



Alþýðusamband Íslands

# Lífskjör á Norðurlöndum

Hagdeild ASÍ  
Febrúar 2013

## Samantekt:

- Ísland hefur heltst úr lestinni á mörgum sviðum frá 2006 þegar efnahagsleg lífskjör eru borin saman við Danmörku, Noreg og Svíþjóð.
- Íslendingar vinna að jafnaði lengri vinnuviku til að halda uppi lífskjörum sambærilegum við það sem gerist annars staðar á Norðurlöndum og munurinn því meiri ef tekið er tillit til vinnutíma.
- Verulegur samdráttur fjárfestingar er áhyggjuefni en fjárfesting hefur ekki náð sér á strik eftir hrun og er enn langt undir sögulegu meðaltali.
- Mikil skuldsetning hins opinbera er ein stærsta ógnin við lífskjör Íslendinga en mikill samdráttur samneyslunnar hefur komið hart niður á heilbrigðis- og menntakerfinu.
- Skuldsetningu hefur verið mætt með niðurskurði og skattahækkunum en það haft að markmiði að hlífa þeim tekjulægstu.
- Íslensk heimili mættu kaupmáttarrýrnun og skattahækkunum með aðlögun neyslunnar. Til að halda uppi neyslu á nauðsynjum hafa þau dregið úr munaði og frestað endurnýjun á varanlegum neysluvörum.
- Af Norðurlöndunum er skattbyrði lágtekna lægst á Íslandi, á meðan skattbyrði meðaltekna er sambærileg við það sem þekkist Noregi en hærri en í Svíþjóð. Skattbyrði hátekna er hins vegar lægri hér á landi en annars staðar á Norðurlöndunum.
- Af Norðurlöndunum er Ísland eina landið þar sem launamenn hækka um skattþrep undir meðaltekjum. Það í bland við tekjutengingar tilfærslna hins opinbera dregur úr hvata til aukins vinnuframlags hjá hinum tekjulægri.
- Þrátt fyrir breytingar á skattkerfinu, bera launþegar í flestum tilfellum lægri skattbyrði á Íslandi en fyrir laun í sömu störfum í nágrannalöndunum.
- Tekjur eftir skatt eru í öllum tilfellum lægri á Íslandi eftir að tekið hefur verið tillit til verðlags þrátt fyrir lægri skattbyrði. Munurinn stafar að mörgu leyti af þeirri raunaðlögun launa sem hefur átt sér stað eftir hrunið, með falli í kaupmætti launa.
- Breytingar á skattkerfinu og auknar tilfærslur hafa orðið til þess að hlífa þeim tekjulægstu. Tekist hefur með tilfærslum að bæta stöðu ákveðinna hópa sbr. einstæðra foreldra í flestum tekjuhópum í samanburði við hin Norðurlöndin. Aftur á móti hefur staða hjóna og sambýlisfólks með börn versnað miðað við samanburðarlöndin frá 2006.

## Efnisyfirlit

1. Inngangur.....	4
2. Lífskjör í þjóðhagslegu samhengi .....	6
3. Viðari lífskjaramælikvarðar .....	13
3.1 Heilbrigðismál .....	13
3.2 Menntamál .....	14
3.3 Neysla og útgjöld heimilanna.....	15
4. Skatt- og almannatryggingakerfi á Norðurlöndum .....	20
4.1 Skattkerfin .....	20
4.2 Skattbyrði .....	23
4.3 Almennatryggingar og annar stuðningur.....	25
5. Samanburður lífskjara eftir tekjuhópum og fjölskyldumynstrum .....	29
6. Umræða.....	36
Heimildaskrá .....	39
Viðauki A.....	40
Viðauki B.....	42

## 1. Inngangur

Árangur Íslands í efnahagsmálum eftir hrun hefur vakið eftirtekt og víða verið hampað. Okkar rótgrónasti mælikvarði á lífskjör, verg landsframleiðsla jókst um 2,7% árið 2011 og spáð er áframhaldandi hagvexti á bilinu 2,3% - 2,8% fram til ársins 2015. Árangurinn skýtur ef til vill skökku við skynjun almennings sem upplifað hefur rýrnun kaupmáttar, hækkunar á opinberum gjöldum og skerðingu á almannajónustu. Það vekur spurningar hvort almenningur upplifi í raun þau bættu lífskjör sem hagvöxtur gefur til kynna. Að beita einungis vexti landsframleiðslu sem mælikvarða á lífskjör er háð ýmsum takmörkunum. Landsframleiðsla gefur góða mynd af umfangi og verðmætasköpun í hagkerfinu en þegar skoðað á lífskjör, tekur hagvöxtur ekki tillit til mats neytenda á þáttum eins og frítíma og enn fremur gefur landsframleiðsla ekki til kynna hvernig tekjurnar dreifast í þjóðfélaginu.

Hvað teljast góð og eftirsóknarverð lífskjör getur verið breytilegt milli svæða og menningarhópa og er oft á tíðum bæði breytilegt og persónubundið. Hvernig mat er lagt á þætti á borð við hreint loft, náttúru, menningu og listir er vandasamt að greina en ljóst er að án efnahagslegra forsenda og frítíma er bæði erfitt að byggja upp og njóta slíkra lífskjara. Þrátt fyrir takmarkanir geta efnahagslegir mælikvarðar þar af leiðandi gefið góða mynd af lífskjörum þar sem fylgni þeirra og þátta á borð við góðrar heilsu, langlífi og menntunarstigs er oft mikil.

Íslendingar búa almennt við góð lífskjör en samkvæmt *Human Development Index*, lífskjaramælingu Sameinuðu Þjóðanna, er Ísland í hópi þeirra þjóða sem búa við hvað best lífskjör, eða í 14. sæti þar sem Noregur er á toppnum, Svíþjóð í 10. sæti og Danir í 16. sæti. Alþýðusamband Íslands gaf út skýrsluna *Lífskjör á Norðurlöndum* í byrjun árs 2006 en í henni voru laun og ráðstöfunartekjur Íslendinga borin saman við sambærileg gögn frá Danmörku, Noregi og Svíþjóð. Þrátt fyrir að Ísland stæðist samanburð þegar litið var til heildarlauna, voru laun hér almennt lægri en annars staðar á Norðurlöndum séu þau reiknuð á hverja vinnustund. Íslendingar þurftu m.ö.o. að vinna lengri vinnuviku til að halda uppi samanburðarhæfum lífskjörum við nágrannalöndin. Jafnframt mátti sjá að þótt Íslendingar hefðu samanburðarhæf heildarlaun og greiddu lægri skatta, þá var stuðningur við tekjulága og barnafjölskyldur almennt minni og ráðstöfunartekjur lægri.

Frá útgáfu síðustu skýrslu hefur mikið vatn runnið til sjávar. Í skýrslunni voru löndin borin saman í lok tímabils sem einkennst hafði af miklum hagvexti. Í dag er staðan

önnur, Norðurlöndin hafa öll orðið fyrir áhrifum efnahagskreppunnar en áhrifin hafa verið af ólíkum toga, ólíkri stærðargráðu og kallað á ólík viðbrögð stjórnvalda í hverju landi. Ljóst er að umtalsverðar breytingar hafa orðið á lífskjörum einstaklinga frá útgáfu síðustu skýrslu, hvort sem það er vegna breytinga á launum, kaupmætti, atvinnuleysi, fasteignaverði eða niðurskurði í opinberri þjónustu og menntun.

Í þessari skýrslu er leitast við að bera saman lífskjör á Norðurlöndum en þó eru Finnland og minni sjálfstjórnarsvæði undanskilin<sup>1</sup>. Markmiðið er að fá heildarsýn yfir breytingu lífskjara eftir hrun, með áherslu á launasamanburð við Danmörku, Noreg og Svíþjóð á árunum 2006-2012. Í ljósi þess hve efnahagskreppan hefur bitnað misjafnt á Norðurlöndunum er ljóst að sú aðferðarfræði að beita skammtímagreiningu er ekki gallalaus, enda lífskjör langtímastærð og verulegt ójafnvægi til staðar í íslensku hagkerfi eftir hrun. Hins vegar getur greining á breytingunni frá toppi hagsveiflunnar til botnsins veitt mikilvægar upplýsingar. Í fyrsta lagi til að fá heildstæða mynd af lífskjarabreytingum eftir hrun. Í öðru lagi til að fá haldbæran samanburð við þær þjóðir sem við berum okkur helst saman við. Í þriðja lagi til að greina hvar við stöndum þeim að baki, og hvernig megi koma okkur á braut langtímavaxtar á lífskjörum. Af þessum sökum verður leitast við að greina sem flesta mælikvarða til að fá heildarmynd af lífskjarabreytingum með því að skoða bæði efnahagslega mælikvarða og óhefðbundnari mælikvarða en samhliða hagtölum geta þættir á borð við þróun á heilsufari, lífslíkum, útgjöldum til heilbrigðismála og tækjæign haft mikið upplýsingagildi. Að lokum verður reynt að draga þróunina saman með því að bera saman stöðu ólíkra tekjuhópa og fjölskyldugerða og kanna hvernig staða lífskjara þeirra er í samanburði við sömu hópa í nágrannalöndunum.

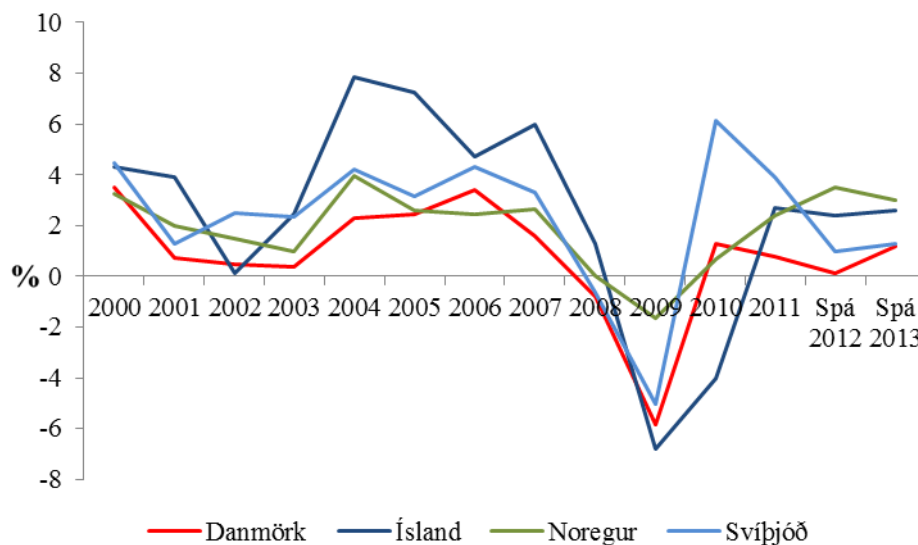
Í næsta kafla er litið til efnahagsástands og helstu þjóðhagsstærðir bornar saman. Í kafla 3 eru aðrir þættir sem hafa áhrif á lífskjör teknir til skoðunar sbr. staða heilbrigðismála, menntunar og neyslu. Í kafla 4 er gerð grein fyrir skattkerfum Norðurlandanna og þeim tilfærslum sem koma á móti líkt og barna- og húsaleigubætur. Að lokum eru bornar saman tekjur ólíkra þjóðfélagshópa sem búa við ólík fjölskyldumynstur í löndunum.

---

<sup>1</sup> Álandseyjar, Færeyjar og Grænland.

## 2. Lífskjör í þjóðhagslegu samhengi

Staða Norðurlandanna eftir kreppu er að mörgu leyti góð, samdráttur varð ekki langlífur og spáð er hóflegum vexti næstu árin. Á árunum fyrir efnahagshrun var hagvöxtur mikill á Íslandi og með því mesta sem gerðist í Evrópu, en sú ofhitnun leiddi einnig til þess að samdráttur var bæði meiri og lengri en annars staðar á Norðurlöndum. Efnahagshrunið leiddi til þess að landsframleiðsla dróst saman um tæp 11% á árunum 2009-2010 og hrun varð í einkaneyslu og fjárfestingu.



**Mynd 2.1:** Hagvöxtur

Heimild: World Bank, Spár ASÍ og Danske Bank.

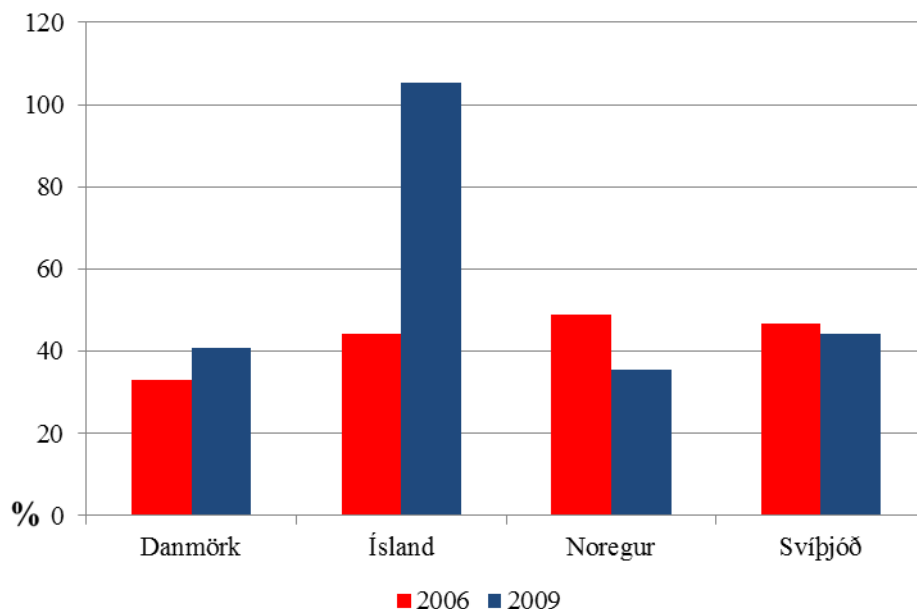
Samdráttur varði skammt í Skandinavíu<sup>2</sup> en honum fylgdi skjótur bati og hefur hagvöxtur verið þó nokkur í Noregi og Svíþjóð. Róðurinn hefur hinsvegar verið öllu þyngrri í danska hagkerfinu, þar sem hættu er á að lítill sem enginn vöxtur hafi orðið á árinu 2012. Áframhaldandi skuldakreppa og mikil óvissa á evrusvæðinu kemur hinsvegar til með að auka óvissu um þróunina á Norðurlöndum. Þetta á sérstaklega við um Svíþjóð og Danmörku, en þar eiga útflutningsgreinar og alþjóðaviðskipti stóra hlutdeild í landsframleiðslu á meðan hagvöxtur í Noregi hefur verið drifinn áfram af stórum fjárfestingum í stóriðju og olíuiðnaði.

Að jafnaði hefur hagvöxtur eftir hrun verið mestur í Svíþjóð, en þrátt fyrir umtalsvert dýpri samdrátt hefur hagvöxtur verið meiri á Íslandi heldur en í Danmörku síðustu

<sup>2</sup> Í skýrslunni er oft á tíðum vísað til Danmerkur, Noregs og Svíþjóðar sem Skandinavíuríkjanna og Ísland fremur talið sem eitt af Norðurlöndunum.

misserin. Aftur á móti hafa aðrar þjóðir á Norðurlöndum ekki þurft að ganga í gegnum viðlíka samdrátt í einkaneyslu og fjárfestingu og Íslendingar.

Hagvöxtur kann að gefa góða mynd af lífskjörum til lengri tíma, en til skamms tíma getur hagvöxtur verið ónákvæmur mælikvarði á lífskjör, sérstaklega þegar ójafnvægi ríkir af völdum stórra efnahagsáfalla. Þetta á sérstaklega við þegar lönd glíma við afar ólíkar og mismiklar afleiðingar efnahagshrunsins líkt og mismikla skuldabyrði, atvinnuleysi, verðbólgu, kaupmátt og fleiri þætti sem áhrif hafa á lífskjör. Við slíkar aðstæður segir samanburður á hagvexti einungis hluta sögunnar. Þegar skuldastaða ríkjanna er borin saman sést að skuldir Norðmanna, Dana og Svía stóðu að mestu leyti óbreyttar í kjölfar efnahagsþrenginga á meðan skuldir íslenska ríkisins uxu úr tæpum 40% í 111% af landsframleiðslu árið 2009<sup>3</sup>.



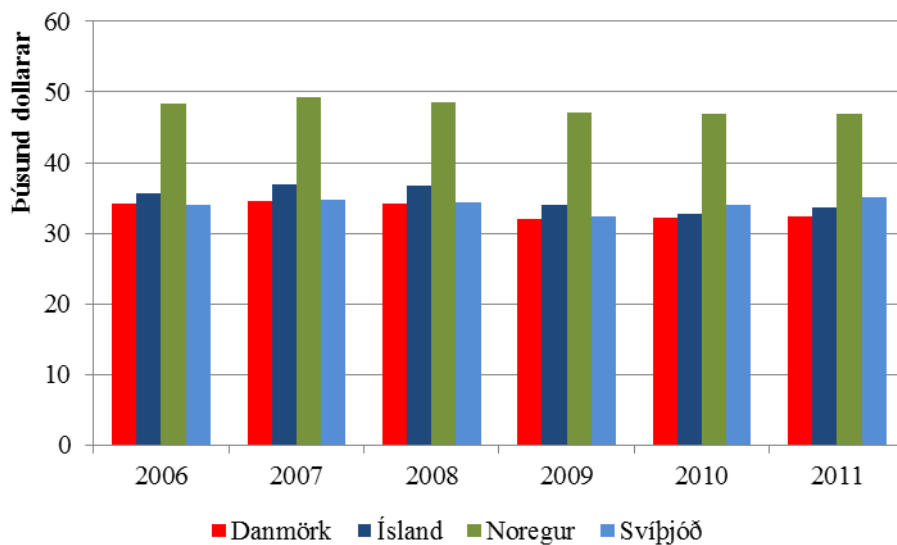
**Mynd 2.2:** Skuldir ríkjanna sem hlutfall af vergri landsframleiðslu

Heimild: World Bank

Landsframleiðsla á hvern íbúa getur gefið nákvæmari mynd af efnahagslegum lífskjörum íbúa heldur en einungis hagvöxtur. Hins vegar verður að túlka slík gögn varfærnislega, þar sem taka þarf tillit til kaupmáttar gjaldmiðla og verðlags í hverju landi. Gengi gjaldmiðla er móttækilegt fyrir skammtímasveiflum en leiðrétta má fyrir því með því að umreikna landsframleiðslu á mann yfir á jafnvirðisgengi sem tekur tillit til verðlags. Samkvæmt kenningunni um PPP (e. Purchasing Power Parity) mun

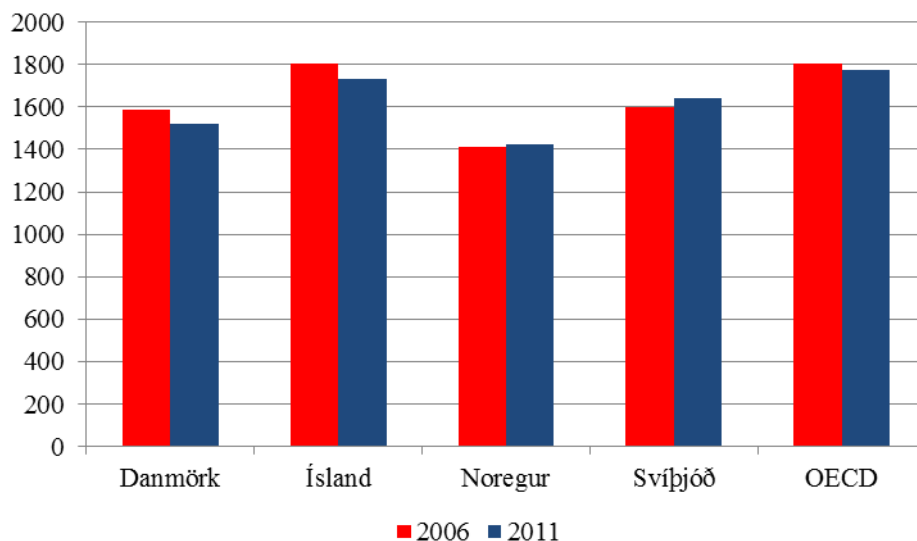
<sup>3</sup> Ljóst er að slík skuldastaða, auk gjaldmiðla kreppu og hárrar verðbólgu, hafa afar takmarkandi áhrif bæði á úrræði peninga- og efnahagsstefnunnar en það er ekki ætlun þessarar skýrslu að varpa ljósi á þá þætti.

verðmæti gjaldmiðla endurspeglar kaupmátt þannig að við jafnvirðisgengi sé kaupmáttur tveggja gjaldmiðla sá sami.



**Mynd 2.3:** VLF á mann á jafnvirðisgildi (Dollarar á verðlagi ársins 2005)  
Heimild: World Bank

Landsframleiðsla á mann er mest í Noregi en af Norðurlandþjóðunum eru það einungis Svíar sem framleiddu meira á hvern íbúa 2011 en þeir gerðu árið 2006. Hafa þeir því farið fram úr bæði Íslendingum og Dönun á tiltölulega skömmum tíma.

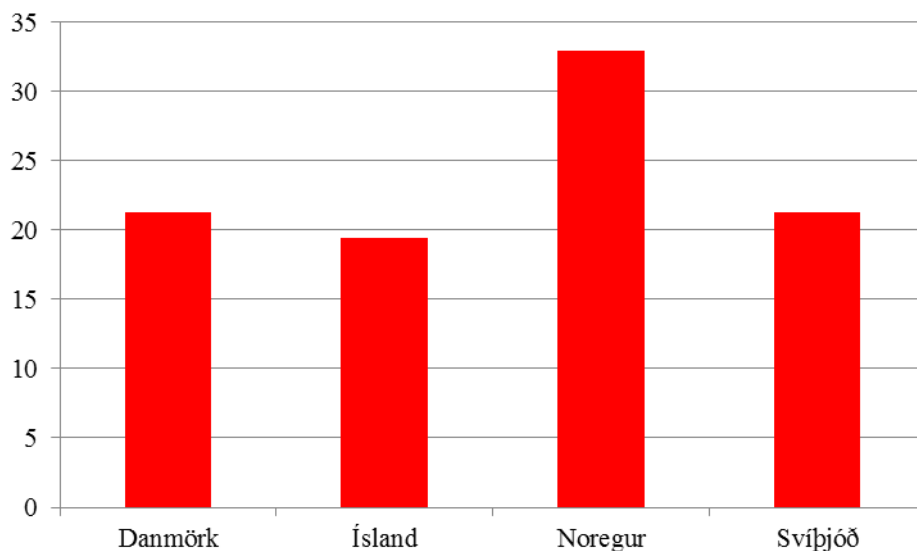


**Mynd 2.4:** Meðalfjöldi vinnustunda á ári hjá starfandi  
Heimild: OECD

Það er vel þekkt að Skandinavíubúar vinni jafnan styttri vinnuviku en þekkist í mörgum öðrum Evrópuríkjum, þar á meðal Íslandi, sem kann að hafa áhrif á samanburð þegar litið er á landsframleiðslu á mann. Í kjölfar efnahagsþrenginganna styttist vinnuvika



Íslendinga en sú þróun er einnig merkjanleg í Danmörku og í flestum OECD ríkjunum. Þrátt fyrir þá aðlögun vinnustunda er vinnuvika Íslendinga áfram umtalsvert lengri en þekkt hjá frændþjóðunum og eru Íslendingar þar mun nærri meðaltali OECD ríkjanna og löndum Austur-Evrópu. Að öðru jöfnu ætti löng vinnuvika að tryggja meiri landsframleiðslu á mann, þar sem lífskjörum í formi frítíma er fórnað fyrir efnahagsleg lífskjör. Þetta er hins vegar ekki raunin líkt og sjá má á mynd 2.5 en þegar verg landsframleiðslu á mann er reiknuð miðað við hverja unna vinnustund breytist tölfræðin Íslendingum í óhag.



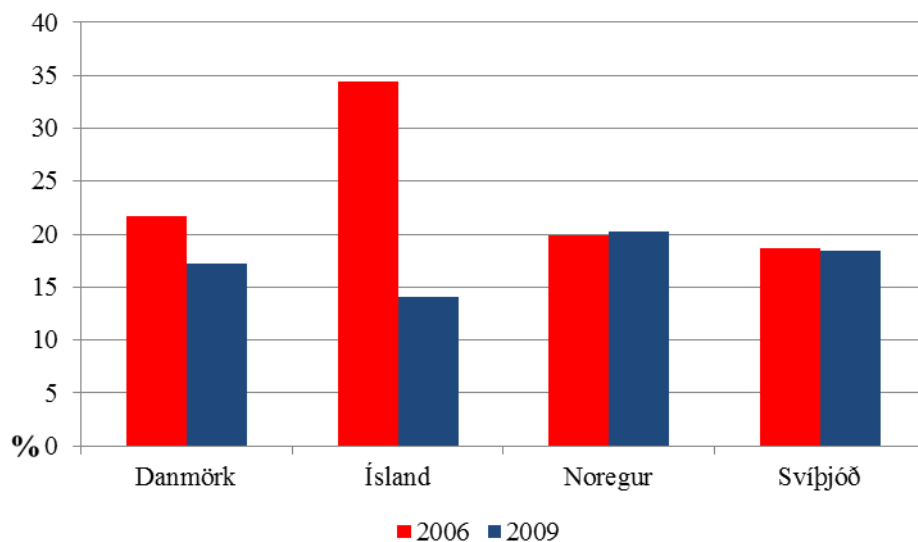
**Mynd 2.5:** VLF á mann fyrir hverja unna vinnustund. Dollarar á jafnvirðisgildi árið 2011. Heimild: World Bank, OECD.

Niðurstöðurnar leiða í ljós að Íslendingar þurfi að vinna meira en aðrir Norðurlandabúar til að afla álíkra efnahagslegra lífskjara, minni ávinning af hverri vinnustund og hafi þar af leiðandi lakari lífskjör þar sem frítími er styttri. Landsframleiðslu hagkerfisins má lýsa með því að framleiðsla sé notkun fjármagns og vinnuafls, þar sem framleiðslu megi auka með aukinni notkun framleiðsluþátta eða meiri framleiðni. Það að Íslendingar búi við svipada landsframleiðslu á mann og gerist í Danmörku með meiri vinnuaflsnotkun merkir að annað hvort sé fjármagnsnotkunin eða framleiðnin minni hér en gerist í Danmörku. Nýlegar rannsóknir benda til þess að margar atvinnugreinar standist ekki samkeppni við Norðurlönd þegar kemur að framleiðni<sup>4</sup>.

Verg landsframleiðsla er mælikvarði á markaðsvirði allrar þjónustu og vara sem framleiddar eru innan hvers ríkis. Landsframleiðslu má greina með því að leggja saman öll útgjöld til einkaneyslu, samneyslu og fjármunamyndunar auk mismunar á út- og

<sup>4</sup> Sjá nánar í skýrslu McKinsey & Company, „Charting a growth path for Iceland“.

innflutningi. Vöxtur landsframleiðslu lýsir auknum umsvifum hagkerfisins, en aukin umsvif eru ekki endilega merki um sjálfbæran hagvöxt til langs tíma þar sem sjálfbær hagvöxtur treystir á fjárfestingu í mannaúði og framleiðsluþáttum sem stuðlar að vexti á framleiðni. Í hartnær áratug einkenndi mikill vöxtur einkaneyslu hagvöxt á Íslandi sem drifin var áfram af mikilli skuldsetningu heimila með tilheyrandi viðskiptahalla. Jafnframt átti sér stað töluverð fjárfesting á tímabilinu þar sem stórar fjárfestingar í orkufrekum iðnaði léku stórt hlutverk. Þegar fjárfesting var hvað mest, nam hún yfir þriðjung af landsframleiðslu sem er umtalsvert hærra en átti sér stað í nágrannalöndunum. Ólíkt samdrætti í landsframleiðslu annars staðar á Norðurlöndum kom hann héraðs að mestu leyti meira fram í verulegum samdrætti í allri fjárfestingu, atvinnuvega, hins opinbera og í íbúðarhúsnæði.



**Mynd 2.6:** Fjárfesting sem hlutfall af VLF  
Heimild: World Bank.

Þegar fjárfesting er skoðuð sem hlutfall af VLF er munurinn frá toppi uppsveiflunnar til botnsins sláandi. Ef horft er til þess að verulegur samdráttur landsframleiðslu átti sér stað á sama tíma merkir það að samdráttur fjárfestinga var enn meiri en myndin gefur til kynna. Ljóst er að miklar öfgar einkenna tímabilið þar sem fjárfestingar voru langt yfir langtímajafnvægi í byrjun þess, en hins vegar er staðan 2011 sú að fjárfestingar liggja langt undir langtímameðaltali<sup>5</sup>. Þetta er sérstakt áhyggjuefni þar sem nauðsynlegt er að almenn fjárfesting eigi sér stað til að standa undir afskriftum, endurnýjun og stuðla að framleiðnivexti og hagvexti.

<sup>5</sup> Meðaltal fjárfestinga sem hlutfall af VLF frá árinu 1945 er um 24,5% en í dag er hlutfallið einungis rúm 14%.

**TAFLA 2.1**

Breyting á undirliðum landsframleiðslu 2006-2011

	Danmörk	Ísland	Noregur	Svíþjóð
Einkaneysla	-0,27%	-14,03%	14,03%	9,40%
Samneysla	5,12%	2,66%	13,59%	7,85%
Fjármunamyndun	-19,48%	-64,57%	4,05%	6,76%
Útflutningur	5,62%	39,16%	-2,51%	10,76%
Innflutningur	3,68%	-32,45%	13,77%	15,87%

Heimild: World Bank

Þegar einkaneysla vex umfram langtímajafnvægi líkt og gerðist í aðdraganda hrunsins gefur það vísbendingar um ósjálfbæran vöxt, þar sem aukinn tímabundin vöxtur stafar m.a. af aukinni skuldsetningu, lánsfjárbólu eða óhóflegum væntingum. Í dag heyrast þó áhyggjuraddir um að hagvöxtur kunni að vera drifinn áfram af neyslu. Ástæðurnar eru meðal annars þær að tímabundin úrræði á borð við auknar vaxtabætur, vaxtaniðurgreiðslur og úttekt séreignasparnaðar hafa gert það að verkum að aðlögun heimila að lakari kaupmætti hefur verið sársaukaminni en ella. Úttekt á séreignarsparnaði er hinsvegar einungis tímabundin lausn þar sem gengið er á sparnað og þar með neyslu framtíðar til að halda uppi meiri neyslu í dag. Hins vegar er ekki unnt að ráða af einkaneyslunni á hvaða sviðum heimilin hafa dregið úr eða aukið neyslu en ljóst er að hækkun á matvöru, húsnæði og öðrum helstu nauðsynjum kann að setja skorður við því hversu mikil slík aðlögun einkaneyslunnar getur orðið.

Skuldastaða hins opinbera hefur kallað á mikla aðlögun til sjálfbærni sem hefur sett opinberri fjárfestingu verulegar skorður og bitnað á útgjöldum til heilbrigðis-, mennta- og almennrar þjónustu. Aftur á móti hefur samneyslan aukist að raunvirði á tímabilinu frá 2006-2012 og því kann samanburður frá árinu 2006 að vera villandi, þar sem mikil aukning átti sér stað á árunum 2006-2008 en þeirri aukningu fylgdi mikill samdráttur sem staðið hefur síðan.

Eftir kreppu hefur staða Norðmanna og Svía verið sterk en órói á evrusvæðinu getur komið til með að hafa áhrif á vaxtahorfur, einkum í Svíþjóð en Svíar eru háðari útflutningi en Norðmenn á meðan hinir síðarnefndu eru nokkuð vel varðir af olíuðnaði og stórum fjárfestingum í iðnaði. Danir, líkt og Íslendingar hafa þurft að þola samdrátt, fækkun starfa og minni fjárfestingu og horfur eru á því að lítill vöxtur verði á næstu misserum í Danmörku. Einnig hafa litlar væntingar Dana orðið til þess að almenningur heldur að sér höndum og spara mikið í varúðarskyni sem skýrir að einhverju leyti samdrátt einkaneyslunnar. Ljóst er að staðan í Skandinavíu telst allgóð en í heildina

litið þau munu halda áfram að finna fyrir afleiðingum óvissu og skuldakreppu á meginlandi Evrópu og vöxturinn af þeim sökum háður bata í heimsbúskapnum.

### 3. Viðari lífskjaramælikvarðar

Líkt og komið hefur fram getur verið gagnlegt að beita fleiri mælikvörðum en einungis þjóðhagsstærðum til að rannsaka lífskjarabreytingar. Ástæðan getur meðal annars verið sú að greina skal nánar á hvaða sviðum lífskjarabreytingar hafa átt sér stað. Þótt þjóðhagsstærðir sýni fram á samdrátt landsframleiðslu, minnkandi einkaneyslu og minni fjárfestingu er nauðsynlegt að greina á hvaða sviðum þessar breytingar hafi haft áhrif og hverjar afleiðingarnar geti verið.

#### 3.1 Heilbrigðismál

Skammtímasveiflur í efnahagslífi hafa í flestum tilfellum lítil áhrif á heilsufar og lífslíkur sem þróast hægt yfir tíma. Íslendingar hafa lengi verið langlífir og lifað lengst Norðurlandabúa allt frá miðjum áttunda áratugnum en í dag ná Íslendingar að meðaltali yfir 81 árs aldri sem er svipað og gerist í Svíþjóð og Noregi. Á Íslandi geta konur átt von á því að ná 83,5 ára aldri en karlar lifa að jafnaði fjórum árum skemur. Af Norðurlandabúum lifa Danir áberandi styst en ná þó rúmlega 79 ára aldri að meðaltali.

TAFLA 3.1.1  
Tölfræði heilbrigðismála á Norðurlöndum

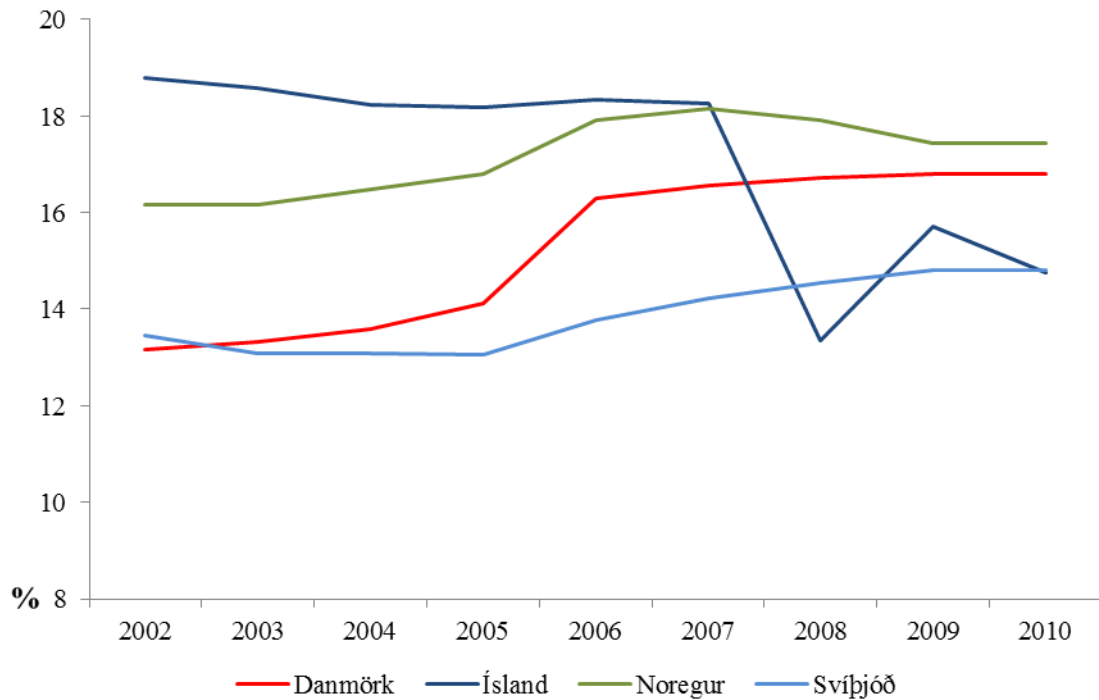
	Danmörk	Ísland	Noregur	Svíþjóð
Lífslíkur í árum	79,3	81,5	81,2	81,5
Ungbarnadauði á hverjar 1000 fæðingar	3,4	2,2	2,8	2,5
Fjöldi lækna á hverja 1000 íbúa	3,42	3,73	4,16	3,77
Útgjöld til heilbrigðismála (% af VLF)	11,1	9,3	9,4	9,6
Útgjöld til heilbrigðismála á íbúa (PPP leiðr. dollar verðlag 2005)	4.537	3.279	5.426	3.757

Heimild: Eurostat og World Bank

Ungbarnadauði er fáheyrður á Íslandi, eða um 2,2 dauðsföll á hverjar þúsund fæðingar sem er lægsta tíðni ungbarnadauða á Norðurlöndum og umtalsvert minna en í Danmörku þar sem 3,4 dauðsföll verða við hverjar 1000 fæðingar.

Íslendingar standast samanburð þegar litið er til fjölda lækna en fyrir hverja þúsund íbúa eru fleiri læknar starfandi á Íslandi en í Danmörku og hlutfallið svipað og í Svíþjóð, á meðan fjöldinn er mestur í Noregi. Þar með er ekki sagt að endurnýjun eigi sér stað í læknastéttinni, en þar líkt og í öðrum stéttum hefur borið á flótta úr stéttinni til annarra landa<sup>6</sup>.

<sup>6</sup> Sjá nánar í skýrslu Læknafélags Íslands, „Er hætta á læknaskorti á Íslandi?“.



**Mynd 3.1.1:** Útgjöld til heilbrigðismála sem hlutfall af útgjöldum ríkisins.  
Heimild: World Bank

Niðurskurður í heilbrigðiskerfinu er ekki auðsjáanlegur séu útgjöld skoðuð sem hlutfall af vergri landsframléiðslu þar sem hún hefur einnig dregist mikið saman á tímabilinu. Sé litið til útgjalda til heilbrigðismála sem hlutfall af heildarútgjöldum sjást áhrif niðurskurðar betur en útgjöld hafa snarlækkað hér á landi á meðan flestar hinar Norðurlandannþjóðirnar hafa haldið sínu striki.

Þrátt fyrir mikinn niðurskurð í heilbrigðiskerfinu verður staða Íslands að teljast nokkuð góð en þar með er ekki sagt að efnahagsástandið hafi ekki haft áhrif á heilsufar þar sem áhrif niðurskurðar kunna að koma fram með þónokkrum tögum. Erfitt getur verið að leggja mat á áhrif efnahagshruns á almenna heilsu og ljóst er að margir þættir hafa þar haft áhrif. Niðurskurður til heilbrigðismála kann því að hafa hæg áhrif á heilsufar, en á móti getur heilbrigðara neyslumynstur í kjölfar samdráttar kaupmáttar unnið þar á móti. Þannig hafa rannsóknir sýnt að Íslendingar hafi almennt dregið úr drykkju, reykingum, neyslu á gosdrykkjum og sælgæti í kjölfar efnahagshrunsins m.a. sökum breytinga á verðlagi, tekjum og vinnutíma<sup>7</sup>.

### 3.2 Menntamál

Neikvæðar afleiðingar efnahagshrunsins hafa líkt og í heilbrigðismálum komið fram í umtalsverðum samdrætti í útgjöldum hins opinbera til menntamála. Niðurskurður til

<sup>7</sup> Sjá Tinna Laufey Ásgeirsdóttir o.fl. (2012).

menntamála kann að hafa neikvæðar afleiðingar til lengri tíma en í dag eru Íslendingar eftirbátar annarra Norðurlandaþjóða á mörgum sviðum menntamála. Líkt og kom fram í nýlegri skýrslu forsætisráðuneytisins<sup>8</sup> er hlutfall þeirra sem eru á vinnumarkaði og hafa ekki lokið námi á framhaldsskólastigi um þriðjungur sem er umtalsvert hærra en í Noregi, Danmörku og Svíþjóð. Íslendingar reynast einnig vera lengur að ljúka námi í framhaldsskóla en hlutfall þeirra sem ljúka því á réttum tíma er það lægsta innan OECD ríkjanna<sup>9</sup>. Aftur á móti er hlutfall þeirra sem stunda menntun á háskólastigi hátt hér á landi. Skýrsla OECD sýnir að útgjöld héraendis til nemenda á grunn- og framhaldsstigi jukust meira en á hinum Norðurlöndum milli 2000-2009 en á sama tíma drógust útgjöld til nemenda á háskólastigi saman andstætt þróuninni í nágrannalöndunum. Svipað kom fram í skýrslu McKinsey & Company<sup>10</sup> en þar var bent á að Ísland væri eina OECD ríkið þar sem útgjöld væru meiri til grunn- og framhaldsskóla en til háskóla.

### 3.3 Neysla og útgjöld heimilanna

Líkt og fram hefur komið var aðlögun heimilanna að breyttum efnahagsaðstæðum í kjölfar hrunsins gríðarleg sem kom fram í miklum samdrætti á einkaneyslu og innflutningi. Úrræði á borð við heimildir til úttektar á séreignarsparnaði og sérstakar vaxtaniðurgreiðslur gerðu samdrátt í neyslu heimilana þó minni en ella.

Þegar borin er saman eign á varanlegum neysluvörum þ.e.a.s. tækja- og bílaeign hafa Íslendingar vel staðist samanburð við aðrar þjóðir í Evrópu. Eign á bílum, sínum og sjónvörpum hefur hér verið almenn og Íslendingar hafa verið fljótir að tileinka sér tækninýjungar. Tölvuvæðing og tækniframfarir hafa einnig verið það örar að samanburður og tölfræði getur í mörgum tilfellum orðið gagnslaus. Nú á dögum er til lítills að bera saman eign á litasjónvörpum, heimilistölvum eða heimilissímum þar sem hraðar breytingar hafa orðið til þess að einstaklingar eigi e.t.v. ekki túbúsjónvörp heldur flatskjái eða noti sjónvarp í gegnum tölvu, og aðrir hafa ekki heimilistölvu og heimilissíma heldur fartölvu, spjaldtölvu eða snjallsíma.

Aðstæður fyrir hrun og sterk staða krónunnar varð ekki síst til að stuðla að kaupum á flatskjám, tölvum, ýmsum tækjum og bílum. Vöxtur einkaneyslu var langt umfram langtímajafnvægi, viðvarandi viðskiptahalli ríkti og skuldsetning heimila jókst. Hraður

---

<sup>8</sup> Sjá nánar í skýrslu forsætisráðuneytisins, „Allir stundi nám og vinnu við sitt hæfi“.

<sup>9</sup> Sjá nánar í skýrslu OECD, „Education at a glance 2012“.

<sup>10</sup> Sjá nánar í skýrslu McKinsey & Company, „Charting a growth path for Iceland“.

vöxtur einkaneyslu þarf þó ekki að vera af hinu slæma, en þegar vöxturinn er knúinn áfram af mikilli skuldsetningu er hann ekki sjálfbær.

**Tafla 3.3.1**  
Samanburður efnahagslegra lífsgæða

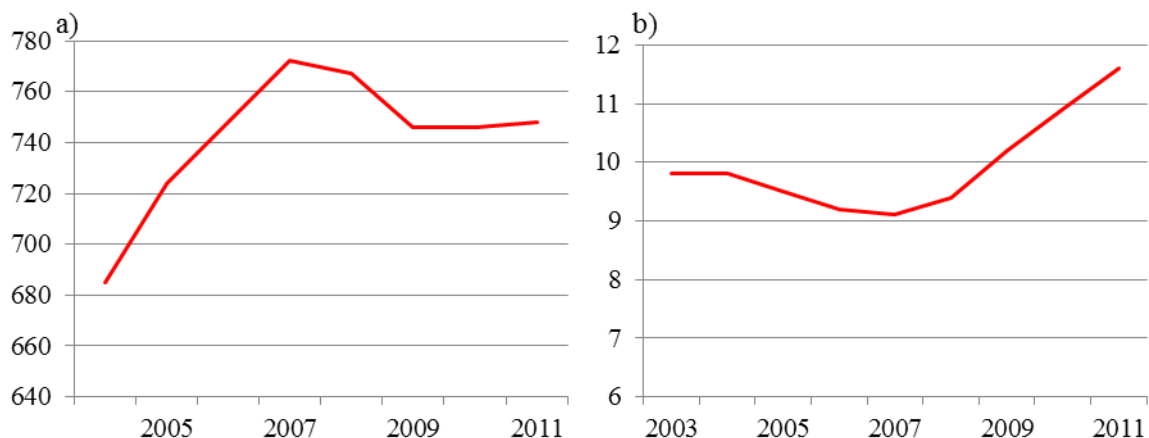
	Hlutfall heimila með háhraðatengingu		Hlutfall einstaklinga með reglulegan aðgang að tölvum		Fjöldi bíla á hverja þúsund íbúa	
	2006	2011	2006	2011	2006	2009
Danmörk	63	84	89	91	450	478
Ísland	72	92	90	94	748	746
Noregur	57	80	91	96	558	578
Svíþjóð	63	84	87	95	517	519
ESB	31	68	63	75		

Heimild: Eurostat og World Bank.

Eins og tafla 3.3.1 leiðir í ljós hefur ekki orðið merkjanleg neikvæð breyting eftir hrun þegar bornir eru saman þrjú mælikvarðar á efnahagsleg lífsgæði. Íslendingar standa vel þegar litið er á aðgengi að háhraðaneti og tölvu þar sem yfir 90% heimila hafa slíkan aðgang. Þó hefur dregið úr vaxtarhraðanum en að öllum líkindum mun ávallt vera takmarkað hve mörg heimili geti innleitt nýlega tækni þar sem t.d. eldri borgarar eru líklegri til að hafa ekki tölvu eða háhraðatengingu á sínum heimilum. Bílum fjölgaði í nágrannalöndunum milli 2006 og 2009 á meðan bílaeign dróst lítillega saman á Ísland. Þrátt fyrir það er bílaeign sem fyrr mest héraendis miðað við Norðurlöndin.

Íslendingar standast vel samanburð þegar litið er til þeirra þátta sem taflan hér á undan sýnir en þó eru góðar ástæður fyrir því að ætla að áhrif efnahagshrunsins sjáist ekki eða eigi eftir að koma fram. Í fyrsta lagi er um varanlegar neysluvörur að ræða og ekki ástæða til að ætla að tölvu- eða bílaeign minnki á skömmum tíma. Af þeim sökum má ekki ráða úr tölunum hver geta heimila til endurnýjunar á bílum eða tækjabúnaði hefur verið. Í öðru lagi kunna tækniframfarir að hafa haft þau áhrif að aðgengi að interneti og tölvubúnaður teljist í dag mun meiri nauðsyn en fyrir áratug en slíkt myndi valda því að aðlögun heimila kæmi ekki endilega fram í samanburði á þeim þáttum.



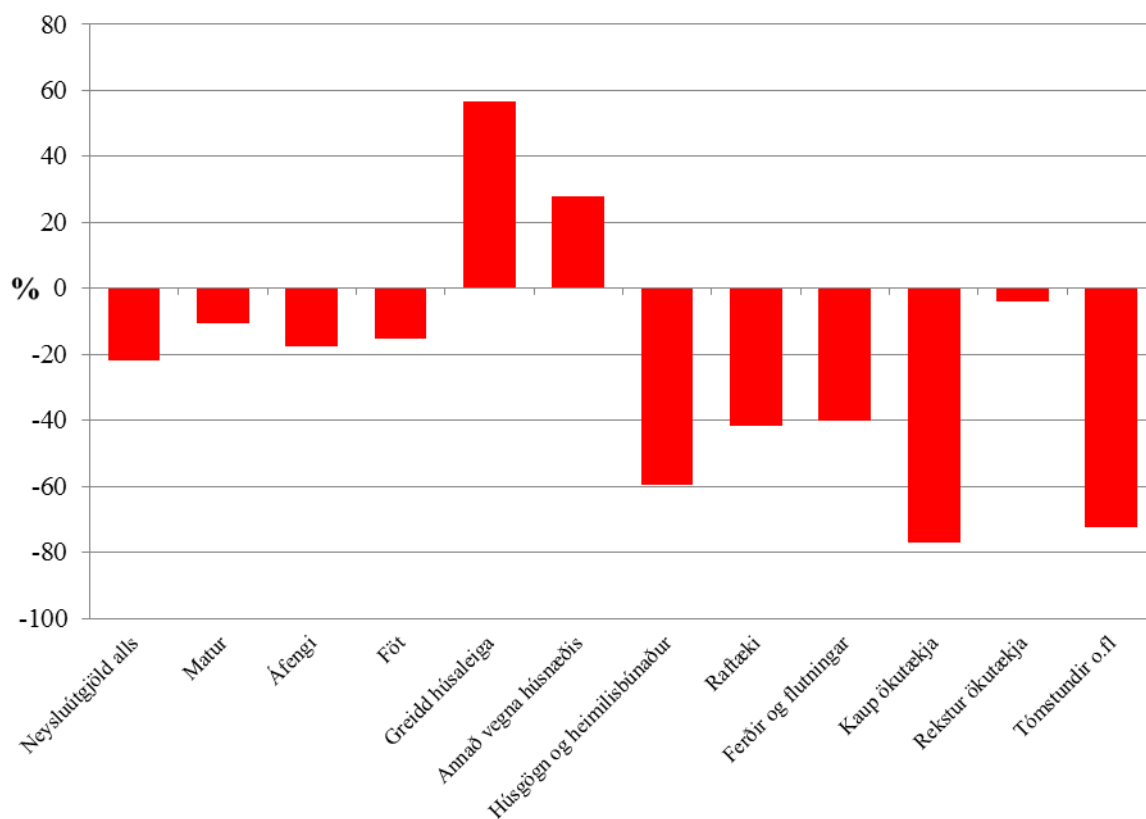


**Mynd 3.3.1:** a) Stærð bílaflota á hverja þúsund íbúa. b) Meðalaldur fólksbíla í árum  
Heimild: Eurostat, Umferðarstofa.

Þrátt fyrir að fjöldi bíla hafi lítið breyst ef miðað er við árið 2006 þá hefur verulega dregið úr bílaeign Íslendinga frá því að hún var sem mest árið 2007. Þetta gefur til kynna að eðlileg endurnýjun á bílaflota hafi ekki átt sér stað. Þetta sést þegar meðalaldur fólksbíla er skoðaður en á honum hefur orðið mikil breyting á skömmum tíma og eru fólksbílar að meðaltali tæplega þremur árum eldri en þeir voru árið 2007 og rúmlega þremur árum eldri en fólksbílar í Evrópusambandinu<sup>11</sup>. Sú staðreynd að endurnýjun bílaflotans gangi eins hægt að raun ber vitni getur meðal annars leitt til meiri eldsneytisnotkunar og þar með aukinnar mengunar og minna umferðaröryggis.

Líkt og sést á fækkun bíla og hækkandi aldurs bílaflotans er ljóst að neysluhegðun heimilana hafa tekið miklum breytingum. Við samdrátt kaupmáttar, viðvarandi verðbólgu, gengishrun auk minni væntinga og hækkandi skulda er ljóst að heimilin þurftu að bregðast við með því að tryggja neyslu á nauðsynjum með því að draga úr útgjöldum til munaðarvara og varanlegra neysluvara, t.d. endurnýjunar bíla.

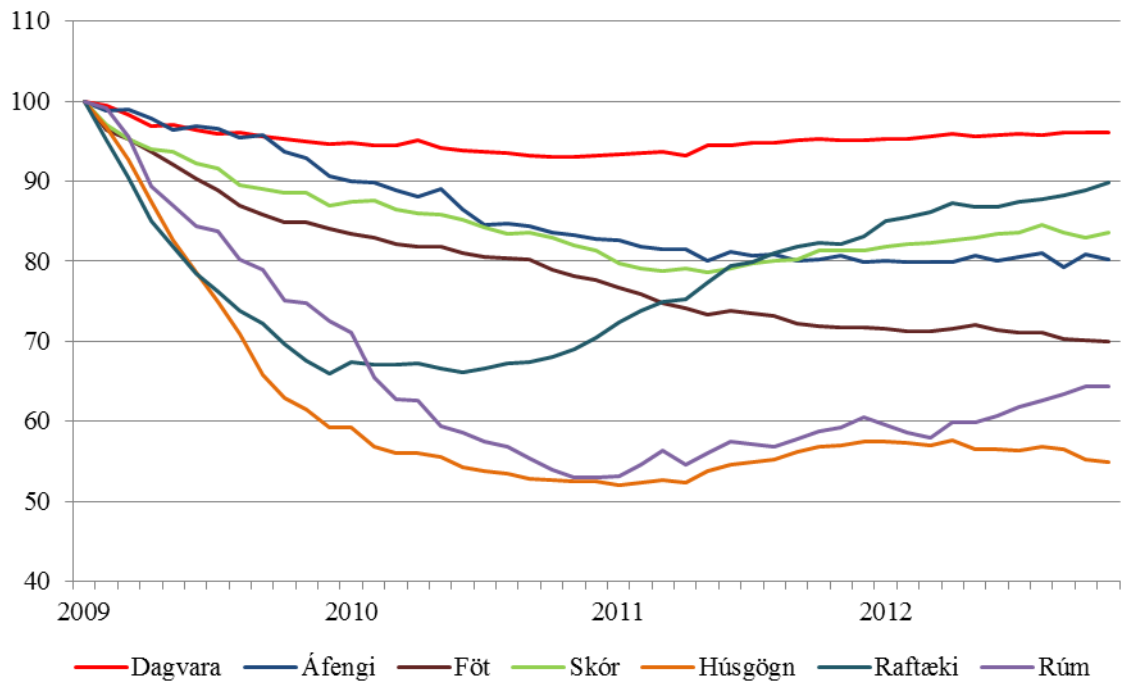
<sup>11</sup> Sjá ACEA, 2012.



**Mynd 3.3.2:** Breyting á útgjöldum heimila til valinna neysluflokka að raunvirði 2006-2011. Heimild: Hagstofa Íslands

Ef útgjöld heimilana eru skoðuð nánar, sést vel hvernig heimilin hafa breytt neyslu sinni. Helst hefur aukning orðið í útgjöldum til rekstrar húsnæðis og þar kemur helst til hækkun á greiddri húsaleigu en einnig eiga aðrar hækkanir hlut að máli sbr. rafmagn, hiti, sorphirðu- og holræsagjöld o.s.frv. Lítillega hefur dregið úr útgjöldum til matar og áfengis en aðlögun heimila hefur að mestu komið fram í verulegum samdrætti í útgjöldum til annarra þátta en nauðsynja, sbr. til húsgagna, heimilisvara, raftækja, ökutækja og ferðalaga.

Tölur yfir innflutning og veltu smásöluverslana staðfesta þessa þróun en á henni má einnig greina bata sem stafar meðal annars af ákveðinni endurnýjunarþörf og uppsafnaðri eftirspurn. Batinn er hins vegar mismikill milli greina og ber vott um breytingar á neyslu heimila, þar sem velta í sölu húsgagna hefur lítið breyst á meðan velta á raftækjum er að meðaltali nálægt veltu í byrjun árs 2009.



**Mynd 3.3.3:** Vísitala smásöluveltu. 12 mánaða hlaupandi meðaltal, árstíðarleiðrétt á föstu verðlagi.

Heimild: Rannsóknarsetur Verslunarinnar.

Svo umfangsmikil aðlögun á neyslu og útgjöldum líkt og átt hefur sér stað hérlendis er ekki merkjanleg í nágrannalöndunum, en í Noregi og Svíþjóð hafa heimili aukið útgjöld að raunvirði á tímabilinu en útgjöld danskra heimila hafa lítillega dregist saman.

## 4. Skatt- og almannatryggingakerfi á Norðurlöndum

### 4.1 Skattkerfin

Skattkerfi Norðurlandanna byggja á svipaðri hugmyndafræði, hugmyndum um jöfnuð og félagslega endurdreifingu tekna. Af þessu leiðir að tekjuskattkerfin eru framsækin, jaðarskattar háir sem merkir að hærri skattbyrði fellur á tekjur eftir því sem þær hækka. Að sama skapi tryggir slíkt kerfi að tekjulágir greiði lægri skatta og fái hlutfallslega hærri greiðslur í gegnum tilfærslur skattkerfisins.

Skattkerfi eru í sífelldri þróun en líkt og gefur að skilja munu mismunandi markmið og áherslur stjórnvalda hverju sinni kalla á ólíka notkun skatta. Efnahagshrunið kallaði á stórfelld viðbrögð til að tryggja sjálfbærni í ríkisrekstrinum. Ríkisstjórnin nálgadist vandann með það að markmiði að hlífa þeim tekjulægstu. Aðgerðir byggðu annars vegar á niðurskurði á útgjöldum og hins vegar öflun tekna í gegnum skattahækkanir. Af þeim sökum hefur tekjuskattkerfið á Íslandi á skömmum tíma þróast úr einu þrepi yfir í þrjú þrep líkt og lengi hefur tíðkast á Norðurlöndum, þar sem tekjuskattur til ríkisins er breytilegur en útsvar sveitarfélaga er fast. Einnig hafa fjármagns-, fyrirtækja- og neysluskattar verið hækkaðir auk þess sem aflagðir skattar hafa verið endurvaktir líkt og auðlegðarskatturinn<sup>12</sup>.

Það getur þó verið villandi að bera saman skattbyrði á Norðurlöndum án þess að gera grein fyrir uppbyggingu skattkerfanna og þeim breytingum sem þau hafa tekið í kjölfar efnahagsþrenginga. Góð staða í ríkisfjármálum og stöðugleiki í efnahagslífi hinna Norðurlandþjóðanna veitti þeim rými til að bregðast við samdrætti á annan hátt en Íslendingar til dæmis með vaxtalækkunum og skattaumbótum með það að markmiði að örva eftirspurn í hagkerfinu. Vandamál Norðurlandanna hafa verið af ólíkum toga en Ísland er eina landið sem hefur þurft að glíma samtímis við samdrátt, bankakreppu, hrun eignaverðs og gjaldmiðlacrísu. Slíkt ástand bindur verulega hendur Seðlabanka og hins opinbera til hvers konar örvandi viðbragðsaðgerða sem gerir aðlögun erfiðari en ella.

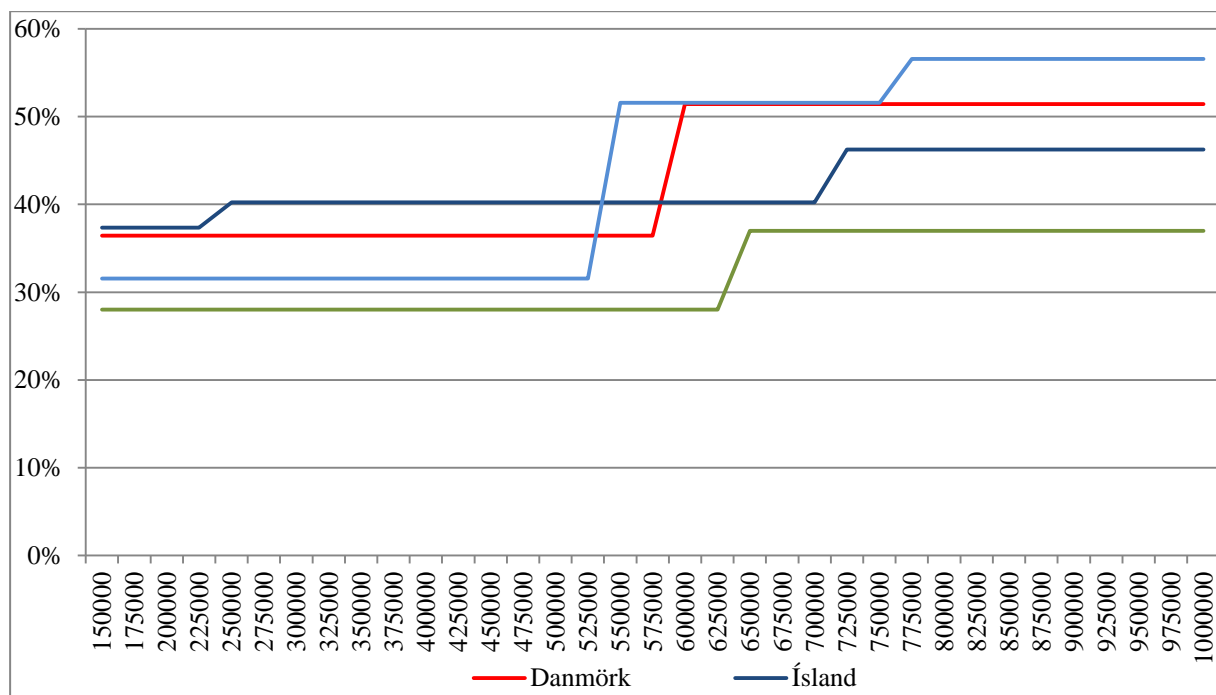
Efnahagsvandinn í Skandinavíu hefur fremur átt rætur sínar utanlands en innanlands. Parlendir seðlabankar gátu þar af leiðandi stutt við innlenda banka í lausafjárkrísunni með lánnum og brugðist við samdrætti eftirspurnar með vaxtalækkunum sem meðal annars hafa leitt til hækkana á húsnæðisverði í Noregi og Svíþjóð. Staða Norðmanna sker sig einnig úr en þrátt fyrir lítills háttar samdrátt árið 2009 er vandi Norðmanna

---

<sup>12</sup> Auðlegðarskatturinn var í fyrri mynd nefndur eignaskattur.

mun frekar þenslumyndun þar sem hagvöxtur hefur verið knúinn áfram af stórum fjárfestingum í olúgeiranum.

Meðal fyrstu verkefna ríkisstjórnarinnar sem tók við völdum í Svíþjóð árið 2006, var viðbragðsáætlun varðandi efnahagsvanda og atvinnuleysi. Hluti af aðgerðunum fólst meðal annars í umbótum á skattkerfinu sem kom áttu í veg fyrir fátæktargildir, hvetja fólk utan vinnumarkaðar til að afla sér tekna með auknu vinnuframlagi og efla almenna eftirspurn eftir vinnuafli. Til að ná markmiðum var meðal annars innleiddur persónuafsláttur, virðisaukaskattur á veitingaþjónustu lækkaður, þak sett á greiðslu fasteignagjalda, skattaafsláttur veittur á kaupum á þjónustu við viðhald á heimilum auk þess sem auðlegðar- og erfðarfjárskattar voru aflagðir. Danir tóku skattkerfið einnig til endurskoðunar árið 2010 þar sem skattþrepum var fækkað í tvö, skattar lækkaðir í neðra þrepinu og tekjumarkið aukið í því efra<sup>13</sup>. Markmið með umbótum á danska skattkerfinu voru svipuð og á því sænska, þ.e. að draga úr neikvæðum áhrifum skatta á vinnumarkað og hvetja til aukins vinnuframlags með breytingum á tekjuskatti einstaklinga en á móti voru meðal annars innleiddir umhverfisskattar.



**Mynd 4.1.1:** Jaðarskattþrep á Norðurlöndum fyrir tekjur jafnar að jafnvirðisgildi.

Heimild: Skattayfirlýðing á Norðurlöndum.

Þegar borin eru saman skattþrep milli landa sést að tekjuskattur á lág- og millitekjufólk er hæstur á Íslandi. Tekjuskattur er hinsvegar hæstur í Svíþjóð fyrir tekjur hærri en

<sup>13</sup> Tillögur mæltu einnig með frekari lækkun efsta skattþreps úr 15% niður í 13,5% en þeim breytingum var slegið á frest.

hálf milljón á mánuði, en upp að þeim tekjum greiða sænskir launamenn einungis fast útsvar sem nemur að jafnaði um 31,55% þó flestir greiði lægra<sup>14</sup>. Hæsta skattþrepið er einnig að finna í Svíþjóð, þar sem heildarskattur á hæstu tekjur er 57% á meðan lægsta hátekjuskattþrepið er að finna á Íslandi eða 46,24%. Samanburður tekjuskattþrepa gefur hins vegar takmarkaða mynd af raunverulegri skattbyrði þar sem mismunandi frádráttur getur komið til lækkunar á greiddum tekjuskatti, skattfrjálsar tekjur eru mismiklar og einnig persónuafsláttur. Þar að auki greiða Íslendingar til viðbótar við tekjuskatta 4% launa í lífeyrissjóð. Meirihluti skatta í Danmörku leggst á launþega en ekki launagreiðendur sem leiðir til þess að laun eru hærri en bera hærri skattbyrði. Því er það launagreiðandi sem greiðir atvinnuleysistryggingagjald í Danmörku en til samanburðar leggjast háir skattar á launagreiðanda í Svíþjóð sem leiðir til þess að skattfleygur er hæstur í Svíþjóð<sup>15</sup>, þegar skattar launþega og launagreiðenda eru lagðir saman.

**TAFLA 4.1.1**

Samanburður skatta á Norðurlöndunum<sup>1</sup>

	Danmörk	Ísland	Noregur	Svíþjóð
Tekjuskattþrep	11,64%-26,64%	22,9%-25,8%-31,8%	12,6%-21,6%-33,6%	0% -20% -25%
Meðalútsvar	24,80%	14,40%	15,50%	31,55%
Hæsti skattur	51,44%	46,24%	49%	56,55%
Fjármagnstekjuskattur	25%	20%	28%	30%
Fasteignaskattur	1% -3%	0,63%	0-0,7%	0,75%
Auðlegðarskattur	Afnuminn	1,5%-2%	1,10%	Afnuminn
Erfðafjárskattur	0% -36,25%	10%	6% -15%	Afnuminn
Fyrirtækjaskattur	25%	20%	28%	26%
Skattur á arðgreiðslur	25%	20%	28%	30%

Heimild: Deloitte, OECD og skattayfirvöld í hverju landi.

1: Sjá Viðauka A fyrir frekari útskýringar á sköttum.

Þrátt fyrir að greiddur launaskattur sé svipaður á Norðurlöndum getur verið misjafnt hversu mikið rennur til hins opinbera, sýslna og til sveitarfélaga í formi útsvars og ólíkt á hvaða þrepum stjórnarsýslunnar er staðið að útgjöldum.

Bein endurgreiðsla í formi persónuafsláttar tíðkast á Íslandi og í Svíþjóð þar sem persónuafsláttur kemur til frádráttar af reiknuðum tekjuskatti. Til að halda í við verðlag hefur persónuafsláttur verið hækkaður á Íslandi úr 32.150 krónum árið 2007 í 46.532 krónur árið 2012. Í Svíþjóð er upphæð persónuafsláttar breytileg eftir vinnuframlagi og fer vaxandi með auknum tekjum til að hvetja til aukinnar atvinnuþátttöku. Persónuafsláttur verður að hámarki 1.825 sænskar krónur á mánuði og helst fastur fyrir

<sup>14</sup> Tildæmis er útsvar í Stokkhólmi, Gautaborg og Malmö að meðaltali 30,93%.

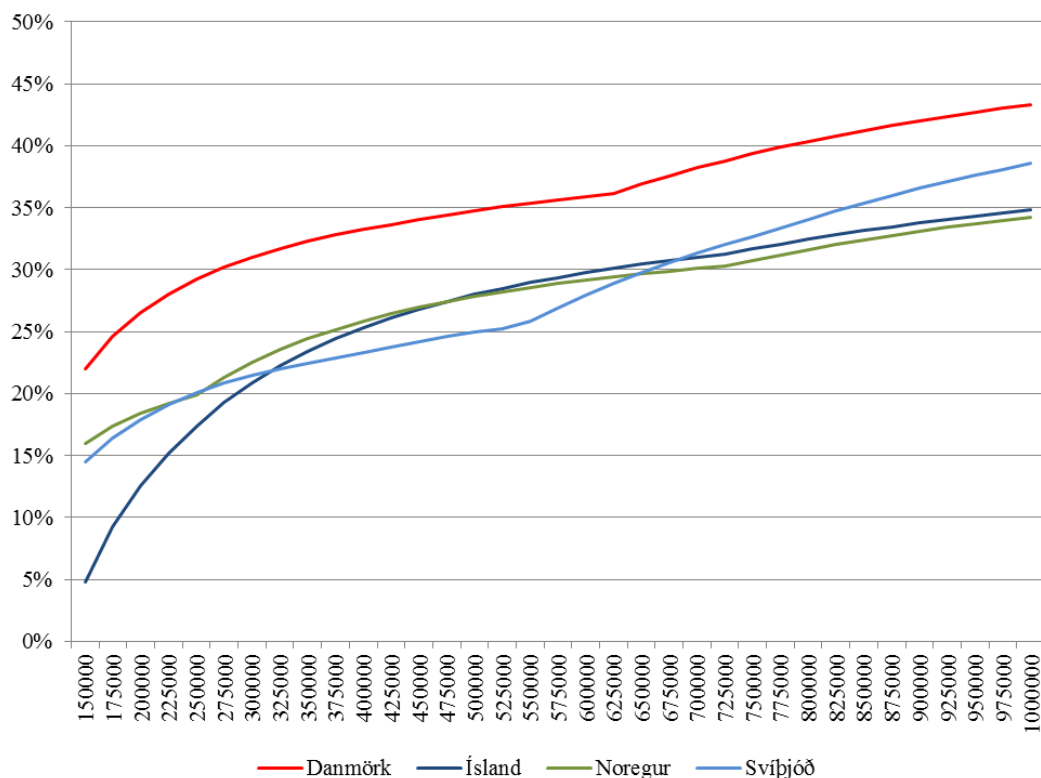
<sup>15</sup> Sjá nánar í Skýrslu OECD „Taxing Wages 2011“.

allar tekjur umfram 28.000 sænskar krónur á mánuði. Þar að auki eru einnig ákveðnar tekjur skattfrjálsar í Svíþjóð til viðbótar við persónuafslátt sem kemur til móts við einstaklinga utan vinnumarkaðar og lífeyrisþega. Í Danmörku og Noregi er ekki að finna hefðbundið kerfi persónuafsláttar líkt og þekkt á Ísland heldur er leyfilegt að draga frá tekjur upp að ákveðnu marki. Í Noregi eru því heimilar frítekjur að hámarki 75.150 norskar krónur á ári en sú upphæð er hærri fyrir einstaklinga á vinnumarkaði sem geta dregið frá 43.600 norskar krónur til viðbótar af heildartekjum á ári en sú upphæð getur hækkað enn frekar t.d. hjá einstæðum foreldrum. Til viðbótar getur verið misjafnt milli landa hvað telst til skattafrádráttar en ferðakostnaður til og frá vinnu, leikskólagjöld, endurbætur á heimili, greiðslur í séreignarsparnað og fleiri þættir koma til frádráttar á skattskyldum tekjum í einu eða fleiri löndum.

Skattar á fasteignir og fasteignagjöld geta verið verulegur hluti af rekstrarkostnaði fasteigna. Fasteignagjöld eru hæst í Danmörku, en á Íslandi eru þau á svipuðu stigi og hæst gerist í Noregi, en þar eru gjöldin mismunandi eftir sveitarfélögum þar sem sum innheimta ekki fasteignagjöld. Í Svíþjóð eru greidd fasteignagjöld sem nema 0,75% af matsvirði en þó aldrei meira en 6.825 sænskar krónur á ári. Fyrirtækjaskattar, skattar á fjármagn og arðgreiðsluskattar eru lágir á Íslandi en þó eru skattareglur ólíkar milli landanna og því endurspeglar fyrirtækjaskattar í löndunum ekki endilega greiddan skatt. Hinsvegar er auðlegðarskattur hæstur á Íslandi og fyrirkomulag erfðarfjárskatta er einnig frábrugðið nágrannalöndunum en á Íslandi er fastur 10% skattur á arfgreiðslur hærri en ein og hálf milljón. Í Danmörku og Noregi er þrepaskiptur erfðarfjárskattur þar sem skattþrepinn eru mismunandi eftir því hvort arfur er ánafnaður maka, ættingjum eða óskyldum. Auðlegðar- og erfðafjárskattar hafa aftur á móti verið afnumdir í Svíþjóð.

#### 4.2 Skattbyrði

Erfitt getur reynst að fá samanburðarhæfa mynd af skattbyrði milli landa sökum ólíkra reglna um frádrátt og endurgreiðslur. Hinsvegar er hægt að fá góða mynd af skattbyrði að gefnum ákveðnum forsendum tildæmis með því að reikna greiddan skatt sem hlutfall af heildartekjum miðað við heildartekjur jafnar að jafnvirðisgildi. Við slíkan útreikning er tekið tillits til beins tekjuskatts, útsvars og beinna frádráttarliða eins og persónuafsláttar, frítekjumarka og framlags launþega til lífeyrissjóðs. Má sjá á niðurstöðu á mynd 4.2.1, þar sem heildarlaun umreiknuð á jafnvirðisgildi eru á lárétta ásnum og skattbyrði, þar sem greiddur skattur er hlutfall af heildarlaunum, er sýndur á lóðrétta ásnum.



**Mynd 4.2.1:** Skattbyrði á Norðurlöndum. Tekjur umreiknaðar á jafnvirðisgildi.

Heimild: Skattayfirvöld á Norðurlöndum, OECD og útreikningar ASÍ

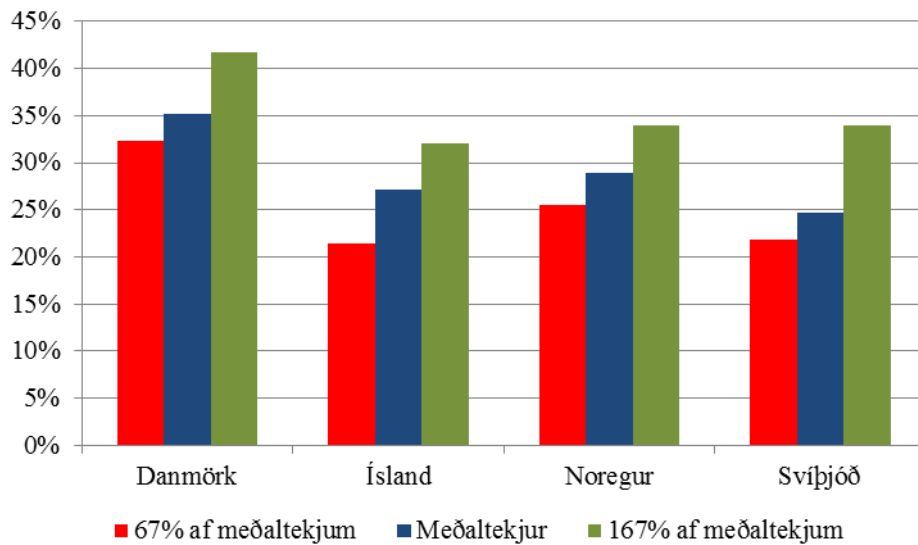
Líkt og sjá má er skattbyrði á lægstu tekjur umtalsvert léttari á Íslandi en annars staðar á Norðurlöndum. Skattbyrði er þyngst í Danmörku við þær tekjur sem skóðaðar eru en við vaxandi tekjur er jaðarskattur hærri í Svíþjóð. Skattþrep er mismunandi eftir löndunum en á Íslandi færast launafólk upp úr lægsta skattþrepi við 50-70%<sup>16</sup> af meðaltekjum og er eina landið þar sem einstaklingar með laun undir meðaltekjum færast upp um skattþrep. Þetta leiðir meðal annars til hraðrar hækkunar á skattbyrði undir meðaltekjum en á tekjubílinu 475 – 675 þúsund er skattbyrði hærri á Íslandi en í Svíþjóð og Noregi og frá 325 – 475 þúsund er hún svipuð og gerist í Noregi. Athygli vekur hversu skattbyrði í Svíþjóð eykst lítið við vaxandi tekjur á bílinu 300 – 550 þúsund, en á því bili er persónuafsláttur stighækkandi og nær svo hámarki stuttu áður en hátekjuskatturinn verður virkur.

Þrátt fyrir að mynd 4.2.1 segi töluverða sögu getur hún einnig verið villandi þegar skattbyrði er borin saman þar sem launamunur er töluverður milli ríkjanna og meðaltekjur á Íslandi umtalsvert lægri þrátt fyrir að þær séu leiðréttar fyrir kaupmætti. Ef við berum saman skattbyrði sem hlutfall af ákveðnum tekjuflokkum í hverju landi

<sup>16</sup> 50% miðað við meðaltekjur samkvæmt OECD, 57,5% miðað við meðaltekjur samkvæmt Hagstofunni og 70% af meðaltekjum samkvæmt Eurostat.



verður munur á skattbyrði þjóða töluvert minni. Líkt og sést á mynd 4.2.2 er skattbyrði á tekjur sem nema tveimur þriðju af meðaltekjum lægst á Íslandi.



**Mynd 4.2.2:** Skattbyrði á Norðurlöndum sem hlutfall af tekjuflokkum.

Heimild: Skattayfirvöld á Norðurlöndum, OECD og útreikningar ASÍ.

Af meðaltekjum er skattbyrði lægst í Svíþjóð og Íslandi en hæst í Danmörku. Skattar á tekjur sem eru tvo þriðju umfram meðaltekjur eru aftur á móti lægstir á Íslandi. Hins vegar ber að nefna að reiknuð skattbyrði tekur ekki til greiðslna launagreiðenda, launatengdra gjalda né framlags launagreiðenda í lífeyrissjóð heldur einungis til þeirra beinu skatta og skattfríðinda sem snerta tekjur launamannsins. Skattbyrði meðaltekna tekur einnig ekki tillit til tilfærslna hins opinbera né heldur til vinnutíma en líkt og greint hefur verið frá vinna Íslendingar lengri vinnuviku og eru þar af leiðandi lengur að afla sér meðaltekna.

#### 4.3 Almennatryggingar og annar stuðningur

Endurdreifing tekna í gegnum skattkerfið og tilfærslur í gegnum almannatryggingakerfið eru eitt einkenna norræna velferðarkerfisins. Markmið með slíkum endurdreifingum eru að koma til móts við ákveðna samfélagshópa með því að veita fjárhagslegan stuðning í formi húsnæðisbóta, barnabóta og skattaafsláttar svo dæmi séu tekin. Hér er lauslega gerð grein fyrir helstu tilfærslum sem hafa bein áhrif á launafólk. Fyrirkomulag tilfærslna getur hinsvegar verið mismunandi milli landa hvað varðar upphæðir, tekjutengingar og hvernig þær eru ætlaðar ólíkum fjölskyldumynstrum. Tekjutengingar eru almennt meiri á Íslandi sem kann að vera afleiðing þess að hér hefur þar til fyrir skömmu verið þrepalaust skattkerfi án hátekjuskatts og bætur voru því á þeim tíma ætlaðar þeim allra tekjulægstu. Sem dæmi

má nefna að tekjutenging barnabóta tíðkast einungis á Íslandi, einu Norðurlandunna en bætur skerðast um 3%<sup>17</sup> við samanlagðar mánaðartekjur para umfram 300 þús. kr. á mánuði eða 150 þús. kr. hjá einstaklingum<sup>18</sup>. Viðbótagreiðsla er fyrir börn yngri en sjö ára og skerðist hún einnig með tekjum og er full skert við 460 þús. kr. tekjur á mánuði. Hjá samanburðarþjóðunum<sup>19</sup> tíðkast ekki tekjutenging á barnabótum en greiðslur geta verið mismunandi milli þjóðanna eftir aldri eða fjölda barna. Í Svíþjóð er því gert ráð fyrir auknum jaðarkostnaði við aukinn barnafjölda og fara því barnabætur á hvert barn hækkandi með auknum fjölda barna. Í Noregi er almennt greidd föst upphæð á hvert barn en þó með undantekningum á ákveðnum svæðum þar sem barnabætur eru hærri<sup>20</sup>. Í Danmörku eru greiðslur hæstar vegna yngstu barnanna og fara svo lækkandi eftir tveggja ára aldur. Aftur á móti er Ísland eina landið þar sem bætur eru mismunandi eftir fjölskyldugerð.

#### Lífskjaraskerðing á fæðingarorlofi

Á tímabili bjuggu Íslendingar við sérstaklega hagstætt fyrirkomulag fæðingarorlofs. Með lagabreytingum árið 2000 færðist fæðingarorlof nær því sem þekkist á Norðurlöndum, orlof var lengt í níu mánuði, þar sem þrjú mánuðir voru bundnir móður, þrjú bundnir föður og þrjú mánuðir foreldrum til ráðstöfunar. Að auki voru fæðingarorlofsgreiðslur tengdar tekjum, þar sem foreldrar gátu fengið 80% af meðaltekjum síðustu tólf mánaða. Kostir kerfisins voru margvíslegir, en fyrst og fremst stuðlaði það að jafnrétti kynja á vinnumarkaði og í foreldrahlutverkinu. Árangur breytinganna kom fljótlega í ljós en á árunum 2001-2005 fóru fedur úr því að vera ríflega fjörutíu prósent af viðtakendum orlofsgreiðslna yfir í að verða meirihluti og meðaldagafjöldi orlofs fedra þrefaldaðist á meðan dró úr dagafjöldi mæðra. Aukning í orlofstöku fedra varð meiri en spár höfðu gert ráð fyrir sem leiddi til þess að erfiðlega gekk fyrir fæðingarorlofssjóð að standa undir auknum útgreiðslum<sup>21</sup>. Árið 2004 var kerfinu breytt og hámarksgreiðslur urðu 480 þúsund krónur á mánuði. Slíkar breytingar á hámarksgreiðslum áttu eftir að verða tíðar en hámarksgreiðslur urðu þó fyrst lægri en meðaltekjur eftir efnahagshrunið, þegar þær færðust niður í 400 þúsund í byrjun árs 2009, 350 þúsund um sumarið 2009 og niður í 300 þúsund árið 2010. Áhrif lægri hámarksgreiðslna eru margþætt, en fyrst og fremst

<sup>17</sup> Skerðingin er 5% fyrir tvö börn og 7% fyrir þrjú börn og fleiri.

<sup>18</sup> Ríkisstjórn ákvað að hækka barnabætur, húsaleigubætur auk þess að hækka hámarksgreiðslur fæðingarorlofssjóðs á árinu 2013 um 50 þús. kr. á mánuði. Þessu til viðbótar verður fæðingarorlof lengt í 12 mánuði í þrepum. Samanburðurinn í skýrslunni miðast hins vegar við árið 2012.

<sup>19</sup> Sjá töflu A5 í Viðauka A.

<sup>20</sup> Sem dæmi eru barnabætur hærri í Finnörku og á Svalbarða.

<sup>21</sup> Sjá Ingólfur V. Gíslason, 2000.

dregur fyrirkomulagið úr vilja einstaklinga yfir meðaltekjum til þess að taka fæðingarorlof. Jafnframt er jafn réttur foreldra ekki tryggður sem leiðir til þess að tekjulægra foreldrið tekur fremur meirihlutann af fæðingarorlofinu.

**TAFLA 4.3.1**  
Tölfræði yfir töku fæðingarorlofs á Íslandi 2005-2011

	Fjöldi feðra	Fjöldi mæðra	Meðallengd feðraorlofs	Meðallengd mæðraorlofs
2005	5.456	5.366	91	181
2006	5.536	5.458	98	182
2007	5.881	5.827	100	181
2008	6.314	6.132	102	178
2009	6.338	6.468	99	178
2010	5.999	6.349	90	179
2011	5.390	5.956	83	179

Heimild: Fæðingarorlofssjóður

1: Tölurnar innihalda viðtakendur fæðingarorlofs en undanskilja viðtakendur fæðingarstyrks

Tölur um töku fæðingarorlofs staðfesta þessa þróun, en frá hruni hefur kynjahlutfallið skekkst og feður eru nú aftur í minnihluta viðtakenda. Jafnframt hafa feður, sem fengu greiðslu úr fæðingarorlofssjóði, ekki verið færri síðan árið 2004. Þróunin á meðallengd orlofs er svipuð, en feður taka nú að jafnaði styttra fæðingarorlof en þá þrjá mánuði sem þeir eiga rétt á. Nýting mæðra á fæðingarorlofi hefur einnig styst en leiðir þó í ljós að mæður nýta enn í flestum tilfellum þá þrjá mánuði sem báðir foreldrar eiga rétt á. Ljóst er að þörf er að mæta þessum vanda en frá byrjun árs 2013 hafa hámarksgreiðslur verið hækkadar í 350 þús. kr. á mánuði og fæðingarorlof verður lengt í 12 mánuði í þrepum til ársins 2016.

Á Íslandi nema grunnhúsaleigubætur 13 þús. kr. á íbúð en bætur hækka með auknum fjölda barna og leigufjárhæð<sup>22</sup>. Hámarksbætur eru 46 þús. kr. á mánuði en þó aldrei hærri en sem nemur helmingi leigufjárhæðar. Húsaleigubætur skerðast um 1% af árstekjum umfram 2,25 m. kr. og eru bætur barnlausra einstaklinga þar af leiðandi að fullu skertar við 375 þús. kr. á mánuði en ef eitt barn býr á heimilinu eru þær að fullu skertar við rúmar 450 þús. kr. á mánuði. Skerðing á húsaleigubótum miðast við heildartekjur allra íbúa á lögheimilinu og skerðing því sú sama á einstakling og samanlagðar tekjur hjóna. Annars staðar á Norðurlöndum tíðkast tekjutenging húsaleigubóta í meira mæli heldur en barnabóta enda húsnæðisstuðningur sérstaklega ætlaður tekjulágum einstaklingum. Þetta á sér skýringar í það að víða á Norðurlöndum eru reglur um hámarksleigu auk þess sem framboð félagslegra íbúða er mikið. Af þeim

<sup>22</sup> Fyrir liggja hugmyndir af nýju fyrirkomulagi húsnæðisbóta á Íslandi sem fram koma í skýrslu vinnuhóps á vegum Velferðarráðuneytisins. „Skýrsla vinnuhóps um húsnæðisbætur“.

sökum er minni þörf á húsnæðisstuðningi í formi bóta þar sem margir einstaklingar greiða ekki leigu á almennum leigumarkaði. Tekjuskerðing húsaleigubóta er því mikil á Norðurlöndum, og að mestu skert ef hjón eru bæði við störf á lágmarkslaunum.

Húsnæðisstuðningur á Íslandi er afar mismunandi eftir því hvort einstaklingur á eða leigir fasteign. Greiðslur eru umtalsvert hærri og mun minni tekjuskerðing tíðkast í vaxtabóta- heldur en húsaleigubótakerfinu. Einstaklingur á rétt á vaxtabótum að hámarki 400 þús. kr. á ári og 100 þús. kr. aukalega ef um einstætt foreldri er að ræða. Fyrir hjón er upphæðin 600 þús. kr. að hámarki en greiddar vaxtabætur taka svo mið af tekjum og hreinni eign en til dæmis fellur réttur til vaxtabóta alfarið niður ef hrein eign í fasteign er yfir 10,4 millj. kr fyrir hjón og sambýlisfólk. Á Norðurlöndum eru vaxtabætur í formi skattaafsláttar en í Svíþjóð má draga 30% af greiddum vöxtum frá á skattframtali, í Danmörku er hlutfallið 32% og í Noregi má draga greidda vexti að fullu frá skattskyldum tekjum. Að undanskildum húsaleigubótum er tekjutenging bóta í flestum tilfellum meiri hérlendis. Af þeim sökum má sjá að kerfið styður mun frekar við einstæð foreldri fremur en að miða við lágmarksframfærslu barna líkt og tíðkast í nágrannalöndum. Tekjutengingin er einnig ríkjandi í vaxtabótakerfinu þar sem skattaafsláttur hinna Norðurlandþjóðanna er óháður tekjum og ræðst af vaxtakostnaði en á Íslandi dregur úr vaxtabótum eftir eignarstöðu og tekjum.

## 5. Samanburður lífskjara eftir tekjuhópum og fjölskyldumynstrum

Skattbyrði meðaltekna líkt og sást í síðasta kafla gefur góða mynd af raunverulegri skattbyrði en þar sem háir skattar haldast oft í hendur við auknar tilfærslur hins opinbera gefur hún ekki til kynna hvaða tilfærslur koma þar á móti. Aftur á móti er góð ástæða fyrir því að meðaltekjur endurspegli ekki hinn almenna launamann þar sem dreifing tekna er ekki samhverf og miðgildi tekna þar af leiðandi lægra en meðaltal. Þar af auki þróast laun ólíkra starfsstétta misjafnlega yfir tíma og sérstaklega þegar efnahagslegt árferði hefur misjöfn áhrif á hinar ýmsu starfsgreinar. Það getur því reynst erfitt að yfirstíga breytileika hagkerfanna með því að einblína eingöngu á meðaltöl. Af þeim sökum getur samanburður ólíkra tekjuhópa gefið betri upplýsingar um skattbyrði milli landa. Við samanburð eru bornir saman valdir tekjuhópar undir, við og yfir meðaltekjum auk þess sem skóðaður er munur milli einhleypa, para sem eru barnlaus og para sem eiga börn. Tafla 5.1 sýnir mánaðarlaun valinna hópa í október árið 2010 sem Eurostat ber saman. Gögnin ná yfir laun á almennum markaði og hjá hinu opinbera og eru skráð á evrum á meðalgengi þess árs.

**TAFLA 5.1**  
Mánaðarlaun samanburðarhópa í Evrum<sup>1</sup>

	Danmörk	Ísland	Noregur	Svíþjóð
Ósérhæft starfsfólk	3.203	1.470	3.306	2.147
Þjónustu-, umönnunar- og sölustörf	3.139	1.531	3.418	2.314
Sérhæfð iðnaðarstörf	3.866	2.091	4.158	2.748
Sérfræðistörf	4.902	2.284	5.213	3.279
Stjórnendur	6.815	3.506	6.851	4.802

Heimild: Eurostat

1: Samanburður Eurostat á launum Evrópuþjóða miðað við meðallaun í október 2010 á meðalgengi.

Samanburður á heildartekjum í evrum er þó til lítills en séu launin færð á gjaldmiðla hvers lands má bera saman tekjur þessara hópa að gefnu tilliti til skattkerfa landanna og mismunandi verðlags. Launin eru svo færð til ársins 2011 miðað við launaþróun í hverju landi. Að lokum miðast samanburðurinn við laun eftir skatt að teknu tilliti til beins skattaafsláttar sem hver launahópur á rétt á, sbr. persónuafslátt eða skattfrjálsar tekjur í viðkomandi landi auk þess sem tekið er tillit til bóta sem hóparnir eiga rétt á, barnabóta og húsaleigubóta<sup>23</sup>. Að lokum eru laun eftir skatt og ráðstöfunartekjur bornar saman á jafnvirðisgildi sem tekur tillit til verðlags.

<sup>23</sup> Ekki er tekið tillit til vaxtabóta í samanburði enda slíkur samanburður villandi án þess að gefnar séu samanburðarhæfar forsendur um verðmæti húsnæðis, skuldastöðu og vaxtakostnað. Ljóst er að vaxtabætur og skattaafsláttur vegna vaxta endurspeglar ólíkar vaxtagreiðslur milli landa og því álitamál hvort slíkt eigi heima í samanburði á ráðstöfunartekjum án þess að gert sé ráð fyrir misháum kostnaði vegna vaxta og verðbóta.

Séu laun ósérhæfðra borin saman má sjá hve tekjur Norðmanna eru hærrí bæði fyrir og eftir skatt og er munurinn meira en helmingi hærrí en á Íslandi sé leiðrétt fyrir verðlagi. Líkt og sést er skattbyrði Íslendinga og Svía töluvert lægri en í hinum löndunum en munurinn stafar að mestu af fyrirkomulagi persónuafsláttar sem dregur úr skattbyrði hjá tekjulágum.

**TAFLA 5.2**  
Samanburður launa ósérhæfðra einstaklinga

	Danmörk	Ísland	Noregur	Svíþjóð
Laun í gjaldmiðli hvers lands	24.393	249.846	27.496	20.924
Greiddur skattur	8.132	43.314	7.073	4.583
Skattbyrði	33%	17%	26%	22%
Tekjur eftir skatt	15.955	196.538	20.424	16.341
Á jafnvirðisgildi (PPS)	265.001	196.538	293.340	249.392
Hlufallslegt	135	100	149	127

Heimild: Eurostat, ASÍ

**TAFLA 5.3**  
Samanburður launa einstaklinga í þjónustu, umönnun og sölu

	Danmörk	Ísland	Noregur	Svíþjóð
Laun í gjaldmiðli hvers lands	23.905	260.214	28.428	22.551
Greiddur skattur	7.937	47.319	7.406	5.048
Skattbyrði	33,32%	18,18%	26,05%	22,38%
Tekjur eftir skatt	15.662	202.486	21.022	17.503
Á jafnvirðisgildi (PPS)	260.136	202.486	322.988	273.732
Hlufallslegt	128	100	149	132

Heimild: Eurostat, ASÍ

Þegar litið er til launa í þjónustu-, umönnunar- og sölustörfum eru laun í Noregi áfram hæst og munur milli Íslands og Svíþjóðar eykst þar sem einstaklingar í þjónustu störfum hafa að jafnaði 32% hærrí tekjur eftir skatt að jafnvirðisgildi. Aftur á móti lækka tekjur í Danmörku gagnvart sömu stéttum á Norðurlöndum og hlutfallslegur munur við Ísland minnkar í samanburði við laun ósérhæfðra einstaklinga (tafla 5.2). Skýringin kann þó að liggja í ólíkum vinnutíma, og launamunur mögulega sökum styttri vinnuviku í þjónustustörfum miðað við ósérhæfð störf í Danmörku fremur en beinum launamun.

**TAFLA 5.4**  
Samanburður launa einstaklinga í sérfræðistörfum

	Danmörk	Ísland	Noregur	Svíþjóð
Laun í gjaldmiðli hvers lands	37.332	388.196	43.357	31.956
Greiddur skattur	13470	96.760	12.751	7.921
Skattbyrði	36,08%	24,93%	29,41%	24,79%
Tekjur eftir skatt	23.862	275.909	30.606	24.035
Á jafnvirðisgildi (PPS)	391.253	275.909	439.588	366.824
Hlufallslegt	142	100	159	133

Heimild: Eurostat, ASÍ

Þegar laun í sérfræðistörfum eru borin saman eykst hlutfallslegur munur og staða Íslendinga verður verri í samanburði við nágrannaþjóðirnar þegar litið er til tekna eftir skatt heldur en starfsstéttum með lægri tekjur. Nú mælist launamunurinn mestur tæp 60% gagnvart Noregi og minnstur 33% gagnvart Svíþjóð eftir að leiðrétt hefur verið fyrir verðlagi. Skattbyrðin er jafnframt orðin meiri á Íslandi en í Svíþjóð hjá sérfræðingum en það stafar bæði að því að launþegi í Svíþjóð fær stighækkandi persónuafslátt við hærri tekjur og því að launþegi á Íslandi er kominn í hærri skattþrep en sá sænski greiðir enn í lágsta skattþrepi.

Samanburður leiðir í ljós að skattbyrði er í flestum tilfellum lægri á Íslandi en annars staðar á Norðurlöndum fyrir laun í sambærilegum en tekjur eftir skatt eru að sama skapi umtalsvert lægri eftir að leiðrétt hefur verið fyrir verðlagi. Munurinn útskýrist að mörgu leyti af þeirri rýrnun kaupmáttar sem hefur átt sér stað í gegnum gengisfall krónunnar en leiðir jafnframt í ljós þau betri lífskjör sem nágrannalöndin búa við. Aftur á móti er mikilvægt að líta til þess að háar skattar endurspeglar oft á tíðum hærri tilfærslur í gegnum skattkerfið líkt og tíðkast hefur á Norðurlöndum og færast í aukana á Íslandi.

Séu ráðstöfunartekjur skoðaðar, þ.e.a.s. tekjur eftir skatt eftir að tekið hefur verið tillit til barna- og húsaleigubóta, kemur tvennt í ljós. Í fyrsta lagi kemur í ljós að upphæðir bóta án skerðingar á Íslandi eru samkeppnishæfar en einnig kemur í ljós að þær skerðast hratt með vaxandi tekjum sem leiðir til þess að bætur auka einungis lífskjör þeirra tekjulægstu hlutfallslega í samanburði við hinar Norðurlandþjóðirnar. Þetta má sjá á töflu 5,2b (auk taflna 5.3b og 5.4b í Viðauka C).

**TAFLA 5.2b**  
Samanburður launa ósérhæfðra einstaklinga auk bóta

	Danmörk	Ísland	Noregur	Svíþjóð
Laun í gjaldmiðli hvers lands	24.393	249.846	27.496	20.924
Greiddur skattur	8.132	43.314	7.073	4.583
Skattbyrði	33,34%	17,34%	25,72%	21,90%
Tekjur eftir skatt	15.955	196.538	20.424	16.341
Á jafnvirðisgildi (PPS)	265.001	196.538	293.340	249.392
Hlutfallslegt	135	100	149	127
Auk bóta	280.996	208.720	293.340	249.392
Hlutfallslegt	135	100	141	119

Heimild: Eurostat, ASÍ

Séu framangreindir hópar bornir saman miðað við ráðstöfunartekjur, þar sem við bætast húsaleigubætur, kemur í ljós að staða ósérhæfðra starfsmanna á Íslandi er óbreytt gagnvart Danmörku en batnar gagnvart þeim löndum þar sem húsaleigubætur eru ekki í boði fyrir þennan tekjuhóp. Tekjutenging verður hinsvegar til þess að húsaleigubætur ná ekki að minnka mun milli Íslands og Danmerkur séu einstaklingar með meðallaun í þjónustu-, umönnunar- og sölustörfum á meðan munurinn gagnvart Noregi og Svíþjóð minnkar. Húsaleigubætur eru að fullu skertar við meðallaun sérfræðinga á öllum Norðurlöndunum sem verður til þess að engin breyting verður á töflu 5.3. Með húsaleigubótum tekst að draga úr hlutfallslegum launamun gagnvart Noregi og Svíþjóð en þar er húsnæðisstuðningur jafnan hugsaður fyrir þá altekjulægstu. Því má ekki horfa fram hjá því að framboð af félagslegu húsnæði er jafnan gott í Svíþjóð og þak á hámarksleigu sem hindrar miklar sveiflur í leiguverði.

Eigi framangreindir einstaklingar barn eiga þeir jafnframt rétt á barnabótum (Sjá Töflur 5.2c, 5.3c og 5.4c í Viðauka C) en barneignin getur einnig haft áhrif á rétt þeirra til húsaleigubóta, til dæmis hækka húsaleigubætur hjá einstæðum í Danmörku og á Íslandi umfram barnlausa og í Svíþjóð öðlast einstæðir foreldrar húsaleigubætur sem einhleypir í sama tekjuflokki eiga ekki rétt á. Staða einstæðra foreldra á Íslandi vænkast í öllum tekjuhópum samborið við aðrar Norðurlandþjóðir en það kemur að mestu til vegna hærri barna- og húsaleigubóta en einstæðir foreldrar eiga rétt á í nágrennalöndunum. Hjá einstæðum foreldrum í störfum ósérhæfðra fer munurinn úr því að vera 57% yfir í að vera 33% sé borið saman við Noreg og minnstur verður hlutfallslegur munur milli Íslands og Svíþjóðar, eða 16%.

Staða einstæðra foreldra á Íslandi batnar því að mörgu leyti í hlutfalli við einstaklinga í sömu stöðu á nágrennalöndunum og ljóst að tekist hefur að bæta hlutfallslega stöðu einstæðra gagnvart sömu hópum á Norðurlöndunum með tilfærslum.



Ljóst er að staða einstæðra foreldra batnar töluvert gagnvart nágrannalöndunum þegar tekið er tillit til bóta en sömu sögu er ekki að segja ef staða hjóna í sömu tekjuhópum er skoðuð sökum tekjuskerðinga og fyrirkomulags bóta á Íslandi.

**TAFLA 5.2d**

Samanburður laun ósérhæfðra hjá þörum með tvö börn<sup>1</sup> auk bóta

	Danmörk	Ísland	Noregur	Svíþjóð
Laun í gjaldmiðli hvers lands	48.786	499.690	54.992	41.848
Greiddur skattur	16.264	86.628	14.145	9.166
Skattbyrði	33,34%	17,34%	25,72%	21,90%
Tekjur eftir skatt	31.910	393.074	40.847	32.682
Á jafnvirðisgildi (PPS)	529.998	393.074	586.671	498.793
Hlutfallslegt	135	100	149	127
Auk bóta	563.399	413.931	614.535	533.133
Hlutfallslegt	136	100	148	129

Heimild: Eurostat, ASÍ

1: Þriggja og átta ára

Tafla 5.2d sýnir stöðu hjóna í störfum ósérhæfðra með tvö börn, en í þeim hópi vekur það athygli að bætur hjóna ná ekki að bæta hlutfallslega stöðu hjóna sem starfa á Íslandi. Hér kemur helst til sú staðreynd að bótakerfið er ekki einungis tekjuskípt heldur einnig skípt eftir fjölskyldumynstri á meðan aðrar Norðurlandþjóðir greiða fasta upphæð á hvert barn. Af þeim sökum, voru barnabætur hjóna í flokki ósérhæfðra á árinu 2012 alls 213 þús. kr. fyrir tvö börn auk þess sem viðbótargreiðsla upp á ríflega 60 þús. kr. á ári fyrir börn yngri en 7 ára var að fullu skert við samanlögð laun hjónanna. Eigi einstætt foreldri tvö börn líkt og í töflunni að ofan auk þess að fá laun ósérhæfðra á sá einstaklingur rétt á barnabótum sem nema 479 þús. kr. á ári; og í raun getur einstætt foreldri haft allt að 650 þús. krónur á mánuði og samt á rétt á sömu barnabótum og hjón með laun ósérhæfðra<sup>24</sup>.

Þessi hraða tekjuskerðing, og tvöfalda kerfi einstæðra og sambýlisfólks, verður til þess að bótakerfið nær ekki að bæta hlutfallslega stöðu hjóna gagnvart öðrum Norðurlandþjóðum og verður þvert á móti til þess að staða hjóna versnar gagnvart samanburðarhópum eftir því sem laun hækka. Þetta má sjá á töflum 5.3d og 5.4d.

<sup>24</sup> Miðað við kerfið 2012.

**TAFLA 5.3d**

Samanburður launa pars í þjónustu og sérhæfðu iðnaðarstarfi með tvö börn<sup>1</sup> auk bóta

	Danmörk	Ísland	Noregur	Svíþjóð
Laun í gjaldmiðli hvers lands	53.347	615.607	63.011	49.332
Greiddur skattur	18.130	131.407	17.016	11.470
Skattbyrði	33,98%	21,35%	27,01%	23,25%
Tekjur eftir skatt	34.605	459.575	45.995	37.862
Á jafnvirðisgildi (PPS)	574.760	459.575	660.613	577.862
Hlutfallslegt	125	100	144	126
Auk bóta	608.161	473.308	688.477	612.202
Hlutfallslegt	128	100	145	129

Heimild: Eurostat, ASÍ

1: Þriggja og átta ára

**TAFLA 5.4d**

Samanburður launa pars í sérfræði og stjórnunarstöðum með tvö börn<sup>1</sup> auk bóta

	Danmörk	Ísland	Noregur	Svíþjóð
Laun í gjaldmiðli hvers lands	89.232	984.087	100.338	78.754
Greiddur skattur	34.976	273.753	30.942	22.769
Skattbyrði	39,19%	27,82%	30,84%	28,91%
Tekjur eftir skatt	53.643	670.971	69.396	55.984
Á jafnvirðisgildi (PPS)	890.965	670.971	996.721	854.431
Hlutfallslegt	133	100	149	127
Auk bóta	924.366	670.971	1.024.585	888.771
Hlutfallslegt	138	100	153	132

Heimild: Eurostat, ASÍ

1: Þriggja og átta ára

Tekjuskerðing bóta hefur þau áhrif að staða hjóna með tvö börn versnar hlutfallslega gagnvart hinum Norðurlandabjódunum þegar ráðstöfunartekjur eru bornar saman og tekið hefur verið tillit til tilfærslna. Af þeim sökum verður munurinn mestur milli Íslands og Noregs þar sem hjón í tekjuhærri viðmiðunarhópum hafa allt að 53% meiri ráðstöfunartekjur en hjón á Íslandi, og minnstur milli Svíþjóðar og Íslands eða 32%.

**TAFLA 5.5**

Hlutfallslegur munur ráðstöfunartekna samanburðarhópa

	Danmörk	Ísland	Noregur	Svíþjóð
Ósérhæft starfsfólk: Einstaklingar	135	100	141	119
Ósérhæft starfsfólk: Einstæðir	129	100	133	116
Þjónusta, umönnun og sala: Einstaklingar	130	100	143	126
Þjónusta, umönnun og sala: Einstæðir	126	100	135	119
Sérfræðistörf: Einstaklingar	142	100	159	133
Sérfræðistörf: Einstæðir	138	100	157	129
Hjón í ósérhæfðum störfum með tvö börn	136	100	148	129
Hjón í þjónustu og sérhæfðu iðn. starfi með tvö börn	128	100	145	129
Hjón í sérfræði og stjórnendastarfi með tvö börn	138	100	153	132

Heimild: Eurostat, ASÍ

Samandregið sést ákveðið stef þegar hóparnir eru bornir saman. Há laun í Noregi tryggja hærri ráðstöfunartekjur í samanburði við hinar Norðurlandabjóðirnar þrátt fyrir

hátt verðlag. Staða Dana og Svía er í flestum tilfellum sambærileg en þrátt fyrir hærri skattbyrði njóta Danir hærri launa og hærri tilfærslna frá hinu opinbera en gerist í Svíþjóð. Það er því ljóst að Íslendingar eru lengur að vinna fyrir neyslu og hlutfallsleg staða versnar eftir því sem tekjur vaxa.

## 6. Umræða

Engum dylst að efnahagshrunið hafði víðtæk áhrif á lífskjör Íslendinga á flestum sviðum. Samanburður leiðir í ljós og staðfestir að Íslendingar hafa dregist aftur úr þeim þjóðum sem þeir gjarnan bera sig saman við. Þessi þróun er merkjanleg á flestum sviðum nema á verulega tregbreytanlegum breytum líkt og lífslíkum þar sem áhrif niðurskurðar í heilbrigðisþjónustu og fækkun lækna kunna að koma fram síðar. Þrátt fyrir þetta eru lífsgæði áfram góð á Íslandi í samanburði við mörg vestræn hagkerfi. Þetta endurspeglast í stöðu Íslands á lífskjaramælikvarða Sameinuðu þjóðanna en einnig í því atvinnuleysi er áfram lítið miðað við mörg ríki í Evrópu og það gildir þótt tekið sé tillit til ýmissa þátta sem kunna að ýta undir vanmat á atvinnuleysi. Hins vegar er ljóst að þrátt fyrir að Íslendingar standist samanburð við mörg Evrópuríki mun samanburður alltaf vera að mestu við nágrannalönd okkar og í því samhengi er ljóst að verulega hallar á Ísland. Dregið hefur úr landsframleiðslu yfir tímabilið 2006-2012 og er staða Íslendinga og Dana verri í þjóðhagslegu samhengi en hinna ríkjanna. Sérstaklega er staða Íslendinga slök þegar litið er til langrar vinnuviku og ljóst að Íslendingar þurfa að vinna mikið til að halda uppi sambærilegum lífsstaðli.

Einkaneysla og fjárfesting fengu stóran skell við hrunið og ljóst er að sá skellur hefði verið stærri ef ekki hefði notið við úrræða á borð við sérstakar vaxtaniðurgreiðslur og úttekt séreignasparnaðar sem hafa gert heimilum kleift að halda einkaneyslunni hærri en ella. Einnig sést að útgjöld heimilana hafa tekið breytingum eftir hrun og hafa þau þurft að draga úr munandi til að standa undir nauðsynjum, aukinn húsnæðiskostnaður, kostnaður við rekstur bíla og opinber gjöld eiga þar stóran þátt. Aðlögun að breyttum aðstæðum í efnahagslífi hefði því orðið kvalafull án úrræða en ljóst er að eyðsla sparnaðar er einungis skammtímaúrræði og kann að hafa neikvæð áhrif seinna meir.

Ísland sker sig frá öðrum Norðurlandþjóðum þegar litið er til gífurlegrar skuldasöfnunar hins opinbera og ljóst að þar er á ferðinni stærsta ógnin við lífskjör Íslendinga til lengri tíma. Í fyrsta lagi kemur hún fram í skammtímaáhrifum af völdum skattabreytinga og breytinga á tilfærslum almannatryggingakerfisins. Í öðru lagi eru það neikvæð áhrif þessa til lengri tíma en skattar gætu reynst letjandi og dregið úr atvinnuþátttöku og í bland við miklar tekjuskerðingar á tilfærslum gæti það skapað aðstæður fyrir fátæktargildirur. Neikvæðu áhrifin koma enn fremur fram í verulegum niðurskurði til menntamála, starfsmenntunar, háskóla og vísindasamfélags sem getur haft neikvæðar afleiðingar fyrir nýsköpun og forsendur hagvaxtar til lengri tíma. Þegar

allt er talið saman er ljóst að Ísland hefur dregist töluvert aftur úr Norðurlandabjódunum og samkeppnishæfni með tilliti til lífsgæða hefur skerst.

Þegar breytingar á skattkerfinu og tilfærslum eru skoðaðar er ljóst að mestu leyti hefur tekist að hlífa þeim tekjulægstu og í gegnum tilfærslur batnar staða ákveðinna hópa í samanburði við nágrannalöndin, sbr. stöðu einstæðra foreldra með lágur tekjur. Hins vegar má færa fyrir því rök að styðja hefði þurft við fleiri hópa en einstæða foreldra, en líkt og sást í síðasta kafla ná tilfærslur ekki að laga hlutfallslega stöðu hjóna með tvö börn í samanburði við hinar Norðurlandabjóðirnar sökum tekjuskerðinga og eftir því sem tekjur aukast þeim mun meira verður forskot hinna landanna. Þetta er umhugsunarefni, sérstaklega í ljósi rannsókna<sup>25</sup> sem sýna fram á að verst settu hóparnir eru ekki einungis einstaklingar, heldur hafi hjón með börn oft á tíðum átt erfitt með að ná endum saman sökum hárra skuldbindinga. Grundvallarmunur er á fyrirkomulagi bóta milli landanna, en annars staðar á Norðurlöndum miðast barnabætur við fasta upphæð á hvert barn og taka þar af leiðandi ekki mið af hjúskaparstöðu. Velta má vöngum yfir hvort hið félagslega stuðningskerfi sveitarfélagana sé ekki heppilegri vettvangur fyrir félagslegan stuðning og hvort rétt sé að barna- og húsaleigubótakerfin miðist einungis við kostnað vegna barna eða húsnæðis. Einnig er vel merkjanlegur munur á þróun skattþrepa, en Ísland er eina landið þar sem launþegar hækka um skattþrep undir meðaltekjum, en í kringum meðaltekjur er skattbyrði lægri en í Danmörku og Noregi en fyrir háar tekjur er skattbyrði lægst á Íslandi.

Þrátt fyrir að hér hafi verið farið yfir marga og fjölbreytta mælikvarða er ljóst að samanburðurinn er áfram ófullkominn. Skoðun á ráðstöfunartekjum segir ákveðna sögu um hlutfallslegan mun, en erfiðara getur verið að ná yfir hvernig tekjunum er ráðstafað í hverju landi fyrir sig, leikskólagjöld geta verið ólík og samgöngumáttar mismunandi. Með notkun almenningsgangna og hjólreiða geta íbúar nágrannalandanna oft ráðstafað fjármunum í önnur líf skjör en bílaeign. Það er ekki síst erfitt að meta líf skjör án þess að taka fyrir kostnað við efnahagslegan óstöðugleika og viðvarandi verðbólgu en slíkt hefur víðtæk áhrif á allt íslenskt samfélag.

Endurreisn efnahagslífsins er hafin og nýlegar tölur benda til betri stöðu vinnumarkaðar en störfum tók að fjölga og vinnutími lengdist árið 2012. Þrátt fyrir það er ljóst að á mörgum sviðum mun taka tíma að endurheimta fyrri líf skjör og enn lengri tíma mun taka að ná sambærilegum líf skjörum og eru til staðar annars staðar á Norðurlöndum

---

<sup>25</sup> Sjá Ragnheiður Lára Guðrúnardóttir, 2012; Seðlabankinn 2012.

hvort sem um er að ræða ráðstöfunartekjur, neyslu eða gæði menntunar og heilbrigðisþjónustu.

## Heimildaskrá

ACEA (2012). *The Automobile Industry Pocket Guide*. European Automobile Manufacturers Association.

Forsætisráðuneytið (2012). *Allir stundi nám og vinnu við sitt hæfi: Tillögur um samþættingu menntunar og atvinnu*. Forsætisráðuneytið.

Gunnar Ármannsson og Sólveig Jóhannsdóttir (2009), *Er hættu á læknaflotta á Íslandi*. Reykjavík. Læknafélag Íslands.

Ingólfur V. Gíslason (2007). *Fæðingar- og foreldraorlof á Íslandi: Þróun eftir lagasetninguna árið 2000*. Jafnréttisstofa.

McKinsey Scandinavia (2012). *Charting a Growth Path for Iceland*. McKinsey & Company.

OECD (2012). *Education at a glance 2012*. OECD Indicators.

OECD (2011). *Taxing Wages 2011*. OECD.

Ragnheiður Lára Guðrúnardóttir (2012). *Frjáls er fjötralaus maður: Lífskjör barnafjölskyldna í kjölfar efnahagshrunsins 2008*. MA ritgerð í félagsráðgjöf við Háskóla Íslands.

Tinna Laufey Ásgeirsdóttir, Hope Corman, Kelly Noonan, Þórhildur Ólafsdóttir og Nancy E. Reichman (2012). *Are Recessions Good for Your Health Behaviors? Impacts of the Economic Crisis in Iceland*. NBER Working Paper No. 18233.

Velferðarráðuneytið (2012). *Skýrsla vinnuhóps um húsnæðisbætur*. Velferðarráðuneytið.

Þorvarður Tjörvi Ólafsson og Karen Áslaug Vignisdóttir (2012). *Households' position in the financial crisis in Iceland*. Working Paper No. 59. Seðlabanki Íslands.

## Viðauki A

**TAFLA A1**  
Skattar í Danmörku

	2012
Tekjuskattur	11,64% - 26,64%
Meðalútsvar	24,80%
Útskýring	Frítækjur eru 42.900 og svo taka við tvö þrep. Upp að mánaðartekjum að rúmum 32 þús. DKK er greitt meðalútsvar, 8% heilbrigðisgjald og svo 3,64% tekjuskattur. Auk þess eru valkvæðar greiðslur í atvinnuleysistryggingar og kirkjuna.
Fasteignaskattur	1% af fasteignamati upp að 3 millj. DKK og 3% af virði umfram það
Auðlegðarskattur	Afnuminn
Erfðafjárskattur	Maki greiðir ekki erfðafjárskatt en nánir ættingjar greiða 15%. Aðrir greiða hins vegar 36,25%.
Fyrirtækjaskattur	25% fyrirtækjaskattur sem á einnig við fjármagnstekjur
Skattur á arðgreiðslur	25%

Heimild: Deloitte, OECD og skattayfirvöld í hverju landi.

**TAFLA A2**  
Skattar á Íslandi

	2012
Tekjuskattur	22,9% - 25,8% - 31,8%
Meðalútsvar	14,40%
Útskýring	Persónuafsláttur er 46532 kr. á mán og skattþrep þrjú talsins. Að 320 þús. á mánuði er greitt meðalútsvar og 22,9% tekjuskattur. Tekjuskattur er svo 25,8% að rúmum 700 þús. á mánuði og svo 31,8% umfram það. Að auki er greitt 4% lífeyrisframlag af launþega á meðan mótframlagið og tryggingagjaldið kemur frá launagreiðanda.
Fasteignaskattur	Breytilegt eftir sveitarfélögum. 0,63% af fasteignamati í Reykjavík.
Auðlegðarskattur	Eignir upp að 75 millj. hjá einstaklingum og 100 millj. hjá þörum eru ekki skattlagðar. 1,5% skattur er á eignir upp að 150 millj. / 200 millj. og svo 2% fyrir eignir umfram.
Erfðafjárskattur	10% erfðafjárskattur.
Fyrirtækjaskattur	20% fyrirtækjaskattur sem á einnig við fjármagnstekjur.
Skattur á arðgreiðslur	20%

Heimild: Deloitte, OECD og skattayfirvöld í hverju landi.



## Viðauki A

**TAFLA A3**  
Skattar í Noregi

	2012
Tekjuskattur	12,6% -21,6% -33,6%
Meðalútsvar	15,50%
Útskýring	Þrjú skattþrep, upp að rúmum 39 þús á mánuði er greitt meðalútsvar 15,45% auk heilbrigðisframlags 7,8% og tekjuskatts. Alls er greiddur 28% skattur í lægsta þrepinu og svo 37% upp að rúmum 66 þús á mánuði og svo 49% á tekjur umfram. Frádráttur er leyfilegur sbr. frítekjur og ýmsar greiðslur. Frítekjur geta verið hærri fyrir ákveðna hópa sbr. einstæð foreldri.
Fasteignaskattur	Breytilegt eftir sveitarfélögum, að jafnaði frá 0,2 - 0,7% af mati. Á sumum svæðum er skatturinn 0%.
Auðlegðarskattur	1,1% skattur á eignir umfram umfram 750 þús. NOK.
Erfðafjárskattur	Maki greiðir ekki erfðafjárskatt. Arfur frá foreldrum er ekki skattlagður upp að 470 þús NOK, 6% að 800 þús og svo 10% umfram. Skattur til annarra en barna er háður sömu þrepum en hlutfallið er 8% og 15%.
Fyrirtækjaskattur	28% fyrirtækjaskattur sem á einnig við fjármagnstekjur
Skattur á arðgreiðslur	28% á þann hluta sem gefa á upp til skatts.

Heimild: Deloitte

**TAFLA A4**  
Skattar í Svíþjóð

	2012
Tekjuskattur	0% -20% -25%
Meðalútsvar	31,55%
Útskýring	Þrjú skattþrep, upp að rúmum 34 þús á mánuði er einungis greitt meðalútsvar 31,55% sem er breytilegt eftir sveitarfélögum. Útsvar í Stokkhólmi er lægra og því greiðir meirihluti lægri upphæð. Upp að tæpum 49 þús á mánuði bætist við 20% og svo 5% til viðbótar í efsta þrepi. Tvær tegundir frádráttar gilda, frítekjur sem eru tekjutengdar og hærstar við lágtækjur (ætlaðar tekjulágum, lífeyris og örorkuþegum) og svo persónuafsláttur sem eykst með auknum tekjum. Lífeyrisframlag kemur frá launagreiðenda.
Fasteignaskattur	Breytilegur eftir sveitarfélögum en þó með þaki 6512 á ári. Flestir greiða hámarkið.
Auðlegðarskattur	Afnuminn
Erfðafjárskattur	Afnuminn
Fyrirtækjaskattur	26,3% fyrirtækjaskattur sem á einnig við fjármagnstekjur
Skattur á arðgreiðslur	30%

Heimild: Deloitte, OECD og skattayfirvöld í hverju landi.

## Viðauki B

**TAFLA 5.3b**

Samanburður launa einstaklinga í þjónustu, umönnun og sölu auk bóta

	Danmörk	Ísland	Noregur	Svíþjóð
Laun í gjaldmiðli hvers lands	23.905	260.214	28.428	22.551
Greiddur skattur	7.937	47.319	7.406	5.048
Skattbyrði	33,32%	18,18%	26,05%	22,38%
Tekjur eftir skatt	15.662	202.486	21.022	17.503
Á jafnvirðisgildi (PPS)	260.136	202.486	322.988	273.732
Hlufallslegt	128	100	149	132
Auk bóta	276.131	211.760	301.929	267.139
Hlutfallslegt	130	100	143	126

Heimild: Eurostat, ASÍ

**TAFLA 5.4b**

Samanburður launa í sérfræðistörfum hjá einstaklingum auk bóta

	Danmörk	Ísland	Noregur	Svíþjóð
Laun í gjaldmiðli hvers lands	37.332	388.196	43.357	31.956
Greiddur skattur	13.470	96.760	12.751	7.921
Skattbyrði	36,08%	24,93%	29,41%	24,79%
Tekjur eftir skatt	23.862	275.909	30.606	24.035
Á jafnvirðisgildi (PPS)	391.253	275.909	439.588	366.824
Hlufallslegt	142	100	159	133
Auk bóta	391.253	275.909	439.588	366.824
Hlutfallslegt	142	100	159	133

Heimild: Eurostat, ASÍ

## Viðauki B

**TAFLA 5.2c**

Samanburður launa ósérhæfðra einstaklinga með eitt barn auk bóta

	Danmörk	Ísland	Noregur	Svþjóð
Laun í gjaldmiðli hvers lands	24.393	249.846	27.496	20.924
Greiddur skattur	8.132	43.314	6.055	4.583
Skattbyrði	33,34%	17,34%	22,02%	21,90%
Tekjur eftir skatt	16.261	196.538	21.441	16.341
Á jafnvirðisgildi (PPS)	265.001	196.538	307.953	249.392
Hlufallslegt	135	100	157	127
Auk bóta	312.121	241.308	321.885	280.680
Hlufallslegt	129	100	133	116

Heimild: Eurostat, ASÍ

**TAFLA 5.3c**

Samanburður launa einstaklinga í þjónustu, umönnun og sölu með eitt barn auk bóta

	Danmörk	Ísland	Noregur	Svþjóð
Laun í gjaldmiðli hvers lands	23.905	260.214	28.428	22.551
Greiddur skattur	7.937	47.319	6.389	5.048
Skattbyrði	33,32%	18,18%	22,47%	22,38%
Tekjur eftir skatt	15.662	202.486	22.039	17.503
Á jafnvirðisgildi (PPS)	260.136	202.486	316.542	273.732
Hlufallslegt	128	100	156	132
Auk bóta	308.718	245.389	330.473	292.316
Hlufallslegt	126	100	135	119

Heimild: Eurostat, ASÍ

**TAFLA 5.4c**

Samanburður launa í sérfræðistörfum hjá einstaklingum með eitt barn auk bóta

	Danmörk	Ísland	Noregur	Svþjóð
Laun í gjaldmiðli hvers lands	37.332	388.196	43.357	31.956
Greiddur skattur	13.470	96.760	12.751	7.921
Skattbyrði	36,08%	24,93%	29,41%	24,79%
Tekjur eftir skatt	23.862	275.909	30.606	24.035
Á jafnvirðisgildi (PPS)	391.253	275.909	470.248	375.877
Hlufallslegt	142	100	165	133
Auk bóta	409.938	297.822	468.127	382.849
Hlufallslegt	138	100	157	129

Heimild: Eurostat, ASÍ