

Vöktun hreindýrastofnsins 2012 og tillaga Náttúrustofu Austurlands um veiðikvóta og ágangssvæði 2013



Skarphéðinn G. Þórisson
Rán Þórarinsdóttir

NA-130128
Egilsstaðir
Maí 2013

Vöktun Náttúrustofu Austurlands 2012 og tillaga um veiðikvóta og ágangssvæði 2013

*Skarphéðinn G. Þórisson
Rán Þórarinsdóttir*

NA-130128 Egilsstaðir, maí 2013

Mynd á kápu: Hreindýr
Ljósmynd: Skarphéðinn G. Þórisson



NÁTTÚRUSTOFA AUSTURLANDS

Egilsstaðir

Skýrsla nr:

NA-130128

Dags (mánuður, ár):

Mái 2013

Dreifing: Opin – á www.na.is

Heiti skýrslu (aðal- og undirtitill):

Vöktun Náttúrustofu Austurlands 2012 og tillaga um veiðikvóta og ágangssvæði 2013

Upplag: 60

Síðufjöldi: 58

Fjöldi korta:

Fjöldi viðauka: 5

Höfundar:

Skarphéðinn G. Þórisson og Rán Þórarinsdóttir

Lagt fyrir:

Hreindýraráð og Umhverfisstofnun (deild lífríkis og veiðistjórnunar) á fundi þann 23. nóvember 2012.

Samvinnuaðilar:

Útdráttur:

Í þessari skýrslu er hreindýraveiðin 2012 krufin svo og þéttleiki dýra í vetrarhögum, fallþungi o.fl. 2012. Fjöldi, aldurs- og kynjahlutfall er skoðað á hverju veiðisvæði fyrir sig og forsendur tillögu um veiðikvóta 2013 skýrðar. Til sérstakrar skoðunar eru upplýsingaskil frá veiðimönnum. Að lokum er birt tillaga Náttúrustofu Austurlands um veiðikvóta haustið 2013 og skiptingu ágangssvæða.

Helstu tillögur Náttúrustofu Austurlands eru:

- Að kvótinn árið 2013 verði 1229 dýr, þar af 623 kýr og 604 tarfar.
- Að ágangssvæði verði þau sömu árið 2012 og undanfarin ár.
- Að veiðitími og fyrirkomulag veiða haldist óbreytt frá fyrra ári, að því undanskildu að heimilt verði að veiða um fjórðung kúakvóta á svæðum 8 og 9 í nóvember vegna þess að hluti dýranna er á óaðgengilegum stöðum á hefðbundnum veiðitíma.

Lykilorð:

Veiðikvóti, ágangssvæði, frjósemi, talningar, fallþungi, aldurs- og kynjasamsetning á fengitíma.

ISSN nr:

Yfirfarið: JÁJ

ISBN nr:

Efnisyfirlit

Inngangur	5
Veiðin 2012	6
Þéttleiki í vetrarhögum	7
Samsetning hreindýrastofnsins 2012-2013.....	10
Skoðun einstakra veiðisvæða	11
Svæði 1.....	11
Svæði 2.....	13
Svæði 3.....	15
Svæði 4.....	16
Svæði 5.....	16
Svæði 6.....	17
Svæði 7.....	17
Svæði 8.....	18
Svæði 9.....	18
Fallþungi haustið 2012	19
Nýliðun og þroski hreinkúa.....	21
Gagnasöfnun úr veiðinni 2012.....	23
Tillaga Náttúrustofu Austurlands um veiðikvóta 2013.....	25
Reglur um veiðar, ágangssvæði og ágangsmat	27
Tillögur um breytingar innan ágangssvæða.....	27
Lokaorð	28
Heimildir.....	29
Fylgiskjal 1 Frjósemisflug 27. apríl 2012	30
Fylgiskjal 2 Sumartalningar úr flugvél 2012.....	34
Svæði 1 og 2 þann 27. 6. 2012.....	34
Svæði 2 og 6 þann 7. 7. 2012	39
Svæði 3 þann 24. 6. 2012	41
Svæði 7 og hluti af 6 og 8 þann 4. 7. 2012	42
Fylgiskjal 3 Flugtalningar á fengitíma 2012.....	45
Svæði 2, 6 og 7 þann 5. 10. 2012.	45
Svæði 1 og 2 þann 6. 10. 2012.	49
Fylgiskjal 4 Hreindýr í ársbyrjun 2012 frá Breiðdal á Mýrar.....	52
Fylgiskjal 5 Fallin hreindýr á Suðausturlandi 2012	54

Inngangur

Náttúrustofa Austurlands annast vöktun og rannsóknir á hreindýrastofninum auk þess að veita upplýsingar og ráðgjöf um ástand, veiðipól og ágang stofnsins á grónu og eða ræktuðu landi. Gagnasöfnun er að stórum hluta unnin í samvinnu við heimamenn. Helstu þættir sem fylgst er með eru stofnstærðarbreytingar, dreifing, aldurs- og kynjahlutföll, frjósemi, nýliðun, dánartíðni og líkamlegt ástand dýranna. Vöktun er forsenda sjálfbærrar nýtingar og þess að stofninn verði ekki stærri en landið ræður við. Sérstaklega mikilvægt er að fylgjast með þegar breytingar verða á dreifingu dýra eða öðru sem áhrif getur haft á stofnstærð eða þéttleika dýra eins og raunin hefur verið síðustu árin. Í þessari skýrslu verður vöktun ársins 2012 reifuð.

Náttúrustofa Austurlands metur árlega ágang hreindýra á allar jarðir á Austurlandi og gerir tillögu til Hreindýraráðs um skiptingu í ágangssvæði. Matið byggir á upplýsingum um fjölda og dreifingu dýra sem er safnað allan ársins hring. Mat á ágangi er eitt af því sem lagt er til grundvallar ákvörðunar um arðsskiptingu. Heimamenn eru hvattir til að tilkynna um hreindýrahópa og er þátttaka þeirra undirstaðan í þessum vöktunarlið. Lagðar voru til nokkrar breytingar á ágangsmati 2013 í ljósi breyttrar hagagöngu.

Náttúrustofa Austurlands lagði tillögu að veiðikvóta fyrir Hreindýraráð og Umhverfisstofnun þann 23. nóvember 2012. Tillögurnar voru samþykktar og lagðar fyrir umhverfisráðherra sem samþykkti þær án breytinga í byrjun árs 2013. Kvótatillaga Náttúrustofunnar miðast við að stuðla að sjálfbærri nýtingu stofnsins á skilgreindum veiðisvæðum í samráði við hagsmunaaðila. Reynt er að viðhalda sambærilegu kynjahlutfalli og fyrirfinnst í stofnum sem ekki er veitt úr, eða um 4 tarfar á hverjar 6 kýr að hausti. Náttúrustofan lagði til að kvótinn yrði 1229 dýr árið 2013 (1. tafla).

1. tafla. Tillaga Náttúrustofu Austurlands um veiðikvóta 2013.

Svæði	Kýr	Tarfar	Alls
1	84	104	188
2	56	66	122
3	45	35	80
4	13	24	37
5	25	43	68
6	66	85	151
7	241	184	425
8	68	45	113
9	25	20	45
Alls	623	606	1229

Í fylgiskjöllum eru niðurstöður frjósemiskönnunar í apríl 2012, talningar að sumri og fengitíma svo og greinargerð um dreifingu hreindýra frá Breiðdal suður á Mýrar og að endingu samantekt um fallin hreindýr á Suðausturlandi veturinn 2011-2012.

Veiðin 2012

Veiðikvótinn haustið 2012 var 1009 dýr (2. tafla), og náðust þau öll nema níu kýr og sjö tarfar. Til viðbótar féllu eða voru felld 30 dýr vegna slysaskota (2. og 3. tafla). Af þeim komust átta dýr frá veiðimönnum og var lógað seinna af öðrum. Miðað við fjölda veiddra dýra verður þetta að teljast lítið þó það sé aldrei ásættanlegt.

2. tafla. Veiðikvóti, veidd hreindýr og slysadýr 2012 (Jóhann G. Gunnarsson 2012).

Svæði	Kvóti		Veitt		Slysadýr	Samtals fallin
	♀	♂	♀	♂		
1			4	37		41
2	291	169	284	128	23	435
3	30	45	30	45	2	77
4	10	21	8	21		29
5	35	28	35	28	1	64
6	30	46	29	46		75
7	120	67	120	67	1	188
8	47	25	45	25	3	73
9	25	20	24	17		41
Σ	588	421	579	414	30	1023
	1009		993		30	1023

Spurningar geta vaknað um fjölda særðra dýra sem sleppa frá veiðimönnum og veslast upp óséð. Engin dauð dýr fundust á veiðislóð í ár og bendir það vonandi til þess að slíkt sé afar fátítt. Flest slysaskotin verða á svæði 2 enda kvótinn stærstur þar og eru það fyrst og fremst kýr og kálfur sem verða fyrir því (3. tafla).

3. tafla. Dánarorsök aukadýra í veiðinni 2012 (Jóhann G. Gunnarsson 2012).

	Slysaskot			Lógað			Samtals
	♀	♂	kálfur	♀	♂	kálfur	
Veiðisvæði 1							
Veiðisvæði 2	9	4	4	2	2	2	23
Veiðisvæði 3	1		1				2
Veiðisvæði 4							
Veiðisvæði 5		1					1
Veiðisvæði 6							
Veiðisvæði 7			1				1
Veiðisvæði 8			1		2		3
Veiðisvæði 9							
Samtals	10	5	7	2	4	2	30

Þéttleiki í vetrarhögum

Áætlað var að vetrarstofn hreindýra 2012-2013 yrði sá sami og veturinn á undan eða um 4800 dýr. Skipting hans í hjarðir er sýnd í 4. töflu. Miðað við að náttúruleg dauðsföll væru í lágmarki (heildardánartíðni 4 mánaða og eldri dýra 5%) og að ársnýliðun um 25% ætti stofn hreindýra að vera tæp 6000 dýr haustið 2013 (4. tafla).

Hingað til hefur þéttleiki hreindýra í högum verið reiknaður út frá heildarflatarmáli lands. Hugsanlega hefur ástand haga breyst eitthvað á síðustu tíu árum og þá líklega þannig að land hefur gróið upp með eða án hjálpar mannsins og með minni beit.

Talið var nauðsynleg að fylgjast betur með áhrifum hreindýrabeitar. Reynt var að bæta mat á þéttleika hreindýra í högum og stuðst við gögn á upplýsingavef Landbúnaðarháskóla Íslands, Keldnaholti (áður Rannsóknastofnunar landbúnaðarins) og Landgræðslu ríkisins um jarðvegsrof á Íslandi (5. tafla og 1. mynd).

Æskilegur þéttleiki hreindýra í högum getur verið breytilegur eftir ástandi gróðurs og umhverfisþáttum. Talið er að fleiri en tvö hreindýr á km² í flétturikum vetrarhögum í Skandinavíu geti leitt til hruns í stofni (Helle et al. 1990). Á Grænlandi er stefnt að því að þéttleiki þeirra verði hvergi meiri en 1.2 dýr á km² (Cuyler, C. et al 2012). Í ljósi fyrrnefndra og fleiri gagna var ákveðið að stefnt skyldi að því að þéttleiki hreindýra á Austurlandi yrði hvergi hærrí 1 dýr/km². Talið var að það mundi tryggja að hreindýrin gengju hvergi nærri gróðri svo fremi sem áfrerar og snjór á vetrum takmörkuðu ekki verulega beit. Þar sem fleiri grasbítar nýta beutiland hreindýranna þarf að skoða betur og endurmeta reglulega beitarálag.

4. tafla. Þéttleiki hreindýrahjarða út frá heildarflatarmáli lands veturinn 2012-13 og nýliðun sumarið 2013.

Svæði	Hjörð*	Vetur 2012-13	km ²	Hreinn/km ²	júlí 2013	þ.a. Kálfar
1	Norðurheiðahjörð**	700	5760	0.12	875	175
2	Fljótsdalshjörð***	600	3330	0.18	750	150
1&2	Snæfellsbjörð	1300	9090	0.14	1625	325
3	Víknahjörð	300	980	0.31	375	75
4a	Seyðisfjarðarhjörð	50	590	0.08	63	13
4b	Mjóafjarðarhjörð	100	70	1.43	125	25
4	Fjarðahjörð	150	650	0.23	188	38
5a	Sandvíkurhjörð	250	360	0.69	313	63
5b	Reyðarfjarðarhjörð	100	310	0.32	125	25
5	Fjarðabyggðahjörð	350	670	0.52	438	88
6	Axarhjörð	550	1200	0.46	688	138
7	Álftafjarðarhjörð	1500	1090	1.38	1875	375
8	Lónshjörð	450	1030	0.44	563	113
9	Mýrahjörð	200	500	0.40	250	50
		4800	15210	0.32	6000	1200

* Hjarðir eru gróflega skilgreindar eftir ársútbreiðslu hópa

**Hreindýr sem ganga vestan og norðan Jökulsár á Dal

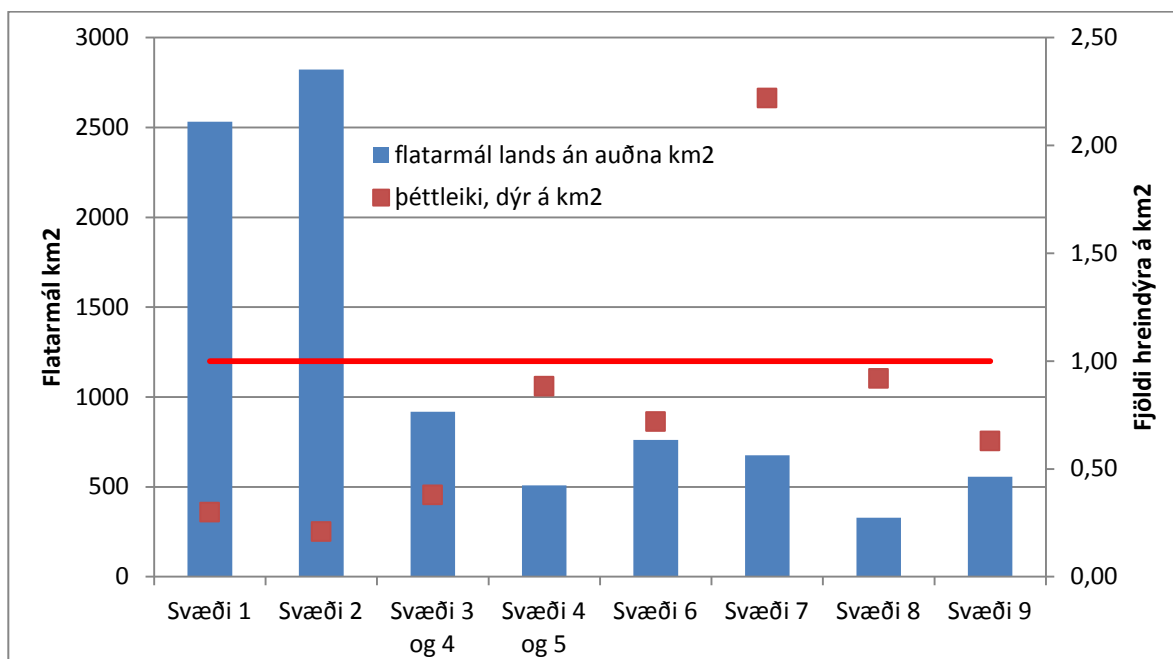
***Hreindýr sem ganga á hásléttunni austan Jökulsár á Dal

5. **tafla.** Skipting í veiðisvæði og þéttleiki í högum í vetrarbyrjun 2012 í ljósi ástands gróðurlenda. 0+1+2 tákna lítið rof, 3 talsvert rof og 4+5 tákna mikið rof (<http://www.rala.is/kvasir/> Upplýsingavefur RALA og Landgræðslu ríkisins um jarðvegsrof á Íslandi ©Höfundaréttur Ólafur Arnalds, Rannsóknastofnun landbúnaðarins og Landgræðsla ríkisins 2002).

	Rofkort						Gróðurmynd				Stærð á km ²	vetrar stofn	dýr á km ²
	Stærð (km ²)	----- % -----					----- % -----						
		0+1 +2	3	4+5	Rof t. gróðri	Auðn, Fjöll	Auðnir	Rýrt	Fremur rýrt	Vel gróidd	á km ²	á km ²	
Svæði 1													
Vopnafjarðarhr	2181	59	33	8	21	32	34	10	23	33	1439		
Hlíðarhr	420	86	12	3	12	33	42	10	15	34	244		
Hofteigsheiði	339	88	11	1	4	19	25	18	32	25	254		
Jökuldalsheiði	499	38	52	11	21	41	42	10	25	23	289		
Brúaröræfi	1592	8	27	64	8	84	87	4	6	4	207		
Möðrudalsöræfi	988	5	10	86	3	94	90	4	4	1	99		
	6019										2532	700	0.30
Svæði 2													
Vesturöræfi	306	62	31	7	12	29	36	18	32	14	196		
Klausturs. Stuðla-Hnefsth.	456	89	10	1	4	7	11	16	49	24	406		
Fljótsdalshr, láglandi	357	89	11	0	8	7	13	16	37	33	311		
Fljótsdalsheiði	671	77	21	2	7	26	28	12	35	25	483		
Múli, Suðurfell	473	72	28	0	2	50	44	26	22	8	265		
Fellahr	326	95	5	0	4	2	10	16	31	42	293		
Tunguhr	295	99	0	0	1	0	6	4	16	74	277		
Vallahr	362	53	41	7	21	28	30	13	16	40	253		
	3742										2822	600	0.21
Svæði 3 og 4													
Hjaltastaðarhr	393	79	12	9	12	21	22	6	20	52	307		
Borgarfj. Seyðisfj.	676	48	38	14	36	54	45	10	14	31	372		
Egilsstaðir, Eiðahr	320	72	22	6	28	19	25	10	18	47	240		
	1389										918	350	0.38
Svæði 4 og 5													
Mjóifjörður	189	15	51	34	56	61	51	9	14	25	93		
Reyðarfjörður, Eskifjörður	405	18	70	12	62	35	36	11	18	35	259		
Neskaupst	228	32	64	4	54	32	31	9	17	43	157		
	822										509	450	0.88
Svæði 6													
Breiðdalur, Stöðvarfjörður	551	56	34	10	35	28	23	12	21	43	424		
Skriðdalshr	496	43	46	11	17	48	32	20	19	29	337		
	1047										762	550	0.72
Svæði 7													
Djúpavogshr	1126	71	27	2	11	46	40	20	21	19	676		
	1126										676	1500	2.22

Svæði 8													
Bæjarhr	745	29	42	29	14	75	56	19	13	12	328		
	745										328	300	0.92
Svæði 8 og 9													
Hornafjörður	737	36	31	33	20	69	47	16	13	24	391		
Borgarh.hr	376	33	39	28	9	72	56	14	12	18	165		
	1113										556	350	0.63
Samtals	16003										9103	4800	0.53

Með fyrrgreindum gögnum fást nákvæmari mælingar á flatarmáli og einnig má draga frá auðnir í útreikningum. Þegar þéttleikinn var skoðaður í ljósi þessa sást að hann var 2.2 dýr á km² á svæði 7 en annars staðar undir 1.0 (5. tafla). Við teljum að þessi mikli þéttleiki stafi fyrst og fremst að tilflutningi dýra af svæði 2. Annað sem gæti spilað hér inn í er að veiðar á svæði 7 fari að mestu fram nyrst á svæðinu og þá er hætt við því að dýrin þar séu að hluta ættuð af svæðum 2 og 6.



1. mynd. Stærð veiðisvæða án auðna og þéttleiki hreindýra þar. Lárétt lína markar eitt dýr á km².

Samsetning hreindýrastofnsins 2012-2013

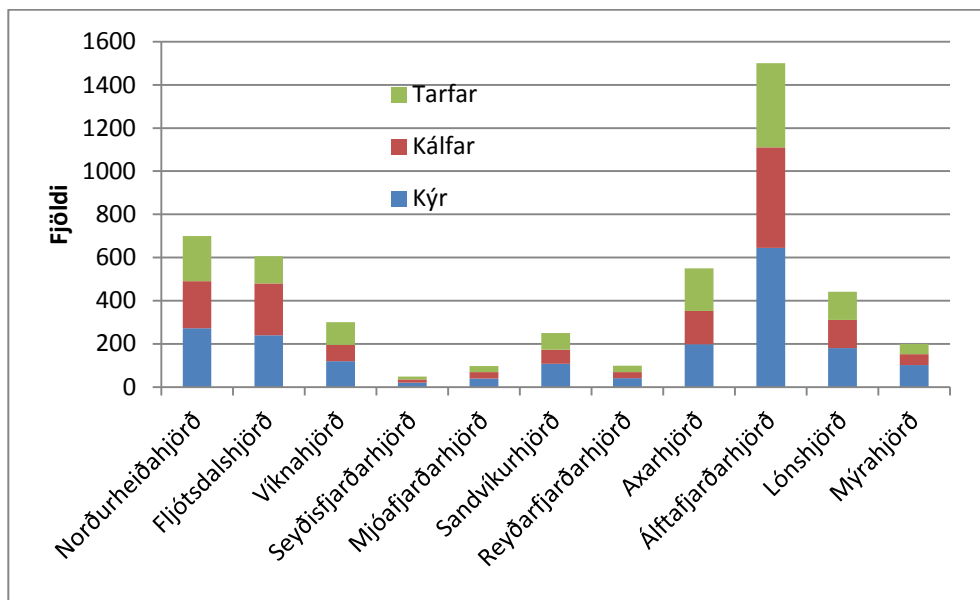
Grundvallaratriði í vöktun stofnsins er að þekkja aldurs- og kynjasamsetningu, frjósemi, dánartíðni, fjölda dýra og dreifingu þeirra til að gera sér grein fyrir stofnvistfræðilegum breytingum. Áætlað var að hreindýrastofninn teldi 4800 dýr á fengitíma 2012.

6. tafla. Aldurs- og kynjahlutfall í hreindýrastofninum samkvæmt athugunum á fengitíma árin 2011-2012 á mismunandi svæðum. Um 65% af heildarstofni.

		♀	%	K	%	1 árs ♂	%	2ára ♂	%	>2ára ♂	%	Σ ♂	%	n	
Norðurheiðahjörð	700	273	39	217	31	56	8	63	9	91	13	210	30	607	6.10.12
Fljótsdalshjörð	600	240	40	240	40	66	11	30	5	30	5	126	21	354	6.10.12
Víknahjörð	300	120	40	75	25	30	10	33	11	51	17	105	35	301	3.10.11
Seyðisfjarðarhjörð	50	20	40	15	29	5	10	6	11	5	10	15	29		reiknað
Mjóafjarðarhjörð	100	40	40	29	29	10	10	11	11	10	10	29	29		reiknað
Sandvíkurhjörð	250	107	43	66	26	25	10	28	11	19	8	76	31	219	okt. 12
Reyðarfjarðarhjörð	100	42	42	27	27	11	11	9	9	11	11	30	30	161	5.10.12
Axarhjörð	550	198	36	154	28	77	14	55	10	66	12	198	36	718	5.10.12
Álftafjarðarhjörð	1500	645	43	465	31	135	9	120	8	135	9	390	26	587	5.10.12
Lónshjörð	450	180	40	131	29	45	10	50	11	45	10	131	29		reiknað
Mýrahjörð	200	102	51	50	25	14	7	16	8	18	9	48	24	179	9.10.11
Samtals	4800	1920	40	1392	29	480	10	528	11	480	10	1392	29	3126	

*meðaltal allra athuganna 2011 og 2012 notað við útreikninga

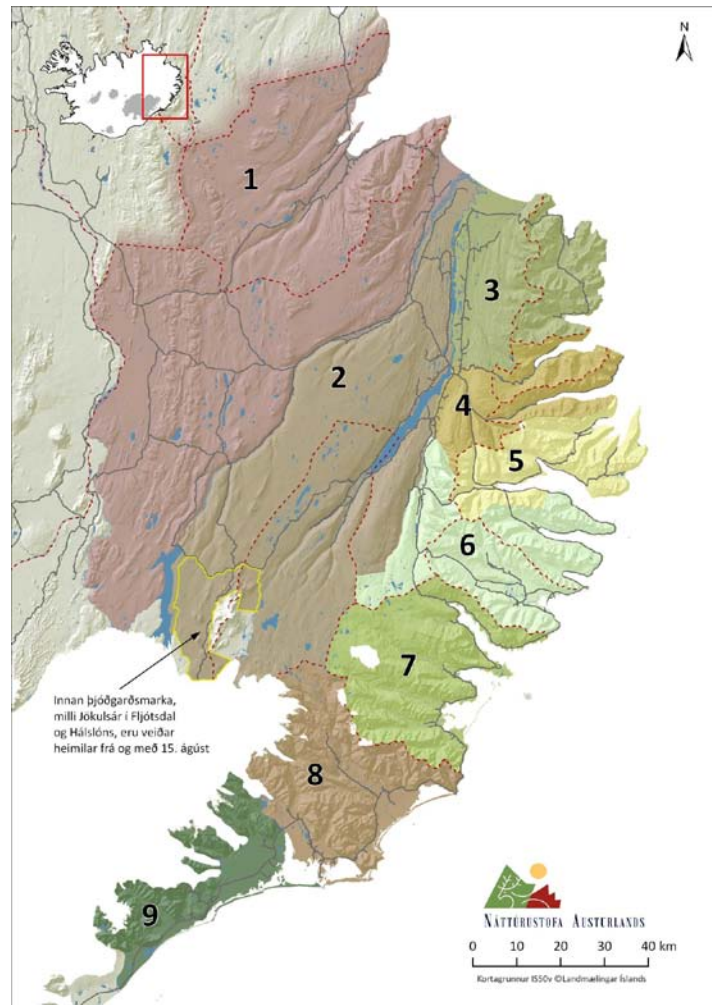
Aldurs- og kynjasamsetning í mismunandi hjörðum á fengitíma er sýnd í 6. töflu og á 2. mynd. Þar sést m.a. að tæplega helmingur af vetrarstofni hreindýra á Austurlandi var á fengitíma 2012 á veiðisvæðum 6 og 7 (Axar- og Álftafjarðarhjörð) (2. mynd).



2. mynd. Áætluð og útreiknuð stærð og samsetning hreindýrastofnsins í byrjun vetrar 2012 (byggt á 6. töflu).

Skoðun einstakra veiðisvæða

Hér verður staða hreindýra á einstökum veiðisvæðum skoðuð nánar. Vel tókst að skoða kynjasamsetningu á svæðum 1, 2, 6, og 7 á fengitíma 2012. Stuðst er við eldri upplýsingar á öðrum svæðum. Veiðisvæðin eru óbreytt frá fyrri árum (3. mynd). Hér á eftir verður hvert svæði skoðað fyrir sig.



3. mynd. Veiðisvæði hreindýra á Austurlandi (kortavinna Kristín Ágústsdóttir 2011).

Svæði 1

Reiknað var með að Norðurheiðahjörðin hafi verið um 600 dýr veturinn 2011-12. Þann 3. febrúar 2012 fannst stór hluti þeirra. Tæpur helmingur var á Jökuldalsheiðinni en afgangurinn norður í Vopnafirði (7. tafla).

7. tafla. Hreindýr á svæði 1 þann 3. febrúar 2012.

3.2.2012	Kýr	Kálfar	Veturgamlir T*	2 T	Fullorðnir T	x	Samtals
V Skjöldólfsst.hnjúks						80	80
V Skjöldólfsst.hnjúks						50	50
Langahlíð, Jökuld.heiði	26	12	8		2		48
Hölná, Vopnafj.heiði	48	33	19				100
Sesseljubúð Vopnafj.heiði	47	33	19	3	2		104
	121	78	46	3	4	130	382

*T: tarfar x: ógreint

Vitað var um dýr í Hauksstaðaheiði í Vopnafirði og þar norður af og einhverjir ferlar sáust líka á Sandvíkurheiði (KJ). Í apríllok sáust um 200 dýr á innleið á Brúardölum og var hálskragakýrin Ranga (rafmagnslaus) þar á meðal (4. mynd og 8. tafla).

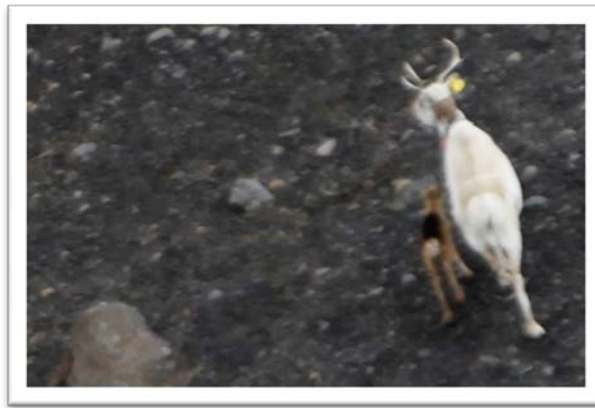
8. tafla. Niðurstöður frjósemisflugs á svæði 1 þann 27. apríl 2012.

27. apríl 2012		Hyrndar ♀	Kollóttar ♀	Kálfar	♂	Samtals
Brúardalir	Vesturdalur	117	7	41		165
Brúardalir	Vesturdalur	5		3		8
Jökuldalsheiði	Fiskidalur	5		21	2	28
Samtals		127	7	65	2	201

Hún fannst síðan í Kringilsárrana í lok júní (5. mynd) en þá voru aðeins 27 kýr þar en reyndar tæp 200 utan við Kringilsá (9. tafla). Daginn áður voru 30-40 kýr með kálfa á Fagradal og ein með gulan (=ungan) kálf á Álftadal 26.6.2012 (ES).



4. mynd. Ranga á Vesturdal á leið í Kringilsárrana 27. apríl 2012 (ljósm. RB).



5. mynd. Ranga borin í Kringilsárrana 19.5.2012 (ljósm. RB).

Ranga var í nóvember 2012 í Háreksstaðaheiði. Hún rölti síðan norður undir Arnarvatn þar sem hún var felld 12. desember 2012 af Eiríki Skjaldarsyni og þar með endurheimtist hálskraginn með staðsetningartækinu.

9. tafla. Niðurstöður hreindýraflugs á Brúaröræfum 27. júní 2012.

27.6.2012	♀/vetrungar	Kálfar	♂	Samtals	Kálfar á 100 ♀ og vetrunga
Kringilsárrani	27	26		53	96
Sauðafell	49	42	1	92	86
Sauðafell	50	41		91	82
Innan Sauðár á Brúardölum	126	109	1	236	87

Þann 19. júní voru tæplega 100 tarfar við Arnarvatn í Vopnafirði (ÞE). Þeir komu ekki inn í Kringilsárrana þegar leið á sumarið frekar en undanfarin fimm ár. Þann 12. júlí 2012 sást bara ein kýr með kálfi í Kringilsárrana. Þann 23. júlí voru um 70 dýr í Arnardal en fóru síðan út í Bæjarlönd og þaðan austur um Vatnsstæði og út Fjallgarða (VV).

Um 30 dýra hópur fór út Álftadal (líklega kominn innan úr Hraukum í Þorlákslindum) og fór út Fjallgarð í byrjun ágúst (ES).

Í ágúst sást lítið til kúa og kálfa enda einungis fjórar kýr felldar á svæði 1. Þann 12. september veiddi Benedikt Arnórsson í Hofteigi úr um 300 dýra hjörð sem var mest kýr og kálfar norðan við Mælifell í Vopnafirði. Þann 19. sama mánaðar veiddi hann aftur á sömu slóðum en þá var þar um 120 dýra hjörð og þ.a. um 70 fullorðnir tarfar. Taldi hann það vera annan hóp en hann hafði verið fyrr í. Tugir tarfa gengu í Smjörfjöllum en um 15 voru eftir af þeim í lok veiðitíma og sáust á innleið innan við Fagradal á Brúardölum. Þegar Vopnafirðingar smöluðu á þessum slóðum í byrjun september fréttist af um 500 dýrum í nokkrum hópum (stærsti um 300). Mest kýr og kálfar en töluvert af törfum í einni hjörðinni, líklega þeir sem fréttist af í júní við Arnarvatn. Mikið spark sást líka á milli Mælifells og Kistufells og í Miðfjarðarárdögum. Þetta eru fáfarnar slóðir og engar eða afar fáar vegslóðir sem nær einungis eru þekktar af heimamönnum (FHG).

Rúmlega 600 dýr fundust á fengitíma á svæði 1 og þar af voru tarfar 30% (10. tafla). Þeir eru nú á réttu róli en hlutur þeirra á þessum slóðum var óvenjurýr haustið 2011. Reiknað er með að vetrarstofninn verði um 700 dýr. Lagt er til að kvótinn á svæði 1 verði í það minnsta á við nýliðunina þar og verði allur veiddur á svæðinu svo tryggt sé að dýrunum fjölgi ekki frá því sem nú er.

10. tafla. Samanburður á samsetningu hreindýrastofnsins á fengitíma á svæði 1 árin 2007 til 2012.

	♀	%	Kálfur	%	1 árs ♂	%	2ára ♂	%	>2ára ♂	%	Σ ♂	%	n	dags
2007	155	35	111	25	60	14	50	11	64	15	174	40	440	28.10.07
2008	191	48	102	26	39	10	28	7	38	10	105	27	398	5.10.08
2009	168	45	108	29	44	12	17	5	36	10	97	27	373	29.9.09
2010	138	41	91	27	60	18	24	7	24	7	108	32	223	9.-10.10.10
2011	231	48	149	31	52	11	26	5	24	5	102	21*	482	27.9.11
2012	239	39	189	31	48	8	53	9	78	13	179	30	607	6.10.12

*ranglega skráð 31% í síðustu skýrslu (Skarphéðinn G. Þórisson og Rán Þórarinsdóttir 2012).

Svæði 2

Í talningu í júnílok 2012 fundust 568 hreindýr á Vesturöræfum og 401 í Þóriseyjum austan Snæfells (11. tafla). Tæpum tveimur vikum seinna hafði þeim fækkað á Vesturöræfum um tæp 300 dýr en fjölgað Undir Fellum um tæp 200. Á sama tíma fundust 565 dýr á svæði 2 austan Jökulsár í Fljótsdal (12. tafla).

11. tafla. Talning 27. júní 2012 á svæði 2 (Snæfellsöræfum).

27.6.2012	♀/vetrungar	Kálfar	♂	Samtals	Kálfar á 100 ♀ og vetrunga
Þóriseyjar	224	139	38	401	62
Undir Fellum	224	139	38	401	62
Vestan í Vestari Sauðahnjúk	165	104	6	275	63
Herjólfsdrag	196	89	8	293	45
Vesturöræfi	361	193	14	568	53
Samtals	585	332	52	969	57

12. tafla. Júlitalning 2012 á svæði 2.

7.7.2012	♀/vetrungar	Kálfar	Ungir ♂	Fullorðnir ♂	Samtals	Kálfar á 100 ♀ og vetrunga
Austurheiði	204	116	42	14	376	57
Kiðufell	26	11	44	21	102	42
Múli	53	26	8	0	87	49
Undir Fellum	360	200	19	3	582	56
Vesturöræfi	176	100	5		281	57
Samtals	819	453	118	38	1428	55

Á veiðitíma 2012 var talið að um 500 hreindýr hefðu verið á Fljótsdalsheiði en hluti þeirra fór síðan austur yfir Jökulsá í Fljótsdal og eftir voru um 400 dýr þar á fengitíma. Hart hafði verið gengið í kýrnar í veiðinni á heiðinni svo þar voru jafn margar kýr og kálfar (13. tafla).

13. tafla. Samsetning hreindýrahópa á Fljótsdalsheiði á fengitíma 2012.

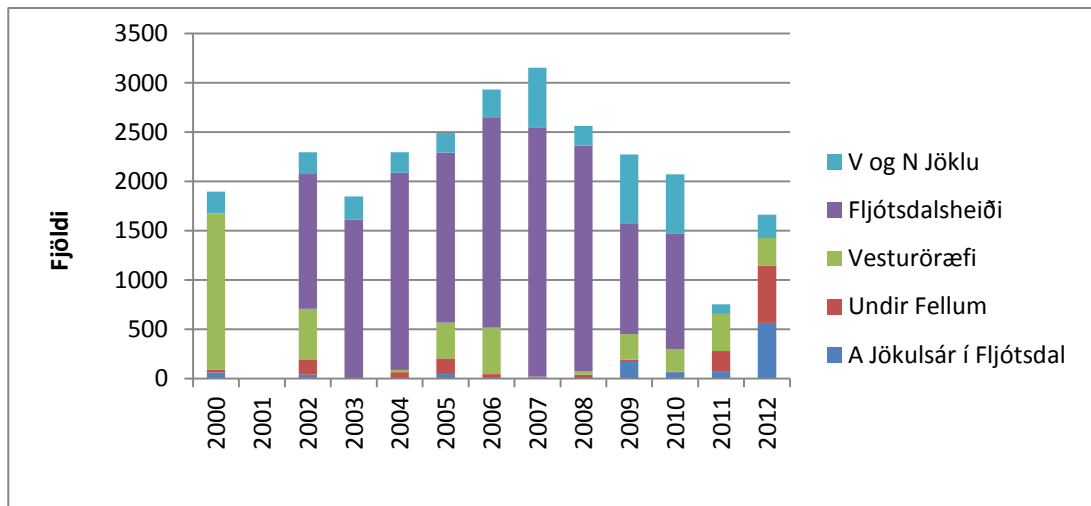
6.10.2012	♀	Kálfar	1 árs ♂	2 ára ♂	>2 ára ♂	Samtals
Svæði 2	142	142	38	16	16	354
%	40	40	11	5	5	
Kýr : Tarfar	67		33			212
Kýr : Kálfar	100	100				

Tarfarnir máttu ekki vera færri þar (13. og 14. tafla). Svokallaðir Húseyjartarfar sem komnir voru á heiðina á veiðitíma voru að öllum líkindum að mestu veiddir upp (allir nema 6 skv. Jóhanni G. Gunnarssyni). Þess ber að geta að 5. október fundust 718 dýr á svæði 6 (sjá síðar) og þar var tarfahlutfallið 36%. Stór hluti dýra á svæðum 2 og 7 voru ættuð úr svonefndri Snæfellshjörð (talið að lágmarki um 200 dýr).

14. tafla. Samanburður á samsetningu hreindýrastofnsins á svæði 2 árin 2007 til 2010 og 2012.

	♀	%	Kálfur	%	1 árs ♂	%	2 ára ♂	%	>2ára ♂	%	Σ ♂	%	n	dags
2007	369	45	277	34	93	11	42	5	35	4	170	21	816	30.9.07
2008	331	50	207	31	72	11	29	4	20	3	121	18	659	2.10.08
2009	496	40	402	33	128	10	88	7	116	9	332	26	1234	29.9.09
2010	498	41	361	29	174	14	86	7	111	9	371	30	1230	23.10.10
2012	142	40	142	40	38	11	16	5	16	5	70	21	354	6.10.12

Á 6. mynd er fjöldi og dreifing Snæfellshjarðarinnar í júlíbyrjun sýnd frá árinu 2000. Þar sjást greinilega þær breytingar sem orðið hafa síðustu árin. Tekið skal fram að um 500 dýr vestan og norðan Jöklu vantar í talningar 2011 og 2012.



6. mynd. Niðurstöður júlitalningar á Snæfellshjörð frá 2007. (Skarphéðinn G. Þórisson og Rán Þórarinsdóttir 2008, 2009, 2010, 2011, 2012, Rán Þórarinsdóttir 2005, 2006).

Þar sem hreindýrum á Fljótsdalsöræfum hefur fækkað mikið undanfarin ár er dregið mjög úr kvóta á svæði 2. Lagt er til að kvótinn verði fyrst og fremst veiddur austan Jökulsár í Fljótsdal miðað við svipað ástand á næsta ári.

Svæði 3

Í byrjun árs gengu flest dýrin á þessu svæði á Borgarfirði og í Afrétt en ekki var vitað um dýr í Loðmundarfirði og á Víkum eða á Héraði. Talið var líklegt að hjörðin væri öll (300) í Borgarfirði í janúar (SS).

Óvarlegt er að dýrunum fjölgi mikið meira á þessu svæði vegna þess að vetur geta reynst þeim erfiðir ef þau hafa ekki vit á að ganga í Austurfjöllunum á Héraði. Þó er þéttleiki þeirra á öllu svæðinu aðeins 0.3 hreinar á km².

15. tafla. Samanburður á samsetningu hreindýrahjarðarinnar á svæði 3 árin 2007 til 2011.

	♀	%	Kálfur	%	1 árs ♂	%	2 ára ♂	%	>2ára ♂	%	Σ ♂	%	n	dags
2007	75	46	55	34	11	7	9	6	13	8	33	20	163	30.9.07
2008	111	44	84	33	6	2	9	4	43	17	58	23	253	29.9.08
2009	37	40	22	24	13	14	4	4	17	18	36	36	93	29.9.09
2010	112	37	83	28	39	13	38	13	29	10	106	35	301	23.10.10
2011	120	40	75	25			56*	19	50	17	106	35	301	3.10.11

*samtala fyrir veturgamla og tveggja ára tarfa

Dýrin voru ekki skoðuð sérstaklega á fengitíma að þessu sinni en í 15. töflu er rífað upp hvernig þetta var í fyrra. Kálfahlutfall var hátt (66 kálfar á 100 kýr/vetrunga) og veiðar hófsamar og meira að segja hluti tarfanna skotin upp á Aurum á svæði 4. Reiknað er með að vetrarstofn hreindýra á svæði 3 sé að mestu óbreyttur frá því í fyrra.

Svæði 4

Hreindýrahjörð, eithvað á annað hundrað dýr voru að sunnanverðu í Mjóafirði og í nágrenni Brekku allan veturinn 2011-2012 samkvæmt Ólafi Ó. Hanssýni frá Reykjum (JGG) og Sigfúsi Vilhjálmsýni á Brekku. Í Seyðisfirði voru aðeins örfáir tugir kúa. Í byrjun september voru um 90 kýr, vetrungar og kálfar á Sörlastaðadal, og 35 fullorðnir tarfar á Gagnheiði (ÓÓP). Taldar eru líkur á því að Mjóafjarðardýrin hafi lent á slóðir Reyðarfjarðarhjarðar í september (sjá svæði 5) og jafnvel einhverjir tarfar yfir á svæði 3 á sama tíma. Brýnt er að vakta betur hreindýr sem ganga í Seyðisfirði, Mjóafirði, á Fagradal, Reyðarfirði og Eskifirði á komandi ári.

Lagt er til eins og 2012 verði engar kýr veiddar í Seyðisfirði 2013.

Svæði 5

Hreindýrum á svæði 5 hefur verið skipt í tvær hjarðir, Sandvíkurhjörð og Reyðarfjarðarhjörð og virðist lítil samgangur hafa verið þar á milli undanfarin ár.

Reyðarfjarðarhjörð:

Í lok árs 2012 voru a.m.k. um 150 dýr á Fagradal. Erfiðlega gekk að finna öll dýr sem áttu að vera í Reyðarfjarðarhjarðinni á veiðitíma. Reiknað hafði verið með að þar væru um 300 dýr að sumarlagi. Líkur eru á að hjörðin hafi verið ofmetinn vegna þess að Mjóafjarðardýrin hafi verið talin með þeim. Um 160-200 dýra hópur fannst á Þverárdal í september. Þar sem smalar urðu ekki dýra varir í sunnanverðum Mjóafirði á sama tíma velta menn því fyrir sér hvort Mjóafjarðardýrin hafi verið í þeim dýrum. Í byrjun október voru síðan um 160 dýr á Fagradal (16. tafla).

Þar sem fleiri dýr fundust nú en reiknað var með í Sandvíkurhjörð eru líkur á að hluti Reyðarfjarðardýranna hafi lent þangað þó reiknað sé með litlum samgangi þar á milli.

16. tafla. Sundurgreining á Fagradalshóp 5. október 2012.

	♀	Kálfur	V♂	2♂	F♂	x	Σ
Fagradalur/Launá	67	44	17	15	17	5	165

Sandvíkurhjörð:

Um 100 dýra hópur var í Helgustaðahreppi út að Karlsskála í vetrarlok. Á veiðitíma var talið að dýrin væru minnst 200 og margir tarfar meðal þeirra t.d. sáust 60 fullorðnir tarfar við Snæfugl í september (SGM). Ekki tókst að finna nema einn hóp, 42 dýr í Sandvík í leitarflugi á fengitíma. Upp úr miðjum október sást hópur við Barðsnes og voru þar a.m.k. 177 dýr (17. tafla).

17. tafla. Sundurgreining hreindýra í Sandvíkurhjarð í leitarflugi 6. október og út frá myndum sem Jón Á. Jónsson tók 20. október 2012.

	♀/vetrungrar	Kálfur	2ára og eldri ♂	x	Σ
Sandvík 6.10.2012	16	13	13		42
Barðsnes 20.10.2012	78	45	37	17	177
Σ	94	58	50	17	219

Reiknað hafði verið með að Sandvíkurhjarðin yrði um 185 dýr sumarið 2012. Talin voru 219 dýr og vísbendingar um að þar í vanti einhverja tarfa og því líklegt að Sandvíkurhjarðin hafi verið um 250 dýr.

Lagt er til að draga úr kúaveiði í Reyðarfjarðarhjarð en auka tarfaveiði í Sandvíkurhjarð.

Svæði 6

Hreindýrum sem ganga á svæði 6 hefur fjölgað mjög á síðustu árum. Eins og fyrr hefur komið fram eru það að hluta dýr sem ættuð eru af svæði 2 og „hending“ getur ráðið því á hvoru svæðinu þau finnast þegar leitað er. Í lok febrúar voru 620 hreindýr á Öxi og (SB) og tæplega og 500 í Breiðdal (LS). Af þeim var á þriðja hundrað tarfar sem bændur kvörtuðu víða undan. Samkvæmt úttekt Skógræktar ríkisins voru skemmdir á trjám mestar á Hlíðarenda.

18. tafla. Sundurgreining dýra á svæði 6 á fengitíma.

5.10.2012	Kýr	Kálfar	VT	2T	FT	Samtals
Svæði 2&6	257	204	98	73	86	718
	36%	28%	14%	10%	12%	
Kýr : tarfar	50%		50%			514
Kýr : kálfar	100	79				

Í byrjun vetrar fundust 718 dýr á svæði 6 og því líklegt að þar hafi verið um 750 dýr í byrjun vetrar 2012. Eins og sést í 18. og 19. töflu er tarfahlutfallið enn hátt og því lögð til aukin tarfaveiði. Ítrekað skal að hluti þessara 800 dýra gengur líka á svæði 2 einkum norðan/austan Ytri-Sauðár og Fljótsdals.

19. tafla. Talning á svæði 6 á fengitíma 2011 og 2012.

	♀	%	Kálfur	%	1 árs ♂	%	2ára ♂	%	>2ára ♂	%	Σ ♂	%	n	dags
2011	134	45	82	27	37	12	18	6	29	10	84	28	300	21.10.11
2012*	257	36	204	28	98	14	73	10	86	12	257	36	718	5.10.2012

*með eru tveir hópar á mörkum svæða 2 og 6 í Geitdal.

Greinilegt er að hreindýrum hefur fjölgað allverulega á svæði 6 og því er enn lagt til að auka kvótann. Ljóst er að mikill samgangur er á milli svæða 6, 7 og 2 og því oft erfitt að aðgreina sérstaka hjörð á þessu svæði. Brýnt er að auka vöktun á þessum svæðum í framtíðinni.

Svæði 7

Þann 4. júlí 2012 fundust 1497 dýr á svæði 7. Kýr og vetrungar voru 849 og tveggja ára og eldri tarfar 163. Erfiðlega hefur gengið að telja hreindýrin að sumarlagi á þessu svæði en nú fékkst ákjósanlegt veður og tryggði aðstoð Skúla Benediktssonar góðar heimtur á dýrum (20. tafla).

20. tafla. Niðurstöður flugtalningar 4. júlí 2012 á svæði 7.

	Kýr/vetrungar	Kálfar	Ungir T	Fullorðnir T	Σ
Veidisvæði 7	849	485	85	68	1487

Talning á fengitíma tókst einnig þokkalega og fundust 587 dýr á svæði 7. Tarfahlutfall virðist nálægt settu marki á svæðinu (21. tafla).

21. tafla. Talning á svæði 7 á fengitíma 2008, 2011 og 2012.

	♀	%	Kálfur	%	1 árs ♂	%	2ára ♂	%	>2ára ♂	%	Σ ♂	%	n	dags
2008	235	44	164	31	64	12	24	4	48	9	136	25	535	30.10.08
2011	315	46	197	28	58	8	64	9	60	9	182	26	694	21.10.11
2012	254	43	181	31	51	9	48	8	53	9	152	26	587	5.10.2012

Ljóst er að margir tarfar finnast ekki í flugtalningu í byrjun júlí. Ef hlutur tarfa á fengitíma er skoðaður kemur í ljós að þeir ættu að vera 283-650. Fyrri talan gengur út frá því að allir veturgamlir tarfar fylgi kúnum í júlí en seinni talan að þeir séu allir með fullorðnu törfunum. Samkvæmt þessu vantar 120 til 487 tarfa inn í sumartalninguna. Samkvæmt því væri heildartala á svæði 7 í júlí 1600-2000 dýr. Ef reiknað er með að þau hafi verið tæp 1800 og veiðin tekið 187 dýr þá ætti fjöldi dýra á svæði 7 að vera a.m.k. 1500 dýr í byrjun vetrar 2012.

Reynt hefur verið að miða við að þéttleiki dýra fari ekki yfir 1 dýr á km². Þar sem þéttleiki dýra er kominn upp í 2.2 dýr á km² (sjá 4. töflu) er talið nauðsynlegt að hækka kvótann verulega frá því sem verið hefur. Ennfremur þarf að tryggja að hreindýrin verði að stórum hluta veidd sunnan Hamarsdals miðað við óbreytta hagagöngu.

Svæði 8

Þann 4. júlí 2012 var leitað að hreindýrum á austurhluta svæðis 8 og fundust 221 dýr (22. tafla). Reiknað er með að a.m.k. annað eins hafi ekki fundist og verið á vesturhluta veiðisvæðisins. Í mars 2011 fundust um 460 dýr í Lóni og í Nesjum. Hér er gengið út frá því að vetrarstofninn sé um 450 dýr. Skiptar skoðanir eru meðal heimamanna um fjölda og ástand dýranna á svæðinu. Afar brýnt er orðið að ná viðunandi sumartalningu á veiðisvæði 8 svo og hlutfallstalningu á fengitíma. Nauðsynlegt er einnig að fylgjast betur með líkamlegu ástandi dýranna hér og þar mætti bæta upplýsingaöflun leiðsögu-/veiðimanna.

22. tafla. Niðurstöður flugtalningar 4. júlí 2012 á svæði 8.

Kýr	Kálfar	Ungir ♂	Fullorðnir ♂	Σ	Staður	
1	2			3	Kálfadalur	Bæjardalur
29	11	18		58	Innri Hvítamelsbotn	Austur Lón
			5	5	Afréttarbotnar í Bæjardal	Bæjardalur
12	12			24		
26	14	3		43	N Lambatungur við Rauðhamar	Lónsöræfi
12	4	1		17	Sviptungur	Lónsöræfi
41	27			68	Víðidalur N Kollumúlavatns	Lónsöræfi
2	1			3	ofan við Grund í Víðidal	Lónsöræfi
123	71	22	5	221		

Vandamál veiða hér eins og á svæði 9 er að hluti svæðisins er mjög óaðgengilegt fyrir veiðimenn. Þess vegna getur sú staða komið upp að of mörg dýr eru veidd á aðgengilegum svæðum þar sem þeim fækkar þá meira en æskilegt er. Því er lagt til nú eins og í fyrra að hluti kvótans á svæðinu verði veiddur í nóvember-desember þegar þessi óaðgengilegu dýr eru yfirleitt komin niður á láglandi. Til viðbótar þarf að auka vöktun á svæðinu svo hægt verði að stýra veiðunum á heppilegustu svæðin.

Svæði 9

Í nóvember 2012 voru um 200 hreindýr á Mýrum sem er heldur færra en í fyrra en nær því sem var árin þar á undan. Eins og fyrr var stór hluti þeirra á óaðgengilegum svæðum á veiðitíma (vegna veiðibanns landeigenda eða fjarlægðar frá byggð) og samfara því of mikið álag á þau fáu dýr sem voru einkum í Hafrafelli og á Heinabergsdal. Eftir veiðitíma voru þau í mesta lagi um 40 (SG).

23. tafla. Talning á svæði 9 á fengitíma 2008 og 21. október 2011.

	♀	%	Kálfur	%	1 árs ♂	%	2ára ♂	%	>2ára ♂	%	Σ ♂	%	n	dags
2007	82	44	57	31	23	12	12	6	12	6	47	25	186	8.10.07
2008	81	45	45	25	12	7	9	5	21	12	42	24	181	31.10.08
2011	92	51	45	25	13	7	14	8	15	9	42	24	179*	9.10.11

*til viðbótar 5 ógreind dýr.

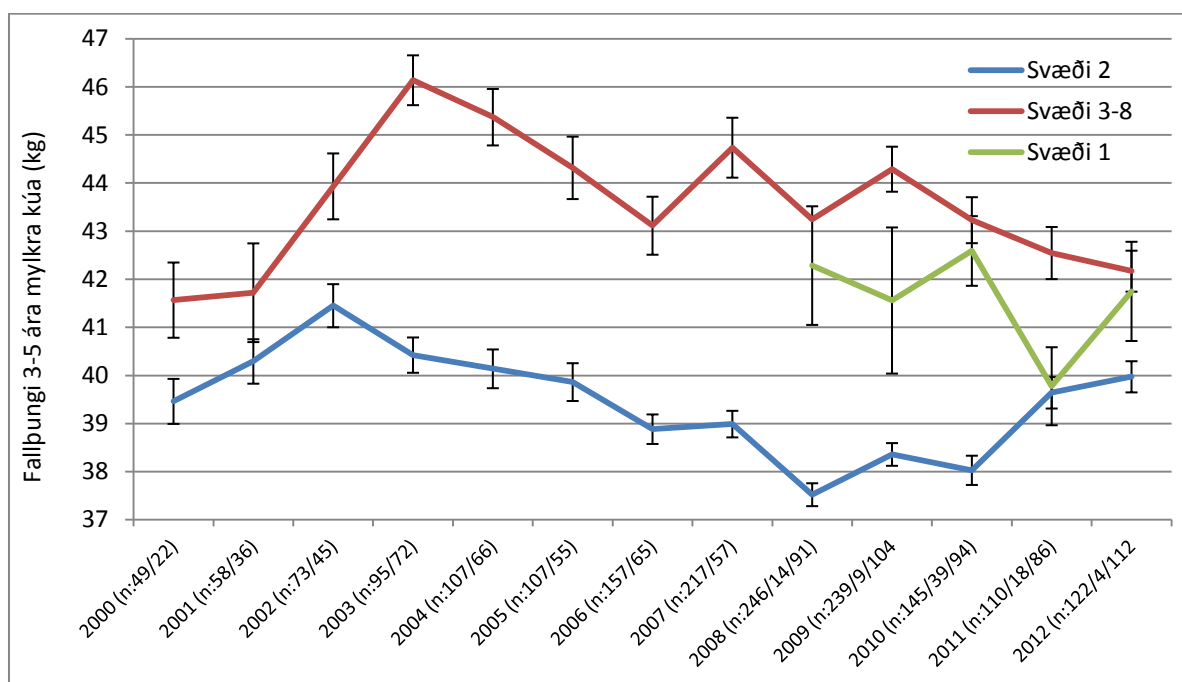
Upp úr miðjum september birtust um 100 dýr á sléttlendinu á Mýrum eflaust komin af friðuðu svæðunum og um viku seinna voru þau orðin um 200 og var þá ekki vitað um nein dýr í Suðursveit (SG). Ekki hefur enn náðst að sundurgreina Mýradýrin en í 23. töflu er samsetning hjardarinnar í október undanfarin ár sýnd.

Lagt er til að hluti kvótans verði veiddur í nóvember og þessum fáu dýrum vestan Fláajökuls hlíf algjörlega fyrir veidum haustið 2013 að óbreyttum forsendum.

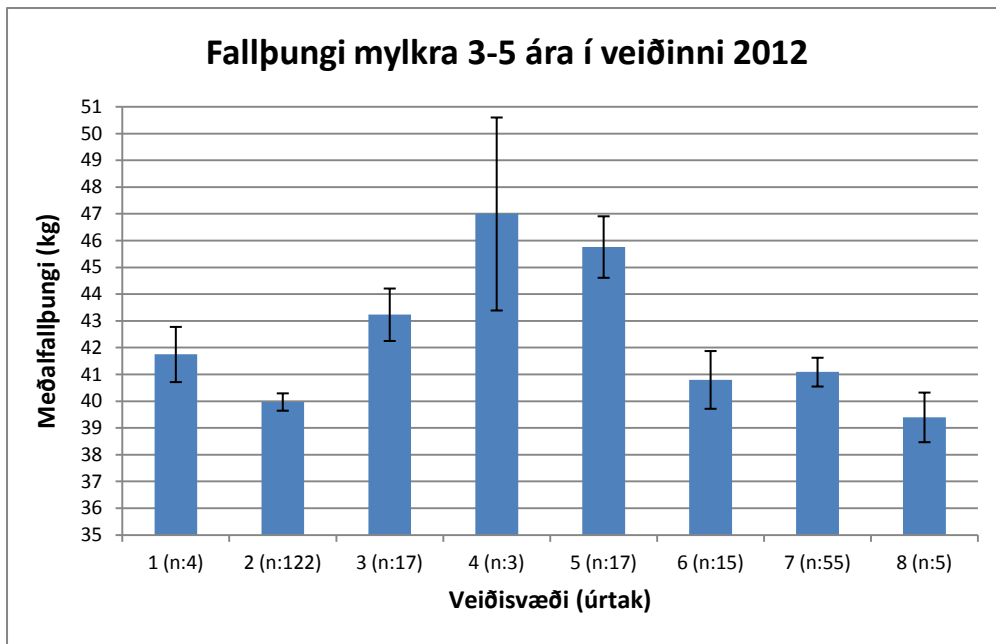
Fallþungi haustið 2012

Fylgst er árlega með fallþunga hreindýra. Hann gefur til kynna líkamlegt ástand dýranna og þá um leið vísbendingu um ástand beitilands. Ekki var marktækur munur á fallþunga mylkra 3-5 ára kúa á milli 2011 og 2012 hvorki á fjörðum ($P=0.463$) né á svæði 2 ($P=0.476$). Vísbendingar eru þó um að þróun undanfarinna ára hafi haldið áfram því marktækur munur er á fallþunga nú og fyrir 3-4 árum (7. mynd). Haustið 2012 var veiði af svæði 1 ekki marktæk vegna fárra dýra.

Skýringar á þyngdarbreytingum liggja yfirleitt í fæðunni í gegnum tíðarfarið. Möguleg skýring á auknum fallþunga á svæði 2 og lækkuðum á svæðum 3-8 er að í felldum kúm sem taldar eru af svæði 2 séu kúr af svæðum 6 og 7 og öfugt.

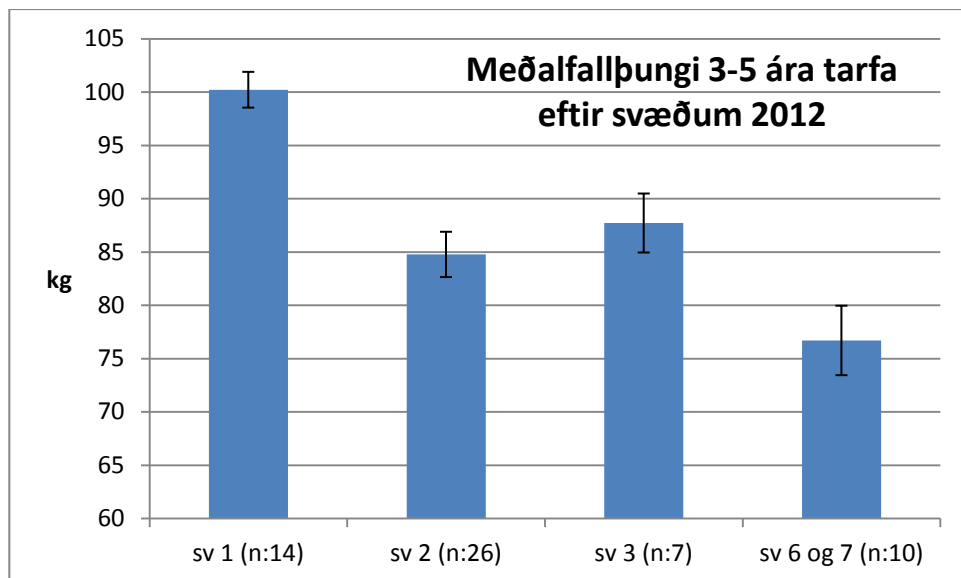


7. mynd. Samanburður á meðalfallþunga mylkra 3-5 ára kúa á mismunandi veiðisvæðum frá og með 2000 (sýnastærð innan sviga).



8. mynd. Samanburður á meðalfallþunga mylkra 3-5 ára kúa á mismunandi veiðisvæðum haustið 2012 (sýnastærð innan sviga).

Nokkur munur virðist á fallþunga kúa eftir veiðisvæðum. Marktækur munur er á milli felldra dýra á svæði 2 og hins vegar 6 og 7 ($P=0,044$). Hins vegar reyndist ekki marktækur munur á milli svæða 3 og 5 ($P=0,104$). Þegar svæði 3 og 5 eru tekin saman og borin saman við 6 og 7 kemur fram marktækur munur ($P=0,001$). Fátækleg sýnastærð kemur í veg fyrir samanburð svæða 1, 4 og 8 og engin gögn eru frá veiðisvæði 9. Þetta þarf að hafa í huga þegar 8. og 9. mynd eru skoðaðar. Afar brýnt er að bæta skráningu veiðiupplýsinga á svæðum 8 og 9 þar sem þær skila sér ekki eða takmarkað (10.-12. mynd).

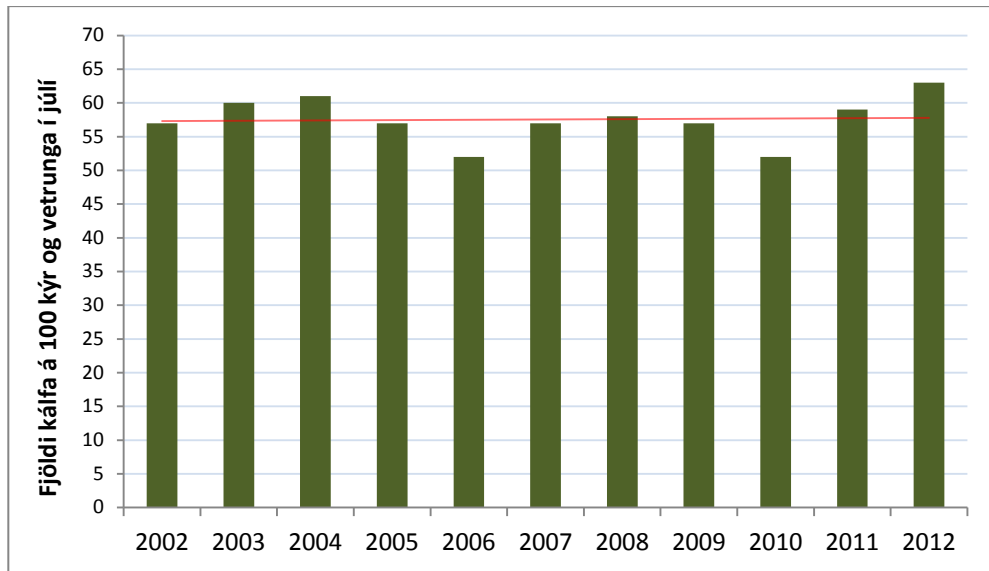


9. mynd. Meðalfallþungi 3-5 ára tarfa eftir svæðum 2012.

Marktækur munur reyndist vera á milli meðalfallþunga 3-5 ára tarfa á milli allra svæða sem buðu upp á skoðun í ljósi sýnastærðar ($P < 0,001$) nema 2 og 3 (9. mynd).

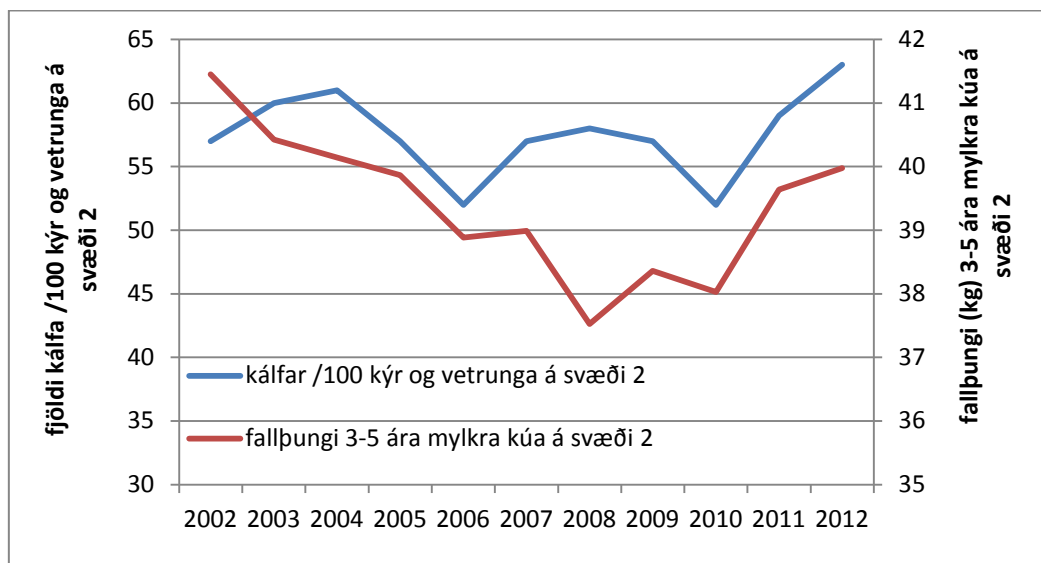
Nýliðun og þroski hreinkúa

Eins og fyrr segir bendir allt til þess að hreindýrastofninn sé sterkur og heilbrigður. Þegar fjöldi kálfa á hverjar hundrað kýr og vetrunga í júlíbyrjun er skoðað sést að hann var síðasta áratuginn nokkuð stöðugur. Sumarið 2012 var hlutfallið það hæsta sem sést hefur meðan Náttúrustofa Austurlands hefur vaktað stofninn (10. mynd).



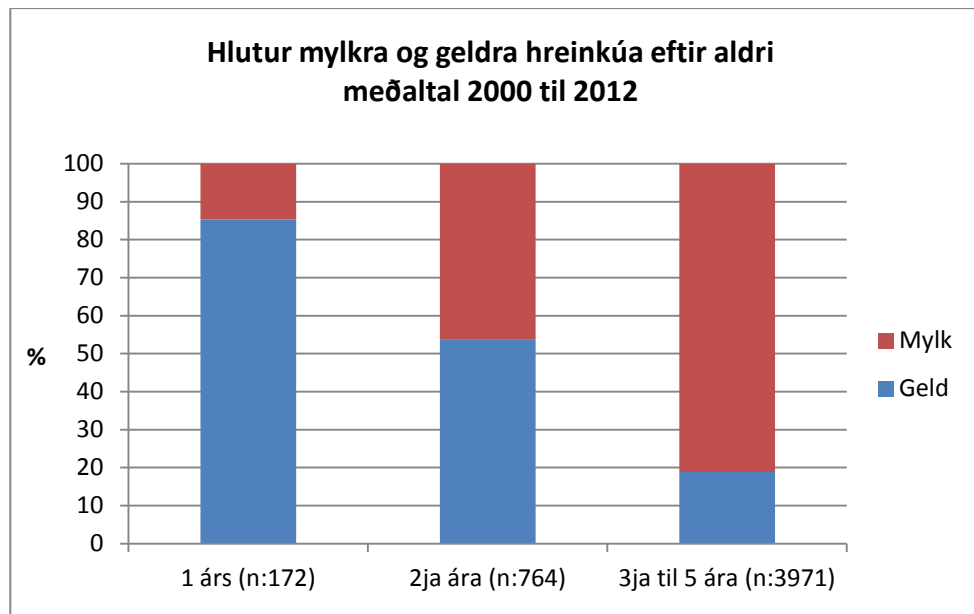
10. mynd. Fjöldi kálfa á 100 kýr og vetrunga í júlítalningu á Snæfellsöræfum og rauð aðhvarfslína árána 2002-2012.

Þegar hlutfall kálfa sem fylgja kúm í júlíbyrjun er borið saman við fallþunga kúa í veiðinni sést að í flestum árum fylgist það að (11. mynd). Það undirstrikar að í stofni líkamlegra hraustra kúa er nýliðunin yfirleitt meiri en þar sem kýrnar eru léttari.



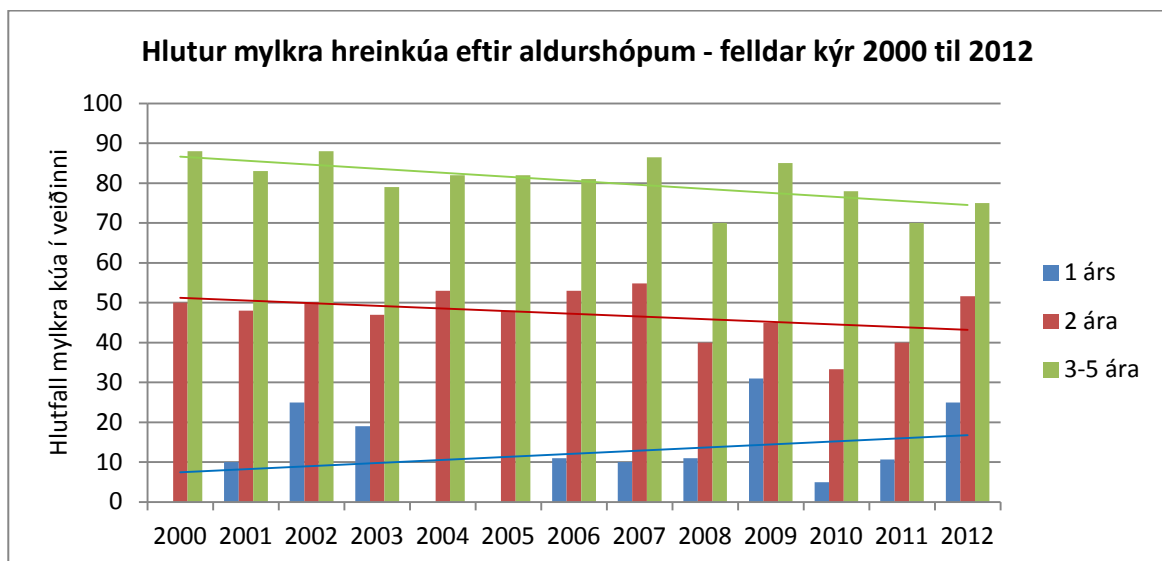
11. mynd. Hlutfallslegur fjöldi kálfa í júlí borinn saman við fallþunga 3-5 ára mylkra kúa í veiðinni 2012.

Þar sem kýr eru þroskamiklar má búast við að hluti kálfa fái fang á fyrsta hausti. Tiltölulegar fáar ungar kýr eru skotnar en þegar þær voru skoðaðar haustið 2012 var ein af hverjum fjórum mylk. Þegar þetta er skoðað aftur til 2000 var hlutur mylkra árgamalla kúa um 15% að meðaltali (13. mynd).



13. mynd. Hlutur mylkra og geldra hreinkúa eftir aldri, meðaltal 2000 til 2012.

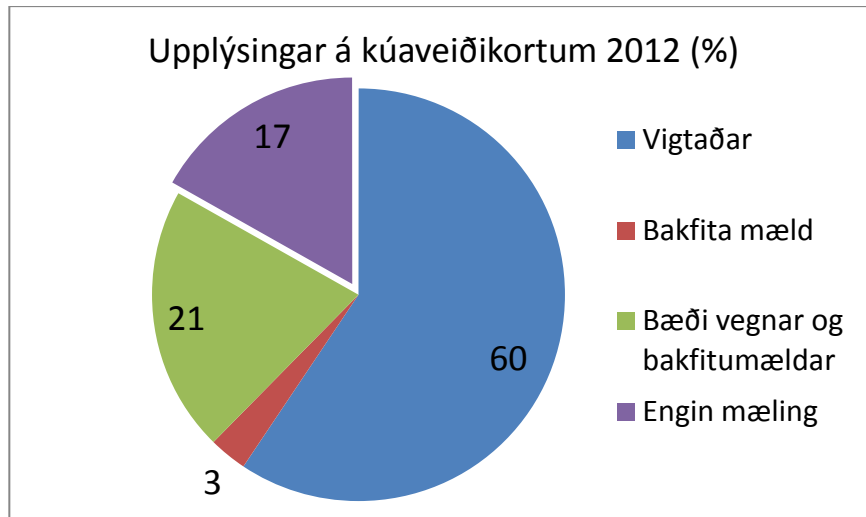
Þetta virðist þó vera allbreytilegt á milli ára en fátækleg sýnastærð gæti skýrt það að hluta svo og að hugsanlega velja veiðimenn þroskameiri ungar kýr sem þá frekar eru með kálfi (14. mynd).



14. mynd. Hlutur mylkra hreinkúa eftir aldurshópum meðal felldra hreinkúa árin 2000 til 2012 og aðhvarfslínur athuganna.

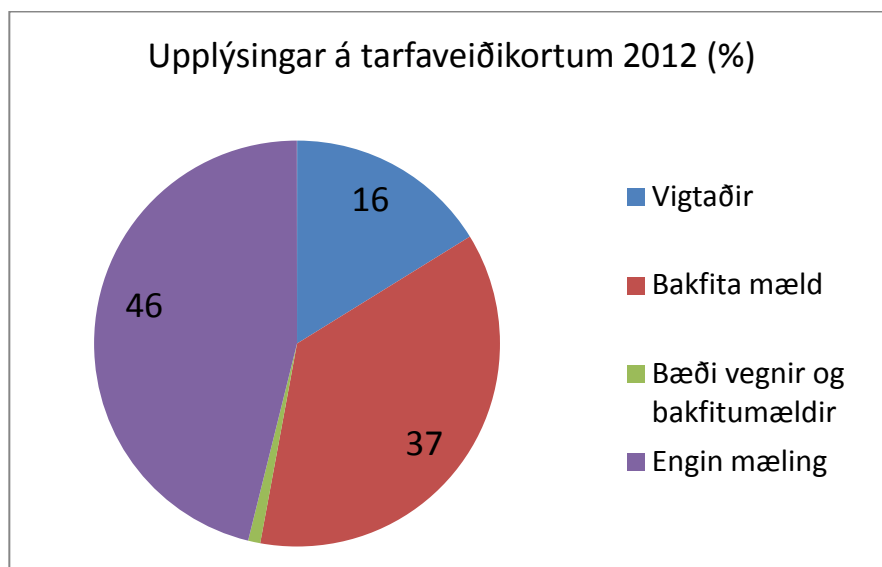
Gagnasöfnun úr veiðinni 2012

Forsendur þess að hægt sé að vinna með upplýsingar úr veiðinni er að þær skili sér til Náttúrustofu Austurlands. Þegar skráning þeirra á veiðiskýrslur 2012 eru skoðaðar sést að það er nokkuð breytilegt hvað skráð er. Fallþungi skilar sér nokkuð vel eða á 81% en á 17% veiðiskýrslna er ekkert af þessum upplýsingum skráð (15. mynd).



15. mynd. Greining á upplýsingum sem rötuðu á kúaveiðikort 2012.

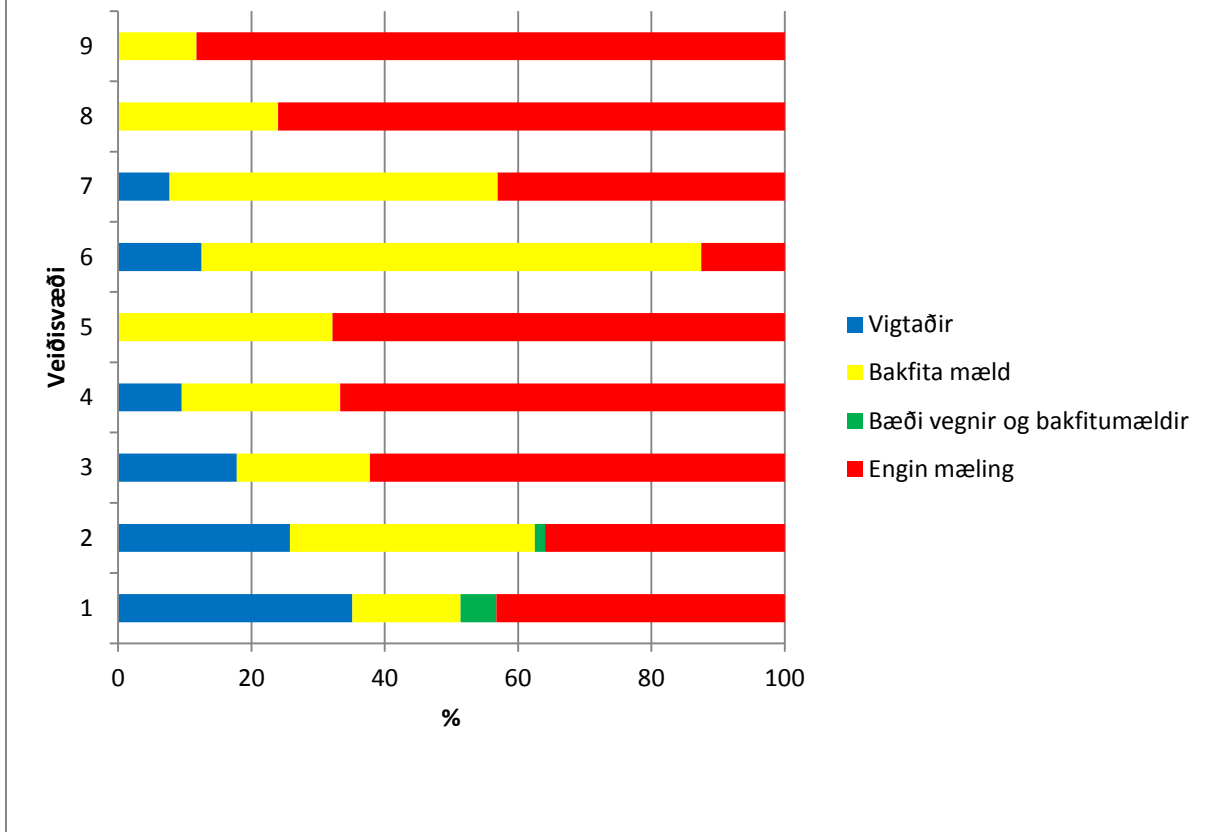
Mun færri færa fallþunga tarfa en kúa á skýrslur (16%) og fleiri mæla einungis bakfitu (37%). Tæpur helmingur allra veiðikorta 2012 var án þessara upplýsinga (16. mynd).



16. mynd. Greining á upplýsingum sem rötuðu á tarfaveiðikort 2012.

Þegar upplýsingaskilin eru skoðuð eftir svæðum sést að þau eru slökust á svæðum 8 og 9 og síðan 4 og 5 (17. mynd). Reyna þarf að bæta úr þessu en ljóst er að ástæðan liggur að hluta í því að á þessum svæðum eru dýrin skotin upp við fjallstinda og oft úrbeinuð á staðnum til að auðvelda burð til byggða og því ekki vigtuð.

Upplýsingaskil úr veiðinni 2012 eftir veiðisvæðum



17. mynd. Greining á upplýsingum sem rötuðu á tarfaveiðikort 2012 skipt eftir veiðisvæðum.

Tillaga Náttúrustofu Austurlands um veiðikvóta 2013

24. tafla. Tillaga Náttúrustofu Austurlands um veiðikvóta 2013 og samanburður við kvótann 2012.

Ágangssvæði vetrarstofn	Kvóti 2012			Kvóti 2013			Breyting				
	♀	♂	Σ	♀	♂	Σ	♀	♂	Σ		
Vopnafjörður (1)	15	22	37	36	30	66	21	8	29		
Jökuld. N og Selland (2)	15	40	55	42	59	101	27	19	46		
Jökulsárhl. N Sell. (3)	4	15	19	6	15	21	2	0	2		
Veiðivæði 1 - 700	1	34	77	111	1	84	104	188	50	27	77
Jökuldalur A (2)	72	20	92	3	5	8	-69	-15	-84		
Hróarstunga (4)	18	6	24	2	5	7	-16	-1	-17		
Fell (5)	33	7	40	3	5	8	-30	-2	-32		
Fljótisdalur (6)	95	25	120	30	10	40	-65	-15	-80		
Vellir V (10)	10	4	14	5	8	13	-5	4	-1		
Skriðdalur V (11)	7	7	14	7	10	17	0	3	3		
Hjaltastaðapinghá (8)	12	10	22	3	10	13	-9	0	-9		
Eiðapinghá (9)	10	13	23	3	13	16	-7	0	-7		
Veiðisvæði 2 - 600	2	257	92	349	2	56	66	122	-201	-26	-227
Borgarfjörður (7)	30	45	75	45	35	80	15	-10	5		
Veiðisvæði 3 - 300	3	30	45	75	3	45	35	80	15	-10	5
Vellir A (10)	1	1	2	3	10	13	2	9	11		
Mjóifjörður (12)	9	10	19	10	6	16	1	-4	-3		
Seyðisfjörður (12)	0	10	10	0	8	8	0	-2	-2		
Veiðisvæði 4 - 150	4	10	21	31	4	13	24	37	3	3	6
Reyðarfjörður (14)	30	8	38	20	8	28	-10	0	-10		
Eski- og Norðfj. (13)	5	20	25	5	35	40	0	15	15		
Veiðisvæði 5 - 350	5	35	28	63	5	25	43	68	-10	15	5
Skriðdalur A (11)	15	28	43	33	45	78	18	17	35		
Breiðdalur (15)	15	18	33	33	40	73	18	22	40		
Veiðisvæði 6 - 550	6	30	46	76	6	66	85	151	36	39	75
Djúpivogur (16)	120	67	187	241	184	425	121	117	238		
Veiðisvæði 7 - 1500	7	120	67	187	7	241	184	425	121	117	238
Hornafj.bær (Lón) (17)	35	18	53	45	31	76	10	13	23		
Hornafj.bær (Nes) (18)	12	7	19	23	14	37	11	7	18		
Veiðisvæði 8 - 450	8	47	25	72	8	68	45	113	21	20	41
H.fj.bær (Mýrar) (19)	20	15	35	20	15	35	0	0	0		
H.j. (Suðursveit) (19)	5	5	10	5	5	10	0	0	0		
Veiðisvæði 9 - 200	9	25	20	45	9	25	20	45	0	0	0
Samtals kvóti		588	421	1009		623	606	1229	35	185	220

Tillaga Náttúrustofu Austurlands um veiðikvóta 2013 og skiptingu hans á ágangssvæði er sýnd í 24. töflu. Þar koma einnig fram helstu breytingar frá kvótaskiptingunni 2012. Í stuttu máli er aðal breytingin tilfærsla frá svæði 2 yfir á svæði 6 og 7 í samræmi við breytingar á hagagöngu dýranna.

Í 25. töflu er kvótanum skipt niður á ágangssvæði. Alls eru þau 19 og lagt til að þau haldist óbreytt frá því sem verið hefur.

25. tafla. Tillaga Náttúrustofu Austurlands um veiðikvóta 2013 og skiptingu hans á ágangssvæði og samanburður við 2012.

Ágangssvæði	2012			2013			Δ 2012 vs2013		
	♀	♂	Σ	♀	♂	Σ			
Vopnafjörður (1)	1	15	22	37	1	36	30	66	29
Jökuldalur N og Selland (2)		15	40	55		42	59	101	46
Jökuldalur A (2)		72	20	92		3	5	8	-84
Σ 2	2	87	60	147	2	45	64	109	-38
Jökulsárhlið utan Sellands (3)	3	4	15	19	3	6	15	21	2
Hróarstunga (4)	4	18	6	24	4	2	5	7	-17
Fell (5)	5	33	7	40	5	3	5	8	-32
Fljótsdalur (6)	6	95	25	120	6	30	10	40	-80
Borgarfjörður (7)	7	30	45	75	7	45	35	80	5
Hjaltastaðapinghá (8)	8	12	10	22	8	3	10	13	-9
Eiðapinghá (9)	9	10	13	23	9	3	13	16	-7
Vellir A (10)		10	4	14		5	8	13	-1
Vellir V (10)		1	1	2		3	10	13	11
Σ 10	10	11	5	16	10	8	18	26	10
Skriðdalur A (11)		15	28	43		33	45	78	35
Skriðdalur V (11)		7	7	14		7	10	17	3
Σ 11	11	22	35	57	11	40	55	95	38
Mjóifjörður (12)		9	10	19		10	6	16	-3
Seyðisfjörður (12)		0	10	10		0	8	8	-2
Σ 12	12	9	20	29	12	10	14	24	-5
Eski- og Norðfjörður (13)	13	5	20	25	13	5	35	40	15
Reyðarfjörður (14)	14	30	8	38	14	20	8	28	-10
Breiðdalur (15)	15	15	18	33	15	33	40	73	40
Djúpivogur (16)	16	120	67	187	16	241	184	425	238
Hornafj. bær (Lón) (17)	17	35	18	53	17	45	31	76	23
Hornafj. bær (Nes) (18)	18	12	7	19	18	23	14	37	18
Hornafj. bær (Mýrar) (19)		20	15	35		20	15	35	0
Hornafj. bær (Suðursveit) (19)		5	5	10		5	5	10	0
Σ 19	19	25	20	45	19	25	20	45	0
Samtals kvóti 2012 og 13		588	421	1009		623	606	1229	220

Reglur um veiðar, ágangssvæði og ágangsmat

Lagt er til að aðal veiðitími verði óbreyttur frá 15. júlí til 20. september 2013 en að hluti kvótans á veiðisvæðum 8 og 9 verði veiddur í nóvember. Kynnt verði og rætt á árinu hvort veiðitími á kúr ætti ekki alls staðar að hefjast 10.-15. ágúst.

Lagt er til að ágangssvæði verði óbreytt .

Ágangssvæði

1. Vopnafjörður
2. Jökuldalur auk Sellands, Blöndugerðis, Bótar, Flúða, Hlíðar, Heiðarsel og Skóghlíðar. Án Valþjófsstaðar- og Skriðuklausturslands sem liggur innan sveitarfélagsmarka Fljótsdalshéraðs . (Skiptist í Jökuldal N sem tilheyrir veiðisvæði 1 og Jökuldal A sem tilheyrir veiðisvæði 2).
3. Jökulsárhlíð utan við Selland
4. Hrórastunga utan við Flúðir, Bót, Hlíð, Skóghlíð, Heiðarsel og Blöndugerði
5. Fell
6. Fljótsdalur auk lands Valþjófsstaðar og Skriðuklausturs sem liggur í landi Fljótsdalshéraðs.
7. Borgarfjörður og Víkur
8. Hjaltastaðaþinghá
9. Eiðaþinghá og bæir inn að Eyvindará (Þuríðarstaðir, Dalhús, Miðhús, Steinholt og Eyvindará)
10. Vellir og jarðir innan Eyvindarár (Skiptist í Velli A (Egilsstaðir, Kollsstaðagerði og Kollsstaðir) sem er hluti af veiðisvæði 4 og afgangur í Velli V sem er hluti veiðisvæðis 2)
11. Skriðdalur (skiptist í Skriðdal V sem tilheyrir veiðisvæði 2 og Skriðdal A sem tilheyrir veiðisvæði 6)
12. Seyðisfjörður og Mjóifjörður
13. Norðfjörður og Eskifjörður
14. Reyðarfjörður
15. Breiðdalur
16. Djúpivogur
17. Lón (gamli Bæjarhreppur)
18. Nes (gamli Nesjahreppur)
19. Mýrar og Suðursveit (gamli Mýrar- og Borgarhafnarhreppur)

Tillögur um breytingar innan ágangssvæða

Gerðar eru tillögur um breytingar á ágangsmati innan eftirfarandi ágangssvæða:

1. Vopnafjörður
10. Vellir
11. Skriðdalur
15. Breiðdalur
16. Djúpivogur
19. Mýrar og Suðursveit

Lokaorð

Þessi drög að skýrslu voru lögð fyrir Hreindýraráð og veiðistjórnunarsvið Umhverfisstofnunar á fundi þann 23. nóvember 2012. Þar í var tillaga Náttúrustofu Austurlands um veiðikvóta 2013.

Áætlað er að vetrarstofn hreindýra á Austurlandi 2012-2013 verði eins og nýliðinn vetur eða um 4800 dýr. Vöktun stofnsins bendir til þess að líkamlegt heilbrigði stofnsins sé gott, bæði þegar lítið er til frjósemi og fallþunga að hausti. Fallþunginn er þó breytilegur eftir svæðum og sveiflast nokkuð á milli ára.

Lagt er til að veiðitíminn verði óbreyttur frá 2012, þó að því undanskildu að hluti kúaveiðikvótans á svæðum 8 og 9 verði tekinn í nóvember eins og lagt var til 2011 og 2012. Ástæða þess er að hluti dýranna eru á óaðgengilegum stöðum á veiðitíma en eru yfirleitt komin niður á láglandi í nóvember. Að öðru leyti er lagt til að þær reglur sem giltu um veiðarnar 2012 verði óbreyttar (Skarphéðinn G. Þórisson og Rán Þórarinsdóttir 2011, 2012).

Ljóst er að breytt hagaganga hreindýranna kallar á aukna vöktun. Þar ber einna hæst „nýtt“ landnám á norðurmörkum veiðisvæðis 1. Einnig er kominn tími á allsherjar vetrartalningu sem síðast var gerð 2005. Til að þetta sé framkvæmanlegt þurfa að koma til aukin fjárframlög.

Heimildamenn

(og skammstöfun þeirra í texta)

ES: Eiríkur Skjaldarson, Skjöldólfsstöðum, Jökuldal

FHG: Friðbjörn Haukur Guðmundsson, Hauksstöðum, Vopnafirði

JGG: Jóhann Guttormur Gunnarsson, Umhverfisstofnun, Egilsstöðum

KJ: Kristín Jónsdóttir, Skógum, Vopnafirði

LS: Lárus Sigurðsson, Gilsá, Breiðdal

ÓÖP: Ólafur Örn Pétursson, Skálanesi, Seyðisfirði

SB: Skúli Benediktsson, Djúpavogi

SG: Sigurður Guðjónsson, Borg, Mýrum

SGM: Sævar Guðjónsson, Mjóeyri, Eskifirði

SS: Skúli Sveinsson, Borgarfirði eystra

VV: Vilhjálmur Vernharðsson, Möðrudal

ÞE: Þórunn Egilsdóttir, Hauksstöðum, Vopnafirði

Heimildir

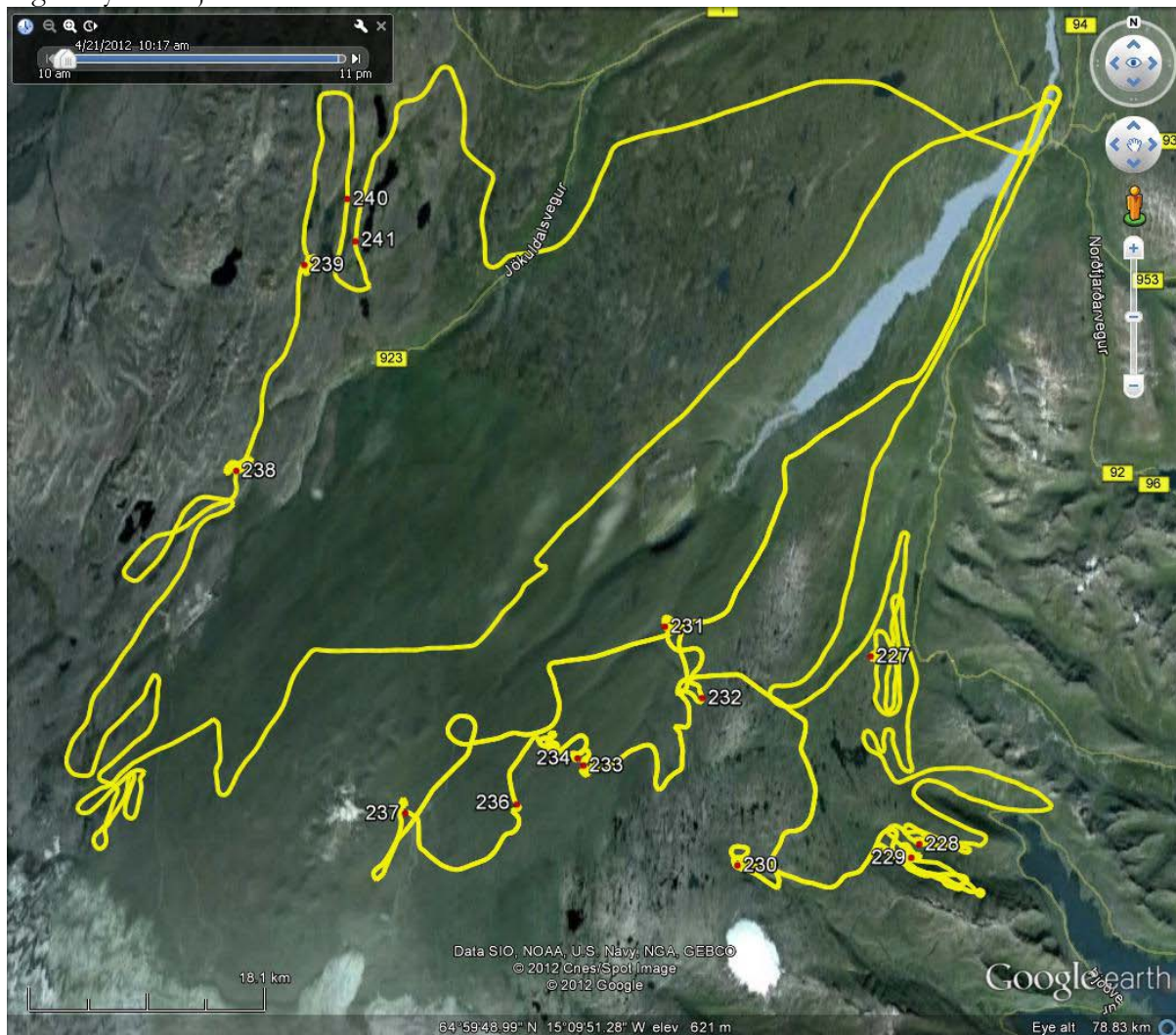
- Cuyler, C., Rosing, M., Mølgaard, H., Heinrich, R. & Raundrup, K. 2011; revised 2012. Status of two West Greenland caribou populations 2010; 1) Kangerlussuaq-Sisimiut 2) Akia-Maniitsoq. Pinngortitaleriffik –Greenland Institute of Natural Resources. Technical Report No. 78. 158pp. (Part I: 1-86; Part II: 87-158).
- Helle T., S.-S. Kilpelä og P. Aikio 1990. Lichen ranges, animal densities and production in finnish reindeer management. *Rangifer, Special Issue No. 3*, 115-121.
- Jóhann G. Gunnarsson 2012. Munnlegar og skriflegar upplýsingar frá veiðistjórnunarsviði Umhverfisstofnunar á Egilsstöðum.
- Ólafur Arnalds 2002. (<http://www.rala.is/kvasir/>) Upplýsingavefur RALA og Landgræðslu ríkisins um jarðvegsrof á Íslandi. Rannsóknastofnun landbúnaðarins og Landgræðsla ríkisins 2002.
- Rán Þórarinsdóttir 2005. Tillaga Náttúrustofu Austurlands um ágangssvæði og veiðikvóta 2006. Náttúrustofa Austurland, *ónúmeruð skýrsla*. 18 bls.
- Rán Þórarinsdóttir 2006. Sumartalning á Snæfellsbjörðinni 2006. Í: Skarphéðinn G. Þórisson og Rán Þórarinsdóttir 2006. Tillaga Náttúrustofu Austurlands um ágangssvæði og veiðikvóta 2007. Náttúrustofa Austurland, *ónúmeruð skýrsla*. 17 bls.
- Skarphéðinn G. Þórisson 2000. Hreindýratalning á Snæfellsöræfum 10. og 11. júlí 2000. Náttúrustofa Austurland. Handrit.
- Skarphéðinn G. Þórisson 2003a. Vöktun hreindýrastofnsins 2001-2002 og tillaga Náttúrustofu Austurlands um veiðikvóta árið 2003. Náttúrustofa Austurland, *NA-030048*. 25 bls.
- Skarphéðinn G. Þórisson 2003b. Hreindýratalning á Snæfellsbjörðinni 12. júlí 2003. Náttúrustofa Austurland. Handrit.
- Skarphéðinn G. Þórisson og Rán Þórarinsdóttir 2004. Hreindýratalning á Snæfellsbjörðinni 5. og 7. júlí 2004. Í: Rán Þórarinsdóttir 2004. Tillaga Náttúrustofu Austurlands um ágangssvæði og veiðikvóta 2005. Náttúrustofa Austurland, *ónúmeruð skýrsla*. 12 bls.
- Skarphéðinn G. Þórisson og Rán Þórarinsdóttir 2008. Vöktun Náttúrustofu Austurlands 2007 og tillaga um ágangssvæði og veiðikvóta 2008. Náttúrustofa Austurland, *NA-080083*. 45 bls.
- Skarphéðinn G. Þórisson og Rán Þórarinsdóttir 2009. Vöktun Náttúrustofu Austurlands 2008 og tillaga um ágangssvæði og veiðikvóta 2009. Náttúrustofa Austurland, *NA-090094*. 50 bls.
- Skarphéðinn G. Þórisson og Rán Þórarinsdóttir 2010. Vöktun Náttúrustofu Austurlands 2009 og tillaga um ágangssvæði og veiðikvóta 2010. Náttúrustofa Austurland, *NA-100103*. 28 bls.
- Skarphéðinn G. Þórisson og Rán Þórarinsdóttir 2011. Tillaga um veiðikvóta og ágangssvæði 2011 og vöktun Náttúrustofu Austurlands 2010. Náttúrustofa Austurland, *NA-110109*. 41 bls.
- Skarphéðinn G. Þórisson og Rán Þórarinsdóttir 2012. Vöktun Náttúrustofu Austurlands 2011 og tillaga um veiðikvóta og ágangssvæði 2012. Náttúrustofa Austurland, *NA-120121*. 56 bls.

Fylgiskjal 1 Frjósemisflug 27. apríl 2012

Farið frá Egilsstöðum kl. 09:12 á TF KLÓ, flugmaður Halldór Bergsson, talningarmenn Skarphéðinn G. Þórisson og Rán Þórarinsdóttir. Flogið inn Skriðdal og austursvæðið að Hamarsdal leitað og endað í Þjófagilsflóa. Lent kl. 12:10.

Fyrsti hópur innst á Skriðdalsmúla (3 myndir), töluvert af slóðum þar. Mikið af slóðum á há Öxi við veg. Tvö dýr í Fossárdal og mikið af slóðum, ekki síst að sunnanverðu. Hópur innst í dalnum að sunnanverðu. Hópur í Innribót í Hamarsdal. Hópur í Suðurdal Fljótssdal utan við Sturluflöt. Lítil hópur inn með Sturlúa og töluvert af slóðum þar eftir líklega dýr á inn-/vesturleið. Hópur innst á Kiðufelli. Hópur utan við Kelduárstíflu og annar á Snæfellsnesi. Reitingur af gæs komið Undir Fell. Þrjú dýr utan og austan við Ragnaborg. Flogið út Múla og reitingur af slóðum á austanverðum Múlanum. Flogið út Gilsárdal en ekkert sjáanlegt þar.

Farið aftur í loftið kl. 14:11 og haldið inn Fljótssdalsheiði yfir Vesturöræfi, Kringilsárrana og Sauðafell og síðan leitað út Laugavalladal með viðkomu á Háumýrum og Vesturdal. Hópur í mynni Vesturdals. Minni hópur utarlega á Fiskidal. Slóðir inn við Svartöldu í Kringilsárrana og vestan í Sauðafelli. Afskaplega lítil snjór á hálendinu og gerði það lítið úr slóðum. Lent á Egilsstöðum kl. 16:24. Blíðskapar veður og skilyrði góð til talninga nema hvað erfitt er að koma auga á dýrin í skjöldóttu landinu.



Frjósemisflugferill 27. apríl 2012.

1. tafla. Niðurstöður frjósemistalningar 27. apríl 2012.

	Staður		H ♀	K ♀	Kálfar	♂	Samt	wp	Mynd
1	Skriðdalur	Háufs		1		9	10	227	9621
2	Fossárdalur	S í Fossárfelli		2			2	228	9627
3	Fossárdalur	Axlafjallshlíðar	40	14	29	12	95	229	9646
4	Hamarsdalur	Innribót	36	10	26	7	79	230	9686
5	Fljótsdalur	Sturluflöt	11	6	13	30	60	231	9722
6	Villingafell		21	4	21	0	46	232	9748
7	Villingafell		27	7	20	0	54	234	9785
8	Kiðufell		7	1	1	2	11	233	9803
9	Kiðufell	Leirdæld	13	4	21	8	46	235	9851
10	Múli	Kelduárlón	7	2	2	8	19	236	9868
11	Undir Fellum	Snæfellsnes	11	3	7	3	24	237	9880
12	Brúardalir	Vesturdalur	117	7	41		165	238	9943
13	Brúardalir	Vesturdalur	5		3		8	238	9968
14	Jökuldalsheiði	Fiskidalur	5		21	2	28	239	0038
	Samtals		300	61	205	81	647		
hlutfall hyrndra vs kollóttra kúa			83	17	361				



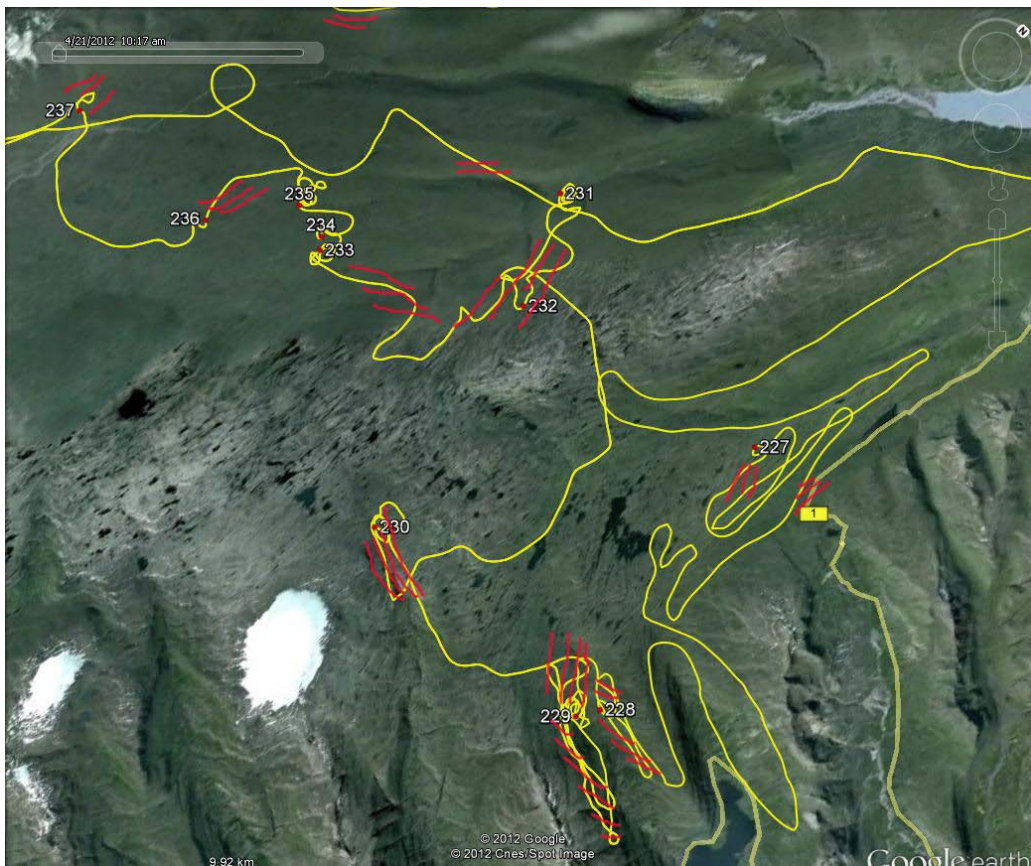
Ungir tarfar og ein ung kollótt kúr innst á „Skriðdalsmúla“. Mynd 9621



Sunnan í Fossárdal, eru veturgamlir tarfar vanmetnir? Mynd 9646



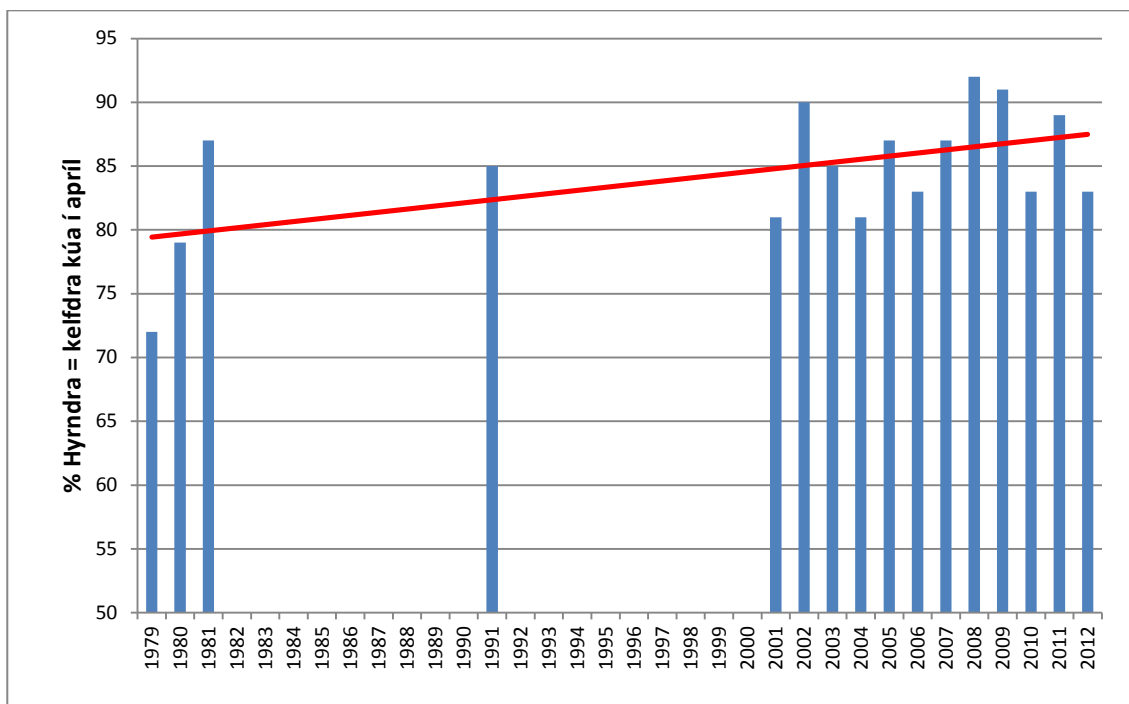
Sturluflatarnýskógur, Sveinn Ingimarsson rak þau upp í heiði nokkrum dögum fyrr. Mynd 9722.



Aberandi slóðir (rauðar línur) séðar í fluginu.



Hópur í mynni Vesturdals norðan ár, Ranga hélt ekki í við hópinn og því ekki á mynd 9943.



*talið 8. maí 2010

Niðurstöður athugana á blutfalli hyrndra/ kelfdra kúa frá árinu 1979.

Hlutfall hyrndra/kelfdra kúa var 83% sem er nokkuð undir meðaltali síðustu tólf ára (86%).

Fylgiskjal 2 Sumartalningar úr flugvél 2012

Svæði 1 og 2 þann 27. 6. 2012

Tilgangur flugs fyrst og fremst að leita að dýrum á veiðisvæði 1. Flogið með TF KLÓ frá Egilsstöðum, flugmaður Benedikt Ólason og aðstoðartalningamaður Jón Ingi Sigurbjörnsson. Flogið inn Múla og yfir Þóriseyjum, út með Sauðahnjúkum og síðan svæðið innan Sauðár á Brúaröræfum leitað. Þaðan flogið út með Fjallgördum að Sandhnjúkum og leitað gróflega til baka að Hofsá. Frést hafði af um 80 törfum við Arnarvatn en ekkert sást til þeirra. Flogið austur með Sandfelli og inn með því og að sunnanverðu og snúið heim á leið frá suðvesturhorni þess (1. mynd). Veður yfirleitt gott en skuggar af skýjum annað slagið. Flogið í tæpa 3 klst. Ekki var leitað sérstaklega undir Fellum né á Vesturöræfum en hóparnir þar teknir í leiðinni.



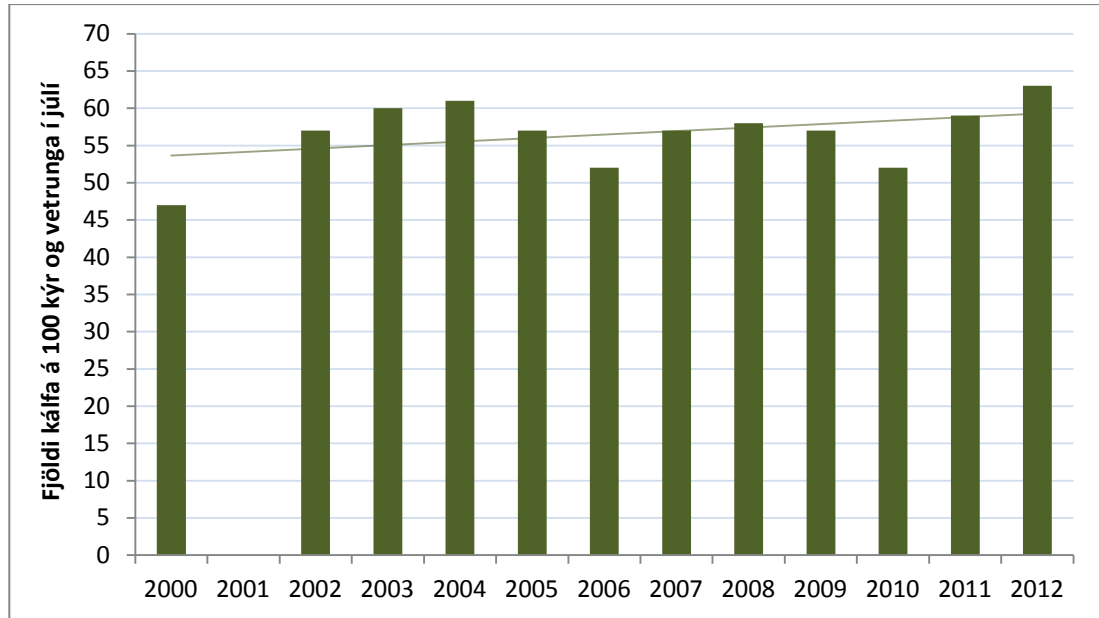
1. mynd. Flugleið í breindýratalningu 27. júní 2012.

Hreindýr fundust eingöngu á Snæfellsöræfum og eru niðurstöður sýndar í fyrstu töflu og nánari staðsetning hópa á 2.- 4. mynd.

1. tafla. Niðurstöður talningar 27. júní 2012.

27.6.2012	♀/vetrungar	Kálfar	♂	Samtals	Kálfar á 100 ♀ og vetrunga
Þóriseyjar	224	139	38	401	62
Undir Fellum	224	139	38	401	62
V í V Sauðahnjúk	165	104	6	275	63
Herjólfdrag	196	89	8	293	45
Vesturöræfi	361	193	14	568	53
Kringilsárrani	27	26		53	96
Sauðafell	49	42	1	92	86
Sauðafell	50	41		91	82
Innan Sauðár	126	109	1	236	87
Samtals	711	441	53	1205	63

Hlutfall kálfa er hátt eða 63 á hverjar 100 kýr og vetrunga. Athygli vekur hversu mismunandi það er á Snæfellsöræfum. Greinilegt er að mun fleiri vetrungar eru með kúnum á Vesturöræfum heldur en vestan Háslóns. Meðalhltur kálfa á árunum 2000 til 2012 var 56 á hverjar 100 kýr og vetrunga (2. mynd). Þann 25. júní var um helmingur hjarðarinnar á svæði 3 skoðaður og reyndist hlutur kálfa vera 66 (85 á 128 kýr og vetrunga). Áður hafði Skúli Sveinsson nefnt að hann hefði aldrei séð eins marga kálfa í hjörðunum og nú.



2. mynd. Fjöldi kálfa á hverjar 100 kýr og vetrunga í júnílok og byrjun júlí á svæðum 1 og 2 frá og með árinu 2000.



3. mynd. Staðarmerki 135 – í Þórseyjum austan Hálskofa.



4. mynd. Staðarmerki 136 – hópur vestan í Vestari Sauðabnjúki.

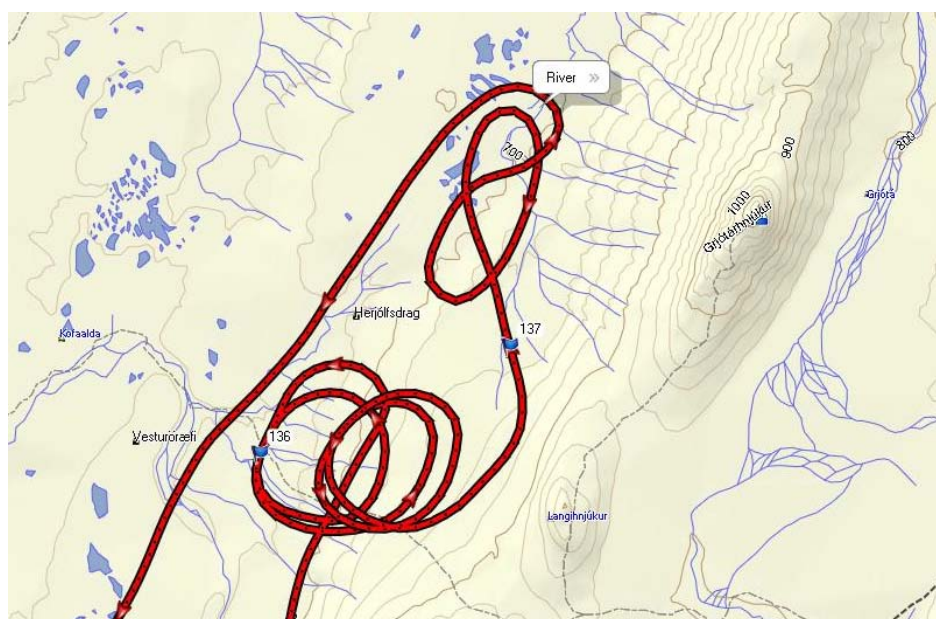


5. mynd. Kjúr með kálfi merkt með bláu í hægri eyru í Herjólfssdragi

2. tafla. Merktir kvígukálfar með blátt merki í hægra eyra.

				Merktur	Kontról
17	5	2009	2	utan við Laugará, Fljótsdalsheiði	SGÞ/IS
18	9	2009	2		v/Hölkna v/Kárahnjúkaveg
4	6	2010	2		v/Eyrarselsvatn v/Kárahnjúkaveg
29	7	2010	2		Undir Fellum, Þjófahnjúkur
18	5	2009	2	rétt utan við Fjallaskarð, Fljótsdalsheiði	RÁ
9	12	2010	6		Öxi
18	2	2011	6		Skriðdalur, inn undir Breiðdalsheiði

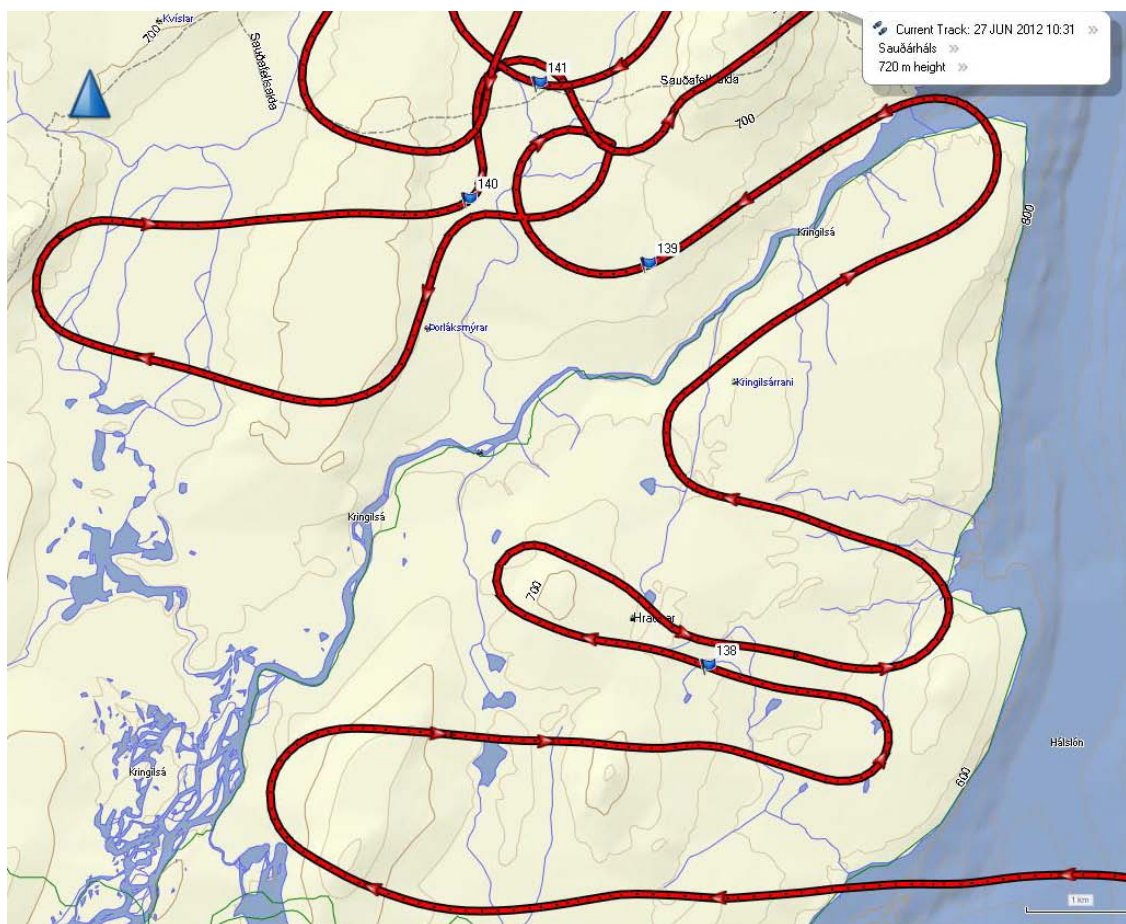
22	5	1991	2	Vesturöræfi	Syðradrag	vs	
29	5	2005	5	Sandvík	Kerlingarsskarð	na	
12	5	2008	2	Fljótsdalsheiði	NV í Þrælahálsi	rá	
22	8	2008	2	Fljótsdalsheiði	v/Hölkna	sb	
17	9	2009	2	Fljótsdalsheiði	Á Urg	sgþ	sást við skoðun síðar á mynd
17	5	2009	2	Fljótsdalsheiði	utan við Laugará	sgþ	
18	9	2009	2	Fljótsdalsheiði	v/Hölkna v/Kárahnjúkaveg	sgþ	með kúnni í um 100 dýra hópi
4	6	2010	2	Fljótsdalsheiði	v/Eyrarselsvatn v/Kárahnjúkaveg	rpþ	
29	7	2010	2	Undir Fellum	Þjófahnjúkur	sgþ	í hópi; 216 kýr, 118 kálfar og 27 tarfar
18	5	2009	2	Fljótsdalsheiði	rétt utan við Fjallaskarð	rá	
18	2	2011	6	Skriðdalur	inn undir Breiðdalsheiði	sgþ	með Öxu í 68 dýra hópi
9	12	2010	6		Öxi	sgþ	



6. mynd. Tveir hópar á Vesturöræfum.



7. mynd. Staðarmerki 138 – hópur í Kringilsárrana, 27 keyr og 26 kálfar. Ranga með kálfi í hópnun.



8. mynd. Hópur í Kringilsárrana og tveir utan Kringilsár.

Svæði 2 og 6 þann 7. 7. 2012

Flogið með TF KLÓ frá Egilsstöðum, flugmaður Halldór Bergsson og talningamenn Skarphéðinn G. Þórisson, Rán Þórarinsdóttir og Jón Ingi Sigurbjörnsson. Flogið yfir austurheiðar, Hraun, Múla, Undir Fellum og Vesturöræfi. Flugveður ágætt.



	7.7.2012	wp	♀/vetrungar	Kálfar	U♂	F♂	Samtals	Kálfar/♀ og vetrunga
1	Gilsárdalur	50	13	5			18	38
2	Gilsárdalur	51	13	5			18	38
3	Gilsárdalur	52			11	2	13	
		53						
4	Flatarheiði	54	87	61	9		157	70
5a	Flatarheiði	55			9	4	13	
5b	Flatarheiði	56			4	4	8	
6		57	69	33	8	3	113	48
7		58	17	7	1	1	26	41
8	Hraun	59	5	5			10	100
	Austurheiði		204	116	42	14	376	57
		60						
9	Kiðufell	61			20	10	30	
10		62			11	6	17	
11		63			3		3	

12		64			4	5	9	
13		65	26	11	6		43	42
	Kiðufell		26	11	44	21	102	42
14	Sauðá	66	30	11	5		46	37
15	Múli		23	15	3		41	65
	Múli		53	26	8	0	87	49
16	Snæfellsháls	67	84	53	6		143	63
17	Þjófagilsflói	68			10	3	13	
18	Þjófagilsflói	69	158	87	3		248	55
19	V. Eyjafells	70	107	53			160	50
20	Þjófahnjúkur	71	11	7			18	64
	Undir Fellum		360	200	19	3	582	56
21	Vesturöræfi	72	176	100	5		281	57
	Samtals		819	453	118	38	1428	55



Merkt kjr Undir Fellum 7.7.2012.

Svæði 3 þann 24. 6. 2012

Borgarfjörður og Víkur

Þann 24. júní var ekið með Skúla Sveinssyni frá Borgarfirði eystri til Breiðavíkur, Húsavíkur og að Klyppsstað í Loðmundarfirði. Haukur Gunnlaugsson og Ingibjörg Jónasdóttir frá Runná í Berufirði skálaverðir í Húsavík sáu fyrir stuttu um 12 dýr á Húsavíkurheiði, tvo tarfa og ungdýr. Jón Sveinsson á Grund sá 122 fullorðin dýr og helling af kálfum í Húsavík 14. maí, sama dag sá Karl bróðir hans hópinn líka og taldi þau hafa verið um 200 í heildina svo og Skúli Sveinsson. Eyjólfur á Selsstöðum sá hóp neðan við Stakkahlíð um 10. júní og taldi þau hafa verið um 300. Ólafur á Sævarenda fékk hreindýr í heimsókn um 20. júní og taldi að þau hefðu verið rúm 200. Kristján Geir á Jökulsá sá mjög stóran hóp í Afréttinni um 17. júní (SS).

Sundurgreining hjarðar á Norðdal í Loðmundarfirði þann 25. júní 2012.

25.6.2012	Fjöldi	%
Fullorðnir tarfar	3	
Ungir tarfar	9	
Ungdýr	22	
Kýr	97	
Kálfar	85	
	216	

Kýr/vetrungar	128	100
kálfar	85	66

Kýr	97	100
kálfar	85	88

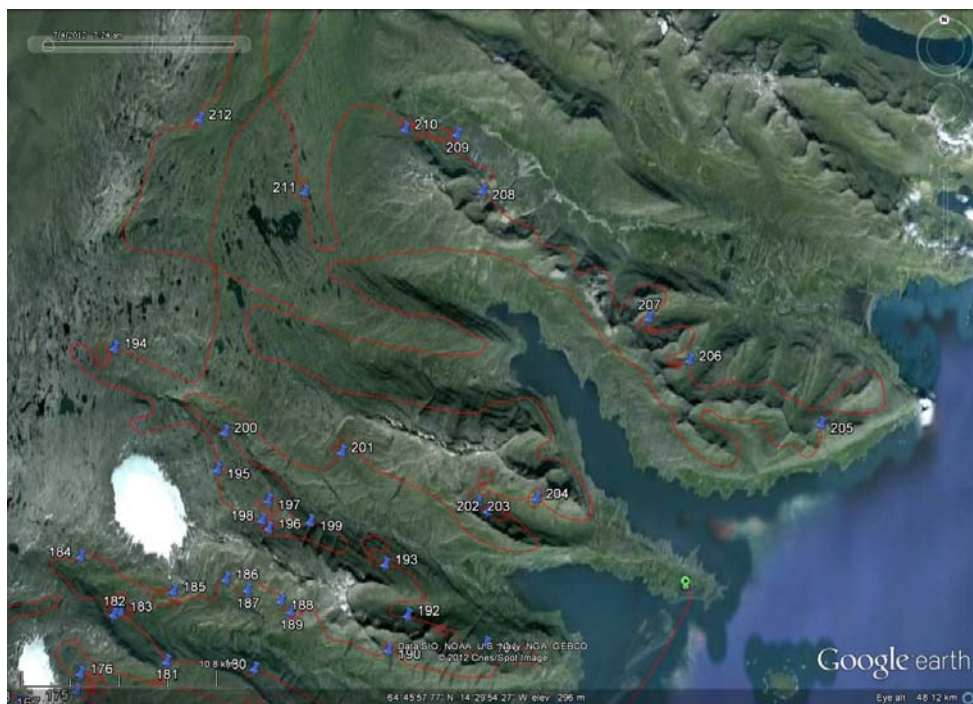
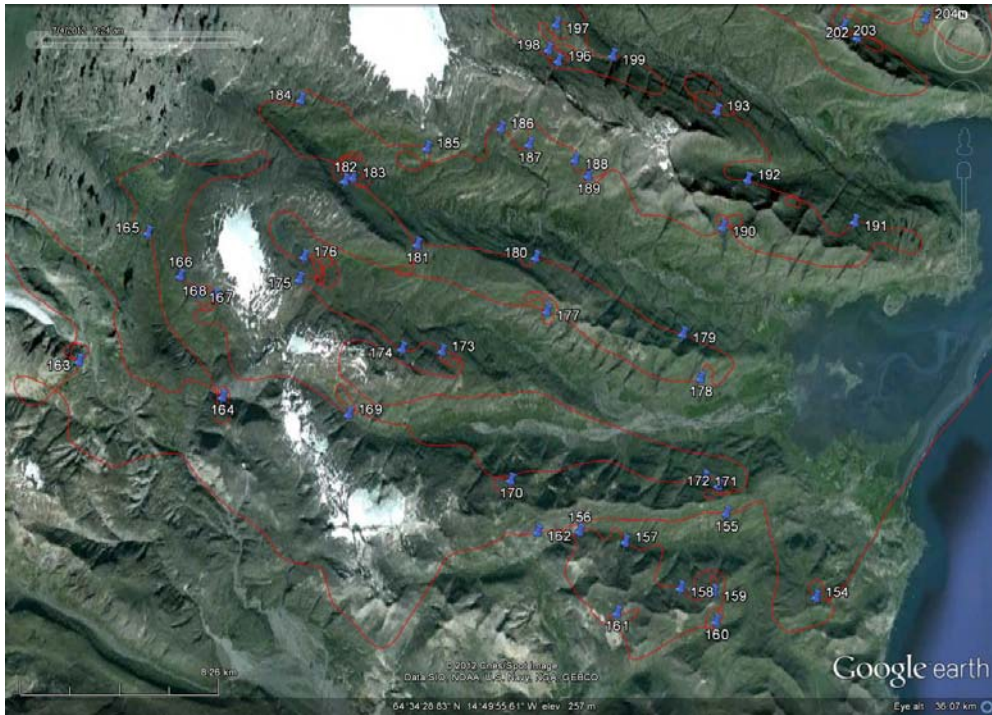


Hjörð á miðjum Norðdal að sunnanverðu þann 25. júní 2012.

Svæði 7 og hluti af 6 og 8 þann 4. 7. 2012

Erfitt er að telja hreindýr á Austfjörðunum vegna óheppilegra veðurskilyrða fyrir flug en nú tókst að telja á svæði 7 þann 4. júlí með góðri aðstoð Skúla Benediktssonar. Halldór Bergsson flaug með talningarmenn og Jón Ingi Sigurbjörnsson aðstoðaði við talningar eins og oft áður. Flugíð var með TF KLÓ frá Egilsstöðum og náð í Skúla á Djúpavog snemma um morguninn. Millilenda þurfti á Egilsstöðum til að taka eldsneyti.

Á Lónsheiði-Starmýrardal-Víðidal fundust 411 dýr og 1297 frá Álftafirði norður í Berufjörð.



1. Tafla. Niðurstöður talninga á svæðum 6, 7 og 8 þann 4. júlí 2012. Nákvæmar staðsetningar Skúla Benediktssyni að þakka.

Svæði	Kýr	Kálfar	U tarfar	F tarfar	Σ		Staður
8	1	2			3	Kálfadalur	Bæjardalur
8	29	11	18		58	Innri Hvítamelsbotn	Austur Lón
8				5	5	Afréttarbotnar í Bæjardal	Bæjardalur
8	12	12			24		
8	26	14	3		43	N Lambatungur við Rauðhamar	Lónsöræfi
8	12	4	1		17	Sviptungur	Lónsöræfi
8	41	27			68	Víðidalur N Kollumúlavatns	Lónsöræfi
8	2	1			3	ofan við Grund	Lónsöræfi
Σ 8	123	71	22	5	221		
7			3	5	8	Nónbotnar	Lónsheiði
7	26	18			44	Svínabeinstindur	Starmýrardalur
7	40	18			58	Stóragil	Starmýrardalur
7	12	6			18	Flötufjöll	Starmýrardalur
7	2	2			4	Flötufjöll	Starmýrardalur
7	45	13			58	Rjúpnadalur	Lónsheiði
7	65	44	2		111	Jökulfell	Flugustaðadalur
7	12	10			22	Mosfellsheiði	Flugustaðadalur
7	7	4			11	ofan Stórhóls	Flugustaðadalur
7	12	10		2	24	ofan Stórhóls	Flugustaðadalur
7			2	2	4	Hvannstóðshjalli á Hofstungu	Hofstunga
7	25	20			45	Hvannstóðshj við Tungutinda	Hofstunga
7			4		4	Tungubót innan við Jökulgil	Hofstunga
7	2	1			3	sunnan Hofsvatna Tungubót	Hofstunga
7	35	20	3		58	Flötufjöll við Grenishnaus	Hofsdalur
7			3	2	5	Rannveigarstaðafjall	Hofsdalur
7	6		4	11	21	Fornaselsfjall	Múladalur
7			1	2	3	Bröttubrekkuvfjöll	Múladalur
7			6	4	10		Múladalur
7	7	5			12		Múladalur
7			3	4	7	Hrossahjalli	Múladalur
7	152	79	12	1	244	Hrossahjalli	Múladalur
7	140	94	5		239	Hrossahjalli	Múladalur
7	15	6	1		22	Stórhöfuð	Geithellnadalur
7				1	1	Álfheiðarhjallar	Geithellnadalur
7	5	4	3		12	Krossgil	Geithellnadalur
7	6	4			10	Endalausidalur	Geithellnadalur
7	15	5	1		21	Hlíðarfjall	Geithellnadalur
7			15	2	17	Hlíðarfjall	Geithellnadalur
7	14	6			20	Selfjall	Geithellnadalur
7	21	5	5	1	32	Krákhamarsbotnar	Melrakkanesfjall
7	32	21	1		54	Snædalur	Hamarsdalur
7	45	28			73	Snædalsöxl	Hamarsdalur

7	5	5			10	Vesturbót	Hamarsdalur
7	8	5			13	Prándarnes	Hamarsdalur
7	3	1	1		5	Lambatungur	Leirdalur
7	61	40			101	Afréttarfjall	Leirdalur
7	4	1			5	Lambatungur	Leirdalur
7	10	3	1		14	framanverður Leirdalur	Hamarsdalur
7	7	4			11	Prándarnes	Hamarsdalur
7				5	5	Veturhúsadalur	Hamarsdalur
7			3		3	Háalda	Búlandsdalur
7	9	3	4		16	Háalda	Búlandsdalur
7	1		2	26	29	Ytri Hrútabotn	Búlandsdalur
7				10	10	Núpsdalur	Núpsdalur
Σ 7	849	485	85	78	1497		
6				19	19	Fagridalur	Breiðdalur
6				8	8	Fossdalur	Breiðdalur
6			6	4	10	Ljósárdalur	Breiðdalur
6	4		14		18	Hestháls	Breiðdalur
6	17	7	1		25	Hreindýrahraun	Breiðdalsheiði
6	48	25			73	N við Ódáðavötn	Öxi
6						Sauðahlíðar	Geitdalur
6				11	11	Hreindýrahraun	Breiðdalsheiði
Σ 6	69	32	21	42	164		
Σ 6-7-8	1041	588	128	125	1882		

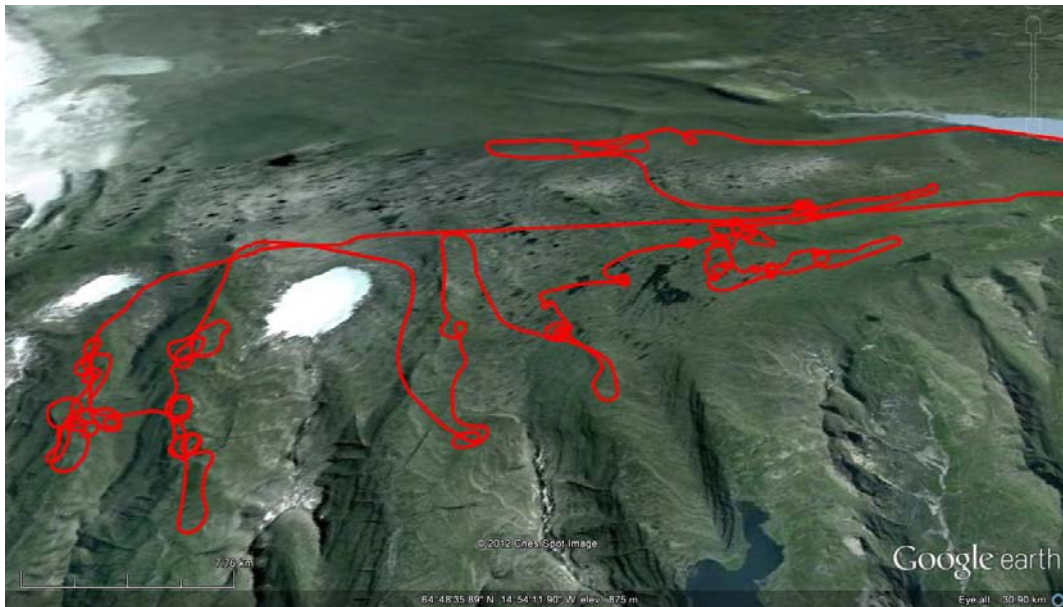
Áætlaður vetrarstofn á svæði 7 var 750 dýr sem gæfi júlístofn upp á 926.

2. Tafla. Áætlaður vetrar og sumarstofn 2012 og þéttleiki í bögunum (Skarphéðinn G. Þórisson og Rán Þórarinsdóttir 2012)

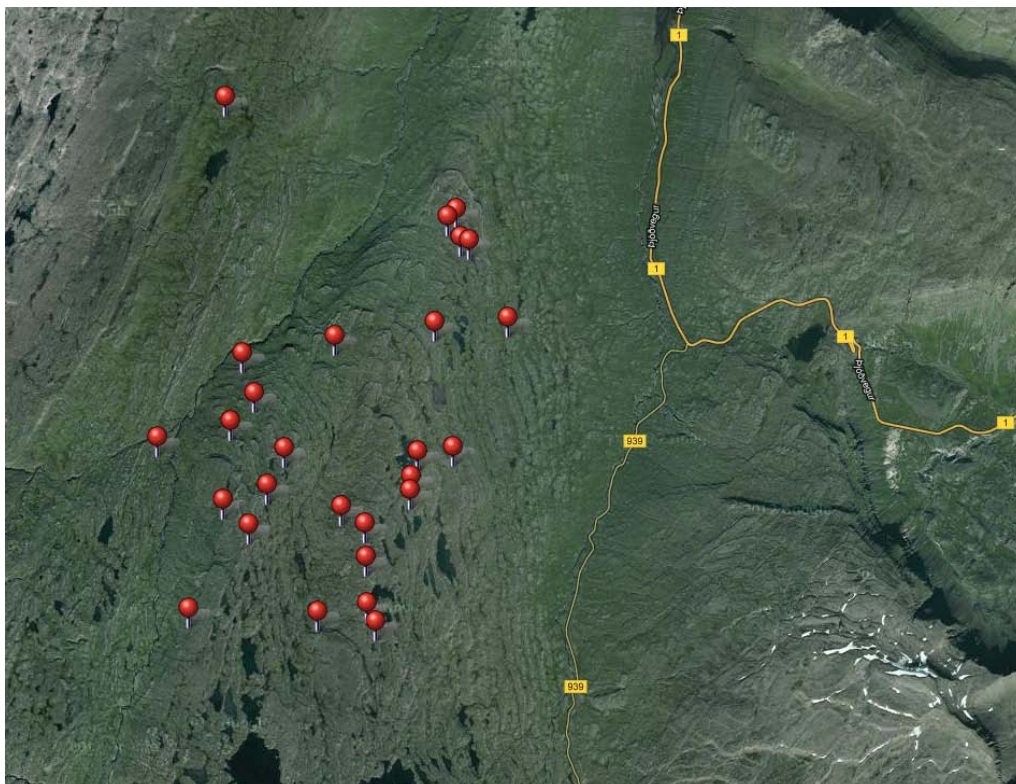
Sv	Hjörð	vetur 2011-12	km ²	hreinn/km ²	sumar 2012	þ.a. kálfar
6	Axarhjörð	400	1200	0.3	494	94
7	Álftafjarðarhjörð	750	1090	0.7	926	176
8	Lónshjörð	500	1030	0.5	618	118
	Samtals	1650	3320	0.6	2028	388

Fylgiskjal 3 Flugtalningar á fengitíma 2012

Svæði 2, 6 og 7 þann 5. 10. 2012.



Flugleið um svæði 2, 6 og 7 þann 5. október 2012.



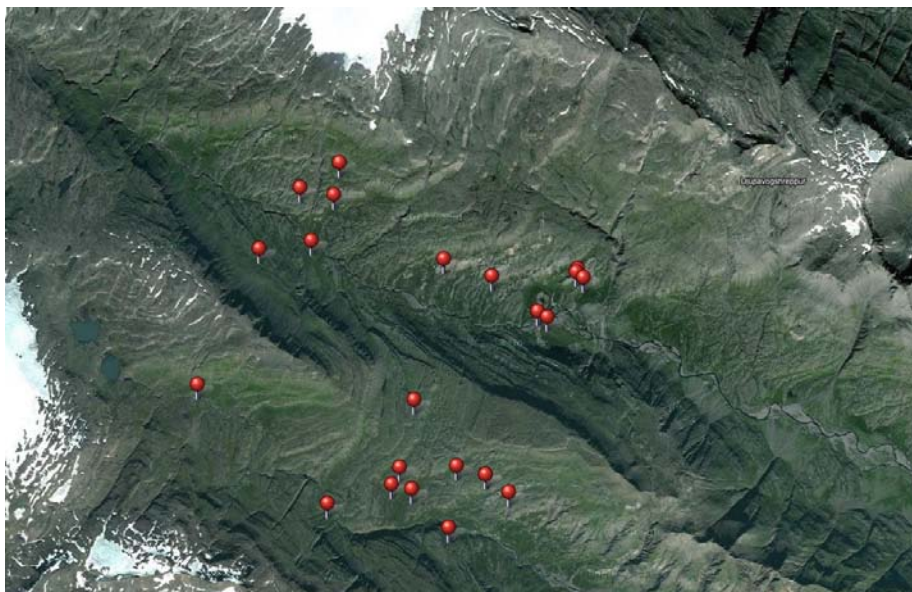
Staðsetning hópa í flugi 5. október 2012.



Staðsetning hópa í flugi 5. október 2012.



Melrakka ofarlega í Þrándarnesi í Hamarsdal



Staðsetning hópa í flugi 5. október 2012.

Sv	Hvar		Kýr	Kálfar	VT	2T	FT	Samtals
2	Geitdalur	Sauðahlíðar	6	5	6	3	2	22
2	Geitdalur	Hesteyri	9	12	6	3	5	35
6	Geitdalur	Hesteyrarfjall					1	1
6	Geitdalur	Hesteyrarfjall	29	22	7	7	8	73
6	Geitdalur	Hesteyrarfjall	5	4	4	3	2	18
6	Geitdalur	Hesteyrarfjall	4	4	1	1	1	11
6	Geitdalur	Hesteyrarfjall	5	4	4	1	4	18
6	Geitdalur	Hesteyrarfjall	16	12	9	4	7	48
6	Geitdalur	Hesteyrarfjall	19	14	6	6	14	59
6	Geitdalur	Skriðdalsmúli	4	1	2	4	1	12
6	Geitdalur	Skriðdalsmúli	4	3	1		1	9
6	Geitdalur	Skriðdalsmúli	6	4	1		1	12
6	Skriðdalsmúli	Háuðs	8	7		2	3	20
6	Skriðdalsmúli	Háuðs	11	8	2	3	4	28
6	Skriðdalsmúli	Háuðs	7	3		2	2	14
6	Skriðdalsmúli	Háuðs	14	9	5	5	5	38
6	Skriðdalsmúli	Háuðs	3	2	1		1	7
6	Skriðdalsmúli	Lágabrún				2		2
6	Skriðdalsmúli	Lágabrún	3	2			1	6
6	Skriðdalsmúli	Lágabrún	1	1		1		3
6	Skriðdalsmúli	Lágabrún	3	3	2	3	1	12
6	Skriðdalsmúli	Lágabrún	1		1		1	3
6	Skriðdalsmúli	Háuðs	2	7	1	1	1	12
6	Skriðdalsmúli	Háuðs	4	3	1		2	10
6	Skriðdalsmúli	Háuðs	4	3			1	8
6	Skriðdalsmúli	Hesteyrarfjall	2	5	1	1	1	10
6	Skriðdalsmúli	Hesteyrarfjall	72	51	33	20	15	191
6	Skriðdalsmúli	Ódáðavötn	2	4		1		7
6	Skriðdalsmúli	Ódáðavötn	13	11	4		1	29
2&6			257	204	98	73	86	718
7	Brattháls	Líkárvötn	4	3	5		2	14
7	Brattháls	Líkárvötn	11	13	4	3	2	33
7	Brattháls	Líkárvötn	12	12	4	4		32
7	Bótárhjúkur	Sviðinhornahraun	6	3		1	1	11
7	Hamarsdalur	Þrándarnes	7	6	1	2	2	18
7	Hamarsdalur	Sjónarhraun	4	6		2		12
7	Geithelladalur	Afrétt	2			4		6
7	Geithelladalur	Afrétt	13	11	1		2	27
7	Geithelladalur	Hrossahjalli	10	10			1	21
7	Geithelladalur	Afrétt	1	6			1	8
7	Geithelladalur	Hvannavallahjalli	19	7	6	2	2	36
7	Geithelladalur	Hvammahjalli	2	1	1		1	5
7	Geithelladalur	Hvammahjalli	10	6	2		1	19
7	Geithelladalur	Skátahvamar	16	10	2	4	3	35

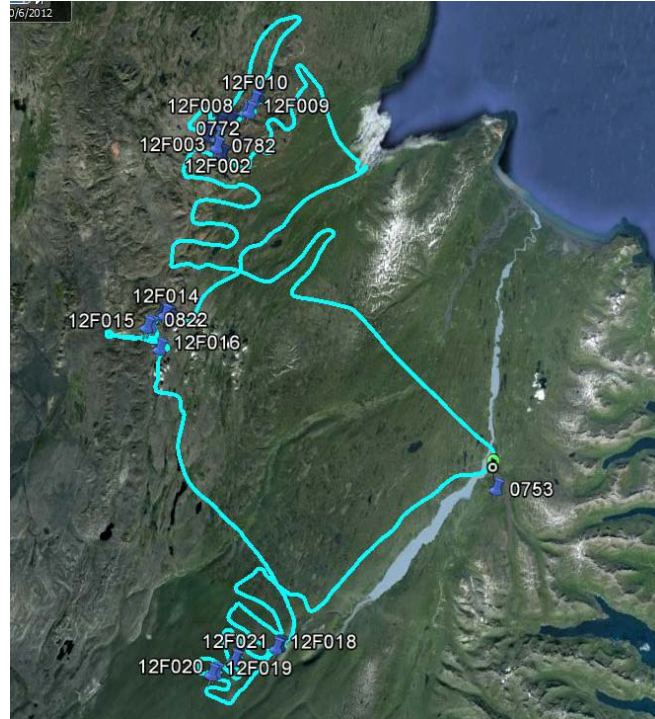
7	Geithelladalur	Fálkaás	8	6	4	3	2	23
7	Geithelladalur	Skátahvammur	16	8	4	2	4	34
7	Geithelladalur	Fálkaás	6	5	3	1	2	17
7	Geithelladalur	Fálkaás	17	14	1	1		33
7	Hofsdalur	Tungubót	3	2		1	1	7
7	Hofsdalur	Tungubót	21	11		1		33
7	Hofsdalur	Tungubót	5	3			1	9
7	Hofsdalur	Nautagilstungur	6	4		2	4	16
7	Hofsdalur	Nautagilstungur	7	6	1		1	15
7	Hofsdalur	Nautagilstungur	8	6		3	3	20
7	Hofsdalur	Ytribót	1		3		1	5
7	Hofsdalur	Ytribót	3	3	1	4	6	17
7	Hofsdalur	Ytribót	8	4	1	3	5	21
7	Hofsdalur	Ytribót	11	9	4	4	3	31
7	Hofsdalur	Timburhjalli	1	2				3
7	Hofsdalur	Bugar	16	4	3	1	2	26
7			254	181	51	48	53	587
	Samtals		511	385	149	121	139	1305

	Kýr	Kálfar	VT	2T	FT	Samtals
Svæði 2&6	257	204	98	73	86	718
	36%	28%	14%	10%	12%	
Kýr : tarfar	50%		50%			514
Kýr : kálfar	100	79				
Svæði 7	254	181	51	48	53	587
	43%	31%	9%	8%	9%	
Kýr : tarfar	63%		37%			406
Kýr : kálfar	100	71				
Samtals	511	385	149	121	139	1305

Svæði 1 og 2 þann 6. 10. 2012.

Flugið var þann 6. október 2012 með TF API, flugmaður Sveinn Ingimarsson og Rán Þórarinsdóttir sá um talninguna.

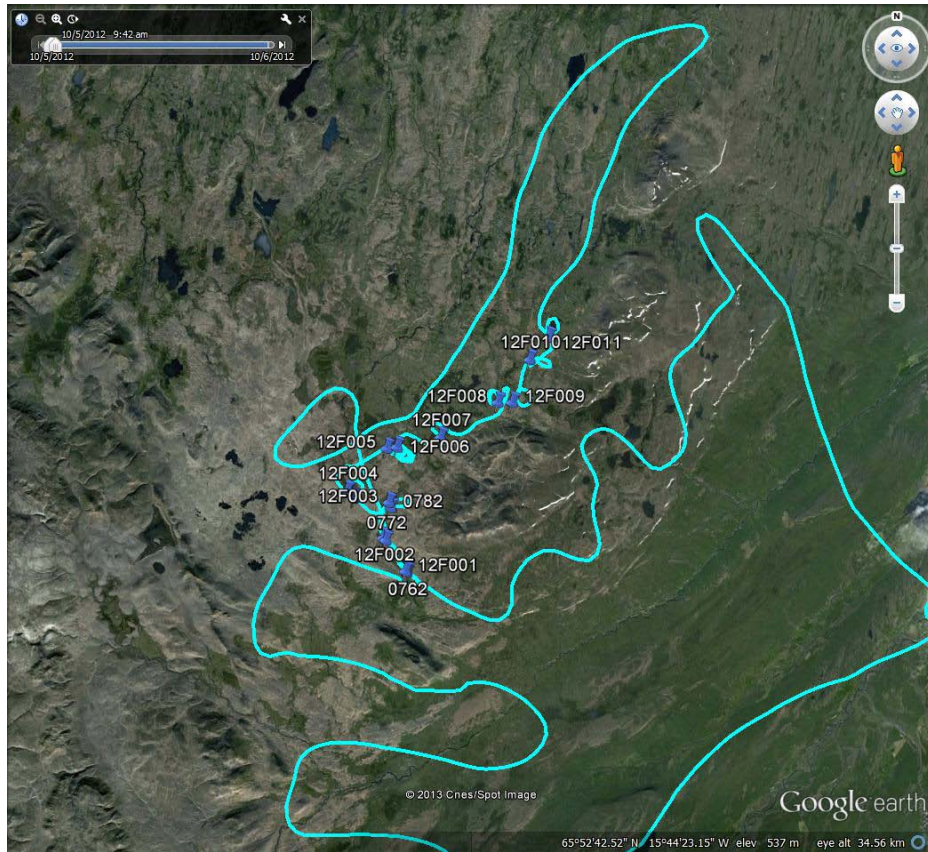
Hópar 1-11 voru vestan Kistufells í Miðfjarðarárdrögum. Hópar 12-15 voru rétt austan Súlenda en hópur 16 var á inneftirleið vestan í Fjánhól utarlega á Kollseyrudal. Flugferill er sýndur á eftirfarandi myndum svo og staðsetning hópa.



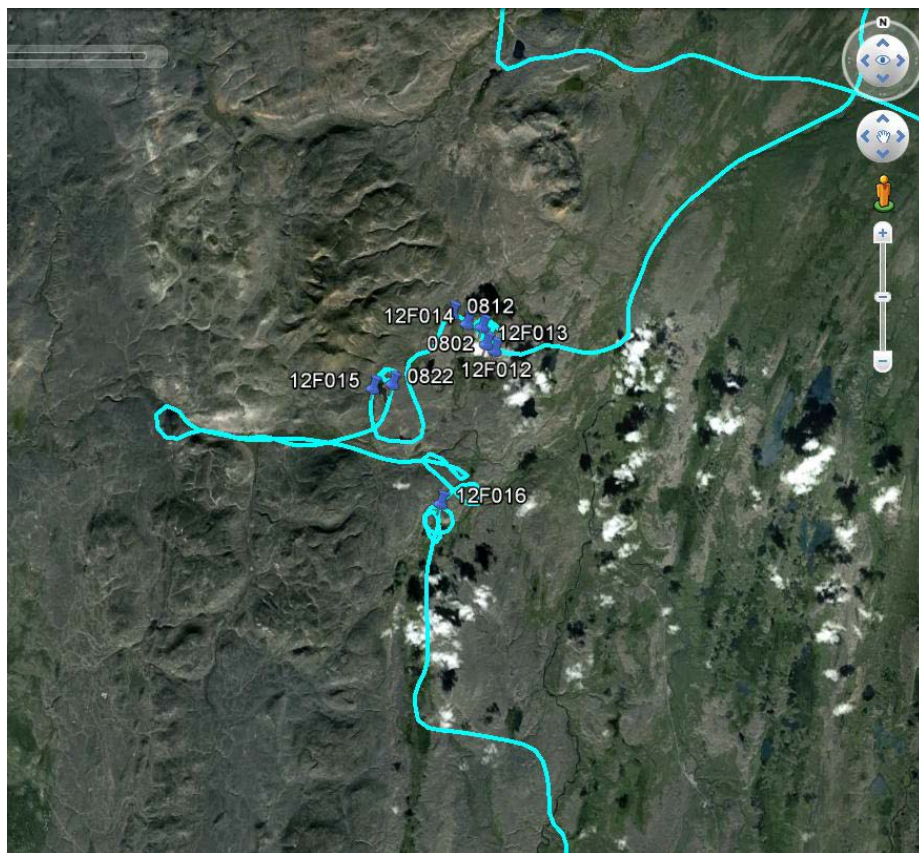
Ferill breindýraflugs 6. október 2012.



Staðsetning bópa á Fljótisdalsheiði



Staðsetning hópa á Vopnafjarðarheiðum.



Staðsetning hópa í Jökuldalsheiði.

1. tafla. Niðurstöður talningar 6. október 2012.

GPS punktur	kýr	kálfur	1vetra tarfur	2vetra tarfur	fullorðinn tarfur	Samtals
1	0	0	0	0	1	1
2	4	4	0	0	2	10
3	1	1	0	1	0	3
4	8	6	2	3	5	24
5	19	11	1	2	4	37
6	5	3	0	4	1	13
7	19	16	5	5	6	51
8	8	5	1	1	1	16
9	7	7	2	1	2	19
10	24	15	4	9	7	59
11	15	13	4	2	4	38
12	5	5	1	2	2	15
13	74	63	16	21	28	202
14	7	5	2	0	1	15
15	8	6	2	0	1	17
16	35	29	8	2	13	87
Samtals	239	189	48	53	78	607
	39%	31%	8%	9%	13%	

Fylgiskjal 4 Hreindýr í ársbyrjun 2012 frá Breiðdal á Mýrar.

Í desember 2011 og í janúar 2012 var víða mikill klaki á jörðu frá Breiðdal suður á Mýrar. Því fylgdi hálfka á vegum sem jók hættuna á því að hreindýr væru keyrð niður einkum þar sem þau gengu mest í nágrenni Þjóðvegjar 1. Þann 10. febrúar sáust engin hreindýr í Breiðdal frá Þjóðvegi. Ásdís Gísladóttir á Skarði hafði hringt í Jóhann G. Gunnarsson og gefið skýrslu um mörg hreindýr í kringum hana. Lárus Sigurðsson á Gilsá hringdi í Náttúrustofuna 15.2. og sagði frá því að hreindýrin hefðu komið snemma og verið mest til að byrja með frá Flögu og út að Eyjum en undanfarið hefðu þau gengið töluvert út frá hjá honum og hefði hann t.d. séð a.m.k. 300 dýra hóp á Kleifardal og þar um kring. Taldi að 5-700 hreindýr hefðu verið í Breiðdalnum í vetur og mundi ekki eftir svo mörgum dýrum fyrr. Er póstur og fer mikið um en hefur ekki séð nein hrae, mikill klaki búinn að vera hér eins og víðar. Finnst dýrin líta vel út. Í fyrra var hópur ungdýra nær heilt ár við Skjöldólfsstaði og bar þar kýr um vorið.

Skarphéðinn ók suður á Hornafjörð þann 10. febrúar og til baka þann 12. Séð hreindýr frá Þjóðvegi sýnd í 1. töflu. Alls sáust 316 hreindýr, mest tarfar og ungdýr. Greinilegt að flestar kýr og kálfar voru farin inn á dali og upp í fjöll.



Kýr, kálfar og einn veturgamall tarfur í mynni Hvaldals 10.2.2012, dýrin virtust vel á sig komin.

1. tafla. Hreindýr séð frá Þjóðvegi frá Breiðdal og suður á Mýrar 10. og 12. febrúar 2012.

dags	kýr	kálfar	VT	2T	UT	FT	X	Samtals	hvar
10.2.2012				1		18		19	neðan Strýtu, Hamarsfirði
10.2.2012	1	2				6		9	stutt V Strýtu, Hamarsfirði
10.2.2012		5	1			4		10	utarlega í Hamarsdal að S
10.2.2012		4						4	utan Bragðavalla
10.2.2012	2	8						10	Melrakknes
10.2.2012	1	4						5	Melrakknes
10.2.2012						1		1	Melrakknes
10.2.2012							25	25	Melrakknes
10.2.2012							5	5	mynni Geithellnadal
10.2.2012	3	4				1		8	mynni Flugustaðadal
10.2.2012						2		2	Starmýri
10.2.2012						6		6	Starmýri
10.2.2012		1				2		3	Fauská
	7	28	1	1	0	40	30	107	Hamars-Álftafjörður

10.2.2012			1			4		5	Hvalvík
10.2.2012			3			1		4	Hvalvík
10.2.2012	14	11	1					26	Hvalnes
10.2.2012	5	1	2		3			11	Hvalnesvíti
10.2.2012			1			5		6	Hvalnes
10.2.2012		1	1			2		4	Eystra Horn
10.2.2012						4		4	Eystra Horn
10.2.2012							12	12	Eystra Horn
10.2.2012							14	14	Eystra Horn
10.2.2012							5	5	Svínhólar
10.2.2012	6				3			9	Reyðará
10.2.2012							11	11	Reyðará
10.2.2012							12	12	Hlíð
10.2.2012		2						2	Hlíð
10.2.2012	6	1						7	Hvammur
10.2.2012							13	13	Hvammur
10.2.2012							6	6	Hvammur
10.2.2012							5	5	Volasel
10.2.2012		2				1		3	Volasel
10.2.2012							4	4	Volasel
10.2.2012			1					1	Volasel
	31	18	10	0	3	20	82	164	Lón
10.2.2012	3	1				2		6	Dynjandi
12.2.2012							12	12	Akurnes
12.2.2012						1		1	Pveit, neðan vegar
12.2.2012						6		6	Krossbær, neðan vegar
12.2.2012		2						2	Krossbær, neðan vegar
12.2.2012						5		5	Krossbær, neðan vegar
12.2.2012						13		13	Pveit, ofan vegar
	3	3	0	0	0	27	12	45	Nes
Samtals	41	49	11	1	3	87	124	316	Breiðdalur-Nes

“Við Siggj á Borg fórum austur fyrir Hvalnes og inn á Hvaldal [13.2.2012] og sáu frá Almannaskarði að Hvaldal 244 dýr í smá hópum mest 30 dýr í hóp og nokkur stök dýr þar á meðal kálfa og 35 dýr sem voru komin uppí miðjar hlíðar í sunnanverðri Lónsheiði. Flest dýrin voru frá Hlíð að Hvalnesi. Vestan Almannaskarðs hefur sést lítið af dýrum” (tölvubréf frá Sigurði Eymundssyni til Jóhanns G. Gunnarssonar 14.2.2012)



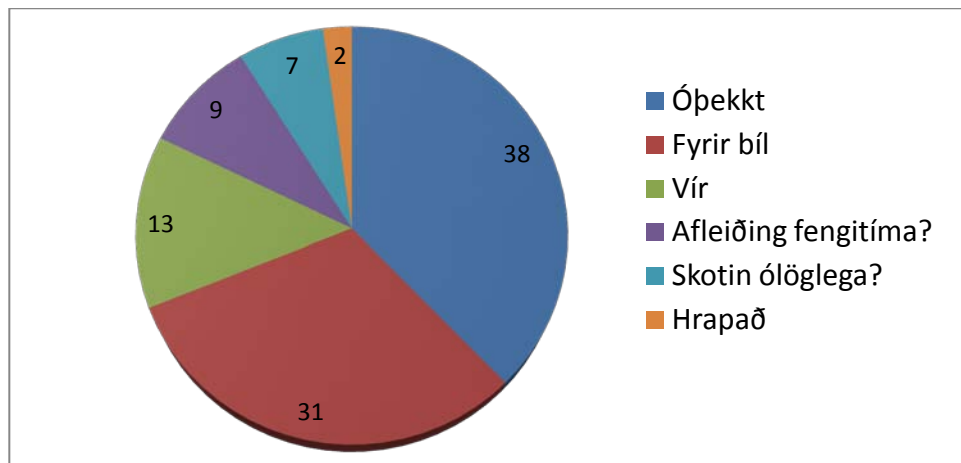
“...þetta breindýr var við Þorgeirstaðaá um 80 m fyrir neðan þjóðveg. Greinilega er eitthvað að því.” (tölvubréf frá Sigurði Eymundssyni til Jóhanns G. Gunnarssonar 14.2.2012)

Fylgiskjal 5 Fallin hreindýr á Suðausturlandi 2012

Nokkuð féll af hreindýrum í Lóni, Nesjum og á Mýrum árin 2011-2012. Hér á eftir verður það skoðað nánar. Einkum er stuðst við upplýsingar frá Sigurði Eymundssyni, Sigurði Guðjónssyni, Skúla Benediktssyni, Gunnari Helgasyni, Grétari Má Þorvaldssyni og lögreglunni á Höfn og Eskifirði. Auk þess fór undirritaður um svæðið 10. og 12. febrúar 2012 og skoðaði nokkur hræ.

Skráð hræ í Lóni, Nesjum, Mýrum og Suðursveit 2011 til 16. apríl 2012

Vitað er um 45 hræ af hreindýrum sem drepist hafa í Suðursveit, á Mýrum, í Nesjum og í Lóni 2011 og fram í apríl 2012 (1. tafla). Þó svo að klaki á jörðu hafi farið illa með einhver dýr í desember 2011 og janúar 2012 er ljóst að dauða margra er ekki hægt að rekja til jarðbanna og hluti dýranna hefur fallið af öðrum orsökum. Á fyrstu mynd sést að 38% tilvika eru óþekkt en þriðjungur verður fyrir bíl. Líklegt verður að teljast að eitthvað af óþekktum orsökum megi rekja til árekstra við farartæki. Um 13% drepast eftir að hafa festi í vír og 9% eru tarfar sem að öllum líkindum hafa gengið fram af sér á fengitíma. Um 7% eru skotin ólöglega og 2% hafa hrapað til bana.



1. mynd. Dánarorsök hreindýra í Lóni, Nesjum Mýrum og Suðursveit 2011 og 2012

Náttúrustofa Austurlands vaktar hreindýrastofninn lögum samkvæmt og heldur m.a. skrá um öll hræ sem finnast. Skráning Náttúrustofunnar yfir hræ á Suðausturlandi 2011 til 16. apríl 2012 má sjá í fyrstu töflu.

1. tafla. Hræskráning Náttúrustofu Austurlands 2011 og 2012 (16.4.2012).

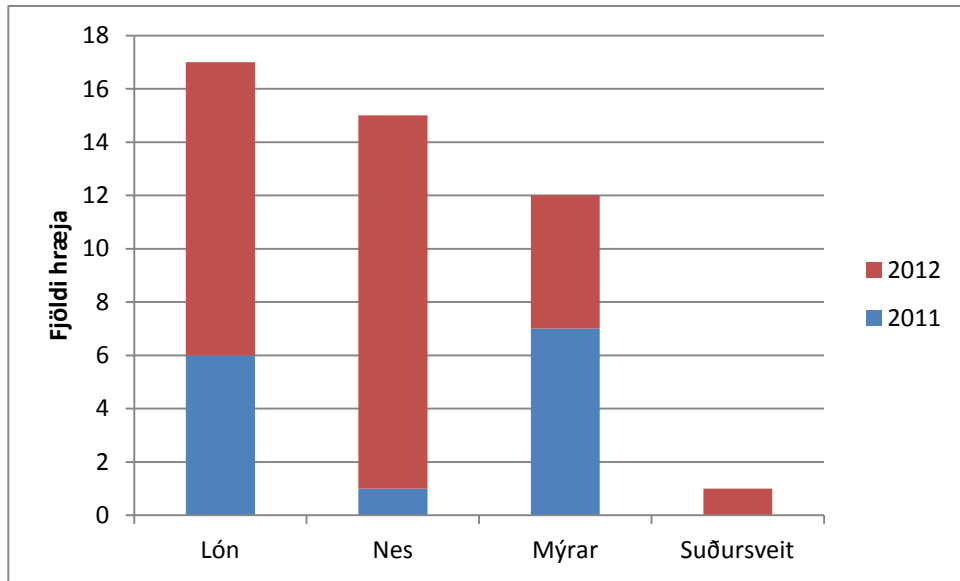
Ár	NA	Nr	Dags.	Hvar		Hver	kyn	aldur	orsök
2011	H1103		16. janúar 2011	við Skarðshóla	Nes	LE	♀	3-5	fyrir bíl
2011	H1109		22. janúar 2011	Hvammur, Lón	Lón	LH	♂	kálfur	fyrir bíl
2011	H1110		22. janúar 2011	Hvammur, Lón	Lón	LH	♀	ung	fyrir bíl
2011	H1112		15. febrúar 2011	2 km A við Skálafell	Mýrar	LH	♂	fullorðið	fyrir bíl
2011	H1116		23.5.2011	Þórisdalur sumarhús	Lón	BI	♀	fullorðið	?
2011	H1131		5. september	Flatey, Bergsgirðing	Mýrar	SG	♂	fullorðið	Vírus
2011	H1132		september	Flatey, Bergsgirðing	Mýrar	SG	♂	fullorðið	Vírus
2011	H1133		30.10.2011	Flatey	Mýrar	SG/SB	♂	fullorðið	Vírus
2011	H1134		30.10.2011	Flatey	Mýrar	SG/SB	♂	fullorðið	Vírus
2011	H1135		30.10.2011	Flatey	Mýrar	SG/SB	♀		Vírus
2011	H1141		2.12.2011	vestan Jökulsár í Lóni	Lón	LH	♀	ung	fyrir bíl

2011	H1142		28.11.2011	Flatey á Mýrum	Mýrar	LH			fyrir bíl
2011	H1143		12.12.2011	Volasel	Lón	LE	♀		fyrir bíl
2011	H1144		15.12.2011	Vík	Lón	LE		kálfur	fyrir bíl
2012	H1201	7	9.1.2012	Brekka	Lón	LE	♂	fullorðið	fyrir bíl
2012	H1202	30	4.1.2012	Skarðshólar	Nes	LE		fullorðið	fyrir bíl
2012	H1206	31	14.1.2012	Stóralág	Nes	LH		kálfur	?
2012	H1207	6	14.1.2012	Grænahlíð, Stafafellsfj	Lón	HS	♂	á 2. vetri	fengitími?
2012	H1208	12	16.1.2012	Flatey	Mýrar	SG	♂	2	Vírus
2012	H1214	1	23.1.2012	Dynjandi	Nesjum	SE-SGP	♀	?	Hor?
2012	H1215	2	23.1.2012	Dynjandi	Nesjum	SE	?	?	?
2012	H1216	3	23.1.2012	Dynjandi	Nesjum	SE	?	?	?
2012	H1217	4	23.1.2012	Hoffellsdalur	Nesjum	SE	?	?	?
2012	H1218	5	23.1.2012	Litla Horn	Nesjum	SE	?	?	?
2012	H1219	8	23.1.2012	Hlíð	Lóni	SE	?	?	?
2012	H1220	9	10.2.2018	Svínhólar	Lóni	SE-SGP	♀	ung	ekki hor
2012	H1221	10	12.2.2012	Flatey	Mýrar	SG-SGP	♂	gamall	fengitími
2012	H1222	11	12.2.2012	Flatey	Mýrar	SG-SGP	♂	gamall	fengitími
2012	H1223	13	12.2.2012	Hvalnes	Lóni	SB	♂	kálfur	?
2012	H1224	14	12.2.2012	Hvalnes	Lóni	SB-SGP	♀	á 2. vetri	skotin?
2012	H1225	15	12.2.2012	Hvalnes	Lóni	SGP	♀	3-5 ára	skotin?
2012	H1226	16	13.2.2012	Stóraból	Mýrar	GH	♀	?	hrapað
2012	H1227	28	15.2.2012	Brunnavellir	Suðursveit	SG		kálfur	fyrir bíl
2012	H1228	17	20.2.2012	Akurnes	Nesjum	GMP		kálfur	?
2012	H1229	18	20.2.2012	Akurnes	Nesjum	GMP		kálfur	?
2012	H1230	19	20.2.2012	Akurnes	Nesjum	GMP		kálfur	?
2012	H1231	20	20.2.2012	Akurnes	Nesjum	GMP		kálfur	?
2012	H1232	21	febrúar 2012	við flugvöllinn	Nesjum	GMP		kálfur	?
2012	H1233	29	26.2.2012	Hvalnes	Lón	LE	♀	fullorðið	fyrir bíl
2012	H1234	22	2.3.2012	Akurnes	Nesjum	GMP		kálfur	?
2012	H1235	23	2.3.2012	Akurnes	Nesjum	GMP		kálfur	?
2012	H1236	26	14.3.2012	Þórisdalur	Lón	ABB/SE		kálfur	fyrir bíl
2012	H1237	27	14.3.2012	Þórisdalur	Lón	ABB/SE	♀	fullorðið	fyrir bíl
2012	H1238	25	mars 2012	Hvalnes	Lón	SE	♂	fullorðið	skotinn?
2012	H1241	24	10.4.2012	Borg	Mýrar	SG	♂	gamall	fengitími

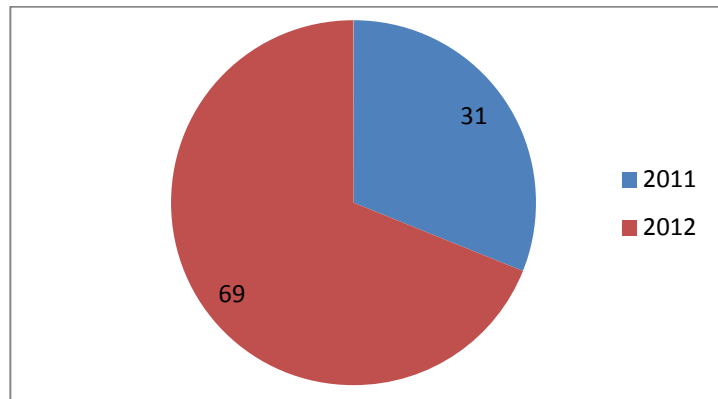
SE Sigurður Eymundsson SG Sigurður Guðjónsson SGP Skarphéðinn G. Dórisson HS Heiðar Sigurðsson SB Skúli Benediktsson
GH Gunnar Helgason ABB Agnes Brá Birgisdóttir GMP Grétar Már Þorvaldsson BI Björn Ingyarsson LE Lögreglan Eskjfirði
LH Lögreglan Höfn

Nánari skoðun

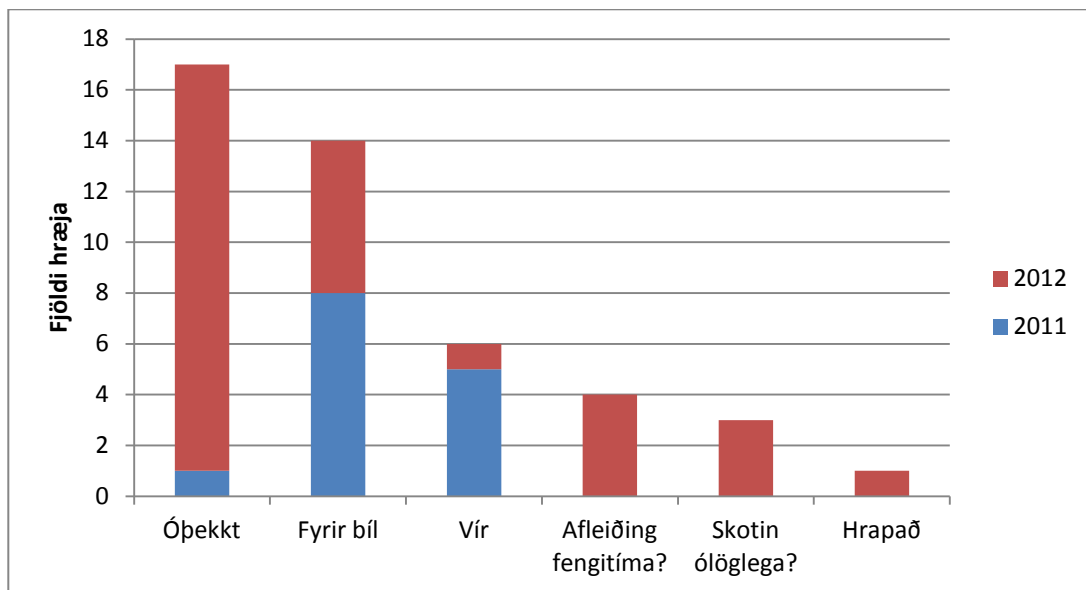
Þegar fjöldi hræja eftir svæðum er skoðaður sést að flest finnast þau í Lóni en fæst í Suðursveit (2. mynd). Athygli vekur að þó svo að árið sé tæplega hálfnað þá hafa mun fleiri hræ fundist nú en 2011 (3. mynd).



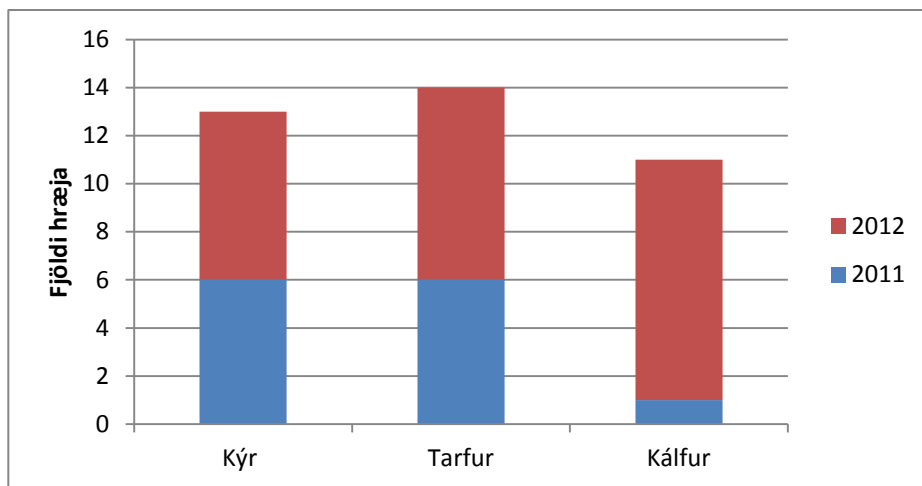
2. mynd. Skipting fallinna breindýra 2011 og 2012 eftir svæðum.



3. mynd. Fallin breindýr á Suðausturlandi 2011 og 2012.



4. mynd. Dánarorsök 45 fallinna breindýra á Suðausturlandi 2011 og 2012.



5. mynd. Skipting hræja í kyn og aldur.

Skipting hræja í kyn og aldur (5. mynd) endurspeglar að einhverju leiti samsetningu stofnsins en þó má segja að tarfar séu óvenju margir sem skýrist að hluta af því að margir drápu í vír á Mýrum í árslok 2011. Einnig er áberandi fjöldi kálfa sem falla 2012.

Hræ á Suðausturlandi í ársbyrjun 2012

Hræ 1. Hyrnd kýr um 30 m ofan vegar stutt sunnan Almanskard. *Skrifl. uppl. tölvubréf dags.*

23.1.2012 til Jóhanns G. Gunnarssonar frá Sigurði Eymundssyni. Með í bréfinu fylgdu eftirfarandi myndir.

Skóðað 10.2.2012. Dánarorsök ekki þekkt en lærleggur tómur, haus ekki sjáanlegur (H1214).

Hræ 2. Sigurður Eymundsson hringdi í nafna sinn Guðjónsson 12.2.2012 og sagði frá hræi (tilkynnt af heimafólki) austan við Dynjanda. Er ég átti þar leið fram hjá sama dag sá ég það ekki. Daginn eftir kom tölvupóstur frá Jóni Gardari Bjarnasyni lögregluþjóni um að þeir hefðu fengið tilkynningu um það daginn áður. (H1215)

Hræ 3. Á milli Dynjanda og Almanskard. Engar nánari upplýsingar. *Skrifl. uppl. tölvubréf dags.* 23.1.2012 til Jóhanns G. Gunnarssonar frá Sigurði Eymundssyni. (H1216)

Hræ 4. Inn á Hoffellsdal. Engar nánari upplýsingar. *Skrifl. uppl. tölvubréf dags.* 23.1.2012 til Jóhanns G. Gunnarssonar frá Sigurði Eymundssyni. (H1217)

Hræ 5. Fremst í Litla Horni. Engar nánari upplýsingar. *Skrifl. uppl. tölvubréf dags.* 23.1.2012 til Jóhanns G. Gunnarssonar frá Sigurði Eymundssyni. (H1218)

Hræ 6. Í sumarbústaðalandi í Stafafellsfjöllum. *Skrifl. uppl. tölvubréf dags.* 23.1.2012 til Jóhanns G. Gunnarssonar frá Sigurði Eymundssyni. Áður skráð sem H1207 við Grænuhlíð, fannst 14.1.2012 (Heiðar Sigurðsson). Tarfur á öðrum vetri, mergur í legg, skóðað 12.2.2012.

Hræ 7. Dauður tarfur neðan við Brekku. Engar nánari upplýsingar. *Skrifl. uppl. tölvubréf dags.* 23.1.2012 til Jóhanns G. Gunnarssonar frá Sigurði Eymundssyni. Líklega áður tilkynnt (H1201) af lögreglu sem tarfur sem lenti fyrir bíl (2. tafla).

Hræ 8. Dautt dýr neðan við Hlíð. Engar nánari upplýsingar. *Skrifl. uppl. tölvubréf dags.* 23.1.2012 til Jóhanns G. Gunnarssonar frá Sigurði Eymundssyni. (H1219)

Sigurður Eymundsson taldi að tveir kálfar hefðu drepist á túnnum við Hlíð í Lóni en Kristín sem þar býr sagði Sigurði Guðjónssyni að aðeins einn kálfur hefði drepist og var hann búinn að vera þarna all lengi og greinilega eitthvað að honum, gutlaði í honum er hann fannst dauður.

Hræ 9. Hræ stutt ofan vegar norðan klettanna sunnan við Svínhóla. Skóðað 12.2.2012, ung kýr, mergur í legg. Líklega sama kýrin og Sigurður Eymundsson segir frá; "sennilega dautt dýr við Össurá". Engar nánari upplýsingar. *Skrifl. uppl. tölvubréf dags.* 23.1.2012 til Jóhanns G. Gunnarssonar frá Sigurði Eymundssyni. (H1220)

Hræ 10. Hræ neðan við Flatey á Mýrum. Minkaveiðimaður tilkynnti Sigurði Guðjónssyni. Gamall tarfur, leggur tómur. Skóðað með Sigurði 12.2.2012. (H1221)

Hræ 11. Hræ neðan við Flatey á Mýrum. Minkaveiðimaður tilkynnti Sigurði Guðjónssyni. Gamall tarfur, leggur tómur. Skoðað með Sigurði 12. 2. 2012. Kjálkum safnað. (H1222)

Hræ 12. Hræ á túni við Flatey á Mýrum. Vír á hornum og um háls, leggur tómur. Skoðað með Sigurði Guðjónssyni 12.2.2012. áður tilkynnt af honum þann 16.1.2012 (H1208).

Hræ 13. Tarfkálfur nýdauður í suðurhlíð Eystra Horns austan og ofan við Vík. Skúli Benediktsson gekk fram á hann 12.2.2012. (H1223)

Hræ 14. Skúli Benediktsson gekk fram á hræ 12.2.2012 og lét undirritaðan vita sem skoðaði það seinna um daginn. Kýr á öðrum vetri um 400 m norðan við Hvalnesvita neðan vegar. Nýlega dauð, mergur í legg. (H1224)

Hræ 15. Rétt ofan við hræ 14 var gor á jörðu og nokkru ofar og norðar hreindýrshaus í polli en kjálkar hreinir á bakka. (H1225)

Hræ 16. Hjörtur Magnason héraðsdýralæknir hafði eftir Gunnari Helgasyni á Stórabóli á Mýrum í byrjun febrúar 2012 að um 20 hræ væru við Hvalnes. Ég hringdi í Gunnar 13.2.2012 og leiðrétti hann þetta, sagði að samkvæmt ýmsum væru um 20 hræ frá Mýrum og á Hvalnes. Taldi þau hafa horfallið en hafði ekki staðfest það með skoðun. Vissi um eitt hræ, kú sem hrapaði fyrir stuttu í um 20 m háum klettum í landareign hans. (H1226)

Haft var samband [20.2.2012] við Grétar Má Þorkelsson og hann beðinn um upplýsingar um 4 dýr sem fallið höfðu við Akurnes og eitt við flugvöllinn. Í bréfi frá honum segir eftirfarandi: „Sendi hérna myndir á þig sem ég tók í morgun [20.2.2012] inn í Akurnesi. Ragnar sagði mér að þessi dýr hefðu drepist svona fyrir um mánuði síðan eða um það leiti sem allt var í svellum.Þess má geta að þessi 4 dýr eru á um 100 – 150 m radíus. Fann ekki dýrið á flugvellinum. Náði ekki í neinn.“

Hræ 17. Kálfur. Akurnes. Drapst um miðjan janúar 2012. (H1228)

Hræ 18. Kálfur. Akurnes. Drapst um miðjan janúar 2012. (H1229)

Hræ 19. Kálfur. Akurnes. Drapst um miðjan janúar 2012. (H1230). Einhver mergur er í legg á mynd sem fylgdi (kálfshræ nr. 3)

Hræ 20. Kálfur. Akurnes. Drapst um miðjan janúar 2012. (H1231). Leggur virðist nær tómur, sjá mynd, kálfshræ nr. 4.

Hræ 21. Við flugvöllinn. Lítið dýr og að öllum líkindum kálfur (H1232)

Hræ 22. Kálfur. Akurnes. Drapst í byrjun mars 2012. (H1234)

Hræ 23. Kálfur. Akurnes. Drapst í byrjun mars 2012. (H1235)

Hræ 24. Fullorðinn tarfur 10.4.2012 við Borg á Mýrum. Mikið slitnar tennur. Sigurður Guðjónsson Borg á Mýrum (H1241).

Hræ 25. Fullorðinn tarfur. Hvalnes. Mars 2010. Líklega keyrt á hann. Sigurður Eymundsson/lögreglan á Höfn (H1238).

Hræ 26. Kálfur fyrir bíl 13.3.2012 við Þórisdal í Lóni. Lögreglan á Höfn (H1236).

Hræ 27. Fullorðin kýr fyrir bíl 13.3.2012 við Þórisdal í Lóni. Lögreglan á Höfn (H1237).

Hræ 28. 15.2.2012. Kálfur blindaðist í ljósum dráttarvélar við Brunnavellir, Suðursveit, Sigurður Guðjónsson (H1227).

Hræ 29. 26.2.2012. Fullorðin kýr fyrir bíl við Hvalnes. Lögreglan á Höfn (H1233).

Hræ 30. 4.1.2012. Skarðshólar. Fullorðin kýr fyrir bíl. Lögreglan á Eskifirði.

Hræ 31. 14.1.2012. Stóralág. Kálfur dánarorsök óþekkt. Lögreglan á Höfn.

NÁTTÚRUSTOFA AUSTURLANDS

Mýrargötu 10 • 740 Neskaupstaður • Sími 477-1774 • Fax 477-1923 • Netfang: na@na.is
Tjarnarbraut 39B • 700 Egilsstaðir • Sími: 471-2813 • Netfang: skarphedinn@na.is