

Vöktun Náttúrustofu Austurlands 2011 og tillaga um veiðikvóta og ágangssvæði 2012

*Skarphéðinn G. Þórisson
Rán Þórarinsdóttir*




**Vöktun Náttúrustofu Austurlands 2011 og
tillaga um veiðikvóta og ágangssvæði 2012**

*Skarphéðinn G. Þórisson
Rán Þórarinsdóttir*

NA-120121

Egilsstaðir, febrúar 2012

Mynd á kápu: Hreindýr í víraflækju
Ljósmynd: Skarphéðinn G. Þórisson

| | | |
|--|--|---|
|  NÁTTÚRUSTOFA AUSTURLANDS | | <input checked="" type="checkbox"/> Egilsstaðir <input type="checkbox"/> Neskaupstaður |
| Skýrsla nr: NA-120121 | Dags (mánuður, ár): Febrúar 2012 | Dreifing: Opin |
| Heiti skýrslu (aðal- og undirtitill): Vöktun Náttúrustofu Austurlands 2011 og tillaga um veiðikvóta og ágangssvæði 2012 | | Upplag: 54 |
| | | Síðufjöldi: 56 |
| | | Fjöldi korta: |
| | | Fjöldi viðauka: 5 |
| Höfundar: Skarphéðinn G. Þórisson og Rán Þórarinsdóttir | | |
| Lagt fyrir: Hreindýraráð og Umhverfisstofnun (deild lífríkis og veiðistjórnunar) á fundi þann 24. nóvember 2011. | | |
| Samvinnuaðilar: | | |
| Útdráttur: Í þessari skýrslu er hreindýraveiðin 2011 krufin svo og þéttleiki dýra í vetrarhögum 2011-2012 og fallþungi 2011. Fjöldi, aldurs- og kynjahlutfall er skoðað á hverju veiðisvæði fyrir sig og forsendur tillögu um veiðikvóta 2012 skýrðar. Til sérstakrar skoðunar er þróun Snæfellshjarðarinnar síðustu áratugi. Að lokum er birt tillaga Náttúrustofu Austurlands um veiðikvóta haustið 2012 og skiptingu ágangssvæða. Helstu tillögur Náttúrustofu Austurlands eru: <ul style="list-style-type: none"> ▪ Að kvótinn árið 2012 verði 1009 dýr, þar af 588 kýr og 421 tarfar. ▪ Að ágangssvæði verði þau sömu árið 2012 og undanfarin ár. ▪ Að veiðitími og fyrirkomulag veiða haldist óbreytt frá fyrra ári, að því undanskildu að heimilt verði að veiða um fjórðung kúaveiðikvóta á svæðum 8 og 9 í nóvember vegna þess að hluti dýranna er á óaðgengilegum stöðum á hefðbundnum veiðitíma. Í fylgiskjöllum eru niðurstöður frjósemiskönnunar í apríl 2011, talningar að sumri og fengitíma svo og greinargerð um ferðir hreindýra norður í Pistilfjörð, einkum 2010 og 2011. Drög að skýrslunni voru lögð fyrir Hreindýraráð og veiðistjórnunarsvið Umhverfisstofnunar á fundi þann 24. nóvember 2011. | | |
| Lykilorð: Hreindýr, fallþungi, vöktun, veiðikvóti og ágangssvæði. | | ISSN nr: |
| Yfirfarið: JÁJ. | | ISBN nr: |

Efnisyfirlit

| | |
|---|----|
| Inngangur | 5 |
| Veiðin 2011 og þéttleiki í vetrarhögum | 6 |
| Samsetning hreindýrastofnsins 2011-2012..... | 7 |
| Skoðun einstakra veiðisvæða | 9 |
| Svæði 1 | 10 |
| Svæði 2..... | 12 |
| Svæði 3..... | 13 |
| Svæði 4..... | 14 |
| Svæði 5..... | 14 |
| Svæði 6..... | 15 |
| Svæði 7..... | 15 |
| Svæði 8..... | 15 |
| Svæði 9..... | 16 |
| Fallþungi haustið 2011 | 16 |
| Tillaga Náttúrustofu Austurlands um veiðikvóta 2012..... | 18 |
| Reglur um veiðar, ágangssvæði og ágangsmat | 21 |
| Lokaorð | 22 |
| Heimildir..... | 23 |
| Fylgiskjal 1 Frjósemisflug 29. apríl 2011..... | 24 |
| Fylgiskjal 2 Sumartalning 2011..... | 30 |
| Fylgiskjal 3 Niðurstaða talningar á svæði 1 á fengitíma 2011 | 46 |
| Fylgiskjal 4 Niðurstaða talninga á svæðum 3, 6, og 7 á fengitíma 2011 | 49 |
| Fylgiskjal 5 Hagaganga hreindýra á Norðausturlandi | 53 |

Inngangur

Frá árinu 2000 hefur Náttúrustofa Austurlands annast vöktun og rannsóknir á hreindýrastofninum. Markmið vöktunarinnar er að afla gagna um stofninn þannig að hægt sé að veita ábyrga ráðgjöf um veiðipól, ástand stofnsins og ágang hreindýra á einstakar jarðir. Helstu þættir sem fylgst er með eru dreifing, aldurs- og kynjahlutföll, frjósemi, nýliðun, dánartíðni og líkamlegt ástand dýranna. Gagnasöfnun er að stórum hluta unnin í samvinnu við heimamenn. Vöktunin er í nokkuð föstum skorðum, en stöðugt reynt að bæta og efla gagnasöfnun. Hér verða niðurstöður vöktunar árið 2011 reifaðar

Náttúrustofa Austurlands metur árlega ágang hreindýra á einstakar jarðir á Austurlandi og gerir tillögu til hreindýraráðs um skiptingu í ágangssvæði. Lagt er til að þau haldist óbreytt 2012 þó með lítils háttar breytingum innan svæða. Mat á ágangi er eitt af því sem lagt er til grundvallar ákvörðunar um arðsskiptingu. Ágangsmatið byggir á upplýsingum um hagagöngu hreindýra sem safnað er allan ársins hring. Heimamenn eru hvattir til að tilkynna um hreindýrahópa og er þátttaka þeirra undirstaðan í þessum vöktunarlið.

Náttúrustofa Austurlands lagði tillögu að veiðikvóta eftir aldri, kyni og veiðisvæðum fyrir hreindýraráð sem síðan lagði hana óbreytta fyrir Umhverfisstofnunar og var hún samþykkt á fundi þann 24. nóvember 2011. Tillaga Náttúrustofunnar byggir á upplýsingum úr vöktun hreindýrastofnsins. Hún miðast við að stuðla að sjálfbærri nýtingu stofnsins á skilgreindum veiðisvæðum í samráði við hagsmunaaðila. Reynt er að viðhalda sambærilegu kynjahlutfalli og fyrirfinnst í stofnum sem ekki er veitt úr, eða um 6 tarfar á hverjar 10 kýr að hausti. Að fengnum tillögum Umhverfisstofnunar ákveður umhverfisráðherra í desember kvóta fyrir veiðitímabil næsta árs. Náttúrustofan lagði til að kvótinn yrði 1009 dýr árið 2012 og var það samþykkt (1. tafla).

Í fylgiskjöllum er fjallað um frjósemi-, sumar- og fengitímatalningar svo og hagagöngu hreindýra á Norðausturlandi en þó sérstaklega ferðir þeirra í Þistilfjörð á veiðitíma 2010 og 2011.

1. tafla. Tillaga Náttúrustofu Austurlands um veiðikvóta eftir veiðisvæðum 2012.

| Svæði | Kýr | Tarfar | Alls |
|-------------|------------|------------|-------------|
| 1 | 34 | 77 | 111 |
| 2 | 257 | 92 | 349 |
| 3 | 30 | 45 | 75 |
| 4 | 10 | 21 | 31 |
| 5 | 35 | 28 | 63 |
| 6 | 30 | 46 | 76 |
| 7 | 120 | 67 | 187 |
| 8 | 47 | 25 | 72 |
| 9 | 25 | 20 | 45 |
| Alls | 588 | 421 | 1009 |

Veiðin 2011 og þéttleiki í vetrarhögum

Veiðikvótinn haustið 2011 var 1001 dýr og náðust þau öll. Til viðbótar féllu 27 aukadýr (2. tafla). Tvö dýr fundust dauð eftir skot og lóga þurfti fjórum sem sluppu særð frá veiðimönnum (3. tafla). Miðað við fjölda veiddra dýra verður þetta að teljast lítið þó það sé aldrei ásættanlegt.

2. tafla. Veiðikvóti 2011 og veidd hreindýr (Jóhann G. Gunnarsson 2011).

| Svæði | Kvóti 2011 | | Slysadýr | | | Σ |
|-------|-------------|-----|-----------|-----|--------|-------------|
| | ♀ | ♂ | Kálfar | Kýr | Tarfar | |
| 1 | 24 | 79 | 2 | 1 | | 106 |
| 2 | 295 | 115 | 5 | 7 | 2 | 424 |
| 3 | 25 | 36 | | | 1 | 62 |
| 4 | 5 | 21 | | | 1 | 27 |
| 5 | 40 | 30 | | | | 70 |
| 6 | 26 | 35 | 1 | 1 | 4 | 67 |
| 7 | 110 | 65 | | | | 175 |
| 8 | 47 | 30 | | 1 | 1 | 79 |
| 9 | 8 | 10 | | | | 18 |
| Σ | 580 | 421 | 8 | 10 | 9 | |
| | 1001 | | 27 | | | 1028 |

Eins og fyrr segir er áætlað að vetrarstofn hreindýra 2011-2012 verði um 4800 eða svipaður og veturinn 2010-2011. Miðað við að náttúruleg dauðsföll verði í lágmarki (heildardánartíðni 5%) og 52 kálfa á 100 kýr og vetrunga í júlitalningu (meðaltal árunna 2000 til 2011 samkvæmt sumartalningum á Snæfellsöræfum) mun veiðistofn hreindýra verða tæp 6000 dýr haustið 2012 (4. tafla). Stefnt er að því að þéttleikinn sé undir 1 hreindýr/km². Nánar er farið í gegnum þessa útreikninga í næsta kafla.

3. tafla. Dánarorsök aukadýra í veiðinni 2011 (Jóhann G. Gunnarsson 2011).

| | Slysaskot | | | Fundin dauð | | Lógað | | Samtals |
|----------------|-----------|----------|----------|-------------|----------|----------|----------|-----------|
| | ♀ | K | ♂ | ♀ | ♂ | ♀ | ♂ | |
| Veiðisvæði 1 | 1 | 2 | | | | | | 3 |
| Veiðisvæði 2 | 6 | 5 | 2 | | | 1 | | 14 |
| Veiðisvæði 3 | | | 1 | | | | | 1 |
| Veiðisvæði 4 | | | | | | | 1 | 1 |
| Veiðisvæði 5 | | | | | | | | 0 |
| Veiðisvæði 6 | | 1 | 3 | 1 | 1 | | | 6 |
| Veiðisvæði 7 | | | | | | | | 0 |
| Veiðisvæði 8 | | | | | | 1 | 1 | 2 |
| Veiðisvæði 9 | | | | | | | | 0 |
| Samtals | 7 | 8 | 6 | 1 | 1 | 2 | 2 | 27 |

4. tafla. Skipting hreindýrastofnsins í hjarðir, þéttleiki í högum í vetrarbyrjun og fjöldi í júlí.

| Veiðisvæði | Hjörð | Stofn í byrjun vetrar 2011-12 | km ² | Hreinn/km ² | Júlístofn 2012 | þ.a. kálfar |
|------------|--------------------|----------------------------------|-----------------|------------------------|-------------------|----------------|
| 1 | Norðurheiðahjörð* | 600 | 5760 | 0.1 | 741 | 141 |
| 2 | Austurheiðahjörð** | 1400 | 3330 | 0.4 | 1729 | 329 |
| 1&2 | Snæfellshjörð | 2000 | 9090 | 0.2 | 2470 | 470 |
| 3 | Víknahjörð | 300 | 980 | 0.3 | 371 | 71 |
| 4a | Seyðisfjarðarhjörð | 100 | 480 | 0.2 | 124 | 24 |
| 4b | Mjóafjarðarhjörð | 100 | 180 | 0.6 | 124 | 24 |
| 4 | Fjarðahjörð | 200 | 650 | 0.3 | 247 | 47 |
| 5a | Sandvíkurhjörð | 150 | 360 | 0.4 | 185 | 35 |
| 5b | Reyðarfjarðarhjörð | 250 | 310 | 0.8 | 309 | 59 |
| 5 | Fjarðabyggðahjörð | 400 | 670 | 0.6 | 494 | 94 |
| 6 | Axarhjörð | 400 | 1200 | 0.3 | 494 | 94 |
| 7 | Álftafjarðarhjörð | 750 | 1090 | 0.7 | 926 | 176 |
| 8 | Lónshjörð | 500 | 1030 | 0.5 | 618 | 118 |
| 9 | Mýrahjörð | 250 | 500 | 0.5 | 309 | 59 |
| | | 4800 | 15210 | 0.3 | 5928 | 1128 |

*Hreindýr sem ganga vestan og norðan Jökulsár á Dal

**Hreindýr sem ganga á hásléttunni austan Jökulsár á Dal

Samsetning hreindýrastofnsins 2011-2012

Grundvallaratriði er að þekkja aldurs- og kynsamsetningu, frjósemi, dánartíðni, fjölda og dreifingu stofnsins til að gera sér grein fyrir stofnvistfræðilegum breytingum. Áætlað var að hreindýrastofninn teldi 4800 dýr á fengitíma 2011. Reynt er að nálgast aldurs- og kynjahlutfall í stofninum með því að skoða það sem víðast og hér er stuðst við athuganir 2010 og 2011 á fengitíma (5. tafla). Niðurstöðurnar eru nýttar til að uppreikna fjölda í aldurs- og kynjahópum og að draga frá dánartíðni frá hausti til vors. Hér er notuð 5% dánartíðni frá fengitíma að burði og fyrir alla aldurs- og kynjahópa. Samkvæmt því yrði fjöldi eins árs og eldri dýra í hreindýrastofninum eftir burð 2012 um 4560 (6. tafla)

5. tafla. Aldurs- og kynjahlutfall í hreindýrastofninum samkvæmt athugunum á fengitíma árin 2010-2011 á mismunandi svæðum.

| Ár-svæði | ♀ | Kálfar | 1♂ | 2♂ | U♂ | F♂ | Σ♂ | Σ |
|----------|------|--------|-----|-----|----|-----|------|------|
| 2011-1 | 231 | 149 | 52 | 26 | | 24 | 102 | 482 |
| 2010-2 | 498 | 361 | 174 | 86 | | 111 | 371 | 1230 |
| 2011-3 | 122 | 75 | 20 | 13 | 23 | 50 | 106 | 301 |
| 2010-4 | 35 | 42 | 23 | 10 | | 1 | 34 | 111 |
| 2010-5 | 169 | 107 | 45 | 42 | | 25 | 112 | 388 |
| 2011-6 | 134 | 82 | 37 | 18 | | 29 | 84 | 300 |
| 2011-7 | 315 | 197 | 58 | 64 | | 60 | 182 | 694 |
| 2011-9 | 92 | 45 | 13 | 13 | 1 | 15 | 42 | 179 |
| Σ | 1596 | 1058 | 422 | 272 | 24 | 315 | 1033 | 3685 |
| % | 43 | 29 | 11 | 7 | 1 | 9 | 28 | |

6. **tafla.** Áætluð stærð hreindýrastofnsins á fengitíma 2011 og í maí 2012 byggð á athugunum 2010-2011.

| | Samsetning skv. fengitíma 2010 og 2011 | % | Uppreiknaður fjöldi fyrir stofninn á fengitíma 2011 | Áætlaður fjöldi fyrir burð 2012 (5% dánartíðni) |
|--------|--|----|---|---|
| ♀ | 1596 | 43 | 2064 | 1961 |
| Kálfar | 1058 | 29 | 1392 | 1322 |
| ♂ | 1033 | 28 | 1344 | 1277 |
| Σ | 3687 | | 4800 | 4560 |

Ef hlutfall kelfdra kúa í vetrarlok 2012 verður 86% (meðaltal síðasta áratugs, sjá fylgiskjal 1) bera 1686 (0,86x1961) kúr vorið 2012. Ef hlutur kálfa af kúm og vetrungum í júlitalningu verður 52:100 (meðaltal árána 2000 til 2011, 7. tafla) þá gerir það 1363 kálfa (8. tafla). Samkvæmt því hafa 323 kálfar drepist frá burði og fram í júlíbyrjun (1686-1363) eða 19 % kálfanna.

7. **tafla.** Hlutfall kálfa af kúm og vetrungum í Snæfellskjörð í júlitalningum frá árinu 2000.

| | Kúr/vetrungar* | kálfar | kálfar á hverjar 100 kúr og vetrunga |
|------|----------------|--------|--------------------------------------|
| 2000 | 1244 | 579 | 47 |
| 2002 | 1289 | 729 | 57 |
| 2003 | 1050 | 634 | 60 |
| 2004 | 1266 | 766 | 61 |
| 2005 | 1353 | 765 | 57 |
| 2006 | 1717 | 894 | 52 |
| 2007 | 1640 | 927 | 57 |
| 2008 | 2562 | 899 | 35 |
| 2009 | 1376 | 783 | 57 |
| 2010 | 1257 | 659 | 52 |
| 2011 | 883 | 520 | 59 |
| Σ | 15637 | 8155 | 52 |

*Reiknað með því að helmingur af öllum vetrungum frá fyrra ári fylgi kúnum.

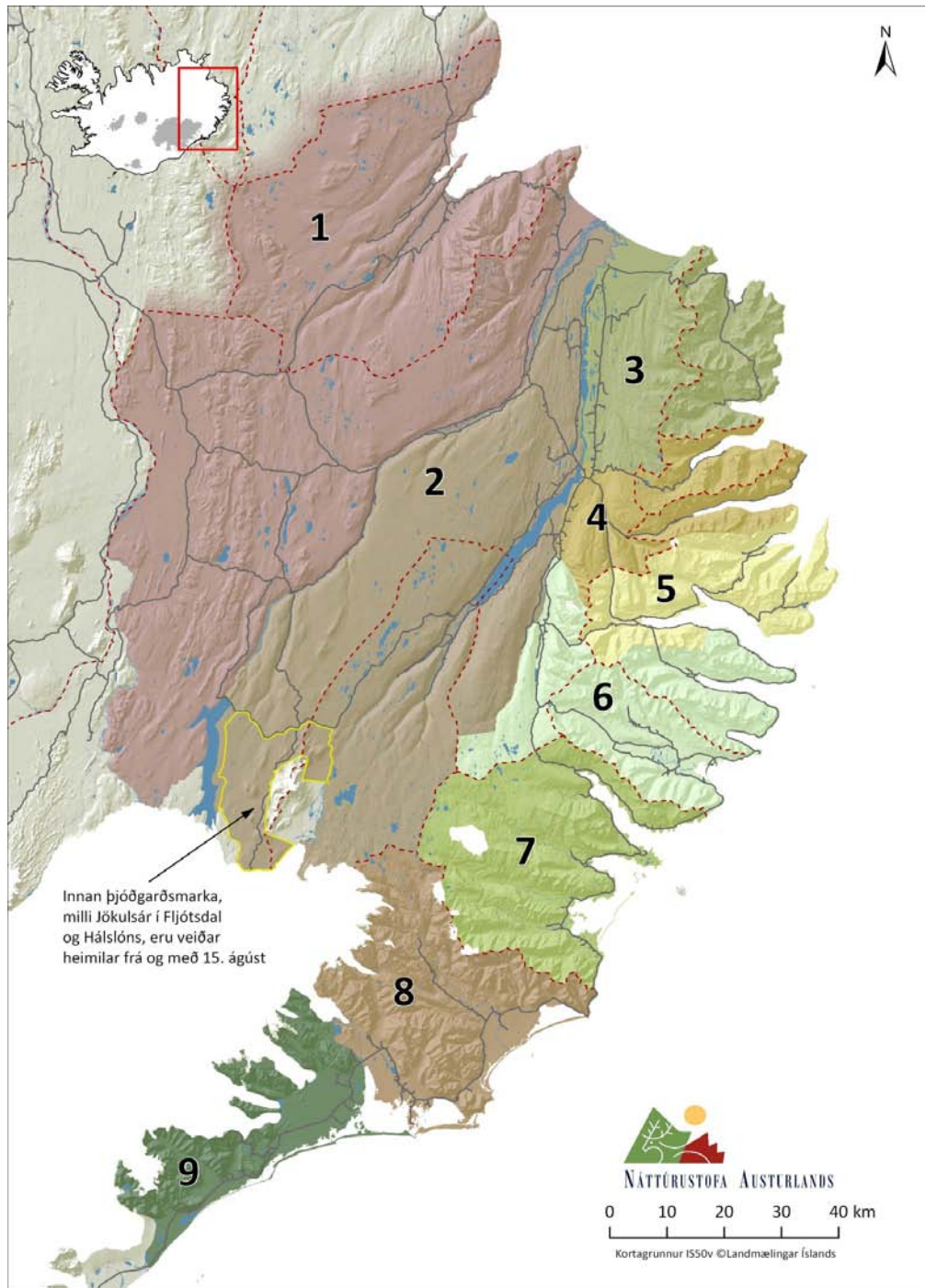
Samkvæmt þessum útreikningum verða veturgömum og eldri dýr 4560 í júlí 2012 og við bætast 1363 kálfar sem gerir 5923 dýr í hreindýrastofninum fyrir veiðitíma 2012.

8. **tafla.** Áætlaður fjöldi kálfa í stofninum í júlí 2012 miðað við að þeir séu 52% af kúm og vetrungum. Reiknað með því að helmingur allra vetrunga gangi með kúnum í júlí.

| Kúr og vetrungar í júlí 2012 | Kálfar 2012 |
|------------------------------|-------------|
| 2622 | 1363 |
| 100 | 52 |

Skoðun einstakra veiðisvæða

Hér verður staða hreindýra á einstökum veiðisvæðum skoðuð nánar. Því miður náðist ekki að telja og sundurgreina eftir kyni og aldri nema á hluta svæðanna. Vel tókst að skoða kynjasamsetningu á svæðum 1, 3, 6, 7 og 9. Vitað var að stór hluti Snæfellsbjargar var austan Jökulsár í Fljótsdal á fengitíma en ekki fyllilega ljóst hve stór hluti hennar var á svæðum 6, 7 og 2 austan Jökulsár í Fljótsdal. Veiðisvæðin eru óbreytt (1. mynd). Hér á eftir verður hvert svæði skoðað fyrir sig.



1. mynd. Veiðisvæði hreindýra á Austurlandi (kortavinna Kristín Ágústsdóttir 2011).



2. mynd. Í Áföngum¹ suðvestur undir Súlendum 25. 9. 2011. Tarfurinn með óvenjulegu hornin þekktist aftur í flugtalningu 27. 9. 2011 inn og vestur af Eyktagnípu á Jökuldalsheiði.

Svæði 1

Staða hreindýra á svæðinu er vel þekkt bæði hvað fjölda og samsetningu varðar. Almenn er reynt að stilla veiðum hér í hóf til að stuðla að dreifingu hreindýranna til norðurs. Skiptar skoðanir eru um útrás hreindýranna og þarf að móta stefnu þar um á árinu í samráði við heimamenn og þar til bær yfirvöld. Í 9. töflu eru niðurstöður júlitalninga sýndar. Líklega vantar aðeins upp á töluna þar sem reiknað var með því að Norðurheiðahjörðin væru að lágmarki 700 á svæði 1 (10. tafla og fylgiskjal 2 og 3).

9. tafla. Hreindýr á svæði 1 samkvæmt talningum í júlí 2011.

| Svæði 1 | | Kýr og vetrungar | Kálfar | Ungir tarfar | Fullorðnir tarfar | ♂ | Σ |
|-----------|----------------------------|------------------|--------|--------------|-------------------|----|---------|
| 1.7.2011 | Kringilsárrani | 5 | 5 | | | | 10 |
| 1.7.2011 | Sauðá, Brúardalir | 2 | 2 | | | | 4 |
| 1.7.2011 | Háumýrar, Brúardalir | 11 | 9 | | | | 20 |
| 1.7.2011 | Fagridalur, Brúardalir | 4 | 3 | | | | 7 |
| 1.7.2011 | Álftadalur, Brúardalir | 7 | 4 | | | | 11 |
| 1.7.2011 | Múlakot, Brúardalir | 7 | 6 | | | | 13 |
| 1.7.2011 | Eyktagnípa, Jökuldalsheiði | 4 | 3 | | | | 7 |
| 1.7.2011 | samtals | 40 | 32 | 0 | 0 | 0 | 72 |
| 12.7.2011 | Kollseyrudalur | | | | | | ~400* |
| Júlí 2011 | Við Mel | | | | | | ~100 |
| | samtals | | | | | | ~500 |
| 22.7.2011 | Kringilsárrani | 26 | 22 | | | | 48 |
| 22.7.2011 | Kringilsárrani | 2 | 2 | | | | 4 |
| 23.7.2011 | Norðaustan Sandfells | 7 | 6 | 6 | 24 | 30 | 43 |
| 23.7.2011 | Á Sandfelli | 1 | 1 | | | | 2 |
| | samtals | 36 | 31 | 6 | 24 | 30 | 97 |
| Svæði 1 | samtals | | | | | | ~ 5-600 |

*Eiríkur Skjaldarson, munnlegar upplýsingar.

¹ Svæðið frá Þjóðfelli að Súlendum er kallað Áfangar samkvæmt Vilhjálmí Vernharðssyni, merkt Biskupsáfangar og Möðrudalsheiði á korti. (<http://atlas.lmi.is/ornefnasja/>)

Stór hópur var við Múlakot á Brúardölum þann 3.ágúst 2011 og skotið var úr honum við Þríhyrning. Talið að hann hafi lent fyrr inn að Kringilsá. Þann 10. ágúst voru dýr komin út að Hafralóni (Eiríkur Skjaldarson (ES)). Þann 15.ágúst rakst Pétur Jónsson í Teigi á 90 fullorðna tarfa, 10 kúr og 6 kálfa SV Smjörfjalla við Víða (Jóhann G.Gunnarsson). Tveir hópar sáust við Gestreiðarstaðakvísl 15.september, 70 fullorðnir tarfar í öðrum og 30 í hinum Þann 19.september voru um 60 dýr, mest ungtarfar ofan við Skjöldólfsstaði. Þau fóru í norðurátt og voru eflaust hluti af um 100 dýra hópi í Hjarðarhagaheiði 25.september. Sigvaldi Hreinn rakst á stóran hóp í Hákonarstaðaheiði, virtist það vera mest kúr og kálfa (ES). Tveir hópar voru í Áföngum 25.september, annar um 100 dýr, hinn um 50.

Í talningu 27.september fundust 482 dýr en greinilegt að þar í vantaði marga tarfa (fylgiskjal 3). Þann 28.september var áætlað að á annað hundrað dýr væru á Hofteigsöldu. Þann 21.október voru um 80 dýr utan við Sandfell. Annar hópur eitthvað minni var ekki langt frá. Öxfirðingar sáu dýr í sinni smalamennsku (ES) en ekki er vitað um fjölda og nákvæma staðsetningu.

Í 10. töflu eru talningar úr lofti og á landi auk upplýsinga heimamanna teknar saman og komist að því að hreindýrin hafi verið að lágmarki 700 á svæði 1 fyrir veiðitíma (fylgiskjal 2 og 3).

10. tafla. Áætlaður fjöldi í Norðurheiði² fyrir veiðar 2011.

| | ♀ | Kálfa | 1♂ | 2♂ | F♂ | Σ♂ | Σ |
|-----------------------------------|-----|-------|----|----|----|-----|------------------|
| Veiði 2011 | 33 | | 4 | | 57 | | 94 |
| Flug 27.9.2011 Σ | 231 | 149 | 52 | 26 | 24 | 102 | 482 |
| Áfangar | | | | | | | 50* |
| Hjarðarhagaheiði | | | | | | | 75** |
| Möðrudalur | | | | | | | Slóðir*** |
| Þverdalur/Geitasandur | | | | | | | 16**** |
| Breiðastykki | | | | | | 8 | 8***** |
| Σ fyrir veiði 2011 -áætlun | | | | | | | 700-750 |

*áætlaður fjöldi 25.9. SGP.

**áætlaður fjöldi samkvæmt Eiríki Skjaldarsyni – hópurinn í Sandfelli sem fannst í flugtalningu gæti verið hluti þessa hóps.

***Vilhjálmur Vernharðsson sá slóðir í Möðrudalsfjallgarði vestari.

****Smalar sáu 15 kúr og kálfa og veturgamlan tarf 26.9.

*****Vilhjálmur Snædal sá nokkur dýr, ES taldi það tarfa sem höfðu sést á svipuðum slóðum.

Þegar staðan er borin saman við fyrri ár (11. tafla) sést að fullorðna tarfa vantar. Talið er líklegt að þeir hafi ekki verið á svæði 1 á fengitíma. Reiknað er með að þeir skili sér „heim“. Lagt er til að veiðikvóti verði lítt breyttur.

11. tafla. Samanburður á samsetningu hreindýrastofnsins á svæði 1 árin 2007 til 2011.

| 1 | ♀ | % | Kálfa | % | V♂ | % | 2♂ | % | 3-♂ | % | Σ♂ | % | n | dags |
|------|-----|----|-------|----|----|----|----|----|-----|----|-----|----|-----|--------------|
| 2007 | 155 | 35 | 111 | 25 | 60 | 14 | 50 | 11 | 64 | 15 | 174 | 40 | 440 | 28.10.'07 |
| 2008 | 191 | 48 | 102 | 26 | 39 | 10 | 28 | 7 | 38 | 10 | 105 | 27 | 398 | 5.10.'08 |
| 2009 | 168 | 45 | 108 | 29 | 44 | 12 | 17 | 5 | 36 | 10 | 97 | 27 | 373 | 29.9.'09 |
| 2010 | 138 | 41 | 91 | 27 | 60 | 18 | 24 | 7 | 24 | 7 | 108 | 32 | 223 | 9.-10.10.'10 |
| 2011 | 231 | 48 | 149 | 31 | 52 | 11 | 26 | 5 | 24 | 5 | 102 | 31 | 482 | 27.9.'11 |

² Norðurheiði notað hér sem samheiti fyrir allar heiðar þar sem hreindýr ganga norðan Jökulsár á Dal sem tilheyrja Jökuldal og Vopnafirði. Austurheiði væri þá heiðalönd austan Jökulsár á Dal.

Svæði 2

Fátt sást af dýrum á milli Jökulsáanna á Dal og í Fljótsdal frá hausti 2010 og fram á vor 2011 og ljóst að mörg þeirra gengu nú austan Jökulsár í Fljótsdal.

Í sumartalningu 2011 voru 880 hreindýr á Vesturöræfum (12. tafla) og er gleðilegt til þess að vita að þeim hafi fjölgað þar að sumarlagi. Fá dýr fundust á Fljótsdals- og Fellaheiði. Megnið af þeim virðist hafa farið austur um Múla og Hraun. Hreindýrin af Vesturöræfum leituðu líka í austur á fengitíma. Þar sem margt bendir til þess að dýr úr Snæfellshjörð hafi 2011 gengið meira á svæðum 6 og 7 að sumri má búast við lægri tölu þar sem ekki var leitað á þessum svæðum í júlí og ekki hægt að þekkja þau frá þeim dýrum sem þar voru fyrir.

12. tafla. Júlítalningar á svæði 2.

| Svæði 2 | | ♀/vetrungar | Kálfar | % | U ♂ | ad ♂ | ♂ | Σ |
|--------------------|--------------------------------|-------------|------------|-----------|-----------|-----------|-----------|-------------|
| 21.7.2011 | Sauðahlíðar | 13 | 6 | 32 | | | | 19 |
| 21.7.2011 | Sauðahlíðar | 33 | 18 | 35 | | | | 51 |
| 21.7.2011 | Sauðahlíðar | 31 | 21 | 27 | 18 | 8 | 26 | 78 |
| 21.7.2011 | Skriðdalsmúli | | | | 9 | 3 | 12 | 12 |
| 21.7.2011 | Hraungarður | 27 | 19 | 40 | 1 | | 1 | 47 |
| | Σ Austursvæði | 104 | 64 | 31 | 28 | 11 | 39 | 207 |
| 21.7.2011 | Vesturöræfi í Sauðahnjúk | 424 | 236 | 35 | 6 | | 6 | 666 |
| 21.7.2011 | Vesturöræfi, V. Háalda | 133 | 80 | 37 | 1 | | 1 | 214 |
| | Σ Vesturöræfi | 557 | 316 | 36 | 7 | | 7 | 880 |
| 21.7.2011 | Undir Fellum, Þóriseyjar | 1 | | | 34 | 2 | 36 | 37 |
| | Σ Undir Fellum | 1 | 0 | | 34 | 2 | 36 | 37 |
| 21.7.2011 | Múli, N Kelduárstíflu | 38 | 15 | 28 | | | | 53 |
| | Σ Múli | 38 | 15 | 28 | | | | 53 |
| Flugtalning | Svæði 2 | 700 | 395 | 34 | 69 | 13 | 82 | 1177 |
| 8.7.2011 | Undir Fellum, Sauðaflói | 107 | 62 | | | | | 169 |
| 8.7.2011 | Fljótsdalsheiði, Eyvindarfjöll | 130 | 70 | 35 | | | | 200* |
| 10.7.2011 | Fljótsdalsheiði, Hólmavatn | 46 | 25 | 35 | | | | 70* |
| 13.7.2011 | Múli, Innan Bergkvísla | 17 | 5 | | 10 | 1 | 11 | 33 |
| 13.7.2011 | Múli, Ufsarlón | 1 | | | 29 | 6 | 35 | 36 |
| 13.7.2011 | utan Múlavegar | | | | | | ~20 | ~20** |
| | Σ | 1001 | 557 | 33 | 108 | 20 | 148 | 1692 |

*Sigurður Aðalsteinsson

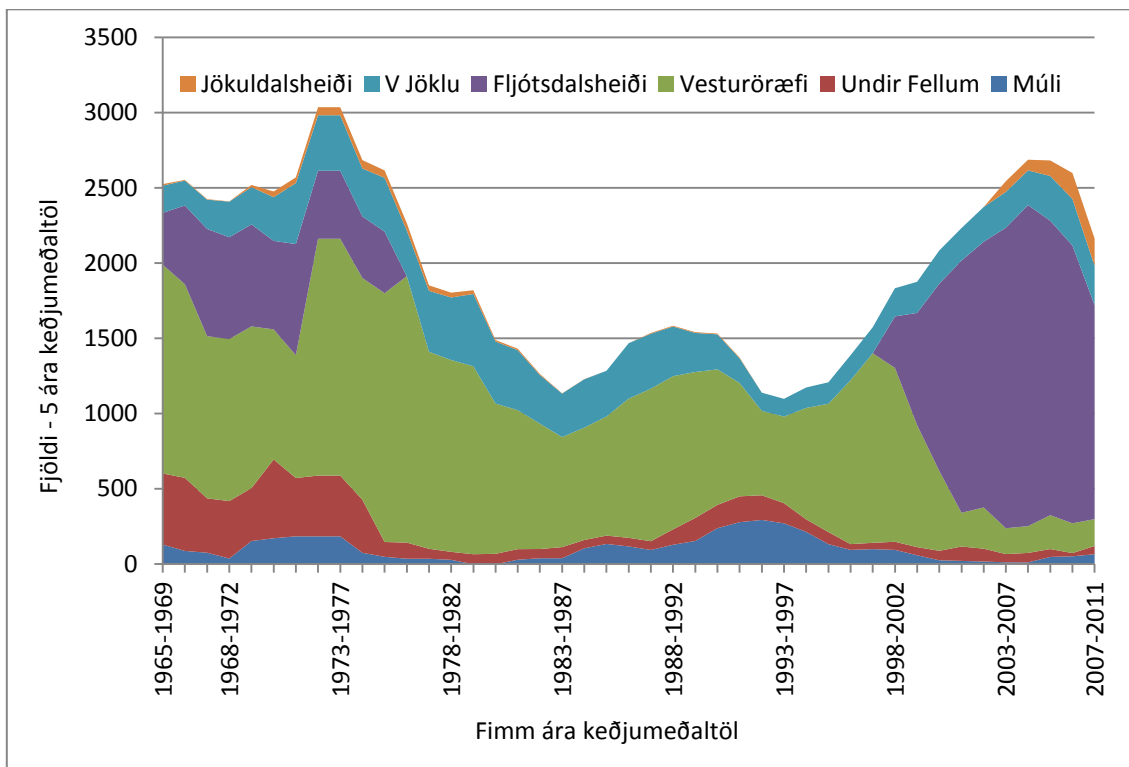
**Þórhallur Árnason

Niðurstaðan er sú að Snæfellshjörðin er svipuð hvað fjölda varðar og í fyrra. Kvótinn tekur þó mið af því að einhverju leyti að dreifing þeirra hefur breyst þ.e. nú ganga þau aðallega austast á svæði 2 svo og á svæðum 6 og 7 (fylgiskjal 2). Ekki tókst að kanna kynjahlutfall á fengitíma en í 13. töflu er niðurstaða undanfarinna ára sýnd.

13. tafla. Samanburður á samsetningu hreindýrastofnsins á svæði 2 árin 2007 til 2010.

| 2 | ♀ | % | Kálfur | % | V ♂ | % | 2 ♂ | % | 3-♂ | % | Σ ♂ | % | n | dags |
|------|-----|----|--------|----|-----|----|-----|---|-----|---|-----|----|------|----------|
| 2007 | 369 | 45 | 277 | 34 | 93 | 11 | 42 | 5 | 35 | 4 | 170 | 21 | 816 | 30.9.07 |
| 2008 | 331 | 50 | 207 | 31 | 72 | 11 | 29 | 4 | 20 | 3 | 121 | 18 | 659 | 2.10.08 |
| 2009 | 496 | 40 | 402 | 33 | 128 | 10 | 88 | 7 | 116 | 9 | 332 | 26 | 1234 | 29.9.09 |
| 2010 | 498 | 41 | 361 | 29 | 174 | 14 | 86 | 7 | 111 | 9 | 371 | 30 | 1230 | 23.10.10 |

Fylgst hefur verið nær samfelld með Snæfellshjörðinni frá því að Helgi Valtýsson (1945) heimsótti hana í Kringilsárrana 1939. Dýrin voru síðan rannsökuð vistfræðilega á árunum 1979-1983 vegna fyrirhugaðra Austurlandsvirkjana (Skarphéðinn Þórisson 1983, Kristbjörn Egilsson 1983, Kristbjörn Egilsson og Skarphéðinn Þórisson 1983, Skarphéðinn G. Þórisson og Inga Dagmar Karlsdóttir 2001). Stærð Snæfellshjarðar að sumri er túlkuð með fimm ára keðjumeðaltölum frá 1965 (3. mynd). Þar sést að fjöldinn var í hámarki á seinni hluta áttunda áratugar síðustu aldar. Fækkunin næsta áratug skýrist fyrst og fremst af útflutningi dýra. Síðasta áratuginn fjölgaði síðan aftur í hjörðinni. Fækkunin nú síðustu árin eru talin stafa fyrst og fremst af því að hluti Snæfellshjarðar hefur haldið sig utan hefðbundinna sumarhaga. Einkum hafa þau haldið til á veiðisvæðum 6 og 7. Hugsanlega hefur hluti dýranna líka farið yfir á svæði 1 en þar hefur dýrum fjölgað nokkuð þó það sé ekki farið að skila sér inn í fimm ára meðaltölin (3. mynd).



3. mynd. Niðurstöður júlitalningar á Snæfellshjörð túlkað með 5 ára keðjumeðaltölum frá 1965 (Menntamálaráðuneytið 1965-1978, Skarphéðinn G. Þórisson 1979-1990, 1991-1999, 2000, 2003b, Skarphéðinn G. Þórisson og Rán Þórarinsdóttir 2004, 2008, 2009, 2010, Rán Þórarinsdóttir 2005, 2006).

Svæði 3

Undanfarin ár hefur törfum fjölgað mjög á svæði 3. Hluti af þeirri fjölgun gæti skýrst af því að tarfar ættaðir af svæði 2 hafa í lengst á svæðinu. Í Eiðapinghá hengu um 100 tarfar langt fram á sumar.

Talning á fengitíma tókst vel og fannst sami fjöldi og í fyrra (14. tafla). Áberandi er að hlutur fullorðinna tarfa hefur aukist. Vegna þessa er tarfakvótinn enn hækkaður svo og kúakvótinn. Óvarlegt er að dýrunum fjölgi mikið meira á þessu svæði vegna þess að vetur geta reynst þeim erfiðir ef þau hafa ekki vit á að ganga í Austurfjöllunum á Héraði. Þó er þéttleiki þeirra á öllu svæðinu aðeins 0.3 hreinar á km².

14. tafla. Samanburður á samsetningu hreindýrastofnsins á svæði 3 árin 2007 til 2010.

| | ♀ | % | Kálfur | % | V ♂ | % | 2 ♂ | % | 3-♂ | % | Σ ♂ | % | n | dags |
|------|-----|----|--------|----|-----|----|-----|----|-----|----|-----|----|-----|----------|
| 2007 | 75 | 46 | 55 | 34 | 11 | 7 | 9 | 6 | 13 | 8 | 33 | 20 | 163 | 30.9.07 |
| 2008 | 111 | 44 | 84 | 33 | 6 | 2 | 9 | 4 | 43 | 17 | 58 | 23 | 253 | 29.9.08 |
| 2009 | 37 | 40 | 22 | 24 | 13 | 14 | 4 | 4 | 17 | 18 | 36 | 36 | 93 | 29.9.09 |
| 2010 | 112 | 37 | 83 | 28 | 39 | 13 | 38 | 13 | 29 | 10 | 106 | 35 | 301 | 23.10.10 |
| 2011 | 120 | 40 | 75 | 25 | | | 56* | 19 | 50 | 17 | 106 | 35 | 301 | 3.10.11 |

*samtala fyrir veturgamla og tveggja ára tarfa

Svæði 4

Lagt er til að engar kýr verði veiddar í Seyðisfirði frekar en í fyrra en kúakvótinn aukinn örlítið í Mjóafirði. Þann 20.11.2011 voru 98 dýr, þ.a. um 20 tarfar utarlega í Mjóafirði að sunnanverðu. Reiknað er með að annað eins sé til viðbótar á svæðinu. Ekki náðist að kanna kynjahlutfall á fengitíma en niðurstaða undanfarinna ára sýnd í 15. töflu.

15. tafla. Samsetning hreindýrastofnsins á svæði 4 árin 2007, 2008 og 2010.

| | ♀ | % | Kálfur | % | V ♂ | % | 2 ♂ | % | 3-♂ | % | Σ ♂ | % | n | dags |
|------|----|----|--------|----|-----|----|-----|---|-----|----|-----|----|-----|-----------------|
| 2007 | 29 | 39 | 26 | 35 | 5 | 7 | 5 | 7 | 10 | 13 | 20 | 27 | 75 | 28.10.07 |
| 2008 | 41 | 41 | 29 | 29 | 12 | 12 | 5 | 5 | 12 | 12 | 29 | 23 | 99 | 5.10.08 |
| 2010 | 35 | 32 | 42 | 38 | 23 | 20 | 10 | 9 | 1 | 1 | 34 | 31 | 111 | 23. og 25.10.10 |

Svæði 5

Hreindýrum á svæði 5 hefur verið skipt í tvær hjarðir, Sandvíkurhjørð og Reyðarfjarðarhjørð og virðist lítil samgangur hafa verið þar á milli undanfarin ár. Lítið fréttist af kúm í Sandvíkurhjørð en þar var reytingur af törfum. Erfiðlega gekk að finna öll dýr sem áttu að vera í Reyðarfjarðarhjørðinni á veiðitíma en flest saúst tæp 100 í byrjun september. Minna fannst af fullorðnum törfum á Reyðarfjarðarsvæðinu en búist var við. Talið er rétt að veiða aðeins 5 kýr í Sandvíkurhjørð og draga nokkuð úr kúa- og tarfaveiði úr Reyðarfjarðarhjørð. Ekki náðist að skoða hreindýr á svæði 5 á fengitíma en samsetning hjarðanna 2007-2010 er sýnd í 16. og 17. töflu.

16. tafla. Samsetning Sandvíkurhjarðar á svæði 5 á fengitíma 2007, 2008 og 2010.

| 5a | ♀ | % | Kálfur | % | V ♂ | % | 2 ♂ | % | 3-♂ | % | Σ ♂ | % | n | dags |
|------|----|----|--------|----|-----|----|-----|----|-----|----|-----|----|-----|----------|
| 2007 | 66 | 44 | 41 | 27 | 15 | 10 | 10 | 7 | 18 | 12 | 43 | 29 | 150 | 2.10.07 |
| 2008 | 98 | 51 | 46 | 24 | 21 | 11 | 12 | 6 | 16 | 8 | 49 | 25 | 193 | 5.10.08 |
| 2010 | 39 | 28 | 45 | 33 | 16 | 12 | 25 | 18 | 13 | 9 | 54 | 39 | 138 | 25.10.10 |

17. tafla. Samsetning Reyðarfjarðarhjarðar á svæði 5 árin 2007 til 2010.

| 5b | ♀ | % | Kálfur | % | V ♂ | % | 2 ♂ | % | 3-♂ | % | Σ ♂ | % | n | dags |
|------|-----|----|--------|----|-----|----|-----|----|-----|---|-----|----|-----|----------|
| 2007 | 48 | 42 | 28 | 25 | 17 | 15 | 12 | 11 | 9 | 8 | 38 | 33 | 114 | 28.10.07 |
| 2008 | 76 | 50 | 49 | 32 | 9 | 6 | 9 | 6 | 10 | 7 | 28 | 18 | 153 | 5.10.08 |
| 2009 | 76 | 43 | 56 | 32 | 25 | 14 | 13 | 7 | 7 | 4 | 45 | 25 | 177 | 16.11.09 |
| 2010 | 130 | 52 | 62 | 25 | 29 | 12 | 17 | 7 | 12 | 5 | 58 | 23 | 250 | 29.11.10 |

Svæði 6

Meira bar á hreindýrum á svæði 6 árið 2011 en oft áður. Haft var eftir Guðmundi Val Gunnarssyni á Lindarbrekku að um 600 dýr hefðu verið þar í desember og oft sáust vænar hjarðir innst í Skriðdal, á Breiðdalsheiði og Öxi. Dýrin voru skoðuð á fengtíma (18. tafla).

Greinilegt er að hreindýrum hefur fjölgað all verulega á svæði 6 og því er enn lagt til að auka kvótann. Ljóst er að mikill samgangur er á milli svæða 6, 7 og 2 og því oft erfitt að aðgreina sérstaka hjörð á þessu svæði.

18. tafla. Talning á svæði 6 á fengtíma 2011.

| | ♀ | % | Kálfur | % | V ♂ | % | 2 ♂ | % | 3-♂ | % | Σ ♂ | % | n | dags |
|------|-----|----|--------|----|-----|----|-----|---|-----|----|-----|----|-----|----------|
| 2011 | 134 | 45 | 82 | 27 | 37 | 12 | 18 | 6 | 29 | 10 | 84 | 28 | 300 | 21.10.11 |

Svæði 7

Seint og um síðir tókst að fljúga og telja hreindýr á svæði 7 (19. tafla). Þar fundust 694 dýr. Til viðbótar var vitað um a.m.k. 200 dýr sem ekki komu fram í talningunni. Eins og fyrr segir hefur dýrum fjölgað á þessu svæði líklega vegna innflutnings úr Snæfellsbjörðinni. Vegna þessa er lagt til að hækka kvótann, þó varlega í törfum því þeir mættu vera nokkuð fleiri miðað við þessar talningar.

19. tafla. Talning á svæði 7 á fengtíma 2008 og 21. október 2011

| | ♀ | % | Kálfur | % | V ♂ | % | 2 ♂ | % | 3-♂ | % | Σ ♂ | % | n | dags |
|------|-----|----|--------|----|-----|----|-----|---|-----|---|-----|----|-----|----------|
| 2008 | 111 | 49 | 63 | 28 | 25 | 11 | 14 | 6 | 15 | 7 | 54 | 24 | 228 | 5.10.08 |
| 2008 | 235 | 44 | 164 | 31 | 64 | 12 | 24 | 4 | 48 | 9 | 136 | 25 | 535 | 30.10.08 |
| 2011 | 315 | 46 | 197 | 28 | 58 | 8 | 64 | 9 | 60 | 9 | 182 | 26 | 694 | 21.10.11 |

Svæði 8

Á þessu svæði vantar nákvæma sumartalningu en skoðun sumra heimamanna er að dýrum hafi fækkað á svæðinu. Því er áætlað að vetrarstofninn sé minni en í fyrra og dregið úr kvóta.

Þann 11.3.2011 sáu Sigurður Eymundsson og nafni hans Guðjónsson 283 hreindýr í Lóninu frá Þjóðvegi og 30 fullorðna tarfa norðan við Hvalvík. Þeir sáu síðan 144 hreindýr í Nesjum daginn eftir. Til samans eru þetta tæp 460 dýr.

Vandamál veiða hér eins og á svæði 9 er að hluti svæðisins er mjög óaðgengilegt fyrir veiðimenn. Þess vegna getur sú stada komið upp að of mörg dýr eru veidd á aðgengilegum svæðum þar sem þeim fækkar þá meir en æskilegt er. Því er lagt til nú eins og í fyrra að hluti kvótans á svæðum 8 og 9 verði veiddur í nóvember-desember þegar þessi óaðgengilegu dýr eru yfirleitt komin niður á láglendi. Önnur möguleg skýring á fækkun dýra hér er að Víðidalsdýrin leiti nú meira austur á svæði 7 á vetrum. Nauðsynlegt er að reyna að ná góðum sumartalningum á svæðum 7 til 9 sem fyrst. Leggja þarf sérstaka áherslu á að ná kynjahlutfalli að hausti sem vantað hefur eftir 2008 (20. tafla).

20. tafla. Samsetning hjarða 8. 10. 2007 (flugtalning) og 31. október 2008 (landtalningu) á svæði 8.

| | ♀ | % | Kálfur | % | V ♂ | % | 2 ♂ | % | 3-♂ | % | Σ ♂ | % | n | dags |
|------|-----|----|--------|----|-----|----|-----|---|-----|---|-----|----|-----|----------|
| 2007 | 115 | 48 | 65 | 27 | 24 | 10 | 15 | 6 | 21 | 9 | 60 | 25 | 240 | 8.10.07 |
| 2008 | 236 | 51 | 130 | 28 | 53 | 11 | 24 | 5 | 22 | 5 | 99 | 21 | 465 | 31.10.08 |

Svæði 9

Hreindýrin leituðu niður á Mýrar eftir veiðitíma og þann 9.10.2011 fundust þar 184 dýr (21. tafla). Þeim hélt áfram að fjölga og voru 246, þ.a. 44 fullorðnir tarfar þann 30.10.2011 (Sigurður Guðjónsson og Skúli Benediktsson).

21. tafla. Talning á svæði 7 á fengitíma 2008 og 21. október 2011.

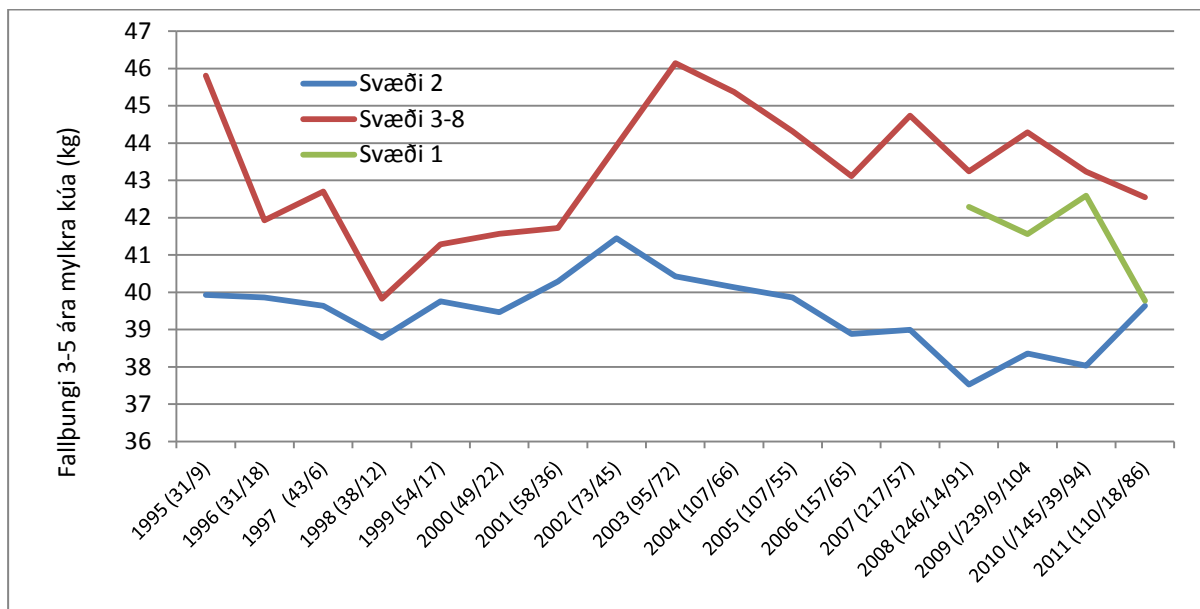
| | ♀ | % | Kálfur | % | V ♂ | % | 2 ♂ | % | 3-♂ | % | Σ ♂ | % | n | dags |
|------|----|----|--------|----|-----|----|-----|---|-----|----|-----|----|------|----------|
| 2007 | 82 | 44 | 57 | 31 | 23 | 12 | 12 | 6 | 12 | 6 | 47 | 25 | 186 | 8.10.07 |
| 2008 | 81 | 45 | 45 | 25 | 12 | 7 | 9 | 5 | 21 | 12 | 42 | 24 | 181 | 31.10.08 |
| 2011 | 92 | 51 | 45 | 25 | 13 | 7 | 14 | 8 | 15 | 9 | 42 | 24 | 179* | 9.10.11 |

*tíl viðbótar 5 ógreind dýr.

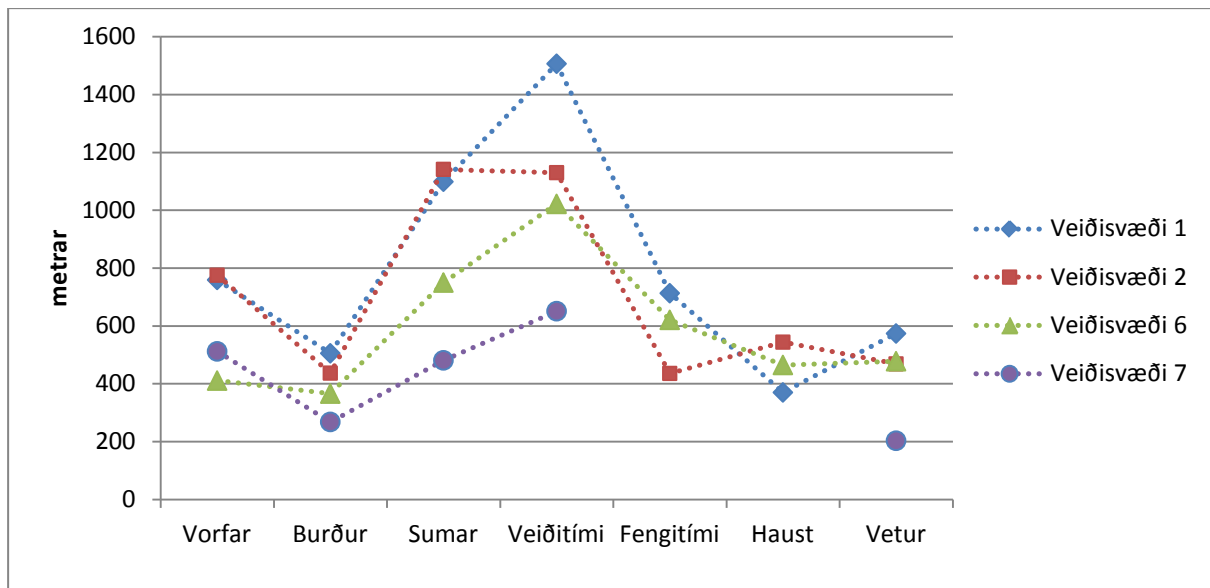
Því miður festust tarfar mikið í girðingum á fengitíma og talið að um 20 dýr hafi lent í þeim. Fimm hafa nú þegar fundist dauðir og lóga þurftu einni kú. Ástandið var líka slæmt haustið 2010 og skrifaði þá Umhverfisstofnun sveitarfélaginu bréf um málið. Tryggja þarf að slíkt endurtaki sig ekki í framtíðinni. Vegna þessa, fjölgunar og að óæskilegt er talið að dýrin verði of mörg á svæði 9 er kvótinn aukinn. Lagt er til að hluti hans verði veiddur í nóvember.

Fallþungi haustið 2011

Fallþungi þriggja til fimm ára mylkra kúa lækkaði nokkuð haustið 2011 frá 2010 á svæði 1 og fjórðunum (svæði 3-8) en jókst að sama skapi á svæði 2 (4. mynd). Skýringar á þyngdarbreytingum liggja yfirleitt í fæðunni í gegnum tíðarfarið. Köld sumarbyrjun hafði eflaust áhrif á fallþungann. Möguleg skýringin á auknum fallþunga á svæði 2 og lækkuðum á svæðum 3-8 er að í felldum kúm sem taldar eru af svæði 2 eru kúr af svæðum 6 og 7 og öfugt. Dýrum hefur fjölgað nokkuð á svæði 1 en talið ólíklegt að það hafi lækkað fallþungann. Talið er líklegra að tíðarfarið ráði hér meira um. Einnig má benda á að hjarðirnar voru meira á ferðinni á svæði 1 en oft áður og ekki er hægt að útiloka aukinn samgang á milli svæða 1 og 2.



4. mynd. Samanburður á fallþunga mylkra 3-5 ára kúa á mismunandi svæðum frá og með 1995.



5. mynd. Samanburður á meðalvegalengd sem kýr á veiðisvæðum 1 (n:3), 2 (n:4), 6 (n:1) og 7 (n:1) röltu á þriggja tíma fresti á mismunandi tímabilum á árunum 2009-2011.

Kýr á svæðum 1 og 2 virðast röltu álíka mikið yfir sumarið eða að meðaltali rúman kílómetra á þremur tímum (5. mynd). Á veiðitíma verður engin breyting á þessu á svæði 2 en röltið eykst um 37% eða fer í rúmlega 1,5 km á þriggja tíma fresti að meðaltali á svæði 1. Þetta byggir á athugunum árin 2009 og 2010. Fallþungi var með hæsta móti á svæði 1 haustið 2010 þrátt fyrir sambærileg hlaup þar á veiðitíma. Því er hæpið að meiri hlaup á veiðitíma skýri lægri meðalfallþunga. Bent skal á að tiltölulega fáar kýr voru veiddar á svæði 1 en þó er marktækur munur á fallþunga á milli ára.

Tillaga Náttúrustofu Austurlands um veiðikvóta 2012

Tillaga Náttúrustofu Austurlands um veiðikvóta 2012 og skiptingu hans á ágangssvæði er sýnd í 22. töflu. Þar koma einnig fram helstu breytingar frá kvótaskiptingunni 2011. Í stuttu máli er aðal breytingin tilfærsla frá svæði 2 yfir á svæði 6 og 7 í samræmi við breytingar á hagagöngu dýranna. Hreindýraráð og Umhverfisstofnun samþykktu tillögurnar á fundi 24. nóvember 2011.

22. tafla. Tillaga Náttúrustofu Austurlands um veiðikvóta 2012 og samanburður við kvótann 2011.

| Staðsetning | Kvóti 2011 | | | Kvóti 2012 | | | Breyting | | | | | | |
|-------------------------------|------------|------------|-------------|------------|------------|-------------|-----------|------------|----------|------------|------------|------------|----------|
| | ♀ | ♂ | Σ | ♀ | ♂ | Σ | ♀ | ♂ | Σ | | | | |
| Vopnafjarðarhreppur (1) | 10 | 22 | 32 | 15 | 22 | 37 | 5 | 0 | 5 | | | | |
| Jökuldalur N og Selland (2) | 10 | 42 | 52 | 15 | 40 | 55 | 5 | -2 | 3 | | | | |
| Jökulsárhl. utan Sellands (2) | 4 | 15 | 19 | 4 | 15 | 19 | 0 | 0 | 0 | | | | |
| Svæði 1 | 1 | 24 | 79 | 103 | 1 | 34 | 77 | 111 | 1 | 10 | -2 | 8 | 1 |
| Jökuldalur A (2) | 84 | 29 | 113 | 72 | 20 | 92 | -12 | -9 | -21 | | | | |
| Hróarstunga (4) | 23 | 9 | 32 | 18 | 6 | 24 | -5 | -3 | -8 | | | | |
| Fellahreppur (5) | 38 | 13 | 51 | 33 | 7 | 40 | -5 | -6 | -11 | | | | |
| Fljótaldalshreppur (6) | 111 | 35 | 146 | 95 | 25 | 120 | -16 | -10 | -26 | | | | |
| Vellir V (10) | 10 | 4 | 14 | 10 | 4 | 14 | 0 | 0 | 0 | | | | |
| Skriðdalur V (11) | 7 | 5 | 12 | 7 | 7 | 14 | 0 | 2 | 2 | | | | |
| Hjaltastaðapinghá (8) | 12 | 10 | 22 | 12 | 10 | 22 | 0 | 0 | 0 | | | | |
| Eiðapinghá (9) | 10 | 10 | 20 | 10 | 13 | 23 | 0 | 3 | 3 | | | | |
| Svæði 2 | 2 | 295 | 115 | 410 | 2 | 257 | 92 | 349 | 2 | -38 | -23 | -61 | 2 |
| Borgarfjarðarhreppur (7) | 25 | 36 | 61 | 30 | 45 | 75 | 5 | 9 | 14 | | | | |
| Svæði 3 | 3 | 25 | 36 | 61 | 3 | 30 | 45 | 75 | 3 | 5 | 9 | 14 | 3 |
| Vellir A (10) | 1 | 1 | 2 | 1 | 1 | 2 | 0 | 0 | 0 | | | | |
| Mjóifjörður (12) | 4 | 10 | 14 | 9 | 10 | 19 | 5 | 0 | 5 | | | | |
| Seyðisfjörður (12) | 0 | 10 | 10 | 0 | 10 | 10 | 0 | 0 | 0 | | | | |
| Svæði 4 | 4 | 5 | 21 | 26 | 4 | 10 | 21 | 31 | 4 | 5 | 0 | 5 | 4 |
| Reyðarfjörður (14) | 40 | 10 | 50 | 30 | 8 | 38 | -10 | -2 | -12 | | | | |
| Eski- og Norðfjörður (13) | 0 | 20 | 20 | 5 | 20 | 25 | 5 | 0 | 5 | | | | |
| Svæði 5 | 5 | 40 | 30 | 70 | 5 | 35 | 28 | 63 | 5 | -5 | -2 | -7 | 5 |
| Skriðdalur A (11) | 13 | 22 | 35 | 15 | 28 | 43 | 2 | 6 | 8 | | | | |
| Breiðdalshreppur (15) | 13 | 13 | 26 | 15 | 18 | 33 | 2 | 5 | 7 | | | | |
| Svæði 6 | 6 | 26 | 35 | 61 | 6 | 30 | 46 | 76 | 6 | 4 | 11 | 15 | 6 |
| Djúpavogshreppur (16) | 110 | 65 | 175 | 120 | 67 | 187 | 10 | 2 | 12 | | | | |
| Svæði 7 | 7 | 110 | 65 | 175 | 7 | 120 | 67 | 187 | 7 | 10 | 2 | 12 | 7 |
| Hornafj(Lón) (17) | 35 | 21 | 56 | 35 | 18 | 53 | 0 | -3 | -3 | | | | |
| Hornafjbær(Nes) (18) | 12 | 9 | 21 | 12 | 7 | 19 | 0 | -2 | -2 | | | | |
| Svæði 8 | 8 | 47 | 30 | 77 | 8 | 47 | 25 | 72 | 8 | 0 | -5 | -5 | 8 |
| Hornafjbær(Mýrar) (19) | 6 | 7 | 13 | 20 | 15 | 35 | 14 | 8 | 22 | | | | |
| Hornafj(Suðursveit) (19) | 2 | 3 | 5 | 5 | 5 | 10 | 3 | 2 | 5 | | | | |
| Svæði 9 | 9 | 8 | 10 | 18 | 9 | 25 | 20 | 45 | 9 | 17 | 10 | 27 | 9 |
| Samtals kvóti | 580 | 421 | 1001 | 588 | 421 | 1009 | 8 | 0 | 8 | | | | |

Í 23. töflu er kvótanum skipt niður á ágangssvæði. Alls eru þau 19 og lagt til að þau haldist óbreytt frá því sem verið hefur. Hreindýraráð og Umhverfisstofnun samþykktu þessar tillögur.

23. tafla. Tillaga Náttúrustofu Austurlands um veiðikvóta 2012 og skipting hans á ágangssvæði.

| Staðsetning* | Kvóti 2012 | | | Ágangssvæði | | | |
|--------------------------------|------------|------------|-------------|-------------|------------|------------|-------------|
| | ♀ | ♂ | Σ | | | | |
| Vopnafjarðarhreppur (1) | 15 | 22 | 37 | 1 | 15 | 22 | 37 |
| Jökuldalur N og Selland (2) | 15 | 40 | 55 | | | | |
| Jökuldalur A (2) | 72 | 20 | 92 | 2 | 87 | 60 | 147 |
| Jökulsárhlíð utan Sellands (3) | 4 | 15 | 19 | 3 | 4 | 15 | 19 |
| Hróarstunga (4) | 18 | 6 | 24 | 4 | 18 | 6 | 24 |
| Fellahreppur (5) | 33 | 7 | 40 | 5 | 33 | 7 | 40 |
| Fljótisdalshreppur (6) | 95 | 25 | 120 | 6 | 95 | 25 | 120 |
| Borgarfjarðarhreppur (7) | 30 | 45 | 75 | 7 | 30 | 45 | 75 |
| Hjaltastaðþinghá (8) | 12 | 10 | 22 | 8 | 12 | 10 | 22 |
| Eiðþinghá (9) | 10 | 13 | 23 | 9 | 10 | 13 | 23 |
| Vellir A (10) | 1 | 1 | 2 | | | | |
| Vellir V (10) | 10 | 4 | 14 | 10 | 11 | 5 | 16 |
| Skriðdalur A (11) | 15 | 28 | 43 | | | | |
| Skriðdalur V (11) | 7 | 7 | 14 | 11 | 22 | 35 | 57 |
| Mjóifjörður (12) | 9 | 10 | 19 | | | | |
| Seyðisfjörður (12) | 0 | 10 | 10 | 12 | 9 | 20 | 29 |
| Eski- og Norðfjörður (13) | 5 | 20 | 25 | 13 | 5 | 20 | 25 |
| Reyðarfjörður (14) | 30 | 8 | 38 | 14 | 30 | 8 | 38 |
| Breiðdalshreppur (15) | 15 | 18 | 33 | 15 | 15 | 18 | 33 |
| Djúpavogshreppur (16) | 120 | 67 | 187 | 16 | 120 | 67 | 187 |
| Lón (17) | 35 | 18 | 53 | 17 | 35 | 18 | 53 |
| Nes (18) | 12 | 7 | 19 | 18 | 12 | 7 | 19 |
| Mýrar (19) | 20 | 15 | 35 | | | | |
| Suðursveit (19) | 5 | 5 | 10 | 19 | 25 | 20 | 45 |
| Samtals kvóti 2012 | 588 | 421 | 1009 | | 588 | 421 | 1009 |

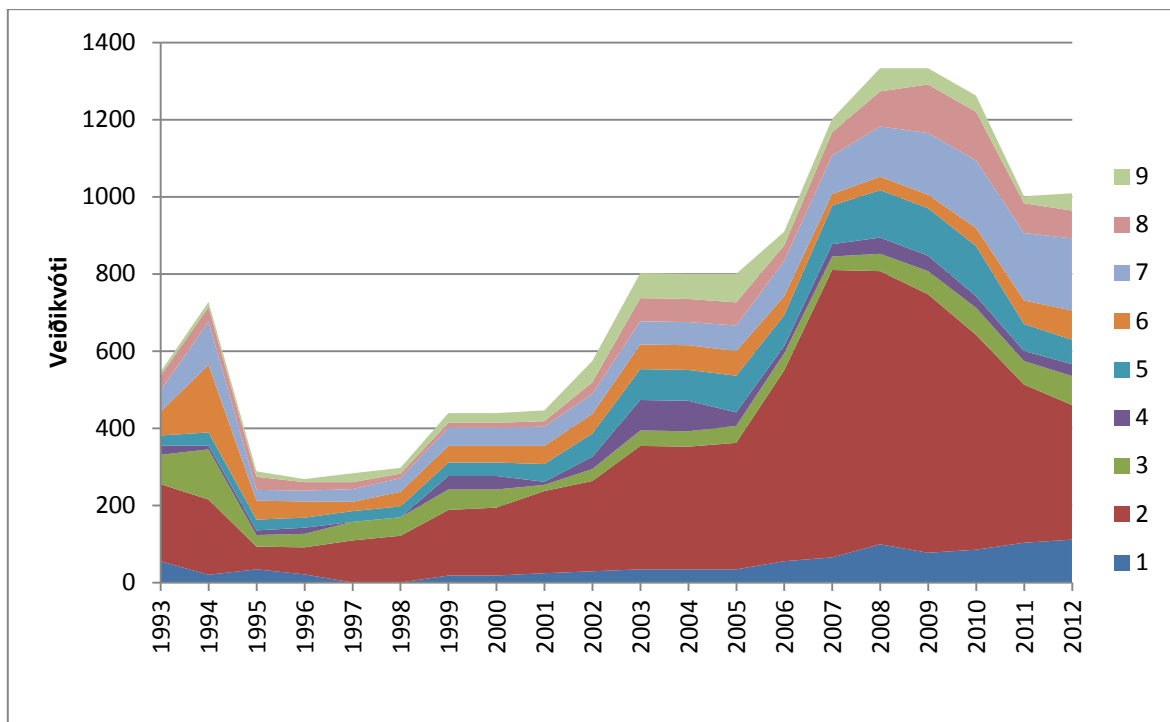
*Ágangssvæðin taka mið af gömlu hreppaskiptingunni.

Þegar 24. tafla er skoðuð sést að hreindýrin hafa tæplega tvöfaldast síðasta áratuginn og á sama tíma hefur kvótinn aukist verulega. Hlutfall tarfa hefur aukist eins og stefnt var að og sést m.a. á því að síðustu árin hefur tarfakvótinn vaxið aðeins á sama tíma og kvótinn á hreinkúm hefur lækkað nokkuð.

24. tafla. Samanburður á áætluðum veiðistofni, kvóta og felldum dýrum á árunum 2001-2011.

| ≈ júlístofn | | kvóti | Fellt | | | | |
|-------------|------|-------|-------|-----|--------|------|------|
| | | | ♀ | ♂ | kálfar | auka | Σ |
| 2001 | 3500 | 446 | 216 | 229 | 57 | ? | 502 |
| 2002 | 4000 | 574 | 277 | 258 | 104 | 16 | 655 |
| 2003 | 4000 | 800 | 328 | 413 | 129 | ? | 870 |
| 2004 | 4000 | 800 | 374 | 361 | 123 | ? | 858 |
| 2005 | 4500 | 800 | 364 | 390 | 101 | 18 | 873 |
| 2006 | 5000 | 909 | 433 | 473 | 131 | 14 | 1051 |
| 2007 | 5600 | 1137 | 570 | 559 | 154 | 17 | 1300 |
| 2008 | 5600 | 1333 | 737 | 581 | 209 | 24 | 1551 |
| 2009 | 6400 | 1333 | 917 | 402 | 227 | 19 | 1565 |
| 2010 | 6400 | 1272 | 828 | 402 | 0 | 25 | 1255 |
| 2011 | 5800 | 1001 | 580 | 421 | 0 | 27 | 1028 |
| 2012 | 5900 | 1009 | 588 | 421 | 0 | | |

Á 6. mynd sést þróun veiðikvótans síðustu tvo áratuginna og þar sést glögg hversu mikið hann hefur aukist samhliða fjölgun í stofninum. Þar sést líka hvernig kvótinn hefur færst frá svæði 2 yfir á svæði 1,6 og 7. Þegar myndin er skoðuð þarf að hafa í huga að frá og með 2010 voru kálfar ekki skotnir en 2009 voru þeir 227 (24. tafla).



6. mynd. Skipting breindýrveiðikvóta á níu veiðisvæði árin 1993-2012.

Reglur um veiðar, ágangssvæði og ágangsmat

Lagt er til að aðal veiðitími verði óbreyttur frá 15. júlí til 20. september 2012 en að hluti kvótans á veiðisvæðum 8 og 9 verði veiddur í nóvember. Kynnt verði og rætt á árinu hvort veiðitími á kýr ætti ekki alls staðar að hefjast 10.-15. ágúst. Ef það næði fram féllu um sjálft sig veiðitakmarkanir þar um í Vatnajökulsþjóðgarði og kæmi öllum dýrunum til góða. Öll seinkun á veiðitíma kúa kemur kálfum þeirra til góða í auknum lífslíkum yfir veturinn.

Lagt er til að ágangssvæði verði óbreytt en menn velti því fyrir sér hvort breytinga er þörf vegna útbreiðslu dýranna til norðurs.

Ágangssvæði

1. Vopnafjarðarhreppur
2. Jökuldalur auk Sellands, Blöndugerðis, Bótar, Flúða, Hlíðar, Heiðarsel og Skóghlíðar.
Án Valþjófsstaðar- og Skriðuklausturslands sem liggur innan sveitarfélagsmarka Norður Héraðs.
3. Jökulsárhlíð utan við Selland
4. Hróarstunga utan við Flúðir, Bót, Hlíð, Skóghlíð, Heiðarsel og Blöndugerði
5. Fellahreppur
6. Fljótaldalshreppur auk lands Valþjófsstaðar og Skriðuklausturs sem liggur í landi Norður Héraðs.
7. Borgarfjarðarhreppur
8. Hjaltastaðarþinghá
9. Eiðarþinghá og bæir inn að Eyvindará (Þuríðarstaðir, Dalhús, Miðhús, Steinholt og Eyvindará)
10. Vellir og jarðir innan Eyvindarár (Egilsstaðir, Kollsstaðagerði og Kollsstaðir)
11. Skriðdalur
12. Seyðisfjörður og Mjóifjörður
13. Norðfjörður og Eskifjörður
14. Reyðarfjörður
15. Breiðdalshreppur
16. Djúpavogshreppur
17. Lón (gamli Bæjarhreppur)
18. Nes (gamli Nesjahreppur)
19. Mýrar og Suðursveit (gamli Mýrar- og Borgarhafnarhreppur)

Tillögur um breytingar innan ágangssvæða

Ágangssvæði 1

Setja inn Arnarvatn með 10% ágang.

Til skoðunar: Setja inn Þistilfjarðarjarðirnar Laxárdal, Hvamm, Tungusel og Hallgilsstaði I og II með 5% ágang fyrir 2012. Annað hvort að búa til nýtt ágangssvæði eða innlima jarðirnar í ágangssvæði 1. Stefnt að því að kynna stöðu mála fyrir heimamönnum og heyra hljóðið í þeim á útmánuðum með Umhverfisstofnun.

Ágangssvæði 5

Jarðirnar Birnufell I, Hof I og II, Holt, Meðalnes 2, Miðhúsasel, Skeggjastaðir 1 og 3 eru allar með 60% ágang. Nú hefur sá ágangur minnkað mikið samhliða því að skógurinn er vaxinn dýrunum yfir höfuð. Lagt til að lækka áganginn niður í 30%.

Ágangssvæði 7

Hólshús í Húsavík ætti að vera inni og þar með 60% ágang.

Ágangssvæði 12

Dvergasteinn verði tekinn inn í grunninn og ágangsmat þar 5%. Síðustu ár hafa all mörg dýr verið felld í landi Dvergasteins.

Ágangssvæði 13 - 14

Jarðir innan Norðfjarðarvegar á ágangssvæði 13 færast yfir á ágangssvæði 14 árið 2012.

Ágangssvæði 16

Stekkjahjáleiga við Hamarsfjörð fari í grunninn með 5% ágang.

Ágangssvæði 19

Flatey á Mýrum, hluti Lífsvals fari í grunninn með 25% ágang.

Ofangreindar tillögur um breytingar voru allar samþykktar á fundi með Hreindýraráði og Umhverfisstofnun 24. nóvember 2011.

Lokaorð

Drög að þessari skýrslu voru lögð fyrir Hreindýraráð og veiðistjórnunarsvið Umhverfisstofnunar á fundi þann 24. nóvember 2011 þar sem tillaga Náttúrustofu Austurlands um veiðikvóta 2012 var m.a. til umræðu. Áætlað er að vetrarstofn hreindýra á Austurlandi 2011-2012 verði svipaður og nýliðinn vetur eða um 4800 dýr.

Vöktun stofnsins bendir til þess að líkamlegt heilbrigði stofnsins sé gott, bæði þegar litið er til frjósemi og fallþunga að hausti. Fallþunginn er þó breytilegur eftir svæðum og sveiflast nokkuð á milli ára.

Lagt er til að kvótinn 2012 verði 1009 dýr sem er svipað og 2011. Miðað við framlagða tillögu er reiknað með að dýrum fækki ekki meir á svæði 2 og að kúm fjölgi frekar á svæðum 4 og 5 en standi annars staðar í stað að mestu. Tarfakvóti er aukinn á svæðum 3, 4 og 6. Kvótinn byggir m.a. á því að tíðarfar verði hagstætt í vetur eins og undanfarin ár og dánartíðni því lág. Miðað við 5% heildardánartíðni og að hlutur kálfa af heild í talningu að sumri sé um 30% yrði áætlaður heildarstofn í sumarbyrjun 2012 tæp 6000 dýr.

Lagt er til að veiðitíminn verði óbreyttur frá 2011, þó að því undanskildu að hluti kúaveiðikvótans á svæðum 8 og 9 verði tekinn í nóvember eins og lagt var til 2011. Ástæða þess er að hluti dýranna eru á óaðgengilegum stöðum á veiðitíma en eru yfirleitt komin niður á láglandi í nóvember. Að öðru leyti er lagt til að þær reglur sem giltu um veiðarnar 2011 verði óbreyttar (Skarphéðinn G. Þórisson og Rán Þórarinsdóttir 2011).

Að lokum viljum við þakka þeim fjölmörgu er veittu okkur lið við vöktun hreindýrastofnsins en of langt yrði að telja þá alla upp. Ekki er þó annað hægt en að þakka sérstaklega þeim Eiríki Skjaldarsyni, Reimari Ásgeirssyni, Sigurði Guðjónssyni, Skúla Benediktssyni, Skúla Sveinssyni, Sveini Ingimarssyni, Sævati Guðjónssyni svo og flugmönnum Halldóri Bergssyni, Jóhanni Óla Einarssyni, Tómasi Kárasyni og aðal aðstoðarmanni við flugtalningar Jóni Inga Sigurbjörnssyni. Samvinna með Umhverfisstofnun var í alla staði ánægjuleg og er Jóhanni G. Gunnarssyni sérstaklega þakkað samstarfið.

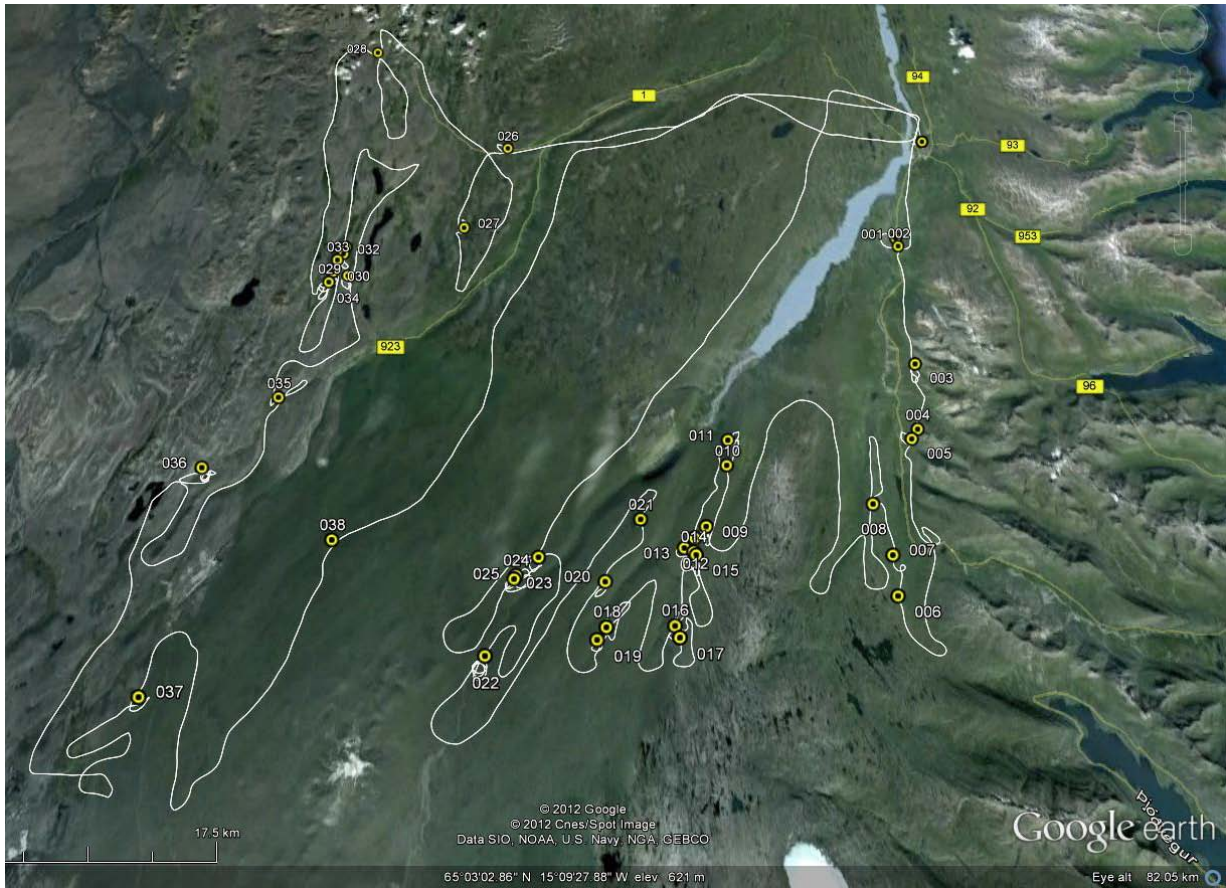
Heimildir

- Helgi Valtýsson 1945. *Á hreindýraslóðum*. Bókaútgáfan Norðri h.f., Akureyri. 228 bls.
- Jóhann G. Gunnarsson 2011. Munnlegar og skriflegar upplýsingar frá veiðistjórnunarsviði Umhverfisstofnunar.
- Kristbjörn Egilsson 1983. Fæða og beitolönd íslensku hreindýranna. Orkustofnun, OS-83073/VOD-07. 235 bls.
- Kristbjörn Egilsson og Skarphéðinn Þórisson 1983. Áhrif fyrirhugaðra virkjana á Austurlandi á hreindýr og beitolönd þeirra. Orkustofnun, OS-83074/VOD-08. 65 bls.
- Menntamálaráðuneytið 1965-1978. Hreindýratalningar Menntamálaráðuneytisins. Handrit.
- Rán Þórarinsdóttir 2005. Tillaga Náttúrustofu Austurlands um ágangssvæði og veiðikvóta 2006. Náttúrustofa Austurland, *ónúmeruð skýrsla*. 18 bls.
- Rán Þórarinsdóttir 2006. Sumartalning á Snæfellsbjörðinni 2006. Í: Skarphéðinn G. Þórisson og Rán Þórarinsdóttir 2006. Tillaga Náttúrustofu Austurlands um ágangssvæði og veiðikvóta 2007. Náttúrustofa Austurland, *ónúmeruð skýrsla*. 17 bls.
- Skarphéðinn Þórisson 1983. Hreindýrarannsóknir 1979–1981, lokaskýrsla. Orkustofnun, OS-83072/VOD-06. 210 bls.
- Skarphéðinn G. Þórisson 1979-1990. Hreindýratalningar 1979-1990. Menntamálaráðuneytið. Handrit.
- Skarphéðinn G. Þórisson 1991-1999. Hreindýratalningar 1991-1999. Veiðistjóraembættið. Handrit.
- Skarphéðinn G. Þórisson 2000. Hreindýratalning á Snæfellsöræfum 10. og 11. júlí 2000. Náttúrustofa Austurland. Handrit.
- Skarphéðinn G. Þórisson 2003a. Vöktun hreindýrastofnsins 2001-2002 og tillaga Náttúrustofu Austurlands um veiðikvóta árið 2003. Náttúrustofa Austurland, *NA-030048*. 25 bls.
- Skarphéðinn G. Þórisson 2003b. Hreindýratalning á Snæfellsbjörðinni 12. júlí 2003. Náttúrustofa Austurland. Handrit.
- Skarphéðinn G. Þórisson og Inga Dagmar Karlsdóttir. 2001. Áhrif Kárahnjúkavirkjunar á íslenska hreindýrastofninn. Unnið fyrir Náttúrufræðistofnun Íslands og Landsvirkjun. *NA-36. LV-2001/023*. 122 bls.
- Skarphéðinn G. Þórisson og Rán Þórarinsdóttir 2004. Hreindýratalning á Snæfellsbjörðinni 5. og 7. júlí 2004. Í: Rán Þórarinsdóttir 2004. Tillaga Náttúrustofu Austurlands um ágangssvæði og veiðikvóta 2005. Náttúrustofa Austurland, *ónúmeruð skýrsla*. 12 bls.
- Skarphéðinn G. Þórisson og Rán Þórarinsdóttir 2008. Vöktun Náttúrustofu Austurlands 2007 og tillaga um ágangssvæði og veiðikvóta 2008. Náttúrustofa Austurland, *NA-080083*. 45 bls.
- Skarphéðinn G. Þórisson og Rán Þórarinsdóttir 2009. Vöktun Náttúrustofu Austurlands 2008 og tillaga um ágangssvæði og veiðikvóta 2009. Náttúrustofa Austurland, *NA-090094*. 50 bls.
- Skarphéðinn G. Þórisson og Rán Þórarinsdóttir 2010. Vöktun Náttúrustofu Austurlands 2010 og tillaga um ágangssvæði og veiðikvóta 2010. Náttúrustofa Austurland, *NA-100103*. 28 bls.
- Skarphéðinn G. Þórisson og Rán Þórarinsdóttir 2011. Tillaga um veiðikvóta og ágangssvæði 2011 og vöktun Náttúrustofu Austurlands 2010. Náttúrustofa Austurland, *NA-110109*. 41 bls.



Fylgiskjal 1 Frjósemisflug 29. apríl 2011

Farið frá Egilsstöðum kl. 08:13 á TF KLÓ, flugmaður Halldór Bergsson – talningarmenn Skarphéðinn G. Þórisson og Rán Þórarinsdóttir. Lent kl. 11:04. Farið aftur í loftið frá Egilsstöðum kl. 13:10 og flogið um Norðurheiði og Brúardali. Lent kl. 16:10 á Egilsstöðum. Veður gott.



1. mynd. Ferill frjósemisflugs og staðsetning hópa 29. apríl 2011.



2. mynd. Stærsti hópurinn sem sást í talningunni 29. apríl 2011, 129 dýr í Flatarheiði

1. tafla. Niðurstöður talningar á svæði 2 þann 29. apríl 2011.

| Frjósemisflug 29.4.2011 | | H ♀ | 1H ♀ | K ♀ | Vetrungar | ♂ 1-2 árs | ♂ 3-ára | ♂ | Samt |
|-------------------------|----------------------|------------|-----------|-----------|------------|-----------|-----------|------------|------------|
| H1 | Gíslastaðir | | | | | 4 | 44 | 48 | 48 |
| H2 | Sandfell | | | | | 3 | 1 | 4 | 4 |
| H3 | Hallbjarnastaðafjall | | | | | 3 | 29 | 32 | 32 |
| H4 | Skriðdalur | | | | | | 8 | 8 | 0 |
| H5 | Skriðdalsmúli | 2 | | | 2 | | | | 4 |
| H6 | Skriðdalsmúli | | | | 3 | | | | 3 |
| H7 | Skriðdalsmúli | | | | | 1 | | 1 | 1 |
| H8 | Skriðdalsmúli | | | | 3 | | | | 3 |
| H9 | Víðivallaháls | 18 | 5 | 7 | 12 | 2 | | 2 | 44 |
| H10 | Víðivallaháls | | | | 1 | | | | 1 |
| H11 | Víðivallaháls | | | | 1 | 5 | 4 | 9 | 10 |
| H12 | Flatarheiði | 4 | | | | 1 | | 1 | 5 |
| H13 | Flatarheiði | 8 | 1 | | 5 | 1 | | 1 | 15 |
| H14 | Flatarheiði | 14 | 3 | 11 | 14 | 5 | | 5 | 47 |
| H15 | Flatarheiði | 60 | 6 | 7 | 56 | | | | 129 |
| H16 | Villingadalur | 4 | | | 1 | | | | 5 |
| H17 | Utan við Fellsá | 1 | | 1 | 1 | | | | 3 |
| H18 | Utan við Fellsá | 1 | | 2 | 3 | 1 | | 1 | 7 |
| H19 | Utan við Fellsá | 6 | 1 | 1 | 1 | | | | 9 |
| H20 | Innan Fellsár | 1 | | 1 | 6 | | | | 8 |
| H21 | Þorgerðarstaðadalur | 42 | 3 | 1 | 11 | | | | 57 |
| H22 | Múli | 13 | 4 | 4 | 12 | | | | 33 |
| H23 | Múli | | | | | 6 | | 6 | 6 |
| H24 | | 15 | 2 | 4 | 22 | 1 | | 1 | 44 |
| H25 | Múli Ragnaborg | 50 | 6 | 8 | 39 | 3 | | 3 | 106 |
| H26 | Múli Ragnaborg | 4 | 2 | 4 | 12 | | | | 22 |
| H27 | Múli Ragnaborg | 34 | 3 | 1 | 19 | 1 | | 1 | 58 |
| H28 | Fljótsdalsheiði | 16 | | 3 | 27 | 6 | | 6 | 52 |
| H29 | Fljótsdalsheiði | 32 | | 3 | 22 | | | | 57 |
| Svæði 2 | | 325 | 36 | 58 | 273 | 43 | 86 | 129 | 813 |
| | | H ♀ | 1H ♀ | K ♀ | Vetrungar | ♂ 1-2 árs | ♂ 3-ára | ♂ | Samt |

Niðurstöður talninga eru sýndar fyrir svæði 2 í 1. töflu og á 1. mynd er ferill flugsins og staðsetning hópa sýnd.



3. mynd. Tæplega þriggja ára tarfur með blátt merki í hægri eyra í Hallbjarnarstaðafjalli með 31 tarfi.

2. tafla. Upplýsingar um tarfinn sem sást í Hallbjarnarstaðafjalli í flugi 29. apríl 2011.

| 17.5.2008 | Fljótsdalsheiði | A undir Þrælahálsi | NA Reimar Ásgeirsson | Merkur nýfæddur |
|-----------|-----------------|-----------------------|------------------------|--------------------------|
| 22.8.2008 | Fljótsdalsheiði | v/Hölkna | Skúli Benediktsson | taldi merkið grænt |
| 24.5.2009 | Fljótsdalur | v/Valþjófsstað | Sigurður Aðalsteinsson | með 3 vetrungum |
| 23.9.2010 | Flatarheiði | | NA | sást í fengitímatalningu |
| 3.3.2011 | Skriðdalur | Þórdalsmynni | NA | með 35 kollóttum törfum |
| 12.3.2011 | Skriðdalur | við Þórisá | NA | til samans 31 tarfur |
| 29.4.2011 | Skriðdalur | Hallbjarnarstaðafjall | NA | í 32 tarfa hópi |



4. mynd. Senditækjakýrnar Axa og Hnefla voru í 129 dýra hópi í Flatarheiði 29.apríl 2011.



5. mynd. Senditækjakýrin Heiða í hópi innst í Þorgerðarstaðadal (H21).

3. tafla. Niðurstöður talningar á svæði 1 þann 29. apríl 2011.

| Frjósemisflug 29.4.2011 | | H ♀ | 1H ♀ | K ♀ | Vetrungar | ♂ 1-2 árs | ♂ 3-ára | ♂ | Samt |
|-------------------------|------------------|------------|-----------|-----------|------------|-----------|----------|-----------|------------|
| JH1 | Jökuldalsheiði | | | | 10 | 8 | | 8 | 18 |
| JH2 | Jökuldalsheiði | | | | | 8 | | 8 | 8 |
| JH3 | Jökuldalsheiði | | | | 11 | 18 | | 18 | 29 |
| JH4 | Jökuldalsheiði | 1 | | | | 9 | | 9 | 10 |
| JH5 | Jökuldalsheiði | 15 | 1 | 1 | 3 | | | | 20 |
| JH6 | Jökuldalsheiði | 34 | | 3 | 7 | | | | 44 |
| JH7 | Jökuldalsheiði | 32 | | 4 | 9 | | | | 45 |
| JH8 | Jökuldalsheiði | 10 | | | 10 | | | | 20 |
| JH9 | Jökuldalsheiði | 26 | 3 | 1 | 4 | 20 | | 20 | 54 |
| JH10 | Jökuldalsheiði | 17 | | 1 | 9 | | | | 27 |
| JH11 | Jökuldalsheiði | 2 | | | 4 | 7 | | 7 | 13 |
| JH12 | Jökuldalsheiði | 46 | 5 | 1 | 31 | 2 | | 2 | 85 |
| JH14 | Laugarvalladalur | 18 | 1 | 2 | 8 | | | | 29 |
| JH15 | Vesturdalur | 8 | | 1 | 3 | | | | 12 |
| JH16 | Sauðafell | 27 | | | 7 | | | | 34 |
| Svæði 1 | | 236 | 10 | 14 | 116 | 72 | 0 | 72 | 448 |
| | | H ♀ | 1H ♀ | K ♀ | Vetrungar | ♂ 1-2 árs | ♂ 3-ára | ♂ | Samt |

Niðurstöður fyrir svæði 1 eru sýndar í 3. töflu. Í 4. töflu eru niðurstöður fyrir svæðin tvö borin saman. Þar sést að 95% kúa í Norðurheiði eru hyrndar en ekki nema 86% austan Jöklu. Líklegt verður að teljast að fleiri geldar kýr hafi haldið sig utan talningarsvæðis á svæði 1 en 2 og skýri það þennan mun að hluta. Hins vegar kemur ekki á óvart þó einhver munur sé þar sem kýr eru yfirleitt marktækt þyngri norðan Jöklu á veiðitíma.



6. mynd. Hlíðarenda með 53 dýrum í Hálsamýri (JH9).



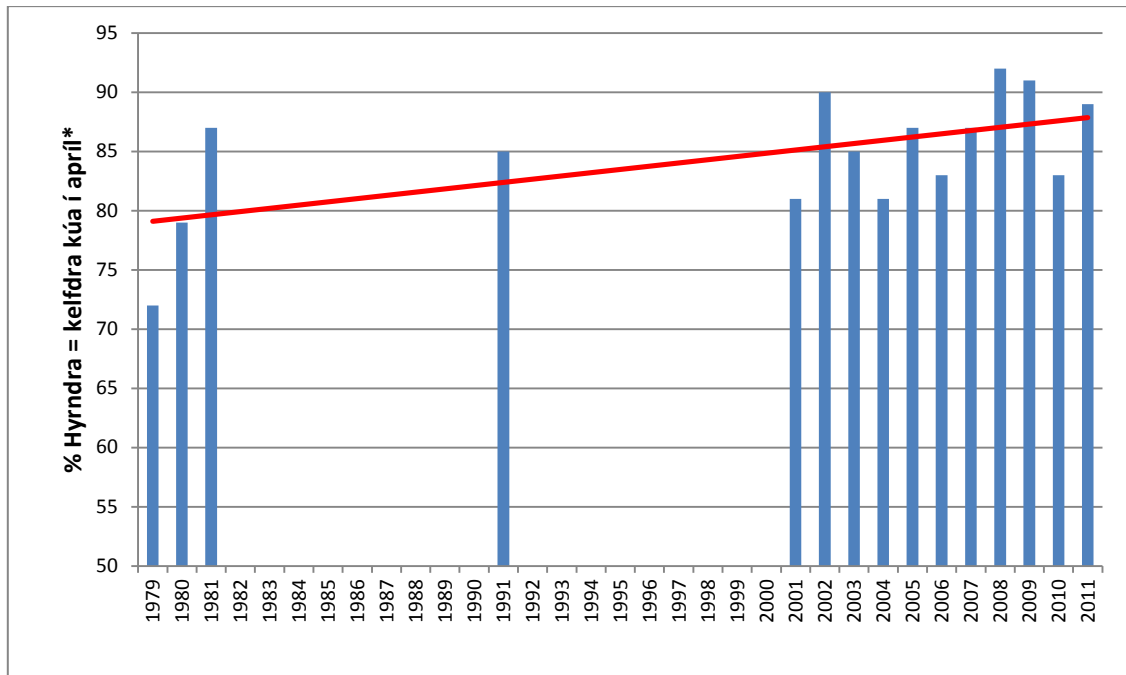
7. mynd. Ranga á Vesturdal norðan Hvannstóðsfjalla á leið inn í Kringilsárrana (JH15).



8. mynd. Hópur í Dysjum ofan við Brú, kýr með drasl á hornum, líklega víðitágar (JH12).

4. tafla. Hlutfall hyrndra kúa í talningu 29. apríl 2011.

| 2011 | H ♀ | 1H ♀ | K ♀ | Samtals | % H ♀ |
|---------|-----|------|-----|---------|-------|
| svæði 1 | 236 | 10 | 14 | 260 | 95 |
| svæði 2 | 325 | 36 | 58 | 419 | 86 |
| Samtals | 561 | 46 | 72 | 679 | 89 |



*talið 8. maí 2010

9. mynd. Niðurstöður athugana á hlutfalli hyndra/kelfdra kúa frá árinu 1979.

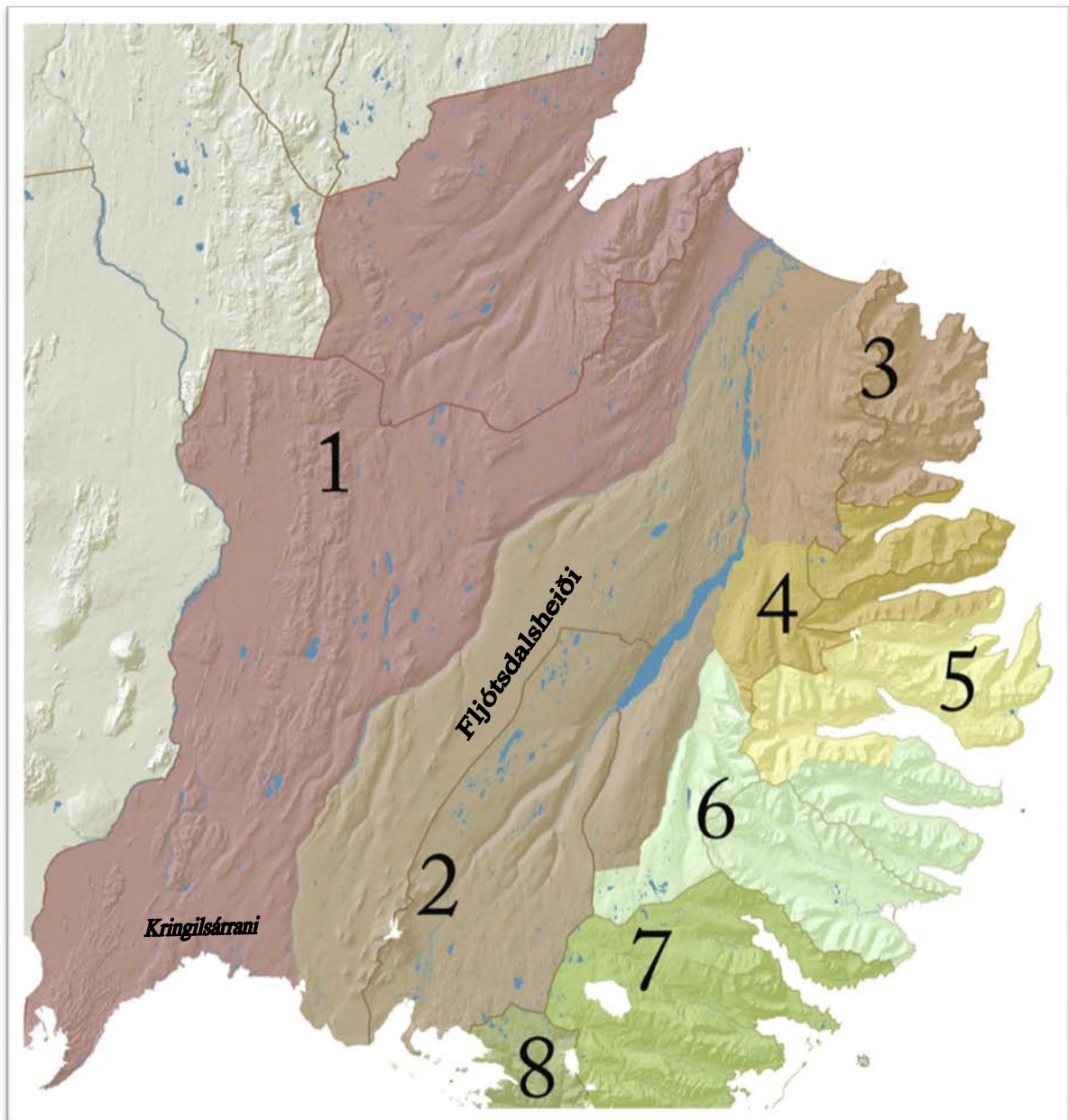
Hlutfall hyndra/kelfdra kúa var 89% sem er nokkuð yfir meðaltali síðustu tíu ára (86%) (9. mynd). Þegar svæði 1 og 2 eru borin saman sést að hlutfall hyndra kúa er marktækt hærra á svæði 1 í apríllök 2011. Ein af mögulegum skýringum þar er að kýrnar í Norðurheiði eru betur haldnar en kýrnar í Austurheiðinni og Austuröræfum³

³ Austuröræfi notað hér sem samheiti fyrir öræfin austan Snæfellsöræfa (Múla) að drögum Austfjarðadalanna.

Fylgiskjal 2 Sumartalning 2011

Snæfellshjörð í júlí 2011

Sumarið 2011 gengu færri hreindýr í hefðbundnum sumarhögum á Snæfellsöræfum en undanfarin ár. Á þetta bæði við um Kringilsárrana og Fljótsdalsheiði (1. mynd). Vegna þessarar breyttu hagagöngu náðist ekki að telja alla Snæfellshjörðina á 1-2 dögum í byrjun júlí eins og stefnt var að og venjan hefur verið. Niðurstöður byggja því á nokkrum flugtalningum í júlí svo og nokkrum talningum á jörðu niðri.



1. mynd. Veðisvæði 1 og 2 og aðliggjandi svæði.

Hreindýraleit á svæði 1

Flogið var þrisvar í júlí yfir svæði 1. Ljóst var að mun færri dýr leituðu nú í hefðbundna sumarhaga innan Sauðár á Brúaröræfum og aðeins lítil hluti hreindýra vestan og norðan Jökulsár á Dal fundust (1. og 3. tafla). Áætlun gerði ráð fyrir 700 dýrum á svæði 1.

1. tafla. Yfirlit um hreindýraleit í júlí 2011 á svæði 1.

| | | flugvél | flugmaður | talningarmenn |
|-----------|------------------------------|---------|----------------------|-----------------|
| 1.7.2011 | Brúardalir og Jökuldalsheiði | TF KLÓ | Halldór Bergsson | RP*, JIS, SGÞ** |
| 22.7.2011 | Kringilsárrani | TF KHB | Stefán Scheving | JIS & IYS*** |
| 23.7.2011 | Norðan Jöklu | TF KLÓ | Jóhann Óli Einarsson | RP & JIS**** |

*Rán Þórarinsdóttir **Skarphéðinn G. Þórisson ***Ingibjörg Ýr Skarphéðinsdóttir ****Jón Ingi Sigurbjörnsson

1. júlí 2011

Flogið var frá Egilsstöðum kl. 10:09 inn Hallormsstaðaháls, norðan í Hraungarði, Flatarheiði, inn Múla, yfir Þóriseyjum, innan Jökulkvíslar og þaðan í Kringilsárrana. Leitað á Brúardölum og vestasta hluta Jökuldalsheiðar (1. mynd). Flugmaður var Halldór Bergsson á TF KLÓ og talningarmenn Skarphéðinn G. Þórisson, Rán Þórarinsdóttir og Jón Ingi Sigurbjörnsson. Lent var á Egilsstöðum kl. 13:18. Veður var gott til talninga. Heiðar voru víða mjög blautar og mjög mikill snjór var frá Hraungarði um Hornbrynju og yfir á Hraun.



1. mynd. Ferill flugs og staðsetning hreindýra 1. júlí 2011. Punkturinn á Kollseyrudal er álftarhræ.

2. tafla. Niðurstöður hreindýraleitar 1. júlí 2011.

| 1.7.2011 | Hvar | Kýr/vetr | kálfar | samtals |
|----------|----------------------------|----------|--------|---------|
| 1 | Kringilsárrani | 5 | 5 | 10 |
| 2 | Sauðá, Brúardalir | 2 | 2 | 4 |
| 3 | Háumýrar, Brúardalir | 11 | 9 | 20 |
| 4 | Fagridalur, Brúardalir | 4 | 3 | 7 |
| 5 | Álftadalur, Brúardalir | 7 | 4 | 11 |
| 6 | Múlakot, Brúardalir | 7 | 6 | 13 |
| 7 | Eyktagnípa, Jökuldalsheiði | 4 | 3 | 7 |
| | | 40 | 32 | 72 |
| | Kýr/vetrungar:kálfar | 100 | 80 | |

Líklega fannst ekki nema tíundi hluti þeirra dýra sem reiknað var með að gengi á svæði 1 (2. og 3. tafla). Það sem uppá vantaði var að öllum líkindum dreift norðan og austan þjóðveggar á Jökuldalsheiði. Stærsti hluta þeirra dýra sem fundust voru kýr með kálfa á innleið á Brúardölum.

3. tafla. Fjöldi hreindýra á svæði 1 árin 2007 til 2010 samkvæmt ýmsum talningum.

| Júlítalningar | 2007 | 2008 | 2009 | 2010 |
|----------------|------------|------|------------|------------|
| Jökuldalsheiði | 355 | | 161 | 348 |
| Vestan Jöklu | 257 | 197 | 542 | 258 |
| Svæði 1 | 612 | | 703 | 606 |

Þann 1. júlí sá Eiríkur Skjaldarson 31 hreindýr og 13 kálfa utan við Geldingavatn í Tunguheiði og 3-400 hreindýr (mikið af kálfum) þann 12. júlí á Kollseyrudal stutt frá Einbúa í Jökuldalsheiði. Þann 14. júlí fór Halldór W. Stefánsson og leitaði að hjörðinni en fann ekki. Þann 8. júlí hringdi Völundur Jóhannesson frá Grágæsardal en þá voru þar 5 kýr og 3 kálfar.



2. mynd. Senditækjakýrin Ána við Eyktargnípu á Jökuldalsheiði 1.7.2011.

22. júlí 2011

Farið var frá Egilsstöðum í gæsatalningu kl 11:36 á TF KLÓ og horft eftir hreindýrum í leiðinni. Flugmaður Jóhann Óli Einarsson, talningarmenn Skarphédinn G. Þórisson, Jón Ingi Sigurbjörnsson og Ingibjörg Ýr Skarphédinsdóttir.



3. mynd. Hópur í Kringilsárrana 22.7.2011.

Hreindýrahópur fannst vestarlega í Kringilsárrana (26 kýr/vetrungar og 22 kálfar) og tvær kýr með kálfa þar stutt frá (4. tafla). Hreindýrum hafði því fjölgað í Kringilsárrana frá 1. júlí um fjóra tugi. Lent á Egilsstöðum kl. 14:13.

4. tafla. Hreindýr í Kringilsárrana 22. júlí 2011.

| Talning 22.7.2011 | ♀/vetrungar | Kálfar | ♂ | Σ |
|-------------------|-------------|--------|---|----|
| Kringilsárrani | 26 | 22 | 0 | 48 |
| Kringilsárrani | 2 | 2 | 0 | 4 |
| Samtals | 28 | 24 | 0 | 52 |

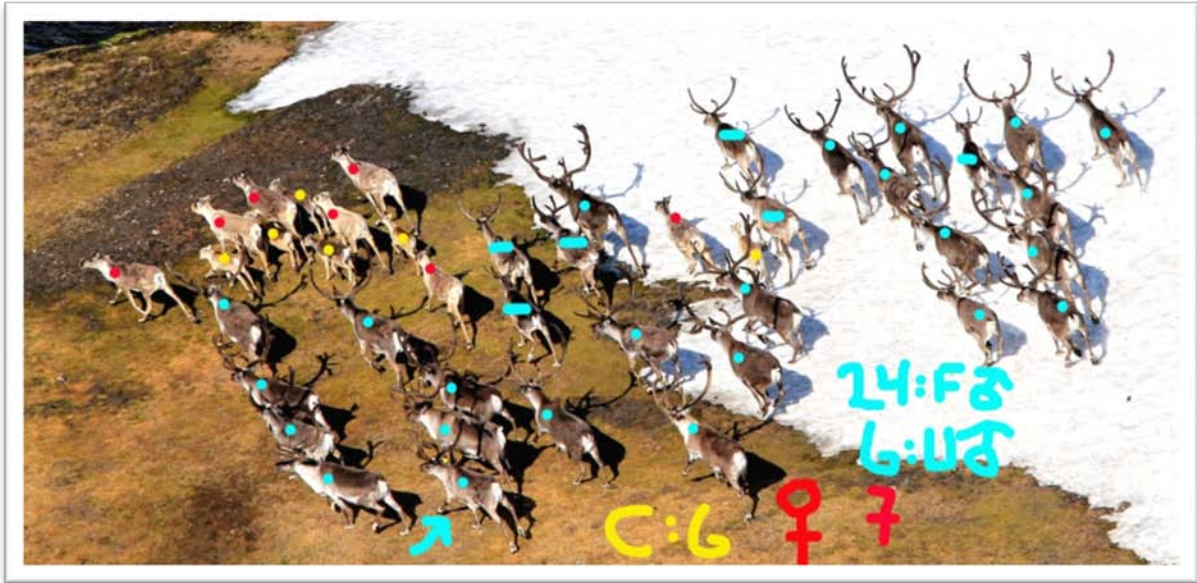
23. júlí 2011

Flogið var um Jökuldalsheiði á TF KLÓ. Flugmaður var Jóhann Óli Einarsson, talningarmenn Skarphéðinn G. Þórisson, Rán Þórarinsdóttir og Jón Ingi Sigurbjörnsson. Farið var kl. 08:15 frá Egilsstöðum. Veður og birta eins og best var á kosið til talningar. Til að komast yfir svæðið og vegna góðra skilyrða þá var flogið nokkuð hátt en þó þannig að álfir og sauðfé sáu greinilega. Lent var um kl. 11:20.

Smá tarfahópur fannst NA undir Sandfelli og tarfurinn Múli var í hópnum (sjá heimasíðufrétt um Múla á na.is frá 18. janúar 2010). Kýr með ungan kálf var upp á Sandfelli (5. tafla). Enn fannst ekki nema hluti dýranna og líklegt að mest af því sem uppá vantaði hafi verið á Brúaröræfum (sjá síðar).

5. tafla. Hreindýraleit í Norðurheiði 23. júlí 2011.

| Talning 23.7.2011 | ♀/vetrungar | Kálfar | Ungur ♂ | Fullorðinn ♂ | Σ♂ | Σ |
|-------------------|-------------|--------|---------|--------------|----|----|
| NA Sandfells | 7 | 6 | 6 | 24 | 30 | 43 |
| Á Sandfelli | 1 | 1 | | | | 2 |



4. mynd. Hreindýrahópur í Vopnafirði norðaustan undir Sandfelli 23.7.2011. Örin bendir á tarfinn Múla.

Samantekt á talningum á svæði 1 í júlí 2011.

Í 6. töflu eru niðurstöður allra talninga í júlí 2011 sýndar. Þegar þær eru teknar saman ná þær yfir um 650 dýr. Í 7. töflu eru síðan vísendingar um að heildarföldi hreindýra á svæði 1 fyrir veiðar hafi verið rúm 700 dýr.

6. tafla. Samanteknar niðurstöður talninga í júlí 2011 á svæði 1.

| Svæði 1 | | kýr og vetrunganar | Kálfar | ungir tarfar | fullorðnir tarfar | ♂ | Σ |
|-----------------------------------|----------------------------|-----------------------|--------|-----------------|----------------------|----|-------|
| 1.7.2011 | Kringilsárrani | 5 | 5 | | | | 10 |
| 1.7.2011 | Sauðá, Brúardalir | 2 | 2 | | | | 4 |
| 1.7.2011 | Háumýrar, Brúardalir | 11 | 9 | | | | 20 |
| 1.7.2011 | Fagridalur, Brúardalir | 4 | 3 | | | | 7 |
| 1.7.2011 | Álftadalur, Brúardalir | 7 | 4 | | | | 11 |
| 1.7.2011 | Múlakot, Brúardalir | 7 | 6 | | | | 13 |
| 1.7.2011 | Eyktagnípa, Jökuldalsheiði | 4 | 3 | | | | 7 |
| 1.7.2011 | samtals | 40 | 32 | 0 | 0 | 0 | 72 |
| 12.7.2011 | Kollseyrudalur | | | | | | 400* |
| Júlí 2011 | Við Mel | | | | | | 100** |
| | samtals | | | | | | 500 |
| 22.7.2011 | Kringilsárrani | 26 | 22 | | | | 48 |
| 22.7.2011 | Kringilsárrani | 2 | 2 | | | | 4 |
| | samtals | 28 | 24 | 0 | 0 | 0 | 52 |
| 23.7.2011 | Norðaustan Sandfells | 7 | 6 | 6 | 24 | 30 | 43 |
| 23.7.2011 | Á Sandfelli | 1 | 1 | | | | 2 |
| | samtals | 8 | 7 | 6 | 24 | 30 | 45 |
| áætlun skv. talningum í júlí 2011 | | | | | | | ≈ 650 |

*Eiríkur Skjaldarson **Rán Þórarinsdóttir

Fréttir af dýrum í ágúst og september 2011 á svæði 1

Er kúaveiðin byrjaði í ágúst kom skýring á því af hverju kýrnar fundust ekki þann 23. júlí. Eiríkur Skjaldarson sagði að þær hefðu lent alveg inn að Kringilsá:

2. ágúst 2011: “*Veidimenn með Eiríki Skjaldar felldu tvær kýr nærri Háumýrum á sv.1 þar var stór hópur, milli 400-500 dýr, kýr og kálfar, hópurinn var stýggur og erfitt að eiga við hann eins og oft þegar um er að ræða svona stóra hjörð.*” (UST JGG)

Daginn eftir veiddi Eiríkur úr hópnum austan undir Þríhyrningi. Dýrin héldu síðan áfram norður í Þistilfjörð.

11. ágúst: “*...veidimenn með Eiríki felldu tvær kýr mjög norðarlega á svæði 1 inn af Hafralóni.*” (UST JGG). Reyndar er hér komið norður fyrir skilgreind mörk á veiðisvæði 1.

9. ágúst 2011: “*Veidimenn með Danna [Aðalsteinn Aðalsteinsson] felldu í Þuríðarstaðadal á sv. 2 þar var 150 dýra hjörð.*” (UST JGG). Sigurður Aðalsteinsson hringdi og sagði felldu kýrnar gamlar, önnur geld og vigtaði 50 kg en hin mylk og 45 kg sem vekur upp þá spurningu hvort þessi hópur sé kominn af svæði 1 en hann hafði líklega sést áður við Smjörtungufellið. Kýr sem ganga á Fljótsdalsheiði eru afar sjaldan svona vænar en aftur á móti er þetta í samræmi við fallþunga kúa í Norðurheiði undanfarin ár.

Í 7. töflu er sýndur áætlaður fjöldi hreindýra á svæði 1 fyrir veiðar byggt á talningum og upplýsingum heimamanna í lok september. Samkvæmt því voru a.m.k. 700 dýr á svæðinu í júlí 2011.

7. tafla. Áætlaður fjöldi hreindýra í Norðurheiði fyrir veiðar 2011.

| | ♀ | Kálfar | 1♂ | 2♂ | F♂ | ♂ | Σ |
|-----------------------------------|-----|--------|----|----|----|-----|----------------|
| Veiði 2011 | 33 | | 4 | | 57 | | 94 |
| Flug 27.9.2011 Σ | 231 | 149 | 52 | 26 | 24 | 102 | 482 |
| Áfangar | | | | | | | 50* |
| Hjarðarhagaheiði | | | | | | | 75** |
| Möðrudalur | | | | | | | Slóðir*** |
| Þverdalur/Geitasandur | | | | | | | 16**** |
| Breiðastykki | | | | | | 8 | 8***** |
| Σ fyrir veiði 2011 -áætlun | | | | | | | 700-750 |

*áætlaður fjöldi 25.9. SGP

**áætlaður fjöldi skv. Eiríki Skjaldarsyni – hópurinn í Sandfelli sem fannst í flugtalningu gæti verið hluti þessa hóps

***Vilhjálmur Vernharðsson sá slóðir í Möðrudalsfjallgarði vestari

****Smalar sáu 15 kýr og kálfa og veturgamlan tarf 26.9.

*****Vilhjálmur Snædal sá nokkur dýr, ES taldi það líklega nokkrir tarfar sem höfðu sést á svipuðum slóðum

Hreindýraleit á svæði 2

Flogið var þrisvar í júlí í leit að hreindýrum um svæði 2 (8. tafla). Greinilegt var að stór hluti dýranna gekk nú austan hefðbundinna júlíhaga þ.e. austan Kelduár.

8. tafla. Yfirlit um hreindýraleit í júlí 2011 á svæði 2.

| | | | | |
|---------------|------------------------------|--------|------------------|-----------|
| 1. júlí 2011 | Hraun og Múli | TF KLÓ | Halldór Bergsson | RP* & JIS |
| 13. júlí 2011 | Austan Jöklu mínus heiðarnar | TF KHB | Stefán Scheving | JIS** |
| 21. júlí 2011 | Austan Jöklu & heiðarnar | TF KLÓ | Tómas Kárason | RP & JIS |

*Rán Þórarinsdóttir**Jón Ingi Sigurbjörnsson

1. júlí 2011

Flogið var frá Egilsstöðum kl. 10:09 inn Hallormsstaðaháls, norðan í Hraungarði, Flatarheiði, inn Múla, yfir Þóriseyjum, innan Jökulkvíslar og þaðan í Kringilsárrana. Leitað á Brúardölum og vestasta hluta Jökuldalsheiðar (1. mynd). Flugmaður var Halldór Bergsson á TF KLÓ, talningarmenn Skarphéðinn G. Þórisson, Rán Þórarinsdóttir og Jón Ingi Sigurbjörnsson. Lent var á Egilsstöðum kl. 13:18. Veður var gott til talningar. Heiðar víða mjög blautar og mjög mikill snjór frá Hraungarði um Hornbrynju og Hraun. Aðeins fundust 123 dýr og flest eða 102 við Hálskofa Undir Fellum. Það voru kýr og kálfar en austar sáust aðeins nokkrir tarfar (9. tafla).

9. tafla. Niðurstöður hreindýraleitar 1. júlí 2011 á svæði 2.

| Hvar | Kýr/vetrungar | kálfar | tarfar | samtals |
|------------------------|---------------|-----------|-----------|------------|
| Hallormsstaðaháls | | | 1 | 1 |
| Flatarheiði | | | 1 | 1 |
| Kiðufell, innarlega | | | 19 | 19 |
| Hálskofi, Undir Fellum | 68 | 34 | | 102 |
| samtals | 68 | 34 | 21 | 123 |



5. mynd. Hreindýr við Hálskofa á Eyjabökkum 1. júlí 2011.



6. mynd. Senditækjakýrin Heiða við Hálskofa 1. júlí 2011.

8.-12. júlí 2011

Í byrjun júlí sá Guðmundur Pétursson hóp á innleið við Langavatn á Fljótsdalsheiði og 7. júlí tilkynnti Sveinn Ingimarsson um 70 dýra hóp austan í Sauðafelli utan Snæfells. Þann 8. júlí sá Sigurður Aðalsteinsson um 70 dýr austan Grenisöldu innan Hólmavatns og taldi það vera sama hópinn og Guðmundur sá. Hópur skoðaður (SGÞ) þann 8. júlí í Sauðaflóa norðan undir Hafursfelli; 107 kýr/veprungar og 62 kálfar (8. mynd).



7. mynd. Hreindýr í Sauðaflóa 8. júlí 2011.

Þegar myndir af hópnum í Sauðaflóa voru skoðaðar nánar fannst Heiða í hópnum (9. mynd) svo að a.m.k. að hluta til voru þarna dýr úr hópnum sem sást úr flugvél við Hálskofa þann 1. júlí.



8. mynd. Heiða í Sauðaflóa 8. júlí 2011.

Þann 10. júlí hringdi Sigurður Aðalsteinsson í Rán Þórarinsdóttur og sagði frá um 200 dýra hópi kúa og kálfa sem hann sá norðan við Innri Fjallshalann í Eyvindarfjöllum. Hann sá síðan um 150 dýr vestan í Sauðahnjúk 12. júlí. Hafði hann þá farið inn með Háslóni að Hraukum og út Háöldu, ekkert sjáanlegt á þeirri ferð (10. tafla).

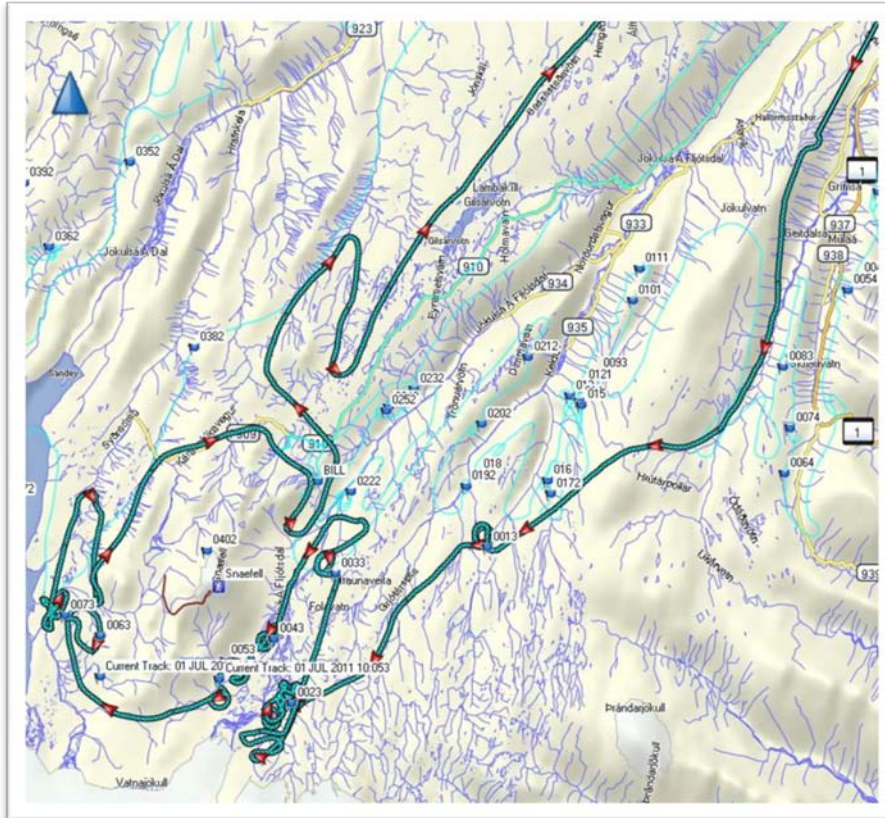
10. tafla. Ýmsar upplýsingar um Snæfellshjörð austan Jöklu í júlí 2011.

| Dags. | Hvar | Kýr/vetrungar/kálfar | tarfar | samtals | hver |
|-----------|--------------------------|----------------------|--------|---------|--------|
| 8.7.2011 | Sauðaflói | 169 | | 169 | SGP*** |
| 8.7.2011 | Langavatn - Grenisalda | 70 | | 70 | GP*/SA |
| 10.7.2011 | Innri Eyvindarfjallshali | 200 | | 200 | SA** |
| 12.7.2011 | Sauðahnjúkur | 150 | | 150 | SA |
| Samtals | | | | 589 | |

*Guðmundur Pétursson **Sigurður Aðalsteinsson ***Skarphéðinn G. Þórisson

Hreindýraleit 13. júlí 2011 á svæði 2

Flogið var með Stefáni Scheving á TF KHB, talningarmenn Skarphéðinn G. Þórisson og Jón Ingi Sigurbjörnsson. Veður og sýni á dýr gott. Farið var frá Egilsstöðum kl. 7:47 og lent um kl. 10:30. Flugleið er sýnd á 10. mynd.



9. mynd. Hreindýraflug með TF KHB þann 13. júlí 2011.

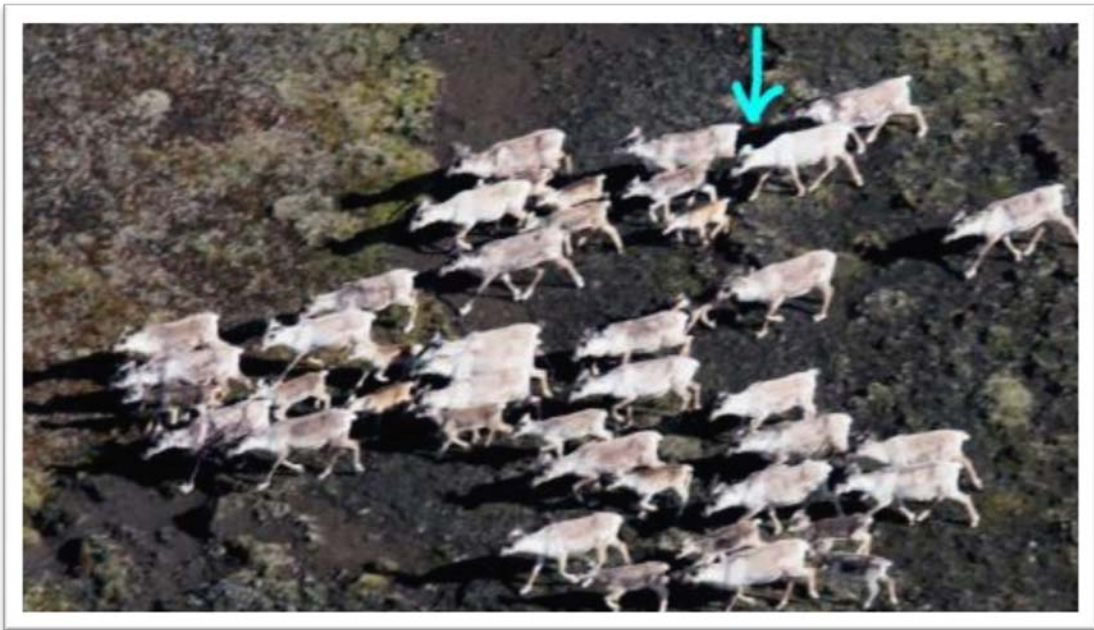
Níðurstöður talningar á svæði 2 eru sýndar í 11. töflu. Mikið vantar upp á fjölda hreindýra á svæðinu miðað við talningu fyrri ára en ljóst að stór hluti þeirra er austan talningarsvæðisins.

11. tafla. Hreindýratahning 13.7.2011 á svæði 2.

| Talning 13.7.2011 | | ♀/vetr | Kálfar | U ♂ | ad ♂ | ♂ | Σ | |
|-------------------|------------------|--------|--------|-----|------|----|-----|-----------------|
| Hallormsst.háls | rétt utan línu | 4 | | 15 | 7 | 22 | 26 | |
| Hraun | A Sauðár | 13 | 8 | 2 | | 2 | 23 | |
| Vesturöræfi | A Syðri Háöldu | 27 | 17 | | | 0 | 44 | ♀ blátt í hægra |
| Vesturöræfi | V Vestari Háöldu | 215 | 115 | 2 | | 2 | 332 | Hnefla og Gríma |
| Vesturöræfi | samtals | 242 | 132 | 2 | 0 | 2 | 376 | |
| Undir Fellum | Þóriseyjar | 88 | 49 | 3 | 2 | 5 | 142 | |
| Undir Fellum | Þjófagilsflói | 46 | 23 | | | 0 | 69 | |
| Undir Fellum | samtals | 134 | 72 | 3 | 2 | 5 | 211 | |
| Múli | Ufsarlón | 1 | | 29 | 6 | 35 | 36 | |
| Múli | Innan Bergkvísla | | | 10 | 1 | 11 | 11 | |
| Múli | Innan Bergkvísla | 17 | 5 | | | 0 | 22 | |
| Múli | samtals | 18 | 5 | 39 | 7 | 46 | 69 | |
| Svæði 2 | samtals | 411 | 217 | 61 | 16 | 77 | 705 | |



10. mynd. Í Þóriseyjum á Eyjabökkum 13.7.2011.



11. mynd. Austan Syðri Háöldu á Vesturöræfum, kýr með blátt í hægri eyra 13.7.2011.

Í hópnum austan Syðri Háöldu var kýr með blátt merki í hægri eyra (12. mynd). Hún var merkt sem kálfur á Fljótsdalsheiði en þrír koma til greina;

1. 17.5.2009 Utan við Laugará (Skarphédinn G. Þórisson)
2. 18.5.2009 Við Fjallaskarð í Eyvindarfjöllum (Reimar Ásgeirsson)
3. 12.5.2008 Norðvestan í Þrælahálsi (Reimar Ásgeirsson)



12. mynd. Vestan Vestari Háöldu á Vesturöræfum 13.7.2011.



13. mynd. Hnefla og Gríma vestan Vestari Háöldu 13.7.2011.

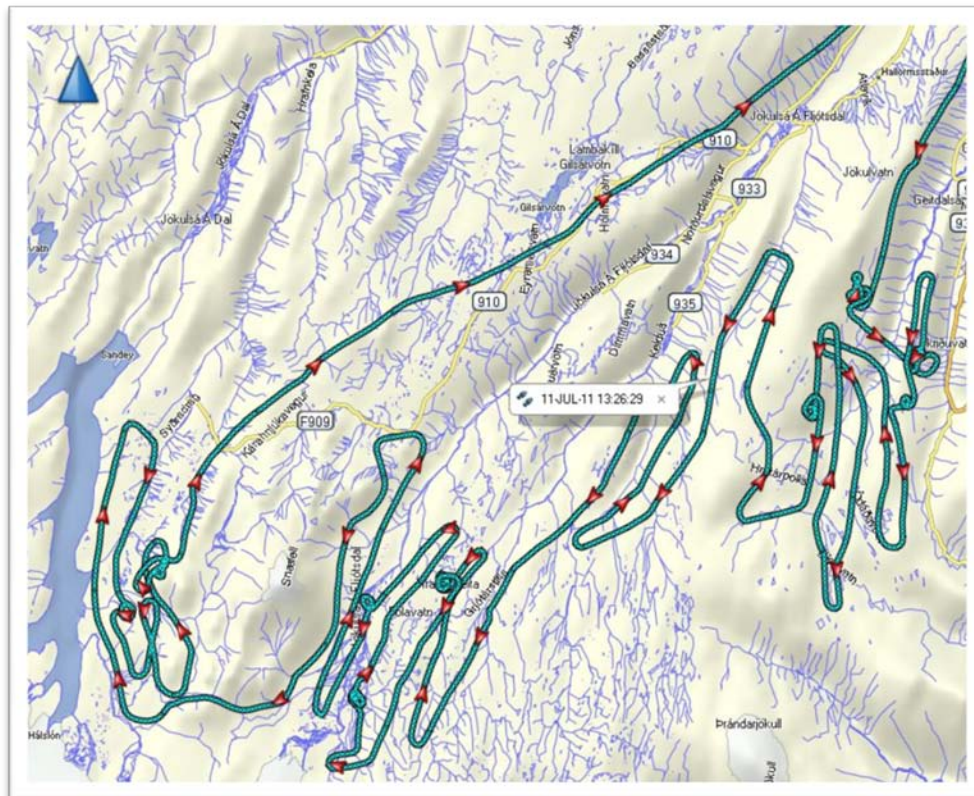
Í 12. töflu eru júlitalningar á svæði 2 frá 2007 bornar saman. Engin dýr fundust nú á Fljótsdalsheiði þó frést hefði af a.m.k. 300 dýrum þar nokkrum dögum fyrir talningu.

12. tafla. Hreindýratalningar á svæði 2 árin 2007 til 2011

| Júlitalningar | 2007 | 2008 | 2009 | 2010 | 2011 |
|---------------------------|------|------|------|------|------|
| Vesturöræfi | 2 | 31 | 259 | 226 | 376 |
| Undir Fellum | 2 | 41 | 12 | 6 | 211 |
| Múli | 15 | 0 | 181 | 67 | 69 |
| Fella- og Fljótsdalsheiði | 2524 | 2293 | 1119 | 1169 | 0 |
| Svæði 2 | 2543 | 2365 | 1571 | 1468 | 705 |

Talning 21. 7. 2011

Vegna þess hversu mörg dýr vantaði upp á talninguna 13. júlí var ákveðið að bæta við ítarlegri leit um Fljótsdal- og Fellaheiði svo og á milli Suðurdals Fljótsdals og Skriðdals-Öxi. Farið var frá Egilsstöðum rúmlega kl. 10 og lent kl. 13:25. Farið var aftur í loftið og nú um Fella- og Fljótsdalsheiði (skráning flugleiðar mistókst) en ekkert fannst þar – heiðin grá og víða snjóskaflar - lent kl. 15:20. Flogið var með TF KLÓ og var flugmaður Tómas Kárasen í fyrsta sinn og stóð sig afar vel. Talningarmenn Skarphédinn G. Þórisson, Rán Þórarinsdóttir og Jón Ingi Sigurbjörnsson.



14. mynd. Hluti hreindýraflugs 21.7.2011- vantar flug á Fella- og Fljótsdalsheiði.



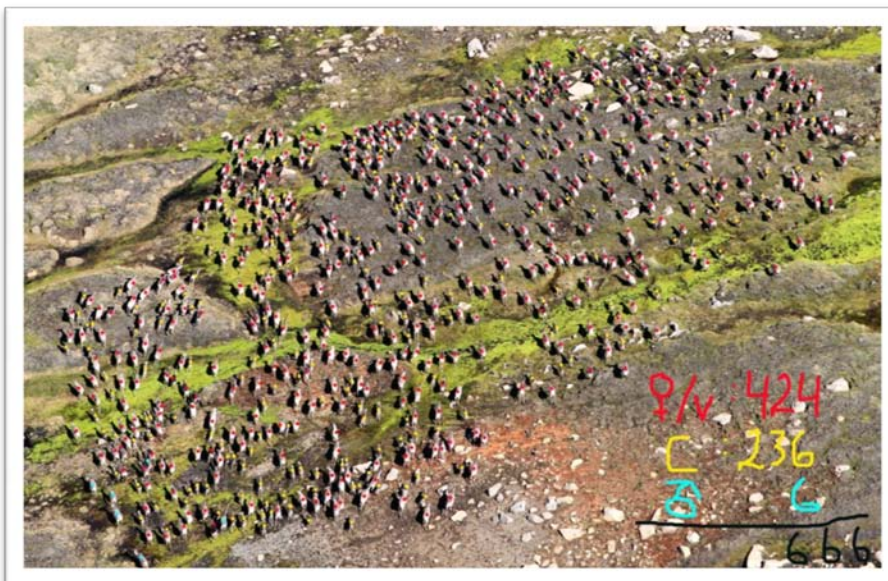
15. mynd. Hreindýr í Sauðahlíðum 21.7.2011.



16. mynd. Hreindýr utan Kelduárstíflu, örin vísar á kú sem líklega er með legið úti. 21.7.2011.



17. mynd. Tarfar í Þóriseyjum, einn eyrnamerkur 21.7.2011.



18. mynd. Hreindýrahópur vestan í Sauðahnjúk. 21.7.2011.

13. tafla. Hreindýratalsning á svæði 2 þann 21. júlí 2011.

| Talsning 21.7.2011 | | Kýr og vetrungar | Kálfar | % kálfar | Ungir tarfar | Fullorðnir tarfar | ♂ | Σ |
|---------------------|---------------------|------------------|------------|-----------|--------------|-------------------|-----------|-------------|
| Sauðahlíðar | | 13 | 6 | 32 | | | | 19 |
| Sauðahlíðar | | 33 | 18 | 35 | | | | 51 |
| Sauðahlíðar | | 31 | 21 | 27 | 18 | 8 | 26 | 78 |
| Skriðdalsmúli | | | | | 9 | 3 | 12 | 12 |
| Hraungarður | | 27 | 19 | 40 | 1 | | 1 | 47 |
| Austursvæði | samtals | 104 | 64 | 31 | 28 | 11 | 39 | 207 |
| Vesturöræfi | Vestan í Sauðahnjúk | 424 | 236 | 35 | 6 | | 6 | 666 |
| Vesturöræfi | Vestari Háalda | 133 | 80 | 37 | 1 | | 1 | 214 |
| Vesturöræfi | samtals | 557 | 316 | 36 | 7 | | 7 | 880 |
| Undir Fellum | Þóriseyjar | 1 | | | 34 | 2 | 36 | 37 |
| Undir Fellum | Eyjabakkar | | | | | | | |
| Undir Fellum | samtals | 1 | 0 | | 34 | 2 | 36 | 37 |
| Múli | Utan Kelduárstíflu | 38 | 15 | | | | | 53 |
| Múli | samtals | 38 | 15 | | 0 | 0 | 0 | 53 |
| Svæði 2 | samtals | 700 | 395 | 34 | 69 | 13 | 82 | 1177 |

Í talsningunni 21. júlí fundust samtals 1177 hreindýr (13. tafla). Eftirtektarvert var að þeim hafi fjölgað um rúmlega helming á Vesturöræfum frá talsningu 13. 7. 2011. Kálfahlutfall í talsningunni var 34% fyrir svæði 2 og þ.a. 36% á Vesturöræfum og hefur sjaldan verið hærri. Í 14. töflu er síðan reynt að nálgast nákvæmari fjölda út frá talsningum úr lofti og af landi í júlí 2011.

14. tafla. Niðurstaða talsningar 21. júlí að viðbættum hópum sem líklega vantaði upp á.

| | | Kýr og vetrungar | Kálfar | % kálfar | Ungir tarfar | Fullorðnir tarfar | ♂ | Σ | |
|----------------|------------------|------------------|-------------|------------|--------------|-------------------|-------------|--------------|-------|
| Svæði 2 | samtals | 700 | 395 | 34 | 69 | 13 | 82 | 1177 | |
| 8.7.2011 | Sauðaflói | 107 | 62 | | | | 0 | 169 | SGP* |
| 8.7.2011 | Eyvindarfjöll | ≈130 | ≈70 | ≈35 | | | 0 | ≈200 | SA** |
| 10.7.2011 | Hólmavatn | ≈46 | ≈25 | ≈35 | | | 0 | ≈70 | SA |
| 13.7.2011 | Innan Bergkvísla | 13 | 7 | 35 | | | 0 | 20 | SGP |
| 13.7.2011 | utan Múlavegar | | | 0 | | | ≈20 | ≈20 | ÞÁ*** |
| 13.7.2011 | utan Múlavegar | | | 0 | | | ≈30 | ≈30 | ÞÁ |
| | Σ | ≈996 | ≈559 | ≈33 | 69 | 13 | ≈132 | ≈1687 | |

*Skarphéðinn G. Þórisson**Sigurður Aðalsteinsson***Þórhallur Árnason

Í 15. töflu er reynt að áætla fjölda hreindýr á svæði 2 sumarið 2011 út frá talsningu 2010 og ákveðnum gefnum forsendum.

„Á svæði 2 fundust 1468 dýr [2010]. Þar af voru tarfar 4%. Á fengitíma 2009 voru tarfar 26% af heild og þar af leiðandi vantar líklega um 400 tarfa inn í Snæfellshjörðina. Samtals gerir það um 1850 dýr. Í talsningunni [2010] komu Hnefla og (var í um 200 dýra hópi 21. júní 2010 á Vesturöræfum og í 370 dýra hópi 29. júlí sama ár (Gríma í sama hópi)) Heiða ekki fram, ekki ólíklegt að þeirra hópar til samans hafi verið um 250 dýr. Ef það er rétt gerir það að lágmarki 2100 dýr. Úr þessum hópi voru veidd um 500 dýr sem gerir þá vetrarstofninn 2010-2011 að lágmarki 1600 dýr miðað við gefnar forsendur.”
(Skarphéðinn G. Þórisson og Rán Þórarinsdóttir 2011).

15. tafla. Hreindýratalsning 2010 og áætlaður fjöldi kúa í talningu á svæði 2 í júlí 2011.

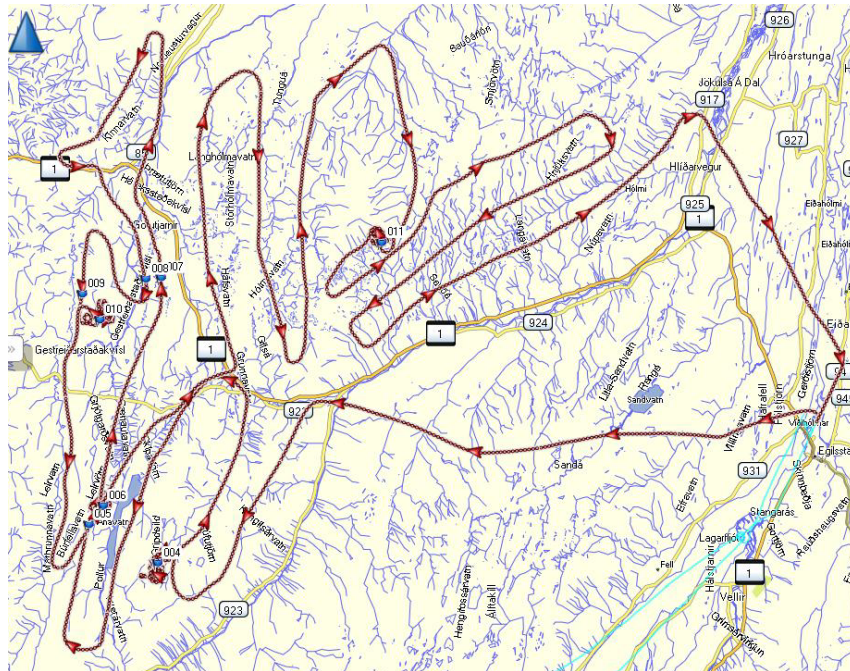
| Talning 11. og 12.7.2010 | | Kýr | Kálfar | Σ |
|--------------------------------|-----------------|------------|------------|-------------|
| Vesturöræfi | Sauðárfit | 66 | 22 | 88 |
| Vesturöræfi | Sauðárfit | 24 | 17 | 41 |
| Vesturöræfi | Syðradrag | 43 | 29 | 72 |
| Vesturöræfi | samtals | 133 | 68 | 201 |
| Fljótsdalsheiði | stutt utan línu | 150 | 94 | 244 |
| Fljótsdalsheiði | við línu | 124 | 54 | 178 |
| Fljótsdalsheiði | við línu | 136 | 43 | 179 |
| Fljótsdalsheiði | við línu | 125 | 61 | 186 |
| Fljótsdalsheiði | við línu | 64 | 19 | 83 |
| Fljótsdalsheiði | innan línu | 51 | 33 | 84 |
| Fljótsdalsheiði | Þrælaháls | 124 | 77 | 201 |
| Fljótsdalsheiði | samtals | 774 | 381 | 1155 |
| A Snæfells 2 | Múli | 19 | 6 | 25 |
| A Snæfells 4 | Múli | 8 | 8 | 16 |
| A Snæfells 5 | Múli | 2 | | 2 |
| A Snæfells | samtals | 29 | 14 | 43 |
| Svæði 2 | samtals | 936 | 463 | 1399 |
| Hneflu og Heiðuhópar áætlað | | 170 | 80 | |
| samtals fyrir veiði 2010 | | 1135 | 557 | 1692 |
| veitt af kúm 2010 á svæði 2 | | 378 | | |
| kýr eftir veiði 2010 á svæði 2 | | 757 | | |
| kvígur 2011 á svæði 2 | | 300 | | |
| Sumar 2011 (5% dánartíðni) | | 1004 | 500 | 1504 |



Það er löngu tímabært að taka á slóðamálum á Fljótsdalsheiði, ljósm. SGP 1. júlí 2011.

Fylgiskjal 3 Niðurstaða talningar á svæði 1 á fengtíma 2011

Flogið þann 27. 9. 2011 á TF KLÓ frá Egilsstöðum í hreindýraleit á svæði 1. Flugmaður Jóhann Óli Einarsson. Talningarmenn Skarphéðinn G. Þórisson og Rán Þórarinsdóttir. Veður gott til flugs og sýni á hreindýr afar gott og því víða flogið hærra en venjulega til að ná að dekka sem mest af svæðinu. Meðan sauðfé og áltfir sjást vel er hæðin ekki talin of mikil fyrir hreindýr.



1. mynd. Ferill flugs 27.9.2011.



2. mynd. Ferill og prófill flugs 27.9.2011 um svæði 1.

1. Tafla. Niðurstöður talningar af myndum úr flugi 27.9.2011.

| Hópur | wp | ♀ | Kálfar | 1♂ | 2♂ | F♂ | ♂ | Σ | Staðsetning |
|-------|----|-----|--------|----|----|----|-----|-----|-----------------------------|
| 1 | 3 | 126 | 83 | 23 | 11 | 5 | 39 | 248 | N í Eiríksstaðahneflum |
| 2 | 4 | 21 | 14 | 3 | 5 | 1 | 9 | 44 | S við Gripdeild |
| 3 | 5 | | | 1 | | | 1 | 1 | A við Búrfellsvatn |
| 4 | 6 | 5 | 1 | 7 | | 1 | 8 | 14 | Ánavatnsalda A Grunnvatns |
| 5 | 7 | | | | | 1 | 1 | 1 | Skollagrenisás |
| 6 | 8 | | | | | 1 | 1 | 1 | Skollagrenisás |
| 7 | 9 | | | | 1 | | 1 | 1 | Kollseyrudalur innan Einbúa |
| 8 | 10 | 55 | 28 | 6 | 5 | 15 | 26 | 109 | SV Eyktagnípu |
| 9 | 11 | 24 | 23 | 12 | 4 | | 16 | 63 | SA í Sandfelli |
| | | 231 | 149 | 52 | 26 | 24 | 102 | 482 | |



N í nyrðri Eiríksstaðahnefli.



SV við Eyktagnípu.



Við Eyktargnípu 27. 9. 2011 en var í Áföngum 25. 9. 2011.

Þann 12.9.2010 var flogið með TF KLÓ, flugmaður Jóhann Óli Einarsson, um Jökuldalsheiði. Tilgangurinn var fyrst og fremst að kanna hópa sem gps-kusur ganga með. Niðurstöður eru sýndar í eftirfarandi töflu.

2. tafla. Fjöldi hreindýra haustið 2010 og samanburður við talningu og veiði 2011.

| 12.9.2010 | ♀/vetr | K | v T | 2 T | 3+ T | ΣT | Σ | Hvar |
|-----------------|--------|-----|-----|-----|------|-----|-----|----------------------------------|
| Hlíðarendi 1922 | 179 | 102 | 30 | 14 | 17 | 31 | 342 | Kollseyrudalur stutt utan Einbúa |
| | 18 | 19 | 7 | 2 | 2 | 4 | 48 | Kollseyrudalur í beygjunni |
| Ána 1918 | 49 | 29 | 25 | 15 | 13 | 28 | 131 | Kollseyrudalur aðeins austar |
| | | | | 8 | 5 | 13 | 13 | Lón innan við Flugufell |
| | | | | | | 43 | 43 | Háreksstaðaháls* |
| Ranga 1924 | 1 | 4 | | 1 | | 1 | 7 | v/Gestreiðarstaðakv A Einbúa** |
| 12.9.2010 Σ | 247 | 154 | 62 | 40 | 37 | 120 | 584 | |

| | | | | | | | | |
|------------------|-----|-----|----|----|----|-----|-----|---------|
| veitt nú þegar Σ | 71 | 1 | 1 | | 60 | 60 | 133 | Svæði 1 |
| Σ | 318 | 155 | 63 | 40 | 97 | 180 | 717 | |

| | | | | | | | | |
|-------------|-----|-----|--|----|----|----|-----|---------|
| 11.7.2010 Σ | 321 | 196 | | 27 | 62 | 89 | 606 | Svæði 1 |
|-------------|-----|-----|--|----|----|----|-----|---------|

*munnl. uppl. Eiríkur Skjaldarson

**munnl. uppl. Aðalsteinn Jónsson

| | | | | | | | | |
|-------------|-----|-----|----|----|----|-----|-----|---------|
| 27.9.2011 Σ | 231 | 149 | 52 | 26 | 24 | 102 | 482 | Svæði 1 |
|-------------|-----|-----|----|----|----|-----|-----|---------|

Ekki var vitað af fleiri dýrum á svæði 1 haustið 2010 nema hvað hugsanlega var um 30 dýra hópur inn á Brúaröræfum (munnl. uppl. Aðalsteinn Jónsson). Ef talningin nú að viðbættum skotnum dýrum er skoðuð sést að a.m.k. 717 dýr voru til í byrjun júlí. Þá fundust 606 dýr en munurinn liggur fyrst og fremst í því að stór hluti tarfanna fannst ekki í júlí eins og reyndar vitað var. Kálfarnir eru nú um 40 færri sem skýrist eflaust af því að móðurlausir kálfar eru víða á hlaupum utan hópanna (Eiríkur Skjaldarson vissi um ca 20) og koma því ekki fram og síðan að þroskamestu kálfarnir teljast sem kýr en ef svo er þá eru kýr/vetrungar ofmetnir sem því nemur.

Fylgiskjal 4 Niðurstaða talninga á svæðum 3, 6, og 7 á fengitíma 2011

3. október 2011 – svæði 3

Flugmaður var Jóhann Óli Einarsson. Lagt var af stað frá Egilsstöðum kl 10:30. Talningarmaður Rán Þórarinsdóttir og Skúli Sveinsson tekinn uppí á Borgarfirði til aðstoðar. Lent var á Egilsstöðum kl 12:30. Aðstæður til flugs voru ágæt, háskýjað og aluutt en birta hefði mátt vera meiri. Spáð var leiðindaveðri og því var flugið í styttri kantinum og ekki farið í Seyðisfjörð eins og áætlað hafði verið. Flugið tókst vel og talið að sem næst öll dýr á svæðinu hafi fundist.



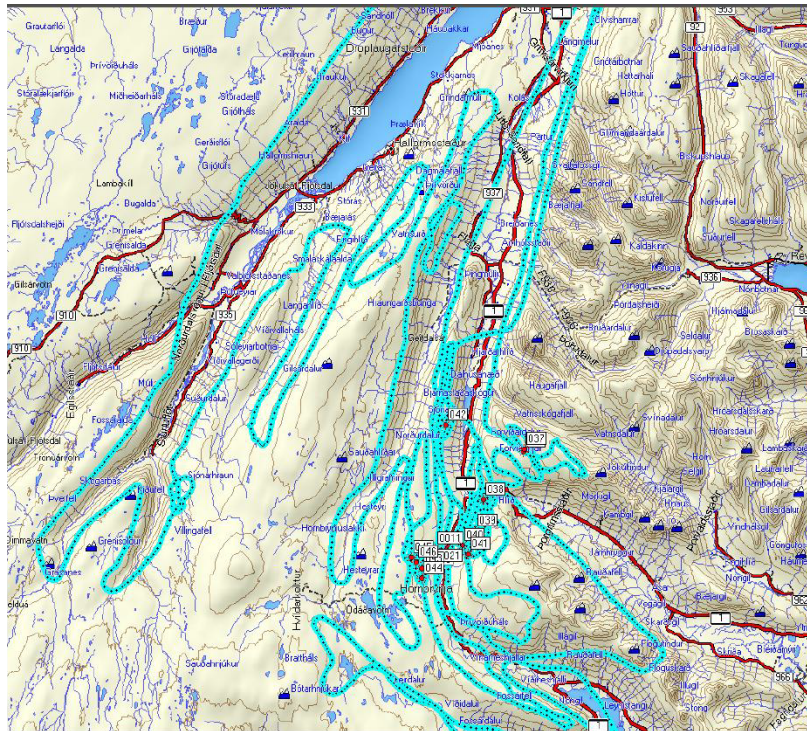
1. mynd. Ferill flugs á svæði 3 á fengitíma 3. október 2011.

1. tafla. Samsetning hjarda á svæði 3 þann 3. október 2011.

| Staðsetning | Kýr | Kálfar | Ung. tarfar | Full. tarfar | Samtals | C/kýr | Kýr/full. dýr |
|-------------|-----|--------|-------------|--------------|---------|-------|---------------|
| Húsavík | 69 | 43 | 19 | 31 | 162 | | |
| Hraundalur | 50 | 32 | 37 | 18 | 137 | | |
| Hraundalur | 1 | 0 | 0 | 1 | 2 | | |
| Samtals | 120 | 75 | 56 | 50 | 301 | 0,63 | 0,53 |

21. október 2011 – svæði 2 og 6

Seinna flugið 21. október hófst kl. 14:45 og lauk kl. 17:45. Flugmaður var Halldór Bergsson. Talningarmaður Rán Þórarinsdóttir og Leifur Þorkelsson kom með til aðstoðar. Snjóalög voru mjög óhentug til talninga og var erfitt að koma auga á dýr. Þó var snjór nógu mikill til að slóðir sáust ágætlega. Í seinnihluta flugs var farið að bregða birtu og var að lokum sjálfhætt með öllu vegna myrkurs. Af slóðum að dæma þótti líklegt að hópur hefði yfirsést utarlega á Hallormsstaðahálsi. Að auki sáust slóðir eftir örfá dýr í Kiðufelli.



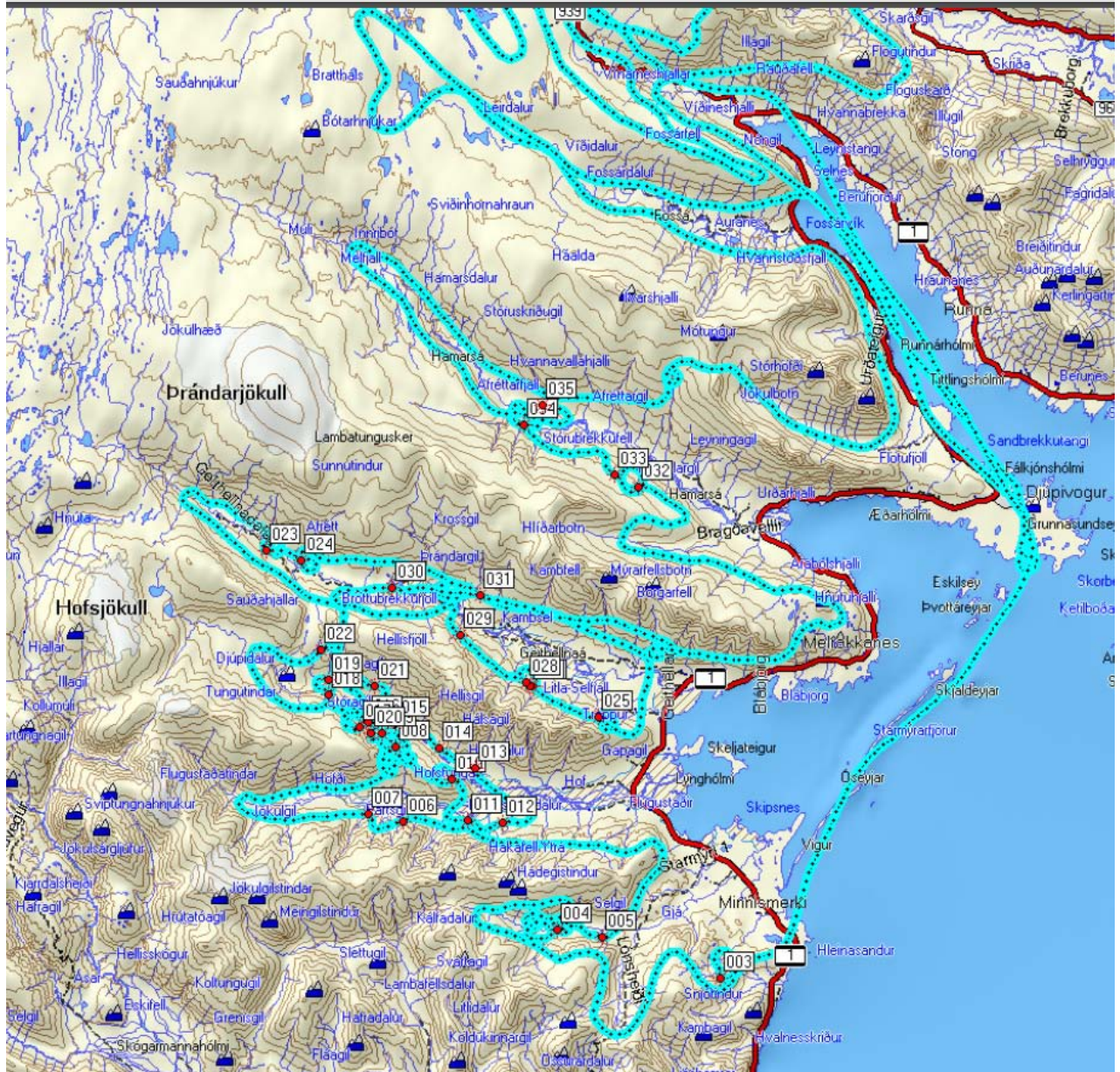
2. mynd. Ferill flugs á svæði 2 og 6 á fengitíma 21. október 2011.

2. tafla. Talning á svæði 6 á fengitíma 21. október 2011.

| Staðsetning | Kýr | kálfur | Vetur | 2vetr | Full | Samt | c/kýr | Kýr/full.dýr |
|------------------------|------------|-----------|-----------|-----------|-----------|------------|-------|--------------|
| Háufs Axará | 2 | 1 | 1 | 0 | 0 | 4 | | |
| Háufs Axará | 6 | 5 | 5 | 1 | 0 | 17 | | |
| Forviðarfjall Skriðdal | 1 | 1 | 0 | 0 | 0 | 2 | | |
| Forviðarfjall Skriðdal | 1 | 0 | 1 | 2 | 0 | 4 | | |
| Dýrhundstindur Öxi | 16 | 10 | 7 | 5 | 6 | 44 | | |
| Dýrhundstindur Öxi | 12 | 6 | 1 | 1 | 1 | 21 | | |
| Dýrhundstindur Öxi | 8 | 7 | 6 | 2 | 3 | 26 | | |
| Dýrhundstindur Öxi | 40 | 27 | 8 | 3 | 7 | 85 | | |
| Hábaula Skriðdal | 11 | 6 | 2 | 2 | 4 | 25 | | |
| Háufs Skriðdal | 15 | 8 | 4 | 1 | 2 | 30 | | |
| Háufs Skriðdal | 0 | 0 | 1 | 0 | 1 | 2 | | |
| Háufs Skriðdal | 8 | 5 | 3 | 1 | 3 | 20 | | |
| Háufs Skriðdal | 22 | 12 | 4 | 1 | 2 | 41 | | |
| Samtals | 134 | 82 | 37 | 18 | 29 | 300 | 0,63 | 0,62 |

21. október 2011 – svæði 7

Flugmaður var Halldór Bergsson. Lagt var af stað frá Egilsstöðum 21. október 2011 kl 8:30. Talningarmaður Rán Þórarinsdóttir og Skúli Heiðar Benediktsson tekinn uppí á Djúpavogi til aðstoðar. Þessu flugi lauk kl. 11:30. Aðstæður voru ekki mjög góðar til talningar þar sem snjóað hafði í fjöll og töluverð grád var í hlíðum. Dýr voru þó að mestu neðan snjólínu og gekk ágætlega að koma auga á þau. Veður var bjart og kyrrt.



3. mynd. Ferill flugs á svæði 7 á fengitíma 21. október 2011.

3. tafla. Talning á svæði 7 á fengitíma 21. október 2011.

| Staðsetning | Kýr | kálfur | Vetur | 2vetr | Full | Samt | C/Kýr | Kýr/full.dýr |
|-----------------|------------|------------|-----------|-----------|-----------|------------|-------|--------------|
| Kyrfugilsheiði | 4 | 2 | 0 | 0 | 0 | 6 | | |
| Starmýrardalur | 22 | 10 | 4 | 5 | 1 | 42 | | |
| Starmýrardalur | 20 | 12 | 4 | 4 | 2 | 42 | | |
| Flugustaðadalur | 5 | 3 | 2 | 2 | 0 | 12 | | |
| Flugustaðadalur | 0 | 0 | 0 | 1 | 0 | 1 | | |
| Flugustaðadalur | 8 | 3 | 2 | 5 | 2 | 20 | | |
| Flugustaðadalur | 0 | 0 | 0 | 0 | 1 | 1 | | |
| Hofsdalur | 12 | 9 | 2 | 1 | 1 | 25 | | |
| Hofsdalur | 8 | 5 | 0 | 1 | 0 | 14 | | |
| Hofsdalur | 69 | 42 | 12 | 5 | 6 | 134 | | |
| Flugustaðadalur | 19 | 14 | 3 | 7 | 3 | 46 | | |
| Flugustaðadalur | 17 | 14 | 4 | 4 | 2 | 41 | | |
| Hofsdalur | 0 | 0 | 0 | 0 | 3 | 3 | | |
| Hofsdalur | 1 | 1 | 0 | 0 | 0 | 2 | | |
| Hofsdalur | 4 | 2 | 2 | 6 | 5 | 19 | | |
| Hofsdalur | 0 | 0 | 0 | 0 | 3 | 3 | | |
| Hofsdalur | 17 | 6 | 2 | 2 | 2 | 29 | | |
| Hofsdalur | 16 | 8 | 3 | 2 | 2 | 31 | | |
| Hofsdalur | 6 | 3 | 0 | 0 | 1 | 10 | | |
| Hofsdalur | 8 | 6 | 0 | 2 | 2 | 18 | | |
| Hofsdalur | 7 | 7 | 1 | 0 | 2 | 17 | | |
| Hofsdalur | 0 | 0 | 0 | 0 | 2 | 2 | | |
| Hofsdalur | 12 | 6 | 2 | 2 | 1 | 23 | | |
| Geithellnadalur | 7 | 7 | 3 | 0 | 1 | 18 | | |
| Geithellnadalur | 0 | 0 | 0 | 1 | 3 | 4 | | |
| Geithellnadalur | 8 | 5 | 3 | 0 | 2 | 18 | | |
| Geithellnadalur | 2 | 2 | 0 | 2 | 0 | 6 | | |
| Geithellnadalur | 4 | 2 | 0 | 2 | 0 | 8 | | |
| Geithellnadalur | 0 | 0 | 0 | 1 | 0 | 1 | | |
| Geithellnadalur | 0 | 0 | 0 | 2 | 0 | 2 | | |
| Hamarsfjörður | 9 | 4 | 0 | 2 | 2 | 17 | | |
| Hamarsfjörður | 4 | 3 | 0 | 0 | 1 | 8 | | |
| Hamarsfjörður | 18 | 13 | 5 | 2 | 7 | 45 | | |
| Hamarsfjörður | 8 | 8 | 4 | 3 | 3 | 26 | | |
| Samtals | 315 | 197 | 58 | 64 | 60 | 694 | 0,63 | 0,63 |

Fylgiskjal 5 Hagaganga hreindýra á Norðausturlandi

Senditækjakýrin Hlíðarenda rauk óvænt norður á Þistilfjarðarheiðar í ágúst 2010 og samkvæmt upplýsingum veiðimanna gerðist svipað árið eftir er 3-400 dýr hjörð lék sama leikinn. Hér á eftir verða þessar ferðir krufðar nánar.

Frá Kringilsá og norður að Hafralóni í Þistilfirði eru um 120 km eða jafn langt og út að Héraðsflóa. Meðalvegalengd sem hreindýr leggja að baki á þriggja tíma fresti á veiðitíma 2010 á svæði 1 mældist 1.5 km eða 12 km á dag (byggt á staðsetningum þriggja GPS-kúa). Ef þeim ferðahraða er haldið og norðlægri stefnu þá fer Kringilsárhjörðin norður að Hafralóni á 10 dögum. Það bendir til þess að 3-400 hreindýr sem sáust við Kringilsá þann 1. ágúst hafi markvist ætlað norður í Þistilfjörð.

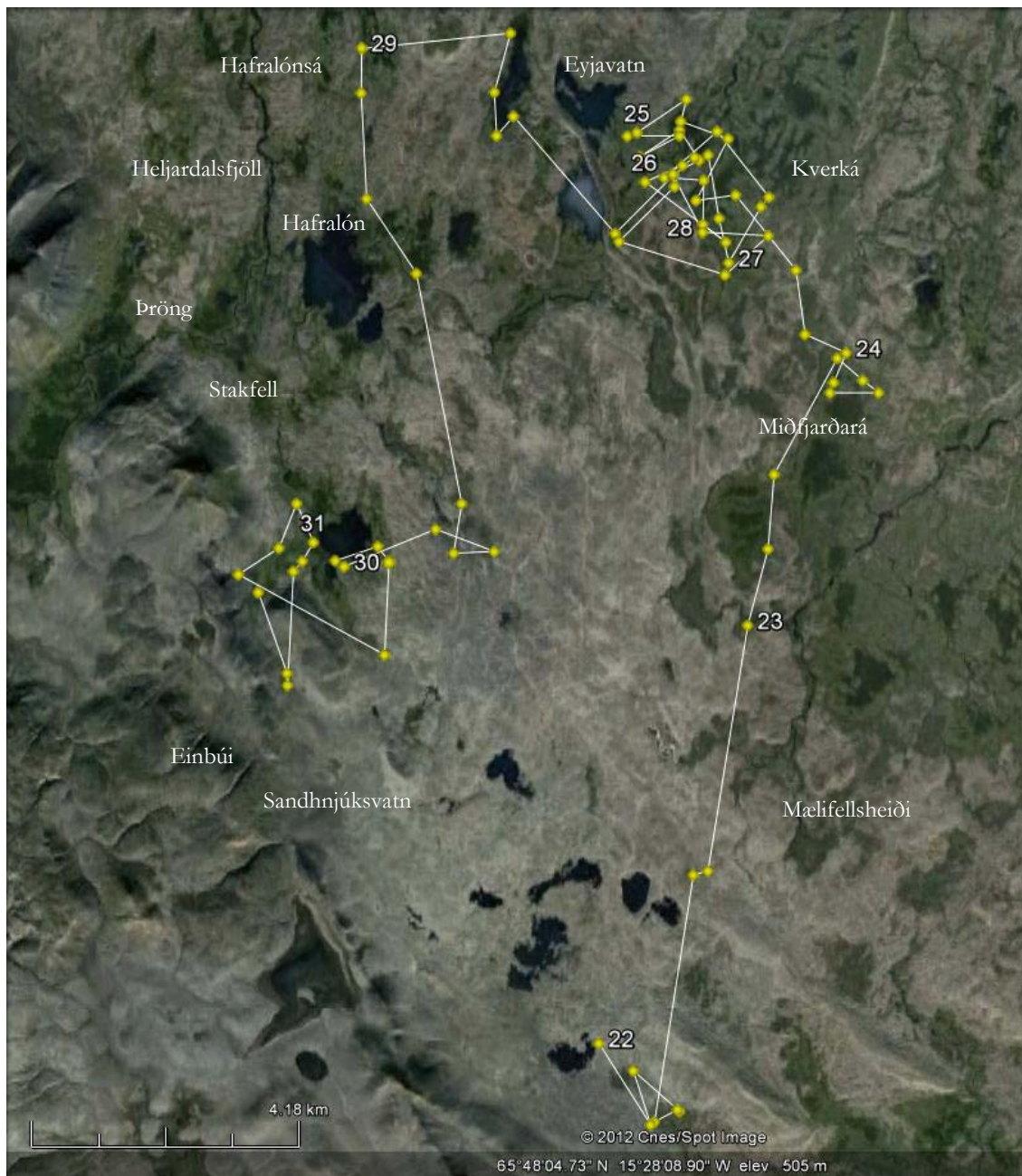
1. tafla. Ferðir hreindýrahjarðar frá Kringilsá út að Hafralóni.

| Dagur | Staður | Fjarlægð á milli staða | Veitmaður |
|-----------|--------------------------------|------------------------|---------------------|
| 1.8.2011 | Við Kringilsá | | Eiríkur Skjaldarson |
| 2.8.2011 | Háumýrar | 16 km | Eiríkur Skjaldarson |
| 3.8.2011 | Fiskidalur, austan Þríhyrnings | 22 km | Eiríkur Skjaldarson |
| 6.8.2011 | Vestast í Áföngum | 37 km | Ómar Ásgeirsson |
| 10.8.2011 | Við Hafralón | 42 km | Eiríkur Skjaldarson |

Senditækjakýrin Hlíðarenda sýndi svipað ferðalag haustið áður. Þann 14. ágúst 2010 var hún í 140 dýra hjörð á Fagradal á Brúaröræfum, skrapp aðeins inn í Kringilsárrana, rauk út fjallgarða 17. ágúst og sást í 50 dýra hópi við Mel þann 20. ágúst (Eiríkur Skjaldarson). Hún var komin út að Hafralóni á Þistilfjarðarheiði þann 22. ágúst og þann 25. ágúst var hún komin að Eyjavatni, rúma 4 km NA við Hafralón (1. og 2. mynd).



1. mynd. Ferðir Hlíðarendu 1922 frá 15. til 22. ágúst 2010 (kortagrunnur GoogleEarth).

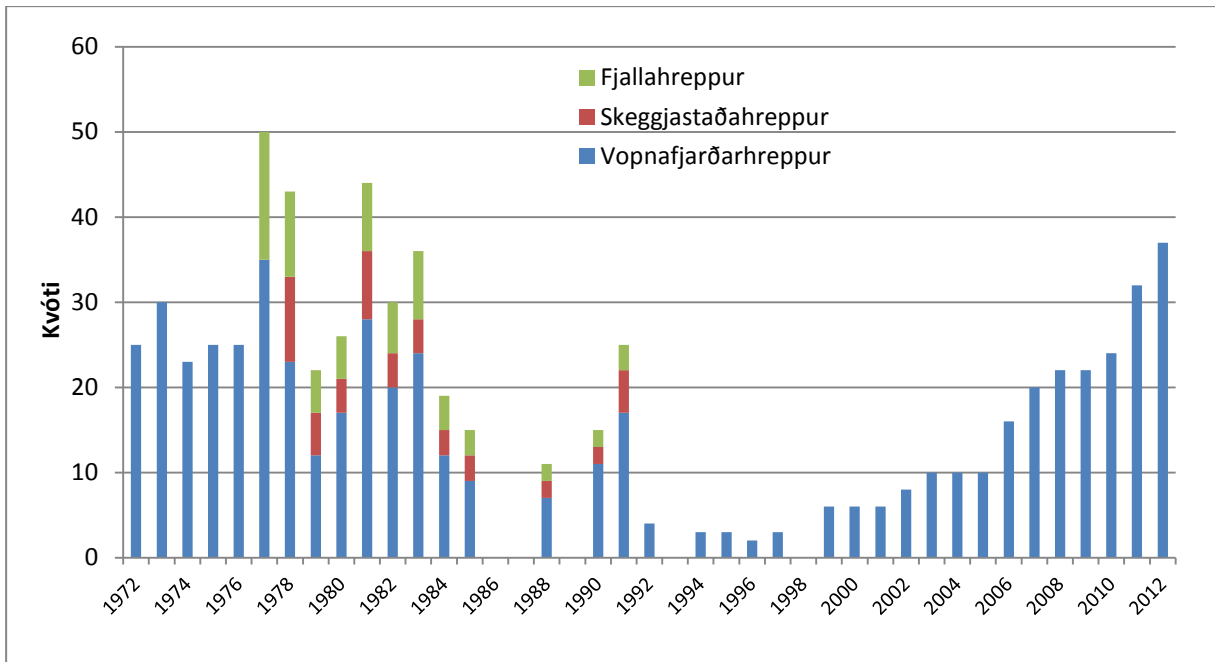


2. mynd. Ferðir Hlíðarendu 1922 frá 22. til 31. ágúst 2010 (kortagrunnur GoogleEarth).

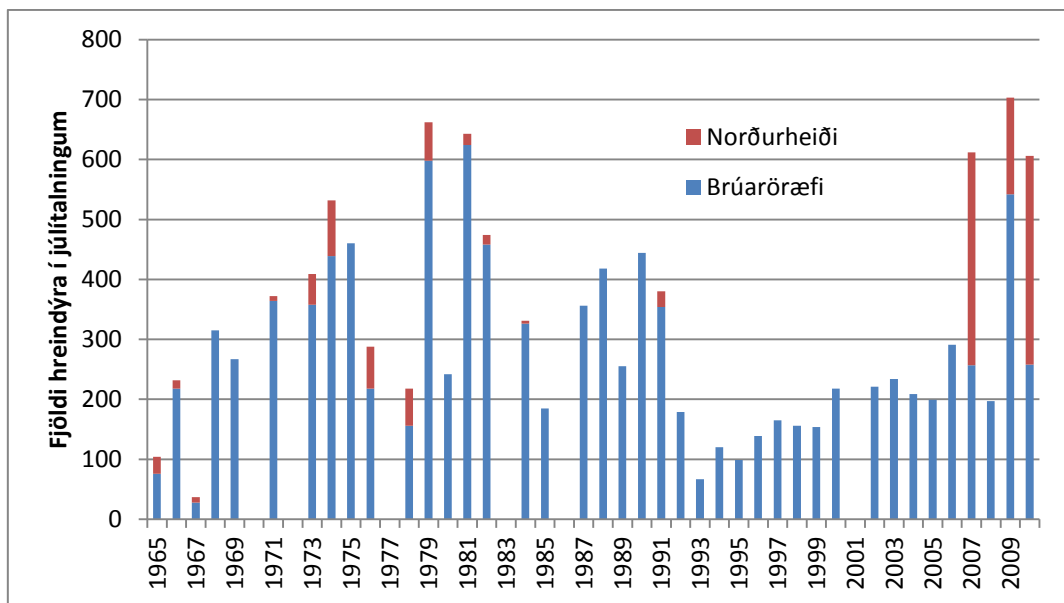
Hlíðarenda var austan við Heljardalsfjöll út ágúst 2010 (2. mynd) en hélt inneftir í byrjun september og var á Kollseyrudal þann 4. september.

Eins og fyrr segir var meðalhraði þriggja GPS-kúa í Norðurheiði á veiðitíma 2010 um 1.5 km á þriggja tíma fresti. Hlíðarenda var ofan við meðaltalið og rölti tæpa 1.7 km á veiðitíma. Ef dagarnir 17. til 22. ágúst eru skoðaðir þá er hraði hennar rúmlega 2.6 km á þriggja tíma fresti. Það gerir 20.5 km á dag og 123 km á sex dögum sem er vegalengdin frá Kringilsárrana að Eyjavatni.

Saga hreindýra á Norðausturlandi með áherslu á tímum eftir 1970 var skoðuð í tímariti Skotvís 2008 (Skarphéðinn G. Þórisson 2008). Á þriðju mynd er kvóti til gömlu hreppanna frá og með 1972 sýndur. Í stuttu máli sést að árið 2012 mun veiðikvóti í Vopnafirði fara upp fyrir það sem var mest á áttunda áratugi síðustu aldar. Aukinn kvóti endurspeglar fjölgun í Norðurheiðahjörðinni síðasta áratuginn. Annað eftirtektarvert í töflunni er að Fjalla- og Skeggjastaðahreppi var úthlutað kvóti á árunum 1977 til 1991.

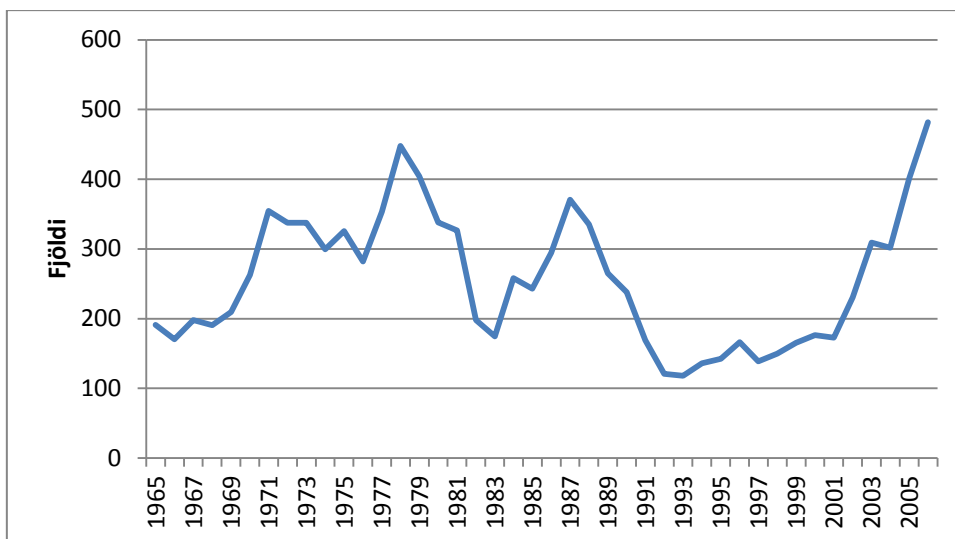


3. mynd. Kvóti til Vopnafjarðarhrepps, Skeggjastaðahrepps og Fjallahrepps frá og með 1972 (Skarphéðinn G. Þórisson 2008).



4. mynd. Niðurstöður júlítalninga frá 1965 á veiðisvæði 1.

Taka þarf ákvörðun um fjölgun dýranna á Norðausturlandi og ef þeim fjölgar þar áfram þarf að afmarka ný ágangssvæði eða færa nýjar ágangsjarðir undir fyrirliggjandi svæði. Samhliða þyrfti að útvíkka veiðisvæði 1 eða að búa til nýtt veiðisvæði.



5. mynd. Fjöldi hreindýra vestan og norðan Jökulsár á Dal frá 1965 túlkað með fimm ára keðjumeðaltölum.

Þegar niðurstöður sumartalninga norðan og vestan Jökulsár á Dal frá 1965 (5. mynd, fimm ára keðjumeðaltöl) eru skoðaðar sést að hreindýrafjöldinn er mestur á síðari helmingi áttunda áratugar síðustu aldar eins og gerðist austan Jöklu. Toppurinn á níunda áratugnum gæti skýrst að hluta af útflutningi af svæði 2. Fallið og botn ferilsins þar á eftir gæti hugsanlega skýrst að einhverju leyti af óþarflega miklum veiðum. Nú er allt á uppleið og áætlað að sumarstofninn þar verði a.m.k. 700 dýr árið 2012.

Heimildir

Skarphéðinn G. Þórisson 2008. Eiga hreindýr framtíð fyrir sér á Norðausturlandi?

Skotvís. Fagrit um skotveiðar og útivist. 1. tbl. 14. úrg; bls. 31-36.

NÁTTÚRUSTOFA AUSTURLANDS

Mýrargötu 10 • 740 Neskaupstaður • Sími 477-1774 • Fax 477-1923 • Netfang: na@na.is

Tjarnarbraut 39 • 700 Egilsstaðir • Sími: 471-2813 og 471-2774 • Netfang: skarphedinn@na.is