

Hvers virði er atvinnulíf?



Hvers virði er atvinnulíf?

Skýrsla til Viðskiptabings 2012

Ritstjórn

Finnur Oddsson
Haraldur I. Birgisson
Lúðvík Elíasson
Viðar Ingason
Þórdís Bjarnadóttir

Hönnun, umbrot og myndvinnsla

Ragnar Þorvarðarson

Ljósmyndir

Ýmsir félagar í Viðskiptaráði Íslands

Útgefið af Viðskiptaráði Íslands í febrúar 2012

ISBN 978-9979-9916-8-7

Rafræna útgáfu af þessari skýrslu má nálgast á vefsíðu Viðskiptaráðs: www.vi.is.
Rit þetta má afrita án þess að leita samþykkis Viðskiptaráðs Íslands en vinsamlega getið heimildar.



Prentun: Oddi, umhverfsvottuð prentsmiðja

Um Viðskiptaráð Íslands

Viðskiptaráð Íslands eru heildarsamtök fyrirtækja, félaga og einstaklinga í íslensku atvinnulífi. Allir sem stunda rekstur, hvort sem er í smáum eða stórum stíl, geta átt aðild að ráðinu. Viðskiptaráð er vettvangur atvinnulífsins til þess að vinna að hvers konar framförum að bættu starfsumhverfi og aukinni velmegun.

Viðskiptaráð Íslands
Kringlunni 7, 103 Reykjavík
Sími: 510 7100
Netfang: mottaka@vi.is
Vefsíða: www.vi.is


VIÐSKIPTARÁÐ ÍSLANDS
ICELAND CHAMBER
OF COMMERCE

Viðskiptaþing 2012

Hvers virði er atvinnulíf?





Formáli

Á þessu ári verða liðin 95 ár frá stofnun Viðskiptaráðs Íslands. Eins og segir í árskýrslu ráðsins frá 1952, var markmið með stofnun þess að „koma á því fyrirkomulagi í efnahagslífinu, sem gætir fyllstu hagkvæmni og jafnréttis og eykur efnahagsleg gæði, sem koma til skipta í þjóðfélaginu, öllum landsmönnum til heilla“. Vissulega er það fleira en efnahagsleg gæði sem telst til lífskjara en slík gæði eru þó ein megin forsenda atvinnu og kaupmáttar, tveggja mikilvægustu stöða blómlegs samfélags. Af þessari ástæðu leggja flestar ríkisstjórnir áherslu á að stuðla að þróttmiklum og varanlegum hagvexti.

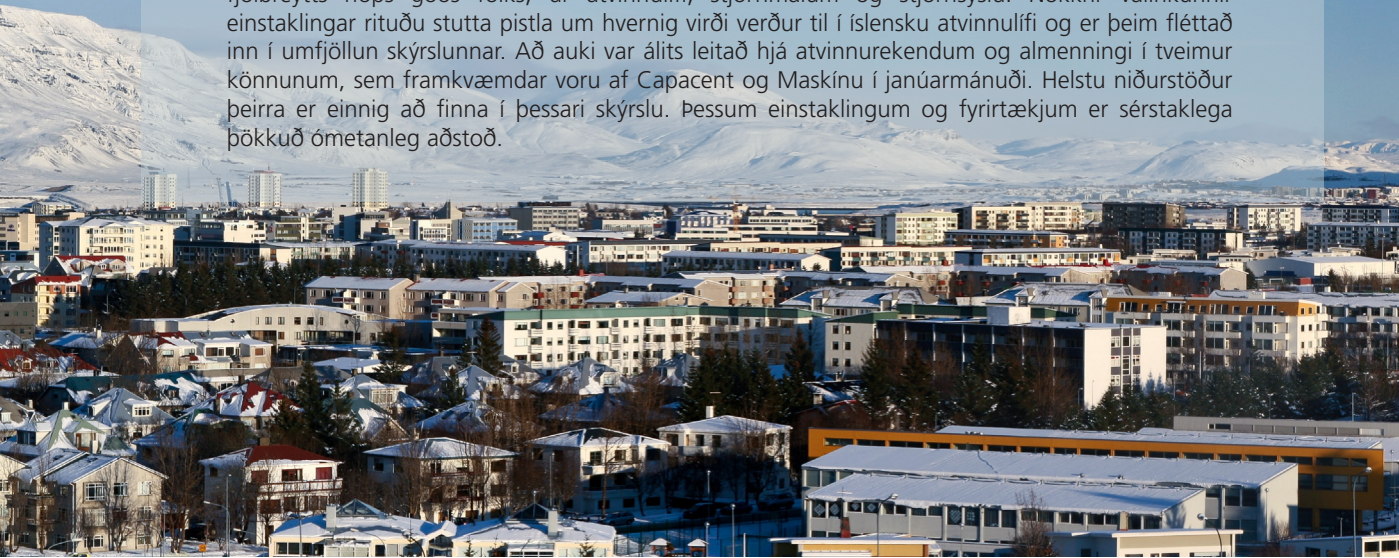
Almennt er litið svo á að heilbriggt atvinnulíf sé undirstaða hagvaxtar og lífskjara í hverju landi. Það er því athyglisvert að á vettvangi stjórnmála síðustu misseri hefur örlað á efasemdum um mikilvægi framlags atvinnulífs til verðmætasköpunar og hagvaxtar, sem aftur undirbyggja atvinnu og kaupmátt. Af þessari ástæðu er Viðskiptaþing í ár haldið undir yfirskriftinni „Hvers virði er atvinnulíf?“.

Þó að ýmislegt hafi breyst á Íslandi á undanförunum árum, þá hefur eitt ekki breyst. Íslendingar virðast sammála um það meginmarkmið að standa vörð um almenn lífskjör og efla til framtíðar. Annað sem ekki hefur breyst er að almenn samstaða er um hvernig best er að ná slíku markmiði – það verði eingöngu gert með því að tryggja hér blómlegan atvinnurekstur.

Þetta er umfjöllunarefni Viðskiptaþings 2012. Í skýrslu og dagskrá þingsins er fjallað um tengsl hagvaxtar og lífskjara og hvernig atvinnulíf skapar verðmæti úr hugmyndum, handafli og ríkulegum auðlindum Íslands. Í umfjöllun skýrslu og þings liggur svo hið augljósa svar við spurningunni hér að ofan, að *virði atvinnulífsins er ávallt til jafns við þau lífskjör og velferð sem þjóðin nýtur hverju sinni.*

Þakkir

Við undirbúning Viðskiptaþings og ritun þessarar skýrslu naut Viðskiptaráð að vanda aðstoðar fjölbreytts hóps góðs fólks, úr atvinnulífi, stjórnámum og stjórnsýslu. Nokkrir valinkunnir einstaklingar rituðu stutta pistla um hvernig virði verður til í íslensku atvinnulífi og er þeim fléttað inn í umfjöllun skýrslunnar. Að auki var álit leitað hjá atvinnurekendum og almenningi í tveimur könnunum, sem framkvæmdar voru af Capacent og Maskínu í janúarmánuði. Helstu niðurstöður þeirra er einnig að finna í þessari skýrslu. Þessum einstaklingum og fyrirtækjum er sérstaklega þökkúð ómetanleg aðstoð.



Atvinnulíf er aflvélín sem knýr velferðakerfið sem við gerum miklar og sjálfsagðar kröfur til. En þar sem enn eru verulegir annmarkar á rekstrarumhverfi íslenskra fyrirtækja og stefna um framtíð verðmætasköpunar á Íslandi er í besta falli óljós, má segja að vélin gangi ekki á fullum snúningi. Á meðan svo er verða lífskjör til samræmis og því lengur sem það ástand varir, því meiri verða neikvæð áhrif á velmegun og samkeppnishæfni landsins.

Verkefnið blasir við. Tryggja þarf vöxt og viðgang íslensks atvinnulífs og skapa þannig varanlegan hagvöxt. Það ætti að vera sameiginlegt áhyggjuefni stjórnvalda og atvinnulífs hversu hægt hefur miðað í þeirri vegferð. Um leið er ljóst að án góðs samstarfs þessara aðila er ekki von á að mikið breytist. Verkefni hins opinbera er að skapa aðlaðandi framtíðarsýn, stefnu um verðmætasköpun og hagfellda umgjörð til atvinnurekstrar. Verðmætin verða svo til fyrir tilstuðlan atvinnulífs – framtakssamra einstaklinga og fyrirtækja – og standa undir bættum lífskjörum og velferð. Til þess höfum við allt til alls.

Tómas Már Sigurðsson
formaður

Finnur Oddsson
framkvæmdastjóri



Samantekt

- › Hagvöxtur, kaupmáttur og lífskjör fara saman.
- › Hagvöxtur á mann hefur að jafnaði verið um 2,3% á ári síðustu 65 ár. Lífskjör hafa ríflega fjórfaldast á þessum tíma sem er um 15 árum styttri en meðalævilengd Íslendinga.
- › Hvert prósentustig sem munar á hagvexti milli landa hefur veruleg áhrif á þróun hlutfallslegra lífskjara til lengri tíma. Efnahagsaðgerðir sem auka hagvöxt eru mun áhrifaríkari en baráttan við hagsveifluna.
- › Á síðustu 50 árum hefur orðið mikil breyting á samsetningu atvinnulífsins. Fjölbreytni hefur aukist og það er breytilegt hvaða geirar leiða vöxt hvers áratugar.
- › Töluverður munur er á hagþróun milli landsvæða, bæði á hagvexti og hagsveiflum.
- › Neysludrifinn hagvöxtur er ekki varanleg lausn á efnahagsvandinum. Hagvöxtur verður alltaf á endanum drifinn áfram af aukinni framleiðni og verðmætasköpun.
- › Fjármunir og vinnuafli skýra um 60% hagvaxtar. Það sem eftir stendur, rúm 40%, skýrist t.a.m. af mannauði, auðlindanotkun, orkunotkun og tækniframförum.
- › Sagan sýnir að aðgerðir til að dempa áhrif efnahagsáfalla hafa ekki alltaf verið til bóta. Sterk rök hníga að því að hlutverk ríkisfjármálastefnunnar ætti að mestu að takmarkast við sjálfvirka sveiflujafnara í stað sértækra opinberra aðgerða.



- › Sjálfvirkum sveiflujöfnunaráhrifum skattkerfisins var eytt út, bæði fyrir og eftir hrun.
- › Ein skilvirkasta leiðin til að bæta árangur hagstjórnar er að leggja aukna áherslu á bætt rekstrar- og starfsumhverfi atvinnulífs.
- › Efnahagsleg velmegun byggist á því að skapa sem mest verðmæti með sem minnstum tilkostnaði. Aukin framleiðni er þannig forsenda aukins hagvaxtar og kaupmáttar.
- › Hvatinn til hagræðingar og skilvirkni, sem er fólgin í einkaeign í atvinnurekstri, er meginforsenda þess að hægt sé að hámarka framleiðni.
- › Verkefni hins opinbera er að skapa aðlaðandi framtíðarsýn, stefnu um verðmætasköpun og hagfellda umgjörð til atvinnurekstrar.
- › Það er á ábyrgð atvinnulífs að tryggja stöðugan langtíma rekstrargrundvöll innan ramma laga og reglna og á grunni góðra viðmiða. Hagkvæmni, framleiðnivöxtur, bætt lífskjör og aukin hagsæld fást ekki ef atvinnulífið byggir um of á umfangsmikilli áhættutöku og skuldsetningu.
- › Virði íslensks atvinnulífs er ávallt til jafns við þau lífskjör sem þjóðin býr við hverju sinni.



Efnisyfirlit

1	Hagvöxtur og lífskjör	bls. 11
1.1	Hvað mælir hagvöxtur?	bls. 11
1.2	Hvaðan kemur hagvöxtur?	bls. 12
1.3	Hagvöxtur á Íslandi og í öðrum löndum	bls. 14
2	Hagvöxtur í sögulegu samhengi	bls. 19
2.1	Fimm áratugir umbreytinga 1960 – 2010	bls. 21
2.2	Framlag vinnuafls og fjármagns til hagvaxtar	bls. 27
2.3	Ólík hagvaxtarþróun milli landsvæða	bls. 28
2.4	Hagsveiflur í hálfá öld	bls. 29
3	Hagvöxtur og hagstjórn	bls. 33
3.1	Samsetning hagvaxtar	bls. 33
3.2	Neysludrifinn hagvöxtur skammgóður vermir	bls. 34



4	Meginmarkmið hagstjórnar er langtímahagvöxtur	bls. 37
4.1	Verkefni hins opinbera	bls. 37
4.2	Einkageirinn forsenda framleiðniaukningar	bls. 44
4.3	Mikil ábyrgð atvinnulífs	bls. 46
5	Hvers virði er atvinnulíf?	bls. 51
5.1	Umgjörð atvinnulífs er ábótavant	bls. 51
5.2	Samstarf um bætt umhverfi atvinnurekstar	bls. 52
6	Áætlun um verðmætasköpun og líf skjör	bls. 55



1 Hagvöxtur og lífskjör

Markmið allra þjóða er að stefna að sem bestum lífskjörum íbúanna. Mat á heildarvelferð þjóða og lífskjörum verður þó alltaf huglægt. Við mælingu á því hvort lífskjör eru betri eða verri í kjölfar tiltekinna breytinga er óhjákvæmilegt að leggja mat á mikilvægi hvers einstaklings fyrir heildina. Slíkt mat verður alltaf háð því hver mælir og því mun seint verða fullkomin sátt um hver sé heppilegasti mælikvarði á lífskjör þjóða. Engu að síður er betra að reyna að nálgast skilgreiningu á lífskjaraviðmiðum en láta það ógert með öllu.

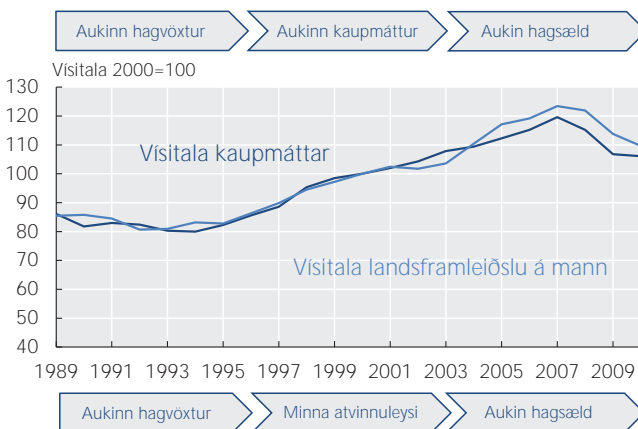
1.1 Hvað mælir hagvöxtur?

Ein leið til að nálgast mælingar á lífsgæðum er mat á umsvifum efnahagsstarfseminnar. Verg landsframleiðsla (VLF) er mæld sem markaðsvirði allra endanlegra vara og þjónustu sem framleiddar eru í hagkerfinu. „Markaðsvirði“ felur í sér að eftirspurn er eftir vörum og að ekki er hægt að auka verga landsframleiðslu með framleiðslu á vörum sem engin not eru fyrir. „Endanleg vara“ þýðir að verðmæti vara sem framleiddar eru til notkunar við framleiðslu annarra vara eru ekki tvítalin. Hagvöxtur er síðan skilgreindur sem árlegur vöxtur þessara verðmæta. Í opnu hagkerfi, þ.e. hagkerfi sem á viðskipti við önnur lönd, endurspeglar verg landsframleiðsla ekki nákvæmlega tekjur íbúanna. Hluti landsframleiðslunnar er fluttur úr landi og hluti neysluvara, fjárfestingarvara og rekstrarvara er innfluttur.

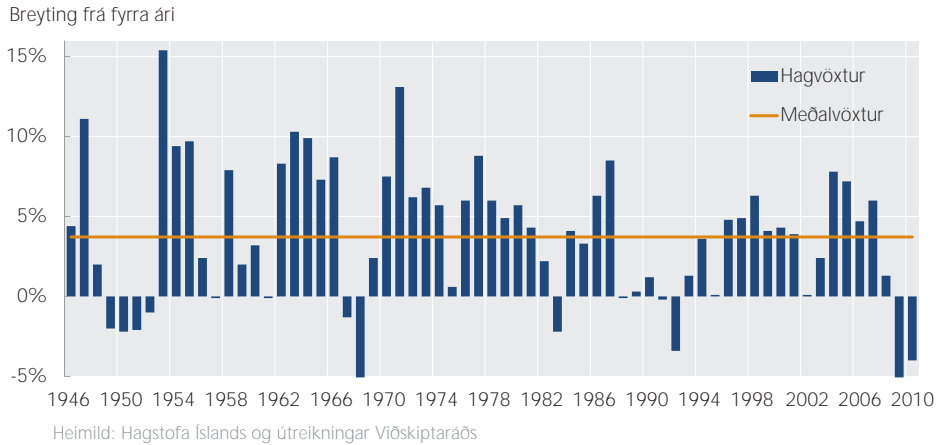
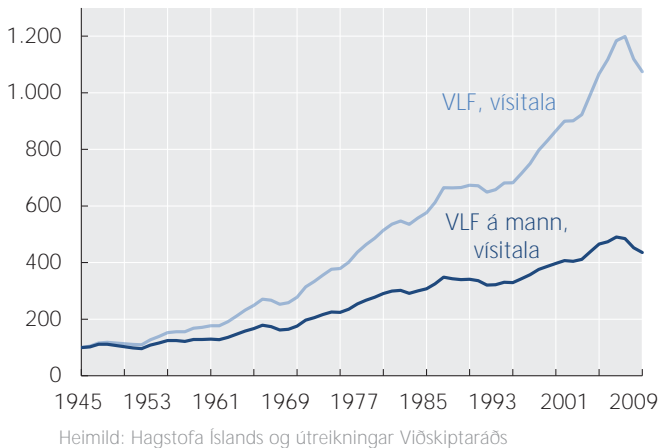
Sum starfsemi ratar ekki inn í mælingar á vergri landsframleiðslu þrátt fyrir að hún myndi raunverulegan virðisauka. Það á til dæmis við um þá vinnu sem fer fram á heimilum og aðra starfsemi sem er ekki gefin upp sem tilheyrir „gráa hagkerfinu“ og jafnvel virðisauka af ólöglegri starfsemi, þ.e. sem tilheyrir „svarta hagkerfinu“.

Hagvöxtur tekur vissulega ekki tillit til allra þeirra þátta sem eru hluti af lífskjörum, líkt og vellíðanar og lífshamingju. Þó eru skýrar vísbendingar um að jákvætt samband sé á milli rauntekna og lífshamingju annars vegar og neikvætt samband

Mynd 1 Kaupmáttur launa og verg landsframleiðsla 1989 - 2010.



Heimild: Hagstofa Íslands

Mynd 2 Hagvöxtur 1945 til 2010.**Mynd 3** Landsframleiðsla og landsframleiðsla á mann 1945 til 2010. Vísitölur settar í 100 árið 1945.

verið um 3,7% á ári frá árinu 1945 (mynd 2) og landsframleiðsla ríflega tífaldast á þeim tíma (mynd 3). Hluti vaxtarins tengist fólksfjölgun og því er gjarnan notast við hagvöxt á mann þegar vísað er til lífsgæða, en hann hefur að jafnaði aukist um 2,3% á ári á þessu tímabili. Það þýðir að á þennan mælikvarða hafa lífskjör ríflega fjórfaldast á 65 árum, sem er um 15 árum styttri tími en meðalævi Íslendinga.

1.2 Hvaðan kemur hagvöxtur?

Uppspretta hagvaxtar er framleiðniaukning, þ.e. vöxtur þess magns sem vinnuafleiðing (einn maður á klukkustund) getur framleitt. Hefbundnar ástæður framleiðniaukningar eru aukning fjármuna (fjárfesting), aukning mannaúts (menntun og þjálfun), tækniframfarir, samþjöppun vinnuafli, sérhæfing og viðskipti. Þá leiðir bætt nýting náttúruauðlinda til aukins hagvaxtar.

á milli atvinnuleysis og lífshamingju hins vegar.¹

Á síðustu 20 árum hafa kaupmáttur launa á Íslandi og landsframleiðsla á mann fylgst nánast fullkomlega að (mynd 1). Þó hagvaxtarmælingar séu ekki einar og sér fullkominn mælikvarði á lífsgæðum þá er ljóst að hagvöxtur hefur jákvæð áhrif á kaupmátt og dregur úr atvinnuleysi. Hvort tveggja stuðlar að bættum lífskjörum. Þess vegna eru hagvaxtartölur ágæt vísbending um þróun lífskjara.

Lífskjör hafa margfaldast á 65 árum

Af þessum ástæðum eru flestar ríkisstjórnir sammála um kosti þess að efla og stuðla að sem mestum varanlegum hagvexti. Á Íslandi hefur þetta um margt gengið vel, hagvöxtur hefur að meðaltali

1 Sjá t.d. í Rafael Di Tella and Robert MacCulloch. (2006). Some Uses of Happiness Data in Economics. *Journal of Economic Perspectives*.

Fjárfesting og mannauður bæta lífskjör til lengri tíma

Vegna þess að fjármunir, þ.e. vélar og tæki, sem notaðir eru við framleiðslu rýrna við notkun og með tíma, er lágmarks fjárfesting nauðsynleg til að halda fjármunastofninum óbreyttum. Fjárfesting umfram rýrnun eykur við fjármunastofninn og svo lengi sem fjárfest er í arðsömum verkefnum eykur hún við framleiðslugetu hagkerfisins og framleiðni vinnuafis. Fjárfesting felur í sér að verið er að ráðstafa hluta af framleiðslu í annað en neyslu, þ.e. fjármögnun á fleiru en framleiðslu og innflutningi neysluvara. Þetta gerist annað hvort með innlendum sparnaði eða erlendri fjármögnun. Fjárfesting felur því í sér að dregið er úr neyslu tímabundið til þess að auka framleiðni á mann seinna meir. Lífsgæðum er því fórnað í stuttan tíma til þess að unnt sé að bæta þau varanlega.

Hvers virði er erlendu ferðamaður?

Eiga ferðamenn frá Kyrgystan, Malaví og Madagaskar eitthvað sameiginlegt? Já, þeir eru í hópi ferðamanna frá yfir 175 mismunandi þjóðríkjum sem fengu endurgreiddan virðisaukaskatt af vörukaupum (*keyptu Tax-Free*) hér á landi árið 2010.

Samtals kom um hálf milljón ferðamanna til landsins árið 2010. Hver þessara ferðamanna keypti að meðaltali vörur fyrir kr. 16.500. Rétt tæplega 300 þúsund þeirra fengu endurgreiddan virðisaukaskatt af vörukaupum sínum við brottför og keyptu þannig *Tax-Free* fyrir rúma 5 milljarða. Hér er einungis miðað við *Tax-Free* sölu, en hún afmarkast við kaup yfir kr. 4.000, og aðra þætti, svo sem skilahlutfall, beinan útflutningi, o.fl. Þannig má áætla að ferðamenn hafi í raun keypt vörur fyrir rúmlega 10 milljarða, en þá eru ótalin viðskipti með vörur og þjónustu sem virðisaukaskattur fæst ekki endurgreiddur af.

Fáar atvinnugreinar hafa vaxið jafn ört og verslun og þjónusta og þá sérstaklega vegna erlendra ferðamanna. Á árinu 2001 var *Tax-Free* verslun rétt tæplega 1,5 milljarður en þá komu um 208 þúsund ferðamenn til landsins. Árið 2010 var *Tax-Free* verslun erlendra ferðamanna hins vegar tæplega 5 milljarðar, en þá komu hingað til lands 495 þúsund ferðamenn. Fjölgun ferðamanna var því 78% á meðan verslun þeirra jókst um 233%.

Atvinnusköpun byggð á hugviti

Þessa viðbót má fyrst og fremst þakka aukinni tækni, markaðssetningu, þjálfun og almennri hugarfarsbreytingu. Í dag eru mun fleiri verslanir sem beinlínis gera út á þennan tiltekna hóp kaupenda. Umfang afleiddrar starfsemi, svo sem

í hugbúnaðarfyrirtækjum, markaðsfyrirtækjum, endurgreiðsluáðilum og starfsfólki sem vinnur beint að úrvinnslu *Tax-Free* gagna, hefur því aukist mikið og skilað fjölda starfa. Hér er því um að ræða gott dæmi um að hugvit er nýtt til að skapa gjaldeyristekjur, hagvöxt og störf án opinberra afskipta eða vinnslu náttúruauðlinda.



Íslensk útrás

Iceland Refund var stofnað árið 2001. Ári síðar annaðist fyrirtækið endurgreiðslu til 75.000 ferðamanna. Í dag er móðurfyrirtækið skráð á Írlandi, en rekur starfsemi sína í 12 löndum, með yfir 100 starfsmenn. Aðildarverslanir eru yfir 100.000 talsins víða um Evrópu og rúm 1,5 milljón ferðamanna nýtt sér þjónustu fyrirtækisins árið 2010.

Uppbyggingin hér á landi hefur verið nýtt sem fyrirmynd að uppbyggingu í öðrum löndum, því hvergi er jafn hátt hlutfall ferðmanna sem nýta sér *Tax-Free* endurgreiðslur og á Íslandi. *Einn ferðamaður - ein Tax-Free sala* er markmið sem er innan seilingar á Íslandi. Markmið um *milljón ferðamenn árið 2020 - milljón endurgreiðslur* felur í sér *Tax-Free* veltu vel á þriðja tug milljarða og ekki aðeins störf í verslun, heldur einnig í upplýsingatækni og annarri tengdri starfsemi. Tækifæri til verðmætasköpunar eru veruleg og munu nýtast íslenskri verslun, öðrum fyrirtækjum, heimilum og samfélaginu í heild.

Jónas Hagan, Taxfree Worldwide Ltd.

Mynd 4 Verg landsframleiðsla á mann 1950 og 2009, á föstu verði 2005 (PPP).

Mannauður hefur að mörgu leyti sambærileg áhrif og fjármunir. Því meiri sem mannaúðurinn er, þ.e. þekking og færni vinnuafis, því meira getur hver vinnuafleiðning framleitt. Það má því auka framleiðni með því að fjárfesta í mannaúði, þ.e. með því að bæta þekkingu og færni vinnuafisins. Líkt og þegar fjárfest er í fjármunum þá dregur úr framleiðslu í kjölfarið. Fjárfesting í mannaúði er, eins og önnur fjárfesting, gerð á kostnað lífsgæða um hríð í þeim tilgangi að auka þau varanlega.

Fjölgun vinnuafis getur einnig leitt til framleiðniaukningar. Þörun starfa og starfsmanna verður skilvirkari, fyrirtæki geta samnýtt vinnuafli og þekkingu flyst auðveldar á milli manna og fyrirtækja. Fjölmennara vinnuafli eykur líka möguleika á að auka skilvirkni með aukinni sérhæfingu og viðskiptum.

Að sama skapi getur bætt nýtingu náttúruauðlinda aukið framleiðni. Nýtingu má auka með því að ganga hraðar á auðlindir, ná úr þeim meiri virðisauka, draga úr óhagkvæmri nýtingu, t.d. með að útiloka aðra frá notkun þeirra, og hefja nýtingu auðlinda sem áður voru lítið eða ekki nýttar. Takmörkun á aðgengi að opnum auðlindum eins og fiskistofnum getur einnig dregið úr ofnýtingu og offjárfestingu og leitt til varanlegrar aukningar í nýtingu.

Tækniþróun er talin ein helsta ástæða framleiðniaukningar. Rannsóknar- og þróunarvinna virðist leika þar hlutverk en aukinn mannaúður, þ.e. menntun af ýmsu tagi, eykur hraða tækniframfara. Fjárfesting í mannaúði skilar því ekki aðeins framleiðniaukningu heldur getur hún jafnframt hraðað henni.

1.3 Hagvöxtur á Íslandi og í öðrum löndum

Til að gera landsframleiðslutölur sambærilegar milli landa og tímabila eru þær fluttar á fast gengi og miðaðar við kaupmáttarjafnvirði (e. purchasing power parity - PPP). Hagvöxtur á Íslandi hefur verið frekar mikill síðustu áratugi í sögulegu samhengi en einnig í samanburði við hagvöxt í öðrum löndum.²

Meðaltekjur fimmfaldast á 60 árum

Mikill munur er á landsframleiðslu milli landa. Þetta má m.a. sjá af mynd 4, sem sýnir landsframleiðslu í 54 löndum, annars vegar árið 1950 og hins vegar árið 2009. Íbúar í tekjuhæsta landinu (Lúxemborg) voru með nærri fimmtíu og þrefaldar tekjur íbúa í því tekjulægsta (Eþíopíu) árið 1950. Tólf

² Alan Heston, Robert Summers og Bettina Aten, Penn World Table Version 7.0, Center for International Comparisons of Production, Income and Prices, University of Pennsylvania, maí 2011.

tekjulægstu löndin á myndinni eru öll annað hvort í Afríku eða suðaustur Asíu á meðan lönd úr mið og norður Evrópu, Norður-Ameríku og Eyjaálflu raða sér í efstu sætin.

Á myndinni sést jafnframt að árið 2009 varð nokkur breyting á röð landa eftir landsframleiðslu en það sem vekur mesta athygli er hve mikið landsframleiðsla á mann hefur hækkað almennt. Árið 1950 var landsframleiðsla á mann undir 15 þúsund dölum í öllum löndunum 54 en árið 2009 var nærri helmingur þeirra kominn yfir þá tölu. Meðaltekjur á mann voru 4.772 dalir árið 1950 en höfðu hækkað í 19.416 dali á sama verðlagi árið 2009. Meðaltekjur fjórfölduðust því á tímabilinu. Tekjur á mann á Íslandi voru nálægt því að fimmfaldast á tímabilinu og Ísland færðist úr 13. í 8. sæti.

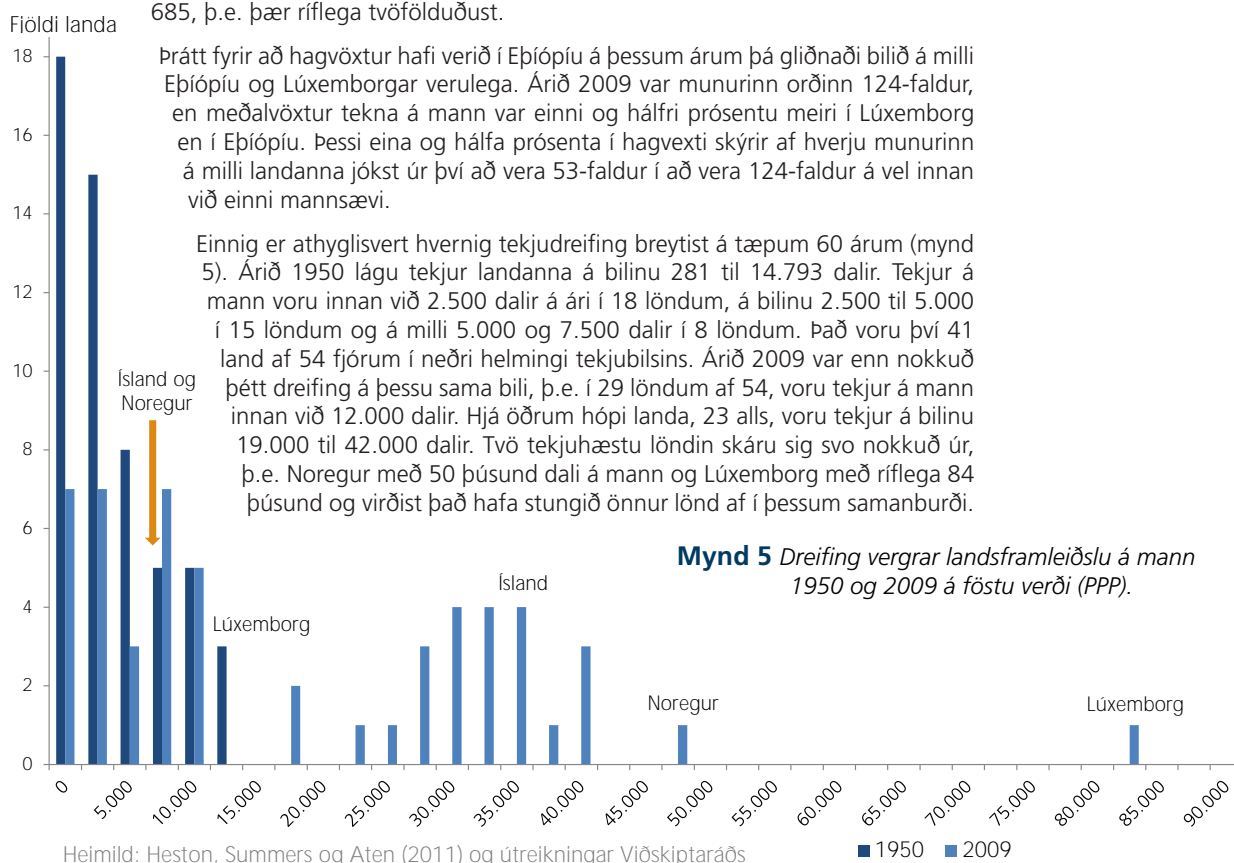
Hvert prósentustig skiptir máli

Þó að meðaltekjur hafi hækkað mikið þá hækkuðu hæstu tekjur meira, úr 14.793 í 84.572 dali á mann í Lúxemborg, sem er tæplega sexföldun. Munur á hæstu og lægstu tekjum í þessum samanburði jókst gríðarlega og var orðinn nærri 366-faldur árið 2009 en þá hafði Kongó tekið við botnsætinu af Eþíópíu. Tekjur á mann í Kongó voru 231 dalur árið 2009 sem er 50 dölum minna en í Eþíópíu árið 1950. Á meðan hagvöxtur var að jafnaði neikvæður um 2,1% í Kongó var hann jákvæður í Eþíópíu, um 1,5%, og tekjur á mann þar hækkuðu úr 281 dal á ári í 685, þ.e. þær ríflega tvöfölduðust.

Þrátt fyrir að hagvöxtur hafi verið í Eþíópíu á þessum árum þá gliðnaði bilið á milli Eþíópíu og Lúxemborgar verulega. Árið 2009 var munurinn orðinn 124-faldur, en meðalvöxtur tekna á mann var einni og hálfri prósentu meiri í Lúxemborg en í Eþíópíu. Þessi eina og hálfra prósentu í hagvexti skýrir af hverju munurinn á milli landanna jókst úr því að vera 53-faldur í að vera 124-faldur á vel innan við einni mannsævi.

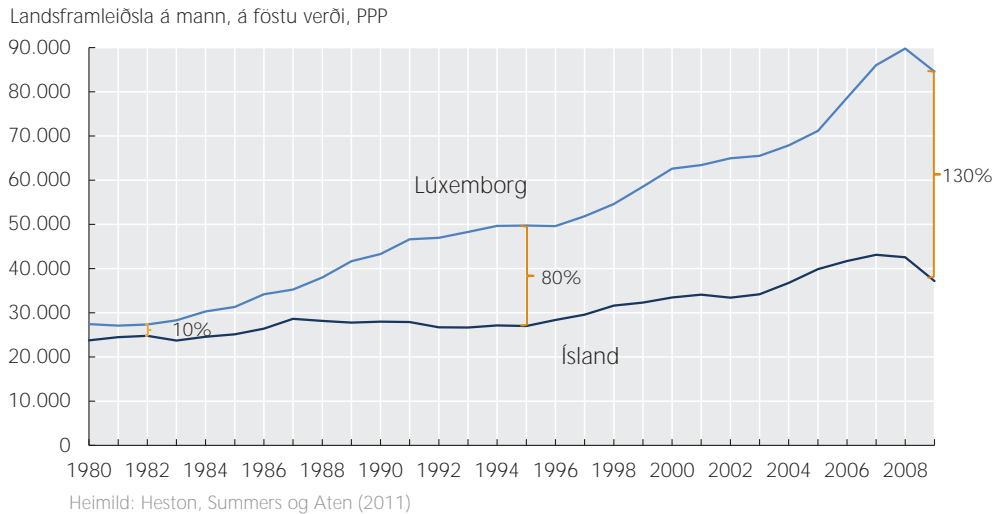
Einnig er athyglisvert hvernig tekjudreifing breytist á tæpum 60 árum (mynd 5). Árið 1950 lágu tekjur landanna á bilinu 281 til 14.793 dalir. Tekjur á mann voru innan við 2.500 dalir á ári í 18 löndum, á bilinu 2.500 til 5.000 í 15 löndum og á milli 5.000 og 7.500 dalir í 8 löndum. Það voru því 41 land af 54 fjórum í neðri helmingi tekjubilsins. Árið 2009 var enn nokkuð þétt dreifing á þessu sama bili, þ.e. í 29 löndum af 54, voru tekjur á mann innan við 12.000 dalir. Hjá öðrum hópi landa, 23 alls, voru tekjur á bilinu 19.000 til 42.000 dalir. Tvö tekjuhæstu löndin skáru sig svo nokkuð úr, þ.e. Noregur með 50 þúsund dali á mann og Lúxemborg með ríflega 84 þúsund og virðist það hafa stungið önnur lönd af í þessum samanburði.

Mynd 5 Dreifing vergrar landsframleiðslu á mann 1950 og 2009 á fõstu verði (PPP).



Heimild: Heston, Summers og Aten (2011) og útreikningar Viðskiptaráðs

■ 1950 ■ 2009

Mynd 6 Þróun vergrar landsframleiðslu á mann í Lúxemborg og á Íslandi, frá 1980 til 2010.

Þessar breytingar sýna svo ekki verður um villst að það sem gæti virst lítil munur á hagvexti milli landa hefur veruleg áhrif á lífskjör á tiltölulega fáum árum. Þetta má sjá af því að ríki sem hafa búið við bágan vöxt áratugum saman flytjast úr hópi þeirra fátækari í kjölfar verulegs vaxtarkipps landsframleiðslu, eða festa sig kyrrfílega í fátækt ef hagvöxtur nær sér ekki á strik.

Skýr tengsl hagvaxtar og lífskjara

Verg landsframleiðsla á mann var svipuð á Íslandi og í Lúxemborg í byrjun níunda áratugar síðustu aldar. Á síðustu 30 árum var hagvöxtur á mann að jafnaði 1,55% á ári á Íslandi en 3,95% í Lúxemborg. Verg landsframleiðsla á mann í Lúxemborg fór úr því að vera 10% hærrí en á Íslandi í að vera ríflega tvöföld á þessum þremur áratugum. Þetta felur í sér að lífskjör, á mælistíku hagvaxtar, hafa meira en tvöfaldast í Lúxemborg samanborið við á Íslandi á tæplega hálfri meðalævi Íslendinga (mynd 6).

Þó svo hér sé mögulega tekið öfgafullt dæmi, og að í samanburði við það sem gerist almennt í heiminum þurfi Íslendingar ekki að kveinka sér undan lökum lífskjörum, þá sýnir það að ákvarðanir sem hafa áhrif á hagvöxt munu hafa afgerandi áhrif á lífskjör næstu kynslóða. Þetta gefur skýrar vísbendingar um forgangsriðun stjórnvalda á hverjum tíma, þ.e. hvað þau geti gert til að bæta hagvaxtarstig varanlega. Fyrir rúmum aldarfjórðungi orðaði Robert E. Lucas, Jr., Nóbelsverðlaunahafi í hagfræði, það svo að ef ríkisstjórnir gætu gripið til aðgerða sem hefðu varanlega jákvæð áhrif á hagvöxt myndi það fela í sér slík áhrif á velsæld mannkyns að um leið og maður leiddi hugann að því væri erfitt að hugsa um nokkuð annað.³ Velmegun morgundagsins veltur því á hagstjórnarákvörðunum sem eru teknar nú.

3 Robert E. Lucas Jr. (1988). „On the mechanics of economic development“, *Journal of Monetary economics* 22, bls. 3 – 42.

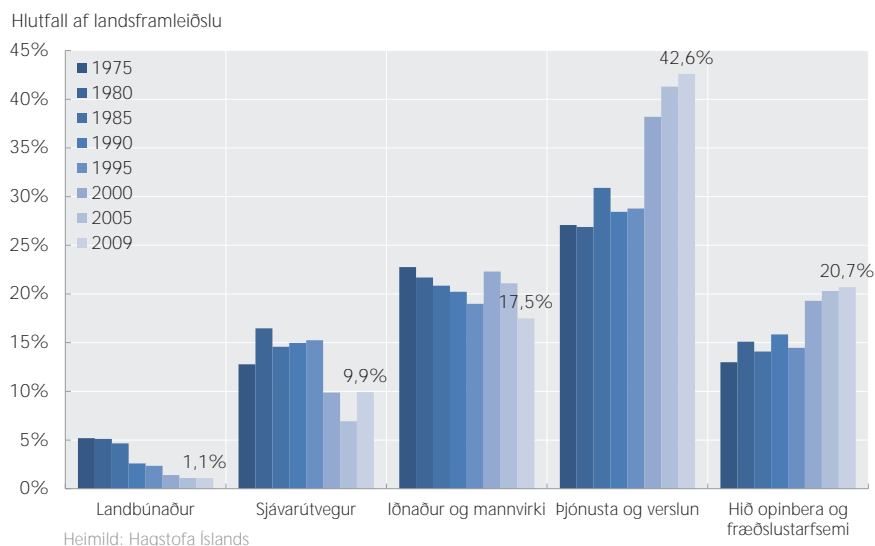


2 Hagvöxtur í sögulegu samhengi

Allt til loka 19. aldar byggðust lífskjör að mestu með beinum hætti á auðlindum landsins. Landbúnaður og sjávarútvegur voru ráðandi greinar. Yfir 90% landsmanna störfuðu í þessum greinum fram undir 1880 og þar af nærri 80% við landbúnað. Við upphaf tuttugustu aldar mátti enn rekja 75% landsframleiðslunnar til afurða landbúnaðar og sjávarútvegs.

Umbreyting íslensks hagkerfis síðustu 130 árin, frá því að byggja nær eingöngu á landbúnaði- og sjávarútvegi yfir í að vera nútímavætt iðnríki, hefur verið hröð. Sjávarútvegur vegur enn þungt, einkum í vöruútflutningi frá Íslandi, en síðustu 40-50 árin hefur fjölbreytni atvinnulífs aukist mikið (mynd 7). Iðnaður sem byggir á orkuauðlindum hefur vaxið og orðið fjölbreyttari. Verslun og þjónusta hefur að sama skapi vaxið fiskur um hrygg, en árið 2009 stóð hún undir 42,6% af landsframleiðslu og þar starfaði ríflega helmingur vinnuafis. Ferðaþjónustan er svo orðin ein af meginstöðum gjaldeyristekna, en frá 1986 hefur árlegur fjöldi ferðamanna farið úr 100 þúsund í ríflega 600 þúsund, með tilheyrandi fjölgun fyrirtækja og starfa.

Mynd 7 Hlutfur atvinnuvega í landsframleiðslu



Hvers virði er flugrekstur og ferðaþjónusta?

Mikilvægi flugrekstrar og ferðaþjónustu fyrir íslenskt þjóðarþú hefur aukist mikið á síðustu árum. Frá aldamótum hefur okkur tekist að tvöfalda fjölda ferðamanna sem sækja Ísland heim og gert er ráð fyrir að þeir verði um 650 þúsund árið 2012. Það jafngildir um 1.800 ferðamönnum á dag, alla daga ársins – árið um kring.

Að sama skapi er umfang flugrekstrar mikið og á þessu ári eru um 18.000 brottfarir í millilandaflugi frá Íslandi með um 2,3 milljónir farþega til sextíu flugvalla í 20 löndum. Saman mynda flugrekstur og ferðaþjónusta því órofa heild sem er orðin þriðja og mest vaxandi stoðin í íslensku hagkerfi. Til að mynda starfa 2.600 manns hjá Icelandair Group og á árinu 2011 greiddi félagið og starfsmenn þess samtals um 7 milljarða króna í tekjuskatt einstaklinga og tryggingagjald.

Ísland allt árið

Ferðamenn eru nánast ótakmörkuð auðlind – mengi þeirra er svo margfalt stærra en Ísland ræður við að við verðum að læra að velja, hafna og dreifa aðsókn betur yfir allt árið. Ísland er að mestu uppselt yfir háannatíma og þótt innviðir ferðaþjónustunnar muni vaxa áfram á næstu árum er nauðsynlegt að auka aðsókn ferðamanna utan háannatíma til að ná fram auknu hagræði og bættri framleiðni í greininni. Við þurfum að laða til okkar þá ferðamenn sem gefa okkur mestu tekjurnar – og við þurfum að ná þeim inn jafnt og þétt yfir allt árið.

Rökin fyrir þessu eru einföld og það liggur fyrir að aukin hagkvæmni næst aðeins fram með bættri framleiðni sem ræðst af fjórum þáttum:

1. Bætt framleiðni vinnuafis

- › Ný störf sem gefa fólki tækifæri til að afla hærri tekna en ella.



2. Bætt framleiðni einkafjármagns

- › Aukin nýtni fastafjármuna fyrirtækja sem tengjast ferðaþjónustu með beinum eða óbeinum hætti.

3. Bætt framleiðni opinbers fjármagns og innviða

- › Samgöngumannvirki og ýmis konar opinber þjónusta.

4. Sterkari grundvöllur fyrir sérhæfingu og fjölbreytni

- › Sérhæfing eða nýbreytni af einhverjum toga krefst ákveðins lágmarksfjölda af viðskiptavinum til að fastur kostnaður dreifist á nægilega margar einingar.

Takist að dempa þessar árstíðarbundnu sveiflur í flug- og ferðaþjónustu mun arðsemi aukast verulega samfara bættri nýtingu framleiðsluþátta. Einn liður í þessu ferli er að opna nýja markaði og halda áfram öflugri markaðssetningu á Íslandi með nýjum flugleiðum til og frá landinu. En hvers virði er ný flugleið fyrir íslenskt hagkerfi?

Ný flugleið skilar 2-3 mö. inn í íslenskt hagkerfi

Til að einfalda framsetningu er hægt að skoða hvers virði ný flugleið er fyrir íslenskt þjóðarþú. Icelandair Group fékk nýverið Hagfræðistofnun Háskóla Íslands til að reikna út hver áhrif tveggja nýrra flugleiða til Bandaríkjanna eru fyrir íslenskt hagkerfi.

Hér er ekki um neinara smá fjárhæðir að tefla. Miðað við forsendur Icelandair um fjölda seldra flugmiða til Íslands frá Denver og Seattle yfir 12 mánaða tímabil, reiknar Hagfræðistofnun Háskólans út að heildartekjur íslensks þjóðarþús nemi ríflega 5,6 milljörðum króna á ári af þessum tveimur flugleiðum. Hér er miðað við þá forsendu að hver og einn erlendur ferðamaður eyði að jafnaði ríflega 300.000 krónum á Íslandi – og tekjurnar af þeim eru hrein viðbót inn í íslenskt hagkerfi.

Þá eru bara taldir þeir flugfarþegar sem fljúga til Íslands og dvelja hér um nokkurra daga skeið en ekki er tekið tillit til þeirra sem fljúga áfram yfir hafið til Evrópu. Eðli máls samkvæmt er það neysla þessara

ferðamanna – kaup þeirra á vöru og þjónustu á Íslandi – sem er langstærsti hlutinn af þessari fjárhæð.

Útgjöld eins eru tekjur annars

Það liggur í augum uppi að tekjur af erlendum ferðamönnum hafa margföldunaráhrif í íslensku hagkerfi, þar sem útgjöld eins eru tekjur annars. Skrefin í þessu ferli eru ekki flókin: Ferðamaður kaupir sér far með rútu, bílstjórinn kaupir bensín, bensínafgreiðslumaðurinn fer til rakarans – og svona heldur keðjan áfram.

Að mati Hagfræðistofnunar Háskóla Íslands má með einföldum framleiðslumargfaldara ætla að afleiddar tekjur þjóðarbúsins af flugleiðum til Seattle og Denver nemi um 12 milljörðum króna á ári og ríflega 20 milljörðum á ári í afleiddar tekjur ef miðað er við víðari framleiðslumargfaldara.

Auka þarf nýtingu utan háannatíma

Stærsta hagsmunamál í flugrekstri og ferðaþjónustu er að auka nýtingu utan háannatíma. Það er besta leiðin til að ná fram betri nýtingu fjármagns og aukinni framleiðni. Takist það náum við að skapa enn sterkari grundvöll fyrir sérhæfingu og fjölbreytni, sem skapar okkur samkeppnisforskot til framtíðar. Nýjar flugleiðir eru ein af mörgum forsendum þess að vel takist til í þessum efnum. Hins vegar er meira um vert að greininni – og öllu atvinnulífi – sé skapaður einfaldur rammi af hinu opinbera sem gefur fyrirtækjum rými til að athafna sig og blása til nýrrar sóknar í íslensku atvinnulífi.

Björgólfur Jóhannsson, Icelandair Group hf.

2.1 Fimm áratugir umbreytinga 1960-2010

1960-1970: Ofveiði & aflabrestur

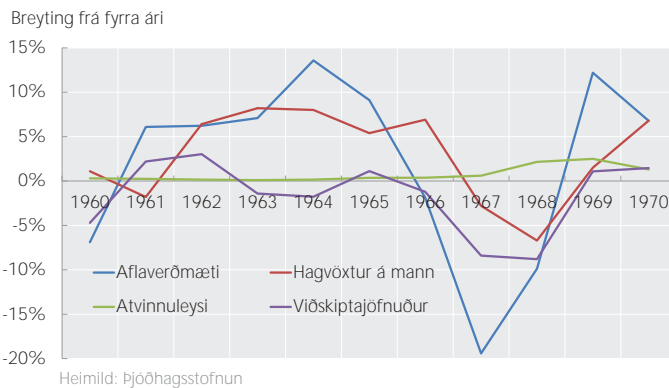
Á fyrri hluta sjöunda áratugar síðustu aldar var kröftugur hagvöxtur og atvinnuleysi óverulegt. Nýtt síldarævintýri hófst árið 1962 og stóð það í fimm ár. Árið 1967 brást aflinn á sama tíma og verðlækkun varð á fiskmörkuðum. Landsframleiðsla dróst saman um 1,3% árið 1967 og 5,5% árið eftir, eða samtals um 6,7% og um 9,3% á mann.

Áhrif aflabrestsins á helstu hagstærðir voru greinileg (mynd 8). Landsframleiðsla dróst saman og atvinnuleysi jókst þónokkuð, fór úr 0,4% árið 1966 í 2,5% árið 1969.

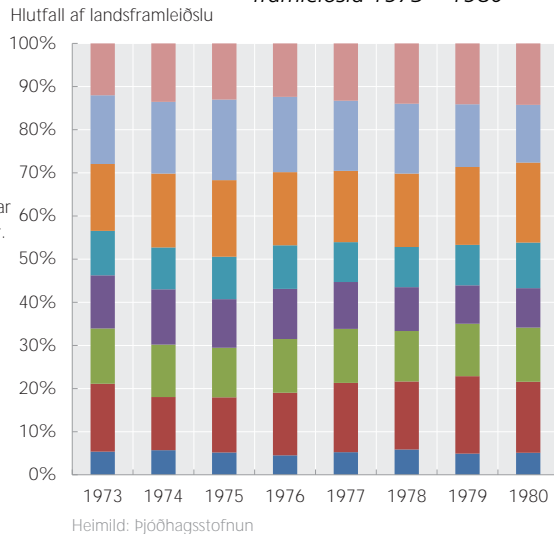
Áhrif á hagvöxt og atvinnuleysi voru svo mikil vegna þess að um 80-90% af vöruútflutningi voru sjávarafurðir og um 12-15% af heildarvinnuafli landsins á árunum 1960 til 1985 starfaði í sjávarútvegi.

Mikill afgangur var á utanríkisviðskiptum megnið af sjöunda áratugnum og má rekja það að miklu leyti til síldarútflutnings. Þetta snerist svo við með síldarhruninu og árin 1967 og 1968 var viðskiptahalli um 8-9% af vergri landsframleiðslu.

Mynd 8 *Próun atvinnuleysis, hagvaxtar á mann, viðskiptajafnaðar og aflaverðmætis 1960 -1970*



Mynd 9 Hlutur atvinnuvega í landsframleiðslu 1973 – 1980



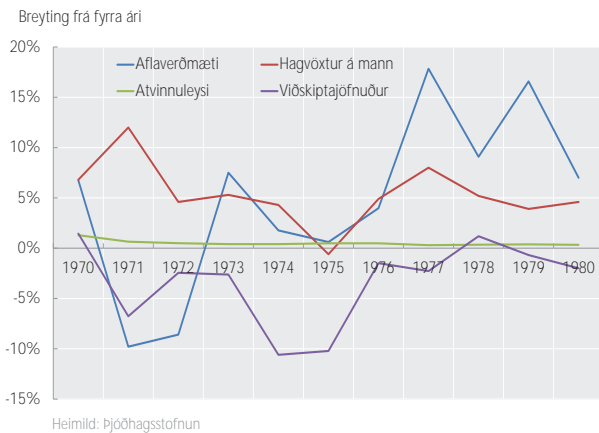
1970-1980: Vöxtur & verðbólga

Árin eftir síðarþrestinn 1968 tók við hraður vöxtur og árið 1970 mældist hagvöxtur 7,5% (6,8% á mann) og 13,1% (12% á mann) árið þar á eftir. Mikill hagvöxtur á fyrri hluta áttunda áratugarins stafaði meðal annars af gangsetningu álversins í Straumsvík og hagstæðum viðskiptakjörum, auk þess sem fjárfesting var mjög mikil en hagkerfið var þarna að taka við sér eftir mikinn slaka árin á undan.¹

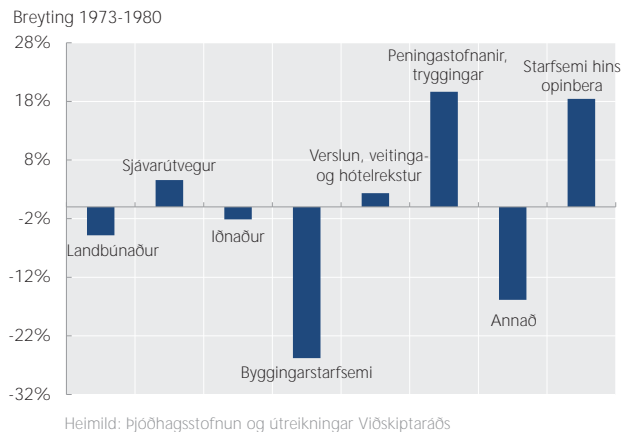
Aflaverðmæti jókst mjög í kjölfar útfærslu fiskveiðilögsögunnar úr 12 í 50 sjómílur árið 1972 og í 200 sjómílur þremur árum seinna (mynd 10). Þróun viðskiptakjara var hagfelld allan áratuginn ef frá eru taldar olíuverðshækkanir árin 1973 og 1979. Áratugurinn einkenndist öðru fremur af miklum hagvexti sem að nokkru leyti stafaði af ofveiði og miklum fjárfestingum, sem að hluta má rekja til vaxandi verðbólgu og neikvæðra raunvaxta.

Á árunum 1973-1980² var hlutur landbúnaðar um 5,2% af landsframleiðslu og hlutur sjávarútvegs um 15,2% (mynd 9). Hlutdeild iðnaðar dróst örlítið saman þrátt fyrir að álverið í Straumsvík hafi tekið til starfa. Um 12,2% landsframleiðslunnar kom frá iðnaði. Fjármálastarfsemi óx á tímabilinu eins og sjá má á mynd 11, en þáttur samgangna í landsframleiðslu dróst verulega saman, að hluta vegna olíuverðshækkana árin 1979 og 1980.

Mynd 10 Þróun atvinnuleysis, hagvaxtar á mann, viðskiptajafnaðar og aflaverðmætis 1970-1980



Mynd 11 Breyting hlutdeildar atvinnuvega í VLF 1973-1980



1 Sigurður Snævarr (1993). Haglýsing Íslands.

2 Gögn Þjóðhagsstofnunnar um hlutdeild atvinnuvega í VLF ná ekki aftar en 1973

Mynd 12 Hlutur atvinnuvega í landsframleiðslu 1980 – 1990

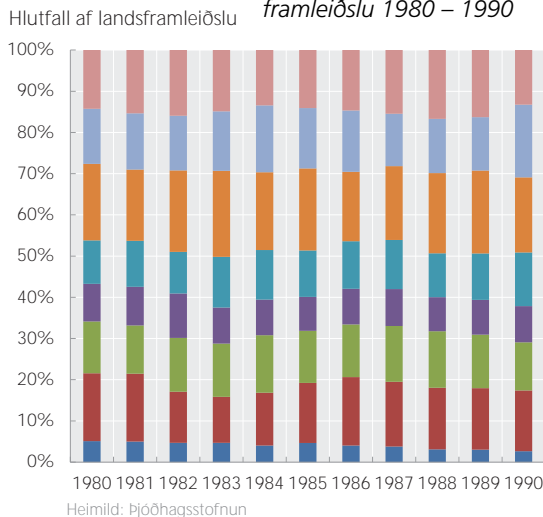
1980-1990: Óðaverðbólga & viðsnúningur

Algert hrun varð í loðnuveiðum á árunum 1982 og 1983 (mynd 13), sem leiddi til aukins atvinnuleysis. Verðbólga hélt áfram að aukast í upphafi áratugarins og fór hæst í 84% á ársgrundvelli árið 1983. Þá var gripið til þess að festa gengið og verðtrygging launa var afnumin.

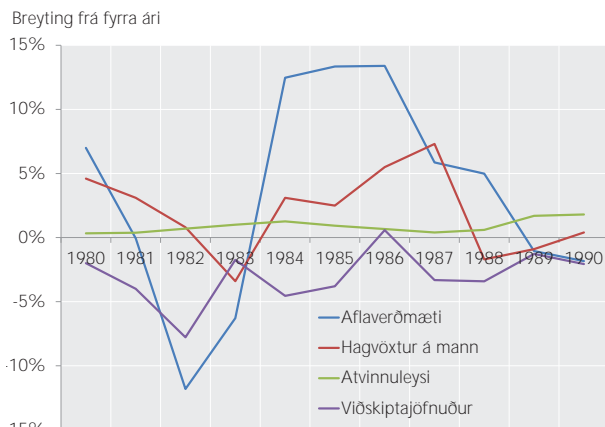
Aflaverðmæti dróst saman um tæp 17% árin 1981-1983 og landsframleiðsla dróst saman um 2,2% árið 1983. Atvinnuleysi náði 1% árið 1984, í fyrsta skipti frá því árið 1970 eftir að síldin hvarf, og náði tæpum 2% árið 1990.

Hagvöxtur tók hressilega við sér árin 1984 til 1987. Fiskafli jókst og þróun viðskiptakjara var hagstæð. Upp úr miðjum áratugnum voru fetuð skref í átt að markaðsákvörðun vaxta. Umfangsmiklar breytingar voru gerðar á skattkerfinu og staðgreiðsla var tekin upp árið 1988 þannig að tekjur ársins 1987 voru aldrei skattlagðar. Hagvöxtur það ár mældist 8,5% og vinnuafslotkun jókst um 5,8% en dróst svo saman um 3,1% árið eftir. Næstu þrjú ár stóð landsframleiðsla í stað.

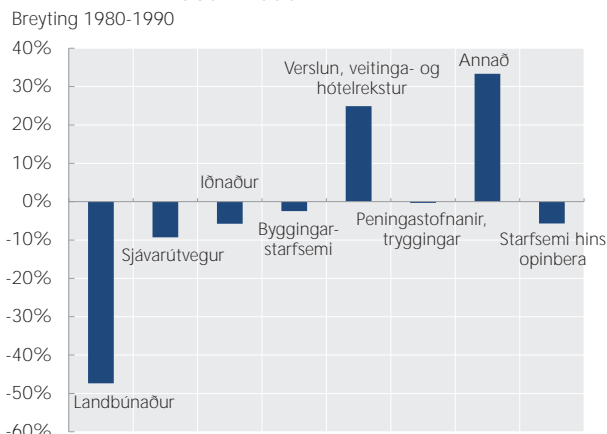
Hlutur atvinnuvega í landsframleiðslu tók nokkrum breytingum á niunda áratugnum (mynd 12). Áfram dró úr vægi landbúnaðar og sjávarútvegs en verslun, veitinga- og hótélrekstur jók hlutdeild sína í landsframleiðslu um fjórðung, úr 10,6% í 13,2% (mynd 14). Það sama gilti um fjármálastarfsemi, en í lok áratugarins var hlutdeild greinarinnar um 20% af landsframleiðslu. Líkt og mynd 14 sýnir var það verslun, veitinga- og hótélrekstur ásamt annarri þjónustu sem knúði hagvöxt þessa áratugar. Hagvöxtur á mann var þó nokkuð lægri en áratuginn á undan og mældist 17,3% yfir árin 1980-1990 eða sem nemur að meðaltali 1,6% á ári.



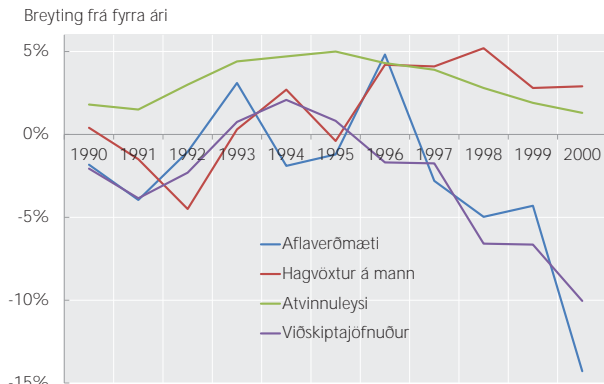
Mynd 13 Þróun atvinnuleysis, hagvaxtar á mann, viðskiptajafnaðar og aflaverðmætis



Mynd 14 Breyting hlutdeildar atvinnuvega í VLF 1980 – 1990



Mynd 15 Þróun atvinnuleysis, hagvaxtar á mann, viðskipta-jafnaðar og aflaverðmætis 1990-2000

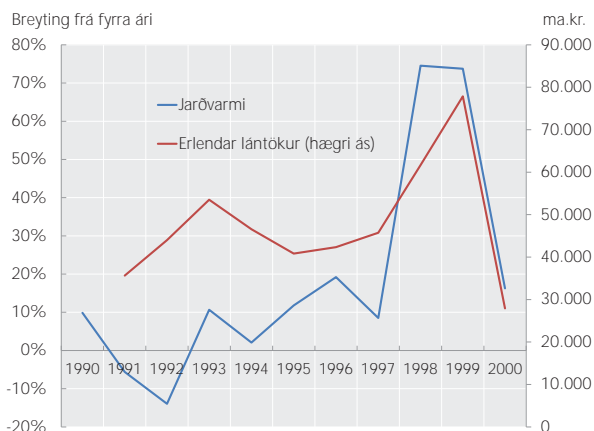


Heimild: Hagstofa Íslands og Þjóðhagsstofnun

Atvinnuleysi jókst mjög á þessum árum og náði sögulegu hámarki í 5% árið 1995 (mynd 15). Mikið fjármagn streymdi inn í landið vegna stóriðjuframkvæmda árin 1997 til 1999 en þá hófst bygging fyrri hluta álversins á Grundartanga og virkjana því tengdu. Orkuvinnsla úr jarðvarma jókst verulega, eins og sjá má á mynd 17, eða um tæp 75% á árunum 1997 og 1998.

Hluttur landbúnaðar og sjávarútvegs í landsframleiðslu dróst saman um meira en þriðjung á áratugnum.

Mynd 17 Erlendar lántökur og þróun jarðvarma orkuvinnslu 1990-2000.

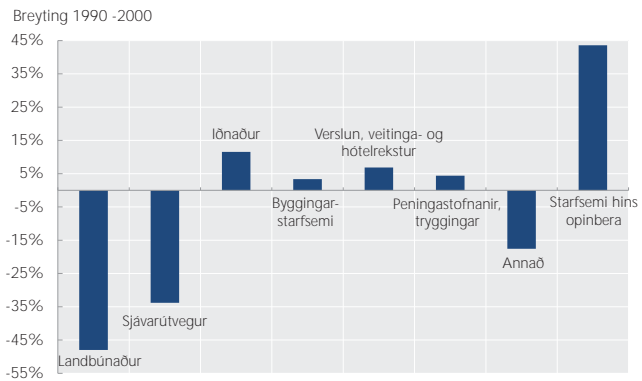


Heimild: Hagstofa Íslands og Seðlabanki Íslands

1990-2000: Stóriðja & sveiflur

Stöðnunin sem staðið hafði síðan 1988 hélt áfram á fyrri hluta tíunda áratugarins. Hagvöxtur var óverulegur framan af meðal annars vegna samdráttar í aflaverðmæti. Árið 1992 dróst landsframleiðsla saman um 3,4% en þorskaflí hafði dregist saman í nokkur ár og hagvöxtur á Vesturlöndum var lítill. Hagstjórnin miðaði öðru fremur að því að ná verðbólgunni niður og því var fylgt aðhaldssamri stefnu. Meðalhagvöxtur á ári frá 1987 til 1995 var 0,3% sem þýðir að landsframleiðsla á mann dróst að meðaltali saman um 0,7% á ári á þessu átta ára tímabili og samtals um 5,6%.

Mynd 16 Breyting hlutdeildar atvinnuvega í VLF 1990-2000.

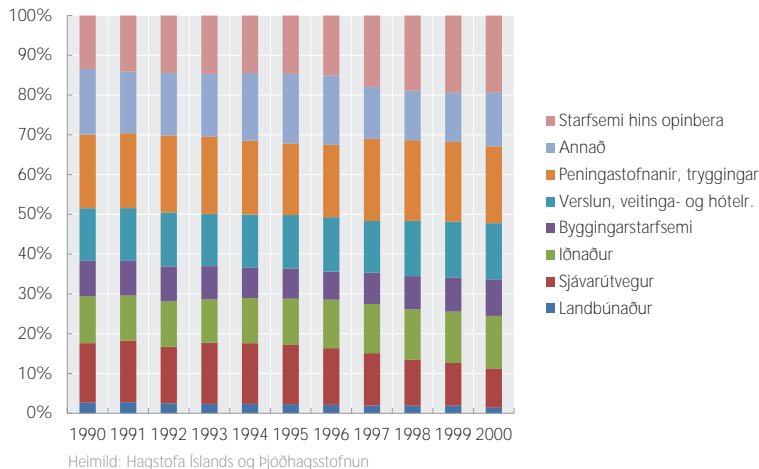


Heimild: Hagstofa Íslands, Þjóðhagsstofnun og útreikningar Viðskiptaráðs

Hagvöxtur á mann mældist tæp 25% árin 1990-2000 sem samsvarar 2,5% hagvexti á ári. Hluttur fjármálastarfsemi jókst heldur meira en fyrri áratugi á meðan hluttur verslunar, veitinga- og hótélreksturs jókst minna en fyrri áratug (myndir 16 og 18). Þrátt fyrir að hægt hafi á vexti verslunar, veitinga- og hótélreksturs knúðu þær greinar, ásamt iðnaði og hinu opinbera, hagvöxt þessa tímabils.

Mynd 18 Hlutfur atvinnuvega í landsframleiðslu 1990-2000.

Hlutfall af landsframleiðslu

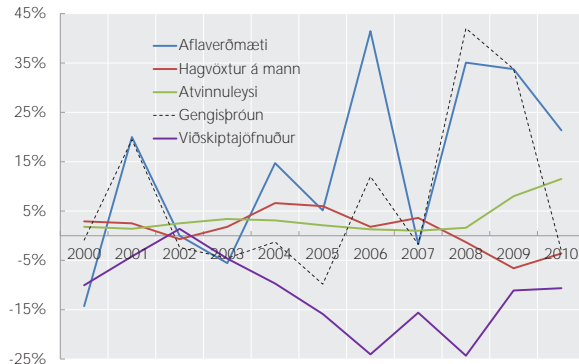
**2000-2010: Hagsæld & hrun**

Upp úr aldamótum hófst aðlögun efnahagslífsins í kjölfar hagsveiflu sem drifin var af eftirspurn. Niðursveiflan var grunn og skammvinn og fyrr en varði hófst önnur eftirspurnardrífur uppsveifla.

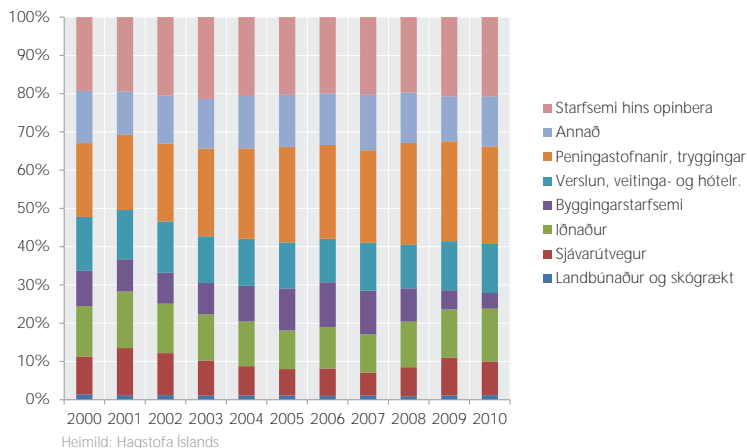
Nýlega einkavæddir bankar sem fengu lánshæfismat ríkisins í arf sóttu fjármagn á erlenda markaði á sögulega lágum vöxtum. Vinna hófst við „stærstu framkvæmd Íslands-sögunnar“, byggingu 360 þúsund tonna álvers og 690 MW vatnsaflsvirkjunar með tilheyrandi stíflum og öðrum mannvirkjum. Samtímis var álverið á Grundartanga stækkað verulega.

Mynd 19 Þróun atvinnuleysis, hagvaxtar á mann, viðskipta-jafnaðar, aflaverðmætis og gengis 2000-2010.

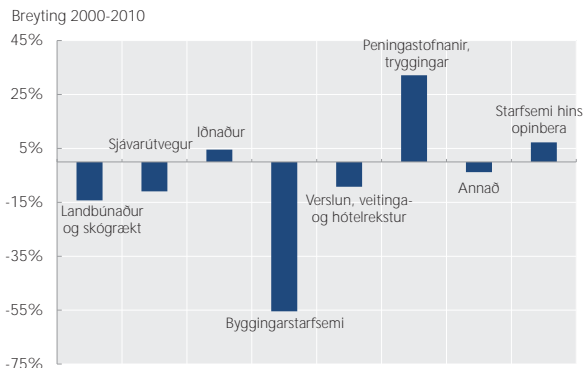
Breyting frá fyrra ári

**Mynd 20** Hlutfur atvinnuvega í landsframleiðslu 2000-2010.

Hlutfall af landsframleiðslu

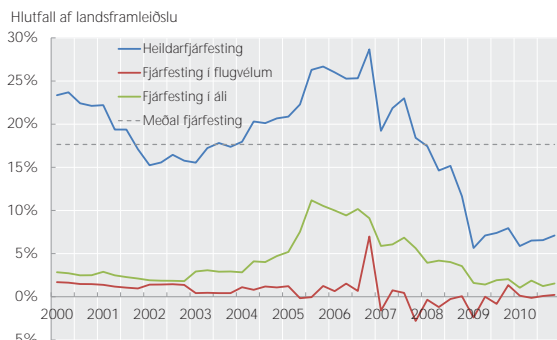


Mynd 21 Breyting hlutdeildar atvinnuvega í VLF 2000-2010.



Heimild: Hagstofa Íslands og útreikningar Viðskiptaráðs

Mynd 22 Fjárfesting 2000-2010 sem hlutfall af VLF.



Heimild: Seðlabanki Íslands

byggingaiðnaður mjög saman. Hluttur sjávarútvegs minnkað einnig töluvert, eða sem nam 10,9% (mynd 21). Fjármálastarfsemi og hið opinbera leiddu hagvöxt nýliðins áratugar en hann var um 24% á tíu ára tímabili þrátt fyrir mikinn samdrátt undir lok tímabilsins.

Þá voru útlánareglur Íbúðalánasjóðs rýmkaðar og bankarnir hófu sókn á íbúðalánamarkað. Skuldsetning, bæði fyrirtækja og heimila, jókst verulega á þessum tíma. Krónan hafði verið á floti án stuðnings frá því árið 2001 og styrktist allan fyrri helming áratugarins og hélt nokkuð sterk þar til á árinu 2008 (mynd 19). Skattar á fyrirtæki og heimili voru lækkaðir í nokkrum skrefum og voru tekjuskattar einstaklinga lækkaðir á árunum 2005 til 2007.

Árið 2008 hófst leiðrétting þess ójafnvægis sem skapast hafði við ósjálfbæran og skuldsettan vöxt sem knúði innlenda eftirspurn. Þá skall á gjaldeyriskreppa sem fljótlega varð að fjármálakreppu sem leiddi til hruns viðskiptabankanna. Efnahagskreppa fylgdi svo í kjölfarið.

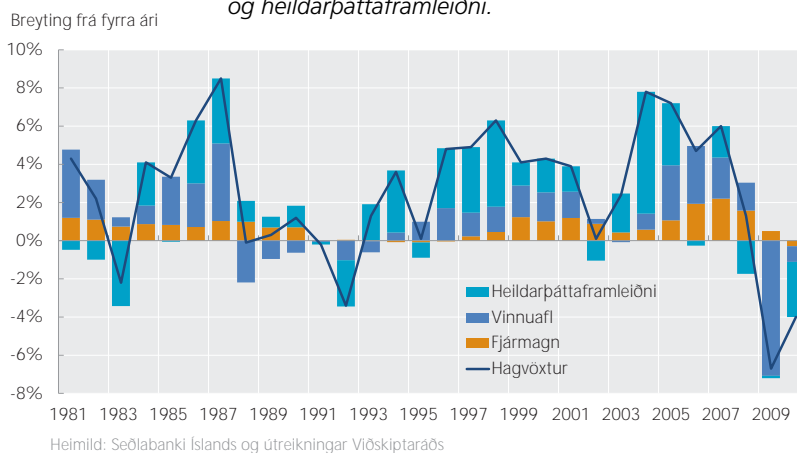
Atvinnuleysi fór vel yfir 10% árið 2010 sem var áður óþekkt í hagsögu Íslands (mynd 19). Meðalhagvöxtur á ári þennan áratug var 2,2%. Eftir að hafa vaxið um 4,2% að jafnaði á ári frá 2000 til 2008 (og um 6,4% að jafnaði 2003 til 2007) dróst landsframleiðslan saman um 6,7% og 4% á árunum 2009 og 2010.

Mikil fjárfesting var í landinu á þessum áratug (mynd 22), sérstaklega á meðan stóriðjuframkvæmdir stóðu sem hæst á árunum 2004 til 2006. Vægi fjármálastarfsemi, byggingaframkvæmda og fasteignaviðskipta jókst mjög í landsframleiðslu á árunum 2000 til 2008 (mynd 20). Mikill uppgangur var í byggingarstarfsemi fram yfir miðjan áratuginn en í kjölfar hrunsins haustið 2008 dróst

2.2 Framlag vinnuafls og fjármagns til hagvaxtar

Hagvöxtur á uppruna sinn í framleiðsluþáttum (fjármunum og vinnuafli) og öðrum þáttum s.s. tækniframförum. Það sem eftir stendur þegar hlutur fjármuna og vinnuafls í hagvexti er tekinn frá er nefnt heildarþáttaframleiðni og nær meðal annars til mannauðs, auðlindanotkunar, orkunotkunar og tækniframfara. Framlag fjármuna (þ.e. vegna fjárfestinga) á Íslandi hefur yfirleitt verið um 1% af vergri landsframleiðslu á ári en var um og yfir 2% á árunum 2006 til 2008 (mynd 23). Frá árinu 1991 var framlag fjármuna undir fjórðungi úr prósentu á ári í sjö ár samfellt. Stóru niðursveiflurnar 1992 og 2009 eiga það sammerkt að þá dró verulega úr framlagi fjármuna.

Mynd 23 Hagvexti skipt í framlag fjármuna, vinnuafls og heildarþáttaframleiðni.



Framlag vinnuafls vegur þyngra í landsframleiðslu en framlag fjármuna.³ Þegar hagvöxtur er greindur eftir uppruna sést að fjármunir og vinnuafli skýra um 59% vaxtarins (fjármunir um 29% og vinnuafli rúm 30%). Það sem eftir stendur, rúm 40%, skýrist af öðru, m.a. mannauði, auðlindanotkun, orkunotkun og tækniframförum.

Til dæmis skýrir aflagresturinn 1982 til 1983 að nokkru leyti þann samdrátt sem varð í heildarþáttaframleiðni á þeim árum (mynd 23). Þá er hugsanlegt að skattabreytingar 1986 og skattleysið 1987 skýri að einhverju leyti mikinn vöxt heildarþáttaframleiðni sem varð þá. Þá má leiða líkur að því að einkavæðing ríkisfyrirtækja, EES-samningurinn, afnám viðskiptahindrana og aukið frelsi á fjármagnsmörkuðum skili framleiðnivexti á tífunda áratugnum.

Framleiðni vinnuafls vex þegar framlag fjármuna eða annarra þátta til hagvaxtar eykst, þ.e. þegar framleiðsla á vinnuafli verður meiri. Með öðrum orðum, þá vinna færri hendur sama verk og við það losnar um vinnuafli sem nýta má í önnur verk. Aukin framleiðni leiðir til þess að meira er fjárfest, fleiri störf skapast og velmegun eykst.

³ Hér er miðað við að hlutdeild fjármuna sé 30% í framleiðslunni en vinnuafli 70%, sbr. þjóðhagslíkan Seðlabankans. Gögnin eru úr gangagrunni líkansins, sjá Ásgeir Daniélsson og fleiri (2011) QMM: a quarterly macroeconomic model of the Icelandic economy. Seðlabanki Íslands.

Efnahagsstefna, sem er ætlað að auka framleiðnivöxt til frambúðar, verður að miða að aukinni fjárfestingu í arðsömum verkefnum og vexti heildarþáttaframleiðni. Það má stuðla að þessu með tækniframförum, hagkvæmri auðlindanýtingu, aukinni þekkingu og færni vinnuafis.

2.3 Ólík hagvaxtarþróun milli landsvæða

Þó Ísland sé fámennnt land í alþjóðlegu samhengi þá er samsetning atvinnulífs og vægi atvinnugreina að mörgu leyti ólík eftir landsvæðum (tafla 1). Þessi munur getur haft töluverð áhrif á hagvöxt og hagsveiflur milli þessara svæða. Þetta má glögglega sjá af myndum 24 og 25.

Tafla 1 Samsetning starfsemi hvers landsvæðis.

	Höfuðborg	Suðurnes	Vesturland	Vestfirðir	N-vestra	N-eystra	Austurland	Suðurland
Landbúnaður	0%	0%	5%	5%	12%	5%	2%	12%
Fiskveiðar	1%	14%	13%	20%	13%	11%	8%	9%
Fiskvinnsla og annar matvælaíðnaður	1%	11%	9%	18%	2%	6%	15%	9%
Stóriðja	3%	1%	21%	1%	0%	1%	21%	0%
Annar iðnaður	5%	2%	4%	3%	6%	6%	4%	6%
Veitur	4%	4%	2%	5%	5%	4%	3%	5%
Byggingar	5%	10%	5%	8%	8%	8%	8%	7%
Verslun	14%	8%	6%	5%	9%	7%	5%	7%
Hótel- og veitingarekstur	2%	2%	1%	1%	1%	3%	2%	3%
Samgöngur	11%	17%	5%	4%	4%	4%	4%	3%
Fjármálafyrirtæki	11%	3%	3%	3%	4%	5%	2%	3%
Fasteignir og ýmis þjónusta	18%	9%	10%	9%	12%	14%	12%	14%
Opinber stjórnsýsla	5%	4%	4%	5%	6%	6%	4%	5%
Skólar	5%	5%	3%	2%	3%	3%	1%	3%
Heilbrigðismál	8%	5%	9%	10%	13%	14%	8%	11%
Önnur samfélagsþjónusta	5%	3%	2%	2%	2%	4%	2%	3%

Heimild: Bygðarstofnun og Hagfræðistofnun

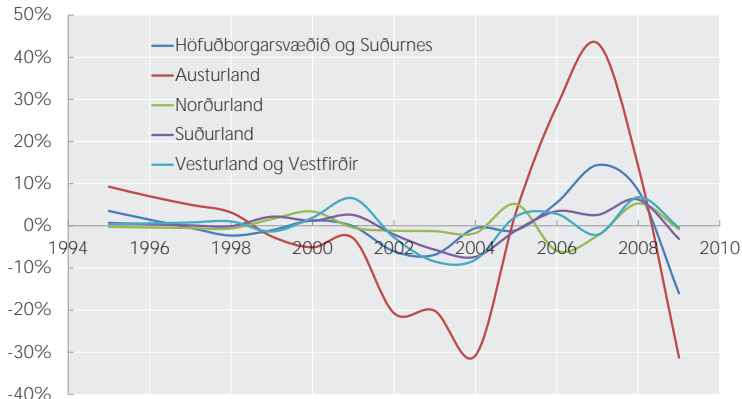
Á Austurlandi er hagvöxtur síðustu ár mestur, sem kemur ekki á óvart í ljósi umsvifa vegna uppbyggingar á Kárahnjúkum og í Reyðarfirði. Á Austurlandi og Vestfirðum undanskildum hefur hagvöxtur verið nokkuð lakari á landsbyggðinni en á höfuðborgarsvæðinu, auk þess sem þar eru sveiflur meiri sem yfirleitt tengjast aflabroögðum. Af myndum 24 og 25 má einnig sjá að það samdráttarskeið sem hófst árið 2009 lendir hvað þyngst á höfuðborgarsvæðinu, Suðurnesjum og Austurlandi,

þar sem vöxturinn hafði einnig verið hvað mestur árin á undan. Þá endurspeglast það jafnframt í stöðu atvinnuleysis sama ár.

Einnig er athyglisvert að skoða fylgni hagsveiflna milli landshluta árin 1998-2009 en á mynd 24 má sjá að þær eru í mörgum tilvikum ekki samhverfar. Því er ljóst að sá uppgangur sem var hér frá árinu 2004 til loka árs 2007 átti ekki við alla landshluta. Til dæmis er sláandi munur á milli höfuðborgarsvæðisins annars vegar og Norðurlands hins vegar.

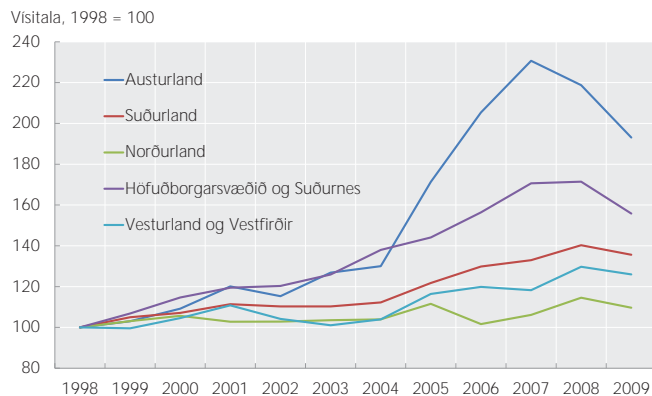
Mynd 24 Hagsveiflur eftir landsvæðum 1998-2009

Frávík frá langtímaleitni

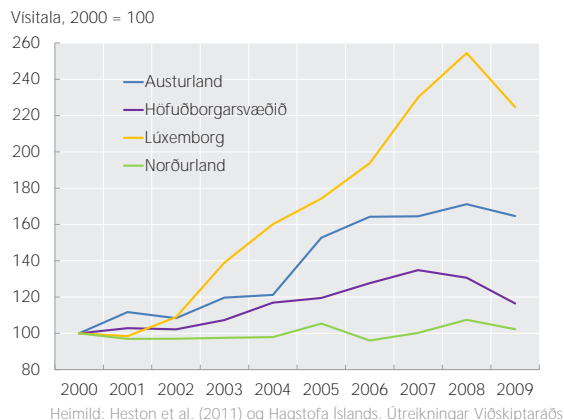


Heimild: Skýrslur Hagfræðistofnunnna og Bygðastofnunnar. Útreikningar Viðskiptaráðs

Mynd 25 Þróun landshlutaframleiðslu 1998-2009.



Mynd 26 Landshlutaframleiðsla á mann og landsframleiðsla á mann í Lúxemborg.



Ólík lífskjarþróun milli landsvæða

Lífskjör einstaklinga ráðast því ekki aðeins af því í hvaða landi þeir búa, heldur jafnframt hvar í viðkomandi landi þeir kjósa að halda heimili. Þetta á við þó að landshlutar njóti að einhverju leyti hagvaxtar hvers annars, t.d. vegna samtengdra vinnusvæða nærliggjandi sveitarfélaga og jöfnunar lífskjara í gegnum skattkerfi og tilfærslur. Munur á hagvexti milli landsvæða hefur því nokkra þýðingu fyrir lífskjör og munur á milli landa mjög mikla.

Sem dæmi um ólíka þróun lífskjara mætti taka svipað dæmi og vísað var í framar í skýrslunni, um mun á Íslandi og Lúxemborg. Fjórar systur útskrifuðust úr menntaskóla á Austurlandi í kringum aldamót. Þrjár þeirra fluttu búferlum, ein til Reykjavíkur, önnur á Norðurland og sú þriðja til Lúxemborgar. Ef horft er til hagvaxtar á þessum fjórum mismunandi stöðum má gera ráð fyrir að sú sem flutti til Lúxemborgar búi nú við betri lífskjör (aukinn kaupmátt og minni líkur á atvinnuleysi) en sú sem varð eftir á Austurlandi, en kjör þeirra sem fluttu til höfuðborgarinnar og norður væru lakari (mynd 26).⁴

Fólk sækir almennt í að búa þar sem hagþróun er hagfelldari og kjör eru betri. Þegar mikill munur er á hagvexti og lífskjörum eftir landsvæðum og löndum þá hefur það áhrif á þróun fjölsfjöldi á þessum svæðum. Þetta er meginástæða þess að stjórnvöld þurfa að móta skýra stefnu um verðmætasköpun og hagvöxt og vinna markvisst að stuðningi við slíka stefnu.

2.4 Hagsveiflur í hálfra öld

Frá því um miðja síðustu öld og fram á seinni hluta níunda áratugar stjórnaðist hagvaxtarþróun að miklu leyti af aðstæðum í sjávarútvegi. Aflabrogð og viðskiptakjör réðu einna mestu um tekjumyndun þjóðarþúsins í heild og sjávarútvegur var helsti drifkraftur hagsveiflna. Hvort sem um var að ræða efnahagsáföll eða búhnykki hófust þau oftast ekki í sjávarútvegi og dreifðust þaðan um hagkerfið. Hagstjórn var svo beitt til þess að hafa áhrif á raungengið og þar með viðskiptaafgang og dreifingu tekna.

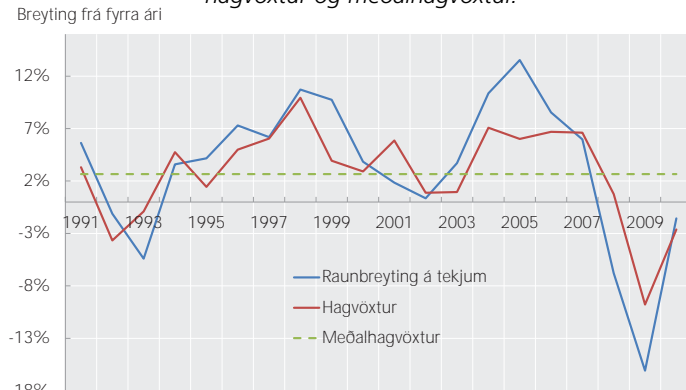
4. Ljóst er að þessi samanburður tekur ekki tillit til ýmissa þátta sem sjálfsagt er að telja til lífskjara, eins og t.d. nálægðar við aðra fjölskyldumeðlimi, aðgengi að óspilltri náttúru, frítíma o. fl. Samanburður er því aðallega til að vekja til umhugsunar um mikilvægi hagþróunar og ákvarðana sem áhrif hafa á hagvöxt.

Á níunda og tíunda áratugnum var slakað á ýmsum viðskipta- og fjármagnshöftum og hagvöxtur og hagsveiflur fóru að ráðast af fleiri þáttum en afkomu sjávarútvegs. Sparnaður jókst eftir að vextir fóru að ákvarðast á markaði og meira fjármagn var til fjárfestinga í ýmsum greinum. Fjárfestingar réðust þá fremur af arðsemissjónarmiðum en raunin var þegar lánsfé var skammtað á neikvæðum raunvöxtum.

Ósamhverf hagstjórn

Lengst af miðaðist hagstjórn við að dempa áhrif efnahagsáfalla. Áður fyrr var jafnan brugðist við efnahagsáföllum með gengisfellingum sem juku útflutningstekjur og bættu samkeppnisstöðu sjávarútvegs. Undanfarna áratugi hefur fyrirsjáanlegum samdrætti verið mætt með ýmis konar mótvægisáðgerðum. Nýlegt dæmi er kvótakerðingin vorið 2007. Strax í kjölfarið kynntu stjórnvöld áform um stóruknar opinberar framkvæmdir til að milda hugsanleg samdráttaráhrif.

Mynd 27 Raunbreyting á tekjum hins opinbera, hagvöxtur og meðalhagvöxtur.



Heimild: Hagstofa Íslands og útreikningar Viðskiptaráðs.

Hagstjórn á Íslandi hefur verið og er enn frekar ósamhverf. Með öðrum orðum, það er brugðist við áföllum af krafti og reynt að milda áhrif þeirra, en þensla í kjölfar búhnykkja fær hins vegar að magnast lítt áreitt. Jafnvel hefur borið við að þegar þensla er hvað mest og hagkerfið að ofhitna að kynntar eru efnahagsáðgerðir sem ýta uppsveiflunni enn hærra. Þetta gerðist m.a. á fyrsta áratug þessarar aldar. Hagstjórn hefur því ekki skilað nægilega góðum árangri í baráttunni við hagsveiflur, að minnsta kosti ekki þegar efnahagsvandinn hefur verið örari hagvöxtur en framleiðslugeta

hagkerfisins stendur undir. Afleiðingin er því sú að sértækar aðgerðir ýta gjarnan undir ójafnvægi og sveiflur.

Nýtum sjálfvirka sveiflujöfnun

Þrátt fyrir að sértækar aðgerðir stjórnvalda í efnahagsmálum hafi ekki borið þann árangur sem æskilegt hefði verið, þá er hægt að byggja inn í ríkisfjármálastefnuna sjálfvirka sveiflujafnara sem taka mið af efnahagsástandinu hverju sinni. Gildir það jafnt á tekju- og útgjaldahlíð.

Þannig leiðir samsetning tekjugrunns hins opinbera til þess að tekjur vaxa hlutfallslega hraðar en hagkerfið sjálft í góðæri og öfugt í hallæri. Undir eðlilegum kringumstæðum væri þetta jákvæð þróun. Minni skattheimta skapar heimilum og fyrirtækjum auknið svigrúm og vega á móti þeim samdrætti sem orðið hefur. Á þensluskeiðum draga stjórnvöld að sama skapi til sín tekjur og léttu þar með á verðbólguþrýstingi. Þannig stuðlar skattkerfið að jöfnun hagsveiflna og betri nýtingu framleiðsluþátta.

Sveiflujöfnunaráhrifum skattkerfisins eytt út

Á árunum fyrir fall bankakerfisins jukust tekjur hins opinbera í hlutfalli við landsframleiðslu (mynd 27) en í raun virkaði sjálfvirk sveiflujöfnun ekki vegna þess að auknum tekjum var í of ríkkum mæli varið til útgjaldaaukningar. Fyrir vikið var í raun stuðlað að aukinni spennu og verðbólguþrýstingi. Að sama skapi hafa stjórnvöld síðustu ár metið það svo að ekki hafi verið unnt að leyfa skattheimtu að dragast saman í óbreyttu skattkerfi og auka þannig kaupmátt heimila og fjárfestingagetu fyrirtækja. Slæm skuldastaða ríkissjóðs er vissulega takmarkandi enda ekki unnt að reka ríkissjóð með miklum halla til langframa. Engu að síður hefði mátt mæta þeirri stöðu að hluta með umfangsmeiri niðurskurði opinberra útgjalda en verið hefur. Þetta var ekki gert að nægilegu marki, heldur ráðist í miklar og flóknar skattahækkningar. Því má segja að sveiflujöfnunaráhrifum skattkerfisins hafi verið eytt út bæði fyrir og eftir hrún.

Jöfnun hagsveiflna og mikilvægi tímasetninga

Sterk rök hníga að því að hlutverk ríkisfjármálastefnunnar ætti að mestu að takmarkast við sjálfvirka sveiflujafnara í stað sértækra opinberra aðgerða. Auk augljósra hvata til að haga slíkum aðgerðum m.t.t. kjörtímabila þá tekur yfirleitt nokkurn tíma að samþykkja og koma í framkvæmd breytingum á skattalögum, að samþykkja að draga úr ríkisútgjöldum eða hrinda nýjum opinberum framkvæmdum af stað. Þegar búið er að samþykkja aðgerðirnar og þær farnar að hafa áhrif getur ástandið í efnahaglífinu hafa breyst þannig að jafnvel sé þörf á andstæðum viðbrögðum.

Hið sama má að nokkru leyti segja um peningastefnuna. Þótt tiltölulega fljótlegt sé að taka ákvarðanir í peningamálum þá er virkni þeirra nokkuð lengi að koma fram. Breytingar í vaxtastigi geta verið eitt til eitt og hálf t.á. að hafa áhrif á eftirspurn. Peningastefna þarf því að vera framsýn og bregðast við breyttum væntingum um ástand efnahagslífsins í framtíðinni. Það getur því verið flókið mál að nota hagstjórn til að dempa hagsveiflur og óvíst að það skili miklum árangri.



3 Hagvöxtur og hagstjórn

Tvennt stendur uppúr þegar litið er til þróunar vergrar landsframleiðslu á Íslandi til lengri tíma (mynd 3, bls. 12). Annað er að landsframleiðsla vex með tímanum. Hitt er að landsframleiðsla er mjög sveiflukennd. Hagstjórn hefur því tvíþætt hlutverk. Annars vegar að dempa hagsveiflur og hins vegar að skapa aðstæður fyrir sem mestan viðvarandi hagvöxt. Þótt seinna markmið hagstjórnar sé mun mikilvægara til lengri tíma litið þá fær hið fyrra oft meira vægi, enda skilar árangurinn sér mun fyrr ef vel tekst til – sem sagan sýnir að er alls óvíst. Hér verður fyrst fjallað um baráttuna við hagsveiflur áður en mikilvægi langtíma efnahagsstefnu verður dregið fram.

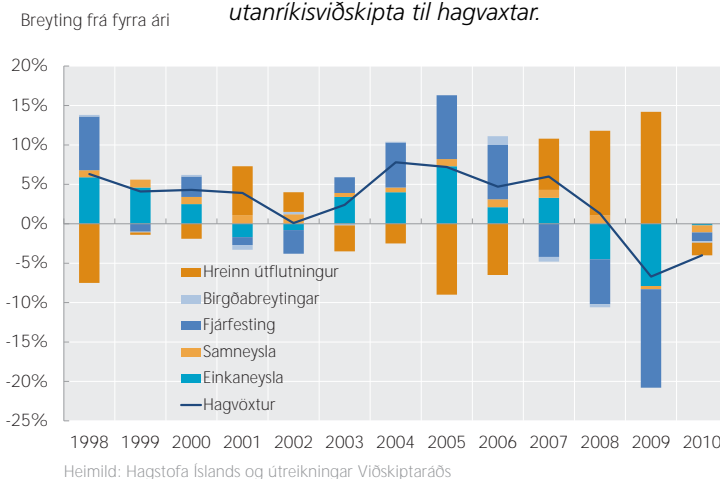
3.1 Samsetning hagvaxtar

Í ráðstöfunaruppgjöri þjóðhagsreikninga er að finna upplýsingar um einkaneyslu (kaup á vörum og þjónustu), samneyslu (útgjöld hins opinbera) og fjárfestingu (fjárfestingu fyrirtækja, fjárfestingu í íbúðarhúsnæði og fjárfestingu hins opinbera). Þetta þrennt telst til þjóðarútgjalda en til þess að geta metið landsframleiðsluna þarf að gera tvær leiðréttingar.¹ Annars vegar þarf að draga frá þátt innfluttra neysluvara (og þjónustu) og fjárfestingarvara þar sem hann er ekki framleiddur í landinu. Hins vegar þarf að bæta við útflutningi, þ.e. þeim hluta framleiðslunnar sem er seldur til annarra landa. Til einföldunar má fjalla um utanríkisviðskipti sem hreinan útflutning, þ.e. útflutning að frádregnum innflutningi.

Breytilegt framlag til hagvaxtar

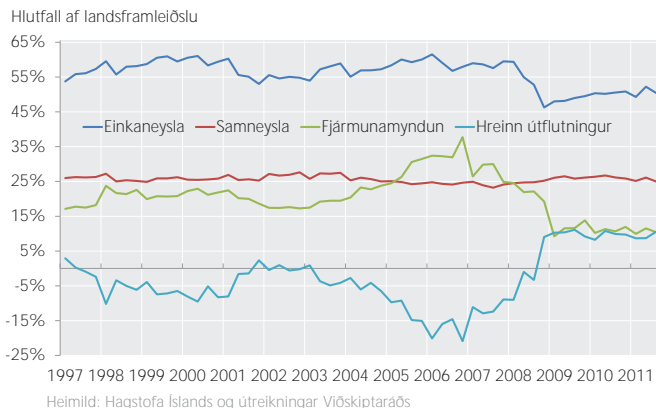
Framlag einkaneyslu, samneyslu, fjárfestinga og hreins útflutnings til hagvaxtar er afar breytilegt eins og sjá má af mynd 28. Í uppsveiflunni árin 2003 til 2006 var mikill vöxtur þjóðarútgjalda, einkaneysla jókst og einnig fjárfesting. Þannig var framlag þjóðarútgjalda til hagvaxtar yfir 10% á árunum 2004-2006. Framlag hreins útflutnings var á sama tíma neikvætt, enda mikið flutt inn af bæði neyslu- og fjárfestingavörum (t.d. vegna stóriðjufjárfestinga).

Mynd 28 Framlag þjóðarútgjalda og utanríkisviðskipta til hagvaxtar.



¹ Birgðabreytingar tilheyra einnig þjóðarútgjöldum en vægi þeirra í þjóðhagsstærðum er yfirleitt lítið og ekki verður frekari umfjöllun um þær hér.

Mynd 29 Einkaneysla, samneysla, fjármunamyndun og hreinn útflutningur.



verða breytingar á þjóðarútgjöldum, þ.e. einkaneyslu, samneyslu eða fjárfestingu. Ekki er hægt að bregðast með afgerandi hætti við hagsveiflu með breytingum á samneyslu þar sem slíkt gæti falið í sér miklar sveiflur í útgjöldum til mennta-, velferða- og heilbrigðismála. Áhrifaríkast er að hafa áhrif á fjárfestingar eða einkaneyslu. Einkaneysla vegur þyngst útgjaldaliða í landsframleiðslu (mynd 29) og hagstjórnaraðgerðir sem hafa áhrif á einkaneyslu geta því haft mikil áhrif á hagvöxt.

Einnig er hægt að hafa áhrif á fjárfestingar og það er gert ýmist beint eða óbeint. Ríkið getur t.a.m. aukið eða dregið úr fjárfestingum með beinum hætti. Það er gert með því að flýta eða fresta opinberum framkvæmdum sem krefjast fjárfestinga. Þá er hægt að stuðla að því að einkaaðilar, þ.e. einstaklingar og fyrirtæki, sjái sér hag í því að flýta eða seinka fjárfestingarverkefnum.

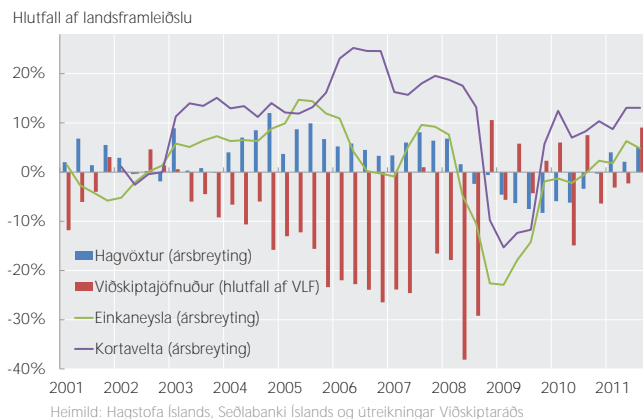
3.2 Neysludrifinn hagvöxtur skammgóður vermir

Vægi einkaneyslu í landsframleiðslu féll mikið árið 2009 en hefur aukist á ný síðustu misserin. Vaxandi einkaneysla skapar eftirspurn eftir vörum og þjónustu og fyrirtækin auka framleiðslu til að mæta eftirspurn. Þannig myndast hagvöxtur.

Ef hins vegar vöxtur einkaneyslu beinist fyrst og fremst að innfluttum varningi þá er ekki um hagvöxt að ræða þar sem innlend framleiðsla eykst ekki. Ef vöxtur einkaneyslu er fjármagnaður með lánsfé mun það jafnframt leiða til samdráttar seinna meir þegar draga þarf úr neyslu eða fjárfestingu þegar gengið er á sparnað eða eignir seldar til að endurgreiða lánin. Á endanum byggist hagvöxtur því alltaf á aukinni verðmætasköpun.

Vöxtur í kreditkortaveltu leiddi viðsnúning í einkaneyslu árin 2010 og 2011 á meðan enn var samdráttur í landsframleiðslu

Mynd 30 Hagsveifla, einkaneysla og viðskiptajöfnuður.



(mynd 30). Viðskiptajöfnuður á myndinni er sýndur án áhrifa fallinna banka frá því á fjórða ársfjórðungi ársins 2008. Þannig reiknaður var viðskiptahalli um 0,4% af vergri landsframleiðslu á árinu 2009 og um 2% árið eftir. Utanríkisviðskipti voru því ekki farin að skila tekjum sem stóðu undir vaxtagreiðslum til útlanda á sama tíma og einkaneysla „leiddi“ hagvöxt, hugsanlega með auknum skammtímaskuldum. Á slíkum vexti er ekki hægt að byggja til framtíðar.

Hvers virði er samkeppnisforskot?

Við Íslendingar trúum því að fiskurinn okkar sé sá besti í heimi og í mörgum tilfellum er það satt.

Ísland hefur lengi verið fyrirmynd samkeppnisþjóða í því hvernig haga skuli fiskveiðum og vinnslu. Þetta forskot gerði okkur auðveldara fyrir á mörkuðum enda vorum við oft með betri gæði og meira afhendingaröryggi en flestar samkeppnisþjóðir. Athygli greinarinnar hér á landi síðustu ár hefur hins vegar farið nær eingöngu í innra karp um hvernig dreifa skuli framtíðararði og um stjórnun fiskveiða. Á meðan Ísland hefur verið í þessari biðstöðu hafa keppinautar okkar færst nær um hylli neytenda. Nú er svo komið að mörg samkeppnislönd okkar eru komin óþægilega nálægt okkur eða jafnvel fram úr okkur á ákveðnum mörkuðum.

Þessi staða var ekki ósvipuð hjá bandarískum bílaframleiðendum á sjötta og sjöunda áratugnum. Þeir áttu markaðinn, voru með flotta bensinháka sem alla dreymdi um að eignast. Þegar Japanir byrjuðu að kynna litla sparneytna bíla höfðu Bandaríkjamenn ekki miklar áhyggjur, þeir voru ósigrandi. Eftir tvær oliukreppur breyttist viðhorf viðskiptavinarins, það skipti hann máli hvort bílinn var hagkvæmur í rekstri og litlu „ljótu“ japönsku bílarnir komust í tísku. Bandarískir bílaframleiðendur sáu þessa þróun seint og illa og neituðu flestir lengi vel að horfast í augu við hana. Nú er staðan sú að bandarískir bílaframleiðendur hafa tapað forystuhlutverki sínu varðandi framleiðslu og tækninýjungar. Þeir eru í dag þriðji stærsti bílaframleiðandi heims á eftir Kína og Japan.

Ein þjóð, Þýskaland, hefur staðið framur öðrum í framleiðslu gæða- og lúxusbíla og hefur haldið sinni sterku stöðu síðustu áratugi þrátt fyrir erfitt samkeppnisumhverfi og háan launakostnað. Flestar aðrar þjóðir í svipaðri stöðu hafa átt mjög erfitt

uppráttar eins og vörumerkin Volvo, Saab og Rover eru til vitnis um. Þetta kom ekki að sjálfu hjá Þjóðverjum, þeir ákváðu sem þjóð að vera leiðandi í tækninýjungum, gæðum, áreiðanleika og viðhalda stöðu sinni sem besti bílaframleiðandi í heimi.



Ísland getur valið að fara leið þýskra bílaframleiðenda í markaðssetningu á íslenskum fiski. Til þess þarf að eiga sér stað ákveðin viðhorfsbreyting á Íslandi. Í fyrsta lagi þurfum við að viðurkenna að kröfuharðir neytendur úti í heimi eru ekki endilega að kalla eftir íslenskum fiski, heldur heilnæmum fiski sem mætir kröfum þeirra um bragðgæði, ábyrga meðhöndlun og áreiðanleika. Í öðru lagi þurfum við að viðurkenna að það ríkir geysihörð samkeppni á öllum mörkuðum og sérstaða íslensks fisks fer minnkandi. Til að bregðast við því þarf að stunda kröftuga vörupróun og markaðssetningu á íslenskum uppruna og íslenskum afurðum. Í þriðja lagi þurfum við að viðurkenna að það fylgir því kostnaður að búa til og viðhalda stöðu íslensks fisks sem þess besta í hugum neytandans. Samkeppnislönd okkar, t.d. Noregur og Bandaríkin (Alaska), veita milljörðum króna á ári hverju í sameiginlega markaðssetningu sjávarútvegsgeirans á sínum uppruna. Ísland fjárfestir í dag sáralítið í sameiginlegri markaðssetningu íslensks fisks.

Íslenskur fiskur hefur enn sérstöðu á mörgum mikilvægustu mörkuðum heims. Við þurfum að nota hugmyndaflug, fjármagn og samstöðu til að viðhalda og auka þessa sérstöðu. Þannig hámarkum við arðsemi Íslands af auðlindum sjávar.

Helgi Anton Eiríksson, Iceland Seafood International



4 Meginmarkmið hagstjórnar er langtímahagvöxtur

Með því að bera saman hvernig landsframleiðsla hefur þróast í nokkrum löndum sést að lítil munur á meðalhagvexti hefur úrslitaáhrif á möguleg lífsgæði á tiltölulega stuttum tíma. Það er einnig ljóst að áherslur stjórnvalda geta haft verulega neikvæð áhrif á lífskjör, ef þær hamla hagvexti. Þetta má sjá þegar horft er til þeirra landa sem hafa dregist hvað hraðast aftur úr og fallið lengst á lista þar sem löndum er raðað eftir landsframleiðslu á mann (mynd 4, bls. 14). Í ljósi þess hve miklu máli hagvöxtur skiptir fyrir þróun lífskjara og samkeppnishæfni hagkerfa er það því eitt mikilvægasta viðfangsefni hins opinbera að hafa jákvæð áhrif á hagvöxt og auka hann til lengri tíma.

4.1 Verkefni hins opinbera

Verkefni hins opinbera er fyrst og fremst að sjá til þess að almenn skilyrði atvinnurekstrar séu góð. Munar þar mestu um að skapa traust, stöðugt og aðlaðandi umhverfi fyrir atvinnurekstur og fjárfestingu. Hið opinbera getur lagt ýmislegt af mörkum til þess að stuðla að bættri framleiðni og þar með að auknum hagvexti. Í ljósi þess að verðmætasköpun er nú í æ meira mæli byggð á þekkingu, er afar mikilvægt að hið opinbera styðji af einurð við tækniþróun, rannsóknir og menntun. Að auki ætti það ávallt að stuðla að bættri nýtingu auðlinda og standa vörð um séreignarrétt, sem er forsend frjálsra viðskipta og velmegunar.

Rannsóknar- og þróunarstarf

Ein helsta uppspretta hagvaxtar er framleiðnivöxtur vegna tækniframfara á grunni rannsóknar- og þróunarvinnu. Tækniframfarir eru þess eðlis að ekki þarf að leggja út í kostnað við þær nema einu sinni og eftir að uppgötvanir hafa verið gerðar geta þær nýst öllum. Ábati af árangursríku rannsóknarstarfi dreifist því á mun fleiri en þá sem leggja út í kostnað við það. Af þeirri ástæðu er hætt við að einkaaðilar sinni slíku rannsóknarstarfi ekki í nægilegum mæli.

Hið opinbera getur stuðlað að öflugra rannsóknar- og þróunarstarfi með ýmsum hætti. Það getur t.a.m. dregið úr kostnaði einkaaðila með skattvildunum vegna rannsóknarkostnaðar eða með styrkveitingum til rannsókna úr samkeppnissjóðum. Einnig er hægt að stuðla að rannsóknarvinnu líkt og gert er með því að tryggja tímabundið einkaleyfi á nýjum uppfinningum.

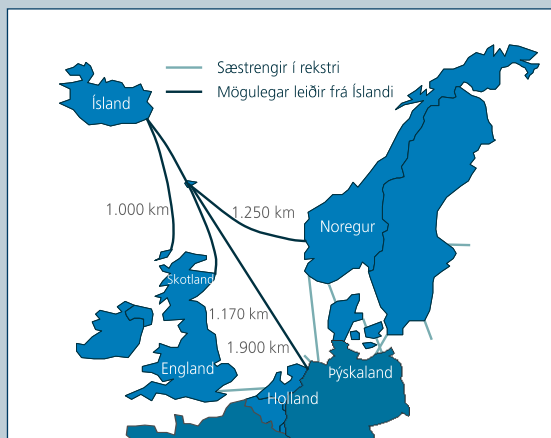
Nýverið hafa verið stigin jákvæð skref til að stuðla að rannsóknar- og þróunarstarfi, m.a. með skattaávilnunum til nýsköpunarfyrirtækja. Því til viðbótar er nauðsynlegt að ýta undir öflugra rannsóknarstarf í æðri menntastofnunum, t.d. með eflingu samkeppnissjóða, bættri fjármögnun þeirra og meiri tengingu við verkefni atvinnulífsins.

Hvers virði er tenging?

New York borg ákvað árið 1810 að leggja Erie skipaskurðinn frá landamærum Kanada til Hudson fljótsins. Skurðurinn var opnaður 1825 og um leið fékkst aðgengi að kolum sem voru betri og ódýrari orkugjafi en borgin hafði áður kynnst. Skurðurinn markaði upphaf mikillar uppbyggingar og Stóra eplið byrjaði að líkjast því sem við þekkjum í dag. Lestarteinar voru lagðir og yfir 2.000 brýr byggðar. Grand Central lestarstöðin var opnuð 1871 og er í dag miðstöð samgangna þar sem milljónir farþega ferðast daglega til og frá Manhattaneyju. Allt eru þetta dæmi um tengingar sem skilað hafa fjárhagslegum arði og áhrifum langt umfram það sem nokkur sá fyrir þegar ákvarðanir voru teknar.

Frá Íslandi til New York

Á Íslandi má nefna lagningu símastrengs til Seyðisfjarðar 1906, stofnun Eimskipafélagsins 1914, byggingu flugvalla í seinni heimstyrjöldinni og opnun Hvalfjarðarganga 1998 sem dæmi um tengingar sem hafa skilað arði og áhrifum umfram væntingar. Ferskur fiskur fer á hverjum degi frá Íslandi til New York og skapar þeim arð sem veiða, vinna, flytja og selja svo ekki sé minnst á þá sem borða íslenska bleikju eða þorsk á Avra veitingastaðnum á 48. stræti í New York. Þetta sáu herforingjar í bandaríska hernum ekki fyrir þegar Keflavíkurflugvöllur var byggður né heldur sáu þeir fyrir mörg hundruð þúsund ferðamenn sem sækja Ísland heim árlega eða þær mörgu milljónir farþega sem nýta á hverju ári tengiflug um Keflavíkurflugvöll. Saman skapar þetta grundvöll ferðaþjónustu og alþjóðlegrar flugstarfsemi



sem veltir árlega hundruðum milljarða og skapar þúsundir starfa.

Breyttar forsendur rafstrengs

Rafstrengur frá Íslandi til Bretlandseyja eða meginlands Evrópu hefur í áratugi verið í skoðun á Íslandi. Slíkur strengur hefur í nokkurn tíma verið talinn tæknilega mögulegur en nokkuð hefur vantað upp á að hann stæði undir sér fjárhagslega. Vísendingar eru um að það hafi breyst á undanförunum árum. Aukin spurn eftir endurnýjanlegri orku, 2020 markmið Evrópusambandsins, hátt raforkuverð og spár um frekari hækkanir og tækniframfarir hafa í dag gjörbreytt forsendum fyrir lagningu rafstrengs frá Íslandi og hugsanlega gert hana að áhugaverðu og arðsömu viðskiptatækifæri sem aukin heldur skilar þekkingu og störfum í endurnýjanlegum orkuiðnaði.

Leið til aukinnar fjölbreytni

Á Íslandi er framleidd meiri raforka en nokkurs staðar í heiminum ef tekið er tillit til þess hve fáir Íslendingar eru og því er iðngreinin mikilvægari íslensku efnahagslífi heldur en þekkest hjá öðrum þjóðum. Í dag er megnið af raforku sem hér er framleidd seld til stöndugra iðnfyrirtækja en því er þó ekki hægt að neita að kaupendur raforku eru einsleitir. Áhættudreifingu raforkuvinnslufyrirtækja er ábótavant og aðgengi að fjölbreyttum mörkuðum austan Atlantsála væri góð viðbót við núverandi kaupendur. Þegar er komin þó nokkur reynsla af rekstri slíkra rafstrengja og má þar nefna tengingar Noregs við nágrennaþjóðir sunnar í Evrópu. Þrátt fyrir sívaxandi tengingar Noregs og framtíðaráætlanir um enn frekari tengingar býr iðnaður við gott viðskiptaumhverfi í landinu.

Evrópa varðar veginn

Evrópusambandið hefur sett sér metnaðarfull markmið hvað varðar endurnýjanlega orku og þar á meðal að stóruka vinnslu raforku með endurnýjanlegum orkugjöfum. Evrópusambandið hyggst þannig auka sjálfstæði Evrópu í orkumálum og um leið samkeppnishæfni álfunnar til langs tíma. Innan þess ramma sem Evrópusambandið hefur sett hefur sérhvert aðildarland sett sér sjálfstæð og



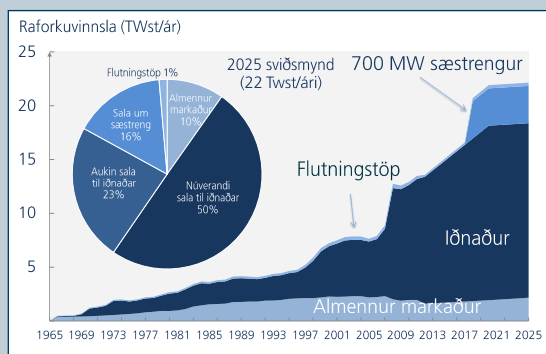
lagalega bindandi markmið fyrir 2020. Það sem gerir þessa þróun í Evrópu sérstaklega spennandi fyrir raforkugeirann á Íslandi er að innan Evróputilskipana mega aðildarríki flytja inn raforku sem unnin er með endurnýjanlegum orkugjöfum og telja sér til tekna við að ná 2020 markmiðum. Kostnaður margra Evrópusambandsríkja við að byggja upp endurnýjanlega raforkuvinnslu heima er mikill og eru háir styrkir veittir með það að markmiði að draga úr fjárhagslegri áhættu og tryggja afkomu fjárfesta í endurnýjanlegri raforkuvinnslu. Það er ekki síst þessi stefna sem gera það að verkum að lagning rafstrengs frá Íslandi gæti talist fjárhagslega fýsileg og bendir margt til þess að rafstrengur til Bretlands eða Hollands svo dæmi séu tekin hlyti styrki sem tryggja myndu fjárhagslegan grundvöll strengsins. Þess ber að geta að Ísland hefur þegar náð sínum markmiðum innan 2020 ramma Evrópusambandsins.

Lítill áhrif á innlent framboð raforku

Lagning rafstrengs frá Íslandi hefði minni áhrif á raforkuframboð til iðnaðar á Íslandi en ætla mætti í fyrstu en fyrir því eru helst þrjár ástæður. Fyrst ber að nefna að þar sem Ísland er eyland er raforkuöflunargeta vatnsorkuvera hönnuð þannig að hægt sé að uppfylla gerða samninga jafnvel í þurrum árum. Af þessum sökum er íslenska raforkukerfið almennt með umframorku sem hægt væri að vinna eftir að einangrun kerfisins hefur verið rofin enda þá hægt að flytja orku í báðar áttir. Í öðru lagi myndi hærri raforkuverð gera dýrari kosti í vatns- og jarðvarmaorku arðbæra og í þriðja lagi myndi hærri raforkuverð einnig gera uppbyggingu vindorkuvera á stærri skala mögulega. Þessu til viðbótar myndi sæstrengur auka öryggi kaupenda á þann hátt að hægt verður að flytja inn orku ef meiriháttar áföll yrðu í rekstri íslenska raforkukerfisins t.d. ef stöðvar færðu út.

Aukin áhættudreifing fyrir Landsvirkjun

Landsvirkjun hefur undanfarið unnið að því að meta fýsileika þess að leggja rafstreng til Evrópu. Myndin til hliðar sýnir hugsanlega þróun sölu fyrirtækisins fram til 2025. Á myndinni er gert ráð fyrir því að sala fyrirtækisins aukist um 70% á þessum tíma og að raforkan komi frá vatnsorku, jarðvarma og vindorku. Gert er ráð fyrir að 700 MW rafstrengur til Evrópu komi í gagnið fyrir 2020 og að Landsvirkjun vinni um tvo þriðjuhluta þeirrar orku sem flutt er



um strenginn. Gert er ráð fyrir öflugum stuðningi við núverandi viðskiptavinum og uppbyggingu nýrra raforkukrefjandi atvinnugreina, s.s. gagnavera og kísilmálmfyrirtækja. Ef þessi sviðsmyndi yrði að veruleika myndi áhættudreifing Landsvirkjunar gjörbreytast frá því sem nú er.

Jákvæð hliðaráhrif af ófyrirséðu umfangi

Tengingar eru sífellt mikilvægari forsendur framfara. Margt bendir til þess að lagning rafstrengs frá Íslandi til Bretlandseyja eða meginlands Evrópu sé arðsöm og hefði tengingin án efa mikil áhrif hérlendis. Uppbygging raforkukerfisins, jafnt fyrir sæstreng og iðnað, myndi skapa þúsundir starfa og þekkingu í orkuiðnaði en slík þekking verður sífellt eftirsóttari í heiminum. Læra yrði af mistökum sem hafa verið gerð, t.d. í Suður Evrópu, þar sem ekki hefur verið tekið tillit til þarfa iðnfyrirtækja í nægjanlegum mæli og burt séð frá því hvort rafstrengur yrði lagður frá Íslandi eða ekki munu núverandi og nýjum viðskiptavinum Landsvirkjunar áfram bjóðast samkeppnishæfustu raforkusölusamningar í Evrópu. Þessum fyrirtækjum munu þannig standa til boða langtímasamningar á 100% grænni orku á hagstæðu verði auk öryggis íslenska raforkukerfisins. Fjölbreyttur viðskiptavinahópur iðnfyrirtækja, gagnavera, almenns íslensks markaðar og evrópsks neytendamarkaðar um rafstreng er sérlega áhugaverð framtíðarsýn fyrir íslenska raforkuvinnslu og hefði tenging Íslands við Evrópu án efa í för með sér ýmis jákvæð hliðaráhrif á landið sem erfitt er að sjá fyrir eins og dæmin sanna.

Magnús Bjarnason, Landsvirkjun

Hvers virði eru nýjar greinar?

Stærsta áskorun íslensks atvinnulífs á næstu árum er að skapa ný störf sem eru krefjandi fyrir háskólamenntað og sérhæft starfsfólk og geta um leið staðið undir launum eins og þau gerast best í heiminum. Hagstofan metur að 15.000 störf hafi tapast í hruninu. Að auki þarf 15.000 ný störf á vinnumarkaðinn á næstu tíu árum. Meira en helmingur þeirra einstaklinga sem eftir störfunum sækist verður með háskólamenntun og enn fleiri með aðra umtalsverða sérhæfingu. Stór hluti þessa hóps er yngri en 35 ára og býðst bestu laun og lífskjör hvar sem er í heiminum. Það er okkar að tryggja að þetta fólk kjósi að búa á Íslandi svo að við fáum notið krafta þess og hugvits.

Auka þarf fjölbreytni

Fyrir liggur að hefðbundnar atvinnugreinar muni ekki geta tekið við þessu fólk og enn síður boðið ungu hámenntuðu fólk tækifæri sem nýta menntun þess og sérhæfingu. Í dag flytur fólk úr landi í hverri viku, einkum ungt fólk, háskóla- eða fagmenntað. Rekstur gagnavera, þekkingarmiðaður iðnaður og græn tækni eru dæmi um nýjar greinar sem við Íslendingar höfum getu til að koma á fót og eru líklegar til skapa þau störf sem þarf til að snúa fólksstraumnum við.

Gagnaver sem stökkpallar

Gagnaver er að grunni til umhverfisvænn orkunotandi með verðþol langt umfram núverandi stórkaupendur. Á tvöföldu meðalverði Landsvirkjunar er verð til gagnavera um helmingur af því sem þeim býðst í Evrópu. En afleiddur ávinningur af slíkum rekstri er enn meiri. Í fyrstu lotu muna orkufyrirtæki, verkfræðistofur, verktakar, iðnaðarmenn og tölvuþjónustuaðilar njóta hans. Gagnaver og fjarskiptatengingar sem t.d. tölvuþjónustuaðilar þurfa eru grunninnviðir til að markaðssetja og selja vef- og netþjónustu frá Íslandi sem útflutningsvöru. Þrátt fyrir mikið niðurhal skemmtiefnis til Íslands, eru netþjónusta og vefviðskipti varla mælanleg sem hluti af þjóðarframleiðslu. Ísland hentar enn betur fyrir vinnsluver, þ.e. útreikninga flókinn líkana t.d. fyrir jarðlög, olíuleit, orkulindir, veðurspár og loftslagsbreytingar. Með „skýið“ sem verðandi form netþjónustu, er einstakt tækifæri fyrir Ísland



að byggja upp iðnað sem getur leikið mikilvægt hlutverk um langa hríð fyrir stærstu og ábatasömustu fyrirtæki heims (s.s. Apple, Google og Shell).

Framleiðsla inn í ferla beggja vegna Atlantsála

Sjálfvirknivædd hátækniframleiðsla er önnur ný grein sem byggir á þekkingu og menntun, en getur um leið nýtt græna orku og staðsetningu Íslands til að fá langvarandi samkeppnisforskot. Framleiðsla sérvara og íhluta í frekar litlu upplagi, þar sem hlutfall hönnunar og sérhæfðar þekkingar er hátt, hentar vel fyrir Ísland. Enn frekar getum við nýtt okkur stuttar aðdráttarleiðir inn í framleiðsluferla í Evrópu og Bandaríkjunum. Dæmi um slíka framleiðslu eru sérhæfð móðurborð (lyftur, vogir, o.fl.), íhlutir úr glertrefjum og jafnvel hátækni málmvinnsla íhluta.

Græn orka grunnstoð virðisaukandi framleiðslu

Á sama hátt eru umtalsverð tækifæri fyrir Ísland í umhverfisvænum efnaiðnaði, og þegar eru nokkrir áhugaverðir sprotar á þessu sviði. Þessi tækifæri felast að hluta í endurvinnslu úrgangs, hvort sem það er CO₂, H₂S, fiskúrgangur, dýrafita eða skolp. Þau felast einnig í að nýta ódýra græna orku í raflýsingu til ljóstillifunar, að framleiða umhverfisvænt eldsneyti, að breyta raforku í geymsluhæft form eða í framleiðslu á annars konar virkum efnum, t.d. í snyrtivörur, bætiefni og síðar lyf. Þessi ólíku tækifæri nýta græna orku sem grunnstoð framleiðslu á vöru sem byggir á umtalsverðri þekkingu og tækniþróun, sem hvort tveggja veitir langtíma samkeppnisforskot.

Verulegt verðmæti nýrra greina

Stærsta auðlind íslensks atvinnulífs eru verðmætin sem felast í þekkingu, reynslu og hugviti starfsmanna framsækinna fyrirtækja. Til að setja þetta í samhengi þá var miðgildi heildarlauna á Íslandi árið 2010 rétt undir 400 þúsund krónum. 30.000 störf á slíkum launum samsvara 144 milljörðum á ári. Ef 10.000 flytja burt, lækkar talan í 96 milljarða. Til samanburðar er velta Landsvirkjunar um 40 milljarðar á ári. Takist okkur með nýjum greinum að skapa störf sem krefjast þekkingar og hugvits má gera ráð fyrir launadreifingu í samræmi við menntun. Þá má áætla að verðmæti 30.000 starfa sé um 275 milljarðar á ári. Mismunurinn, sem mælikvarði á verðmæti nýrra greina, er þá á bilinu 130 til 175 milljarðar á ári. Þá er ótalið ávinningur af hærra raforkuverði og annar ávinningur atvinnulífsins. - *Íslenskt hugvit - framtíð okkar allra.*

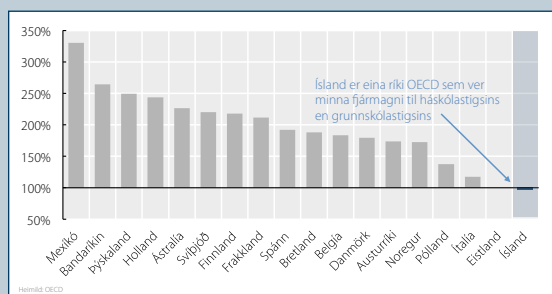
Gísli Hjálmtýsson, Thule Investments

Hvers virði er háskólamenntun?

OECD gaf í haust út skýrslu um menntamál í aðildarríkjum sínum, Education at a glance 2011. Þar kemur fram ýmislegt áhugavert um menntakerfi aðildarríkja stofnunarinnar, m.a. um fjármögnun háskólakerfisins.

Innan íslenskra háskóla er víða rekið metnaðarfullt starf og nemendur fá góða kennslu og þjónustu. Einnig standa sumar háskóladeildir þrýðilega í rannsóknum og eru ágætlega samanburðarhæfar við sambærilegar deildir erlendis. Þetta er mjög góður árangur í ljósi þess að í hlutfalli við önnur skólastig á Íslandi, eru háskólar hér á landi með helming fjármögnunar á við meðaltal OECD landanna.

Á myndinni hér að neðan má sjá samanburð milli allra OECD landa, þar sem meðaltalskostnaður við hvern háskólanema er sýndur sem hlutfall af kostnaði við hvern grunnskólanema. Að meðaltali kostar háskólanemi í OECD löndunum næstum tvöfalt meira en grunnskólanemi, eða 92% meira. Í raun má sjá á myndinni að Ísland sker sig algerlega úr sem eina landið í OECD þar sem háskólanemi er að meðaltali ódýrari en grunnskólanemi.



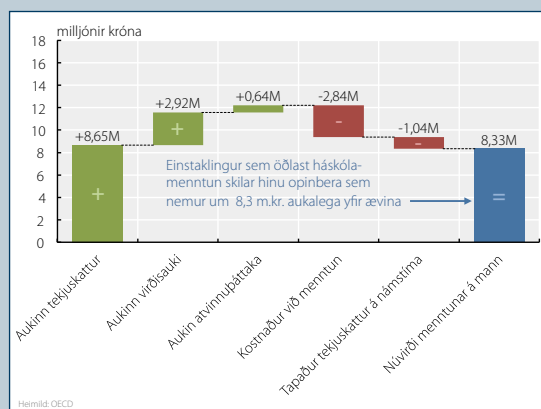
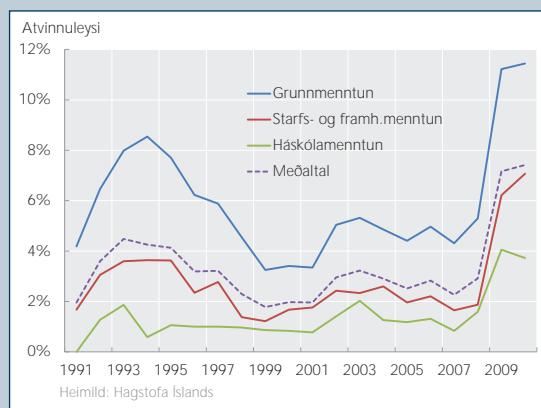
Það kemur einnig fram í skýrslu OECD, að heildarframlög til menntamála á Íslandi á hvern nemanda eru nálægt meðaltali aðildarlandanna. Skiptingin milli skólastiga er hins vegar allt öðruvísi hér en annars staðar þekktist því háskólastigið er með miklu lægri framlög miðað við grunnskóla. Því má svo bæta við að niðurskurður síðustu ára í menntakerfinu hefur verið hlutfallslega mestur á háskólastiginu og hefur skerðingin verið meiri í tæknigreinum en öðrum.

Með því að stuðla að eflingu mannauðs og hraðari tæknipróun verður öflugt starf á háskólastigi ein af undirstöðum hagvaxtar og bættra lífskjara. Hver háskólamenntaður einstaklingur skilar meiru til baka

til samfélagsins en kostað er til menntunar hans og það dregur úr líkum á atvinnuleysi eftir því sem fólk aflar sér meiri menntunar (sjá myndir hér neðar). Í því ljósi og með hliðsjón af núverandi fjármögnun íslenska háskólakerfisins er nauðsynlegt að snúa við blaðinu og styðja við það góða starf sem unnið er í háskólum landsins.



Guðrún Sævarsdóttir, Háskólinn í Reykjavík



Tafla 2 Árangur íslenskra nema í samanburði við jafnaldrá í 34 OECD ríkjum.

Röðun	Stærðfræði	Vísindi	Lesskilningur
1	Kórea	Finnland	Kórea
2	Finnland	Japan	Finnland
3	Sviss	Kórea	Kanada
4	Japan	Nýja Sjáland	Nýja Sjáland
5	Kanada	Kanada	Japan
6	Holland	Eistland	Astralía
7	Nýja Sjáland	Ástralía	Holland
8	Belgía	Holland	Belgía
9	Ástralía	Þýskaland	Noregur
10	Þýskaland	Sviss	Eistland
11	Eistland	Bretland	Sviss
12	Ísland	Slóvenía	Pólland
13	Danmörk	Pólland	Ísland
14	Slóvenía	Írland	Bandaríkin
15	Noregur	Belgía	Svíþjóð
16	Frakkland	Ungverjaland	Þýskaland
17	Slóvakía	Bandaríkin	Írland
18	Austurríki	Meðaltal OECD	Frakkland
19	Meðaltal OECD	Tékkland	Danmörk
20	Pólland	Noregur	Bretland
21	Svíþjóð	Danmörk	Ungverjaland
22	Tékkland	Frakkland	Meðaltal OECD
23	Bretland	Ísland	Portúgal
24	Ungverjaland	Svíþjóð	Ítalía
25	Lúxemborg	Austurríki	Slóvenía
26	Bandaríkin	Portúgal	Grikkland
27	Írland	Slóvakía	Spánn
28	Portúgal	Ítalía	Tékkland
29	Spánn	Spánn	Slóvakía
30	Ítalía	Lúxemborg	Ísrael
31	Grikkland	Grikkland	Lúxemborg
32	Ísrael	Ísrael	Austurríki
33	Tyrkland	Tyrkland	Tyrkland
34	Síle	Síle	Síle
35	Mexíkó	Mexíkó	Mexíkó

Heimild: OECD „PISA 2009 study“

Menntun

Menntun er fjárfesting í mannaúði. Menntun er þess eðlis að hún nýtist fleirum en þeim sem leggja í kostnað við að afla hennar. Því menntaðra og færara sem vinnuafli er því meiri er framleiðni. Að auki er samhengi milli menntunarstigs og tækniframfara. Af þessum ástæðum er hætta á að of litlu verði ráðstafað til menntunar af einkaaðilum ef þeir þurfa að leggja í allan kostnað við menntunina. Hið opinbera hefur því hlutverki að gegna við menntun og þjálfun vinnuafli og við að stuðla á annan hátt að fjárfestingu í mannaúði, til dæmis með námsstyrkjum.

Niðurstöður samanburðarkannana á stöðu íslenskra grunnskólanema miðað við jafnaldrá í öðrum löndum vekja þó nokkrar áhyggjur (tafla 2), sérstaklega árangur á sviði vísindagreina. Einnig er verulegt áhyggjuefni að háskólastigið á Íslandi er mjög illa fjármagnað í samanburði við nágrannalönd og raunar er Ísland eina landið í OECD þar sem framlög á hvern háskólanema eru lægri en á hvern grunnskólanema.

Auðlindanýting

Óheftur aðgangur að nýtingu náttúruauðlinda í sameiginlegri eign skapar keppni um nýtingu auðlinda sem getur leitt til þess að gengið er of nærri þeim. Þessi vandi er auðleystur þegar um er að ræða landsvæði, en með því að færa land í einkaeign má auka líkur á að hugað verði að hámarksarðsemi við nýtinguna því eigandinn hefur hag af því að nýta auðlindina á sem hagkvæmasta hátt.

Þegar um fiskistofna er að ræða er örðugra að koma á eignarrétti. Ýmsar leiðir við fiskveiðistjórnun hafa verið útfærðar en sú sem hefur reynst best er að ákvarða heildarkvóta fyrir hvert veiðitímabil og leyfa frjáls viðskipti með aflahlutdeildir. Þannig má ná fram veiði sem stefnt er að á hagkvæman hátt. Aðrar aðferðir, eins og til dæmis takmörkun dagafjölda við veiðar, hafa óæskilegar aukaverkanir á borð við óhagræði vegna offjárfestinga.

Hafi fiskistofnar verið ofnýttir og stofnstærð dregist mikið saman má ná fram varanlegri aflaukningu með því að takmarka veiðar verulega og draga úr sókn á meðan verið er að byggja upp stofnana á ný. Slík tímabundin takmörkun á veiðum, þrátt fyrir að það sé „nægur fiskur í sjónum“, getur jafngilt fjárfestingu í greininni. Með því að draga úr veiði er verið að leyfa fiskistofnum að vaxa, þ.e. það er verið að fjárfesta í auðlindinni sem gefur færi á bæði aukinni framleiðslu og framleiðni í framtíðinni.

Um árabíl hefur íslenska fiskveiðistjórnunarkerfið verið til fyrirmyndar vegna hagkvæmni þess og skilvirkni, þó vissulega sé það ekki án galla. Grunngerð þess er óvarlegt að breyta, eins og nýlega hefur verið lagt til, því það myndi draga úr framleiðni og hagvexti og um leið hafa neikvæð áhrif á lífskjör á Íslandi.

Hvers virði er matur?

Alþjóðastofnanir eins og Matvæla- og landbúnaðarstofnun Sameinuðu Þjóðanna hafa gefið út að matvælaframleiðsla þurfi að aukast um 70% fyrir 2050. Í dag er fæðuframboði heims misskipt milli svæða. Sum svæði heims glíma við ofþyngd og sóun á matvælum en á öðrum svæðum sveltur fólk. Hröð fólksfjölgun og flutningar úr sveit í borg leiðir til þess að æ fleiri kaupa tilbúin matvæli. Einnig má gera ráð fyrir að kjöt- og fiskneysla aukist til muna taki þróunarríki upp matarvenjur Vesturlanda. Hefðbundinn nútíma landbúnaður og veiðar á fiski munu ekki leysa matvælaþörf framtíðar. Landbúnaður er háður notkun á tilbúnum áburði, olíu og fosfati, sem hvort tveggja er unnið úr þverrandi náttúruauðlindum. Veiðar á villtum fiski munu að öllum líkindum standa í stað eða jafnvel dragast saman til lengri tíma lítið.

Tækifæri Íslands...

Hvað er því hægt að gera í þessari stöðu til að auka matvælaframleiðslu um 70% næstu áratugi og hvað getur Ísland lagt af mörkum? Til að hægt verði að uppfylla markmið um aukið framboð á matvælum þarf að taka upp nýjar leiðir til að framleiða mat og þá skiptir miklu máli að nýta auðlindir jarðarinnar á endurnýjanlegan, sjálfbæran og hagkvæman hátt. Ísland hefur tækifæri til að auka verulega sinn hlut í matvælaframleiðslu heimsins. Til að það megi verða er nauðsynlegt að nýta auðlindir á sjálfbæran hátt, tæknilausnir sem ávallt eru í þróun og ekki síst þekkingu sem til er í þeim atvinnugreinum sem Ísland hefur byggt afkomu sína á fram til þessa.

...liggur í matvælaframleiðslu til útflutnings

Útflutningur frá Íslandi á árinu 2011 nam 566 mö.kr. og þar af skilaði sjávarútvegur um 230 mö.kr., landbúnaður 7,5 mö. (þar af eldisfiskur 2,8 mö.) og unnar matvörur 4 mö.kr. Matvæli skila 42% af verðmætum í útflutningi, en stærsti hluti útfluttra matvæla er fiskur úr hafi og fiskafurðir. Reikna má með að hægt sé að halda við þessum verðmætum næstu ár og áratugi en erfiðara að auka þau mikið, enda hefur vel tekist að nýta allt hráefni fisksins t.d. af þorski. Landbúnaður á Íslandi er fyrst og fremst fjölskyldurekstur sem sinnir innanlandsmarkaði, sem er álíka stór og þorp í Kína. Það tækifæri sem Íslendingar hafa er að nýta þau gæði sem landið býður upp á til framleiðslu matvæla til útflutnings. Landið er stórt, ríkt af náttúrlegum og sjálfbærum auðlindum s.s. endurnýjanlegri orku, volgu/heitu vatni, köldu vatni og sjó. Matvæli eru

80-90% vatn og þar sem matvælaframleiðslusvæði víða í heiminum hafa orðið illa úti vegna umhverfis- og veðurfarsbreytinga t.d. þurrka, flóða og aukinnar mengunar í vatni, gefur það Íslandi aukið forskot til framleiðslu hágæða matvæla.



Langtímaáætlun um verðmætasköpun

Íslendingar eiga að setja sér háleit en raunhæf markmið. Vel er hægt að setja fram 25 ára áætlun um að útflutningur á framleiddum matvælum skili jafn miklu og sjávarútvegur til þjóðarþúsins. Setjum stefnuna á að framleiða a.m.k. jafn mikið af fiski og Danir, nýtum betur frákast frá eldisfiski, framleiddum t.d. ómega 3 fitusýrur, gelatín, leður, fæðubótarefni og virk efni fyrir lyfjainnað. Setjum stefnuna á að framleiða kjöt, t.d. alifugla og nautgripi. Setjum stefnuna á að framleiða grænmeti og ávexti og horfum til Skota sem eru stórtækir í berjaframleiðslu án þess að hafa heitt vatn eða endurnýjanlega orku. Setjum stefnuna á afleiddu tækifærin sem falla til við stórauðna matvælaframleiðslu t.d. með sölu á þekkingu, tækni, búnaði og öðrum hliðarafurðum.

Sameiginlegir hagsmunir

Markaðsmálin skipta miklu og mikilvægt að vinna þau samhliða aukningu á framleiðslu matvæla til útflutnings. Mikilvægt er að Íslendingar sjái sjálfir um markaðsmálin og vinni sameiginlega að því að allar afurðir frá Íslandi séu seldar sem hágæða afurðir, framleiddar á umhverfisvænan og sjálfbæran hátt. Allir þurfa að ganga í takt. Stjórnámálameinn, stjórnáslá, fyrirtæki, hagsmunasamtök og almenningur þurfa að sameinast um það markmið að Íslendingar verði þátttakendur í því stóra verkefni að framleiða matvæli fyrir erlenda markaði. Þar eiga þröngir hagsmunir að víkja fyrir skilvirkni og hagsmunum heildar. Reynslan hefur sýnt að mikil orka, tími og kostnaður fer í samskipti við stjórnáslá og hagsmunasamtök t.d. í skipulags- og leyfismálum. Umhverfismálin skipta þar miklu en framleiðsla á matvælum getur vel átt samleið með kröfum um sjálfbærni og umhverfisvitund.

Íslendingar – setjum stefnuna á framleiðslu matvæla og eigu hlutdeild í þeim ágóða sem fæst af aukinni eftirspurn matvæla í heiminum.

Stefanía Katrín Karlsdóttir, Íslensk matorka

Vernd eignarréttar

Eitt helsta framlag hins opinbera til að stuðla að hagvexti er að vernda eignarréttinn, þ.e. réttinn til notkunar, ráðstöfunar og arðs af eignum. Hann er forsenda frjálsra viðskipta og einnig forsenda fjárfestinga í atvinnurekstri þar sem krafan um eðlilega arðsemi ræður för. Stöðugt og gagnsætt réttarkerfi auðveldar eftirlit og veitir jafnframt stjórnvöldum aðhald og vinnur gegn spillingu. Það er því verulegt áhyggjuefni að Ísland hafi, frá árinu 2008, fallið um 25 sæti í samkeppnishæfniskönnun World Economic Forum um vernd eignarréttar¹.

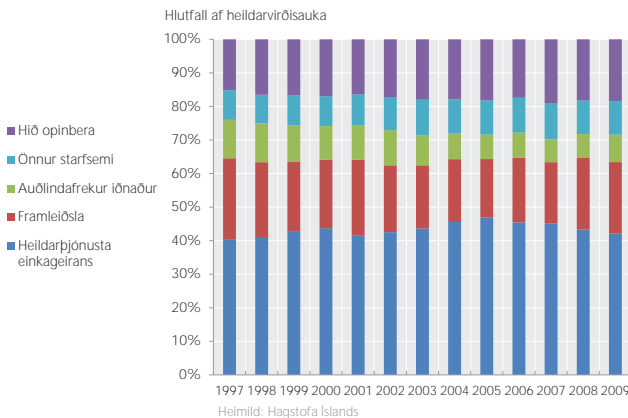
Efnahagsstefna

Hagsaga Íslands ber þess merki að breyta þurfi um áherslur. Fjárfestingar þurfa að skila hæfilegri arðsemi og fjárfestingar hins opinbera þurfa að auka heildarábata í hagkerfinu. Þó fjárfestingar í mannaúði og þróun nýrrar tækni skapi fleiri varanleg störf til langs tíma þá freistast stjórnámamenn of oft til þess að reyna að búa til störf án þess að taka mið af því hvort þau skapi verðmæti. Slík atvinnusköpun

er þjóðhagslega óhagkvæm en getur ýtt undir vinsældir á vettvangi stjórnmála. Mögulegt er að áhrifa gæti í auknum hagvexti, en þó til afar skamms tíma og með neikvæðum áhrifum á verðmætasköpun, hagvöxt og lífskjör til framtíðar vegna þess að framleiðsluþáttum er stýrt í óhagkvæman farveg. Þetta er gömul saga og ný.

Efnahagsstefna sem miðar að því að búa atvinnulífínu, þ.e. fólkinu og fyrirtækjunum í landinu, sem besta umgjörð svo að það dafni á eigin forsendum er best til þess fallin að stuðla að sem mestum langtímahagvexti og þar með sem hröðustum lífskjarabata. Jafnvel lítil en varanleg aukning meðalhagvaxtar skilar mun meiri lífskjarabata á fáum árum en fæst með því að glíma við hagsveiflur.

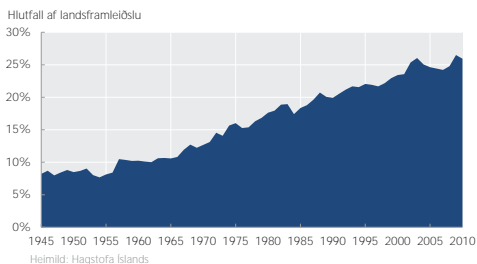
Mynd 31 Hlutdeild atvinnugeira í heildarvirðisauka



4.2 Einkageirinn forsenda framleiðniaukningar

Efnahagsleg velmegun byggist á því að skapa sem mest verðmæti með sem minnstum tilkostnaði. Í því felst viðleitni til að færri hendur vinni sama verkið. Aukin framleiðni er þannig forsenda aukins hagvaxtar og kaupmáttar á komandi

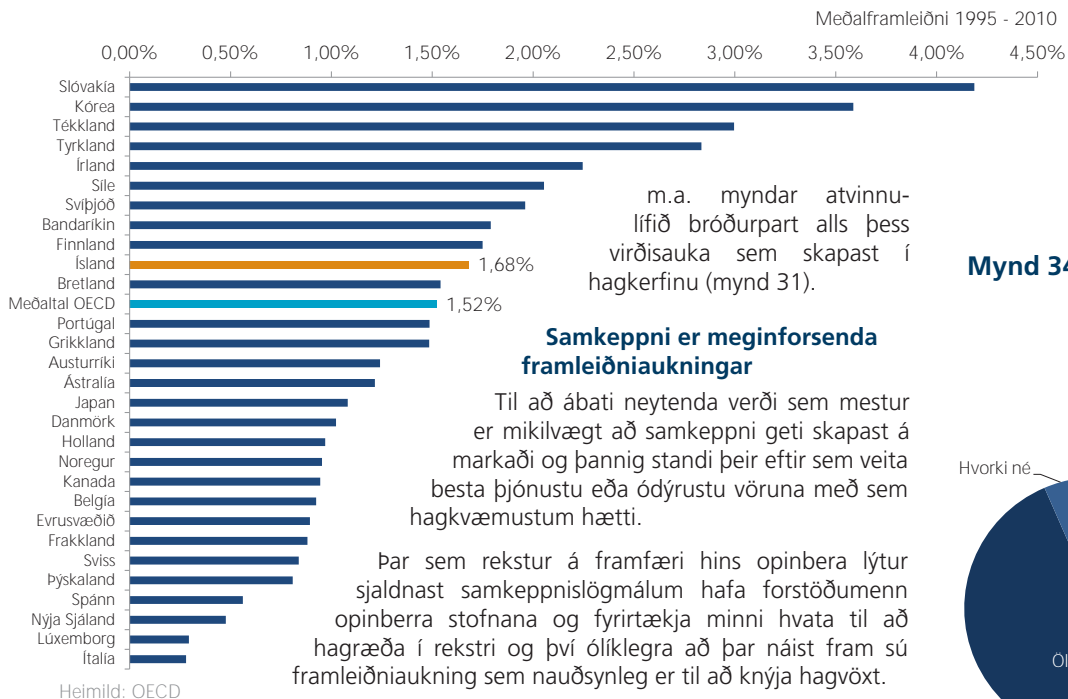
Mynd 32 Vöxtur samneyslunnar í 65 ár.



Hvatar til hagræðis

Hvatinn til hagræðingar og skilvirkni, sem er fólgin í einkaeign í atvinnurekstri, er meginforsenda þess að hægt sé að hámarka framleiðni. Það er innbyggt í kerfi einkarekstrar að einkaaðilar kappkosti að veita sem besta þjónustu á sem lægstu verði eða skapa sem mest verðmæti með sem minnstum tilkostnaði. Þess vegna

1 World Economic Forum, Global Competitiveness Report 2008-2012.

Mynd 33 Meðalframleiðnivöxtur vinnuafis á ári 1995-2010 meðal OECD ríkja.**Mynd 34** Niðurstöður könnunar Capacent Gallup

Hversu miklu eða litlu máli telur þú að íslensk fyrirtæki skipti þegar kemur að því að skapa góð lífskjör á Íslandi?

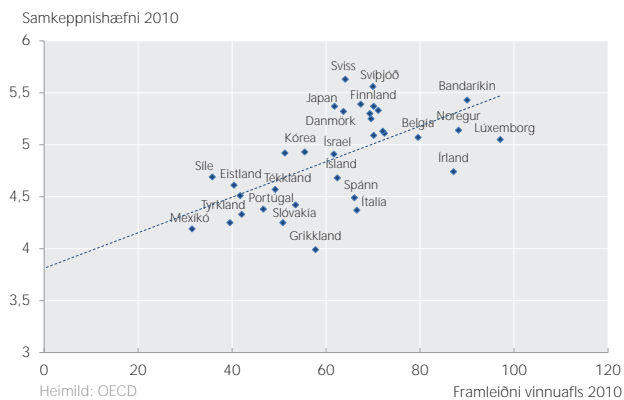
Aukin umsvif hins opinbera í hlutfalli við landsframleiðslu á undanförunum áratugum, bæði hér á landi og erlendis, bera þess merki. Frá 1945 hefur hlutur samneyslnnar í landsframleiðslu vaxið úr 8% í 26% (mynd 32). Margar þeirra þjónustugreina sem falla undir rekstur hins opinbera eru þeirrar gerðar að erfitt er að skipta vinnuafli út fyrir aðra framleiðsluþætti. Þess vegna vex hlutfeldið hins opinbera í landsframleiðslu samstíga framleiðniaukningu í einkageiranum.²

Aukin framleiðni – bætt samkeppnishæfni

Nægt rými er til framleiðniaukningar ef lítið er á meðalframleiðnivöxt Íslands 1995-2010 í samanburði önnur OECD ríki (mynd 33). Þrátt fyrir að framleiðnivöxtur hérlandis hafi verið umfram Noreg og Danmörk á tímabilinu þá er Ísland eingöngu rétt yfir meðaltali OECD ríkja. Takist atvinnulífinu að auka framleiðni er samhliða lagður grunnur að aukinni samkeppnishæfni (mynd 35).

Samstaða um mikilvægi fyrirtækja

Skilningur á því grundvallarsjónarmiði að fyrirtæki skapi góð lífskjör virðist nokkuð almennur á Íslandi. Það kemur m.a. glögglega fram í könnun Capacent³ frá í janúar 2012, þar sem 94% Íslendinga telja fyrirtækin skipta öllu eða miklu máli (mynd 34). Segja má að þessi almennu

Mynd 35 Samband framleiðni og samkeppnishæfni 2010 meðal 34 OECD ríkja.

² William J. Baumol (1967), „Macroeconomics of unbalanced growth: the anatomy of urban crisis“ American economic review, 57, bls 415-426.

³ Könnunin var unnin af Capacent dagana 12.-20. janúar 2012. Úrtak könnunarinnar var 1.350 manns af öllu landinu en svarhlutfall var 63,4%.

viðhorf endurspegli þá uppbyggilegu sýn að 123 þúsund íslensk heimili og nálægt 20 þúsund íslensk fyrirtæki myndi órofa heild, þar sem heimilin þurfa á atvinnu að halda en fyrirtækin eru háð heimilunum um handafl, hugvit, eftirspurn og eignarhald.

4.3 Mikil ábyrgð atvinnulífs

Efling atvinnulífs er forsenda bættra lífskjara. Í því felst ekki eingöngu að mikilvægt sé að hið opinbera treysti umgjörð atvinnurekstrar heldur undirstrikar það ekki síður mikla ábyrgð stjórnenda fyrirtækja og atvinnulífs alls. Þessi ábyrgð kom skýrt í ljós með falli bankanna og áhrifum þess á raunhagkerfið og kjör, misserin á eftir.

Af hrakförum fyrri ára hefur verið dreginn dýrmætur lærdómur. Í tilviki atvinnulífs felst hann í betri skilningi á þeirri ábyrgð eigenda og stjórnenda fyrirtækja að tryggja stöðugan langtíma rekstrargrundvöll á grunni heilbrigðra vinnubragða. Hagkvæmni, framleiðnivöxtur, bætt lífskjör og aukin hagsæld fást ekki ef atvinnurekstur felur í sér óhóflega áhættu eða skuldsetningu. Til viðbótar við aukna áherslu á skilvirkan rekstur eru bætt ársreikningaskil, aukin fjölbreytni í stjórnnum og betri fylgni við góða stjórnarhætti til vitnis um ábyrgari viðhorf og gefa góð fyrirheit um framhaldið. Þó má lengi gera betur og nauðsynlegt að allir hagsmunaaðilar, þar á meðal lánadrottmar, fjárfestar, eftirlitsaðilar, viðskiptavinir og fjölmiðlar hvetji bæði beint og óbeint til uppbyggilegra vinnubragða, með orðum sínum og gjörðum.

Þó að ávallt finnist stöku svartir sauðir, þá er mikilvægt að undirstrika að meginþorri íslenskra fyrirtækja eru rekin af heiðarlegu og vel meinandi fólki og að þar starfar meirihluti þeirra sem eru á vinnumarkaði hverju sinni. Verk þessa fólks, á grunni hagfellds rekstrarumhverfis sem skapað er í samstarfi við opinberar stofnanir og starfsfólk þeirra, skapa verðmæti og varða braut í átt að bættum lífskjörum Íslendinga.

Hvers virði eru góðir stjórnarhættir?

Það er ekki langt síðan íslenskt viðskiptalíf fór að gefa góðum stjórnarháttum gaum, enda var orðið stjórnarhættir svo til óþekkt fyrir um 10 árum síðan. Stjórnarhættir fjalla um hlutverk, störf og verksvið stjórnna fyrirtækja. Það að stunda góða stjórnarhætti þýðir einfaldlega að vel sé hugað að því hvernig stjórnir fyrirtækja geti hjálpað þeim að ná árangri og að þær tryggji að stjórnendur axli þá ábyrgð sem á þá er lögð.

Til eru ágætis leiðbeiningar og viðmið um hvað teljist til góðra stjórnarháttanna og eru þeim m.a. gerð góð skil í *Leiðbeiningum um góða stjórnarhætti*, gefnum út af Viðskiptaráði Íslands, Nasdaq OMX Iceland hf. og Samtökum atvinnulífsins. Því fer þó fjarri að það að stunda góða stjórnarhætti snúist um að uppfylla ákveðin skilyrði eða viðmið. Góðir stjórnarhættir snúast öðru fremur um að tryggja að þeir sem stjórnina skipa séu hæfir til starfans, geri sér grein fyrir til hvers af þeim er ætlast og hvar ábyrgð þeirra liggur. Því næst þarf að tryggja að verklag sé með þeim hætti að stjórnin geti fullvissað sig um að stjórnendur sinni hlutverki sínu eins og best verði

á kosið. Þannig þarf að tryggja að verðmætasköpun eigi sér stað, hugað sé að langtímauppbyggingu og að ekki sé tekin óhöfleg áhætta sem gæti stefnt fyrirtækinu sjálfu eða hagsmunum annarra, s.s. starfsmanna, lánadrottna eða skattgreiðenda, í voða.



Aðgerðarleysi og óvönduð vinnubrögð stjórnna eru dæmi um óskilvirka stjórnarhættir sem geta, eins og fjölmörg dæmi sýna, haft alvarlegar afleiðingar. Ávinningur góðra stjórnarháttanna snýst því ekki einungis um ávinning fyrirtækja. Hagsmunir samfélagsins geta einnig verið talsverðir.

Að vanda til samsetningar og verklags stjórnna fyrirtækja getur reynst mikils virði. Ef stjórnir og stjórnarmenn rækja hlutverk sitt af kostgæfni má bæta gæði ákvarðanatöku innan fyrirtækja sem aftur skilar þeim betri árangri. Ávinningur góðra stjórnarháttanna eru árangursríkari fyrirtæki og öflugra, trúverðugara og ekki síst ábyrgara viðskiptalíf.

Þórunn Jónsdóttir, Háskólinn í Reykjavík

Tafla 3 Þróun samkeppnishæfni 35 OECD ríkja.

Röðun	2000	2001	2002	2003	2004	2005
1	Finnland	Finnland	Finnland	Finnland	Finnland	Finnland
2	Bandaríkin	Bandaríkin	Bandaríkin	Bandaríkin	Bandaríkin	Bandaríkin
3	Þýskaland	Ungverjaland	Svíþjóð	Svíþjóð	Svíþjóð	Svíþjóð
4	Holland	Þýskaland	Danmörk	Danmörk	Taivan	Danmörk
5	Sviss	Sviss	Sviss	Taivan	Danmörk	Taivan
6	Danmörk	Svíþjóð	Taivan	Singapúr	Noregur	Singapúr
7	Svíþjóð	Bretland	Singapúr	Sviss	Singapúr	Ísland
8	Bretland	Danmörk	Noregur	Ísland	Sviss	Sviss
9	Singapúr	Ástralía	Kanada	Noregur	Japan	Noregur
10	Ástralía	Singapúr	Ástralía	Ástralía	Ísland	Ástralía
11	Kanada	Kanada	Bretland	Japan	Bretland	Holland
12	Belgía	Frakkland	Ísland	Holland	Holland	Japan
13	Austurríki	Austurríki	Holland	Þýskaland	Þýskaland	Bretland
14	Japan	Belgía	Þýskaland	Nýja Sjáland	Ástralía	Kanada
15	Frakkland	Japan	Nýja Sjáland	Bretland	Kanada	Þýskaland
16	Hong Kong	Ísland	Japan	Kanada	SAF	Nýja Sjáland
17	Ísland	Ísrael	Ísrael	Austurríki	Austurríki	Korea
18	Ísrael	Hong Kong	Austurríki	Kórea	Nýja Sjáland	SAF
19	Nýja Sjáland	Noregur	Portúgal	Malta	Ísrael	Katar
20	Noregur	Nýja Sjáland	Spánn	Ísrael	Eistland	Eistland
21	Taivan	Taivan	Belgía	Lúxemborg	Hong Kong	Austurríki
22	Írland	Írland	Hong Kong	Eistland	Síle	Portúgal
23	Spánn	Spánn	Írland	Spánn	Spánn	Síle
24	Ítaíla	Ítalía	Síle	Hong Kong	Portúgal	Malasía
25	Suður Afríka	Suður Afríka	Kórea	Portúgal	Belgía	Lúxemborg
26	Síle	Ungverjaland	Slovenía	Frakkland	Lúxemborg	Írland
27	Kórea	Eistland	Eistland	Belgía	Frakkland	Ísrael
28	Portúgal	Kórea	Frakkland	Síle	Barein	Hong Kong
29	Tyrkland	Síle	Ungverjaland	Malasía	Kórea	Spánn
30	Malasía	Brasília	Malasía	Írland	Írland	Frakkland
31	Brasília	Portúgal	Grikkland	Slovenía	Malasía	Belgía
32	Ungverjaland	Slóvenía	Túnís	Taíland	Malta	Slóvenía
33	Grikkland	Tyrkland	Ítalía	Ungverjaland	Slovenía	Kúveit
34	Tékkland	Trinidad og T.	Suður Afríka	Jórdanía	Taíland	Kýpur
35	Jórdanía	Tékkland	Botsvana	Grikkland	Jórdanía	Malta

Heimild: WEF „Global Competitiveness Report“

	2006	2007	2008	2009	2010	2011
	Bandaríkin	Bandaríkin	Bandaríkin	Sviss	Sviss	Sviss
	Bretland	Sviss	Sviss	Bandaríkin	Svíþjóð	Singapúr
	Danmörk	Danmörk	Danmörk	Singapúr	Singapúr	Svíþjóð
	Sviss	Svíþjóð	Svíþjóð	Svíþjóð	Bandaríkin	Finnland
	Japan	Þýskaland	Singapúr	Danmörk	Þýskaland	Bandaríkin
	Finnland	Finnland	Finnland	Finnland	Japan	Þýskaland
	Þýskaland	Singapúr	Þýskaland	Þýskaland	Finnland	Holland
	Singapúr	Japan	Holland	Japan	Holland	Danmörk
	Svíþjóð	Bretland	Japan	Kanada	Danmörk	Japan
	Hong Kong	Holland	Kanada	Holland	Kanada	Bretland
	Holland	Kórea	Hong Kong	Hong Kong	Hong Kong	Hong Kong
	Kanada	Hong Kong	Bretland	Taívan	Bretland	Kanada
	Taívan	Kanada	Kórea	Bretland	Taívan	Taíland
	Ísrael	Taívan	Austurríki	Noregur	Noregur	Katar
	Frakkland	Austurríki	Noregur	Ástralía	Frakkland	Belgia
	Ástralía	Noregur	Frakkland	Frakkland	Ástralía	Noregur
	Noregur	Ísrael	Taívan	Austurríki	Katar	Sádi-Arabía
	Austurríki	Frakkland	Ástralía	Belgia	Ástralía	Frakkland
	Malasía	Ástralía	Belgia	Kórea	Belgia	Austurríki
	Ísland	Belgia	Ísland	Nýja Sjáland	Lúxemborg	Ástralía
	Nýja Sjáland	Malasía	Malasía	Lúxemborg	Sádi-Arabía	Malasía
	Írland	Írland	Írland	Katar	Kórea	Ísrael
	Kórea	Ísland	Ísrael	SAF	Nýja Sjáland	Lúxemborg
	Belgia	Nýja Sjáland	Nýja Sjáland	Malasía	Ísrael	Kórea
	Lúxemborg	Lúxemborg	Lúxemborg	Írland	SAF	Nýja Sjáland
	Eistland	Síle	Katar	Ísland	Malasía	Kína
	Síle	Eistland	Sádi-Arabía	Ísrael	Kína	SAF
	Taíland	Taíland	Síle	Sádi-Arabía	Brúnei	Brúnei
	Spánn	Spánn	Spánn	Kína	Írland	Írland
	Kúveit	Kúveit	Kína	Síle	Síle	Ísland
	Tékkland	katar	SAF	Tékkland	Ísland	Síle
	Katar	Túnis	Eistland	Brúnei	Túnis	Óman
	Túnis	Tékkland	Tékkland	Spánn	Eistland	Eistland
	SAF	Kína	Taíland	Kýpur	Óman	Kúveit
	Kína	Sádi-Arabía	Kúveit	Eistland	Kúveit	Púertó Ríkó

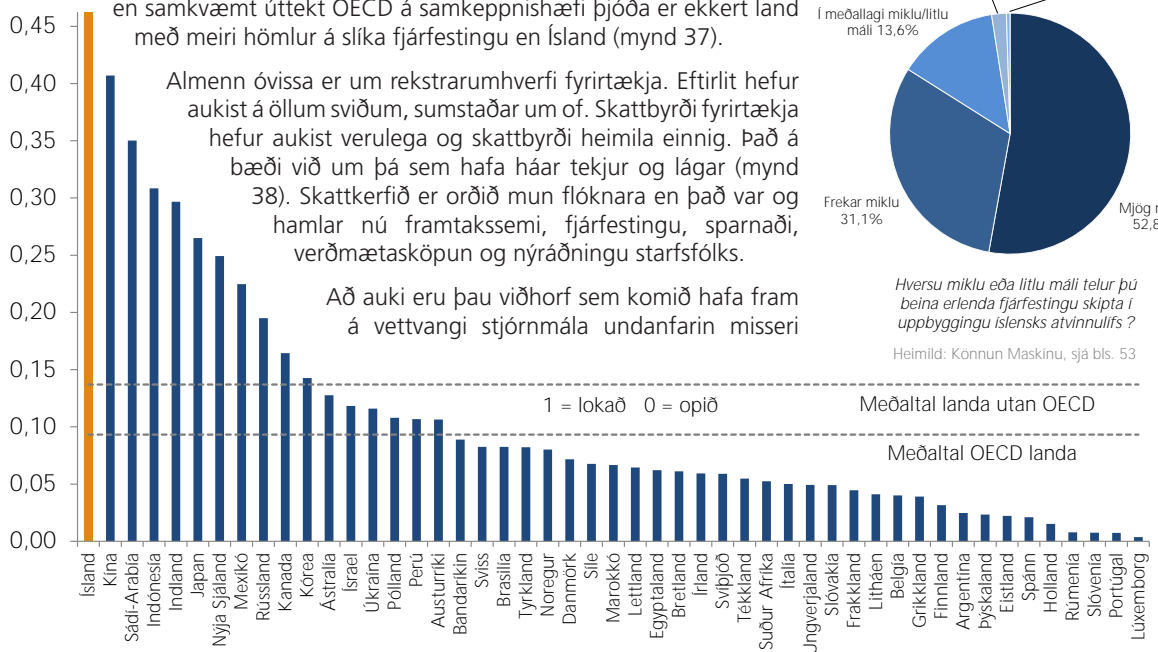


5 Hvers virði er atvinnulíf?

Lífskjör á Íslandi byggjast öðru fremur á þeirri starfsemi sem fer fram í landinu. Landsframleiðsla og hagvöxtur eru mælingar á verðmætum sem sú starfsemi skapar. Varanlegur lífskjarabati er því best tryggður með því að búa atvinnulífínu umhverfi sem leyfir því að vaxa, dafna og skapa þessi verðmæti og á endanum má segja að virði íslensks atvinnulífs sé ávallt til jafns við þau lífskjör sem Íslendingar búa við.

5.1 Umgjörð atvinnulífs er ábótavant

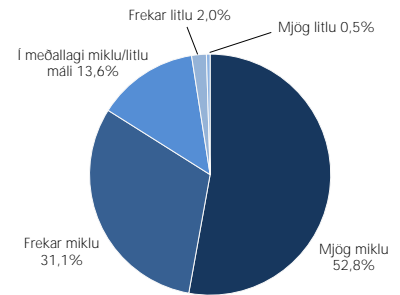
Þó svo hagvöxtur hafi nú tekið við af efnahagssamdrætti í kjölfar bankahruns þá býr íslenskt atvinnulíf enn við ögrandi aðstæður og samkeppnishæfni Íslands hefur dalað (tafla 3). Framtíðarsýn og stefna um vöxt og viðgang hagkerfisins er óljós og doði er yfir efnahagslífinu. Skuldir fyrirtækja eru of miklar og eignarhald óskýrt og um of á hendi fjármálastofnana. Skuldir heimila eru einnig of miklar og ráðstöfunartekjur hafa dregist saman með tilheyrandi áhrifum á eftirspurn eftir vörum og þjónustu. Fjárfesting er hættulega lítil, á vegum heimila og fyrirtækja, auk þess sem erfiðlega hefur gengið að laða erlent fjármagn til landsins, m.a. vegna gjaldeyrishafta og tortryggni í garð erlendra fjárfesta. Í röðum atvinnulífs er einurð um mikilvægi erlendra fjárfestingar til uppbyggingar íslensks atvinnulífs (mynd 36) en samkvæmt úttekt OECD á samkeppnishæfi þjóða er ekkert land með meiri hömlur á slíka fjárfestingu en Ísland (mynd 37).



Heimild: OECD

Mynd 37 OECD ríkjum raðað eftir hömlum á beina erlenda fjárfestingu

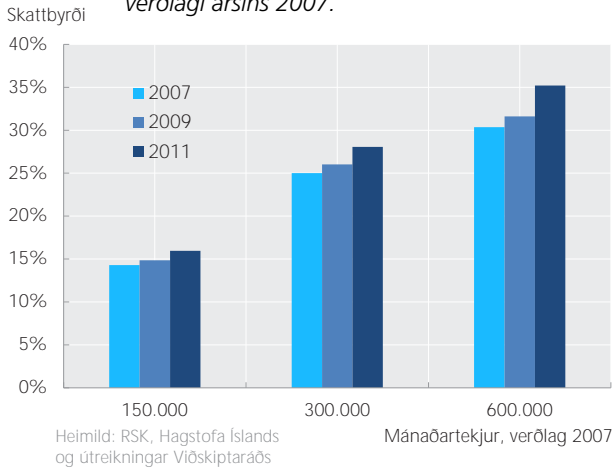
Mynd 36 Viðhorf stjórnenda til erlendra fjárfestingar



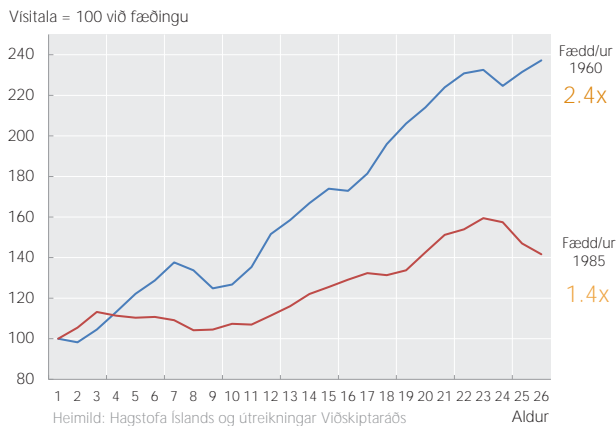
Hversu miklu eða litlu máli telur þú beina erlenda fjárfestingu skipta í uppbyggingu íslensks atvinnulífs?

Heimild: Könnun Maskinu, sjá bls. 53

Mynd 38 Skattbyrði eftir tekjuskattsstofni á föstu verðlagi ársins 2007.



Mynd 39 Þróun landsframleiðslu eftir fæðingarári.



atvinnulífi lítt hagfelld. Þversögnin sem í því felst er tilefni yfirskriftar Viðskiptaþings nú þar sem spurt er: *Hvers virði er atvinnulíf?*

Þetta andrúmsloft í garð atvinnulífs endurspeglast í svörum atvinnurekenda í árlegri könnun Viðskiptaráðs við spurningum um umhverfi rekstrar og væntingum þeirra til framtíðar. Helstu niðurstöður könnunarinnar fara hér á næstu síðu.

5.2 Samstarf um bætt umhverfi atvinnurekstar

Verðmæti og lífskjör verða einungis til með uppbyggilegu samstarfi atvinnulífs og stjórnvalda. Það ætti því að vera sameiginlegt áhyggjuefni stjórnvalda og atvinnulífs hve miklir hnoðkrar eru nú bæði á umhverfi atvinnulífs og samstarfi um úrbætur. Án betri samvinnu er ekki von til að mikið breytist.

Þó að lífskjörum hafi fleygt fram á Íslandi á undanförunum áratugum þá er ekki sjálfsagt að þau verði hér ávallt góð eða að þau haldi áfram að batna. Þetta má m.a. sjá af þróun lífskjara síðustu misseri og því hvernig bati lífskjara er mjög mismunandi eftir aldri Íslendinga (þ.e. á um 25 ára tímabili jukust lífskjör þeirra sem fæddust árið 1960 umtalsvert meira en þeirra sem fæddust árið 1985, sjá mynd 39).

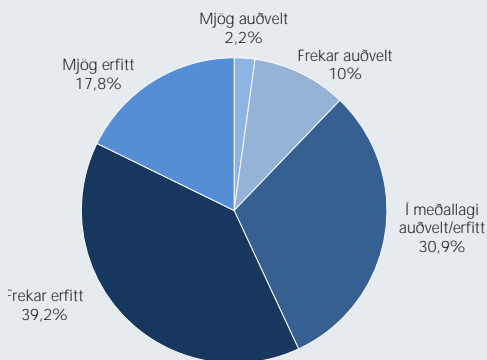
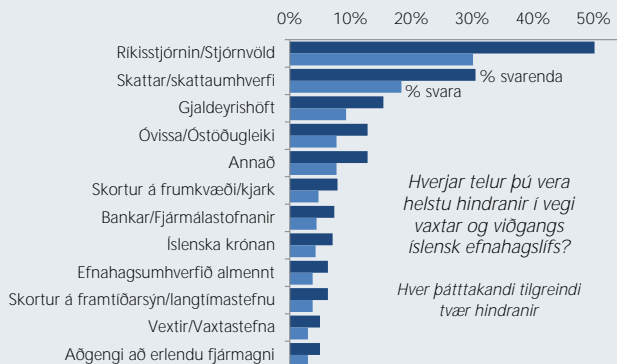
Það er því ekki sjálfsagt að við munum áfram hafa efni á þeirri velferðarþjónustu sem við þekkjum hér og í löndunum í kringum

okkur. Því síður er sjálfsagt að næsta kynslóð Íslendinga kjósi að búa áfram á Fróni. Því lengur sem nauðsynlegar umbætur dragast, þeim mun meiri hætta er á að fólk og fyrirtæki færi sig þangað sem atvinnulífi er búin betri umgjörð til vaxtar og fjölskyldum betri lífskjör.

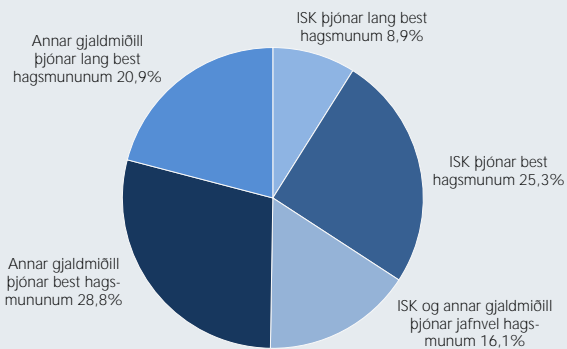
Því má segja að verkefnið blasi við. Það er, að tryggja áfram bætt lífskjör, velferð og blómlegt mannlíf á Íslandi. Það fellur í hlut stjórnvalda að skapa hér aðlaðandi framtíðarsýn, stefnu um verðmætasköpun og hagfellda umgjörð til atvinnurekstrar. Verðmætin verða svo til fyrir tilstuðlan atvinnulífs – einstaklinga og fyrirtækja – og standa undir lífskjörum og velferð. Til þess hefur Íslands allt til alls.

Viðhorf stjórnenda til rekstrarumhverfis

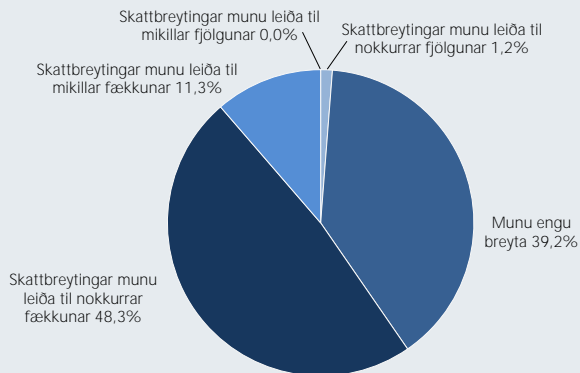
Net- og símakönnun gerð af Maskínu fyrir Viðskiptaráð Íslands dagana 6.-27. janúar 2012. Í úrtaki voru 679 fyrirtæki og var svarhlutfall 61%.



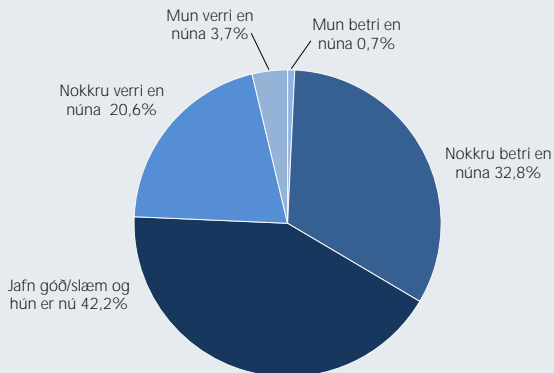
Myndir þú segja að hér á landi sé umhverfi atvinnulífsins þannig að auðvelt eða erfitt sé að stunda atvinnurekstur?



Telur þú að íslenska krónan eða annar gjaldmiðill þjóni best hagsmunum íslensks viðskiptalífs?



Telur þú að skattbreytingar stjórnvalda undanfarin þrjú ár muni almennt leiða til fjölgunar, fækkunar eða engu breyta um fjölda starfandi hjá þínu fyrirtæki á næstu 12 mánuðum?



Telur þú að staða íslensk atvinnulífsverði betri eða verri eftir 12 mánuði en hún er núna?



6 Áætlun um verðmætasköpun og lífskjör

Á Viðskiptaþingi í fyrra gaf Viðskiptaráð út skýrsluna „Tökumst á við tækifærin: atvinnulíf til athafna“. Þar voru settar fram fimm áherslur sem stuðla að verðmætasköpun og bættum lífskjörum. Þessar áherslur eiga enn við og eru því endurteknaðar hér:

„Staða íslenska hagkerfisins er um margt öfundsverð í alþjóðlegum samanburði og betri en ætla mætti miðað við áföll undanfarinna missera. Landið býr yfir gnægð auðlinda; fjölbæfum mannauði og óspilltri náttúru, orku í fallvötnum, jarðhita og hafsvæði sem er gífurleg auðsuppspretta. Forsenda nýtingar auðlindanna er þó að þjóðinni takist að skapa umhverfi atvinnulífs sem hvetur til framtaks og verðmætasköpunar. Eftirfarandi eru fimm grundvallar áherslur sem munu búa Íslendingum þetta umhverfi. Þessar áherslur eru hér settar fram til leiðsagnar, ásamt mögulegum sértækum aðgerðum, en eru þó ekki tæmandi upptalning á þeim verkefnum sem huga þarf að á næstu mánuðum og misserum. Viðskiptaráð leggur til að stefnt verði að:

1 Því að Ísland verði fyrirmynd annarra landa um góða stjórnarhætti viðskiptalífs og hins opinbera

- Löggjöf verði bætt og þeim reglum sem settar eru fylgt eftir.
- Atvinnulífið taki frumkvæði að virkari stuðningi við góða stjórnarhætti og siðferði í viðskiptum.
- Fyrirtæki bæti upplýsingamiðlun um rekstur og fylgi af einurð lögum og leiðbeiningum um góða stjórnarhætti.
- Öll löggjöf verði yfirfarin til að koma í veg fyrir að einkaaðilar og opinber fyrirtæki valdi ríkinu og skattgreiðendum fjárhagslegu tjóni.

2 Auknum fjölda starfa í einkageiranum

- Hið opinbera stuðli markvisst að samkeppni í einkageiranum.
- Að ríki og sveitarfélög dragi sig út úr rekstri sem er í samkeppni við einkaaðila.
- Aftur verði stefnt að úthýsingu verkefna í stað innhýsingar með þeim kostnaði sem hlýst af uppbyggingu sérhæfðrar þekkingar á vegum hins opinbera.
- Greitt verði fyrir frekari aðkomu erlendra fjárfesta og fyrirtækja að íslensku atvinnulífi.
- Dregið verði úr óvissu um skilyrði til atvinnurekstrar og þannig stuðlað að aukinni fjárfestingu.

3 Auknu framboði vinnuafls til einkageirans

- Mótud verði heildstæð menntastefna sem tekur mið af þörfum atvinnulífsins.
- Áhersla menntakerfis á raun- og tæknigreinar verði markvisst aukin.
- Ákvarðanir um fjármögnun menntakerfis (og niðurskurð) taki mið af þörfum atvinnulífsins og möguleikum á verðmætasköpun.
- Hið opinbera dragi sem mest úr samkeppni við einkageirann um vinnuafli.
- Einkaaðilum verði veitt aukið svigrúm til að koma á starfsemi þar sem hið opinbera er ráðandi aðili, t.d. á sviði heilbrigðismála.

4 Alþjóðlega samkeppnishæfu rekstrarumhverfi fyrirtækja á Íslandi

- Gjaldeyrishöftum verði aflétt sem fyrst.
- Stjórnvöld sýni í orði og í verki að þau muni virða nógildandi löggjöf um erlenda fjárfestingu.
- Nýlegar breytingar á skattkerfinu verði dregnar til baka og fyrri eiginleikar íslenska skattkerfisins – einfaldleiki, gagnsæi og skilvirkni – verði endurheimtir.
- Markvisst verði unnið að fyrirkomulagi peningamála sem styður starfsemi alþjóðlegs markaðshagkerfis.
- Umsókn um aðild að Evrópusambandinu verði fylgt eftir og reynt til þrautar að ná samningi þar sem sérstökum íslenskum hagsmunum verði skilyrðislaust haldið til haga.
- Byggður verði upp að nýju öflugur hlutabréfamarkaður, m.a. með því að koma fyrirtækjum á hendi banka og ríkis sem fyrst í hendur framtíðareigenda.

5 Stöðugt aukinni skilvirkni í nýtingu opinberra fjármuna

- Markvisst verði dregið úr umsvifum hins opinbera, með áherslu á svið þar sem fjölgun starfsmanna hefur orðið mest á undanförunum árum.
- Tekið verði upp agað fjárlagafærlí og strangari vinnubrögð við framkvæmd þess, m.a. með skuldbindandi útgjaldarömmum til nokkurra ára sem miða við nafnvöxt.
- Lífeyrisréttindi opinberra starfsmanna verði færð til jafns við það sem gerist á almennum markaði.
- Forgangsraðið verði í þágu heildarhagsmuna atvinnulífs og dregið úr verndartollum og styrkjum til óhagkvæmra atvinnugreina.

Að óbreyttu er hætt við að þau fjölbreyttu tækifæri sem Ísland býr að verði ekki að fullu nýtt. Verði hinsvegar ofangreindum áherslum fylgt mun það skapa atvinnulífínu trausta og heilbrigða umgjörð til athafna. Allar forsendur fyrir endurreisn eru þá til staðar. Verðmætar auðlindir, mannvit, ríkulegur menningararfur og kröftugt athafnalíf. Engum vafa er undirorpið að tækifæri til verðmætasköpunar verði þá nýtt og að Ísland mun halda stöðu sinni sem samkeppnishæft hagkerfi sem býr Íslendingum eftirsóknarverð lífskjör.“

Virði atvinnulífs jafnt lífskjörum

Flestir Íslendingar eru sammála um það meginmarkmið að hér eigi að standa vörð um lífskjör og efla til framtíðar. Almenn samstaða virðist um hvernig við náum slíkum markmiðum – það verði eingöngu gert með því að tryggja blómlegan atvinnurekstur, þar sem kraftar Íslendinga fá að njóta sín.

Þær áherslur sem vísað er til hér að ofan marka ramma áætlunar um verðmæta-sköpun og bætt lífskjör Íslendinga. Í þeim liggur einnig svarið við spurningunni sem lagt er upp með í þessari skýrslu. Virði atvinnulífs verður ávallt til jafns við þau lífskjör og velferð sem þjóðin nýtur hverju sinni. Íslenskt atvinnulíf, fólk og fyrirtæki, skapar verðmæti úr dýrmætum náttúruauðlindum, góðum hugmyndum og handafli. Það skapar hagvöxt og um leið ný störf, sem er forsenda þess að á Íslandi verði lífskjör áfram samkeppnishæf.



VÍÐSKIPTARÁÐ ÍSLANDS
ICELAND CHAMBER
OF COMMERCE

