



NÁTTÚRUSTOFA AUSTURLANDS

Úttekt á fuglum við Hverfisfljót vegna fyrirhugaðrar virkjunar við Hnútu

Halldór W. Stefánsson og Skarphédinn G. Þórisson

Náttúrustofa Austurlands



NA-080085
Egilsstaðir
Nóvember 2008

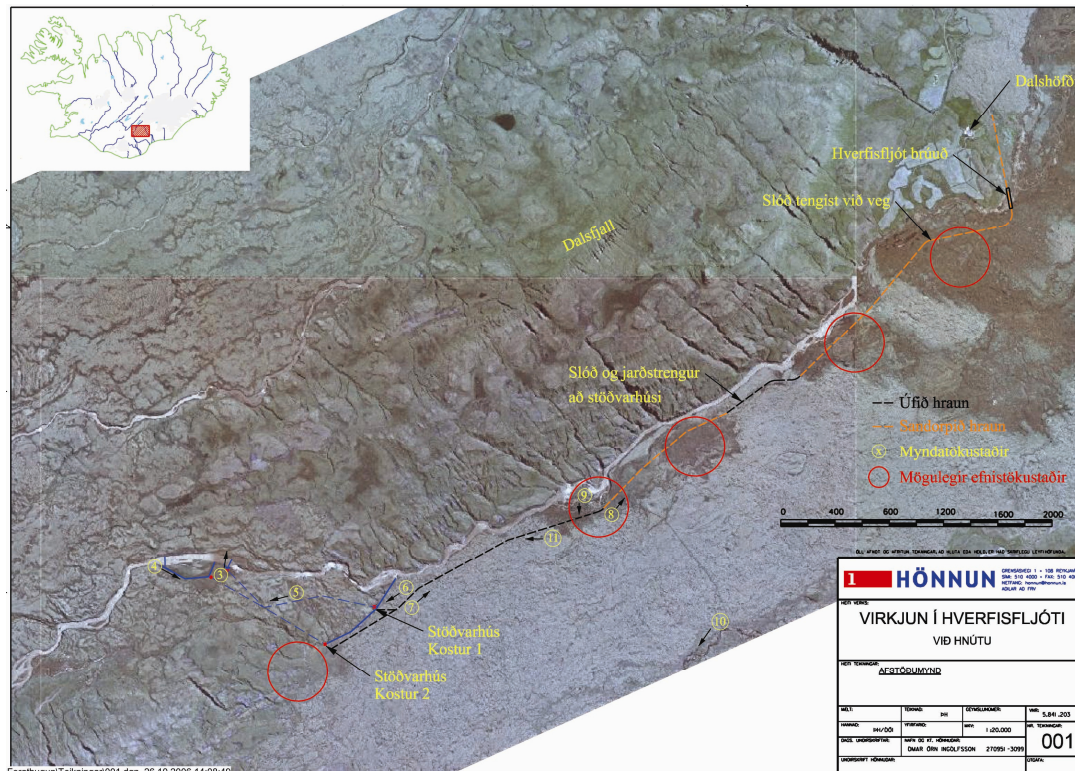
Efnisyfirlit

Inngangur	2
Aðferðir	2
Rannsóknasvæðið	4
Niðurstöður	4
Þéttleiki fugla í Eldhrauni 2008	5
Umræða og ályktanir	6
Þakkir	7
Heimildir	8
Ritaðar heimildir	8
Munnlegar heimildir	8
Fylgiskjal 1	9
Tegundaskrá	9
Álft	9
Heiðagæs	9
Grágæs	9
Stökkönd	9
Straumönd	9
Fálki	9
Rjúpa	9
Heiðlóa	10
Hrossagaukur	10
Stelkur	10
Kjói	10
Hettumáfur	11
Sílamáfur	11
Kría	12
Þúfutittlingur	12
Steindepill	12
Skógarþröstur	13
Hrafn	13
Snjótittlingur	13
Fylgiskjal 2	14
Upplýsingar um fugla frá athugunum 1990 og 2007	14

Inngangur

Náttúrustofa Austurlands rannsakaði fugla fyrir Ragnar Jónsson í Dalshöfða vegna fyrirhugaðrar 2-15 MW virkjunar Hverfisfljóts við Hnútu 13. og 14. ágúst 2007 og 17. og 18. júní 2008. Einnig voru gögn sem söfnuðust í fálkarannsóknnum Náttúrufræðistofnunar Íslands frá 1990 notuð. Niðurstöður þessara athugana eru teknar saman í 1. töflu en þar er einnig gerð grein fyrir tegundum á valista og fuglalífi sem getur talist sérstakt fyrir svæðið.

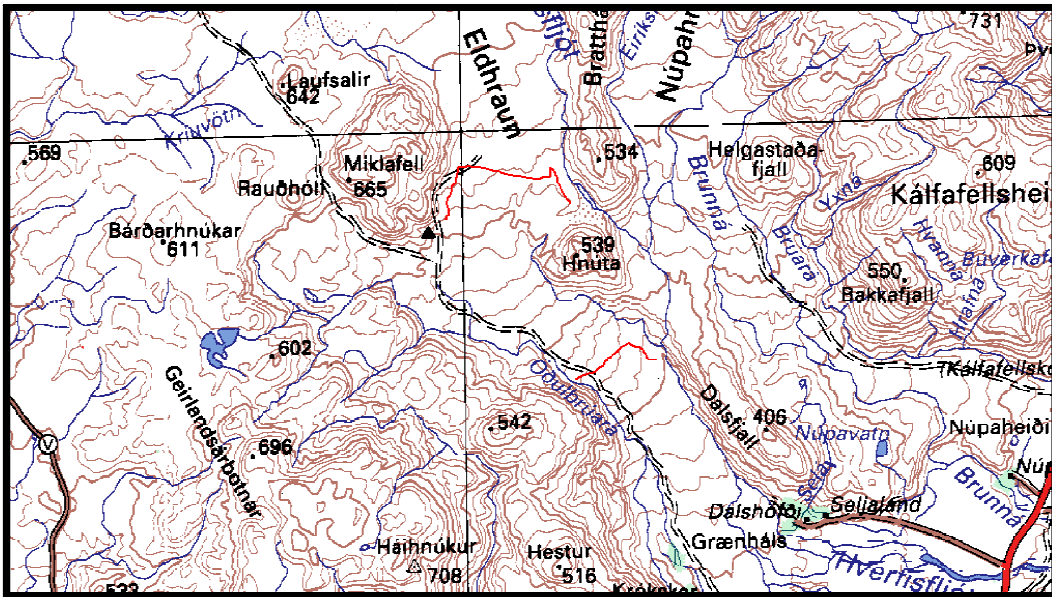
Skýrslan byggir í meginatriðum á þeim upplýsingum sem birtust í áfangaskýrslu 29. júlí 2008. Bent er á leiðir til að minnka neikvæð áhrif mannvirkja á sérstakt fuglalíf á svæðinu.



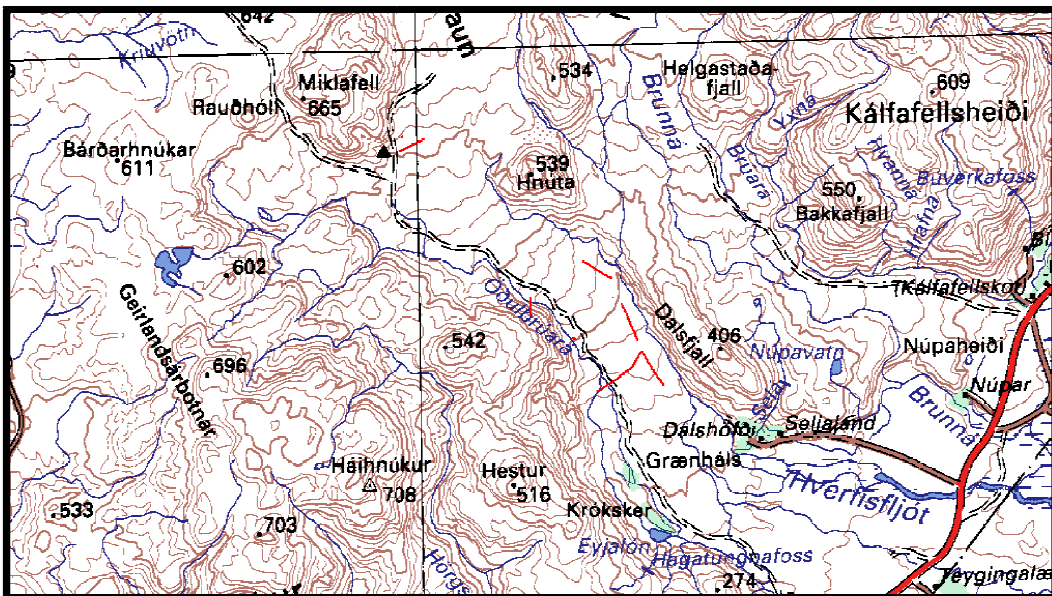
1. mynd. Yfirlitsmynd af fyrirhuguðu virkjunarsvæði við Hverfisfljót (VGK-Hönnun 2007).

Aðferðir

Fuglar voru taldir á sniðum 18. júní 2008 (2. og 3. mynd) til að kanna þéttleika í Eldhrauni meðfram Hverfisfljóti frá Miklafelli suður að Þverá og milli Ödulbrúarar og Hverfisfljóts (sjá nánar kafla um þéttleika fugla í Eldhrauni 2008). Gönguleiðir og snið voru tekin inn í GPS-tæki. Utan sniða voru allir fuglar skráðir og leitað sérstaklega að meintu heidagæsavarpri. Rætt var við heimilisfólk á Dalshöfða og aðra staðkunnuga um fugla á svæðinu. Leitað var álots sérfræðings um stöðu einnar tegundar. Ummerki fugla voru skráð og skoðuð, t.d. fiður, skítur, slóðir og fuglaþúfur. Sérstaklega var horft eftir hrafni, smyrlum, fálka og gæsum í gljúfri Hverfisfljóts og í giljum á svæðinu.



2. mynd. Snið í Eldhrauni 18. júní 2008.



3. mynd. Snið í Eldhrauni 18. júní 2008.



Hverfisfljót steypist ofan á sléttlendið suðaustan við Hnútu og rennur í átt að Dalshöfða með austurjaðri Eldhrauns. Ljósmynd. SGP.

Rannsóknasvæðið

Skilgreint áhrifasvæði fyrirhugaðrar virkjunar á fugla er innan eftirfarandi marka; frá Seljalandi norðvestur um mitt Dalsfjall í Brunná vestan við Helgastaðafjall þaðan í Miklafell vestan við Eldhraun og suður í Öðulbrúará og niður með henni að Þverá og austur í Seljaland (3. mynd). Svæðið er að mestu úfið og mosaklætt hraun með víði og birki á stangli og snjódældagróðri.

Niðurstöður

Fuglalíf í Eldhrauni við Hverfisfljót er frekar fáskrúðugt og í samræmi við einsleita vistgerð þess, mosabembu. Það er þó meira en vírst getur í fljótu bragði og víða voru ummerki fugla eins og slóðir, skítur, fjáðrir og fuglaþúfur.

Skráðar fuglategundir á svæðinu eru; þúfutittlingur, steindepill, grágæs, heiðagæs, straumönd, heiðlóa, stelkur, kría, hrossagaukur, stökkönd, álft, hettumáfur, tjaldur, kjói, maríuerla, skógarþröstur, snjótittlingur, spói, hrafn, sílamáfur, fálki (ummerki) og rjúpa. Af 22 tegundum eru grágæs, straumönd, fálki og hrafn á Válista (Náttúrufræðistofnun Íslands 2000). Flestar tegundirnar sem verpa á svæðinu eru algengir eða fremur algengir varpfuglar á Íslandi (1. tafla). Fuglalífið er ekki einstakt á landsvísi en sílamáfsvarp í og við Hverfisfljót við Dalshöfða setur sérstakan svip á það.

Upplýsingar um fugla sem lagðar eru til grundvallar samantektinni eru ekki tæmandi. Viðbúið er að endur eins og urtönd og stökkönd sem sáust ekki verpi og smyrill verpi eflaust í jaðri svæðisins og e.t.v. fleiri tegundir.



1. tafla. Tegundir á áhrifasvæði virkjunar Hverfisfljóts við Hnútu. Af 22 tegundum eru 17 tegundir staðfestir varpfuglar (1. varpstig) og 5 hugsanlega verpandi (3. varpstig). Fjórar tegundir eru á Válista 2. Mat á líklegum áhrifum framkvæmda; A: mikil, B: nokkur, C: lítil/engin.

Þéttleiki fugla í Eldhrauni 2008

Sniðtalaningur gefa grófa mynd af heildarfjölda og dreifingu fugla á tilteknu svæði sem í þessum rannsóknnum ná yfir vað- og spörfugla. Í undirbúningi fuglaathugana á svæðinu við Hverfisfljót var ákveðið að meta þéttleika í ríkjandi vistgerð svæðisins sem er úfið, mosaklætt og að hluta til sandorpið hraun. Í öðrum nálægum vistum var talið beint.

Sniðin voru gengin í hrauni þann 18. júní 2008. Hluti eins sniðsins náði að læk og grasbala í hraunjaðri og eitt sniðið var að hluta til vatnssorfið hraun með aur og leir. Fyrirfram voru sniðin valin á korti og hnit sett í GPS-tæki (Garmin 12 og 12 XL). Upplýsingar og athugasemdir voru skráðar á þar til gerð eyðublöð.

Tegund	Varpstig*	Válisti	Staða	Áhrif
Grágæs	1	x		C
Heiðagæs	1			C
Álft	3		Gestur	C
Straumönd	1	x		C
Stökkönd	3			C
Kjói	1			B
Heiðlóa	1			B
Spói	1			B
Stelkur	1			C
Hrossagaukur	1			C
Tjaldur	1			B
Steindepill	1			B
Skógarbröstur	1			C
Púfuttlingur	1			B
Snjótittlingur	1			B
Maríuerla	1			C
Hrafn	1	x		C
Hettumáfur	3			C
Sílamáfur	1		x	A
Rjúpa	1			B
Fálki	3	x	í nágrenni	C
Kría	3			C
22 tegundir				

*1. Varpstig: Staðfest varp
 *2. Varpstig: Líklegt varp
 *3. Varpstig: Hugsanlegt varp



Fuglar voru staðsettir á 5 breiddarbeltum hvoru megin við miðlínu sniðs. Í útreikningum á þéttleika er stuðst við 2x100 m breitt belti. Heildarlengd sniðanna í Eldhrauninu var 8.890 metrar á 10 sniðum í einni vistgerð sem gerir að meðaltali 8,9 km löng snið. Engir fuglar voru staðsettir eða skráðir á breiddarbilinu 101-200 m sem skýrist af því að vísýni úr hrauninu er takmarkað enda hraunnibbur allt að 4-5 m háar. Flestir sáu fuglarnir á beltinu 21-50 m, því næst á bilinu 11-20 m en álíka margir fuglar sáu á beltunum 0-10 og 51-100 m (2. tafla).

2. tafla. Fjöldi einstaklinga fimm fuglategunda á sniðum og útreiknaður þéttleiki sem fjöldi para á ferkílómetra.

Sniðtaldir fuglar í Eldhrauni 18.6.2008							
Belti	0-10 m	11-20 m	21-50 m	51-100 m	101-200 m	Fuglar	Þéttleiki á
Tegund	fjöldi	fjöldi	fjöldi	fjöldi	fjöldi	alls	km ² (pör)
Heiðlóa	0	1	3	4	0	8	20
Spói	0	0	2	1	0	3	7
Steindepill	3	2	10	1	0	16	40
Þúfutittlingur	1	6	4	0	0	11	27
Snjótittlingur	0	1	4	1	0	6	15
Samtals	4	10	23	7	0	44	109

Samkvæmt sniðtalningunum voru steindepill, þúfutittlingur og heiðlóa algengastir fugla í Eldhrauninu 18. júní 2008 en minna var af snjótittlingi og spóa. Þetta er í nokkru samræmi við útkomu beinna talninga á fuglum á öðrum svæðum við Hverfisfljót 17. og 18. júní 2008 sem sýndi að ofangreindar sniðtaldar tegundir voru 61 af 190 fuglum og rúmlega helmingur fugla ef 82 sílamáfar eru ekki hafðir með í heildartölu beinna talninga.

Tegundir á borð við hrossagauk, rjúpu, maríuerlu og skógarþröst komu ekki fram á sniðunum þó svo þær væru til staðar á rannsóknarsvæðinu, þær lentu utan eða á milli sniða og ná því ekki þéttleikamælingu. Maríuerla verpir í farvegum, klettasprungum, skorningum og í mannvirkjum en ekki er útilokað að þær verpi í grófu hrauni eins og er við Hverfisfljót. Hrossagaukur sást í jaðri Eldhrauns nærri Öðulbrúará þar sem er meira um tært vatn og graslendi sem höfðar meira til tegundarinnar en mosaklætt hraun.

Umræða og ályktanir

Rannsóknir leiddu í ljós að engar sjaldgæfar fuglategundir væru á svæðinu eða í næsta nágrenni ef fálki er undanskilinn. Svæðið er afréttur og nýtt sem beitoland. Umferð fólks um svæðið er eftir sæmilega markaðri gönguleið yfir hraunið meðfram Hverfisfljóti og eftir slóðum þvert yfir Eldhraun eftir svokallaðri “Ráðherrabraut” og afréttagirðingu. Þess má geta að fyrirhugað virkjanasvæði í Hverfisfljóti við Hnútu er um 15 km suður af Skaftafellspjóðgarði.



Horft norðnorðvestur mosavaxið og úfið Eldhraunið frá Hverfisfljóti hvar það fellur í fossum niður á sléttlendið suðaustan við Hnútu. Ljós. SGP.

Áhrif virkjunarinnar á fugla yrðu mest á framkvæmdatíma vegna umferðar sem nú er takmörkuð. Umferð vegna viðhalds og eftirlits á varptíma kæmi líka til með að trufla fugla um ókomna tíð. Varanleg skerðing á búsvæðum fugla er á landi sem fer undir mannvirkin. Ekkert af ofangreindu mun hafa afgerandi áhrif á tegundirnar á svæðinu.

Tegundir sem standa næst svæðum sem tekin yrðu undir framkvæmdir þ.e. veg, jarðstreng, að- og frárennslisskurði, tveir kostir að stöðvarhúsi, fimm efnistökusvæði, tvær útfærslur á þrýstipípum að stöðvarhúsi, yfirfallskantar og brú, eru: kjói, spói, heiðlóa, mariuerla, steindepill, snjóttlingur, þúfutittlingur, hettumáfur, sílamáfur og e.t.v. heiðagæs. Neikvæðust verða áhrifin á fugla við fyrirhugað stöðvarhús og efnistökusvæði þar hjá m.a. vegna lækjar sem kann að spillast sem ýmsir fuglar sækja í og hins vegar við fyrirhugað brúarstæði og veg vestan Dalshöfða (sjá 1. mynd).

Búast má við að sílamáfsvarpíð í Hverfisfljóti vestan við Dalshöfða verði fyrir talsverðu ónæði og truflun á framkvæmdatíma fyrirhugaðrar virkjunar. Við mælum með að vegi verði hnikað um 100 metra til vesturs frá fyrirhugaðri brú vestan við Dalshöfða norður undir efnistökusvæði 5 til að minnka neikvæð áhrif á sílamáfsvarpíð í Hverfisfljóti sem er eitt það stærsta sem þekkt er á Suðurlandi. Einnig leggjum við til að brúarstæði verði fært sunnar í farveginn miðað við afstöðu hennar sem sýnd er á loftmynd nánast beint yfir sílamáfsvarpíð eða norður fyrir varpíð til móts við efnistökusvæði 5. Við leggjum til að tekið verði sérstakt tillit til sílamáfsvarps á svæðinu. Framkvæmdir skulu vera utan aðal varptíma flestra fugla (maí-júlí) til að lágmarka neikvæð áhrif á þá. Við teljum nauðsynlegt að fylgst verði með framvindu varpsins á starfstíma virkjunar. Náttúrustofa Austurlands leggur til að sílamáfar verði taldir á varptíma og varpárangur metinn fimm ár frá og með fyrsta starfsári og framhaldsskoðun endurmetin að því loknu.



Hverfisfljót við Dalshöfða.

Ljósm. SGP.

Þakkir

Þarfar ábendingar 2007 og 2008 og yfirlestur efnis 2007 komu frá Kristni Hauki Skarphéðinssyni og færum við honum þakkir fyrir. Við viljum einnig þakka ábúendum á Dalshöfða, þeim Ragnari og Ásdísi fyrir móttökurnar og gestristni er við leitum til þeirra eftir upplýsingum.

Heimildir

Ritaðar heimildir

Erlín Emma Jóhannsdóttir, Gerður Guðmundsdóttir, Halldór Walter Stefánsson, Kristín Ágústsdóttir. Gróðufar og fuglalíf við Hverfisfljót. Unnið fyrir Íslenska Orkuvirkjun. NA-070074. Náttúrustofa Austurlands, Neskaupstað. Október 2007.

Skarphéðinn G. Þórisson, Jón Guðmundsson og Halldór W. Stefánsson. 1990. Ferðadagbækur. Náttúrufræðistofnun Íslands. Óbirt gögn.

Náttúrufræðistofnun Íslands 2000. Válisti 2. Fuglar. Reykjavík.

VGK-Hönnun 2007. Yfirlitskort um fyrirhugaðar framkvæmdir við Hverfisfljót. Teikning 001.pdf og 002.pdf frá Þresti Hrafnkelssyni í ágúst 2007.

Munnlegar heimildir

Gunnar Þ. Hallgrímsson (G.Þ.H.) munnlegar upplýsingar. Júlí 2008.

Ragnar Jónsson og Ásdís E. Sigurjónsdóttir bændur Dalshöfða. Upplýsingar um fugla. 17. og 18. júní 2008.

Sigurður Árnason, munnlegar upplýsingar. 18. júní 2008.

Þórhallur Helgason, munnlegar upplýsingar. 17. júní 2008.



Horft í suðvestur yfir mosavaxið og úfið Eldhraunið frá gilbrún Hverfisfljóti hvar það fellur í fossum niður á sléttlendið suðaustan við Hnútu. Fyrirhuguð stöðvarhús virkjunar yrðu austan hraunsins stutt norðvestan hvar gil Hverfisfljóts opnast. „Ráðherrabraut“ rétt hægra megin við miðja mynd.

Ljósm. SGP.

Fylgiskjal 1.

Tegundaskrá

Álft (*Cygnus cygnus*) Er gestur á svæðinu vestan til og aðeins einn fugl sást í athugunum 2008. Lítið er um ákjósanlega varpstaði. Framkvæmdir munu ekki koma til með að hafa áhrif á álftir á svæðinu.

Heiðagæs (*Anser brachyrhynchus*) Algeng tegund á landsvísu með mesta útbreiðslu á hálendi en hefur verið að dreifa sér á láglandi. Varp er ekki þekkt við Hverfisfljót (Ragnar Jónsson munnl. uppl.) og engir varpstaðir fundust 13. og 14. ágúst 2007 á vesturbakka fljótsins en mun varplegra er austan við fljótið. Ummerki eins og slóðir, skítur og flugfjaðrir benda til að varpfuglar hafi verið í felli austan við Hnútu í júlí eða fyrri part ágúst 2007 en svæðið er ekki þekkt fyrir að vera fellistaður geldra heiðagæsa. Engar heiðagæsir sást en þær fara leynt með ófleyga unga. Ekki er vitað hvar heiðagæsir verpa eða hvort þær verpi innan skilgreinds áhrifasvæðis og lítið er um hentug hreidurstæði. Ekki verður útilokað að varp geti leynst í hrauninu. Eftir miðjan ágúst 2007 sást heiðagæsir á Laufsalavötnum m.a. þar með tvo unga auk 15 annara heiðagæsa (Sigurður Árnason munnl. uppl.).

Grágæs (*Anser anser*) Algengur fugl á landsvísu. Grágæsir eru allgengar við Dalshöfða vor og haust (Ragnar Jónsson munnl. uppl.). Fáeinar grágæsir sást vestast á svæðinu sem er vistlegra til fæðuöflunar og varps en hraunið upp með Hverfisfljóti. Engu að síður er varp grágæsa þekkt í úfnu hrauni, til dæmis við Laka í yfir 560 m h.y.s. Grágæsir verpa gisið á áhrifasvæðinu. Tegundin er á valista (Válisti 2 Fuglar. Náttúrufræðistofnun Íslands 2000). Áhrif virkjunar og framkvæmda á grágæsir koma til með að verða óverulegar.

Stökkönd (*Anas platyrhynchos*) Allgeng á landsvísu. Einn karlfugl sást á svæðinu við vestanvert Eldhraun norðan við Þverá. Gefur það vísbendingu um hugsanlegt varp þar sem tegundin er í kjörlandi á varptíma. Áhrif fyrirhugaðrar virkjunarframkvæmda koma ekki til með að hafa veruleg áhrif á þær fáu stökkendur sem eru á svæðinu.

Straumönd (*Histrionicus histrionicus*) Er vítt og breitt um allt land og þar með á svæðinu við Hverfisfljót. Kvenfugl með tvo unga sást nyrst við Öðulbrúará en fuglinn gat hafa orpið ofar með ánni eða jafnvel í hrauninu milli Hverfisfljóts og Öðulbrúará. Tegundin er á valista (Válisti 2 Fuglar. Náttúrufræðistofnun Íslands 2000). Ólíklegt er að virkjun og framkvæmdir komi til með að hafa afgerandi áhrif á straumendur á svæðinu.

Fálki (*Falco rusticolus*) Fálki hefur ekki sést í athugunum okkar á svæðinu en þeir sækja fæðu þangað eins og bringubeinsbitin hræ af rjúpu og heiðagæs vitnuðu um 2007 og 2008. Tegundin er á valista (Válisti 2 Fuglar. Náttúrufræðistofnun Íslands 2000). Vitað var um fálkavarp austan Dalsfjalls um 1990. Það er ekki langt fyrir fálka að sækja æti á fyrirhugaðar virkjanaslóðir við Hverfisfljót. Fyrirhuguð virkjun Hverfisfljóts við Hnútu ásamt tilheyrandi framkvæmdum munu ekki hafa afgerandi áhrif á nýtingu fálka af svæðinu.

Rjúpa (*Lagopus mutus*) Algengur fugl á landsvísu. Tvö pör sást á svæðinu í rannsóknum við Hverfisfljótið 2008. Rjúpa sást með unga á svæðinu sumarið 2007 (Ragnar Jónsson munnl. uppl.). Ummerki eftir rjúpur finnast á öllu svæðinu, moldarbæli og fjaðrir og gamall skítur sem bendir til að þær séu áberandi á öðrum árstímum og þá líklega vetur og vor. Bætt aðgengi samhliða vegi upp með Hverfisfljóti með tilheyrandi hættu á afföllum mun hafa neikvæð áhrif á rjúpur á svæðinu en ekki afgerandi fyrir tilvist tegundarinnar.



Tjaldur (*Haematopus ostralegus*) Nokkuð algengur fugl á landsvísu en þrjú pör voru við Dalshöfða 2008. Í athugunum 1990 var einn fugl fyrir miðju Dalsfjalli. Áhrif fyrirhugaðrar virkjunar Hverfisfljóts við Hnútu verða lítil fyrir tjalda á svæðinu.



Heiðlóa (*Pluvialis apricaria*) Algengur fugl á landsvísu og einn af algengari mófuglum við Hverfisfljót. Áhrif virkjunar verða að öllum líkindum lítil á heiðlóur á svæðinu.

Hrossagaukur (*Gallinago gallinago*) Algengur fugl á landsvísu en lítt áberandi á áhrifasvæði fyrirhugaðrar virkjunar Hverfisfljóts við Hnútu. Neikvæð áhrif verða lítil á tegundina.

Spói (*Numenius phaeopus*) Algengur fugl á landsvísu og útbreiddur um svæðið. Virkjunin og framkvæmdir einkum vegur með Hverfisfljóti milli Hnútu og Dalshöfða koma líklega til með að valda einhverjum afföllum á ungum eins og við flesta aðra vegi landsins.



Stelkur (*Tringa totanus*) Algengur fugl á landsvísu en 12 jaðarfuglar voru við Öðulbrúará. Neikvæð áhrif verða lítil á tegundina.

Kjóí (*Stercorarius parasiticus*) Algengur fugl á landsvísu. Tvö kjóapör verpa á áhrifasvæði fyrirhugaðrar virkjunar. Annað parið austan við Hnútu en hitt sunnan. Jafnframt eru þetta einu þekktu varpkjóarnir á svæðinu. Bein áhrif virkjunar og framkvæmda á varp kjóa á svæðinu verða við stöðvarhús en þar var óðalsbundið par. Óbein áhrif gætu orðið vegna umferðar ökutækja ef hún hefur áhrif á fæðu kjóans. Báðir varpstaðirnir eru þeir einu sem henta tegundinni á svæðinu og því æskilegt að sem minnst rask verði gert á þeim.

Hettumáfur (*Larus ridibundus*) Ekki liggjur fyrir hvort hettumáfar verpi á áhrifasvæði fyrirhugaðrar virkjunar við Hverfisfljót en möguleiki er á því við Þverá. Annars verður að teljast líklegt að þeir fáu fuglar sem eru á svæðinu séu gestir eða í fæðuleit til að mynda austan við Hnútu í athugunum í júní 2008. Neikvæð áhrif verða lítil.

Sílamáfur (*Larus fuscus*) Algengur fugl á landsvísu og verpir við Hverfisfljót. Fyrir miðju Dalsfjalli var varplegur sílamáfur í júní 1990 sem bendir til að varp hafi farið að myndast upp úr því. Ungahlutfall mældist 21,5% í ágúst 2007.



Varpið er afmarkað og kann að verða fyrir neikvæðum áhrifum virkjanaframkvæmda með tilkomu brúar og vegar sem mun auka aðgengi og þar með truflun á varpið. Samkvæmt upplýsingum frá Ragnari Jónssyni hefur sílamáfur fækkað síðustu árin en það kom ekki fram í talningum milli 2007 og 2008. Sílamáfarnir verpa í hólum Hverfisfljóts vestan við Dalshöfða þar sem það nýtur sérstakrar verndar af staðháttum en hætt er við að tilvist þess verði ógnað með tilkomu brúar og vegar upp með fljótinu að vestan samkvæmt áætlunum. Þar verpa á bilinu 30-40 pör og er það með stærstu þekktu sílamáfsvörpum á Suðurlandi á austurmörkum varpdreifingar (G.Þ.H. munnl. uppl.). Stök varpleg pör sáust ofar með Hverfisfljóti, m.a. við Lambhagafossa og Langholtsfoss.



Kría (*Sterna paradisaea*) Algengur fugl á landsvísu. Verpir yfirleitt í byggðum eða fáeinir fuglar saman. Ekki er þekkt hvort krióvarp sé á áhrifasvæði fyrirhugaðrar virkjunar við Hverfisfljót eða hvort fuglar leiti þar eingöngu fæðu. Áhrif fyrirhugaðrar virkjunar munu verða lítil á krióur á svæðinu.

Þúfutittlingur (*Anthus pratensis*) Algengur fugl um allt land og er vítt og breitt á svæðinu. Gera verður ráð fyrir að virkjanaframkvæmdir muni raska varplandi að hluta en að öðru leiti verði áhrifin lítil.

Mariuerla (*Motacilla alba*)

Frekar algengur fugl á landsvísu. Trúlega verpa tvö pör á svæðinu. Varþkjörlendi er víða til staðar sem að mestu mun sleppa við rask vegna virkjanaframkvæmda og má búast við að tegundin nýti sér mannvirki sem koma til með að rísa á svæðinu.



Steindepill (*Oenanthe oenanthe*) Nokkuð algengur fugl á landsvísu. Steindepillinn er varþfugl á öllu svæðinu. Virkjanaframkvæmdir koma til með að raska varplandi að hluta en að öðru leiti verða áhrifin lítil.



Skógarþröstur (*Turdus iliacus*) Algengur fugl á landsvísu. Samkvæmt upplýsingum Ragnars Jónssonar verpa skógarþrestir við Dalshöfða. Bein áhrif virkjanaframkvæmda koma til með að vera óveruleg en óbein áhrif geta falist í meiri afföllum meðfram og á nýjum vegi milli Hnútu og Dalshöfða.

Hrafn (*Corvus corax*) Hrafn sást bera æti í athugunum í júní 2008 sem er merki um varp en hreiður fannst ekki. Hrafnar hafa orpið í Selgili upp af Seljalandi (1990). Tegundin er á válista (Válisti 2 Fuglar. Náttúrufræðistofnun Íslands 2000). Áhrif fyrirhugaðrar virkjunar Hverfisfljóts við Hnútu koma til með að verða lítil á hrafna á svæðinu.

Snjótittlingur (*Plectrophenax nivalis*) Algengur fugl á landsvísu og á áhrifasvæði fyrirhugaðrar virkjunar við Hverfisfljót og í Eldhrauni. Varplandi verður raskað að hluta en að öðru leiti verða neikvæð áhrif lítil.



Fylgiskjal 2

Upplýsingar um fugla frá athugunum 1990 og 2007

Hér verða birtar athuganir Náttúrufræðistofnunar Íslands frá júní 1990 um fugla á og í nágrenni þess svæðis sem hér er til umfjöllunar (Skarphéðinn G. Þórisson o.fl. 1990) svo og skrá um tegundir séðar í athugun Náttúrustofu Austurlands 2007.

9.6.1990: Á Kálfadal á Rauðabergsheiði voru 17 heiðagæsir dreift. Á tanga í tjörn við Háhol var heiðagæsahreiður með 4 eggjum. Aðrir fuglar sem sáust í Rauðabergsheiði voru spói, heiðlóa, kjói og grágæs. Í Kotafjalli voru örfá fylspör. Í Krossárdal var heiðagæs verpandi. Í klettum upp af Núpum vestan við kverk voru 30-40 fylspör verpandi og 7 tjaldar voru ungalægir og 5 grágæsir og 1 heiðagæs yfir ánni við klettana.

10.6.1990: Gengið inn með Dalsfjalli, gil frekar rýr þó þokkalegir klettur innan um en allt frekar lágt. Hvergi sást fyll þar. Einn tjaldur var gargandi fyrir miðju fjalli, 5 grágæsir varplegar og sílamáfur á sveimi og heiðlóur díandi víða. Við Dalshöfða var 1 nýfleygur skógarþratarungi. Samkvæmt bóndanum á Seljalandi verpir hrafn oft í Selgili ofan við bæ og í klettunum norðvestan við Brunná. Þórarinn bróðir hans sá fálka í svokölluðu Gluggbóli í krikanum norðan við Brunná og smyrill oft verið í Langhamri austan við bæ stutt upp af vegi. Núna var þar ekkert sjáanlegt og enginn fyll. Fyll aðallega í klettum við Tröllaskarð við Brunná. Samkvæmt Hannesi Jónssyni á Hvoli var fálki við Hrafná 1989 og jaðrakan nam land á svæðinu fyrir um 5 árum en alltaf verið mikið af stelk. Við Þverárúp – Fagrafoss voru 60 fylspör.

21.6.1990: Við Djúpa – Blóðhraun var mikið af spóa, heiðlóu og stelk og 5 grágæsir. Hrafnshreiður var í Krummagili og spóahreiður fannst við Hvanná.

22.6.1990: Við Brúará vestan við Helgastaðafjall sást eftirfarandi; heiðlóueggskurn, gæsahreiður (ekki tegundagreint), nokkrir þúfutittlingar, snjóttittlingar og steindeplar, 7 grágæsir, mikið af heiðlóu og heyrt í kjóa. Við Brúará við Yxná var hrafnshreiður. Í hrauni vestan við Brúará vestan Kotafjalls var steindepilshreiður, nokkrir spóar og æstur kjói.

Tegundaskrá				
Tegund	2007	1990	Líkleg tegund	Möguleg tegund
Fyll		x		
Heiðagæs	x	x		
Grágæs	x	x		
Helsingi				x
Straumönd	x			
Smyrill		x		
Fálki		x		
Rjúpa	x			
Tjaldur		x		
Sandlóa			x	
Heiðlóa	x	x		
Hrossagaukur			x	
Jaðrakan		x		
Spói	x	x		
Stelkur		x		
Kjói	x	x		
Sílamáfur	x	x		
Þúfutittlingur	x	x		
Mariuerla	x			
Steindepill	x	x		
Skógarþróstur	x	x		
Hrafn		x		
Snjóttittlingur		x		
Alls tegundir	12	17	2	1

NÁTTÚRUSTOFA AUSTURLANDS

Mýrargötu 10 - 740 Fjarðabyggð - Sími 477-1774 - Fax 477-1923 - Netfang: na@na.is

Miðvangi 2 - 700 Egilsstaðir - Sími 471-2813 - Netfang: na@na.is