


## Tillaga um veiðikvóta og ágangssvæði 2011 og vöktun Náttúrustofu Austurlands 2010

Drög að skýrslunni voru lögð fyrir Hreindýraráð  
og veiðistjórnunarsvið Umhverfisstofnunnar  
á fundi þann 12. nóvember 2010

*Skarphéðinn G. Þórisson  
Rán Þórarinsdóttir*



NA-110109  
Egilsstaðir  
Mars 2011

 <b>NÁTTÚRUSTOFA AUSTURLANDS</b>		<input type="checkbox"/> <b>Egilsstaðir</b>
<b>Skýrsla nr:</b> NA-110109	<b>Dags (mánuður, ár):</b> Mars 2011	<b>Dreifing:</b> Opin – á <a href="http://www.na.is">www.na.is</a>
<b>Heiti skýrslu (aðal- og undirtitill):</b> Tillaga um veiðikvóta og ágangssvæði 2011 og vöktun Náttúrustofu Austurlands 2010		<b>Upplag:</b> 25 <b>Síðufjöldi:</b> 44 <b>Fjöldi korta:</b> <b>Fjöldi viðauka:</b>
<b>Höfundar:</b> Skarphéðinn G. Þórisson og Rán Þórarinsdóttir		
<b>Lagt fyrir:</b> Hreindýraráð og Umhverfisstofnun (deild lífríkis og veiðistjórnunar) á fundi þann 12. nóvember 2010.		
<b>Samvinnuaðilar:</b>		
<b>Útdráttur:</b> Í þessari skýrslu er birt tillaga Náttúrustofu Austurlands um veiðikvóta haustið 2011 og forsendur tillögunnar krufnar á hverju hinna níu veiðisvæða. Lagt er til að ágangssvæði verði þau sömu 2011 og undanfarin ár og að ágangsmat verði óbreytt. Skjöl sem fylgja með í skýrslunni eru; <ol style="list-style-type: none"> <li>1. Könnun á frjósemi og stöðu GPS-kúa 8. maí 2010</li> <li>2. Hreindýratalning á svæði 1 og 2 dagana 11. og 12. júlí 2010</li> <li>3. Hreindýraleit á Suðausturlandi fyrir Umhverfisstofnun 20. júlí 2010</li> <li>4. Flugtalning á Jökuldalsheiði 12. september 2010</li> <li>5. Vöktun fallþunga</li> <li>6. Fengitímakönnun 2010</li> <li>7. Könnun á fjölda og samsetningu hreindýrahjarða á Suðausturlandi í nóvemberlok 2010</li> </ol>		
<b>Lykilorð:</b> Veiðikvóti, ágangssvæði, frjósemi, talningar, fallþungi, aldurs- og kynjasamsetning á fengitíma.		<b>ISSN nr:</b>
<b>Yfirfarið:</b> JÁJ		<b>ISBN nr:</b>

## Efnisyfirlit

Tillaga Náttúrustofu Austurlands um veiðikvóta og ágangssvæði 2011 .....	3
Veiðin 2010 og tillaga Náttúrustofu Austurlands um veiðikvóta 2011.....	3
Skoðun einstakra veiðisvæða .....	7
Svæði 1.....	7
Svæði 2.....	7
Svæði 3.....	8
Svæði 4.....	8
Svæði 5.....	8
Svæði 6.....	8
Svæði 7.....	9
Svæði 8.....	9
Svæði 9.....	9
Þéttleiki í vetrarhögum .....	9
Tillaga um ágangssvæði 2011 og mat á ágangi 2010.....	10
Könnun á frjósemi og stöðu GPS-kúa 8. maí 2010.....	11
Hreindýratalning á svæði 1 og 2 dagana 11. og 12. júlí 2010.....	17
Hreindýraleit á Suðausturlandi fyrir Umhverfisstofnun 20. júlí 2010 .....	21
Flugtalning á Jökuldalsheiði 12. september 2010 .....	25
Vöktun fallþunga.....	29
Fengitímakönnun 2010.....	33
23. september á svæði 2 og 6 .....	33
23. september á svæði 3 .....	38
25. september 2010, svæði 4-5 .....	38
Könnun á fjölda og samsetningu hreindýrahjarða á Suðausturlandi í nóvemberlok 2010 .....	41

# Tillaga Náttúrustofu Austurlands um veiðikvóta og ágangssvæði 2011

Drög að þessari skýrslu voru lögð fyrir Hreindýraráð og veiðistjórnunarsvið Umhverfisstofnunar á fundi þann 12. nóvember 2010 þar sem tillaga Náttúrustofu Austurlands um veiðikvóta 2011 var m.a. til umræðu. Áætlað er að vetrarstofn hreindýra á Austurlandi 2010-2011 verði um 4700 dýr. Þetta er nokkuð lægri áætlun en 2009-2010 sem skýrist m.a. af því að dýrum hefur verið markvisst fækkað á svæði 2 og líklega verið ofáætluð á svæðum 5 og 8.

Lagt er til að kvótinn 2011 verði 1001 dýr sem er nokkur lækkun frá 2010. Miðað við framlagða tillögu er reiknað með að dýrum fækki ekki meir á svæði 2 og að kúm fjölgi á svæðum 3, 4, 5, 8 og 9. Tarfakvóti er aukinn á svæðum 3, 4 og 6. Kvótinn byggir m.a. á því að tíðarfar verði hagstætt í vetur eins og undanfarin ár og dánartíðni því lág. Miðað við 5% heildardánartíðni og að hlutur kálfa af heild í talningu að sumri sé um 30% yrði áætlaður heildarstofn í sumarbyrjun 2011 um 5800 dýr.

Lagt er til að veiðitíminn verði óbreyttur að hausti frá 2010. Til viðbótar þó að um fjórðungur kúaveiðikvótans á svæðum 8 og 9 verði tekinn í nóvember. Ástæða þess er að hluti dýranna eru á óaðgengilegum stöðum á veiðitíma en yfirleitt komin niður á láglandi í nóvember. Að öðru leyti er lagt til að þær reglur sem giltu um veiðarnar 2010 verði óbreyttar.

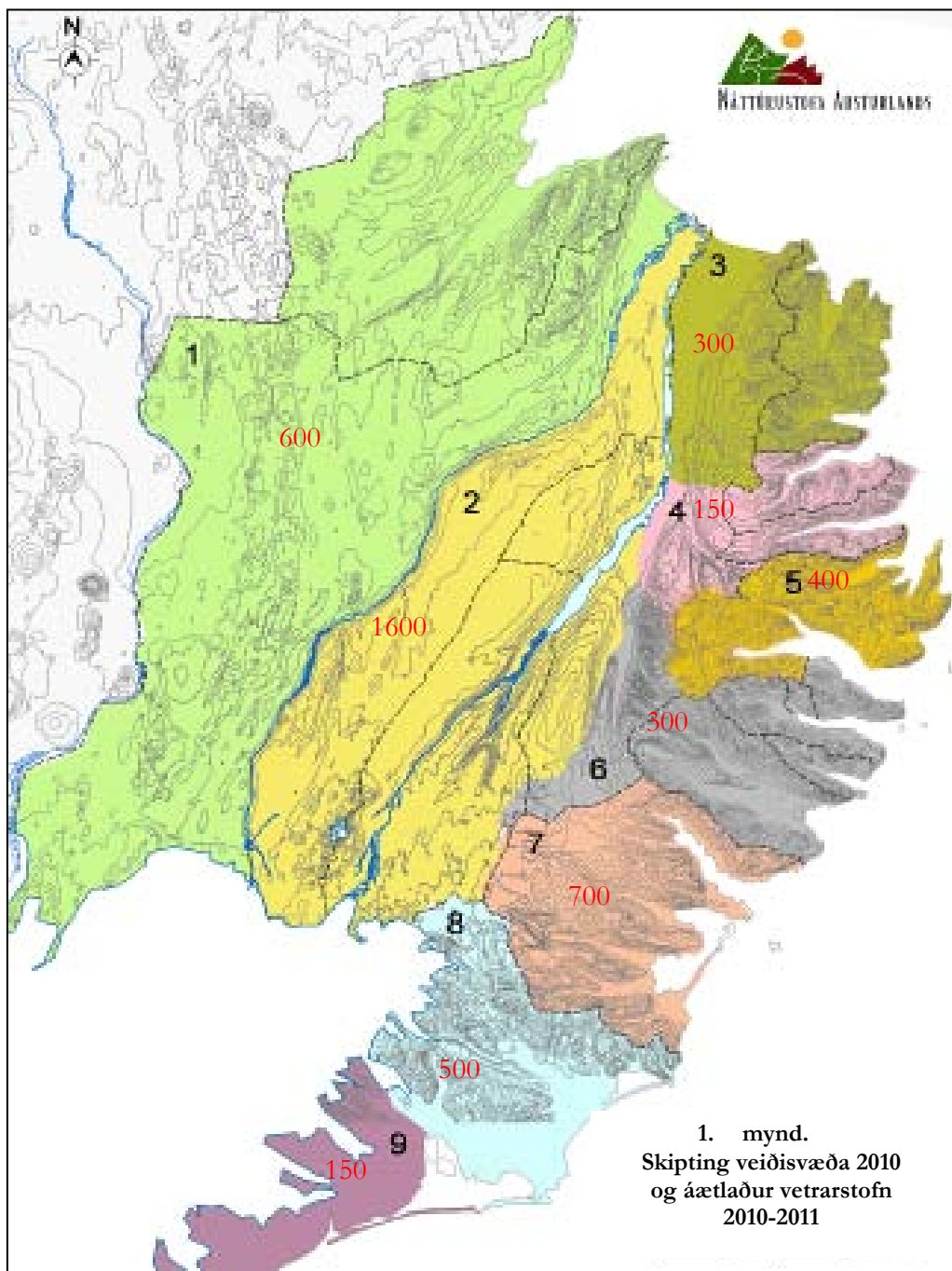
## *Veiðin 2010 og tillaga Náttúrustofu Austurlands um veiðikvóta 2011*

Veiðikvótinn haustið 2010 var 1272 dýr og náðust öll nema 42. Munaði þar mest um óveidd dýr á svæði 9. Til viðbótar voru skotin 25 aukadýr (1. tafla).

1. *tafla.* Veiðikvóti 2010 og veidd hreindýr samkvæmt veiðistjórnunarsviði Umhverfisstofnunar.

Svæði	Kvóti 2010		Fellt 2010 - rautt slysadýr						eftir af kvóta	
	♀	♂	♀	♂	Kálfar	Kýr	Tarfar	Σ	♀	♂
1	15	70	81	65		3	2	151	-66	5
2	440	117	372	121	6	5	5	509	68	-4
3	40	30	39	30		1		70	1	0
4	27	13	27	13			1	41	0	0
5	90	40	90	40				130	0	0
6	18	29	18	29				47	0	0
7	110	65	110	65				175	0	0
8	91	35	91	34		1	1	127	0	1
9	29	13	0	5				5	29	8
Σ	860	412	828	402					32	10
	Σ	1272	Σ	1230	6	10	9	1255	Σ	42

Eins og fyrr segir er áætlað að vetrarstofn hreindýra 2010-2011 verði um 4700. Skipting hans eftir veiðisvæðum er sýnd á 1. mynd.



2. tafla. Tillaga Náttúrustofu Austurlands um veiðikvóta 2011 og samanburður við kvótann 2010

Staðsetning	Kvóti 2010				Kvóti 2011				Breyting frá 2010		
	♀	♂	Σ		♀	♂	Σ		♀	♂	Σ
Vopnafjarðarhreppur (1)	5	19	24		10	22	32		5	3	8
Jökuldalur N og Selland (2)	7	37	44		10	42	52		3	5	8
Jökulsárhl. utan Sellands (2)	3	14	17		4	15	19		1	1	2
Svæði 1	15	70	85		24	79	103	1	9	9	18
Jökuldalur A (2)	132	31	163		84	29	113		-48	-2	-50
Hróarstunga (4)	36	10	46		23	9	32		-13	-1	-14
Fellahreppur (5)	59	14	73		38	13	51		-21	-1	-22
Fljótsdalshreppur (6)	155	37	192		111	35	146		-44	-2	-46
Vellir V (10)	16	5	21		10	4	14		-6	-1	-7
Skriðdalur V (11)	11	5	16		7	5	12		-4	0	-4
Hjaltastaðapinghá (8)	17	8	25		12	10	22		-5	2	-3
Eiðapinghá (9)	14	7	21		10	10	20		-4	3	-1
Svæði 2	440	117	557		295	115	410	2	-145	-2	-147
Borgarfjarðarhreppur (7)	40	30	70		25	36	61		-15	6	-9
Svæði 3	40	30	70		25	36	61	3	-15	6	-9
Vellir A (10)	7	1	8		1	1	2		-6	0	-6
Mjóifjörður (12)	12	8	20		4	10	14		-8	2	-6
Seyðisfjörður (12)	8	4	12		0	10	10		-8	6	-2
Svæði 4	27	13	40		5	21	26	4	-22	8	-14
Reyðarfjörður (14)	30	10	40		40	10	50		10	0	10
Eski- og Norðfjörður (13)	60	30	90		0	20	20		-60	-10	-70
Svæði 5	90	40	130		40	30	70	5	-50	-10	-60
Skriðdalur A (11)	10	18	28		13	22	35		3	4	7
Breiðdalshreppur (15)	8	11	19		13	13	26		5	2	7
Svæði 6	18	29	47		26	35	61	6	8	6	14
Djúpavogshreppur (16)	110	65	175		110	65	175		0	0	0
Svæði 7	110	65	175		110	65	175	7	0	0	0
Hornafj(Lón) (17)	68	25	93		35	21	56		-33	-4	-37
Hornafjbær(Nes) (18)	23	10	33		12	9	21		-11	-1	-12
Svæði 8	91	35	126		47	30	77	8	-44	-5	-49
Hornafjbær(Mýrar) (19)	22	8	30		6	7	13		-16	-1	-17
Hornafj(Suðursveit) (19)	7	5	12		2	3	5		-5	-2	-7
Svæði 9	29	13	42		8	10	18	9	-21	-3	-24
<b>Samtals kvóti</b>	<b>860</b>	<b>412</b>	<b>1272</b>		<b>580</b>	<b>421</b>	<b>1001</b>		<b>-280</b>	<b>9</b>	<b>-271</b>

3. tafla. Tillaga Náttúrustofju Austurlands um veiðikvóta 2011 og skipting hans á ágangssvæði.

Staðsetning	Kvóti 2011			Ágangssvæði			
	♀	♂	Σ				
Vopnafjarðarhreppur (1)	10	22	32	<b>1</b>	10	22	32
Jökuldalur N og Selland (2)	10	42	52				
Jökuldalur A (2)	84	29	113	<b>2</b>	94	71	165
Jökulsárhl. utan Sellands (3)	4	15	19	<b>3</b>	4	15	19
Hróarstunga (4)	23	9	32	<b>4</b>	23	9	32
Fellahreppur (5)	38	13	51	<b>5</b>	38	13	51
Fljótsdalshreppur (6)	111	35	146	<b>6</b>	111	35	146
Borgarfjarðarhreppur (7)	25	36	61	<b>7</b>	25	36	61
Hjaltastaðaðinghá (8)	12	10	22	<b>8</b>	12	10	22
Eiðaðinghá (9)	10	10	20	<b>9</b>	10	10	20
Vellir A (10)	1	1	2				
Vellir V (10)	10	4	14	<b>10</b>	11	5	16
Skriðdalur A (11)	13	22	35				
Skriðdalur V (11)	7	5	12	<b>11</b>	20	27	47
Mjóifjörður (12)	4	10	14				
Seyðisfjörður (12)	0	10	10	<b>12</b>	4	20	24
Eski- og Norðfjörður (13)	0	20	20	<b>13</b>	0	20	20
Reyðarfjörður (14)	40	10	50	<b>14</b>	40	10	50
Breiðdalshreppur (15)	13	13	26	<b>15</b>	13	13	26
Djúpavogshreppur (16)	110	65	175	<b>16</b>	110	65	175
Hornafj(Lón) (17)	35	21	56	<b>17</b>	35	21	56
Hornafjbær(Nes) (18)	12	9	21	<b>18</b>	12	9	21
Hornafjbær(Mýrar) (19)	6	7	13				
Hornafj(Suðursveit) (19)	2	3	5	<b>19</b>	8	10	18
<b>Samtals kvóti 2011</b>	<b>580</b>	<b>421</b>	<b>1001</b>		<b>580</b>	<b>421</b>	<b>1001</b>

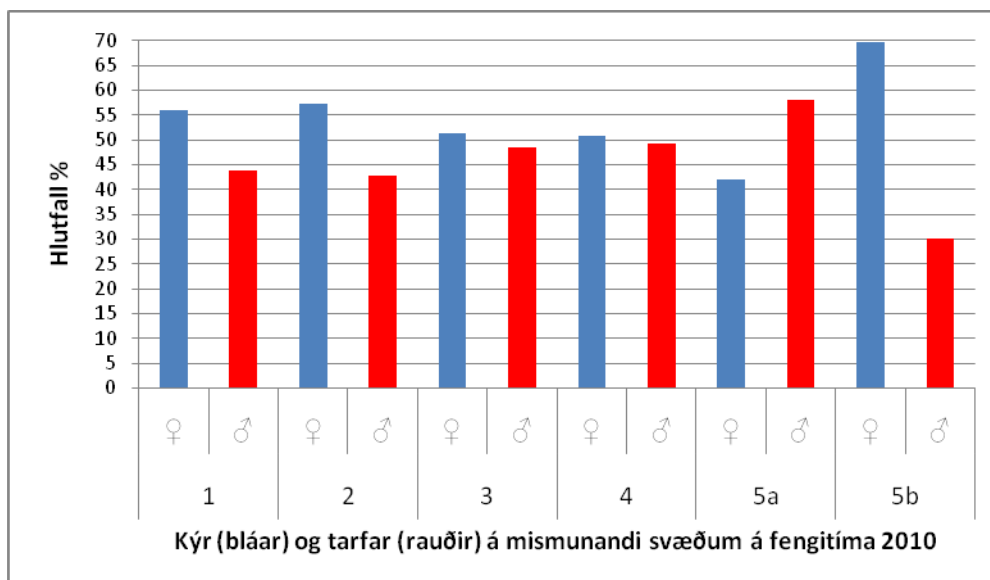
4. tafla. Samanburður á áætluðum veiðistofni, kvóta og felldum dýrum á árunum 2001-2011.

≈ veiðistofn	kvóti	Fellt					
		♀	♂	kálfar	auka	Σ	
<b>2001</b>	3500	446	216	229	57	?	502
<b>2002</b>	4000	574	277	258	104	16	655
<b>2003</b>	4000	800	328	413	129	?	870
<b>2004</b>	4000	800	374	361	123	?	858
<b>2005</b>	4500	800	364	390	101	18	873
<b>2006</b>	5000	909	433	473	131	14	1051
<b>2007</b>	5600	1137	570	559	154	17	1300
<b>2008</b>	5600	1333	737	581	209	24	1551
<b>2009</b>	6400	1333	917	402	227	19	1565
<b>2010</b>	6400	1272	860	415	0	25	1300
<b>2011</b>	5800	1001			0		



## Skoðun einstakra veiðisvæða

Hér verður staða hreindýra á einstökum veiðisvæðum skoðuð nánar. Því miður næst ekki að telja og sundurgreina eftir kyni og aldri nema á hluta svæðanna á hverju ári. Nú tókst að skoða nokkuð vel kynjasamsetningu á svæðum 1 til 5. Stefnt er að því að það sé nálægt því að vera 6 kýr á móti hverjum 4 törfum. Þar sem hlutfallið bregður frá þessu er reynt að leiðrétta það með kvótanum.



2. mynd. Samanburður á kynjablutfalli á svæðum 1 til 5 á fengitíma 2010.

### Svæði 1

Staða hreindýra er vel þekkt eins og fram hefur komið bæði hvað fjölda og samsetningu varðar. Almennt er reynt að stilla veiðum hér í hóf til að stuðla að fjölgun þeirra til norðurs.

5. tafla. Samanburður á samsetningu breindýrastofnsins á svæði 1 árin 2007 til 2010.

		♀	%	Kálfur	%	V ♂	%	2 ♂	%	3-♂	%	Σ ♂	%	n	dags
2007	1	155	35	111	25	60	14	50	11	64	15	174	40	440	28.10.07
2008	1	191	48	102	26	39	10	28	7	38	10	105	27	398	5.10.08
2009	1	168	45	108	29	44	12	17	5	36	10	97	27	373	29.9.09
2010	1	138	41	91	27	60	18	24	7	24	7	108	32	223	9.-10.10.10

### Svæði 2

Þann 11. júlí 2010 fundust 1468 dýr (♂4%). Á fengitíma 2009 voru ♂26% af heild og þar af leiðandi vantaði líklega um 400 ♂. Samtals gerir það um 1850 dýr. Hnefla og (í 200 dýra hópi 21. júní á Vesturöræfum og í 370 dýra hópi 29. júlí) Heiða komu ekki fram í talningunni >> þar gætu bæst við ca 250 dýr.

Samkvæmt þessum útreikningum eru dýrin að lágmarki 2100 á svæði 2. Úr þessum hópi voru veidd um 500 dýr sem gerir þá vetrarstofninn 2010-2011 að lágmarki 1600 dýr miðað við gefnar forsendur. Stefnt er að því að draga úr veiði á svæði 2 svo þeim fækki ekki meir.

6. tafla. Samanburður á samsetningu breindýrastofnsins á svæði 2 árin 2007 til 2010.

		♀	%	Kálfur	%	V ♂	%	2 ♂	%	3-♂	%	Σ ♂	%	n	dags
2007	2	369	45	277	34	93	11	42	5	35	4	170	21	816	30.9.07
2008	2	331	50	207	31	72	11	29	4	20	3	121	18	659	2.10.08
2009	2	496	40	402	33	128	10	88	7	116	9	332	26	1234	29.9.09
2010	2	498	41	361	29	174	14	86	7	111	9	371	30	1230	23.10.10



### Svæði 3

Undanfarið hefur törfum fjölgað mjög á svæði 3. Hluti af þeirri fjölgun gæti skýrst af því að tarfar áttaðir af svæði 2 hafa ílengst á svæðinu. Vegna þessa er tarfakvótinn hækkaður.

7. tafla. Samanburður á samsetningu breindýrastofnsins á svæði 3 árin 2007 til 2010.

		♀	%	Kálfur	%	V ♂	%	2 ♂	%	3-♂	%	Σ ♂	%	n	dags
2007	3	75	46	55	34	11	7	9	6	13	8	33	20	163	30.9.07
2008	3	111	44	84	33	6	2	9	4	43	17	58	23	253	29.9.08
2009	3	37	40	22	24	13	14	4	4	17	18	36	36	93	29.9.09
2010	3	112	37	83	28	39	13	38	13	29	10	106	36	301	23.10.10

### Svæði 4

Ekki hefur tekist að telja almennilega á svæði 4 en ljóst að hreindýrum, einkum kúm hefur fækkað mjög í Seyðisfirði. Því er lagt til að engar kýr verði veiddar í Seyðisfirði og fáar annars staðar á svæðinu

8. tafla. Samanburður á samsetningu breindýrastofnsins á svæði 4 (Fjarðarbjörð) árin 2007, 2008 og 2010.

		♀	%	Kálfur	%	V ♂	%	2 ♂	%	3-♂	%	Σ ♂	%	n	dags
2007	4	29	39	26	35	5	7	5	7	10	13	20	27	75	28.10.07
2008	4	41	41	29	29	12	12	5	5	12	12	29	23	99	5.10.08
2010	4	35	32	42	38	23	20	10	9	1	1	34	31	111	23. og 25.10.10

### Svæði 5

Hreindýrum á svæði 5 hefur verið skipt í tvær hjarðir, Sandvíkurhjörð og Reyðarfjarðarhjörð og virðist lítill samgangur hafa verið þar á milli undanfarin ár. Leiðsögumenn með hreindýraveiðum lýstu yfir áhyggjum af því að kúm hefði fækkað mikið í Sandvíkurhjörðinni. Flugleit þann 25. október staðfesti þennan grun og því er lagt til að friða kýr í Sandvíkurhjörð 2011. Ástæða þessa er að öllum líkindum of stór kvóti, einkum á kýr undanfarin haust vegna ofmats á stærð hjarðarinnar.

9. tafla. Samanburður á samsetningu breindýrahópa á svæði 5 (Sandvíkurhjörð) á fengitíma 2007 og 2008.

		♀	%	Kálfur	%	V ♂	%	2 ♂	%	3-♂	%	Σ ♂	%	n	dags
2007	5a	66	44	41	27	15	10	10	7	18	12	43	29	150	2.10.07
2008	5a	98	51	46	24	21	11	12	6	16	8	49	25	193	5.10.08
2010	5a	39	28	45	33	16	12	25	18	13	9	54	39	138	25.10.10

Þann 29.11. voru 250 hreindýr á Fagradal sem er um 50 fleiri en reiknað var með að yrði á þessu svæði. Er líklegt að Mjóafjarðardýr hafi komið í heimsókn. Samkvæmt þessari talningu mega tarfarnir ekki vera færri.

10. tafla. Samanburður á samsetningu breindýrahópa á svæði 5 (Reyðarfjarðarhjörð) 2007 til 2009.

		♀	%	Kálfur	%	V ♂	%	2 ♂	%	3-♂	%	Σ ♂	%	n	dags
2007	5b	48	42	28	25	17	15	12	11	9	8	38	33	114	28.10.07
2008	5b	76	50	49	32	9	6	9	6	10	7	28	18	153	5.10.08
2009	5b	76	43	56	32	25	14	13	7	7	4	45	25	177	16.11.09
2010	5b	130	52	62	25	29	12	17	7	12	5	58	23	250	29.11.10

### Svæði 6

Hreindýrum hefur fjölgað all verulega á svæði 6 og því er lagt til að auka kvótann aðeins. Ljóst er að mikill samgangur er á milli svæða 6, 7 og 2 og því oft erfitt að aðgreina sérstaka hjörð á þessu svæði.

## Svæði 7

Ekki tókst að telja eða sundurgreina hreindýr á svæði 7 í ár en gengið út frá því að staðan þar hafi lítið breyst. Í ljósi þess er lagður til óbreyttur kvóti.

## Svæði 8

Á þessu svæði vantar nákvæma sumartalningu en skoðun sumra heimamanna er að dýrum hafi fækkað á svæðinu. Því er áætlað að vetrarstofninn sé minni en í fyrra og dregið úr kvóta. Vandamál veiða hér eins og á svæði 9 er að hluti svæðisins er mjög óaðgengilegt fyrir veiðimenn. Þess vegna getur sú staða komið upp að of mörg dýr eru veidd á aðgengilegum svæðum þar sem þeim fækkar þá meir en æskilegt er. Því er lagt til nú eins og í fyrra að hluti kvótans á svæðum 8 og 9 verði veiddur í nóvember þegar dýrin eru yfirleitt komin niður á láglendi. Önnur skýring á fækkun dýra hér er að Víðidalsdýrin leiti nú meira austur á svæði 7 á vetrum. Mjög nauðsynlegt er að reyna að ná góðum sumartalningum á svæðum 7 til 9 sem fyrst.

## Svæði 9

Umhverfisstofnun stóð fyrir talningu á svæði 9 í sumar. Aðeins 113 hreindýr fundust þar sem búist var við allt að 200 dýr. Talið var 20. júlí sem er nokkuð seint þar sem dýrin eru þá orðin mjög samlit umhverfinu. Líklegt er að einhver dýr hafi þá farið fram hjá talningarmönnum. Í október 2010 voru um 150 dýr talin á Mýrum en ekki vitað hvort eitthvað af dýrum var þá enn upp í fjöllum einkum vestan við Hoffellsjökul.

## Þéttleiki í vetrarhögum

Áætlaður vetrarstofn 2010-2011 er sýndur í 11. töflu og samsvarandi þéttleiki í vetrarhögum. Hafa ber í huga að þó reynt sé að afmarka hreindýrin í afmarkaðar hjarðir getur verið samgangur á milli þeirra. Niðurstöður töflunnar gefa vísbendingu um að þéttleiki dýranna í vetrarhögum sé alls staðar vel innan ásættanlegra marka sem talið er vera rúmlega eitt dýr á ferkílómetra.

11. tafla. Þéttleiki mismunandi hjarða að vetrarlagi.

Veiðisvæði	Hjörð	Vetrarstofn 2010-11	km <sup>2</sup>	Hreinn/km <sup>2</sup>	Veiðistofn	Nýliðun
1	Norðurheiðahjörð	600	5760	0.1	741	141
2	Fljótaldalshjörð	1600	3330	0.5	1976	376
1&2	Snæfellshjörð	2200	9090	0.2	2717	517
3	Víknahjörð	300	980	0.3	371	71
4a	Seyðisfjarðarhjörð	100	590	0.2	124	24
4b	Mjóafjarðarhjörð	50	70	0.7	62	12
4	Fjarðahjörð	150	650	0.2	184	34
5a	Sandvíkurhjörð	200	360	0.6	247	47
5b	Reyðarfjarðarhjörð	200	310	0.6	247	47
5	Fjarðabyggðahjörð	400	670	0.6	494	94
6	Axarhjörð	300	1200	0.3	371	71
7	Álftafjarðarhjörð	700	1090	0.6	865	165
8	Lónshjörð	500	1030	0.5	618	118
9	Mýrahjörð	150	500	0.3	185	35
		4700	15210	0.3	5805	1105

## *Tillaga um ágangssvæði 2011 og mat á ágangi 2010*

Lagt er til að ágangssvæði verði óbreytt frá því sem verið hefur. Stuðst er við hreppaskiptingu eins og hún var fyrir sameiningu sveitarfélaga.

### 1. Vopnafjarðarhreppur

Lagt til óbreytt ágangsmat.

### 2. Jökuldalur auk Sellands, Blöndugerðis, Bótar, Flúða, Hlíðar, Heiðarsel og Skóghlíðar.

Án Valbjófsstaðar- og Skriðuklausturslands sem liggur innan sveitarfélagsmarka Norður Héraðs.

Lagt til óbreytt ágangsmat.

### 3. Jökulsárhlíð utan við Selland

Lagt til óbreytt ágangsmat.

### 4. Hróarstunga utan við Flúðir, Bót, Hlíð, Skóghlíð, Heiðarsel og Blöndugerði

Lagt til óbreytt ágangsmat.

### 5. Fellahreppur

Lagt til óbreytt ágangsmat.

### 6. Fljótsdalshreppur auk lands Valbjófsstaðar og Skriðuklausturs sem liggur í landi Norður Héraðs.

Lagt til óbreytt ágangsmat.

### 7. Borgarfjarðarhreppur

Lagt til óbreytt ágangsmat.

### 8. Hjaltastaðapinghá

Lagt til óbreytt ágangsmat.

### 9. Eiðapinghá og bæir inn að Eyvindará (Þuríðarstaðir, Dalhús, Miðhús, Steinholt og Eyvindará)

Lagt til óbreytt ágangsmat.

### 10. Vellir og jarðir innan Eyvindarár (Egilsstaðir, Kollsstaðagerði og Kollsstaðir)

Lagt til óbreytt ágangsmat.

### 11. Skriðdalur

Lagt til óbreytt ágangsmat.

### 12. Seyðisfjörður og Mjóifjörður

Lagt til óbreytt ágangsmat.

### 13. Norðfjörður og Eskifjörður

Lagt til óbreytt ágangsmat.

### 14. Reyðarfjörður

Lagt til óbreytt ágangsmat.

### 15. Breiðdalshreppur

Lagt til óbreytt ágangsmat.

### 16. Djúpavogshreppur

Lagt til óbreytt ágangsmat.

### 17. Lón (gamli Bæjarhreppur)

Lagt til óbreytt ágangsmat.

### 18. Nes (gamli Nesjahreppur)

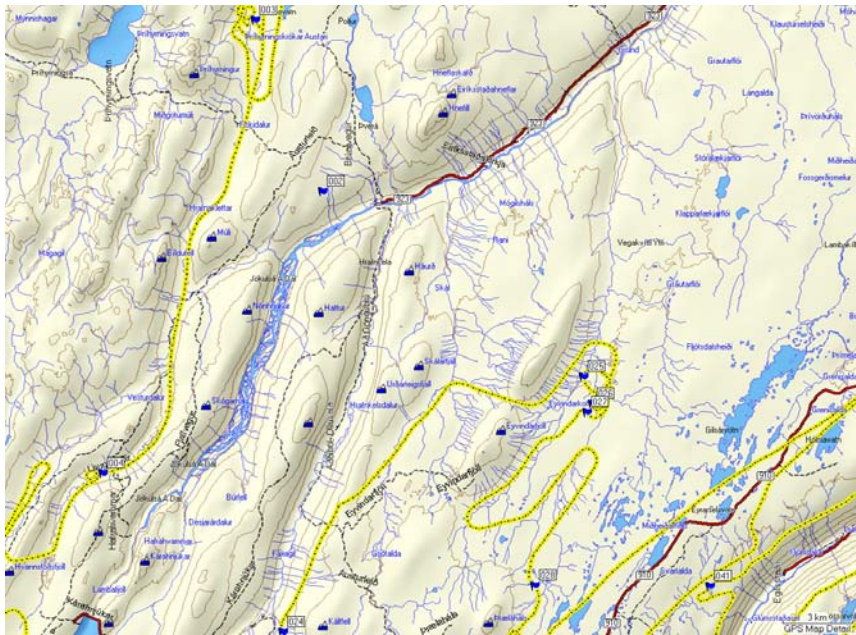
Lagt til óbreytt ágangsmat.

### 19. Mýrar og Suðursveit (gamli Mýrar- og Borgarhafnarhreppur)

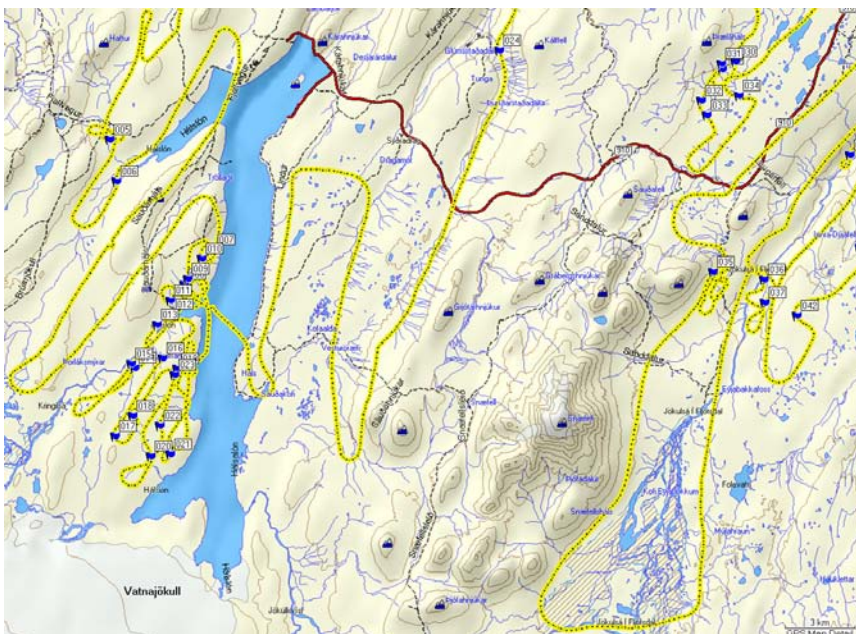
Lagt til óbreytt ágangsmat.

## Könnun á frjósemi og stöðu GPS-kúa 8. maí 2010

Flugið með TF KLÓ frá Egilsstöðum, flugmaður Halldór Bergsson, Skarphéðinn G. Þórisson og Rán Þórarinsdóttir um svæði 1 og utan og vestan Snæfells en Rán Þórarinsdóttir, Jón Á. Jónsson og Sigurjón Örn Arnarson austan Snæfells. Flugleið er sýnd á eftirfarandi myndum.

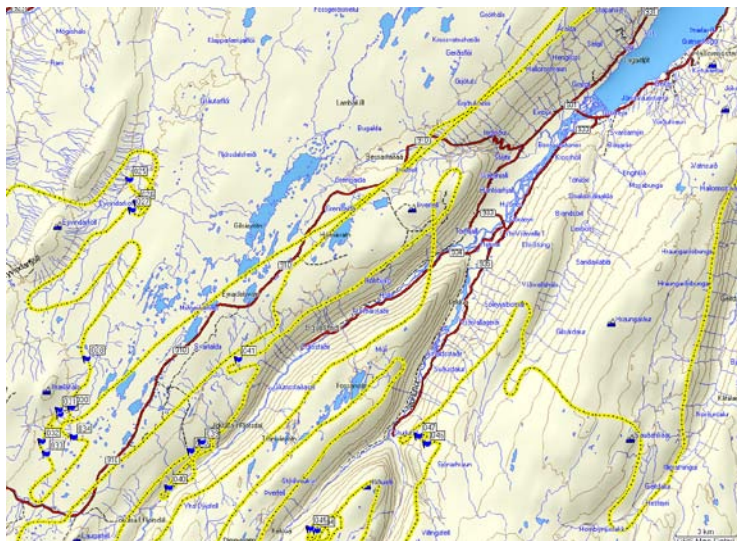


*Frjósemisflug 8. maí 2010*



*Frjósemisflug 8. maí 2010*





Frjósemisflug 8. maí 2010

Um 83% kúna voru hyrndar og er það lægra en undanfarin ár en hins vegar er könnunin um þremur vikum seinna á ferðinni en venjulega.

1. tafla. Niðurstöður flugtalningar 8. maí 2010 á svæði 1 og 2.

8.5.2010	H♀	K♀	Vetrungur	Nýfæddur	♂	Σ	ath
JH1	1	2	4			7	S Sænautavatns
JH2	5	6	24		1	36	Hlíðarenda 1922
<b>Jökuldalsheiði</b>	<b>6</b>	<b>8</b>	<b>28</b>	<b>0</b>	<b>1</b>	<b>43</b>	
BD1	2	2	8			12	Laugavallardalur
BD2	35	10	9			54	Háumýrar
BD3	3		3			6	Sauðá
<b>Brúardalir</b>	<b>40</b>	<b>12</b>	<b>20</b>	<b>0</b>	<b>0</b>	<b>72</b>	
SF1	12	6	8			26	
SF2	5			1		6	
SF3	1	1				2	
SF4	11	1	3			15	
SF5	4					4	
SF6	1			1		2	
SF7	30	6	20			56	
SF8	5			1		6	
SF9	10	2	3			15	
SF9b	24	5	8			37	
SF10	26	2	7	1		36	
SF11	3	1	2			6	
SF12	3			1		4	
SF13	1			1		2	
<b>Sauðafell</b>	<b>136</b>	<b>24</b>	<b>51</b>	<b>6</b>	<b>0</b>	<b>217</b>	
KR1	3					3	
KR2	1					1	
KR4	1			1		2	
KR5	2					2	
KR6	1			1		2	
KR7	3					3	

KR8(=13)	7	1	1			9	Ranga 1924
KR9	7	1	1			9	
KR10	7	1				8	
KR11	1					1	
KR12	2					2	
KR14	1					1	
<b>Kringilsárrani</b>	<b>36</b>	<b>3</b>	<b>2</b>	<b>2</b>	<b>0</b>	<b>43</b>	
<b>Svæði 1</b>	<b>218</b>	<b>47</b>	<b>101</b>	<b>8</b>	<b>1</b>	<b>375</b>	
FH1	9	2	1			12	
FH2	1	1				2	
FH3	2					2	Gríma 1920
41			9			9	A við Svartöldu
FH4	1		1			2	
<b>Fljótsdalsheiði</b>	<b>13</b>	<b>3</b>	<b>11</b>	<b>0</b>	<b>0</b>	<b>27</b>	
ÞH1	1			1		2	
ÞH2	8		5		1	14	Stína 1929
ÞH3	10	5	11			26	
ÞH4	40	6	9		2	57	
ÞH5	4	1	4			9	
ÞH6	9	3	17		1	30	
ÞH7	16	9	9		1	35	
ÞH7b	4		4			8	Heiða 1934
ÞH8	8	3	15			26	
ÞH9	39	9	14		1	63	
<b>Þrælaháls</b>	<b>139</b>	<b>36</b>	<b>88</b>	<b>1</b>	<b>6</b>	<b>270</b>	
35	4		3			7	Hafursfellsflói
<b>Undir Fellum</b>	<b>4</b>		<b>3</b>			<b>7</b>	
36			2			2	Hrakströnd
37	6		23		8	37	Hrakströnd
38	1		7			8	Á móts við Axará
39	1		6			7	Á móts við Axará
40	4		4			8	Ytra Dýjafell niður við á
42	12		11		1	24	S við Ragnaborg
43	9		4		2	15	Innri Sníkilsá
<b>Múli</b>	<b>33</b>	<b>0</b>	<b>57</b>	<b>0</b>	<b>11</b>	<b>101</b>	
44	3		5		2	10	Sultarrani
45	2		7		2	11	Sultarrani
46	5		49		5	59	Flatarheiði
47			2		8	10	Flatarheiði
<b>Austan Múla</b>	<b>10</b>	<b>0</b>	<b>63</b>	<b>0</b>	<b>17</b>	<b>90</b>	
<b>Svæði 2</b>	<b>199</b>	<b>39</b>	<b>222</b>	<b>1</b>	<b>34</b>	<b>495</b>	
<b>Σ</b>	<b>417</b>	<b>86</b>	<b>323</b>	<b>9</b>	<b>35</b>	<b>870</b>	
<b>8.5.2010</b>	<b>H♀</b>	<b>K♀</b>	<b>Vetrungur</b>	<b>Nýfæddur</b>	<b>♂</b>	<b>Σ</b>	<b>ath</b>

Hyrndar kýr á móti kollóttum	417	86	503
%	83	17	



*Hlíðarenda A Þríhyrnings 8. maí 2010*



*Hlíðarenda A Þríhyrnings 8. maí 2010*



*Hlíðarenda 1922 A Þríhyrnings 8. maí 2010*



*Ranga 1924 í Kringilsárrana 8. maí 2010*





*Ranga 1924 í Kringilsárrana 8. maí 2010*



*Stína 1929 við Þrælabáls 8. maí 2010.*



*Heiða 1934 við Þrælabáls 8. maí 2010.*



*Heiða 1934 við Þrælabáls 8. maí 2010.*



*Gríma 8.5.2010 á Fljótsdalsheiði*

Af 417 hyrndum kúm sem sáust í talningunni 8. maí 2010 voru 9 bornar (2%). Af bornu kúnum voru 8 innan við Sauða á Brúaröræfum eða 4% af þeim 218 hyrndum kúm sem þar voru. Eini kálfurinn utan þessa svæðis var við Þrælaháls á Fljótsdalsheiði.



*Burður var nýbafinn 8. maí 2010 – á Brúaröræfum.*



*Burður var nýbafinn 8. maí 2010 – á Brúaröræfum og víða hættulegar kröppablár fyrir kálfana.*

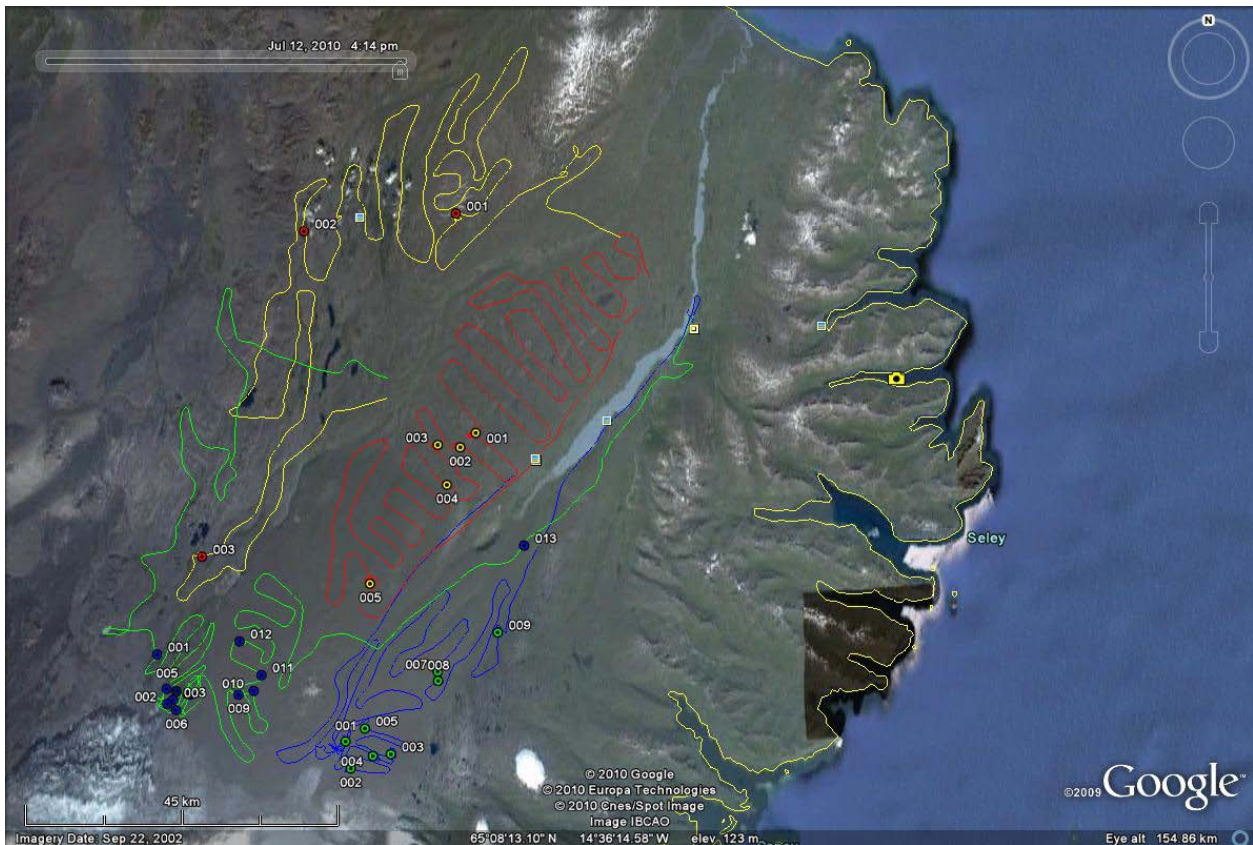


## Hreindýratalning á svæði 1 og 2 dagana 11. og 12. júlí 2010

Hreindýr voru talin norðan Vatnajökuls dagana 11. og 12. júlí 2010. Flogið var með TF KLÓ, flugmaður Halldór Bergsson, Skarphéðinn G. Þórisson stýrði leitinni og aðstoðarleitarmaður var Jón Ingi Sigbjörnsson. Þann 11. júlí var farið frá Egilsstöðum kl. 8:41 og leitað í Norðurheiði og á Brúardölum, lent á Eg. kl. 11:51.

Farið aftur kl. 12:53 og leitað innan Sauðár á Brúaröræfum og Vesturöræfum. Á heimleiðinni sáu nokkrir tarfar norðan við Gilsárdalinn. Lent á Egilsstöðum kl. 16:05.

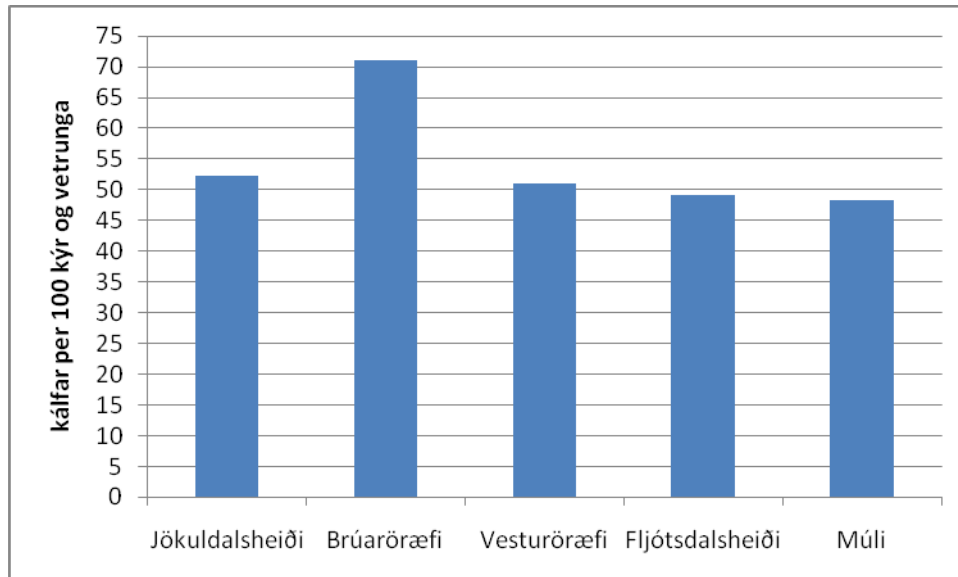
Þann 12. júlí var farið frá Egilsstöðum kl. 8:16 og leitað á Fella- og Fljótsdalsheiði, lent kl. 11:14. Farið aftur kl. 13:12 og nú flaug Ólafur Einarsson. Leitað á Flatarheiði, hluta Hrauna, Múla og Undir Fellum. Veður og birta var ágætt til talningar nema í síðustu talningarferðinni var farið nokkuð að vinda.



1. mynd. Ferill flugs í hreindýraleit og staðsetning bópa 11. og 12. júlí 2010.

1. tafla. Niðurstöður breindýraleitar á svæðum 1 og 2 dagana 11. og 12. júlí 2010.

Hreindýratalning 11. og 12. júlí 2010			♀/vetringar	Kálfar	♂	U ♂	Σ	GPS-kusur
11.7.2010	Jökuldalsheiði	Sandfell	32	8	59	27	126	
11.7.2010	Jökuldalsheiði	Kollseyrudalur	140	82			222	Ána
	Jökuldalsheiði		172	90	59	27	348	
11.7.2010	Brúaröræfi	Háumýrar	68	44	3		115	
11.7.2010	Innan Sauðár	Sauðá	32	25			57	Hliðarenda
11.7.2010	Innan Sauðár	Kringilsárrani	6	3			9	
11.7.2010	Innan Sauðár	Kringilsárrani	5	5			10	
11.7.2010	Innan Sauðár	Kringilsárrani	17	14			31	
11.7.2010	Innan Sauðár	Kringilsárrani	7	6			13	Ranga
11.7.2010	Innan Sauðár	Kringilsárrani	7	7			14	
11.7.2010	Innan Sauðár	Kringilsárrani	6	1			7	
11.7.2010	Innan Sauðár	Kringilsárrani	1	1			2	
	Vestan Jöklu		149	106	3	0	258	
11.7.2010	Svæði 1		321	196	62	27	606	
11.7.2010	Vesturöræfi	Sauðárfít	66	22	5		93	
11.7.2010	Vesturöræfi	Sauðárfít	24	17	1		42	
11.7.2010	Vesturöræfi	Sauðahnjúkur				9	9	
11.7.2010	Vesturöræfi	Miðhnjúkur				10	10	
11.7.2010	Vesturöræfi	Syðradrag	43	29			72	
11.7.2010	Vesturöræfi		133	68	6	19	226	
12.7.2010	Fljótsdalsheiði	stutt utan línu	150	94			244	með kraga
12.7.2010	Fljótsdalsheiði	við línu	124	54			178	
12.7.2010	Fljótsdalsheiði	við línu	136	43			179	
12.7.2010	Fljótsdalsheiði	við línu	125	61	1		187	
12.7.2010	Fljótsdalsheiði	við línu	64	19	6	6	95	Stína
12.7.2010	Fljótsdalsheiði	innan línu	51	33			84	
12.7.2010	Fljótsdalsheiði	Þrelaháls	124	77		1	202	
12.7.2010	Fljótsdalsheiði		774	381	7	7	1169	
12.7.2010	A Snæfells 1	Eyjabakkar			6		6	
12.7.2010	A Snæfells 2	Múli	19	6			25	
12.7.2010	A Snæfells 3	Múli			2		2	
12.7.2010	A Snæfells 4	Múli	8	8			16	
12.7.2010	A Snæfells 5	Múli	2		3	10	15	
12.7.2010	A Snæfells 6	Múli			9		9	
	Múli		29	14	14	10	67	
12.7.2010	A Snæfells 7	Hraun			7	8	15	
12.7.2010	A Snæfells 8	Hraun				3	3	
12.7.2010	A Snæfells 9	Hornbrynja			5		5	
11.7.2010	A Snæfells	Gilsárdalur			9		9	
	Hraun austur		0	0	21	11	32	
12.7.2010	A Snæfells		29	14	41	21	105	
			1257	659	116	74	2106	
	án Hrauna		1257	659	95	63	2074	



2. mynd. Samanburður á blutfallslegum fjölda kálfa í Snæfellsbjörðinni á milli svæða samkvæmt talningum 11. og 12. júlí 2010.

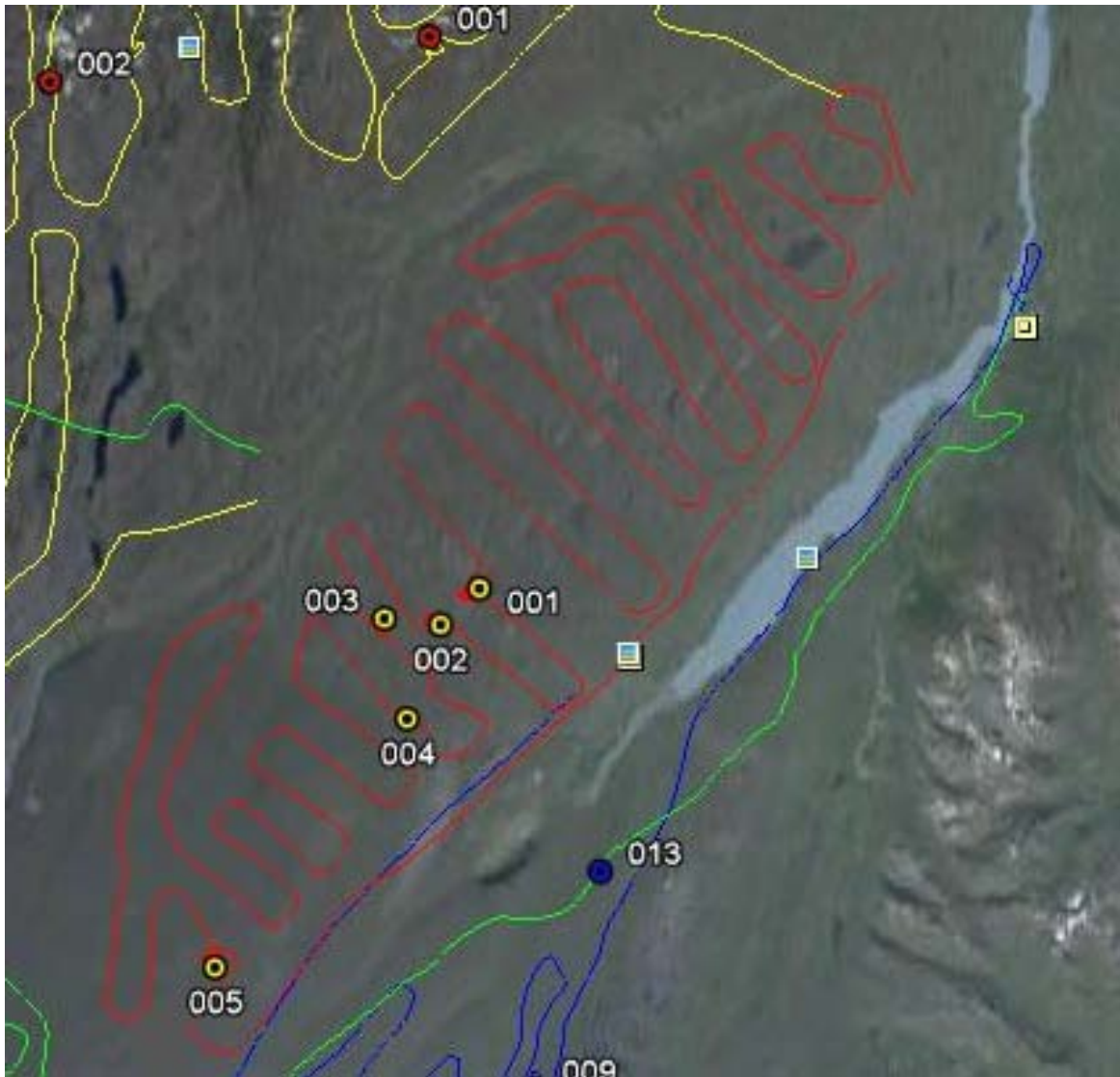
Alls fundust 2074 hreindýr á hefðbundnum talningar-slóðum sem er nokkur fækkun eins og við var að búast. Á 2. töflu eru niðurstöður talninga síðustu fjögur árin sýndar og endurspeglar þær þessa þróun. Kálfahlutfall er hátt eins og undanfarin ár eða 32% af heild. Þegar skoðað er hlutfall kálfa á kýr og vetrunga sést að það er langhæst á Brúaröræfum. Kemur það ekki á óvart þar sem fallþungi kúnna er yfirleitt marktækt hærri norðan Jöklu en austan á veiðitíma.

Á svæði 2 fundust 1468 dýr. Þar af voru tarfar 4%. Á fengitíma 2009 voru tarfar 26% af heild og þar af leiðandi vantar líklega um 400 tarfa inn í Snæfellsbjörðina. Samtals gerir það um 1850 dýr. Í talningunni komu Hnefla og (var í um 200 dýra hópi 21. júní 2010 á Vesturöræfum og í 370 dýra hópi 29. júlí sama ár (Gríma í sama hópi)) Heiða ekki fram, ekki ólíklegt að þeirra hópar til samans hafi verið um 250 dýr. Ef það er rétt gerir það að lágmarki 2100 dýr. Úr þessum hópi voru veidd um 500 dýr sem gerir þá vetrarstofninn 2010-2011 að lágmarki 1600 dýr miðað við gefnar forsendur.

2. tafla. Samanburður á júlitalningum á svæði 1 og 2 árin 2007 til 2010

Júlitalningar	2007	2008	2009	2010
Jökuldalsheiði	355		161	348
Vestan Jöklu	257	197	542	258
<b>Svæði 1</b>	<b>612</b>		<b>703</b>	<b>606</b>
Vesturöræfi	2	31	259	226
Undir Fellum	2	41	12	6
Múli	15	0	181	67
Fella- og Fljótsdalsheiði	2524	2293	1119	1169
<b>Svæði 2</b>	<b>2543</b>	<b>2365</b>	<b>1571</b>	<b>1468</b>
	3155	2562	2274	2074

Þann 12.9.2010 var flogið um svæði 1 með TF KLÓ, flugmaður Jóhann Óli Einarsson. Tilgangurinn var fyrst og fremst að kanna hópa sem gps-kusur ganga með. Niðurstöður eru sýndar í eftirfarandi töflu.



2. mynd. Flugferill á Fella- og Fljótsdalsheiði 12. júlí 2010.

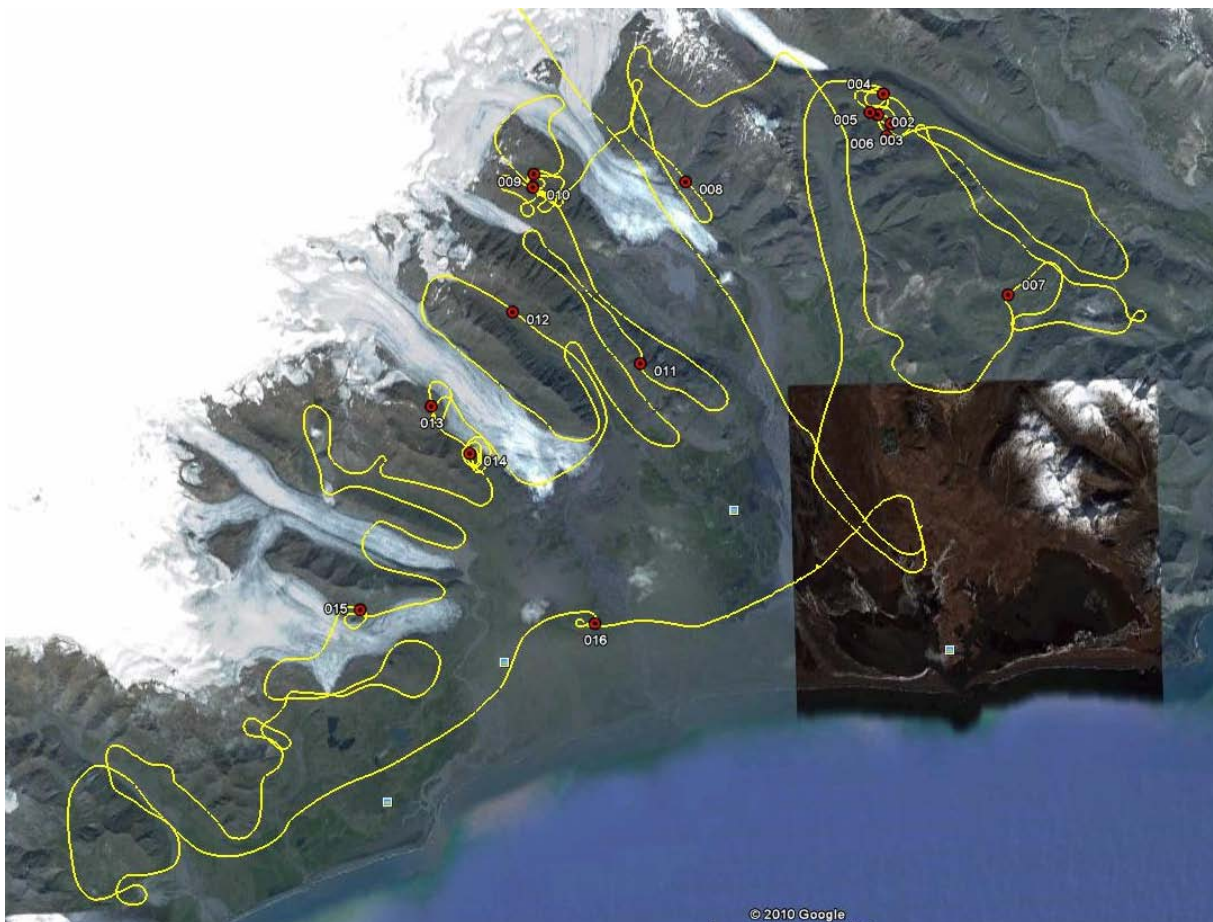
Þegar flugleið á Fella- og Fljótsdalsheiði var krufin kom í ljós að meðallengd á milli fluglína var 2601m (1382-4736 m) ( 95% öryggismörk 315 m) en hún hljóp á 3354 m bili. Mælt var lengsta og minnsta bil í hverri slaufu. Niðurstaðan bendir til þess að vel sé hægt að leita á þessum slóðum án þess að leggja fyrst út gps-staðsettan feril (1. og 2. mynd).



## Hreindýraleit á Suðausturlandi fyrir Umhverfisstofnun 20. júlí 2010

*Skarphéðinn G. Þórisson  
Rán Þórarinsdóttir*

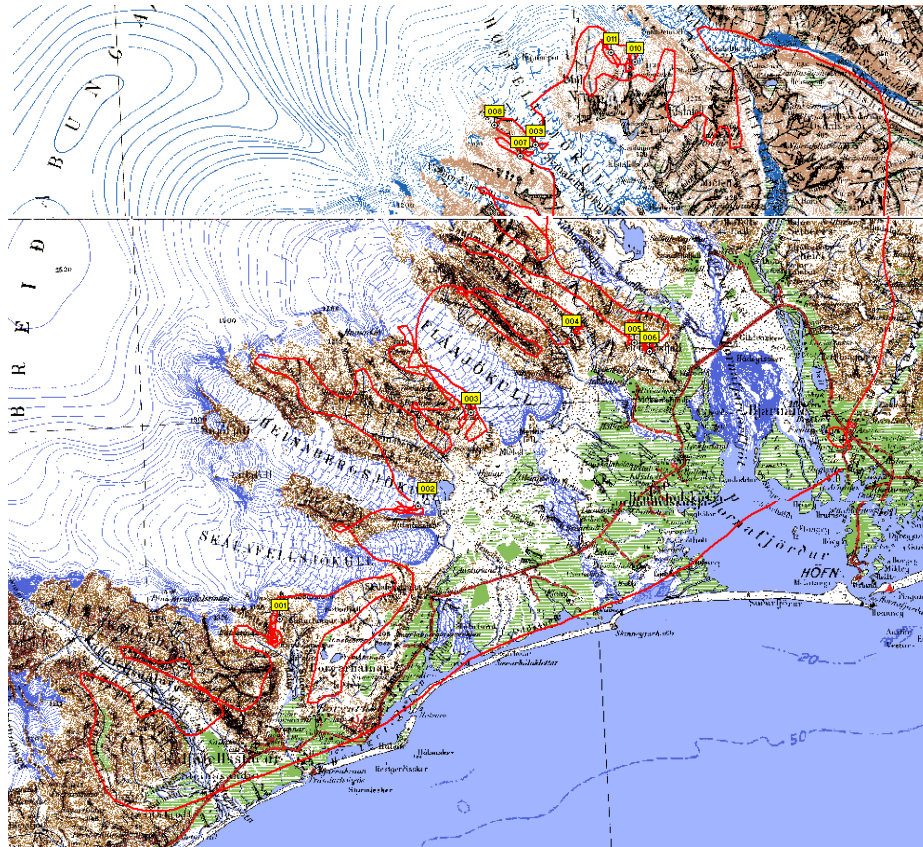
Að beiðni Umhverfisstofnunar leituðu Skarphéðinn G. Þórisson og Rán Þórarinsdóttir að hreindýrum á veiðisvæði 9 þann 20. júlí 2010. Til stóð að fara fyrir sem reyndist ekki mögulegt vegna veðurs. Jóhann Óli Einarsson flaug TF KLÓ frá Egilsstöðum. Sigurður Guðjónsson á Borg á Mýrum bættist í hópinn á Hornafirði og aðstoðaði við leitina. Farið var í loftið á Höfn kl 10<sup>40</sup> og byrjað að leita vestast á svæði 8 (sjá mynd) og leitað vestur í Hvannadal. Lent á Höfn kl 13<sup>50</sup> og á Egilsstöðum kl 15<sup>16</sup>. Veður mjög gott til hreindýraleitar.



1. mynd. Flugleið og staðsetning hreindýrahópa í flugleit þann 20. júlí 2010.

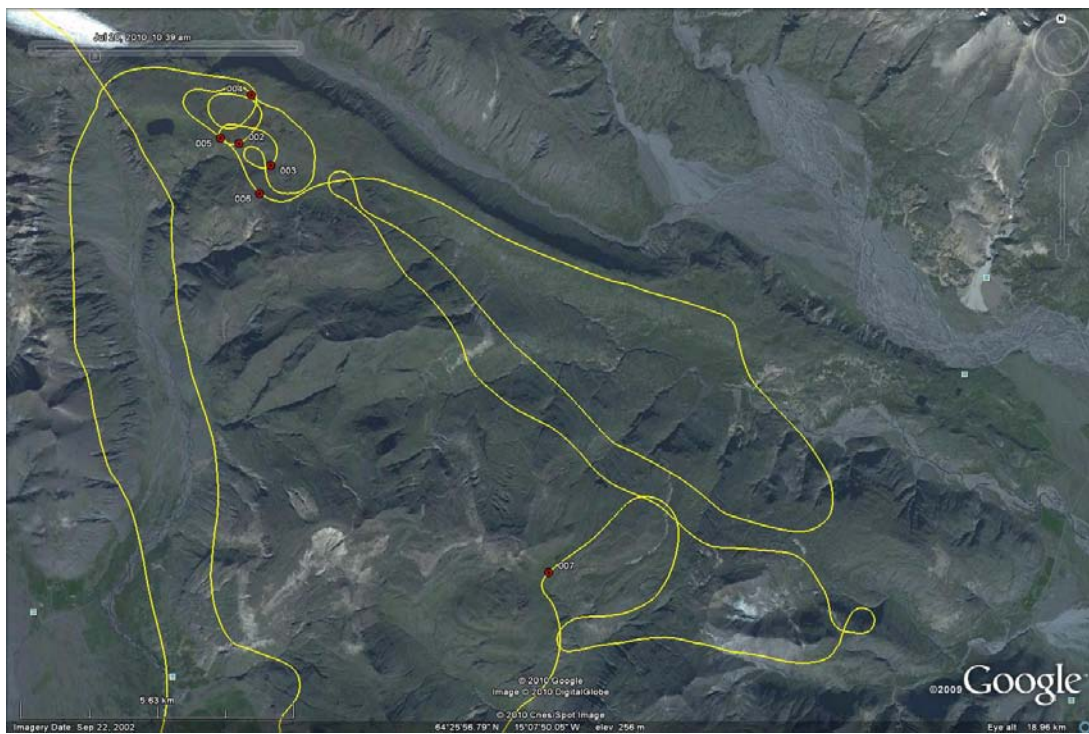
Samanburður á staðsetningum hópa sýnir að þau voru á svipuðum slóðum 2009 og 2010 (1. og 2. mynd).





2. mynd. Flugleið og staðsetning breindýrabópa í flugleit þann 3. september 2009.

Nánari flugleið og staðsetning hópa er sýnd á 3. til 6. mynd. Ekki eru staðsetningarpunktar fyrir suma smærri hópa sem sáust en þeirra er getið í 1. töflu.

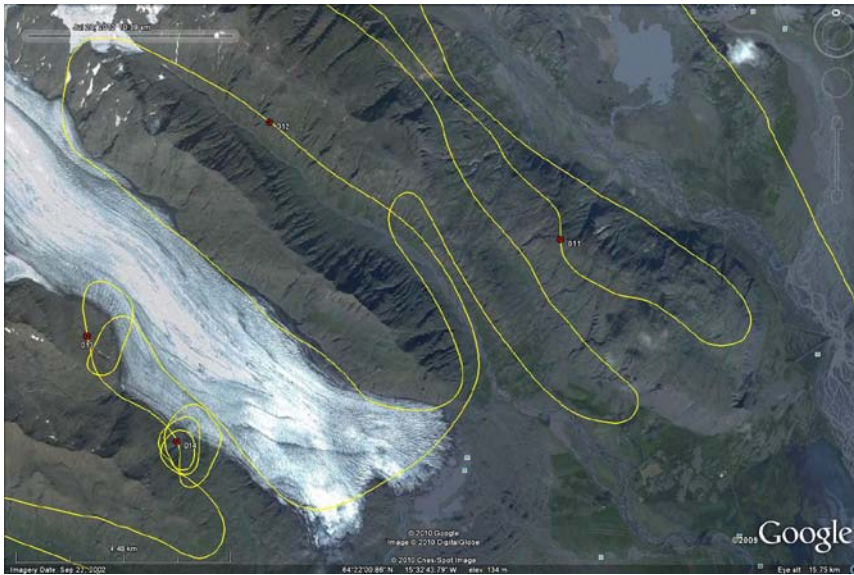


3. mynd. Flugleið og staðsetning breindýrabópa, Hrossamýrar – Lóðnihjalli á svæði 8 þann 20. júlí 2010.





4. mynd. Flugleið og staðsetning breindýrabópa, Nítþar (svæði 8) – Gæsabeidi/-dalir (svæði 9) þann 20. júlí 2010.



5. mynd. Flugleið og staðsetning breindýrabópa, Sandmerkisbeidi – Heinabergsfjöll á svæði 9 þann 20. júlí 2010.



6. mynd. Flugleið og staðsetning breindýrabópa, Hafrafell – Flatay á svæði 9 þann 20. júlí 2010.

1. tafla. Niðurstöður talningar á Sudausturlandi 20. júlí 2010.

20.7.2010	wp	♀	kálfar	ungir ♂	fullorðnir ♂	Σ
Hrossamýrar	2	15	8	3		26
Hrossamýrar	3	6	5	1		12
Hrossamýrar	4	21	11	2		34
Hrossamýrar	5					
Hrossamýrar	6	11	8	3		22
Loðnihjalli	7	31	16	6	1	54
Núpar	8	9	8			17
Núpar					1	1
<b>Svæði 8</b>		<b>93</b>	<b>56</b>	<b>15</b>	<b>2</b>	<b>166</b>
Gæsadalir		9	7	2		18
Gæsadalir		3	3			6
Gæsadalir	9	11	6			17
Gæsaheiði						2
Gæsaheiði						4
Grænafellstoppur	11				2	2
V í Sandmerkisheiði	12			2	1	3
Ófærumúli	13			9		9
Heinabergsfjöll	14	16	7	4		27
Hafrafell	15	5	3	1	1	10
Flatey	16	1		10	4	15
<b>Svæði 9</b>		<b>45</b>	<b>26</b>	<b>28</b>	<b>8</b>	<b>113</b>
<b>Σ</b>		<b>138</b>	<b>82</b>	<b>43</b>	<b>10</b>	<b>279</b>

Alls fundust 279 hreindýr og þar af 113 á veiðisvæði 9 eða vestan Hornafjarðarfljóts (1. tafla). Þegar talningin nú er borin saman við talningu 3. september 2009 sést að nú fundust um 80 færri dýr (2. tafla). Mestu munar þar um hversu fá dýr fundust á Sandmerkisheiði (A Flájökuls).

2. tafla. Samanburður á niðurstöðum talninga 3. september 2009 og 20. júlí 2010 á svæði 9.

Samantals 2009 og 2010	♀	K	U ♂	Ad ♂	Σ
Gæsadalir og heiði 2009 óveiðanlegt	33	21	3	3	60
Gæsadalir og heiði 2010 óveiðanlegt	23	16	2	0	47
A Flájökuls veiðanlegt 2009	23	11	13	7	54
A Flájökuls veiðanlegt 2010	0	0	2	3	5
V Flájökuls 2009 veiðanlegt	35	21	11	12	79
V Flájökuls 2010 veiðanlegt	22	10	24	5	61
<b>Samtals 2009</b>	<b>91</b>	<b>53</b>	<b>27</b>	<b>22</b>	<b>193</b>
<b>Samtals 2010</b>	<b>45</b>	<b>26</b>	<b>28</b>	<b>8</b>	<b>113</b>

## Flugtalning á Jökuldalsheiði 12. september 2010

Þann 12.9.2010 var flogið með TF KLÓ, flugmaður Jóhann Óli Einarsson, um Jökuldalsheiði. Tilgangurinn var fyrst og fremst að kanna hópa sem gps-kusur ganga með. Niðurstöður eru sýndar í eftirfarandi töflu.

1. Tafla. Niðurstöður flugtalningar 12. september 2010 í Jökuldalsheiði í ljósi talningar 11. júlí og veiða

	♀/vetr	K	v ♂	2 ♂	ad ♂	♂	Σ	Hvar
Hlíðarenda 1922	179	102	30	14	17	31	342	Kollseyrudalur stutt utan Einbúa
	18	19	7	2	2	4	48	Kollseyrudalur í beyjunni
Ána 1918	49	29	25	15	13	28	131	Kollseyrudalur aðeins austar
				8	5	13	13	Lón innan við Flugufell
						43	43	Háreksstaðaháls*
Ranga 1924	1	4		1		1	7	v/Gestreiðarstaðakv A Einbúa**
12.9.2010 Σ	247	154	62	40	37	120	584	

veitt nú þegar	71	1	1		60	60	133	Svæði 1
Σ	318	155	63	40	97	180	717	

11.7.2010 Σ	321	196		27	62	89	606	Svæði 1
-------------	-----	-----	--	----	----	----	-----	---------

\*munnl. uppl. Eiríkur Skjaldarson

\*\*munnl. uppl. Aðalsteinn Jónsson

GPS-kusurnar Ána og Hlíðarenda fundust og síðan fréttist af þeirri þriðju, Röngu. Ekki var vitað af fleiri dýrum á svæði 1 nema hvað hugsanlega var um 30 dýra hópur inn á Brúaröræfum (munnl. uppl. Aðalsteinn Jónsson). Í talningunni 12. september fundust 584 dýr en þá var búið að veiða 133 dýr. Hreindýrin hafa því verið a.m.k. 717 í byrjun júlí. Þá fundust í flugtalningu aðeins 606 dýr en munurinn liggur fyrst og fremst í því að stór hluti tarfanna fannst ekki í júlí eins og reyndar vitað var. Kálfarnir eru nú um 40 færri sem skýrist eflaust af því að móðurlausir kálfar eru víða á hlaupum utan hópanna (ES vissi um ca 20) og koma því ekki fram og síðan að þroskamestu kálfarnir teljast sem kýr en ef svo er þá eru kýr/vetrungar ofmetnir sem því nemur.

Auk þessa var gulmerktur tarfur og blámerkt kýr í hópunum, tarfurinn merktur í Arnórsstaðamúlanum veturgamall í vetur og kýrin sem kálfur á svæði 2.

Þegar Möðrudælingar smöluðu í Arnardal, 25-26. september 2010 sáu nýlegar slóðir þar eftir 15-30 dýr sem gætu hugsanlega verið dýrin sem talin voru fyrir í mánuðinum á Brúardölum skv Vilhjálmí Vernharðssyni (Eiríkur Skjaldarson).





*342 dýr á Kollseyrúdal, Hlíðarenda í bóþnum 12.9.2010.*



*Hlíðarenda 12.9.2010.*



*342 dýr á Kollseyrúdal, Hlíðarenda í bóþnum 12.9.2010.*





*Fullorðin kjr með blátt í vinstra eyra í bópi Hlíðarendu á Kollseyrudal 12. september 2010.*

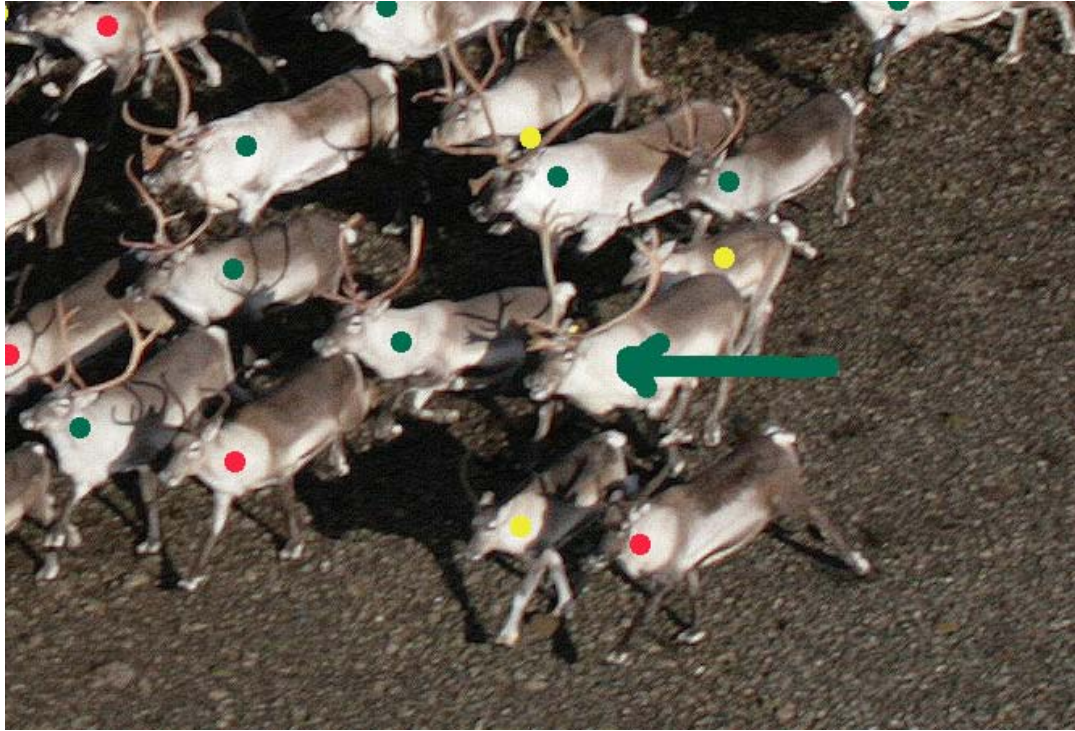


*Hópur Ána á Kollseyrudal, 131 dýr 12.9.2010.*



*Ána 12.9.2010.*





*Múli, tveggja ára gulmerktur tarfur, merktur í Arnórsmúla í vetur var í Sandfelli 11.7.2010 og inn á Laugarvalladal um 5. 9.2010. Í hópi Ánu á Kollseyrudal 12.9.2010..*

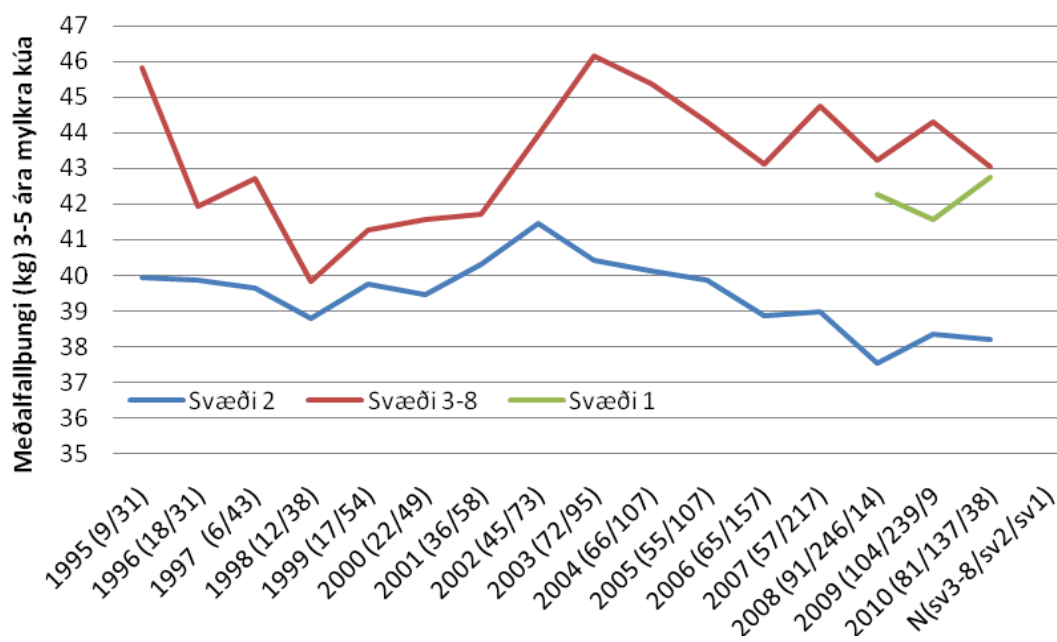


*48 dýr utarlega á Kollseyrudal 12.9.2010.*



## Vöktun fallþunga

Veidimenn eru hvattir til að vigta felld hreindýr og vanda til þess svo hægt sé að nota þau gögn til samanburðar á milli ára. Ljóst er að betur má ef duga skal en samanburður á mælingum veiðimanna og stöðluðum mælingum í verkunarstöðvum benda til þess að yfirleitt sé vel staðið að þessu. Aðstæður á veiðisvæðum eru misgóðar til að sinna þessu og því kemur kannski ekki á óvart að mun minna er vigtað af felldum dýrum á Fjörðunum en upp á Héraði. Þetta er einkum bagalegt á veiðisvæðum 8 og 9 og eins og sést á 1. mynd eru nær engar upplýsingar um fallþunga kúa úr veiðinni á svæði 9.

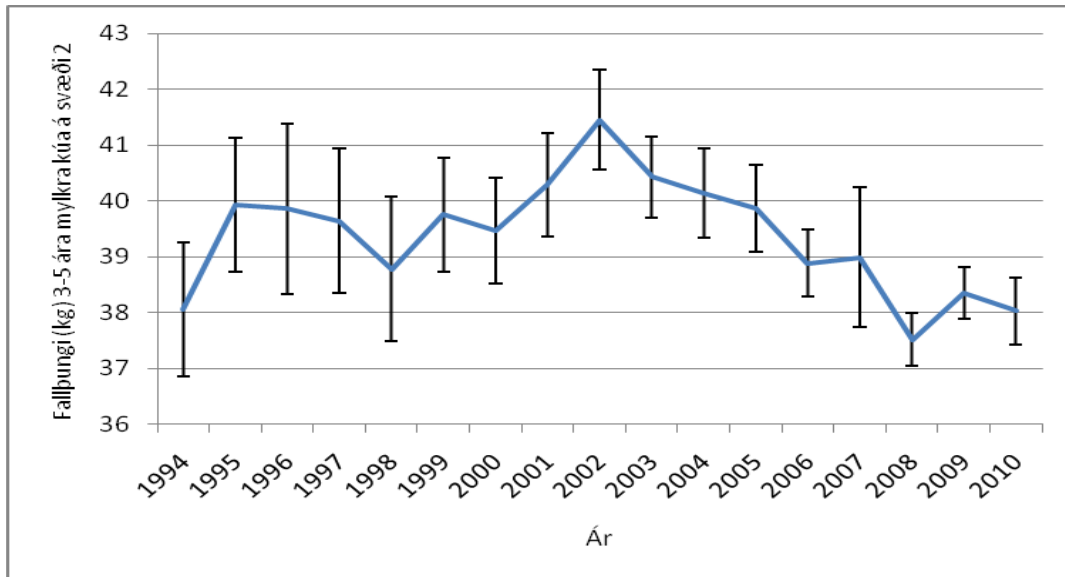


1. mynd. Samanburður á meðalfallþunga mylkra 3-5 ára kúa á svæðum 1, 2 og 3-8.

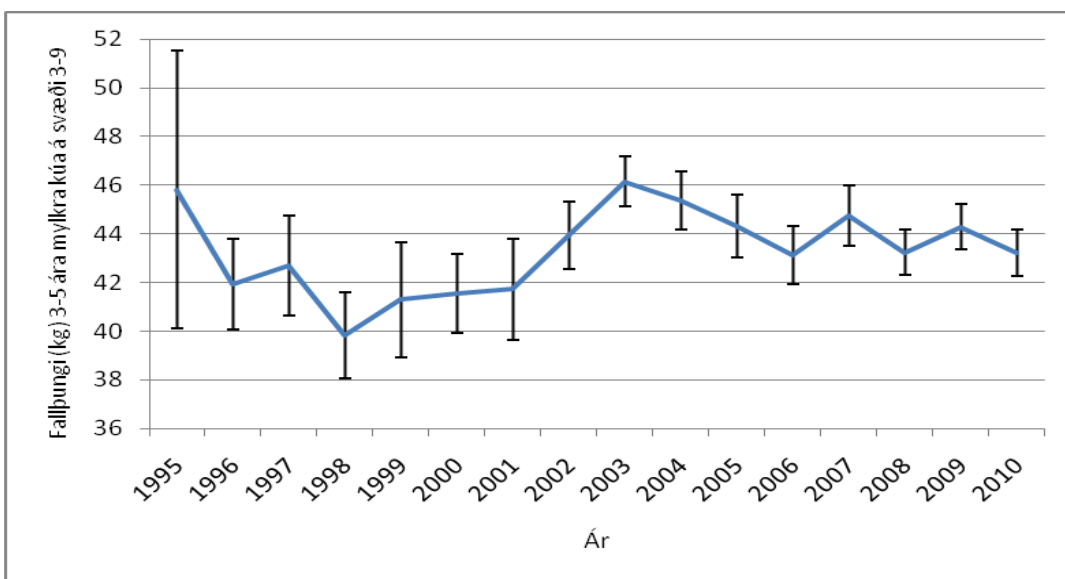
Á fyrstu mynd er fallþungi 3-5 ára mylkra kúa borinn saman á svæðum 3-8, 2 og 1 frá 1995. Úrtak mælinga er nægt á svæði 2 en fyrir 2001 var það aðeins á bilinu 6-22 á svæðum 3-8. Eftir það ætti fjöldi mælinga að vera nægur til að bera saman fallþunga á Fjörðum og Héraði.

Þegar fallþungi 3-5 ára mylkra kúa 2011 er skoðaður sést að hann er nær sami á svæði 2 og í fyrria, lækkar um rúmt kíló á svæðum 3-8 en hækkar að sama skapi á svæði 1. Meðalfallþungi 3-5 ára mylkra kúa á Fljótsdals- og Fellaheiði (svæði 2) eru um fimm kílóum lægri en á Jökuldalsheiði (svæði 1) og á Fjörðunum (svæðum 3-8).

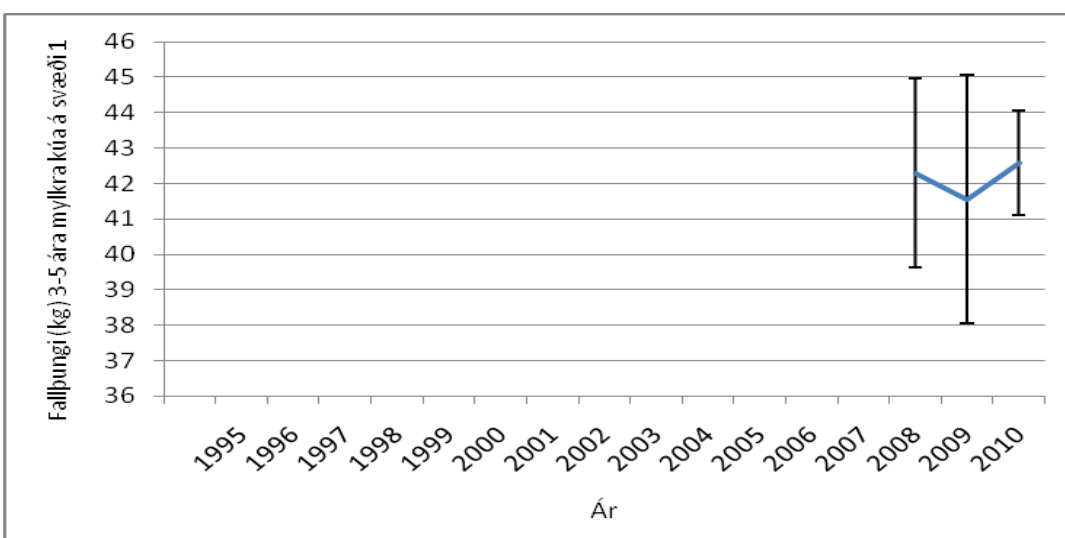
Athygli vekur að greinileg fylgni er á breytingum á fallþunga á milli Héraðs og Fjarða. Það bendir til þess að sömu umhverfisþættir ráði þar för að stórum hluta. Á 2.-4. mynd er fallþunginn sýndur á hverju svæði fyrir sig með 95% öryggismörkum. Marktækur munur er á milli svæða 1 og 2 ( $P = <0.001$ ) og 1 og 3-8 ( $P = <0.001$ ) en ekki á milli 1 og 3-8 ( $P=0.472$ ) haustið 2011.



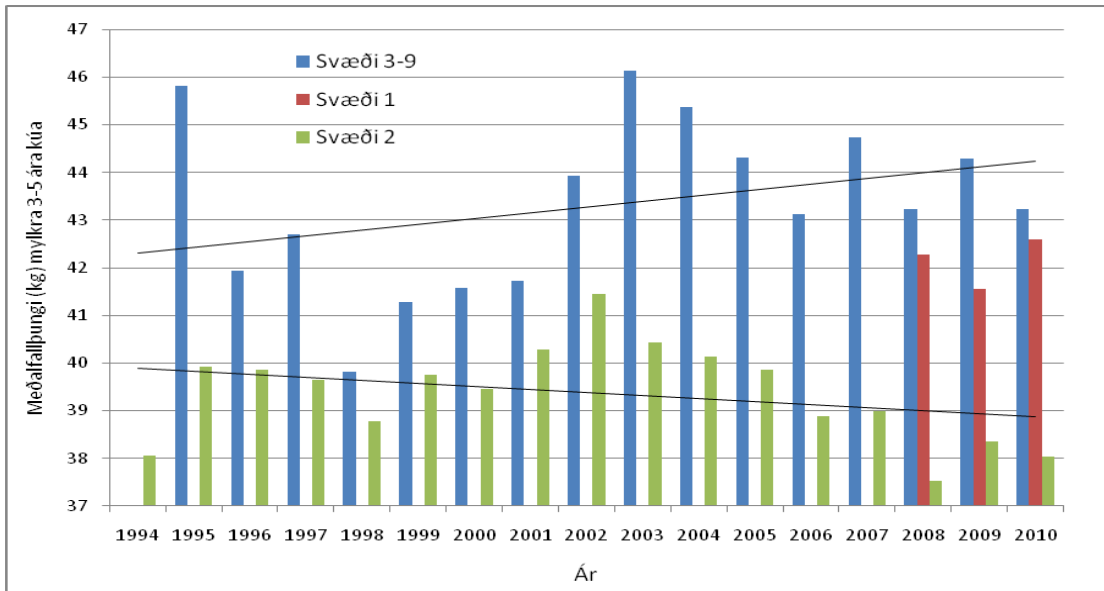
2. mynd. Meðalfallþungi 3-5 ára mylkra kúa á svæði 2 árin 1994-2010 (95% öryggismörk).



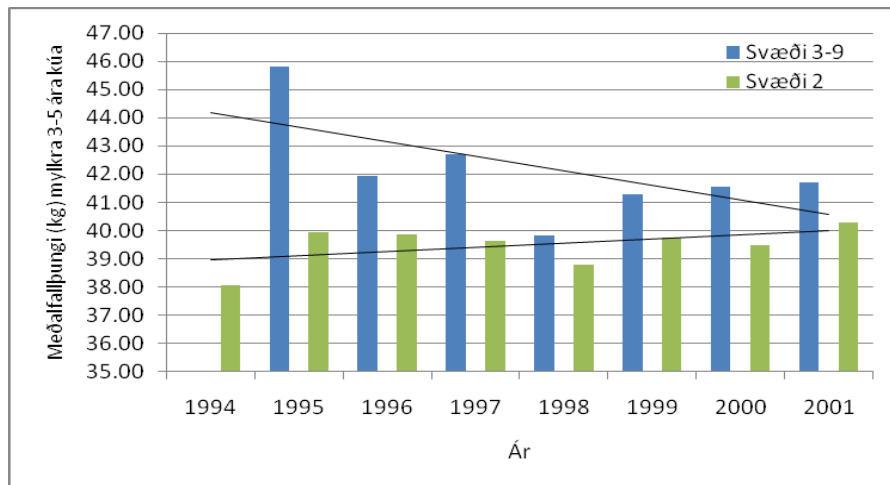
3. mynd. Meðalfallþungi 3-5 ára mylkra kúa á svæðum 3-8 árin 1994-2010 (95% öryggismörk).



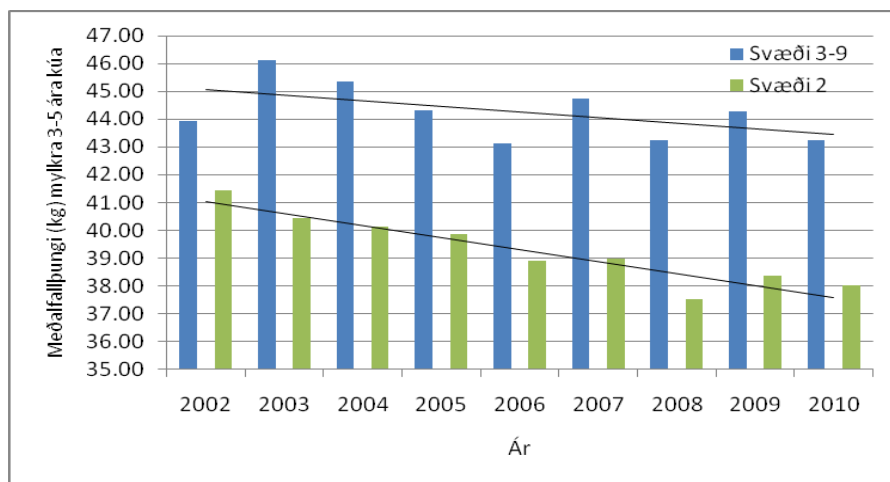
4. mynd. Meðalfallþungi 3-5 ára mylkra kúa á svæði 1 árin 1994-2010 (95% öryggismörk).



5. mynd. Breytingar á meðalfallþunga 3-5 ára mylkra kúa á svæði 1, 2 og 3-9 árin 1994-2010.



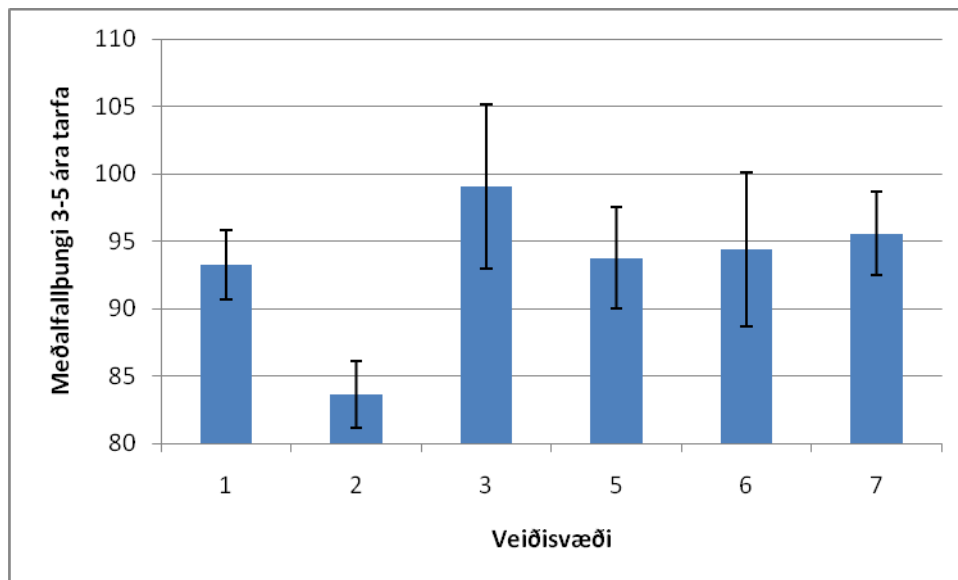
6. mynd. Breytingar á meðalfallþunga 3-5 ára mylkra kúa á svæði 2 og 3-9 árin 1994-2001.



7. mynd. Breytingar á meðalfallþunga 3-5 ára mylkra kúa á svæði 2 og 3-9 árin 2002-2010.

8.

Þegar tímabilinu er skipt í tvennt sést á 6. mynd að kýrnar eru að þyngjast á svæði 2 á árunum 1994-2001. Á sama tíma virðast þær léttast á Fjörðunum sem þarf að taka með varúð þar sem sýnastærd er lítil í byrjun. Frá og með 2002 virðast kýrnar léttast bæði á Fjörðum og Héraði. Léttingin er þó sýnu meiri á svæði 2 þar sem þær mega síður við því og er brýnt að fylgjast náið með fallþunganum næstu árin.



9. mynd. Meðalfallþungi 3-5 ára tarfa í veiði 2010 á mismunandi svæðum (95% öryggismörk).

Þegar meðalfallþungi 3-5 ára tarfa er borinn saman á milli svæða sést að þeir eru marktækt léttari á Fljótsdals- og Fellaheiði en á Jökuldalsheiði og Fjörðum.

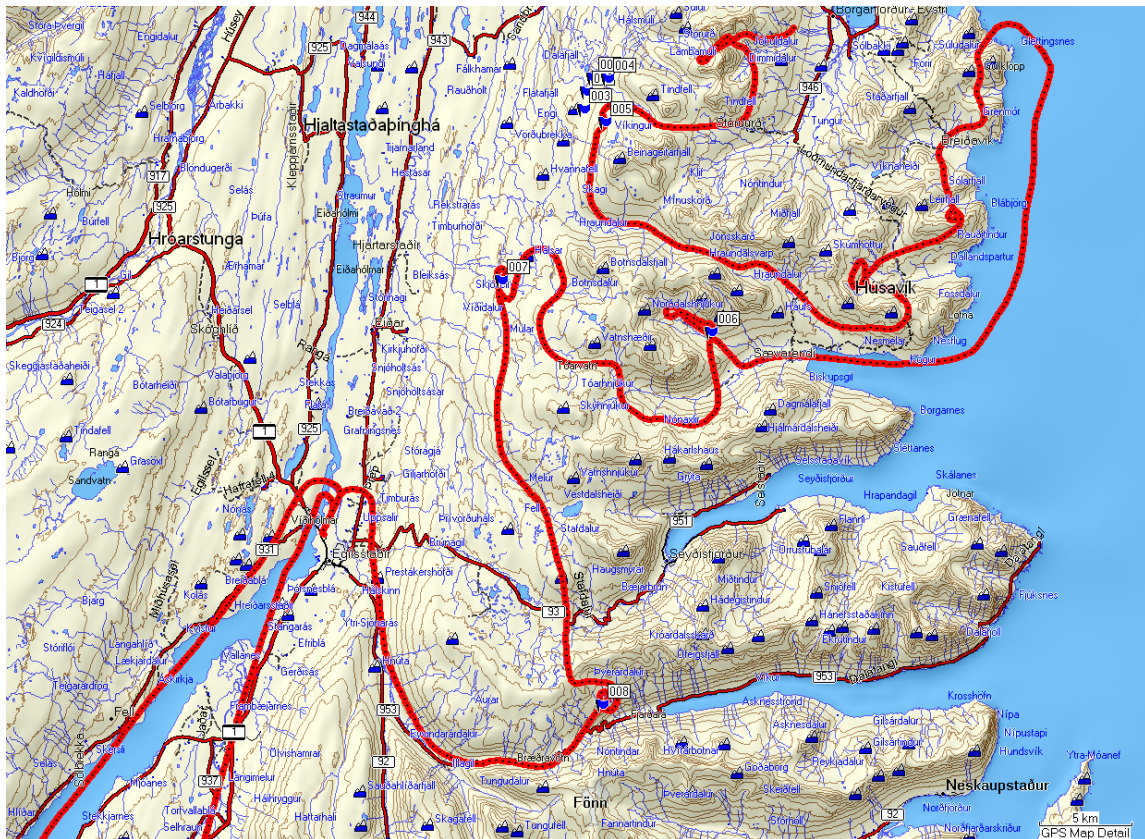
## Fengitímakönnun 2010

Hreindýraflug 23. september 2010. TF KLÓ, flugmaður Halldór Bergsson, Skarphéðinn G. Þórisson og Rán Þórarinsdóttir. Flogið frá Egilsstöðum kl 10:00 um svæði 3 og að hluta 4, lent kl 12:00. Síðan farið aftur 14:10 um svæði 6 og 2 að Jökulsá í Fljótsdal. Veður mjög gott til talningar nema hvað gráði ofarlega í fjöllum en engin dýr virtust vera þar.

Einn veturgamall tarfur sást með drasl, einhvers konar hvíta spotta á hornum. Þann 25. september sáust 6 tveggja vetra tarfar utarlega í Lodmundarfirði að norðan og stakur á Breiðavíkursandi. Óvíst er hvort þessir tarfar eru inni í tölu hér að ofan.

Hópurinn í Seyðisfirði (í Sauðfellinu í vor) var líklega um 50 dýr, um 20 kýr, einhverjir kálfar með þeim og rest tarfar (Ólafur Örn Pétursson 23. 9. 2010).

Lent á Egilsstöðum kl: 17:26.



*Fengitímaflug 23. september 2010*

### *23. september á svæði 2 og 6*

Flogið yfir svæði 6 og 2 austan Jökulsár í Fljótsdal og fundust 1230 hreindýr og þar í Heiða og Gríma. Axa var í gráðanum upp á Hallormsstaðahálsi/Hraungarði og fór fram hjá okkur.

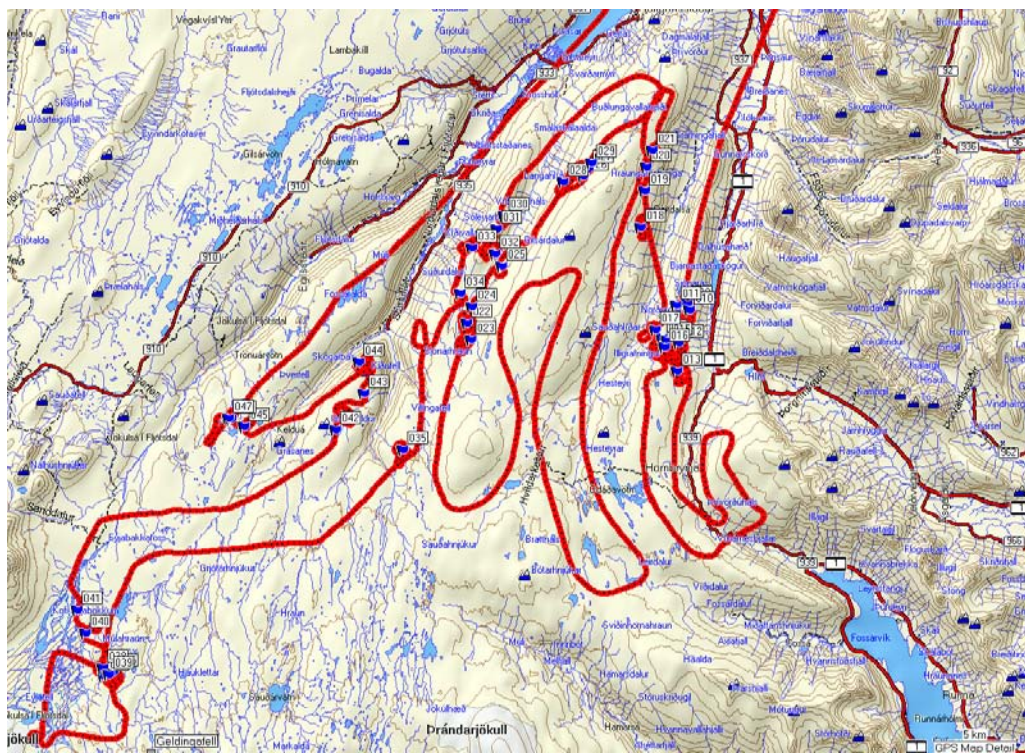




*Heiða 1934 í talningu 23. september 2010, í Geitdal.*



*Líklega Gríma 1920 í Flatarbeiði 23. september 2010.*



*Fengitímaflug 23. september 2010*

1. tafla. Niðurstöður fengitímaflugs á svæði 2 þann 23. september 2010.

	wp	♀	Kálfar	1♂	2♂	F♂	x	Σ	Staðsetning	
1	10	22	17	13	4	3		59	á Skriðdalsmúla inn og V af Skriðuvatni	
2	11	5	4	4		1		14	á Skriðdalsmúla inn og V af Skriðuvatni	
3	12	19	11	7	7	8		52	örstutt innar	Heiða
4	13	28	26	10	4	2		70	rétt inn af	
				2				2	á hlaupum utan hópsins	
				2				2	á hlaupum utan hópsins	
5	14	18	10	9	2	4		43	norðan á múlanum	
7	17	15	14	9	4	2		44	innarlega í Geitdal að austanverðu	
8	18	17	13	4	3	3		40	aðeins utar og N við í Sauðahlíðum	V♂ með skaddað horn
						1		1	aðeins utar	
9	19	6	6	3	2	2		19	aðeins utar	
10	20/21	21	12	4	4	4		45	aðeins utar	
						2		2	aðeins utar	
11	22	41	27	16	6	5		95	Flatarheiði	ad ♂ með skrítn horn
12	23	20	13	7	3	3		46	Flatarheiði	2♂ blátt hægra
13	24	7	6	2	2	2		19	Flatarheiði	
14	25	11	2	4	3	2		22	Gilsárdalur að A-verðu	
						1		1	rétt hjá	
		3	2	2		1		8		
15	27	62	44	21	11	12		150	aðeins utar	
16	28	4	3	1	1	1		10	utarlega að A	hornsagaður og merktur
17	29	5	3	1	1	3		13	nokkuð neðar	
18	29							0	aðeins innan við Rauðhól	
20	31	11	12	7	1	2		33	aðeins innar	
				1		1		2	aðeins utan við hópinn	
22	32	9	10	5	2	2		28	niður við á	kýr og kálfur utan hópsins
23	33	42	25	17	5	8		97	beint vestur af í brúninni	líklega Gríma? kálfur?
						3		3	beint upp af kofa við ána	
24	34	10	7	3	1	1		22	beint upp af Steina M í brúninni	
24		19	11	1	1	5		37		
25								0	upp af ánni	
26	35	15	12	2	3	3		35	A við Sultará	með hangandi v horn
27	36	4	5	1		1		11	Múli	
28	37	9	6	1	4	7		27	Múli	ad ♂ með v horn skrítið
					1			1		
	40									
	41					2		2	Eyjabakkar	
						1		1	2 km innan Ragnaborgar	
					1			1	aðeins utar	
					1			1	aðeins utar	
29	42	8	9	1		1		19	Kiðufell	
						1		1	utan við hóp	
30	43	11	6	1	1	1		20	Kiðufell	sama og 29?
						1		1		
31	44	3	6			1		10	utarlega í Kiðufell að N verðu	
32	45	9	9		1	1		20	Fljótsdalsmúli V í Þverfellinu	
33	46	16	8	5	3	1		33	Fljótsdalsmúli V við Þverf og Dimmav	
		28	22	8	4	6		68		
		498	361	174	86	111	0	1230		
	%	40	29	14	7	9				





*Heiða*



*Tveggja ára tarfur með blátt eyrnamerki í hægri eyra í Flatarheiði*





*Hornsgaður og eyrnamerktur eftir að Hjörtur Kjerúlf losaði hann úr girdingu á Flatarheiði*



*Er þetta Gríma?*



*Er þetta Gríma?*



*Einhyrndur og með "hangandi" horn við Sultará*



*Annar með skrítn horn á Múla*

### 23. september á svæði 3

Hreindýraflug 23. september 2010. TF KLÓ, flugmaður Halldór Bergsson, Skarphéðinn G. Þórisson og Rán Þórarinsdóttir. Flogið frá Egilsstöðum kl 10:00 um svæði 3 og að hluta 4, lent kl 12:00.

2. tafla. Niðurstöður talningar á svæði 3 þann 23. september 2010.

Hópur	wp	♀	Kálfar	1♂	2♂	F♂	x	Σ	staður
		1	1			1		3	upp af Svínafelli v/Skemmuvatn
1		16	6	3	3	9		37	
2		6	6	7	5	5		29	
3		89	69	29	21	14		222	
	6		1					1	
	7				2			2	
					6			6	Loðmundarfjörður 25.9.2010 Ssv
					1			1	Breiðavík 25.9.2010 Ssv
svæði 3		112	83	39	38	29	0	301	
	%	43	32	15	15	11			

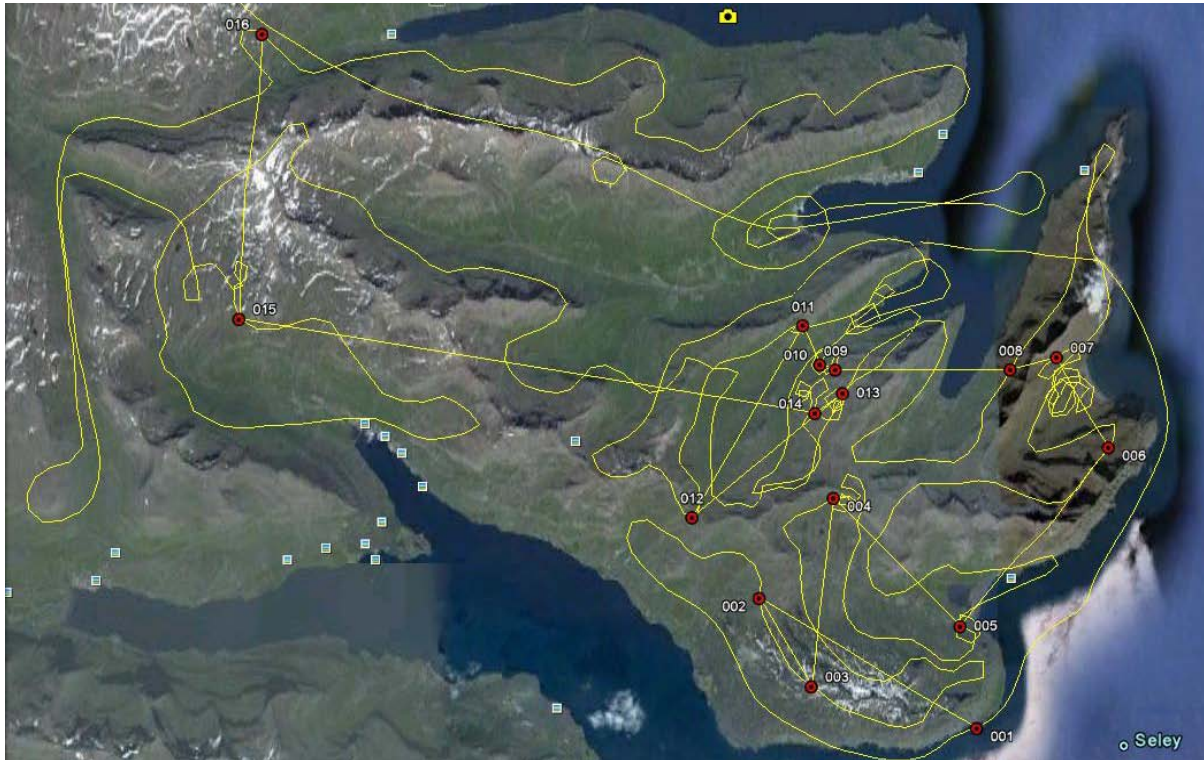
8	25	18	10	1			62	Mjóifj
---	----	----	----	---	--	--	----	--------

### 25. september 2010, svæði 4-5

Hreindýraflug 25. september 2010. TF KLÓ, flugmaður Halldór Bergsson, Skarphéðinn G. Þórisson og Jón Á. Jónsson.. Flogið um svæði 5 og að hluta 4. Farið frá Eg. Um 9:00 og lent á Neskaupstað um korteri seinna og Jón tekinn upp. Veður mjög gott til talningar nema hvað skuggar gerðu okkur erfitt fyrir sum staðar.

Seinna um daginn hringdi Sævar Guðjónsson og hafði eftir Ríkharði Einarssyni á Reyðarfirði að um 100 dýr væru upp á Sléttadal. Fór daginn eftir og skoðaði Sléttadalinn, mynni Svínadals að sunnan og austur með fjöllum frá línuvegi en ekkert sást. Jóni skilað og lent 12:43 á Egilsstöðum.





Hreindýraflug 25. september 2010 á svæði 5.

3. tafla. Niðurstöður talningar á svæði 5 þann 25. september 2010.

wp	♀	Kálfar	1♂	2♂	F♂	Σ	Staðsetning
2	1		1	1		3	Vaðlavíkurheiði nálægt vegi
3					1	1	
5	1	10	1	2		14	Sveif ofarlega hljóp yfir í Hellisfjörð
6				1		1	Vöðlavík að S verðu
7				1		1	Sandvík að S verðu
8	7	3	5	3	2	20	Sandvík nokkur dýr líka 200mm
7				1		1	undir Sandvíkurskarði í Sandvík
8				1		1	í Viðfirði refur rétt hjá
9-10	14	10	4	2	3	33	Hellisfjörður að sunnan
				1		1	Hellisfjörður kollóttur?
11				1		1	Hellisfjörður
12				2		2	utarlega í Sveif
	6	13	3	8	3	33	Hellisfjörður
	10	9	2	1	4	22	innst í Hellisfirði
<b>Σ</b>	<b>39</b>	<b>45</b>	<b>16</b>	<b>25</b>	<b>13</b>	<b>138</b>	
16	20	29	4	2		55	Eskifjarðarheiði/Þverárdalur
	27	17	5			49	innst í Mjóafirði að N sama og 23.9.??

Ýmsir leiðsögumenn með hreindýraveiðum höfðu lýst yfir áhyggjum af því að kýrnar væru orðnar of fáar í Sandvíkurhjórdinni. Vegna þess var rík áhersla lögð á að ná góðri flugtalningu þar. Það tókst þann 25. september og niðurstöður sýndu að dýrum hafði fækkað meira þar en ráð var gert fyrir. Skýrist það einkum af of háum kvóta undanfarin ár vegna ofmats á fjölda dýra í Sandvíkurhjórd.

4. tafla. Samsetning breindýrabjarða á fengitíma 2010 á svæðum 1-5.

Svæði/hjörð	♀	Kálfar	1♂	2♂	F♂	Σ
1	247	154	62	40	37	540
2	498	361	174	86	111	1230
3	112	83	39	38	29	301
4a	8	25	18	10	1	62
4b	27	17	5			49
Fjarðahj.	35	42	23	10	1	111
5a1	20	29	4	2	2	57
5a2	40	37	6	6	6	95
Reyðarfj.hj.	60	66	10	8	8	152
Sanvíkurhj.	39	45	16	25	13	138

Í fjórðu töflu eru niðurstöður fengitímaathuganna á svæðum 1-5 dregnar saman. Í fimmtu töflu er síðan hlutur tarfa og kúa skoðaður út frá þessum tölum.

5. tafla. Samsetning breindýrabjarða á fengitíma 2010 á svæðum 1-5.

	♀	♂	Σ	♀%	♂%
1	247	139	386	64	36
2	498	371	869	57	43
3	112	106	218	51	49
Fjarðahj.	35	34	69	51	49
5a1	20	8	28	71	29
5a2	40	18	58	69	31
Reyðarfj.hj.	60	26	86	70	30
Sanvíkurhj.	39	54	93	42	58



## Könnun á fjölda og samsetningu hreindýrahjarða á Suðausturlandi í nóvemberlok 2010

Ekið með Reimari Ágústssyni frá Egilsstöðum 23. nóvember áleiðis á Höfn. Mýrarnar skoðaðar með Sigurði Guðjónssyni á Borg. Gist í Arnanesi. Daginn eftir var leitað að hreindýrum í Nesjum og í Lóni. Niðurstöður ferðarinnar eru sýndar í töflu.

1. tafla. Hreindýr á svæðum 6,8 og 9 dagana 23. til 24. nóvember 2010.

Svæði		♀	Kálfar	1♂	2♂	3+♂	Σ♂	x	Σ	Staðsetning	ath
6	23.11.2010	22	16	4	1	1	6		44	Hreindýrahraun, Öxi	
6	23.11.2010	20	11	4	2	2	8		39	Hreindýrahraun, Öxi	Hauga
6	23.11.2010	18	8	3	2	11	16		42	Hreindýrahraun, Öxi	
6	23.11.2010	41	23	9	1	1	11		75	Hreindýrahraun, Öxi	
<b>6</b>		<b>101</b>	<b>58</b>	<b>20</b>	<b>6</b>	<b>15</b>	<b>41</b>	<b>0</b>	<b>200</b>		
9	23.11.2010					9	9		9	v/Hólmsá utan vegar	
9	23.11.2010				2	9	11		11	Flateyjartún stutt innan vegar	
9	23.11.2010					2	2		2	v/Flateyjartún V innkeyrslu	
9	23.11.2010	27	13	7	1		8		48	Flateyjartún	
9	23.11.2010	24	17	5	4	1	10		51	Flateyjartún	
9	23.11.2010	7	7			1	1		15	N við Flateyjartún	
9	23.11.2010	6	5				0		11	N við Flatey	
9	23.11.2010	18	9	3	5		8		35	Framan við Heinabergsjökul	
9	23.11.2010						0	10	10	Framan við Heinabergsjökul	300 m innar
9	nóv.2010						0	2	2	Haukafell	Sig.G. Borg
9	24.11.2010					4	4		4	Undir Viðborðsfjalli	
<b>9</b>		<b>82</b>	<b>51</b>	<b>15</b>	<b>12</b>	<b>26</b>	<b>53</b>	<b>12</b>	<b>198</b>		
8	23.11.2010	7	3		3		3		13	Milli Þvottár- og Hvalnesskriða	
8	24.11.2010					5	5		5	A Hornafjarðarfjós stutt utan vegar	
8	24.11.2010	1	1				0		2	v/Stóru Dímu	
8	24.11.2010					3	3		3	á aurum v/Miðfell, Nes	
8	24.11.2010	23	18	7	4	2	13		54	Fljótsaurar utan Svínafells, Nes	
8	24.11.2010	19	12			1	1		32	Laxárdalur undir Ketillaugarfjalli, Nes	
8	24.11.2010	16	8				0	7	31	Bergárdalur, Nes	
8	24.11.2010				1	2	3		3	Við gagnamunna, Lón	
8	24.11.2010					4	4		4	v/S-Fjörð, Lón	
8	24.11.2010						0		0	v/Papafjörð, Lón	
8	24.11.2010						0	1	1	Volasel, Lón	

8	24.11.2010	17	7	3	4	6	13		37	v/S-Fjörð, Lón
8	24.11.2010	1	1			6	6		8	Neðan við Volasel
8	24.11.2010						0	4	4	á V-bakka Jökulsár neðan vegar
8	24.11.2010	41	28	8	7	5	20		89	Þórisdalur, Lón
8	24.11.2010	8	6	1			1		15	utan við Klifabotn, Lón
8	24.11.2010	59	28	16	4	9	29		116	utan við Klifabotn, Lón
8	24.11.2010						0	26	26	upp af sumarhúsabyggð
8	24.11.2010	8	4	1		5	6		18	neðan við Hlíð
8	24.11.2010	4	3	1			1		8	neðan við Reyðará
8	24.11.2010	1		2	3		5		6	milli Reyðará og Svínhóla
8	24.11.2010	10	3	3	1	1	5		18	S-verð Lónsheiði
8	24.11.2010	5	6	1			1		12	Össurárdalur
<b>8</b>		<b>220</b>	<b>128</b>	<b>43</b>	<b>27</b>	<b>49</b>	<b>119</b>	<b>38</b>	<b>505</b>	

Í annari töflu eru niðurstöður dregnar saman. Þar sést m.a. að 505 dýr fundust í Lóninu. Undanfarin ár hefur Náttúrustofan áætlað vetrarstofn dýra á svæði 8 um 600 dýr. Ekki hefur náðst að sannreyna þann fjölda með talningum en ýmsir talið það ofmat. Vegna þessa var vetrarstofninn nú metinn 500 dýr sem er greinilega vanmat miðað við þessa niðurstöðu.

2. tafla. Hreindýr á svæðum 6,8 og 9 dagana 23. til 24. nóvember 2010.

Svæði	♀	Kálfar	1♂	2♂	3+♂	Σ♂	x	Σ
6	101	58	20	6	15	41	0	200
8	220	128	43	27	49	119	38	505
9	82	51	15	12	26	53	12	198

Í þriðju töflu er hlutfall kúa og tarfa á þessum þremur svæðum kannað. Gróflega er gengið út frá því að um 40 tarfar eigi að vera á hverjar 60 kúr. Hlutfall tarfa er ekki fjarri því á svæðum 8 og 9

3. tafla. Hlutfall tarfa og kúa á svæðum 6,8 og 9 samkvæmt athugunum 23. til 24. nóvember 2010.

Svæði	♀	%	♂	%	Σ
6	101	71	41	29	142
8	220	65	119	35	339
9	82	61	53	39	135