



NÁTTÚRUSTOFA AUSTURLANDS

Vöktun Náttúrustofu Austurlands 2008 og tillaga um ágangssvæði og veiðikvóta 2009

Lagt fyrir Hreindýraráð og veiðistjórnunarsvið Umhverfisstofnunnar
á fundi þann 17. nóvember 2008

*Skarphéðinn G. Þórisson
Rán Þórarinsdóttir*



NA-090094
Egilsstaðir
Maí 2009

Vöktun Náttúrustofu Austurlands 2008 og tillaga um ágangssvæði og veiðikvóta 2009

Lagt fyrir Hreindýraráð og veiðistjórnunarsvið Umhverfisstofnunnar
á fundi þann 17. nóvember 2008

Skarphéðinn G. Þórisson
Rán Þórarinsdóttir

NA-090094



Mái 2009

<i>Inngangur</i>	1
<i>Veðin 2008 og tillaga Náttúrustofu Austurlands um veiðikvóta 2009</i>	1
<i>Skoðun einstakra veiðisvæða</i>	3
Svæði 1	3
Svæði 2	4
Svæði 3	5
Svæði 4	6
Svæði 5	6
Svæði 6	6
Svæði 7	6
Svæði 8	7
Svæði 9	8
<i>Endurskoðuð kynja- og aldursamsetning</i>	8
<i>Þéttleiki í vetrarhögum</i>	9
<i>Almennt um veiði</i>	9
Fallþungi	10
Kjálkasöfnun	11
Tillaga um ágangssvæði 2009 og mat á ágangi 2008	12
<i>Heimildir</i>	13
<i>Fylgiskjal 1</i>	15
Könnun á frjósemi hreindýra á Fljótsdalshéraði 18. apríl og Suðurfjörðum 19. apríl 2008.....	15
<i>Fylgiskjal 2</i>	19
Fjöldi og dreifing hreindýra N Vatnajökuls 5. júlí 2008 og samanburður við talningu 9. júlí 2007	19
<i>Fylgiskjal 3</i>	23
Minnisblað um hreindýr á svæði 9 og fjölda þeirra á veiðitíma 2008	23
<i>Fylgiskjal 4</i>	27
Samsetning hreindýrastofnsins á fengitíma 2008	27
<i>Fylgiskjal 5</i>	33
Hreindýraskoðun á suðurfjörðum í októberlok 2008	33
<i>Fylgiskjal 6</i>	35
Hagaganga hreindýra 2008	35
<i>Svæði 1</i>	35
<i>Svæði 2</i>	37
<i>Svæði 3</i>	43
<i>Svæði 4</i>	45
<i>Svæði 5</i>	47
<i>Svæði 6</i>	49
<i>Svæði 7</i>	49
<i>Svæði 8</i>	51
<i>Svæði 9</i>	51
<i>Skammstafaðir heimildamenn:</i>	52

Inngangur

Drög að þessari skýrslu voru lögð fyrir Hreindýraráð og veiðistjórnunarsvið Umhverfisstofnunar á fundi þann 17. nóvember 2008 þar sem tillaga Náttúrustofu Austurlands um veiðikvóta 2009 var m.a. til umræðu.

Áætlað er að vetrarstofn hreindýra á Austurlandi 2008-2009 verði um 5200 dýr sem er í við meira en síðasta vetur vegna vanmats stofnsins einkum á svæðum 7 og 8. Miðað við svipaðan veiðikvóta er reiknað með stöðugum stofni í heildina þó það geti verið breytilegt á milli svæða. Síðast liðið haust var kvótinn hærri en áður án þess að fækka dýrunum líklega vegna lágrar dánartíðni og hagstæðs tíðarfars. Miðað við 5% heildardánartíðni og að hlutur kálfa af heild að sumri sé 30% yrði heildarstofninn í sumarbyrjun 2009 rúm 6400 dýr.

Hér á eftir verða verður veiðin 2008 krufin, síðan gerð tillaga um veiðikvóta 2009 og útskýrt hvað þar liggur til grundvallar. Því næst verða einstök veiðisvæði skoðuð nánar með tilliti til fjölda hreindýra og aldurs- og kynjasamsetningar og kannaður fallþungi dýra eftir svæðum.

Lagt er til að skipting hreindýrahaga á Austurlandi í ágangssvæði árið 2009 haldist óbreytt frá 2008. Að lokum eru örfáar breytingar á mati á ágangi fyrir 2008 reifaðar.

Lagt er til að kvótinn 2009 verði 1333 dýr sem er sama tala og 2008. Að óbreyttum forsendum ætti það að leiða til lítt breyttrar stofnstærðar en þó fækkunnar á svæði 2 og aukins hluta tarfa á flestum svæðum. Hvatt er til þess að leita leiða til að draga úr álagi á hreindýrin á svæði 2 á veiðitíma. Að öðru leyti er lagt til að þær reglur sem giltu um veiðarnar 2008 verði óbreyttar. Sex skjöl fylgja skýrslunni; „Frjósemi 2008“, „Sumartalning 2008“, „Samsetning á fengitíma“, „Samsetning og dreifing í októberlok á svæðum 6-9“ og „Dagbók um hagagöngu hreindýra 2008“.

Veiðin 2008 og tillaga Náttúrustofu Austurlands um veiðikvóta 2009

Veiðikvótinn var 1333 dýr haustið 2008 og náðust öll nema 15. Þar munar mest um sex kýr og tvo tarfa á svæði 9. Til viðbótar voru skotnir 208 kálfar, flestir eða 148 á svæði 2 og 24 aukadýr (1. tafla).

Svæði	Kvóti 2008		eftir af kvóta	Fellt 2008			Auka		Samt. 2008
	Kýr	Tarfar		Kýr	Tarfar	Kálfar	Kýr	Tarfar	
1	5	94		29	158	11	2	1	201
2	486	222		462	158	149	12	5	786
3	35	10	6	29	10	8			47
4	23	19		23	19	0			42
5	68	55	1	67	55	9			131
6	0	35		0	35	0		1	36
7	60	70		60	70	19		2	151
8	38	53		38	53	6			97
9	35	25	8	29	23	7		1	61
Samt:	750	583	15	737	581	209	14	10	1552
		1333			1318				

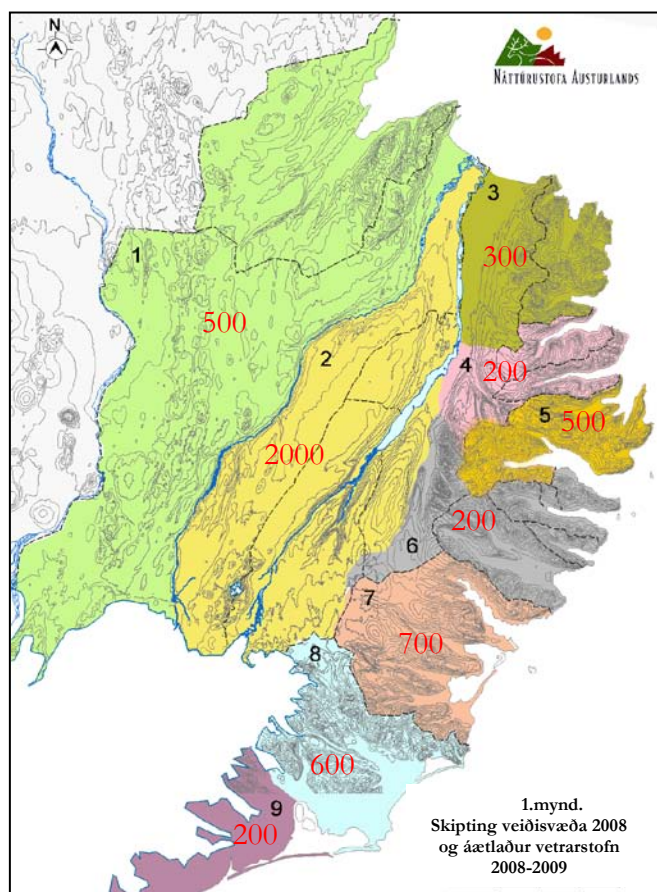
1. tafla. Veiðikvóti 2008 og veidd hreindýr samkvæmt veiðistjórnunarsviði Umhverfisstofnunar.

Svæði	Áætlaður	5%	Vetrarstofn	Nýliðun	Kvóti 2009		
	vetrarstofn	heildar	að vori	2009	Kýr	Tarfur	Alls
	2008-2009	dánartíðni	1.3				
1	500	475	618	118	11	66	77
2	2000	1900	2470	470	536	134	670
3	300	285	371	71	40	20	60
4	200	190	247	47	27	13	40
5	500	475	618	118	83	40	123
6	200	190	247	47	10	25	35
7	700	665	865	165	100	60	160
8	600	570	741	141	91	35	126
9	200	190	247	47	27	15	42
Samtals	5200	4940	6422	1222	925	408	1333

2. tafla. Tillaga um veiðikvóta 2009 eftir veiðisvæðum og áætluð stofnstærð veturinn 2008-2009.

Eins og fyrr segir er áætlað að vetrarstofn hreindýra 2008-2009 verði um 5200. Skipting hans eftir veiðisvæðum er sýnd á 1. mynd. Miðað við að náttúruleg dauðsföll séu í lágmarki (heildardánartíðni 5%) og 30% nýliðun (meðaltal 1979-2006 samkvæmt sumartalningum á Snæfellsöræfum) mun veiðistofn hreindýra verða rúm 6400 dýr haustið 2009 (2. tafla). Að gefnum þessum forsendum og tillögum um veiðikvóta mun vetrarstofn 2009-2010 verða svipaður og 2008-2009. Kvótinn tekur þó mið af því að hreindýrum fjölgi á svæði 1 en fækki á 2. Til að stuðla að því er kúakvótinn hækkaður um 50 dýr en bent skal á að það bætist ofan á þá hækkingu sem varð í fyrra. Dregið er úr tarfaveiði víðast hvar þar sem hlutur þeirra virðist heldur lægri en reiknað var með. Nánari skipting veiðikvóta 2009 er sýnd í 3. töflu.

Eins og fyrr er hvatt til að draga úr álagi á hreindýrin á svæði 2 á veiðitíma. Æskilegt væri að veiðin dreifðist betur á veiðitímann. Hugsanlega mætti bjóða upp á að menn keyptu 2 kýr og/eða að lengja veiðitímann til 20. september á kýr og/eða leyfa veiðar eftir fengitíma.



Staðsetning	Kvóti 2008					Kvóti 2009			Breyting frá 2008			
	Kýr	Tarfar	Alls	♀	♂	Kýr	Tarfar	Alls	Kýr	Tarfar	Alls	
Vopnafjarðarhreppur (1)	2	26	28		x0,7	4	18	22	2	-8	-6	
Jökuldalur N og Selland (2)	2	50	52		x0,7	5	35	40	3	-15	-12	
Jökulsárhlið utan Sellands (2)	1	18	19		x0,7	2	13	15	1	-5	-4	
Svæði 1	5	94	99			11	66	77	6	-28	-22	1
Jökuldalur A (2)	146	62	208	x1,1	x0,6	161	37	198	15	-25	-10	
Hróarstunga (4)	40	18	58	x1,1	x0,6	44	11	55	4	-7	-3	
Fellahreppur (5)	65	27	92	x1,1	x0,6	72	16	88	7	-11	-4	
Fljótsdalshreppur (6)	172	73	245	x1,1	x0,6	189	44	233	17	-29	-12	
Vellir V (10)	17	10	27	x1,1	x0,6	19	6	25	2	-4	-2	
Skriðdalur V (11)	12	8	20	x1,1	x0,6	13	5	18	1	-3	-2	
Hjaltastaðahringhá (8)	19	13	32	x1,1	x0,6	21	8	29	2	-5	-3	
Eiðahringhá (9)	15	11	26	x1,1	x0,6	17	7	24	2	-4	-2	
Svæði 2	486	222	708			536	134	670	50	-88	-38	2
Borgarfjarðarhreppur (7)	35	10	45			40	20	60	5	10	15	
Svæði 3	35	10	45			40	20	60	5	10	15	3
Vellir A (10)	5	1	6			7	1	8	2	0	2	
Mjóifjörður (12)	8	10	18			12	8	20	4	-2	2	
Seyðisfjörður (12)	10	8	18			8	4	12	-2	-4	-6	
Svæði 4	23	19	42			27	13	40	4	-6	-2	4
Reyðarfjörður (14)	18	15	33			23	10	33	5	-5	0	
Eski- og Norðfjörður (13)	50	40	90			60	30	90	10	-10	0	
Svæði 5	68	55	123			83	40	123	15	-15	0	5
Skriðdalur A (11)	0	20	20			5	15	20	5	-5	0	
Breiðdalshreppur (15)	0	15	15			5	10	15	5	-5	0	
Svæði 6	0	35	35			10	25	35	10	-10	0	6
Djúpavogshreppur (16)	60	70	130			100	60	160	40	-10	30	
Svæði 7	60	70	130			100	60	160	40	-10	30	7
Hornafj(Lón) (17)	24	35	59			68	25	93	44	-10	34	
Hornafjbær(Nes) (18)	14	18	32			23	10	33	9	-8	1	
Svæði 8	38	53	91			91	35	126	53	-18	35	8
Hornafjbær(Mýrar) (19)	25	15	40			20	10	30	-5	-5	-10	
Hornafj(Suðursveit) (19)	10	10	20			7	5	12	-3	-5	-8	
Svæði 9	35	25	60			27	15	42	-8	-10	-18	9
Samtals kvóti	750	583	1333			925	408	1333	175	-175	0	

3. tafla. Tillaga um veiðikvóta 2009 og samanburður við 2008.

Skoðun einstakra veiðisvæða

Hreindýrahögum á Austurlandi er skipt upp í níu veiðisvæði og er lagt til að skipting þeirra verði óbreytt 2009. Áætlað er að vetrarstofn hreindýra 2008-2009 sé um 5200 dýr og er dreifing þeirra eftir veiðisvæðum sýnd á 1. mynd. Hér á eftir verða hjarðir á hverju svæði skoðaðar nánar.

Svæði 1

Í lok janúar 2008 var áætlað að um 500 hreindýr væru dreifð frá Gilsá og út undir Mel (Eiríkur Skjaldarson). Um svipað leyti fóru menn vítt og breitt um heiðina á snjósleðum og sáu til viðbótar um 60 dýr við Rangalón. Í mars voru stórir hópar í Háreksstaðaheiði en á sama tíma um 100 tarfar mættir á Hvannártún á Jökuldal. Tarfar gengu nú líka utar á dalnum og innst í Hlíð, þannig voru um 70 tarfar á Fossvallatúni um miðjan maí. Eins og síðast liðið ár lentu þessir tarfar allir norður í Sandfell og nágrenni og enginn eða fáir þeirra fóru inn í Kringilsárrana. Þeir fundust ekki í júlitalningu en árið áður voru rúmlega 300 tveggja ára og eldri tarfar í Sandfellinu. Í Kringilsárrana fundust nú 197 dýr eða 60 færri en árið á undan, þar af 6 fullorðnir tarfar. Um miðjan september var talið að 6-700 dýr væru upp af Eiríks- og Hákonarstöðum svo og í Skjöldólfsstaðaheiði

Í flugi 5. október 2008 fundust um 400 dýr í Tunguheiði frá Vopnafjarðarvegi norðan Mels, í Háreksstaðaheiði og á Kollseyrudal (4. tafla).

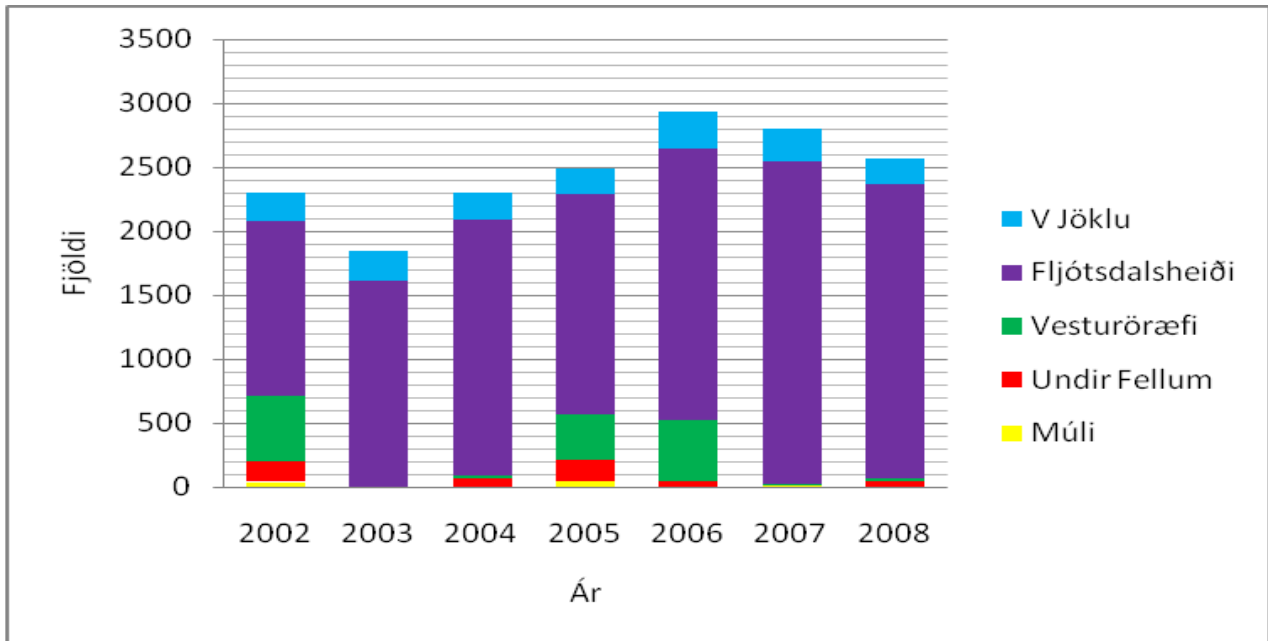
Eins og fyrr tekur veiðikvótinn mið af því að talið er æskilegt að dýrum fjölgi á þessu svæði. Vegna þess er hvatt til þess að stilla kúaveiðum í hóf. Eins og sést á 4. töflu virðist fullorðnum törfum hafa fækkað all mikið. Bent skal á að í flugtalningunni 2008 var snjór á jörðu og sýni því ekki eins og best verður á kosið. Það er talið skýra það að engir stakir tarfar eða fáir saman sáust á hlaupum á milli hópa. Talningin 2007 á þessu svæði tókst mun betur og endurspeglast það m.a. í fjölda veturgamalla tarfa sem eru án efa vanmetnir 2008 sem og fullorðnir tarfar. Kúaveiði hefur verið stillt í hóf á svæði 1 svo eðlilegt er að þeim fjölgi hlutfallslega á kostnað tarfa. Þó svo að talið sé að tarfar séu eitthvað fleiri en fundust í talningu 2008 er hvatt til þess að fara varlega og því að draga nokkuð úr tarfaveiði. Kúakvótinn hækkar lítillega á móti. Veiddar kýr eru þó það fáar að ekki er talið að veiði þeirra hafi nein afgerandi áhrif á hugsanlegt landnám þeirra á norðausturlandi (Skarphéðinn G. Þórisson 2008).

		♀	%	Kálfur	%	V ♂	%	2 ♂	%	3-♂	%	Σ ♂	%	n	dags
2007	1	155	35	111	25	60	14	50	11	64	15	174	40	440	28.10.07
2008	1	191	48	102	26	39	10	28	7	38	10	105	27	398	5.10.08

4. tafla. Samanburður á samsetningu breindýrastofnsins á svæði 1 árin 2007 og 2008.

Svæði 2

Fjöldi og dreifing hreindýra á láglandi í vetur var eins og oft áður. Meira bar þó á stórum tarfahópum á Út- og Miðhéraði í vor og sumar. Talið er líklegt að all stór hluti þeirra hafi ekki skilað sér inn á Fljótsdalsheiði þaðan sem þeir voru taldir komnir. Hér var fyrst og fremst um tvo hópa að ræða, mest tarfa, annan út við Héraðsflóann en hinn mest í Eiðarþinghá eða bæði á svæði 3 og 4. Þann 7. september fóru um 70 tarfar um kl. 10³⁰ úr Húseyjarlandi áleiðis inn á Fellaheiði og voru komnir þangað um kl. 16³⁰. Hinn hópurinn var um 100 tarfar og er talið líklegt að einhverjir hafi skilað sér inn á Fljótsdalsheiði seinni part sumars. Talið er líklegt að um 40 þeirra hafi farið um Gagnheiði yfir í Mjóafjörð þar sem eitthvað var skotið úr hópnum. Þann 16. september sást til tarfa á Stafdal, 220 dýr þá sunnan í Bjólfinum og sameinuðust þau síðan og héldu til á Fjarðarheiði næstu daga (6. tafla). Um miðjan júní sáust um 500 dýr vestan Eyvindarfjalla en engin austan þeirra. Í sumartalningu norðan Vatnajökuls í júlí 2008 fundust rúm 2600 hreindýr, flest á utananverðri Fljótsdalsheiði (fylgiskjal 2). Árið áður voru þau um 200 fleiri. Talið er að munurinn stafi af um 50 dýra hópi sem fannst ekki á Vesturöræfum og því að fleiri dýr héngu nú á láglandi en árið áður. Það skýrir muninn á talningunum að hluta en að öðru leiti skýrist það af handvirkri fækkun dýranna. Nú bar svo við að hreindýrahóparnir á Fljótsdalsheiði voru allir utan Kröflulínu og 453 af 2293 í Fellaheiði (2. mynd).



2. mynd. Sumartalningar á Snafellsbjörðinni 2002-2008. Örfunum er skipt í fimm svæði: Vestan Jöklu (Kringilsár-rani og Sandafell), Fljótsdalsheiði (utan Laugarár), Vesturöræfi, Undir Fellum (austan Snafells og fella að austurbakka Jökulsár í Fljótsdal út að Laugará) og Múla (austan Jökulsár í Fljótsdal að Innri Sauða). (Skarphédinn G. Þórisson 2002-2003, 2007-2008, Skarphédinn G. Þórisson og Rán Þórarinsdóttir 2004, Rán Þórarinsdóttir 2005-2006).

Aldurs- og kynjasamsetning á svæði 2 er sýnd í 5. töflu (sjá einnig fylgiskjal 4) þar sem samsetning nú og í fyrra er borin saman. Þar sést að hlutfallslega fækkar törfum aðeins. Hluttur þeirra mætti vera mun meiri og endurspeglast það í kvótatillögum. Þar sem breytilegt virðist vera á milli ára hversu margir tarfar koma úr Norðurheiðinni á fengitíma yfir á svæði 2 svo og að fullorðnir tarfar af láglendi skili sér ekki inn á hefðbundnar slóðir á Fljótsdalsheiði getur verið erfitt að leggja til æskilegan tarfakvóta. Hér verða þeir þó látnir njóta vafans og því dregið verulega úr henni. Þess ber líka að geta að úrtak dýra á svæði 2 er í það lægsta svo marktæknin er minni en æskilegt væri.

		♀	%	Kálfur	%	V ♂	%	2 ♂	%	3-♂	%	Σ ♂	%	n	dags
2007	2	369	45	277	34	93	11	42	5	35	4	170	21	816	30.9.07
2008	2	331	50	207	31	72	11	29	4	20	3	121	18	659	2.10.08

5. tafla. Samanburður á samsetningu breindýrastofnsins á svæði 2 árin 2007 og 2008.

Svæði 3

Eins og fyrr segir voru um 220 dýr í Bjólfinum í Seyðisfirði á svæði 4 um miðjan september. Talið var víst að þau tilheyrðu Víknaahjörðinni á svæði 3. Í septemberlok voru þau orðin 253 eftir að tarfahópur sem líklega hafði gengið á Miðhéraði um sumarið og ættaður innan af Fljótsdalsheiði hafði bæst við (6. tafla). Þá var vitað um a.m.k. 7 fullorðna tarfa til viðbótar á svæði 3.

		♀	%	Kálfur	%	V ♂	%	2 ♂	%	3-♂	%	Σ ♂	%	n	dags
2007	3	75	46	55	34	11	7	9	6	13	8	33	20	163	30.9.07
2008	3	111	44	84	33	6	2	9	4	43	17	58	23	253	29.9.08

6. tafla. Samanburður á samsetningu breindýrastofnsins á svæði 3 árin 2007 og 2008.

Í 6. töflu sést að hluttur þriggja ára og eldi tarfa er það hæsta sem þekktist nú í hreindýrahjörðum á Austurlandi og samt vantaði einhverja tarfa í hópinn. Nú er gengið út frá því að vetrarstofninn á svæði 3 verði nálægt 300 en í fyrra var hann áætlaður 200 og því er lagt til að hækka kvótann nokkuð.

Svæði 4

Um 40 dýr voru við utanverðan Seyðisfjörð að sunnan í janúar 2008 og í smalamennsku í september sáu Mjófirðingar svipaðan fjölda fyrir ofan Brekku. Seinni hluta vetrar var töluvert af dýrum, einkum törfum á vestasta hluta svæðis 4 en talið að megnið af þeim hafi tilheyrt svæði 2 og 5.

Þann 5. október fundust 99 hreindýr í Skolleyrardal í sunnanverðum Mjóafirði (7. tafla). Reiknað er því með að um 200 hreindýr gangi á svæði 4 í vetur fyrir utan þau dýr sem slæðast þar inn frá öðrum svæðum. Hlutur tarfa virðist þokkalegur og því lagðar til litlar breytingar.

		♀	%	Kálfur	%	V ♂	%	2 ♂	%	3-♂	%	Σ ♂	%	n	dags
2007	4	29	39	26	35	5	7	5	7	10	13	20	27	75	28.10.07
2008	4	41	41	29	29	12	12	5	5	12	12	29	23	99	5.10.08

7. tafla. Samanburður á samsetningu hreindýrastofnsins á svæði 4 (Mjóafirðarhjórd) árin 2007 og 2008.

Svæði 5

Hreindýrum á svæði 5 hefur verið skipt í tvær hjarðir, Sandvíkurhjórd og Reyðarfjarðarhjórd og virðist lítil samgangur hafa verið þar á milli undanfarin ár. Fjöldi og hagaganga hreindýra á svæði 5 virðist lítið breytt en þó eru vísbendingar um að vetrarstofninn sé nær 500 dýrum en 450. Niðurstöður athuganna um fengitíma benda til þess að fullorðnum törfum gæti hafa fækkað (8. og 9. tafla). Því er lagt til að minnka hlut þeirra í kvótanum.

		♀	%	Kálfur	%	V ♂	%	2 ♂	%	3-♂	%	Σ ♂	%	n	dags
2007	5	66	44	41	27	15	10	10	7	18	12	43	29	150	2.10.07
2008	5	98	51	46	24	21	11	12	6	16	8	49	25	193	5.10.08

8. tafla. Samanburður á samsetningu hreindýrahópa á svæði 5 (Sandvíkurhjórd) á fengitíma 2007 og 2008.

		♀	%	Kálfur	%	V ♂	%	2 ♂	%	3-♂	%	Σ ♂	%	n	dags
2007	5	48	42	28	25	17	15	12	11	9	8	38	33	114	28.10.07
2008	5	76	50	49	32	9	6	9	6	10	7	28	18	153	5.10.08

9. tafla. Samanburður á samsetningu hreindýrahópa á svæði 5 (Reyðarfjarðarhjórd) á fengitíma 2007 og 2008.

Svæði 6

Um miðjan janúar 2008 var talið að hátt í 200 dýr væru á Öxi og um 100 í Breiðdal. Hugsanlegt er að Axardýrin eða a.m.k. hluti þeirra sé af svæði 7. Því er reiknað með svipuðu ástandi hér nú og í fyrra. Eins og víðast annars staðar er talið ráðlegt að draga úr tarfaveiði á kostnað kúnna.

Svæði 7

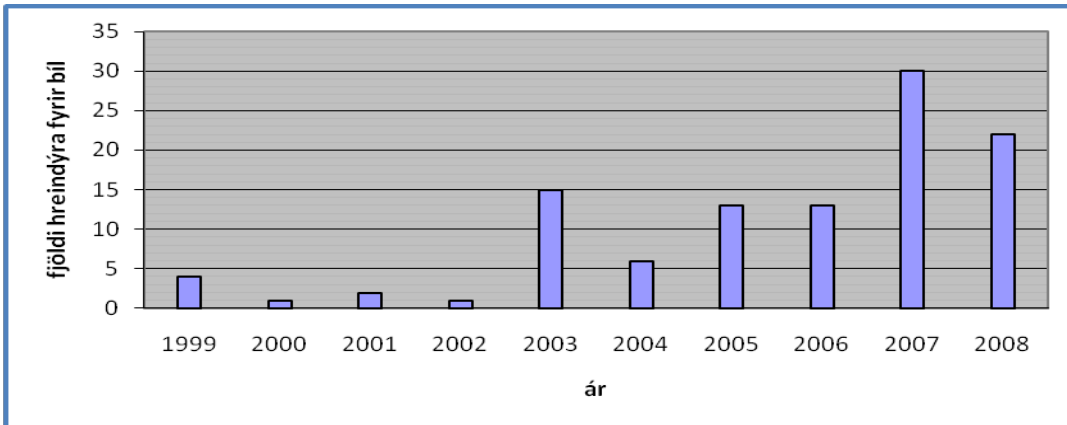
Um mánaðarmótin mars-apríl taldi Skúli Benediktsson hreindýr á svæði 7 og fékk 631 dýr. Því er greinilegt að vetrarstofninn þar var vanmetinn (600) og því reiknað með því nú að hann sé nær 700. Þann 5. október var leitað úr lofti að dýrum á svæði 7 en aðeins 228 fundust en mikið af slóðum sást innst í Hamarsdal. Leitað var af landi í októberlok og fundust þá helmingi fleiri dýr en samsetning hópa svipuð (10. tafla). Hlutur tarfa hér var samkvæmt þessum gögnum helst til of lítill og því lagt til að draga úr tarfaveiði en auka kúaveiði. Ýmislegt bendir þó til þess að fjöldi tarfa sé eitthvað vanmetinn.

		♀	%	Kálfur	%	V ♂	%	2 ♂	%	3-♂	%	Σ ♂	%	n	dags
2008	7	111	49	63	28	25	11	14	6	15	7	54	24	228	5.10.08
2008	7	235	44	164	31	64	12	24	4	48	9	136	25	535	30.10.08

10. tafla. Samsetningu hreindýrahópa á svæði 7 á fengitíma og í októberlok 2008.

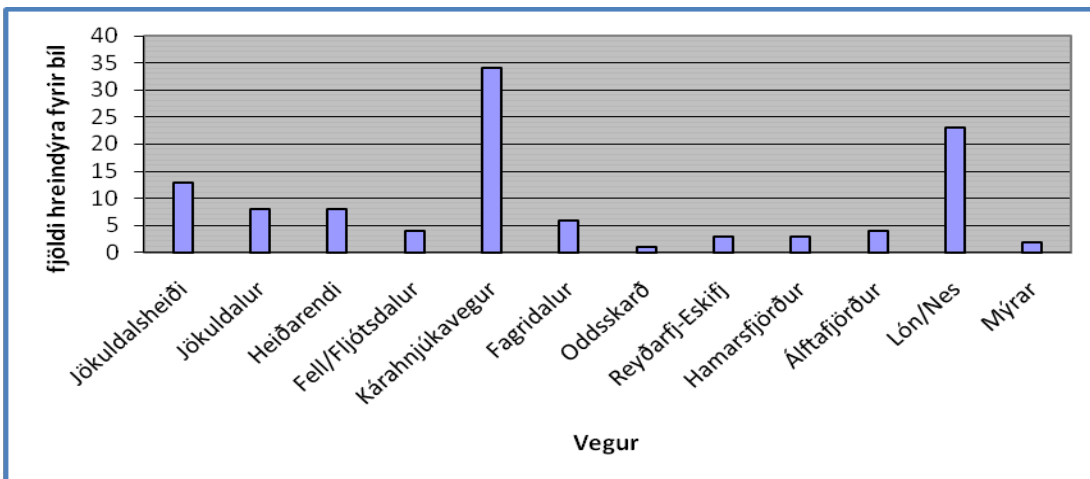
Svæði 8

Hreindýrum virðist hafa fjölgað á svæðinu. Stór hluti þeirra gengur nærri þjóðvegi á veturnum og hafa dýr lent fyrir bílum og hefur það aukist mjög hin síðari ár (3. mynd).



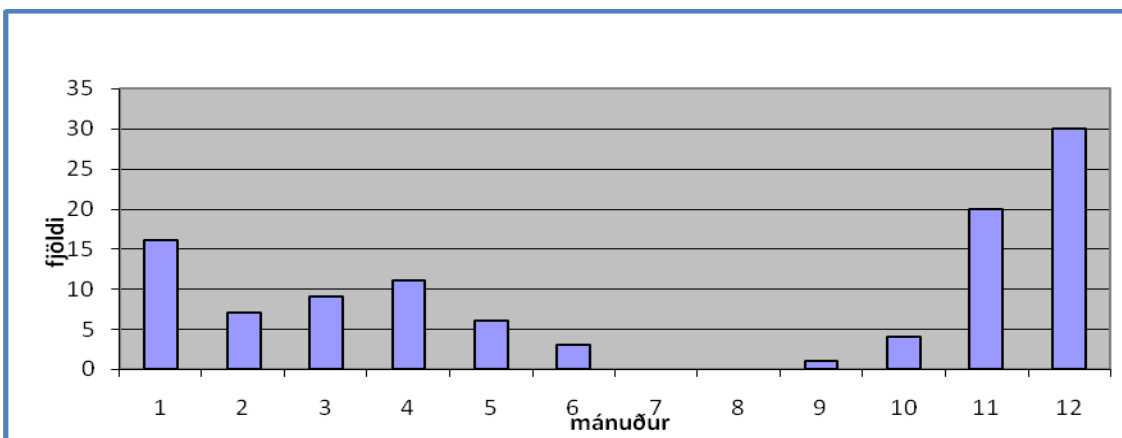
3. mynd. Fjöldi hreindýra sem urðu fyrir bílum árin 1999 til 2008.

Þjóðvegurinn í Lóni og Kárahnjúkavegur eru hættulegustu veginir fyrir hreindýr á Austurlandi (4. mynd).



4. mynd. Fjöldi ákeyrðra hreindýra eftir stöðum

Skammtdegið er hættulegasti tími ársins. Eins og sést á 5. mynd verða flest dýr fyrir bílum í nóvember til janúar.



5. mynd. Áreksstrar við hreindýr eftir mánuðum á árunum 1999 til 2008.

Ekki náðist að skoða samsetningu stofnsins á fengitíma 2008 en í októberlok voru talin og greind þar 465 dýr (11. tafla). Áætlað er að vetrarstofn á svæðinu sé nálægt 600 dýrum sem er nokkru herra en talið hefur verið hingað til. Vegna þess er lagt til að auka kvóta á svæðinu verulega og þá fyrst og fremst á kýr.

		♀	%	Kálfur	%	V ♂	%	2 ♂	%	3-♂	%	Σ ♂	%	n	dags
2007	8	115	48	65	27	24	10	15	6	21	9	60	25	240	8.10.07
2008	8	236	51	130	28	53	11	24	5	22	5	99	21	465	31.10.08

11. tafla. Samsetning hreindýrahjarða 8. október 2007 (flugtaling) og 31. október 2008 (landtalingu) á svæði 8.

Svæði 9

Á svæði 9 var áætlaður vetrarstofn 2007-2008 um 200 hreindýr en 186 hreindýr voru talin á Mýrum 8. október 2007 (12. tafla). Út frá því var áætlað að veiðistofn yrði um 260 dýr og kvótinn ákveðinn 60 til að stuðla að því að hreindýrum fjölgaði ekki á svæðinu.

Erfiðlega gekk að finna hreindýr á veiðitíma 2008 og á hluta svæðisins, Fláajökull – Hoffellsjökull höfðu landeigendur bannað veiðar. Vegna þessa fékk Umhverfisstofnun Náttúrustofu Austurlands til að leita að hreindýrum úr flugvél þann 5. september 2008. Niðurstaða þeirrar könnunar er sýnd í 3. fylgiskjali.

		♀	%	Kálfur	%	V ♂	%	2 ♂	%	3-♂	%	Σ ♂	%	n	dags
2007	9	82	44	57	31	23	12	12	6	12	6	47	25	186	8.10.07
2008	9	81	45	45	25	12	7	9	5	21	12	42	24	181	31.10.08

12. tafla. Samanburður á samsetningu hreindýrahópa á svæði 8 á fengitíma 2007 og 2008.

Athugun 31. október 2008 benti til þess að fjöldi hreindýra á svæði 9 væri svipaður og árið áður. Nokkuð ljóst virðist þó vera að hluti hjarðarinnar gekk á svæði 8 yfir sumarið og á veiðitíma.

Endurskoðuð kynja- og aldurssamsetning

Erfiðlega getur reynst að greina veturgamla tarfa frá kúm og þá einkum á loftmyndum. Athuganir benda til þess að hann sé nálægt 12% af heild. Þar sem þeir eru friðaðir ætti hlutfall þeirra að vera svipað alls staðar. Í 13. töflu er búið að fastsetja þá í 12% á kostnað kúa. Hafa ber þetta í huga er hlutur tarfa í 4. til 12. töflu er skoðaður.

		♀	%	Kálfur	%	V ♂	%	2 ♂	%	ad ♂	%	Σ 2-♂	%	n		% ♂
2007	1	162	37	111	25	53	12	50	11	64	15	114	26	440	Jökuldalsheiði	38
2008	1	182	46	102	26	48	12	28	7	38	10	66	17	398	Jökuldalsheiði	29
2007	2	364	45	277	34	98	12	42	5	35	4	77	9	816	Fljótsd-Fellaheiði	21
2008	2	324	49	207	31	79	12	29	4	20	3	49	7	659	Fljótsd-Fellaheiði	19
2007	3	66	40	55	34	20	12	9	6	13	8	22	13	163	Víknahjörð	25
2008	3	87	34	84	33	30	12	9	4	43	17	52	21	253	Víknahjörð	33
2007	4	25	33	26	35	9	12	5	7	10	13	15	20	75	Mjóafjarðarhjörð	32
2008	4	41	41	29	29	12	12	5	5	12	12	17	17	99	Mjóafjarðarhjörð	29
2007	5	63	42	41	27	18	12	10	7	18	12	28	19	150	Sandvíkurhjörð	31
2008	5	96	50	46	24	23	12	12	6	16	8	28	15	193	Sandvíkurhjörð	27

2007	5	51	45	28	25	14	12	12	11	9	8	21	18	114	Reyðarfjarðarhjørð	30
2008	5	67	44	49	32	18	12	9	6	10	7	19	12	153	Reyðarfjarðarhjørð	24
2008	7	109	48	63	28	27	12	14	6	15	7	29	13	228	Álftafjarðarhjørð	25
2007	8	110	46	65	27	29	12	15	6	21	9	36	15	240	Nesja-Lónsfjöll	27
2007	9	83	45	57	31	22	12	12	6	12	6	24	12	186	Mýrar	24
2008	9	73	43	45	27	20	12	9	5	21	13	30	18	168	Mýrar	30
2007	Σ	873	42	632	31	249	12	143	7	173	8	316	15	2070		27
2008	Σ	906	46	580	29	237	12	106	5	154	8	260	13	1983		25

13. tafla. Endurskoðuð samsetning í breindýrastofninum þar sem gengið er út frá því að veturgamlir tarfar séu 12%

Stefnt er að því að hlutur tarfa af heild sé um 30%. Samkvæmt 13. töflu er hann 25% og hefur lækkað aðeins frá því í fyrra. Vegna þess er víða dregið úr tarfakvóta. Bent skal þó á að hlutur tarfa er breytilegur á milli svæða.

Þéttleiki í vetrarhögum

Veiðisvæði	Hjørð	Vetrarstofn 2008-2009	km ²	Hreinn/km ²
1	Norðurheiðahjørð	500	5760	0,1
2	Fljótaldalshjørð	2000	3330	0,6
1&2	Snæfellshjørð	2500	9090	0,3
3	Víknahjørð	300	980	0,3
4a	Seyðisfjarðarhjørð	100	590	0,2
4b	Mjóafjarðarhjørð	100	70	1,4
4	Fjarðahjørð	200	650	0,3
5a	Sandvíkurhjørð	320	360	0,9
5b	Reyðarfjarðarhjørð	180	310	0,6
5	Fjarðabyggðahjørð	500	670	0,7
6	Axarhjørð	200	1200	0,2
7	Álftafjarðarhjørð	700	1090	0,6
8	Lónshjørð	600	1030	0,6
9	Mýrahjørð	200	500	0,4
		5200	15210	0,3

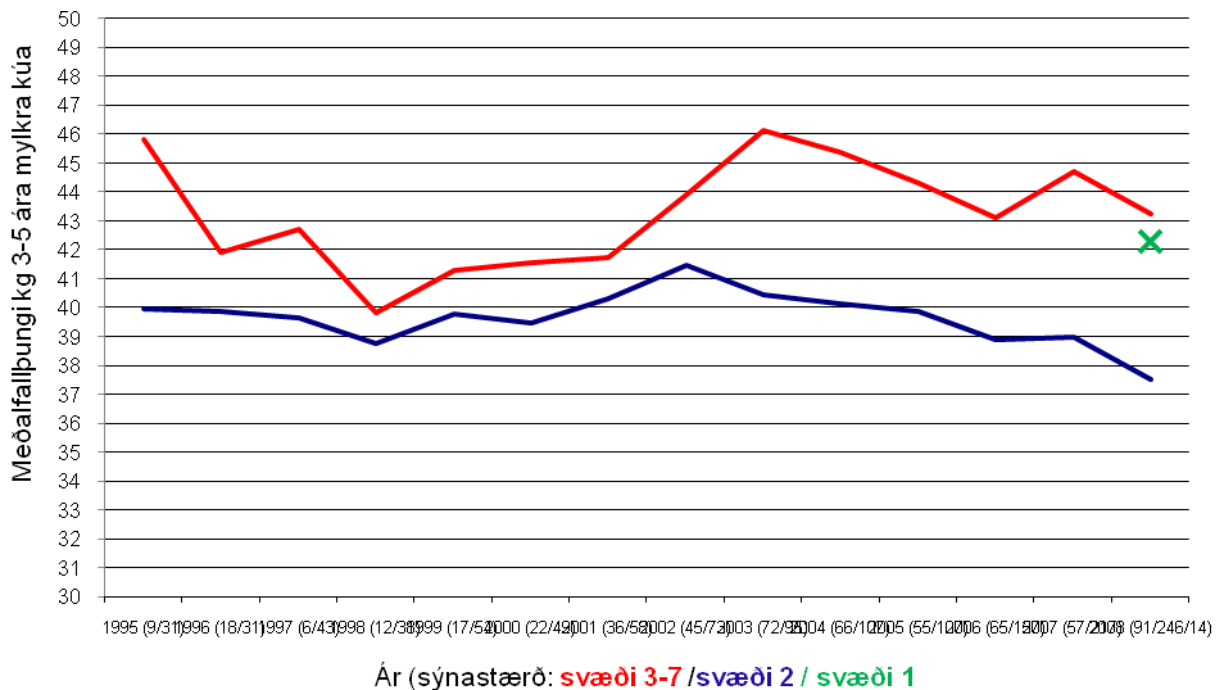
14. tafla. Þéttleiki mismunandi hjarða að vetrarlagi.

Almennt um veiði

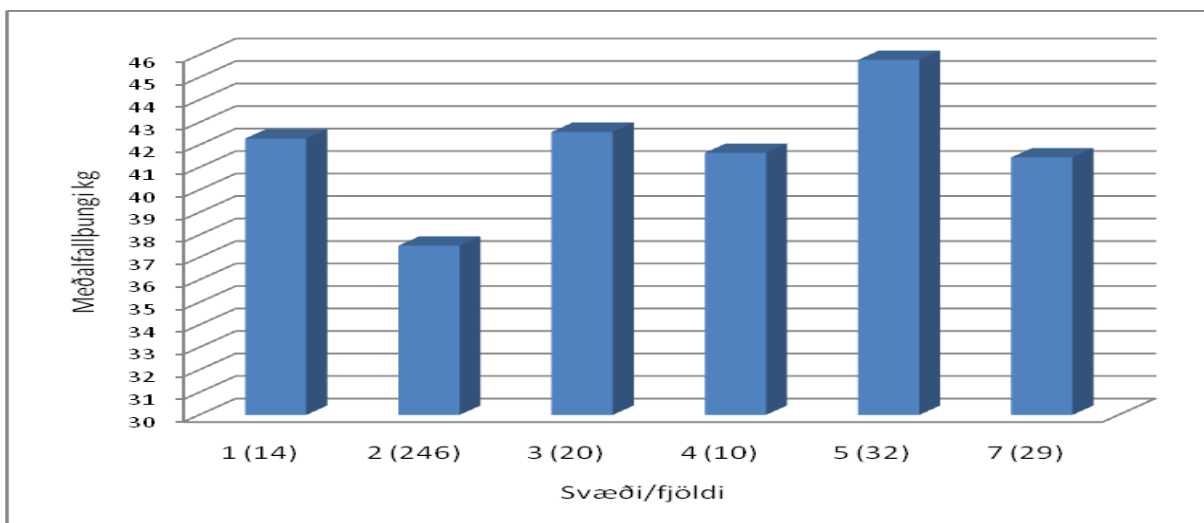
Eins og fyrr segir safnar Náttúrustofa Austurlands gögnum úr veiðinni. Í þeim felast upplýsingar um hvar dýrin voru felld, fallþunga, þykkt bakfitu og ætlaðan aldur út frá sliti jaxla. Einnig hefur kjálkum verið safnað til nákvæmari aldursgreiningar út frá áhringjum í framtönnum. Lengd kjálkana segir til um þroska dýranna og getur því verið mælistika á lífsskilyrði þeirra (Strand o.fl. 2006). Í athugunum árin 1979 til 1981 kom í ljós marktækur munur á kjálkalengd dýra af Fljótaldalsheiði annars vegar og hins vegar á Jökuldalsheiði og Austfjörðum (Skarphéðinn Þórisson 1983). Enn hefur ekki unnist tími til kjálkamælinga og aldursgreininga en vonast til að það náist 2009.

Fallþungi

Þegar meðalfallþungi 3-5 ára mylkra kúa er borin saman á svæði 2 og hins vegar svæðum 3-7 sést að í flestum árum er all mikill munur á þyngd kúnna fjörðunum í vil. Nokkuð góð samsvörun er á milli svæðanna í tímans rás (6. mynd). Því er eðlilegast að álykta að sömu umhverfisþættir ráði þar mestu og líklegt er að árferði vegi þar þungt. Eins og sést hefur fallþungi verið á niðurleið síðustu árin þrátt fyrir afburða snjólétta vetur. Bendir það til þess að árferði að vori og sumri eða yfir gróandann skipti hér mestu máli. Kýrnar voru þyngstar á svæðum 3 til 7 haustið 2003 en ári fyrr á svæði 2. Áhyggjur vekur að fallþunginn heldur áfram að falla á svæði 2 og hefur ekki orðið lægri síðasta rúman áratuginn. Sambærileg breyting er á svæðum 3-7. Kýr á svæði 1 eru rúmum 4 kg þyngri að meðaltali en á svæði 2 (6. mynd). Er það í samræmi við niðurstöður rannsókna frá 1980-81 (Skarphédinn Þórisson 1983).

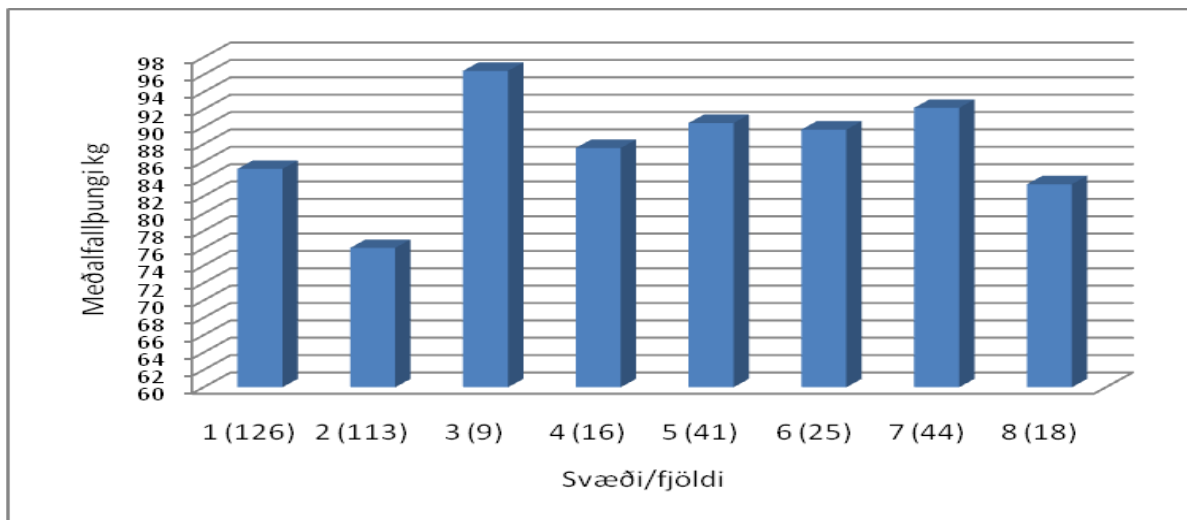


6. mynd. Samanburður á meðalfallþunga 3-5 ára mylkra kúa á svæði 2 og svæðum 3-7 árin 1995 til 2008. Sýnastærð undir ártölum.



7. mynd. Samanburður á meðalfallþunga 3-5 ára mylkra kúa á svæðum 1-7 árin 2008.

Hæstur er fallþungi kúa á svæði 5 en svipaður á öðrum fjarðarsvæðum (7. mynd). Á 8. mynd er meðalfallþungi 3-5 ára tarfa borinn saman. Bent skal á að léttleiki tarfa á svæði 2 gæti að hluta skýrst að því að fleiri 3 ára dýr eru í úrtakinu en annars staðar. Eftir er að skoða marktækni gagnanna og mun það birtast í lokaútgáfu skýrslunnar í byrjun næsta árs. Fylgjast þarf vel með þróun mála næstu árin til að sjá hvort dýrin haldi áfram að léttast. Í því sambandi er þýðingarmikið að sem flestir veiðimenn vigti bráð sína og safni kjálkum til nákvæmrar aldursgreiningar eða meti aldur dýra út frá sliti jaxla.



8. mynd. Samanburður á meðalfallþunga 3-5 ára tarfa (skv veiðikorti) á svæðum 1-8 árið 2008.

Tekið skal fram að hér hefur ekki verið tekið tillit til tímasetningar á vigtun dýranna en dýrin þyngjast út veiðitímamann. Gengið er út frá því að dreifing felldra dýra á milli ára sé svipuð en þetta þarf að skoða nánar. Sýnt hefur verið fram á að þyngd kúa hefur áhrif á kynþroska, frjósemi, fósturþroska, burðartíma og dánartíðni ungfálfa (Reimers 1983, 1997 og Skogland 1984, 1990).

Kjálkasöfnun

Stjórnun hreindýrastofnsins og ákvörðun veiðikvóta byggir á lágmarkstalningum, nýliðun og aldurs- og kynsamsetningu stofnsins. Upplýsingar um kjálkalengd og fallþunga dýranna gefur þýðingarmiklar upplýsingar um ástand beitolands og jafnvel hvort þéttleiki þeirra í högum sé of mikill.

Víðast hvar þar sem hreindýraveiðum er stjórnað eru veiðimenn hvattir til að skila inn neðri kjálka úr bráðinni. Framtenu eru síðan notaðar til nákvæmrar aldursgreiningar og lengd kjálka mæld. Auk þessa skila menn inn upplýsingum um fallþunga bráðar þar sem því verður við komið. Kjálkalengd og fallþungi endurspeglar þroska dýrsins og þá um leið ástand beitolands og/eða aðgengi að fæðu (Strand og fl. 2006).

Á árunum 1979-1981 var 274 kjálkum úr hreindýrum af öllu Austurlandi safnað og þeir lengdarmældir. Auk þess voru framtenu notaðar til nákvæmrar aldursákvörðunar (Skarphéðinn Þórisson 1983). Náttúrustofa Austurlands stóð fyrir kjálkasöfnun árin 2001-2004. Búið er að aldursgreina kjálka úr veiðinni frá 2001 og byrjað að aldursgreina dýr frá 2002-2004 af svæðum 1 og 2. Sýni úr veiðinni 2005 til 2007 eru tilbúin til aldursgreiningar.

Tryggja þarf að veiðimenn safni kjálkum á komandi árum af svæðum 1 og 2 og vigti bráðina eftir settum reglum. Tannslit, ástand gróður og tíðarfar eru líklega þeir þættir sem helst hafa áhrif á lífslengd heindýra fyrir utan veiðar.

Elsta aldursgreinda kýrin hingað til var 17 vetra en tarfur 12 vetra (Skarphéðinn G. Þórisson 2004) en ólíklegt er að mörg dýr nái svo háum aldri.

Búast má við að þar sem áfok er mikið á gróður geti tannslit aukist og þar með stytta ævi dýranna. Talið er að setfok muni verða úr Hálslónsstæði yfir gróðurlendi austan lónsins og er brýnt að fylgjast með því hvort það auki tannslit dýranna. Til að hægt sé að fylgjast náið með því er nauðsynlegt að safna sem flestum kjálkum úr dýrum sem koma til með að bíta á foksvæði lónsins.

Brýnt er að vinna úr þessum gögnum á næsta ári og tryggja síðan í framtíðinni að það sé gert árlega.

Tillaga um ágangssvæði 2009 og mat á ágangi 2008

Lagt er til að ágangssvæði verði óbreytt frá því sem verið hefur. Athuga að stuðst við hreppaskiptingu eins og hún var fyrir sameiningu sveitarfélaga.

1. Vopnafjarðarhreppur

Lagt til óbreytt ágangsmat.

2. Jökuldalur auk Sellands, Blöndugerðis, Bótar, Flúða, Hlíðar, Heiðarsel og Skóghlíðar.

Án Valbjófsstaðar- og Skriðuklausturlands sem liggur innan sveitarfélagsmarka Norður Héraðs.

Flúðir úr 20% í 25% vegna aukins ágangs. Annað óbreytt.

3. Jökulsárhlíð utan við Selland

Nýbýlið Bláeyri metið með sama ágang og Hlíðargarður sem það er klofið út úr Tangar lækkaðir úr 25% í 20% til samræmis við aðliggjandi jarðir. Annað óbreytt.

4. Hróarstunga utan við Flúðir, Bót, Hlíð, Skóghlíð, Heiðarsel og Blöndugerði

Ágangur óbreyttur.

5. Fellahreppur

Lagt til óbreytt ágangsmat.

6. Fljótsdalshreppur auk lands Valbjófsstaðar og Skriðuklausturs sem liggur í landi Norður Héraðs.

Lagt til óbreytt ágangsmat.

7. Borgarfjarðarhreppur

Lagt til óbreytt ágangsmat.

8. Hjaltastaðapinghá

Víðastaðir hækki úr 15% í 20% í takt við aðliggjandi jarðir og aukinn ágang. Drattahalastaðir og Ekra hækki úr 10% í 15% vegna aukins ágangs. Annað óbreytt.

9. Eiðapinghá og bæir inn að Eyvindará (Þuridarstaðir, Dalhús, Miðhús, Steinholt og Eyvindará)

Lagt til óbreytt ágangsmat svo og á öllum eftirfarandi ágangssvæðum.

10. Vellir og jarðir innan Eyvindarár (Egilsstaðir, Kollsstaðagerði og Kollsstaðir)

11. Skriðdalur

12. Seyðisfjörður og Mjóifjörður

13. Norðfjörður og Eskifjörður

14. Reyðarfjörður

15. Breiðdalshreppur

16. Djúpavogshreppur

17. Lón (gamli Bæjarhreppur)

18. Nes (gamli Nesjahreppur)

19. Mýrar og Suðursveit (gamli Mýrar- og Borgarhafnarhreppur)

Heimildir

- Rán Þórarinsdóttir 2005. Sumartalning á Snæfellshjörðinni 2005. *Náttúrustofa Austurland*. Handrit.
- Rán Þórarinsdóttir 2006. Sumartalning á Snæfellshjörðinni 2006. *Náttúrustofa Austurland*. Handrit.
- Reimers, E., L. Villmo, E. Gaare, V. Holthe & T. Skogland 1980. Status of Rangifer in Norway including Svalbard. Pp. 774-785 in: E. Reimers et al. (eds). *Proc. 2nd Int. R/C Symp., Röros, Norw.* Dir. for vilt & ferskvannfisk. Trondheim: 774-785.
- Reimers, Egil 1983. Reproduction in Wild Reindeer in Norway. *Can. J. Zool.* 61:211-217.
- Reimers, Egil 1997. *Rangifer* population ecology: a Scandinavian perspective. *Rangifer* 17:105-118.
- Røed, K. H., A. V. Soldal, and S. Thórisson 1985. Transferrin variability and founder effect in Iceland reindeer, *Rangifer tarandus* L. - *Hereditas* 103: 161-164. Lund, Sweden.
- Skarphéðinn Þórisson 1983. Hreindýrarannsóknir 1979–1981, lokaskýrsla. *Orkustofnun*, OS–83072/VOD–06. 210 bls.
- Skarphéðinn G. Þórisson 1990. Hreindýratalning 1990. *Menntamálaráðuneytið*. Handrit.
- Skarphéðinn G. Þórisson 1991. Hreindýratalning 1991. *Veidistjóraembættið*. Handrit.
- Skarphéðinn G. Þórisson 1992. Hreindýratalning 1992. *Veidistjóraembættið*. Handrit.
- Skarphéðinn G. Þórisson 1993. Hreindýratalning 5. júlí 1993. *Veidistjóraembættið*. Handrit.
- Skarphéðinn G. Þórisson 1994. Hreindýratalning 9.-10. júlí 1994. *Veidistjóraembættið*. Handrit.
- Skarphéðinn G. Þórisson 1995. Hreindýratalning 1995. *Veidistjóraembættið*. Handrit.
- Skarphéðinn G. Þórisson 1995. Hreindýratalning 1996. *Veidistjóraembættið*. Handrit.
- Skarphéðinn G. Þórisson 1997. Hreindýratalning 1997. *Veidistjóraembættið*. Handrit.
- Skarphéðinn G. Þórisson 1998. Hreindýratalning sumarið 1998. *Veidistjóraembættið*. Handrit.
- Skarphéðinn G. Þórisson 1999. Hreindýratalning sumarið 1999. *Veidistjóraembættið*. Handrit.
- Skarphéðinn G. Þórisson 2000. Hreindýratalning á Snæfellshjörðinni 10. og 11. júlí 2000. *Náttúrustofa Austurland*. Handrit.
- Skarphéðinn G. Þórisson og Inga Dagmar Karlsdóttir 2001. *Ábrif Kárahnjúkavirkunar á íslenska hreindýrastofnunni*. Náttúrustofa Austurlands. NA-36 og LV-2001/023. 122 bls.
- Skarphéðinn G. Þórisson 2002a. Hreindýratalning á Snæfellshjörðinni 5. júlí 2002. *Náttúrustofa Austurland*. Handrit.
- Skarphéðinn G. Þórisson 2003b. Hreindýratalning á Snæfellshjörðinni 12. júlí 2003. *Náttúrustofa Austurland*. Handrit.
- Skarphéðinn G. Þórisson 2007. Fjöldi og dreifing hreindýra norðan Vatnajökuls 9. júlí 2007 og samanburður við talningar 22. júní og 7. ágúst. *Náttúrustofa Austurland*. Handrit.
- Skarphéðinn G. Þórisson 2008. Eiga hreindýr framtíð fyrir sér á Norðausturlandi? *Skotvís*. Fagrit um skotveiðar og útivist. 1. tbl. 14. árg; bls. 31-36.
- Skarphéðinn G. Þórisson og Rán Þórarinsdóttir 2004. Hreindýratalning á Snæfellshjörðinni 5. og 7. júlí 2004. *Náttúrustofa Austurland*. Handrit.
- Strand, O., Andersen, R. & Jordhoy, P. 2006. Egenevaluering av overvåkingsprogrammet for villrein. *NINA Rapport 161*. 35 s.

Fylgiskjal 1

Könnun á frjósemi hreindýra á Fljótsdalshéraði 18. apríl og Suðurfjörðum 19. apríl 2008.

Þann 18. apríl 2008 var leitað að hreindýrum á Fljótsdalshéraði úr flugvél, hóparnir myndaðir og einkum horft eftir hlutfalli hyrndra kúa. Flogið var með TF API, flugmaður Jón Egill Sveinsson. Farið frá Egilsstöðum kl 8:15 og lent kl 11:38. Heiðrikja og logn um allt Austurland. Tækifærið notað og myndað mikið og víða, eða frá jökli út að Bjarnarey.

Byrjað var á að leita að dýrum sem gengið hafa einkum í landi Staffells og Flúða og þar í kring undanfarnar vikur, án árangurs. Fyrstu dýrin sem sáust voru tveir fullorðnir tarfar rétt utan við Ormarsstaðaá niður við Fljót. Á túninu út og niður af Hofi voru 199 dýr. Ekki náðust góðar myndir en ljóst að þar voru amk 69 hyrndar kýr, 66 vetrungar, 2 tarfar á öðrum vetri einhyrntir og 36 fullorðnir. Auk þess 26 dýr ógreind. Áberandi var að tarfarnir voru flestir ungir þar sem hníflar sáust varla eða voru litlir.

Ofan við Bessastaðagerði voru þrjú hópar sem fljótlega runnu saman í einn eða alls 471 dýr. Til að fá nothæfar myndir til greiningar voru teknar fjórar myndir að hópnum. Tókst það vel en á þeim voru 518 dýr svo um 50 eru tvítalin en ætti að gefa rétt hlutfall (1. tafla). Erfitt er að skeyta slíkum myndum saman vegna þess að dýrin eru á hlaupum. Einn vetrungur sýndist máttlítill í afturhluta en hélt þó í við hópinn. Gæti þjást af selenskorti.

Heiðin var alhvít og jarðbönn svo dýrin virtust vera einungis í brúnum heiðarinnar. Töluvert af slóðum í brúninni innan við Bessastaðaá inn undir Axará en ekkert þar fyrir innan. Sjö hópar fundust frá Teigsbjargi og inn undir Axará. Ekki var leitað sérstaklega á Múlanum en hópur sást í brúninni gengt Axará. Um hundrað dýr, allt kýr og vetrungar fundust á þessu svæði.

Flogið út Jökuldal að austanverðu og fóru slóðir ekki að sjást fyrr en út við Merki enda fundust dýr þar fljótt. Tveir hópar voru austan við Fossvallabru og mikið af slóðum inn Tunguna að norðanverðu. Slóðir við Hól og Sand og inn undir Tjarnarland. Aðeins fundust nokkrir tarfar við Dratthalastaði en greinilegt spark eftir stóran hóp á svipuðum slóðum. Slóðir eftir nokkra tarfa ofan við Hjartarstaði og beljuhópur ofan við Brennistaði. Að lokum var stór tarfahópur utan við Mýnes skoðaður (2. tafla).

Þann 19. apríl 2008 var leitað að hreindýrum á Suðurfjörðum. Farið frá Egilsstöðum 8:15 á sömu vél og með sama flugmann og lent kl 11:40.

Slóð eftir um 20 dýr í brúninni ofan við Fardagafoss. Flogið út Seyðisfjörð og suður með fjörðum. Í Seyðisfirði tveir hnúfubakar. Í Lóninu fundust 152 dýr og þ.a. helmingur kýr. Af um 240 dýrum í Álftafirði voru um 170 komin inn á Geithelladal, í fjórum hópum, mest kýr á leið á burðarsvæði. Í 96 dýra hópi á Háaás var hyrnd kýr með borða um hálsinn sem Ragnar Eiddsson á Bragðavöllum festi á hana þann 28. janúar er hann losaði hana úr girðingu við Bragðavelli (2. mynd). Þann 30. mars sá Skúli Benediktsson hana í 90 dýra hópi á milli Hamars og Hamarssels.

Mikið af slóðum sást inn allan Hamarsdal inn undir Ytri Bót og þar upp á hjalla sem voru auðir að hluta en enn mikill snjór. Þrátt fyrir allar slóðirnar sáust bara tvær hyrndar kýr og því greinilegt að þær höfðu dreift sér. Samkvæmt Ragnari Eiddssyni á Bragðavöllum misstum við af um 70 dýra hópi ofan og innan við Hamarssel. Niðurstöður talninga á Suðurfjörðum eru sýndar í 3. töflu.

Töluvert af slóðum sást innst undir Saudahlíðum í Geitdal og stuttu síðar sáust sex hyrndar kýr, fimm vetrungar og einn tarfur á öðrum vetri.

		H ♀	K ♀	Vetr.	♂ á 2. v.	♂ 2-ára	x	Samt		
18.4.2008	1	Fell				2		2	v/Fljótið utan v/Ormarsst.á	
	2	Fell	69		66	2	36	26	199	Tún út og niður af Hofi*
	3	Fljótsdalur							471	ofan v/Bessast.g,
		3a	75	9	54	1	5	8	152	
		3b	91	11	58	2	2	11	175	
		3c	44	5	21	1	3	7	81	
		3d	54	3	37	4	3	9	110	
	3	samtals	264	28	170	7	13	35	517	
	4	Fljótsdalur	6		5				11	á brún Teigsbjargs M
	5	Fljótsdalur			11				11	upp af Egilsst í brún
	6	Fljótsdalur	13	2	8				23	upp af Egilsst í brún
	7	Fljótsdalur	5	1	1				7	upp af Egilsst í brún
	8	Fljótsdalur	1		1				2	upp af Egilsst í brún
	9	Fljótsdalur	1	1	2				4	inn við Axará
	10	Fljótsdalur	19	1	9				29	inn við Axará
	11	Fljótsdalur	6		8				14	Múli gengt Axará
		4-11	51	5	45	0	0	0	101	
	12	Jökuldalur	11		1	1	1		14	Merki gengt Arnórsstöðum
	13	Jökuldalur	2		1				3	aðeins utar, Gauksstaðir
	14	Jökuldalur	27	1	18	4	8		58	Skjöldólfsst. á móti Gauksst.
		12-14	40	1	20	5	9	0	75	
	15	Tunga							155	Utan og A við Fossv.brú
		15a	11		6	2			19	
		15b	15	1	10				26	
		15c	7	1	14				22	
		15d	18		21	1			40	
		15e	21		18				39	
	15f	1		1	2	4		8		
	15g	7	1	7		1		16		
	15h	8	3	13				24		
	15i	3	2	12				17		
	15j	1						1		
	15k	9	2	13		1		25		
15	samtals	101	2	102	3	0		208	Utan við Fossvallabrá	
19.4.		Skriðdalur	6		5	1		12	Geitd innst undir Sauðahl.	
20.4.		Fell	86	10	38		6	140	á Skeggjast.túni**	
Samt.			548	46	380	16	28	35	1053	
									942	

*myndir lélegar og því ekki tekið með í útreikningum

**eini hópurinn sem myndaður var á jörðu niðri

1. tafla. Niðurstöður athugana á svæðum 1-2 dagana 18. til 20. apríl 2008 bæði úr lofti og af láði. Hópar í Fljótsdal (471) og í Tungu (155) sýndir í blutum og því tæp 100 dýr tvítalin.

18.4.2008	H ♀	K ♀	Vetr.	♂ á 2. v.	♂ 2-ára	Samt	
Hjaltastþinghá					7	7	v/Dratthalastaði
Eiðaðþinghá	42	4	28		4	78	ofan Brennistaða
Eiðaðþinghá	4	3			86	93	innan v/Mýnes, 35 með veglega hnífla

2. tafla. Hreindýr á svæði 3 og 4 séð í flugtalningu þann 18. apríl 2008.

		Staður	H ♀	K ♀	Vetr.	♂ á 2. v.	♂ 2-ára	Samt	Nánar
19. apríl 2008	1	Lón					5	5	Hvammur
	2	Lón	37	3	9	2	6	57	N við Hvamm v/Þórisdal
	3	Lón	18	4	23		2	47	V Jökulsár nálægt flugv.
	4	Lón	8	3	11			22	neðan við Reyðará
	5	Lón				1	9	10	Hvaldalur
	6	Lón	6		1		4	11	Hvalnesskriður
	7	Álftafj.					4	4	austan Þvottárskriðu
	8	Álftafj.					8	8	N við Þvottá
	9	Álftafj.					13	13	beljur á Starmýrartúni
	10	Álftafj.	19		4	1		24	V við brú á Hofsa
	11	Álftafj.					8	8	við Rannveigastaði
	12	Álftafj.	28	3	23			54	á miðjum Geithelladal
	13	Álftafj.	45	10	40		1	96	Háiás á Geithelladal
	14	Álftafj.	8		3			11	inn og upp af Þormóðshv.
	15	Álftafj.	6		3		8	17	utan við Geithella
	16	Álftafj.					5	5	Blábjörg
	17	Hamarsfj.					5	5	í fjöru S í Hamarsf.
	18	Hamarsfj.					20	20	Yst í Hamarsdal
			175	23	117	4	98	417	

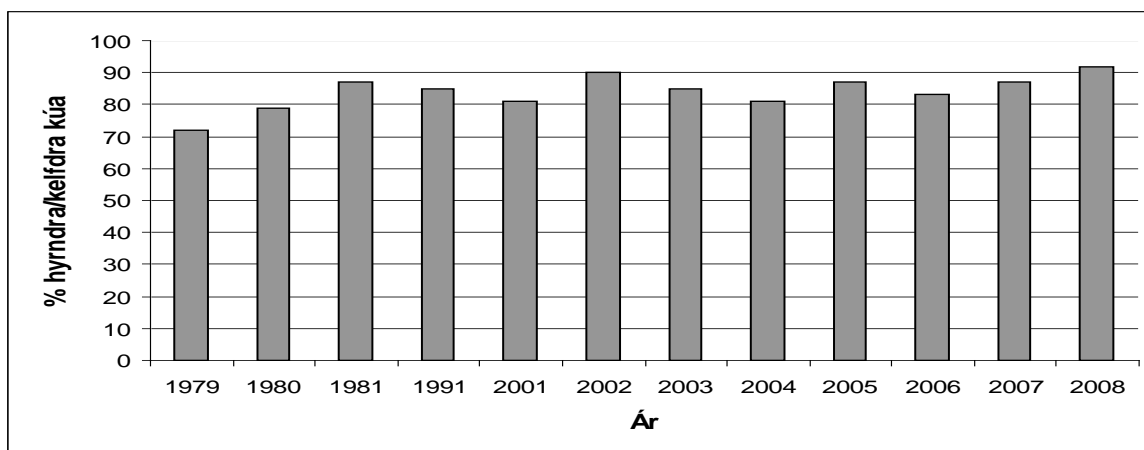
3. tafla. Niðurstöður breindýraleitar frá Lóni yfir í Álfta- og Hamarsfjörð og dali inn af þeim þann 19. mars 2008.

Þegar hlutfall hyrndra kúa er skoðað er það 92% á svæðum 1-2 en 88% á svæðum 7-8. Tekið skal fram að 2-4% kúnna er náttúrulega kollóttar og er hugsanlega munur á milli þessara svæða sem gerir nákvæman samanburð erfiðan. Úrtakið mætti líka vera stærra en líklega var um 40% kúa á hvoru svæði skoðaðar (4. tafla).

2008	Hyrndar ♀	Kollóttar ♀	Samtals	% kelfdar
Sv 1-2	548	46	594*	92
Sv 7-8	175	23	198*	88

*hluti tvítalinn

4. tafla. Hlutfall hyrndra kúa samkvæmt talningum 18. og 19. apríl á svæðum 1-2 og 7-8.



1. mynd. Hlutfall hyrndra kúa í vetrarlok á svæðum 1 og 2.

Á fyrstu mynd er frjósemin borin saman í gegnum tíðina í Snæfellshjörðinni. Þar sést að gegnumsneitt er frjósemi mikil en þó aldrei hærri en nú.

2008	♀	Vetrungar	Vetrungar per 100 ♀
Sv 1-2	594	380	64
Sv 7-8	198	117	59

5. tafla. Fjöldi vetrunga á hverjar 100 kýr samkvæmt talningum 18. og 19. apríl á svæðum 1-2 og 7-8.

Í fimmtu töflu er fjöldi vetrunga á hverjar hundrað kýr kannaður og þar kemur einnig fram munur á milli svæðana og þá í samræmi við frjósemina. Skoða þarf nánar hvort munurinn er marktækur.



2. mynd. Merkt kýr á Háás í Geithelladal þann 19. apríl 2008.

Fylgiskjal 2

Fjöldi og dreifing hreindýra N Vatnajökuls 5. júlí 2008 og samanburður við talningu 9. júlí 2007

Farið var í loftið 13¹⁰ frá Egilsstöðum á TF KLÓ, flugmaður Jóhann Óli Einarsson og aðstoðarmenn Jón Ingi Sigbjörnsson og Jón Ágúst Jónsson. Fella- og Fljótsdalsheiði og Vesturöræfi leituð og lent á Egilsstöðum kl 16²⁰ (1. mynd).

Farið aftur í loftið kl 17¹⁵ og leitað á vestasta hluta Hrauna, á Múla, Undir Fellum og í Kringilsárrana og Sauðafelli. Lent á Egilstöðum 19³⁵ (2. mynd). Alls flogið í fimm og hálf klukkustund. Veður gott til flugs og myndatöku, hæg sunnan og léttskýjað nálægt jökli en hálfskýjað út á heiðum.

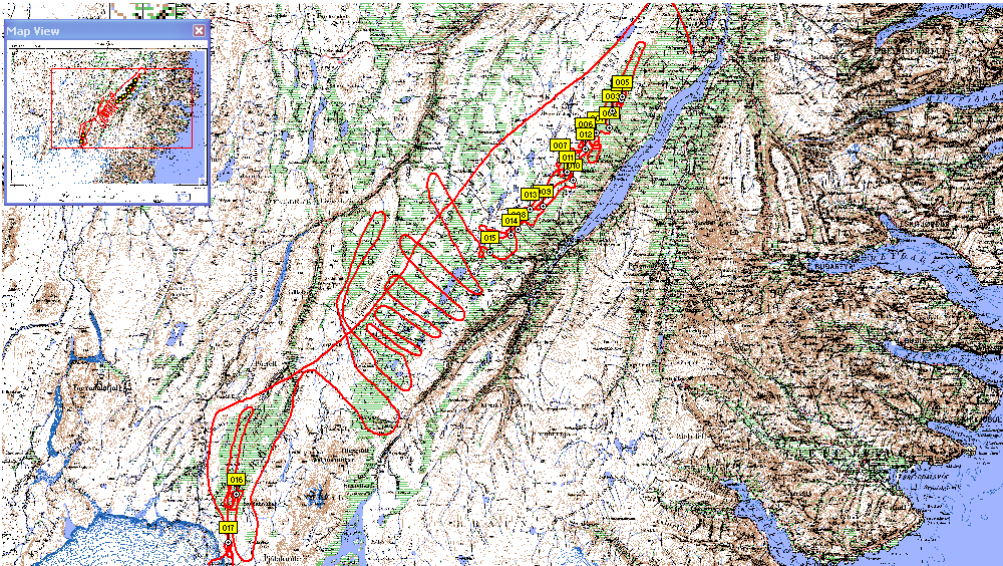
Megnið af hreindýrunum voru nú dreifð um austanverða Fella- og Fljótsdalsheiði utan við Gilsárvotn. Hafa þau ekki verið áður svo mörg á þessu svæði í sumartalningum. Eins og áður fundust fá dýr austan Snæfells og á Vesturöræfum. Í Kringilsárrana fundust 60 færri kýr og kálfar en í fyrra og tarfana vantaði þar að mestu eins og 2007 (1. tafla, 1. og 2. mynd). Reiknað er með að fækkunin þar stafi af því að færri hreindýr komu inn á Brúardali utan af Jökuldals- og Tunguheiði en áður.

9. júlí 2007				Staður	5. júlí 2008			
Kýr/ungdýr	Kálfar	Tarfur	Samt.		Samt.	Tarfur	Kálfar	Kýr/ungdýr
34	5	316	355	Jökuldalsheiði				
146	110	1	257	Vestan Jöklu	197	6	74	117
1	1		2	Vesturöræfi	31*	5	6	20
1	1		2	Undir Fellum	41	0	12	29
10	5		15	Múli	0	0	0	0
1448	805	271	2524	Fella- og Fljótsdalsheiði	2293	94	807	1392
1640	927	588	3155		2562	105	899	1558
	57	Kálfar á 100 kýr/ungdýr					58	
	29	Kálfar af heild %					35	
	33	Kálfar af heild án Jökuldalsheiðar %					35	
1606	922	272	2800	Án Jökuldalsheiðar	2562	105	899	1558

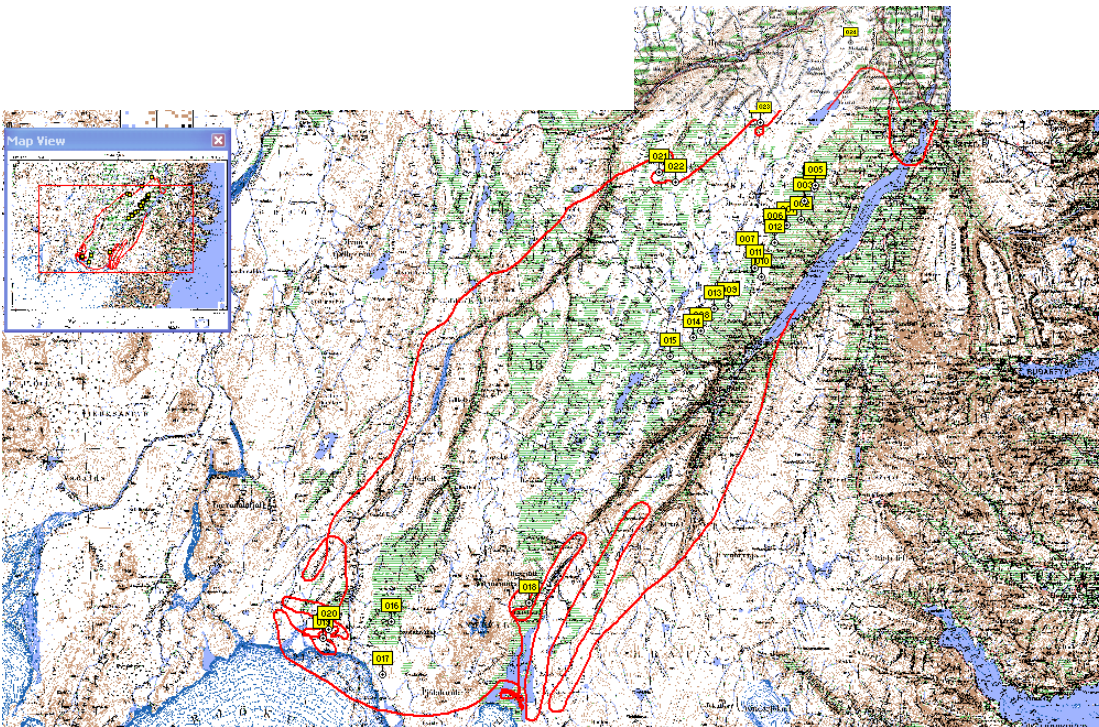
**líklega vantar um 50 dýra hóp sem fór að öllum líkindum fram hjá talningarmönnum*

1. tafla. Niðurstöður hreindýratalninga í júlí 2007 og 2008.

Þegar talningarnar 2007 og 2008 eru bornar saman og Jökuldalsheiði sleppt sést að mestu munar um fjölda tarfa á Fella- og Fljótsdalsheiði (1. tafla). Mun fleiri tarfar héldu sig sumarlangt í byggð, einkum á Úthéraði 2008 en 2007 (3. mynd). Líklega voru þeir á annað hundrað og mun fleiri en 2007. Stór hluti þeirra fór líklega seint til fjalla og þannig var t.d. vitað um 70 dýra hóp sem rann þann 7. september frá utanverðri Hróarstungu og upp í Heiðarenda á 6 tímum. Færri tarfar á heiðum og að a.m.k. einn 50 dýra hópur sem að öllum líkindum fór fram hjá talningarmönnum á Vesturöræfum skýrir þann mun sem er á niðurstöðum talninga 2007 og 2008. Nýliðun er nær sú sama bæði árin eða um 58 kálfar á hverjar 100 kýr og ungdýr (1. tafla).



1. mynd. Fluglína og breindýrahópar 5. júlí 2008.



2. mynd. Fluglína og breindýrahópar 5. júlí 2008.



3. mynd. Einn af um 100 törfum sem gengu í Eiddaþinghá sumarið 2008

(sjá http://na.is/index.php?option=com_content&task=view&id=100&Itemid=1)

Mynd	Wp	Staður	♀/vetr	kálfar	Ungir ♂	Fullo ♂	samtals
9859	006	Fellaheiði			12	6	18
9860		Fellaheiði	27	10		11	48
9879		Fellaheiði	78	31			109
9888	007	Fellaheiði	144	82			226
9908		Fellaheiði	35	17			52
9914		Fljótsdalsheiði	37	15		12	64
9921	001	Fljótsdalsheiði			8	9	17
9928	002	Fljótsdalsheiði	78	36			114
9934	003	Fljótsdalsheiði	75	51			126
9940	004	Fljótsdalsheiði	18	15			33
9946		Fljótsdalsheiði	14	9			23
9947		Fljótsdalsheiði	29	7			36
9954	005	Fljótsdalsheiði	74	44			118
9968	008	Fljótsdalsheiði	208	135			343
9976	009	Fljótsdalsheiði	79	49			128
9981	010	Fljótsdalsheiði	18	15			33
9996	011	Fljótsdalsheiði	217	140			357
8	012	Fljótsdalsheiði	74	44			118
12	013	Fljótsdalsheiði	42	17			59
18	014	Fljótsdalsheiði	70	57			127
25	015	Fljótsdalsheiði	55	33			88
499	021	Merkisheiði				11	11
504	022	Hnefilsdalsheiði				22	22
510	024	Bótarheiði				23	23
		Után Kröflulínu	1372	807	20	94	2293
85	016	Vesturöræfi				5	5
91??		Vesturöræfi					50
152	017	Vesturöræfi	9	3			12
161		Vesturöræfi	11	3			14
		Vesturöræfi	20	6	0	5	81
250	018	Snæfellsnes	29	12			41
		Undir Fellum	29	12	0	0	41
		Múli					0
352		Kringilsárrani	9	5			14
356	019	Kringilsárrani	5	3			8
360		Kringilsárrani	11	8			19
367		Kringilsárrani	69	40			109
378	020	Kringilsárrani	19	14			33
380		Kringilsárrani	2	2			4
382		Kringilsárrani				2	2
391		Kringilsárrani				4	4
		Þorláksmýrar	1	1			2
		Þorláksmýrar	1	1			2
		Vestan Jöklu	117	74	0	6	197
		SAMTALS	1538	899	20	105	2612

*Wp: staðsetning með gps taki (sjá myndir 1. og 2.).

2. tafla. Fjöldi og nákvæm dreifing breindýra í talningu 5. júlí 2008.



4. mynd. Mynd sem notuð var til að telja og sundurgreina breindýr 5. júlí 2007.



5. mynd. Það er fleira myndað en breindýr í talningunni. Vatnsfarvegir við Þorlákasmýrar á Brúaröræfum 5. júlí 2008.

Fylgiskjal 3

Minnisblað um hreindýr á svæði 9 og fjölda þeirra á veiðitíma 2008

Á veiðisvæði 9, Mýrum og Suðursveit var áætlaður vetrarstofn 2007-2008 um 200 hreindýr en 186 hreindýr voru talin á Mýrum 8. október 2007. Út frá því var áætlað að veiðistofn yrði um 260 dýr og kvótinn ákveðinn 60 til að stuðla að því að hreindýrum fjölgaði ekki á svæðinu. Erfiðlega gekk að finna hreindýr á veiðitíma 2008 og á hluta svæðisins, Fláajökull – Hoffellsjökull höfðu landeigendur bannað veiðar. Vegna þessa fékk Umhverfisstofnun Náttúrustofu Austurlands til að leita að hreindýrum úr flugvél þann 5. september 2008.

Hreindýratalning á Suðausturlandi 5. september 2008

Flogið frá Egilsstöðum kl 1020 á TF KLÓ, flugmaður Halldór Bergsson. Lent á Höfn og þar bættust í hópinn Sigurður Guðjónsson á Borg á Mýrum og Skúli Benediktsson Gilsungur og Urðarteigari. Í loftið kl 1200 leitað fjallendið upp af Mýrum og Suðursveit og innsti og vestasti hluti Nesja. Flugveður gott en sum staðar skýjatjásur á efstu fjöllum sem hamlaði ekki leit nema helst á Borgarhafnarheiði og þar um kring. Lent 1442 – beðið eftir hreindýrainnyflum frá Halldóri frá Lækarhúsum og síðan flogið beinustu leið í Egilsstaði og lent þar 1641. Samtals tæplega fimm tíma flug. Niðurstöður flugsins eru sýndar í fyrstu töflu.

	gps	mynd		staður	HKýr	KKýr	Kálfur	V tarfur	2 tarfur	2+ tarfur	Samtals
1	wp1	2291	9	V við Svínafellsjökul Gæsadalir	2		2			1	5
2		2296	9	V við Svínafellsjökul Gæsadalir	14	3	9	1		1	28
3		2303	9	V við Svínafellsjökul Gæsadalir		1	1	1			3
4		2305	9	V við Svínafellsjökul Gæsadalir						1	1
5		2307	9	V við Svínafellsjökul Gæsadalir	2		2				4
6		2311	9	V við Svínafellsjökul Gæsadalir	1		1				2
7		2314	9	V við Svínafellsjökul Gæsadalir					1		1
8		2317	9	V við Svínafellsjökul Gæsadalir	1					1	2
9		2318	9	V við Svínafellsjökul Gæsadalir	3		3			1	7
10	wp2	2345	9	V í Fláfjalli - utarlega ofan við Hnausa				1			1
		Samtals			23	4	18	3	1	5	54
11	wp3	2387	9	Heinabergsfjöll - S undir Hálsatindi	14	3	11	2			30
12	wp4	2399	9	Hafrafell - hálsinn framantil						1	1
13		2410	9	Hafrafell -hálsinn í öxlinni	3		2	1		1	7
14	wp5	2431	9	Birnudalur Suðursveit						6	6
		Samtals			17	3	13	3	0	8	44
		Samtals	9		40	7	31	6	1	13	98
15			8	Núpar -undir Efstafelli						2	2
16	wp6	2595-2597	8	Núpar - í Gjátöngum	9		3	1	2	1	16
17	wp7	2629	8	Hrossamýrar -N við Vatnssteinatind	5		3	2	4		14
18			8	Ósdalur	2		2				4
19			8	Innst á Reipsdal	2		2				4

1. tafla. Niðurstöður hreindýraflugs á Suðausturlandi 5. september 2008.

Eins og sést í fyrstu töflu fundust 98 hreindýr á svæði 9 og þ.a. 54 inn á friðaða svæðinu og nær öll inn á Gæsaheiði inn við jökul. Það vantar því um 100 dýr upp á það sem ætti að vera á svæðinu en reiknað var fyrirfram með því að flest þeirra ætti að vera á Sandmerkis- og Haukafellsheiði hvar engin dýr fundust.

Vitað er um 10-20 fullorðna tarfa sem sáust ekki í fluginu en engar spurnir eru af kúahópum.

Hvar eru dýrin? Hugsanlegar skýringar:

1. **Eru á svæðinu en hreinlega finnast ekki** – hefur oft gerst áður a.m.k. á öðrum svæðum og koma svo í ljós á fengitíma. Bent skal á að Sigurður Guðjónsson og Skúli Benediktsson telja það afar ósennilegt og búið sé að leita af sér allan grun.
2. **Hluti dýranna leitað yfir á svæði 8** – Sigurður Guðjónsson á Borg er hræddur um að hundar hafi jafnvel komið róti á dýrin og stuðlað að því að hluti þeirra finnast ekki nú en tveir hundar á Mýrunum eltu þau mikið í vetur og dróg Sigurður eina kú upp úr Djúpánni vegna þeirra. – Stefán H. Helgason Setbergi í Nesjum telur afar ósennilegt að hreindýr af 9 séu nú á svæði 8. Um 60 kúa hjörð er fannst innst í Núpum fyrir stuttu telur hann vera dýrin sem fundust ekki á Hrossamýrum í sumar eins og undanfarin ár.
3. **Náttúruleg dauðsföll aukist** - ekkert bendir til þess og eru heimamenn sammála því.
4. **Ólöglegar veiðar** - orðrómur um veiðipjófnað hefur fylgt þessu svæði síðan dýrin námu land þar. Líklega ekkert meira nú en áður og sumir þeirra sem oftast voru nefndir fluttir í burtu

Mín niðurstaða: Líklegast að dýrin séu á svæðinu en ef ekki þá inn á svæði 8 – sé tæplega aðra möruleika í stöðunni.

Stefnt skal að því að kanna nákvæmlega fjölda hreindýra á veiðisvæðum 8 og 9 á fengitíma

Hér á eftir eru nánari upplýsingar um hreindýr á svæðum 8 og 9

1. Upplýsingar frá Fjölni Torfasyni á Hala um tarfa í Suðursveit

4. sept. fór ég sérstaklega að horfa eftir hreindýrum, vegna athugasemda Sigurðar á Borg þess efnis að ekki væru nógu mörg dýr á svæðinu til að veiða upp í útgefinn veiðikvóta.

Ég valdi að vera á sama stað allan tímann, neðst í klettunum undir Miðbotni á Kálfafellsdal.

Fyrsta klukkutímann var ekkert að sjá, en síðan fóru dýrin að koma í ljós eitt af öðru.

Fimm stórir tarfar á egginni innan við Nautastíg, þar af tveir mjög stórir. Tveir tarfar komu síðan fram eggina framan við Svartatind, ca tveimur kílómetrum innar en hinir 5 og augnabliki síðar sást einn tarfur þarna mitt á milli. Mikið rás var á öllum þessum dýrum, fóru sífelt í stóra hringi, voru á beit, en virtust ekki vera ánægð.

6. sept fór ég í smalamennsku á Steinadal, var staðsettur á egginni við Gerðistind og sá vel yfir stórt svæði. Þennan dag var smalað í Hvannadal, Staðarfjalli og Steinadal allt svæðið í einu. Þaðan sem ég var staðsettur sá ég 5 dýr ofarlega á Kálfaflataheiði í Hvannadal, ég var að halda að það væru þau sömu og voru innan við Nautastíg tveimur dögum fyrr, stutt þarna á milli. 4 stórir tarfar voru þá á Dalbotnafjalli á Steinadal, rétt við eggina yfir í Reynivallafjall, þessir tarfar rákust með fénu fram Steinadal fram að Gjágili, en skildust þar frá fénu og röltu aftur inn Dalbotnafjallið í átt að Bæjartindi. Þessir tarfar voru mjög spakir og virðast ekki hafa verið í hópi sem skotið hefur verið úr síðustu vikur. Bjarni á Kálfafelli kallaði í talstöðina á þessum tíma og sagðist sjá 2 hreindýrstarfa í Efri Gjábotni í Staðarfjalli. Daginn eftir eða þann 7. sept sá ég þessa tvo tarfa í Gjábotni, báðir afar stórir, en með þeim var þriðji tarfurinn lítill og væskilslegur. Eftir að hafa borið mig saman við tvo veiðieftirlitsmenn þann 9. sept var ég að áætla að um hádegi þann 7. sept hafi verið að minnsta kosti 20 tarfar lifandi á

svæði 9, vestan við Kolgrímu. 3 tarfar voru skotnir í Hafrafelli á sunnudeginum og mánudeginum, þannig að 17 tarfar að lágmarki eru hér enn lifandi vestan Kolgrímu. (tölvupóstur frá Tjölni Stefánssyni 11. september 2008)

Til viðbótar voru 9. september 3 fullorðnir tarfar fremst í hálsinum í Hafrafelli, sáust ekki í talningunni þann 5. September. Í vetur voru 26 tarfar neðan vegar í Borgarlandi (Sigurður Guðjónsson Borg)

2. Upplýsingar frá Stefáni H. Helgasyni Setbergi í Nesjum um hreindýr á svæði 8

Í byrjun september voru fjórir fullorðnir tarfar á Múlaskerjum inn af Núpum. Um 60 kýr og kálfar sáust í Lyngtúnafjalli inn og upp af Núpum þann 5. september. Talið líklegt að það séu þau dýr sem gengið hafa á Hrossamýrum undanfarin sumur en ekki sést nú í sumar. Þessi dýr eru oft við Gildraskerín á vetrum en kýrnar fara síðan inn í Hoffellsdal til að bera og hafa síðan verið í júlí og ágúst á Hrossamýrum og næsta nágrenni (munnl. uppl. Stefán H. Helgason Setbergi 11. september 2008). Stefán telur engar líkur á því að dýrin sem finnast ekki á svæði 9 hafi leitað yfir á svæði 8.

3. Staða veiða 8. september 2008 (hreindyr.is)

Svæði	Fellt 2008		Kvóti 2008	
	Kýr	Tarfar	Kýr	Tarfar
8	34	45	38	53
9	22	18	35	25

Upplýsingar um hagagöngu hreindýra 2007 (úr vöktunarskýrslu NA)

Svæði 8.

14.-15. mars 2007

Tvær hyrndar kýr og 2 kálfar á Hvaldal, 46 rétt austan við Laxá í Lóni (29 hyrndar kýr, 2 kollóttar, 8 kálfar, 6 veturgamlir tarfar (þ.a. 3 hyrndir) og eitt ógreint), til viðbótar 10 og 10 á svipuðum slóðum svo og 12 við Þorgeirsstaði. 9 dýr á túni við Þórisdal (6 hyrndar kýr, 2 kálfar og einn veturgamall tarfur), um 40 fyrir neðan Reyðará, 6 fullorðnir kollóttir tarfar austan við Almannaskarð. 17 tarfar kollóttir nema einhyrntur vetrungur á Stórlágartúni stutt innan við Þveit. 63 norðaustur af Gildraskerjum þ.a. 18 kálfar (SGÐ).

svæði 8	H kýr	Kálfar	K kýr	V tarfar	Ad tarfar	x	samtals
15.3.2007	2	2					4
15.3.2007	29	8	2	6		1	46
14.3.2007						10	10
14.3.2007						10	10
14.3.2007						12	12
15.3.2007	6	2		1			9
15.3.2007						40	40
15.3.2007					6		6
14.3.2007			16	1			17
14.3.2007		18				45	63
Samtals	37	30	18	8	6	118	217

26. mars 2007; Um 140 hreindýr vestan við Hraunkot (JGG skv. SE).

Miður maí 2007; Um 40 dýr á túnum við Hvamm í Lóni (JGG).

Svæði 9.

14. mars 2007: 51 dýr suðvestan við Flatey um 1 km neðan vegar (19 hyrndar kýr, 16 kálfar, 2 kollóttar, 8 kollóttir tarfar og 6 ógreind) og 82 á túni stutt norðan Flateyjar (40 hyrndar kýr, 26 kálfar, 3 kollóttar, 4 fullorðnir tarfar, 3 veturgamlir og 6 ógreind) eða samtals 133 hreindýr á Mýrum (SGÐ).

svæði 9	H kýr	Kálfar	K kýr	V tarfar	Ad tarfar	x	samtals
14.3.2007	19	16	2		8	6	51
14.3.2007	40	26	3	3	4	6	82
samtals	59	42	5	3	12	12	133

9. apríl 2007: Þann 5. apríl sá ég 12-15 hreindýr á túni, fyrir ofan veg, rétt fyrir austan Hala í Suðursveit og hef ég ekki séð hreindýr eins vestarlega áður (Björn Kristinsson tölvup.).

11. júlí 2007: Kýr á Flateyjaraurum (JGG skv Fjölni á Hala).

30. september 2007: Hópurinn kominn niður á Mýrarnar, um 100, en óeðlilega fáir ungir tarfar í hjörðinni miðað við að um 30 héldu sig á túnnum við Borg í sumar (SG).

	Vetrarstofn 2007-2008	Vetrarst. x nýliðun (1.3)	Nýliðun 2008	Kvóti 2008			Stofnstærð eftir veiðar 2008
				Kýr	Tarfar	Alls	
7	600*	780	180	60	70	130	650
8	400	520	120	38	53	91	429
9	200	260	60	35	25	60	200

*Endurskoðað (var 500 í Skarphéðinn og Rán 2008 og tók kvóti mið af því)

Skoðun á veiðisvæðum 8 og 9 árið 2007 (úr vöktunarskýrslu NA)

Svæði 8

Þann 8. október 2007 var leitað að hreindýrum á svæði 8 og fundust 240 dýr (9. tafla, fylgiskjal 2). Lítið var flogið austan Jökulsár í Lóni en vitað var að þar væri slangur af dýrum. Í flugi 8. júlí 2006 fundust 495 hreindýr á svæði 8. Hluti dýranna ganga á Lónsöræfum en ekki er vitað nákvæmlega hvort þau dreifast á svæði 7 eða 8 á vetrum. Áætlaður vetrarstofn á svæðinu eru að lágmarki 400 dýr.

	Kýr	%	Kálfur	%	V T	%	2 T	%	Ad T	%	ΣT	%	n
8	115	48	65	27	24	10	15	6	21	9	60	25	240

9. tafla. Samsetning hreindýrastofnsins haustið 2007 á svæði 8 samkvæmt flugtalningu.

Svæði 9

Í flugtalningu þann 8. október fundust 186 dýr á svæði 9 á milli Kolgrímu og Hornafjarðarfljóts. Var það ívið meira en búist var við. Áætlað er að vetrarstofn á svæði 9 verði um 200 dýr.

	Kýr	%	Kálfur	%	V T	%	2 T	%	Ad T	%	ΣT	%	n
9	82	44	57	31	23	12	12	6	12	6	47	25	186

10. tafla. Samsetning hreindýrastofnsins haustið 2007 á svæði 9 samkvæmt flugtalningu.

Fylgiskjal 4

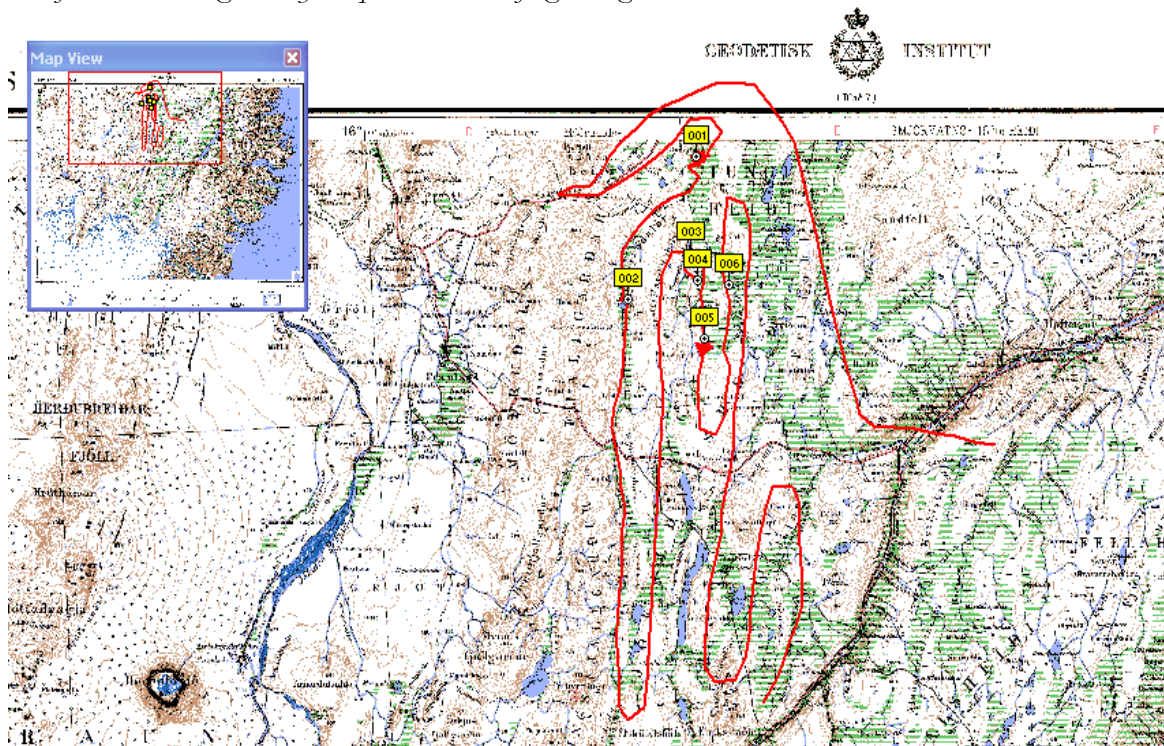
Samsetning hreindýrastofnsins á fengtíma 2008

Svæði 1

Þann 5. október var flogið yfir svæði 1 á TF KLÓ, flugmaður Halldór Bergsson og Rán Þórarinsdóttir til aðstoðar. Flugskilyrði góð en gráði á jörð dróg úr sýni á hreindýr.

Sv	15 ⁴⁸	Mynd	WP	Hópur	♀	Kálfar	V ♂	2 ♂	3-♂	Samtals	Staður
1	51008	5273	1	1	1		1		1	3	Tunguheiði
1	51008	5278	2	1	6	2	1	1		10	Jökuldalsheiði
1	51008	5285	3	1	61	34	9	9	16	129	Jökuldalsheiði
1	51008	5333	3	2	15	9	4	1	4	33	Jökuldalsheiði
1	51008	5363	4	3	15	8	2	1	2	28	Jökuldalsheiði
1	51008	5336	5	4	21	10	2	3	4	40	Jökuldalsheiði
1	51008	5391	6	5	43	21	11	8	8	91	Jökuldalsheiði
1	51008	5394	6	5	26	15	8	5	3	57	Jökuldalsheiði
1	51008	5426		6	3	3	1			7	Jökuldalsheiði
1	18 ¹²			Samt	191	102	39	28	38	398	Svæði 1
				%	48	26	10	7	10		

1. tafla. Samsetning hreindýrahópa á svæði 1 í flugtöngu 5. október 2008.



1. mynd. Flugleið og staðsetning hreindýrahópa á svæði 1 þann 5. október 2008.

		♀	%	Kálfur	%	V ♂	%	2 ♂	%	3-♂	%	Σ ♂	%	n	dags
2007	1	155	35	111	25	60	14	50	11	64	15	174	40	440	28.10.07
2008	1	191	48	102	26	39	10	28	7	38	10	105	26	398	5.10.08

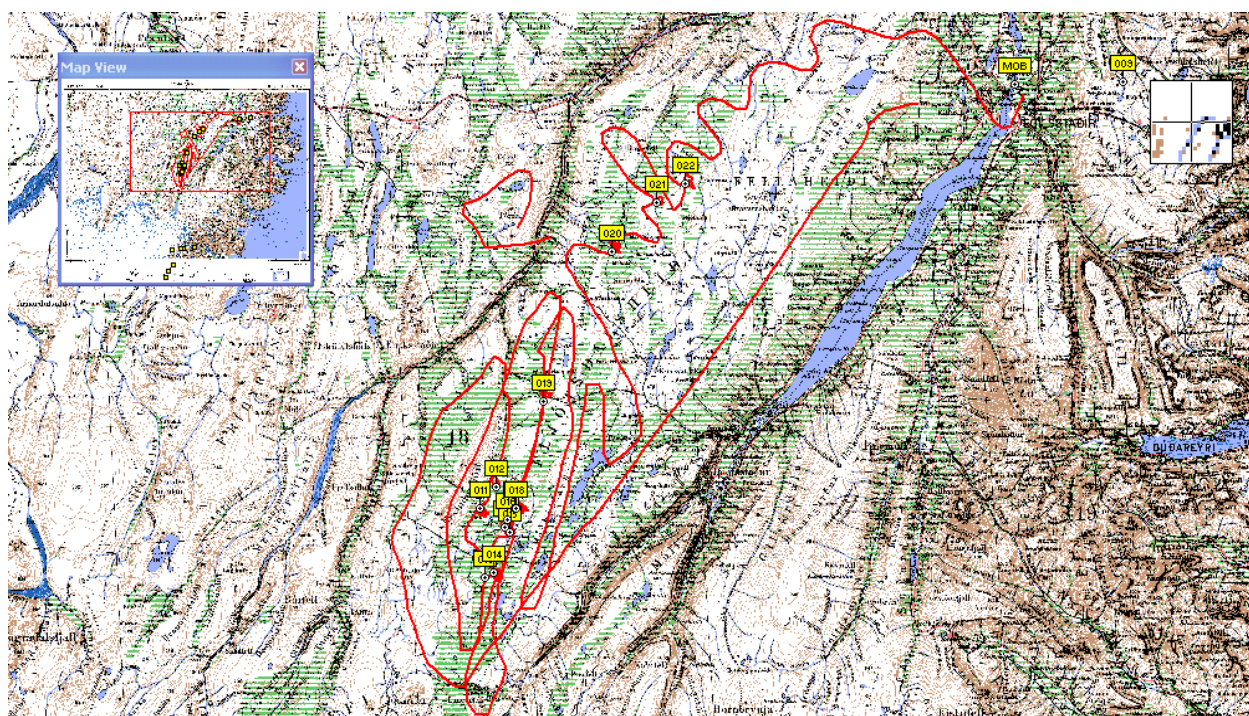
2. tafla. Samanburður á samsetningu hreindýrahópa á svæði 1 á fengtíma 2007 og 2008.

Svæði 2

Þann 2. október var flogið yfir svæði 2 á TF KLÓ, flugmaður Halldór Bergsson og Jón Á. Jónsson til aðstoðar. Flugskilyrði góð en gráði á jörð dróg úr sýni á hreindýr.

SV	12 ⁵⁴	Mynd	WP	Hópur	♀	Kálfar	V ♂	2 ♂	3-♂	Samtals	Staður
2	21008	4092	1	1	32	18	7	6	1	64	Fljótsdalsheiði
2	21008	4135	2	2	29	23	4	1	2	59	Fljótsdalsheiði
2	21008	4125		2b	5	2	1			8	Fljótsdalsheiði
2	21008	4159		3	20	17	4	3		44	Fljótsdalsheiði
2	21008	4167	13	4	17	9	5	2	1	34	Fljótsdalsheiði
2	21008	4185	14	5	31	20	6	1	2	60	Fljótsdalsheiði
2	21008	4203	15	6	18	9	4	1	2	34	Fljótsdalsheiði
2	21008	4224	16	7	17	11	3	1	1	33	Fljótsdalsheiði
2	21008	4237	18	8	21	12	11	2	2	48	Fljótsdalsheiði
2	21008	4267	19	9	24	19	6	3	1	53	Fljótsdalsheiði
2	21008	4299	20	10	25	15	3	2	2	47	Merkisheiði
2	21008	4314		11	24	20	9	3	3	59	Merkisheiði
2	21008	4330		12	12	11			1	24	Merkisheiði
2	21008	4343	21	13	22	11	4	1	1	39	Skeggjastaðaheiði
2	21008	4362	22	14	34	10	5	3	1	53	Skeggjastaðaheiði
2	15 ⁴⁸			Samt	331	207	72	29	20	659	Svæði 2
				%	50	31	11	4	3		

3. tafla. Samsetning breindýrahópa á svæði 2 í flugtalningu 2. október 2008.



2. mynd. Flugleið og staðsetning hreindýrahópa á svæði 2 þann 2. október 2008.

		♀	%	Kálfur	%	V ♂	%	2 ♂	%	3-♂	%	Σ ♂	%	n	dags
2007	2	369	45	277	34	93	11	42	5	35	4	170	21	816	30.9.07
2008	2	331	50	207	31	72	11	29	4	20	3	121	18	659	2.10.08

4. tafla. Samanburður á samsetningu hreindýrahópa á svæði 2 á fengitíma 2007 og 2008.

Svæði 3

Sv	Dags	Mynd	WP	Hópur	♀	Kálfar	V ♂	2 ♂	3- ♂	Samtals	Staður
3	23908	3397		1	111	84	6	9	43	253	Fjarðarheiði
				%	44	33	2	4	17		

5. tafla. Samsetning breindýrabópa á svæði 3 í flugtalningu 23. september 2008.

		♀	%	Kálfur	%	V ♂	%	2 ♂	%	3- ♂	%	Σ ♂	%	n	dags
2007	3	75	46	55	34	11	7	9	6	13	8	33	20	163	30.9.07
2008	3	111	44	84	33	6	2	9	4	43	17	58	23	253	29.9.08

6. tafla. Samanburður á samsetningu breindýrabópa á svæði 3 á fengitíma 2007 og 2008.

Svæði 4

Þann 5. október var flogið yfir svæði 4 á TF KLÓ, flugmaður Halldór Bergsson og Sævar Guðjónsson til aðstoðar. Flugsilyrði góð en gráði á jörð dróg úr sýni á hreindýr.

Sv		Mynd	WP	Hópur	♀	Kálfar	V ♂	2 ♂	3- ♂	Samtals	Staður
4	51008	5177	16	1	41	29	12	5	12	99	Mjóifjörður
	14 ⁴¹			%	41	29	12	5	12		

7. tafla. Samsetning breindýrabóps á svæði 4 í flugtalningu 5. október 2008.

		♀	%	Kálfur	%	V ♂	%	2 ♂	%	3- ♂	%	Σ ♂	%	n	dags
2007	4	29	39	26	35	5	7	5	7	10	13	20	27	75	28.10.07
2008	4	41	41	29	29	12	12	5	5	12	12	29	23	99	5.10.08
2007	4	25	37	19	28	7	10	6	9	11	16	24	35	68	28.10.07
2008												0			

8. tafla. Samanburður á samsetningu breindýrabópa á svæði 4 á fengitíma 2007 og 2008.

Svæði 5

Þann 5. október var flogið yfir svæði 4 á TF KLÓ, flugmaður Halldór Bergsson og Sævar Guðjónsson til aðstoðar. Flugsilyrði góð en gráði á jörð dróg úr sýni á hreindýr.

Sv	12 ²⁴	Mynd	WP	Hópur	♀	Kálfar	V ♂	2 ♂	3- ♂	Samtals	Staður
									1		Sandvík
5	51008	5005		1	20	11	1	2	2	36	Vöðlavík
5	51008	5018	9	2	8	5			1	14	Vöðlavík
5	51008	5028	10	3	11	9	1	1	3	25	Vöðlavík
5	51008	5045	11	4	19	7	3	3	4	36	Vöðlavík
5	51008	5052	12	5	20	6	4	3	2	35	Vöðlavík
5	51008	5073	13	6	20	8	12	3	3	46	Vöðlavík
				Samt	98	46	21	12	16	193	
				%	51	24	11	6	8		

5	51008	5131	14	7	48	34	5	6	6	99	Eskifjarðarheiði
5	51008	5146	15	8	28	15	4	3	4	54	Tungudalur
				Samt	76	49	9	9	10	153	
				%	50	32	6	6	7		

5	51008			Samt	174	95	30	21	26	346	Svæði 5
				%	50	28	9	6	8		

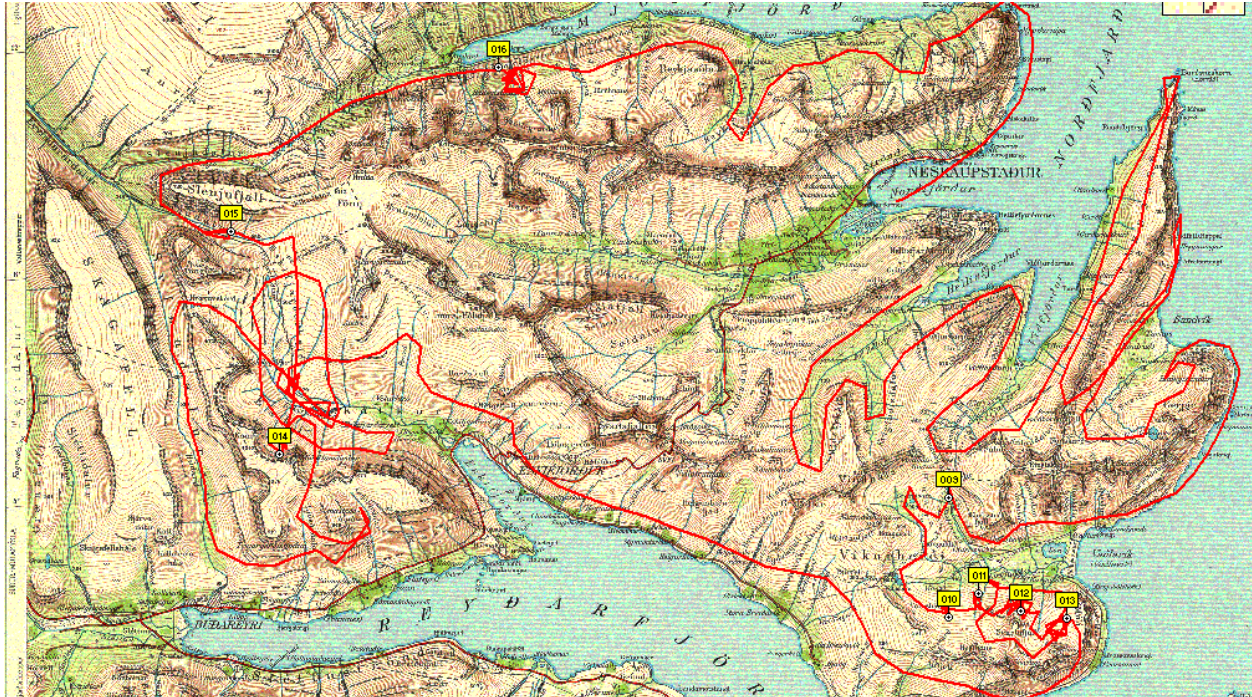
9. tafla. Samsetning breindýrabópa á svæði 5 í flugtalningu 5. október 2008.

		♀	%	Kálfur	%	V ♂	%	2 ♂	%	3-♂	%	Σ ♂	%	n	dags
2007	5	66	44	41	27	15	10	10	7	18	12	43	29	150	2.10.07
2008	5	98	51	46	24	21	11	12	6	16	8	49	25	193	5.10.08

10. tafla. Samanburður á samsetningu breindýrahópa á svæði 5 (Sandvíkurhjórd) á fengitíma 2007 og 2008.

		♀	%	Kálfur	%	V ♂	%	2 ♂	%	3-♂	%	Σ ♂	%	n	dags
2007	5	48	42	28	25	17	15	12	11	9	8	38	33	114	28.10.07
2008	5	76	50	49	32	9	6	9	6	10	7	28	18	153	5.10.08

11. tafla. Samanburður á samsetningu breindýrahópa á svæði 5 (Reyðarfjarðarhjórd) á fengitíma 2007 og 2008.



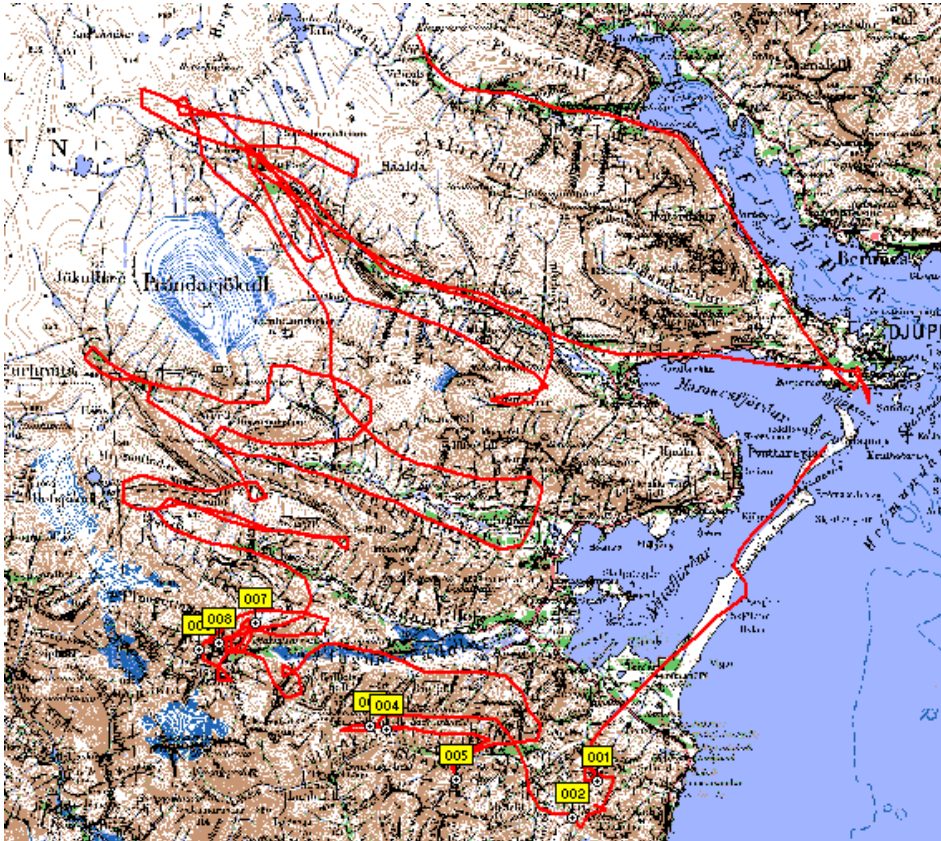
4. mynd. Flugleið og staðsetning hreindýrahópa á svæði 3 og 4 þann 5. október 2008.

Svæði 7

Þann 5. október var flogið yfir svæði 7 á TF KLÓ, flugmaður Halldór Bergsson og Helgi Jensson til aðstoðar. Flugskilyrði góð en gráði á jörð dróg úr sýni á hreindýr.

Sv	7 ⁵⁶	Mynd	WP	Hópur	♀	Kálfar	V ♂	2 ♂	3-♂	Samtals	Staður
7	51008	4609	1	1	4	3	1	1		9	Lónsheiði
7	51008	4614	2	2			3			3	Lónsheiði
7	51008	4625	3	3	7	3	2		1	13	Lónsheiði
7	51008	4634	4	4	10	7	2	1	2	22	Lónsheiði
7	51008	4641		5	11	7		2	3	23	Lónsheiði
7	51008	4650	5	6	4	4	1		1	10	Lónsheiði
7	51008	4756	6	7	1	1		1		3	Flugustaðadalur
7	51008	4675	6	8	22	9	4	2	1	38	Flugustaðadalur
7	51008	4679	7	9	23	12	9	4	4	52	Flugustaðadalur
7	51008	4963	8	10	21	13	3	2	2	41	Flugustaðadalur
7	51008	4705		11	1			1		2	Flugustaðadalur
7	51008	4708		12	7	4			1	12	Flugustaðadalur
	11 ³⁵			Samt	111	63	25	14	15	228	Svæði 7
				%	49	28	11	6	7		

12. tafla. Samsetning breindýrahópa á svæði 7 í flugtalningu 5. október 2008.



5. mynd. Flugleið og staðsetning hreindýrahópa á svæði 7 þann 5. október 2008.

Svæði 8

		♀	%	Kálfur	%	V ♂	%	2 ♂	%	3-♂	%	Σ ♂	%	n	dags
2007	8	115	48	65	27	24	10	15	6	21	9	60	25	240	8.10.07
2008															

13. tafla. Samanburður á samsetningu hreindýrahópa á svæði 8 á fengitíma 2007 og 2008.

Svæði 9

Á veiðisvæði 9, Mýrum og Suðursveit var áætlaður vetrarstofn 2007-2008 um 200 hreindýr en 186 hreindýr voru talin á Mýrum 8. október 2007 (14. tafla). Út frá því var áætlað að veiðistofn yrði um 260 dýr og kvótinn ákveðinn 60 til að stuðla að því að hreindýrum fjölgaði ekki á svæðinu.

♀	%	Kálfur	%	V ♂	%	2 ♂	%	3-♂	%	Σ ♂	%	n
82	44	57	31	23	12	12	6	12	6	47	25	186

14. tafla. Samsetning hreindýr 8. október 2007 á svæði 9 samkvæmt flugtalningu.

Erfiðlega gekk að finna hreindýr á veiðitíma 2008 og á hluta svæðisins, Fláajökull – Hoffellsjökull höfðu landeigendur bannað veiðar. Vegna þessa fékk Umhverfisstofnun Náttúrustofu Austurlands til að leita að hreindýrum úr flugvél þann 5. september 2008.

Fylgiskjal 5

Hreindýraskoðun á suðurfjörðum í októberlok 2008

	Kýr	Kálfar	VT	2T	3-T	x	Samt	KK	1hK	1hT	KT		
29.10.2008	27	14	6	4	1		52	1				Öxi	N Axarár utan Grenislækjar
29.10.2008					2		2					Öxi	N Axarár undir Langabrygg
Svæði 6	27	14	6	4	3	0	54	1				Svæði 6	
%	50	26	11	7	6	0	100	4				Svæði 6	
29.10.2008	10	6	3	2	3	1	25					Fossárdalur	N Klapparáss
29.10.2008	1						1					Berufjörður	Kápugil
29.10.2008	26	20	6	3	1		56	1				Geithellnad	800 m innan Geithella
29.10.2008	49	39	8	4	6		106					Geithellnad	utan við Selhóla
29.10.2008	2	1		2	3		8					Geithellnad	innan við réttina
29.10.2008	32	19		1	2		54	1				Geithellnad	yst í Selhólum
29.10.2008	12	10	2	1	4		29	1				Geithellnad	Virkishólasel A ár
29.10.2008	27	13	4	2	1		47	3				Geithellnad	inna við Kambgil
29.10.2008	2	2					4					Geithellnad	undir Grenishnaus
29.10.2008	8	4	1	1			14	1				Geithellnad	við Kambsel
29.10.2008	4	2					6					Geithellnad	Gorvambahæð
	173	116	24	16	20	1	350	7					
30.10.2008					4		4				1	Álftafjörður	Krossanes
30.10.2008			1	2	7		10			1	1	Álftafjörður	Blábjörg
30.10.2008					4		4			4		Álftafjörður	Blábjörg
30.10.2008	2	5	6				13	1				Álftafjörður	Krákhamar
30.10.2008					3		3			1	1	Álftafjörður	Kerhamrar
30.10.2008	21	18	12	2	1		54	3				Hofsdalur	Skógar
30.10.2008	24	13	11	2	7		57					Hofsdalur	Skógar
30.10.2008	1		5	1	2		9				1	Álftafjörður	A við Fauská
30.10.2008	14	12	5	1			32			1		Álftafjörður	N við Fauská
	62	48	40	8	28	0	186	4		7	4		
Svæði 7	235	164	64	24	48	1	536	11		7	4	Svæði 7	
%	44	31	12	4	9		100	5				Svæði 7	
30.10.2008	35	19	16	4	1		75					Lón	Össurá
31.10.2008	30	14	5		1	1	51	3			1	Lón	S-Fjörður
31.10.2008	23	12	2	4	2		43	1				Lón	A við Hvamm
31.10.2008	38	20	2	3			63	1				Lón	Þórisdalur
31.10.2008	26	13	5	1	3		48	2			1	Lón	Þórisdalur
31.10.2008	28	15	5	5	3		56		1	1		Lón	Við Bæ
31.10.2008	13	7	2	1			23					Lón	SV við Hraunkot
31.10.2008	10	6	4	1	3		24					Lón	SV við Hraunkot
31.10.2008	2		1	2	3		8			1	2	Nes	við Þveit
31.10.2008	4	3			1		8					Nes	Við Hoffell
31.10.2008	20	19	10				49	2				Nes	Laxárdalur
31.10.2008	7	2	1	3	5		18	1				Nes	V við Svínafell
Svæði 8	236	130	53	24	22	1	466	10	1	2	4	Svæði 8	
%	51	28	11	5	5	0	100	4				Svæði 8	
30.10.2008	42	24	8	6	12		92	1				Mýrar	V/Þingskálshóla
30.10.2008						11	11					Mýrar	A við Kolgrímu
31.10.2008	23	13	3		4		43	1			1	Mýrar	VNV Svínafells
31.10.2008	6	6				2	14					Mýrar	utan við St. Dímu
	3											Gíldrasker	
Svæði 9	74	43	11	6	16	13	160	2	0	0	1	Svæði 9	
%	46	27	7	4	10	8	100	3				Svæði 9	
Samtals	572	351	134	58	89	15	1216	24	1	9	9	svæði 6 - 9	
%	47	29	11	5	7	1	100	4		6	6	svæði 6 - 9	
	Kýr	Kálfar	VT	2T	3-T	x	Samt	KK	1hK	1hT	KT		

Fylgiskjal 6

Hagaganga hreindýra 2008

Svæði 1.

17.1.2008

Slatti af dýrum í tveimur hópum fyrir jól í Þórfellinu, ekki frétt af þeim undanfarið og ekkert séð á móti þ.e.a.s. í Klausturselslandi (Margrét Þórðardóttir Hákonarstöðum).

22.1.2008

Einn fullorðinn tarfur búinn að vera að þvælast lengi í nágrenni Sands (JGG skv. Sigríði Guðmannsdóttur).

30.1.2008

3 stórir og nokkrir minni hópar frá Gilsá og út undir Mel. Áætlað um 500. 60-80 tafar í Arnórsstaðamúlanum og búnir að vera lengi. Fyrir rúmri viku voru sumir fullorðnir tarfar í hópnum enn með bæði horn. Einn með vír í hornum, gæti verið sá sem leystur var úr Múlagirðingunni um hátíðir (ES). Nokkrir Jökuldælingar fóru vítt og breytt um Jökuldalsheiðina og sáu til viðbótar um 60 dýra hóp við Rangalón (Hallur í Merki).

1.2.2008

20-25 dýr við Höklnáanna, 30-40 austur af Lindaseli og 4 tarfar við Ármótasel (SB).

28.2.2008

Um 100 dýr við Lindasel norðan vegar (Össur Torfason).

4.3.2008

Föstudagurinn 29.febr. Stóra Svalbarð- Spor eftir stakt dýr, dýrið hefur sjálfsagt ekki verið langt undan þar sem það fennti hratt í slóðir.

Sunnudagurinn 2.mars Háreksstaðaleið, ekki langt frá Gestreiðarstaðakvísl u.þ.b. 200-300 dýr líklegast fleiri í nokkrum hópum. (Sjá myndir) [á mynd 95 dýr mest kýr og kálfar og á annari 29; 18 kýr (þ.a. ein kollótt), 10 kálfar og einn tarfur á öðrum vetri (SGP)].

Mánudagurinn 3.mars u.þ.b. 100 dýr í tveimur hópum, líklegast allt tarfar í tveimur hópum á túnnum ofan við Hvanná á Jökuldal. (Hálfván H. Helgason).

15.3.2008

“Fór svo á Vopnafjörð síðastliðinn laugardag og sá ... töluvert af dýrum á Hárekstaðarleið. Það sem mér þótti þó merkilegra að töluvert eftir að við beygðum niður á Vopnafjarðarheiðina voru nokkur dýr norðan við veginn ekkert mjög löngu áður en ekið er af heiðinni og niður í dalinn.” (SG).

5.4.2008

Tveir blandaðir hópar við Háreksstaðaleið, jarðlítið í heiðinni (SB).

12.4.2008

Tveir hópar í Arnórsstaðamúlanum norðan vegar amk 62 og 45 (ÖT).

19.4.2008

27 tarfar á Sellandstúni í Hlíð (JGG).

21.4.2008

Slóð eftir eitt dýr innarlega við Sauða greinilega á leiðinni inn í Kringilsárrana (ÞÞ).

13.5.2008

45 tarfar á túninu á Sellandi og 29 til viðbótar á leiðinni norður í heiði í gær þann 12.5. Daginn eftir voru um 70 fullorðnir tarfar á Fossvallatúnnum eflaust þau sömu og sáust daginn áður (JGG).

17.5.2008

Boð komu frá Þorvaldi Björnssyni að henn hefði séð hreindýraslóðir á Sandvíkurheiði (HWS).

31.5.2008

34 fullorðnir tarfar innan og ofan við Brúarás (SGP).

29.6.2008

90-100 tarfar við Dritfell í Fellahlíð (ES).

30.6.2008

Um 80 dýr í Hálsamýri á Jökuldalsheiði, líklega mest allt vetrungar. Einn kálfur frá í vor. Aðeins litlir hníflar á sumum. Slóðir eftir 20-30 dýr og þar með kálfar á Fagradal á Brúardölum (ES).

15.9.2008

Hópur ofan við Eiríksstaði á Jökuldal, tveir litlir hópar við Víðidalsá stutt norðan Gripdeildar, hópur í Hákonarstaðaflóa svo og tveir hópar í Skjöldólfsstaðaheiði, líklega í allt 6-700 hreindýr (ES).

Upplýsingar um dreifingu breindýra á veiðitíma 2008 á svæði 1 tekið af breindyr.is – skrifað af Jóhanni G. Gunnarsyni.:

24.7.2008: nærri Skjöldólfsstaðabnjúknum þar var stór tarfabópur, menn Einars Axels felldu ágætis tarfa á svæði 2, annan í Grautarflóanum og hinn við Þrælakáls, á þessu svæði voru tveir tarfabópar og annar mjög stór vel á annaðhundrað vænir tarfar

14.8.2008: önnur tarfahjörðin þar komin mun innar og gæti farið inn undir veg á næstu dögum

15.8.2008: hjörð sem komin var inn fyrir þjóðveg ... stefndi inn í Fjallgarða

27.8.2008: Tarfahjörð komin saman við kýrnar í Eiríksstaðabnesflum í gær.

4.9.2008: Tarfarnir fundust á svæði 1 norðarlega í svokölluðum Hraunfellsparti.

3.11.2008

Tveir um 50 dýra hópar í Fellahlíðinni, annar við Geldingafell, hinn við Dritfell, mikið af fullorðnum törfum í hópunum (ES).

24.11.2008

Yfir 100 dýr við Lindasel þa um 10 fullorðnir tarfar, amk 50-60 við Gestreiðarstaðakvísl út af Þrívörðuhálsi í Jökuldalsheiði (ES).

17.12.2008

Um 50 dýra hópur í Botnum norðan undir Svalbarði. Einn stakur kálfur á svipuðum slóðum hugsanlega með drullu (AJK).

Árslok 2008

Um 30 dýra hópur ofan við Hákonarstaði (PB).

Athuganir Halldórs W. Stefánssonar 2008:

	Dags.	Svæði	Tarfar	Kýr	Kálfar	ógr./juv	Alls	Ath.	
1	16.3.2008	Kvosir,Hlíðarhreppur				15	15	HWS	
1	16.3.2008	Brúarás,Hlíðarhreppur				8	8	HWS	
1	16.3.2008	Snasir,Hlíðarhreppur				35	35	HWS	
1	16.3.2008	Árskógur,Hlíðarhreppur			1		1	HWS	
1	16.3.2008	Núpar,Hlíðarhreppur				11	11	HWS	
1	16.3.2008	Selbjörg,Hlíðarhreppur				17	17	HWS	
1	13.4.2008	Brúarás,Hlíðarhreppur				20	20	HWS	
1	13.4.2008	Járnfinnsstaðir,Hlíðarhreppur				25	25	HWS	
1	13.4.2008	Surtsstaðir,Hlíðarhreppur				5	5	HWS	
1	17.4.2008	Selland,Jökulsárhlið	27				27	HWS	
1	18.4.2008	Selland,Jökulsárhlið	27	1			28	HWS	
1	19.4.2008	Selland,Jökulsárhlið	25	1			26	HWS	
1	19.4.2008	Tunguás Hrafnabj.,Hlíðarhr.				15	15	HWS	
1	19.4.2008	Hálsakot/Axlir,Hlíðarhr.				9	9	HWS	
1	21.4.2008	Hofteigur,Jökuldal	33				33	HWS	
1	25.4.2008	Selland,Jökulsárhlið				25	25	HWS	
1	25.4.2008	Háumýrar,Hrafnabjörg,Hlíðarhr.	15				15	HWS	
1	11.5.2008	Fossvallamóar,Jökulsárhlið				62	62	HWS	bl.kk&juv
1	12.5.2008	Brúarás,Hlíðarhreppur				72	72	HWS	bl.kk&juv
1	15.5.2008	Hofteigur,Jökuldal				57	57	HWS	
1	15.5.2008	Hvanná,Jökuldalur	12				12	HWS	
1	15.5.2008	Selland,Jökulsárhlið	2				2	HWS	
1	18.5.2008	Sandvíkurheiði,Vopnafjörður				ÓKN ofl	slóðir e.tugi
1	22.5.2008	Hauksstaðir,Jökuldalur	30				30	SGP/hws	
1	22.5.2008	Hvanná,Jökuldalur				74	74	SGP/hws	kk & juv
1	27.5.2008	Hraukar í Kringilsárrana				5	5	HWS	
1	29.5.2008	Fossvallamóar,Jökulsárhlið	69				69	HWS	

1	31.5.2008	Brúarás,Hlíðarheppur	30			30	HWS	
1	27.8.2008	Ármótasel,Jökuldalsheiði	1			1	HWS	
1	27.8.2008	Búrf.vatn-Sænautav.fell,J-d.heiði	45		200	245	AbS	símt.
1	2.9.2008	Kaldhöfði,Smjörv.heiði			200	200	RÁ	skv SP símt.
1	5.9.2008	Háreksstaðir,Jökuldalsheiði			226	226	HWS	

Svæði 2.

6. 1. 2008

“Mikið af dýrum í gær meðfram vegi frá Bessastaðaá og vestur undir Svartöldu (EA).

14. 1. 2008

Sá tvo tarfa út á Húsey fyrir stuttu en ekki vitað hvort þeir komu að innan eða norðan úr Hlíð (ÖÐ).

Um 15.1.2008

Hópur (30-40) stutt frá Barra og um 15 dýr út á Urriðavatni (Guðmundur Davíðsson).

23.1.2008

Um 300 hreindýr dreifð í smáhópum um Klausturselsheiði frá Tregludrögum og inn í Vegakvíslardrög. (AJK).

30.1.2008

Um 60 dýra hópur við Skeggjastaði á Jökuldal þann 26. janúar (ES).

31.1.2008

Kjartan í Teigarseli sá um helgina marga smá hópa í Teigarselsheiði og Aðalsteinn í Klausturseli sá marga hópa líka frá Svartöldu og inn eftir – klessa í brúninni en ágætis jörð upp í heiði (JGG).

1.2.2008

5 kollóttir tarfar utan við Ekkjufell (JGG).

10.2.2008

Um 30 dýra hópur í Heiðarenda innan vegar (JGG). Um 50 dýr við Kárahnjúkaveg stutt ofan Bessastaða, tveir um 30-40 dýra hópar í brúninni utan við veginn og um 10 austan í Norðastafelli (SGÐ).

15.2.2008

Hópar á Heiðasels- og Skóghlíðar túnnum, á annað hundrað skv Gunnari Guttormssyni (JGG).

16.2.2008

Um 100 dýra hópur stutt utan við Kárahnjúkaveg í Bessastaðafjalli. Ekið inn og austur á Múla og Hraun en engin önnur dýr sjáanleg. Lítil snjó í heiðinni og sér í lagi austan Jökulsár í Fljótsdal (SGÐ).

17.2.2008

Um 30 dýra hópur út og ofan við Bót en keyrt var á dýr úr hópnum um nóttina. Tveir kálfar á Flúðartúnnum stutt innan vegar á sömu slóðum (SGÐ).

19.2.2008

Tveir hópar í nágrenni Setbergs í Fellum amk 50 dýr í hvorum (DJ).

20.2.2008

Þorsteinn Sveinsson lýsti áhyggjum af miklum fjölda hreindýra í skógræktarlandi hans í Miðhúsaseli (JP).

22.2.2008

Um 200 dýr í Refsmýrarlandi skv Herði bónda þar, nýkomin (JGG).

24.2.2008

“Einhvern tíma snemma í febrúar sá ég um hundrað dýr á túnnum og skógarsvæðum í Fjallsseli. Fyrir skömmu síðan voru 30-40 tarfar í ásunum milli Urriðavatns og Lagarfljóts, eru líklega farnir aftur. Þeir sáu líka á túnnum við Hafrafell. 23. feb. voru fáein ung dýr við suðurenda Urriðavatns, rétt við veginn. Í dag 24. voru um 40 kýr á túninu í Fjallsseli. Á rjúpnaveiðitímanum í haust sá ég eitthvað af dýrum ofan við Fjallssel en ekki mikið. Þá voru þau sennilega enn lengra uppi á heiðinni og innar.”(EE).

24.2.2008

Um 200 dýr í nágrenni Spanarhóls. Keyrt yfir heiðina og komið niður hjá Hnefildal en engin önnur dýr sjáanleg. Klessa í Miðheiði (Þórhallur Þorsteinsson). Keyrt inn Kárahnjúkaveg að Laugarfelli. Einu hreindýrin (örfáir tugir) innan og austan Hólmavatns. Hópur stutt ofan við Bessastaðagerði og annar inn og upp af Melum, eitthvað á annað hundrað til samans (SGÐ).

25.2.2008

3 kollóttir fullorðnir og einn hyrndur á öðrum vetri á Flúðatúni utan vegar (SGP). 38 dýr mest tarfar á Hallfreðarstaðatúni skv Gunnari Guttormssyni (JGG).

29.2.2008

100-150 dýr við Hrúthamrasel í landi Gilja á Jökuldal og um 40 á túni við innenda Urriðavatns skv. Friðriki frá Blöndubakka (JGG).

5.3.2008

Tveir hyrndir tarfar á öðrum vetri og einn kollóttur fullorðinn á Flúðatúni innan vegar. Á túninu við Hrúthamarssel 181(SGP)

Hyrnd kýr	62	0,49
Kollótt kýr	5	0,04
Kálfar	47	0,37
T á 2.vetri	10	0,08
ad T	2	0,02
x	55	
	181	

8.3.2008

Ingunn Bylgja Einarsdóttir tilkynnti hreindýr fast í girðingu við fjárhúsin á Hofi. Þetta var kýr sem Sigurður Gylfi og Hlynur losuðu. Gylfi sagði um 100 hreindýr hafa verið að sniglast við Hof í æði tíma.

9.3.2008

“Þá eru hreindýrin mætt og það í hundraða tali. Undanfarna viku ca. hafa verið á að giska 260 -300 hreindýr viðflækt á Staffelli og nágrenni. Í gærmorgun voru þau á túninu niður af bænum og fóru svo eitthvað úteftir. Eitthvað hafa þau komið við í skógræktinni og skjólbeltunum. Hef ekki athugað hvort þau hafa valdi tjóni þar.” (ESS). Á mynd sem ES tók 8. mars af hóp á túninu innan og neðan við bæ voru 226 hreindýr (SGP).

11.3.2008

“Ég taldi "gróflega" 250 þarna skömmu síðar og þá var ekki allt talið. Einhver eru því trúlega í hvarfi á myndinni á svæði sem sést ekki undir brekkunni "bakvið" raflínustaurinn. Hópurinn var bakvið Staffellið í morgun en var svo kominn heim undir tún um kaffileytið” (ESS).

Ekið upp Fellin og inn á Norðastafell á Fljótisdalsheiði. Engin dýr sáu í Bessastaðafjallinu vegna hrímþoku en slóðir mjög víða. Inn og upp af fjárhúsunum á Hofi voru amk á annað hundrad dýr, mest kýr og kálfar (SGP&JGG). Þorsteinn Sveinsson sagði um morguninn að stór hópur væri búinn að vera við Miðhúsasel all lengi (JGG). Um 30 kýr og kálfar við aðkomugöng 2, engin önnur sjáanleg frá vegi (SI).

14.3.2008

68 við Vínland innan vegar, ferlar við Langavatn lágu yfir í austur í átt að Vínlandi. Einn kálfur á Flúðatúni, 10-20 við Hofsfjárhús (SGP).

15.3.2008

104 í tveimur hópum innan við Hengifossá, kýr með rafmagnsvír um hálsinn og nokkra enda afturmeð, náðu ekki jörð, ekkert blóð sjáanlegt, kroppaði og drógst ekki aftur úr (SGP).

16.3.2008

94 dýr, beljur, kálfar og ungir tarfar á Fjallsselstúni, 4 tarfar, 6-8 og um 20 við Staffell (EE).

25.3.2008

24 kýr og kálfar við Vatnsdalsá í Skriðdal (RÁ).

26.3.2008

“Undanfarna daga hafa hreindýrin verið að sýna sig aftur á Staffelli. Í dag voru þau álitin jafnvel fleiri en þarna um daginn, og eru búin að skemma talsvert í skógræktinni og eitthvað í skjólbeltunum. Þau flæða yfir eins og þokublettir sem ekkert hindrar.” (ESS).

5.4.2008

Um 10 dýr, aðallega vetrungar við fjárhúsin á Hofi. Um 50 dýr í fjallinu fyrir ofan Bessastadagerði. Þrjú tarfar þá einn veturgamall hyrndur á túni innan við Hrafnkelsstaði fældust upp fyrir veg upp í gegnum skógræktina eftir slóða. Þrjú kollóttir tarfar við Gilsárósa fældust og hlupu upp fyrir veg og áleiðis upp að Skjögrastöðum (SGP)

12.4.2008

54 dýr fyrst utan við Grímstorfu en síðan á Flúðatúni innan við veg, fundust ekki daginn eftir

12.4.2008

72 á túni norðan við Bót. Amk 11 við Hofteig og 62 í Múlanum, talið af myndum frá ÖT.

13.4.2008

57 dýr á túni neðan við Vað í Skriðdal, allt gelddót, nokkrir rígfullorðnir tarfar komnir með 15-20 cm hnífla. 52 í Haugahólum; 21 hyrnd kýr, ein kollótt, 11 kálfar, einn hyrndur tarfur á öðrum vetri og 19 fullorðnir. Með kálfur sem lenti líklega í girðingu fyrir neðan Birkihlíð fyrir skömmu en náði að losa sig, blóðugur neðarlega á vinstri afturlöpp og ljótur í hárafari, lagði sig mikið en fylldi þó hópnum og kroppaði. Gangur ekki góður (SGÞ)

13.4.2008

Um 150 dýra hópur við Hjarðarból og annar álíka á túninu við Ormarsstaði í Fellum (JÞ).

15.4.2008

Um 50 dýr við Fljótið stutt utan við Ormarsstaðaá í Fellum, annar svipaður hópur rétt utan við Ásklifíð, fór norður yfir veg. Upp í heiði var fátt að sjá nema snjó þó einn hópur rétt austan við Bessastaðaá stutt neðan vegar, 7 kýr þa ein kollótt og 5 kálfar. Slóðir niðri á Teigsbjargi (SGÞ).

16.4.2008

57 hreindýr, mest fullorðnir tarfar, a.m.k. ein hyrnd kýr á Flúðatúni utan vegar en smelltu sér síðan yfir girðingar og veg og inn á tún innan vegar (SGÞ).

17.4.2008

150 hreindýr við Kleppjárnstaði síðustu tvær vikur (Rúnar Ingi Hjartarson).

18.4.2008

“Það voru um 55 tarfar á öllum aldri á Staðartóftargrundinni innan við Háhraunið í Skriðdal seinni partinn í dag. 15 tarfar voru á Vatnsdalsáraunum (innan við Haugahólana). Nokkrir vel stórir, komnir með greind horn” (EB).

21.4.2008

Mjög mikið af dýrum við Bessastaðaá, mest hyrndar kýr (ÞÞ).

26.4.2008

24 dýr fyrir ofan við Hamborg, 4 fullorðnir tarfar, rest ungir tarfar og vetrungar (SGÞ)

27.4.2008

23 á Ormarsstaðatúni á móts við réttina, 2 fullornir tarfar rest ungir og vetrungar. Tveir vetrungar á hlaupum fyrir ofan Hof, ofan vegar. 52 dýr í Bessastaðafjalli í nokkrum hópum, tarfar og ungvíði, amk ein hyrnd kýr. Um 100 dýr (mest kelfdar kýr) séðar upp með Bessastaðaá að innan en ekkert innar eða norðar enda gaddur enn í heiðinni. 5tarfar á túni SA við brú við botn Lagarfljóts (SGÞ). Um 10 gelddýr við Höfðakollinn á Völlum (ÞÞ).

2.5.2008

„Í morgun voru 26 hreindýr í heimsókn á Höfða á Völlum og gat ég fylgst með þeim lengi við að krafsa og bíta“



„Úr tölvubréfi frá Presti Eysteinsyni Höfða á Völlum). Mynd sem fylgdi sýnir tvo unga tarfa.

16.5.2008

5 ungir tarfar og 4 vetrungar í Bessastaðafjalli við veg. Nokkrar stakar kýr frá Hólmavatni inn undir Laugará niður undir brún séðar frá vegi en mikið af slóðum í átt til Eyvindarfjalla og Prælaháls (SGÞ). 70 tarfar austan Hjárleigu í Fiskiblá, komu að innan skv Gunnari Guttormssyni (JGG).

22.5.2009

Þarna (mynd við Fljótsdalsstöð) eru 20 tarfar á ferðinni og 12 vetrungar þe kálfar frá í fyrra – kýrnar farnar til fjalla að bera

“Mér skildist að þau hefðu verið að reyna að fara yfir ána herna ofar og þegar það gekk ekki sem skyldi létu þau sig berast með strauinum niður eftir og komu síðan að landi sömu megin.” Upplýs. Frá Georg Pálssyni stöðvarstjóra.

23.5.2008

Heyrði í Sveini Ingimars á föstudaginn. Hann er að vinna inni við Keldá. sagðist hafa séð 20 dýr við Hrakströnd um daginn (í síðustu viku) og dreif af dýrum við Keldá. Semsagt nokkuð svipað ástand frá því að við vorum þarna (RÞ).

30.5.2008

18 tarfar í blánni innan við Stóra-Sandfell. Þeir voru að gera sig líklega til að fara yfir veginn í átt til fjalls. 19 tarfar láu í Félagsræktinni utan við Eyrarteig. 20 tarfar voru á röltinu neðan við Mýrar, meðfram Grímsánni og stefndu til norðurs. Það var eins og þeir væru að gera sig líklega til að fara austuryfir ána (EB).

12.6.2008

Flogið með franskan kvikmyndatökumann á hreindýraslóðir. Engin dýr sjáanleg austan Eyvindarfjalla en amk 500 vestan þeirra stutt frá Hölkná neðarlega (SI).

14.6.2008

Um 35 tarfar nálægt Hræreklæk (JGG).

20.6.2008

Um 30 fullorðnir tarfar við samkvæmt Hafliða hjarðar (JGG)

24.6.2008

Gelddýrin 3 enn fyri neðan Mela. Ein kýr ráfandi í miðjum Kringilsárrana við Töðuhrauka, amk 5, líklega tarfar vestur undir Kringilsá inn undir jökli og 46 kýr og 28 kálfar á Þorláksmýrum (SGÞ).

25.8.2008

Líklega amk 300 hreindýr, mest kýr og kálfar, yst í Þóriseyjum á Eyjabökkum (ÞB benti SGÞ á þau)

7.9.2008

Um 70 tarfar þ.a. 20 stórir fóru úr Húseyjarlandi og stoppuðu ekki fyrr en inn í heiði nema tveir og kálfur sem stoppuðu í Heiðarendanum (JGG). Lögðu af stað kl 1030 og voru kominn í Fellaheiði 1630 (HF).

Upplýsingar um dreifingu hreindýra á veiðitíma 2008 á svæði 2 tekið af hreindyr.is – skrifað af Jóhanni G. Gunnarsyni.:

18.7.2008: Hreindýrin virðast hafa fært sig innar á sv 2 og frést hefur af kúum inn í Eyvindarfjöllum.

22.7.2008: hreindýrin komin innarlega á Fljótsdalsheiðina

23.7.2008: norðan við Axarvötn. Mikið af dýrum á því svæði.

24.7.2008: dýrin inn á hefðbundið svæði kringum Þrælsháls og Kofaöldu.

1.8.2008: Tvær hjarðir voru við Sandvatnið. Fáeinir kýr langt innan við Snæfell

2.8.2008: dýrin yst á Fellaheiðinni innan við Sandvatn og norður undir Tindfelli ofan Teigarsels.

3.8.2008: Hóparnir fóru að lokum inn heiðina undan norðaustanvindinum. Gátu orðið í kringum Alftavatnshæðirnar á morgun.

4.8.2008: Kýrnar sem sáust voru flestar langt fyrir vestan Skálafell niður undir Jökuldalsbrúnum. Sennilega eru dýrin þar flest innar og hafa farið undan vindi þangað sem rólegri var eftir skothríð gærdagsins

5.8.2008: Mikið var af dýrum á svæðinu frá Villingafelli inn undir Svartöldu.

6.8.2008: Flest dýranna voru felld í Klausturselsheiðinni en einnig var felld framan við Villingafell og á Vesturöræfum. Hóparnir virtust sumir stefna ákveðið út heiðina og gátu verið í Alftavatnshæðum og utar á morgun, þó er ekki víst að þeir hafi allir farið.

8.8.2008: Dýrin voru þar í Klausturselsheiðinni og einnig við Bessastadvötnin og fóru frekar inn eftir.

9.8.2008: á svæðinu frá Stórudæld, inn um Vegufs og inn undir Gilsársvötn.

10.8.2008: mikið af dýrum kringum Miðheiði norðan við Vegufs.

11.8.2008: voru á leið út heiðina enda sterk norðaustanátt. Felld var á svæðinu frá Svartöldu í Klausturselsheiði og út undir Sandvatn.

12.8.2008: Dýrin virðast oft vita slékar vedurbreytingar í sig og eru farin að renna inn heiðina þau sem voru í Fellabeiðinni. ... dýrin dreifð um svæðið, tarfahópur var yst í Fellabeiði en blandaðir hópar víða og flestir stefndu inn heiðina í suðaustur eða suður. Hreindýrin vita í sig að sunnanátt er í aðsigi.

13.8.2008: á leið inn heiðina og kýrnar voru felldar í Klausturselsheiði og inn undir Miðheiðargrjót. Minna um tarfa en trúlega verða þeir austar á heiðinni á morgun við Bessastaðavötn og þar fyrir utan. Kýrnar eru komanar innar og gætu verið komnar inn undir Þrælabháls á morgun.

14.8.2008: dýrin á fleygiferð inneftir og sumir hópar komnar inn fyrir Kárahnjúkaveg. Fellt var á svæðinu utan úr Svartöldu og inn fyrir Þrælabháls.

15.8.2008: dýrin frá Koföldu inn um Grjótarhnjúk vestað við Snæfell og héldu áfram inneftir.

16.8.2008: dýrin að verða öll komin inn fyrir Snæfell. Þau hafa ekki fyrr farið svo langt inneftir á þessu veiðitímabili.

17.8.2008: Dýrin voru þar innan við Snæfell og einnig var hjörð niður með Axará og við Þrælabhálsinn.

18.8.2008: kringum Þrælabháls og við Axará, en einnig innan við Snæfells-skála.

20.8.2008: Dýrin voru nokkuð dreifð. Nokkrar hjarðir komnar yfir á Múla en einnig voru dýr við Grjótarhnjúk, inn af Desjarárdal, við Fjallaskarð og inn af Halldórsöldu.

21.8.2008: Á svæði 2 voru dýrin frá Halldórsöldu inn um Þrælabháls og einnig við Grjótarhnjúk og inn á Eyjabökkum.

27.8.2008: Á svæði 2 virðast hjarðirnar vita í sig vindáttarbreytingu voru komnar vestur undir Þrælabháls og Eyvindarfjöll. ... Dýrin á Fljótsdalsheiði voru á leið út heiðina og voru öll að verða komin út fyrir Kárahnjúkaveg enda spáir norðaustanátt næstu daga.

29.8.2008: flestar á svæðinu frá Hólsvufs inn undir Hafursfell.

30.8.2008: dýrin á svipuðum slóðum og í gær, í brúnum Fljótsdalsins frá Teigsbjargi og innúr. En einnig við Bessastaða og útundir Hengjofssvatni.

2.9.2008: felldar kýr á Fljótsdalsheiðinni frá Grjótarhnjúk út um Þrælabháls.

3.9.2008: Voru dýrin í Teigaselsheiði og yst í Fellabeiði

4.9.2008: Á svæði 2 eru dýrin dreifð um svæðið frá Sandvatni og inn í Klausturselsheiði. Einnig eru hjarðir inn við Snæfell.

8.9.2008: Dýrin í austubrúnum frá Hengjofsi inn undir Grjótuf.

Sept 2008

Tarfahópur við Hryggstekk og lentu austur fyrir og skotið úr hópnum þar (ath ekki úr Reyðarfjarðarhjörðinni) (MK).

21.9.2008

158 dýr við Axará á Fljótsdalsheiði þ.a. 12 fullorðnir tarfar, 35 kálfar og 62 kýr. 47 við Sandá þ.a. 3 fullorðnir tarfar, 12 kálfar og 25 kýr og 41 dýr stutt frá brú yfir Bessastaðaá. Tveir fullorðnir tarfar á malbikinu neðan við Hafursá, fældust upp í skóginn (HWS).

18.10.2008

Um 100 dýr við Axará, amk 5 að tarfar og slatti af 2ja ára. Um 30 dýr nokkru utar skammt austan vegar (SGP).

Ágúst 2008

“Talsvert var um hreindýr á Snæfells svæðinu sérstaklega fyrri partinn í ágúst“ (úr skýrslu landvarða).

Miður október

Hátt í 400 dýr innst á Gilsárdal og upp á Hraungarði í smalamennsku um miðjan október, taldi tvo hópa, yfir 100 í hvorum en minna í hinum. Einnig mikið af dýrum í Kiðufellinu. Aldrei áður séð svo mörg dýr á þessum slóðum á þessum tíma (HK).

1.11. 2008

40-50 dýr innarlega á Gilsárdal (HK).

Athuganir Halldórs W. Stefánssonar 2008:

	Dags.	Svæði	Tarfar	Kýr	Kálfar	ógr./juv	Alls	Ath.	
2	7.2.2008	Húsey, Hróarstunga	2				2	Öþ	
2	16.2.2008	Skóghlíð, Hróarstunga	4	9	10		23	HWS	
2	25.2.2008	Bót, Hróarstunga	4				4	SGP/hws	
2	16.3.2008	Vínland, Fellahreppur				35	35	HWS	
2	16.3.2008	Valabjörg, Fellahreppur				11	11	HWS	
2	10.4.2008	Kirkjubær, Hróarstunga	6				6	HWS	
2	13.4.2008	Litli Bakki, Hróarstunga		16			16	HWS	

2	13.4.2008	Hallfreðastaðir,Hróarstunga	6				6	HWS	
2	15.4.2008	Urriðavatn,Fell	10	111	18		139	HWS	
2	15.4.2008	Litli Bakki,Hróarstunga	4	59	7		70	HWS	
2	16.4.2008	Landnám,Hróarstunga				57	57	HWS	
2	16.4.2008	Hallfreðastaðir,Hróarstunga				44	44	HWS	
2	17.4.2008	Hallfreðastaðir,Hróarstunga				13	13	HWS	
2	18.4.2008	Hallfreðastaðir,Hróarstunga	15				15	HWS	
2	18.4.2008	Heiðarendi,Hróarstunga	4	50	43		97	HWS	
2	18.4.2008	Grímstorfa,Fell	38		11		49	HWS	
2	20.4.2008	Skógargerði,Fell	30		14		44	HWS	
2	21.4.2008	Hallfreðastaðir,Hróarstunga	14				14	HWS	
2	21.4.2008	Mælivellir,Jökuldalur		36			36	HWS	
2	22.4.2008	Hof,Fell			4		4	HWS	
2	22.4.2008	Ormarsstaðir,Fell	13		12		25	HWS	
2	27.4.2008	Hallfreðastaðir,Hróarstunga			3		3	HWS	
2	28.4.2008	Hallfreðastaðir,Hróarstunga				26	26	HWS	7juv&19ógr
2	3.5.2008	Hallfreðastaðir,Hróarstunga				15	15	HWS	
2	6.5.2008	Litli Bakki,Hróarstunga	30				30	HWS	
2	12.5.2008	Hallfreðastaðir,Hróarstunga	48				48	HWS	
2	17.5.2008	Múli í Fljótsdal				9	9	HWS	
2	22.5.2008	Bót,Hróarstunga	15		5		20	SGP/hws	
2	25.5.2008	Faxahús,Hrafnkeldalur,J-dal	28	2			30	HWS	u kk & 2kvk
2	27.5.2008	Sauðahnjúkar,Vesturöræfi		7	7		14	HWS	
2	27.5.2008	Háls á Vesturöræfum		1		7	8	HWS	
2	27.5.2008	Þverlækir v/Þuridarstaðadal		1	1		2	HWS	
2	27.5.2008	Eyrarselsvatn Fljótsdalsheiði	1			1	2	HWS	
2	27.5.2008	Bessastaðafjall,Fljótsdalur				26	26	HWS	
2	27.5.2008	Gilsá í Fljótsdal v/fljót	6				6	HWS	
2	2.6.2008	Laugará,Fljótsdalshreppur		41	27		68	HWS	
2	2.6.2008	Stórlækur í Fljótsdal		2	2		4	HWS	m/SP
2	2.6.2008	Kleifarskógur,Fljótsdal				24	24	HWS	
2	7.6.2008	Bessastaðafjall,Fljótsdalur				24	24	HWS	
2	7.6.2008	V v/Teigsbjarg,Fljótsd.heiði				14	14	HWS	juv
2	7.6.2008	Þverfell,Fljótsdalsheiði	17				17	HWS	
2	7.6.2008	Krókur,Fljótsdalsheiði		55	26		81	HWS	
2	7.6.2008	Glúmsstaðadalur	20			7	27	HWS	
2	15.6.2008	Melar,Fljótsdalur	3				3	HWS	
2	15.6.2008	Fljótsdalsheiði óstaðsett	2			2	4	HWS	
2	23.6.2008	Eyrarselsvatn Fljótsdalsheiði	3				3	HWS	
2	23.6.2008	Þuridarstaðadalur			33	95	128	HWS	
2	23.6.2008	Kofaalda,Vesturöræfi		10	10		20	HWS	
2	12.7.2008	Melar,Fljótsdalur	3				3	HWS	
2	19.7.2008	Straumur,Hróarstunga	1				1	HWS	
2	24.7.2008	Melar,Fljótsdalur	3				3	HWS	
2	25.7.2008	Grænanes,Húsey,Hróarstunga	14				14	HWS	
2	10.8.2008	Grænanes,Húsey,Hróarstunga	53				53	HWS	
2	26.8.2008	Grenisalda,Fljótsdalsheiði				650	650	HWS	áætlað
2	31.8.2008	Grenisalda,Fljótsdalsheiði			3		3	ghs/hws	
2	31.8.2008	Sauðabanalækir,Fljótsd.heiði	2	45	32		79	ghs/hws	
2	6.9.2008	Melar,Fljótsdalur	3				3	HWS	
2	7.9.2008	Melar,Fljótsdalur	3				3	HWS	
2	7.9.2008	Sandá,Fljótsdalsheiði		6	4		10	HWS	
2	7.9.2008	Þverlækir v/Þuridarstaðadal	16	1	1		18	HWS	
2	8.9.2008	Melar,Fljótsdalur	3				3	HWS	
2	9.9.2008	Heiðarendi,Hróarstunga				1	1	HWS	
2	13.9.2008	Sauðahnjúkar,Vesturöræfi			1		1	eb&hws	
2	14.9.2008	Fellaheiði	3	1	1		5	dj&hws	
2	16.9.2008	Melar,Fljótsdalur	3				3	HWS	
2	21.9.2008	Hafursá,Vellir	2				2	HWS	
2	21.9.2008	Axará,Fljótsdalsheiði	12	62	35	49	158	HWS	
2	21.9.2008	Sandá,Fljótsdalsheiði	3	25	12	7	47	HWS	
2	21.9.2008	Bessastaðavatn,Fljótsdalsheiði				41	41	HWS	
2	22.9.2008	Ærlækur,Hróarstunga	1	1			2	HWS	

2	24.9.2008	Ullartangi,Fellabær				1	1	HWS	
2	28.9.2008	SV v/Þrælaháls,Fljótsd.heiði				25	25	HWS	
2	5.10.2008	Heiðarendi,Hróarstunga	1	1			2	HWS	
2	8.10.2008	Bót,Hróarstunga	1	1			2	HWS	

Svæði 3.

11.1.2008

4 tarfar innan við Mýnes (RÁ) og samkvæmt Guðjóni í Mýnesi eru þeir búnaðir að vera á þessum slóðum frá því í haust.

15.1.2008

12-14 tarfar sést á Eyjunni að undanförmu og það fréttist af 30-40 dýra hópi utan við Hól rétt fyrir jól (SS).

28.1.2008

Hópur út við Hól (Þórhallur Þorsteinsson).

28.1.2008

Skúli telur líklegt að eitthvað af kúm hafi borið í fjallinu fyrir ofan Gilsárteig í vor. Líklega beri þó flestar inn á Bárðastaðadal ma samkvæmt Ólafi Aðalsteinssyni (SS).

21.2.2008

13 dýr við Sand, allt tarfar nema líklega ein kollótt belja (SS).

27.2.2008

Fór lítinn hring á snjósleða á sunnudag [24.2.2008] upp frá Þrándarstöðum. Þar fyrir ofan höfðu hreindýr verið en ekkert að sjá. Fórorður fyrir Gilsárdal og sá hóp af dýrum skammt ofan við Gilsárteig c.a. 100stk Hef farið tvisvar í Loðmundarfjörð núna í febrúar og hef ekki séð nein merki um dýr þar (JES).

13.4.2008

Um 200 dýr búnaðir að vera í nágrenni Ekru í einhvern tíma samkvæmt húsfreyju (JGG).

21.4.2008

Nokkur hreindýr verið við Ormsstaði í Eiðapinghá og skemmt lerki, þó ekki tilfinnanlegt tjón (PB).

23.4.2008

Engin hreindýr á Borgarfirði og Víkum, menn búnaðir að fara um allt á sleðum. Dýrin eflaust flest norðan í austurfjöllunum. Það hefur verið algjörlega haglaust í það minnsta mánuð svo dýr hefðu líklega fallið ef einhver hefðu verið (KS).

13.5.2008

17 tarfa hópur kom á Borgarfjörð fyrir þremur vikum um Sandaskörð. 30-40 kýr og ungvíði voru norðan í Vatnsskarði, komu á Borgarfjörð fyrir um hálfum mánuði (KS). Fyrir stuttu sáuust beljur í Loðmundarfirði (SS). Um 25 dýr á túni við Unaós fyrir um tveimur vikum og eitthvað lengur og hópur upp í fjalli, líklega eitthvað af hyrndum kúm en þó mest ungir tarfar (Soffía Ingvarsdóttir).

17.5.2008

7 tarfar á Gagnstöðvartúni. 37 sunnan við Sand 10 á Móbergstúni og um 40 innan við Víðastaði. Kýr utan við Mýnes með 1-2 daga gamlan kálf en tarfahópurinn stóri ekki sjáanlegur (SGP).

18.5.2008

För eftir tvær kýr með kálfa sáuust ofan við Hólaland og reiknað er með að kúahópur sem sást í Afrétt hafi farið í Breiðuvík og kýrnar beri þar (SS).

1.6.2008

Amk tvær kýr báru á Gilsárdalnum í vor (JES).

26.6.2008

Amk 170 kýr og kálfar í nokkrum hópum í Loðmundarfirði (SB).

16.9.2008

Um 220 dýr úr Loðmundarfirði sunnan í Bjólfinum. Vitað um 4 tarfa í Loðmundarfirði, 7 í Herjólfsvík og 2 í Beinageitinni.

14.8.2008: í Breiðuvík, þar var um 170 - 200 dýra hjörð, mest kýr og kálfar.

23.9.2008

Hreindýrahópur á Fjarðarheiði myndaður og talinn. Alls 253 dýr. Þetta er að hluta sömu dýrin og voru í Breiðuvík þann 14. Ágúst. Þaðan fóru þau svo skammt ofan við bústað Björns I, Skúmhattardal, Hraundal í Loðmundarfirði, Dragfell, afréttarskarð Héraðsmeginn og 15. September sunnan í Bjólfi. Fyrir höfðu sést um 40 tarfar tveggja ára og eldri í Stafdalnum en fyrir höfðu þeir verið í skógarbotnum í Mjóafirði. Talið að 7 tarfar sem voru í Herjólfsvík og 4 sem voru á hlaupum í Loðmundarfirði hafi verið komnir í hópinn (SS).

Septemberlok

1 tarfur í Húsavík, 1 í Loðmundarfirði, 3 ofan við Brekkubæ og 2 í Njarðvík, ekki í hópnum á Fjarðarheiði (SS)

Októberbyrjun 2008

„Helgina 4-5 okt. var ca. 130 dýra hópur sunnan við Hvannafell neðan við Hölkná og svo töluvert af slóðum eftir færri dýr á Hraundal og út um Sandadal“ (Sigbjörn Sævarsson Rauðholti).

Janúar-júlí 2008

Steindór Einarsson á Víðastöðum í Hjaltastaðapinghá hélt skýrslu um fjölda hreindýra þar:

Janúar: 12 dýr

Febrúar: 15 dýr

Mars: 20 dýr

Apríl: 50-ca250 dýr (ca 250 þann 8. apríl, 50 daginn eftir)

Mái: 10 (29.maí)-ca 100 (13.maí)

Júlí: ca 60-70

Athugasir Halldórs W. Stefánssonar 2008:

	Dags.	Svæði	Tarfar	Kýr	Kálfar	ógr./juv	Alls	Ath.	
3	14.1.2008	Mýnes,Eiðapinghá	4				4	Guðjón	
3	7.2.2008	Hólshjáleiga,Hjaltast.þinghá				12	12	ÖÞ	
3	14.3.2008	Eylendi,Hjaltastaðapinghá	13				13	St.Kr.	
3	14.3.2008	Sandbrekka,Hjaltastaðapinghá				2	2	St.Kr.	
3	20.3.2008	Finnsstaðir				41	41	HWS	
3	10.4.2008	Dratthalastaðir,Hjaltastaðapinghá				20	20	HWS	
3	13.4.2008	Eylendi,Hjaltastaðapinghá	1	12	3		16	St.Kr.	
3	14.4.2008	Brennistaðir,Eiðapinghá	59				59	St.Kr.	
3	15.4.2008	Dratthalastaðir,Hjaltastaðapinghá	11	27	6		44	HWS	
3	17.4.2008	Dratthalastaðir,Hjaltastaðapinghá				25	25	HWS	
3	20.4.2008	Finnsstaðir	61	3			64	HWS	
3	24.4.2008	Stekkjamelar,Eylendi,Hjaltast.þing.	30				30	HWS	
3	27.4.2008	Dratthalastaðir,Hjaltastaðapinghá	31		14		45	HWS	
3	27.4.2008	Hraunabrekka,Dratth.st.,Hj.st.þ.há	1				1	HWS	
3	17.5.2008	Móberg,Hjaltastaðapinghá	13				13	SGÞ/hws	
3	17.5.2008	Sandur,Hjaltastaðapinghá	40				40	SGÞ/hws	
3	28.5.2008	Móberg,Hjaltastaðapinghá	7				7	HWS	
3	28.5.2008	Sandur,Hjaltastaðapinghá	11				11	HWS	
3	28.5.2008	Klúka,Hjaltastaðapinghá	5				5	HWS	
3	28.5.2008	Gagnstöð,Hjaltastaðapinghá	16				16	HWS	
3	14.6.2008	Snjóholt,Eiðapinghá	2				2	HWS	
3	22.6.2008	Snjóholt,Eiðapinghá	16				16	HWS	
3	5.7.2008	Snjóholt,Eiðapinghá	22				22	HWS	
3	24.7.2008	Vatnablá Hjaltastaðapinghá	10				10	HWS	
3	10.8.2008	Torfur,Hjaltast.þinghá		1	1		2	HWS	
3	14.8.2008	Eyland,Hjaltastaðapinghá	53				53	HWS	

Svæði 4.

11.1.2008

Hreindýrin komin í vetrarhagann í Bæjarstæði/Austdal/ Skálanesi á láglendið við sjóinn. ... lágu í lúpínunni líkt og nefndi við þig að ég hefði séð ummerki eftir síðasta vetur. 35-45 kýr og kálfar og 2-3 veturgamlir tarfar. Svípað og í fyrri (ÓÖP).

21.1.2008

61 dýr á Fagradal við skýli og þeim megin upp í brekkunni (JGK).

Um 20.1.2008

50 til 70 dýr ofan við Steinholt innan við Miðhúsaá (BI).

30.1.2008

106 við Hnútu neðan við veg, mikið af törfum í þessu (PL).

2.2.2008

106 neðan við Hnútu; 44 kýr, 34 kálfar, 15 veturgamlir tarfar og 13 ógreind. Nokkru utar á Eyvindardalnum 21 tarfur; 2 veturgamlir, 4 tveggja ára og 15 þriggja ára og eldi og þeir kollóttir en þeir yngri enn hyrndir (SGÞ).

5.2.2008

19 tarfar við Köldukvísl neðan vegar. Hópurinn sem var á þessum slóðum farinn, hugsanlega fælst snjósleðaumferð (SGÞ).

10.2.2008

Um 100 dýr í tveimur hópum innarlega á Eyvindardal að austanverðu. 16 tarfar stutt utan við Köldukvísl ofan vegar (SGÞ)

21.2.2005

Um 50 tarfar á Uppsalatúni, flestir kollóttir (SS).

22.2.2008

Hópurinn lá í skógræktinni upp af Uppsölum amk 39 tarfar þá 1 veturgamall hyrndur og 3 tveggja ára hyrndir hinir kollóttir (SGÞ).

24.2.2008

Einn fullorðinn kollóttur tarfur við girðingu stutt fyrir utan og neðan fyrstu beygju ofan Uppsala. Haltur, rétt tyllti í vinstri framlöpp, engin önnur dýr sjáanleg (SGÞ).

27.2.2008

Fór lítinn hring á snjósleða á sunnudag [24.2.2008] upp frá Þrándarstöðum. Þar fyrir ofan höfðu hreindýr verið en ekkert að sjá. Tarfar verið við Uppsali ...fjórir fullorðnir tarfar á túnnum við Finnstaði fyrir nokkru. Þá var blandaður hópur rétt innan við Rauðshaug í byrjun febrúar, sennilega dýrin sem hafa verið á Eyvindarárdal (JES).

13.3.2008

Hópur við Mýnes búinn að vera á fóðrum hjá þeim all lengi (Össur Torfason).

14.3.2008

Um 40 dýra hópur á Eyvindardal (Jón Ingi Sigbjörnsson).

15.3.2008

12 fullorðnir tarfar (allir kollóttir) við Eyvindará innan og neðan við Hnútu, einn að naga horn á jörðinni. 49 tarfar við Tókastaðaveg (SGÞ).

Óli á Skálanesi vill meina að fá dýr hafi verið í Seyðisfirði í vetur. 20-25 dýr (SG).

16.3.2008

Dýrin 82 sem voru sunnan við skýli daginn áður komin neðan við Hnútu, glöggt á slóðum (SGÞ)

23.3.2008

Á Stafdal rétt neðan við skíðasvæði norðan vegar voru 10 hyrndar kýr, 3 kollóttir fullorðnir tarfar, 9 hyrndir kálfar. Tveir hyrndir tarfar á öðrum vetri og einn einhyrntur. Virtust lítið kippa sér upp við snjósleðahávaða og ekki var langt í gönguskíðamenn á braut. 46 tarfar við Eyvindará neðan við Hnútu (SGÞ).

1.4.2008

Um 70 við Köldukvísl neðan Hnútu (JGS).

13.4.2008

10 tarfar á Fagradal (Séra Sigurður Ægisson).

24.4.2008

Um 120 dýr, mest fullorðnir tarfar neðan vegar gengt Fossgærði (SGÐ).

13.5.2008

Í mars voru amk kosti 2-3 all stórir beljuhópar á Fjarðarheiði utan við veg, virtust ekki mjög hrædd við snjósleðaumferðina. Einnig hafa dýr sést annars slagið í Skollabotnum og um 20 dýra tarfahópur heimsótti Miðhús fyrir nokkrum vikum (Fjölnir Hlynsson).

16.5.2008

Stóri tarfahópurinn (um 90) nú á tünnum við Breiðavað-Snjóholt og kvartar Óskar Bjarnason undan því að þau hafi eyðilagt lerki í Snjóholti (JGG).

18.5.2008

Um 100 tarfar á Uppsálatúni skv Eðvaldi Jóhannssyni (JGG).

28.5.2008

Um 15 tarfar á rölti upp í Fjarðarheiðina, undir Heiðarbrún, utan þjóðvegjar. Þeir virtust á ákveðinni siglingu upp á heiði (EB).

1.6.2008

Sex fullorðnir tarfar og ein kýr með kálf ofan við Snjóholt (Edda Björnsdóttir).

13 tarfar á beit fyrir ofan Grákamb. Stóri grái kletturinn fyrir ofan Seyðisfjörð sunnanverðan. Hef ekkert séð né heyrt af beljuhópnum sem ég skrifaði þér um snemma í vor (Ólafur Örn).

10.6.2008

36 fullorðnir tarfar stutt innan við heimreiðina að Fljótshakka norðan vegar. Óskar Bjarnason kvartað undan þeim og reynt að reka með misjöfnum árangri. Haltur tarfur sem Edda á Miðhúsum var búin að tilkynna stutt norðan vegar á milli Breiðavaðs og Mýness. Steig í löppina (SGÐ).

September 2008

Mjóafirðingar fundu um 30 dýra hóp (um 20 kýr) fyrir ofan Brekku í smalamennsku (JGG)

16.9.2008

Um 220 dýr sunnan í Bjólfinum. Um 40 tarfar í Stafdal, komu úr Skógarbotni í Mjóafirði (SB),

Upplýsingar um dreifingu breindýra á veiðitíma 2008 á svæði 4 tekið af breindyr.is – skrifað af Jóhanni G. Gunnarsyni.:

18.8.2008: breindýr í sunnanverðri Gagnheiði

20.9.2008

Á 3. hundrað í Kötludalnum skv Þorsteini „Láka“syni sem var að smala(SB). Tveir ungir tarfar á rangli sitt hvoru megin við veg Héraðs megin í Fjarðarheiðinni (SGÐ).

6.12.2008

„Sá um 60-80 upp við Heiðarvatn í gær. Sunnanmegin við beygjuna rétt austan við sæluhúsið“ „...sýndist þetta vera allar sortir. Þau eru búin að vera þarna eitthvað. Hef tekið eftir slóðum þarna á svipuðum stað annað veifið í snjónum. Skálanesdýrin voru í Sauðfellinu vestanverðu cirka 15.nóv slóðin var innan úr Austdal.“ (ÓÖP).

Athuganir Halldórs W. Stefánssonar 2008:

	Dags.	Svæði	Tarfar	Kýr	Kálfar	ógr./juv	Alls	Ath.
4	7.1.2008	Skagafell, Fagridalur, Hérað				5	5	HWS
4	29.1.2008	Fagridalur v/Köldukvísl, Hérað				30	30	PMF
4	14.3.2008	Hnúta Av/Eyvindará				14	14	HWS
4	17.3.2008	Flatir, Eyvindardalur				63	63	HWS
4	21.3.2008	Hnúta Av/Eyvindará				49	49	HWS
4	21.3.2008	Flatir, Eyvindardalur				49	49	HWS
4	12.4.2008	Kaldakvísl að sunnan, Eyvindardal				42	42	HWS

Svæði 5.

13.1.2008

51 dýr á Fagradal á móts við skýli og annar um 25 dýr niður undir Grænafellum austan vegar (JGG).

24.1.2008

Um 12 dýr, líklega tarfar á túni við ána utan við Áreyjar (NA).

23.1.2008

Litla Breiðavík/Flesjar. 83 dýr; 3 tarfar, 62 beljur rest kálfar og ungir tarfar. Annar hópur 23; 10 tarfar, 9 beljur og 3 kálfar – voru líka 30.1 (PL).

30.1.2008

12 beljur og kálfar á Eskifjarðardal ofan við Steinsárkletta/Langahrygg (PL).

5.2.2008

32 dýr, blandaður hópur við ármótin inn á Eskifjarðardal og 12 innar líklega þau sömu og sáust 30. janúar. (PL).

10.3.2008

14 tarfar á túninu á Áreyjum upp nálægt skógrækt niður undir á (JGG).

14.3.2008

Amk 100 dýr á Fagradalnum, töluvert frá skýli, sunnan vegar (Jón Ingi Sigbjörnsson).

15.3.2008

82 dýr sunnan skýlis, hugsanlega annar hópur en fannst ekki. 20 tarfar við Grænuhlíð, einn örlítið haltur að öðru leyti finir (SGÞ).

Stór hjörð á Fagradalnum og mjög stór hjörð var á túninu hjá Fúsa í Breiðuvík í vikunni. Nokkrir tarfar hafa verið við Áreyjar í Reyðarfirði af og til í vetur og svo voru um 35 dýr nokkuð lengi ofan við Hólma í vetur. Þar hefur maður ekki séð þau á þessum tíma síðan álversframkvæmdir byrjuðu. Þau hurfu svo þegar framkvæmdirnar í Hólmahálsi hófust um daginn. Þetta var blönduð hjörð.

Keyrt var á kvígukálf sem fótbrotnaði við neðstubrú á dalnum, 20 fullornir tarfar í miðri skógræktinni hjá Svavari í Áreyjum, 7 um morguninn á Oddsdalnum ofan við gamla skíðaskálann. Frétti af 30-40 dýrum við Karlaða í Vöðlavík í dag. Frétti svo af 7 hreindýrum í Viðfirði um síðustu helgi 4 kúr og 3 kálfar frá í fyrra (SG).

23.3.2008

32 dýr rétt ofan vegar stutt utan vinnubúðahverfis álversins. Fullorðnir tarfar 20, hyrndir kálfar 7, 4 ógreind og ein einhurnd kúr. Tarfarnir 20 lágu undir raflínunum utan við Áreyjar (SGÞ).

25.3.2005

Sjö fullorðnir tarfar á Eskifjarðarheiði og líklega um 100 út við Stóru Breiðuvík (SGM).

1.4.2008

Tarfarnir 20 á sléttunni utan Áreyja og 37 upp á Björgum inn og upp af álveri, búin að vera á svæðinu í æði tíma (JGS).

“Hópur breindýra hefur undanfarið haldið sig nærri álverinu við Reyðarfjörð. Í hópunum eru 34 dýr og hafa þau gengið svo langt að fara inná álverslóðina og spóka sig á bílastæðinu þar. Mest hafa þau þó haldið sig ofan við veg utan álverslóðarinnar en hafa einnig lagt leið sína niður í fjöru nálægt álverinu. Hilmar Sigurbjörnsson starfsmaður Alcoa Fjarðaáls segir engin vandræði hafa verið af breindýrunum og starfsfólkið kunnir vel að meta nærveru þeirra. Hann segir breindýrin reyndar alls ekki einu dýrin sem hafi sýnt starfsemi álversins ábuga því tveir hrafnar hafi í allan vetur vamið komur sínar inná álverslóðina” (frétt RAUST).

11.4.2008

“Hér hafa verið 5 til átta tarfar í töluverðan tíma....Þau hafa m.a. verið við Skuggahlíðabjarg og í Búlandsborgum. Þá er ábyggilega að bera í bakkafullan lækinn að láta þig vita af áldýrunum. Undanfarna daga hef ég séð þau, annars vegar í fjörunni rétt innan við Framnes og svo við veginn á svípuðum slóðum” (Kristín Ágústsdóttir).

24.5.2008

“Á milli 30 og 40 hreindýr + 8 nýbornir kálfar voru í Víkinni, á nokkrum stöðum. Hornvöxtur dýranna virðist frekar lítill enn sem komið er.” Upplýsingar frá Gísla H. Guðjónssyni (bróður Sævars) og Jóhönnu Lindbergsdóttur

Samantekt burðarathugana í Sandvík 24-25. maí 2008 (Jón Á. Jónsson)

Dags	Fjöldi full-orðinna dýra	kyn	Fjöldi kálfa	staðsetning	Athugasemd
24.5.	12	?	0	Við ósinn	Ung dýr
24.5.	10	?	1	Ofan við fjárhús sunnan við ós	líklega mest ung dýr
24.5.	2	kvk	1	Upp í sveignum sunnan við á	
24.5.	26	?	14	Norðan við á rétt innan við miðja vík	
24.5.	19	?	5	Landsenda	ung dýr með
Σ 24/5	69	≥	21		
25.5.	29	≥21 kvk	20	Neðan vatnshjalla, innarlega	1 kvk hyrnd
25.5.	3	kvk	2	Sveigur sunnan ár	ein hyrnd
25.5.	2	kvk	?	Kúahjalli neðan Kerlingarskarðs	ein hyrnd
25.5.	10	?	0	Inn og niður af Kerlingarskarði	Ung dýr, ekkert hyrnt
25.5.	1	kvk	?	Út undir Gerpiskolli	hyrnd
25.5.	1	kvk	1	sunnan ár á miðri vík	nýborin
25.5.	3	kvk	1	undir Kjölscarði	2 hyrndar
25.5.	1	kvk	0	Sunnan ár ofan við Fossa	hyrnd og burðarleg
Σ 25/5	50	≥	24		

Maílok 2008

Þorbergur Hauksson tók nýfæddan kálf við veg ofan og innan álvers og færði frúnni á Sléttu. Þar var skorid niður vegna riðu og því framtíð hans ekki björt (SGP).

6.6.2008

16 hreindýr á túnunum við Áreyja (suðurtúnunum) í Reyðarfirði (Erlín Jóhannsdóttir).

16.6.2008

36 tarfar voru í Hólmanesinu og fóru inn Breiðurák, líklega dýrin sem fyrr höfðu verið ofan við álverið (PL).

20.6.2008

Um 70 kýr margar með kálfa innan við Eskifjarðarsel, þann 19. alveg niður undir á á Skotahjalla undir Kmbfelli. Heildarfjöldi um 120 dýr (PL).

21.6.2008

12 fullorðnir tarfar austan Hjálpleysu. 36 dýr neðan við Kambfell og 47 kýr og 36 kálfar á hjalla neðan við Skot (SGP). 28 tarfar niður á sandi í Vöðlavík og 6 dýr sunnan í firði (PL).

6.12.2008

Einhverjir tugir nálægt vatnaskilum á Fagradal (SS).

Athuganir Halldórs W. Stefánssonar 2008:

	Dags.	Svæði	Tarfar	Kýr	Kálfar	ógr./juv	Alls	Ath.
5	24.1.2008	Áreyjar, Reyðarfjörður				12	12	NA Egs
5	14.3.2008	Fagridalur				100	100	PMF
5	17.3.2008	Fagridalur				45	45	HWS
5	21.3.2008	Fagridalur				18	18	HWS
5	21.3.2008	Áreyjar, Reyðarfjörður				20	20	HWS
5	21.3.2008	Hraun v/álver í Reyðarfirði				30	30	HWS
5	12.4.2008	Áreyjar, Reyðarfjörður				20	20	HWS
5	12.4.2008	Framnes, Reyðarfjörður				34	34	HWS
5	18.4.2008	Hraun v/álver í Reyðarfirði	17				17	HWS
5	19.4.2008	Hraun v/álver í Reyðarfirði				30	30	HWS
5	19.4.2008	Grænafell v/Reyðarfjörð	17				17	HWS
5	10.5.2008	Áreyjar, Reyðarfjörður	23				23	HWS

Svæði 6.

1.1.2008

Um 100 dýr Múlamegin á Öxi rétt sunnan við Tjaldlæk, mest kýr og kálfar (SB).

11.1.2008

Slóðir við Háahraun á Öxi (SB).

19.1.2008

Um 200 dýr nálægt Axarvegi og um 100 í Breiðdal út við Flögu, talin komin að sunnan (RÁ eftir AJ og Rúnari Ásgeirssyni). ”Ég skoðaði hópinn uppi á Öxi um daginn og taldi þau hátt í 200. Þau voru dreifð um nokkuð stórt svæði. Það hafa verið dýr fyrir innan Fossárdal alla vega fram undir þetta. Mér finnst samt líklegt að þau hafi komið frá Fossárdalssvæðinu, vegna þess að það sást töluvert mikið af dýrum þar í smalamennsku í haust, bæði í Axlarfjallinu og þar fyrir innan og einnig inn í Þrándarnesi (AJ).

24.1.2008

“60 dýr (+ / - 5) í kringum Heiðarvatnið á Breiðdalsheiðinni, blandað en þó frekar fáir tarfar “(RÁ).

26.1.2008

93 dýr í Breiðdal í tveimur hópum í skóginum á móti Seli (RÁ).

10.2.2008

25 dýr á Breiðdalsheiði stutt frá skýli (SB).

25.3.2008

A.m.k. 33 kýr og kálfar utan við Hesthálgil í landi Þorgrímsstaða. Samkvæmt Rúnari er halti tarfurinn orðinn lélegur (RÁ).

Vetur-vor 2008

50-60 tarfar í Skriðdalnum, 19 enduðu fyrir ofan Hryggstekk og vitað var um 11 sem fóru inn hjá Haugum. Í byrjun júlí sáust slóðir eftir tarfa ofan við Geirólfsstaði (MK).

5.5.2008

Um 60 fullorðnir tarfar í Breiðdal við Höskuldsstaðasel (RA).

5.9.2008

12 rígfyllorðnir tarfar mættu á svæðið líklega komnir utan úr Krossdal. Hópar sem fóru inn með Snæfelli að vestan og síðan austur fyrir komu líklega síðan austur að Hornbrynju, ekki gerst í mörg ár (MK).

8.10.2008

Í smalamennsku um 100 dýr í þremur hópum á Skriðdalsmúlanum innarlega, nokkrir stórir tarfar (Sverrir Reynisson)

6.11.2008

Mikið af sparki frá Ódávötnum að Hrútapollum og í Hornbrynjuslakka en engine dýr sjáanleg vegna þoku (RÁ).

Athugasemur Halldórs W. Stefánssonar 2008:

	Dags.	Svæði	Tarfar	Kýr	Kálfar	ógr./juv	Alls	Ath.
6	26.10.2008	Öxi				80	80	Sv.R.

Svæði 7.

1.1.2008

3 tarfar við Folaldakamb inn á Teigum við Teigarhorn. 4 tarfar og kálfur við Innri Sandbrekku í Hamarsfirði. 20 beljur og kálfur inn og ofan við Þakeyrtangann. Á Innri Þakeyrtanga 16 tarfar og á Ytri tanganum einn tarfur. Á Svínartanganum voru 19 tarfar, á hjallanum út og ofan við Stekkánna 26 beljur og kálfar, við Krákhamarinn 18 tarfar og 1 belja, við Stiga utan við Geithella 54 beljur og kálfar og inná við Geithella við Leitislæk voru 12 dýr og inn við Hákonará um 20 stykki og framan í Gripaldanum (Múlahryggur) 27 blandað og við Kerhamar voru 7 tarfar (SB).

12.1.2008

12 tarfar á túninu við Búlandsá, 60 innan við Snædalsá en við Hamarssel haltur tarfur. Gamla kýrin og kálfurinn ásamt tarfi neðan við Strýtu. Á sama tíma hópur í brúnunum ofan og utan við Stekká, annar neðan og utan við gamla Melrakknes bæinn, 12 á Þakeyri og 19 tarfar við Brunnhól, flestir ungir og einn með vír á hornum (SB).

14.1.2008

Um 250 dýr saman fremst í Melrakkafjalli, fór upp frá Bragðavöllum. Á sama tíma sáust engin dýr innal að Jökulgili (SB eftir Hafliða Sævarssyni).

22.1.2008

“Ég held að það hafi aldrei verið jafn mikið af dýrum hér og núna í ár. Ég hef ekki talið þau, en það eru tarfahópar hér um allt. Ég hef aðeins litið inn í dalina hér og þar eru beljurnar frekar....held að það sé töluverð fjölgun. Eins var óvenjulega mikið af dýrum hér síðustu dagana á veiðitímabilinu, þegar þau voru byrjuð að renna saman” (AJ).

28.1.2008

Hreindýrahópur eyðilagði rafmagnsgirðingu á um 400 m kafla og voru tvö dýr föst í girðinguni. Dýrin voru losuð og merkt með bandi um hálsinn. Þetta voru um 130 til 140 dýr (10-15 tarfar, rest kýr og kálfar) og 19 tarfar til viðbótar að krafsa niður "skógin" við Bragðavelli. “Það sjást ekki öll dýrin á myndinni [SGP taldi 126 dýr á henni] þar sem er lægð rétt hjá hópnum sem þau voru einnig í. Ég taldi hópinn á hlaupum í kík og fékk út 138 dýr sem ég tel nærri lægi. Það er ekki útilokað að þetta sé hluti af hópnum sem SB sá við Melrakknes (RE).

10.2.2008

Um 150 dýra hópur búinn að vera á túnnum við Blábjörg í æði tíma (SB).

29.3.2008

Hamarssel 86, Hamar 18 (beljur og tarfar), Innri Þakeyrtangi 10 (tarfar), Brunnhóll 10 (tarfar), Melrakknes 11 (tarfar), Blábjörg 10 (tarfar), Geithellar 40 (stór hluti tarfar), Múlahólmar 39, Hákonará 63 (nær eingöngu beljur og kálfar), Selhólar 63 (nær eingöngu beljur og kálfar), Svæluskriður 29 (nær eingöngu beljur og kálfar), og Mígandamelur 30 (eingöngu beljur og kálfar) eða samtals 409 dýr – talið frá Hamarsseli í Kambssel. Í Búlandshreppi voru 4 (belja með 2 kálfa og 2-3 vetra tarfur) við Strýtu og 11 inn á Teigum (SB).

Bera saman við eftirfarandi með SB

30.3.2008

Hvannabrekka 9 tarfar, Fossárdalur 2 tarfar, Teigar 11 tarfar, Strýta 1 tarfur 1 kýr 2 kálfar Hamar-Hamarssel 37+53=90 dýr þ.a.m. merкта kýrin sem Ragnar á Bragðavöllum merkti. Hamar 11 tarfar, Innri Þakeyrtangi 12 dýr þ.a. 9 kýr, Ytri Þakeyrtangi 12 tarfar. Þessir tveir hópar renna saman og bætist við 4 dýr. Stekká 6 tarfar, Múlahólmar 11 tarfar og 3 kýr þ.a. ein hyrnd. Samtals 175 dýr (SB).

2. apríl

Múlaháls 8 tarfar, Nesoddar 23 dýr, Rannveigarstaðir 37+37+15dýr, Flugustaðir 6 dýr, Starmýri 24+13, Fauská 13 dýr, Mælifellsdalur 7 dýr, Hnaukar 5 dýr, Krossanes við Beinaklett 6 dýr Samtals 194. Þau og dýrin 29. mars 609 og til viðbótar þann 30. mars 22 dýr svo heildartala á svæði 7 eru 631 dýr (SB).

Breiðdalur beint móti Höskuldsstöðum 113 dýr, Háls 1 kýr og 2kálfar, Teigarhorn 11 tarfar, Fossárdalur 2 tarfar og Hvannabrekka 9 tarfar

24.4.2008

Um 70 dýra beljuhópur upp af Hamarsseli er ég flaug þar yfir þann 19. Hefur séð kýr með nýfædda kálfa utan við Þverána innst í Hamarsdal að sunnanverðu (RE).

11.5.2008

Tarfurinn sem ég merkti í vor er staddur hér við afleggjara á Bragðavöllum ásamt 19 öðrum tuddum. Hef ekki frétt af þriðja merкта dýrinu (RE).

13.5.2008

11 tarfar á Teigum við Langahrygg og 12 inn á Búlandsdal. Gamla kusa líklega sunnan við Búlandsá (SB).

15.5.2008

Fór í gær inn Hamarsdal inn að Hraungili. Ein nýborin kýr innst á Afréttarfjalli í Hamarsdal ofan Lambaráka. Mikið af slóðum inn dalinn. 12 tarfar upp undir efstu eggjum í Fellum innan við Hamar

utan og ofan við Hamarssel og einn sunnan við Búlandsdal utarlega. 8 á Þakeyri og 1 í Bragðavallamóum (SB).

13.6.2008

Upplýsingar um hreindýr sem við höfum séð í landi okkar Skála í Berufirði í vor.

Fyrst sáu kona mín Sigríður Thoroddsen og sonur Stefán Guðjónsson 17 dýr inni á túni laugardaginn 16. febrúar s.l.. Viku síðar sá ég svo 14 dýr. Helmingu þeirra fór inn á tún en hin voru rétt utan girðingar ofan við bæinn. Þetta voru bæði stór og lítil dýr sem komu ofan úr fjalli. Það var svo ekki fyrr en laugardaginn 17. maí sem við sáum hreindýr næst í landinu, en þá sáum við Stefán snemma morguns 7 dýr sofandi inni á túni neðan við bæ. 3 þeirra voru greinilega tarfar með stór horn. Hin voru án horna eða með svarta stúfa. Loks sáu Sigríður og Stefán 4 dýr í fjörunni neðan við bæ fimmtudaginn 29. maí. Eitt þeirra var stór tarfur (Guðjón Smári Agnarsson Skála Berufirði).

14.6.2008

26 kýr margar með kálfa og 27 tarfar inn á Starmýrardal innan við Lónsheiðarveg (SB).

30.6.2008

24 kýr og 17 kálfar við Part á Flugustaðadal töluvert innan við Markúsarsel. 14 tarfar á Fauskadal bak við Miklafell við Þvottárskriður. Hópur á Melrakkafjalli en albert veit meir um það (SB).

28.7.2008

50 kýr og kálfar (þa 6 ungir tarfar) á veturhúsatungu, tveir kálfar sugu sömu kúnna. Skaut í Hamarsdal lélegan tarf sem hugsanlega er sá halti frá í vor, hafði greinilega einhvern tíma laskast á löpp, lagklauf þar óvenju löng (ca 6 cm) (SB).

Október

”Í fyrri göngunni í Hamarsdal (fyrstu dagana í okt.) voru svo mörg dýr í Hamarsdalnum, inn á Bratthálsi og alls staðar. Hafliða var ekki alveg sama hvað þetta er orðinn mikill fjöldi dýra á þessu svæði” (Líneik Sævarsdóttir).

Október

”Í seinn göngu voru engin dýr í Bótinni. Og engin sjáanleg þegar við gengum út dalinn” (Guðný Gréta Eyjólfsdóttir)

28.10.2008

Um 40 við Moldarás í Fossárdal, um 70 við Víðidalshæðir og 16 við Líkárvötn og 10-20 í Ytri Bót í Hamarsdal. Um mánaðarmótin september-október voru um 200 dýr frá Líkárvötnum norður undir Bratthálsi. Þann 16. október voru um 100 á há Kiðufellinu og Vigfús á Valþjófsstað missti hundinn í helling af dýrum utar á fellinu (HS). Hjörtur Kjerúlfr sagðist aldrei hafa séð eins mörg dýr á Gilsárdal og nú í göngum.

Svæði 8.

19.1.2008

“Tókum hreindýraeftirlit austur að Hvalnesi og var nokkuð af dýrum skammt frá Þjóðvegi í hópum frá 4 til 40, á víð og dreif um alla sveit. Settum varnaðarorð í RÚV fyrir myrkur. Þá fundum við einnig restina af hópnum, fimm ung dýr, frá kvöldinu áður, sunnan við Almannaskarðsgöng, og rákum þau eins og sauðfé upp gamla veginn um Almannaskarð, frá hringvegi” (JGB).

2.4.2008

28 dýr við Hvalnes (SB).

Svæði 9.

3.3.2008

Nokkur dýr á Steinasandi nálægt vegi (Daníel Bergmann).

30.12.2008

30 tarfar þ.a. 27 fullorðnir við Hólum, einhverjir líklega komnir að austan, um 50 framan við Fláfjall og 7 í girðingu vestan við Þingskálahóla og 2 veturgamlir samfastir með rafmagnsvír á hornum á Flateyjartúni (SG).

Skammstafaðir heimildamenn:

AJ: Albert Jensson Kápuğili
AJK: Aðalsteinn Jónsson Klausturseli
BB: Bjarni Bergþórsson
BBj: Bragi Björgvinsson Víðilæk
BI: Björn Ingvarsson
BS: Boði Stefánsson frá Hrafnabjörgum
DJ: Dagbjartur Jónsson frá Grænuhlíð
EA: Einar Axelsson Hallormsstað
EB: Emil Björnsson frá Birkihlíð
EE: Einar Eiríksson Urriðavatni
ES: Eiríkur Skjaldarson Skjöldólfsstöðum
ESS: Eiríkur Sigfússon Staffelli
GGE: Gunnar Gunnarsson Egilsstöðum
GP: Guðmundur Pétursson Bessastaðagerði
HA: Hákon Aðalsteinsson frá Vaðbrekku
HF: Hjörtur Friðriksson Skóghlíð
HK: Hjörtur Kjerúlf Hrafnkelsstöðum
HS: Hafliði Sævarsson Fossárdal
HWS: Halldór W. Stefánsson frá Hrafnabjörgum
II: Ingvi Ingvason Svínafelli
JB: Jónas Bjarki Björnsson
JGB: Jón Garðar Bjarnason lögregla Höfn
JGG: Jóhann G. Gunnarsson
JGS: Jón Guðmundsson Seyðisfirði
JES: Jón Egill Sveinsson Egilsstöðum
JÞ: Jóhann Þórhallsson Brekkugerði
KS: Karl Sveinsson frá Hvannstöði
MK: Magnús Karlsson Hallbjarnarstöðum
PB: Páll Benediktsson Hákonarstöðum
PL: Páll Leifsson Eskifirði
ÓÖP: Ólafur Örn Pétursson Skálanesi
RÁ: Reimar Ásgeirsson
RE: Ragnar Eiðsson Bragðavöllum
RER: Ríkharður Einarsson Reyðarfirði
RÞ: Rán Þórarinsdóttir
SA: Sigurður Aðalsteinsson frá Vaðbrekku
SB: Skúli Benediktsson
SE: Sigurður Eymundsson
SG: Sigurður Guðjónsson Borg á Mýrum
SGM: Sævar Guðjónsson Mjóeyri
SGÞ: Skarphéðinn G. Þórisson
SH: Stefán Helgason Setbergi Nesjum
SI: Sveinn Ingimarsson Sturluflöt
SK: Stefán Kristmannsson
SS: Skúli Sveinsson frá Hvannstöði
VG: Valur Guðmundsson Lindarbrekku
VV: Vilhjálmur Vernharðsson Möðrudal
ÞB: Þórhallur Borgarsson
ÞÞ: Þórhallur Þorsteinsson
ÖT: Össur Torfason
ÖÞ: Örn Þorleifsson Húsey

NÁTTÚRUSTOFA AUSTURLANDS

Mýrargötu 10 • 740 Neskaupstaður • Sími 477-1774 • Fax 477-1923 • Netfang: na@na.is
Miðvangi 2 • 700 Egilsstaðir • Sími: 471-2813 og 471-2774 • Netfang: skarphedinn@na.is