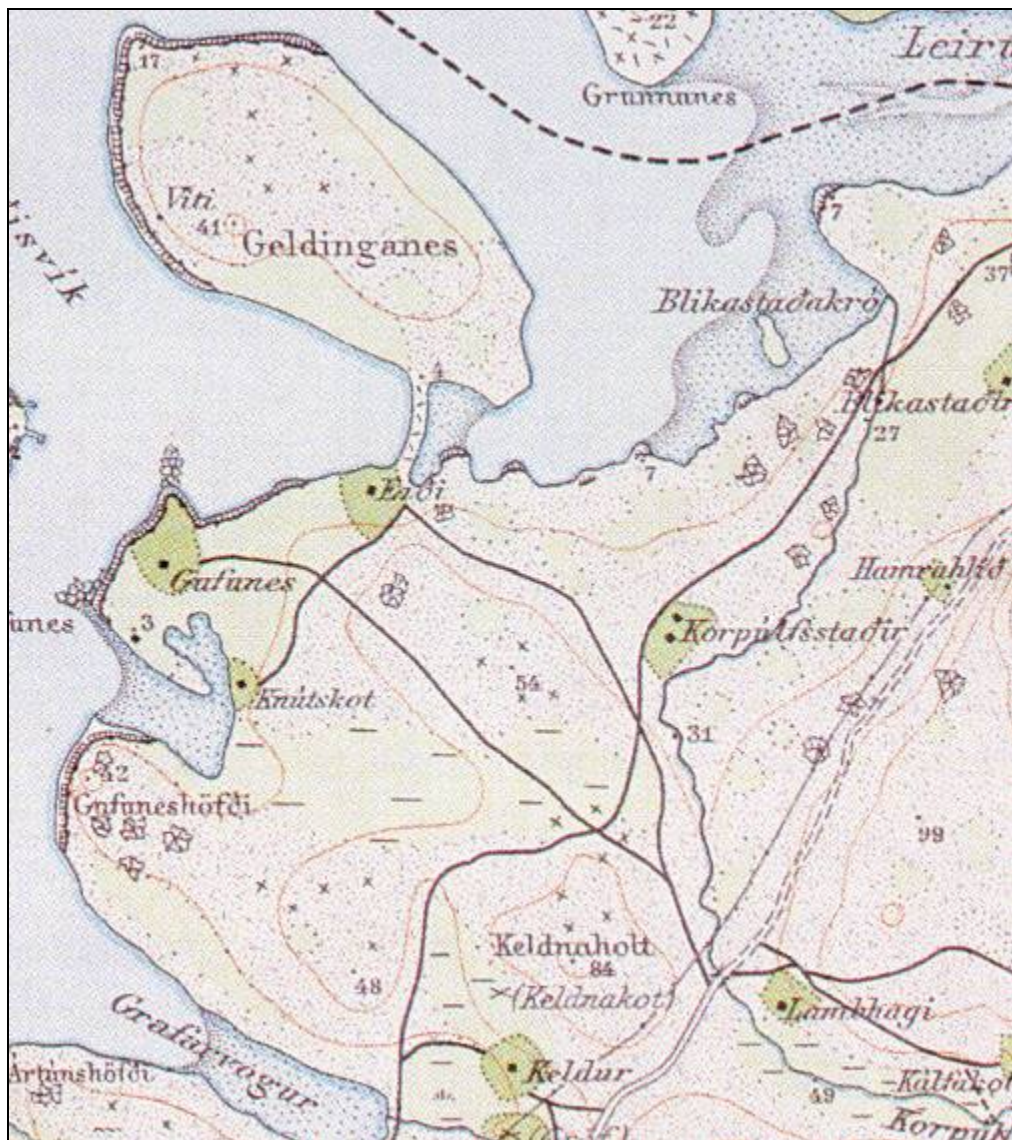


DRÖG

Anna Lísu Guðmundsdóttir

Fornleifaskráning vegna gerð Hallsvegar – Úlfarfellsvegar



Reykjavík 2008

Minjasafn Reykjavíkur
Skýrsla nr. 141

Mynd á forsíðu: Kort frá 1909 af svæðinu sem um er fjallað í skýrslunni.
Landmælingadeild herforingjaráðsins.

Ljósmyndir: Anna Lísu Guðmundsdóttir.

Skýrslur Minjasafns Reykjavíkur – Árbæjarsafns.
Ábyrgðarmaður: Guðný Gerður Gunnarsdóttir borgaminjavörður.

© Minjasafn Reykjavíkur – Árbæjarsafn. Anna Lísu Guðmundsdóttir, deildarstjóri
fornleifadeildar.

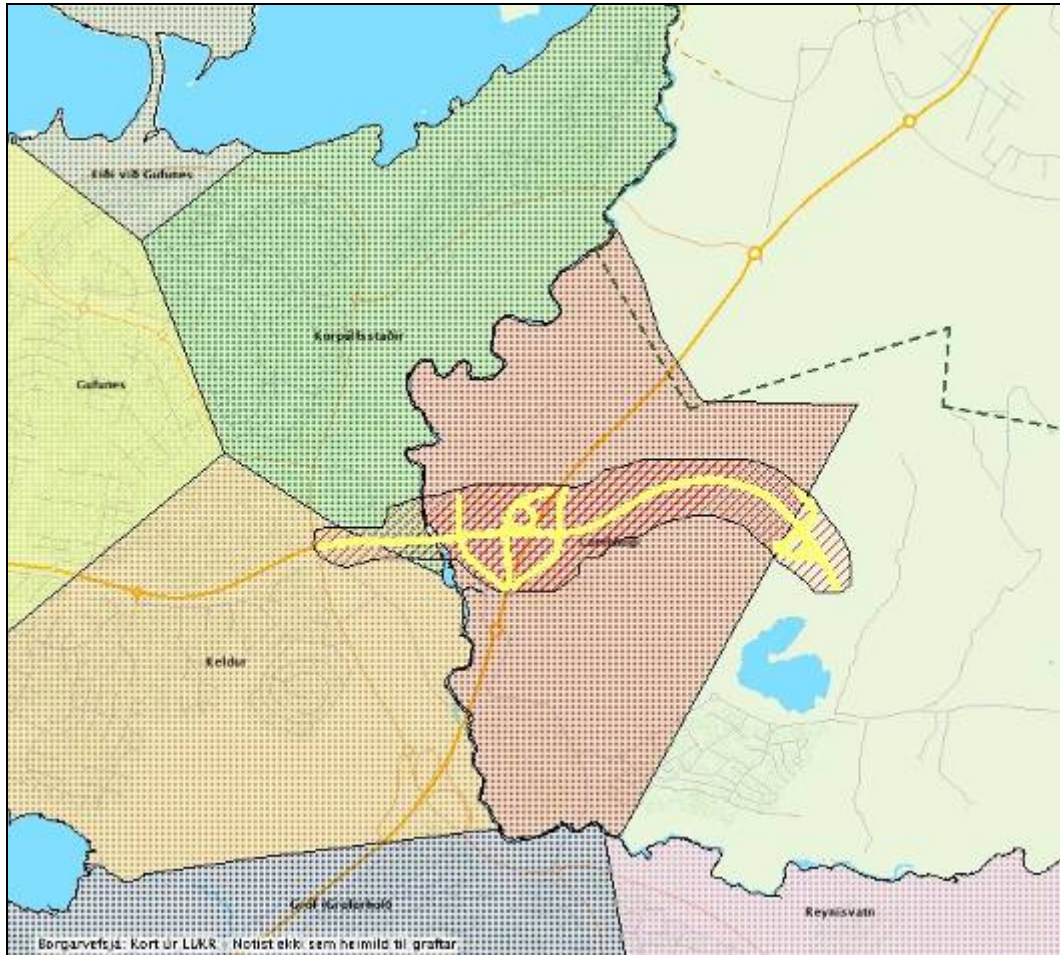
Minjasafn Reykjavíkur – Árbæjarsafn
Skýrsla nr. 141
Reykjavík 2008
Öll réttindi áskilin

Efnisyfirlit

1. Inngangur.....	4
2. Almennt um verndun fornleifa og tilgang skráningar.....	5
3. Fornleifaskráning.....	6
4. Saga og minjar.....	7
5. Fornleifaskrá svæðisins.....	10
6. Niðurstöður og mat.....	12
7. Heimildaskrá.....	13

1. Inngangur

Skýrsla þessi er unnin að beiðni *VSÓ ráðgjafar* í samræmi við lög um mat á umhverfisáhrifum. Hún inniheldur upplýsingar um fornleifar og aðrar menningarminjar á framkvæmdarsvæðinu og í nágrenni þess. Framkvæmdarsvæðið nær yfir hluta af jörðum Keldna, Korpúlfsstaða, Lambhaga og Úlfarsár, sjá **mynd 1**.



Mynd 1. Jarðamörk lögbýla árið 1703. Framkvæmdarsvæðið er rauðstrikad.¹

Fornleifar í landi Lambhaga voru skráðar af Sólborgu Unu Pálsdóttur árið 2004, en aðrar minjar hafa verið skráðar samhliða þessari úttekt og hafa upplýsingar um þær ekki birst áður. Þær minjar sem teknar eru fyrir í þessari skrá ná aðeins út fyrir áætlað framkvæmdarsvæði. Það er gert til að fá betri heildarsýn yfir svæðið. Þær minjar sem helst er að finna á svæðinu eru vegaslóðar.

Í lok skýrslunnar eru dregnar saman niðurstöður um fornleifarnar og aðrar menningarminjar og gerð áætlun um rannsóknir og verndun þeirra.

¹Einar S. Arnalds, *Reykjavík. Sögustaður við Sund*, 4. bindi, 6 og grunnur úr Landupplýsingarkerfi Reykjavíkurborgar (LUKR).

2. Almennt um verndun fornleifa og tilgang skráningar

Í þjóðminjalögum² kemur fram að skylt sé að skrá fornleifar á skipulagsskyldum svæðum áður en gengið er frá skipulagi eða endurskoðun þess. Tilgangur þjóðminjalaganna er að stuðla að verndun menningarsögulegra minja og tryggja að íslenskur menningararfur flytjist óspilltur til komandi kynslóða. Meðal þess sem telst til menningararfsins eru fornleifar sem í 9. grein þjóðminjalaga eru skilgreindar þannig:

Til fornleifa teljast hvers kyns leifar fornra mannvirkja og annarra staðbundinna minja sem menn hafa gert eða mannaverk eru á, svo sem:

- a. búsetulandslag, byggðaleifar, bæjarstæði og bæjarleifar ásamt tilheyrandi mannvirkjum og öskuhaugum, húsaleifar hvers kyns, svo sem kirkna, bænahúsa, klaustra og búða, leifar af verbúðum, naustum, verslunarstöðum og byggðaleifar í hellum og skútum.
- b. vinnustaðir þar sem aflað var fanga, svo sem leifar af seljum, verstöðvum, bólum, mógröfum, kolagröfum og rauðablæstri.
- c. gömul tún- og akurgerði, áveitumannvirki og leifar eftir veiðar til sjávar og sveita.
- d. gamlir vegir, stíflur, brýr, vatnsvöð, varir, hafnir og bátalægi, slippir, ferjustaðir, kláfar, vörður og vitar og önnur vega- og siglingamerki ásamt kennileitum þeirra.
- e. virki og skansar og önnur varnarmannvirki.
- f. gamlir þingstaðir, meintir hörgar, hof og vé, brunnar, uppsprettur, álagablettir og aðrir staðir og kennileiti sem tengjast siðum, venjum, þjóðtrú eða þjóðsagnahefð.
- g. áletranir, myndir eða önnur verksummerki af manna völdum í hellum eða skútum, á klettum, klöppum eða jarðföstum steinum og minningarmörk í kirkjugörðum.
- h. haugar, dysjar og aðrir greftrunarstaðir úr heiðnum eða kristnum sið.
- i. skipsflök eða hlutar úr þeim.

Minjar 100 ára og eldri teljast til fornleifa, en heimilt er þó að friðlýsa yngri minjar, sbr. 11. gr.

Samkvæmt lögum eru allar fornleifar friðhelgar og verndaðar gegn hvers kyns raski. Í 10. grein laganna segir:

Fornleifum má enginn, hvorki landeigandi, ábúandi né nokkur annar, spilla, granda né breyta, ekki heldur hylja þær, laga né aflaga né úr stað flytja nema með leyfi Fornleifaverndar ríkisins.

Þetta á við um allar fornleifar, þekktar sem óþekktar, sbr. 13. grein:

Nú finnast fornleifar sem áður voru ókunnar og skal finnandi þá skýra Fornleifavernd ríkisins frá fundinum svo fljótt sem unnt er. Sama skylda hvílir á landeiganda og ábúanda er þeir fá vitneskju um fundinn. Ef fornleifar finnast við framkvæmd verks skal sá sem fyrir því stendur stöðva framkvæmd uns fengin er ákvörðun Fornleifaverndar ríkisins um hvort verkið megi fram halda og með hvaða skilmálum.

Eitt af markmiðum fornleifaskráningar er að koma í veg fyrir að fornleifar verði fyrir raski eða skemmdum að nauðsynjalaus. Það er einnig hægur þeirra sem stýra framkvæmdum að hafa yfirlit yfir fornleifar á tilteknum svæðum. Þannig má minnka líkurnar á að óvænt finnist fornleifar á svæðinu sem nauðsynlega verður að rannsaka. Björgunaruppgröftur sem unninn er vegna framkvæmda og undir þrýstingi frá framkvæmdaraðilum er heldur ekki æskilegur frá sjónarmiði fornleifafræðinnar. Fornleifaskráning sameinar því hagsmuni fræðigreinarinnar og þeirra sem standa að

² Þjóðminjalög 107/2001 <http://www.althingi.is/lagas/nuna/20011107.html>

framkvæmdum.³ Almenn er æskilegast að framkvæmdum sé beint frá minjastöðum, því að þeir sem standa fyrir meiriháttar framkvæmdum bera kostnað af fornleifarannsóknnum sem nauðsynlegar reynast þeirra vegna, sbr. 14. grein Þjóðminjalaga:

Nú telur landeigandi, ábúandi eða einhver annar, þar á meðal sá sem stjórnar opinberum framkvæmdum, að hann þurfi að gera jarðrask, svo sem vegna vegagerðar, veitulagnar, framræslu eða skógræktar, er haggað geti við fornleifum og skal hann þá skýra Fornleifavernd ríkisins frá því áður en hafist er handa við verkið. Lýst skal nákvæmlega breytingum þeim er af framkvæmd mundi leiða. Fornleifavernd ríkisins ákveður hvort og hvenær framkvæmd megi hefja og með hvaða skilmálum. Við allar meiri háttar framkvæmdir, svo sem vegagerð, virkjanaframkvæmdir, flugvallargerð, veitulagnir og skógrækt, skal sá sem fyrir þeim stendur bera kostnað af nauðsynlegum rannsóknum

Í skýrslu þessari er tekin saman skrá yfir þá staði sem geyma fornleifar og aðrar yngri menningarminjar.

3. Fornleifaskráning

Við fornleifaskráningu var rýnt í örnefnaskrár, kort og aðrar ritaðar heimildir auk þess sem svæðið var skoðað. Taldir eru til þeir staðir sem hugsanlega hafa að geyma minjar.

Fornleifarnar eru skráðar í skráningarkerfið *Sarp*. Kerfið byggir á því að fornleifar eru skráðar eftir jörðum eins og jarðaskipting var um 1835 til 1845. Fornleifarnar fá þrískipt númer. Í fyrsta lagi landsnúmer sem *Fasteignamat ríkisins* úthlutar. Næst kemur númer jarðarinnar samkvæmt *Jarðabók Johnsens* frá 1847. Þriðja talan er síðan hlaupandi tala innan jarðarinnar. Við skráningu þessa svæðis lenda minjar innan jarðarinnar **Korpúlstaða 181187-268** og **Lambhaga 181178-259**.

Við fornleifaskráningu er tegundum og hlutverki minja lýst. Ef minjar finnast ekki á yfirborði eru þær skráðar sem „heimild“. Á þeim stöðum eru líkur á því að minjar sé enn að finna í jörðu. Í lokin er vísað í þær heimildir sem hafa gefið tilefni til skráningar fornleifa.

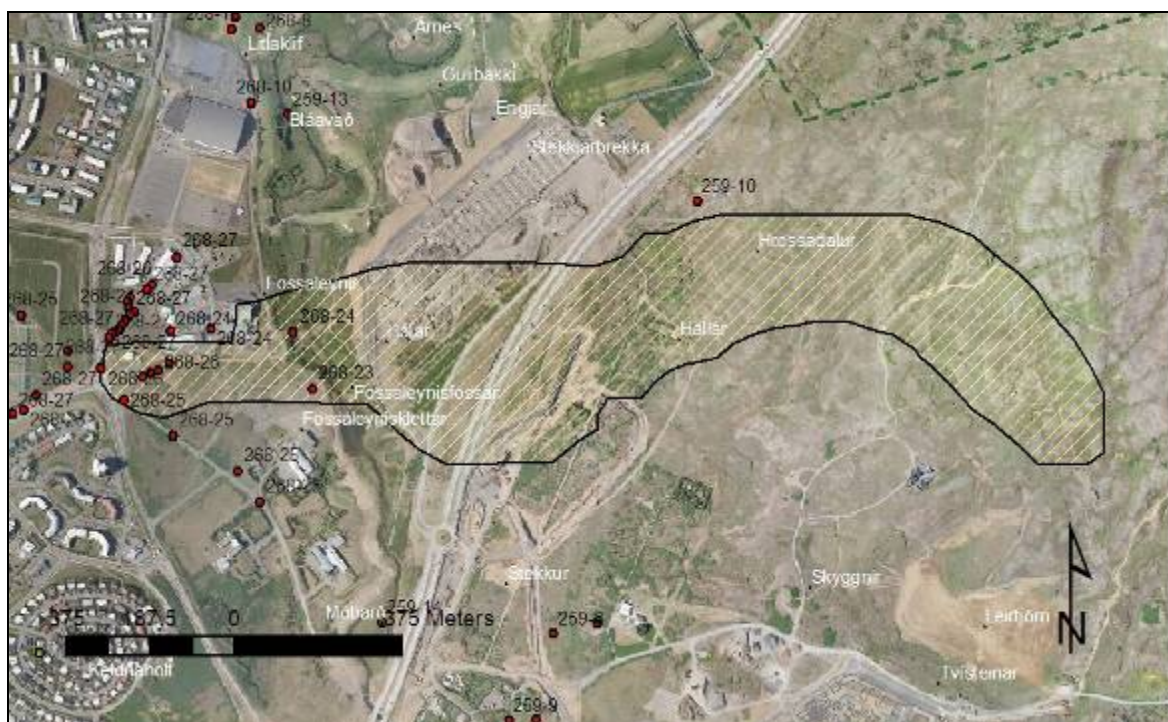
Við skráningu fornleifa á svæðinu er aðallega notast við gömul kort og loftmyndir. Kortum er síðan varpað á núverandi skipulag sem tekið er úr Landsupplýsingakerfi Reykjavíkurborgar (LUKR). Fornleifar eru síðan staðsettar og lýsing staðsetningar kemur fram undir „**staðhættir og lýsing**“. Að lokum eru þær hnitsettar í kerfinu ISN 93 sem punktur.⁴

³ Ragnheiður Traustadóttir, *Fornleifaskráning á Miðnesheiði*, 8.

⁴ Borgarvefsjáin, <http://borgarvefsja.is/website/bvs/>

4. Saga og minjar

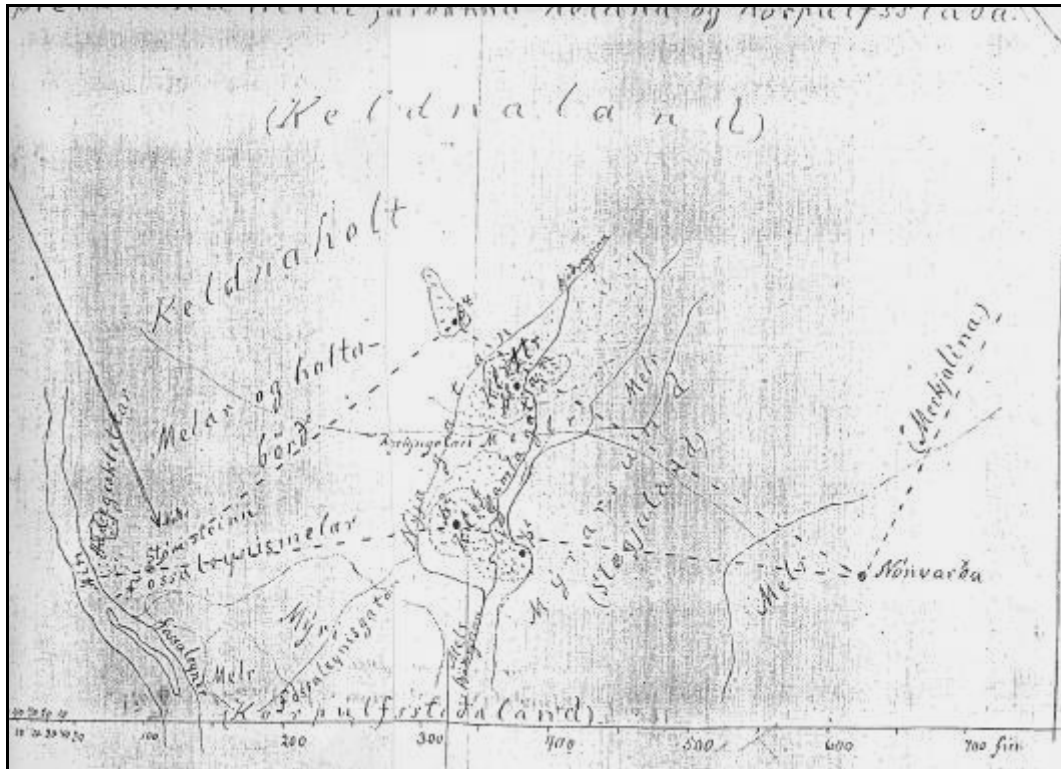
Svæðið sem hér um ræðir nær yfir lítinn hluta jarðanna Keldna, Korpúlfsstaða, Lambhaga og Úlfarsá. Þekkt örnefni eru færð inn á kort, sjá mynd 2. Eins og áður segir er aðallega að finna minjar um vegi og slóða á svæðinu, sjá mynd 3.



Mynd 2. Afmörkun úttektarsvæðis, gult skástrikað. Skráðar fornleifar eru merktar sem rauðir punktar.⁵

Á uppdrætti Björns bónda í Grafarholti, sem gerður var til að sanna jarðamörk árið 1891, eru merkt inn landamerkin *Nónvarða* og *Stóristeinn* (268-23). *Stóristeinn* er nú (2008) horfinn, en *Nónvarða* hefur verið endurgerð á svipuðum stað. Auk landamerkja hafa verið færðir inn vegir og slóðar á uppdráttinn, það er að segja þjóðvegurinn sem hefur verið vegurinn á milli Keldna og Korpúlfsstaða. Þjóðvegurinn hefur verið færður og til varð **Nýja gata (268-26)** og **Gamla gata (268-27)**. Í dag eru leifar af þessum götum sjáanlegar rétt austan við vegamót Hallsvegjar og Víkurvegjar beggja vegna Klifsins. **Kirkjugatan**, sem sjá má að miðjum uppdrætti Björns, hefur síðan legið þvert á þjóðveginn. Ekki fundust leifar af henni við þessa skráningu en væntanlega hefur hún verið þar sem nú er vegur niður að rannsóknarstofum að Keldnaholti.

⁵ Grunnur myndarinnar er fenginn úr Landsupplýsingakerfi Reykjavíkurborgar (LUKR).



Mynd 3. Uppdráttur yfir þrætuland jarðanna Keldna og Korpúlfsstaða með skýringum frá 4. okt. 1891, undirritað af Birni Bjarnasyni.⁶

Á korti frá 1909 er að sjá vegi á svipuðum slóðum eða rétt norðan við Keldnaholt, mynd 4.



Mynd 4. Keldnaholt og nágrenni 1909. Á kortinu eru vagnavegir merktir með tvöfaldri línu en vegaslóðar með einfaldri línu. Þeir síðnefndu eru mun fleiri og höfðu vafalaust verið notaðir öldum saman.⁷

⁶ Afrit fengið hjá sýslumanni. B.I.8.C.

Rústin 259-10 er í nágrenni framkvæmdarsvæðisins. Ekki er vitað um aldur á henni né hlutverk, en hún er í landi Lambhaga. Rústin er staðsett um 100m suður af Vesturlandsvegi móts við spennustöð sem er norðan við Vesturlandsveginn í grasi vaxinni brekku undir háspennulínu.⁸

⁷ Herforingjaráðskort. Generalstabens topografiske Afdeling, 1909 København.

⁸ Sólborg Una Pálsdóttir, *Fornleifaskráning jarðarinnar Lambhaga í Reykjavík*, 2004.

5. Fornleifaskrá svæðisins

Korpúlfsstaðir 181187 268 - 23

Sérheiti: Stóri steinn

Hlutverk: Landamerki

Tegund: Heimild

Ástand: Horfið

Staðhættir: Landamerki sem er á milli jarðanna Keldna og Korpúlfsstaða.⁹

Á korti yfir þrætuland milli jarðanna Keldna og Korpúlfsstaða.

Lýsing: Þetta á að vera stór stakur steinn norður af Hádegisklettum.

Engan stóran stakan stein er að finna þarna, mikið rask hefur verið á svæðinu vegna framkvæmda.

Korpúlfsstaðir 181187 268 - 24

Sérheiti: Fossaleyngata

Hlutverk: Gata

Tegund: Slóði

Aldur: 1891

Ástand: Slæmt/ horfið

Staðhættir: Slóðinn hefur legið að vaðinu við Fossaleyni. Er merktur inn á korti yfir þrætuland milli jarðanna Keldna og Korpúlfsstaða.¹⁰

Lýsing: Lítið er eftir að þessum slóða og má geta sér til að hann hafi verið á sama stað og núverandi slóði er yfir vaðið við Fossaleyni.

Korpúlfsstaðir 181187 268 - 25

Sérheiti: Kirkjugata

Hlutverk: Gata

Tegund: Heimild

Aldur: 1891

Ástand: Horfið

Staðhættir: Kirkjugata var vegar slóði nefndur sem lá þvert á þjóðveginn frá Keldum að Korpúlfstöðum. Lá hún að

Gufunesi. Á korti yfir þrætuland milli jarðanna Keldna og Korpúlfsstaða.¹¹

Lýsing: Ekkert er sjáanlegt af þessari leið, geta má sér til að vegurinn að rannsóknarstofunum að Keldnaholti hafi verið lagður í þessa braut á sínum tíma.

Korpúlfsstaðir 181187 268 - 26

Sérheiti: Þjóðvegur, Nýja gata

Hlutverk: Gata

Tegund: Slóði

Aldur: 1891

Lengd: 80 m

Ástand: Slæmt

Staðhættir: Þjóðleiðinn frá Keldum að Korpúlfsstöðum. Að hluta var leiðinni breytt og nýr slóði gerður sunnan við Klifið og nefndur Nýja gatan og neðri leiðinn Gamla gatan (268-27). Á korti yfir þrætuland milli jarðanna Keldna og Korpúlfsstaða.¹² Í dag er gatan sunna við Fossaleyni 16.



Mynd 5. Nýja gatan suður af Fossaleyni 16.

Lýsing: Slóðinn er sjáanlegur á um 80m kafla. Hann er mjög blásinn og runnið hefur úr honum.

⁹ Kort yfir þrætuland jarðanna Keldna og Korpúlfsstaða með skýringum frá 4. okt 1891, undirritað af Birni Bjarnasyni. Afrit fengið hjá sýslumanni. B.I.8.C.

¹⁰ Kort yfir þrætuland jarðanna Keldna og Korpúlfsstaða með skýringum frá 4. okt 1891, undirritað af Birni Bjarnasyni. Afrit fengið hjá sýslumanni. B.I.8.C.

¹¹ Kort yfir þrætuland jarðanna Keldna og Korpúlfsstaða með skýringum frá 4. okt 1891, undirritað af Birni Bjarnasyni. Afrit fengið hjá sýslumanni. B.I.8.C.

¹² Kort yfir þrætuland jarðanna Keldna og Korpúlfsstaða með skýringum frá 4. okt 1891, undirritað af Birni Bjarnasyni. Afrit fengið hjá sýslumanni. B.I.8.C.

Korpúlfsstaðir 181187 268 - 27

Sérheiti: Þjóðleið, Gamla gatan.

Hlutverk: Vegur

Tegund: Slóði

Aldur: 1891

Lengd: 135 m

Breidd: 3 m

Ástand: Sæmilegt

Horfin: Að hluta

Hættumat: Mikil hætta

Hættuorsök: Vegagerð

Staðhættir: Þjóðleiðinn frá Keldum að Korpúlfsstöðum. Að hluta var leiðinni breytt og nýr slóði gerður sunnan við Klifið og nefndur Nýja gatan (268-26) og neðri leiðinn þá Gamla gatan. Á korti yfir þrætuland milli jarðanna Keldna og Korpúlfsstaða.¹³ Í dag liggur þessi gata sunnan við Fosssaleyri 4.



Mynd 6. Gamla gatan, horft í áttina að Víkurvegi.

Lýsing: Gatan er sjáanleg á um 135m kafla. Hún er mjög vel gróinn og greinilega gömul.

Lambhagi 181178 259 - 10

Hlutverk: Óþekkt

Tegund: Tóft

Hleðsluhæð: 0,3 m

Lengd: 9 m

Breidd: 4 m

Ástand: Slæmt

Horfin: Nei

Hættumat: Lítil hætta

¹³ Kort yfir þrætuland jarðanna Keldna og Korpúlfsstaða með skýringum frá 4. okt 1891, undirritað af Birni Bjarnasyni. Afrit fengið hjá sýslumanni. B.I.8.C.

Hættuorsök: Verklegar framkvæmdir

Staðhættir: Um 100m suður af Vesturlandsvegi móts við spennustöð sem er norðan við Vesturlandsveginn. Í grasi yaxinni brekku undir háspennu línu.¹⁴

Lýsing: Rústin er í miklum halla. Op snýr í norðvestur. Enginn veggur er í suðaustur heldur er brekkan/hæðin látin þjóna hlutverki veggjar og því erfitt að gera sér grein fyrir hlutverki en gæti hugsanlega verið einhvers konar aðhald fyrir sauðfé. Ef þreifast er á veggjum rústarinnar má greinilega finna steina. Veggir eru samt lágir og því eru lög steina ekki fleiri en tvö eða þrjú. Veggir úr torfi og grjóti, líklega tvö hólf. Op snýr í norðvestur.¹⁵



Mynd 7. Staðsetning fornleifa 259-10 á loftmynd, merkt með hvítum kassa.

¹⁴ Sólborg Una Pálsdóttir, *Fornleifaskráning jarðarinnar Lambhaga í Reykjavík*, 2004.

¹⁵ Sólborg Una Pálsdóttir, *Fornleifaskráning jarðarinnar Lambhaga í Reykjavík*, 2004.

6. Niðurstöður og mat

Skráðir voru sex minjastaðir við þessa úttekt. Teljast þeir allir til fornleifa (100 ára eða eldri). Einkenni svæðisins út frá sögu og minjum eru tengsl við vegagerð.

Nr.				Staðsetning	Staðsetning			
Fornleifa	Staður	Hlutverk	Tegund	ISN 93 X	ISN 93 Y	Ástand	Hættuorsök	Mótvægisáðger
268-23	Korpúlfsstaðir	Landamerki	Heimild	365451,45	407273,95	Horfið	Framkvæmdir	Engar kvaðir
268-24	Korpúlfsstaðir	Gata	Heimild	365408,92	407400,60	Horfið	Framkvæmdir	Engar kvaðir
268-25	Korpúlfsstaðir	Gata	Heimild	365140,60	407169,89	Horfið	Framkvæmdir	Engar kvaðir
268-26	Korpúlfsstaðir	Gata	Gata	365071,86	407302,31	Slæmt	Framkvæmdir	Rannsaka
268-27	Korpúlfsstaðir	Gata	Gata	364998,18	407388,22	Sæmileg	Framkvæmdir	Vernda
259-10	Korpúlfsstaðir	Rúst	Rúst	366311,56	407693,17	Sæmilegt	Framkvæmdir	Vernda

Samkvæmt þessari skráningu eru nokkrar fornleifar innan eða í nálægð við framkvæmdarsvæðið, sjá töflu hér að ofan. Engar kvaðir eru settar á þær minjar sem eru að líkindum horfnar vegna jarðrasks. Lagt er til að **Gata 268-26** verði rannsökuð áður en til framkvæmd kemur. Aðrar fornleifar eins og **Gata 268-27** og **Rúst 259-10** eru ekki innan áætlaðs framkvæmdarsvæðis og ættu því ekki að verða fyrir raski vegna fyrirhugaðrar framkvæmda við gerð Hallsvegar – Úlfarfellsvegar.

7. Heimildaskrá

Einar S. Arnalds, *Reykjavík.Sögustaður við Sund*, 4. bindi- *Lykilbók*. Reykjavík, 1989.

Herforingjaráðskort. Generalstabens topografiske Afdeling, 1909 København.

Ragnheiður Traustadóttir, *Fornleifaskráning á Miðnesheiði*. Þjóðminjasafn Íslands, Garðabær, 2000.

Sólborg Una Pálsdóttir, *Fornleifaskráning jarðarinnar Lambhaga í Reykjavík*. Minjasafn Reykjavíkur – Árbæjarsafn, Skýrsla nr. 112, Reykjavík 2004.

Vefsíður

Borgarvefsjái, <http://borgarvefsjá.is/website/bvs/>.

Þjóðminjalög 107/2001, <http://www.althingi.is/lagas/nuna/2001107.html>.

Skýrslur Árbæjarsafns

- 105 Páll V. Bjarnason og Helga Maureen Gylfadóttir: *Húsakönnun. Snorrabraut, Grettisgata, Rauðarárstígur, Njálsgata* Rvk. 2004.
- 106 Páll V. Bjarnason og Helga Maureen Gylfadóttir: *Húsakönnun. Ásholt, Brautarholt, Einholt, Háteigsvegur, Laugavegur, Mjöllnisholt, Stakkholt, Þverholt*. Rvk. 2004.
- 107 Páll V. Bjarnason og Helga Maureen Gylfadóttir: *Húsakönnun. Austurstræti, Lækjargata, Skólabrú, Pósthússtræti*. Rvk. 2004.
- 108 Páll V. Bjarnason og Helga Maureen Gylfadóttir: *Húsakönnun. Mæðragarðurinn og Tjörnin í Reykjavík*. Rvk. 2004.
- 109 Páll V. Bjarnason og Helga Maureen Gylfadóttir: *Húsakönnun. Framnesvegur, Holtsgata, Seljavegur, Vesturgata*. Rvk. 2004.
- 110 Páll V. Bjarnason og Helga Maureen Gylfadóttir: *Húsakönnun. Bergstaðastræti, Bjargarstígur, Grundarstígur, Óðinsgata, Spítalastígur*. Rvk. 2004.
- 111 Páll V. Bjarnason og Helga Maureen Gylfadóttir: *Húsakönnun. Hamarsgerði, Langagerði, Sogavegur, Tunguvegur*. Rvk. 2004.
- 112 Sólborg Una Pálsdóttir: *Fornleifaskráning jarðarinnar Lambhaga í Reykjavík*. Rvk. 2004.
- 113 Páll V. Bjarnason og Helga Maureen Gylfadóttir: *Húsakönnun. Snorrabraut, Hverfisgata, Rauðarárstígur, Laugavegur*. Rvk. 2004.
- 114 Páll V. Bjarnason og Drífa Kristín Þrastardóttir: *Húsakönnun. Grandavegur, Eiðsgrandi, Hringbraut, Framnesvegur*. Rvk. 2004.
- 115 Anna Lís Guðmundsdóttir: *Fornleifaskráning jarðarinnar Gufuness og hjáleigu hennar Knútskots*. Rvk. 2004.
- 116 Anna Lís Guðmundsdóttir: *Fornleifar í hluta Suðurgötu, Vonarstrætis og Túngötu*. Rvk. 2004.
- 117 Anna Lís Guðmundsdóttir, Páll V. Bjarnason, Helga Maureen Gylfadóttir og Guðný Gerður Gunnarsdóttir: *Húsakönnun og fornleifaskráning vegna fyrirhugaðs tónlistar-og ráðstefnuhúss við Reykjavíkurhöfn*. Rvk. 2005.
- 118 Sólborg Una Pálsdóttir: *Fornleifaskráning Bakka og Bakkakots á Kjalarnesi*. Rvk. 2004.
- 119 Páll V. Bjarnason og Guðfinna Ósk Erlingsdóttir: *Húsakönnun. Laufásvegur, Hringbraut, Smáragata, Njarðargata*. Rvk. 2004.
- 120 Páll V. Bjarnason og Drífa Kristín Þrastardóttir: *Húsakönnun. Holtsgata, Bræðraborgarstígur, Sólvallagata, Vesturvallagata*. Rvk. 2004.
- 121 Páll V. Bjarnason og Helga Maureen Gylfadóttir: *Húsakönnun. Þjóðleikhússreitir*. Rvk. 2004.
- 122 Páll V. Bjarnason og Guðfinna Ósk Erlingsdóttir: *Húsakönnun. Barónsstígur, Bergþórugata, Vitastígur, Njálsgata*. Rvk. 2004.
- 123 Páll V. Bjarnason og Drífa Kristín Þrastardóttir: *Húsakönnun. Verkamannabústaðirnar við Hringbraut*. Rvk. 2005.
- 124 Helga Maureen Gylfadóttir, Guðný Gerður Gunnarsdóttir og Pétur H. Ármannsson: *Húsakönnun. Ægisíða 50–98 (sléttar tölur)*. Rvk. 2005.
- 125 Helga Maureen Gylfadóttir og Guðný Gerður Gunnarsdóttir: *Húsakönnun. Aðalstræti, Vallarstræti, Thorvaldsensstræti, Kirkjustræti*. Rvk. 2005.
- 126 Drífa Kristín Þrastardóttir og Guðný Gerður Gunnarsdóttir: *Húsakönnun. Vonarstræti, Templarasund, Kirkjutorg, Skólabrú, Lækjargata*. Rvk. 2005.
- 127 Drífa Kristín Þrastardóttir, Guðný Gerður Gunnarsdóttir og Pétur H. Ármannsson: *Húsakönnun. Grettisgata, Snorrabraut, Laugavegur, Rauðarárstígur*. Rvk. 2005.
- 128 Helga Maureen Gylfadóttir og Guðný Gerður Gunnarsdóttir: *Húsakönnun. Hverfisgata, Laugavegur, Rauðarárstígur, Skúlagata*. Rvk. 2005.
- 129 Helga Maureen Gylfadóttir og Guðný Gerður Gunnarsdóttir: *Húsakönnun. Frakkastígur, Bergþórugata, Vitastígur*. Rvk. 2006.
- 130 Anna Lís Guðmundsdóttir: *Fornleifaskráning lóðar Háskóla Reykjavíkur. Öskjuhlíð – Nauthóll*. Rvk. 2006.
- 131 Drífa Kristín Þrastardóttir og Guðný Gerður Gunnarsdóttir: *Húsakönnun. Frakkastígur, Grettisgata, Vitastígur, Bergþórugata*. Rvk. 2006.
- 132 Helga Maureen Gylfadóttir og Guðný Gerður Gunnarsdóttir: *Húsakönnun. Austurstræti, Pósthússtræti, Hafnarstræti, Lækjargata*. Rvk. 2006.
- 133 Drífa Kristín Þrastardóttir og Guðný Gerður Gunnarsdóttir: *Húsakönnun. Kringlan, Listabraut, Kringlumýrarbraut, Miklabraut*. Rvk. 2006.
- 134 Helga Maureen Gylfadóttir og Guðný Gerður Gunnarsdóttir: *Húsakönnun. Lindargata 50 – 62*. Rvk. 2007.
- 135 Drífa Kristín Þrastardóttir og Guðný Gerður Gunnarsdóttir: *Húsakönnun. Seljavegur, Ananaust, Holtsgata, Vesturgata*. Rvk. 2007.
- 136 Anna Lís Guðmundsdóttir: *Fornleifaskráning vegna tvöföldunar Suðurlandsvegur frá gatnamótum við Vesturlandsveg austur fyrir Rauðavatn*. Rvk. 2007.
- 137 Drífa Kristín Þrastardóttir og Guðný Gerður Gunnarsdóttir: *Húsakönnun. Skólavörðustígur, Kárástígur, Frakkastígur*. Rvk. 2007.
- 138 Helga Maureen Gylfadóttir og Guðný Gerður Gunnarsdóttir: *Húsakönnun. Baldursgata, Þórsgata, Njarðargata, Freyjugata*. Rvk. 2008.
- 139 Anna Lís Guðmundsdóttir: *Mat á umhverfisáhrifum Sundabrautar 2. áfanga. Fornleifar á framkvæmdasvæðinu*. Rvk. 2008.
- 140 Drífa Kristín Þrastardóttir, Helga Maureen Gylfadóttir og Guðný Gerður Gunnarsdóttir: *Húsakönnun. Grímsstaðaholtið og nágrenni*. Rvk. 2008.