

Borgir við Norðurslóð, 600 Akureyri,

Sími 460-8900, Fax 460-8919

Netfang: rha@unak.is

Veffang: <http://www.rha.is>



RANNSÓKNA- OG ÞRÓUNARMIÐSTÖÐ
HÁSKÓLANS Á AKUREYRI

OLÍUHREINSISTÖÐ Á VESTFJÖRÐUM

***Skoðun á völdum
samfélagsþáttum***

Nóvember 2007

Jón Þorvaldur Heiðarsson

Hjalti Jóhannesson

Kjartan Ólafsson

Skýrsla unnin fyrir Fjórðungssamband Vestfirðinga

EFNISYFIRLIT

HELSTU NIÐURSTÖÐUR.....	2
SUMMARY.....	3
INNGANGUR.....	5
1 NÁLÆGD VIÐ VINNUMARKAÐ.....	6
2 VINNUSÓKN LANGT FRÁ HEIMILI	10
2.1 JAÐARKOSTNAÐUR ÁÆTLAÐUR ÚT FRÁ BÍLALEIGUKJÖRUM.....	10
2.2 TÍMAVIRÐI ÁÆTLAÐ ÚT FRÁ VINNULAUNUM	11
2.3 GREIÐSLUVILJI Í ARÐSEMISÚTREIKNINGUM VEGAFRAMKVÆMDA.....	11
2.4 NIÐURSTAÐA	12
3 NAUÐSYNLEGAR OG ÆSKILEGAR SAMGÖNGUBÆTUR.....	13
3.1 ATVINNUSÓKN FRÁ ÍSAFJARÐARSVÆÐI TIL HVESTU	13
3.2 SJÓLEIÐIN TIL HVESTU FRÁ ÍSAFJARÐARSVÆÐINU	15
3.3 LANDLEIÐIN TIL HVESTU FRÁ ÍSAFJARÐARSVÆÐINU	16
3.4 SAMANTEKT UM ATVINNUSÓKN FRÁ ÍSAFJARÐARSVÆÐI TIL HVESTU	17
3.5 SAMGÖNGUR INNAN SUNNANVERÐRA VESTFJARÐA	18
3.6 SAMGÖNGUR INNAN ÍSAFJARÐARSVÆÐIS	20
3.7 DRAUMALAUSNIN Í TENGINGU ATVINNUSVÆÐANNA.....	21
3.8 NIÐURSTAÐA	22
4 STAÐA ÍBÚÐARHÚSNÆÐIS Á VESTFJÖRDUM.....	23
5 MENNTUNARSTIG	25
6 ÍBÚAÞRÓUN.....	28
7 ALDURSSAMSETNING.....	31
8 ATVINNUGREINASKIPTING.....	33
9 TEKJUR.....	35
10 SJÚKRAHÚS OG HEILSUGÆSLA.....	37
11 SKÓLAR OG NEMENDAFJÖLDI.....	38
11.1 NIÐURSTAÐA	41
HEIMILDIR	42
VIÐAUKI 1. YFIRLIT YFIR SVEITARFÉLÖG Á VESTFJARÐAKJÁLKANUM....	43
NORÐURSVÆÐI	44
SUÐURSVÆÐI.....	47
REYKHÓLAR OG STRANDIR	48
VIÐAUKI 2. SAMSTARF SVEITARFÉLAGA OG STAÐA SKIPULAGS	51

HELSTU NIÐURSTÖÐUR

Vestfirðir eru tveir aðskildir vinnumarkaðir, báðir litlir, annar (sunnanverðir Vestfirðir) þó sínu minni en hinn (Ísafjarðarsvæðið). Ef miðað er við að vinnumarkaður sé það svæði sem er í 45 mínútna ferðatíma frá vinnustað búa um 1.200 manns á vinnumarkaði Hvestu en 4.100 manns á vinnusvæði Sanda. Ef tekið er með í reikninginn hversu lagt frá Hvestu og Söndum fólk á heima á þessum tveimur svæðum kemur í ljós að „vinnusóknaraðlagður“ vinnumarkaður er helmingi minni fyrir Hvestu en Sanda eða einungis um 150 ársverk í Hvestu en um 300 á Söndum.

Til þess að lokka starfsmann á Ísafirði til að vinna á Söndum þarf líklega að greiða honum um 60.000 kr. aukalega á mánuði heldur en ef hann væri í eins starfi á Ísafirði. Ef vinnuveitandinn skaffar akstur og vaktir eru 12 tímar lækkar þessi upphæð niður í um 14.000 kr.

Mjög erfitt er að ná til vinnumarkaðarins á Ísafjarðarsvæðinu frá Hvestu þó lagt verði í miklar vegaf framkvæmdir svo sem Dýrafjarðargöng. Slíkt er ekki hægt nema með neðansjávangöngum. Dýrafjarðargöng og vegabætur á Dynjandisheiði eru þrátt fyrir það nauðsynlegar framkvæmdir hvort sem olíuhreinsistöð yrði reist í Hvestu eða á Söndum. Æskilegt er að göng undir Dufansdalsheiði verði gerð ef olíuhreinsistöð verður reist í Hvestu. Ef olíuhreinsistöð rís á Söndum er nauðsynlegt er að breikka Önundarfjarðarlegg Vestfjarðarganganna og æskilegt að þvera Dýrafjörð utar ef hægt er.

Húsnæði er verulega vannýtt á Vestfjörðum, íbúum gæti fjölgað um 1.130 án þess að byggt yrði nýtt íbúðarhúsnæði. Um 450 á sunnanverðum Vestfjörðum og um 680 á Ísafjarðarsvæði.

Menntun íbúa á Vestfjörðum er heldur minni en í landinu í heild. Árið 2004 var um 14% íbúa 18- 70 ára á Vestfjörðum með háskólapróf en um 20% á landsvísu.

Mikil fólksfækkun er á Vestfjörðum, á Vestfjarðakjálkanum öllum er nú fækkun um 100-200 manns á ári. Mikill straumur fólks er frá Vestfjörðum til höfuðborgarsvæðisins en helsti straumur fólks inn á Vestfirði er frá útlöndum.

Atvinnutekjur eru minni á Vestfjarðakjálkanum en á Íslandi í heild. Munurinn var 9% árið 2005 og fer líklega vaxandi.

Skólahúsnaði er tiltækt fyrir 430 nemendur í viðbót í grunnskólum á Ísafjarðarsvæðinu og á sunnanverðurm Vestfjörðum samkvæmt grófri úttekt.

SUMMARY

The Vestfirðir region (e. Westfjords) is divided into two separate labour markets. Both of them are small. The labour market in the southern part of the Vestfirðir region is much smaller than the one in the Ísafjörður area. If a definition of a labour market is an area within a 45 minutes travel distance from a work place (one way) then the labour market for a possible location of an oil refinery in Hvesta (in the southern part of Vestfirðir) is only 1.200 inhabitants but 4.100 for Sandar (in the Ísafjörður area). If it is taken into account how far away from Sandar and Hvesta people are living in this two separate labour markets, it can be estimated that the „reachable” labour market for Sandar is two times bigger than the labour market for Hvesta.

To encourage a worker living in Ísafjörður to work in Sandar (52 km away) he or she will probably have to be paid about 60,000 ISK per month extra compared to same worker holding a similar job in Ísafjörður. If the employer offers transportation for this worker to and from Sandar and the shifts are 12 hours, the worker will probably only need about 14,000 ISK extra as a compensation for working so long away from home.

Due to long distances and topography it is very difficult to use the labour market in the Ísafjörður area for the operation of an oil refinery in Hvesta, even if large transportation projects such as digging the Dýrafjörður-tunnel would be put into action. This is only possible with a sub-sea tunnel under the Arnarfjörður fjord. The Dýrafjörður-tunnel and a new road over the mountain Dynjandisheiði are however necessary projects in both cases, i.e. of a refinery built in Sandar or Hvesta. It is desirable to have a road tunnel under Dufansdalsheiði if an oil refinery would be built in the Hvesta location. If an oil refinery would be built in the Sandar location a widening of the existing tunnel from Ísafjörður to two lanes is necessary and desirable to build a new bridge over Dýrafjörður fjord closer to the village Þingeyri.

Housing is heavily underutilized in Vestfirðir due to population decline. The number of inhabitants could be some 1.130 more without building new housing. The increase could be about 450 inhabitants in the southern part of Vestfirðir and some 680 respectively in the Ísafjörður area.

The education level in the Vestfirðir region is lower than the Icelandic average. In 2004 around 14% of people between 18 and 70 years old had a university education in the Vestfirðir region, compared to about 20% in Iceland at a whole.

The Vestfirðir region has experienced a constant decline in population. During the last years the decrease has been between 100-200 people each year. The biggest migration stream of people from Vestfirðir region is to the Reykjavík region but the biggest stream of people to Vestfirðir is from abroad.

Income from work is on average less in the Vestfirðir region than in Iceland as a whole. The difference was 9% in 2005 and has probably increased since.

The primary schools in Vestfirðir can accommodate some 430 more pupils than now are enrolled in the schools.

INNGANGUR

Þessi skýrsla er unnin fyrir Fjórðungssamband Vestfirðinga og er ætlað að varpa ljósi á ýmsar samfélagslegar aðstæður á Vestfirðum sem þarf að hafa í huga ef ætlunin er að setja upp olíuhreinsistöð á svæðinu. Ýmislegt er þó enn óljóst hvers konar vinnustaður slík olíuhreinsistöð yrði, starfsmannafjöldi, laun, vinnutími og fleira.

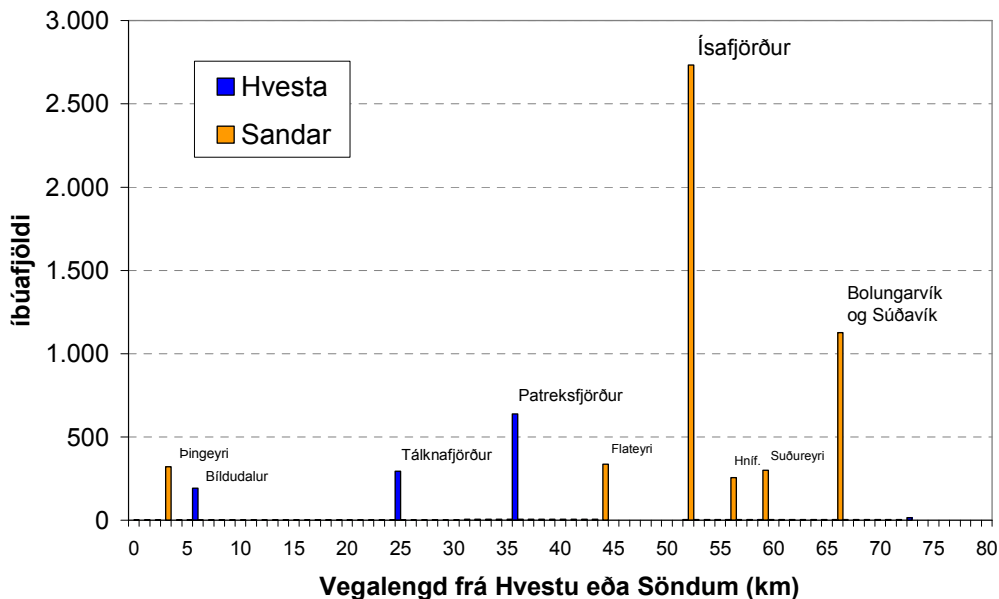
Skýrslan er að mestu samin af Jóni Þorvaldi Heiðarssyni. Aðrir sérfræðingar komu þó einnig að verkinu. Hjalti Jóhannesson er höfundur kaflans „Skólar og nemendafjöldi” auk þess sem hann kom að vinnslu mynda varðandi aldurssamsetningu. Kjartan Ólafsson er höfundur kaflans um menntunarstig. Í viðaukum eru síðan tveir kaflar sem samdir eru af verkkaupa, Fjórðungssambandi Vestfirðinga.

1 NÁLÆGÐ VIÐ VINNUMARKAÐ

Vestfirðir eru ekki einn vinnumarkaður. Vestfirðir skiptast einkum í tvö svæði. Annars vegar er svæðið norðan Hrafnseyrarheiðar en það má kalla Ísafjarðarsvæðið. Hins vegar fyrir sunnan Hrafnseyrarheiði en það svæði er oft kallað sunnanverðir Vestfirðir og inniheldur sveitarfélögin Vesturbyggð og Tálknafjarðarhrepp (Reyndar nær Ísafjarðabær yfir Hrafnseyrarheiðina að Dynjandisheiði þannig að Mjólkárverkjun og fossinn Dynjandi eru í Ísafjarðarbæ). Samgöngur yfir Hrafnseyrarheiði liggja að mestu niðri yfir veturinn og er því ekki hægt að líta svo á að sami vinnumarkaður sé beggja megin við heiðina. Að minnsta kosti ekki meðan vegakerfið á Vestfjörðum er í því ástandi sem það er þegar þetta er skrifað.

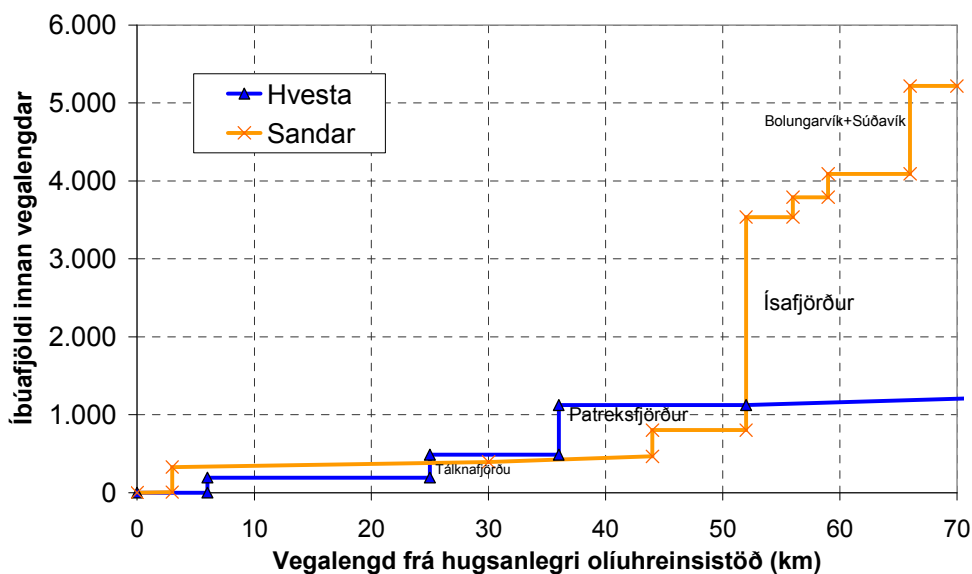
Olíuhreinsistöð þyrfti líklega yfir 500 starfsmenn miðað við þá stærð sem talað hefur verið um. Með óbreyttum samgöngum yrði olíuhreinsistöð í Hvestu að láta sér nægja vinnumarkaðinn á sunnanverðum Vestfjörðum. Olíuhreinsistöð á Söndum yrði að byggja á vinnumarkaðnum á Ísafjarðarsvæðinu. Þó hér sé miðað við að tveir vinnumarkaðir séu á Vestfjörðum eru samgöngur innan hvors þeirra fyrir sig ekki hindrunarlaugar. Innan sunnanverðra Vestfjarða verður að fara um fjallvegina Hálfván (500 mys), og Mikladal (369 mys) ef fara á milli Patreksfjarðar og Hvestu. Innan Ísafjarðarsvæðisins er ekki nema einn hálfvallvegur, Gemlufallsheiði (270 mys), en auk þess er hrúnhætta í Óshlíð og á leiðinni til Súðavíkur. Gera á jarðgöng framhjá Óshlíð og eiga þau að vera tilbúin 2010 skv. samgönguáætlun 2007-2010.

Ef fólksfjöldinn á báðum þessum svæðum er skoðaður með tilliti til hversu langt hann er frá fyrrgreindum tveimur stöðum, Hvestu og Söndum, er staðan eins og sést á næstu mynd.



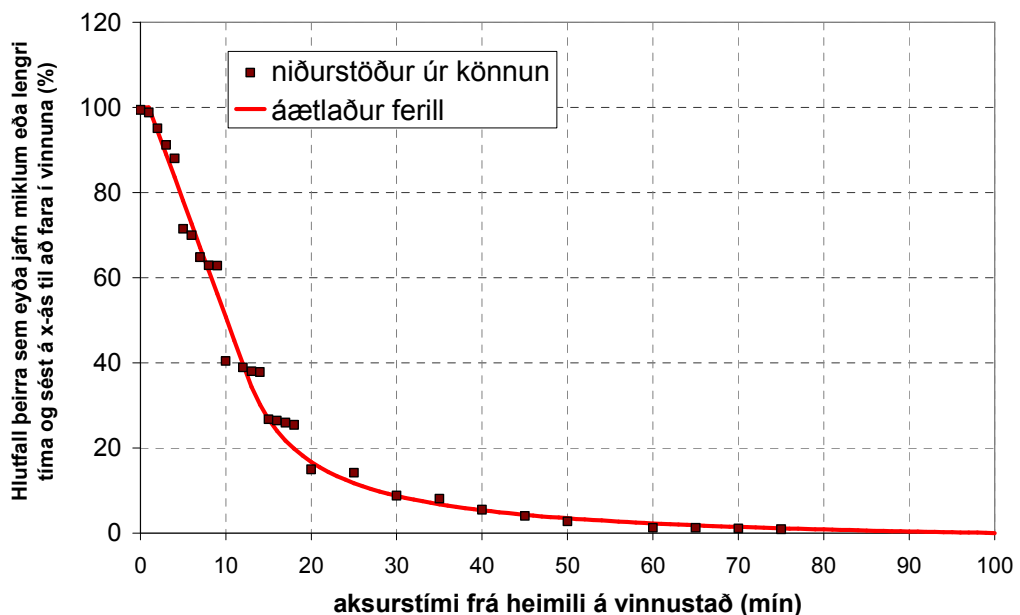
Mynd 1. Mannfjöldi á Vestfjörðum og fjarlægð hans frá Hvestu og Söndum

Til að gera sér grein fyrir vinnumarkaði kringum einhvern stað er enn gagnlegra að sjá hversu mikill mannfjöldi er innan mismunandi fjarlægða frá staðnum. Þá er hægt að sjá hversu mikill mannfjöldi er innan hvaða marka sem valin eru t.d. 30km eða 50km. Næsta mynd sýnir slíkan uppsafnaðan mannfjölda kringum Hvestu og Sanda.



Mynd 2. Uppsafnaður mannfjöldi í kringum Hvestu og Sanda

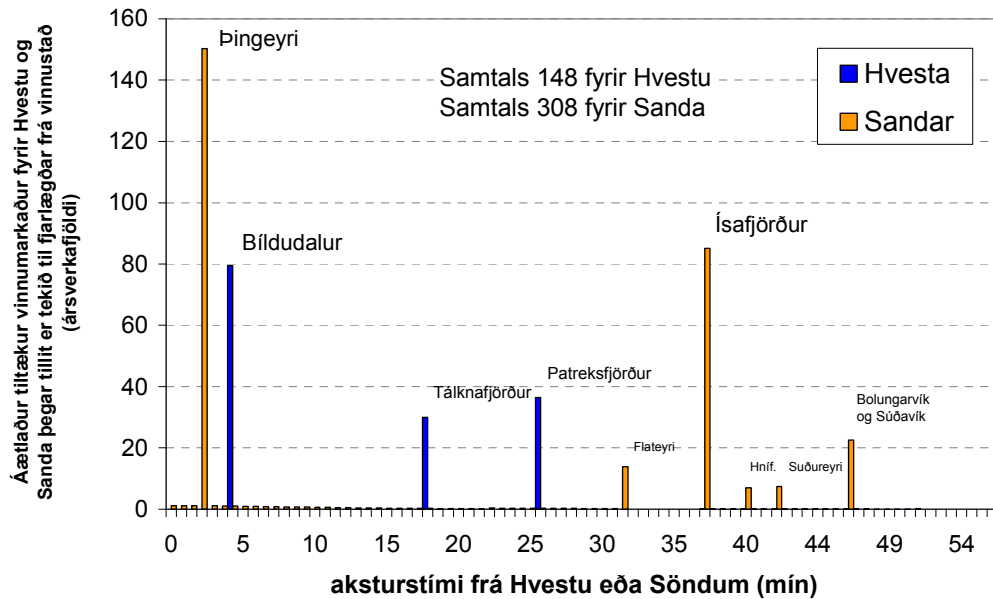
Eins og sjá má á ferlunum er vinnumarkaðurinn svipaður á báðum stöðum ef skoðaður er sá hluti hans sem er innan við 10, 30 eða 50 km frá stöðunum tveimur. Ef hins vegar er farið aðeins lengra kemur stórt stökk í vinnumarkaðinn í kringum Sanda þegar Ísafjörður bætist við. En við hvaða fjarlægð á að miða þegar skoðaður er vinnumarkaður umhverfis fyrirtæki með ákveðna staðsetningu? Nýleg skilgreining ESPON er 45 mín ferðatími (Dubois og fl. 2006:17) sem þá eru um 64 km ef miðað er við 85 km/klst hraða. Hvað eru Íslendingar almennt tilbúnir að fara langt í vinnuna? Árið 2001 gerði RAH könnun á ferðavenjum fólks (Kjartan Ólafsson 2005:44). Niðurstöðu þeirrar könnunar má sjá sem einstaka punkta í næstu mynd.



Mynd 3. Sá tími sem það tók Íslendinga að komast í vinnuna árið 2001.

Á myndinni er einnig teiknaður áætlaður ferill í gegnum punktana. Segjum nú sem svo að Vestfirðingar séu tilbúnir að sækja vinnu á sama hátt og sést á myndinni. Sem dæmi séu um helmingur þeirra tilbúinn að sækja vinnu í 10 mínútna fjarlægð eða meira, um 10% þeirra séu tilbúnir að sækja vinnu í 30 mínútna fjarlægð eða meira og s.frv. Hversu stór hluti vinnumarkaðarins á Vestfjörðum er þá tilbúinn að sækja vinnu í Sanda og Hvestu? Þá þarf að margfalda súlurnar á mynd 1 með áætlaða ferlinum á mynd 3 en um leið breyta kílómetrum í ferðatíma. Ennfremur er skipt yfir í að skoða fjölda ársverka og er

Þá einfaldlega notuð sú glettilega áreiðanlega þumalputtaregla að ársverk séu helmingur af mannfjölda. Nú minnka mest þær súlur sem standa fyrir staðina sem eru lengst frá Söndum og Hvestu. Myndin sýnir nú þann vinnumarkað sem er tiltækur fyrir staðina tvo í ársverkum talið þegar tillit er tekið til fjarlægðar frá vinnustað. Það má kalla þetta vinnusóknaraðlagaðan vinnumarkað.



Mynd 4. Áætlaður tiltækur vinnumarkaður í ársverkum talið fyrir staðina Hvestu og Sanda þegar tillit er tekið til fjarlægðar frá vinnustað.

Samtals er vinnusóknaraðlagaður vinnumarkaður fyrir Hvestu og Sanda eins og næsta töflukorn sýnir.

Tafla 1. Vinnusóknaraðlagaður vinnumarkaður.

	Hvesta	Sandar
Vinnusóknaraðlagaður vinnumarkaður (talið í áætluðum ársverkum)	148	308

Má því segja að í grófum dráttum gefi þessi áætlun að tiltækur vinnumarkaður, reiknaður á fyrrgreindan hátt, sé tvöfalt stærri fyrir olúhreinisstöð á Söndum en í Hvestu. Tölurnar eru hins vegar lágar þegar höfð er í huga hreinisstöð sem þarf yfir 500 manns í vinnu.

2 VINNUSÓKN LANGT FRÁ HEIMILI

Eins og skýrt má sjá í síðasta kafla er Ísafjörður mjög stór hluti af vinnumarkaðnum á Vestfjörðum. Ísafjörður er langstærsti bærinn á svæðinu. Auk þess er Bolungarvík næststærsti bærinn á Vestfjörðum og er hann einungis steinsnar frá Ísafirði, sérstaklega þegar fyrirhuguð jarðgöng verða komin í gagnið. Sameiginlegur vinnumarkaður þessara tveggja bæja auk Hnífsdals sem er á milli þeirra er vel yfir helmingur alls vinnumarkaðar á Vestfjörðum. Ef fyrirtæki eins og olíuhreinsistöð sem þarf yfir 500 starfsmenn er sett á stofn á Vestfjörðum er mikill kostur að það fyrirtæki geti nýtt sér vinnumarkaðinn á Ísafirði.

Vinnusókn langt frá heimili kostar hins vegar launþegann peninga ef hann þarf að kosta ferðir sínar sjálfur. Það kostar líka tíma sem launþeginn mun að öllum líkindum meta til peninga. Ef launþegi búsettur á Ísafirði á þess kost að vinna eins störf, jafnt borguð, annars vegar á Ísafirði en hins vegar á Söndum eða Hvestu mun hann því velja starfið á Ísafirði. Það mun þurfa að borga launþeganum hærri laun á Söndum en á Ísafirði ef það á að lokka hann í vinnu þangað af því gefnu að hann eigi heima á Ísafirði. En hversu mikið hærri laun?

2.1 Jaðarkostnaður áætlaður út frá bílaleigukjörum

Lítum fyrst á starfsmann sem á bíl og notar hann til að fara í og úr vinnu. Aðrir nota bílinn ekki. Það kostar manninn töluvert að eiga bílinn þó hann noti hann ekki neitt. Það er fastur kostnaður svo sem tryggingar, bifreiðagjöld skoðunargjald og þess háttar. Auk þess kostar það manninn eitthvað að nota bílinn og er sá kostnaður líklega í einhverju hlutfalli við ekna km. Þetta er breytilegur kostnaður svo sem eldsneyti, smurning, dekkjaslit, almennt slit og fleira. Það mun því kosta manninn meiri breytilegan kostnað að aka lengra í vinnuna en ekki hærri fastan kostnað. Þessi breytilegi kostnaður á hvern km er innan hagfræðinnar kallaður jaðarkostnaður. Hvað kostar ein eining í viðbót. Í þessu tilfalli einn ekinn km í viðbót. Af töxtum bílaleiga má ráða nokkuð hvað slík fyrirtæki meta sem jaðarkostnað þess að aka bíl. Hjá bílaleigum er hægt að fá ýmiskonar samsetningu verðs í formi kílómetragjalds og daggjalds. Einnig eru í gangi almenn kjör sem og sérkjör fyrir ríkisstofnanir og fleiri stóra viðskiptavini. Verðið er einnig mismunandi eftir árstíma. Ódýrast er að taka bílaleigubíl þegar framboð bíla er meira en eftirspurn en slíkt ástand er iðulega yfir vetrarmánuðina. Hvað sem árstíma eða sérkjörum líður verður þó að gera ráð fyrir því að bílaleiga

setji ekki fram kílómetragjald sem hún tapar á. M.ö.o. hlýtur kílómetragjald að vera að lágmarki það sem bílaleigan telur að kosti að aka 1 km. Annars væri skárri að sleppa því að leigja bílinn þó hann standi ónotaður fyrir vikið. Samkvæmt upplýsingum frá stórri bílaleigu er kílómetragjald á meðalstærð á fólksbíl alveg niður í 16 kr/km. Ofan á þetta þarf að bæta eldsneytinu sem leigjandinn þarf sjálfur að kaupa. Ef miðað er við bensínbíl sem eyðir 0,08 l/km (8l á 100km) er jaðarkostnaðurinn vegna eldsneytis um 10 kr/km. Samtals má því gera ráð fyrir að raunverulegur jaðarkostnaður á ekinn km sé ekki hærri en 26 kr/km en gæti verið eitthvað lægri.

2.2 Tímavirði áætlað út frá vinnulaunum

Hvað viltu fá borgað fyrir að eyða frítíma þínum undir stýri í bíl í stað þessa að geta notað hann í samveru með fjölskyldunni, heimilisverk, áhugamál eða eitthvað annað? Sá sem sækir vinnu langt frá heimili sínu hlýtur að spyrja sig þessarar spurningar. Hann hlýtur að meta tíma sinn einhvers alveg á sama hátt og hann metur tímann einhvers sem hann eyðir í vinnu. Hann er ekki tilbúinn að vinna kauplaust. Segjum nú sem svo að starfsmaður meti tímann sem tekur að fara í og úr vinnu til jafns við tímann á vinnustaðnum. Ef miðað er við mánaðarlaunin 250.000 kr/mán er það um 1.500 kr/kls. Fyrir ofan skattleysismörk kemur einungis um 900 kr í hlut þess sem vinnur 1 klukkutíma til viðbótar á þessu tímakaupi. Þetta grófa mat gefur að mínútan jafngildi um 15 kr fyrir þennan einstakling.

2.3 Greiðsluvilji í arðsemisútreikningum vegaf framkvæmda

Jón Þorvaldur Heiðarsson (2007:6) áætlaði að greiðsluvilji á hvern bíl í venjulegri umferð væri 22,1 kr vegna sparaðs km og 18,3 kr vegna sparaðrar mínútu árið 2002. Það sem helst liggur til grundvallar þeirri niðurstöðu var skoðun á umferð um Hvalfjarðargöng. Jafnframt eru færð fyrir því rök að þessar tölur eigi að uppfæra annars vegar með neysluverðsvistölu og hins vegar með launavísitölu. Ef miðað er við verðlagið í september 2007 hækka þessar tölur í 27,4 kr/km og 25,8 kr/mín. En þessar tölur eru miðaðar við meðalbíl í Hvalfjarðargöngum sem er einhversstaðar á milli þess að vera fólksbíl og flutningabíll. Fyrir fólksbíl er talan fyrir sparaðan km eitthvað lægri en 27,4 kr/km. Líklega einhverstaðar í kring um 20 kr/km. Talan fyrir virði tímasparnaðar er líka miðuð við meðalbíl. Í umferðarkönnun í Hvalfjarðargöngum 2002 (Friðleifur 2002:13) voru um 2,0

einstaklingar að meðaltali í bíl. Það má því gera ráð fyrir að þessar tveir einstaklingar skipti milli sín þeim 25,8 kr/mín sem gert var ráð fyrir á hvern bíl. Það er um 12,9 kr/mín.

2.4 Niðurstaða

Þegar framanteknar hugleiðingar eru teknar saman má segja að líklega þurfi að borga launþega um 20 kr/km til þess að teyma hann lengra frá heimilinu í vinnuna ef hann notar til þess bíl sem hann á hvort sem er. Jafnframt þurfi að borga honum um 12-15 kr/mín fyrir þann tíma sem fer í ferðir til og frá vinnu til að hann leggi vinnuna fjarri heimili að jöfnu við samskonar vinnu nálægt heimili.

2.4.1 Sandar

Skoðum nú vinnustað (olíuhreinsistöð) á Söndum og heimili á Ísafirði. Einstaklingur á þessu heimili þarf þá að fara 104 km á dag (52km aðra leið) til að sækja vinnu sem gerir um 2.100 kr. Ef hægt er að aka á 85 km/klst hraða tekur það hann 73 mínútur sem gerir um 900 kr (m.v. 12 kr/mín). Má því segja að þessi einstaklingur á Ísafirði þurfi um 3.000 kr á dag til að veга upp fjarlægðina til Sanda. Það er um 60.000 kr á mánuði ef farið er í vinnu hvern virkan dag. Til að fá 60.000 kr útborgað á mánuði **þyrfti að borga þessum launþega hærri laun sem nemur um 90-100 þús. kr á mánuði.**

Ef hins vegar þessi einstaklingur þarf að kaupa viðbótarbíl (t.d. annan bíl á sama heimili) þarf hann að fá meira en þetta. Að sama skapi ef tveir eða fleiri sameinast um bíl lækkar sú upphæð sem þarf til að gera einstaklingin jafnsettan. Ef einstaklingurinn sleppur algjörlega við aksturskostnaðinn, t.d. ef vinnuveitandinn skaffar akstur, þá þyrfti einungis að veга upp á móti tímanum. Eins og áður sagði ætti um 900 kr á dag að duga til þess fyrir meðallaunþega en það er þá um 20.000 kr á mánuði. Til að fá 20.000 kr þyrfti launþeginn að fá um 33.000 kr hærri laun á mánuði.

Þetta er allt miðað við að um dagvinnu sé að ræða. Þ.e. farið til vinnu á hverjum virkum degi. Ef um vaktir er að ræða geta skiptin verið færri ef vaktirnar eru lengri, t.d. 12 tímar. Alcoa Fjarðaál verður sem dæmi með um 15,2 slíkar vaktir á mánuði. Til að veга upp á móti tímanum í ferðir við slíkar aðstæður þyrfti launþeginn að fá um 14.000 kr eða um 24.000 kr hærri laun.

2.4.2 Hvesta

Ef vinnustaðurinn er Hvesta en ekki Sandar en starfsmaðurinn á heima á Ísafirði vandast málið. Það er mun lengra frá Ísafirði til Hvestu en til Sanda og Hrafseyrarheiðin er þar á milli sem hér frammar var talin koma í veg fyrir atvinnusókn þarna á milli. Til að koma starfsmönnum á milli Ísafjarðar og Hvestu þarf því að ráðast í róttækar breytingar á samgöngum milli atvinnusvæðanna tveggja, Ísafjarðarsvæðisins og sunnanverðra Vestfjarða. Um það er fjallað í næsta kafla.

3 NAUÐSYNLEGAR OG ÆSKILEGAR SAMGÖNGUBÆTUR

Eins og sjá má í kaflanum „Nálægð við vinnumarkað“ er vinnumarkaður fyrir staðina tvo, Sanda og Hvestu heldur lítill. Vinnumarkaður kringum Hvestu er þó sýnum minni á alla mælikvarða. Má því spyrja sig þeirrar spurningar hvort yfirleitt sé mögulegt að vera með mannfreka starfsemi í Hvestu án þess að vinnumarkaðurinn á Ísafjarðarsvæðinu komi til. Það er því nauðsynlegt að skoða hvort hægt sé með samgöngubótum að stækka vinnumarkaðinn fyrir Hvestu inn á Ísafjarðarsvæðið.

Ef niðurstaðan er sú að starfsemi í Hvestu verði að treysta á vinnumarkað á Sunnanverðum Vestfjörðum eingöngu þarf að horfa á samgöngur innan þess svæðis. Eru þær nægilega góðar og hvaða möguleikar eru á að bæta þær?

Á sama hátt þarf að skoða samgöngur innan Ísafjarðarsvæðisins til Sanda. Þar sem Ísafjarðarsvæðið er mun fjölmennara en sunnanverðir Vestfirðir þarf hins vegar varla að reyna að ná til vinnumarkaðarins á sunnanverðum Vestfjörðum fyrir starfsemi á Söndum þó það væri auðvitað kostur.

Þjónustusókn nær lengra en atvinnusókn, ef mikil atvinnustarfsemi er sett á fót þarf að vera næganlegt aðgengi að þjónustu. Auk atvinnusóknar og þjónustsókna er hverju byggðarlagi nauðsynlegt að eiga greiða leið til annarra landshluta svo sem höfuðborgarinnar.

3.1 Atvinnusókn frá Ísafjarðarsvæði til Hvestu

Fyrsta vers í hugleiðingum um að stækka atvinnusvæði Hvestu inn á Ísafjarðarsvæðið er að komast framhjá Hrafseyrarheiðinni. Heiðin er með

hæstu fjallvegum landsins, 552 mys, og er frá náttúrunnar hendi óhentug til vegagerðar, brött og erfið. Um heiðina er nú einhver forneskjulegasti vegur landsins og er hann í stíl við vegi sem nú eru varðveittir sem hálfgerðir safngripir svo sem vegurinn yfir Siglufjarðarskarð og vegurinn yfir Vaðlaheiði. Lengi hefur verið áformað að gera göng milli Dýrafjarðar og Arnarfjarðar (hér eftir kölluð Dýrafjarðargöng) til að sleppa við Hrafnseyrarheiðina. Lítið hefur gerst í þeim málum og eru slík göng ekki í samgönguáætlun 2007-2010 sem var samþykkt á Alþingi í mars 2007. Samkvæmt yfirlýsingu samgönguráðherra þann 10. júlí 2007 verða göngin þó gerð og er stefnan að þeim verði lokið 2012 ásamt vegbótum á Dynjandisheiði (sjá <http://www.samgonguraduneyti.is/frettir/nr/1254>). Á næstu mynd má sjá umrædd göng ásamt nýjum vegi í Dýrafirði.

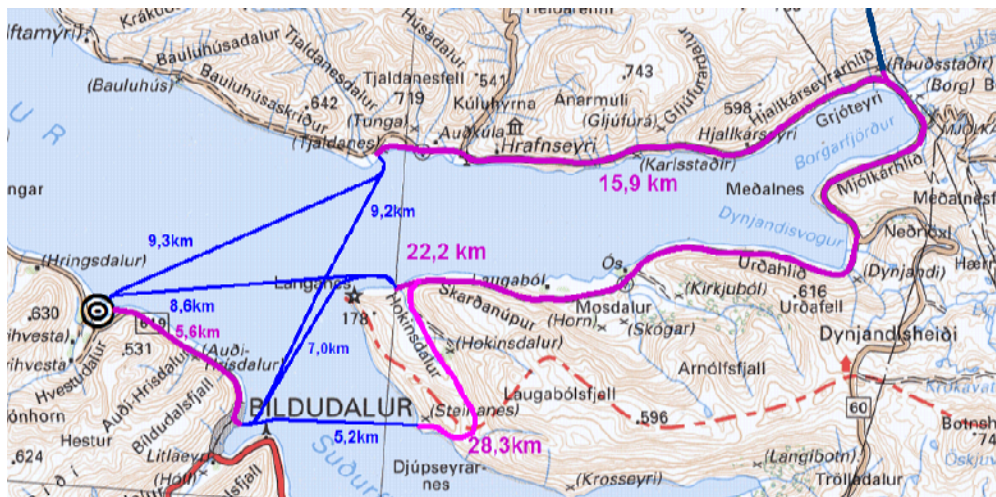


Mynd 5. Dýrafjarðargöng (jarðgöng milli Dýrafjarðar og Arnarfjarðar)

Dýrafjarðargöng eru nauðsynleg ef fólk af Ísafjarðarsvæðinu á að geta stundað vinnu á Hvestu. Jarðgöngin eru hins vegar ekki næjanleg til þess. Frá Mjólkárirkjun (en hún er rétt við gangaendann að sunnan) eru nokkrir kostir til að komast til Hvestu. Þá leið er bæði hægt að fara á sjó og landi og sambland af því tvennu.

3.2 Sjóleiðin til Hvestu frá Ísafjarðarsvæðinu

Úthafsalda fer minnkandi eftir því sem innar dregur í langa og mjóa firði. Höfundur hefur ekki upplýsingar um sjólag í Arnarfirði en sjólag fyrir innna Hvestu hlýtur að vera betra en þegar utar dregur í firðinum, hvað þá fyrir opnu hafi. Það ætti því að vera auðveldara að vera með ferjusiglingar í Arnarfirði heldur en til Grímseyjar og Vestmannaeyja svo dæmi séu tekin. Siglingar þar ættu jafnvel að vera auðveldari en um Breiðafjörð en líklega eitthvað erfiðari en milli Árskógssands og Hríseyjar svo taldir sé þeir staðir þar sem er reynsla af ferjusiglingum. Helstu möguleikana á því að fara milli Hvestu og Dýrafjarðar á sjó má sjá á næstu mynd.



Mynd 6. Nokkrar mögulegar sjóleiðir til Hvestu.

Hér er þó engin þekking að baki hversu góðir þessir staðir eru sem lítill ferjuhöfn. Ennfremur er ekki öruggt að hægt sé að leggja veg í Steinanes á auðveldan hátt. Ef miðað er við 10 mílna siglingarhraða á ferju og 85 km/klst hraða á vegum þá er ferðatíminn sá sami ef farin er 1km á sjó og 4,6 km á landi. Einn km á sjó virkar þá eins og 4,6 km á landi. Þá er auðvelt að skoða hvaða leið er sú stysta til Hvestu í ferðatíma. Það kemur í ljós að þær eru allar nokkuð svipaðar

Tafla 2. Samanburður á mismunandi sjóleiðum til Hvestu

Sjóleið sem hluti af leiðinni milli Mjólkárvirvirkjunar og Hvestu	Landleið frá gangamunna (km)	Sjóleið (km)	Landleið frá Bíldudal (km)	Samtals jafngildi landleiðar (km)
Tjaldanes-Hvesta	15,9	9,3	0	58,7
Tjaldanes-Bíldudalur	15,9	9,2	5,6	63,8
Hokinsdalur-Hvesta	22,2	8,6	0	61,8
Hokinsdalur-Bíldudalur	22,2	7,0	5,6	60,0
Steinanes-Bíldudalur	28,3	5,2	5,6	57,8

3.3 Landleiðin til Hvestu frá Ísafjarðarsvæðinu

Engir möguleikar eru á stuttri landleið til Hvestu frá Mjólkárvirvirkjun nema með mjög dýrum og djúpum neðansjávangöngum. Hér verður því miðað við að aka þurfi inn fyrir Suðurfirði í Arnarfirði til að komast landleiðina til Hvestu. Þá eru einkum tveir kostir sem koma til greina.

3.3.1 Núverandi leið yfir Dynjandisheiði

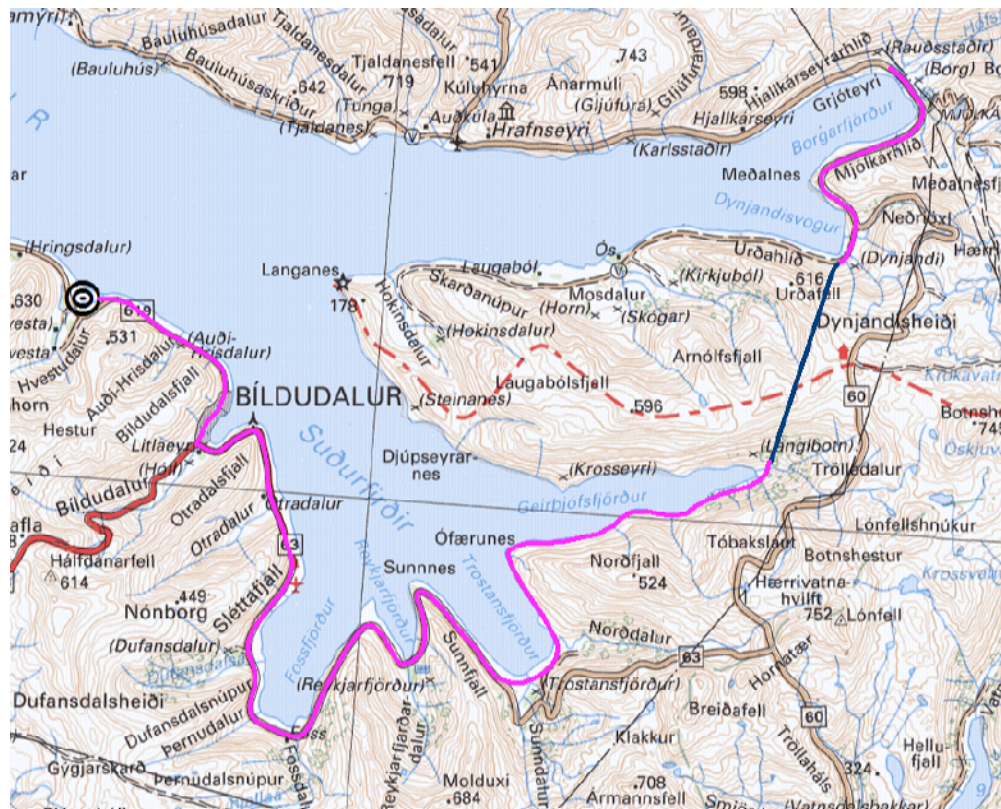
Vegurinn yfir Dynjandisheiði er löngu úreltur og þar þarf að gera nýjan heilsársveg. Það er mjög aðkallandi ef Dýrafjarðargöng verða gerð og er í raun óhád því hvort olíuhreinsistöð verður sett á fót á Vestfjörðum eða ekki. Núverandi vegalengd frá vegamótum við tilvonandi gangamunna Dýrafjarðarganga til Hvestu er 71 km og eru ekki líkur á að vegalengdin verði styttri svo neinu nemi með nýjum vegi.

3.3.2 Göng milli Dynjandisvogs og Geirþjófsfjarðar

Hægt væri að gera göng milli Dynjandisvogs og Geirþjófsfjarðar og veg frá botni Geirþjófsfjarðar inn í Trostrantsfjörð þar sem hann tengdist núverandi Bíldudalsvegi (63). RHA hefur áður bent á þenna kost. Það var í skýrslunni „Sammanburður veltenginga á Vestfjörðum – Vestfjarðavegur og Djúpvegur“ (Hjalti og Jón 2005:107). Með þessum göngum og Dýrafjarðargöngum yrði einungis eftir að gera 7 km göng milli Geirþjófsfjarðar og Vatnsdals og þá væri komin ný leið til Ísafjarðar sem yrði rúmlega 400 km löng frá Reykjavík. Er þá miðaða við að Þorskafjörður, Djúpifjörður og Gufufjörður verði þveradir (hægt er að koma þessari leið niður fyrir 400 km, t.d. með göngum undir Klettsháls).

Geirþjófsfjörður er eyðifjörður og þar er enginn vegur. Það kann því að mæta einhverri andstöðu að leggja þar veg og opna fjörðinn almenningi.

Göng milli Dynjandisvogs og Geirþjófsfjarðar yrðu um 5,4 km að lengd og þau myndu stytta leiðina til Hvestu frá tilvonandi vegamótum við syðri munna Dýrafjarðarganga niður í 59 km. Þá yrði öll leiðin milli Ísafjarðar og Bíldudals á láglandi utan Gemlufallsheiðar. Þessa leið ásamt núverandi leið yfir Dynjandisheiði má sjá á næstu mynd.



Mynd 7. Landleiðin til Hvestu í gegnum jarðgöng milli Dynjandisvogs og Geirþjófsfjarðar.

3.4 Samantekt um atvinnusókn frá Ísafjarðarsvæði til Hvestu

Í næstu töflu má sjá vegalengdir (eða jafngildi landleiðar) milli Hvestu annars vegar og Þingeyrar eða Ísafjarðar hins vegar. Í töflunni eru allir þeir möguleikar sem hafa verið nefndir hér að framan og gert ráð fyrir að farið sé um Dýrafjarðargöng í öllum tilfellum.

Tafla 3. Samanburður á landleiðum og sjóleiðum til Hvestu

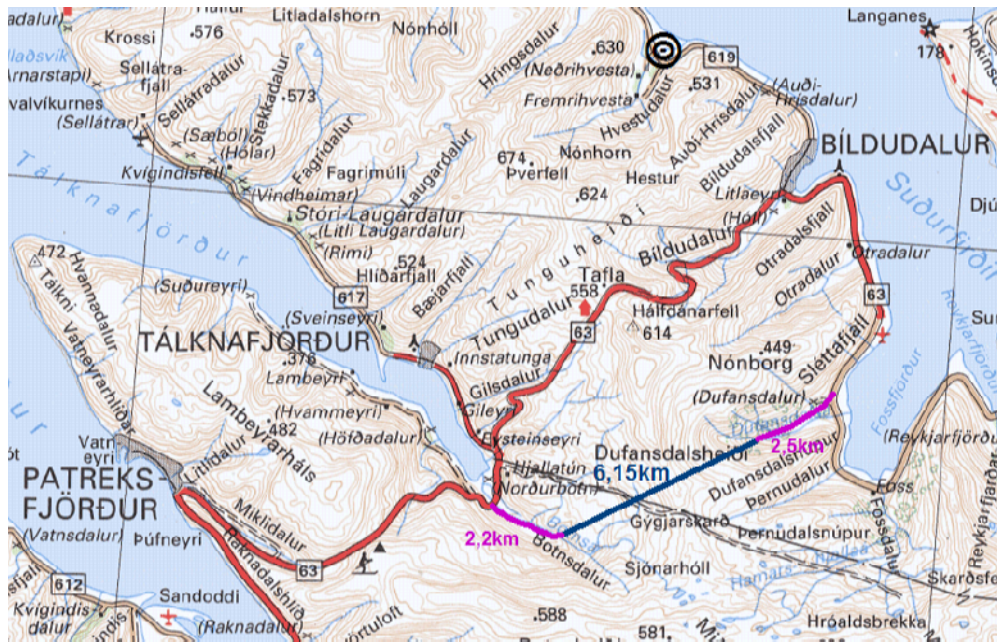
Leið. Uppgefin vegalengd er landleið eða jafngildi landleiðar þar sem miðað er við að 1 km á sjó jafngildi 4,6 km á landi	Þingeyri – Hvesta (km)	Ísafjörður-Hvesta (km)
Sjóleiðin Tjaldanes-Hvesta	78	109
Sjóleiðin Tjaldanes-Bíldudalur	83	114
Sjóleiðin Hokinsdalur-Hvesta	81	112
Sjóleiðin Hokinsdalur-Bíldudalur	79	110
Sjóleiðin Steinanes-Bíldudalur	77	108
Landleiðin yfir Dynjandisheiði	90	121
Landleiðin um göng í Geirþjófsfjörð	78	109

Í töflunni má sjá að þrátt fyrir verulegar vegaf framkvæmdir verður um langan veg að fara í vinnusókn frá Ísafjarðarsvæðinu til Hvestu. Helst er hægt að stunda vinnu frá Þingeyri til Hvestu en vegalengdin er þó aldrei minni en um 80 km. Það er því á mörkunum að hægt sé að gera ráð fyrir vinnusókn frá Þingeyri til Hvestu þrátt fyrir verulegar samgöngubætur m.a. með Dýrafjarðargöngum. Til þess þyrfti að grípa til róttækari aðgerða svo sem neðansjávanganga (sjá kafla 3.7).

3.5 Samgöngur innan Sunnanverðra Vestfjarða

Þar sem olíuhreinsistöð í Hvestu getur lítið sem ekkert treyst á vinnumarkað á Ísafjarðarsvæðinu þarf hún að láta sér nægja vinnumarkað á sunnanverðum Vestfjörðum. Samgöngur eru nokkuð góðar innan Sunnanverðra Vestfjarða miðað við samgöngur yfirleitt um fjallvegi. Er þá fyrst og fremst verið að tala um línuna milli þéttbýlisstaðana þriggja, Patreksfjarðar, Tálknafjarðar og Bíldudals. Á milli þessara staða eru tveir fjallvegir og vegurinn um Hálfán er sannkallaður fjallvegur (500 mys) en vegurinn um Mikladal er mun lægri (369 mys). Það er því ekki hægt að búast við því að alltaf verði fært frá Hvestu til Tálknafjarðar og Patreksfjarðar. Vegurinn yfir Hálfán er hins vegar nýlegur og það vel gerður að hægt er að halda honum opnum alla jafna yfir veturinn.

Það ætti þó að vera hægt að fara framhjá Hálfán með jarðgöngum. RHA hefur áður bent á þann möguleika (Hjalti og Jón 2005:109). Á næstu mynd má sjá rúmlega 6 km göng undir Dufandalsheiði.



Mynd 8. Jarðgöng undir Dufansdalsheiði.

Hvort vegurinn yfir Hálf dán dugar til að tryggja nægilega atvinnusókn til Hvestu er ákaflega erfitt að segja. Það fer m.a. eftir því hvort veðurfar fer áfram hlýnarndi eða ekki. Það fer einnig eftir því hversu viðkvæm hreinsistöðin er fyrir því ef starfsemin geta ekki mætt á réttum tíma. Vinnumarkaðurinn fyrir Hvestu er mjög lítill, munum það, og því verður hann að reiða sig á vinnuafli sem er hinu megin við Hálf dán, á Tálknafirði og Patreksfirði. Má því segja að jarðgöng undir Dufansdalsheiði séu að minnsta kosti æskileg ef olíuhreinsistöð rís í Hvestu.

Þrátt fyrir að varla sé raunhæft að fólk búsett á Ísafjarðarsvæðinu vinni í Hvestu er nauðsynlegt fyrir sunnanverða Vestfirði að komast hindrunarlaust í þá þjónustu sem er í boði á Ísafirði. Þörfin fyrir þjónustusókn til Ísafjarðar frá sunnanverður Vestfjörðum eykst auðvitað gríðarlega ef olíuhreinsistöð yrði sett upp í Hvestu. Til þess að gera þessa þjónustusókn mögulega þarf af fara í Dýrafjarðargöng og nýjan veg/jarðgöng um Dynjandisheiði. Helst þyrftu einnig að bæta Bíldudalsveg verulega frá Bíldudal og austureftir alveg upp á heiði.

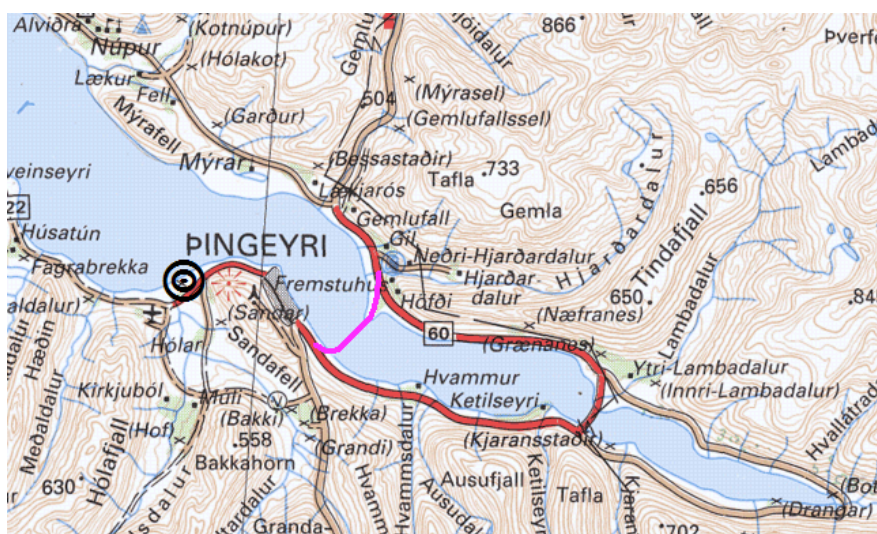
Vegabætur sem þessar úr Dýrafirði yfir til Breiðafjarðar myndu líklega hrinda af stað keðjuverkun í vegabótum. Ein stór framkvæmd (Dýrafjarðargöng í þessu tilfalli) eykur umferð á tiltekinni leið. Það hefur síðan þau áhrif að enn arðsamara verður að fara í frekari vegabætur á leiðinni sem þá eykur arðsemina enn meira á enn öðrum vegabótum á sömu leið o.s. frv. Með olíuhreinsistöð á Söndum (eða

Hvestu) og Dýrafjarðargöngum aukast líkur á að göng yrðu gerð undir Klettsháls og Gufudalsháls og jafnvel Bröttubrekku.

3.6 Samgöngur innan Ísafjarðarsvæðis

Samgöngur innan Ísafjarðarsvæðisins eru nokkuð góðar og virðist sem ekki þurfi að koma til neinar sérstakar samgöngubætur til að vinnuafl eigi greiða leið að olíuhreinsistöð á Söndum. Göng til Bolungarvíkur munu bæta skilvirkni vinnumarkaðar á Ísafjarðarsvæðinu enn frekar. Þó má fullyrða að breikkun Vestfjarðaganga í tvær akreinar til Önundarfjarðar verði aðkallandi ef olíuhreinsistöð rís á Söndum. Norskir staðlar miða við að einbreið göng dugi fyrir umferð sem telur 300 bíla eða minna að meðaltali á dag (Statens vegvesen 2004:31). Önundarfjarðarleggur Vestfjarðarganganna er nú með umferð sem er töluvert yfir 400 bílum á dag og má búast við því að hreinsistöð myndi auka þá umferð verulega, jafnvel upp fyrir 600 bíla á dag.

Jafnframt má segja að það sé æskilegt að þvera Dýrafjörðinn nær Þingeyri en nú er til að stytta leiðina á milli Ísafjarðar og Þingeyrar. Ekkert skal sagt um hversu raunhæft það er út frá dýpi, kostnaði og sjógangi. Það er væntanlega mismunandi eftir staðsetningu. Með slíkri þverun yrði líklega skilyrði að fjarlægja núverandi þverun en þveranir eru auðvitað lýti á heildarmynd fjarða. Á næstu mynd má sjá dæmi um nýja þverun Dýrafjarðar.



Mynd 9. Dæmi um þverun utar í Dýrafirði.

Þverun sem þessi styttir leiðina um 12-13 km. Það skiptir verulegu máli ef yfir 500 manna vinnustaður er í 39 km fjarlægð frá Ísafirði í stað 52 km.

Olíuhreinsistöð á Söndum mun gera það nauðsynlegt að bæta samgöngur frá Ísafjarðarsvæðinu til annarra landshluta og þá sérstaklega samgöngur frá Dýrafirði. Búast má við að Þingeyri sem þéttbýli sækir töluvert í sig veðrið ef olíuhreinsistöð rís á Söndum og því þurfi að líta til þess þegar samgöngur eru annars vegar, ekki verði nóg að horfa á samgöngur milli Ísafjarðar og annarra landshluta. Lang stysta leiðin frá Dýrafirði til annarra landshluta svo sem til Reykjavíkur er um Breiðafjörð en ekki Djúp. Það má því segja að ekki verði hjá því komist að grafa Dýrafjarðargöng og gera heilsársveg yfir Dynjandisheið (eða jarðgöng) ef olíuhreinsistöð rís á Söndum. Slík samgöngubót mun einnig hafa þau jákvæðu aukaáhrif að vinnumarkaður fyrir stöðina stækkar örlítið með Mjólkárvirkjun og hinum forna Auðkúluhreppi í Arnarfirði sem gæti gengið í endurnýjun lífdaga.

Sama keðjuverkun í vegabótum á leiðinni um Breiðafjörð og til Reykjavíkur, og áður hefur verið lýst, er líkleg í þessu tilfalli.

3.7 Draumalausnin í tengingu Vestfjarða í eitt svæði í stað tveggja (Ísafjarðarsvæðis og sunnanverðra Vestfjarða)

Draumalausnin í tengingu Vestfjarða í eitt svæði í stað tveggja (Ísafjarðarsvæðis og sunnanverðra Vestfjarða) er að grafa göng undir Arnarfjörð og göng upp úr Kirkjubólssdal yfir í Arnarfjörð. Sjá næstu mynd.



Mynd 10. Draumatenging milli Ísafjarðarsvæðis og sunnanverðra Vestfjarða

Þetta er mikil framkæmd. Göng úr Kirkjubólssdal yrðu um 5,8 km, göng undir Arnarfjörð um 8,2 km og auk þess er teiknaður 0,8 km gangastubbur undir Sandafell til að geta farið beint af augum en þarna yfir er auðveldlega hægt að fara með veg í hlykkjum. Þessi framkvæmd myndi gjörbreyta Vestfjörðum. Búið yrði að þræða alla þéttbýlisstaði innan Vestfjarða upp á línu. Bíldudalur yrði einungis í 62 km fjarlægð frá Ísafirði og Patreksfjörður yrði í 92 km fjarlægð. Með þessari framkæmd yrði olíuhreinsistöð á nánast sama vinnnumarkaði hvort sem hún yrði á Söndum eða Hvestu. Vinnnumarkaðurinn yrði í báðum tilfellum bæði Ísafjarðarsvæðið og sunnanverðir Vestfirðir. Gallinn við þessa framkvæmd er hins vegar sá að hún bætir samgöngur lítið til annarra landshluta.

Þessi leið er sett hér fram til fróðleiks. Ekki er víst að hún sé framkvæmanleg. Kannski er ekki jarðfræðilega hægt að fara undir Arnarfjörðinn eins og hér er sýnt.

3.8 Niðurstaða

Niðurstaðan er sú að ef olíuhreinsistöð rís í Hvestu eða á Söndum er nauðsynlegt að grafa Dýrafjarðargöng og gera veg/jarðgöng um Dynjandisheiði. Ekki vegna

Þess að slík samgöngubót breyti vinnumarkaði verulega fyrir staðina tvo heldur vegna tengingar við aðra landshluta í tilfalli Sanda og vegna þjónustusóknar til Ísafjarðar í tilfalli Hvestu.

Ef olíuhreinsistöð rís í Hvestu er æskilegt að gera jarðgöng undir Dufansdalsheiði framhjá Hálfmán til að tryggja atvinnusókn frá Tálknafirði og Patreksfirði.

Ef olíuhreinsistöð rís á Söndum er æskilegt og nánast nauðsynlegt að breikka Vestfjarðargöngin í tvær akreinar milli Önundarfjarðar og Ísafjarðar. Frekari þverun Dýrafjarðar væri einnig æskileg.

4 STAÐA ÍBÚÐARHÚSNÆÐIS Á VESTFJÖRÐUM

Í árslok 2006 (31. desember 2006) var allt íbúðarhúsnæði á Íslandi samtals 15.865.009 m² samkvæmt Fasteignamati ríkisins. Á sama tíma voru íbúar Íslands 307.672. Þetta þýðir að fermetrafjöldi íbúðarhúsnæðis á hvern íbúa var 51,6 m². Stærð íbúðarhúsnæðis á Vestfjörðum var hins vegar á sama tíma eins og næsta tafla sýnir.

Tafla 4. Stærð íbúðarhúsnæðis og íbúafjöldi á Vestfjörðum

Sveitafélag eða þéttbýliskjarni	Fjöldi íbúða 31/12 2006	Stærð íbúðarhúsnæðis 31/12 2006 (m ²)	Íbúafjöldi 31/12 2006	Meðalstærð íbúða (m ²)	Fermetrafjöldi íbúa 31/12 2006 (m ²)
Bolungarvík	386	58.466	902	151	64,8
Ísafjarðarbær	1.727	230.717	4.090	134	56,4
þar af Þingeyri	145	20.513	320	141	64,1
Súðavíkurhreppur	110	14.802	225	135	65,8
Vesturbyggð	549	70.878	939	129	75,5
þar af Bíldudalur	115	14.908	183	130	81,5
Tálknafjarðarhreppur	117	15.971	293	137	54,5
Samtals	2.889	390.815	6.449	135	60,6

Heimild: gögn Fasteignamat Ríkisins og Hagstofa, útreikningar RHA

Þingeyri og Bíldudalur eru sýnd þarna sérstaklega þó auðvitað séu þessir þéttbýlisstaðir hluti af Ísafjarðarbæ annars vegar og Vesturbyggð hins vegar. Það

er einungis til fróðleiks þar sem þessir þéttbýlisstaðir eru næst Söndum og Hvestu.

Sjá má af töflunni að íbúðarhúsnæði er að jafnaði mjög vannýtt á Vestfjörðum. Það er einungis í Ísafjarðarbæ og Tálknafjarðarhreppi sem fermetrafjöldi á íbúa er í líkingu við meðaltal landsins. Mesta vannýting íbúðarhúsnæðis af þessum sveitarfélögum er í Vesturbyggð, og sjá má að nýtingin á Bíldudal er enn verri en í sveitarfélaginu í heild.

Draga má þá ályktun að íbúum megi fjölga verulega á Vestfjörðum án þess að byggja þurfi íbúðarhúsnæði. Auðvelt er að reikna hvað íbúum megi fjölga í hverju sveitarfélagi til þess að nýting íbúðarhúsnæðis verði sú sama og að meðaltali í landinu í heild. Þetta má sjá í næstu töflu.

Tafla 5. Möguleg fjölgun íbúa í núverandi húsnæði

Sveitafélag eða þéttbýliskjarni	Íbúafjöldi 31/12 2006	Íbúafjöldi sem gerir nýtingu íbúðarhúsnæðis þá sömu og að jafnaði á landinu	Möguleg fjölgun án þess að byggja meira íbúðarhúsnæði
Bolungarvík	902	1.134	232
Ísafjarðarbær	4.090	4.475	385
þar af Þingeyri	320	398	78
Súðavíkurbreppur	225	287	62
Vesturbyggð	939	1.375	436
þar af Bíldudalur	183	289	106
Tálknafjarðarhreppur	293	310	17
Samtals	6.449	7.580	1.131

Af töflunni má sjá að íbúum á Vestfjörðum ætti að geta fjölgað töluvert án þess að byggja meira íbúðarhúsnæði en til var í árslok 2006. Samkvæmt þessu má íbúum fjölga um 1.131, um rúmlega 450 fyrir sunnan Hrafnseyrarheiði og tæplega 680 norðan Hrafnseyrarheiðar (Ísafjarðarbær nær yfir Hrafnseyrarheiði til Mjólkárvirkjunar og bæja í nágrenninu). Jafnframt sést að það má fjölga um nálagt 100 manns í báðum þeim þéttbýliskjörnum sem eru næstir Hvestu og Söndum.

Höfum hugfast að þumalputtareglan er að 1.000 íbúar vinni um 500 ársverk. Má því segja að 450 íbúar gætu unnið um 225 ársverk en 680 íbúar um 340 ársverk.

En segjum nú sem svo að öflug atvinnustarfsemi kæmi skyndilega til skjalanna á Vestfjörðum og íbúum myndi fjölga. Mun hluti af fjölguninni þá ekki verða vegna aukningar í þjónustugreinunum? Varla er hægt að gera ráð fyrir því að aukalegur fjöldi fólks gangi eingöngu til vinnu hjá hinum nýja atvinnurekanda? Svarið við þessu er að vissulega muni hluti fjölgunarinnar verða fólk sem vinnur við þjónustu enda er það óhjákvæmilegur fylgifiskur að þjónusta þarf að aukast ef íbúum fjölgar. Spurningin er hins vegar í hve miklum mæli. Ýmislegt bendir til að ónýtt afkastageta sé í þjónustugreinum á Vestfjörðum. Sem dæmi geti grunnskólar tekið við eitthvað fleiri nemendum án þess að fjölga starfsfólki, bakarí geti bakað eitthvað meira brauð án þess að fjölga starfsfólki og ýmis fyrirtæki geti veitt meiri þjónustu án þess að fjölga starfsfólki. Það er því ekki víst að það yrði fjölgun í þjónustu með sama hætti á Vestfjörðum ef öflug atvinnustarfsemi kæmi til skjalanna eins og á þeim stöðum sem ekki hafa átt við fólksfækkun að glíma. Hin nýja atvinnustarfsemi á Vestfjörðum gæti því vænst þess að fá stærri skerf af nýjum ársverkum sem þessi nýja starfsemi skapaði heldur en ef sama starfsemi færi í gang annarsstaðar á landinu þar sem efnahagsþróun hefur verið með eðlilegri hætti en á Vestfjörðum.

5 MENNTUNARSTIG

Lauslega áætlað krefjast um 15 til 20 prósent starfa við olúhreinistöð háskólamenntunar¹. Önnur störf krefjast ýmist iðnmenntunar af einhverju tagi eða þá engrar formlegrar menntunar en starfsmenn eru þá þjálfaðir til að sinna tilteknum störfum innan fyrirtækisins. Engin reynsla er af rekstri olúhreinistöðva á Íslandi en hins vegar er hlutfall háskólamenntaðra starfsmanna og fyrirkomulag við þjálfun starfsfólks áþekkt því sem gerist í álverum. Nokkrum vandkvæðum er bundið að meta menntunarstig vinnuafls á Vestfjörðum. Það stafar annars vegar af því að upplýsingum um menntunarstig

¹ Skv. upplýsingum frá Aðalsteini Óskarssyni í tölvuskeyti 5. október 2007 og byggt á minnispunktum frá Ísl. Hátekniiðnaði.

er ekki safnað kerfisbundið eftir svæðum á Íslandi og hins vegar að þeir aðilar sem safna upplýsingum um menntunarstig almennt beita ekki samræmdri flokkun við greiningu gagna. Þar sem upplýsingar um menntun eru ekki hluti af gagnagrunni þjóðskrár þarf að nota úrtakskannanir til að svara spurningunni um samsetningu vinnuafls innan atvinnusóknar mögulegrar olúhreinsistöðvar á Vestfjörðum. Á Vestfjörðum öllum búa rétt um 2% þjóðarinnar sem þýðir að sé dregið hreint slembiúrtak úr þjóðskrá má búast við að um 2% svarenda í hefðbundinni úrtakskönnun séu búsettir á Vestfjörðum. Vandinn sem þetta skapar við mat á samsetningu vinnuafls á því svæði sem búast má við að mögulegir starfsmenn olúhreinsistöðvar séu búsettir er þessi: Gefum okkur að svarendur í almennri könnun á menntunarstigi á Íslandi væru eitt þúsund. Þá mætti búast við að í þeirri könnun væru um 20 væru búsettir á Vestfjörðum öllum. Ef hlutfall háskólamenntaðra í þeim hópi mældist svo dæmi sé tekið, 25% myndi spá sem byggðist á 95% öryggismörkum telja raunverulegt hlutfall háskólamenntaðra vera á bilinu núll til 30%.

Til að meta menntunarstig á Vestfjörðum og/eða innan vinnusóknar olúhreinsistöðvar þarf því að notast við kannanir þar sem fjöldi svara frá þessu svæði nemur helst nokkrum hundruðum. Slíkar kannanir eru fátíðar en þó var ein slík framkvæmd í febrúar 2004 meðal almennings á Vestfjörðum (sjá Hjördís Sigursteinsdóttir og Kjartan Ólafsson 2004). Rannsóknin náði til íbúa á öllum Vestfjarðakjálkanum og var þýðið skilgreint sem fólk á aldrinum 18-70 ára sem búsett var á svæðinu 1. febrúar 2004. Úr þýðinu var dregið 625 manna slembiúrtak úr þjóðskrá. Af þeim reyndust 80 vera fluttir eða af öðrum skýranlegum orsökum óaðgengilegir. Endanlegt úrtak varð því 545 manns og endurspeglaði það ágætlega aldurs-, kynja- og búsetuskiptingu þýðisins. Könnunin var framkvæmd sem símakönnun og var hringt í einstaklingana dagana 19. febrúar – 4. mars. Alls náðist samband við 518 manns sem er 95% af endanlegu úrtaki. Þar af féllust 380 manns á að svara spurningalistanum og telst svörun því vera 70% sem er ágætlega viðunandi í rannsókn sem þessari. Engin tengsl reyndust vera milli svörunar og bakgrunnspáttá. Þannig er hlutfall karla og kvenna hið sama í hópi þeirra sem svara og í hópi þeirra sem neita að taka þátt eða ekki náðist í. Sama má segja um aldur og búsetu eftir sveitarfélögum og póstnúmerum. Af þessu má draga þá ályktun að gögnin sem aflað var séu tiltölulega áreiðanleg.

Af þeim 380 sem svöruðu spurningalistanum árið 2004 eru 266 búsettir á svæði sem telja má innan atvinnusóknar frá mögulegri olíuhreinsistöð, þ.e. á Ísafjarðarsvæðinu og sunnanverðum Vestfjörðum. Í töflunni má sjá að um 36% hafa aðeins lokið grunnskólaprófi, um 51% hafa lokið námi á framhaldsskólastigi eða öðru námi eftir grunnskóla og um 13% hafa lokið háskólaprófi. Óvissa í þessari mælingu er á bilinu 4-5 prósentustig.

Tafla 6. Menntunarstig svarenda í könnun 2004

	Innan atvinnusóknar frá hreinsistöð	Utan atvinnusóknar frá hreinsistöð
Grunnskóla- eða landspróf	36%	51%
Iðnnám	18%	14%
Hluti af framhaldsskólanámi	15%	18%
Stúdentspróf	9%	4%
Annað nám (ekki á háskólastigi)	9%	8%
Háskólanám til fyrstu gráðu (BA og BS)	12%	4%
Framhaldsnám á háskólastigi	1%	1%

Þær upplýsingar sem hér um ræðir eru frá árinu 2004 en frá þeim tíma hefur hlutfall þeirra sem aðeins hafa lokið grunnskólanámi farið lækkandi og hlutfall þeirra sem lokið hafa háskólanámi farið hækkandi. Almennt virðist þróunin vera sú síðustu ár að hlutfall þeirra sem aðeins hafa lokið grunnskólanámi fellur um 1-2 prósentustig á ári og hlutfall þeirra sem hafa háskólamenntun vex að sama skapi um hér um bil 0,5 prósentustig árlega.

Til samanburðar má skoða gögn um menntunarstig innan vinnusóknar frá þremur mögulegum stóriðjulóðum á Norðurlandi sem metið var í tengslum við hugmyndir um byggingu álvers á viðkomandi svæðum (sjá: Hjalti Jóhannesson, Jón Þorvaldur Heiðarsson, Kjartan Ólafsson og Valtýr Sigurbjarnarson, 2006). Af þeim samanburði má ráða að hlutfall þeirra sem aðeins hafa lokið grunnskólaprófi sé svipað eða jafnvel lægra á upptökusvæði olíuhreinsistöðvar á Vestfjörðum en á þeim stöðum sem til skoðunar voru á Norðurlandi vegna iðnaðaruppbyggingar þar. Hins vegar mælist hlutfall þeirra sem lokið hafa háskólanámi aðeins um 13% á Vestfjörðum sem er hið sama og á Húsavíkursvæðinu meðan hlutfallið mælist um 20% á landsvísu sem og í Eyjafirði og Skagafirði.

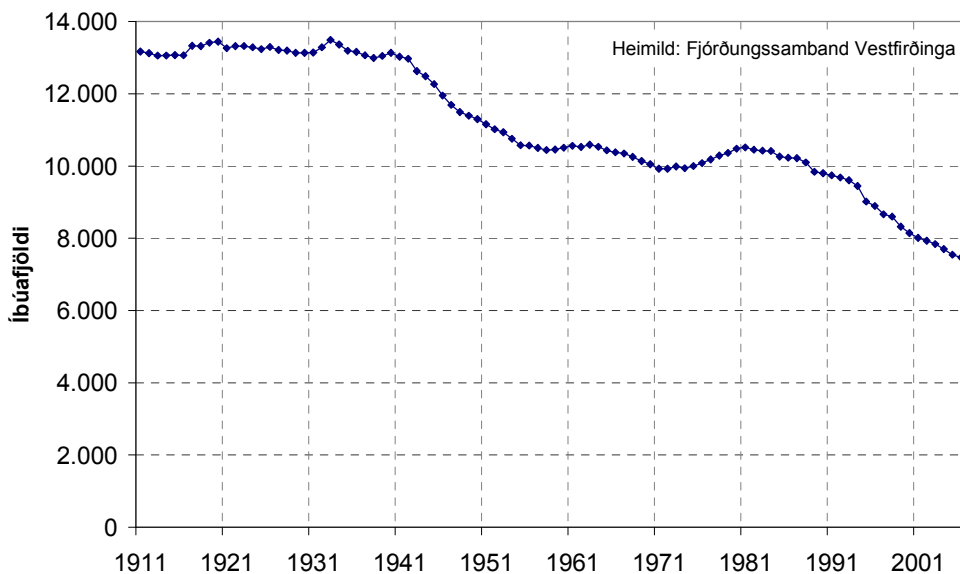
Tafla 7. Menntunartig á svæðum á Norðurlandi

Hæsta próf lokið	Landið allt	Eyjafjörður	Húsavík og nágrenni	Skagafjörður
Grunnskólapróf eða minna	45	42	43	33
Framhaldsskólanám	35	36	44	47
Háskólanám	20	22	13	20
Samtals	100	100	100	100
Fjöldi svara (n)	1.333	758	123	297

Heimild: Hjalti Jóhannesson ofl. 2006

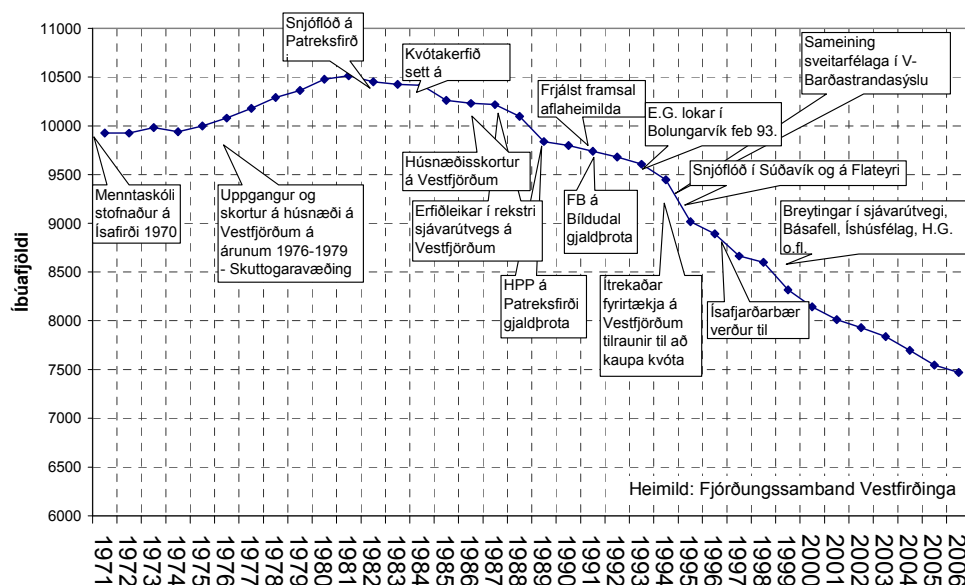
6 ÍBÚAÞRÓUN

Íbúum hefur fækkað mikið á Vestfjörðum og hefur sú þróun staðið í langan tíma, nánast alla síðustu öld. Í þessum kafla er miðað við íbúatöluna á öllum Vestfjarðakjálkanum, hinu gamla Vestfjarðakjördæmi, þ.e. Ströndum og Barðastrandarsýslu auk hinna eiginlegu Vestfjarða. Á næstu mynd má sjá hvernig íbúafjöldinn hefur þróast síðan 1911.



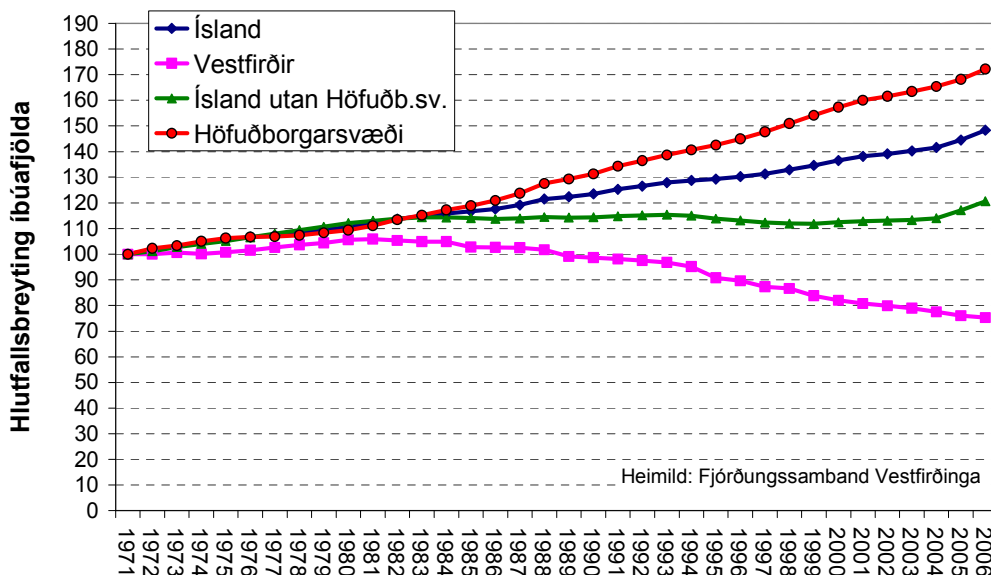
Mynd 11. Þróun íbúafjölda á Vestfjörðum 1911-2006.

Af myndinni má sjá að „fækkunarhraðinn” síðustu ár virðist um 1.000 – 2.000 íbúar á 10 árum eða 100-200 íbúar á ári. Á þeim hraða tæmist allur Vestfjarðakjálkinn á um 50 árum. Á næstu mynd má sjá þróunina nánar síðustu þrjú áratugi og hvað var að gerast í samfélaginu þessi ár.



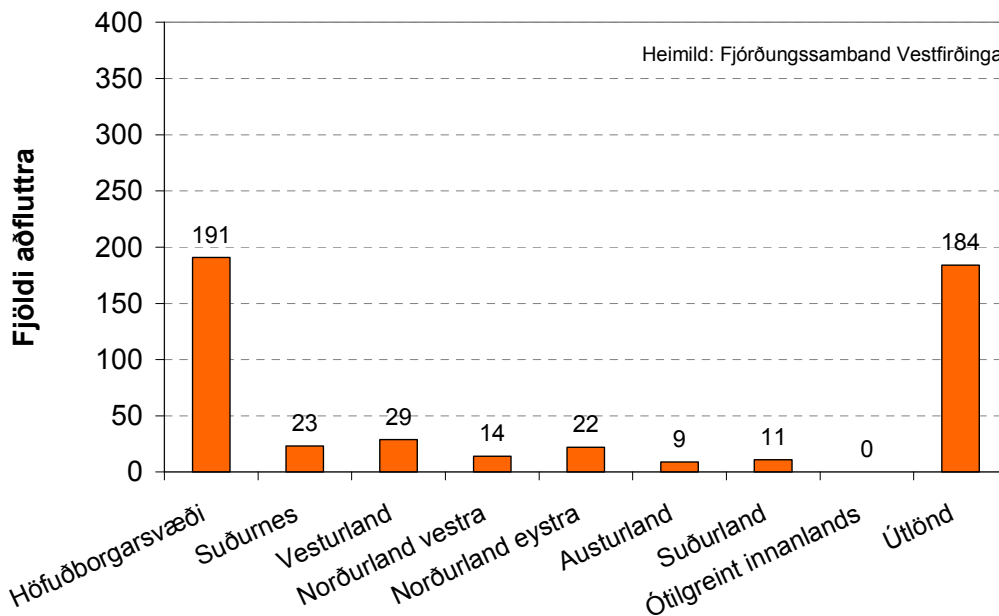
Mynd 12. Íbúafjöldapróun á Vestfirðum 1971-2006, söguleg tengsl.

Næsta mynd sýnir hvernig íbúafjöldun á Vestfirðum hefur vikið frá þróuninni á landinu í heild.

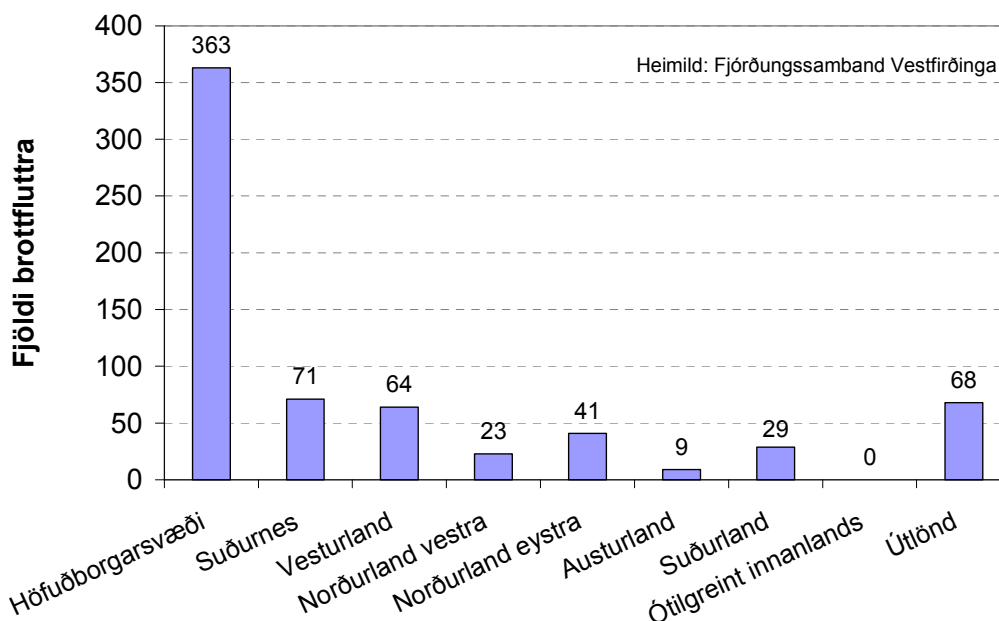


Mynd 13. Hlutfallsleg breyting íbúafjölda 1971-2006.

Á næstu tveimur myndum má sjá hvaðan aðfluttir til Vestfjarða komu árið 2005 og jafnframt hvert Vestfirðingar fluttu sama ár. Segja má að nettóstraumurinn sé frá útlöndum til Vestfjarða og frá Vestfjörðum til höfuðborgarsvæðis. Straumurinn frá Vestfjörðum er mun stríðari en til Vestfjarða enda fækkar í landshlutanum



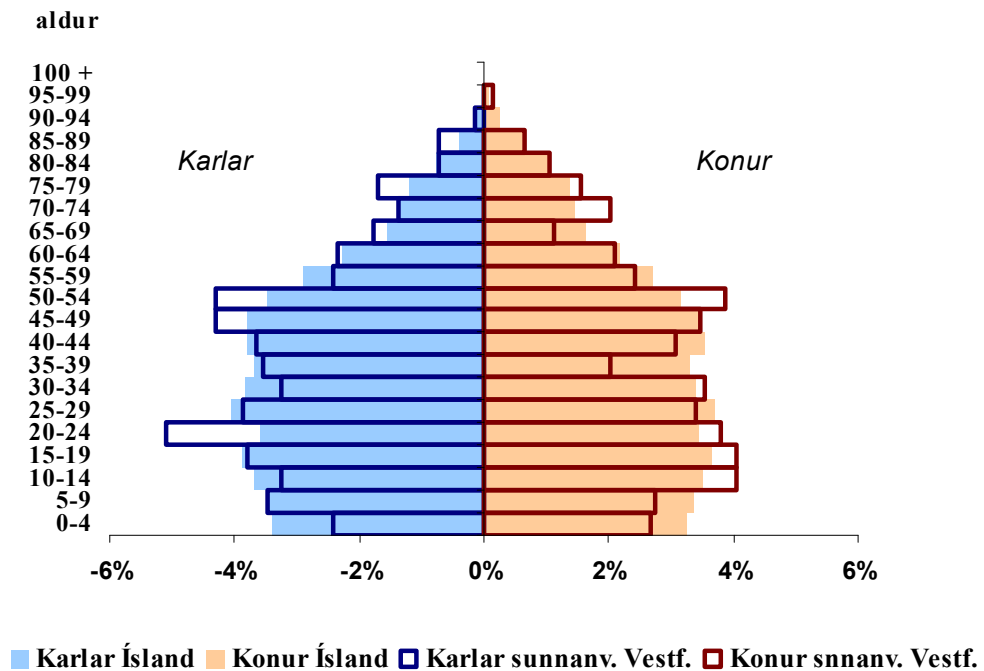
Mynd 14. Hvaðan var flutt til Vestfjarða 2005



Mynd 15. Hvert fluttu Vestfirðingar 2005

7 ALDURSSAMSETNING

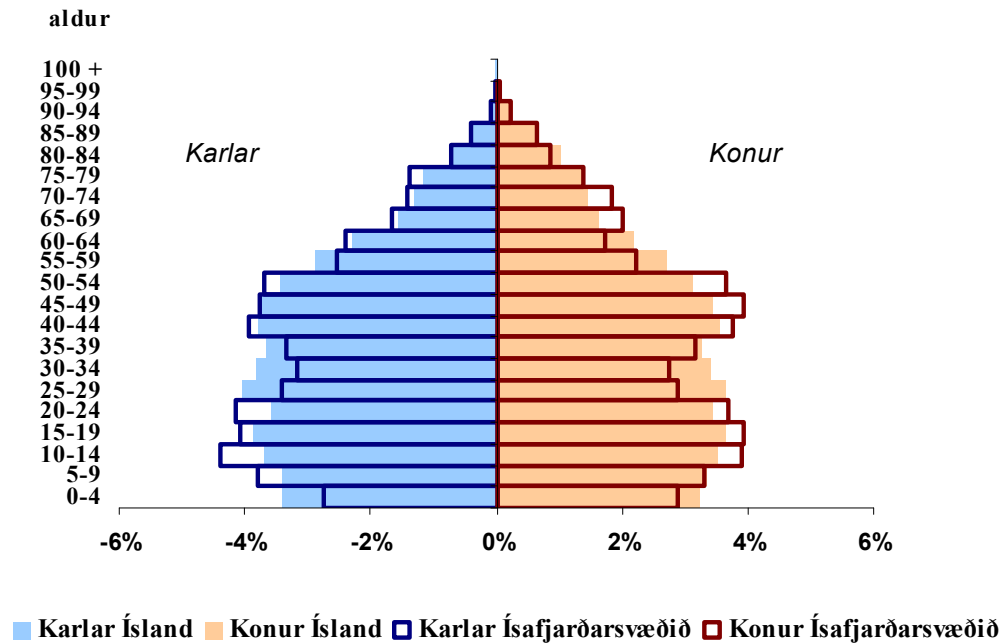
Aldurssamsetning íbúa getur verið mismunandi eftir svæðum. Slíka aldurssamsetningu er best að skoða með mannfjöldatré. Fyrsta myndin í þessum kafla sýnir mannfjöldatréd á sunnanverðum Vestfjörðum, Vesturbyggð og Tálknafjarðarhreppi. Myndin sýnir jafnframt í bakgrunni mannfjöldatréd fyrir landið allt.



Mynd 16. Skipting mannfjöldans eftir kyni og aldri 1. október 2007 á sunnanverðum Vestfjörðum.

Af mannfjöldatrénu má sjá að aldurssamsetning íbúa sunnanverðra Vestfjarða er aðeins frábrugðin landsmeðaltali. Fyrir það fyrsta er hlutfallslega minna af börnum 0-9 ára. Einnig er fólk á aldrinum 25-44 ára hlutfallslega færri en á Íslandi öllu en árgangarnir þar fyrir ofan, 45-54 ára eru hlutfallslega fjölmennari en á landinu í heild. Börn þess 45-54 ára aldursflokks er líklega skýringin á fjölmönnum aldursflokki 20-24 ára. Mest sker í augu hversu 35-39 ára konur eru fámennar og 20-24 ára karlar fjölmennir.

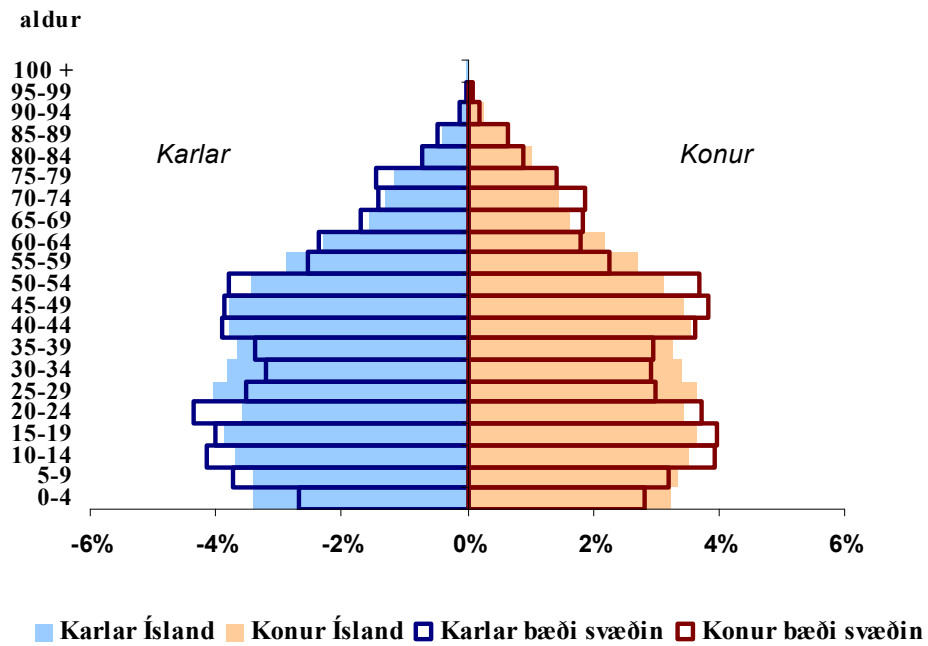
Á næstu mynd er mannfjöldatré fyrir Ísafjarðarsvæðið, Ísafjarðarbæ, Bolungarvík og Súðavíkurbæ.



Mynd 17. Skipting mannfjöldans eftir kyni og aldri 1. október 2007 á Ísafjarðarsvæðinu.

Aldursamsetning íbúa á Ísafjarðarsvæðinu er einnig nokkuð frábrugðin landsmeðaltali en glettilega lík aldursamsetningunni á sunnanverðum Vestfjörðum. Á Ísafjarðarsvæðinu sveiflast breiðir aldurshópar á milli þess að vera verulega stærri eða minni en á landinu öllu. Það er eins og höggvið hafi verið úr trénu á vissum stöðum og bætt í það á öðrum. Tveir breiðir aldurshópar eru hlutfallslega stórir, 5-24 ára annars vegar og 40-54 ára hins vegar. Má leiða líkur að því að annar aldurshópurinn séu börn hins. Aldurshópurinn þarna á milli, 25-39 ára er hins vegar áberandi fámennur. Yngstu börnin, 0-4 ára, eru einnig hlutfallslega fá og er það í samræmi við að foreldrar þeirra, sem ættu að vera mest á bilinu 25-39 ára, eru fámennur aldurshópur.

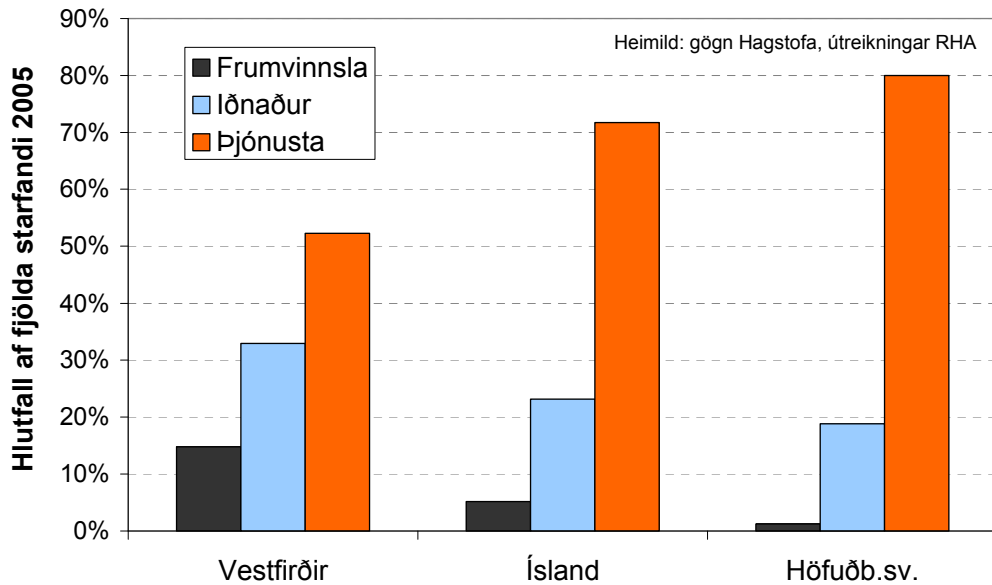
Síðasta myndin sýnir mannfjöldatré fyrir bæði svæðin í heild, sunnanverða Vestfirði og Ísafjarðarsvæðið.



Mynd 18. Skipting mannfjöldans eftir kyni og aldri 1. október 2007 á Vestfjörðum (Ísafjarðarsvæði og sunnanverðum Vestfjörðum)

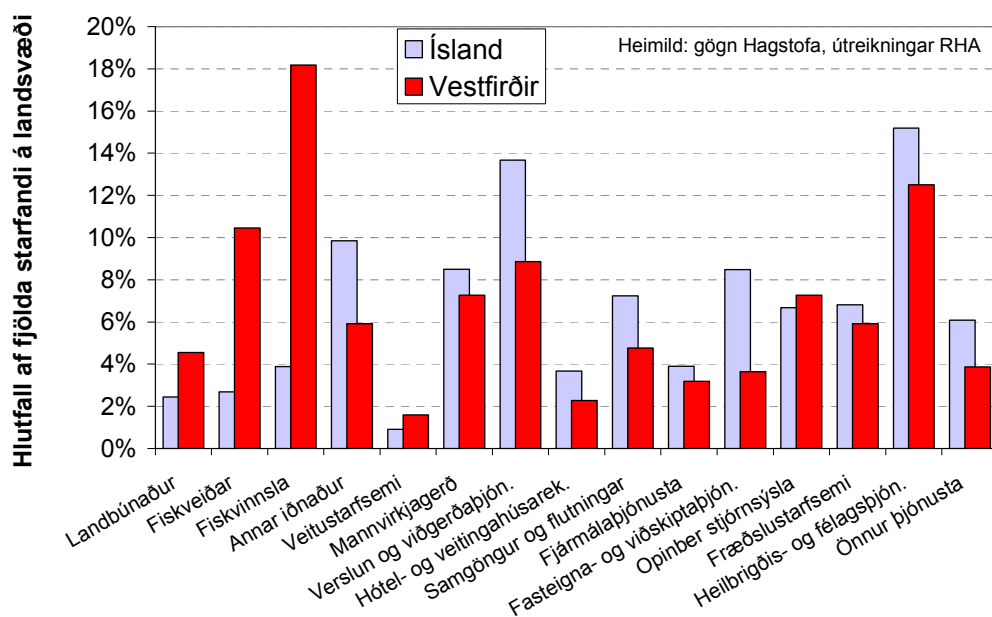
8 ATVINNUGREINASKIPTING

Stærð atvinnugreina er mismunandi eftir landsvæðum. Grófasta atvinnugreinaskipting er að skipta störfum í frumvinnslu, iðnað og þjónsútu. Á næstu mynd má sjá hlutfallslega skiptingu starfandi fólks samkvæmt staðgreiðsluskrá á völdum landsvæðum árið 2005 í þessa þrjá höfuðflokka atvinnugreina.



Mynd 19. Hlutfallsleg skipting starfandi fólks í þrjá höfuðflokk atvinnugreina 2005.

Greinilega má sjá að atvinnugreinaskipting er töluvert öðruvísi á Vestfjörðum en á landinu í heild en það markast auðvitað af því að meirihluti landsmanna er á höfuðborgarsvæðinu og þar er atvinnugreinaskiptingin verulega frábrugðin því sem er á Vestfjörðum. Atvinnugreinaskiptingin er ekki einstök á Vestfjörðum, atvinnugreinaskipting þar er í takt við ástandið í öðrum landshlutum utan suðvesturhornsins. Á næstu mynd má sjá finni flokkun á hlutfallslegri stærð atvinnugreina.

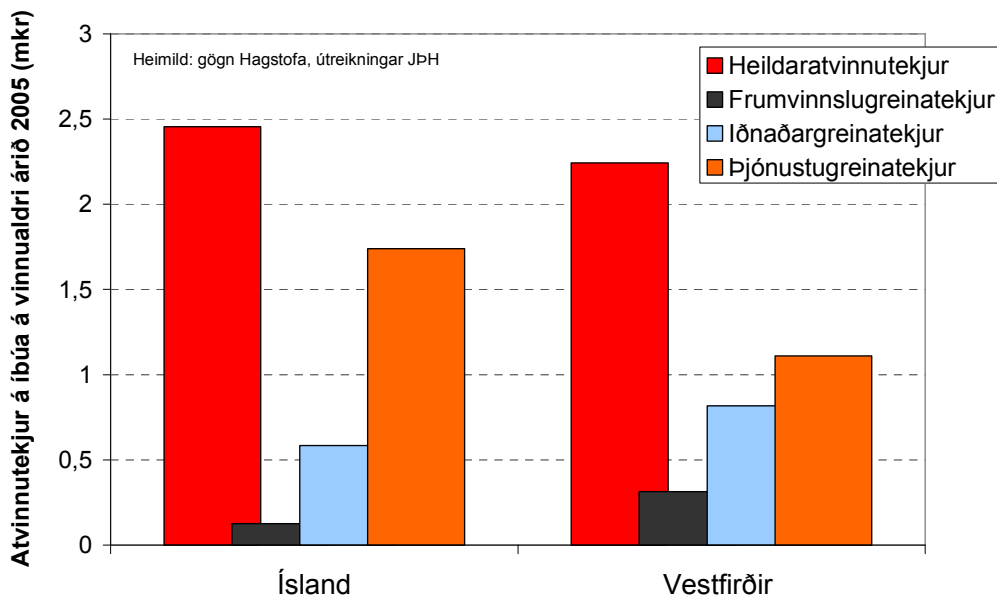


Mynd 20. Hlutfallsleg skipting starfandi fólks eftir atvinnugreinum 2005.

Landbúnaður og fiskveiðar eru frumvinnsla, fiskvinnsla til og með mannvirkjagerð er iðnaður en rest eru þjónustugreinar. Af myndinni má glögg sjá mikið vægi sjávarútvegs á Vestfjörðum. Fiskvinnsla er fjölmennasta greinin, í öðru sæti er heilbrigðis- og félagsþjónusta og í þriðja sæti eru fiskveiðar. Á landsvísu er staðan allt öðruvísi, þjónustugreinar mun stærri sem og annar iðnaður en sjávarútvegsgreinarnar tvær (fiskveiðar og fiskvinnsla) tiltölulega litlar. Mesti munur í einni atvinnugrein milli Íslands og Vestfjarða er fiskvinnslan sem er næstum fimmfalt stærri á Vestfjörðum en á landsvísu. Ef olúhreinsistöð yrði reist á Vestfjörðum er ljóst að súlan sem stendur fyrir annann iðnað myndi hækka verulega. Ruðningsáhrif olúhreinsistöðvarinnar myndu líklega verða mest á frumvinnslugreinarnar og fiskvinnsluna. Þær þrjár súlur myndu líklega lækka nokkuð. Má því segja að skipting í atvinnugreinar á Vestfjörðum yrði líklega líkari skiptingunni á landsvísu með tilkomu olúhreinsistöðvar.

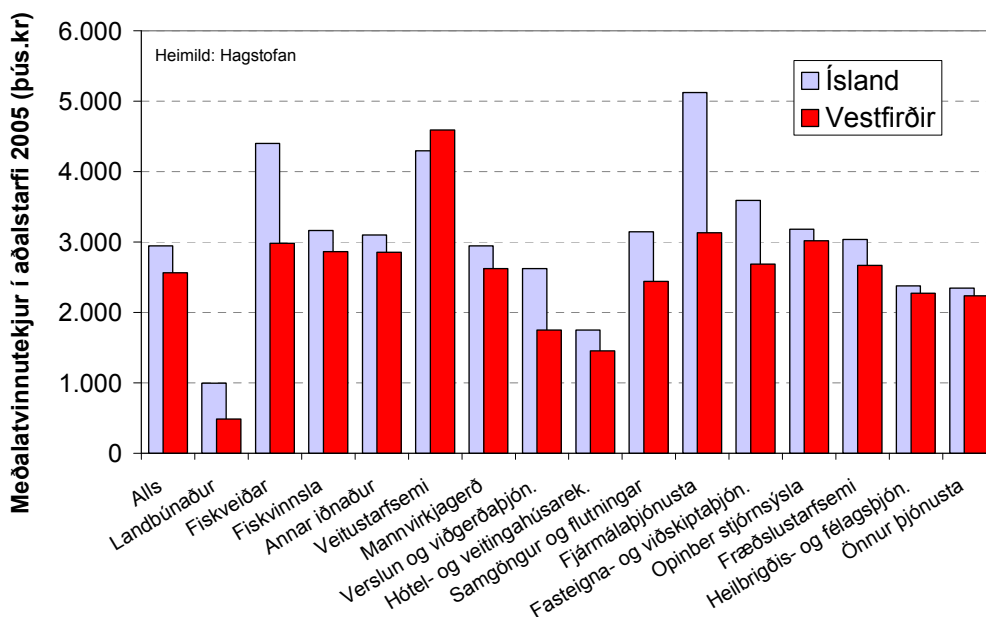
9 TEKJUR

Atvinnutekjur eru minni á Vestfjörðum en á landinu í heild. Þetta má sjá á næstu mynd sem sýnir heildarvinnutekjur á hvern íbúa á vinnualdri (16-74 ára) árið 2005. Það ár var þessi stærð 9% lægri á Vestfjörðum en á landinu öllu. Líklegt má telja að þessi munur hafi aukist árið 2006 og 2007 þar sem mikil þensla hefur verið á suðvesturhorninu en stöðnun á Vestfjörðum og nú stendur samfélagið þar frammi fyrir miklum aflasamdrætti. Auk þess sést hvernig þessar heildarvinnutekjur á mann á vinnualdri skiptast í höfuðflokkana þrjá árið 2005. Þar endurspeglast atvinnugreinaskiptingin sem fjallað var um hér að framan.



Mynd 21. Atvinnutekjur á íbúa á vinnualdri árið 2005.

Atvinnutekjur í aðalstarfi er annar mælikvarði sem vert er að skoða. Þá er lítið framhjá atvinnutekjum í öðrum störfum en því starfi sem gefur mestu tekjurnar og er það þá kallað aðalstarf. Aukavinnan, ef einhver er, er því ekki talin með. Á næstu mynd má sjá meðalatvinnutekjur í aðalstarfi á Íslandi og Vestfjörðum árið 2005.



Mynd 22. Atvinnutekjur í aðalstarfi á Íslandi í heild og Vestfjörðum árið 2005.

Af myndinni má sjá að atvinnutekjur í aðalstarfi eru lægri á Vestfjörðum en á landinu í heild (fyrstu súlurnar merktar „Alls”). Atvinnutekjur í aðalstarfi eru 2,945 mkr á landinu í heild en 2,564 mkr á Vestfjörðum. Talan er 13% lægri á Vestfjörðum. Þegar einstakar atvinnugreinar eru skoðaðar kemur í ljós að atvinnutekjur þeirra sem hafa þessar greinar að aðalstarfi eru lægri á Vestfjörðum í öllum tilfellum nema einu, í veitustarfsemi. Í sumum greinum eru þessar tekjur miklu lægri á Vestfjörðum, t.d. í fjármálaþjónustu. Það segir þó kannski meira um hversu vel er borgað í þessari grein á suðvesturhorninu í stað þess að illa sé borgað á Vestfjörðum. Raunar er fjármálaþjónusta sú atvinnugrein sem borgar best á Vestfjörðum fyrir utan veitustarfsemi. Atvinnutekjur í aðalstarfi eru örlítið hærri í fjármálaþjónustu en opinberri stjórnarsýslu sem er í þriðja sæti. Fiskveiðar eru í fjórða sæti yfir atvinnutekjur í aðalstarfi á Vestfjörðum og hefði það þótt saga til næsta bæjar fyrir nokkrum árum.

Taka verður fram að ekki má líta á þessar launatölur sem laun fyrir ársverk. Ekki eru allir í fullu starfi þó það kallist aðalstarf viðkomandi. Laun fyrir ársverk eru líklega 10-20% hærri en meðaltal fyrir aðalstarf (Jón Þorvaldur 2005:18).

10 SJÚKRAHÚS OG HEILSUGÆSLA

Á Ísafirði er sjúkrahús og heilsugæsla. Sjúkrahúsið og heilsugæslan á Ísafirði eru hluti af Heilbrigðisstofnuninni Ísafjarðarbæ. Undir stofnunina falla einnig heilsugæslustöðvarnar á Þingeyri og Flateyri. Í þeim heilsugæslustöðvum er starfandi hjúkrunarfræðingur en læknir kemur 2 daga í viku. Heilsugæsluselin á Súðavík og Suðureyri eru einnig hluti af Heilbrigðisstofnuninni en þar er ekki starfsemi fyrir utan heimsókn læknis einn dag í viku. Starfsmenn Heilbrigðisstofnunarinnar Ísafjarðarbæ eru 150-160 sem samsvara 105-110 fullum störfum. Þar af eru um 80-90 full störf í þeim hluta stofnunarinnar sem ekki sér um heilsugæslu. Þessi hluti stofnunarinnar skiptist í hjúkrunarsvið og sjúkrasvið.

Sami forstjóri er yfir Heilbrigðisstofnuninni Ísafjarðarbæ og Heilbrigðisstofnunni Bolungarvík. Við Heilbrigðisstofnunina Bolungarvík starfa um 30 manns. Undir hana fellur heilsugæslan á Bolungarvík en auk þess hjúkrunarheimili þar. Við stofnunina er einn læknir og 2 hjúkrunarfræðingar og einn sjúkraþjálfari.

Hjá Heilbrigðisstofnuninni Patreksfirði starfa um 45 manns í um 30 stöðugildum. Þar af eru tveir læknar. Stofnunin samanstendur af heilsugæslu og hjúkrunarheimili með bráðamóttöku. Á Tálknafirði og Bíldudal eru heilsugæslusel þar sem ekki er starfsemi nema heimsókn læknis einn dag í viku.

Í þeim tilfellum sem sjúklingar þurfa sérhæfðari meðhöndlun en heilbrigðisstofnanirnar á Ísafirði og Patreksfirði geta veitt eru sjúklingar sendir til Reykjavíkur með sjúkraflugi. Vegna samgönguleysis hafa sjúklingar alla jafna ekki ekki verið fluttir frá Patreksfirði til Ísafjarðar þó sjúkrahúsið á Ísafirði geti meðhöndlað þá.

11 SKÓLAR OG NEMENDAFJÖLDI

Í þessum kafla er lagt mat á það hversu mikið væri hægt að fjölga nemendum í skólunum á svæðinu miðað við það grunnskólahúsnaði sem til staðar er um þessar mundir. Leitað var til skólastjóranna og grunnskólafulltrúa Ísafjarðarbæjar til að leggja mat á hvað hægt væri að fjölga í hverjum skóla miðað við núverandi húsnaði og hvað þyrfti að fjölga stöðugildum kennara vegna þess. Kunna skýrsluhöfundar þeim bestu þakkir fyrir jákvæð viðbrögð við þessari óvenjulegu málaleitan.

Hafa ber í huga að sveitarfélög og samtök þeirra hafa ekki komið sér upp reglum um fjölda nemenda í bekkjardeildum en þegar ríkið rak grunnskólana giltu um þetta ákveðnar reglur. Enn þann dag í dag eru þær þó víða hafðar til hliðsjónar. Í reynd er það þó þannig að hvert sveitarfélag fyrir sig hefur ákvörðunarvald um hversu miklum fjármunum er varið til reksturs skóla. Það sem hefur mest áhrif á reksturskostnaðinn er fjöldi bekkjardeilda og þar af leiðandi fjöldi stöðugilda kennara sem er dýrasti kostnaðarliður hvers skóla.

Almennt eru skólar hagkvæmastir þar sem árgangar eru þokkalega stórir, þ.e. um eða yfir 20 að meðaltali því þá er nýting á störfum kennara best. Skólar með 10 árganga eru því hagkvæmastir með í kringum 200 og 400 nemendur o.s.frv. að því gefnu að árgangastærðir séu tiltölulega jafnar. Skólar þar sem samkensla árganga er stunduð geta náð svipaðri hagkvæmni við 100 nemenda stærð enda séu nemendahópar að meðaltali um 20. Vandinn er að sveiflur í árgangastærðum koma illa niður á samkennsluskólum af þessu tagi. Miðað við að börn á

grunnskólaaldri séu að jafnaði rúmlega 14% mannfjöldans þarf um 700 manna sveitarfélag til að halda úti 100 nemenda skóla og til að ná hagkvæmu stærðinni 200 nemendur þarf því um 1.400 íbúa.

Tafla 8. Fjöldi nemenda í grunnskólum á athugunarsvæðinu og breyting 2001-2006.

	2001	2002	2003	2004	2005	2006	Breyting '01-'06
Grunnskóli Bolungarvíkur	156	144	138	141	146	139	-11%
Grunnskóli Önundarfjarðar	37	35	38	39	34	38	3%
Grunnskólinn á Suðureyri	52	57	51	51	46	42	-19%
Grunnskólinn á Ísafirði	546	558	532	544	521	492	-10%
Grunnskólinn á Þingeyri	62	59	61	61	57	62	0%
Grunnskólinn á Tálknafirði	61	62	59	60	48	45	-26%
Grunnskóli Vesturbyggðar	168	168	163	152	136	142	-15%
Súðavíkurskóli	30	32	35	38	40	36	20%
Samtals	1.112	1.115	1.077	1.086	1.028	996	-10%

Heimild: Hagstofan

Nemendur á svæðinu voru um 1.000 haustið 2006 og hafði þeim fækkað nokkuð frá aldamótum eins og taflan hér að ofan ber með sér (www.hagstofa.is). Allir skólarnir eru heildstæðir, þ.e. þar er kennt nemendum í 1.-10. bekk. Dæmi eru um að nemendum í 5 ára bekk sé kennt í skólunum, svo og samrekstur grunn- og leikskóla í sama húsnæðinu. Í a.m.k. einu tilviki hefur skólahúsnæði aldrei verið tekið fyllilega í notkun undir kennslu, þar sem spár um fjölgun nemenda gengu ekki eftir, en því fengin önnur not sem tengjast rekstri sveitarfélaga. Þannig hefur fækkun nemenda verið mætt með því að auka nýtingu húsnæðis fyrir aðra starfsemi.

Í **Grunnskóla Bolungarvíkur** sem er með um 140 nemendur í 9 bekkjardeildum gæti fjölgað umtalsvert eða í um 200 nemendur miðað við núverandi húsakost og er þá miðað við 20 nemendur í bekk. Talið er að þá þyrfti að fjölga kennurum um u.þ.b.. fjögur stöðugildi.

Grunnskólar Ísafjarðarbæjar eru fjórir. Grunnskólinn á Ísafirði, Grunnskólinn á Suðureyri, Grunnskólinn á Þingeyri og Grunnskóli Önundarfjarðar. Nemendur skólanna voru samtals 634 haustið 2006 og hefur þeim fækkað talsvert þar sem þeir voru tæplega 700 árið 2001. Samkvæmt upplýsingum frá grunnskólafulltrúa telja skólastjórnarnir að miðað við hagstæðustu skiptingu í bekkjardeildir þá geti

Þeir aukið nemendafjölda sinn samtals um 230 nemendur. Hafa þeir í huga að þessar tölur eru settar fram með miklum fyrirvara. Skipting milli einstakra skóla er sem hér segir.

Forsvarsmenn **Grunnskólans á Ísafirði** telja að hæglega væri hægt að bæta við 100 nemendum til viðbótar í húsnæðinu. Sú aukning myndi kalla á nokkur stöðugildi kennara og annars starfsfólks. Líklega þó ekki meira en 5-6 stöðugildi.

Í **Grunnskólanum á Þingeyri** er talið að hægt væri að bæta við um 40 nemendum miðað við núverandi húsnæði. Fjölga þyrfti um u.þ.b. 3 stöðugildi vegna þessarar nemendaaukningar.

Það er talið að í **Grunnskólanum á Suðureyri** sé rými fyrir 25 - 30 nemendur til viðbótar. Til að mæta þeirri fjölgun þyrfti að ráða í 1 - 2 stöðugildi til viðbótar.

Í **Grunnskóla Öfundarfjarðar** á Flateyri er talið að unnt sé að bæta við 60 nemendum innan núverandi húsnæðis. Þeirri aukningu fylgdu u.þ.b. 6 stöðugildi til viðbótar.

Í **Grunnskólanum á Tálknafirði** eru 48 nemendur sem kennt er í 5 bekkjardeildum. Talsvert hefur fækkað í skólanum á undanförunum árum og voru nemendur 61 árið 2006. Húsnæði skólans er mjög gott samkvæmt upplýsingum frá skólastjóra og hefur verið byggt tvisvar við það frá aldamótum. Því væri unnt að fjölga nemendum í um 80-85 að mati skólastjórans án frekari viðbygginga. Til að mæta slíkri fjölgun þyrfti að auka mönnun um u.þ.b. 5 kennarastöður.

Grunnskólinn í Vesturbyggð er rekinn á þremur stöðum og eru nemendur veturinn 2007-2008 samtals 133, á Patreksfirði 92, Bíldudal 21 og Birkimel 20. Talsvert hefur fækkað í skólanum undanfarið ár og voru nemendur samtals 168 haustið 2001. Húsnæði skólans á Patreksfirði er stórt og hefur hluti þess aldrei verið tekinn til nýtingar fyrir kennslu. Í hluta húsnæðisins er bókasafn, fræðasetur o.fl. Samkvæmt upplýsingum frá skólastjóra Grunnskólans í Vesturbyggð mætti u.þ.b. tvöfalda nemendafjölda skólans hvað varðar húsnæði og aðeins ráða um tvo kennara til viðbótar. Á Bíldudal og Birkimel er samkennsla árganga. Byggja þyrfti fyrir skólann á Bíldudal vegna fjölgunar sem hlytist af starfsemi olúhreinsistöðvar.

Súðavíkurskóli er með 36 nemendur í 1.-10. bekk og með fimm ára nemendum sem kennt er í skólanum eru nemendur 42 talsins. Nokkur fjölgun nemenda hefur orðið frá árinu 2001. Bekkjardeildir eru fjórar talsins. Tónlistarskóli og leikskóli

deila húsnæðinu með grunnskólanum. Miðað við það húsnæði sem er til staðar telur skólastjóri að bæta megi við u.þ.b. 20 nemendum.

11.1 Niðurstaða

Ljóst er að skólahúsnæði á svæðinu eru jafnan orðið vannýtt vegna þeirrar fækkunar nemenda sem íbúáþróun undanfarinna ára og áratuga hefur leitt af sér. Miðað við grófa ágiskun skólastjórnenda væri unnt að fjölga nemendum um a.m.k. 430 á svæðinu, án þess að þurfi að byggja við skólana. Gróflega áætlað þyrfti að ráða í á bilinu 20-30 kennarastöður til að mæta fjölgun sem þessari.

HEIMILDIR

- Alþingi (2007) *Þingsályktun um fjögurra ára samgönguáætlun fyrir árin 2007-2010*. Reykjavík: Samþykkt á Alþingi 17. mars 2007.
- Dubois, Alexandre, Gløersen, Erik, Stead, Dominic og Zonneveld, Wil, (2006). *Policentric Urban Development and Rural-Urban Partnership-Thematic Study of INTERREG and ESPON activities*. Lúxemborg: ESPON, European Spatial Planning Network.
- Friðleifur Ingi Brynjarsson (2003) *Hvalfjörður: Umferðarkönnun 24. og 26. október 2002*. Vegagerðin.
- Hjalti Jóhannesson, Jón Þorvaldur Heiðarsson, Kjartan Ólafsson og Valtýr Sigurbjarnarson (2006) *Socioeconomic conditions for an aluminum plant in Eyjafjörður, Húsavík and Skaqafjörður regions- A baseline study of selected factors*. Akureyri: RHA.
- Hjalti Jóhannesson og Jón Þorvaldur Heiðarsson (2005) *Samanburður vegtenginga á Vestfjörðum – Vestfjarðavegur og Djúpvegur*. Akureyri: RHA.
- Hjördís Sigursteinsdóttir og Kjartan Ólafsson (2004) *Háskólanámssetur á Vestfjörðum - Athugun á forsendum og greining á þörf*. Akureyri: RHA.
- Jón Þorvaldur Heiðarsson (2007) *Nýr Kjalvegur – Mat á þjóðhagslegri arðsemi*. Akureyri: RHA.
- Jón Þorvaldur Heiðarsson (2005) *Íbúafjöldi og þörf á íbúðarhúsnæði á Austurlandi árið 2008*. Akureyri: Bygðarannsóknastofnun Íslands.
- Kjartan Ólafsson (2005) *Rannsókn á samfélagsábrifum álvers- og víkjunarframkvæmda á Austurlandi – Könnun meðal fólks á Austur- og Norðausturlandi haustið 2004*. Akureyri: Bygðarannsóknastofnun Íslands.
- Landmælingar Íslands (2002) *Íslandskort Landmælinga Íslands. Kortadiskur 1, útgáfa 1.0*. Akranes: Landmælingar Íslands.
- Statens vegvesen (2004) *Road Tunnels*. Oslo: Statens vegvesen

Viðmælendur

- Anna Lind Kjartansdóttir, skólastjóri Grunnskólans á Súðavík, 29. október 2007
- Gústaf Gústafsson, skólastjóri Grunnskóla Vesturbyggðar, 29. október 2007
- Hörður, skipstjóri Hríseyjarferju
- Ingólfur Kjartansson, skólastjóri Grunnskólans á Tálknafirði, 29. október 2007
- Kristín Ósk Jónasdóttir, grunnskólafulltrúi Ísafjarðarbæjar, tölvupóstur 31. október 2007
- Soffía Vagnsdóttir, skólastjóri Grunnskóla Bolungarvíkur, tölvupóstur, 1. nóvember 2007
- Úlfar B. Thoroddsen, framkvæmdastjóri Heilbrigðisstofnunarinnar Patreksfirði
- Pröstur Óskarsson forstjóri heilbrigðisstofnunarinnar Ísafjarðarbæ

VIÐAUKI 1. YFIRLIT YFIR SVEITARFÉLÖG Á VESTFJARÐAKJÁLKANUM

Textinn í þessum viðauka er skrifaður af verkkaupanum, Fjórðungssambandi Vestfirðinga en ekki RHA.



Mynd 23. Sveitarfélög á Vestfjörðum. Bolungarvík er 4100, Ísafjarðarbær er 4200, Súðavíkurhreppur er 4803, Vesturbyggð er 4607 og Tálknafjarðarhreppur er 4604. Strandabyggð er 4909 og 4910, Kaldrananeshreppur er 4902, Árneshreppur er 4901, Reykhólahreppur er 4502 og neðst til hægri glittir í Bæjarhreppi. Snæfjallaströnd tilheyrir Ísafjarðarbæ.

Á árinu 2007 eru alls 10 sveitarfélög á Vestfjörðum; Ísafjarðarbær, Bolungarvíkurkaupstaður, Súðavíkurhreppur, Tálknafjarðarhreppur, Vesturbyggð, Reykhóla-hreppur, Strandabyggð, Bæjarhreppur, Kaldrananeshreppur, Árneshreppur. Töluvert hefur verið um sameiningar á sveitarfélögum á undanförunum árum og hefur þeim því fækkað verulega frá því þau voru um 30 í upphafi áttunda áratugarins. Í þessum sveitarfélögum bjuggu þann 1. desember 2006, 7.470 íbúar.

Á síðustu árum og horft til nánustu framtíðar má deila Vestfjörðum í þrjú atvinnu og þjónustusvæði, norðursvæði, suðursvæði og Strandir og Reykhóla. Í umfjöllun hér á eftir verður sagt frá hverju sveitarfélagi innan þessara svæða, stærð þess og fjöldi íbúa og hverjar eru helstu stoðir atvinnulífsins.

Norðursvæði

Norðursvæði Vestfjarða, eða Ísafjarðarsýslur, nær frá Langanesi í Arnarfirði allt norður í Horn og þaðan í Geirólfsgrúp við sunnanverðan Reykjarfjörð. Frá Geirólfsgrúpi ná sýslumörkin upp í Hrollleifsborg á Drangajökli og niður að Ísafjarðardjúpi (víðast í þessari skýrslu er svæðið kallað Ísafjarðarsvæðið, innskot RHA). Íbúar innan svæðisins voru þann 1. desember 2006, alls 5.232.

Bolungarvíkurkaupstaður. Í Bolungarvík hefur verið verstöð frá upphafi landnáms. Varanlegt þéttbýli í hreppnum tók þó ekki að myndast fyrr en á síðari hluta 19. aldar en byggðist hratt upp eftir það. Árið 1974 hlaut Bolungarvík kaupstaðarréttindi og nefnist upp frá því Bolungarvíkurkaupstaður.

Stærð Bolungarvíkurkaupstaðar er um 109 ferkílómetrar og er það minnsta sveitarfélagið á Vestfjörðum, landsvæðislega séð. Íbúar sveitarfélagsins voru flestir í kringum árið 1982 þegar þeir voru um 1.287, en 1. desember 2006 voru þeir 905. Íbúum Bolungarvíkurkaupstaðar hefur því fækkað töluvert á síðustu tveimur áratugum.

Skrifstofa sveitarfélagsins er á Bæjarskrifstofu Bolungarvíkurkaupstaðar. Í sveitarfélaginu má finna alla helstu þjónustu, þar er leikskóli, grunnskóli, fótboltavöllur, íþróttahús, sundlaug, golfvöllur, áhaldahús, tónlistarskóli, bókasafn, náttúru- og byggðasöfn, félagsmiðstöð og félagsheimili svo helstu atriði séu nefnd. Einnig er Heilbrigðisstofnun í Bolungarvík, þar sem er heilsugæsla, heimþjónusta og fleira. Fæðingarþjónusta og lækniþjónusta vegna alvarlegri veikinda er sótt á Ísafjörð. Sameiginlegur framkvæmdastjóri er yfir Heilbrigðisstofnuninni Bolungarvík og Heilbrigðisstofnuninni Ísafjarðarbæ.

Atvinnulíf sveitarfélagsins byggir að miklu leyti á sjósókn og fiskvinnslu og þjónustu við þá atvinnugrein. Þar einnig nokkur landbúnaður og ferðaþjónusta hefur vaxið fiskur um hrygg.

Ísafjarðarbær. Sveitarfélagið Ísafjarðarbær var stofnað árið 1996 þegar sex sveitarfélög voru sameinuð í eitt. Þessi sex sveitarfélög voru Þingeyrarhreppur og

Mýrahreppur í Dýrafirði, Mosvallahreppur og Flateyrarhreppur í Önundarfirði, Suðureyrarhreppur í Súgandafirði og Ísafjarðarkaupstaður í Skutulsfirði og Hnífsdal. Innan sveitarfélagsins eru fimm byggðakjarnar sem eiga sér mis langa sögu.

Stærsti byggðakjarninn er í Skutulsfirði. Lítið er vitað um Skutulsfirðinga á miðöldum annað en að á Eyri var risin kirkja árið 1200. Skutulsfjarðareyri hlaut kaupstaðarréttindi árið 1788 en missti þau árið 1816. Árið 1866 endurheimti hann réttindin og nefndist eftir það Ísafjarðarkaupstaður, byggð eflidist mjög frá þessum tíma og varð fljótlega stærsti kaupstaðurinn á Vestfjörðum og með þeim stærstu á Íslandi. Eftir stofnun Ísafjarðarkaupstaðar urðu sveitarfélögin í Skutulsfirði tvö, Ísafjarðarkaupstaður (eyrin) og Eyrarhreppur (fjörðurinn og Hnífsdalur). Þéttbýli í Hnífsdal tók að myndast fyrir aldamótin 1900, fólki fjölgaði þar nokkuð hratt. Þessi tvö sveitarfélög sameinuðust í eitt árið 1971 og eftir það hét sveitarfélagið Ísafjarðarkaupstaður. Þann 1. desember 2006 bjuggu um 3.000 íbúar í þessum tveim byggðakjörnum þar af 260 í Hnífsdal.

Þingeyri við Dýrafjörð er forn verslunarstaður en kauptún tók að myndast þar um miðja 19. öld. Byggð eflidist þar hratt ekki síst í tengslum við auknar veiðar erlendra aðila á fiski og hval. Íbúar í þáverandi Þingeyrarhreppi voru flestir á áttunda áratugnum eða um 500 í kjölfar skuttogaravæðingar og eflingar fiskvinnslu. Þeim hefur fækkað verulega síðan og voru í desember 2006 um 340.

Á Flateyri við Önundarfjörð hefur verslun verið stundið frá upphafi 18. aldar, en Flateyri verður þó ekki löggiltur verslunarstaður fyrr en árið 1823. Árið 1922 var sveitarfélaginu skipt í Flateyrarhrepp og Mosvallahrepp. Íbúar voru flestir á áttunda áratugnum eða um 500 í kjölfar skuttogaravæðingar og eflingar fiskvinnslu. Þeim hefur fækkað verulega til dagsins í dag meðal annars vegna hins mikla áfalls þegar snjóflóð féll á byggðina 26. október 1995, þegar 20 manns fórust. Eftir að flóðið féll var byggður upp varnargarður ofan byggðarinnar og hefur hann þegar sannað gildi sitt og varið byggðina. Íbúar voru í desember 2006 um 390.

Þéttbýli á Suðureyri við Súgandafjörð byggðist fyrst upp í upphafi 20. aldar og fjölgaði íbúum nokkuð hratt og voru orðnir 200 árið 1911. Íbúar voru flestir á áttunda áratugnum eða um 500 í kjölfar skuttogaravæðingar og eflingar fiskvinnslu. Þeim hefur fækkað verulega síðan og voru í desember 2006 um 300.

Ísafjarðarbær er fjölmennasta sveitarfélagið á Vestfjörðum með 4.098 íbúa þann 1. desember 2006. Þar af búa flestir í þéttbýlinu á Ísafirði, 2.742 manns. Sveitarfélagið er jafnframt það víðfeðmasta á Vestfjörðum eða 2.379 ferkílómetrar. Hornstrandafriðlandið og Jökulfirðir tilheyra sveitarfélaginu, en friðlandið var stofnað árið 1975 og nær yfir nyrsta hluta Vestfjarðakjálkans. Engin byggð er á því svæði, en töluvert af ferðamönnum og sumarhúsaeigendum heimsækja svæðið yfir sumartímenn.

Aðalskrifstofa sveitarfélagsins er við Hafnarstræti 1 á Ísafirði. Í því húsnaði má einnig nálgast alla helstu þjónustu, t.a.m. er Lögreglan á Vestfjörðum með aðalskrifstofu í húsinu, Sýslumaður Ísafjarðarsýslu, Siglingamálastofnun og Skattstjóri Vestfjarðaumdæmis. Í sveitarfélaginu má finna alla opinbera þjónustu, þó mest á Ísafirði. Í sveitarfélaginu eru reknir leikskólar, grunnskólar, tónlistarskólar á Ísafirði og útibú í öðrum þéttbýliskjörnum, listaskóli þar sem m.a. er kenndur ballet, bókasafn, byggðasafn, skjalasafn, íþróttahús og sundlaugar, frjálsíþróttavellir, golfvellir, félagsmiðstöðvar og félagsheimili og er þá ekki allt upptalið. Heilbrigðisstofnunin Ísafjarðarbæ, sem jafnframt er fjórðungssjúkrahús, veitir íbúum Vestfirðingafjórðungsins og gestum hans alla helstu heilbrigðisþjónustu, m.a. er skurðstofa, rannsóknarstofa og röntgendeild reknar af stofnuninni. Á Ísafirði er einnig stærsti flugvöllur Vestfjarða. Daglegt áætlunarflug er til Ísafjarðar frá Reykjavík. Þangað til nýlega notaði Flugfélag Íslands flugvöllinn sem millilendingarvöll á leið til austur-Grænlands. Ekkert áætlunarflug er frá Ísafirði á aðra þéttbýlisstaði á landinu. Varaflugvöllur Ísafjarðarflugvallar er á Söndum í Dýrafirði og eykur það öryggi í samgöngum.

Líkt og í flestum öðrum sveitarfélögum á Vestfjörðum eru fiskveiðar og vinnsla helsti atvinnuvegurinn í Ísafjarðarbæ. Einnig er þjónusta og iðnaður í tengslum við útgerðar- og vinnslufyrirtækin verulegur partur, en opinber stjórnsýsla og þjónusta auk verslunar hefur vaxið hlutfallslega mest á síðustu árum. Landbúnaður er einnig töluverður í sveitarfélaginu, en mest þó í Dýrafirði og Önundarfirði. (Heimildir www.isafjordur.is og www.hagstofa.is).

Súðavíkurhreppur. Súðavíkurhreppur nær allt frá botni Ísafjarðar að Súðavíkurhlið við mynni Álftarfjarðar, en alls er stærð hreppsins 749 ferkílómetrar. Þetta er landssvæði sem áður tilheyrði þremur sveitarfélögum þ.e. Súðavíkurhreppi, Ögurhreppi og Reykjafjarðarhreppi sem sameinuðust um

miðjan tíunda áratuginn. Þéttbýli í sveitarfélaginu hefur verið í Álftarfirði, en þéttbýli tók að myndast þar upp úr miðri 19. öld,. Flestir urðu íbúar árið 1910 eða 616 vegna reksturs hvalstöðva í Álftarfirði, en í kjölfar lokana þeirra fækkaði fólki aftur og árið 1920 var fjöldi íbúa um 260. Íbúafjöldi í þeim sveitarfélögum sem mynda Súðavíkurbætur í dag voru flestir á áttunda áratugnum eða um 400 í kjölfar skuttogaravæðingar og eflingar fiskvinnslu. Þeim hefur fækkað síðan og byggðin varð fyrir miklu áfalli þegar snjóflóð féll í Súðavík þann 16. janúar 1995 og tók með sér 15 íbúðarhús. Alls fórust 14 manns í flóðinu. Eftir að flóðið féll var byggðin færð og byggð upp á öruggu svæði innan við Eyrardalsá innar í Álftarfirði. Íbúar í sveitarfélaginu í dag voru í desember 2006 um 230.

Skrifstofa sveitarfélagsins er í Áltaveri, Grundarstræti 3. Súðvíkingar sækja mikið af almennri þjónustu inn á Ísafjörð, en í sveitarfélaginu er leikskóli, grunnskóli, tónlistarskóli, íþróttahús, verslun og félagsheimili. Atvinnulíf í Súðavíkurbætur snýst að mestu um fiskveiðar, vinnslu og landbúnað.

Suðursvæði

Suðursvæði Vestfjarða, eða Vestur-Barðastrandarsýslur, nær allt frá Langanesi í Arnarfirði og inn í Kjálkafjörð þar sem sveitarfélagamörk eru við Reykhólshrepp (vístast í þessari skýrslu er svæðið kallað sunnanverðir Vestfirðir, innskot RHA). Íbúar á þessu svæði voru í desember 2006 um 1.230.

Tálknafjarðarhreppur. Tálknafjarðarhreppur er 176 ferkílómetrar. Kaupúnið Tálknafjörður stendur innarlega á norðurströnd samnefnds fjarðar. Þéttbýlismyndun hófst uppúr miðri síðustu öld og óx nokkuð hratt. Mestur var íbúafjöldinn á Tálknafirði árið 2001 en þá bjuggu 372 íbúar í sveitarfélaginu og hafði þá haldið nokkuð stöðugur frá miðjum níuunda áratugnum. Þeim hefur fækkað síðan og voru íbúar 274 þann 1. desember 2006.

Skrifstofa sveitarfélagsins er að Miðtúni 1 á Tálknafirði. Í sveitarfélaginu er leikskóli, grunnskóli, tónlistarskóli, áhaldahús, bókasafn, íþróttamiðstöð og góð höfn. Að öðru leiti sækja Tálknfirðingar mikið af opinberri þjónustu, t.a.m. heilbrigðisþjónustu til Patreksfjarðar. Atvinnulíf á Tálknafirði snýst nánast eingöngu um sjósókn, fiskvinnslu, fiskeldi og þjónustu við sjávarútveginn.

Vesturbyggð. Vesturbyggð varð til árið 1994 við sameiningu fjögurra sveitarfélaga; Barðastrandarehrepps, Rauðasandshrepps, Patreksfjarðarehrepps og

Bíldudalshrepps. Hið sameinaða sveitarfélag Vesturbyggð nær frá Arnarfirði, utan Tálknafjarðar, inn í Kjálkafjörð þar sem Reykhólahreppur tekur við. Alls nær sveitarfélagið yfir 1.339 ferkílómetra svæði. Tveir þéttbýlisstaðir eru í Vesturbyggð, Patreksfjörður og Bíldudalur, þéttbýlismyndun hófst á þessum stöðum um miðja 19. öld. Bíldudalur átti mikið blómaskeið uppúr aldamótinunum 1900 en Patreksfjörður um miðja öldina, tengdist það þróun í sjávarútvegi. Íbúafjöldi í sveitarfélaginu þann 1. desember 2006 var 937 manns, en íbúum í sveitarfélaginu hefur fækkað töluvert á síðustu áratugum. Þegar hvað flestir bjuggu í sveitarfélaginu voru íbúar um 1.300 í kjölfar skuttogaravæðingar og eflingar fiskvinnslu á áttunda áratugnum.

Aðalskrifstofa sveitarfélagsins er að Aðalstræti 63, Patreksfirði, en einnig er föst viðvera í húsnæði sveitarfélagsins á Bíldudal. Í sveitarfélaginu má finna alla helstu þjónustu, þar eru grunnskólar, leikskólar, félagsmiðstöð, áhaldahús, íþróttahús, sundlaug, íþróttavellir, golfvellir, bókasöfn, félagsheimili svo nokkuð sé talið upp. Tveir flugvellir eru í sveitarfélaginu við Sauðlauksdal í Patreksfirði og við mynni Dufansdals í Arnarfirði, og er hinn síðari notaður sem áætlunarflugvöllur. Þangað er áætlunarflug frá Reykjavík einu sinni á dag, sex daga vikunnar. Sjávarútvegur og fiskvinnsla er aðalvinnuvegur íbúa Vesturbyggðar og þjónusta við þá atvinnugrein, en einnig er töluvert um landbúnað í sveitarfélaginu. Á Bíldudal er nýlega hafin vinnsla kalkþörunga úr setlögum á botni Arnarfjarðar.

Reykhólar og Strandir

Þetta þriðja svæði teygir sig yfir það sem eftir er af Vestfjarðakjálkanum, eða sem nær frá sveitarfélagamörkum Reykhólahrepps frá Skiptá austan til í botni Kjálkafjarðar að botni norðanvert í Gilsfirði og þaðan suður úr upp á Holtavörðuheidi. Mörk norðanvert eru við Geirólfsgrúp fyrir norðan Skjaldbjarnarvík yfir í Kaldalón og að botni Ísafjarðar. Með nýjum vegi um Arnkötludal og Gautsdal sem opnaður verður haustið 2008 má telja verulegan hluta þessa svæðis sem eitt þjónustusvæði. Íbúar á þessu svæði voru í desember 2006 um 1.010.

Reykhólahreppur. Í Reykhólahreppi bjuggu þann 1. desember 2006 251 íbúar. Þar af voru 114 íbúar í þéttbýlinu á Reykhólum. Þegar mest var bjuggu 369 íbúar í sveitarfélaginu, árið 1991. Núverandi sveitarfélag var stofnað árið 1987 þegar fimm hreppar á svæðinu sameinuðust í eitt sveitarfélag, það voru

Geiradalshreppur, Reykhólahreppur, Gufudalshreppur, Múlahreppur og Flateyjarhreppur, samtals um 1.090 ferkílómetrar.

Í sveitarfélaginu er þéttbýli á Reykhólum og þjónustukjarni í Króksfjarðarnesi en Króksfjarðarnes fékk verslunarréttindi árið 1895. Þar er nú bankaþjónusta, verslun og félagsheimili. Skrifstofa sveitarfélagsins er í þéttbýlinu á Reykhólum, að Maríutröð 5a. Í sveitarfélaginu er leikskóli, grunnskóli, heilsugæslustöð, hjúkrunar- og dvalarheimili, verslun, kirkja, flugvöllur, söfn, íþróttahús og sundlaug.

Helstu atvinnuvegir í sveitarfélaginu er landbúnaður og vinnsla þangs og þörunga úr Breiðafirði, en stærsti vinnustaðurinn er þörungaverksmiðja á Reykhólum. Sú verksmiðja er sú eina á landinu og hefur verið starfrækt frá miðjum áttunda áratugnum.

Kaldrananeshreppur. Kaldrananeshreppur nær frá Selá í Steingrímsfirði að sunnan að Spena norðan við Kaldbaksvík. Sveitafélagið nær yfir 387 ferkílómetra svæði. Eina þéttbýlið í sveitarfélaginu er þorpið Drangnes. Þorpið stendur við norðanverðan Steingrímsfjörð, í mynni fjarðarins. byggðin þar tók ekki að myndast fyrr en um 1925. Þann 1. september 2006 voru 101 manns búsettir í sveitarfélaginu, þar af bjuggu 65 á Drangnesi.

Skrifstofa sveitarfélagsins er við Holtagötu á Drangnesi. Í þorpinu er einnig grunnskóli, sundlaug, félagsheimili og verslun. Drangnes er fyrst og fremst útgerðarstaður og byggist afkoma íbúanna á sjósókn og fiskvinnslu. Einnig er stundaður nokkur landbúnaður í sveitarfélaginu.

Árneshreppur. Árneshreppur er nyrsta sveitarfélag Strandasýslu og nær yfir 707 ferkílómetra svæði. Frá Geirólfsgnúp að Spena við Kaldbaksvík. Eiginlegt þéttbýli er ekki í sveitarfélaginu en áður hefði mátt telja Djúpavík og Gjögur í Árneshreppi til þéttbýlisstaða. Þann 1. september 2006 bjuggu 50 íbúar í sveitarfélaginu.

Hótel er í Djúpavík, flugvöllur í Gjögri þar sem er áætlunarflug til Reykjavíkur tvisvar í viku. Kaupfélag Steingrímsfjarðar rekur verslun á Norðurfirði. Þar er einnig skrifstofa hreppsins. Helsti atvinnuvegur íbúa í sveitarfélaginu er landbúnaður, smábátaútgerð á sumrin, auk þess sem ferðaþjónusta hefur farið vaxandi á síðustu árum.

Strandabyggð. Strandabyggð varð til árið 2006 við sameiningu tveggja hreppa; Hólmavíkurhrepps og Broddaneshrepps. Áður höfðu Hólmavíkurhreppur og Kirkjubólshreppur sameinast á árinu 2002. Hið nýja sveitarfélag nær yfir 1.906 ferkílómetra svæði, eða allt yfir Bitrufjörð og Kollafjörð, með suðurströnd Steingrímsfjarðar að Selárdal í Steingrímsfirði. Sveitarfélagið nær einnig yfir í Ísafjarðardjúp, yfir í botn Ísafjarðar við sunnanvert Djúpið og að Kaldalóni við norðanvert Djúp.

Í Strandabyggð bjuggu 507 íbúar þann 1. desember 2006, þar af bjuggu 385 íbúar á Hólmavík, eina þéttbýlinu í sveitarfélaginu, sem er jafnframt það stærsta á Ströndum. Helsti atvinnuvegurinn er sjávarútvegur og er stærsti atvinnurekandinn rækjuvinnsla Hólmaðrangs ehf.. Þónokkur landbúnaður er einnig stundaður í sveitarfélaginu, allt í kringum Hólmavík. Þjónusta og verslun hefur einnig farið vaxandi í atvinnulífinu.

Skrifstofa Strandabyggðar er staðsett að Hafnarbraut 19, Hólmavík. Í sveitarfélaginu er boðið upp á ýmsa þjónustu, s.s. leikskóla, grunnskóla, tónlistarskóla, áhaldahús, sundlaug, íþróttahús, golfvöll, áhaldahús, söfn og margt fleira. Á Hólmavík er einnig rekin Heilbrigðisstofnun Hólmavík og þjónustar hún öllum íbúum í Strandasýslu.

Bæjarhreppur. Bæjarhreppur er syðsta sveitarfélag á Ströndum er 513 ferkílómetrar og er eina þéttbýlið í hreppnum Borðeyri í Hrútafirði. Þann 1. desember 2006 voru 100 íbúar búsettir í sveitarfélaginu, þar af bjuggu 27 á Borðeyri.

Skrifstofa Bæjarhrepps er á Borðeyri. Flestir íbúar hreppsins hafa atvinnu af landbúnaði verslun og/eða þjónustu. Á Borðeyri er grunnskóli, leikskóli, verslun, banki, gistihús og veitingastaður. Önnur þjónusta er mest sótt í nærliggjandi sveitarfélög, s.s. í Strandabyggð og Húnaþing Vestra.

VIÐAUKI 2. SAMSTARF SVEITARFÉLAGA OG STAÐA SKIPULAGS

Textinn í þessum viðauka er skrifaður af verkkaupanum, Fjórðungssambandi Vestfirðinga en ekki RHA.

Sveitarfélög á Vestfjörðum starfa saman á mörgum sviðum ýmist öll saman eða innan ákveðinna svæða. Helsti sameiginlegur vettvangur þeirra er Fjórðungssamband Vestfirðinga sem stofnað var og hélt sitt fyrsta þing á Ísafirði árið 1949. Á vettvangi sambandsins er unnið að stefnumótun, úttektum á málaflokkum sveitarfélaga og hagsmunagæslu fyrir hönd sveitarfélaga gagnvart stjórnvöldum. Má þar nefna samgöngumál, fjarskiptamál, opinber rekstur og málefni innflytjenda. Stjórn Fjórðungssambandsins skipar eða fulltrúar eru kosnir á Fjórðungsþingum í samstarfsverkefni sveitarfélaganna og samstarfsverkefni sveitarfélaga og ríkisins. Til að mynda í stjórn Atvinnuþróunarfélags Vestfjarða, Fræðslumiðstöð Vestfjarða, Háskólasetur Vestfjarða, Heilbrigðisnefnd Vestfjarða, Skrifstofu um málefni fatlaðra á Vestfjörðum og Skólanefnd Menntaskólans á Ísafirði. Í undirbúningi á vegum Fjórðungssambands Vestfirðinga er nú gerð svæðisskipulags fyrir Vestfirði og er það skipaður sérstakur starfshópur sem tilnefndur er af sveitarfélögunum.

Innan svæða á Vestfjörðum hafa sveitarfélögin með sér samstarf, til að mynda Héraðsnefnd Strandasýslu, Samstarfsnefnd Tálknafjarðarhrepps og Vesturbyggðar, samstarf um byggðasöfn, nokkur sveitarfélög standa að rekstri Náttúrustofu Vestfjarða og Ísafjarðarbær og Bolungarvíkurkaupstaður reka sameiginlega tæknideild.

Samkvæmt skipulags- og byggingarlögum skulu öll sveitarfélög í landinu hafa gert aðalskipulag árið 2008. Samkvæmt upplýsingum frá Skipulagsstofnun hafa Súðavíkurhreppur, Tálknafjarðarhreppur og Vesturbyggð unnið aðalskipulag fyrir sveitarfélögin samkvæmt nýju lögnum, öll önnur, nema Árneshreppur, eru með aðalskipulag í gildi samkvæmt gömlu lögnum. Ekkert aðalskipulag er í gildi í Árneshrepp. Í sveitarfélögum á Vestfjörðum er nú verið að vinna að nýju aðalskipulagi samkvæmt núgildandi skipulags- og byggingarlögum, þar á meðal í Ísafjarðarbæ, Bolungarvíkurkaupstað og Strandabyggð.