

Rannsóknastofnun Háskólans á Akureyri

Borgum v/Norðurslóð, 600 Akureyri

Sími 460-8900 Fax 460-8919

Netfang: rha@unak.is

Veffang: <http://www.rha.is>



Fjarkennsla í Háskólanum á Akureyri skólaárið 2004-2005

Viðhorfskönnun meðal kennara

Unnið fyrir:
Háskólann á Akureyri

HJÖRDÍS SIGURSTEINSDÓTTIR

Ágúst 2006

Efnisyfirlit

1. Inngangur	7
2. Niðurstöður	8
2.1 Almennar upplýsingar	8
2.2 Skipulag fjarnáms	10
2.3 Notkun fjarkennslutækja.....	11
2.4 Notkunarmöguleikar fjarkennslutækja.....	14
2.5 Aðstaða í fjarfundastofum HA	19
2.6 Aðstoð vegna fjarkennslu.....	21
2.7 Þjónusta vegna fjarkennslu.....	23
2.8 Efling fjarkennslu HA.....	26
2.9 Þróunarverkefni í fjarkennslu.....	26
2.10 Annað varðandi fjarkennslu	27
3. Lokaorð	28
4. Viðauki	29

Myndaskrá:

Mynd 1. Í hvaða deild kennir þú?	8
Mynd 2. Hvaða ár hófst þú fjarkennslu?	9
Mynd 3. Hversu mörg námskeið kennir þú í fjarkennslu á yfirstandandi skólaári?	10
Mynd 4. Hvernig metur þú skipulag fjarnáms í þeirri deild sem þú starfar við?	10
Mynd 5. Hvernig metur þú skipulag fjarnáms, greint eftir deildum.	11
Mynd 6. Hvaða verkfæri upplýsingatækninnar notar þú við fjarkennsluna?	12
Mynd 7. Hvernig lýsir þú færni þinni í notkun verkfæra upplýsingatækninnar við fjarkennslu?	13
Mynd 8. Hvernig lýsir þú reynslu þinni af notkun verkfæra upplýsingatækninnar við fjarkennslu?	13
Mynd 9. Hvernig metur þú áhrif verkfæra upplýsingatækninnar á árangur nemenda þinna í þeim námskeiðum sem þú hefur fjarkennt?	15
Mynd 10. Hver af verkfærum upplýsingatækninnar henta best þeim kennsluaðferðum sem þú notar mest í þinni kennslu?	16
Mynd 11. Hver af verkfærum upplýsingatækninnar falla best að þeirri kennslufræði sem þú aðhyllist í starfi þínu sem kennari?	17
Mynd 12. Hvernig metur þú þekkingu þína á þeim kennslufræðilegu möguleikum sem verkfæri upplýsingatækninnar bjóða uppá?	18
Mynd 13. Hversu mikinn áhuga hefur þú á því að auka þekkingu þína og/eða færni í að nota verkfæri upplýsingatækninnar?	18
Mynd 14. Ef þér stæði til boða fræðsla um verkfæri upplýsingatækninnar, hvers konar fræðsla myndi henta þér best?	19
Mynd 15. Meðaleinkunn hvernar fjarfundastofu fyrir sig.	21
Mynd 16. Veist þú hvert þú getur leitað eftir upplýsingum og ráðgjöf varðandi kennslufræðilegan undirbúning fjarkennslunnar?	22
Mynd 17. Veist þú hvert þú getur leitað eftir upplýsingum og ráðgjöf varðandi tæknilegan undirbúning fjarkennslunnar?	22
Mynd 18. Mat þeirra sem hafa nýtt sér tæknilega þjónustu samskiptamiðstöðvarinnar við tæknilegan undirbúning fjarkennslu á verkfærum upplýsingatækninnar.	23
Mynd 19. Hvernig metur þú aðstoð vaktmanns gagnasmiðjunnar á meðan á fjarkennslu stendur?	24
Mynd 20. Hvernig metur þú þjónustu kennsluviðs vegna fjarkennslu þinnar?	25
Mynd 21. Hvernig metur þú sérskipulagða þjónustu bókasafns HA vegna fjarkennslu þinnar?	25
Mynd 22. Hefur þú unnið að þróunarverkefni eða verkefnum á sviði fjarkennslu?	26

Töfluskrá:

Tafla 1. Meðaleinkunn hvers þáttar í hverri fjarfundastofu.	20
Tafla 2. Notkun fjarfundabúnaðar við fjarkennslu, greint eftir háskóladeild.	29
Tafla 3. Notkun WebDemo við fjarkennslu, greint eftir háskóladeild.	29
Tafla 4. Notkun WebCT við fjarkennslu, greint eftir háskóladeild.	30
Tafla 5. Notkun eigin heimasíðu við fjarkennslu, greint eftir háskóladeild.	30
Tafla 6. Notkun talsettra glæra við fjarkennslu, greint eftir háskóladeild.	31
Tafla 7. Notkun stafrænnar töflu við fjarkennslu, greint eftir háskóladeild.	31
Tafla 8. Færni viðkomandi í notkun fjarfundabúnaðar við fjarkennslu, greint eftir háskóladeild.	32
Tafla 9. Færni viðkomandi við notkun á WebDemo við fjarkennslu, greint eftir háskóladeild.	32
Tafla 10. Færni viðkomandi í notkun WebCT við fjarkennslu, greint eftir háskóladeild.	33
Tafla 11. Færni viðkomandi í notkun eigin heimasíðu við fjarkennslu, greint eftir háskóladeild.	33
Tafla 12. Færni viðkomandi í notkun talsettra glæra við fjarkennslu, greint eftir háskóladeild.	34
Tafla 13. Færni viðkomandi í notkun stafrænnar töflu við fjarkennslu, greint eftir háskóladeild.	34
Tafla 14. Reynsla viðkomandi í notkun fjarfundabúnaðar við fjarkennslu, greint eftir háskóladeild.	35
Tafla 15. Reynsla viðkomandi við notkun á WebDemo við fjarkennslu, greint eftir háskóladeild.	35
Tafla 16. Reynsla viðkomandi í notkun WebCT við fjarkennslu, greint eftir háskóladeild.	36
Tafla 17. Reynsla viðkomandi í notkun eigin heimasíðu við fjarkennslu, greint eftir háskóladeild.	36
Tafla 18. Reynsla viðkomandi í notkun talsettra glæra við fjarkennslu, greint eftir háskóladeild.	37
Tafla 19. Reynsla viðkomandi í notkun stafrænnar töflu við fjarkennslu, greint eftir háskóladeild.	37
Tafla 20. Lýsing af neikvæðri reynslu af notkun verkfæra upplýsingatækninnar við fjarkennslu.	38
Tafla 21. Áhrif fjarfundabúnaðar við fjarkennslu á árangur nemenda, greint eftir háskóladeild.	39
Tafla 22. Áhrif WebDemo við fjarkennslu á árangur nemenda, greint eftir háskóladeild.	39
Tafla 23. Áhrif WebCT við fjarkennslu á árangur nemenda, greint eftir háskóladeild.	40
Tafla 24. Áhrif eigin heimasíðu við fjarkennslu á árangur nemenda, greint eftir háskóladeild.	40
Tafla 25. Áhrif talsettra glæra við fjarkennslu á árangur nemenda, greint eftir háskóladeild.	41
Tafla 26. Áhrif stafrænnar töflu við fjarkennslu á árangur nemenda, greint eftir háskóladeild.	41
Tafla 27. Hversu vel fjarfundabúnaður hentar kennsluaðferðum, greint eftir háskóladeild.	42
Tafla 28. Hversu vel WebDemo hentar kennsluaðferðum, greint eftir háskóladeild.	42
Tafla 29. Hversu vel WebCT hentar kennsluaðferðum, greint eftir háskóladeild.	43
Tafla 30. Hversu vel eigin heimasíða hentar kennsluaðferðum, greint eftir háskóladeild.	43
Tafla 31. Hversu vel talsettar glærur henta kennsluaðferðum, greint eftir háskóladeild.	44
Tafla 32. Hversu vel stafræn tafla hentar kennsluaðferðum, greint eftir háskóladeild.	44
Tafla 33. Hversu vel fjarfundabúnaður fellur að kennslufræði, greint eftir háskóladeild.	45
Tafla 34. Hversu vel WebDemo fellur að kennslufræði, greint eftir háskóladeild.	45
Tafla 35. Hversu vel WebCT fellur að kennslufræði, greint eftir háskóladeild.	46
Tafla 36. Hversu vel eigin heimasíða fellur að kennslufræði, greint eftir háskóladeild.	46
Tafla 37. Hversu vel talsettar glærur falla að kennslufræði, greint eftir háskóladeild.	47

Tafla 38. Hversu vel stafræn tafla fellur að kennslufræði, greint eftir háskóladeild.....	47
Tafla 39. Þekking á kennslufræðilegum möguleikum fjarfundabúnaðarins, greint eftir háskóladeild.....	48
Tafla 40. Þekking á kennslufræðilegum möguleikum WebDemo, greint eftir háskóladeild.....	48
Tafla 41. Þekking á kennslufræðilegum möguleikum WebCT, greint eftir háskóladeild.....	49
Tafla 42. Þekking á kennslufræðilegum möguleikum eigin heimasíðu greint eftir háskóladeild.....	49
Tafla 43. Þekking á kennslufræðilegum möguleikum talsettra glæra, greint eftir háskóladeild.....	50
Tafla 44. Þekking á kennslufræðilegum möguleikum stafrænnar töflu, greint eftir háskóladeild.....	50
Tafla 45. Áhugi á að auka þekkingu og/eða færni í að nota fjarfundabúnaðinn, greint eftir háskóladeild.	51
Tafla 46. Áhugi á að auka þekkingu og/eða færni í að nota WebDemo, greint eftir háskóladeild.....	51
Tafla 47. Áhugi á að auka þekkingu og/eða færni í að nota WebCT, greint eftir háskóladeild.....	52
Tafla 48. Áhugi á að auka þekkingu og/eða færni í að nota eigin heimasíðu, greint eftir háskóladeild.....	52
Tafla 49. Áhugi á að auka þekkingu og/eða færni í að nota talsettar glærur, greint eftir háskóladeild.....	53
Tafla 50. Áhugi á að auka þekkingu og/eða færni í að nota stafræna töflu, greint eftir háskóladeild.....	53
Tafla 51. Vitneskja hvert á að leita eftir upplýsingum og ráðgjöf varðandi kennslufræðilegan undirbúning fjarkennslunnar, greint eftir háskóladeild.....	54
Tafla 52. Hvert hefur þú leitað eftir ráðgjöf og stuðningi varðandi kennslufræðilegan undirbúning fjarkennslunnar?	54
Tafla 53. Vitneskja hvert á að leita eftir upplýsingum og ráðgjöf varðandi tæknilegan undirbúning fjarkennslunnar, greint eftir háskóladeild.....	55
Tafla 54. Hvert hefur þú leitað eftir ráðgjöf og stuðningi varðandi tæknilegan undirbúning fjarkennslunnar?	55
Tafla 55. Hvernig metur þú gæði þjónustu samskiptamiðstöðvar við tæknilegan undirbúning fjarkennslunnar varðandi fjarfundabúnaðinn, greint eftir háskóladeild.....	57
Tafla 56. Hvernig metur þú gæði þjónustu samskiptamiðstöðvar við tæknilegan undirbúning fjarkennslunnar varðandi WebDemo, greint eftir háskóladeild.....	57
Tafla 57. Hvernig metur þú gæði þjónustu samskiptamiðstöðvar við tæknilegan undirbúning fjarkennslunnar varðandi WebCT, greint eftir háskóladeild.....	58
Tafla 58. Hvernig metur þú gæði þjónustu samskiptamiðstöðvar við tæknilegan undirbúning fjarkennslunnar varðandi eigin heimasíðu, greint eftir háskóladeild.....	58
Tafla 59. Hvernig metur þú gæði þjónustu samskiptamiðstöðvar við tæknilegan undirbúning fjarkennslunnar varðandi talsettar glærur, greint eftir háskóladeild.....	59
Tafla 60. Hvernig metur þú gæði þjónustu samskiptamiðstöðvar við tæknilegan undirbúning fjarkennslunnar varðandi stafræna töflu, greint eftir háskóladeild.....	59
Tafla 61. Mat á aðstoð vaktmanns gagnasmiðjunnar varðandi fjarfundabúnaðinn á meðan á fjarkennslu stendur, greint eftir háskóladeild.....	60
Tafla 62. Mat á aðstoð vaktmanns gagnasmiðjunnar varðandi WebDemo á meðan á fjarkennslu stendur, greint eftir háskóladeild.....	60

Tafla 63. Mat á aðstoð vaktmanns gagnasmiðjunnar varðandi WebCT á meðan á fjarkennslu stendur, greint eftir háskóladeild.	61
Tafla 64. Mat á aðstoð vaktmanns gagnasmiðjunnar varðandi eigin heimasíðu á meðan á fjarkennslu stendur, greint eftir háskóladeild.	61
Tafla 65. Mat á aðstoð vaktmanns gagnasmiðjunnar varðandi talsettar glærur á meðan á fjarkennslu stendur, greint eftir háskóladeild.	62
Tafla 66. Mat á aðstoð vaktmanns gagnasmiðjunnar varðandi stafræna töflu á meðan á fjarkennslu stendur, greint eftir háskóladeild.	62
Tafla 67. Mat á skipulagi fjárnáms í þeirri deild sem viðkomandi starfar við, greint eftir háskóladeild.	63
Tafla 68. Hvað er slæmt við skipulag fjárnámsins í þinni deild?	63
Tafla 69. Mat á þjónustu kennsluviðs vegna fjarkennslunnar, greint eftir háskóladeild.	64
Tafla 70. Hvað er slæmt við þjónustu kennsluviðs vegna fjarkennslu þinnar?	64
Tafla 71. Mat á sérskipulagrði þjónustu bókasafns HA vegna fjarkennslunnar, greint eftir háskóladeild.	65
Tafla 72. Hvað er slæmt við þjónustu bókasafnsins vegna fjarkennslunnar?	65
Tafla 73. Athugasemdir varðandi búnað í fjarfundastofum.	66
Tafla 74. Vitneskja hvert á að leita eftir upplýsingum og ráðgjöf varðandi tæknilegan undirbúning fjarkennslunnar, greint eftir háskóladeild.	67
Tafla 75. Hvert hefur þú leitað eftir ráðgjöf og stuðningi varðandi tæknilegan undirbúning fjarkennslunnar?	67
Tafla 76. Lýsing á tæki eða tækni til fjarkennslu sem háskólinn á að skoða með það fyrir augum að efla fjarkennsluna.	68
Tafla 77. Skilaboð til nefndarinnar.	69

1. Inngangur

Í þessari skýrslu er greint frá helstu niðurstöðum úr könnun sem gerð var meðal kennara vorið 2005 varðandi fjarkennslu í Háskólanum á Akureyri skólaárið 2004-2005. Könnunin var gerð að tilhlutan nefndar um fjarkennslumál. Henni var ætlað að afla upplýsinga varðandi færni og reynslu í notkun þeirra verkfæra sem notuð eru í fjarkennslu við skólann.

Rannsóknastofnun Háskólans á Akureyri annaðist úrvinnslu könnunarinnar og af hálfu hennar bar Hjördís Sigursteinsdóttir, sérfræðingur ábyrgð á henni og skrifaði lokaskýrslu.

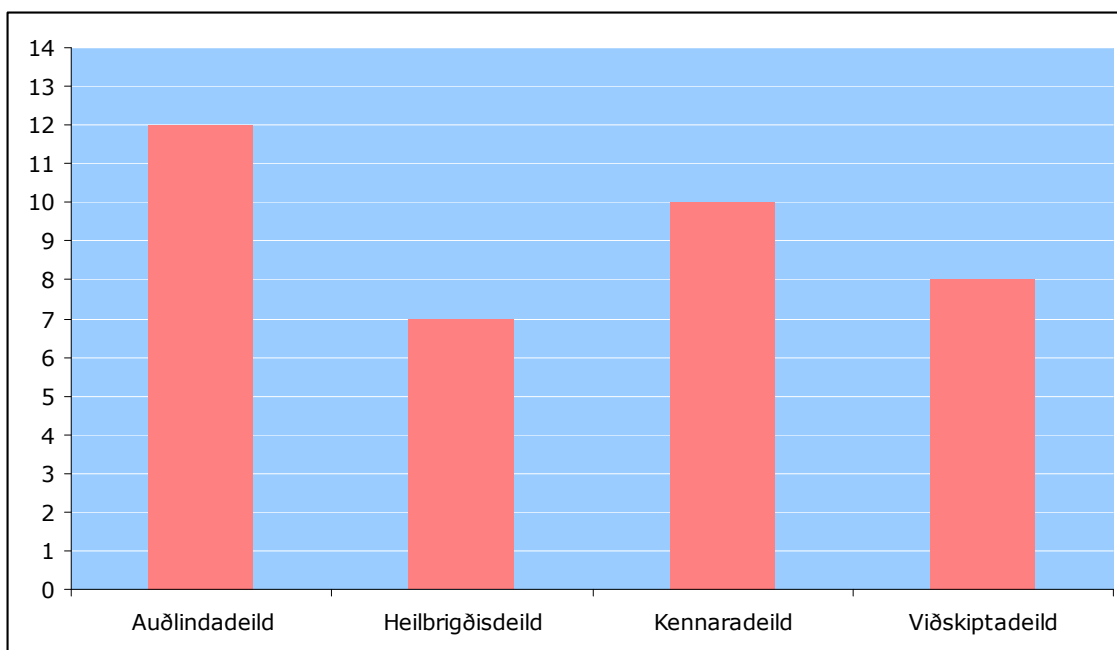
2. Niðurstöður

Í þessum kafla er að finna helstu niðurstöður úr könnuninni. Kaflanum er skipt upp í átta undirkafla en þeir eru: (1) almennar upplýsingar, (2) skipulag fjarnáms, (3) notkun fjarkennslutækja, (3) notkunarmöguleikar fjarkennslutækja, (4) aðstoð vegna fjarkennslutækja, (5) aðstaða í fjarkennslustofum, (6) þjónusta vegna fjarkennslu, (7) efling fjarkennslu og (8) þróunarverkefni í fjarkennslu.

2.1 Almennar upplýsingar

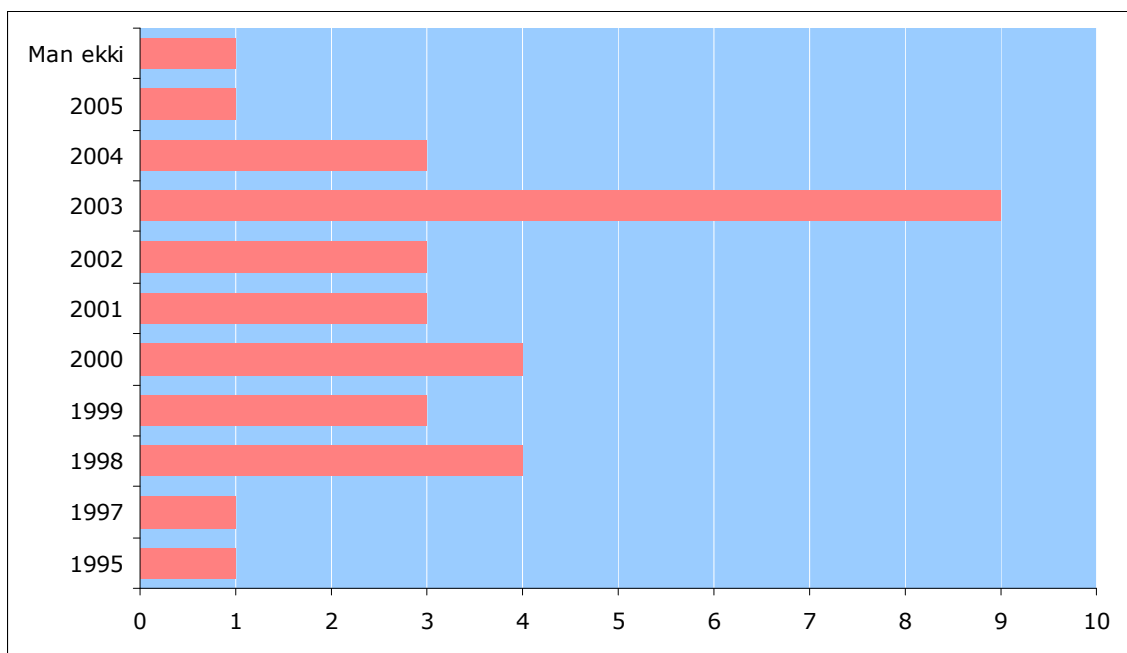
Spurt var þriggja spurninga sem falla undir almennar upplýsingar en varða háskóladeild, hvenær viðkomandi hóf fjarkennslu og hversu mörg námskeið viðkomandi kenndi í fjarkennslu á yfirstandandi skólaári.

Flestir kenna við Auðlindadeild (32%), næst flestir við Kennaradeild (27%), síðan Viðskiptadeild (22%) og færstir við Heilbrigðisdeild(19%). Einn aðili svarar því til að hann kenni við allar deildir nema Kennaradeild.



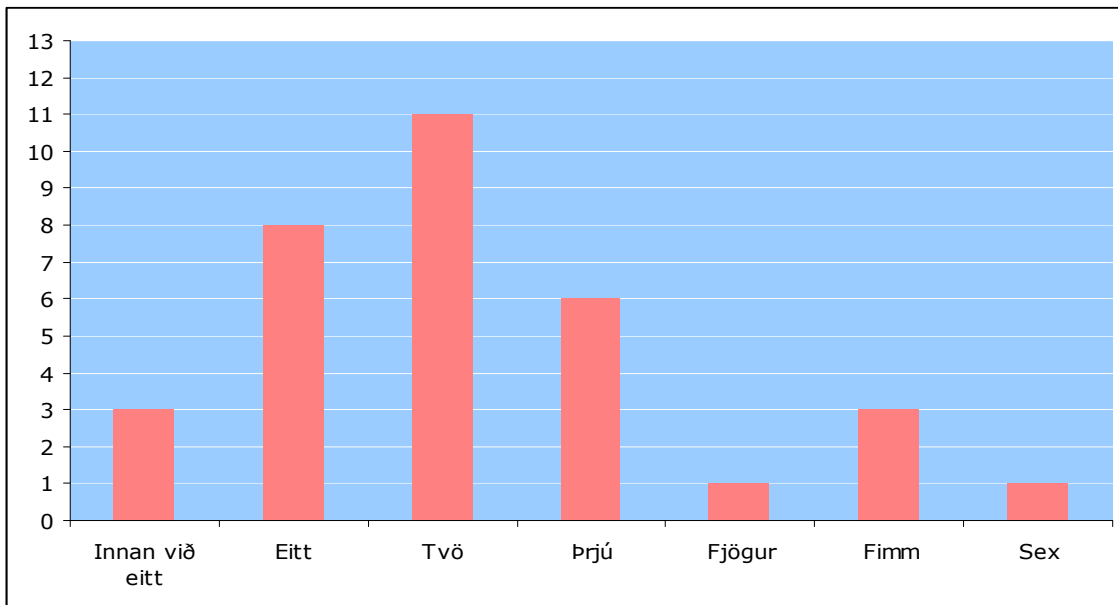
Mynd 1. Í hvaða deild kennir þú?

Formlega hófst fjarkennsla við HA haustið 1998 þegar fyrsti fjarfundabúnaðurinn var tekinn í notkun. Nokkrir kennarar sem svara könnuninni hafa kennt í fjarkennslu allar götur síðan þá. Tveir aðilar svara því til að þeir hafi kennt fyrir þann tíma. Líklega er þarna um skilgreiningaratriði að ræða, þ.e. skilgreining á því hvað viðkomandi telji til fjarkennslu. Flestir þeirra sem svara könnuninni hafa kennt frá árinu 2003 eða 9 manns.



Mynd 2. Hvaða ár hófst þú fjarkennslu?

Í flestum tilvikum eru kennarar að kenna tvö námskeið í fjarkennslu eða 33% svarenda, 25% kennir eitt námskeið og 18% þrjú námskeið. Sá sem kennir flest námskeið kennir sex námskeið og þrír aðilar kenna innan við eitt námskeið, þ.e. eru aðeins með hluta af námskeiði.

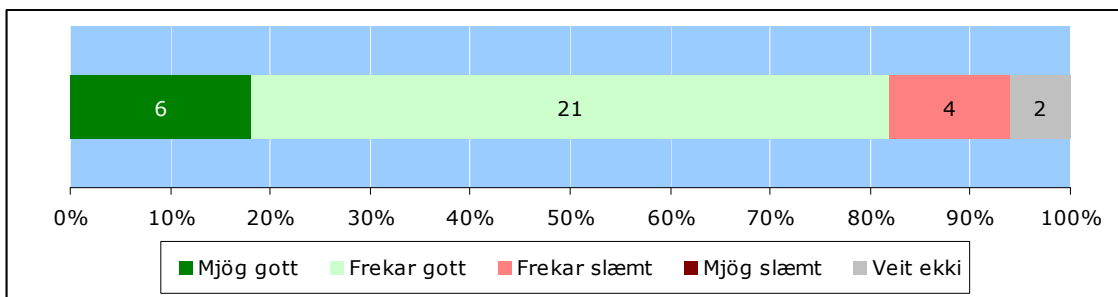


Mynd 3. Hversu mörg námskeið kennir þú í fjarkennslu á yfirstandandi skólaári?

2.2 Skipulag fjarnáms

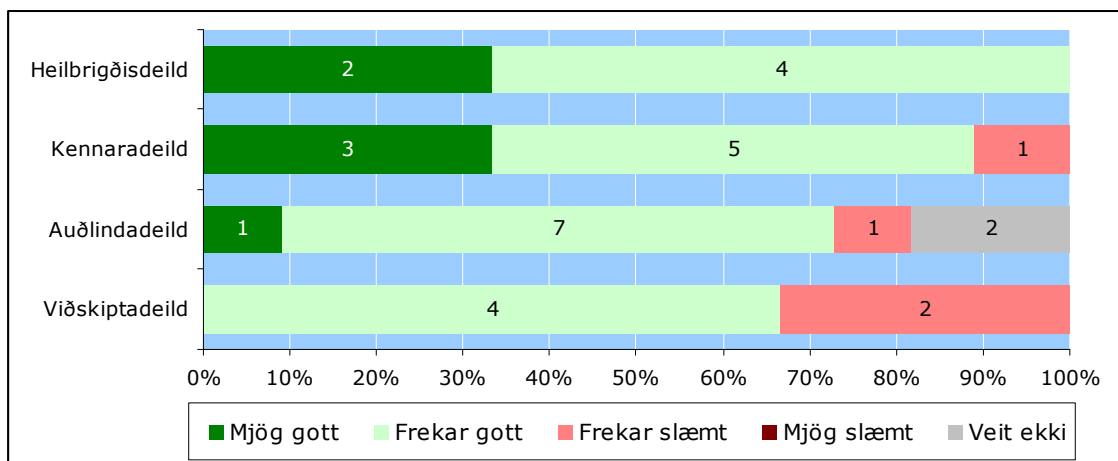
Í þessum hluta er fjallað um skipulag fjarnámsins, þ.e. hvernig viðkomandi aðili meti skipulag fjarnámsins í þeirri deild sem hann starfar við.

Flestir telja að skipulag fjarnámsins sé frekar gott eða tæp 64% svarenda og rúm 18% telja það vera mjög gott. Enginn svarar því til að það sé mjög slæmt. Helsta gagnrýnin sem kom frá svarendum var sú að verið sé að reyna að kenna fjarkennsluna á sama hátt og staðarnám sem gangi ekki. Þróa þurfi nýjar kennsluáðferðir vegna fjarkennslunnar. Einnig er talað um að það vanti að halda betur utan um fjarnemana og passa þurfi að kenna ekki of mikið í einu þegar þeir koma á staðinn. Sjá nánar í viðauka.



Mynd 4. Hvernig metur þú skipulag fjarnáms í þeirri deild sem þú starfar við?

Lítill tengsl eru milli mats á skipulagi fjarnámsins og kennsludeilda en þó má sjá að kennarar í viðskiptadeild eru óánægðari en kennarar í öðrum deildum. Þeir aðilar sem taka ekki afstöðu, þ.e. svara „veit ekki“ koma úr Auðlindadeild.

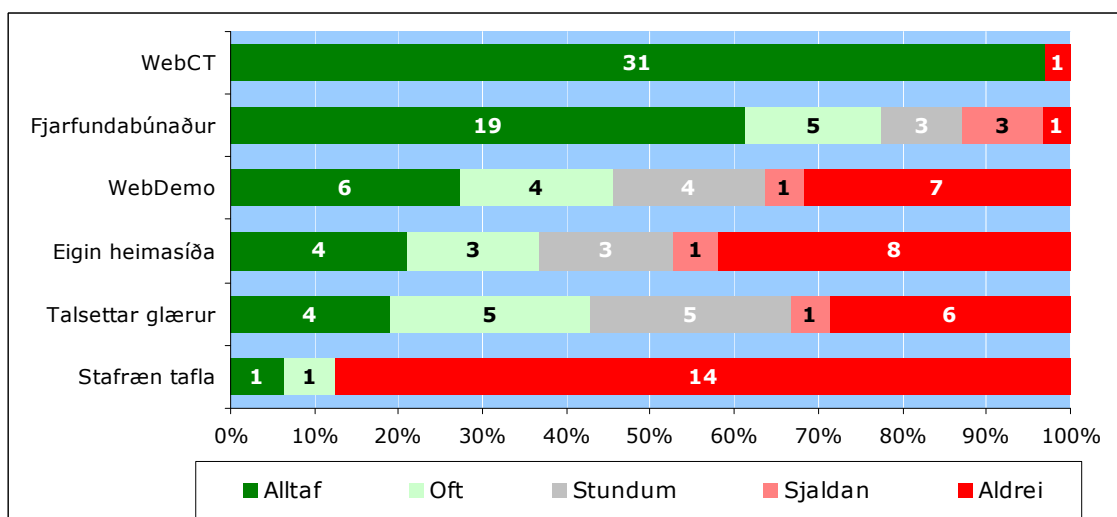


Mynd 5. Hvernig metur þú skipulag fjarnáms, greint eftir deildum.

2.3 Notkun fjarkennslutækja

Í þessum hluta er fjallað um notkun fjarkennslutækja, þ.e. hvaða verkfæri upplýsingatækninnar viðkomandi notar við fjarkennsluna og færni hans og reynslu af notkun þeirra. Jafnframt gera nokkrir grein fyrir neikvæðri reynslu sinni af ákveðnum verkfærum.

Allir svarendur nema einn nota „alltaf“ WebCT við fjarkennsluna. Einnig eru mjög margir sem nota fjarfundabúnað „alltaf“ og „oft“. Algengast er að svarendur noti „aldrei“ stafræna töflu og talsettar glærur nota tiltölulega fáir. Önnur verkfæri upplýsingatækninnar sem svarendur nefndu voru; tölvupóstur, sími og mímio og pegasus.

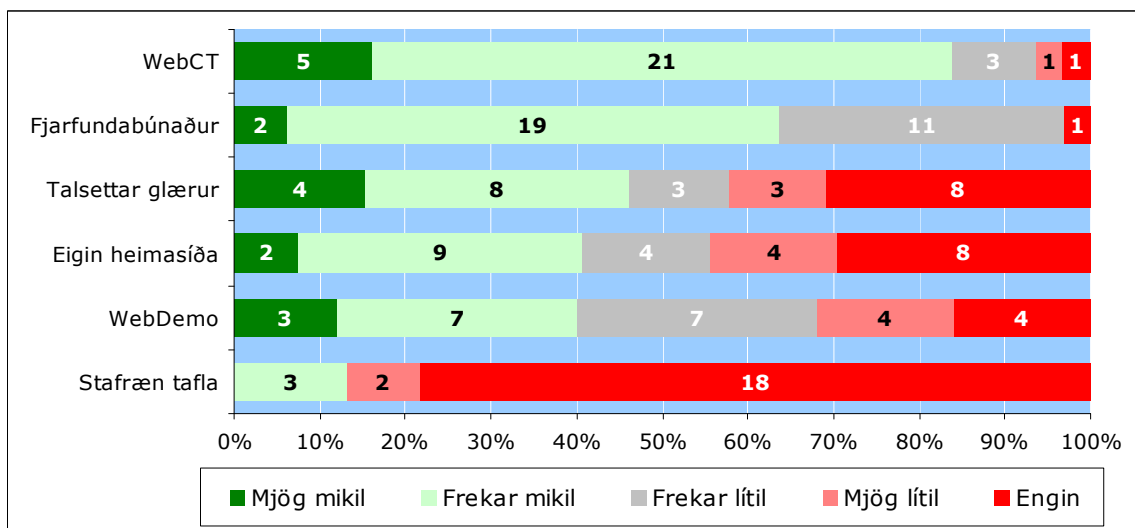


Mynd 6. Hvaða verkfæri upplýsingatækninnar notar þú við fjarkennsluna?

Færni svarenda við notkun verkfæra upplýsingatækninnar við fjarkennslu er mismunandi eftir tækjum. Mest er færnin í að nota WebCT en tæp 84% svarenda telja sig hafa mjög eða frekar mikla færni í að nota það. Síðan kemur fjarfundabúnaðurinn en tæplega 64% svarenda telja sig hafa mjög eða frekar mikla færni í að nota hann. Um og yfir 30% svarenda telja sig hafa enga færni í að nota talsettar glærur eða WebDemo og rúmlega 78% svarenda svarar því til að þeir hafi enga færni í því að nota stafræna töflu.

Fram komu tengsl milli kennsludeilda¹ og færni í notkun á WebDemo þannig að hlutfallslega fleiri svarendur í auðlindadeild, en svarendur úr öðrum deildum, lýsa færni sinni í notkun þess sem „mjög“ eða „frekar mikil“, eða tæp 73% svarenda á mótí 50% úr viðskiptadeild og 12,5% úr kennaradeild. Enginn í heilbrigðisdeild svarar því til að þeir hafi „mjög“ eða „frekar mikla“ færni í að nota WebDemo.

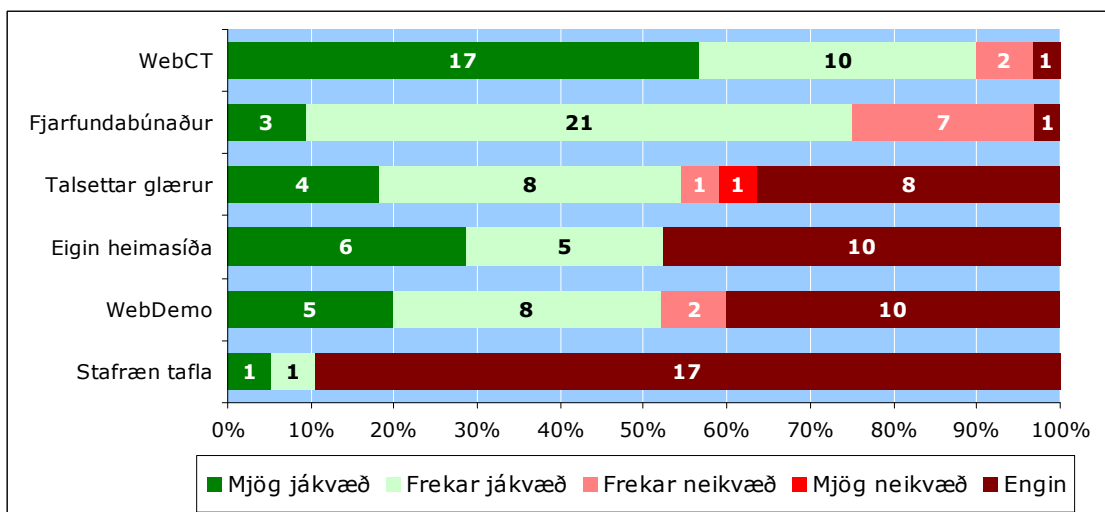
¹ (Tau-c=,41; α=,004)



Mynd 7. Hvernig lýsir þú færni þinni í notkun verkfæra upplýsingatækninnar við fjarkennslu?

Reynsla svarenda er misjöfn af þessum fjarkennslutækjum. Best er þó reynslan af WebCT og fjarfundabúnaðinum því 90% svarenda hafa mjög eða frekar jákvæða reynslu af WebCT og 75% af fjarfundabúnaðinum. Um 52-54% hafa mjög eða frekar jákvæða reynslu af talsettum glærum, eigin heimasíðu og WebDemo. Um 90% svarenda hefur enga reynslu af stafrænni töflu.

Engin tengsl eru milli kennsludeilda og svara við þessari spurningu.



Mynd 8. Hvernig lýsir þú reynslu þinni af notkun verkfæra upplýsingatækninnar við fjarkennslu?

Svarendum var jafnframt gefinn kostur á að lýsa frekari reynslu sinni af þessum fjarkennslutækjum. Helst var þar sett út á

fjarfundabúnaðinn, hann væri ópersónulegur, tæknilega erfiður, lélegt hljóð og mikið um tafir vegna hans. Jafnframt kom fram að WebDemo væri óstöðugt, væri alltaf að detta út og erfitt að halda utanum hverjir væru inni. Einnig telja sumir að WebDemo henti betur í litlum hópum. Svörin eins og þau komu fyrir er að finna í viðauka.

2.4 Notkunarmöguleikar fjarkennslutækja

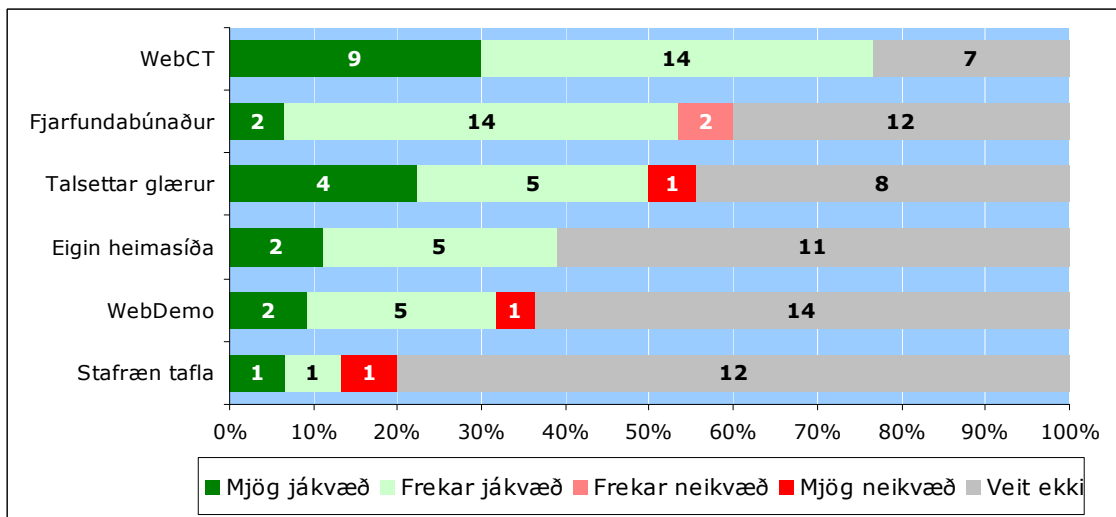
Í þessum hluta er fjallað um notkunarmöguleika fjarkennslutækja þ.e. þeirra verkfæra upplýsingatækninnar sem notuð eru við fjarkennslu, áhrif þeirra á árangur nemenda, hvaða verkfæri henta best kennsluaðferðum viðkomandi og þeirri kennslufræði sem viðkomandi aðhyllist. Einnig er fjallað um þekkingu viðkomandi á kennslufræðilegum möguleikum fjarkennslutækjanna og áhuga á að auka þekkingu og færni í að nota þau.

Flestir telja að nemendur skili bestum árangri í fjarkenndum námskeiðum ef WebCT er notað því tæp 77% svarenda telja að áhrif WebCT séu „mjög“ eða „frekar jákvæð“. Síðan kemur fjarfundabúnaðurinn en rúm 53% svarenda telja áhrif hans vera „mjög“ eða „frekar jákvæð“ á árangur nemenda í fjarkenndum námskeiðum. Talsettar glærur fylgja þar fast á eftir en 50% svarenda telja áhrif þeirra vera „mjög“ eða „frekar jákvæð“. Mjög fáir telja að einhver þessara fjarkennslutækja sem nefnd eru hafi neikvæð áhrif á árangur nemenda í fjarkenndum námskeiðum en í staðinn kemur að hlutfall svarenda er nokkuð hátt sem veit ekki hver áhrifin eru. Það eru 80% svarenda sem vita ekki hvort stafræn tafla hafi jákvæð eða neikvæð áhrif á árangur nemenda og tæp 64% vita ekki áhrifin af WebDemo.

Fram koma tengsl milli háskóladeilda og áhrifa af WebCT² á árangur nemenda í fjarkenndum námskeiðum þannig að kennarar í viðskiptadeild og kennaradeild telja í meira mæli en kennarar úr hinum kennsludeildunum að áhrifin séu „mjög jákvæð“. Kennarar úr auðlindadeild og heilbrigðisdeild svara í meira mæli að áhrifin séu „frekar jákvæð“ eða „veit ekki“. Einnig koma fram tengsl

² (Tau-c=,62; α=,000)

milli háskóladeilda og áhrifa af eigin heimasíðu³ þannig að kennarar í viðskiptadeild og kennaradeild telja í meira mæli en kennarar úr hinum kennsludeildunum að áhrifin séu jákvæð. Kennarar úr auðlindadeild og heilbrigðisdeild svara í meira mæli með „veit ekki“.



Mynd 9. Hvernig metur þú áhrif verkfæra upplýsingatækninnar á árangur nemenda þinna í þeim námskeiðum sem þú hefur fjarkennt?

Langflestir telja að WebCT henti „mjög“ eða „frekar vel“ þeim kennsluaðferðum sem þeir nota í sinni kennslu eða rétt tæp 90% svarenda. Síðan koma talsettar glærur og fjarfundabúnaður en um 63% svarenda telja að hann henti „mjög“ eða „frekar vel“. Hafa ber þó í huga hversu fáir svara sumum valmöguleikunum varðandi talsettar glærur.

Langflestir svara því annað hvort að viðkomandi fjarkennslutæki henti „mjög“, „frekar vel“ eða „veit ekki“ nema þegar kemur að fjarfundabúnaðinum. Þá svara nokkrir að hann henti „frekar illa“ og einn að hann henti „mjög illa“.

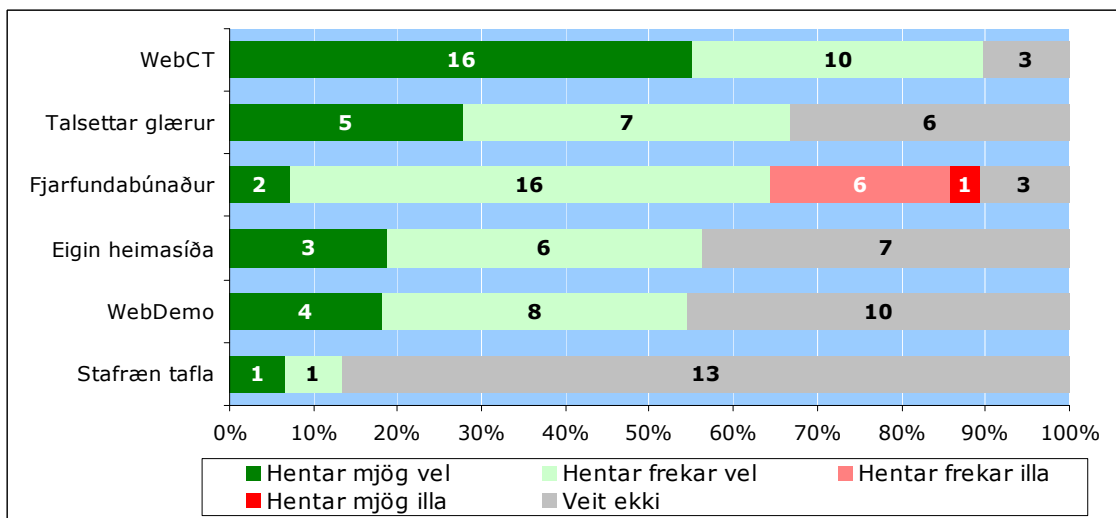
Tengsl eru milli háskóladeildar og því hvort að WebDemo⁴ henti viðkomandi kennsluaðferðum eða ekki. Kennarar í auðlindadeild og viðskiptadeild telja í meira mæli en kennarar úr hinum háskóladeildunum að WebDemo henti „mjög“ eða „frekar vel“ þeirra kennsluaðferðum. Kennarar úr heilbrigðisdeild og kennaradeild svara í meira mæli að þeir viti ekki hvort WebDemo

³ (Tau-c=,37; α=,015)

⁴ (Tau-c=,39; α=,020)

henti þeirra kennsluáðferðum eða ekki. Ekki komu fram tengsl vegna annarra fjarkennslutækja.

Nokkrar ábendingar komu frá svarendum varðandi kennsluáðferðirnar og fjarkennslutækin eins og t.d. að kennsluáðferðir séu aðlagaðar að búnaðinum en ekki öfugt, best sé að samnýta verkfærin, þ.e. nýta sér kosti hvers og eins og að kennarar séu tilbúnir til að tileinka sér fleiri leiðir en þeir eru að nota. Svörin eins og þau komu fyrir eru að finna í viðauka.

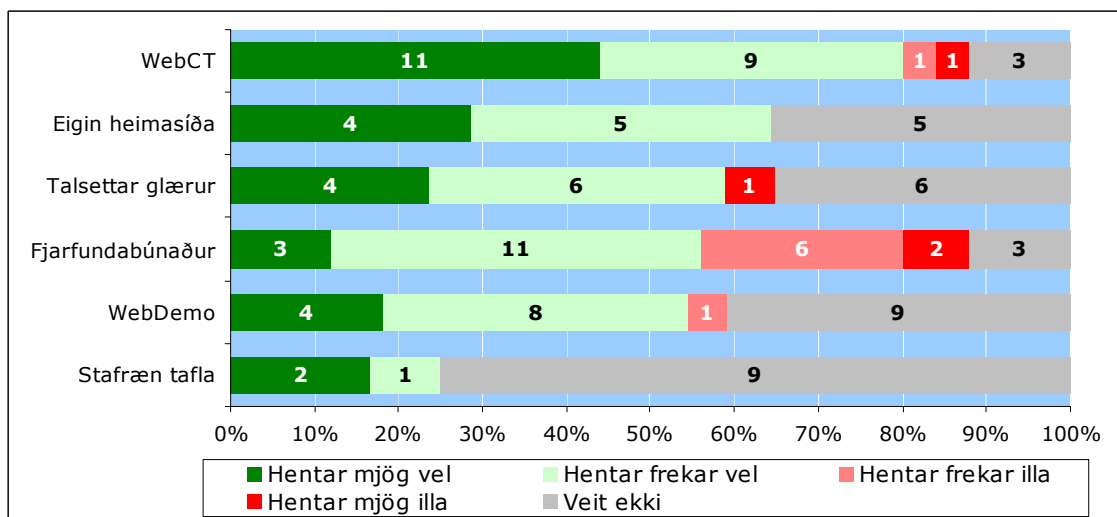


Mynd 10. Hver af verkfærum upplýsingatækninnar henta best þeim kennsluáðferðum sem þú notar mest í þinni kennslu?

WebCT virðist falla best að þeirri kennslufræði sem kennarar nota í fjarkennslunni. Um 80% telja að WebCT henti „mjög“ eða „frekar vel“ kennslufræði þeirra og um 64% að eigin heimasíða geri það. Mestar efasemdir koma fram gagnvart fjarfundabúnaðinum því um 32% svarenda telja að hann henti „frekar“ eða „mjög illa“ þeirri kennslufræði sem þeir aðhyllist.

Eins og áður þá svara hlutfallslega flestir því til að þeir viti ekki hvort stafræn tafla falli að kennslufræði þeirra eða ekki eða um 75% þeirra sem gefa svar við því fjarkennslutæki. Jafnframt má sjá að 35-40% svara því að þeir viti ekki hvort eigin heimasíða, talsettar glærur eða WebDemo falli vel að þeirri kennslufræði sem þeir aðhyllast.

Fram komu tengsl milli háskóladeildar og því hversu vel eigin heimasíða⁵ falli að þeirri kennslufræði sem svarendur aðhyllast. Kennarar úr kennaradeild og viðskiptadeild telja í meira mæli en kennarar úr hinum deildunum að eigin heimasíða henti mjög eða frekar vel að þeirri kennslufræði sem þeir aðhyllist. Kennarar úr heilbrigðisdeild og auðlindadeild svara í meira mæli að þeir viti ekki hvort heimasíðan henti eða ekki.



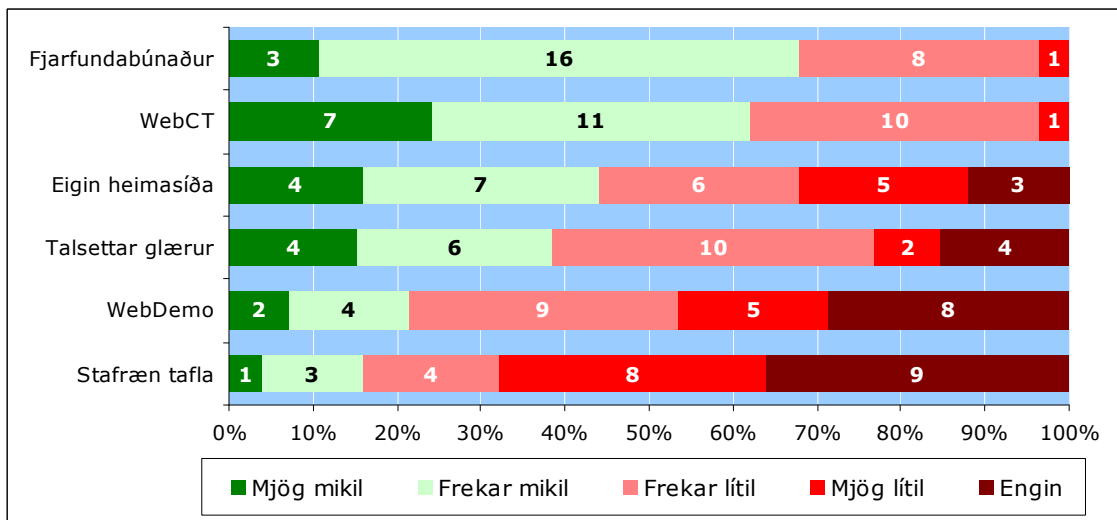
Mynd 11. Hver af verkfærum upplýsingatækninnar falla best að þeirri kennslufræði sem þú aðhyllist í starfi þínu sem kennari?

Svarendur voru jafnframt beðnir um að meta þekkingu sína á þeim kennslufræðilegu möguleikum sem verkfæri upplýsingatækninnar bjóða uppá. Skemmst er frá því að segja að meira en helmingur svarenda hefur mjög eða frekar mikla þekkingu á fjarfundabúnaðinum og WebCT eða 68 og 62%.

Hvað önnur verkfæri upplýsingatækninnar varðar þá eru mun færri sem hafa mikla þekkingu á kennslufræðilegum möguleikum þeirra, þá allra síst stafrænni töflu og WebDemo. Aðeins fjórir svarendur telja sig hafa mjög eða frekar mikla þekkingu á stafrænni töflu og sex á WebDemo eða 16% og 21% þeirra sem svöruðu þeim verkfærum. Nær 37% hafa enga þekkingu á stafrænni töflu og rúm 30% til viðbótar mjög litla. Um 44% hafa mjög eða frekar mikla þekkingu á kennslufræðilegum möguleikum eigin heimasíðu og um 39% á talsettum glærum.

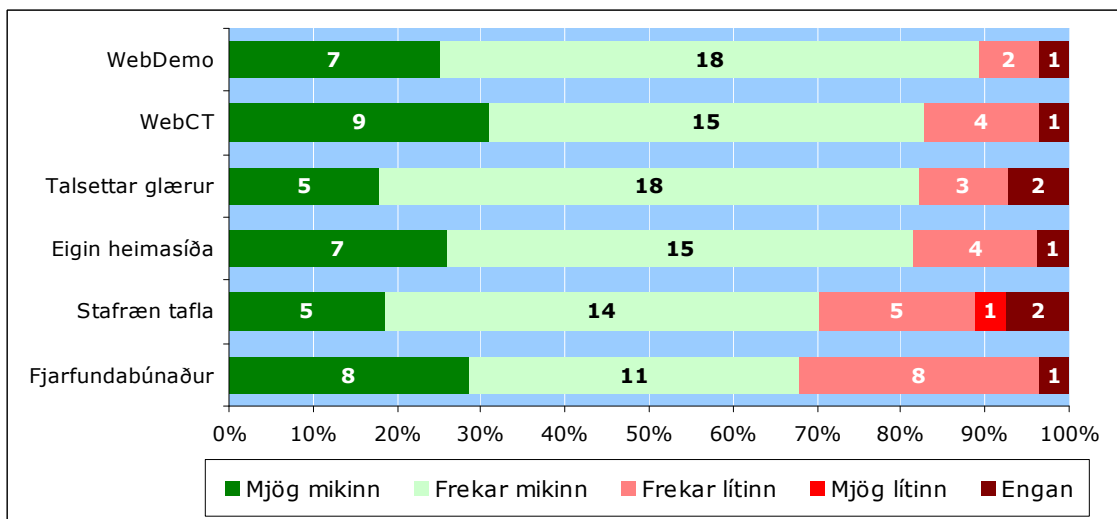
⁵ (Tau-c=,41; α=,028)

Engin tengsl var að finna milli háskóladeilda og svara við þessari spurningu.



Mynd 12. Hvernig metur þú þekkingu þína á þeim kennslufræðilegu möguleikum sem verkfæri upplýsingatækninnar bjóða uppá?

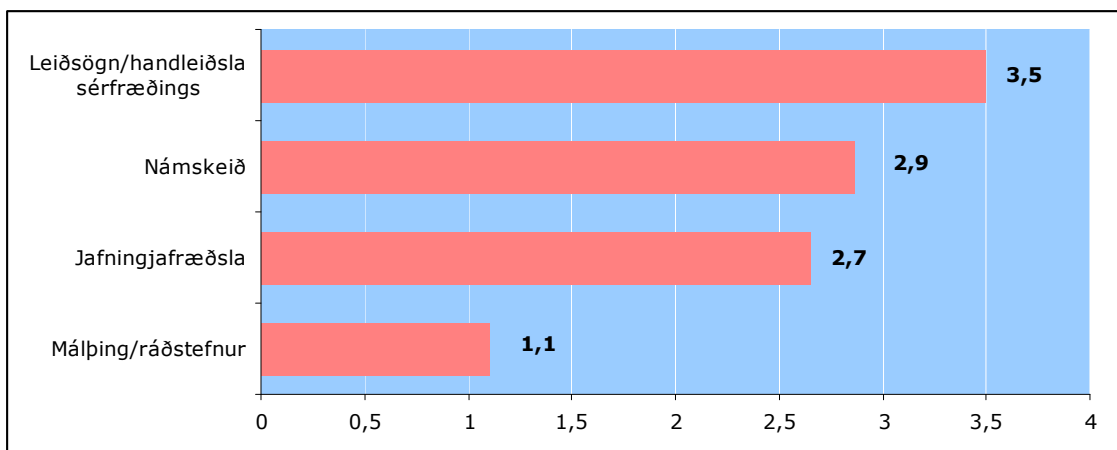
Í langflestum tilvikum hafa svarendur mikinn áhuga á að auka þekkingu sína og/eða færni í að nota öll verkfæri upplýsingatækninnar sem spurt var um eða um og yfir 70% svarenda. Mestur er þó áhuginn í að auka þekkingu og/eða færni á WebDemo eða hjá um 90% svarenda. Minnstur er áhuginn á að auka þekkingu og/eða færni á fjarfundabúnaðinn en þó hafa nær 70% áhuga á því og aðeins fleiri sýna áhuga á stafrænni töflu.



Mynd 13. Hversu mikinn áhuga hefur þú á því að auka þekkingu þína og/eða færni í að nota verkfæri upplýsingatækninnar?

Einnig var spurt ef það stæði til boða fræðsla um verkfæri upplýsingatækninnar hvernig fræðsla myndi henta best. Gefnir voru fjórir valmöguleikar ásamt opnum svarmöguleika sem svarendur voru beðnir um að forgangsraða. Valmöguleikarnir eru; (1) Námskeið, (2) jafningjafræðsla, (3) málþing/ráðstefnur og (4) leiðsögn/handleiðsla sérfræðings. Reiknuð var út meðaleinkunn hvers svarmöguleika þannig að fyrir fyrsta sæti fengust 4 stig, annað sæti 3 stig o.s.frv.

Flestir eru sammála því að leiðsögn eða handleiðsla sérfræðings myndi henta best sem fræðsla um verkfæri upplýsingatækninnar. Næst þar á eftir koma námskeið og jafningjafræðsla en minnstur áhugi er á málþingum eða ráðstefnum.



Mynd 14. Ef þér stæði til boða fræðsla um verkfæri upplýsingatækninnar, hvers konar fræðsla myndi henta þér best?

2.5 Aðstaða í fjarfundastofum HA

Í þessum hluta er fjallað um aðstöðu til fjarkennslu í fjarfundastofum HA. Svarendur voru beðnir um að gefa nokkrum þáttum í stofunum einkunn á bilinu 1-5 þar sem einn er lægsta einkunn og fimm sú hæsta. Þættirnir sem spurt var um voru: (1) Kennaraborð, (2) skjávarpi, (3) tjald, (4) sjónvarpsskjár, (5) tölva, (6) tölvuskjár, (7) stjórnborð fjarfundabúnaðar og (8) skjalamyndavél.

Reiknuð var meðaleinkunn fyrir hvern þátt fyrir sig í hverri fjarfundastofu og jafnframt var reiknuð meðaleinkunn fyrir hverja fjarfundastofu fyrir sig.

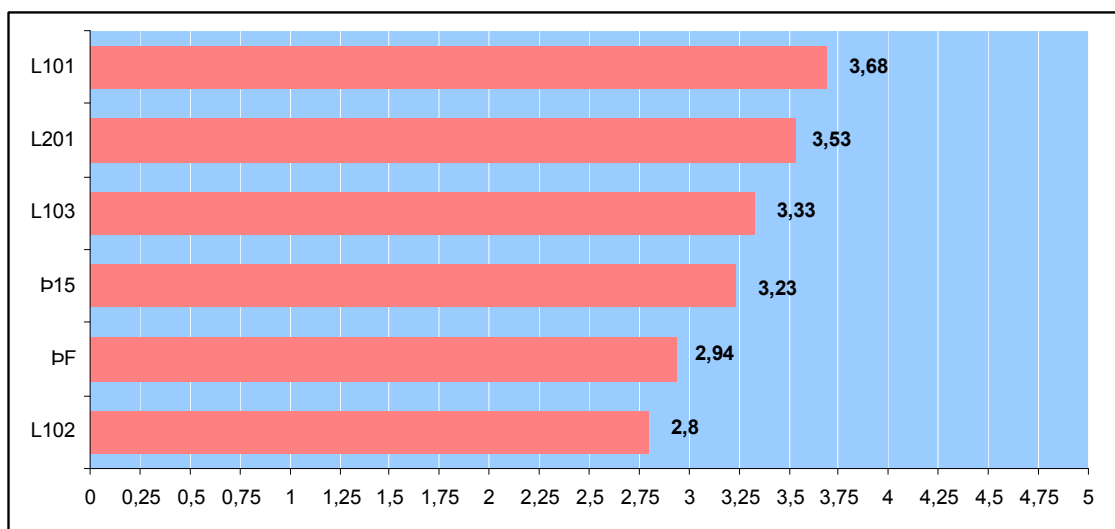
Kennaraborð og tjald í stofu L201 fá hæstu meðaleinkunnina af öllum þáttunum og tölva og tölvuskjár í stofu L102 þá lægstu. Við nánari skoðun á hverju atriði fyrir sig má sjá að kennarar eru ánægðastir með kennaraborðið í stofu L201 og óánægðastir með það í stofu Þ15. Reyndar er einnig mikil óánægja með kennaraborðið í L102 og almennt má sjá að meðaleinkunn kennaraborðanna er ekki há.

Hvað skjávarpann varðar þá eru kennarar almennt ánægðir með þá, þó mest í stofum L101, L201 og Þ15 en síst í ÞF. Kennarar eru einnig almennt ánægðir með tjöldin í stofunum þó mest í stofu L201 og síst í stofu L102. Enginn gaf tjaldi í stofu ÞF einkunn. Nokkuð minni ánægja er með sjónvarpsskjáina í stofunum en mest er ánægjan með sjónvarpsskjáinn í stofu Þ15 en síst í stofu L201 og ÞF. Hvað tölvur og tölvuskjái varðar þá er mikil óánægja með þann búnað í stofu L102 og reyndar fær hann almennt ekki nógu góða einkunn hjá kennurunum. Þó má sjá að meiri ánægja er með tölvuna í stofu Þ15 en í öðrum stofum og tölvuskjáinn í L101. Óánægjan er mest með bæði tölvuna og tölvuskjáinn í stofu L102. Almennt séð gefa kennarar stjórnborði fjarfundabúnaðar ekki háa einkunn, meðaleinkunnin er þó hæst í stofu L101 3,75 og lægst í ÞF 2,33. Skjalamyndavélin fær almennt góða einkunn en meðaleinkunnin er hæst í stofu L101 4,25 og læst í stofu L102 og Þ15 eða 3,20.

Tafla 1. Meðaleinkunn hvers þáttar í hverri fjarfundastofu.

	L101	L102	L103	L201	Þ15	ÞF
Kennaraborð	3,20	2,80	3,33	4,50	2,60	3,00
Skjávarpi	4,00	3,50	3,40	4,00	4,00	3,00
Tjald	4,25	3,50	3,60	4,50	3,75	-
Sjónvarpsskjár	3,50	3,50	3,14	3,00	3,75	3,00
Tölva	3,40	2,17	3,00	3,00	3,80	3,33
Tölvuskjár	3,40	2,17	3,20	3,00	3,20	2,67
Stjórnborð fjarfundabúnaðar	3,75	2,80	3,50	3,00	3,20	2,33
Skjalamyndavél	4,25	3,20	3,75	4,00	3,20	3,33

Sé horft á hverja fjarfundastofu fyrir sig má sjá að kennarar gefa að meðaltali búnaði í stofu L101 hæstu einkunnina, eða 3,68 að meðaltali. Þar á eftir kemur stofa L201 með meðaleinkunnina 3,53. Búnaður í stofu L102 fékk að meðaltali lægstu einkunnirnar eða 2,80 og þF fékk meðaleinkunnina 2,94.



Mynd 15. Meðaleinkunn hvernar fjarfundastofu fyrir sig.

Kennarar voru jafnframt beðnir um að geta þeirra athugasemda sem þeir hefðu varðandi búnað í fjarfundastofum. Það helsta sem kom fram í svörum kennaranna var að það vantar síma í allar fjarfundastofur, uppsetningu á búnaði er ábótavant, búnaður ranglega staðsettur með tilliti til kennarans og afstöðu til töflu, stillingar og tengingar oft óklárar, microfónar batterílausir og tölvur lélegar. Svörin eins og þau komu fyrir er að finna í viðauka.

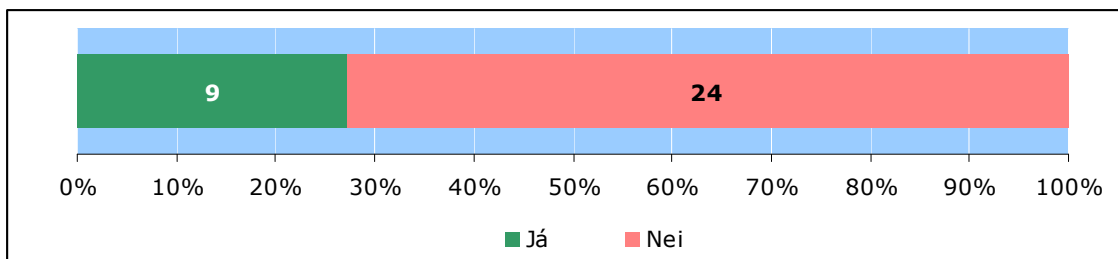
2.6 Aðstoð vegna fjarkennslu

Í þessum hluta er fjallað um aðstoð kennara vegna fjarkennslunnar, þ.e. hvort viðkomandi viti hvert hann á að leita eftir upplýsingum og ráðgjöf bæði hvað varðandi kennslufræðilegan og tæknilegan undirbúning fjarkennslunnar.

Almennt má segja að kennarar viti ekki hvert þeir geta leitað eftir upplýsingum og ráðgjöf varðandi kennslufræðilegan undirbúning fjarkennslunnar því 72,7% þeirra svara „veit ekki“ þegar að því er

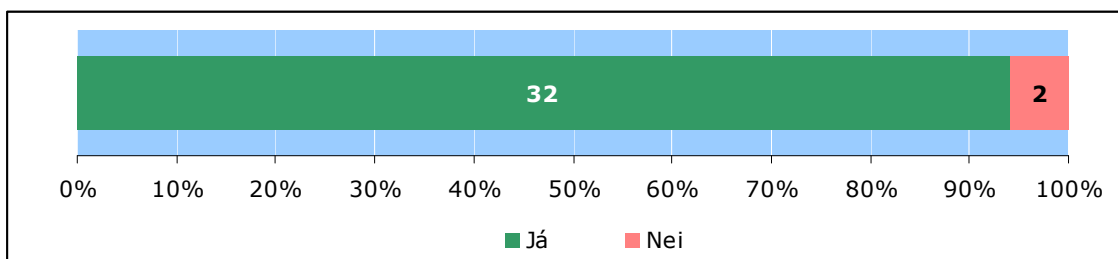
spurt. Skiptir engu í hvaða háskóladeild viðkomandi kennir því engin tengsl fundust milli þess og svara við þessari spurningu.

Þeir kennarar sem svöruðu því játandi að þeir viti hvert þeir geti leitað voru beðnir um að geta þess hvert þeir höfðu leitað eftir ráðgjöf og stuðningi varðandi kennslufræðilegan undirbúning fjarkennslunnar. Í langflestum tilvikum höfðu kennarar leitað til gagnasmiðjunnar, einhverjir til kennslusviðs og svo annarra kennara. Svörin eins og þau komu fyrir er að finna í viðauka.



Mynd 16. Veist þú hvert þú getur leitað eftir upplýsingum og ráðgjöf varðandi kennslufræðilegan undirbúning fjarkennslunnar?

Einnig var spurt hvort viðkomandi viti hvert hann geti leitað eftir upplýsingum og ráðgjöf varðandi tæknilegan undirbúning fjarkennslunnar. Í nær öllum tilvikum vita kennarar hvert þeir eiga að leita varðandi þennan þátt eða 97% þeirra. Aðeins tveir svara því til að þeir viti ekki hvert þeir eigi að leita. Í nær öllum tilvikum leita kennarar til gagnasmiðjunnar og þá helst til Erlends Steinars en einhverjir nota internetið og kerfisstjórana.



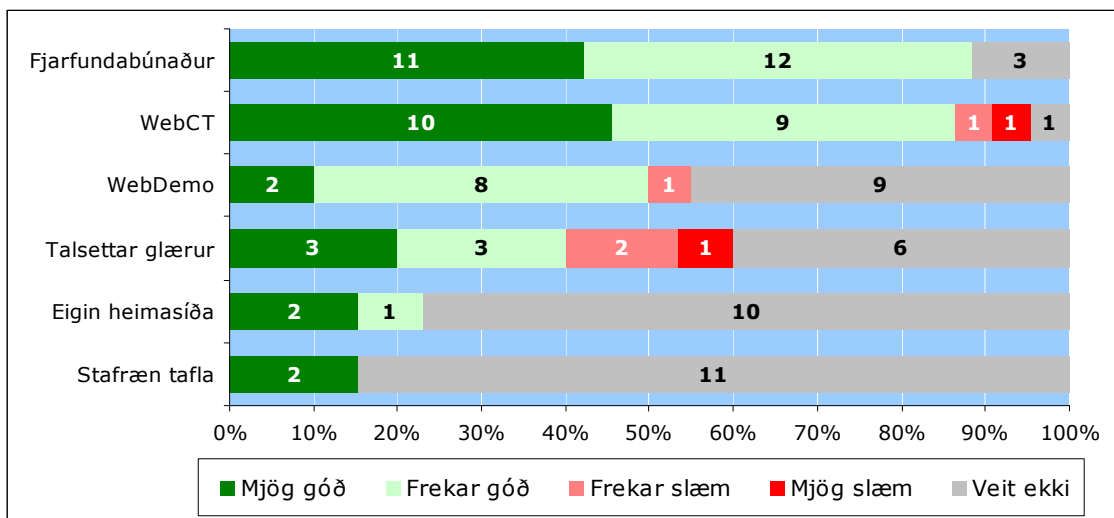
Mynd 17. Veist þú hvert þú getur leitað eftir upplýsingum og ráðgjöf varðandi tæknilegan undirbúning fjarkennslunnar?

2.7 Þjónusta vegna fjarkennslu

Í þessum hluta er fjallað um þjónustu við kennara vegna fjarkennslunnar. Svarendur voru beðnir um að meta gæði þjónustu samskiptamiðstöðvarinnar sem og vaktmanns gagnasmiðjunnar. Einnig voru svarendur beðnir um að meta þjónustu kennslusviðs vegna fjarkennslunnar ásamt sérskipulagðri þjónustu bókasafns HA, s.s. Hlöðuna, auka eintök bóka og póstendingar lesefnis til nemenda.

Kennarar meta tæknilega þjónustu við fjarfundabúnaðinn og WebCT mjög góða því rúm 86% meta gæði hennar „mjög“ eða „frekar góða“. Önnur verkfæri upplýsingatækninnar koma ekki eins vel út þó hlutfall þeirra sem svara með „veit ekki“ hækki allverulega miðað við tvö fyrrnefndu fjarkennslutækin.

Tengsl eru milli háskóladeilda og mats á gæðum þjónustu samskiptamiðstöðvarinnar við WebDemo⁶ þannig að kennarar úr auðlindadeild telja í mun meira mæli en kennarar úr hinum kennsludeildunum að gæði þjónustunnar séu „mjög“ eða „frekar góð“. Kennarar úr öðrum kennsludeildum svara í mun meira mæli með „veit ekki“.

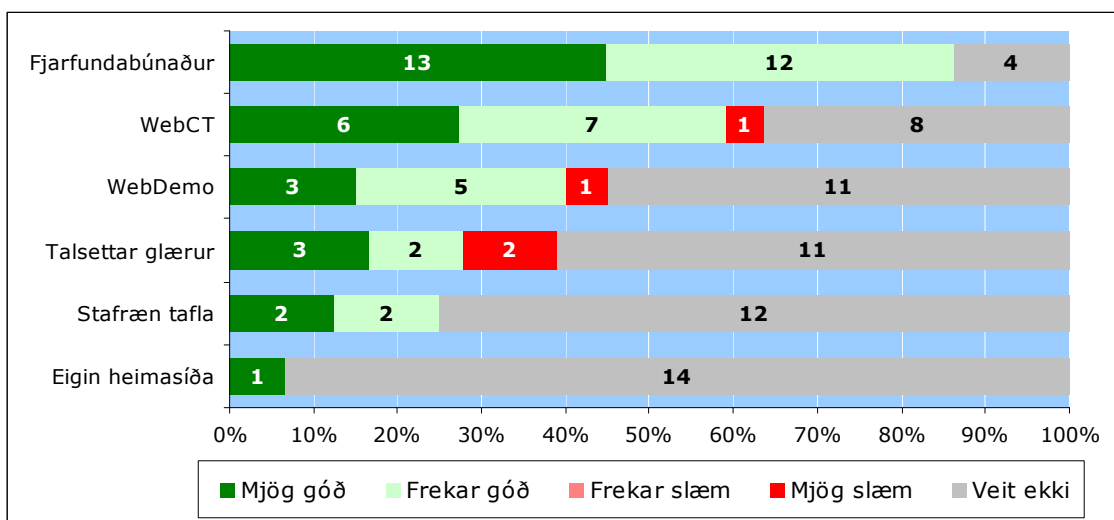


Mynd 18. Mat þeirra sem hafa nýtt sér tæknilega þjónustu samskiptamiðstöðvarinnar við tæknilegan undirbúning fjarkennslu á verkfærum upplýsingatækninnar.

⁶ (Tau-c=,50; α=,000)

Rúm 86% kennara telja aðstoð vaktmanns gagnasmiðjunnar við fjarfundabúnaðinn „mjög“ eða „frekar góðan“ á meðan á fjarkennslu stendur. Kennarar eru ekki eins ánægðir með aðstoðina varðandi önnur verkfæri upplýsingartækninnar en reyndar svara fleiri því til að þeir viti það ekki en að þeir séu óánægðir. Það er t.d. bara einn kennari sem svarar því til að hann sé ánægður með aðstoð vaktmanns við eigin heimasíðu og fjórtán svara að þeir viti það ekki.

Tengsl eru milli háskóladeilda og mats á aðstoð vaktmanns gagnasmiðjunnar við WebDemo⁷ á meðan á fjarkennslu stendur þannig að kennarar úr auðlindadeild telja í mun meira mæli en kennarar úr hinum kennsludeildunum að aðstoð vaktmanns gagnasmiðjunnar sé „mjög“ eða „frekar góð“. Kennarar úr öðrum kennsludeildum svara í mun meira mæli með „veit ekki“. Einnig eru tengsl milli mats á aðstoð vaktmanns gagnasmiðjunnar og háskóladeildar og stafrænnar töflu⁸. Kennarar úr auðlindadeild telja í mun meira mæli en kennarar úr hinum kennsludeildunum að aðstoð vaktmanns gagnasmiðjunnar sé „mjög“ eða „frekar góð“ hvað varðar stafræna töflu meðan á fjarkennslu stendur. Kennarar úr öðrum kennsludeildum svara í mun meira mæli með „veit ekki“.



Mynd 19. Hvernig metur þú aðstoð vaktmanns gagnasmiðjunnar á meðan á fjarkennslu stendur?

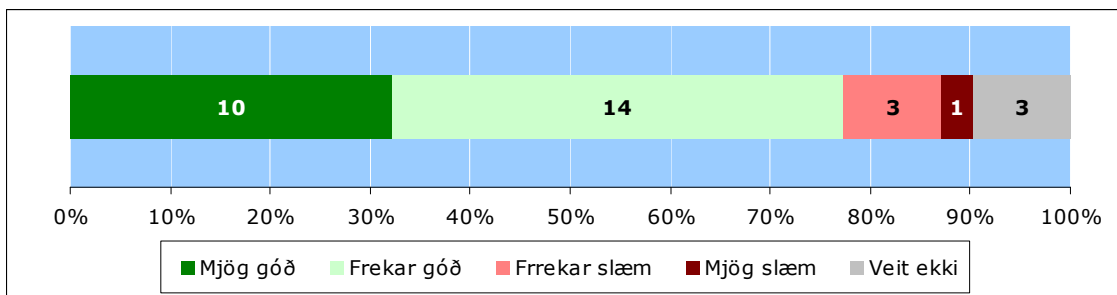
⁷ (Tau-c=,31; α=,035)

⁸ (Tau-c=,34; α=,014)

Hvað varðar þjónustu kennslusviðs vegna fjarkennslunnar, t.d. vegna stundaskrárgerðar og stofubókana, þá er það mat kennara að hún sé góð því 77% svarenda telur hana vera „mjög“ eða „frekar góða“. Tæplega 13% telur þjónustu kennslusviðs vegna fjarkennslunnar vera „frekar“ eða „mjög slæma“ og rétt um 10% svarar með „veit ekki“.

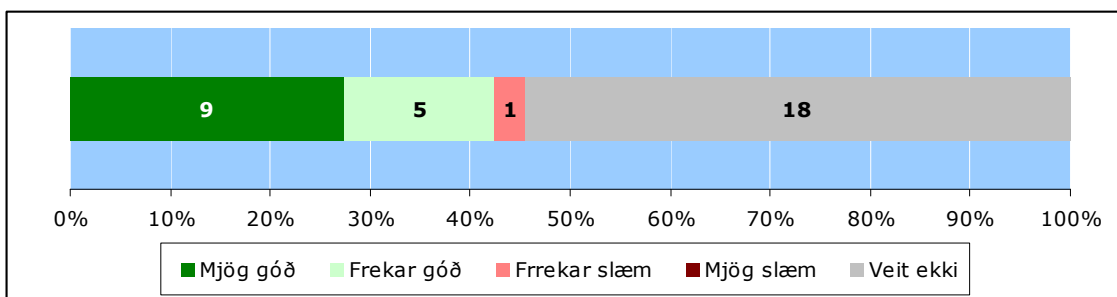
Ekki komu fram nein tengsl milli háskóladeilda og svara við þessari spurningu.

Kennurum var jafnframt gefinn kostur á að gera nánari grein fyrir neikvæðri afstöðu sinni. Það helsta sem þar kom fram var að hringl væri með tíma, ekki stutt nógu mikið við kennara sem nýbyrjaðir væri í kennslu, nemendur tvíbókaðir og stundum féllu niður tímar. Svörin eins og þau komu fyrir er að finna í viðauka.



Mynd 20. Hvernig metur þú þjónustu kennslusviðs vegna fjarkennslu þinnar?

Hvað mat á sérskipulagðri þjónustu bókasafns HA vegna fjarkennslu varðar, t.d. vegna Hlöðunnar, aukaeintök bóka og póstsendinga lesefnis til nemenda þá telur meirihluti kennara að þeir viti ekki hvort hún sé góð eða slæm eða í tæpum 55% tilvika. Rúm 42% telur hana þó vera „mjög“ eða „frekar góða“ og aðeins einn kennari „frekar slæma“. Einnig kom fram að kennarar viti ekki af þessari sérskipulögðu þjónustu nema hvað Hlöðuna varðar.



Mynd 21. Hvernig metur þú sérskipulagða þjónustu bókasafns HA vegna fjarkennslu þinnar?

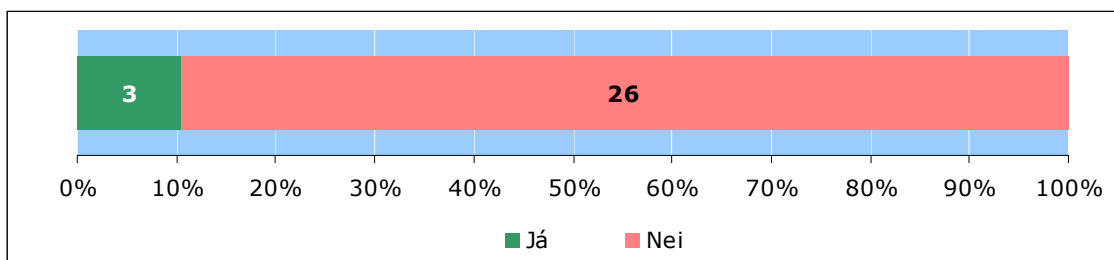
2.8 Efling fjarkennslu HA

Í þessum hluta er fjallað um eflingu fjarkennslu HA en svarendur voru beðnir um að lýsa því ef viðkomandi hefði kynnt sér tæki eða tækni til fjarkennslu sem hann telji að háskólinn eigi að skoða með það fyrir augum að efla fjarkennsluna.

Fram kom að efla þyrfti notkun á talsettum glærum þannig að notuð verði fullkomnari tækni. Eins og staðan sé nú sé ekki hægt að hlaða talsettum glærum niður af netinu og úr því þurfi að bæta. Einnig kom fram áhugi á að efla eigin heimasíðu og notkun á stafrænni töflu. Bent var á að símataæknin á netinu (www.skype.com) byði upp á ýmsa möguleika varðandi fjarkennslu sem og bloggtæknin. Sjá nánar svörin eins og þau komu fyrir í viðauka.

2.9 Þróunarverkefni í fjarkennslu

Í þessum hluta er fjallað um þróunarverkefni í fjarkennslu sem kennarar hafa unnið á því sviði. Skemmst er frá því að segja að aðeins þrjú kennarar svara því til að þeir hafi unnið að þróunarverkefni á sviði fjarkennslu. Nefndar voru tilraunir með WebCT notkun og WebDemo ásamt eigin tilraunastarfsemi með nemendum og fléttukennslu þ.m.t. fjarkennslu.



Mynd 22. Hefur þú unnið að þróunarverkefni eða verkefnum á sviði fjarkennslu?

2.10 Annað varðandi fjarkennslu

Að lokum var kennurum gefinn kostur á að koma skilaboðum til nefndarinnar sem stóð fyrir þessari könnun.

Þar kom fram meðal annars að auka þurfi þróunar og rannsóknastarf á sviði fjarkennslu í samvinnu við deildir og einstaka kennara. Gott væri að halda jafningjanámskeið þar sem kennarar miðli reynslu sinni og þekkingu hver til annars. Gæta þurfi að því að fjarnemar og staðarnemar sitji við sama borð.

Jafnframt kom fram að taka þurfi tillit til ábendinga frá kennurum og starfsfólki, t.d. hafi kennaradeild sent frá sér ítarlegt skjal um búnað/aðstöðu til fjarkennslu veturinn 2004-2005.

Sjá nánar svörin eins og þau komu fyrir í viðauka.

3. Lokaorð

Í þessari skýrslu er greint frá helstu niðurstöðum úr könnun sem gerð var meðal kennara vorið 2005 varðandi fjarkennslu í Háskólanum á Akureyri skólaárið 2004-2005.

Í henni er að finna ágætar ábendingar sem nefnd um fjarkennslumál getur skoðað nánar og nýtt sér til úrbóta og lagfæringar. Sérstaklega hvað varðar úrbætur á vinnuumhverfi kennara sem sinna fjarkennslunni, sem leiðir til betri kennslu fyrir fjarnemana.

4. Viðauki

Tafla 2. Notkun fjarfundabúnaðar við fjarkennslu, greint eftir háskóladeild.

Háskóladeild		Fjarfundabúnaður						Heild:
		Alltaf	Oft	Stundum	Sjaldan	Aldrei	Merkt oft	
Auðlindaedeild	Fjöldi	3	1	2	1	0	1	8
	Innan deildar	37,5%	12,5%	25,0%	12,5%	-	12,5%	100%
	Innan þáttar	15,8%	20,0%	66,7%	50,0%	-	100%	25,8%
Heilbrigðisdeild	Fjöldi	5	1	0	0	-	-	6
	Innan deildar	83,3%	16,7%	-	-	-	-	100%
	Innan þáttar	26,3%	20,0%	-	-	-	-	19,4%
Kennaradeild	Fjöldi	6	1	0	1	1	0	9
	Innan deildar	66,7%	11,1%	-	11,1%	11,1%	-	100%
	Innan þáttar	31,6%	20,0%	-	50,0%	100%	-	29,0%
Viðskiptadeild	Fjöldi	4	2	1	0	0	0	7
	Innan deildar	57,1%	28,6%	14,3%	-	-	-	100%
	Innan þáttar	21,1%	40,0%	33,3%	-	-	-	22,6%
Fleiri en ein deild	Fjöldi	1	-	-	-	0	0	1
	Innan deildar	100%	-	-	-	-	-	100%
	Innan þáttar	5,3%	-	-	-	-	-	3,2%
Heild:	Fjöldi	19	5	3	2	1	1	31
	Innan deildar	61,3%	16,1%	9,7%	6,5%	3,2%	3,2%	100%
	Innan þáttar	100%	100%	100%	100%	100%	100%	100%

Tafla 3. Notkun WebDemo við fjarkennslu, greint eftir háskóladeild.

Háskóladeild		WebDemo						Heild:
		Alltaf	Oft	Stundum	Sjaldan	Aldrei	Merkt oft	
Auðlindaedeild	Fjöldi	5	1	2	1	1	1	11
	Innan deildar	45,5%	9,1%	18,2%	9,1%	9,1%	9,1%	100%
	Innan þáttar	83,3%	25,0%	50,0%	100%	14,3%	100%	47,8%
Heilbrigðisdeild	Fjöldi	0	1	0	0	1	0	2
	Innan deildar	-	50,0%	-	-	50,0%	-	100%
	Innan þáttar	-	25,0%	-	-	14,3%	-	8,7%
Kennaradeild	Fjöldi	1	0	1	0	3	0	5
	Innan deildar	20,0%	-	20,0%	-	60,0%	-	100%
	Innan þáttar	16,7%	-	25,0%	-	42,9%	-	21,7%
Viðskiptadeild	Fjöldi	0	2	1	0	1	0	4
	Innan deildar	-	50,0%	25,0%	-	25,0%	-	100%
	Innan þáttar	-	50,0%	25,0%	-	14,3%	-	17,4%
Fleiri en ein deild	Fjöldi	0	0	0	0	1	0	1
	Innan deildar	-	-	-	-	100%	-	100%
	Innan þáttar	-	-	-	-	14,3%	-	4,4%
Heild:	Fjöldi	6	4	4	1	7	1	23
	Innan deildar	26,1%	17,4%	17,4%	4,3%	30,4%	4,3%	100%
	Innan þáttar	100%	100%	100%	100%	100%	100%	100%

Tafla 4. Notkun WebCT við fjarkennslu, greint eftir háskóladeild.

Háskóladeild		WebCT						Heild:
		Alltaf	Oft	Stundum	Sjaldan	Aldrei	Merkt oftar	
Auðlindaeild	Fjöldi	9	0	0	0	1	0	10
	Innan deildar	90,0%	-	-	-	10,0%	-	100%
	Innan þáttar	29,0%	-	-	-	100%	-	31,3%
Heilbrigðisdeild	Fjöldi	5	0	0	0	0	0	5
	Innan deildar	100%	-	-	-	-	-	100%
	Innan þáttar	16,1%	-	-	-	-	-	15,6%
Kennaradeild	Fjöldi	9	0	0	0	0	0	9
	Innan deildar	100%	-	-	-	-	-	100%
	Innan þáttar	29,0%	-	-	-	-	-	28,1%
Viðskiptadeild	Fjöldi	7	0	0	0	0	0	7
	Innan deildar	100%	-	-	-	-	-	100%
	Innan þáttar	22,6%	-	-	-	-	-	21,9%
Fleiri en ein deild	Fjöldi	1	0	0	0	0	0	1
	Innan deildar	100%	-	-	-	-	-	100%
	Innan þáttar	3,2%	-	-	-	-	-	3,1%
Heild:	Fjöldi	31	0	0	0	0	0	32
	Innan deildar	96,9%	-	-	-	3,1%	-	100%
	Innan þáttar	100%	-	-	-	100%	-	100%

Tafla 5. Notkun eigin heimasíðu við fjarkennslu, greint eftir háskóladeild.

Háskóladeild		Eigin heimasíða						Heild:
		Alltaf	Oft	Stundum	Sjaldan	Aldrei	Merkt oftar	
Auðlindaeild	Fjöldi	1	1	1	0	3	0	6
	Innan deildar	16,7%	16,7%	16,7%	-	50,0%	-	100%
	Innan þáttar	25,9%	33,3%	33,3%	-	37,5%	-	31,6%
Heilbrigðisdeild	Fjöldi	0	0	0	1	0	0	1
	Innan deildar	-	-	-	100%	-	-	100%
	Innan þáttar	-	-	-	100%	-	-	5,3%
Kennaradeild	Fjöldi	2	1	0	0	3	0	6
	Innan deildar	33,3%	16,7%	-	-	50,0%	-	100%
	Innan þáttar	50,0%	33,3%	-	-	37,5%	-	31,6%
Viðskiptadeild	Fjöldi	1	1	2	0	1	0	5
	Innan deildar	20,0%	20,0%	40,0%	-	20,0%	-	100%
	Innan þáttar	25,0%	33,3%	66,7%	-	12,5%	-	26,3%
Fleiri en ein deild	Fjöldi	0	0	0	0	1	0	1
	Innan deildar	-	-	-	-	100%	-	100%
	Innan þáttar	-	-	-	-	12,5%	-	5,3%
Heild:	Fjöldi	4	3	3	1	8	0	19
	Innan deildar	21,1%	15,8%	15,8%	5,3%	42,1%	-	100%
	Innan þáttar	100%	100%	100%	100%	100%	-	100%

Tafla 6. Notkun tasettra glæra við fjarkennslu, greint eftir háskóladeild.

Háskóladeild		Tasettar glærur						Heild:
		Alltaf	Oft	Stundum	Sjaldan	Aldrei	Merkt oftar	
Auðlindadeild	Fjöldi	3	2	0	0	2	0	7
	Innan deildar	42,9%	28,6%	-	-	28,6%	-	100%
	Innan þáttar	75,0%	40,0%	-	-	33,3%	-	33,3%
Heilbrigðisdeild	Fjöldi	0	0	0	0	1	0	1
	Innan deildar	-	-	-	-	100%	-	100%
	Innan þáttar	-	-	-	-	16,7%	-	4,8%
Kennaradeild	Fjöldi	1	0	1	1	3	0	6
	Innan deildar	16,7%	-	16,7	16,7%	50,0%	-	100%
	Innan þáttar	25,0%	-	20,0	100%	50,0%	-	28,6%
Viðskiptadeild	Fjöldi	0	2	4	0	0	0	6
	Innan deildar	-	33,3%	66,7	-	-	-	100%
	Innan þáttar	-	40,0%	80,0	-	-	-	28,6%
Fleiri en ein deild	Fjöldi	0	1	0	0	0	0	1
	Innan deildar	-	100%	-	-	-	-	100%
	Innan þáttar	-	20,05	-	-	-	-	4,8%
Heild:	Fjöldi	4	5	5	1	6	0	21
	Innan deildar	19,0%	23,8%	23,8	4,8%	28,6%	-	100%
	Innan þáttar	100%	100%	100	100%	100%	-	100%

Tafla 7. Notkun stafrænnar töflu við fjarkennslu, greint eftir háskóladeild.

Háskóladeild		Stafræn tafla						Heild:
		Alltaf	Oft	Stundum	Sjaldan	Aldrei	Merkt oftar	
Auðlindadeild	Fjöldi	1	0	4	0	5	0	5
	Innan deildar	20,0%	-	80,0%	-	100%	-	100%
	Innan þáttar	100%	-	28,6%	-	31,3%	-	31,3%
Heilbrigðisdeild	Fjöldi	0	1	1	0	0	0	2
	Innan deildar	-	50,0%	50,0%	-	100%	-	100%
	Innan þáttar	-	100%	7,1%	-	12,5%	-	12,5%
Kennaradeild	Fjöldi	0	0	6	0	6	0	6
	Innan deildar	-	-	100%	-	100%	-	100%
	Innan þáttar	-	-	42,9%	-	37,5%	-	37,5%
Viðskiptadeild	Fjöldi	0	0	2	0	2	0	2
	Innan deildar	-	-	100%	-	100%	-	100%
	Innan þáttar	-	-	14,3%	-	12,5%	-	12,5%
Fleiri en ein deild	Fjöldi	0	0	1	0	0	0	1
	Innan deildar	-	-	100%	-	-	-	100%
	Innan þáttar	-	-	7,1%	-	-	-	6,3%
Heild:	Fjöldi	1	1	14	0	16	0	16
	Innan deildar	6,3%	6,3%	87,5%	-	100%	-	100%
	Innan þáttar	100%	100%	100%	-	100%	-	100%

Tafla 8. Færni viðkomandi í notkun fjarfundabúnaðar við fjarkennslu, greint eftir háskóladeild.

Háskóladeild		Fjarfundabúnaður						Heild:
		Mjög mikil	Frekar mikil	Frekar lítil	Mjög lítil	Engin	Mikil og lítil	
Auðlindaedeild	Fjöldi	0	4	6	0	1	0	11
	Innan deildar	-	36,4%	54,5%	-	9,1%	-	100%
	Innan þáttar	-	21,1%	60,0%	-	100%	-	33,3%
Heilbrigðisdeild	Fjöldi	0	4	2	0	0	0	6
	Innan deildar	-	66,7%	33,3%	-	-	-	100%
	Innan þáttar	-	21,1%	20,0%	-	-	-	18,2%
Kennaradeild	Fjöldi	1	8	0	0	0	0	9
	Innan deildar	11,1%	88,9%	-	-	-	-	100%
	Innan þáttar	50,0%	42,1%	-	-	-	-	27,3%
Viðskiptadeild	Fjöldi	1	2	2	0	0	1	6
	Innan deildar	16,7%	33,3%	33,3%	-	-	16,7%	100%
	Innan þáttar	50,0%	10,5%	20,0%	-	-	100%	18,2%
Fleiri en ein deild	Fjöldi	0	1	0	0	0	0	1
	Innan deildar	-	100%	-	-	-	-	100%
	Innan þáttar	-	5,3%	-	-	-	-	3,0%
Heild:	Fjöldi	2	19	10	0	1	1	33
	Innan deildar	6,1%	57,6%	30,3%	-	3,0%	3,0%	100%
	Innan þáttar	100%	100%	100%	-	100%	-	100%

Tafla 9. Færni viðkomandi við notkun á WebDemo við fjarkennslu, greint eftir háskóladeild.

Háskóladeild		WebDemo						Heild:
		Mjög mikil	Frekar mikil	Frekar lítil	Mjög lítil	Engin	Mikil og lítil	
Auðlindaedeild	Fjöldi	1	7	2	1	0	0	11
	Innan deildar	9,1%	63,6%	18,2%	9,1%	-	-	100%
	Innan þáttar	50,0%	77,8%	66,7%	25,0%	-	-	40,7%
Heilbrigðisdeild	Fjöldi	0	0	1	1	1	0	3
	Innan deildar	-	-	33,3%	33,3%	33,2%	-	100%
	Innan þáttar	-	-	33,3%	25,0%	12,5%	-	11,1%
Kennaradeild	Fjöldi	0	1	0	1	6	0	8
	Innan deildar	-	12,5%	-	12,5%	76,0%	-	100%
	Innan þáttar	-	11,1%	-	25,0%	75,0%	-	29,6%
Viðskiptadeild	Fjöldi	1	1	0	0	1	1	4
	Innan deildar	25,0%	25,0%	-	-	25,0%	25,0%	100%
	Innan þáttar	50,0%	11,1%	-	-	12,5%	100%	14,8%
Fleiri en ein deild	Fjöldi	0	0	0	1	0	0	1
	Innan deildar	-	-	-	100%	-	-	100%
	Innan þáttar	-	-	-	25,0%	-	-	3,7%
Heild:	Fjöldi	2	9	3%	4	8	1	27
	Innan deildar	7,4%	33,3%	11,1%	14,8%	29,6%	3,7%	100%
	Innan þáttar	100%	100%	100%	100%	100%	100%	100%

Tafla 10. Færni viðkomandi í notkun WebCT við fjarkennslu, greint eftir háskóladeild.

Háskóladeild		WebCT						Heild:
		Mjög mikil	Frekar mikil	Frekar lítil	Mjög lítil	Engin	Mikil og lítil	
Auðlindaedeild	Fjöldi	1	7	1	0	1	-	10
	Innan deildar	10,0%	70,0%	10,0%	-	10,0%	-	100%
	Innan þáttar	20,0%	33,3%	33,3%	-	100%	-	32,3%
Heilbrigðisdeild	Fjöldi	0	4	1	1	0	-	6
	Innan deildar	-	66,7%	16,7%	16,7%	-	-	100%
	Innan þáttar	-	19,0%	33,3%	100%	-	-	19,4%
Kennaradeild	Fjöldi	2	7	0	0	0	-	9
	Innan deildar	22,2%	77,8%	-	-	-	-	100%
	Innan þáttar	40,0%	33,3%	-	-	-	-	29,0%
Viðskiptadeild	Fjöldi	2	3	1	0	0	-	6
	Innan deildar	33,3%	50,0%	16,7%	-	-	-	100%
	Innan þáttar	40,0%	14,3%	33,3%	-	-	-	19,4%
Fleiri en ein deild	Fjöldi	-	-	-	-	-	-	-
	Innan deildar	-	-	-	-	-	-	-
	Innan þáttar	-	-	-	-	-	-	-
Heild:	Fjöldi	5	21	3	1	1	-	31
	Innan deildar	16,1%	67,7%	9,7%	3,2%	3,2%	-	100%
	Innan þáttar	100%	100%	100%	100%	100%	-	100%

Tafla 11. Færni viðkomandi í notkun eigin heimasíðu við fjarkennslu, greint eftir háskóladeild.

Háskóladeild		Eigin heimasíða						Heild:
		Mjög mikil	Frekar mikil	Frekar lítil	Mjög lítil	Engin	Mikil og lítil	
Auðlindaedeild	Fjöldi	1	4	3	0	1	0	9
	Innan deildar	11,1%	44,4%	33,3%	-	11,1%	-	100%
	Innan þáttar	33,3%	57,1%	50,0%	-	25,0%	-	36,0%
Heilbrigðisdeild	Fjöldi	0	0	0	2	1	0	3
	Innan deildar	-	-	-	66,7%	33,3%	-	100%
	Innan þáttar	-	-	-	50,0%	25,0%	-	12,0%
Kennaradeild	Fjöldi	1	3	1	1	2	0	8
	Innan deildar	12,5%	37,5%	12,5%	12,5%	25,0%	-	100%
	Innan þáttar	33,3%	42,9%	16,7%	25,0%	50,0%	-	32,0%
Viðskiptadeild	Fjöldi	1	0	2	0	0	1	4
	Innan deildar	25,0%	-	50,0%	-	-	25,0%	100%
	Innan þáttar	33,3%	-	33,3%	-	-	100%	16,0%
Fleiri en ein deild	Fjöldi	0	0	0	1	0	0	1
	Innan deildar	-	-	-	100%	-	-	100%
	Innan þáttar	-	-	-	25,0%	-	-	4,0%
Heild:	Fjöldi	3	7	6	4	4	1	25
	Innan deildar	12,0%	28,0%	24,0%	16,0%	16,0%	4,0%	100%
	Innan þáttar	100%	100%	100%	100%	100%	100%	100%

Tafla 12. Færni viðkomandi í notkun talsettra glæra við fjarkennslu, greint eftir háskóladeild.

Háskóladeild		Talsettar glærur						Heild:
		Mjög mikil	Frekar mikil	Frekar lítil	Mjög lítil	Engin	Mikil og lítil	
Auðlindadeild	Fjöldi	2	4	1	1	2	0	10
	Innan deildar	20,0%	40,0%	10,0%	10,0%	20,0%	-	100%
	Innan þáttar	50,0%	57,1%	50,0%	33,3%	25,0%	-	40,0%
Heilbrigðisdeild	Fjöldi	0	0	0	1	2	0	3
	Innan deildar	-	-	-	33,3%	66,7%	-	100%
	Innan þáttar	-	-	-	33,3%	25,0%	-	12,0%
Kennaradeild	Fjöldi	1	1	1	1	4	0	8
	Innan deildar	12,5%	12,5%	12,5%	12,5%	50,0%	-	100%
	Innan þáttar	25,0%	14,2%	50,0%	33,3%	50,0%	-	32,0%
Viðskiptadeild	Fjöldi	1	1	0	0	0	1	3
	Innan deildar	33,3%	33,3%	-	-	-	33,3%	100%
	Innan þáttar	25,0%	14,3%	-	-	-	100%	12,0%
Fleiri en ein deild	Fjöldi	0	1	0	0	0	0	1
	Innan deildar	-	100%	-	-	-	-	100%
	Innan þáttar	-	14,3%	-	-	-	-	4,0%
Heild:	Fjöldi	4	7	2	3	8	1	25
	Innan deildar	16,0%	28,0%	8,0%	12,0%	32,0%	4,0%	100%
	Innan þáttar	100%	100%	100%	100%	100%	100%	100%

Tafla 13. Færni viðkomandi í notkun stafrænnar töflu við fjarkennslu, greint eftir háskóladeild.

Háskóladeild		Stafræn tafla						Heild:
		Mjög mikil	Frekar mikil	Frekar lítil	Mjög lítil	Engin	Mikil og lítil	
Auðlindadeild	Fjöldi	0	1	1	0	6	0	8
	Innan deildar	-	12,5%	12,5%	-	75,0%	-	100%
	Innan þáttar	-	33,3%	50,0%	-	33,3%	-	34,8%
Heilbrigðisdeild	Fjöldi	0	1	1	0	2	0	4
	Innan deildar	-	25,0%	25,0%	-	50,0%	-	100%
	Innan þáttar	-	33,3%	50,0%	-	11,1%	-	17,4%
Kennaradeild	Fjöldi	0	1	0	0	7	0	8
	Innan deildar	-	12,5%	-	-	87,5%	-	100%
	Innan þáttar	-	33,3%	-	-	38,9%	-	34,8%
Viðskiptadeild	Fjöldi	0	0	0	0	2	0	2
	Innan deildar	-	-	-	-	100%	-	100%
	Innan þáttar	-	-	-	-	11,1%	-	8,7%
Fleiri en ein deild	Fjöldi	0	0	0	0	1	0	1
	Innan deildar	-	-	-	-	100%	-	100%
	Innan þáttar	-	-	-	-	5,6%	-	4,3%
Heild:	Fjöldi	0	3	2	0	18	0	23
	Innan deildar	-	13,0%	8,7%	-	100%	-	100%
	Innan þáttar	-	100%	100%	-	100%	-	100%

Tafla 14. Reynsla viðkomandi í notkun fjarfundabúnaðar við fjarkennslu, greint eftir háskóladeild.

Háskóladeild		Fjarfundabúnaður						Heild:
		Mjög jákvæð	Frekar jákvæð	Frekar neikvæð	Mjög neikvæð	Engin	Jákvæð og neikvæð	
Auðlindaedeild	Fjöldi	1	5	3	0	1	0	10
	Innan deildar	10,0%	50,0%	30,0%	-	10,0%	-	100%
	Innan þáttar	33,3%	23,8%	42,9%	-	100%	-	31,3%
Heilbrigðisdeild	Fjöldi	1	5	0	0	0	0	6
	Innan deildar	16,7%	83,3%	-	-	-	-	100%
	Innan þáttar	33,3%	23,8%	-	-	-	-	18,8%
Kennaradeild	Fjöldi	0	6	3	0	0	0	9
	Innan deildar	-	66,7%	33,3%	-	-	-	100%
	Innan þáttar	-	28,6%	42,9%	-	-	-	28,1%
Viðskiptadeild	Fjöldi	1	4	1	0	0	0	6
	Innan deildar	16,7%	66,7%	33,3%	-	-	-	100%
	Innan þáttar	33,3%	28,6%	42,9%	-	-	-	18,8%
Fleiri en ein deild	Fjöldi	0	1	0	0	0	0	1
	Innan deildar	-	100%	-	-	-	-	100%
	Innan þáttar	-	4,8%	-	-	-	-	3,1%
Heild:	Fjöldi	3	21	7	0	1	-	32
	Innan deildar	9,4%	65,6%	21,9%	-	3,1%	-	100%
	Innan þáttar	100%	100%	100%	-	100%	-	100%

Tafla 15. Reynsla viðkomandi við notkun á WebDemo við fjarkennslu, greint eftir háskóladeild.

Háskóladeild		WebDemo						Heild:
		Mjög jákvæð	Frekar jákvæð	Frekar neikvæð	Mjög neikvæð	Engin	Jákvæð og neikvæð	
Auðlindaedeild	Fjöldi	3	4	3	0	1	1	11
	Innan deildar	27,3%	36,4%	18,2%	-	9,1%	9,1%	100%
	Innan þáttar	60,0%	50,0%	100%	-	10,0%	100%	42,3%
Heilbrigðisdeild	Fjöldi	1	0	0	0	3	0	4
	Innan deildar	25,0%	-	-	-	75,0%	-	100%
	Innan þáttar	20,0%	-	-	-	30,0%	-	15,4%
Kennaradeild	Fjöldi	1	1	0	0	4	0	6
	Innan deildar	16,7%	16,7%	-	-	66,7%	-	100%
	Innan þáttar	20,0%	12,5%	-	-	40,0%	-	23,1%
Viðskiptadeild	Fjöldi	0	2	0	0	2	0	4
	Innan deildar	-	50,0%	-	-	50,0%	-	100%
	Innan þáttar	-	25,0%	-	-	20,0%	-	15,4%
Fleiri en ein deild	Fjöldi	0	1	0	0	0	0	1
	Innan deildar	-	100%	-	-	-	-	100%
	Innan þáttar	-	12,5%	-	-	-	-	3,8%
Heild:	Fjöldi	5	8	2	0	10	1	26
	Innan deildar	19,2%	30,8%	7,7%	-	38,5%	3,8%	100%
	Innan þáttar	100%	100%	100%	-	100%	100%	100%

Tafla 16. Reynsla viðkomandi í notkun WebCT við fjarkennslu, greint eftir háskóladeild.

Háskóladeild		WebCT						Heild:
		Mjög jákvæð	Frekar jákvæð	Frekar neikvæð	Mjög neikvæð	Engin	Jákvæð og neikvæð	
Auðlindaedeild	Fjöldi	4	3	2	0	0	0	9
	Innan deildar	44,4%	33,3%	22,2%	-	-	-	100%
	Innan þáttar	23,5%	30,0%	100%	-	-	-	30,0%
Heilbrigðisdeild	Fjöldi	2	2	0	0	1	0	5
	Innan deildar	40,0%	40,0%	-	-	20,0%	-	100%
	Innan þáttar	11,8%	20,0%	-	-	100%	-	16,7%
Kennaradeild	Fjöldi	7	2	0	0	0	0	9
	Innan deildar	77,8%	22,2%	-	-	-	-	100%
	Innan þáttar	41,2%	20,0%	-	-	-	-	30,0%
Viðskiptadeild	Fjöldi	3	3	0	0	0	0	6
	Innan deildar	50,0%	50,0%	-	-	-	-	100%
	Innan þáttar	17,6%	30,0%	-	-	-	-	20,0%
Fleiri en ein deild	Fjöldi	1	0	0	0	0	0	1
	Innan deildar	100%	-	-	-	-	-	100%
	Innan þáttar	5,9%	-	-	-	-	-	3,3%
Heild:	Fjöldi	17	10	2	0	1	0	30
	Innan deildar	56,7%	33,3%	6,7%	-	3,3%	-	100%
	Innan þáttar	100%	100%	100%	-	100%	-	100%

Tafla 17. Reynsla viðkomandi í notkun eigin heimasíðu við fjarkennslu, greint eftir háskóladeild.

Háskóladeild		Eigin heimasíða						Heild:
		Mjög jákvæð	Frekar jákvæð	Frekar neikvæð	Mjög neikvæð	Engin	Jákvæð og neikvæð	
Auðlindaedeild	Fjöldi	1	2	0	0	4	0	7
	Innan deildar	14,3%	28,6%	-	-	57,1%	-	100%
	Innan þáttar	16,7%	40,0%	-	-	40,0%	-	33,3%
Heilbrigðisdeild	Fjöldi	0	1	0	0	2	0	3
	Innan deildar	-	33,3%	-	-	66,7%	-	100%
	Innan þáttar	-	20,0%	-	-	20,0%	-	14,3%
Kennaradeild	Fjöldi	4	0	0	0	2	0	6
	Innan deildar	66,7%	-	-	-	33,3%	-	100%
	Innan þáttar	66,7%	-	-	-	20,0%	-	28,6%
Viðskiptadeild	Fjöldi	1	1	0	0	2	0	4
	Innan deildar	25,0%	25,0%	-	-	50,0%	-	100%
	Innan þáttar	16,7%	20,0%	-	-	20,0%	-	19,0%
Fleiri en ein deild	Fjöldi	0	1	0	0	0	0	1
	Innan deildar	-	100%	-	-	-	-	100%
	Innan þáttar	-	20,0%	-	-	-	-	4,8%
Heild:	Fjöldi	6	5	0	0	10	0	21
	Innan deildar	28,6%	23,8%	-	-	47,6%	-	100%
	Innan þáttar	100%	100%	-	-	100%	-	100%

Tafla 18. Reynsla viðkomandi í notkun talsettra glæra við fjarkennslu, greint eftir háskóladeild.

Háskóladeild		Talsettar glærur						Heild:
		Mjög jákvæð	Frekar jákvæð	Frekar neikvæð	Mjög neikvæð	Engin	Jákvæð og neikvæð	
Auðlindaeild	Fjöldi	2	3	0	1	2	0	8
	Innan deildar	25,0%	37,5%	-	12,5%	25,0%	-	100%
	Innan þáttar	50,0%	37,5%	-	100%	25,0%	-	36,4%
Heilbrigðisdeild	Fjöldi	0	0	0	0	3	0	3
	Innan deildar	-	-	-	-	100%	-	100%
	Innan þáttar	-	-	-	-	37,5%	-	13,6%
Kennaradeild	Fjöldi	2	1	0	0	3	0	6
	Innan deildar	33,3%	16,7%	-	-	50,0%	-	100%
	Innan þáttar	50,0%	12,5%	-	-	37,5%	-	27,3%
Viðskiptadeild	Fjöldi	0	3	1	0	0	0	4
	Innan deildar	-	75,0%	25,0%	-	-	-	100%
	Innan þáttar	-	37,5%	100%	-	-	-	18,2%
Fleiri en ein deild	Fjöldi	0	1	0	0	0	0	1
	Innan deildar	-	-	-	-	-	-	100%
	Innan þáttar	-	-	-	-	-	-	4,5%
Heild:	Fjöldi	4	8	1	1	8	0	22
	Innan deildar	18,2%	36,4%	4,5%	4,5%	36,4%	-	100%
	Innan þáttar	100%	100%	100%	100%	100%	-	100%

Tafla 19. Reynsla viðkomandi í notkun stafrænnar töflu við fjarkennslu, greint eftir háskóladeild.

Háskóladeild		Stafræn tafla						Heild:
		Mjög jákvæð	Frekar jákvæð	Frekar neikvæð	Mjög neikvæð	Engin	Jákvæð og neikvæð	
Auðlindaeild	Fjöldi	0	1	0	0	5	0	6
	Innan deildar	-	16,7%	-	-	83,3%	-	100%
	Innan þáttar	-	100%	-	-	29,4%	-	31,6%
Heilbrigðisdeild	Fjöldi	1	0	0	0	3	0	4
	Innan deildar	25,0%	0	-	-	75,0%	-	100%
	Innan þáttar	100%	-	-	-	17,6%	-	21,1%
Kennaradeild	Fjöldi	-	-	0	0	5	0	5
	Innan deildar	0	0	-	-	100%	-	100%
	Innan þáttar	-	-	-	-	29,4%	-	26,3%
Viðskiptadeild	Fjöldi	-	-	0	0	3	0	3
	Innan deildar	0	0	-	-	100%	-	100%
	Innan þáttar	-	-	-	-	17,6%	-	15,8%
Fleiri en ein deild	Fjöldi	-	-	0	0	1	0	1
	Innan deildar	0	0	-	-	100%	-	100%
	Innan þáttar	-	-	-	-	5,9%	-	5,3%
Heild:	Fjöldi	1	1	0	0	17	0	19
	Innan deildar	5,3%	5,3%	-	-	89,5%	-	100%
	Innan þáttar	100%	100%	-	-	100%	-	100%

Tafla 20. Lýsing af neikvæðri reynslu af notkun verkfæra upplýsingatækninnar við fjarkennslu.

Átti að taka upp tíma fyrir fjarnema en ekki tókst upp svo að fjarnemar fengu enga kennslu
Fjarfundabúnaður, ópersónulegt og stíft
Fjarfundabúnaður, tæknilega erfiður, WebCT óþjált
Fjarfundabúnaður: of mikið um tafir v. tæknil hnökra þunglamalegur samskiptamiðill ef hópar eru fleiri en 2-3 Aðbúnaður á fjarendum alla vega, erfitt að mynda tengsl við hópa sem maður hefur ekki hitt. Ýtir undir einhæfa einstefnumiðlun frá kennara
Lendi þó stundum í tæknivandræðum
Mikið um að upptökur klikkuðu og það olli leiðindum, endurtekningum og pirringi. Þetta versnaði verulega milli skólaára vors 2003 og vors 2004. Ástæðu veit ég ekki
Mjög lítil eða engin tengsl við nemendur í fjarfundabúnaði
Of lítil þjálfun, of lítil hugsun af hálfu yfirvalda HA
Tæknilegir erfiðleikar allt of algengir, kennsluform fjarfundabúnaðar er/verður einhæft og þurrt. Hljóðgæði eiga það til að vera slæm. Enginn sími hefur verið í fjarf. stofu kjallara því þurfa kennarar að hlaupa og leita eftir aðstoð út um allt.
Við byrjuðum með WebDemo en gáfumst upp ástæður lélegt hljóð óskýrt suð, hljóð dettur út nemendur á ákveðnum stöðum mismunandi eftir tíma detta út hvað eftir annað, óstöðugleiki: Léleg yfistýn yfir þá sem inni eru Ef þessir hlutir væru í lagi væri WebDemo fráb.
Vistun á talsettum glærum mistókst amk. þrisvar sinnum hjá starfsmönnum samskiptamiðstöðvar . Það er m. bagalegt að hafa ekki skriflegar leiðbeiningar við hendina. Mér var eitt sinn gert erfitt fyrir með talsetningu á glærum þar sem mér var ætlað að kenna
WebDemo dettur út við kennslu og/eða það virkar alls ekki. Sérfræðingar HA höfðu ekki neina skýringu á þessu. Nemendur voru óhressir með það því powerpoint glærum eru fremur óskýrar í fjarfundabúnaði.
Web demo mjög gott fyrir fáa nemendur
Þó að ég sé frekar jákvæð þá er einn stór ókostur og það er hversu erfitt er að stjórna umræðum í stórum hópum vegna þess að það vantar fleiri migrófóna og það er stundum truflanir og tal verður óskýrt

Tafla 21. Áhrif fjarfundabúnaðar við fjarkennslu á árangur nemenda, greint eftir háskóladeild.

Háskóladeild		Fjarfundabúnaður						Heild:
		Mjög jákvæð	Frekar jákvæð	Frekar neikvæð	Mjög neikvæð	Veit ekki	Jákvæð og neikvæð	
Auðlindadeild	Fjöldi	0	3	1	0	6	0	10
	Innan deildar	-	30,0%	10,0%	-	60,0%	-	100%
	Innan þáttar	-	21,4%	50,0%	-	50,0%	-	32,3%
Heilbrigðisdeild	Fjöldi	0	4	0	0	2	0	6
	Innan deildar	-	66,7%	-	-	33,3%	-	100%
	Innan þáttar	-	28,6%	-	-	16,7%	-	19,4%
Kennaradeild	Fjöldi	1	4	1	0	3	0	9
	Innan deildar	11,1%	44,4%	11,1%	-	33,3%	-	100%
	Innan þáttar	50,0%	28,6%	50,0%	-	25,0%	-	29,0%
Viðskiptadeild	Fjöldi	1	2	0	0	1	1	5
	Innan deildar	20,0%	40,0%	-	-	20,0%	20,0%	100%
	Innan þáttar	50,0%	14,3%	-	-	8,3%	100%	16,1%
Fleiri en ein deild	Fjöldi	0	1	0	0	0	0	1
	Innan deildar	-	100%	-	-	-	-	100%
	Innan þáttar	-	7,1%	-	-	-	-	3,2%
Heild:	Fjöldi	2	14	2	0	12	1	31
	Innan deildar	6,5%	45,2%	6,5%	-	38,7%	3,2%	100%
	Innan þáttar	100%	100%	100%	-	100%	100%	100%

Tafla 22. Áhrif WebDemo við fjarkennslu á árangur nemenda, greint eftir háskóladeild.

Háskóladeild		WebDemo						Heild:
		Mjög jákvæð	Frekar jákvæð	Frekar neikvæð	Mjög neikvæð	Veit ekki	Jákvæð og neikvæð	
Auðlindadeild	Fjöldi	1	2	0	1	7	0	11
	Innan deildar	9,1%	18,2%	-	9,1%	63,6%	-	100%
	Innan þáttar	50,0%	40,0%	-	100%	50,0%	-	50,0%
Heilbrigðisdeild	Fjöldi	0	1	0	0	2	0	3
	Innan deildar	-	33,3%	-	-	66,7%	-	100%
	Innan þáttar	-	20,0%	-	-	14,3%	-	13,6%
Kennaradeild	Fjöldi	0	1	0	0	2	0	3
	Innan deildar	-	33,3%	-	-	66,7%	-	100%
	Innan þáttar	-	20,0%	-	-	14,3%	-	13,6%
Viðskiptadeild	Fjöldi	1	1	0	0	2	0	4
	Innan deildar	25,0%	25,0%	-	-	50,0%	-	100%
	Innan þáttar	50,0%	20,0%	-	-	14,3%	-	18,2%
Fleiri en ein deild	Fjöldi	0	0	0	0	1	0	1
	Innan deildar	-	-	-	-	100%	-	100%
	Innan þáttar	-	-	-	-	7,1%	-	4,5%
Heild:	Fjöldi	2	5	1	0	14	0	22
	Innan deildar	9,1%	22,7%	4,5	-	63,6%	-	100%
	Innan þáttar	100%	100%	100%	-	100%	-	100%

Tafla 23. Áhrif WebCT við fjarkennslu á árangur nemenda, greint eftir háskóladeild.

Háskóladeild		WebCT						Heild:
		Mjög jákvæð	Frekar jákvæð	Frekar neikvæð	Mjög neikvæð	Veit ekki	Jákvæð og neikvæð	
Auðlindadeild	Fjöldi	0	4	0	0	5	0	9
	Innan deildar	-	44,4%	-	-	55,6%	-	100%
	Innan þáttar	-	28,6%	-	-	71,4%	-	30,0%
Heilbrigðisdeild	Fjöldi	0	5	0	0	1	0	6
	Innan deildar	-	83,3%	-	-	16,7%	-	100%
	Innan þáttar	-	35,7%	-	-	14,3%	-	20,0%
Kennaradeild	Fjöldi	5	3	0	0	1	0	9
	Innan deildar	55,6%	33,3%	-	-	11,1%	-	100%
	Innan þáttar	55,6%	21,4%	-	-	14,3%	-	30,0%
Viðskiptadeild	Fjöldi	3	2	0	0	0	0	5
	Innan deildar	60,0%	40,0%	-	-	-	-	100%
	Innan þáttar	33,3%	14,3%	-	-	-	-	16,7%
Fleiri en ein deild	Fjöldi	1	0	0	0	0	0	1
	Innan deildar	100%	-	-	-	-	-	100%
	Innan þáttar	11,1%	-	-	-	-	-	3,3%
Heild:	Fjöldi	9	14	0	0	7	0	30
	Innan deildar	30,0%	46,7%	-	-	23,3%	-	100%
	Innan þáttar	100%	100%	-	-	100%	-	100%

Tafla 24. Áhrif eigin heimasíðu við fjarkennslu á árangur nemenda, greint eftir háskóladeild.

Háskóladeild		Eigin heimasíða						Heild:
		Mjög jákvæð	Frekar jákvæð	Frekar neikvæð	Mjög neikvæð	Veit ekki	Jákvæð og neikvæð	
Auðlindadeild	Fjöldi	0	1	0	0	6	1	8
	Innan deildar	-	12,5%	-	-	75,0%	12,5%	100%
	Innan þáttar	-	20,0%	-	-	54,5%	100%	42,1%
Heilbrigðisdeild	Fjöldi	0		0	0	2	0	2
	Innan deildar	-		-	-	100%	-	100%
	Innan þáttar	-		-	-	18,2%	-	10,5%
Kennaradeild	Fjöldi	1	3	0	0	1	0	5
	Innan deildar	20,0%	60,0%	-	-	20,0%	-	100%
	Innan þáttar	50,0%	60,0%	-	-	9,1%	-	26,3%
Viðskiptadeild	Fjöldi	1	1	0	0	1	0	3
	Innan deildar	33,3%	33,3%	-	-	33,3%	-	100%
	Innan þáttar	50,0%	20,0%	-	-	9,1%	-	15,8%
Fleiri en ein deild	Fjöldi	0	0	0	0	1	0	1
	Innan deildar	-	-	-	-	100%	-	100%
	Innan þáttar	-	-	-	-	9,1%	-	5,3%
Heild:	Fjöldi	2	5	0	0	11	1	19
	Innan deildar	10,5%	26,3%	-	-	57,9%	5,3%	100%
	Innan þáttar	100%	100%	-	-	100%	100%	100%

Tafla 25. Áhrif talsettra glæra við fjarkennslu á árangur nemenda, greint eftir háskóladeild.

Háskóladeild		Talsettar glærur						Heild:
		Mjög jákvæð	Frekar jákvæð	Frekar neikvæð	Mjög neikvæð	Veit ekki	Jákvæð og neikvæð	
Auðlindadeild	Fjöldi	2	1	0	0	5	1	9
	Innan deildar	22,2%	11,1%	-	-	55,6%	11,1%	100%
	Innan þáttar	50,0%	20,0%	-	-	62,5%	50,0%	45,0%
Heilbrigðisdeild	Fjöldi	0	0	0	0	2	0	2
	Innan deildar	-	-	-	-	100%	-	100%
	Innan þáttar	-	-	-	-	25,0%	-	10,0%
Kennaradeild	Fjöldi	2	1	0	0	1	0	4
	Innan deildar	50,0%	25,0%	-	-	25,0%	-	100%
	Innan þáttar	50,0%	20,0%	-	-	12,5%	-	20,0%
Viðskiptadeild	Fjöldi	0	2	1	0	0	1	4
	Innan deildar	-	50,0%	25,0%	-	-	25,0%	100%
	Innan þáttar	-	40,0%	100%	-	-	50,0%	20,0%
Fleiri en ein deild	Fjöldi	0	1	0	0	0	0	1
	Innan deildar	-	100%	-	-	-	-	100%
	Innan þáttar	-	20,0%	-	-	-	-	5,0%
Heild:	Fjöldi	4	5	1	0	8	2	20
	Innan deildar	20,0%	25,0%	5,0%	-	40,0%	10,0%	100%
	Innan þáttar	100%	100%	100%	-	100%	100%	100%

Tafla 26. Áhrif stafrænnar töflu við fjarkennslu á árangur nemenda, greint eftir háskóladeild.

Háskóladeild		Stafræn tafla						Heild:
		Mjög jákvæð	Frekar jákvæð	Frekar neikvæð	Mjög neikvæð	Veit ekki	Jákvæð og neikvæð	
Auðlindadeild	Fjöldi	0	1	0	1	5	1	8
	Innan deildar	-	12,5%	-	12,5%	62,5%	12,5%	100%
	Innan þáttar	-	100%	-	100%	41,7%	100%	50,0%
Heilbrigðisdeild	Fjöldi	1	0	0	0	2	0	3
	Innan deildar	33,3%	-	-	-	66,7%	-	100%
	Innan þáttar	100%	-	-	-	16,7%	-	18,8%
Kennaradeild	Fjöldi	0	0	0	0	3	0	3
	Innan deildar	-	-	-	-	100%	-	100%
	Innan þáttar	-	-	-	-	25,0%	-	18,8%
Viðskiptadeild	Fjöldi	0	0	0	0	1	0	1
	Innan deildar	-	-	-	-	100%	-	100%
	Innan þáttar	-	-	-	-	8,3%	-	6,3%
Fleiri en ein deild	Fjöldi	0	0	0	0	1	0	1
	Innan deildar	-	-	-	-	100%	-	100%
	Innan þáttar	-	-	-	-	8,3%	-	6,3%
Heild:	Fjöldi	1	1	0	1	12	1	16
	Innan deildar	6,3%	6,3%	-	6,3%	75,0%	6,3%	100%
	Innan þáttar	100%	100%	-	100%	100%	100%	100%

Tafla 27. Hversu vel fjarfundabúnaður hentar kennsluaðferðum, greint eftir háskóladeild.

Háskóladeild		Fjarfundabúnaður						Heild:
		Hentar mjög vel	Hentar frekar vel	Hentar frekar illa	Hentar mjög illa	Veit ekki	Vel og illa	
Auðlindadeild	Fjöldi	0	6	2	0	1	0	9
	Innan deildar	-	66,7%	22,2%	-	11,1%	-	100%
	Innan þáttar	-	37,5%	33,3%	-	33,3%	-	32,1%
Heilbrigðisdeild	Fjöldi	0	5	1	0	0	0	6
	Innan deildar	-	83,3%	16,7%	-	-	-	100%
	Innan þáttar	-	31,3%	16,7%	-	-	-	21,4%
Kennaradeild	Fjöldi	1	2	3	0	0	0	7
	Innan deildar	14,3%	28,6%	42,9%	-	-	-	100%
	Innan þáttar	50,0%	12,5%	50,0%	-	-	-	25,0%
Viðskiptadeild	Fjöldi	1	3	0	1	0	0	5
	Innan deildar	20,0%	60,0%	-	20,0%	-	-	100%
	Innan þáttar	50,0%	18,8%	-	100%	-	-	17,9%
Fleiri en ein deild	Fjöldi	0	0	0	0	1	0	1
	Innan deildar	-	-	-	-	100%	-	100%
	Innan þáttar	-	-	-	-	33,3%	-	3,6%
Heild:	Fjöldi	2	16	6	1	3	0	28
	Innan deildar	7,1%	57,1%	21,4%	3,6%	10,7%	-	100%
	Innan þáttar	100%	100%	100%	100%	100%	-	100%

Tafla 28. Hversu vel WebDemo hentar kennsluaðferðum, greint eftir háskóladeild.

Háskóladeild		WebDemo						Heild:
		Hentar mjög vel	Hentar frekar vel	Hentar frekar illa	Hentar mjög illa	Veit ekki	Vel og illa	
Auðlindadeild	Fjöldi	3	6	0	0	2	0	11
	Innan deildar	27,3%	54,5%	-	-	18,2%	-	100%
	Innan þáttar	75,0%	75,0%	-	-	20,0%	-	50,0%
Heilbrigðisdeild	Fjöldi	0	0	0	2	0	3	3
	Innan deildar	-	-	-	66,7%	-	100%	100%
	Innan þáttar	-	-	-	20,0%	-	13,6	13,6%
Kennaradeild	Fjöldi	0	0	0	0	3	0	3
	Innan deildar	-	-	-	-	100%	-	100%
	Innan þáttar	-	-	-	-	30,0%	-	13,6%
Viðskiptadeild	Fjöldi	1	1	0	0	2	0	4
	Innan deildar	25,0%	25,0%	-	-	50,0%	-	100%
	Innan þáttar	25,0%	12,5%	-	-	20,0%	-	18,2%
Fleiri en ein deild	Fjöldi	0	0	0	0	1	0	
	Innan deildar	-	-	-	-	100%	-	100%
	Innan þáttar	-	-	-	-	10,0%	-	4,5%
Heild:	Fjöldi	4	8	0	0	10	0	22
	Innan deildar	18,2%	36,4%	-	-	45,5%	-	100%
	Innan þáttar	100%	100%	-	-	100%	-	100%

Tafla 29. Hversu vel WebCT hentar kennsluaðferðum, greint eftir háskóladeild.

Háskóladeild		WebCT						Heild:
		Hentar mjög vel	Hentar frekar vel	Hentar frekar illa	Hentar mjög illa	Veit ekki	Vel og illa	
Auðlindadeild	Fjöldi	5	3	0	0	1	0	9
	Innan deildar	55,6%	33,3%	-	-	11,1%	-	100%
	Innan þáttar	31,3%	30,0%	-	-	33,3%	-	31,0%
Heilbrigðisdeild	Fjöldi	1	3	0	0	1	0	5
	Innan deildar	20,0%	60,0%	-	-	20,0%	-	100%
	Innan þáttar	6,3%	30,0%	-	-	33,3%	-	17,2%
Kennaradeild	Fjöldi	5	2	0	0	1	0	8
	Innan deildar	62,5%	25,0%	-	-	12,5%	-	100%
	Innan þáttar	31,3%	20,0%	-	-	33,3%	-	27,6%
Viðskiptadeild	Fjöldi	4	2	0	0	0	0	6
	Innan deildar	66,7%	33,3%	-	-	-	-	100%
	Innan þáttar	25,0%	20,0%	-	-	-	-	20,7%
Fleiri en ein deild	Fjöldi	1	0	0	0	0	0	1
	Innan deildar	100%	-	-	-	-	-	100%
	Innan þáttar	6,3%	-	-	-	-	-	3,4%
Heild:	Fjöldi	16	10	0	0	3	0	29
	Innan deildar	55,2%	34,5%	-	-	10,3%	-	100%
	Innan þáttar	100%	100%	-	-	100%	-	100%

Tafla 30. Hversu vel eigin heimasíða hentar kennsluaðferðum, greint eftir háskóladeild.

Háskóladeild		Eigin heimasíða						Heild:
		Hentar mjög vel	Hentar frekar vel	Hentar frekar illa	Hentar mjög illa	Veit ekki	Vel og illa	
Auðlindadeild	Fjöldi	1	2	0	0	3	0	6
	Innan deildar	16,7%	33,3%	-	-	50,0%	-	100%
	Innan þáttar	33,3%	33,3%	-	-	42,9%	-	35,3%
Heilbrigðisdeild	Fjöldi	0	0	0	0	2	0	2
	Innan deildar	-	-	-	-	100%	-	100%
	Innan þáttar	-	-	-	-	28,6%	-	11,8%
Kennaradeild	Fjöldi	2	3	0	0	0	0	5
	Innan deildar	40,0%	60,0%	-	-	-	-	100%
	Innan þáttar	66,7%	50,0%	-	-	-	-	29,4%
Viðskiptadeild	Fjöldi	0	1	0	0	1	1	3
	Innan deildar	-	33,3%	-	-	33,3%	33,3%	100%
	Innan þáttar	-	16,7%	-	-	14,3%	100%	17,6%
Fleiri en ein deild	Fjöldi	0	0	0	0	1	0	1
	Innan deildar	-	-	-	-	100%	-	100%
	Innan þáttar	-	-	-	-	14,3%	-	5,9%
Heild:	Fjöldi	3	6	0	0	7	1	17
	Innan deildar	17,6%	35,3%	-	-	41,2%	5,9%	100%
	Innan þáttar	100%	100%	-	-	100%	100%	100%

Tafla 31. Hversu vel talsettar glærur henta kennsluáðferðum, greint eftir háskóladeild.

Háskóladeild		Talsettar glærur						Heild:
		Hentar mjög vel	Hentar frekar vel	Hentar frekar illa	Hentar mjög illa	Veit ekki	Vel og illa	
Auðlindaedeild	Fjöldi	4	2	0	0	2	0	8
	Innan deildar	50,0%	25,0%	-	-	25,0%	-	100%
	Innan þáttar	80,0%	28,6%	-	-	33,3%	-	44,4%
Heilbrigðisdeild	Fjöldi	0	0	0	0	2	0	2
	Innan deildar	-	-	-	-	100%	-	100%
	Innan þáttar	-	-	-	-	33,3%	-	11,1%
Kennaradeild	Fjöldi	0	3	0	0	1	0	4
	Innan deildar	-	75,0%	-	-	25,0%	-	100%
	Innan þáttar	-	42,9%	-	-	16,7%	-	22,2%
Viðskiptadeild	Fjöldi	1	2	0	0	0	0	3
	Innan deildar	33,3%	66,7%	-	-	-	-	100%
	Innan þáttar	20,0%	28,6%	-	-	-	-	16,7%
Fleiri en ein deild	Fjöldi	0	0	0	0	1	0	1
	Innan deildar	-	-	-	-	100%	-	100%
	Innan þáttar	-	-	-	-	16,7%	-	
Heild:	Fjöldi	5	7	0	0	6	0	18
	Innan deildar	27,8%	38,9%	-	-	33,3%	-	100%
	Innan þáttar	100%	100%	-	-	100%	-	100%

Tafla 32. Hversu vel stafræn tafla hentar kennsluáðferðum, greint eftir háskóladeild.

Háskóladeild		Stafræn tafla						Heild:
		Hentar mjög vel	Hentar frekar vel	Hentar frekar illa	Hentar mjög illa	Veit ekki	Vel og illa	
Auðlindaedeild	Fjöldi	1	0	0	0	5	0	6
	Innan deildar	16,7%	-	-	-	83,3%	-	100%
	Innan þáttar	100%	-	-	-	38,5%	-	40,0%
Heilbrigðisdeild	Fjöldi	0	1	0	0	2	0	3
	Innan deildar	-	33,3%	-	-	66,7%	-	100%
	Innan þáttar	-	100%	-	-	15,4%	-	20,0%
Kennaradeild	Fjöldi	0	0	0	0	3	0	3
	Innan deildar	-	-	-	-	100%	-	100%
	Innan þáttar	-	-	-	-	23,1%	-	20,0%
Viðskiptadeild	Fjöldi	0	0	0	0	2	0	2
	Innan deildar	-	-	-	-	100%	-	100%
	Innan þáttar	-	-	-	-	15,4%	-	13,3%
Fleiri en ein deild	Fjöldi	0	0	0	0	1	0	1
	Innan deildar	-	-	-	-	100%	-	100%
	Innan þáttar	-	-	-	-	7,7%	-	6,7%
Heild:	Fjöldi	1	1	0	0	13	0	15
	Innan deildar	6,7%	6,7%	-	-	86,7%	-	100%
	Innan þáttar	100%	100%	-	-	100%	-	100%

Tafla 33. Hversu vel fjarfundabúnaður fellur að kennslufræði, greint eftir háskóladeild.

Háskóladeild		Fjarfundabúnaður						Heild:
		Hentar mjög vel	Hentar frekar vel	Hentar frekar illa	Hentar mjög illa	Veit ekki	Vel og illa	
Auðlindadeild	Fjöldi	1	3	4	0	1	0	9
	Innan deildar	11,1%	33,3%	44,4%	-	11,1%	-	100%
	Innan þáttar	33,3%	27,3%	66,7%	-	33,3%	-	36,0%
Heilbrigðisdeild	Fjöldi	1	4	0	0	0	0	5
	Innan deildar	20,0%	80,0%	-	-	-	-	100%
	Innan þáttar	33,3%	36,4%	-	-	-	-	20,0%
Kennaradeild	Fjöldi	0	3	2	1	1	0	7
	Innan deildar	-	42,9%	28,6%	14,3%	14,3%	-	100%
	Innan þáttar	-	27,3%	33,3%	100%	33,3%	-	28,0%
Viðskiptadeild	Fjöldi	1	1	0	0	1	1	4
	Innan deildar	25,0%	25,0%	-	-	25,0%	25,0%	100%
	Innan þáttar	33,3%	9,1%	-	-	33,3%	100%	16,0%
Fleiri en ein deild	Fjöldi	0	0	0	0	0	0	0
	Innan deildar	-	-	-	-	-	-	-
	Innan þáttar	-	-	-	-	-	-	-
Heild:	Fjöldi	3	11	6	1	3	1	25
	Innan deildar	12,0%	44,0%	24,0%	4,0%	12,0%	4,0%	100%
	Innan þáttar	100%	100%	100%	100%	100%	100%	100%

Tafla 34. Hversu vel WebDemo fellur að kennslufræði, greint eftir háskóladeild.

Háskóladeild		WebDemo						Heild:
		Hentar mjög vel	Hentar frekar vel	Hentar frekar illa	Hentar mjög illa	Veit ekki	Vel og illa	
Auðlindadeild	Fjöldi	3	4	1	0	3	0	11
	Innan deildar	27,3%	36,4%	9,1%	-	27,3%	-	100%
	Innan þáttar	75,0%	50,0%	100%	-	33,3%	-	50,0%
Heilbrigðisdeild	Fjöldi	0	1	0	0	2	0	3
	Innan deildar	-	33,3%	-	-	66,7%	-	100%
	Innan þáttar	-	12,5%	-	-	22,2%	-	13,6%
Kennaradeild	Fjöldi	0	0	0	0	4	0	4
	Innan deildar	-	-	-	-	100%	-	100%
	Innan þáttar	-	-	-	-	44,4%	-	18,2%
Viðskiptadeild	Fjöldi	1	3	0	0	0	0	4
	Innan deildar	25,0%	75,0%	-	-	-	-	100%
	Innan þáttar	25,0%	37,5%	-	-	-	-	18,2%
Fleiri en ein deild	Fjöldi	0	0	0	0	0	0	0
	Innan deildar	-	-	-	-	-	-	-
	Innan þáttar	-	-	-	-	-	-	-
Heild:	Fjöldi	4	8	1	0	9	0	22
	Innan deildar	18,2%	36,4%	4,5%	-	40,0%	-	100%
	Innan þáttar	100%	100%	100%	-	100%	-	100%

Tafla 35. Hversu vel WebCT fellur að kennslufræði, greint eftir háskóladeild.

Háskóladeild		WebCT						Heild:
		Hentar mjög vel	Hentar frekar vel	Hentar frekar illa	Hentar mjög illa	Veit ekki	Vel og illa	
Auðlindaedeild	Fjöldi	4	3	1	0	1	0	9
	Innan deildar	44,4%	33,3%	11,1%	-	11,1	-	100%
	Innan þáttar	36,4%	33,3%	100%	-	33,3	-	36,0
Heilbrigðisdeild	Fjöldi	1	2	0	0	1	0	4
	Innan deildar	25,0%	50,0%	-	-	25,0	-	100%
	Innan þáttar	9,1%	22,2%	-	-	33,3	-	16,0
Kennaradeild	Fjöldi	4	2	0	0	1	0	7
	Innan deildar	57,1%	28,6%	-	-	14,3	-	100%
	Innan þáttar	36,4%	22,2%	-	-	33,3	-	28,0
Viðskiptadeild	Fjöldi	2	2	0	0	0	1	5
	Innan deildar	40,0%	40,0%	-	-	-	20	100%
	Innan þáttar	18,2%	22,2%	-	-	-	100	20,0
Fleiri en ein deild	Fjöldi	0	0	0	0	0	0	0
	Innan deildar	-	-	-	-	-	-	-
	Innan þáttar	-	-	-	-	-	-	-
Heild:	Fjöldi	11	9	1	0	3	1	25
	Innan deildar	44,0%	36,0%	4,0%	-	12,0	4,0	100%
	Innan þáttar	100%	100%	100%	-	100%	100%	100%

Tafla 36. Hversu vel eigin heimasíða fellur að kennslufræði, greint eftir háskóladeild.

Háskóladeild		Eigin heimasíða						Heild:
		Hentar mjög vel	Hentar frekar vel	Hentar frekar illa	Hentar mjög illa	Veit ekki	Vel og illa	
Auðlindaedeild	Fjöldi	1	2	0	0	3	0	6
	Innan deildar	16,7	33,3	-	-	50,0	-	100%
	Innan þáttar	25,0	40,0	-	-	60,0	-	42,9
Heilbrigðisdeild	Fjöldi	0	0	0	0	2	0	2
	Innan deildar	-	-	-	-	100	-	100%
	Innan þáttar	-	-	-	-	40,0	-	14,3
Kennaradeild	Fjöldi	2	2	0	0	0	0	4
	Innan deildar	50,0	50,0	-	-	-	-	100%
	Innan þáttar	50,0	40,0	-	-	-	-	28,6
Viðskiptadeild	Fjöldi	1	1	0	0	0	0	2
	Innan deildar	50,0	50,0	-	-	-	-	100%
	Innan þáttar	25,0	20,0	-	-	-	-	14,3
Fleiri en ein deild	Fjöldi	0	0	0	0	0	0	0
	Innan deildar	-	-	-	-	-	-	-
	Innan þáttar	-	-	-	-	-	-	-
Heild:	Fjöldi	4	5	0	0	5	0	14
	Innan deildar	28,6	35,7	-	-	35,7	-	100%
	Innan þáttar	100%	100%	-	-	100%	-	100%

Tafla 37. Hversu vel talsettar glærur falla að kennslufræði, greint eftir háskóladeild.

Háskóladeild		Talsettar glærur						Heild:
		Hentar mjög vel	Hentar frekar vel	Hentar frekar illa	Hentar mjög illa	Veit ekki	Vel og illa	
Auðlindadeild	Fjöldi	3	3	0	0	2	0	8
	Innan deildar	37,5%	37,5%	-	-	25,0%	-	100%
	Innan þáttar	75,0%	50,0%	-	-	33,3%	-	44,4%
Heilbrigðisdeild	Fjöldi	0	0	0	1	2	0	3
	Innan deildar	-	-	-	33,3%	66,7%	-	100%
	Innan þáttar	-	-	-	100%	33,3%	-	16,7%
Kennaradeild	Fjöldi	0	3	0	0	1	0	4
	Innan deildar	-	75,0%	-	-	25,0%	-	100%
	Innan þáttar	-	50,0%	-	-	16,7%	-	22,2%
Viðskiptadeild	Fjöldi	1	0	0	0	1	1	3
	Innan deildar	33,3%	-	-	-	33,3%	33,3%	100%
	Innan þáttar	25,0%	-	-	-	16,7%	100%	16,7%
Fleiri en ein deild	Fjöldi	0	0	0	0	0	0	0
	Innan deildar	-	-	-	-	-	-	-
	Innan þáttar	-	-	-	-	-	-	-
Heild:	Fjöldi	4	6	0	1	6	1	18
	Innan deildar	22,2%	33,3%	-	5,6%	33,3%	5,6%	100%
	Innan þáttar	100%	100%	-	100%	100%	100%	100%

Tafla 38. Hversu vel stafræn tafla fellur að kennslufræði, greint eftir háskóladeild.

Háskóladeild		Stafræn tafla						Heild:
		Hentar mjög vel	Hentar frekar vel	Hentar frekar illa	Hentar mjög illa	Veit ekki	Vel og illa	
Auðlindadeild	Fjöldi	1	1	0	0	4	0	6
	Innan deildar	16,7%	16,7%	-	-	66,7%	-	100%
	Innan þáttar	50,0%	100%	-	-	44,4%	-	50,0%
Heilbrigðisdeild	Fjöldi	1	0	0	0	2	0	3
	Innan deildar	33,3%	-	-	-	66,7%	-	100%
	Innan þáttar	50,0%	-	-	-	22,2%	-	25,0%
Kennaradeild	Fjöldi	0	0	0	0	3	0	3
	Innan deildar	-	-	-	-	100%	-	100%
	Innan þáttar	-	-	-	-	33,3%	-	25,0%
Viðskiptadeild	Fjöldi	0	0	0	0	0	0	0
	Innan deildar	-	-	-	-	-	-	-
	Innan þáttar	-	-	-	-	-	-	-
Fleiri en ein deild	Fjöldi	0	0	0	0	0	0	0
	Innan deildar	-	-	-	-	-	-	-
	Innan þáttar	-	-	-	-	-	-	-
Heild:	Fjöldi	2	1	0	0	9	0	12
	Innan deildar	16,7%	8,3%	-	-	75,0%	-	100%
	Innan þáttar	100%	100%	-	-	100%	-	100%

Tafla 39. Þekking á kennslufræðilegum möguleikum fjarfundabúnaðarins, greint eftir háskóladeild.

Háskóladeild		Fjarfundabúnaður						Heild:
		Mjög mikil	Frekar mikil	Frekar lítil	Mjög lítil	Engin	Mikil og lítil	
Auðlindadeild	Fjöldi	0	4	3	1	0	0	8
	Innan deildar	-	50,0%	37,5%	12,5%	-	-	100%
	Innan þáttar	-	25,0%	37,5%	100%	-	-	27,6%
Heilbrigðisdeild	Fjöldi	0	4	2	0	0	0	6
	Innan deildar	-	66,7%	33,3%	-	-	-	100%
	Innan þáttar	-	25,0%	25,0%	-	-	-	20,7%
Kennaradeild	Fjöldi	2	6	1	0	0	0	9
	Innan deildar	22,2%	66,7%	11,1%	-	-	-	100%
	Innan þáttar	66,7%	37,5%	12,5%	-	-	-	31,0%
Viðskiptadeild	Fjöldi	1	2	1	0	0	1	5
	Innan deildar	20,0%	40,0%	20,0%	-	-	20,0%	100%
	Innan þáttar	33,3%	12,4%	12,5%	-	-	100%	17,2%
Fleiri en ein deild	Fjöldi	0	0	1	0	0	0	1
	Innan deildar	-	-	100%	-	-	-	100%
	Innan þáttar	-	-	12,5%	-	-	-	3,4%
Heild:	Fjöldi	3	16	8	1	0	1	29
	Innan deildar	10,3%	55,2%	27,6%	3,4%	-	3,4%	100%
	Innan þáttar	100%	100%	100%	100%	-	100%	100%

Tafla 40. Þekking á kennslufræðilegum möguleikum WebDemo, greint eftir háskóladeild.

Háskóladeild		WebDemo						Heild:
		Mjög mikil	Frekar mikil	Frekar lítil	Mjög lítil	Engin	Mikil og lítil	
Auðlindadeild	Fjöldi	0	4	4	1	0	0	9
	Innan deildar	-	44,4%	44,4%	11,1%	-	-	100%
	Innan þáttar	-	100%	44,4%	20,0%	-	-	32,1%
Heilbrigðisdeild	Fjöldi	0	0	2	1	2	0	5
	Innan deildar	-	-	40,0%	20,0%	40,0%	-	100%
	Innan þáttar	-	-	22,2%	20,0%	25,0%	-	17,9%
Kennaradeild	Fjöldi	1	0	1	1	5	0	8
	Innan deildar	12,5%	-	12,5%	12,5%	62,5%	-	100%
	Innan þáttar	50,0%	-	11,1%	20,0%	62,5%	-	28,6%
Viðskiptadeild	Fjöldi	1	0	1	2	1	0	5
	Innan deildar	20,0%	-	20,0%	40,0%	20,0%	-	100%
	Innan þáttar	50,0%	-	11,1%	40,0%	12,5%	-	17,9%
Fleiri en ein deild	Fjöldi	0	0	1	0	0	0	1
	Innan deildar	-	-	100%	-	-	-	100%
	Innan þáttar	-	-	11,1%	-	-	-	3,6%
Heild:	Fjöldi	2	4	9	5	8	0	28
	Innan deildar	7,1%	14,3%	32,1%	17,9%	28,6%	-	100%
	Innan þáttar	100%	100%	100%	100%	100%	-	100%

Tafla 41. Þekking á kennslufræðilegum möguleikum WebCT, greint eftir háskóladeild.

Háskóladeild		WebCT						Heild:
		Mjög mikil	Frekar mikil	Frekar lítil	Mjög lítil	Engin	Mikil og lítil	
Auðlindadeild	Fjöldi	1	3	4	0	0	0	8
	Innan deildar	12,5	37,5	50,0	-	-	-	100%
	Innan þáttar	14,3	27,3	40,0	-	-	-	27,6
Heilbrigðisdeild	Fjöldi	0	3	2	1	0	0	6
	Innan deildar	-	50,0	33,3	16,7	-	-	100%
	Innan þáttar	-	27,3	20,0	100	-	-	20,7
Kennaradeild	Fjöldi	3	4	2	0	0	0	9
	Innan deildar	33,3	44,4	22,2	-	-	-	100%
	Innan þáttar	42,9	36,4	20,0	-	-	-	31,0
Viðskiptadeild	Fjöldi	3	1	1	0	0	0	5
	Innan deildar	60,0	20,0	20,0	-	-	-	100%
	Innan þáttar	42,9	9,1	10,0	-	-	-	17,2
Fleiri en ein deild	Fjöldi	0	0	1	0	0	0	1
	Innan deildar	-	-	100	-	-	-	100%
	Innan þáttar	-	-	10,0	-	-	-	3,4
Heild:	Fjöldi	7	11	10	1	0	0	29
	Innan deildar	24,1	37,9	34,5	3,4	-	-	100%
	Innan þáttar	100%	100%	100%	100%	-	-	100%

Tafla 42. Þekking á kennslufræðilegum möguleikum eigin heimasíðu greint eftir háskóladeild.

Háskóladeild		Eigin heimasíða						Heild:
		Mjög mikil	Frekar mikil	Frekar lítil	Mjög lítil	Engin	Mikil og lítil	
Auðlindadeild	Fjöldi	0	4	2	0	1	0	7
	Innan deildar	-	57,1%	28,6%	-	14,3%	-	100%
	Innan þáttar	-	57,1%	33,3%	-	33,3%	-	28,0%
Heilbrigðisdeild	Fjöldi	0	0	1	2	1	0	4
	Innan deildar	-	-	25,0%	50,0%	25,0%	-	100%
	Innan þáttar	-	-	16,7%	40,0%	33,3%	-	16,0%
Kennaradeild	Fjöldi	3	1	2	1	1	0	8
	Innan deildar	37,5%	12,5%	25,0%	12,5%	12,5%	-	100%
	Innan þáttar	75,0%	14,3%	33,3%	20,0%	33,3%	-	32,0%
Viðskiptadeild	Fjöldi	1	2	0	2	0	0	5
	Innan deildar	20,0%	40,0%	-	40,0%	-	-	100%
	Innan þáttar	25,0%	28,6%	-	40,0%	-	-	20,0%
Fleiri en ein deild	Fjöldi	0	0	1	0	0	0	1
	Innan deildar	-	-	100%	-	-	-	100%
	Innan þáttar	-	-	16,7%	-	-	-	4,0%
Heild:	Fjöldi	4	7	6	5	3	0	25
	Innan deildar	16,0%	28,0%	24,0%	20,0%	12,0%	-	100%
	Innan þáttar	100%	100%	100%	100%	100%	-	100%

Tafla 43. Þekking á kennslufræðilegum möguleikum talsettra glæra, greint eftir háskóladeild.

Háskóladeild		Talsettar glærur						Heild:
		Mjög mikil	Frekar mikil	Frekar lítil	Mjög lítil	Engin	Mikil og lítil	
Auðlindadeild	Fjöldi	1	2	3	1	1	0	8
	Innan deildar	12,5%	25,0%	37,5%	12,5%	12,5%	-	100%
	Innan þáttar	25,0%	33,3%	30,0%	50,0%	25,0%	-	30,8%
Heilbrigðisdeild	Fjöldi	0	0	1	1	2	0	4
	Innan deildar	-	-	25,0%	25,0%	50,0%	-	100%
	Innan þáttar	-	-	10,0%	50,0%	50,0%	-	15,4%
Kennaradeild	Fjöldi	2	1	4	0	1	0	8
	Innan deildar	25,0%	12,5%	50,0%	-	12,5%	-	100%
	Innan þáttar	50,0%	16,7%	40,0%	-	25,0%	-	30,8%
Viðskiptadeild	Fjöldi	1	3	1	0	0	0	5
	Innan deildar	20,0%	60,0%	20,0%	-	-	-	100%
	Innan þáttar	25,0%	50,0%	10,0%	-	-	-	19,2%
Fleiri en ein deild	Fjöldi	0	0	1	0	0	0	1
	Innan deildar	-	-	100%	-	-	-	100%
	Innan þáttar	-	-	10,0%	-	-	-	3,8%
Heild:	Fjöldi	4	6	10	2	4	0	26
	Innan deildar	15,4%	23,1%	38,5%	7,7%	15,4%	-	100%
	Innan þáttar	100%	100%	100	100%	100%	-	100%

Tafla 44. Þekking á kennslufræðilegum möguleikum stafrænnar töflu, greint eftir háskóladeild.

Háskóladeild		Stafræn tafla						Heild:
		Mjög mikil	Frekar mikil	Frekar lítil	Mjög lítil	Engin	Mikil og lítil	
Auðlindadeild	Fjöldi	0	1	1	3	2	0	7
	Innan deildar	-	14,3%	14,3%	42,9%	28,6%	-	100%
	Innan þáttar	-	33,3%	25,0%	37,5%	22,2%	-	28,0%
Heilbrigðisdeild	Fjöldi	1	0	1	1	2	0	5
	Innan deildar	20,0%	-	20,0%	20,0%	40,0%	-	100%
	Innan þáttar	100%	-	25,0%	12,5%	22,2%	-	20,0%
Kennaradeild	Fjöldi	0	2	1	1	4	0	8
	Innan deildar	-	25,0%	12,5%	12,5%	50,0%	-	100%
	Innan þáttar	-	66,7%	25,0%	12,5%	44,4%	-	32,0%
Viðskiptadeild	Fjöldi	0	0	0	3	1	0	4
	Innan deildar	-	-	-	75,0%	25,0%	-	100%
	Innan þáttar	-	-	-	37,5%	11,1%	-	16,0%
Fleiri en ein deild	Fjöldi	0	0	1	0	0	0	1
	Innan deildar	-	-	100%	-	-	-	100%
	Innan þáttar	-	-	25,0%	-	-	-	4,0%
Heild:	Fjöldi	1	3	4	8	9	0	25
	Innan deildar	4,0%	12,0%	16,0%	32,0%	36,0%	-	100%
	Innan þáttar	100%	100%	100%	100%	100%	-	100%

Tafla 45. Áhugi á að auka þekkingu og/eða færni í að nota fjarfundabúnaðinn, greint eftir háskóladeild.

Háskóladeild		Fjarfundabúnaður						Heild:
		Mjög mikinn	Frekar mikinn	Frekar lítinn	Mjög lítinn	Engan	Mikinn og lítinn	
Auðlindaedeild	Fjöldi	2	2	4	0	1	0	9
	Innan deildar	22,2%	22,2%	44,4%	-	11,1%	-	100%
	Innan þáttar	25,0%	18,2%	50,0%	-	100%	-	32,1%
Heilbrigðisdeild	Fjöldi	1	4	1	0	0	0	6
	Innan deildar	16,7%	66,7%	16,7%	-	-	-	100%
	Innan þáttar	12,5%	36,4%	12,5%	-	-	-	21,4%
Kennaradeild	Fjöldi	4	3	1	0	0	0	8
	Innan deildar	50,0%	37,5%	12,5%	-	-	-	100%
	Innan þáttar	50,0%	27,3%	12,5%	-	-	-	28,6%
Viðskiptadeild	Fjöldi	0	2	2	0	0	0	4
	Innan deildar	-	50,0%	50,0%	-	-	-	100%
	Innan þáttar	-	18,2%	25,0%	-	-	-	14,3%
Fleiri en ein deild	Fjöldi	1	0	0	0	0	0	1
	Innan deildar	100%	-	-	-	-	-	100%
	Innan þáttar	12,5%	-	-	-	-	-	3,6%
Heild:	Fjöldi	8	11	8	0	1	0	28
	Innan deildar	28,6%	39,3%	28,6%	-	3,6%	-	100%
	Innan þáttar	100%	100%	100%	-	100%	-	100%

Tafla 46. Áhugi á að auka þekkingu og/eða færni í að nota WebDemo, greint eftir háskóladeild.

Háskóladeild		WebDemo						Heild:
		Mjög mikinn	Frekar mikinn	Frekar lítinn	Mjög lítinn	Engan	Mikinn og lítinn	
Auðlindaedeild	Fjöldi	3	4	2	0	1	0	10
	Innan deildar	30,0%	40,0%	20,0%	-	10,0%	-	100%
	Innan þáttar	42,9%	22,2%	100%	-	100%	-	35,7%
Heilbrigðisdeild	Fjöldi	1	3	0	0	0	0	4
	Innan deildar	25,0%	75,0%	-	-	-	-	100%
	Innan þáttar	14,3%	16,7%	-	-	-	-	14,3%
Kennaradeild	Fjöldi	2	7	0	0	0	0	9
	Innan deildar	22,2%	77,8%	-	-	-	-	100%
	Innan þáttar	28,6%	38,9%	-	-	-	-	32,1%
Viðskiptadeild	Fjöldi	0	4	0	0	0	0	4
	Innan deildar	-	100%	-	-	-	-	100%
	Innan þáttar	-	22,2%	-	-	-	-	14,3%
Fleiri en ein deild	Fjöldi	1	0	0	0	0	0	1
	Innan deildar	100%	-	-	-	-	-	100%
	Innan þáttar	14,3%	-	-	-	-	-	3,6%
Heild:	Fjöldi	7	18	2	0	1	0	28
	Innan deildar	25,0%	64,3%	7,1%	-	3,6%	-	100%
	Innan þáttar	100%	100%	100%	-	100%	-	100%

Tafla 47. Áhugi á að auka þekkingu og/eða færni í að nota WebCT, greint eftir háskóladeild.

Háskóladeild		WebCT						Heild:
		Mjög mikinn	Frekar mikinn	Frekar lítinn	Mjög lítinn	Engan	Mikinn og lítinn	
Auðlindadeild	Fjöldi	2	5	2	0	1	0	10
	Innan deildar	20,0%	50,0%	20,0%	-	10,0%	-	100%
	Innan þáttar	22,2%	33,3%	50,0%	-	100%	-	34,5%
Heilbrigðisdeild	Fjöldi	2	3	1	0	0	0	6
	Innan deildar	33,3%	50,0%	16,7%	-	-	-	100%
	Innan þáttar	22,2%	20,0%	25,0%	-	-	-	20,7%
Kennaradeild	Fjöldi	4	4	0	0	0	0	8
	Innan deildar	50,0%	50,0%	-	-	-	-	100%
	Innan þáttar	44,4%	26,7%	-	-	-	-	27,6%
Viðskiptadeild	Fjöldi	0	3	1	0	0	0	4
	Innan deildar	-	75,0%	25,0%	-	-	-	100%
	Innan þáttar	-	20,0%	25,0%	-	-	-	13,8%
Fleiri en ein deild	Fjöldi	1	0	0	0	0	0	1
	Innan deildar	100%	-	-	-	-	-	100%
	Innan þáttar	11,1%	-	-	-	-	-	3,4%
Heild:	Fjöldi	9	15	4	0	1	0	29
	Innan deildar	31,0%	51,7%	13,8%	-	3,4%	-	100%
	Innan þáttar	100%	100%	100%	-	100%	-	100%

Tafla 48. Áhugi á að auka þekkingu og/eða færni í að nota eigin heimasíðu, greint eftir háskóladeild.

Háskóladeild		Eigin heimasíða						Heild:
		Mjög mikinn	Frekar mikinn	Frekar lítinn	Mjög lítinn	Engan	Mikinn og lítinn	
Auðlindadeild	Fjöldi	2	4	2	0	1	0	9
	Innan deildar	22,2%	44,4%	22,2%	-	11,1%	-	100%
	Innan þáttar	28,6%	26,7%	50,0%	-	100%	-	33,3%
Heilbrigðisdeild	Fjöldi	1	3	0	0	0	0	4
	Innan deildar	25,0%	75,0%	-	-	-	-	100%
	Innan þáttar	14,3%	20,0%	-	-	-	-	14,8%
Kennaradeild	Fjöldi	3	5	1	0	0	0	9
	Innan deildar	33,3%	55,6%	11,1%	-	-	-	100%
	Innan þáttar	42,9%	33,3%	25,0%	-	-	-	33,3%
Viðskiptadeild	Fjöldi	0	3	1	0	0	0	4
	Innan deildar	-	75,0%	25,0%	-	-	-	100%
	Innan þáttar	-	20,0%	25,0%	-	-	-	14,8%
Fleiri en ein deild	Fjöldi	1	0	0	0	0	0	1
	Innan deildar	100%	-	-	-	-	-	100%
	Innan þáttar	14,3%	-	-	-	-	-	3,7%
Heild:	Fjöldi	7	15	4	0	1	0	27
	Innan deildar	25,9%	55,6%	14,8%	-	3,7%	-	100%
	Innan þáttar	100%	100%	100%	-	100%	-	100%

Tafla 49. Áhugi á að auka þekkingu og/eða færni í að nota talsettar glærur, greint eftir háskóladeild.

Háskóladeild		Talsettar glærur						Heild:
		Mjög mikinn	Frekar mikinn	Frekar lítinn	Mjög lítinn	Engan	Mikinn og lítinn	
Auðlindadeild	Fjöldi	1	6	2	0	1	0	10
	Innan deildar	10,0%	60,0%	20,0%	-	10,0%	-	100%
	Innan þáttar	20,0%	33,3%	66,7%	-	50,0%	-	35,7%
Heilbrigðisdeild	Fjöldi	1	2	0	0	1	0	4
	Innan deildar	25,0%	50,0%	-	-	25,0%	-	100%
	Innan þáttar	20,0%	11,1%	-	-	50,0%	-	14,3%
Kennaradeild	Fjöldi	2	7	0	0	0	0	9
	Innan deildar	22,2%	77,8%	-	-	-	-	100%
	Innan þáttar	40,0%	38,9%	-	-	-	-	32,1%
Viðskiptadeild	Fjöldi	0	3	1	0	0	0	4
	Innan deildar	-	75,0%	25,0%	-	-	-	100%
	Innan þáttar	-	16,7%	33,3%	-	-	-	14,3%
Fleiri en ein deild	Fjöldi	1	0	0	0	0	0	1
	Innan deildar	100%	-	-	-	-	-	100%
	Innan þáttar	20,0%	-	-	-	-	-	3,6%
Heild:	Fjöldi	5	18	3	0	2	0	28
	Innan deildar	17,9%	64,3%	10,7%	-	7,1%	-	100%
	Innan þáttar	100%	100%	100	-	100%	-	100%

Tafla 50. Áhugi á að auka þekkingu og/eða færni í að nota stafræna töflu, greint eftir háskóladeild.

Háskóladeild		Stafræn tafla						Heild:
		Mjög mikinn	Frekar mikinn	Frekar lítinn	Mjög lítinn	Engan	Mikinn og lítinn	
Auðlindadeild	Fjöldi	1	5	2	0	1	0	9
	Innan deildar	11,1%	55,6%	22,2%	-	11,1%	-	100%
	Innan þáttar	20,0%	35,7%	40,0%	-	50,0%	-	32,1%
Heilbrigðisdeild	Fjöldi	2	2	0	0	1	0	5
	Innan deildar	40,0%	40,0%	-	-	20,0%	-	100%
	Innan þáttar	40,0%	14,3%	-	-	50,0%	-	17,9%
Kennaradeild	Fjöldi	1	4	3	1	0	0	9
	Innan deildar	11,1%	44,4%	33,3%	11,1%	-	-	100%
	Innan þáttar	20,0%	28,6%	60,0%	100%	-	-	32,1%
Viðskiptadeild	Fjöldi	0	3	0	0	0	1	4
	Innan deildar	-	75,0%	-	-	-	25,0%	100%
	Innan þáttar	-	21,4%	-	-	-	100%	14,3%
Fleiri en ein deild	Fjöldi	1	0	0	0	0	0	1
	Innan deildar	100%	-	-	-	-	-	100%
	Innan þáttar	20,0%	-	-	-	-	-	3,6%
Heild:	Fjöldi	5	14	5	1	2	1	28
	Innan deildar	17,0%	50,0%	17,9%	3,6%	7,1%	3,6%	100%
	Innan þáttar	100%	100%	100%	100%	100%	100%	100%

Tafla 51. Vitneskja hvert á að leita eftir upplýsingum og ráðgjöf varðandi kennslufræðilegan undirbúning fjarkennslunnar, greint eftir háskóladeild..

Háskóladeild		Já	Nei	Heild:
Auðlindadeild	Fjöldi	2	9	11
	Innan deildar	18,2%	81,8%	100%
	Innan þáttar	22,2%	37,5%	33,3%
Heilbrigðisdeild	Fjöldi	4	2	6
	Innan deildar	66,7%	33,3%	100%
	Innan þáttar	44,4%	8,3%	18,2%
Kennaradeild	Fjöldi	3	5	8
	Innan deildar	37,5%	62,5%	100%
	Innan þáttar	33,3%	20,8%	24,2%
Viðskiptadeild	Fjöldi	0	7	7
	Innan deildar	-	100%	100%
	Innan þáttar	-	29,2%	21,2%
Fleiri en ein deild	Fjöldi	0	1	1
	Innan deildar	-	100%	100%
	Innan þáttar	-	4,2%	3,0%
Heild:	Fjöldi	9	24	33
	Innan deildar	27,3%	72,7%	100%
	Innan þáttar	100%	100%	100%

Tafla 52. Hvert hefur þú leitað eftir ráðgjöf og stuðningi varðandi kennslufræðilegan undirbúning fjarkennslunnar?

Varðandi kennslufræði almennt leita maður til kolleganna ekki satt?
Ef ég þarf aðstoð þá leita ég til gagnasmiðjunnar
Erlends, Eyglóar, Viðars, Önnu Ól, einkum þó Eyglóar og Önnu
Gagnasmiðju
Hef leitað til starfsmanna HA og þá aðallega Erlends Steinars þegar kennsla er að hefjast hef ekki leitað að aðstoð til að læra sérstaklega á þessa tækni til að nýta á kennslufræðilegan hátt
Hef lesið mér mikið til um kennslufræði fjarkennslumat í mörg ár og hef einnig stundað nám í tölvu og upplýsingatækni
Kennslusvið
Samskiptamiðstöðvar
Sótt námskeið
Til starfsmanna

Tafla 53. Vitneskja hvert á að leita eftir upplýsingum og ráðgjöf varðandi tæknilegan undirbúning fjarkennslunnar, greint eftir háskóladeild..

Háskóladeild		Já	Nei	Heild:
Auðlindadeild	Fjöldi	11	0	11
	Innan deildar	100%	-	100%
	Innan þáttar	34,4%	-	32,4%
Heilbrigðisdeild	Fjöldi	5	1	6
	Innan deildar	83,3%	16,7%	100%
	Innan þáttar	15,6%	50,0%	17,6%
Kennaradeild	Fjöldi	9	0	9
	Innan deildar	100%	-	100%
	Innan þáttar	28,1%	-	26,5%
Viðskiptadeild	Fjöldi	6	1	7
	Innan deildar	85,7%	14,3%	100%
	Innan þáttar	18,8%	50,0%	20,6%
Fleiri en ein deild	Fjöldi	1	0	1
	Innan deildar	100%	-	100%
	Innan þáttar	3,1%	-	2,9%
Heild:	Fjöldi	32	2	34
	Innan deildar	94,1%	5,9%	100%
	Innan þáttar	100%	100%	100%

Tafla 54. Hvert hefur þú leitað eftir ráðgjöf og stuðningi varðandi tæknilegan undirbúning fjarkennslunnar?

Erlends Steinars / Gangasmiðjan/fólkið
Erlends Steinars
Erlendur Steinar Friðriksson
Erlendur Viðar og Óskar mínir menn
Ég veit hvert ég get leitað þó ég hafi ekki þurft á slíkri ráðgjöf og stuðningi að halda
Gagnasmiðja
Gagnasmiðja
Gagnasmiðja
Gagnasmiðja
Gagnasmiðja Erlends Steinars
Gagnasmiðja og vinnufélagar
Gagnasmiðjan
Gagnasmiðju
Gagnasmiðju

Gagnasmiðju
Gagnasmiðju hvað varðar tækni
Gagnasmiðju samskiptamiðstöðvar
Gangasmiðja, eftir að nýtt samskiptasvið tók við áður var það fjarkennslufulltrúi minnar deildar
Gagnasmiðja HA
Internetið
Kerfistjórar á Akureyri, kerfisstjórar í Rvk vinnustaður kennara
Samskiptamiðstöð
Samskiptamiðstöðvar
Til Erlensd Steinars starfsmanns HA hef fengið góða tæknilega aðstoð af skólasjóra Grunnskóla Tálknafjarðar til að standsetja búnað og tengingar
Til gagnasmiðjau HA og ekki síður starfsfélaga sem sumir hafa leiðbeint verulega
Til gagnasmiðju
Til gagnasmiðju
Til Gagnasmiðju eða hvað það nú heitir
Til tölvumanna í HA Gangasmiðja
Til þeirra tæknimanna sem til staðar eru hverju sinni venjulega þegar í nauðirnar rekur
Varðandi þau verkfæri sem ég nýti mér

Tafla 55. Hvernig metur þú gæði þjónustu samskiptamiðstöðvar við tæknilegan undirbúning fjarkennslunnar varðandi fjarfundabúnaðinn, greint eftir háskóladeild.

Háskóladeild		Fjarfundabúnaður						Heild:
		Mjög góð	Frekar góð	Frekar slæm	Mjög slæm	Veit ekki	Góð og slæm	
Auðlindadeild	Fjöldi	3	4	0	0	1	0	8
	Innan deildar	37,5%	50,0%	-	-	12,5%	-	100%
	Innan þáttar	27,3%	33,3%	-	-	33,3%	-	30,8%
Heilbrigðisdeild	Fjöldi	3	2	0	0	0	0	5
	Innan deildar	60,0%	40,0%	-	-	-	-	100%
	Innan þáttar	27,3%	16,7%	-	-	-	-	19,2%
Kennaradeild	Fjöldi	3	2	0	0	2	0	7
	Innan deildar	42,9%	28,6%	-	-	28,6%	-	100%
	Innan þáttar	27,3%	16,7%	-	-	66,7%	-	26,9%
Viðskiptadeild	Fjöldi	1	4	0	0	0	0	5
	Innan deildar	20,0%	80,0%	-	-	-	-	100%
	Innan þáttar	9,1%	33,3%	-	-	-	-	19,1%
Fleiri en ein deild	Fjöldi	1	0	0	0	0	0	1
	Innan deildar	100%	-	-	-	-	-	100%
	Innan þáttar	9,1%	-	-	-	-	-	3,8%
Heild:	Fjöldi	11	12	0	0	3	0	26
	Innan deildar	42,3%	46,2%	-	-	11,5%	-	100%
	Innan þáttar	100%	100%	-	-	100%	-	100%

Tafla 56. Hvernig metur þú gæði þjónustu samskiptamiðstöðvar við tæknilegan undirbúning fjarkennslunnar varðandi WebDemo, greint eftir háskóladeild.

Háskóladeild		WebDemo						Heild:
		Mjög góð	Frekar góð	Frekar slæm	Mjög slæm	Veit ekki	Góð og slæm	
Auðlindadeild	Fjöldi	2	6	1	0	1	0	10
	Innan deildar	20,0%	60,0%	10,0%	-	10,0%	-	100%
	Innan þáttar	100%	75,0%	100%	-	11,1%	-	50,0%
Heilbrigðisdeild	Fjöldi	0	1	0	0	1	0	2
	Innan deildar	-	50,0%	-	-	50,0%	-	100%
	Innan þáttar	-	12,5%	-	-	11,1%	-	10,0%
Kennaradeild	Fjöldi	0	0	0	0	4	0	4
	Innan deildar	-	-	-	-	100%	-	100%
	Innan þáttar	-	-	-	-	44,4%	-	20,0%
Viðskiptadeild	Fjöldi	0	1	0	0	2	0	3
	Innan deildar	-	33,3%	-	-	66,7%	-	100%
	Innan þáttar	-	12,5%	-	-	22,2%	-	15,0%
Fleiri en ein deild	Fjöldi	0	0	0	0	1	0	1
	Innan deildar	-	-	-	-	100%	-	100%
	Innan þáttar	-	-	-	-	11,1%	-	5,0%
Heild:	Fjöldi	2	8	1	0	9	0	20
	Innan deildar	10,0%	40,0%	5,0%	-	45,0%	-	100%
	Innan þáttar	100%	100%	100%	-	100%	-	100%

Tafla 57. Hvernig metur þú gæði þjónustu samskiptamiðstöðvar við tæknilegan undirbúning fjarkennslunnar varðandi WebCT, greint eftir háskóladeild.

Háskóladeild		WebCT						Heild:
		Mjög góð	Frekar góð	Frekar slæm	Mjög slæm	Veit ekki	Góð og slæm	
Auðlindadeild	Fjöldi	2	5	0	0	0	0	7
	Innan deildar	28,6%	71,4%	-	-	-	-	100%
	Innan þáttar	20,0%	55,6%	-	-	-	-	31,8%
Heilbrigðisdeild	Fjöldi	3	1	0	0	0	0	4
	Innan deildar	75,0%	25,0%	-	-	-	-	100%
	Innan þáttar	30,0%	11,1%	-	-	-	-	18,2%
Kennaradeild	Fjöldi	3	2	0	0	1	0	6
	Innan deildar	50,0%	33,3%	-	-	16,7%	-	100%
	Innan þáttar	30,0%	22,2%	-	-	100%	-	27,3%
Viðskiptadeild	Fjöldi	1	1	1	1	0	0	4
	Innan deildar	25,0%	25,0%	25,0%	25,0%	-	-	100%
	Innan þáttar	10,0%	11,1%	100%	100%	-	-	18,2%
Fleiri en ein deild	Fjöldi	1	0	0	0	0	0	1
	Innan deildar	100%	-	-	-	-	-	100%
	Innan þáttar	10,0%	-	-	-	-	-	4,5%
Heild:	Fjöldi	10	9	1	1	1	0	22
	Innan deildar	45,5%	40,9%	4,5%	4,5%	4,5%	-	100%
	Innan þáttar	100%	100%	100%	-	100%	-	100%

Tafla 58. Hvernig metur þú gæði þjónustu samskiptamiðstöðvar við tæknilegan undirbúning fjarkennslunnar varðandi eigin heimasíðu, greint eftir háskóladeild.

Háskóladeild		Eigin heimasíða						Heild:
		Mjög góð	Frekar góð	Frekar slæm	Mjög slæm	Veit ekki	Góð og slæm	
Auðlindadeild	Fjöldi	2	0	0	0	3	0	5
	Innan deildar	40,0%	-	-	-	60,0%	-	100%
	Innan þáttar	100%	-	-	-	30,0%	-	38,5%
Heilbrigðisdeild	Fjöldi	0	0	0	0	1	0	1
	Innan deildar	-	-	-	-	100%	-	100%
	Innan þáttar	-	-	-	-	10,0%	-	7,7%
Kennaradeild	Fjöldi	0	0	0	0	4	0	4
	Innan deildar	-	-	-	-	100%	-	100%
	Innan þáttar	-	-	-	-	40,0%	-	30,8%
Viðskiptadeild	Fjöldi	0	0	1	0	1	0	2
	Innan deildar	-	-	50,0%	-	50,0%	-	100%
	Innan þáttar	-	-	100%	-	10,0%	-	15,4%
Fleiri en ein deild	Fjöldi	0	0	0	0	1	0	1
	Innan deildar	-	-	-	-	100%	-	100%
	Innan þáttar	-	-	-	-	10,0%	-	7,7%
Heild:	Fjöldi	2	0	0	0	10	0	13
	Innan deildar	15,4%	-	-	-	76,9%	-	100%
	Innan þáttar	100%	-	-	-	100%	-	100%

Tafla 59. Hvernig metur þú gæði þjónustu samskiptamiðstöðvar við tæknilegan undirbúning fjarkennslunnar varðandi talsettar glærur, greint eftir háskóladeild.

Háskóladeild		Talsettar glærur						Heild:
		Mjög góð	Frekar góð	Frekar slæm	Mjög slæm	Veit ekki	Góð og slæm	
Auðlindadeild	Fjöldi	0	3	1	1	2	0	7
	Innan deildar	-	42,9%	14,3%	14,3%	28,6%	-	100%
	Innan þáttar	-	100%	50,0%	100%	33,3%	-	43,8%
Heilbrigðisdeild	Fjöldi	0	0	0	0	1	0	1
	Innan deildar	-	-	-	-	100%	-	100%
	Innan þáttar	-	-	-	-	16,7%	-	6,3%
Kennaradeild	Fjöldi	1	0	0	0	3	0	4
	Innan deildar	25,0%	-	-	-	75,0%	-	100%
	Innan þáttar	33,3%	-	-	-	50,0%	-	25,0%
Viðskiptadeild	Fjöldi	1	0	1	0	0	1	3
	Innan deildar	33,3%	-	33,3%	-	-	33,3%	100%
	Innan þáttar	33,3%	-	50,0%	-	-	100%	18,8%
Fleiri en ein deild	Fjöldi	1	0	0	0	0	0	1
	Innan deildar	100%	-	-	-	-	-	100%
	Innan þáttar	33,3%	-	-	-	-	-	6,3%
Heild:	Fjöldi	3	3	2	1	6	1	6
	Innan deildar	18,8%	18,8%	12,5%	6,3%	37,5%	6,3%	100%
	Innan þáttar	100%	100%	100	-	100%	100%	100%

Tafla 60. Hvernig metur þú gæði þjónustu samskiptamiðstöðvar við tæknilegan undirbúning fjarkennslunnar varðandi stafræna töflu, greint eftir háskóladeild.

Háskóladeild		Stafræn tafla						Heild:
		Mjög góð	Frekar góð	Frekar slæm	Mjög slæm	Veit ekki	Góð og slæm	
Auðlindadeild	Fjöldi	1	0	0	0	3	0	4
	Innan deildar	25,0%	-	-	-	75,0%	-	100%
	Innan þáttar	50,0%	-	-	-	27,3%	-	30,8%
Heilbrigðisdeild	Fjöldi	1	0	0	0	1	0	2
	Innan deildar	50,0%	-	-	-	50,0%	-	100%
	Innan þáttar	50,0%	-	-	-	9,1%	-	15,4%
Kennaradeild	Fjöldi	0	0	0	0	4	0	4
	Innan deildar	-	-	-	-	100%	-	100%
	Innan þáttar	-	-	-	-	36,4%	-	30,8%
Viðskiptadeild	Fjöldi	0	0	0	0	2	0	2
	Innan deildar	-	-	-	-	100%	-	100%
	Innan þáttar	-	-	-	-	18,2%	-	15,4%
Fleiri en ein deild	Fjöldi	0	0	0	0	1	0	1
	Innan deildar	-	-	-	-	100%	-	100%
	Innan þáttar	-	-	-	-	9,1%	-	7,7%
Heild:	Fjöldi	2	0	0	0	11	0	13
	Innan deildar	15,4%	-	-	-	84,6%	-	100%
	Innan þáttar	100%	-	-	-	100%	-	100%

Tafla 61. Mat á aðstoð vaktmanns gagnasmiðjunnar varðandi fjarfundabúnaðinn á meðan á fjarkennslu stendur, greint eftir háskóladeild.

Háskóladeild		Fjarfundabúnaður						Heild:
		Mjög góð	Frekar góð	Frekar slæm	Mjög slæm	Veit ekki	Góð og slæm	
Auðlindadeild	Fjöldi	5	3	0	0	1	0	9
	Innan deildar	55,6%	33,3%	-	-	11,1%	-	100%
	Innan þáttar	38,5%	27,3%	-	-	25,0%	-	31,0%
Heilbrigðisdeild	Fjöldi	3	1	0	0	1	1	6
	Innan deildar	50,0%	16,7%	-	-	16,7%	16,7%	100%
	Innan þáttar	23,1%	9,1%	-	-	25,0%	100%	20,7%
Kennaradeild	Fjöldi	2	3	0	0	2	0	7
	Innan deildar	28,6%	42,9%	-	-	28,6%	-	100%
	Innan þáttar	15,4%	27,3%	-	-	50,0%	-	24,1%
Viðskiptadeild	Fjöldi	2	4	0	0	0	0	6
	Innan deildar	33,3%	66,7%	-	-	-	-	100%
	Innan þáttar	15,4%	27,3%	-	-	-	-	20,7%
Fleiri en ein deild	Fjöldi	1	0	0	0	0	0	1
	Innan deildar	100%	-	-	-	-	-	100%
	Innan þáttar	7,7%	-	-	-	-	-	3,4%
Heild:	Fjöldi	13	11	0	0	4	1	29
	Innan deildar	44,8%	37,9%	-	-	13,8%	3,4%	100%
	Innan þáttar	100%	100%	-	-	100%	100%	100%

Tafla 62. Mat á aðstoð vaktmanns gagnasmiðjunnar varðandi WebDemo á meðan á fjarkennslu stendur, greint eftir háskóladeild..

Háskóladeild		WebDemo						Heild:
		Mjög góð	Frekar góð	Frekar slæm	Mjög slæm	Veit ekki	Góð og slæm	
Auðlindadeild	Fjöldi	3	3	0	1	2	1	10
	Innan deildar	30,0%	30,0%	-	10,0%	20,0%	10,0%	100%
	Innan þáttar	100%	60,0%	-	100%	18,2%	100%	47,6%
Heilbrigðisdeild	Fjöldi	0	1	0	2	0	0	3
	Innan deildar	-	33,3%	-	66,7%	-	-	100%
	Innan þáttar	-	20,0%	-	18,2%	-	-	14,3%
Kennaradeild	Fjöldi	0	0	0	4	0	0	4
	Innan deildar	-	-	-	100%	-	-	100%
	Innan þáttar	-	-	-	36,4%	-	-	19,0%
Viðskiptadeild	Fjöldi	0	1	0	2	0	0	3
	Innan deildar	-	33,3%	-	66,7%	-	-	100%
	Innan þáttar	-	20,0%	-	18,2%	-	-	14,3%
Fleiri en ein deild	Fjöldi	0	0	0	1	0	0	1
	Innan deildar	-	-	-	100%	-	-	100%
	Innan þáttar	-	-	-	9,1%	-	-	4,8%
Heild:	Fjöldi	3	5	0	1	11	1	21
	Innan deildar	14,3%	23,8%	-	4,8%	52,4%	4,8%	100%
	Innan þáttar	100%	100%	-	100%	100%	100%	100%

Tafla 63. Mat á aðstoð vaktmanns gagnasmíðjunnar varðandi WebCT á meðan á fjarkennslu stendur, greint eftir háskóladeild.

Háskóladeild		WebCT						Heild:
		Mjög góð	Frekar góð	Frekar slæm	Mjög slæm	Veit ekki	Góð og slæm	
Auðlindadeild	Fjöldi	2	3	0	0	2	0	7
	Innan deildar	28,6%	42,9%	-	-	28,6%	-	100%
	Innan þáttar	33,3%	42,9%	-	-	25,0%	-	31,8%
Heilbrigðisdeild	Fjöldi	1	1	0	0	1	0	3
	Innan deildar	33,3%	33,3%	-	-	33,3%	-	100%
	Innan þáttar	16,7%	14,3%	-	-	12,5%	-	13,6%
Kennaradeild	Fjöldi	2	3	0	0	3	0	8
	Innan deildar	25,0%	37,5%	-	-	37,5%	-	100%
	Innan þáttar	33,3%	42,9%	-	-	37,5%	-	36,4%
Viðskiptadeild	Fjöldi	0	0	0	1	2	0	3
	Innan deildar	-	-	-	33,3%	66,7%	-	100%
	Innan þáttar	-	-	-	100%	25,0%	-	13,6%
Fleiri en ein deild	Fjöldi	1	0	0	0	0	0	1
	Innan deildar	100%	-	-	-	-	-	100%
	Innan þáttar	16,7%	-	-	-	-	-	4,5%
Heild:	Fjöldi	6	7	0	1	8	0	22
	Innan deildar	27,3%	31,8%	-	4,5%	36,4%	-	100%
	Innan þáttar	100%	100%	-	100%	100%	-	100%

Tafla 64. Mat á aðstoð vaktmanns gagnasmíðjunnar varðandi eigin heimasíðu á meðan á fjarkennslu stendur, greint eftir háskóladeild.

Háskóladeild		Eigin heimasíða						Heild:
		Mjög góð	Frekar góð	Frekar slæm	Mjög slæm	Veit ekki	Góð og slæm	
Auðlindadeild	Fjöldi	1	0	0	0	5	0	6
	Innan deildar	16,7%	-	-	-	83,3%	-	100%
	Innan þáttar	100%	-	-	-	35,7%	-	40,0%
Heilbrigðisdeild	Fjöldi	0	0	0	0	2	0	2
	Innan deildar	-	-	-	-	100%	-	100%
	Innan þáttar	-	-	-	-	14,3%	-	13,3%
Kennaradeild	Fjöldi	0	0	0	0	4	0	4
	Innan deildar	-	-	-	-	100%	-	100%
	Innan þáttar	-	-	-	-	28,6%	-	26,7%
Viðskiptadeild	Fjöldi	0	0	0	0	2	0	2
	Innan deildar	-	-	-	-	100%	-	100%
	Innan þáttar	-	-	-	-	14,3%	-	13,3%
Fleiri en ein deild	Fjöldi	0	0	0	0	1	0	1
	Innan deildar	-	-	-	-	100%	-	100%
	Innan þáttar	-	-	-	-	7,1%	-	6,7%
Heild:	Fjöldi	1	0	0	0	14	0	15
	Innan deildar	6,7%	-	-	-	93,3%	-	100%
	Innan þáttar	100%	-	-	-	100%	-	100%

Tafla 65. Mat á aðstoð vaktmanns gagnasmiðjunnar varðandi talsettar glærur á meðan á fjarkennslu stendur, greint eftir háskóladeild.

Háskóladeild		Talsettar glærur						Heild:
		Mjög góð	Frekar góð	Frekar slæm	Mjög slæm	Veit ekki	Góð og slæm	
Auðlindadeild	Fjöldi	2	2	0	1	3	0	8
	Innan deildar	25,0%	25,0%	-	12,5%	37,5%	-	100%
	Innan þáttar	66,7%	100%	-	50,0%	27,3%	-	44,4%
Heilbrigðisdeild	Fjöldi	0	0	0	0	2	0	2
	Innan deildar	-	-	-	-	100%	-	100%
	Innan þáttar	-	-	-	-	18,2%	-	11,1%
Kennaradeild	Fjöldi	0	0	0	0	4	0	4
	Innan deildar	-	-	-	-	100%	-	100%
	Innan þáttar	-	-	-	-	36,4%	-	22,2%
Viðskiptadeild	Fjöldi	1	0	0	1	1	0	3
	Innan deildar	33,3%	-	-	33,3%	33,3%	-	100%
	Innan þáttar	33,3%	-	-	50,0%	9,1%	-	16,7%
Fleiri en ein deild	Fjöldi	0	0	0	0	1	0	1
	Innan deildar	-	-	-	-	100%	-	100%
	Innan þáttar	-	-	-	-	9,1%	-	5,6%
Heild:	Fjöldi	3	2	0	2	11	0	18
	Innan deildar	16,7%	11,1%	-	11,1%	61,1%	-	100%
	Innan þáttar	100%	100%	-	100%	100%	-	100%

Tafla 66. Mat á aðstoð vaktmanns gagnasmiðjunnar varðandi stafræna töflu á meðan á fjarkennslu stendur, greint eftir háskóladeild.

Háskóladeild		Stafræn tafla						Heild:
		Mjög góð	Frekar góð	Frekar slæm	Mjög slæm	Veit ekki	Góð og slæm	
Auðlindadeild	Fjöldi	1	2	0	0	3	0	6
	Innan deildar	16,7%	33,3%	-	-	50,0%	-	100%
	Innan þáttar	50,0%	100%	-	-	25,0%	-	37,5%
Heilbrigðisdeild	Fjöldi	1	0	0	0	2	0	3
	Innan deildar	33,3%	-	-	-	66,7%	-	100%
	Innan þáttar	50,0%	-	-	-	16,7%	-	18,8%
Kennaradeild	Fjöldi	0	0	0	0	4	0	4
	Innan deildar	-	-	-	-	100%	-	100%
	Innan þáttar	-	-	-	-	33,3%	-	25,0%
Viðskiptadeild	Fjöldi	0	0	0	0	2	0	2
	Innan deildar	-	-	-	-	100%	-	100%
	Innan þáttar	-	-	-	-	16,7%	-	12,5%
Fleiri en ein deild	Fjöldi	0	0	0	0	1	0	1
	Innan deildar	-	-	-	-	100%	-	100%
	Innan þáttar	-	-	-	-	8,3%	-	6,3%
Heild:	Fjöldi	2	2	0	0	12	0	16
	Innan deildar	12,5%	12,5%	-	-	75,0%	-	100%
	Innan þáttar	100%	100%	-	-	100%	-	100%

Tafla 67. Mat á skipulagi fjárnáms í þeirri deild sem viðkomandi starfar við, greint eftir háskóladeild.

Háskóladeild		Mjög gott	Frekar gott	Frekar slæmt	Mjög slæmt	Veit ekki	Heild:
Auðlindaeild	Fjöldi	1	7	1	0	2	11
	Innan deildar	9,1%	63,6%	9,1%	-	18,2%	100%
	Innan þáttar	16,7%	33,3%	25,0%	-	100%	33,3%
Heilbrigðisdeild	Fjöldi	2	4	0	0	0	6
	Innan deildar	33,3%	66,7%	-	-	-	100%
	Innan þáttar	33,3%	19,0%	-	-	-	18,2%
Kennaradeild	Fjöldi	3	5	1	0	0	9
	Innan deildar	33,3%	55,6%	11,1%	-	-	100%
	Innan þáttar	50,0%	23,8%	25,0%	-	-	27,3%
Viðskiptadeild	Fjöldi	0	4	2	0	0	6
	Innan deildar	-	66,7%	33,3%	-	-	100%
	Innan þáttar	-	19,0%	50,0%	-	-	18,2%
Fleiri en ein deild	Fjöldi	0	1	0	0	0	1
	Innan deildar	-	100%	-	-	-	100%
	Innan þáttar	-	4,8%	-	-	-	3,0%
Heild:	Fjöldi	6	21	4	0	2	33
	Innan deildar	18,2%	63,6%	12,1%	-	6,1%	100%
	Innan þáttar	100%	100%	100%	-	100%	100%

Tafla 68. Hvað er slæmt við skipulag fjárnámsins í þinni deild?

Hringl á stofum ekki haldið nægilega vel utan um fjarnema
Með sparnaði tel ég þessari kennslu verði veitt minni þjónusta samkensla fjær og nær ég tel að fremur hefði þurft að þróa kennsluhætti í fjárnámi
Mínir nemendur kvarta reglulega og það er lýandi til lengdar
Snýr kannski ekki að fjárnámi í gegnum tölvur eða fjarfundi heldur verklega kennslu með fjarnemum hér á staðnum-of mikið kennt í einu=> hefur áhrif á kennsluna
Verið er að reyna að koma staðarnámsskipan á framfæri við nemendur í gegnum fjarfundabúnað sem er alveg út úr kú vantar stefnu um kennslufræði sem byggir á annarri miðlun og hagnýtingu upplýsingatækni. verkefnavinna.....framhald

Tafla 69. Mat á þjónustu kennsluviðs vegna fjarkennslunnar, greint eftir háskóladeild.

Háskóladeild		Mjög góð	Frekar góð	Frekar slæm	Mjög slæm	Veit ekki	Góð og slæm	Heild:
Auðlindaeild	Fjöldi	4	5	2	0	0	0	11
	Innan deildar	36,4%	45,5%	18,2%	-	-	-	100%
	Innan þáttar	40,0%	35,7%	66,7%	-	-	-	34,4%
Heilbrigðisdeild	Fjöldi	3	0	0	0	2	1	6
	Innan deildar	50,0%	-	-	-	33,3%	16,7%	100%
	Innan þáttar	30,0%	-	-	-	66,7%	100%	18,8%
Kennaradeild	Fjöldi	2	6	0	0	0	0	8
	Innan deildar	25,0%	75,0%	-	-	-	-	100%
	Innan þáttar	20,0%	42,9%	-	-	-	-	25,0%
Viðskiptadeild	Fjöldi	0	3	1	1	1	0	6
	Innan deildar	-	50,0%	16,7%	16,7%	16,7%	-	100%
	Innan þáttar	-	21,4%	33,3%	100%	33,3%	-	18,8%
Fleiri en ein deild	Fjöldi	1	0	0	0	0	0	1
	Innan deildar	100%	-	-	-	-	-	100%
	Innan þáttar	10%	-	-	-	-	-	3,1%
Heild:	Fjöldi	10	14	3	1	3	1	32
	Innan deildar	31,3%	43,8%	9,4%	3,1%	9,4%	3,1%	100%
	Innan þáttar	100%	100%	100%	100%	100%	100%	100%

Tafla 70. Hvað er slæmt við þjónustu kennsluviðs vegna fjarkennslu þinnar?

Erfitt að fá góða tíma á stundaskrá. Ekki stutt nægilega vel við þá sem eru að byrja kennslu við HA
Hefur samt komið fyrir að fjarkennsla hefur þurft að víkja og nemendur í fjarnámi hafi misst af tíma
Hvorki gott né slæmt
Stofurnar, búnaður ekki til staðar eða í ólagi
Sundaskrá oft gerðar ansi seint hringl með tímasetningar á miðjum misserum
Það er töluvert um að nemendur séu tvíbókaðir í tíma
Þó ég segi frekar góð er það aðallega vegna þjónustulundar skrifstofustjórnanna. Því miður hefur oft komið fyrir að ég er oft bókaður í stofur sem ekki hæfa þeirri miðlun sem þar á að fara fram. Jafnvel verið fluttur með stuttum fyrirvara í óhæfa stofu

Tafla 71. Mat á sérskipulagrði þjónustu bókasafns HA vegna fjarkennslunnar, greint eftir háskóladeild.

Háskóladeild		Mjög góð	Frekar góð	Frekar slæm	Mjög slæm	Veit ekki	Heild:
Auðlindaeild	Fjöldi	1	2	0	0	8	11
	Innan deildar	9,1%	18,2%	-	-	72,7%	100%
	Innan þáttar	11,1%	40,0%	-	-	44,4%	33,3%
Heilbrigðisdeild	Fjöldi	2	1	0	0	3	6
	Innan deildar	33,3%	16,7%	-	-	50,0%	100%
	Innan þáttar	22,2%	20,0%	-	-	16,7%	18,2%
Kennaradeild	Fjöldi	5	2	0	0	2	9
	Innan deildar	55,6%	22,2%	-	-	22,2%	100%
	Innan þáttar	55,6%	40,0%	-	-	11,1%	27,3%
Viðskiptadeild	Fjöldi	0	0	1	0	5	6
	Innan deildar	-	-	16,7%	-	83,3%	100%
	Innan þáttar	-	-	100%	-	27,8%	18,2%
Fleiri en ein deild	Fjöldi	1	0	0	0	0	1
	Innan deildar	100%	-	-	-	-	100%
	Innan þáttar	11,1%	-	-	-	-	3,0%
Heild:	Fjöldi	9	5	1	0	18	33
	Innan deildar	27,3%	15,2%	3,0%	-	54,5%	100%
	Innan þáttar	100%	100%	100%	-	100%	100%

Tafla 72. Hvað er slæmt við þjónustu bókasafnsins vegna fjarkennslunnar?

Hef aldrei nýtt mér þessa þjónustu þekki hana því ekki
Hér koma fram upplýsingar sem ég vissi ekki af póstsendingar lesefnis til nemenda tengist það mér sem kennara! Getur bókasafnið sent efni á fjarnemendur samkvæmt minni beiðni!!
Sé ekki hvað mér stendur til boða. Fæ bara tilkynningar um að ef ég vilji þá þurfi að láta hlöðuna vita

Tafla 73. Athugasemdir varðandi búnað í fjarfundastofum.

Ég hef lítið notað þessar stofur
Ég kenni frá Reykjavík. Man ekki númer kennslustofu sem ég hef notað þegar ég hef komið norður tækin þar væru í sæmilegu ástandi . Get ekki dæmt þetta nákvæmlega
Framundir þetta hefur vantað síma í allar fjarkennslustofur. Þar er líka oftast mjög þröngt um alla hluti og of auðvelt fyrir Pétur og Pál að kamast í að fikta í snúrum og stýritækjum þyrfti að setja allan þennan búnað í sérstakan lokaðan skáp sem hægt væ
Hanna þarf eða kaupa sérsniðin búnað svo öll tæki séu rétt staðsett með tillitið til kennarans og þeirra gagna sem hann hefur með sér í kennsluna
Hef bara reynslu að einni stofu L103 og hún er ágæt (en hef engan samanburð og þ.a. get ekki svarað spurningunni
Hef ekki notað í ár
Hef svo sem ekki skoðað allar stofurnar en tölvur eru yfirleitt of lélegar
í L201 Finnst mér tölvan of langt frá púlti
Kenni frá Ísafirði og norður
Kjallaraherbergið í Þingvalla er ótrúlega niðurdrepani vistavera þar er ekki sími til að hafa samband við fjarkennsluvaktmenn sem er með ólíkindum
Lengi vel var word bilað í L102 er komið í lag núna held ég
Man ekki í smáatriðum hef engar athugasemdir
Migrónfonar batterislausir ekki hægt að talsetja glærur í öllum stofum man ekki númer
Nær allur aðbúnaður í ÞF er fyrir neðan það sem skólanum sæmir
Sjónvarpsskjár stundum óskýr allar hreyfingar og viðbrögð á fjarstað allt of hægar og tefja kennslu. Stærsta vandamálið er að þurfa endurtaka allt fyrir fjarnemana
Staða á tölvuskjá er allstaðar óhentug
Stillingar og tengingar á búnaði voru iðulega óklárar af einhv.orsökum starfsm HA var þá yfirleitt fjarri v. kennslu og tafðist af þeim sökum
Tjald er ranglega staðsett í öllum stofum ef ég man rétt
Tölvan frýs mjög oft í stofu L102 þegar skjöl eru opnuð
Uppsetningu á búnaði er ábótavant. Snýr ekki rétt miðað við hvernig kennarinn situr og miðað við afstöðu til töflunar
Vantar síma í kjallara í Þingvallastræti

Tafla 74. Vitneskja hvert á að leita eftir upplýsingum og ráðgjöf varaðndi tæknilegan undirbúning fjarkennslunnar, greint eftir háskóladeild..

Háskóladeild		Já	Nei	Já og nei	Heild:
Auðlindadeild	Fjöldi	2	8	0	10
	Innan deildar	20,0	80,0	-	100%
	Innan þáttar	66,7	30,8	-	33,3%
Heilbrigðisdeild	Fjöldi	0	6	0	6
	Innan deildar	-	100	-	100%
	Innan þáttar	-	23,1	-	20,0%
Kennaradeild	Fjöldi	1	7	0	8
	Innan deildar	12,5	87,5	-	100%
	Innan þáttar	33,3	26,9	-	26,7%
Viðskiptadeild	Fjöldi	0	5	0	5
	Innan deildar	-	100	-	100%
	Innan þáttar	-	19,2	-	16,7%
Fleiri en ein deild	Fjöldi	0	0	1	1
	Innan deildar	-	-	100	100%
	Innan þáttar	-	-	100	3,3%
Heild:	Fjöldi	0	0	1	30
	Innan deildar	-	-	3,3	100%
	Innan þáttar	100%	100%	100%	100%

Tafla 75. Hvert hefur þú leitað eftir ráðgjöf og stuðningi varaðandi tæknilegan undirbúning fjarkennslunnar?

Er ekki viss hvað er átt við
Hefði gjarnan viljað að áralöng reynsla mín í fjarkennslu væri betur nýtt til þróunar innan HA
Spurning um skilgreiningu á þróunarverkefni hef gert tilraunir í samstarfi við nemendur og gagnasmiðju
Tekið þátt í tilraunum með WebCT notkun, Webdemo o.s.frv. Aldrei formleg verkefni en oft stungið mér í djúpu laugina með notkun nýrrar tækni
Unnið að fléttukennslu í A deild og þ.m.t. fjarkennslu
Var starfsmaður í gagnasmiðjunni í 3 ár
Viðskiptadeild hefur tekist að aðlaga fjarnámið að markmiðum um virkni hópa og samræmir við kennslu í staðarnámi. Það hefur verið gert með því að reyna að meta þarfir þess hóps sem sótt hefur í námið.

Tafla 76. Lýsing á tæki eða tækni til fjarkennslu sem háskólinn á að skoða með það fyrir augum að efla fjarkennsluna.

<p>Ég hef séð talsettar glærur og mynefni frá kennarunum erlendis sem miðlað er með streaming video á netinu. Ég tel að HA þurfi að koma sér upp fullkomnari tækni en nú er til staðar til þess að gera kennurum kleift að að setja allar talsettar glærur hvers....</p>
<p>Gerð heimasíðu - notkun stafrænna tafla</p>
<p>Margt af þeirri þekkingu á fjarkennslu sem ég hef aflað mér hef ég sótt í KHI sumt er nú þegar í HA annað mætti bæta í annas ágæta flóru</p>
<p>Miklvægt að fundin sé einföld leið til að setja inn talsettar glærur sem ekki er hægt að hlaða niður</p>
<p>Símatækni á internetinu (www.skype.com) býður uppá ýmsa möguleika. Þá býður blogg tæknn á upp á ýmsa kosti sem nýst geta í fjarkennslu</p>
<p>Veit ekki hvort eitthvað er til, til þess að fjarnemar heyri umræður úr stofu</p>
<p>Þurfum ekki annan búnað í bili. Höfum nóg annað við peninganna að gera. Getum losað okkur við allan fjarfundabúnað og kennt eingjöngu í gegnum Webdemo ásamt Mimio (eða rafræna töflu)</p>

Tafla 77. Skilaboð til nefndarinnar.

Auka þarf þróunar og rannsóknastarf á sviði fjarkennslu í samvinnu við deildir og einstaka kennara
Ágæt könnun um tæknimál en hvar er fjarkennslan?
Bæta mætti tæknimál vegna fjarkennslu í Þingv.str., tengja símann í kjallara, setja upp leiðbeiningar fyrir nýja kennara (sýnilegar) láta vita um breytingar Mjög gott að hafa tænimann á staðnum eins og stundum hefur verið
Ég er ánægður með viðmót starfsmanna Gagnasmiðjunnar
Ég legg til að það verði haldið „jafningjamálaþing“ þar sem kennarar miðla reynslu sinni og þekkingu hver til annars
Fylgjast þarf vel með því að fjarnemar sitji við sama borð og staðarnemar eins og hægt er
Galli á þessari könnun að það vantar oft möguleikann á því að svara nokkuð hlutlaust allt of mikil áhersla að því er virðist á tæknibúnað. Tel brýnna að taka upp endurmat á því hvernig skipulag fjarkennslu á að vera í heild sinni (sbr athugasemdir að ofan)
Gangi ykkur vel í þessu vandasama starfi
Í mínu tilviki eru nemar staðsettir á Akureyri, Djúpvav. og Hafnafirði því þurfti að nota fjarfundarbúnað til að ná til allra. WebDemo var auk þess notað til að gera glærur skýrara f nema á Ak. En það þarf að laga öryggið á WebDemo það er góð tækni en bilar of....
Kennaradeild sendi frá sér ítarlegt skjal um búnað /aðstöðu til fjarkennslu á sl. vetri Vinamlegat takið ábendingar/óskir þar til greina
Mikilvægur þáttur í fjarnámskeiðum okkar í auðlindadeild er verklegar æfingar hér á Akureyri það er mjög erfitt að gera þessum þætti góð skil í fjarkennslu
Mæli með að nefndin kalli sérstaklega á sinn fund Guðmund Óskarsson þar sem hann hefur kynnt sér og notað mjög margar mismunandi tækniútfærslur við fjarkennslu
Nú orðið finnst mér notalegt að spjalla við nemendur í fjarfundabúnað þökkalegt flæði er á milli staða og nemendur taka þátt. WebCT gefur mjög góð tækifæri til samskipta og umræður nemenda sem birtast á vefnum eru fjarnemum aðgengilegar .. tengi ágætlega
Sértæk markmið fjarkennslu og tilgangur hennar þarf að skýrast fyrir kennurum, þarf að takast á við það á plani skólans í heild annars vegar og hins vegar á vettvangi einstakra deilda. Að því fengnu gætu kennarar og kennarahópar frekar þróað og tileinkað sér ákveðna kennslufræði – og aðlagð námskeiðin og breytt þeim fyrir fjarkennsluþarfirnar.
Vantar mjög á kennslufræðilega þátt við að umgangast og vinna með þessi tól