

Smárit Byggðasafns Skagfirðinga I

Þróun torfbæja
Glaumbær

Sigríður Sigurðardóttir

2. útg. 2007

Efnisyfirlit

Formáli	3
Þróun torfbæja	4
Langhúsið / eldaskálinn á tímabilinu 900 -1000.....	5
11. aldar skáli í Glaumbæ.....	6
Byggt við skálann.....	8
Gangnabær í mótun.....	9
Glaumbær á 17. öld.....	10
Glaumbær á 18. öld.....	11
Glaumbær á 19. öld.....	12
Glaumbær á 20. öld.....	13
<i>Torfbær með framhúsi um aldamótin 1900</i>	15
Helstu heimildir	16

Formáli

Hér er stiklað á þróunarsögu torfbæja frá landnámi til 20. aldar í þeim tilgangi að gefa hugmyndir um breytingar sem orðið hafa á lögun þeirra í aldanna rás og skipan húsa. Athyglinni er einkum beint að norðlensku torfbæjarlagi. Í aðalhlutverki er Glaumbær á Langholti í Skagafirði.

Árið 2001 fundust þúsund ára gamlar leifar langhúss um 200 m austan við gamla torfbæinn í Glaumbæ, sem þýðir að þar hefur varðveist vitnisburður um elsta og næstýngsta skrefið í þúsund ára þróunarsögu norðlenskrar húsagerðar. Frá eldaskála til burstabæjar. Yngsta gerð torfbæjanna var með svokölluðu framhúsi af Marbælisgerð, sem má segja að hafi verið einskonar afbrigði af gömlu langhúsunum undir áhrifum frá dönskum og norskum timburhúsum á seinni hluta 19. aldar. Framhús þessi voru byggð framan við torfbæina eins og snéru langhlið að hlaði. Marbæli, sem húsagerð þessi er kennd við, er næsti bær við Glaumbæ.

Aftast í ritinu er bent á helstu heimildir um íslenska torfbæi sem auðvelt er að rekja sig eftir til meiri og ítarlegri skoðana og lýsinga á torfbyggingum.

Torfbærinn í Glaumbæ er í húsasafni Þjóðminjasafns Íslands en Bygðasafn Skagfirðinga hefur haft hann til afnota frá því fyrsta sýning safnsins var opnuð þar, þann 15. júní árið 1952.

Þróun torfbæja

Frá landnámi og fram á 20. öld bjuggu Íslendingar í torfhúsum sem þróuðust frá einföldum langhúsum til flókinna húsaþyrpinga þar sem með hús með mismunandi hlutverk stóðu sem ein heild.

Timbur var notað í grind og þil, ýmist rekaviður eða innfluttur víður. Húsviðir voru dýrir, en grjót og torf var nærtækt byggingarefni. Torf er gróft og seigt rôtarkerfi plantna, sem best var að taka í mýrlendi eða á vel grónu og rôtarmiklu landi. Það voru kostajarðir þar sem næg torfrista var. Torfbæir¹ voru ríkjandi byggingarmáti á öllu landinu fram á fyrri hluta 20. aldar þegar þeir hurfu og í staðinn komu timburhús og steinsteypt hús. Mismikið torf var í þessum bæjum og sunnan lands var grjót fremur ríkjandi efni í húsum en torf. Margar góðar torfmýrar hurfu um miðja 20. öld þegar bændur ristu upp landið og þurrkuðu til ræktunar.

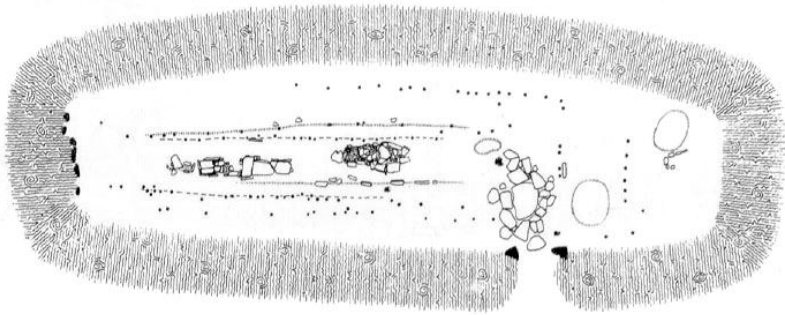
Á Norðurlöndum og á Grænlandi voru hlaðin gríðarstór hús eingöngu úr grjóti. Sá byggingamáti náði ekki fótfestu á Íslandi. Í staðinn nýttu menn torf eitt og sér eða grjót og torf saman til veggjahleðslu. Torf var frábært byggingarefni og einangraði vel fyrir kulda. Framan af byggðu menn hús þar sem allt var undir einu þaki, eldunar-, svefnaðstaða og vinnustaður. Frá þeim þróuðust gangnabæir, sem var samstæða nokkurra húsa sem innangengt var í frá göngunum sem tengdu þau saman. Einkenni gangnabæja má greina eftir landshlutum. Grunnmyndir þeirra veita góða innsýn í þróunina og gefa hugmyndir um húsaskipan frá einum tíma til annars.



Baðstofan í Glaumbæ er lík gömlu langhúsunum að grunnfleti og klædd torfi en skálaveggirnir voru allmiklu hærri en þessir veggir og burðargrind hússins sennilega töluvert sterkviðaðri.

¹ Ef horft er til gerðar torfbæjanna er ljóst að mörg húsanna í bæjarþyrpingunni eru í raun timburhús, sem hlaðið er utan um með torfi til að einangra þau og verja gegn vindi. Hús sem með réttu má kalla torfhús í bæjarþyrpingunni í Glaumbæ eru búr, göng, skemmur og Smiðja sem hlaðin eru meira og minna úr torfi og timburgrindin ein heldur þakinu uppi.

Langhúsið / eldaskálinn á tímabilinu 900 -1000



Þetta er grunnmynd af skálanum að **Ísleifsstöðum** í Mýrasýslu sem talinn var frá því um 1000.² Íbúðarhúsin virðast í fyrstu hafa verið svona einföld löng hús, kölluð langhús eða skáli (eldaskáli), með langeldi til hitagjafar og eldunar. Allt var undir einu þaki. Breið set voru meðfram veggjum, þar sem fólk sat, vann og svaf.

Þessi húsagerð var þekkt í öllum strandhéruðum við Norður-Atlantshaf og víðar á landnáms tíma Íslands, ýmist byggð úr timbri eingöngu með sterkviðaðri timburgrind eða klædd torfhlöðnum veggjum og þaki úr torfi. Grjót var notað a.m.k. undir stöðir, aursyllur og í undirstöður torfveggja.

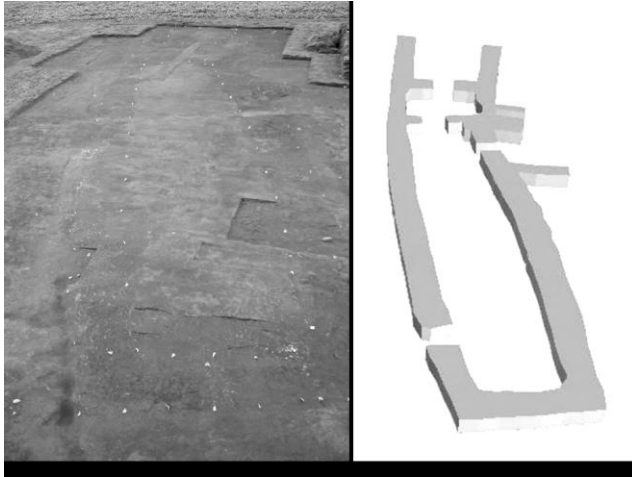


Skálar efnaðra manna á landnámsöld voru oft risastórir og loft yfir. Myndin³ t.v. er af endurgerðum skálanum í Hage í Svíþjóð, sem er stökkbyggður. Merki um slíka skála hafa enn ekki fundist hérlendis. Mynd t.h. er af tilgátuskálanum á Eiríksstöðum. Húsið er vel víðað en veggir eru hlaðnir upp af torfi og þakið tyrft. Gluggar eru fáir og reykop er á þekju yfir eldstæði á miðju gólfi.

² Teikning: Sören Hallgren. Úr bókinni *Fortida gårder i Island*. Langhúsin virðast hafa verið svipuð um allt land.

³ Myndir: Katrín Gunnarsdóttir og Sigríður Sigurðardóttir.

11. aldar skáli í Glaumbæ



Á myndinni er horft til suðurs yfir skálann sem fannst í túninu á Glaumbæ 2001 og flett var ofan af sumarið 2005. Teikningin sýnir sama sjónarhorn. Mynd og teikning: Douglas Bolender.

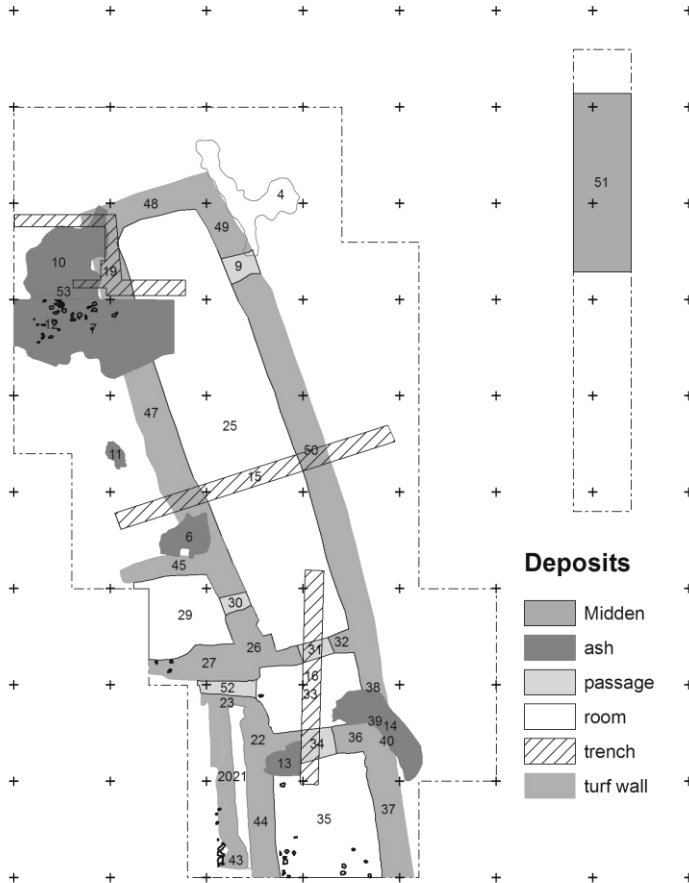
Neðri myndina tók John Steinberg sumarið 2003. Í þverskurðinum, sem gerður var í gegnum skálann, sjást vel stöðasteinar og steinar undan bekkjum. Annaðhvort hafa menn flutt bæinn ofar í landið á 11. öld eða að byggt hefur verið upp á jörðinni á tveimur stöðum samtímis og efri staðurinn svo valinn til áframhaldandi búsetu.



Við jarðsjármælingar árið 2001 fannst 33 metra langt og 8 m breitt hús, sem reyndist liggja undir öskulagi frá eldgosi í Heklu árið 1104. Sumarið 2003 var grafinn prufuskurður þvert í gegn um skálann og þá komu í ljós um tveggja metra þykkir torfveggir. Samhliða þeim hafa verið 1,8 m breiðir bekkir og jafnbreitt gólf á milli þeirra. Sumarið 2005 var flett ofan af skálanum og þá kom hann allur í ljós ásamt viðbyggingum. Veggir sem þar sáust virtust vera eldri en skálaveggirnir því einn þeirra gæti

hafa verið byggður upp fyrir 1000. Skálinn virðist hafa verið notaður alla 11. öld en yfirgefinn fyrir 1104. Töluvert fannst af mýrarrauða á svæðinu og merki um járnvinnslu.

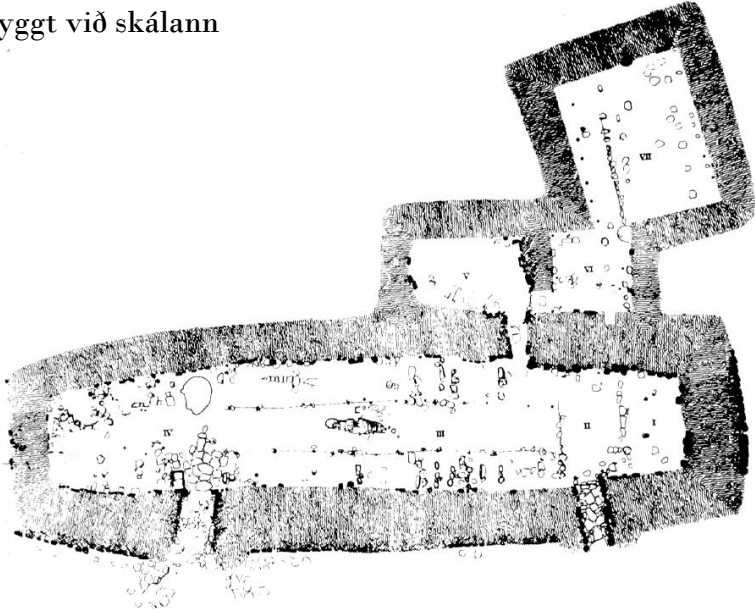
E 9070
N 7600



E 9035
N 7550

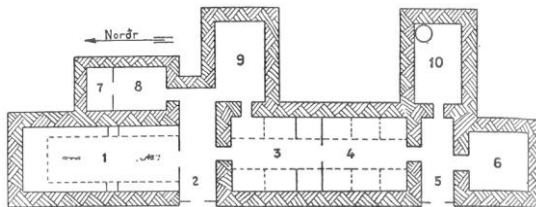
Þessi teikning Douglasar Bolender af minjasvæðinu snýr öfugt við mynd og teikningu á síðunni hér á undan. Hún sýnir form langhússins: Móösku (midden), ösku (ash), dyr (passage), hús (room), þrúfuskurði (trench) og torfveggi (turf wall).

Byggt við skálann



Til samanburðar við langhúsið í Glaumbæ er grunnmynd af **Skallakoti** í Þjórsárdal **1000 -1100**.⁴ Íveruhúsin virðast hafa þróast þannig að menn fóru að nýta vegg skálans (langhússins) og byggja önnur hús upp við hann. Þarna er einnig búið að bæta húsum aftan við skálann. Það eru geymslur eða búr og sennilega kamar. Á fyrstu öldum byggðar á Íslandi voru kamar fremur stór hús áföst bæjum eða stakstæð. Þar gátu margir rúmast á setum í einu eins og víða kemur fram í fornsögum. Stóru kamararnir voru notaðir fram á 16. öld.⁵

Tilgátuteikning⁶ af Flugumýrabæ í Blönduhlíð árið 1253 sýnir sundur stúkaðan skála. 1 er stofa, 2 dyr, 3 kvenskáli og 4 karlaskáli með þili



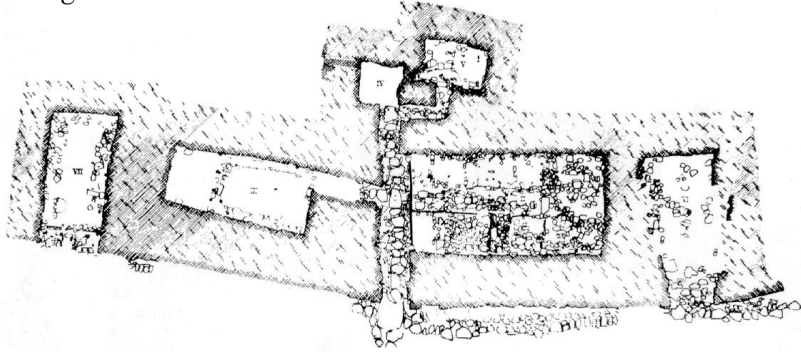
á milli. 5 er dyr og 6 gestahús. 7 heitir klefi og framan við er 8 litlastofa. 9 er hlóðældhúsið og 10 er skyrbúrið.

⁴ Teikning: Sören Hallgren. Úr bókinni Fortida gårder i Island.

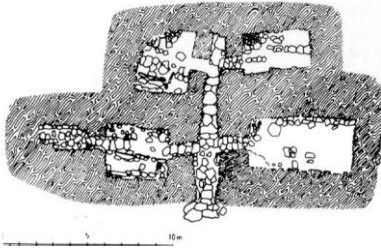
⁵ Sigríður Sigurðardóttir, 1998. Bls. 69-93.

⁶ Sturlunga saga I, 1946. Bls. 486.

Gangnabær í mótun



Árið 1362 var komið hið eiginlega gangnabæjarform á bæinn að **Gröf í Örafum**.⁷ Búið var að skipta Skálanum í tvennt og var gengið í gegn um hann miðjan til húsanna á bakvið. Búið var að byggja við báða gaffla (enda) skálans og gjörnýta þannig endaveggina. **Eldhúsið** var hægra megin við **Skálann**. Vinstra megin við hann var **skemma**. Þegar gengið var inn um bæjardyrnar var **Stofa** vinstra megin og **Svefnskáli** hægra megin. **Göngin**, sem liggja gegn um skálann til bakhúsanna, tengdu húsin saman. Inn af göngum var **kamar** og þar til hægri **baðstofa** með grjóthlöðnum ofni/óni þar sem fólk fór í bað/gufubað. Gangnabæirnir þróuðust áfram og breyttu um svip eftir því sem aldir liðu, en það var alltaf innangengt í húsin í samstæðunni um göngin. Það var afar snjallt ráð til að eiga hægara um vik að umgangast húsin innan frá og verjast kulda. Þegar kamrarnir hurfu úr bæjarþyrpingunni sem sérhús á 15.-16. öld notaði fólk koppa sína innanhúss eða að kamarfötunni var komið fyrir í afkima innanbæjar.⁸



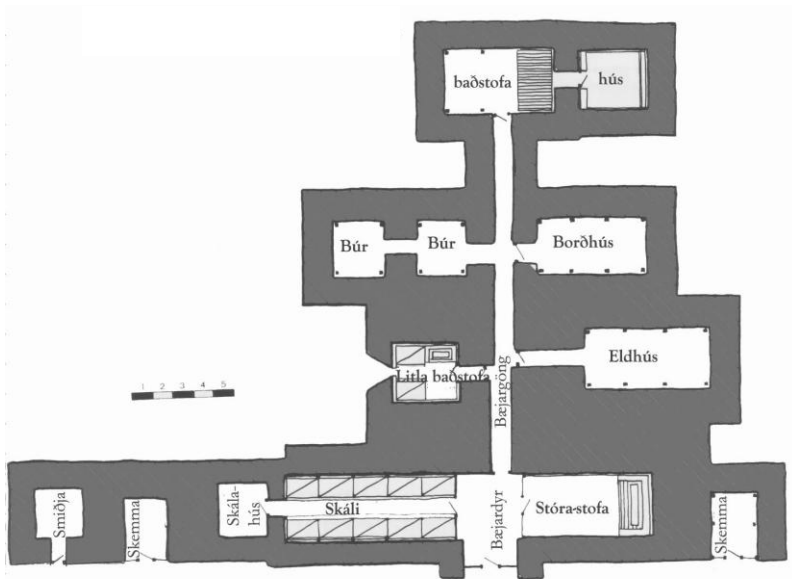
Bæjarhúsin þurftu hvorki að vera stór né flókin. Grunnmyndin⁹ sýnir Fornu-Lá(g) á Snæfellsnesi 1450-1550. Skáli var hægra megin við bæjardyr, vinstra megin var fjós. Innar var eldhús til vinstri og baðstofa/ónstofa til hægri. Það var eina upphitaða húsið í bænum þegar tímar liðu.

⁷ Teikning: Gísli Gestsson, 1959.

⁸ Sigríður Sigurðardóttir, 1998. Bls. 69-93.

⁹ Sjá Kristján Eldjárn, 1951. Bls.102-119.

Glaumbær á 17. öld



Glaumbær þróaðist með líkum hætti og aðrir gangnabærir og árið 1681 var hann orðinn stór 10 húsa torfbær¹⁰ þar sem innangengt var í öll bæjarhúsin úr göngunum. Aðal íveruhús bæjarins, **Skáli** og **Stórástofa** þar sem var sofið og unnið, snúa langhlið að hlaði. Inn af skálanum var svokallað **Skálahús**. Gengið var í gegn um langhúsið um **Bæjardýrnar** og inn í göngin til bakhúsanna. Inni í göngum til hægri var gengið í **Eldhúsið**. Á móti var **Litlabaðstofa** með glugga á suðurgafli. Það var svefnhús prestshjónanna. Innar í göngum hægra megin var **Borðhús** þar sem búshlutir voru geymdir og matur skammtaður. Á móti voru tvö samliggjandi forðageymslubúr þar sem geymdur var súrmatur, harðmeti, o.fl. Innst var **Stórabaðstofa** og inn af henni svokallað **Hús**. Þarna sat heimilisfólk við vinnu sína.

Þrjú útihús voru sambyggð bæjarhúsunum, tvær **Skemmur** við sitt hvorn enda langhússins og **Smíðjan** sem er syðsta sambyggða húsið. Þau snéru öll endagafli fram á hlað.

¹⁰ Tilgátuteikning Harðar Ágústssonar.

Glaumbær á 18. öld

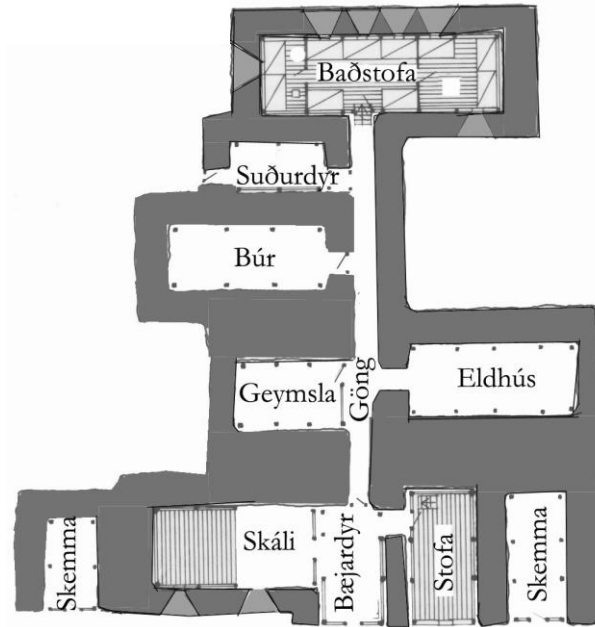


Svona leit bærinn út árið 1784. Búið var að snúa **Stofunni** þvert á fyrri stefnu þannig að timburgafl hennar snéri fram á hlað.¹¹ **Skemmur** voru á sama stað og **Smiðjan** einnig, en hún var ekki lengur sambyggð bænum. Gegnt eldhúsinu var **Litlabaðstofa** á sínum stað og hafði verið lengd um eitt stafgólf um leið og torfveggur við göngin var fjarlægður og timburþil sett í staðinn. Hins vegar var búið að sytta **Eldhúsið** um eitt stafgólf og búið að stía af **Eldiviðarkofa** sem gengið var í gegn um. Í hann var utangengt. **Borðhúsið** var farið og búið að sameina **Búrin** í eitt þriggja stafgólfa langt hús (Langabúr). **Baðstofunni** hafði verið breytt þannig að hún var lengd í stæði beggja húsanna sem áður voru og einhverjir höfðu flutt rúmin sín þangað. Komnar voru bakdyr á göngin inni við baðstofu.

Stafverk var ríkjandi byggingarform á þessum tíma og **Skálinn** og **Stofan** hafa verið stafverksbyggingar. Sömuleiðis hefur timburverk í baðstofunni vafalaust verið fellt saman að hætti stafverksbygginga.

¹¹ Tilgátuteikning Harðar Ágústssonar. Séra Grímúlfur Illugason lét snúa stofunni um 90° um miðja 18. öld og byggði upp frá grunni. Hún var endurviðuð og gerð upp aftur í tíð séra Halldórs Jónssonar árið 1843 og er enn í því formi sem hún var þá sett í.

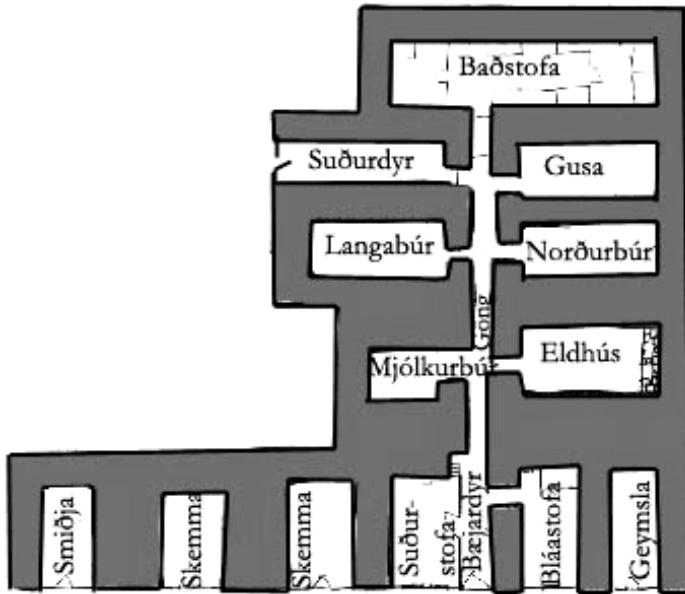
Glaumbær á 19. öld



Sú breyting varð um miðja á 19. öld að **Baðstofan** var tekin alveg niður og endurbyggð. Hún varð aðal svefn- og vinnustaður fólksins. Það var byggt yfir bakdyrnar og **Eldhúsið** lengt um tvö stafgólf. Bæði **Búr** og **Litlabaðstofa** héldu sér eins en Litlabaðstofu var breytti í geymslu eða búr. **Bæjardyr** og **Skáli** héldu flestu sínum, en Stofan var endurbyggð í nýjum stíl 1843. **Skemmur** voru á sínum stað áfram. Teikningin sýnir þá mynd sem komin var á bæinn 1874. Árið 1879 var Skálinn tekinn niður og byggð stofa og skemma í staði hans. Skemman sunnan við skálann var einnig tekin niður og færð lítiðeitt sunnar. **Baðstofan** var lengd um tvö stafgólf 1876 og í skansinn milli Eldhúss og Baðstofu, norðan gangna voru byggð tvö hús 1876-1879. Það voru **Norðurbúrið** og íbúðarherbergi sem í dag er alltaf kallað **Gusa**. **Eldhús**, **Litlabaðstofa/geymsla**, **Búr** og **Suðurdyr** héldu sér.

Á þessum tíma voru svokallaðar fjósbaðstofur orðnar algengar víða um land. Þá voru skepnur hafðar undir gólfi baðstofunnar til upphitunar, kýr (fjós) eða kindur. Þónokkuð var um að fólk nýtti pláss innanbæjar fyrir skepnur. Hús sem byggð voru á 19. öld voru bindingverkshús.

Glaumbær á 20. öld



Mesta breytingin af bæjarhlaði séð var þegar Skálinn var tekinn niður og tvö hús reist hlið við hlið með gafla fram á hlað árið 1879, þ.e. **Suðurstofa** og **Nyrðriskemma**. **Syðriskemma**, **Bláastofa** og **Eldviðarskemma** snéru öll göflum fram á hlað og **Smiðjan** sem þarna varð aftur sambyggð bænum fullkomnaði svo burstabæjarmyndina, sem var næstsíðasta þróunarstig norðlensku torfbæjanna. **Langabúr** hélt sér eins, en torfveggur kom í stað timburþils í **Litlabúri**.

Eldhúsið er enn í sama formi og um miðja 19. öld og **Baðstofan** er eins og 1879. **Norðurbúr**, **Gusa** og **Suðurdyr** (**Brandahús**) voru lengd um eitt stafgólf 1939-1941 og á Suðurdyrnar var settur timburgafl með útidyrum á gegnt suðri. Það voru bakdyr bæjarins og aska úr hlóðunum var borin þar í gegn út á öskuhaug við suðurenda baðstofunnar. Til 1941 var heytóft norðan við bæinn og kartöflugarður sunnan við hann.



Horft yfir **Glaumbæ** úr vesturlofti. Framhúsin snúa timburþiljuðum göflum/burstum fram á hlað. Torfhlaðnir gaflar þeirra snúa til vestur. Framhúsið lengst til vinstri er Eldiviðargeymsla. Næst henni er Bláastofa, þá Bæjardyr og Gestastofa undir sama þaki, svo koma tvær skemmur. Húsið lengst til hægri er Smiðjan.

Bakhúsin snúa þvert á stefnu framhúsanna. Göngin liggja frá hæsta húsinu, bæjardyrum, inn að baðstofu, sem er næst á myndinni með fimm gluggum og hálfþili úr timbri til suðurs, þar sem á er gluggi. Næst baðstofunni, einnig með timburþili, eru Suðurdyr. Á móti þeim til vinstri, næst baðstofunni, er íbúðarherbergið Gusa. Hin húsin fjögur eru hlóðareldhúsið, sem þekkist á hlöðnum strompinum og þrjú búr. Ljósm. John Steinberg.

Torfbær með framhúsi um aldamótin 1900



Árið 1880 var byggt framhús sem sneri langhlið að hlaði, eins og skálarnir forðum, framan við húsaþyrpingu torfbæjarins að **Brimnesi** í Viðvíkursveit. Framhús þessi voru byggð upp með bindingsverksgrind úr timbri og veggir jafnt utan sem innan klæddir timbri. Yfirleitt voru þau tveggja hæða¹² og stundum með kjallara undir. Þau voru byggð upp á tímabilinu 1870-1940. Gengið var í gegn um húsið til bæjargangna sem tengdi það við bakhúsin. Göngin voru ekki allstaðar þráðbein eins og í Glaumbæ. Þarna skiptast þau við búrhornið. Víða var innangengt í fjós eins og þarna sést. Hlóðareldhúsið var áfram notað. Svo sem til að hita þvottavatnið og þar fór einnig fram stórsuða eins og slátursuða og þar var reykt kjöt. Bakvið eldhúsið er eldiviðargeymsla og hægt að komast í hana utanfrá. Búr er milli framhúss og baðstofu á móti fjósi og timburþiljaðir veggir þess snúa að göngunum á parti. Aftast í þyrpingunni er baðstofan. Um og eftir 1880 var settur ofn í baðstofuna og eldavél í kokkhúsið eins og það var kallað þar sem eldavélin stóð.

¹² HSK. Teikning í úttekt frá Fasteignamatssnefnd Skagafjarðarsýslu. Ljós. Sigríður Sigurðardóttir. Framhúsið var í raun arftaki skálans/langhússins, sem snéri langhlið að hlaði, en í stað torfklæddra veggja var sett slagþil á bindingsverksgrindina. Það og kvistur sem yfirleitt var hafður á loftinu yfir útidyrum breytti ásýnd bæjanna talsvert frá því sem áður var.

Helstu heimildir

Arnheiður Sigurðardóttir, 1966. *Híðýlahættir á miðöldum*. Reykjavík.

Árni Björnsson og Halldór J. Jónsson, 1984. *Gamlar þjóðlífsmyndir*. Reykjavík.

Gísli Gestsson, 1959. „Gröf í Öräfum“ (5-87). *Árbók Hins íslenska fornleifafélags*. Reykjavík.

Guðmundur Ólafsson, 1982. *Torfberinn. Frá eldaskála til burstabæjar*. Sýningarskrá frá Þjóðminjasafni Íslands. Reykjavík.

Hörður Ágústsson, 1976. *Minjar og menntir*. Reykjavík.

Hörður Ágústsson, 1998. *Íslensk byggingararfleifð 1. Ágrip af húsa-gerðarsögu 1750-1940*. Reykjavík.

Séra Jónas Jónasson frá Hrafnagili, 1934. *Íslenskir þjóðhættir*. Reykjavík.

Kristján Eldjárn, 1951. „Tvennar bæjarrústir frá seinni öldum. Viðauki Sigurður Þórarinnsson“ (102-119). *Árbók Hins íslenska fornbréfasafns 1949-50*. Reykjavík.

Sacher, Edwin, 1938. *Die aus Grassoden und Holz gebauten Hofe und Kirchen in Island*. Würzburg.

Sigríður Sigurðardóttir, 1998. „Um náðhús“ (69-93). *Árbók hins íslenska fornleifafélags 1996-1997*. Reykjavík.

Stenberger, Márten, 1943. *Forntida gárdar på Island*. København.

Sjá einnig:

<http://www.icom.is/HTML/Icom.htm>

<http://www.natmus.is/thjodminjar/hus/>