

SAMKEPPNI
UM HÖNNUN HÚSS
FYRIR ÍSLENSK FRÆÐI

ÚRSLIT



MENNTAMÁLARÁÐUNEYTIÐ

Útgefandi: Menntamálaráðuneytið 2008

Umsjón með útgáfu: Práinn Sigurðsson

Hönnun og umbrot: Grafika
www.grafika.is

Prentun: Svansprent

SAMKEPPNI

UM HÖNNUN HÚSS

FYRIR ÍSLENSK FRÆÐI

ÚRSLIT



“Þar eru þær bækur sem aldrei og hvergi fást slíkar til dómadags.” Svo mælir Arnas Arnæus í *Eldi í Kaupinhafn* eftir Halldór Laxness, þar sem hann stendur yfir brennandi bókum sínum. Sem betur fór var raunveruleikinn ekki slíkur, því að langmest af handritasafni Árna Magnússonar bjargaðist úr eldinum í Kaupmannahöfn árið 1728. Þar voru þessar ómetanlegu bækur síðan varðveittar fram á síðustu áratugi tuttugustu aldar, þegar Ísland endurheimti þær ásamt gersemum úr bókhöfðu konungs. Heimkoma Flateyjarbókar og Konungsbókar Eddukvæða 1971 verður öllum ógleymanleg sem lifðu þann atburð.

Húsið sem reist var til að varðveita handritin og hlúa að rannsóknum á þeim, Árnagarður, hefur gegnt vel sínu hlutverki, en frá upphafi var ljóst að þar yrði ekki frambúðarheimili þeirra. Þau verðskulda veglegri umgerð. Draumurinn um þessa umgerð er að verða að veruleika, nú þegar þjóðin hefur burði til að láta hann rætast. Á Íslandi er nú auðugt samfélag þar sem samstaða er um að hlúa vel að menntun og menningararfleifð. Með Stofnun Árna Magnússonar í íslenskum fræðum, sem hóf störf árið 2006, er orðin til öflug menningarstofnun sem ber ekki aðeins ábyrgð á okkar helstu þjóðargersumum, heldur býr einnig að dýrmætum mannauði til að varðveita þær, rannsaka og kynna. Með því starfi verður íslensk þjóðmenning eflað til framtíðar og menning heimsins auðguð.

Íslensk fræði í Háskóla Íslands eiga sér merka sögu, senn aldarlanga. Mikils er að vænta þegar þessar stofnanir eignast nýtt, sameiginlegt heimili sem er hannað með þarfir beggja í huga.

Nú er komið að því að tilkynna úrslit í samkeppni um hina nýju byggingu. Fyrir leikmann er erfitt að ímynda sér með hvaða göldrum arkitektar ná að vinna úr þeim markmiðum sem sett eru fram í keppnislýsingunni: Byggingin á að vera vönduð og fögur og njóta sín vel í umhverfinu, öruggur geymslustaður þjóðargersema um langa framtíð og mynda hagkvæma og örvandi umgjörð um þá fjölbættu starfsemi sem þar fer fram: kennslu, rannsóknir, fræðslu og þjónustu.

Það er vert að nefna að þessi samkeppni hefur farið fram á íslensku; öll keppnisgögn hafa verið á íslensku, og öll samskipti um hana hafa farið fram á íslensku. Fjöldi þátttakenda, niðurstaðan og raunar keppnin öll er sigur fyrir íslenska arkitekta og íslenska byggingarlist. Ég vil þakka öllum þeim sem tóku þátt í verkefninu fyrir sitt framlag, einkum þeim arkitektum sem lögðu sköpunargáfu sína á vogarskálarnar, sem og dómnefndinni, sem leysti sitt erfiða starf einkar vel af hendi. Fyrir Stofnun Árna Magnússonar í íslenskum fræðum og Háskóla Íslands er þetta hátíðisdagur; nú er hægt að hefjast handa við langþráða byggingu sem mun hlúa að okkar mestu gersemum.



Þorgerður Katrín Gunnarsdóttir
menntamálaráðherra

Inngangur

Frá árinu 1971 hafa íslensk handrit, sem skilað var frá Danmörku eftir langa vist þar í landi, verið varðveitt í Árnagarði af stofnun sem komið var á fót til að varðveita þau og rannsaka. Í sama húsi hefur farið fram kennsla og rannsóknir í íslenskum fræðum. Árnagarður var reistur af nokkurri skyndingu af þjóð sem bjó við óstöðugan og heldur bágborinn efnahag, en hugmyndin var að reisa síðar myndarlegri byggingu yfir þessar þjóðargersemar í tengslum við Þjóðarbókhöfðu eða í næsta nágrenni. Árið 2006 voru fimm stofnanir á sviði íslenskra fræða sameinaðar í eina sem fékk nafnið Stofnun Árna Magnússonar í íslenskum fræðum, en árið áður höfðu ríkisstjórn og Alþingi samþykkt að verja einum milljarði til að reisa hús á svæði Háskóla Íslands yfir þessa starfsemi. Nefnd sem menntamálaráðherra skipaði árið 2007 vann þarfagreiningu og samkeppnislýsingu um hönnun húss fyrir Stofnun Árna Magnússonar í íslenskum fræðum. Ákveðið var að starfsemi íslenskuskorar Háskóla Íslands yrði einnig í húsinu sem risi á lóð A3 á háskólasvæði, norðan Guðbrandsgötu, vestan Suðurgötu.

Menntamálaráðherra, skipaði síðan dómnefnd þann 17. desember 2007, sem hafði það hlutverk að efna til opinnar samkeppni um hönnun húsnæðis Stofnunar Árna Magnússonar í íslenskum fræðum og íslenskuskorar Háskóla Íslands í samvinnu við Arkitektafélag Íslands. Dómnefndin hefur í vinnu við frágang samkeppnislýsingar stuðst við áður gerða þarfagreiningu og drög að samkeppnislýsingu.

Dómnefnd

Dómnefndarfulltrúar tilnefndir af menntamálaráðuneytinu:
Sigríður Anna Þórðardóttir, sendiherra, formaður dómnefndar
Vésteinn Ólason, forstöðumaður Stofnunar Árna Magnússonar
Guðmundur R. Jónsson, prófessor við Háskóla Íslands

Dómnefndarfulltrúar tilnefndir af Arkitektafélagi Íslands:
Hildigunnur Haraldsdóttir, arkitekt FAÍ
Jón Ólafur Ólafsson, arkitekt FAÍ

Ritari dómnefndar:
Þráinn Sigurðsson, sérfræðingur, menntamálaráðuneyti

Trúnaðar- og umsjónarmaður samkeppninnar:
Gísli Þór Gíslason, verkefnastjóri, Ríkiskaupum

Framkvæmdasýsla ríkisins, verkefnastjórnun, ráðgjöf:
Ingólfur Aðalsteinsson, verkefnastjóri
Bergljót S. Einarsdóttir, arkitekt

Ráðgjöf:
Stofnun Árna Magnússonar í íslenskum fræðum:
Sigurgeir Steingrímsson, rannsóknardósent

Íslenskuskor Háskóla Íslands:
Eiríkur Rögnvaldsson, prófessor

Skipulags- og byggingarsvið Reykjavíkurborgar:
Margrét Þormar, arkitekt

VSÓ Ráðgjöf:
Matthías Bjarki Guðmundsson, byggingartækni-fræðingur
Helena Margrét Áskelsdóttir, iðnaðartækni-fræðingur
Guðrún Bryndís Karlsdóttir, umhverfis- og byggingarverkfræðingur

Undirbúningur og markmið keppninnar

Grundvöllur samkeppninnar byggði á samkeppnislýsingu og samningi milli Arkitektafélags Íslands og menntamálaráðuneytisins. Sameppnislýsingin lá fyrir í mars 2008. Samkeppnin var auglýst á Evrópska efnahagssvæðinu 2. mars 2008. Kynningarfundur var haldinn 14. mars 2008. Tvö fyrirspurnatímabil voru í samkeppninni og skilafrestur tillagna var 12. júní 2008. Sameppnislýsingin var aðgengileg á heimasíðu Arkitektafélags Íslands, Ríkiskaupa og Framkvæmdasýslu ríkisins. Útboðsgögn voru fánleg hjá Ríkiskaupum.

Í 1. og 2. kafla samkeppnislýsingar var áherslum dómnefndar og markmiðum keppninnar lýst með eftirfarandi hætti:

„Dómnefnd metur tillögur sem berast í samkeppnina með hliðsjón af fyrirliggjandi samkeppnislýsingu og gögnum sem þar er vísað til. Dómnefnd leggur höfuðáherslu á eftirfarandi atriði við mat sitt á úrlausnum:

- Innra fyrirkomulag, uppfyllingu rýmisáætlunar og öryggismál
- Byggingarlist, ytra útlit og heildar yfirbragð
- Aðlögun að nánasta umhverfi og nærliggjandi byggingum
- Efnisval
- Hagkvæmni í rekstri
- Sveigjanleika
- Umferðar- og aðgangsmál“

„Markmið samkeppninnar er að fá tillögur um hönnun húss fyrir Stofnun Árna Magnússonar í íslenskum fræðum og íslenskuskor Hugvísindadeildar Háskóla Íslands. Stofnunin sinnir rannsóknum á íslenskri tungu, bókmenntum og sögu, varðveitir söguleg gögn, sýnir þau og kynnr, er rammi um rannsóknir í íslenskum fræðum og veitir fræðasamfélagi, almenningi og fyrirtækjum margs konar þjónustu. Starfsmenn íslenskuskorar sinna kennslu og rannsóknum á íslenskri tungu og bókmenntum. Starfssviðin skarast því að allmiklu leyti. Þátttakendur eru hvattir til að leita leiða við tillögugerðina sem miða að því að byggingin og umhverfi hennar verði góður og vistlegur vinnustaður.

- Byggingin skal vera vönduð og fögur og njóta sín vel í umhverfinu.
- Húsið á að vera öruggur geymslustaður þjóðargersema um langa framtíð, handritanna sem geyma íslenskar fornbókmenntir, eddukvæði, sögur og fleira.
- Húsið á að mynda hagkvæma og örvasandi umgjörð um þá fjölþættu starfsemi sem þar fer fram: kennslu, rannsóknir, fræðslu og þjónustu.
- Þar á að vera góð sýningaraðstaða þar sem vel er tekið á móti gestum, ótignum sem tignum, og gefin skýr hugmynd um efnið sem kynna á og þá virðingu sem það nýtur.
- Mikilvægt er að nýjasta tækni sé notuð til að tryggja öryggi og árangursríkt starf.“

Dómstörf og niðurstaða dómnefndar

Dómnefnd hélt alls 18 fundi, þar af voru margir langir vinnufundir. Fyrsti fundur hennar var haldinn 24 janúar 2008. Nítján tillögur bárust og voru allar metnar. Dómnefnd leitaði álits hjá Skipulags- og byggingarsviði Reykjavíkurborgar um deiliskipulag og formaður dómnefndar átti fund með Hönnu Birnu Kristjánsdóttur, formanni skipulagsráðs Reykjavíkurborgar og Ólöfu Örvarsdóttur, skipulagsstjóra Reykjavíkurborgar. Ráðgjafi frá stofnun Árna Magnússonar var Sigurgeir Steingrímsson rannsóknardósent og ráðgjafi frá íslenskuskor HÍ var Eiríkur Rögnvaldsson prófessor. Leitað var til VSÓ Ráðgjafar við stærðarreikninga og kostnaðarmat valdra tillagna. Framkvæmdasýsla ríkisins sá um verkefnastjórn, ráðgjöf og aðstoð.

Dómnefnd hefur lagt sig fram um að draga fram góðar hugmyndir og jákvæða þætti sem fram koma í einstökum tillögum. Að öllu samanlögðu svara þrjár tillögur best þeim væntingum sem lýst er í samkeppnislýsingu en tillaga 13 býr yfir slíkri sérstöðu í frumleika og formi að dómnefnd er sammála um að veita henni 1. verðlaun og mælir með henni til frekari útfærslu. Tillaga 2 hlýtur 2. verðlaun og tillaga 1, 3. verðlaun. Dómnefnd var jafnframt sammála um að kaupa inn þrjár tillögur.

Dómnefnd er einhuga um eftirfarandi niðurstöðu:

1. verðlaun kr. 6.000.000, tillaga 13, auðkenni 61774
2. verðlaun kr. 4.000.000, tillaga 2, auðkenni 10232
3. verðlaun kr. 2.000.000, tillaga 1, auðkenni 17825

Innkaup kr. 1.200.000, tillaga 5, auðkenni 42772

Innkaup kr. 800.000, tillaga 9, auðkenni 14128

Innkaup kr. 400.000, tillaga 17, auðkenni 56123

Sigríður Anna Þórðardóttir, sendiherra, formaður dómnefndar

Vésteinn Ólason, forstöðumaður

Guðmundur R. Jónsson, prófessor

Hildigunnur Haraldsdóttir, arkitekt FAÍ

Jón Ólafur Ólafsson, arkitekt FAÍ

Almenn umsögn dómnefndar

Hér á eftir er gerð grein fyrir almennri umsögn dómnefndar. Tillögur eru flokkaðar í samræmi við einstaka efnisþætti sem lögð er áhersla á í samkeppnislýsingu og gerð grein fyrir afstöðu dómnefndar til efnistaka einstakra flokka tillagna, eftir því sem við verður komið.

Listi yfir tillögur

Númer dómnefndar og auðkenni, verðlaun og keyptar tillögur:

Tillaga 1, auðkenni 17825	3. verðlaun
Tillaga 2, auðkenni 10232	2. verðlaun
Tillaga 3, auðkenni 58845	
Tillaga 4, auðkenni 08038	
Tillaga 5, auðkenni 42772	tillaga keypt
Tillaga 6, auðkenni 73540	
Tillaga 7, auðkenni 220898	
Tillaga 8, auðkenni 86922	
Tillaga 9, auðkenni 14128	tillaga keypt
Tillaga 10, auðkenni 32795	
Tillaga 11, auðkenni 19119	
Tillaga 12, auðkenni 26955	
Tillaga 13, auðkenni 61774	1. verðlaun
Tillaga 14, auðkenni 09090	

Tillaga 15, auðkenni 21045	
Tillaga 16, auðkenni 210471	
Tillaga 17, auðkenni 56123	tillaga keypt
Tillaga 18, auðkenni 90232	
Tillaga 19, auðkenni 97710	

Almennt

Allar tillögur sem bárust voru teknar til skoðunar. Innsendar tillögur voru mjög fjölbreyttar og augljóst að höfundar nálguðust viðfangsefnið af miklum metnaði og frumleika. Djarfar og skemmtilegar hugmyndir birtast í mörgum tillögum þó þær hafi ekki hlotið verðlaunasæti eða verið valdar til innkaupa.

Á heildina litið telur dómnefnd að niðurstöður samkeppninnar gefi góða mynd af mögulegri uppbyggingu á lóðinni og aðlögun að nærliggjandi byggingum.

Tillögur sem voru valdar til nánari skoðunar

Dómnefnd fór tvisvar yfir allar tillögur og kallaði til ráðgjafa um tiltekin atriði áður en ákvörðun var tekin um hvaða tillögur yrðu teknar til nánari skoðunar. Ein tillaga reyndist víkja svo mikið frá ákvæðum samkeppnislýsingar að hún var á mörkum þess að vera dómtæk. Að teknu tilliti til markmiðs og áherslna dómnefndar voru tíu tillögur, 1, 2, 3, 5, 9, 10, 12, 13, 16 og 17, teknar til nánari skoðunar.

Tillögur sem teknar voru til nánari skoðunar voru allar stærðarreiknaðar og á grundvelli þeirra útreikninga var ákveðið að taka fimm tillögur til sérstakrar skoðunar og endanlegrar ákvörðunar um skipan í verðlaunasæti. Þessar tillögur eru 1, 2, 3, 10 og 13.

Gerður var sérstakur útreikningur á áætluðum framkvæmdakostnaði þessara tillagna. Áætlaður framkvæmdakostnaður samkvæmt keppnislýsingu er um 299.000/m² (framreiknað frá mars – júlí 2008), sem jafngildir um 1.856 m.kr. miðað við 6.200 fermetra byggingu.

Tillögurnar reyndust allar innan áætlaðs framkvæmdakostnaðar og höfðu kostnaðaráætlanir ekki áhrif á endanlega niðurstöðu dómnefndar sem ákvað að tillögum 1, 2 og 13 skyldi skipað í verðlaunasæti.

Jafnframt því voru tillögur 5, 9, 12, 16 og 17 skoðaðar sérstaklega m.t.t. hugsanlegra innkaupa. Niðurstaðan varð sú að tillögur 5, 9 og 17 kæmu til álita.

Deiliskipulag

Dómnefnd veitti keppendum tiltölulega mikið frjálrsræði gagnvart byggingarreit og bindandi byggingarlínunum í gildandi deiliskipulagi.

Einungis þrjár tillögur (5, 7 og 16) taka mið af gildandi deiliskipulagi hvað varðar L-laga byggingu. Þetta á við um tillögur 5, 7 og 16 en tillaga 7 vikur þó að hluta frá hámarks hæðarákvæðum.

Tillögur 5 og 16 voru teknar til frekari skoðunar, en reyndust of stórar.

Þrjár tillögur (2, 9 og 10) sýna l-laga byggingu. Þær voru allar teknar til frekari

skoðunar. Tillaga 2 var áhugaverðust þessara tillagna, en tillaga 9 kom einnig sterklega til greina.

Sjö tillögur (4, 6, 8, 11, 14, 17 og 19) sýndu lausn sem byggir á þremur til fjórum álmum umhverfis miðgarð. Tillögum sem byggja á þessari nálgun hættir til að verða of umfangsmiklar og innra fyrirkomulag þeirra þvingað. Tillaga 17 var eina tillagan í þessum flokki sem var nægjanlega sannfærandi til þess að vera tekin til sérstakrar skoðunar.

Sex tillögur (1, 3, 12, 13, 15 og 18) nálgast viðfangsefnið með frjálrsari hætti. Fjórar tillögur úr þessum flokki voru teknar til frekari skoðunar. Meðal þeirra eru þær sem dómnefnd telur meðal áhugaverðustu tillagna samkeppninnar, þ.e. tillögur 1 og 13.

Stærð byggingar

Dómnefndin lagði frá upphafi áherslu á að tillögur uppfylltu markmið og stærðarmörk samkeppninnar og að einungis tillögum sem virtu hámarksbrúttóstærð yrði skipað í verðlaunasæti. Í sumum tillögum vantaði allar upplýsingar um stærðir eða þeim var ábótavant. Það kom dómnefnd á óvart hve margir keppendur viku frá þessari kröfu keppnislýsingar. Margir keppendur fóru frjálrslega með upplýsingar um stærðir tillögu sinnar. Í ljósi þess að þátttaka í samkeppni sem þessari er bæði kostnaðar- og tímafrek fyrir keppendur er umhugsunarefni að sumir keppendur útiloki verðlaunasæti með því að virða ekki kröfur samkeppnislýsingar.

Þær tillögur sem teknar voru til frekari skoðunar voru allar stærðarreiknaðar. Fimm af

Þeim reyndust umtalsvert stærri en höfundar gáfu til kynna. Tillögur 5, 7, 9 og 17 voru stærri en hámarksbrúttóstærð skv. upplýsingum höfunda. Tillögur 5, 9 og 17 voru teknar til frekari skoðunar og reyndust allar stærri en höfundar gáfu til kynna. Höfundar tillagna 1, 2, 3, 8, 10, 11, 12, 13 og 19 gáfu upp stærðir innan hámarks. Tillögur 1, 2, 3, 10, 12 og 13 voru teknar til nánari skoðunar og reyndust allar innan viðmiðunarmarka nema tillaga 12. Þá reyndist hámarksbyggingarmagn ofan jarðar umtalsvert of mikið í tillögum 7, 12, 14, 15, 16 og 18.

Öryggismál handrita

Útfærsla varðveislueiningar og öryggissvæðis er afar mikilvæg í byggingunni. Í tillögum 1, 2, 4, 5, 7, 9, 10, 13, 16 og 17 er vel séð fyrir öryggi handritasvæðis. Ennfremur sýnir tillaga 3 athyglisvert fyrirkomulag á sýningarsal handrita.

Bókasalur og sýningaraðstaða

Í keppnislýsingu er væntingum til bókasalar lýst. Tillögur voru skoðaðar sérstaklega með hliðsjón af þeim. Í tillögum 1, 2, 3, 5, 7, 9, 10, 11, 13 og 17 er að finna áhugaverða hönnun bókasalar og sýningaraðstöðu. Lausnir í tillögum 2 og 13 eru hrífandi og afbragðs vel leystar.

Efnisval

Tillögur gera mismikla grein fyrir efnisvali. Í tillögum 2, 3, 6, 11 og 16 er gott samræmi milli efnisvals utan húss og innan. Efnisval utan húss í tillögum 1, 5, 9, 12, 13 og 17 er gott en síður sannfærandi þegar inn er komið. Efnisval innanhúss í tillögum 4, 8 og 10 er gott en ytra efnisval síður sannfærandi. Efnisval í tillögum 7, 14, 15, 18 og 19 er ekki sannfærandi eða upplýsingar ófullnægjandi.

Sveigjanleiki

Dómnefnd telur að tillögur 1, 5, 9, 10, 13, 16 og 17 búi yfir nægjanlegum sveigjanleika, aðrar tillögur síður.

Bílakjallari

Í samkeppnislýsingu segir: „Bílakjallari skal vera á lóð, en ekki undir byggingunni“. Ljóst er að staðsetning bílakjallara getur haft umtalsverð áhrif á óhjákvæmilegan byggingarkostnað. Ef bílakjallari er undir húsi verður að byggja hann samtímis. Tillögur 3, 4, 6, 11, 15, 17 og 18 uppfylla ekki þetta ákvæði keppnislýsingar. Bílakjallari í þeim tillögum er að hluta eða öllu leyti undir húsi eða aðkoma að honum óásættanleg.

Tengingar

Tillögur 2, 4, 7, 8, 9, 12, 13 og 17 sýna góðar tengingar við Þjóðarbóklöðu og möguleika á tengingu við framtíðarbyggingu á reit A2. Nokkrar tillögur uppfylla aðeins annað skilyrðið en tillögur 3, 15, 18 og 19 eru ófullnægjandi.

Byggingarlist – ytra útlit, heildaryfirbragð og aðlögun að nánasta umhverfi

Í þeim tillögum sem valdar voru til verðlauna og innkaupa (1, 2, 5, 9, 13 og 17) sameinuðust best mælanleg gæði og listræn efnistöð.

Heildaryfirbragð og ytra útlit tillagna 3, 6, 7, 10, 11, 12, 16 og 19 er í mörgum atriðum spennandi og jákvætt. Aðrar tillögur risu ekki eins hátt í samanburði.

Samkeppnistillögur

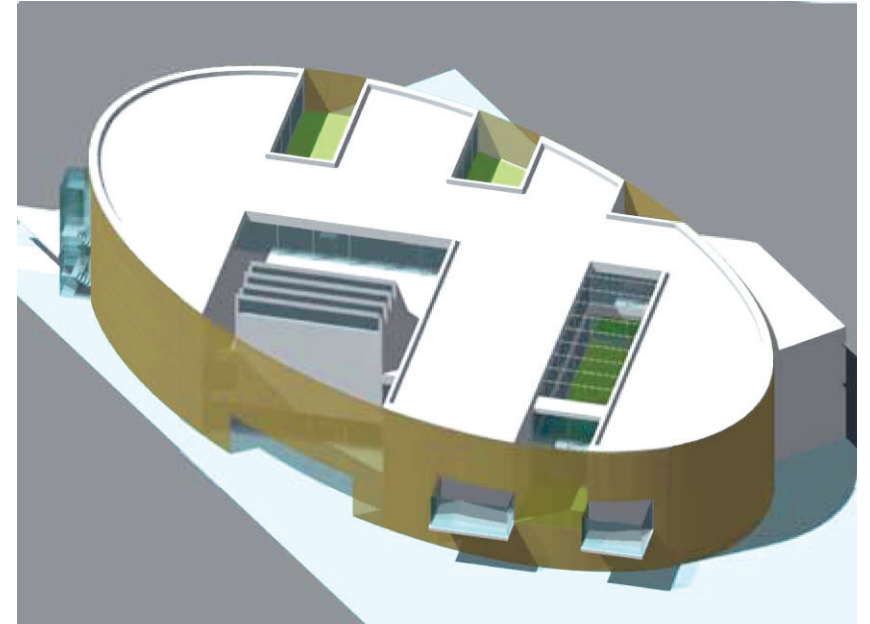


Tillaga númer 13 – auðkenni 61774

Tillagan er sérstæð og frumleg með sínu sjálfstæða og skýra sporöskjuformi, sem er hóflega brotið upp með útskotum og inndregnum svæðum. Hún er falleg, fínleg, yfirveguð og myndar jafnframt sterkt kennileiti sem fellur vel að umhverfi. Byggingin stendur í grunnri spegiltjörn og er lokuð sem virki út á við en opin og einlæg inn á við. Að utan er hún klædd málmhjúp með stílfærðum afritum texta úr handritum, sem í senn skreytir virkisveggina og vekur forvitni um það sem býr innan þeirra.

Gönguleið á milli Háskóla Íslands og Þjóðarbókhlöðu er felld inn í bygginguna. Aðlaðandi aðaladkoma er um brú yfir litskrúðuga tjörn, sem ásamt ljósasúlum með megingönguásnum umlykur húsið og styrkir tengsl við umhverfið.

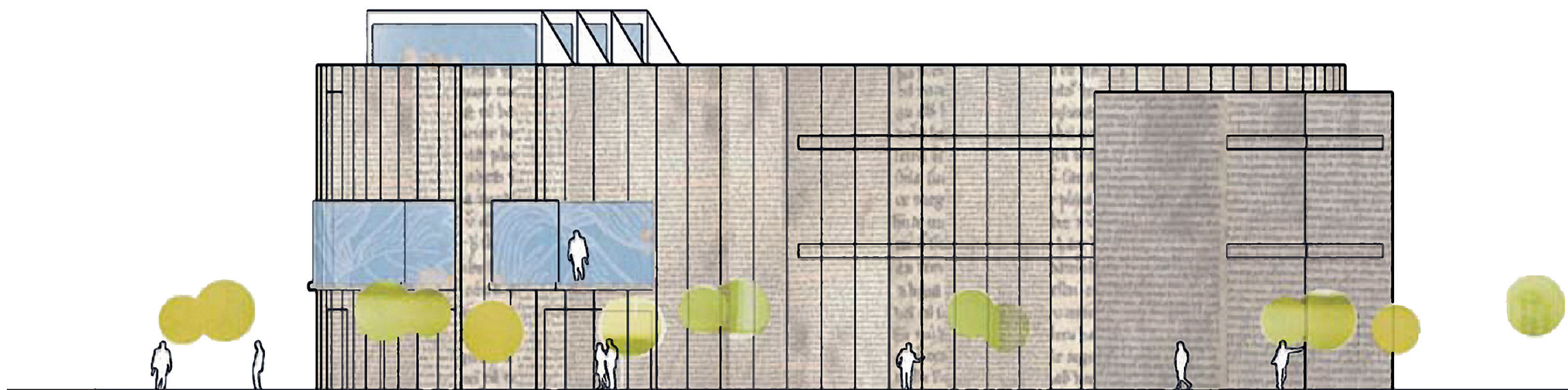
Inna fyrirkomulag er almennt mjög vel leyst. Bókasalur opnast frá fyrstu til þriðju hæðar í tilkomumikla háa hvelfingu og tengist þannig vinnustofum fræðimanna, en utan hans blasir við tjörnin og myndar hér eins konar vík inn í húsið. Almenningsrými eru einnig tengd forrými á 1. hæð og kaffiterían, sem er andspænis bókasal, mætir einnig vík úr tjörninni. Kaffistofa á 3. hæð tengist skjólgóðri verönd. Á 2. og 3. hæð eru kennslu- og vinnurými tengd lokuðum inni/úti-görðum. Skilgreindar rýmisþarfir eru vel leystar og gefa kost á margvíslegum sveigjanleika þrátt fyrir þetta skipan. Sýningarsal handrita og handritarannsóknnum er haganlega komið fyrir á 1. hæð. Efnisnotkun eru að mestu gerð skil á sannfærandi hátt.



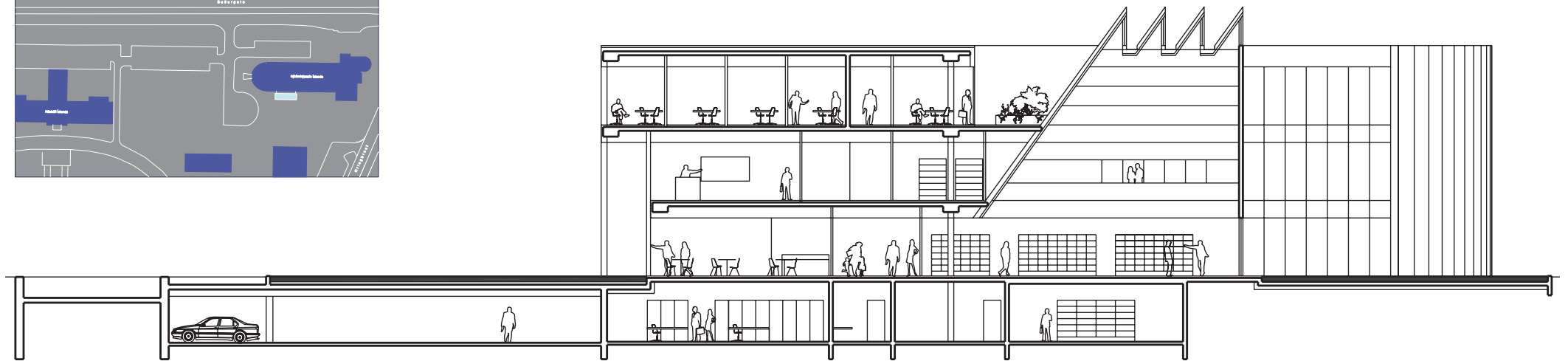
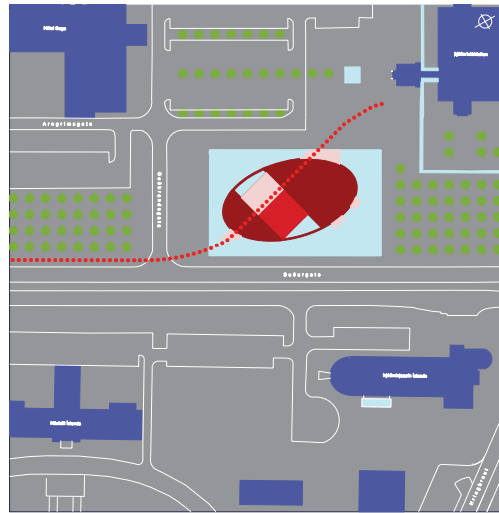
Höfundar:

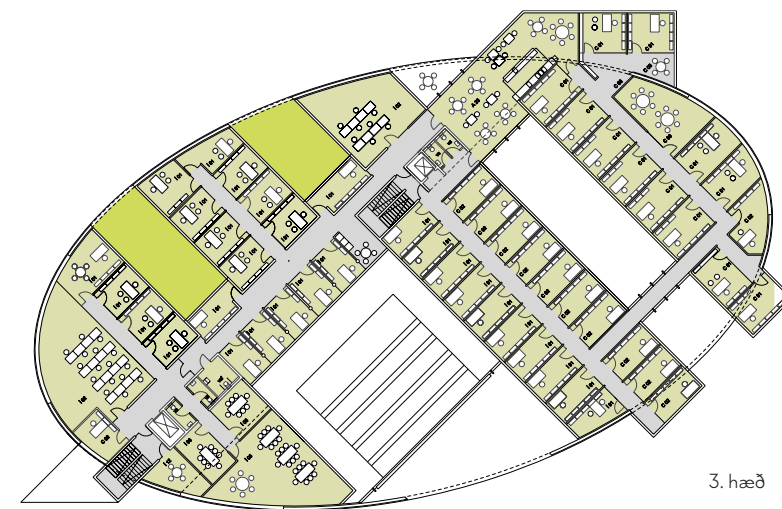
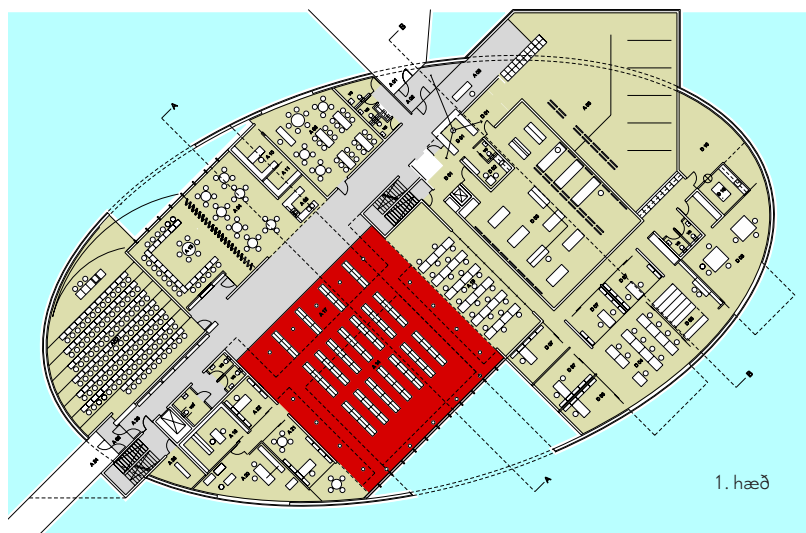
Hornsteinar arkitektar ehf

Tæknilegur ráðgjafi: Almenna verkfræðistofan (Sigurður Gunnarsson Dr.- Ing.)



Tillaga númer 13 – auðkenni 61774





Tillaga númer 2 – auðkenni 10232

Byggingin er l-laga með langhlið meðfram Suðurgötu og afstaða á lóð er skýr og einföld. Húsið skiptist í tvær sam-síða álmur sem umlykja tjörn sem lækkar í stöllum niður með fyrirestrasal. Húsið er látlaust og stílhreint en form þess um leið sterkt og agað. Það sómir sér vel á staðnum og fellur prýðilega að umhverfi. Þrátt fyrir stærð er yfir-bragð fingert. Öll framsetning er skýr og falleg. Aðkoma að húsinu, inngangssvæði þess og bókasafnið mynda aðlaðandi og tilkomumikla heild þar sem birta, vatn og gróður eiga frjóan samleik við innri rými. Grunn-myndir eru einfaldar og fagmannlega gerðar, og skipting milli sviða er skýr. Höfundur vinnur á sannfærandi hátt með birtu, vatn og rými sem opnast á milli hæða þar sem við á. Útfærsla á varðveislueiningu og öryggissvæði er mjög góð. Rýmisáætlun er uppfyllt og fyrirkomulag að flestu leyti haganlegt. Helsti galli, sem leiðir beint af formi hússins, er afar langir skrifstofugangar á 2. og 3. hæð sem ekki skapa örvandi umgjörð um óformleg samskipti. Vestlægir skjólgóðir þakgarðar eru á 2. og 3. hæð, en garður til norðvesturs tengist eingöngu handritasviði. Útlit og efnisnotkun utanhúss er sannfærandi og efnisnotkun innanhúss falleg.



Höfundar:

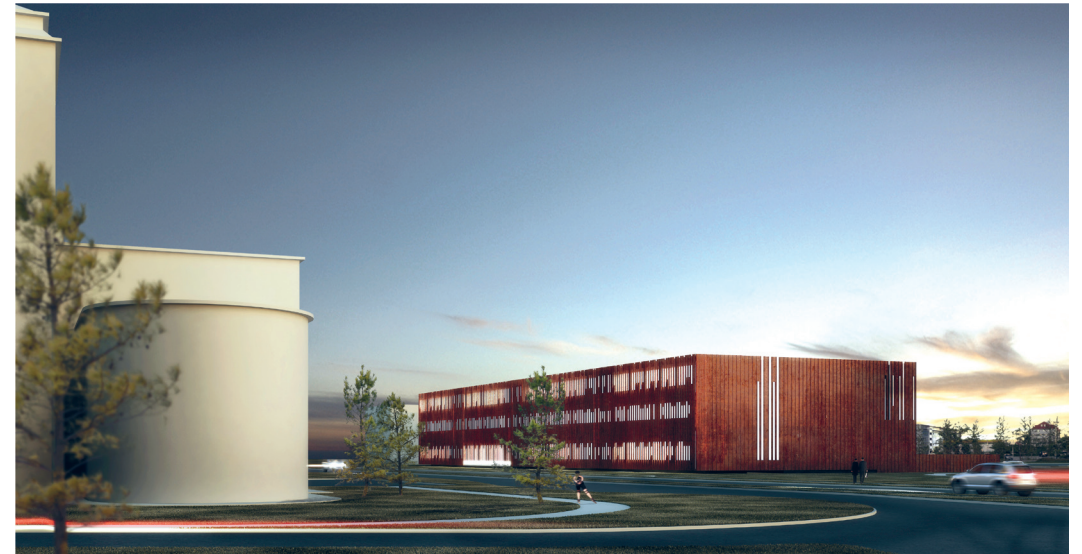
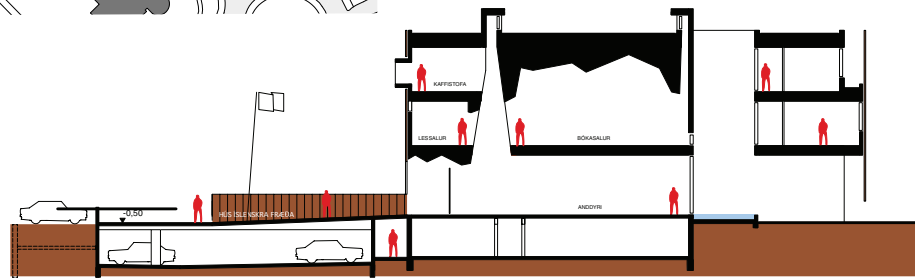
PK arkitektar ehf.
Pálmar Kristmundsson arkitekt
Fernando de Mendonca arkitekt

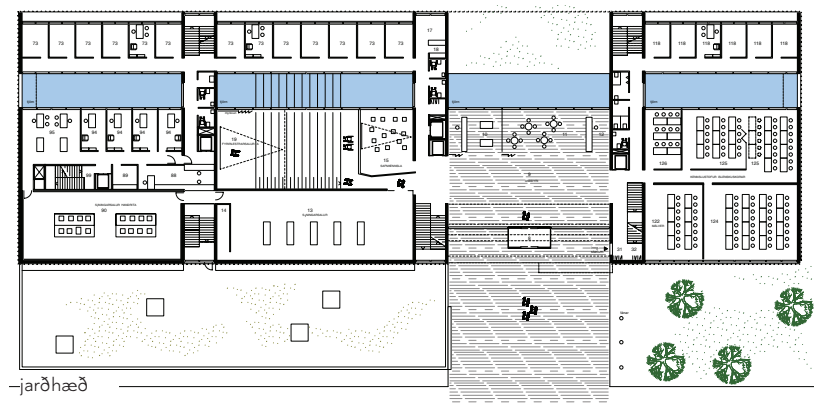
Aðstoðarmenn:
Cassiano Rabelo arkitekt
Leonardo Colucci arkitekt

Eldvarnarráðgjafi:
Böðvar Tómasson verkfræðingur
Línuhönnun hf

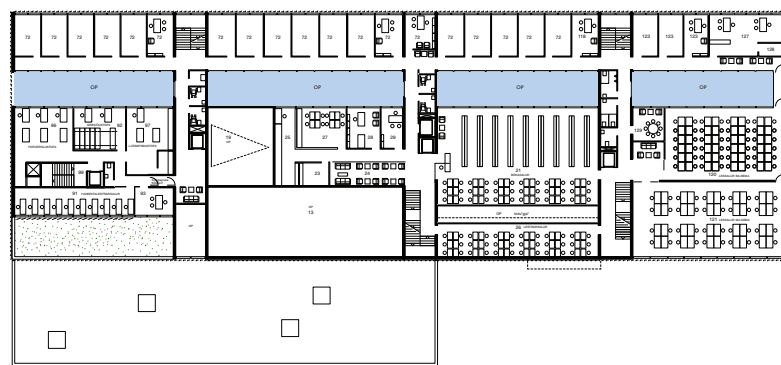


Tillaga númer 2 – auðkenni 10232

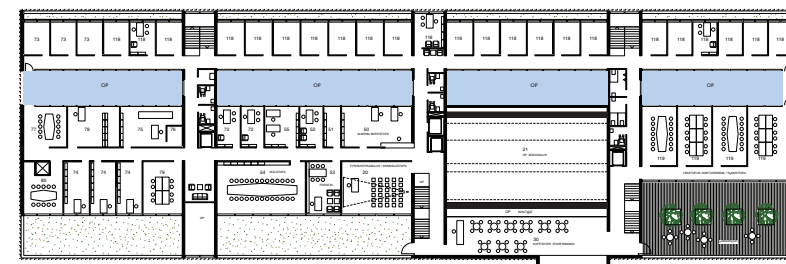




jarðhæð



2. hæð



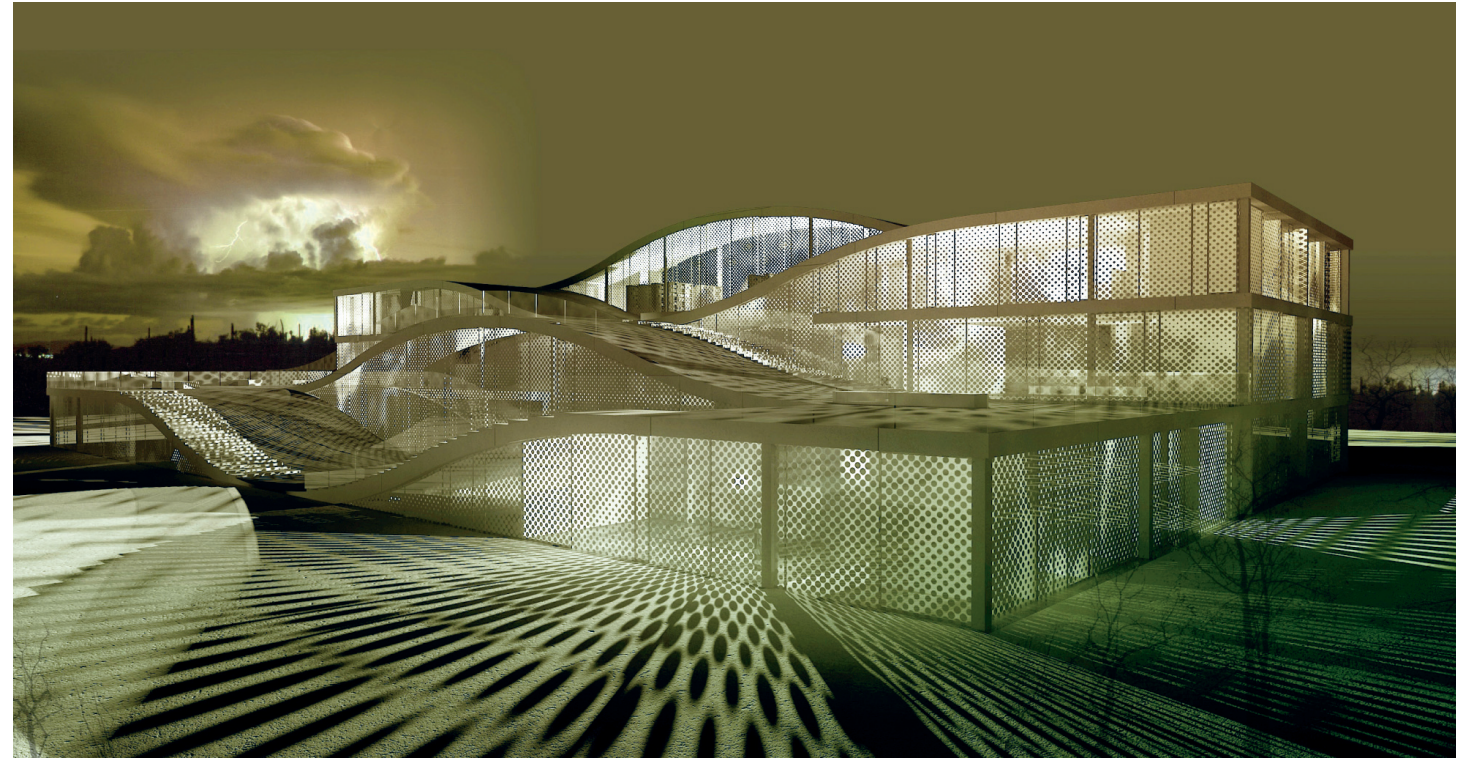
3. hæð



Tillaga númer 1 – auðkenni 17825

Byggingin hefur nýstárlegt form með bogadregnum og grasi grónum þakformum sem minna á landslagsteppi. Yfirbragð hennar er frjálst og hún er glaðleg, björt og hugmyndaík. Langhlið meðfram Suðurgötu er mjög há en húsið lækkar til vesturs, og er aðalinnangangur fyrir miðju að vestan. Þakgarðar eru ætlaðir til útiveru, en þakgarður tengdur kaffistofu vísar þó í norðvestur. Byggingin kallar á mikla athygli og gæti orðið áhugavert kennileiti í borginni. Hún er mjög aðlaðandi vestan frá séð en breiðir sig yfir mikið svæði og virðist allt að því yfirþyrmandi stór. Grunnmyndir eru hreinar og starfsemi í húsinu yfirleitt vel fyrir komið. Efnisval er ágætt utanhúss en í anddyri og umferðarrýmum er það fremur kuldalegt miðað við notkun hússins.

Sá hluti byggingarinnar sem varðveitir gersemar og öryggissvæði tengt honum er skýrt afmarkaður og vel fyrir komið á fyrstu hæð og í kjallara. Þá er staðsetning sýningarsala og fyrirlestrasalar og aðgengi að þeim með ágætum. Fyrirkomulag annarra rýma er að flestu leyti haganlegt.



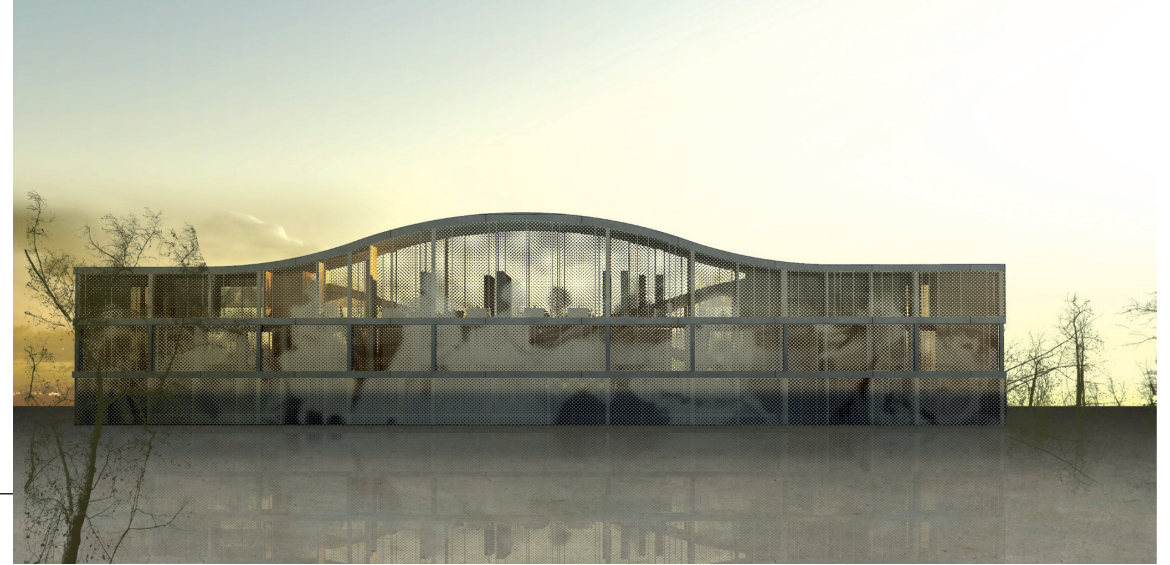
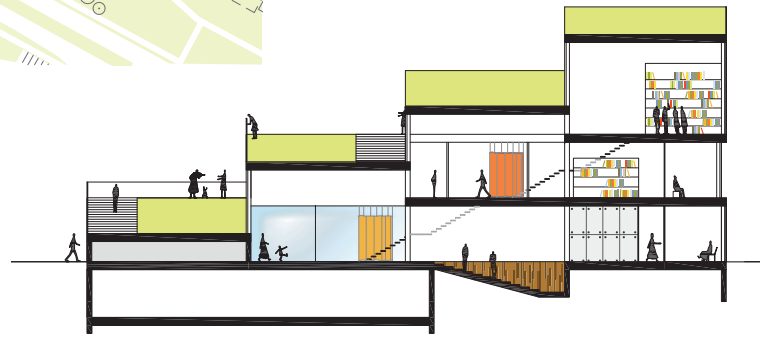
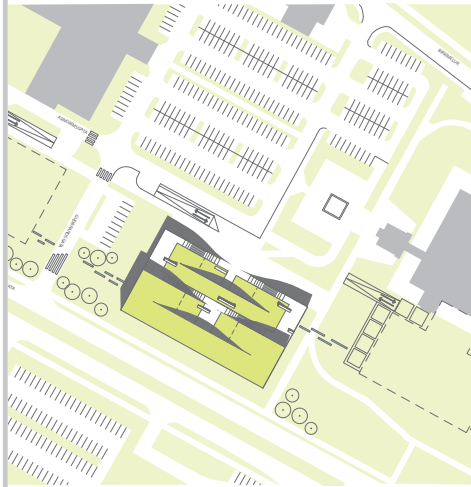
Höfundar:

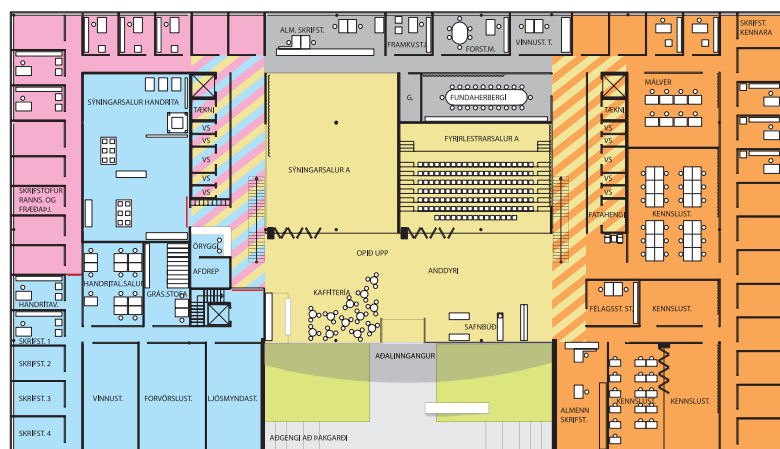
VA Arkitektar ehf
Pórhallur Sigurðsson, arkitekt FAÍ, MAA
Harpa Heimisdóttir, arkitekt

Prívíddarvinnsla og grafík:
Fractal Iceland

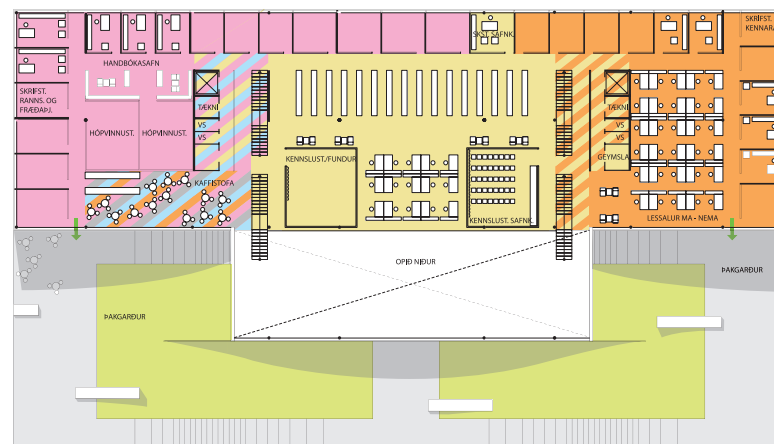


Tillaga númer 1 – auðkenni 17825

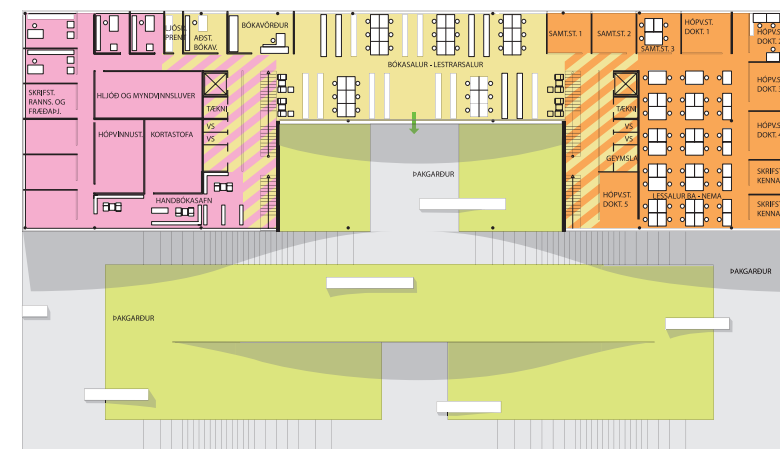




jarðhæð



2. hæð



3. hæð

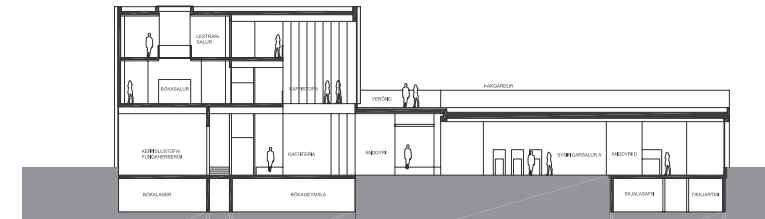
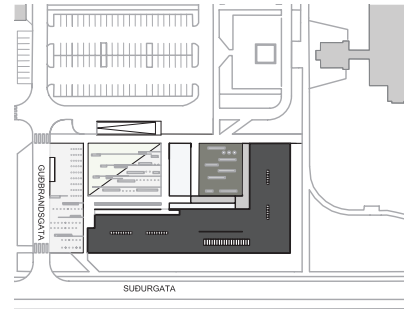


Keypt tillaga

Tillaga númer 5 – auðkenni 42772

Byggingin er látlaus, einföld og klassísk með finlegt yfirbragð. Húsform samræmist deiliskipulagi. Götumynd að Suðurgötu er ákveðin og löng, en norðurálma myndar skjólgott sólríkt horn með aðlaðandi inngangi frá suðri. Tjarnir og veggir klæddir basalti, sem lagt er eins og stuðlaberg, vísa í náttúru landsins.

Framsetning er skýr og innra fyrirkomulag gott, skipting milli sviða er skýr og rýmisáætlun ríflega uppfyllt. Handritageymsla og rými tengd handritunum eru sjálfstæð, vel skipulögð húseining. Sýningarsalir og kennslurými á 1. hæð tengjast vel rúmgóðu anddyri. Á göngum eru sameiginleg þjónusturými sem skapa örvandi umgjörð um samskipti starfsmanna. Bókasalur á tveimur hæðum með ofanljósi er sígildur og stílhreinn. Efnisnotkun utan húss er sannfærandi en innanhúss fremur kuldaleg.



Höfundar:

Gassa arkitektar ehf.
Guðni Tyrfingsson
Auður Alfreðsdóttir

Starfsmenn:

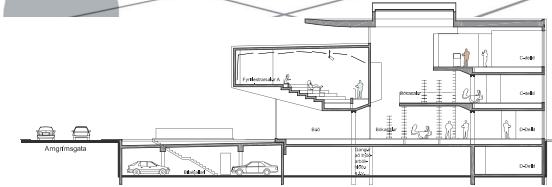
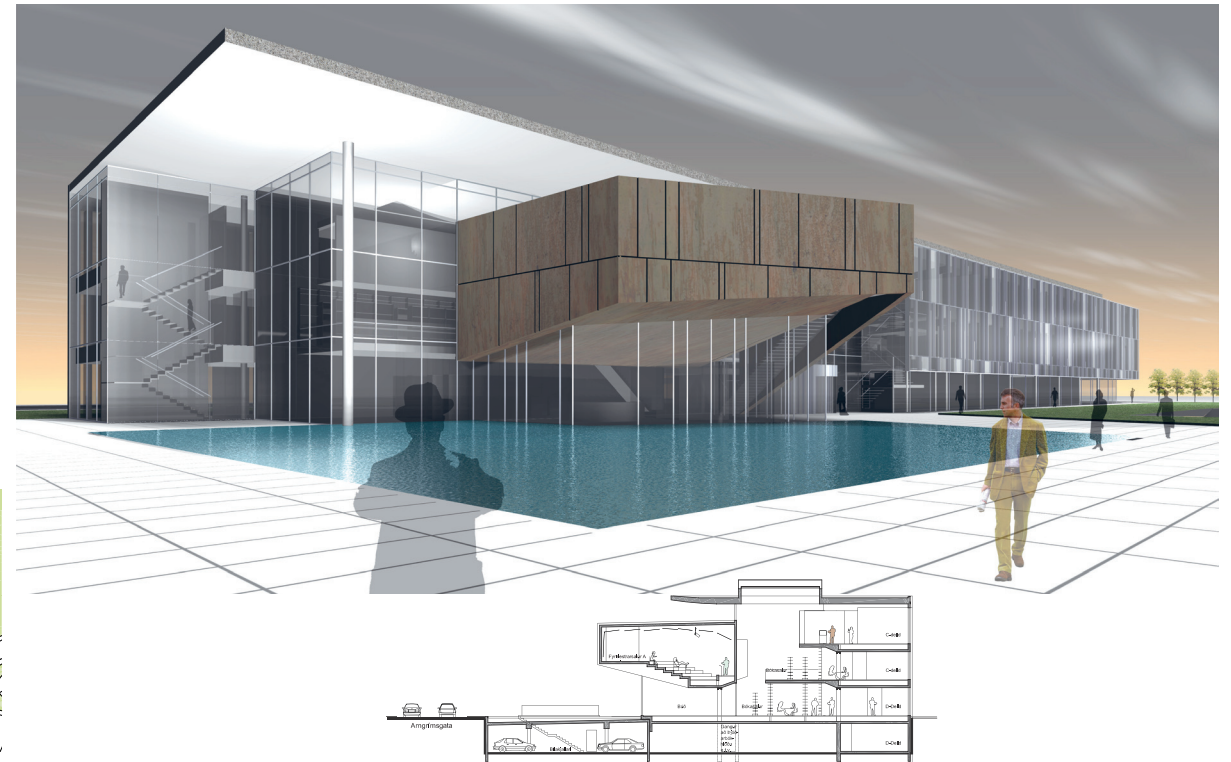
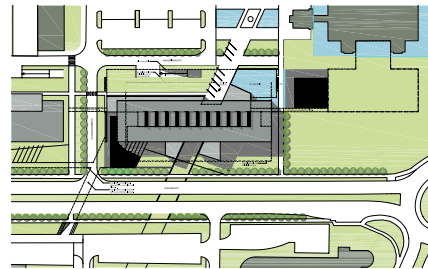
Nils-Anders Gjulem
Nikulaj Bune Rasmussen
Stefan Urup Kaplan
Peter Dan Rebild
Thomas Grage

Verkfræðihönnun:
Ferill ehf
Hrund Einarsdóttir

Keypt tillaga

Tillaga númer 9 – auðkenni 14128

Byggingin er l-laga, en meginformið er brotið upp með því að sýningarsalir og fyrirlestrasalur skaga út úr húsinu til austurs og vesturs, svo að heildin hefur einkenni skúlptúrs. Ytri áferð er blæbrigðarík. Innra form hússins er í senn fjölbreytt og margbrotið og jafnframt kunnáttusamlega skipulagt. Aðkoma að byggingunni er glæsileg og vatnstenging við Þjóðarbókhöfðu styrkir heildarmyndina. Framsetning er skýr og falleg. Miðsvæði hússins myndar fjölbreytilega göngugötu á þremur hæðum og bókasafn er hluti af miðrymi hússins. Vel er séð fyrir samskiptasvæðum í tengslum við skrifstofurými. Handritageymslu og öryggissvæði er vel fyrir komið. Staðsetning kaffiteríu, sem einnig virðist ætluð starfsmönnum, og lessala í kjallara orkar tvímælis.



Höfundar:

Úti og inni sf. arkitektar

Baldur Ó. Svavarsson, arkitekt FAÍ, FSSA

Björn S. Hallsson, arkitekt FAÍ

Gunnar Þór Bjarnason, arkitekt FAÍ

Jón Þór Þorvaldsson, arkitekt FAÍ, FSSA

Steinunn Jónsdóttir, arkitekt FAÍ

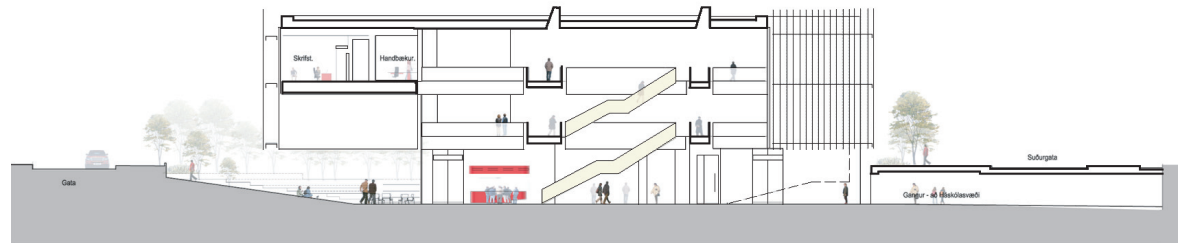
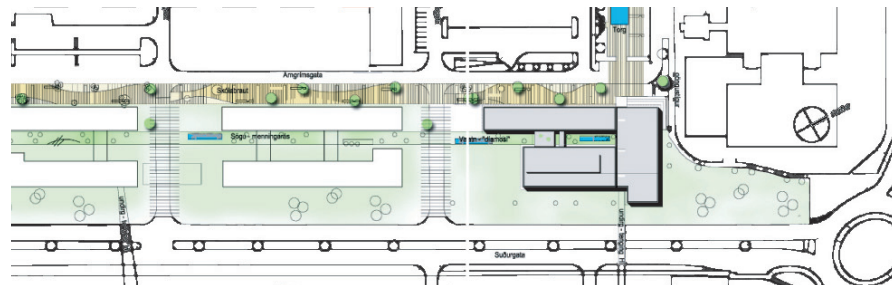
Örn Baldursson, arkitekt FAÍ

Keypt tillaga

Tillaga númer 17 – auðkenni 56123

Þrjú meginhús umlykja opinn garð. Garðar og gönguleiðir eru fléttuð saman við háskólasvæðið vestan Suðurgötu á sannfærandi hátt og tekst með því að styrkja heildarsvip þess. Gert er ráð fyrir gönguleið frá Þjóðminjasafni um neðstu hæð hússins að Þjóðarbókhöfðu. Byggingin er klædd misþykkum pílárum og fellur breytileg birta inn.

Almenningsrými á 1. hæð eru vel leyst, en aðalaðkoma og útisvæði kaffiteríu eru ekki sannfærandi. Tengsl rýma eru áhugaverð og á efri hæðum eru mynduð svæði til óformlegra samskipta. Of mörg gluggalaus rými eru í byggingunni. Tillagan er áhugaverð, margslungin og sett fram á listrænan hátt.



Höfundar:

Arkís ehf

Arnar Þór Jónsson, arkitekt FAÍ

Birgir Teitsson, arkitekt FAÍ

Björn Guðbrandsson, arkitekt FAÍ

Egill Guðmundsson, arkitekt FAÍ

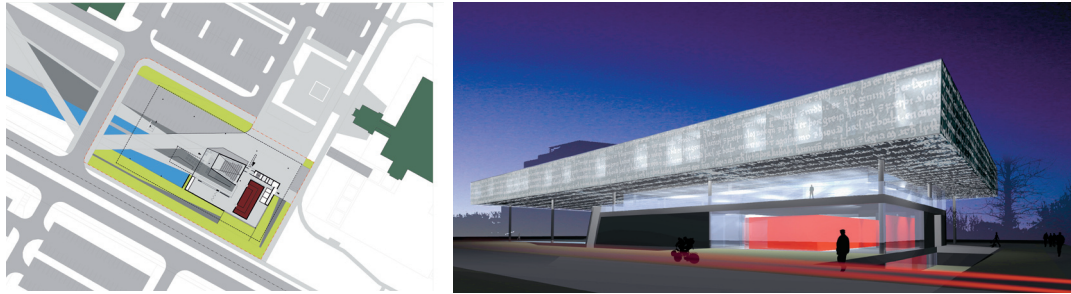
Gísli Sæmundsson, arkitekt FAÍ

Ráðgjafar:

Pröstur Geir Árnason, textahöfundur

Til sérstakrar skoðunar

Tillaga númer 3 – auðkenni 58845



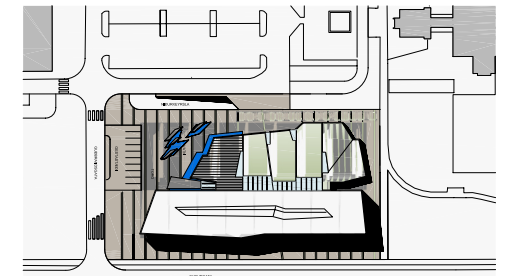
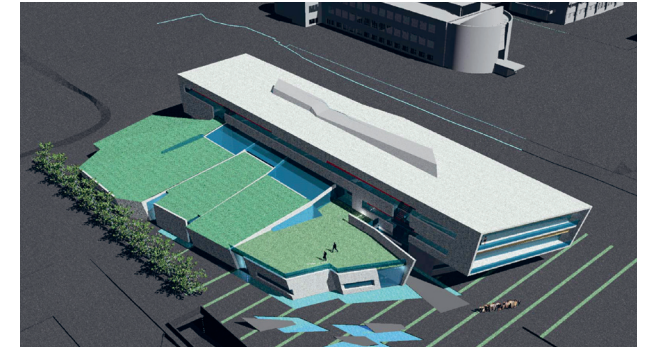
Yfirbragð byggingarinnar er sérstætt og skírskotar til sýningarskála. Strangt form efstu hæðar myndar andstæðu við frjálst form neðri hæða, og bregður þungum blæ á bygginguna. Tilvísun í tákfræði er langsótt og ekki auðlesin úr forminu. Staðsetning aðalinngangs á vesturhlið er rökrétt en góð útisvæði vantar. Grunnmyndir neðri hæða eru kunnáttusamlega gerðar og fallega unnið með lárétta og lóðrétta rýmismyndun. Hugmynd um tengsl handritageymslu og sýningarsalar fyrir handritin er athyglisverð. Bókasafni er vel fyrir komið og góð tengsl milli hæða. Teikningar eru flóknar, og grunnmynd þriðju hæðar er ekki sannfærandi þrátt fyrir áhugaverða hugmynd um jurtagarð. Efnisval er frumlegt, t.d.hin listskreytta hula.

Höfundar:

Sigríður Anna Eggertsdóttir, M.arch FAÍ
Eirik Rønning Andersen, M.arch MNAL
Geir Hermansen, M.arch MNAL
Jarl Ture Vormdal, M.arch MNAL
Espen Handegård, M.arch MNAL
Samstarf:
A-lab: Odd Klev, M.arch MNAL og Adnan Harambasic, M.arch MNAL

Tillaga númer 10 – auðkenni 32795

Aðalbygging er l-laga samsíða Suðurgötu en fyrirlestrasal, sýningarsölum og handritaeiningu er komið fyrir í lægri byggingarhlutum með óreglulegra formi sem liggja vestan aðalbyggingar og tengjast henni um anddyri. Aðalinnangangur úr suðri í enda ílangrar gjár, sem aðskilur einnar hæðar og þriggja hæða hluta hússins, er bjartur og áhugaverður. Hið sama má segja um miðrymi þriggja hæða hlutans. Suðvestlægar þaksvalir tengjast kaffistofu starfsmanna. Húsið er stórgert og útlit ekki aðlaðandi. Framsetning er skýr og innra fyrirkomulag almennt vel leyst. Varðveislueiningu og sýningareiningu handrita er vel og örugglega fyrir komið.

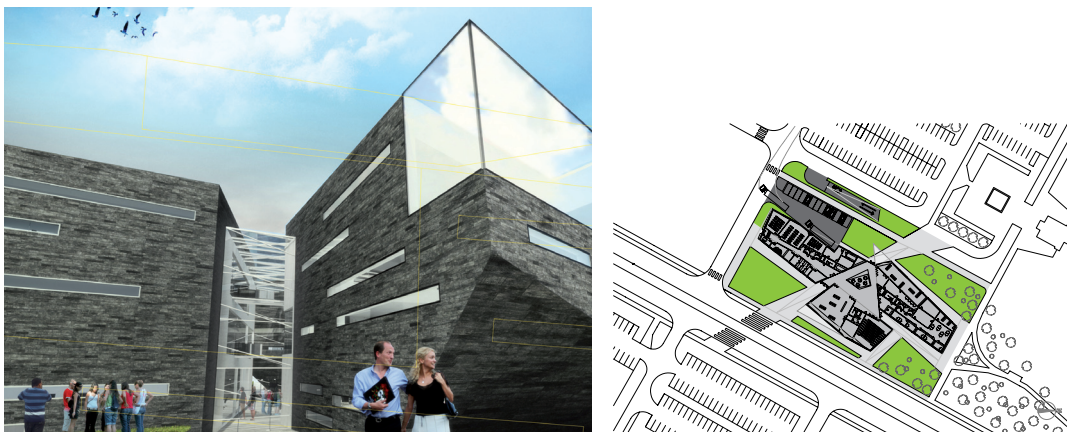


Höfundar:

Arkitektastofan OG
Ormar Þór Guðmundsson
Garðar Guðnason
Sigurður Gústafsson

Til sérstakrar skoðunar

Tillaga númer 12 – auðkenni 26955



Tillagan er frábrugðin öðrum með skírskotun í fjall og gjár sem mætast í tilkomumiklu miðrymi milli þriggja bygginga. Gönguleið liggur fallega í gegnum bygginguna. Þetta er eina tillagan sem sýnir aðalinngang úr austri.

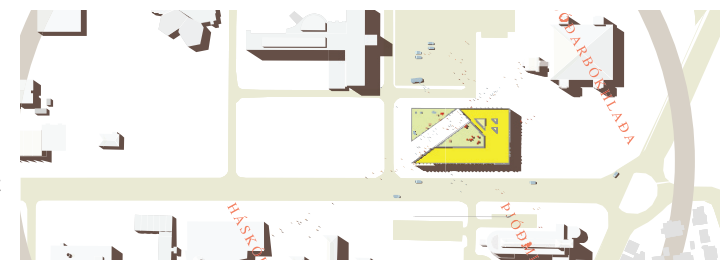
Efnisnotkun utan húss er áhugaverð, þótt yfirbragð sé alldrungalegt og heildin virðist mjög fyrirferðarmikil. Miðrymi er bjart og spennandi og vinnur gegn ókostum af þrískiptingunni, svo að heildin virkar í meginatriðum ágætlega.

Höfundar:
Form Arkitekter A/S
Ólafur Einarsson

Tillaga númer 16 – auðkenni 210471

Afstaða á lóð er góð og samræmist deiliskipulagi. Byggingin myndar vinkelform og skjólgóðan suðvestur krók á 3. hæð, en rými undir honum á 1. og 2. hæð eru ósannfærandi.

Formfræði er lýst á fallegan hátt í texta, fjallað um opna og lokaða bók, sem skilar sér í gluggum sem skaga út á mismunandi hátt og brjóta upp húsformið. Ljósrónd með textum utan húss og veggur orða innan húss er áhugaverð hugmynd. Útlit er stórgert. Innra fyrirkomulag er almennt gott og vel er séð fyrir öryggi handritasviðsins.



Höfundar:
Einrúm ehf Kristin Brynja Gunnarsdóttir arkitekt FAÍ
Andri Snær Magnason rithöfundur
Snæfríð Þorsteins grafískur hönnuður

Aðrar tillögur

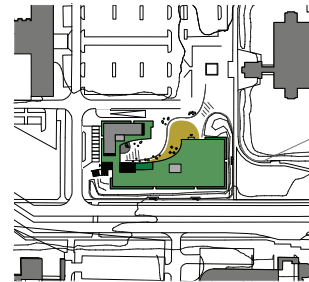
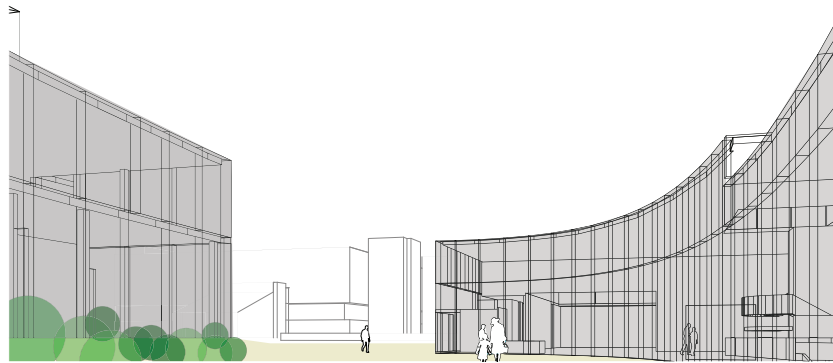
Tillaga númer 4 – auðkenni 08038

Tillagan felur í sér tvær tveggja til þriggja hæða byggingar ásamt kjallara umhverfis norðvestlægan garð.

Aðalaðkoma er úr vestri frá Þjóðarbókhöfðu en auk þess er aðkoma fyrir stúdenta um kjallara að sunnan.

Miðrymi aðalbyggingar virkar nokkuð vel en tilhögun bókasafns er ekki sannfærandi.

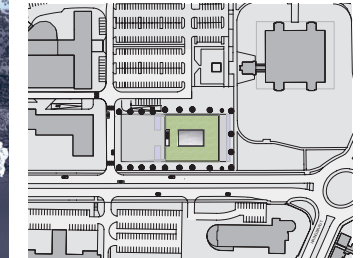
Öryggisgeymslum í kjallara og varðveislueiningu á fyrstu hæð er vel fyrir komið. Ekki er hentugt fyrir starfseminna að hafa íslenskuskor í sérstöku húsi. Teikningar eru ófullnægjandi.



Höfundur:

Jóhann Einar Jónsson
Aðstoð og innblástur:
Sóley Lilja Brynjarsdóttir
Hólmfríður Jónsdóttir

Tillaga númer 6 – auðkenni 73540



Jarðhæð er U-laga en efri hæðir mynda rétthyrndan kassa utan um skuggsælan miðgarð. Suðursvæði við jarðhæð og inngang er sólríkt og skjólgott. Form hússins vísar til Þjóðarbókhöfðu.

Útliti er fallega lýst,

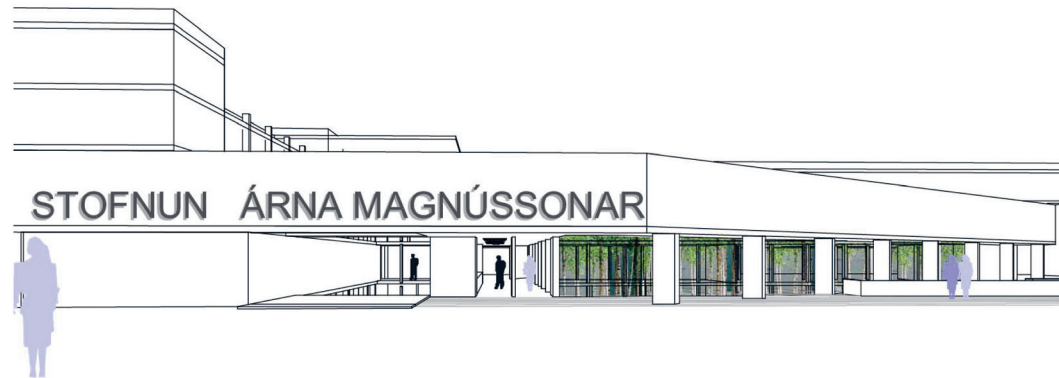
Aðalaðkoma er niður fláa sunnan byggingar að kjallara og gefur það opnun og birtu í miðrymi hans. Tjörn á inngangstorgi er aðlaðandi.

Misræmi er í teikningum, grunnmyndir ekki sannfærandi og mælikvarði misjafn.

Höfundur:

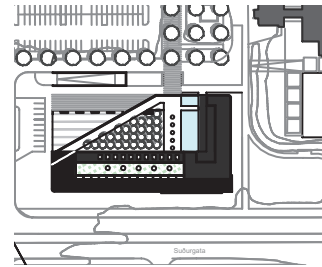
Ragnheiður Jónsdóttir m.a.a.

Tillaga númer 7 – auðkenni 220898



Byggingin er L-laga í samræmi við gildandi deiliskipulag með langhlið meðfram Suðurgötu og myndar vinkil um fallegan birki-garð sem stallast niður að kjallara. Útfærsla tjarnar við kjallara og aðkoma á milli tjarnar og birki-garðs er skemmtileg. Brú utanhúss á annarri hæð er þunglamaleg en verönd á sömu hæð er skjólgóð og sólrík.

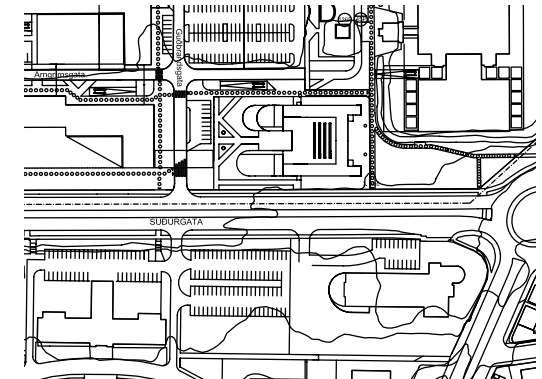
Innra skipulag er gott, bókasafn er áhugavert og öryggissvæði í kjallara og varðveislueiningu á 1. hæð er vel fyrir komið



Tillaga númer 8 – auðkenni 86922



Byggingin er tvær til þrjár hæðir auk kjallara og myndar U-laga torg. Hún virðist nokkuð stór og útlit er ekki sannfærandi. Aðalinn-gangur er um skjólgott torg/garð frá suðri, en aðkoma er óþarflega flókin. Kaffitería á jarðhæð tengist sólríku torgi og kaffistofa á 3. hæð sólríki verönd. Fyrirkomulag er ekki skýrt og staðsetning fyrirlestrasals í kjallara er óheppileg.



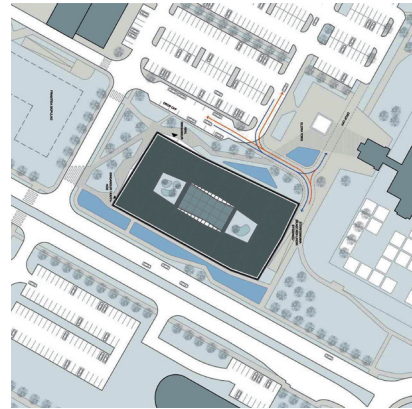
Höfundur:

Auður Hrönn Guðmundsdóttir, arkitekt FAÍ

Höfundur:

Björn H. Jóhannesson, arkitekt FAÍ

Tillaga númer 11 – auðkenni 19119



Bygging er tveggja hæða með kjallara umhverfis tvo inngarða. Útlit er frumlegt og forvitnilegt, en áberandi og stórgert.

Bókasafni er vel fyrir komið, en innra fyrirkomulag er að öðru leyti miður vel heppnað. Ópið skrifstofulandslag hentar starfseminni ekki.

Grafík er falleg og framsetning unnin af alúð. Skírskotun í torfhleðslu er áhugaverð en skilar sér ekki þegar til kastanna kemur.

Höfundar:

THG Arkitektar

Umsjón: Freyr Frostason, arkitekt

Hönnunarstjórn: Arnaldur Schram

Hönnuðir:

Halldór Guðmundsson

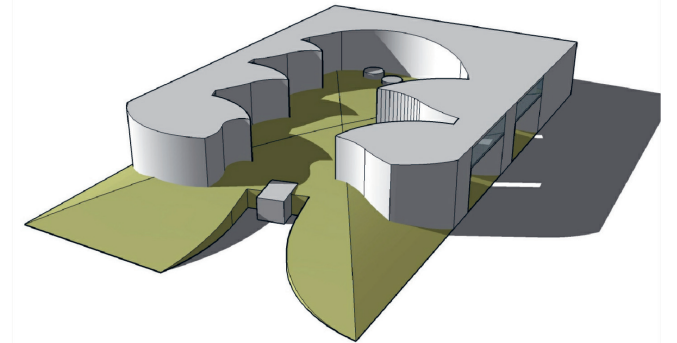
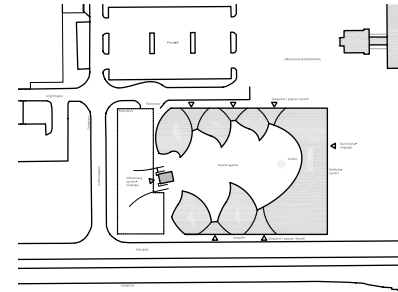
Simon Stigsby, arkitekt

Eric Carcamo, arkitekt

Ori Odiri, arkitekt

Him Sanbi, skipulagsfræðingur / arkitekt

Tillaga númer 14 – auðkenni 09090



Byggingin er U-laga með megináðkomu úr suðri. Frá hliðarörmunum teygjast álmur með óreglulegu formi inn að opnu miðrými. Hugmyndin er frumleg, eins konar konseptlist, en gengur ekki upp.

Margar lyftur og lóðréttir kjarnar vinna gegn sveigjanleika. Teikningar eru lítið unnar.

Uppskipting í mörg hús eða húsluta bendir ekki til hagkvæmni í gerð, notkun eða rekstri.

Höfundur:

Magnús Jensson, arkitekt FAÍ

Meðhöfundur: Ólafur Jónsson, arkitekt FAÍ

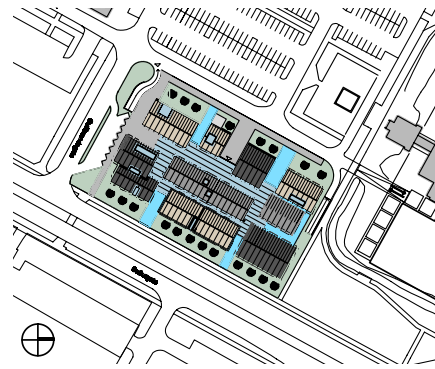
Textahöfundur: Ævar Grímsson

Tillaga númer 15 – auðkenni 21045



Höfundur vinnur með 10 stök og misstór hús sem eru tengd með glerbyggingu. Ekki eru nein sólrik útvistarsvæði utan byggingar en hlýleg svæði eru milli húsanna.

Tillagan er að mörgu leyti skemmtileg, smágerð og hlýleg en er ekki sannfærandi innan um mikil-fenglegar opinberar byggingar í næsta nágrenni. Innra fyrirkomulag er gott. Fyrirlestrasalur og sýningarsalir eru ágætlega staðsettir í tengslum við yfirbyggð millisvæði.



Höfundar

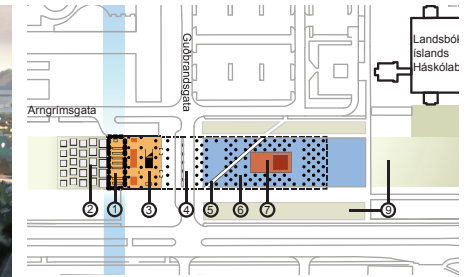
Zeppelin arkitektar
Orri Árnason, arkitekt

Samstarf:
Elizabeth Cunningham, arkitekt
Helga Þórsdóttir, innanhússarkitekt
Niko Kuhn, arkitekt
Björn E. Sigurbjörnsson, tækniteiknari

Tillaga númer 18 – auðkenni 90232



Grafík tillögunnar er prýðilega gerð, en höfundur virðist ekki hafa áttáð sig á tilgangi samkeppninnar. Byggingin er sjálfhverf og framandi, hún vîkur algjörlega frá stærðum og umfangi samkeppnislýsingar og er ekki í neinu samhengi við umhverfið.

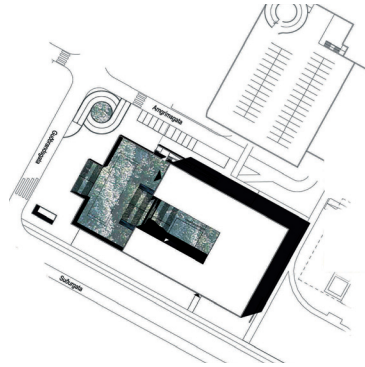


Höfundar:

SPF: architects and Minarc
Zoltan E. Pali FAIA, hönnunarstjóri
Judit M. Fekete, hópstjóri
Tryggvi Thorsteinsson, arkitekt
Erla Dögg Ingjalds, arkitekt

Hönnun: Jón Ármann Steinsson, Kolfinna Jónatansdóttir, Gregory Fischer, Sandra Hutchings, Kyle Pfister, Greg Stutheit, Carmen Suero, Frank Lopez, Brian Dimaggio, Dara Douraghi, Michael Lindell, Michael Zahn, Peter Siström, Shannon Hart, Yangsheng Zou, Matt Lunn, Rose DiSarno

Tillaga númer 19 – auðkenni 97710



Útlit er forvitnilegt en frekar lítið unnið. Unnið er með U-laga meginform og húsið virkar stórt. Aðalaðkoma er um torg sem liggur lægra en umhverfið en fyrirkomulag hennar og inngarðs er ekki sannfærandi. Sýningarsölum er vel fyrir komið í kjallara, en að öðru leyti er innra fyrirkomulag ekki nógu skýrt. Hugmynd höfundar um sagnabrunn og ígreipt erindi úr Hávamálum í hvítum steinsteyptum veggjum er athyglisverð.

Höfundar:

Studio Strik – arkitektar

Hulda Þ. Aðalsteinsdóttir, innanhússarkitekt FHÍ

Sigríður Ólafsdóttir, arkitekt FAÍ



MENNTAMÁLARÁÐUNEYTIÐ