

RAUNFÆRNI RAUNFÆRNIMAT



FRÆÐSLUMIÐSTÖÐ
ATVINNULÍFSINS



MAT Á RAUNFÆRNI

2

Mat á raunfærni byggist á þeirri hugmynd að nám fari ekki eingöngu fram innan formlega skólakerfisins heldur við alls konar aðstæður og í alls konar samhengi. Allt nám er álitid verðmætt og því mikilvægt að það sé skjalfest óháð því hvar þess hefur verið aflað. Á undanförmum árum hefur hugtakið fengið aukna athygli í evrópsku samhengi. Ástæður þess eru m.a. samfélagslegar, s.s. mikilvægi mannauðsins í samfélaginu, möguleiki á auknum hagvexti með hækkun þekkingarstigsins, aukið jafnrétti og jafnari staða til þátttöku í þekkingarsamfélaginu.

Með mati á raunfærni fær fullorðið fólk á vinnumarkaði aukna möguleika á að sækja sér menntun og þjálfun til að auka færni sína. Helsti ávinningur einstaklinganna er að fá ný tækifæri til að styrkja sig í námi og starfi. Með því að fá viðurkenningu á færni sinni geta þeir haldið áfram námi þar sem þeir eru staddir í þekkingu og færni en ekki þar sem formlegu námi lauk.

Mat á raunfærni getur verið hvati fyrir fullorðið fólk á vinnumarkaði, í hinum ýmsu starfsgreinum, til að ljúka formlegu námi. Þar með styrkist staða þess, fagstéttanna, fyrirtækjanna og þjóðarinnar almennt hvað varðar þekkingarstig og framþróun.

Í þessum bæklingi er leitast við að kynna og útskýra þetta nýja hugtak og það ferli sem því fylgir. Hér er fyrst og fremst verið að horfa til væntanlegra samstarfsaðila í verkefnum sem tengjast raunfærnimati.

FRÆÐSLUMIÐSTÖÐ ATVINNULÍFSINS OG RAUNFÆRNIMAT

Samkvæmt þjónustusamningi við menntamálaráðuneytið er Fræðslumiðstöð atvinnulífsins (FA) falið að þróa aðferðir við mat á raunfærni hér á landi. Markhópur FA er fólk með litla formlega menntun og er þessu verkefni beint sérstaklega að þeim hópi í upphafi en mun einnig ná til faglærðra starfsmanna á vinnumarkaði síðar. Unnið verður að öllum þáttum raunfærnimats til styttingar á námi, bættrar stöðu á vinnumarkaði, svo og almennrar færniuppbyggingar. Vinna við verkefnið hófst árið 2004. Upplýsinga um aðferðir og stefnu í nágrannalöndum hefur verið aflað og ýmis tilrauna-verkefni unnin í þessu skyni. Tilrauna-verkefni hafa falist í því að hópar einstaklinga með raunfærni á ákveðnu sviði hafa farið í raunfærnimat undir handleiðslu FA. Í þessum verkefnum hefur öflugt samstarf allra hagsmunaaðila skipt sköpum. Eins og kemur fram í Evrópskum leiðbeiningum um mat á raunfærni er grundvallaratriði að allir hagsmunaaðilar hafi sameiginlegan skilning á skilgreiningum, markmiðum og niðurstöðum raunfærnimats ásamt þekkingu á gæðaviðmiðum ferlisins. FA mun leita leiða til að þróa aðferðir við raunfærnimat í samstarfi við hagsmunaaðila.

HVAÐ ER RAUNFÆRNI?

Raunfærni er samanlögð færni sem einstaklingur hefur náð með ýmsum hætti, s.s. starfsreynslu, starfsnámi, frístundanámi, skólánámi, félagsstörfum og fjölskyldulífi.

Í umræðunni um raunfærni er oft stuðst við skilgreiningar á neðangreindum hugtökum sem lýsa því hvernig raunfærni hefur verið aflað:

Formlegt nám: Færni sem aflað er í formlegu skólakerfi og viðurkennd með útskrift eða prófskírteinum frá formlegum skólayfirvöldum.

Óformlegt nám: Færni sem aflað er í námi utan skólakerfis, til dæmis hjá símenntunarmiðstöðvum, námsflokkum eða með námskeiðum á vinnustað. Þessi færni er oft staðfest með skírteini eða viðurkenningu á þátttöku.

Formlaust nám: Færni sem einstaklingurinn hefur öðlast í gegnum daglegar athafnir tengdar starfi, fjölskyldu eða frítíma. Færni sem einstaklingurinn býr yfir en hefur hvorki skírteini né aðra staðfestingu á að hann hafi tileinkað sér.





HVAD ER RAUNFÆRNIMAT?

4

Raunfærnimat er staðfesting og mat á raunfærni einstaklings án tillits til þess hvernig eða hvar hennar hefur verið aflað. Markmiðið er að einstaklingur fái viðurkennda raunfærni, sem hann býr yfir á ákveðnum tíma, þannig að hann þurfi ekki að sækja nám í því sem hann kann eða öðlist framgang í starfi.

Skráning á raunfærni er grundvöllur raunfærnimats. Einstaklingur skráir raunfærni sína undir handleiðslu ráðgjafa þannig að hann beri kennsl á styrkleika sína, taki ákvörðun um hvert skuli stefna og eigi yfirlit yfir raunfærni sína. Skráningin getur verið markmið í sjálfu sér til að auka yfirsýn en hana er einnig hægt að nota síðar til að bera saman við ákveðin færni viðmið, t.d. færni viðmið áfanga í formlega skólakerfinu.

Raunfærnimat byggist á því að mögulegt sé að draga fram og lýsa raunfærni sem er fyrir hendi og skilgreina, meta og viðurkenna hana.

Raunfærnimat til styttingar á námi miðar að því að meta raunfærni sem jafngilda námsáfanga eða hluta af námsáfanga og skipuleggja nám einstaklingsins með tilliti til raunfærni hans. Raunfærnimat er ekki gjaldfelling náms á nokkurn hátt. Raunfærnimat er til þess að komast að raunverulegri færni einstaklings og þannig koma í veg fyrir að hann þurfi að sækja nám í efni sem hann þegar kann. Þess konar viðurkenning getur stuðlað að aukinni þátttöku í símenntun og í því felst einnig sparnaður á tíma og fé fyrir einstaklinginn og samfélagið.

Raunfærnimat í atvinnulífinu miðar að því að skrá og fá staðfesta færni í því skyni að einstaklingurinn fái framgang í starfi eða finni starf við hæfi. Færni einstaklingsins er borin saman við færni viðmið viðkomandi starfa og metin á móti þeim. Þess ber að geta að þegar þessi bæklingur er skrifaður hefur ekki reynt mikið á raunfærnimat í atvinnulífinu. Upplýsingarnar, sem hér koma fram, eiga því einkum við um raunfærnimat til styttingar á námi. Þær geta þó nýst sem grunnur fyrir raunfærnimat í atvinnulífinu.

HVER ER GAGNSEMI ÞESS AÐ DRAGA FRAM OG META RAUNFÆRNI?

FYRIR SAMFÉLAGIÐ

Raunfærnimat getur hækkað formlegt þekkingarstig samfélagsins. Flest ríki í Evrópu gera miklar kröfur til raunfærni íbúa sinna. Það er samfélaginu öllu til góðs ef íbúarnir eru meðvitaðir um raunfærni sína og finna hjá sér þörf til að þroska og bæta við hana. Með því að viðurkenna raunfærni er verið að hvetja fólk til áframhaldandi uppbyggingar raunfærni sinnar. Þannig er komið í veg fyrir að þeir sem hafa verið lengi á vinnumarkaði þurfi að fara á byrjunarreit í námi og endurtaka nám sem þeir hafa þegar náð tökum á með reynslu sinni.

FYRIR EINSTAKLINGINN

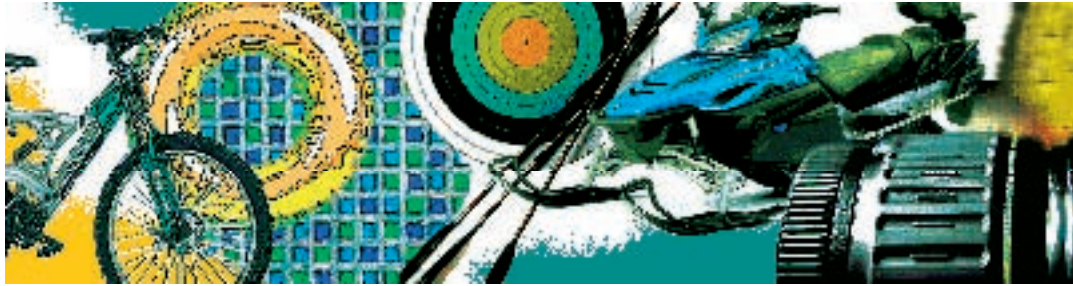
Einstaklingurinn fær leiðsögn við að draga fram og skrá raunfærni sína. Þannig verður til yfirlit sem getur nýst á marga vegu, allt eftir því hvert markmið hans er.

Stytting á námi: Raunfærnimat miðar að því að athuga hvort einstaklingurinn býr yfir raunfærni sambærilegri eða jafngildri þeirri sem fæst með náminu. Sé svo styttist námið en það sparar einstaklingnum bæði tíma og kostnað.

Framgangur í starfi: Yfirlit raunfærni getur styrkt stöðu einstaklingsins og gefur vinnuveitanda gleggri sýn á raunfærni hans. Það getur leitt til þess að einstaklingurinn fær t.d. ný viðfangsefni eða aukna ábyrgð sem er byggð á raunverulegri færni.

Ákvörðun um nám og starf: Ítarlegt yfirlit raunfærni getur komið sér vel þegar velja á námsleið eða sækja um starf. Einmitt þá er mikilvægt að taka vel ígrundaða ákvörðun.





6

FYRIR FYRIRTÆKI

Starfsmenn eru mikilvægasta auðlind fyrirtækis. Þekking á samanlagðri raunfærni þeirra gerir fyrirtækinu kleift að beina kröftum þeirra á þann veg sem kemur báðum vel. Þegar raunfærni starfsmanna er dregin fram getur fyrirtækið:

- fengið réttan mann á réttan stað.
- lagað nám að þörfum starfsmanna.
- sýnt fram á alla þá færni sem býr í fyrirtækinu.
- aukið starfsánægju með því að fela starfsmönnum verkefni sem betur henta raunfærni þeirra.
- lagt sitt af mörkum til þess að sókn í meiri og betri færni verði eðlilegur þáttur menningar fyrirtækisins og sjálfsagður liður í góðu vinnuumhverfi.

FYRIR FRÆÐSLUAÐILA

Fræðsluaðili, hvort heldur er innan eða utan formlega skólakerfisins, nær betur til fullorðins fólks ef hann metur raunfærni til styttingar á námi.

Mat og viðurkenning á raunfærni getur:

- gert skólann eða námstilboðið áhugaverðara í augum fullorðinna námsmanna.
- fjölgað fullorðnum námsmönnum með starfsreynslu.
- hvatt námsmenn til dáða.
- aukið ánægju námsmanna.
- aðstoðað skólann við að þróa og aðlaga námstilboð sín að þörfum vinnumarkaðarins með því að taka tillit til reynslu og þekkingar fullorðinna námsmanna með reynslu af vettvangi.

RAUNFÆRNIMATSFERLIÐ HVERNIG FER ÞAÐ FRAM?

MATSFERLIÐ

- 1) Upplýsingar og endurgjöf
- 2) Skráning
- 3) Greining
- 4) Staðfesting
- 5) Mat og viðurkenning á raunfærni

Raunfærnimatinu er hér lýst í fimm skrefum. Mikilvægt er að ráðgjafi taki þátt í ferlinu og leiðbeini einstaklingnum við að draga fram raunfærni sína og skrá hana. Fyrir þá sem hafa mikla starfsreynslu er ærið verk að færa raunfærni sína í orð. Fagaðilar sjá um greiningu á stöðu og staðfestingu á raunfærni. Endanlegt

mat eða viðurkenning er í höndum ýmissa hagsmunaaðila, t.d. skóla, fræðsluaðila og fyrirtækja. Nánari útskýringar á hlutverkum þeirra aðila, sem koma að raunfærnimati (matsaðila), er að finna á bls. 10 og 11.

1. Upplýsingar og endurgjöf

Einstaklingur á að geta tekið upplýsta ákvörðun um þátttöku og vita hvar hann stendur á öllum stigum ferlisins. Áður en kemur til raunfærnimats er mikilvægt að kynna vel markmið með matinu, hlutverk matsaðila, mögulegar niðurstöður og rétt einstaklingins í ferlinu. Upplýsingamiðlun og endurgjöf eru afar mikilvægir þættir í öllu ferlinu, sbr. Evrópskar leiðbeiningar um mat á raunfærni (sjá: www.frae.is).

2. Skráning

Lögð er áhersla á að einstaklingurinn líti yfir farinn veg og skrái raunfærni sem hann hefur öðlast í gegnum störf, nám og frístundir. Einstaklingurinn safnar saman viðeigandi gögnum, s.s. meðmælum frá atvinnurekendum, starfslýsingum, viðurkenningaskjölum, skírteinum, sýnishornum og verkefnum. Mikilvægt er að gott aðgengi sé að ráðgjafa sem leiðbeinir og veitir stuðning í þessu ferli.

Þegar raunfærni er skráð er heppilegt að hafa gátlista fyrir hvern áfanga eða færni viðmið sem til greina kemur að meta. Gátlisti áfanga byggist á áfangalýsingu og færni markmiðum áfangans. Einstaklingurinn metur sjálfan sig út frá færni markmiðum áfangans með aðstoð fagaðila og námsgagna. Í atvinnulífinu er stuðst við færni viðmið sem skilgreind eru fyrir ákveðin störf.

3. Greining

Eftir að einstaklingur hefur skráð raunfærni sína fer fram samtal þar sem staða hans er greind. Í samtalinu koma einstaklingurinn og fagaðili saman til að finna út hver raunfærni hans er í ákveðnum færniþætti. Ráðgjafi, sem aðstoðað hefur við skráningu, getur einnig tekið þátt í samtalinu þar sem hann hefur innsýn í raunfærni og styrkleika einstaklingsins. Einstaklingurinn og fagaðillinn fara yfir gátlistann og komast að sameiginlegri niðurstöðu um:





8

- 1) hvort raunfærni sé næg til þess að mat/viðurkenning eigi rétt á sér.
- 2) hvort raunfærni uppfylli viðkomandi viðmið, hluta þeirra eða ekki.

Í sumum tilfellum er niðurstaðan á þessum tíma sú að einstaklingurinn uppfylli viðmið í ákveðnum færniþætti eða námsáfangi og fær í kjölfarið mat og viðurkenningu á raunfærni sinni (farið beint í lið 5). Ef óljóst er hvort raunfærni sé nægjanleg er látið reyna á staðfestingu á henni (liður 4). Þá þarf fyrst að komast að sameiginlegri ákvörðun um:

- 3) hvaða leiðir séu bestar fyrir einstaklinginn til að sýna fram á raunfærni sína (t.d. með staðfestingu frá vinnuveitanda, ýmiss konar sýnishornum (t.d. verklegum), verkefnavinnu, með viðtali, munnlegri eða skriflegri staðfestingu).
- 4) tímasetningu staðfestingar á raunfærni.

Niðurstaða samtalsins er eins konar samningur um matsáætlun. Skoða þarf hve mikinn tíma einstaklingurinn þarf til undirbúnings og hvað geti komið að gagni við undirbúning fyrir mat á raunfærni í ákveðnum færniþætti.

4. Staðfesting

Þegar komið er í ljós hvað til greina kemur að meta, skal sannreyna eða staðfesta raunfærni. Staðfesting á raunfærni fer fram samkvæmt matsáætlun, í samráði við fagaðila og ráðgjafa. Hér er verið að bera saman raunverulega færni og færni viðmið. Taka skal tillit til sérþarfa einstaklinga með því t.d. að bjóða upp á lengri tíma, leggja áherslu á myndræna framsetningu, verklega staðfestingu o.s.frv., allt eftir því hvaða aðferð hentar viðkomandi við að sýna raunfærni sína. Mikilvægt er að huga að annars konar aðferðum á staðfestingu en hefðbundnum prófum og gefa einstaklingnum val.

Að lokum gerir fagaðili einstaklingnum grein fyrir niðurstöðu raunfærnimatsins. Ef frammistaðan fullnægir þeim kröfum sem gerðar eru (t.d. gæti krafan verið 50% færni ef 5 er lágmarkseinkunn í námsáfanganum) fær einstaklingurinn skjalfest að hann hafi fengið ákveðinn færniþátt metinn. Ef frammistaðan er ófullnægjandi þarf að ræða hvort einstaklingurinn vill bæta við sig því sem vantar upp á (t.d. í gegnum vinnustaðþjálfun eða nám) eða ræddur möguleiki á öðru tækifæri (farið aftur í staðfestingarferlið).

5. Mat og viðurkenning á raunfærni

Námsáfangi telst metinn þegar hann hefur verið bókaður í námsferilsskrá einstaklings sem loknum eða metnum. Mikilvægt er að mat og viðurkenning á raunfærni sé tekin gild af viðeigandi hagsmunaaðilum og að þeir séu vel upplýstir um framkvæmd raunfærnimats.

EVROPSKAR LEIÐBEININGAR UM MAT Á RAUNFÆRNI

YFIRLIT

- | | |
|-------------------------------------|--|
| 1. Tilgangur raunfærnimats | Evrópusambandið hefur gefið út Evrópskar leiðbeiningar um mat á raunfærni sem mikilvægt er að hafa í huga í ferlinu. Eindregið er mælt með því að ábyrgðarmenn raunfærnimats kynni sér þær áður en kemur til raunfærnimats (sjá www.frae.is). Þar eru sett fram sex meginatriði: |
| 2. Réttur einstaklingsins | |
| 3. Ábyrgð stofnana og hagsmunaaðila | |
| 4. Trúnaður og traust | |
| 5. Hlutleysi | |
| 6. Lögmæti og trúverðugleiki | |

1) Tilgangur raunfærnimats er að draga fram og meta fjölbreytilega raunfærni sem einstaklingurinn býr yfir. Tilgangur raunfærnimats þarf að vera skýr í upphafi ferlis: er t.d. ætlunin að meta raunfærni í því skyni að kanna möguleika á styttingu náms, í tengslum við atvinnulífið eða draga fram raunfærni til þess að öðlast yfirsýn?

2) Réttur einstaklingsins er í brennidepli og þarf því að miða raunfærnimatsferlið fyrst og fremst við þarfir hans. Mikilvægustu atriðin eru trúnaður, eignarréttur á niðurstöðu og réttur einstaklingsins til að áfrýja niðurstöðu. Áður en kemur að raunfærnimati er mikilvægt að upplýsa einstaklinginn um rétt hans.

3) Ábyrgð stofnana og hagsmunaaðila er m.a. að veita einstaklingum aðgang að viðeigandi ráðgjöf og stuðningi í ferlinu, gæta trúnaðar og sjá til þess að niðurstöður séu lögmætar.

4) Trúnaður og traust er grundvallarforsenda fyrir framkvæmd raunfærnimats. Allir sem að því koma þurfa að vera vel upplýstir. Færni viðmið þurfa að vera skýr og vel skilgreind sem og upplýsingar um hvernig matið fer fram og hvernig komist er að niðurstöðu. Tilgangur matsins þarf að vera ljós og hvað verður um niðurstöðurnar. Upplýsingar um almenn skilyrði í matinu skulu vera skýrar og aðgengilegar, m.a. varðandi tíma, kostnað, ráðgjöf og stuðning í ferlinu.

5) Hlutleysi þeirra sem að matinu koma er afar mikilvæg forsenda raunfærnimats og því þurfa hlutverk og ábyrgð hvers og eins að vera skýr. Hlutleysi má styrkja með þjálfun og myndun tengslaneta og þarf framkvæmdaaðili að ýta undir það.

6) Lögmæti og trúverðugleika raunfærnimats má tryggja með þátttöku og skuldbindingu hagsmunaaðila í ferlinu. Lögmæti byggist ekki síst á trausti og hlutleysi þeirra.





HLUTVERK OG ÁBYRGÐ Í RAUNFÆRNIMATI

10

Samkvæmt Evrópsku leiðbeiningunum um mat á raunfærni skal áhersla lögð á að hlutverk og ábyrgð þeirra sem koma að raunfærnimati sé skýr. Varast ber skörun hlutverka. Æskilegt er að ráðgjafi og fagaðili fái þjálfun í aðferðafræði raunfærnimats og séu vel upplýstir um hvernig það fer fram.

Ráðgjafi

Náms- og starfsráðgjafi, eða annar, sem hlotið hefur þjálfun í raunfærnimati.

- 1) Kemur að upplýsingagjöf í upphafi ferlis.
- 2) Leiðbeinir við skráningu á raunfærni einstaklings. Veitir einstaklingsviðtöl, fer yfir gögn, ræðir þætti eins og styrkleika, námsnálgun, námsmarkmið, aðstæður og veitir hvatningu og stuðning.
- 3) Getur veitt einstaklingnum stuðning í greiningarsamtölum.

Er nálægur í ferlinu, gætir hagsmuna einstaklingsins og fylgir Evrópskum leiðbeiningum um mat á raunfærni. Æskilegt er að ráðgjafinn hafi menntun í náms- og starfsráðgjöf.

Fagaðili

Sérfræðingur á viðkomandi fagsviði.

- 1) Veitir upplýsingar í upphafi ferlis.
- 2) Hannar gátlista út frá settum færni viðmiðum.
- 3) Fer yfir raunfærnisráningu og sjálfsmat einstaklingsins.
- 4) Ræðir við einstaklinginn um raunfærni sem til greina kemur að meta og útbýr með honum matsáætlun.
- 5) Stýrir staðfestingarferlinu og veitir einstaklingnum endurgjöf um niðurstöður þess.
- 6) Skráir niðurstöður mats samkvæmt kerfi fræðsluaðila eða fyrirtækis (viðurkenning).

Leggur áherslu á lögmæti og sanngirni í ferlinu og fylgir Evrópskum leiðbeiningum um mat á raunfærni. Fagaðili er sá sem er fær um að meta færni í ákveðnum færniþáttum og er samþykktur af hagsmunaaðilum.

Ábyrgðaraðilar og hagsmunaaðilar

Fulltrúar formlega skólakerfisins, annarra fræðsluaðila, atvinnulífsins og þeirra sem hafa umboð eða ákveðið vald í málum hverju sinni.

- 1) Koma að verkefnum á fyrstu stigum þeirra og hafa áhrif á mótun og stjórnun.
- 2) Koma sér saman um færnivíðmið sem notuð verða í samráði við fagaðila.
- 3) Sjá til þess að réttur einstaklingsins sé virtur.
- 4) Sjá til þess að einstaklingar fái ráðgjöf.
- 5) Tryggja að mat á námi sé lögmætt og gilt í samfélaginu.

Leggja áherslu á gagnsæi og lögmæti í ferlinu og fylgja Evrópskum leiðbeiningum um mat á raunfærni.

Nánari upplýsingar

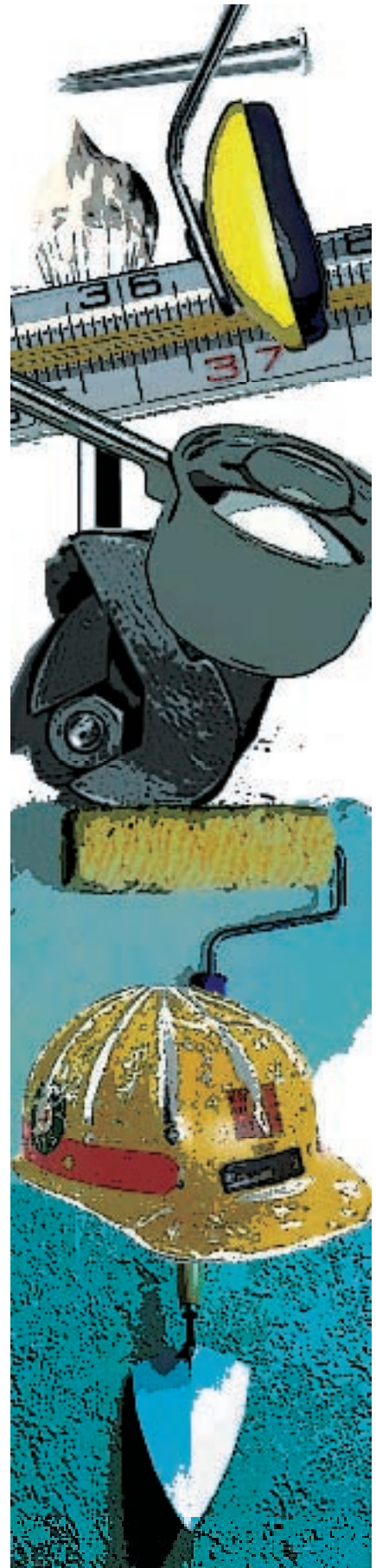
Fræðslumiðstöð atvinnulífsins

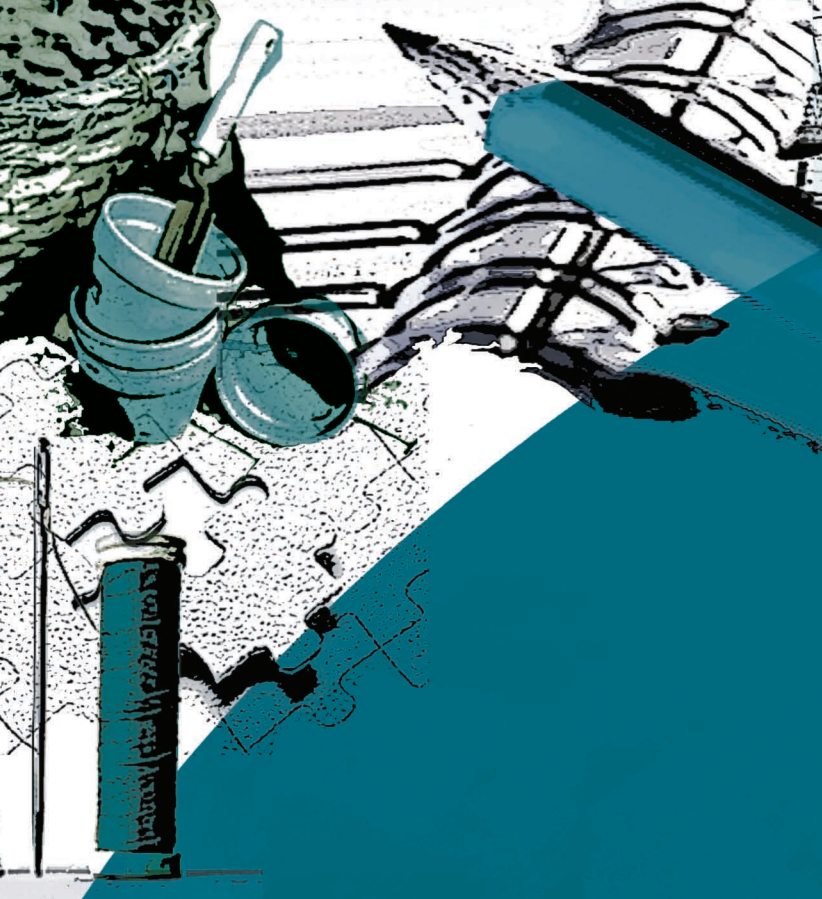
Skeifunni 8

108 Reykjavík

Sími: 599 1400

Heimasíða: www.frae.is





FRÆÐSLUMIÐSTÖÐ
ATVINNULÍFSINS

www.frae.is