



Þekkingarsetur
Þingeyinga

BÚSETUGÆÐI

Á NORÐAUSTURLANDI

STARFSSVÆÐI ÞEKKINGARSETURS ÞINGEYINGA

DESEMBER 2009

Desember 2009

Þekkingarsetur Þingeyinga

Forsíðumyndir:

Þekkingarsetur Þingeyinga

Jóhann Árnason

Jóhanna Dögg Stefánsdóttir

Efri vinstri: Ásbyrgi

Efri hægr: Víkingavatn

Neðri vinstri: Raufarhöfn

Neðri hægr: Löndun á Bakkafirði

Ábyrgð:

Þekkingarsetur Þingeyinga

Ritstjórn/framkvæmd:

Óli Halldórsson

Aðalsteinn J. Halldórsson

Gréta Bergrún Jóhannesdóttir

Efnisyfirlit

Samantekt	4
1. Formáli	5
2. Inngangur.....	6
2.1 Byggðapróun.....	6
2.2 Áhrifasvæði 1 – Húsavík, póstnúmer 640.....	7
2.3 Áhrifasvæði 2 – Nágrenni Húsavíkur, Tjörnes og Mývatnssveit – póstnúmer 641, 645, 650 og 660.	9
2.4 Áhrifasvæði 3 – Kópasker, Raufarhöfn, Þórshöfn, Bakkafjörður og dreifbýli – póstnúmer 670, 671, 675, 680, 681 og 685.	10
3. Aðferðarfræði.....	12
4. Niðurstöður 2008.....	13
4.1 Bakgrunnsupplýsingar	13
4.2 Mat á ýmsum samfélagsþáttum	14
4.2.1 Skólamál	14
4.2.2 Atvinnulífið	14
4.2.3 Matvara	15
4.2.4 Íþróttir, menning og afþreying	15
4.2.5 Samgöngur.....	16
4.2.6 Þjónusta.....	17
4.3 Horft til áframhaldandi búsetu.....	18
4.3.1 Skólamál	18
4.3.2 Atvinnulífið	19
4.3.3 Húsnæðismál	19
4.3.4 Matvara	20
4.3.5 Íþróttir, menning og afþreying	20
4.3.6 Samgöngur.....	21
4.3.7 Þjónusta.....	21
4.4 Brottlutningar og menntun næstu tvö árin	23
4.5 Fyrirhugaðar álversframkvæmdir á Bakka við Húsavík.....	24
4.5.1 Atvinna tengd álversframkvæmdum á Bakka.....	24
4.5.2 Samfélagleg áhrif tengd álversframkvæmdum á Bakka	25
4.6 Mikilvægi samgönguverkefna á svæðinu	26
4.7 Væntingar til ýmissa samfélagsþátta.....	27
4.8 Vaxtarsamningur Norðausturlands.....	28
4.10 Nokkur áhugaverð atriði úr niðurstöðum	31

5. Niðurstöður 2009.....	33
5.1 Bakgrunnsupplýsingar	33
5.2 Mat á ýmsum samfélagsþáttum.....	34
5.2.1 Skólamál	34
5.2.2. Atvinnulífið	35
5.2.3. Matvara	36
5.2.4. Íþróttir, menning og afþreying.	37
5.2.5. Samgöngur.....	37
5.2.6. Þjónusta.....	38
5.3. Horft til áframhaldandi búsetu á svæðinu	39
5.3.1. Skólamál	39
5.3.2. Atvinnulífið	40
5.3.3. Húsnæðismál.....	41
5.3.4. Matvara	41
5.3.5. Íþróttir, menning og afþreying	42
5.3.6. Samgöngur.....	42
5.3.7. Þjónusta.....	43
5.4. Brottlutningur og menntun næstu tvö árin.....	44
5.5. Væntingar til ýmissa samfélagsþátta.....	46
5.6. Væntingar til íbúafjöldaþróunar	46
5.7. Vaxtarsamningur Norðausturlands	47
5.8. Mikilvægi atvinnugreina	49
5.9. Fyrirhugaðar álversframkvæmdir á Bakka við Húsavík.....	50
6 Nokkrar áhugaverðar staðreyndir	52
Lokaorð.....	55
Heimildir	56

Myndayfirlit

Mynd 1 Svæði lauslega skilgreind samkvæmt Vaxtarsamningi Norðausturlands.....	7
Mynd 2 Fjöldi íbúa á svæði 1 - Húsavík.....	8
Mynd 3 Fjöldi íbúa á svæði 2.....	9
Mynd 4 Fjöldi í búa á svæði 3.....	10
Mynd 5 Íbúafjöldaþróun á öllum svæðum síðustu 10 ár.....	11
Mynd 6 Mat á aðgengi og gæði náms.....	14
Mynd 7 Áncægja með fjölbreytni og öryggi atvinnulífs	15
Mynd 8 Áncægja með úrval og verð matvöru	15
Mynd 9 Áncægja með afþreyingu, íþróttar- og menningarlíf.....	16
Mynd 10 Áncægja með samgöngur og fjarskipti	17
Mynd 11 Áncægja með aðgang og gæði þjónustustofnana	17

Mynd 12 Hversu miklu skiptir aðgengi að skólum og námi.....	18
Mynd 13 Mikilvægi atvinnulífs og launatekna	19
Mynd 14 Mikilvægi húsnæðismála	19
Mynd 15 Mikilvægi matvöruúrvals- og verðs.....	20
Mynd 16 Mikilvægi afþreyingar og íþróttar	20
Mynd 17 Mikilvægi samgangna og fjarskipta.....	21
Mynd 18 Mikilvægi þjónustustofnana	22
Mynd 19 Mikilvægi þjónustustofnana	22
Mynd 20 Líkur námssókn eða búferlaflutningum næstu tvö árin.....	24
Mynd 21 Líkur á atvinnusókn tengt álversframkvæmdum	25
Mynd 22 Væntingar til íbúafjölda þróunar í þínu byggðarlagi.....	26
Mynd 23 Væntingar til ýmissa samfélagsþátta	27
Mynd 24 Væntingar til ýmissa samfélagsþátta	28
Mynd 25 Hefur þú kynnt þér Vaxtarsamning Norðausturlands?	29
Mynd 26 Hvað finnst þér um markmið samningsins?	29
Mynd 27 Hversu miklar væntingar hefur þú til samningsins?	30
Mynd 28 Hversu líklegt telur þú að hann styrki allt starfssvæði sitt?	30
Mynd 29 Hversu líklegt telur þú að hann styrki starfssvæði fjær álveri?	31
Mynd 30 Mat á ýmsum samfélagsþáttum.....	35
Mynd 31 Ánægja með framhaldsskóla í þeirra nærumhverfi 2008 og 2009.....	35
Mynd 32 Ánægja með fjölbreytni og öryggi atvinnulífs.....	36
Mynd 33 Ánægja með úrval og verð matvöru	36
Mynd 34 Ánægja með afþreyingu, íþróttar- og menningarlíf	37
Mynd 35 Ánægja með samgöngur og fjarskipti	38
Mynd 36 Ánægja með aðgang og gæði þjónustustofnana	39
Mynd 37 Hversu miklu skiptir aðgengi að skólum og námi.....	40
Mynd 38 Mikilvægi atvinnulífs og launatekna	40
Mynd 39 Mikilvægi húsnæðismála	41
Mynd 40 Mikilvægi matvöruúrvals- og verðs.....	41
Mynd 41 Mikilvægi afþreyingar og íþróttar	42
Mynd 42 Mikilvægi samgangna og fjarskipta.....	43
Mynd 43 Mikilvægi þjónustustofnana	44
Mynd 44 Líkur á fjarnámi eða símenntun næstu tvö árin	45
Mynd 45 Líkur á breytingum á atvinnu eða búsetu	45
Mynd 46 Væntingar til atvinnulífs og búsetugæða	46
Mynd 47 Væntingar til íbúafjöldaþróunar á svæðum 1,2, og 3.....	47
Mynd 48 Mikilvægi markmiða Vaxtarsamnings Norðausturlands	48
Mynd 49 Væntingar til Vaxtarsamningsins.....	48
Mynd 50 Væntingar til áhrifa Vaxtarsamningsins fjær álverssvæði.....	49
Mynd 51 Atvinnamöguleikar tengdir álverinu á Bakka	51
Tafla 1 Mikilvægi atvinnugreina í þínu samfélagi.....	49
Tafla 2 Mikilvægi atvinnuvega á landsvísu	50

Samantekt

Gæði heilbrigðisstofnanna og grunnskóla ásamt aðgengi að þeim, nálægð við fjölbreytta náttúru, mannlíf og tækifæri til tómstundaiðkunar eru þeir þættir sem íbúar á Norðausturlandi eru óánægðastir með. Mest er óánægjan með matvöruverð, fjölbreytni og öryggi í atvinnulífi. Munur á milli svæða er oft mikill, t.d. þegar kemur að atvinnumálum, vegsamgöngum og fjarskiptum. Þar má sem dæmi nefna að einungis 6% Húsvíkinga eru óánægð með netsambandsmál á meðan hátt í 70% á nærsvæði Húsavíkur og í Mývatnssveit eru óánægð með sama þátt. Einnig er mikil óánægja með netsamband á svæðinu frá Öxarfirði að Bakkafirði.

Athyglisverður munur á milli svæða kemur í ljós þegar atvinnumál eru skoðuð. Þar virðast Húsvíkingar vera óánægðari með atvinnuöryggi, launatekjur og tækifæri til eigin atvinnureksturs heldur en aðrir íbúar á Norðausturlandi. Þar er þó marktækur munur á milli ára og má vera að þar komi inni minni væntingar og ánægja vegna breyttra áforma um álversframkvæmdir á Bakka við Húsavík. Á milli ára mátti einnig sjá örlítilnn áherslumun þegar horft er til mikilvægra búsetugæða. Árið 2009 var ekki eins mikil áhersla lögð á launatekjur og matvöruverð eins og árið áður heldur virtist áherslan meira færast á atvinnuöryggi og atvinnulíf, en það má eflaust rekja til breyttra þjóðfélagsaðstæðna. Þá er einnig aukin áhersla lögð á almenningssamgöngur árið 2009.

Þegar horft var til fyrirhugaðra/mögulegra framkvæmda á Bakka við Húsavík er athyglivert að 19% íbúa á svæði 3 telja að framkvæmdir myndu hafa neikvæð áhrif á sitt samfélag, 15% á svæði 2 segja það sama en 11% á svæði 1. Þá eru 33% á svæði 3 sem telja að framkvæmdirnar myndu hafa jákvæð áhrif á sitt samfélag, 35% á svæði 2 segja það sama en 72% á svæði 1 telja að framkvæmdirnar myndu hafa jákvæð áhrif á sitt samfélag.

Yfir heildina hafa væntingar allra svæða minnkað á milli ára, íbúar á svæði 3 virðast heilt yfir óánægðari en hin svæðin með ýmsa þætti, s.s. vegasamgöngur, tækifæri til íþróttar- og tómstundaiðkunar, menningarlífs, fjölbreytni atvinnulífs ofl.

Þegar vinna hófst við rannsóknina sumarið 2008 voru samfélagsaðstæður allar aðrar heldur en þær voru sumarið 2009. Inngangur fyrir árið 2008 sýnir glögg þá fólksfækkun sem lengi hefur verið áhyggjuefni á landsbyggðinni. Sú samantekt stendur, enda grunnurinn að rannsókninni en vert er að benda á að lítilsháttar fjölgun íbúa hefur átt sér stað á milli ára. Erfitt er að segja til um hvort það er tímabundin fjölgun eða hreinlega jákvæð merki í fólksfjöldaþróun á Norðausturlandi.

1. Formáli

Rannsókn þessi er unnin af Þekkingarsetri Þingeyinga á árunum 2008 og 2009. Markmið hennar er að fá fram almenn viðhorf íbúa á Norðausturlandi til ýmissa samfélagsþátta, þjónustu og búsetuskilyrða. Samstarf var haft við Atvinnuþróunarfélag Þingeyinga og Vaxtarsamning Norðausturlands við mótn verkefnisins. Þannig var svæðisskipting í verkefninu mynduð í samræmi við skiptingu svæða Vaxtarsamningsins. Eins var hluti spurninganna sniðinn að Vaxtarsamningnum í samstarfi við starfsfólk Atvinnuþróunarfélags Þingeyinga. Þá fjármagnaði Vaxtarsamningur Norðausturlands hluta kostnaðar við verkefnið.

Um er að ræða spurningapóstkönnun. Fyrst um sinn var horft til þess að keyra hana í þrígang, eða á öllum árum gildistíma Vaxtarsamnings Norðausturlands 2008-2010. Eftir stórfelldar þjóðfélagsbreytingar í kjölfar efnahagsörðugleika í árslok 2009 var stefnunni breytt og ákveðið að keyra könnunina tvö ár í röð, þ.e. árin 2008 og 2009 og horfa þá til samanburðar á viðhorfum íbúa Norðausturlands fyrir og eftir efnahagshrunið. Stefnt er svo að því að keyra viðhorfskönnunina á ný innan nokkurra ára og helst reglulega eftir það.

Þeir starfsmenn Þekkingarseturs Þingeyinga sem unnu að rannsókninni eru Gréta Bergrún Jóhannesdóttir verkefnisstjóri við Menntasetrið á Þórshöfn, Aðalsteinn J. Halldórsson sérfræðingur á rannsóknasviði og Óli Halldórsson forstöðumaður. Aðrir starfsmenn lásu yfir og tóku þátt í samráðsvinnu eftir þörfum.

Samstarfsaðilum eru færðar góðar þakkir fyrir samstarfið við vinnslu rannsóknarinnar, helst þá starfsfólki Atvinnuþróunarfélags Þingeyinga og Vaxtarsamnings Norðausturlands. Vaxtarsamningi Norðausturlands er færðar þakkir fyrir fjárframlag til verkefnisins

2. Inngangur

Skilgreint svæði Norðausturlands í þessari rannsókn nær frá Bakkafirði í austri til Vaðlaheiðar í vestri, en þar er um að ræða starfssvæði þekkingarseturs Þingeyinga. Á þessu svæði eru nú sex sveitarfélög. Mörg þeirra eru búin að ganga í gegnum sameiningar og breytingar á undanförunum árum.

Fólksfækkun hefur verið á öllu svæðinu undanfarin ár og breytingar orðið á atvinnuvegum. Komandi ár geta þó haft breytingar í för með sér, þá sérstaklega ef horft er til fyrirhugaðra álversframkvæmda á Bakka við Húsavík. Óvíst er hvaða áhrif þær hafa á hvert sveitarfélag fyrir sig en miklar væntingar eru bundnar við þessar framkvæmdir á nærsvæði Húsavíkur. Einnig eru vonir bundnar við samgöngubætur hvað varðar ferðaþjónustu og bættu atvinnumöguleika með betri tengingu svæða.

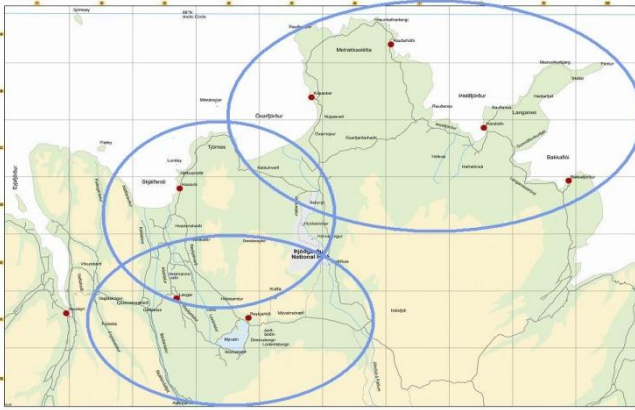
Mikilvægt er að fylgjast með íbúapróun, hvað veldur fólksfækkun og hvað það er í hverju samfélagi sem íbúar eru ánægðir og óánægðir með. Kortlagning viðhorfa og væntinga íbúa getur hjálpað sveitarfélögum að vinna gegn fólksfækkun og að bæta þjónustu sína. Auk þess getur verið hvetjandi fyrir íbúana að vita að skoðanir þeirra eru metnar þegar horft er til úrbóta. Stefnt er að því að gera sams konar könnun aftur að nokkrum árum liðnum til viðmiðunar og frekari samfélagsrannsókna.

2.1 Byggðapróun

Undanfarin ár hefur fólksfækkun orðið á Norðausturlandi, sem nær frá Bakkafirði að Vaðlaheiði. Heildarfjöldi íbúa á svæðinu öllu hefur dregist saman um 12% á síðustu tuttugu árum (Hagstofa Íslands 2009) en þar eru inn á milli stök svæði sem hafa farið áberandi verr út úr byggðapróun en önnur. Líkt og annars staðar á landsbyggðinni eru karlar fleiri en konur en einnig er eftirtektarvert að aldurshópar 0-9 ára og 20-34 ára eru hlutfallsleg minni á Norðausturlandi en landsmeðaltalið.

Vegasamgöngur standa nú til bóta að einhverju leyti en þær hafa hamlað möguleikum í ferðaþjónustu og tengdum greinum. Þjóðvegurinn frá Kópaskeri að Húsavík er að fullu malbikaður og nú stendur yfir lagning á nýjum vegi yfir Melrakkasléttu, Hófaskarðsleið yfir Hólaheiði. Einnig er svokallaður Dettifossvegur á áætlun auk annarra framkvæmda sem koma til með að bæta samgöngur og stórauka möguleika í ferðaþjónustu.

Atvinnuþróunarfélag Þingeyinga undirritaði ásamt iðnaðarráðherra Vaxtarsamning Norðausturlands í janúar árið 2008. Markmið samningsins eru meðal annars að styrkja atvinnuþróun og efla fjölbreytni og samkeppnishæfni atvinnulífs á starfssvæði félagsins. Stefnt er að því að vinna að mótun heilstæðrar þróunaráætlunar með svæðisbundið klasasamstarf fyrirtækja um nýsköpun og framþróun (Atvinnuþróunarfélag Þingeyinga 2009). Svæðisbundnir klasar hafa verið lauslega skilgreindir í Vaxtarsamninginum með það að leiðarljósi að nýta styrkleika og styrkja veikar hliðar hvers svæðis fyrir sig (sjá mynd 1)



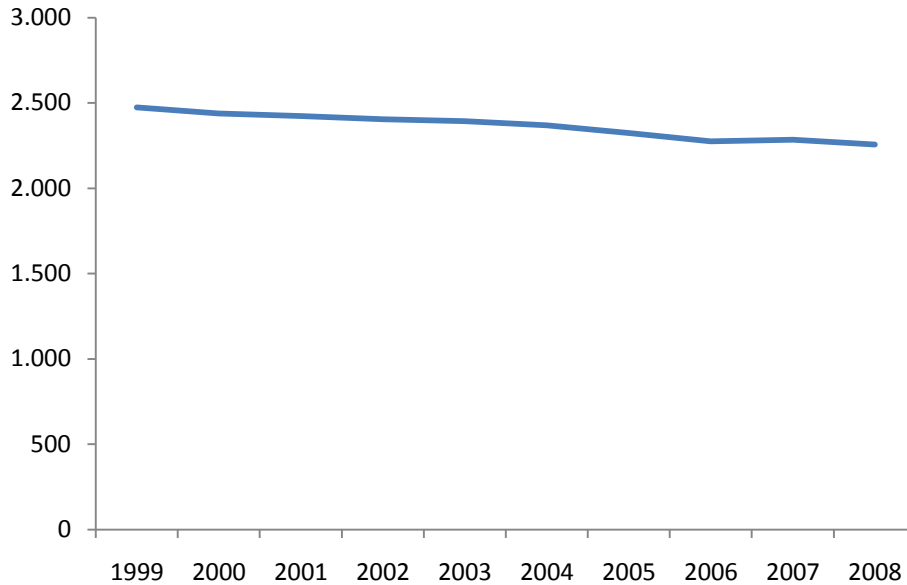
Mynd 1 Svæði lauslega skilgreind samkvæmt Vaxtarsamningi Norðausturlands

Þarna er ekki horft á skiptingu samkvæmt sveitarfélögum enda er markmiðið með þessari svæðaskiptingu ekki að horfa í slík mörk heldur einkenni svæðanna og atvinnumöguleika.

Þar sem nákvæm skipting svæðanna hefur ekki verið kortlögð eða skilgreind sérstaklega þá er notast við póstnúmer í þessari könnun til að búa til samanburðarhæf svæði. Þéttbýlið á Húsavík er tekið sérstaklega út sem svæði 1 þar sem það er fjölmennasta þéttbýlið frá Vaðlaheiði til Bakkafjarðar. Þéttbýliskjarnar sem þessir eru að svo mörgu leyti ólíkir smáum þéttbýlum og dreifbýli að ástæða þykir til að draga það út og túlka sérstaklega. Svæði 2 var tekið í kring um Húsavík, ásamt Mývatnssveit og svæði 3 nær frá Öxarfirði til Bakkafjarðar. Þarna er horft í séreinkenni svæðanna, atvinnuvegi og fólksfjölda með það að markmiði að niðurstöður geti túlkað hvert svæði fyrir sig með nokkurri vissu.

2.2 Áhrifasvæði 1 – Húsavík, póstnúmer 640.

Fjöldi íbúa árið 2008 var 2.256 manns. Íbúum hefur fækkað nokkuð jafnt síðastliðin 10 ár. Þann 1. janúar 1999 voru 2.474 íbúar skráðir en þann 1. janúar 2008 voru einungis 2.256 íbúar skráðir. Á tíu ára tímabili hefur því fækkað um 218 íbúa eða 9,6%



Mynd 2 Fjöldi íbúa á svæði 1 - Húsavík

Atvinnulíf hefur breyst nokkuð. Auking hefur orðið í ferðapjónustu og er áætlað að um 100 þúsund ferðamenn komi til Húsavíkur á hverju ári. Þar er þjónusta tengd hvalaskoðunum hvað mest áberandi og búið er að stofna sérstaka hvalamiðstöð á hafnarsvæðinu. Einn aðal atvinnuvegurinn er samt sem áður fiskveiðar og fiskvinnsla en þar á eftir koma þjónustugreinar af ýmsu tagi. Stærstu atvinnuveitendur á staðnum fyrir utan starfssemi sveitarfélagsins eru GPG fiskvinnsla með um 100 manns í vinnu og Heilbrigðisstofnun Þingeyinga sem er með aðalstöðvar á Húsavík. Sala Fiskiðjusamlags Húsavíkur og gjaldþrot Kaupfélags Þingeyinga voru áfall fyrir byggðarlagið. Net- og gsm samband er gott.

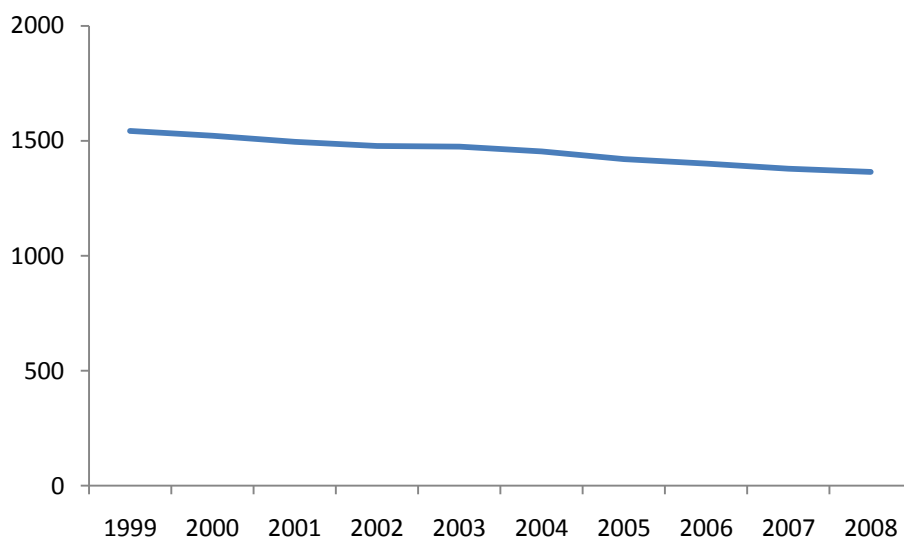
Menntun á staðnum nær frá leikskólastigi upp á framhaldsskólastig þar sem einn leikskóli er á Húsavík, grunnskóli og framhaldsskóli. Háskólanámssetur og aðstaða til fjarnáms er góð en slíkt er hægt að sækja í samstarfi við Þekkingarsetur Þingeyinga.

Menningarlíf er nokkuð fjölbreytt. Öflugt leikfélag fyrir áhugafólk er starfrækt á Húsavík, nokkur söfn eru á staðnum og eru þau flest í Safnahússinu á Húsavík sem auk þess er menningarhús staðarins. Þar er einnig til húsa bókasafn. Auk þessa má nefna blómlegt tónlistarlíf þar sem tónlistarskóli er starfræktur í tengslum við grunnskólann.

Tómstundir liggja margar í íþróttum þar sem íþróttafélagið Völsungur hefur veg og vanda að öflugum íþróttastarfi ásamt fleiri íþróttafélögum. Þó nokkur félagasamtök eru starfrækt svo sem kvenfélag, Kiwanis klúbbur, björgunarsveit og ferðafélag ásamt fleirum. Nálægð við náttúruna er nýtt til útvista og afþreyingar.

2.3 Áhrifasvæði 2 – Nágrenni Húsavíkur, Tjörnes og Mývatnssveit – póstnúmer 641, 645, 650 og 660.

Fjöldi íbúa á svæðinu búa nú 1365 manns og hefur fækkað á undanförunum 10 árum. Þann 1. janúar 1999 voru 1543 íbúar skrásettir á svæðinu en þann 1. janúar 2008 voru 1365 íbúar sem samsvarar 13% fækkun.¹



Mynd 3 Fjöldi íbúa á svæði 2

Atvinnulíf byggist að mestu upp á þjónustu og landbúnaði. Ferðaþjónusta er atvinnugrein sem er í stöðugri sókn, til dæmis í Mývatnssveit. Laugafiskur á Laugum hefur um 15 manns í vinnu, hjá Landsvirkjun í Mývatnssveit starfa 12-16 manns og nokkur smærri fyrirtæki hafa þónokkra starfsmenn. Atvinnuvegirnir eru þó svolítið skiptir. Í Mývatnssveit er um 50% sem starfa í þjónustu á meðan flest öll störf á Tjörnesi má finna í landbúnaði. Þá starfa einnig fjölmargir við fræðslustörf sem og í öðrum störfum á vegum sveitarfélaganna. Lélegar nettengingar inn til sveita geta þó gert atvinnurekstri erfitt fyrir.

Menntun á svæðinu er bæði á grunn- og framhaldsskólastigi, auk leikskóla. Alls eru fjórir grunnskólar á þessu svæði og einn framhaldsskóli. Um 100 nemendur eru í Framhaldsskólanum á Laugum. Leikskólar eru starfræktir á Laugum, Stórutjörnum, í Aðaldal og í Mývatnssveit.

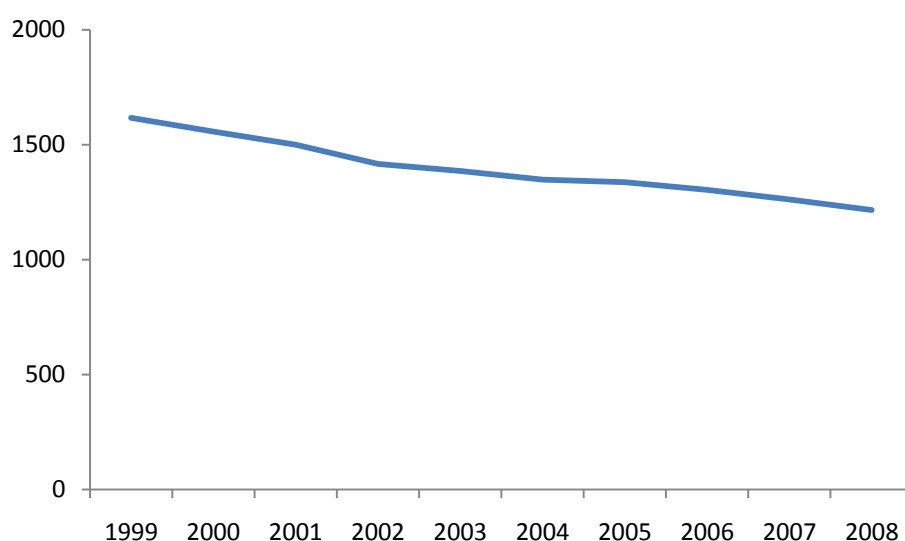
Menningarlíf tengist að nokkru áhugafélögum af ýmsu tagi, kvenfélögum, leikfélögum og fleira félagsstarfi. Þá eru samkomuhús og grunnskólar eins konar menningarmiðstöðvar þar sem hægt er að sækja ýmsa viðburði. Einnig er sótt í stærri þéttbýliskjarna.

¹ Rúmlega 100 íbúar í Þingeyjarsveit eru ekki með inni þessum tölum þó þeir hafi verið með í úrtaki könnunarinnar sjálfar, sökum þess að hluti sveitarfélagsins er með póstnúmer 601 Akureyri.

Tómstundir eru aðallega í starfssemi íþróttafélaga og annars félagsstarfs, samtengt við menningar- og félagslíf hvers kjarna. Nálægð við náttúruna er nýttist vel til útivista og afþreyingar

2.4 Áhrifasvæði 3 – Kópasker, Raufarhöfn, Þórshöfn, Bakkafjörður og dreifbýli – póstnúmer 670, 671, 675, 680, 681 og 685.

Fjöldi íbúa á svæðinu er nú 1215 og hefur fækkað á undanförunum 10 árum. Þann 1. janúar árið 1999 voru 1616 íbúar skráðir á svæðinu en 1. janúar 2008 voru 1215 íbúar skráðir með búsetu á svæðinu, sem þýðir 25% fækkun. Mest er þó áberandi fækkunin á Raufarhöfn þar sem 428 íbúar voru árið 1999 en einungis 239 íbúar, íbúar 10 árum síðar.



Mynd 4 Fjöldi í búa á svæði 3

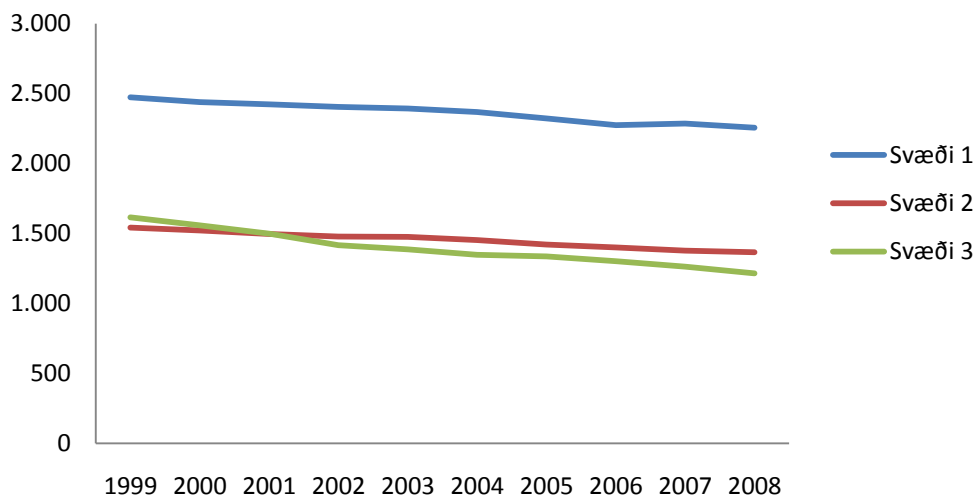
Atvinnulíf liggur að mestu í sjávarútvegi og landbúnaði. Meðal umfangsmestu fyrirtækjanna á svæðinu má nefna Ísfélag Vestmannaeyja á Þórshöfn, Fjallalamb á Kópaskeri og Silfurstjörnuna í Öxarfirði. Landbúnaður stendur nokkuð sterkur í Öxarfirði og Þistilfirði en búfjárræktendum hefur farið mjög fækkandi á Melrakkaslétu og í Bakkafirði. Ferðaþjónusta hefur smá saman verið að aukast og unnið er að því að styrkja hana.

Menntun á svæðinu er eingöngu á leik- og grunnskóla stigi og þarf því að sækja bæði framhalds- og háskólamenntun út af svæðinu, nema þá í formi fjarnáms. Grunnskólar eru alls sex talsins, þó eru þeir eitthvað skiptir niður á aldurshópa og ná ekki allir yfir öll fíu grunnskólaárin. Leikskólar eru til staðar á Bakkafirði, Þórshöfn, Raufarhöfn og Kópaskeri. Aðgangur að fjarfundabúnaði og fjarnámi er sæmilegur en

til stendur að setja upp eins konar fjarnámssetur á Þórshöfn fyrir framhalds- og háskólastig².

Menningarlíf er í svipuðu formi og á svæði 2, það er í formi félagsstarfs á hverjum stað fyrir sig s.s. kvenfélög, hestamannafélög og önnur áhugafélög. Samkomuhús og grunnskólar eru notaðir fyrir menningarstarf og skemmtanahald. Kórastarf hefur verið nokkuð á svæðinu, kvenfélagastarf og almennt félagsstarf nokkuð öflugt.

Tómstundir liggja að mestu í íþróttastarfi og öðru félagsstarfi. Nálægð við náttúruna er nýtt til útivista og afþreyingar.



Mynd 5 Íbúafjöldapróun á öllum svæðum síðustu 10 ár

² Menntasetrið á Þórshöfn var formlega opnað í september 2009 og er starfssemi þar komin á fullt skrið með Framhaldsskólanemendur frá Laugum sem og aðsetur fyrir fjarnema o.fl.

3. Aðferðarfræði

Úrtaksstærð fyrir þessa könnun var ákvörðuð út frá fjölda íbúa á aldrinum 18-80 ára. Í heildina voru 1200 einstaklingar á Norðausturlandi valdir af handahófi og fengu könnunina senda heim. Áætlað svarhlutfall var þó mun minna. Þar má reikna inn í að könnunin var send út í enda júlí sem kann ekki að vera allra heppilegasti tími vegna sumarfría og einnig má alltaf reikna með ákveðnum hlutfalli sem ekki svarar könnunum sem þessari. Áminning var send tveimur vikum eftir að könnunin var send út og einnig var auglýst í staðarmiðlum þar sem fólk var eindregið hvatt til að svara. Úrtakið var tekið samkvæmt mörkum Norðausturlands í heild en ekki stökum sveitarfélögum eða pósthúsum. Innsend svör voru samtals 374.

Könnunin sjálf byggist að mestu leyti á lokuðum spurningum þar sem mat var lagt á mikilvægi og áncægju með hina ýmsu samfélagsþætti, þjónustu og búsetuskilyrði. Auk þess að spyrja um almenna samfélagsþætti var spurt um álversframkvæmdir á Bakka, samgöngubætur og framtíðarsýn, ásamt nokkrum spurningum sem tengdar voru við Vaxtarsamning Norðausturlands. Svörin voru síðan sett inn í SPSS tölfræðiforritið þar sem niðurstöður voru reiknaðar út og teknar saman. Horft var til svipaðrar könnunar sem unnin var á Vesturlandi og einnig til þeirra rannsókna sem gerðar voru á samfélaginu á Austurlandi fyrir álversframkvæmdir þar.

4. Niðurstöður 2008

4.1 Bakgrunnsupplýsingar

Fyrsti hluti könnunarinnar snéri að bakgrunni þátttakenda, upplýsingar sem notaðar eru við útreikinga í niðurstöðum.

Flestir þátttakendur bjuggu á svæði sem tilheyrir póstnúmerinu 640 eða 201 einstaklingur. Næstflestir bjuggu á svæði 641 eða 48 einstaklingar. Einungis 31 þátttakenda bjó á svæði 660 og færri tóku þátt frá öðrum. Ef þátttakendum er skipt eftir sveitarfélögum þá voru 255 þátttakendur íbúar í Norðurþingi, 37 í Langanesbyggð, 31 í Skútustaðahrepp, 28 í Þingeyjarsveit, 13 í Svalbarðshreppi og fimm í Tjörneshreppi. Kynjaskiptingin var nokkuð jöfn en 189 konur svöruðu könnuninni og 185 karlar.

Aldursdreifing var nokkuð jöfn. Ef þátttakendum er skipt upp í sjö hópa eftir fæðingarári. Þá voru 14,2% þátttakenda fædd á árunum 1920 – 1929, 15,8% voru fædd á árunum 1930 – 1939, 13,9% voru fædd á árunum 1940 – 1949, 11,8% voru fædd á árunum 1950 – 1959, 15,5% voru fædd á árunum 1960 – 1969, 11% voru fædd á árinum 1970 – 1979 og 13,4% voru yngri en það. Fjögur og hálf prósent aðspurðra svaraði ekki spurningu um aldur.

Menntun þátttakenda var nokkuð misjöfn en 160 voru með grunnskóla- eða gagnfræðipróf, 23 voru með stúdentspróf, 54 voru með próf í iðngreinum, 54 voru með styttra framhaldsnám, 58 voru með lengra framhaldsnám, 15 voru með framhaldsnám á háskólastigi og níu höfðu ekki lokið neinu af þessum prófum eða skólastigum.

Spurt var um heildartekjur heimilis þátttakenda á mánuði fyrir skatta. Alls 22 þátttakendur merktu við 0-149 þúsund krónur, 80 merktu við 150-300 þúsund krónur, 107 merktu við 501-700 þúsund krónur, 37 merktu við 701-900 þúsund krónur, 12 merktu við 900 þúsund plús krónur og 28 svöruðu ekki þessari spurningu.

Flestir þátttakendur bjuggu með öðrum á heimili en aðeins 36 þátttakendur bjuggu einir. Alls 108 bjuggu á tveggja manna heimili, 78 bjuggu á þriggja manna heimili, 70 á fjögurra manna heimili, 57 á fimm manna heimili, 13 á sex manna heimili og sex einstaklingar bjuggu á heimili með fleiri en sex einstaklingum. Þetta fer nokkuð saman með upplýsingum um hjúskaparstöðu en 259 þátttakendur voru giftir eða í staðfestri sambúð, 28 voru í óstaðfestri sambúð og 83 voru hvorki giftir né í sambúð.

Langflestir sem svöruðu könnuninni voru í launaðri vinnu eða 264 einstaklingar, 23 voru í námi, 11 voru án launaðrar atvinnu, 12 voru á örorkubótum og 50 voru ellilífeyrisþegar.

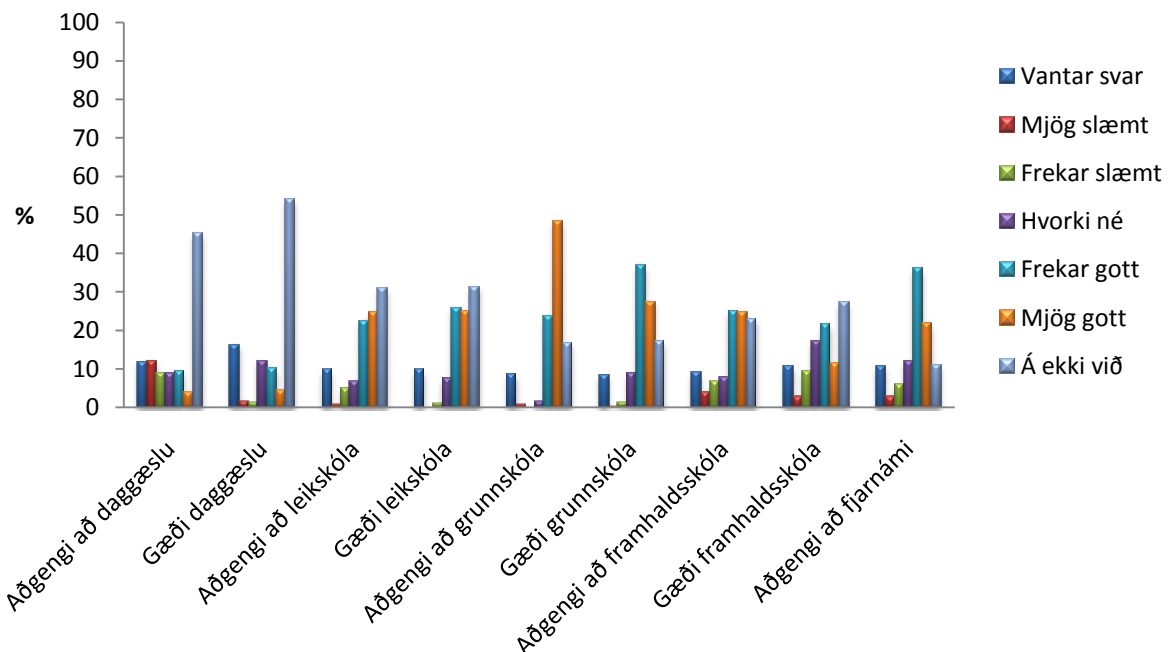
Spurt var um fæðingarland en einungis þrjú þátttakendur voru fæddir utan Íslands. Einnig var spurt um lengd búsetu á svæðinu en 13 manns höfðu búið á svæðinu innan við tvö ár, 16 í þrjú til fimm ár, 14 í sex til tíu ár og 61 höfðu búið á svæðinu í 11 – 20 ár. Megin þorri þátttakenda eða 270 manns höfðu búið hér lengur en í 20 ár.

4.2 Mat á ýmsum samfélagsþáttum

Í þessum spurningum var fólk beðið að leggja mat á ýmsa þætti í sínu samfélagi eins og þeir eru núna.

4.2.1 Skólamál

Þegar spurt var um aðgengi og gæði daggæslu og leikskóla var mjög áberandi hversu margir tóku ekki afstöðu, eða um helmingur svarenda. Sennilega er það vegna þess að margir aðspurðra voru komnir af barneignaraldri. Þeir sem tóku afstöðu voru flestir sammála um að aðgengi að daggæslu væri ekki gott í sínu samfélagi en voru þó sáttir með gæðin. Jafnframt voru flestir sáttir bæði við gæði og aðgengi að leikskóla í sínu samfélagi. Af þeim sem tóku afstöðu voru afar fáir ósáttir við aðgengi að grunnskóla og jafnframt voru flestir ánægðir með gæði grunnskólanna á svæðinu.



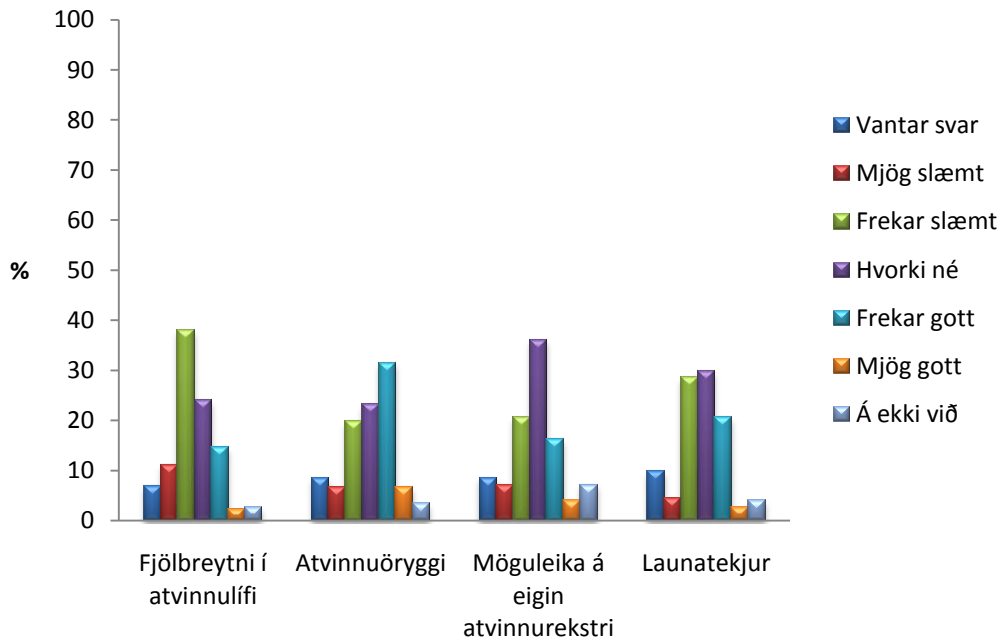
Mynd 6 Mat á aðgengi og gæði náms

Tæplega helmingur aðspurðra var sáttur við aðgengi sitt að framhaldsskóla og raunar ekki nema rösklega tíu prósent sem höfðu út á það að setja. Heldur færri voru ánægðir með gæði framhaldsskólanna. Þá var ánægja með aðgengi að fjarnámi þokkaleg, en tæplega 60% aðspurðra voru sátt við sína möguleika til fjarnáms og einungis tæp níu% óánægð.

4.2.2 Atvinnulífið

Þegar fólk var beðið að leggja mat á ýmsa þætti í atvinnulífi samfélagsins sem það býr í kom í ljós að einungis 17% aðspurðra voru ánægð með fjölbreytni atvinnulífsins á meðan tæplega 50% aðspurðra töldu fjölbreytnina litla. Tæplega 40% aðspurðra voru þó ánægð með atvinnuöryggi sitt á meðan rúmlega fjórðungur aðspurðra voru

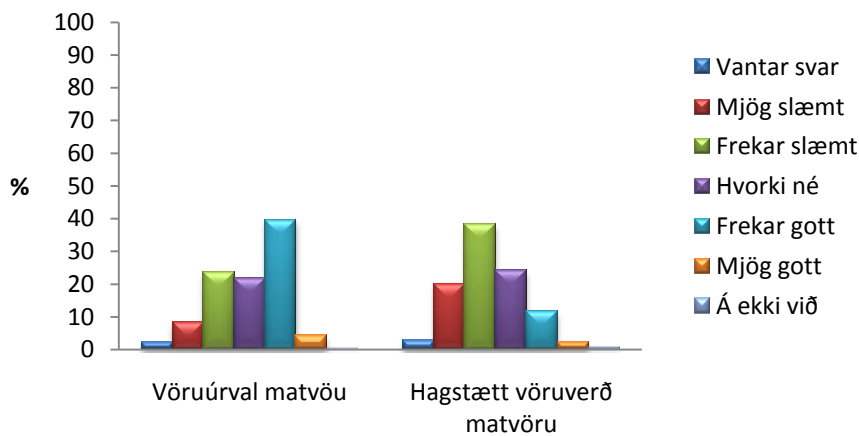
óánægður. Þriðjungur aðspurðra voru óánægður með launin sín en heldur færri ánægð.



Mynd 7 Ánægja með fjölbreytni og öryggi atvinnulífs

4.2.3 Matvara

Alls 44% aðspurðra voru ánægð með vöruúrval matvöru á meðan tæpur þriðjungur var óánægður með það. Tæplega 60% aðspurðra voru óánægð með verð á matvöru.

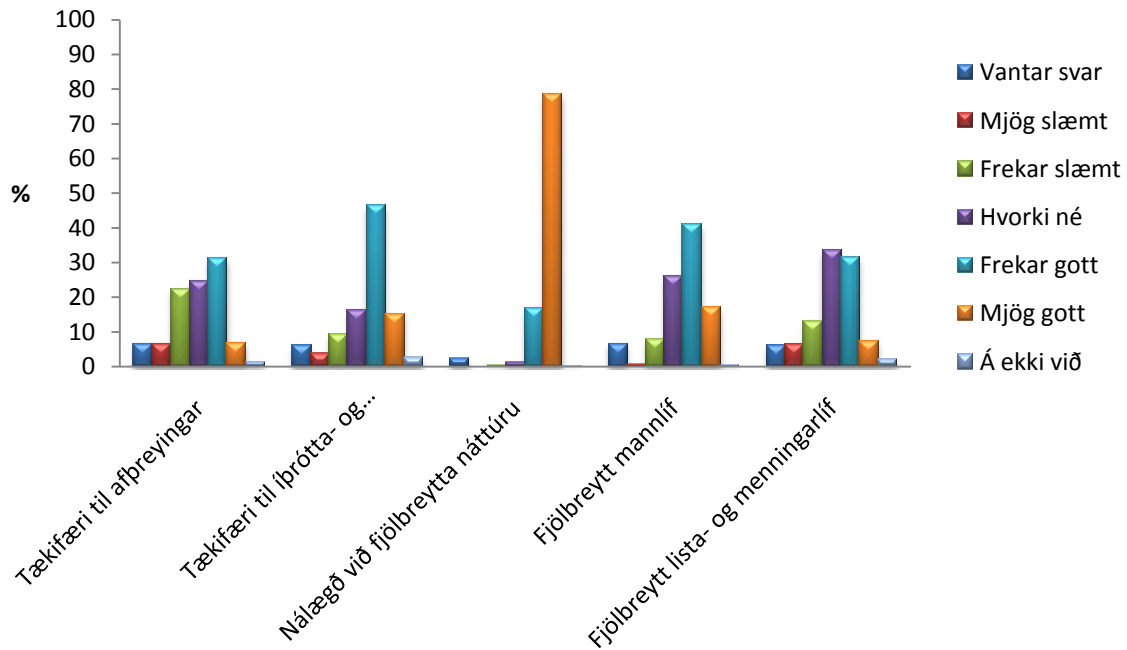


Mynd 8 Ánægja með úrval og verð matvöru

4.2.4 Íþróttir, menning og afþreying

Alls 38% þátttakenda í rannsókninni voru ánægð með tækifæri til afþreyingar en tæplega 30% voru óánægð með þau. Þá voru 62% ánægð með tækifæri til íþróttar og tómstundaiðkunar og 96% aðspurðra töldu aðgengi sitt að fjölbreyttri náttúru gott og þar af töldu 79% það mjög gott. Alls 58% voru ánægð með fjölbreytni mannlífs í

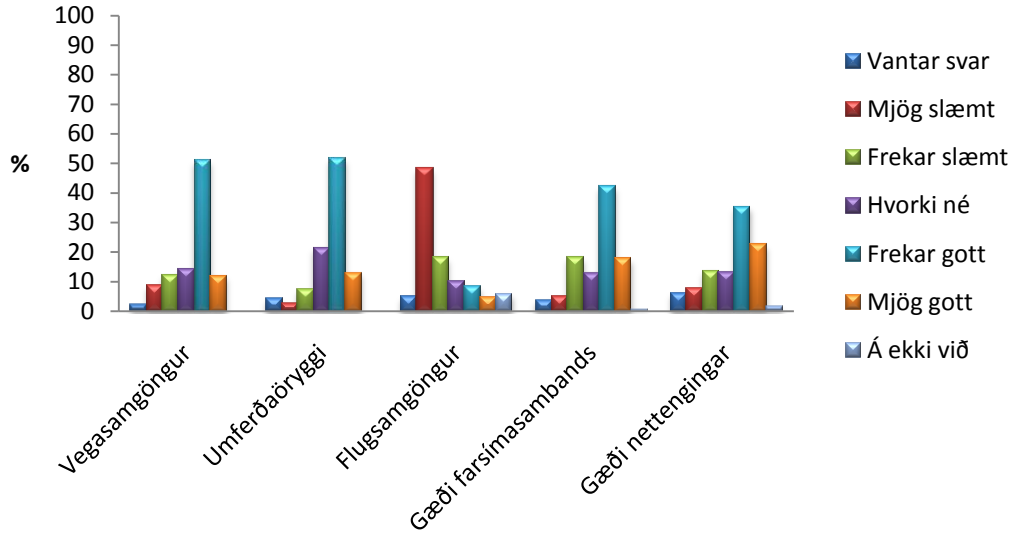
sínu samfélagi. Þá fannst 39% þátttakenda fjölbreytni í lista- og menningarlífi viðunandi en 19% fannst það ekki nægilega fjölbreytt.



Mynd 9 Ánægja með afþreyingu, íþróttar- og menningarlíf

4.2.5 Samgöngur

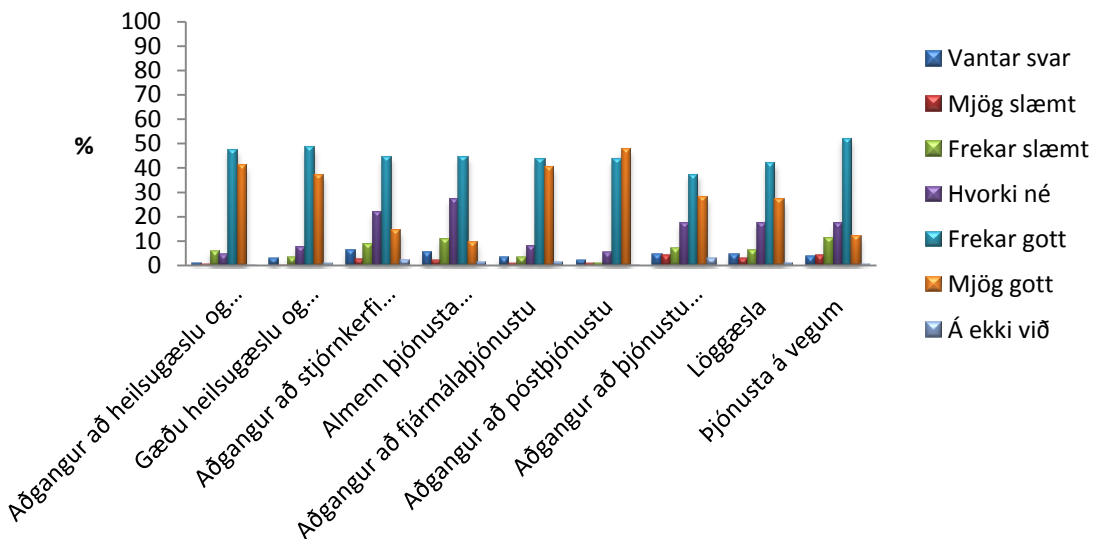
Alls 63% voru ánægð með vegasamgöngur í sínu samfélagi en 19% töldu þær vera slæmar, 64% voru ánægð með umferðaröryggi en einungis tæplega 10% töldu það ekki vera nægilega gott. Alls 76% voru óánægð með flugsamgöngur í sínu samfélagi á meðan einungis 13% voru ánægð með þær. Tæplega 60% voru ánægð með gæði farsímasambands og svipað hlutfall var ánæggt með gæði nettengingar. Ef miðað er við svæðisskiptingu Vaxtarsamningsins þá kemur í ljós að íbúar á svæði 1, það er að segja Húsavík eru áberandi ánægðastir með gæði nettengingar. Íbúar á svæði 3 eru töluvert óánægðir með netsamband en íbúar á svæði 2 eru hreinlega mjög óánægðir. Á svæði 1 voru 77% íbúa frekar eða mjög ánægðir með gæði nettengingar en einungis 28% íbúa á sömu skoðun á svæði 2 og 44% á svæði 3.



Mynd 10 Ánægja með samgöngur og fjarskipti

4.2.6 Þjónusta

Alls 88% var ánægt með aðgang að heilsugæslu og sjúkrastofnunum og þar af 41% sem taldi aðgang að heilsugæslu og sjúkrastofnunum góðan. Rúmlega 85% taldi jafnframt að gæði heilsugæslu og sjúkrastofnana væri í lagi. Þá var 58% sem taldi aðgang að stjórnkerfi sveitarfélagsins vera í lagi, 54% var ánægt með almenna þjónustu síns sveitarfélags. Alls 84% var ánægt með aðgang að fjármálaþjónustu. Alls 91% voru ánægð með aðgang að pósthjónustu. Rúmlega 65% var ánægt með þjónustu sýslumanns, 68% var ánægt með löggæslu í sínu sveitarfélagi og 64% var ánægt með þjónustu á vegum.



Mynd 11 Ánægja með aðgang og gæði þjónustustofnana

Ef þessi hluti rannsóknarinnar sem gekk út á að leggja mat á stöðu samfélagsins á þeim tímapunkti er skoðaður í heild er margt eins og við mátti búast. Skólamálin

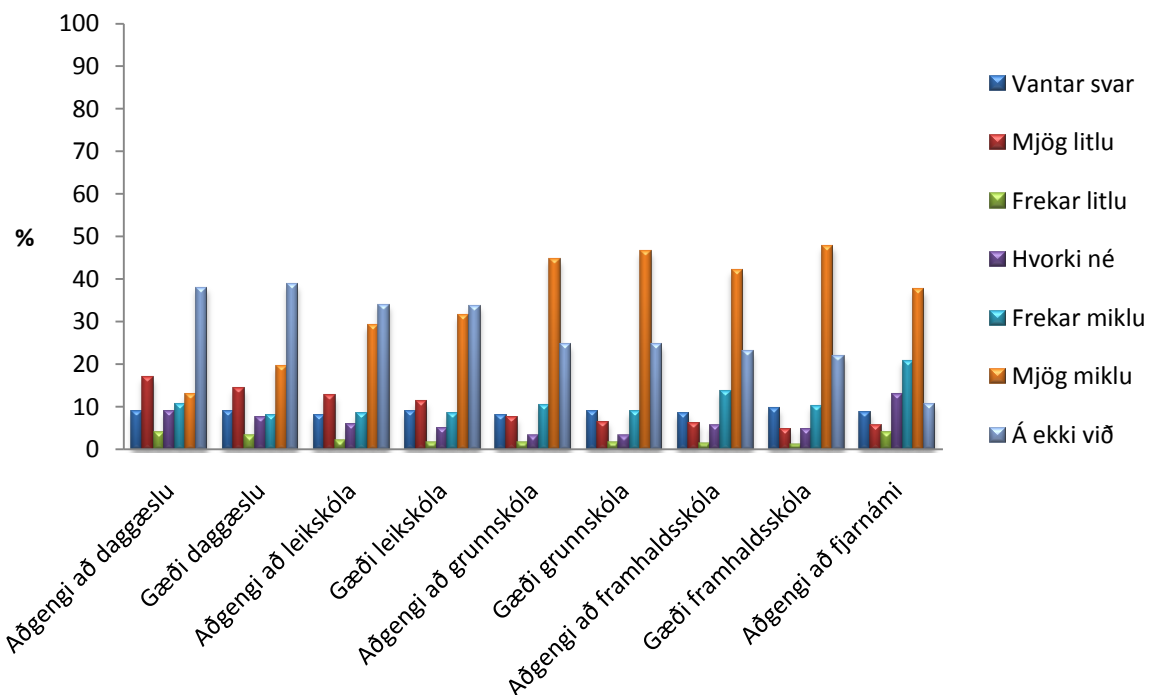
virðast vera í þokkalegu ástandi heilt yfir, sést það t.d. á því að nokkuð mikil ánægja er með aðgengi að námi. Óánægja með fjölbreytni atvinnulífs er áhyggjuefni og nokkuð sem hefur vafalaust hrjáð samfélögin alla tíð. Nokkur óánægja með atvinnuöryggi er sömuleiðis áhyggjuefni. Á sviði afþreyingar og menningar má greinilega gera betur sem og á sviði samgangna þó svo að niðurstöður þar hafi verið skárri en við mátti búast. Má vera að þar spili inn í að meirihluti þeirra sem svöruðu búa á Húsavík og næsta nágrenni. Mikil ánægja með heilsugæslu og sjúkráþjónustu er gleðiefni og greinilegt að þar er ekki ástæða til stórra breytinga. Ýmiss þjónusta eins og stjórnkerfi sveitarfélaga, sýslumaður og þjónusta á þjóðvegum gæti verið í betri skorðum þrátt fyrir sæmilega ánægju hana.

4.3 Horft til áframhaldandi búsetu

Í þessum hluta rannsóknarinnar var spurt hversu miklu máli eftirfarandi þættir skiptu fyrir viðkomandi með áframhaldandi búsetu á svæðinu í huga.

4.3.1 Skólamáli

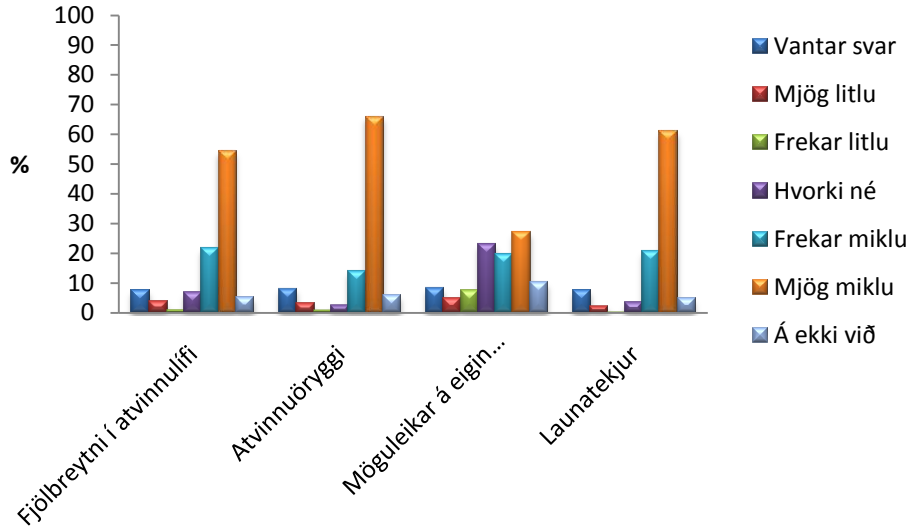
Aðgengi og gæði daggæslu virtist ekki skipta verulegu máli þegar fólk horfði til áframhaldandi búsetu sinnar. Alls 37% aðspurðra taldi hinsvegar að aðgengi að leikskóla skipti máli og tæplega 40% að gæði leikskólans skipti verulegu máli. Rúmlega 55% fannst aðgengi að grunnskóla skipti máli og sama hlutfall fannst gæði grunnskólans sömuleiðis skipta máli upp á framtíðarbúsetu sína á svæðinu. Aðgengi að framhaldsskólum skipti nokkru máli en 56% fannst það skipta verulegu máli og 58% fannst sömuleiðis gæði framhaldsskóla skipti máli. Alls 58% sagði að aðgengi að fjarnámi og aðstaða til fjarnáms skipti sig máli með áframhaldandi búsetu í huga.



Mynd 12 Hversu miklu skiptir aðgengi að skólum og námi

4.3.2 Atvinnulífið

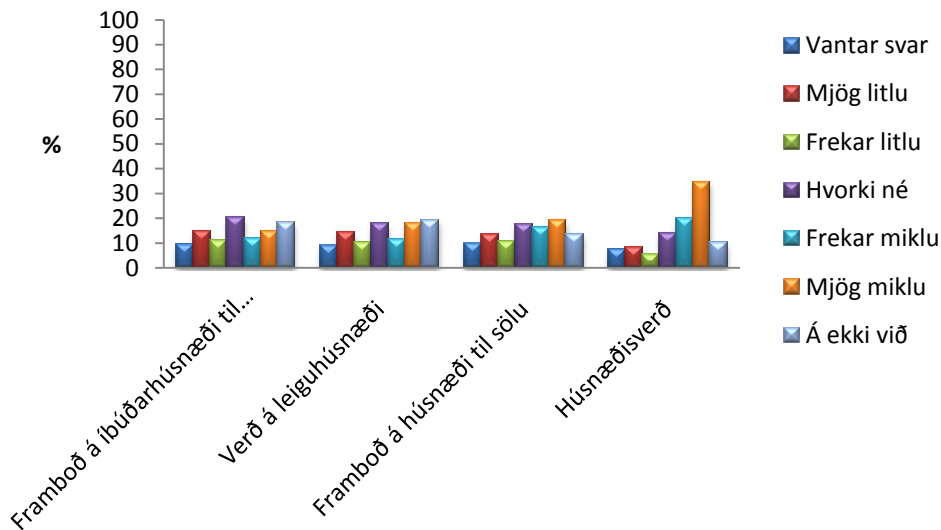
Alls 76% aðspurðra taldi fjölbreytni í atvinnulífi skipti sig verulegu máli varðandi áframhaldandi búsetu og tæplega 80% sagði að atvinnuöryggi skipti sig verulegu máli. Tæplega 50% sagði möguleika á eigin atvinnurekstri skipti sig máli. Rúmlega 80% sagði svo launatekjurskipti sig verulegu máli.



Mynd 13 Mikilvægi atvinnulífs og launatekna

4.3.3 Húsnæðismál

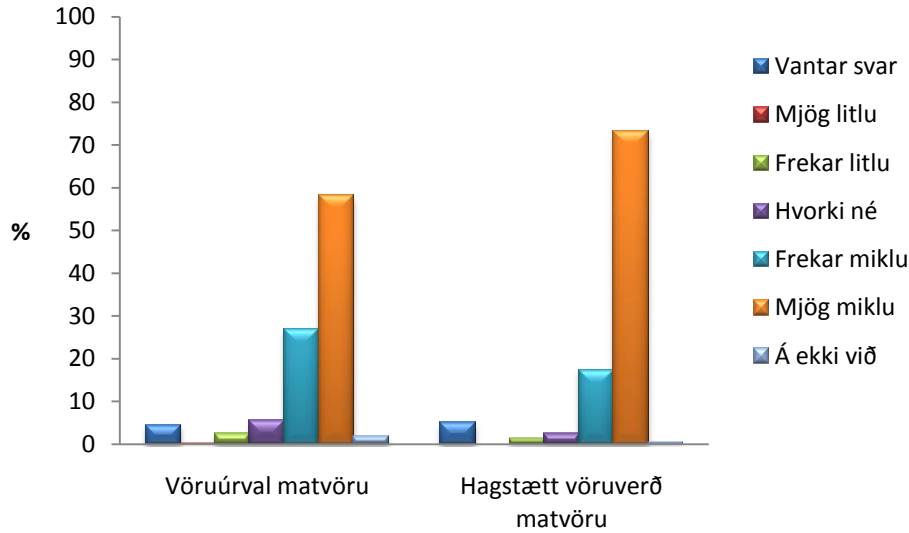
Framboð á íbúðarhúsnæði til leigu, verð á leiguhúsnæði og framboð á íbúðarhúsnæði til sölu virtist ekki skipta verulegu máli fyrir aðspurðra. Hinsvegar sagði tæplega 55% aðspurðra að húsnæðisverð skipti sig máli með áframhaldandi búsetu í huga.



Mynd 14 Mikilvægi húsnæðismála

4.3.4 Matvara

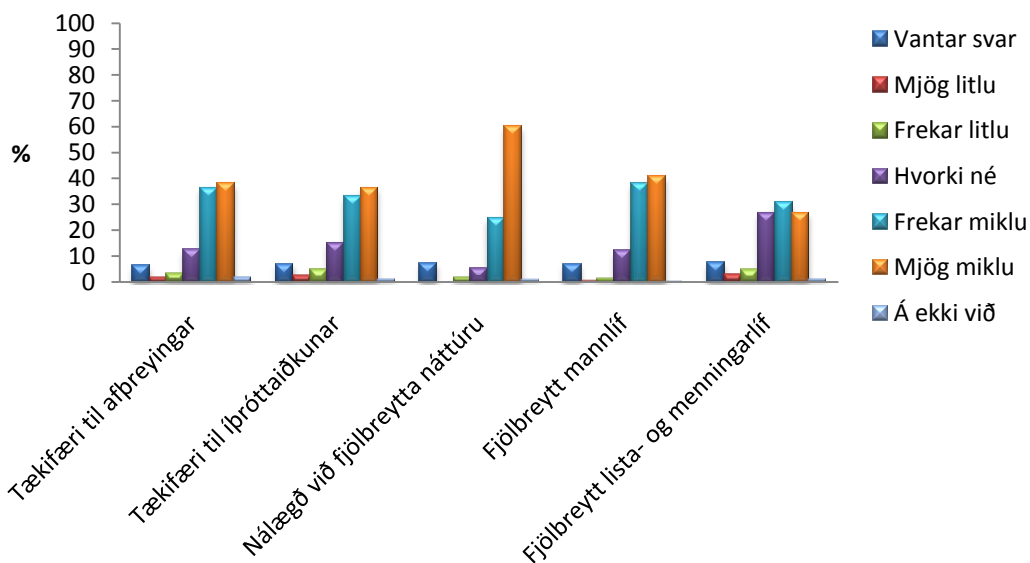
Rúmlega 85% sagði að vöruúrval matvöru skipti sig verulegu máli með áframhaldandi búsetu á svæðin í huga og 91% sagði að hagstætt verð matvöru skipti sig verulegu máli varðandi áframhaldandi búsetu.



Mynd 15 Mikilvægi matvöruúrvals- og verðs

4.3.5 Íþróttir, menning og afþreying

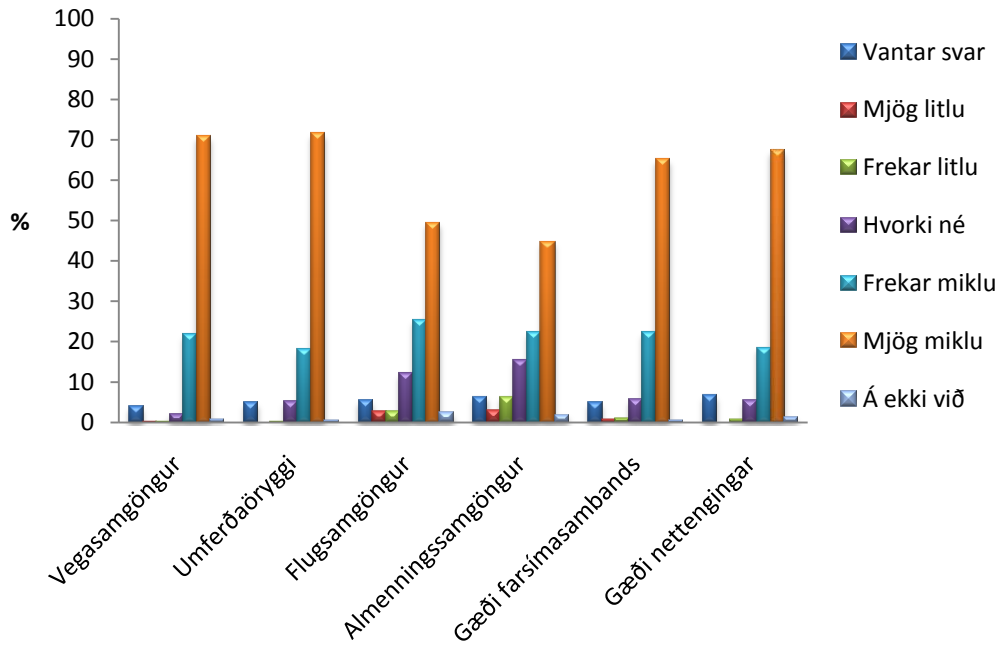
Tækifæri til afþreyingar skipta verulegu máli, en svo segja 74% íbúa þegar tekin er afstaða til áframhaldandi búsetu á svæðinu. Tæplega 70% sagði það sama um tækifæri til íþróttar- og tómstundaiðkunar. Tæplega 85% hafði sömu sögu að segja um nálægð við fjölbreytta náttúru og sagði hana skipta frekar eða miklu máli upp á áframhaldandi búsetu. Alls 79% sagði að fjölbreytt mannlíf skipti sig sama máli í þessu samhengi, 57% sagði að fjölbreytt lista- og menningarlíf skipti sig verulegu máli.



Mynd 16 Mikilvægi afþreyingar og íþróttar

4.3.6 Samgöngur

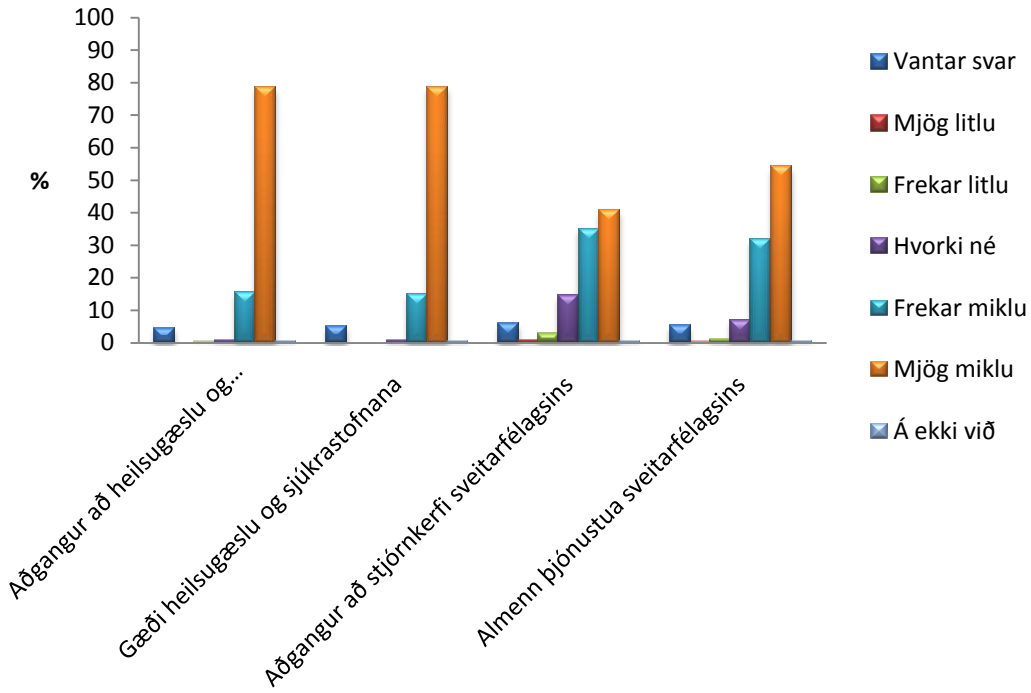
Alls 93% þátttakenda sagði að vegasamgöngur skipti sig verulegu máli ef horft væri til áframhaldandi búsetu en 89% sagði það sama um umferðaröryggi. Alls 75% sagði að flugsamgöngur skipti sig verulegu máli og 67% var á sama máli hvað varðar almenningssamgöngur yfir höfuð. Um 87% sagði farsímasamband skipta verulegu máli fyrir sig og 86% sagði það sama um gæði nettengingar.



Mynd 17 Mikilvægi samgangna og fjarskipta

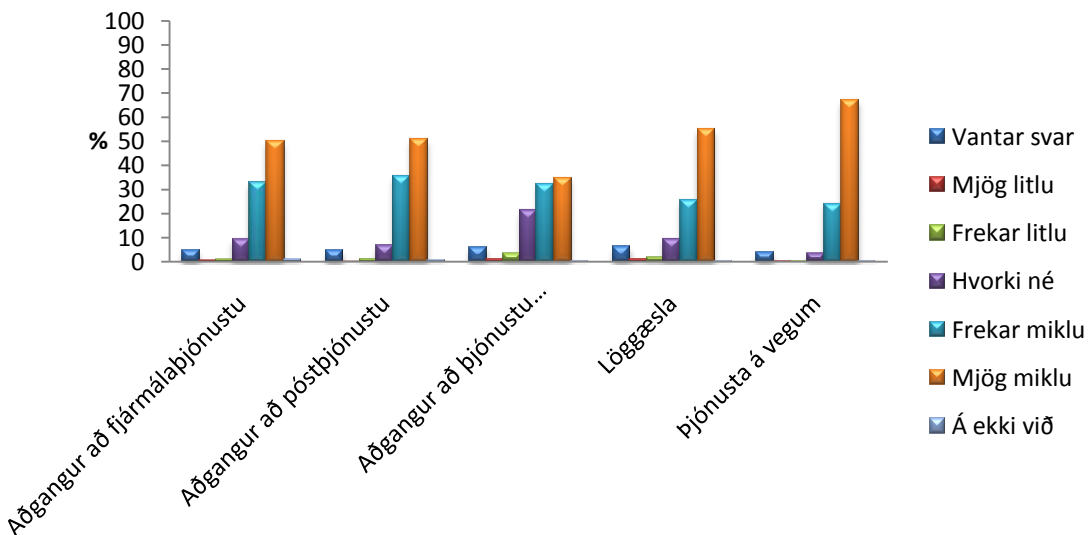
4.3.7 Þjónusta

Aðgangur að heilsugæslu og sjúkrastofnunum skipti miklu máli þegar horft er á áframhaldandi búsetu á svæðinu en 94% þátttakenda segja það skipta sig frekar miklu eða mjög miklu. Sama hlutfall svaraði eins þegar gæði heilsugæslu og sjúkrastofnanna var nefnt. Alls 76% sagði að aðgangur að stjórnkerfi sveitarfélagsins skipti sig frekar eða mjög miklu máli, og 86% sagði að gæði almennrar þjónustu sveitarfélagsins skipti sig frekar miklu eða miklu máli.



Mynd 18 Mikilvægi þjónustustofnana

Aðgengi að fjármálaþjónustu skipti verulegu máli varðandi áframhaldandi búsetu á svæðinu þar sem 83% íbúa sögðu það skipta frekar miklu eða miklu máli. Alls 86% hafði sömu sögu að segja um pósthjónustu og 67% sagði að aðgengi að þjónustu sýslumanns skipti sig frekar eða mjög miklu máli. Rúmlega 80% sagði að löggæsla skipti sig verulegu máli. Alls sagði 91% að þjónusta á þjóðvegum skipti sig frekar eða mjög miklu máli.



Mynd 19 Mikilvægi þjónustustofnana

Í þessum kafla er hægt að rýna í hvaða þætti þátttakendur munu helst horfa til með áframhaldandi búsetu í huga. Þeir þættir sem mælast mikilvægir í þessum spurningum eru væntanlega þeir sem skipta mestu máli þegar kemur að því að halda í fólk á svæðinu.

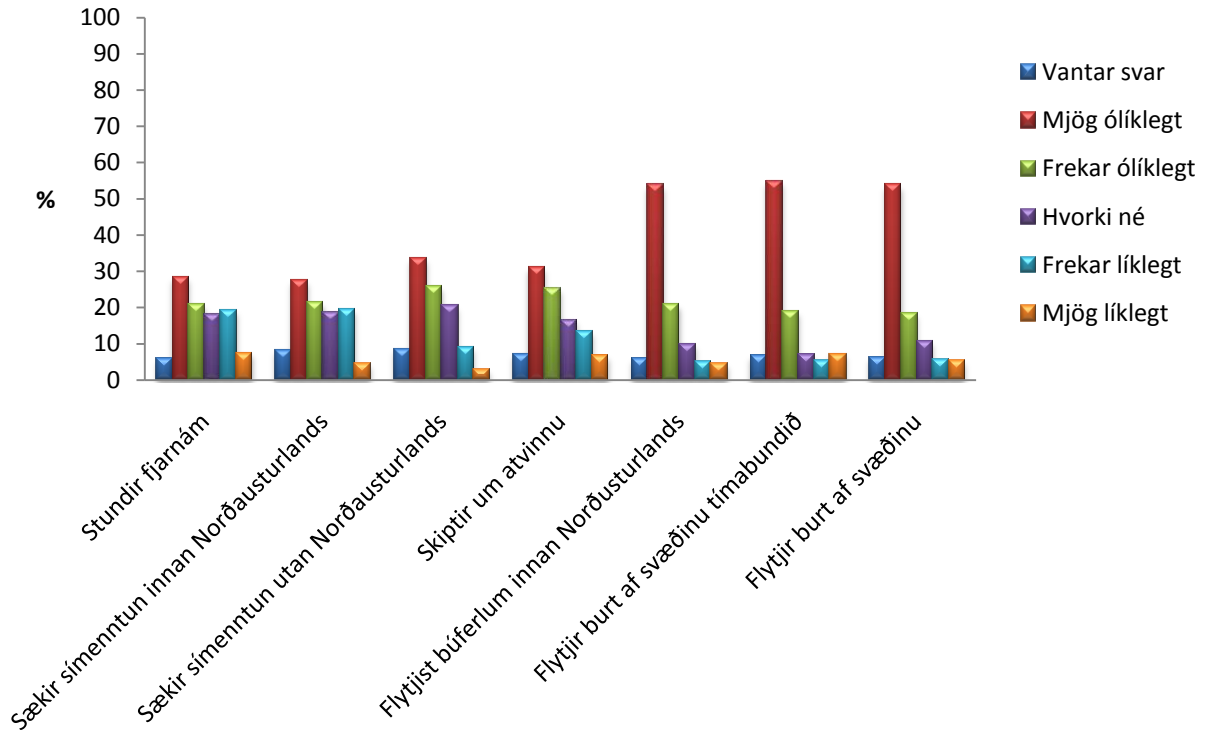
Þrátt fyrir að skólamálin hafi langt frá því verið stór þáttur þátttakanda í könnuninni þá er engu að síður greinilegt að skólamálin vega nokkuð þungt varðandi ákvarðandtöku fólks um áframhaldandi búsetu á svæðinu. Á bilinu 55-60% fannst mikilvægt að sú þjónusta væri heilt yfir góð. Það er mjög hátt hlutfall í ljósi þess að nokkuð stór hluti svarenda er á þeim aldri að ólíklegt er að þeir svarendur hugsi jafn mikið um skólamál og þeir sem yngri eru (rúmlega 40% svarenda var fætt á árunum 1920 – 1949). Þá voru vegasamgöngur og umferðaröryggi einnig talið mjög mikilvægt, sem og aðgangur að heilsugæslu og sjúkrastofnunum.

4.4 Brottflytningar og menntun næstu tvö árin

Í þessum hluta var spurt um hvort fólk ættri von á því að flytjast burt eða afla sér frekari menntunar á næstu tveimur árum.

Rúmlega 49% taldi frekar eða mjög ólíklegt að þeir myndu stunda fjarnám á næstu tveimur árum. Svipað hlutfall svaraði á sama hátt um möguleikann á því að stunda símenntun innan Norðurlands. Alls 59% svaraði á sama hátt spurningunni um hvort símenntun utan Norðausturlands kæmi til greina. Á þessum spurningum mátti sjá að í kringum 20% átti von á því að sækja sér símenntun eða stunda fjarnám á næstu tveimur árum.

Alls 56% sagði frekar eða mjög ólíklegt að viðkomandi myndi skipta um atvinnu á næstu tveimur árum. Tæplega 75% sagði frekar eða mjög ólíklega sjá fram á að flytjast búferlum innan Norðurlands. Sama hlutfall hafði sömu sögu að segja aðspurt hvort að flutningur tímabundið af svæðinu kæmi til greina og 72% svaraði eins um hvort flutningur af svæðinu á næstu tveimur árum kæmi til greina.



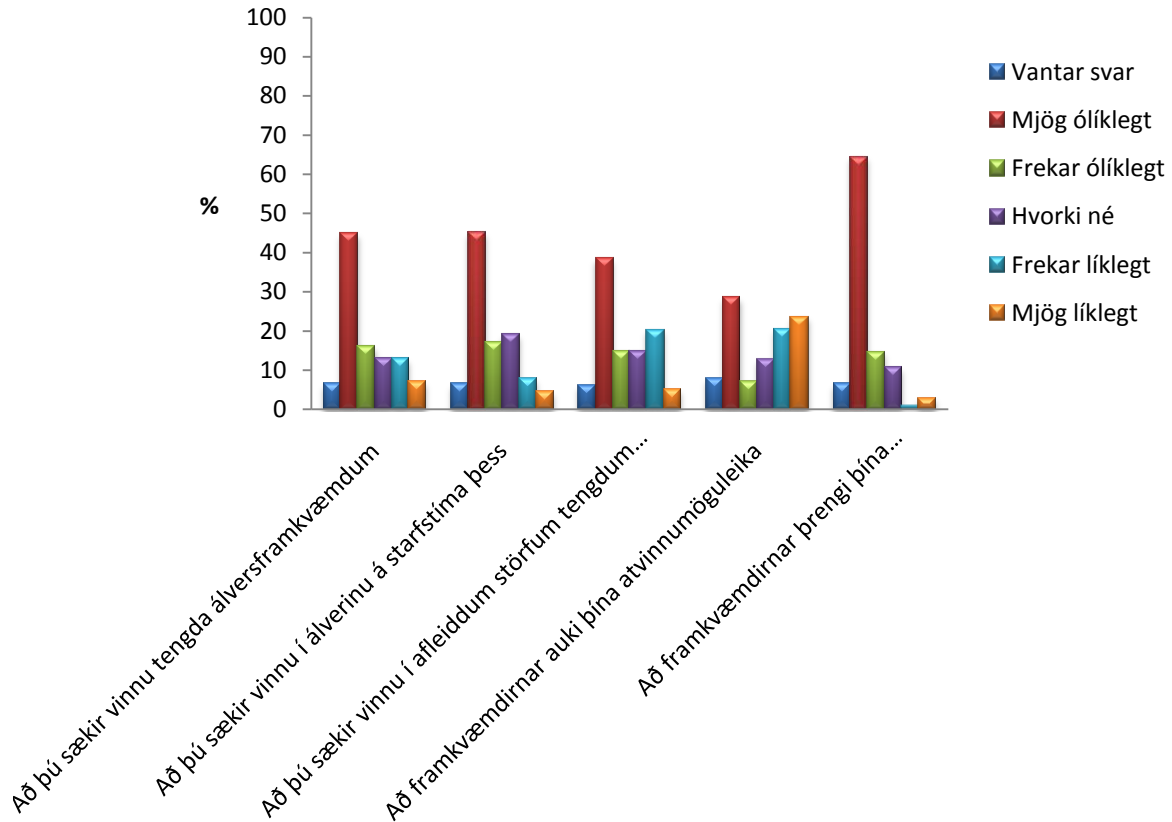
Mynd 20 Líkur námssókn eða búferlaflutningum næstu tvö árin

4.5 Fyrirhugaðar álversframkvæmdir á Bakka við Húsavík

Einn þáttur könnunarinnar sneri að atvinnumálum í tengslum við fyrirhugaðar álversframkvæmdir á Bakka sem og samfélagslegar breytingar í kjölfar framkvæmdanna.

4.5.1 Atvinna tengd álversframkvæmdum á Bakka

Meirihluti þátttakenda, um 60%, taldi mjög eða frekar ólíklegt að viðkomandi sótti vinnu tengda álversframkvæmdum á meðan tæp 20% taldi það frekar eða mjög líklegt. Alls 62% sagðist ekki heldur eiga von á því að sækja vinnu í álverinu á starfstíma þess á meðan einungis 12% sagði hið gagnstæða. Um 53% átti ekki von á því að sækja vinnu í afleiddum störfum tengdum álverinu á meðan rúmlega 25% átti jafnvel von á því. Alls 36% aðspurðra taldi að framkvæmdirnar myndu ekki auka atvinnumöguleika sína á meðan 44% taldi að framkvæmdirnar gætu aukið sína atvinnumöguleika. Meirihluti þátttakenda, nær 80%, töldu ólíklegt að framkvæmdirnar myndu þrengja atvinnumöguleika sína á meðan einungis 4% taldi að það kynni að gerast.

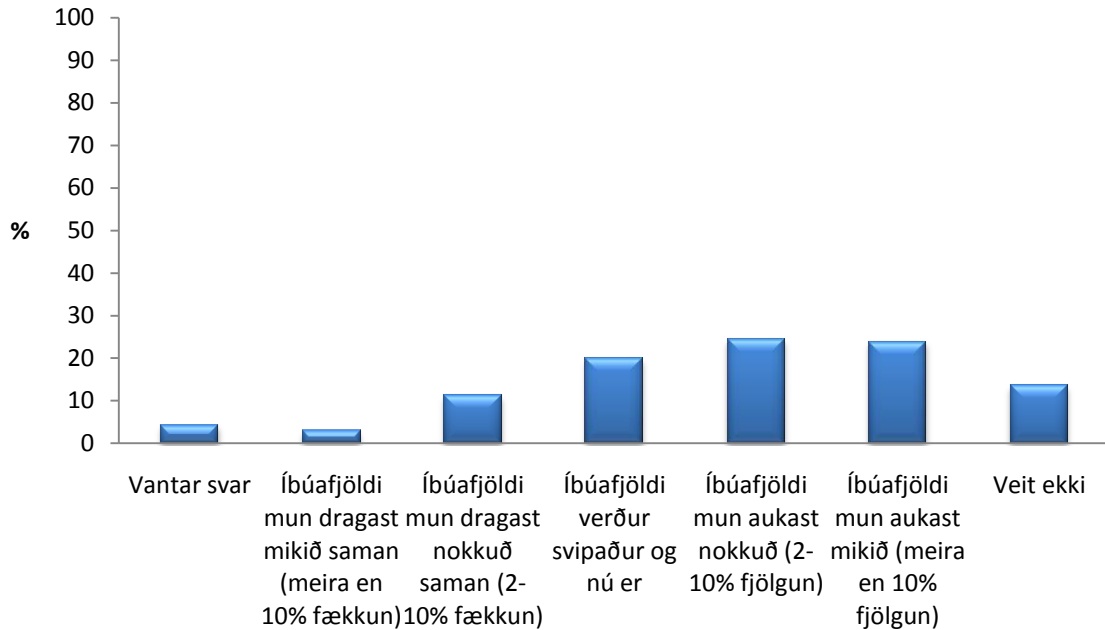


Mynd 21 Líkur á atvinnusókn tengt álversframkvæmdum

4.5.2 Samfélagleg áhrif tengd álversframkvæmdum á Bakka

Nokkur hluti aðspurðra, um 66%, töldu að framkvæmdirnar myndu breyta samfélaginu sem þeir búa í. Um 70% taldi að framkvæmdirnar myndu hafa jákvæð áhrif á sitt samfélag á meðan 15% taldi það ólíklegt. Alls taldi 67% þátttakenda ólíklegt að framkvæmdirnar hefðu neikvæð áhrif á sitt samfélag á meðan 13% taldi það líklegt. Rúmlega 75% taldi að framkvæmdirnar myndu styrkja byggð í sínu samfélagi á meðan 12% reiknaði síður með því. Alls 78% taldi frekar eða mjög ólíklegt að framkvæmdirnar myndu veikja byggð í sínu samfélagi á meðan einungis rúmlega 5% taldi hið gagnstæða. Tæp 40% taldi frekar eða mjög líklegt að framkvæmdirnar gætu bætt persónulegu fjárhagslegu afkomu sína en 34% taldi hið gagnstæða. Alls 39% taldi frekar eða mjög líklegt að starfræksla álvers á Bakka myndi bæta fjárhagslega afkomu sína en 31% átti síður von á því.

Rúmlega 70% taldi að starfræksla álvers á Bakka kæmi til með að hafa frekar eða mjög jákvæð áhrif á mannlíf en tæplega 10% átti von á því að starfsemin hefði frekar eða mjög neikvæð áhrif á mannlíf



Mynd 22 Væntingar til íbúafjölda þróunar í þínu byggðarlagi

Alls 63% sagðist hafa frekar eða mjög jákvætt almennt viðhorf til fyrirhugaðra framkvæmda á Bakka á meðan rúmlega 15% hafði frekar eða mjög neikvætt viðhorf til þeirra.

Tæpur helmingur þátttakenda, 48%, töldu að íbúafjöldi í sínu byggðarlagi myndi aukast á næstu 5-10 árum og þar af 24% sem taldi að íbúafjöldinn myndi aukast mikið eða meira en 10%. Einungis 14% átti von á því að íbúafjöldi myndi dragast saman. Tæplega 20% átti von á því að íbúafjöldinn myndi haldast í svipuðu formi og hann var þegar könnunin var framkvæmd.

4.6 Mikilvægi samgönguverkefna á svæðinu

Í þessum spurningum var kannaður hugur þátttakanda til þess hvert væri mikilvægasta samgönguverkefni á svæðinu og var gefinn kostur á því að forgangsraða helstu verkefnum.

Meirihluti þátttakenda, tæp 60%, töldu taldi Vaðlaheiðargöng mikilvægustu samgöngubótina á svæðinu auk þess sem tæplega 25% taldi þau næstmikilvægustu samgöngubótina. Tæplega 10% fannst stytting í Aðaldalshrauni og ný brú yfir Skjálfandafliót vera mikilvægasta samgöngubótin en 37% setti þessa framkvæmd í annað sætið og tæplega 25% í þriðja sætið. Þessi framkvæmd var því í öðru sæti á eftir Vaðlaheiðargöngum. Einungis 2% taldi Kísilveg yfir Hólasand vera mikilvægastan sem er vissulega mjög lágt hlutfall en 11% setti þó Kísilveginn í annað sætið og tæplega 50% setti hann í annaðhvort þriðja eða fjórða sætið og skiptist það um það bil í helming. Tæplega 50% taldi Dettifossveg vera fjórðu eða fimmtu mikilvægustu samgöngubótina á svæðinu og skiptist það í um það bil helming á milli sætanna

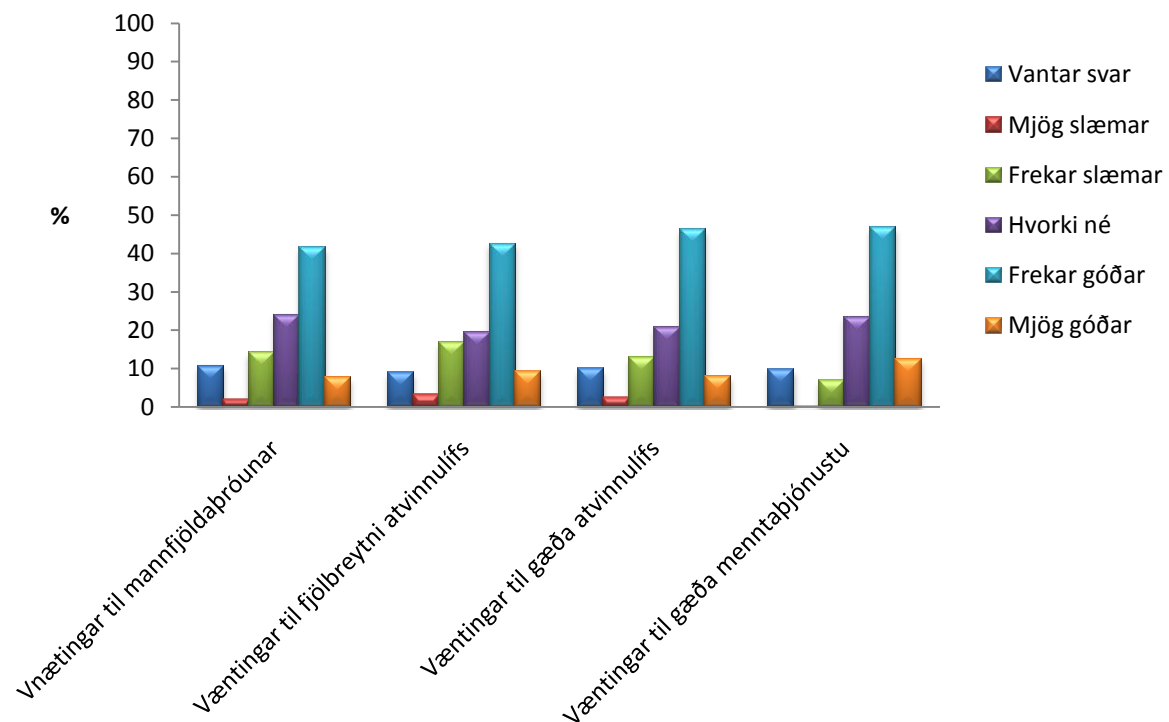
tveggja. Einungis rúmlega 8% setti Kísilveginn í fyrsta eða annað sætið. Hófaskarðsleið var sett í fyrsta sætið hjá 14% þátttakenda og 8% settu leiðina í annað sætið. Aðeins 8% taldi enga af ofantöldum samgöngubótum vera þá mikilvægustu heldur nefndu einhverja annað og var þá flugsamgöngur á Aðaldalsflugvöll oftast nefndar.

Heilt yfir má segja að Vaðlaheiðargöng hafi verið mikilvægasta samgöngubótin að mati þátttakanda og stytting í Aðaldalshrauni og ný brú yfir Skjálfandafljót verið í öðru sæti. Kísilvegurinn var svo í þriðja sæti, svo Hófaskarðsleið og Dettifossvegur rak lestina. Hafa verður þó í huga að fremur mjótt á munum var á milli sæta þrjú til fimm og einnig að svona röðun er mjög svæðisbundin.

4.7 Væntingar til ýmissa samfélagsþátta

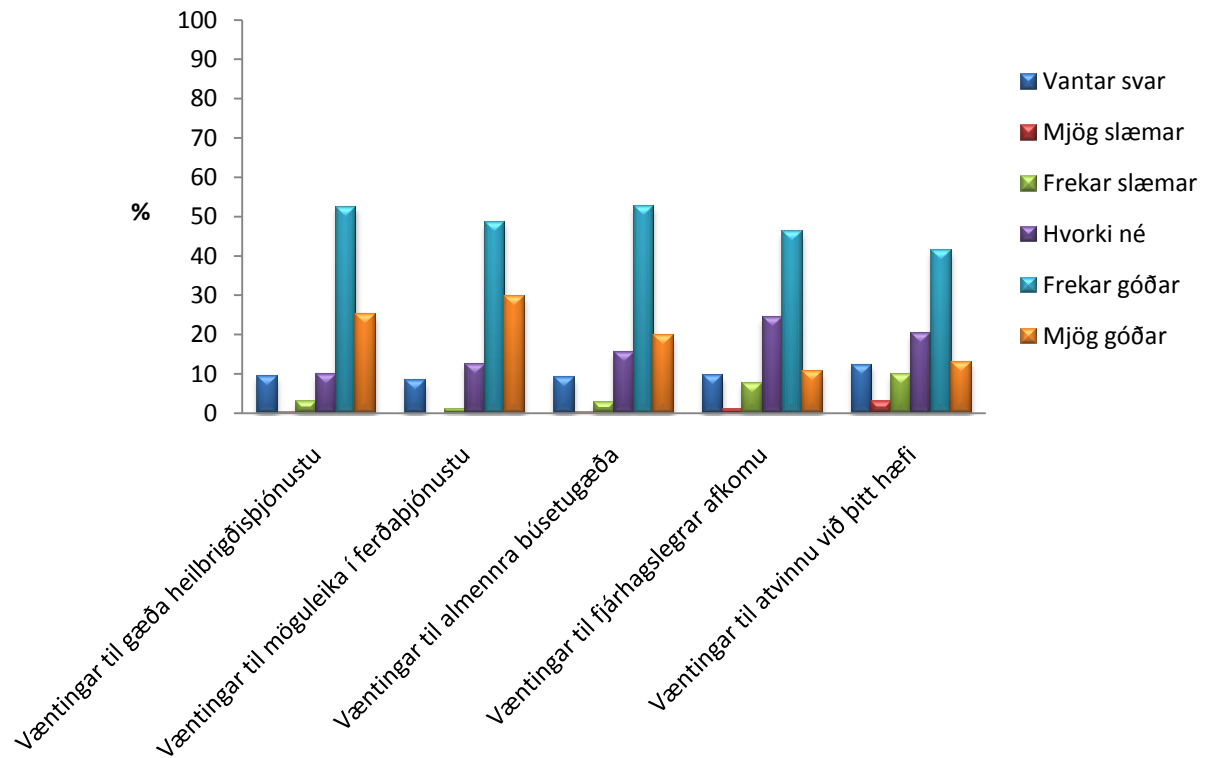
Þessar spurningar snérust um þær væntingar sem þátttakendur gerðu til síns samfélags í hinum ýmsu þáttum.

Sléttur helmingur þátttakenda höfðu annaðhvort frekar eða mjög góðar væntingar um mannfjöldapróunar í sínu samfélagi í framtíðinni en 16% hafði frekar eða mjög slæmar væntingar um það sama. Alls 52% hafði annaðhvort frekar eða mjög góðar væntingar um fjölbreytni atvinnulífs í sínu samfélagi á meðan 20% hafði annaðhvort frekar slæmar eða mjög slæmar væntingar um fjölbreytni atvinnulífs. Meirihluti aðspurðra, alls 68%, höfðu góðar vonir um gæði atvinnulífs. Tæplega 60% hafði góðar væntingar um gæða menntaþjónustu en einungis 7% hafði slæmar væntingar um gæðin.



Mynd 23 Væntingar til ýmissa samfélagsþátta

Meirihluti þátttakenda, um 76%, bundu frekar góðar eða mjög góðar vonir við gæði heilbrigðisþjónustu í sínu samfélagi. Alls 78% er vongott um möguleika í ferðaþjónustu og 73% er vongott um að almenn búsetugæði verði frekar eða mjög góð. Alls 57% gerði frekar eða mjög miklar væntingar um fjárhagslega afkomu sinnar. Sama sögðu 55% um atvinnu við sitt hæfi.



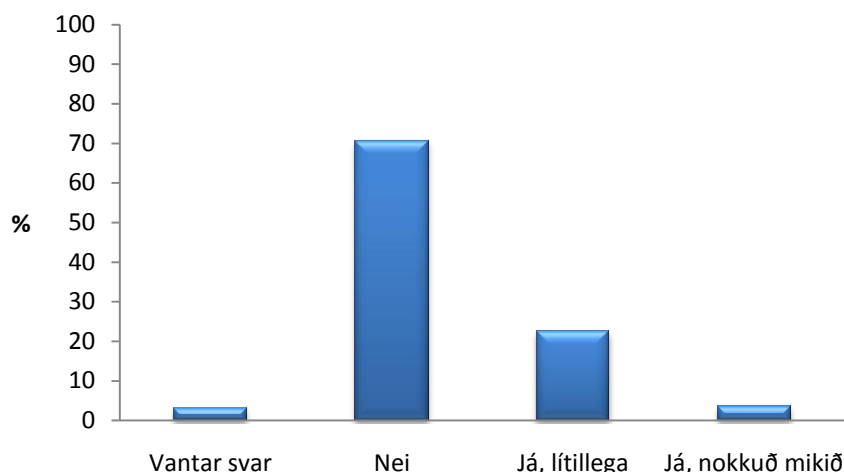
Mynd 24 Væntingar til ýmissa samfélagsþátta

Í öllum þessum væntingarspurningum var afgerandi minni hluti fólks sem var með slæmar væntingar. Yfirleitt voru það innan við 10% aðspurðra eða rúmlega það.

4.8 Vaxtarsamningur Norðausturlands

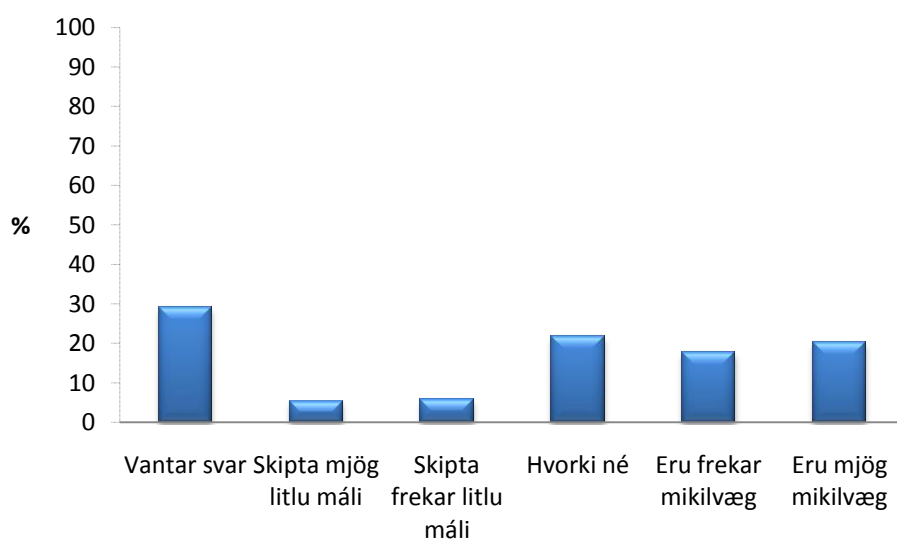
Síðustu fimm spurningarnar í könnuninni fjölluðu allar um Vaxtarsamning Norðausturlands.

Alls 71% hafði ekkert kynnt sér vaxtarsamninginn og 23% hafði kynnt sér hann lítillega og einungis 4% höfðu kynnt sér samninginn nokkuð mikið. Mjög lágt hlutfall sem hefur kynnt sér samninginn hefur að öllum líkindum áhrif á svörin, þó margir hafi ef til vill heyrt af samningum en ekki kynnt sér hann beint.



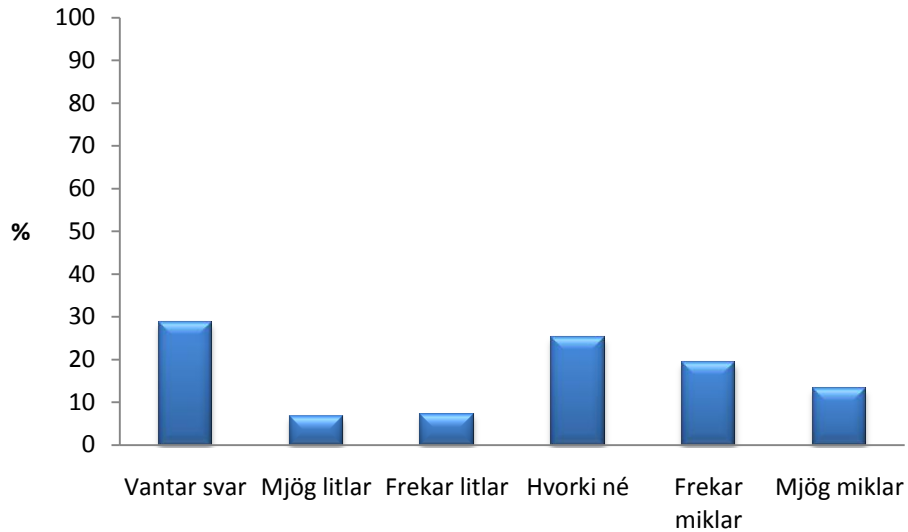
Mynd 25 Hefur þú kynnt þér Vaxtarsamning Norðausturlands?

Alls 38% fannst markmið samningsins, að meðal annars styrkja atvinnuþróun og efla fjölbreytni og samkeppnishæfni atvinnulífsins á starfssvæðinu, vera frekar eða mjög mikilvæg en 22% sagði hvorki né við þessari spurningu. Einungis 11% fannst markmiðin skipta mjög eða frekar litlu máli. Tæplega 30% aðspurðra sleppti þessari spurningu.



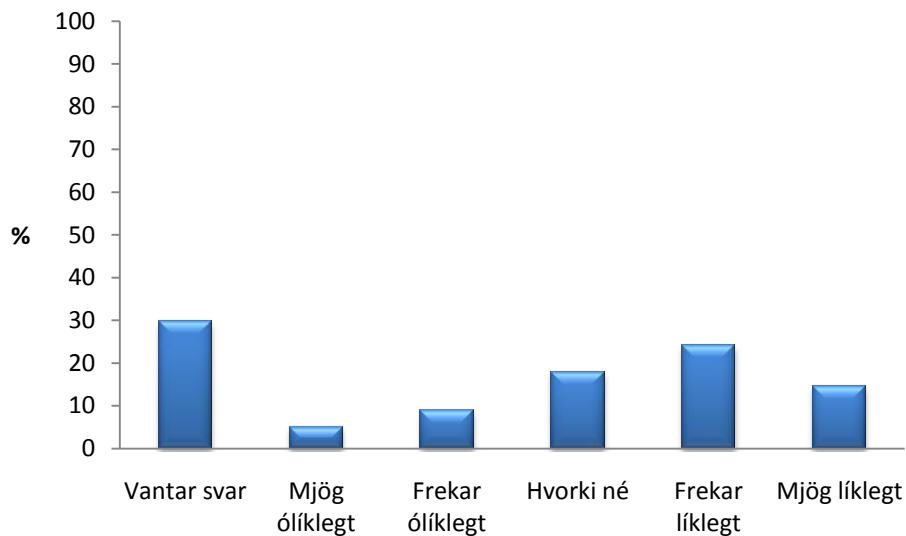
Mynd 26 Hvað finnst þér um markmið samningsins?

Þriðjungur þátttakenda, 32%, sagðist hafa frekar miklar eða mjög miklar væntingar til samningsins. Rúmlega 25% hafði hvorki né trú á honum og 14% hafði mjög eða frekar líttá trú á honum. Tæplega 30% aðspurðra sleppti þessari spurningu.



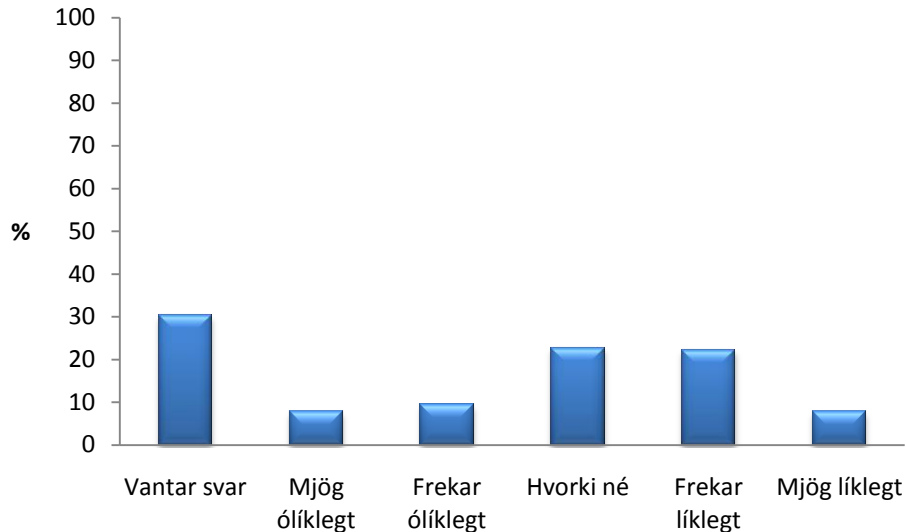
Mynd 27 Hversu miklar væntingar hefur þú til samningsins?

Tæplega 35% taldi að samningurinn styrkti þróun og fjölbreytni á öllu sínu starfssvæði, 18% svaraði því hvorki né og 14% átti síður von á því. Tæplega 30% aðspurðra sleppti þessari spurningu.



Mynd 28 Hversu líklegt telur þú að hann styrki allt starfssvæði sitt?

Alls 30% aðspurðra taldi líklegt að samningurinn styrkti þróun og fjölbreytni atvinnulífs fjær mögulegu álveri á Bakka. Tæp 30% svaraði hvorki né við þessari spurningu og 17% átti síður von á því að samningurinn næði að styrkja þessar byggðir. Rúmlega 30% aðspurðra sleppti þessari spurningu.



Mynd 29 Hversu líklegt telur þú að hann styrki starfssvæði fjær álveri?

4.10 Nokkur áhugaverð atriði úr niðurstöðum

Athyglisvert er að íbúar á svæðum 2 og 3 mátu möguleika sína á eigin atvinnurekstri betri en íbúar á svæði 1. Á svæði 1 taldi 14,9% þátttakanda möguleika sína frekar eða mjög góða en 32,4% mat þá frekar eða mjög slæma. Á svæði 2 sagði 27,5% að möguleikarnir væru mjög eða frekar góðir en 22,6% sagði þá frekar eða mjög slæma. Á svæði 3 sagði 26,9% þátttakanda möguleikana vera frekar eða mjög góða en 22,5% sagði þá vera frekar eða mjög slæma. Það er athyglisvert að íbúar á stærsta þéttbýlisstaðnum upplifi möguleika sína til eigin atvinnurekstrar vera minni en þeim sem búa í dreifðari byggðum.

Ljóst er að verð á matvöru er nokkuð sem þátttakendur voru óánægðir með. Tæp 80% þátttakanda á svæði 3 sagði að verð á matvöru væri annað hvort mjög eða frekar slæmt. Á svæðum 1 og 2 var ástandið töluvert skárra en engu að síður var rúmlega 50% þátttakanda á sömu skoðun.

Íbúar á svæði 1 voru nokkuð ánægðari með tækifæri sín til afþreyingar en íbúar á svæðum 2 og 3. Þátttakendum á svæði 1 fannst í 24,9% tilfella að tækifæri til afþreyingar væru mjög eða frekar slæm á meðan svör íbúa á svæðum 2 og 3 voru 33,8% og 35,9%. Nokkuð margir eru þó ánægðir með möguleika á afþreyingu eða rúmlega 40% á svæði 1 en aðeins lægra á öðrum svæðum.

Íbúar á svæði 1 voru nokkuð áberandi ánægðari með tækifæri sín til íþróttaiðkunar en íbúar á svæðum 2 og 3. 72,6% íbúa á svæði 1 voru annaðhvort frekar eða mjög ánægð á meðan 47,5% og 61,7% sagði það sama á svæðum 2 og 3. Einnig voru 22,6% og 23,6% frekar eða mjög óánægð með tækifæri sín til íþróttaiðkunar á svæðum 2 og 3 á meðan einungis 5% sagði það sama á svæði 1.

Mjög mikil ánægja var með aðgengi að fjölbreyttri náttúru en 98,5% sagði hana frekar eða mjög góða á svæði 1. Á svæði 2 sagði 90% það og 94,3% á svæði 3.

Íbúar á svæði 1 voru ánægðir með fjölbreytni í menningarlífi en einungis 12,9% þátttakanda var frekar eða mjög óánægð í þessari spurningu. Nokkuð fleiri, eða 22,6% á svæði 2 voru svo frekar eða mjög óánægð. Íbúar á svæði 3 voru hinsvegar áberandi minnst sátt í þessari spurningu þar sem 30,3% þátttakanda var frekar eða mjög ósátt.

Íbúar á svæði 3 voru áberandi mest óánægðir með vegasamgöngur en 55% þátttakanda á því svæði var annaðhvort mjög eða frekar óánægð með þær. Hinsvegar voru íbúar á svæði 1 langóánægðastir með flugsamgöngur en 84,1% var óánægð með þær en íbúar á hinum svæðunum voru sáttari með þær. Íbúar á svæðum 2 og 3 voru aftur mun ósáttari með farsímasamband.

Mjög mikil ánægja var með aðgengi að þjónustu sýslumanns á svæði 1 en 84,6% þátttakanda var annaðhvort frekar eða mjög ánægð með það. Ánægjan var hinsvegar mun minni á svæðum 2 og 3 eða 50,1% og 37,1% sem er þó þokkalegasta sátt.

Þegar þátttakendur voru spurðir um mikilvægi ýmissa þátta, með áframhaldandi búsetu í huga, kom margt í ljós.

Íbúar á öllum svæðum töldu að fjölbreytni í atvinnulífi skipti sig miklu máli en 64% - 82% sagði það skipti frekar eða miklu máli. Athyglisvert var hversu margir segja vöruúrval matvöru og hagstætt verð matvöru skipta sig miklu máli með áframhaldandi búsetu í huga. Á svæði 1 sagði 88,6% íbúa að vöruúrval matvöru skipti sig frekar eða mjög miklu máli. Það sama sagði 85% á svæði 2 og 79,8% á svæði 3. 94% íbúa á svæði 1 segir hagstætt verð matvöru skipti sig frekar eða mjög miklu máli með áframhaldandi búsetu í huga. Það sama segir 87,5% á svæði 2 og 87,7% á svæði 3.

5. Niðurstöður 2009

Eins og 2008 byggist úrtakið upp af þremur áhrifasvæðum Vaxtarsamnings Norðausturlands. Lítilsháttar breytingar voru gerðar á spurningarlistanum frá því að könnunin var gerð sumarið 2008. Nokkrar spurningar sem ekki fengjust nægilega góð svör við var sleppt, nokkrar nýjar settar inn og öðrum breytt lítilsháttar. Innsend svör voru samtals 336 sem eru heldur færri svör en árið 2008. Hér verður leitast við að bera saman árin 2008 og 2009.

5.1 Bakgrunnsupplýsingar

Flestir þátttakendur bjuggu í póstnúmerinu 640 eða 132 einstaklingur. Næstflestir bjuggu í 641 eða 57 einstaklingar, 31 bjuggu í 660 en færri í öðrum póstnúmerum. Hér sést að töluvert færri íbúar úr póstnúmerinu 640 svöruðu könnuninni en árið 2008 og kann það að hafa áhrif á niðurstöður hennar.

Hlutfallsleg skipting þátttakenda á milli sveitarfélaga var nokkuð rétt, þar voru 184 sem bjuggu í Norðurþingi, 67 í Þingeyjarsveit, 27 í Langanesbyggð, 27 í Skútustaðahrepp, fimm í Svalbarðshreppi og þrír í Tjörneshreppi. Alls voru það 170 konur og 152 karlar sem svöruðu könnuninni.

Aldursdreifing þátttakenda var nokkuð jöfn. Ef einstaklingunum er skipt upp í sjö hópa eftir fæðingarári, með því að búa til nýja breytu, þá kemur í ljós að 14,2% er fætt á árunum 1920 – 1929, 15,8% var fætt á árunum 1930 – 1939, 13,9% var fætt á árunum 1940 – 1949, 11,8% var fætt á árunum 1950 – 1959, 15,5% var fætt á árunum 1960 – 1969, 11% var fætt á árunum 1970 – 1979 og 13,4% var yngri en það. Alls 4,5% aðspurðra svaraði ekki spurningunni.

Menntun þátttakenda var nokkuð misjöfn, 128 voru með grunnskóla- eða gagnfræðiþróf, 25 voru með stúdentsþróf, 41 voru með þróf í iðngreinum, 46 voru með styttra framhaldsnám, 52 voru með lengra framhaldsnám, 17 voru með framhaldsnám á háskólastigi og 11 höfðu ekki lokið neinu af þessum þrófum eða skólastigum.

Flestir þátttakendur, alls 206, voru gíttir eða í staðfestri sambúð. Þá voru 32 í óstaðfestri sambúð og 80 hvorki gíttir né í sambúð. Aðeins 35 einstaklingar bjuggu einir á heimili, 82 bjuggu með einum öðrum, 70 bjuggu á þriggja manna heimili, 61 á fjögurra manna heimili, 44 á fimm manna heimili, 11 á sex manna heimili og tveir einstaklingar bjuggu á heimili með fleiri en sex einstaklinga. Heildartekjur inná heimili þátttakenda á mánuði fyrir skatta má tengja við þá staðreynd að flestir búa með öðrum á heimili, alls merktu 28 þátttakendur merktu við 0 – 149 þúsund krónur, 69 merktu við 150 – 300 þúsund krónur, 102 merktu við 501 – 700 þúsund krónur, 29 merktu við 701 – 900 þúsund krónur, 8 merktu við 900 þúsund plús krónur og 26 svöruðu ekki þessari spurningu.

Langflestir sem svöruðu könnuninni voru í launaðri vinnu eða 228 einstaklingar, 17 voru í námi, 9 voru án launaðrar atvinnu, 14 voru á örorkubótum og 34 voru ellilífeyrisþegar.

Síðasta bakgrunnsspurningin sneri að lengd búsetu á svæðinu. Alls höfðu 14 búið á svæðinu innan við 2 ár, 23 í 3 til 5 ár, 24 í 6 til 10 ár, 56 höfðu búið á svæðinu í 11 – 20 ár og 203 höfðu búið lengur en það.

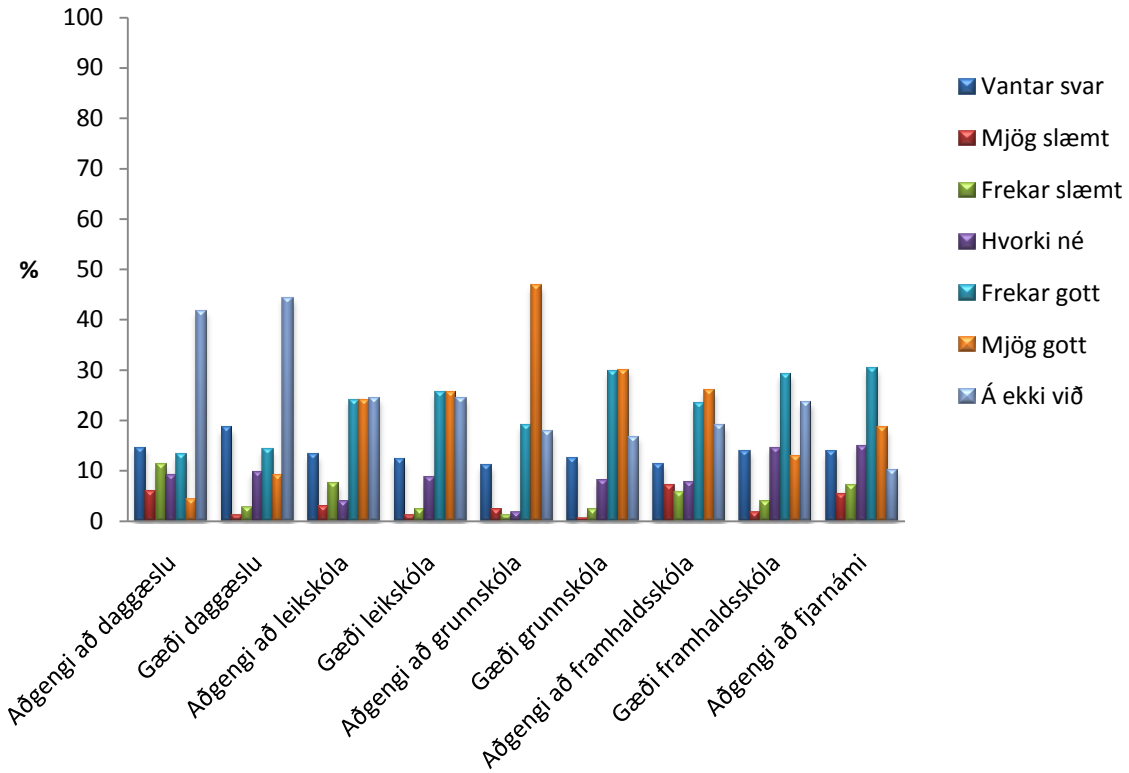
5.2 Mat á ýmsum samfélagsþáttum

Í fyrsta parti könnunarinnar var fólk beðið að leggja mat á ýmsa þætti í sínu samfélagi eins og þeir eru núna. Þessar spurningar voru þær sömu og spurt var um árið 2008.

5.2.1 Skólamál

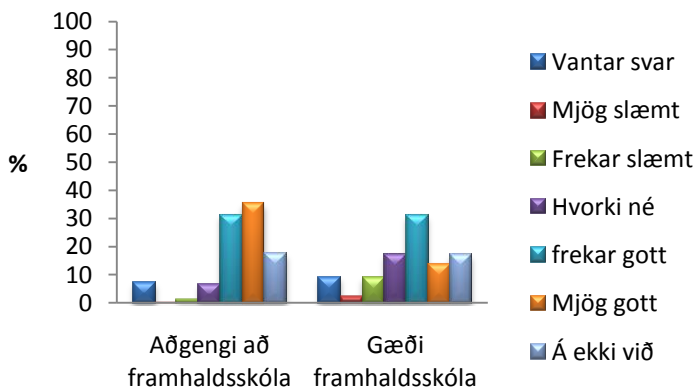
Niðurstöður svara varðandi dagggæsluna svipuð og 2008. Langflestir svöruðu ekki spurningunni eða sögðu hana ekki eiga við. Það virðist þó vera svo að fólk telji aðgengi að dagggæslu ábótavant en er þó sátt við gæði þeirrar þjónustu sem býðst. Flestir sem tóku afstöðu voru sáttir við gæði og aðgengi að leikskóla en þess ber þó að geta að margir töldu leikskólamálin ekki eiga við sig. Mjög fáir voru óánægðir með gæði eða aðgengi að grunnskóla sem er eins og 2008. Þó er rétt að geta þess að nokkrir einstaklingar úr póstnúmerinu 670 lýstu sig mjög óánægðir með grunnskólamáli og skrifuðu athugasemdir þess efnis á spássíu könnunarinnar³. Rétt eins og 2008 var tæplega helmingur þátttakenda sem voru sáttir með aðgengi að framhaldsskóla en heldur færri ánægðir með gæði framhaldskólanna. Í kringum fimmtungur þátttakenda sögðu þessar spurningar ekki eiga við. Kringum helmingur þátttakenda var ánægður með tækifæri sín til fjarnáms.

³ Barnaskólinn á Kópaskeri var lagður niður og börnunum er nú keyrt í Lund í Öxarfirði til skólasetu



Mynd 30 Mat á ýmsum samfélagsþáttum

Þar sem einungis er framhaldsskóli á Húsavík og á Laugum, þá er áhugavert að taka þau svæði út sérstaklega hvað varðar aðgengi og gæði. Ef einungis eru tekin út póstnúmerin 640, 641, 645, og 650, sem flokka mætti sem nærsvæði þessara skóla má sjá meiri ánægju með aðgengi að skólunum heldur en gæði þeirra.

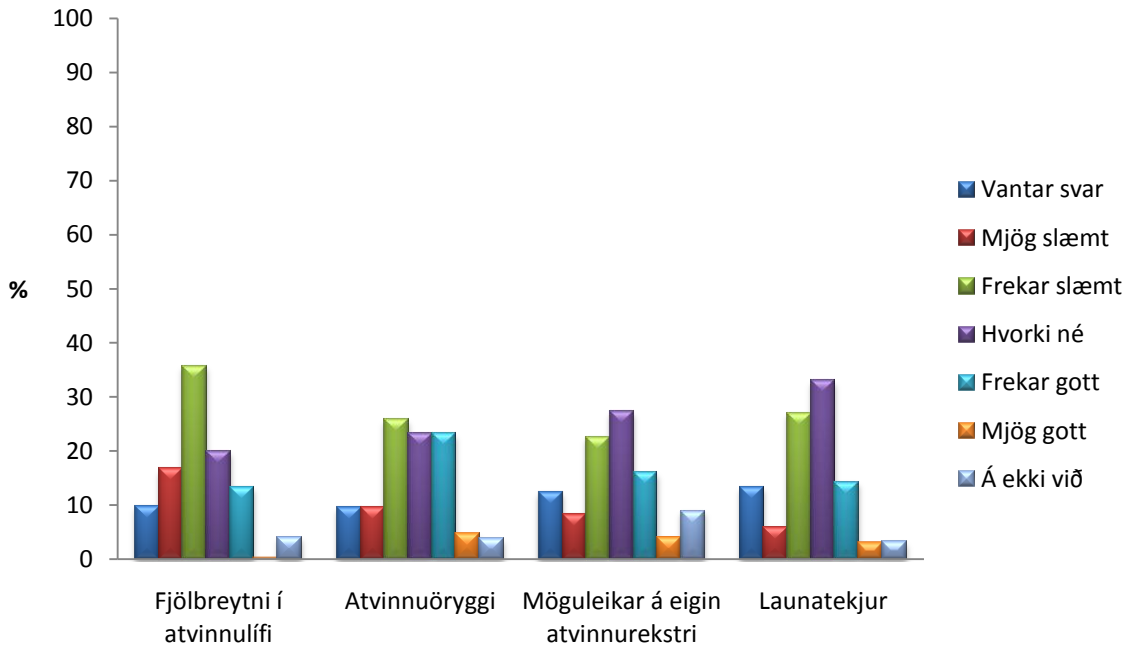


Mynd 31 Ánægja með framhaldsskóla í þeirra nærumhverfi 2008 og 2009

5.2.2. Atvinnulífið

Aðeins 14% var ánæggt með fjölbreytni atvinnulífs sem er heldur minna en árið 2008 og rúmlega 50% var óánæggt með þennan þátt sem er heldur meira en 2008. Rúmlega fjórðungur þátttakanda var ánægður með atvinnuöryggi sitt sem er töluvert minna en 2008 á meðan rúmlega 35% þátttakanda var óánæggt með atvinnuöryggi

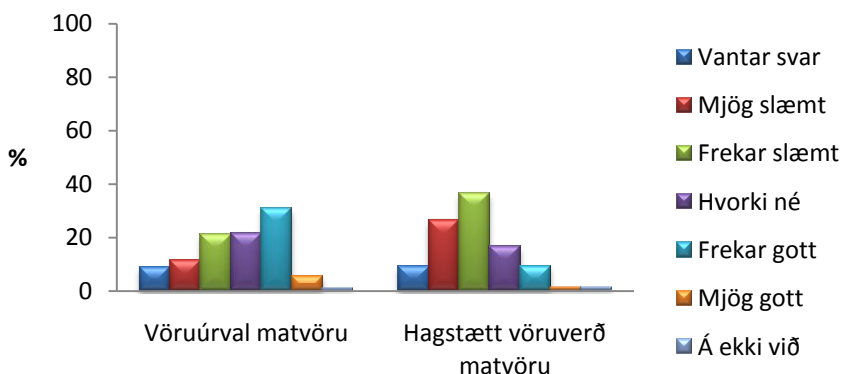
sitt sem er í kringum 10% fleiri en 2008. Einungis 17% var ánæggt með launatekjur sínar sem er töluvert færri en 2008. Eins og tölurnar sýna þá er munur á milli ára, og er sá munur alls staðar marktækur miðað við 95% öryggismörk, það er að segja að ánægjustuðull með fjölbreytni og öryggi atvinnulífs fer lækkandi milli ára, auk þess sem ánægja með tækifæri til eigin atvinnureksturs og launatekna fer minnkandi.



Mynd 32 Ánægja með fjölbreytni og öryggi atvinnulífs

5.2.3. Matvara

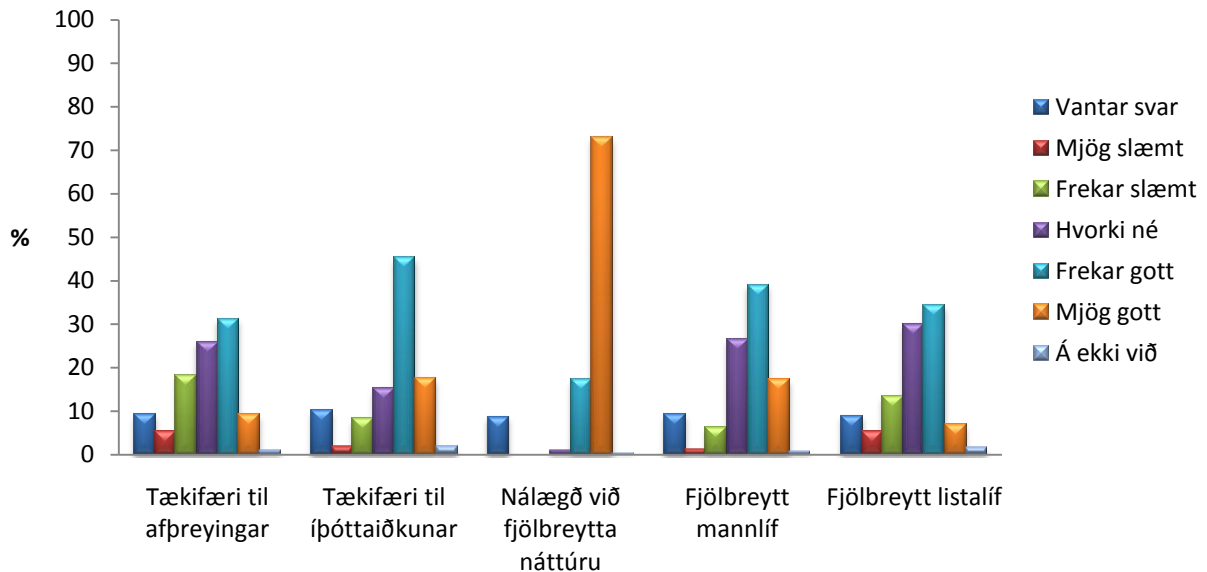
Tæplega 37% þátttakanda voru ánæggt með vöruúrval matvöru sem er 7% minna en 2008 en rétt eins og árið áður var tæpur þriðjungur óánægður með matvöruúrvalið. Rúmlega 60% var óánæggt með matvöruverð.



Mynd 33 Ánægja með úrval og verð matvöru

5.2.4. Íþróttir, menning og afþreying.

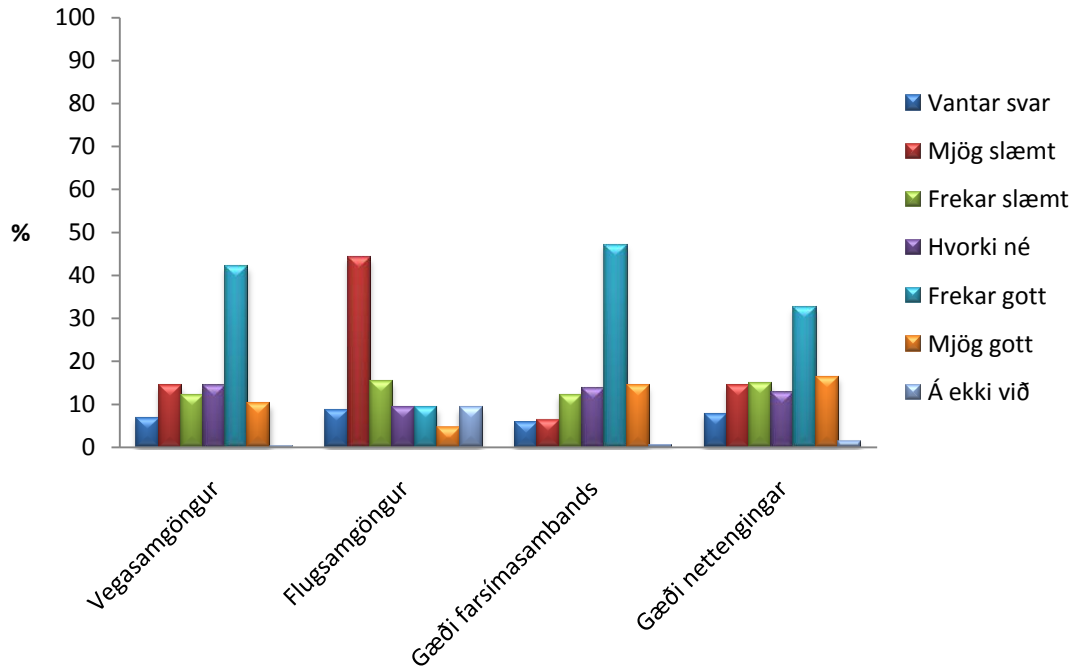
Tæplega 40% þátttakanda var ánæggt með tækifæri til afþreyingar sem er sambærilegt við árið áður en 24% var óánæggt með það sem er í kringum 6% minna en 2008. Alls 62% var ánæggt með tækifæri til íþrótt- og tómstundaiðkunar sem er sama hlutfall og 2008. Rúmlega 90% var ánæggt með aðgengi sitt að fjölbreyttri náttúru. Ríflegur meirihluti þátttakenda eða 57% voru ánæðir með fjölbreytni mannlífs í sínu samfélagi sem er svipað og 2008. Fjölbreytni í lista- og menningarlífi var viðunandi að mati 40% þátttakenda en rúmlega 19% fannst fjölbreytnin ekki í nægilega góðu lagi. Hvorutveggja var með svipuðu sniði 2008.



Mynd 34 Ánægja með afþreyingu, íþrótt- og menningarlíf

5.2.5. Samgöngur.

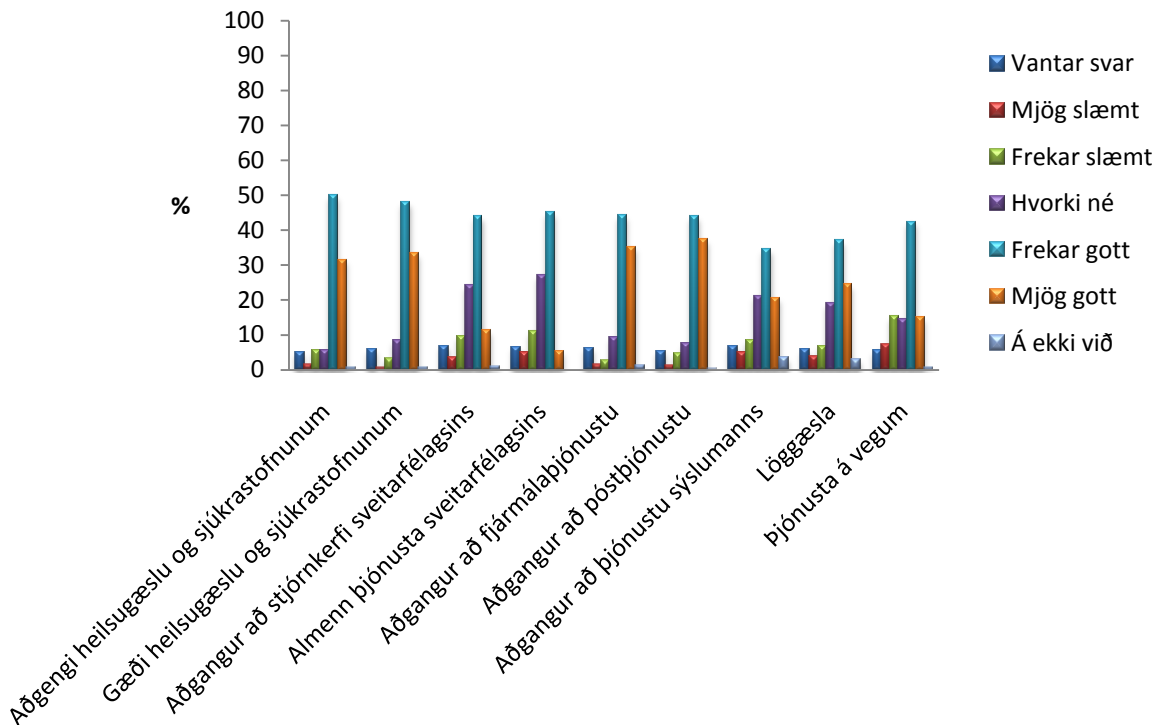
Minnkandi ánægja var með samgöngur en 52% svarenda fannst vegasamgöngur í sínu samfélagi góðar eða mjög góðar sem er 11% færri en 2008. Einungis 14% var ánæggt með flugsamgöngur. Alls 61% var ánæggt með farsímasamband sem er svipað og 2008 og tæplega 50% var ánæggt með gæði nettengingar sem er töluvert lægra en 2008. Mesta óánægjan með netsamband er á svæði 2 þar sem rúm 65% svarenda er mjög eða frekar óánæggt með gæði nettengingar, það sama segja tæp 50% á svæði 3 en einungis 6% svarenda á svæði 1 er óánæggt með gæði nettengingar.



Mynd 35 Ánægja með samgöngur og fjarskipti

5.2.6. Þjónusta

Rúmlega 80% var ánægt með aðgang að heilsugæslu og sjúkrastofnunum og þar af 31% sem taldi mjög gott ástand á þessum málum. Sama hlutfall, 81% taldi jafnframt að gæði heilsugæslu og sjúkrastofnana væri í góðu lagi. Rúmlega 55% taldi aðgang að stjórnkerfi sveitarfélagsins vera í lagi. Rúmlega 50% var ánægt með almenna þjónustu hjá sveitarfélagi sínu. Rúmlega 80% var ánægt með aðgang að fjármálaþjónustu og sama hlutfall var ánægt með aðgang að pósthjónustu. Rétt rúmlega meirihluti svarenda eða 55% var ánægt með þjónustu sýslumanns og það sama má segja um löggæsluna. Drjúgur meirihluti eða 64% var ánægt með þjónustu á vegum. Allar þessar tölur eru heldur lægri en 2008. Líklegasta skýringin er að hærri hlutfall þátttakanda í könnuninni 2009 eru af svæðum 2 og 3 en árið 2008 þegar mun hærri hlutfall íbúa á svæði 1 tók þátt í könnuninni, það er að segja Húsavík.



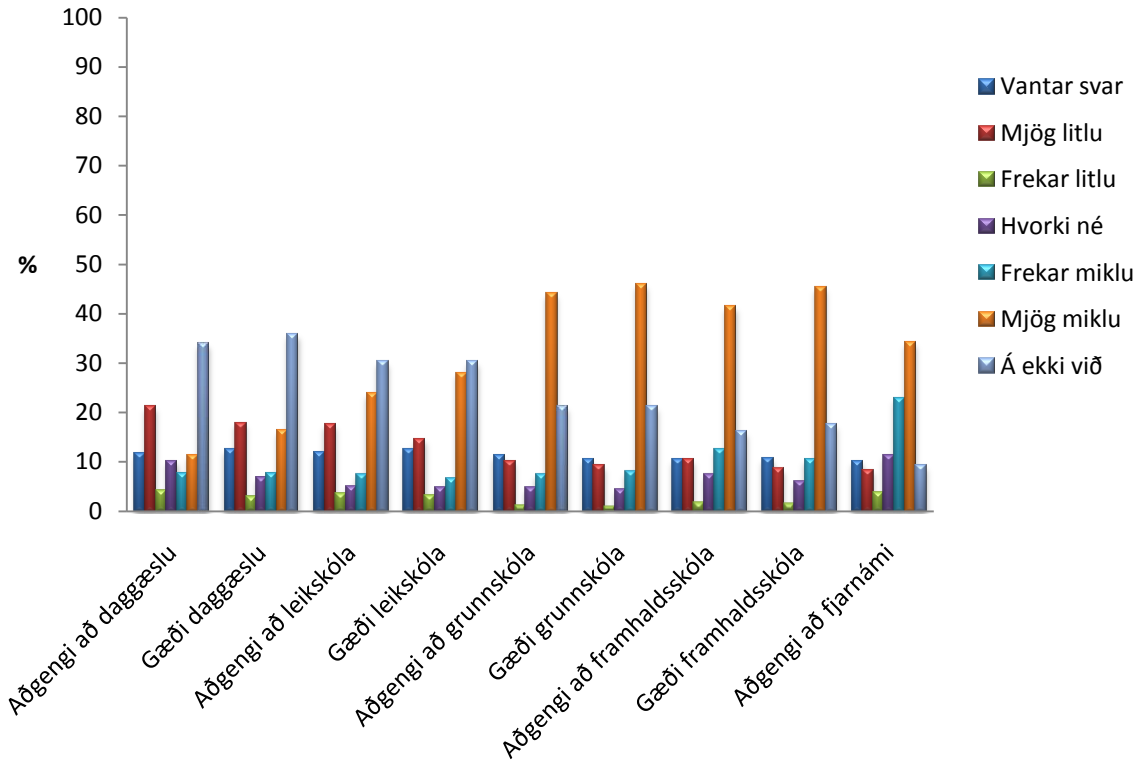
Mynd 36 Ánægja með aðgang og gæði þjónustustofnana

5.3. Horft til áframhaldandi búsetu á svæðinu

Í þessum spurningum var spurt hversu miklu eftirfarandi þættir skiptu máli fyrir viðkomandi með áframhaldandi búsetu á svæðinu í huga.

5.3.1. Skólamáli

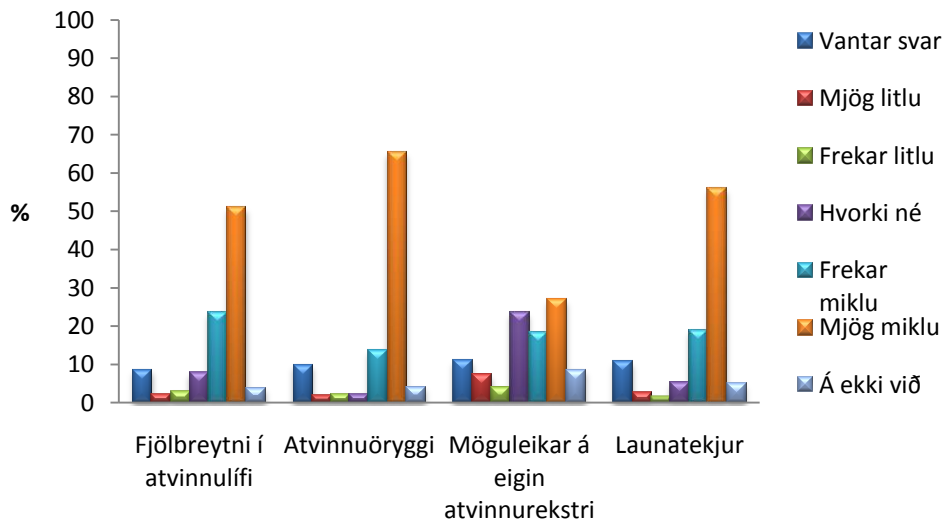
Rétt eins og 2008 skiptir aðgengi og gæði daggæslu ekki verulegu máli þegar fólk horfði til áframhaldandi búsetu. Alls 31% aðspurðra taldi hinsvegar að aðgengi að leikskóla skipti máli og tæplega 35% að gæði leikskólans skipti verulegu máli. Í þessum spurningum sögðu um 30% að þessar spurningar ættu ekki við. Mun færri létu aðgengi að grunnskóla og gæði skipta sig máli en árið 2008. Það er þó ekki þannig að þátttakendum sé sama um þennan málaflokk þar sem stór hluti þátttakanda sögðu þessar spurningar ekki eiga við eða hreinlega slepptu að svara þeim. Mjög fáir sögðu þessa málaflokka skipta sig litlu máli. Alls 54% fannst aðgengi að framhaldsskóla skipta verulegu máli og 56% fannst sömuleiðis gæði framhaldsskóla skipta máli. Þetta er svipað hlutfall og 2009. Aðgengi að fjarnámi og aðstaða til fjarnáms þótti þátttakendum mikilvægt, en 57% segja það skipti sig máli með áframhaldandi búsetu í huga sem er svipað hlutfall og 2008.



Mynd 37 Hversu miklu skiptir aðgengi að skólum og námi

5.3.2. Atvinnulífið

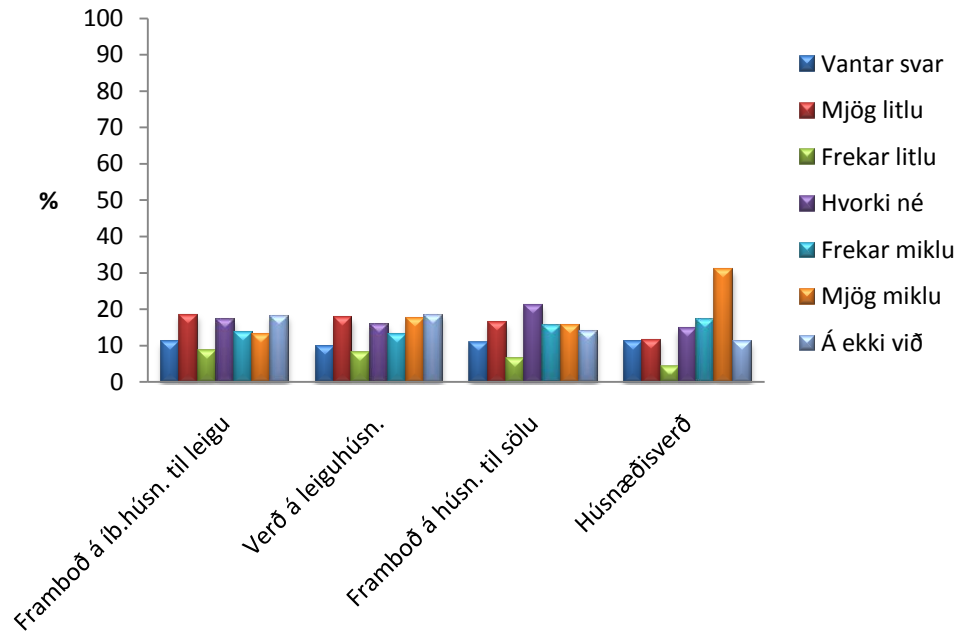
Alls 74% aðspurðra taldi fjölbreytni í atvinnulífi skipti sig verulegu máli fyrir áframhaldandi búsetu og sama var sagt um atvinnuöryggi. Þetta er svipað hlutfall og 2008. Rúmlega 35% sagði möguleiki á eigin atvinnurekstri skipti sig máli sem er nokkuð minna en 2008. Tæplega 75% sagði svo launatekjur skipta sig verulegumáli sem er nokkrum prósentum minna en 2008, sá munur er marktækur miðað við 95% öryggismörk.



Mynd 38 Mikilvægi atvinnulífs og launatekna

5.3.3. Húsnæðismál

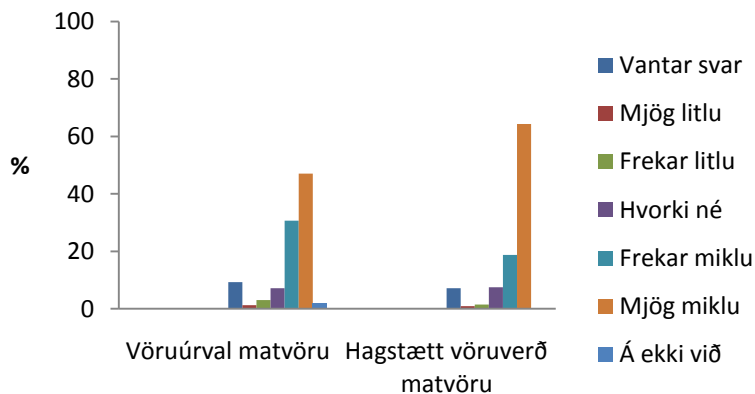
Svipað og 2008, þá skiptir framboð á íbúðarhúsnæði til leigu, verð á leiguhúsnæði og framboð á íbúðarhúsnæði til sölu ekki verulegu máli fyrir aðspurða. Hinsvegar sagði 58% aðspurðra að húsnæðisverð skipti sig máli með áframhaldandi búsetu í huga sem er ívið meira en 2008.



Mynd 39 Mikilvægi húsnæðismála

5.3.4. Matvara

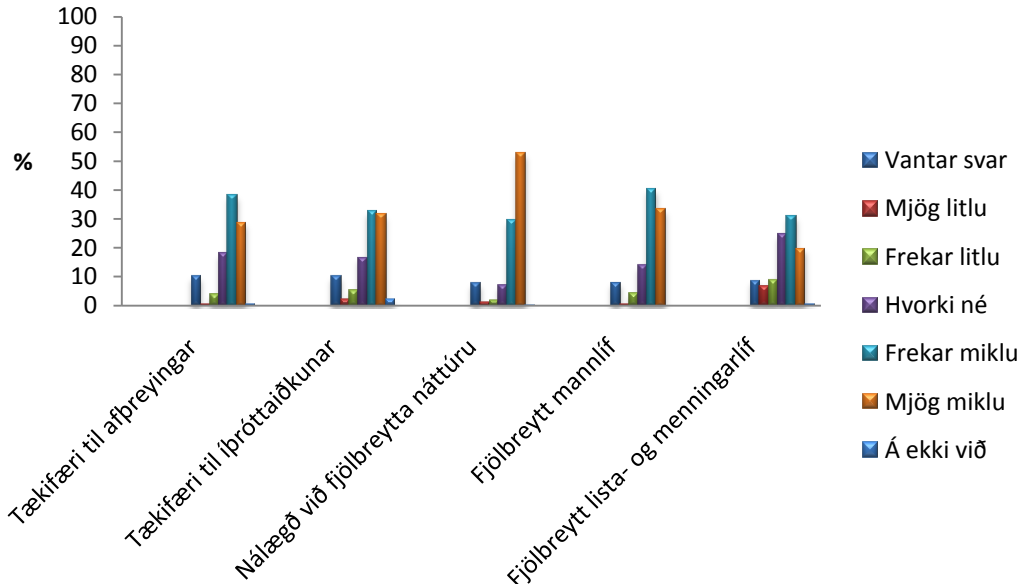
Vöruúrval matvöru skipti þátttakendur máli en 78% sagði það skipta sig verulegu máli og 83% sagði að hagstætt verð matvöru skipti sig verulegu máli með áframhaldandi búsetu á svæðinu í huga. Hvorutveggja er heldur lægri tölur en 2008.



Mynd 40 Mikilvægi matvöruúrvals- og verðs

5.3.5. Íþróttir, menning og afþreying

Alls 67% þátttakanda sagði að tækifæri til afþreyingar skipti sig verulegu máli þegar áframhaldandi búseta á svæðinu er höfð í huga. Það sama sagði 64% um tækifæri til íþróttar- og tómstundaiðkunar.

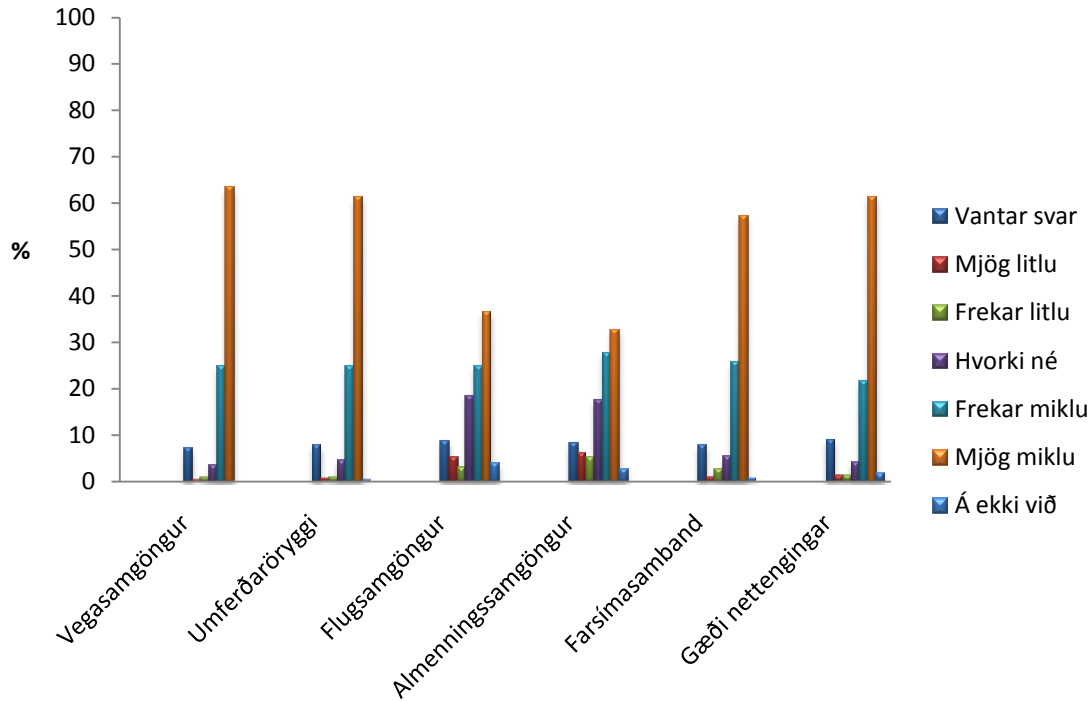


Mynd 41 Mikilvægi afþreyingar og íþróttar

Nálægð við fjölbreytta náttúru skipti þátttakendum miklu máli, en 82% sagði hana skipta frekar eða miklu máli upp á áframhaldandi búsetu. Tæplega 75% sagði að fjölbreytt mannlíf skipti sig sama máli í þessu samhengi og 51% sagði að fjölbreytt lista- og menningarlíf skipti sig verulegu máli. Allar þessar tölur eru heldur lægri en 2008.

5.3.6. Samgöngur

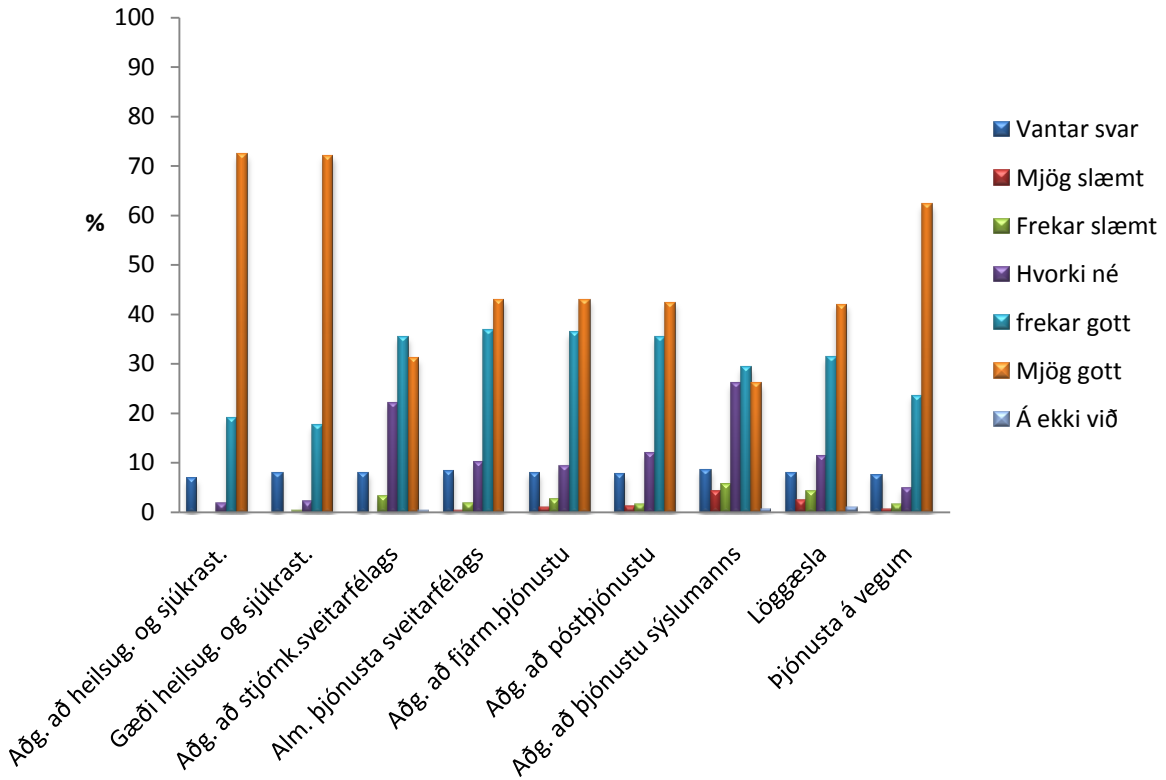
Vegasamgöngur skipta Norðlendinga verulegu máli, en alls sagði 88% svarenda þennan málaflokk skipta frekar eða mjög miklu máli. Það sama sagði 86% um umferðaröryggi, 61% sagði að flugsamgöngur skiptu sig verulegu máli og rúmlega 70% var á sama máli hvað varðar almenningssamgöngur yfir höfuð. Alls 83% sagði farsímasamband skipta verulegu máli fyrir sig og 83% sagði það sama um gæði nettengingar. Allar þessar tölur eru heldur lægri en 2008 nema hvað heldur fleiri telja almenningssamgöngur mikilvægari en áður.



Mynd 42 Mikilvægi samgangna og fjarskipta

5.3.7. Þjónusta

Aðgangur að heilsugæslu og sjúkrastofnunum skipti þátttakendur verulegu máli en 91% sagði það skipta sig frekar eða mjög miklu máli ef horft væri á áframhaldandi búsetu á svæðinu. Tæplega 90% svaraði eins þegar gæði heilsugæslu og sjúkrastofnanna var nefnt. Þetta er aðeins lægra hlutfall í báðum tilfellum en 2008. Alls 66% sagði að aðgangur að stjórnkerfi sveitarfélagsins skipti sig frekar eða mjög miklu máli sem er 10% minna en 2008. Tæplega 80% sagði að gæði almennrar þjónustu sveitarfélagsins skipti sig frekar eða miklu máli. Tæplega 80% sagði að aðgengi að fjármálaþjónustu skipti sig verulegu máli þegar horft er til áframhaldandi búsetu á svæðinu. Það sama sagði 78% um pósthjónustu og 55% sagði að aðgengi að þjónustu sýslumanns skipti sig frekar eða mjög miklu máli. Löggæsla skipti sig verulegu máli fyrir 73% þátttakenda og 86% sagði að þjónusta á vegum skipti sig frekar eða mjög miklu máli. Þessar tölur eru allar aðeins lægri en 2008.

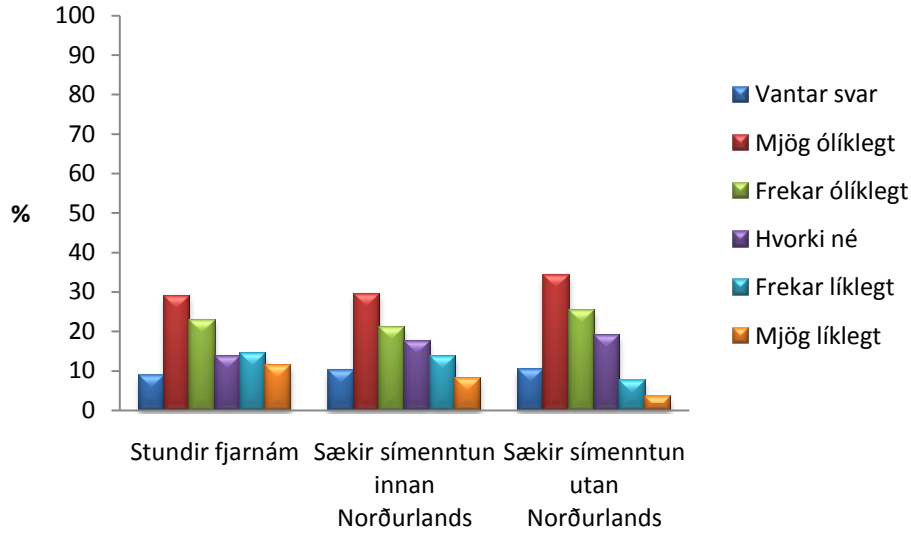


Mynd 43 Mikilvægi þjónustustofnana

5.4. Brottflytningur og menntun næstu tvö árin

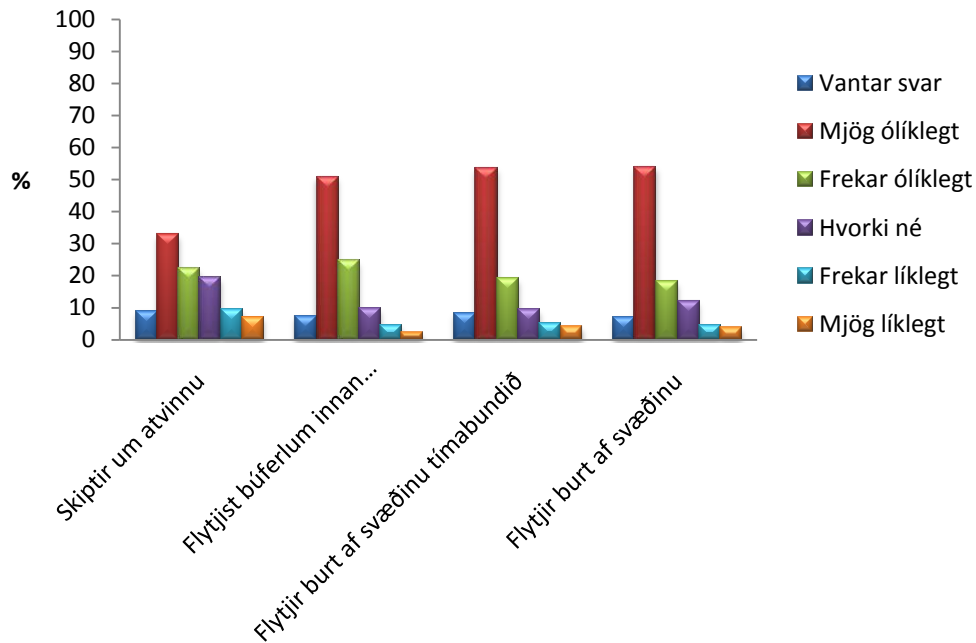
Í þessum hluta var spurt um hvort fólk ætti von á því að flytjast burt eða mennta sig frekar á næstu tveimur árum.

Alls 52% taldi frekar eða mjög ólíklegt að viðkomandi mundi stunda fjarnám á næstu tveimur árum sem er lífilsháttar aukning frá því í fyrra. Svipað hlutfall svaraði á sama hátt um möguleikann á því að sækja símenntun innan Norðurlands. Tæplega 60% svaraði á sama hátt spurningunni um hvort símenntun utan Norðausturlands kæmi til greina sem er sama hlutfall og 2008. Á þessum spurningum mátti sjá að í kringum 20% á von á því að sækja sér símenntun eða stunda fjarnám á næstu tveimur árum sem er svipað og 2008.



Mynd 44 Líkur á fjarnámi eða símenntun næstu tvö árin

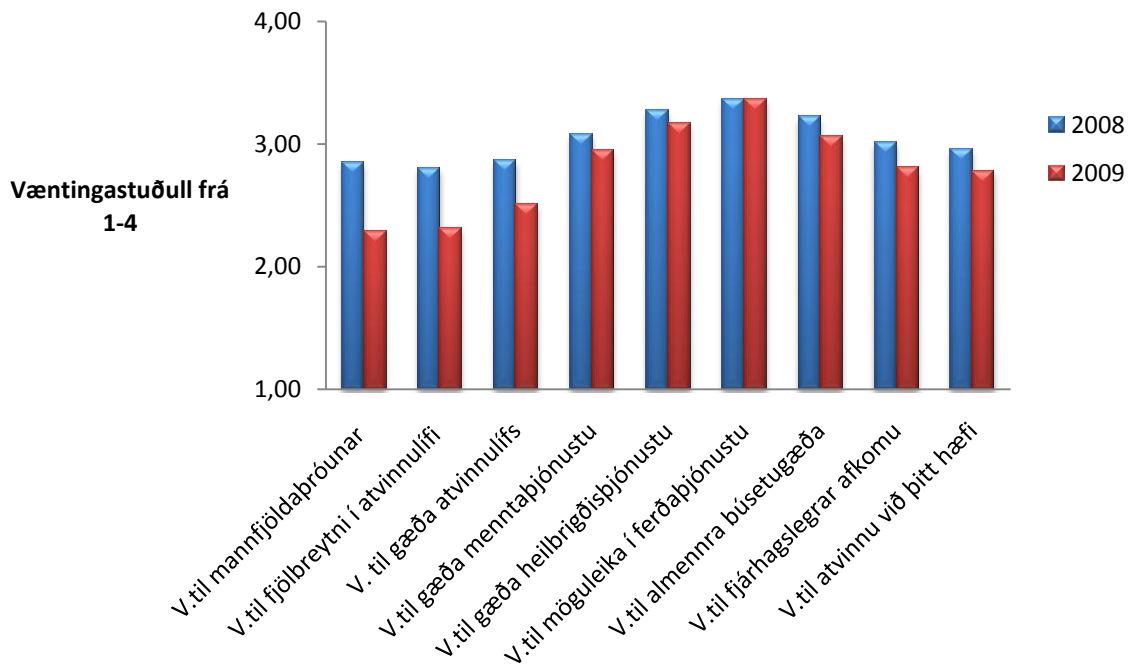
Alls 56% sagði frekar eða mjög ólíklegt að viðkomandi mundi skipta um atvinnu á næstu tveimur árum og 76% sagðist frekar eða mjög ólíklega sjá fram á að flytjast búferlum innan Norðurlands. Um 73% aðspurðra hafði sömu sögu að segja um hvort að flutningur tímabundið af svæðinu kæmi til greina og 72% svaraði eins um hvort flutningur burt af svæðinu kæmi til greina. Allar þessar tölur eru mjög nálægt þeim sem komu fram í könnuninni 2008.



Mynd 45 Líkur á breytingum á atvinnu eða búsetu

5.5. Væntingar til ýmissa samfélagsþátta

Aðeins 26% þátttakanda hafði annaðhvort frekar eða mjög góðar væntingar um mannfjöldabróunar í sínu samfélagi í framtíðinni sem er fækkun um 23% frá 2008. Alls 41% hafði frekar eða mjög slæmar væntingar til hins sama sem er aukning um 26% frá 2008. Aðeins 29% hafði annaðhvort frekar eða mjög góðar væntingar til fjölbreytni atvinnulífs í sínu samfélagi sem er minnkun um 22% á meðan 42% hafði annað hvort frekar slæmar eða mjög slæmar væntingar til fjölbreytni atvinnulífs sem er aukning um 22% frá 2008. Um 34% aðspurðra höfðu hafði góðar vonir um gæði atvinnulífs sem er minnkun um 33%. Rúmur helmingur svarenda, 52%, hafði góðar væntingar til gæða menntaþjónustu en einungis 11% hafði slæmar væntingar til þeirra. Þó hafa væntingar til menntaþjónustu minnkað lítillega frá 2008. Aðeins lítilsháttar minnkun er á væntingum til gæða heilbrigðisþjónustu en 70% batt frekar góðar eða mjög góðar væntingar til hennar. Alls 76% er vongott um möguleika í ferðaþjónustu sem er svipað og 2008 og 61% er vongott um að almenn búsetugæði verði frekar eða mjög góð sem er minnkun um 12% síðan 2008. Aðeins 43% gerði frekar eða mjög miklar væntingar til fjárhagslegrar afkomu sinnar sem er minnkun um 14%. Um 48% hafði sömu sögu að segja um atvinnu við sitt hæfi sem er lítilsháttar minnkun.



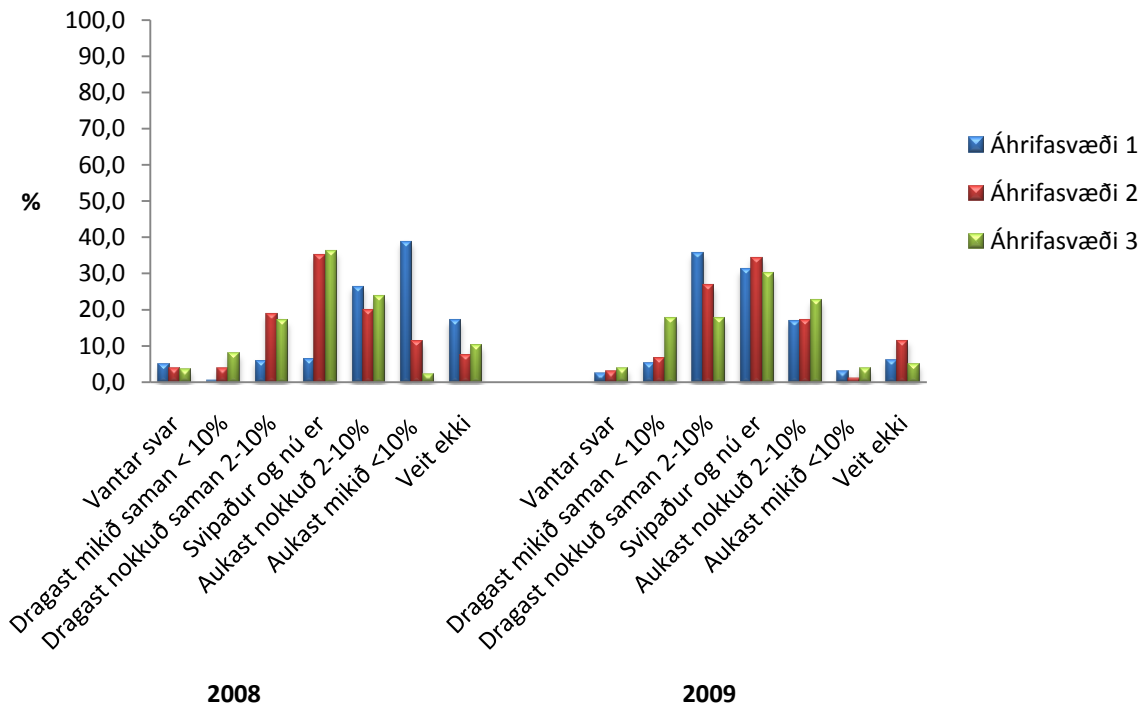
Mynd 46 Væntingar til atvinnulífs og búsetugæða

Á þessum tölum má sjá minnkandi væntingar svo um munar, og eru munurinn á milli ára alls staðar marktækur miðað við 95% öryggismörk, að ferðaþjónustu undanskilinni. Ef einungis er litið á þá sem tóku afstöðu má setja upp væntingastuðul þar sem 1 táknar lægstar væntingar og 4 hæstar væntingar.

5.6. Væntingar til íbúafjöldabróunar

Yfir heildina voru það 19% svarenda sem taldi að íbúafjöldi í sínu byggðarlagi myndi aukast á næstu fimm til tíu árum og þar af einungis 2,4% sem taldi að íbúafjöldinn

myndi aukast mikið eða meira en 10%. Þetta er mikil breyting frá 2008 þegar 48% taldi að íbúafjöldi myndi aukast. Rúmlega 35% átti von á því að íbúafjöldi myndi dragast saman sem er mikil fjölgun frá 2008 þegar 14% var á sömu skoðun. Rúmlega 30% átti von á því að íbúafjöldinn myndi haldast í svipuðu formi og hann var þegar könnunin var framkvæmd sem er aukning um 10% frá 2008.



Mynd 47 Væntingar til íbúafjöldapróunar á svæðum 1,2, og 3

Ef 2008 er skoðað til samanburðar er ljóst að fólk gerir ekki jafn miklar væntingar nú. Árið 2008 var fólk heilt yfir mjög bjartsýnt. Fáir höfðu slæmar væntingar 2008 en þær eru nokkrar nú. Þegar lífið er á svæðin með tilliti til ára má sjá áhugaverðan mun milli svæða, mest hefur dregið úr bjartsýni Húsvíkinga á svæði 1 sem áður höfðu miklar væntingar til íbúafjölgunar.

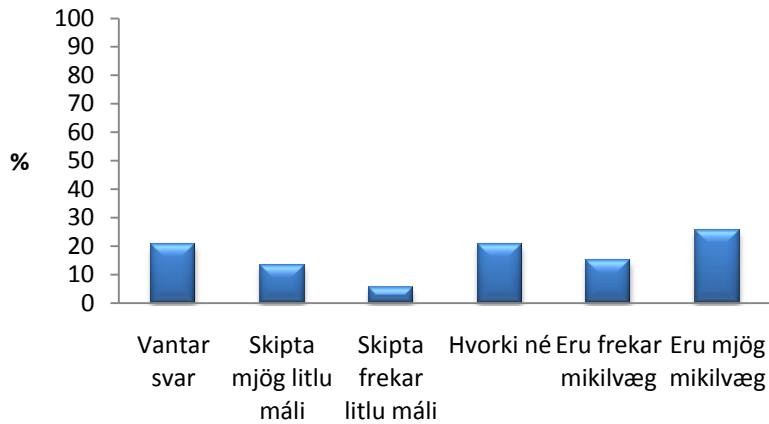
5.7. Vaxtarsamningur Norðausturlands

Þegar áhrifasvæði voru skilgeind fyrir þessa rannsókn var stuðst við skiptingu Norðausturlands samkvæmt áhrifasvæðum Vaxtarsamningsins sem áður hefur verið kynntur til sögunnar. Hluti spurningakönnunarinnar sneri að áhrifum og útbreiðslu samningsins.

Alls 73% hafði ekkert kynnt sér vaxtarsamninginn, 19% hafði kynnt sér hann lítillega og einungis 3% hafði kynnt sér samninginn nokkuð mikið. Þetta er á svipuðum nótum og 2008. Þó virðast heldur færri hafa kynnt sér samninginn en 2008.

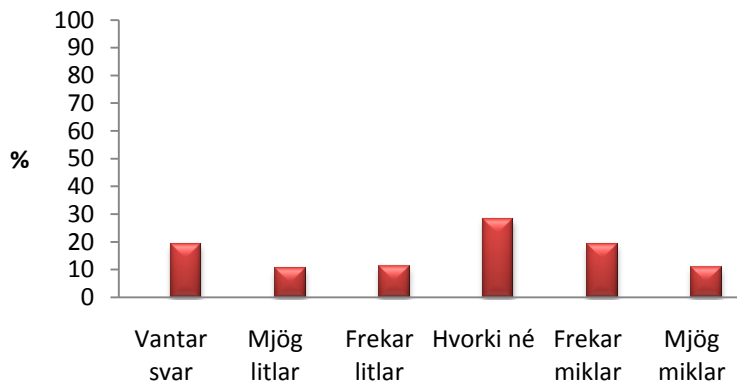
Rúmlega 40% fannst markmið samningsins (meðal annars að styrkja atvinnuþróun og efla fjölbreytni og samkeppnishæfni atvinnulífsins á starfssvæðinu) vera frekar eða

mjög mikilvæg. Þetta er ívið hærra hlutfall en 2008. Rúmlega 20% sagði hvorki né við þessari spurningu sem er ívið meira en 2008. En 19% fannst markmiðin skipta mjög eða frekar litlu máli sem er nokkuð hærra en 2008.



Mynd 48 Mikilvægi markmiða Vaxtarsamnings Norðausturlands

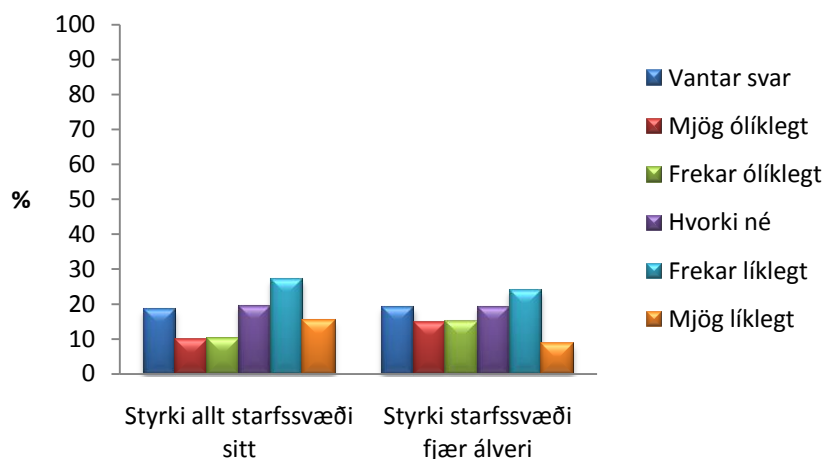
Rúmlega 30% sagðist hafa frekar miklar eða mjög miklar væntingar til samningsins sem er svipað og 2008, 28% tók ekki afstöðu sem er svipað og 2008, 22% hafði mjög eða frekar litla trú á honum sem er nokkur aukning frá 2008.



Mynd 49 Væntingar til Vaxtarsamningsins

Alls 42% taldi að samningurinn styrkti þróun og fjölbreytni á öllu sínu starfssvæði sem er nokkur aukning frá 2008, 19% tók ekki afstöðu sem er svipað og 2008 en tæplega 20% átti síður von á því sem er nokkur aukning frá 2008.

Þriðjungur aðspurðra, 32%, taldi líklegt að samningurinn styrkti þróun og fjölbreytni atvinnulífs fjær verðandi álveri á Bakka sem er lítilsháttar aukning síðan 2008. Alls 19% svaraði hvorki né við þessari spurningu sem er nokkur minnkun síðan 2008 og 30% átti síður von á því að samningurinn næði að styrkja þessar byggðir sem er töluverð aukning síðan 2008.



Mynd 50 Væntingar til áhrifa Vaxtarsamningsins fjær álverssvæði

Það virðast því vera mjög misjafnar væntingar til Vaxtarsamningsins, en þó má benda á þá staðreynd að 73% svarenda hafði ekki kynnt sér samninginn.

5.8. Mikilvægi atvinnugreina

Í þessum tveimur spurningum voru þátttakendur beðnir að raða upp atvinnugreinum í þeirri röð sem þeir teldu að réttast væri að leggja mesta áherslu á í heimahéraði annarsvegar og á landsvísu hinsvegar. Þessar spurningar voru ekki lagðar fyrir þátttakendur í könnuninni 2008 og samanburður því ekki mögulegur.

Á heimaslóðum er sjávarútvegurinn mikilvægastur að mati þátttakenda. Alls 22% þátttakenda taldi hann mikilvægastan, 18% settu hann í annað sætið og 16% í þriðja sætið. Að vísu er orkufrekur iðnaður með langflest atkvæði í fyrsta sætið eða 27% en á móti kemur að miklu færri setja hann í annað sætið eða tæplega 7% og tæpt 6%. Næst koma landbúnaður og ferðaþjónusta sem eru með svipaðar tölur. Bekkingar og nýsköpunarstarfsemi kemur næst, svo annar iðnaður og fjármálaumsýsla rekur svo lestina en afar fáir vildu leggja áherslu á hana í heimahéraði.

	Sjávar- útv.	Landb.	Ferðaþj.	Orkufrek- ur iðn.	Annar iðn.	Fjármála- umsýsla	Bekkingar og nýsk.starf	Annað
V. svar	17%	14%	13%	18%	18%	22%	18%	92%
1	22%	16%	15%	27%	3%	0%	4%	1%
2	18%	22%	22%	7%	10%	1%	6%	1%
3	16%	17%	22%	6%	10%	1%	13%	1%
4	9%	15%	16%	7%	17%	3%	16%	1%
5	7%	8%	8%	9%	22%	8%	18%	0%
6	5%	5%	3%	9%	15%	22%	17%	1%
7	5%	3%	1%	14%	6%	38%	7%	2%
8	1%	0%	0%	2%	0%	5%	0%	1%

Tafla 1 Mikilvægi atvinnugreina í þínu samfélagi

Á landsvísu fékk sjávarútvegur afgerandi kosningu sem mikilvægasta atvinnugrein þjóðarinnar. Alls 31% svarenda taldi þetta mikilvægustu atvinnugreinina, 20% setti hann í annað sætið og 18% í þriðja sætið. Orkufrekur iðnaður fékk tæplega 20% kosningu í annað sætið en rétt eins og á heimaslóðunum fékk hann ekki mikið brautargengi í næstu sæti þar á eftir eða tæpt 8% og 6%. Ferðaþjónusta er því í öðru sæti þar sem 15% setti hana í fyrsta sætið, 19% í annað sætið og tæpt 26% í þriðja sætið. Landbúnaður fær litla kosningu í fyrsta sætið eða 9% en mjög góða kosningu í annað og þriðja sætið, alls 23% og 21%. Annar iðnaður kemur næst og nýsköpunar og þekkingarstarfsemi þar á eftir. Fjármálaumsýsla rekur lestina með mjög litla kosningu í efstu sætin. Fátt annað var nefnt til sögunnar sem getur ekki fallið undir einhvern flokkanna í raun og veru, en þó má nefna að rétt eins og á heimaslóðunum þá voru menntamál nefnd í nokkur skipti.

	Sjávar- útv.	Landb.	Ferða-þj.	Orkufrek ur iðn.	Annar iðn.	Fjármála umsýsla	Þekkingar og nýsk.st.	Annað
v.svar	16%	18%	16%	20%	20%	24%	38%	96%
1	31%	9%	15%	20%	6%	0%	4%	0%
2	20%	23%	19%	8%	10%	0%	5%	0%
3	18%	21%	26%	6%	9%	1%	3%	0%
4	9%	17%	13%	13%	20%	4%	7%	0%
5	4%	9%	8%	12%	23%	15%	7%	1%
6	1%	3%	2%	13%	11%	31%	12%	1%
7	1%	1%	1%	9%	2%	21%	23%	1%
8	0%	0%	0%	1%	0%	3%	0%	0%

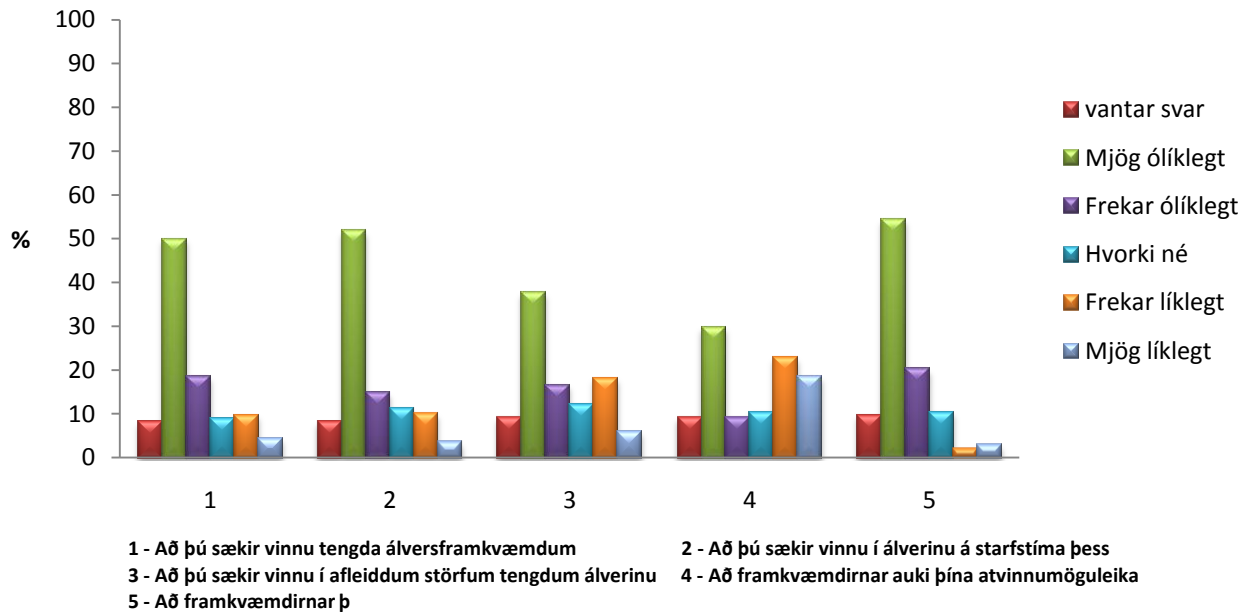
Tafla 2 Mikilvægi atvinnuvega á landsvísu

5.9. Fyrirhugaðar álversframkvæmdir á Bakka við Húsavík

Síðasti hluti könnunarinnar sneri að fyrirhuguðum álversframkvæmdum á Bakka við Húsavík, og má þar greina nokkurn mun á svörum frá fyrra ári.

Tæplega 70% taldi mjög eða frekar ólíklegt að viðkomandi sækti vinnu tengda álversframkvæmdum sem er aukning um nokkur prósent frá 2008 á meðan 14% taldi það frekar eða mjög líklegt sem er lífilsháttar fækkun frá 2008. Alls 67% sagðist ekki heldur eiga von á því að sækja vinnu í álverinu á starfstíma þess sem er lífilsháttar aukning frá 2008 á meðan einungis 14% sögðu hið gagnstæða sem er ívið meira en 2008. Rúmlega helmingur þátttakenda, 53%, átti ekki von á því að sækja vinnu í afleiddum störfum tengdum álverinu á meðan tæplega 25% átti jafnvel von á því. Þetta er hvorutveggja svipaðar niðurstöður og 2008. Alls 39% aðspurðra taldi að framkvæmdirnar myndu ekki auka atvinnumöguleika sína sem er ívið meira en 2008 á meðan 41% taldi að framkvæmdirnar gætu aukið sína atvinnumöguleika sem er

Ívið minna en 2008. Þá var 75% sem taldi ólíklegt að framkvæmdirnar myndu þrengja atvinnumöguleika sína á meðan einungis 5% taldi að það kynni að gerast.



Mynd 51 Atvinnamöguleikar tengdir álverinu á Bakka

Alls 58% aðspurðra taldi að framkvæmdirnar myndu breyta samfélaginu sem þeir búa í sem er nokkuð minna en 2008. Tæplega 55% taldi að framkvæmdirnar myndu hafa jákvæð áhrif á samfélagið sitt sem er heldur minna en 2008 á meðan rúmlega 25% taldi það ólíklegt sem er nokkuð meira en 2008. 58% taldi ólíklegt að framkvæmdirnar hefðu neikvæð áhrif á sitt samfélag sem er heldur minna en 2008 á meðan 14% taldi það líklegt sem er svipað og 2008. Rúmlega 60% taldi að framkvæmdirnar myndu styrkja byggð í sínu samfélagi sem er töluvert minna en 2008 á meðan tæplega 20% reiknaði síður með því. Tæplega 66% taldi frekar eða mjög ólíklegt að framkvæmdirnar myndu veikja byggð í sínu samfélagi sem er töluvert minna en 2008 á meðan einungis tæplega átta töldu hið gagnstæða. Varðandi viðhorf til mögulegra álversframkvæmda á Bakka sagðist 56% hafa frekar eða mjög jákvætt almennt viðhorf til þeirra sem er nokkuð minna en 2008 á meðan 23% hafði frekar eða mjög neikvætt viðhorf til þeirra sem er nokkuð meira en 2008.

6 Nokkrar áhugaverðar staðreyndir

Heilt yfir eru þátttakendur óánægðir með fjölbreytni í atvinnulífi. Aðeins 14% þátttakenda lýsa yfir ánægju með það á meðan tæplega 55% er óánægt. Þátttakendur á svæði 3 eru greinilega ósáttastir hvað varðar þetta. Einungis 5% lýsir yfir ánægju með fjölbreytni atvinnulífsins á því svæði á móti 24% á svæði 2 og rúmum 12% á svæði 1.

Þátttakendur af svæði 1 voru mun óánægðari með atvinnuöryggi sitt en þátttakendur af svæðum 2 og 3. Tæplega helmingur þátttakenda af svæði 1, 47%, fannst atvinnuöryggi sitt frekar eða mjög slæmt á meðan 31% sagði það sama á svæði 2 og 30% á svæði 3. Aðeins 17% sagði atvinnuöryggi sitt frekar eða mjög gott á svæði 1 á meðan sömu tölur fyrir svæði 2 og 3 voru 41% og 35%.

Eins og 2008 finnst þátttakendum á svæði 1 möguleikar sínir á eigin atvinnurekstri síðri en á svæðum 2 og 3. Aðeins 13% þátttakenda á svæði 1 taldi möguleika sína frekar eða mjög góða en 37% mat þá frekar eða mjög slæma. Þetta eru heldur svartsýnni tölur en 2008. Á svæði 2 sagði rúm 35% að möguleikarnir væru mjög eða frekar góðir en 21% sagði þá frekar eða mjög slæma. Á þessum tölum má merkja að þátttakendur af svæði 2 eru heldur bjartsýnni á þetta en 2008. Á svæði 3 sögðu 16% þátttakenda möguleikana vera frekar eða mjög góða en 41% sagði þá vera frekar eða mjög slæma. Þetta eru mun svartsýnni tölur en 2008 af svæði 3 en þó heilt yfir ekki síðri en á svæði 1. Það er athyglisvert að íbúar á stærsta þéttbýlisstaðnum upplifi möguleika sína til eigin atvinnurekstrar vera minni en þeim sem búa í dreifðari byggðum.

Eins og 2008 voru þátttakendur ekki ánægðir með verð á matvöru. Alls 74% þátttakenda á svæði 3 sagði að verð á matvöru væri annaðhvort frekar eða mjög slæmt sem er reyndar heldur minna en 2008. Af svæði 2 voru 69% þátttakenda sem sögðu að verð á matvöru færi annaðhvort mjög eða frekar slæmt sem er töluvert verri útkoma en 2008 þegar sama hlutfall var í kringum 50%. Á svæði 1 voru 58% á sömu skoðun sem er heldur meira en 2008 þegar hlutfallið var í kringum 50%.

2008 voru íbúar á svæði 1 nokkuð ánægðari með tækifæri sín til afþreyingar en íbúar á svæðum 2 og 3. Nú eru svæði 1 og 2 á mjög svipuðu róli með tæplega 40% þátttakenda annaðhvort frekar eða mjög ánægt með tækifæri sín til afþreyingar. Svæði 3 er hinsvegar heldur óánægðara með rétt undir 30% á sömu skoðun.

Íbúar á svæði 1 voru nokkuð áberandi ánægðari með tækifæri sín til íþróttaiðkunar en íbúar á svæðum 2 og 3 rétt eins og 2008. Tæplega 80% íbúa á svæði 1 var annaðhvort frekar eða mjög ánægt með tækifæri sín til íþróttaiðkunar sem er nokkur aukning frá 2008.

Íbúar á svæði 1 voru ánægðir með fjölbreytni í menningarlífi en einungis 9% þátttakenda voru frekar eða mjög óánægt í þessari spurningu sem er heldur minna en 2008. Ívið fleiri, eða 13% á svæði 2 var svo frekar eða mjög óánægt sem er töluvert lækkun frá 2008. Íbúar á svæði 3 voru hinsvegar áberandi minnst sáttir í þessari spurningu þar sem rúmlega 45% þátttakenda var frekar eða mjög ósátt sem

er mikil fjölgun frá 2008. Tölurnar um áncægju þátttakanda endurspegluðu þetta sama, áberandi óáncægju íbúa á svæði 3.

Íbúar á svæði 3 voru áberandi mest óáncægðir með vegasamgöngur rétt eins og 2008 en 54% þátttakanda á því svæði var annaðhvort mjög eða frekar óáncægt með þær sem er mjög svipað hlutfall og 2008. Hinsvegar voru íbúar á svæði 1 langóáncægðastir með flugsamgöngur en 83% var óáncægt með þær en íbúar á hinum svæðunum voru sáttari með þær sem er eins og 2008. Íbúar á svæðum 2 og 3 voru aftur ósáttari með farsímasamband rétt eins og 2008. Íbúar á svæði 1 voru mun áncægðari með farsímasamband en íbúar á svæðum 2 og 3.

Þegar þátttakendur voru spurðir um ýmissa þætti og hversu miklu máli þeir skiptu upp á áframhaldandi búsetu kom margt í ljós.

Rétt eins og 2008 skiptir fjölbreytni í atvinnulífi miklu máli. Íbúar á öllum svæðum segja hana skipta sig miklu máli en athyglisvert er að sjá að íbúar á svæði 1 leggja mesta áherslu á þennan þátt en tæplega 85% þátttakenda segja það skipta sig frekar eða miklu máli að atvinnulíf sé fjölbreytt á svæðinu.

Líkt og 2008 er mikill meirihluti fyrir því á svæðinu öllu að vöruúrval matvöru og verð skipti miklu máli með áframhaldandi búsetu í huga. Það er þó nokkuð áberandi að íbúar á svæði 1 leggja enn meiri áherslu á þetta en íbúar á svæðum 2 og 3.

Athyglisvert er að svæði 1 hefur oft meiri væntingar til ýmissa þátta en svæði 2 og 3. Fjölbreytni og gæði atvinnulífs, gæði menntaþjónustu og gæði heilbrigðisþjónustu eru meðal þeirra þátta. Það virðist vera sem svo að íbúar á svæði 1 hafi meiri væntingar en hin svæðin. Jafnframt er svæði 3 með minni væntingar en svæði 2. Þetta er þó ekki algilt því svæði 2 var stundum með meiri væntingar en svæði eitt en það voru undantekningar.

Væntingar til Vaxtarsamnings Norðausturlands eru heldur meiri á svæði eitt en svæðum 2 og 3. Væntingarnar eru þó ekki mjög miklar. Íbúar á svæði 1 hafa líka töluvert meiri trú á því að samningurinn styrki starfssvæði sitt fjær fyrirhuguðum álversframkvæmdum á Bakka við Húsavík. Þar hefur svæði 3 líka minni væntingar en svæði 2. Sömu sögu má segja um þær væntingar sem þátttakendur gerðu til markmiða samningsins.

Þegar spurt er að mikilvægi einstakra atvinnugreina í heimahéraði kemur í ljós að íbúum á svæði 1 og 3 finnst sjávarútvegur mun mikilvægari en íbúum á svæði 2. Það þarf ekki að koma á óvart þar sem svæði 2 liggur að miklu leyti ekki að sjó. Þátttakendur af svæði 2 nefna landbúnað hinsvegar mun oftast sem mikilvægustu atvinnugreinina en íbúar á svæði 1 og 3. Sömuleiðis voru mun fleiri íbúar af svæði 2 sem nefndu ferðaþjónustu sem mikilvægustu atvinnugreinina.

Miklu fleiri íbúar á svæði 1 nefndu orkufrekan iðnað sem mikilvægustu atvinnugreinina en á svæðum 2 og 3.

Þegar spurt er um atvinnugreinar á landsvísu hækkar hlutfall þátttakanda af svæði 2 sem telja hann mikilvægastan en nær þó ekki ferðaþjónustu sem flestir setja í fyrsta sætið. Sjávarútvegurinn er hinsvegar mjög afgerandi í fyrsta sætinu hjá íbúum af svæðum eitt og 3. Ferðaþjónusta er sjaldan nefnd sem mikilvægasta atvinnugreinin á svæðum eitt og 3 en oft sem önnur eða þriðja mikilvægasta atvinnugreinin.

Aðrar atvinnugreinar eins og fjármálaumsýsla, þekkingar- og nýsköpunarstarfsemi og annar iðnaður eru starfsgreinar sem komast ekki hátt á blað hjá þátttakendum og eru í neðri sætum án þess að marktækur munur sé á milli þeirra. Einna helst er líklegt að fjármálaumsýsla sé sú atvinnuvegur sem hugnast þátttakendum af öllum svæðum síst.

Lítill hluti þátttakanda af svæðum 2 og 3 reiknuðu með því að starfa við uppbyggingu hugsanlegs álvers á Bakka eða starfa í álverinu á starfstíma þess. Nokkuð fleiri reiknuðu með því af svæði 1 en þó ekki nema rúm 20%. Mun fleiri reiknuðu með því að sækja vinnu í afleiddum störfum tengdum álverinu eða tæp 35% á svæði 1, 16% á svæði 2 og 21% á svæði 3. Heldur fleiri reiknuðu með því að framkvæmdirnar myndu auka atvinnumöguleika sína eða tæp 64% á svæði 1, 17% á svæði 2 og 31% á svæði 3. Fáir reiknuðu með því að framkvæmdirnar þrengi atvinnumöguleika sína eða 4-6%. Alls 72% á svæði 1 reiknaði með því að framkvæmdirnar myndu hafa jákvæð áhrif á sitt samfélag, 36% á svæði 2 og 33% á svæði 3 sagði það sama. Aðeins 11% þátttakanda á svæði 1 reiknaði með því að framkvæmdirnar myndu hafa neikvæð áhrif á sitt samfélag og það sama sögðu 15% af svæði 2 og 19% af svæði 3. Loks sagði tæpt 71% þátttakanda á svæði 1 sig hafa jákvætt viðhorf til framkvæmdanna. Sama sögðu 54% á svæði 2 og 45% á svæði 3. Hinsvegar sagðist 32% íbúa af svæði 2 og 23% á svæði 3 hafa neikvætt viðhorf til framkvæmdanna.

Lokaorð

Niðurstöður fyrir árin 2008-2009 vekja upp margar áhugaverðar spurningar. Það virðist sem mikill munur sé á milli svæða í ýmsum mállefnum og því ekki hægt að alhæfa sameiginlegar niðurstöður fyrir allt svæðið. Þar koma mállefni eins og netsambandsmál þar sem 6% Húsvíkinga eru óánægð en allt að 70% í nærsveitum Húsavíkur óánægð með netsambandsmál. Þá er einnig mikill munur þegar kemur að ánægju með atvinnumál, samgöngumál og í einhverjum tilvikum gæði og aðgang að þjónustu. Húsvíkingar virðast ekki álíta tækifæri sín til sjálfstæðrar atvinnusköpunar eins mikil og íbúar annars staðar á Norðausturlandi. Þar gætu breytt áform um álversframkvæmdir haft áhrif, þ.e. að íbúar á Húsavík hafi bundið mikilar væntingar við atvinnusköpum tengdum framkvæmdunum sem nú eru í óvissu.

Hvað álversframkvæmdir varðar er áhugavert að 20% íbúa á svæði 3 telja að framkvæmdirnar myndu hafa neikvæð áhrif á sitt samfélag. Húsvíkingar á svæði 1 eru mun jákvæðari til framkvæmdanna og telja meiri líkur á að sækja vinnu tengda framkvæmdunum eða í álverinu heldur en íbúar á svæðum 2 og 3.

Í báðum könnunum var mest ánægja með aðgengi og gæði heilbrigðisstofnana, aðgengi og gæði grunnskóla, nálgæð við fjölbreytta náttúru og tækifæri til tómstundaiðkunar. Mest var óánægjan með vöruúrval og verð matvöru, einnig með fjölbreytni og öryggi í atvinnulífi. Á milli ára var áherslubreyting þegar horft var til áframhaldandi búsetu. Meiri áhersla var lögð á atvinnuöryggi og atvinnulíf, einnig á almenningsamgöngur. Minni áhersla á verð matvöru eða húsnæðis. Þarna má sjá þjóðfélagsástandið endurspeglast þar sem aukið atvinnuleysi eykur mikilvægi þess að hafa örugga atvinnu en ekki vegur eins þungt hvort matvaran hækkar í verðsluninni á staðnum.

Nokkur munur var á milli svæða þegar spurt var um mikilvægi atvinnugreina. Húsvíkingar á svæði 1 töldu orkufrekan iðnað vera mikilvægastan á sínu svæði en afar fáir á öðrum svæðun nefndu þann iðnað, og fáir settur hann í efstu sætin aðrir en Húsvíkingar. Í heildina var sjávarútvegur talinn mikilvægasta atvinnugeinin, bæði á nærsvæði þátttakenda og á landsvísu. Þá voru landbúnaður og ferðaþjónusta í næstu sætum þar á effir.

Heilt á litið hafa væntingar minnkað á milli ára og virðast íbúar á svæði 3 vera óánægðastir með almenn búsetugæði. Þar má t.d. nefna vegasamgöngur, menningarlíf og fjölbreytni atvinnulífs.

Heimildir

Atvinnuþróunarfélag Þingeyinga Hf. (2009). Vaxtarsamningur Norðausturlands. Sótt af <http://atthing.is/vaxtarsamningur-nord austurlands/>

Hagstofa Íslands (2009). Mannfjöldi eftir sveitarfélagi, kyni og aldri 1. desember 1997-2009. Sótt af <http://hagstofa.is/Hagtolar/Mannfjoldi/Sveitarfelog>

SSV – samtök sveitarfélaga á Vesturlandi (2009). Íbúakönnun á Vesturlandi. Sótt af <http://www.hac.is/files/663078728Mannfjoldaprourarskyrslan.pdf>

Þekkingarsetur Þingeyinga (2009). Mannfjöldapróun á starfssvæði þekkingarseturs Þingeyinga. Sótt af <http://www.hac.is/files/663078728Mannfjoldaprourarskyrslan.pdf>