



Bekkingarnet
Þingeyinga

MANNFJÖLDAÞRÓUN

Á STARFSSVÆÐI
BEKkingARNETS ÞINGEYINGA

MARS 2012

Mars 2012

Þekkingarnet Þingeyinga

Forsíðumyndir:

Efri til hægri: Nemar við lærdóm á Þekkingarneti Þingeyinga

Efri til vinstri: Nemendur við Laxárskólann 2006

Neðri til vinstri: Starfsmannaferð Þekkingarsetursins til Flateyjar 2005

Neðri til hægri: Úrbeiningarnámsskeið á vegum Þekkingarnets Þingeyinga

Ábyrgð/ritstjórn:

Óli Halldórsson

Framkvæmd:

Aðalsteinn J. Halldórsson

INNGANGUR	1
SVEITARFÉLÖG	2
SKÚTUSTAÐAHREPPUR	2
ÞINGEYJARSVEIT	3
NORÐURÞING	4
TJÖRNESHREPPUR	5
SVALBARÐSHREPPUR.....	6
LANGANESBYGGÐ	7
BYGGÐAKJARNAR	8
LAUGAR	8
REYKJAHLÍÐ	9
HÚSAVÍK	10
KÓPASKER	11
RAUFARHÖFN	12
ÞÓRSHÖFN	13
BAKKAFJÖRÐUR	14
STARFSSVÆÐI ÞEKKINGARNETSINS Í HEILD	15
LANDIÐ ALLT	17
NIÐURSTÖÐUR	18
HEIMILDIR	19

INNGANGUR

Starfssvæði Þekkingarnets Þingeyinga er á norðausturhorni landsins frá Vaðlaheiði í vestri til Bakkafjarðar í austri. Svæðið er stórt að flatarmáli, alls rúmlega 18 þúsund km² en fremur strjálbýlt og búsetuform fjölbreytt. Húsavík er stærsti þéttbýliskjarninn en smærri þéttbýliskjarnar og landbúnaðarhéruð umhverfis.

Sameiningar sveitarfélaga undanfarin ár gera erfiðara um vik að fylgjast með mannfjöldapróun á einstökum svæðum. Fólk er vant því að horfa á íbúafjölda eftir sveitarfélagamörkum, sem gerir samanburð milli ára erfiðari þegar þau mörk breytast.

Þetta er í fimmta skiptið sem Þekkingarnet Þingeyinga kannar mannfjöldapróun á þessu svæði. Árið 2010 var fyrst notast við íbúatölur frá 1. janúar í stað 1. desember. Sá háttur er einnig hafður á núna. Þessi breyting kom til af breyttri tilhögun við birtingu gagna hjá Hagstofu Íslands.

Hagstofa Íslands breytti lítillega mörkum sínum yfir byggðarkjarna á þessu ári sem gerir það að verkum að ekki er hægt að gera samanburð á íbúafjölda byggðarkjarnanna nema á milli árunna 2011 og 2012. Eldri tölur (samkvæmt eldri byggðarkjarnamörkum) er þó enn hægt að nálgast í fyrri skýrslum Þekkingarnetsins og á vef Hagstofunnar. Einnig fylgir umfjöllunum um byggðarkjarna lítið línurit sem sýnir þróun byggðarkjarnanna á árunum 2002-2011 samkvæmt eldri skilgreiningu Hagstofunnar.

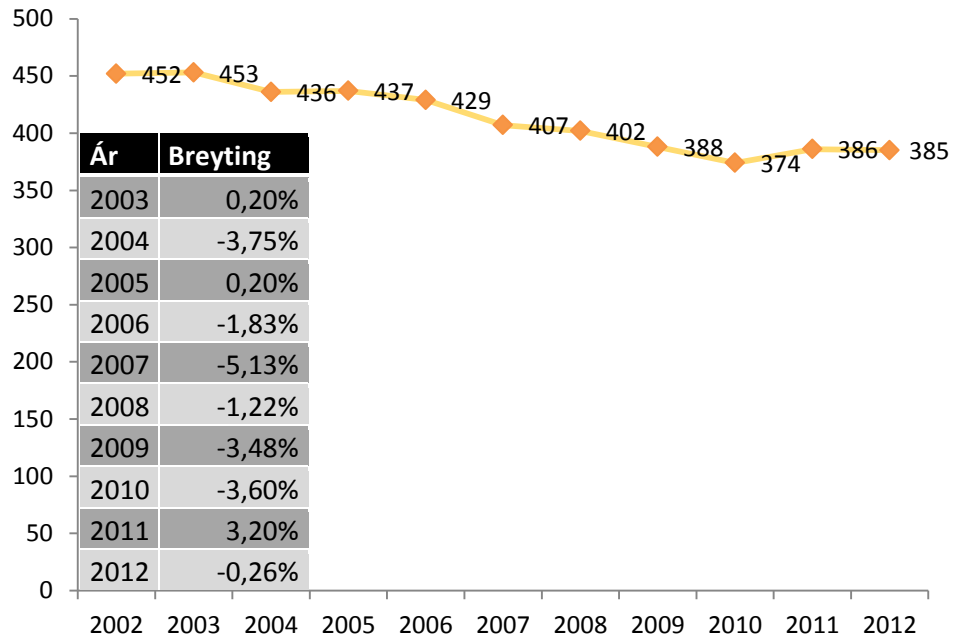
Uppsetningin er einföld og myndræn. Fyrst er mynd sem sýnir íbúafjölda 1. janúar ár hvert frá 2002 til og með árinu 2012. Inn í þeirri mynd er svo tafla sem sýnir breytingu á íbúafjölda í prósentum á milli ára. Taka skal fram að á Y ás línuritanna er lægsta gildi ekki í öllum tilfellum 0. Seinni myndin er svo mannfjöldapíramídi sem sýnir skiptingu íbúanna eftir kyni og aldri eins og skiptingin var 1. janúar 2012 sem og 1. Janúar 2007 til samanburðar. Körlum er skipt niður eftir aldursflokkum vinstra megin á myndunum og konur eru hægra megin. Yngstu aldursflokkarnir eru neðst á myndunum og þeir elstu efst.

Helstu niðurstöður eru raktar aftast í skýrslunni, en umfram allt eru þó tölurnar og myndirnar láttnar tala sínu máli.

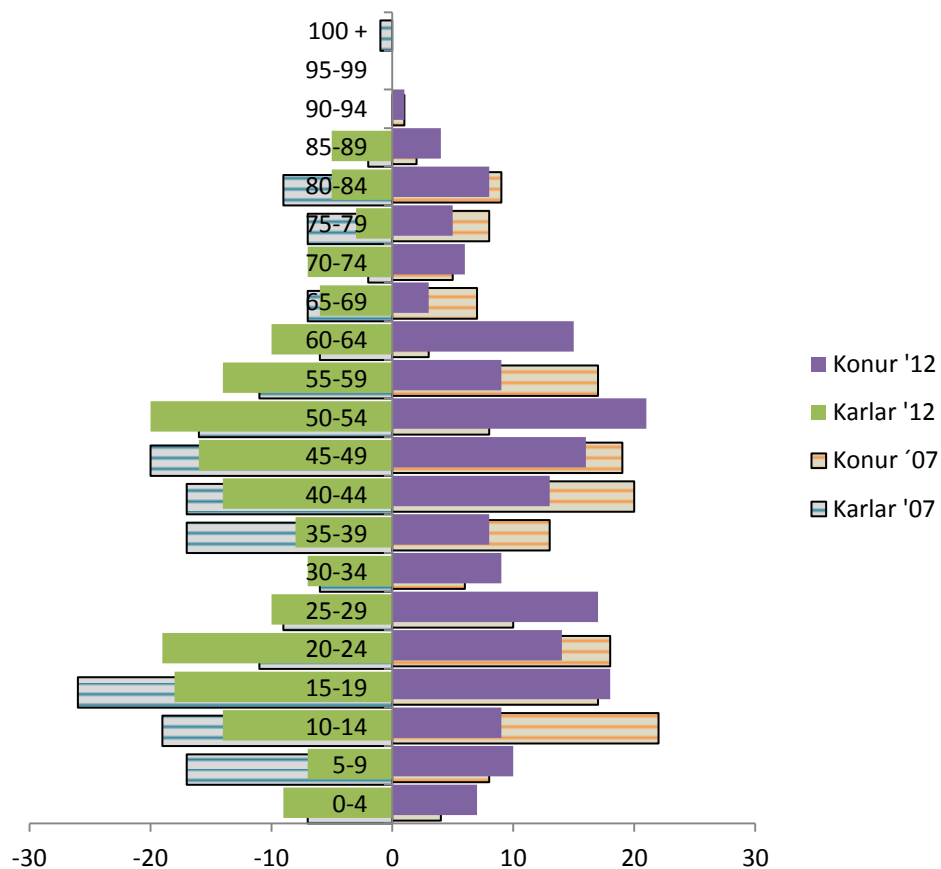
Allar heimildir eru fengnar af vef Hagstofu Íslands og byggja á tölum um mannfjölda 1. janúar 2012 sem gefnar eru út í marsmánuði 2012.

SVEITARFÉLÖG

Skútustaðahreppur

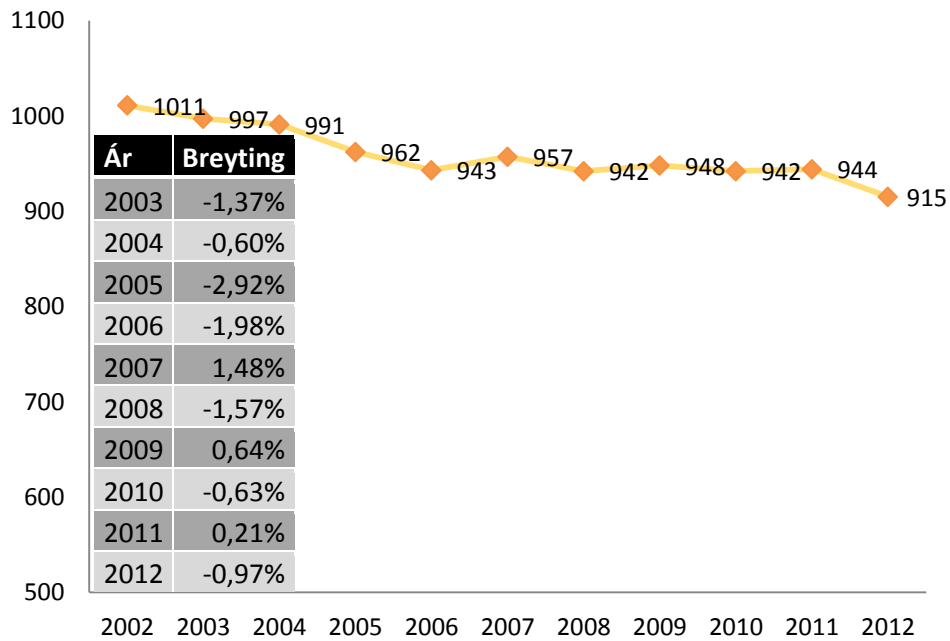


Mynd 1. Mannfjöldaþróun síðan 2002

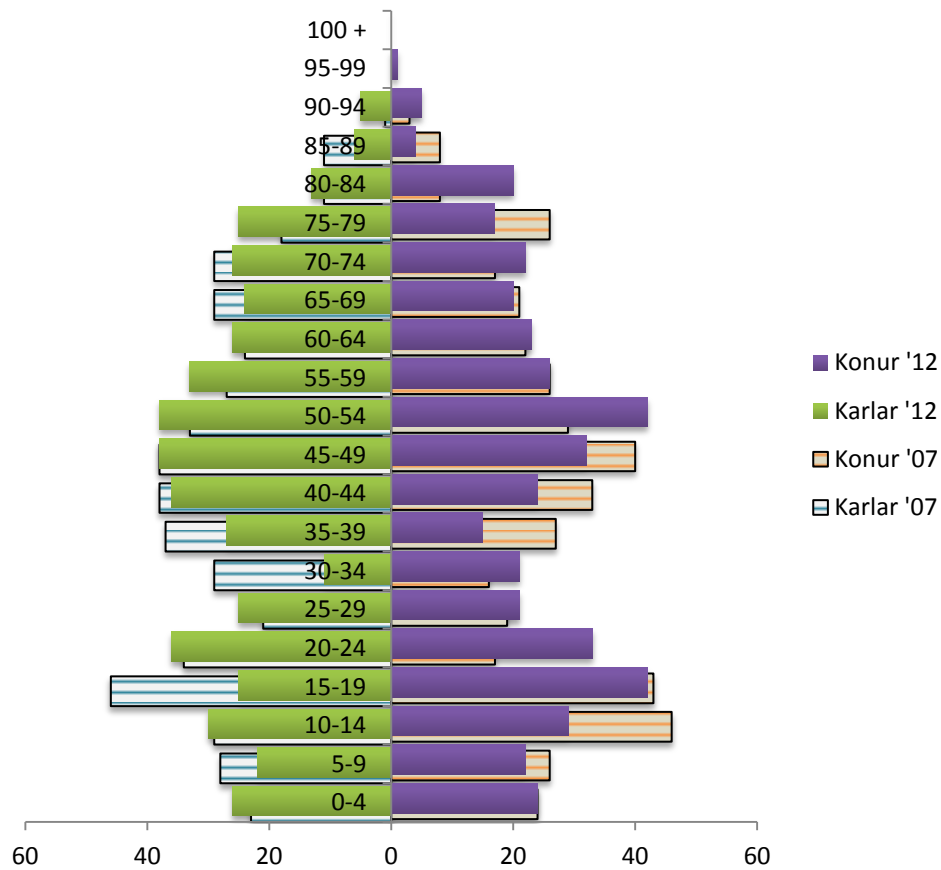


Mynd 2. Kynjaskipting 2012 samanborið við 2007

Þingeyjarsveit

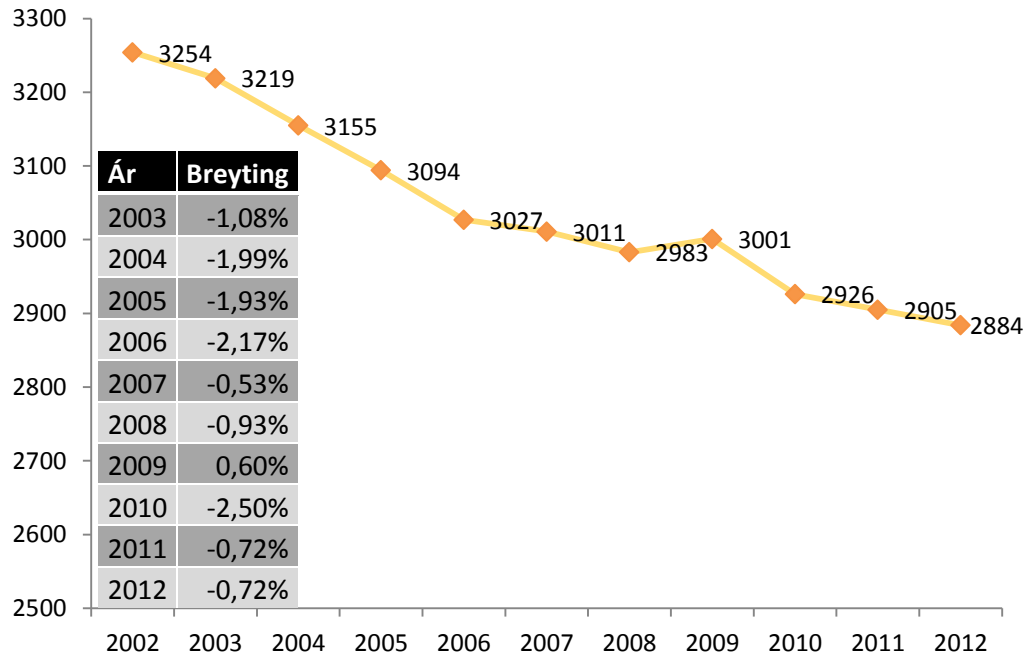


Mynd 3. Mannfjöldaþróun síðan 2002

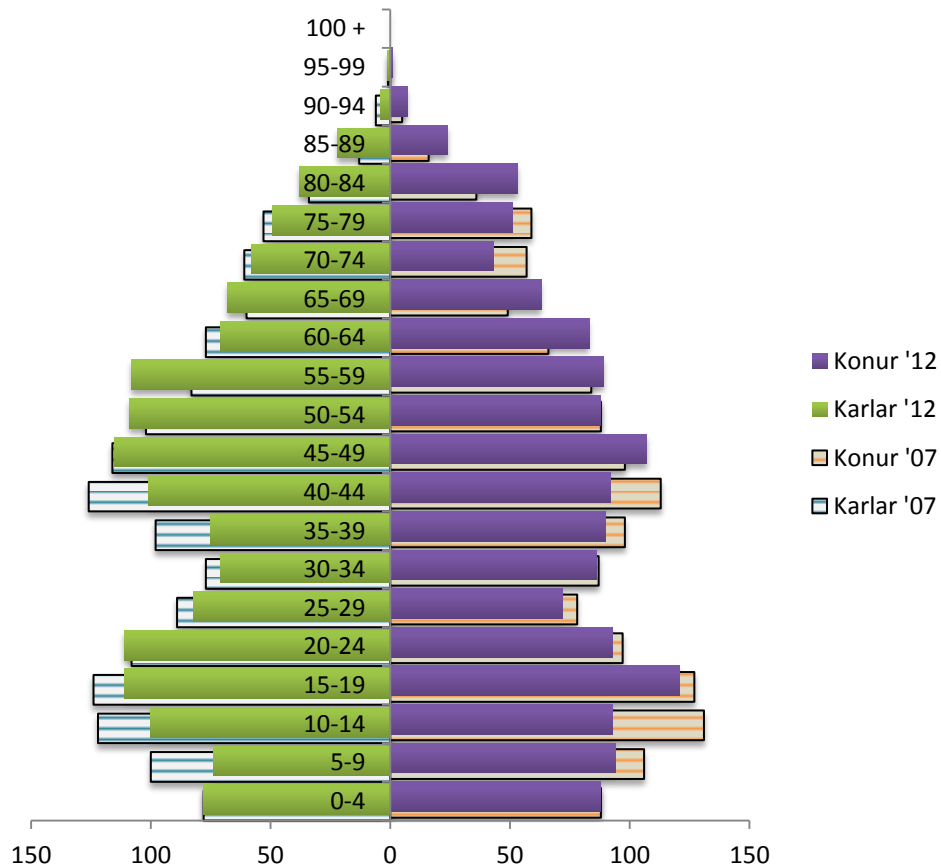


Mynd 4. Kynjaskipting 2012 samanborið við 2007

Norðurþing

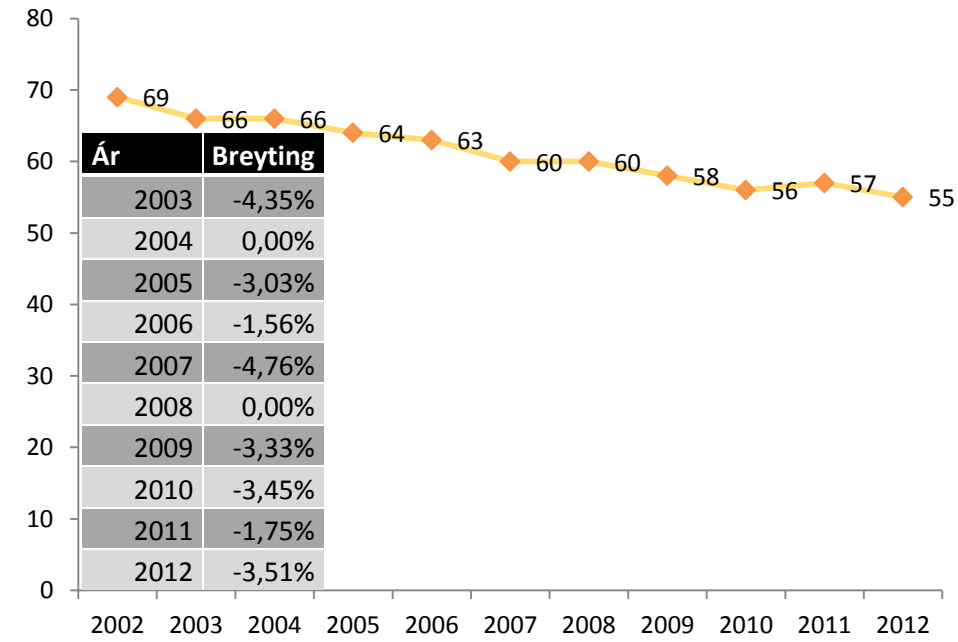


Mynd 5. Mannfjöldaþróun síðan 2002

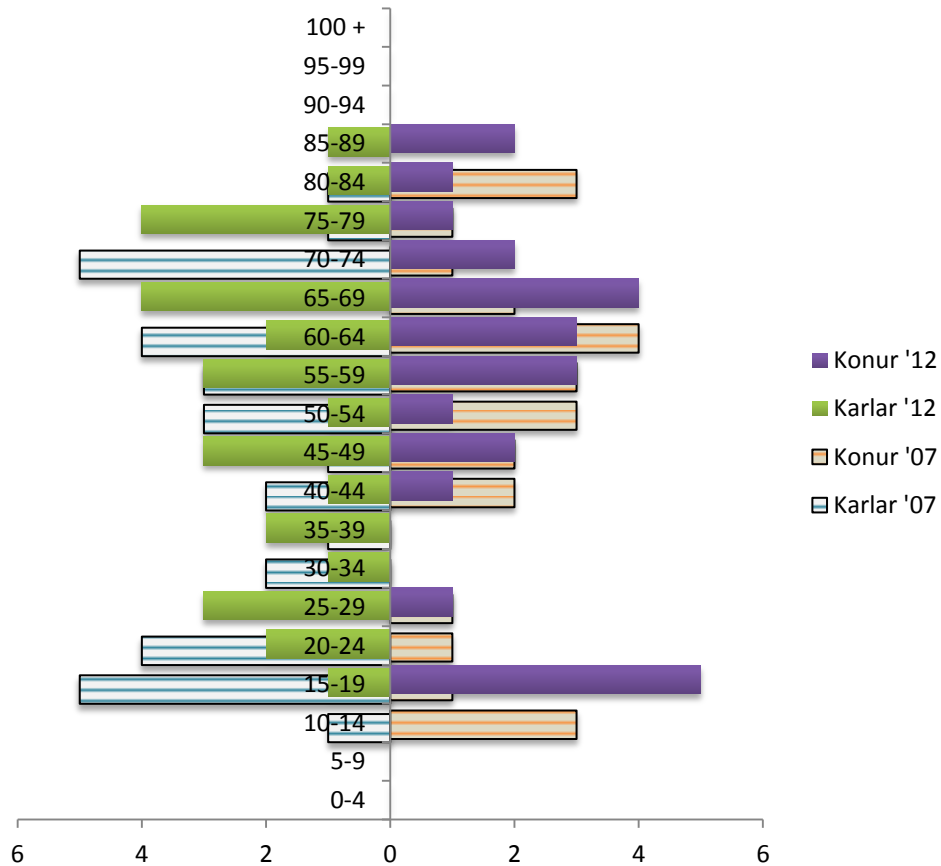


Mynd 6. Kynjaskipting 2012 samanborið við 2007

Tjörneshreppur

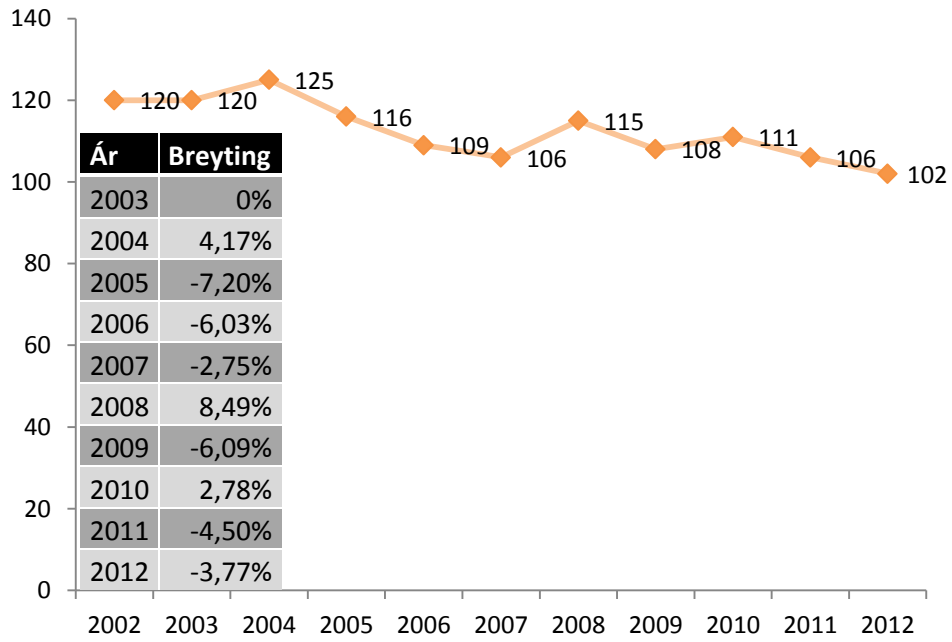


Mynd 7. Mannfjöldaþróun síðan 2002

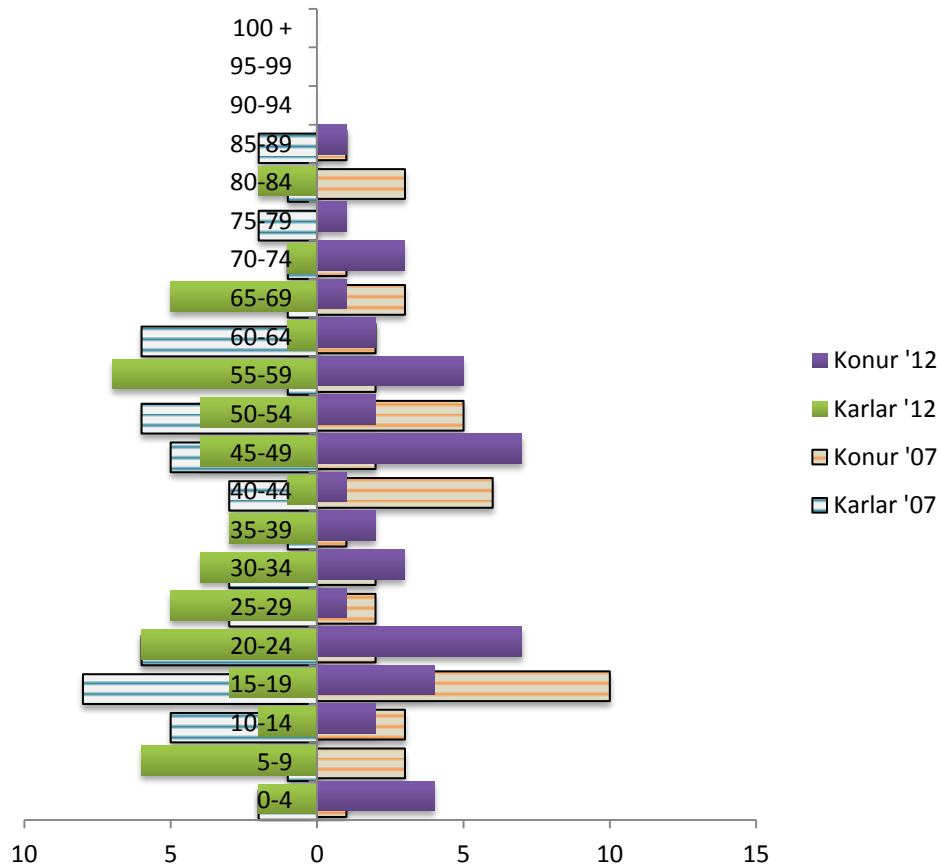


Mynd 8. Kynjaskipting 2012 samanborið við 2007

Svalbarðshreppur

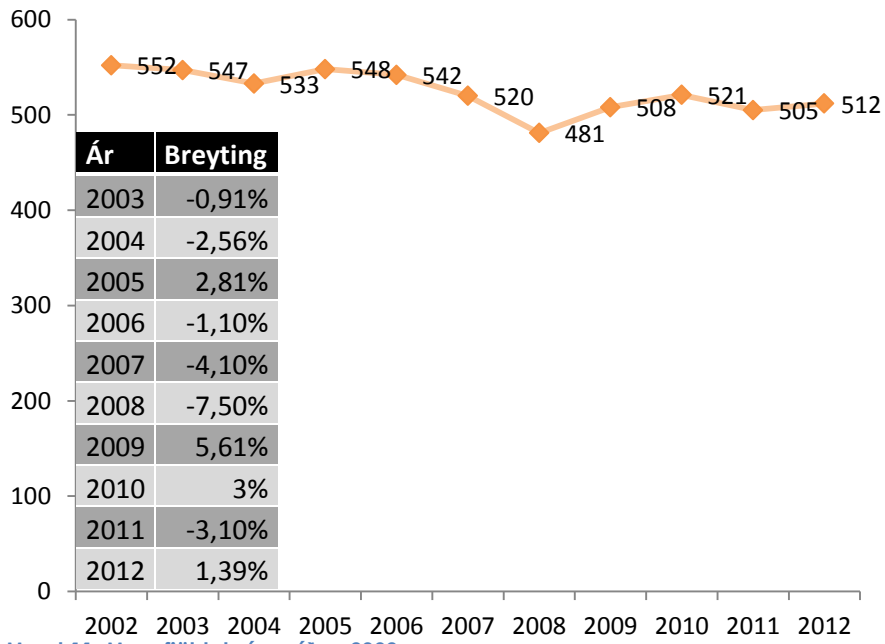


Mynd 9. Mannfjöldapróun síðan 2002

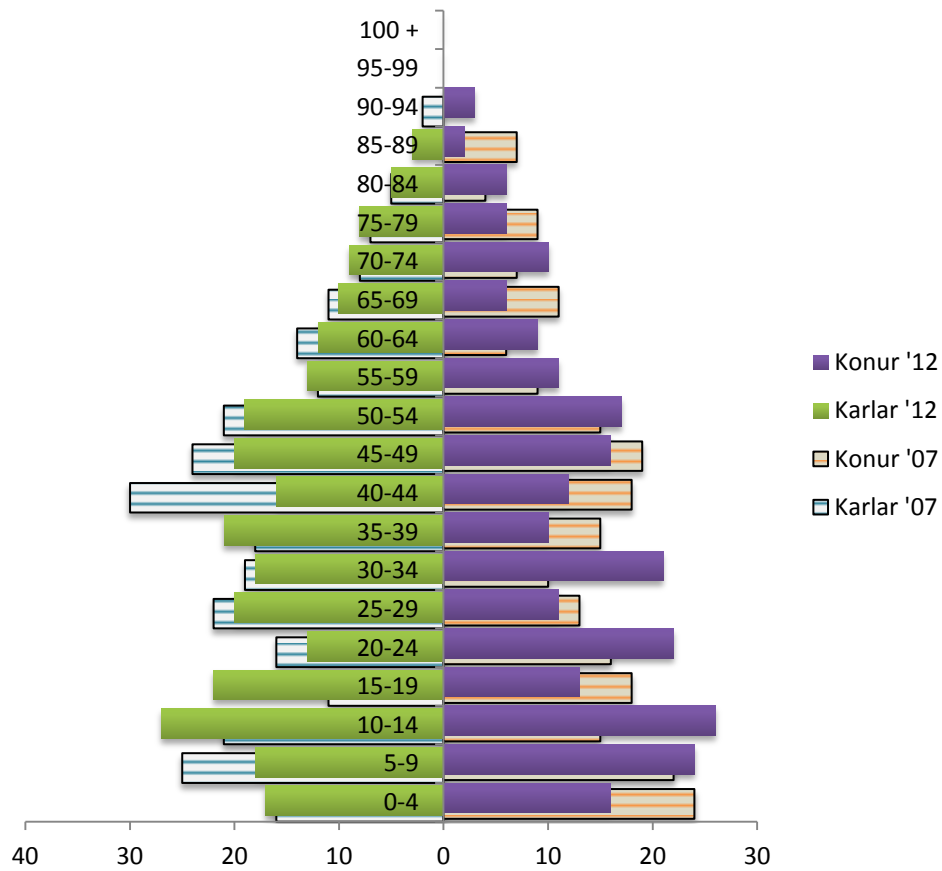


Mynd 10. Kynjaskipting 2012 samanborið við 2007

Langanesbyggð



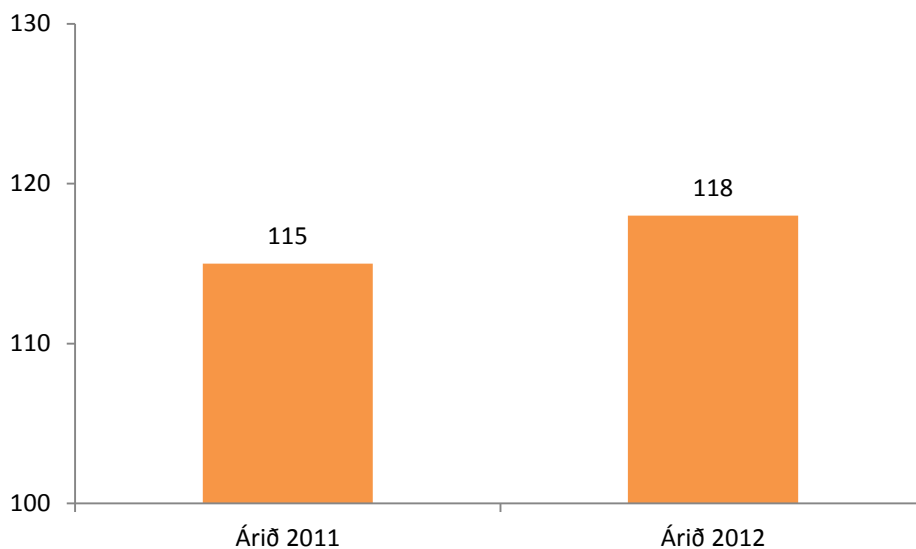
Mynd 11. Mannfjöldaþróun síðan 2002



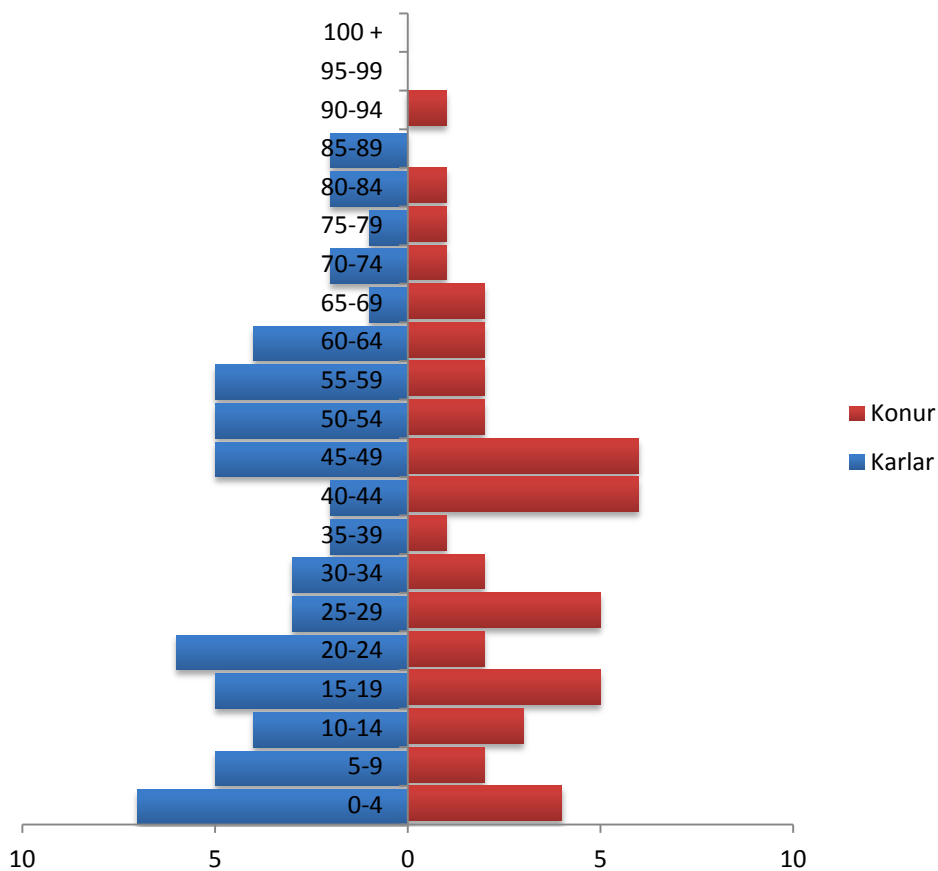
Mynd 12. Kynjaskipting 2012 samanborið við 2007

BYGGÐAKJARNAR

Laugar

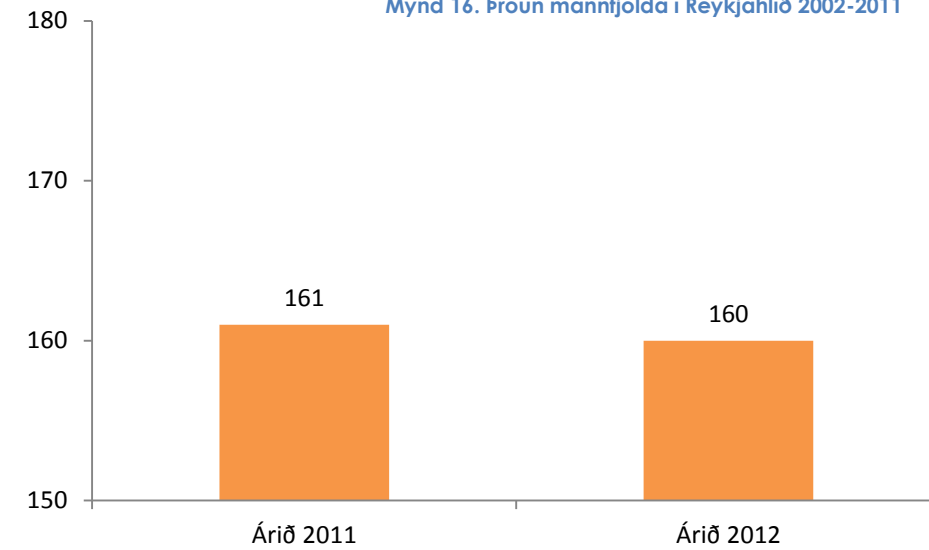


Mynd 14. Mannfjöldapróun síðan 2011

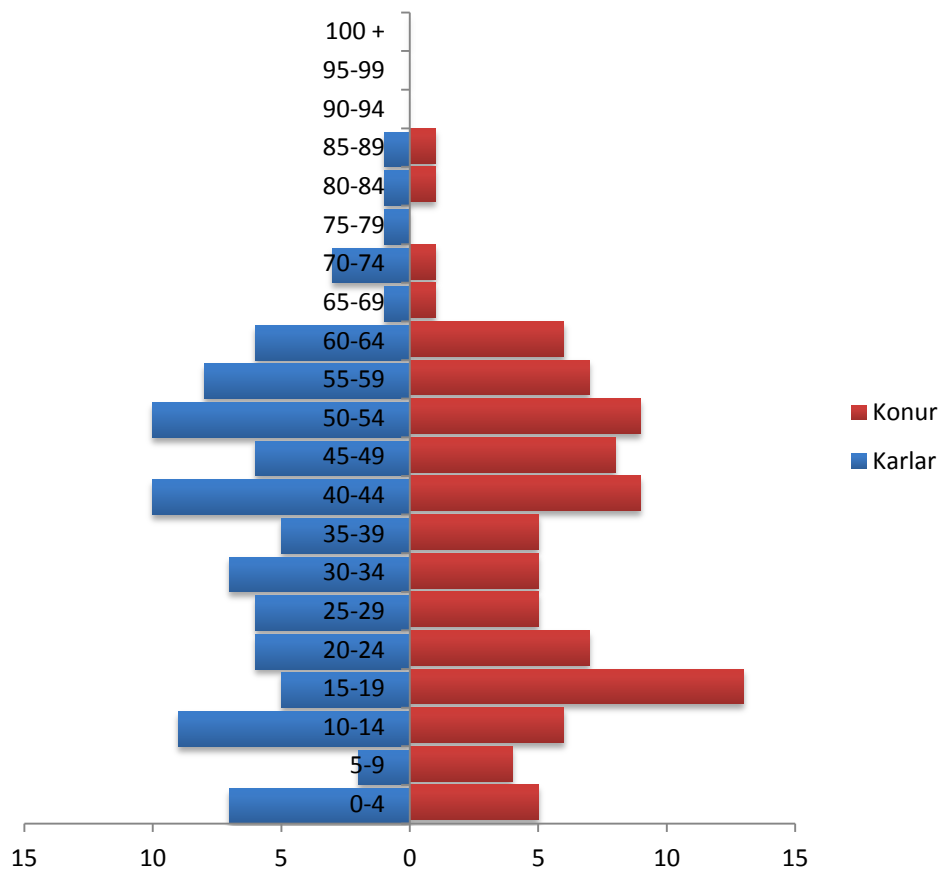


Mynd 15. Aldurs- og kynjaskipting 2012

Reykjahlíð



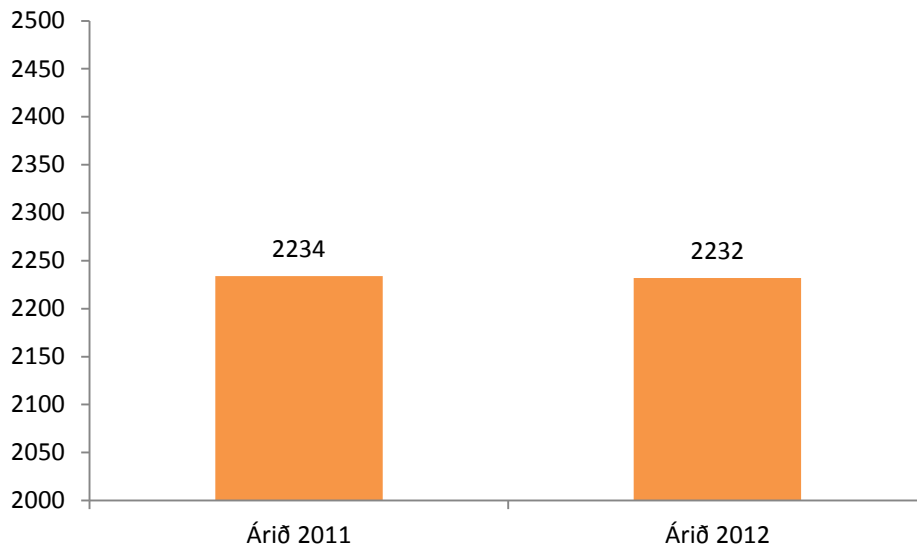
Mynd 17. Mannfjöldapróun síðan 2011



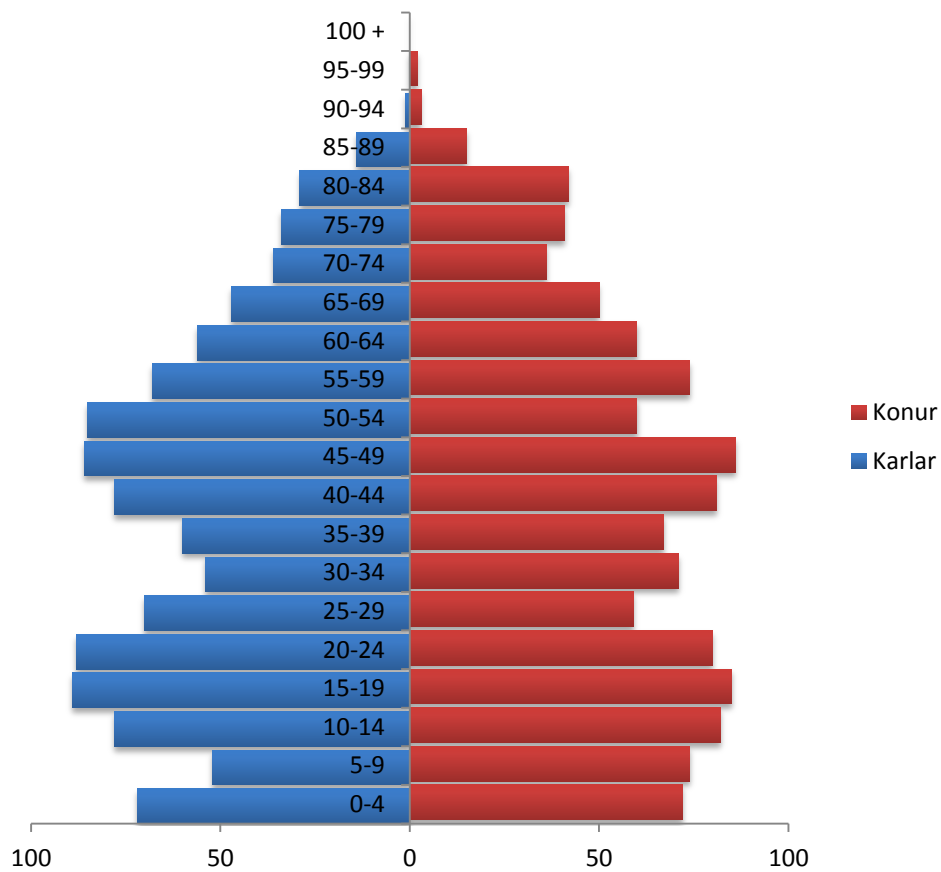
Mynd 18. Aldurs- og kynjaskipting 2012

Húsavík

Mynd 19. Þróun mannfjölda á Húsavík 2002-2011



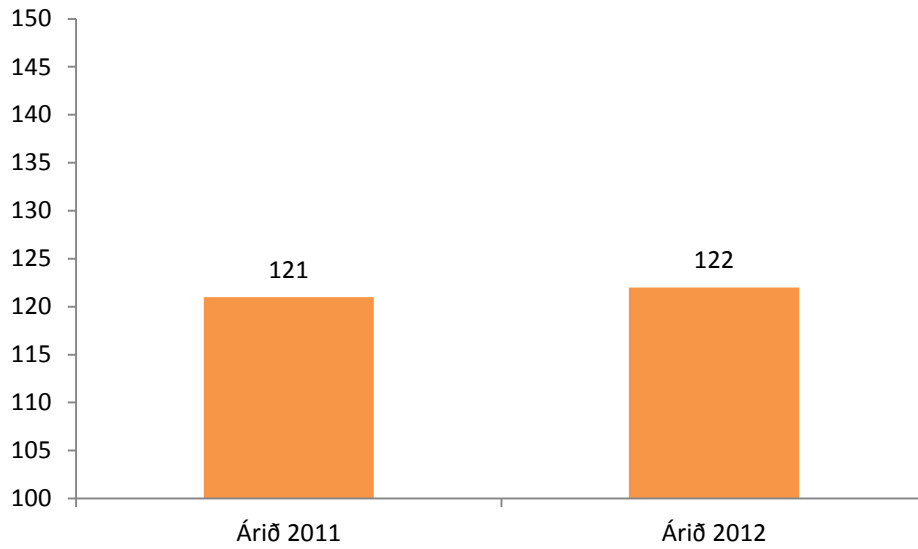
Mynd 20. Mannfjöldapróun síðan 2011



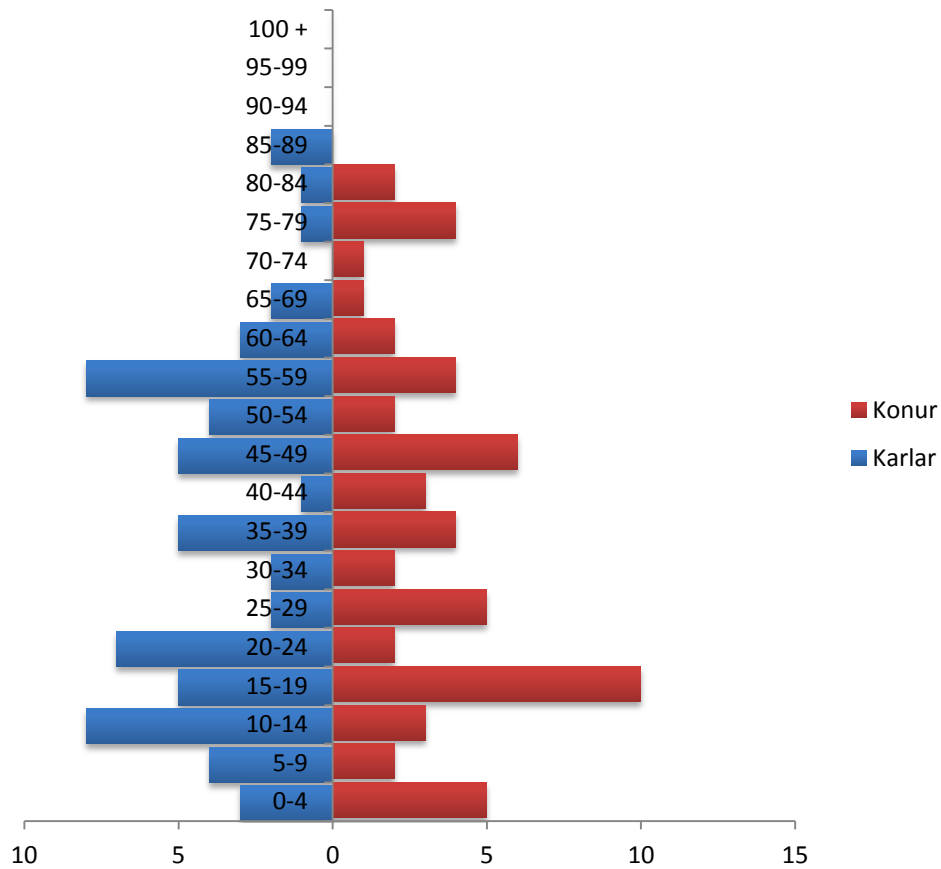
Mynd 21. Aldurs- og kynjaskipting 2012

Kópasker

Mynd 22. Þróun mannfjölda á Kópaskeri 2002-2011

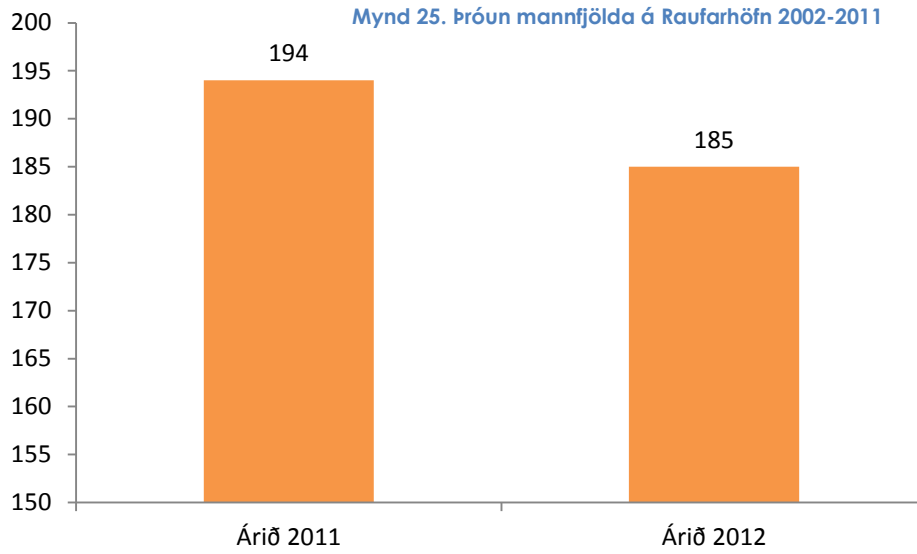


Mynd 23. Mannfjöldaþróun síðan 2011

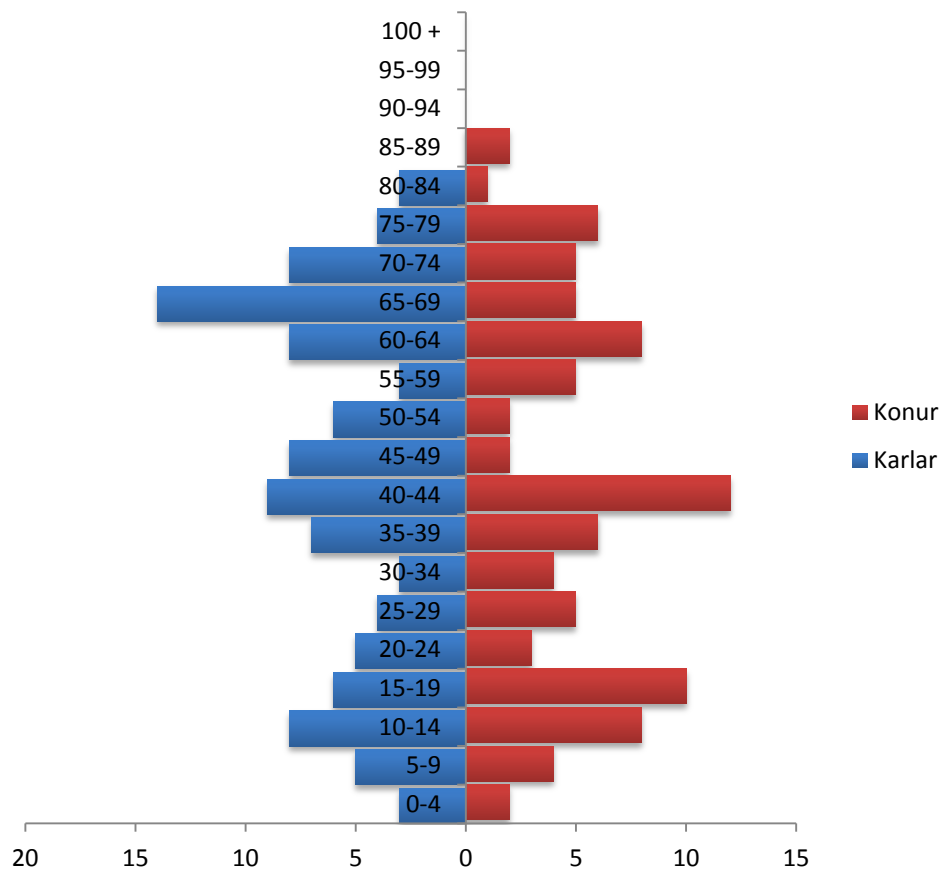


Mynd 24. Aldurs- og kynjaskipting 2012

Raufarhöfn



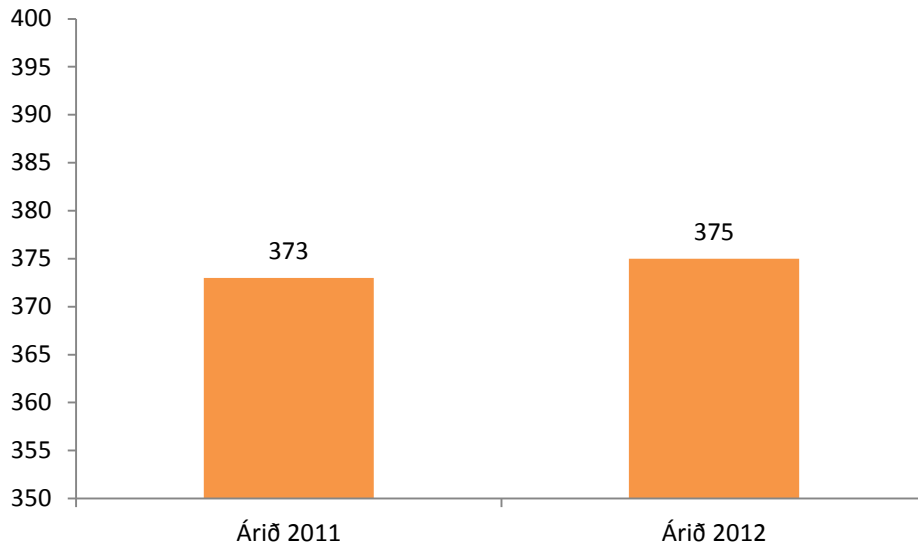
Mynd 26. Mannfjöldaþróun síðan 2011



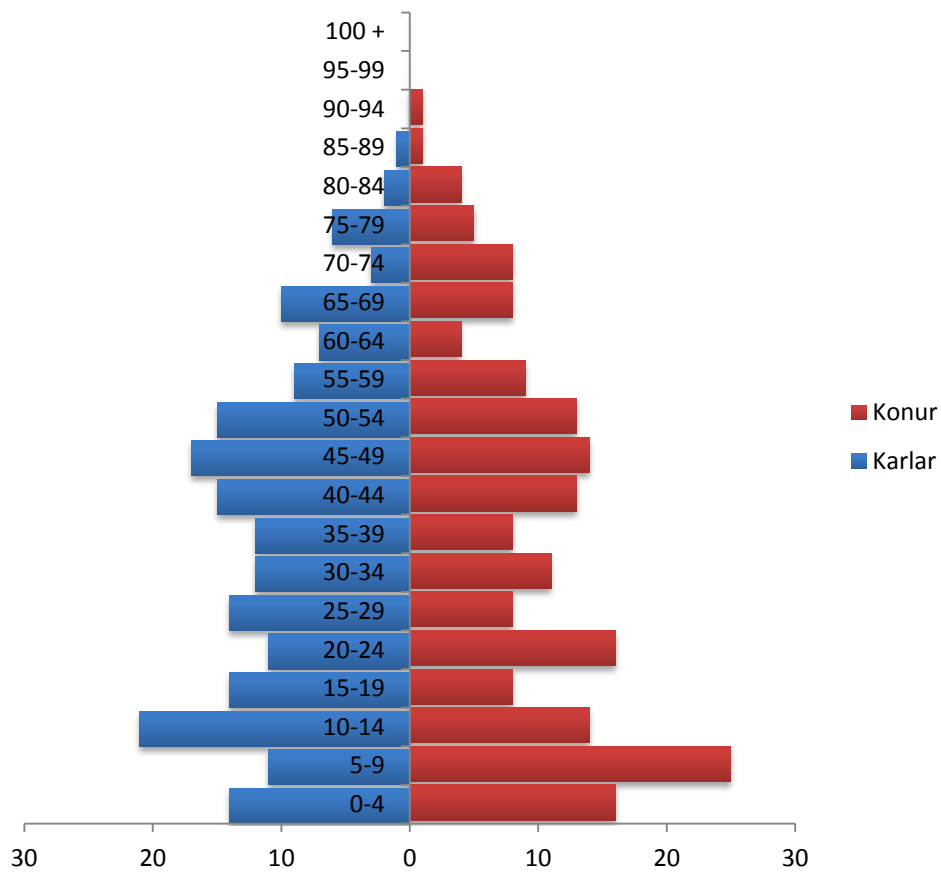
Mynd 27. Aldurs- og kynjaskipting 2012

Þórshöfn

Mynd 28. Þróun mannfjölda á Þórshöfn 2002-2011

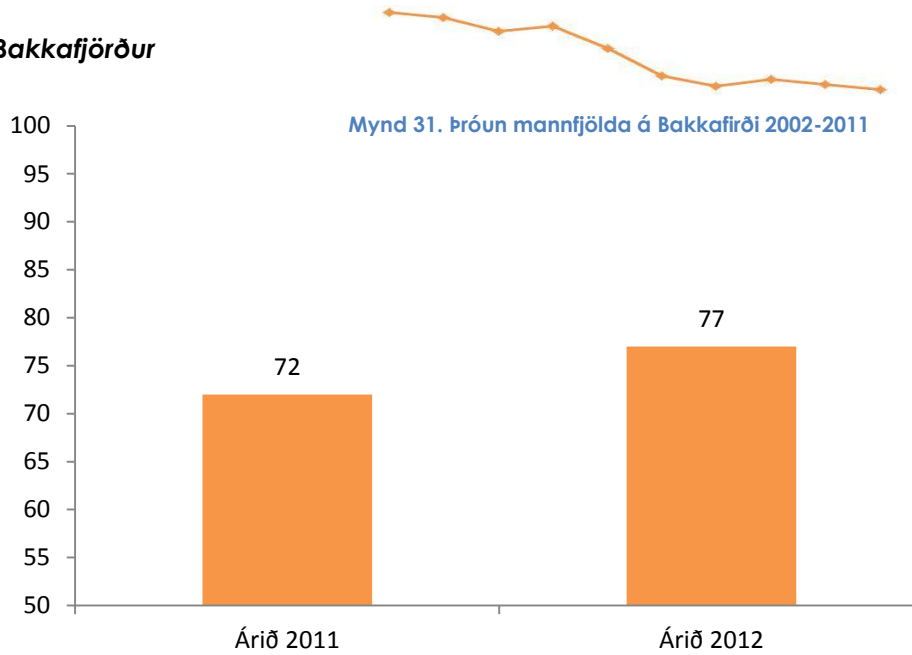


Mynd 29. Mannfjöldapróun síðan 2011



Mynd 30. Aldurs- og kynjaskipting 2012

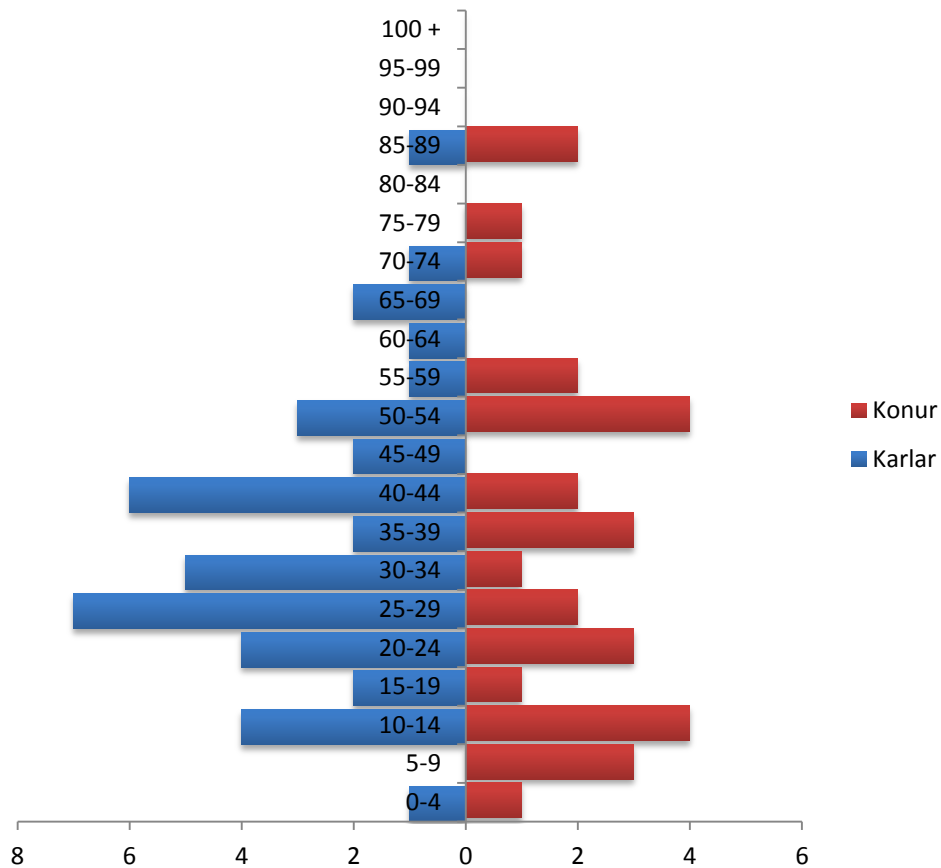
Bakkafjörður



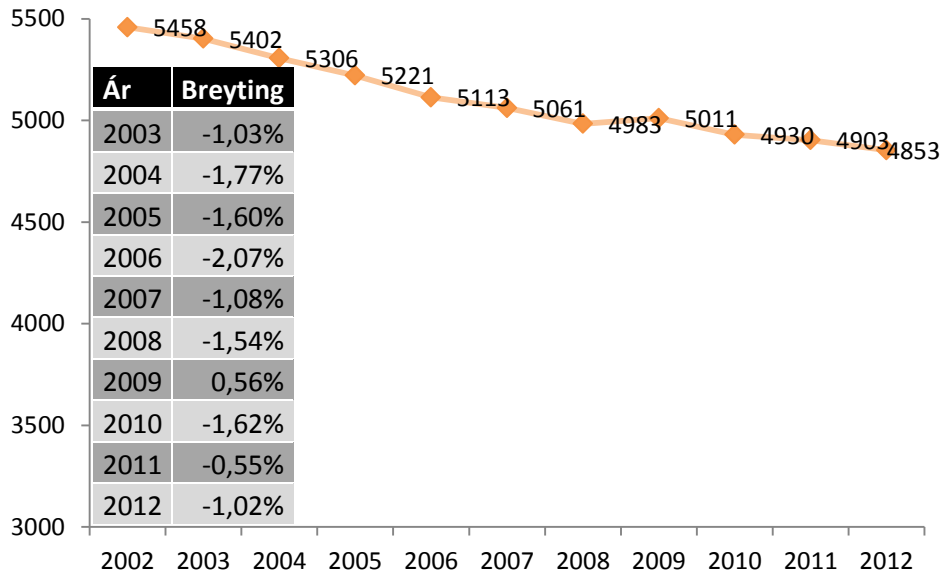
Mynd 32. Mannfjöldapróun síðan 2011



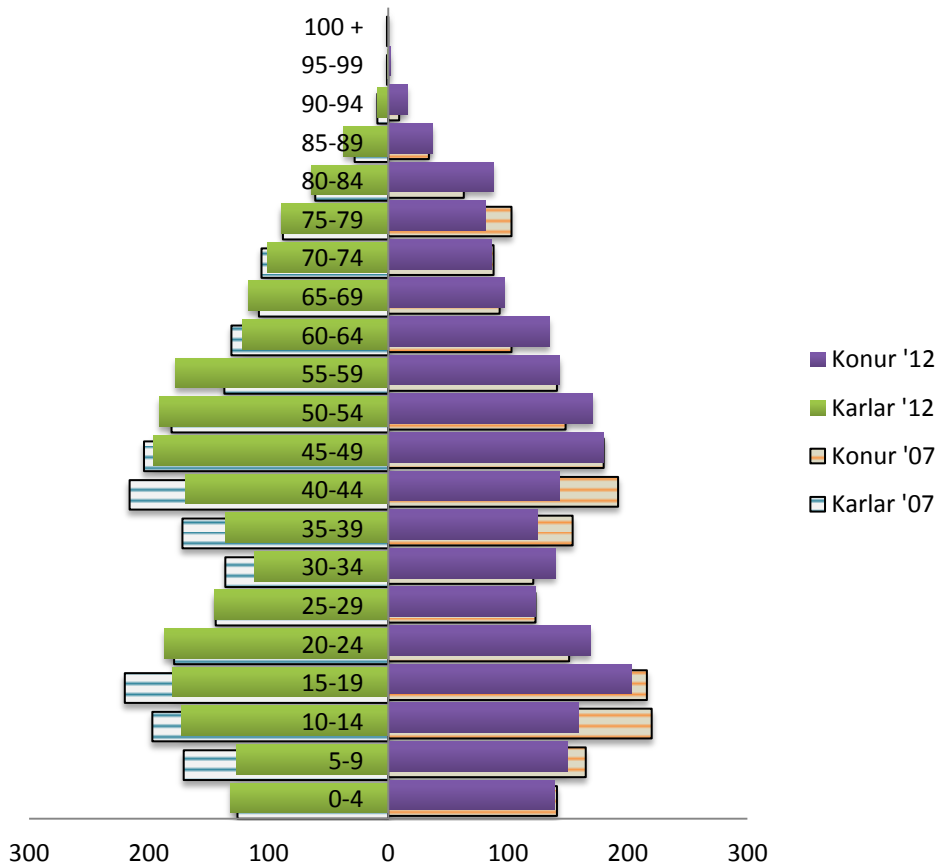
Mynd 33. Aldurs- og kynjaskipting 2012



STARFSSVÆÐI ÞEKINGARNETSINS Í HEILD



Mynd 34

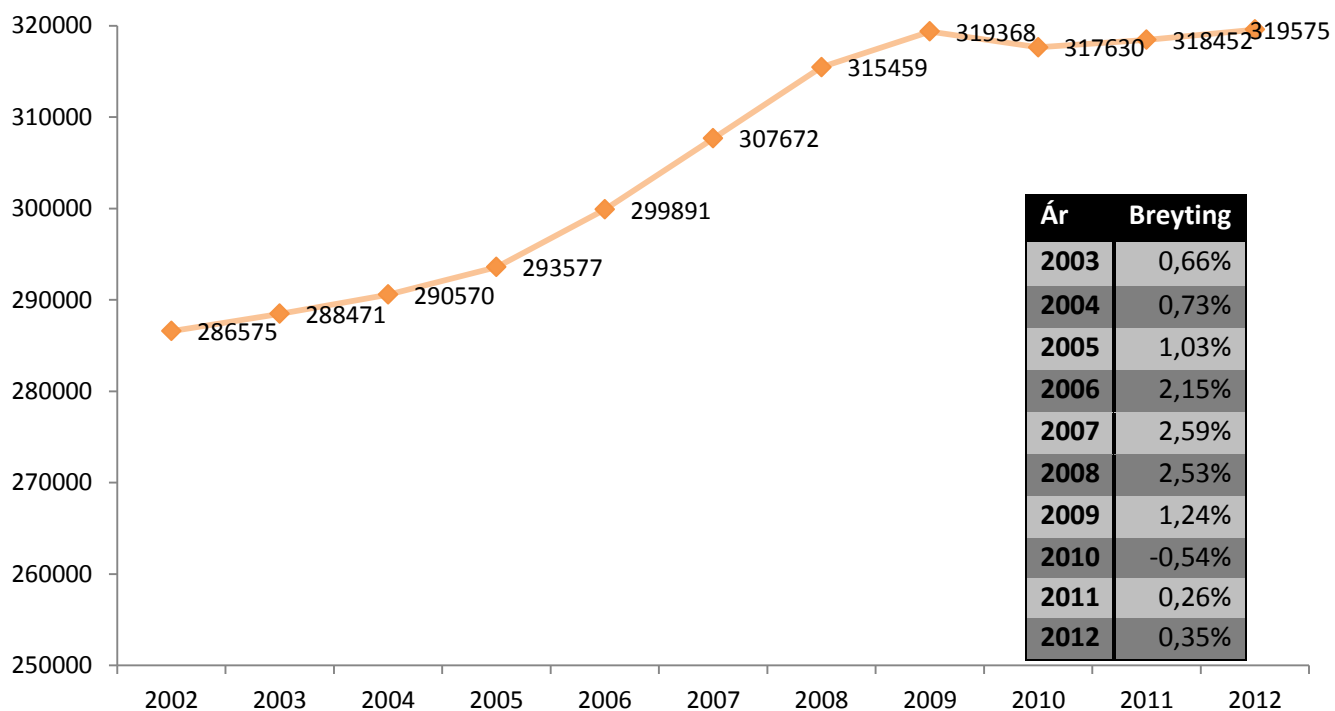


Mynd 35

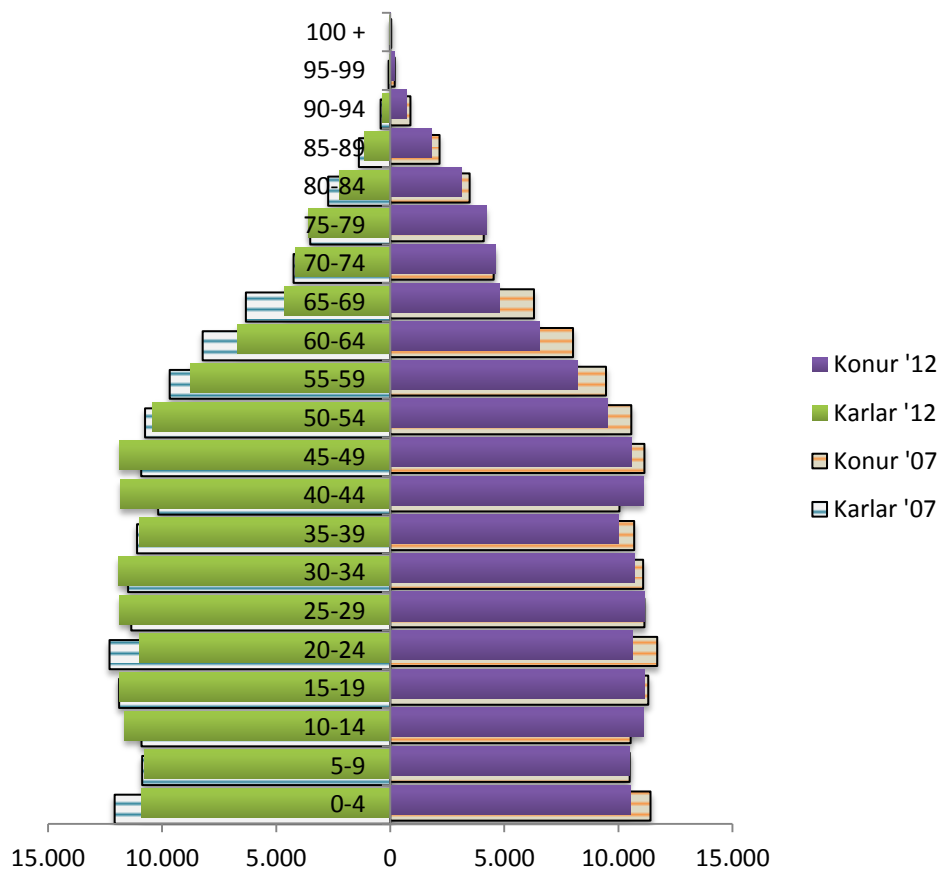
Sveitarfélag	Breyting %	Breyting (einstaklingar)
Skútustaðahreppur	-0,26%	-1
Reykjahlíð	-0,62%	-1
Þingeyjarsveit	-0,97%	-29
Laugar	2,6%	3
Norðurþing	-0,72%	-21
Húsavík	-0,01%	-2
Kópasker	0,82%	1
Raufarhöfn	-4,64%	-9
Tjörneshreppur	-3,51%	-2
Svalbarðshreppur	-3,77%	-4
Langanesbyggð	1,39 %	7
Þórshöfn	0,54%	2
Bakkafjörður	6,94%	5

Mynd 36. Breyting á sveitarfélögunum og byggðarkjörnum á milli árunna 2011 og 2012

LANDIÐ ALLT



Mynd 36



Mynd 37

NIÐURSTÖÐUR

Starfssvæðið í heild

Íbúabróun í Þingeyjarsýslum og við Bakkaflóa var almennt neikvæð á árinu 2011. Árið 2011 fjölgaði íbúum landsins um 0,35% en á starfssvæði Þekkingarnetsins varð fækkun um 1,02%. Frá árinu 2002 til ársins 2012 hefur íbúum á landinu fjölgað um 11,52% en á sama tíma fækkað um 11,08% á starfssvæði Þekkingarnetsins.

Skútustaðahreppur

Einungis fækkar um einn íbúa í Skútustaðahreppi frá árinu 2011. Á milli árisins 2010 og 2011 fjölgaði um 12 íbúa í hreppnum og er sú fjölgun því að litlu leyti farin til baka.

Þingeyjarsveit

Eftir stöðugleikatímabil í nokkur ár fækkar íbúum í Þingeyjarsveit um 0,97% á milli árána 2011 og 2012 eða um 29 einstaklinga. Þetta er fyrsta verulega fækkun í sveitarfélaginu síðan á milli árána 2004 og 2005 (þegar Þingeyjarsveit var raunar tvö sveitarfélög).

Norðurþing

Í Norðurþingi fækkaði á árinu um það nákvæmlega sama og milli árána 2010 og 2011 eða um 0,72% eða 21 einstakling. Áfram fækkaði umtalsvert á Raufarhöfn eða um níu einstaklinga. Frá árinu 2002 hefur fólki fækkað stöðugt í Norðurþingi, fyrir utan fjölgun milli árána 2008 og 2009. Alls hefur þessi fólksfækkun verið 11,37% frá 2002.

Tjörneshreppur

Tjörneshreppur er meðal fámennustu sveitarfélaga landsins og því hefur lítið röt á fólki mikil áhrif á prósentumælingar. Í Tjörneshreppi fækkaði um 1,79% á liðnu ári (tveir einstaklingar).

Svalbarðshreppur

Íbúum Svalbarðshrepps fækkaði um 3,77% (fjóra einstaklinga) á árinu 2011. Þetta þýðir að íbúum Svalbarðshrepps hefur fækkað um 15 % frá árinu 2002.

Langanesbyggð

Í Langanesbyggð fjölgaði íbúum um 1,39% (7 einstaklinga). Þessi fjölgun kemur í kjölfarið á töliverðri fækkun á milli árána 2010 og 2011.

HEIMILDIR

Hagstofa Íslands, mars 2012. www.hagstofa.is > Mannfjöldi 1. janúar 2012. Sótt í mars 2012.