

Bekkingarsetur
Þingeyinga

MANNFJÖLDAÞRÓUN

Á STARFSSVÆÐI

ÞEKKINGARSETURS ÞINGEYINGA 2008

APRÍL 2009

INNGANGUR	1
SVEITARFÉLÖG	2
Skútustaðahreppur	2
Þingeyjarsveit	3
Tjörneshreppur.....	5
Norðurþing.....	4
Svalbarðshreppur	5
Langanesbyggð	7
BYGGÐARKJARNAR	8
Laugar	8
Reykjahlíð.....	9
Húsavík	10
Kópasker	11
Raufarhöfn.....	12
Þórshöfn	13
Bakkafjörður.....	14
LANDIÐ ALLT	15
NIÐURSTÖÐUR	17
HEIMILDIR	18

Apríl 2009

Þekkingarsetur Þingeyinga

Framkvæmd:
Aðalsteinn J. Halldórsson

Ábyrgð/ritstjórn:
Óli Halldórsson

Forsíðumyndir:
Þekkingarsetur Þingeyinga

Inngangur

Starfssvæði Þekkingarseturs Þingeyinga er á norðausturhorni landsins frá Vaðlaheiði í vestri til Bakkafjarðar í austri. Svæðið er stórt að flatarmáli en fremur strjálbýlt og búsetuform fjölbreytt. Húsavík er stærsti þéttbýliskjarninn en landbúnaðarhéruð og smærri þéttbýliskjarnar umhverfis.

Sameiningar sveitarfélaga undanfarin misseri gera erfiðara um vik að fylgjast með mannfjöldaþróun á einstökum svæðum. Fólk er vant því að horfa á íbúafjölda eftir sveitarfélagamörkum, sem gerir samanburð milli ára erfiðari þegar þau mörk breytast.

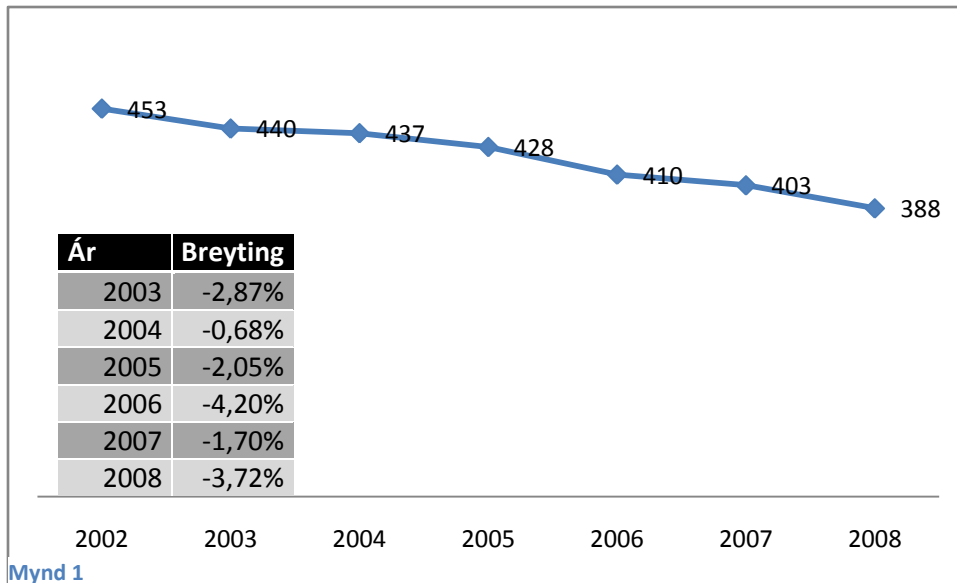
Það er markmið þessarar skýrslu að setja þróun mannfjölda á norðausturhorni landsins fram á aðgengilegan hátt til glöggvunar á mannfjöldaþróun þessa landshluta. Ákveðið var að skýrslan yrði samsett af þeim sveitarfélögum sem eru á starfssvæði Þekkingarseturs Þingeyinga auk þess sem sérstaklega væri fjallað um hvern þéttbýliskjarna á svæðinu. Í öllum tilvikum er einnig birtur mannfjöldaþráramídi til glöggvunar á kynja- og aldursskiptingu .

Uppsetningin er einföld og myndræn. Fyrst er mynd sem sýnir íbúafjölda 1. desember ár hvert frá 2002 til 2008. Inni í þeirri mynd er svo tafla sem sýnir breytingu á íbúafjölda í prósentum á milli ára. Seinni myndin er svo mannfjöldaþráramídi sem sýnir skiptingu íbúanna eftir kyni og aldri.

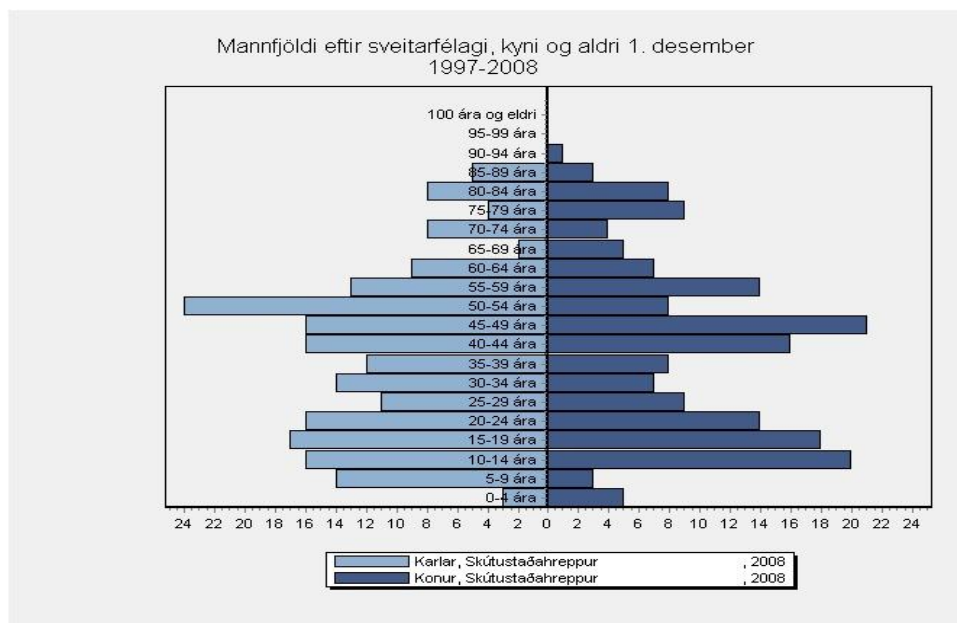
Allar heimildir eru fengnar af vef Hagstofu Íslands. Íbúatölurnar er teknar 1. desember ár hvert.

Sveitarfélög

Skútustaðahreppur



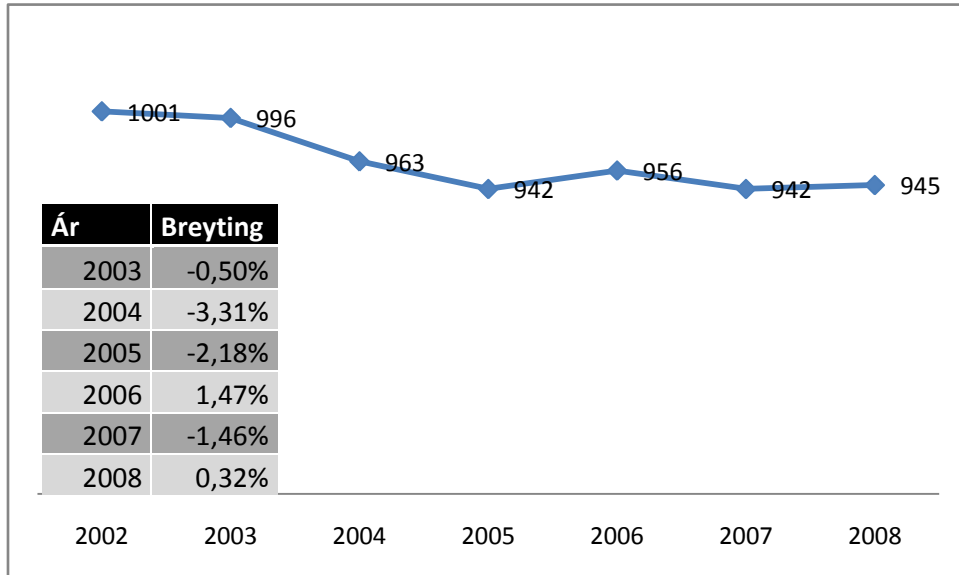
Á mynd 1 má sjá mannfjöldapróun í Skútustaðahreppi á árunum 2002-2008. Frá árinu 2002 hefur íbúum fækkað um 14,3%.



Mynd 2 sýnir íbúasamsetningu í Skútustaðahreppi þann 1. desember 2008. Sjá má að fá börn eru á aldrinum 0-9 ára.

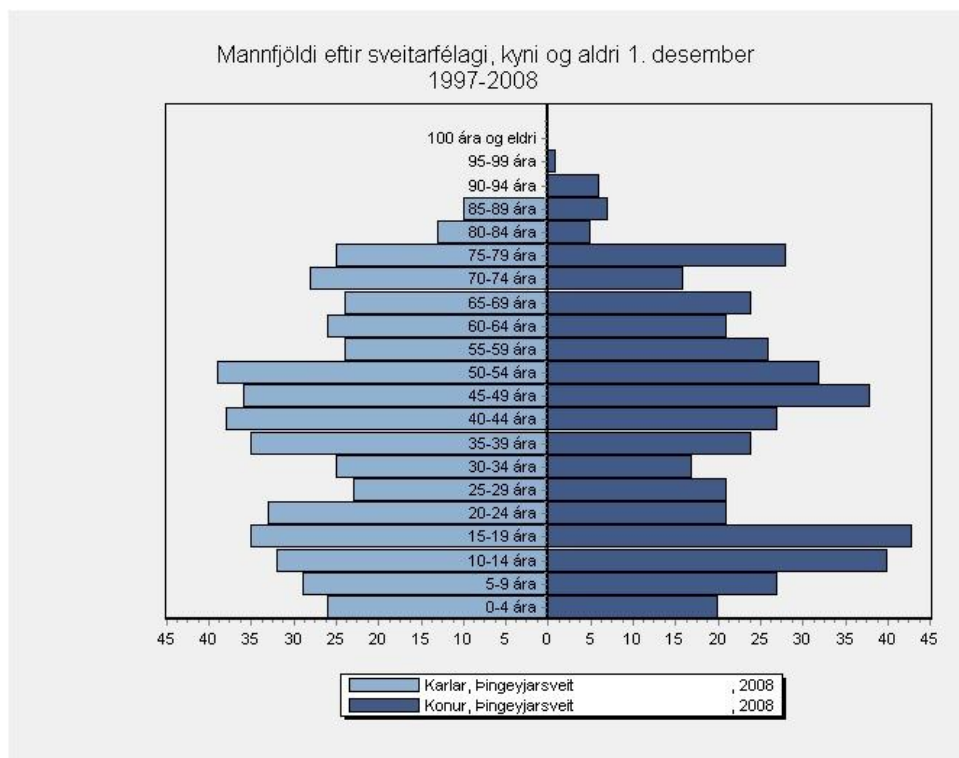
Þingeyjarsveit

Árið 2002 varð Þingeyjarsveit til við sameiningu Hálsahrepps, Ljósavatnshrepps, Bárðdælahrepps og Reykdælahrepps. Sveitarfélagið var samsett á þennan hátt þangað til um mitt sumar 2008 þegar Þingeyjarsveit sameinaðist Aðaldælahreppi eftir sameiningarkosningar. Íbúatölur til ársins 2008 eru því samsettar af samanlögðum íbúafjölda Þingeyjarsveitar hinnar fyrri og Aðaldælahrepps.



Mynd 3

Hér á mynd 3 má sjá mannfjöldaþróun í Þingeyjarsveit síðan 2002. Á árunum 2002-2005 fækkaði um 5,9% í sveitarfélaginu. Síðan þá hefur íbúafjöldi haldist stöðugur með minniháttar breytingum á milli ára. Heildarfækkun á tímabilinu 2002-2008 er 5,6%.

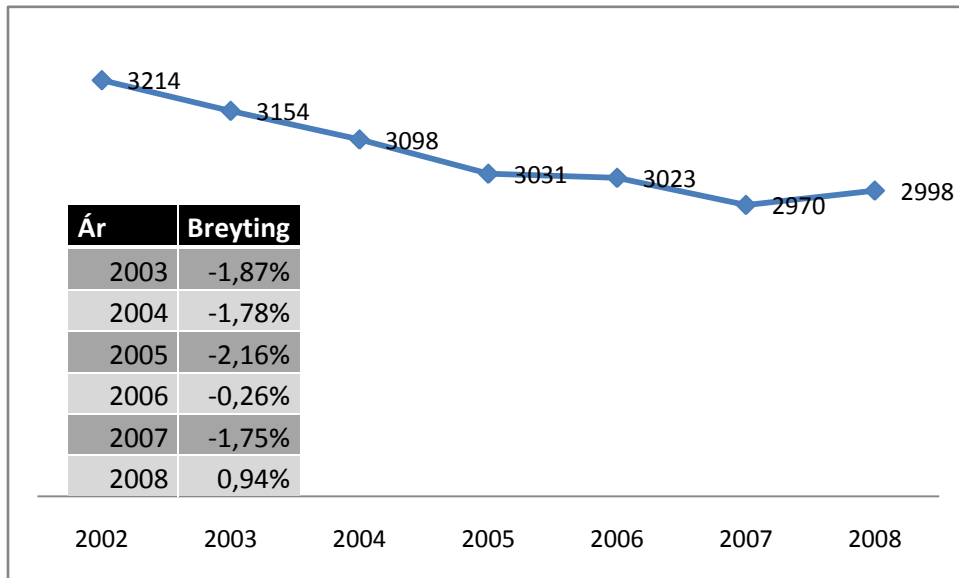


Mynd 4

Mynd 4 sýnir íbúasamsetningu Þingeyjarsveitar eftir aldri og kyni. Athyglisvert er hversu margir eru á aldrinum 10-19 ára og að það vantar inn í aldersbilin 0-9 ára og 20-35 ára.

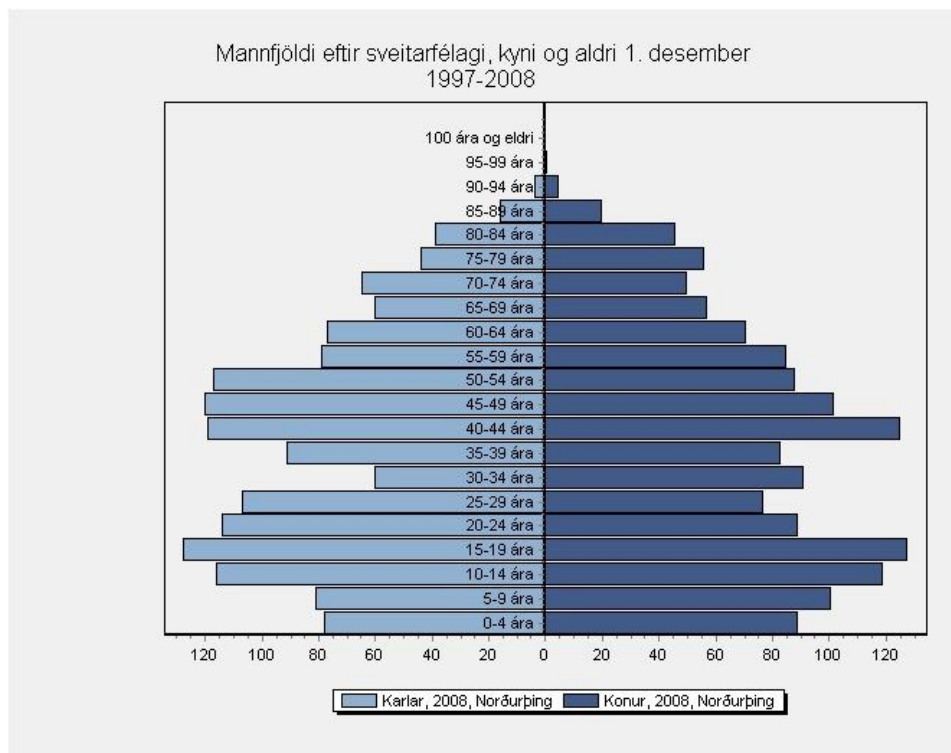
Norðurþing

Norðurþing varð til við sameiningu Húsavíkurbæjar, Kelduneshrepps, Öxarfjarðarhrepps og Raufarhafnarhrepps vorið 2006. Íbúatölur sem eru eldri en það eru samansettar úr íbúatölum þessarra fjögurra sveitarfélaga.



Mynd 7 sýnir mannfjöldaþróun í Norðurþingi á árunum 2002-2008. Eins og sést varð mikil fækkun frá 2002-2005 eða um 5,7%. Síðan þá hefur lítið fækkað í sveitarfélaginu. Heildarfækkun frá 2002-2008 er 6,7%.

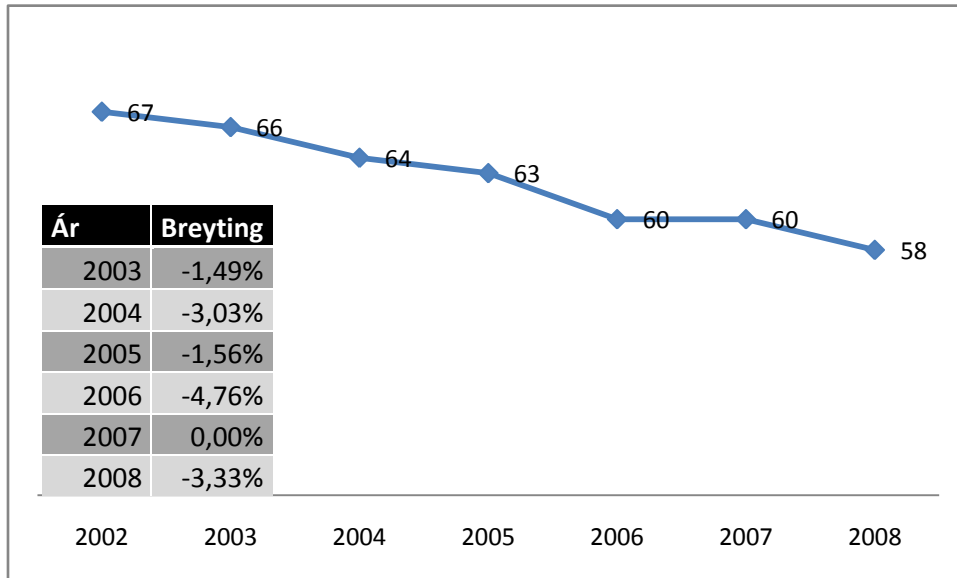
Mynd 5



Mynd 8 sýnir skiptingu eftir kyni og aldri í Norðurþingi í lok árs 2008. Greinilegt er að það vantar í yngstu andurshópna sem og fólk á aldrinum 25-39 ára. Ef það lagaðist væri aldursdreifing nálægt því að vera eðlileg í sveitarfélaginu.

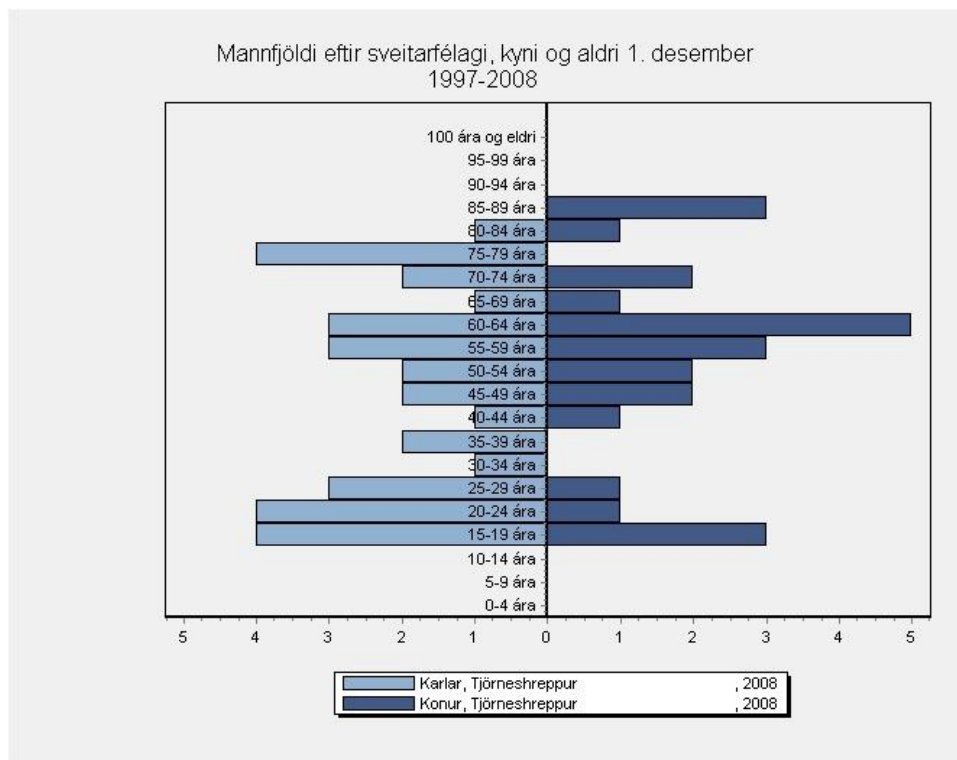
Mynd 6

Tjörneshreppur



Á mynd 5 er mannfjöldapróun í Tjörneshreppi á árinum 2002-2008. Greinilegt er að íbúum fer fækkandi þó ekki sé um marga einstaklinga að ræða. Íbúum fækkaði um 13,4% frá 2002-2008.

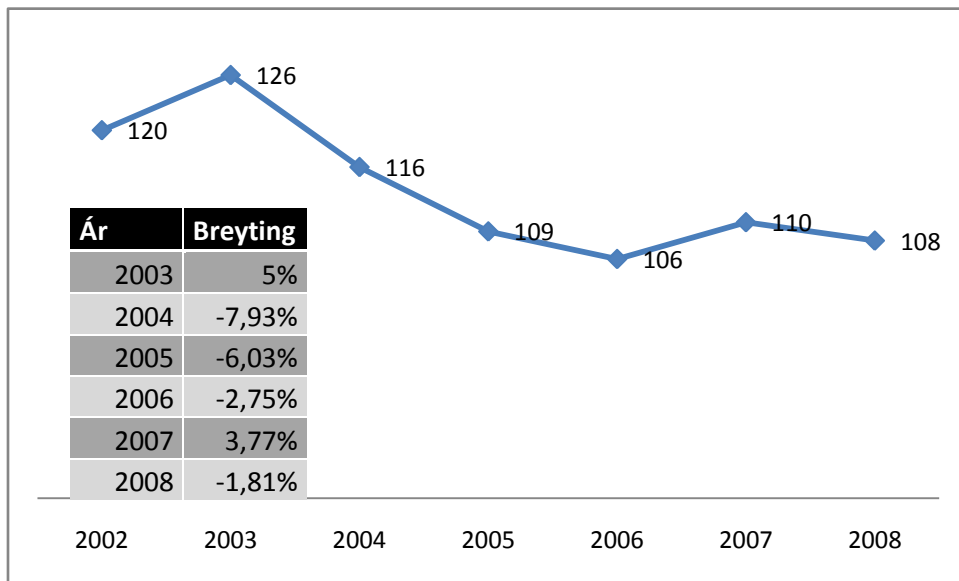
Mynd 7



Á mynd 6 má sjá íbúa hreppsins eftir kyni og aldri. Sérstaklega athygli vekur að enginn er undir 15 ára aldri í hreppnum og fólk á barneignaraldri er afar fátt.

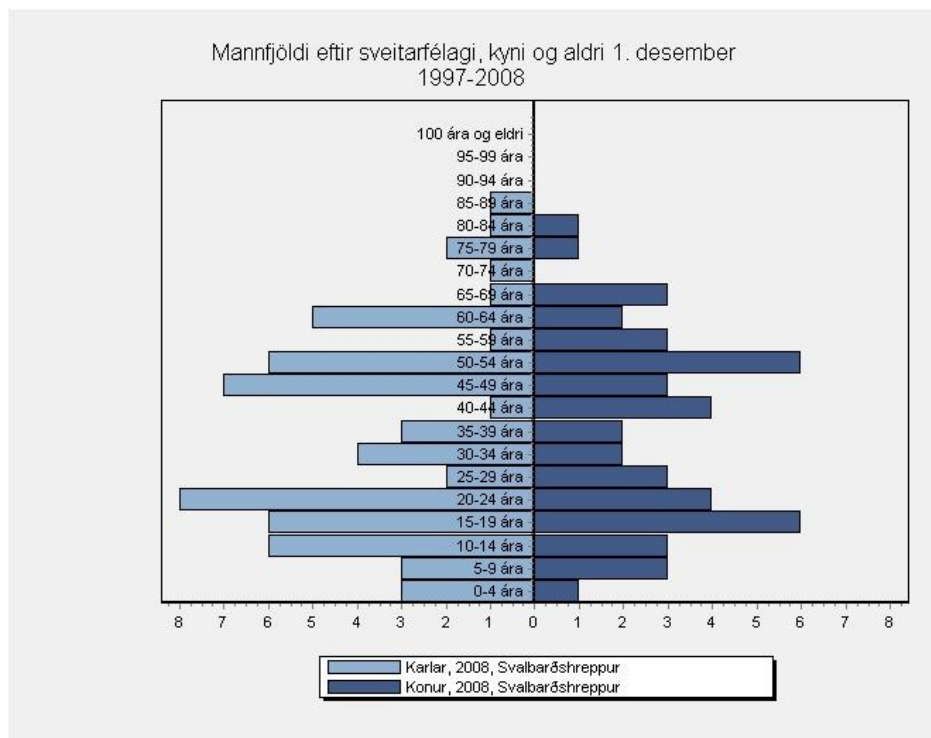
Mynd 8

Svalbarðshreppur



Mynd 9

Á mynd 9 sést að íbúum hefur fækkað í Svalbarðshreppi síðan 2002. Fækkunin nemur 10% alls til ársins 2008 en sveitarfélagið hefur engu að síður haldið sinni íbúafjölda sínum stöðugum frá árinu 2005 ef frá er talinn fækkun um einn einstakling.

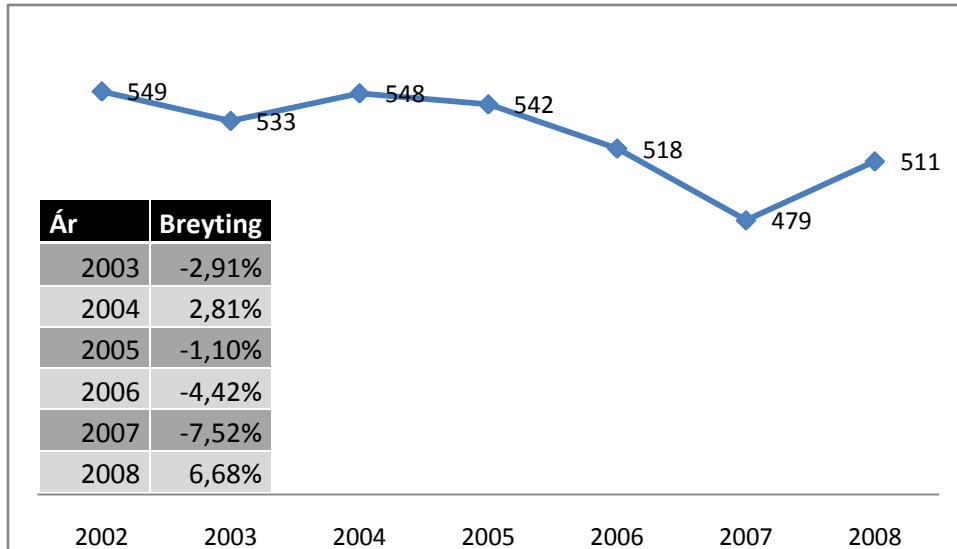


Mynd 10

Mynd 10 sýnir íbúasamsetningu Svalbarðshrepps eftir kyni og aldri. Eins og víðast hvar annars staðar vantar inn í yngstu aldurshópana og að sama skapi er fólk á barneignaraldri fátt.

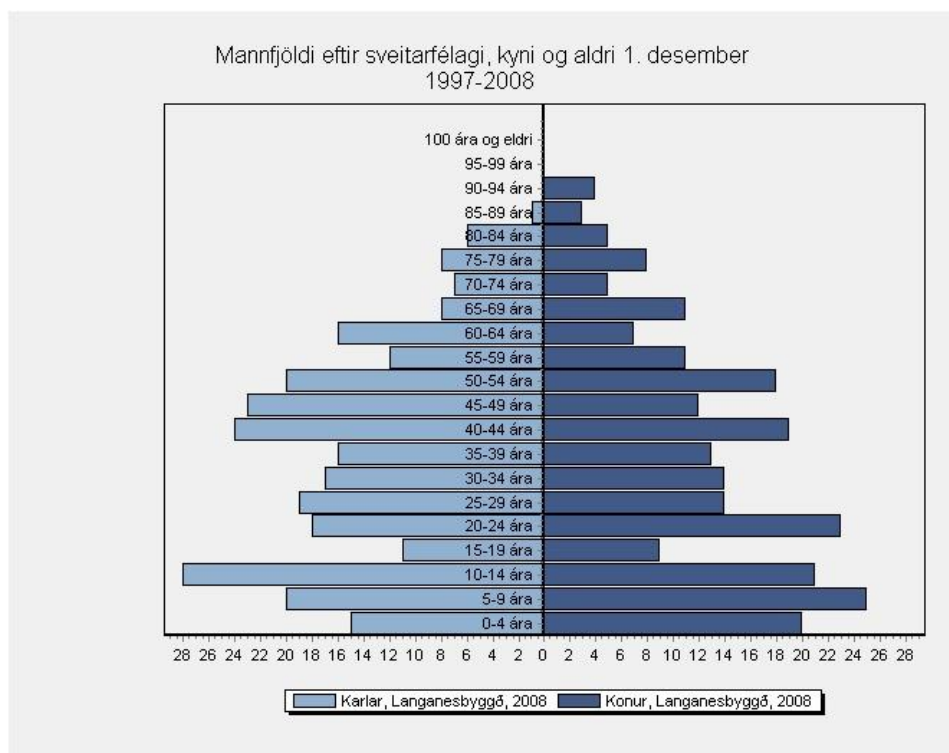
Langanesbyggð

Langanesbyggð varð til árið 2006 með sameiningu Þórshafnarhrepps og Skeggjastaðahrepps. Íbúatölur fram að því eru samanlagðar tölur þessarra tveggja hreppa fyrir sameiningu.



Mynd 11

Á mynd 11 má sjá að íbúum í Langanesbyggð hefur fækkað síðan 2002 til ársins 2007 en tók svo kipp upp á við 2008. Fækkunin frá 2002-2008 er 6,9% þrátt fyrir það.

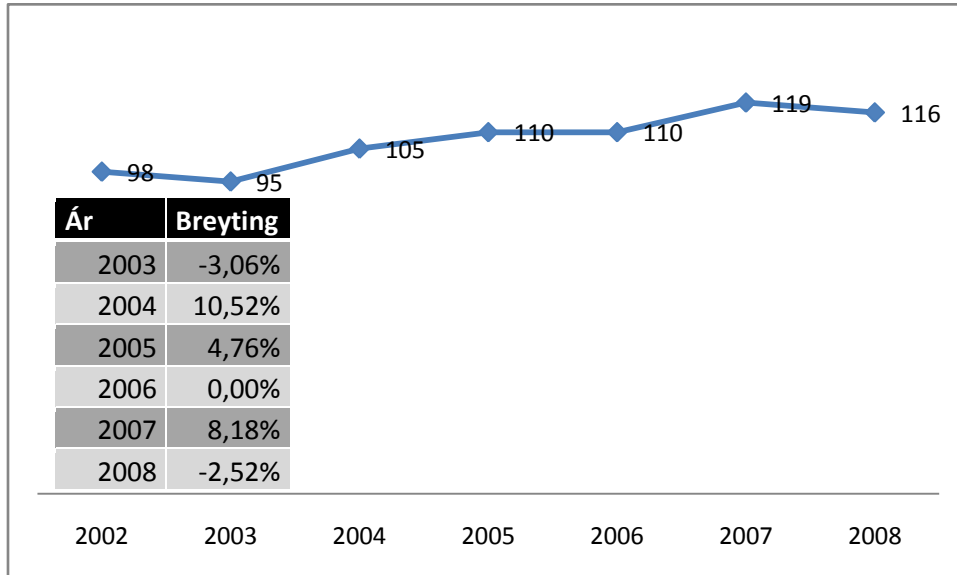


Mynd 12

Á mynd 12 er íbúum Langanesbyggðar skipt niður eftir kyni og aldri. Sjá má að sveitarfélagið er nokkuð nálægt því að vera í hinu æskilega píramídalagi. Þó vantar aðeins í yngsta aldurshópinn sem og 15-19 ára hópinn, eða fólk á framhaldsskóla - aldri.

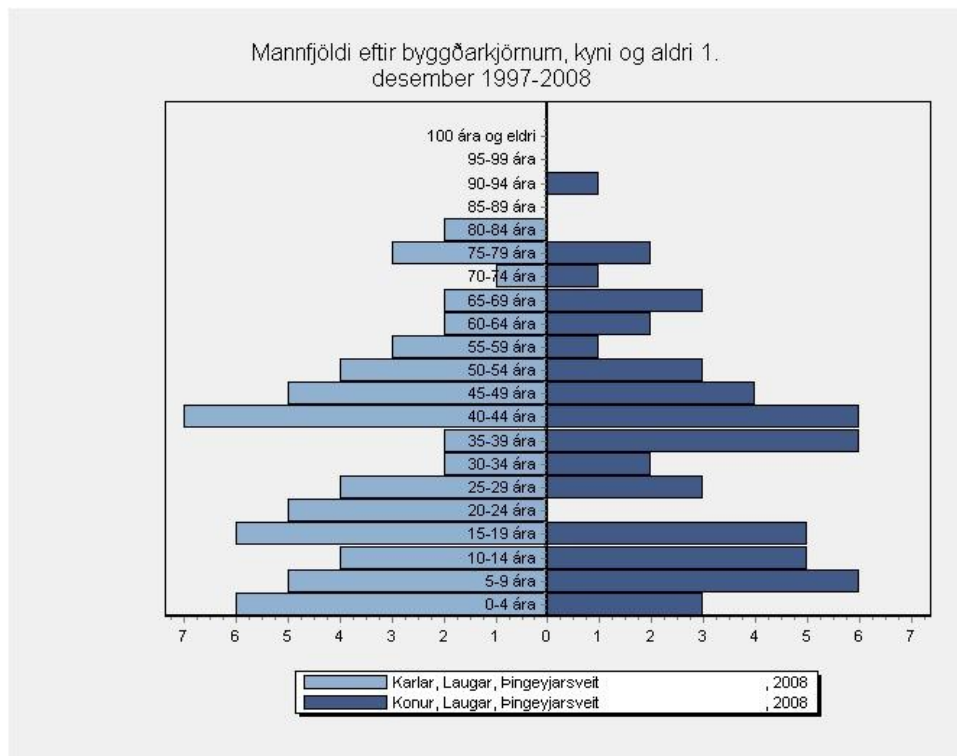
Byggðakjarnar

Laugar



Hér á mynd 13 má sjá að Laugar eru í þeirri ánægjulegu stöðu að þar hefur fólki fjölgað á síðustu árum. Fjölgunin frá 2002-2008 nemur 15,5%.

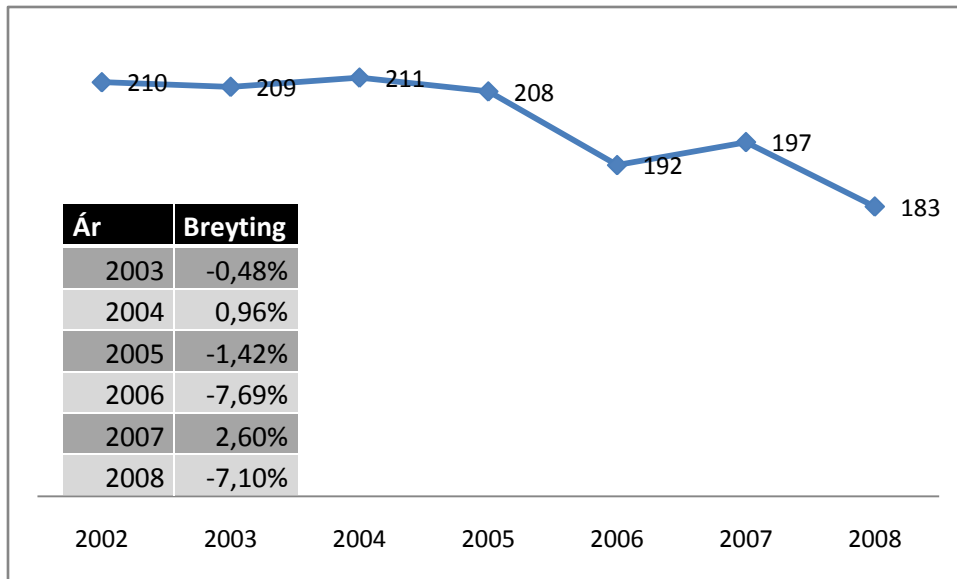
Mynd 13



Mynd 14 sýnir íbúasamsetningu eftir kyni og aldri á Laugum í desember 2008. Þrátt fyrir fjölgun á Laugum vantar yngra fólk á barneignaraldri og eru til dæmis konur á aldrinum 20-34 ára ekki nema fimm talsins.

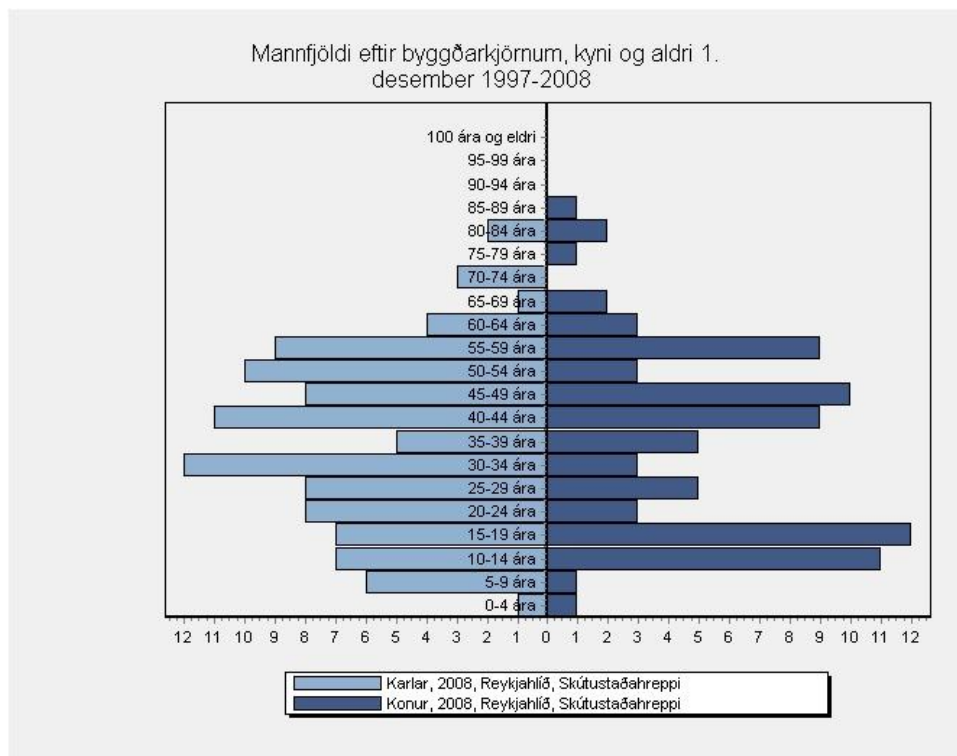
Mynd 14

Reykjahlið



Mynd 15 sýnir að fólksfækkun hefur verið nokkur í Reykjahlið frá árinu 2002. Fækkunin til 2008 er 12,9%. Fækkunin hefur að mestu leyti átt sér stað eftir árið 2005.

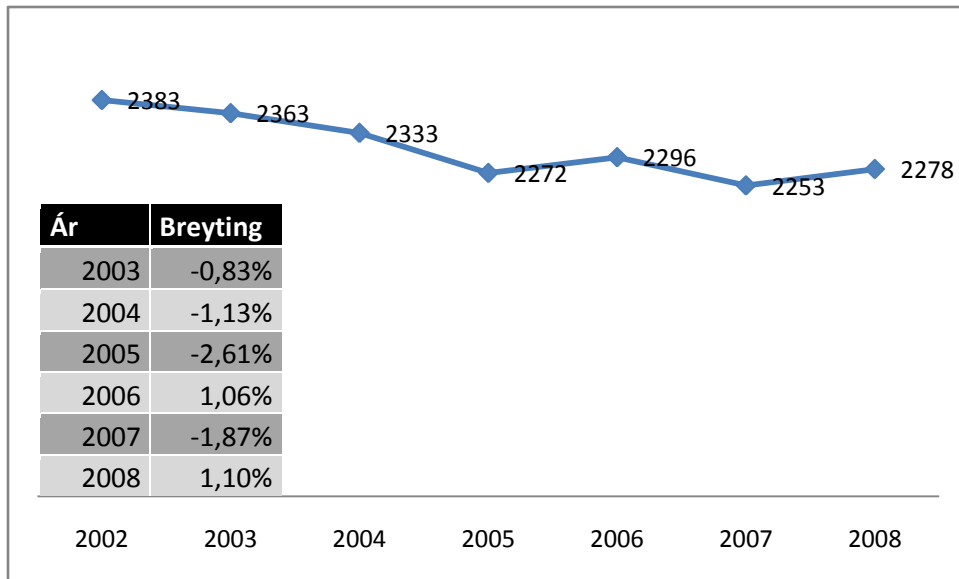
Mynd 15



Mynd 16 sýnir samsetningu íbúa í Reykjahlið eftir kyni og aldri. Sjá má að yngstu börnin eru fá.

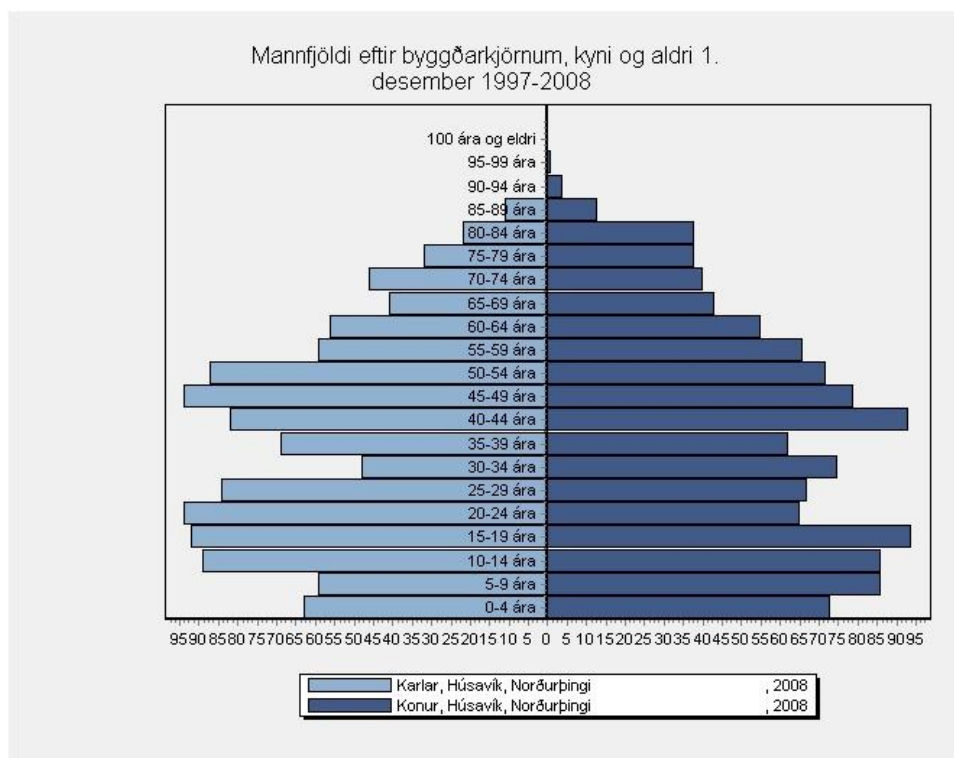
Mynd 16

Húsavík



Mynd 17 sýnir íbúapróun á Húsavík síðan 2002. Íbúum hefur fækkað töluvert frá 2002 til 2008 eða um 4,4%.

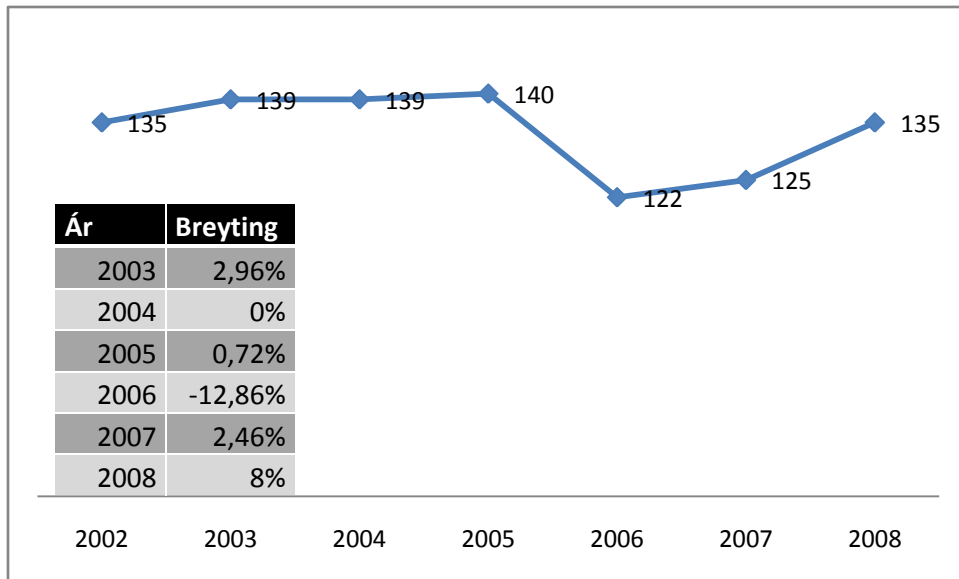
Mynd 17



Mynd 18 sýnir aldurs- og kynjaskiptingu á Húsavík í lok árs 2008. Fjölga þarf fólki á barneignaraldri go börnum til að píramídiinn fái eðlilega lögun.

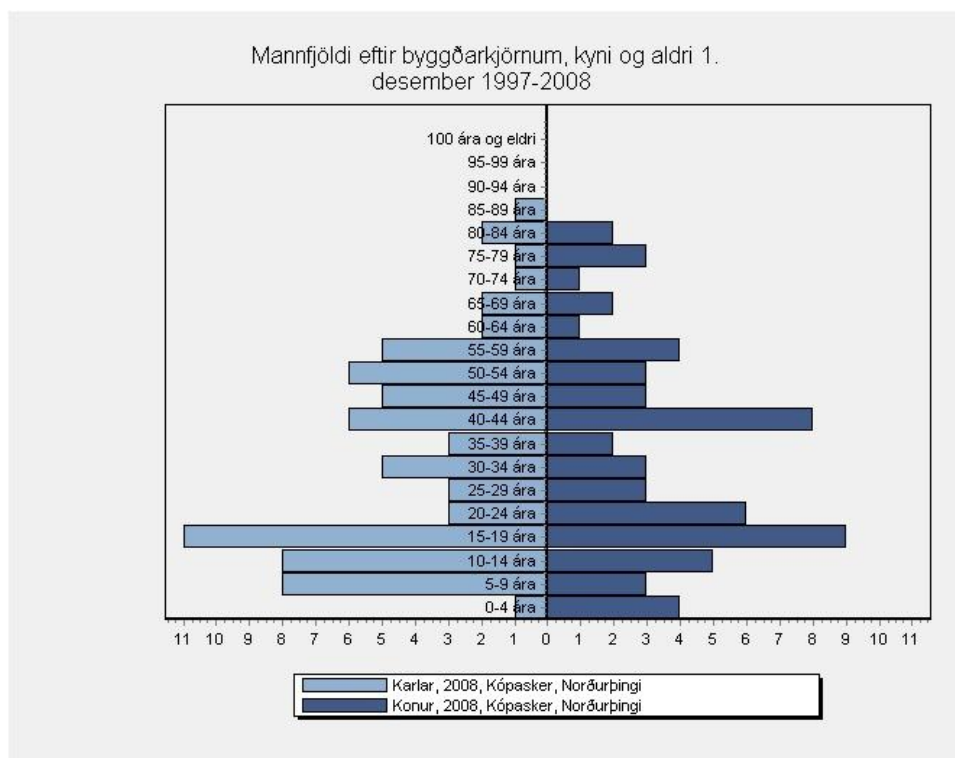
Mynd 18

Kópasker



Mynd 19 sýnir að íbúatala á Kópaskeri er sú sama og var árið 2002. Það hafa þó verið sveiflur á þessu tímabili og reyndar hefur íbúum fjölgað síðustu tvö árin.

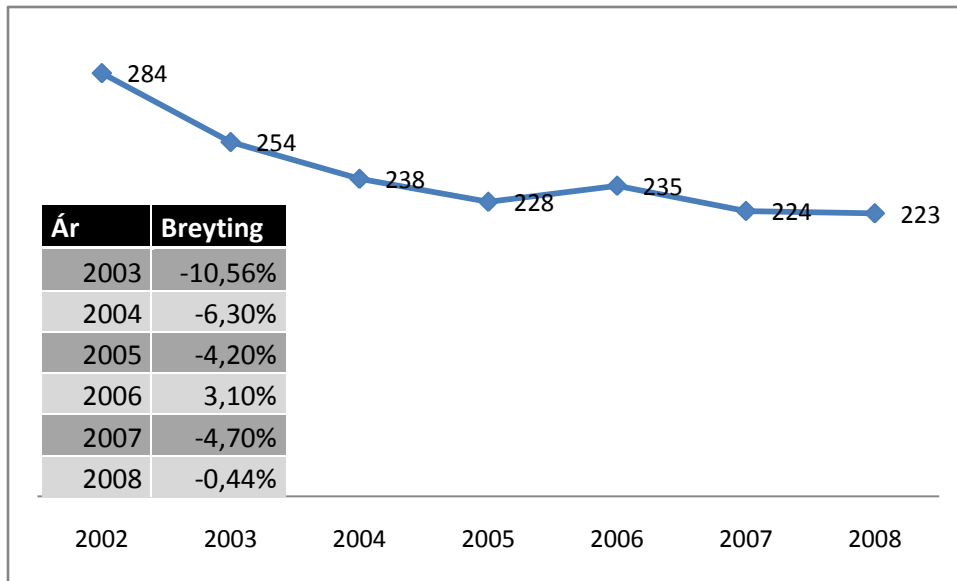
Mynd 19



Á mynd 20 má sjá skiptingu íbúa á Kópaskeri eftir aldri og kyni. Sjá má að börn á aldrinum 0-4 ára eru fá en aldurshópurinn 10-19 ára er fjölmennur. Eins og víðast líkt og víðast hvar á í héraðinu vantar fleiri íbúa á barneignaraldri.

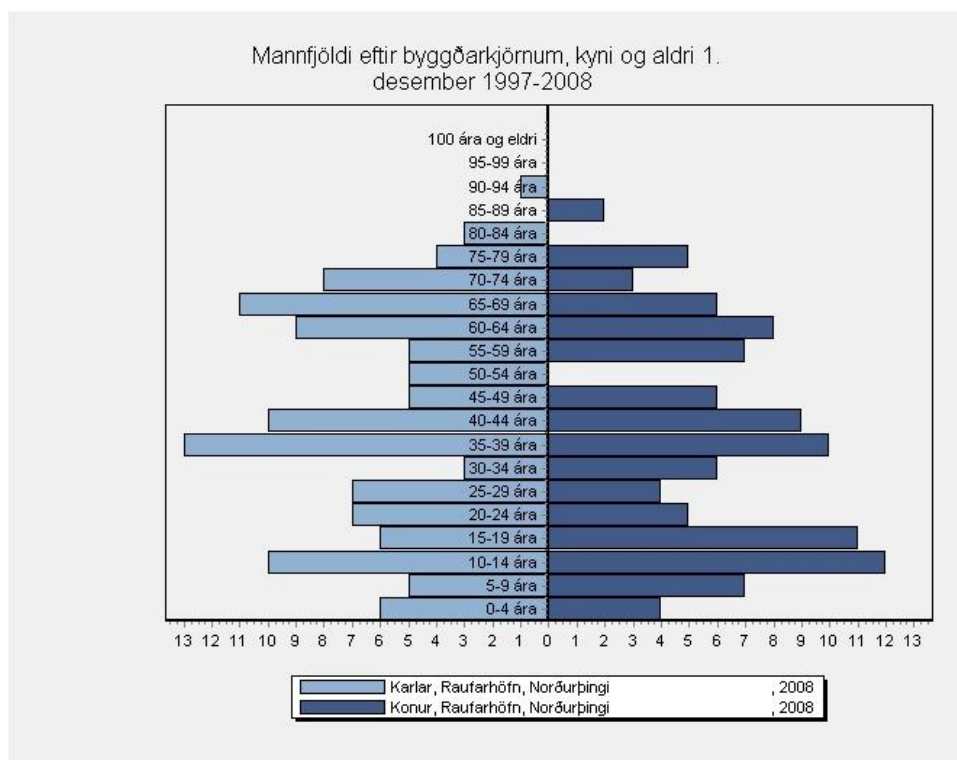
Mynd 20

Raufarhöfn



Mynd 21 sýnir íbúapróun á Raufarhöfn frá 2002 til 2008. Íbúum hefur fækkað mikið eða um 21,5%. Hins vegar hefur einungis fækkað um 2,2% á Raufarhöfn frá árinu 2005.

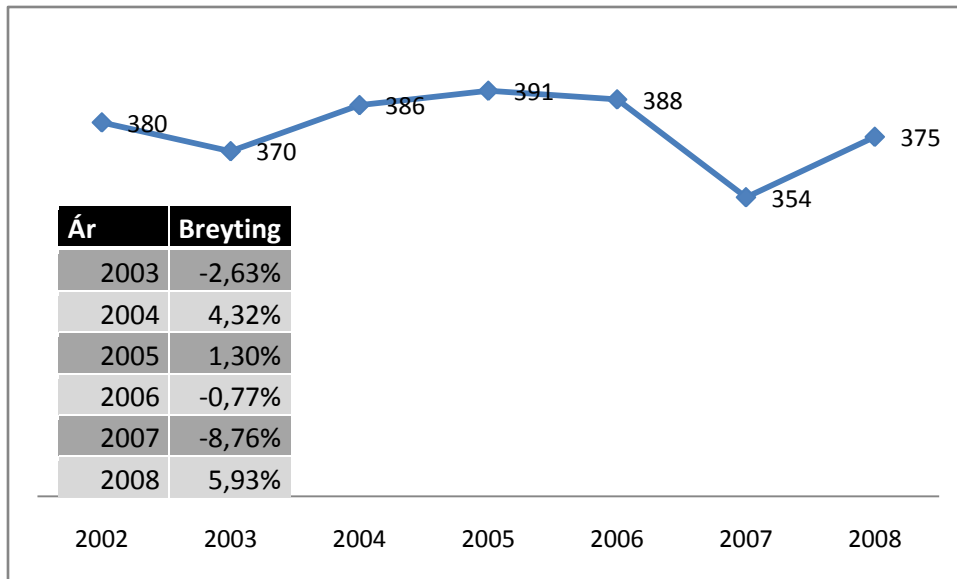
Mynd 21



Mynd 22 sýnir íbúa Raufarhafnar eftir kyni og aldri. Greinilega vantar börn á aldrinum 0-9 ára en 10-19 ára aldursbilið er nokkuð sterkt enda aldursflokkurinn 35-44 ára fjölmennur.

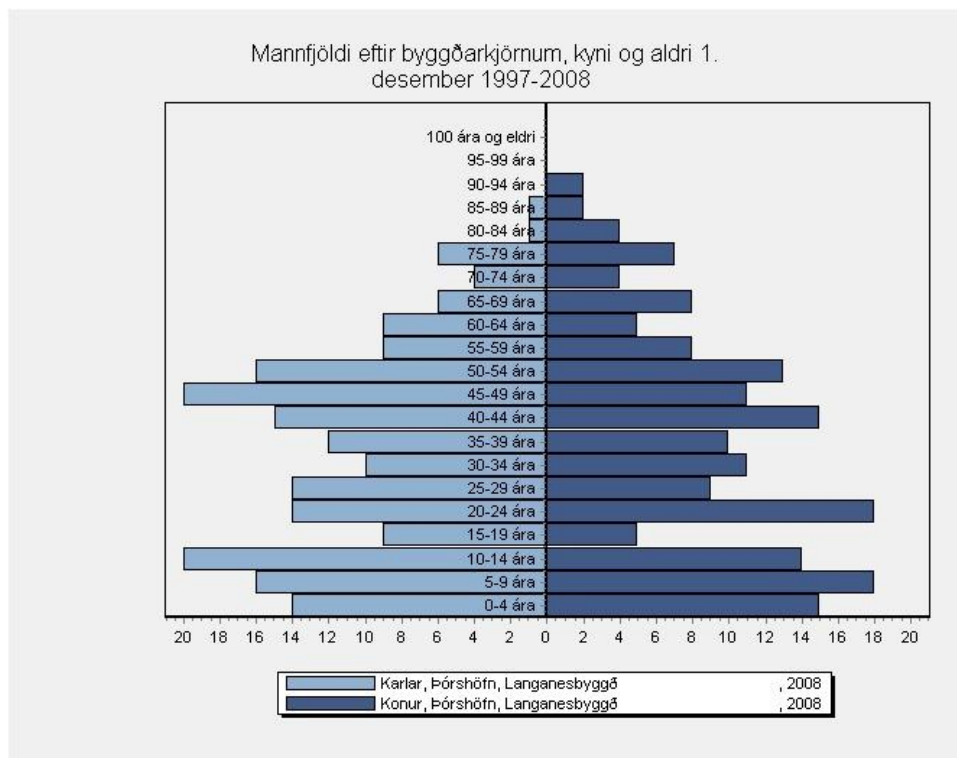
Mynd 22

Þórshöfn



Mynd 23 sýnir íbúapróun á Þórshöfn. Lítið hefur fækkað í þorpinu síðan 2002 eða um 1,3% til ársins 2008. Sveiflur hafa þó verið nokkrar og varð t.d. töluverð fjölgun síðastliðið ár.

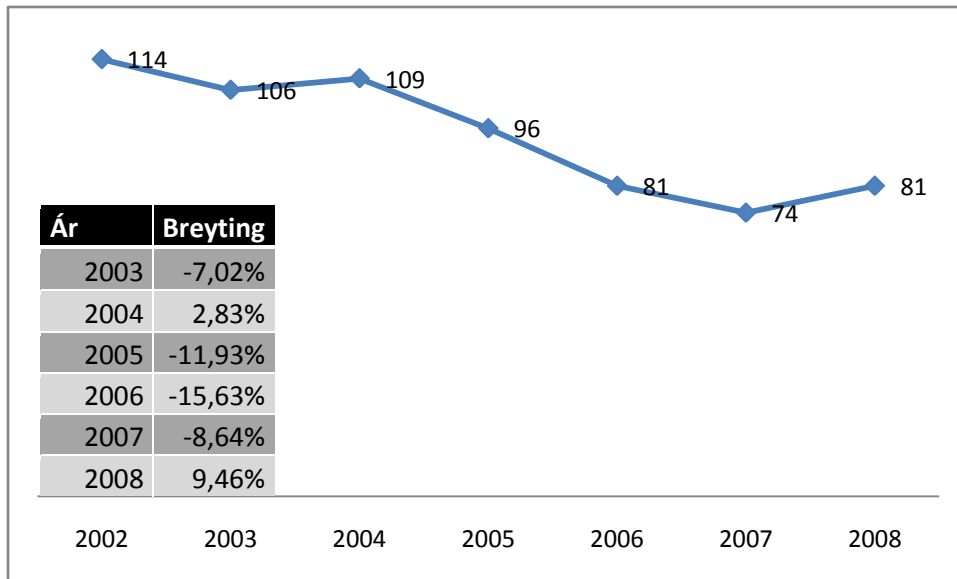
Mynd 23



Mynd 24 sýnir íbúa eftir kyni og aldri á Þórshöfn. Sjá má að myndin er nokkuð nálægt því að vera með hinu eftirsótta píramídalagi.

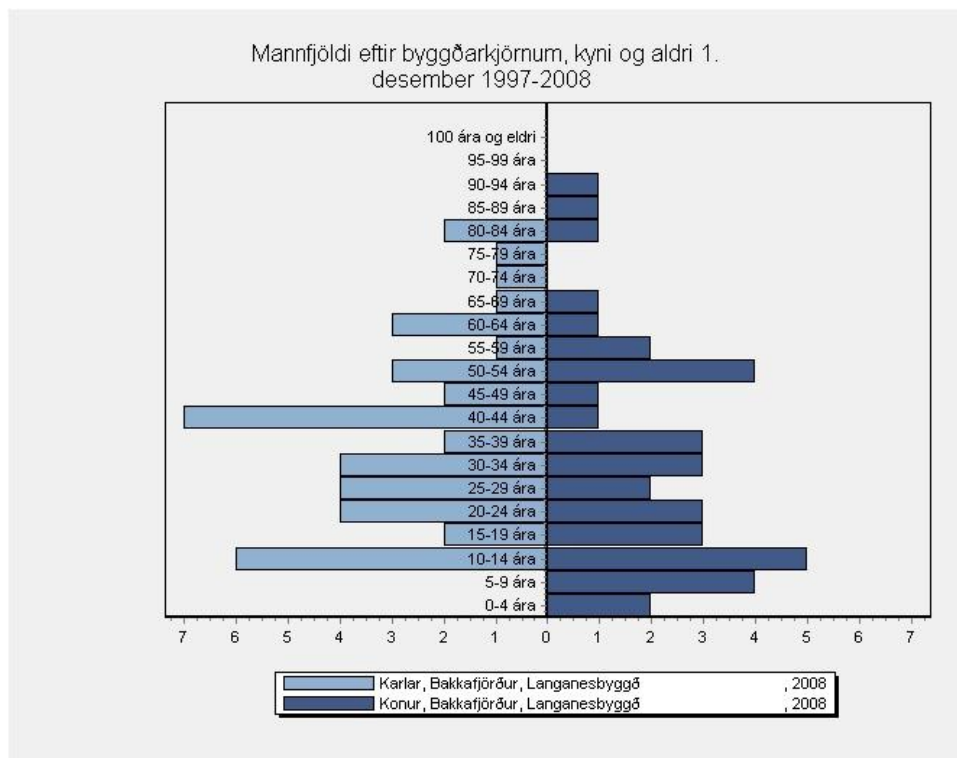
Mynd 24

Bakkafjörður



Mynd 25 sýnir íbúapróun á Bakkafirði síðan 2002. Fram til ársins 2008 fækkaði íbúum í þorpinu mikið eða alls um 29%. Á síðasta ári fjölgaði um 9,5% sem vekur von um jákvæðari þróun.

Mynd 25

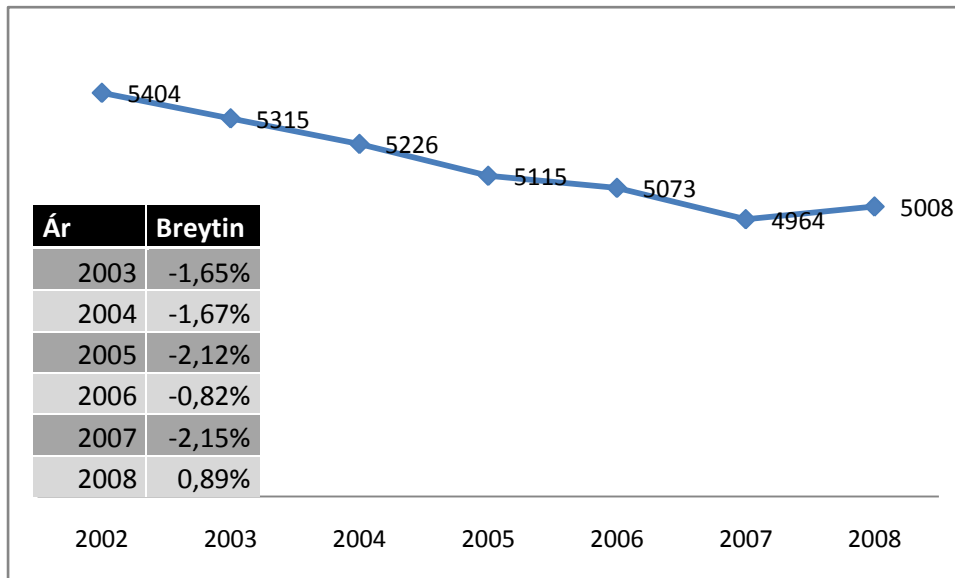


Mynd 26 sýnir skiptingu íbúa á Bakkafirði eftir aldri og kyni. Börn eru fá á aldrinum 0-9 ára.

Mynd 26

Starfssvæði Þekkingarsetursins í heild

Hér að neðan er sýnd mannfjöldapróun á öllu starfssvæði Þekkingarsetursins samanlögðu í heild á umræddum tíma frá 2002-2008. Sem sagt, samanlögð mannfjöldapróun innan þeirra marka sem eftirfarandi (núverandi) sveitarfélög mynda: Skútustaðahreppur, Þingeyjarsveit, Norðurþing, Tjörneshreppur, Svalbarðshreppur og Langanesbyggð.

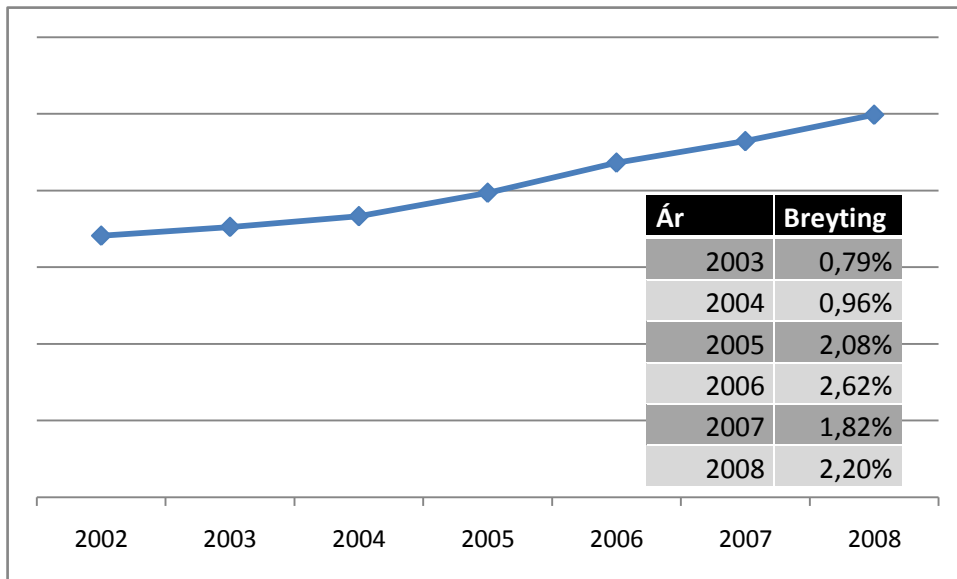


Mynd 27 sýnir mannfjöldapróun á starfssvæði Þekkingarseturs Þingeyinga frá 2002-2008. Sjá má að eftir fækkun ár frá ári á tímabilinu 2002-2007 þá fjölgaði á árinu 2008 miðað við 2007.

Mynd 27

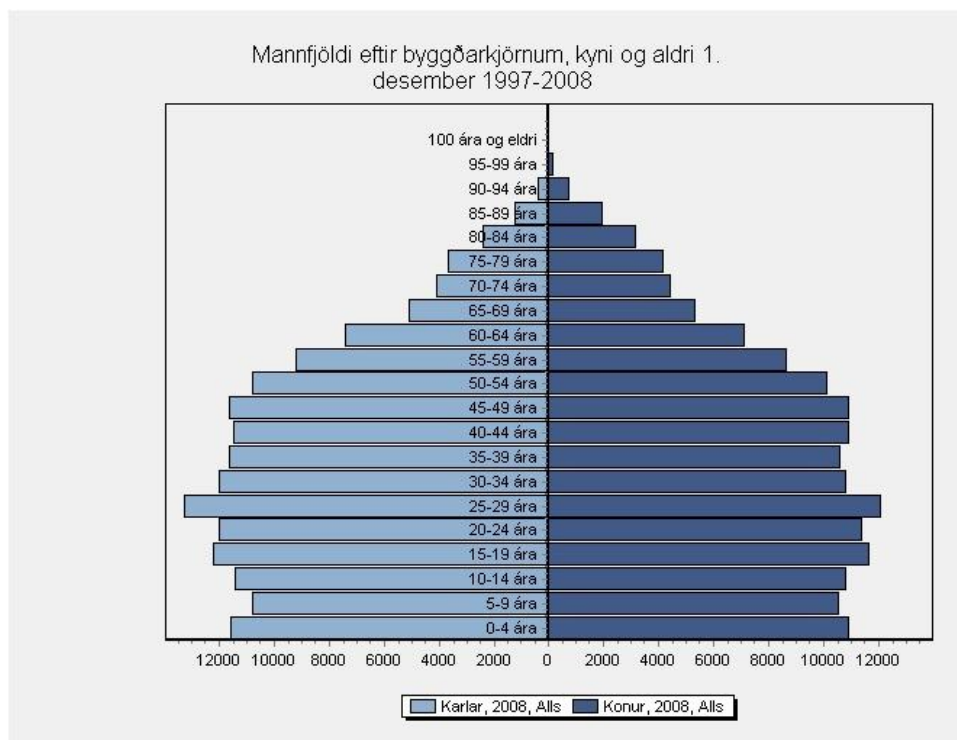
Landið allt

Til hliðsjónar eru birtar hér að neðan upplýsingar um mannfjöldapróun á Íslandi öllu á sama tímabili og fjallað er um að framan.



Mynd 27 sýnir mannfjöldapróun sem hefur orðið á landinu öllu síðan 2002. Fjölgunin á þessu tímabili eða fram til 2008 nemur 10,95%.

Mynd 28



Mynd 28 sýnir skiptingu íbúa landsins alls eftir aldri og kyni. Myndin sýnir jákvæðra mynstur en gröfin frá starfssvæði þp, sem eiga það sammerkt að nokkuð vantar upp á fólk á barnseignaraldri og ung börn.

Mynd 29

Niðurstöður

Ljóst er að á árunum 2002-2008 hefur verið viðvarandi fólksfækkun á starfssvæði Þekkingarseturs Þingeyinga. Ef íbúafjöldi í sveitarfélögunum á svæðinu er skoðaður kemur í ljós að íbúum hefur fækkað úr 5404 þann 1. desember 2002 í 5008 íbúa 1. desember 2008. Fækkunin nemur alls 7,33%. Ef einstök sveitarfélög eru skoðuð kemur í ljós að fækkunin nemur um það bil 5-15% í hverju sveitarfélagi fyrir sig. Fækkunin hefur þó verið mun minni eftir 2005 eða 2,1% en á tímabilinu 2002 til 2005 fækkaði um 5,35% á svæðinu. Eins vekur von um að þessi neikvæðaþróun geti verið að snúast við að á síðastliðnu ári hefur fækkun víða verið lítil eða engin og sums staðar fjölgað. Á svæðinu í heild fjölgaði þannig um 0,89%.

Þegar einstakir byggðarkjarnar eru skoðaðir sést að í flestum þeirra hefur fækkað á síðustu árum. Þó hefur fjölgað á Laugum og Kópasker hefur óbreytta íbúatölu á tímabilinu. Að auki hefur verið óveruleg fækkun á Þórshöfn á tímabilinu.

Aldurssamsetningin sýnir að það vantar yfirleitt í hópana 0-9 ára og 20-39 ára ef tekið er mið af landsmeðaltali. Þetta á við í vel flestum sveitarfélögum á landsbyggðinni og í einstökum byggðarkjörnum. Þær tölur sem hér eru birtar að mestu leyti í samræmi við það.

Almennt kynjahlutföll fremur jöfn í sveitarfélögunum á svæðinu. Það kemur nokkuð á óvart þar sem víða hefur komið fram, bæði hérlendis og í öðrum löndum, að konur eru töluvert færri á dreifbýlum svæðum fjær borgarsamfélögum.

Heimildir

Hagstofa Íslands. Mars 2009. www.hagstofa.is>Mannfjöldi