

Afbrotatölfræði

Apríl 2009

Bráðabirgðatölur fyrir allt landið

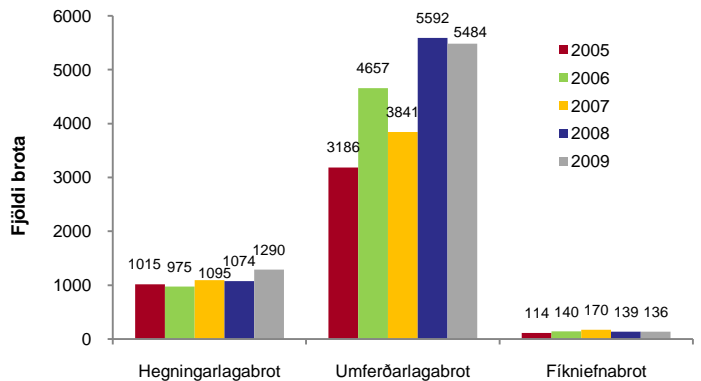


RÍKISLÖGREGLUSTJÓRINN

Í apríl voru litlar breytingar á fjölda umferðarlagabrota á milli ára (sjá mynd 1). Það sem skýrir að hluta það mikla stökk sem verður frá apríl 2007 til apríl 2008 er tilkoma stafrænna hraðamyndavéla víðs vegar um landið. Fíkniefnabrotin eru álíka mörg og í fyrra en heldur færri samanborið við apríl 2007. Í apríl 2009 voru 20% fleiri hegningarlagabrot skráð samanborið við apríl 2008. Þessa miklu aukningu má skýra að hluta með fjölgun innbrota og þjófnaða sbr. töflu eitt.

Í töflu eitt má sjá að hraðakstursbrotum fækkar lítillega milli ára. Hafa ber í huga að um 75% allra hraðakstursbrota í apríl eru skráð með stafrænum eða hefðbundnum hraðamyndavélum. Gríðarleg fjölgun hefur orðið í innbrotum, en um 70% fleiri innbrot voru skráð í apríl 2009, samanborið við sama tíma í fyrra. Þjófnaðarbrotum fjölgar einnig mikið, eða um 45% milli ára. Mikil fækkun er í skráðum ölvunarakstursbrotum, eða um 40% milli ára. Litlar breytingar eru á öðrum brotaflokkum.

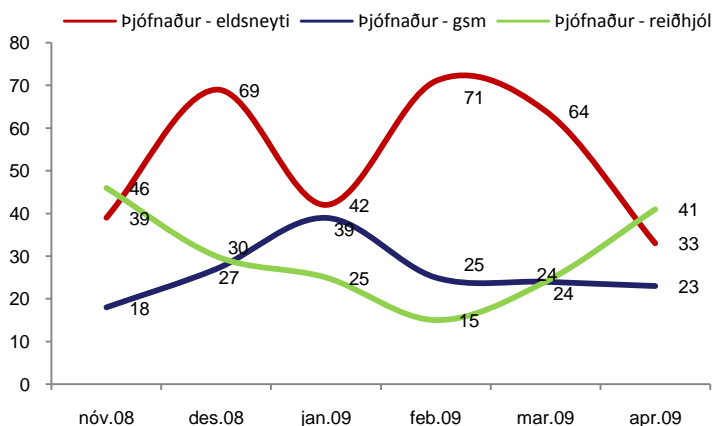
Á mynd tvö má sjá yfirlit yfir þjófnað á eldsneyti, gsm-símum og reiðhjólum síðastliðna sex mánuði. Það er erfitt að greina þróun milli mánuða í þessum brotaflokkum. Þjófnaður á reiðhjólum virðist þó fara aftur fjölgandi eftir að hafa náð botninum í febrúar. Verulega dró úr þjófnaði á eldsneyti í apríl samanborið við febrúar og mars. Ekki er að sjá miklar sveiflur í gsm-síma þjófnaði síðastliðna sex mánuði.



Mynd 1. Fjöldi brota í apríl 2005-2009 eftir tegund brots.

Tafla 1. Fjöldi í helstu brotaflokkum í apríl 2007, 2008 og 2009.

	Apríl 09	Apríl 08	Apríl 07
Hraðakstursbrot	4244	4363	2090
Þjófnaðarbrot	392	268	251
Eignaspjöll	322	302	289
Innbrot	287	169	169
Ölvun við akstur	109	181	200
Fíkniefnabrot	136	139	170
Áfengislagabrot	53	61	108
Líkamsmeiðingar (217 og 218)	94	97	106
Akstur gegn rauðu ljósi	41	42	75
Nytjastuldur	35	33	37



Mynd 2. Fjöldi þjófnaða á eldsneyti, gsm-símum og reiðhjólum frá nóvember 2008 til apríl 2009.

Afbrotatölfræði

Apríl 2009

Bráðabirgðatölur fyrir allt landið



RÍKISLÖGREGLUSTJÓRINN

Tafla 2. Fjöldi brota í apríl 2007, 2008 og 2009 greint eftir umdæmum.

Umdæmi	Hegningarlagabrot			Umferðarlagabrot*			Fíkniefnabrot		
	2009	2008	2007	2009	2008	2007	2009	2008	2007
Akranes	16	14	22	46	154	115	2	6	3
Akureyri	81	59	88	148	142	287	14	3	3
Blönduós	9	0	5	73	60	172	1	0	0
Borgarnes	10	9	14	1333	1437	180	4	1	9
Eskifjörður	14	5	13	230	207	219	2	0	2
Húsavík	12	1	14	81	47	43	1	1	0
Hvolsvöllur	10	3	3	175	182	138	1	0	0
Höfuðborgarsvæðið	918	804	774	2598	2606	1638	73	87	129
Sauðárkrókur	9	5	8	45	24	85	0	1	2
Selfoss	62	52	55	188	198	400	10	6	5
Seyðisfjörður	14	4	4	96	79	122	1	0	0
Snæfellsnes	2	4	4	39	94	58	0	0	0
Suðurnes	113	78	64	325	220	278	18	32	12
Vestfirðir	15	29	17	91	119	67	5	1	3
Vestmannaeyjar	5	7	10	16	23	39	4	1	2
Alls	1.290	1.074	1.095	5.484	5.592	3.841	136	139	170

*Stafrænar hraðamyndavélar eru í umdæmi lögreglunnar í Borgarnesi, á Eskifirði, á höfuðborgarsvæðinu (Hvalfjarðargöng) og á Suðurnesjum.

Í töflu 2 má sjá að flest hegningarlagabrot voru skráð á höfuðborgarsvæðinu (918 brot), Suðurnesjum (113 brot), Akureyri (81 brot) og Selfossi (62 brot). Fjölgun varð í hegningarlagabrotum hjá tólf embættum í apríl 2009 samanborið við sama tíma í fyrra. Fækkun varð á Snæfellsnesi, í Vestmannaeyjum og á Vestfjörðum.

Flest umferðarlagabrot voru skráð á höfuðborgarsvæðinu (2598) en næstflest í Borgarnesi (1333). Í þessum umdæmum eru stafrænar hraðamyndavélar afkastamiklar. Umferðarlagabrot á landinu voru álíka mörg og í fyrra en mest er þó fækkunin á Akranesi og á Snæfellsnesi.

Fíkniefnabrot voru 73 í apríl á höfuðborgarsvæðinu, 18 á Suðurnesjum og 14 á Akureyri. Mikla fjölgun má greina milli ára á Akureyri, í Borgarnesi, á Vestfjörðum og í Vestmannaeyjum, en á Akranesi höfuðborgarsvæðinu, Sauðárkróki og á Suðurnesjum fækkaði þeim.

Aðferðir og gögn

Hér eru birtar upplýsingar um stöðu brota eins og þau voru í málaskrá lögreglu þann 14. maí 2009 og eru tölur fyrir árið 2008 og 2009 bráðabirgðatölur.

Hraðakstursbrot sem rekja má til stafrænna hraðamyndavéla eru nú skráð undir embættin þar sem brotin eiga sér stað, jafnvel þó skráning málanna fari fram á Snæfellsnesi. Er það breyting frá mánaðarskýrslum í júlí til desember 2007 þegar brotin voru skráð undir lögregluembættið á Snæfellsnesi.

Við samantekt tölulegra upplýsinga eru tilgreind öll brot sem tilkynnt voru lögreglunni að frátöldum þeim sem reynast við nánari athugun ekki vera brot. Hafa ber í huga að eitt atvik getur fallið í sér fleiri en eitt brot. Til dæmis getur maður sem er stöðvaður vegna umferðarlagabrots fengið í sama máli kærur fyrir fíkniefni sem fundust í fórum hans.