



Umhverfis- og skipulagssvið
Reykjavíkurborgar



Hverfisskipulag

Vilt þú hafa áhrif á þitt hverfi ?

Húsnæðis- og búsetu- óskir borgabúa

Eldri hverfin í Reykjavík eru vinsælli þegar spurt er um búsetuóskir fólks.

Ný byggð í Skerjafirði

Hugmyndir eru uppi um 800 íbúða byggð

Leiðari

Reykjavík einkennist í sumar af vinasamlegu mannlífi, kraftmikilli sprettu og margskonar framkvæmdum. Jafnvel þótt júlí sé vinsæll ferðalagamánuður þá iðar miðborgin af lífi með hjálp erlendra ferðamanna. Við leggjum okkar að mörkum meðal annars með því að koma borginni í sumarbúning, nýstárlegum (bið)torgum og matarmarkaði á Lækjartorgi.

Reykjavíkurborg leggur áherslu á samvinnu og upplýsingaflæði milli þeirra sem vinna að skipulags- og umhverfismálum og þeirra sem framkvæma og veita

eftirlit. Slíka samvinnu má nú sjá út um alla borg m.a. þar sem götur eru endurgerðar eins og á Frakkastíg.

Krepputímar hafa þá jákvæðu hlið að flestir vilja nýta hlutina betur en áður. Nægjusemi felst einnig í því að leggja saman krafta sína og finna einfaldar og snjallar lausnir. Þetta má t.a.m. sjá í öllum þeim framkvæmdum sem snúa að því að bæta aðstæður til hjólréiða í borginni, hvort sem um er að ræða hjólastíga eða hjólabrýr. Framkvæmdir sem nýtast á allan hátt vel og styðja vistvænan ferðamáta en kosta ekki of mikið.

Borg fyrir fólk er leiðarvísirinn í nýju aðalskipulagi Reykjavíkur, sem búið er við að verði samþykkt á árinu. Við erum stolt af nýju aðalskipulagi sem felur í sér

ýmsar nýjungar m.a. umhverfis- og auðlindastefnu sem miðar að því að tryggja lífsgæði næstu kynslóða. Aðalskipulag er mikilvægt stjórnþæki því þar er sett fram stefnumótun sem er bindandi fyrir allar aðrar skipulagsákvæðanir eins og hverfisskipulag og deiliskipulag.

Hverfisskipulag er nýbreytni sem sprettur af aðalskipulaginu og má lesa um í þessu tölublaði Borgarsýnar. En af nógu er að taka í blaðinu og borginni allri í sumar, má þar nefna Grænu skrefin í starfssemi Reykjavíkurborgar sem er verkefni sem fjölmargir vinnustaðir borgarinnar stunda af kappi.

Ólöf Örvardóttir, sviðsstjóri umhverfis- og skipulagssviðs

Samkeppni

Framtíðarskipulag Háskóla Íslands

Stefnt er á hugmyndasamkeppni um framtíðarskipulag fyrir svæði HÍ

Reykjavíkurborg og Háskóli Íslands hyggjast standa saman að samkeppni um framtíðarskipulag háskólasvæðisins og hafa Jón Gnarr borgarstjóri og Kristín Ingólfssdóttir rektor Háskóla Íslands, undirritað viljayfirlýsingu þess efnis. Stefnt er að því að samkeppninni ljúki síðar á árinu og að í framhaldinu verði gert rammaskipulag af háskólasvæðinu sem verður hluti af staðfestu aðalskipulagi borgarinnar. Meginmarkmið samkeppninnar er að fá fram spennandi hugmyndir um framtíðarnýtingu og skipulag háskólasvæðisins. Samkvæmt viljayfirlýsingunni er gert ráð fyrir að samkeppnin byggist á markmiðum borgarinnar, sem koma fram í drögum

að endurskoðuðu aðalskipulagi Reykjavíkur, um græna, þétta og fallega borg.

Í samkeppninni er jafnframt gert ráð fyrir að tekið verði mið af stefnumótun borgarinnar og Háskóla Íslands á sviði umhverfis-, auðlinda- og samgöngumála og einnig haft til hliðsjónar markmið Háskóla Íslands og Norræna hússins um friðland í Vatnsmýri sem náttúruveru í borg. Þá verður gert ráð fyrir allt að 400 nýjum stúdentaíbúðum á háskólasvæðinu og bættri nýtingu vestan Suðurgötu í samræmi við aldarafmælisýfirlýsingu Háskóla Íslands og Reykjavíkurborgar. Starfshópur á vegum Reykjavíkurborgar og Háskóla



Íslands mun vinna forsögn vegna samkeppninnar og mun dómnefnd byggja samkeppnislýsingu á henni. Samkeppnin verður skipulögð í samstarfi við Arkitektafélag Íslands og unnið verður eftir samkeppnisreglum félagsins.

Aðalskipulag Reykjavíkur 2010–2030

Stefnt er að því að samþykkja nýtt aðalskipulag í haust. Borg fyrir fólk er leiðarvísirinn og tekur stefnumótunin mið af því í nýju aðalskipulagi

Nýtt aðalskipulag nær til tímabilsins 2010–2030 og er endurskoðun á aðalskipulaginu 2001–2024. Endurskoðunin hefur staðið yfir undanfarin ár og hefur falist í margvíslegri greiningarvinnu, mati valkosta og samráði við íbúa og hagsmunaaðila.

Aðalskipulagið er sett fram í tveimur bókum auk viðauka. Annars vegar bók A. *Framtíðarsýn og megin markmið* þar sem sett er fram almenn og bindandi stefna fyrir borgina í heild um landnotkun, byggingarmagn, þéttleika, yfirbragð byggðar, samgöngur, opin

svæði, verndun og umhverfismál. Hins vegar bók B. *Skipulag borgarhluta* með nánari lýsingu á stefnu varðandi landnotkun og uppbyggingu í hverfunum og leiðbeinandi markmið fyrir hverfisskipulag sem hafið er í 8 borgarhlutum af 10 (öllum nema Miðborg og Kjalarnesi) en þetta er nýlunda í framsetningu á aðalskipulagi Reykjavíkur.

Í nýju aðalskipulagi er sett fram fram-sækin stefna með vistvænar áherslur sem gengur mun lengra í þá átt en gildandi aðalskipulag.

- Aukin áhersla á þéttingu byggðar: Gert er ráð fyrir að yfir 90% allra nýrra íbúða í Reykjavík til ársins 2030 muni rísa innan núverandi þéttbýlismarka í stað 50% eins og gildandi aðalskipulag gerir ráð fyrir.
- Megin áhersla er á græna ferðamáta, þ.e. aðra ferðamáta en einkabílinn og breyttar ferðavenjur.
- Sett er fram heildstæð stefna um yfirbragð og gæði byggðar sem eru nýir málaflokkar í aðalskipulagi Reykjavíkur.

www.adalskipulag.is

Helstu breytingar á skipulagsstefnu borgarinnar frá gildandi aðalskipulagi Reykjavíkur 2001-2024 má sjá hér að ofan.

Auglýsing á tillöggunni mun standa yfir síðsumars og þurfa formlegar athugasemdir við tillöguna að berast á þeim tíma og mun kynningartími og athugasemdafrestur vera vel auglýstur í fjölmiðlum. Nánari upplýsingar um nýtt aðalskipulag er að finna í sérstöku riti um aðalskipulag Reykjavíkur 2010–2030.

Ný brú yfir Fossvog



Hugmyndir eru uppi um brú yfir Fossvog fyrir gangandi og hjólandi, en um er að ræða tillögur sem á eftir að rýna betur og meta kosti og galla

Starfshópur um hjóla- og göngu-brú yfir Fossvog hefur skilað af sér skýrslu með tillögum, en brúin skyldi fyrst og fremst þjóna gangandi og hjólandi umferð og mögulega strætisvögnum. Í skýrslunni er mælt með staðsetningu brúar frá vesturhluta Kársness til móts við flugbrautarenda Reykjavíkflugvallar. Þverun á þeim stað er mun styttri en þverun innar í voginum. Einnig er hún líklegri til að hafa minni áhrif á lífríki í Fossvogi, raskar ekki friðlýstu náttúruvætti við Fossvogsbakka í Reykjavík ásamt því að bæta stofnstígakerfið. Hins vegar er helsti ókosturinn við staðsetningu þverunarinnar utan við Nauthólsvík áhrif hennar á starfsemi siglingafélaganna.

Nokkrir valkostir hafa verið teiknaðir upp með mismunandi lengdum brúar og sjófyllinga, og þar sem styst er milli bakka eru um 340 m í dag. Lengsta brúin sem skoðuð hefur verið er 270 m löng með stuttum landfyllingum. Til samanburðar var metinn sá kostur að hafa 100 m langa brú með lengri fyllingum. Einnig hefur verið metinn kostnaður við 165 m langa brú. Talið er að brú yfir Fossvog muni bæta stígakerfið á höfuðborgarsvæðinu. Gera má ráð fyrir að leið þeirra sem fara milli sveitarfélaganna sunnan

Kópavogs og vesturhluta Reykjavíkur styttest um tæplega 1,2 km og fyrir íbúa suður- og vesturhluta Kársness verður styttingin enn meiri. Mestu munar um minni hæðarmun á leiðinni. Áætluð stytting á ferðatíma á hjóli er um 7-8 mínútur.

Með brú yfir Fossvog gefst möguleiki á akstri strætisvagna yfir brúna og að tengja þannig Kársnesið við mið- og vesturbæ Reykjavíkur og Háskólann í Reykjavík. Mesti ávinningur nýrrar strætóleiðar um brú yfir Fossvog er fyrir íbúa Kársness og notendur strætó við Háskólann í Reykjavík þar sem ferðatími mun styttest. Lausleg skoðun á núverandi leiðakerfi leiðir í ljós að tími og vegalengd með strætó frá Hamraborg að Landspítala/BSÍ er styttri um núverandi leið eftir Kringlumýrarbraut

og Miklubraut. Umferð strætisvagna um brúna og stígakerfið hefur frekar óæskileg áhrif á upplifun vegfarenda þó svo að ekki yrði um marga vagna að ræða. Brú yfir Fossvog hefur töluverð áhrif á starfsemi siglingafélaga, en þrjú siglingafélög eru með starfsemi við Fossvog. Flestar kænur kæmst undir brúna en kjölbátar með möstur ekki. Skoðaðir voru lauslega möguleikar á opnanlegum brúm til að hleypa kjölbátum í gegn og er þar gert ráð fyrir 20 m breiðri siglingarennu.

Verði breytingar á aðalskipulagi Kópavogsbæjar og Reykjavíkurborgar samþykktar af Skipulagsstofnun má gera ráð fyrir að tími frá samþykkt skipulagsáætlana að opnun brúar sé að lágmarki 20 mánuðir. Sá tími gæti lengst allt upp í 30-36 mánuði eftir því hvort framkvæmdin verði metin matsskyld eða ekki. Bygging brúarinnar gæti tekið innan við eitt ár. Ítrekað skal að um er að ræða tillögur að hugmyndum sem á eftir að rýna betur, ásamt því að meta kosti og galla þeirra.



Hugmynd að 100 metra göngu- og hjólabrú yfir Fossvog

Grænu skrefin

Reykjavíkurborg hvetur borgarbúa til að taka strætó, hjóla og flokka ruslið sitt. Borgin vill gera það sjálf í rekstri sínum og vera góð fyrirmynd

Verkefnið græn skref í starfssemi Reykjavíkurborgar hefur blómstrað síðan því var komið á fót árið 2011. Grænu skrefin eru fjögurra skrefa umhverfisstjórnunarkerfi fyrir stofnanir og fyrirtæki og nú þegar taka 82 vinnustaðir hjá borginni þátt. Verkefnið snýst um að efla vistvænan rekstur í starfsemi borgarinnar ásamt því að skapa fordæmi í því að minnka umhverfisáhrif sveitarfélagsins með kerfisbundnum hætti. Verkefnið er innblásið frá umhverfisstjórnunarkerfi Harvard háskóla í Bandaríkjunum sem nefnist *Green Office* og er ætlað að minnka neikvæð umhverfisáhrif háskólans. Vinnustaðir hjá borginni taka sjálfstæða ákvörðun um að taka þátt í verkefninu og fá þeir viðurkenningu fyrir hvern áfanga sem náð er. Hverju skrefi er skipt niður í 9 þætti sem nefnast: Rafmagn og húshitun, eldhús og kaffistofur, viðburðir og fundir, endurvinnsla, úrgangsmál, innkaup, samgöngur, samráð og útgáfa. Verkefnin í grænu skrefi númer eitt eitt eru mörg en þau eru ekki flókin. Eftir því sem skrefunum fjölgar verða verkefnin færri en þyngjast jafnt og þétt.

Vistvænar samgöngur

Einn efnispátturinn heitir samgöngur. Í fyrsta skrefinu þar er þess t.d. krafist að settar séu upp hjólagrindur fyrir utan vinnustaðinn. Í öðru skrefi þarf snyrtiaðstaða fyrir gangandi og hjólandi starfsfólk að vera til staðar. Í þriðja skrefi eru sett fram markmið um jarðefnaeldsneyti og í því fjórða þarf 75% bílaflotans að uppfylla skilgreiningar borgarinnar um visthæfni.

Mjög góður árangur

Eitt af verkefnum Grænna skrefa er að tryggja að starfsmenn noti eigin kaffibolla á fundum, bæði til að spara einnota umbúðir og þvott. Sumir hafa látið merkja bollana úti bæ en það eru til ódýrar og einfaldar lausnir.

Góð verkfæri til að styðja vinnustaði felast í grænu skrefunum, m.a. gagngóðri heimasíðu og aukaefni eins og límliðum. Græn skref í starfssemi Reykjavíkurborgar er verkefni sem hefur fallið starfsmönnum vel í geð og árangurinn er mælanlegur. Þessum skrefum var hrint af stað af Jóni Gnarr borgarstjóra í október 2013 og hefur það bækistöð á umhverfis- og skipulagssviði. Samráðsnefnd hittist reglulega til að þróa verkefnið áfram.



Frekari upplýsingar er hægt að nálgast á: www.reykjavik.is/graenskref
graenskref@reykjavik.is

Markmið verkefnisins er að:

- Gera starfssemi Reykjavíkurborgar umhverfisvænni
- Auka vellíðan starfsmanna og bæta starfsumhverfi þeirra
- Draga úr kostnaði í rekstri Reykjavíkurborgar
- Innleiða áherslur í umhverfismálum sem þegar hafa verið samþykktar
- Vinnustaðir fái viðurkenningu fyrir metnað sinn í umhverfismálum
- Vinnustaðir borgarinnar geti innleitt aðgerðir á mismunandi hátt eftir umfangi og eðli starfsseminnar
- Aðgerðir Reykjavíkurborgar í umhverfismálum séu sýnilegar
- Reykjavíkurborg verði fyrirmynd annarra í umhverfismálum



Húsnæðis- og búsetu- óskir borgarbúa 2013

Eldri hverfin í Reykjavík eru greinilega vinsælust þegar spurt er um búsetu-óskir fólks

Af mögulegum nýbyggingarsvæðum í borginni reyndust miðbærinn og Vatnsmýrin vinsælust. Þetta kemur fram í nýrri búsetuóskakönnun sem unnin var fyrir Reykjavíkurborg og rannsóknarverkefnið Betri borgarbragur. Eldri hverfin í Reykjavík halda annars stöðu sinni og eru vinsælust þegar spurt er um búsetu-óskir fólks. Flestir svarendur, sérstaklega þeir yngri, vilja helst búa í vesturhluta borgarinnar, miðbæ og nærliggjandi hverfum. Einnig var athyglisvert að um helmingur svarenda bjóst við að flytja og skipta um húsnæði innan fimm ára.

87% þeirra gerði ráð fyrir að flytja innan borgarinnar þar af um helmingur innan sama hverfis.

Viðhorfskönnun á húsnæðis- og búsetu-óskum borgarbúa 2013 var unnin fyrir rannsóknarhópin Betri borgarbragur og umhverfis- og skipulagssvið Reykjavíkurborgar af Land-ráði sf í samvinnu við MMR. Þetta er þriðja könnunin á húsnæðis- og búsetuóskum sem Land-ráð sf vinnur fyrir borgaryfirvöld. Þær fyrri fóru fram 2003 og 2007. Þessi könnun var gerð 14.–25. mars 2013 og

sá MMR um frumvinnslu gagna. Hér var um netkönnun (spurningavagn) að ræða og tóku 1.421 borgarbúar þátt í könnuninni. Gögnin voru greind með tilliti til aldurs, kyns og búsetu eftir 10 hverfum í Reykjavík. Bjarni Reynarsson hjá Land-ráði hefur gefið út skýrslu um niðurstöðurnar og verða nokkrar áhuga-verðar niðurstöður nefndar hér.

Flestir vilja búa í blönduðu hverfi 76% búa í eigin húsnæði 2013. Margir svarendur segjast jafnframt leita eftir heldur minna húsnæði en þeir búa núna í en um 14% eru leigjendur, aðallega yngri fólk. Um fjórðungur leigenda býst við að leita áfram eftir leiguhúsnæði og þrjú fjórðu hlutar að kaupa íbúð. Flestar leigubúðir eru í miðbæ og Grafarholti – Úlfarsárdal.

Hverfi með blandaðar húsnæðis-
höfðar til flestra

Flestar leiguíbúðir eru í miðbænum og
Grafarholti – Úlfarsárdal

Margir vilja minnka við sig húsnæði –
meðalstærð um ósk íbúða er 120 fm

Um helmingur áætla að flytja innan
5 ára

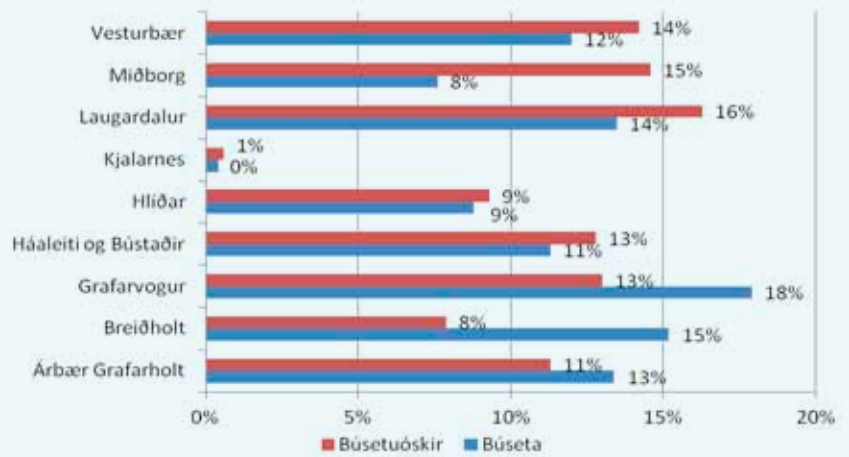
Eignarhald á húsnæði vex með aldrinum en 28% ungmenna eru enn í foreldrahúsum. Flesta dreymir um einbýlishús, en ef tekið er tillit til efnahags telur rúmlega helmingur svarenda að þeir muni flytja í íbúð í fjölbýlishúsi. Flestir aðlaga húsnæðisóskir eftir breyttum fjölskylduhögum. Flestir eða 33% virðast vilja búa hverfi þar sem blöndun er milli lágreistra fjölbýlishúsa, raðhúsa og einbýlishúsa. 13% völdu útivistarhverfi eins og Grafarholt og Úlfarsárdal

Nærumhverfi

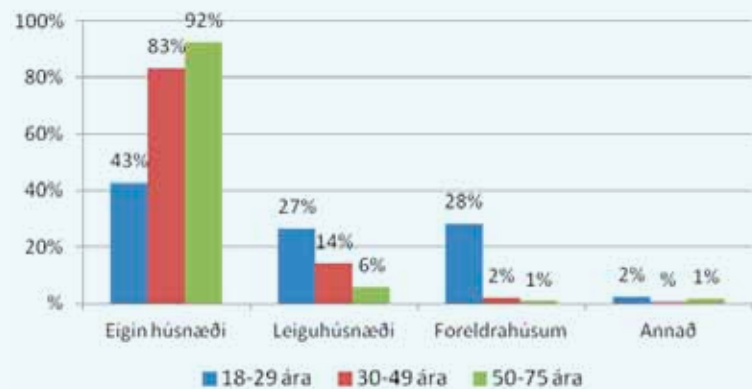
Flestin vilja að næsta íbúð sem þeir kaupi hafi annað hvort góðar svalir eða aðgang að garði. Helstu ókostir núverandi hverfis töldu flestin vera of mikla bílaumferð, skort á verslun og þjónustu og slakt almenningsvagnakerfi. Þetta mætti bæta auk löggæslu, stígakerfi og leik og útivistaraðstöðu. Segja má að svarendur telji að helst vanti meira af því sem er vinsælast: eða blönduð hverfi með lægri fjölbýlishúsum, raðhúsum og einbýlishúsum líkt og í Fossvoginum.

Nýtt aðalskipulag gerir ráð fyrir lágreistri byggð og leggur áherslu á styttri ferðatíma en áður, betri nýtingu veitukerfa og líflegt mannlíf svo dæmi sé tekið. Hús verða t.a.m. ekki hærri en fimm hæðir innan Hringbrautar í Reykjavík enda mun svæðið njóta sérstakrar hverfisverndar. 26% svarenda eru hlynntir þéttingu í íbúðabyggð og 50% eru hlynntir íbúðabyggð á eldri atvinnusvæðum.

Búseta og bústuóskir eftir hverfum 2013



Búsetuform eftir aldri 2013



Verslun og þjónusta

Um 58% svarenda segist sækja meirihluta daglegrar verslunar innan hverfis en mikilvægasta þjónusta innan hverfis er lágvöruverðs matvöruverslun, þar af 70% svarenda í miðborg, Vesturbær, Grafarvogi og Árbæ. Flestin vilja aukna verslun í hverfið sitt, löggæslu, betri strætó, og meira framboð af kaffi- og menningarstöðum, auk betri göngu- og hjólreiðastíga svo dæmi sé tekið.

Um 70% svarenda sögðust hafa gert helstu jólagjafainnkaupin í Reykjavík, þar af 31% í Kringlunni og 21% í miðborginni en um 11% versluðu í útlöndum. Helmingur svarenda var hlynntir veitingarekstri með vinveitingaleyfi í íbúðahverfum og svipað hlutfall voru hlynnt því að þrífaleg atvinnustarfsemi væri innan íbúðasvæða.

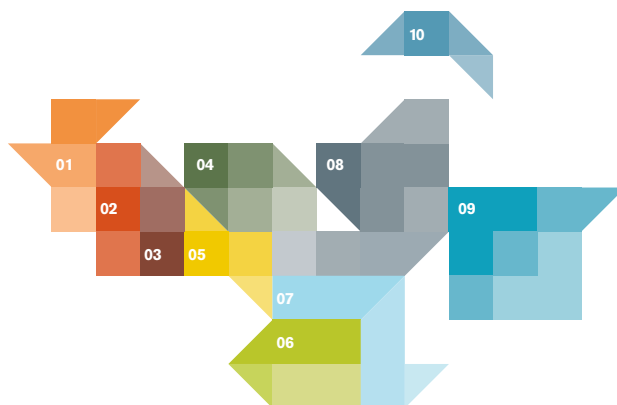
Samgöngur og ferðavenjur

1,5 bílar voru að meðaltali á heimili svarenda, fleiri bílar eru í úthverfum enn í vesturhluta borgarinnar. 75% ferðast að jafnaði sem bílstjórar innan höfuðborgarsvæðisins. 7% eru farþegar í bíl, 4% hjóla, 8% fara með strætó og 7% ganga. Hlutfall þeirra sem fara að jafnaði gangandi og hjólandi er hæst í miðbænum og nærliggjandi hverfum. Notkun strætisvagna er heldur jafnari eftir hverfum. Margir líta þó hýru auga til vistvænna ferðavenja því svarendur sögðust tilbúnir að verja lengri tíma en þeir gera í ferðir með öðrum ferðamátum en einkabíl. Helmingur svarenda taldi t.d. að þeir myndu hjóla meira ef stíga-kerfið yrði bætt verulega.

Heimild: Könnun á húsnæðis- og búsetuóskum borgarbúa 2013. Land-ráð sf.

HverfisSKIPULAG

Einföldun á skipulagsgerðum í grónum hverfum, aukið samráð við borgarbúa um þeirra nánasta umhverfi og aukin gæði hverfa borgarinnar með vistvænar úrlausnir að leiðarljósi



Reykjavíkurborg hefur ráðið átta ráðgjafateymi til að vinna 1. áfanga hverfisSKIPULAGS fyrir átta af tíu borgarhlutum í Reykjavík, en stefnt er að því að vinna hverfisSKIPULAG fyrir öll hverfi borgarinnar. Í yfirstandandi endurskoðun á aðalskipulagi Reykjavíkur 2010–2030 hefur verið unnið svokallað rammSKIPULAG fyrir hvern borgarhluta og er liður í þeirri nálgun að færa aðalskipulagið nær íbúum.

Kynningarfundur var haldinn með öllum ráðgjafateyminum í maí á Kex Hostel þar sem farið var yfir verkefnið sem er framundan og helstu línur lagðar. Á næstu mánuðum munu teymin í samvinnu við verkefnisstjóra hjá embætti skipulagsfulltrúa vinna í nánú samstarfi

um fyrsta hluta verkefnisins sem felst í greiningu og úrvinnslu gagna, framsetningu á skilmálum, skiptingu borgarhluta í hverfishluta ásamt styrkleikagreiningu. Allt ferlið mun einkennast af öflugum samráði við íbúa og hagsmunaaðila og mun m.a. fela í sér samráð á netinu, sýnilegt samráð úti í hverfunum, tengiliðafundi ásamt íbúa- og hagsmunaaðilafundum.

Um verkefnið

Í hverfisSKIPULAGI skal setja almennar reglur eða skilmála um yfirbragð, þróun og varðveislu byggðarinnar. Taka skal afstöðu til ónýttar byggingarheimilda ef fyrir liggja og heimilt er að setja fram almennar reglur, leiðbeiningar og fyrir-mæli um umfang og yfirbragð mannvirkja, breytingar og viðhald húseigna

í stað byggingarreita og skilmála um nýtingarhlutfall eða byggingarmagn, að því tilskyldu að framkvæmdaheimildir séu skýrðar á fullnægjandi hátt.

Markmiðið er að vinna heildarskipulag fyrir öll hverfi borgarinnar með það að leiðarljósi að sameina gildandi deilisSKIPULAGSÁÆTLANIR og skilmála fyrir viðkomandi hverfi í eina skipulagsáætlun með almennum byggingar- og skipulagsheimildum. Einnig er hverfisSKIPULAGI ætlað það hlutverk að leggja grunn að þróun hverfa borgarinnar inn í framtíðina með skipulagslausnum, framkvæmdum og öðrum aðgerðum á vistvænum forsendum.



Samráðsferlið er órjúfanlegur hluti hverfisskipulagsvinnunnar. Það verður lögð áhersla á það að ferlið verði vandað og virkt enda eru kostir þess að hafa gott samráð ótvíræðir. Íbúasamráðið verður vel skilgreint þannig að íbúar og hagsmunaaðilar geti treyst því að það skili árangri. Samráðið á að vera markvisst og veita gagnlegar upplýsingar á ólíkum stigum skipulagsvinnunnar. Lögð verður áhersla á þátttöku ólíkra hópa og að samráðið einskorðist ekki við fagfólk eða þrýstihópa.

Tölulegar upplýsingar og önnur meginleg gögn geta gefið margar og verðmætar upplýsingar um hverfið, þær nægja þó sjaldnast. Íbúar hafa ákveðna sérfræðiþekkingu á eigin hverfi sem mikilvægt er að nýta. Íbúar geta veitt upplýsingar sem geta bæði verið mjög almenns eðlis, eins og væntingar þeirra til hverfisins, en einnig sértækar upplýsingar um veðurfar ákveðinna staða, hættuleg gatnamót, sérsniðnar hugmyndir og fleira. Með góðu samráði má komast hjá því að gera dýr mistök í skipulagi.



Íbúasamráðið verður vel skilgreint þannig að íbúar og hagsmunaaðilar geti treyst því að það skili árangri.

Hverfisskipulagið verður með kynningarbás á Menningarnótt í miðborg Reykjavíkur 24. ágúst

Nánar um verkefnið á: www.hverfisskipulag.is

Eftirfarandi ráðgjafateymi hafa verið ráðin:

- 01 Vestubær** Vinnustofan Þverá, Studio Grandi, Basalt Arkitektar
- 03 Hlíðar** Kanon arkitektar, Teiknistofan Tröð, VSÓ ráðgjöf
- 04 Laugardalur** Landform ehf., Arkitektar Hjördís og Dennis, Á stofunni arkitektar
- 05 Háaleiti** Hornsteinar arkitektar, Arkitektur.is, Landlínur
- 06 Breiðholt** Landmótun, VA arkitektar, Mannvit
- 07 Árbær** Teiknist. arkitekta Gylfi Guðjóns og félagar, Landark, Efla verkfræðistofa
- 08 Grafarvogur** Arkís, Landslag, Verkís
- 09 Grafarholt-Úlfarsárdalur** Alta, Skipulag og hönnun, Krads arkitektar



Borgartúnið betrubætt



Framkvæmdir við Borgartúnið munu standa yfir í sumar og fram á haust og breyta því í fallega nútímalega borgargötu. Lagt hefur verið upp með að setja meiri gróður, nýjar gangstéttir beggja vegna götunnar, nýja ljósastaura, hjólastíga og miðeyjar í götu til að auka öryggi gangandi vegfarenda sem eru meðal helstu breytinga á götunni. Til að

takmarka áhrif framkvæmda á umferð verður þeim áfangaskipt.

Aðskildir hjólastígar með einstefnu verða lagðir beggja vegna götunnar milli Katrínartúns (Höfðatúns) og Sól-túns. Vestan Katrínartúns verður lagður hjólastígur sunnan götunnar. Núverandi gangstéttar verða endurnýjaðar og

Nútímaleg borgargata þar sem bætt öryggi gangandi og hjólandi vegfarenda er í fyrirrúmi

einnig verður ný gangstétt lögð sunnan götunnar þar sem hana vantar. Eftir breytingar verða því samfelldar göngu-leiðir beggja vegna götunnar.

Með framkvæmdunum verður öryggi gangandi og hjólandi vegfarenda betra en áður. Gróðursvæði verður komið fyrir milli götunnar og hjólastíga. Skipt verður um ljósastaura í götunni. Fjórum miðeyjum verður bætt við til að auðvelda gangandi vegfarendum að fara yfir götuna.

Gert er ráð fyrir að framkvæmdir við verkið hefjist í lok júní og er stefnt að verklokum 1. nóvember. Áætlaður heildarkostnaður við endurgerð Borgartúns er um 230 milljónir króna.

Gleðirendur á gangbrautum

Gleðigangan er einn vinsælasti viðburður sumarsins

Til að fagna gleðigöngu Hinsegin daga verða málaðar gleðirendur í göngupveranir gatna á Sóleyjargötu og Lækjargötu. Gleðigangan mun eiga sér stað laugardaginn 10. ágúst en málningavinna fer fram sömu viku. Gleðigangan er einn vinsælasti viðburður sumarsins

í Reykjavík en skipulagning er unnin alfarið af sjálfboðaliðum á vegum Hinsegin daga Samtakanna '78. Borgarstjóri hefur undanfarin ár tekið þátt í göngunni líkt og aðrir sem láta sig mál-efni hinsegin fólks varða en í ár fagna samtökin 35 ára afmæli sínu.

Gleðirendur eru zebrabrautir í regnbogalitum. Þær verða málaðar á fjórum stöðum þar sem gangan mun fara fram. Málað verður með hefðbundinni málningu sem hverfur á nokkrum vikum í rigningu og bílaumferð.



Umhverfis- og auðlindastefna Reykjavíkurborgar



Meginstef stefnunnar er sjálfbær þróun með áherslu á umhverfismál - að tryggja lífsgæði núlifandi og næstu kynslóða borgarbúa

Aðalskipulag í heild sinni hefur mótandi áhrif á þróun borgarinnar í átt að sjálfbærni. Þar er gerð grein fyrir landnotkun og hvaða áhrif skipulag hefur á samgöngur, umhverfisgæði og náttúru í borginni svo og innan einstakra hverfa. Í tillögum að nýju aðalskipulagi er umhverfis- og auðlindastefna mörkuð. Meginstef stefnunnar er sjálfbær þróun með áherslu á umhverfismál, að tryggja lífsgæði núlifandi og næstu kynslóða borgarbúa. Reykvikingar hafa aðgang að góðum grænum svæðum og framúrskarandi neysluvatnsgæðum en slík lífsgæði þarf að hlúa að á sama tíma og dregið er úr neikvæðum umhverfisáhrifum.

Í umhverfis og auðlindastefnunni má finna skilgreiningu á náttúruauðlindum borgarinnar sem veita borgarbúum og öðru lífríki mikilvæga þjónustu. Neysluvatn er ein af náttúruauðlindum borgarinnar en einnig fjöll, heiðar, graslendi, skóglendi, tjarnir, votlendi vötn og ár, jarðvarmi, tún og engi, bújarðir, strandlengja, hafið og græn svæði innan borgarmarkanna.

Stefnan skiptist í níu málaflokka sem eru taldir þýðingarmiklir til að tryggja lífsgæði núlifandi og næstu kynslóða og draga úr umhverfisáhrifum. Þeir málaflokkar eru auðlindir, samgöngur, skipulag, gæði umhverfis, loftslagsmál, menntun til sjálfbærni, náttúru og útivist, neysla og úrgangur og loks rekstur Reykjavíkurborgar. Í stefnunni er farið yfir hvern málaflokk fyrir sig og settir fram mælikvarðar á árangur hvers flokks til að fylgja stefnunni eftir.

Náttúruauður (Natural capital) er skilgreindur sem höfuðstóll þess auðs sem stendur undir þeirri þjónustu sem náttúran veitir hagkerfinu. (Common & Stagl, 2005, bls. 92). Hægt er að skilgreina náttúruauð með margvíslegum hætti. Þegar ætlunin er að skilgreina náttúruauð með sjálfbærni í huga er gert ráð fyrir að hann sé nýttur og verði þannig uppspretta auðs, náttúrauðlind.

Þar sem maðurinn getur haft takmörkuð áhrif á flæðandi auðlindir fjallar umhverfis- og auðlindastefnan eingöngu um birgða auðlindir, óendurnýjanlegar og endurnýjanlegar innan

Flæðandi auðlindir Notkun á flæðandi auðlind í dag hefur engin áhrif á nýtingu í framtíð. Dæmi um flæðandi auðlind er sól, vindur og sjávarföll. Nýting sólar takmarkast eingöngu af sólargangi. Aðrir þættir geta þó takmarkað nýtinguna, t.d. ef ætlunin er að nýta orkuna til rafmagnsframleiðslu getur landsvæði fyrir sólarcellur verið takmarkandi þáttur.

Birgða auðlindir Notkun á birgða-auðlind hefur áhrif á nýtingarmögnleika auðlindarinnar í framtíðinni. Slíkum auðlindum er einnig skipt í tvennt, endurnýjanlegar og óendurnýjanlegar auðlindir.

A Óendurnýjanlegar auðlindir Þegar um óendurnýjanlega auðlind er að ræða er ekki hægt að nýta hana þannig að hún dugi að eilífu, hún er takmörkuð og verður minni eftir því sem á hana er gengið. Dæmi um slíka auðlind er grjótnáma.

B Endurnýjanlegar auðlindir Endurnýjanlega auðlind er hægt að nýta að eilífu að því gefnu að nýtingarhlutfallið sé þannig að ekki sé gengið um of á auðlindina. Dæmi um slíka auðlind er laxinn í Elliðaánum. Að nýta auðlindina með þeim hætti að ekki sé gengið á hana eykur lífsgæði um ókomna tíð en að nýta hana of mikið getur orðið til þess að hún gangi til þurrðar. Dæmi um slíka ofnýtingu er geirfuglinn. (Common & Stagl, 2005)

borgarmarkanna. Þær eru uppspretta að þjónustu náttúrunnar við Reykvikinga og gesti borgarinnar. Sem dæmi þá veitir skóglendið borgarbúum skjól en trén eru jafnframt hilyli fugla og skordýra, fuglarnir gleðja með söng og skordýr er nauðsynleg fæða þeirra og sjá um frævon plantna þó þau geti verið okkur mannfólkinu oft til ama. Hægt er að renna fyrir fisk í Elliðaánum en áin veitir einnig ánægju við útivist. Þjónusta náttúrunnar er því afar fjölbreytt en þarf að hlúa að svo hægt sé að njóta ábatans um ókomna tíð.

Miðborgin í sumarbúning

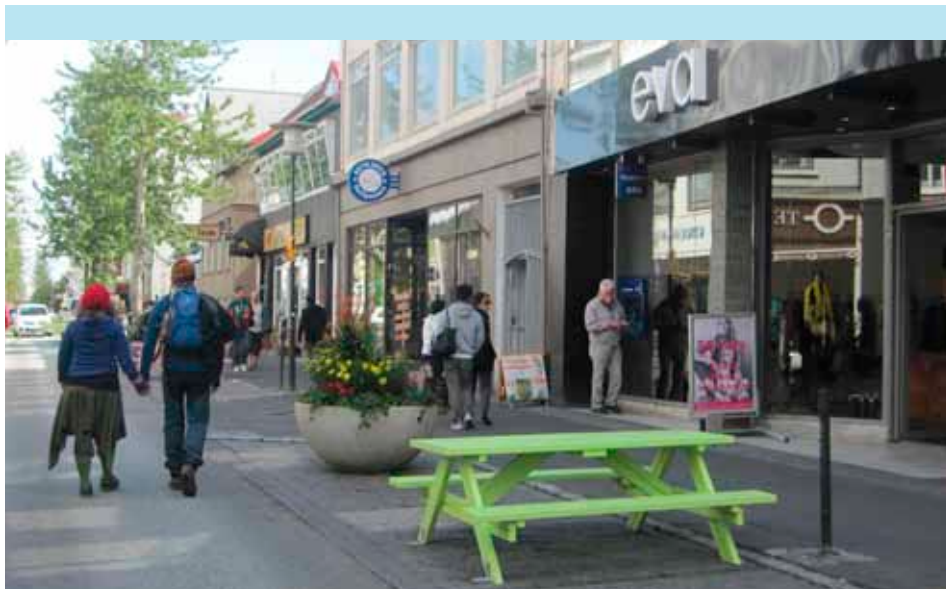


Lifandi borg og fjölbreytt menning á hverju götuhorni

Í sumar verður margt um að vera í miðborginni. Sumargötur opnuðu formlega laugardaginn 1. júní sl. Laugavegurinn verður göngugata frá Vatnsstíg og Skólavörðustígur frá Bergstaðastræti í sumar. Kvosin mun að sama skapi vera mestmegnis tileinkuð gangandi og hjólandi vegfarendum líkt og undanfarin sumar.

Árið 2011 kom í ljós að bæði vegfarendur og rekstraraðilar voru jákvæðari en áður í viðhorfum til þess fyrirkomulags að hafa Laugaveg sem göngugötu. Eftir tilraunina sumarið 2012 hafa jákvæð viðhorf aukist enn meira hjá rekstraraðilum og eru komin upp í 75,6%.

Minni breyting varð á viðhorfum vegfarenda á Laugavegi en þeir eru almennt mun jákvæðari, 91% voru ánægðir með tilraunina 2011, en 94% voru ánægðir síðasta sumar. Svipað viðhorf mældist meðal vegfarenda á Skólavörðustíg, en þar voru 93% jákvæðir. Fleiri virðast því kunna að meta að þessar verslunargötur séu göngugötur yfir hásumarið.



Jákvæð viðhorf 2012

Rekstraraðilar **76%**

Vegfarendur **94%**

Sumargötur eru litríkari en aðrar götur. Götur voru opnaðar fyrir gangandi og hjólandi vegfarendur 1. júní og standa til og með 5. ágúst 2013

Meira um könnunina á vefsíðunni:
[www. borghildur.info](http://www.borghildur.info)

Ný hjólahlið og bekkir í sólblómagulum og tyggjóblikum lit voru settir upp við sumargötur 2013 en þessir tveir litir fengu flest atkvæði í litasamkeppni á Facebook-síðu Reykjavíkurborgar. Hjólin loka göngugötum sumarsins fyrir bílaumferð og skreyta á sama tíma.

Reykjavíkurborg hvetur alla til að ganga vel um miðborgina og bjóða gesti hennar velkomna með því að skapa notalegt viðmót og bæta með því mynd borgarinnar. Munum gamla slagorðið að götur eru ekki ruslafötur.





Ný íbúðabyggð í Skerjafirði

Fjöldi íbúða og fyrirkomulag á svæðinu verður útfært í deiliskipulagi

Samningar hafa tekist á milli Reykjavíkurborgar og ríkisins um kaup á landi ríkisins í Skerjafirði. Í samningnum felst að Reykjavíkurborg kaupir land ríkisins, alls um 112.000 fermetra svæði. Samningurinn var samþykktur í borgarráði með öllum greiddum atkvæðum. Samningur ríkisins og Reykjavíkurborgar er svokallaður marksamningur.

Reykjavíkurborg skuldbindur sig til að selja allar lóðir á markaði. Ríkinu er tryggt lágmarksverð í upphafi en skiptan hlut á móti Reykjavíkurborg eftir því sem hærra verð fæst fyrir landið. Áhættu borgarinnar er einnig haldið í lágmarki

með því að ekkert verður greitt fyrir landið fyrr en lokun flugbrautarinnar er orðin að veruleika. Þetta þýðir að ríkið fær meira fyrir sinn hlut eftir því sem nýting landsins eykst. Og sama á við um hlut Reykjavíkurborgar í sölu byggingarréttar.

Í samningnum segir að sameiginlegt markmið ríkis og Reykjavíkurborgar sé að koma svæðunum sem losna við lokun norður/suður og austur/vestur flugbrautar Reykjavíkflugvallar (stundum kölluð litla flugbrautin) í uppbyggingu með hag beggja samningsaðila að leiðarljósi.

Fjöldi íbúða og fyrirkomulag á svæðinu verður útfært í deiliskipulagi. Vinna við skipulagið hefst fljótlega, þótt ljóst sé að uppbygging fari ekki af stað fyrr en innanríkisráðuneytið hefur formlega tilkynnt um lokun flugbrautarinnar.

Aðferðafræði við deiliskipulagið hefur ekki verið ákveðin en þó er ljóst að horft verður til vinningstillögu um heildarskipulag Vatnsmýrarinnar sem Graeme Massie vann á sínum tíma.

Heildarskipulag Vatnsmýrarinnar einnig er af þéttum og fjölbreytilegum borgarkjarna sem samanstendur af mishárrí randbyggð með blandaðri notkun. Verslun, þjónusta, menning og afþreying verður aðgengileg á jarðhæð en íbúðir og skrifstofur þar fyrir ofan. Borgargarður í miðju er nafli hinnar nýju byggðar í Vatnsmýrinni.

Reykjavík ný hjólaborg

Hjólreiðar er frábær ferðamáti og hefur aðstaða hjólreiðafólks stórbatnað á síðustu árum í Reykjavík

Frelsi, sveigjanleiki og tíma- og peningarsparnaður er fremur tengt við reiðhjól en einkabíla um þessar mundir í Reykjavík. Flestar bílferðir í Reykjavík eru stuttar en þær kosta oft tíma því finna þarf bílastæði og jafnvel koma við á bensinstöð. Sá sem hjólar þessar stuttu leiðir kemst aftur á móti 5 km á 15 mínútum. Hjólreiðar eru því hagkvæmar en sterkt samband er á milli þess hversu margir velja að hjóla og hversu góðar aðstæðurnar eru í borginni. Reykjavíkurborg vill vera til fyrirmyndar hér á landi um eflingu hjólreiða og hefur því unnið markvisst undanfarin ár að gerð hjólreiðastíga með hliðsjón af þekktum hjólaborgum í Danmörku, Hollandi og Þýskalandi. Góðum hjólastígum hefur fjölgað mikið og má nefna sem dæmi tvöföldun stígakerfis á Ægisíðu, í Fossvogi og Suðurlandsbraut yfir Elliðaárósa og yfir í Grafarvog og þaðan áfram í Mosfellsbæ.

Rafrænn hjólateljari

Margar framkvæmdir er á þessu ári og 2014 og getur hjólreiðafólk og aðrir skyggst inn í framtíðina með því að hjóla- eða ganga stígana á Suðurlandsbraut. Þar eru t.a.m. sérstök umferðarljós fyrir hjól og nýr rafrænn hjólateljari

fyrir neðan Hótel Nordica á Suðurlandsbraut. Allt gert til að hvetja til hjólreiða í borginni og tryggja öryggi og gæði þessa ferðamáta.

Hjólateljariinn var keyptur frá Danmörku og tengdur vefsíðunni bicyclecounter.dk sem sýnir hve mörg hjól fara fram hjá honum á hverjum degi, á mismunandi tímum dags og yfir árið, en síðan tengist einnig mælum í Danmörku, Noregi, Svíþjóð, Finnlandi, Hollandi, Lúxemborg, Englandi og Írlandi. Mælirinn er tengdur tveimur lykkjum með rafsegulboðum sem liggja í rörum undir stígnum og verða tvö dekk að fara jafnskjótt yfir lykkjurnar til að mælirinn skynji það.

Síðastliðin 4 ár hefur hjólreiðafólk verið talið á völdum stöðum og má fullyrða að fjöldinn á hjólum hafi þrefaldast. Nú hefur verið ákveðið að auka þessar talningar á nokkrum stöðum í borginni til að safna upplýsingum. Hjólateljariinn nýtist vel í því efni.

Reykjavík verður ekki hjólaborg á einni nóttu en rekja má áhersluna á hjólreiðar í borginni til þess að vinna hófst við hjólreiðaáætlun árið 2008 og var samþykkt árið 2010. Hún er



Lagðir hjólreiðastígar

2010 +2,5 km

2013 +16 km

2014 +9,5 km

ein af stefnunum sem tekið er mið af í aðalskipulagi Reykjavíkur og leikur stórt hlutverk í kaflanum um vistvænar samgöngur.

Fleiri hjólakílómetrar

Hjólreiðar eru hátt skrifaðar í tillögu að nýju aðalskipulagi Reykjavíkurborgar, enda falla þær vel að helstu markmiðum um þéttingu byggðar og vistvænar samgöngur ásamt því að hjálpa til við að draga úr losun gróðurhúsalofttegunda. Nefna má framkvæmdir og hönnun hjólastíga á þessu á ári eða því næsta, í Borgartúni, Sæmundargötu, Hverfisgötu, á Hofsvallagötu og Úlfarsfellsveg, brýr yfir Elliðaárósa, Elliðaárdal við Breiðholtsbraut og við Norðlingaholt ofl. Um mitt ár 2010 var búið að leggja 2,5 km af hólastígum og í lok ársins 2013 er stefnt að því að þeir verða orðnir 16 km, auk þess að árið 2014 er gert ráð fyrir að leggja 9,5 km af stígum til viðbótar.

Biðsvæðisstjórar í úthverfum borgarinnar



Starf biðsvæðastjóra er útvíkkun á því starfi sem biðsvæðahópar hafa unnið í miðborginni. Þeirra áhersla liggur í úthverfunum, m.a. að bæta mannlíf þar sem þess er talin þörf með óhefðbundnum aðferðum.

- Vekja athygli á svæðunum
- Skapa umræður um svæðin
- Sýna fram á notkunarmöguleika svæða sem ekki eru nýtt
- Finna hagsmunaaðila og áhugasama innan hverfanna og virkja þá

Biðsvæðin í úthverfum eru:

- Arnabakki og Markúsartorg við Gerðuberg í Breiðholti.
- Grímsbær
- Hverafold við verslunarkjarna

Hópar í úthverfum:

- Mannlífstorg í Álfheimum
- Fellagarðar við Eddufell–Ægissíða
- Stórholt/Einholt

Það er ekki hlutverk hópstjóra að ganga í störf hverfastöðva eða þeirra sem fara með hefðbundin framkvæmdamál í borginni. Markmiðið með vinnunni er að íbúar og aðrir hagsmunaaðilar taki frumkvæði ásamt borgaryfirvöldum og sjái sér hag í að gera þær breytingar sem þurfa þykir, þannig að svæðin fái að blómstra á ný. Nánar um biðsvæði á: www.reykjavik.is/bidsvaedi

Hverfisgatan endurnýjuð og fegruð



Í sumar verður Hverfisgata milli Klapparstígs og Vitastígs endurnýjuð og fegruð og götutrú gróðursett. Allt yfirborð götu og gangstétta verður endurnýjað og malbikaðar hjólareinar

verða beggja vegna götu, ásamt því að gatnamót við þvergötur verða steinlögð og upphækkuð. Snjóbræðsla verður sett í gönguleiðir, hjólareinar og upphækkuð gatnamót og lagnir sem

Spennandi breytingar á Hverfisgötunni á næstu árum

komnar eru á tíma verða endurnýjaðar. Öryggi hjólandi, gangandi og akandi vegfarenda verður bætt og er liður í því að strætisvagnar sem fara um Hverfisgötu munu stöðva í götunni og hjólandi vegfarendur fara aftur fyrir strætóskýlin, ásamt því að hámarkshraði umferðar verður áfram 30 km/klst. Á Hverfisgötu, á milli Lækjargötu og Snorrabrautar, verða umferðarljós fjarlægð og beygjukreinar lagðar af.

Gangandi og hjólandi munu komast um framkvæmdasvæðin allan tímann, en bílaumferð verður beint um hjáleiðir og aðgengi að bílastæðahúsum verður opið. Framkvæmdatími er frá miðju sumri og eru áætluð verklok í lok nóvember nk.

MATAR- MARKAÐUR



á Lækjartorgi laugardaga í júlí



markaðurinn er opinn frá 11-16 dagana
6. júlí, 13. júlí, 20. júlí og 27. júlí

á meðal söluaðila eru:

Te og kaffi, Sæluostar úr sveitinni, Svandís Kandís,
Matarbúrið, Bjartheyjarsandur, Urta Íslandica,
Roberto Tariello, Saltverk, Bergsson mathús,
Austurlanda Hraðlestin, Sandholt, Búrið,
blómasali, Ríki Vatnajökuls, Íshjól, Frú Lauga,
Fiskverkun EG Flateyri, Rabbarbía



Reykjavíkurborg

reykjavik.is/usk

Umhverfis- og
skipulagssvið
Reykjavíkurborgar

www.skipbygg.is
skipulagssja.skipbygg.is

Borgartúni 12–14
105 Reykjavík
Sími: 411–1111
skipulag@reykjavik.is

Ábyrgðarmaður:
Ólöf Örvarsdóttir

Ritstjórar:
Björn Ingi Edvardsson
Gunnar Hersveinn
Valný Aðalsteinsdóttir

Hönnun og umbrot:
Vinnustofa Atla Hilmarssonar
Prentun: Prentmet



Reykjavíkurborg

Forsiðumynd:
Ragnar Th. Sigurðsson