



1. tbl. 13. árg 2008

# FRÉTTABRÉF



*Heinz*

*Ekran* 

Ekran ehf. • Reykjavík, sími 530 8500 • Akureyri, sími 460 0000 • [www.ekran.is](http://www.ekran.is)

## MATVÍS I. TBL. 13. ÁRG. 2008

### Skrifstofa MATVÍS

að Stórhöfða 31  
110 Reykjavík  
Afgreiðslutími  
9.00 - 16.00  
sími: 580 5200  
bréfsími: 580 5210

### Starfsmenn eru

Níels Sigurður Olgeirsson,  
niels@matvis.is  
Porsteinn Gunnarsson,  
steini@matvis.is  
Edda Stefánsdóttir,  
edda@matvis.is

### Fræðsluvið hótél- og matvælagreina,

Hallveigarstíg 1,  
Ólafur Jónsson  
olafur@fhm.is  
Sími 590 6400

### Útgefandi:

MATVÍS  
Stórhöfða 31,  
110 Reykjavík  
sími 580 5200  
bréfsími 580 5210

### Ritstjóri:

Porsteinn Gunnarsson

### Útgáfustjórn og auglýsingar:

Hænar  
sími 55 88 100  
utgafa@utgafa.is

### Umbrot og prentvinnsla:

Prentmet ehf.  
Lynghálsi 1  
110 Reykjavík  
sími 5 600 600  
www.prentmet.is

[www.matvis.is](http://www.matvis.is)

## Einkavæðing

Á hið opinbera að vera í atvinnurekstri? Að mínu mati er svarið *já* á vissum sviðum, en öðrum ekki. Ríkið á að sinna velferðarkerfinu sem er fjármagnað með sköttum landsmanna og skattar eiga að tryggja okkur jafna aðstöðu burtséð frá tekjum og búsetu. Grunnnet í fjarskiptum, dreifikerfi rafmangs, vegakerfið, heilbrigðiskerfið og menntakerfið eru liðir sem ekki má láta einkafyrirtæki sem hafa arðsemiskröfuna eina að leiðarljósi ráða yfir.

Ríkinu ber að sjá til þess að allir hafi jafnan aðgang að námi á framhaldsskólastigi en hefur þó gert starfsnáminu erfiðar fyrir með því að heimila skólum að innheimta hátt efnisgjald, sem er notað til fulls af skólunum. Efnisgjöldin eru innheimt þó svo að ekki sé um verklega kennslu að ræða. Reiknilíkan, sem notast er við til a greiða kostnað af hverjum nemanda til skóla, er óréttlátt fyrir starfsnámið sem er að öllu jöfnu dýrara en bóknámið.

Þegar fara á í að láta hagsmunahópa sjá um rekstur skóla, sem sinna menntun á framhaldsskólastigi, verður það að vera á ábyrgð beggja hagsmunaðila, þ.e.a.s. samtaka atvinnurekenda og samtaka launamanna. Umræða um sameiningu Fjölbærskólans Íslands og Iðnskólans í Reykjavík hefur staðið yfir, en strandað á uppbyggingu húsnæðis. Menntamálaráðherra telur ekki sjálfgefið, ef þetta verður einkaskóli, að ríkið komi að byggingu með borginni eins og lög gera ráð fyrir um opinbera skóla. Ríkið ætlar með öðrum orðum að láta þá sem koma til með að reka skólann sjá um byggingu og fjármagna hana að sjálfsgöðu með gjöldum frá þeim sem njóta. Nema hvað? Þar með hefur ríkið lækkað enn frekar útgjöld til þessa málaflokks og gert starfsnámið enn óaðgengilegra.

Ríkisbankarnir voru „seldir“ fyrir nokkrum árum og þar hefur berlega komið fram að einkaaðilar eru mun betur til þess fallnir að reka banka en ríkið, eins og komið hefur fram í hverri metaftkomunni á fætur annarri, enda hafa þeir verið djarfir í fjárfestingum á alþjóðavettvangi. Aðstæður hafa nú breyst og tveir þingmenn Sjálfstæðisflokksins, Illugi og Bjarni vekja athygli á versnandi ástandi á alþjóðlegum lánsfjármarkaði og háu skuldatryggingarálagi sem gæti reynst íslenskum bönkum erfitt. Þeir benda á að nú ríki mikil óvissa á alþjóðlegum fjármálamörkuðum og að hlutabréfavisitölur hafi fallið víðsvegar um heiminn. Þróun sem við höfum ekki farið varhluta af.

Þeir leggja mikið upp úr að það þurfi að hlúa vel að bönkum og fjármálafyrirtækjum og það sé kominn tími til að endurskoða tilgang Íbúðalánasjóðs. Eðlilegt sé að allur almennur hluti íbúðarlánastarfsemi ætti við fyrsta tækifæri að fara út á markaðinn. Bankarnir gerðu tilraun til þess að svæla Íbúðarlánasjóð út af markaðnum fyrir nokkru þar sem þeir ætluðu að undirbjóða lán til íbúðarkaupa og hækkuðu láns hlutfall. Þessi gjörningur gekk ekki eftir því bankarnir voru kannski full gírugir og ætluðu líka að taka alla lífeyrissöfnun lántaka til sín gegn lágum vöxtum.

Ef endurskoða á Íbúðarlánasjóð þarf að gera það þannig að víðtæk sátt sé um niðurstöðuna. Ef einkavæðing á framhaldsskólastigi þarf að gæta þess að það verði ekki bara fyrir þá efnameiri og að jafnvægi ríki við aðgengi til náms, hvort heldur menn velji iðn- starfsnám eða hefðbundið bóknám.

Við verðum að treysta á að þingmenn Samfylkingarinnar standi vörð um jafnaðarstefnuna og verjist að frjálslyggjan taki öll völd og geri Ísland að litlu Ameríku.

Níels S. Olgeirsson

## Efnisyfirlit

Einkavæðing .....	3	Nemaleyfi A og B .....	16
Bakarasveinar 100 ára .....	4	Útskriftarhóf nýsveina .....	16
Hátíðarkvöldverður KM .....	8	Um blekkingar og/eða ekki blekkingar á íslenskum matvörumarkaði .....	18
Hvernig metum við árangur okkar .....		Aðalfundur og árs hátíð .....	19
Lífeyrissjóðs? .....	10	Nýir kjarasamningar .....	20
Dæmisaga úr byggingabransanum .....	12	Krossgáta .....	24
Kynning á iðnnámi í ME .....	14		
WACS dómaramámskeið .....	14		

# Bakarasveinar 100 ára

Bakarasveinar eru sú starfgrein innan MATVÍS sem lengst hefur bundist félagi. Þeir stofnuðu félag 5. febrúar 1908 og það sama ár fóru menn að velta fyrir sér stofnun styrktarsjóðs. Allnokkrar heimildir eru til um sögur félagsins og brauðgerðar á Íslandi. Þær sem til eru í fórum MATVÍS eru: Aldarfjórðungsminningarrit BSFÍ eftir Sigurð Skúlason, Aldarminning brauðgerðariðnar á Íslandi 1834-1934 gefið út af íslenskum brauð- og kökugerðarmönnum og Hálfrar aldar minningarrit BSFÍ eftir Gils Guðmundsson.

Ég lít svo á að okkur beri skylda til þess að varðveita þessa merkilegu sögu og reyna að fylla uppí það sem á vantar í 100 ára sögu bakarasveina. MATVÍS hefur hug á að vinna frekar í sögunni og þiggur með þökkum öll göng og ábendingar sem þið, lesendur góðir hugsanlega hafið í ykkar fórum eða búið yfir.

Ég hef ætlað mér að gera smá samantekt úr þeim ritum sem gefin hafa verið út af Bakarasveinafélagi Íslands. Fyrsta samantektin er að mestu byggð á Aldarfjórðungs minningarritinu og er leitast við að gera grein fyrir upprunanum og fyrsti kjarasamningurinn tekinn orðrétt til birtingar.

## Stofnun Bakarasveinafélags Íslands

Endurskrifað úr ALDARFJÓRÐUNGS MINNINGARRITI eftir Sigurð Skúlason.

„Árið 1908 var svo komið að bakarasveinar í Reykjavík þóttust eigi lengur geta búið við þau kjör, sem þeir höfðu áður sætt, og ákváðu því að láta til skarar skriða og fara fram á nokkurrar umbætur á högum sínum. Í hópi reykviskra bakarasveina var um þessar mundir danskur maður, P. O. Andersen að nafni, og er talið að hann hafi hvatt féлага sína mjög til að hefjast handa um að fá nokkurra leiðréttingu á þeim ókjörum, sem þeir höfðu að undanfögnu átt við að búa. Hefir Andersen vafalaust kunn- að að segja frá þeim miklu réttarbótum,

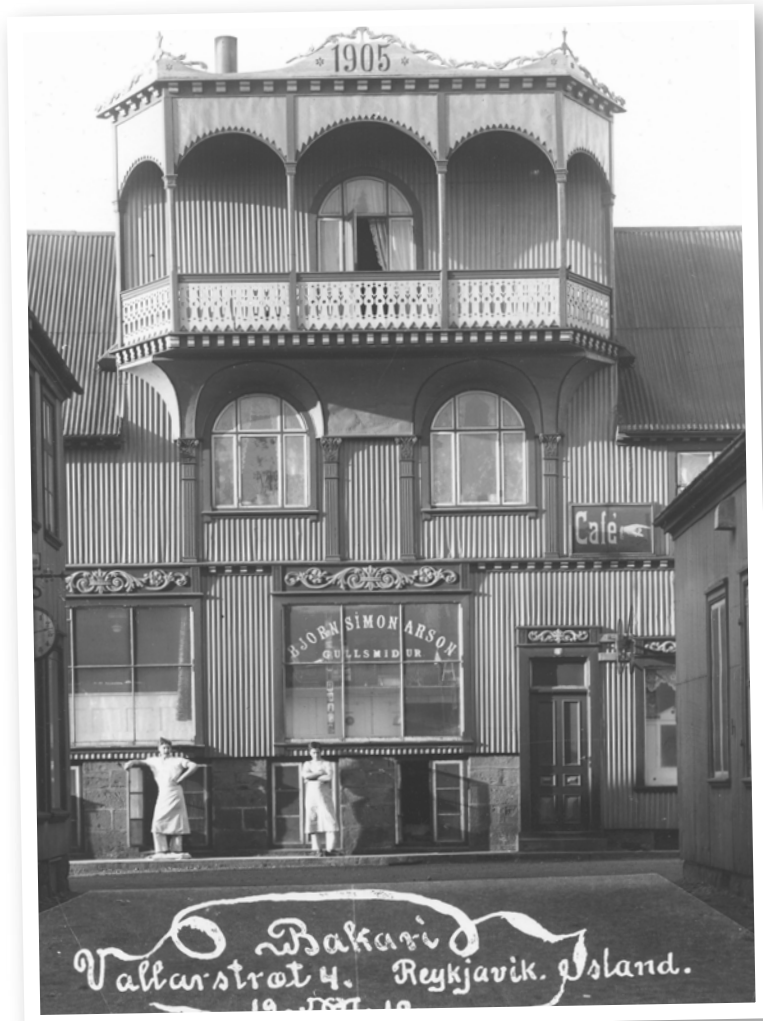
sem danskir bakarasveinar höfðu öðlast með stofnun danska bakarasveinafélagsins 1892, og mun hann hafa haft betri aðstöðu en íslenskir bakarasveinar til að skilja það að fyrsta skilyrði til þess, að bakarasveinar vorir hlyti betri kjör, var að stofnað yrði meðal þeirra öflugt stéttarfélag, sem gerðist sammingsaðili við bakarameistarana í Reykjavík. Hitt mun Andersen þegar hafa verið ljóst, að ef framvegis yrði sama deyfð og samtakaleysi meðal bakarasveina hér og verið hafði að undanfögnu, mundu kjör þeirra taplega batna að sinni, svo að neinu næmi.

Meðal bakarasveina og bakaranema í Reykjavík vaknaði brátt almennur áhugi fyrir því að stofnað yrði bakarasveinafélag, og safnaðist því furðu fjölmennur hópur þeirra saman í Þingholtsstræti 9, á heimili

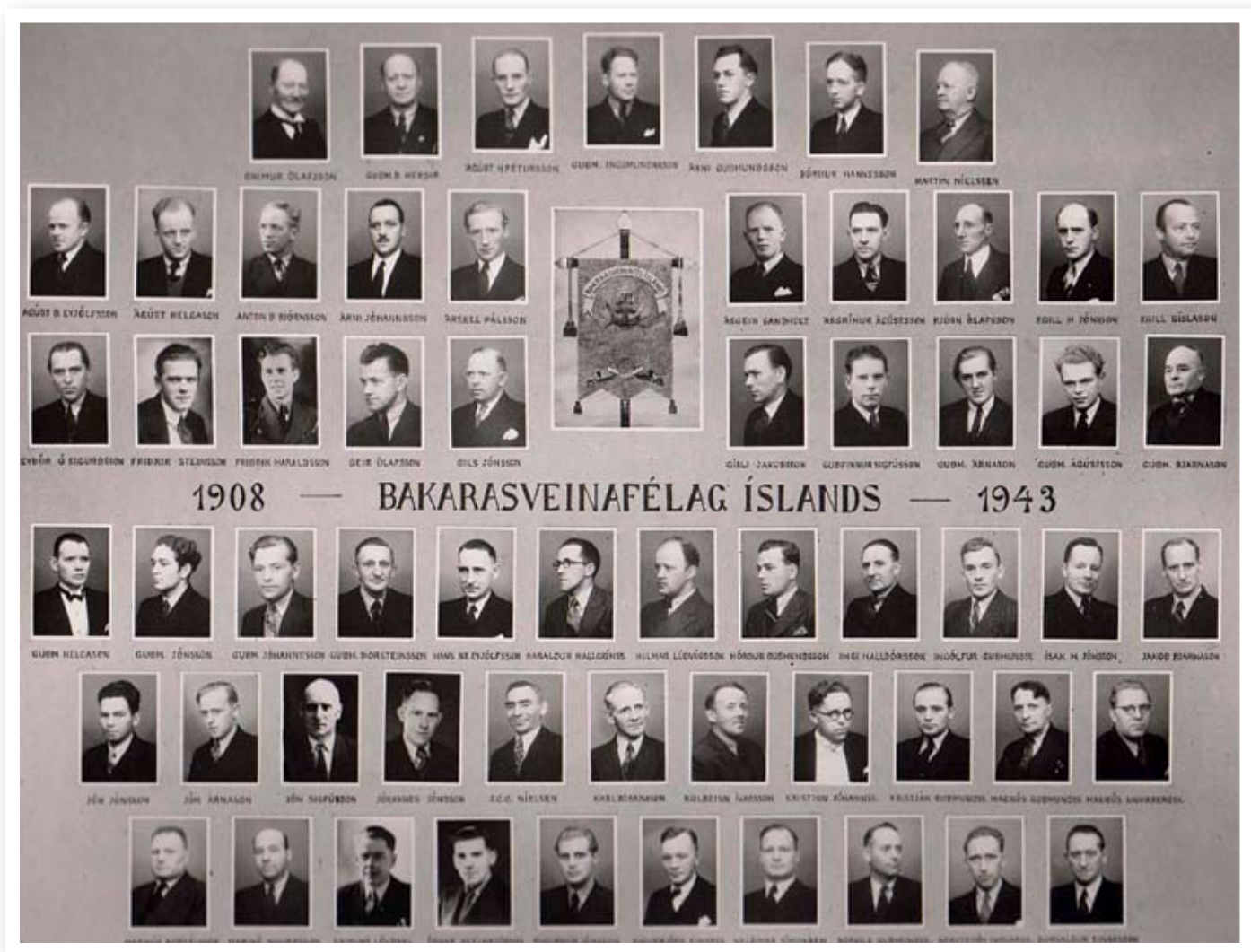
Guðmundar bakarasveins Guðmundssonar, 5. febrúar 1908 og stofnaði Bakarasveinafélag Íslands.

Á stofnfundi félagsins var lagt fram frumvarp til laga fyrir það. Hafði Pétur G. Guðmundsson, síðar fjölritari, hjálpað bakarasveinum til að semja þetta lagafrumvarp, og var það samþykkt á stofnfundinum. Samkvæmt 2. gr. þessara laga var tilgangur félagsins sem hér segir:

---, að efla og vernda velliðan og hagsmuni manna á Íslandi, er bakaraíðn stunda, halda uppi rétti þeirra gagnvart vinnuveitendum og öðrum stéttum að svo miklu leyti, sem unnt er að tryggja bókurum semilega lífsstöðu í framtíðinni. Enn fremur styðja af megni að öllu því, sem lýtur að fullkomnun og framförum í bakaraíðn“.







*Þessum tilgangi hugðist félagið ná með því „að koma á félagskap og samtökum meðal allra, sem vinna að bakaraíðni, efla áhuga þeirra með fundum og ræðuhöldum, ná samningum og samkomulagi við vinnuveitendur og við önnur félög, sem hafa svip að markmið, ef það horfir félaginu til heilla.“*

Á fundinum 5. febrúar 1908 voru þessir menn kosnir í stjórn félagsins: Sigurður Á. Gunnlaugsson, formaður, Kristján P. Á. Hall, ritari, Kristinn Þ. Guðmundsson, gjaldkeri.

### Helstu framkvæmdir

Höfuðverk Bakarasveinafélags Íslands hefir að sjálfsgöðu verið það, að halda uppi réttindum meðlima sinna gagnvart bakarameisturum og gæta hagsmuna bakarasveina á annan hátt. Eitt hið fyrsta verk hins nýstofnaða félags 1908 var að kjósa nefnd manna til þess að fara á fund bakarameistara og semja við þá um lengd

daglegs vinnutíma, kaupgjald, kjör bakarameistara, takmörkun nemenda, o. fl. Í þessa nefnd voru kosnir þeir, Björn Jónsson, Grímur Ólafsson og P. O. Andersen.

Í fyrstu gekk í nokkru þófi að fá meistara til að viðurkenna nefnd, kosna af bakarasveinafélaginu, sem samningsaðilja, enda höfðu þeir áður verið næsta einráðir í þessum efnum. En þó tókst samkomulag, og var gerður samningur um fyrr nefnd atriði. Er hann prentaður og öðlaðist gildi 14. maí 1908. Undir samninginn rituðu af bakarasveinafélagsins hálfu áður nefndir nefndarmenn, en af hálfu meistara: Carl Frederiksen, Daniel Bernhöft, Sigurður Hjaltsted, Bergsteinn Magnússon, Sveinn M. Hjartarson, Em. Saut (pr. G Sauts), Björn Símonarson og Páll Pálson.

Það er athyglivert að bakarameistarar vildu ekki rita nöfn sín undir þennan samning athugasemdaleust, og er skilyrði það sem þeir settu prentað aftan við samninginn sjálfan og undirskrift fulltrúa sveinafélagsins. Vafalaust hefir Carl Fre-

deriksen ráðið mestu um það, að þessi klausa var sett aftan við samninginn, enda er hún á dönsku. Hljóðar hún þannig í íslenski þýðingu:

„Þennan samning erum vér undirritaðir (fyrr nefndir bakarameistarar) fúsir til að samþykkja með því skilyrði, að hann sé ekki bindandi fyrir hvern einstakan bakarameistara, ef hann er ekki undirritaður og haldinn af öllum brauðgerðarhúseigendum í Reykjavík.“

Þetta ákvæði bendir til þess að C. Frederiksen hafi talið fremur litlar líkur til þess, að bakarasveinarnir mundi verða félagi sínu trúir, þegar á reyndi, enda var honum fullkunnugt um, hve samtakalausir sveinarnir höfðu verið fyrir 1908. En samkvæmt ákvæðinu voru bakarameistarar eigi lengur skyldir til að halda samninginn frá 1908, ef einhverjum einum meistara tækist að hliðra sér hjá að fylgja samningnum, eða sveinar yrði upp vísir að því að vinna við lakari kjör en samningurinn fól í sér. En þrátt fyrir allt

var samningnum trúlega fylgt næstu árin. Markar hann áfanga í sögu íslenskra bakarasveina, því að með honum voru þeir í raun réttir fyrst viðurkenndir sem skipu-

lögð stétt af yfirmönnum sínum. Með samningnum var skapaður sá grundvöllur í hagsmunabaráttu sveinanna, sem síðan hefir verið byggt á. Þykir því sjálfgert að

taka hér orðrétt upp stofn samningsins, enda er hann heimild um kjör bakarasveina í Reykjavík á árabílinu 1908-12 að minnsta kosti:

## Samningur

milli

### Bakarasveinafélags Íslands og bakameistara í Reykjavík

#### 1. gr.

Vinnutími sé 11 stundir á dag eða 66 stundir á viku auk tíma til borðhalds og hvíldar, sem skal vera tvisvar á dag, ½ kl. stund í hvort sinn.

Ekki skal það vera skaði vinnuþiggjenda, þótt skemur sé unnið en 11 stundir á dag, ef þeir eiga ekki sök á því sjálfir.

#### 2. gr.

Það skal talin yfirvinna, sem unnið er fram yfir 11 stundir á dag, eða 66 stundir á viku (sbr.1.gr), svo og öll helgidagavinna. Fyrir helgidaga vinnu ber að borga 40 aura um klukkustundina, en fyrir aukavinnu á rúmhelgum dögum 35 aura um kl. stundina.

Skyldir eru vinnuþiggjendur að vinna fram fyrir þann vinnutíma, sem hér er ákveðinn, ef nauðsyn krefur, þó með þeim skilyrðum, að þeir hafi ekki haft vökur á undan og að þeim tíma.

#### 3. gr.

Kaup má vera lægst 18 krónur um vikuna fyrir hvern mann, sem unnið hefur að bakaraiðni í full fjögur ár. Fyrir tímavinnu skal borga 35 aura um kl. stundina. Fyrir frátafir eða fjarveru í ákveðnum vinnutíma skal draga frá hlutfallslega eftir kauphæð hvers manns.

#### 4. gr.

Sveinar eða menn, sem vinna fyrir fullu kaupi, mega ekki vera til húsa eða á fæði hjá vinnuveitandanum, nema svo sé um samið, að þeir kaupi annaðhvort eða hvortveggja af honum.

#### 5. gr.

Enginn meistari eða vinnuveitandi í iðninni má hafa fleiri iðnnema en 1 móti hverjum 2 sveinum eða fullnuma mönnum, sem hjá honum vinna. Þó hefir hvert bakarí

leyfi til að hafa einn iðnnema og sömuleiðis að hafa vika-drengi, ef þeir taka ekki beinan þátt í iðninni. Þó er þetta því skilyrði bundið, að vikadrengir séu hvergi teknir sem iðnnemar eftir þann tíma öðruvísi en sem byrjendur.

Heimsóknir á vinnustofnurnar mega ekki eiga sér stað, á ákveðnum vinnutíma, nema brýnt erindi sé til.

#### 6. gr.

Engan iðnnema má taka til kennslu upp á skemmri tíma en 4 ár, og skulu iðnnemar ráðnir með skriflegum samningi, eftir lögákvæðinn reynslutíma, 3 mánuði.

#### 7. gr.

Iðnnemar, sem verið hafa í 2 ár við nám, skulu fá 20 aura um kl. stundina í aukavinnu.

#### 8. gr.

Menn sem vinna fyrir herra kaupi, þegar samningur þessi er gerður, en ákveðið er í honum, halda því eftirleiðis.

#### 9. gr.

Rísi ágreiningur milli sveins og meistara út af einhverju atriði í samningi þessum, skal 5 manna nefnd gera út um ágreininginn og verða báðir málsaðilar að sætta sig við úrskurð hennar. Í nefndina skipar Bakarasveinafélag Íslands 2 menn, hlutaðeigandi vinnuveitandi 2 menn. Þessir 4 menn skulu svo kjósa sér einhvern óviðkomandi mann sem oddamann í nefndina.

#### 10. gr.

Samningur þessi öðlast gildi 14. maí 1908 og heldur gildi sínu þangað til honum er sagt upp með þriggja mánaða fyrirvara, þó ekki fyrir en 1. apríl 1910. Uppsögn skal jafnan miðuð við 1. apríl.

Fyrsti samningur sem gerður var fyrir bakarasveina fyrir hundrað árum, var á ábyrgð sérstakrar nefndar eins og áður segir. Það er skemmtileg tilviljun að einn af nefndarmönnum, Grímur Ólafsson var langafi undirritaðs, sem er ábyrgur fyrir þeim samningi sem MAT-

VÍS var að undirrita í febrúar 2008.

Eins og áður segir var farið að ræða þörf fyrir stofnun styrktarsjóðs strax árið 1908.

„Á fundi sem haldinn var í félaginu 18. desember 1908, vakti Kristján P. Á Hall máls á því að þarflegt væri að stofna styrktarsjóð innan félagsins með þeim hetti, að þeir

félagsmenn, sem hefði atvinnu, greiddi sjóðnum tillag, en fengi hins vegar styrk úr honum, ef atvinnuleysi bæri að höndum.

Þessari sjóðstofnun var síðan breyft á fundum félagsins öðru hvoru á næstu árum, en eigi komst verulegur skriður á málið fyrir en haustið 1917. Á aðalfundi 18. janúar





1918 voru síðan samþykkt lög fyrir styrktar-sjóð félagsins og kosin þrjú manna sjóð-stjórn.

Samkvæmt lögum sjóðsins, skyldi fé úr honum varið til styrktar sjúkum og atvinnulausum meðlimum Bakarasveinafélagsins.

Inntökugjald væntanlegs styrkþega var 3 krónur, en þó því aðeins, að hann væri orðinn meðlimur styrktarsjóðsins eftir 3 mánuði frá því, er hann gerdist meðlimur Bakarasveinafélagsins; dragist það lengur, skyldi inntökugjaldið vera 10 krónur. Mánaðargjald hvers félagsmanns til sjóðsins skyldi vera kr. 1,50 og greiddast fyrirfram.

Sjóðurinn fékk peningagjafir frá bókurum, bakarameisturum og af hlutaveltum sem haldnar voru.

Á 25 ára afmæli félagsins gaf Bakarameistarafélag Reykjavíkur félaginu sjóð að upphæð kr. 1000,00 sem skyldi heita **Utánfarasjóður brauða- og kökugerðar-sveina**.

Það má segja að þetta haft verði fyrsti vísir að endurmenntunarsjóði fyrir bakarasveina.

Með þessari myndarlegu peningagjöf fylgdi skrautlegur bikar úr íslensku birki,

haglega út skorinn af Ríkharði myndskera Jónssyni. Þótti mönnum mikið til um hvora tveggja gjöfina, en jafnframt þann hlýleik, vináttu og skilning, sem þær vitnuðu um. En það má telja skemmtilega tilviljun, að Stefán Sandholt, sem árum saman var lífið og sálin í Bakarasveinafélaginu og bar hag þess mjög fyrir brjósti, skyldi verða til þess að rétta því bróðurhönd af hálfu bakarameistaranna í Reykjavík við þetta tækifæri.

Þessi stutta samantekt úr Aldarfjórðungs minningarriti BAKARASVEINA-FÉLAGS ÍSLANDS er að sjálfsögðu ekki tæmandi fyrir upphafið en gefur þó einhverja mynd og ætti að vekja okkar yngstu MATVÍS féлага til meðvitundar um að það sem við höfum í dag er ekki eitthvað sem hefur alltaf verið svona, forverar okkar þurftu að hafa fyrir hverju skrefi. Fyrstu 25 ár Bakarasveinafélagsins voru samningar gerðir án verkfalla.

Brauðgerðarmannastéttin á Íslandi tók sig saman undir merkjum Bakarameistarafélags Reykjavíkur og Bakarasveinafélagi Íslands 1934 og stofnaði útgáfufund til að gefa út aldarminningarrit um bakaraiðn á Íslandi. Þetta rit sem gefið var út 1934 er hið fróðlegasta og er þar farið víða yfir sögu þar sem gilding iðngreina kemur skemmtilega fyrir. Þessu riti verða gerð skil í annarri samantekt í næsta MATVÍS-blaði.

Niels S. Olgeirsson

Myndir: Ljósmyndasafn Reykjavíkur,

Magnús Ólafsson



# Hátíðarkvöldverður Klúbbs Matreiðslumanna

## á Grand Hótel Reykjavík, þann 5. janúar 2008

Hinn árlegi Hátíðarkvöldverður KM eða GALA-kvöld var að þessu sinni að Grand Hótel Reykjavík sem nýverið tók í notkun gífurlega stækkun á gistirýmum. Samhliða því var opnuð ný gestamóttaka með glæsilegu anddyri þar sem rúmt er um fólk sem er að fara í veislur í sölum hótelsins. Kvöldið var vel sótt að venju og voru hjónin Árni Matthísen fjármálaráðherra og hans frú heiðursgestir ásamt Ib Wessman og frú, heiðursfélagi og stofnanda klúbbsins, auk listamannsins sem er höfundur verksins sem prýðir undirdiskinn. Hefðin er sú að fenginn er listamaður til að mála mynd sem passar á annan undirdiskinn og fær hvert þar með sér heim sitt hvorn undirdiskinn. Á öðrum er listaverkið en á hinum er matseðill og dagskrá kvöldsins. Allt þetta leirtau



Meistarakokkar stilla sér upp.



Ragnhildur Gísladóttir og Sverrir Halldórsson.



Heiðursfélagi KM, Ib Wessman og frú.







kemur frá Figjo í Noregi sem A. Karlsson flytur inn en þeir eru meðal stærstu styrktaraðila klúbbsins.

Skemmtunin fór vel fram og þótti gestum takast vel til með matseðilinn sem var með norrænu yfirbragði. Höfðu gestir á orði við undirritaðan hve jafngóðir allir réttirnir væru og hæfðu vel hver öðrum. Sumir réttanna komu gestum á óvart og vakti það góða lukku. Eins og á síðustu Galakvöldverðum var samstarf við Barbjónaklúbb Íslands, undir forystu Margrétar Gunnarsdóttur,

sem sá um alla framreiðslu. Hefur tekist með klúbbunum gott samstarf sem eflist með hverju árinu. Þykir þjónustan að jafnaði mjög fagmannleg og rösk.

Að loknum kvöldverði hófst dansskemmtun og var dansað fram á nótt. Ýmis skemmtiatriði voru og var ræðumaður kvöldsins Guðni Ágústsson fyrrverandi landbúnaðarráðherra, sem fór á kostum eins og honum er einum lagið. Náði hann að kitla hláturtaugar hinna mestu íhaldsmanna, hvað þá annarra. Guðrún Gunnarsdóttir og Bjarni Arason

sungu nokkur lög að sínum glæsilega stæl og tríó hljóðfæraleikara lék ljúfa tónlist yfir borðhaldi.

Segja má að þetta sé einn glæsilegasti kvöldverður sem haldinn er þó víða væri leitað. Tugir matreiðslumanna og framreiðslumanna standa að honum og er á ferð tóm fagmennska og glæsilegheit. Gestir kvöldsins bíða aðeins eftir næsta hátíðarkvöldverði klúbbsins.

*Myndir og texti:  
Jón Svavarsson*



*Barbjónaklúbburinn sá um framreiðsluna.*



*Ib Wessman í ræðustól ásamt Ingvari Sigurðssyni, forseta KM.*



# Hvernig metum við árangur okkar lífeyrissjóðs?

Þegar rekstur lífeyrissjóða er metinn er árangurinn oftast ekki borinn saman við aðra sjóði. Segja má að það sé okkur eðlislægt að horfa ekki bara á árangur sjóðsins heldur líka hvernig hann var í samanburði við aðra sjóði. 5% ávöxtun kann að líta vel út ef markmiðið er 3,5% en gerir það ekki ef allir aðrir sjóðir eru með 10% ávöxtun. Slíkur samanburður leiðir til þess að sjóðfélagar endurmeta afstöðu sína til stjórnar sjóðsins og leita skýringa á þeim mismun sem blasir við.

Árangursviðmið sjóðfélaga kunna að vera jafn mörg og þeir eru margir. Fyrir suma skiptir mestu máli að sýna ekki lakari árangur en ákveðinn sjóður og gildir þá einu um hvað öðrum sjóðum líður. Þá skipta kennitölur úr rekstri sjóðfélaga misjafnlega miklu máli. Á meðan einum kann að finnast tryggingastaða sjóðs skipta öllu máli einblína aðrir á ávöxtun eigna eða rekstrarkostnað og velta öðru ekki fyrir sér. Þá kann það að skipta mestu máli fyrir aðra að sjóðfélagan séu á hagstæðum kjörum og þjónustan gangi hratt fyrir sig. Aldur og aðstæður hafa mikil áhrif á þessa afstöðu sjóðfélaga sem breytist eftir því sem aldurinn færir yfir. Ungir sjóðfélagar hafa meiri þörf fyrir hagstæð lán á meðan eldri sjóðfélagar velta fyrir sér væntanlegum lífeyrisgreiðslum og ávöxtun 40 ára uppsafnaðs iðgjalds.

Stjórnendum hættir oft til að draga fram þá kennitölu sem kemur best út í samanburði og gera lítið úr þeim sem lakari eru og hafa þannig jákvæð áhrif á afstöðu sjóðfélaga til sjóðs. Þekkt dæmi eru um að auglýsa nafnávöxtun þegar illa hefur gengið að ávaxta fjármuni í slæmu árferði þrátt fyrir að hafa árið áður auglýst raunávöxtun (nafnávöxtun – verðbólga). Þarna getur munað miklu og t. a.m. á árinu 2007 hefði 0% raunávöxtun þýtt 5,7% nafnávöxtun. Ekkert þarf að vera óeðlilegt við að draga fram það sem vel er gert í stað þess að einblína á það

sem miður fer svo framarlega sem sjóðfélagar eru ekki blekktir og stjórnendur missa ekki marks á hlutverki sjóðsins.

Hlutverk lífeyrissjóða er að veita lágmarkstryggingavernd samkvæmt lögum um lífeyrissjóði en markmið stjórnar geta verið að réttindi umfram lágmarksrétt verði meira en lágmarkið. Stjórn Stafa hefur til að mynda sett sér fjögur undirmarkmið um árangur í rekstri sjóðsins, markmið sem eiga að tryggja réttindaávinnslu sem er á meðal þess besta sem býðst. Markmiðin fjögur eru: Fyrsta flokks ávöxtun iðgjalds, rekstrarhagkvæmni, nýliðun sjóðfélaga og réttindaávinnsla. Er það mat stjórnar að ef þessir lykilkættir í rekstri eru í lagi hafi sjóðurinn alla burði til veita lífeyrisréttindi á meðal þess besta sem býðst.

Með hugtakinu „fyrsta flokks“ er vísað til samanburðarfræða sem notuð eru til að meta árangur. Stjórn og framkvæmdastjóri skilgreina árlega 20 lífeyrissjóði sem árangursviðmið og meta árangur sjóðsins út frá hlutfallslegri stöðu innan viðmiðunarhóps. Vel þekkt er að Stafir lífeyrissjóður lofar sjóðfélögum réttindaávinnslu sem er fyrsta flokks. Samanburður sem starfsmenn gera reglulega í gegnum heimasíður sjóða í viðmiðunarhópi staðfestir það og eru sjóðfélagar hvattir til að gera slíkan samanburð sjálfir og kynna sér muninn. Til að standa við gefin loforð þarf sjóðurinn að ávaxta iðgjaldið umfram sett viðmið. 5 ára meðalraunávöxtun Stafa er 9,1% og margt bendir til þess að sjóðurinn nái að skipa sér í fyrsta fjórðung (1. – 5. sæti) hvað meðaltal 2003 til 2007 varðar. Fyrir árin 2002 til 2006 sat sjóðurinn í 7. sæti af 20 viðmiðunarsjóðum. Sambærilegur samanburður er gerður á kostnaðarhlutfalli og nýliðun og árlega er lagt mat á árangur með samanburðarfræðum og munu tölur þess efnis vera birtar á ársfundi sjóðsins í maí.

Stjórn Stafa er meðvituð um fjölmörg



Ólafur Sigurðsson, framkvæmdastjóri Stafa, lífeyrissjóðs.

sjónarmið sem hafa þarf í huga þegar samanburður sem þessi er gerður og endurmetur aðferðafræðina árlega.

1. Almenn sjónarmið. Val á lífeyrissjóðum í viðmiðunarhóp er huglægt matsferli. Lífeyrissjóðir sem taka við iðgjöldum eru samkvæmt Fjármálaeftirlitinu 32 en núverandi hópur 20 lífeyrissjóða var valinn eftir stærð frekar en öðrum mögulegum þáttum. Til greina kemur að stækka eða minnka hópin, en 20 sjóðir gerir fjórðungsflokkun (e. Quartile ranking) einfalda. Vel kemur til greina að velja sjóði eftir kerfi eða eftir því hvort launagreiðandi ber ábyrgð á skuldbindingum eða ekki.

2. Ávöxtunarsjónarmið. 5 ára meðalávöxtun er ekki leiðrétt fyrir áhættu sem viðkomandi sjóðir taka. Sjóðir sem taka mikla áhættu eru líklegri til að ná hærri ávöxtun en þeir sem skuldbindinganna vegna vilja draga verulega úr áhættu. Í ljósi þess að lífeyrissjóðir birta ávöxtun árlega gefa 5 ávöxtunartölur ekki góða mynd af þeirri áhættu sem við-

komandi sjóðir taka. Sveiflur í ávöxtun eigna innan ársins geta verið mun meiri en tölurnar gefa til kynna. Fjárfestingastefna lífeyrissjóða er á ábyrgð stjórnar og eru starfsmönnum takmörk sett hvað nýtingu fjárfestingatækifæra varðar. Uppgjörsaðferðir geta haft áhrif á samanburð ávöxtunarútreikninga. Flestir lífeyrissjóðir meta til að mynda skuldabréf á kaupkröfu á meðan sumir hafa fært skuldabréf í verðbréfasjóðum á markaðskröfu. Til lengri tíma (5 ár) ætti þessi munur þó að vera í lágmarki.

3. Kostnaðarsjónarmið. Um ársreikning lífeyrissjóða gilda reglur sem FME setur og því er kostnaður lífeyrissjóða nokkuð

sambærilegur. Engu að síður er skipting á rekstrar- og fjárfestingakostnaði háður mati og getur verið misjafn á milli sjóða. Það er því mikilvægt að horfa í heildarkostnað en ekki bara rekstrarkostnað þegar árangur er metinn. Þá hafa sumir sjóðir tekjur af innheimtu iðgjalda fyrir stéttarfélag og minni sjóðir hafa gengið langt í útvistun verkefna sem leiðir til þess að kostnaður kemur ekki að fullu fram í ársreikningum.

4. Nýliðun og lýðfræði. Um aðild að lífeyrissjóðum er ýmist samið í kjarasamningum eða með lögum og þá eru starfandi lífeyrissjóðir með frjálsa aðild. Nýliðun í lífeyrissjóðum er því háð þróun

atvinnugreina og möguleiki stjórnenda til að hafa áhrif á slíka þætti takmarkaður. Engu að síður er nýliðun í samtryggingarsjóðum mikilvægur þáttur í rekstri og mikilvægt að stjórnendur hafi það sem markmið að efla nýliðun sjóðfélaga eins og kostur er.

5. Réttindaávinnsla. Lýðfræði lífeyrissjóða ræður miklu um réttindaávinnslu. Skiptar skoðanir eru um það að hve miklu leyti örorka tengist starfsstéttum, en geta lífeyrissjóða til að veita góð lífeyrisréttindi ræðst til að mynda af mismunandi örorkubyrði starfstengdra lífeyrissjóða. Þá er þekkt að konur lifa lengur en karlar og því hafa kynjahlutföll áhrif sem taka verður tillit til.

**ESJA**  
KJÖTVINNSLA



**HITAVEITA  
SUÐURNESJA HF**



## Fagmennska í fyrirrúmi

Pottar, pönnur og nauðsynleg  
áhöld fyrir stóreldhúsið.



TUNGLA RV625



**Bessi Þorsteinsson**  
matreiðslumaður, ráðgjafi RV

**Rekstrarvörur**

- vinna með þér

Réttarhálsi 2 • 110 Reykjavík  
Sími: 520 6666 • Fax: 520 6665  
sala@rv.is • www.rv.is



**25** Rekstrarvörur  
ára 1982-2007



# Dæmisaga úr byggingarbransanum

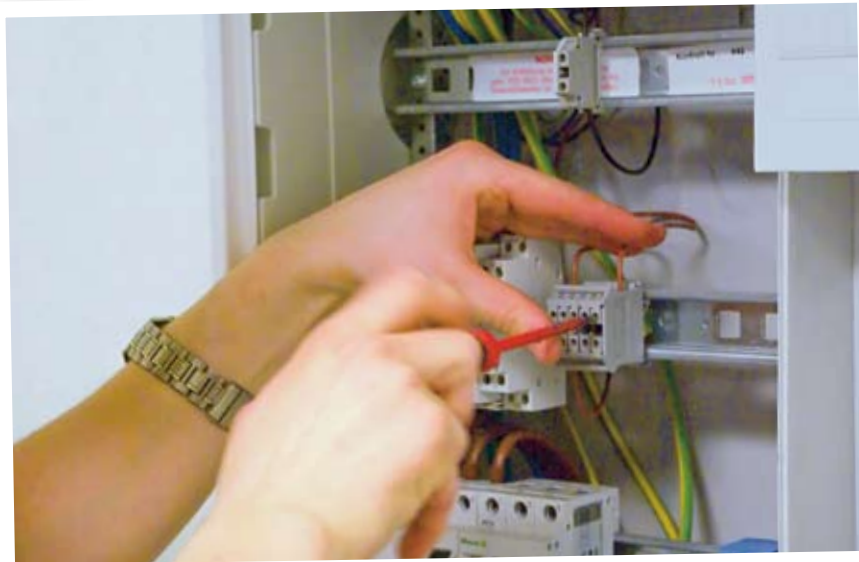
Í því þensluástandi sem ríkt hefur á vinnumarkaði undanfarin ár, þá sérstaklega á byggingarmarkaði, hefur þörfinni fyrir vinnuafli verið mætt með innflutningi á fólki til starfans. Einna flestir hafa komið frá nýju aðildarríkjum Evrópusambandsins svo sem Póllandi og Eystrasaltsríkjunum. Öll þekkjum við sögur af því hvernig komið hefur verið fram við verkafólk frá þessum löndum. Dæmin frá Kárahnjúkum, Jarðvélum og fleiri færa okkur sönnur á að í allt of mörgum tilfellum hafa óprúttirnir atvinnurekendur vísvitandi haft þetta fólk að féþúfu og reynt að hámarka gróða sinn með því að brjóta kjarasamninga og lög.

Fram að þessu hefur verkafólk frá Póllandi ekki verið í stöðu til að verja sín kjör, en með aukinni upplýsingagjöf og útgáfu efnis á þeirra eigin tungumáli hefur verkafólkið hreyfingunni, með vinnustaðaeftirliti sínu, tekist að koma skilaboðum um kjör og rétt á vinnumarkaði til skila. Það er því æ erfiðara fyrir þessa atvinnurekendur að notfæra sér þekkingarleysi þessa hóps til að hlunnfara hann.

Þá er bara að snúa sér að þeim sem ekki þekkjast til vinnumarkaðarins og setta sig við verri kjör. Nú eru það Búlgarar og Rúmenar sem koma til með að verða fyrir barðinu á skúrkunum.

Stéttarfélagin á höfuðborgarsvæðinu hafa haft með sér samstarf um heimsóknir á vinnustaði til að kanna kjör erlendra félaga okkar. Í þessum heimsóknum hefur margt komið upp úr dúrnum og sumt miður fallett.

Sagan segir frá heimsókn á byggingar-



vinnustað hér í borg. Þar kom í ljós að hjá undirverktaka einum í rafiðnaði var starfandi hópur af Búlgörum sem voru hvergi skráðir né höfðu hér atvinnuleyfi. Þegar gengið var á forsvarsmann fyrirtækisins greindi hann frá því að þessir menn væru á vegum starfsmannaleigu og kæmu honum svo sem ekki við að öðru leyti nema að þeir störfuðu á vegum þessarar starfsmannaleigu hjá sér. Umrædd „starfsmannaleiga“, sem rekin var af samlanda manna, var þegar allt kom til alls ekki skráð sem slík og hafði því ekki leyfi fyrir starfsemi. Þegar þetta var borið upp við forsvarsmann verktakans brást hann við og lýsti yfir vanþóknun á vinnubrögðum „leigunnar“. Bauðst hann til að rifta samningi sem gerður hafði verið og taka

mennina í beina ráðningu til sín, því ekki vildi hann að þeir byggju við bág kjör af hálfu slíkra misindismanna. Þótti sýnt að þar færi verktaki sem vandur væri að virðingu sinni og kappkostaði að virða hér lög og reglur sem gilda á vinnumarkaði.

Málið tók hins vegar nýja stefnu þegar í ljós kom að umrædd leiga var í eigu þessa sama manns og rak verktakafyrirtækið. Hann var því þegar allt kom til alls gerandi í málinu en ekki fórnarlamb óprúttinnar starfsmannaleigu. Það að nota „leiguna“ sem skálkaskjól fyrir félagslegum undirboðum á vinnumarkaði sýnir að ímyndunarafli óprúttinna manna eru engar skordur settar.

SM

**Dananar hf.**

**NORÐLENSKA**

**prentmet**  
HRADÞJÓNUSTA

**Bændasamtök  
Íslands**

**Gjarri**  
Sími: 5700300 www.gjarri.is

**Þykkvabæjar**



  
**Hollt & Gott**  
Vinnur með þér



# Kynning á iðnnámi í ME

Þann 23. jan sl. var haldin kynning á iðngreinunum í Menntaskólanum að Egilsstöðum. Þessi kynning var í boði AFLS, starfsgreinafélags á Austurlandi. Veg og vanda átti Ragna Hreinsdóttir verkefnastjóri hjá AFLI ásamt Kolbrúnu Bjarnadóttur námsráðgjafa við Menntaskólann á Egilsstöðum. MATVÍS tók þátt í þeirri kynningu sem beint var til nemenda í 10. bekk grunnskólanna á Austfjörðum sem og menntaskólanema. Tilgangur þessarar kynningar var að nemendur fengju upplýsingar um það

nám sem stæði þeim til boða í iðngreinunum og einnig að fá innsýn í störf í iðnaði. Fulltrúum fagskóla var boðin þátttaka og voru fagstjórar og kennarar frá Verkmenntaskóla Austurlands í Neskaupstað og frá Borgarholtsskóla. Því miður átti fulltrúi Hótel- og matvæðaskólans í Kópavogi ekki heimangengt. Ásamt MATVÍS sendi Rafiðnaðarsamband Íslands fulltrúa sína á kynninguna. Hugmyndin mun hafa kviknað þar sem margir nemenda Menntaskólans á Egilsstöðum sýndu iðnnámi áhuga og ætla sér

ekki endilega að ljúka stúdentsprófi. Þátttaka nemendanna var með ágætum en alls mættu um 100 nemendur og kynntu sér iðngreinarnar og nám til iðnréttinda. Ekki þarf að fjölyrða um gildi slíkrar kynningar og spennandi verður að fylgjast með hvort hún skilar sér í fjölgun nemenda í iðnnám frá þessum landsfjórðungi á komandi misserum. Við hjá MATVÍS viljum þakka fyrir að hafa fengið tækifæri til að kynna matvæðgreinarnar og vonum að framhald verði á slíkum kynningum í nánustu framtíð.

SM.

## WACS Dómaranámskeið, haldið 14. og 15. janúar í Gautaborg í Svíþjóð

Stjórnendur námskeiðsins voru Gert Klötzke frá Svíþjóð og Tony Jackson frá Skotlandi en þeir eru báðir meðlimir í Culinary Committe hjá WACS. Var þarna farið yfir kalda borðið sem og heita matinn. Spunnust góðar umræður um keppnismat og fleira tengt því. Fyrirlestur-

inn hjá Tony var mjög fróðlegur. Hópurinn samanstóð af þátttakendum frá Noregi, Finnlandi, Svíþjóð og Íslandi en því miður komust Danir ekki.

Fulltrúar KM að þessu sinni voru Alfreð Ómar Alfreðsson, Bjarni Gunnar Kristinsson, Brynjar Eymundsson,

Ragnar Ómarsson og Sverrir Halldórsson og hafa þessir aðilar öðlast réttindi til að dæma á vegum WACS um allan heim hvort sem er í kalda matnum eða heita og eiga Íslendingar því sex alþjóðlega dómara í matreiðslu þar sem Jakob H. Magnússon var með réttindin fyrir.

SH



Alfreð.



Bjarni.



Brynjar.



Ragnar.



Sverrir.





Kælitækni

## Hraðkælar og gufuofnar



Með hraðkælingu og frystingu næst fram aukid geymluþol og gæði vörunnar helst lengur. Kælarnir/frystarnir taka við 90°C heitri matvöru og snöggkæla niður í 3°C á 90 mínútum eða frysta niður í -18°C á 240 mínútum.

Williams hraðkælar og frystar fást frá 20 kg. "reach-in" upp í 320 kg "roll inn".

**Gott og hagstætt verð!!**

Eloma er þýskt fyrirtæki og hefur framleitt ofna í meira en 30 ár. Ofnarnir eru í senn:

Einfaldir og þægilegir

Með 300 eldunarkerfum

Fyrir bæði GN 1/1 og 400 x 600 bakka

Með orkusparandi kerfi

Með sjálfhreysibúnaði

**Gott og hagstætt verð!!**



**eloma**

Okkar þekking nýtist þér ...

Kælitækni Rauðagerði 25 108 Reykjavík S. 440-1800 [www.kælitækni.is](http://www.kælitækni.is)

# NÝTTU ÞÉR STIGHÆKKANDI VEXTI

HELSTU KOSTIR VAXTAPREPS:



Vaxtaþrep er sparnaðarreikningur sem býður upp á háa og örugga ávöxtun.

Kynntu þér málið á [www.glitnir.is](http://www.glitnir.is), í næsta útibúi eða í þjónustuveri í síma 440 4000

**GLITNIR**

# Nemaleyfi A eða B, hver er munurinn?

Hann felst í því að til þess að fá A-leyfi þarf veitingastaður að uppfylla alla þætti í lokamarkmiðum náms til matreiðslu sem eru 18 talsins.

Vægi hvers þáttar er mismunandi en til samans eiga þeir að mynda grunn fyrir vinnustaðanámið og stuðla að því að nemandi fái kennslu í þeim öllum, samtíga við þá hluti sem teknir eru í skóla.

Ef veitingastaður uppfyllir ekki þá kröfu að hafa alla 18 grunnþætti í sinni vinnuflóru kemur til kasta nemaleyfisnefndar að meta hvað viðkomandi stað vantar og veitir honum þá svokallað B-leyfi með þeirri kvöð að nemendur séu sendir á annan stað, hvort sem er á A eða B-stað, svo framfarlega að hann hafi innan sinna verkferla þá þætti sem upp á vantar.

Skal gera skriflegan samning milli staða þar að lútandi og leggja þá fyrir nemaleyfisnefnd til staðfestingar.

Einnig skal bent á að nú hefur reglan um einn á móti einum nema verið breytt, eins og sést á meðfylgjandi grafi.

Fyrir hönd nemaleyfisnefndar  
í matreiðslu,  
*Sverrir Halldórsson*

Fagmenn/meistari	Fjöldi nema
2	2
3	3
4	5
5	6
6	8
7	10

Móttaka á matvörum og öðrum eignum til framleiðslunnar
Heitar sósar
Kaldar sósar og smjör
Kaldir og heitir forréttir
Kaldir og heitir fiskréttir
Kaldir og heitir kjötréttir
Hrísgrjóna- og pastaréttir
Grænmetisréttir
Ostar og bakstur

Súpur og grautar
Smurbrauð og smáréttir
Sérfaði
Hlaðborð
Eftirréttir
Matseðlagerð
Lög og reglugerðir sem tengjast matvælaíðnaði
Öryggismál
Gæðastjórnun og innra eftirlit

## Útskriftarhóf fyrir nýsveina

Miðvikudaginn 20. febrúar síðastliðinn hélt MATVÍS hóf til að fagna nýsveinum sem höfðu tekið sveinspróf í desember 2007. Að venju ávörpuðu þeir Níels S. Ólgeirsson, formaður MATVÍS og Ólafur Jónsson, framkvæmdastjóri matvælasviðs Íðunnar, nýsveinana. MATVÍS verðlaunaði þá nýsveina sem bestum námsárangri höfðu náð en það voru, Fannar Vernharðsson í matreiðslu, Harpa Friðriksdóttir í framreiðslu og Halldór Bjarkar Jóhannesson í bakstri. Að lokum var svo boðið upp á veitingar.



Nýsveinar með sveinsbréf og viðurkenningar.





**INNES EHF.**

Sími 530 40 20



# Um blekkingar og/eða ekki blekkingar á íslenskum matvörumarkaði

Ég undrast oft hversu lítil umræða er um innihald og innihaldslýsingar á matvörum á Íslandi. Umræðan á „blogginu“ er hverfandi lítil og fjölmiðlar gefa málinu lítinn gaum. „24 stundir“ er sá fjölmiðill sem einna helst fjallar um neytendamál og þá á ég við það sem tengist mat og drykk.

Oft finnst mér vanta upplýsingar um hvernig varan er meðhöndluð. Til dæmis auglýsir einn stærsti drykkjarvöruframleiðandi landsins appelsínusafa. Í auglýsingunni segir „100% hreinn appelsínusafi, ekkert fjarlægt og engu bætt við“. Hvernig stendur þá á því að dagsstimpillinn er sex vikur? Ef ég tek appelsínur og kreisti úr þeim safann og set svo safann í ísskáp verður hann grár á innan við sólarhring og byrjar að gerja á innan við 48 tímum. Það væri gaman að fá svar við þessu. Eru hvorki litarefni né rotvarnarrefni í safanum? Af hverju geymist hann svona vel? Er búið að taka hann í einhverja hitameðferð eins og mjólkina? Má þá segja að ekkert hafi verið fjarlægt? Það er allavega vitað með mjólkina að það er meira af vítamínum og bætiefnum í henni ógerilsneyddri.

Annað dæmi er Brúnegg: Slagorð þeirra er *Frjálsar hænur, vistvæn egg*. Er hægt að kalla hænur sem eru í búrum frjálsar? Og eru brúnegg eitthvað vistvænni en hvít hænuegg? Ég sá einhvers staðar að eini munurinn á brúnu og hvítu hænueggi væri litarmunurinn. Að næringarinnihaldið væri nákvæmlega það sama.

Við þekkjum allavega muninn á brúnu og ljósu brauði. Í mörgum tilfellum er munurinn bara sá að það er matarlitur (sósulitur) í brúna brauðinu.

Vistvænu hænurnar eru sennilega ekki

aldar á sósulit þannig að það er ekki skýringin.

*Létt og laggott* er auglýst sem eitthvað hollt og greinandi en er með 40% fituinnihald fyrir utan öll aukaefnin sem sett eru í það til að binda vatnið sem er stór hluti af hinum 60%.

Og talandi um að bæta einhverju í vöru til þess eins að þyngja hana og þar með að ná niður verði: skinka, lambakjöt, kjúklingakjöt, svínakjöt, fiskur o. fl. Í mjög mörgum tilfellum er ekki minnst á það í innihaldslýsingu hversu miklu er bætt í vöruna og almennt gera neytendur sér ekki grein fyrir því hve mikið þarf af aukaefnum til að allt þetta vatn tolli í vörunni, a. m. k. uns neytandinn er kominn með hana heim. Kompás fjallaði um það fyrir u.þ.b. ári að neytendur væru að greiða um 500.000.000 (fimm hundruð milljónir) bara fyrir vatnið sem er bætt í kjúklingakjöt á Íslandi. Þetta fengu þeir út með því að reikna með að 10% af vatni og bindiefnum væri bætt við. Mín tilfinning er að í tilfellum svína- og lambakjöts sé viðbætt vatn í sumum tilfellum 20 – 25 %. Hvað eru það þá mörg hundruð milljónir sem við borgum fyrir vatn? Hjá sumum framleiðendum og/eða matvöruverslunum er gengið svo langt að vatni er sprautað í nánast alla kjöt- og fiskvöru, þar með talið súpukjöt, lambahryggina, lambalærin, grísa-hnakkana, frosnu ýsubitana, beikonnið, kjúklingabringurnar, áleggjið o.s.frv. Allt kallar þetta á súpu af litarefnum, bindiefnum og öðrum efnum til að hægt sé að setja allt þetta vatn í vöruna og auka líkurnar á því að varan missi hvorki lit né geymsluþol.

Vissir þú að hakkið í sumum kjötborðum er alltaf rautt (verður aldrei grátt)



J. Trausti Magnússon.

vegna þess að rauður litur er settur úti það? Það er líka til tækni sem sumir á íslenska markaðnum nota en með þeirri tækni er hægt að setja vatn í hakkið til að þyngja það. Hefur þér ekki fundist skrytið hvað það steikist illa og hve mikil gufa kemur þegar þú setur það á pönnuna?

Vissir þú að 83% af innihaldi *Season all*, sem er sennilega vinsælasta kryddblandan á Íslandi, er salt. Saltið er lítið rautt svo að varan sé söluþegri. Í innihaldslýsingunni er ekki minnst á litarefni heldur er bara eitthvað E -númer sem er alls ekki hægt að ætlast til að hinn almennt neytandi kunni skil á.

Af hverju berjast neytendasamtökin og/eða ASÍ ekki fyrir því fyrir okkur neytendur að herða upplýsingaskylduna á merkingum á matvöru og sjá til þess að innihaldslýsingar séu réttar og á máli sem allir skilja?

Stundum hafa þessir aðilar rölt út í matvörubúð og tekið sýni af kjötfarsinu til að rannsaka hversu mikið af sýklum og

örverum eru með fasta búsetu í því en aldrei til að kanna hvað sé hátt kjötinnihald í því eða kanna hvað er í þessu yfir höfuð. Það vekur stundum hjá manni spurningar um hvað sé í kjötfarsi sem kostar kr. 499 út úr búð. Við vitum að VSK er 7% og lágvöruverðsverslanirnar segjast leggja 15 – 20 % á þannig að framleiðandinn er þá að fá í mesta lagi 350 – 400 kr. fyrir kg. Er þessi krónutala ekki sú sama og skilaverð er til bænda og þá að sjálfsgöðu með beini? Í mínum huga eru tveir möguleikar í stöðunni.

Annaðhvort er mjög lítið kjötinnihald í vörinni og þess meira af vatni, hveiti og öðrum efnum sem drýgja vöruna eða að kjötsalinn eða verslunareigandinn selja langt undir kostnaðarverði og þar með stórtapa.

Hvort er hagkvæmara að kaupa lambalæri á 15% lægra verði sem hefur verið tekið í þyngdaraukningu upp á 20 - 25% eða lambalæri sem ekkert hefur verið átt við án afsláttar?

Er ýsan í frystiborðinu kannski á svona góðu verði af því að hún er glasseruð

tvisvar og þess vegna með 10% meira vatn utan á sér?

Lægsta verðið segir nefnilega ekki allt. Ódýr matvara hefur oft á tíðum fengið meiri þyngdaraukningu sem rennur síðan úr vörinni í elduninni þannig að þegar upp er staðið er jafnvel hagkvæmara að kaupa dýrari steikina.

Verst finnst mér þó að geta ekki treyst því að innihaldslýsingin sé fullnægjandi.

*J. Trausti Magnússon  
traustim@internet.is*

## Aðalfundur og afmælishátíð

Aðalfundur MATVÍS verður haldinn á Hilton Reykjavík Nordica miðvikudaginn 23. apríl næstkomandi. Fundurinn sem hefst klukkan 16, verður í fundarsal á annarri hæð hótelsins. Í tengslum við fundinn fögnum við einnig eitthundrað ára afmæli (ártíðar) bakarasveinafélags Íslands.

Eftir fundinn, eða klukkan 20, býður MATVÍS félögum sínum ásamt mökum til veglegrar móttöku í tilefni af aldarafmæli Bakarasveinafélagsins.

Þar verður boðið upp á veitingar og úrval skemmtiatriða. Félagar eru hvattir til þess að mæta vel og taka þátt í gleðinni.

## Niðurgreiðsla

MATVÍS mun greiða niður ferðir, flugfar eða akstursgjald fyrir þá féлага sem búa utan 50 kílómetra radíus á landsbyggðinni og sækja fundinn. Einnig mun MATVÍS styrkja þá féлага sem mæta á fundinn, utan að landi, vegna hóteldvalar með kr. 9000.

Félagar, sem ætla að nýta sér þetta boð MATVÍS, eru hvattir til að tryggja sér gistingu sem fyrst þar sem búast má við að erfitt gæti reynst að fá hótलगistingu á þessum tíma.

- MATVÍS hefur þegar tryggt nokkur herbergi á hótél Nordica og er hægt að bóka gistingu þar með rafpósti [icehotels@icehotels.is](mailto:icehotels@icehotels.is) og gefa upp bókunarnúmerið MATVÍS 253459 eða hringja í síma 444-4000. Þar er tveggja manna herbergi á kr. 10.800 og eins manns á kr. 9.800, án morgunverðar.
- MATVÍS hefur verið með afsláttarkjör til margra ára á Hótél Vík Síðumúla 19 og þar er verð til okkar féлага kr. 6.800 í tveggja manna herbergi, með morgunmat og í eins manns herbergi kr. 6.000, með morgunmat. Þar má panta í síma 588-5588.

*Ps. Þeir félagar sem hyggjast nýta sér styrk vegna flugs og gistingar verða að greiða úttektina sjálfir og framvísa síðan reikningum til MATVÍS.*

# Nýir kjarasamningar

## - Hækkun lægstu launa, þéttara og betra öryggisnet á vinnumarkaði

Í nýjum kjarasamningum er sérstök áhersla lögð á að hækka launataxta og bæta lægstu laun á vinnumarkaði umfram aðra. Um leið er séð til þess að þeir einstaklingar sem setið hafa eftir í launaskriði síðustu mánuði og misseri fái sinn hlut bættan. Þetta er gert annars vegar með því að launataxtar hækka á samningstímanum á bilinu 24% til 32% eða um 38.000 – 49.000 kr. Hins vegar er launaþróunartrygging sem þýðir að allir sem starfað hafa hjá sama atvinnurekanda og sem ekki hafa fengið að lágmarki 5,5% launahækkun frá 2. janúar 2007 til 1. febrúar 2008 eiga að fá það sem upp á vantar. Á árinu 2009 verður launaþróunartryggingin 3,5%. Þá verður almenn launahækkun upp á 2,5% 1. janúar 2010. Þá hækkar lágmarkstekju-trygging fyrir fólk í fullu starfi umtalsvert.

### Laun og launabreytingar á samningstímanum

Launataxtar iðnaðarmanna hækki um kr. 21.000 við undirskrift, kr. 17.500 árið 2009 og kr. 10.500 árið 2010. Við það er miðað að nýjar launatöflur taki gildi á hverju ári (1. febrúar 2008, 1. mars 2009 og 1. janúar 2010) og ekki er gert ráð fyrir að heimilt verði að lækka álagsgreiðslur á móti taxtabreytingunni.

1. febrúar kemur til sérstök launaþróunartrygging. Í henni felst að þeir sem verið hafa í starfi hjá sama atvinnurekanda og hafa ekki fengið að lágmarki 5,5% launahækkun frá 2. janúar 2007 til undirritunar samninga fái það sem á vantar. Ennfremur verði ákvæði fyrir þá sem skipt hafa um starf fram til 1. september 2007. Þá er hækkunin 4,5%. Á árinu 2009 verði launaþróunartryggingin 3,5% með sömu skilmálum. 1. janúar árið 2010 verður almenn launahækkun upp á 2,5%, auk fyrrgreindra taxtahækkana.

### Forsenduákvæði kjarasamninga

Forsendur kjarasamninganna eru að kaupmáttur launa haldist eða aukist og að verðbólga fari lækkandi. Í febrúar á næsta ári verður farið yfir það hvort þessar forsendur hafi staðist. Hafi það gerst þá framlengjast samningarnir til nóvemberloka árið 2010. Hafi það hins vegar ekki gerst þá geta samningsaðilar samið um viðbrögð og þar með framlengingu samninganna eða samningar verða lausir frá og með 1. mars 2009.

### Lenging orlofs

MATVÍS-félagar sem starfað hafa hjá sama launagreiðanda í fimm ár samfleytt fá 30 daga í orlof.

### Launúð námsleyfi

Samið er um heimild starfsmanna til þess að taka frí á launum til að sækja starfsmenntanámskeið, mismunandi eftir samningssviðum.

### Slysatryggingar launafólks

Fullyrða má að þær slysatryggingar sem eru í samningnum séu meðal mikilvægustu nýmæla hans. Nýr kafli um slysatryggingar launafólks tekur gildi frá 1. maí 2008. Um er að ræða tryggingar vegna vinnuslysa eins og þau eru skilgreind í kjarasamningnum. Þau helstu eru: Veruleg hækkun flestra tryggingafjárhæða. Mikil hækkun verður á örorkubótum. Þannig hækkar grunnfjárhæð örorkubóta í 11.400.000 kr. En 100% örorka hækkar í 31.350.000 kr.

Í flestum tilfellum hækka dánarbætur umtalsvert. Þannig verða dánarbætur maka 5.000.000 kr. Dánarbætur barna hækka í rúmlega fjórar milljónir vegna yngstu barnanna en minna fyrir þau sem eldri eru.

### Viðtækari tryggingar

- Vátryggingin nær nú í fyrsta sinn til ungmenna á aldrinum 18-22 ára sem

áttu sama lögheimili og hinn látni og voru sannanlega á framfærslu hans.

- Tryggingin gildir héðan í frá í ferðum innanlands og utan sem farnar eru á vegum atvinnurekanda.

- Þá nær tryggingin nú til slysa er verða við íþróttaiðkun, keppni og leiki á vegum atvinnurekanda eða starfsmannafélags. Undanskildar eru tilteknaðar íþróttgreinar sbr. gr. 8.6.3.

Samkvæmt nýja samningnum verða tryggingafjárhæðir slysatrygginga nú verðtrygðar.

### Réttur vegna veikinda barna

Á fyrsta starfsári hjá sama vinnuveitanda á foreldri rétt á að verja tveimur dögum fyrir hvern unninn mánuð, þó að hámarki 12 daga á hverjum tólf mánuðum, til aðhlyningar sjúkum börnum sínum undir 13 ára aldri.

### Tilgreining yfirvinnu

Í texta kjarasamninga kemur sérstakt ákvæði sem ætlað er að taka af öll tvímæli um það af hvaða launum greiðslur fyrir yfirvinnu eiga að reiknast.

### Starfsmannaviðtöl

Starfsmaður á rétt á viðtali við yfirmann einu sinni á ári um störf sín, þ.m.t. frammistöðu og markmið og hugsanlegar breytingar á starfskjörum.

### Uppsögn ráðningarsamninga

Við uppsögn öðlast starfsmaður rétt til viðtals við atvinnurekanda um ástæður uppsagnar og getur hann farið fram á að þær séu skýrðar skriflega. Fallist atvinnurekandi ekki á þá ósk starfsmanns á starfsmaður rétt á öðrum fundi með honum um ástæður uppsagnar að viðstöddum trúnaðarmanni sínum eða öðrum fulltrúa stéttarfélags síns ef starfsmaður óskar þess.



# Sendum Bakaraveinafélagi Íslands heillaóskir í tilefni af aldar afmælinu



**Kökugerð H.P. ehf**  
Gagnheiði 15, 800 Selfossi  
Sími 482 2740



**Brauðgerð  
Ólafsvíkur ehf.**



**Kjarnavörur hf.**



**GEIRABAKARÍ**  
Digranesgata 6 • 310 Borgarnesi  
Sími: 437 1920 • Fax 437 1033  
Kf.: 700388-1319 • Vsknr.: 6205



**MENNTASKÓLINN Í KÓPAVOGI**



**KORNAX**  
Kornax ehf.,  
Korngarðar 5 - 104 Reykjavík  
Sími 540-8700 - Fax 540-8777  
Kornax@kornax.is



# Hótel Bjarg – Fáskrúðsfjörður



Fasteign og rekstur til sölu á kr. 35 milljónir.

Hóтелиð er 650 fm að stærð og stept á þremur hæðum og þar eru átta herbergi.

Nánari upplýsingar má finna á [www.eignamidlun.is](http://www.eignamidlun.is)



Kælitækni

Allt fyrir kælingu og frystingu fyrir matvæla og veitingamarkaðinn



Kæli- frystiklefar,  
hurðir og kerfi



Kæli- og frystiborð



Kæli- og frystiskápar  
undir borð



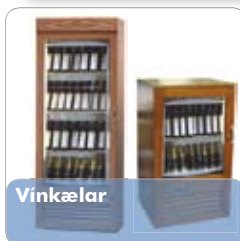
Salat- og samloku-  
eyjur



Kæli- og frystiskápar



Afgreiðsluborð, köku-  
skápar og innréttingar



Vínkælar



Hraðkælar og frystar



Eloma gufuofnar



Norpe afgreiðslukælar



Djúskælar, vatnskælar  
og Vitamix blandarar



Scotsman klakavélar

Okkar þekking nýtist þér ... Kælitækni Rauðagerði 25 108 Reykjavík S. 440-1800 [www.kaelitækni.is](http://www.kaelitækni.is)



# Stafir 2007 – ár hagræðingar



## Ársfundur 2008

Ársfundur Stafa verður haldinn  
fimmtudaginn 22. maí 2008 kl. 14:00  
á Grand Hótel Reykjavík.  
Dagskrá fundarins auglýst síðar.

## Vel heppnaðri sameiningu lokið

Árið 2007 einkenndist af hagræðingu hjá Stöfum lífeyrissjóði. Við sameiningu tveggja sjóða er í mörg horn að líta en óhætt er að segja að vel hafi tekist til.

### Kostnaður lækkar um 30% á milli ára

Rekstrarkostnaður í hlutfalli af eignum var 0,10%.

Rekstrarkostnaður í hlutfalli af iðgjöldum var 2,11%.

### Tryggingafræðileg staða sterk

Eignir umfram áfallnar skuldbindingar voru 3.743 milljónir eða 4,9%.

Eignir umfram heildar skuldbindingar voru 3.945 milljónir eða 2,9%.

Réttindaávinnsla sjóðsins er á meðal þess besta sem býðst.

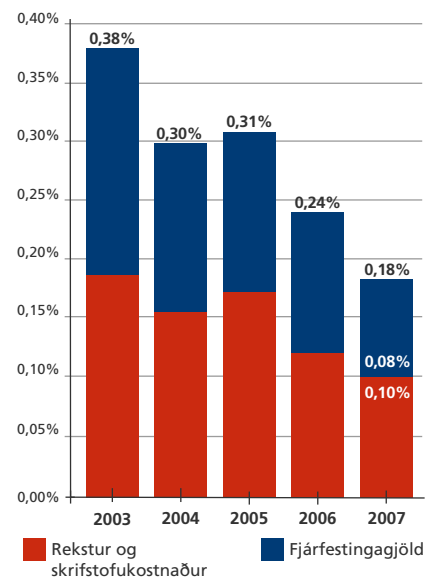
### Sterk staða þrátt fyrir mótbyr á mörkuðum

Nafnávöxtun var 6,8% sem jafngildir 0,9% raunávöxtun.

Meðaltal nafnávöxtunar síðastliðin 5 ár var 13,8%.

Meðaltal raunávöxtunar síðastliðin 5 ár var 9,1%.

### Kostnaður sem hlutfall af eignum



### Efnahagsreikningur í árslok

	31.12.2007	Br. milli ára
Í þúsundum króna		
Verðbréf m. breytilegum tekjum	37.590.294	13%
Verðbréf m. föstum tekjum	30.731.651	-1%
Veðlán	11.257.337	19%
Kröfur	423.909	20%
Sjóður og bankainnstæður	2.274.852	170%
Fasteignir og aðrar eignir	266.132	103%
Skuldir	-392.635	16%
<b>Hrein eign sameignardeild</b>	<b>78.664.225</b>	<b>10%</b>
<b>Hrein eign séreignardeild</b>	<b>3.487.315</b>	<b>10%</b>
<b>Samtals hrein eign</b>	<b>82.151.541</b>	<b>10%</b>

### Yfirlit um breytingar á hreinni eign

	31.12.2007	Br. milli ára
Í þúsundum króna		
Iðgjöld	4.012.304	19%
Lífeyrir	-1.735.170	19%
Fjárfestingartekjur	5.317.614	-50%
Fjárfestingagjöld	-68.885	-30%
Rekstrarkostnaður	-84.534	-30%
<b>Hækkun á hreinni eign á árinu</b>	<b>7.441.327</b>	<b>-40%</b>
Hrein eign frá fyrra ári	74.710.233	20%
<b>Hrein eign til greiðslu lífeyris</b>	<b>82.151.541</b>	<b>10%</b>

### Lífeyrisskuldbindingar

	2007
Í þúsundum króna	
Eignir umfram áfallnar skuldbindingar	3.743
Í hlutfalli af áföllnum skuldbindingum	4,9%
Eignir umfram heildarskuldbindingar	3.945
Í hlutfalli af heildarskuldbindingum	2,9%

### Kennitölur

	2007
Nafnávöxtun	6,8%
Hrein raunávöxtun	0,9%
Meðaltal hreinnar raunávöxtunar sl. 5 ár	9,1%
Meðaltal hreinnar raunávöxtunar sl. 10 ár	6,1%
Nafnávöxtun séreignarleiðar 1	12,6%
Nafnávöxtun séreignarleiðar 2	11,7%
Nafnávöxtun séreignarleiðar 3	7,1%
Nafnávöxtun séreignarleiðar 4	2,3%
Nafnávöxtun séreignarleiðar 5	6,8%
Eignir í íslenskum krónum	76,8%
Eignir í erlendum gjaldmiðlum	23,2%
Fjöldi greiðandi sjóðfélaga	10.041
Fjöldi lífeyrisþega	3.593
Rekstrarkostnaður í % af eignum	0,1%
Lífeyrir í % af iðgjöldum	43,2%

### Stjórn Stafa lífeyrissjóðs

Haraldur H. Jónsson, formaður  
Guðsteinn Einarsson, varaformaður

Arnbjörn Óskarsson

Erna Hauksdóttir

Niels S. Olgeirsson

Sigurður Sigfússon

### Framkvæmdastjóri

Ólafur Sigurðsson

**STAFIR**  
LÍFEYRISSJÓÐUR

Stórhöfði 31 • 110 Reykjavík  
www.stafir.is



# Lausn á krossgátu síðasta tölublaðs

Lausnarorð

Flumbrugangur

Vinningshafi

Birna Gunnlaugsdóttir

Smáratún 5

601 Akureyri

Mynda- Tæxti	SKOR- DGA UORHR.	FEIRN	SLUBUR- SAGA LEIFAR	SKINN MALDIR EINS	MJAKA FANGA- MARK									
RÓTA				12										
REKRD														
TIL ALASA KALT		4												
N.H.M. ←		EINS UM W MÖB TUNNUR												
STIKA ←		7				NÖGL	DRÁ- BIDJA	UTAN	DRÖ- LIM RAMA	DRULLA SPÚA HOLDI	HÖFU VABUR RF. SK.ST.	LEBBA NORD- ANDI		
EYSILL ↓						GALA GARÐUN DARST								
STUFT- LAR SVBFN					1					9				
GAB- VANSKA FJÖLVIS		13						ÆR 110R- FELAG						
SLAVA FATA- ERNI						ORKA SNGO MÖG								
* DYINA KARR DGA								ÖD-AD- LIST VISA DORDA	5					
HEFUR EFTIR GERN- SILKI														
LEIDI	2					STRAX FOR SK.ST.								
KORN LJÓMIR FLIKIR					11							8	ATAK	
GRÖÐUR						HAJÓD								
* TIDUM														
HELST TIL														
HITTA ILAT SAMST.		3												
ÞACCI ÞREYTA ÞHALDID														
1	2	3	4	5	6	7	8	9	10	11	12	13	14	

Veitt verða verðlaun fyrir lausn á krossgátunni.  
Verðlaunin nema 10.000 kr.

Lausnir sendist til: MATVÍS / Krossgátan,  
Stórhöfða 31, 112 Reykjavík

Svar þarf að berast fyrir 20. apríl 2008

Lausnarorð: \_\_\_\_\_

Nafn: \_\_\_\_\_

Heimili: \_\_\_\_\_

Kennitala: \_\_\_\_\_

Við óskum eigendum Hótel Hvalsvallar til hamingju með nýja 200 m<sup>2</sup> viðbyggingu, sem nýtist sem matsalur og móttaka



Starfsmenn okkar eru stoltir af verkum sínum  
Íslensk framleiðsla í 24 ár

GLUGGAR OG GARDHÚS ehf • Smiðsbúð 10 • 210 Garðabæ • Sími 554 4300 • Fax 564 1187 • gluggar@solskalar.is • www.solskalar.is

Leiðandi fyrirtæki í 20 ár



Verslanir Nóatúns

Austurvei  
Hrinabraut

Furugrund  
Hverafold

Grafarholt  
Rofabær

Hafnarfjörður  
Selfoss

Hamraborg  
Smáralind

**noatun.is**  
LÉTTIR ÞÉR LÍFIÐ



# Fagsvið MATVÍS 2007-2008

## Stjórn MATVÍS

Formaður Níels Sigurður Olgeirsson  
Varaform. Þorsteinn Ómar Gunnarsson  
Ritari Sigurður Magnússon  
Geir Bjarnþórsson  
Jón Karl Jónsson  
Þuríður Helga Guðbrandsdóttir  
Hrafnhildur Steindórsdóttir

## Bakarasvið

Formaður Theodór Bender  
Geir Bjarnþórsson  
Þorvaldur Jónsson

## Framreiðslusvið

Formaður Hrafnhildur Steindórsdóttir  
Gígja Magnúsdóttir  
Ólafur Örn Ólafsson

## Kjötiðnaðarsvið

Formaður Jón Karl Jónsson  
Aðalbjörn Jónsson  
Erlendur Kristinsson

## Matreiðslusvið

Formaður Sigurður Magnússon  
Hallgrímur Sigurðsson  
Sverrir Þ. Halldórsson

## Matartæknasvið

Formaður Þuríður H. Guðbrandsdóttir  
Þuríður Magnúsdóttir  
Hjördís Guðmundsdóttir

## BAKARÍSPOKAR



REKSTRARVÖRUR FYRIR BAKARÍ

Fáðu nánari upplýsingar í sími: 580 5600 eða á [www.plastprent.is](http://www.plastprent.is)

 **Plastprent hf.**  
1957 - 2007



## Vandaður vinnufatnaður

Saumastofa ÖBÍ býður gott úrval af vinnufatnaði á góðu verði. Í boði er gæðavara í miklu lítaúrvali. Fljót og góð afgreiðsla, vönduð vinna, sérsaumur eftir þörfum viðskiptavina.

Sjáið úrvalið á [www.saumastofa.is](http://www.saumastofa.is)



Dömu kokkajakki



Kokkajakki með  
fánakraga



Kokkaskyrta



Dömu þjónavesti



Dömubuxur



Þjónasvunta



Smekksvunta með  
vasa



Þjónasvunta II



Buxur m/vasa og  
teygju



Kollur



Kokkasvunta 90x100



Kokkajakki með  
stuttum ermum

Margar útfærslur og fjölbreytt úrval **lita**

Þín eigin brúðarsvíta



*Svíf þú inn í svefninn*

*RB-rúm*

Hágæðarúm á góðu verði.  
Smíðuð eftir þínum óskum.

Íslensk hönnun – Íslensk framleiðsla



Hágæða sælurúm

Nolterúm



Þessi geysi vinsælu rúm eru mjög fullkomin með **nuddi og þráðlausri fjarstýringu** sem hefur minni fyrir hinar ýmsu stillingar.

Margar stærðir og mismunandi stíflleikar á springdýnum.



Þýsk hágæðarúm sem fást í nokkrum stærðum. Þau eru með fjaðrabotni eða lyftirúmi og eru með nettri fjarstýringu.

Opið alla virka daga frá kl. 8–18 og á laugardögum frá kl. 10–14.

RB-rúm Dalshrauni 8 220 Hafnarfirði Sími 555 0397 rbrum@rbrum.is www.rbrum.is

**RB**  
**RÚM**  
Stofnað 1943