

Skipting útgjalda og stöðugilda  
hjá ríkissjóði og fyrirtækjum í  
meirihlutaeigu ríkisins  
1994 til 1997

Byggðastofnun

Unnið fyrir stjórn  
Byggðastofnunar



# Samantekt

---

## Inngangur

- Skýrslan er unnin með hliðsjón af ályktun Alþingis um stefnumótandi byggðaáætlun 1994-1997. Þar segir meðal annars í þriðja lið ályktunarinnar:

„Opinber þjónusta og starfsemi opinberra stofnana verði aukin á landsbyggðinni en dregin saman á höfuðborgarsvæðinu að sama skapi. Komið verði á samstarfi ríkisstofnana um svæðisskrifstofur þar sem það þykir hagkvæmt.”

- Megin markmiðið með þessari samantekt er að varpa ljósi á hvernig til hefur tekist frá þeim tíma sem ályktunin var samþykkt og jafnframt að skapa grundvöll til frekari samanburðar á þessu sviði í framtíðinni.
- Í skýrslunni er stuðst við uppsetningu ríkisreiknings, skv. lögum um fjárreiður ríkisins nr. 88/1997. Samkvæmt lögunum er ríkisreikningnum skipt í A-, B-, C-, D- og E-hluta.

## Stöðugildi

- Stöðugildum hjá A-hluta stofnunum (grunnskólinn ekki meðtalinn) fjölgaði úr 17.238 árið 1994 í 17.662 árið 1997 eða um 424 stöðugildi.
- Stöðugildum fjölgaði í Reykjavík um 354, í Reykjaneskjördæmi um 101, á Norðurlandi vestra um 9, Austurlandi um 4 og Suðurlandi um 31, í öðrum kjördæmum var fækkun.
- Stöðugildum fjölgaði samanlagt um 70 í öðrum kjördæmum en Reykjavík. Eins og áður er grunnskólinn ekki meðtalinn.
- Samtals fjölgaði stöðugildum í Reykjavík og Reykjaneskjördæmi um 455 en fækkaði í öðrum kjördæmum um 31.
- Hlutfall stöðugilda hjá A-hluta stofnunum af heildar stöðugildafjölda í landinu er lægra en hlutfall af íbúatölu í öllum kjördæmum nema Reykjavík, þar sem hlutfall stöðugilda er 62,8% en hlutfall íbúatölu 39,2%.
- Það vekur athygli hversu illa Reykjaneskjördæmi kemur út í samanburði á fjölda stöðugilda á milli kjördæma. Á Norðurlandi vestra eru t.d. um tvöfalt fleiri stöðugildi á hverja 1.000 íbúa og um fjórfalt fleiri í Reykjavík en í Reykjaneskjördæmi.
- Að meðaltali eru um 64,9 stöðugildi á hverja 1.000 íbúa á landinu öllu hjá A-hluta stofnunum.
- Stöðugildum hjá B-, C-, D- og E-hluta stofnunum/fyrirtækjum fækkaði um 119 á milli árána 1994 til 1997.
- Stöðugildum hjá B-, C-, D- og E-hluta stofnunum/fyrirtækjum fjölgaði um 11 í

Reykjaneskjördæmi, um 12 í Vesturlandskjördæmi og um eitt á Austurlandi. Á Suðurlandi var engin breyting. Í öðrum kjördæmum fækkaði stöðugildum hjá þessum stofnunum.

- Í Reykjavík fækkar stöðugildum langmest hjá B-, C-, D- og E-hluta stofnunum/fyrirtækjum eða um 130 stöðugildi. Í öðrum kjördæmum fjölga samtals um 11 stöðugildi.
- Hjá B-, C-, D- og E-hluta stofnunum/fyrirtækjum er hærra hlutfall af stöðugildum í Reykjavík og Vesturlandi en hlutfall íbúatölu. Í öllum öðrum kjördæmum er hlutfall stöðugilda lægra en hlutfall íbúatölu. Mestur er munurinn í Reykjaneskjördæmi eins og áður.
- Heildarniðurstaða í þróun stöðugilda hjá A-, B-, C-, D- og E-hluta stofnunum/fyrirtækjum er fjölgun um 305 stöðugildi á milli árána 1994 og 1997.
- Hjá A-, B-, C-, D- og E-hluta stofnunum/fyrirtækjum fjölgaði stöðugildum um 225 í Reykjavík frá 1994 til 1997. Í öðrum kjördæmum fjölgaði samtals um 80.
- Samtals hjá A-, B-, C-, D- og E-hluta stofnunum/fyrirtækjum eru að meðaltali um 88,2 stöðugildi á hverja 1.000 íbúa á landinu öllu.
- Nærri 3,5 faldur munur er á milli Reykjavíkur og Reykjaneskjördæmis hvað varðar samanlagðan fjölda stöðugilda hjá A- B-, C-, D- og E-hluta stofnunum/fyrirtækjum, þar sem stöðugildi eru fæst á hverja 1.000 íbúa. Næstfæst eru stöðugildin í Vestfjarðakjördæmi.
- Stöðugildi samtals á hverja 1.000 íbúa hjá A-, B-, C-, D- og E-hluta stofnunum/fyrirtækjum eru rúmlega tvöfalt fleiri í Reykjavík en í öðrum kjördæmum.

## Útgjöld

- Útgjöld A-hluta stofnana á milli árána 1994 og 1997, á verðlagi ársins 1997, hækka í öllum kjördæmum nema Vestfjarðakjördæmi. Útgjöld vegna grunnskólans eru hér ekki meðtalin.
- Útgjöld ríkissjóðs, A-hluta, sem hér koma til skipta á verðlagi 1997, hækkuðu á milli árána 1994 og 1997 um 6,4 milljarða kr. í Reykjavík, um 2,7 milljarða kr. í Reykjaneskjördæmi og um 1,1 milljarða kr. í öðrum kjördæmum. Útgjöld vegna grunnskólans eru ekki meðtalin.
- Af útgjöldum ríkissjóðs, A-hluta, 1997 fóru 52,1% til Reykjavíkur en hlutfall af íbúatölu er 39,2%. Til annarra kjördæma fóru 47,9% af því sem skipt var samanborið við 60,8% hlutfall af íbúatölu. Mest hallar á Reykjaneskjördæmi í þessum samanburði.
- Útgjöld A-hluta skiptast hlutfallslega jafnara á kjördæmi en stöðugildi í samanburði við hlutfallslega dreifingu íbúa.
- Hærra hlutfalli af útgjöldum B-, C-, D- og E-hluta stofnana/fyrirtækja er ráðstafað í Reykjavík en hlutfall af útgjöldum A-hluta stofnana, eða 59,6% samanborið við 52,1%.
- Lægra hlutfall af útgjöldum B-, C-, D- og E-hluta stofnana/fyrirtækja rennur til Reykjaneskjördæmis en hlutfall af útgjöldum A-hluta stofnana, eða 7,1% samanborið við 14,4%.
- Í öðrum kjördæmum en Reykjavík og Reykjaneskjördæmi er dreifing samanlagðra útgjalda B-, C-, D- og E-hluta stofnana/fyrirtækja jafnari miðað við hlutfall af dreifingu íbúa.
- Samanlögð útgjöld A-, B-, C-, D- og E-hluta stofnana/fyrirtækja hækka nokkuð á milli árána 1994 og 1997 í Reykjavík og á Suðurlandi. Þessi samanlögðu útgjöld

lækka í Vestfjarðakjördæmi og í Norðurlandskjördæmi vestra. Í öðrum kjördæmum hækka þau.

### **Stuðningur við húsnæðiskerfið**

- Á tímabilinu frá 1994 til 1997 hækkuðu vaxtabætur úr 2.755 millj. kr. í 3.457 millj. kr. eða um 702 millj. kr.
- Í öllum kjördæmum nema Reykjavík og Reykjaneskjördæmi var hlutfall vaxtabóta á árinu 1997 lægra en hlutfall af íbúatölu.
- Á milli árána 1995 og 1997 hækkuðu niðurgreiðslur vaxta í félagslega íbúðakerfinu úr 978,4 millj. kr. í 1.739,4 millj. kr. eða um 761 millj. kr.
- Í þremur kjördæmum er hlutfall af vaxtaniðurgreiðslum hærra en hlutfall af íbúatölu. Þessi kjördæmi eru Reykjavík, Vestfjarðakjördæmi og Norðurlandskjördæmi eystra.
- Á fjögur kjördæmi hallar í þessum samanburði, þ.e. Reykjaneskjördæmi, Vesturlandskjördæmi, Austurlandskjördæmi og Suðurlandskjördæmi. Norðurlandskjördæmi vestra er í jafnvægi hvað þennan samanburð varðar.
- Frá árinu 1995 til ársins 1997 hækkaði hlutur ríkissjóðs í húsaleigubótum úr 129,3 millj. kr. í 191,6 millj. kr. eða um 62,3 millj. kr.
- Á árinu 1997 var hlutfall af húsaleigubótum lægra í samanburði við hlutfall af íbúatölu í öllum kjördæmum nema Reykjavík. Stafar þetta af því hversu fáar sveitarstjórnir tóku ákvörðun um að greiða húsaleigubætur.
- Heildarstuðningur ríkisins vegna eignar- og leiguíbúða hækkaði úr 4.130,9 millj. kr. árið 1995 í 5.389 millj. kr. árið 1997 eða um 1.258,1 millj. kr.
- Hlutfallsleg skipting á heildar útgjöldum ríkisins vegna stuðnings við íbúðaeigendur og -leigjendur árið 1997 var lægri en hlutfall af íbúatölu í öllum kjördæmum nema í Reykjavík og Reykjaneskjördæmi.

### **Styrkveitingar**

- Á árinu 1997 fóru um 83% af styrkveitingum úr Tækni-, Vísinda-, Bygginga- og tækjasjóði og Rannsóknarnámssjóði til aðila, sem voru með pósthönd í Reykjavík.
- Í öllum kjördæmum nema Reykjavík og Reykjaneskjördæmi fellur til mun hærra hlutfall af styrkjum til jöfnunar á námskostnaði en samsvarar hlutfalli íbúatölu.
- Í öllum kjördæmum nema Reykjavík, Reykjanes- og Norðurlandskjördæmi vestra fellur til hærra hlutfall af styrkjum C-hluta stofnana en hlutfall íbúatölu segir til um.
- Hlutfall styrkveitinga E-hluta stofnana/fyrirtækja var hærra en hlutfall af íbúatölu í tveimur kjördæmum, þ.e. Reykjavík og Norðurlandskjördæmi eystra.
- Öll kjördæmi nema Reykjavík, Reykjanes- og Norðurlandskjördæmi eystra fá hlutfallslega hærra hlutfall af styrkjum samtals frá C-, D- og E-hluta stofnunum/fyrirtækjum en hlutfall íbúatölu segir til um.

### **Útlánatöp**

- Töpuð útlán lækkuðu í öllum kjördæmum á milli árána 1994 til 1997 hjá C-, D- og E-hluta stofnunum/fyrirtækjum. Í heildina lækka útlánatöpin úr 5.054 milljónum kr. árið 1994 í 3.042 milljónir kr. árið 1997 eða um 2.012 millj. kr.
- Í Reykjavík lækka útlánatöp úr 2.115 millj. kr. árið 1994 í 1.915 millj. kr. árið 1997 eða um 200 millj. kr. Í öðrum kjördæmum lækka útlánatöp úr 2.939 millj. kr. árið 1994 í 1.127 millj. kr. árið 1997 eða um 1.812 millj. kr.
- Í tveimur kjördæmum er hlutfall útlánatöpa hærra en hlutfall af íbúatölu á árinu 1997, þ.e. Reykjavík og Vestfjarðakjördæmi.

# Efnisyfirlit

---

<b>INNGANGUR</b> .....	<b>6</b>
FORSENDUR OG VINNUTILHÖGUN.....	6
<b>STÖÐUGILDI</b> .....	<b>9</b>
VINNUTILHÖGUN OG SKILGREINING.....	9
A-HLUTI.....	9
B-, C-, D- OG E-HLUTI.....	22
SAMTALS A-, B-, C-, D- OG E-HLUTI.....	25
<b>ÚTGJÖLD</b> .....	<b>28</b>
VINNUTILHÖGUN OG SKILGREINING.....	28
A-HLUTI.....	29
B-, C-, D- OG E-HLUTI.....	33
A-, B-, C-, D- OG E-HLUTI.....	36
STUÐNINGUR VIÐ HÚSNÆÐISKERFIÐ .....	38
STYRKVEITINGAR.....	42
ÚTLÁNATÖP .....	48
<b>LOKAORÐ</b> .....	<b>51</b>
<b>FYLGISKJÖL</b> .....	<b>52</b>

# Inngangur

---

Í mars 1998 kom út skýrsla um skiptingu útgjalda og stöðugilda hjá ríkissjóði og fyrirtækjum í meirihlutaeigu ríkisins eftir kjördæmum frá 1994 til 1996. Að beiðni Egils Jónssonar, stjórnarformanns Bygðastofnunar, hefur skýrslan nú verið uppfærð og árinu 1997 bætt við.

Beiðnin er m.a. fram komin með hliðsjón af ályktun Alþingis um stefnumótandi byggðaáætlun 1994-1997 sem samþykkt var á Alþingi 6. maí 1994. Þar segir í þriðja lið ályktunarinnar:

„Opinber þjónusta og starfsemi opinberra stofnana verði aukin á landsbyggðinni en dregin saman á höfuðborgarsvæðinu að sama skapi. Komið verði á samstarfi ríkisstofnana um svæðisskrifstofur þar sem það þykir hagkvæmt.”

Megin markmiðið með þessari samantekt er að varpa ljósi á hvernig til hefur tekist frá þeim tíma sem ályktunin var samþykkt og jafnframt að skapa grundvöll til frekari samanagerðar á þessu sviði í framtíðinni, auðvelda markmiðssetningu og eftirfylgni stjórnsvalda hvað dreifingu opinberra þjónustu á kjördæmin varðar.

Við vinnslu verkefnisins var lögð áhersla á nákvæm vinnubrögð, að túlkun efnis yrði stillt í hof og að texti væri skýr, þannig að skýrslan væri aðgengileg fyrir þá sem vildu nýta sér efni hennar, og að hlutleysis yrði gætt.

Haft var náð samráð við stjórnarformann Bygðastofnunar, sem jafnframt fylgdist grannt með framvindu verksins og tók þátt í öflun upplýsinga. Upplýsingar voru m.a. fengnar hjá Ríkisbókhalda en þar var einkum haft samband og samráð við Gunnar H. Hall, ríkisbókara, Pétur Jónsson, deildarsérfræðing, Gunnar Gunnarsson, tölvunarfræðing, og Jóhann Clausen, deildarstjóra. Haft var náð samráð við Guðmund Sigmundsson hjá hagdeild Tryggingastofnunar ríkisins, sem veitti mikilvægar upplýsingar um dreifingu útgjalda vegna lífeyristrygginga, sjúkratrygginga og slysatrygginga. Einnig var aflað ýmis konar upplýsinga frá fjölmörgum öðrum aðilum eins og fram kemur síðar.

Öllum ofangreindum aðilum eru þökkun hreinskiptin og skýr svör við öllu sem varðar greiðan framgang verkefnisins. Tekið skal skýrt fram að þeir bera enga ábyrgð á því sem fram kemur í skýrslunni. Allt sem þar stendur er á ábyrgð skýrsluhöfundar.

---

## FORSENDUR OG VINNUTILHÖGUN

---

Stuðst var við uppsetningu ríkisreiknings, skv. lögum um fjárreiður ríkisins nr. 88/1997. Samkvæmt lögnum er ríkisreikningnum skipt í A-, B-, C-, D- og E-hluta.

Unnið var með útgjöld og stöðugildi eins og hér segir:

- a. Útgjöldum stofnana, sem flokkast undir A-, B-, C-, D- og E-hluta, var skipt eftir kjördæmum nema vegna fyrirtækja í E-hluta, sem eru í minnihlutaeign ríkisins, þ.e. eignarhlutur ríkisins minni en 50%.

b. Útgjöld í hverju kjördæmi fyrir sig voru flokkuð sem hér segir:

1. Rekstrarútgjöld
2. Fjárfestingar
3. Styrkveitingar
4. Töpuð útlán

Þess var gætt að framlög úr A-hluta væru ekki talin með útgjöldum í B- og C-hluta og þá tvítalin.

c. Stöðugildi voru flokkuð eftir kjördæmum og eftir vinnustað þess er gegnir stöðugildinu. Stöðugildaflokkunin náði yfir alla framangreinda hluta, þ.e. A-, B-, C-, D- og E-hluta, þar sem ríkissjóður á 50% eignarhlut og meira.

Þessi tilhögun verka gekk eftir í meginatriðum.

Ríkisbókhald annast bókhald fyrir um 275 stofnanir og hefur öll bókhaldsgögn varðandi þær. Veitti Ríkisbókhald upplýsingar vegna þessara stofnanna. Aftur á móti eru um 100 stofnanir sem sjá alfarið sjálfar um sitt bókhald og hafa öll sín gögn hjá sér. Afla þurfti upplýsinga frá þessum stofnunum sérstaklega.

Nokkuð er um að launaútreikningur stofnana sé ekki unninn hjá Ríkisbókhaldi heldur hjá viðkomandi stofnunum. Í þeim tilfellum þurfti að afla upplýsinga beint frá þeim. Einkum var um að ræða heilsugæslu- og sjúkrastofnanir.

Upplýsingar vegna B-, C-, D- og E-hluta stofnana og fyrirtækja voru fengnar beint frá þeim. Eftirfarandi stofnanir tilheyra hverjum flokki:

#### **B-hluti. Ríkisfyrirtæki**

- Happdrætti Háskóla Íslands
- Lyfjabúð Háskóla Íslands
- Ríkisútvarpið
- Þjóðleikhúsið
- Sinfóníuhljómsveit Íslands
- Fríhöfn á Keflavíkurflugvelli
- Flugstöð Leifs Eiríkssonar
- Ratsjárstofnun
- Umsýslustofnun varnarmála
- Áfengis- og tóbaksverslun ríkisins
- Alþjóðaflugþjónustan
- Rafmagnsveitur ríkisins

#### **C-hluti. Lánastofnanir**

- Byggðastofnun
- Lánasjóður íslenskra námsmanna
- Framleiðnisjóður landbúnaðarins
- Lánasjóður landbúnaðarins
- Þróunarsjóður sjávarútvegsins
- Húsbréfadeild
- Byggingarsjóður ríkisins
- Byggingarsjóður verkamanna
- Framkvæmdasjóður Íslands

- Hafnabótasjóður
- Ferðamálasjóður
- Orkusjóður
- Nýsköpunarsjóður atvinnulífsins

#### **D-hluti. Fjármálastofnanir**

- Seðlabanki Íslands
- Samábyrgð Íslands á fiskiskipum
- Viðlagatrygging
- Tryggingasjóður viðskiptabanka

#### **E-hluti. Sameignar- og hlutafélög í meirihlutaeign ríkisins**

	Eignaraðild
• Landsbanki Íslands hf.	100,0%
• Búnaðarbanki Íslands hf.	100,0%
• Áburðarverksmiðjan hf.	100,0%
• Fjárfestingabanki atvinnulífsins hf.	100,0%
• Sementsverksmiðjan hf.	100,0%
• Orkustofnun erlendis hf.	100,0%
• Landsíminn hf.	100,0%
• Íslandspóstur hf.	100,0%
• Stofnfiskur hf.	93,6%
• Hitaveita Hjaltadals sf.	94,0%
• Breiðarfjarðarferjan Baldur hf.	80,0%
• Flugkerfi hf.	65,1%
• Skallagrímur hf.	65,0%
• Íslenskir aðalverktakar hf.	52,0%
• Kísiliðjan hf.	51,0%
• Skráningastofan hf.	50,8%
• Landsvirkjun	50,0%

Send voru út samtals um 200 bréf til hinna ýmsu stofnana með beiðni um upplýsingar. Var síðan unnið úr þeim svörum sem bárust ásamt upplýsingum frá Ríkisbókhaldi.

Reynt var að skilgreina útgjöld, þar sem viðkomandi stofnun eða útibú er, þ.e. þar sem fjármagninu var ráðstafað. Það má þó ljóst vera að um getur verið að ræða nokkra óvissu við að skilgreina hvernig útgjöld deilast á kjördæmi. Þótt leitast hafi verið við að hafa sem mesta nákvæmni er þess að gæta að einhverjar skekkjur kunna að leynast í skiptingu á milli kjördæma. Þetta verður að hafa í huga þegar rætt er um dreifingu útgjalda.

Aftur á móti er dreifing stöðugilda á kjördæmi nákvæmari. Hvert stöðugildi tilheyrir því kjördæmi þar sem aðalvinnustaður þess er sem gegnir starfinu. Þess vegna er hægt að segja til um skiptingu starfa með meiri nákvæmni en dreifingu útgjalda.

Skipting útgjalda og stöðugilda eftir kjördæmum hjá einstökum A-hluta stofnunum er flokkuð með því ráðuneyti sem viðkomandi stofnun tilheyrir.

Í nokkrum tilfellum komu fram skekkjur í fyrri skýrslu og eru þær leiðréttar hér.



# Stöðugildi

## VINNUTILHÖGUN OG SKILGREINING

Með bréfi dagsettu 3. júlí 1998 var óskað eftir því við Ríkisbókhald að það léti af hendi upplýsingar um skiptingu stöðugilda stofnana ríkissjóðs eftir kjördæmum á árinu 1997. Ríkisbókhald varð við beiðni þessari. Upplýsingar Ríkisbókhalds ná ekki yfir allar A-hluta stofnanir, þar sem sumar stofnanir annast sínar launagreiðslur sjálfar. Óskað var skriflega eftir upplýsingum frá þessum stofnunum vegna stöðugilda. Auk þessa var óskað eftir skriflegum upplýsingum frá öllum B-, C-, D- og E-hluta stofnunum og fyrirtækjum. Svör bárust frá öllum þessum aðilum.

Fjöldi stöðugilda byggist á ársverkatalningu viðkomandi árs. Vinna í fullu starfi í heilt ár telst eitt ársverk. Talning stöðugilda eftir kjördæmum miðast við vinnustað (starfsstöð) viðkomandi stöðugildis. Ekki eru meðtalin þau stöðugildi sem ekki er hægt að staðsetja eftir kjördæmum innanlands eins og t.d. stöðugildi á vegum utanríkisþjónustu o.s.frv.

## A-HLUTI

Samkvæmt fylgiskjali 1 hefur stöðugildum hjá A-hluta stofnunum fjölgað úr 17.238 árið 1994 í 17.662 árið 1997 eða um 424 stöðugildi. Stöðugildum fjölga á milli áruna 1996 og 1997 um 142. Þar sem sveitarfélögin hafa alfarið tekið við rekstri grunnskólans frá og með 1. ágúst 1996 hafa stöðugildi vegna hans verið dregin frá árin 1994, 1995 og 1996. Með því fæst réttari samanburður á milli ára. Á mynd 1 kemur fram hvernig stöðugildi að frádregnum stöðugildum vegna Grunnskólans skiptast eftir kjördæmum.

Fjöldi stöðugilda vegna grunnskólans var sem hér segir 1994-1997:

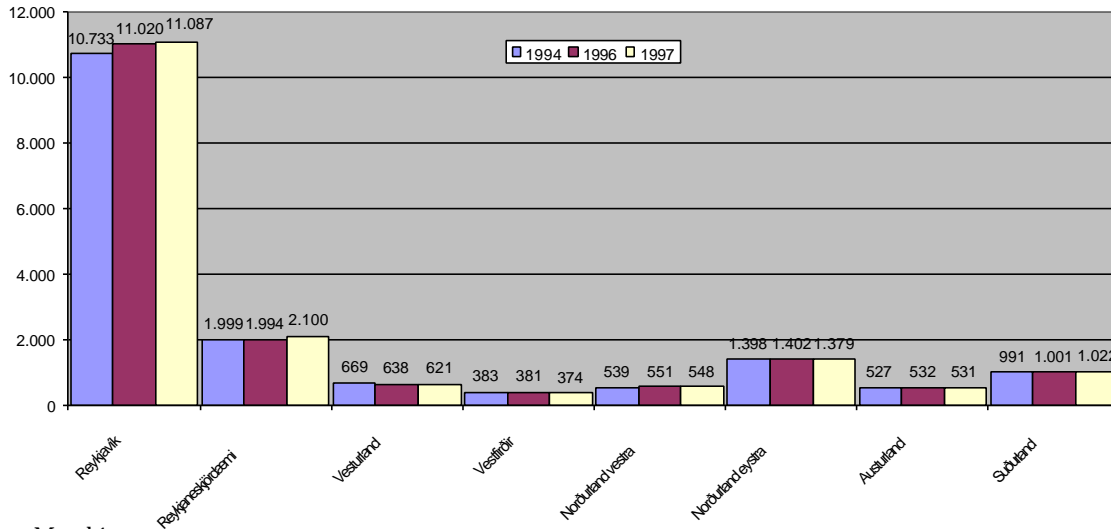
Fjöldi stöðugilda hjá ríkinu vegna grunnskólans	
Ár	Fjöldi stöðugilda
1994	3.264
1995	3.104
1996	2.067
1997	0

Tafla 1

Þann 1. janúar 1996 kom til framkvæmda samningur á milli ríkisins og Hornafjarðarbæjar um reynslusveitarfélagsverkefni varðandi öldrunar- og heilsugæslumál, 1. apríl 1996 tók slíkur samningur gildi á milli ríkisins og Akureyrarbæjar og 3. janúar 1997 tók gildi samningur á milli ríkisins og Vestmannaeyjabæjar um málefni fatlaðra. Stöðugildi sem voru yfirtekin af sveitarfélögum vegna þessa eru talin með hér.

Eftirfarandi mynd sýnir hvernig stöðugildin dreifðust á kjördæmin árin 1994 til 1997. Árið 1995 er ekki sýnt:

**Fjöldi stöðugilda A-hluta ríkissjóðs 1994 til 1997, dreift á kjördæmi landsins.  
Grunnskólinn ekki meðtalinn**

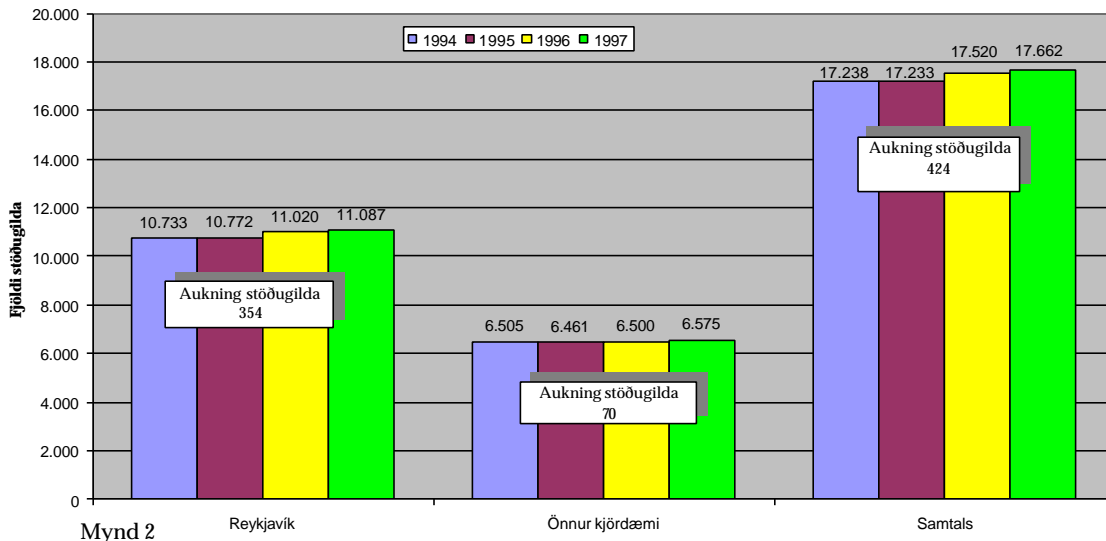


Mynd 1

Eins og mynd 1 sýnir fjölgar stöðugildum í fimm kjördæmum á milli árána 1994 og 1997, þ.e.a.s. í Reykjavík, í Reykjaneskjördæmi, á Norðurlandi vestra, á Austurlandi og á Suðurlandi. Í öðrum kjördæmum er fækkun.

Mynd 2 sýnir dreifingu stöðugilda á milli Reykjavíkur og annarra kjördæma og stöðugildi samtals árin 1994 til 1997:

**Skipting stöðugilda A-hluta ríkissjóðs 1994 til 1997.  
Grunnskólinn ekki meðtalinn**

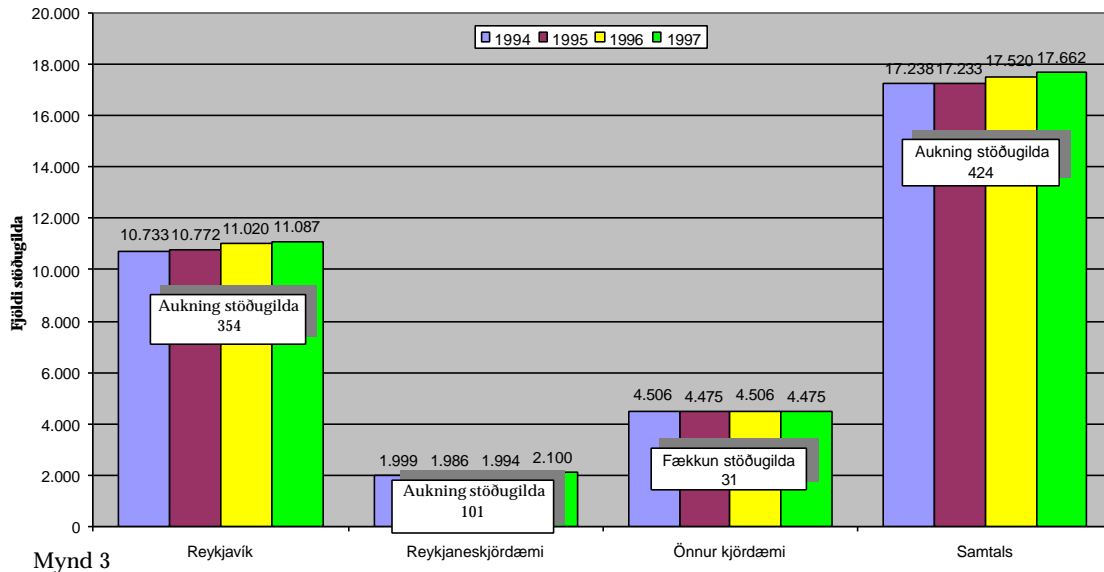


Mynd 2

Á mynd tvö kemur fram að stöðugildum hjá A-hluta stofnunum hefur fjölgað um 424. Þeim fjölgar samanlagt um 70 í öðrum kjördæmum en Reykjavík, þar sem fjölgar um 354 stöðugildi.

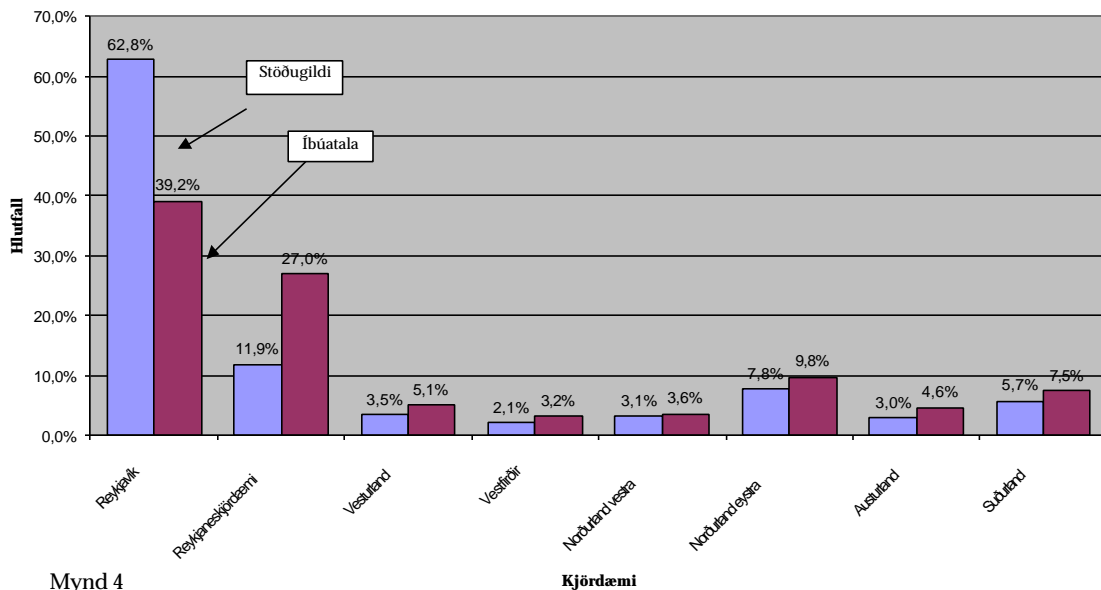
Til að sjá hvað er að gerast í öðrum kjördæmum en Reykjavík og Reykjaneskjördæmi er Reykjaneskjördæmi einnig tekið sér í mynd 3.

### Skipting Stöðugilda A-hluta ríkissjóðs. Grunnskólinn ekki meðtalinn



Eins og fram kemur á mynd 3 fjölgar stöðugildum samtals í Reykjavík og Reykjaneskjördæmi um 455 en fækkar í öðrum kjördæmum um 31. Þannig má ljóst vera að á þessu tímabili hefur verið tilhneiging til fækkunar stöðugilda samtals í öðrum kjördæmum en Reykjavík og Reykjaneskjördæmi.

### Hlutfallsleg skipting íbúatölu og stöðugilda hjá A-hluta ríkissjóðs 1997



Á mynd 4 kemur fram hvert hlutfall er á milli íbúatölu og starfa á vegum A-hluta stofnana í einstökum kjördæmum. Þar sést að hlutfall stöðugilda af heildar stöðugildafjölda er lægra en hlutfall af íbúatölu í öllum kjördæmum nema Reykjavík, þar sem hlutfall stöðugilda er 62,8% en hlutfall íbúatölu 39,2%. Mestur er munurinn í

Reykjaneskjördæmi þar sem hlutfall stöðugilda er rúmlega tvisvar sinnum lægra en hlutfall íbúatölu.

Tafla 2 sýnir hlutfall stöðugilda af fjölda íbúa á árinu 1997, sbr. fylgiskjal 1. (Hlutfall stöðugilda deilt með hlutfalli af íbúatölu í hverju kjördæmi fyrir sig):

	Reykja- vík	Reykjan. kjörd.	Vestur- land	Vest- firðir	N- vestra	N- eystra	Suður- land	Austur- land
Hlutfall stöðugilda/ hl. íbúatölu	1,60	0,44	0,69	0,67	0,86	0,80	0,65	0,77

Tafla 2

Eins og taflan sýnir eru um fjórfalt fleiri opinberir starfsmenn í Reykjavík miðað við íbúatölu heldur en í Reykjaneskjördæmi og a.m.k. helmingi fleiri en í öðrum kjördæmum.

Til að auðvelda enn frekar samanburð á fjölda stöðugilda á milli kjördæma er vert að skoða fjölda stöðugilda á hverja 1.000 íbúa, sbr. töflu þrjú.

	Íbúatala	Stöðu- gildi	Tala stöðugilda á hverja 1.000 íbúa
Reykjavík	106.567	11.087	104,0
Reykjaneskjördæmi	73.471	2.100	28,6
Vesturland	13.943	621	44,5
Vestfirðir	8.644	374	43,3
Norðurland vestra	9.796	548	55,9
Norðurland eystra	26.595	1.379	51,9
Austurland	12.549	531	42,3
Suðurland	20.504	1.022	49,8
	<b>272.069</b>	<b>17.662</b>	<b>64,9</b>

Tafla 3

Það vekur athygli hvað hlutur Reykjaneskjördæmis er rýr í þessum samanburði. Á Norðurlandi vestra eru t.d. um tvöfalt fleiri stöðugildi á hverja 1.000 íbúa og tæplega fjórfalt fleiri í Reykjavík en í Reykjaneskjördæmi.

Að meðaltali eru um 64,9 stöðugildi á hverja 1.000 íbúa á landinu öllu. Í Reykjavík eru um tvöfalt fleiri stöðugildi á hverja 1.000 íbúa en í öllum öðrum kjördæmum nema í Reykjaneskjördæmi, sbr. framanritað.

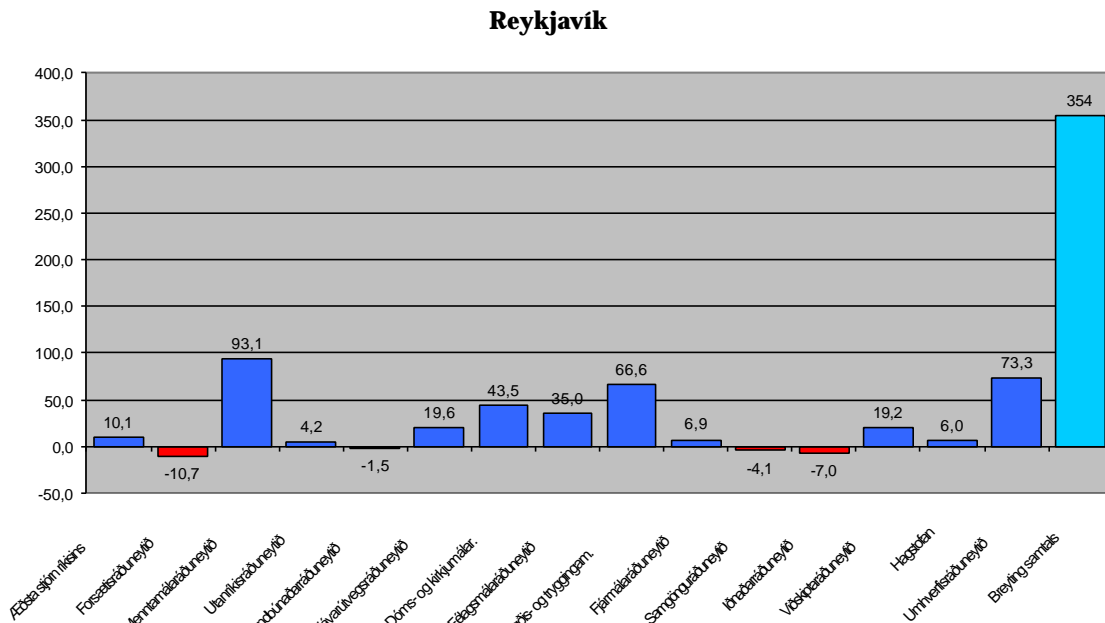
	Fjöldi stöðugilda á hverja 1.000 íbúa	Fjöldi stöðugilda á hverja 1.000 íbúa	Fjöldi stöðugilda á hverja 1.000 íbúa	Fjöldi stöðugilda á hverja 1.000 íbúa
	1994	1995	1996	1997
Reykjavík	104,2	103,3	104,5	104,0
Reykjaneskjördæmi	28,9	28,4	27,9	28,6
Vesturland	46,8	46,8	45,3	44,5
Vestfirðir	40,5	41,6	43,0	43,3
Norðurland vestra	52,4	54,0	55,1	55,9
Norðurland eystra	52,2	51,8	52,6	51,9
Austurland	40,8	41,2	42,0	42,3
Suðurland	47,5	47,1	48,5	49,8
	<b>64,6</b>	<b>64,3</b>	<b>65,0</b>	<b>64,9</b>

Tafla 4

Á töflu fjögur kemur fram fjögurra ára samanburður stöðugilda á hverja þúsund íbúa eftir kjördæmum. Eins og taflan sýnir hafa ekki orðið umtalsverðar breytingar á milli þessara ára.

### Samanburður milli kjördæma

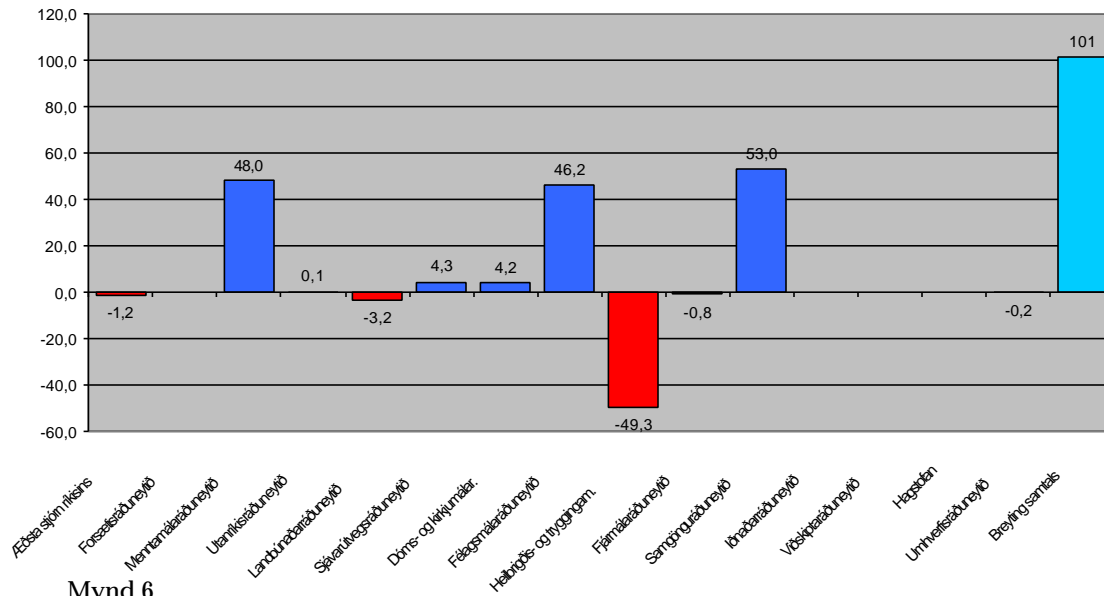
Eftirfarandi myndir sýna hvernig þróun í störfum hefur verið hjá einstökum ráðuneytum og stofnunum á vegum þeirra í hverju kjördæmi fyrir sig á milli árunna 1994 og 1997.



Mynd 5

Eins og mynd 5 sýnir fjölgar störfum hjá 11 ráðuneytum og stofnunum sem þeim tilheyrja í Reykjavík en fækkar lítillega hjá fjórum. Samtals fjölgar störfum í Reykjavík á þessu fjögurra ára tímabili um 354. Fækkun starfa í forsætisráðuneytinu, þar sem fækkunin er mest, er vegna Húsameistara ríkisins en þar fækkaði um 10,7 stöðugildi. Mest er fjölgunin hjá menntamálaráðuneytinu en þar fjölgaði störfum á tímabilinu um 93,1. Mest er fjölgunin vegna Landsbókasafns Íslands eða um 95,2 stöðugildi og næst mest vegna Borgarholtsskóla eða um 54 stöðugildi. Næst mest er fjölgunin í umhverfisráðuneytinu eða 73,3 stöðugildi. Munar þar mest um að Hollustuvernd ríkisins flyst frá heilbrigðisráðuneytinu til umhverfisráðuneytisins, þannig er ekki um raunverulega fjölgun starfa að ræða heldur einungis flutningur á stofnun milli ráðuneyta. Á eftir umhverfisráðuneytinu hvað aukningu stöðugilda varðar kemur heilbrigðis- og tryggingaráðuneytið, en þar fjölgaði stöðugildum um 66,6. Mest munar um tvær nýjar stofnanir Hjúkrunarheimilið Skógarbæ og Hjúkrunarheimilið Droplaugarstaði. Hjá þessum stofnunum verða samtals til 142 ný störf.

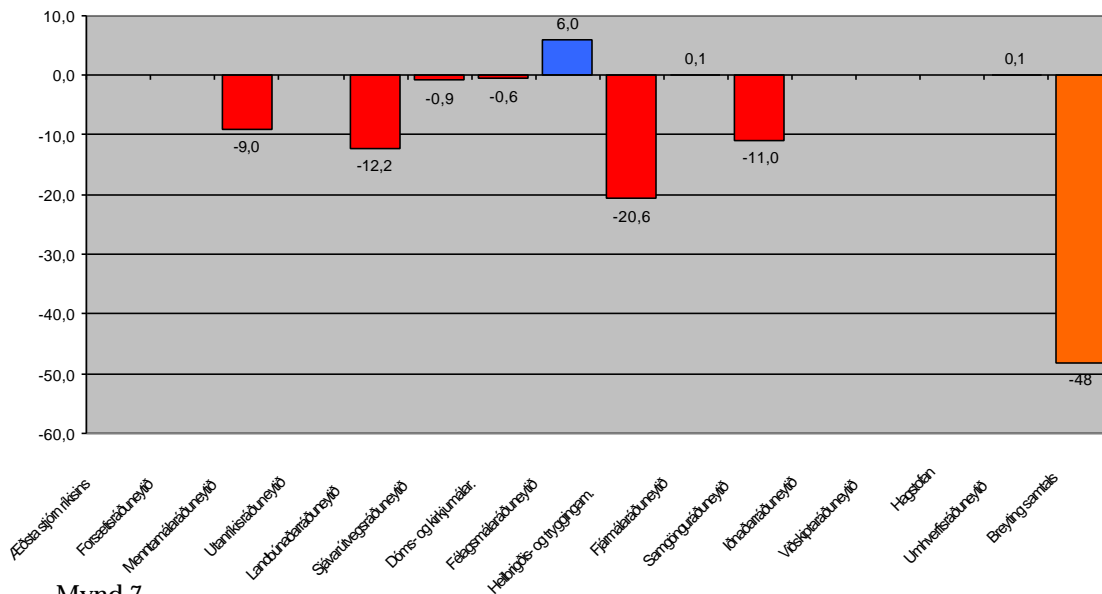
## Reykjaneskjördæmi



Mynd 6

Í Reykjaneskjördæmi fjölga um 101 starf nettó. Mest er fjölgunin hjá samgönguráðuneytinu eða um 53 stöðugildi. Stafaðar það m.a. af flutningi stofnana til Kópavogs frá Reykjavík en 1. október 1996 sameinaðist Siglingamálastofnun ríkisins Siglingastofnun Íslands. Hjá þeirri stofnun fjölgaði um 36,4 stöðugildi á tímabilinu. Næst mest er fjölgunin hjá menntamálaráðuneytinu en þar fjölgaði stöðugildum um 48. Fjölgunin er svo til eingöngu vegna stöðugilda við framhaldsskóla í kjördæminu. Næst er félagsmálaráðuneytið en þar fjölga um 46,2 stöðugildi. Þar er um að ræða fjölgun stöðugilda vegna málefna fatlaða, um 57 stöðugildi. Hér er að hluta tilflutningur á störfum frá Ríkisspítölum yfir í þennan málaflokk, sem skýrir að mestu þá fækkun sem er á störfum hjá heilbrigðis- og tryggingaráðuneytinu. Einnig er þar um að ræða tilflutning á störfum innan Ríkisspítalanna frá Kópavogi til Reykjavíkur.

## Vesturland

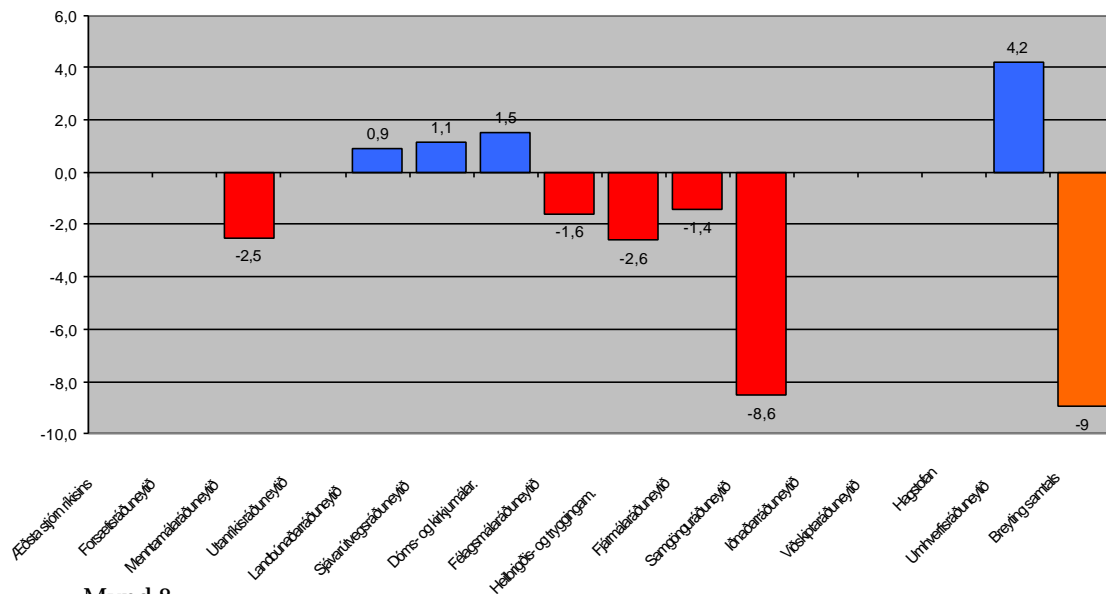


Mynd 7

Eins og mynd 7 sýnir hefur stöðugildum fækkað um 48 á tímabilinu á Vesturlandi. Einungis fjölga stöðugildum hjá félagsmálaráðuneytinu. Hjá stofnunum á vegum annarra ráðuneyta er fækkun eða að stöðugildafjöldi stendur nánast í stað. Mest er fækkunin hjá stofnunum á vegum heilbrigðis- og tryggingamálaráðuneytisins, eða 20,6 stöðugildi, sem er vegna fækkunar á stöðugildum hjá Sjúkrahúsi Akraness og Fransiskusspítala í Stykkishólmi, samtals um 20,4 stöðugildi. Fækkun stöðugilda hjá landbúnaðarráðuneytinu um 12,2 er einkum vegna fækkunar stöðugilda hjá Bændaskólanum á Hvanneyri. Hjá Bændaskólanum fækkaði stöðugildum um 9,8. Fækkun stöðugilda hjá samgönguráðuneytinu er svo til eingöngu vegna fækkunar hjá Vegagerð ríkisins en þar fækkaði stöðugildum á Vesturlandi um 10,5 á milli þessara ára.

Fjölgun stöðugilda hjá félagsmálaráðuneytinu er vegna málefna fatlaðra en þar fjölga stöðugildum um 5,7.

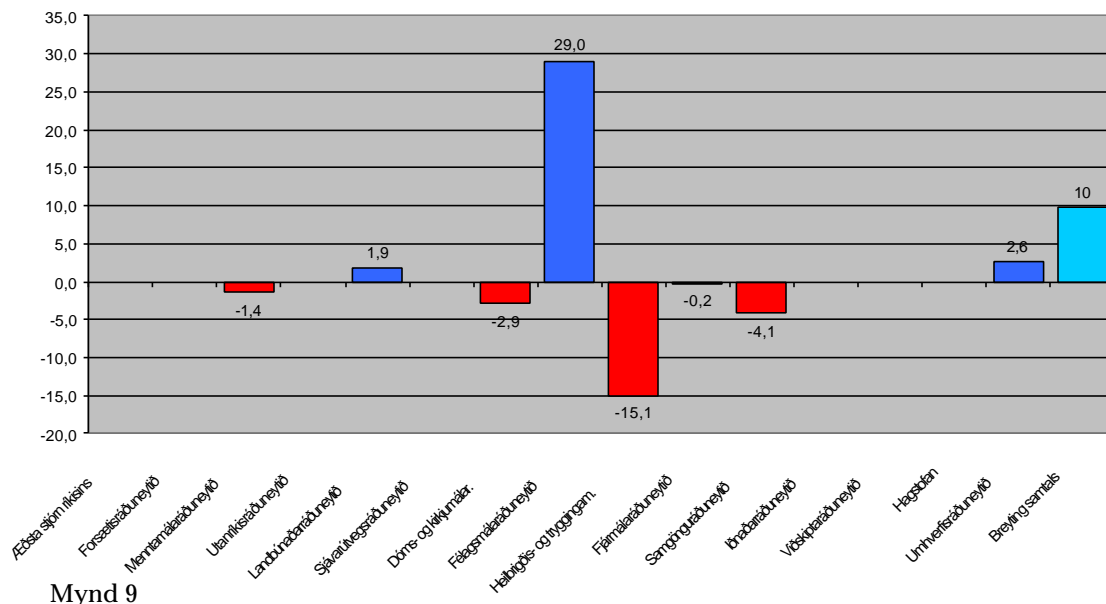
### Vestfirðir



Mynd 8

Samtals fækkar stöðugildum á Vestfirðum um níu. Mest er breytingin á vegum samgönguráðuneytisins en þar fækkar um 8,6. Vegna Vitastofnunar Íslands fækkar um 4,2, vegna Vegagerðar ríkisins um 2,5 og einnig vegna flugmálastjórnar um 2,5 stöðugildi. Aukning stöðugilda er mest hjá umhverfisráðuneytingu eða um 4,2, sem er vegna aukningar hjá Veðurstofu Íslands.

### Norðurland vestra

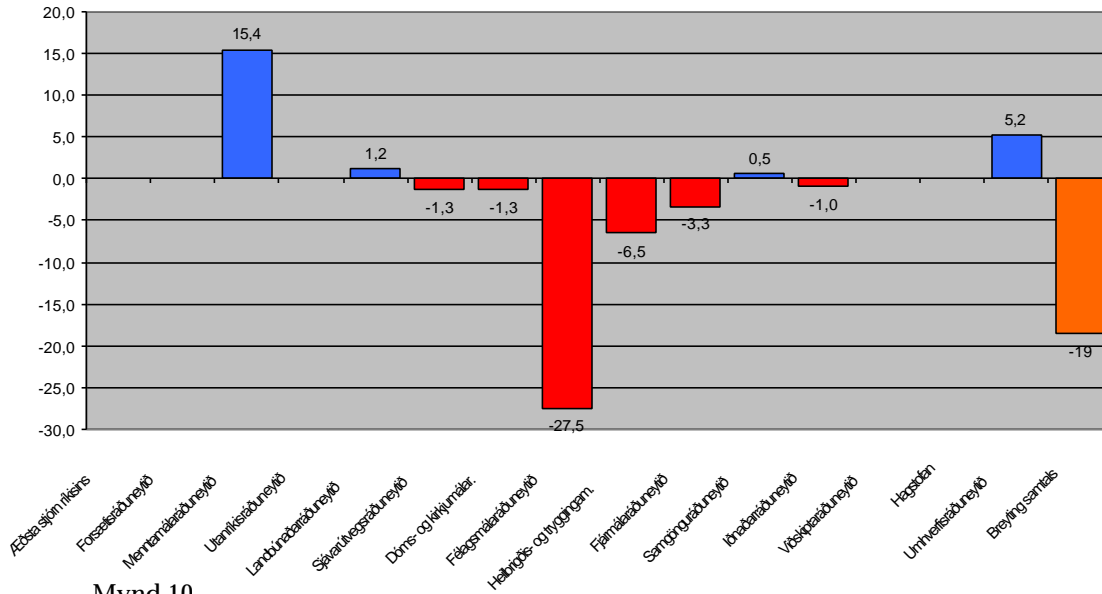


Mynd 9

Á Norðurlandi vestra fjölgar stöðugildum samtals um 10. Þessi fjölgun stafar svo til eingöngu af aukningu hjá félagsmálaráðuneytinu en á vegum þess fjölgar stöðugildum um 29. Um er að ræða fjölgun stöðugilda vegna málefna fatlaðra og málefna barna og unglinga. Fækkun stöðugilda á vegum heilbrigðis- og tryggingamálaráðuneytisins stafar af fækkun stöðugilda á sjúkrahúsum. Mest er fækkunin á Sjúkrahúsi Sauðárkróks eða 12 stöðugildi.



## Norðurland eystra

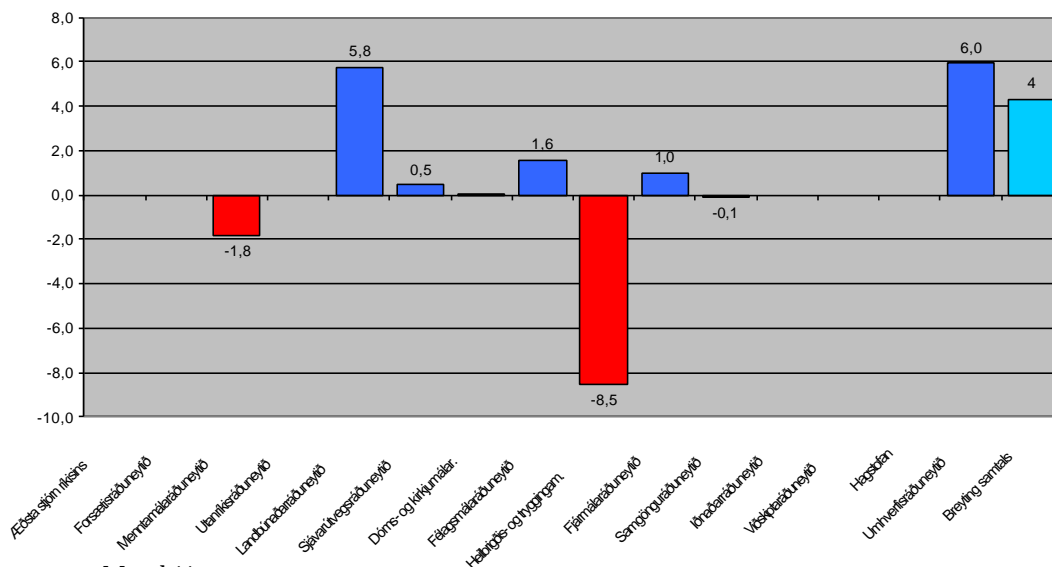


Mynd 10

Eins og mynd 10 sýnir fækkar stöðugildum samtals um 19 í Norðurlandskjördæmi eystra. Mest er fækkunin á vegum félagsmálaráðuneytisins eða um 27,5 stöðugildi. Er fækkun vegna málaefna fatlaðra. Þar er að hluta til um að ræða tilflutning á störfum yfir í Norðurland vestra.

Stöðugildum fjölga hjá menntamálaráðuneytinu um 15,4. Er það vegna fjölgunar stöðugilda hjá Háskólanum á Akureyri, um 11 stöðugildi, og hjá framhaldsskólum um 4,4 stöðugildi.

## Austurland

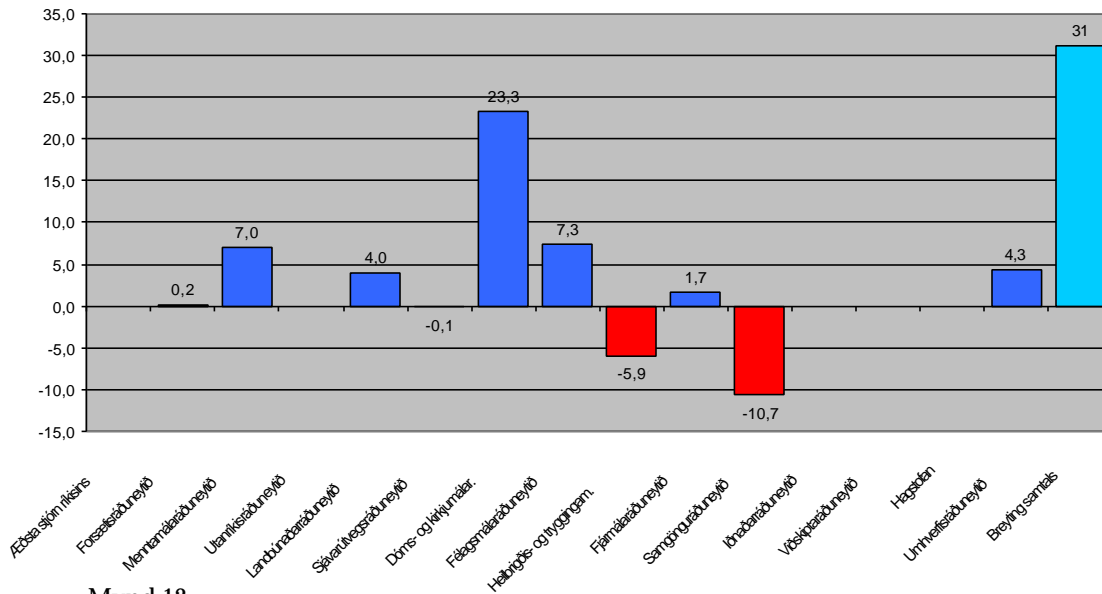


Mynd 11

Stöðugildum í Austurlandskjördæmi fjölga um 4 á tímabilinu. Hjá stofnunum sem heyrja undir heilbrigðis- og tryggingamálaráðuneytið fækka stöðugildum um 8,5. Er það vegna fækkunar stöðugilda við sjúkrahús og heilsugæslustöðvar í kjördæminu. Fækkunin er mest við Sjúkrahúsið á Seyðisfirði eða um 4 stöðugildi og við Heilsugæslustöðina á Djúpvaggi um 2,2.

Það fjölga um sex stöðugildi hjá umhverfisráðuneytinu. Er það vegna fjölgunar hjá Náttúruvernd ríkisins og Veðurstofu Íslands. Hjá landbúnaðarráðuneytinu fjölga um 5,8 stöðugildi, svo til eingöngu vegna fjölgunar stöðugilda hjá Skógrækt ríkisins en þar fjölgaði stöðugildum um 5,5.

## Suðurland

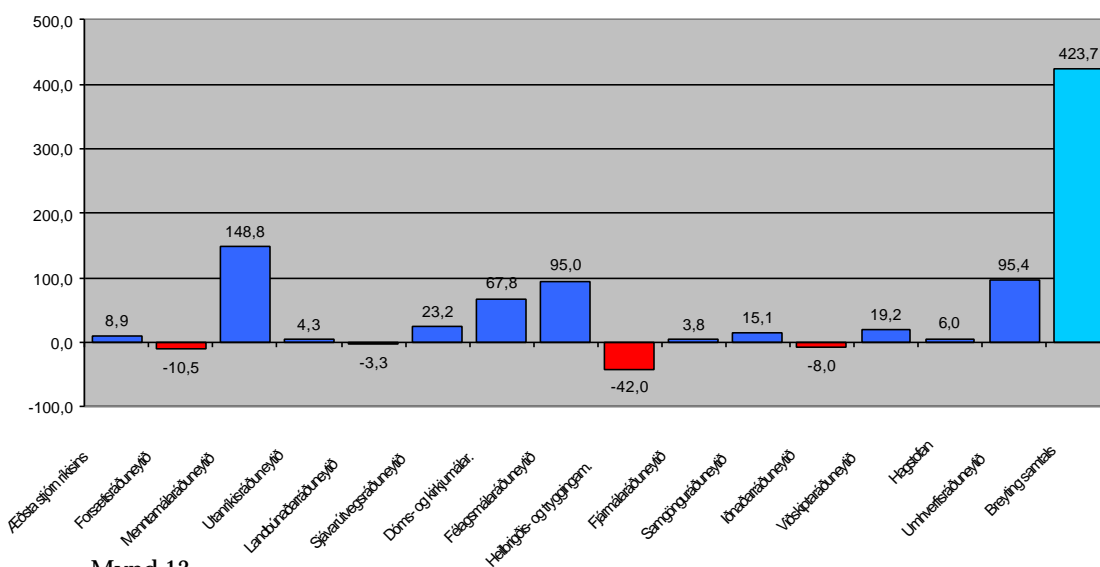


Mynd 12

Eins og mynd 12 sýnir fjölgar stöðugildum á Suðurlandi um 31. Mest er fjölgunin hjá stofnunum á vegum dóms- og kirkjumálaráðuneytisins eða 23,3. Hjá sýslumannsembættunum fjölgar stöðugildum samtals um 5,9 og hjá Fangelsismálastofnun um 18,6. Hjá félagsmálaráðuneytinu fjölgar stöðugildum um 7,3, sem er að mestu vegna málefna fatlaðra. Hjá menntamálaráðuneytinu fjölgar störfum um 7. Vegna skólahalds á Laugarvatni fjölgar stöðugildum um 6,3 og vegna Framhaldsskólans í Vestmannaeyjum um 3,0 stöðugildi.

Það fækkar um 10,7 stöðugildi hjá samgönguráðuneytinu, sem er að mestu vegna fækkunar hjá Vegagerð ríkisins um 10,3 stöðugildi. Fækkun hjá heilbrigðis- og tryggingamálaráðuneytinu er vegna fækkunar stöðugilda á sjúkrahúsum. Munar þar mest um fækkun stöðugilda hjá Sjúkrahúsinu í Vestmannaeyjum.

**Samtals breytingar á stöðugildum hjá ráðuneytum og stofnunum,  
sem þeim tilheyra, 1994-1997**



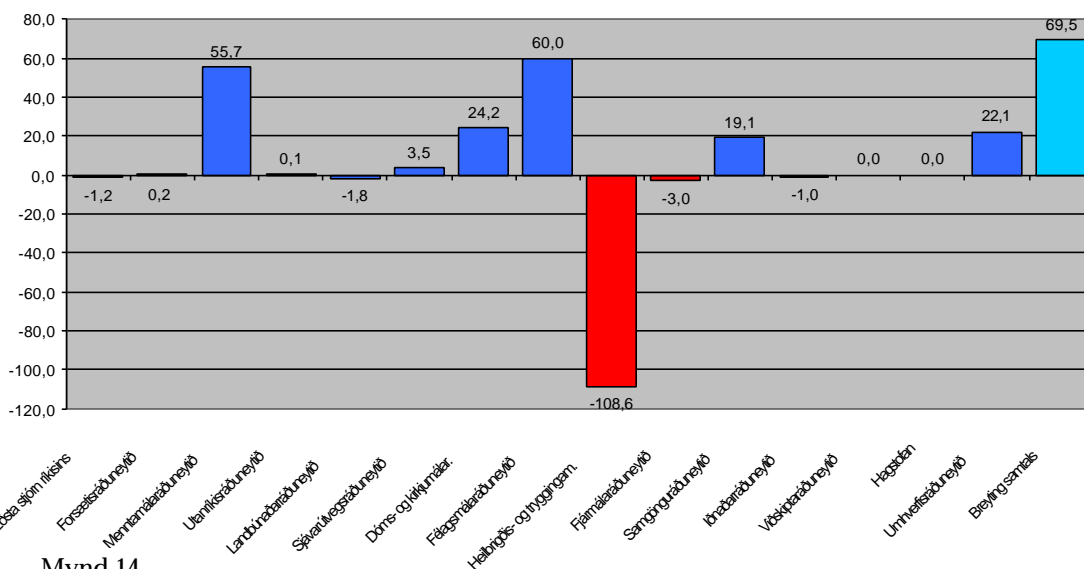
Mynd 13

Mynd 13 sýnir hvernig breytingar hafa verið samtals í hverju ráðuneyti fyrir sig og stofnunum, sem þeim tilheyra, á milli árunna 1994 og 1997. Hafa ber í huga að í sumum tilfellum hafa stöðugildi flust á milli ráðuneyta þegar verkefni eða stofnanir hafa verið flutt frá einu ráðuneyti til annars, þannig að ekki er alltaf um ný stöðugildi að ræða. Þar sem aukning er getur á móti komið fækkun hjá öðru ráðuneyti eða stofnunum, sbr. t.d. flutning Hollustuverndar ríkisins frá heilbrigðisráðuneytinu til umhverfisráðuneytisins o.s.frv.

Fjölgun stöðugilda er mest á vegum menntamálaráðuneytisins eða um 148,8 stöðugildi. Mest er fækkun stöðugilda hjá stofnunum á vegum heilbrigðis- og tryggingamálaráðuneytisins en þar fækkar um 42. Samtals hefur stöðugildum fjölgað hjá öllum ráðuneytum og stofnunum þeim tilheyrandi um 423,7.

Athyglisvert er að einungis fækkar stöðugildum hjá fjórum ráðuneytum. Hjá öðrum er fjölgun.

**Samtals breytingar í öðrum kjördæmum en Reykjavík hjá ráðuneytum og stofnunum, sem þeim tilheyrja, 1994 til 1997**



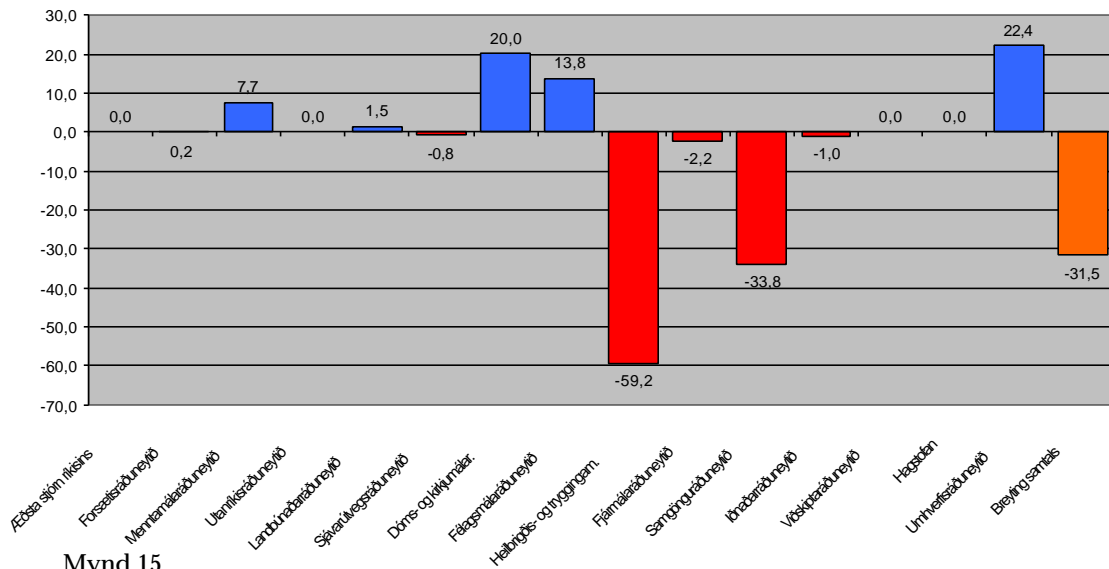
Mynd 14

Mynd 14 sýnir breytingu á stöðugildafjölda í öðrum kjördæmum en Reykjavík á milli ára 1994 og 1997. Samtals fjölga stöðugildum um 69,5. Mest fækka hjá stofnunum á vegum heilbrigðis- og tryggingamálaráðuneytisins eða um 108,6 stöðugildi. Þannig má ljóst vera af mynd 5, 13 og 14 að fækkun stöðugilda á vegum ráðuneytisins er öll á landsbyggðinni.

Mest er fjölgun stöðugilda hjá félagsmálaráðuneytinu eða um 60. Næst mest er fjölgunin á stofnunum á vegum menntamálaráðuneytisins eða um 55,7.

Mynd 15 sýnir hvernig þróunin hefur verið samtals í öðrum kjördæmum en Reykjavík og Reykjaneskjördæmi.

**Samtals breytingar í öðrum kjördæmum en Reykjavík og Reykjaneskjördæmi  
hjá ráðuneytum og stofnunum, sem þeim tilheyra, 1994 til 1997**



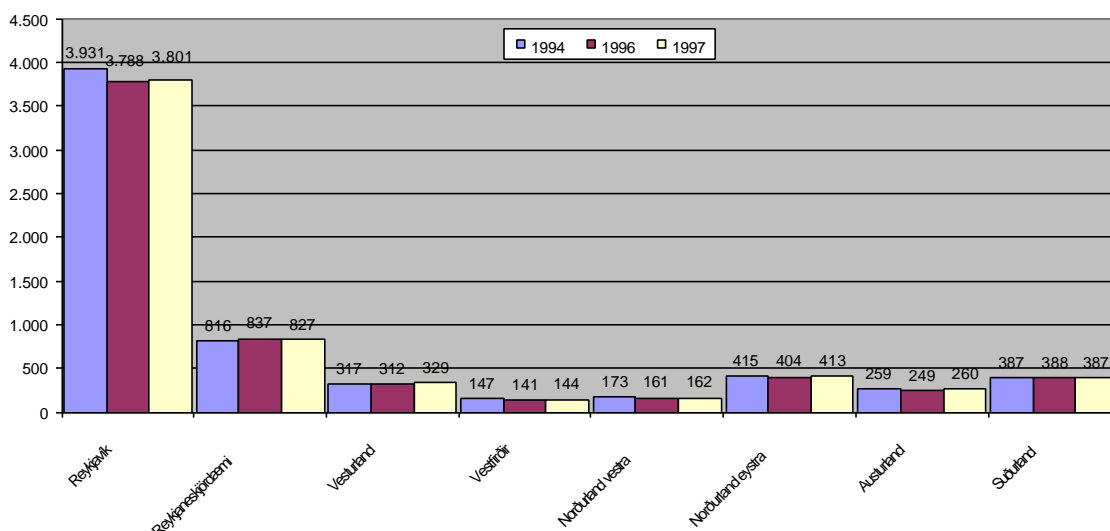
Mynd 15

Í öðrum kjördæmum en Reykjavík og Reykjaneskjördæmi hefur stöðugildum fækkað samtals um 31,5. Stöðugildum fjölgar hjá fimm ráðuneytum. Hjá umhverfisráðuneytinu fjölgar störfum um 22,4, í dóms- og kirkjumálaráðuneytinu um 20 og félagsmálaráðuneytinu um 13,8. Mest er fækkunin hjá stofnunum á vegum heilbrigðis- og tryggingamálaráðuneytinu eða um 59,2 stöðugildi. Næst mest er fækkunin hjá samgönguráðuneytinu eða um 33,8.

## **B-, C-, D- OG E-HLUTI**

Eins og fylgiskjal 1 sýnir hefur stöðugildum hjá B-, C-, D- og E-hluta stofnunum og fyrirtækjum fækkað úr 6.444 árið 1994 í 6.325 árið 1997 eða um 119 stöðugildi. Þróunin í einstökum kjördæmum var á þessu tímabili eins og mynd 16 sýnir. Árið 1995 er ekki sýnt.

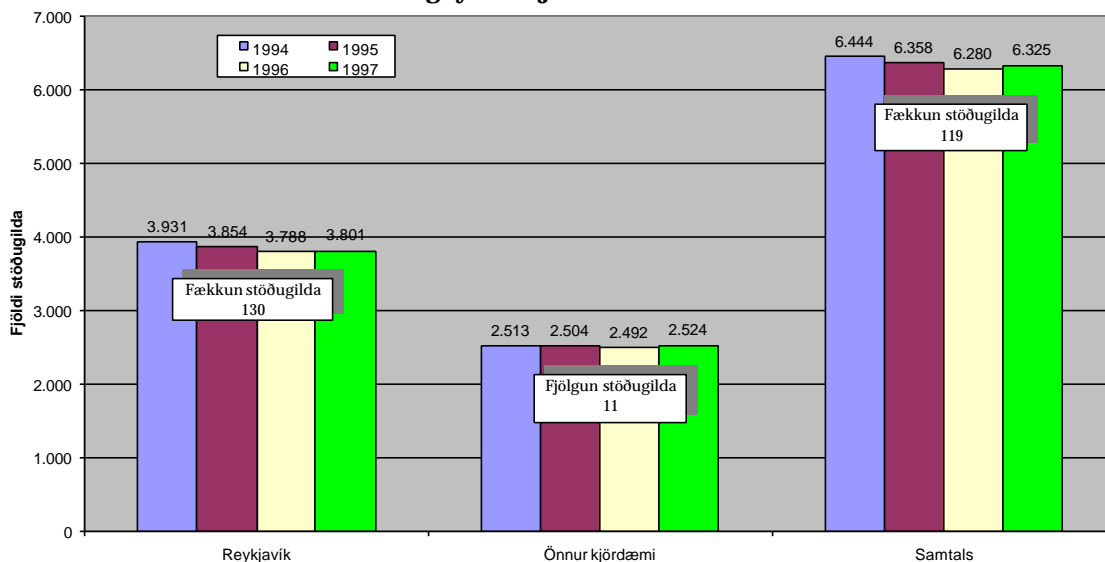
**Fjöldi stöðugilda hjá B-, C-, D- og E-hluta stofnunum og fyrirtækjum 1994 til 1997 dreift á kjördæmi**



Mynd 16

Eins og myndin sýnir fækkar stöðugildum í fjórum kjördæmum, þ.e. í Reykjavík, Vestfjarðakjördæmi, Norðurlandskjördæmi vestra og Norðurlandskjördæmi eystra. Stöðugildum fjölgar í þremur kjördæmum, þ.e. Reykjaneskjördæmi, Vesturlandskjördæmi og Austurlandskjördæmi. Í einu kjördæmi er fjöldi stöðugilda óbreyttur, þ.e. í Suðurlandskjördæmi. Í Reykjaneskjördæmi fjölgar stöðugildum á milli árána 1994 og 1997. Hins vegar fækkar á milli árána 1996 og 1997. Það fækkar mest í Reykjavík eða um 130 stöðugildi. Aftur á móti fjölgar stöðugildum í Reykjavík á milli árána 1996 og 1997 um 13.

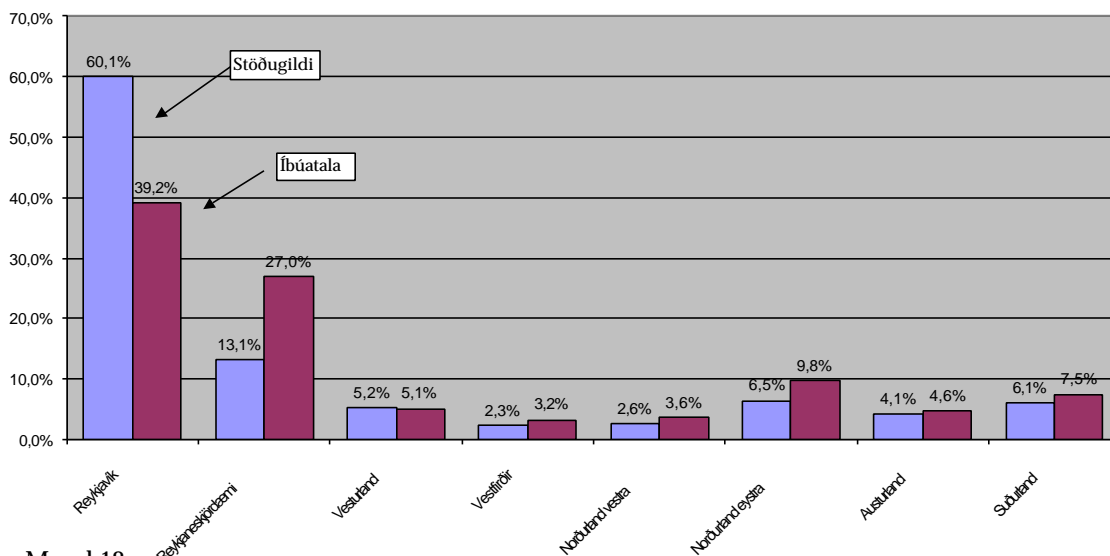
### Skipting stöðugilda B-, C-, D- og E-hluta stofnana og fyrirtækja 1994 til 1997



Mynd 17

Mynd 17 sýnir að samtals fækkar um 130 stöðugildi í Reykjavík en fjölgar samtals um 11 stöðugildi í öðrum kjördæmum. Samtals fjölgar á landinu öllu um 119.

### Hlutfallsleg skipting íbúatölu og stöðugilda hjá B-, C-, D- og E-hluta stofnunum og fyrirtækjum 1997

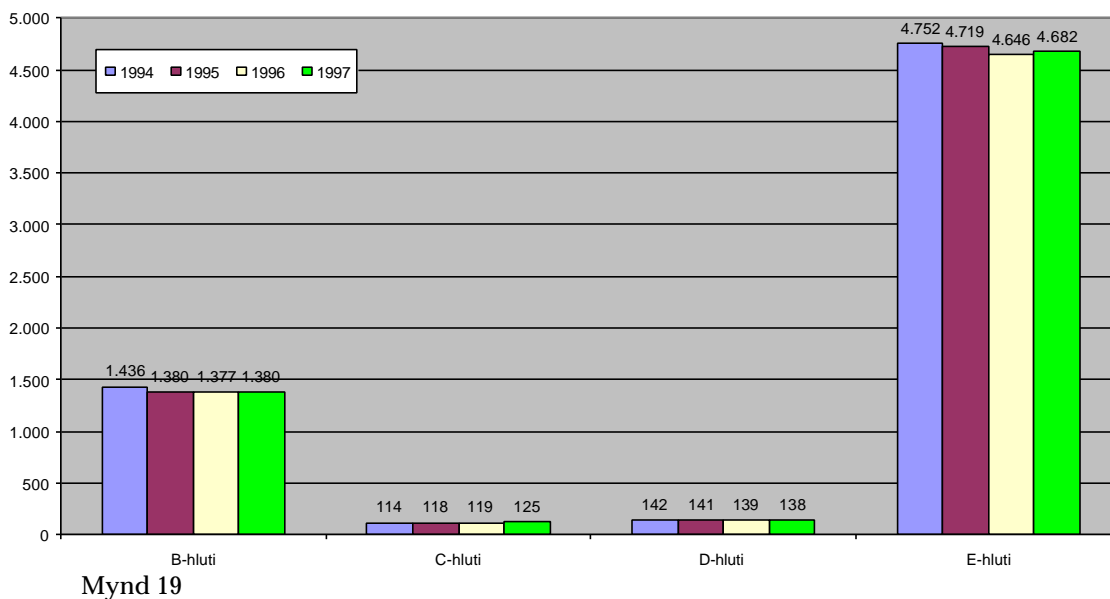


Mynd 18

Eins og mynd 18 sýnir er herra hlutfall af stöðugildum í Reykjavík og lítilla herra á Vesturlandi en hlutfall íbúatölu. Í öllum öðrum kjördæmum er hlutfall stöðugilda lægra en hlutfall íbúatölu. Mestur er munurinn í Reykjaneskjördæmi.



### Skipting stöðugilda á milli B-, C-, D- og E-hluta árin 1994 til 1997



Mynd 19 sýnir skiptingu stöðugilda á milli B-, C-, D- og E-hluta á árunum 1994 til 1997. Á milli árunna 1994 og 1997 fækkar hjá öllum hlutum nema hjá stofnunum, sem heyra undir C-hluta. B-hluta stofnanir og E-hluta fyrirtæki starfa í öllum kjördæmum. C-hluta stofnanir starfa ekki í Reykjaneskjördæmi og ekki á Suðurlandi. D-hluta stofnanir starfa eingöngu í Reykjavík.

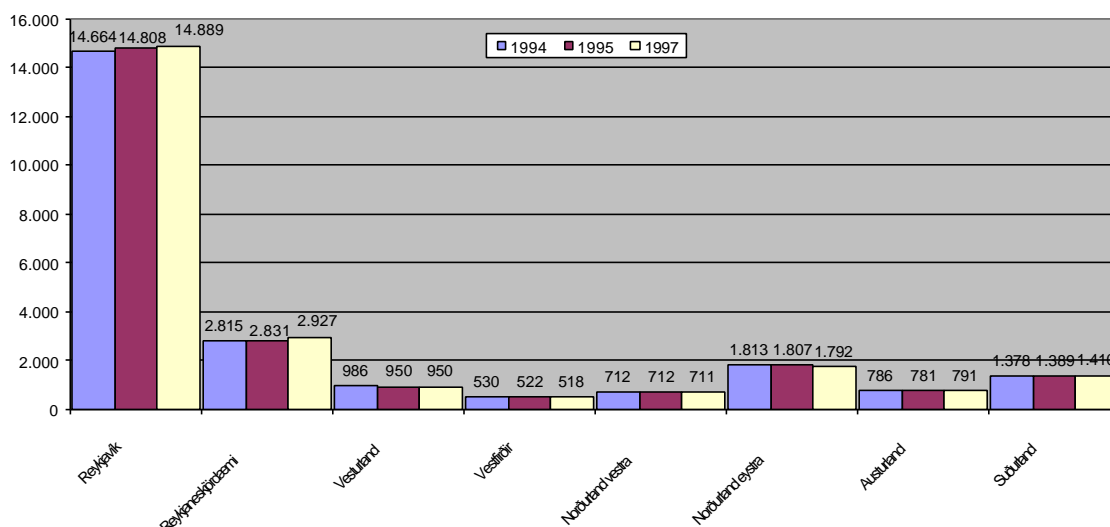
---

### SAMTALS A-, B-, C-, D- OG E-HLUTI

---

Eins og fylgiskjal 1 sýnir hefur stöðugildum samtals hjá A-, B-, C-, D- og E-hluta stofnunum og fyrirtækjum fjölgað um 305 á milli árunna 1994 og 1997. Þróunin í einstökum kjördæmum var á þessu tímabili eins og mynd 20 sýnir. Árið 1995 er ekki sýnt.

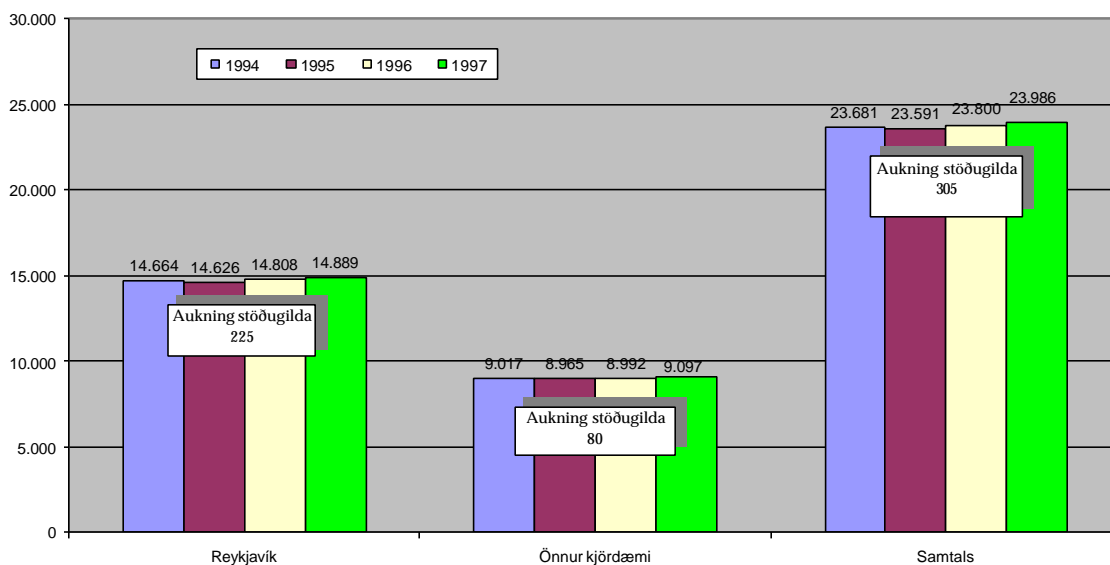
### Fjöldi stöðugilda A-, B-, C-, D- og E-hluta 1994 til 1997 skipt á kjördæmi



Mynd 20

Á mynd 20 sést að stöðugildum hefur fjölgað samtals um 225 í Reykjavík, um 112 í Reykjaneskjördæmi, um 5 í Austurlandskjördæmi og um 32 í Suðurlandskjördæmi. Í öðrum kjördæmum fækkar samtals um 69 stöðugildi.

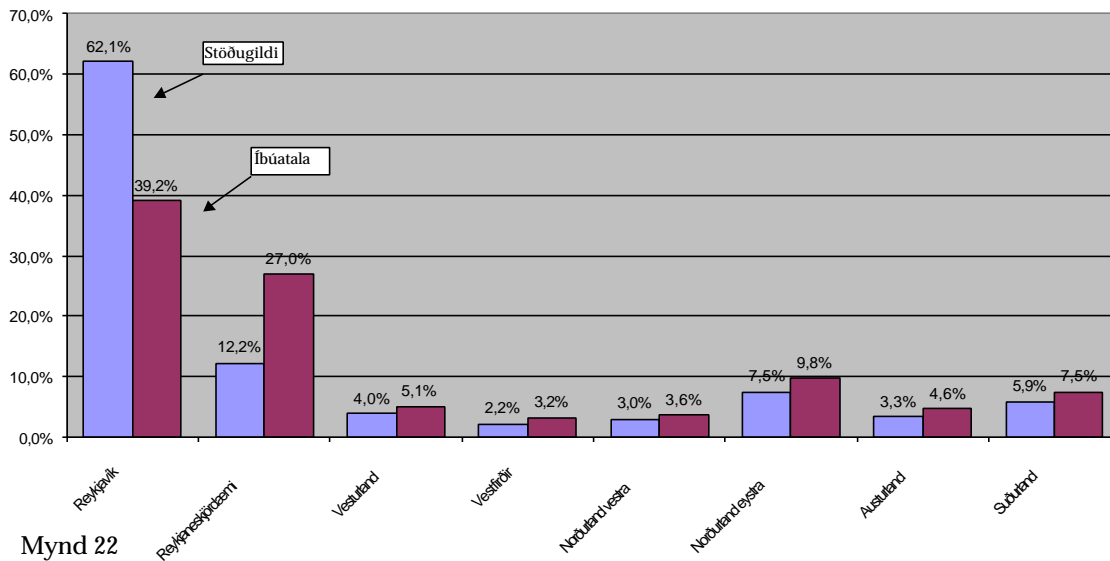
### Skipting stöðugilda A-, B-, C-, D- og E- hluta 1994 til 1997



Mynd 21

Samkvæmt mynd 21 fjölgar stöðugildum um 225 í Reykjavík og um 80 í öðrum kjördæmum þegar A-, B-, C-, D- og E-hluti eru teknir saman. Samtals fjölgar stöðugildum um 305.

### Hlutfallsleg skipting íbúatölu og stöðugilda A-, B-, C-, D-, og E-hluta samtals 1997



Mynd 22 sýnir annars vegar hlutfallslega skiptingu íbúatölu og hins vegar hlutfallslega skiptingu stöðugilda samtals fyrir A-, B-, C-, D- og E-hluta í hverju kjördæmi fyrir sig. Litlar breytingar koma hér fram frá því sem sýnt var á mynd 4.

	Íbúatala	Stöðu- gildi	Fjöldi stöðugilda á hverja 1.000 íbúa
Reykjavík	106.567	14.889	139,7
Reykjaneskjördæmi	73.471	2.927	39,8
Vesturland	13.943	950	68,1
Vestfirðir	8.644	518	59,9
Norðurland vestra	9.796	711	72,6
Norðurland eystra	26.595	1.792	67,4
Austurland	12.549	791	63,0
Suðurland	20.504	1.410	68,7
	<b>272.069</b>	<b>23.986</b>	<b>88,2</b>

Tafla 5

Tafla 5 sýnir tölu stöðugilda samtals á hverja 1.000 íbúa í hverju kjördæmi fyrir sig hjá stofnunum og fyrirtækjum í A-, B-, C-, D- og E-hluta árið 1997. Eins og áður veur athygli að munurinn er nærri fjórfaldur á milli Reykjavíkur og Reykjaneskjördæmis, þar sem stöðugildi eru fæst á hverja 1.000 íbúa. Næstfæst eru stöðugildin í Vestfjarðakjördæmi. Stöðugildi á hverja 1.000 íbúa eru rúmlega tvöfalt fleiri í Reykjavík en í öðrum kjördæmum eins og áður. Að meðaltali eru um 88,2 stöðugildi á hverja 1.000 íbúa á landinu öllu.

# Útgjöld

## VINNUTILHÖGUN OG SKILGREINING

Til grundvallar á skiptingu útgjalda ríkissjóðs voru lagðar upplýsingar frá Ríkisbókhaldi og frá stofnunum sem ekki voru í bókhaldsþjónustu Ríkisbókhalds. Jafnframt var leitað eftir upplýsingum hjá stofnunum sem ráku útibú. Í slíkum tilfellum voru fengnar upplýsingar um skiptingu útgjalda á kjördæmi frá viðkomandi stofnun. Einnig var aflað upplýsinga beint frá öllum stofnunum sem heyra undir B-, C-, D- og E-hluta. Allra upplýsinga var aflað með skriflegri fyrirspurn til viðkomandi stofnana.

Útgjöld ríkissjóðs, A-hluta, skv. ríkisreikningi voru sem hér segir á árunum 1994 til 1997:

Í milli.	Á verðlagi hvers árs	Á verðlagi 1997*
1994	136.626	144.660
1995	140.895	146.672
1996	149.896	152.609
1997	147.556	147.556

\*Neysluverðsvísitala.

Tafla 6

Lækkunin sem á sér stað á milli árána 1996 og 1997 skýrist með yfirtöku sveitarfélaganna á rekstri grunnskólans. Samkvæmt ríkisreikningi ársins 1996 voru útgjöld ríkissjóðs vegna grunnskólans á því ári 6.6 milljarðar kr. Á árinu 1997 falla útgjöld vegna grunnskólans alfarið á sveitarfélögin að undanskildum 1,2 milljörðum kr. vegna uppgjors ríkissjóðs við sveitarfélögin vegna grunnskólans.

Þar sem athugun þessi byggist á uppsetningu ríkisreiknings eins og hann verður fyrir árið 1998 var bætt við útgjöld A-hluta, frá því sem þau voru í ríkisreikningi fyrir viðkomandi ár, útgjöldum vegna t.d. barna- og vaxtabóta og útgjöldum B-hluta stofnana, sem teknar verða sem A-hluta stofnanir, skv. nýrri skilgreiningu, o.s.frv. Jafnframt voru framlög skv. ríkisreikningi til stofnana, sem nú heyra undir B- og C-hluta dregin frá. Þannig var þess gætt að útgjöld væru ekki tvítalin.

Eftirfarandi tafla sýnir upphæð þeirra útgjalda sem skipt var og þá fjárhæð sem ekki var skipt á kjördæmi árin 1994 til 1997 í millj. kr. og á verðlagi hvers árs:

	1994	1995	1996	1997
Samtals skipt	112.645	118.502	127.320	125.058
Óskipt	26.598	26.473	27.528	27.771
Tilfærslur	3.960	3.540	3.093	2.725
Samtals	143.203	148.515	157.941	155.554
Vaxtabætur	-2.756	-3.023	-3.301	-3.458
Barnabætur	-3.821	-4.598	-4.744	-4.540
<b>Samtals, sbr. ríkisreikning</b>	<b>136.626</b>	<b>140.894</b>	<b>149.896</b>	<b>147.556</b>

Tafla 7

Í þeim tilfellum, þar sem ekki var hægt að skipta útgjöldum, lágu ekki fyrir

upplýsingar um hvar þau féllu til og/eða ekki var hægt að deila þeim á kjördæmi. Þar er t.d. um að ræða vaxtakostnað og kostnað vegna sendiráða erlendis.

Útgjöld voru talin falla til þar sem viðkomandi stofnun er og í þeim kjördæmum, þar sem fjármunum var ráðstafað, eins og útgjöld til vegagerðar o.s.frv.

Skýrsluvélar ríkisins voru fengnar til að skilgreina hvar greiðslur vegna sjúkra- og slysatrygginga féllu til.

---

## A-HLUTI

---

Samkvæmt fylgiskjali 2 voru útgjöld, sem skipt var, á verðlagi hvers árs 112.645 millj. kr. á árinu 1994 og 125.058 millj. kr. á árinu 1997. Þannig hækkuðu þessu útgjöld um 12.413 millj. kr. á milli árunna. En hækkun útgjalda skv. ríkisreikningi á milli árunna var 10.930 millj. kr.

Í þeim samanburði, sem hér fer fram, skekkist myndin nokkuð við að útgjöld vegna grunnskólans flytjast yfir á sveitarfélögin á því tímabili, sem er til skoðunar. Því verður að teljast eðlilegt að bera önnur útgjöld en til grunnskólans saman á milli árunna. Fylgiskjal 4 sýnir útgjöld A-hluta ríkissjóðs, þar sem kostnaður vegna grunnskólans hefur verið dreginn frá. Eftirfarandi tafla sýnir þau útgjöld sem skipt var niður á kjördæmi að frádregnum útgjöldum vegna grunnskólans:

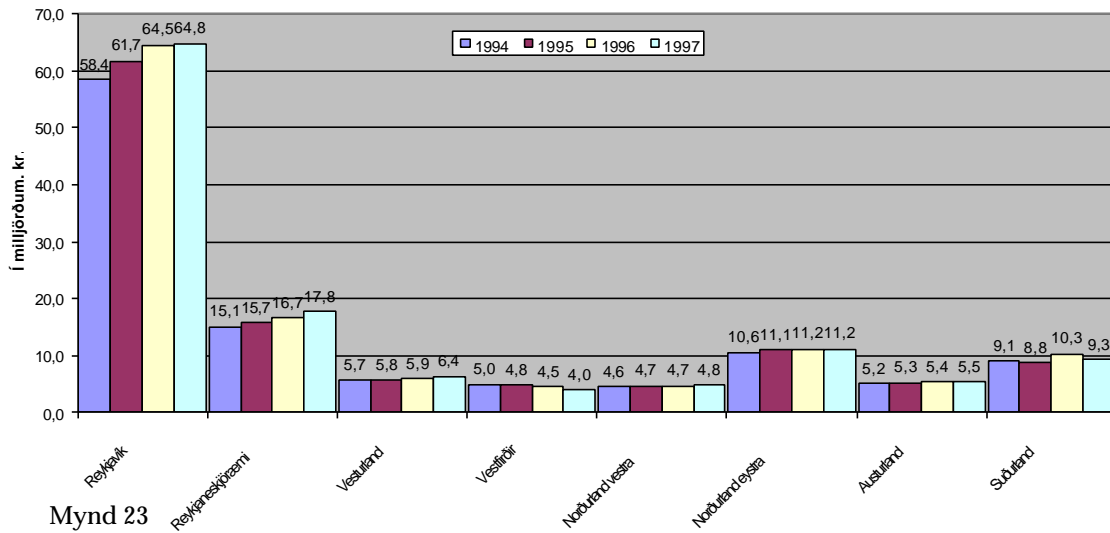
	1994	1995	1996	1997
Heildar útgjöld sem skipt var	112.645	118.502	127.320	125.058
Útgjöld vegna grunnskólans	-5.267	-5.358	-6.413	-1.280
Mismunur	<b>107.378</b>	<b>113.144</b>	<b>120.907</b>	<b>123.778</b>

Tafla 8

Við þetta breytist niðurstaðan nokkuð. Önnur útgjöld en til grunnskólans, sem skipt er á milli kjördæma, hækka á milli árunna 1994 til 1997 úr 107.378 millj. kr. í 123.778 millj. kr. eða um 16.400 millj. kr.

Á fylgiskjali 3 og 5 hafa útgjöld árunna 1994 og 1996 verið framreiknuð til ársins 1997 miðað við neysluserðsvisitölu. Samkvæmt fylgiskjali 3 hækka útgjöld þar með talin vegna grunnskólans frá 1994 til 1997 úr 119.259 millj. kr. árið 1994 í 125.058 millj. kr. árið 1997 eða um 5.799 millj. kr., sem er þá raunvirðishækkun þessara útgjalda milli árunna. Rétt er að skoða þennan samanburð þegar útgjöld vegna grunnskólans hafa verið dregin frá, sbr. fylgiskjal 5. Miðað við það hækka útgjöld á verðlagi ársins 1997 úr 113.683 millj. kr. árið 1994 í 123.778 millj. kr. árið 1997 eða um 10.095 millj. kr., sem er þá raunvirðishækkun þessara útgjalda án grunnskólans á milli árunna 1994 og 1997.

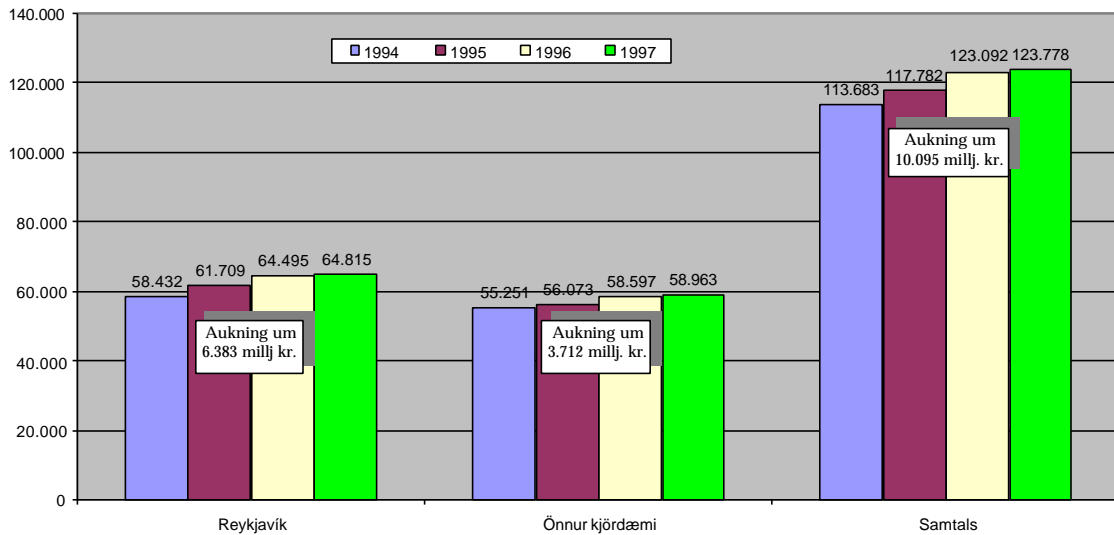
**Dreifing útgjalda, A-hluta ríkissjóðs, á kjördæmin árin 1994 til 1997.  
Á verðlagi ársins 1997. Grunnskólinn ekki meðtalinn**



Mynd 23

Mynd 23 sýnir skiptingu útgjalda án grunnskólans á kjördæmi árin 1994 til 1997 á verðlagi ársins 1997 miðað við neysluverðsvísitölu. Útgjöldin aukast í öllum kjördæmum nema Vestfirðakjördæmi, þar sem þau lækka um einn milljarð kr. á milli árunna 1994 og 1997. Skýringin á þessari lækkun er minnkandi framlag vegna jarðgangagerðar á norðanverðum Vestfirðum. Aukning útgjalda er mest í Reykjavík og Reykjaneskjördæmi. Í öðrum kjördæmum breytast útgjöldin á milli árunna lítið.

**Skipting útgjalda, A-hluta ríkissjóðs, 1994 til 1997 á milli Reykjavíkur og annarra kjördæma, á verðlagi ársins 1997. Grunnskólinn ekki meðtalinn**

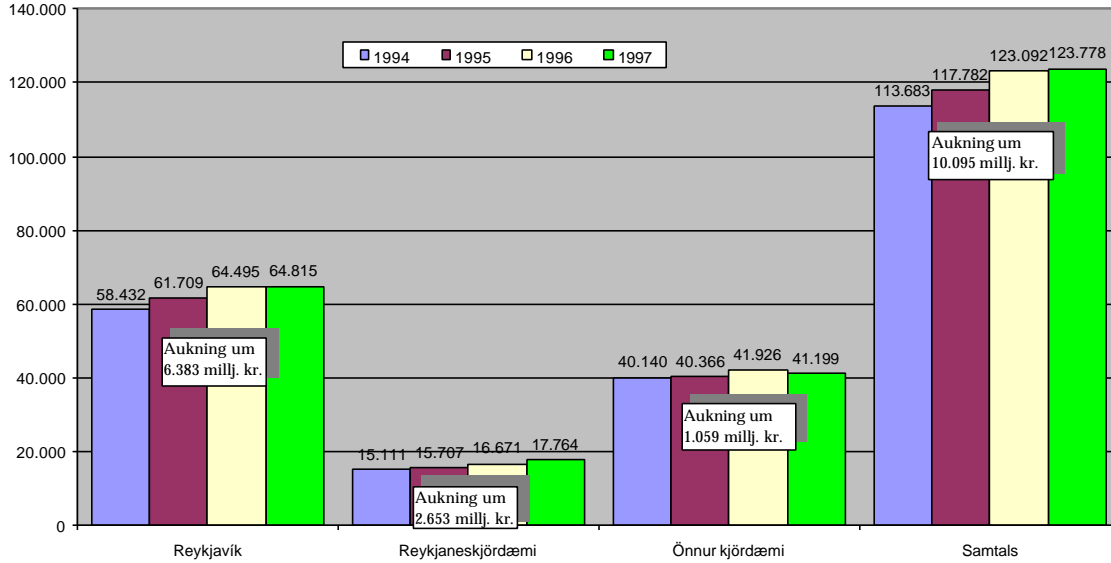


Mynd 24

Mynd 24 sýnir hvernig útgjöld ríkissjóðs á verðlagi 1997, A-hluta, sem skipt er á milli

kjördæma, hafa hækkað á milli árunna 1994 og 1997, annars vegar í Reykjavík og hins vegar í öðrum kjördæmum. Útgjöldin hækka um 6,4 milljarða kr. í Reykjavík og um 3,7 milljarða kr. í öðrum kjördæmum. Mynd 25 sýnir sömu skiptingu nema hvað Reykjaneskjördæmi er tekið sér eins og Reykjavík.

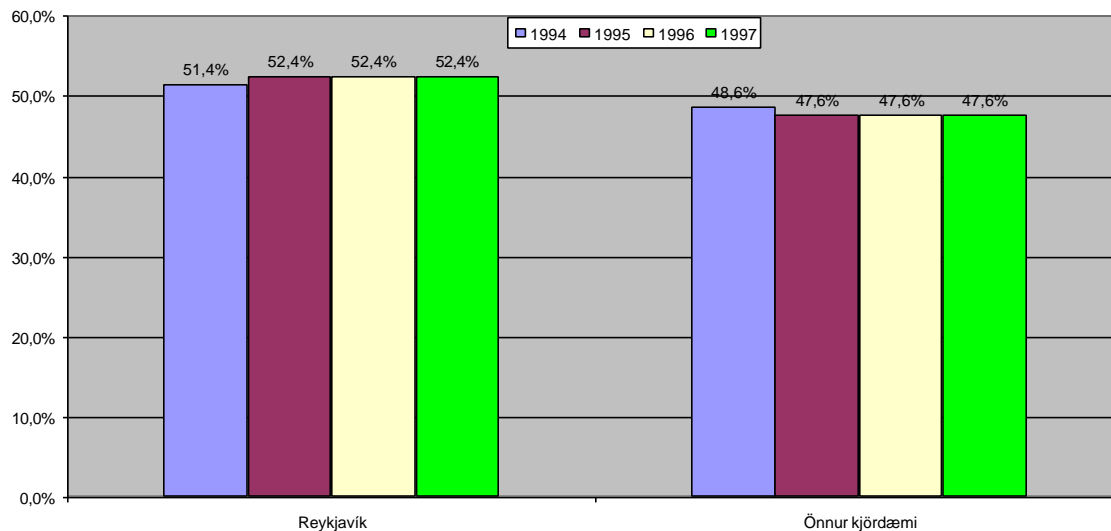
**Skipting útgjald, A-hluta ríkissjóðs, 1994 til 1997, á verðlagi 1997.  
Grunnskólinn ekki meðtalinn,**



Mynd 25

Eins og mynd 25 sýnir hafa 9.036 millj. kr. af 10.095 millj. kr. hækkun á milli árunna 1994 og 1997 fallið til í Reykjavík og Reykjaneskjördæmi. Af hækkuninni hafa því 1.059 millj. kr. fallið til í öðrum kjördæmum en þessum tveimur.

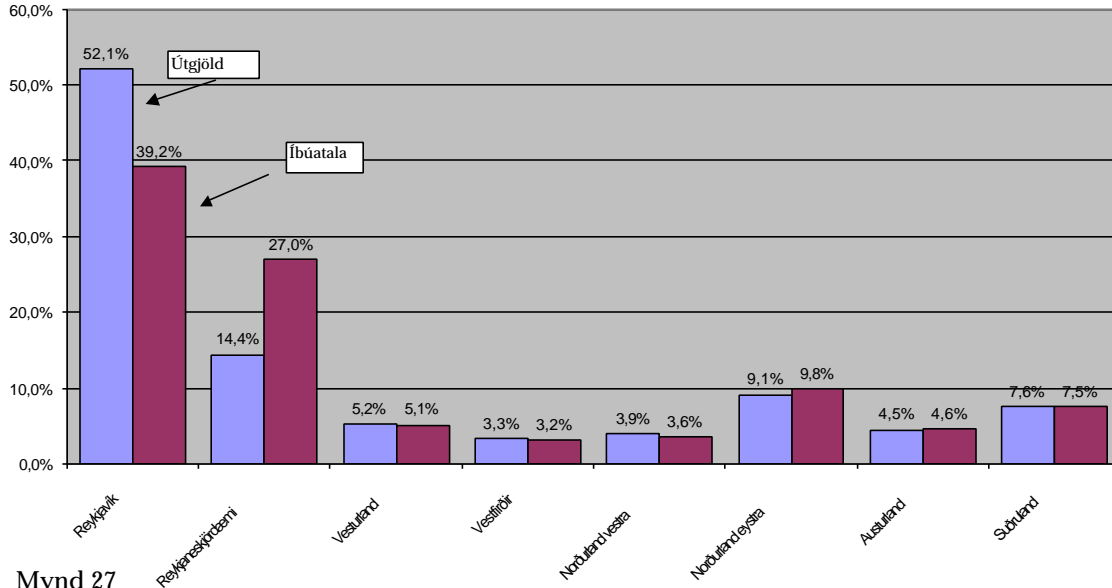
**Hlutfallsleg skipting útgjalda, A-hluta, á milli Reykjavíkur og annarra kjördæma 1994 til 1997. Grunnskólinn ekki meðtalinn**



Mynd 26

Mynd 26 sýnir hlutfallslega skiptingu útgjalda á milli Reykjavíkur og annarra kjördæma árin 1994 til 1997. Vert er að benda á að hlutfallið breytist ekki eftir árið 1994.

**Hlutfallsleg dreifing útgjalda A-hluta og íbúatölu 1997**

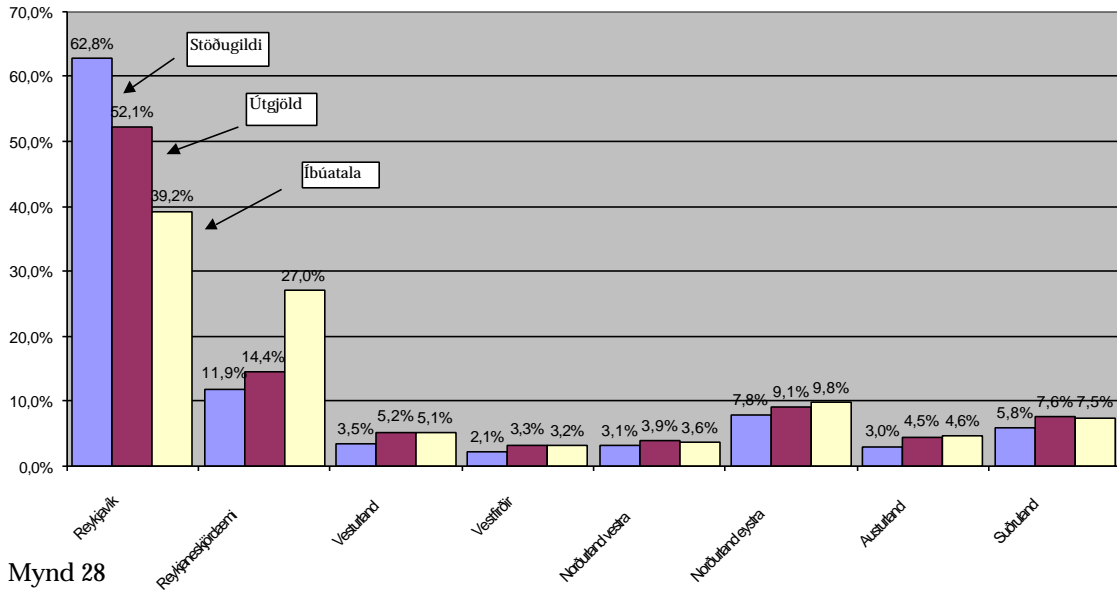


Mynd 27

Mynd 27 sýnir hlutfallslega skiptingu útgjalda á kjördæmi samanborið við hlutfallslega skiptingu íbúatölu. Hér á við það sama og um stöðugildin að Reykjavík sker sig úr, þar sem herra hlutfall útgjalda fellur til í Reykjavík en hlutfall íbúatölu segir til um. Sömuleiðis sker Reykjaneskjördæmi sig úr, þ.e. mun lægra hlutfall af útgjöldum rennur þangað en hlutfall íbúatölu segir til um. Í öðrum kjördæmum er dreifing jafnari.



## Hlutfallsleg skipting stöðugilda, útgjalda og íbúatölu á kjördæmin árið 1997



Mynd 28

Mynd 28 sýnir hlutfallslega dreifingu stöðugilda, útgjalda og íbúatölu á kjördæmin. Hér kemur fram að útgjöld dreifast hlutfallslega jafnara á kjördæmi en stöðugildi miðað við hlutfallslega dreifingu íbúa. Útgjöldin sem falla til í Reykjavík eru 52,1% af heildarútgjöldunum, sem skipt er, en stöðugildin eru 62,8% af heildarfjölda stöðugilda. Aftur á móti fellur til herra hlutfall af útgjöldum í öðrum kjördæmum en nemur hlut þeirra í dreifingu stöðugilda.

## B-, C-, D- OG E-HLUTI

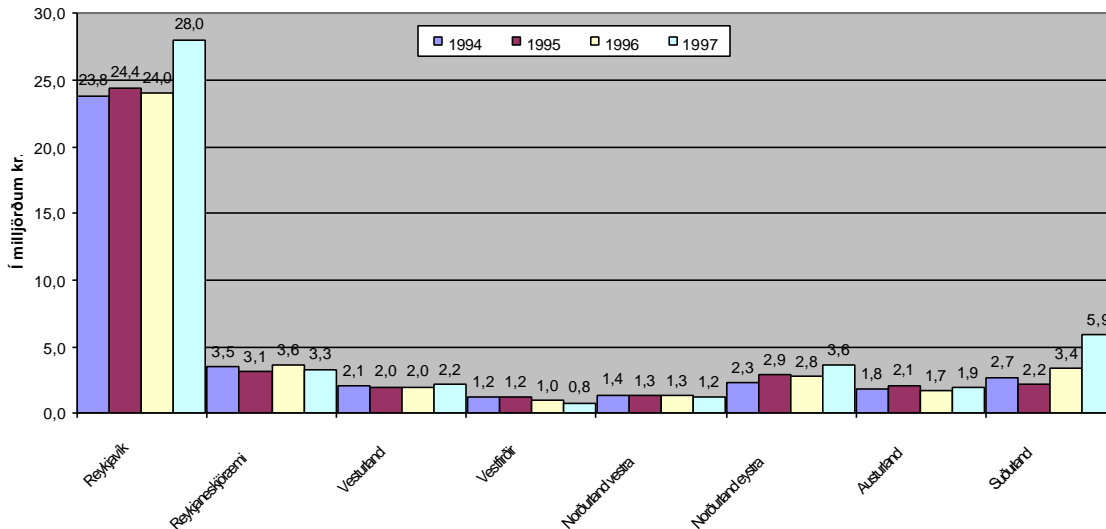
Upplýsingar um skiptingu útgjalda hjá stofnunum og fyrirtækjum sem tilheyra B-, C-, D- og E-hluta voru fengnar bréflaga frá þeim. Öll útgjöld þessara stofnana/fyrirtækja eru talin með hér með nokkrum undantekningum, þ.e. rekstrar- og fjárfestingaútgjöld, útgjöld vegna styrkveitinga, tapaðra útlána og niðurgreiddra vaxta. Varðandi undantekningar frá þessu er fyrst að nefna ríkisútvarpið og skal vitnað í bréf frá framkvæmdastjóra þess: „Hvað fjárfestingar varðar þá er ekki hægt að greina á milli hvar fjárfest er nema með mikilli vinnu. Eðli málsins samkvæmt er almenn fjárfesting mest í Reykjavík en fjárfesting í dreifikerfinu getur verið hvar sem er á landinu.“ Af þessari ástæðu eru fjárfestingaútgjöld ríkisútvarpsins undanskilin. Ekki lágu fyrir upplýsingar um skiptingu tapaðra útlána á kjördæmi vegna Lánasjóðs íslenskra námsmanna, niðurgreiðslu vaxta vegna Lánasjóðs landbúnaðarins og niðurgreidda vexti vegna Byggingarsjóðs verkamanna fyrir árið 1994. Eftirfarandi upplýsingar voru gefnar um fjárhæðir vegna þessara útgjalda, nema vaxtaniðurgreiðslu, hjá Byggingarsjóði verkamanna, vegna ársins 1994:

Í millj. kr.	1994	1995	1996	1997
Ríkisútvarpið	152,8	208,2	150,6	128,5
Lánasjóður ísl. námsmanna	116,1	92,4	59,9	14,9
Lánasjóður landbúnaðarins	85,9	49,0	44,2	45,1
<b>Samtals</b>	<b>354,8</b>	<b>349,6</b>	<b>254,7</b>	<b>188,5</b>

Tafla 9

Rekstrar- og fjárfestingaútgjöld vegna Íslenskra aðalverktaka eru ekki talin með. Aftur á móti eru stöðugildi vegna Íslenskra aðalverktaka talin með stöðugildum hér að framan. Ekki var heldur hægt að flokka styrkveitingar hjá nokkrum stofnunum eftir kjördæmum, sjá síðar.

**Skipting útgjalda B-, C-, D-, og E-hluta stofnana og fyrirtækja á kjördæmi árin 1994 til 1997. Á verðlagi 1997**



Mynd 29

Eins og mynd 29 sýnir hækka útgjöld mest í Reykjavík á milli árunna 1994 til 1997 eða um 4,2 milljarða kr., næst mest hækka útgjöldin á Suðurlandi, eða um 3,2 milljarða, og síðan á Norðurlandi eystra, um 1,3 milljarð. Útgjöldin lækka mest á Vestfirðum, eða um 400 millj. kr. Í öðrum kjördæmum eru breytingar á útgjöldum hjá stofnunum, sem heyra undir B-, C-, D-, og E-hluta, á milli árunna 1994 og 1997 óverulegar, þegar þær eru teknar allar saman.

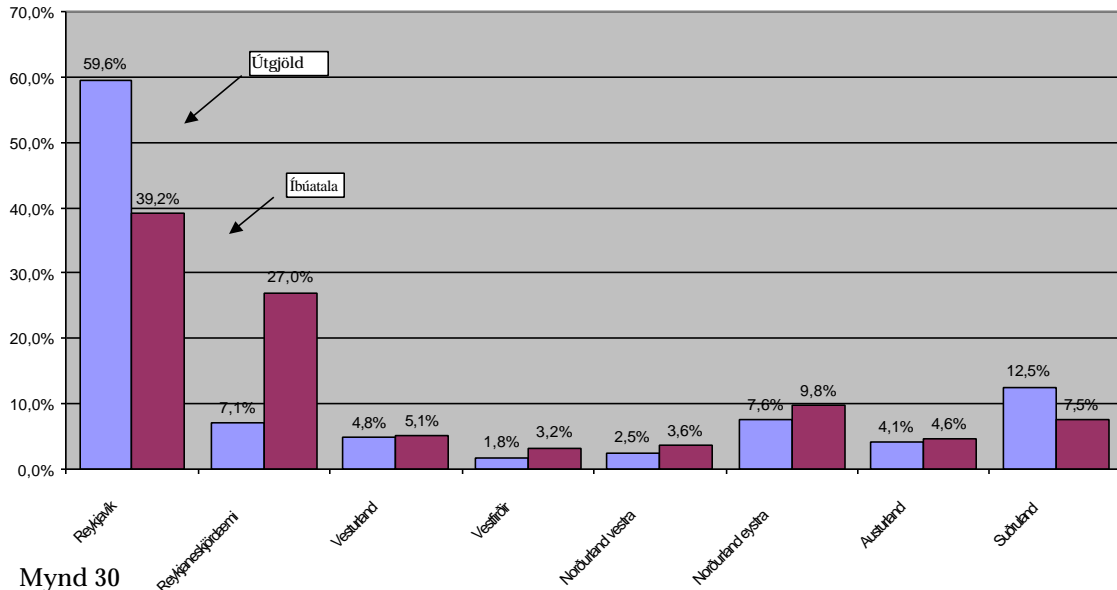
Skýringin á útgjaldaaukningunni í Reykjavík er svo til eingöngu vegna stofnana í E-hluta. Hjá Pósti og síma aukast útgjöld á verðlagi 1997 um 2,4 milljarða kr. á milli árunna 1994 og 1997. Útgjöld Landsbanka Íslands jukust um 649,5 millj. kr. Munar þar mest um fjárfestingarútgjöld en þau jukust um 306,6 millj. kr. Rekstrarútgjöld jukust um 195,5 millj. kr. og töpuð útlán um 147,6 millj. kr. Útgjöld Landsvirkjunar jukust um 448,8 millj. kr. Munar þar mest um aukningu rekstrarútgjalda um 258,8 millj. kr. og fjárfestingaútgjöld um 189 millj. kr.

Aukning útgjalda í Suðurlandskjördæmi skýrist einnig með útgjaldaaukningu í E-hluta. Hún stafar svo til eingöngu af fjárfestingaútgjaldum hjá Landsvirkjun, upp á um 3,7 milljarða kr. Sömu skýringu er að finna á Norðurlandi eystra en þar stafar aukning útgjalda af fjárfestingum hjá Landsvirkjun um 1,1 milljarð kr.

Útgjöld á Vestfirðum lækka um 400 millj. kr., sem skýrist með lækkun útlánatapa Landsbanka Íslands um 302,1 millj. kr. á milli árunna 1994 til 1997 og með lækkun rekstrar- og fjárfestingaútgjalda Pósts og síma um 97,6 millj. kr.

Her að framan eru útgjöldin 1994, 1995 og 1996 framreiknuð til ársins 1997 miðað við neysliverðsvisitölu.

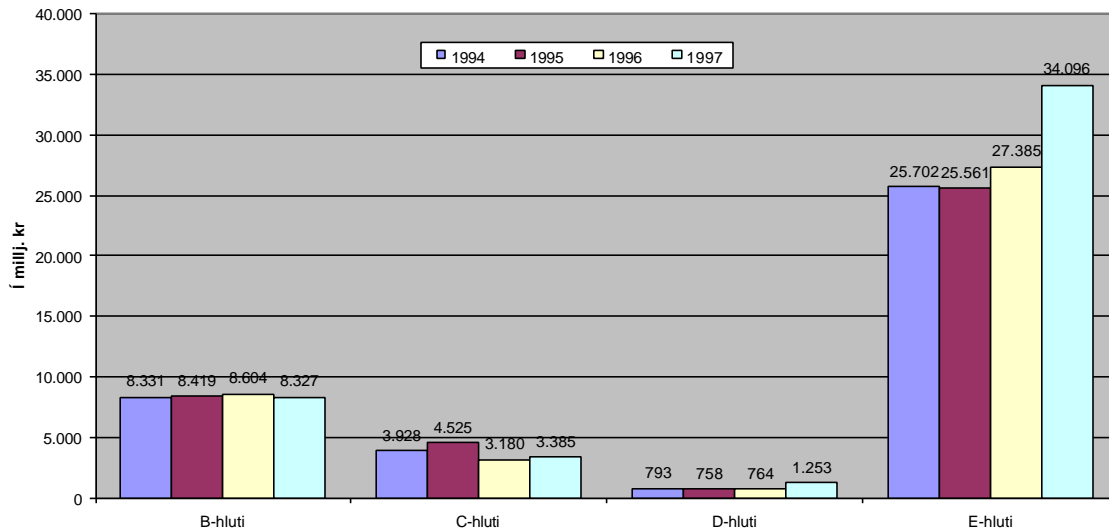
### Hlutfallsleg skipting útgjalda, B-, C-, D- og E-hluta, og hlutfall af íbúatölu 1997



Mynd 30

Mynd 30 sýnir hlutfallslega skiptingu útgjalda samtals hjá B-, C-, D- og E-hluta stofnunum/fyrirtækjum og hlutfallslega dreifingu íbúatölu á kjördæmi landsins árið 1997. Hærra hlutfalli af útgjöldum þessara stofnana og fyrirtækja er ráðstafað í Reykjavík en hlutfall af útgjöldum A-hluta stofnana, eða 59,6% samanborið við 52,1%. Hins vegar fellur lægra hlutfall af útgjöldum þessara stofnana og fyrirtækja til í Reykjaneskjördæmi en hlutfall af útgjöldum A-hluta stofnana, eða 7,1% samanborið við 14,4%. Þessi tvö kjördæmi skera sig úr hvað varðar hlutfallslega dreifingu þessara útgjalda. Í Reykjavík og á Suðurlandi er hlutfall útgjalda hærra en hlutfall íbúatölu. Í öðrum kjördæmum er hlutfall útgjalda lægra en hlutfall af íbúatölu.

**Skipting útgjalda á milli B-, C-, D- og E-hluta stofnana og fyrirtækja  
1994 til 1997. Á verðlagi ársins 1997**



Mynd 31

Mynd 31 sýnir skiptingu útgjalda á milli B-, C-, D- og E-hluta árin 1994, 1995, 1996 og 1997 á verðlagi ársins 1997. Hjá B- og C-hluta stofnunum lækka útgjöldin á milli árunna 1994 til 1997. Hjá D- og E-hluta stofnunum aukast útgjöldin, lítillega hjá D-hluta stofnunum en verulega hjá E-hluta stofnunum.

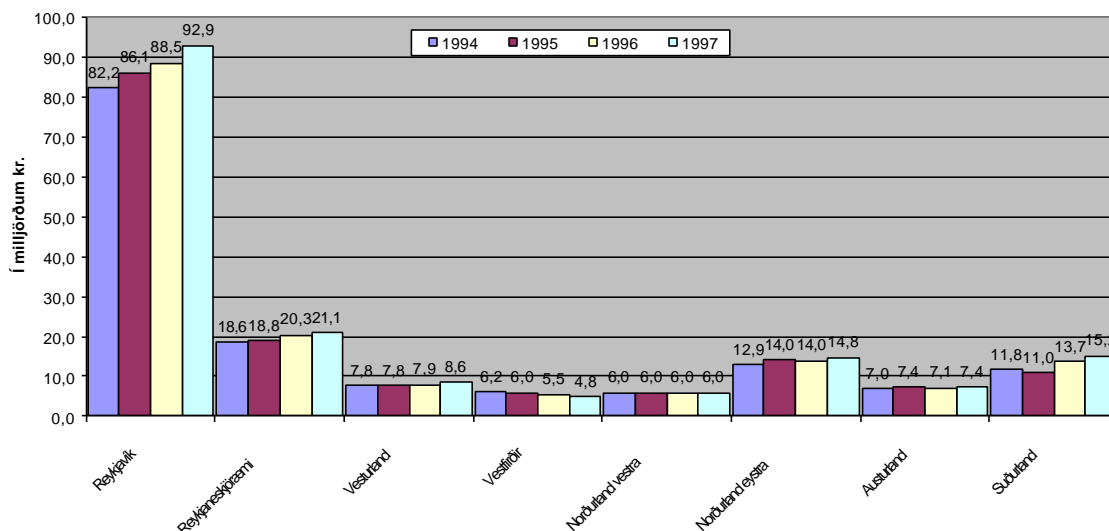
Hjá E-hluta fyrirtækjum aukast útgjöldin á milli árunna 1994 og 1997 um 8,4 milljarða kr. Mest er aukningin á milli árunna 1996 og 1997 eða um 6,7 milljarða kr. Aukning útgjalda E-hluta stofnanna á milli árunna 1994 og 1997 er svo til eingöngu vegna aukinna útgjalda hjá Landsvirkjun upp á 5,5 milljarða kr. og hjá Pósti og síma en þar nam aukningin 2,3 milljörðum kr.

---

## A-, B-, C-, D- OG E-HLUTI

Rétt er að skoða hvernig þróunin hefur verið samtals hjá A-, B-, C-, D- og E-hluta stofnunum og fyrirækjum á árunum 1994 til 1997.

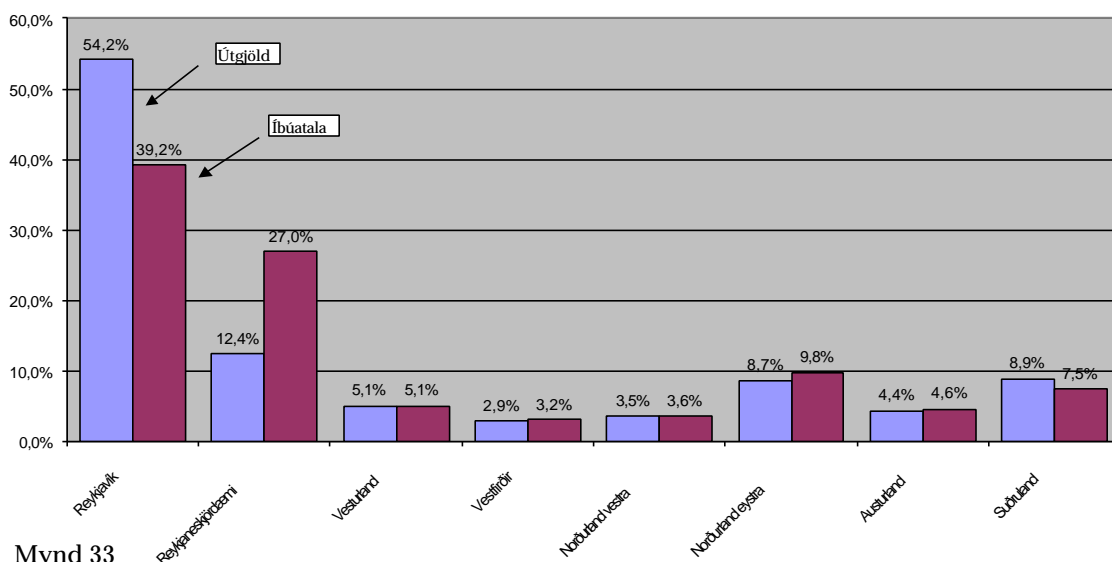
**Skipting útgjalda, A-, B-, C-, D- og E-hluta stofnana og fyrirtækja, á kjördæmin árin 1994 til 1997. Á verðlagi ársins 1997. Grunnskólinn ekki meðtalinn**



Mynd 32

Mynd 32 sýnir að útgjöld hafa hækkað nokkuð í Reykjavík. Einnig er hækkun í Reykjaneskjördæmi, Vesturlandskjördæmi, Norðurlandskjördæmi eystra, Austurlandskjördæmi og Suðurlandskjördæmi. Í Norðurlandskjördæmi vestra standa útgjöldin í stað en í Vestfjarðakjördæmi lækka útgjöldin nokkuð.

**Hlutfallsleg skipting útgjalda, A-, B-, C-, D- og E-hluta stofnana og fyrirtækja, og hlutfall af íbúatölu 1997**



Mynd 33

Mynd 33 sýnir hvernig útgjöld A-, B-, C-, D- og E-hluta stofnana/fyrirtækja skiptast hlutfallslega á hvert kjördæmi samanborið við hlutfall íbúatölu árið 1997.

## STUÐNINGUR VIÐ HÚSNÆÐISKERFIÐ

Stuðningur ríkisins við íbúðareigendur og -leigjendur hefur verið sem hér segir:

1. Vegna eignaríbúða:
  - a. Með greiðslu vaxtabóta vegna almennra eignaríbúða.
  - b. Með greiðslu vaxtabóta og niðurgreiddum vöxtum vegna íbúða í félagslega eignaríbúðakerfinu.
2. Vegna leiguíbúða:
  - a. Með húsaleigubótum
  - b. Með niðurgreiddum vöxtum vegna félagslegra leiguíbúða.

### Vaxtabætur í þús. kr. árin 1994, 1995, 1996 og 1997

	1994	Hlutfall	1995	Hlutfall	1996	Hlutfall	1997	Hlutfall	Íbúa- fjöldi 1. des. 1996	Hlutfall
Reykjavík	1.226.117	44,5%	1.370.039	45,3%	1.474.780	44,7%	1.537.151	44,5%	106.567	39,2%
Reykjaneskjördæmi	846.058	30,7%	929.983	30,8%	1.034.213	31,3%	1.116.972	32,3%	73.471	27,0%
Vesturland	99.929	3,6%	100.397	3,3%	118.598	3,6%	121.335	3,5%	13.943	5,1%
Vestfirðir	54.707	2,0%	56.653	1,9%	55.061	1,7%	53.657	1,6%	8.644	3,2%
Norðurland vestra	67.250	2,4%	66.048	2,2%	72.677	2,2%	74.185	2,1%	9.796	3,6%
Norðurland eystra	212.938	7,7%	237.961	7,9%	260.836	7,9%	269.352	7,8%	26.595	9,8%
Austurland	104.502	3,8%	107.329	3,6%	108.664	3,3%	103.093	3,0%	12.549	4,6%
Suðurland	144.305	5,2%	154.786	5,1%	176.037	5,3%	182.214	5,3%	20.504	7,5%
<b>Samtals</b>	<b>2.755.806</b>	<b>100%</b>	<b>3.023.196</b>	<b>100%</b>	<b>3.300.866</b>	<b>100%</b>	<b>3.457.959</b>	<b>100%</b>	<b>272.069</b>	<b>100,0%</b>

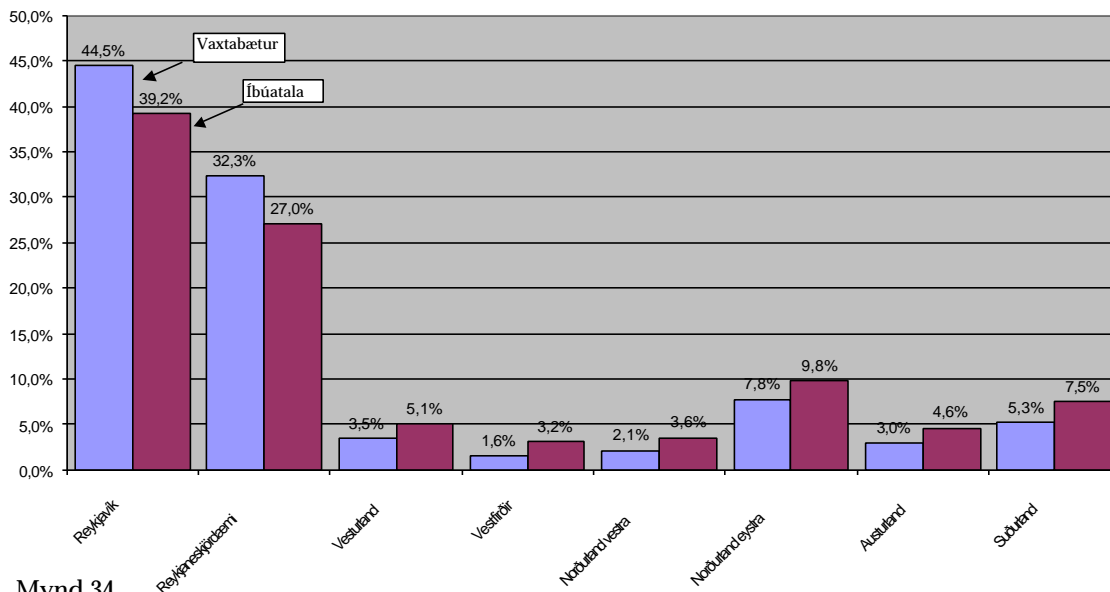
Heimild: Embætti ríkisskattsjóra

Tafla 10

Tafla 10 sýnir hvernig vaxtabætur skiptust á kjördæmin árin 1994, 1995, 1996 og 1997 á verðlagi hvers árs.

Á tímabilinu frá 1994 til 1997 hafa vaxtabætur hækkað úr 2.755.806 þús. kr. í 3.457.959 þús. kr. eða um 702 millj. kr.

### Hlutfallsleg dreifing vaxtabóta og íbúatölu á kjördæmin árið 1997



Mynd 34

Mynd 34 sýnir hlutfallslega dreifingu vaxtabóta á kjördæmi borið saman við hlutfall af íbúatölu árið 1997. Í öllum kjördæmum nema Reykjavík og Reykjaneskjördæmi er hlutfall vaxtabóta lægra en hlutfall af íbúatölu.

### Vaxtaniðurgreiðslur í félagslega íbúðakerfinu í millj. kr. árin 1995 til 1997

	1995		1996		1997		Íbúafjöldi 1. des. 1997	
	Gjöld	Hlutfall	Gjöld	Hlutfall	Gjöld	Hlutfall	Fjöldi	Hlutfall
Reykjavík	413,1	42,2%	477,0	40,5%	760,2	43,7%	106.567	39,2%
Reykjaneskjördæmi	212,4	21,7%	274,3	23,3%	410,5	23,6%	73.471	27,0%
Vesturland	32,6	3,3%	40,1	3,4%	59,1	3,4%	13.943	5,1%
Vestfirðir	49,9	5,1%	58,9	5,0%	69,6	4,0%	8.644	3,2%
Norðurland vestra	45,9	4,7%	51,6	4,4%	62,6	3,6%	9.796	3,6%
Norðurland eystra	142,0	14,5%	169,2	14,4%	243,5	14,0%	26.595	9,8%
Austurland	43,4	4,4%	54,9	4,7%	67,8	3,9%	12.549	4,6%
Suðurland	39,1	4,0%	50,7	4,3%	66,1	3,8%	20.504	7,5%
<b>Samtals</b>	<b>978,4</b>	<b>100,0%</b>	<b>1.176,7</b>	<b>100,0%</b>	<b>1.739,4</b>	<b>100,0%</b>	<b>272.069</b>	<b>100,0%</b>

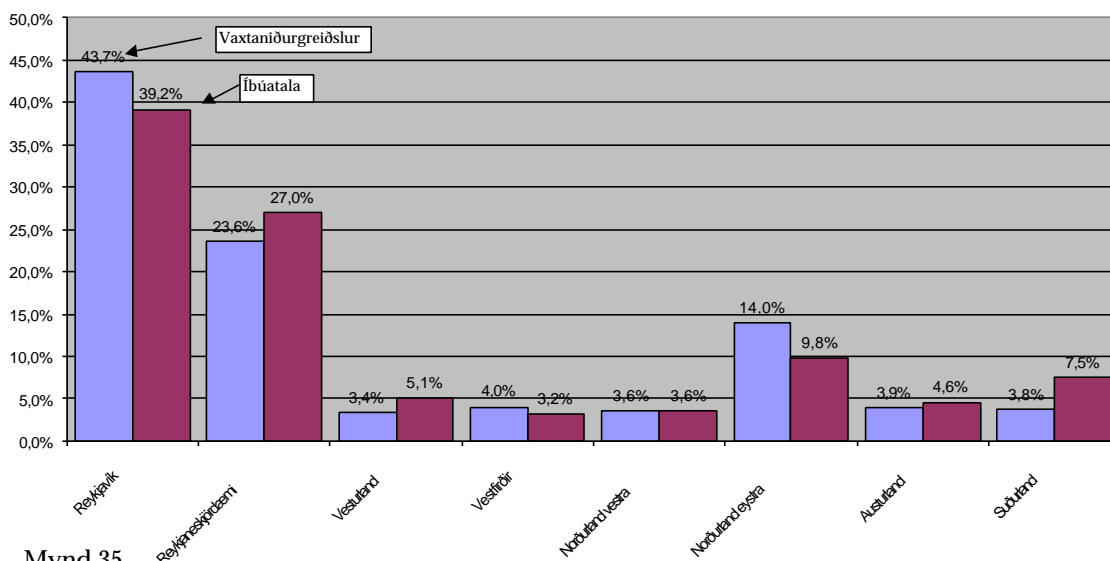
Heimild: Húsnæðisstofnun ríkisins.

Tafla 11

Tafla 11 sýnir hvernig vaxtaniðurgreiðslur vegna félagslegra íbúða dreifðust á kjördæmin árin 1995 til 1997 á verðlagi hvers árs. Um er að ræða vaxtaniðurgreiðslur bæði vegna leigu- og eignaríbúða.

Ekki lágu fyrir upplýsingar um hvernig niðurgreiðsla vaxta dreifðist á árinu 1994. Á milli árunna 1995 og 1997 hækkuðu niðurgreiðslurnar úr 978,4 millj. kr. í 1.739,4 millj. kr. eða um 761 millj. kr. en vaxtabæturnar hækkuðu um 702 millj. kr. á milli sömu ára.

### Hlutfallsleg dreifing vaxtaniðurgreiðslna vegna félagslegra íbúða og íbúatölu á kjördæmin árið 1997



Mynd 35

Mynd 35 sýnir hvernig hlutfall vaxtaniðurgreiðslna vegna félagslegra íbúða og hlutfall af íbúatölu skiptist á kjördæmin árið 1997. Í þremur kjördæmum er hlutfall af vaxtaniðurgreiðslum hærra en hlutfall af íbúatölu. Þessi kjördæmi eru Reykjavík, Vestfjarðakjördæmi og Norðurlandskjördæmi eystra. Í einu kjördæmi, Norðurlandi vestra, eru hlutföllin jöfn. Á fjögur kjördæmi hallar í þessum samanburði, þ.e. Reykjaneskjördæmi, Vesturlandskjördæmi, Austurlandskjördæmi og Suðurlandskjördæmi.

Tafla 12 sýnir hvernig húsaleigubætur dreifðust á kjördæmin árin 1995 til 1997 á verðalgi hvers árs.

### Húsaleigubætur árin 1995 til 1997

	1995		1996		1997		Íbúafjöldi 1. des.	
	Gjöld	Hlutfall	Gjöld	Hlutfall	Gjöld	Hlutfall	Gjöld	Hlutfall
Reykjavík	106.960.257	82,8%	155.378.565	83,2%	154.196.586	80,5%	106.567	39,2%
Reykjanes	15.011.012	11,6%	19.617.253	10,5%	20.276.126	10,6%	73.471	27,0%
Vesturland	99.144	0,1%	93.624	0,1%	2.165.239	1,1%	13.943	5,1%
Vestfirðir	193.538	0,1%	1.531.010	0,8%	2.621.643	1,4%	8.644	3,2%
N-Vestra	1.487.510	1,2%	2.034.636	1,1%	2.858.658	1,5%	9.796	3,6%
N-Eystra	2.036.114	1,6%	1.665.840	0,9%	1.942.103	1,0%	26.595	9,8%
Austurland	1.457.366	1,1%	3.242.802	1,7%	3.777.056	2,0%	12.549	4,6%
Suðurland	2.010.604	1,6%	3.114.910	1,7%	3.757.989	2,0%	20.504	7,5%
<b>Samtals</b>	<b>129.255.545</b>	<b>100,0%</b>	<b>186.678.640</b>	<b>100,0%</b>	<b>191.595.400</b>	<b>100,0%</b>	<b>272.069</b>	<b>100,0%</b>

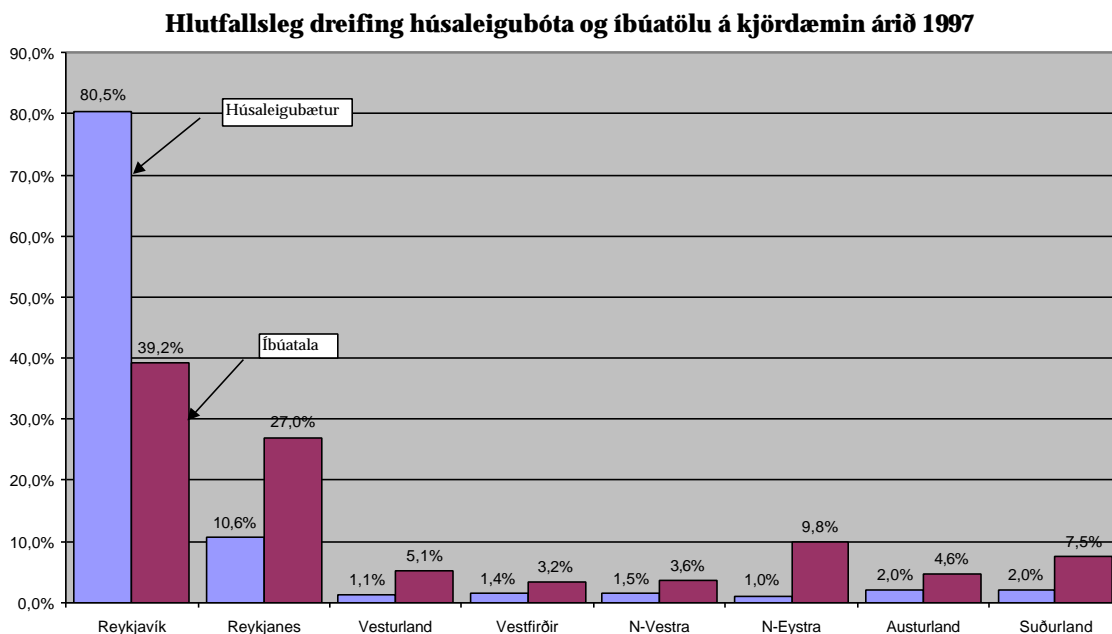
Heimild: Árbók sveitarfélaga 1995, 1996 og 1997.

Tafla 12

Húsaleigubætur voru fyrst greiddar á árinu 1995. Frá árinu 1995 til ársins 1997 hækkaði hlutur ríkissjóðs í húsaleigubótum úr 129,3 millj. kr. í 191,6 millj. kr. eða um



62,3 millj. kr. Á þessum árum var það ákvörðun viðkomandi sveitarstjórnar hvort greiddar væru húsaleigubætur í sveitarfélaginu. Ef sveitarstjórn tók ákvörðun um greiðslu húsaleigubóta þurfti sveitarfélagið að leggja fram fé á móti framlagi ríkissjóðs. Þetta leiddi til þess að meirihluti sveitarfélaga tók ákvörðun um að greiða ekki húsaleigubætur. Á árinu 1997 greiddu einungis 34 sveitarfélög húsaleigubætur.



Mynd 36

Þegar mynd 36 er skoðuð ber að hafa í huga að hvert sveitarfélag fyrir sig tók ákvörðun um greiðslu húsaleigubóta. Ef sveitarstjórn tók ákvörðun um að greiða ekki húsaleigubætur kom ekki framlag úr ríkissjóði til íbúa þess sveitarfélags. Eins og myndin sýnir var hlutfall af húsaleigubótum lægra í samanburði við hlutfall af íbúatölu í öllum kjördæmum nema Reykjavík og stafar það af því hversu fá sveitarfélög greiddu húsaleigubætur.

Tafla 13 sýnir samtals stuðning ríkisins við íbúðareigendur og -leigjendur.

**Stuðningur ríkisins við húsnæðiskerfið, eignar- og leiguíbúðir, 1994 til 1997. Í þús. kr.**

	1994		1995		1996		1997		Íbúafjöldi 1. des.	
	Gjöld	Hlutfall	Gjöld	Hlutfall	Gjöld	Hlutfall	Gjöld	Hlutfall	Íbúafjöldi	Hlutfall
Reykjavík	1.226.117	44,5%	1.890.099	45,8%	2.107.159	45,2%	2.451.548	45,5%	106.567	39,2%
Reykjanes	846.058	30,7%	1.157.394	28,0%	1.328.130	28,5%	1.547.748	28,7%	73.471	27,0%
Vesturland	99.929	3,6%	133.096	3,2%	158.792	3,4%	182.600	3,4%	13.943	5,1%
Vestfirðir	54.707	2,0%	106.747	2,6%	115.492	2,5%	125.879	2,3%	8.644	3,2%
N-Vestra	67.250	2,4%	113.436	2,7%	126.312	2,7%	139.644	2,6%	9.796	3,6%
N-Eystra	212.938	7,7%	381.997	9,2%	431.702	9,3%	514.794	9,6%	26.595	9,8%
Austurland	104.502	3,8%	152.186	3,7%	166.807	3,6%	174.670	3,2%	12.549	4,6%
Suðurland	144.305	5,2%	195.897	4,7%	229.852	4,9%	252.072	4,7%	20.504	7,5%
<b>Samtals</b>	<b>2.755.806</b>	<b>100,0%</b>	<b>4.130.852</b>	<b>100,0%</b>	<b>4.664.245</b>	<b>100,0%</b>	<b>5.388.954</b>	<b>100,0%</b>	<b>272.069</b>	<b>100,0%</b>

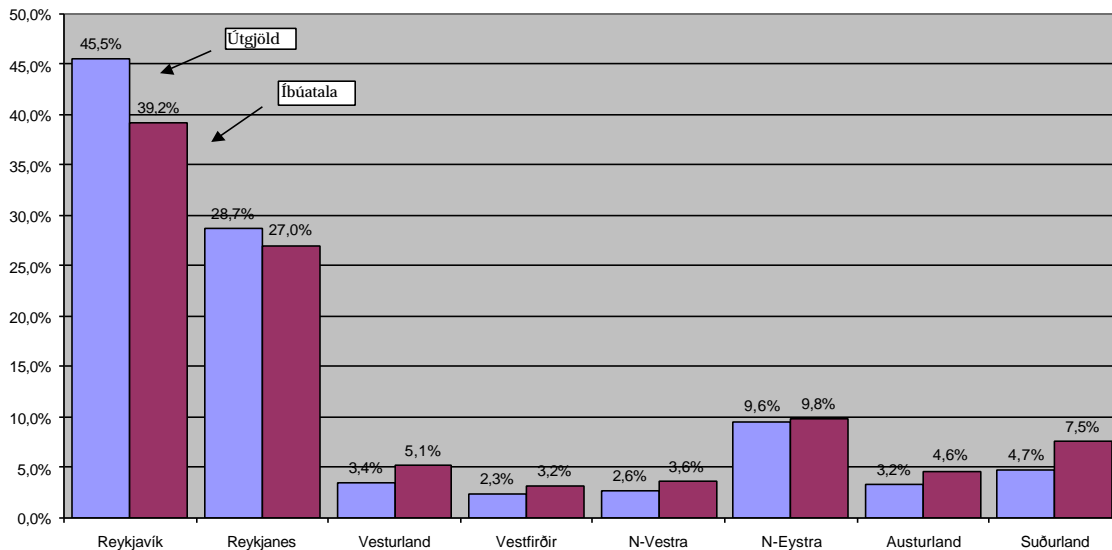
Tafla 13

Eins og fram kom hér að framan vantaði upplýsingar um dreifingu vaxtaniður-

greiðslna í félaglega íbúðarkerfinu á árinu 1994. Jafnframt hófst greiðsla húsaleigubóta ekki fyrr en á árinu 1995.

Heildarstuðningur ríkisins vegna eignar- og leiguíbúða hækkaði úr 4.130,9 millj. kr. árið 1995 í 5.389 millj. kr. árið 1997 eða um 1.258,1 millj. kr.

### Hlutfallsleg dreifing á íbúatölu og útgjöldum ríkisins vegna stuðnings við húsnæðiskerfið, eignar- og leiguíbúðir, árið 1997



Mynd 37

Mynd 37 sýnir að hlutfallsleg skipting á útgjöldum ríkisins vegna stuðnings við íbúðaeigendur og -leigjendur árið 1997 er lægri en hlutfall af íbúatölu í öllum kjördæmum nema í Reykjavík og Reykjaneskjördæmi.

## STYRKVEITINGAR

Nokkuð er um að ráðuneyti og stofnanir í A-hluta veiti ýmis konar styrki. Um er að ræða styrki til atvinnumála, lista, menningarmála o.s.frv. Styrkveitingar þessar eru til einstaklinga, félaga, fyrirtækja og sveitarfélaga. Yfirleitt er um lágar upphæðir að ræða í hvert eitt skipti. Ekki tókst að afla upplýsinga um þessa styrki nema að hluta og ljóst að nokkru þyrfti að kosta til ef afla ætti þeirra, þar sem staðsetja þyrfti hvern og einn styrkþega. Af þessum sökum liggja ekki fyrir endanlegar upplýsingar um dreifingu styrkja úr A-hluta.

Á vegum menntamálaráðuneytisins eru veittir styrkir úr fjórum sjóðum og af einum fjárlagalið, þar sem upplýsingar lágu fyrir um skiptingu á kjördæmi. Hér er um að ræða styrkveitingar úr Vísinda-, Tækni-, Bygginga- og Tækjasjóði, Rannsóknarnámssjóði og styrkveitingar vegna jöfnunar á námskostnaði, fjárlagaliður 02-884.

Eftirfarandi tafla sýnir styrkveitingar úr Tækni-, Vísinda, Bygginga- og Tækjasjóði og Rannsóknarnámssjóði 1994 til 1997. Bygginga- og Tækjasjóður og Rannsóknarnámssjóður eru einungis meðtaldir árið 1997.

**Styrkveitingar úr Tækni-, Vísinda-, Bygginga- og tækjasjóði\* og Rannsóknarnámssjóði\* 1994-1997**

Í þús. kr.	1994	Hlutfallsleg skipting	1995	Hlutfallsleg skipting	1996	Hlutfallsleg skipting	1997	Hlutfallsleg skipting
Reykjavík	280.981	88,5%	244.009	89,6%	256.865	83,1%	258.427	83,0%
Reykjaneskjördæmi	17.185	5,4%	13.255	4,9%	30.490	9,9%	17.745	5,7%
Vesturland	1.600	0,5%	3.255	1,2%	3.380	1,1%	1.250	0,4%
Vestfirðir	360	0,1%		0,0%		0,0%	1.200	0,4%
Norðurland vestra	6.500	2,0%	2.500	0,9%	7.450	2,4%	10.000	3,2%
Norðurland eystra	10.420	3,3%	8.560	3,1%	7.880	2,5%	17.375	5,6%
Austurland		0,0%		0,0%		0,0%	1.740	0,6%
Suðurland	490	0,2%	700	0,3%	3.200	1,0%	3.500	1,1%
<b>Samtals</b>	<b>317.536</b>	<b>100,0%</b>	<b>272.279</b>	<b>100,0%</b>	<b>309.265</b>	<b>100,0%</b>	<b>311.237</b>	<b>100,0%</b>

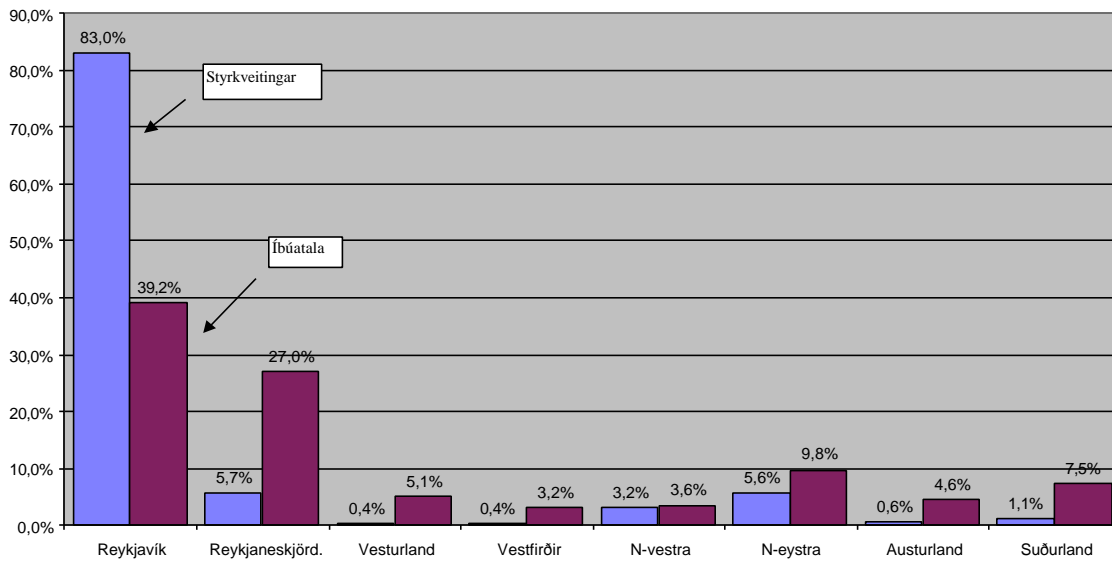
Heimild: Rannsóknarráð Íslands.

\* Er einungis meðtalið árið 1997.

Tafla 14

Styrkveitingar voru flokkaðar eftir pósthöfundum. Styrkveitingar úr Bygginga- og Tækjasjóði og Rannsóknarnámssjóði eru einungis meðtaldar árið 1997.

**Hlutfallsleg dreifing íbúatölu og styrkveitinga úr Vísinda-, Tækni-, Bygginga- og Tækjasjóði og Rannsóknarnámssjóði á kjördæmi árið 1997**



Mynd 38

Eins og mynd 38 sýnir fóru 83% af styrkveitingum úr þessum sjóðum til aðila, sem eru með pósthöfund í Reykjavík. Innan við 1% í hvert kjördæmi af styrkveitingunum á árinu 1997 runnu til aðila í Vesturlands-, Vestfirðja- og Austurlandskjördæmi.

**Dreifing styrkveitinga á kjördæmi vegna jöfnunar á námskostnaði skólaárið 1993/1994 til skólaársins 1997/1998**

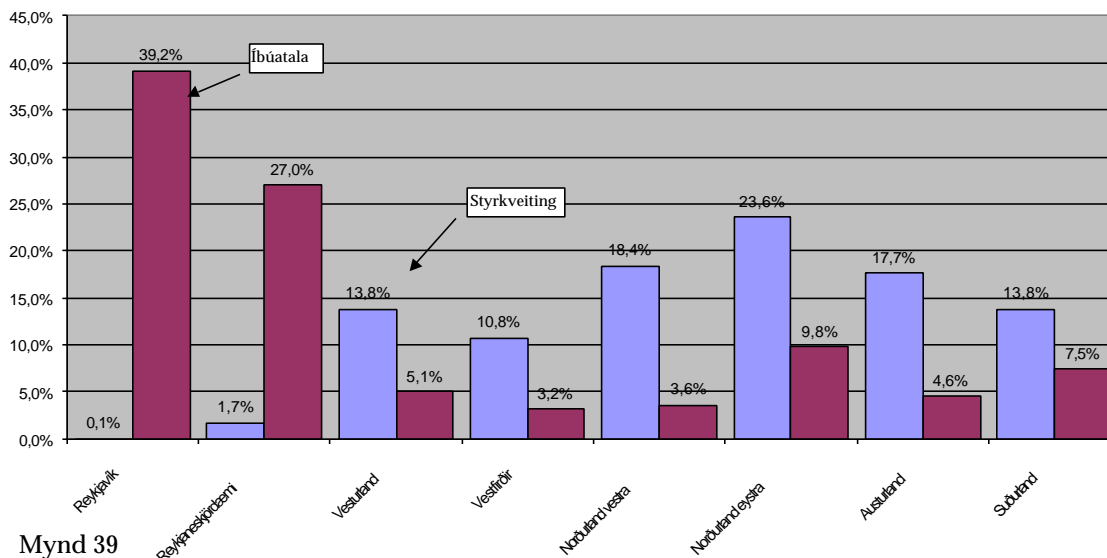
Í millj. kr.	Skólaár			
	1993/1994	1994/1995	1995/1996	1997/1998
Reykjavík	0,1	0,2	0,1	0,1
Reykjaneskjördæmi	1,3	1,3	2,4	2,5
Vesturland	11,3	11,3	15,1	19,9
Vestfirðir	8,9	8,9	10,4	15,5
Norðurland vestra	13,5	13,5	16,8	26,5
Norðurland eystra	19,4	19,4	20,7	34,0
Austurland	16,7	16,7	17,6	25,5
Suðurland	12,1	12,1	13,1	19,9
<b>Samtals</b>	<b>83,3</b>	<b>83,5</b>	<b>96,3</b>	<b>143,9</b>

Heimild: Menntamálaráðuneytið.

Tafla 15

Tafla 15 sýnir hvernig styrkveitingar vegna jöfnunar á námskostnaði skiptust á kjördæmin árin 1994 til 1997. Styrkveiting er talin til þess kjördæmis þar sem styrkþegi á lögheimili.

**Hlutfallsleg skipting íbúatölu og styrkveitinga á kjördæmi vegna jöfnunar á námskostnaði skólaárið 1997/1998**



Mynd 39

Mynd 39 sýnir hvernig styrkveitingar vegna jöfnunar á námskostnaði skólaárið 1997/1998 skiptust hlutfallslega á kjördæmi landsins ásamt hlutfallslegri skiptingu íbúatölu árið 1997. Í öllum kjördæmum nema Reykjavík og Reykjaneskjördæmi er hlutfall þessara styrkja hærra en hlutfall íbúatölu.

**C-, D-, og E-hluta stofnanir/fyrirtæki**

Á fylgiskjali 6 kemur fram hvernig styrkveitingar frá stofnunum og fyrirtækjum í C-, D-, og E-hluta (sjá skilgreiningu í inngangi) dreifðust á kjördæmin árin 1994, 1996 og 1997 á verðlagi hvers árs. Eins og þar kemur fram hafa samtals verið veittir styrkir á hverju ári á vegum þessara stofnana frá 477 millj. kr. árið 1996 (þar af óskipt á kjördæmi 67 millj. kr.) í 598 millj. kr. árið 1997 (þar af óskipt 39 millj. kr.). Þannig hafa

styrkir frá þessum stofnunum hækkað um 121 millj. kr. á milli árunum 1996 og 1997.

### Styrkveitingar C-, D- og E-hluta

#### stofnana 1994 til 1997

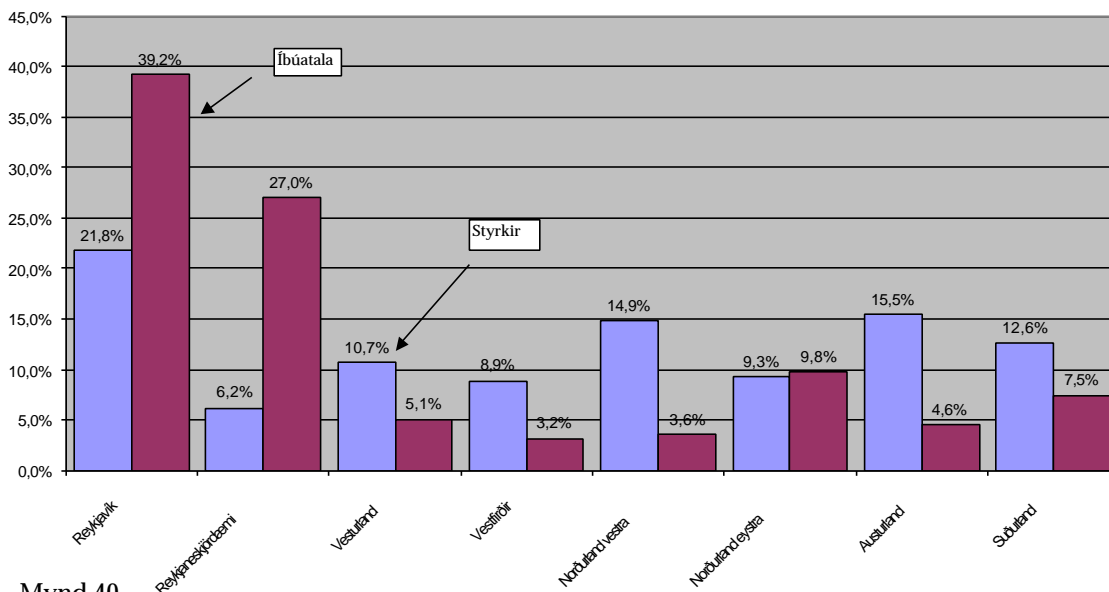
#### Á verðlagi hvers árs

	1994	1995	1996	1997
C-hluti	516,0	442,8	355,4	469,0
Ekki skipt á kjördæmi	14,9		7,3	
<b>Samtals C-hluti</b>	<b>530,9</b>	<b>442,8</b>	<b>362,7</b>	<b>469,0</b>
D-hluti	0,0	4,0	0,0	0,0
Ekki skipt á kjördæmi	9,2	7,3	8,5	8,0
<b>Samtals D-hluti</b>	<b>9,2</b>	<b>11,3</b>	<b>8,5</b>	<b>8,0</b>
E-hluti	34,1	64,5	54,3	90,1
Ekki skipt á kjördæmi	2,0	10,0	51,1	30,8
<b>Samtals E-hluti</b>	<b>36,1</b>	<b>74,5</b>	<b>105,4</b>	<b>120,9</b>

Tafla 16

Tafla 16 sýnir hvernig styrkir skiptast á milli C-, D- og E-hluta. Taflan sýnir sérstaklega upphæðir þeirra styrkja, sem viðkomandi stofnanir gátu ekki flokkað eftir kjördæmum. Styrkveitingar, sem ekki er skipt á kjördæmi hjá C-hluta, eru vegna styrkja frá Orkusjóði. Styrkir D-hluta, sem ekki eru eyrnamerkir eftir kjördæmum, eru veittir af Seðlabanka Íslands. Styrkir E-hluta, sem ekki er skipt, eru frá Iðnlánasjóði og Iðnþróunarsjóði. Orkusjóður, Iðnlánasjóður og Iðnþróunarsjóður gerðu að hluta til grein fyrir hvert styrkveitingar runnu.

#### Hlutfallsleg skipting styrkja C-hluta stofnana á kjördæmi árið 1997



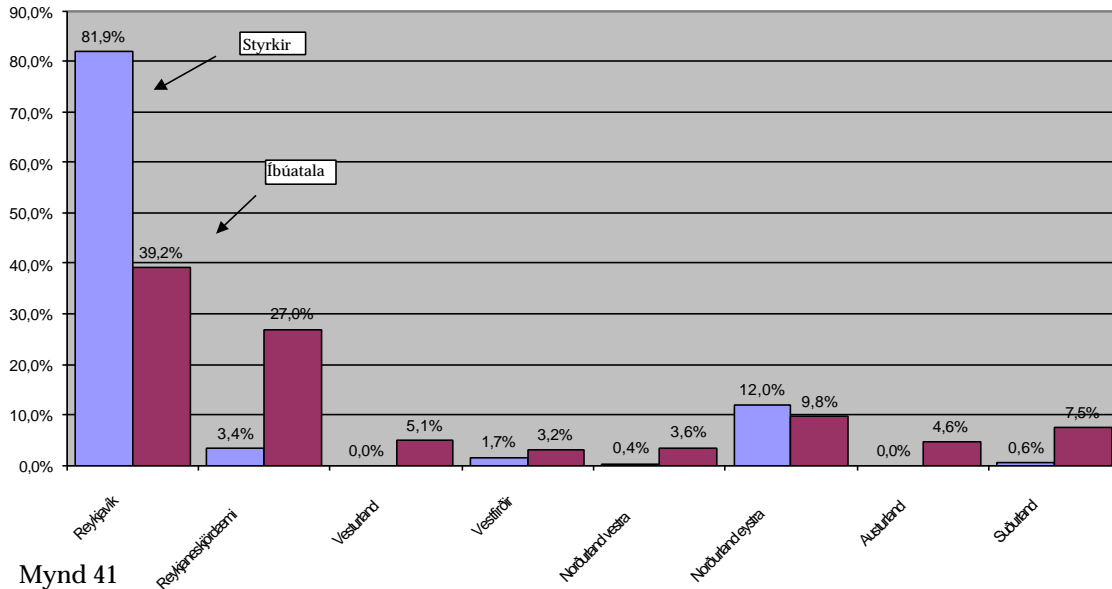
Mynd 40

Mynd 40 sýnir hvernig styrkir frá C-hluta stofnunum dreifðust á kjördæmin árið 1997. Um er að ræða styrki frá Byggðastofnun, Framleiðnisjóði landbúnaðarins,

Húsnæðisstofnun ríkisins, Hafnabótasjóði og Orkusjóði. Í öllum kjördæmum nema Reykjavík, Reykjaneskjördæmi og Norðurlandskjördæmi eystra fellur til herra hlutfall af styrkjum þessara stofnana en hlutfall íbúatölu segir til um.

Af D-hluta stofnunum voru tvær stofnanir sem veittu styrki á þessu tímabili. Seðlabanki Íslands gat ekki staðsett styrkveitingarnar í ákveðin kjördæmi, þar sem þær voru veittar á landsvisu. Hin stofnunin var Samábyrgð Íslands á fiskiskipum, sem veitti 4 millj. kr. styrk á árinu 1995 til Vestfjarða.

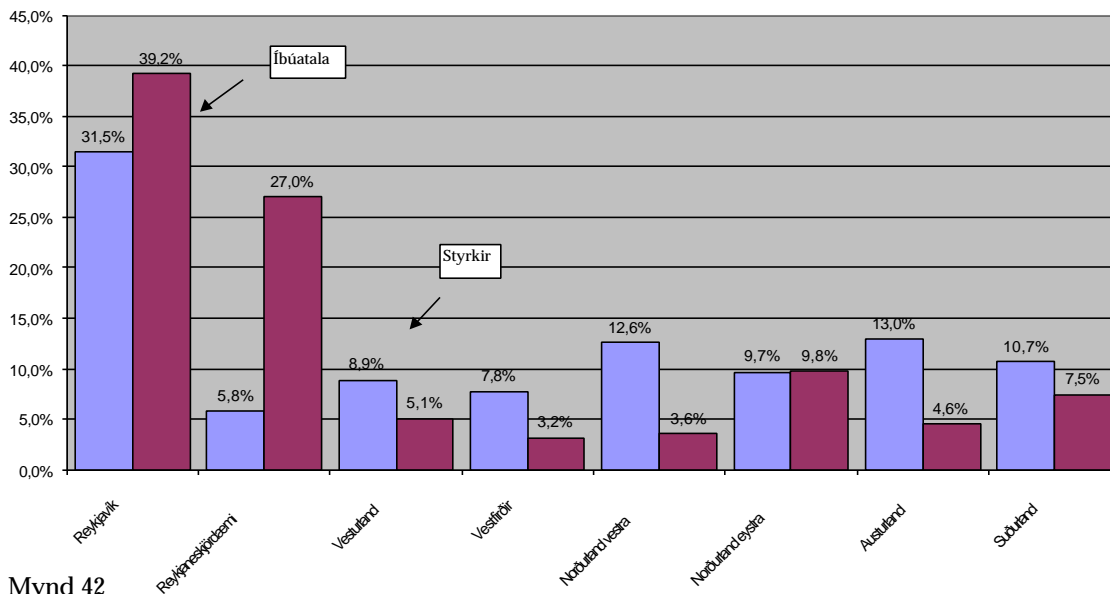
**Hlutfallsleg skipting styrkja E-hluta stofnana á kjördæmi árið 1997**



Mynd 41 sýnir hlutfallslega skiptingu styrkveitinga, sem E-hluta stofnanir/fyrirtæki veittu á árinu 1997, ásamt hlutfallslegri dreifingu íbúa á kjördæmin. Þær stofnanir sem hér veittu styrki voru Iðnlánasjóður, Iðnþróunarsjóður og Fiskveiðasjóður. Þessir sjóðir tilheyra nú Fjárfestingabanka atvinnulífsins hf. Auk þessa veitti Kílsiliðjan styrk á árinu 1997.

Hlutfall styrkveitinga þessara sjóða var herra en hlutfall af íbúatölu í tveimur kjördæmum á árinu 1997, þ.e. í Reykjavík og Norðurlandskjördæmi eystra. Benda má á að tvö kjördæmi fengu enga styrki frá þessum stofnunum á árinu 1997, þ.e. Vesturlandskjördæmi og Austurlandskjördæmi. Samkvæmt töflu 16 veittu Iðnlánasjóður og Iðnþróunarsjóður styrki á árinu 1996 að fjárhæð kr. 51,1 millj., sem sjóðirnir töldu sig ekki geta merkt ákveðnum kjördæmum og 30,8 millj. kr. á árinu 1997.

### Hlutfallsleg skipting styrkveitinga samtals C-, D- og E-hluta árið 1997



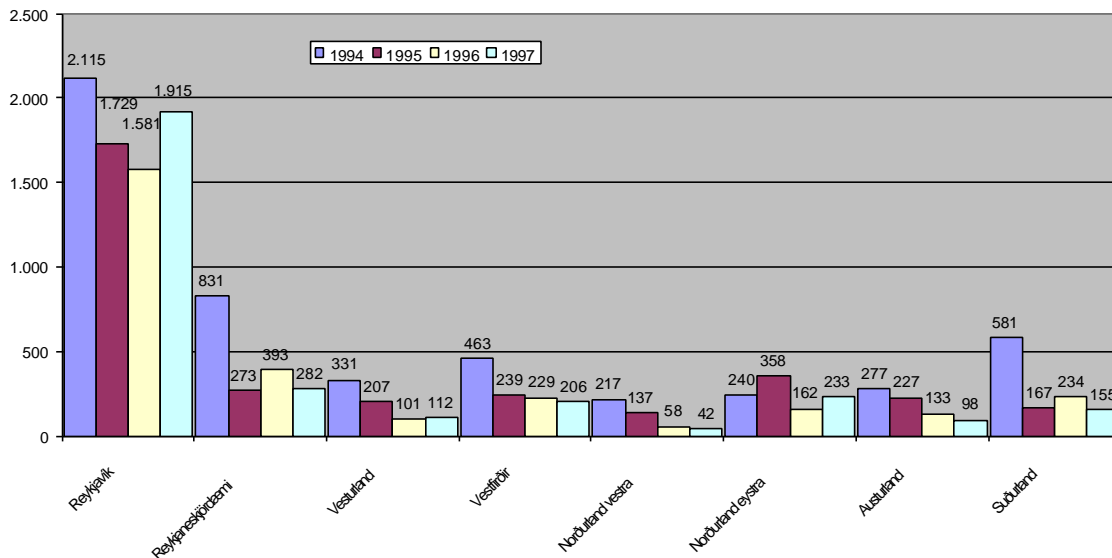
Mynd 42

Mynd 42 sýnir hlutfallslega skiptingu styrkja C-, D- og E-hluta stofnana og fyrirtækja árið 1997 ásamt hlutfallslegri dreifingu íbúa á kjördæmin. Öll kjördæmi nema Reykjavík, Reykjaneskjördæmi og Norðurlandskjördæmi eystra fá herra hlutfall af styrkjum en hlutfall íbúatölu segir til um.

## ÚTLÁNATÖP

Fylgiskjal 7 sýnir skiptingu tapaðra útlána á kjördæmi hjá C-, D- og E- hluta stofnunum/fyrirtækjum á tímabilinu 1994 til 1997.

Útlánatöp 1994 til 1997 hjá C- og D- og E-hluta stofnunum og fyrirtækjum

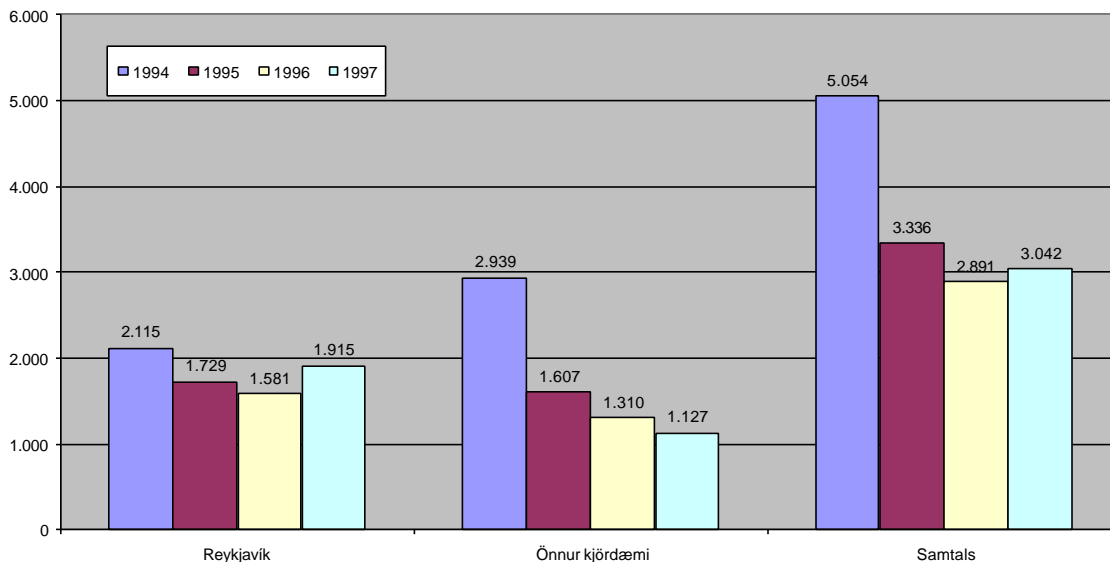


Mynd 43

Mynd 43 sýnir þróun tapaðra útlána hjá C-, D- og E-hluta stofnunum/fyrirtækjum á árunum 1994 til 1997 á verðlagi hvers árs. Hér sést að töpuð útlán hafa lækkað verulega í öllum kjördæmum á þessu tímabili. Í heildina lækka útlánatöpin úr 5.054 millj. kr. árið 1994 í 3.043 milljónir kr. árið 1997 eða um 2.011 milljónir kr. Útlánatöp aukast á milli árunna 1996 og 1997 úr 2.890,6 milljónum kr. árið 1996 í 3.042,6 milljónir kr. árið 1997 eða um 152 milljónir kr. Mest munar um aukningu útlánatapa í Reykjavík á milli þessara ára en þau aukast úr 1.581 milljónum kr. árið 1996 í 1.915 milljónir kr. árið 1997 eða um 334 milljónir kr.



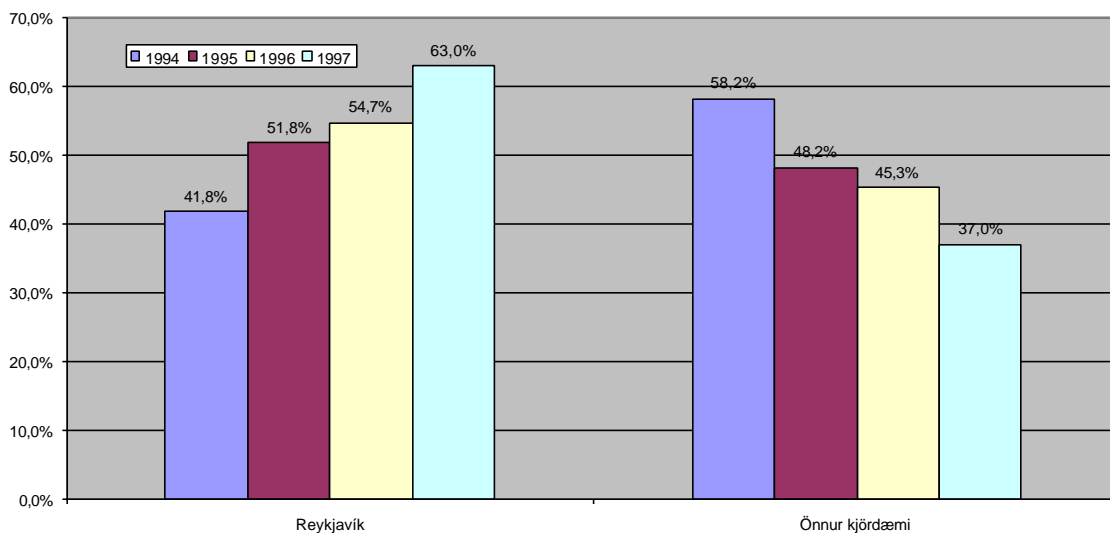
### Þróun útlánatapa í Reykjavík og öðrum kjördæmum 1994 til 1997



Mynd 44

Á mynd 44 sést hvernig útlánatöp hafa þróast á þessum árum, annars vegar í Reykjavík og hins vegar í öðrum kjördæmum.

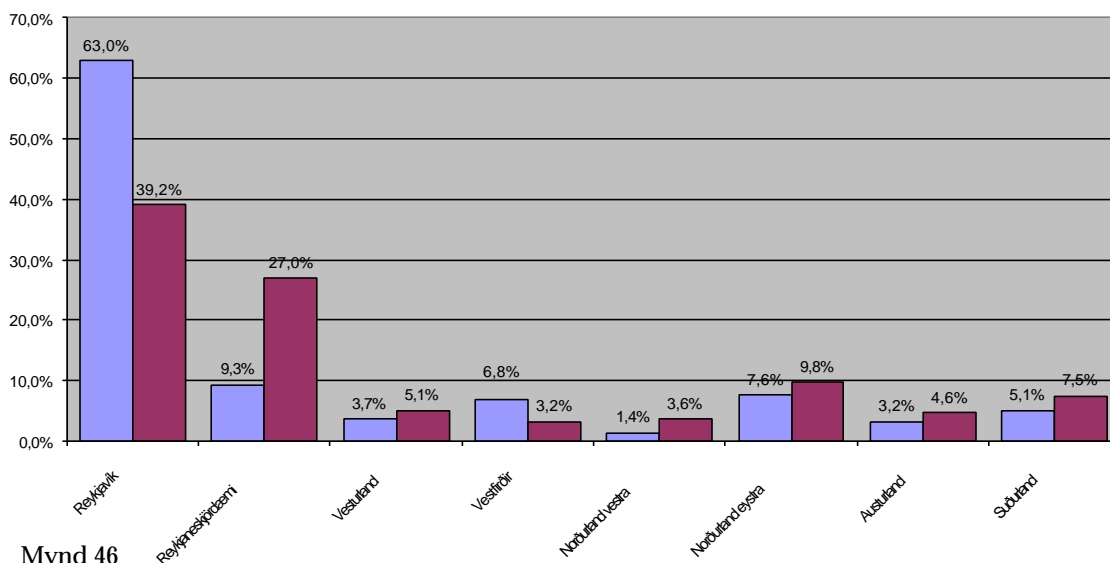
### Hlutfallsleg skipting útlánatapa, C-, D- og E- hluta stofnana/fyrirtækja, á milli Reykjavíkur og annarra kjördæma árin 1994 til 1997



Mynd 45

Mynd 45 sýnir hvernig útlánatöp þessara stofnana/fyrirtækja hafa þróast hlutfallslega á milli Reykjavíkur og annarra kjördæma.

### Hlutfallsleg dreifing tapaðra útlana, C-, D- og E-hluta stofnana/fyrirækja, og íbúatölu 1997



Mynd 46

Mynd 46 sýnir hvernig útlánatöp þessara stofnana dreifðust hlutfallslega á kjördæmi árið 1997 ásamt hlutfallslegri dreifingu íbúatölu. Í tveimur kjördæmum er hlutfall útlánatapa hærra en hlutfall af íbúatölu. Kjördæmin eru Reykjavík og Vestfjarðakjördæmi. Í öðrum kjördæmum er þetta hlutfall lægra.

# Lokaorð

---

Á því tímabili sem hér er til skoðunar, þ.e. 1994 til 1997, fjölgar stöðugildum hjá A-hluta stofnunum í Reykjavík um 354 og í Reykjaneskjördæmi um 101 en fækkar í öðrum kjördæmum um 31 stöðugildi. Aftur á móti fækkar stöðugildum um 130 í Reykjavík hjá B-, C-, D- og E-hluta stofnum/fyrirtækjum en fjölgar um 11 í öðrum kjördæmum. Þegar stöðugildi samtals hjá A-, B-, C-, D- og E-hluta stofnunum/fyrirtækjum eru tekin saman fjölgar stöðugildum í Reykjavík um 225, um 112 í Reykjaneskjördæmi en fækkar um 32 í öðrum kjördæmum.

Af heildarfjölda stöðugilda hjá stofnunum og fyrirtækjum á vegum ríkisins eru 62,1% í Reykjavík, þar sem hlutfall íbúatölu er 39,2%. Í öðrum kjördæmum er hlutfallið af stöðugildum 37,9%, þar sem hlutfall íbúatölu er 60,8%. Miðað er við árið 1997.

Hlutfallsleg skipting útgjalda þessara stofnana og fyrirtækja á kjördæmi er jafnari í samanburði við hlutfall af íbúatölu en hlutfall stöðugilda er. Í Reykjavík falla til um 54,2% af heildarútgjöldunum og þá 45,8% í öðrum kjördæmum.

Athygli vekur hversu hlutur Reykjaneskjördæmis er rýr bæði hvað varðar hlutfall af stöðugildum samtals, 12,2%, og hlutfall af útgjöldum, 12,4%, samanborið við hlutfall íbúatölu, 27%. Allar þessar tölur miðast við árið 1997.

Þegar hlutfall stöðugilda er borið saman við hlutfall af útgjöldum er ljóst að þau útgjöld ríkisins, sem skapa mesta eftirspurn, falla að miklu leyti til í Reykjavík, þar sem hlutfallslega hærri hlutur þeirra fer til greiðslu launa. Aftur á móti fer hærri hlutfall af útgjöldum ríkisins í öðrum kjördæmum til fjárfestinga sem skapa ekki sambærilega eftirspurn eins og þegar um launagreiðslur er að ræða.

Þrátt fyrir þann ásetning Alþingis að fjölga beri störfum í öðrum kjördæmum en Reykjavík virðist það ekki hafa tekist. Nýjar stofnanir/fyrirtæki hafa verið settar á stofn á því tímabili, sem hér er til skoðunar, án þess að opinber umræða hafi farið fram um staðsetningu þeirra. Benda má á hvort ekki gæti verið þjóðhagslega hagstætt að staðsetja stofnanir, sem þurfa að vera á Reykjavíkursvæðinu, einnig í Reykjaneskjördæmi. Sem dæmi má nefna að á s.l. ári hófu starfsemi Nýsköpunarsjóður atvinnulífsins og Fjárfestingabanki atvinnulífsins hf. Gat t.d. komið til greina að hafa þessar stofnanir í Reykjaneskjördæmi?

Til að marka stefnu til lengri tíma um staðsetningu stofnana og starfa er hér lagt til að samhliða frumvarpi að fjárlögum hvers árs verði ráðuneytum gert að gera grein fyrir fjölgun eða fækkun stöðugilda hjá þeim stofnunum, sem heyra undir viðkomandi ráðuneyti. Við afgreiðslu fjárlaga hvers árs verði lögð fram áætlun fyrir hvert kjördæmi og gerð grein fyrir hvar ný störf verða til, fækkun stöðugilda eða tilflutningi þeirra á milli stofnana og kjördæma.

Reykjavík, 1. febrúar 1999

---

Haraldur L. Haraldsson  
hagfræðingur

---

# Fylgiskjöl

---

1. Fjöldi stöðugilda hjá ríkissjóði, stofnunum ríkissjóðs og fyrirtækjum í meirihlutaeigu ríkisins 1994, 1996 og 1997. Grunnskólinn ekki meðtalinn.
2. Rekstrar- og fjárfestingaútgjöld A-, B-, C-, D- og E-hluta stofnana og fyrirtækja ríkissjóðs 1994, 1996 og 1997. Á verðlagi hvers árs.
3. Rekstrar- og fjárfestingaútgjöld A-, B-, C-, D- og E-hluta stofnana og fyrirtækja ríkissjóðs 1994, 1996 og 1997. Á verðlagi ársins 1997.
4. Rekstrar- og fjárfestingaútgjöld A-, B-, C-, D- og E-hluta stofnana og fyrirtækja ríkissjóða 1994, 1996 og 1997. Á verðlagi hvers árs. Grunnskólinn er ekki meðtalinn í A-hluta.
5. Rekstrar- og fjárfestingaútgjöld A-, B-, C-, D- og E-hluta stofnana og fyrirtækja ríkissjóða 1994, 1996 og 1997. Á verðlagi ársins 1997. Grunnskólinn er ekki meðtalinn í A-hluta.
6. Styrkveitingar C-, D- og E-hluta stofnana og fyrirtækja í meirihlutaeigu ríkissjóðs 1994, 1996 og 1997.
7. Töpuð útlán hjá C-, D- og E-hluta stofnunum og fyrirtækjum 1994, 1996 og 1997.