

## Vöktun Náttúrustofu Austurlands 2013 og tillaga um veiðikvóta og ágangssvæði 2014




*Skarphéðinn G. Þórisson  
Rán Þórarinsdóttir*

**Vöktun Náttúrustofu Austurlands 2013 og  
tillaga um veiðikvóta og ágangssvæði 2014**

*Skarphéðinn G. Þórisson  
Rán Þórarinsdóttir*

NA-140135 Egilsstaðir, mars 2014

Mynd á kápu: Fengitími við Launá á Fagradal  
Ljósmynd: Skarphéðinn G. Þórisson

 <b>NÁTTÚRUSTOFA AUSTURLANDS</b>		<input type="checkbox"/> <b>Egilsstaðir</b>
<b>Skýrsla nr:</b> NA-140135	<b>Dags (mánuður, ár):</b> Mars 2014	<b>Dreifing:</b> Opin – á <a href="http://www.na.is">www.na.is</a>
<b>Heiti skýrslu (aðal- og undirtitill):</b> Vöktun Náttúrustofu Austurlands 2013 og tillaga um veiðikvóta og ágangssvæði 2014		<b>Upplag:</b> 60 <b>Síðufjöldi:</b> 20 <b>Fjöldi korta:</b> <b>Fjöldi viðauka:</b> 4
<b>Höfundar:</b> Skarphéðinn G. Þórisson og Rán Þórarinsdóttir		
<b>Samvinnuaðilar:</b>		
<b>Útdráttur:</b> Í þessari skýrslu er hreindýraveiðin 2013 krufin svo og þéttleiki dýra í vetrarhögum. Fjöldi, aldurs- og kynjahlutfall er skoðað á hverju veiðisvæði fyrir sig og forsendur tillögu um veiðikvóta 2014 skýrðar. Fallþungi dýra er krufinn svo og veiði í Snæfellshjörð 2000-2013. Helstu tillögur Náttúrustofu Austurlands eru: <ul style="list-style-type: none"> <li>▪ Að kvótinn árið 2014 verði 1277 dýr, þar af 657 kýr og 620 tarfar.</li> <li>▪ Að öll ágangssvæði nema 1 verði þau sömu árið 2014 og undanfarin ár.</li> <li>▪ Að nokkrar jarðir í Norðurþing, Langanesbyggð og Svalbarðshreppi verði teknar inn í ágangssvæði 1 með 5% ágangsmat.</li> <li>▪ Að kúaveiðitíma verði hnikað um 10 daga, byrji 10. ágúst og ljúki 30. september.</li> </ul>		
<b>Lykilorð:</b> Veiðikvóti, ágangssvæði, frjósemi, talningar, fallþungi, aldurs- og kynjasamsetning á fengitíma.		<b>ISSN nr:</b>
<b>Yfirfarið:</b> JÁJ		<b>ISBN nr:</b>

# Efnisyfirlit

Efnisyfirlit.....	5
Inngangur .....	6
Veiðin 2013 og þéttleiki í vetrarhögum.....	6
Veiðikvóti og veidd dýr í Snæfellshjörð 2000-2013.....	7
Veiðin 2008-2013 .....	8
Skoðun einstakra veiðisvæða .....	9
Svæði 1 .....	9
Svæði 2 .....	10
Svæði 3 .....	12
Svæði 4 .....	12
Svæði 5 .....	13
Svæði 6 .....	14
Svæði 7 .....	14
Svæði 8 .....	14
Svæði 9 .....	15
Fallþungi haustið 2013.....	15
Veiðitími .....	16
Tillaga Náttúrustofu Austurlands um veiðikvóta 2014.....	17
Reglur um veiðar, ágangssvæði og ágangsmat.....	20
Fylgiskjal 1 Frjósemisathugun apríl - maí 2013.....	21
Fylgiskjal 2 Sumartalningar 9. og 10. júlí 2013.....	25
Fylgiskjal 3 Hreindýratalningar 13. ágúst á svæði 7 og 8 fyrir Umhverfisstofnun .....	31
Fylgiskjal 4 Fengitímaathuganir 2013 .....	33

## Inngangur

Frá árinu 2000 hefur Náttúrustofa Austurlands annast vöktun og rannsóknir á hreindýrastofninum. Markmið vöktunarinnar er að afla gagna um stofninn þannig að hægt sé að veita ábyrga ráðgjöf um veiðipól, ástand stofnsins og ágang hreindýra á einstakar jarðir. Helstu þættir sem fylgst er með eru dreifing, aldurs- og kynjahlutföll, frjósemi, nýliðun, dánartíðni og líkamlegt ástand dýranna. Gagnasöfnun er að stórum hluta unnin í samvinnu við heimamenn. Vöktunin er í nokkuð föstum skorðum, en stöðugt reynt að bæta og efla gagnasöfnun.

Náttúrustofa Austurlands metur árlega ágang hreindýra á einstakar jarðir á Austurlandi og gerir tillögu til hreindýráðs um skiptingu í ágangssvæði. Mat á ágangi er eitt af því sem lagt er til grundvallar ákvörðunar um arðsskiptingu. Ágangsmatið byggir á upplýsingum um hagagöngu hreindýra sem safnað er allan ársins hring. Heimamenn eru hvattir til að tilkynna um hreindýrahópa og er þátttaka þeirra undirstaðan í þessum vöktunarlið.

Kvótatillaga Náttúrustofunnar byggir á upplýsingum úr vöktun hreindýrastofnsins. Hún miðast við að stuðla að sjálfbærri nýtingu stofnsins á skilgreindum veiðisvæðum í samráði við hagsmunaaðila. Reynt er að viðhalda sambærilegu kynjahlutfalli og fyrirfinnst í stofnum sem ekki er veitt úr, eða um 6 tarfar á hverjar 10 kýr að hausti.

## Veiðin 2013 og þéttleiki í vetrarhögum

Veiðikvótinn haustið 2013 var 1229 dýr og náðust þau öll nema 32 kýr og 6 tarfar. Til viðbótar féllu 15 aukadýr (1. tafla). Miðað við fjölda veiddra dýra verður þetta að teljast lítið þó slysaskot séu aldrei ásættanleg.

1. tafla. Veiðikvóti 2013 og veidd hreindýr (Jóhann G. Gunnarsson 2013).

Svæði	Kvóti 2013		Veitt 2013		Slysadýr			
	♀	♂	♀	♂	Kálfar	Kýr	Tarfar	Σ
1	84	104	79	104		1	4	5
2	56	66	54	64		1		1
3	45	35	43	33		1		1
4	13	24	11	24				
5	25	43	25	43	1			1
6	66	85	63	84			3	3
7	241	184	234	184		1	2	3
8	68	45	57	45		1	1	2
9	25	20	25	19				
Σ	623	606	591	600	1	5	10	16
mismunur			-32	-6				

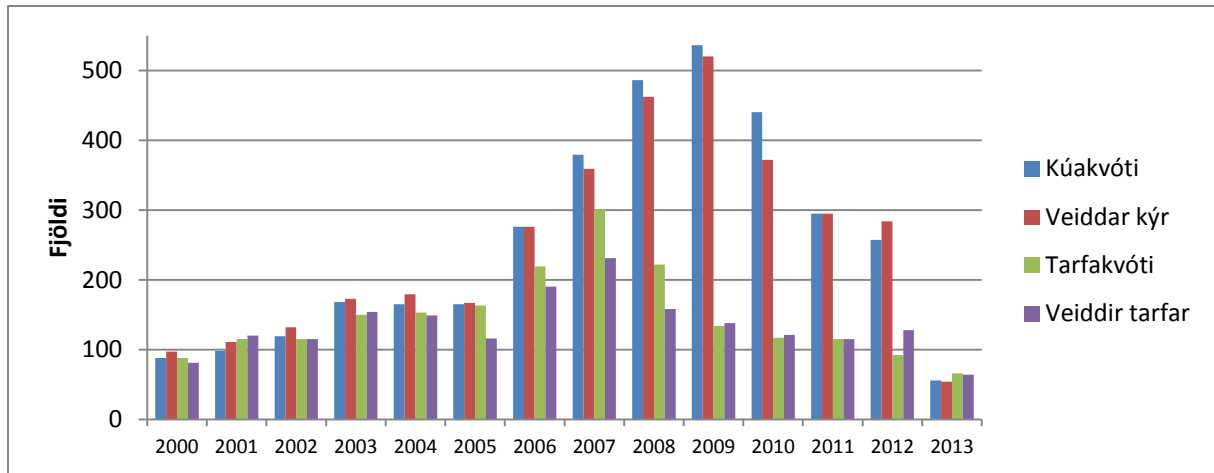
2. tafla. Fjöldi dýra í hjörðum, stærð haga og áætlaður þéttleiki í vetrarbyrjun 2013.

Svæði	Hjörð	Vetur 2013-14	km <sup>2</sup>	Hreinn/km <sup>2</sup>	júlí 2014	þ.a. Kálfar
1	Norðurheiðahjörð	700	5760	0.12	875	175
2	Fljótsdalshjörð	600	3330	0.18	750	150
1&2	Snæfellshjörð	1300	9090	0.14	1625	325
3	Víknahjörð	300	980	0.31	375	75
4a	Seyðisfjarðarhjörð	50	590	0.08	63	13
4b	Mjóafjarðarhjörð	60	70	0.86	75	15
	Vellir A	40			50	5
4	Fjarðahjörð	150	650	0.23	188	38
5a	Sandvíkurhjörð	230	360	0.64	288	58
5b	Reyðarfjarðarhjörð	140	310	0.45	175	35
5c	Fáskrúðsfjarðarhjörð	40			50	10
5	Fjarðabyggðahjörð	410	670	0.61	513	103
6	Axarhjörð	550	1200	0.46	688	138
7	Álftafjarðarhjörð	1500	1090	1.38	1875	375
8	Lónshjörð	400	1030	0.39	500	100
9	Mýrahjörð	220	500	0.44	275	55
		4830	15210	0.32	6039	1209

Áætlað er að vetrarstofn hreindýra 2013-2014 verði um 4830 dýr eða svipaður og undanfarinn vetur. Miðað við að náttúruleg dauðsföll verði í lágmarki (heildardánartíðni 5%) og nýliðun svipuð og undanfarin ár mun veiðistofn hreindýra verða um 6000 dýr haustið 2014 (2. tafla). Stefnit er að því að þéttleiki sé hvergi yfir 1 hreindýri/km<sup>2</sup> í vetrarhögum. Til að það náist þarf að fækka dýrum á svæði 7.

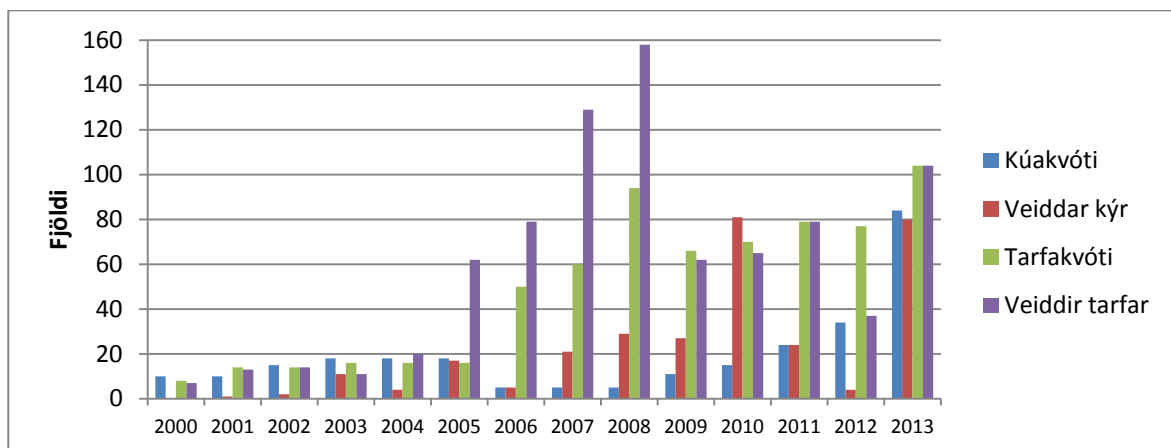
## Veidikvóti og veidd dýr í Snæfellshjörð 2000-2013

Ástæður fyrir því að fjöldi veiddra dýra á hverju veiðisvæði er ekki sá sami og útgefinn kvóti eru einkum tvenns konar. Ef veiðimönnum tekst ekki að veiða dýr á seinustu dögum veiðitímans er leyfinu skilað inn og ekki endurúthlutað. Sá hluti kvótans verður þá óveiddur. Hin ástæðan er sú að á mörkum veiðisvæða er oft skörun þar sem veiða má dýr af aðliggjandi svæðum. Hluti kvóta er því veiddur á öðru svæði en hann er útgefinn á. Á veiðisvæði 1 og 2 hefur þetta gengið enn lengra og hefur mátt veiða kvótann af þeim svæðum á hvoru veiðisvæðinu sem er. Þegar þetta er skoðað á svæði 2 sést að veiðin fylgir nokkuð útgefnum kvóta nema helst 2007, 2008 og 2010 (1. mynd). Það sem vantaði upp á var þá fyrst fellt á svæði 1 en einnig á svæði 6.



1. mynd. Kvóti og felld dýr á veiðisvæði 2 frá árinu 2000.

Þegar veiðisvæði 1 er skoðað sést að miklar sveiflur eru í því hvernig veiðikvóti og felld dýr fylgjast að. Þannig voru t.d. veiddir tarfar oft um helmingi fleiri en kvótinn sagði til um á árunum 2005-2008. Sama var upp á teningnum hjá kúm tímabilið 2007 til 2010. Leyfi fram yfir kvóta komu þá úr kvóta af svæði 2. Árið 2011 sést að kvótinn náðist akkúrat á svæðinu en árið eftir voru fáar kýr veiddar. Þar sem dýrum hafði fjölgað mjög á svæðinu var tekið fyrir að veiða mætti kúakvóta af svæði 2 á svæði 1 til að stemma stigu við fjölgun dýranna þar og gekk vel að fella kýrnar (2. mynd).



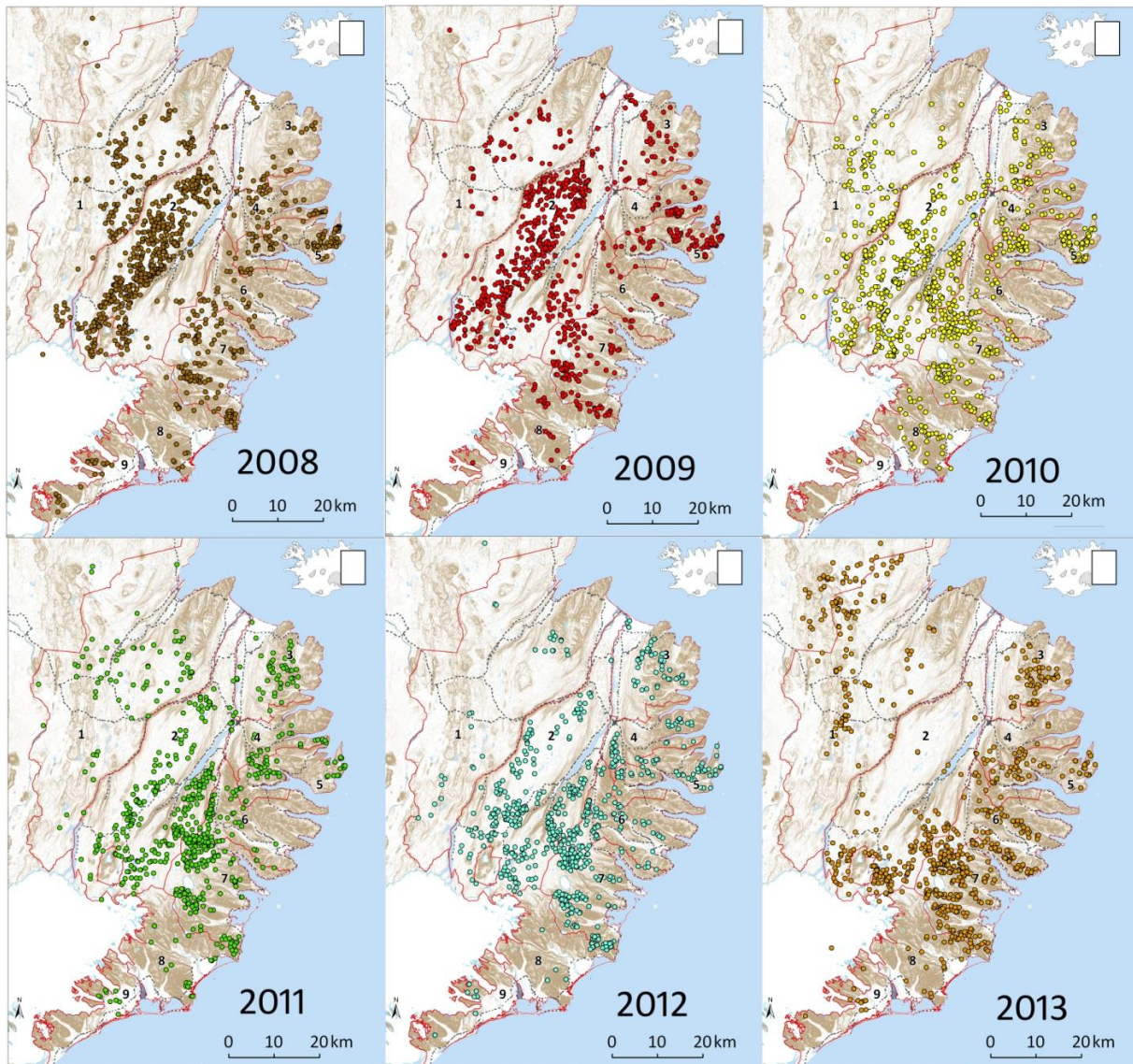
2. mynd. Krufning á kvóta og felldum dýrum á veiðisvæði 1 frá árinu 2000.

## Veiðin 2008-2013

Þegar skoðað er hvar hreindýr voru felld árin 2008 til 2013 eru ákveðnar breytingar greinilegar. Árin 2008 og 2009 er mjög mikið veitt á Fljótsdalsheiði en dregur úr því árin á eftir og samhliða aukast veiðar í sveitarfélaginu Djúpvogi (veiðisvæði 7). Samhliða fjölgun dýranna á veiðisvæði 1 aukast veiðar þar á þessu tímabili. Árið 2012 er þó undantekning frá því þar sem dýr voru óaðgengileg og enn var leyfileg skörun á milli veiðisvæða 1 og 2. Árið 2013 var síðan skilyrt að kúakvóti á svæði 1 yrði allur veiddur þar og gekk það eftir (3. mynd).

Eins og sést á korti yfir felld dýr 2013 voru allmörg dýr af kvóta veiðisvæðis 1 felld norðan við skilgreint veiðisvæði og um leið ágangssvæði.





3. mynd. Hreindýraveiði 2008-2013 (Kort Kristín Ágústsdóttir Náttúrustofnu Austurlands).

## Skoðun einstakra veiðisvæða

Hér verður hvert veiðisvæði skoðað og notað til þess upplýsingar úr hagagönguskráningu Náttúrustofunnar árið 2013. Vísað er til hennar með heimildamenn. Horft verður fyrst og fremst eftir dreifingu stærri kúahópa.

### *Svæði 1*

Hreindýrin gengu allmikið í Vopnafirði veturinn 2012-2013, einkum vestan Hofsár. Stórir hópar sáust líka í Jökuldalsheiði og á Jökuldal og voru a.m.k. 200 dýr á Efri Dal í febrúar og mars. Nýborinn kálfur sást á Sandvíkurheiði.

Þann 17. maí fundust 84 dýr í Kringilsárrana, Saudárrana, í Laugarvalladal og á Fiskidal. Þar af voru 43 kýr með 33 kálfa. Óvenju snjóbungt var þetta vor og kýr seinna á ferð inni á öræfum en oft áður. Kýr með kálfa sáust á Langadal, við Lónskíl, á Fiskidal og við Múla í júní svo líklegt er að þær hafi borið í Jökuldalsheiðinni.

Um miðjan júní voru um 300 kýr fyrir ofan Hróaldsstaði í Vopnafirði en engar kýr fundust í júlitalningu á norðurmörkum svæðisins, aðeins 126 tarfar í Kistufelli. Þá voru 20 kýr og 19 kálfar í Kringilsárrana.

Reimar Ásgeirsson tók mynd af hjörð í Heljardal undir Stakfellinu 7. september 2013. Þar voru 643 dýr (406 kýr, 108 kálfar, 41 veturgamall tarfur, 25 tveggja vetra og 53 fullorðnir). Í Smjörfjöllum 25. ágúst voru um 20 tarfar. Þann 17. ágúst voru um 110 dýr innanlega á Kollseyrudal sem fóru inn í Langadal utan við Þríhyrningsvatn. Þann 21.8. voru 64 tarfar í Grímsstaðafjallgarði en þeir gátu hugsanlega hafa sameinast stóra hópnum. Þann 9. september var 140 dýra blönduð hjörð í Selárbotnum - komin inn á Kollseyrudal þann 11. september og þá a.m.k. 200.

Reiknað var með að Norðurheiðahjörðin hafi verið um 700 dýr veturinn 2012-13. Það gerir tæp 900 dýr á veiðitíma sem er síst of há tala miðað við samantektina hér að ofan.

Ljóst er að hreindýrin á svæði 1 ganga nú mun meir á nyrsta hluta svæðisins. Hugsanlega er hluti kúnna farinn að bera þar svo mögulegt er að burðarsvæði hjarðarinnar hliðrist meir og meir norðar á komandi árum svo og önnur hagaganga. Ljóst er að áætlun upp á 700 dýra vetrarstofn er síst of há. Vegna fjölgunar dýranna hér er lagt til að viðhalda háum veiðikvóta og skilyrða veiðina á svæðinu eins og 2013.

Æskilegt væri að geta fylgst nánar með hjörðinni m.a. til að hægt sé að meta ágang á einstakar jarðir á norðurmörkum svæðisins. Hér væri til mikilla bóta að hafa senditæki um háls þriggja kúa eins og árin 2010-2011. Ekki tókst að finna dýrin á fengitíma svo reiknað er með að kynjahlutföll séu svipuð og 2012 (3. tafla).

**3. tafla.** Samanburður á samsetningu hreindýrastofnsins á svæði 1 árin 2010 til 2012.

	♀	%	Kálfur	%	V ♂	%	2 ♂	%	3-♂	%	Σ ♂	%	n	dags
2010	138	41	91	27	60	18	24	7	24	7	108	32	223	9.-10.10.10
2011	231	48	149	31	52	11	26	5	24	5	102	21	482	27.9.11
2012	239	39	189	31	48	8	53	9	78	13	179	30	607	6.10.12

## Svæði 2

Þar sem hreindýrum hefur fækkað mikið á hefðbundnum slóðum á Fljótsdals- og Fellaheiði bar lítið á þeim á Fljótsdalshéraði í vetur. Í febrúar voru um 200 dýr í Fljótsdal og Fellum og 42 þeirra komu á túnið á Staffelli og var það eini hópurn sem sást þar um veturinn.

Kýr með baggaspottahönk um annað hornið og í henni kýrhorn var í hópnum (4. mynd). Hún sást líklega í byrjun desember við Svörtukróka á Fljótsdalsheiði. Í apríl sást hún við Hreiðarsstaði í Fellum og 1. maí var hún við Brekkugerði í Fljótsdal og þann 12. maí ofan við Bessastaði. Líklega losnaði hún ekki við hornskrautið fyrr en eftir burð.

Um 82% kúnna voru kelfdar í Snæfellsbjörðinni í apríllök 2013 samkvæmt flugtalningu sem er örlítið lægra en meðaltal síðustu 12 ára (86%) (fylgiskjal 1). Hlutfall kálfa í júlí var 55% eða það sama og meðaltal árunna 2002-2013 en nokkru lægra heldur en 2012 þegar það var 63%.



4. mynd. Hreindýrabópur við Staffell í Fellum.

Niðurstöður sumartalningar 2013 á Snæfellsbjörð á veiðisvæði 2 var svipuð og árið áður eða um 1500 hreindýr (4. tafla) (fylgiskjal 2).

4. tafla. Niðurstöður sumartalningar á Snæfellsbjörð á svæði 2.

9.7.2013	♀/vetrungar	kálfar	ungir ♂	fullorðnir ♂	samtals	kálfar/100♀ og vetrunga
Kringilsárrani	20	19	0	0	39	95
Vesturöræfi	228	107	36	0	371	47
Undir Fellum	26	16	0	0	42	62
Múli	157	115	6	0	278	73
Austurheiðar	464	240	65	37	806	52
Samtals	895	497	107	37	1536	56

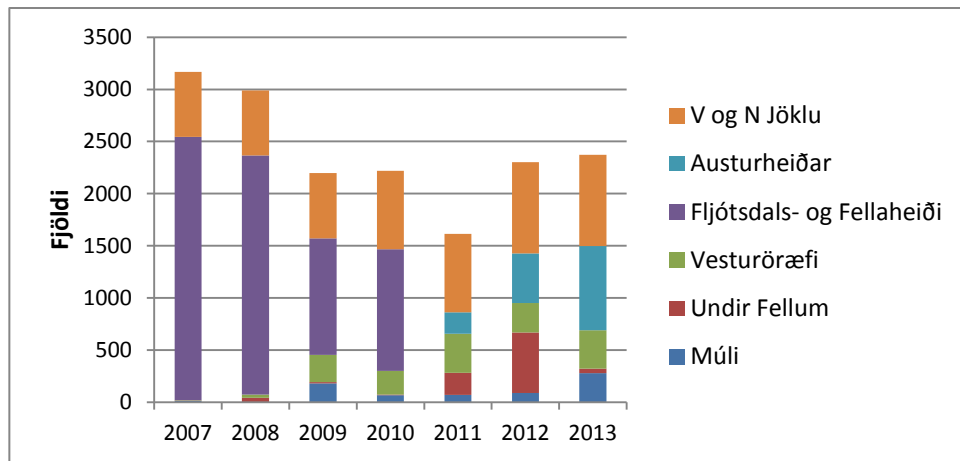
Í seinni hluta ágúst voru a.m.k 500 dýr á Vesturöræfum og 400 á griðlandinu á Eyjabökkum. Virtist þeim því hafa fjölgað nokkuð í kringum Snæfell frá júlitalningu.

Á fengitíma voru a.m.k. 150 dýr utan við Laugarfell og um 80 á Tungu. Seinni hópurinn gekk síðan í og við Hrafnkelsdal fram eftir vetri.

Samsetning hjarðarinnar er nálægt því sem stefnt er að eða um sex tarfar á hverjar tíu kýr (5. tafla).

5. tafla. Samanburður á samsetningu breindýrastofnsins á svæði 2 árin 2010, 2012 og 2013.

	♀	%	Kálfur	%	V ♂	%	2 ♂	%	3-♂	%	Σ ♂	%	n	dags
2010	498	41	361	29	174	14	86	7	111	9	371	30	1230	23.10.10
2012	142	40	142	40	38	11	16	5	16	5	70	21	354	6.10.12
2013	391	40	329	33	106	11	69	7	95	10	270	28	990	13.10.13



5. mynd. Dreifing Snæfellsbjardar í júlitalningum 2007 til 2013 eftir svæðum (fjöldinn áætlaður vestan og norðan Jöklu).

Aðal breyting á fjölda og dreifingu dýra frá 2012 var fjölgun á Austurheiðum. Nú voru nokkuð fleiri dýr á Vesturöræfum og Múla á kostnað Undir Fellum (5. mynd). Taka skal þó fram að dagamunur getur verið á hvernig dýrin skiptast á milli þessara þriggja svæða. Það gerðist t.d. árið 2011 þegar Vesturöræfadýrunum fjölgaði um 500 er leið á júlí. Samkvæmt þessu hefur stærð Snæfellsbjardar verið svipuð öll árin 2009-2013.

Lagt er til að auka kvótann örlítið þar sem dýrunum hafði fjölgað austan Jökulsár í Fljótsdal. Reikna má með fleiri dýrum 2014 og með áframhaldandi lágum kvóta mun sú fjölgun halda áfram til 2015.

### Svæði 3

Vetrarstofn á svæði 3 var talinn vera um 300 dýr. Í byrjun maí voru um 100 kýr og kálfar á túni við Gagnstöð. Í lok apríl fór 30-40 kúa hópur um Njarðvík áleiðis suður á Víkur. Nú í fyrsta sinn í nokkurn tíma voru kýr allan veturinn á Víkunum. Hópur 217 dýra var upp í Tindfelli Héraðsmegin rétt fyrir miðjan ágúst og um miðjan september voru 95 tarfar í Jökulbotnum vestan Herfells og vitað var um 230 dýr til viðbótar á svæðinu. Í októberlok voru um 100 dýr innan við Desjamýri.

Fengitímaflugtaling tókst ekki sem skyldi og er fjöldi tarfa líklega vanmetinn (6. tafla). Þar sem litlar breytingar eru á fjölda dýra er lagt til að kvótinn verði svipaður.

6. tafla. Samanburður á samsetningu breindýrastofnsins á svæði 3 árin 2010, 2011 og 2013.

	♀	%	Kálfur	%	V ♂	%	2 ♂	%	3-♂	%	Σ ♂	%	n	dags
2010	112	37	83	28	39	13	38	13	29	10	106	35	301	23.10.10
2011	120	40	75	25			56*	19	50	17	106	35	301	3.10.11
2013	92	48	60	31	16	8	10	5	14	7	40	20	192	7.10.13

\*samtala fyrir veturgamla og tveggja ára tarfa

### Svæði 4

Um 70 dýr gengu um sunnanverðan Seyðisfjörð veturinn 2012-2013. Í maí var gerður út leiðangur í sunnanverðan Mjóafjörð til að merkja kálfa og náðust þrír. Tveir þeirra sáust síðar með Reyðarfjarðarhjørð. Um 130 dýr sáust í leiðangrinum og mest kýr (7. töflu). Allt bendir til að samgangur sé meiri á milli Mjóafjarðar og Reyðarfjarðar en reiknað hefur verið með hingað til.

Endurskoða þarf hugsanlega stöðu og skilgreiningu Mjóafjarðarhjarðar.

7. tafla. Hreindýr í sunnanverðum Mjóafirði utan Reykjastúlu 20. maí 2013.

	Hyrnd kýr	Einhyrnt kýr	Kollótt kýr	Ógreind Kýr	kálfar	x	Með hnýfla	merktir	Hægra eyra	Vinstra eyra
Reykjadalur				4	2					
vestan í Gilsártindi				5	4			Jósafat	gult 40	
undir Gilsártindi	2	1	1		4		3			
undir Gilsártindi			1		1			Indriði	svart X	gult X
Gilsárdalur			1		1					
Gilsárdalur	1									
Gilsárdalur			1		1		1			
Gilsárdalur		1	1		1					
undir Lokatindi	1		1		2					
Ljósárdalur	5	2	15		17		2			
Ljósárdalur				3	1					
Ljósárdalur	1				1					
Ljósárdalur							2			
við Innra Tvíffjall	3		1		3					
við Innra Tvíffjall	4		1		5		2			
við Innra Tvíffjall	1	1	6		4		3	Pálína	gult 38	
undir Ytra Tvíffjalli			1		1					
Reykjatún						5				
Samtals	18	5	30	12	48	5	13	131		

## Svæði 5

Hreindýrum á svæði 5 hefur verið skipt í tvær hjarðir, Sandvíkurhjørð og Reyðarfjarðarhjørð og virðist lítil samgangur hafa verið þar á milli undanfarin ár. Sumarið 2013 voru a.m.k. 60 dýr í maílok í Fáskrúðsfirði og einhverjir tugir kúa báru í firðinum. Talið er að dýrin hafi komið úr Reyðarfirði. Hugsanlega þarf að skilgreina sérhjørð þar en það mun skýrast á næstu árum. Fáskrúðsfjörður tilheyrir veiðisvæði 6 og nokkuð ljóst að þessi dýr rokka á milli þessara tveggja veiðisvæða. Þeim skilaboðum var komið til veiðimanna að Fáskrúðsfjarðarkýrnar ætti ekki að veiða og komst það til skila.

### Reyðarfjarðarhjørð:

Þrjú kálfar voru eyrnamerkir í Mjóafirði sunnanverðum í vor eins og fyrr segir (7. tafla). Á veiðitíma sáust tveir þeirra, annar við Fönn og hinn í Öskju. Annar var síðan í 146 dýra hópi í nóvember á Fagradal en hópurinn fór síðan að Reyðarfirði og út undir Hólmanes.

Um veturinn gengu um 200 dýr á Fagradal eða ofan og utan við þéttbýlið. Þannig voru í lok febrúar um 170 dýr á Hólmahálsi og í byrjun mars um 100 hreindýr á Fagradal gengt Launánum. Í október og nóvember voru 150-200 dýr á Fagradal og víðar t.d. við Reyðarfjörð og Hólmanes.

### Sandvíkurhjørð:

Mínna er vitað um þessa hjörð en í ágúst voru tæp 200 dýr í Hellisfirði. Greinilegt er að hjörðin hefur rétt nokkuð úr kútnum og því er lagt til að auka veiðikvótann.



## Svæði 6

Hreindýr gengu mikið í Breiðdal síðast liðinn vetur. Um miðjan febrúar komu eftirfarandi upplýsingar frá Lárusi Sigurðssyni; líklega um 1000 dýr í Breiðdal og hafa farið utar en áður eins og út í Ormsstaði.

Þann 23.2.2013 þræddi NA alla vegi í Breiðdal. Alls sáust um 440 dýr. Ljóst er að þau fundust ekki öll. Mikið var af fullorðnum törfum og mikið kvartað undan trjáskemmdum. Í byrjun maí voru um 200 dýr innan við Haugahóla.

Í árlegri júlitalningu fundust um 800 dýr á mörkum veiðisvæða 2 og 6 (fylgiskjal 2). Í fengitímatalningu í október fundust tæp 1000 dýr á sömu slóðum (fylgiskjal 4). Niðurstöður benda til þess að kynjahlutfall sé ásættanlegt (8. tafla). Í lok október fréttist af 500 dýra hjörð á Öxi. Lagt er til að viðhalda háum kvóta og auka hann aðeins.

8. tafla. Samanburður á samsetningu breindýrastofnsins á svæði 6 árin 2011-2013.

	♀	%	Kálfur	%	V ♂	%	2 ♂	%	>2 ♂	%	Σ ♂	%	n	dags
2011	134	45	82	27	37	12	18	6	29	10	84	28	300	21.10.11
2012*	257	36	204	28	98	14	73	10	86	12	257	36	718	5.10.2012
2013*	391	40	329	33	106	11	69	7	95	10	270	28	990	14.10.2013

\*með hópar á mörkum svæða 2 og 6.

## Svæði 7

Reiknað var með að fjöldi hreindýra að vetri á svæði 7 hefði ekki verið undir 1500 dýrum. Bar víða mikið á þeim með vegum frá Berufirði suður í Lón. Seinni hluta vetrar voru um 200 dýr í Fossárdal.

Í júlitalningu fundust á svæðinu tæp 1000 dýr og í fengitímatalningu rúmlega 700 dýr (fylgiskjal 2 og 4). Í ágúst voru 80-90 dýr við Axlir í Hofsdal og á sama tíma voru um 400 dýr í Innribót. Á svipuðum tíma voru um 120 dýr í Geithellnadal.

Í viku af október voru um 200 dýr í Flugustaðadal og um 200 dýr í sunnanverðum Hamarsdal innan Leirdals.

Eins og sést í 9. töflu var kynjahlutfall viðunandi samkvæmt talningu á fengitíma. Þar sem þéttleiki dýranna hér er enn óásættanlegur er lagt til að viðhalda háum kvóta.

9. tafla. Talning á svæði 7 á fengitíma 2011 til 2013.

	♀	%	Kálfur	%	V ♂	%	2 ♂	%	>2 ♂	%	Σ ♂	%	n	dags
2011	315	46	197	28	58	8	64	9	60	9	182	26	694	21.10.11
2012	254	43	181	31	51	9	48	8	53	9	152	26	587	5.10.2012
2013	312	42	222	30	71	10	71	10	58	8	200	28	734	13.10.13

## Svæði 8

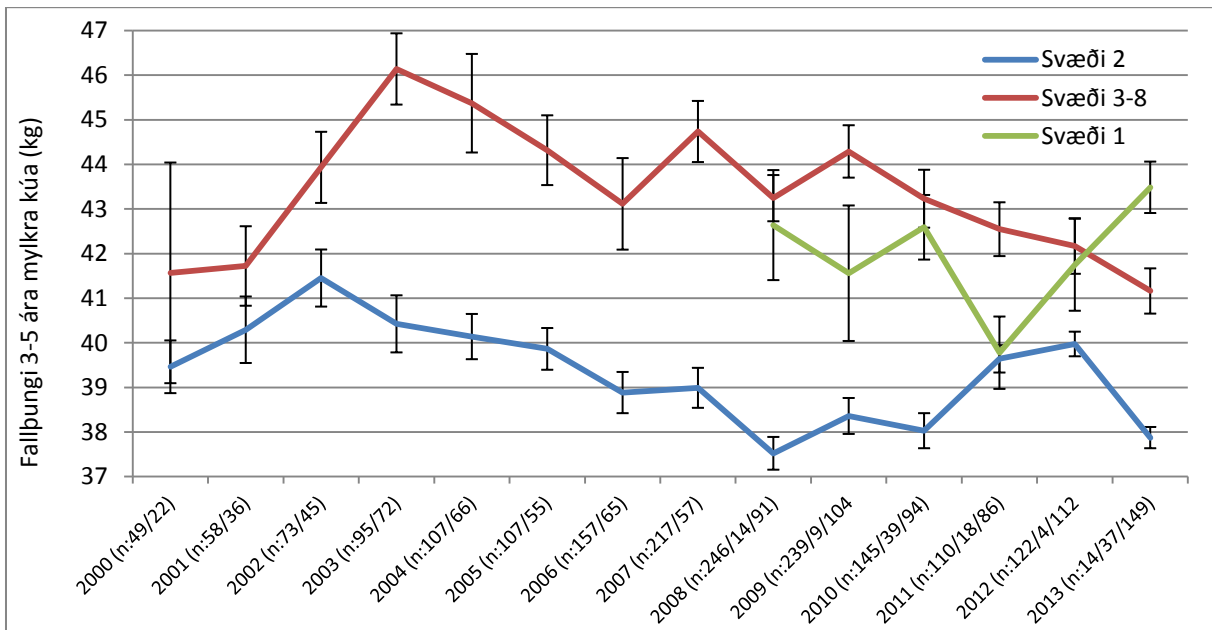
Áætlað var að vetrarstofninn á svæðinu væri um 450 dýr. Í talningu í júlí fundust rúmlega 300 dýr á Lónsöræfum. Á sama tíma voru rúmlega 400 dýr á vestasta hluta svæðis 7 og líklegt að eitthvað af þeim kæmi niður í Lónið. Áætlað var að um 300 dýr væru í Lóninu um miðjan nóvember. Lagt er til að kvótinn verði sá sami og 2013.

## Svæði 9

Lítill breyting var á fjölda og hagagöngu hreindýra á svæði 9. Um miðjan janúar voru hreindýrin dreifð um Mýrar, líklega um 180 og a.m.k. 6 í Suðursveit. Flest fóru dýrin til fjalla en 29 tarfar héngu á Flateyjartúnum í sumarbyrjun. Hreindýrin voru ívið fleiri í október en áður þegar þau voru áætluð um 240. Talið er að aukningin skýrist með innflutningi dýra af svæði 8. Lagt er til aukning á kvóta til að stemma stigu við fjölgun þeirra.

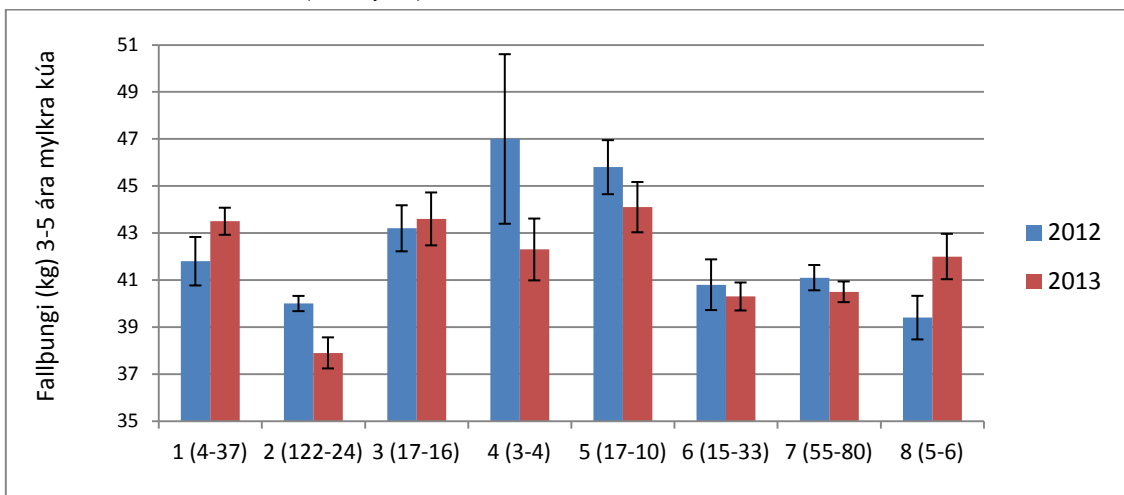
## Fallþungi haustið 2013

Fallþungi 3-5 ára mylkra kúa lækkaði nokkuð haustið 2013 frá 2012 nema á svæði 1 (6. mynd). Skýringar á þyngdarbreytingum liggja yfirleitt í fæðunni í gegnum tíðarfarið. Fylgjast þarf áfram náið með fallþunganum og íhuga stöðuna ef hann heldur áfram að lækka á svæðum 2 til 8.



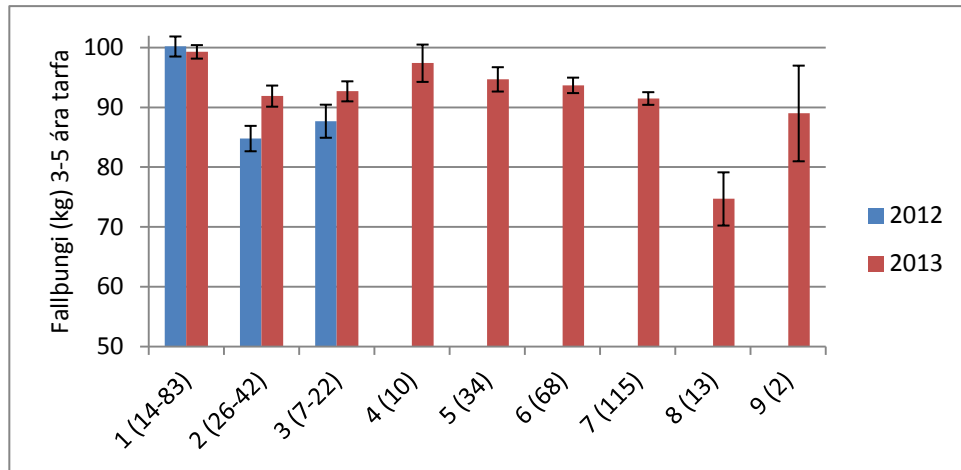
6. mynd. Samanburður á fallþunga mylkra 3-5 ára kúa á mismunandi svæðum frá og með 2000 (sýnastærð innan sviga, 2000-2007; svæði 2/svæði 3-8 og 2008-2013; svæði 2/svæði 1/svæði 3-8).

Þegar fallþungi 3-5 ára mylkra kúa er borinn saman á milli árunna 2012 og 2013 sést að hann lækkar mest á svæði 4 en sýnastærð er takmörkuð þar. Munurinn á milli ára er þó tæplega marktækur nema á svæði 2 (7. mynd).



7. mynd. Samanburður á fallþunga 3-5 ára mylkra kúa eftir veidisvæðum árin 2012 og 2013 (sýnastærð í svigum).

Þegar fallþungi fullorðinna tarfa er skoðaður sést að tarfar á svæði 1 eru þyngstir (8. mynd). Hér þarf þó að fara varlega í að draga ályktanir þar sem aldursdreifing í veiðinni getur skipt máli. Aukning í fallþunga á svæðum 2 og 3 gæti einmitt skýrst af því. Erfiðlega hefur gengið að fá veiðimenn til að vigta felld dýr á sumum svæðum en einkum þó þar sem aðstæður eru erfiðar og sækja þarf dýrin fótgangandi hátt upp í snarbrött fjöll. Vinna þarf að því að ráða bót á því svo og annarri upplýsingasöfnun úr veiðinni sem mönnum ber að sinna samkvæmt lögum.

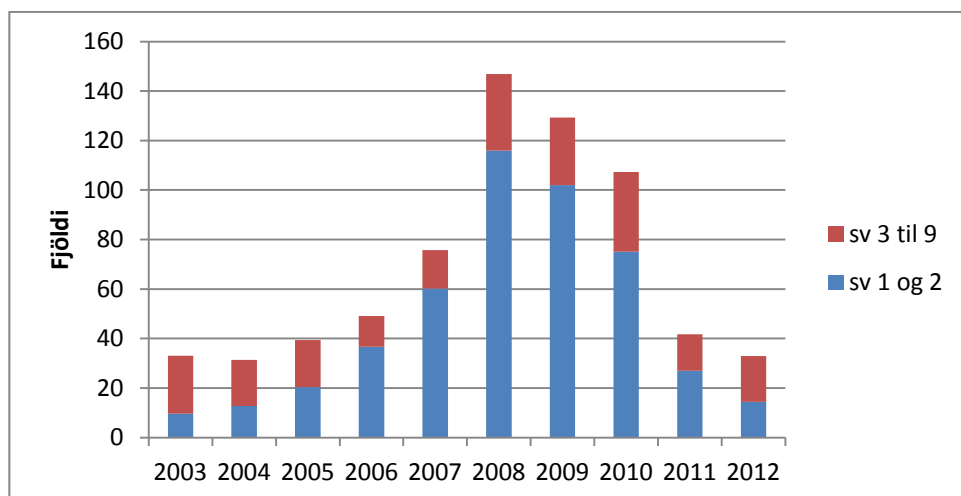


8. mynd. Samanburður á fallþunga 3-5 ára tarfa á milli veiðisvæða (sýnastærð í svigum).

## Veiðitími

Þann 4. febrúar 2013 barst Náttúrustofunni bréf frá Dýraverndarsamtökum Íslands þar sem m.a. var lýst áhyggjum af því að skjóta kálfa frá kúm í byrjun ágúst. Þegar þetta var skoðað frá 2003 til 2012 kom í ljós að meðalfjöldi mylkra kúa sem voru skotnar í fyrri hluta ágúst voru 69 (31-147) (9. mynd).

Fyrstu 10 daga veiðitímans 2013 voru 63 kúr skotnar. Miðað við að 68% kúnna fylgi kálfur (samanber veiðiskýrslur 2013) misstu hugsanlega 43 kálfar mæður sínar á þessum tíma (10. tafla).



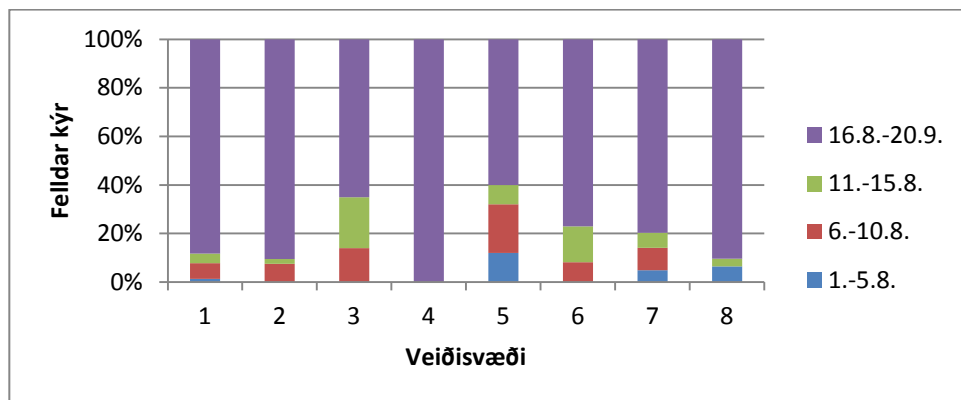
9. mynd. Uppreiknaður fjöldi mylkra kúa skotnar 1. til 14. ágúst á árunum 2003 til 2012.



10. tafla. Tímadreifing kúaveiðar haustið 2013.

Veiðisvæði	1.-5.8.	6.-10.8.	11.-15.8.	16.8.-20.9.
1	1	5	3	68
2	0	4	1	48
3	0	6	9	28
4	0	0	0	11
5	3	5	2	15
6	0	5	9	47
7	11	21	14	181
8	2	0	1	28
9				
Samtals	17	46	39	426
%	3.2	8.7	7.4	80.7

Í heildina voru um 20% kúnna skotnar fyrsta hálfu mánuðinn á veiðitíma og þ.a. tæp 12% fyrstu tíu dagana. Þetta er nokkuð breytilegt á milli veiðisvæða en skiptir náttúrulega mestu máli þar sem stærstu kvótarnir eru á kúr, þ.e. á svæði 1, 6 og 7 (10. mynd).



10. mynd. Hlutfallsleg skipting kúaveiði 2013 á tímabil og veiðisvæði.

Tímasetning kúaveiði hefur verið nokkuð breytileg í gegnum tíðina. Þegar veiðar urðu almennar (1954) var upphaf veiðitíma 10. ágúst. Árið 1957 hófust veiðar 17. ágúst, 7. ágúst 1959 og 14. ágúst 1972. Árið 1973 var byrjað 1. ágúst og hefur verið svo síðan utan 1990 og 1991 þegar veiðitímabilið hófst 10. ágúst. Í upphafi mátti veiða út september en síðan hafa kúaveiðilok verið annað hvort 15. eða 20. september.

Hreindýraveiðar í Noregi eru fastsettar á tímabilinu 2012 til 2017 frá 20. ágúst til 30. september. Þær hafa þó verið breytilegar í gegnum tíðina, byrjuðu t.d. 10. ágúst 1991. Á Grænlandi hefjast veiðar 10. ágúst. Í ljósi ofanskráðs er lagt til að hliðra kúaveiðitímanum aftur um tíu daga, hæfist þá 10. ágúst og lyki 30. september. Slík breyting tryggir kálfunum aðeins lengri tíma til að njóta mjólkur móður og þar með hugsanlega meiri þroska og lífslíkur yfir vetur. Einnig gæti það dregið úr þörfinni á vetrarveiðum á veiðisvæði 8 og 9.

## Tillaga Náttúrustofu Austurlands um veiðikvóta 2014

Tillaga Náttúrustofu Austurlands um veiðikvóta 2014 og skiptingu hans á ágangssvæði er sýnd í 11. töflu. Þar koma einnig fram helstu breytingar frá kvótaskiptingunni 2013. Í stuttu máli eru breytingar smávægilegar en helstar að kvóti er færður til innan veiðisvæðis 1 þannig að kvóti ágangssvæðis 1 er aukinn.

11. tafla. Tillaga Náttúrustofu Austurlands um veiðikvóta 2014 og samanburður við kvótann 2013 (Δ).

Ágangs- og veiðisvæði	Kvóti 2013			Kvóti 2014			Breyting			Veiði álag	Nýliðun 2014	Δ		
	♀	♂	Σ	♀	♂	Σ	♀	♂	Σ					
<b>vetarstofn 4830</b>														
Vopnafjörður (1)	36	30	66	42	38	80	6	8	14					
Jökuldalur N og Selland (2)	42	59	101	42	48	90	0	-11	-11					
Jökulsárhlið utan Sellands (3)	6	15	21	4	10	14	-2	-5	-7					
<b>Veiðisvæði 1 - 700</b>	<b>1</b>	84	104	188	<b>1</b>	88	96	184	4	-8	-4	0.26	173	-11
Jökuldalur A (2)	3	5	8	3	5	8	0	0	0					
Hróarstunga (4)	2	5	7	2	5	7	0	0	0					
Fell (5)	3	5	8	3	5	8	0	0	0					
Fljótisdalur (6)	30	10	40	34	10	44	4	0	4					
Vellir V (10)	5	8	13	7	10	17	2	2	4					
Skriðdalur V (11)	7	10	17	9	12	21	2	2	4					
Hjaltastaðapinghá (8)	3	10	13	3	10	13	0	0	0					
Eiðapinghá (9)	3	13	16	3	13	16	0	0	0					
<b>Veiðisvæði 2 - 600</b>	<b>2</b>	56	66	122	<b>2</b>	64	70	134	8	4	12	0.22	158	24
Borgarfjörður (7)	45	35	80	40	37	77	-5	2	-3					
<b>Veiðisvæði 3 - 300</b>	<b>3</b>	45	35	80	<b>3</b>	40	37	77	-5	2	-3	0.26	75	-2
Vellir A (10)	3	10	13	3	10	13	0	0	0					
Mjóifjörður (12)	10	6	16	8	6	14	-2	0	-2					
Seyðisfjörður (12)	0	8	8	0	8	8	0	0	0					
<b>Veiðisvæði 4 - 150</b>	<b>4</b>	13	24	37	<b>4</b>	11	24	35	-2	0	-2	0.23	38	3
Reyðarfjörður (14)	20	8	28	20	8	28	0	0	0					
Eski- og Norðfjörður (13)	5	35	40	20	35	55	15	0	15					
<b>Veiðisvæði 5 - 410</b>	<b>5</b>	25	43	68	<b>5</b>	40	43	83	15	0	15	0.20	103	20
Skriðdalur A (11)	33	45	78	33	45	78	0	0	0					
Breiðdalur (15)	33	40	73	33	50	83	0	10	10					
<b>Veiðisvæði 6 - 550</b>	<b>6</b>	66	85	151	<b>6</b>	66	95	161	0	10	10	0.29	135	-26
Djúpivogur (16)	241	184	425	245	185	430	4	1	5					
<b>Veiðisvæði 7 - 1500</b>	<b>7</b>	241	184	425	<b>7</b>	245	185	430	4	1	5	0.29	364	-66
Hornafjörður (Lón) (17)	45	31	76	45	31	76	0	0	0					
Hornafjörður (Nes) (18)	23	14	37	23	14	37	0	0	0					
<b>Veiðisvæði 8 - 400</b>	<b>8</b>	68	45	113	<b>8</b>	68	45	113	0	0	0	0.28	100	-13
Hornafjörður (Mýrar) (19)	20	15	35	30	20	50	10	5	15					
Hornafj. (Suðursveit) (19)	5	5	10	5	5	10	0	0	0					
<b>Veiðisvæði 9 - 220</b>	<b>9</b>	25	20	45	<b>9</b>	35	25	60	10	5	15	0.27	55	-5
<b>Samtals kvóti</b>		<b>623</b>	<b>606</b>	<b>1229</b>		<b>657</b>	<b>620</b>	<b>1277</b>	34	14	48	0.26	1201	-76

Í 12. töflu er kvótanum skipt niður á ágangssvæði. Alls eru þau 19 og lagt er til að þau haldist óbreytt frá því sem verið hefur nema hvað bæta þarf inn jörðum á ágangssvæði 1.

12. tafla. Tillaga Náttúrustofu Austurlands um veiðikvóta 2014 (rauðir stafir), skipting hans á ágangssvæði (A) og samanburður við 2013 (Δ).

Ágangssvæði	2013			Σ	2014			Δ	
	♀	♂	Σ		♀	♂	Σ		
Vopnafjörður - N	1	36	30	66	1	42	38	80	14
Jökuldalur A og N og Selland	2	45	64	109	2	45	53	98	-11
Jökulsárhlíð utan Sellands	3	6	15	21	3	4	10	14	-7
Hróarstunga	4	2	5	7	4	2	5	7	0
Fell	5	3	5	8	5	3	5	8	0
Fljótsdalur	6	30	10	40	6	34	10	44	4
Borgarfjörður	7	45	35	80	7	40	37	77	-3
Hjaltastaðapinghá	8	3	10	13	8	3	10	13	0
Eiðapinghá	9	3	13	16	9	3	13	16	0
Vellir A og V	10	8	18	26	10	10	20	30	4
Skriðdalur A og V	11	40	55	95	11	42	57	99	4
Seyðisfjörður og Mjóifjörður	12	10	14	24	12	8	14	22	-2
Eski- og Norðfjörður	13	5	35	40	13	20	35	55	15
Reyðarfjörður	14	20	8	28	14	20	8	28	0
Breiðdalur	15	33	40	73	15	33	50	83	10
Djúpivogur	16	241	184	425	16	245	185	430	5
Hornafjörður (Lón)	17	45	31	76	17	45	31	76	0
Hornafjörður (Nes)	18	23	14	37	18	23	14	37	0
Hornafj. (Mýrar og Suðursveit)	19	25	20	45	19	35	25	60	15
<b>Samtals</b>		<b>623</b>	<b>606</b>	<b>1229</b>		<b>657</b>	<b>620</b>	<b>1277</b>	<b>48</b>

## Reglur um veiðar, ágangssvæði og ágangsmat

Lagt er til að veiðitími tarfa verði óbreyttur frá 15. júlí til 20. september 2014. Veiðitíma kúa verði hliðrað aftur um 10 daga þ.e. standi frá 10. ágúst til 30. september. Öll seinkun á veiðitíma kúa kemur kálfum þeirra til góða í auknum lífslíkum yfir veturinn.

Lagt er til að ágangssvæði verði óbreytt nema hvað bæta þarf inn nýjum jörðum í Norðurþingi, Langanesbyggð og Svalbarðshreppi á ágangssvæði 1 og aðlaga veiðisvæði 1 að því.

### Ágangssvæði

1. Vopnafjarðarhreppur og nokkrar aðliggjandi jarðir norðan og vestan við hann í sveitarfélögunum Norðurþingi, Svalbarðshreppi og Langanesbyggð.
2. Jökuldalur auk Sellands, Blöndugerðis, Bótar, Flúða, Hlíðar, Heiðarsel og Skóghlíðar án Valþjófsstaðar- og Skriðuklausturslands sem liggur innan sveitarfélagsmarka fyrrum Norður Héraðs.
3. Jökulsárhlíð utan við Selland
4. Hróarstunga utan við Flúðir, Bót, Hlíð, Skóghlíð, Heiðarsel og Blöndugerði
5. Fell (fyrrum Fellahreppur)
6. Fljótsdalshreppur auk lands Valþjófsstaðar og Skriðuklausturs sem liggur í landi Fljótsdalshéraðs.
7. Borgarfjarðarhreppur
8. Hjaltastaðaþinghá
9. Eiðaþinghá og bæir inn að Eyvindará (Þuríðarstaðir, Dalhús, Miðhús, Steinholt og Eyvindará)
10. Vellir og jarðir innan Eyvindarár (Egilsstaðir, Kollsstaðagerði og Kollsstaðir)
11. Skriðdalur
12. Seyðisfjörður og Mjóifjörður
13. Norðfjörður og Eskifjörður
14. Reyðarfjörður
15. Breiðdalshreppur
16. Djúpavogshreppur
17. Lón (gamli Bæjarhreppur)
18. Nes (gamli Nesjahreppur)
19. Mýrar og Suðursveit (gamli Mýrar- og Borgarhafnarhreppur)

### Tillögur um breytingar innan ágangssvæða

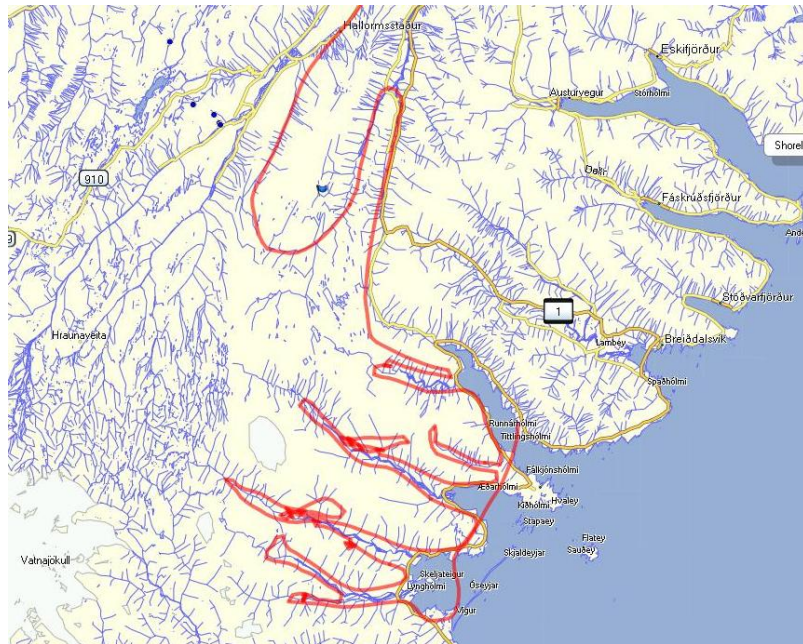
Eftirfarandi jarðir verði teknar með ágangssvæði 1, allar með 5% ágang.

Norðurþing	Langanesbyggð	Svalbarðshreppur
Grímsstaðir 1	Hallgilsstaðir 1	Víðimörk
Grímsstaðir 2	Hallgilsstaðir 2	Holt og Laxárdalur
Grímsstunga	Kverkártunga	Laxárdalur 1
Grímsstunga 2	Miðfjörður 1	Hvammur 1
Fagridalur	Miðfjörður 2	Hvammur 2
Nýi-Hóll	Tungusel	Hvammur 3
Víðirhóll		Hvammur 4
		Hvammur 1

## Fylgiskjal 1 Frjósemisathugun apríl - maí 2013

### Svæði 7 þann 7. apríl 2013.

Flogið frá Egilsstöðum 13:10 stýðstu leið í Álftafjörð. Leitað í dölum upp að hvíta gaddi norður í Fossárdal. Þaðan flogið yfir Fossárfellið, Öxi, Skriðdal, Geitdal og yfir í Gilsárdal. Þrátt fyrir ágætis veður gekk frekar illa að koma auga á hreindýr og ekki hjálpaði að þau voru dreif í litlum hópum. Flogið með TF KLÓ, flugmaður Tómas Kárason og Sveinn Ingimarsson til aðstoðar. Eftir flugið var fullljóst að snjóalög leyfa ekki notkun netbyssu til að fanga hreinkýr á snjó.



1. mynd. Flugleið þann 7. apríl 2013.



2. mynd. Flugleið þann 7. apríl 2013.





*Flugstaðadalur*



*Múla- og Geitbelladalur*



*Hamarsdalur*



*Búlandsdalur*



*Fossárdalur*

*1. tafla. Niðurstöður flugtalningar 7. apríl 2013 á svæði 7.*

	h ♀	k ♀	h V	k V	2v ♂	k ♂	samtals
Flugustaðadalur	1		1				2
Flugustaðadalur	3	3		2			8
Flugustaðadalur	14	3	9	5			31
Flugustaðadalur	7	1	3	2	2		15
Geithelladalur	11	1	8	3			23
Geithelladalur	10	4	4	9	1		28
Geithelladalur	16	5	11	4			36
Geithelladalur		1	1				2
Geithelladalur					1	7	8
Geithelladalur	5	2	2	3		5	17
Geithelladalur	4	1			1		6
Hamarsdalur	7	2	7	4			20
Hamarsdalur	8		4	1	1		14
Hamarsdalur	13	1	3	7	3	1	28
Hamarsdalur	2		1	1		1	5
Hamarsdalur	22	2	18	5	2	1	50
Hamarsdalur	12	3	3	8	2	2	30
Hamarsdalur	4	1	5	7	1	3	21
Búlandsdalur						40	40
Búlandsdalur	2	1	2	1		8	14
Búlandsdalur						1	1
Fossárdalur	19	5	12	5	1	1	43
	160	36	94	67	15	70	442
%	81.63		58.39				
samtals	kýr	196	vetr	161			



## Skriðdalur 1.5.2013

Frést hafði af hjörð innan við Haugahóla í Skriðdal og var hún heimsótt á frídegi verkalýðsins. Alls tókst að aldurs- og kyngreina 160 af 173 dýrum í fjarsjá áður en þau runnu upp í Vatnsskógafjall. Ef helmingur þessara 57 kálfa sem sáust eru kvígur, þ.e.a.s. 29 og 6 þeirra hyrndar þá væru 21% kvígukálfanna kelfdar miðað við að hyrndir kálfar séu allt kelfdar kvígur. Einnig er þá reiknað með að tarfkálfarnir hafi ekki yfirgefið beljuhópana.

2. tafla. Niðurstöður talningar í Skriðdal 1. maí 2013.

	n
Einhyrndar ♀	25
Hyrndar ♀	58
Kollóttar ♀	20
Einhyrndir vetrungar	1
Hyrndir vetrungar	5
Kollóttir vetrungar	51
Σ	160

♀	n	%
hyrnd	83	81
kollótt	20	19
Σ	103	
Vetrungar		
hyrndir	6	11
kollóttir	51	89
Σ	57	



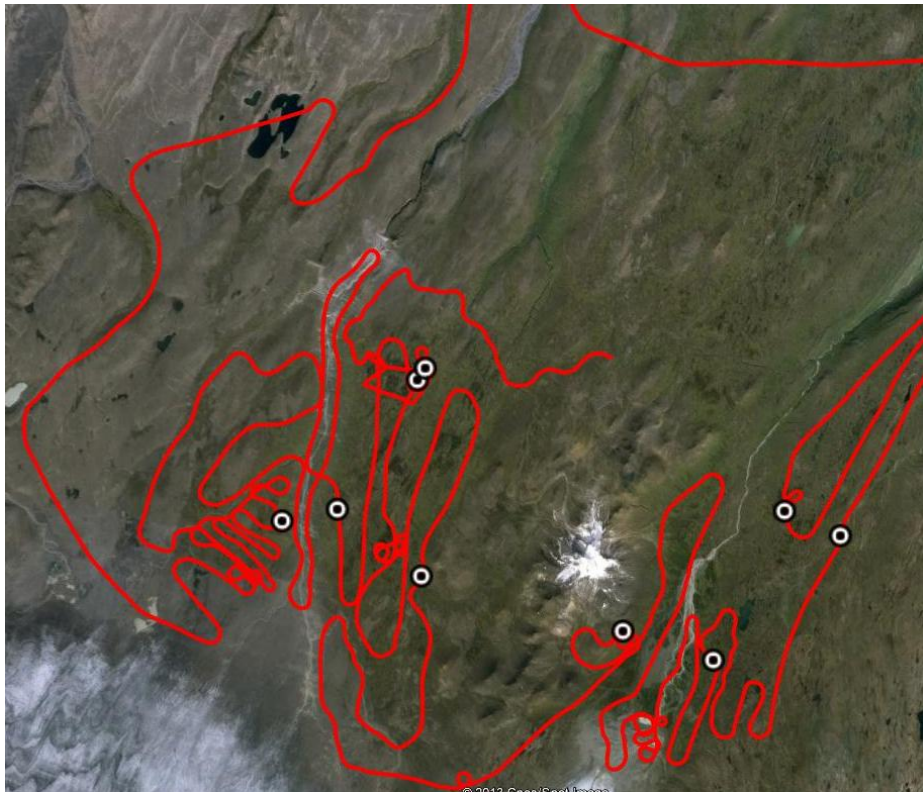


## Fylgiskjal 2 Sumartalningar 9. og 10. júlí 2013.

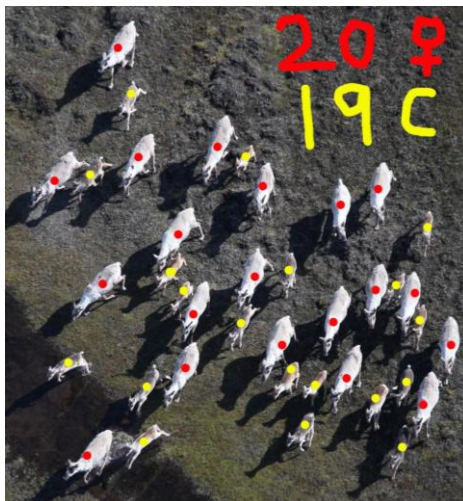
### Snæfellshjörð

Að morgni 9. júlí töldu SPG og JIS á TF KLÓ (flugmaður Óli Einarsson) frá Kringilsárrana austur á Múla (kl 8:30-12:07). Á sama tíma töldu RÞ og JES á TF API frá Lónsöræfum norður að Hamarsdalsá. Eftir hádegi fór síðan SGÞ og co og töldu frá Hamarsdalsá norðaustur í Geitdal og síðan vestur að Múla (kl 14:20-17:30).

Að morgni 10. júlí fór SGÞ og co (HB flugmaður) og taldi grágæs á Fljótsdalshéraði. Eftir kaffi var síðan flogið norður á Vopnafjörð þar sem Sveinn Auðunn Sveinsson bættist í hópinn. Flogið um heiðar og fjöll vestan Vopnafjarðar (kl 15:41-18:46).



*Hreindýratölning á Snæfellsöræfum 9. júlí 2013, punktar staðsetning hjarða.*



*Kringilsárrani 6248 – þann 11. júlí voru þau komin í Sauðafell skv. Eiríki Skjaldarsyni.*

1. Tafla. Niðurstöður breindýratalsningar á Snæfellsöræfum 9. júlí 2013.

9.7.2013	M	♀/vetr.	Kálfar	U♂	F♂	Samtals	Kálfar/♀ og vetr.
N Töðuhrauka	6248	20	19				
<b>Kringilsárrani</b>		<b>20</b>	<b>19</b>	<b>0</b>	<b>0</b>	<b>39</b>	<b>95</b>
Kofaflói	6420			2			
Sauðárfit	6436			25			
Syðradrag	6460	56	18	4			
Syðradrag	6478			6			
Sauðárfit	6490	18	11				
Sauðárfit	6510	154	78	1			
<b>Vesturöræfi</b>		<b>228</b>	<b>107</b>	<b>36</b>	<b>0</b>	<b>371</b>	<b>47</b>
Sauðafellsháls	6562	26	16				
<b>Undir Fellum</b>		<b>26</b>	<b>16</b>	<b>0</b>	<b>0</b>	<b>42</b>	<b>62</b>
SV Folavatns	6834	35	23				
A Ufsarstíflu	6845			6			
A Ufsarstíflu	6862	70	60				
<b>Múli</b>		<b>157</b>	<b>115</b>	<b>6</b>	<b>0</b>	<b>278</b>	<b>73</b>
<b>Samtals</b>		<b>431</b>	<b>257</b>	<b>42</b>	<b>0</b>	<b>730</b>	<b>60</b>



Flugleið í talningu 9. júlí 2013.



*Staðsetning breindýrabópa í flugi 9. júlí 2013.*

*2. Tafla. Niðurstöður breindýratalningar á Snæfellsöræfum 9. júlí 2013.*

9.7.2013	M	♀/vetr.	Kálfar	U♂	F♂	Samtals	Kálfar/♀ og vetr.
Hamarsdalur	6886	4	2			6	50
Öxi	6901	33	10			43	30
Öxi	6910			5		5	
Öxi	6918	7	4			11	57
Geitdalur	6928			13	13	26	
Geitdalur	6939			2	1	3	
Geitdalur	6944			16	15	31	
Sauðahlíðar	6961			2	1	3	
Sauðahlíðar	6978	49	30	2	1	82	61
Sauðahlíðar	5556	32	21	4		57	66
Sauðahlíðar	5568	28	24			52	86
Sauðahlíðar	5596	5	2	1		8	40
Sauðahlíðar	5600	4	4			8	100
Flatarheiði	7022	55	17			72	31
Hornbrynja	7029			10		10	
Hraun	7050	127	65	2	1	195	51
Kiðufell	7058			3	5	8	
Hraun	7084	124	63	5		192	51
<b>Samtals</b>		<b>468</b>	<b>242</b>	<b>65</b>	<b>37</b>	<b>812</b>	52



# Vopnafjörður 10. júlí 2013



*Flugleið 10. júlí 2013*



*Tveir tarfabópar sunnan í og suðaustan Kistufells.*





Tveir hópar sunnan í Kistufellinu þann 10. júlí. Samtals 126 tarfar og þ.a. 54 þriggja ára eða eldri.

## Svæði 7 og 9



Hreindýratalning 9. júlí 2013

Kýr	Kálfar	1V	2v	F♂	Staðsetning	Samtals	C/♀ og vetr.
32	21		4		Sauðahlíðar	57	0.66
28	24				Sauðahlíðar	52	0.86
49	26	2	3	1	Sauðahlíðar	81	0.53
2	2	3	1		Sauðahlíðar	8	
4	4				Sauðahlíðar	8	
<b>115</b>	<b>77</b>	<b>5</b>	<b>8</b>	<b>1</b>	<b>Samtals sv 2</b>	<b>206</b>	<b>0.67</b>

Kýr	Kálfar	1V	2v	F♂	Staðsetning	Samtals	C/♀ og vetr.
33	12				Hnúta	45	0.36
19	12				Hnúta	31	0.63
28	10		3	1	Kollumúlavatn	42	0.36
22	13				Vesturdalur N	35	0.59

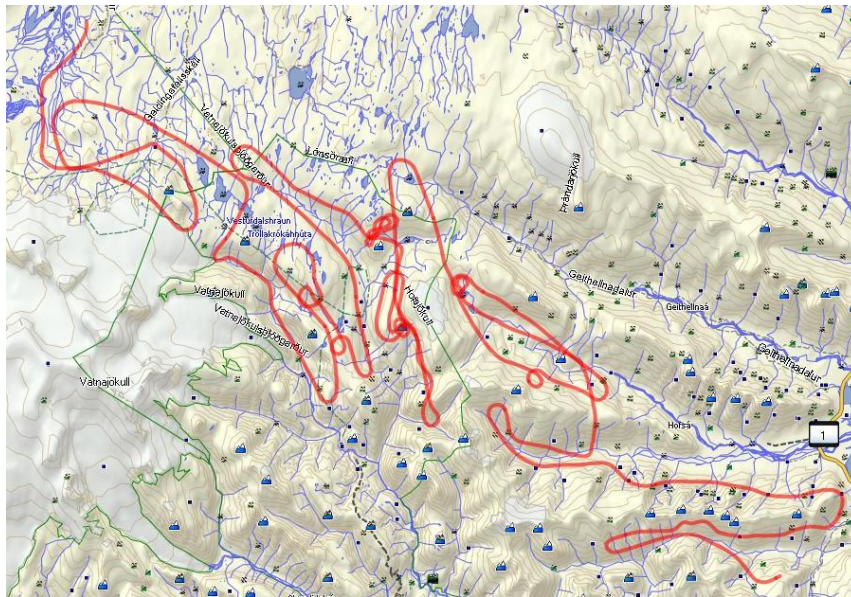


7	4				Norðurlambatungur	11	0.57
5	1				Norðurlambatungur	6	0.20
0	1				Ölkeldugil	1	
2	0				Ölkeldugil	2	
88	24	24			Grund í Víðidal	136	0.27
<b>204</b>	<b>77</b>	<b>24</b>	<b>3</b>	<b>1</b>	<b>Samtals svæði 8</b>	<b>309</b>	<b>0.38</b>

Kýr	Kálfar	1V	2v	F♂	Staðsetning	Samtals	C/♀ og vetr.
11	5	5			Innribót Hofsdal S	21	0.45
4	0				Afréttarhjalli Hofstungu	4	0.00
14	5				Sultarafrétt Flugustaðadal	19	0.36
20	6				Sultarafrétt Flugustaðadal	26	0.30
30	8				Flugustaðardalur S	38	0.27
12	3		2	1	Flugustaðardalur S	18	0.25
5	3		1	2	Flugustaðardalur S	11	0.60
8	4				Starmýrardalur S	12	0.50
0	0		5	6	Starmýrardalur S	11	
97	59				Hofsdalur N (Innribót)	156	0.61
65	43				Hofsdalur N (Innribót)	108	0.66
13	5		1	6	Geithellnadalur S	25	0.38
54	34				Geithellnadalur S	88	0.63
8	7				Geithellnadalur S	15	0.88
57	33		3		Geithellnadalur N	93	0.58
5	3				Geithellnadalur N	8	0.60
6	4				Geithellnadalur N	10	0.67
0	0	14	4		Melrakkanesfjall	18	
0	0	2	4	5	Melrakkanesfjall	11	
21	4				Hamarsdal S innan Leirdalsá	25	0.19
2	2				Hamarsdal S innan Leirdalsá	4	1.00
16	8				Hamarsdal S innan Leirdalsá	24	0.50
18	9		2		Hamarsdal S innan Leirdalsá	29	0.50
32	21				Hamarsdal S innan Leirdalsá	53	0.66
5	3				Hamarsdal S innan Leirdalsá	8	0.60
0	0		1		Hamarsdal S innan Leirdalsá	1	
16	3				Hamarsdal S innan Leirdalsá	19	0.19
12	10				Hamarsdal S innan Leirdalsá	22	0.83
5	4				Hamarsdal S innan Leirdalsá	9	0.80
11	11				Hamarsdal S innan Leirdalsá	22	1.00
10	4				Hamarsdal S innan Leirdalsá	14	0.40
1	1				Hamarsdalur Bótarhjúkur	2	1.00
4	2				Hamarsdalur N	6	0.50
<b>562</b>	<b>304</b>	<b>21</b>	<b>23</b>	<b>20</b>	<b>Samtals svæði 7</b>	<b>930</b>	<b>0.54</b>
<b>881</b>	<b>458</b>	<b>50</b>	<b>34</b>	<b>22</b>	<b>Öll svæði</b>	<b>1445</b>	<b>0.52</b>

## Fylgiskjal 3 Hreindýratalningar 13. ágúst á svæði 7 og 8 fyrir Umhverfisstofnun

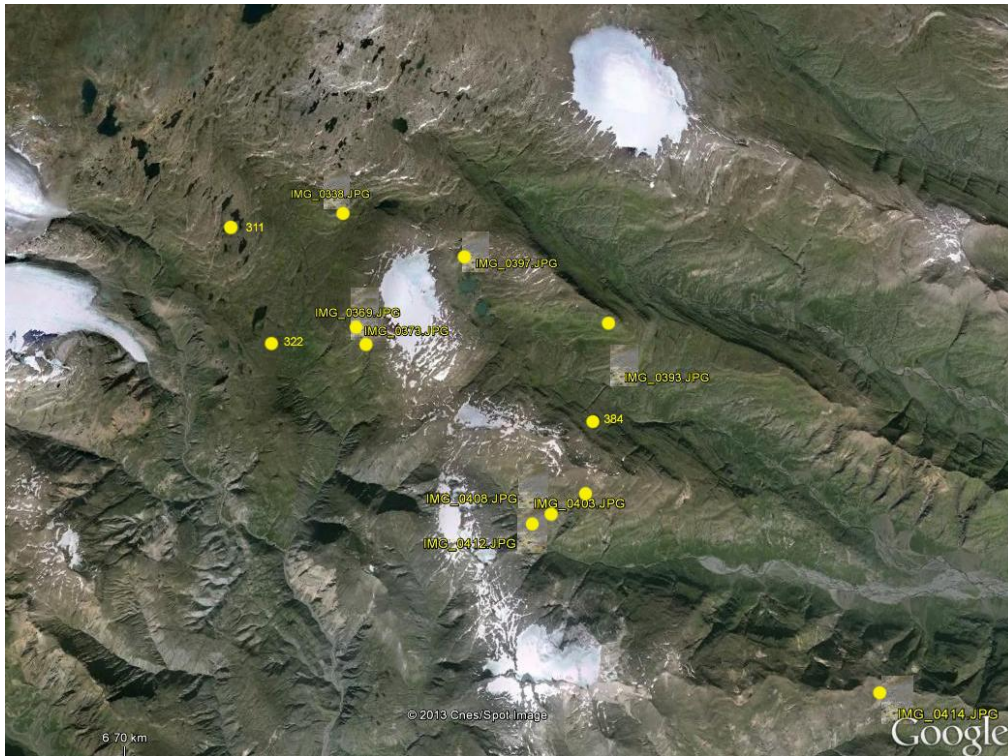
Beiðni kom frá Umhverfisstofnun 13. ágúst 2013 um að kanna fjölda og dreifingu hreindýra aðallega á svæði 7 til að veiðistjórnun þeirra yrði markvissari. Flugleið var á TF KLÓ í 3 klst., flugmaður Tómas Kárasón og Jón Ingi Sigurbjörnsson til aðstoðar. Ágætis flugveður og birta víðast þokkaleg, fjöll að skjást á Lónsheiði og þar inn af. Nær öll dýrin orðin dökk og því erfitt að koma auga á þau auk þess að vera í frekar litlum hópum. Sammerkt með þeim að vera hátt í fjöllum.



1. mynd. Flugleið 13. ágúst 2013

1. tafla. Niðurstöður breindýraleitar 13. ágúst 2013.

mynd	svæði	Kýr/vetr.	kálfar	<3ára tarfar	>2ára tarfar	Samtals
311	8	8	6			14
322	8	10	5			15
336	8	13	7			20
369	8	17	6			23
373	8	71	34	2		107
384	7	51	29			80
391	7			5	8	13
395	7	6	1			7
403	7	23	9			32
408	7	4	3			7
412	7	52	19	16	2	89
414	7	3				3
<b>samtals</b>		<b>258</b>	<b>119</b>	<b>23</b>	<b>10</b>	<b>410</b>



2. mynd. Staðsetning hópa sem fundust í flugi 13. ágúst 2013. Upplýsingar um fjölda og samsetningu hópa í 1. töflu.



## Fylgiskjal 4 Fengitímaathuganir 2013

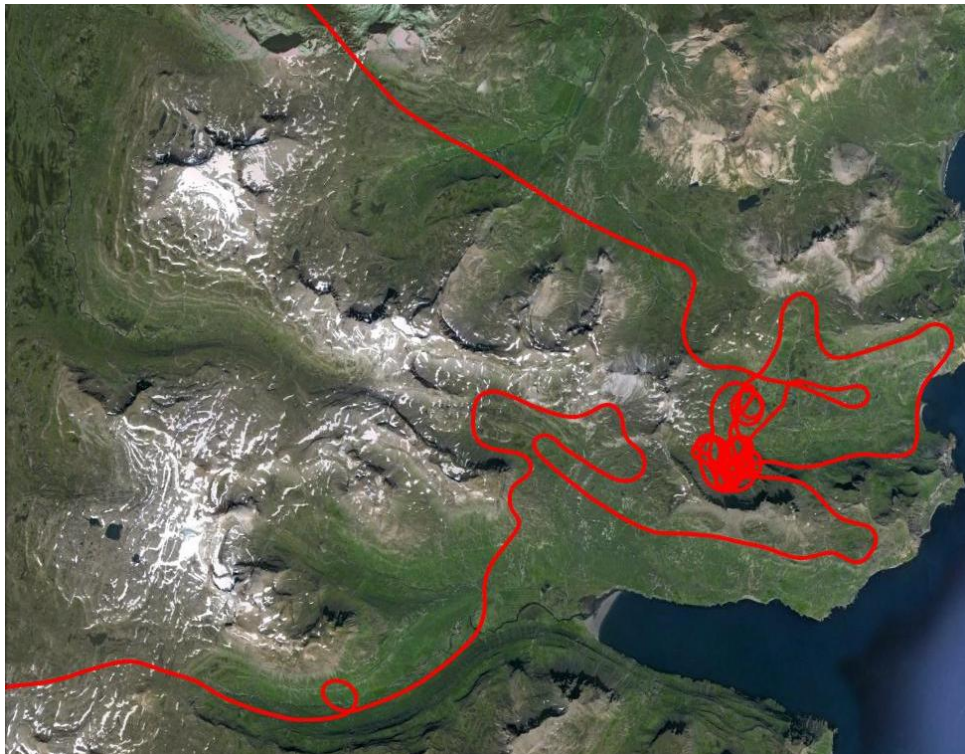
### 4.10.2013 Fagridalur

Helgi Jenson og Sævar Guðjónsson hringdu og sögðu frá hjörð á Fagradal. Hópurinn myndaður og reyndust þar vera 146 dýr. Í hópnum var eyrnamerkti kálfurinn Pálína merktur í Mjóafirði í vor. SG hafði séð hana áður en þá á sama tíma líka Jósafat sem var í um 40 dýra hópi á Ljósárdal.

HK	C	VT	2T	3-T	Samt	
6		2		1	9	
14	3	2		2	21	
13	8	2	2	3	28	ein kýrin kollótt
4	2	2	1		9	
7	6	5	2	2	22	
6	5	2		1	14	Pálína (gult 38 aftur)
3		1	2		6	
13	5	3	1	1	23	
8	3	2	1		14	
74	32	21	9	10	146	

### 7.10.2013 Loðmundarfjörður-Húsavík og Vopnafjörður

TF KLÓ, flugmaður Halldór Bergsson, Jón Ingi til aðstoðar. Flogið í 3 klst í góðu veðri en sólarlaust í Vopnafirði. Frá Eg 12:04.

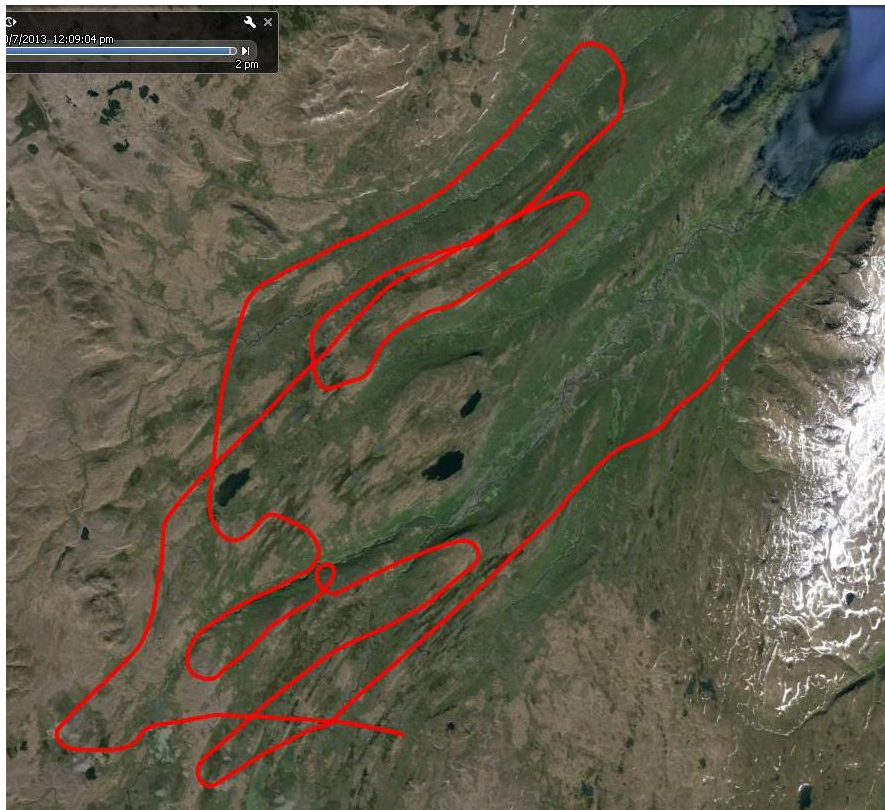


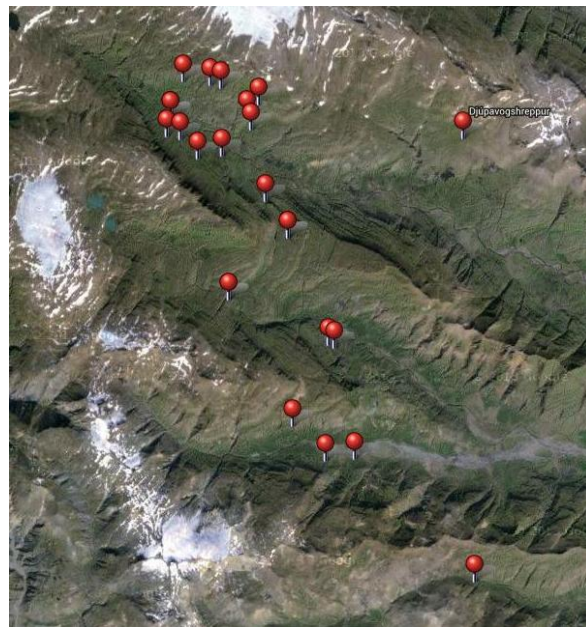
2. tafla. Hreindýratalning í Víkum og Loðmundarfirði og á Vopnafjarðarheiðum 7.10.2013.

	H ♀	K ♀	Kálfar	Veturgamall ♂	2ja vetra ♂	Fullorðinn ♂	Samtals
Loðmundarfj	16		8	2	1	1	28
Loðmundarfj	1		1				2
Loðmundarfj	1		1		1		3
Húsavík	3		1				4
Húsavík	27		20	3	1	2	53
Húsavík	10		7	1		1	19
Húsavík	34		22	10	7	10	83
L og Víkur	92	0	60	16	10	14	192
<b>Kýr:kálfar</b>	100:65			40			
<b>Kýr:tarfar</b>	70			30			
%	48		31	8	5	7	
Tunguheiði	11		6			1	18

### 13.10.2013 Djúpivogur veiðisvæði 7

TF KLÓ, flugmaður Tómas Kárasón, Jón Ingi til aðstoðar. Flogið í 3 klst. í góðu veðri. Frá Egilsstöðum um kl. 13:00 og lent um kl. 16:00.





3. tafla. Hreindýratölning á svæði 7 þann 13.10.2013.

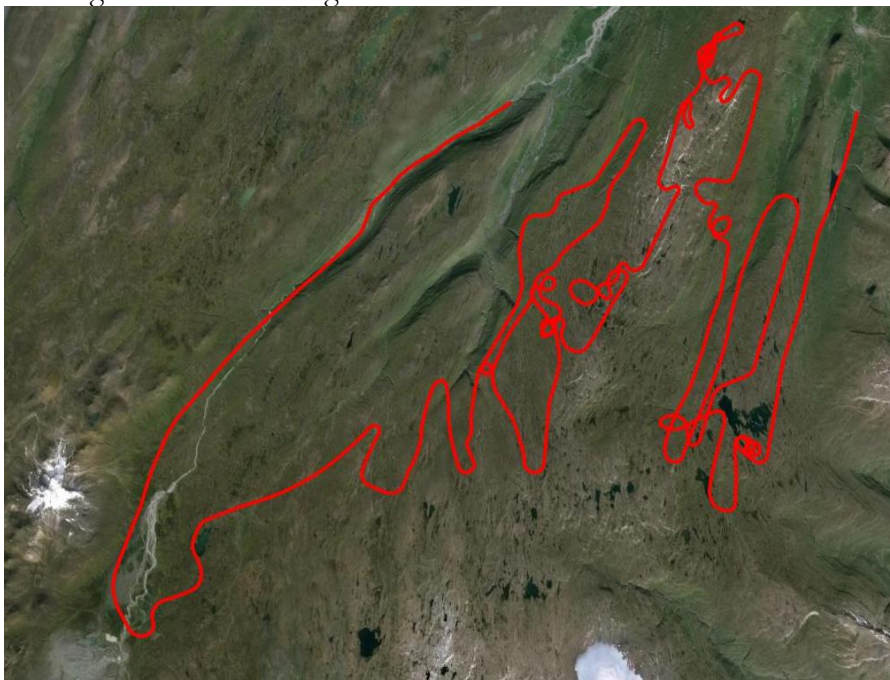
Staður	♀	Kálfur	Veturgamall ♂	2ja vetra ♂	Fullorðinn ♂	Σ
Fossárdalur	44	4	6	5	2	61
	6	9	2	1	2	20
	3	2	0	7	0	12
	13	6	1	0	1	21
	0	0	0	0	2	2
	9	6	7	5	2	29
Geithellnadalur	7	6	1	1	4	19
	0	0	0	0	1	1
	2	0	0	0	2	4
	10	6	1	2	1	20
	8	7	5	3	5	28
	26	20	7	9	5	67
	24	16	2	0	1	43
	9	4	1	0	1	15

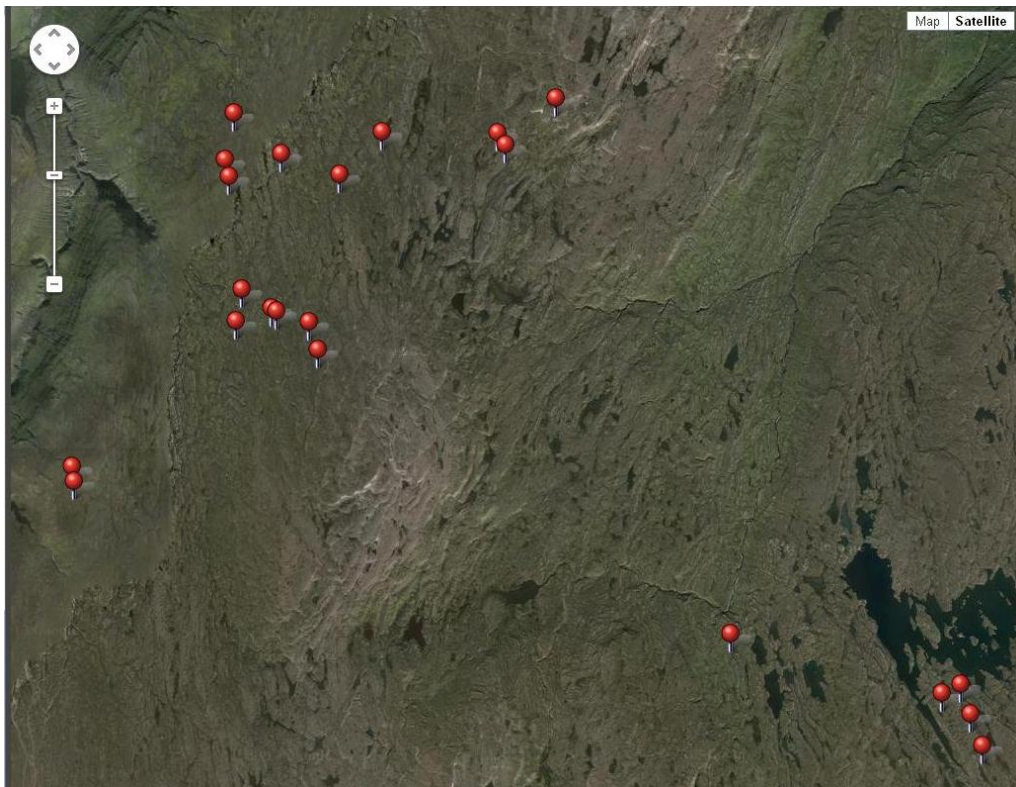
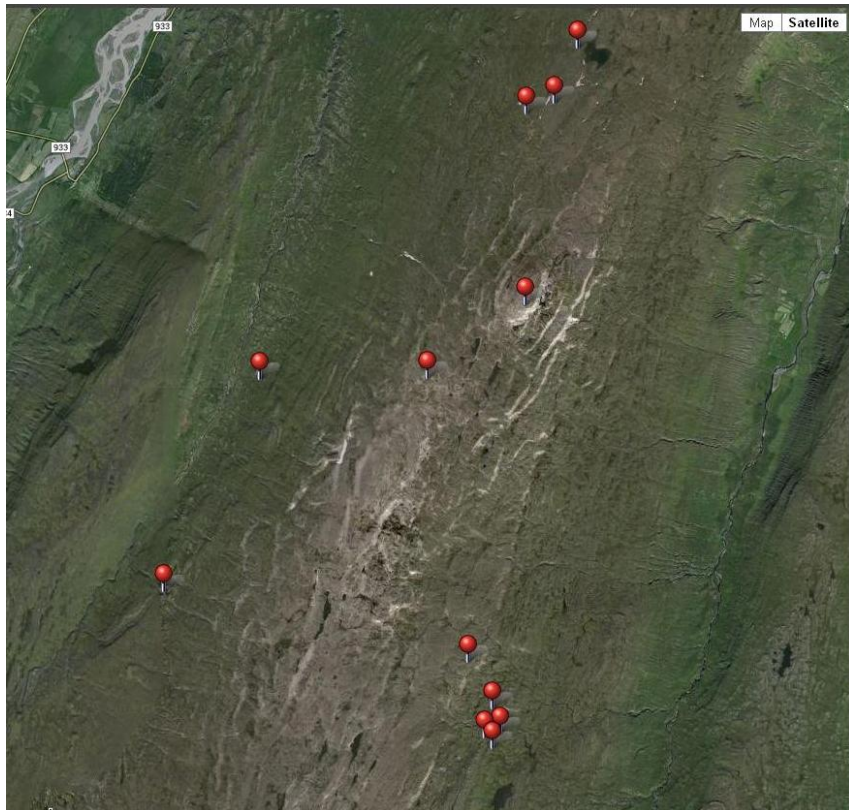


V ár stutt utan kofa	24	26	5	3	4	62
	15	9	2	3	1	30
	0	0	0	0	1	1
	2	2	1	0	0	5
Upp af kofa	26	20	5	1	2	54
Innan kofa	21	25	6	7	12	71
	7	7	1	1	1	17
	7	8	3	1	3	22
	2	2	0	2	0	6
	0	0	0	2	0	2
	6	4	0	0	0	10
	0	2	1	1	0	4
	8	3	1	2	1	15
	5	4	0	1	0	10
Flugustaðadalur	1	0	1	0	0	2
	17	19	12	11	4	63
Starmýrardalur	10	5	0	3	0	18
	<b>312</b>	<b>222</b>	<b>71</b>	<b>71</b>	<b>58</b>	<b>734</b>
<b>Kýr:kálfar</b>	<b>100</b>	<b>71</b>				
<b>Kýr:tarfar</b>	<b>61</b>		<b>39</b>			
	<b>42</b>	<b>30</b>	<b>10</b>	<b>10</b>	<b>8</b>	

#### 14.10.2013 Veidisvæði 6 og 2

TF KLÓ, flugmaður Tómas Kárasón, Jón Ingi til aðstoðar. Flogið í tæpar 3 klst. í góðu veðri til að byrja með en síðan seig þokan niður og yfir heidar svo við þurftum að hörfa þegar við vorum undir Fellum. Frá Egilsstöðum 12:11 og lent um 15:20.





4. tafla. Hreindýratalsning á svæði 6 og 2 þann 14.10.2013.

Staður	♀	Kálfur	Veturgamall ♂	2ja vetra ♂	Fullorðinn ♂	Σ
Líkárvötn	21	17	2	2	2	44
Líkárvötn	2	4	0	0	0	6
Líkárvötn	24	24	5	2	6	61
Líkárvötn	26	24	8	8	4	70
Brattháls	6	7	0	0	1	14
	22	18	5	10	5	60
Sauðárhlíðar	2	8	1	1	0	12
Sauðárhlíðar	1	2	0	0	0	3
Sauðárhlíðar	9	7	3	1	2	22
Hraungarður	6	3	1	0	1	11
Hraungarður	0	0	0	0	1	1
Hallormsstaðaháls	19	10	7	4	7	47
Hallormsstaðaháls	11	10	1	2	1	25
Hallormsstaðaháls	3	6	1	0	1	11
Gilsárdalur	3	6	1	2	0	12
Gilsárdalur	8	13	2	0	1	24
Flatarheiði	18	12	4	0	3	37
Flatarheiði	10	10	3	3	4	30
Flatarheiði	5	2	1	1	0	9
Flatarheiði	18	11	5	1	3	38
Flatarheiði	10	9	1	1	3	24
Flatarheiði	6	4	2	0	1	13
Flatarheiði	3	6	0	0	1	10
	22	19	9	7	7	64
	2	1	0	0	1	4
	33	22	11	4	7	77
	17	16	10	8	11	62
	3	4	0	0	1	8
	15	10	8	2	4	39
	35	27	9	5	6	82
	9	4	1	1	4	19
Hraun	18	9	3	2	5	37
Hraun	4	4	2	2	2	14
	<b>391</b>	<b>329</b>	<b>106</b>	<b>69</b>	<b>95</b>	<b>990</b>
<b>Kýr:kálfar</b>	<b>100</b>	<b>84</b>				
<b>Kýr:tarfar</b>	<b>59</b>			<b>41</b>		
	<b>40</b>	<b>33</b>	<b>11</b>	<b>7</b>	<b>10</b>	

## NÁTTÚRUSTOFA AUSTURLANDS

Mýrargötu 10 • 740 Neskaupstaður • Sími 477-1774 • Fax 477-1923 • Netfang: [na@na.is](mailto:na@na.is)  
Tjarnarbraut 39B • 700 Egilsstaðir • Sími: 471-2813 • Netfang: [skarphedinn@na.is](mailto:skarphedinn@na.is)