

**Uppmælingar á fornleifum við bæjarhólinn á Nesi á  
Seltjarnarnesi  
vegna deiliskipulags á vestursvæðunum**



Margrét Hrönn Hallmundsdóttir

Mars 2010

NV nr. 02-10

## Efnisyfirlit

1. Inngangur .....	3
2. Aðferðafræði .....	3
3. Niðurstöður .....	13
4. Heimildaskrá .....	25

## 1. Inngangur

Að beiðni Önnu Þorbjargar Þorgrímsdóttur safnstjóra Lækningaminjasafns í samráði við Ólaf Melsteð (Melsted) þáverandi skipulagsfulltrúa var ákveðið, eftir fund með Fornleifavernd ríkisins, að ráðast í nákvæmar uppmælingar á minjasvæðinu við Nes á Seltjarnarnesi. Þetta var gert vegna deiliskipulagsvinnu sem nú stendur yfir á vestursvæðunum.

Samkvæmt 14. gr. laga nr.107/ 2001 á að fara fram fornleifaskráning þegar breytingar eru gerðar á deiliskipulagi. Sú skráning er frábrugðin svokallaðri aðalskráningu fornleifa að því leiti að nákvæmari mælingar þurfa að fara fram. Er þetta gert til þess að tryggja að minjar raskist ekki við framkvæmdir.

Fornleifastofnun Íslands Ses (Fsi) gerði aðalskráningu á Seltjarnarnesi veturinn 2005-2006 en fjölmargar rannsóknir hafa verið gerðar á svæðinu undanfarin ár<sup>1</sup>. Þar sem Seltjarnarnesbær hafði þegar ráðist í aðalskráningu fornleifa á svæðinu<sup>2</sup> var afráðið, í samráði við Fornleifavernd ríkisins, að ráðast í nákvæmari mælingar á þeim minjum sem þegar höfðu verið skráðar og gefa út í skýrslu vegna deiliskipulags.

Mælingarnar voru gerðar af fornleifadeild Náttúrustofu Vestfjarða og annaðist Margrét Hrönn Hallmundsdóttir fornleifafræðingur mælingarnar og skýrslugerð.

## 2. Aðferðafræði

Minjarnar voru mældar upp með *Trimble pro* uppmælingartækjum. Tækin eru með 30 cm nákvæmni og af þeim er hægt að setja mælingar beint inn í landupplýsingakerfi. Hringlaga rústir sem eru á túninu í Nesi voru mældar upp. Sumir hringjanna eru mjög greinilegir með dæld í miðju. Túngarðar voru gengnir ásamt því að gengið var í kringum alla rústahóla sem oftast eru aðeins bungur á túninu í Nesi. Einnig var gengið í kring um bæjarhóla og uppgraftarsvæði ásamt því að bæjarhóll og kirkjugarður voru mældir upp. Hnit voru tekin á þeim stöðum sem vitað var um minjar sem voru ógreinalegar á yfirborði.

<sup>1</sup> Búseta í Nesi 1760-1900. Kristín Halla Baldvinsdóttir. 2009.

<sup>2</sup> Fornleifaskráning á Seltjarnarnesi. Elín Ósk Hreiðarsdóttir og Rúnar Leifsson. 2006

Sömu númer og eru í skýrslu Fsí voru notuð á hverjum minjastað. Þetta var gert til að auðvelda samanburð nýju mælinganna við þær sem eru í fyrrnefndri skýrslu. Númerin eru fengin úr jarðabók Johnsen frá 1845 og þar er býlið Nes með númerið **224**-. Hver minjastaður fær svo númer sem er skeytt aftan við númer býlisins, dæmi Nes 224-001.

Mælingarnar verða afhentar Háskóla Íslands sem er með kennsluuppgröft á svæðinu í samvinnu við Læknaminjasafn og Seltjarnanesbæ. Mælingarnar verða í kjölfarið settar inn í *Intrasis* sem er gagnagrunnur sem Háskóli Íslands, í samvinnu við Þjóðminjasafn Íslands, notar við rannsóknir og kennsluuppgrefti á svæðinu. Með þessu fyrirkomulagi nýtast mælingarnar í tengslum við skipulag og rannsóknir Háskóla Íslands og fleiri aðila sem stunda rannsóknir á svæðinu.

Bæjarhólar eru teiknaðir með bleikri línu. Hringlaga gerði og óþekktar þústir í Nestúni eru auðkenndar með rauðu. Útihús eða svæði þar sem heimildir eru um að útihús hafi staðið eru teiknaðar með grænblárrí línu. Uppgraftarsvæði við Nesstofu frá 2006-2007 eru mæld inn með dökkrauðu.

Kortin með uppmælingum, sem vísað er í, eru aftast í skýrslunni.

## Bæjarhóllinn í Nesi



**Mynd 1.** Nesstofa á bæjarhólnum á Nesi. Tekið í suð-austur. Ljós. MHH.

Búið hefur verið í Nesi frá því um 900<sup>3</sup>. Í samræmi við langa búsetu er bæjarhóllinn nokkuð stór og rannsóknir sýna að þar eru mannvistarlög mjög þykk. Hóllinn var mældur inn ásamt þeim svæðum sem hafa verið opnuð á síðustu árum bæði í tengslum við kennslu Háskóla Íslands á svæðinu og í tengslum við rannsóknir sem hafa verið gerðar vegna framkvæmda. Einnig voru mældar inn þær hleðslur sem grafnar hafa verið upp og eru sjáanlegar á yfirborði. Því miður urðu þau leiðu mistök að stórvirkar vinnuvélar unnu skemmdir á norðurhlið bæjarhólsins í Nesi haustið 2009. Sárið sem myndaðist var rannsakað og jarðlög teiknuð upp<sup>4</sup>.

<sup>3</sup> Fornleifaskráning Seltjarnarnesi. Elín Ósk Hreiðarsdóttir og Rúnar Leifsson. 2006 .

Margrét Hrönn Hallmundsdóttir fornleifafraeðingur frá Náttúrustofu Vestfjarða var síðan fengin til að loka sárinu. Sárið var mælt nákvæmlega upp.

### **Staða þekkingar í Nesi**

Það má með sanni segja að bæjarstaðið í Nesi við Seltjörn sé eitt af því mest rannsakaða á landinu. Margar rannsóknir hafa farið þar fram í formi þrúfuskurða, fjarkannana, fornleifaskráninga og tilraunaskurða. Það er hinsvegar mikill ókostur að margar stofnanir og fornleifafraeðingar hafa komið að þessum rannsóknum og eru gögn því mjög dreifð.

Kristín Halla Baldvinsdóttir fornleifafraeðinemi vann verkefni sem styrkt var af Nýsköpunarsjóði námsmanna árið 2008<sup>5</sup>. Þar leitaðist hún við að finna og taka saman þær rannsóknir sem gerðar hafa verið á undanförunum áratugum. Það verkefni Kristínar hefur auðveldað leit að heimildum frá Nesi.

Árið 1979 var grafinn hitaveituskurður sunnan við Neströð og var Guðmundur Ólafsson fornleifafraeðingur kallaður til þegar mannabein fundust þar. Hann var aftur kallaður til árið 1980 þegar bein komu í ljós við Neströð 7 og svo aftur árið 1983 þegar bein komu upp við lóð 68 við Nesstöð. Árið 1989 gerði Vilhjálmur Örn Vilhjálmsson þrjá könnunarskurði í bæjarhólinn í Nesi. Tveir könnunarskurðanna voru austanmegin við Nesstofu, sem stendur á bæjarhólnum, og einn var staðsettur vestanmegin við stofuna. Niðurstöður þeirrar rannsóknar sýndu mjög þykk mannvistarlæg við Nesstofu og að búseta hafi verið í Nesi frá því stuttu eftir landnám<sup>6</sup>. Með því að taka skurð vestanmegin við Nesstofu (NC á mynd 6) komst Vilhjálmur að því að mannvistarlöggin væru á a.m.k. 2,4 metra dýpi. Hann stoppaði uppgröftinn þegar hann kom niður á hart gólflag en svo virðist sem ofan á því hafi verið mikið af ruslalögum<sup>7</sup>.

Austur af Nesstofu voru grafnir tveir skurðir (NB og NA á mynd 6) sem leiddu í ljós leifar af hinum síðasta gangnabæ í Nesi. Vilhjálmur segir í niðurstöðum sínum að líklegast megi telja að þær byggingaleifar sem komu í ljós séu frá 18.-19. öld og nefnir að hugsanlega sé þetta burstabærinn sem sést á málverki eftir Jón Helgason biskup og er af síðasta bænum í Nesi<sup>8</sup>. Frekari rannsóknir á svæðinu hafa staðfest þessa tilgátu Vilhjálms frá árinu 1989, í síðari

---

<sup>4</sup> Íslenskar fornleifarannsóknir Albína Pálsdóttir in press

<sup>5</sup> Kristín Halla Baldvinsdóttir. 2009

<sup>6</sup> Vilhjálmur Örn Vilhjálmsson. 1989:17

<sup>7</sup> Vilhjálmur Örn Vilhjálmsson. 1989:9

<sup>8</sup> Vilhjálmur Örn Vilhjálmsson. 1989:17

rannsóknnum hafa komið í ljós byggingaleifar undir bænum sem líklega eru eldri en bærinn. Í þessari rannsókn Vilhjálms, sem gerð var að beiðni Seltjarnarneskaupstaðar til að kanna eðli minja á bæjarhólnum í Nesi, kemur skýrt fram að líklega séu minjar að finna á mjög stóru svæði í Nesi. Minjarnar séu á miklu dýpi og að líklega sé svæðið í raun einn stór bæjarhóll<sup>9</sup>. Thomas McGovern og starfslið hans frá Hunter Collige í New York unnu að rannsókninni ásamt Vilhjálmi og gerðu ýtarlega rannsókn á þeim beinum sem fundust enda virtir sérfræðingar á því sviði. Niðurstöður rannsóknarinnar voru m.a. þær að sjávarfang hafi verið uppistaða í fæðu íbúanna í Nesi<sup>10</sup>.

Í túninu vestan við Nesstofu og neðan bæjarhólsins sem Nesstofa stendur á er að finna sérkennileg hringlaga gerði. Það var um 1970 sem þessum hringlaga myndunum var veitt eftirtekt. Árið 1993 gerði Kristinn Magnússon fornleifafraeðingur könnunarskurð til að kanna eðli og aldur þessara hringja. Sú rannsókn leiddi í ljós að þeir voru manngerðir og höfðu verið byggðir rétt eftir landnám<sup>11</sup>. Tilgangur hringjanna er ekki enn ljós.



**Teikning 1.** Teikning úr skýrslu Línuhönnunar

Vissulega hafa komið fram kenningar um notkun þeirra en frekari rannsóknir verða að fara fram til að hægt sé að gera sér fulla grein fyrir tilgangi þeirra. Þangað til verða þeir áfram sveipaðir dulúð. Verkfræðistofan Línuhönnun gerði vorið 1994 könnun með jarðsjá að frumkvæði Rótarí klúbbs Seltjarnarnes í samvinnu við Seltjarnarnesbæ og Lækningaminjasafns. Jarðsjákönnunin var gerð á bæjarhólnum í Nesi og á túninu framan við Nesstofu. Tilgangur þeirrar könnunar var að reyna að staðsetja kirkjuna í Nesi og kanna hringlagaðar minjar i túninu framan við Nesstofu. Niðurstöður rannsóknarinnar voru að bæjarhóllinn í Nesi virðist eingöngu vera byggður upp af mannvistarlögum og hafi í upphafi verið tiltölulega slétt land með svolitlum halla til vesturs. Einnig greindust líklegar útlínur

9 Vilhjálmur Örn Vilhjálmsson. 1989:18

10 Thomas McGovern er.al.1990:12

11 Kristinn Magnússon 1993:13

kirkjugarðsins og hugsanlega þrjár rústir<sup>12</sup>. Í þessari jarðsjásmælingu fundu verkfræðingar viðnám sem þeir túlkuðu sem rúst og komu með tilgátu um að þarna gætu verið leifar af klukknaporti sem getið er í heimildum að staðið hafi nærri kirkjunni. Í gögnum kalla þeir þessa rúst „rúst 2., (Sjá teikningu 1). Kirkjan sjálf er „rúst 1 „, og er inn á eingnarlóð<sup>13</sup>.

Sumarið 1995 var gerður könnunarskurður sem ætlað var að staðsetja kirkjugrunn kirkjunnar á Nesi. Þá fornleifarannsókn gerði Fornleifastofnun Íslands Ses. Í könnunarskurðinum fundust leifar af tveimur veggum sem fornleifafræðingarnir töldu vera kirkjugarðsveggi. Í þessum skurði sem var 12 metrar á lengd í austur–vestur átt og einn metri á breidd fundust jafnframt leifar af 7 gröfum<sup>14</sup>. Fornleifafræðingarnir töldu að kirkjan sjálf eða a.m.k. leifar síðustu kirkna við Nes séu staðsettar í garði íbúa við Neströð 7. Eigendur heimiluðu ekki fornleifafræðingum að gera könnunarskurð til að staðfestingar að í þústi í garðinum séu leifar kirkjunnar. Í skýrslu sinni telja fornleifafræðingar Fornleifastofnunar miklar líkur á því að svo sé<sup>15</sup>.

Árið 1995 gaf Línuhönnun, sem hafði gert jarðsjásmælinguna árið 1994, út skýrslu þar sem bornar eru saman niðurstöður jarðsjásmælinga sem Línuhönnun gerði og fornleifarannsóknar sem Fornleifastofnunun gerði ári síðar. Skurðurinn sem grafin var af fornleifafræðingum árið 1995 var grafinn einum metra frá jarðsjárlínu sem Línuhönnun hafði miðað við í rannsóknum sínum.<sup>16</sup> Niðurstöður sýna gott samræmi milli niðurstaðna fornleifauppgrftar og jarðsjásmælinga þó svo að skurður hafi ekki verið grafinn á nákvæmlega sama stað og lína mælingarmanna en þá hefðu niðurstöður verið nákvæmari. Árið 2000 átti eftir að koma í ljós að niðurstöður sem staðfestu enn frekar niðurstöður jarðsjásmælingana en greint er frá því síðar í þessari skýrslu.

Árið 1996 héldu áfram rannsóknir á vegum Fornleifastofnunar Íslands ses í formi könnunarskurða sem gerðir voru í hringlaga gerðin á Nestúni og á önnur mannvirki. Tilgangur þessara rannsókna var að kanna aldur og hlutverk minja og að taka sýni til fosfat- og frjókornagreininga. Við rannsóknirnar var auk þess beitt fjarkönnunaraðferðum<sup>17</sup>. Rannsóknir

---

12 Þorgeir S. Helgason. Sigurjón Pall Ísaksson .1994:3

13 Þorgeir S. Helgason. Sigurjón Pall Ísaksson .1994:3

14 Orri Vésteinsson. 1995:13

15 Orri Vésteinsson. 1997:117

16 Þorgeir S. Helgason . Sigurjón Pall Ísaksson .1995:6

17 Elín Ósk Hreiðarsdóttir og Rúnar Leifsson. 2006:12-13



Þessar leiddu í ljós að líklega er túngarðurinn forn og hugsanlega byggður stuttu eftir landnám þó ekki hafi fundist óbyggjandi sannanir fyrir því. Niðurstöður rannsókna í tilraunaskurðum voru þær að hin hringlaga mannvirki virtust öll vera frá svipuðum tíma og þau hafi hvorki verið notuð sem híbýli manna né til skepnuhalds. Forleifafræðingarnir hölluðust helst á þá kenningu að þessi gerði séu til geymslu á heyi, forða eða korni eða að mannvirkin hafi þjónað tilgangi við ræktun túnsins<sup>18</sup>.

Á árunum 1995-1996 vann Fornleifastofnun Íslands ses rannsóknir fyrir Seltjarnarnesbæ og þá voru umræddir hringir og aðrar þústir mældar mjög nákvæmlega með hæðamælum og komu niðurstöður þeirra rannsókna út í skýrslu<sup>19</sup>.

Það sama ár voru gerðir könnunarskurðir austan við Nesstofu og könnunarhola rétt við túngarð. Tilgangur þessara rannsókna var að kanna varðveisluskilyrði plöntu og dýraleifa og reyndust þau mjög góð í Nesi<sup>20</sup>.

Árið 2000 varð svo slys í Nesi sem leiddi til þess að skemmdir voru gerðar á fornminjum. Ástæðurnar voru að Rótarý klúbbur ætlaði að setja niður minnismerki til þess að minnst hinar fornu kirkju í Nesi. Fékkst leyfi til þess frá Þjóðminjasafni Íslands. Var ákveðið að leyfa niðursetningu merkisins í þann skurð sem Fornleifastofnun hafði grafið nokkrum árum áður og sagt var frá hér að framan. Leyfið var bundið því að minnismerkinu yrði komið fyrir í áður nefndum tilraunaskurði. Þegar framkvæmdaraðilar hófu verkið töldu þeir að gera þyrfti stétt og gangstíg umhverfis merkið. Grafnir voru mun stærri skurðir en leyfi höfðu fengist fyrir og Þjóðminjasafni ekki tilkynnt um breytingarnar. Minnismerkið um kirkjuna varð því til þess að Rótarý klúbburinn gróf með vélgröfu í burtu fornleifar. Fornleifafræðingi Þjóðminjasafnsins var tilkynnt um málið og kom hann á svæðið og teiknaði upp þær minjar sem enn voru í skurðinum og höfðu ekki verið grafnar burt af gröfunni. Hluti byggingarinnar hafði verið grafið upp og eyðilagður. Í skurðinum mátti enn finna veggjahleðslur með torfi sem bendir til þess að um vegg úr byggingu hafi verið að ræða. Einnig fundust hellur sem gætu verið hluti af gólfi, inngangi eða hellulögn fyrir utan byggingu<sup>21</sup>. Þessi rúst sem varð fyrir skemmdum við er á nákvæmlega sama stað og „rúst 2., sem kom í ljós við jarðsjámælingu árið 1994 á vegum Línuhönnunar. Ekki verður fullyrt hvort um er að ræða kirkjuportið en það er ekki óhugsandi. Þetta atvik varð til þess að styrkja enn frekar niðurstöður Línuhönnunar frá árinu 1994.

---

18 Elín Ósk Hreiðarsdóttir og Rúnar Leifsson. 2006:13

19 Elín Ósk Hreiðarsdóttir og Rúnar Leifsson. 2006:12

20 Elín Ósk Hreiðarsdóttir og Rúnar Leifsson. 2006:12

21 Guðmundur Ólafsson 2000:8

Árið 2001 var tekið upp trégólf í Nesstofu í tengslum við endurbætur sem hafa staðið yfir á húsinu undanfarin ár. Kristinn Magnússon fornleifafræðingur sem þá starfaði hjá Þjóðminjasafni Íslands gerði tilraunaskurð til að kanna umfang og varðveislu mannvistarleifa undir gólfinu í Nesstofu<sup>22</sup>. Niðurstaða þessarar rannsóknar er vísbending um grjótgard sem hefur tengst bænum sem Vilhjálmur Örn kom niður á í rannsókn sinni árið 1989. Jafnframt kom í ljós stétt sem hugsanlega hefur tengt saman gardinn og bæjarhúsin. Hugsanlega hefur þetta svo verið jafnað út þegar Nesstofa var byggð<sup>23</sup>. Ekki var grafið dýpra vegna mikils magns af grjóti en í rannsókninni komu upp nokkuð af gripum sem eru svipaðs eðlis og þeir sem hafa fundist við rannsóknir á svæðinu<sup>24</sup>. Einnig kom upp nokkuð af rauðum þakstein, samskonar og Vilhjálmur Örn fann árið 1989. Slíkur steinn átti síðar eftir að finnast í miklu magni.

Árið 2004 gerði Margrét Hermans Auðardóttir fornleifarannsókn á Bygggarðsvör á Seltjarnarnesi. Markmið rannsókna hennar var að kanna umfang og aldur mannvistarleifa við Bygggarðsvör. Það var gert með því að taka fjóra könnunarskurði á völdum stöðum upp af vörinni<sup>25</sup>. Rannsóknirnar við Bygggarðsvör leiddu í ljós, að þar er að finna misgamlar minjar allt frá lokum landnámstímans<sup>26</sup>.

Árin 2005 og 2006 gerði Fornleifastofnun Íslands Ses fornleifaskráningu á öllum fornleifum á Seltjarnarnesi sem kom út í skýrslu árið 2006. Rannsóknina unnu Elín Ósk Hreiðarsdóttir og Rúnar Leifsson<sup>27</sup>.

Árið 2005 fór fram fornleifarannsókn kostuð af Seltjarnarnesbæ. Tilgangur rannsóknarinnar var að kanna leifar af stétt sem greint er frá í heimildum. Kanna átti ástand og gerð stéttarinnar og hvort hægt væri að nota hana við þær endurbætur sem fóru fram við Nesstofu<sup>28</sup>. Þjóðminjasafn Íslands stýrði rannsókninni og Angelos Parigoris fornleifafræðingur vann að verkinu undir stjórn Guðmundar Ólafssonar fornleifafræðings. Heilleg stétt kom í ljós við Nesstofu sem líklega var gerð um svipað leiti og húsið sjálft.

---

22 Kristinn Magnússon. 2006:5

23 Kristinn Magnússon. 2006:13

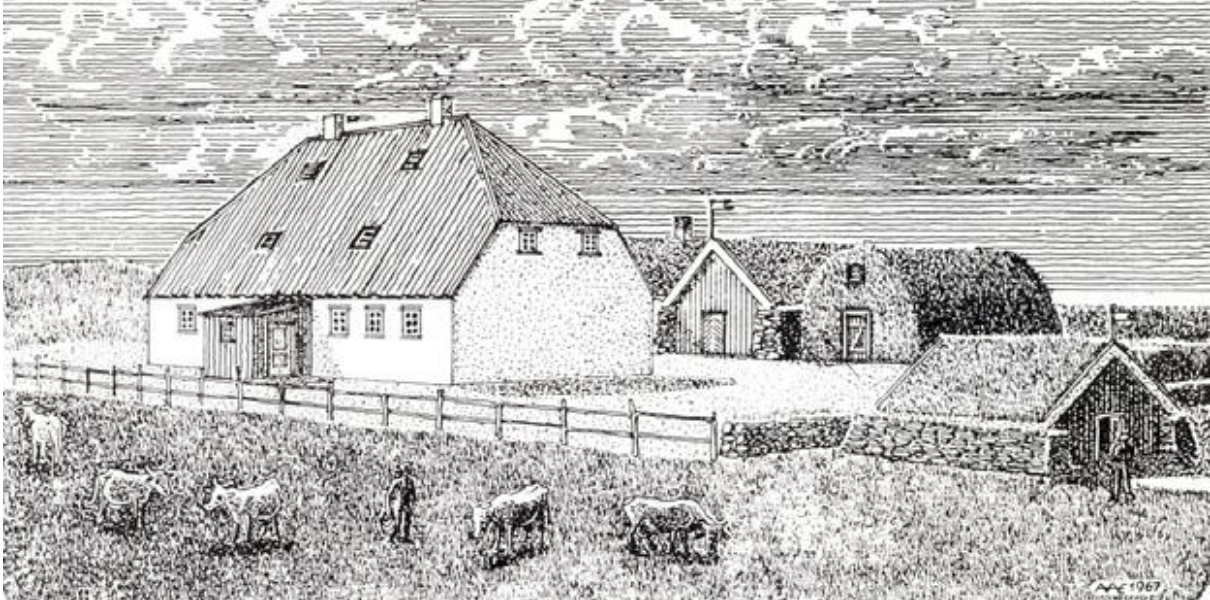
24 Kristinn Magnússon. 2006:13

25 Margrét Hermans Auðardóttir.2005:4

26 Margrét Hermans Auðardóttir.2005:34

27 Elín Ósk Hreiðarsdóttir og Rúnar Leifsson.2007:5

Stéttin er mjög merkileg og virtist vera gerð á mismunandi tímum. Angelos Parigoris gerði ýtarlega skýrslu um rannsóknina og gerði tillögur að nýtingu og endurgerð stéttarinnar. Einnig lagði hann áherslu á að mikið af minjum væri líklega að finna á svæðinu og frekari fornleifarannsóknir væru nauðsynlegar undanfari allra frekari framkvæmda.



**Mynd 2.** Gömul teikning af Nesstofu sem sýnir torfbæinn í Nesi.

Árið 2006 var ákveðið að grafa fyrir drenlögnum við Nesstofu þar sem veggir hússins lágu undir skemmdum vegna raka. Þetta varð að gera áður en framkvæmdir við hellulagða stétt við húsið hæfust. Guðmundur Ólafsson fornleifafræðingur á Þjóðminjasafni var fenginn til þess að hafa eftirlit með framkvæmdunum. Grafinn var 1 metra breiður skurður meðfram vesturhlið hússins. Í ljós komu leifar



**Mynd 3.** Þegar leifar eldri bygginga komu í ljós undir gólfi ganganna. Sjá má hvernig lagnir hafa verið lagðar yfir rústirnar. Mynd tekin í vestur.MHH.

af sökklí undir húsinu. Á um 1 metra dýpi komu í ljós hleðslur og svart lag, líklega gólflög. Ljóst er að undir Nesstofu eru eldri byggingar<sup>29</sup>.

Þetta sama ár var hafist handa við framkvæmdir við Nesstofu en skipta þurfti um jarðveg í aðkeyrslu. Kristinn Magnússon hjá Fornleifavernd ríkisins fór með framkvæmdaefirlit á svæðinu en fljótlega komu í ljós vel varðveittar mannvistarleifar. Fornleifavernd gerði því þá kröfu að til að leyfi fengist fyrir framkvæmdum yrði að fara framfornleifauppgröftur á svæðinu. Var sá uppgröftur framkvæmdur í maí 1996 undir stjórn Guðmundar Ólafssonar frá Þjóðminjasafni Íslands. Við uppgröftinn unnu jafnframt aðrir fornleifafræðingar og fornleifafræðinemar.

Uppgröfturinn 2006 fór fram á þremur svæðum sem auðkennd voru A, B og C. Á svæði B austur af Nesstofu komu í ljós leifar af gangnabæ sem líklega er síðasti bærinn á Nesi. Bærinn var 20-40 sm undir yfirborði. Merkilegt þótti hversu vel bærinn var varðveittur en hann var þó sundurskorinn af lagnaskurðum sem lagðir hafa verið að Nesstofu. Við þessa rannsókn kom einnig í ljós hús norðan megin við stéttina á Nesstofu. Þetta svæði var nefnt svæði C. Hafði þetta hugsanlega verið timburhús en ekkert var eftir af því nema grunnur þess. Í skýrslunni er húsið kallað „mannviki 7“<sup>30</sup>.

Árin 2007-2008 fór fram vettvangsnámskeið í fornleifafræði í Nesi þar sem nemendur fengu kennslu og reynslu af því að starfa við fornleifauppgræfti. Haldið var áfram að vinna á sömu svæðum og árið 2006 en þau stækkuð og fengu bókstafina E og D. Eins og alls staðar þar sem grafið er í bæjarhólinn við Nesstofu komu í ljós minjar um byggingar.

Árið 2009 hófust framkvæmdir á fullu við nýtt hús sem hýsa á Lækningaminjasafn Íslands en húsið rís núna við norðurhlið bæjarhólsins. Við þessar framkvæmdir var farið með stórvirkar vinnuvélar í bæjarhólinn og hluti hans grafin burt. Þetta var gert þrátt fyrir ítarlegar rannsóknir og varnaðarorð fjölmargra fornleifafræðinga í gegnum tíðina og skýr fyrirmæli frá Fornleifavernd ríkisins um að fornleifafræðingur væri viðstaddur við allt jarðrask á svæðinu. Slysið hafði gerst og eftir stóð gapandi sár inn í bæjarhólinn á Nesi. Íslenskar Fornleifarannsóknir ehf voru fengnar til þess að meta skemmdirnar og teikna upp þær minjar sem sáust í sárinu. Skýrsla um þessa rannsókn er í vinnslu þegar þessi skýrsla er unnin. Fornleifafræðingur frá Náttúrustofu Vestfjarða var fengin til þess að loka sárinu á

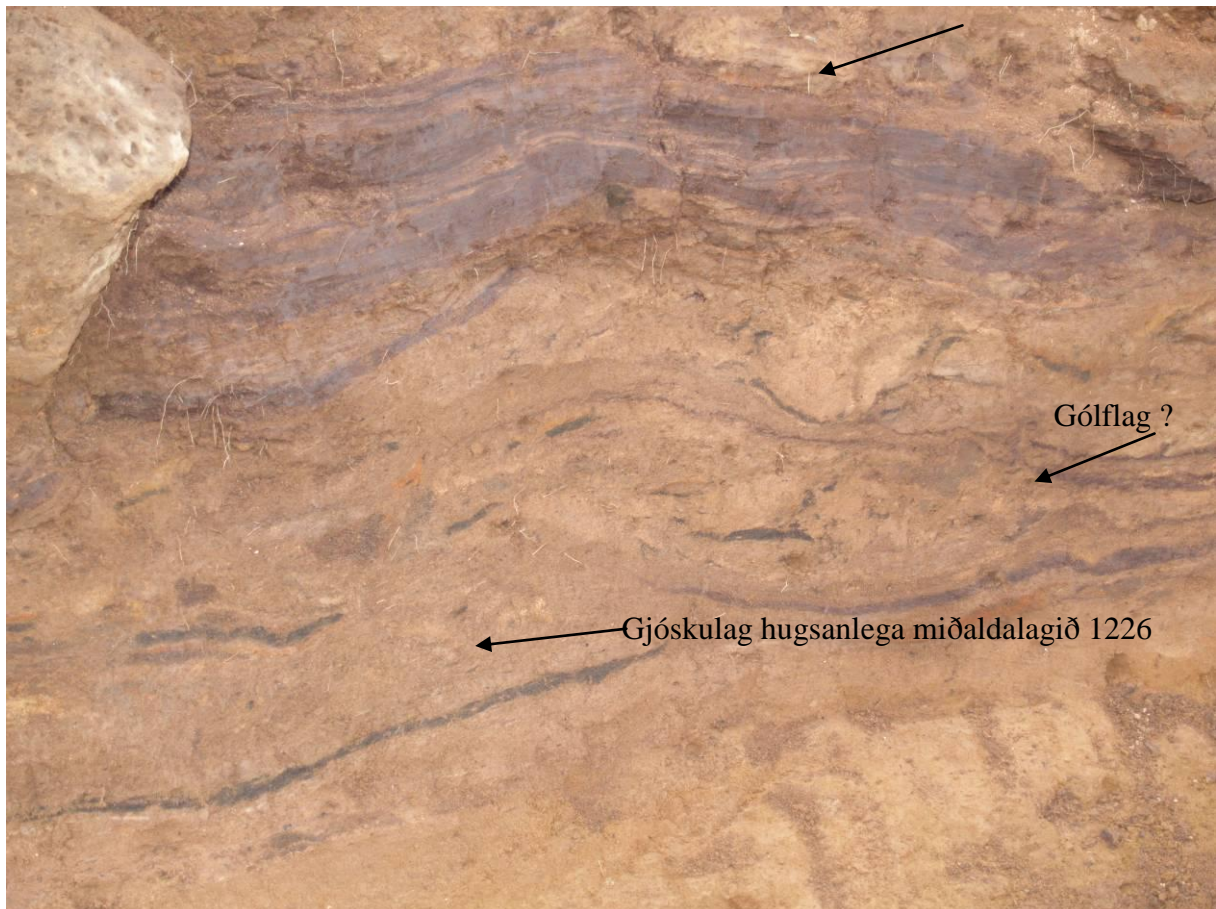
<sup>29</sup> Guðmundur Ólafsson 2007:4-5

<sup>30</sup> Guðmundur Ólafsson og Sigríð Cecillie Hansen. 2007:32

bæjarhólnum og reyna að koma í veg fyrir frekari skemmdir. Í sárinu var hægt að sjá það sem áður hafði komið fram við fornleifarannsóknir, að bæjarhóllinn á Nesi hefur byggst upp vegna uppsafnaðra mannvistarleifa og bygginga. Þarna voru yfir 2,6 metrar af mannvistarlögum og byggingum. Tveir veggir hrundu að hluta til og stóðu út úr hólnum. Þarna mátti sjá gjóskulög sem hafa ekki verið greind en eru líklega miðaldalagið svokallaða frá árinu 1226 og öskulaglag sem kallast Katla 1500. Nokkrar byggingar sáust líklega í sárinu sem opnast hafði. Torfveggur sást í austur sniði næst húsi lyfjafræðisafnins og er það hús eldra en frá því um 1500. Íslenskar Fornleifarannsóknir vinna að skýrslu um málið og vísast í skýrslu þeirra um frekari niðurstöður.

Byggingar sem komu í ljós í suður sniði eru líklega byggðar eftir að miðaldalagið (1226) féll. Líklegt er að þykkasta gólflagið hafi verið gólf í útihúsi þar sem hey leifar mátti greina í gólfluginu. Sárinu var lokað með jarðvegsdúk, steinull, krossviðarplötum og jarðvegur síðan lagður að.

Þykkt gólflag líklega úr útihúsi



Mynd 4. Gólflag.

### 3. Niðurstöður

Bæjarhóllinn í Nesi og umhverfið þar í kring er eitt mest rannsakaða svæðið á landinu. Fjölmargar og ólíkar rannsóknir hafa verið gerðar á svæðinu sem gefnar hafa verið út í skýrslum. Seltjarnarnesbær hefur fjármagnað þessar rannsóknir að stærstum hluta.

Þegar farið er yfir þessar skýrslur er eitt sameiginlegt með þeim flestum. Fornleifafræðingar sem vinna á svæðinu leggja allir áherslu á það að í Nesi sé mikið af minjum sem ná yfir stórt svæði og mannvistarlög nái nokkra metra niður. Allir leggja áherslu á frekari rannsóknir og að mikilvægt sé að fornleifafræðingar séu viðstaddir allar framkvæmdir á svæðinu.

Í þessari rannsókn var makið að mæla inn minjar á svæðinu og eins og áður kemur fram þá vísa númer til fornleifa í fornleifarannsókn Fornleifastofnunar Íslands Ses. *Fornleifaskráning á Seltjarnarnesi*. Elín Ósk Hreiðarsdóttir og Rúnar Leifsson: Reykjavík 2006.



Mynd 5. Gróttan horft til norð-vesturs. Ljósmynd MHH.



**Mynd 6.** Hin hringlaga gerði sjást vel í túni Nesstofu og túngarðurinn í Nesi er vel merkjanlegur. Tekið í norður. Ljós. MHH.



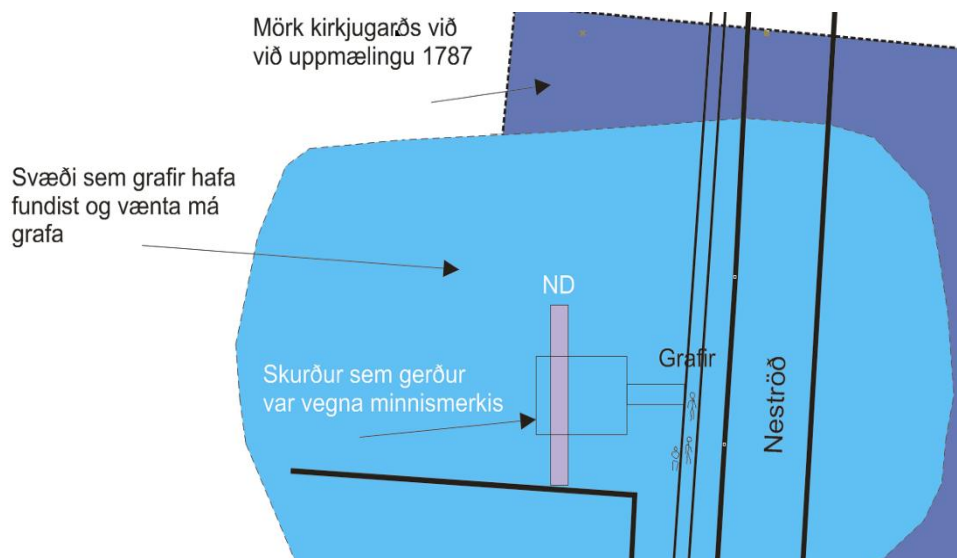
**Mynd 7.** Bæjarhóll í Nesi. Tröð heim að Nesi vel merkjanleg ásamt rústabungum. Tekið í norður. Ljós.MHH.



## Rannsóknarsvæði við Nesstofu



**Teikning 2.** Gul svæði sýna könnunarskurði og svæði sem hafa verið rannsökuð með fornleifauppgrefti. Blái kassinn sýnir svæði þar sem grafir gætu hugsanlega komið fram. Byggt á teikningu Guðmundar Ólafssonar fornleifafræðings af svæðinu .

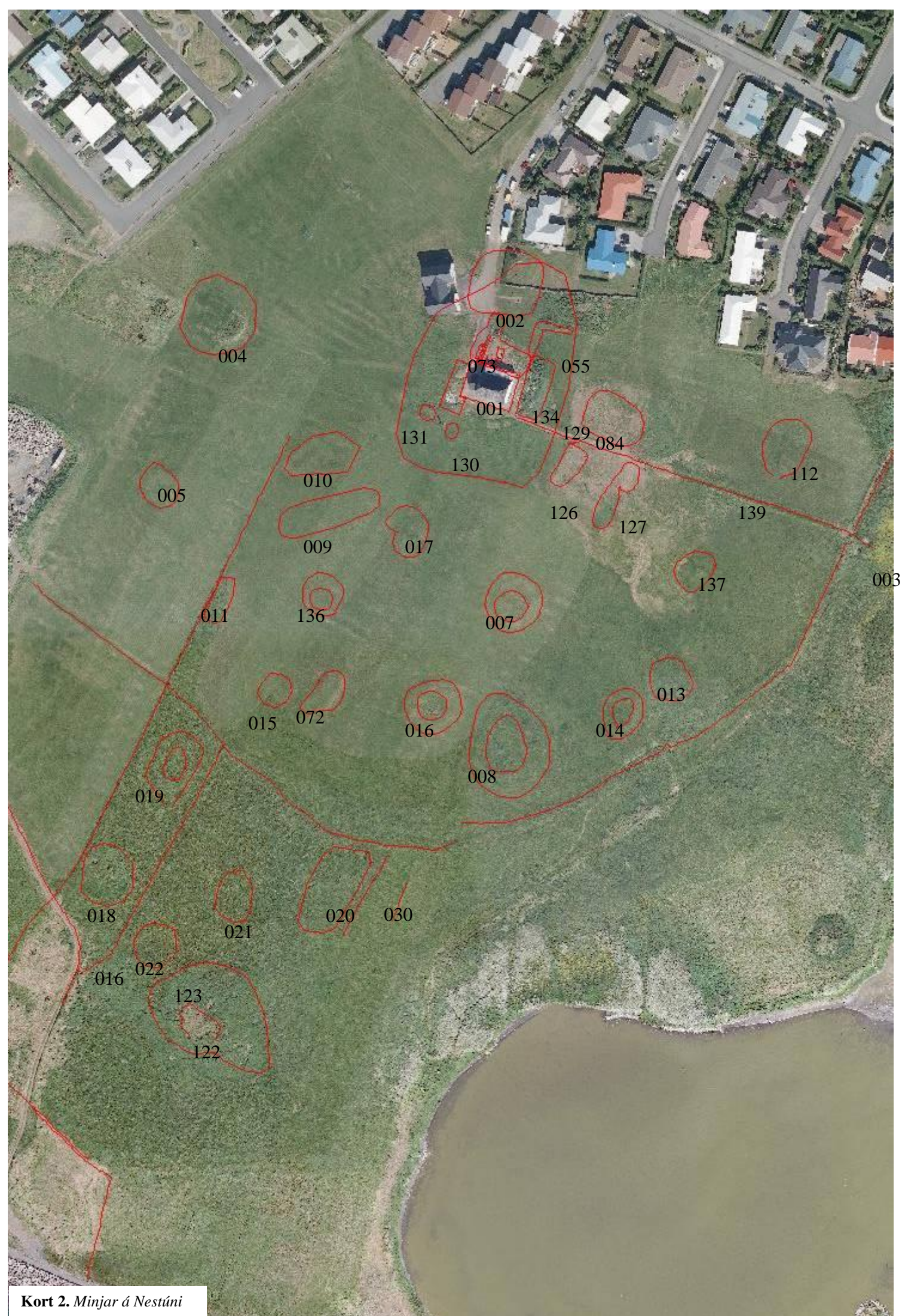


**Teikning 3.** Svæði sem vænta má að grafir finnist.

### Kort af uppmælingum vegna deiliskipulags

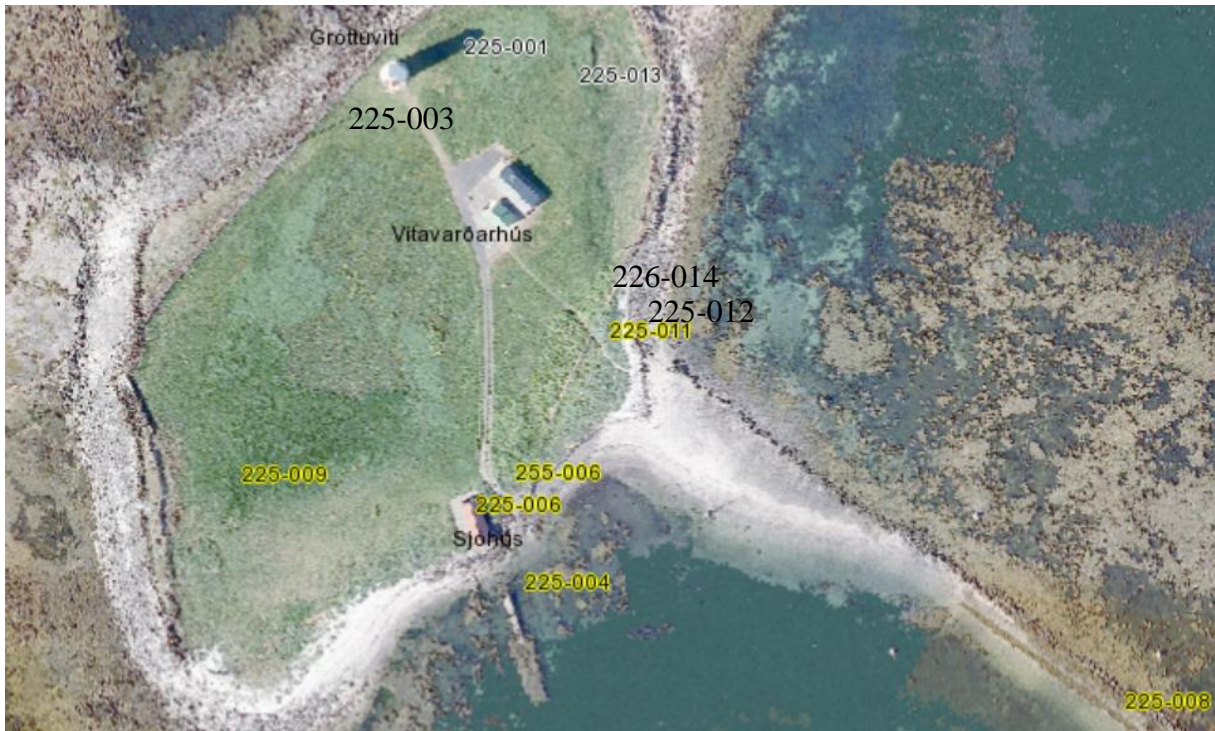


Kort 1. Innmeldar minjar á Nestúni.



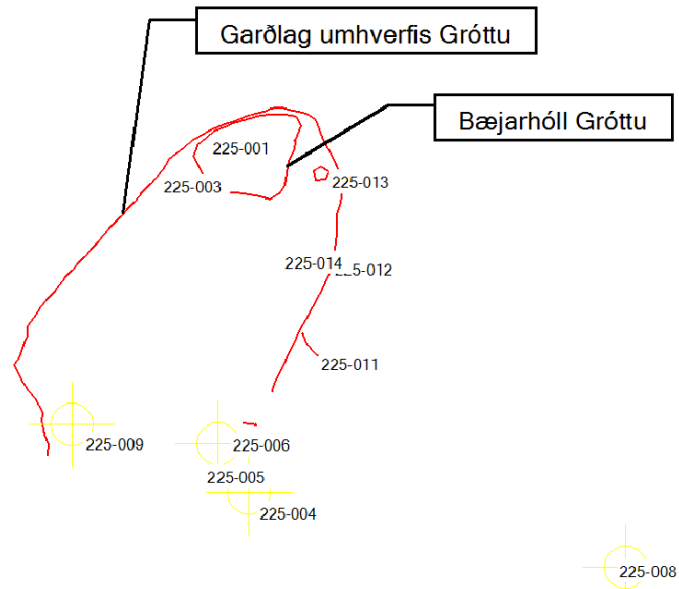
**Kort 2.** Minjar á Nestúni

224-001	Bæjarhóll Nesi	224-022	Býli Knútsborgir nyrðri
224-002	Kirkjugarður (áætluð staðsetning)	224-023	Býli Knútsborgir syðri
224-003	Brunnur	224-027	Heimild um brunn
224-004	Býli Móakot	224-055	Kálgarður hleðsla við Nesstofu
224-005	Þúst	224-072	Þúst
224-006	Túngarður frá Nesi	224-073	Öskuhaugur
224-007	Hringlaga gerði	224-106	Túngarður
224-008	Hringlaga gerði	224-115	Leið
224-009	Hringlaga gerði	224-117	Leið
224-010	Þúst	224-118	Túngarður
224-011	Þúst	224-119	Heimild um útihús
224-012	Þúst	224-120	Heimild um útihús
224-013	Þúst	224-121	Heimild um kálgarð
224-014	Hringlaga gerði	224-122	Kálgarður
224-015	Hringlaga gerði	224-123	Heimild um útihús
224-016	Hringlaga gerði	224-127	Heimild um útihús
224-017	Þúst	224-128	Heimild um útihús
224-018	Býli Litlibær	224-130	Þúst/ heimild um útihús
224-019	Hringlaga gerði	224-131	Þúst/heimild um útihús
224-020	Þúst	224-136	Hringlaga gerði
224-021	Þúst	224-137	Þúst
		224-141	Heimild um beinafund



Kort 3. Minjar við Gróttu.

- 225-001 Gróttu bæjarhóll/byli
- 225-003 Heimild um útihús
- 225-004 Heimild um lendingu
- 225-005 Heimild um uppsátur
- 225-006 Hús sjóbúð
- 225-008 Heimild um stekk
- 225-009 Heimild samgöngubót (viti)
- 225-011 Leið
- 225-012 Garðalag varnargarður
- 225-013 Örnefni smiðja



Mynd 8. Innmælingar sem sýna útlínur túngarðs og bæjarhóls



Kort 4. Minjar við Bygggarða og Ráðagerði .

## Bygggarðar og Ráðagerði

226-001 Bæjarhóll/býli	224-031 Heimild um brunn
226-002 Heimild um útihús	224-105 Heimild um leið
226-003 Heimild um útihús	224-102 Heimild um útihús
226-004 Heimild um útihús	224-047 Garðlag
226-005 Heimild um útihús	
226-006 Þúst útihús	
226-007 Þúst/garðlag/verbúð/	
226-014 Heimild um gerði	
226-015 Heimild um útihús	



**Kort 5.** Golfvöllur og Nágrenni.

224-081 Herminjar

224-074 Suðurnesjavarða

224-144 Heimild um lendingu

224-025 Heimild um verbúð

224-026 Heimild um lendingu

224-142 Heimild um hjall

224-049 Heimild um mógrafir

224-058 Heimild um uppsátur

224-059 Heimild um hjall

**Yfirlitsmyndir af uppmælingasvæðinu****Kort 6.** Kort af Seltjarnanesi og minjum.**Kort 7.** Loftmynd af Seltjarnanesi og staðsetning minja.



#### 4. Heimildaskrá

Adolf Friðriksson og Orri Vésteinsson: *Fornleifarannsóknir í Nesi við Seltjörn III*. Skýrsla um uppmælingar á minjum við Nesstofu 1995. Fornleifastofnun Íslands. Reykjavík 1995.

Albína Hulda Pálsdóttir: *Nesstofa 2009* Bráðabirgðaskýrsla 20. ágúst 2009.

Amorosi, T. o.fl.: *Archaeozoological Examination An of the midden at Nesstofa*, Reykjavík, Iceland. Engin útgáfustaður 1992.

Elín Ósk Hreiðarsdóttir og Rúnar Leifsson: *Fornleifaskráning á Seltjarnarnesi*. Fornleifastofnun Íslands. Reykjavík 2006.

Guðmundur Ólafsson: *Minnismerki við Nesstofu á Seltjarnarnesi*. Þjóðminjasafn Íslands Reykjavík 2001.

Guðmundur Ólafsson og Sigríð Cecilie Juel Hansen: *Nes við Seltjörn. Fornleifarannsóknir 2006. Framvinduskýrsla*. Þjóðminjasafn Íslands. Reykjavík 2007.

Guðmundur Ólafsson: *Nes við Seltjörn. Vettvangsnámskeið í fornleifafræði*. Þjóðminjasafn Íslands. Reykjavík 2008.

Kristinn Magnússon: *Bráðabirgðaskýrsla um fornleifarannsókn á Seltjarnarnesi árið 1993*. Rannsóknarskýrslur fornleifadeildar 1993. Þjóðminjasafn Íslands. Reykjavík 1993.

Kristinn Magnússon: *Fornleifarannsókn á Seltjarnarnesi 1993, rannsóknarskýrsla* Þjóðminjasafn Íslands .Reykjavík 1993.

Kristinn Magnússon: *Rannsókn undir Nesstofu*. Rannsóknarskýrslur 2001:12. Þjóðminjasafn Íslands. Reykjavík 2006.

Kristín Halla Baldvinsdóttir, *Búseta í Nesi 1760-1900*. Seltjarnarnes, 2009.

Margrét Hermanns Auðardóttir *Fornleifarannsóknir við Bygggarðsvör á Seltjarnarnesi 2004.*

Orri Vésteinsson: *Fornleifarannsóknir í Nesi við Seltjörn 1, Skýrsla um fornleifauppgröft.* Fornleifastofnun Íslands. Reykjavík 1995

Orri Vésteinsson: *Kirkja og kirkjugarður í Nesi við Seltjörn.* Árbók hins íslenska fornleifafélags 1995, bls. 99-122. Ritstjóri: Mjöll Snæsdóttir. Reykjavík 1997.

Parigoris, Angelos: Angelos Parigoris: *Archaeological Investigations at Nesstofa.* Þjóðminjasafn Íslands 2005:9. Reykjavík 2005.

Sigurjón Páll Ísaksson og Þorgeir S. Helgason: *Vetrarmyndir frá Nesi við Seltjörn og Laugarnesi.* Árbók hins íslenska fornleifafélags 1994, bls.149-161. Ritstjóri: Mjöll Snæsdóttir. Reykjavík 1995.

Sigurjón Páll Ísaksson og Þorgeir S. Helgason. *Kirkjan í Nesi við Seltjörn jarðsjármælingar austan Nesstofu og yfir hringa í túni.* Línuhönnun Reykjavík 1994

Sigurjón Páll Ísaksson og Þorgeir S. Helgason. *Nes við Seltjörn. Samanburður á jarðsjármælingu og uppgrefti .* Línuhönnun Reykjavík 1995

Vilhjálmur Örn Vilhjálmsson: *Fornleifarannsókn við Nesstofu 1989.* Rannsóknarskýrsla. Reykjavík 1990