



NÁTTÚRUSTOFA
VESTFJARÐA

Gróðurfar á fyrirhuguðu nýju vegstæði frá Þórisstöðum í Þorskafirði að Eyri í Kollafirði, Reykhólahreppi.

Unnið fyrir Vegagerðina á Ísafirði
v/umhverfismats á áhrifum vegaframkvæmda

Arnlín Óladóttir

Desember 2004
NV nr. 12-04

Náttúrustofa Vestfjarða
Aðalstræti 21
415 Bolungarvík

Sími: 4567005
Fax: 4567351

Kennitala: 610397-2209
Netfang: nave@nave.is
Heimasíða: <http://www.nave.is>

Útdráttur

Vegagerðar ríkisins á Vestfjörðum hyggst leggja nýjan veg á hluta Vestfjarðavegar nr. 60, frá Bjarkarlundi að Eyrará í Kollafirði í Austur – Barðastrandarsýslu og er efni þessa rits athugun á gróðurfari á framkvæmdasvæðinu og því raski sem verður við framkvæmdina. Einnig er litið til gróðurfars í nágrenni framkvæmdasvæðis og leitast við að leggja mat á verndargildi þess gróðurs sem raskast og áhrifa framkvæmdanna á grenndargróður.

Leiðinni hefur verið skipt í 3 áfanga, áfangar 1 og 3 fylgja núverandi vegi að mestu og fjallar skýrslan að mestu um áfanga 2 frá Þórisstöðum í Þorskafirði og að Skálanesi. Lagðir hafa verið fram 3 möguleikar á þessari leið: Leið B sem liggur út eftir Þorskafirði vestanverðum, út á Hallsteinsnes og þaðan þvert yfir Djúpafjörð og Gufufjörð að Melanesi.

Leið C fylgir núverandi leið um Hjallaháls og um botn Djúpafjarðar, liggur út eftir honum vestanverðum út á Grónes og þverar Gufufjörð að Melanesi. Leið D fylgir núverandi vegi nema farið er utar fyrir botna Djúpa- og Gufufjarða og ný leið liggur um Ódrjúgsháls.

Nesin tvö, Hallsteinsnes og Grónes (leiðir B og C), eru svo til ósnortin af mannavöldum og mun vegagerð um þau hafa mikið rask í för með sér. Á vesturströnd Þorskafjarðar og að Hallsteinsnesi (leið B), er þéttur og mikill birkiskógur, Teigsskógur, og mun vegagerð hafa afgerandi áhrif á hann. Skógurinn er tæplega 400 ha að stærð, 8 km langur og 500 m breiður og liggur hugsanlegt vegstæði eftir endilöngum skóginum. Vegagerð eftir leið B mun raska nálægt 50 ha skógarins vegna vegstæðis og efnistöku. Á Grónesi (leið C), er gróðurfar líkara því sem gerist í nágrenninu, þar skiptast á birkiflákar, lynglautir og graslendi.

Leið D gerir ráð fyrir uppbyggingu á núverandi vegi yfir Hjallaháls. Nýtt vegstæði mun liggja yfir fitjarnar í botni Djúpafjarðar, yfir Ódrjúgsháls og þvert yfir Gufufjörð utan fitjanna. Fitjarnar í Djúpafirði eru um 10 ha og fitjar í botni Gufufjarðar eru um 30 ha. Gert er ráð fyrir fullum vatnsskiptum um vegstæðið yfir Gufufjörð, en hugsanlega verður einhver breyting á rythma sjávarfalla sem gæti haft áhrif á fitjarnar. Hugsanlegt vegstæði yfir Ódrjúgsháls liggur um lítt grónar skriður og holt í bland við lyng- og graslautir. Vestan í hálsinum er stórþýfð viðarmýri með flákum af birki ásamt gul- og loðvíði.

Í vestanverðum Gufufirði verður byggt upp á núverandi vegstæði þar til kemur að Skálanesi. Þar verður tekið af Skálaneshrauninum og farið yfir ræktaðan skóg.

Inngangur

Að beiðni Vegagerðar ríkisins á Vestfjörðum fór fram athugun á gróðri á fyrirhuguðu nýju vegstæði á hluta Vestfjarðavegar nr. 60, frá Þórisstöðum í Þorskafirði að Eyrará í Kollafirði í Austur - Barðastrandarsýslu. Leiðinni hefur verið skipt í 3 áfanga.

1. áfangi er Bjarkarlundur – Þórisstaðir þar sem annað hvort verður fylgt núverandi vegstæði fyrir Þorskafjörð eða fjörðurinn þverður frá Kinnarstöðum að Þórisstöðum.

Vegagerðin hefur lagt fram 6 mögulegar veglínur fyrir 2. áfanga; leiðir A-F. Leiðir A, E og F hafa jafnframt verið lagðar til hliðar og verður ekki lagt mat á áhrif þeirra á gróðurfar að svo stöddu.

Leið D fylgir núverandi vegi að mestu, leið B liggur út vesturströnd Þorskafjarðar og þverar Djúpa- og Gufufjörð, leið C liggur út vesturströnd Djúpafjarðar og þverar Gufufjörð.

3. áfangi er frá Skálanesi að Eyri þar sem að mestu verður fylgt núverandi vegi, nema að gert er ráð fyrir að flytja vegstæðið frá bænum að Skálanesi og upp í hraunin ofan þess.

Farnar voru fimm ferðir, sú fyrsta dagana 12. - 13. ágúst 2003, en þá var allt vegstæðið skoðað, (leið D), ásamt Melanesi og birkiskóginum vestan í Hjallahálsi, önnur ferð dagana 15. – 16. september 2003 til þess að skoða Grónes (leið C), Ódrjúgsháls og fitjarnar í Gufufirði og Djúpafirði, í þriðju ferð 3.- 4. október 2003, fór fram nákvæmari skoðun á fitjunum. Leiðir B og C voru síðan athuguðar sumarið 2004. Dagana 21. – 22. júní var farið um nyrðri hluta Teigskógar og dagana 29. – 30. júní var farið um suðurhluta Teigsskógar og Hallsteinsnes (leið B). Endurskoðað vegstæði yfir Ódrjúgsháls var skoðað dagana 14. og 15. september. Sérstök ferð var gerð að lokum, 28. september til að skoða efnistökusvæði meðfram núverandi vegi, en önnur efnistökusvæði voru skoðuð jafnhliða annarri gróðurskoðun.

Tilgangurinn var að kanna hvort um væri að ræða einhverjar þær tegundir plantna eða gróðurhverfa sem bæri að vernda í sjálfu sér eða sem búsvæði fyrir viðkvæmar tegundir. Ennfremur var litið til þess hvaða áhrif framkvæmdin í heild sinn hefur á gróðurfar og gróðurskilyrði á umræddu svæði.

Vinnuaðferð

Það má skipta aðferðum í þrjá verkhluta:

1. Farið var yfir loftmyndir vegagerðarinnar í mælikvarðanum 1:5000, með 10 m hæðalínunum. Heimildir og fyrri athuganir, ásamt leiðbeiningum heimamanna voru heimfærðar upp á myndirnar og þannig gerð gróf gróðurkort fyrir ofan taldar leiðir sem síðan voru staðfest á vettvangi. Skráðar voru plöntur á valista: þær tegundir sem hafa fundist á framkvæmdasvæðinu og vestur eftir Barðastrandasýslum.
2. Skilgreind var svæðaskipting (svæði 1-8): óraskað land og heildstæð gróðurlendi sem munu verða fyrir raski eða breytingum á skilyrðum, vegna framkvæmdarinnar (sjá kort 1 í viðauka 2). Ekki þótti ástæða til að skoða nánar þau svæði þar sem ný vegurinn verður endurgerður á núverandi vegstæði þar sem unnið verður eingöngu í röskuðu landi og jaðri gróins lands.
3. Nákvæm skoðun á ofantöldum svæðum. Svæði voru gengin og gróðurhverfaskipting samkvæmt gróðurgreiningu Náttúrufræðistofnunar Íslands, (júlí 1997), skráð á kort í mælikvarðanum 1:5000, skráður tegundalisti blómplantna og byrkninga á einum fermetra á u.þ.b.100 m fresti í hverju gróðurhverfi, dreift um svæðið og rýnt í svörðinn þess á milli. Sérstaklega var hugað að tegundum sem eru á valista, en leitað var sérstaklega að eftirtöldum tegundum: (athugasemdir í sviga sýna þá leiðarvísa sem notaðir voru við að svipast eftir þeim):
 - Stefánssól (*Papaver radicum*).
 - Villilauk, *Allium oleraceum* (merktur vestar).
 - Hrisastör, *C. buxbaumi ssp alpina* (viðarmýrar, merkt á svæðinu).
 - Sandlæðingur, *Glaux maritima* (sjávarfitjar og sendinn jarðvegur við sjó, merkt vestar).
 - Ferlaufungur, *Paris quadrifolia* (urðir og hraungjótur, merkt vestar).
 - *Umbilicaria polyphylla* (geitaskófsætt, klettur, merkt vestar).
 - Fauskabrúski, *Dicranum tauricum* (brúskmosaett. Dauðar birkileifar, merkt vestar).
 - Klettavendill, *Ditrichum zonatum* (vendilmosaett. Klettur við læki, merkt á svæðinu).

Þegar tegundalisti og athugasemdir virtust tæmandi var haft lengra á milli reita uns ný gróðurhverfi tóku við. Þar sem ástæða þótti til voru skoðuð stærri svæði til samanburðar. Birkiskógurinn á svæði 8, Teigsskógur, var of þéttur til þess að skoða hann kerfisbundið. Gengið var umhverfis skóginn, um fjárgötur og vegslóða, troðist með lækjarfarvegum og gengið eftir holtum.

Skráð var: Yfirbragð svæðis, gróðurhverfi og skilyrði, tegundir, gróðurþekja, yfirborð, sýnileg vatnsmiðlun, jarðvegur, merki um landnýtingu, og annað það sem athygli vakti.

Niðurstöður

Við upptalningu á tegundum (sjá viðauka 1) var stuðst við tegundaheiti skv. Herði Kristinssyni: *Plöntuhandbókin*, (Örn og Örlygur, 1989). Auk þess var stuðst við *Gróðurgreining*, Náttúrufræðistofnunar Íslands, Reykjavíkurstur, júlí 1997. Sjá svæðaskiptingu á meðfylgjandi korti í viðauka 2 (mynd 1), og gróðurgreiningu á einstökum svæðum á loftmyndum í viðauka 2 (kort 2-9).

Alls fundust á öllu svæðinu 147 tegundir af blómplöntum og byrkningum, (sjá viðauka 1). Flestar eru þessar tegundir algengar um allt land eða a.m.k. svæðisbundið. Ekki fundust neinar af ofangreindum tegundum sem eru á valista.

1. áfangi: Bjarkarlundur – Þórisstaðir Þessi áfangi mun ekki hafa áhrif á gróðurfar nema örlitlar spildur sem tengja núverandi vegstæði við fjöruna, ef fjörðurinn verður þveraður. Háir malarbakkar verða nýttir til efnistöku. Örlítið birkikjarr og lyng er í lægðum, gisin graslendi efst en ógróin urð þar sem brattast er. Verði hins vegar farið fyrir fjörðinn er aðeins um að ræða óverulega breikkun á núverandi vegstæði.

3. áfangi: frá Skálanesi að Eyri. Gert ráð fyrir að taka af báðum Skálaneshraunum. Rökun verður því á þessum sérstöku jarðmyndunum og landslagi sem hefur afgerandi áhrif á vaxtarskilyrði gróðurs á hraununum og á milli þeirra. Við framkvæmdina skerðist einnig samningsbundið skógræktarsvæði Skálanesbónda. Að öðru leyti fylgir þessi áfangi núverandi vegi og rask sem óhjákvæmilega fylgir framkvæmdum af þessu tagi einskorðast við nánasta umhverfi vegarins, aðallega graslendi og lítið grónar eyrar. Svæði 1 í umfjöllun hér að neðan tilheyrir þessum áfanga.

2. áfangi. Svæði 2 – 8 í umfjöllun tilheyrja þeim þremur valkostum sem lagðir eru fram um þennan áfanga. Svæðum er lýst í heild sinni og gerð grein fyrir valkostum í umfjöllun.

Svæði 1. Skálanes. (sjá kort 2 í viðauka 2).

Þetta svæði er *“Fjölnytja- og beitaraskógur”* Skálanesbónda og var lokið við fyrstu plöntun í svæðið sumarið 2003. Eftirfarandi er úr landlýsingu vegna skógræktar: *“Skógræktarsvæðið í heild er tæpir 20 ha. að stærð, lægð á milli tveggja stórra berghlaupa - brotaskálarnar sem gefa jörðinni nafn. Heimara hraunið er nálægt 50 m hátt og það eystra sem er stærra svæði, er svipað hátt. Þessi hraun veita skjól á fyrirhugað skóglendi sem er umhverfis tún á breiðum hjalla er kallast Bekkurinn. Neðan túna er brött brekka, 10 - 20 m hár kletthjalli. Neðst er sléttlendi, hluti þess er tún, en annað er þýft graslendi. Raflína liggur um svæðið neðanvert..... Bekkurinn er síðan afgirtur á báða vegu af hraununum, gróðursnauðum á toppum en nokkur gróður er alls staðar þar sem eitthvert skjól myndast. Birki er mikið að ná sér á strik vegna minnkandi beitar og vegna þess að hraunin eru víða mjög gróf og ófær skepnum. Vatn kemur alls staðar undan skriðum, þó mest neðst. Það er nokkuð einangrað og hefur verið ræst fram af Bekknum sjálfum”*

Samkvæmt upplýsingum frá Skjólskógum á Vestfjörðum var plantað í svæðið á árunum 2001 – 2003. Alls var plantað í fyrirhugað framkvæmdasvæði ríflega 11.000 plöntum og hefur vöxtur verið ágætur.

Svæði 2. Melanes. (sjá kort 3 í viðauka 2).

Neðan núverandi vegar er birkiskógur, gisinn yst en þéttari innar. Inn á milli birkifláka er graslendi og votlendispollar umvafðir bláberja- og krækilyngmóum. Við sjóinn eru djúpir, víðir hvammar, í þeim ystu eru fjalldrapa og lyngmóar, utar er birki- og loðvíðikjarr. Hvammarnir myndast á milli gróðursnaðra melhryggja sem ganga nánast í sjó fram.

Hæð birkis er 0,6-1,5m, hæð loðvíðis 0,3-1m, gróðurþekja 100%, utan mela og hvamma. Mikill mosi er alls staðar í sverði, aðallega laufmosar; *Hylocomium*, *Dicranium* og *Polytrichium*.

Svæði 3. Botn Gufufjarðar. (sjá kort 4 í viðauka 2).

Í hlíðarrótum beggja vegna eru lyngmóar efst, síðan graslendi og votlendi, aðallega gulstararflóar, neðst. Gróðurinn á flatlendinu fyrir miðju, tekur miklum breytingum frá sjó og inn að núverandi vegi. Yst er fitjagróður, síðan votlendi, hrossanálajaðar í mjóum kraga og í breiðum meðfram lækjum og síkjum og innst ber mest á snarrótarpunti. Næst vegi vestan megin, eru ræktuð tún. Undirlag jarðvegs er þétt mól, jarðvegur er 20-50 cm djúpur efst, en >70 cm bakki er við sjóinn, leirblandinn mór. Áreyrar eru gróf mól, ógrónar. Gróðurþekja er 100% utan tjarna og síkja. Mikil beit, sérstaklega gæsa og sauðfjár hefur í för með sér að gróður er lágvaxinn og margar tegundir hafa ekki blómstrað. Talsvert er um tjarnir á fitinni og áberandi sandmaðkshrúgur í mörgum þeirra.



Mynd 1: Fitjar í Gufufirði yfirlit.

AÓ/2003



Mynd 2: Fitjar í Gufufirði-á flóði.

AÓ/2003

Svæði 4. Af Ódrjúgshálsi vestanverðum. (sjá kort 5 í viðauka 2).

Þar sem nýtt vegstæði víkur frá núverandi vegi, er birkiskógur efst en neðar gisnar birkið og blandast gul- og loðvíði. Áberandi er hversu stórvaxinn og hávaxinn loðvíðirinn er, allt að 1,8 m sem er fremur sjaldgæft á Vestfjörðum. Neðar er land fleytiþýft þar sem víðir og birkikjarr, 0,8-1,8 m hátt, vex í bland við fjalldrapa, bláberja- og krækilyng á þúfum en margbreytilegt votlendi er á milli þúfna. Mýrastör og engjarós í jöðrum, ræmur af tjarnar- eða gulstör á flatlendinu, breiður af hálmgresi í brekkum en klófifa, vetrarkvíðastör og fylgitegundir þar sem lægra ber. Talsvert er um berbeinunga, þ.e. dauðar víðiplöntur, sem geta tekið yfir allt að 100 m², líklega einn einstaklingur, en vaxtarlagið sýnir áhrif langvarandi beitar. Mikil umferð sauðfjár er um svæðið, fjárgötur og bæli eru víða, en beitarálag ekki meira en svo að blágresi, fjalldalafífill o.fl. hefur blómstrað. Nokkuð er um gróðursnaud holt, þau eru lág og hvergi víðáttumikil nema við gilið.

Svæði 4a. Ódrjúgsháls. (sjá kort 5 í viðauka 2).

Á hálsinum skiptast á lítið gróin holt og algrónar lautir, þar sem krækilyng, skófir og mosar eru efst og í grunnnum lautum en graslendi, lyngmóar og birkiflákar þar sem lægra ber og meira skjól myndast. Áveðurs til norðausturs er talsvert jarðvegsrof, en hlémegin þar sem snjór skýlir á vetrum er yfirleitt vel gróið. Djúpir vatnsfarvegir og gil liggja eftir hálsinum frá NNA til SSV. Engin vötn eða tjarnir eru þarna á hálsinum svo vatnið kemur úr litlum uppsprettum í lægðum og snjósöfnun. Gróðurþekja er frá 0-100%. Hæð gróðurs frá 15-150 cm. Austan í hálsinum þar sem landið hallar niður í Djúpafjörð, eru flekkir af birkikjarrri þar sem skjóls nýtur en berar klappir, melar og skriður á milli.

Svæði 5. Djúpifjörður vestanverður, utan núverandi vegar að Grónesi. (sjá kort 6 í viðauka 2).

Gisið birkikjarr, grasbalar og votlendisblettir skiptast á, klettaranar og holt mynda landslagið með hvömmum og dalverpum á milli. Uppsprettur koma víða fram í þessum lægðum og þar myndast votlendi allt frá stórfýfðum fjalldrapa/bláberjalyngs, mýrum og að flóablettum þar sem klófifa og/eða gulstör ríkir. Starungsmýri er og algeng. Umhverfis bæjarstæðið á Grónesi er graslendi en utar fjalldrapi og lyngmóar. Gróðurþekja 60 –100%. Hæð birkis 1-2 m, runnagróður 0,6 – 1,5 m, gras allt að 1 m, lyng 10-60 cm.

Svæði 6. Botn Djúpafjarðar. (sjá kort 7 í viðauka 2).

Flatlendið frá strönd að núverandi vegi stendur mjög lágt og er gróður samkvæmt því fitjar og graslendi. Næst vegi hafa verið ræktuð tún. Mikil merki eru um beit, sérstaklega gæsa- og/eða áftabeit á fitjunum.

Undirlag jarðvegs virðist grófara hér en í Gufufirði; ofan við fitjarnar tekur við graslendi sem jafnframt setur svip á hliðarrætur. Votlendispollar eru smáir og einangraðir efst á fitjunum, í graslendinu ofan þeirra og við lindir. Hæð gróðurs er frá 5-30 cm, gróðurþekja >90%.

Þétt, snögg tæppi af fitjungi og túnvingli nær upp undir efstu þararönd. Efst eru þessar tegundir blandaðar skriðlíngresi, vallarsveifgrasi o.fl. Ofan við það verður snarrótarpunktur áberandi. Lágafri vex nokkuð þétt í sverðinum neðst, hann virðist fylgja ákveðinni flóðarönd og hafa fremur þröngt seltuþol.



Mynd 3. Botn Djúpafjarðar á flóði

AÓ/2003



Mynd 4: Hluti af mynd 3 stækkaður

AÓ/2003

Svæði 7. Vestanverður Hjallaháls. (sjá kort 7 í viðauka 2).

Gert er ráð fyrir að fylgja núverandi vegi að mestu leyti, og mestu frávik verða þar sem eru tún eyðibýlisins Miðhúsa sem áður stóð vestan fjarðarins og á land um þveran fjörð. Túnin eru enn ræktuð og nytjuð frá Djúpadal. Umhverfis þau og til sjávar er vöxtulegur birkiskógur, þéttur á köflum, en víða eru opin engi og mýrarsund í skóginum. Mest af honum er innan girðingar og hefur skógurinn náð sér vel á strik við beitarstjórn. Nokkrar breiður af krossjurt (*Melampyrum silvaticum*) eru í undirgróðri og er staðsetning þeirra merkt sérstaklega á kort (K). Gróðurþekja 100%, hæð gróðurs 20 – 2,5 m.



Mynd 5: Vestanverður Hjallaháls. Krossjurtarbreyður HJ/2002

Svæði 8. Þórisstaðir – Hallsteinsnes. (sjá kort 8 í viðauka 2).

Þessi hluti leiðarinnar var skoðaður í tvennu lagi: Þórisstaðir – Grænitangi (stöðvar 0-7.000) og Grænitangi - til sjávar við Hallsteinsnes (stöðvar 7.000 – 10.000). Svæðaskipting og umfjöllun er þó skipt í: gróðurfar á ströndinni og birkiskóginn.



Mynd 6. Hallsteinsnes – Skálanes.

AÓ/2004

Á vesturströnd Þorskafjarðar er lítið undirlendi, fjallshlíðin er aflíðandi, halli 10 – 30° til suðurs og suðausturs. Hjallar myndast af berggöngum sem liggja skáhallt niður hlíðina frá N til S. Innst á svæðinu, við Gröf, hallar landi til suðausturs, háir bakkar í sjó fram en grunnar vikur undir. Þurrar, sendnar eyrar eru undan Gröf og á Akurnesi. Utar hallar landi til suðurs, berggangarnir standa upp úr og myndast af þeim dýpri hjallar og nes. Lækir eru víða, vatnsmiðlun virðist jöfn og lítið um þurr holt og votlendi í hlíðinni.

Svæðið hefur að mestu yfirbragð ósnortins lands; tvö bæjarstæði eru þó á svæðinu, Hallsteinsnes þar sem búið var fram á 20. öld og Gröf, þar sem var sauðfjárbúskapur til 1989. Auk þessa eru fornar rústir sem taldar eru af Grímkelsstöðum og aðrar nefndar Flókavellir sem voru nýttar sem sel. (Árni og Páll, 1940). Þá eru heimildir um nýbýli frá öndverðri 20. öld sem lagðist fljótt af, (Jóhann, 1959). Þannig má ætla að landið hafi áður og fyrr verið nýtt meira en nú er.

Sumarhús er við sjóinn utan við Grímkelsá. Vegur er að Gröf og Hallsteinsnesi og vegslóði frá Gröf að Grímkelsá. Leifar af símalínu eru eftir endilöngu svæðinu, fjárgötur eru með sjó og inn í skóginn í grennd við bæina, en annars virðist fé ekki komast um meginhluta skógarins. Á nokkrum stöðum eru hópar (20 – 100 stk) af greni og furuplöntum. Þær elstu eru nálægt 40 ára en þær yngstu yngri en 10 ára.

Mjög þéttur birkiskógur þekur alla hlíðina frá 120 m hæð og nánast í sjó fram. Á stöku stað eru lögðir með votlendi en grasteigar, tún og slægjur eru umhverfis bæina, Gröf og Hallsteinsnes sem eru þó óðum að verða skógi vaxið aftur. Snarrótarpunktur er útbreiddur, í gömlum tünnum við bæina og hvarvetna þar sem eyður myndast í frjósömu landi í skóginum. Þúfurnar eru miklar um sig, allt að 80 cm háar og eru snarrótarbreiðurnar nánast ófærar gangandi manni. Ofan skógarins er gisið kjarr og lyngbrekkur þar sem aðalbláberjalýng er ríkjandi í bland við grös og blómgróður.



Mynd 7. Teigsskógur utarlega

AÓ/2004

Svæði 8. Ströndin. (sjá kort 9 í viðauka 2).

Ströndin er vogskorin, klettaborgir og berggangar mynda víkur og tanga, og er fjaran sendin. Innst á svæðinu, í landi Grafar, eru þurrlendar eyrar þar sem hefur verið ræktað tún. Utar verða tangarnir stærri, birkið vex nánast í sjó fram, mjóar graslendisræmur eru innst í víkum en á töngum fylgir birkið klettaborgum til sjávar. Inn á milli klettaborga eru votlendi. Þar sem lægst ber eru gulstararflóar vestan megin, þar sem gætir sjávarfalla við tjarnir og klófifuflóar að austanverðu, þar sem ekki virðist fljóta yfir á flóði. Gulstararflóar eru ekki manngengir nema á jöðrum þar sem mikið er af horblöðku sem virðist fylgja ákveðinni dýpt. Klófifuflóar eru grynnri og þar vex horblaðkan í miðjunni. Út frá flóunum og á milli þeirra eru lænur með vetrarkvíða, flóastör, hengistör og sérbylisstör. Blátoppastör er algeng og bjúgstör vex í breiðum. Stórþýfðir, votlendir fjalldrapa- og bláberjalýngsmóar eru upp af flóunum og mjó fitjarönd (2-20 m), þar sem lægst ber í víkum. Ræmur af fitjagróðri eru einnig á milli klettara á töngum. Sérkennileg lón, “þröskuldstjarnir” (*P*), eru á töngum á utanverðu nesinu, þau standa 0,5 – 1 m yfir sjó á fjöru en flýtur yfir þau og votlendið umhverfis á flóði. Mikil merki voru um fuglabeit og mikið fuglalíf á svæðinu. Stakur haförn í veiðiferð olli uppnámi meðal smáfugla úti á Hallsteinsnesi.



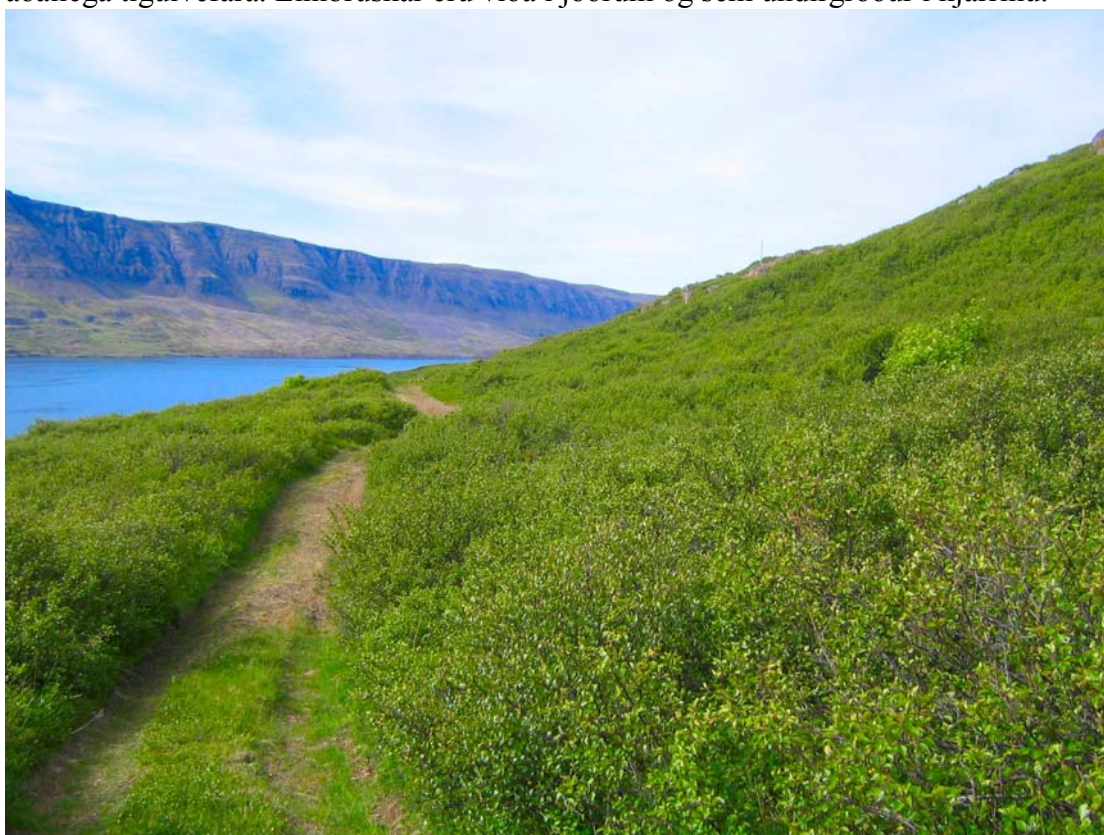
Mynd 8: Á Hallsteinsnesi. hálfjarað

AÓ/2004

Svæði 8. Teigsskógur

Birkiskógurinn er nálægt 400 ha stór, samfelldur frá núverandi vegi og út undir Hallsteinsnes, frá fjöru að nálægt 120 m hæð yfir sjávarmáli. Nokkuð er um opin svæði innst í skóginum og einnig gisnar hann út undir Hallsteinsnesi. Kröftuglegur snarrótarpunktur er áberandi umhverfis bæinn á Hallsteinsnesi og á opnum svæðum í og við skóginn.

Birkið vex mjög þétt, og er nær einrátt í laufþekjunni. Greinilegur munur er á vaxtarlagi trjáanna eftir aðstæðum, á holtum er lágvaxið kjarr, en þar sem skjól myndast sunnan undir klettaborgum eru einstofna tré. Þétt kjarr (0,8 – 3 m há tré) á svæðum sem eru opin fyrir vindum en þéttur skógur (2 – 5 m há tré) á skýlli svæðum. Gulvíði- og loðvíði-brúskar eru í votlendum lögðum og við lindir. Um miðbik skógarins, hinum eiginlega Teigsskógi, er talsvert um reynitré sem standa upp úr birkinu. Nokkur reynitré eru mjög stór; mæld voru tré, 6-8 m há, þvermáli stofnsins í 1,5 m hæð allt að 60 cm, en yfirleitt er um að ræða ung reynitré 2- 4 m há. Birkiskógurinn gisnar utar á nesinu, yst eru aðeins brúskar á víð og dreif með 2-5 m millibili. Brúskarnir eru að mestu ungt birki og virðist skógurinn vera að dreifa sér suður á bóginn. Talsvert er einnig af fræplöntum af birki umhverfis skóginn, á holtum og vegköntum. Birkið hallar, bæði undan snjó og norðanvindi; mun auðveldara er að komast um skóginn ofan frá og norðan en öfugt. Við skoðun í lok júní 2004 var skógurinn brúnn yfir að líta vegna þess hve mikið af laufunum er étið af lirfum, aðallega tígulvefara. Einibrúskar eru víða í jöðrum og sem undirgróður í kjarrinu.



Mynd 9. Teigsskógur utan Grafar - nokkur reynitré

AÓ/2004

Mikill undirgróður er um allan skóg; þykk mosamotta (aðallega *Hylocomium* og *Rhytidiadelphus*) er í sverði. Á holtum og í jaðri á kjarrinu eru sortulyng og krækilyng mest áberandi, en bláberjalyng í lögðum. Innar og þar sem lítil rjóður eru í skóginum er aðalbláberjalyng áberandi, yfirleitt hefur það ekki blómstrað en er sérlega stórvaxið. (Hæð 40 – 60 cm og blaðlengd 2 – 3 cm). Reyrgresi er áberandi þar sem laufþekjan er gisin og gulstör víða þar sem lágvaxið kjarrið vex út í mýrlendi. Innst í þykkninu er síðan vallengting ríkjandi en þrílaufungur kemur að mestu í hennar stað í miðju skógarins hinum eiginlega Teigsskógi. Þar er beitarálag lítið sem ekkert og því blómstra blágresi, maríustakkur og fjalldalafífill mikið. Krossjurt (*Melampyrum silvaticum*) er einnig að finna við Gröf í Þorskafirði, (Gunnlaugur Pétursson, munnleg heimild).

Á nokkrum stöðum hefur verið plantað sitkagreni og stafafuru inn í kjarrið og blágreni á einum stað. Bæði furan og grenið hafa vaxið vel og eru farin að blómstra.



Mynd 10: Um miðbik Teigsskógar -reynitré standa upp úr birkiskóginum

AÓ/2004

Efnistökusvæði (námur)

Skoðuð voru möguleg efnistökusvæði sem voru á uppdrætti Vegagerðarinnar í tillögu að matsáætlun fyrir framkvæmdina (Kristján Kristjánsson 2003)
(samanber uppdrátt Vegagerðar frá okt 2003/ OJ)

Námur nr. 1 og 4.

Háir malarbakkar sem farið verður um ef verður af þverun Þorskafjarðar. Örlítið birkikjarr og lyng er í lægðum, gisin graslendi efst en ógróið þar sem brattast er.

Náma nr. 2.

Botn Þorskafjarðar. Um er að ræða malarkeilur og varnargarða við Þorskafjarðará. Svæðið er lítt gróið, mest gisin grasanýgræða.

Námar nr. 3.

Áreyrar og malarkeilur við Múlaá, að hluta ógróið og að hluta gamalt túnstæði þar sem óræktarholt eru innan um slægjuna. Snarrót er ríkjandi grastegund í túnstæðinu en mosi með krækilyngi á holtum.

Náma nr. 5.

Malarhjalli á sjávarkambi, neðan núverandi vegar. Hálfgróinn graslendi með smárunnum.

Náma nr. 6.

Á yfirborðinu virðist efnið fin mól og sandur. Svæðið er að mestu kjarri vaxið, trén eru lágvaxin líklega vegna þess hve þurrt svæðið er og vegna þess að þetta er skógarjaðar sem stendur fram úr landinu umhverfis. Hluti svæðisins er ber melur, en að öðru leyti er undirgróður birkisins sami og í öðrum hluta skógarins; kræki- og sortulyng á jöðrum og aðalbláberjalyng og hrútaber innar.

Náma nr. 7a.

Þetta er efri hluti berggangs. Gróðurinn er að mestu leyti gisið kjarr, krækilyng og annar holtagróður, fremst en graslendi innar. Vestur af þessu svæði eru fornleifar, líklega gamalt sel með tilheyrandi firjósemi í grasvexti.

Námur 7b, 7c, 7d og 43.

Klettaranar í Teigsskógi. Þessi svæði eru í skóginum sjálfum og því er birki allt um kring, hávaxið sunnan í þeim en lægra og kræklóttara ofan á klettunum og norðan þeirra. Fjölbreyttur undirgróður, sjá umfjöllun um Teigsskóg.

Náma nr. 8.

Flugvöllurinn á Melanesi.

Námur 9a, 9b og 9c

Hálfgrónar skriður, kjarr- og graslendi.

Náma 10.

Lítt gróin klettaborg.

Náma nr. 11.

Skálaneshraun. Í A- og Vestur-Barðastrandarsýslu eru skráð 33 bergslaup, þar af 3 á framkvæmdasvæðinu. Skálaneshraun eru tvö bergslaup með 800 m millibili, gróf holurð, með bröttum, 10-50 m háum jöðrum (Ólafur Jónsson 1976). Saman mynda þau, ásamt svæðinu á milli þeirra, ákaflega sérstætt landslag og gróðurskilyrði þar sem hlaupin skýla fyrir jafnt vestan- og norðanvindum. Hraunin eru ill yfirferðar og forðast sauðfé að fara um þau. Gróðurinn er þannig náttúrulega varinn fyrir beit. Birkiflesjur eru áberandi og nokkuð er um burkna og blómgróður.

Náma nr. 12

Vesturströnd Djúpafjarðar er mjög skriðurunnin. Efnistakan er merkt á tveimur slíkum malarkeilum. Þær eru að mestu ógrónar, en þó er gisið graslendi neðst og litlir lyngflákar ofar.

Náma nr. 13.

Áreyrar Álftadalsár, lítt grónar aðallega mosar og grasanýgræða.

Náma nr. 14.

Ógróin, brött skriða sem núverandi vegur liggur á að hluta.

Náma nr. 15.

Opin, gömul náma við Brekkudalsá. Lítt gróin, <10% grasanýgræða.

Náma nr. 16.

Kleifastaðamelur. Ógróinn melur, opin náma að hluta.

Náma nr. 17.

Nokkrar skriður í Kollafirði. Grasi grónar, nema þar sem brattast er.

Náma nr. 18 og 22.

Opnar námur.

Náma nr. 19.

Áreyrar Djúpadalsár. Ógrónar.

Náma nr. 20.

Gamlar, opnar námur þar sem smávegis hefur verið kroppað í malarhauga og mela. Lyng vex í lægðum, sáðgresi er lifandi hér og hvar í flákum en svæðin eru að mestu ógróin.

Námur nr. 21 og 37.

Klapparholt á Ódrjúgshálsi að mestu ógróin.

Náma nr. 23.

Grasi gróin eyri, gisinn svörður.

Náma nr. 24.

Eyri í Kollafirði. Lítt gróin, flugvöllur á hluta hennar.

Náma nr. 28.

Opin malarnáma, klapparholt og skriða. Grasi gróið, að hluta sáðgresi frá vegi.

Náma nr. 29.

Kleifin sem gefur jörðinni nafn. Klettarani, berggangur úr fjallinu. Gróið grasi og lyngi þar sem land er ekki bratt. Á litlum hjalla ofan á kleifinni hefur verið plantað trjáplöntum í litla girðingu á síðustu 10 árum og er vöxtur með ágætum.

Námur nr. 32-36.

Yst á Grónesi eru lyngflákar og graslendi algengustu gróðurlendin. Kjarr er víða í hvömmum. Námurnar eru nálægt hugsanlegu vegstæði um nesið.

Umfjöllun

Í áfanga 3 er gert ráð fyrir að taka allverulega af báðum Skálaneshraunum. Röskun verður því að þessum sérstöku jarðmyndunum og landslagi sem hefur afgerandi áhrif á vaxtarskilyrði gróðurs á hraununum og á milli þeirra. Auk þess má gera ráð fyrir að norðanáttir verði harðari við bæinn á Skálanesi.

Leiðin um Melanes raskar birkiskóginum þar en mest þó þar sem gisnir birkiflákar skiptast á við deigt graslendi. Ekki er um víðáttumikið svæði að ræða og svipað gróðurfar er innan á nesinu og ofan framkvæmdasvæðis.

Leið B

Verði þessi leið fyrir valinu raskast heildstætt, nánast ósnortið land frá Þórisstöðum að Hallsteinsnesi, (svæði 8), auk þverunar Djúpa- og Gufufjarða. Þverun fjarðanna þetta utarlega mun líklega ekki hafa teljandi áhrif á fitjarnar í botni þeirra, ef vatnsskipti verða óbreytt

Lagðar hafa verið fram nokkrar hugmyndir að veglínunum út eftir vesturströnd Þorskafjarðar; sú neðsta fer með ströndinni, önnur neðarlega í gegnum skóginn og sú þriðja í efri jaðri skógarins.

Verndargildi strandarinnar lýtur fyrst og fremst að Grenitrésnesi og nesjunum þremur innan þess (stöðvar 7000 – 10000). Þar eru sérkennilegar “þröskulds” tjarnir sem áður voru nefndar, auk fjölbreytts votlendis. Nokkur búfjárbætur er við ströndina auk áberandi fuglabeitar og mun vegur í grennd ekki breyta aðgengi beitardýra að ströndinni svo neinu nemur.

Skóglendið er á náttúruminjaskrá, sbr. svæði nr. 303 (Norðurströnd Þorskafjarðar og fjörur í Djúpaafirði) þar segir m.a.: „*Þéttur skógur og gott sýnishorn af landslagi við norðanverðan Breiðafjörð.*”

Við mat á birkiskóginum er meðal annars stuðst við handrit að “Birkiskógakönnun” sem framkvæmd var á vegum Skógræktar ríkisins á árunum 1987 – 1991. Þar sem ritið hefur ekki verið útgefið fylgir hér í viðauka umfjöllun um umrætt skóglendi. (Viðauki 2). Birkiskógurinn er þar talinn skiptast í tvennt: frá Þórisstöðum að Gröf og síðan út að Hallsteinsnesi og vera samtals 378 ha að stærð. Samkvæmt könnuninni hefur þetta skóglendi nokkra sérstöðu í A-Barðarstrandasýslu. Önnur skóglendi sem eru talin svipaðrar stærðar eða stærri, eru ekki svona samfelld – þau ná um báðar hliðar dala, eða eru gisin. Þetta er eina stóra skóglendið sem snýr í suður og eitt af tveimur sem er á utanverðum nesjum. Hitt er á Vattarnesi, þar sem vegur fer um nú þegar og þar er nokkur sumarhúsabyggð. Önnur skóglendi eru inni í dölum eða fjörðum. Heildarflatarmál birkiskóga í sýslunni er metið ríflega 5000 ha, en síðan könnunin var gerð hefur verið ruddur dálítill skógur í Skálmafirði og Vattarfirði vegna vegagerðar. Samtals er birkikjarr á Vestfjörðum samkvæmt úttektinni 20.658 ha eða sem næst 4% af láglandi að 400 m hæð yfir sjávarmáli.

Lítið hefur verið um rannsóknir á birkiskógum landsins og ekki hefur verið mörkuð stefna um verndargildi þeirra. Samkvæmt ofanefndri Birkiskógakönnun er nú aðeins ríflega 1% landsins vaxið birkiskógi, og er þar um að ræða misþetta og misstóra skógarteiga. Mjög fá af þessum svæðum eru vaxin svo þéttum skógi og svo ósnortin af mönnum og búsmala sem þessi skógur.

Ilmbjörkin og skyldar birkitegundir eru útbreiddar víða um heim, en þó eru birkiskógar fremur sjaldgæfir. Eðli birkis er að vaxa í röskuðu landi, það leggur undir sig svæði þar sem náttúrulegt rask s.s. skógarbruni, skordýrapestir og skriðuföll eða rask af manna völdum, t.d. skógarhögg og mengun hafa skapað því skilyrði en víðast hvar koma aðrar trjátegundir á eftir og yfirtaka birkilundina á fáum áratugum. Þessum tegundum hefur ekki verið til að dreifa á Íslandi og því hafa þróast hér sérstök vistkerfi þar sem birkiskógur er um langan tíma, jafnvel þúsundir ára. Slík vistkerfi er annars aðeins að finna á litlum svæðum efst til fjalla og í norðurjaðri annarra skóga, (Atkinson, 1992).

Við skoðun vakti mesta athygli hve þéttur en jafnframt fjölbreyttur skógurinn er; fyrir er getið um mismun eftir landslagi þar sem skjól og vatnsmiðlun stýra vaxtarlagi trjáanna. Auk þessa er skógurinn opnari og lágvaxnari umhverfis bæina en miðhluti skógarins, (stöðvar 3500 – 8000) er í senn hávaxnari og þéttari. Reynitré eru aðeins í miðhluta skógarins en eru óðum að breiðast út eftir að búskap, og þar með vettarheit, var hætt í Gröf, jafnframt hefur birkiskógurinn þétt heilmikið síðustu ár (Guðmundur Sveinsson, bóndi í Gröf, munnleg heimild). Þegar komið er að því svæði sem reynitrén eru, skiptir um undirgróður inni í skógarþykkni; þrílaufungur tekur við af vallengingu og er hann bæði stórvaxinn og þéttur. Annað tveggja er líkleg skýring þess; að snjósöfnun sé meiri um miðbik skógarins og/eða að skógurinn sé það þéttur að fé komist ekki að til beitar. Engar fjárgötur fundust á þessu svæði, né merki um beit sem styður seinni skýringuna, en einnig eru merki um þung snjóalög; tré hallast undan norðaustanáttinni og merki er um snjóbrott. Kræklótt og snúin tré bera einnig vitni um mikinn þéttleika skógarins, þar sem birki vex í átt að ljósinu án tillits til þyngdarafllsins

Verði þessi leið fyrir valinu er lagt til að alls ekki verði rask á eða við ströndina utan við stöð 7000. Einnig er talið mikilvægt að raska ekki Teigsskógi (stöðvar 3500 – 8000) og að vegstæði verði þá valið annað hvort ofan skógar eða neðan. Lögun skógarins sem er langur og mjór, veldur því að vegur um hann hefur mun meiri áhrif en landssvæðið sem fer undir veg, segir til um. Líklega eru svæði mjög misjöfn í svona fjölbreyttu landslagi þar sem skiptast á skýldir, rakir bollar og opin holt. Verndargildi lýtur annars vegar að því að hér hefur skógurinn verið mjög lengi og því er um að ræða heildstætt þróað vistkerfi og hins vegar því erfðaeftni sem þarna er að finna. Hugsanlega hefur orðið einhver aðgreining á erfðaeftni eftir aðstæðum þannig að mikilvægt er að vernda samfelld svæði þar sem aðstæður eru misjafnar.

Birki sáir sér út í röskuð svæði ef ekki er t.d. sáð grasi í þau og nær sér á strik ef ekki verður um beit að ræða. Vegur opnar fyrir umferð og þar með beit búfjár sem gæti haft jákvæð áhrif á vöxt birkisins og framleiðni kerfisins, til skamms tíma ef þarna er um staðnað vistkerfi að ræða. Hins vegar hefur þéttasti hluti skógarins ákveðin einkenni; reynitré og þrílaufungur í undirgróðri sem hvort tveggja þolir nánast enga beit.

Leið C

Þessi leið raskar ósnortnu landi utan núverandi vegar við Djúpafjörð, (svæði 5). Um er að ræða endurtekin, holt og klettarauna með deiglendi á milli. Gróðurhverfin eru öll algeng bæði á héraðs- og landsvísu, en ósnortið landsvæði af þessarri stærð hefur talsvert verndargildi í sjálfu sér.

Leið D

Þessi leið fylgir núverandi vegi að mestu og því er minnst rask á grónu landi sem fylgir henni, og lítið um að heildstæð gróðurhverfi verða fyrir áhrifum. Helst þarf að

huga að fitjunum í botni Djúpa- og Gufufjarðar, (svæði 3 og 5) og votlendum kjármóum í austanverðum Gufufirði, (svæði 4).

Yfir Ódrjúgsháls, (svæði 4a), verður rask á holtagróðri sem er í sjálfu sér viðkvæmur en sáir sér auðveldlega út í raskað land. Einnig eru lynglautir og birkikjarr sem verða fyrir raski, en með vönduðum frágangi og varkárni í umgengni ætti það rask að gróa á náttúrulegan hátt á fáum árum. Meiri eftirsjá er af svæði 4, og er lagt til að þar verði fylgt holtum eins og kostur er. Lega vegarins er þó þvert á hallalínur þannig að vatnsmiðlun verður óbreytt um það land sem ekki verður fyrir beinu raski af framkvæmdinni.

Birkiskógurinn í vestanverðum Hjallahálsi og túnin umhverfis, (svæði 7), voru í upphaflegri hugmynd að veglínu, en sú veglína hefur nú verið færð innar á núverandi vegstæði að mestu. Á meðfylgjandi gróðurkort er merkt sérstaklega inn það svæði þar sem krossjurtin vex í breiðum og var lagt til að því verði hlíft.

Leið D gerir ráð fyrir að þvera Djúpafjörð á fitjunum og munu þær þar með tapast, líklegt er að við taki hefðbundið þurrlendis-graslendi eins og er efst á fitjunum.

Erfitt er hins vegar að segja hver fyrir um áhrif framkvæmdanna á fitjarnar í botni Gufufjarðar (svæði 3), verða. Fitjagróður er aðlagður að sjávarföllum og breytileiki hans endurspeglar reglubundna hækkun á flóðamörkum sem aftur hefur mikil áhrif á hversu oft og hversu lengi einstakir flekkir fara undir sjó, eða hversu djúpt er á vatn í jarðveginum.

Leið D gerir ráð fyrir því að þvera Gufufjörð talsvert utan við fitjarinnar. Fitjarnar verði sjálfar ósnertar og gert er ráð fyrir 100% vatnsskiptum. Líklegt er þó að straumar breytist og líklega munu sjávarföll breytast, eða amk rythmi þeirra og þar með grundvallarskilyrði fitjanna. Mikill munur flóðs og fjöru er eitt aðaleinkenni Breiðafjarðar og þessi hæga en mikla sveifla hlýtur að skapa sérstakar aðstæður. Ef farin verður leið D, gætu aðstæður breytst að þessu leyti, og mun gróðurinn þar með breytast. Sé litið til, eilítið lengri tíma má gera ráð fyrir að framburður ána og rof úr hlíðinni safnist hraðar upp innan vegarins og svæðið fái yfirbragð þurrlendis, en til langs tíma litið gætu myndast fitjar utan við veginn, þar sem firðirnir eru aðgrunnir.

Um fitjar

Fitjar eru algengar með ströndum landsins, en víðast hvar aðeins örmjóar ræmur eða blettir. Flatamál fitja á Íslandi er óverulegt miðað við flatarmál gróins lands, leirur eru áætlaðar 174 km² þar af 70 km² við Faxaflóa og aðrir 70 km² við Breiðafjörð. Víðáttumestar eru fitjar við norðanverðan Faxaflóa, en miklar fitjar eru einnig við Hornafjörð, á Rauðasandi og á Barðaströnd (Arnþór Garðarsson 1998, Agnar Ingólfsson 1998, Steindór Steindórsson 1964). Gróður á fitjum skiptir nokkuð í tvö horn eftir landshlutum; sunnanlands og vestan er sjávarfitjungurinn ríkjandi en norðanlands er skriðlíngresi komið í hans stað.

Fitjarnar í þessum fjörðum eru ekki víðáttumiklar, í Djúpafirði aðeins um 10 ha (0,1 km²), en í Gufufirði nær votlendisgróðurinn yfir ríflega 30 ha (0,3 km²). Þetta eru þó víðáttumestu fitjarnar í gamla Gufudalshreppi, frá Reykjanesi og vestur um að Barðaströnd og verndargildi þeirra samkvæmt því nokkuð.

Heimildir

Agnar Ingólfsson. 1998: Sjávarfitjar. Í Jón Ólafsson (ritstj): *Íslensk votlendi, verndun og nýting*, bls 57 – 68. Háskólaútgáfan, Reykjavík

Arnín Óladóttir. 2001. Skálanes, Fjölnytja- og beitarskógur á Bekknum. Skjólskógar á Vestfjörðum, ræktunaráætlun.

Arnþór Garðarsson. 1998. Íslensk votlendi. Í Jón Ólafsson (ritstj): *Íslensk votlendi, verndun og nýting*, bls 57 – 68. Háskólaútgáfan, Reykjavík.

Atkinson M.D. 1992: *Betula pendula* Roth (*B. verrucosa* Ehrh.) and *B pubescens* Ehrh. Greinaflokkur: Biological Flora Of The British Isles. *Journal of Ecology* **80**, 837-870.

Álfheiður Ingadóttir, ritstj, 1996. *Válisti 1, Plöntur*. Náttúrufræðistofnun Íslands, Reykjavík.

Árni Magnússon og Páll Vídalín. 1940. Jarðabók: Barðastrandasýslur og Dalasýsla. Hið Íslenska Fræðafjelag, Kaupmannahöfn.

Jóhann Skaptason. 1959. Árbók Ferðafélags Íslands Barðarstrandarsýsla. Reykjavík.

Kristján Kristjánsson. 2003. Vestfjarðavegur nr. 60, Bjarkalundur-Eyri í Reykhólahreppi í Austur-Barðastrandarsýslu. Tillaga að matsáætlun. Vegagerðin Ísafirði.

Ólafur Jónsson. 1976. Berghlaup, bls 499-504. Ræktunarfélag Norðurlands, Akureyri.

Sigurður Blöndal. 1982. *Minnispunktar úr ferðadagbók Sigurðar Blöndal um Vestfirði. Júní 1980, september 1980, júlí 1982*. Óútgefið.

Steindór Steindórsson. 1964. Gróður á Íslandi. Almenna bókafélagið, Reykjavík.

Steindór Steindórsson. 1975. Um íslenskan mýrlendisgróður. Í: *Votlendi, rit Landverndar 4*, bls 22-42. Landvernd Reykjavík.

Úr birkiskógakönnun 1987 - 1991, (í handriti). Skógrækt ríkisins.

Fylgiskjal 2

Um Teigsskóg (úr heimildum)

Árbók Ferðafélags Íslands, 1959: Barðarstrandasýsla, eftir Jóhann Skaptason. *Meðfram (Þorska-) firðinum er landið víðast vel gróið, birkikjarr víða og syðst eitt mesta skóglendi sýslunnar, Teigsskógur. ...Teigsskógur er sunnan við Gröf allsnotur. Þar var um skeið, fyrir nokkrum árum, samnefnt nýbýli, en byggð er þar niður lögð. Á þessum slóðum er búpeningi flæðihætt. Grenitrésnes heitir syðst á nesinu við mynni Þorskafjarðar.*

Úr ferðalýsingu Sigurðar Blöndal, 1980: *Skóðuðum Teigsskóg. Stórkostlega fallett náttúrufyrirbæri. "Viði vaxið milli...og fjöru". Samfellt kjarr. Hæst 4-5m. Jarðvegur mest frábær..... Sennilega um 200 ha.*

Úr birkiskógakönnun 1987 - 1991, (í handriti):

Skógarsvæði 18.18

Skógarsvæðið samanstendur af tveim skóglendum. Annað er í austurhlíðum Hjallaháls og nær frá Þórisstöðum suður að Gröf. Það veit mót suðaustri og er halli þess að jafnaði 11-20%. Hitt skóglendið nær um suðurhlíðar Hallsteinsnesfjalls frá eyðibýlinu Grímkelsstöðum í austri og næstum að býlinu Hallsteinsnesi í vestri. Skógarsvæðið veit mót suð-suðaustri og er halli þess að jafnaði 11-20%. Svæðið er í 10-280 m hæð yfir sjávarmáli og er 378 ha að stærð.

Undirlag jarðvegs er urð og er hann grunnur og þurr.

Gengnar voru 3 mælilínur, alls 2250 m að lengd og mæld 30 tré.

Niðurstöður

Úr töflu 5.1:

18.18 378ha mjög þétt kjarr, meðalhæð 1,5m, ástand trjáanna sæmilegt, mikil nýliðun
Lengsta mældu tréð var 3,4m. Þvermál stofna var að meðaltali 3 cm og meðalfjarlægð frá mælitré til næsta trés var 0,6m. Samkvæmt meðallengd og þéttleika trjáanna er hér um mjög þétt kjarr að ræða, en að auki þakti *kræða* 43% af flatarmáli svæðisins.

Um 90% trjáanna voru styttri en 2 m að lengd en önnur tré voru 2-4 m. Flest voru trén einstofna, eða 37%, 20% höfðu 2-9 stofna og önnur tré voru með 10 stofna eða fleiri. Öll trén í úrtakinu höfðu flata krónu, hlutfall krónu var fremur lélegt, og laufgun krónu var þökkaleg - lítil.

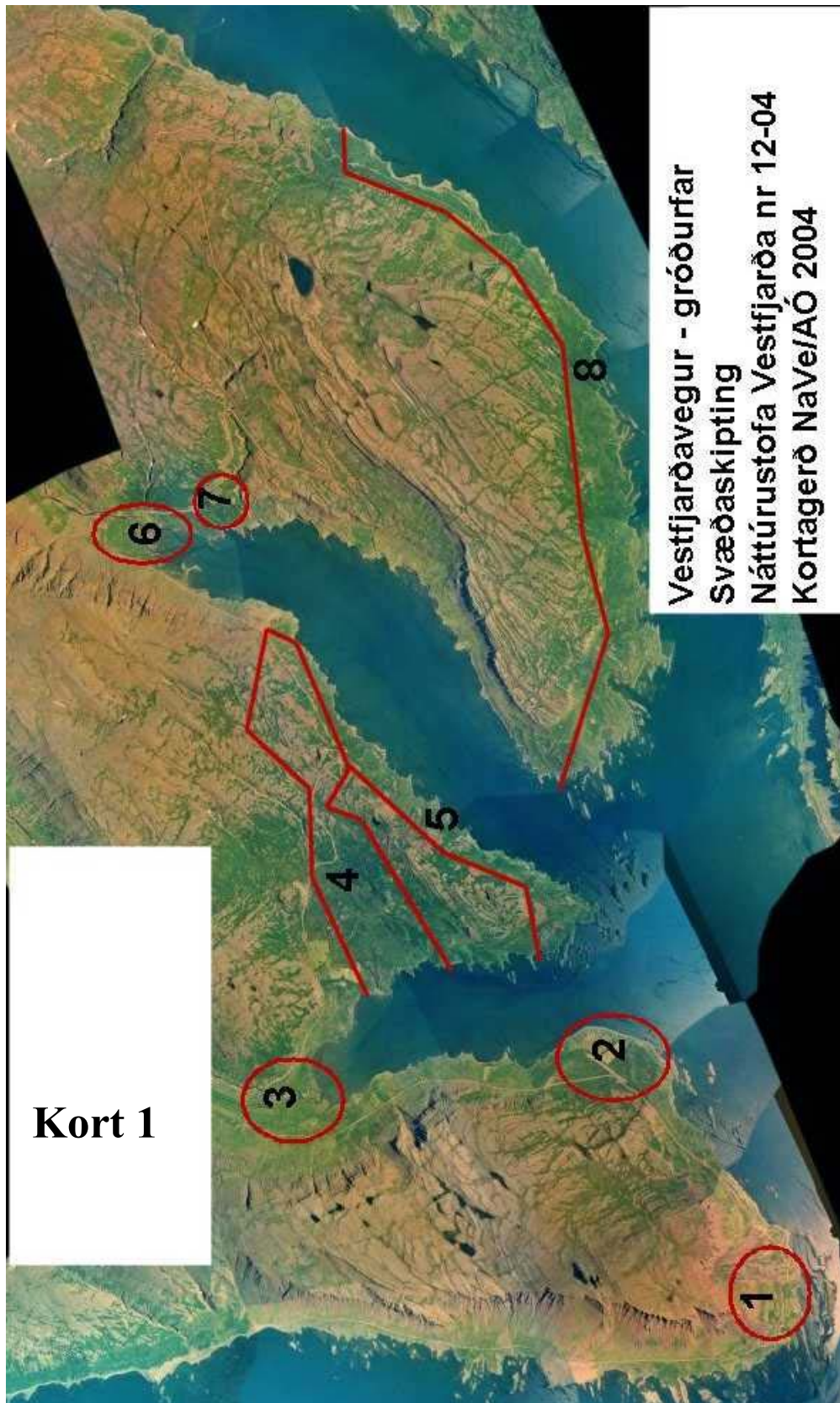
Vöxtur fyrra árs var sæmilegur, en liðlega helmingur trjáanna voru með árssprota lengri en 5 cm. Vaxtarlag trjáanna bendir til að kjarrið samstandi aðallega af trjám í litlum vexti með nokkru ívafi trjáa í sæmilegum og góðum vexti.

Fræplöntur fundust ekki í mælireitnum, dreifður teinungur var í 25% og teinungur við rótarháls í 37% mælireita. Nýliðun mikil.

Alþjóðlegt heiti	Íslenskt heiti	2	3	4	4a	5	6	7	8
<i>Carex vaginata</i>	Slíðrastör	1							1
<i>Cerastium alpinum</i>	Músareyra								1
<i>Cerastium fontanum</i>	Vegarfi	1	1	1	1	1	1	1	1
<i>Corallorhiza trifida</i>	Kræklurót								1
<i>Dactylorhiza maculata</i>	Brönugrös								1
<i>Deschampsia alpina</i>	Fjallapuntur			1					
<i>Deschampsia caespitosa</i>	Snarrótarpuntur	1	1	1	1	1	1	1	1
<i>Deschampsia flexuosa</i>	Bugðupuntur	1		1	1	1		1	1
<i>Diphazium alpinum</i>	Litunarjafni				1				
<i>Draba incana</i>	Grávorbóm								1
<i>Draba norvegica</i>	Hagavorblóm	1					1		1
<i>Dryas octopetala</i>	Holtasóley	1		1	1		1	1	1
<i>Empetrum nigrum</i>	Krækilyng	1	1	1	1	1	1	1	1
<i>Epilobium alsinifolium</i>	Lindadúnurt	1							1
<i>Epilobium latifolium</i>	Eyrarrós								1
<i>Epilobium palustre</i>	Mýradúnurt	1	1	1	1	1			
<i>Equisetum arvense</i>	Klólfting	1	1	1	1	1	1	1	1
<i>Equisetum hyemale</i>	Eski			1					
<i>Equisetum palustre</i>	Mýrelfting		1						1
<i>Equisetum pratense</i>	Vallefting	1		1	1			1	1
<i>Erigeron borealis</i>	Jakobsfífill	1							1
<i>Eriophorum angustifolium</i>	Klófífa	1	1	1		1	1	1	1
<i>Euphrasia frigida</i>	Augnfró	1							1
<i>Festuca richardsonii</i>	Túnvingull	1	1	1	1		1		1
<i>Festuca vivipara</i>	Blávingull	1	1	1	1	1	1	1	1
<i>Galium normanii</i>	Hvítmaðra	1	1	1	1	1	1		1
<i>Galium verum</i>	Gulmaðra	1	1	1		1	1		1
<i>Gentianella amarella</i>	Grænvöndur							1	
<i>Geranium sylvaticum</i>	Blágresi			1		1		1	1
<i>Geum rivale</i>	Fjalldalaffífill	1		1	1	1		1	1
<i>Gymnocarpium dryopteris</i>	Þrílaufungur			1					1
<i>Hieracium</i>	Undafífill	1	1	1		1	1	1	1
<i>Hierochloe odorata</i>	Reyrgresi	1	1	1		1		1	1
<i>Juncus arcticus</i>	Hrossanál	1	1				1		1
<i>Juncus trifidus</i>	Móasef	1		1	1	1	1		1
<i>Juncus triglumis</i>	Blómsef								1
<i>Juniperus communis</i>	Einir	1		1	1	1			1
<i>Kobresia myosuroides</i>	Pursaskegg	1					1		1
<i>Leontodon autumnalis</i>	Skarífífill	1	1	1	1	1	1		1
<i>Loiseleuria procumbens</i>	Sauðamergur				1				
<i>Lupinus nootkatensis</i>	Lúpína				1	1			
<i>Luzula multiflora</i>	Vallhæra	1	1	1		1	1	1	1
<i>Luzula spicata</i>	Axhæra	1		1		1	1		1

Alþjóðlegt heiti	Íslenskt heiti	2	3	4	4a	5	6	7	8
<i>Sedum villosum</i>	Flagahnoðri								1
<i>Silene acaulis</i>	Lambagras	1	1	1					1
<i>Silene uniflora</i>	Holurt	1						1	1
<i>Sorbus aucuparia</i>	Reynir					1			1
<i>Stellaria crassifolia</i>	Stjörnuarfí	1							
<i>Stellaria humifusa</i>	Lágarfí	1	1				1		1
<i>Stellaria media</i>	Haugarfí	1							1
<i>Taraxacum</i>	Túnfífill	1		1		1	1		1
<i>Thalictrum alpinum</i>	Brjóstagras	1	1	1		1	1	1	1
<i>Thymus praecox ssp arcticus</i>	Blóðberg	1	1	1			1		1
<i>Tofieldia pusilla</i>	Sýkigras								1
<i>Trichophorum caespitosum</i>	Mýrafínnungur			1					1
<i>Triglochin maritima</i>	Strandsauðlaukur		1						
<i>Triglochin palustre</i>	Mýrasauðlaukur								1
<i>Trisetum spicatum</i>	Lógresi	1	1				1		1
<i>Vaccinium myrtillus</i>	Aðalbláberjalyng	1		1		1		1	1
<i>Vaccinium uliginosum</i>	Bláberjalyng	1	1	1		1	1	1	1
<i>Veronica fruticans</i>	Steindepla								1
<i>Veronica scutellata</i>	Skriðdepla								1
<i>Veronica serpyllifolia</i>	Lækjadepla								1
<i>Viola canina</i>	Týsfjóla								1
<i>Viola palustris</i>	Mýrfjóla		1				1		
<i>Viola tricolor</i>	Brenningarfjóla								1
Tegundir alls		67	62	71	29	53	65	53	130

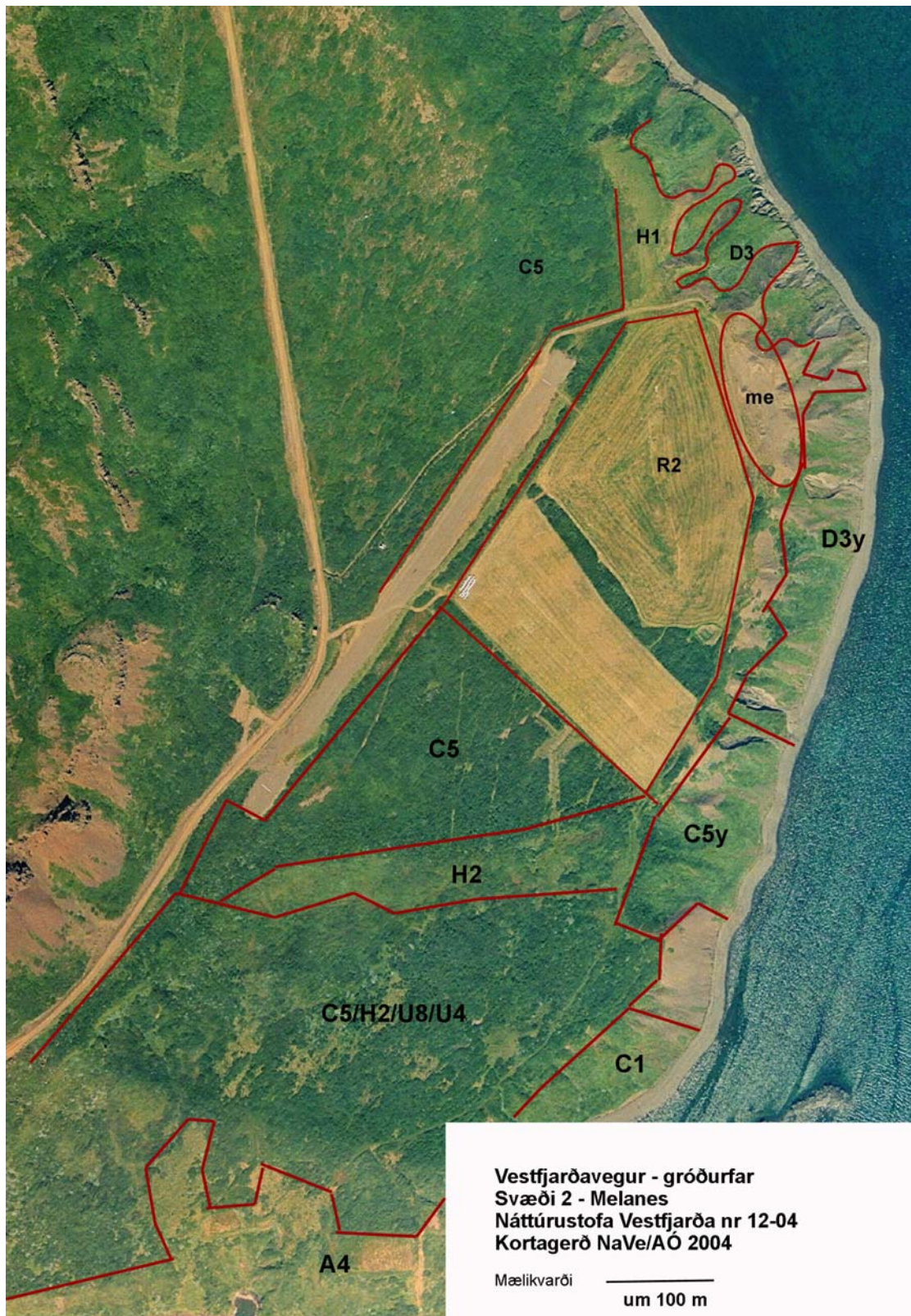
Viðauki 2. Kort



Kort 1. Svæðaskipting við gróðurskoðun á framkvæmdasvæðinu.



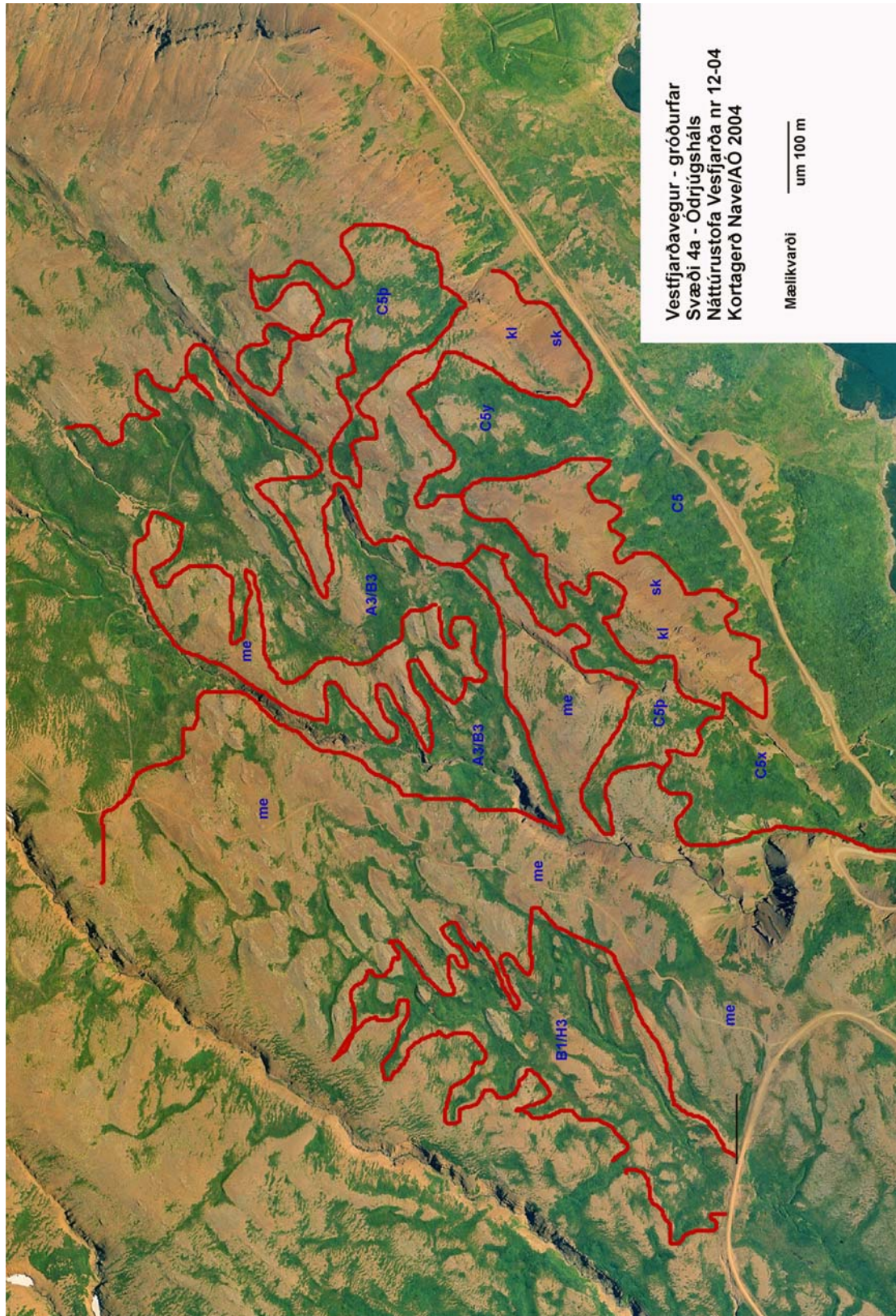
Kort 2. Gróðurskipting á Skálanesi (svæði 1).



Kort 3. Gróðurskipting á Melanesi (svæði 2).



Kort 4. Gróðurskipting í botni Gufufjarðar (svæði 3).



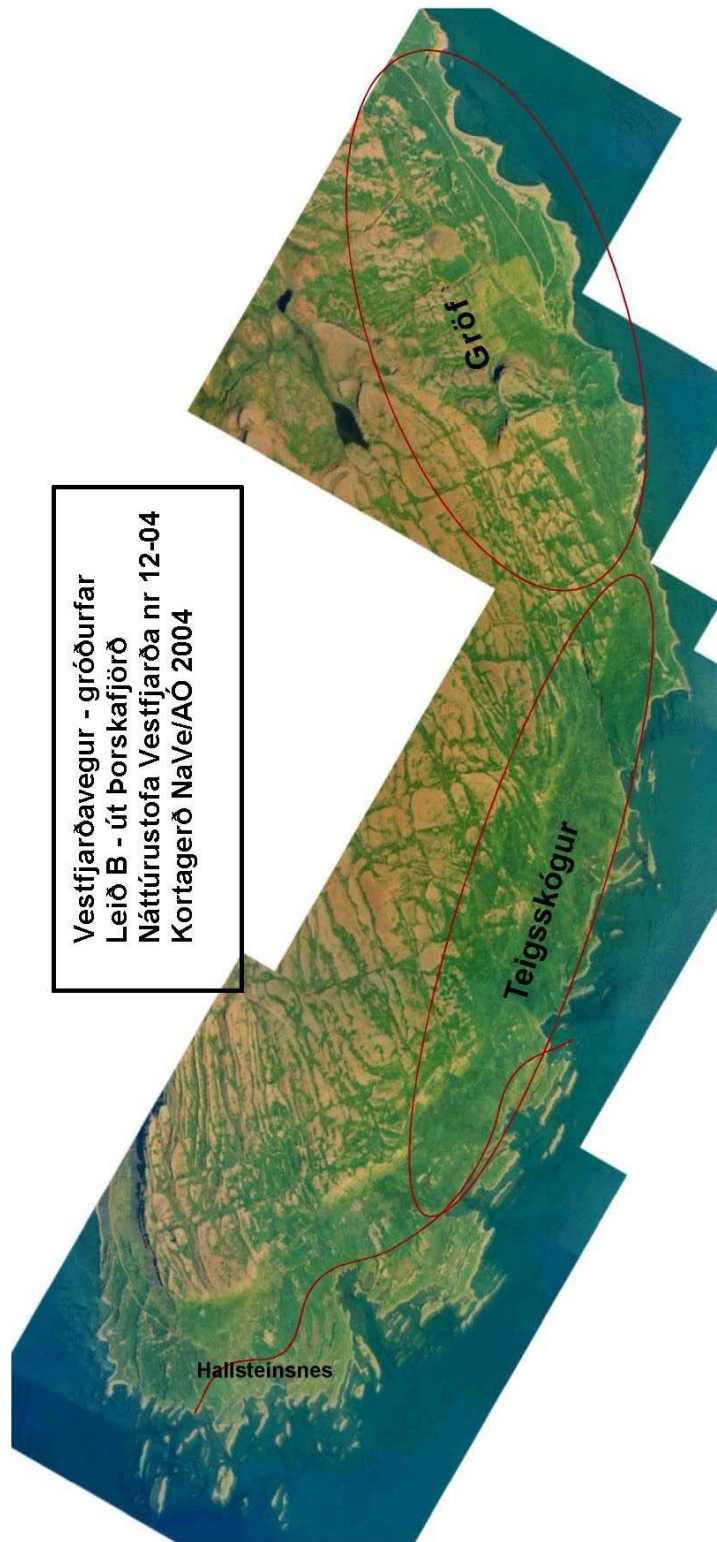
Kort 5. Gróðurskipting á Ódrjúgshálsi (svæði 4a).



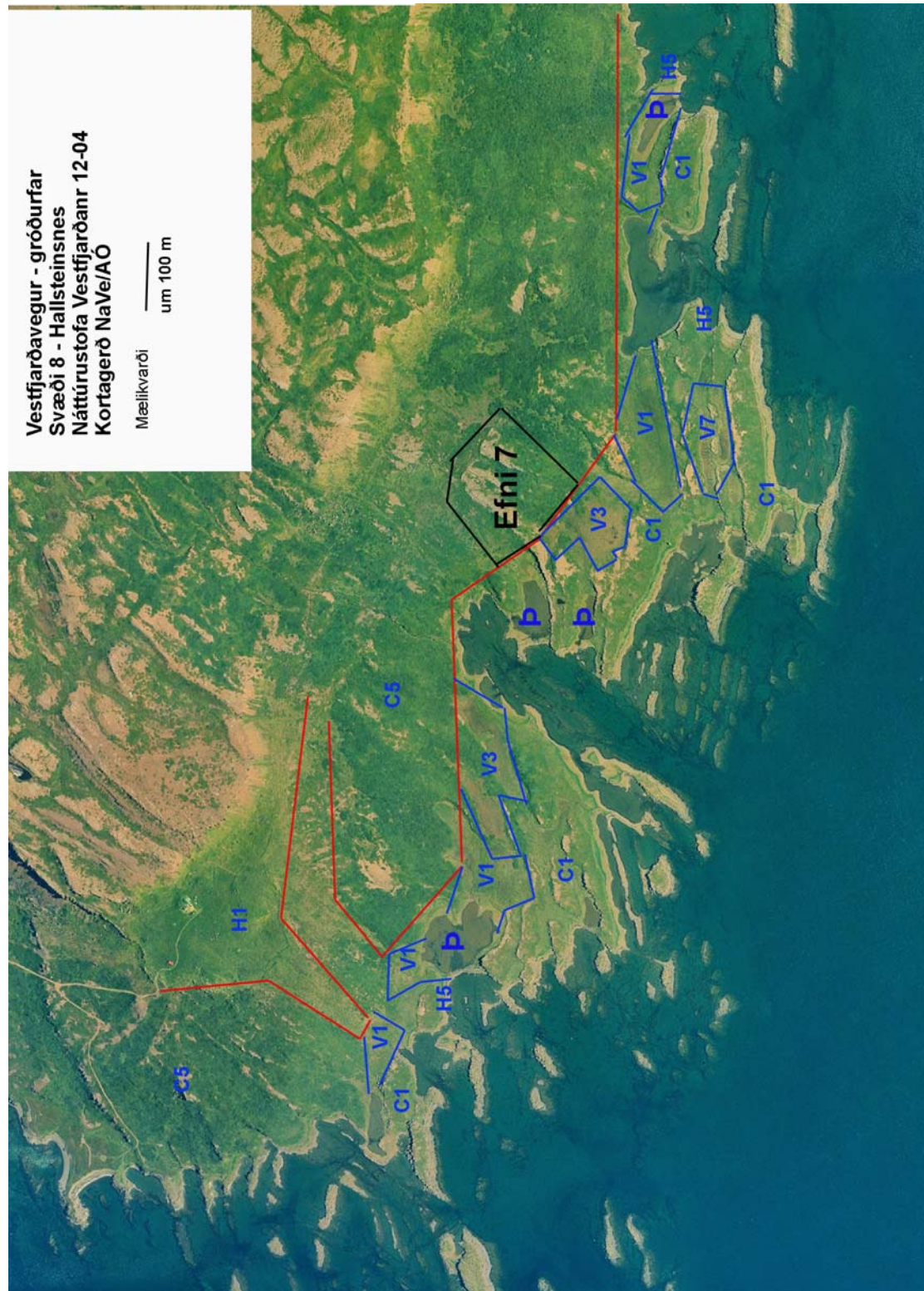
Kort 6. Gróðurskipting á Grónesi (svæði 5).



Kort 7. Gróðurskipting í botni Djúpaþjórar (svæði 6 og 7).



Kort 8: Svæði 8. Gróðurfar



Kort 9. Gróðurskipting á Hallsteinsnesi (svæði 8-ströndin).