

listavefurinn

Kennaraefni með listavefnum

Höfundur: Ingimar Waage



Efnisyfirlit

Notkun kennaraefnisins	3
Verkefni við listaverk	4
Listamennirnir	5
Netstofan	5
1. Sjónarhorn	5
2. Litir	6
3. Línan	7
4. Grunnform	8
5. Uppstilling	9
6. Ljós og skuggar	9
7. Hlutföll	10
8. Fjarvídd I	11
9. Fjarvídd II	11

Listaverkin á Listavefnum

1. flokkur. Málverk

1.1 Landslag

Ásgrímur Jónsson	12
Georg Guðni	13
Jón Stefánsson	14
Jón Þorleifsson	15
Magnús Á. Árnason	16
Pórarinn B. Þorláksson	17

1.2 Abstrakt

Ásgerður Búadóttir	18
Eiríkur Smith	19
Eyborg Guðmundsdóttir	20
Finnur Jónsson	21
Guðmunda Andrésdóttir	22
Hjörleifur Sigurðsson	23
Hörður Ágústsson	24
Karl Kvaran	25
Kristján Davíðsson	26
Nína Tryggvadóttir	27
Sigurður Árni Sigurðsson	28
Svavar Guðnason	29
Tumi Magnússon	30
Þorvaldur Skúlason	31

1.3. Fígúrasjón

Bragi Ásgeirsson	32
Einar Hákonarson	33
Erró, Guðmundur Guðmundsson	34
Gunnlaugur Blöndal	35
Gunnlaugur Scheving	36
Helgi Þorgils Friðjónsson	37
Hildur Hákonardóttir	38

Hringur Jóhannesson	39
Hulda Hákon	40
Jóhann Briem	41
Jóhann Kristín Yngvadóttir	42
Jón Engilberts	43
Jón Stefánsson	44
Júlíana Sveinsdóttir	45
Kjarval	46
Kjarval II	47
Kristín Gunnlaugsdóttir	48
Kristín Jónsdóttir	49
Lousa Matthíasdóttir	50
Magnús Kjartansson	51
Muggur	52
Sigurður Örlygsson	53
Snorri Arinbjarnar	54
Tryggvi Ólafsson	55
Þorvaldur Skúlason	56

2. flokkur. Skúlpúr eða þvíð verk

Ásmundur Sveinsson	57
Brynhildur Þorgeirsdóttir	58
Einar Jónsson	59
Gerður Helgadóttir	60
Ívar Valgarðsson	61
Jóhann Eyfells	62
Jóhann Gunnar Árnason	63
Ragna Róbertsdóttir	64
Sigurjón Ólafsson	65
Steinunn Þórarinsdóttir	66

3. flokkur. Hugmyndafræðileg list

Ásta Ólafsdóttir	67
Birgir Andrésen	68
Halldór Ásgeirsson	69
Hrafnkell Sigurðsson	70
Hreinn Friðfinnsson	71
Katrín Sigurðardóttir	72
Kristján Guðmundsson	73
Magnús Pálsson	74
Magnús Tómasson	75
Ólafur Elíasson	76
Rúrí	77
Sigurður Guðmundsson	78
Þorvaldur Þorsteinsson	79

4. flokkur. Hönnun, handverk og fornminjar

Forngrípurnir – Rauð sýning	80
Drykkjarhornið – Abrahamshornið	81
Yfirlit yfir listamenn á einstökum sýningum	82
Einstakar sýningar – yfirlit	84

Þetta kennaraefni er persónuleg túlkun höfundar á listaverkum sem kynnt eru á Listavef Námsgagnastofnunar og Listasafns Íslands og möguleikum sem eru fyrir hendi til að nota þau sem kveikjur í myndmenntakennslu. Eðli listarinnar er með þeim hætti að hún býður upp á túlkunarleiðir sem sjálfsagt eru jafnmargar áhorfendunum og veltur það á menningarlegum bakgrunni hvers og eins hvaða augum hann lítur listina. Sjónarmið undirritaðs eru enginn stórisannleikur heldur einungis tillögur að umræðugrundvelli við nemendur. Kennarinn hefur væntanlega sjálfur eitthvað til málanna að leggja í kennslustundum. Við gerð þessa rits var ekki stuðst við aðrar heimildir en það efni sem fyrirfinnst á Listavefnum sjálfum. Þó var leitað fanga á veraldarvefnum og vefslóðir settar inn sem nota mætti sem nýsigögn.

Notkun kennaraefnisins

Listavefurinn er byggður upp af sex ólíkum sýningum ætluðum mismunandi aldri:

Rauð sýning	5. bekkur
Blá sýning	6. bekkur
Gul sýning	7. bekkur
Brún sýning	8. bekkur
Grá sýning	9. bekkur
Græn sýning	10. bekkur

Þó að sérhver sýning sé merkt tilteknu aldursstigi er innihald þeirra opið og hentar í raun hvaða aldursstigi sem er. Engu að síður var aðalnámskrá grunnskóla höfð til hliðsjónar við hönnun sýninganna.

Sama listaverkið kemur fyrir á tveimur til þremur sýningum og innan um ólík verk. Þó sama verkið birtist víða með sama stuðningstexta þá er að finna ólík verkefni tengd listaverkinu á mismunandi sýningum. Verkefnin voru aðlöguð því aldursstigi sem viðkomandi sýning var ætluð.

Í þessu kennaraefni er lögð áhersla á verkið sjálft fremur en samhengið sem það er sett í. Ég skipaði verkunum gróflega í flokka sem tengjast kennsluverkefnum og umræðugrundvelli. Aftan við nafn hvers verks er vísað á sýningarnar þar sem það er að finna, þannig að notandinn á að geta gengið að verkinu á sýningunni. Aftast í ritinu er svo nákvæm staðsetning verkanna.

Verkin á sýningunum sex eru grófflokkuð eftir efnistöfum annars vegar og innihaldi hins vegar og raðað eftir stafrófsröð listamannanna innan flokkanna.

Fyrsti flokkurinn inniheldur málverk, annar skúlþ-



túr eða þrívíð verk og þriðji flokkurinn hugmyndalist. Fjórði flokkurinn er svo forngripir frá Þjóðminjasafninu. Þar er einungis fjallað um hlutina en á Listavefnum eru engin sérstök verkefni eða umræðugrundvöllur í boði. Að mörgu leyti þarf að fjalla um þau verk með sérstökum og ítarlegum hætti, kannski á örlítið öðrum forsendum en verk yngri listamanna. Þau bjóða upp á heilmikla skörun kennslugreina og nægir að nefna samfélagsfræði, textílmenn og smíði í því sambandi. Þau eru því á vissan hátt óplægður akur í námsefni grunnskóla. Engu að síður fjalla ég lítillega um nokkur verkanna og velti upp spurningum sem þau vekja. Að öðru leyti verður nánari umfjöllun um forn listaverk og gripi í Þjóðminjasafninu að bíða betri tíma.

Málverkaflokknum er skipt í undirflokkar sem hér segir: Landslag, abstrakt og figúratíf verk. Ekki er gerður greinarmunur á aldri verkanna við flokkunina.

Fjölmörg listaverk eru á gráu svæði í svona flokkun, málverk Jóns Stefánssonar eru t.d. í bland landslagsmyndir og figúratífar en raðast eftir því hvað undirritaður telur vega þyngst í eðli þeirra (þó að landslagsmyndir séu figúratífar eru þær það afgerandi myndefni og svo stór hluti af íslenski list að þær verðskulda sérflokk). Sama á við um fleiri listamenn. Þessi flokkun er stundum huglæg og ber að skoðast sem slík.

Öll verk sem fram koma í þessu kennaraefni er hægt að finna auðveldlega á Listavefnum því þau eru merkt þeim sýningum sem þau birtast á og í staðsetningaryfirliti aftast í þessu riti má finna verkið. Allmörg verkanna koma allt að þrisvar sinnum fyrir á Listavefnum, með blæbrigðamun í texta til að koma til móts við hin mismunandi aldurstig sem einstakar sýningar eru hugsaðar fyrir.


Á spássíu eru stikkorð sem hjálpa notandanum að fóta sig og rekja með auðveldum hætti skyld viðfangsefni. Dæmi: Línan kemur fyrir sem mikilvægt element í listaverkum af öllu tagi. Stikkorðið „Lína“ hjálpar því kennara við að finna verk sem eru nothæf til að ræða línuna hvort sem um er að ræða málverk eftir Kjarval eða Skúlptúr eftir Rögnu Róbertsdóttur.

Almennt séð má hugsa sér að myndmenntakennari geti notað Listavefinn til að láta nemendur vinna heimaverkefni sem síðan má hnykkja á í næstu kennslustund eða nota sem undirbúning heima fyrir verklega framkvæmd. T.d. æfa uppstillingu heima, koma með útprentaðar tillögur, ræða niðurstöðurnar og láta nemendur síðan teikna uppstillingu.

Verkefni við listaverk

Langflestum verkanna á Listavefnum fylgja verkefni og æfingar fyrir nemendur til að auka skilning þeirra og ánægju. Þar er um að ræða möguleika til að breyta verkunum; fjarlægja einstaka þætti og skoða verkið án þeirra, skrifa stutta hugleiðingu út frá listaverkinu eða leysa lita- eða formfræðipraut. Ef verkið býður upp á slíka möguleika breytist músarbendillinn í hönd þegar farið er yfir myndina af verkinu. Einnig eru í texta leiðbeiningar við verkin þegar það á við. Oft þarf að fletta niður í textanum til að finna leiðbeiningarnar.

Listamennirnir

 Umfjöllun um listamennina og feril þeirra er að finna ef smellt er á upplýsingamerkið (i) efst til vinstri. Þar hefur Andrés Indriðason tekið saman upplýsingar um einstaka listamenn og má fullyrða að það verk sé einstakt í sinni röð. Í textum um listamennina eru listfræðileg hugtök lituð rauð. Með því að smella á þau birtast fræðilegar útskýringar. Í textum um verkin sjálf eru þessi hugtök notuð. Ef þau þarfnast útskýringa má smella á upplýsingahnappinn fyrir listamanninn og finna orðið þar.

Netstofan

Á Listavefnum er enn fremur Netstofa sem hægt er að komast í beint af hverri síðu sýningarinnar þar sem nemendur geta spreytt sig á margs kyns æfingum sem tengjast átta grundvallaratriðum í myndlist. Gefið nemendum tækifæri til að spreyta sig á Netstofunni. Þegar því er lokið er kjörið að yfirfæra æfinguna í varanlegt efni; teikna eða mála og nota hugmyndirnar á Netstofunni og leiðbeiningarnar.

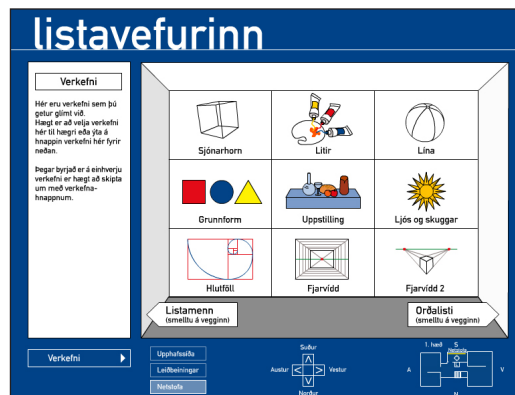
Netstofa – verkefni í efnisröð

1. Sjónarhorn

Notandinn getur rannsakað möguleika ýmissa sjónarhorna, gleitt eða þröngt, með því að renna til hnappi neðan við ljósmynd. Enn fremur eru sýnd dæmi af listaverkum eftir íslenska listamenn þar sem sjónarhornið er afgerandi. Sjónarhorn í málverki Jóns Engilberts „Kvöld í sjávarþorpi“ er ofan frá. Sjónarhorn Gunnlaugs Scheving í „Hákarlinn tekinn inn“ er bæði þröngt og hallandi. Sjónarhorn Þórarins B. Þorlákssonar í „Fánanefndin“ er án allrar dýptar, flatt og þröngt en vítt og hástætt í mynd hans frá Þingvöllum. Sjónarhorn Snorra Arinbjarnar í „Telpur með brúðu“ er ofan frá og frekar þröngt. Athugið einnig að í texta með verkunum má velta fyrir sér túlkunarmöguleikum sem búa í mismunandi sjónarhornum.

Í næsta kafla má gera sjónarhornsæfingar í mynd með þremur fígúrum og smella með músinni á valda staði og kalla þannig fram ný sjónarhorn.

Loks getur notandinn velt kassa í þrívíðu rými um XYZ ása. Enn fremur er hægt að stækka kassann og minnka. Sjónarhorn er afar mikilvægt í allri myndlist. Nemendur eiga oft erfitt með að ímynda sér hluti frá nýjum sjónarhóli. Sköpun þeirra miðast mest



við þeirra eigið útsýni. Í allri teiknivinnu, uppstillingu, formfræði og þess háttar er afar mikilvægt að opna augu nemenda fyrir mismunandi sjónarhornum og túlkunarmöguleikum þeirra.

Fréttaljósmyndarar geta breytt þessum möguleikum með því að notfæra sér mismunandi sjónarhorn og það hvernig venjulegt fólk les myndir. Hópur pólitískra mótmælenda á Lækjartorgi í Reykjavík gæti virst smár og marklaus ef tekin væri ljósmynd ofan af þaki nálægra bygginga eða ofan úr Bankastræti. Hins vegar gæti annar fréttaljósmyndari farið inn í þvöguna og smellt af innan hópsins og talið lesendum sínum trú um að hafa verið staddur á stórkostlegum fjöldamótmælum. Báðar myndirnar eru sannar í sjálfru sér, það er einfaldlega sjónarhornið og stærð viðfangsefnisins á myndinni sem ræður túlkun.

Til að fá nemendur til að nálgast viðfangsefni sín frá nýjum sjónarhóli má setja uppstillingu á gólf og láta nemendur standa á stólum eða borðum þannig að horft verði ofan á hlutina. Í kvikmyndum er þessi möguleiki mikið notaður til að auka áhrif. Hugsanlega eru sjónvarpsauglýsingar nærtækasta dæmið. Biðjið nemendur að fylgjast með einum auglýsingatíma og skrá niður auglýsingu þar sem sjónarhorn fugls er notað til að auka myndræn áhrif. Fáíð nemendur til að nefna kvikmyndir þar sem unnið er með mismunandi sjónarhorn (dæmi: Lord of the Rings, Matrix).

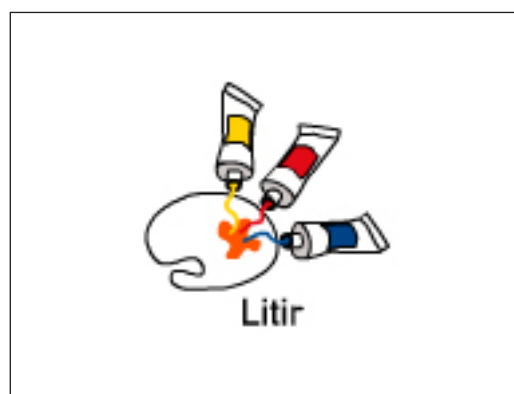
2. Litir

Fyrsti kafli litaæfinganna fjallar um grunnlitina. Þar gefst notandanum kostur á að blanda milliliti úr grunnlitum með því að smella á þá. Milliliturinn sem kemur verður því andstæðulitur í litahringnum. Næsti kafli fjallar um andstæða liti sem notendur geta kallað fram í litlum myndum með músarsmelli. Í þarnæsta kafla má blanda liti úr grunnlitunum þremur; gulum, bláum og rauðum með því að smella á túpur og kalla fram litagusu úr þeim. Lokakafllinn býður svo notandanum að mála herbergið sitt og húsgögnin eftir eigin höfði með því að draga lit úr brunni neðst í glugganum (smella með músinni, halda hnappinum niðri og draga litinn á svæðið sem notandinn ætlar að lita, „drag and drop“). Hægt er að kalla fram fjölmörg húsgögn á vinstri helmingi gluggans. Aðgætið að með lítilli ör hægra megin má fá fleiri möguleika.

Almennt séð er mikil þörf á litaæfingum af þessu tagi í myndmenntakennslu. Þó ætlast sé til að nemendur hafi öðlast skilning á litahringnum nokkuð snemma vantar talsvert upp á að sú þekking festist í sessi enda fer lítill umræða fram um litanotkun utan kennslustunda í myndmennt. Þó verður ekki fram

hjá því horft að skynjun og notkun lita er afar mikilvæg í daglegu lífi; fatnaður og útlit er grundvallað á litum. Litir geta gegnt ákveðnu hlutverki í náttúrunni og má benda á hvernig ákveðnir litir blóma laða til sín flugur (flugur skynja ekki alla liti, aðeins þá sem skipta máli). Eitruð kvikindi; ýmsar froskategundir og skordýr vara önnur dýr við með „eitruðum lit“ gulum, grænum. Rauður litur er m.a. notaður til að banna og vara við. Grænn hins vegar „leyfir“. Grænt ljós/rautt ljós á götuvatna (andstæðir litir).

Fáið nemendur til að skoða umhverfi sitt og skrá litanotkun: Rautt slökkvitæki; grænn litur lyfjabúða (líknandi), blár litur ferskleikans. Hvernig nota fyrirtæki liti til að skapa ímynd? Stjórnmalaflokkar? Hvernig fötum myndi sá klæðast sem vill láta sem minnst á sér bera? Eða sá sem vill vekja á sér athygli?



3. Línan

Línukaflinn á Netstofunni býður notandanum að kynna margbreytileika línunnar. Fyrst gefst kostur á að uppgötva grunngerð hennar, að hún eigi sér upphaf og endi og sé stysta leið milli tveggja punkta. Gerið æfingar.

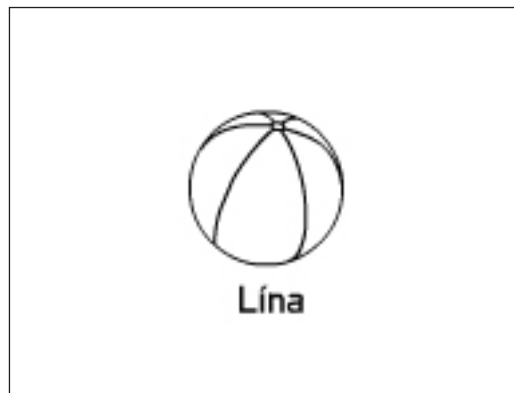
Áfram er haldið og sama hugsun notuð til að skapa form. Skoðið hvernig stöpullinn er teiknaður hægra megin í skjámyndinni, bendið nemendum á að fylgjast með ferlinu. Gerið æfingar vinstra megin. Takið eftir að til þess að línan haldi óbrotin áfram þarf að tvísmella í hvert skipti því annars hefst nýr línubútur, þ.e. hin samfellda lína er samsett af styttri línur. Þegar línan beygir þarf nýjan bút og því þarf ávallt að hefja nýjan bút á sama punkti og fyrri bútur endaði. Annars rofnar línan.

Áfram er haldið og stöpullinn sem kynntur var til sögunnar blasir við sem blýantsteikning. Með því að smella á hnappa má skoða sama stöpullinn og notkun mismunandi lína til að túlka form hans; grannar, sverar, stuttar, langar línur.

Á næstu síðu er notanda kynnt notkun fimm listamanna á línunni. Grannar og þykkar línur í verki Guðmundu Andrésdóttur „Átrúnaður“. Sveigðar lífrænar línur Kjarvals í verki hans „Fantasíu“. Láréttar línur Kristjáns Guðmundssonar í „Tæru útsýni ofan við svart málverk“. Lóðréttar línur í þrívíðu steinverki Rögnu Róbertsdóttur „Án titils“. Og loks hvítar útlínur Tryggva Ólafssonar í málverkinu „Bolti“.

Þegar áfram er haldið má leyfa nemendum að spreyta sig á að teikna með músinni eftir númeruðum punktum og láta línuna afhjúpa leyndardóminn sem punktarnir geyma. Stækkunarglerið í vinstra horni sýnir tölurnar sem bendillinn er yfir því einhverjir gætu átt í erfiðleikum með að lesa smáar tölurnar. Athugið að neðan við myndina má velja um átta mismunandi liti á línuna. Þegar búið er að teikna má fela tölurnar með því að smella á lítinn þríhyrning neðan við myndina, ofan við litavalið. Þegar þessu er lokið má teikna flóknari mynd á næstu síðu með sömu aðferð eða halda förinni áfram um línuheiminn.

Á næstu síðu er línan teiknuð með því að fylla í smáa reiti og uppgötva þannig hvernig samsafn smárra eininga getur myndað heildstæða línu. Gerið æfingar. Að lokum gerir nemandinn æfingar með sveigðar línur. Boðið er upp á nokkrar fyrirmyndir ef vill, fengnar að láni úr smíðju nokkurra listamanna. Bæði má reyna að teikna þær fríhendis eða smella á litla þríhyrninginn neðan við teiknisvæðið og kalla þannig fram mynd til að draga upp. Vinstra megin við litavalið niðri eru nú komnir tveir nýir hnappar til



sögunnar: *Eyða* til að byrja upp á nýtt og *Hali* til að láta línuna sem dregin er hegða sér eins og snákur, hún styttist í annan endann og eltir músarbendilinn.

Það væri mjög til bóta ef teiknibretti væri til staðar við tölvuna frekar en mús enda er erfitt að teikna með músinni. Hægt er að kaupa teiknibretti í flestum tölvubúðum af ýmsum stærðum og gerðum. Ef tölva er staðsett í myndmenntastofu er eiginlega nauðsynlegt að hafa teiknibretti tengt við hana því þannig má njóta myndvinnslu í tölvu á fullkominn hátt.

4. Grunnform

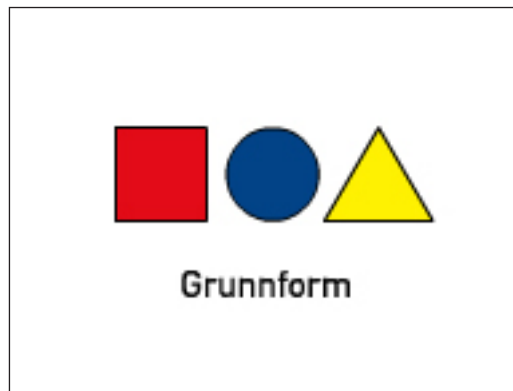
Í kaflanum um grunnformin er byrjað á að kynna tvívíð grunnform: Ferning, hring og þríhyrning. Eiginleikar tvívíddar felast í því að aðeins er hægt að ferðast upp og niður eða til hægri eða vinstri. Hins vegar bætist dýptin við í þriðju víddinni; inn og út. Stundum má vísa til tímans sem þriðju grunneiningarinnar í þrívíðu umhverfi. Færa má rök fyrir að tvívíddin sé tímalaus því til að upplifa þrívídd þarf að ferðast um í tíma og rúmi. Það á að vísu eingöngu við um raunverulega þrívídd en ekki þá þrívíddarblekkingu sem myndir byggjast á. Sú þrívídd er í raun tvívíð. Færa má sannfærandi rök fyrir því að togstreita milli þrívíðs raunveruleika og tvívíðrar túlkunar á honum sé orsök þess að teikning vefst fyrir mörgum. Með þjálfun er hægt að draga úr þessari togstreitu og efla teiknifærni. Notendur geta breytt frumformunum með því að smella á breyta hnappinn og fer þá af stað ferli þar sem formin umbreytast og ný og ólík form verða til á grunni frumformanna. Þetta er áhugavert því opna má augu fyrir byggingu flókinna forma með því að notfæra sér frumformin.

Á næstu síðu koma þrívíð systurform hinna tvívíðu grunnforma:

Teningur, kúla og keila. Skuggar bætast við og auka á þrívíddaráhrifin. Á næstu síðu hafa hin þrívíðu grunnform tekið breytingum, þau eru hærri; teningurinn er orðinn að rétthyrndum stöpli, kúlan er orðin að sívalningi, mikilvægu formi í myndsköpun, samsett af kúlu og teningi, og loks er keilan orðin há og mjó. Auk þess getur kennari nefnt pýramída sem er afkvæmi þríhyrnings og tenings.

Á næstu síðu gefst notandanum færi á að skoða hvaða form eru ríkjandi í nokkrum listaverkum líkt og gert var með línuna. Gefinn er kostur á að smella á táknmyndir frumformanna. „Hringform“ Guðmundu Andrésdóttur, „Örlagateningur“ Finns Jónssonar er spennandi í formrænum margbreytileika sínum. „Furðuvélar“ Sigurðar Örlygssonar.

Í næsta kafla þarf notandinn að smella á hnapp til að afhjúpa grunnformin sem koma fram í verkinu. Teikning af höndum eftir Leonardo Da Vinci, sívalningur í framhandleggjum; kennari getur bent nemendum á hvernig fingur eru líka sívalningar í raun. Kona Þorvaldar Skúlasonar að lesa í bók; sívalningur í handlegg; hringform í höfði, brjósti, olnboga og stólarmi. Loks er „Fólk í landslagi“ Louisu Matthíasdóttur; ferningar, teningar og þríhyrningar í húsum og hringir í mannshöfðum. Hvetjið nemendur til að finna fleiri grunnform í þessum verkum.



Sem úrvinnsluverkefni má afhenda nemendum ljósrit af völdu listaverki og láta þá finna grunnformin og teikna með lit á blaðið. Hafið tiltæk nokkur verk svo allir séu ekki að fást við sama verkið.

5. Uppstilling

Uppstillingin er sígilt viðfangsefni til sjónrænna rannsókna. Það má glíma bæði við formræn og litræn verkefni og ekki furða að í myndlistarkennslu á efri stigum sé uppstillingin mikið notuð. Fjölmargir listamenn hafa og helgað sig glímunni við uppstillinguna enda hefur hún þróast sem myndefni frá tímum impressionista og flæmskra meistara frá því að vera borgaralegt viðfangsefni sem kallaði fram heimilislegar kenndir yfir í að verða óhlutbundin form með vísun í uppstillinguna. Uppstillingin þjónaði þar þeim tilgangi að sýna vald og eignir yfirstéttarinnar og var því stöðutákn. Í dag hafa sjónvarpsþættir á borð við Innlit/Útlit og tímarit eins og Hús og híbýli tekið við af uppstillingunni sem „svona eiga hlutirnir að líta út ef þú vilt vera gjaldgengur . . .“

Netstofan býður nemendum til veislu með því að smella á *áfram* hnappinn þar sem hægt er að raða hversdagslegum hlutum á borð eftir eigin geðþótta. Tilvalið fyrir kennara að ræða myndbyggingu, þyngd og efnisáferð. Einnig er hægt að skipta um lit og mynstur á borðdúk með því að smella á táknmyndir neðan við borðið. Látið nemendur gera æfingar heima fyrir, prenta út og skila.

6. Ljós og skuggar

Samspil ljóss og skugga er afar mikilvægt til að ná fram þrívíddaráhrifum. Listamaðurinn getur notfært sér ljós og skugga til að ná fram tilteknum áhrifum og auka þannig túlkunarmöguleika listaverksins. Á Listavefnum er hið stórkostlega málverk hollenska meistarans Jan Van Eyck „Brúðkaup Arnolfini“ notað til að varpa ljósi á möguleikana í notkun ljóss og skugga. Fram að þeim tíma þegar Van Eyck málaði myndina má almennt segja að dýpt í málverkum hafi verið mikið til vanrækt. Viðfangsefni listmálara voru trúarlegs eðlis og táknræn. Þrívíddin var því ekki á dagskrá. Leikur Jan Van Eyck með fjarvídd, speglun, ljós og skugga opnaði málverkinu nýjar leiðir. Látið nemendur smella á spegilinn og kalla fram ótrúlega nákvæma speglun baksvíps fyrirsætanna. Skyndilega hefur hið flata og tvívíða málverk fengið þrjár víddir á dularfullan hátt.

Á næstu síðu er sólsetursmynd Claude Monet sem sýnir hvernig hinir frönsku impressionistar nota liti til að skapa skugga í stað þess að dekkja eða lýsa litina. Þetta er oft nefnt flöt dýpt og kemur sterkt fram í verkum Paul Cezanne. Skoðið einnig „Súlur“ Jóns Þorleifssonar á Listavefnum en þar má sjá dæmi um hvernig íslenskur listamaður notfærði sér flata dýpt.



Uppstilling



Ljós og skuggar

Áfram er haldið og á næstu síðu taka við rannsóknir á því hvaðan ljósið kemur í nokkrum verkum: Smellið á það sólarátákn sem þið teljið sýna rétta stefnu ljóssins. Í boði eru fjögur verk. Tilvalið að finna fleiri slík og leggja fyrir nemendur í kennslustund. Að síðustu er verkefni þar sem settir hafa verið upp fimm lampar sem varpa ljósi á mynd af uppstillingu. Aðeins er hægt að kveikja á einum lampa í einu. Það er mjög handhægt að nota þetta verkefni til að opna augu nemenda fyrir þeim áhrifum sem ígrunduð notkun ljóss hefur á mynd. Tilvalið að æfa í kennslustofunni með uppstillingu og ljóskastara. Gerið æfingar með ljósið: Hvernig má fá fram langan skugga? En stuttan? Hver er munurinn á skugga sem fellur á vegg annars vegar eða gólf hins vegar?

7. Hlutföll

Mikilvægi rétttra hlutfalla er viðfangsefnið í kaflanum um hlutföll. Byrjað er á hlutfallafræði Grikkja og tekin dæmi af forngrískum höggmyndum. Áhersla lögð á hina fullkomnu fegurð sem var grundvölluð á náttúru-lögmálum.

Næsta síða kynnir Vítrúvís til sögunnar en rit hans um hlutföll varð grundvöllur rómverskrar byggingarlistar. Næst kemur Leonardo og Vítrúvísarmaðurinn er skoðaður. Hægt er að smella á myndina og sjá duldar hlutfallalínur í myndinni með því að smella á áfram hnappinn. Á þessu stigi er kjörið fyrir kennara að láta nemendur rannsaka sín eigin hlutföll með því að teikna á stórt blað eftir skuggamynd eða láta nemandann liggja á gólfinu á stóru blaði og draga útlínur hans upp og færa síðan hlutfallalínur Leonardos á blaðið í öðrum lit. Skiptið nemendum í tveggja manna hópa og látið þá skiptast á. Einnig má hafa Vítrúvísarmanninn á glæru og varpa á teikningu nemendanna eftir á og bera saman. (<http://www.aiwaz.net/Leonardo/>)

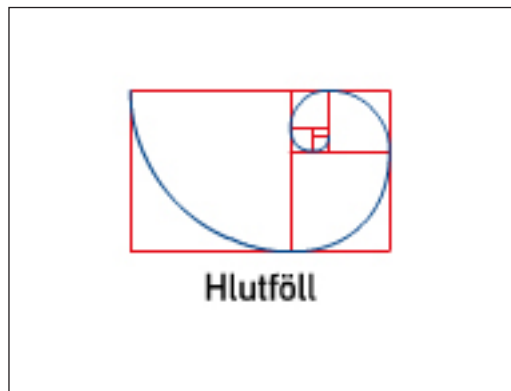
Á næstu síðu er sýnt hvernig nota má ferninga til að ákvarða hlutföllin og að síðustu er gullinsnið (The golden geometry) kynnt til sögunnar: (1:1.618) og hvernig má nota það við hlutfallaskiptingu mannlíkamans.

Næsti þáttur sýnir hvernig nota má gullinsnið til að búa til hinn fullkomna spíral. Sem teikniverkefni er upplagt að láta nemendur vinna sama verkefni og boðið er upp á í tölvunni og teikna spíral. Enn fremur má sýna myndir af því hvernig gullinsniðið birtist í náttúrunni. (http://en.wikipedia.org/wiki/Golden_ratio <http://www.geocities.com/jyce3/>)

Að síðustu er gullinsnið fundið í hönnun Colosseum hringleikahússins í Róm. Verkefni: Geta nemendur fundið gullinsnið í umhverfi sínu? Kennari getur haft handbærar myndir af nokkrum byggingum og látið nemendur spreyta sig á þeim.

Í næsta kafla um hlutföll er samhverfan tekin fyrir. Byrjað er á mannsandliti og samhverfa þess athuguð og færð rök fyrir því að samhverfa mannsandlits sé grundvöllur samhverfu í byggingarlist. Á næstu síðu er tekið dæmi um hvernig listamenn hafa nýtt sér samhverfu/speglun í sköpun sinni: Ásta Ólafsdóttir, Steinunn Þórarinsdóttir. Á Listavefnum má einnig sjá verk Hrafnkels Sigurðssonar sem byggir á fullkominni samhverfu.

Á næstu síðu eru fjórar myndir af mjög ólíkum byggingum og mannvirkjum sem sýna hvernig hönnuðirnir notuðu samhverfu. Teikning eftir Vítrúvís



frá upphafi tímatala okkar, Versalir í Frakklandi, timburhús í Árbæjarsafni og Háskóli Íslands.

Verkefni: Látið nemendur finna samhverfu/speglun í umhverfi sínu. Tilvalið að skreppa í göngutúr um nágrennið og leita uppi dæmi.

Á næstu síðu eru tekin dæmi af nokkrum verkum listamanna. Nemendum er gefinn kostur á að smella á þau verk sem eru samhverf. Forritið veitir endurgjöf.

Loks tekur við verkefni þar sem auðu svæði er skipt lóðrétt í tvennt um miðju. Hægt er að teikna með músinni hægra megin og samtímis speglar forritið teikninguna. Spennandi er að prófa sig áfram með ýmis form og leika sér að möguleikunum. Með því að smella á litla þríhyrninginn neðan við miðlínuna má fela hana ef hún truflar. Einnig breyta lit teikningarinnar.

8. Fjarvídd I

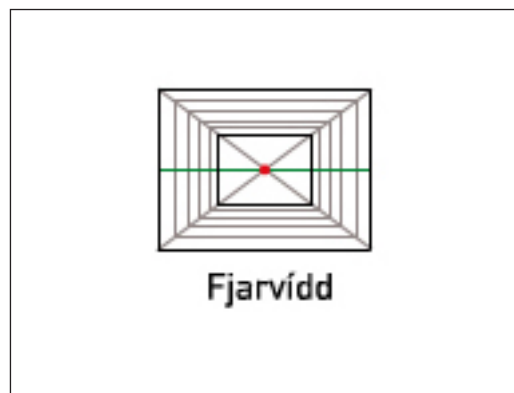
Fjarvídd er það galdratæki sem mest er notað til að töfra fram blekkinguna í listinni. En það voru endur-reisnarmenn sem uppgötvuðu fjarvíddina og lögmál hennar. Þó að listamenn fornaldar hafi notað hana nokkuð rétt þekktu þeir ekki reglurnar og lögmálið á bak við hana. Fjarvíddin er tekin fyrir í tveimur þáttum á Netstofunni. Fyrri þátturinn tekur á einfaldri fjarvídd með einum hvarfapunkti en annar þáttur tekur á fjarvídd með tveimur punktum sem er mun flóknari og verður vikið að henni síðar.

Fyrst eru kynnt til sögunnar tvívíð listaverk sem eru án allra fjarvíddaráhrifa. Annars vegar Kirkjubekkir frá Stóra-Laugardal (Rauð sýning) sem þrátt fyrir að vera skreyttir figúratívum myndum eru alveg flatir án allrar dýptar (endurspeglar viðhorf býsanska tímans) og hins vegar hefðbundið strangflatarmálverk eftir Hörð Ágústsson (grá sýning) sem er óhlutbundið og því einnig án allrar fjarvíddar (hins vegar má sjá fjarvídd bregða fyrir í abstraktverkum Finns Jónssonar). Á næstu síðu birtist stóra Heklumálverk Ásgríms Jónssonar og með því að smella á *sjá línur* afhjúpast hvarfalínur, hvarfapunktur og sjóndeildarhringur verksins. Þá sjáum við svo ekki verður um villst að Ásgrímur skipaði formum sínum á myndflötinn eftir fyrirfram ákveðnu úthugsuðu skipulagi. Það sem við fyrstu sýn virðist vera tilviljunarkennt er í raun þræl-skipulagt.

Þegar áfram er haldið kemur „Síðasta kvöldmáltíð“ Leonardo í ljós. Sé smelt á *sjá línur* kemur í ljós að hægt er að notast við nákvæmlega sömu hvarfalínur og hvarfapunkt og í málverki Ásgríms til að varpa ljósi á myndbygginguna. Þó eru verkin afar ólík að allri gerð.

Með því að smella *áfram* tekur við hreyfimynd sem býður skoðandanum að átta sig á fjarvíddinni. Lagt er upp með sams konar hvarfapunkt og línur sem fyrir. Notandinn getur valið að smella á hnappa undir myndinni til að staðsetja veg, hurð, gólfteppi, glugga, gólfjalir eða gólfflísar á myndflötinn. Afar áhugavert og gott að nota til að hjálpa nemendum að glöggva sig á fjarvíddinni.

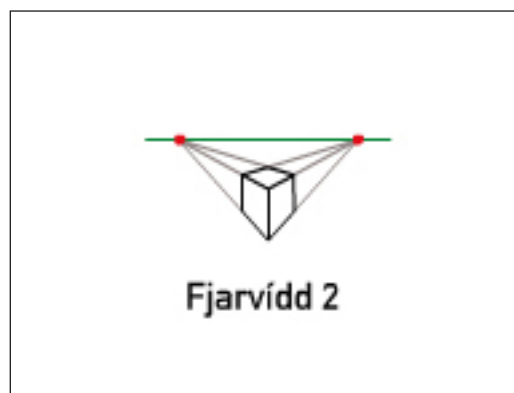
Verkefni: Gefið nemendum færi á að spreyta sig sjálfir á einfaldri fjarvídd með því að teikna t.d. herbergi. Einnig má afhenda þeim ljósmynd af byggingu sem sýnir augljósa fjarvídd og láta strika hvarfalínurnar inn uns þær mætast í einum punkti. Veljið einnig flóknari myndir sem sýna tveggja eða jafnvel þriggja punkta fjarvídd.



9. Fjarvídd II

Í þessum kafla er farið dýpra í fjarvíddina með því að fjölga hvarfapunktunum. Með því að smella á *áfram* má sjá hvernig hvarfapunktarnir eru notaðir skref fyrir skref til að byggja upp flókna mynd. Undir lokin má sjá hvað gerist þegar sjóndeildarhringurinn færast neðar og hvaða áhrif það hefur á útkomuna (tilfærsla á sjónarhorni).

Eins og framan greinir er nauðsynlegt að nemendur æfi notkun fjarvíddar til að efla sjónræna skynjun þeirra á umhverfinu.



Listaverkin á Listavefnum

1. flokkur. Málverk

1.1 Landslag

Ásgrímur Jónsson

Hekla (1909)

grá sýning, rauð sýning, gul sýning

Segja má að stóra Heklumyndin eftir Ásgrím frá árinu 1909 sé eitt höfuðverka íslenskrar listasögu. Í verkinu dregur hann saman í eina mynd uppgjör Íslendinga við óblíða náttúru. Hann sýnir hið mikilvirka eldfjall, Heklu, uppljómað í rómantískri morgunbirtu nítjándu aldarinnar og smágerðir torfbæir kúra undir grasbrekkum hæðanna ofan við Árnes. Það er eitthvað svo kaldhæðnislegt við þetta stóra eldfjall og máttlausa lífsbaráttu kotbænda á öndverðri tuttugustu öldinni. Menn voru ofurseldir duttlungum náttúrunnar og er aðdáun Íslendinga á Heklu óttablandin og kvíðvænleg.

Það sem grípur augað fyrst er hinn víði sjóndeildarhringur og afgerandi fjarvídd sem er mögnuð upp með litanotkun; kaldir, bjartir litir í efri hluta verksins en þungir, dimmir og hlýir í neðri hlutanum sem gera veraldlegt kotbændalíf hversdagslegt meðan fjaldrottningin gnæfir yfir í himneskri birtu hálendisins. Ásgrímur hafði einnig endaskipti á efri og neðri hluta verksins með því að mála himin og Heklu (hið léttu, tæra og himneska) með þykkum lit, smurðum af krafti meðan þung og jarðnesk formin í forgrunni eru máluð þunn og létt, líkt og með vatnslitum enda má vel sjá þar áhrif frá vatnslitaverkum hans.

Verkefni, grá sýning

Nemendur velja málshátt úr stuttum lista sem þeim finnst passa við verkið. Skrifðu nokkur orð í ritilinn og færið rök fyrir valinu. Prentið út.

Verkefni, gul sýning

Hugið ykkur að þið gangið í áttina að fjallinu. Notið teikniforritið til að raða nokkrum litum úr verkinu í röð eftir því hver virðist næstur og hver fjærstur (nokkuð snúið).

Úrvinnsla / umræða

Notið fjarvíddaræfingarnar á Netstofu Listavefsins til að skoða með nemendum hvernig Ásgrímur hefur notfært sér sterka og einfalda myndbyggingu til að ná fram þessum áhrifum sem ofan er lýst.



fjarvídd

Georg Guðni

Án titils (1994)

græn sýning, gul sýning

Georg Guðni hefur án efa skipað sér sess meðal helstu listmálara þjóðarinnar. Þar kemur til í senn nýstárleg og persónuleg túlkun hans á landslagi. Georg Guðni dregur saman heildarskynjun Íslendinga á landslagi í einföld málverk með áherslu á birtuna og sjóndeildarhringinn. Fjöllin og dalirnir sem birtast í verkum hans eru erkitýpísk og sýna ekki nein þekkt mótið (þó svo hafi gjarnan verið í upphafi ferils hans). Enn fremur fær flatneskjan sinn sess í verkunum. Segja má að Georg Guðni vinni með andstæðu hins dæmigerða fagra landslags og góða veðurs sem allir óska sér í sumarútilegunni. Hann tekur súldina, þokuna, marflatar heiðar (hver kannast ekki við þess háttar umhverfi á ferðalögum um Ísland) og gæðir lífi og heillandi birtu. Hann nær fram trúverðugleika því allir þekkja myndefnið þó það sé af engu og hvergi að finna. Þannig malar hann kannski hina raunverulegu skynjun sem við höfum af landinu okkar.

Verkefni, græn sýning

Ímyndið ykkur einhvern stað úti í náttúrunni og málið í málunarforritinu.

Verkefni, gul sýning

Notið málunarforritið til að mála mynd svipaða verki Georgs Guðna með hlýlegum litum af litaspjaldi hans.

Úrvinnsla / umræða

Gagnsæi í litameðferð er afar gömul aðferð sem listamenn notuðu áður fyrr til að töfra fram aukna dýpt í afmarkaða fleti. Með samspili þykrar ógagnsærrar málningar og þunnrar hálf-gagnsærrar málningar tókst listamönnum að laða fram ímyndaða þrívídd í hið tvívíða málverk. Jafnvel má segja að um sé að ræða þrívídd vegna gagnsæisins; þykkt hinna gagnsæju málningarlaga leggur til þrívíddina í verkið. Það er einmitt liður í sjónhverfingum málverksins að laða skoðandann inn úr yfirborðinu og töfra þar fram þá tál-sýn sem blekkir skoðandann og fær hann til að halda um stundarsakir að málverkið sé raunveruleiki. Afstrakt-málararnir lokuðu á þessa þrívíddarskynjun með áherslu sinni á yfirborðið og vöktu þannig skoðandann upp af værum draumsvefni hins tælandi fígúratifa málverks. Áhrifin af því þekkja allir í umræðunni um úrkynjun listarinnar. Ásgrímur beitti sömu aðferðum í stóru Heklumyndinni eins og að framan greinir: Þunnt málaður forgrunnur og þykkt smurður himinn og baksvíð.



dýpt

línur

birta

Tilvalið er að láta nemendur kynnast olíu-litum í valhópum efri þekkja grunnskólans. Látið þá mála einfaldar myndir af uppstillingum eða landslagi og byggja myndina upp með þunnum gagnsæjum málningarlögum. Það þarf að nota línolíu (eða önnur bindiefni) á móti terpentínunni til að draga ekki úr bindigetun litarins. Notið striga og fáid nemendur til að upplifa hina heillandi alkemíu þegar mynd verður til á löngum tíma og byggð skipulega upp líkt og hús þar sem byrjað er á grunninum og þakið sett síðast á. Nemendum hættir til að hafa ekki þolinmæði til að bíða eftir endanlegri útkomu og vilja byrja á ysta laginu.

Jón Stefánsson

Sumarnótt / Lómar við Þjórsá (1929)

grá sýning, rauð sýning

Sama er upp á teningnum í málverki Jóns Stefánssonar af lómum við Þjórsá og í verkum Ásgríms þó að þeir séu mjög ólíkir listamenn. Þar ríkir hin vonbjarta sumarnótt sem er eins konar draumaland þjóðarinnar sem sættir sig við skammdegisdrunga meirihluta ársins til þess eins að njóta eitt andartak íslenskrar sumarnætur. Ef notandinn smellir á lómuna (rauð sýning) þá hverfa þeir rétt á meðan músarhnappinum er haldið niðri og þá má sjá hvernig málverkið liti út án fuglanna. Þeir eru afar mikilvægir í því að tengja forgrunninn við bakgrunninn og væri myndin talsvert rýrari í roðinu ef þeirra nyti ekki við. Einnig er formrænn skyldleiki með eyrunum úti í ánni og goggum lómanna. Jón lætur Búrfellið svara fuglunum með djúpri skoru í fjallsbrúnina í spegluninni sem sést ekki í fjallinu sjálfu. Þannig nær hann sterkari samræðu milli forgrunns og bakgrunns.

Verkefni, grá sýning

Spurt er um hvort listamaðurinn hafi gert eitthvað í spegilmynd fjallsins til að bregðast við goggi lómsins sem er hægra megin. Þar má benda á skarðið í fjallsbrúnina sem sést eingöngu í spegilmyndinni eins og fram kemur hér að ofan.

Verkefni, rauð sýning

Lómarnir hafa mikla þýðingu fyrir myndbygginguna. Smellið á þá og haldið músarhnappinum niðri og sjáið hvað gerist í myndinni þegar þeirra nýtur ekki lengur við.

Úrvinnsla / umræða

Upplagt er að láta nemendur kópiera verk Jóns vegna einfaldra og sterkra forma. Kópiering er viðtekin aðferð við listnám og má geta þess að Paul Gauguin notaði hana óspart í sjálfsnámi sínu. Á helstu listasöfnum erlendis tíðkast að listnemar dvelji um lengri eða skemmri tíma við að kópiera verk með fyrirmyndirnar fyrir augunum (þetta mun þó almennt háð samþykki safnstjóra). Þannig geta listnemar rannsakað gaumgæfilega handbragð og litanotkun listamanna. Það er áhugavert að bera úrvinnslu Jóns saman við fyrirmyndirnar (sjá Skjaldbreið og Eiríksjökul) finnið ljósmyndir af þeim og berið saman við málverkin. Notið olíupastel (klessulíti og ég mæli með notkun lita í dýrari kantinum á borð við Conté). Sérstaklega er áriðandi að nota hvítan af vandaðri gerð vegna litrænna gæða og þekju.



formfræði

Jón Porleifsson

Súlur (1929)

gul sýning, grá sýning, blá sýning

Jón Porleifsson var mikilvirkur málari landslags-mynda. Hann var við nám í Danmörku og París og hreifst af verkum impressionista, sérstaklega Cezanne auk Matisse. Í málverkinu af Botnssúlum má sjá mjög gott dæmi um hvernig heitt/kalt litróf var notað við að skapa dýpt. Sú dýpt sem eingöngu er framkölluð með heitu/köldu litgildi er gjarnan nefnd flöt dýpt. Dýpt er einnig kölluð fram með eintóna dökkum og ljósum litum, dæmi: Georg Guðni, Húbert Nói. Á Listavefnum er skemmtileg æfing þar sem notandinn fær tækifæri til að raða upp á skala litrófinu í málverki Jóns, „Súlur.“ Ekki er um að ræða afgerandi liti, sem er áhugavert, og þó gildi litanna virðist augljóst í málverkinu renna tvær grímur á notandann þegar litirnir hafa verið teknir úr samhengi.

Verkefni, grá sýning

Raðið litunum frá köldum yfir í heitan í teikniforritinu (litaprufa dregin frá litareitnum og sleppt á auða reiti). Gerið sjálfspróf með því að bera ykkar útkomu saman við rétt svar.

Verkefni, gul sýning

Skoðið sýnishorn af þremur verkum eftir Paul Cezanne en hann hafði mikil áhrif á Jón með hinni flötu dýpt sem hann notaði mikið. Um er að ræða þrjú málverk af eftirlætisfjalli Cezanne, Mont St. Victoire í nágrenni Aix-en-Provence í Frakklandi.

Verkefni, blá sýning

Skoðið ljósmynd af Botnssúlum tekna á svipuðum slóðum og málverk Jóns. Takið eftir hversu fjallið er stórt í málverkinu samanborið við ljósmyndina en þó fjarlæggt. Það er vegna litanotkunar Jóns, hinnar flötu dýptar sem rætt er ítarlega um hér að ofan. Sannar í raun að það er ekki stærðin sem ákvarðar fjarlægðarskynjun heldur litanotkun. Til að ýta hlutum frá með köldum litum þarf vissulega heita liti til að skapa andstæðuna sem mótar dýptina.

Úrvinnsla / umræða

Málverkið er kjörið að nota við kennslu í litafræði með áherslu á heitt og kalt litgildi. Látið nemendur prófa fyrst á Listavefnum og síðan blanda sjálfir úr grunnlitum. Bæði má láta nemendur einfaldlega mála reiti eða skapa mynd frá grunni; uppstilling, landslag eða hvaðeina sem gefur færi á að nota heitt og kalt litgildi til að skapa dýpt og andstæður.



dýpt

flöt dýpt

Magnús Á. Árnason

Við Reyðarvatn, Baula (1933)

græn sýning, brún sýning

Þó mynd þessi eftir Magnús Árnason sé af hefðbundnu viðfangsefni, landslagi þá er útfærslan óvenjuleg um margt. Fyrst má kannski nefna efnið, kaffi sem gefur myndinni hlýjan, brúnan tón sem er skákað með köldum bláum lit fjallsins í fjarska. Hins vegar er það línuvinnan sem grípur augað kannski fyrst af öllu. Magnús reynir að sýna hörku grjótsins með hvössum margbrotnum línum líkt og sjá má í mörgum verka Kjarvals sem jaðra við að vera hreint abstrakt. Hann lætur spegilslétt vatnið stöðva óróa grjótsins og bergmálar loks grjótið með brotnum línum í skýjafari á himni. Verkið er ágætt dæmi um hvernig nota má línur til að skapa form og hreyfingu líkt og sést í abstraktmálverkum Guðmundu Andrésdóttur. Hins vegar skoðast verk Magnúsar sem landslagsverk vegna hinna skýru dráttar og vísana í landslag. Það má gjarnan nota æfingar með lóðréttar línur og láréttar til að ræða hreyfingu á myndfleti. Teikniæfingar af uppstillingum eða landslagi má útfæra með línunum og tvíanna saman við æfingar og verkefni tengd abstraktverkum Guðmundu Andrésdóttur og Eyborgar Guðmundsdóttur.

Línuteikning er þroskandi fyrir hug og hönd og eykur styrkleika og ákveðni í allri meðferð teikni- og ritáhalda. Berið línuteikningar Kristjáns Guðmundssonar saman við línuvinnu Magnúsar, Guðmundu Andrésdóttur og Eyborgar Guðmundsdóttur. Sýnið nemendum þessi verk og fáið þá til að ræða muninn á útfærslu listamannanna.

Verkefni, græn sýning

Teiknið mynd af fjalli og stöðuvatni í teikniforritinu eða á blað og notið sömu aðferð og listamaðurinn. Hann notaði kaffi til að lita með og takið eftir línunotkun hans.

Verkefni, brún sýning

Virðið myndina fyrir ykkur. Er hún: Hlutbundin? Óhlutbundin? (seinna svarið er rétt en þó umdeilanlegt) Grafíkverk? Portrett? Hakið við það sem þið teljið réttast, endurgjöf er veitt samstundis með broskalli eða fylupúka.



línur

Pórarinn B. Þorláksson

Stórisjór og Vatnajökull, gul sýning

Sjá umfjöllun um Þingvallamynd Pórarins hér að neðan.

Verkefni, gul sýning

Veljið tvær af þremur ljóðahendingum sem þið teljið lýsa verki Pórarins B. Þorlákssonar best (#1 og #3). Endurgjöf er veitt samstundis.

Pórarinn B. Þorláksson

Þingvellir (1900) blá sýning, blá sýning

Pórarinn tilheyrir frumherjunum í íslenskri myndlist. Hann málar hið íslenska sumar, þó með dimmari tóni heldur en Gísli Jónsson gerði.

Gísli Jónsson var einn af frumkvöðlum í landslagsmálverki á Íslandi. Hann var ómenntaður en hæfileikaríkur. Myndir hans sýna landið gjarnan baðað í fagurri og upphafinni birtu sem minnir helst á málverk rómantíska tímabilsins. Frægðarsól Gísla skein ekki skært en hann hafði áhrif á Kjarval ungan sem var til sjós með honum á unglingsárum sínum. Listasafn ASÍ gaf út lítskyggnusafn sem er ófánlegt í dag og því miður er lítið efni að finna um hann á Netinu.

Þingvellir hafa ætíð verið listamönnum hugleiknir. Þar er ekki einungis að finna einstæða náttúrufegurð heldur slær hjarta þjóðarinnar þar vegna sögunnar. Þó ótal fagrir staðir á landinu hafi laðað til sín listmálara þá gætir ávallt sérstaks tóns í verkum listamanna frá Þingvöllum. Á okkar tímum hefur vægi þeirra minnkað talsvert í sköpun íslenska listamanna, kann það að stafa af ótta við klisju. Núna er það hálendið sem heillar. Þingvellir eru komnir í alfaraleið og menn skreppa þangað og heim aftur á broti úr kvöldstund. Þegar Pórarinn málaði myndina var eingöngu reiðvegur til Þingvalla og sjálfsagt tók heilan dag að komast þangað frá Reykjavík. Styrkleiki Pórarins var fyrst og fremst birtan og litanotkun fremur en teikningin eða formfræðin. Teikningin í verkum hans var ekki mjög sterk og form í forgrunni gjarnan óljós og skorti úrvinnslu. Hins vegar heillar litameðferð hans og tilfinning fyrir þyngd þeirra og andstæðum. Hann vann verk sín af ástúð og hlýju sem heillar skoðendur verkanna.

Verkefni, grá sýning

Með því að halda niðri músarhnappinum yfir hestinum, kirkjunni eða speglun baksviðs í vatninu má sjá útlit verksins án þessara þátta og gera sér því



birta

aldamótalist

betur grein fyrir mikilvægi þeirra í heildarmyndinni.

Verkefni, blá sýning

Notið teikniforritið til að raða bláu tónunum í málverkinu frá ljósu yfir í dökkt.

Úrvinnsla / umræða

Pórarinn er mikilvægur hlekkur í sögu landslagsmálverksins á Íslandi. Verk hans er nauðsynlegt að skoða þegar verið er að vinna verkefni tengd landslagi. Bæði í verkinu frá Þingvöllum 1900 og myndinni af Stórasjó og Vatnajökli má fyrst og fremst notfæra sér birtuna og það hvernig hann gæðir rökkrið lífi. Við fyrstu sýn virðist flestum þeir sjá dökka litlausa fleti en við nánari skoðun er sérhvert form í trúverðugum lit miðað við birtuskilyrði. Pórarinn nær því að fanga hinn tvíræða og erfiða lit myrkursins. Slík verk er mikilvægt að hafa til hliðsjónar við litfræðiverkefni og láta nemendur vinna í hinu dökka litrófi svo þeir skilji áhrif birtunnar á litina (sbr. að litur er ljós).

1.2 Abstrakt

Ásgerður Búadóttir

Vúlkan (1986)

grá sýning, gul sýning

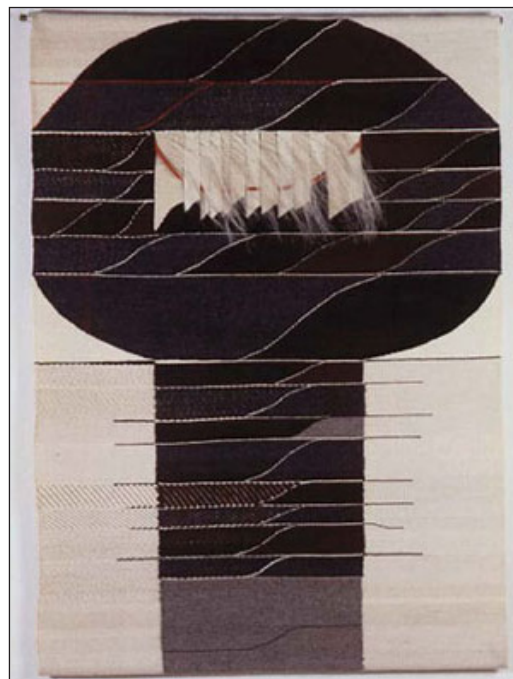
Verk Ásgerðar eru fyrst og fremst abstraktmyndlist þótt efnisval hennar ráði því að hún er oftast flokkuð sem textíllistamaður. Hún hafnar notagildi textíliðnaðarins (sem yfirleitt flokkast undir hönnun) og notfærir sér hefðbundinn efnivið til sköpunar myndverka. Það í sjálfu sér er næg framúrstefna að nota efni sem er eyrnamerkt tilteknu tjáningarformi í annað. Val hennar á textílefnum gefur hinni tvívíðu abstraktmynd nýja túlkunarmöguleika og jafnvel þrívídd.

Verkefni, grá sýning

Spurt er um skírskotun til náttúrunnar: Hvað sjáið þið fyrir ykkur? Hvaða hlutar verksins gætu tengst frumkröftunum eldi og ís? Skrifid stuttan texta í ritilinn og prentid út.

Verkefni, gul sýning

Merkið við eftirtalin form sem þið sjáið í verkinu: Rétt-hyrningar, beinar línur, hringir, boglínur (#1 og #2). Endurgjöf: Broskall eða fýlupúki.



frumform

efnisnotkun

Eiríkur Smith

Par rauður loginn brann (1963)

græn sýning, gul sýning

Eiríkur Smith var á sínum tíma einn öflugasti fulltrúi hins expressioníska abstrakts á Íslandi og telja margir að sá tími hafi verið hans frjóasti og gjöfulasti þó Eiríkur hafi snúið baki við abstraktinu síðar. „Par rauður loginn brann“ sýnir okkur svo ekki verður um villst hina innri orku jarðarinnar og er því líkast að maður horfi ofan í glóandi eldgíg sem sagnar mann til sín. Nafn verksins vísar í þjóðkvæðið um Ólaf liljurós en það er ekki friðsæll varðeldur í ríki álfakonunga sem blasir við heldur vítiseldur ólgandi kviku í djúpri sprungu í hlíðum eldfjalls. Eiríkur var ávallt náttúrutengdur í abstraktverkum sínum enda var það rökrétt að hann skyldi fara að fást við náttúruna á fígúratívan hátt síðar meir. Verk hans kalla fram hughrif um macrocosmos líkt og sjá má í verkum Kristjáns Davíðssonar og Gerhard Richter þó þeir séu afar ólíkir Eiríki.

Verkefni, græn sýning

Tilraun gerð í teikniforriti til að blanda eins heitan rauðan lit og hægt er með því að smella á örvarhnappana.

Verkefni, gul sýning

Skrifið í ritilinn nokkur orð um þá tilfinningu sem verkið vekur. Prentið út.



litir

expression

Eyborg Guðmundsdóttir

Titrandi strengir (1974)

grá sýning, rauð sýning, gul sýning

Eyborg leikur sér við að skapa dularfull þrívíddaráhrif með því að tefla saman þungum og jarðföstum ferningsformum neðst í myndinni og lóðréttum línunum sem mynda sjónrænan titring vegna mismunandi þéttleika línanna og breytilegs bils. Þyngd ferninganna færir þá nær áhorfandanum en léttleiki línanna gerir þær fjarlæggar. Togstreitan milli þessara frumpátta eykur hin sjónrænu áhrif til muna. Myndin er enn fremur samhverf um miðju með lítilsháttar frávikum í línunum. Þessi samhverfa bætir inn nýrri vídd í myndina og eykur áhrifin enn frekar.

Sjá enn fremur

Viktor Vasarely „<http://www.vasarely.org/>”

Bridget Riley „<http://www.rolandcollection.com/rolandcollection/section/36/595.htm>“ og „<http://www.tate.org.uk/britain/exhibitions/riley/>“

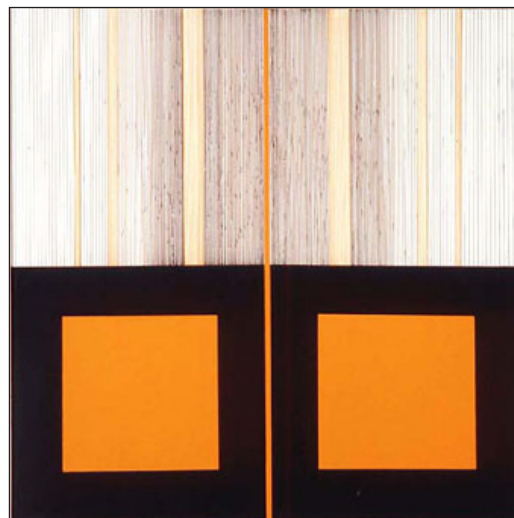
Ross Bleckner „<http://www.rbleckner.com>“

Verkefni, grá sýning

Skoðið verkefni eftir Viktor Vasarely (smelltu á hnapp og verkið birtist) og berið saman við verk Eyborgar.

Verkefni, gul sýning

Skoðið skemmtilegt verkefni þar sem rétt skákborð svart og hvítt er notað til að framkalla sjónhverfingar með því að færa til sleða neðan við og til hliðar. Takið eftir hvernig línurnar sveigjast þegar þið hafið fært sleðana úr stað. Aðgætið einnig að allar línur og form eru rétt og bein þrátt fyrir að ykkur sýnist annað. Skyldi þetta eiga við á fleiri sviðum í lífinu?



línur

Finnur Jónsson

Örlagateningurinn (1925)

grá sýning, gul sýning, blá sýning

Finnur var byltingarsinni í íslenskri myndlist þegar hann kom að utan úr námi og flutti ferska strauma til landsins. Hann var fyrstur íslenskra myndlistarmanna til að sýna hálf-abstraktverk hér á landi. Íslendingar voru hins vegar ekki tilbúnir. Sólin ljómaði enn á Heklu og fannhvítir jöklar geisluðu. Því sneri Finnur sér fljótt frá abstraktinu og fór að mála expressionískar, fígúratívar myndir, því einn má sín lítils við margnum. Margir telja þó að abstrakt-tímabilið hafi verið það besta á ferli Finns.

Verkefni, grá sýning

Haldið músarhnappnum niðri yfir fjórum formum sem sýna rýmisáhrif. Endurgjöf er veitt með rauðum ramma utan um formið (Ath. að halda þarf hnappnum niðri stutta stund áður en forritið veitir endurgjöf).

Verkefni, gul sýning

Sama og í grárrí sýningu nema nú skal finna þrjá þríhyrninga.

Verkefni, blá sýning

Spurt er hvers vegna listamaðurinn hafi valið verkinu nafnið: „Örlagateningurinn“. Þrjár staðhæfingar eru settar fram og telst ein vera rétt (#3).

Úrvinnsla / umræða

Abstrakt-verk Finns henta vel til formfræðirannsókna. Í „Örlagateningnum“ teflir hann saman þrívíðri skynjun (eins og sjá má á Netstofu. Þar er notanda boðið að smella á þau form sem sýna þrívídd.) og hins vegar strangflatarmálverki (geometríu). Líklegt er að Finnur hafi kynnst verkum Mondrian (geometría) og eru greinileg áhrif kúbistanna á verkið þ.e. hin dulda þrívídd innan um strangfletina. Verkið er kjörið að nota sem kveikju að formfræðiæfingum og leik ljóss og skugga. Kennari getur notað frumform úr tré, hvítmáluð. Notið lampa til að varpa ljósi á formin með þeim hætti að skuggar komi vel fram. Látið nemendur teikna formin og ræðið hlutverk frumforma almennt í list og sköpun. Milli hinna þrívíðu forma má teikna tvívídd frumform og tefla þannig saman andstæðum víddum. Verkefnið má útfæra með blýanti, leggja áherslu á grátónaskala. Almennt séð er heppilegt að einbeita sér að grátónum og samspili ljóss/skugga og tvívíddar/þrívíddar en sleppa litum. Kennarar geta þó látið nemendur útfæra þessi verk með málningu. Liti þarf að nota í hófi.



frumform

kúbismi

frumherji

Guðmunda Andrésdóttir

Átrúnaður (1971)

grá sýning, rauð sýning, gul sýning

Notkun Guðmundu á hringforminu er alkunn. Hringirnir minna helst á sjóntruflanir sem hægt er að framkalla með því að strjúka fingurgómum þéttingsfast yfir augnlokin (með lokuð augun). Tífið sem birtist okkur í verkum hennar er magnað upp með láréttum línunum. Íhugið hvort lóðréttar línur myndu hafa sömu áhrif. Einnig er litanotkun Guðmundu djörf og framkallar hún í sjálfu sér hið sjónræna tif sem svo margir lýsa.

Verkefni, rauð sýning

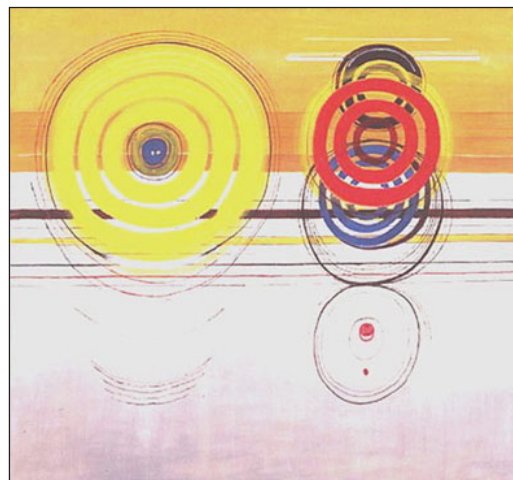
Hvað veldur því að okkur finnst hringformin vera á hreyfingu? Stuttar hvikular bogalínur umhverfis hringina, tvílitur bakgrunnur eða sverar línur sem ganga þvert yfir myndflötinn? Eitt svar er rétt (#1).

Verkefni, grá sýning

Notið teikniforritið til að teikna verk í anda Guðmundu sem byggist á hringjum og láréttum línunum. Boðið er upp á tvær línubýkktir og fjóra liti.

Verkefni, gul sýning

Sama og í grárrí sýningu.



línur

Hjörleifur Sigurðsson

Málverk (1956) grá sýning, gul sýning

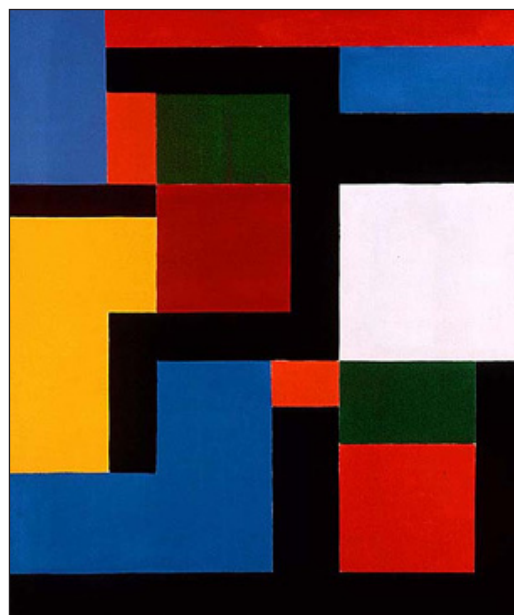
Hér er strangflatarmálverkið í algleymi, einungis má sjá form og liti án skírskotunar til hlutveruleikans líkt og hjá Herði Ágústssyni (sjá hér að neðan). Hins vegar er litanotkun Hjörleifs til þess fallin að leyfa skoðendum að gleyma sér stutta stund við vangaveltur um dýpt enda teflir Hjörleifur heitum og köldum litum djarflega saman. Enn fremur vekur athygli að Hjörleifur byggir mynd sína eingöngu upp á þráðbeinum línunum, lóðréttum og láréttum.

Verkefni, grá sýning

Með því að smella og halda músarhnappinum niðri yfir nokkrum litaflötum skipta þeir um lit og fá sama lit og eitt aðliggjandi form. Dökkrauður verður blár, blár verður ljósrauður og grænn verður hvítur. Þannig má breyta byggingu verksins og öðlast betri skilning á hugsun listamannsins.

Verkefni, gul sýning

Svarið þremur krossaspurningum um andstæðuliti. Endurgjöf veitt strax.



litir

andstæðulitir

Hörður Ágústsson

Uppsálir (1953)

grá sýning, gul sýning

Hörður segir hér hinni fígúratívu myndlist stríð á hendur líkt og algengt var meðal íslenskra listamanna á þessu tíma. Hann vill nálgast hina sjónrænu skynjun líkt og tónlist sem hann álítur algerlega abstrakt listform. Hörður leggur sig sérstaklega fram um að formin í verki hans og litanotkun skírskoti ekki á nokkurn hátt til hlutveruleikans. Hins vegar verða verk af þessu tagi hluti af hinum sjáanlega heimi þó ekki sé hægt að leggja beina merkingu í það sem fyrir augu ber. Þarna er því um að ræða tilraun til sjónrænnar útvíkkunar.

Verkefni, grá sýning

Notið teikniforritið til að raða upp formum sem sjá má í verki Harðar. Hægt er að lita formin, snúa þeim og stækka eða minnka. Prentið út.

Verkefni, gul sýning

Með því að smella á myndina og færa músina upp eða niður má snúa myndinni við og skoða hana á hvolfi til að skilja myndbygginguna betur en sumir halda því fram að engu skipti hvernig abstraktverk snúi. Því má svo bæta við að listamenn snúa verkum sínum gjarnan á hvolf þegar þeir hafa lent í öngstræti. Menn verða gjarnan samdauna því sem þeir eru að gera og sjá oft ekki réttu lausnina þó hún virðist augljós eftir á að hyggja. Það getur því rofið þann vítahring að hvolfa mynd og skoða hana frá nýjum sjónarhóli. Sumir listamenn fullyrða að ef mynd virðist góð á hvolfi (bygging og jafnvægi) þá sé hún loks búin.



frumform

Karl Kvaran

Orka (1979)

rauð sýning, gul sýning, grá sýning

Línan er nálæg í verkum Karls þó hún sé ekki eins grönn og létt eins og hjá Guðmundu og Eyborgu. Formin sem hann notar eru línulegs eðlis og minna á breiðar pensilstrokur. Hann leitast við að skapa hreyfingu með línunum. Karl notar hreina liti og skýrt dregin form og magnar áhrifin upp með sterkum og andstæðum litum. Auðvelt er að ímynda sér foss og flúðir í verkinu „Orka“ og litanotkunin er rafmögnuð. Kannski er þetta eins konar metafor um samband vatns og rafmagns.

Verkefni, grá sýning

Hægt er að smella á bláa eða fjólubláa liti. Forritið svarar með því að ramma andstæðulitina inn.

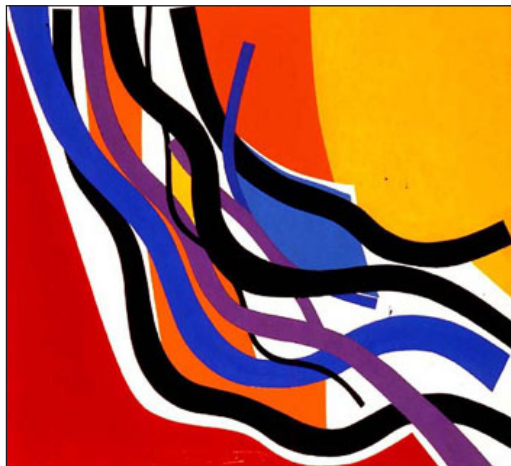
Verkefni, gul sýning

Litir geta verið hlaðnir orku. Notið teikniforritið til að raða þeim á lárétta línu eftir krafti þeirra.

Úrvinnsla / umræða

Verkefni 1: Notið litað skólakarton. Nemendur klippa niður form og breiðar línur og raða upp með það fyrir augum að skapa kraftmikla hreyfingu í myndfletinum. Til kynningar getur kennari byrjað upp á töflu með fyrirfram útklippt form og fest með kennaratyggjói. Í samtali við bekkinn og til að virkja nemendur til þátttöku getur kennarinn skapað hreyfingu í myndinni. Kjörið til umræðna og rökleiðslu (útgangspunktur: Karl Kvaran, Þorvaldur Skúlason).

Verkefni 2: Látið nemendur standa við trönur og teikna lóðréttar línur á blaðið. Í stað þess að færa höndina neðar, látið þá beygja sig í hnjánum og láta þunga líkamans toga blýantinn niður (líkt og í jarð-skjálftalínuriti eða hjartalínuriti) þannig að hreyfing og þungi líkamans yfirfærast á blaðið í formi dýnamískrar línu. Notið gjarnan andlitsteikningu sem grunnatriði og látið nemendur strika lóðréttar línur niður eftir blaðinu og sveigja línurnar í takti við formið (útgangspunktur: Eyborg Guðmundsdóttir, Guðmundu Andrésdóttir).



litur

Kristján Davíðsson

Nafnlaus (1996)

græn sýning, rauð sýning, gul sýning

Hin lífrænu titrandi form Kristjáns vísa skoðandanum inn í innstu og smæstu gerð heimsins ásamt því að geta einnig verið myndir af heiminum séð utan frá. Í verkinu „Nafnlaus“ gætum við verið að virða fyrir okkur frumgerð heimsins og grunneiningar hans, sjálf atómin. Hvernig sjá nemendur þau fyrir sér?

Verkefni, græn sýning

Spurt er hvert nemandinn haldi að Kristján sæki hugmyndir sínar í verkið. Þrjár möguleikar gefnir en ekkert svar í sjálfu sér rétt. Skriðið örljóð í ritil um hughrifin sem þið verðið fyrir af málverkinu. Prentið út.

Verkefni, gul sýning

Spurt er hvort verkið sé ljóðrænt abstraktverk, geometrískt abstraktverk eða í natúralískum stíl. Ein staðhæfing er rétt (#1). Skriðið nokkur orð í ritilinn um hver einkenni hinna stílbrigðanna séu. Prentið út.

Úrvinnsla / umræða

Verk Kristjáns má nota sem kveikju að frjálsum og sjálfsprottunum málverkum eða teikningum. Notið atómin sem hugmynd eða „smásjárskoðun“ á hversdagslegum hlutum. Finnið smásjár ljósmyndir af t.d. vefnaði eða steinum og ræðið hvernig hlutur er samsettur af smáum einingum sem varla eru sýnilegar berum augum.



formleysa

Nína Tryggvadóttir

Gos (1964)

grá sýning, gul sýning

Það er afar sterk náttúrusýn í þessu abstraktverki Nínu Tryggvadóttur. Formin eru klossuð, hörð og þung og kalla fram tilfinningu um grjót og vatn. Hér er eins og við séum stödd ofan í þröngu gili og straumþung á byltist fram gilið með boðaföllum milli stórra steina og bjarga. Krafturinn er svo mikill að steinarnir bifast, jafnvel kastast fram. Þetta er kannski hamfarahlaup eins og við urðum vitni að á Skeiðarársandi 1996.

Verkefni, grá sýning

Raðið brúnu litartónunum í rétta reiti eftir nöfnum þeirra. Hægt er að sjá rétt svar.

Verkefni, gul sýning

Hægt er að raða formum úr verkinu upp á nýtt, snúa þeim og stækka. Þannig gefst kostur á að gera frekari tilraunir með túlkun verksins. Sýnið nemendum verkið og reynið að fá umræður um mögulega túlkun á verkinu.



náttúrusýn

kraftur

Sigurður Árni Sigurðsson

Grænt samhengi (2000)

græn sýning, gul sýning

Sigurður Árni hefur mikið fengist við forsendur málverksins, framsetningu þess og tvíræðni, blekkinguna og sjónhverfingarnar. Þetta svið rannsakaði Marcel Duchamp þegar hann sagði skilið við málverk-ið með myndinni „Tu m“ („Tu m'embrerde“ sem útleggst á íslensku: „Ég þoli þig ekki!“). Enn fremur fjallaði belgíski súrrealistinn Rene Magritte um blekkingu málverksins á eftirminnilegan hátt í pípu-málverkinu margfræga og margendumýtta: „Ceci n'est pas une pipe.“ („Þetta er ekki pípa.“). Áhorfendur vita ekki alveg hvaðan á sig stendur veðrið og halda að listamaðurinn sé að draga dár að þeim. En hann er fyrst og fremst að vísa til þess að í raun er um að ræða mynd af pípu fremur en raunverulega pípu. Þannig afhjúpar hann svikráð myndanna eða ímyndanna („Les trahisons des images“). Þrátt fyrir að mynd sé í raun staðgengill fyrir hinn raunverulega hlut eða fulltrúi, þá fær ímyndin fólk til að taka staðgeng-ilinn sem sjálfan hlutinn. Ekki furða að í frumkristni hafi skurðgoð verið bönnuð því trúin fór að beinast að þeim fremur en því sem þau stóðu fyrir.

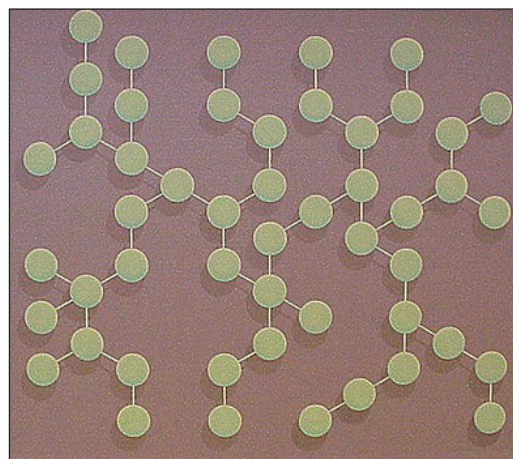
Sigurður Árni hefur unnið á þessum nótum gegnum árin og hefur málað falskar holur á strigann sem eitt-hvað kemur upp úr eða fer ofan í og ljáir striganum þannig þriðju víddina sem ekki er til staðar í hinu tvívíða yfirborði. Þannig togast tvívídd og þrívídd stöðugt á í huga skoðandans. Í verkinu „Grænt samhengi“ leikur hann sér að því hvernig skuggar abstrakt forma, sem gætu verið kort yfir viðkomustaði neðan-jarðarlesta eða jafnvel yfirlit yfir sameindabyggingu, skapa svikula dýpt sem afhjúpast við nánari skoðun.

Verkefni, græn sýning

Spurt er hvaðan birtan komi sem stýrir skuggaspilinu. Endurgjöf veitt samstundis. Eitt svar rétt.

Verkefni, gul sýning

Skuggaspilið í verkinu gefur tilfinningu fyrir dýpt sem þó er ekki til staðar. Sigurður Árni leikur sér ávallt með samspil ljóss og skugga. Reynið sjálf skemmtilega útfærslu á hugmyndum Sigurðar Árna í teikniforritinu. Smellið á flugvélina og takið á loft ...



ljós og skuggar

sjónblekking

súrrealismi

Svavar Guðnason

Gullfjöll (1946)

grá sýning, gul sýning

Í þessu verki sýnir Svavar svo ekki verður um villst hversu mikill sprengikraftur bjó í honum sem málara. Verkið er óhemju þykkt málað í mörgum lögum af málningu og frábært litaskyn listamannsins nýtur sín til hins ýtrasta. Jafnvel þó nafn verksins skírskoti til náttúrunnar er hér um að ræða sjálfsprottinn, hreinræktaðan abstrakt-expressionisma. Svavar tilheyrði um tíma eins og flestum er kunnugt hinni evrópsku abstrakt hreyfingu sem kallaði sig Cobra (COpenhagen-BRussels-Amsterdam). „Klessuverk sem ég gæti málað!“ gæti verið viðkvæði nemenda og margir fullorðnir myndu hugsa það án þess að þora að viðurkenna það. Jafnvel þó af verkinu stafi hraði og feiknakraftur þar sem skoðandinn sér fyrir sér snör handtök og fumláusar handasveiflur listamannsins við málun verksins þá er raunveruleikinn allur annar. Verk af þessu tagi eru yfirleitt máluð hægt og vandlega með mikilli yfirlegu og ígrundun og á löngum tíma. Snilldin felst einmitt í því að töfra kraftinn fram svo áhorfandinn skynji hann beint þannig að menn fara að sjá listamanninn fyrir sér í ógnar sveiflu.

Verkefni, grá sýning

Notið teikniforritið. Í boði eru fjórir gulir reitir, málið með rauðum og sjáið hvernig liturinn breytist eftir því hve mörg lög þið leggið yfir gula litinn.

Verkefni, gul sýning

Oft þarf ekki nema lítið eitt af andstæðulit til að kveikja líf og spennu í málverki. Ef smellt er á einhvern lit má sjá andstæðulit hans birtast í rauðum ramma.



litafræði

abstrakt-expressionismi

Tumi Magnússon

Blóð og messuvín (1994)

græn sýning, gul sýning

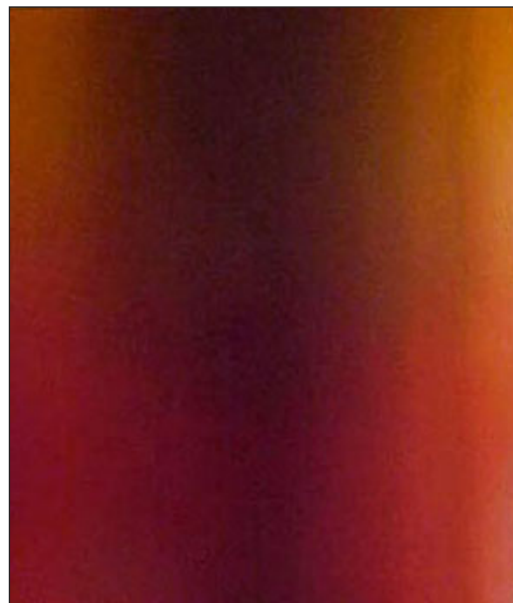
Tumi vinnur hér með hugrenningatengsl milli myndar og nafns. Hann gerir tilraun til að formgera lykt og bragð. Þefskynið er okkur afar mikilvægt, mikilvægara en við gerum okkur flest grein fyrir. Án þess fyndum við ekki bragð af fæðu, við gætum ekki varast skemmdan eða eitraðan mat og við gætum ekki áttað okkur á ýmsu varasömu í umhverfinu. Hann gerir tillögu að því hvernig tiltekin efni höfða til okkar sem hreinn litur. Í raun abstrakt og súrrealísk hugmynd sem í senn er húmorísk og alvarleg.

Verkefni, græn sýning

Nota nafnið „Blek og sinnep“ á einu verka Tuma og gera atlögu að því í málunarforriti.

Verkefni, gul sýning

Notið teikniforritið til að blanda lit kokteilsósunnar. Langar engan í franskar með?



litir og hugtök

Þorvaldur Skúlason

Sveiflur (1964)

grá sýning

Hér er Þorvaldur kominn í feiknastuð og er búinn að losa sig við allan hlutveruleika þó áhorfendur gætu vel séð ólgandi jökulfljót fyrir sér (fólk hefur afar ríka tilhneigingu til að hlutgera það sem fyrir augu ber þó ekkert sé þekkjanlegt á myndinni, hugurinn leitar stöðugt samsömunar við fyrri reynslu). Þorvaldur gerir atlögu að hreinum eiginleikum litanna og tjáningar-
möguleikum þeirra.

Verkefni, grá sýning

Spurt er um hvaða litir eigi þátt í að skapa spennu í myndfletinum. Endurgjöf er veitt samstundis. Allir litirnir nema brúni bakgrunnsliturinn skapa spennuna.

Verkefni, gul sýning

Hvert eftirtalinna orða finnst ykkur *ekki* eiga við um málverkið Sveiflur: Hraði, kyrrð, flug, kraftur, hreyfing. Eitt svar er rétt (#2).



línur

spenna í myndfleti

abstrakt

óhlutbundið

1.3. Fígúrasjón

Bragi Ásgeirsson

Stóri hvíti hestur, Blóðbrullaup (1974)

græn sýning, blá sýning

Bragi hefur um langan aldur verið óbanginn við að nota óhefðbundinn efnivið í verk sín. Hann safnaði saman hlutum sem urðu á vegi hans og notaði beint í listaverk unnin með blandaðri tækni. Líklegt er að hinir fundnu hlutir hafi lagt til hugmyndina að verkinu; verið kveikjan. Þannig notfærir Bragi sér tilviljunina og hið óvænta. Söfnun listamannsins jaðrar við hlutskyggni og gerir hann tilraun til að afhjúpa sögu hlutarins og koma henni á framfæri í listaverkinu.

Verkefni, græn sýning

Raðið smáhlutum á myndflötinn í teikniforritinu. Hægt er að snúa hlutunum og stækka þá eða minnka.

Verkefni, blá sýning

Skrifið nokkur orð í ritilinn um hvað hvítur hestur táknar í þínum huga. Prentið út.

Umræða / úrvinnsla

Farið í gönguferð með nemendum og tínið upp hluti sem á vegi verða. Gerið tilraun til að ráða í sögu hlutanna. Látið nemendur skrifa stutta sögu út frá hverjum hlut. Ef fleiri hlutir finnast má skálda upp atburðarás þar sem hlutirnir standa fyrir tiltekið atvik.



blönduð tækni

fundnir hlutir

samröðun

Einar Hákonarson

Púls tímans (1968)

brún sýning, blá sýning

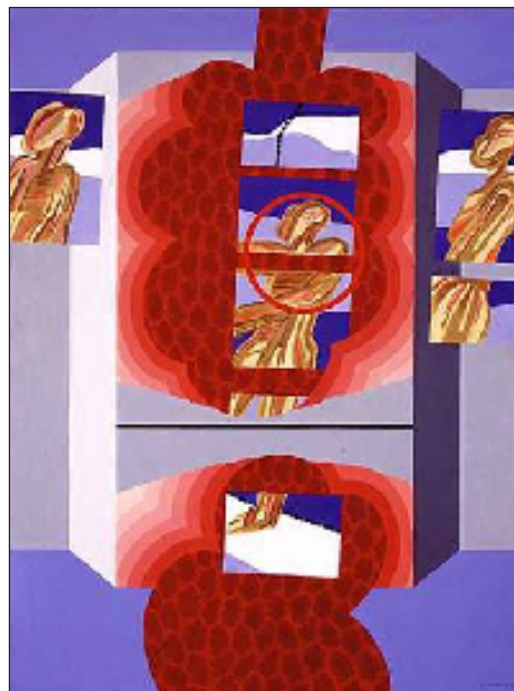
Sá stíll sem Einar tileinkaði sér og má segja að sé hans vörumerki í dag kemur skýrt í ljós í þessu verki sem endurspeglar einnig tíðarandann sem ríkti í hönnun og tísku í lok sjöunda áratugarins. Litanotkun hans er hrein og bein, pensilför skýr og skörp og gætir sterkra áhrifa frá poplist. Innihald verksins fjallar um hinar nýtilkomnu hjartaígræðslur (1968) og þau áhrif sem þær hafa á mannlífið. Þetta er dæmi um það hvernig heit mál tiltekins tímabils verða sjálfsgöðir hlutir síðar meir. Slagkraftur ádeilunnar dofna með árunum þegar verið er að fjalla um tilfallandi álitamál. Hins vegar má sjá að ádeila sem tekur á grunngerð mannlegs lífs og tilfinninga úreldist ekki. Þannig ná mörg stórkostleg listaverk (myndlist, tónlist, bækur) að tala til okkar yfir mörg hundruð ára tímabil. Fréttir og almennt dægurþras gerir það hinsvegar ekki. Hvað segja fréttir gærdagsins okkur?

Verkefni, brún sýning

Skrifið nokkur orð um það í ritilinn hvers vegna þið teljið að listamaðurinn hafi valið heitið: „Púls tímans“. Prentið út.

Verkefni, blá sýning

Spurt er undir hvaða listastefnu mætti flokka málverkið: Impressionisma, expressionisma, popplíst, kúbisma. Eitt svar er rétt (#3).



litafræði

formfræði

popplíst

Erró, Guðmundur Guðmundsson

Appolló (1981)

græn sýning, brún sýning

Erró er þekktur fyrir samklipp sín og óvæntar samsetningar af kunnuglegum fyrirbærum úr fréttu- og fjölmiðlaheimi. Erró er í raun nokkurs konar safnhaugur fyrir allt það fjölmiðlaefni sem hefur rignt yfir okkur með síauknum þunga. Hann vinsar úr feitustu bitana og færir þá saman í nýtt og óvænt samhengi og er hvergi smeykur við að lúskra á kúgurum og glæpamönnum sem hafa sett mark sitt á spjöld sögunnar. Erró er eins og háðskur gagnrýnandi sem tætir niður fارانlega leiksýningu þegar hann tekur stjórnsmálamenn til bæna.

Verkefni, græn sýning

Flettið í blöðum og leitið uppi hverskyns myndir sem má nota til að búa til klippimynd sem grundvallast á einhverri sögu eða afstöðu sem þið hafið til einhverra atburða. Málið svo eftir klippimyndinni líkt og Erró gerir.

Verkefni, brún sýning

Þrjár staðhæfingar eru settar fram um nærveru fáklæddu konunnar í myndinni. Skrifid nokkur orð í ritilinn um hverja staðhæfinguna þið teljið rétta. Hafið þið aðrar tillögur? Færið rök fyrir máli ykkar. Prentið út.

Verkefni, gul sýning

Merkið við það svar sem þið teljið eiga best við spurninguna um hvers vegna Apollo 13 varð svo frægur. Eitt svar er rétt (#2).



popplis

samklipp

samtími

Gunnlaugur Blöndal

Maður og kona (1929)

grá sýning, blá sýning

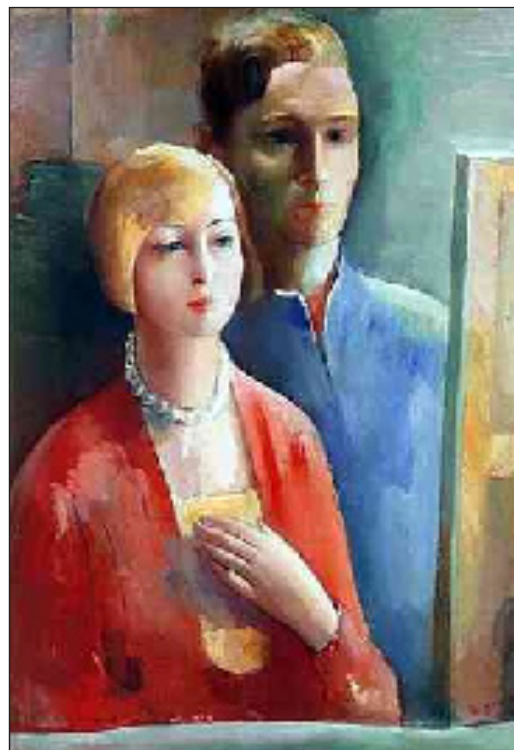
Listamaðurinn sjálfur og fyrri kona hans sitja hér. Gunnlaugur dvaldi langdvölum í Evrópu framan af ævi og heillaðist hann af hinu borgaralega lífi. Það stafar þokka og blíðu af þessari portrettmynd sem sýnir okkur lífshamingju og öryggi efnaðra borgara í Reykjavík. Afar áhugavert er að bera þetta verk saman við mannlífstúlkun Jóns Engilberts „Kvöld í sjávarþorpi“ og „Þvottakonur“ Kristínar Jónsdóttur og ekki síst „Ráðskonu“ Ásmundar Sveinssonar.

Verkefni, grá sýning

Skoðið í teikniforritinu úr hvaða átt birtan kemur.

Verkefni, blá sýning

Sama og á grárri sýningu.



portrett

andlit

fólk

Gunnlaugur Scheving

Hákarlinn tekinn inn (1965)

grá sýning, blá sýning

Umræðugrundvöllur fyrir verk Gunnlaugs er til dæmis atvinnusaga. Hetjur hafsins. Þetta er tilraun til að hefja til virðingar starf og líf sjómannsins enda var það starf beinlínis lífshættulegt á þessum tíma og var sveipað hetjuljóma. Það er einnig tilraun til nútímavæðingar listarinnar eftir að rómantíska landslagsmálverkið leið undir lok. Í myndgerðinni má sjá áhrif frá kúbistunum og þó einkum og sér í lagi frá Picasso. Sjá einnig verk Sveins Björnssonar sem málaði oft sjómenn og málverk Finns Jónssonar „Morgunn á miðinu“.

Verkefni, grá sýning

Á Listavefnum má sjá í lok textans um verkið fjórar vinnuteikningar af málverkinu. Í raun standa þær sem sjálfstæð verk. Notið teikniforritið til að teikna ykkar útgáfu af málverki af sjómönnum við vinnu sína.

Verkefni, blá sýning

Sett eru fram nokkur orð sem lýsa veðurlagi enda til mörg slík í íslensku máli. Hvert þessara telið þið eiga best við málverk Gunnlaugs: Bræla, mugga, skýjaglenna, súld, heiðríkja. Til viðbótar getur nemandinn skrifað í ritreit önnur orð sem honum finnst eiga við.

Úrvinnsla / umræða

Hver er aðalvinnugreinin í nærumhverfi nemendanna? Hvað gæti nemandinn hugsað sér að starfa við í framtíðinni? Notið það sem hugmyndakveikju að mynd sem má vinna með hvaða efni og aðferð sem er. Það er nauðsynlegt að líta á listina sem möguleika til samfélagslegrar umræðu. Skoðið einnig hvernig listamaðurinn notar skálinur til að skapa hina miklu hreyfingu; vagg og veltu hafsins til að auka áhrifin í verkinu.

Í tengslum við þetta má skoða fleiri atvinnutengd verk:

Jean-Francois Millet „The Gleaners“ 1857, þar kemur þjóðfélagsstaðan reyndar líka inn, fátæklingar að tína molana af gnægtaborði yfirstéttarinnar . . .“
<http://www.artchive.com/artchive/M/millet.html>

Kristín Jónsdóttir, „Við þvottalaugarnar“

Hildur Hákonardóttir, „Fiskikonurnar“.



frásögn

andlit

myndbygging

Helgi Þorgils Friðjónsson

Fiskar sjávar (1995)

græn sýning, brún sýning, gul sýning, blá sýning

Helgi Þorgils hefur fyrir löngu skipað sér á bekk með fremstu listmálurum þjóðarinnar. Verk hans eru goðsagnakennd og fjalla um samskipti manns og náttúru. Hann hefur notað íslenska dýraflóru sem fulltrúa hins íslenska umhverfis og landslagið í verkum hans er fengið að láni frá uppeldisstöðvum hans í Dölunum. Hann malar iðulega sjálfan sig eða kemur fram í sínum verkum. Þegar Helgi var að koma fram á sjónarsviðið var hin ítalska listastefna Trans-avant-garde áberandi (Francesco Clemente, Sandro Chia og fleiri) og má sjá áhrif frá henni í myndheimi Helga. Helgi tilheyrði kröftugum hópi ungra listamanna sem ruddu sér braut með Nýja málverkinu sem var eins konar endurfæðing málverksins sem hafði verið úthróað og sagt dautt. Meira að segja landslagsmálverkið sem hafði verið í útleið allan seinni helming tuttugustu aldarinnar fékk uppreist æru á þessu tímabili. Því má bæta við að Helgi hefur verið ötull við að kynna erlenda listamenn á Íslandi með sýningum á verkum þeirra í Gallerí Gangi sem í raun er aðeins anddyrið í íbúð hans á Rekagrandu í Reykjavík.

Verkefni, græn sýning

Spurt hvort nemandi sjái maríuerlu, sel, lunda og hval í myndinni. Smellið á dýrin.

Verkefni, brún sýning

Sjáið þið spegilmyndina af manninum? Hvaða líkamshlutar sjást?

Verkefni, gul sýning

Sjáið þið spegilmynd af fugli á flugi? Smellið á hann.

Verkefni, blá sýning

Ef eitthvert eftirtalinna hljóða fylgdi myndinni, hvert þeirra teldi nemandinn eiga best við, tónlist, umferð í borg eða sjávarfuglar? Hakið við orðin. Engin endurgjöf.



náttúrurómantík

goðsagnir

dýr

nýja málverkið

Hildur Hákonardóttir

Fiskikonurnar (1971)

græn sýning, gul sýning, blá sýning

Þarna setur Hildur kynjabaráttuna upp í einfaldaðri mynd. Grimmur og ríkur atvinnurekandi (sýndur stór) horfir niður á verkakonurnar (sýndar litlar). Þetta er samfélagsmál sem stöðugt er í umræðunni og tekur á sig nýjar myndir. Tilvalið að brydda upp á umræðum meðal nemenda um slík mál sem eru ofarlega á baugi. Hvernig stendur jafnréttisbaráttan nú á dögum samanborið við fyrri tíma. Hvað hefur áunnist? Hvar eru sóknarfærin?

Verkefni, græn sýning

Skrifið um eitthvert málefni í ritilinn sem ykkur er álíka hugstætt og jafnréttisbaráttan var Hildi. Prentið út.

Verkefni, gul sýning

Í glugganum á verkinu er karlmaður sem horfir niður til kvennanna. Hvað gæti hann verið að hugsa? Skrifið nokkur orð um það í hugsanablöðruna.

Verkefni, blá sýning

Í glugganum á málverkinu er karlmaður að fylgjast með konunum við störf sín. Notið teikniforritið til að ímynda ykkur aðstæður þar sem kynjahlutfallinu væri snúið við.



jafnréttisbarátta

þjóðfélagsmál

atvinnulíf

Hringur Jóhannesson

Skugginn minn (1988)

græn sýning, brún sýning, blá sýning

Hringur hafði mikla sérstöðu meðal íslenskra listamanna og voru viðfangsefni hans af öðrum toga en hjá öðrum. Það gætir áhrifa frá poppinu í túlkun hans á hversdagslegum hlutum; ljósaskoðunarlímmiði á bílrúðu, hliðarspegill á bíl sem sýnir landslag sem farið er hjá, útsýn úr flugvélaglugga. Þarna hafa nútíminn og tæknin haldið innreið sína í viðfangsefni listamanna. Hann gætti einnig að því smáa og að því er virðist ómerkilega í umhverfinu; gaddavír, sina, pollur. Þegar leið á ferilinn sótti hann sér viðfangsefni í náttúruna, einkum og sér í lagi til heimahaganna í Aðaldal í Þingeyjarsýslu. Verk Hrings eru fyrst og fremst þögul íhugun um umhverfið. Hringur bjó yfir mikilli tækni við málunina og þróaði áferðarfallegan og átakalítinn raunsæisstíl. Verk hans voru afar vel máluð, hann var mjög einbeittur við útfærsluna og gekk hreint og beint til verks án allra málamiðlana.

Verkefni, græn sýning

Klippidi út skuggamynd af vangasvip vinar. Athugið hvernig Hringur stillti sér upp. Notið teikniforritið til að klippa skuggamyndina út. Athuga einnig spennandi möguleika á að spegla myndina.

Verkefni, brún sýning

Hvaða litir eru í skugganum af listamanninum? Notið teikniforritið, færið þrjú litasýnishorn úr skugganum yfir í reitina. Takið eftir hve ólíkir þeir virðast þegar þeir eru samankomnir án þess að vera í samhengi við verkið. Einnig hversu trúverðugir sömu litir eru í sjálfu verkinu í réttu samhengi.

Verkefni, blá sýning

Til að leggja áherslu á að skuggar eru sjaldnast svartir á lit má skoða skugga Hrings í snjöllu forriti sem breytir lit ljóssins og þar með lit skuggans. Smellið á perurnar (rauð, græn og gul) og sjáið muninn.

Úrvinnsla / umræða

Það liggur beinast við að nota verk Hrings sem kveikju þegar unnið er með litkrít; þurrpastel eða olíupastel (sjá einnig Degas). Blýantsteikningar hans eru einnig góð fyrirmynd þegar kennarar láta nemendur vinna með uppstillingar og umhverfisteikningar. Skoða hvernig hann teiknaði strá með endurteknum línunum. Látið nemendur nota „sjónarhornsskima“ (view finder) til að athuga umhverfið og teikna. (Sjónarhornsskimi er pappaspjald með rétthyrndu gati til að leita að



andlit

sjálfsmyndir

náttúrusýn

mótívum). Fleiri listamenn horfðu á heiminn í nærmynd. Kjarval var sá fyrsti á Íslandi til þess að beina sjónum sínum að því sem bar fyrir augu við tærnar, smásteinum, gróðri. Í dag hefur Eggert Pétursson haslað sér völl með því að einbeita sér að hinum smágerða alheimi blómskrúðs í brekku.



Hulda Hákon

Sjálfsmynd með sjö draugum (1998)

græn sýning, brún sýning, blá sýning

Það er einhver kómískur blær yfir verkum Huldu Hákon. Kann að vera vegna þess hversu teiknimynda-söguleg þau eru, eins konar þrívíðar teiknimynda-sögur. Hún vinnur lágmyndir, ýmist úr gífsi eða notar timbur. Barnslegra elementa gætir í verkum hennar sem gjarnan eru sjálfsævisöguleg og gætu verið upprifjun úr bernsku. Hún fjallar um samfélagið og samtímann í verkum sínum og húmorinn er góðlátlegur og hlýlegur.

Verkefni, græn sýning

Skrifið stutta draugasögu í ritlinum með hliðsjón af mynd Huldu. Hægt að prenta út.

Verkefni, brún sýning

Notið teikniforritið til að teikna ykkar eigin sjálfsmynd með sjö draugum.

Verkefni, blá sýning

Búið til lágmynd í teikniforritinu. Raðið formunum á flötinn með því að draga þau til. Stækkið, minnkið eða snúið formunum að vild. Gefið listaverkinu nafn með hástöfum.

goðsagnir

frásögn

þjóðfræði

Jóhann Briem

Mislitar kýr (1966)

grá sýning, blá sýning

Jóhann Briem var sterkur í formnotkun sinni og réðu einföld, sterk og skýr form ríkjum í verkum hans. Hann var einnig djarfur í litanotkun og stóðu honum fáir á sporði í þeim efnum. Hann var mjög malerískur, pensil-strokur hans voru safaríkar og litirnir gæddir mikilli fyllingu. Viðfangsefni hans voru einföld og túlkunin stundum nánast abstrakt. Þó náttúran sé viðfangsefni hans nálgast Jóhann hana með ákveðnu hlutleysi og einbeitir sér að þeim formum sem verða á vegi hans fremur en merkingu formanna. Hinum hefðbunda sjóndeildarhring landslags og náttúrumálverka er kastað fyrir róða og nýtt sjónarhorn lítur dagsins ljós sem gefur listamanninum færi á að nálgast náttúruna á forvitnilegan hátt. Þó Kjarval og Eggert Pétursson hafi beint sjónum sínum að því nálæga eru verk þeirra hlaðin merkingu og töfrum náttúrunnar. Jóhann hins vegar notar náttúruformin í abstrakt tilgangi.

Verkefni, grá sýning

Notið teikniforritið til að skoða andstæðulíti. Dragið lit úr málverkinu í reit í teikniforritinu og síðan andstæðulitinn í annan reit.

Verkefni, blá sýning

Spurt er hvaða atriði benda til þess að verkið sé í expressionískum stíl: Kýrnar eru einungis form ekki nákvæmar eftirmyndir, óraunverulegir litir, sprotnir af tilfinningu listamannsins, kýrnar málaðar í andstæðum litum. Tvö svör rétt (#1 og #2).



formfræði

litir

sveitalíf

Jóhanna Kristín Yngvadóttir

Lára (1981)

græn sýning, brún sýning, blá sýning

Í þessu verki tjáir Jóhanna mikla þjáningu. Hinn blái litur andlitsins vísar til firringar og ofskynjana. Myndin er máluð á þeim tíma þegar hinir ítölsku meistarar trans-avant-garde stefnunnar voru í eldlínu listaheimsins. Einnig kallað Nýja málverkið en þar fór fremstur í flokki Francesco Clemente. Á Íslandi mátti sjá áhrif stefnunnar m.a. í verkum Jóhönnu Kristínar, Helga Þorgils og Jóns Axels Björnssonar (Gullströndin andar). Hins vegar má skynja að þjáningin sem birtist í verkum Jóhönnu á rætur sínar í hennar eigin lífi. Þegar leið á ferilinn var Jóhanna orðin mikill sjúklingur og lést langt fyrir aldur fram.

Verkefni, græn sýning

Spurt er um líðan persónunnar í myndinni. Endurgjöf veitt samstundis. Tvö af þremur svörum rétt.

Verkefni, brún sýning

Listamenn nota liti til að tjá tilfinningar sínar; gula slaufan er andstæða bláa andlitsins. Hvítur gerir þann dökka enn dekkri. Smelltu með músinni á slaufuna. Takið eftir því hve myndin verður öll flatari og meira óspennandi.

Verkefni, blá sýning

Málverkið er unnið í expressionískum stíl. Ef smellt er á „skoða“ birtast þrjú málverk, tvö þeirra eru í expressionískum stíl. Hvert þeirra er það ekki? Endurgjöf veitt samstundis.



fólk

andlit

tjáning

Jón Engilberts

Kvöld í sjávarporpi (1937)

grá sýning, brún sýning, blá sýning

Jón Engilberts var einn helsti expressionisti Íslendinga. Hann sótti efnivið sinn í þessu verki í þorpsstemningu og má skynja líf og sögu fólksins í myndinni. Samheldni hópsins þar sem allir þekkja alla og vita allt um alla. Velta má fyrir sér hvort myndin fjalli einnig um upplausn sveitar- og þorpssamfélagsins með hinum miklu þjóðfélagsbreytingum sem voru að ryðja sér til rúms á þessum tíma, þegar fólk flyktist til borgarinnar og stærri bæja. Þrátt fyrir lífflega liti og fjörmikil form má skynja trega undir niðri. Fremst í myndinni sjást tvær ungar manneskjur fara út um hlið á vit nýrra tíma og ævintýra meðan þeir eldri standa á lengdar og fylgast með fullir kvíða.

Verkefni, grá sýning

Með því að smella á manneskjur má kalla fram talblöðrur og skrifa hugsanlegt samtal eða þankagang.

Verkefni, brún sýning

Smellið á persónurnar þrjár í miðri myndinni. Sjáið hvaða áhrif það hefur á verkið ef þær hverfa.

Verkefni, blá sýning

Spurt er hvað geri málverkið expressionískt: Tilfinningaleg tjáning með litum, samþjöppun á myndefninu eða raunsönn lýsing á ytra útliti fólksins? Ein staðhæfing á ekki við. Hver er hún? (#3). Endurgjöf veitt samstundis.



mannlíf

saga

expressionismi

Jón Stefánsson

Útigangshestar (1929)

græn sýning, blá sýning

Sú saga er til að Jón hafi upphaflega málað hrossin brún að lit í sumarlandslagi. Eftir að Jón seldi verkið fékk hann það lánað hjá kaupandanum til að laga eitt-hvað smálegt. Þegar hann hins vegar skilaði verkinu hafði hann málað það alveg upp á nýtt; hestarnir orðnir hvítir/gráir og hörkufrost og vetrarstormur tekinn við af hlýrri sumarstemmningu. Fáum sögum fer af viðtökum kaupandans. Þessi saga minnir okkur á hversu listamenn eru tengdir verkum sínum. Þeir líta á þau sem afkvæmi sín og tengslin rofna ekki þó verk sé selt og fari upp á vegg hjá ókunnugum. Listamönnum er afar mikilvægt að vera sáttir við verk sín þó sjaldan gangi þeir jafn langt og Jón Stefánsson en hann var einmitt afar einbeittur og viljafastur í verkum sínum. Svo mjög að manni finnst mega skynja það í allri byggingu og formum. Pensilfór Jóns eru aldrei hikandi eða tvístígandi heldur ákveðin og örugg. Ást hans á hestum og villtum dýrum kemur skýrt fram í verkum hans. Hestarnir sem hann málaði voru ekki innan girðingar, þeir voru frjálsir og óheftir og endurspeglu á vissan hátt sjálfstæðisbaráttu þjóðarinnar, stoltir og frjálsir.

Verkefni, græn sýning

Hvernig tekst listamanninum að láta hestana, náttúruna, himin og jörð renna saman? Með því að nota bláan lit í snjónum, himninum og skuggum á hestunum. Með því að láta hestana vera loðna og snjóbarða, úti á víðavangi. Merkið við það sem þið teljið rétt. (#1 og #2). Endurgjöf veitt samstundis.

Verkefni, blá sýning

Með því að smella á myndina má sjá hvaða áhrif liturinn á ljósinu hefur á litbrigði málverksins. Ef birtan er rauðleit verður myndin öll hlýrri.



dýr

náttúrurómantík

formfræði

flöt dýpt

Júlíana Sveinsdóttir

Svört skál (1957)

grá sýning, rauð sýning, gul sýning

Hér er um að ræða nokkuð hefðbundna uppstillingu með sterkum höfundareinkennum Júlíönu Sveinsdóttur. Á vissan hátt má segja að hún gæli þarna við abstraktið og eru lögmál þess eins konar leiðarvísir. Júlíana notfærir sér tækifærið til að vinna með óhlutbundin gildi í verkinu svo sem hina lífrænu og efniskenndu litameðferð, hið þykka málningarlag og lífræn heild opnar fyrir hið óþekkta og óræða. Á þessum tíma má ímynda sér að þjóðfélagsleg viðfangsefni listamanna hafi ekki verið þeim ofarlega í huga heldur hafi framsetning listarinnar verið sá umræðugrundvöllur sem listamenn kusu sér. Sennilega hafa listamenn verið komnir með óbragð í munninn af pólitískri list nasista og kommúnista og fríað sig með „hlutlausum“ viðfangsefnum þó abstraktið hafi verið uppreisn í sjálfu sér, stjórnleysi, og má rifja upp herferð Jónasar frá Hriflu gegn klessumálverkinu.

Pungamiðja verksins er hin dökka skál og minnir litrófið á verk kúbistanna, brúnir tónar og bláir/gráir. Júlíana teflir saman heitum og köldum litum og andstæðum litum (gulbrúnt/blágrátt, svart/hvítt). Dýptinni í verkinu nær hún fram með samspili heitra og kaldra lita (heitir litir virðast nær áhorfandanum en kaldir).

Verkefni, grá sýning

Sami liturinn er endurtekinn í ýmsum blæbrigðum og kemur oft fyrir tvisvar. Smellið á tvo staði þar sem þetta á við. Endurgjöf er veitt samstundis með því að ramma litasvæðin inn.

Verkefni, gul sýning

Merkið við þá tvo andstæðuliti sem eru ríkjandi í myndinni. Valið stendur um fimm liti. Velja þarf báða til að fá rétt svar (#2 og #5).

Úrvinnsla / umræða

Fáið nemendur til að tjá sig um innihald verksins. Hvaða hugrenningar vekur mynd af uppstillingu? Sýnið nemendum verk ólíkra listamanna s.s. Giorgio Morandi, Pétur Gautur, Nicolas de Stael. Hvaða tilfinningar vekur lita- og efnismeðferðin? Hvað finnst nemendum markverðast í hverju verki? Hver er fyrsta tilfinningin?



uppstilling

formfræði

Verkefni 1. Tilvalið er að láta nemendur raða upp völdum hlutum á borð og skapa uppstillingu. Látið alla taka þátt og ræðið við nemendur hvaða áhrif það hefur á heildarmyndina að færa hluti úr stað.

Verkefni 2. Einnig er hægt að mála pappír í ýmsum litum og klippa niður form af hlutum í uppstillingu. Þetta gefur tækifæri til endalausra tilrauna með uppröðun. Spyrjið nemendur hvað ráði vali þeirra við vinnuna.

Verkefni 3. Notið Netstofuna á Listavefnum. Prófið að gera uppstillingar í forritinu. Látið nemendur vinna heimaverkefni og skila til ykkar fimm mismunandi útgáfum.

Kjarval I

Fantasia (1940)

grá sýning, brún sýning

Hér hefur Kjarval sleppt lausri þörf sinni fyrir óhlutbundið og óformlegt málverk þar sem ægir saman alls kyns persónum og fígúrum sem renna saman í endalausum darraðardansi. Kjarval lætur línuna tala og sleppir öllum óþörfum smáatriðum. Verurnar í myndinni spegla vel sterka trú hans á huldufólk og náttúruvætti. Gagnsæi þeirra og samruni innbyrðis gefa skoðandanum hugmynd um hvernig slíkar verur birtast listamanninum; samofnar og flæktar inn í hina veraldlegu skynjun. Í fjölmörgum verkum hans koma eins konar hulduverur fyrir en yfirleitt hefur raunsæið yfirhöndina.

Verkefni, grár sýning

Verkið er expressionískt á máli listfræðinnar. Spurt er hvers vegna. Hann tjáir tilfinningar sínar með línunum og litum ... notar skæra liti ... hefur auðugt ímyndunarafli. Endurgjöf er veitt samstundis með broskarli.

Verkefni, brún sýning

Notið ritilinn til að skrifa stuttan texta um heim huldufólksins eins og það kemur þér fyrir sjónir. Sleppið hugmyndafluginu lausu líkt og Kjarval gerði við vinnslu verksins. Prentið út.

Verkefni, blá sýning

Spurt er hvað leynist í huliðsheimum Kjarvals. Sjáið þið álfamær, hoppandi hulduveru eða mann við hest? Ef smellt er á þessi form dökkna þau og verða sýni-legri.



fólk

þjóðfræði

óhlutbundin tjáning

Kjarval II

Pórolfur Ríkarðsson (1926)

brún sýning

Kjarval gerði stórmerkilega seríu af mannamyndum sem birtust árið 1999 í bókinni *Andlit að austan* í tengslum við sýningu á þeim í Listasafni Íslands (þessar myndir höfðu verið prentaðar áður og gefnar út í möppu). Honum tókst frábærlega að fanga persónuleika fyrirsætanna. Austfirðir voru Kjarval hugleiknir því hann ólst þar upp og endurspeglast sá áhugi í hlýlegri meðferð hans á sveitungunum. Mannsandlitið er mikilvægt viðfangsefni í myndmenntakennslu vegna hinna margræðu möguleika við túlkun sem eru fyrir hendi því maður er manns gaman. Hægt er að endurspegla í teikningu álit listamannsins á fyrirsætunni og eru frægar aðfarir Goya að spænsku konungsfjölskyldunni þar sem hann teygði og togaði andlit og persónur ýmissa meðlima hennar.

Verkefni, brún sýning

Lýsið Pórolfi eins og hann kemur ykkur fyrir sjónir í verkinu með nokkrum orðum í ritlinum. Prentið út. Hvers konar maður býr að baki þessu andliti. Bankastjóri? Sjómaður? Kaupsýslumaður? Bóndi? Ungur? Gamall?

Úrvinnsla / umræða

Verkefni fyrir 8. bekk

Hægt er að töfra fram athyglisverðan árangur hjá nemendum í andlitsteikningu með ýmsum aðferðum. Þegar nemendur teikna hver annan eða sjálfsmyndir birtist í flestum tilfellum eins konar erkítýpa af mannsandliti sem endurspeglar sýn barna á aðra. Augu eru gjarnan ofarlega því börn líta fram hjá hárinu og efri hluta höfuðsins. Enn fremur eiga börn erfitt með að samþykkja hin réttu anatómísku hlutföll fyrr en vissum þroska hefur verið náð. Þó má láta nemendur notast við reitaaðferðina við að teikna eftir fyrirmynd.

Ljósmynd af nemanda er skipt upp í eins sentimetra stóra reiti sem eru settir samsvarandi í stærðinni 2 x 2 á stærra blað. Það þarf að merkja reitina að ofan með bókstöfum og tölustöfum til hliðar. Síðan teiknar nemandinn myndina reit fyrir reit. Nemandinn notar hægra heilahvellið við þessa vinnu því hann skoðar hvern reit fyrir sig sem abstrakt og nær því að einbeita sér að sjónrænni úrvinnslu án þess að truflast af skoðun sinni á heildarmyndinni. Þegar börnum eða fullorðnum gengur illa að teikna það sem fyrir augu ber orsakast það af togstreitu milli þess sem við sjáum og þess sem við vitum eða teljum okkur vita. Þó þessi aðferð geti þjáfað nemendur í teikningu þá hefur hún



andlit

teikning

línur

lítið að gera með frjálsa sköpun líkt og þá sem sést í andlitsmyndum Kjarvals. Þó kunnátta í teikningu og frjáls sköpun séu ólíkir þættir geta þeir varla án hvors annars verið.

Kristín Gunnlaugsdóttir

Maður á grænu leiksviði (1996)

brún sýning, blá sýning

Kristín hefur einbeitt sér að goðsagna- og trúarverkum sem fjalla á næman hátt um tilfinningalíf mannsins og samband hans við æðri máttarvöld eða víddir. Hún hefur notað goðsagnaverur á borð við einhyrninga og mannverurnar sem birtast í verkum hennar eru kynlausar og upphafnar. Svo er einnig með manninn í myndinni „Maður á grænu leiksviði.“ Þrátt fyrir nekt hans er enginn vottur um blygðun. Lestur hans í bók gæti verið metafór um skilningstréð. Lestur er menntun og aukinn skilningur þannig að kannski er þetta metafórísk mynd af Adam að bíta í ávöxt skilningstrésins. Kristín hefur lengi haft mikinn áhuga á íkona-gerð og dvaldi um tíma í klaustri á Ítalíu við nám í málun íkonamynda. Áhrifa frá íkonum gætir mjög í verkum hennar. Þó hún vinni ekki formrænt eftir ströngustu reglum íkonamálunar þá má segja að á vissan hátt sé innihald verkanna í ætt við helgimyndir.

Verkefni, brún sýning

Vangaveltur um framtíð bókarinnar og yfirtöku tölvunnar á upplýsingasviðinu. Teljið þið að bókin muni lifa áfram eða heldið þið að tölvunni muni taka völdin? Skrifði í ritilinn nokkur orð um skoðun ykkar á málefniinu. Prentið út.

Verkefni, blá sýning

Smellið á bókina í myndinni og sjáið hvaða þýðingu rauði liturinn hefur fyrir myndina. Ef smellt er á bókina verður hún græn og yfirbragð myndarinnar verður flatt og óspennandi.

Tenglar

Balthus „Nude before a mirror“ (<http://www.artchive.com>),

Sandro Botticelli „Birth of Venus“ (<http://www.artchive.com>),

Eduard Manet „Olympia“ (<http://www.artchive.com>).

Giorgione „Venus asleep“ (<http://www.artchive.com>)

Úrvinnsla / umræða

Hvernig kemur mannlíkaminn nemendum fyrir sjónir í listaverkum og fjölmiðlum? Geta þeir skynjað nekt sem goðsagnakennda (fjarlægga eða óraunverulega) í listaverkum (sérstaklega eldri verkum; Botticelli, Tizian, Giorgione)? Skynja nemendur mannlíkamann á sama hátt í verkum yngri listamanna? Til dæmis hjá Kristínu Gunnlaugsdóttur, Helga Þorgils Friðjónssyni, Balthus, Manet (þó Manet sé frá níttjándu öld má færa rök fyrir



því að verk hans marki upphaf nútímans og afhelgun listarinnar). Hvernig kemur mannaveran í málverki Þorvaldar Skúlasonar nemendum fyrir sjónir, er hún upphafin eða hversdagsleg alþýðuhetja? Berið saman „Venus asleep“ eftir Giorgione og „Olympia“ eftir Manet og ræðið hvaða áhrif umhverfið hefur á túlkun? Hvað með notkun mannlíkamans í nútímamiðlum eins og kvikmyndum, sjónvarpi, tónlistarmyndböndum? Hvað táknar lestur mannaverunnar í myndinni. Sýnir myndin þekkingarleit?

mannlíkaminn

fólk

Kristín Jónsdóttir

Við þvottalaugarnar (1931)

græn sýning, grá sýning, brún sýning, blá sýning

Kristín Jónsdóttir var, ásamt Júlíönu Sveinsdóttur, í forystusveit kvenna sem höfðu myndlist að aðalstarfi. Það þótti óvenjulegt á þeim tíma og áttu þær um margt erfitt uppdráttar því fordómar voru miklir í samfélaginu. Í verkum Kristínar gætir áhrifa frá síðimpressionisma sem sjá mátti í verkum margra íslenskra listamanna sem sóttu nám erlendis á fyrsta hluta tuttugustu aldar.

Kristín sækir myndefni sitt til alþýðunnar og reynir að varpa ljósi á kjör hennar. Málverk hennar „Við þvottalaugarnar“ sýnir okkur þau kjör og erfiðu skilyrði sem íslenskar húsmæður urðu að lifa við. Slík viðfangsefni má einnig sjá hjá Ásmundi Sveinssyni þar sem alþýðuhetjan er sett á stall. Litanotkun hennar í verkinu er þverstæðukennd. Kaldir litir eru ráðandi, allt að því blautir og hráslagalegir þó unnið hafi verið í gufu frá sjóðandi vatnshverum. Þessir blautu og köldu litir sýna enn betur þær erfiðu aðstæður sem konurnar unnu við; þó heitt væri vatnið og gufan volg þá gat lofthiti verið lágur, kaldur vindur næddi um og rakinn sem settist í klæði kvennanna varð ískaldur og fót þeirra hráblaut.

Verkefni, græn sýning

Skoðið áhrifavalda Kristínar úr röðum impressionista; Gauguin, Van Gogh, Cezanne.

Verkefni, grá sýning

Veljið eitt grunnform úr lista sem Kristín notar í myndbyggingu sína. Hring, þríhyrning eða ferhyrning. Endurgjöf veitt samstundis.

Verkefni, brún sýning

Þrjár staðhæfingar um impressionismann eru settar fram. Veljið tvær sem teljast réttar. Endurgjöf er veitt samstundis.

Verkefni, blá sýning

Settar eru fram þrjár staðhæfingar um hvers vegna konurnar í myndinni eru andlitslausar eða snúa baki í skoðandann. Ein staðhæfing er rétt (#2).



þjóðfélagsmál

jafnrétti

atvinnulíf

þjóðfélagsþróun

Louisa Matthíasdóttir

Fólk í landslagi (1978)

græn sýning, grá sýning, blá sýning

Louisa er í hópi listamanna sem fóru ungir utan og ílentust þar. Samt er eins og hugur margra þeirra dvelji á Fróni því viðfangsefnið tengjast Íslandi og fortíðinni, (sjá Katrínu Sigurðardóttur sem vinnur skipulega með heimþrána). Hún málar minningar úr íslenskri sveit á ferskan og tilgerðarlausan hátt. Hún er djörf í litanotkun og er yfirbragð verka hennar létt og myndinar virka fljótunnar. Hún gekk hreint og afdráttarlaust til verks og hikaði sjaldan. Verk hennar eru kjörin til að láta nemendur kópiera ýmist með olíulitum eða olíupastel (eða hvaða efni sem vera vill). Það sem vinnst með því er að jafnvægisglíman í litanotkuninni er tilvalin til að efla litaskyn nemenda. Hin frjálsslegu geometrísku form gera nemendum lífið léttara við vinnuna og gefa þeim því betra tækifæri til að kljást við litina og innbyrðis átök þeirra.

Verkefni, græn sýning

Smellið á blaðið sem börnin eru með á málverkinu og teiknið í teikniforritið það sem þau gætu verið að teikna og lita.

Verkefni, blá sýning

Myndin er máluð í þremur aðallitum. Notið forritið og dragið réttu litina úr brunninum til vinstri í reitina þrjá til hægri. Sjáið svo rétt svar með því að smella á hnappinn.



sveitarómantik

landslag

fólk

dýr

litir

form

Magnús Kjartansson

Lýðræði götunnar (1989)

græn sýning, brún sýning, blá sýning

Þessi bráðskemmtilega mynd er afar skýr ádeila á nútímasamfélagið og pólitík. Listamaðurinn dregur upp afdráttarlausu mynd af ástandinu og líkir öllu saman við frumskóg. Þó ekki alveg því frumskógarlög málið er í raun hin endalaus lífsbarátta þar sem sá sterkasti vinnur. Aþarnir eru frekar fulltrúar heimsku og fátánleika; sirkusdýr sem sveifla sér í gardinunum og ljá myndinni afkáralegt yfirbragð. Það má velta því upp hvort merking verksins væri önnur ef sjálfur konungur dýranna, ljónið hefði verið í öndvegi. Hvað með letidýr? Magnús notar aþarna einmitt vegna þeirrar merkingar sem við leggjum í lifnaðarhætti þeirra.

Verkefni, græn sýning

Skrifið stuttan texta í ritlinum um staðhæfingarnar sem koma fram: Myndverk á að vera fallegt. Myndverk á að vekja til umhugsunar. Vera hvort tveggja. Prentið út.

Verkefni brún sýning

Settar eru fram ýmsar vangaveltur um lýðræði og framkvæmd þess. Spurt er hvað sé lýðræði götunnar og hvað sé bananalýðveldi. Skriðið nokkur orð í ritreitinn um viðhorf ykkar til þessa. Prentið út.

Verkefni, blá sýning

Notið forritið til að hlusta á þrjú hljóðdæmi. Sinfónía, skvaldur í mannmergð, gamalt rokk. Hvað finnst ykkur eiga best við myndina?



Þjóðfélagsgagnrýni

pólitík

Muggur

Kristur læknar sjúka (1921) gul sýning

Ferill Muggs einkennist af hreinni og barnslegri einlægni og trú á hið góða. Sagan um Dimmalimm er sennilega hans þekktasta verk og hefur orðið að ævintýri sem flestir ef ekki allir Íslendingar þekkja. Altaristaflan „Kristur læknar sjúka“ er hins vegar hans stærsta og viðamesta verk en því miður lést listamaðurinn fyrir aldur fram (32 ára) áður en honum tókst að ljúka verkinu. Í dag er myndin í Bessastaða-kirkju. Myndbygging verksins er hefðbundin þrískipting sem sjá má í altaristöflum um víða veröld. Miðju-setning Krists og þríhyrningsformið er dæmigert og má benda á „Síðustu kvöldmáltíðina“ eftir Leonardo.

Verkefni, gul sýning

Sjáðu myndbygginguna og hvernig Muggur notar þríhyrningsformið (sjá einnig „Síðustu kvöldmáltíðina“ á Netstofunni í kaflanum um hlutföll) Athugið hvernig listamaðurinn kemur þeim sem eru hliðhollir Frelsaranum fyrir innan þríhyrningsins og þeim sem voru honum andsnúnir eru settir utan hans. Frásögn myndbyggingarinnar. Nemendur skrifa nokkur orð um þetta í ritilinn og prenta út.

Sjöundi dagur í Paradís (1920)

grá sýning, blá sýning

Hér er Muggur enn á sömu slóðum og trúin og táknfræði Biblíunnar honum ofarlega í huga. Hins vegar er hér um að ræða klippimynd þar sem honum tekst að glæða form myndarinnar iðandi lífi og leikur hans með sveigð form og útlínur dýra og gróðurs gefa sterka tilfinningu fyrir auðmýkt gagnvart Drottni sem á gönguför sinni skoðar afrakstur sköpunarinnar. Sé verk þetta borið saman við altaristöfluna sem rædd er hér að framan má sjá að listamaðurinn hefur verið óheftari við gerð þessarar myndar heldur en hinnar stóru altaristöflu. Oft verða minni verk sem ekki var endilega ætlað að lifa mun sterkari en hin stóru þar sem listamenn þora ekki alltaf að taka þá áhættu sem þarf að taka til að verk heppnist frábærlega. Það er minna í húfi í smærri verkum og því verða listamenn oft djarfari og leyfa sér gjarnan að gera tilraunir. Helgi Þorgils sagði eitt sinn að til þess að verk gæti heppnast þyrfti það að vera ónýtt eða lélegt á einhverjum tímapunkti. Þegar listamaður upplifir verk sitt þannig þá þorir hann að taka þá áhættu sem nauðsynleg er til að ná árangri.



trú

einlægni

frásögn



Verkefni, grá sýning

Muggur teiknaði fyrstu íslensku spillin og notaði íslenskar fyrirmyndir. Hvaða fyrirmyndir úr þjóðlífi nútímans mynduð þið nota við hönnun spila?

Verkefni, blá sýning

Virðið fyrir ykkur dýr merkurinnar og smellið á kengúrana, háslöngu gíraffana og háfættu páfuglana. Þegar smellt er á formið lýsist það upp og sker sig frá umhverfinu.

Sigurður Örlygsson

Konan með brauðið (1996)

græn sýning, blá sýning

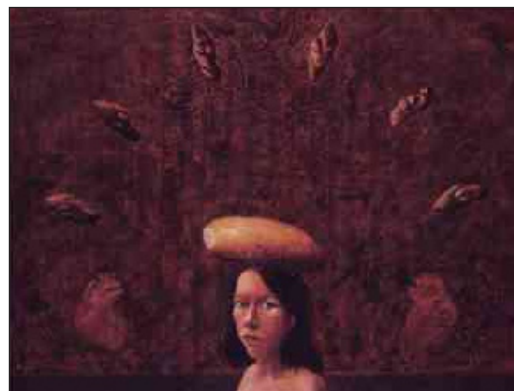
Hér þræðir Sigurður krókotta stíga táknfræði. Hann lætur kleinur tákna börnin sem hann á með konunni á myndinni og hjörtun tákna ást þeirra. Spurning hvort hann sjálfur sé brauðið og undirstriki þannig karlmanninn sem afkvæmi konunnar, að karlinn sé háður konunni. Hin súrrealísku áhrif sem gætir í myndinni skilja nægilega mikið eftir handa áhorfandanum til að glíma við.

Verkefni, græn sýning

Skrifið nokkur orð í ritilinn um hvað brauðin standa fyrir í verkinu. Hvert er samband þeirra við konuna? Prentið út.

Verkefni, blá sýning

Skrifið nokkur orð í ritilinn um það hvað þið haldið að listamaðurinn sé að tjá í þessu verki. Prentið út.



táknfræði

Snorri Arinbjarnar

Telpur með brúðu (1943)

grá sýning, blá sýning

Snorri varpar hér upp hlýlegri mynd af börnum að leik. Expressionísk áhrif leynd sér ekki. Spurning hvort Snorri hafi ekki notað form líkamanna í abstrakt tilgangi, notast við nógu „banal“ viðfangsefni til að geta ótruflaður glímt við form og liti. Hins vegar stafar birtu og gleði af myndinni sem hugsanlega endurspeglar aukna bjartsýni eftirstríðsáranna, öfugt við mynd Jóns Engilberts af „Kvöldi í sjávarþorpi“ frá 1937 þar sem óvissa og kvíði árána fyrir seinni heimstyrjöldina hafði veruleg áhrif á fólk og aðstæður þess. Fyrir myndmenntakennara er gott að benda á lifandi spil heitra og kaldra lita og þá dýnamík sem Snorri byggir upp með hringformum.

Verkefni, grá sýning

Í teiknforritinu er skemmtilegt verkefni þar sem hægt er að smella á litbrigði sem þá birtast í reitum neðan við myndina í röðinni frá hinum bjartasta til hins dekksta.

Verkefni, blá sýning

Spurt er hvar sé mesta birtan í myndinni og mesti skugginn. Ef smellt er á þessi svæði afhjúpar forritið þau með afgerandi hætti.



fólk

mannlíf

börn

Tryggvi Ólafsson

Bölti (1985)

græn sýning, brún sýning, gul sýning

Verk þetta er afar dæmigert fyrir listferil Tryggva Ólafssonar. Hann notar hversdagsleg form sem hann setur saman og lætur fyrst og fremst eiginleika formanna ráða ferðinni fremur en merkingu þeirra. Sjálfur segist hann láta tilviljunina ráða og líkir þessu við græskulaust gaman eða leik fremur en grjótharða alvöru. Þó voru verk hans pólitísk og í anda popplistarinnar framan af ferlinum. Ugglaustr hefur hann dulið slík skilaboð í verkunum og jafnvel hugsanlegt að undirmeðvitundin sé hinn raunverulegi húsbóndi líkt og hjá súrrealistunum. Verk Tryggva eru auðþekktanleg á vörumerki hans, hvítar línur og litsterk form. Líkt og hjá mörgum öðrum listamönnum gætir áhrifa frá abstraktinu, formin sjálf tapa merkingu sinni og verða óhlutbundin. Þannig fær listamaðurinn aukið frelsi til að ráða þeim saman. Þessi tvíræðni gefur skoðandanum ýmist færi á að njóta forma og lita og innbyrðis samspils þeirra eða reyna að rýna í dulda merkingu þeirra. Eitt er víst að sjálfur lætur listamaðurinn ekkert uppi, vill leyfa fólki að ráða sjálft fram úr þessu, svarar engu afdráttarlaust, hvorki af eða á.

Verkefni, græn sýning

Vinna í teikniforríti, ráða formum úr verki Tryggva, stækka/minnka, snúa og lita með sömu litum og eru í Bölti.

Verkefni, brún sýning

Sömu verkefni og í grænni sýningu.

Verkefni, gul sýning

Reynið að tengja hlutina í myndinni saman og búa til sögu um þá. Skriðið í rítilinn og prentið út.



samklipp

pólitík

litir

Þorvaldur Skúlason

Kona að lesa (1938)

brún sýning

Þorvaldur var brautryðjandi í íslenskri abstraktlist og mátti jafnvel líkja afstöðu listamannanna sem harðastir voru við trúarofstæki. Þó hófu þeir allir ferilinn með hefðbundnu listnámi í Evrópu og kynntust straumum og stefnum þar: Expressionisminn, Kúbisminn, Geometrían (allt afmarkaðar stefnur innan listarinnar). Ólgan sem bjó innra með Þorvaldi og sú þrá sem hann hafði til að róa á ný listræn mið er farin að verða sýnileg í hinum fígúratívu myndum hans. Spennan sem skapast í hinni heitu/köldu litameðferð og afdráttarlaus myndbyggingin eru augljós merki um hvað koma skal þrátt fyrir kyrrláta og friðsæla sunnudagsstemningu sem ríkir í myndinni. Þorvaldur var einn skeleggasti talsmaður hinna nýju viðhorfa sem ruddu sér til rúms með abstraktinu en mjög sterk hugmyndafræði lá því til grundvallar.

Verkefni, brún sýning

Spurt er hverjir séu aðallitirnir í myndinni: Rautt og blátt, gult og blátt eða rautt og grænt.



fólk

innimynd

2. flokkur

Skúlpúr eða þrívíð verk

Ásmundur Sveinsson

Ráðskonan (1950)

grá sýning, blá sýning, brún sýning

Þó verk Ásmundar Sveinssonar séu um flest frábrugðin verkum Einars Jónssonar (sjá umfjöllun um verk Einars hér fyrir aftan) má nota þau í kennslu á svipaðan hátt sem kveikjur í þrívíðri verkefnavinnu. Myndefni Ásmundar var þjóðsagnakennt í bland eins og sjá má í „Helreiðinni“ sem nemendum er boðið að skoða sem risaskúlpúr yfir Miklubrautinni í enda umfjöllunar á Listavefnum, blárrí sýningu og alþýðlegt þar sem hvunndagshetjan er sett á stall og verk hennar fegurð líkt í verkunum „Ráðskonan“ og „Vatnsberinn“. Efnistöð Ásmundar minna um margt á kúbistana. Einnig eru sýnileg áhrif frá Henry Moore. Þó tókst Ásmundi að þróa sinn persónulega stíl og verða afburða myndhöggvari.

Verkefni, grá sýning

Berið saman fornklassíska fegurð Afrodite frá Knitos og expressioníska fegurð Ráðskonunnar. Skrifðu stuttan texta í ritilinn og prentið út.

Verkefni, brún sýning

Spurt er hver eftirtalinna listastefna taki undir viðhorf Ásmundar til fegurðarinnar: Impressionismi, súrrealismi, expressionismi. Eitt er rétt (#3) og endurgjöf er veitt samstundis.

Verkefni, blá sýning

Mörg verka Ásmundar eru hugsuð sem útilistaverk. Skoðið hvernig „Helreiðin“ tæki sig út í risastærð yfir Miklubrautinni svo bílar ækju milli fótanna á hestinum.



þjóðfélagsmál

stéttabaráttá

pólitík

expressionismi

Brynhildur Þorgeirsdóttir

Tómasarfjall (1988)

græn sýning, gul sýning

Parna teflir Brynhildur saman skyldum eignum með afar ólíka eiginleika. Glerið í jökulhettunni er í raun myndbreyttur sandurinn í hlíðum fjallsins. En eins og margir vita er gler unnið úr sandi. Fjöll tengjast stundum trúarlegri upplifun í listsköpun. Fjöllin teygja sig til himins, eru aðsetur einsetumanna og vitranir og hugljómanir eru spámanna í flestum trúarbrögðum og hafa átt sér stað á fjöllum. Fjall táknar einveru, fjarlægð við mannlegt samfélag. Við höfum Olúfjallið í Biblíunni, Móses fékk boðorðin afhent á fjalli, Olympsfjall í goðafræði Grikkja, Fujiyama í Japan, Snæfellsjökull á Íslandi. Það er líka hetjublær yfir fjalli; oft þurfti kjark og dugnað til að takast á við há fjöll og einveru (Hekluganga Bjarna Pálssonar og Eggerts Ólafssonar). Nafnið á verki Brynhildar er einnig fengið úr Biblíunni, Tómas. Glerið í tindinum er einnig vísun í vita; fjall er til leiðsagnar í umhverfinu, trúin er viti í lífinu. Sjá: Anish Kapoor

Verkefni, græn sýning

Notið teikniforritið til að raða saman formum og búa til fjall. Hægt er að snúa og stækka/minnka formin.

Verkefni, gul sýning

Í teikniforritinu er einföld mynd með sjóndeildarhring sem sker myndflötinn miðjan. Með því að smella á smáa punkta á sjóndeildarhringnum má skapa fjöll sem rísa upp úr flatneskunni. Gerið tilraunir.



trú

táknfræði

fjöll

landslag

andstæð efni

Einar Jónsson

Útlagar (1901)

grá sýning, brún sýning, blá sýning

Þetta ágæta verk Einars, sem afsteypur er að finna af bæði á Akureyri og í Reykjavík, sýnir hugsanlega stöðu almúgamannsins á Íslandi á öndverðri tuttugustu öldinni. Ólíkt flestum verkum Einars sem eru hetjuleg og táknræn fjallar þetta verk um hinn blákalda raunveruleika sem við blasti. Þennan sama raunveruleika er fjallað um í bókmenntum og má nefna Halldór Laxness í því sambandi. Í kennslu má notfæra sér verk Einars Jónssonar á margvíslegan hátt. Þar kemur til góðra nota vönduð bók um listamanninn sem Skuggsjá (Bókabúð Olivers Steins í Hafnarfirði) gaf út 1982 með texta eftir séra Jón Auðuns. Leirmótun er öflugt sóknarfæri í myndmennt sérstaklega ef nemendur fá kost á að móta skúlpúru og þrívíð verk eftir fyrirmyndum; annaðhvort eftir gífsstytum sem kennari útvegar (gífhöfuð á stalli t.d.) eða notast við hringmyndir af stytum. Einnig má nota lágmyndir sem fyrirmyndir og móta eftir þeim. Í framhaldinu má taka gífsafsteypur af verkum nemenda og steypa í gífs. Það er flókið og tímafrekt ferli en gefandi og lærdómsríkt fyrir nemendur í efstu bekkjum grunnskóla og þá sérstaklega í valhópum.

Verkefni, grá sýning

Útilegumenn eru algengar persónur í íslenskum skáldverkum. Tekin eru dæmi um aðalpersónur í þremur leikritum og spurt hverjar þeirra séu ekki útilegumenn: Fjalla-Eyvindur og Halla, Hjálmar tuddi og Staðar-Gunna, Skugga-Sveinn og Ketill skrækur. Endurgjöf er veitt samstundis.

Verkefni, brún sýning

Spurt er hvað hugtakið „hringsætt“ merki. Veljið eitt rétt svar af þremur (#2). Endurgjöf er veitt samstundis.

Verkefni, blá sýning

Spurt er hvert útlaginn sé að fara og hvaða erindi hann eigi. Nemendum er gefinn kostur á þremur svörum sem hægt er að merkja við og fá endurgjöf.



stéttabarátta

sjálfstæði

þjóðsagnir

Gerður Helgadóttir

Abstraktion (1952)

grá sýning, gul sýning

Neikvæð/jákvæð form eru helsti útgangspunkturinn í þessu verki Gerðar. Jákvætt form er t.d. teningur en svæðið umhverfis teninginn er hið neikvæða form. Vinna með neikvæð/jákvæð form er ágæt leið til að þjálfra nemendur í formrænni skynjun. Oft hjálpar hið neikvæða form teiknun hins jákvæða því yfirleitt tekst fólki betur að teikna óhlutbundin form þar sem vitneskjan um hið raunverulega form þvælist ekki fyrir. Leikur með klipp og hin jákvæðu/neikvæðu form hefur oft verið notaður í myndmenntakennslu yngri barna. Með því að leggja sérstaka áherslu á neikvæðu formin í teikningu t.d. mannlíkamans má oft ná afar góðum árangri. Það getur verið snúið að fá nemendur til að horfa á neikvæðu formin með þessum hætti. Það má leysa með því að einfalda bakgrunninn (sem myndar í raun hin neikvæðu form). Reynið að nota afgerandi lit í bakgrunn á t.d. uppstillingu, segjum appelsínugulan og fá nemendur til að einbeita sér að því að teikna eingöngu það sem er appelsínugult. Auðu svæðin í teikningunni svara því til uppstillingarinnar.

Verkefni, grá sýning

Krossaspurningar bjóða upp á fimm valmöguleika í spurningu um hvernig formin í verkinu séu; geometrísk, hörð, mjúk, lífræn, þung, létt. Endurgjöf er veitt jafnharðan og merkt er við með broskalli eða fýlupúka. Enn fremur má skoða verkið frá öllum hliðum með því að smella á hnappa til hliðar við myndina. Verkefni, gul sýning: Smellið á hnappana vinstra megin við verkið til að skoða það frá fleiri sjónarhornum.



jákvæð/neikvæð form

Ívar Valgarðsson

Kvistur (1988)

græn sýning, brún sýning

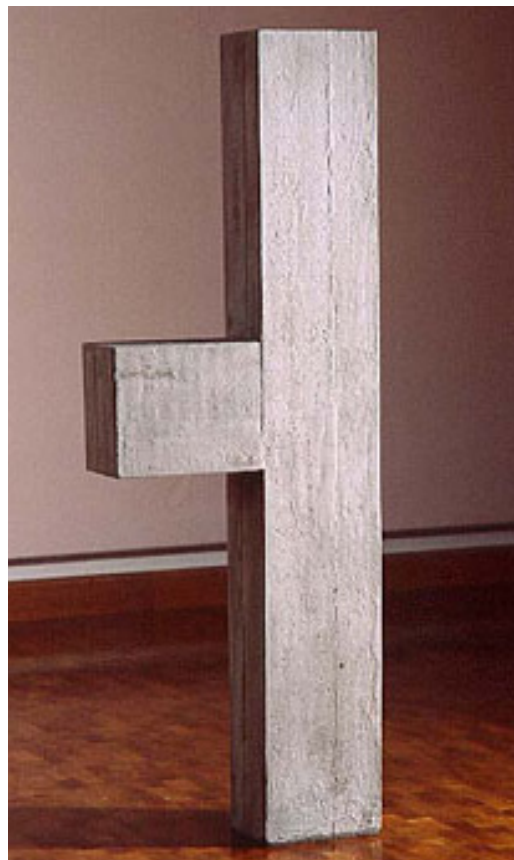
Ívar hefur notað algeng byggingarefni í list sinni, málningarfötur sem er staflað upp og þess háttar. Hér notfærir hann sér steinsteypu við skúlptúrgerð. Verkið „Kvistur“ ber öll merki hefðbundinna steypumóta sem sýna æðar timbursins sem notað var við uppsláttinn, líkt og steingervingar. Það er ákveðin margræðni á ferð í verkinu þó það sé einfalt í útliti. Formrænt séð má líkja teningnum sem stendur út úr stöplinum við kvist, hinn harða hluta trésins. Svo mynda hinar steingerðu æðar timbursins hugrenningatengsl við tré. Þannig að þó að við fyrstu sýn láti verkið lítið yfir sér er upplagt fyrir kennara að velta þessum möguleikum upp í samræðum við nemendur.

Verkefni, græn sýning

Spyrjið nemendur hvaða efni séu ríkjandi í nánasta umhverfi þeirra. Steinsteypa, plast, málmur, viður eða gler?

Verkefni, brún sýning

Sagt er frá því þegar Ívar Valgarðsson hélt sýningu á Kjarvalsstöðum og notaði eingöngu lánað byggingarefni. Því var svo skilað þegar sýningunni (innsetningunni) lauk. Reynið að búa til ykkar eigin innsetningu í teikniforritinu með því að raða efninu á myndunum inn í sýningarrýmið. Hægt er að snúa formunum, stækka þau eða minnka.



steinsteypa

nútíminn

minimalismi

Jóhann Eyfells

Álúminium (1967)

grá sýning, gul sýning

Jóhann Eyfells vinnur með tilviljunina í verkum sínum og nálgast þannig náttúruna. Hann leggur línurnar, grefur holuna, velur efnið, bræðir málminn og hellir málminum í holuna en ræður engu frekar um útkomuna. Hann býr verkið ekki til í þeim skilningi sem venjulega er lagður í sköpun, heldur skapar hann aðstæður fyrir verkið til að verða til. Jóhann er ekki eini listamaðurinn sem vinnur með tilviljunarkennda stýrða sköpun, nefna má Halldór Ásgeirsson og hraunbræðslu hans. Sömu leiðis má sjá verk Bjarna Sigurbjörnssonar sem málar með því að blanda saman olíu og vatni og hella í glæra plexiglerbakka og láta þannig alkemíu efnanna ráða ferðinni.

Verkefni, grá sýning

Skoðið teiknimynd sem sýnir ferlið við gerð verksins í hnotskurn. Varpar ljósi á vinnubrögð listamannsins.

Verkefni, gul sýning

Sama og á grárrí sýningu.



náttúruform

tilviljun

Jón Gunnar Árnason

Sólvagninn (1978)

grá sýning, brún sýning

Jón Gunnar var hugfanginn af sólinni og notaði hana óspart við sköpun sína. Flestir á höfuðborgarsvæðinu þekkja glæsilegt Sólfar Jóns Gunnars og á Akureyri má finna skylt verk eftir hann. Á Listavefnum (grárrí sýningu) er nemandanum boðið að teikna eina óslitna línu sem gæti myndað hjólbörur úr formi verksins. Það er skemmtileg líking við ljósburð Bakkabræðra sem skýtur upp kollinum óvænt í verki Hreins Friðfinns-sonar sem rætt er hér aftan við.

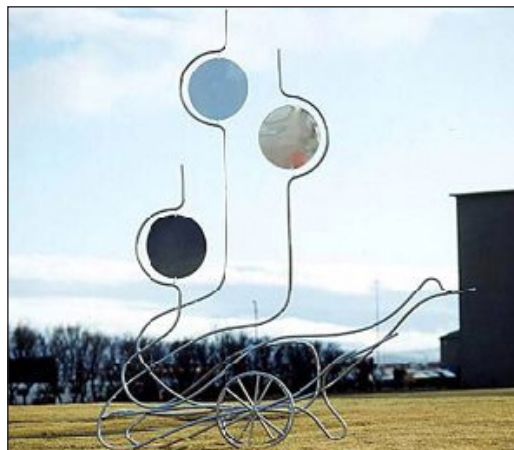
Sólvagn Jóns er ekki venjulegur kyrrstæður skúlp-túr. Hann speglar sólarljósið og er því breytilegur eftir aðstæðum.

Verkefni, grá sýning

Teiknið það sem á vantar í teikniforritinu svo úr verði hjólbörur.

Verkefni, brún sýning

Getið þið séð hversu mörg álrör Jón Gunnar notaði í verkið?



dýrkun sólarinnar

Ragna Róbertsdóttir

Án titils (1993)

græn sýning, gul sýning

Líkt og Ívar Valgarðsson vinnur Ragna í þessu verki með húsbýggingarefni sem gersneydd eru hinum rómantíska sjarma hefðbundinna skúlptúrefna. Notkun slíkra efna er höfnun eldri gilda en svo má líka segja að viss fegurð búi í steinsteypunni sem listamaðurinn varpar ljósi á. Steinsteypa er of hversdagsleg fyrir fólk almennt og alla jafna þykir henni ofaukið þegar fólk lýsir andúð sinni á bílastæðum og steypuköstulum. Þó verk Rögnu sé um margt í anda minimalista formrænt séð eru vísanir í náttúruna sem færa þetta verk í átt að natúralisma. Því ekki eru nein merki um að listakonan hafi komið nærri við gerð verkanna. Fyrst er að nefna vísunina í stuðlabergið. Enn fremur eru loftbólur í steypunni mjög líkar gasblöðrum í hefðbundnu basaltgrjóti eins og við þekkjum gjörla í nánasta umhverfi okkar.

Að lokum má nefna að Ragna leikur sér með hin neikvæðu og jákvæðu form sem stuðlarnir og götin milli þeirra mynda (jákvætt form er t.d. stuðlarnir en götin á milli þeirra eru hin neikvæðu form). Notið Netstofuna til að æfa línuvinnu því það má vel skoða hversu miklu máli línur skipta í verkinu.

Verkefni, græn sýning

Notið teikniforritið til að raða upp geometrískum formum og reynið að láta þau mynda holrúm milli formanna.

Verkefni, gul sýning

Spurt er hversu margar „loftsúlur“ séu í verkinu.
Svar: 35.



minimalismi

formfræði

línur

Sigurjón Ólafsson

Kona með kött (1946)

grá sýning, gul sýning

Þær hugmyndir sem ræddar eru á Listavefnum um að myndin búi í steininum og verk listamannsins felist í að afhjúpa hana er aldagömul. Sjálfur Michelangelo nálgast marmarann með svipuðu hugarfari. Fleiri íslenskir listamenn hafa unnið með verur sem búa í grjótinu og kemur þá Páll Guðmundsson frá Húsafelli strax upp í hugann.

Sigurjón var einn fremsti portrettlistamaður þjóðarinnar og hjó í stein framan af ferlinum. Steinhögg er erfitt og hafði slæm áhrif á heilsufar Sigurjóns enda þurfi að verjast því að fingert rykið bærisk ofan í lungu listamannsins. Hinir hörðu steinar sem unnið var með hér á Íslandi höfðu hugsanlega áhrif á formræna tjáningu, verkin urðu klossaðri og þunglamalegri en verk unnin í marmara. Að maður tali nú ekki um ef mótað væri í leir. Sigurjón Ólafsson var hins vegar svo frábær listamaður með afar sterkt formskyn að verk hans virðast aldrei þunglamaleg og stirð. Honum tókst að notfæra sér þyngd og hörku grjótsins til viðkvæmrar tjáningar og eru sum portrettverka hans í grjót til vitnis um það. Þar má t.d. nefna höggmynd hans af Sigurði Nordal sem skilar andlitsfalli og persónueinkennum Sigurðar til fullnustu. Það frábæra í verkum hans er hvernig honum tókst að gæða hart og kalt efni innileika, mýkt og hlýju.

Verkefni, grá sýning

Í teikniforritinu gefst nemandanum færi á að höggva með sýndarhamri myndir úr steinformum. Styrkir hugmyndina um myndina sem búi í steininum og að hlutverk listamannsins sé aðeins að losa hana úr viðjum grjótsins.

Verkefni, gul sýning

Sama og á grárrí sýningu.



expressionismi

steinhögg

Steinunn Þórarinsdóttir

Speglun (1998)

græn sýning, brún sýning, blá sýning

Steinunn teflir saman í verki sínu „Speglun“ ólíkum efnisgerðum og stillir höfðunum upp hvoru andspænis öðru. Skoðandinn sveiflast milli þess að finnast vera um að ræða speglun eða samræðu; er þetta ein eða tvær persónur? Glerið sem sjá má á augnsvæði minnir á spegil sálarinnar en augun hafa lengi verið talin þjóna því hlutverki. Kannski er ekki beinlínis um að ræða speglun höfuðforma heldur tveggja sálar-spegla. Gagnsæi glersins allan hringinn minnir á að augun koma upp um okkur.

Verkefni, græn sýning

Skrifið stutt samtal í ritilinn sem gæti átt sér stað milli persónanna tveggja í verki Steinunnar. Prentið út.

Verkefni, brún sýning

Spurt er hvort afstaða höfðanna til hvors annars skipti máli í túlkun. Hugsið ykkur annars vegar að þau snúi hvort frá öðru eða hins vegar í sömu átt. Skriðið nokkur orð í ritilinn um skoðanir ykkar á þessu. Prentið út.

Verkefni, blá sýning

Skoðið þrjú ólík verk í forritinu og smellið á þau sem eru með speglun (#1 og #2).



fólk

andstæð efni

samhverfa

3. flokkur

Hugmyndafræðileg list



Ásta Ólafsdóttir

Án titils (1992) græn sýning, blá sýning

Ásta notar hér þrjónaskap kvenna sem efnivið í verk sitt. Hún notar handverkið og hefðina til að þakka handverkinu og hefðinni fyrir það sem það gaf henni (og þá um leið íslenskri menningu). Samhverfan í orðunum á leirflísunum veldur því að innihaldið virkar meira alltumlykjandi. Hvernig skyldu barnabörn okkar þakka okkur fyrir það sem við gerðum? Hvaða augum munu þau líta okkar hátæknivædda samtíma? Geta menn séð fyrir sér að eiga eftir að horfa á nýjustu tísku og hátækni sem gamaldags, úrelt og hallærisleg fyrirbæri? Takk fyrir hið stafræna.

Verkefni, græn sýning

Notið þakkláta minningu til að búa til verk í anda verks Ástu með teikniforriti. Ef ekkert kemur upp í hugann notið þá ímyndunaraflíð og búið til listaverk út frá sömu hugmynd og Ásta.

Verkefni, blá sýning

Skoðið þrjónamunstrið sem sést í verkinu. Notið saumaforritið til að búa til munsturbekk í ykkar eigin peysu. Smellið með nálinni í reitina, hægt að eyða úr reitnum ef smellt er aftur. Val um sex liti. Prentið út.

þjóðfræði

handverk

speglun

samhverfa

Birgir Andrésson

Náttúra m. 3 (1998)

græn sýning, brún sýning

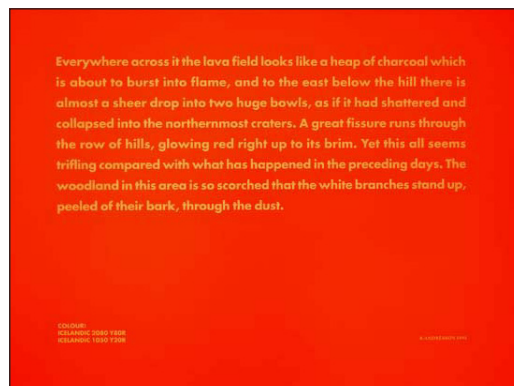
Í þessu verki Birgis Andréssonar gerir listamaðurinn tilraun til að lýsa mynd eða sjónarspili með orðum en setur fram sem mynd. Þannig skoðum við textann sem mynd. Innihaldið lýsir eldgosi og notar listamaðurinn liti eldsins til að auka áhrifin. Það má fá nemendur til að velta því fyrir sér hvort aðrir litir hefðu breytt skynjuninni. Sjá einnig: Joseph Kosuth (http://en.wikipedia.org/wiki/Joseph_Kosuth). Sem umræðugrundvöll má fá nemendur til velta því fyrir sér hvað felist í hugtakinu myndlist? Getur texti verið mynd? Er það hin formlega myndlistarlega uppsetning sem ræður úrslitum? Búa skilaboð í litanotkun? Gætum við tekið opnu úr dagblaði og hengt upp á vegg og opnan breyttist í myndlist? Væri einhver munur ef við myndum líma dagblaðsopnuna á striga? Getur hugsast að athöfnin sýni einbeittan vilja til að ná ákveðnum markmiðum meðan ómeðhöndluð dagblaðsopnan á veggnum virki tilviljunarkenndari og kærulausari?

Verkefni, græn sýning

Teiknið mynd af því sem þið sjáið fyrir ykkur í teikniforritinu þegar þið lesið textann.

Verkefni, brún sýning

Lýsið í rituðu máli einhverjum atburði sem þið munið eftir. Notið viðeigandi liti í bakgrunn og texta sem styðja frásögn ykkar.



frásögn

texti

litir

Halldór Ásgeirsson

Norðurljósabarin (2001)

brún sýning, gul sýning

Halldór Ásgeirsson malar með ljósi í verki sínu Norðurljósabarin. Heiti verksins vísar í hið óútreikn- anlega sjónarspil norðurljósanna og bar, krá eða pöbb með glerlátum sem innihalda marglita og girnilega vökva. Honum tekst einnig að fanga fegurð þeirra ólíkt hefðbundnum listmálurum sem sitja oftast uppi með einhvers konar eftirmynd af fyrirmyndinni meðan Halldór endurskapar norðurljósinn í vissum skilningi. Verkið er margslungið og merkingin getur verið marg- ræð með hliðsjón af hinum marglita vökva í glerlátun- um og heiti verksins. Það að bjóða upp á norðurljós- a-bar getur verið skemmtileg landkynningartilraun; margir koma um langan veg til að sjá norðurljósinn. Notið verkefnið á Listavefnum og látið nemendur skrifa um verkið. Útgangspunktur: Endursköpun, er eðlismunur á endursköpun Halldórs (notkun ljóss) og hefðbundinna listamanna. Eru „Norðurljós“ Halldórs trúverðugri en málaðar eftir- myndir þeirra? Hver er munurinn á listaverki og fyrirmynd?

Verkefni, brún sýning

Hvernig finnst ykkur réttast að skilgreina þetta listaverk? Merkið við það sem ykkur finnst eiga best við: Kyrralífsmynd, skúlptúr, rýmisverk, innsetning? Endurgjöf er veitt samstundis með broskalli eða fýlu- púka. Tvö svör eru rétt.

Verkefni, gul sýning

Hvers vegna haldið þið að þetta verki heiti „Norður- ljósabarin?“ Skriðið nokkur orð um það í ritilinn. Prentið út.



litir og ljós

innsetning

Hrafnkell Sigurðsson

Án titils (1996)

græn sýning, brún sýning, gul sýning

Samhverft form kallar ávallt fram grun um líf en það býr jafnvel einhver óhugnaður í hinni fullkomnu samhverfu. Athyglisvert er að hlutir sem virðast í fljótu bragði samhverfir, s.s. mannsandlit, eru það ekki alveg þegar betur er að gáð. Ef hægri helmingur andlits er speglaður og lagður upp að hinum upprunalega þá fær andlitið á sig stórfurðulega mynd.

Verkefni, græn sýning

Notið teikniforritið og skoðið mynd af stórum steini. Ef smellt er hægra megin speglast sá hluti um miðjuna. Ef smellt er vinstra megin gerist hið gagnstæða.

Verkefni, brún sýning

Virðið mynd Hrafnkels fyrir ykkur. Hvað er þetta í ykkar huga? Skriðið nokkur orð um það í ritilinn. Prentið út.

Verkefni, gul sýning

Hvernig liti Ísland út ef því væri speglað um miðjuna austur/vestur? Sama aðferð og á grænni sýningu.

Úrvinnsla / umræða

Notkun stafrænna myndavéla hefur gert skólum mjög auðvelt fyrir að gefa nemendum kost á að spreyta sig á ljósmyndatækninni. Enn fremur er fjölhæfur myndvinnsluhugbúnaður fáanlegur fyrir tölvur, fyrir lítið (Adobe Photoshop Elements) eða ekki neitt (GIMP, WinGIMP, MacGIMP, gimp.org). Leyfið nemendum að taka andlitsmyndir innbyrðis og vinna í tölvu líkt og Hrafnkell. Spannandi útfærslumöguleikar og viðfangsefni eru við hvert fótímál.



samhverfa

náttúruverk

Hreinn Friðfinnsson

Sólarleikur (1999)

græn sýning, brún sýning, blá sýning

Eins og fleiri verk á Listavefnum er verk Hreins skrásetning á gerningi; festur er á filmu atburður sem ætla má að gerist sjaldan en er þó sviðsettur að því leyti að hægt er að endurskapa hann við aðrar aðstæður. Það áhugaverða við verkið er sterk tenging við ólík-indasögurnar af Bakkabræðrum, þegar þeir bræður gerðu tilraun til að bera sólarljósið inn í húfum sínum og höfuðfötum. Hreinn reynir hér að höndla ósnertanlegt fyrirbæri. Ætla má að lófinn sem lykst varlega utan um ljósið haldi um einhvers konar fjöregg. Sólarljósið er fjöregg alls lífs á jörðinni og hendurnar virka líknandi og græðandi. Það er einnig áhugavert hvernig listamaðurinn lyftir undir ljóðrænan undirtón ljósgeislans með hinu steinsteypta umhverfi.

Verkefni, græn sýning

Skrifa í ritli um vangaveltur tengdar hjátrú; fara undir regnbogann, svarta ketti, fara undir stiga, finna fjögurra laufa smára.

Verkefni, brún sýning

Regnboginn er ljósbrot frá sólinni í dropum regnskýja. Spurt er hvaða litur sé yst í regnboganum. En innst? Hakið við það svar sem þið teljið rétt. Yst: Rauður, innst: Blár/fjólublár. Endurgjöf er veitt samstundis með broskalli eða fýlupúka.

Verkefni, blá sýning

Augnablikin í lífinu geta verið dýrmæt. Skrifðu nokkur orð í ritilinn um ykkar æðstu ósk. Prentið út.



ljósmyndun

andartak

þjóðsagnir

Katrín Sigurðardóttir

Farmur (1999)

græn sýning, brún sýning

Það mætti ætla að dvöl Katrínar erlendis hafi vakið upp í henni heimþrá og söknuð eftir liðnum tíma. Hún býr til afar sannfærandi smálíkön af landslagi og pakkar í traustvekjandi kassa og sýnir svo innihaldið. Hún hefur einnig útbúið stærri líkön sem eru þannig útbúin að skoðandinn klifrar upp stiga, stingur höfðinu upp um op á verkinu og virðir fyrir sér líkan af landslagi og fær þannig ákveðna sýn á umhverfið. Hún hefur einnig búið til líkön af húsum við götu æskustöðvanna í Reykjavík og raðað þeim upp á gangstéttarbrún og magnar þannig upp bráðskemmtilegt samspil minninga og raunveruleika. Verk Katrínar taka á því hvernig við lifum í núinu og hvernig það liðna flækist alltaf með okkur; við ferðumst með fortíðina í farteskinu. Í umræðum má nefna heimþrána sem plagar Íslendinga strax og þeir stíga á erlenda grund og það hvernig fósturjörðin togar sífellt í fólk. Það má einnig spyrja nemendur út í það hvort það séu vinir og ættingjar sem toga eða er það náttúran og tungan. Eða ... hvað í ósköpunum togar Íslendinga alltaf heim? Þeir geta verið á heimleið svo áratugum skiptir. Sjá einnig: Þorbjörg Þorvaldsdóttir (<http://www.thorbjorgporvaldsdottir.com>) sem gerði líkön af öllum húsum sem hún hafði búið í.

Verkefni, græn sýning

Vangaveltur um hvort þjóðfélagsaðstæður í dag kalli á nýja hugsun í myndlist samanborið við list gömlu meistaranna. Er list þeirra enn í fullu gildi?

Verkefni, brún sýning

Ef þið gætuð tekið með ykkur eitthvað íslenskt með til útlanda, hvað mynduð þið taka? Óspillta náttúruna? Heita vatnið í krana og ofna? Tært loftið? Hakið við í reitina. Eitthvað annað? Skriðið það í ritreitinn.



líkön

miniatúrar

fortíðarhyggja

Kristján Guðmundsson

Tært útsýni ofan við svart málverk (1999)

grá sýning, brún sýning

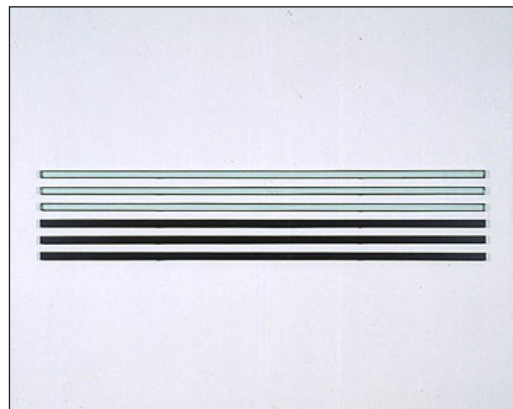
Kristján kallar línuverk sín yfirleitt „teikningar“ og er að vísa þar í eðli línunnar; enda má segja sem svo að það megi teikna með hverju sem er þó flestum komi blýantur fyrst í hug þegar orðið teikning er nefnt. Kristján leikur sér einnig að því hvernig við skoðum listaverk. Augað leitar alltaf inn fyrir flöt verksins og leitar að samsvörun við veraldlega skynjun. Þess vegna laðast augu okkar að efri hluta verksins og leita þar dýptar. Hinar þungu svörtu línur í neðri hlutanum stuðla að þessari leit því hinn mikli þungi og nærvera þeirra kallar á léttleika og fjarlægð. Kristján platar skoðandann samt því handan við glerið í efri hlutanum er ekkert nema hvítur veggur sýningarrýmisins. Það var því óskhyggja skoðandans og tálsýn sem laðaði hann að efri hlutanum. Það sem í raun fullkomnar sviðsetningu Kristjáns er tómið milli línanna því það sýnir okkur hina réttu dýpt meðan annað er blekking. Eins og að framan greinir er upplagt að skoða verk Kristjáns í samhengi við línuverk Guðmundu Andrésdóttur og Magnúsar Árnasonar. Skoðið einnig Georg Guðna og berið saman dýptaráhrifin. Lofið nemendum að spreyta sig á línuæfingunum á Netstofunni.

Verkefni, grá sýning

Spurt er hvort sá stíll sem er í verkinu geti tilheyrt einni byggingu frekar en annarri á myndum af fjórum mismunandi húsum frá mismunandi tíma. Skoðið myndirnar í teikniforritinu.

Verkefni, brún sýning

Spurt er hvað Kristján eigi við þegar hann segist vera leika sér að bilinu eða tómarúminu milli tveggja lína? Merkið við það svar sem ykkur finnst réttast. Endurgjöf er veitt samstundis.



línur

teikning

minimalismi

Magnús Pálsson

Flæðarmál (1976)

grá sýning, brún sýning, blá sýning

Magnús gerði fjölmargar athyglisverðar athuganir á umhverfi sínu og bætti við óvæntum vinkli á fyrirbæri sem fæstir leiða hugann að. Hann reyndi til að mynda að festa sjálfan tímann í gífs í verki sínu „Sikorsky“ sem sýnir þrjá misháa gífsstöpla með greinilegu hjólfari eftir flugvélarhjól ofan í hvern stöpl. Þeim var raðað upp nákvæmlega samkvæmt hjólabúnaði tiltekinnar þyrlutegundar. Mismunandi hæð stöplanna átti að gefa til kynna hvernig þyrla snertir jörðina í landingu; aldrei snerta öll hjólin jörðina samtímis heldur eitt af öðru. Þetta raunsæi og tilraun til að fanga andartakið kemur og skýrt fram í verki hans „Flæðarmáli“. Þar tekur Magnús gífsafsteypu af fjöruborði þar sem sjórinn mætir sandinum og loftið hvílir yfir öllu. Það er skemmtilegt að hugsa sér afsteypu af jafn óstýrilátum fyrirbrigðum eins og vatni og lofti. En Magnúsi tókst að fanga eitthvert augnablik og frysta; stöðva tímann.

Verkefni, grá sýning

Í teikniforritinu gefst nemendum kostur á að snúa út úr umhverfi sínu með því að taka Tjörnina í Reykjavík, frysta hana í heilu lagi og reisa upp á rönd. Gefur þeim færi á að sjá heiminn í nýju og óvæntu ljósi.

Verkefni, brún sýning

Smellið á flæðarmálið, hafið eða himininn í verkinu. Endurgjöf er veitt samstundis með textaboxi og ör sem vísar á svæðið.

Verkefni, blá sýning

Sama og á grárrí sýningu.



SÚM

afsteypur

umhverfi

Magnús Tómasson

Herinn sigursæli (1969)

grá sýning, brún sýning, blá sýning

Þetta verk Magnúsar Tómassonar er þrælhumorískt. Það er í senn ofskynjunarkennd upplifun, þar sem skorkvikindi hafa stækkað upp úr öllu valdi og með skipulögðum hætti lagt undir sig heiminn, og gagnrýni á stanslausa útbreiðslu vestrænnar (hernaðar)menningar sem valtar yfir allt sem fyrir er. Í flugum Magnúsar er eitthvað sem minnir sterkt á George Orwell (Animal Farm) og það hvernig hugmyndahreyfingar, pólitískar eða trúarlegar breiðast út. Sjálfið máist út þegar einstaklingurinn gengur á hönd hugmyndafræði (múgsefjun, samlögun við hópinn) og verður að viljalausu verkfæri í höndum leiðtogans eða hópsins.

Hinn sigursæli her Magnúsar gæti verið innslag í umræðum um einelti. Langflestir gerendur í einelti iðrast eftir á, skynja ábyrgð sína, jafnvel meðan á atvikum stendur. Hins vegar kjósa þeir oft að fylgja frekar sterkum leiðtoga eða einfaldlega hópnum heldur en innri sannfæringu og samvisku. Þó einelti sé flókið fyrirbæri má velja því fyrir sér hvort það eigi rætur í hjarðhugsun þátttakenda. Breytast gerendur í eina fluguna í verki Magnúsar með því að taka þátt í einelti eða hópofbeldi? Einnig má velja upp sögu Franz Kafka, *Hamskiptin* og hvetja nemendur til umræðna um eilífar vangaveltur mannsins um hlutverkskipti manna og skordýra (án þeirra værum við ekki til en fátt finnst okkur sjálfsagðara en drepa þau hvar sem í þau næst). Myndum við útrýma skordýrum ef við gætum? Myndum við velja milli tegunda? Hvaða áhrif hefði það á lífið á jörðinni?

Verkefni, grá sýning

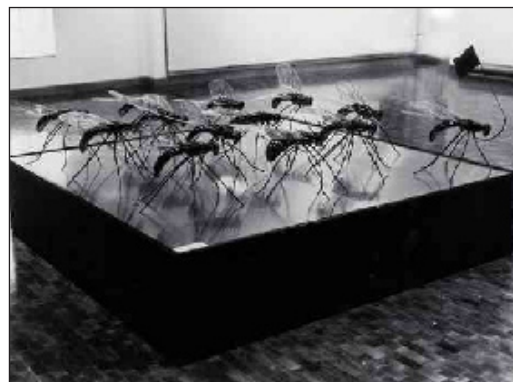
Í ritli gefst nemendum kostur á að hlýða á þrenn mismunandi hljóð sem gætu tengst verki Magnúsar (fótgöngumars, taktviss tramp í herflokki, flugnasuð). Færið rök fyrir máli ykkar í stuttum texta. Prentið út.

Verkefni, brún sýning

Hvaða merkingu leggið þið í verkið? Skriðið nokkur orð í ritilinn. Prentið út.

Verkefni, blá sýning

Fjöldmörg orðasambönd í íslensku máli tengjast flugum. Spurt er hvort nemandinn þekki þessi þrjú orðasambönd: ... að gera fíl úr flugu (úlfalda úr mý-flugu), ... að fá flugu í höfuðið, ... að heyra megi flugu anda. Smellið á „skoða“ og finnið merkinguna í forritinu með því að smella á setningarnar.



pólitík

gagnrýni

þjóðfélagsmál

Ólafur Elíasson

Án titils (1998)

græn sýning, gul sýning, brún sýning

Ólafur hefur mikið unnið með náttúru Íslands í ljósmyndaverkum sínum. Tengingin við landslagsmálverkið er nokkuð augljós vegna litarins sem hann hellir í lækinn. Einnig má setja þetta verk í samhengi við náttúruverk skoska listamannsins Andy Goldsworthy sem skóp skúlptúra í náttúrunni úr þeim efniviði sem var að finna á hverjum stað. Síðan tók hann ljósmyndir af verkinu og stendur ljósmyndin eftir sem minnisvarði um geningu eða listræna framkvæmd, því sjálf útkoman er yfirleitt forgengileg. Sama er uppi á teningnum í ljósmyndaverkum Sigurðar Guðmundssonar og verki Ólafs. Hins vegar er nálgunin gerólik Andy Goldsworthy því hann vinnur með náttúrulegan efnivið meðan Ólafur hellir kemiskum efnum út í ána sem gera hana græna (þó vissulega hafi þau verið umhverfisvæn og ekki skaðað umhverfið á nokkurn hátt). Tíminn er einnig mikilvægt atriði í þessu verki Ólafs. Straumur árinna og flutningur litarins er skrásettur með röð ljósmynda sem gefur til kynna einhvers konar framvindu. Verkið kallar fram vangaveltur um náttúruna og manninn; áhrif mannsins á náttúruna og þær tilfinningar sem óspillt náttúra kallar fram hjá fólki.

Verkefni, græn sýning

Vangaveltur um forsendurnar sem Ólafur hefur gefið sér við vinnslu verksins; breytingar á landinu af manna völdum eða náttúrunnar, þörfin á umhyggju fyrir náttúrunni, landslagið er eingöngu efniviður í sjálfstætt listaverk. Hvað á best við af þessu þrennu? Dettur ykkur eitthvað annað í hug? Skriðið hugrenningar ykkar í ritilinn og prentið út.

Verkefni, brún sýning

Hví haldið þið að Ólafur horfi öðrum augum á landið en frumherjarnir í íslenskri myndlist, Þórarinn B. Þorláksson, Ásgrímur Jónsson eða Kjarval? Settar eru fram þrjár staðhæfingar. Hver haldið þið að sé réttust? Skriðið nokkur orð í ritilinn. Líka frá eigin brjósti ef þið viljið. Prentið út.

Verkefni, gul sýning

Er eitthvað í umhverfi ykkar sem þið mynduð vilja breyta fyrir tilstilli listarinnar? Notið teikniforritið og málið það sem þið vilduð sjá í nýju ljósi. Grænir ljósastaurar og himinblá umferðarskilti. Prófið einnig með málningu á pappír.



náttúrusýn

ljósmyndir

náttúran sem efniviður

Úrvinnsla / umræða

Notið verk Ólafs sem umræðugrundvöll um umhverfismál. Hefði slagkraftur verksins orðið minni ef tjörnin í Reykjavík hefði verið notuð? Eða höfnin? Telja nemendur að áhugi Ólafs á náttúru Íslands stafi m.a. af því að hann er að mestu leyti uppalinn í Danmörku og býr þar um slóðir. (Útúrdúr: Hvað með Jónas Hallgrímsson, getur verið að fjarlægð hans frá heimahögunum hafi verið sá drifkraftur sem knúði hann áfram í rannsóknum á náttúru Íslands. Ljóð hans upphefja fegurð landsins með þeim hætti að enn í dag snertir kveðskapur hans þjóðernisstrengi í brjóstum landsmanna.) Sem verkefni má skoða umhverfi skólans. Hvernig má vekja bæjar- eða hverfisbúa til umhugsunar um brýn málefni í umhverfi skólans? Aðrir listamenn: Christo (innþökk-unin).

Rúrí

Glerregn (1984)

græn sýning, brún sýning, blá sýning

Fyrsta orðið sem kemur upp í hugann við skoðun á verki Rúríar er fegurð. Minnir kannski á þá hrifningu sem fólk upplifir í íshellum; dularfull ljósbrot og heillandi dularheimar. Þegar nær dregur skynjar skoðandinn lífshættuna sem stafar af hárbeyttum glerbrotum sem ógna líkt og hnífsblöð í ævintýramynd. Það er ekki ný saga að fegurð þarfnist hættu til að njóta sín án þess að verða væmin og innihaldslaus. Enda er Rúrí einmitt að fjalla um þá hættu sem er til staðar í heiminum.

Verkefni, græn sýning

Hver er sá háski sem heiminum stendum mest ógn af að ykkar dómi? Notið ritilinn og prentið út.

Verkefni, brún sýning

Rúrí vann verk sitt, „Glerregn“ með það í huga að búa til stærsta óróa í heimi, opna fólki nýja sýn á tilveruna, vekja til umhugsunar um hættur sem heimurinn býr við, brothætt líf, skemmta fólki þegar hringlar í glerinu. Ritið stuttan texta í ritilinn með vangaveltum ykkar. Prentið út.

Verkefni, blá sýning

Hvert eftirtalinna orða á best við um verkið og hvers vegna? Ógn, glens, áminning. Skriðið nokkur orð í ritilinn. Prentið út.



tvíræðni

innsetning

Sigurður Guðmundsson

Extension. (1974) græn sýning, brún sýning

Þetta ljósmyndalistform Sigurðar er alþekkt nú á dögum. Þrátt fyrir allt lýtur ljósmyndin af gerningnum (þó ekki hafi verið um að ræða eiginlega gerninga með áhorfendum heldur uppstillingar fyrir ljósmyndun) lögmálum myndlistarinnar fremur en tækifærsljósmyndarinnar. Allt er vandlega úthugað bæði uppstilling listamannsins og útfærslan í myndatökunni. Gerningar Sigurðar eru í ætt við súrrealisma eða jafnvel Dada þar sem einhvers konar fáránleiki ræður ríkjum í algerlega hversdagslegu umhverfi. Í verkum Sigurðar eru ýmsir snertifletir við líkamlist (dans), leiklist og jafnvel tónlist. Verk hans eru kjörinn grundvöllur umræðna um spurninguna: Hvað er list? Er listin í ljósmyndinni þ.e. útfærslunni, lýsingunni? Eða felst hún í innihaldinu? Er stelling listamannsins á myndinni list eða er það fáránleikinn sem felst í því að bókunum er haldið uppi af höfði listamannsins? Eða eru það tengsl hugsana (höfuð) og bóka? Framlenging hugsunarinnar? Eins konar kómískur metafor um mannsandann og efniskennðina. Finna ekki allir pínulítið til í hálsinum aftanverðum þegar þeir skoða myndina?

Verkefni, græn sýning

Settar eru fram þrjár staðhæfingar sem túlkunarmögu- leikar. Lesið staðhæfingarnar og skrifið nokkur orð í ritilinn um hvað ykkur finnst. Prentið út.

Verkefni, brún sýning

„Margar bækur eru andleg næring.“ Teiknið mynd í teikniforritinu þar sem þessi staðhæfing er hugmynda- kveikjan. Hafið ykkur sjálf með á myndinni.

Úrvinnsla / umræða

Verk þetta er tilvalið til opinna og frjálstra umræðna og skoðanaskipta. Það má jafnvel notfæra sér stafrænu ljósmyndataeknina til að nemendur geri æfingar í skapandi hugsun, án þess þó að notast beint við hugmyndir Sigurðar. Framkvæmd hans á verkum af þessu tagi á rætur sínar í margvíslegum sammann- legum hugmyndum sem flestir kannast við hjá sjálfum sér. Okkur hefur öllum dottið eitthvað flippað í hug. Spurningin snýst um að framkvæma það. Just do it!

Þegar menn hafa mundað stafræna myndavél væri skemmtilegt að taka fyrir valið listaverk og fá nemendur til að stilla sér upp og taka mynd af því, sviðsetja verkið og færa í nútímabúning. Slíka útfærslu má svo birta á vefsíðu sem myndmenntakennarinn heldur úti. Þetta gerði Degas þegar hann hæddist að stífri og klossaðri uppstillingu Ingres á fyrirsætum sínum.



ljósmyndalist

SÚM

óvænt samhengi

Þorvaldur Þorsteinsson

Söngskemmtun (1998)

græn sýning, brún sýning, blá sýning

Margir sem sáu verk Þorvaldar í fyrsta sinn héldu að þeir væru komnir í félagsheimili í innanverðum Eyjafirðinum, þeim leið eins og óboðnum gestum og voru við það að hrökklast í burtu þegar þeir áttuðu sig á hvers kyns var. Maður hugleiðir tímann, núíð, hin miklu landamæri fortíðar og nútíðar og þá spurningu hvernig maður flýtur ávallt þar á milli. Slagkraftur verksins er einkum fólgin í hinni hversdagslegu stemningu í kringum verkið og því að maður væntir einskis óvænts af fatahengi. Þegar maður áttar sig á því hvað um er að vera þá snarsnýst maður í skoðun sinni. Þorvaldur Þorsteinsson hefur ávallt verið talsmaður hinna endalaus sköpunarmöguleika og hefur hvatt fólk til að leggja sitt af mörkum án þess að láta listrænan menntunarskort hamlar för. „Það er nóg að gera handa öllum“ eru einkunnarorð listamannsins. Það má því velta vöngum yfir þeirri spurningu með nemendum hvað sé list og skoða ýmsa aðra gerninga. Sjá Söru Björnsdóttur, Harald Jónsson, Þórodd Bjarnason.

Verkefni, græn sýning

Skrifið í ritilinn stuttan texta þar sem þið ferðist nokkur ár aftur í tímann og beinið sjónum ykkar að tilteknum atburði úr lífi ykkar. Reynið að glæða minninguna lífi. Prentið út.

Verkefni, brún sýning

Ungir rapparar og rosknir kvæðamenn hafa sameinað krafta sína undanfarið svo eftir er tekið og tengt saman nútíð og fortíð. Getið þið nefnt einhverjar hliðstæður þar sem nútíð og fortíð hafa mæst í sátt og samlyndi? Skrifnið nokkur orð í ritilinn og prentið út.

Verkefni, blá sýning

Að hvaða leyti væri öðruvísi umhorfs í anddyrinu ef bak við hurðina væru tónleikar XXX Rottweilerhunda (eða annarrar nútímahljómsveitar)? Hvað stæði á hurðinni og hvaða lag væri spilað? Setjið fram skoðun ykkar í ritreitinn.



frásögn

list sem almenningseign

hversdagsleiki

4. flokkur.

Hönnun, handverk og fornminjar

Forngripirnir – Rauð sýning

Verk þessi sem varðveitt eru á Þjóðminjasafninu eru ágætt dæmi um fyrstu íslensku myndlistina. Þó Íslendingar hafi verið einangraðir um aldir og efnisleg gæði rýr þá má sjá listfengi þeirra skýrt í verkum sem þessum. Sem viðfangsefni fyrir skóla verður mikil skörun milli kennslugreina í fornum gripum af Þjóðminjasafninu. Verk þessi eiga það kannski fyrst og fremst sameiginlegt að vera nytjahlutir. Jafnvel þó um sé að ræða skreytilist þá býr gjarnan trúarlegur boðskapur í innihaldi verksins. Það sem verður mest áberandi við nánari skoðun á skreyttum forngripum er táknfræðin og myndmálið. Það er spennandi að skoða áhrif íkona og einfaldra tákna á fyrirtækjalógó samtímans. Við þekkjum hvernig ættir og konungar merktu sig með skjaldarmerkjum og sýndu þar með vald sitt. Einnig þróuðust tákn iðnaðarmanna og skilti þeirra eru okkur læsileg enn í dag þó hundruð ára skilji að. Ljónið táknaði vald o.s.frv. Gætu nemendur hannað skjaldarmerki sinnar fjölskyldu?

Í verkum á borð við „Altarisklæði frá Draflastöðum“ og „Krosssaumsábreiðuna“ er frásögn tvinnuð inn í vefnaðinn, myndasaga. Það væri áhugavert að fá nemendur til að útfæra innihald fyrmefnda verksins með myndmáli nútímans og jafnvel samþætta við samfélagsfræði, Íslandssögu eða trúarbragðafræði. Sjá enn fremur síðuna úr „Flateyjarbók“ og kanna hvernig höfundur notfærir sér myndlýsingar.

Fyrir textilkennara er snjallt að notfæra sér mynsturgerð „Krosssaumsábreiðunnar“ og „þrjónaverks Ástu Ólafsdóttur“. Ásta notar menningararfinn til nýsköpunar í myndlist; notar ull og hefðbundið lopapeysumynstur til nútímalegrar framsetningar þannig að notagildið yfirfærir á listrænt gildi þó þannig að aðeins er um að ræða vísun í notagildið.

Smíðakennarar geta sýnt nemendum margvíslegan útskurð og smíðisgripi, bæði úr tré og málm. Útskurðurinn er eitt elsta tjáningarform mannsins (sennilega vegna þess hversu oft var unnið úr varanlegu efni meðan textílverk og teikningar á pappír eða skinn hafa glatast auðveldlega). Útskurðurinn hafði skýran tilgang, til dæmis nöfn eigenda og bænir á rúm fjöllum.

Drykkjarhorn – Abrahamshornið

Drykkjarhornin eru óneitanlega þokkafull og fögur ásýndum. Líkt og aðrir nytjahlutir fyrri tíma voru þau gjarnan gædd merkingu (trúarlegri eða hetjulegri) með útskurði eða viðbættum skreytingum úr dýrum efnum (silfri) og voru til vitnis um þjóðfélagsstöðu eigandans. Það er áhugavert að bera hinn eigulega grip, sem sannarlega er listfengur, saman við fjöldaframleidd drykkjarmál samtímans og yfirleitt þá einnota hugsun sem sjá má í verslunum á borð við IKEA eða Rúmfatalagerinn þar sem glösom og borðbúnaði er hrúgað upp í kössum á vörubrettum og kosta nánast ekki neitt. Hvers vegna notuðu menn horn af dýrum sem drykkjarmál? Var það vegna þess að þau voru vatns-held beint af skepnunni eða var það kannski tákni veiðimannsins; sá sem átti mörg horn var mikill veiðimaður. Sigur mannsins yfir veiðidýrinu? Það voru ekki endilega hinar praktísku hliðar á horninu sem réðu úrslitum heldur þær táknrænu, enda hornin gjarnan stolt dýra og veita þeim virðuleika og vald. Þetta vald gátu mennirnir því tileinkað sér með því að drekka úr hornunum.

Úrvinnsla/umræða

Finnið dæmi af fjöldaframleiddri vöru, berið saman við drykkjarhornið. Hvað um skreytingarnar? Eru skreytingar samtímans innihaldsríkar? Má hugsa sér að innihald þeirra geri hlutinn eigulegri? Er samtíminn einnota? Hvernig skyldi kaffibolli nútímans koma fornleifafræðingum framtíðarinnar fyrir sjónir? En flíspeysa? Fáíð nemendur til að rita skýrslu sem fornleifafræðingar um fundinn hlut, lýsa honum og finna út hvert notagildi hans muni hafa verið. Skyldu fornleifafræðingar framtíðarinnar átta sig á iPod? Nú þegar eiga tölvufræðingar fullt í fangi með að bjarga gögnum af gömlum og illæsilegum tölvudiskum sem vegna örrar þróunar hafa úrelst hraðar en nokkurn óraði fyrir. Meira að segja svo hratt að menn standa á lengdar og fylgjast með þróuninni án þess að trúa eigin augum og grípa því ekki til neinna aðgerða.

Verkefni

Nemendur hanni og útfæri drykkjarmál í myndmennt í anda nútímans. Tilvalið er að láta nemendur hanna drykkjarmálin og nota svo samþættingu við smíði til að útfæra gripinn (Margir áhugaverðir fletir eru á samþættingu list- og verkgreina almennt). Hvað með aðra nytjahluti?



Yfirlit yfir listamenn á einstökum sýningum

Ásgerður Búadóttir	græn	grá	brún	gul	blá	rauð
Ásgrímur Jónsson		grá		gul		rauð
Ásmundur Sveinsson		grá		gul		rauð
Ásta Ólafsdóttir	græn		brún		blá	rauð
Birgir Andrússon	græn		brún			
Brynhildur Þorgeirsdóttir	græn			gul		
Bragi Ásgeirsson	græn				blá	
Einar Hákonarson			brún		blá	
Einar Jónsson		grá	brún		blá	
Eiríkur Smith	græn			gul		
Eyborg Guðmundsdóttir		grá		gul		rauð
Erró	græn		brún	gul		
Finnur Jónsson		grá		gul	blá	
Georg Guðni Hauksson	græn			gul		
Gerður Helgadóttir		grá		gul		
Guðmunda Andrésdóttir		grá		gul		rauð
Gunnlaugur Blöndal		grá			blá	
Gunnlaugur Scheving		grá			blá	rauð
Halldór Ásgeirsson			brún	gul		
Helgi Þorgils Friðjónsson	græn		brún	gul	blá	
Hildur Hákonardóttir	græn			gul	blá	
Hjörleifur Sigurðsson		grá		gul		
Hrafnkell Sigurðsson	græn		brún	gul		
Hreinn Friðfinnsson	græn		brún		blá	
Hringur Jóhannesson	græn		brún		blá	
Hulda Hákon	græn		brún		blá	
Hörður Ágústsson		grá		gul		
Ívar Valgarðsson	græn		brún			
Jóhann Briem		grá			blá	
Jóhann Eyfells		grá		gul		
Jóhanna Kristín Yngvadóttir	græn		brún		blá	
Jón Gunnar Árnason		grá	brún			
Jón Engilberts		grá	brún		blá	
Jón Stefánsson – Sumarnótt		grá				rauð
Jón Stefánsson – Útigangshestar	græn				blá	
Jón Þorleifsson		grá		gul	blá	
Júlíana Sveinsdóttir		grá		gul		rauð
Karl Kvaran		grá		gul		rauð
Katrín Sigurðardóttir	græn		brún			
Kjarval – Fantasía		grá	brún		blá	
Kjarval – Þórólfur Ríkarðsson			brún			rauð
Kristín Gunnlaugsdóttir			brún		blá	
Kristín Jónsdóttir	græn	grá	brún		blá	
Kristján Davíðsson	græn			gul		rauð
Kristján Guðmundsson		grá	brún			
Louisa Matthíasdóttir	græn				blá	
Magnús Á. Árnason	græn		brún			
Magnús Kjartansson	græn		brún		blá	
Magnús Pálsson		grá	brún		blá	

listavefurinn

kennsluleiðbeiningar

Magnús Tómasson
Muggur – 7. dagur í Paradís
Muggur – Kristur læknar sjúka
Nína Tryggvadóttir
Ólafur Elíasson
Ragna Róbertsdóttir
Rúrí
Sigurður Guðmundsson
Sigurður Árni Sigurðsson
Sigurður Örylgsson
Sigurjón Ólafsson
Snorri Arinbjarnar
Steinunn Þórarinsdóttir
Svavar Guðnason
Tryggvi Ólafsson
Tumi Magnússon
Þorvaldur Skúlason – Kona að lesa
Þorvaldur Skúlason – Sveiflur
Þorvaldur Þorsteinsson
Þórarinn B. – Stórisjór og Vatnajökull
Þórarinn B. Þorláksson – Þingvellir
Hlutir í Þjóðminjasafni

græn	grá	brún	gul	blá	rauð
	grá	brún		blá	
	grá		gul		
	grá		gul		
græn		brún	gul		
græn			gul		
græn		brún		blá	
græn		brún			rauð
græn			gul		
græn				blá	
	grá		gul		
	grá			blá	
græn		brún		blá	
	grá		gul		
græn		brún	gul		
græn			gul		
		brún			
	grá		gul		rauð
græn		brún		blá	
			gul		
	grá			blá	
					rauð

Einstakar sýningar – yfirlit

Græn sýning

1. hæð Austursalur – fremri

Eiríkur Smith
Hreinn Friðfinnsson
Sigurður Guðmundsson
Hildur Hákonardóttir

1. hæð Austursalur – innri

Hringur Jóhannesson
Þorvaldur Þorsteinsson
Bragi Ásgeirsson
Erró

1. hæð Vestursalur – fremri

Louisa Matthíasdóttir
Tryggvi Ólafsson
Kristján Davíðsson
Sigurður Örylgsson

1. hæð Vestursalur – innri

Helgi Þorgils Friðjónsson
Jóhanna Kristín Yngvadóttir
Georg Guðni Hauksson
Tumi Magnússon

2. hæð Austursalur – fremri

Ívar Valgarðsson
Kristín Jónsdóttir
Sigurður Árni Sigurðsson
Ragna Róbertsdóttir

2. hæð Austursalur – innri

Rúrí
Jón Stefánsson – Útigangshestar
Magnús Kjartansson
Hulda Hákon

2. hæð Vestursalur – fremri

Ásta Ólafsdóttir
Ólafur Elíasson
Steinunn Þórarinsdóttir
Magnús Á. Árnason

2. hæð Vestursalur – innri

Birgir Andrésson
Katrín Sigurðardóttir
Hrafnkell Sigurðarson
Brynhildur Þorgeirsdóttir

Grá sýning

1. hæð Austursalur – fremri

Einar Jónsson
Ásgrímur Jónsson
Þórarinn B. Þorláksson – Þingvellir
Kjarval – Fantasía

1. hæð Austursalur – innri

Kristín Jónsdóttir
Jón Stefánsson – Sumarnótt
Jón Gunnar Árnason
Júlíana Sveinsdóttir

1. hæð Vestursalur – fremri

Muggur – 7. dagur í Paradís
Jón Þorleifsson
Gunnlaugur Blöndal
Ásmundur Sveinsson

1. hæð Vestursalur – innri

Jóhann Briem
Snorri Arinbjarnar
Jón Engilberts
Gunnlaugur Scheving

2. hæð Austursalur – fremri

Gerður Helgadóttir
Hörður Ágústsson
Finnur Jónsson
Svavar Guðnason

2. hæð Austursalur – innri

Magnús Tómasson
Sigurjón Ólafsson
Hjörleifur Sigurðsson
Þorvaldur Skúlason – Sveiflur

2. hæð Vestursalur – fremri

Guðmunda Andrésdóttir
Eyborg Guðmundsdóttir
Nína Tryggvadóttir
Jóhann Eyfells

2. hæð Vestursalur – innri

Kristján Guðmundsson
Ásgerður Búadóttir
Karl Kvaran
Magnús Pálsson

Brún sýning

1. hæð Austursalur – fremri

Einar Hákonarson
Kjarval – Fantasía
Kjarval – Þórólfur Ríkarðsson
Einar Jónsson

1. hæð Austursalur – innri

Kristín Jónsdóttir
Jón Engilberts
Katrín Sigurðardóttir
Ásmundur Sveinsson

1. hæð Vestursalur – fremri

Kristján Guðmundsson
Jón Gunnar Árnason
Sigurður Guðmundsson
Magnús Pálsson

1. hæð Vestursalur – innri

Magnús Tómasson
Erró
Hreinn Friðfinnsson
Hringur Jóhannesson

2. hæð Austursalur – fremri

Magnús Á. Árnason
Helgi Þorgils Friðjónsson
Jóhanna Kristín Yngvadóttir
Ólafur Elíasson

2. hæð Austursalur – innri

Ívar Valgarðsson
Þorvaldur Skúlason – Kona að lesa
Halldór Ásgeirsson
Tryggvi Ólafsson

2. hæð Vestursalur – fremri

Rúri
Magnús Kjartansson
Hulda Hákon
Kristín Gunnlaugsdóttir

2. hæð Vestursalur – innri

Steinunn Þórarinsdóttir
Hrafnkell Sigurðsson
Birgir Andrésson
Þorvaldur Þorsteinsson.

Gul sýning

1. hæð Austursalur – fremri

Finnur Jónsson
Þórarinn B. Þ. – Stórisjór og Vatnajökull
Svavar Guðnason
Ásgrímur Jónsson

1. hæð Austursalur – innri

Sigurjón Ólafsson
Gerður Helgadóttir
Hörður Ágústsson
Hjörleifur Sigurðsson

1. hæð Vestursalur – fremri

Eiríkur Smith
Þorvaldur Skúlason – Sveiflur
Nína Tryggvadóttir
Jóhann Eyfells

1. hæð Vestursalur – innri

Guðmunda Andrésdóttir
Eyborg Guðmundsdóttir
Karl Kvaran
Ásgerður Búadóttir

2. hæð Austursalur – fremri

Kristján Davíðsson
Hrafnkell Sigurðsson
Sigurður Árni Sigurðsson
Erró

2. hæð Austursalur – innri

Júlíana Sveinsdóttir
Muggur – Kristur læknar sjúka
Tumi Magnússon
Georg Guðni Hauksson

2. hæð Vestursalur – fremri

Ólafur Elíasson
Halldór Ásgeirsson
Hildur Hákonardóttir
Ragna Róbertsdóttir

2. hæð Vestursalur – innri

Tryggvi Ólafsson
Brynhildur Þorgeirsdóttir
Jón Þorleifsson
Helgi Þorgils Friðjónsson

Blá sýning

1. hæð Austursalur – fremri

Einar Jónsson
Pórarinn B. Þorláksson – Þingvellir
Jón Stefánsson – Útigangshestar
Kjarval – Fantasía

1. hæð Austursalur – innri

Kristín Jónsdóttir
Muggur – 7. dagur í Paradís
Gunnlaugur Blöndal
Jón Þorleifsson

1. hæð Vestursalur – fremri

Jón Engilberts
Gunnlaugur Scheving
Ásmundur Sveinsson
Snorri Arinbjarnar

1. hæð Vestursalur – innri

Jóhann Briem
Bragi Ásgeirsson
Hreinn Friðfinnsson
Magnús Tómasson

2. hæð Austursalur – fremri

Hringur Jóhannesson
Louisa Matthíasdóttir
Sigurður Örylgsson
Magnús Pálsson

2. hæð Austursalur – innri

Finnur Jónsson
Jóhanna Kristín Yngvadóttir
Helgi Þorgils Friðjónsson
Einar Hákonarson

2. hæð Vestursalur – fremri

Rúrí
Magnús Kjartansson
Hulda Hákon
Ásta Ólafsdóttir

2. hæð Vestursalur – innri

Þorvaldur Þorsteinsson
Kristín Gunnlaugsdóttir
Steinunn Þórarinsdóttir
Hildur Hákonardóttir

Rauð sýning

1. hæð Austursalur – fremri

Júlíana Sveinsdóttir
Ásgrímur Jónsson
Kjarval – Þórólfur Ríkarðsson
Jón Stefánsson – Sumarnótt

1. hæð Austursalur – innri

Guðmunda Andrésdóttir
Gunnlaugur Scheving
Ásgerður Búadóttir
Eyborg Guðmundsdóttir

1. hæð Vestursalur – fremri

Flateyjarbók
Kristján Davíðsson
Karl Kvaran
Sigurður Guðmundsson

1. hæð Vestursalur – innri

Upsakirkju til skrauts
Guðspjallamenn frá Staðarhóli
Ásta Ólafsdóttir
Þorvaldur Skúlason – Sveiflur

2. hæð Austursalur – fremri

Stóll hústrú Þórunnar (Grundarstóllinn)
Rúnasteinn frá Kalmanstungu
Handverk séra Hjalta Þorsteinssonar
Beinspjöldin í Skarði

2. hæð Austursalur – innri

Altaristafla frá Reykjum
Altarisklæði frá Draflastöðum
Krosssaumsábreiða
Ólafur helgi frá Vatnsfirði

2. hæð Vestursalur – fremri

Altaristafla eftir Ámunda smið
Kvensilfur frá Sigríði Magnússon
Drykkjarhorn – Abrahamshornið
Kistill úr eigu Sigurðar málara

2. hæð Vestursalur – innri

Kirkjubekkur frá Stóra-Laugardal
Skorin trémót
Helgir menn í Jökuldal
Rúmþjalir frá 19.öld