

# Þingvellir og þinghald að fornu

- Framvinduskýrsla 2005 -



Adolf Friðriksson, Howell M. Roberts, Garðar Guðmundsson, Guðrún  
Alda Gísladóttir, Magnús Á. Sigurgeirsson, Brian Damiata.

Fornleifastofnun Íslands

Reykjavík 2005

FS307-02143



© Fornleifastofnun Íslands 2005  
Bárugötu 3  
101 Reykjavík  
Sími: 551 1033  
Fax: 551 1047  
Netfang: [fsi@instarch.is](mailto:fsi@instarch.is)  
Heimasíða: [www.instarch.is](http://www.instarch.is)

## **Efni:**

Adolf Friðriksson: Þingminjarannsóknir árið 2005 .....	5
Adolf Friðriksson og Howell Magnús Roberts: Þingvellir 2005.....	7
Brian Damiata: Summary of GPR Surveying at Thingvellir .....	15
“Lögberg” .....	10
Spöngin .....	12
Hjá “Þorleifshaugi” .....	13
Guðrún Alda Gísladóttir: Þingvellir 2005 - Finds Summary .....	18
Magnús Á. Sigurgeirsson:Fornleifarannsókn á Þingvöllum í Árnessýslu .....	20
Adolf Friðriksson: Vorþingstaðir 2005.....	22
Þingeyrar .....	23
Krakalækjarþing.....	26
Lambanesþing .....	28
Adolf Friðriksson og Howell M. Roberts: Þingey .....	32



**Adolf Friðriksson:**  
**Þingminjarannsóknir árið 2005**

Árið 2005 var fjórða ár verkefnisins Þinghald að fornu. Markmið þess er að rannsaka minjar um þinghald á Íslandi, kanna aldur þeirra og ástand, athuga skipulag þingstaða, staðsetningu, og þróun. Hér er sagt frá rannsóknum á Þingvöllum og í Þingey í ágripi, en ítarlegri lýsingar verður að finna í skýrslu sem nú er í vinnslu.

Alls unnu á annan tug vísindamanna og nemenda við rannsóknirnar. Verkefnisstjórar eru Adolf Friðriksson og Sigurður Líndal. Uppgrafstarstjóri er Howell Magnús Roberts. Aðrir helstu þátttakendur voru Colleen Batey, James Taylor, Bruno Berson, Petra Moesslein, Oddgeir Hansson, Kristján Hjörleifsson, Freya Sadarangani, Lilja Björk Pálsdóttir, Óskar Gísli Sveinbjarnarson, Guðrún Alda Gísladóttir og Magnús Á. Sigurgeirsson.

Þingstaðaverkefnið og fyrirliggjandi afrakstur þess hefur víða verið kynntur fyrir fróðleiksfúsum almenningi og fjölmiðlum. Í fyrra voru Þingvellir formlega teknir á heimsmínjaskrá UNESCO og hefur það aukið áhuga fólks, ekki síst erlendra aðila, á þingstaðnum og fornleifum þar. Aðstandendur verkefnisins voru alloft kallaðir til vegna komu þáttargerðarfólks frá erlendum sjónvarpsstöðvum. Auk rannsókna var veitt leiðsögn um stöðinn og starfræktur Fornleifaskóli barnanna, í samstarfi við þjóðgarðinn. Heppnaðist skólahaldið mjög vel og sóttu tugir barna á aldrinum 8-12 ára hálf dagsnámskeið og kynntust þannig starfi fornleifafræðinga. Haldið var í skoðunarferð með gestum þingeyska fornleifafélagsins út í Þingey 7. júlí og ráðherrum og forseta Alþingis kynntar hugmyndir um mögulegt hlutverk þingstaðarins í ferðaþjónustu.



Aðstandendur verkefnisins eru þakklátir Kritnihátíðarsjóði fyrir veglegan stuðning við rannsóknirnar. Jafnframt standa þeir í þakkarskuld við starfsmenn Þjóðgarðsins á Þingvöllum, Þingvallanefnd, og félagsmenn í Hinu Þingeyska fornleifafélagi. Á árinu komu sérfræðingar í fjarsjártækni Þingvallaleiðangri til aðstoðar. Eru í þeim hópi menn sem hafa m.a. starfað fyrir UNESCO og víða á alþjóðlegum vettvangi á þessu sérsviði og er eftirtöldum einstaklingum og stofnunum þökkuð aðstoðin: John Steinberg (UCLA), Bill Brennan (State University of New York), Brian Damiata (UCLA), Antonio Gilman (California State University), Dean Goodman (GPR-Survey, Inc.), Yasushi Nishimura (Nara National Cultural Properties Research Institute) and Kent Schneider (U.S. Forest Service).

**Adolf Friðriksson og Howell Magnús Roberts:**

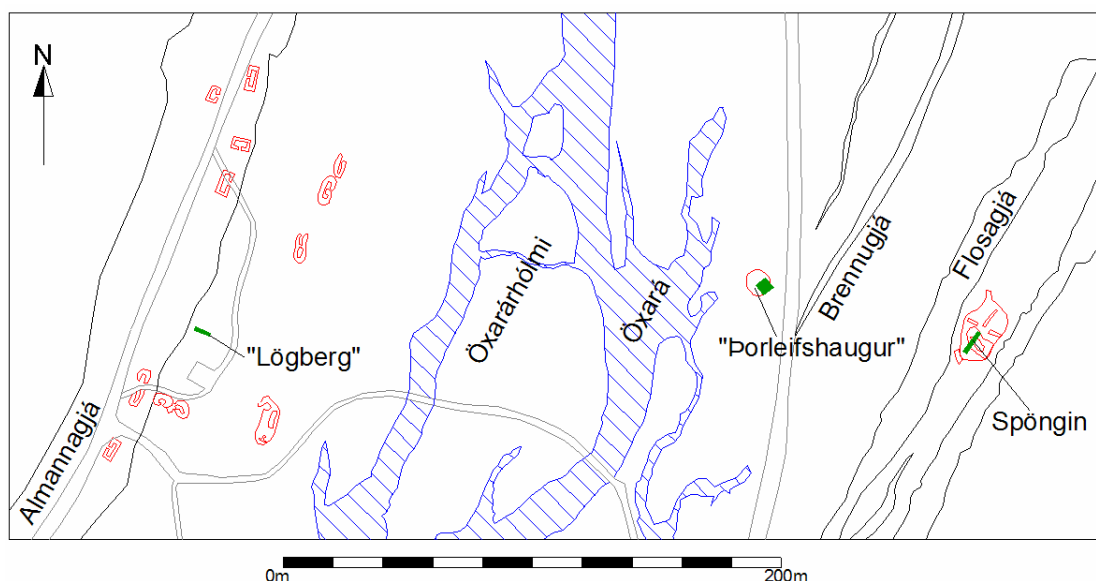
**Þingvellir 2005**



Mynd 1. Frá Þingvöllum.

Árið 2002 var gerð forkönnun á Þingvöllum við Öxará. Tilgangur hennar var að athuga ástand minjanna og ákvarða hvar væri fýsilegast að gera frekari rannsóknir með uppgrefti. Grafnar voru könnunarholur við “Njálsbúð” vestan ár, á Miðmundartúni, Biskupshólum sem eru milli kirkju og árbakka, og norðan Biskupshóla á árbakka Öxarár að austan. Í ljós kom að á Biskupshólum væru töluverðar mannvistarleifar, vel varðveittar og hluti þeirra m.a. mjög forn eða allt frá upphafi þinghalds. Var því ákveðið, í samráði við Þingvallanefnd, að leggja áherslu á rannsóknir á Biskupshólum. Uppgröftur hófst á ný sumarið 2003. Til þessa höfðu einungis verið grafnir mjóir könnunarskurðir, en nú var opnað stórt svæði á norðanverðum Biskupshólum. Árið 2004 var rannsóknum haldið áfram á Biskupshólum, og að auki opnað svæði á Miðmundartúni. Þarna eru margar, vel varðveittar byggingaleifar og þær elstu eru líklega frá 10. öld.

Árið 2005 var rannsóknnum haldið áfram á Miðmundartúni og nýjar athuganir gerðar á eftirtöldum stöðum: á svonefndu Lögbergi á Hallinum, mannvirkjaleifar á Spönginni og á þústi við suðurenda Brennugjár.



Mynd 2. Rannsóknarstaðir sumarið 2005.

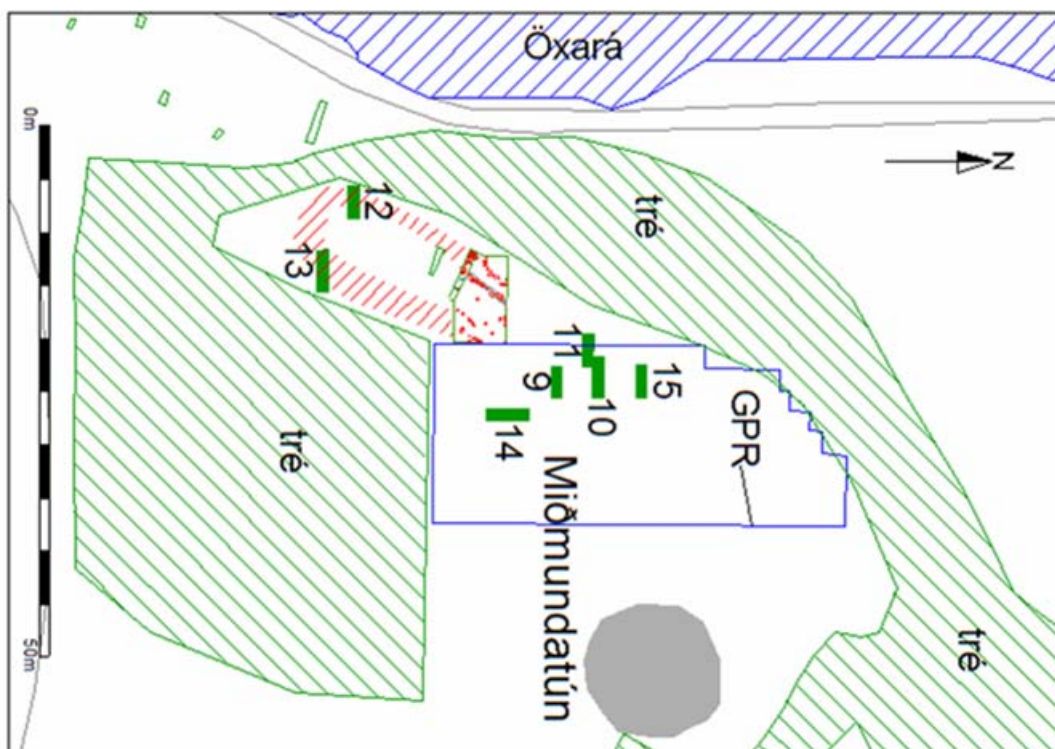
### Miðmundartún

Árið 2003 hafði verið gerð rannsókn á Miðmundartúni með kjarnabor og gaf niðurstaðan til kynna að helstu mannvistarleifar væri að finna syðst á túninu, norðan trjálundarins við brúna yfir Öxará. Þar höfðu áður komið í ljós tóftir í profuskurðum árið 2002. Árið 2004 var opnað stórt rannsóknarsvæði syðst á túninu og grafið niður á leifar byggingar með veggjum úr torfi og grjóti. Tóftin er nokkuð skemmd því rafmagnskapall hefur verið lagður í hana miðja (um 1957).

Árið 2005 var rannsóknnum haldið áfram á Miðmundartúni og áhersla lögð á að kanna hvort mannvistarleifar leyndust einnig norðar í túninu. Var svæðið annarsvegar kannað með fjarkönnunarbúnaði (sjá skýrslu B. Damiata) og hinsvegar með uppgrefti í kjölfar fjarkönnunar. Fjarkönnunarbúnaðurinn sem notaður var er hentugur fyrir íslenskar aðstæður þar sem hann mælir m.a. efstu lög í jarðvegi, en þar er helst að vænta mannvistarleifa hér á landi. Niðurstaða fjarkönnunar benti til að á tveimur stöðum í norðvesturhluta túns gætu verið byggingaleifar. Við uppgreft kom í ljós að annað þessara svæða geymdi mögulega vott af mannvistarleifum, en að fjarkönnunin



Mynd 3. Rannsóknarstaðir á Miðmundartúni 2002-2005.



hafi í þessu tilfelli einkum numið yfirborð hraunbólulundir lausa jarðveginum. Í hinu tilfellinu varð árangurinn meiri. Þar fundust mannvirkjaleifar úr torfi og grjóti, um 30 sm undir yfirborði, ásamt þykku kolalagi sem sýnir að þar hefur verið talsvert umstang (sjá mynd 4).



Ekki er ljóst hvort tóftin tilheyri búskap á Þingvöllum eða þinghaldi. Þykk mannvistarlæg gætu vísað til notkunar bygginganna árið um kring, en útiloka ekki árlega notkun í langan tíma. Reynt verður að skera úr um eðli mannvirkjanna í Miðmundartúni í næsta rannsóknaráfanga.

Mynd 4. Miðmundartún. Í skurðinum sjást leifar minjar sem vísbendingar höfðu fundist um með fjarsjárbúnaði.

## “Lögberg”

Helgasti sögustaðurinn á Þingvöllum er án efa Lögberg. Vandinn er hinsvegar sá að staðsetning Lögbergs er ekki þekkt með fullri vissu. Í seinni tíð var vísað á Spöngina, og tók Sigurður Vigfússon undir þá skoðun þegar hann gerði rannsóknir sínar á heimildum og minjum á Þingvöllum um 1880. Á öndverðri 20. öld gerði Matthías Þórðarson rækilega rannsókn á Þingvöllum og niðurstaða hans varð sú að Lögberg hafi verið á Hallinum skammt norðan skarðsins þar sem slóði liggur ofan í Almannagjá. Þar er nú áhorfendastúka, fáni og nafn staðarins greypt í stein, “Lögberg”.

Sigurður gróf tvo skurði í þennan stað 1880. Þeir lágu í kross, A-V og N-S. Hann taldi sýnilegt að þarna væri e.k. áhleðsla eða upphækkun á berginu, gerð af manna höndum. Áhleðslan virðist vera um 21 m löng (N-S) í miðju, en 15,4 m efst. Þá er hún um 20 m breið (A-V) í miðju.

Það sést í bergið hér og þar á yfirborði, og ofan í skurðum Sigurðar var misdjúpt niður á það, frá um 25 til 100 sm. Dýpst var niður á bergið í austurenda, þ.e. neðst í hallanum. A-V skurður Sigurðar var um 1,9 m breiður og grafinn niður á bergið, allt að 1m djúpur. Neðst í hallanum fann Sigurður vegghleðslu og taldi hana vera um 1,9 m breiða og 1 m háa. Hann gróf utanvið vegginn og gat rakið hann um 14 m leið.

Í miðri áhleðslunni fann Sigurður “lítinn grjótbálk” sem virtist standa stakur. Einnig í miðju mannvirkisins fann hann lítið, gyllt glerbrot með upphleyptri rósarmynd með blöðum og stilk á gulum bakgrunni, um 16-20 sm undir yfirborði. Taldi hann glerbrotið vera frá síðari tímum. Gripur þessi er nú glataður. Sigurður nefnir að hann hafi ekki fundið neina aðra steina í skurðinum, að frátöldum nokkrum smáum í rótarlaginu efst. Virðist sem upphækkunin hafi verið fyllt með lausum jarðvegi eingöngu.

Þá gróf Sigurður annan skurð þvert á hinn fyrri, þ.e. N-S, og niður á berg. Nyrðri endinn var mjór og þar fannst ekkert annað en mold. Suðurendi var hinsvegar um 2,5m breiður og þar á um 90 sm dýpi, skammt ofan bergs, fann Sigurður öskudreif, sem reyndist vera þykkt lag af ösku er lá ofan á berginu. Þar undir var sprunga í bergið og var einnig full af ösku. Þar í voru brunnar beinaleifar og kol. Taldi Sigurður þar vera fundna öskustó fyrir eldstæði. Neðan við (sennilega á hann við sunnar)

“eldstæðið” var óreglulegur grjótbálgur, hlaðinn úr mörgum, stórum steinum, og hleðslan að ganga í sundur. Voru sumir steinarnir niður við bergið, en aðrir lausir í moldinni.

Það virðist mega skilja af lýsingum Sigurðar að eldsmerkin hafi verið á milli tveggja grjótbálka. Hann taldi að upphækkunin væri yngri, þar eð askan var á botninum, og að askan kæmi frá eldstæði hjá Snorrabúð, sem er um 18 m sunnan við pallinn. Það varð niðurstaða Sigurðar að áhleðslan væri ekki Lögberg, heldur “búðarvirki”.

Björn M. Ólsen hafnaði niðurstöðu Sigurðar um virkið þar eð þar væru engar búðarleifar né sýnilegir virkisveggir.

Er Matthías endurskoðaði fyrri rannsóknir, gat hann ekki séð ummerki um grjótbálg í miðju mannvirkisins, og trúði ekki að þar hafi verið eldstæði. Þótti honum sem þarna væri fundin upphækkun, sem hafi verið reist til að gera Hallinn heppilegri fyrir fundarhöld. Nú væri reyndar töluverður halli á sjálfri áhleðslunni, en það væri vegna þess að hún hafi verið að skriða niður berghallann.

Hvorki Björn né Matthías höfðu opnað aftur skurði Sigurðar og er því innlegg þeirra fyrst og fremst endurtúlkun á uppgreftinum. Mikilvægt er að komast að því hverskonar mannvirki jörðin geymir á þessum stað. Í júní 2005 opnuðum við A-V skurð Sigurðar, vestan við miðju hans, og varð prufuskurðurinn 1 x 7 m. Efst var nær enginn jarðvegur, en dýpkaði þegar austar dró. Dálítið hrafl af steinum fannst nær miðju, en engir gripir og engin mannvistarlög. Má vera að steinarnir austast í skurðinum séu hluti af nyrðri grjótbálgnum sem Sigurður lýsir. Var prufuskurðurinn þó of lítill til að gefa heillega mynd af honum.

Í næsta rannsóknaráfanga væri æskilegt að opna suðurarm N-S skurðarins og kanna hvort þar leynist enn öskuleifarnar sem Sigurður fann, sem og grjótbálgurinn syðri. Gæti það varpað nýju ljósi á þessar minjar. Í raun gætu grjótbálgarnir tveir verið sitthvort gaflinn á búð, og askan verið á milli þeirra, þ.e.a.s. inn í búðinni. Ekki væri ólíklegt að finna búð á þessum stað, því búðapýrping er á Hallinum og í skarðinu gæti hæglega teygst sig norður að þessum stað. Leifar af svonefndri áhleðslu hafa aldrei verið kannaðar til hlítar. Má vera að hleðslan neðst við Hallin, 14 m löng, sem aðeins var athuguð að hluta, og að utanverðu, séu leifar af enn öðrum búðarvegg.

Eins láðist Matthíasi að útskýra hversvegna þingmenn hafi lagt á sig það erfiði að byggja upp þingpall á hallandi bergi, í stað þess að funda á flötum stað. Nóg er af sléttlendi á Þingvöllum.

## Spöngin

Norðarlega á Spönginni er mannvirki er virðist vera óreglulega sporöskjulaga, um 16,6 m A-V, þ.e. þvert á bergið, og 18,8 m N-S. Mesta vídd hringsins er um 19,5 m. Innan hans vottar fyrir lítilli, aflangri tóft, um 9,7 m langri A-V, og 6,6 m breiðri N-S, hugsanlega með dyrum á suðurhlið.

Sigurður Vigfússon gróf í þennan stað 1.-4. júní 1880. Hann gróf einn skurð þvert í gegn, með N-S stefnu, í gegnum hring og tóft og ofan í berg. Þá gróf hann annan skurð þvert á hinn, þ.e. í A-V og á sama hátt, nema hann skildi eftir ógrafin höft á tveimur stöðum í miðju. Taldi hann ónauðsynlegt að grafa þau sundur, þar eð hinn skurðurinn sýndi það sem þyrfti. Dýpst náði skurðurinn um 1,9 m, mælt frá efsta punkti veggja í miðju, en utar urðu skurðirnir talsvert grynri.

Samkvæmt niðurstöðu Sigurðar fann hann ekki búðarleifar, eða neitt stórt mannvirki, einungis grjót á stangli, og flestir steinarnir næst yfirborði, með jarðvegi undir – eins og steinarnir hafi verið hluti af fyllingu sem dreift hafi verið yfir svæðið. Sumir steinar voru næst berginu og á sumum stöðum voru engir steinar. Undir hringveggnum var e.k. hryggur úr smáum steinum. Sigurður taldi mögulegt að leifar af 2 öðrum hringjum væru innan hringveggjarins. Hann áleit leifar stóra hringsins ekki geta hafa verið búð þar sem hann væri einungis um 16-18 m hið mesta og mjög ólíkur búðum sem Sigurður gróf í á Þingvöllum. Hann taldi því víst að hér væri fundin upphækkun, og að jarðvegurinn hafi verið borinn á staðinn, ofan á bert bergið. Engir gripir fundust að frátöldum ókennilegum járnhlut á um 45 sm dýpi.

Tóftin í miðju virtist Sigurði vera yngri, og ekki í miðju hringsins. Bergið virðist lægst í miðju. Um 100 sm ofan við bergið sá Sigurður þunnt, svart lag af plöntuleifum. Ofan á því var aska og kol. Taldi Sigurður hægt að skipta byggingarsögu staðarins í 2 stig eftir þessu lagi. Undir því var hringurinn og ofan á pallurinn og tóftin. Benti hann á að tóftin gæti hafa verið búð frá síðari tímum.

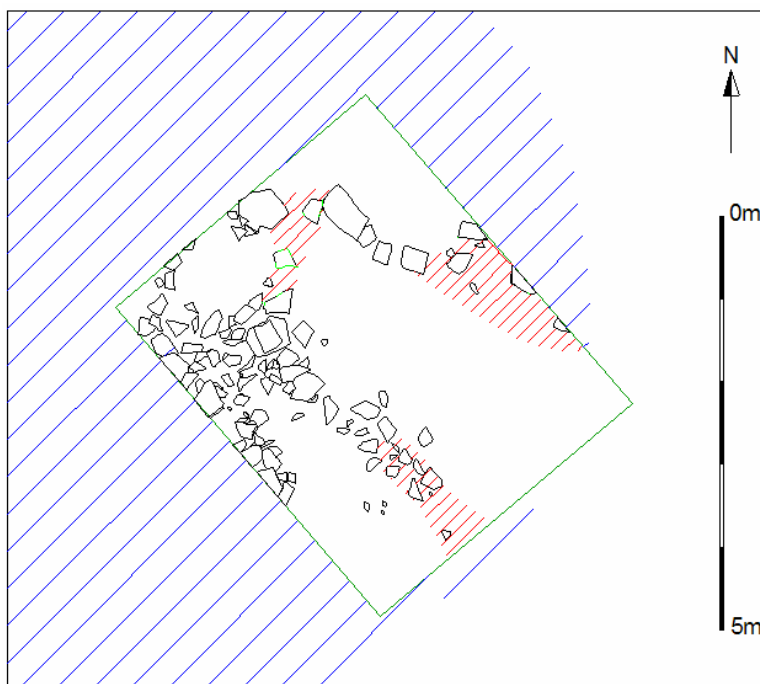
Í júní 2005 grófum við upp hluta af N-S skurði Sigurðar, um 1 x 10 m. Tilgangur rannsóknar var að skrá snið skurðarins frá 1880, kanna afstöðu gjóskulaga og athuga hvort vert væri að gera þar frekari rannsóknir. Í ljós kom að landnámslagið er þar varðveitt í jarðveginum, og liggur undir mannvirkjunum. Ekki fundust önnur gjóskulög með vissu. Í brúnum skurðarins sáust leifar af torfhleðslu og grjótvegg.

Væri æskilegt að halda áfram rannsókn á þessum stað og reyna að finna vísbendingar um aldur minjanna og fyrra hlutverk þeirra.

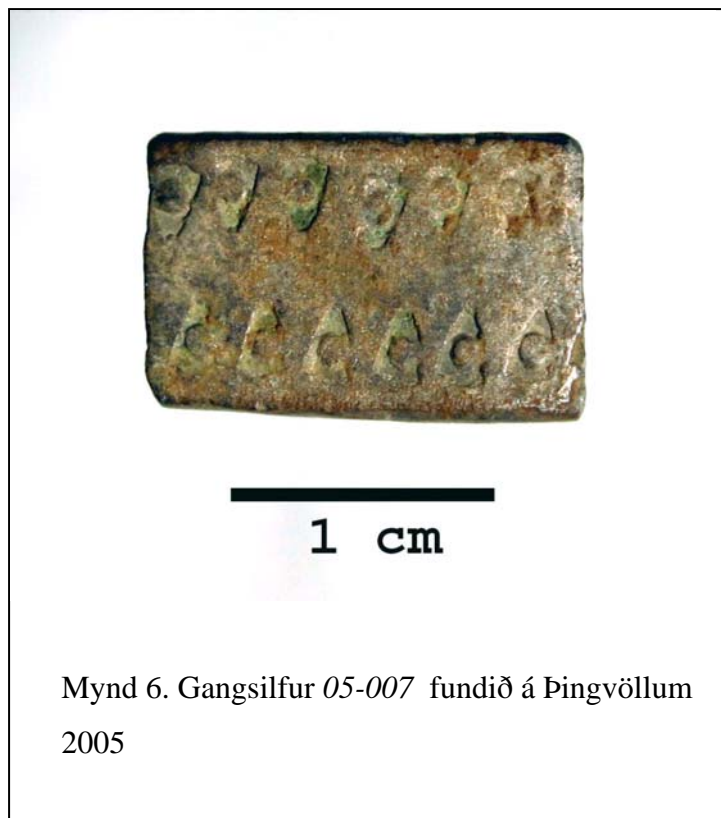
### Hjá “Þorleifshaugi”

Í nokkrum heimildum er nefndur Þorleifshólmi og sagður vera haugur Þorleifs jarlaskálds. Ekki er ljóst hvort um greftrunarstað hafi verið að ræða, en haugur þess mun hafa horfið í jarðskálftanum 1789. Skammt frá þar sem hólminn á að hafa verið var annar hóll, milli Öxarár og suðurenda Brennugjár. Matthías Þórðarson rannsakaði hóllinn árið 1920. Taldi hann víst að hóllinn væri manngerður, og minnti að því leyti á hauga, en treysti sér ekki til að fullyrða að hann hafi verið greftrunarstaður. Í hólnum voru lausir steinar og mikill jarðvegur. Lýsti hann staðnum sem grjótdyngju, og taldi e.k. bálk vera í miðju hennar, með þústum út við brúnir á austur og vesturhlið. Grjótdyngjan mældist um 5,5 m A-V og tæplega 4 m N-S. Í hólnum fann hann minniháttar öskudrefjar og birkikol. Þar voru einnig illa farnar beinaleifar, og leifar af silfurpeningi, sem varð að dufti áður enn unnt var að greina hann til tegundar. Svo virtist sem á honum væri vinstri vangaþvippur á annari hlið en kross á hinni, og náði út allan flötinn, og á brúninni var tvöföld lína. Jafnframt fundust leifar af járnægla og járnbot.

Mynd 5.  
Uppgröftur 2005



Í ágúst 2005 var grafið á þessum stað á ný, í þeim tilgangi að reyna að skera úr um aldur og hlutverk þessa mannvirkis. Ekki er ljóst hvar skurðir Matthíasar voru, en líklega gróf hann í vesturhlið hólans. Skurðurinn 2005 var grafinn beint niður á miðjum hól og til suðausturs um 5x4m. Í ljós komu óreglulegar hleðslur úr torfi og grjóti. Ekki er auðvelt að meta á þessu stigi hverskonar mannvirki hefur þarna verið, en ólíklegt er að þar hafi verið gröf. Ekki var grafið niður úr mannvistarlögunum, þar sem heppilegra væri að opna stærra svæði fyrst. Engin óröskuð gjóskulög voru sýnileg, en landnámsgjóskan er í torfinu. Er sennilegra að þar séu fundnar leifar af búð, en staðurinn þarfnast frekari rannsókna til að skera úr um að svo hafi verið. Í hólnum fannst sjaldgæfur gripur: bútur af silfurþynnu (fundanúmer *PVR05-007*), með hömruðu mynstri öðru megin. Hefur hún verið bútuð úr armbaugi úr silfri. Vegur hún um 1/10 úr eyri, og er eflaust gangsilfur, skiptimynt frá ofanverðri járnöld.



**Brian Damiata :**

## **Summary of GPR Surveying at Thingvellir**

A reconnaissance Ground-Penetrating Radar (GPR) survey was conducted to assess its usefulness in detecting archaeological targets in a shallow bedrock environment (<1 m). The primary features of interest are turf structures (e.g., booths). The GPR method was selected based on the potential for detecting the geophysical contrasts between rocks, turf and soil. The work was performed by personnel assembled for the Skagafjordur Settlement Survey.<sup>1</sup>



Fig. 1. GPR surveying with 400 MHz antenna. Dean Goodman on console, Yasushi Nishimura towing antenna and Antonio Gilman with measuring tape.

The GPR survey covered an area of approximately 17 x 35 m. A grid was established based on pre-existing control points and using fiberglass measuring tapes for triangulation. Data were collected using a Geophysical Survey Systems Inc. SIR 3000 control unit equipped with a 400 MHz antenna. The antenna was hand-towed along transects spaced 0.5 m apart (Fig. 1). A rate of 64 scans/second was selected which yielded at least one scan per every two centimeters in the horizontal direction. Fig. 2 depicts representative radar profiles that were collected.

The data were processed to display horizontal maps of the recorded radar amplitudes (i.e., two-way travel time to GPR reflectors), referred to as time-slice processing (see Goodman et al., 1995). The horizontal maps were generated for various time (depth) windows to provide detailed information regarding the size, shape, location and depth of reflectors. The contact between rock and soil should give rise to relatively strong reflections whereas weak reflections are expected between turf and soil. The presence of a shallow undulating bedrock surface, however, complicates the situation. Such a surface produces strong reflections but will tend to appear as discontinuous reflectors with respect to the time slices and hence, may be misinterpreted as isolated discrete features.

Based on analysis of the time slices, two potential targets were identified that warranted further investigation: T1 (5-7E, 4-5N) is a strong shallow reflector while T2 (3-4E, 10-11N) is “U-shaped” reflector (see Fig. 2).

<sup>1</sup>The Skagafjordur Settlement Survey is directed by John Steinberg (Cotsen Institute of Archaeology at UCLA) and is funded by the U.S. National Science Foundation. Other members involved in the GPR survey included Bill Brennan (State University of New York, emeritus), Brian Damiata (Cotsen Institute of Archaeology at UCLA), Antonio Gilman (California State University, Northridge), Dean Goodman (GPR-Survey, Inc.), Yasushi Nishimura (Nara National Cultural Properties Research Institute) and Kent Schneider (U.S. Forest Service).



## References

Goodman, D., Y. Nishimura and J.D. Rogers, 1995. GPR time slices in archaeological prospection: *Archaeological Prospection* 2, 85-89.

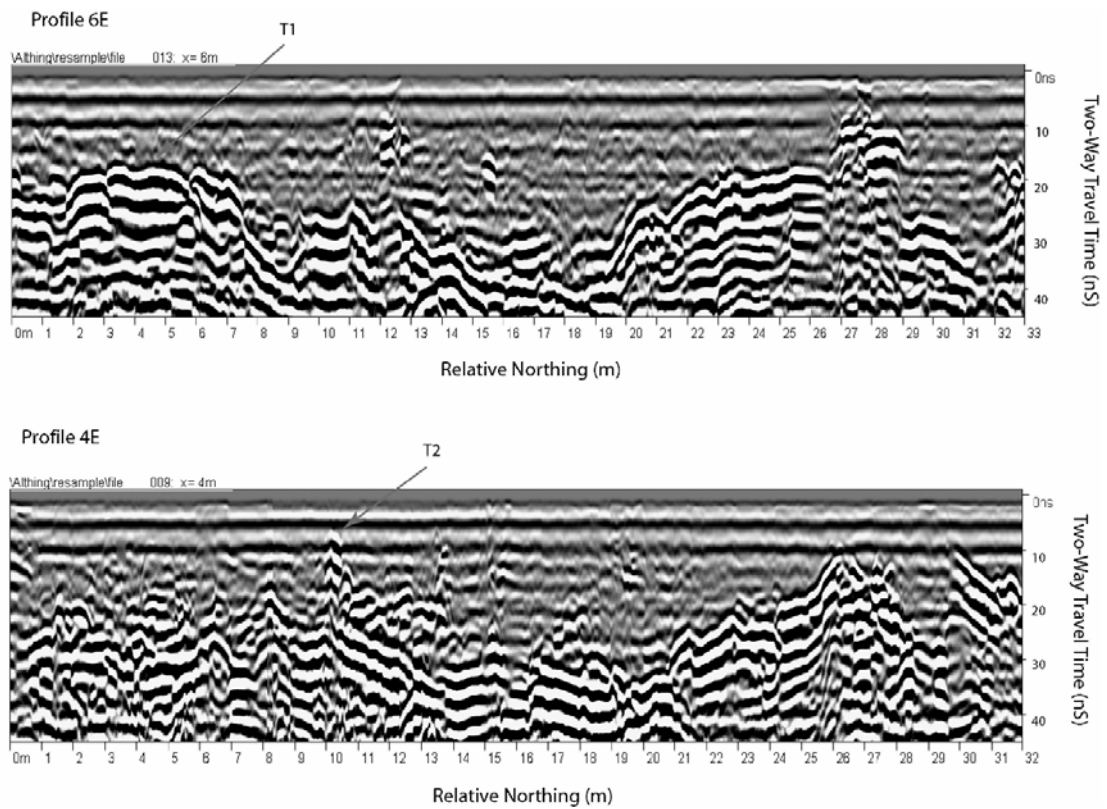


Fig. 2. Typical radar profiles with black-white-black banding denoting reflectors. Upper: Profile 6E showing location of potential target T1. Lower: Profile 4E showing location of T2. The coherent but wavy banding in the lower portion of both radargrams indicates a strong reflector and is attributed to an undulating bedrock surface.

**Guðrún Alda Gísladóttir:**

## **Pingvellir 2005 - Finds Summary**

The archaeological investigations of 2005 at Pingvellir, recovered a total of seven objects recorded under five finds units. The total find number does not include unworked animal bones (finds nos. 05-001, -003, -008), though registered in the finds list (see below). All finds were cleaned, dried, repacked and registered in the excavation database. Conservation work is undertaken by the National Museum.

### **Metal**

#### *Silver*

Find no. 05-007, context [485] is from *Þorleifshaugur*. It is a subrectangular flat band of silver. It is decorated with rows of stamped triangular and circular motifs along both edges. L:17. B:11 mm. T: 3 mm. Weight 2,7 g. (See picture 6).

This silver band has been cut from larger artefact possibly an arm-ring. An arm-ring with very similar decoration was found in Skagafjörður in N-Iceland, Þjms. 10891. Unfortunately this arm-ring is a stray find but of Viking age date.<sup>1</sup> Silver coins have been found at Pingvellir before. One was found by archaeological investigations near Þorleifshaugur in the year 1920. This coin is probably of English origin from the time of Cnut the great (Knútur ríki) 1016-1035. The other was found during archaeological excavation by the church at Pingvellir.<sup>2</sup> That coin is of Norwegian origin dated to 1065-1080, of what is called "anonym type".<sup>3</sup> The silver artefacts that yet have been found at Pingvellir dates to Viking age and all suggest trading.

#### *Copper-alloy*

Find no. 05-005, context [101] from *Þorleifshaugur*. Small, incomplete, roughly triangular shaped mount, with decoratively formed edges. It is broken at the broader end which is slightly bent. At the narrower end is a small rivet. It is decorated on top with filled (?) grooves. Function unclear. Possibly a strap end. L: 27 mm. B: 8- 11 mm. T: 3 mm.



<sup>1</sup> Kristján Eldjárn. *Kuml og haugfé úr heiðnum sið á Íslandi*, 391.

<sup>2</sup> Kristján Eldjárn. *Kuml og haugfé úr heiðnum sið á Íslandi*, 452.

<sup>3</sup> Anton Holt. „Mynt frá víkingaöld.“ *Árbók hins íslenska fornleifafélags 1998*, 91.

### *Iron*

Find no. 05-002, context [001] from trench 12 in Miðmundatún. Three common iron nails. Machine made, late 19<sup>th</sup> or 20<sup>th</sup> century.

Find no. 05-006, context [1000] from trench 12 in Miðmundatún. Small unidentifiable spherical iron fragment.

### Stone

#### *Schist*

Find no. 05-004, context [481] from trench 15 in Lögberg. Very micaceous schistose whetstone, rectangular section broken in to 5 conjoining pieces. Three surfaces complete on surface broken off (the stone is split long ways). Probably an Norwegian import.

### Discussion

The finds are from three trenches excavated in Þingvellir this year. The most interesting finds are from “Þorleifshaugur”, the silver band that dates to Viking age, and the copper alloy mount. The schistose whetstone is an import, most likely from Norway. Not much can be said about other finds, except that the nails in trench 12 in Miðmundatún are modern and are probably connected to building activities at Þingvellir.

### Finds list

<b>Finds no</b>	<b>Context</b>	<b>Type</b>	<b>Material</b>	<b>Weight (g)</b>	<b>Count</b>
001	001	Tooth	Bone	9,5	x
002	001	Nail	Iron	68	3
003	481	Unworked bone	Bone	37	x
004	481	Whetstone	Stone	29	1
005	1000	Object	Cu-alloy	3	1
006	1000	Indet	Iron	0,7	1
007	485	Fragment	Silver	2,7	1
008	001	Unworked bone	Bone	0,4	x

**Magnús Á. Sigurgeirsson:**

## **Fornleifarannsókn á Þingvöllum í Árnessýslu - Könnun gjóskulaga**

Þann 9. júní 2005 voru gjóskulög á Þingvöllum könnuð í tegslum við fornleifarannsóknir sem þar standa yfir. Skoðaðir voru könnunarskurðir á fjórum stöðum, þ.e. á Lögbergi, í Byrgisbúð á Spönginni, í rúst skammt vestan við Spöngina og á Miðmundartúni sunnan Þingvallabæjar.

### Byrgisbúð á Spönginni

Skoðaður var skurður í Byrgisbúð (um 15x1,5 m). Sjá mátti Landnámslagið<sup>4</sup> í báðum bökkum skurðarins um 5 m frá vesturenda hans (sýni-1). Skurður (þ.e. eldri skurður) var geinilega grafinn í gegnum lagið. Í fyllingu þessa skurðar eru slitrur af einu dökku gjósku- eða sandlagi (sýni-2).

### Rúst 50 m vestan við Spöngina

Dökkar gjóskuslitrur eru áberandi í torfi (torfhruni) rústarinnar, sennilega af Landnámslaginu ásamt öðru svörtu í botni skurðar (sýni-3). Ekki hefur verið grafið niður úr mannvistarlögum. Engin óröskuð gjóskulög voru sjáanleg í sniðunum.

### Lögberg

Skoðaður var skurður (~1x7 m) í brekkunni við Lögberg. Engin gjóskulög voru sjáanleg í sniðunum. Þarna er mikill halli og varðveisluskilyrði því slæm.

### Miðmundartún

Skoðaðir voru bakkar í alls fimm skurðum. Engin gjóskulög voru sjáanleg í sniðunum, einungis fáar óljósar slitur í torfi. Grafin var lítil hola (20x20 cm) niður á klöpp á túninu utan rústasvæðis til að athuga hvort sjá mætti einhver gjóskulög, en svo reyndist ekki vera.

---

<sup>4</sup> Landnámslagið myndaðist í miklu eldgosi í Vatnaöldum og á Torfajökulssvæðinu 870-875 e.Kr.

Smásjárskoðun gjóskusýna:

Sýni-1: Í sýninu eru ljós súr gjóskukorn og mikið af fínni fremur ljósri basískri gjósku og kristalbrotum. Talsvert er af svörtum ógegnsæum kornum. Hér er að öllum líkindum um Landnámslagið að ræða. Nokkuð jarðvegsblönduð gjóska.

Sýni-2: Núin korn af ýmsum toga, gler, kristallar og bergbrot. Fokefni.

Sýni-3: Hreint gjóskusýni. Samsett úr mógrænleitu gleri og svörtu ógegnsæu gleri (ópak), álíka mikið er af hvorri glergerð. Talsvert er af glærum kristalbrotum 5-10%. Um er að ræða gjósku sem myndast í þeytigosum (hýdrómagmatísk gjóska). Um upprunann er ekki hægt að fullyrða án frekari athugana en glergerðin bendir helst til Veiðivatna- eða Reykjanesgjósku.

Niðurstaða

Á Lögbergi og í Miðmundartúni fundust engin óröskuð gjóskulög, einungis fáar slitrur. Í Byrgisbúð má finna Landnámslagið óraskað í bökkum skurðarins. Í rúst skammt vestan við Spöngina mátti sjá eitt dökkt gjóskulag í botni skurðar og slitrur af Landnámslagi í torfi. Greinilegt er að á báðum síðasttöldu stöðunum eru gjóskulög sæmilega varðveitt og fyllsta ástæða til að kanna þau nánar komi til frekari rannsókana á þessum rústum.

**Adolf Friðriksson:**

## **Vorþingstaðir 2005**

Gerðar voru vettvangsathuganir á leifum þingstaða á Þingeyrum í A-Húnavatnssýslu, Krakalækjarþings við Lagarfljót og (meints) Lambanesþings á bökkum Hríótarvatns á mörkum N- og S-Múlasýslu.

### **Þingeyrar**

Húnavatnsþings er getið í *Landnámabók* (ÍF I:224), *Íslendingasögum* (t.d. ÍF VII:141-142), og *Biskupa sögum* (I:171) en staðsetningu ekki lýst nema í *Jóns sögu helga* (*Biskupa sögur* I:171) þar sem fram kemur að þingin var haldið hjá bænum Þingeyrum í Húnavatnsþingi. Ekki er kunnugt um lýsingar á staðnum í staðfræðifrásögnum á síðari öldum fyrir aldamótin 1800. Í prestaskýrslum til fornleifanefndar 1817-1823 kemur fram að þingið muni hafa verið haldið vestan við Þingeyrarbæ, en vegna uppblásturs sé þar lítið eftir af þingstaðnum:

"Fyrir Vestann Þingeyra er sagt að verið hafi þingstadur í Gamla Daga, enn þar Eyrarnar eru mikinpart komnar í Sand, síást þá nú eingar edur miög litlar þing Eptirstöðvar." (FF: s.463-464)

Í ritgerð sinni um Alþingi hið forna nefnir Sigurður Guðmundsson (1878:49) Dómhring á Húnavatnsþingi og segir hann vera 11-13 faðma í þvermál, en tilgreinir ekki staðsetningu hringins. Kristian Kálund (Bidrag, 1879:29-30) fann engar þingminjar við Þingeyrarbæ, en nefnir að almennt sé talið að þingið hafi verið haldið vestan við bæinn, á norðausturbakka Hópsins. Sigurður Vigfússon (1892:79) fann þar engar rústir heldur en taldi líklegt að hinn svokallaði Dómhringur í túninu væri hestarétt: Árbók: "Hvergi sést fyrir neinum búðartóftum á Þingeyrum heima við né neinsstaðar út með Húnavatni. Er líklegast, að þingið hafi verið haldið á eyrinni, sem riðið er af út í Húnavatn, er norður yfir er haldið, eða þar út með vatninu. Þar er nú alt uppblásið, enn sléttlendi. Dómhringurinn í túninu á Þingeyrum, sem kallaðr er, er nálægt 16 faðmar á annan veg, enn 13 faðmar á hinn. Mætti vera, að þar hafi verið hestarétt."

Brynjúlfur Jónsson (Árbók 1895a:8-9) skoðaði Þingeyrar á vegum Fornleifafélagsins 1894 og var á annari skoðun en Sigurður um hringtóftina. Þótti honum hún vera mjög svipuð öðrum dómhringum á gömlum þingstöðum. Brynjúlfur sá einnig allnokkrar tóftir í túninu sem minntu mjög á þingbúðir. Kallaði hann m.a. til vitnis draum Hallfreðar vandræðaskálds í sögu hans (10. kap): "gakk út á holt það er hjá þingstaðnum er þar sem götur mætast". Brynjúlfur segir:

“Spursmálið um það, hvaða holt hjer ræðir um, stendur í nánú sambandi við spursmálið um það, hvar þingstaðurinn var á Þingeyrum. Hallfreður gekk út á holtið, það hefir því verið sjávarmegin við þingstaðinn. Vestan í holti því, sem Þingeyraklaustur stendur sunnan í, eru að neðanverðu uppblástrar miklir – sem þó virðast nú hættir – en ofan við þá, og allt upp á holtið, sjer fyrir leifum af túni, sem girt hefir verið um, en er nú orðið að móa. Efst á túnstæðinu er rúst, fornleg og óglögg. ... hafi þingstaðurinn verið þar, sem bærinn Þingeyrar er nú. En það er nú einmitt mín ætlun, að svo hafi verið. Kom mjer það fyrst í hug, er jeg sá ... að dómhringur er kallaður í Þingeyratúni ... Og jeg styrktist í minni ætlun, er jeg sá dómhringinn; hann er svo líkur þess konar hringum á öðrum fornum þingstöðum, er jeg hefi sjeð, nema hvað hann er í stærsta lagi: 14-16 faðmar í þvermál. En næstum þóttist jeg fá fullvissu, er jeg sá, til og frá um suður- og vesturtúnið, mikinn fjölda af stórum fornum tóftum, sem eru, sumar hverjar, allglöggvar, og merkilega líkar búðatóftum á fornum þingstöðum. Eru þær flestar nálega 8 faðma langar og 4 faðma breiðar, háar og veggjadigrar og nær fullar innan, svo að eins sjer bolla ofan í. Hinar glöggustu eru raunar ekki fleiri en 8-10; en svo eru margar óglöggvari, þó auðsjáanlega af sama tagi, en þjettara settar saman. Þannig er það einkum neðan undir hlaðbrekkunni. Og sjeu þetta nú búðatóftir, þá er auðvitað, að mest hefir búðaþyrpingin verið þar, sem nú er bærinn og kirkjugarðurinn, gæti þar hafa verið mikill fjöldi þeirra. Með þessu er nú gert ráð fyrir, að Þingeyrar hafi ekki byggst snemma. Að svo hafi verið, má líka ráða af Heiðarvíga-sögu, þar sem Þórarinn segir, að verða muni mannamót “milli Hóps og Húnavatns, þar sem heita Þingeyrar. Svo hefði hann eigi tekið til orða, ef um bæ hefði verið að ræða. Hvergi þar í nánd er heldur jafnfagur staður eða líklegur til þingstaðar. Þar en varla annarstaðar, mátti líka kenna hann við eyrar, því þá hafa að líkindum eyjarnar sem nú eru, í kvíslunum þar niður undan, verið ógrónar eyrar sumar hverjar. Annars fæ jeg eigi betur sjeð, en að saga Jóns biskups Ögmundssonar taki hjer tvímælin af. Þar segir svo, kap. 17: “Hinn helgi Jón biskup fór til várþings þess, er var at Þingeyrum, ok er hann kom þar, þá heitir hann til árs, við samþykki allra manna, at þar skyldi reisa kirkju ok bæ, ok skyldu allir þar til leggja, þar til sá staðr yrði eflidr. Eptir heit þetta lagði hinn helgi Jón biskup af sjer skikkju sína, ok markaði sjálfr grundvöll undir kirkjuna”. Á þingstaðnum kemur hann því til leiðar, að heitið er staðfest, og eftir það leggur af sjer skikkjuna til að mæla kirkjugrundvöllinn samstundis og á sama stað, að því er bezt verður sjeð. (Bisk. I, 171).”

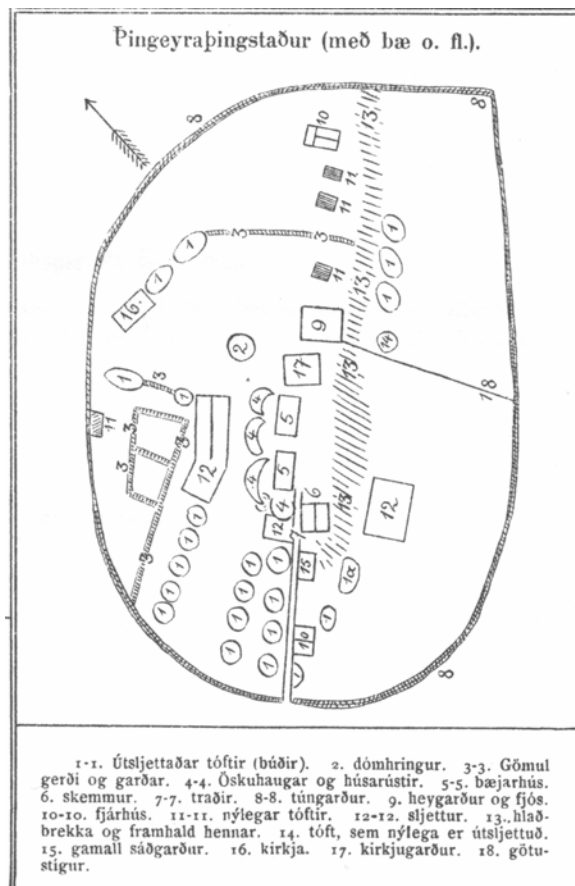
Misræmið á lýsingum Brynjólfs og annarra minjaskoðunarmanna er athyglisverð.

Daniel Bruun (1899:35-6) skoðaði Þingeyrar 1898 en sá engar minjar um þingið: “her findes næppe Spor mere tilbage deraf. Nogle Tomter, som ligge i Nærheden af den nuværende Kirke, hidrøre nemlig eftir Sigende ikke fra Thingstedet.”

Brynjúlfur (1907:25-7) fór aftur á Þingeyrar 1905 og hélt fast í fyrri skoðun sína. Hann sagði þar í túninu hafa verið margar búðir, en flestar þeirra jafnaðar út frá því hann hafði skoðað staðinn 11 árum áður. Dró hann upp grófan uppdrátt af bænum og túninu og sýnir þar fjölda búða, bæði þær sem enn mátti sjá móta fyrir, sem og þær sem hann mundi eftir en höfðu verið jafnaðar út.

“...er eg kom norðanað á áliðnu sumri, þá fór eg að Þingeyrum...En um seinan þóttist eg kominn, er eg sá þær breytingar, sem orðið höfðu á þessum 11 árum, sem á milli voru liðin. Þar sem eg hafði séð

hinar beztu forntóftir hafði túnið verið sléttað, svo þær voru horfnar. Svo var t.a.m. fyrir neðan hlaðbrekkuna og víðar. Á suðausturtúninu er nú einungis 1 tóft eftir, sem minnir á búðatóftir, t.a.m. á Þingskálum og Leiðvelli. Þó sést enn, að þar hafa verið fleiri slíkar búðir í röð. Nú eru þær aðeins útsléttaðir balar, sumir þó með laut eftir endilöngu, en á sumum sést hún ekki. Er mikið af slíkum böllum á suður- og vesturtúninu, og er auðséð að allir þeir balar eru útsléttaðar tóftir. En eigi treysti eg svo á minni mitt, að eg þori að ákveða, hve margar af þeim voru óútsléttaðar 1894. Það gjörir líka minst til. Hið merkilega við þær er, að þær eru allar í samhangandi röðum. – Það er engin venja að peningshús, eða önnur hús er búum tilheyra, standi í löngum röðum á túnnum. Svo er eigi heldur á Þingeyrum, þá er um þess konar hús eða þeirra tóftir er að ræða. Þar á mót er það víðast á fornum þingstöðum, að búðatóftirnar eru flestar í samhangandi röðum, og þeim röðum eru balaraðirnar á Þingeyratúni svo áþekkar að niðurskipun, að eg hika ekki við að taka þær fyrir leifar af þingbúðatóftum, meðan ekki kemur fram nein sönnun fyrir, að það sé rangt. Eftir stefnu raðanna, sem eru fyrir vestan traðirnar, má ætla að þær hafi haldið áfram austurávið og séu margar horfnar þar undir, sem nú er bærinn með rústum og gömlum ösluhaugum vestur af, en krikjugarði, heygarði og fjósi austur af. Virtist mér enda votta fyrir einum slíkum tóftarbala bak við heygarðinn.”



Erfitt er að leggja mat á þessar eldri lýsingar, en svo virðist sem Brynjúlfur hafi séð leifar þingminja sem aðrir hafa ekki komið auga á með góðu móti. Má vera að túlkun hans sé rétt, enda var Brynjúlfur mjög reyndur og glöggur minjaskoðari, og oft jarðbundnari en margir aðrir fornfræðingar.

Ef allar lýsingar á staðnum eru skoðaðar í heild má segja að til séu tvær tilgátur um afdrif minja þar: a) að þær hafi þegar að mestu verið horfnar í rofi vestan við bæ, eða b) að þær hafi verið í túni við bæinn og verið sléttaðar út.

Mynd 1. Uppdráttur Brynjúlfs.

Árið 1930 friðlýsti þjóðminjavörður staðinn: “Allar leifar hins forna þingstaðar. Þar með "Dómhringur", er svo heitir enn, í túninu milli núverandi kirkju og hins gamla kirkjugarðs.”



Í örnefnaskrá Þingeyra er stutt lýsing á staðnum: "Norðvestur frá Brekku kallast Norðurtún, og tekur þá við Kirkjuvöllur milli bæjar og kirkju. Á honum, norðaustur frá bænum, er dálítið hringlaga svæði, afmarkað með þúfnakransi í kring, en slétt innan hans. Þetta er Dómhringur; hann er nú friðlýstur." Í athugasemdum við örnefnaskrá Þingeyra segir að Dómhringarnir hafi verið slegnir með vél og þá höggist ofan af þeim.

Athyglisvert er að allir sem til máls taka leitast við að benda á minjar þingsins, en ekki sjálfs klaustursins, sem hlýtur að hafa skilið eftir a.m.k. jafnmikil ummerki og þinghaldið. Undantekninguna er að finna í endurminningum Huldu Á. Stefánsdóttur. Þar lýsir hún umhverfi Þingeyra eins og það birtist henni í bernsku, en hún var fædd 1897: "En víðar lágu götuskorningar en eftir fallegu tröðinni suður frá bænum. Víst má telja, að Þingeyrarklaustur hafi staðið þar, sem gamli bærinn stóð, vestarlega í hólabyrpingu, sem umkringdi hann. Þessir miklu hólar, sem eflaust hafa allir verið gamlir öskuhaugar, settu sterkan svip á umhverfið. Skörð voru í þá til að auðvelda heimreiðina, úr hvaða átt sem komið var. Hólahringurinn umhverfis bæinn var eins konar skjólgarður, sem gerði umhverfi hans miklu hlýlegra en ella, og veitti ekki af því að oft er vindasamt á þessum blessuðum bæ. En annað, sem vakti undir eins athygli mína, þegar komið var heim á hlaðið á Þingeyrum, voru allar göturnar, sem út frá því lágu til allra átta."<sup>5</sup>

Þann 26. ágúst 2005 gerði Adolf Friðriksson athuganir á vettvangi. Tún voru þá nýslegin og auðvelt að staðinn. Við slíkar aðstæður er ekki erfitt að átta sig uppdrætti og lýsingum Brynjúlfs. Þingeyrakirkja, sem reist var 1864-77 er merkt á uppdrættinum, sem og gamli grafreiturn. Kirkjan og grafreitir eru á sínum stað og á milli þeirra er reglulega lagaður, grunnur bolli ofan í túnvöllinn. Er það vafalaust hinn svokallaði dómhringur. Erfiðara er hinsvegar að koma auga á aðrar, gamlar tóftir. Túnið er slétt, en í því eru brúnir og balar, en ekki sést í þeim lægðir eins og Brynjúlfur lýsir, enda víst að tún hafi verið sléttuð á 20. öldinni. Ekki verður yfirborðsmælingu við komið, en tilvalið væri að kanna staðinn nánar með fjarkönnunaraðferðum og profuskurðum.

---

<sup>5</sup> Hulda Á Stefánsdóttir: Minningar Huldu Á Stefánsdóttur. Húsfreyja í Húnaþingi, 31 Rv. 1985-1988.

## Heimildir:

Ágúst Ó. Georgsson. *Fornleifaskrá. Skrá um friðlýstar fornleifar.* 1990, Fornleifanefnd - Þjóðminjasafn: Reykjavík.

Bruun, D., 1899 Arkæologiske undersøgelser paa Island foretagne i sommeren 1898. *Árbók hins íslenska fornleifafélags.* Fylgirit 1899:2-47

FF: Frásögur um fornaldarleifar 1817- 1823, *Sveinbjörn Rafnsson.* 1983, Stofnun Árna Magnússonar: Reykjavík.

Brynjúlfur Jónsson, *Rannsókn sögustaða í vesturhluta Húnavatnssýslu sumarið 1894.* *Árbók Hins íslenska fornleifafélags,* 1895: p. 1-19.

Brynjúlfur Jónsson, *Rannsókn í Norðurlandi sumarið 1905.* *Árbók Hins íslenska fornleifafélags,* 1906 (1907): p. 1-27.

Sigurður Vigfússon, *Rannsóknarferð um Húnavatns og Skagafjarðar sýslur 1886.* *Árbók Hins íslenska fornleifafélags,* 1888-1892 (1892): p. 76-123.

Örnefnaskrá Þingeyrar; aths um Örnefnaskrá, Örnefnastofnun Ísl., ópr.

## Krakalækjarþing

Helsti vorþingstaður í Austfirðingafjórðungi var Þingmúli, en einnig er talið að vorþing hafi verið haldin hjá Krakalæk, í Sunnudal og á Lambanesi. Hefur gengið erfiðlega að finna minjar hinna tveggja síðastnefndu, en leifar Krakalækjarþings er í landi Heykollsstaðar. Þinghald þar er m.a. nefnt í Droplaugarsonasögu (4. kap).

Ítarlegustu lýsinguna á minjum þar er að finna hjá Sigurði Vigfússyni, en hann skoðaði staðinn í ferð um Austfirði 1890:

"Þarna sjást að minsta kosti 17 búdatóftir, og er afstaða þeirra sem hér segir: Insta búðin [1] er næst þeirri stærstu, sem þar er, og mjög svo fornleg og sokkin í jörð; snýr í suðaustur og suðvestur, búðin er 48 feta löng og 18-19 feta breið; dyr á suðaustur-gafl miðjum. Búðin er eflaust frá fornöld. Um 33 faðma í norður frá þessari búð er búð (2) sem er 33 feta löng og 19 feta breið. Dyr virðast hafa verið út úr vestra hliðvegg við suðrgafl, og snýr þannig frá norðri til suðrs. Tóftin er fornleg og heldr óglögg. Um 13 faðma í norður frá þessari búð er tóft (3), sem snýr frá norðri til suðrs; hún er um 36 feta löng og 20 feta breið. Dyr á eystri hliðvegg við suðrgafl. Tóftin er eigi fult eins fornleg sem hinar. Um 14 faðma í

norðr frá þessari búð er tóft (4) frá norðri til suðrs, 38 feta löng og 20 feta breið. Dyr helzt á eystra hliðvegg; tóftin er fornleg. Um 2 faðma lítið vestar enn í norðr er búð (5) frá norðri til suðrs, 30 feta löng og 22 feta breið; dyr á miðjum suðrgafl. Tóftin er fremr fornleg og útflött. Um 40 faðma í eigi fult suðaustur frá þessari búð, suðvestan undir Þinghöfðanum nær Lagarfljóti og norðvestarlega í Þingbrekkunni, er búðartóft (6) frá norðr til suðrs; hún er 30 feta löng og 18 feta breið. Dyr á syðra gafl; tóftin er fornleg, þó ber nokkuð á veggjum. Um 3 faðma í suðr frá þessari búð er búðartóft (7), frá austri til vesturs, 51-52 feta löng og 18 feta breið, að því er mælt verður; dyr á syðra hliðvegg við eystra gaflhlað, að því er séð verður. Tóftin er mjög fornleg og sokkin í jörð. Í austr frá þessari búð, mjótt sund í milli, eru tvær búðir (8 og 9) með sama gaflvegg í milli. Vestari búðin er 21 fet á lengd og nærri 17 feta breið; dyr á syðra hliðvegg við millivegginn. Eystri búðin er 33 fet á lengd og 18 feta breið. Dyr á syðra hliðvegg við eystra gafl. Búðartóftirnar eru allfornlegar. Um 7 faðma í norðr frá þessari búð (tvíbúðinni), hærra í Þingbrekkunni og fast við Þinghöfðann, er 47 feta löng búð og 19 feta breið, að því er mælt verður. Dyr virðast helzt hafa verið á suðvestrhliðvegg við norðvestrgafl búðarinnar, eða þá rétt á móti á honum hliðveggnum, enn það er þó ólíklega, vegna þess að út þeirri átt (norðaustri) eru verst veðr. Tóftin er ein af þeim fornlegustu og snýr frá norðvestri til suðausturs. Um 3 faðma í suðaustur frá nr. 8-9 (tvíbúðinni) er búð (11), sem snýr í rétt austr og vestr, 39 feta löng að því er mælt verður og 18 feta breið, enn breiddarmálið er óáreiðanlegt, því að suðrhliðveggurinn sést eigi, svo er hann sokkinn í jörð eða útflattr. Dyr sjást eigi. Búðin er einhver sú fornlegasta á þingstaðnum. Um 6 faðma í rétt vestr frá nr. 11 er 38 feta löng búð (12) og 21 fet á breidd, sem snýr í austr og vestr. Dyr á miðjum vestrugafl. Búðin er nokkuð fornleg; þó sjást veggir glögt, þótt útflattir sé mjög. Um 5 faðma í suðr frá þessari búð er mannvirki, eða líklega endi af búð (13), sem snúð hefir frá norðri til suðrs, enn á syðri endanum eru tvær jarðgrófir svo lengd hennar verður eigi ákveðin, enn á breidd er hún um 22 fet. Tóftarbotnið er fornlegt. Um 7 faðma beint í vetr frá nr. 12 er tóft (14), sem víða er sundrgráfin af flögum og þýfð mjög (hlaupin í þýfi), enn að því er mælt verður virðist hún hafa verið um 20 feta löng og 16 feta breið. Dyr kunna að hafa verið á suðrgafl. Um 20 faðma í fult vestr frá nr. 14 er búð (15), um 28 feta löng og vel 17 feta breið, og snýr í suðvestur og norðaustur. Dyr á suðausturhlið við suðvestrgafl búðarinnar. Búðin er fornleg líkt og hinar. Um 18 faðma í austr frá nr. 11 er búð (16), nærri því niðri við fjörumark Lagarfljótsins, sem snýr í auðvestur. Hún er um 40 feta löng og 21 fet á breidd, að því er mælt verður. Dyr helzt á suðvestrgafl. Rétt við austurhornið á nr. 16 er tóft (17), sem virðist hafa verið lítill búð, enn nú mjög aflöguð, einkum eystri gafl; þó virðist búðin eigi hafa verið styttri enn 25 fet og 17-18 feta breið. Dyr virðast hafa verið á suðvestrhliðvegg við suðausturgafl. Búðin snýr vel í fult norðvestur og er rétt á fljótsbakkanum. Hér á þingstaðnum geta reyndar hafa verið fleiri búðir, og jafnvel á þrem stöðum sýndist votta fyrir slíku, enn eg þori þó eigi að fullyrða, hvort það eru mannvirki eða eigi. Vallgrónar kolagrafir eru hér ótölu margar, og víða rétt innan um búðatóftirnar, að allr þingstaðrinn hefir vaxin skógi eftir að hann lagðist niðr. Fyrir utan og innan þingstaðinn eru mjög fornlegir og glöggir garðar neðan frá fljóti og upp á árinna fyrir ofan þingstaðinn, og svo eftir ásum; þó sést eigi eins glögt móta þar fyrir garðinum sem að utan og innan. Garðarinnar eru hlaðnir beinir og mun alt umgirta svæðið svara 2 til 3 vanalegum túnstærðum, líkt og þau gerast þar í Héraðinu."

Þjóðminjavörður friðlýsti minjarnar 1930: "... Allar búðatóftir og girðingar á hinum forna Krakalækjarþingstað."

Adolf Friðriksson og Garðar Guðmundsson skoðuðu staðinn 23. júní 2005. Þingstaðurinn er í suðurhlið Þinghóls, sem liggur milli Þjóðvegarins og Lagarfljóts rétt norðan við Krakalæk. Tóftirnar eru flestar í suðurhlið Þinghöfða, en brekkur hans ná alveg niður að Lagarfljóti. Neðan við höfðann er vík og inn með henni lítið nes, þar eru enn tóftir, en svæðið er lyngi vaxið og nokkuð þýft, og því erfitt að greina sumar tóftirnar. Lýsing Sigurðar er þó allnákvæm og hægt að taka undir hana í aðalatriðum. Uppdráttur af staðnum er í vinnslu.

Heimildir:

Ágúst Ó. Georgsson, *Fornleifaskrá. Skrá um friðlýstar fornleifar*. 1990, Fornleifanefnd - Þjóðminjasafn: Reykjavík.

Sigurður Vigfússon, *Rannsókn í Austfirðingafjórðungi 1890*. Árbók Hins íslenska fornleifafélags, 1893: p. 28-60.

Örnefnaskrá Heykollsstaða, Örnefnastofnun Ísl., ópr.

## Lambanesþing

Lambanesþing er nefnt í Droplaugarsonasögu (13. kap), og má af samhenginu skilja að það hafi verið vorþing á Héraði en óljóst er hvar Lambanes var. Kristján Jónsson (1924:34-41) lýsir fyrstur rústum árið 1924, sem hann taldi vera leifar Lambanesþings og hafa fleiri tekið undir þá skoðun:

"Liggja fornir garðar úr báðum vatnsendum vestur í ána, og er mjög sennilegt, að þar hafi verið lambaáheldi eða hagi til forna og af því hafi nesið fengið nafnið Lambanes. Þingstaðurinn er afgirtur; jeg hef gert lauslega mælingu af því öllu og reiknast mjer svo til, að garðurinn, sem liggur upp frá vatninu að framan eða vestan, muni vera um 70-80 faðma. Garðurinn að austan rúma 100 faðma, en garðurinn sem liggur aftur í vatnið að norð-austan, um 40 faðma. Út úr aðalgirðingunni að sunnanverðu er hringamynduð eða bogadregin girðing, sem skift er í tvent með þvergarði. Allur er bogadregni garðurinn um 60 faðma, en hvor girðingin fyrir sig um 40 faðma í hringmál. Ennfremur er hringamynduð girðing austur úr aðalgirðingunni um 40 faðma í hringmál. Einnig er einhverskonar girðing fast niður við vatnið, sem líkist rjett eða þess konar. ... Á öllum þingstaðnum hef ég talið frá 15-20 búðartóftir, frá 12-40 álnir á lengd, en þær hafa líklega verið fleiri, því þar sem hjallinn er hæstur

eru lítilsháttar verksummerki eftir seinni aldar menn, en þar hafa búðirnar staðið þjettast, enda verið hættast þar að blása upp."

Matthías Þórðarson (s.st.: 1924:37-38) hafði komið á staðinn 1915, og tók síðar undir orð Kristjáns, og friðlýsti minjarnar um 1930. Á friðlýsingarskjali er staðnum lýst svo: "Allar fornar tóftir og girðingar á kletthajalla norðaustan í Sjónarás, milli Hurðabaksár og Hrótarvatns, þar sem ætla má að hafi verið Lambanessþingstaður í fornöld."

Í örnefnaskrá Hrótar segir: "Austan við Hrótarvatn og út af Sjónarás heita Lambatættur. Þar eru taldar 24 tættur, sem hafa staðið í hvirfingu. Tilgáta er að þarna sé forn þingstaður, Lambanesþing (...). Rétt við tætturarnar er hólmi í vatninu (nafnlaus), sem hefur áður verið landfastur (nes). Þar utan við heitir Vatnsskógur. Þar var skógarkjarr fram undir síðustu aldamót."

Helgi Hallgrímsson kannaði þessar tóftir á sínum tíma, og Fornleifastofnun skráði minjarnar er aðalskráning fór fram í Hjaltastaðapinghá 1997. Gerðu Adolf Friðriksson og Garðar Guðmundsson vettvangsathugun þar 23. júní 2005. Í skrá Fornleifastofnunar frá 1997 er hnitmiðuð lýsing á staðnum sem Mjöll Snæsðóttir og Guðný Zoega hafa tekið saman og verður hún tilfærð hér:

"Ofan við hólmann í Hrótarvatni er kletthæð sem nær um 130 m til austurs frá vatninu. Tóftirnar eru á hæð þesari og umhverfis hana. Mjög efnismikill garður liggur einnig upp frá Hrótarvatni austur fyrir hæðina út að lítilli kletthæð norðan við hæðina og þaðan í vatnið aftur. Garðurinn er sokkinn og útflattur, um 2 m á breidd, þar sem hann er mestur. Hann er þó ennþá mjög greinilegur og stendur í allt að 1 m hæð þar sem hann er hæstur. 2 hólf eru utan í garðinum, í suðaustur horni hans, þau eru um 10x20 m að innanmáli og hólf er einnig austur undir kletthæðinni. Garðurinn liggur umhverfis allt svæðið nema meðfram Hrótarvatninu. 8 tóftir eru mjög greinilegar. Norðan við hæðina er nokkuð stórt, fremur sléttlent svæði. Þar eru tvær greinilegar tóftir, önnur líklega fjárhús og hlöðutóft. Mjög er stórþýft og mikill gróður á svæðinu og kunna þarna að vera fleiri tóftir. Fjárhús og hlöðutóftin standa á dálitilli upphækkun, líklega vegna endurbygginga Tveir stórþýfðir hólar eru undir brekkunni og kunna þar að hafa verið tóftir. Ofan á hæðinni eru 3 greinilegar tóftir, ein smátóft 2x5 m liggur suðaustur á klettabrúninni. Suðvestan við miðju hæðarinnar er fjárhús og hlöðutóft, sem virðist yngst tóftanna á svæðinu, vaxin grasi. Hún er niðurgafin í hæðina. Vestast á hæðinni er svo þríhólfa tóft og kunna að hafa verið fleiri tóftir umhverfis hana. 4 smátóftir eru utan garðsins og mótar fyrir nokkrum ógreinilegum tóftum innan garðs. Garðurinn, sem og allar tóftir nema fjárhúsið fyrir miðju

hæðarinnar (sem vaxið er grasi) eru orðnar mjög þýfðar og grónar lyngi. Margar svarðargrafir eru innan svæðisins.”

Ljóst er að í landi Hríótar eru mjög fornar minjar, en þær líkjast ekki þeim tóftum sem kannaðar hafa verið á vorþingstöðum víða um land á síðustu árum. Fátt er hinsvegar sem er ólíkt með þeim og öðrum leifum eyðibýla. Rökin fyrir sambandi staðarins við Lambanesþing voru þau að þar væru “Lambatættur” og á staðnum væru margar tóftir. Hinsvegar er örnefnið “Lambanes” ekki þekkt á þessum slóðum. Þrátt fyrir rækilega leit á vettvangi tókst okkur ekki að finna þar ummerki sem hjálpað gætu þeirri skoðun að þarna hafi verið þingstaður.

Heimildir:

Ágúst Ó. Georgsson, *Fornleifaskrá. Skrá um friðlýstar fornleifar*. 1990, Fornleifanefnd - Þjóðminjasafn: Reykjavík.

Kristján Jónsson, *Um Lambanesþing o.fl.* Árbók Hins íslenska fornleifafélags, 1924: p. 34-41.

Örnefnaskrá Hríótar. Örnefnastofnun Íslands, ópr.

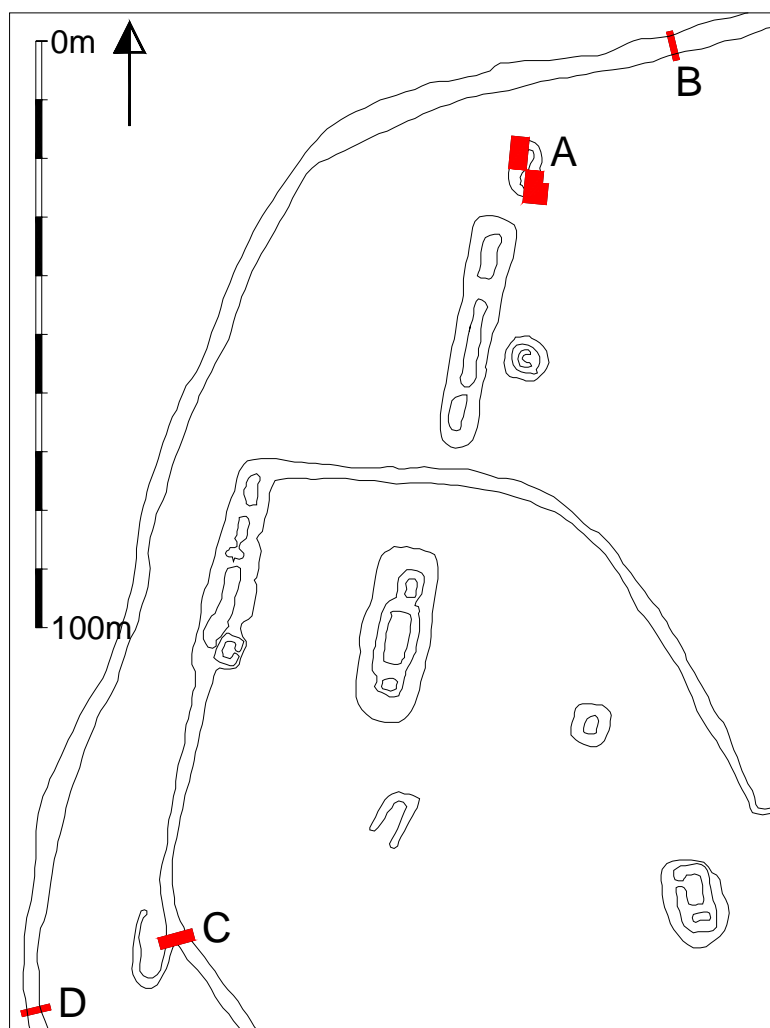


Adolf Friðriksson og Howell M. Roberts:

## Þingey

Árið 1994 voru minjar í Þingey skoðaðar og mældar upp. Um heimildir og rannsóknarsögu staðarins var fjallað í síðustu skýrslu um þingrannsóknir. Dagana 27. júní til 8. júlí var gerður uppgröftur á fjórum stöðum í eyinni. Tilgangur rannsóknanna

var annarsvegar að leita vísbendinga um hvers eðlis þær tóftir væru sem taldar eru tilheyra þinghaldi, hvort þar væru t.a.m. minjar um tímabundna veru fólks, eða minjar af öðrum toga. Var tóft “A” athuguð í því skyni. Hinsvegar var leitast við að kanna tímatafsfræðilegt samhengi staðarins í heild og grafnir prufuskurðir í ytra og innra garðlag kringum staðinn sem og áfasta tóft við innra garðlag (“B”, “C”, “D”).



Mynd 1. Rannsóknarsvæði í Þingey 2005.

### Svæði A

Til rannsókna meintum þingbúðum á staðnum var valin nyrsta tóftin. Er hún sýnilega hluti af tóftaþyrpingu sem hefur mörg sameiginleg einkenni, og eru mjög líklega frá



sama tíma og hafa gegnt samskonar hlutverki: þessar tóftir hafa sama yfirbragð, eru sokknar og þýfðar, aflangar, þær snúa allar alveg eins við áttum, þ.e. N-S, og halda hópinn á minjastaðnum, ef svo má segja. Nyrsta tóftin í þyrpingunni var valin vegna þess að hún er minnst og helst líkur á að ná fram heildarsvip mannvirkisins með takmörkuðum uppgrefti. Grafnir voru upp tveir gagnstæðir reitir, um 3 x 5.5 m hvor sem til samans ná yfir um helming grunnflatar tóftarinnar.

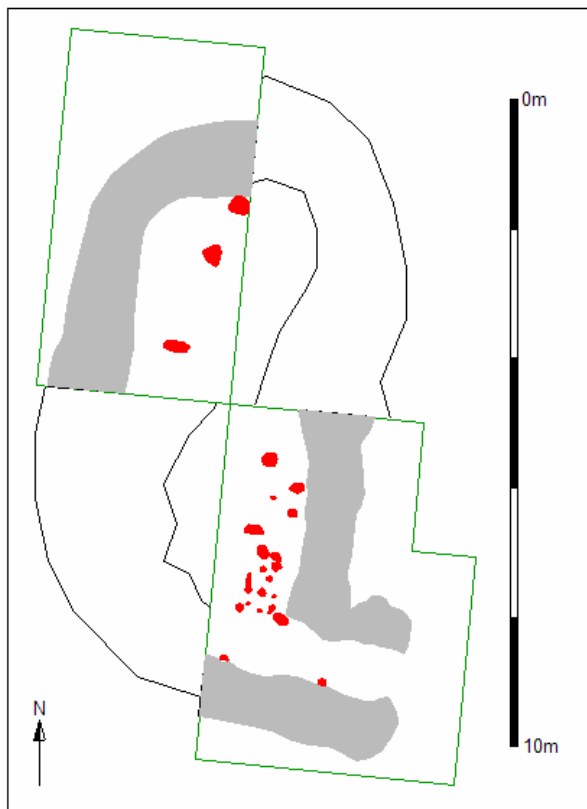


Mynd 2. Nyrsta tóftin á minjastaðnum í Þingey, séð úr suðri.

Í ljós kom vel varðveitt, mannvirki úr torfi, með lágum veggjum hlöðnum úr streng. Inngangur reyndist vera í suðausturhorni tóftarinnar. Í gólfleti hennar komu í ljós allmargar stoðarholur, einkum í suðausturhorni. Mannvirkið liggur undir gjóskulagi frá 1300 og 1477, en ofan á forsögulegum lögum sem og landnámssyrpuni svokölluðu. Engir gripir fundust, engin bein, kol eða aska og ekkert eiginlegt gólfslag.



Mynd 3. Nyrsta tóftin, séð úr norðri.



Mynd 4. Grunnmynd tóftar.

Niðurstaða uppgrافتarins fellur því mjög vel að þeirri skoðun að hér sé um þingbúð að ræða.

Grafnir voru skurðir, B (1x5m), C (2x6m) og D (1x5) í gegnum garðlögin í kringum staðinn. Kom í ljós að þeir eru hlaðnir úr torfi, og eru gjóskulög í torfinu, og undir veggjum, en erfiðlega gekk að finna gjóskulög ofan á þeim. Ljóst er að þeir eru frá miðöldum, en á þessu stigi verður ekki fullyrst hvort þeir séu frá sama tíma og þingbúðir eða

ekki. Hugsast getur að þeir tilheyri búskapartilraunum í eygni á miðöldum, sem engar heimildir eru til um, en sem ekki skal útiloka, enda var búseta þar reynd á 19. öld.