

10. desember 2010



ÚTTEKT Á TILRAUNAVERKEFNI UM REKSTUR  
FRAMHALDSSKÓLADEILDAR Á PATREKSFIRÐI  
UNNIN FYRIR  
MENNTA- OG MENNINGARMÁLARÁÐUNEYTIÐ

Árný Elíasdóttir  
Ragnhildur Þórarinsdóttir

**ATTENTUS**  
mannauður & ráðgjöf

© Árný Elíasdóttir og Ragnhildur Þórarinsdóttir, 2010  
Úttekt á tilraunaverkefni um rekstur framhaldsskóladeildar á Patreksfirði  
Attentus – mannauður og ráðgjöf ([www.attentus.is](http://www.attentus.is))

## Ágrip

Í þessari skýrslu er gerð grein fyrir úttekt á tilraunaverkefni um rekstur framhaldsskóladeildar á Patreksfirði. Markmið með úttektinni er meta starfsemi deildarinnar og skoða m.a. hvernig það kennslufyrirkomulag sem notað er í tilrauninni hefur reynst faglega, hvort nemendur hafi notið sambærilegrar kennslu og skilað sambærilegum námsárangi og nemendur í Grundarfirði. Þá er skoðað hverju heimsóknir nemenda frá Patreksfirði til Grundarfjarðar hafa skilað, þátttaka þeirra í félagslífi í Fjölbrautaskóla Snæfellinga og hvaða áhrif starfsemi deildarinnar hefur á samfélögin Grundarfjörð, Vesturbyggð og Tálknafjörð. Einnig er lagt mat á fjárhagslega stöðu verkefnisins.

Helstu niðurstöður eru þær að kennslufyrirkomulagið í framhaldsdeildinni ýtir undir sjálfstæð vinnubrögð og árangur nemenda er svipaður og árangur nemenda í Grundarfirði. Hlutfall nemenda úr útskriftarárgöngum grunnskóla Vesturbyggðar og Tálknafjarðar, sem sækja deildina, hefur hækkað og brottfall nemenda í framhaldsdeild er undir meðaltali brottfalls FSN. Metnaður deildarstjóra hefur skipt miklu máli fyrir verkefnið og almennt eru nemendur og foreldrar ánægðir með deildina, leiðsögn og stuðning starfsmanna þar og í flestum tilfellum kennslu frá Grundarfirði og aðstoð og stuðning kennara þar. Stefna FSN virðist hafa breyst frá upphaflegri nálgun. Nú er lögð meiri áhersla á beina kennslu, m.a. í formi fyrirlestra á kostnað verkefnatíma. Þessi breyting gerir nám nemenda á Patreksfirði flóknara og veldur því að þeir fá minni þjónustu kennara en nemendur í Grundarfirði og því ekki sambærilega kennslu. Nemendur þurfa t.d. aukna kennslu og stuðning í stærðfræði.

Heimsóknir til Grundarfjarðar skipta mjög miklu máli félagslega fyrir nemendur og skila tekjum inn í samfélagið í Grundarfirði. Ferðirnar gætu nýst enn frekar námslega með betra utanumhaldi. Tilvera framhaldsdeildar hefur haft margvísleg jákvæð áhrif á byggðarlögin sem hún þjónar, bæði huglæg og hlutlæg. Foreldrar eru mjög ánægðir með að geta haft börn sín lengur hjá sér og þurfa ekki að leggja út í mikinn kostnað eða brottflutning. Fleiri nemendum þykir nú sjálfsagt að fara í framhaldsskóla en var áður og dregið hefur úr brottflutningi frá svæðinu. Deildin hefur hlutverki að gegna í áframhaldandi uppbyggingu atvinnulífs á stöðunum og hefur bætt ímynd FSN enn frekar.

Framlag v/nemenda framhaldsdeildar er mikilvægt fyrir FSN og getur styrkt rekstrargrundvöll skólans. Æskilegt er að deildin einbeiti sér að nemendum á fyrsta og öðru ári en gefi nemendum á þriðja og fjórða ári kost á að halda áfram námi með minni þjónustu. Sérstakt framlag ráðuneytis er þó mikilvægt og þar og í reiknilíkani verði tekið mið af fyrirsjáanlegum sveiflum í nemendafjölda vegna stærðar árganga svo og þróun upplýsingatækni, innkaupum á búnaði og þjálfun kennara.

## Efnisyfirlit

Ágrip.....	3
Efnisyfirlit .....	4
Formáli .....	5
Heildarmat.....	6
1. Inngangur .....	8
1.2. Gagnaöflun .....	8
2. Fjölbrautaskóli Snæfellinga.....	9
2.1. Markmið, hlutverk og stefna skólans .....	9
2.2. Rekstur og stjórnun .....	10
2.3. Mannauður .....	10
2.4. Nemendur .....	10
3. Framhaldsdeild á Patreksfirði.....	11
3.1. Markmið með framhaldsdeild .....	11
3.2. Nemendur .....	12
3.3. Starfsmenn.....	13
4. Kennslufyrirkomulag .....	14
4.1. Hvernig hefur kennslufyrirkomulag (fjarnám og staðbundið nám) sem notað er í tilrauninni hafi reynst faglega? Hafa nemendur notið sambærilegrar kennslu og skilað sambærilegum námsárangi og nemendur dagskólans í Grundarfirði? .....	16
4.2. Mat úttektaraðila .....	19
5. Námsferðir til Grundarfjarðar .....	21
5.1. Mat úttektaraðila .....	21
6. Áhrif á samfélögin Grundarfjörð, Vesturbyggð og Tálknafjörð .....	22
6.1. Mat úttektaraðila .....	23
7. Fjármögnun .....	24
7.1. Hver er kostnaður Fjölbrautaskóla Snæfellinga vegna þátttöku í tilraunaverkefninu, kostnaður annarra vegna verkefnisins og nýting þess 7 milljón kr. framlags sem ráðuneytið lagði í verkefnið árlega.....	25
7.1. Mat úttektaraðila.....	29
8. Helstu styrkleikar og veikleikar framhaldsdeildar á Patreksfirði, ógnanir og tækifæri .....	31
9. Tillögur að aðgerðum .....	32
10. Heimildir .....	34
Viðaukar .....	35

## **Formáli**

Í þessari skýrslu er gerð grein fyrir úttekt á tilraunaverkefni um rekstur framhaldsskóladeildar Fjölbrotaskóla Snæfellinga á Patreksfirði. Úttektin er unnin á vegum Attentus – mannauður og ráðgjöf fyrir mennta- og menningamálaráðuneytið. Höfundar skýrslunnar eru Árný Elíasdóttir og Ragnhildur Þórarinsdóttir.

Skýrsluhöfundar þakka starfsfólki skólans, nemendum, foreldrum, skólaráði, skólanefnd og sveitarstjórnnum Vesturbyggðar og Tálknafjarðar gott samstarf og aðstoð við gagnaöflun á meðan á úttektinni stóð.

Reykjavík, 10. desember 2010

Árný Elíasdóttir og Ragnhildur Þórarinsdóttir

## Heildarmat

- Kennslufyrirkomulagið í framhaldsdeildinni ýtir yndir sjálfstæð vinnubrögð og getur því nýst nemendum vel í háskólanámi og atvinnulífi.
- Hlutfall nemenda úr útskriftarárgöngum grunnskóla Vesturbyggðar og Tálknafjarðar sem sækja framhaldsdeildina hefur hækkað síðan deildin var stofnuð sem getur gefið til kynna faglegt traust til deildarinnar.
- Brottfall nemenda í framhaldsdeild er undir meðaltali brottfalls FSN sem bendir til stuðnings bæði foreldra og starfsmanna við námið. Úttektin bendir til að árangur sé svipaður og árangur nemenda í Grundarfirði, meðaleinkunnir nemenda á Patreksfirði í áföngum hafa hækkað.
- Metnaður og elja deildarstjóra, reynsla hans af kennslu í Grundarfirði og þekking á hugmyndafræði skólans hafa skipt afar miklu máli fyrir verkefnið.
- Almennt eru nemendur og foreldrar ánægðir með deildina, leiðsögn og stuðning starfsmanna þar og í flestum tilfellum aðstoð og stuðning kennara í Grundarfirði.
- Nemendur hafa almennt góðan aðgang að kennurum í gengum MSN og tölvupóst og flestir kennarar svara þeim fljótt og vel. Skype virðist hins vegar minna notað.
- Stefna skólans virðist hafa breyst frá upphaflegri nálgun. Nú er lögð meiri áhersla á beina kennslu, m.a. í formi fyrirlestra á kostnað verkefnatíma. Þessi breyting gerir nám nemenda á Patreksfirði flóknara og veldur því að þeir fá minni þjónustu kennara en nemendur í Grundarfirði og því ekki sambærilega kennslu.
- Nemendur á Patreksfirði geta ekki verið í öllum tímum hjá kennurum sínum þar sem fjarfundabúnaður annar því ekki. Þeir fá aðgang að einum fyrirlestri á móti þremur sem nemendur í Grundarfirði fá.
- Ekki virðist ríkja sami skilningur hjá kennurum í Grundarfirði á því hvað dreifnám stendur fyrir og hvort mætingarskylda eigi við eður ei. Einnig eru skiptar skoðanir um mætingarskyldu í hópi foreldra.
- Nemendur á Patreksfirði þurfa aukna kennslu og stuðning í stærðfræði.
- Ferðirnar til Grundarfjarðar skipta mjög miklu máli félagslega fyrir nemendur sem um leið upplifa sig sem hluta af stærri heild en gætu nýst betur námslega m.a. með betra utanumhaldi.
- Tilvera framhaldsdeildar hefur haft margvísleg jákvæð áhrif á byggðarlögin sem hún þjónar, þ.e. Vesturbyggð og Tálknafjörð, bæði huglæg og hlutlæg.
- Foreldrar segjast mjög ánægðir með að geta haft börn sín lengur hjá sér og þurfa ekki að leggja út í mikinn kostnað sem oft hefur leitt til brottflutninga af svæðinu.
- Fleiri nemendum þykir nú sjálfsagt að fara í framhaldsskóla en var áður sem hækkar menntarstig byggðarlaganna.

- Dreigið hefur úr brottflutningi úr Vesturbyggð síðastliðin ár og árið 2010 var fjölgun. Í Tálknafirði fjölgaði árin 2008 og 2009. Má leiða líkur að því að deildin hafi haft hér einhver áhrif þótt efnahagsástand þjóðarinnar geti einnig haft hér áhrif.
- Deildin hefur hlutverki að gegna í áframhaldandi uppbyggingu atvinnulífs á stöðunum þar sem hún laðar að sér menntað fólk auk þess að vera mikilvæg forsenda fyrir aðflutningi nýrra íbúa.
- Í Grundarfirði hefur deildin bætt ímynd FSN og skilað ákveðnum tekjum í byggðarlagið.
- Framlag v/nemenda framhaldsdeildar er mikilvægt fyrir FSN og getur styrkt rekstrargrundvöll skólans ekki síst í ljósi þess að hlutfall þeirra af heildarnemendafjölda hefur farið hækkandi. Árið 2009 var það að meðaltali 12,7% en 2010 er það 16.5%.
- Svo virðist sem æskilegur fjöldi á Patreksfirði, m.t.t. til rekstrargrundvallar, núverandi húsnæðis og fjölda starfsmanna og sé u.þ.b. 30.
- Eðlilegt er að eitt stöðugildi á Patreksfirði sé greitt af nemendaframlagi en laun deildarstjóra greiðist áfram af sérstöku framlagi ráðuneytis.
- Mikilvægt er að gefa nemendum á þriðja og fjórða ári á Patreksfirði kost á að halda þar áfram námi en með öðruvísi þjónustu. Slíkt gæti aukið hagkvæmni verkefnisins.
- Í tilraunaskóla eins og FSN verður að setja ákveðið fjármagn til þróunar upplýsingatækni, þjálfunar kennara og innkaupa á búnaði þess vegna.
- Sérstakt framlag ráðuneytis til skólans v/rekstrar deildarinnar á Patreksfirði er nauðsynlegt og þarf að hækka.
- Mikilvægt er að í reiknilíkani v/nemendaframlags og viðbótarframlagi verði tekið mið af fyrirsjáanlegum sveiflum í nemendafjölda vegna stærðar árganga, bæði á Snæfellsnesi og á Vestfjörðum. Einnig þarf þar að huga að fjármagni til þróunar upplýsingatækni, innkaupa á búnaði og þjálfunar kennara.
- Verði starfsemi framhaldsdeildar á Patreksfirði hætt má gera ráð fyrir að fáir nemendur fari í Grundarfjörð þar sem þar er ekki heimavist. Því yrði skólinn af tekjum vegna þessara nema.

## 1. Inngangur

Í þessari skýrslu er gerð grein fyrir úttekt á tilraunaverkefni um rekstur framhaldsskóladeildar Fjölbrautaskóla Snæfellinga á Patreksfirði. Markmið úttektarinnar er „að leggja mat á starfsemi framhaldsskóladeildar á Patreksfirði og verður m.a. skoðað hvernig það kennslufyrirkomulag (fjarnám og staðbundið nám) sem notað er í tilrauninni hafi reynst faglega, hvort nemendur hafi notið sambærilegrar kennslu og skilað sambærilegum námsárangi og nemendur dagskólans í Grundarfirði, hverju heimsóknir nemenda frá Patreksfirði til Grundarfjarðar hafi skilað, þátttaka þeirra í félagslífi í Fjölbrautaskóla Snæfellinga og áhrif starfsemi deildarinnar á samfélögin Grundarfjörð, Vesturbyggð og Tálknafjörð. Einnig skal leggja mat á fjárhagslega stöðu verkefnisins, þ.e. kostnaðar Fjölbrautaskóla Snæfellinga vegna þátttöku í tilraunaverkefninu, kostnað annarra vegna verkefnisins og nýting þess 7 milljón kr. framlags sem ráðuneytið lagði í verkefnið árlega.“<sup>1</sup>

Mennta- og menningarmálaráðuneytið fól Attentus – mannauði og ráðgjöf, Árnýju Elíasdóttur og Ragnhildi Þórarinsdóttur, að gera úttektina. Í skýrslu þessari er í upphafi sagt frá gagnaöflun og aðferðum við úttektina. Síðan er gerð grein fyrir Fjölbrautaskóla Snæfellinga, FSN og starfsemi framhaldsskóladeildar á Patreksfirði. Þá eru niðurstöður úttektarinnar kynntar út frá hverjum úttektarþætti hennar fyrir sig og gerð grein fyrir styrkleikum, veikleikum, ógnunum og tækifærum deildarinnar. Að lokum eru tillögur til úrbóta og samantekt á niðurstöðum.

### 1.2. Gagnaöflun

Úttektaraðilar heimsóttu Fjölbrautaskóla Snæfellinga í Grundarfirði og framhaldsskóladeild á Patreksfirði. Tekin voru viðtöl við skólameistara og aðstoðarskólameistara, námsráðgjafa, fjármálastjóra í Grundarfirði og deildarstjóra framhaldsdeildar og starfsmann á Patreksfirði. Fundað var með nemendaráði, skólaráði og skólanefnd í Grundarfirði, rýnihópi kennara í Grundarfirði, rýnihópi foreldra í Vesturbyggð og Tálknafirði, rýnihópi nemenda á Patreksfirði, rætt við þrjá höfunda skýrslu starfshóps um óskir um nám á framhaldsskólastigi á sunnanverðum Vestfjörðum 2006 og fundað með fulltrúum úr sveitarstjórnnum Vesturbyggðar og Tálknafjarðar. Markmiðið með viðtölum, rýnihópum og fundum var að fá fram viðhorf mismunandi aðila til framhaldsdeildarinnar og var stuðst við viðtalsramma sem tók mið af þeim þáttum sem úttekt ráðuneytisins beindist að. Auk ofangreindra viðtala, rýnihópa, funda og vettvangsskoðunar byggir úttektin á fjölmörgum öðrum gögnum (sjá heimildaskrá).

---

<sup>1</sup> Úr erindisbréfi til úttektaraðila dag. 8.10.2010.



## 2. Fjölbrautaskóli Snæfellinga

Fjölbrautaskóli Snæfellinga (FSN) var settur í fyrsta skipti haustið 2004. Stofnaðilar skólans eru auk ríkisins sveitarfélög á norðanverðu Snæfellsnesi, Stykkishólmsbær, Snæfellsbær, Helgafellssveit og Grundarfjarðarbær. Skólinn skyldi vera leiðandi á tveimur sviðum, í breyttum kennsluháttum og í nýtingu upplýsingatækni í skólastarfi.

Undirbúningur að starfi skólans hófst árið 2003. Margir komu að undirbúningnum bæði heimamenn, þ.e. foreldrar, nemendur og fleiri, sem unnu í hópum ásamt kennurum og skólastjórnendum víðs vegar af landinu og starfsmönnum menntamálaráðuneytis að því að þróa og útfæra hugmyndir um breytta kennsluhætti og nýtingu upplýsingatækni. Skólinn er hannaður til þess að þjóna sem best skipulagi skólastarfsins. Litið er á ólík rými skólans sem námssvæði þar sem nemendur vinna verkefni einir eða í hópum með eða án aðstoðar kennara eða nemendahópur fylgist með hefðbundnum fyrirlestri kennara sem annað hvort er á staðnum eða miðlar fyrirlestri sínum með upplýsingatækni.

Nemendafjöldi FSN jókst jafnt og þétt frá 2004 til haustsins 2008 en hefur farið fækkandi í Grundarfirði síðan en hefur fjölgað í framhaldsdeild skólans á Patreksfirði sem stofnuð var 2007. Nemendur skólans eru nú 212, þar af 35 á Patreksfirði. Starfsmenn skólans eru nú 32 í 27 stöðugildum, þar af eru 2,05 stöðugildi á Patreksfirði.

### 2.1. Markmið, hlutverk og stefna skólans

Markmið skólans er að vera leiðandi í breyttum kennsluháttum og í nýtingu upplýsingatækni í skólastarfi. Hlutverk hans er að

- *stuðla að alhliða þroska nemenda svo að þeir verði sem best búnir undir að taka virkan þátt í lýðræðisþjóðfélagi*
- *búa nemendur undir störf í atvinnulífinu og frekara nám*
- *efla ábyrgðarkennd, víðsýni, frumkvæði, sjálfstraust og umburðarlyndi nemenda*
- *þjálfa nemendur í öguðum og sjálfstæðum vinnubrögðum og gagnrýnni hugsun*
- *kenna nemendum að njóta menningarlegra verðmæta*
- *hvetja nemendur til stöðugrar þekkingarleitar.*

Meðal þess sem er ólíkt með FSN og flestum öðrum íslenskum framhaldsskólum er að færri fastir tímar eru í stundatöflu. Til að vega upp á móti þessu sækja nemendur verkefnatíma eða vinnustofur. Í vinnustofum getur nemandi unnið sín verkefni undir leiðsögn þess kennara

er hann telur sig þurfa mest að sækja til.<sup>2</sup> Kennslufræðileg nálgun skólans byggir á hugmyndum um „opinn skóla“ og einstaklingsmiðað nám þar sem margir nemendahópar eru í sama rými og stundatafla sveigjanleg.<sup>3</sup>

## 2.2. Rekstur og stjórnun

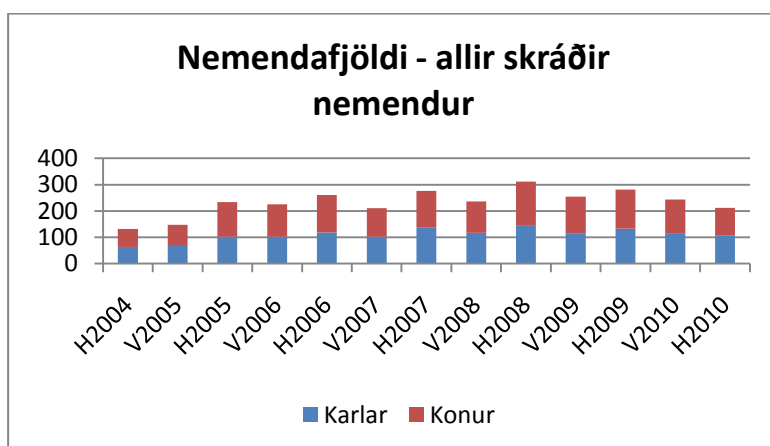
Rekstur skólans er á ábyrgð og kostnað mennta- og menningarmálaráðuneytis. Á sex ára starfstíma hans hafa setið þrjú skólameistarar en sami aðstoðarskólameistari. Fyrsti skólameistari var ráðinn frá 1. janúar 2004 og aðstoðarskólameistari frá 1. apríl sama ár. Skólameistari sinnti starfinu þar til í lok árs 2008 og tók nýr skólameistari við 1. apríl 2009 og var hann við störf þar til 1. apríl 2010 er settur skólameistari tók við. Í skólanefnd sitja nú fimm fulltrúar af Snæfellsnesi ásamt áheyrnarfulltrúum kennara, nemenda og foreldra, ritara og skólameistara sem er framkvæmdastjóri nefndarinnar.<sup>4</sup>

## 2.3. Mannauður

Haustið 2010 starfa við skólann 32 starfsmenn í 27 stöðugildum, þar af eru 2,05 stöðugildi á Patreksfirði.

## 2.4 Nemendur

Nemendum fór fjölgandi fram til 2008. Á haustönn 2004 voru 132 nemendur en 312 nemendur hófu nám haustið 2008. Eftir það hefur nemendum fækkað í Grundarfirði en fjölgað á Patreksfirði. Á haustönn 2010 eru 212 skráðir til náms, þar af 35 (16,5%) í framhaldsdeild á Patreksfirði. Tafla 1 sýnir nemendafjölda í skólanum 2004 -2010.



Tafla 1. Fjöldi nemenda og kyn FSN 2004-2010.<sup>5</sup>

<sup>2</sup> Heimasíða FSN, sótt 18.11.10.

<sup>3</sup> Fjölbrautaskóli Snæfellinga. Nýr framhaldsskóli með nýjar áherslur.

<sup>4</sup> Lög nr. 92/2008 um framhaldsskóla, 5. gr.

<sup>5</sup> Fjölbrautaskóli Snæfellinga – Sjálfsmatsskýrsla 2009-2010.

### 3. Framhaldsdeild á Patreksfirði

8. ágúst 2007 var gerður samningur milli Vesturbyggðar og Tálknafjarðarhrepps annars vegar og Fjölbautaskóla Snæfellinga hins vegar um rekstur framhaldsdeildar á Patreksfirði sem tilraunaverkefni til fjögurra ára. Nemendur af suðursvæði Vestfjarða geta þar stundað nám á fyrsta og öðru ári í framhaldsskóla<sup>6</sup> undir stjórn kennara í Grundarfirði með aðstoð upplýsingatækni. Fastir starfsmenn deildarinnar á Patreksfirði eru tveir, deildarstjóri í 85% starfi og starfsmaður í fullu starfi. Auk þeirra starfa við deildina stundakennarar í íþróttum og smíðum og ræstítæknir. Vesturbyggð og Tálknafjarðarhreppur létu innréttu húsnæði fyrir starfsemi deildarinnar með rekstur framhaldsdeildar í huga og að skipulag væri sem líkast því sem það er í skólanum í Grundarfirði. Á sama stað er þróunarsetur V-Barðastrandarsýslu, SKOR, til húsa.

#### 3.1. Markmið með framhaldsdeild

Skólaárin 1995-1998 var starfrækt framhaldsdeild á Patreksfirði í samvinnu við Menntaskólann á Ísafirði. Deildin lagðist af einkum vegna skorts á kennurum með réttindi til kennslu í framhaldsskóla. Ef skoðaður er árangur þeirra nemenda, sem hófu nám í heimabyggð, og hinna, sem hófu nám við aðra framhaldsskóla á þessu tímabili, kemur í ljós að 46% þeirra sem hófu nám í heimabyggð luku námi á móti 34% þeirra sem hófu nám annars staðar. 29% af þeim sem hófu nám heima hættu námi en 42,7% þeirra sem fóru annað. Nám annars staðar hafði mikinn kostnað í för með sér fyrir fjölskyldur nemenda og mörg dæmi þess að fjölskyldur flyttu í burtu vegna námsins.<sup>7</sup>

Meginmarkmið framhaldsdeildar á Patreksfirði er að nemendur sem ljúka námi í grunnskóla þurfi ekki að flytja milli landshluta til að eiga kost á framhaldsmenntun.<sup>8</sup> Einnig er það markmið „að þeir einstaklingar sem fallið hafa út úr framhaldsskólum af einhverjum ástæðum, hafa ekki byrjað framhaldsskólanám eða einstaklingar sem vilja bæta við sig menntun, eigi kost á að hefja nám í heimabyggð.“<sup>9</sup> Undirliggjandi þættir markmiðssetningarinnar voru eftirfarandi:

- *Hækkun lögræðisaldurs í 18 ár 1997<sup>10</sup>*
- *Hversu lágt hlutfall nemenda úr Vesturbyggð lauk framhaldsskólanámi*
- *Hversu kostnaðarsamt það var fyrir fjölskyldur að senda unglinga í burtu til náms í framhaldsskóla*
- *Brottflytningur fjölskyldna vegna skólasóknar barna á framhaldsskólaaldri<sup>11</sup>*

<sup>6</sup> Úr fjárlagafrumvarpi 2007.

<sup>7</sup> Skýrsla starfshóps um óskir um nám á framhaldsskólastigi á sunnanverðum Vestfjörðum.

<sup>8</sup> Framhaldsdeild FSN, Patreksfirði – Álitsgerð.

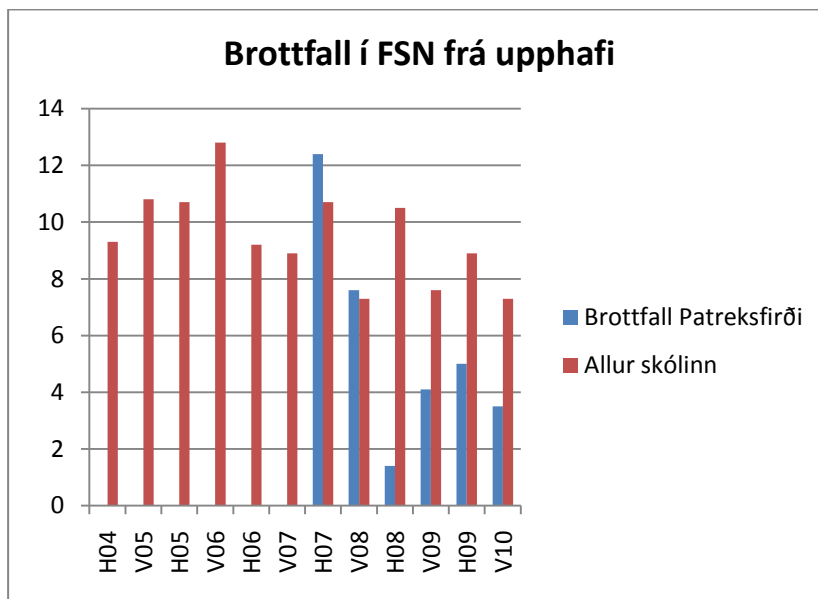
<sup>9</sup> Greinargerð - Nám á framhaldsskólastigi á sunnanverðum Vestfjörðum, 2006, bls. 3.

<sup>10</sup> Lögræðislög 71/1997.

<sup>11</sup> Framhaldsdeild FSN, Patreksfirði – Álitsgerð, bls. 6.

### 3.2. Nemendur

18 nemendur byrjuðu í framhaldsdeild á Patreksfirði haustið 2007 og eru þrír af þeim þar enn við nám, þar af ljúka tveir nemendur stúdentsprófi nú í desember. Afdrif hinna hafa ekki verið skoðuð sérstaklega. Nemendum fjölgaði jafnt og þétt til haustsins 2009 í 35 nemendur og hóf sami fjöldi nám á haustönn 2010. Nokkurt brottfall varð á fyrstu önn, 12,6%, en var vorið 2010 3,5% og varð lægst haustið 2008, 1,40%. Meðalbrottfall frá upphafi er 5,6%. Meðalbrottfall í FSN á sama tímabili er 6,4%. Sjá töflu 2.<sup>12</sup> Tafla 3 sýnir fjölda nemenda á Patreksfirði á hverju ári og önn, einingafjölda og einingar til prófs.<sup>13</sup>



Tafla 2. Brottfall í FSN frá upphafi í %.

Ár	Vor	Fjöldi eininga	Fjöldi eininga til prófs	Haust	Fjöldi eininga	Fjöldi eininga til prófs
2007				18	150	131
2008	19	154	144	26	375	370
2009	31	485	462	35	587	557
2010	35	597	576	35	595	

Tafla 3. Fjöldi nemenda á hverju ári og önn, einingafjölda og einingar til prófs.

Hlutfall nemenda úr útskriftarárgöngum grunnskóla í Vesturbyggð og Tálknafirði, sem hefja nám við framhaldsdeild FSN á Patreksfirði, hefur aukist úr 58% árið 2007 í 65% árið 2010 og var hæst árið 2009 eða 70%. Sjá töflu 4. Í samstarfsamningi ráðuneytis og sveitarfélaga er

<sup>12</sup> Fjölbrautaskóli Snæfellinga – Sjálfsmatsskýrsla 2009-2010. Yfirlit frá deildarstjóra framhaldsdeildar 14.11.2010, Gögn frá aðstoðarskólameistara 16.11.2010.

<sup>13</sup> Yfirlit frá deildarstjóra framhaldsdeildar 14.11.2010.

gert ráð fyrir að nemendur verði að lágmarki 15 eftir fyrsta ár en þar eru ekki ákvæði um hámarksfjölda.<sup>14</sup>

Ár	Útskrifaðir nemendur úr grunnskólum í Vesturbyggð og Tálknafirði	Hefja nám við framhaldsdeild FSN	Hlutfall %
2007	19	11	58
2008	24	16	67
2009	23	16	70
2010	17	11	65

*Tafla 4. Fjöldi útskrifaðra nemenda úr grunnskólum í Vesturbyggð og Tálknafirði og fjöldi og hlutfall nemenda sem hefja nám í framhaldsdeild FSN 2007-2010.*

### 3.3. Starfsmenn

Í upphafi var ráðinn einn fastur starfsmaður í fullu starfi við deildina, þ.e deildarstjóri sem jafnframt er umsjónarkennari nemenda. Hann er viðskiptafræðingur með kennsluréttindi á framhaldsskólastigi og hafði áður verið stundakennari í Grundarfirði. Árið 2008 var ráðinn annar starfsmaður í fullt starf til að aðstoða nemendur. Starfsmaðurinn er langt kominn með að ljúka BA gráðu í þýsku en mun hætta störfum um áramót 2010 – 2011 að eigin ósk. Haustið 2010 var starfshlutfall deildarstjóra minnkað í 85% að ósk hans sjálfs v/ persónulegra aðstæðna. Auk þeirra starfa við deildina stundakennarar í smíði og íþróttum, mismikið eftir önnum, og starfsmaður við ræstingar.

<sup>14</sup> Samkomulag um rekstur framhaldsskóladeildar á Patreksfirði 2007.

## 4. Kennslufyrirkomulag

Í samkomulagi um rekstur framhaldsskóladeildar á milli Tálknafjarðarhrepps, Vesturbyggðar, FSN og menntamálaráðuneytis 08.08.2007 kemur eftirfarandi um kennslufyrirkomulag:

- Nemendur deildarinnar verða nemendur FSN í dreifnámi, þ.e. blöndu af staðbundnu námi og fjarnámi
- Nám nemenda skal skipulagt á sama hátt og annarra nemenda FSN
- Nemendur á Patreksfirði verði skráðir í sömu hópa og aðrir nemendur og stunda námið undir handleiðslu kennara í Grundarfirði og skulu kennarar vera í sambandi við þá með aðstoð upplýsingatækni þ.e. kennsluumsjónarkerfis, fjarfundabúnaði, MSN eða tölvusíma (Skype).
- Deildarstjóri á Patreksfirði verði nemendum til aðstoðar og stuðnings og hafi umsjón með nemendum, aðstoði þá í náminu og í samskiptum við kennara í Grundarfirði eftir þörfum.<sup>15</sup>

Nemendur stunda námið að mestu í dreifnámi, sem er bæði fjarnám og staðbundið nám en dreifnám gerir þeim kleift að stunda það nám sem þeir velja sér hvar sem þeir eru staðsettir. Námið fer að miklu leyti fram með sjálfstæðri vinnu nemenda í einstaklings- eða hóp- verkefnum. Nemendur grunnskóla í Vesturbyggð höfðu vanist aðferðum dreifmenntar í ákveðnu tilraunaverkefni, sem bæði hefur verið starfrækt milli grunnskólanna í Vesturbyggð og Tálknafirði og nú í samstarfi við grunnskólana á Snæfellsnesi, en kennsluhættir FSN eru líkir þeim aðferðum sem nýttar eru í því.

Nemendur eru ýmist hluti af nemendahópi í FSN í Grundarfirði eða í sérstökum hópum. Þeir þurfa að taka mikla ábyrgð á eigin námi og sjálfstæði þeirra þarf að vera mikið þar sem þeir vinna oft án beinnar leiðsagnar kennara. Í Grundarfirði er mætingarskylda í fasta tíma kennara. Á Patreksfirði er nemendum skylt að mæta í fjarfundatíma. Ekki er mætingarskylda í verkefnatíma.<sup>16</sup>



Á Patreksfirði hafa nemendur til umráða þrjú kennslurými: Stórt rými með sætum fyrir allt að 30 nemendur og eldhúskróki, minna herbergi með fjarfundabúnaði og sætum fyrir allt að 20 nemendur og lítið herbergi, sem áður var afdrep starfsmanna, sem hafa nú stúkað af svæði fyrir sig í aðalrými nemendanna. Í litla herberginu er fjarfundabúnaður sem

<sup>15</sup> Samkomulag um rekstur framhaldsskóladeildar á Tálknafjarðarhrepps, Vesturbyggðar, FSN og menntamálaráðuneytis 08.08.2007.

<sup>16</sup> Fjölbrautaskóli Snæfellinga. Nýr framhaldsskóli með nýjar áherslur. Viðtal við deildarstjóra 4.11.10 .

bætt var við haustið 2010. Þar komast fyrir tveir til fjórir nemendur.

Allt námsefni er lagt fyrir nemendur í gegnum námsumsjónarkerfið Moodle. Nemendur fylgja stundatöflu eins og hún er í Grundarfirði. Fyrirlestrar og bein kennsla frá Grundarfirði fer fram í gegnum fjarfundabúnað og taka nemendur þátt í fjarfundatímum en stunda þess á milli námið sjálfstætt með aðstoð og stuðningi deildarstjóra og starfsmanns en leita til kennara í Grundarfirði gegnum tölvupóst, MSN og stöku sínum gegnum Skype.



Haustið 2010 var hlutfall fyrirlestra aukið í Grundarfirði á kostnað verkefnatíma. Nemendur á Patreksfirði þurfa að hafa aðgang að fyrirlestrum í gegnum fjarfundabúnað sem búnaðurinn á Patreksfirði annar ekki. Því hafa nemendur á Patreksfirði aðgang að einum fyrirlestri á móti þremur hjá nemendum í Grundarfirði.<sup>17</sup> Nemendur skila verkefnum gegnum námsumsjónarkerfið og taka flest próf þar undir stjórn starfsmanna deildarinnar.<sup>18</sup>

Í námsmati styðst FSN við leiðsagnarmat (formative assessment). Þar er lögð áhersla á að nemendur verði meðvitaðir um það sem þeir læra, hvernig þeir læra og til hvers er ætlast af þeim. Í matinu er nemandinn þátttakandi í ferlinu og leitast er við að gera matið að órjúfanlegum hluta af námi hans. Matið byggist á endurgjöf frá kennara sem nemendur nýta sér til að verða meðvitaðir um eigin námsframvindu ásamt skýrum markmiðum og matsviðmiðum. Þannig er stærsti hluti námsmatsins símat, sem byggir á vinnu nemenda, könnunum og prófum á önninni, en lítið er um hefðbundin lokapróf þar sem prófað er úr öllu námsefni annar. Lokaeinkunn annar byggir því á fjölbreyttu mati. Frá árinu 2009 hefur skólameistari kannað árangur í einstökum hópum, skimað, einkunnir og skoðað nánar með kennurum þau tilvik sem þarfnast skoðunar.<sup>19</sup> Ekki liggja fyrir heildarniðurstöður um árangur.

Dagskipulag er með svipuðum hætti og í Grundarfirði og hafa nemendur framhaldsdeildar sömu stundatöflu og nemendur þar. Íþróttir og verklegar valgreinar bætast inn í töfluna og eftir því sem kostur er og eru þær kenndar á Patreksfirði. Nemendur í framhaldsdeild heimsækja skólann á Grundarfirði nokkrum sinnum á önn, geta þá sótt þar tíma og haft aðgang að kennurum og námsráðgjafa þar.

<sup>17</sup> Viðtöl og rýnihópar 26.10 og 4.11.2010.

<sup>18</sup> Framhaldsdeild FSN, Patreksfirði – Álitserð og heimasíða FSN. Viðtal við deildarstjóra 4.11.2010.

<sup>19</sup> Fjölbrautaskóli Snæfellinga – Sjálfsmatsskýrsla 2009-2010 og Þróunarverkefni um námsmat við Fjölbrautaskóla Snæfellinga- skýrsla 2009. Viðtal við skólameistara og aðstoðarskólameistara 26.10.11. og 9.12. 2010.

## 4.1. Hvernig hefur kennslufyrirkomulag (fjarnám og staðbundið nám) sem notað er í tilrauninni hafi reynst faglega? Hafa nemendur notið sambærilegrar kennslu og skilað sambærilegum námsárangi og nemendur dagskólans í Grundarfirði?

### 4.1.1. Reynsla af kennslufyrirkomulagi

Nemendur, sem rætt var við á Patreksfirði, sögðust halda sjálfir utan um námið og læra mikið af því. Þeir hefðu lært sjálfstæð vinnubrögð sem væri góður undirbúningur fyrir háskólanám. Þeir lærðu einnig að nýta tímann vel. Að mati sumra þeirra væri þó auðveldara að dragast aftur úr í dreifnámi þar sem ekki væri rekið eins mikið á eftir þeim eins og þau hefðu heyrt að væri gert í hefðbundnu bekkjarkerfi sem einn nemandinn hafði reynslu af.<sup>20</sup>

Foreldrar sögðu nám í heimabyggð styrkja nemendur námslega þar sem þeir hefðu stuðning foreldra og gætu einbeitt sér betur að náminu heima heldur en á nýjum stað þar sem margt freistaði. Þeir sögðust telja námsskipulagið góðan undirbúning fyrir háskólanám og verið væri að undirbúa fólk undir störf framtíðarinnar. Þeir sögðu mikinn styrk að hafa haft deildarstjórnann frá upphafi þar sem hann hafi áður kennt í Grundarfirði og þekkti þar vel til. Hann og starfsmaðurinn hefðu haldið mjög vel utan um starfið.<sup>21</sup> Stjórnendur í Grundarfirði segja deildarstjórnann „klettinn“ í starfinu.<sup>22</sup>

Það viðhorf kom fram hjá nokkrum foreldrum og kennurum í Grundarfirði að halda mætti betur utan um hópinn, sérstaklega m.t.t. mætinga. Sumir foreldrar töldu að nemendur undir sjálfræðisaldri réðu sumir illa við frelsið og það yki hættuna á brottfalli.<sup>23</sup> Deildarstjóri segir það skýrt í nálgun skólans að nemendur eigi að hafa möguleika á stunda námið án þess að mæta daglega í skólann.<sup>24</sup> Þessa áherslu er einnig að sjá hjá fyrsta skólameistara FSN.<sup>25</sup>

Aðspurð hvort nemendur telji sig njóta sambærilegrar kennslu og nemendur í Grundarfirði töldu þeir svo vera í flestum fögum nema stærðfræði. Undir þetta tóku foreldrar sem rætt var við svo og starfsmaður. Nemendur sögðu deildarstjóra og starfsmann aðstoða eins og þeir gætu en það nægði ekki alltaf. Þeir vildu sjá kennara frá Grundarfirði oftast á Patreksfirði, sérstaklega í tungumálum og stærðfræði og fleiri fjarfundatíma vantaði í stærðfræði. Best væri þó að hafa stærðfræðikennara á staðnum.<sup>26</sup> Kennarar í Grundarfirði sögðu stærðfræðikennara almennt ekki ná nógu vel til nemendanna fyrir vestan og undir það tóku

<sup>20</sup> Rýnihópur nemenda á Patreksfirði 4.11.10.

<sup>21</sup> Rýnihópur foreldra í Vesturbyggð og Tálknafirði 4.11.10.

<sup>22</sup> Viðtal við skólameistara og aðstoðarskólameistara í Grundarfirði 26.10.10.

<sup>23</sup> Rýnihópur foreldra í Vesturbyggð og Tálknafirði 4.11.10.

<sup>24</sup> Viðtal við deildarstjóra 4.11.10.

<sup>25</sup> Fjölbrautaskóli Snæfellinga. Nýr framhaldsskóli með nýjar áherslur.

<sup>26</sup> Rýnihópur nemenda á Patreksfirði 4.11.10.



sumir kennarar hvað varðar tungumálakennslu. Þá gæfi kerfið ekki nægileg tækifæri til að sinna slökum nemendum.<sup>27</sup> S.l. haust vildi skólameistari ráða einstakling af starfssvæði deildarinnar til stundakennslu í stærðfræði í framhaldsdeildinni en ekki náðist samkomulag um ráðningu svo fallið var frá því.<sup>28</sup> Sá aðstoðar nemendur í stærðfræði um helgar, endurgjaldslaust, og létu þeir vel að því.<sup>29</sup>

Nemendur sögðu að oftast myndist þeim að það væri eins að vera í fjarfundatíma eins og að vera í tíma í Grundarfirði. Þeir hefðu vanist fyrirkomulaginu í dreifmenntarverkefni grunnskólans. Hins vegar gleymdu sumir kennarar þeim stundum en þeir hefðu góðan aðgang að þeim í gengum MSN og tölvupóst og flestir kennarar svöruðu þeim fljótt og vel. Einn nemandi, sem er í fjarnámi í tveimur öðrum framhaldsskólum, segir fjarnámið við hina skólana vera eingöngu tölvupóst. Meira aðgengi sé að kennurum í Grundarfirði.<sup>30</sup>

Rætt var við nemendaráð í Grundarfirði og sögðu nemendur að þeim myndist nemendur á Patreksfirði stundum vera „smá útúr“, þeir væru óvirkari í tímum og kennarar beindu spurningum lítið til þeirra á fjarfundum. Þeir gætu hins vegar alltaf fengið aðstoð kennara.<sup>31</sup> Skólameistari segir nemendur í framhaldsdeild ekki njóta sömu kennslu og nemendur í Grundarfirði vegna fjarlægðarinnar. Kennslan geti aldrei verið sambærileg þótt verið sé að reyna það.<sup>32</sup>

Deildarstjóri á Patreksfirði segir nemendur að mestu leyti hafa sama aðgang að námsefni og upplýsingum en fjarfundabúnaður ráði ekki við að allir nemendur komist í tíma hjá kennara sínum. Nú séu tveir fjarfundabúnaðir í deildinni en í haust hafi fjölgað kennaratímum í Grundarfirði á kostnað verkefnatíma. Áður hafi verið fleiri verkefnatímar sem alveg eins hafi verið hægt að vinna á Patreksfirði og gengið vel.

#### **4.1.2. Fagleg nálgun**

Að mati deildarstjóra hefur kennslufræðileg nálgun skólans breyst frá upphafi þar sem stefnan var mjög skýr, þ.e. verkefnafræðileg nám og kennari verkstjóri.<sup>33</sup> Þetta sjónarmið kom einnig fram í viðtölum við stjórnendur<sup>34</sup> í Grundarfirði og í rýnihópi kennara þar. Farið væri að halda fleiri fyrirlestra kennara sem krefðust fjarfundabúnaðs svo nemendur í framhaldsdeild gætu nýtt sér þá. Kennarar í Grundarfirði sögðu gerjun í kennarahópnum um hvort skólastarfið í FSN væri á réttri leið. Inn í hópinn hefðu bæst kennarar með mismunandi

<sup>27</sup> Rýnihópur kennara í Grundarfirði 26.10.10.

<sup>28</sup> Viðtal við skólameistara og aðstoðarskólameistara í Grundarfirði 26.10.10.

<sup>29</sup> Rýnihópur nemenda á Patreksfirði 4.11.10.

<sup>30</sup> Rýnihópur nemenda á Patreksfirði 4.11.10.

<sup>31</sup> Fundur með nemendaráði FSN 26.10.10.

<sup>32</sup> Viðtal við skólameistara og aðstoðarskólameistara 26.10.10.

<sup>33</sup> Viðtal við deildarstjóra 4.11.10.

<sup>34</sup> Viðtal við skólameistara og aðstoðarskólameistara 26.10.10.

sjónarmið. Skólameistari sagði lítinn sem engan tíma til að setja kennara inn í nálgun skólans. Í hópi kennara kom fram að í tíð fyrri skólameistara hefði ekki verið boðið upp á gagnrýni á skólastarfið en kannski væri umræðan að opnast núna. En það kom einnig fram að deildin væri skemmtileg áskorun fyrir kennara skólans og ákveðin ögrun í starfi.<sup>35</sup> Skólastjórnendur telja mikilvægt að halda áfram með þróun skólastarfsins og í vor verði farið út í stefnumótunarvinnu.<sup>36</sup> Í kennarahópnum í Grundarfirði virtist mismunandi skilningur á hvernig skilgreina bæri dreifnám og það sjónarmið kom fram í hópnum að dreifnám hentaði ekki öllum. Sumir kennarar sögðust telja að nemendur á Patreksfirði væru í staðnámi og því ætti að vera skyldumæting. Það færi í taugarnar á sumum kennurum að sjá ekki nemendur í tíma. Aðrir sögðu námið vera dreifnám það sem væri ekki mætingaskylda. Þá kom fram að fjarfundabúnaður á Patreksfirði væri ekki nægilega góður, t.d. lélegur míkrafónn.<sup>37</sup>

#### 4.1.3. Árangur nemenda

Að sögn deildarstjóra á Patreksfirði voru nemendur í fyrsta árgangi með mikla breidd í námsgetu. Bæði hafi verið þar erfiðir nemendur en einnig afburðanemendur. Hann segir reynslu sína þá að nemendur nái árangri ef þeir „vilja og ætla“ og segir námsárangur í deildinni yfirleitt með ágætum.<sup>38</sup> Leiðsagnarmatið er í höndum kennara í Grundarfirði og í rýnihópi kennara kom fram að þeim sýndist ekki mikill munur á nemendum. Í fyrsta hópnum hafi verið mjög slakir nemendur en síðan hafi komið góðir nemendur. Nú í haust finndu þeir hins vegar fyrir slakari verkefnaskilum og upplifi meiri losarabrag.<sup>39</sup>

Tafla 5 sýnir meðaleinkunn nemenda í fleiri en 6 einingum í framhaldsdeild eftir árum. Á töflunni sést að hlutfall þeirra sem hafa einkunnir á bilinu 5-10 hefur aukist úr 45,5% árið 2007 í 74% vorið 2010. Hlutfall nemenda sem fær einkunnina 8-10 var 9,1% árið 2007 en er 15,1% vorið 2010, var hæst 37,5% haustið 2008 og var 32,4% haustið 2009. Brottfall í framhaldsdeild er undir meðaltali brottfalls úr FSN sjá töflu 2. Fyrir árið 2009 voru einingar á nemanda á Patreksfirði 30.8 að meðaltali í stað 35e sem telst fullt framlag. Meðaltal eininga sem skila sér í öllum skólanum árið 2009 (FSN) er 26.8 e /ári á hvern nemenda.

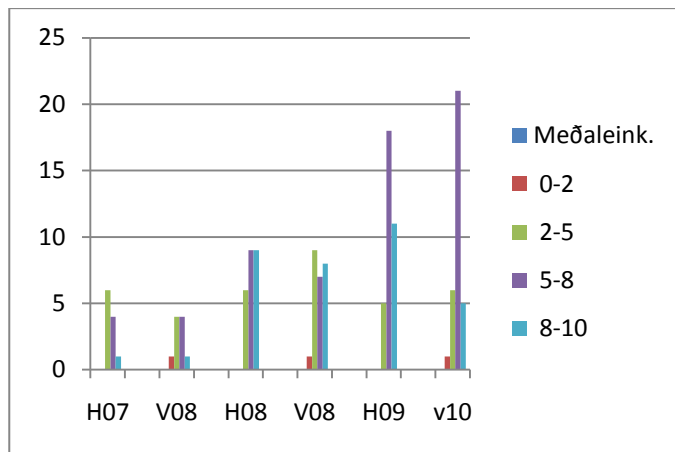
<sup>35</sup> Rýnihópur kennara í Grundarfirði 26.10.10.

<sup>36</sup> Viðtal við skólameistara og aðstoðarskólameistara 26.10.10.

<sup>37</sup> Rýnihópur kennara í Grundarfirði 26.10.10.

<sup>38</sup> Viðtal við deildarstjóra 4.11.10.

<sup>39</sup> Rýnihópur kennara í Grundarfirði, viðtal við skólameistara og aðstoðarskólameistara 26.10.10..



Tafla 5. Meðaleinkunn nemenda í fleiri en sex einingum í framhaldsdeild eftir árum og fjölda nemenda.

#### 4.2. Mat úttektaraðila

- Kennslufyrirkomulagið í framhaldsdeildinni ýtir undir sjálfstæð vinnubrögð og getur því nýst nemendum vel í háskólanámi og atvinnulífi.
- Hlutfall nemenda úr útskriftarárgöngum grunnskóla Vesturbyggðar og Tálknafjarðar sem sækja framhaldsdeildina hefur hækkað stöðugt síðan deildin var stofnuð sem getur gefið til kynna faglegt traust til deildarinnar.
- Brottfall nemenda í framhaldsdeild er undir meðaltali brottfalls FSN sem bendir til stuðnings bæði foreldra og starfsmanna við námið.
- Úttektin bendir til að árangur sé svipaður og árangur nemenda í Grundarfirði, meðaleinkunnir nemenda á Patreksfirði í áföngum hafa hækkað.
- Metnaður og elja deildarstjóra, reynsla hans af kennslu í Grundarfirði og þekking á hugmyndafræði skólans hafa skipt afar miklu máli fyrir verkefnið.
- Almennt eru nemendur og foreldrar ánægðir með deildina, leiðsögn og stuðning starfsmanna þar og í flestum tilfellum kennslu frá Grundarfirði og aðstoð og stuðning kennara þar.
- Nemendur hafa almennt góðan aðgang að kennurum í gengum MSN og tölvupóst og flestir kennarar svara þeim fljótt og vel. Skype virðist hins vegar minna notað.
- Stefna skólans virðist hafa breyst frá upphaflegri nálgun. Nú er lögð meiri áhersla á beina kennslu, m.a. í formi fyrirlestra á kostnað verkefnatíma. Þessi breyting gerir nám nemenda á Patreksfirði flóknara og veldur því að þeir fá minni þjónustu kennara en nemendur í Grundarfirði og því ekki sambærilega kennslu.
- Ekki virðist ríkja sami skilningur hjá kennurum í Grundarfirði á því hvað dreifnám stendur fyrir og hvort mætingarskylda eigi við eður ei.

- Nemendur geta ekki verið í öllum tímum hjá kennurum sínum þar sem fjarfundabúnaður annar því ekki. Nemendur á Patreksfirði fá aðgang að einum fyrirlestri á móti þremur hjá nemendum í Grundarfirði.
- Sveigjanleiki hefur minnkað og stundatöflur orðið flóknari.
- Nemendur á Patreksfirði þurfa aukna kennslu og stuðning í stærðfræði.
- Skiptar skoðanir eru um mætingaskyldu meðal í hópi foreldra og kennara. Sumir eru ósáttir við frjálsa mætingu.

## 5. Námsferðir til Grundarfjarðar

Námsferðir til Grundarfjarðar eru hluti af verkefninu. Markmiðið með þeim er að tengja saman nemendur og kennara og að nemendur hafi tækifæri til að sækja sér viðbótarþjónustu hjá kennurum sínum og fá að taka þátt í félagslífi í stærra skólaumhverfi. Farnar hafa verið a.m.k. ein námsferð í hverjum mánuði en haustið 2010 var þeim fækkað um eina heimsókn á önn en hver heimsókn lengd um einn dag. Nemendur gista á farfuglaheimili sem þjónar sem eins konar heimavist. Í heimsókninni sækja nemendur hefðbundnar kennslustundir, kennarar leiðbeina þeim í verkefnatímum og vinnustofum auk þess sem þeim gefst kostur á að taka þátt í félagslífi skólans.<sup>40</sup> Skólinn í Grundarfirði reynir að hafa helstu viðburði í félagslífi skólans á þeim dögum sem nemendur úr framhaldsdeild eru á staðnum.<sup>41</sup>

Allir sem rætt var við í úttektinni töldu ferðirnar mikilvægan þátt í skólagöngu nemendanna. Félagsþátturinn hefði komið sérlega vel út og í Grundarfirði var tekið til þess hversu vel Vestfirðingarnir mættu á alla viðburði.<sup>42</sup> Kennarar í Grundarfirði sögðu ferðirnar mjög mikilvægar og þeim ætti tvímælalaust að halda áfram. Nemendur eigi að geta hitt kennara í Grundarfirði í öllum þeim fögum sem þeir eru í en þurfi að leggja sig eftir því, sérstaklega nú þar sem þeir sækja marga áfanga.<sup>43</sup> Þetta tekur deildarstjóri á Patreksfirði undir. Í haust hefur einhver misbrestur orðið á því að nemendur mæti í skólann í Grundarfirði og hitti kennara sína eins og æskilegt væri. Í nóvember var felldur niður dansleikur á síðustu stundu og í þá ferð komu óvenjufáir nemendur eða rúmlega helmingur þess sem vant er.<sup>44</sup> Þrátt fyrir að nemendur eigi að bera ábyrgð á því sjálfir voru foreldrar, starfsmenn í Grundarfirði og Patreksfirði á því að betur mætti fylgjast með því að nemendur nýti ferðirnar betur námslega.

### 5.1. Mat úttektaraðila

- Ferðirnar skipta mjög miklu máli félagslega fyrir nemendur sem um leið upplifa sig sem hluta af stærri heild. Þeir fá félagslegri þörf svarað og sætta sig því frekar við fábreyttara félagslíf heimafyrir.
- Ferðirnar skila tekjum inn í samfélagið í Grundarfirði (gisting, verslun)
- Ferðirnar gætu nýst enn betur námslega m.a. með betra utanumhaldi um mætingu nemenda í tíma og fundi þeirra með kennurum sínum.

<sup>40</sup> Framhaldsdeild FSN, Patreksfirði – Álitsgerð og heimasíða FSN.

<sup>41</sup> Viðtal við nemendaráð 26.10.2010.

<sup>42</sup> Viðtal við nemendaráð 26.10.2010.

<sup>43</sup> Rýnihópur kennarar í Grundarfirði 26.10.10.

<sup>44</sup> Upplýsingar frá stjórnendum skólans 25.11.2010.

## 6. Áhrif á samfélögin Grundarfjörð, Vesturbyggð og Tálknafjörð

Undirliggjandi þættir fyrir stofnun framhaldsdeildar á Patreksfirði voru eftirfarandi:

- *Hækkun lögræðisaldurs í 18 ár*
- *Hversu lágt hlutfall nemenda úr Vesturbyggð lauk framhaldskólanámi*
- *Hversu kostnaðarsamt það var fyrir fjölskyldur að senda unglinga í burtu til náms í framhaldsskóla*
- *Brottlutningur fjölskyldna vegna skólasóknar barna á framhaldsskólaaldri*<sup>45</sup>

Foreldrar á Patreksfirði sem rætt var við, starfsmenn og sveitarstjórnir sögðu ávinning deildarinnar fyrir byggðarlögin ótvíræðan. Foreldrar hefðu börnin hjá sér og upplifðu meira öryggi þeirra vegna en ef þau væru í námi annars staðar. Sumir foreldrar nefndu að barn þeirra hefði ekki sótt framhaldsnám hefði það ekki verið í boði í byggðarlaginu. Þá var kostnaður fjölskyldna við að senda börn í nám annað oft nefndur. Þetta hefði oft leitt til þess að foreldrar fluttust í burtu með börnum sínum.<sup>46</sup>

Þá kom fram að meiri fjölbreytni væri í samfélaginu sem hefði áhrif á samfélagsgerðina. Nú væri t.d. hægt að manna björgunarsveit og slökkvilið með ungu fólki sem ekki hefði verið hægt í mörg ár. Nemendur sæktu í kvöld og helgarvinnu sem aftur hefði í för með sér meiri sveigjanleika í atvinnulífinu. Framhaldsdeildin skapaði störf og laðaði til sín fólk með menntun. Það að framhaldsdeildin væri til staðar gerði ákjósanlegra fyrir fólk að flytjast í byggðarlagið. Í sveitarstjórnnum kom fram að hugsanlega væri að fæðast í byggðarlaginu 100 manna vinnustaður og þar hefði tilvera framhaldsdeildar mikið að segja fyrir tilvonandi starfsmenn. Fulltrúar sveitarstjórnanna telja því áframhaldandi starfsemi deildarinnar gríðarlegt hagsmunamál fyrir byggðarlögin á sunnanverðum Vestfjörðum.<sup>47</sup>

Eins og sést í viðauka 1 hefur dregið úr búferlaflutningum frá Vesturbyggð eftir árið 2006 en þeir náðu hámarki árin 2000 og 2004. Hins vegar er ekki sama þróun í Tálknafjarðarhreppi þó dregið hafi verulega úr brotflutningi árið 2008. Mannfjöldatölur í Vesturbyggð sýna að í byggðarlaginu fjölgaði árið 2007 og aftur árið 2010. ár. Í Tálknafjarðarhreppi fjölgaði árin 2008 og 2009 en fækkaði aftur árið 2010. Sjá viðauka 2.

Í Grundarfirði kom fram hjá skólanefnd að tilvera framhaldsdeildar væri jákvæð fyrir FSN og hefði bætt ímynd skólans. Nefndin sagðist stolt að því að taka þátt í verkefninu en það mætti hins vegar ekki hafa í för með sér viðbótarkostnað fyrir FSN. Hjá kennurum í Grundarfirði kom fram að deildin vakti athygli á skólanum og væri ákveðin áskorun í starfi. Aðrir sem rætt var við í skólasamfélaginu töldu að almennt væri jákvætt viðhorf til framhaldsdeildar í

<sup>45</sup> Framhaldsdeild FSN, Patreksfirði – Álitsgerð, bls. 6

<sup>46</sup> Rýnihópur foreldra á Patreksfirði 4.1.2010

<sup>47</sup> Fundur með Sveitarstjórn Vesturbyggðar 4.11. 2010

samfélaginu þótt ekki væri mikið um hana rætt og nemendur skiluðu ákveðnum tekjum í plássíð. Þá vókuðu nemendur sjóndeildarhringinn með því að „líta meira yfir fjörðinn“. Nemendur í Grundarfirði sögðu að heimsóknir framhaldsdeildar sköpuðu meira líf í bæinn.<sup>48</sup>

## 6.1. Mat úttektaraðila

- Tilvera framhaldsdeildar hefur haft margvísleg jákvæð áhrif á byggðarlögin sem hún þjónar, þ.e. Vesturbyggð og Tálknafjörð, bæði huglæg og hlutlæg.
- Foreldrar eru mjög ánægðir með að geta haft börn sín lengur hjá sér og þurfa ekki að leggja út í mikinn kostnað sem oft hefur leitt til brottflutninga af svæðinu.
- Fleiri nemendum þykir nú sjálfsagt að fara í framhaldsskóla en var áður sem hækkar menntunarstig byggðarlaganna.
- Dregið hefur úr brottflutningi úr Vesturbyggð síðastliðin ár og árið 2010 var fjölgun. Í Tálknafirði fjölgaði árin 2008 og 2009. Má leiða líkur að því að deildin hafi haft hér einhver að segja en þó getur efnahagsástand þjóðarinnar einnig haft hér áhrif.
- Deildin hefur hlutverki að gegna í áframhaldandi uppbyggingu atvinnulífs á stöðunum þar sem hún laðar að sér menntað fólk auk þess að vera mikilvæg forsenda fyrir aðflutningi nýrra íbúa.
- Í Grundarfirði hefur deildin hefur bætt ímynd FSN, og skilað ákveðnum tekjum í byggðarlagið.

---

<sup>48</sup> Viðtöl og fundir í Grundarfirði 4.11.2010.

## 7. Fjármögnun

Í skólasamningi Fjölbrautaskóla Snæfellinga við menntamálaráðuneytið 2006 – 2008 í viðauka við kafla 5.0 Sérverkefni segir:

*Skólinn rekur framhaldsskóladeild í tilraunaskyni á Patreksfirði samkvæmt samkomulagi til fjögurra ára milli Tálknafjarðarhrepps, Vesturbyggðar og Fjölbrautarskóla Snæfellinga undirrituðu og staðfestu af menntamálaráðherra 8. ágúst 2007. Fjárveiting til verkefnisins er ákveðin í fjárlögum 2007 (02-367.101) kr. 7. millj. á ári í fjögur ár.<sup>49</sup>*

Skólinn fær greitt samkvæmt Reiknilíkani fyrir framhaldsskóla fyrir nemendur deildarinnar á sama hátt og fyrir aðra nemendur skólans.

*Forsendur reiknilíkansins eru hinar sömu fyrir alla skóla en greinast í tvennt; annars vegar þær sem hafa sama tölugildi fyrir alla skóla en hins vegar sérstakar forsendur fyrir hvern skóla.*

5. gr.

*Almennar forsendur líkansins skulu taka til eftirfarandi:*

*Kennslustundafjölda pr. nemenda á viku; almennrar bekkja- og hópstærða; almennrar nýtingarkröfu eða meðalfjölda nemenda í bekk eða hópum; launatengdra gjalda; hlutfallstengingar kennslutengdra starfa við kennslukostnað; hlutfallslegrar skiptingar útreiknaðs kennslustundafjölda milli dagvinnu og eftirvinnu.*

6. gr.

*Sérstakar forsendur hvers skóla skulu vera:*

*Skráðir nemendur næstliðins almanaksárs eftir önnum (höfðatala); áætlaður nemendafjöldi næsta fjárlagaárs, meðaltal beggja anna; nemendur kvöldskóla (öldungadeilda), meðaltal beggja anna næsta fjárlagaárs, hlutfall kennslustunda nemenda í fornámi eða hægferðum af heildarnemendastundum skólans; fermetrar húsnæðis skólans eftir bóknáms- og stjórnunarhluta, verknámshluta, heimavist og mötuneyti; leigugjöld vegna kennsluhúsnæðis, verð á rúmmetra heits vatns, verð á kílóvattstund raforku; fjarlægð frá Reykjavík, meðalárslaun kennara; árslaun og yfirvinnu skólameistara/rektors.<sup>50</sup>*

Í líkaninu fær skólinn „greitt fyrir hversu margir nemendur þreyta próf og í hversu mörgum einingum. Fjöldi nemenda er því meginforsendan fyrir rekstri framhaldsskóla.“<sup>51</sup>

Í samkomulagi um rekstur framhaldsskóladeildar á Patreksfirði á milli Tálknafjarðarhrepps, Vesturbyggðar, FSN og menntamálaráðuneytis 08.08.2007 koma fram eftirfarandi forsendur:

<sup>49</sup>Fjölbrautaskóli Snæfellinga Skólasamningur 2006-2008

<sup>50</sup>REGLUGERÐ um reiknilíkan til að reikna út kennslukostnað framhaldsskóla 335/1999

<sup>51</sup>Skýrsla nefndar um staðsetningu nýrra framhaldsskóla Menntamálaráðuneytið 2006



- Nemendur verði að lágmarki 15 eftir fyrsta árið og náist sú tala ekki á öðru ári eða síðar verði samkomulagið endurskoðað
- Deildarstjóri á Patreksfirði er nemendum til aðstoðar og stuðnings og hefur umsjón með nemendum, aðstoðar þá í náminu og í samskiptum við kennara í Grundarfirði eftir þörfum
- FSN skipuleggur og greiðir ferðir nemenda til Grundarfjarðar en nemendur greiða sjálfir fæðiskostnað.
- FSN skipuleggur og greiðir daglegan skólaakstur nemenda. Skólinn sér um að greiða aksturinn með framlagi til nemenda úr Jöfnunarsjóði en taprekstur skiptist á milli samningsaðila. sbr. samkomulag ráðuneytis, FSN og sveitarstjórnanna.
- Húsnæði deildarinnar er innréttað af Vesturbyggð en FSN greiðir leigu af húsnæðinu skv. þeim heimildum sem framhaldsskólar hafa til að mæta húsnæðiskostnaði.<sup>52</sup>

Í fjárlagafrumvarpi 2007 kemur fram að framhaldsdeildin sé fyrir nemendur á fyrsta og öðru ári í framhaldsskóla.<sup>53</sup>

### 7.1. Hver er kostnaður Fjölbrautaskóla Snæfellinga vegna þátttöku í tilraunaverkefninu, kostnaður annarra vegna verkefnisins og nýting þess 7 milljón kr. framlags sem ráðuneytið lagði í verkefnið árlega.

Árið 2009 voru útgjöld skólans kr. 236.322.978. Framlag ríkisins var kr. 213.436.238 og sértekjur kr. 8.900.902. Tap kr. 13.985.838. Skv. upplýsingum frá menntamálaráðuneyti er skipting gjalda yfirleitt 70% laun, 25% rekstrarkostnaður og 5% í eignakaup<sup>54</sup>. Í skiptingu hjá FSN árið 2009 fóru 71,94 % í launakostnað, 27.1 % í rekstur og 0.96 % í eignakaup. Í forsendum reiknilíkans er gert ráð fyrir meðaltalsfjölda beggja anna sem er árið 2009 260 nemendur. Þá er framlag á hvern nemenda 820 909 þ. kr. Sjá töflu 6.<sup>55</sup>

Laun 71.94% þ kr.	Meðal- laun á stöðugildi 2009 þ kr	Rekstur 27.1% þ kr	Eigna- kaup 0,96% þ kr	Gjöld þ kr	Tekjur þ kr	Framlag ríkis skv. reikni Líkani þ kr	Tap þ kr	Nem.fj. Meðal- tal 2009 þ kr	Nem. Framl. þ kr
170 011	5 836  (170 011 /29,13)	64 025	2 286	236 322	8 900	213 436	13 985	260	821  (213.436 /260)

Tafla 6. Fjárhagur FSN 2009. Allar tölur í þúsundum króna.

<sup>52</sup> Samkomulag um rekstur framhaldsskóladeildar á Patreksfirði 2007.

<sup>53</sup> Fjárlagafrumvarp 2007 02-367.10.

<sup>54</sup> Marta Skúladóttir, munnleg heimild 28.10.10.

<sup>55</sup> Hér er stuðst við rauntölur úr rekstri FSN 2009, fengnar frá fjármálastjóra FSN.

Nemendur á Vestfjörðum eru að meðaltali 33 árið 2009 og skiluðu að meðaltali 30.8 einingum til prófs. Framlag vegna 33 nemenda til skólans sem skv. reiknilíkani skv. meðaltals-útreikningum skólans er 27 090 þkr auk 7 milljón króna framlags ráðuneytis til verkefnisins, alls 34 090. Sjá töflu 7.

Nemendafjöldi á Patreksfirði 2009	Framlag v/ Vestfjarðanemenda	Hlutf. launa af tekjum v/ Vestf. skv. rauntölum 2009 (71.94%)	Hlutf. reksturs af tekjum v/ Vestf. skv. rauntölum 2009 (27.1%)	Hlutf. eignakaup af tekjum Vestf. skv. rauntölum 2009 (0.96%)	Sérstakt framlag ráðuneytis til verkefnisins
33nem=12,7% af heildar nemendafjölda í FSN	27 090 (33x821)	19 489	7 341	260	7 000

Tafla 7. Tekjur v/ nemenda í framhaldsdeild 2009. Allar tölur í þúsundum króna.

Vegna kennslu á Patreksfirði reiknast sérstakt kennsluálag á alla kennara, alls 3 milljónir. Þetta framlag má draga frá því framlagi sem fylgir Vestfjarðanemendum, þannig að framlag þeirra til almennra launa verður (19 489 – 3 000) þ kr = 16 489 þkr

Meðallaun miðað við 29.13 stöðugildi eru 5 836 þ kr. Nemendur á Vestfjörðum leggja skólanum því til gegnum reiknilíkan að frádregnum sérgreiðslum v/kennsluálags 2.8 stöðugildi. Meðalnemendafjöldi pr. stöðugildi er 8.9. Út frá þessum tölum nota 33 nemendur á Patreksfirði 3,7 stöðugildi (33/8.9) allra starfa. Árið 2009 voru á Patreksfirði 2,05 stöðugildi og v/ kennslu nemenda á Patreksfirði bætast við u.þ.b. 1.3 kennslutengd stöðugildi í Grundarfirði (1,3+2,05=3.35)<sup>56</sup>. Þá er eftir 0.45 stöðugildi sem nýttast til annarra starfa Nemendur leggja því ekki til með nemendaframlögum sínum 0.9 stöðugildi (3,7-2.8) sem kosta 5.252 þkr.

Úttektin gefur til kynna að nemendur á Patreksfirði njóti ekki sambærilegrar kennslu og nemendur í Grundarfirði. Því má líta á það sem eðlilegt að laun fyrir u.þ.b. eitt stöðugildi á Patreksfirði séu tekin af þeirri upphæð sem nemendur leggja skólanum til í launakostnað en ekki tilgreind sem viðbótarkostnaður. Deildarstjóri sinnir fjölbreyttum stuðningi sem nemendur myndu annars fá væru þeir nemendur í Grundarfirði þó hann létti um leið á starfsmönnum þar, s.s. stjórnendum, námsráðgjafa og umsjónarkennurum. Hins vegar má gera ráð fyrir að í Grundarfirði yrði ekki ráðinn sérstakur starfsmaður í stað deildarstjóra. Því má telja eðlilegt að laun deildarstjóra verði áfram greidd af sérstöku framlagi ráðuneytis. Þá standa enn eftir 2.8 stöðugildi sem nemendaframlag þarf að greiða.

Framlag til skólans v/nemenda af Vestfjörðum v/reksturs er skv. reiknilíkani er 7 341 þkr.

Nemendur á Patreksfirði dvelja að mestu þar en eru að meðaltali um 20 daga á ári í Grundarfirði.<sup>57</sup> Eðlilegt er að reikna rekstur á Patreksfirði, sem var 5.316.521. árið 2009, sem

<sup>56</sup> Viðtal við skólameistara og aðstoðarskólameistara 26.10.2010.

<sup>57</sup> Viðtal við skólameistara og aðstoðarskólameistara 26.10.2010.

hluta rekstrarkostnaðar FSN en ekki sem viðbótarkostnað skólans v/ deildarinnar enda kemur slíkt fram í samkomulagi um rekstur deildarinnar.<sup>58</sup>(Húsaleiga, kennsluefni (smíðar), rekstrarkostnaður (Skor), póstur og flutningar og sérfræðiþjónusta (tölvur), ferðakostnaður Baldur, akstur Snæfellsnesi, gisting Grundarfirði)<sup>59</sup>. Eftir standa þá tæpar tvær milljónir (7 341 þ kr - 5.317 þ kr) af framlagi til rekstrar skv. líkani.

Framlag til skólans v/nemenda af Vestfjörðum v/eignakaupa eru rúm 254 þús. Árið 2009 var ekkert nýtt af þessu fé á Patreksfirði. Árið 2008 var hins vegar keyptur fjarfundarbúnaður og tölvubúnaður vegna verefnisins fyrir tæpa milljón króna.<sup>60</sup>

Í töflu 8 sést annars vegar framlag / nemenda á Patreksfirði 2009 og hins vegar gjöld. Þar sést að launakostnaður er hærri en nemendaframlög. Þar munar um rúmar tvær milljónir þegar ekki eru tekin með viðbótarlaun kennara v/ kennslu nemenda á Patreksfirði en rúmar fimm séu þau tekin með. Skv. útreikningum hér að framan leggja nemendur á Patreksfirði til 2.8 stöðugildi með nemendaframlagi en laun reiknast af 3,7 stöðugildum. Á móti kemur að nemendaframlag nemenda á Patreksfirði leggur skólanum á Grundarfirði um tvær milljónir í rekstur og fjórðung milljónar í eignakaup. Miðað við ofangreindar forsendur skilar verkefnið framlegð upp á rúmar tvær og hálf milljón.

Framlag v/ nemenda á	þ kr	Gjöld v/ nemenda P 2009	þ kr
<b>Patreksfirði 2009</b>			
<b>821 þkr/nemanda</b>			
71,94% - laun	19 489	Laun v/2,8 stöðugilda af 28.13 2,8x5 745 = 15 511 + laun deildarstjóra( 1 stöðug.) Sérgreiðslur á laun kennara v/ nem. P	-15 511 -7 600 -3 000
27.1% - rekstur	7 341	Rekstur P	-5 316
Reiknilíkan eignakaup	260	Eignakaup Patreksfirði	0
Sérstakt framlag ráðuneytis	7 000		
Samtals	<b>34 090</b>		<b>-31 427</b>
Mismunur: +2 663			

*Tafla 8. Framlag og gjöld v/nemenda á Patreksfirði 2009. Allar tölur í þús. kr*

<sup>58</sup> Samkomulag um rekstur framhaldsdeildar á Patreksfirði, 08.08.07.

<sup>59</sup> Upplýsingar frá fjármálastjóra FSN.

<sup>60</sup> Upplýsingar frá skólameistara FSN

Athyglisvert er að skoða jaðaráhrif vegna reksturs deildarinnar. Sé skoðaður mismunur á því ef deildin hættir og þeirri framlegð sem hún gefur í starfi þá fæst;  $12\,140 - 2\,661 = 9\,479$  þkr. Meðallaun allra í FSN eru  $5\,836$  þkr  $\rightarrow 9\,479$  þkr/ $5\,836$  þkr/stg. = ca 1,6 stöðug. Skv. því sem fram hefur komið hjá skólameistara þá þarf að bæta við u.þ.b 1,3 stöðugildum vegna 33 nemenda á Patreksfirði. Í útreikningum í töflu 9 kemur fram að nemendafjöldi þarf að vera í kringum þrjátíu svo ekki verði tap á verkefninu. Öll laun eru reiknuð með launatengdum gjöldum.

Tekjur/gjöld sem skólinn fær v/ P nemenda 2009	Tekjur/gjöld sem skólinn fær v/33 nemenda á Patreksfirði	Jaðaráhrif ef starfsemi á P er hætt og allir 33 nemendur hætta	Ef nemendur væru 15 á Patreksfirði	Jaðaráhrif ef starfsemi á P er hætt og allir 15 nemendur hætta
	þ kr	þ kr	þ kr	þ kr
<b>TEKJUR</b>				
Skv. nemendaframlagi	27 090	-27 090	12 314	-12 314
Sérframlag ráðuneytis	7 000	- 7 000	7 000	-7 000
Alls	<b>34 090</b>	<b>-34 090</b>	<b>19 314</b>	<b>-19 314</b>
<b>GJÖLD v/framhaldsd. á Patreksfirði</b>				
<b>Laun</b>				
29,13 stöðug – 1= 28,13 stöðug 161 613/28,13= 5 745 þkr (Dei.stj dregin frá)	-23 111 (5 745x2.7)= 15 511 + 7 600 = -23 111	+13 632 Dei.stj. + 1.05 stöðugildi (7 600+ 6 032)	-16 213 Dei.stj. + ca 1.5*stöðugildi (7 600+ 8 613)	+13 632 Dei.stj. + 1.05 stöðugildi (7 600+ 6.032)
Launaálagv kennslu á Patreksfirði	-3 000	(3000) Greitt skv stofnanasamn.	-3 000	(3000) Greitt skv stofnanasamn.
<b>Rekstur</b>	-5 318	+5 318	Áætlun - 4 000	Áætlun 4 000
	<b>-31 429</b>	<b>+21 950</b>	<b>-23 213</b>	<b>20 632</b>
<b>Framlegð</b>	<b>+2 661</b>	<b>-12 140</b>	<b>-3 899</b>	<b>-1 318</b>

*Tafla 9. Breytingar á jaðargildum í rekstri á framhaldsdeildinni á Patreksfirði fyrir árið 2009.*

\*Hér er reiknað með að við 1.05. stöðugildi bætist við u.þ.b. hálf stöðugildi (0,45) á Grundarfirði.

Fyrir árið 2009 voru einingar á nemanda á Patreksfirði 30.8 að meðaltali í stað 35e sem telst fullt framlag. Vert er að benda á að brottfall er lágt á Patreksfirði og meðaltal eininga sem skila sér í öllum skólanum árið 2009 (FSN) er 26.8 e /ári á hvern nemenda. Þegar skoðaðar eru tölur í rekstri svo lítila eininga kemur skýrt í ljós hversu mikið vægi hvert nemendaframlag

hefur. Því verður það reiknilíkan sem gert er um slíkan rekstur að hafa innbyggðan sveigjanleika milli ára sem tekur tillit til breytilegs nemendafjölda í árgöngum.

Starfsemi framhaldsskóla er þess eðlis að kennslukostnaður getur aldrei fylgt slíkum sveiflum eftir eigi skólinn að uppfylla þær kröfur sem gerðar eru til hans skv. lögum. Einnig er ljóst að ekki er hægt að miða við að eignakaup séu engin í skóla sem byggir á dreifnámi og sá þáttur því ómarktækur fyrir árið 2009 hvað varðar rekstur framhaldsdeildarinnar á Patreksfirði. Því hlýtur að vera eðlilegt að bæta við kostnað þess árs 5% af því framlagi sem skólinn fær og ætti það framlag til FSN að vera (213 436 þ kr x 0.05) rúmlega milljón kr fyrir árið 2009 en ekki um fjórðungur þess eins og raunin er. Einnig má gera ráð fyrir að kennslubúnaður og námskeiðahald vegna fjarkennslu af þessum toga væri með öðrum hætti og dýrari en venja er við aðra skóla þar sem nemendur eiga alltaf möguleika á að koma í staðnám.

Haustið 2010 var starfshlutfall deildarstjóra skert að eigin ósk í 85% og verða því laun hans minni á árinu auk þess sem rekstrarkostnaður á Patreksfirðimun lækka eitthvað skv. áætlunum skólans, samtals e.t.v. um tvær milljónir. Þá eru nemendur árið 2010 35 og nemendaframlag því hærra sem nemur ríflega tveimur milljónir. Til þess að draga úr launakostnaði FSN var samningi v/hópaálags breytt haustið 2010.<sup>61</sup> Því má ætla að almennt tap FSN verði minna í ár.

Þegar farið var af stað með deildina á Patreksfirði var gert ráð fyrir 15 nemendum. Augljóst er að erfitt er að standa undir kostnaði svo fárra nemendur. Hjá sveitarstjórnnum kom fram að mikilvægt væri horfa til jafnræðisreglu stjórnarskrár sem tryggði þegnunum rétt til sambærilegrar þjónustu.<sup>62</sup> Fram kom í rýnihópi foreldra á Patreksfirði að hugsanlega mætti auka tekjur skólans með því að bjóða upp á kvöldnám fyrir fullorðna á suðursvæði Vestfjarða.<sup>63</sup>

## 7.2. Mat úttektaraðila

- Framlag v/nemenda framhaldsdeildar er mikilvægt fyrir FSN og getur styrkt rekstrargrundvöll skólans ekki síst í ljósi þess að hlutfall þeirra af heildarnemendafjölda hefur farið hækkandi. Árið 2009 var það að meðaltali 12,7 en 2010 er það 16.5%.
- Svo virðist sem æskilegur fjöldi á Patreksfirði, m.t.t. til núverandi húsnæðis og fjölda starfsmanna þar sé í kringum þrjátíu því þótt nemendum fækki eitthvað breytist rekstrarkostnaður á Patreksfirði lítið. Miðað við gefnar forsendur munu mikið færri nemendur væntanlega skila tapi á verkefninu. Einnig geta mikið fleiri en þrjátíu nemendur orðið til þess að fjölga þurfi hópum í FSN m.t.t. nýtingar. Meiri fjöldi eykur einnig flækjustig v/áfanga og gerir skipulag flóknara og reksturinn dýrari

<sup>61</sup> Gögn og fundir með fjármálastjóra FSN

<sup>62</sup> Fundur með Sveitarstjórn Vesturbyggðar 4.11.2010

<sup>63</sup> Rýnihópur foreldra á Patreksfirði 4.11.2010

- Mikilvægt er að gefa nemendum á þriðja og fjórða ári á Patreksfirði kost á að halda þar áfram námi en með öðruvísi þjónustu, t.d. eingöngu verkefnaíðuðu námi með frjálstri mætingu og krefst ekki sérstaks búnaðar til móttöku fjarfunda en í stað þess nýta frekar aðra upplýsingatækni. Það gæti aukið hagkvæmni verkefnis.
- Eðlilegt er að eitt stöðugildi á Patreksfirði sé greitt af nemendaframlagi skv. reiknilíkani þar sem úttekt leiðir í ljós að nemendur fá ekki sambærilega þjónustu frá starfsmönnum í Grundarfirði og væru þeir staðsettir þar.
- Starf deildarstjóra á Patreksfirði þarf að greiðast áfram af sérframlagi ráðuneytis.
- Upphafleg kennslufræðilega nálgun skólans og þar af leiðandi forsendur verkefnis hafa breyst. Endurskoða þarf stefnumótun skólans og hvernig álag v/fjarkennslu er nýtt og hvort álag eigi yfirleitt að greiðast vegna þess eða hvort það eigi að nýta í annað s.s. í þróun og/eða þjálfun v/upplýsingatækni.
- Mikilvægt er að hafa í huga að fjöldi nemenda í útskriftarárgöngum í grunnskóla Vesturbyggðar og Tálknafjarðar og á Snæfellsnesi eru mjög breytilegir.
- Í tilraunaskóla eins og í Grundarfirði verður að setja ákveðið fjármagn til þróunar upplýsingatækni, þjálfunar kennara og innkaupa á búnaði þess vegna.
- Sérstakt framlag ráðuneytis til skólans v/rekstrar deildarinnar á Patreksfirði þarf að hækka. Árið 2009 hefur allt verið skorið burtu sem nauðsynlegt er til að halda eðlilegum rekstri vegna tækni við fjarkennslu í horfinu. Miðað við gefnar forsendur hér að ofan en þyrfti einnig að taka mið af sveiflum í árgangafjölda. Eins og fram er komið hefur deildin skilað margvíslegum samfélagslegum ávinningi fyrir byggðarlögin sem að henni standa.
- Mikilvægt er að í reiknilíkani v/nemendaframlags verði og tekið mið af fyrirsjáanlegum sveiflum í nemendafjölda vegna stærðar árganga, bæði á Snæfellsnesi og á Vestfjörðum.
- Verði starfsemi framhaldsdeildar á Patreksfirði hætt má gera ráð fyrir að fáir nemendur fari í Grundarfjörð þar sem þar er ekki heimavist. Því yrði skólinn af tekjum vegna þessara nema.

## 8. Helstu styrkleikar og veikleikar framhaldsdeildar á Patreksfirði, ógnanir og tækifæri

Styrkleikar	Veikleikar	Ógnanir	Tækifæri
Nám í heimabyggð fyrir nemendur undir sjálfræðisaldri	Nemendur á P. fá ekki sambærilega þjónustu og nemendur í Grundarfirði, sérstaklega eftir breyttri áherslu í kennslufræðilegri nálgun sumra kennara með fjölgun fyrirlestra.	Fækkun nemenda í grunnskólum á svæðinu og fækkun íbúa sem gætu reynt á þölmörk deildar	Endurskoðun faglegrar nálgunar – betri nýting nýrrar tækni – nýjar aðferðir
Fjárhaglegur ávinningur fyrir fjölskyldur nemenda og samfélag	Ekki virðist ríkja sami skilningur á dreifnámi og mætingarskyldu	Að ekki fáist næg fjárveiting til að halda úti deild	Byggja ofan á fyrstu tvö árin – gæti styrkt rekstrargrundvöll
Faglegt traust sem lýsir sér í fjölgun nemenda	Ekki hafa verið næg tækifæri til þróunar upplýsingatækni, þjálfun kennara og innkaupum á búnaði þess vegna.	Óvissa um rekstrargrundvöll Breiðafjarðarferjunnar Baldurs vegna framlaga frá Vegagerðinni	Bjóða upp á fullorðinsfræðslu - gæti styrkt rekstrargrundvöll
Hækkar menntunarstig svæðisins þar sem fleiri nemendur af svæðinu fara í framhaldsnám en áður	Sveigjanleiki hefur minnkað og stundatöflur orðið flóknari-árekstur milli faga og áfanga	Erfið fjárhagsstaða FSN og fækkun nemenda þar	Samvinna við þróunarsetur V-Barðastrandarsýslu, SKOR.
Ánægja nemenda og foreldra með námið og stjórnun þess	Nemendur fá ekki nægilega kennslu og stuðning í stærðfræði		Sterkur skóli gefur tækifæri til öflugri atvinnuþróunar
Mikill metnaður deildarstjóra	Ferðir til Grundarfjarðar nýtast ekki nógu vel námslega		
Batnandi árangur nemenda	Enginn fulltrúi foreldra á Patreksfirði í skólanefnd FSN		
Lítið brotfall			
Jákvæð áhrif á byggðarlögin sem deildin þjónar, bæði huglæg og hlutlæg			
Getur dregið úr brottflutningi			
Getur haft áhrif á flutnings til Vesturbyggðar og Tálknafjarðar			
Hefur hlutverki að gegna í áframhaldandi uppbyggingu atvinnu; laðar að sér fleira fólk.			
Auðgar félagslíf og atvinnulíf með aldursþópum sem áður fóru að heiman í nám			
Styrkir rekstrargrundvöll FSN með stærra upptökusvæði			
Styrkir ímynd FSN			
Fagleg ögrun kennara			
Ferðirnar til Grundarfjarðar fullnægja vel félagslegri þörf			

## 9. Tillögur að aðgerðum

Í erindisbréfi Mennta- og menningarmálaráðuneytis til úttektaðila kemur fram að þeir skuli setja fram tillögur til úrbóta á skólastarfinu út frá því sem fram kemur í úttektinni. Úttektaðilar gera eftirfarandi tillögur um ráðstafanir til handa skólanum, skólanefnd og ráðuneyti:

- Mikilvægt er að halda áfram rekstri deildarinnar. Þar má vísa í jákvæð áhrif deildar á samfélögin á sunnanverðum Vestfjörðum, ánægju með deildina, minni kostnað fjölskyldna, batnandi árangur nemenda og hátt hlutfall árgangs úr grunnskóla sem hefur nám við deildina. Vísað er í ákvæði laga um framhaldsskóla þar sem segir að nemendur eigi rétt á að stunda nám í framhaldsskóla til 18 ára aldurs<sup>64</sup> og jafnræðisreglu stjórnarskrár um að allir skulu jafnir fyrir lögum óháð efnahag og stöðu.<sup>65</sup> Þá getur deildin styrkt rekstrargrundvöll FSN m.a. m.t.t. hagkvæmni í nemendahópum.
- Endurskoða þarf stefnu og áherslur FSN þar sem upphafleg kennslufræðileg nálgun skólans og þar af leiðandi forsendur verkefnis hafa breyst. Skoða þarf ástæður þess að kennarar í Grundarfirði fá sérstakt álag v/fjarkennslu á Patreksfirði.
- Leitað verði formlegs samstarfs við aðra framhaldsskóla, háskóla og fyrirtæki um nýjustu þróun í upplýsingatækni þar sem mikil þróun hefur átt sér stað á allra síðustu árum. Með þessu mætti e.t.v. fækka fjarkennslutímum og gera skipulag einfaldara. Hugsanlega þyrfti að eyrnamerkja ákveðið stöðuhlutfall til þess að halda utan um slíkt þróunarstarfs.
- Á Patreksfirði einbeiti deildin sér að því að þjóna nemendum á fyrsta og öðru ári í framhaldsskóla og fjöldin þar fari ekki mikið yfir 30 nemendur sem myndi krefjast stærra húsnæðis. Nemendum á 3. og 4. ári verði boðið upp á öðru vísi þjónustu, m.a. með nánast engri viðveru á Patreksfirði.
- Í stað starfsmanns í framhaldsdeild er æskilegt að ráðinn verði raungreinakennari til Patreksfjarðar sem gæti kennt stærðfræði og aðrar raungreinar þar sem úttektin leiðir í ljós að nemendur Patreksfirði fá ekki sambærilega kennslu í stærðfræði.
- Skoðað verði hvernig halda megji betur utan um mætingu nemenda í tíma og fundi þeirra með kennurum sínum á ferðum nemenda til Grundarfjarðar.
- Foreldrar nemenda í framhaldsdeild eða sveitarstjórna í Vesturbyggð eða Tálknafjarðarhreppi eigi fulltrúa í skólanefnd FSN þar sem nemendur í framhaldsdeild eru nú um 16,5% nemenda í FSN.

<sup>64</sup> Lög um framhaldsskóla nr. 82/2008, 32. gr.

<sup>65</sup> Stjórnarskrá lýðveldisins Íslands 65.gr.



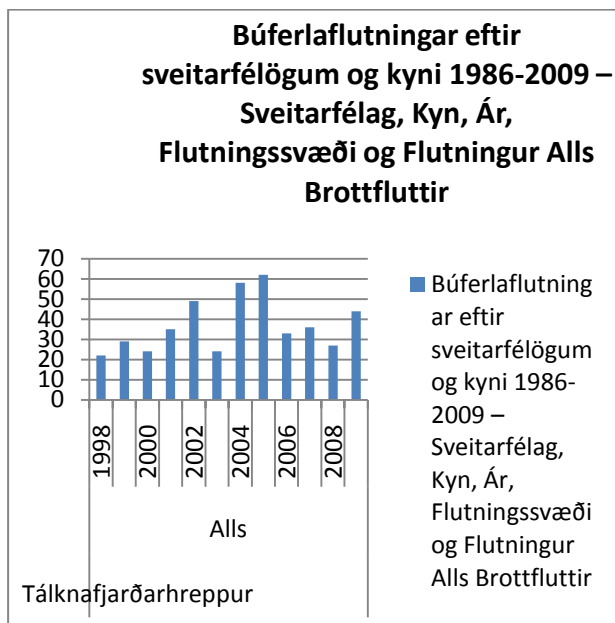
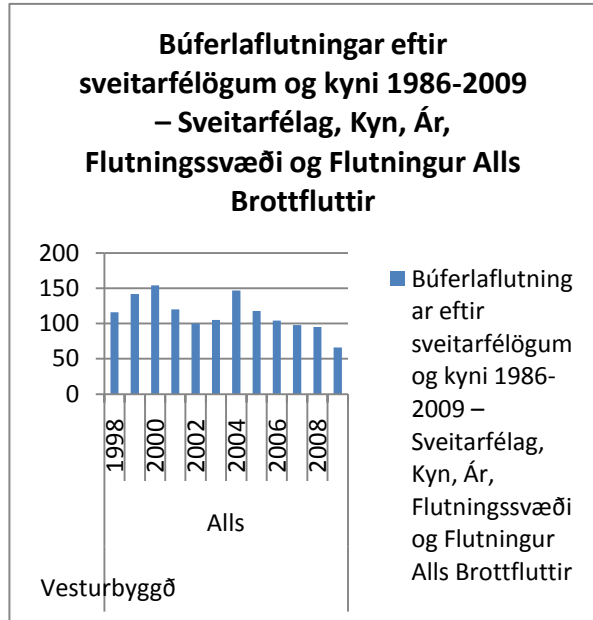
- Sérstakt framlag ráðuneytis er áfram mikilvægt, sérstaklega til að dekkja laun deildarstjóra, en einnig til þess að hægt sé að þróa starfið í FSN m.t.t. sérstöðu skólans, þ.e. dreifbýlis og upplýsingatækni. Miðað við gefnar forsendur þarf framlagið að hækka.
- Mikilvægt er að í reiknilíkani v/nemendaframlags og í framlagi ráðuneytis verði tekið mið af fyrirsjáanlegum sveiflum í nemendafjölda vegna stærðar árganga, bæði á Snæfellsnesi og á Vestfjörðum. Einnig þarf að huga að fjármagni til þróunar upplýsingatækni, innkaupa á búnaði og þjálfunar kennara.
- Tekið verði upp frekara samstarf við þróunarsetur V- Barðastrandasýslu, SKOR. T.d. mætti bjóða upp á námskeið og áfanga fyrir fullorðna og auka þannig tekjur deildarinnar.

## 10. Heimildir

1. *Aðalnámskrá framhaldsskóla 2004*. Reykjavík, menntamálaráðuneytið.
2. Áfangaskrá FSN nýting 2010. Upplýsingar frá stjórnendum skólans.
3. *Ársskýrsla Fjölbrotaskóla Snæfellinga 2009*.
4. Brotfall. Gögn frá aðstoðarskólameistara 16.11.2010.
5. Fjárlög 2007-2011.
6. Fjölbrotaskóla Snæfellinga, heimasíða.
7. *Fjölbrotaskóli Snæfellinga. Nýr framhaldsskóli með nýjar áherslur*. Glæsur skólameistara, 2007.
8. Fjölbrotaskóli Snæfellinga. Skólasamningur 2006-2008.
9. Friðbjörg Matthíasdóttir og Skúlína Hlíf Kjartansdóttir. 2009. *Framhaldsdeild FSN, Patreksfirði – Álitsgerð*.
10. *FSN – sjálfsmatsskýrsla 2009-2010*.
11. Hagstofa Íslands, heimasíða.
12. Ingibjörg I. Guðmundsdóttir o.fl. 2006. *Nám á framhaldsskólastigi á sunnanverðum Vestfjörðum*. Skýrsla.
13. Lög nr. 92/2008 um framhaldsskóla.
14. Lögræðislög 71/1997.
15. REGLUGERÐ um reiknilíkan til að reikna út kennslukostnað framhaldsskóla 335/1999.
16. Marta Skúladóttir, sérfræðingur mennta- og menningarmálaráðuneyti. Fundur 22.10.10.
17. Rauntölur úr rekstri FSN, fengnar hjá fjármálastjóra FSN.
18. Samantekt setts skólameistara 2010.
19. *Samkomulag um rekstur framhaldsskóladeildar á Patreksfirði*. 2007.
20. Skýrsla nefndar um staðsetningu nýrra framhaldsskóla. Menntamálaráðuneytið 2006.
21. Stjórnarskrá Lýðveldisins Íslands.
22. Viðauki við skólasamning FSN 2006-2008.

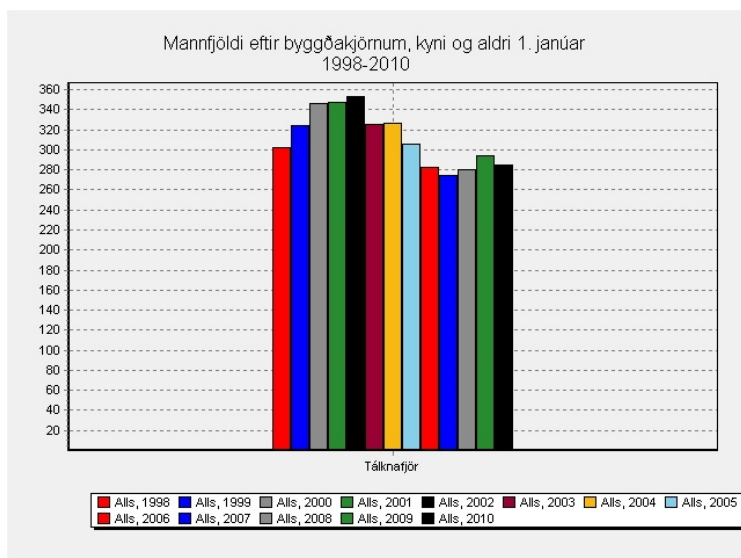
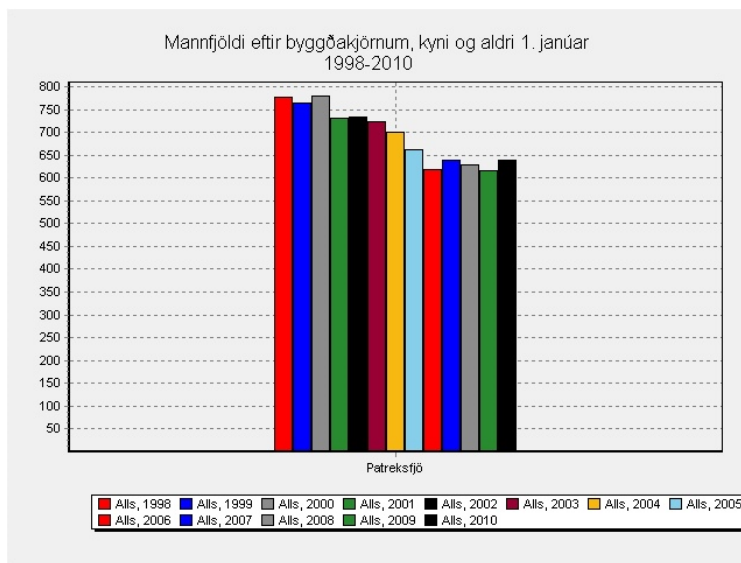
## Viðaukar

Viðauki 1. Búferlaf lutningar frá Vesturbyggð og Tálknafjarðarhreppi 1998 - 2008.<sup>66</sup>



<sup>66</sup> Hagstofa Íslands. Sótt af vef 14.11.2010.

Viðauki 2. Mannfjöldi í Vesturbyggð og Tálknafjarðarhreppi 1998 -2010.<sup>67</sup>



<sup>67</sup> Hagstofa Íslands. Sótt af vef 14.11.2010.