



ATVINNA FYRIR ALLA

Aðgerðaáætlun 2010 um
uppbyggingu atvinnulífsins
Febrúar 2010



SAMTÖK ATVINNULÍFSINS

ATVINNA FYRIR ALLA

Aðgerðaáætlun 2010 um
uppbyggingu atvinnulífsins
Febrúar 2010



SAMTÖK ATVINNULÍFSINS

Hönnun: EnnEmm
Umbrot og prentun: Svansprent

ATVINNA FYRIR ALLA

Samtök atvinnulífsins senda hér frá sér stefnumörkun um atvinnu- og efnahagsmál sem miðar að sköpun nýrra starfa og uppbyggingu atvinnulífsins á þessu ári og í næstu framtíð. Megin markmiðið er að útrýma atvinnuleysi og tryggja að ný störf verði til fyrir þá sem koma út á vinnumarkaðinn á næstu árum.

Samtök atvinnulífsins telja að örlög íslensks atvinnu- og efnahagslífs séu fyrst og fremst í höndum Íslendinga sjálfra. Aðgerðir eða aðgerðaleysi ráða því hvernig til tekst að komast út úr krepunni í kjölfar bankahrunsins í október 2008.

Opinberar spár ganga út frá því að hagur íslensku þjóðarinnar muni halda áfram að versna og atvinnuleysi aukist á þessu ári. Samtök atvinnulífsins eru fullviss um að það þurfi ekki að gerast og á þessu ári geti strax orðið viðsnúningur og grundvöllur skapast fyrir nýja framfarasókn.

Samtök atvinnulífsins telja að 5% árlegur hagvöxtur á árunum 2011 – 2015 sé nauðsynlegur til þess að endurheimta þau störf sem hafa tapast og skapa jafnframt atvinnutækifæri fyrir þá sem eru að koma inn á vinnumarkaðinn. Með slíkum hagvexti verða lífskjör þjóðarinnar, velmegun og velferð, endurheimt á árinu 2015, sjö árum eftir hrun. Hægari vöxtur tefur endurreisnina og samkvæmt opinberum spám sem liggja fyrir um hagvöxt á næstu árum stefnir í nýjan „áratug hinna glötuðu tækifæra“.

Meginleiðin til þess að ná aftur fyrri styrk er að fjárfesta í atvinnulífinu, sérstaklega í útflutningsstarfsemi. Til þess þarf atvinnulífið greiðan aðgang að innlendu og erlendu lánsfé á viðráðanlegum kjörum og búa verður þeim hagstæð skilyrði sem vilja fjárfesta og byggja upp eigið fé atvinnulífsins. Lægri vextir og opinn aðgangur að erlendum fjármálamörkuðum hafa þar lykilþýðingu.

Samtök atvinnulífsins leita eftir samstöðu með öllum ábyrgum aðilum sem hafa metnað fyrir hönd íslensku þjóðarinnar til þess að ná þessum viðsnúningi strax þannig að endurheimta megi fulla atvinnu og fyrri lífskjör eigi síðar en á árinu 2015.

EFNISYFIRLIT

| | |
|---|----|
| Atvinna fyrir alla | 3 |
| 1. Hagvöxtur | 7 |
| 2. Fjárfestingar | 9 |
| 3. Útflutningur | 13 |
| 4. Hagstjórn | 16 |
| 5. Ríkisfjármál | 17 |
| 6. Verðbólga | 22 |
| 7. Peningamál - vextir | 24 |
| 8. Gjaldeyrishöft | 26 |
| 9. Vinnumarkaður | 29 |
| 10. Atvinnuleysistryggingasjóður og vinnumarkaðsaðgerðir | 32 |
| 11. Nýskipan atvinnuleysistrygginga | 35 |
| 12. Starfsendurhæfingarsjóður og aðgerðir gegn vaxandi örorku | 37 |
| 13. Lífeyrissjóðir og atvinnumál | 39 |
| 14. Ísland og ESB | 41 |
| 15. Stjórnsýsla og atvinnuvegir | 43 |
| 16. Reglubyrði og einfaldara Ísland | 45 |
| 17. Fjármálakerfið og aðgangur að fjármagnsmörkuðum | 47 |
| 18. Endurskipulagning fyrirtækja | 49 |
| 19. Hlutabréfamarkaður – kauphöll | 52 |
| 20. Stjórnarhættir fyrirtækja: Fjölbreytni í forystu | 55 |
| 21. Loftslagsmál | 57 |
| 22. Umhverfismál – umhverfisvænsta hagkerfi heimsins | 59 |
| 23. Orkumál | 61 |
| 24. Sjávarútvegur | 63 |
| 25. Samkeppnismál | 65 |
| 26. Rannsóknir og nýsköpun | 67 |
| 27. Menntamál | 69 |
| 28. Heilbrigðismál | 71 |

1. HAGVÖXTUR

- Fyrirliggjandi spár um minna en 2% árlegan meðalvöxt á næstu árum þýðir áframhaldandi mikið atvinnuleysi og lök lífskjör
- Lágmarkshagvöxtur 2011-2015 þarf að vera 3,5% að meðaltali til þess að þróunin snúist við
- Æskilegasta markmiðið er 5% árlegur hagvöxtur að meðaltali 2011-2015
- Þá endurheimtast lífskjör, atvinnuleysi hverfur og ríkisskuldir fara að greiðast niður

Lífskjör þjóðarinnar batna því aðeins á næstu árum að vöxtur verði í efnahagslífinu. Það er því forgangsverkefni að skapa á ný aðstæður fyrir hagvöxt á Íslandi og minna atvinnuleysi. Þær efnahagsáætlanir sem nú liggja fyrir af hálfu stjórnvalda eru of metnaðarlitlar, hagvöxtur verður að vera meiri til þess að viðunandi árangur náist.

Í þjóðhagsspá fjármálaráðuneytisins fyrir árin 2009 – 2014, sem lögð var fram 1. október 2009, er miðað við að landsframleiðslan dragist saman um 1,9% á árinu 2010 til viðbótar við 8,4% samdrátt á árinu 2009. Meðalhagvöxtur á árunum 2010 – 2014 er áætlaður 1,8% á ári sem er of lágt til þess að skapa ásættanlegan lífskjarabata og minnkun atvinnuleysis. Í ljósi tafa sem fyrirséðar eru á áformuðum fjárfestingum í orkumannvirkjum og iðjuverum spáði Seðlabankinn því í janúar 2010 að samdráttur landsframleiðslu verði 3,4% á þessu ári og hagvöxtur 2,6-2,8% á árunum 2011 og 2012.

Fjárfestingar í atvinnulífinu, sérstaklega í útflutningsgreinum, þurfa að draga vagninn í hagvexti næstu ára. Þetta er ekki síst nauðsynlegt vegna þess að við fall bankanna í október 2008 hurfu miklar tekjur erlendis frá og fjöldi vel launaðra starfa fór forgörðum. Því er nauðsynlegt að skapa ný og arðsöm störf í útflutningsgreinum sem skila auknum útflutningstekjum og leggja grunn að nýrri sókn til bættra lífskjara.

Mikilvægt er að vel takist til með þau fjárfestingaráform í orkufrekri starfsemi og orkuframleiðslu sem nú liggja fyrir en meira þarf til. Miklar nýjar fjárfestingar erlendra aðila eru afar nauðsynlegar og á margan hátt forsenda fyrir viðsnúningi í efnahagslífinu. Jafnframt verður að skapa aðstæður fyrir fjárfestingar almennra íslenskra útflutningsfyrirtækja.

Meginmarkmiðin varðandi hagvöxt eru:

1. Enginn samdráttur verði á árinu 2010 miðað við fyrra ár.

2. Meðalhagvöxtur á tímabilinu 2011 – 2015 verði að lágmarki 3,5% sem þýðir að atvinnuleysi minnki nokkuð og lífskjör byrja að batna á ný.
3. Æskilegast er að allt verði gert til að auka hagvöxtinn enn frekar og ná 5% meðalhagvexti á tímabilinu 2011 – 2015. Þá tækist að útrýma atvinnuleysi, endurheimta lífskjörin og greiða verulega niður skuldir ríkissjóðs.

Hagvöxturinn þarf að vera framboðsdrifinn, þ.e.a.s. myndast fyrst og fremst vegna aukinna fjárfestinga og nýrra starfa í útflutningsgreinum. Fjárfestingarverkefni skapa eftirspurn og atvinnu til skamms tíma meðan þau standa yfir en ekki er síður mikilvægt að um leið eru sköpuð störf sem eru grundvöllur velmegunar til lengri tíma.

Með lágu gengi krónunnar hafa tímabundið myndast hagstæð rekstrarskilyrði fyrir útflutningsfyrirtæki og vöxt í útflutningi. Þetta tímabil lágs gengis á að nýta skynsamlega og fjárfesta í starfsemi sem getur staðist samkeppni í harðara umhverfi þegar jafnvægi hefur náðst í þjóðarbúskapnum með hærra raungengi en nú er.

Eitt helsta markmið atvinnulífsins er að efla samkeppnishæfni íslenskra fyrirtækja til þess að standa undir meiri kaupmætti og endurheimt lífskjara. Því er nauðsynlegt að fjárfestingar byggji á langtímamarkmiðum um að skapa arðsöm störf þar sem hægt er að greiða samkeppnishæf laun, því að í slíku umhverfi munu íslensk fyrirtæki þurfa að spjara sig í framtíðinni.

2. FJÁRFESTINGAR

- Fjárfestingar í útflutningsgreinum þurfa að draga vagninn
- Atvinna við uppbyggingu og framtíðarstörf verði sköpuð
- Auknar fjárfestingar í markaðssetningu ferðaþjónustu utan háannatíma skila sér margfalt
- Stórfjárfestingar í atvinnulífinu verða að ganga fram
- Aðgangur að lánsfé á hagstæðum kjörum er lykilatriði
- Stjórnvöld verða að vinna með atvinnulífinu, þ.m.t. ferðaþjónustu, sjávarútvegi, stór-
iðju og orkugeira

Fjárfestingar í aðsömum atvinnurekstri eru nauðsynlegar á næstu árum til þess að endurheimta fyrri lífskjör á Íslandi og skapa skilyrði fyrir frekari framfarir, aukna atvinnu, meiri velmegun og velferð. Við fall fjármálakerfisins minnkaði landsframleiðslan um rúm 10%. Kaupmáttur launa hefur minnkað um 12,5% frá ársbyrjun 2008. Samfara auknu atvinnuleysi og minni tekjum minnkar einkaneysla landsmanna 3 ár í röð og verður líklega fjórðungi lægri á þessu ári en árið 2007.

Ekki er skynsamlegt að byggja hagvöxt í framtíðinni á mikilli aukningu einkaneyslu sem grundvallast á háu gengi krónunnar og skuldasöfnun erlendis eins og gerðist á árunum 2003-2007. Á næstu árum má reikna með því að gengi krónunnar haldist tiltölulega lágt, þótt raungengið hækki nokkuð, annað hvort með verðbólgu eða einhverri hækkun á genginu sjálfu. Þessar aðstæður skapa hagstæð skilyrði fyrir fjárfestingar í útflutningsgreinum og það tækifæri er nauðsynlegt að nýta til nýrrar framfarasóknar.

Fjárfestingar verða að vera á sem breiðustu sviði í útflutningsstarfsemi með langtímasjónarmið í fyrirrúmi. Það felur í sér að fjárfesta þarf í starfsemi sem verður samkeppnishæf þrátt fyrir hækkandi raungengi og aukinn launakostnað. Nýta verður öll tækifæri til fjárfestinga og uppbyggingar í orkufreki starfsemi og orkuframleiðslu auk allra þeirra tækifæra sem bjóðast í öðrum atvinnugreinum.

Mikil tækifæri felast í aukinni ferðaþjónustu utan háannatíma en aukin markaðssetning erlendis er forsenda árangurs. Ætla má að aukin fjárfesting í markaðssetningu landsins sem ferðamannalands yfir vetrartímann skili sér margfalt til baka í auknum útflutningstekjum. Handhægt er að vísa til reynslu Finna í því efni þar sem aukin áhersla á vöruþróun fyrir erlenda ferðamenn yfir vetrartímann og kynning á þeim kostum sem standa til boða hefur þýtt að það tímabil skilar meiri tekjum af erlendum ferðamönnum en sumarið. Þá mun ráðstefnu-

húsið Harpa við Austurhöfn skapa mikil tækifæri við öflun útflutningstekna en það kallar einnig á miklar fjárfestingar í markaðssetningu.

Við núverandi aðstæður er sérlega hagstætt að fjárfesta í stórum verkefnum í orkufrækri starfsemi og orkuframleiðslu. Atvinnuleysi mun nálgast 10% á þessu ári þannig að mikil ný eftirspurn eftir vinnuafli, vörum og þjónustu á uppbyggingartímanum kemur sér afar vel fyrir efnahag landsmanna, auk þeirra langtímahagsmuna sem felast í nýjum samkeppnishæfum störfum.

Stór verkefni í orkufrækri starfsemi eru í burðarliðnum. 100 milljón dollara fjárfesting hefur verið samþykkt vegna aukningar framleiðslu í álverinu í Straumsvík og í framhaldi af því er áætlað að fara í 200 milljóna dollara verkefni og jafnvel enn annað svipað verkefni síðar. Búðarhálsvirkjun er tengd þessari fjárfestingu og brynt að Landsvirkjun verði mögulegt að ráðast í þá framkvæmd. Samtals eru þetta fjárfestingar að upphæð 60 til 70 milljarðar íslenskra króna sem gætu dreift á 2 – 3 ár eftir að þau hefjast.

Framkvæmdir eru hafnar við fyrsta áfanga álvers í Helguvík, með 90 þúsund tonna framleiðslugetu, en erfiðlega hefur gengið að koma þeim á fullt skrið. Hindranir í veginum hafa t.d. verið inngríp umhverfisráðherra vegna umhverfismats fyrir SV-línu, erfiðleikar við fjármögnun Orkuveitu Reykjavíkur og HS-orku og tafir á afgreiðslu mála HS-orku hjá Orkustofnun. Þá hefur Landsvirkjun hafnað að koma að sölu orku til álversins í Helguvík. Samtals á eftir að fjárfesta fyrir 450 – 500 milljónir dollara í álverinu og um 350 milljónir dollara í virkjunum til þess að koma starfseminni af stað. Heildar fjárfestingarnar nema því 100 milljörðum króna sem falla til á 2 – 3 árum eftir að þær hefjast af fullum krafti.

Samkvæmt þjóðhagsspá fjármálaráðuneytisins frá 1. október 2009 eru fjárfestingar atvinnuveganna áætlaðar 186 ma.kr. á þessu ári og 247 milljarðar á árinu 2011. Fjárfestingar í álverunum og orkuframleiðslu eru því hryggjarstykkin í fjárfestingum á næstu misserum og algjörlega nauðsynlegar til þess að komast út úr efnahagskreppunni.

Ýmsar fleiri mikilvægar fjárfestingar eru í gangi eða gætu hugsanlega farið af stað. Alcoa hefur sýnt mikinn áhuga á að byggja álver á Bakka við Húsavík en mætt andstöðu stjórnvalda sem eru á góðri leið með að koma því verkefni fyrir kattarnef. Gagnaver hafa verið í uppbyggingu í Reykjanesbæ og þar af er gert ráð fyrir 50 ma.kr. fjárfestingu í gagnaveri Verne Holding, en framkvæmdir þar liggja niðri um þessar mundir. Stórt gagnaver á vegum Greenstone hefur verið í undirbúningi á Blönduósi. Rætt hefur verið um tvöföldun á aflþynnuverksmiðju Becromal á Krossanesi við Akureyri, sólar kísilverksmiðju í Hvalfirði og aðra

slíka í borlákshöfn, koltrefjaverksmiðju í Skagafirði og á Akureyri og fjárfesting í tilraunaframleiðslu á metanóli í Svartsengi er farin af stað.

Aðrar fjárfestingar eru einnig nauðsynlegar. Atvinnuvegafjárfestingar undanfarinna ára beindust í miklum mæli að heimamarkaði, s.s. byggingastarfsemi og mannvirkjagerð, sölu og rekstri fasteigna og ýmissi þjónustu við atvinnurekstur en slíkar fjárfestingar námu tæpum 60 milljörðum króna á árinu 2008 (28% - 29% af atvinnuvegafjárfestingu). Reikna má með því að fjárfestingar vegna umsvifa fyrirtækja á heimamarkaði verði í lágmarki á næstu árum þótt sérhverjar breytingar hjá fyrirtækjum og markaði kalli á einhverjar fjárfestingar.

Fjárfestingar á öllum sviðum útflutningsstarfsemi eru því ein af forsendum hagvaxtar til skemmri og lengri tíma. Þetta á jafnt við um rótgróin fyrirtæki í hefðbundnum útflutningsgreinum, s.s. sjávarútvegi og ferðaþjónustu, eins og ný fyrirtæki og vaxandi fyrirtæki á nýjum sviðum. Fjárfestingar í hefðbundnum útflutningsgreinum voru í lágmarki á undanförnum árum, nema helst í ferðaþjónustu. Án efa varð hátt gengi krónunnar til þess að letja fyrirtæki til fjárfestinga í þessum greinum og ennfremur átti ýmis konar sprotastarfsemi á sviði útflutnings mjög erfitt uppráttar þegar gengið var sem hæst.

Nú hefur gengi krónunnar lækkað og er reyndar lægra en búast má við til lengri tíma. Það gefur færi á því í öllum útflutningsgreinum að nýta tímann og efla starfsemina með langtímasjónarmið í huga. En þótt allt gangi upp og fyrirtæki í öðrum útflutningsgreinum en orkufrekri starfsemi og orkuframleiðslu hafi greiðan aðgang að öllu því fjármagni sem þau þurfa á nægilega hagstæðum kjörum er óvarlegt að ætla að viðbótarfjárfestingar í þessum hluta atvinnulífsins séu meiri en 15 – 30 ma.kr. á ári (50% til 100% aukning frá venjulegu ári). Slíkar fjárfestingar eru engu að síður afar mikilvægar því að fjárfesting á bak við hvert starf er afar mismunandi eftir atvinnugreinum. Ennfremur þarf að hafa í huga að fjárfesting í skilningi þjóðhagsreikninga er ekki endilega það sama og fjárfestingar í skilningi fyrirtækjareksturs, sérstaklega þegar kemur að rannsókn- og þróunarstarfsemi.

Koðni fjárfestingar niður eða frestist kemur það illa niður á efnahagslífinu. Eftirspurn minnkar, atvinnuleysi eykst og uppbygging og sköpun nýrra framtíðarstarfa situr á hakanum. Því verður að skapa þau skilyrði að teknar séu ákvarðanir um fjárfestingar í atvinnulífinu, stórar sem smáar. Nauðsynleg skilyrði eru margvísleg, allt frá því að fjárfestar hafi næga trú á framtíðina og hagstæðu skattkerfi til aðgangs að fjármagni á viðráðanlegum kjörum. Ljóst er að verulega margt þarf að breytast til þess að fyrirbyggjandi áætlanir um fjárfestingar í atvinnulífinu rætist.

Mikilvæg forsenda fjárfestinga í sjávarútvegi er að þeirri óvissu verði eytt sem sköpuð var vegna áforma um fyrningu aflaheimilda í samstarfssamingi núverandi ríkisstjórnarflokka. Þessi áform hafa komið í veg fyrir að sjávarútvegsfyrirtæki taki ákvarðanir um fjárfestingar þar sem fyrning aflaheimilda stefnir þeim almennt í gjaldþrot. Fjárfestingar í sjávarútvegi munu verða í algjöru lágmarki þangað til fallið hefur verið frá fyrningu aflaheimilda og það bitnar á samkeppnishæfni greinarinnar til lengri tíma.

Helstu áhersluatriðin eru:

1. Hraðað verði öllum leyfisveitingum og öðrum stjórnýslulegum hindrunum í vegi stórförum framkvæmda, s.s. álveranna í Helguvík og Straumsvík og framkvæmda sem þeim tengjast.
2. Tryggja þarf aðgang að erlendu lánsfé vegna fjárfestinga í virkjunum og öðrum orkumannvirkjum.
3. Lækka verður vexti þannig að almenn íslensk fyrirtæki sem hafa ekki aðgang að erlendu lánsfé sjái sér hag í að fjárfesta.
4. Tryggja þarf hagstætt skattaumhverfi þannig að fyrirtæki vilji byggja upp starfsemi á Íslandi.
5. Fallið verði frá fyrningu aflaheimilda til þess að skapa skilyrði fyrir fjárfestingum í sjávarútvegi.

3. ÚTFLUTNINGUR

- Alþjóðaviðskipti eru farin að glæðast á ný
- Aukinn útflutningur er forsenda hagvaxtar
- Opinberar spár gera ráð fyrir lítilli aukningu útflutnings
- Markmiðið er 7% - 8% aukning á ári en það nemur 60–70 ma. kr. árlega í nýjum útflutningi
- Sjávarútvegur 7 ma., stóriðja 12 ma., ferðapjónusta 12 ma., 18 hátækniyfirtæki 8 ma. og annað nýtt 22 ma. kr.

Alþjóðaviðskipti drógust saman um meira en 10% á síðasta ári en hafa glæðst á ný. Horfur eru á yfir 5% vexti á þessu ári. Á næstu árum má búast við því að árleg aukning alþjóðaviðskipta verði á svipuðu stigi. Á síðasta áratug jukust útflutningstekjur Íslands verulega vegna aukinnar álframleiðslu og ferðapjónustu en síðast en ekki síst vegna uppgangs fjármálageirans. Nú þegar fjármálageirinn er hruninn sem útflutningsgrein þarf að auka útflutning á öllum öðrum sviðum til þess að Ísland verði áfram samkeppnishæft í alþjóðlegu samhengi.

Vöxtur útflutnings er ein af nauðsynlegum forsendum hagvaxtar á Íslandi á komandi árum. Setja þarf háleit markmið um aukningu útflutnings og gera allar mögulegar ráðstafanir til þess að gera þau að veruleika. Ísland er skuldsett erlendis og því þarf verulegan vöxt í útflutningi á vörum og þjónustu til þess að geta tryggt nauðsynlegan afgang í viðskiptum við útlönd og staðið undir mikilli vaxtabyrði á sama tíma og lífskjör þjóðarinnar þurfa að batna.

Nú hafa bæði fjármálaráðuneytið og Seðlabankinn spáð frekar hægri aukningu útflutnings á næstu árum og að það verði fyrst og fremst með nýrri og aukinni álframleiðslu að veruleg aukning eigi sér stað. Mun betur verður að gera en ná 1% til 2% aukningu útflutnings á ári þegar gengi krónunnar hefur aldrei verið hagstæðara útflutningsgreinum. Nú þarf að byggja útflutninginn upp og treysta starfseminu í sessi þannig að hún þoli óhjákvæmilega raungengishækkun á næstu árum þegar lífskjör þjóðarinnar fara að batna.

Markmið um 7% - 8% árlegan vöxt útflutnings á næstu árum er eðlilegt bæði í ljósi stöðu landsins og þróunar alþjóðaviðskipta. Það er eðlilegt að stefna á aukningu útflutnings sem er a.m.k. 2% umfram árlega aukningu alþjóðaviðskipta. Náist slíkt markmið gæti árlegur hagvöxtur á Íslandi auðveldlega orðið um 5% næstu árin og efnahagslífið verði búið að ná sér að fullu á árinu 2015.

Árleg aukning útflutnings um 7% - 8% kallar á verulegar fjárfestingar og vöxt í öllum útflutningsgreinum. Í fyrirbyggjandi spá frá fjármálaráðuneytinu er gert ráð fyrir því að vöruútflutningur á þessu ári verði um 545 ma.kr. og þjónustuútflutningur 310 ma.kr. Árleg aukning útflutnings þarf því að vera á bilinu 60 – 70 ma.kr. til þess að þessi markmið náist.

Útflutningsverðmæti sjávarafurða nam rúmum 200 milljörðum króna á síðasta ári og hefur sjávarútvegurinn aukið verðmætasköpun sína samfellt þrátt fyrir takmarkaðar auðlindir. Afrakstur ýmissa fiskistofna er nú minni en oft áður, s.s. þorsks, íslenska síldarstofnsins og loðnu. Markaðir fyrir sjávarvörur hafa jafnframt verið erfiðir. Markaðir og ástand fiskistofna þurfa því ekki að lagast mikið til þess að sjávarútvegur skili a.m.k. 7 ma.kr. árlegri aukningu útflutnings fram til 2015.

Orkufrekur iðnaður flytur einnig út fyrir um 200 ma.kr. á ári. Um þessar mundir eru tvö álframleiðsluverkefni í gangi. Áformað er að auka framleiðslu í álverinu í Straumsvík um 40 þúsund tonn og fyrsti áfangi álversins í Helguvík er 90 þúsund tonn. Við núverandi skilyrði skila hver 100 þúsund tonn um 25 ma. kr. í útflutningstekjum árlega. Sé litið til þess að áhugi er á frekari stækkun álversins í Helguvík upp í allt að 360 þúsund tonn og að hægt væri að fara í frekari stækkun strax í framhaldi af fyrsta áfanga má ætla að á árinu 2015 gæti framleiðsla þar verið komin yfir 200 þúsund tonn. Samtals væru þessi verkefni þá að skila a.m.k. 60 ma.kr. hærri útflutningstekjum á árinu 2015 eða að meðaltali 12 ma.kr. aukningu útflutnings á ári.

Ferðaþjónustan horfir fram á góð ár og ótrúlegt hvað hún hefur náð að byggjast upp á undanföllum árum þrátt fyrir hátt gengi krónunnar og erfið starfsskilyrði. Nú berast fréttir um góðar bókanir fyrir helsta ferðamannatímamann og almennt ríkir bjartsýni um vöxt í atvinnugreininni. Því er ekki óraunhæft að gera ráð fyrir um 12 ma.kr. árlegri aukningu í tekjum af ferðaþjónustu á næstu árum.

Mjög breiður hópur fyrirtækja í öðrum útflutningsgreinum hefur nú markaðsleg tækifæri til að vaxa og mun nýta þau ef starfsskilyrði verða í lagi. Í þennan hóp fyrirtækja þarf að sækja um helming af nauðsynlegri aukningu útflutnings til þess að ná yfir 60 ma.kr. árlegum vexti fram til 2015.

Á nýlegu Hátækni- og sprotabingi kom fram að framtíðarsýn 18 hátækniyrirtækja gengur út á að vaxa um nálægt 8 ma. kr. á ári fram til 2013. Þetta eru allt nýleg fyrirtæki sem hafa þegar sannað tilverurétt sinn og í þessum hópi eru ekki flaggskipin Marel, Össur og Actavis. Það er gríðarlega mikilvægt að styðja við nýsköpunar- og srotafyrirtæki með tiltækum ráðum, s.s. skattaafslætti vegna rannsókna, afslætti vegna hlutafjárkaupa og aðstoð við út-

flutning og markaðssókn. Takist vel til geta þessi fyrirtæki nýtt aðstæður og stuðning til að skila verulegum árangri á næstu árum.

Þegar litið er til áforma sem þegar er búið að hrinda í framkvæmd eða eru í undirbúningi, s.s. aflþynnuverksmiðju við Akureyri og hugsanlegri stækkun hennar, uppbyggingar gagnavera auk ýmissa annarra fjárfestingakosta í orkufrekri starfsemi, er ljóst að útflutningstekjur gætu aukist verulega ef þessi verkefni verða að veruleika.

Lágt gengi krónunnar næstu ár gerir það líklegt að vöxtur útflutnings í öðrum greinum en ferðaþjónustu, sjávarútvegi og stóriðju verði yfir 15 ma.kr. á ári. En það er ekki nóg. Nauðsynlegt er að stefna á tvöfalt meiri vöxt og því þurfa starfsskilyrði fyrirtækja að vera mjög góð og allt verður að gera til að laða fram fjárfestingar og sóknarhug.

4. HAGSTJÓRN

- Ísland glímir ekki við sinn hefðbundna hagstjórnarvanda - kreppa en ekki þensla
- Stjórn peningamála þarf að miðast við örvun hagkerfisins
- Ríkissjóður þarf að ná jafnvægi, halli ríkissjóðs 2009-2012 verði ekki meiri en 30%-35% af VLF
- Nauðsynlegt er að vextir verði lágir næstu árin

Hefðbundinn hagstjórnarvandi á Íslandi er ekki fyrir hendi nú. Í stað þess að glíma við umfram eftirspurn og verðbólguþrýsting af hennar völdum er efnahagslífið í kreppu og þjakað af atvinnuleysi. Hagstjórnin næstu árin þarf að miðast við að örva hagkerfið þannig að framleiðslugetan verði nýtt til fulls og skilyrði sköpuð fyrir varanlegan hagvöxt á grunni stöðugleika.

Hin margrædda spurning um getu peningamálaaðgerða til þess að ráða við umframeftirspurn kemur því ekki til umfjöllunar. Þvert á móti ætti stjórn peningamála að miðast við að örva hagkerfið eins og kostur er meðan það er í kreppu. Ríkissjóði eru settar miklar skorður um fjárlagahalla. Það er óskynsamlegt og í raun ófært að uppsafnaður halli ríkissjóðs á 4 - 5 árum í kjölfar bankahrunsins (2009 – 2013) verði meiri en 30% - 35% af VLF, ekki síst í ljósi annarra skuldbindinga sem ríkissjóður hefur þurft að taka á sig.

Verkefni allra næstu ára er því að beita stjórn peningamála til að hjálpa atvinnulífnum við þessar aðstæður og skapa forsendur fyrir fjárfestingum og stuðla að hagvexti til lengri tíma. Í fjarlægari framtíð gætu gamalkunnug vandamál vegna ofþenslu hugsanlega komið fram á ný. Þá verður hins vegar nauðsynlegt að aðgerðir gegn umframeftirspurn í efnahagslífinu hvíli fyrst og fremst á herðum ríkissjóðs þannig að peningamálastefnan lendi ekki enn á ný í þeirri sjálfheldu sem hún er nú.

Þessi sjálfhelda birtist í því að vaxtahækkunarir á þenslutímanum leiddu til enn frekari gengishækkunar krónunnar og enn meira innstreymis erlends fjár til Íslands en annars hefði orðið. Nú telur Seðlabankinn nauðsynlegt að halda mjög miklum vaxtamun milli Íslands og viðskiptabjóða til þess að halda þessu fé í landinu þrátt fyrir gjaldeyrishöft. Þessir háu vextir letja fyrirtæki til fjárfestinga og stuðla að framlengingu kreppunnar. Núverandi aðferðafræði við stjórn peningamála er því til þess fallin að ýkja hagsveifluna í stað þess að draga úr henni.

Nauðsynlegt að gera grundvallarbreytingar á þessari aðferðafræði og lækka vextina og halda þeim lágum næstu árin. Það er sú hagstjórnaraðgerð sem er líklegust til að skila árangri og draga úr skuldasöfnun erlendis þegar fram líða stundir.

5. RÍKISFJÁRMÁL

- Á árinu 2010 er stefnt að bata á ríkisrekstri um 6% af VLF, halli úr -12,4% í -6,3% af VLF (83 ma.)
- Skattahækkunar 2009 og 2010 eru áætlaðar 72 ma. kr.
- Skattahækkunar eru meiri en samið var um í stöðugleikasáttmála vegna 2009-2011 (45% af aðlögunarþörf með skattahækkunum)
- Samtals þarf 88 ma. kr. útgjaldalækkun 2009-2011 til að halda hlutfalli í stöðugleikasáttmála
- A.m.k. 50 ma. kr. útgjaldalækkun er eftir áður en til nýrra skattahækkana kemur (3,2% af VLF)
- Margvíslegar umbætur eru nauðsynlegar til að styrkja umgjörð ríkisfjármálanna

Hrun fjármálakerfisins og efnahagssamdrátturinn í kjölfarið ollu því að mikill og ósjálfbær halli myndaðist á ríkissjóði. Hallinn var af þeirri stærðargráðu að greiðslufall ríkissjóðs blasti við innan fárra ára yrði ekkert að gert. Jafnvægi í ríkisfjármálum er því ein lykilsenda fyrir endurreisn efnahagslífsins og jafnvægis í efnahagsmálum og á því ríkir almennur skilningur þótt deilt sé um leiðir.

Samkvæmt samstarfsáætlun Íslands og Alþjóða gjaldeyrissjóðsins er stefnt að því að jöfnuður komist á rekstur ríkissjóðs árið 2013 og að frumjöfnuður, þ.e. tekjujöfnuður að frátöldum vaxtatekjum og vaxtagjöldum, verði orðinn jákvæður árið 2011. Þessi stefnumörkun var áréttuð í endurskoðaðri skýrslu fjármálaráðherra um áætlun um jöfnuð í ríkisfjármálum 2009-2013, sem birt var í júlí 2009. Í skýrslunni var sett fram sú stefnumörkun að frumjöfnuður ríkissjóðs minnkaði úr -7,7% af landsframleiðslu (VLF) árið 2009 í -1,6% árið 2010 og að afgangur árið 2011 yrði 3,4%.

Samkvæmt fjárlögum ársins 2010 eru gjöld 561 ma. kr. en tekjur áætlaðar 462 ma. kr. þannig að tekjuhallinn er 99 ma. kr. og nemur hann 6,3% af áætlaðri landsframleiðslu ársins. Fjárlagafrumvarpið var hins vegar sett fram með 87 ma. kr. halla. Árið 2009 er áætlað að tekjuhallinn hafi numið 182 ma. kr. sem nemur 12,4% af VLF. Tekjuhallinn minnkar þannig um 83 ma. kr. milli ára ef markmið fjárlaga 2010 ganga eftir í samanburði við áætlaða útkomu ársins 2009 eins og hún er sett fram í fjárlagafrumvarpi 2010. Í hlutfalli við VLF nemur batinn u.þ.b. 6%, þ.e. úr -12,4% í -6,3%. Þetta er óumdeilanlega mikill áfangi að því marki að ná jöfnuði í ríkisrekstrinum.

Frumjöfnuður árið 2010 samkvæmt fjárlögum verður -2,6% af VLF og minnkar úr -8,5% árið 2009 skv. áætlun fjárlagafrumvarpsins eða um 5,9%. Í fjárlagafrumvarpinu, og í framangreindri langtímaáætlun, var sett fram markmið um að frumjöfnuðurinn minnkaði í -1,6% árið 2010, eða um 6,9%, en frá því markmiði var horfið enda byggðist það á næsta óraunhæfum hugmyndum um aukna tekjuskatta og aðra skattheimtu. Samt sem áður er þetta mikill árangur ef forsendur standast og stærsta skrefið í átt að jöfnuði á tímabili áætlunarinnar.

Lykilstærðir ríkisfjármála 2009 og 2010

| Í milljörðum króna á verðlagi hvors árs | Áætlun 2009 | Fjárlög 2010 | Breyting |
|---|-------------|--------------|----------|
| Skatttekjur | 351 | 415 | 64 |
| Aðrar rekstrartekjur | 54 | 45 | -9 |
| Sala eigna og fjáframlög | 3 | 2 | 0 |
| Tekjur alls | 407 | 462 | 55 |
| Gjöld | 589 | 561 | -28 |
| Tekjujöfnuður | -182 | -99 | 83 |
| Tekjujöfnuður í % af VLF | -12,4% | -6,3% | 6,0% |
| Frumjöfnuður | -125 | -40 | 85 |
| Frumjöfnuður í % af VLF | -8,5% | -2,6% | 5,9% |

Eins og fram kemur í meðfylgjandi töflu aukast skatttekjur um 64 ma. kr. en gjöld minnka um 28 ma. kr. frá áætlaðri útkomu 2009 til fjárlaga 2010. Það liggur því fyrir að meginhluti aðlögunarinnar árið 2010 felst í skattahækkunum. Gjaldalækkunarir felast annars vegar í miklum samdrætti í framkvæmdum og hins vegar í mismunandi miklum flötum niðurskurði eftir málaflokkum, en minna fer fyrir beinum ákvörðunum um samdrátt í þjónustu.

Auknar skatttekjur ríkissjóðs árið 2010 felast í hækkunum á nánast öllum skattstofnum ríkissjóðs auk þess sem nýir skattar koma til sögunnar. Þannig eru tekjuskattur einstaklinga og fyrirtækja hækkad, einnig fjármagnstekjuskattur, virðisaukaskattur, ýmis vörugjöld auk þess að eignarskattur er endurvakin og nýir orku- og umhverfisskattar eru teknir upp. Í neðangreindri töflu er yfirlit yfir áhrif þessara skattahækkana og eru tölurnar byggðar á umsögnum fjármálaráðuneytisins um skattafrumvörpin og nefndarálitum fjárlaganefndar og efnahags- og skattanefndar. Samkvæmt þessum heimildum nema skattahækkunarir í fjárlögum ársins 2010 tæplega 53 ma. kr. Árið 2009 var einnig gripið til skattahækkana sem tóku ýmist gildi um mitt árið eða um haustið. Það sem eftir stendur af þeim skattahækkunum er hækkun tryggingagjaldsins úr 5,34% í 7,0% um mitt ár 2009, hækkun ýmissa vörugjalda og upptaka vörugjalda á sælgæti, gosdrykki o.fl. Heilsársáhrif framangreindra skattahækkana

2009 eru áætluð rúmlega 19 ma. kr. Skattahækkunar áráanna 2009 og 2010 nema því samtals 72 ma. kr.

Skattahækkunar 2010 og 2009 samtals

| Skattahækkunar 2010 | Ma. kr. |
|---------------------------------------|---------|
| Tekjuskattur einstaklinga | 14,0 |
| Fjármagnstekjuskattur | 4,6 |
| Tekjuskattur lögaðila (innheimt 2011) | 2,5 |
| Tryggingagjald, 1,65% | 12,0 |
| Auðlegðarskattur, 1,25% | 3,5 |
| Áfengi og tóbak, 10% | 1,1 |
| Bensín- og olíugjald, 3% | 0,6 |
| Bifreiðagjald | 0,5 |
| Virðisaukaskattur, 24,5% í 25,5% | 4,0 |
| Umhverfis- og auðlindaskattar | 10,0 |
| Samtals hækkunar 2010 | 52,8 |
| Skattahækkunar 2009, heilsársáhrif | 19,4 |
| Skattahækkunar 2009 og 2010 | 72,2 |

Í stöðugleikasáttmála aðila vinnu- og atvinnuáhrifaráttmála, ríkisstjórnarinnar og Sambands íslenskra sveitarfélaga, dags. 25.6.2009, segir um fyrirbyggjandi aðgerðaáætlun í ríkisfjármálum: „Skattar verði lækkandi hlutfall aðlögunaraðgerða eftir yfirstandandi ár og ekki samtals hærra en 45% þeirra fyrir árin 2009-2011“. Á þeim tíma var aðlögunarþörfin metin 119 ma.kr. fyrir tímabilið 2009-2011 eða sem nam 8,1% af VLF. Stöðugleikasáttmálinn kveður þannig á um að skattahækkunar geti að hámarki orðið 54 milljarðar fyrir allt tímabilið eða sem nemur 3,6% af VLF ársins 2009. Þær skattahækkunar sem gripið hefur verið til árin 2009 og 2010 eru hins vegar u.þ.b. 72 ma. kr., eða sem nemur 4,6% af VLF ársins 2010. Þær eru því orðnar 18 milljörðum meiri en sáttmálinn kveður á um eða sem nemur 1,2% af VLF. Af því verður ekki dregin önnur ályktun en sú að ekkert svigrúm er fyrir frekari skattahækkunar í fjárlögum fyrir 2011 og að allri aðlögunarþörfinni verði þá að mæta með lækkun gjalda. Í umræðum um fjárlagafrumvarp 2010 kom fram að aðlögunarþörfin hefði aukist um 25 ma. kr. eða í 144 ma. kr. Sé á þeirri tölu byggt og miðað við 45% hámarkið er hlutur skattahækkana í aðlögunarþörfinni 65 ma. kr. og skattahækkunar áráanna 2009 og 2010 því þegar orðnar meiri en þessi viðmiðun kveður á um.

Sumarið 2009 samþykkti Alþingi að taka upp að nýju svonefnt vörugjald á ýmsar matvörur og óáfengar drykkjarvörur en þau voru afnumin árið 2007. Vörugjaldið er handahófskenndur skattur sem bjagar hlutfallsverð milli vörutegunda, hefur áhrif á val neytenda og mismun-

ar framleiðendum. Vörugjaldið hefur ranglega verið kallað sykurskattur því það leggst á ýmsar ósykraðar vörur en sykraðar mjólkurvörur eru undanþegnar gjaldinu. Samtök atvinnulífsins hafa lagt til að í stað vörugjaldsins verði sykurskattur tekinn upp og hann útfærður þannig að vörugjald á verði lagt á sykur í tolli og að skattur verði lagður á sykurinnihald í innfluttum matvörum. Raunar er umrætt vörugjald ekki einungis lagt á matvörur heldur á ýmis heimilistæki og byggingavörur en sérstök skattlagning á slíkar vörur þekkist ekki meðal þeirra þjóða sem Íslendingar bera sig helst saman við. Vörugjaldskerfið er flókið og handahófskennt þar sem engin skiljanleg regla virðist vera fyrir hendi um það hvaða vörur eru skattlagðar og ætti það að vera forgangsmál að fella þennan séríslenska skatt niður.

Í desember 2009 samþykkti Alþingi að hækka efra þrep virðisaukaskatts um eina prósentu, í 25,5%, en að halda neðra þrepinu óbreyttu í 7%. Samtök atvinnulífsins telja að of mikið bil sé á milli skattþrepanna og eðlilegra hefði verið að mæta þeirri tekjuþörf sem að var stefnt með hækkun neðra þrepsins sem var lækkað úr 14% í 7% árið 2007. Þau rök eru iðulega færð fyrir skattlagningu matvæla í lægra þrepi en því almenna að það hafi í för með sér jöfnun kjara. Það er ekki rétt í ljósi þess að fjölskyldur verja svipuðum hluta tekna sinna til kaupa á matvælum, hvort sem tekjurnar eru lágar eða háar. Þannig rennur meiri hluti þeirrar „niðurgreiðslu“ sem felst í lægra þrepinu til þeirra tekjuhærri.

Alþingi samþykkti einnig þriggja þrepa tekjuskattkerfi fyrir einstaklinga frá árinu 2010 með 24,1% skattþrepi á tekjuskattstofn að 2,4 m.kr., 27% af næstu 5,4 m.kr. og 33% af því sem umfram er 7,8 m.kr., en á árinu 2009 var tekjuskatturinn 24,1% og meðalútsvar 13,1%, samtals 37,2%. Samtök atvinnulífsins eru andvíg margra þrepa tekjuskattkerfi. Áðurgildandi tekjuskattkerfi með einu þrepi og háum persónuafslætti er stighækkandi eftir tekjum og þarf því ekki mörg þrep til að ná þeim eiginleika. Ef vilji er til þess að gera skattstigann brattari er unnt að ná því markmiði með hærra skattthlutfalli og hærri persónuafslætti. Breytingin hefur þann megingalla að skattar verða í auknum mæli greiddir eftir álagningu sem veldur launamönnum miklu óhagræði. Þessar breytingar munu hafa aukinn kostnað og ýmsar ófyrirsjáanlegar afleiðingar í för með sér. Flækjustig mun auk þess að öllum líkindum stuðla að auknum skattsvikum og svartri atvinnustarfsemi. Stefna samtakanna er því sú að horfið verði aftur til fyrra kerfis með eina prósentu sem fyrst.

Í frumvarpi ríkisstjórnarinnar um tekjuöflun ríkissjóðs voru settar fram tillögur um fjölmargar breytingar á skattalegri umgjörð atvinnulífsins sem ekki hafa auknar tekjur ríkissjóðs í för með sér. Þvert á móti eru þær fallnar til þess að draga úr tekjuöflunarhæfni skattkerfisins. Flestar náðu þessar tillögur fram að ganga. Þó var fallið frá einni þeirra, a.m.k. um sinn, þ.e. takmörkun réttar til þess að telja til frádráttarbærra vaxtagjalda vexti af lánum við skuldsett- ar yfirtökur. Þá var gildistöku ákvæðis um að frádráttarbærni arðs og söluhagnaðar á milli

félaga væri skilyrt við 10% eignaraðild frestað til 1.1.2011. Báðar tillögurnar eru til þess fallnar að draga úr fjárfestingum í atvinnulífínu. Af þeim sökum munu Samtök atvinnulífsins aldrei samþykkja takmarkanir á flutningi arðs og söluhagnaðar milli fyrirtækja né heldur þá grófu aðferð sem lögð var til í því skyni að takmarka skuldsettar yfirtökur.

Eitt brúnasta verkefni stjórnkerfisins er breytt vinnulag við gerð fjárlaga. Forsenda þess er m.a. hugarfarsbreyting á Alþingi þar sem fjárlaganefnd fjalli um heildarmyndina og langtíma stefnumörkun en verji ekki mestum tíma sínum í smærri mál. Þá þarf að auka aðhald við framkvæmd fjárlaga í ljósi þess að stór hluti stofnana fer fram úr fjárheimildum ár hvert. Áætlanir stofnana þurfa að vera markvissari og fyrr á ferðinni en verið hefur þannig að þær verði hluti fjárlagaferlisins.

Í skýrslu fjármálaráðherra um áætlun um jöfnuð í ríkisfjármálum 2009-2013 eru boðaðar margháttaðar umbætur til þess að styrkja umgjörð ríkisfjármálanna, sem m.a. eru byggðar á ráðgjöf frá AGS. Meðal helstu breytinga er eftirfarandi fyrirhugað:

- Undirbúin verði rammafjárlög til fjögurra ára þar sem útfærð verði forgangsröðuð tekjustefna og útgjaldastefna í samræmi við aðgerðaáætlunina í ríkisfjármálunum.
- Rammi um heildarútgjöld til fjögurra ára innifeli áætlaðar launa- og verðlagsbreytingar þannig að bregðast verði við frávikum með mótvægisáðgerðum.
- Útgjaldarammar ráðuneyta verði bindandi og ekki breytt eftir á nema með jafn mikilli lækkun annarra málaflokka.
- Tekið verði fyrir framlög til nýrra verkefna, aukins umfangs eða rekstrarhalla í fjár- aukalögum.
- Framkvæmd fjárlaga verði hert verulega og óheimilt verði að draga á fjárveitingar framtíðar heldur verði í slíkum tilvikum að grípa til mótvægisáðgerða.
- Heimildir til að flytja óráðstafaðar fjárheimildir milli ára verði þrengdar.
- Öll lagafrumvörp og reglugerðir sem hafa áhrif á gjöld ríkissjóðs verði kostnaðarmetin áður en kynning fer fram í ríkisstjórn eða reglugerð er birt.
- Verklagi Alþingis við fjárlagagerðina verði breytt þannig að fyrst fari fram afgreiðsla á markmiðum ríkisfjármála og heildarútgjöldum, síðan útgjaldarömmum ráðuneyta og loks á fjárveitingum til einstakra verkefna.

Samtök atvinnulífsins styðja umræddar breytingar sem ætlað er að festa í sessi skipulag og vinnubrögð rammafjárlagagerðar og er afar mikilvægt að eftir þessum reglum verði unnið þegar við undirbúning næstu fjárlaga. Fjárlög fyrir 2011 verða að byggjast á forgangsröðun og endurmati á öllum gjaldaliðum og slík vinna þarf að hefjast nú þegar og vera tilbúin fyrir mitt þetta ár.

6. VERÐBÓLGA

- Verðbólga verður að vera sambærileg og í viðskiptalöndunum
- Verðbólguþáttur vanmeta líklega verðhækkunir
- Gengisvísitala hefur hækkað um 90% frá ársbyrjun 2008, en innfluttar neysluvörur um 50%, launavísitala um 10% en vísitala neysluverðs um 27%
- Allt að 10% verðlagshækkun gæti verið yfirvofandi ef gengið styrkist ekki
- Brjótast þarf út úr gengissjálfheldunni og launabreytingar verða að vera hóflegar

Verðbólga hefur verið alltof mikil á Íslandi síðustu ár eða rúmlega 6% að meðaltali á ári frá aldamótum. Þetta er óásættanlegt fyrir íslenskt atvinnulíf þar sem verðbólga í nágrennlöndunum hefur verið mun minni eða á bilinu 1% - 3%. Samfara verðbólgunni hefur óstöðugleiki einkennt starfsskilyrði atvinnulífsins þar sem miklar gengissveiflur hafa verið einkennandi, bæði hækking gengis umfram öll eðlileg mörk og síðan hrun krónunnar.

Orsakir mikillar verðbólgu mátti á árunum 2004 - 2008 rekja til umframeftirspurnar í efnahagslífinu en nú hefur gengishrun krónunnar tekið við sem helsta skýring verðlagshækkana.

Verðbólga hefur mikinn kostnað í för með sér fyrir atvinnulífið. Fjölmargar rekstar- og fjárfestingarákvarðanir verða ýmist ómarkvissar eða rangar við skilyrði mikillar og sveiflukenndrar verðbólgu þar sem tekjur af fjárfestingum aukast ekki þótt kostnaður hækki. Verðbólgan dregur því úr samkeppnishæfni atvinnulífsins auk þess sem fjármagnstekjuskattur verður mun meira íþyngjandi.

Nú ganga verðbólguþáttur opinberra aðila og greiningaraðila almennt út frá því að verðbólga fari hjáðnandi. Þannig spáir t.d. Seðlabanki því að verðbólgan verði við verðbólguþáttum í lok þessa árs og undir því í byrjun þess næsta þegar litið er framhjá áhrifum óbeinna skatta.

Verðbólguþátturinn er hins vegar afar bjartsýnar með tilliti til þess að gengi krónunnar er mjög lágt og hækking þess ekki á sjóndeildarhringnum við núverandi aðstæður þar sem gjaldeyrishöftin ráða mestu. Mestar líkur eru til þess að gengi krónunnar lækki hægt og bítandi meðan gjaldeyrishöftin eru við lýði.

Enn vofir yfir töluverð verðlagshækkun vegna hins lága gengis krónunnar. Þannig hefur gengisvísitalan hækkað um 90% frá ársbyrjun 2008 en verð á innfluttum neysluvörum um

50%. Á sama tíma hefur launavísitala hækkað um 10% en vísitala neysluverðs um 27%. Vísitala neysluverðs hefur hækkað minna en búast mátti við og greinilegt að kostnaðarhækkunum hefur ekki verið nema að hluta til velt út í verðlagið.

Ætla má að um 10% verðlagshækkun vofi yfir og komi fram annað hvort þegar eftirspurnarforsendur breytast eða þegar fyrirtæki neyðast til þess að ná til baka tapaðri framlegð. Það eina sem getur breytt þessu ástandi er að gengi krónunnar hækki áður en verðbólguþlefnin brjótast fram í verðbólgu.

Núverandi kjarasamningar renna út í lok nóvember á þessu ári. Í kjarasamningum sem í hönd fara verður eflaust stefnt að því að endurheimta smám saman kaupmátt og lífskjör sem skertust í kjölfar bankahrunsins. Það blasir við að æskilegast er að kaupmáttaraukning geti átt sér stað á grundvelli lágrar verðbólgu og stöðugleika í efnahagslífinu.

Meðan tilefni til um 10% verðlagshækkunar vofir yfir og þessi tilefni hækka verðlag smám saman á næstu árum má ætla að erfitt verði að komast úr verðbólguferi undanfarins áratugar og að verðbólgan verði áfram a.m.k. 5% - 7%. Lítið má þá út af bera, t.d. í kjarasamningum, þannig að tveggja tölustafa verðbólga verði ekki aftur að veruleika.

Þess vegna skiptir miklu máli nú að brjótast út úr þeirri sjálfheldu sem gengi krónunnar hefur verið sett í en þar skipta gjaldyrishöftin mestu. Við afnám haftanna er viðbúið að gengi krónunnar lækki tímabundið en í framhaldinu ætti það að hækka aftur og verða fljótt hærra en nú og komast á braut frekari hækkana til samræmis við betra efnahagslegt jafnvægi.

Helstu aðgerðir til þess að hafa hemil á verðbólgu á næstu árum eru:

- Ábyrg hagstjórn með áherslu á ríkisfjármálin.
- Styrking krónunnar í kjölfarafnáms gjaldyrishafta.
- Hóflægir kjarasamningar sem auka kaupmátt launa við aðstæður lítillar verðbólgu.

7. PENINGAMÁL - VEXTIR

- Háir vextir þrátt fyrir djúpa kreppu
- Kostnaðarhækkanir knýja verðbólguna áfram
- Verðbólgulíkan Seðlabankans segir að bankinn nái alltaf markmiðum sínum á nokkrum ársfjórðungum með háum vöxtum
- Reynslan segir að vaxtatekið sé bitlaust í litlu opnu hagkerfi
- Vaxtamunur verði strax innan við 3% miðað við evruvexti

Reynsla undanfarinna ára hefur sýnt að geta Seðlabankans til að ráða niðurlögum verðbólgu með vaxtahækkunum er afar lítil. Á þenslutímanum frá árinu 2004 – 2008 höfðu vaxtahækkanir fyrst og fremst þau áhrif að hækka gengi krónunnar, laða kvikt erlent skammtíma fjármagn inn í landið og skapa enn frekari verðbólguþilefni.

Nú er staðan sú að Seðlabankinn heldur vöxtum háum þrátt fyrir djúpa kreppu til þess að verjast því að erlent fjármagn leiti aftur út úr landinu. Gildir þar einu þótt ströng gjaldeyrishöft séu við lýði.

Seðlabankinn er í sjálfheldu með vextina. Áður voru vextirnir hækkaðir til að hækka gengið. Nú eru vextirnir áfram háir þrátt fyrir að gengi krónunnar hafi hrunið og enginn eftirspurnarþrýstingur sé á verðlag. Verðlagshækkanir undanfarna mánuði stafa fyrst og fremst af auknum kostnaði vegna gengishrunsins og skattahækkana.

Hár fjármagnskostnaður hér á landi og takmarkaður aðgangur að erlendu lánsfé hefur þær afleiðingar að fyrirtæki sjá sér ekki fært að fjárfesta nema í afar takmörkuðum mæli. Það bæði framlengir kreppuna og skaðar efnahagslífið til lengri tíma þar sem nauðsynleg ný og arðsöm störf eru ekki sköpuð.

Verðbólgan hefur verið að hjaðna og er nú 6½% þegar lítið er til síðustu 12 mánaða, rúmlega 5% að frátöldum skattahækkunum en ársþækkun síðustu þriggja mánaða er innan við 4%. Á næstunni má búast við að verðbólgan verði á svipuðu stigi eða hjaðni enn frekar þrátt fyrir að kostnaðarhækkanir vegna lágs gengis séu ekki enn komnar fram í verðlagi. Vaxtastig Seðlabankans er samt alltof hátt, hvort sem lítið er til raunvaxta eða vaxtamunar gagnvart útlöndum.

Verðbólgulíkan Seðlabankans sýnir enn að bankinn nái markmiðum sínum um að ná niður verðbólgu á fáum ársfjórðungum. Það hefur líkanið reyndar ávallt sýnt síðasta áratuginn.

Það eina sem hefur þurft til, að mati Seðlabankans, er að halda vöxtum nógu háum nægilega lengi til þess að verðbólguþækkning hans næðist. Bankinn hefur jafnan haldið því fram að helsti vandinn við að ná verðbólguþækkningu væri skortur á trúverðugleika, að markaðsaðilar tryðu því ekki að Seðlabankinn myndi hækka vexti þangað til verðbólgan næðist niður.

Dómur reynslunnar er hins vegar sá að í litlu opnu hagkerfi með eigin gjaldmiðil og frjálst fjármagnsflæði verður meginþunginn á hagstjórninni að falla á fjármálastjórn hins opinbera en að vaxtataekið sé bitlítið. Þetta þarf að vera leiðarljós við mótun vaxtastefnu og hagstjórn í framtíðinni. Margir draga þá ályktun af þessari reynslu að íslenska krónan henti ekki atvinnulífínu, m.a. vegna mikillar og sveiflukennðrar verðbólgu og hárra vaxta sem henni tengist, og nauðsynlegt sé að taka upp sterkari gjaldmiðil þar sem evran er talinn raunhæfasti kosturinn. Aðrir benda á að íslenska hagkerfið sé mjög háð ytri aðstæðum og því sé sveigjanleiki gjaldmiðilsins kostur.

Við núverandi skilyrði á Íslandi er engin þörf fyrir að vextir séu langt umfram það sem atvinnulíf í nágrannalöndunum býr við. Þess vegna er ástæða til þess að Seðlabankinn lækki vexti mjög hratt og nálgist vaxtastig í nágrannalöndunum. Fyrst um sinn ætti markmiðið að vera að vaxtamunur milli Íslands og evrusvæðisins verði innan við 3%.

8. GJALDEYRISHÖFT

- Gjaldeyrishöftin eru að festast í sessi
- Höftin halda genginu lágu um næstu framtíð
- Nýtt ójafnvægi hefur myndast milli atvinnugreina
- Nauðsynlegt er að brjótast út úr höftunum
- Þjóða ætti kröfueigendum skuldabréf til 10-15 ára í erlendum gjaldmiðlum
- Um leið og krónan kemst í hækkunarferil breytast verðbólguvæntingar

Illu heilli voru gjaldeyrishöft lögfest á Alþingi 28. nóvember 2008. Höftin voru rökstudd sem neyðarráðstöfun til þess að koma í veg fyrir hrun gengis krónunnar og var ætlað að gilda í skamman tíma. Höftin hafa hins vegar verið að festast í sessi og er ekki fyrirsjáanlegt að þau verði aflögð á næstu árum meðan núverandi viðhorf ríkja hjá ríkisstjórn og Seðlabanka.

Gjaldeyrishöftin munu ekki koma í veg fyrir lækkun gengis krónunnar heldur þvert á móti. Gengi krónunnar mun fara heldur lækkandi meðan höftin eru við lýði. Gjaldeyrishöftin eru efnislega yfirlýsing stjórnvalda um að þau hafi ekki trú á gjaldmiðli sínum. Ef þau hafa ekki trú á honum, því skyldu aðrir hafa þá trú?

Gjaldeyrishöft draga úr framboði erlends gjaldeyris til skipta yfir í íslenskar krónur og auka ásókn í erlendan gjaldeyri. Þeir sem kaupa krónur fyrir gjaldeyri eru fyrst og fremst þeir sem þurfa að greiða íslenskan kostnað eða greiða af lánum til íslenskra fjármálastofnana. Laust fé sem skapast vegna útflutnings vöru og þjónustu er almennt ekki geymt í krónum.

Við innleiðingu gjaldeyrishaftanna og í skamman tíma á eftir var gengisvísitala krónunnar (þröng viðskiptavog) á bilinu 240 – 250 stig. Seðlabankinn og stjórnvöld reyndu síðan með inngripum og fortölum að ná gengi krónunnar til baka og fyrri hluta marsmánaðar 2009 var gengisvísitalan á bilinu 180 – 190 stig en þá fór krónan lækkandi á ný og hefur gengisvísitalan verið á bilinu 230 – 240 stig frá miðju ári 2009.

Helsta ástæða gjaldeyrishaftanna er eign erlendra aðilla á fjármálegum eignum í krónum, s.s. skuldabréfum og innstæðum, sem þeir eru taldir vilja skipta yfir í eignir í erlendum gjaldmiðlum. Þessar eignir mynduðust þegar Seðlabankinn hækkaði vexti samfellt til þess að gera eignir í krónum álitlegar fyrir erlenda fjárfesta en þær eru nú bankanum tilefni til þess að viðhalda bæði gjaldeyrishöftum og háum vöxtum.

Eignir sem erlendir aðilar eiga í íslenskum krónum, en vilja skipta yfir í erlenda gjaldmiðla, eru í raun skuldir í erlendum gjaldmiðli. Ef það ástand varir áfram að þessir erlendu aðilar vilja ekki halda eignum sínum í krónum, en neyðast til þess vegna gjaldeyrishafta, verður ekki séð að Seðlabankinn og stjórnvöld muni telja sig geta afnumið höftin.

Raugengi krónunnar hefur lækkað um rúm 30% á grundvelli verðlags og um nálægt 45% á grundvelli launakostnaðar á síðustu tveimur árum. Nýtt ójafnvægi hefur myndast í efnahagslífinu þar sem útflutningsgreinar búa við mikinn rekstrarafgang á sama tíma og heima-markaðsgreinar eiga margar hverjar erfitt uppdráttar. Þessu var þveröfugt farið á tímabilinu 2004 – 2007.

Óvarlegt er að gera ráð fyrir því að raugengi haldist svo lágt nema í takmarkaðan tíma. Ef gengi krónunnar verður áfram í núverandi lægð munu launahækkarnir leiddar af útflutningsgreinum og verðbólga sjá til þess að hækka raugengið á ný. Gjalddeyrishöft og lággengi munu þannig festa mikla verðbólgu í sessi næstu árin.

Nauðsynlegt er að brjótast út úr gjaldeyrishöftunum og skapa á ný eðlilegan markað fyrir krónuna. Þá fyrst skapast skilyrði til þess að gengi hennar geti hækkað á ný. Það er af öllum ástæðum heppilegra að raugengi krónunnar hækki smám saman með hækkun á genginu sjálfu frekar en með launahækkunum og verðbólgu umfram það sem gerist í nágrenniöldum.

Áform Seðlabankans um afnám gjaldeyrishaftanna eru metnaðarlítill og ekki von til þess að trúverðugur markaður með krónuna komist á legg í fyrirsjáanlegri framtíð. Því þarf annað og meira að koma til.

Heppilegasta leiðin til þess að komast út úr höftunum er að ríkið og Seðlabankinn bjóði fram skuldabréf í erlendum gjaldmiðlum til 5 – 15 ára á móti þeim eignum í krónum sem eigendur þessara krafna vilja skipta yfir í aðra gjaldmiðla. Á sama tíma þarf að tilkynna að öll gjalddeyrishöft verði afnumin innan nokkurra vikna eða mánaðar.

Þá standa kröfueigendur frammi fyrir því að geta valið á milli þess að skipta á núverandi gengi eða taka áhættuna á því hvort krónan veikist eða styrkist í framhaldinu. Sá sem telur að krónan veikist mun væntanlega frekar vilja skuldabréf í erlendum gjaldmiðli og sá sem telur að krónan styrkist mun væntanlega halda sig við krónubréfin.

Væntanlega mun krónan veikjast eitthvað í framhaldinu, en um skamma hríð, því að um leið og botninn á gengi hennar hefur náðst í óheftum markaðsviðskiptum þá styrkist hún fljótt

aftur og þá fer allt að vinna með henni. Þegar þeim fjölgar sem trúa því að botninum sé náð, og þora að skipta erlendum gjaldeyri fyrir krónur án þess að vera neyddir til þess, mun krónan styrkjast.

Þegar krónan kemst í styrkingarferil breytast verðbólguvæntingar og meiri von verður til þess að launabreytingar verði hóflegri og verðbólga minni. Afnám gjaldeyrishafta er því ein veigamesta aðgerðin til að ná tókum á verðbólgu á næstu árum.

9. VINNUMARKAÐUR

- Sköpun nýrra starfa er forgangsmál
- 11.000 störf töpuðust 2008-2009, vinnustundum fækkaði um 10,5%
- Atvinnuleysi verður um 10% þetta ár og næsta
- Brottlutningur af landinu nam 2.700 manns fyrstu 9 mánuði ársins 2009
- Nýtt fólk kemur inn á vinnumarkaðinn á næstu árum

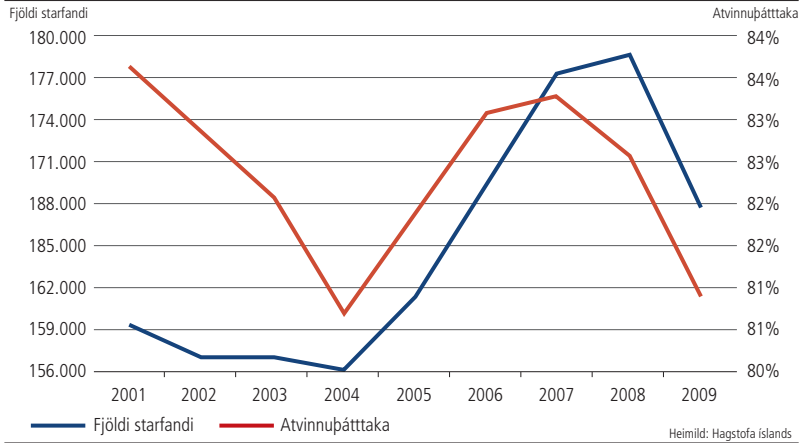
Aðeins metnaðarfull markmið um hagvöxt og alvöru áttak til að fylgja þeim eftir geta leyst vandann á vinnumarkaðnum

Eitt brýnasta verkefnið í efnahagsmálum þjóðarinnar er að stuðla að því að störfum taki að fjölga á nýjan leik. Ljóst er að það gerist ekki nema með arðbærum fjárfestingum, einkum í útflutningsstarfsemi, og það er jafnframt forsenda þess að lífskjör geti batnað. Efnahagslegur stöðugleiki, með lágrí verðbólgu og vöxtum, er einnig mikilvæg forsenda fyrir jákvæðri þróun á vinnumarkaði því að við slíkar aðstæður verða fjárfestingar, framkvæmdavilji og fjölgun starfa meiri en ella.

Skráð atvinnuleysi hjá Vinnuálastofnun var heldur minna á árinu 2009 en búist hafði verið við fyrirfram, en það var 8,0% eða sem svarar til 13.400 fullra starfa. Útlit er fyrir að þær góðu fregnir séu skammgóður vermir þar sem botn efnahagslæggðarinnar náist síðar en ráð var fyrir gert. Opinberar spár standa til þess að atvinnuleysi muni aukast í 10-11% á þessu ári, og verði 9-10% árið 2011 en fari minnkandi eftir það. Sú þróun er þó háð því að áformuð fjárfestingarverkefni í iðnaði, netþjónabúum og orkumannvirkjum gangi eftir og að fjárfestingarumhverfið verði hagstætt og hvetjandi fyrir nýsköpun og framtak.

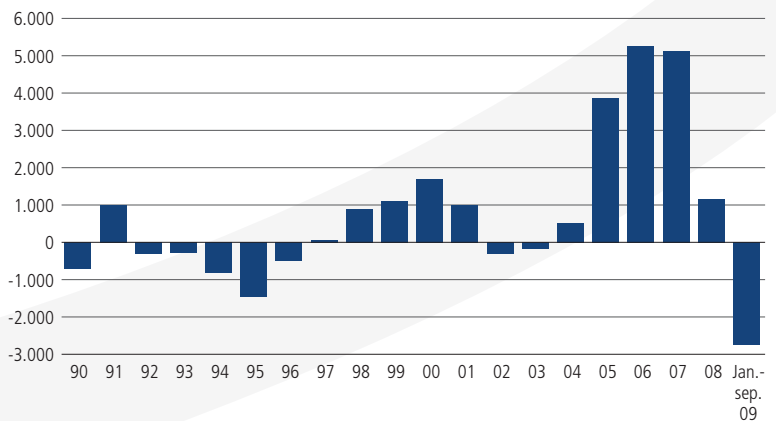
Atvinnuleysið segir ekki alla söguna um þróunina á vinnumarkaðnum. Þannig fækkaði störfum samkvæmt vinnumarkaðskönnun Hagstofunnar um 11.000 milli árána 2008 og 2009, eða úr tæplega 179 þúsund í 168 þúsund. Meðalvinnutími styttest einnig umtalsvert, um tæpar tvær stundir á viku. Vinnustundum í heild fækkaði því úr 7,4 milljónum í 6,7 eða um 10,5%. Minnkun heildarvinnuááms í efnahagslífinu er glöggur mælikvarði á minni verðmætasköpun af völdum efnahagskreppunnar og í bráð er brýnasta viðfangsefnið að þessi þróun gangi sem fyrst til baka.

Fjöldi starfandi fólks og atvinnuþáttaka (%) í hlutfalli við mannafla



Búferlaf lutningar tóku miklum stakkaskiptum á árinu 2009. Á fyrstu níu mánuðum ársins 2009 voru brottfluttir umfram aðflutta tæplega 2.700, þ.a. 2.050 karlar og rúmlega 600 konur. Á árunum 2004-2008 voru hins vegar aðfluttir umfram brottflutta 16.000, þ.a. 10.000 karlar og 6.000 konur. Að jafnaði fluttu því árlega 2.000 karlar og 1.200 konur til landsins á þessu tímabili.

**Búferlaf lutningar milli Íslands og annarra landa
Aðfluttir umfram brottflutta**



Í ljósi þess að mannaauður er ein helsta auðlind landsins er brottflutningur fólks mikil blóðtaka, bæði fyrir efnahagslífið í bráð og á komandi árum, sem hefur hamlandi áhrif á hagvöxt og framþróun. Samkvæmt mannfjöldaspá Hagstofunnar mun íbúum landsins halda áfram að fækka á árunum 2010 og 2011. Eins og nú horfir er allt útlit fyrir að sú spá rætist.

Stöðugleikasáttmálinn sem gerður var í lok júní 2009 milli aðila vinnumarkaðarins og stjórnvalda hafði það megin markmið að koma í veg fyrir að spár um fjöldaatvinnuleysi og landflotta á komandi árum rættust. Með lækkun vaxta og styrkingu gengis yrðu sköpuð skilyrði fyrir aukinni fjárfestingu innlendra sem erlendra aðila, auknum hagvexti, nýrri sókn í atvinnumálum og grunnur lagður að bættum lífskjörum til framtíðar. Þá myndi ríkisstjórnin greiða götu stórframkvæmda vegna álvera í Helguvík og Straumsvík og undirbúningsvinnu yrði hraðað vegna áforma um fjárfestingar í meðalstórum iðnaðarkostum. Þessi áform hafa ekki gengið eftir eins og vonir stóðu til og því blasir við að endurreisn íslensks efnahagslífs mun dragast á langinn, atvinnuleysi verða mikið á komandi misserum og hætta er á að framhald verði á þeirri þróun að umtalsvert fleiri flytjist brott af landinu en til þess. Ekkert getur komið í veg fyrir slíka þróun nema kröftugur hagvöxtur hefjist sem allra fyrst sem byggji að stórum hluta á fjárfestingum í útflutningsstarfsemi.

10. ATVINNULEYSISSTRYGGINGASJÓÐUR OG VINNUMARKAÐSAÐGERÐIR

- Hækkun atvinnuþryggingagjalds var óhjákvæmileg
- Aukin þjónusta við atvinnulausa
- Vaxandi langtímaatvinnuleysi – spá um að 2/3 atvinnulausra verði það í sumar
- Atvinnuleysi ungs fólks áhyggjuefni
- 2.400 boð um nám og störf fyrir ungt fólk fyrir 1. apríl

Í byrjun febrúar 2010 voru atvinnulausir nær 17.500 samanborið við 2.500 í september 2008. Viðsnúningurinn eftir að kreppan skall á í október 2008 olli því að Atvinnuleysisstryggingasjóður var uppurinn í lok árs 2009. Atvinnuþryggingagjald var hækkað um 1,66% í júlí 2009 og aftur í ársbyrjun 2010 um 1,6%. Gjaldið var þar með orðið 3,81% sem fer nálægt því að afla þeirra 30 ma.kr. sem talið er að þurfi til að standa undir atvinnuleysisbótum á árinu 2010. Samtök atvinnulífsins telja að atvinnulífið muni ávallt þurfa að bera þennan kostnað og engu skili að fresta óhjákvæmilegum hækkunum atvinnuþryggingargjaldsins. Hins vegar beri að fara af mikilli ábyrgð með það fé.

Í kjölfar kreppunnar var reglugerð um vinnumarkaðsaðgerðir fyrir atvinnulausa endurskoðuð. Í samræmi við skýrar og afmarkaðar reglur býðst atvinnulausum starfsþjálfun, ráðning til reynslu, starfsendurhæfing við hæfi, tóm og aðstoð við að þróa eigin viðskiptahugmynd, aðgangur að tilteknu námi í samræmi við námssamning, starf í fyrirtæki sem stundar nýsköpun eða frumkvöðlastarfsemi og þátttaka í sérstökum átaksverkefnum eða sjálfboðaliðastarfi. Ávallt er krafist þríhliða samnings sem oftast er til 6 mánaða. Þegar um er að ræða starfsþjálfun eða tímabundna ráðningu greiðir atvinnurekandi mismun bóta og launa, og krafist er að viðkomandi fari í störf sem bætt er við í fyrirtækjum og hafa ekki verið til áður. Afmarkað er hvers konar nám er hægt að stunda á bótum og hvaða skilyrðum það er bundið. Í október sl. tóku um 8% atvinnulausra þátt í vinnumarkaðsaðgerðum.

Reynslan af þessu í þeirri kreppu sem hér ríkir hefur leitt eftirfarandi í ljós:

- Það þurfti að fjölga mjög fólki á Vinnumálastofnun til að á milli stofnunarinnar og atvinnulausra sé virkt samband og áreiti til atvinnuleitar og virkni.
- Það þarf mikið eftirlit. Í ljós kom að 110 manns á atvinnuleysisbótum voru við störf eða í námi í september og október 2009 og áttu því ekki rétt á bótum.

- Þeir sem hafa mesta menntun eru duglegastir að sækja rétt sinn og jafnvel meira til. Við samkeyrslu gagna milli háskóla og VMST kom í ljós að 350 nemar í fullu námi sem eiga rétt á námslánum voru á bótum skólaárið 2008/2009.
- Það er ákaflega erfitt að ná til þeirra sem minnsta menntun hafa. Haustið 2009 var bætt við átta starfs- og námsráðgjöfum í það verk í samstarfi Vinnuálastofnunar og Fræðslumiðstöðvar atvinnulífsins.
- Fólk sækir í þekktar leiðir og vill síður reyna nýjar brautir. Fullorðinsfræðsluleiðir og starfsmenntun sem boðnar eru í símenntunarmiðstöðvum eru minna þekktar en hið formlega skólakerfi.

Sett var á laggirnar velferðarvakt þar sem saman koma fulltrúar ríkisvalds, sveitarstjórna, aðila vinnumarkaðarins og frjálsra félagsamtaka. Velferðarvaktinni er falið að fylgjast með efnahagslegum og félagslegum áhrifum kreppunnar auk áhrifa á heilsu einstaklinga og fjölskyldna og koma með tillögur til ríkisstjórnarinnar.

Á vegum Fræðslumiðstöðvar atvinnulífsins, sem er samstarfsvettvangur aðila vinnumarkaðarins, hefur verið stöðugt samráð við ráðuneyti, Vinnuálastofnun og fræðsluaðila um framboð á fræðslu og þjálfun fyrir atvinnulausa.

Í neðangreindri töflu er spá um langtíma atvinnuleysi á Íslandi. Þetta er eitt af þeim vandamálum sem fyrirsjáanlegt er að geti orðið mjög erfitt úrlausnar og hætt við að margir sem lengi standa utan vinnumarkaðar eigi erfitt með að ná fótfestu þar aftur og geti lent í hópi örorkulífeyrisþega.

Spá um langtímaatvinnuleysi – sex mánuðir eða lengur á atvinnuleysissskrá

| Mán | Des. 09 | Jan. 10 | Feb. 10 | Mars 10 | Apr. 10 | Maí 10 | Júní 10 | Júlí 10 |
|-----------|---------|---------|---------|---------|---------|--------|---------|---------|
| 0-3 mán. | 4.539 | 4.665 | 5.011 | 4.520 | 3.541 | 3.312 | 3.439 | 3.459 |
| 3-6mán. | 3.683 | 4.266 | 4.042 | 3.860 | 3.787 | 3.686 | 3.091 | 2.438 |
| 6-9 mán. | 1.701 | 1.710 | 2.411 | 3.131 | 3.512 | 2.914 | 2.371 | 2.241 |
| 9-12 mán. | 2.708 | 1.866 | 1.598 | 1.518 | 1.610 | 2.106 | 2.267 | 2.404 |
| 12 mán.+ | 3.204 | 4.239 | 4.766 | 5.127 | 5.288 | 5.443 | 5.631 | 5.815 |
| Alls | 15.836 | 16.746 | 17.828 | 18.157 | 17.738 | 17.461 | 16.799 | 16.356 |

Atvinnuleysi ungs fólks er líka áhyggjuefni en á haustmánuðum 2009 var staða þess greind og í framhaldi af því ráðist í tilteknar aðgerðir að undirlagi félagsmálaráðuneytisins. Þar var ákveðið að veita 1,3 ma. kr. til að virkja unga atvinnuleitendur og þá sem ekki hafa haft starf í 6 mánuði eða lengur. Nær 3.000 manns á aldrinum 16-24 ára eru nú atvinnulausir.

Atvinnuleysi ungs fólks sérstakt áhyggjuefni

| Aldur | Atv.lausir | % atv.lausra | Vinnuafli | % af aldurshópi |
|-----------|------------|--------------|-----------|-----------------|
| 16-19 ára | 523 | 3,6% | 13.700 | 3,8% |
| 20-29 ára | 4.380 | 30,5% | 36.900 | 11,9% |
| 30-39 ára | 3.434 | 23,9% | 38.000 | 9,0% |
| 40-49 ára | 2.672 | 18,6% | 40.100 | 6,7% |
| 50-59 ára | 2.166 | 15,1% | 35.800 | 6,1% |
| 60-69 ára | 1.194 | 8,3% | 17.200 | 6,9% |
| Alls | 14.369 | 100% | 181.700 | 7,9% |

Það markmið er sett að ekki líði meira en 3 mánuðir frá því fólk missir vinnuna þar til það fær boð um virkni og á fyrir 1. apríl 2010 að ná til allra sem eru yngri en 25 ára. Verkefnið er unnið í samvinnu, skóla, símenntunarmiðstöðva, aðila vinnumarkaðarins og frjálsra félagasamtaka.

Fjármagna á 2.400 boð fyrir atvinnulausa á árinu 2010 þar af eru:
450 boð um skólavist í framhaldsskóla.

- 700 boð á námskeið í símenntunarmiðstöðvum og til undirbúnings frekara náms.
- 450 boð um störf við sérstök átaksverkefni (sveitarstjórnir, frjáls félagasamtök).
- 400 sjálfboðaliðastörf og 400 boð um starfsendurhæfingu.

11. NÝSKIPAN

ATVINNULEYSISTRÝGGINGA

- Aðilar vinnumarkaðarins beri megin ábyrgð á framkvæmd atvinnuleysistrygginga til þess að stuðla að betri þjónustu, aukinni hagkvæmni og minni misnotkun
- Réttindakerfið verði áfram lögbundið og allir tryggðir
- Byggt verði á grunnréttindum og samningsbundnum viðbótarréttindum
- Stéttarfélög verði helstu veitendur þjónustu við einstaklinga

Til lengri tíma er nauðsynlegt að aðilar vinnumarkaðarins beri megin ábyrgð á framkvæmd atvinnuleysistrygginganna til þess að stuðla að betri þjónustu, aukinni hagkvæmni og minni misnotkun. Samtök atvinnulífsins og Alþýðusambandið hafa átt samstarf um málið og kynnt hugmyndir sem ræddar hafa verið milli samtakanna. Ríkisstjórnin hefur fallist á að hefja viðræður um málið. Til skemmri tíma hafa Samtök atvinnulífsins lagt mikið kapp á að vinna gegn misnotkun atvinnuleysisbóta og þ.á.m. eru vinnustaðaskírteini tæki í þeirri baráttu.

Grundvallarsjónarmiðið er að þeir sem greiða kostnaðinn af atvinnuleysinu, þ.e. atvinnulífið, beri meiri ábyrgð á stjórnun, skipulagi og framkvæmd þjónustu við atvinnulaust fólk. Meiri tengsl á milli greiðanda og notanda þjónustunnar hvetur til bættrar nýtingar fjármuna, árangurs og hagkvæmni.

Í hugmyndum ASÍ og SA um breytingar á atvinnuleysistryggingum og vinnumarkaðsaðgerðum er gengið út frá því að réttindakerfið verði áfram lögbundið og allir á vinnumarkaði verði tryggðir. En það verði opnaðir möguleikar á því að réttindakerfið þróist í grunnréttindi sem allir njóta en að unnt verði að semja um viðbótarréttindi með kjarasamningum. Viðbótarréttindin verði fjármögnuð með iðgjaldi umfram grunngjaldið. Sjálfstæðir atvinnurekendur og þeir sem standa utan stéttarfélaga hafi val um það hvort þeir kaupi sér viðbótarréttindi.

Gengið er út frá því að stéttarfélög verði helstu veitendur þjónustu til atvinnulausra einstaklinga en þar sem einstök stéttarfélög eru ekki endilega hentug rekstrareining fyrir slíka starfsemi þarf að koma á samvinnu milli félaga um verkefnið. Fyrirmynd að slíku fyrirkomulagi er þegar fyrir hendi í starfsemi Starfsendurhæfingarsjóðs. Verkefni stéttarfélaga yrðu skilgreind í þjónustusamningum og fælust í ráðgjafastörfum, umsjón með skráningum atvinnulausra, umsóknum um bætur og útgáfa bráðabirgðaúrskurða um bætur. Þá myndu stéttarfélögin ganga frá áætlunum um atvinnuleit, afla mats á vinnufærni, beina skjólstæð-

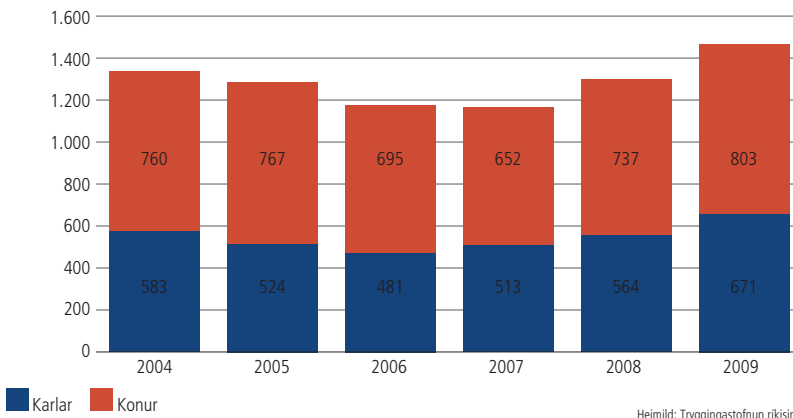
ingum til vinnumarkaðsráða, fylgja eftir atvinnuleit atvinnulausra og fylgjast með misnotkun. Loks myndu stéttarfélagin stunda vinnumiðlun og byggja upp stuðningsnet fyrirtækja, annarra vinnuveitenda og ráðningarstofa, í stað núverandi vinnumarkaðsráða sem bundin eru í lög en hafa ekki skilað miklum árangri svo vitað sé.

12. STARFSENDURHÆFINGARSJÓÐUR OG AÐGERÐIR GEGN VAXANDI ÖRORKU

- Örorkulífeyrisþegum hefur fjölgað mikið undanfarinn áratug þrátt fyrir gott atvinnuástand og voru 15.677 þann 1.1.2010, eða sem nemur 8,7% af vinnuafli
- 1.474 nýir öryrkjar bættust við árið 2009 og hafa ekki áður verið fleiri
- Þróunin veldur samfélaginu tjóni vegna minni verðmætasköpunar, hærri ríkisútgjalda og skerðingar ellilífeyris frá lífeyrissjóðum
- Starfsemi Starfsendurhæfingarsjóðs er mikilvæg
- Endurskoðun almannatrygginga: starfsgetumat í stað örorkumats

Örorkulífeyrisþegum hefur fjölgað mikið undanfarinn áratug þrátt fyrir gott atvinnuástand. Í ársbyrjun 2010 voru þeir 15.677 sem nam 8,7% af vinnuafli í landinu. Nýir örorkulífeyrisþegar (metnir með 75% örorku) voru 1.474 árið 2009 og hafa ekki áður verið fleiri. Sá hópur skiptist þannig að konur voru 803 og karlar 671 og var hlutfall karla heldur hærra en það hefur verið undanfarin ár. Þessi þróun veldur samfélaginu miklu tjóni í formi minni verðmætasköpunar, hærri ríkisútgjalda og skerðingar ellilífeyris frá lífeyrissjóðum.

Nýgengi örorku eftir kynjum
Fjöldi úrskurða um 75% örorkumat



Nú þegar illa horfir í atvinnumálum landsmanna er hættá á að örorkulífeyrisþegum fjölgi enn hraðar en fyrr. Það er því brýn þörf á umbótum á þessu sviði sem hægt geta á þessari þróun og helst snúið henni við. Mikilvægur þáttur í þeim umbótum er innleiðing starfsgetumats í stað örorkumats þar sem áhersla er lögð á getu einstaklinga til þess að sjá sér farborða í stað vangetu. Órjúfanlegur þáttur slíkrar stefnu er að auka færni þeirra einstaklinga sem lenda í færniskerðingu af völdum sjúkdóma eða slysa og þurfa á endurhæfingu að halda til þess að komast inn á vinnumarkaðinn aftur.

Starfsendurhæfingarsjóður er sjálfseignarstofnun sem var stofnuð af Alþýðusambandi Íslands og Samtökum atvinnulífsins í maí 2008. Í janúar 2009 var síðan undirrituð ný stofnskrá sjóðsins með aðkomu stéttarfélaganna og atvinnurekenda á opinberum vinnumarkaði. Sjóðurinn byggir á samkomulagi um nýtt fyrirkomulag starfsendurhæfingar í kjarasamningum á vinnumarkaði á árinu 2008.

Stefnt er að því að í heild verði ráðstafað 0,39% af heildarlaunagreiðslum til Starfsendurhæfingarsjóðs. Frá miðju ári 2008 hafa launagreiðendur greitt 0,13% af launum. Í stöðugleikasáttmálanum frá 25.6.2009 var samið um að lögfest yrðu framlög frá lífeyrisjóðum þannig að greiðslur hæfust frá þeim 1. júlí 2010 og að frá og með 1. júlí 2013 greiði ríkissjóður 0,13% af tryggingagjaldstofni. Fram að þeim tíma greiðir ríkissjóður fyrirfram ákveðnar fjárhæðir, þ.e. 150 m.kr. árið 2010, 250 m.kr. árið 2011 og 350 m.kr. árið 2012. Frumvarp þessa efnis hefur þó ekki enn verið lagt fram á Alþingi, en það er mikilvægt að lögbinda greiðsluskyldu atvinnurekenda til þess að tryggja innheimtu gjaldsins en eins og staðan er nú eru það einungis félagsmenn SA og opinberu aðilarnir sem eru skyldugir til þess að greiða iðgjaldið.

Hlutverk Starfsendurhæfingarsjóðs er að draga úr líkum á því að launafólk hverfi af vinnumarkaði vegna varanlegrar örorku, með aukinni virkni, eflingu endurhæfingar og öðrum úrræðum. Sjóðurinn skipuleggur ráðgjöf og þjónustu fyrir starfsmenn sem veikjast til lengri tíma eða slasast þannig að vinnugeta skerðist og er stefnt að því að viðhlítandi þjónusta sé veitt sem allra fyrst í samstarfi við sjúkrasjóði og atvinnurekendur. Þjónusta sjóðsins er til viðbótar þeirri sem veitt er af almennri heilbrigðisþjónustu.

Starfsemi sjóðsins vex jafnt og þétt. Starfsmenn á skrifstofu sjóðsins í Reykjavík eru átta og ráðgjafar sem eru í starfi hjá sjúkrasjóðum stéttarfélaganna, en fjármagnaðir af sjóðnum, eru tæplega 20. Fram til þessa hafa um 620 einstaklingar fengið þjónustu hjá sjóðnum.

13. LÍFEYRISSJÓÐIR OG ATVINNUMÁL

- Lífeyrissjóðir í OECD ríkjunum töpuðu 23% af eignum sínum í kreppunni en íslenskir lífeyrissjóðir heldur minna, voru með 19,1% neikvæða raunávöxtun
- Kostnaður af kreppunni er smámál miðað við kostnað af öldrun samfélagsins
- Nauðsynlegt er að lífeyrisþegar framtíðarinnar verði skattgreiðendur
- Lífeyrissjóðirnir þurfa að fjárfesta á ný í atvinnulífínu og hafa forystu um ábyrg vinnubrögð

Fjármálakreppan olli því að lífeyrissjóðir í OECD ríkjunum töpuðu að meðaltali 23% af eignum sínum árið 2008 en síðan hefur staðan heldur lagast vegna hækkunar á hlutabréfamörkuðum. Á Íslandi nam hrein eign lífeyrissjóðanna til greiðslu lífeyris 1.598 ma.kr. í árslok 2008 samanborið við 1.697 ma.kr. í árslok 2007. Tapið nam 5,9% sem samsvarar neikvæðri raunávöxtun um 19,1% miðað við vísitölu neysliverðs. Tjón íslensku lífeyrissjóðanna var því heldur minna á þessu tímabili en að meðaltali í OECD sem skýrist af miklu leyti af gengisfalli krónunnar og hækkun á verði erlendra eigna þeirra í krónum talið.

Hrein eign lífeyrissjóða var 1.794 ma.kr. í lok desember 2009 og hækkaði um 203 ma.kr. frá sama mánuði 2008. Það samsvarar 12,8% hækkun sem er 4,9% hækkun að raungildi þar sem vísitala neysliverðs hækkaði um 7,5% á þessu tímabili. Iðgjöld á árinu 2008 voru 115,8 ma.kr. en reikna má með að þau hafi verið lægri á árinu 2009 þar sem samdráttur í atvinnu var meiri en meðallaun hækkuðu.

Í samanburði við þann kostnað sem lendir á ríkissjóðum þróaðra ríkja vegna fjölgunar aldræðra á komandi áratugum er kostnaður vegna fjármálakreppunnar talinn vera hverfandi. Kostnaður vegna kreppunnar er áætlaður nema 35% af landsframleiðslu að meðaltali í 20 stærstu iðnríkjunum samanborið við það að núvirtur kostnaður vegna breyttrar aldurssamsetningar er áætlaður 400% af landsframleiðslu að meðaltali. Breytt íbúasamsetning er þannig áætluð hafa 11 sinnum meiri áhrif á opinber fjármál en skuldaaukning vegna yfirstandandi fjármálakreppu.

Á Íslandi eru tæplega sex sinnum fleiri á vinnualdri, 15-64 ára, en þeir sem eru 65 ára og eldri. Samkvæmt mannfjöldaspá Hagstofunnar verða fjórir á vinnualdri á móti hverjum eftirlaunaþega árið 2020, þrjú árið 2030 og árið 2050 verður hlutfallið farið að nálgast tvo á vinnualdri á móti hverjum eftirlaunaþega. Það er því gríðarlega mikilvægt að búa við öfluga lífeyrissjóði sem geta greitt eftirlaunaþegum sómasamlegan lífeyri, sem þeir greiða skatt af til samneyslunnar, þegar aldurssamsetningin hefur breyst á þennan hátt. Þannig verður því

forðað að skattbyrði vinnandi fólks verði of þung og dragi úr vinnuframboði þeirra. Öflug uppbygging lífeyrissjóða er því mikilvægur þáttur í atvinnustefnu til framtíðar. Í raun eru þau þjóðfélög sem ekki hafa byggt upp lífeyrissjóði ósjálfbær til lengri tíma og verða að hefja uppbyggingu lífeyrissjóða nú þegar, auk þess að grípa til annarra aðgerða eins og hækkunar eftirlaunaaldurs.

Líta verður á umræður um skattlagningu iðgjalda til lífeyrissjóða eða fjármagnstekna í samhengi við breytta aldurssamsetningu og auknar ævilíkur á komandi áratugum. Í slíkri skattlagningu fælist að lífeyrir í framtíðinni yrði lægri, skattgreiðslur lífeyrisþega minni og tekjutilfærslur frá almannatryggingum meiri. Það hefði í för með sér tilflutning á skattbyrði frá núverandi kynslóð til þeirrar næstu. Mikilvægt markmið með uppbyggingu lífeyriskerfisins er að eftirlaunakynslóðin verði að mestu sjálfbær hvað varðar eigin lífeyri og samneyslu sér til handa.

Sparnaður í lífeyrissjóðum er mikilvæg uppspretta fjárfestinga í atvinnulífínu. Þótt fjárfestingarkostum hafi fækkað um sinn vegna erfiðs árferðis og gjalddeyrishafta munu sjóðirnir fjárfesta stóran hluta af ráðstöfunarfé sínu í atvinnulífínu þegar frá líður. Lífeyrissjóðirnir eru mikilvægt tæki til þess að hefja nýja sókn upp úr kreppunni. Afl lífeyrissjóðanna til þess að taka þátt í uppbyggingarstarfinu er mikið en að sjálfsgöðu verða þeir að gæta fyllsta öryggis og krefjast viðunandi arðsemi.

Þessi sjónarmið voru höfð að leiðarljósi þegar lífeyrissjóðir stofnuðu Framtakssjóð Íslands. Sjóðnum er ætlað að taka þátt í og móta fjárhagslega og rekstrarlega endurreisn íslensks atvinnulífs í kjölfar falls fjármálakerfisins og ávaxta innborgað fé með fjárfestingum í íslenskum fyrirtækjum í öllum atvinnugreinum sem eiga sér vænlegan rekstrargrundvöll.

14. ÍSLAND OG ESB

- Viðræður um aðild Íslands að ESB hefjast líklega á næstu mánuðum
- Skoðanir eru skiptar innan SA
- SA taka þátt í 9 samningahópum
- Mikilvægt að glata ekki metnaði gagnvart EES

Um miðjan júlí 2009 samþykkti Alþingi þingsáætlunartillögu um aðildarumsókn að Evrópusambandinu og þann 23. júlí afhenti utanríkisráðherra aðildarumsóknina formlega. Stjórnvöld vonast til að framkvæmdastjórn ESB muni leggja fram álit á umsókninni í lok febrúar og í framhaldinu muni ESB ákveða að hefja formlegar aðildarviðræður.

Innan SA eru skoðanir skiptar um aðild Íslands að ESB. Í kjölfar skoðanakönnunar meðal félagsmanna SA í desember 2008 samþykkti stjórn SA að það yrði ekki stefna SA að beita sér fyrir aðild Íslands að ESB og upptöku evru sem gjaldmiðils á Íslandi. Hins vegar væri mikilvægt að SA væru virkur þátttakandi í Evrópuumræðunni og því hefðu forystumenn og starfsmenn SA umboð til þess að taka virkan þátt í henni og gæta þar hagsmuna allra félagsmanna.

Undirbúningur aðildarviðræðna hefur staðið yfir undanfarna mánuði og hafa 9 samningahópar verið skipaðir, með þátttöku fulltrúa frá SA, sem fjalla um þá 35 kafla sem löggjöf ESB er skipt upp í. Samningahóparnir, sem eru aðalsamninganefndinni til ráðuneytis, eru nokkuð fjölmennir og skipaðir sérfræðingum utanríkisráðuneytisins, annarra ráðuneyta, félaga og stofnana. Tæknileg vinna og yfirferð yfir ESB málaflokka er hafin og gæta fulltrúar atvinnulífsins þess að hagsmunir þess séu skýrðir og greindir.

Íslensk stjórnvöld mega hins vegar ekki glata metnaði sínum um áframhaldandi þátttöku í Evrópska efnahagssvæðinu (EES). Afar brýnt að öll viðeigandi tækifæri séu notuð til þess að minna Alþingi og framkvæmdavaldið á að EES-samninginn megi ekki vanrækja.

SA eru einnig mjög virk í starfi Evrópusamtaka atvinnulífsins (e. BUSINESS EUROPE). Samtökin vinna mjög ótulllega að því, að koma sjónarmiðum atvinnulífsins á framfæri við framkvæmdastjórn ESB og Evrópuþingið, leiðtoga ráð ESB og ráðherraráð ESB, ESB aðildarríkin 27 og aðrar valdastofnanir í Evrópu.

Ísland mun áfram búa við EES-samninginn. Virk þátttaka Íslands í evrópsku samstarfi hefur um áratugaskeið byggst á þremur grunnsamningum: EFTA sáttmálanum frá 1970, EES-

samningnum frá 1994 og Schengen-samningnum frá 1996 og 1999. Meðal megin stöðu
utanríkisviðskipta Íslands eru framangreindir samningar við EFTA-ríki og aðildarríki ESB.

15. STJÓRNSÝSLA OG ATVINNUVEGIR

- Samtök atvinnulífsins eru andvíg fyrirhugaðri uppstokkun verkefna milli ráðuneyta
- Viðhalda þarf tengingu ráðuneyta sem ákvarða um auðlindanýtingu við rannsóknastofnanir og auðlindarannsóknir

Í stjórnarsáttmála ríkisstjórnarinnar er gert ráð fyrir uppstokkun verkefna milli ráðuneyta og sérstaklega er varðar hlutverk þeirra og tengsl við atvinnuvegina.

Í stjórnarsáttmálanum segir: „Nýtt atvinnuvega- og nýsköpunarráðuneyti tekur til allra atvinnugreina (utan opinbera geirans og fjármálamarkaðarins), nýsköpunar og þróunar innan þeirra. Þar verða teknar ákvarðanir um nýtingu auðlinda á grundvelli rannsókna og ráðgjafar frá umhverfis- og auðlindaráðuneyti. Nýtt umhverfis- og auðlindaráðuneyti fær auk þeirra verkefna sem fyrir eru lykilhlutverk varðandi rannsóknir, nýtingarstefnu, ráðgjöf og verndun á sviði auðlindamála. Þangað flyst ennfremur umsýsla Rammaáætlunar um nýtingu vatnsafls og jarðvarma.“

Samtök atvinnulífsins eru alfarið andvíg fyrirhuguðum breytingum sem ekki hafa verið ræddar við hagsmunaaðila og kalla eftir umfangsmiklu mati á afleiðingum þeirra.

Náin tengsl á milli rannsóknaraðila og stjórnsýslu atvinnuveganna eru nauðsynleg til að tryggja traust og samvinnu á milli aðila. Rannsóknarstofnanir eins og Matís ohf., Hafrannsóknarstofnunin, Veiðimálastofnun og Orkustofnun, svo dæmi séu tekin, byggja á náinni samvinnu við ráðuneyti sjávarútvegs, landbúnaðar og iðnaðar. Stofnanirnar hafa þannig sterka bakhjarla til að tryggja þeim aðstöðu fyrir sjálfstæðar rannsóknir. Ráðuneytin fjármagna ekki einstök verkefni þessara stofnana en fylgjast með starfsemi þeirra og það gagnast bæði stofnununum í starfsemi þeirra og stjórnsýslunni við þróun og framgang einstakra málaflokka. Áform ríkisstjórnarinnar fela í sér að slitið verður á tengsl atvinnuvegaráðuneytanna við rannsóknarstofnanir sínar. Með því er verið að slíta á samskipti milli aðila, og um leið upplýsingamiðlun, sem er lífæð framþróunar á viðkomandi fagsviði. Nauðsynlegt er að tryggja beina tengingu við rannsóknir og framkvæmd verkefna og öfugt. Án slíkrar tengingar eru miklar líkur á því að engin framþróun verði á sviði stjórnsýslu atvinnuveganna. Þessar stofnanir sinna grunnrannsóknnum á sviði haf-, matvæla- og orkurannsókna. Sérfræðingar þeirra eru sumir í fremstu röð á sínu fagsviði og að auki í beinni samkeppni við erlenda starfsbræður á viðkomandi fagsviðum. Með því að fjarlægja bein tengsl við atvinnugreinina og þær kröfur sem gerðar eru í greininni, má telja líklegt að Íslendingar tapi því rannsóknarforskoti sem þeir hafa á aðrar þjóðir. Stofnanirnar hafa einnig beint samstarf við

háskóla um menntun sem tengist atvinnulífínu. Með því að slíta á tengslin eru líkur til þess að áherslur atvinnulífsins komist ekki til skila inn í menntakerfið og það stuðli að minni samkeppnishæfni íslensks efnahagslífs til lengri tíma. Áhersla á rannsóknir í þágu atvinnulífsins hefur minnkað við sameiningu rannsóknarstofnana við þjónustustofnanir. Dæmi má taka af Rannsóknarstofnun Landbúnaðarins (RALA) sem var sameinuð við Landbúnaðarháskólann. Eftir sameiningu hefur bæði tími sérfræðinga og rannsóknaráherslur færst frá þörfum atvinnulífsins í átt að þörfum háskólaumhverfisins.

Sérstakar hafrannsóknarstofnanir heyra jafnan undir ráðuneyti sjávarútvegs, landbúnaðar eða matvæla í nálægum löndum. Hlutverk þeirra er að sinna rannsóknum og ráðgjöf til ráðuneytisins. Til viðbótar eru sérstakar rannsóknarstofnanir sem sérhæfa sig í hafrannsóknum og fleiri líffræðirannsóknum tengdum háskólastarfi og rannsóknarsjóðum. Tillaga um að færa Hafrannsóknarstofnunina frá sjávarútvegsráðuneytinu til umhverfisráðuneytisins, gengur þannig gegn megin stefnu annarra þróaðra fiskveiðiríkja um að hafa sérstaka hafrannsóknarstofnun innan vébanda fagráðuneytis fiskveiða.

Íslendingar hafa verið í fararbroddi í sjávarútvegi og starfað eftir siðareglum FAO (e. Code of Conduct) þar sem settar eru fram grunnreglur og alþjóðlegir staðlar fyrir ábyrga hegðun sem tryggir virka verndun, stjórnun og þróun lifandi auðlinda í sjó og vatni með tilhlýðilegri virðingu fyrir vistkerfinu og fjölbreytileika lífríkisins. Grundvallaratriði í leiðbeiningum FAO er að til þess að sá ráðherra sem fer með sjávarútvegs mál geti tekið ákvarðanir um ábyrga nýtingu fiskistofna er nauðsynlegt að hann hafi beinan og milliliðalausan aðgang að rannsóknum niðurstöðum þeirra, skipulagi og framkvæmd. Eins er lögð mikil áhersla á samráð við atvinnugreininna sjálfra en eins og kunnugt er hafa einstakir útgerðarmenn og samtök þeirra átt mikla og góða samvinnu við ráðuneytið og Hafrannsóknarstofnun. Þetta samstarf hefur tekið til einstakra rannsóknarverkefna, öflunar upplýsinga og þekkingarmiðlunar. Með áformum ríkisstjórnarinnar um að slíta á milli hafrannsóknna, nýtingu auðlinda og stjórn fiskveiða er gengið gegn leiðbeiningum FAO.

Almennt má segja að frekar sé nauðsyn að tengja betur saman rannsóknir á Íslandi og atvinnulífið en að byggja múra til að girða af rannsóknir á auðlindum frá nýtingu þeirra.

Áður en ákveðið verður að ráðast í þessar breytingar á stjórnsýslunni verður að liggja fyrir hvaða markmiðum ætlunin er að ná og mat á afleiðingum þeirra. Nauðsynlegt er að hafa náð samráð við hagsmunaaðila og þeir verða að hafa beina aðkomu að allri undirbúningsvinnu.

16. REGLUBYRÐI OG EINFALDARA ÍSLAND

- Í nágrannalöndunum stendur yfir áttak til að lækka kostnað við regluverk
- Samráð við hagsmunaaðila við undirbúning mála skilar árangri
- Fylgja þarf eftir fyrirbyggjandi leiðbeiningum – mat á áhrifum stjórnarfrumvarpa
- Gefa þarf nægilega rúman tíma til þess að fjalla um stjórnarfrumvörp í Alþingi

Bætt laga- og regluumhverfi styrkir samkeppnisstöðu atvinnulífs og stuðlar að hagvexti og atvinnusköpun. Mikilvægt er að pólitískum markmiðum sé náð með eins litlum tilkostnaði og mögulegt er. Þessi viðhorf eru ríkjandi í Evrópu og víðar, óháð samsetningu ríkisstjórna, og eru dyggilega studd af samtökum atvinnurekenda.

Í þessari stefnumörkun sem gengur undir nafninu „Better regulation“ (ísl. einfaldara Ísland) felst að farið er yfir gildandi lög og reglugerðir til að ná markmiðum þeirra með minni tilkostnaði og einfaldari hætti. Þá felst í stefnunni að kerfisbundið er lagt efnahagslegt, félagslegt og umhverfislegt mat á áhrif nýrra reglna.

Aðildarríki ESB og framkvæmdastjórn ESB ákváðu sameiginlega í mars 2007 að minnka reglubyrði af völdum löggjafar sambandsins um 25% fram til ársins 2012. Aðildarríkin hafa hvert um sig sett sér álíka markmið.

Mat á áhrifum nýrra lagafrumvarpa á atvinnulífið verður sífellt algengara og matsaðferðir batna stöðugt. Samráð við hagsmunaaðila er óaðskiljanlegur hluti löggjafarferlisins og mat á áhrifum framkvæmdar, eftir að lög og reglugerðir hafa tekið gildi, ryðja sér til rúms.

Forsætis- og dómsmálaráðuneytið gáfu í árslok 2007 út handbók um undirbúning og frágang lagafrumvarpa sem byggðist á þeim hugmyndum sem nú eru viðteknar í öllum grannríkjum Íslands. Um mitt ár 2008 voru síðan settar fram einföldunaráætlanir fyrir ráðuneytin. Efnahagskreppan sem fylgdi í kjölfarið og tíð stjórnarskipti hafa hins vegar leitt til þess að stefnan um einfaldara Ísland hefur fallið í skuggann. Það er þó að enn mikilvægara en áður að auka samkeppnishæfni atvinnulífsins og skilvirkni stjórnisýslunnar. Skref í þá átt væri að fylgja þeim leiðbeiningum sem í handbókinni er að finna, sem ekki hefur verið gert, og fylgja fyrirbyggjandi einföldunaráætlunum eftir og semja nýjar.

Í handbókinni er bent á að kröfur um vandaðri vinnubrögð feli í sér lengri undirbúningstíma og aukna sérfræðivinnu en áður hefur tíðkast. Stjórnarfrumvörp ætti að setja á dagskrá í byrjun þings þannig að þingnefndum gefist nægilegur tími til að fara yfir málin. Í greinargerðum ætti m.a. að leggja mat á nauðsyn lagasetningar, þeim markmiðum sem að er stefnt, lýsa kostum og göllum þeirra leiða sem til greina koma, þ.m.t. þeirrar leiðar að aðhafast ekkert.

Þá er mælt með auknu samráði við hagsmunaaðila og sérfróða aðila áður en stjórnarfrumvörp eru samin í því skyni að afla upplýsinga um mismunandi leiðir og afleiðingar þeirra. Slíkir aðilar gætu bent á einfaldari leiðir að settu marki sem fælu t.d. í sér minni kostnað fyrir atvinnulífið. Þegar vinna við frumvarpsgerð er lengra komin er mælt með formlegu samráði við hagsmunaaðila og almenning þannig að þeir sem ákvarðanir varða eigi þess kost að hafa áhrif á efni þeirra. Samráð um frumvörp áður en þau eru lögð fram á Alþingi hefur þann kost að á því stigi er auðveldara að taka tillit til athugasemda, en reynslan kennir að áhrif umsagna hagsmunaaðila á frumvörp sem lögð hafa verið fram eru iðulega hverfandi.

Mikilvægt er að mat á áhrifum verði í vaxandi mæli formbundið og samræmt. Í matinu verði skoðað hvaða afleiðingar reglur hafi, hverjir verði fyrir kostnaði og hverjir njóti góðs af. Nú háttar svo til að öllum stjórnarfrumvörpum skal fylgja umsögn um kostnaðaráhrif á ríkissjóð og mat á áhrifum á fjárhag sveitarfélaga. Þá skal meta þörf á eftirliti og kostnaði af því þegar frumvarp felur í sér nýjar opinberar eftirlitsreglur. Verulegur brestur er á því að framangreindum lögum um mat á opinberum eftirlitsreglum hafi verið fylgt.

Í gildi eru reglur um undirbúning og meðferð stjórnarfrumvarpa, sem samþykktar voru í ríkisstjórn 25. maí 2007, þar sem segir að í almennum athugasemdum með frumvörpum skuli koma fram mat á áhrifum fyrirhugaðrar lagasetningar. Þar skuli rekja helstu afleiðingar fyrir hagsmunaaðila og mikilvæga almannahagsmuni. Við mat á almennum áhrifum skuli freista þess að leggja tölulegt mat á kostnað og ávinning eða finna aðra áþreifanlega mælikvarða. Við mat á áhrifum frumvarps á hagsmunaaðila skuli lýsa því á hverja frumvarp muni hafa áhrif og greina hver þau eru, hvort sem um kostnað er að ræða eða ávinning. Óhætt er að fullyrða að þessari samþykkt ríkisstjórnarinnar frá árinu 2007 hefur ekki verið fylgt eftir en ef það væri gert fælist í því mikil framför í stjórnsýslunni og vandaðri undirbúningur löggjafar.

17. FJÁRMÁLAKERFIÐ OG AÐGANGUR AÐ FJÁRMAGNSMÖRKUÐUM

- Yfirtaka kröfuhafa á Arion banka og Íslandsbanka eru jákvæð skref
- Íslenskir bankar þurfa að vera stærri til að geta þjónað atvinnulífínu með hagkvæmum hætti
- Greiður aðgangur að erlendu lánsfé er nauðsynlegur
- Byggja þarf upp traust á Íslandi og hækka lánsþæfismat
- Skrá þarf bankana sem fyrst á hlutabréfamarkað

Sá mikilvægi áfangi náðist undir lok árs 2009 að endurreisn íslensku viðskiptabankanna tókst að ljúka með samningum á milli íslenskra stjórnvalda og nýju bankanna annars vegar og skilanefnda Glitnis, Kaupþings og Landsbanka, fyrir hönd kröfuhafa, hins vegar, um uppgjör vegna eigna sem færðar voru úr gömlu bönkunum yfir í þá nýju í október 2008. Tveir viðskiptabankanna, Arion banki og Íslandsbanki, verða að meirihluta í eigu kröfuhafa eldri bankanna og nemur eignarhlutur ríkissjóðs í Arion banka 13% og 5% í Íslandsbanka. Landsbankinn verður hins vegar áfram í meirihluta eign ríkisins og nemur eignarhlutur þess 81%. Eiginjárframlag ríkisins nemur alls 135 ma.kr. eða 250 ma.kr. lægra en upphaflega var ráðgert. Vegna þessa er áætlað að vaxtakostnaður ríkisins verði 46 ma.kr. lægri en ella á árunum 2009 og 2010.

Samtök atvinnulífsins höfðu allt frá því skömmu eftir hrun viðskiptabankanna í október 2008 hvatt mjög til þess að leitað yrði samkomulags við kröfuhafa gömlu bankanna um að þeir breyttu kröfum sínum í hlutafé og gerðust aðaleigendur í nýju bönkunum. Með þessu móti yrði lánasafni bankanna best haldið við og þjónusta bankakerfisins best tryggð. Meðal kröfuhafanna eru stórir alþjóðlegir bankar sem Íslendingar hafa lengi átt viðskipti við, en þessi fjármálafyrirtæki búa almennt að miklum styrk og reynslu og góðu lánsþæfismati á alþjóðlegum fjármálamörkuðum. Framan af var lítill skilningur á þessum ráðleggingum Samtaka atvinnulífsins. Það er hins vegar fagnaðarefni að loks náðist sú niðurstaða sem að framan greinir.

Þar með er ekki sagt að fjármálakerfið sé komið í það horf að það nái að þjóna íslensku samfélagi og atvinnulífi á hagkvæman hátt. Flest bendir til þess að nýja bankakerfið sé óhagkvæmt, bankarnir séu of litlir og nái ekki að þjóna stærstu fyrirtækjum landsins. Þetta hefur m.a. birst í miklum vaxtamun í bankakerfinu og í hækkingu vaxtaálagi á fyrirtæki. Raunar fer vaxtaálag hækkingu um heim allan og endurspeglar minna aðgengi banka að

lánsfjármagni, aukna áhættufælni, harðari lausafjárkröfur og versnandi hag lántaka. Stjórnvöld hafa aukið kröfur um eigið fé og lausafé banka, um gæði í starfsemi um innra eftirlit og áhættustýringu sem allt eykur kostnað og þar með vaxtaálag. Óvíst er hvort sameining banka ein og sér myndi bæta stöðuna. Vandamálið er fyrst og fremst það að við hrun bankakerfisins rofnaði aðgangur að alþjóðlegum fjármálamörkuðum. Með gjaldeyrishöftunum er bankakerfið algjörlega lokað af frá erlendri samkeppni. Er því lífsnauðsyn að finna á ný hagkvæmar leiðir inn á alþjóðlegan fjármálamarkað sem tryggir atvinnulífinu aðgang að fjármagni á hagstæðum kjörum um leið og innlendra fjármálastarfsemi yrði tryggt eðlilegt samkeppnislegt aðhald.

Mikilvægast í þessu sambandi er að endurvekja traust á íslenskt fjármálakerfi og trúverðugleika þess. Það viðfangsefni er að sjálfsgöðu víðfeðmt og kallar m.a. á bætt lánsþæfismat ríkisins, enda mynda lánskjör þess almennt gólf fyrir lánskjör fjármálafyrirtækja og annarra aðila. Umbætur á fjármálamörkuðum eru því samofnar endurreisn á fjárhag ríkisins. Aðkoma öflugra erlendra fjármálafyrirtækja opnar leið að því að bankarnir geti fengið betra lánsþæfismat en ríkið. Því þarf að vinna hratt að því að fá lánsþæfismat fyrir bankana og auka traust á rekstri þeirra. Mikilvægur liður í því er að bankarnir verði sem fyrst skráðir á hlutabréfamarkað. Slíkt væri vel til þess fallið að auka traust á þeim jafnframt því sem eignarhald á þeim verður þá opið og gegnsætt.

Endurreisn fjármálakerfisins getur ekki orðið hröð á meðan gjaldeyrishöft eru í gildi. Gjalddeyrishöftin fela í sér almenna yfirlýsingu um vantraust á íslenska gjaldmiðlinum og fjármálakerfinu auk þess að hefta aðgang að erlendum fjármálamörkuðum, takmarka öll erlend viðskipti bankanna og torvelda viðskipti með eignarhluti í bönkunum. Afnáam gjaldeyrishafta er því ómissandi þáttur í ráðstöfunum til umbóta á innlendum fjármálamarkaði.

18. ENDURSKIPULAGNING FYRIRTÆKJA

- Bankar standi faglega að skuldameðferð og endurskipulagningu fyrirtækja
- Fyrirtæki sem eiga sér rekstrarlegar forsendur fá aðstoð
- Bankar verða að hámarka verðmæti eigna sinna
- Gæta verður samkeppnissjónarmiða
- Þegar bankar koma að endurskipulagningu skuldsettra fyrirtækja verða þeir að gera skýra arðsemiskröfu til þeirra
- Gegnsæi er nauðsynlegt og lágmark að upplýsingar sem gefa þarf upp til ársreikningaskrár liggja alltaf fyrir

Miklir umbrotatímar eru nú í atvinnulífinu í framhaldi af hrúni fjármálakerfisins. Efnahagur bankanna hefur verið að skýrast og liggur nú loks fyrir að Íslandsbanki og Arion banki verða að mestu leyti í eigu kröfuhafa gömlu bankanna, eins og Samtök atvinnulífsins mæltu með strax í kjölfar hrunsins. Landsbankinn verður áfram í meirihlutaeign ríkisins. Vaxandi þungi hefur færst á úrlausn skuldamála fyrirtækja í viðskiptum við bankana og fer fjölgandi dag frá degi í stórum og þekktum fyrirtækjum sem bankarnir hafa tekið yfir.

Mál þessi eru augljóslega flókin og vandmeðfarin og þegar hafa komið fram áhyggjur af því að með framgöngu sinni mismuni bankarnir fyrirtækjum alvarlega. Er viðbúið að slík gagnrýni muni aukast eftir því sem fleiri fyrirtæki eru tekin undir verndarvæng bankanna. Er því augljóslega mikilvægt að bankarnir leggi sig fram um að standa málefnalega að skuldameðferð og endurskipulagningu fyrirtækja, fylgi skýrum verklagsreglum sem byggji á faglegum vinnubrögðum og gæti jafnræðis og sanngirni, þannig að sem mest sátt geti tekist um framkvæmdina.

Bankarnir eiga einungis að koma til aðstoðar fyrirtækjum sem eiga sér eðlilegar rekstrarlegar forsendur en forðast að endurreisa eða halda gangandi óhagkvæmum fyrirtækjum. Engu að síður er nauðsynlegt að bregðast hratt við skuldavanda rekstrarhæfra fyrirtækja og forðast að draga ákvarðanir á langinn. Reynsla annarra þjóða sýnir skýrt að hægagangur í ákvörðunum banka um úrlausn á skuldavanda fyrirtækja tefur endurreisn.

Það getur verið atvinnulífi og almenningi til hagsbóta að bankar afskrifi skuldir eða dragi með öðrum hætti úr skuldabyrði rekstrarhæfra fyrirtækja, svo framarlega sem slík ákvörðun er byggð á málefnalegum og viðskiptalegum forsendum. Almenn er eðlilegt að bankar reyni

að hámarka verðmæti sem felst í lánasafni þeirra. Þegar þeir yfirtaka fyrirtæki og hugsanlega afskrifa hluta af skuldum þeirra, í stað þess að láta þau fara í þrot, er það gert í þeim tilgangi að reyna að fá sem mest upp í skuldir með því að reka fyrirtækin áfram og selja þau þegar aðstæður leyfa. Hagsmunir banka geta þó togast á við samkeppnissjónarmið, þar sem áframhaldandi rekstur banka á mjög skuldsettum fyrirtækjum er líklegur til að hafa mikla röskun í för með sér fyrir aðra keppinauta á markaðnum.

Slík mál hafa komið til kasta Samkeppniseftirlitsins, en það hefur talið sig skorta heimildir til íhlutunar þegar bankar yfirtaka fyrirtæki og af þeim samruna leiðir ekki að markaðsráðandi staða verði til eða slík staða styrkist. Í úrskurði áfrýjunarnefndar samkeppnismála frá 21. janúar 2010 um yfirtöku Vestia hf. (eignarhaldsfélags Landsbankans) á Teymi hf. (móðurfélag m.a. Vodafone) er Samkeppniseftirlitinu gert að fjalla aftur um málið og vísað til þess að hætta geti verið á að samkeppni raskist vegna yfirtöku banka á fyrirtækjum á markaði. Áfrýjunarnefndin telur að við þær óvenjulegu aðstæður sem ríkja á mörkuðum í kjölfar bankahrunsins og með hliðsjón af stöðu bankanna í því sambandi sé Samkeppniseftirlitinu heimilt að setja skilyrði sem tryggja sjálfstæði yfirtekinna fyrirtækja frá öðrum hagsmunum viðkomandi banka sem og að bankarnir selji eignarhluti sína í viðkomandi fyrirtækjum innan tiltekins frests. Á hinn bóginn verður einnig að viðurkenna hagsmuni bankanna og ætla þeim lágmarkstíma til að geta selt fyrirtæki á viðunandi verði. Á þessu stigi liggur ekki fyrir hvort umræddu máli verður vísað til dómstóla. Verði svo ekki eða verði úrskurðurinn staðfestur af dómstólum hefur hann fordæmisgildi og tryggir Samkeppniseftirlitinu rýmri heimildir til að veita bönkunum aðhald til að draga úr neikvæðum áhrifum á samkeppni af yfirtökum þeirra á skuldsettum fyrirtækjum.

Hvað sem líður valdheimildum samkeppnisyfivalda á það að vera stefna bankanna að selja endurskipulögð fyrirtæki, sem þeir eignast hlut í, svo fljótt sem auðið er í gagnsæju ferli og nýta eftir því sem mögulegt er skráningu í kauphöll.

Bankarnir verða að gera skýra arðsemiskröfu til fyrirtækja þegar þeir koma tímabundið að eignarhaldi þeirra. Þetta er nauðsynlegt til þess að tryggja eðlilega markaðshæðun endurskipulagðra fyrirtækja. Ella er hætta á að afskriftir skulda samfara lágri arðsemiskröfu skapi fyrirtækinu möguleika á mikilli markaðssókn, undirboðum og óeðlilegri verðlagningu.

Þau viðmið sem Samkeppniseftirlitið hefur sett um framangreind atriði eru í meginatriðum eðlileg. Hins vegar liggur ekki fyrir hvornig tryggt verður að farið verði eftir þessum viðmiðum í framkvæmd og þannig að keppinautar á markaði geti treyst því. Til þess að tryggja nauðsynlegt gegnsæi er því æskilegt að fyrirtækjum sem bankarnir yfirtaka og halda í rekstri um tíma verði gert að veita opinberlega upplýsingar um fjárhag sinn að minnsta kosti með sama

hætti og tíðkast í upplýsingagjöf til ársreikningaskrár. Eðli, umfang og starfsemi þeirra fyrirtækja sem bankar eða eignarhaldsfélög þeirra kunna að taka yfir er mismunandi og geta því verið rök fyrir mismiklum kröfum um upplýsingagjöf, en eðlilegt er að mestar kröfur séu gerðar til stærstu fyrirtækjanna.

19. HLUTABRÉFAMARKAÐUR – KAUPHÖLL

- Hlutabréfamarkaðurinn hrundi nánast en öflugur hlutabréfamarkaður er ein af undirstöðum þróaðs efnahagslífs
- Endurvinnna þarf traust og byggja upp þjónustu við fjárfesta
- Aðlaga þarf markaðinn að þörfum minni fyrirtækja
- Koma þarf ríkisfyrirtækjum og fyrirtækjum í eigu banka á hlutabréfamarkað
- Taka þarf upp skattafslátt vegna hlutabréfakaupa

Íslenskur hlutabréfamarkaður varð fyrir miklu áfalli við hrun viðskiptabankanna. Fyrir banka-hrunið var samanlagt markaðsvirði skráðra félaga í Kauphöllinni um 120% af landsframleiðslu eða svipað hlutfall og algengt er í þeim löndum sem fremst standa í efnahagsmálum. Eftir hrunið, í nóvember 2008 var markaðsvirði skráðra félaga aðeins um 22% af landsframleiðslu. Verðmætatapið nam því u.þ.b. landsframleiðslu eins árs. Er hlutabréfamarkaðurinn hér á landi nú langtum minni en meðal nálæggra þjóða. Einungis sex félög mynda nú úrvals-vísitölu Kauphallarinnar og hafa aldrei verið færri. Þegar best lét árið 2001 voru skráð félög á aðallista Kauphallarinnar 75 talsins, en þeim fækkaði síðan og voru 26 á árinu 2007 og 20 í ágúst 2008.

Hrunið birtist einnig í úrvalsvísitölu kauphallarinnar, sem hafði lækkað úr 6.144 stigum í byrjun árs 2008 í líðlega 3.000 stig í byrjun október 2008, en þá voru viðskipti stöðvuð um tíma. Þegar viðskipti hófust að nýju um miðjan október 2008 hafði vísitalan hrapaði niður í 650 stig og var aðeins 352 stig í lok þess árs. Er ekki kunnugt um svo mikla lækkun hlutabréfaverðs meðal þróaðra þjóða í seinni tíð.

Hlutabréfamarkaðurinn hefur grundvallarþýðingu fyrir efnahags- og atvinnulíf hverrar þjóðar. Hann er mjög mikilvæg uppspretta fyrirtækja fyrir fjármagn og er ennþá mikilvægari þegar aðgangur að lánsfé er þröngur, eins og nú er raunin. Þegar hlutafé fyrirtækja er skráð á opinberum markaði gerir það þeim mögulegt að afla viðbótarfjármagns til fjárfestinga með sölu nýs hlutafjár og eru þau því ekki nauðsynlega háð lánsfé frá viðskiptabanka. Þá auðveldar hlutabréfamarkaður endurskipulagningu í atvinnulífínu og eykur sveigjanleika. Skráð félög búa við mikla upplýsingaskyldu, sem á að leiða til aukins aga og vandaðra stjórnarháttáásamt gagnsæi, trúverðugleika og skilvirkni í rekstri.

Hlutabréfamarkaður er einnig mikilvægur frá sjónarhóli fjárfesta. Skilvirk viðskipti með hlutabréf fela í sér að eignarhlutir í félögum verða mjög seljanlegir og færa fjárfestum því álitlega fjárfestingarkosti sem oft bera meiri arð en aðrir kostir svo sem fjárfesting í fasteignum. Sagan sýnir að skilvirkur hlutabréfamarkaður er óaðskiljanlegur frá öflugum efnahagslífi og hagvexti meðal allra þróaðra ríkja.

Reynslan hér á landi staðfestir framangreindar staðreyndir. Þegar landsmenn hófu sókn til bættra lífskjara á fyrri hluta tíunda áratugar síðustu aldar gegndi hlutabréfamarkaðurinn mikilvægu hlutverki í bæði hagræðingu og nýsköpun, fyrst með því að greiða fyrir hagræðingu í sjávarútvegi og síðan með því að sjá vaxtar- og sprotafyrirtækjum fyrir fjármagni. Þá gegndi hlutabréfamarkaðurinn lykilhlutverki í því að greiða fyrir einkavæðingu ríkisfyrirtækja.

Til þess endurreisa hlutabréfamarkaðinn þannig að kostir hans nýtist til nauðsynlegrar uppbyggingar í íslenskum þjófðarbúskap þarf að grípa til aðgerða. Auk almenns umbótastarfs, sem felst m.a. í endurreisn bankanna og bættri hagstjórn, þarf að endurvinnna traust á markaðnum. Meðal annars þarf til að koma aukin upplýsingagjöf til viðskiptalífsins og fjárfesta ásamt góðri þjónustu við fyrirtæki sem leita vilja skráningar á hlutabréfamarkað. Mörg fyrirtæki eru þess trausts verð að fara á almennan hlutabréfamarkað, þar sem þau eru vel rekin og hafa hæfa stjórnendur sem bera virðingu fyrir fjárfestum. Þarf að vinna vel að því að koma slíkum fyrirtækjum á hlutabréfamarkaðinn. Í þessu felast einnig spennandi kostir fyrir fjárfesta. Reynslan sýnir að arðsemi af fjárfestingum í hlutabréfum er oftast mest þegar hún á sér stað á botni hagsveiflunnar. Almennur og fjárfestar með trú á framtíð íslensks atvinnulífs munu því án efa sýna áhuga á nýjum álitlegum fjárfestingarkostum á íslenskum hlutabréfamarkaði og stuðla þannig að aukinni áhættudreifingu og meiri hagnaðarvon.

Ætla verður að vextir muni lækka hratt á næstu mánuðum og mun þá hvata til fjárfestinga á hlutabréfamarkaði vaxa að sama skapi. Hjaðnandi verðbólga felur sömuleiðis í sér hvata til aukinna fjárfestinga í hlutabréfum.

Með því að byggja hlutabréfa- og skuldabréfamarkaði upp á ný er íslenskum fyrirtækjum auðveldað aðgengi að fjármagni. Eðlilegt er að byggja á því sem vel hefur verið gert í kauphallarviðskiptum hér á landi á liðnum árum og nýta styrkleika sem Kauphöllin býr yfir, svo sem því að hún er hluti af alþjóðlegu fyrirtæki sem rekur næst stærstu kauphöll í heimi og býr yfir fullkomnu og hraðvirku viðskiptakerfi.

Jafnframt þarf að meta hvort breytinga er þörf á regluverki til að tryggja sem skilvirkasta verðmyndun. Einnig þarf að tryggja að smærri fyrirtæki eigi greiðan aðgang að hlutabréfa-

markaði án yfirpyrmandi regluverks en þeim var nánast kerfisbundið ýtt út af markaðnum á tímabilinu um eða eftir 2000. Þá þarf að endurmeta nýlegar breytingar á tekjuskatti fyrir-tækja og sjá til þess að skattareglur hindri ekki nauðsynlega endurskipulagningu í atvinnu-lífinu eða uppbyggingu á hlutabréfamarkaði.

Það hlýtur jafnframt að vera markmið að auka fjárfestingu erlendra aðila í atvinnulífinu með viðskiptum á íslenskum hlutabréfamarkaði. Til að auka trú á markaðinn er nauðsyn að gjald-eyrishöft verði afnumin sem fyrst.

Endurreisn atvinnulífsins þarf að fela í sér að færa ríkisfyrirtæki og fyrirtæki sem bankarnir hafa yfirtekið sem fyrst í hendur einkaaðila. Hlutabréfamarkaðurinn er hentugt tæki í þessu skyni þar sem hann býður upp á opna, hagkvæma og skilvirka leið til að koma slíkum fyrir-tækjum aftur í einkaeigu, en með þeirri leið er tryggt eins mikið gegnsæi og mögulegt er.

Þótt skilyrði til endurreisnar hlutabréfamarkaðar séu að hluta hagstæð, hefur reynslan sýnt að sérstakir skattalegir hvatar eru mikilvægir til þess að stuðla að því að almenningur ráð-stafi hluta af sparnaði sínum til hlutabréfakaupa. Er því æskilegt að taka á ný upp almennan skattaafslátt vegna hlutabréfakaupa til þess að koma skriði á endurreisnina, jafnframt því að sjá til þess að hlutabréfamarkaðurinn verði ekki of einseitur og að mestu einskorðaður við stofnanafjárfesta.

20. STJÓRNARHÆTTIR FYRIRTÆKJA: FJÖLBREYTNÍ Í FORYSTU

- Mikill þrýstingur er á að konum fjölgi í stjórnnum fyrirtækja – lög yfirvofandi
- Í gildi er samstarfssamningur milli SA, FKA og VÍ
- SA hvetja eigendur til þess að nýta öll tækifæri til þess að fjölga konum í stjórnnum
- SA, VÍ og Kauphöllin gáfu út nýjar leiðbeiningar um góða stjórnarhætti
- Vinna við samfélagslega ábyrgð í framhaldi af stöðugleikasáttmála

Aukin fjölbreytni í stjórnnum og stjórnunarstöðum getur verið ein þeirra leiða sem koma íslensku atvinnulífi fyrir af stað í sókn til bættra lífskjara en auka má fjölbreytni verulega í atvinnulífinu. Nú þegar er kynjahlutfall jafnt í stjórnnum um fimm þúsund fyrirtækja en of margar stjórnir stærstu fyrirtækjanna hafa til þessa verið eingöngu skipaðar karlmönnum.

Rannsókn Creditinfo frá maí 2009 sýnir að konur voru 19,8% stjórnarmanna hlutafélaga og er hlutdeild kvenna í atvinnulífinu á Íslandi algeng í kringum 20% sem framkvæmdastjórar, stjórnarformenn, stjórnarmenn, prókúruhafar og stofnendur fyrirtækja. Hlutfall kvenna í varastjórnnum hlutafélaga er hins vegar 51%. Rannsókn fyrirtækisins sýnir jafnframt að fyrirtæki sem stofnuð eru af báðum kynjum eru líklegust til að lifa og blandaðar stjórnir karla og kvenna hafa reynst best. Þá eru fyrirtæki síður líkleg til að lenda í vanskilum ef þau eru rekin af konum og arðsemi eigin fjár er meiri í fyrirtækjum þar sem konur eru framkvæmdastjórar.

Þann 15. maí 2009 skrifuðu Samtök atvinnulífsins, Félag kvenna í atvinnurekstri og Viðskiptaráð Íslands undir samstarfssamning um að fjölga konum í forystusveit íslensk atvinnulífs til loka ársins 2013 þannig að hlutur hvors kyns verði ekki undir 40%. Allir stjórnarálaflokkar sem sæti eiga á Alþingi skrifuðu undir samninginn og veita honum stuðning sinn. Creditinfo mælir árlega árangur verkefnisins.

SA hvetja eigendur og stjórnendur fyrirtækja til að nýta vel þau tækifæri sem gefast á komandi mánuðum og misserum til þess að fjölga konum í forystusveit atvinnulífsins.

Þá telja SA mikilvægt að fyrirtæki innleiði og tileinki sér leiðbeiningar um stjórnarhætti fyrirtækja sem SA, Viðskiptaráð og Nasdaq OMX Iceland hf. gáfu út sumarið 2009.

Innleiðing góðra stjórnarháttanna er eitt af mörgum mikilvægum skrefum í átt að endurreisn íslensks viðskipta- og efnahagslífs. Með þeim má styrkja innviði fyrirtækja og auka traust gagnvart almenningi.

21. LOFTSLAGSMÁL

- Aðild að ESB kerfi þýðir tvo flokka útstreymis, ETS og almennt útstreymi
- Draga þarf úr almennu útstreymi um 20% á árunum 2005-2020 eins og staðan er nú
- Auka verður notkun endurnýjanlegrar orku
- Samkeppnishæfni verði ekki skert
- ESB og Ísland verða væntanlega aðilar að Kaupmannahafnarsamkomulagi

Nýlega tilkynnti Evrópusambandið að hafnar verði samningaviðræður við íslensk stjórnvöld um sameiginlega aðild að nýjum alþjóðlegum sáttmála um loftslagsmál. Það mun fela í sér að Ísland og ESB hafi sameiginleg markmið um að draga úr útstreymi gróðurhúsalofttegunda og að einn heildarkvóti verði fyrir útstreymi sem nær til ESB og Íslands. Það mun hafa í för með sér að útstreymi skiptist í tvo flokka hér á landi, annars vegar það sem fellur undir viðskiptakerfi ESB og hins vegar almennt útstreymi.

Undir viðskiptakerfið (kallað ETS) mun falla útstreymi orkufreks iðnaðar hér á landi og fyrirtækin fá úthlutað útstreymisheimildum miðlægt í samræmi við sögulega reynslu. Fyrirtækin munu fá stærstan hluta heimilda án endurgjalds en gætu þurft að greiða fyrir þær útstreymisheimildir sem eru umfram það sem bestu fyrirtækin á hverju sviði ná. Í viðskiptakerfinu er varasjóður útstreymisheimilda sem þýðir að ný fyrirtæki og aukin umsvif annarra búa við sömu reglur og þau sem fyrir eru. Lykilþáttur í samningaviðræðum ESB og Íslands er að tryggja að íslensk fyrirtæki hafi sama aðgang að þessum varasjóði og fyrirtæki í aðildarríkjum ESB.

Almennt útstreymi felur í sér allt það sem ekki fellur undir ETS-kerfið, þar með talið er útstreymi vegna samgangna, fiskveiða, mannvirkjagerðar, iðnaðar, úrgangs og landbúnaðar. Búast má við að hér á landi þurfi að draga úr almennu útstreymi um allt að 20% á tímabilinu 2005-2020. Möguleikarnir eru þó minni hér á landi en í ESB-ríkjunum vegna mjög mikillar nýtingar endurnýjanlegrar orku. Gæta þarf þess að samkeppnishæfni einstakra atvinnugreina verði ekki skert, t.d. flugs og fiskveiða, með því að gera óraunhæfar kröfur um kostnaðarsamar aðgerðir.

Auk almennra aðgerða til að draga úr útstreymi má búast við að auka þurfi nýtingu endurnýjanlegrar orku hér á landi en ESB hefur sett öllum aðildarríkjum sínum slík markmið. Slíkt markmið á að vera unnt að uppfylla hér á landi með áframhaldandi virkjunum vatnsafls og jarðhita.

Í desember gerðu helstu ríki heims með sér svokallað Kaupmannahafnarsamkomulag um loftslagsmál. Þótt ekki sé enn ljóst hvaða ríki munu eiga aðild að því má reikna með að bæði ESB og Ísland gerist aðilar. ESB hafði ákveðið, að uppfylltum ákveðnum skilyrðum, að hækka markmið sitt um samdrátt útstremis úr 20% í 30% árið 2020 miðað við 1990. Ólíklegt er að samkomulagið sem gert var í Kaupmannahöfn uppfylli þessi skilyrði. Það mun einnig taka töluverðan tíma (1-3 ár) að koma samkomulaginu í þann búning að það verði lagalega bindandi og uppfylli skilyrði ESB. Þar með aukast líkur á því að 30% markmiðinu verði frestað um nokkur ár.

22. UMHVERFISMÁL – UMHVERFIS- VÆNSTA HAGKERFI HEIMSINS

- Séríslenskar reglur skerði ekki samkeppnishæfni og leggi ekki stein í götu nýsköpunarfyrtækja
- Auðlindanýting sé ábyrg, sjálfbær og hagkvæm
- Stjórnsýsla umhverfisráðuneytisins verði betrubætt
- Aðalskipulag Flóahrepps og Skeiða- og Gnúpverjahrepps verði staðfest

Íslendingar búa við mikil gæði í umhverfi sínu. Andrúmsloftið er hreint og ómengað, landið gjöfult og ósnert að stórum hluta og þegar gildir einhvers konar friðlýsing um mestan hluta viðkvæmra og sérstakra svæða. Atvinnulífið og fyrirtækin hafa sýnt fulla ábyrgð í umgengni sinni við umhverfið og auðlindir, hvort sem um er að ræða fiskistofna, orkulindir eða aðrar auðlindir. Mikilvægt er að svo verði áfram. Hér á landi hafa verið innleiddar allar helstu reglur á sviði umhverfismála sem birtar hafa verið í Evrópusambandinu og löggjöf að flestu leyti samræmd á öllu EES-svæðinu.

Nýlega birtu tveir af virtustu háskólum heims úttekt á frammistöðu 163 ríkja í umhverfismálum. Þar var Ísland í efsta sæti. Almenn t heilbrigði, árangur í loftslagsmálum, lítil loftmengun, gnægð vatns og fleiri þættir stuðla að þessum árangri.

Það er mikilvægt að séríslenskar umhverfisreglur verði ekki til að draga úr samkeppnishæfni atvinnulífsins og leggi stein í götu einstakra fyrirtækja. Þvert á móti verður að hvetja til nýsköpunar og styðja við þau fyrirtæki sem hasla sér völl hvort sem er á sviði erfðabreytinga eða á öðrum sviðum.

Einstrengingsleg umhverfissjónarmið mega heldur ekki verða til þess að draga úr möguleikum Íslendinga, bæði þeirra sem nú eru uppi og komandi kynslóða, til að nýta auðlindir lands og sjávar á ábyrgan og sjálfbæran hátt.

Það er ástæða til að hafa áhyggjur af stjórnsýsluháttum umhverfisráðuneytisins sem hikar ekki við að draga úrskurði sína langt umfram það sem gert er ráð fyrir í lögum og það sem gera má ráð fyrir. Þannig dró ráðuneytið á síðasta ári í marga mánuði umfram lögbundinn frest að úrskurða um lagningu suðvesturlínu.

Umhverfissráðuneytið dró einnig von úr viti að staðfesta aðalskipulag tveggja hreppa sem liggja að Þjórsá þar sem gert er ráð fyrir þremur vatnsaflsvirkjunum í neðri hluta árinna. Skipulagið beið staðfestingar ráðherra í töluvert á annað ár áður en ráðherra synjaði því loks staðfestingar. Þar virðist ráðherra hafa látið ráða eigin afstöðu til virkjananna sem eru líklega þær umhverfissvænstu sem unnt er að ráðast í. Umhverfismat liggur þegar fyrir og með staðfestu aðalskipulagi hefði verið unnt að ráðast í undirbúningsframkvæmdir þegar á þessu ári.

23. ORKUMÁL

- Nýting orkuauðlinda haldi áfram að aukast
- Kröfur um aukna nýtingu endurnýjanlegrar orku eru gerðar á alþjóðavettvangi
- Rammaáætlun um nýtingu orkuauðlinda verði sveigjanleg og leyfi víðtækar rannsóknir
- Ákvæði um sameiginlegt umhverfismat eru séríslenskt fyrirbæri og misnotuð

Á síðustu árum og áratugum hefur nýting innlendra endurnýjanlegra orkulinda markvisst verið aukin. Þess nýtur þjóðfélagið nú þar sem gríðarlegar fjárhæðir sparast vegna innflutnings eldsneytis og eins er orkufrekur iðnaður undirstaða öflugrar gjaldeyrisöflunar auk þess að skapa fjölbreytt og áhugaverð störf bæði beint og óbeint.

Á næstunni verður að halda áfram á þessari braut og skapa ný störf og ný tækifæri og renna með því enn frekari stöðum undir gjaldeyrisöflun. Jafnframt er það besta sem Íslendingar geta gert í alþjóðlegum umhverfismálum að auka enn frekar nýtingu innlendra orkulinda og aðstoða þannig við að draga úr notkun jarðefnaeldsneytis á heimsvísu. Á loftslagsráðstefnunni í Kaupmannahöfn í desember sl. mátti heyra mikinn samhljóm ræðumanna frá fjölda ríkja um allan heim sem kalla eftir aukinni endurnýjanlegri orku.

Til þess að gera þetta er nauðsynlegt að standa vel að orkumálum hér á landi, auka rannsóknir sem bæta nýtingu jarðhitakerfa og auka orkuöflun þeirra. Fjármunir sem til rannsókna á þessu sviði eru lagðir munu skila sér aftur fyrr en síðar.

Um langa hríð hefur verið unnið að rammaáætlun um nýtingu orkulinda. Sá áfangi sem nú er unnið að tekur einnig til verndunar náttúrusvæða. Ætlunin mun að skipta svæðum í þrennt: það sem vernda skal, svæði sem þurfa frekari athugunar við og svæði þar sem óhætt mun að virkja. Nauðsynlegt er að takmarka eins og kostur er þau svæði sem ætlunin er að friða þannig að unnt sé að stunda frekari rannsóknir á orkulindunum og virkja þar sem talið er hagkvæmt og náttúruverndarsjónarmið leyfa. Hafa verður í huga að tæknin breytist stöðugt og ekki er unnt að sjá fyrir hvernig nýta má svæði síðar án þess að raska þeim þannig að óásættanlegt reynist. Áætlunin verður þannig að vera lifandi skjal þar sem unnt á að vera að hreyfa svæði milli flokka án verulegra vandkvæða eftir því sem aðstæður breytast á hverjum tíma.

Undanfarið ár hefur komið fram mikil tregða stjórnvalda til þess að greiða götu fyrirhugaðra framkvæmda. Standa þar hæst umfjöllun umhverfisráðuneytis um hugsanlegt sameiginlegt

umhverfismat margra framkvæmda. Hér er byggt á séríslensku lagaákvæði sem ekki er að finna í Evróputilskipuninni sem lög um mat á umhverfisáhrifum var byggt á. Ákvæðið mun fyrst og fremst hafa verið hugsað til að tryggja að saman yrðu metnar framkvæmdir sem órjúfanlega eru tengdar hverri annari eins og iðjuver og tengdar hafnarframkvæmdir. Nú hefur umhverfisráðherra nýtt þetta ákvæði miklu víðtækara en áður og reynir þannig að tengja einstakar orkuframkvæmdir við tiltekin iðjuver þótt full þörf geti verið fyrir orkuna til annara verkefna. Þetta er óviðunandi.

24. SJÁVARÚTVEGUR

- Treysta þarf grundvöll núverandi fiskveiðistjórnkerfis og standa þannig vörð um sjálfbæra og arðbæra nýtingu fiskistofna
- Stjórnvöld þurfa að standa við samkomulag um að umfjöllun um lög um stjórn fiskveiða verði í sáttafarvegi þar sem sjávarútveginum verða sköpuð góð rekstrarskilyrði til langs tíma
- Hverfa þarf frá hugmyndum um fyrningu aflaheimilda

Samkomulag hefur verið á milli ríkisstjórnarinnar og SA um að álitaefni um stjórn fiskveiða eigi að leysa í nefnd um fiskveiðistjórnun sem nú er að störfum. Áform um svokallaða fyrningu aflaheimilda hafa þegar valdið miklum skaða og dregið úr möguleikum sjávarútvegsfyrirtækja til fjárfestinga og uppbyggingar. Þau munu kippa grundvellingum undan rekstri sjávarútvegsins og skapa fullkomna óvissu um framtíð greinarinnar, afkomu fyrirtækja og þess fólks sem þeim tengist. Það er afar mikilvægt fyrir hagvæmni og afkomu í sjávarútvegi að byggt verði áfram á aflamarkskerfinu og öllum hugmyndum um fyrningu aflaheimilda sjávarútvegsfyrirtækjanna kastað fyrir róða.

Frumvarp um breytingu á stjórn fiskveiða, sem nú hefur verið lagt fram, gengur þvert á fyrirheit ríkisstjórnarinnar um starf nefndar um stjórn fiskveiða en fulltrúar sjávarútvegsins hafa lýst sig reiðubúna til þess að fjalla um ýmsar breytingar á stjórnkerfi fiskveiða sem til betri vegar geta horft.

Frumvarpið hefur rekið fleyg í nefndarstarfið og í því eru ákvæði sem eru óásættanleg, s.s. ákvæði um mismunun á milli útgerða með svokallaðri línuvílnun og lagaheimild til sjávarútvegsráðherra til að láta ofveiða skötusel og selja heimildir til að sú verði raunin.

Íslendingar hafa byggt upp gott orðspor á alþjóðavettangi sem ábyrg fiskveiðipjóð. Það hefur skipt sköpum við markaðssetningu íslenskra sjávarafurða á erlendum mörkuðum þar sem hörð samkeppni ríkir. Hafin er markviss kynning á íslensku upprunamerki sem vísar til þess að á Íslandi eru stundaðar ábyrgar fiskveiðar.

Nú er unnið að því að fá alþjóðlega viðurkennda vottun á sjálfbærni veiða á Íslandi og áætlað er að fyrstu fiskistofnarnir verði vottaðir á þessu ári. Ekki þarf að fjölyrða um áhrif umrædds frumvarps á trúverðugleika landsins sem ábyrgar fiskveiðipjóðar verði það að lögum.

Það er væntanlega einsdæmi að ríkisstjórn sem kennir sig við umhverfisvernd, og leggur í orði mikla áherslu á sjálfbæra nýtingu náttúruauðlinda, leggi fram frumvarp um að ofveiða ákveðinn fiskistofn.

25. SAMKEPPNISMÁL

- Virk samkeppni er mikilvæg við endurreisn atvinnulífsins
- Smæð íslenska markaðarins skapar sérstöðu vegna mikilvægis stórra eininga en má ekki takmarka virka samkeppni
- Opin og frjáls viðskipti gagnvart útlöndum vinna gegn ókostum lítills heimamarkaðar
- Auka þarf samkeppni í opinberri þjónustu
- Núverandi heimildir Samkeppniseftirlitsins til að skipta upp fyrirtækjum eru nægjanlegar

Virk og heilbrigð samkeppni er undirstaða hagkvæmni og skilvirkni í atvinnulífinu og aukinnar verðmætasköpunar. Samkeppnin veitir fyrirtækjum hvatningu og aðhald til nýsköpunar, aukinnar framleiðni, umbóta og bættrar þjónustu við viðskiptavinum. Þeir sem standast ekki kröfu samkeppninnar verða einfaldlega undir. Með þessu móti er tryggt að hagkvæmstu og skilvirkustu fyrirtækin blómstri.

Þýðing virkrar samkeppni er engu minni þegar þjóðir standa frammi fyrir efnahagslegum áföllum. Aðgerðir stjórnvalda og markaðshæðun fyrirtækja sem takmarka eða raska samkeppni tefja endurreisn og draga efnahagslægðina á langinn.

Fyrir íslensk útflutningsfyrirtæki og önnur sem búa við mikla alþjóðlega samkeppni skiptir mestu máli annars vegar að Íslendingar séu virkir þátttakendur í alþjóðlegu viðskiptasamstarfi sem miðar að því að tryggja virka og heilbrigða samkeppni og hins vegar að íslensk stjórnvöld búi atvinnulífinu hagstæð skilyrði til að standast alþjóðlega samkeppni.

Á hinum þrönga íslenska heimamarkaði er umhverfi samkeppnismála og samkeppniseftirlits á hinn bóginn krefjandi. Þar togast á annars vegar smæð markaðarins og hins vegar þörf á því að fyrirtæki nái lágmarksstærð vegna rekstrarhagkvæmni. Fákeppni er því óhjákvæmileg á mörgum mörkuðum. Við slíkar aðstæður er skilvirkt samkeppniseftirlit mikilvægt, en það felst í aðalatriðum í því að fyrirbyggja ólögmetna samtryggingu á markaðnum og að markaðsráðandi fyrirtæki misnoti sterka stöðu sína. Jafnframt er mikilvægt að vinna að því að draga úr aðgangshindrunum að mörkuðum, hvort sem þær má rekja til hegðunar fyrirtækja á markaðnum eða skilyrða sem hið opinbera býr honum. Opin og frjáls viðskipti gagnvart útlöndum efla krafta samkeppninnar.

Skilyrði fyrir virkri samkeppni á heimamarkaði hafa versnað í kjölfar efnahagshrunsins, annars vegar vegna þess að fyrirtækjum fækkar vegna gjaldþrota og hins vegar vegna stórau-

inna opinberra afskipta af atvinnulífinu og að fyrirtæki eru tekin yfir af bönkum og rekstri þeirra haldið áfram með stuðningi þeirra. Um þetta er sérstaklega fjallað í kafla um endurskipulagningu fyrirtækja.

Samkeppniseftirlitið hefur í nýlegri skýrslu er nefnist „Öflug uppbygging - opnun markaða og efling atvinnustarfsemi“ bent á að víða eru enn til staðar miklar samkeppnishömlur og aðgangshindranir sem ný fyrirtæki eða smærri fyrirtæki standa frammi fyrir þegar þau hefja starfsemi eða vilja hasla sér frekari völl. Í sumum tilvikum má rekja þær til aðgerða stjórnvalda, en í öðrum til samtryggingar fyrirtækja á markaðnum eða framgöngu markaðsráðandi fyrirtækja. Þótt í aðalatriðum feli skýrsla þessi aðeins í sér samantekt á málum sem Samkeppniseftirlitið hefur unnið lengi að, er gagnlegt að draga þannig saman eins konar heildaryfirlit um mikilvæg mál frá sjónarhóli eftirlitsaðilans og eðlilegt að þessum málum sé fylgt fram, að teknu tilliti til sjónarmiða þeirra sem aðild eiga að málunum.

Á ýmsum öðrum sviðum samkeppnismála sem yfirvöld samkeppnismála hafa lítið sinnt mætti ná betri árangri sem aftur stuðlar að endurreisn og bættum árangri í atvinnulífinu. Þar skal sérstaklega nefnt að þörf á samkeppni til að auka skilvirkni, lækka kostnað og bæta þjónustu er engu minni í ýmissi opinberri þjónustu. Íslendingar standa langt að baki nálægum þjóðum, t.d. Svíum, í að virkja krafta samkeppninnar í þjónustu sem hið opinbera greiðir fyrir, þrátt fyrir að hlutfall samneyslu í landsframléiðslu sé mjög hátt og opinber þjónusta, t.d. á sviði heilbrigðis- og menntamála, sé mjög dýr. Á þetta hefur m.a. OECD þrúfaldlega bent í skýrslum sínum um Ísland. Mætti gera mun betur í því að nýta útboð og útvistun til þess að auka hagkvæmni og valfrelsi og lækka kostnað við þjónustu bæði af hálfu ríkis og sveitarfélaga. Þá hefur samkeppniseftirlit oft verið þyngra í vöfum en æskilegt getur talist frá sjónarhóli skilvirkni í atvinnulífi og stjórnsýslu. Megináhersla samkeppniseftirlits ætti að vera á alvarlegustu samkeppnishömlur, en forðast ætti að íþyngja atvinnulífinu vegna minni háttar mála.

Samkeppniseftirlitið hefur sett fram óskir um að valdheimildir þess verði auknar verulega og því heimilað að skipta upp fyrirtækjum án þess að tilefni hafi gefist til þess vegna brota á bannreglum samkeppnislaga eða að um sé að ræða samruna sem hefur í för með sér að markaðsráðandi staða myndast eða að slík staða styrkist. Samtök atvinnulífsins eru algjörlega ósammála þessu sjónarmiði og telja að Samkeppniseftirlitið hafi ekki fært fyrir því gild rök. Í úrskurði áfrýjunarnefndar samkeppnismála frá 21. janúar 2010 um yfirtöku Vestia hf. á Teymi hf. kemur raunar fram sú niðurstaða að valdheimildir Samkeppniseftirlitsins til íhlutunar vegna yfirtöku bankanna á fyrirtækjum séu rýmri en Samkeppniseftirlitið sjálft hafði áður talið. Verður því ekki betur séð en sú lagabreyting til aukinnar valdheimilda sem Samkeppniseftirlitið hefur farið fram á sé óþörf.

26. RANNSÓKNIR OG NÝSKÖPUN

- Samstarf milli fyrirtækja, háskóla og rannsóknastofnana er mikilvægt
- Stjórnvöld forgangsraði út frá langtímasjónarmiðum
- Ná þarf árangri í alþjóðlegri samkeppni um fólk til rannsókna og nýsköpunar
- Beina þarf rannsóknum að starfsemi sem er að skila árangri og skilar sér í framtíðinni

Nauðsynlegt er að leggja mikla áherslu á nýsköpun í fyrirtækjum til eflingar atvinnulífs. Nýsköpun á sér ekki stað heldur verður að stefna að henni, hvetja til hennar og finna henni fastan sess í starfseminni. Nauðsynlegt er að hugsa til lengri tíma og eiga samstarf við önnur fyrirtæki, við stofnanir og háskóla. Íslenskt atvinnulíf er í samkeppni við alþjóðlega keppinauta og án nýsköpunar og þróunar dregst það smám saman aftur úr öðrum.

Stjórnvöld verða að forgangsraða með langtímauppbyggingu íslensks samfélags í huga og leggja áherslu á að með samstilltu átaki einstaklinga, opinberra stofnana, háskóla og fyrirtækja verði til ný verðmæti og jafnvel nýjar greinar atvinnulífs í kröftugu samspili vísinda og nýsköpunar. Það er grundvallaratriði að opinbert stuðningskerfi nái til alls þróunarumhverfisins, háskóla, rannsóknarstofnana, frumkvöðla og fyrirtækja og að hvatt sé til samstarfs þar sem við á til að hámarka ávinning og arðsemi.

Stjórnvöld verða að huga að vísinda- og nýsköpunarkerfinu heildstætt: Samkeppnissjóðum, háskólum, rannsóknarstofnunum og öðrum opinberum stofnunum sem leggja stund á rannsóknir, og raunverulegu samspili þeirra við fyrirtækin í landinu. Tryggja þarf aðgang að verðmætri þekkingu, gögnum og aðstöðu í hinum opinbera geira. Annars er hættu á að nýliðun í vísindum og nýsköpun reynist erfið og að flutningur verðmæts mannauds til annarra landa verði raunin um leið og torvelt verði að fá framúrskarandi fólk til starfa frá öðrum löndum.

Til að fyrirtæki nái leiðandi stöðu á alþjóðlegum markaði er nauðsynlegt að tengja nýsköpun og þróun við það rannsóknarstarf sem skapar fram úr í landinu. Þátttaka íslenskra fyrirtækja í rannsókn- og nýsköpunarstarfi er hlutfallslega minni hér en meðal nágrannabjóða. Langtímarannsóknir eru dýrar fyrir atvinnulífið og því er mikilvægt að nýta kraftana vel og efla samstarf fyrirtækja, háskóla og rannsóknarstofnana. Sértekar aðgerðir, svo sem skattaávilnanir, eins og gert er ráð fyrir í nýjum lögum munu auka hlut atvinnulífsins í fjármögnun rannsókna.

Ítrekað hefur verið bent á að hér á landi fari of lítil hluti opinberra fjárveitinga til rannsókna og nýsköpunar í gegnum samkeppnissjóði. Þegar endurskipulagning og niðurskurður í ríkisfjármálum blasir við skiptir máli að líta heildstætt á fjárveitingar til háskóla, stofnana, samkeppnissjóða og ýmissa smærri sjóða og verkefna, og leitast við að samræma áherslur eins og frekast er unnt.

Nauðsynlegt er að efla þessa sjóði þannig að unnt verði að beina því fjármagni sem veitt er til rannsókna og nýsköpunar til þeirra verkefna þar sem íslensk fyrirtæki standa vel að vígi og þar sem bestu rannsóknirnar eru stundaðar. Flatur niðurskurður á þessu sviði mun koma harðast niður á þeim sviðum þar sem unnt er að sækja fram og verða til þess að seinka uppbyggingu atvinnulífsins og um leið draga tennurnar úr þeim rannsóknum sem fremst standa í alþjóðlegri samkeppni.

27. MENNTAMÁL

- 48 þús. af 178 þús. á vinnualdri hafa háskólamenntun, en jafn margir aðeins grunnmenntun
- Meginmarkmið að 90% af vinnumarkaðnum fái starfs- eða framhaldsmenntun
- Uppbygging starfsmenntunar haldi áfram í samstarfi við stéttarfélög en meta þarf árangur hennar
- Stuðningur við háskóla atvinnulífsins (HB og HR) og allt háskólanám sem tengist atvinnulífi
- Draga verður úr kostnaði við skólakerfið, 40% yfir meðaltali OECD á hvern nemanda
- OECD telur hægt að draga úr kostnaði sem nemur 1,5% af VLF

Á íslenskum vinnumarkaði hafa verið miklar sviptingar undanfarin áratug sem endurspeglast í menntunarstigi þjóðarinnar. Þensla undanfarinna ára hvatti annars vegar til háskólamenntunar en á sama tíma sogaðist ungt fólk sem ekki var með fastmótaðar hugmyndir um framtíðarstörf úr skólunum og til starfa. Sífellt fleiri hafa sótt sér háskólamenntun eða 48 þúsund af þeim 178 þúsund manns sem eru á vinnualdri. En jafnstór hópur á íslenskum vinnumarkaði hefur aðeins aflað sér grunnmenntunar. Í þeim hóp er fólk á öllum aldri og hafa ber í huga að skilgreiningar á því hvað telst góð eða hæfileg menntun úr skóla hefur breyst mikið á undanförunum áratugum.

Háskólastarf á Íslandi er öflugt og skólarnir hafa dregið til sín sífellt fleiri nema. SA hafa hvatt til þess að sérstök rækt verði lögð við frumkvöðlastarfsemi í háskólum landsins og að þeir setji sér markmið um nýsköpun og frumkvöðlastarf og aðhlyningu vaxtarsprota. Háskólar á Íslandi eru margir að tiltölu við íbúafjölda og rétt að hvetja til eflingar eininga og hagræðingar, bæði vegna samkeppnishæfni þeirra sjálfra og í ljósi þess gríðarlega vanda sem við er að etja í ríkisfjármálum.

Meginverkefni aðila vinnumarkaðarins í menntun nú snúa að námi á framhaldsskólastigi. Ágætt samstarf hefur tekist um þau mál með stofnun og rekstri Fræðslumiðstöðvar atvinnulífsins og því samstarfi sem hún stendur að við fræðslustofnanir einstakra greina og símenntunarmiðstöðvar um allt land og við ríkisvaldið. Í kjarasamningunum 2008 settu aðilar vinnumarkaðarins og ríkisstjórnin sér sameiginlegt markmið um að 90% fólks á vinnumarkaði hafi lokið viðurkenndri starfs og framhaldsmenntun árið 2020. Brottfall úr framhaldsskólum er óeðlilega mikið hér á landi og veldur þjóðfélaginu miklum kostnaði og er því afar brýnt að markvisst verði unnið að minnkun þess.

Verkefni næsta áratugar ef á að ná því markmiði eru margþætt. Þau snúa að formlega skólakerfinu, framhaldsskólanum, að óformlega kerfinu, framhaldsfræðslunni og beint að fólki á vinnumarkaði. Þá þarf að stunda rannsóknir sem sýna hvert ætti að stefna og hvernig miðar á þeirri leið.

Það verður að draga úr kostnaði við íslenska skólakerfið. Það er alltof dýrt að mati OECD en útgjöld til þess eru 40% yfir meðaltali OECD á hvern nemanda. OECD metur það svo í skýrslu um ástand efnahagsmála hér á landi 2009 að það megi spara verulega í menntakerfinu án þess að það bitni á útkomunni, þar sé jafnvel meira svigrúm en í heilbrigðiskerfinu. Í skýrslunni segir að skilvirkni kerfisins hér sem með því minnsta sem gerist innan OECD og hægt sé að spara fimmtung útgjalda til menntamála þótt markið sé ekki sett hærra en að ná skilvirkninni upp í meðaltal OECD-ríkjanna. Ef þetta væri gert myndi 1½% vergrar landsframleiðslu sparast á ári hverju. Bent er á að byrja mætti á því að hraða endurskoðun og styttingu náms á framhaldsskólastigi. Ennfremur er bent á að óviða séu nemendur á hvern kennara færri en hér, en námsárangur samt ónógur í samanburði við önnur lönd eins og PISA kannanir sýni. Ljóst sé að vinnuframlag kennara þurfi að auka.

Það þarf að bjóða fjölbreyttara nám og námsleiðir í framhaldsskólum sem höfða til þeirra sem ekki finna viðfangsefni við sitt hæfi í framhaldsskólum landsins. Það þarf líka að breyta því námi sem þar er í boði til að stytta það og hindra hið mikla brotthvarf sem þar á sér stað. Að auka veg og virðingu og þar með aðsókn að hvers konar starfsnámi er risavaxið verkefni sem er á ábyrgð alls samfélagsins.

Það þarf að bjóða þeim sem eru á vinnumarkaði tækifæri til að auka þekkingu sína og færni með námskeiðum sem metin eru til námseininga og að fá raunfærni metna til námseininga. Þá þarf samhliða þessu tvennu öflugra náms- og starfsráðgjöf fyrir fólk sem komið er til starfa. Þar þarf öflugar leiðbeiningar um hvernig og hvort hentar að halda áfram námi. Miklu skiptir að eyða blindgötum í námi – að hver og einn byggi á því sem hann hefur og komist fljótt inn á stofnbrautir menntakerfisins þegar og ef það hentar að hefja nám að nýju. Sí- og endurmenntunarkerfið er hins vegar orðið nokkuð flókið og víðfeðmt og nauðsynlegt að meta hvort það skilar þeim árangri sem að er stefnt og eins hvort aðrar leiðir kunni að vera færar.

28. HEILBRIGÐISMÁL

- Unnið verði út frá ábendingum OECD um heilbrigðismál á Íslandi
- Þjónusta er of mikið veitt af dýrum þjónustuaðilum á óþarflega háu tækni- og þjónustustigi
- Kostnaðarþátttöku er ekki beitt nægilega markvisst
- Ekki er nægileg samkeppni milli þjónustuaðila
- Hlutur einkaaðila í þjónustunni er of lítill
- Verð á lyfjum of hátt og dreifingarkostnaður of mikill
- OECD telur kostnað geta lækkað um 1,5% af VLF

Heilsufar íslensku þjóðarinnar er gott og heilbrigðiskerfið í fremstu röð í alþjóðlegum samanburði. Íslendingar lifa lengst allra þjóða, á eftir Japan og Sviss, barnadauði er hverfandi og ýmsir mælikvarðar á árangur lækninga eru hagstæðir. Þessi árangur hefur náðst með miklum tilkostnaði og hafa 8-10% landsframleiðslunnar verið varið til heilbrigðismála undanfarinn áratug sem er með því mesta sem gerist í OECD-ríkjunum.

Ríkissjóður stendur frammi fyrir því að þurfa að skera niður útgjöld um að stærðargráðunni 100 ma.kr. á næstu árum. Heilbrigðismálin eru stærsti útgjaldaliður ríkissjóðs og því ljóst að áform efnahagsáætlunar íslenska ríkisins og AGS um hallalaus fjárlög árið 2013 næst ekki nema með verulegri lækun útgjalda til þessa málaflokks. Efnahags- og þróunarstofnunin, OECD, hefur um nokkurra ára skeið í skýrslum sínum um Ísland (2006, 2008 og 2009) veitt ráð um hvernig auka megi hagkvæmni í heilbrigðiskerfinu en íslensk stjórnvöld hafa daufheyrst að mestu við þessari ráðgjöf. Staðan í ríkisfjármálunum er hins vegar sú að það verður að leita allra leiða til að draga úr kostnaði án þess að það komi með samsvarandi hætti niður á þjónustunni.

Að mati OECD er íslenska heilbrigðiskerfið yfirmannað í samanburði við önnur lönd og hlutur einkaaðila í veitingu þjónustu minni. Fjöldmargar leiðir séu til þess að auka skilvirkni heilbrigðiskerfisins, t.d. með því að afnema hindranir fyrir þátttöku einkaaðila í veitingu þjónustu og stuðla að auknum hlut þeirra, sem er lítill í alþjóðlegum samanburði, og auka samkeppni innan heilbrigðisgeirans. En til þess að útvistun verkefna skili árangri þurfi heilbrigðisfyrirvöld að búa yfir nægilegum fjármunum og þekkingu til þess að þau geti aðlagð þjónustusamninga að fyrirbyggjandi þörfum og lagt mat á árangurinn. Þá þurfi að koma í veg fyrir að aukið valfrelsi sjúklinga stuðli að of mikilli eftirspurn eftir þjónustunni með upp-töku notendagjalda þar sem þau eru ekki fyrir hendi á sjúkrahúsum og endurskoðun þeirra þar sem þau virka ekki nægilega vel, eins og t.d. varðandi lyfjakaup. OECD bendir einnig á

Það að íhuga ætti einhvers konar tilvísanakerfi til þess að beina sjúklingum að rétttri umönnun. Styrkja þurfi kaupendahlutverk ríkisins með þeim hætti sem stefnt er að með Sjúkratryggingastofnun ríkisins. Loks telur OECD það vera forgangsmál að hraða innleiðingu fjármögnunar sjúkrahúsa sem byggja á umfangi þeirrar þjónustu sem veitt er.

OECD telur mikið svigrúm á Íslandi til bættrar nýtingar mannafla, fjármagns og annarra aðfanga en landið sé í miðjum hópi OECD ríkja í nýtingu aðfanga. Ef Ísland næði sama árangri og Spánn, Ítalía eða Finnland, en árangur þessara ríkja er fjórðungi lakari en þeirra sem bestum árangri ná, þá væri unnt að spara 17,5% útgjalda án þess að það væri á kostnað gæða. Slíkur sparnaður næmi 1,5% af landsframleiðslu.

Í fjárlögum þessa árs er stefnt að því að minnka aðkeypta þjónustu frá einkaaðilum í heilbrigðisþjónustu um 30% sem mun valda því að mörg einkarekin fyrirtæki þurfa að hætta starfsemi. Þetta er öflugþróun því einkaaðilar geta í mörgum tilvikum veitt hagkvæmari og skilvirkari þjónustu en ríkið veitir. Með þessu er vegið að einkarekstri í heilbrigðisþjónustunni og há hlutdeild ríkisins við veitingu þjónustunnar aukin enn frekar.



SAMTÖK ATVINNULÍFSINS

Húsi atvinnulífsins · Borgartúni 35 · 105 Reykjavík · www.sa.is