



HEIÐARLEIKI Lögreglu

Könnun meðal starfandi lögreglumanna á Íslandi

Ólafur Örn Bragason



RÍKISLÖGREGLUSTJÓRINN

HEIÐARLEIKI LÖGREGLU

Könnun meðal starfandi
lögreglumanna á Íslandi

HEIÐARLEIKI LÖGREGLU

Könnun meðal starfandi
lögreglumanna á Íslandi

Ólafur Örn Bragason

© 2005 Höfundur

ISBN: 9979-9565-5-0

Öll réttindi áskilin.

Bók þessa má ekki afrita með neinum hætti, svo sem með ljósritun, ljósmyndun, prentun, hljóðritun eða á annan sambærilegan hátt, að hluta til eða í heild, nema að fengnu skriflegu leyfi höfundar og útgefanda.

Útgefandi: Ríkislögreglustjórinn

Útgáfustaður: Reykjavík

Hönnun forsiðu: Auglýsingastofa Guðrúnar Önnu ehf.

Umbrot: Jóhannes Kjartansson

Prentumsjón: Svansprent

Forsíðumynd: Júlíus Sigurjónsson, Foto.is sf.

Efnisyfirlit

Helstu niðurstöður	8
Formáli	13
1.0. Fræðilegur bakgrunnur	15
Hugtakið heiðarleiki lögreglu í skilningi Klockars, Ivkovic og Haberfelds (2004)	17
Alþjóðlegar rannsóknir á heiðarleika lögreglu	21
1.1. Framkvæmd og heimtur	24
2.0. Mælingar	25
Spurningalisti um heiðarleika lögreglu	25
Spurningar um mikilvæga þætti tengda lögreglustarfinu	26
Fegrun gagnvart öðrum	27
Framkvæmd	27
3.0. Niðurstöður	29
3.1. Bakgrunnspættir	29
Kyn	29
Aldur	29
Staða	30
Meginstarfssvið	31
Vinnufyrirkomulag	31
Starfsreynsla	32
Stærð embætta	32
3.2. Mælingar á heiðarleika og siðferði	33
3.3. Alvarleiki, agaviðurlög og líkur á tilkynningu	35
3.4. Alþjóðlegur samanburður	37
3.5. Þol gagnvart óheiðarleika	38
3.6. Hvar liggur munurinn?	40
Kyn	40
Aldur	40
Staða	41
Starfssvið	41

Vinnufyrirkomulag	41
Starfsaldur	42
Stærð lögregluembættis.....	42
3.7. Viðhorf til mikilvægra þátta tengdra lögreglustarfinu	44
3.8. Aðrir þættir	45
Hvað og hverjir hafa áhrif á mótun lögreglumanna?.....	45
Siðareglur lögreglunnar.....	45
Heiðarleiki við svörun spurningalistans	46
Framgangur innan lögreglunnar.....	46
Framtíðarsýn	47
Mat á tilhneigingu þátttakenda til að fegra sig	47
3.9. Opnar spurningar	48
4.0. Samantekt og umræður	52
Heimildir	60

Yfirlit yfir töflur

Tafla 1.1. Framkvæmd könnunarinnar	24
Tafla 3.1. Vinnufyrirkomulag þátttakenda.....	31
Tafla 3.2. Mat á siðferðislegum klemmum sem upp geta komið í lögreglustarfi.....	34
Tafla 3.3. Viðhorf til alvarleika, agaviðurlaga og líkur á tilkynningu um agabrot.....	36
Tafla 3.4. Röð, meðaltal alvarleikastigs og líkur á tilkynningu fyrir 14 lönd	38
Tafla 3.5. Viðhorf lögreglumanna til óheiðarleika í starfi.....	39
Tafla 3.6. Heildareinkunn á siðferðiskvarða, greind eftir bakgrunnspáttum.....	43
Tafla 3.7. Afstaða lögreglumanna til mikilvægra þátta í lögreglustarfi	44
Tafla 3.8. Hlutfall þátttakenda sem töldu eftirfarandi þætti hafa áhrif eða mikil áhrif á mótun þeirra sem lögreglumanna.....	45

Yfirlit yfir myndir

Mynd 3.1. Aldur svarenda, fjöldi í hverjum aldursflokki	30
Mynd 3.2. Staða þátttakenda og staða starfandi lögreglumanna...	30
Mynd 3.3. Meginstarfssvið þátttakenda	31
Mynd 3.4. Hversu lengi hefur þú starfað í lögreglunni?	32
Mynd 3.5. Hve margir lögreglumenn starfa hjá þínu embætti?	32
Mynd 3.6. Samanburður á eigin mati á alvarleika og mati á við- horfum annarra lögreglumanna	35
Mynd 3.7. Ánægja þátttakenda með framgang sinn innan lög- reglunnar	46
Mynd 3.8. Spá þátttakenda um hvar þeir verði starfandi eftir 5 ár ...	47
Mynd 3.9. Fegrun mæld með ODQ eftir stöðu þátttakenda.....	48

Viðaukar

Viðauki I: Spurningalistinn, könnun á siðferði og ofbeldi gagnvart lögreglumönnum

Viðauki II: Tafla. Aðstæður þar sem lögreglumenn töldu líklegt að þeir gætu lent í siðferðislegum álitamálum


Viðauki III: Tafla. Tillögur að leiðum til að koma í veg fyrir að lögreglumenn misbeiti valdi sínu

Viðauki IV: Tafla. Tillögur þátttakenda að mögulegum aðgerðum yfirstjórnar til að siðferði innan lögreglunnar haldist ávallt sterkt

Helstu niðurstöður

Í þessu riti er fjallað um viðhorf lögreglumanna til heiðarleika í starfi, mat þeirra á hversu alvarleg mismunandi hegðunaratvik eru, agaviðurlög og líkur á að brot í starfi séu tilkynnt. Auk þess eru niðurstöður bornar saman við sambærilegar erlendar kannanir. Einnig er fjallað um viðhorf til mikilvægra þátta sem tengdir eru lögreglustarfinu og þau skoðuð ásamt því að leitað var til lögreglumanna eftir tillögum um hvernig mætti koma í veg fyrir að lögreglumenn misbeiti valdi sínu og hvernig yfirstjórn lögreglunnar gæti beitt sér fyrir því að siðferði innan lögreglunnar haldist ávallt sterkt. Niðurstöður byggjast á svörum 391 lögreglumanns (60% starfandi lögreglumanna á þeim tíma) úr póstkönnun sem framkvæmd var í apríl og maí 2005. Öllum starfandi lögreglumönnum var boðið að svara spurningalista í vinnutíma sínum.

- Af 15 hegðunaratvikum um siðferðileg álitamál í starfi töldu lögreglumenn að flest atvikin væru mjög alvarleg eða alvarleg. Aðeins tvö atvik ganga ekki sterklega gegn viðhorfi þátttakenda til heiðarleika í starfi. Þetta bendir til þess að lögreglumenn hafi sterka siðferðiskennd þegar kemur að mati á réttu og röngu.
- Lögreglumenn töldu að viðurlög við agabrotum væru almennt ströng, fyrir utan tvö tilfelli. Lítil munur var á mati þeirra á því hver núverandi agaviðurlög eru og hver þeim finnst að þau ættu að vera. Almennt telja þeir því núverandi agaviðurlög sanngjörn.
- Lögreglumenn töldu almennt mjög eða frekar líklegt að þeir tilkynni agabrot samstarfsfélaga. Því má segja að því alvarlegri sem hegðun er talin vera því alvarlegri finnst þátttakendum að agaviðurlögin ættu að vera og því meiri líkur séu á að þeir tilkynni atvikið.
- Rannsóknir á heiðarleika lögreglu hafa verið framkvæmdar víðs vegar um heim og hægt er að bera niðurstöður saman. Í ljós kom að Ísland var það land þar sem lögreglumenn telja siðferði-



legu atvikin hvað alvarlegust og mestar líkur eru á því að þeir tilkynni brot starfsfélaga. Stig heiðarleika hjá íslensku lögreglunni er því með því besta sem gerist í þeim 14 löndum þar sem sambærilegar kannanir hafa verið gerðar. Íslensku niðurstöðurnar eru sambærilegar niðurstöðum frá Svíþjóð og Noregi.

- Þegar þol gagnvart óheiðarlegri hegðun er skoðað í heild sinni er ljóst að það er almennt lítið. Gögnin benda til þess að lögreglumenn meti dæmi af mögulegum siðferðislegum klemmum í lögreglustarfi almennt sem alvarleg, telji þau vera brot í starfi, líklegt sé að þau yrðu tilkynnt og að viðurlögin við slíkri hegðun ættu að vera hörð. Mest þol virðist vera fyrir hraðakstri lögreglubifreiða og aukavinnu á sama vettvangi og lögreglustarfið, þ.e. rekstur öryggisfyrirtækis.
- Þegar þol gagnvart óheiðarleika var greint eftir bakgrunnsbreytum kom í ljós að munur var á heiðarleika eftir aldri, starfsaldri og stöðu. Eldri lögreglumenn höfðu minna þol gagnvart óheiðarleika en þeir yngri. Þeir sem höfðu lengri starfsaldur höfðu minna þol gagnvart óheiðarleika en þeir sem höfðu styttri starfsaldur. Því hærri stöðu innan lögreglunnar sem þátttakandi gegndi því minna þol hafði hann gegn óheiðarleika. Óljóst er hver þessara þriggja þátta, ef nokkur, skiptir mestu máli við forspá á óheiðarlegri hegðun.
- Spurningar um viðhorf til mikilvægra þátta í lögreglustarfi, viðhorf til misnotkunar á valdi og viðhorf til mannréttinda almennra borgara gáfu til kynna að lögreglumenn telji sig veita almennum borgurum sambærilega þjónustu óháð litarhætti, uppruna og efnahag. Hins vegar var afstaða lögreglumanna ekki jafnskýr þegar kemur að þáttum eins og líkum á handtöku þegar lögreglumanni er sýnd vanvirðing og hvort það halli á þann sem kvartar í klögumálum í garð lögreglu.
- Aðspurðir um líklegustu aðstæðurnar þar sem lögreglumenn gætu lent í siðferðilegum álitamálum nefndu flestir að það væri í málum sem tengjast vinum, kunningjum, ættingjum eða öðrum

lögglumönnum. Þegar tillögur þátttakenda eru skoðaðar má flokka þær í fjóra mismunandi flokka spillingar út frá mismunandi eðli þeirra, þ.e. út frá tengslum, persónulegum vanda, ferli/framkvæmd (*process*) og meðhöndlun verðmæta.

- Aðspurðir um hvaða leiðir þátttakendur teldu bestar til að koma í veg fyrir að lögglumenn misbeiti valdi sínu nefndu þeir helst fræðslu og umræðu um siðferðismál meðal lögglumanna. Annað sem var nefnt er aukið eftirlit og stuðningur yfirmanna, bætt val á lögglunum, hert agaviðurlög og bætt starfs-umhverfi lögglumanna.
- Aðspurðir um hvað þátttakendur teldu að yfirstjórn lögglunnar gæti gert til þess að siðferði innan lögglunnar haldist ávallt sterkt nefndu þeir helst að yfirstjórn þyrfti að sýna gott fordæmi, auka þyrfti fræðslu og kynningu og yfirmenn þyrftu að sýna meira frumkvæði við eftirlit með undirmönnum. Þátttakendur töldu þessar leiðir árangursríkastar fyrir yfirstjórn lögglunnar til að viðhalda háu stigi heiðarleika meðal lögglumanna.
- Lögglumenn töldu starfsþjálfun sína, starfsfélaga og Löggluskóla ríkisins hafa mest áhrif á mótun þeirra í starfi. Þá þótti þeim útgefin fagrit hafa minnst áhrif á mótun þeirra. Bendir þetta til þess að upplýsingum sé best komið á framfæri til lögglumanna eftir fyrrnefndum leiðum.
- Um 96 prósent lögglumanna sögðust hafa kynnt sér siðareglur lögglunnar. Flestir höfðu kynnt sér þær sjálfir eða fengið kynningu hjá Löggluskóla ríkisins.
- Að lokum voru þátttakendur spurðir um framtíðarsýn og ánægju með starfsferil sinn. Tæplega 85 prósent þátttakenda voru mjög ánægðir með framgang sinn eða sátir við hann en tæp sjö prósent voru nokkuð eða mjög ósátir við framgang sinn. Þá töldu tæp 80 prósent þátttakenda að þeir yrðu starfandi innan lögglunnar eftir fimm ár, 15 prósent voru óviss um það og 6,5 prósent töldu að þeir yrðu starfandi á öðrum vettvangi.

- Þegar á heildina er litið benda niðurstöður úr könnuninni til þess að lögreglumenn hafi sterka siðferðiskennd þegar kemur að mati á réttu og röngu. Þeir eru meðvitaðir um siðareglur lögreglu, þekkja agaviðurlög, telja agaviðurlögin nokkuð sanngjörn og eru frekar viljugir til að tilkynna ósæmilega hegðun starfsfélaga. Mikilvægt er að viðhalda því háa stigi heiðarleika sem ríkir meðal lögreglumanna og sjá til þess að það yfirfærast yfir á hegðun þeirra í starfi.



Formáli

Í júní 2004 skilaði stýrihópur ríkislögreglustjóra, sem skipaður var til að leita leiða til þess að koma í veg fyrir að alþjóðleg glæpasamtök nái fóttfestu á Íslandi, af sér skýrslu með tillögum að aðgerðum gegn skipulagðri glæpastarfsemi (Ríkislögreglustjórinn, 2004). Meðal þess sem stýrihópurinn lagði til var að skoða við hvaða forsendur spilling getur orðið innan þjóðfélagsins almennt og einnig innan réttarvörslukerfisins. Því var talið mikilvægt að skoða við hvaða aðstæður spilling tengd skipulagðri glæpastarfsemi getur þrífist. Þá var lögð á það áhersla að skoða aðstæður hér á landi og leggja til úrræði út frá því til að koma í veg fyrir að spilling þróist.

Í þessu riti er leitað svara við hluta þeirra spurninga sem lagðar voru fram í skýrslu stýrihópsins. Ákveðið var að kanna heiðarleika meðal starfandi lögreglumanna og bjóða þeim að leggja til hugmyndir sínar varðandi þennan málaflokk. Niðurstöður sem hægt er að fá með þessum hætti gefa vísbendingu um heiðarleika og siðferðisþrek meðal lögreglumanna. Niðurstöðurnar er því hægt að hagnýta til þess að viðhalda og efla siðgæði meðal starfsmanna lögreglu, auk þess sem þær auðvelda yfirvöldum að gera ráðstafanir til að minnka líkur á spillingu innan lögreglunnar. Það skal sérstaklega tekið fram að sú rannsóknaraðferð sem beitt er gefur á engan hátt til kynna stöðu, eðli eða umfang spillingar innan lögreglunnar.

Aðstandendur rannsóknarinnar vilja koma á framfæri sérstökum þökkum til allra þeirra lögreglumanna sem tóku þátt í rannsókninni með því að svara spurningalista. Framlag þeirra var lykilatriði í þessari rannsókn. Enn fremur eiga lögreglustjórar og skólastjóri Lögregluskóla ríkisins, sem og starfsmenn þeirra, þakkir skildar fyrir að styðja rannsókn þessa með því að kynna hana meðal lögreglumanna og aðstoða við að dreifa spurningalistum og safna þeim saman. Miklar þakkir fara til allra þeirra sem komu með athugasemdir og ábendingar við gerð spurningalistans og framkvæmd könnunarinnar.



1.0. Fræðilegur bakgrunnur

Samfélagið setur traust sitt á lögregluna við að viðhalda almennri reglu og öryggi í landinu og rannsaka afbrot og sinna forvörnum gegn þeim. Brýnt er að lögreglan endurgjaldi það traust sem henni er sýnt með því að ástunda heiðarleg vinnubrögð. Rannsóknir á siðferði og heiðarleika innan lögreglunnar skipa mikilvægan þátt í eftirliti, fræðslu og forvörnum. Því er mikilvægt að slíkar rannsóknir séu gerðar reglulega. Í Bandaríkjunum er löng hefð fyrir rannsóknum á heiðarleika lögreglu og í þeim hefur nú athyglinni verið beint að heiðarleika sem skipulagsvanda starfseminnar fremur en vanda einstaklinga innan lögreglunnar (sjá til dæmis Klockars o.fl., 2000). Takmarkaðar upplýsingar eru til um þessi mál á Norðurlöndunum en nýverið hafa bæði Svíar og Norðmenn hafið rannsóknir á heiðarleika meðal lögreglumanna. Fyrstu niðurstöður benda til þess að lögreglumenn á Norðurlöndunum séu töluvert heiðarlegri en annars staðar í Evrópu og í Bandaríkjunum. Niðurstöður kannana benda til þess að lögreglumenn á Norðurlöndunum meti hegðun á gráu svæði sem alvarlegri og séu viljugri til að tilkynna um hana en starfsfélagar þeirra annars staðar í heiminum (Ekenvall, 2003). Þessar niðurstöður koma kannski ekki á óvart þegar litið er til kannana sem gerðar eru reglulega af „Transparency International“ sem benda til þess að Norðurlöndin séu meðal minnst spilltu samfélaga heims (Transparency International, 2004). Því er eðlilegt að álykta að siðferði lögreglu endurspegli siðferði almennt í hverju samfélagi fyrir sig. Í samfélögum þar sem spilling er almenn er varla hægt að gera ráð fyrir því að málum sé öðruvísi komið innan lögreglunnar en annars staðar í samfélaginu.

Í daglegu tali er hægt að fella margs konar hegðun undir hugtakið spillingu og hefur sú víða notkun hugtaksins leitt til þess að vandasamt hefur reynst að setja fram eina viðtekna skilgreiningu. Vídd hugtaksins spannar allt frá vægri frávikshegðun (óheiðarleika) að alvarlegum hegningarlagabrotum (Newburn, 1999). Fólk væntir þess að starfsmenn löggæslustofnana sinni embættisverkum sínum á hlutlausan hátt og að ákvarðanir þeirra séu opnar fyrir nákvæmri skoðun eða gagnrýni. Saga lögreglunnar um víða veröld bendir hins

vegar til þess að um goðsögn sé að ræða. Sagan sýnir að lögreglumenn hafa oft og víða hegðað sér í bága við stefnu lögreglu, siðareglur og hegningarlög. Punch (2000) bendir á að fólki í valdastöðum sé sérstaklega hætt við spillingu vegna þrýstings frá öðrum. Þá eru lögreglumenn í enn meiri áhættu en aðrir þar sem vald þeirra getur svipt fólk frelsi og leitt til náinna rannsókna á atferli einstaklinga eða hópa sem haft geta alvarlegar afleiðingar. Lögreglumenn eru því augljós skotspönn þeirra sem vilja brjóta lög og komast hjá ákæru.

Hvað heiðarleika lögreglu varðar þá má sérstaklega nefna þá hættu sem stafar af skipulögðum glæpahópum. Slíkir hópar hafa sérstakan hag af því að ná tókum á lögreglunni til að fela brot sín. Í skýrslu ríkislögreglustjóra (Jón Óttar Ólafsson, 2004) er fjallað um möguleika lögreglu til að rannsaka og fá sakfellda skipulagða glæpahópa. Þar er tekið fram að virk löggæsla og möguleikar lögreglunnar á að koma lögum yfir skipulagða glæpahópa séu háð því að siðferði sé gott innan lögreglunnar. Enn fremur ályktar höfundur skýrslunnar að:

„Varnir gegn spillingu innan lögreglunnar auka líkur á að skipulagðir glæpahópar og aðrir glæpamenn verði sakfelldir og sendir í fangelsi. Hins vegar er siðferði annarra opinberra starfsmanna í landinu ekki síður mikilvægt í baráttunni fyrir því að koma í veg fyrir að skipulögð glæpastarfsemi geti átt sér stað (Jón Óttar Ólafsson, 2004, bls. 33). “

Sterkt siðferði er því meginmarkmið lögreglunnar og liggur ábyrgð þessa mikilvæga markmiðs hjá öllum starfsmönnum lögreglu. Hafa ber hlutverk lögreglunnar að leiðarljósi við stjórnun í samræmi við leiðbeiningar Guðmundar Guðjónssonar (1994) um fjögur meginmarkmið sem stjórnendum ber að leggja áherslu á:

1. Að lögreglan veiti ávallt bestu hugsanlegu þjónustu og skapi traust meðal borgaranna og viðhaldi því.
2. Að lögreglustarfið verði áhugavert starf svo að hæft fólk fáist til starfa, þar ríki góður starfsandi og vinnuumhverfi sé mannlegt.
3. Að starfsliðið sé ánægt, agað og heilbrigt.
4. Að lögreglan vinni störf sín löglega og þau séu ávallt siðferðislega viðeigandi.

Hugtakið heiðarleiki lögreglu í skilningi Klockars, Ivkovic og Haberfelds (2004)

Þegar fræðimenn hafa rannsakað spillingu innan lögreglunnar hafa flestir beint sjónum sínum að heiðarleika lögreglu (*police integrity*). Klockars, Ivkovic og Haberfeld (2004) ritstýrðu tímamótaverki þar sem rannsóknarniðurstöður víðs vegar að eru dregnar saman. Þau skilgreina heiðarleika lögreglu sem „eðlilega tilhneingingu meðal lögreglu að standast þær freistingar að misnota réttindi og fríðindi starfsins“ (Klockars o.fl., 2004, bls. 2). Þessi skilgreining felur raunar í sér sex hugtök sem Klockars og félagar útskýra nánar og verða þeim nú gerð ýtarleg skil hér að neðan.

1. Eðlileg tilhneiging (*normativeness*). Eðlileg tilhneiging fólks til að vera heiðarlegt vísar til þess að fólk leitist almennt við að vera heiðarlegt. Þegar fjallað er um heiðarleika lögreglu sem eðlilega tilhneingingu felast í því þrjár staðhæfingar. Fyrst ber að nefna að hugtakið heiðarleiki lögreglu vísar til skoðunar (*belief*) fólks fremur en hegðunar. Ætlunin er því að mæla skoðanir og viðhorf fólks en ekki hegðun beint. Þegar einstaklingur hefur tiltekna skoðun er talað um viðhorf en þegar hópur hefur sama viðhorf kallast það gildi (norm). Önnur staðhæfingin snýr að heiðarleika lögreglu sem siðferðislega hlöðnu hugtaki, þ.e. að hegðun lögreglu geti verið að einhverju leyti rétt eða röng. Þriðja staðhæfingin snýr að því að ómögulegt sé að aðskilja heiðarleika lögreglu frá siðferðislegum viðhorfum. Trú felur í sér að maður hegði sér í samræmi við viðhorf, rétt eins og trú einstaklings á heiðarleika fær einstaklinginn til að forðast að ljúga. Heiðarleiki þarf ekki eingöngu að felast í trú manna á að tiltekin hegðun sé rétt eða röng því að aðgerðir þeirra þurfa líka að vera í samræmi við hana (Klockars, o.fl., 2004).

Óljóst er hvaða hegðun hugtakið heiðarleiki nær yfir fyrir utan það að forðast óréttláta og ólögmeata hegðun. Þurfa heiðarlegir lögreglumenn að fordæma slæma framkomu og/eða styðja refsingu yfir þeim sem sýna af sér slæma framkomu? Felst það í merkingu orðsins að heiðarlegur lögreglumaður sem verður vitni að spillingu eða harðræði verði að stöðva slíkt eða tilkynna það? Þegar lögreglumaður lendir í aðstæðum þar sem hann telur sig þurfa að taka

ákvörðun um hvort hann eigi að tilkynna ósæmilega hegðun félaga síns er auðvelt að sjá hvar siðferðisleg gildi keppa við önnur gildi. Gildi eins og fyrirgefning, tryggð, gagnkvæmni, þakklæti og samúð gætu haft áhrif á aðgerðir lögreglumannsins. Því gæti ákveðin hegðun talist röng út frá göfugu sjónarmiði við tiltekna aðstæður en rétt út frá öðru jafngöfugu sjónarmiði. Aðstæður sem þessar eru nefndar siðferðislegar klemmur (*ethical dilemmas*).

2. Tilhneiging til að standast freistingar (*the inclination to resist*). Eitt meginvandamál er þó við hugtakið heiðarleiki en það er að fólk sem trúir á heiðarleika lýgur stundum, fólk sem trúir á tryggð er stundum svikult og fólk sem trúir á heiðarleika gerir stundum hluti sem það veit að eru rangir. Jafnvel sterk viðhorf spá ekki fullkomlega fyrir um hegðun. Við nánari skoðun má greina þrjú mismunandi sjónarhorn á tengsl milli viðhorfa til heiðarleika og ósæmilegrar hegðunar (Klockars, o.fl., 2004).

Fyrsta sjónarhornið er að lögreglumenn forðast ekki endilega ósæmilega hegðun vegna þess að þeir hafi heiðarleika að leiðarljósi. Heiðarleg viðhorf eru því ekki eina mótstaðan fyrir ósæmilegri hegðun. Skortur á ímyndunarafli, skortur á tækifærum, ótti við að nást, ótti við niðurlægingu, skömm eða refsingu og/eða einfalt mat á áhættu miðað við ábata getur tryggt heiðarlega hegðun, óháð viðhorfi lögreglumannsins. Viðhorf eru því ekki alltaf besta spá um hegðun og að sama skapi er hegðun ekki alltaf besta spá um viðhorf.

Annað sjónarhornið er tengsl milli heiðarlegra viðhorfa og ósæmilegrar hegðunar lögreglu þar sem heiðarleg viðhorf gera þá kröfu til þeirra sem þau hafa að þeir reyni að forðast óæskilega hegðun. Þar af leiðandi er litið á heiðarleika sem tilhneigingu til að standast freistingar fremur en algjöra mótstöðu gegn freistingum.

Þriðja sjónarhornið sem hér er greint frá er að orsakasamband milli viðhorfa og hegðunar er ekki alltaf skýrt, þ.e. hvort er orsök og hvort er afleiðing. Hugsanlegt er að það að krefjast heiðarleika af lögreglumönnum geti orðið til þess að þeir tileinki sér

heiðarleg viðhorf. Viðhorf geta orsakað hegðun en hegðun getur einnig orsakað viðhorf. Þessi umræða leiðir okkur að þeirri staðreynd að heiðarleiki er aðeins einn af þeim þáttum sem geta haft áhrif á siðferði innan lögreglunnar.

3. Lögreglan sem einstaklingar eða hópur (*the police as an individual or a group*). Lögð er áhersla á að nota orðið lögregla fremur en lögreglumaður í umfjöllun um heiðarleika lögreglu þar sem hugtakið getur átt við einstakling, hóp, samtök, skipulagseiningu, deild eða stofnun. Þegar fjallað er um heiðarleika er auðvelt að falla í þá gryfju að tala um einstaklinga en það ber að forðast ef ætlunin er að skoða siðferði stofnana, félagasamtaka eða embætta, þ.e. heiðarleika sem menningarlegt fyrirbæri á þessum stöðum (Klockars, o.fl., 2004).

4. Freistingar (*temptations*). Hugtakið freisting, eins og það er notað í skilgreiningu á heiðarleika, dregur athyglina að því flókna umhverfi sem lögreglumenn, löggæslustofnanir og lögregluembætti starfa í. Það leiðir okkur að þeirri hugmynd að skoða þurfi aðstæður í starfsumhverfi lögreglu sem bjóða upp á tilteknar freistingar og tækifæri til ósæmilegrar hegðunar. Augljósasta freisting starfsmanna í opinberri þjónustu er gróði. Það heiti sem notað er fyrir slíka hegðun í starfi lögreglu er spilling. Hins vegar verður að líta til þess að það er algeng villa að draga þá ályktun að öll form ósæmilegrar hegðunar lögreglu séu afleiðingar freistinga (Klockars, o.fl., 2004).

5. Misnotkun valds/embættis (*abuse of office*). Misnotkun valds er lykilþáttur í hugtakinu heiðarleiki innan lögreglunnar. Þrátt fyrir að í mörgum alvarlegum tilvikum ósæmilegrar hegðunar lögreglu kunni misnotkun valds að vera augljós er umræðan oftast lituð af tvenns konar rökum sem miða að því að neita ásökunum eða afsaka þann sem hefur misnotað vald sitt. Algengasta röksemdafærslan sem er beitt er að tiltekin hegðun sé í raun léttvæg og ekki sé við þann sem hana sýndi af sér að sakast og að þeir sem hana gagnrýni skilji í raun ekki hið sanna eðli hennar. Röksemdafærsla sem þessi þekkist vel í Bandaríkjunum þegar upp hafa komið mál eins og þegar

lögregla fær afslátt, gjafir á tyllidögum, ókeypiss máltíðir og áfengi. Litið er á þetta sem merki um góðvild, gestrisni og þakklæti. Sama röksemdafærsla er einnig gefin þegar lögreglumenn beita valdi sínu eftir eigin geðþótta, t.d. þegar lögreglumenn kjósa að hafa ekki afskipti af vinum, nágrönnum, starfsfélögum eða valdamiklum borgurum vegna minni háttar brota. Rök sem þessi eru algeng þegar talað er um að lögreglumenn séu mannlegir og því sé ekki hægt að ætlast til þess að þeir hegði sér án mannlegra tilfinninga við aðstæður þar sem þeir eru móðgaðir, þeim ögrað, ráðist er á þá, þeir blekkir eða þeir verða fyrir áfalli eða hryllingi. Klockars og félagar (2004) benda þó réttilega á að ein af ástæðum þess að lögreglan hafi verið stofnsett sé sú að almenningur vill ekki að brugðist sé við erfiðum aðstæðum með venjulegum mannlegum tilfinningum, hvort sem sú krafa er raunhæf eða ekki (Klockars, o.fl., 2004).

Út frá þessum rökum má sjá að fara þarf varlega í að skilgreina hvaða hegðun er flokkuð sem vísbending um skort á heiðarleika. Það sem ein löggæslustofnun gæti skilgreint sem mútur gæti önnur skilgreint sem gestrisni, gjafmildi eða þakklæti. Jafnframt vekja þessi rök athygli okkar á því hversu gífurlega fjölbreytt viðhorf til heiðarleika eru, sem og skoðanir á því hvernig lögreglumenn, löggæslustofnanir og borgarar eiga að bregðast við brotalömum á honum.

6. Réttindi og fríðindi starfsins (*the rights and privileges of the occupation*). Löggæslu fylgja gífurleg völd sem lögreglan hefur í umboði almennings. Þvingunarúrræðum er beitt úti á vettvangi þar sem yfirmenn eru fjarri og fyrir framan vitni sem oft eru talin óáreiðanleg. Löggæsla er því starfsvettvangur þar sem mörg tækifæri eru til ósæmilegrar hegðunar. Ein tegund ósæmilegrar hegðunar er spilling þar sem lögregluvald er misnotað í þeim tilgangi að hagnast. Það er erfitt að hafa stjórn á spillingu vegna þess hversu lögreglumenn vilja ógjarnan tilkynna um spillingu meðal starfsfélaga sinna, en það er stundum kallað heiðursmannasamkomulag eða þagnarmúrinn (*the code, the code of silence* eða *the blue curtain*; Klockars o.fl., 2004). Stjórnendur í lögreglunni hafa einnig verið tregir til að viðurkenna að spilling viðgangist, auk þess sem þeir aðilar sem koma að málinu hagnast oftast og yfirleitt er ekki neinn tiltekinn maður fórnarlamb

spillingar. Af þessum ástæðum er ljóst að opinber tölfræði um spillingu kemur að litlu gagni þegar meta á tíðni og eðli hennar hjá lögreglueiningu. Í besta falli er hægt að líta á tölur um spillingu sem vísbendingu um þau úrræði sem beitt er í þessum málaflokki, þ.e. ef tölur um spillingu eru háar er líklegra en ella að mikilli orku sé eytt í að rannsaka og upplýsa þau mál er hana varða (Klockars, o.fl., 2004).

Alþjóðlegar rannsóknir á heiðarleika lögreglu

Lýst er í kaflanum Mælingar hvernig heiðarleiki lögreglu er mældur. Þegar mæla á heiðarleika og bera saman niðurstöður víða að krefst það vandasamrar vinnu til að draga úr áhrifum menningarlegra gilda. Þó að aldrei sé alveg hægt að útiloka þá þætti er hægt að ganga langt í að semja atvikasögur með siðferðislegu ívafi sem lögreglumenn í sem flestum menningarsamfélögum geta fundið sig í. Mælingar á heiðarleika lögreglu verða að taka mið af nokkrum víddum og því eru þátttakendur spurðir um hversu alvarlega þeir telji hegðun starfsfélaga sinna, agaviðurlög við henni og hversu viljugir þeir eru að tilkynna um ósæmilega hegðun starfsfélaga sinna. Sérhverri þessara þriggja vídda er ætlað að meta ólíkar hliðar á hugtakinu heiðarleiki.

Hvað getum við lært um heiðarleika af rannsóknum í 14 löndum þar sem stuðst var við sömu skilgreiningu á heiðarleika og sama mælitæki? Í fyrsta lagi raða lögreglumenn siðferðisklemmum svipað þrátt fyrir talsverðan mun á því hversu alvarleg þeir telja atvikin. Þetta þýðir að þrátt fyrir að lögreglumönnum finnist atvikin misalvarleg þá eru þeir sammála í hvaða röð ber að setja þau, frá því atviki sem þeir telja léttvægast að því alvarlegasta. Það sama á við þegar gerður er samanburður á viðhorfum lögreglumanna til agaviðurlaga og líkum á því að þeir tilkynni um atvikið. Hins vegar eru nokkur frávik frá þessari samfelldu röð sem vert er að nefna. Fyrsta frávikið er þegar lögreglumaður hylmir yfir ölvunarakstri starfsfélaga. Þetta atvik er talið vera eitt af alvarlegustu atvik unum í þremur löndum (Svíþjóð, Finnlandi og Japan) en léttvægast í fjórum löndum (Króatíu, Póllandi, Slóveníu og Bandaríkjunum). Þetta viðhorf endurspeglar almenn viðhorf samfélagsins til þess

hversu ölvun við akstur er alvarleg í hverju landi fyrir sig. Annað frávik er þegar of mikilli hörku er beitt við að handtaka mann sem er að reyna að brjótast inn í bíl. Í Ungverjalandi meta lögreglumennirnir þetta sem þriðja alvarlegasta atvikið, eða verra en að stela af vettvangi eða þiggja mútur. Hins vegar líta lögreglumenn í Pakistan á sama atvik sem tíunda alvarlegasta atvikið (af 11 atvikum) á listanum og telja það því léttvægara en að þiggja ókeypis kaffibolla. Þessi munur endurspeglast í mati lögreglumannanna á agaviðurlögum sem lögreglumenn myndu fá í mismunandi löndum. Í Ungverjalandi búast lögreglumenn við að þeim verði vikið úr starfi ef þeir verða uppvísir að því að beita of mikilli hörku við handtöku en í Pakistan búast þeir við að fá munnlega viðvörðun fyrir sömu hegðun (Klockars o.fl., 2004).

Þrátt fyrir að lögreglumenn meti heiðarleika (það hversu alvarleg atvik eru, agaviðurlög og líkur á að þeir tilkynni atvik) mjög svipað milli landa eru svörin ólíkust við spurningum sem tengjast því hvort þeir myndu tilkynna viðkomandi hegðun eða ekki. Margt bendir því til þess að heiðursmannasamkomulag gildi víða milli starfsfélaga um að segja ekki frá ósæmilegri hegðun hver annars. Til dæmis virðist heiðursmannasamkomulagið vera mjög sterkt í Króatíu, Ungverjalandi, Pakistan, Póllandi og Suður-Afríku. Almenn niðurstaða er meðal lögreglumanna í þeim löndum þar sem rannsóknir þessar hafa verið framkvæmdar að ósamræmi er á milli mats á alvarleika brotanna, agaviðurlaga við þeim og líkum á tilkynningu. Þeir meta atvik almennt sem alvarleg en það mat er ekki í samræmi við það sem þeim finnst vera hæfileg agaviðurlög eða hvernig þeir meta líkur á að þeir tilkynni um brot. Þetta kann að vera vegna þess að lögreglumennirnir meti alvarleika atvika án afleiðinga af hegðuninni og að þeir ýki jafnvel mat sitt á alvarleika ósæmilegrar hegðunar.

Því virðist sem það hversu alvarleg ósæmileg hegðun telst í hverju landi fyrir sig ákvarðist út frá þeim agaviðurlögum sem svarendur spurningalistans gera ráð fyrir að lögreglumaður sem brýtur reglur hljóti. Í nánast hverju einasta atviki þar sem lögreglumenn búast við að lögreglumaður hljóti mjög ströng agaviðurlög fyrir ósæmilega hegðun líta þeir hana mjög alvarlegum augum. Hins vegar virðast

lögreglumenn ekki greina vel milli þess hversu alvarleg tiltekin ósæmileg hegðun er þegar engin agaviðurlög eru við henni, eins og í Ungverjalandi, Pakistan og Suður-Afríku.

Ein athyglisverðasta niðurstaða Klockars og félaga (2004) er staðfesting á tengslum milli heiðarleika og þagnarmúrs lögreglumanna (*code of silence*). Í fimm löndum töldu lögreglumenn líklegt að þeir myndu ekki tilkynna um eitt einasta atvik af atvikunum ellefu sem fjallað var um. Í níu af 14 löndum voru lögreglumenn ekki vissir um hvort þeir myndu tilkynna um það að starfsfélagi þeirra þæði mútur fyrir að falla frá skýrslugerð vegna of hraðs aksturs. Niðurstöður rannsókna í öllum þeim löndum þar sem spurningalisti Klockars og félaga (2000) hefur verið notaður hingað til benda til þess að lögreglumenn myndu ekki segja frá starfsfélagi sínum ef hann þæði ókeypis drykki fyrir að líta fram hjá broti á reglum um opnunartíma skemmtistaða eða ef hann slægi handtekinn mann. Því virðist sem lögreglumenn á fáum stöðum í heiminum myndu segja til starfsfélaga síns sem þiggur ókeypis máltíðir eða afslátt á vörum eða þjónustu.

Í öllum löndum þar sem embætti refsar harðlega fyrir ósæmilega hegðun telja lögreglumenn að hún sé alvarleg og þeir eru einnig líklegri til að tilkynna um slíka hegðun en þegar vægt er tekið á þessum brotum. Ekki er alveg fullkomið samhengi á milli þess hversu alvarlega lögreglumenn telja ósæmilega hegðun, þeirra agaviðurlaga sem búast má við og þess hversu líklegt er að þeir tilkynni hana, en samt sem áður ganga aðeins fá tilfelli gegn því. Hins vegar finnast engin tilvik um að lögreglumenn myndu tilkynna um atvik ef viðkomandi embætti bregst ekki við þeim með alvarlegum agaviðurlögum. Því er það undir yfirstjórn lögreglunnar komið hversu heiðarlegir starfsmenn embættisins eru (Klockars o.fl., 2004).

1.2. Framkvæmd og heimtur

Úr könnuninni sem hér er fjallað um bárust svör frá 397 lögreglumönnum, sem er 61,1 prósent svarhlutfall. Helstu upplýsingar um framkvæmdina má sjá í töflu 1.1.

Tafla 1.1. Framkvæmd könnunarinnar

Upplýsingasöfnun: apríl–maí 2005.

Heildarhópur: 650 manns.

Framkvæmdamáti:

Spurningalista var svarað á vinnustað.

Svörun: 61,1% (397 manns).

Svarhlutfall á höfuðborgarsvæðinu var 60% en 77% á landsbyggðinni.

Öllum starfandi lögreglumönnum á landinu á tímabilinu apríl til maí 2005 var boðin þátttaka í rannsókninni, samtals 650 lögreglumönnum. Héraðslögreglumönnum og afleysingamönnum var ekki boðin þátttaka, heldur eingöngu þeim sem höfðu lokið grunnámi í Lögregluskóla ríkisins. Alls bárust 430 umslög með spurningalistum en 33 þeirra voru óútfylltir og er því hlutfall skila 66 prósent en hlutfall svara 61 prósent. Talsvert betri heimtur voru af landsbyggðinni en af höfuðborgarsvæðinu, eða 77 prósentu svarhlutfall á móti 60 prósentum. Sex þátttakendur svöruðu því til að þeir hefðu ekki svarað spurningum um siðferði heiðarlega og því er ekki hægt að taka þau svör með í útreikningana. Í nokkrum tilfellum svöruðu þátttakendur ekki nógu mörgum spurningum á sálfræðilega prófinu og siðferðiskvörðum til þess að hægt væri að nota þær niðurstöður. Við útreikning sálfræðilegra prófa er gjarnan miðað við að tveimur spurningum eða fleirum af hverjum tuttugu sé látið ósvarað til að svör séu ekki tekin með í útreikninga. Þar af leiðandi voru ekki allir þátttakendur teknir með í úrvinnslu á sumum breytum.

Í niðurstöðum ritsins verða fyrst kynntar niðurstöður bakgrunnsspurninga, þ.e. spurninga um kyn, aldur, stöðu, meginstarfssvið, vinnufyrirkomulag, starfsaldur og stærð embættis. Því

næst er kynnt mat lögreglumannanna á 15 lýsingum á hegðun í starfi þar sem óskað var eftir viðhorfi til siðferðis (mælt með átta spurningum). Þessar niðurstöður eru bornar saman við kannanir af þessu tagi sem framkvæmdar hafa verið víðs vegar um heim. Þar á eftir verður gerð nánari greining á niðurstöðum svara við siðferðisspurningunum þar sem útbúinn er sérstakur siðferðiskvarði til að meta sem flestar víddir hugtaksins. Því næst verður litið á svör þátttakenda við spurningum um viðhorf til mikilvægra þátta lögreglustarfsins, auk þess sem dregnar verða saman tillögur þátttakenda sem óskað var eftir í þremur opnum spurningum. Að lokum verður svo farið yfir hversu heiðarlega þátttakendur svöruðu spurningunum og tilhneigingu þeirra til að fegra sig. Ásamt spurningum um heiðarleika var einnig lagður fyrir spurningalisti um ofbeldi gagnvart lögreglumönnum en niðurstöður úr þeim hluta könnunarinnar verða birtar í sjálfstæðu riti í sömu ritröð og þetta rit.

2.0. Mælingar

Einn listi um viðhorf til siðferðis var lagður fyrir þátttakendur, einn listi um mikilvæga þætti tengda lögreglustarfinu, einn spurningalisti um hvort þátttakendur fegruðu sig fyrir öðrum og svo loks spurningar um bakgrunn þátttakenda. Meðal spurningalistanna var einn um ofbeldi gagnvart lögreglumönnum en þar sem hann er hluti af annarri sjálfstæðri rannsókn verða niðurstöður birtar í sjálfstæðu riti í sömu ritröð og þetta rit. Röð spurningalistanna var þannig að á eftir fyrimælunum komu eftirfarandi listar:

Spurningalisti um heiðarleika lögreglu

(Police integrity questionnaire) (Klockars o.fl., 2000)

Klockars og félagar hönnuðu spurningalista til að meta heiðarleika lögreglu út frá starfsmenningu (*occupational culture*). Spurningalistiinn nær yfir nokkur lykilsvið er varða heiðarleika sem metinn er út frá starfsmenningu viðkomandi starfseiningar lögreglu (t.d. embætti eða deild). Listanum er ætlað að svara nokkrum lykilsþurningum: a) Eru lögreglumenn meðvitaðir um þær reglur sem koma eiga í veg fyrir ósæmilega hegðun lögreglumanna? b) Hversu

sterklega eru þeir samþykkir þessum reglum? c) Vita lögreglumenn hvaða agaviðurlög fylgja brotum á þessum reglum? d) Telja þeir agaviðurlögin vera sanngjörn? e) Hversu viljugir eru þeir að tilkynna um ósæmilega hegðun? Spurningalisti þessi hefur verið þýddur á fjölda tungumála og notaður víðs vegar um heim (m.a. í Svíþjóð og Noregi). Þessi óbeina aðferð við að meta spillingu er aðgengilegri fyrir starfandi lögreglumenn en bein aðferð og eykur líkurnar á svörun. Því er farin sú leið að meta heiðarleika en ekki spyrja beint um spillingu. Spurningalistinn inniheldur 11 dæmi um hegðun í lögreglustarfi sem spanna allt frá „gráu svæði“ að „óumdeildri“ spillingu. Mörg stig á þessum lista gefa til kynna sterka andstöðu gegn spillingu innan viðkomandi lögreglueiningar (Klockars o.fl., 2000). Fræðimenn gefa sér því þá forsendu að mikil andstaða gegn spillingu í viðkomandi stofnun (*organizational opposition*) tengist því hversu spilling er líkleg (Thomassen, 2004). Lýsa má sambandinu á þann veg að því sterkari sem andstaða í viðkomandi stofnun er gegn óheiðarlegri hegðun því minni líkur séu á spillingu innan lögreglunnar.

Auk þeirra 11 atvikslýsinga sem þýddar voru úr rannsókn Klockars og féлага (2000) voru hannaðar fjórar lýsingar til viðbótar. Þetta var gert í þeim tilgangi að fjölga atvikum á „gráu svæði“ svo að unnt væri að fá meiri dreifingu í svör þátttakenda og ná þannig betur utan um þá vídd sem hugtakið spannar. Í heildina voru því 15 atvikslýsingar notaðar (í niðurstöðum má sjá að fyrstu 11 atvikslýsingarnar eru fengnar úr rannsókn Klockars en rannsakandi samdi atvikslýsingar 12–15).

Spurningar um mikilvæga þætti tengda lögreglustarfinu

Athygli alþjóðasamfélagsins hefur lengi beinst að mannréttindum og vernd þeirra með alþjóðlegum lögum. Eitt af mörgum hlutverkum lögreglu er að vernda mannréttindi borgaranna en fjölmiðlar víðs vegar um veröldina draga oft athygli almennings að aðgerðum lögreglu sem hafa í för með sér skerðingu á mannréttindum. Þar sem lögreglan hefur lögboðið vald til að skerða mannréttindi fólks að gefnum ákveðnum forsendum er mikilvægt að huga að því að valdi þessu sé rétt beitt. Til að skoða sérstaka þætti

tengda mannréttindum og ákvæðum siðareglna Evrópusambandsins og íslensku lögreglunnar voru níu spurningar settar fram. Þessar spurningar byggjast á einstökum ákvæðum siðareglna, eins og til dæmis 6. gr. íslensku siðareglanna um þagnarskyldu starfsmanna lögreglu (Ríkislögreglustjórinn, 2003). Spurningar um mismunun einstaklinga byggða á litarhætti, samfélagsstöðu og þjóðerni voru hannaðar í samræmi við mannréttindasáttmála Evrópu (Council of Europe, 2001). Að lokum voru lagðar fyrir nokkrar spurningar um viðhorf til afgreiðslu klögumála í garð lögreglu, eftirlitsaðgerða og viðbragða embætta við óæskilegri hegðun (sjá viðauka I).


Fegrun gagnvart öðrum

(*Other Deception Questionnaire, ODQ*) (Sakeim og Gur, 1979)

Prófið samanstendur af 20 spurningum um félagslega æskilega en sjaldgæfa hegðun. Um er að ræða sjálfsmatskvarða þar sem svör eru gefin á sjö punkta Likert-kvarða. Á neðri enda kvarðans var svarið „aldrei“ og á efri endanum „alltaf“. Dæmi um spurningar á listanum eru „Líkar þér við alla sem þú þekkir?“ og „Hafa allar þínar venjur verið góðar og æskilegar?“. Stigin fyrir svörin á listanum voru lögð saman þannig að ef þátttakandi merkti við sex eða sjö á Likert-kvarðanum taldist það sem eitt stig fyrir hverja spurningu. Þetta var gert í samræmi við tvíkóðaskráningu höfunda listans. Hámarksfjöldi stiga er 20 og lágmarksfjöldi er núll. Innri áreiðanleiki og endurprófunaráreiðanleiki er góður (Paulhus, 1984). Notast var við íslenska þýðingu Gísla H. Guðjónssonar og Jóns F. Sigurðssonar (Gísli H. Guðjónsson o.fl., 2004).

Framkvæmd

Framkvæmd var þannig háttað að ríkislögreglustjóri sendi umburðarbréf til allra lögreglustjóra og Lögregluskóla ríkisins þar sem gerð var grein fyrir rannsókninni, tilgangi hennar og uppbyggingu. Þá vakti ríkislögreglustjóri athygli á mikilvægi þess að lögreglustjórar veiti rannsókninni stuðning til að tryggja sem besta þátttöku. Í kjölfar umburðarbréfsins hafði rannsakandi samband við yfirmann hvers lögregluembættis og Lögregluskóla ríkisins og óskaði eftir aðstoð við að koma spurningalistum til lögreglumanna viðkomandi embættis og endurheimta þá að svörun lokinni.



Spurningalistum, ásamt ómerktum hvítum umslögum, var komið til hvers embættis. Rannsóknin var svo kynnt með tölvupósti til allra starfandi lögreglumanna en auk þess kynntu yfirmenn hjá hverju embætti rannsóknina. Þátttakendur skiluðu svo útfylltum spurningalistum í kassa á hverri lögreglustöð fyrir sig. Umslögum var svo safnað saman af yfirmanni eða tengilið hans og þau send í einu lagi til rannsakanda. Ítrekunarbref var sent með tölvupósti til allra lögreglumanna til að minna á skil, mánuði eftir að spurningalistinn var sendur út. Þess ber að geta að kynning innan embætta kann að hafa verið mismunandi þar sem tengiliður rannsakanda á hverjum stað sá um hana.

3.0. Niðurstöður

3.1. Bakgrunnspættir

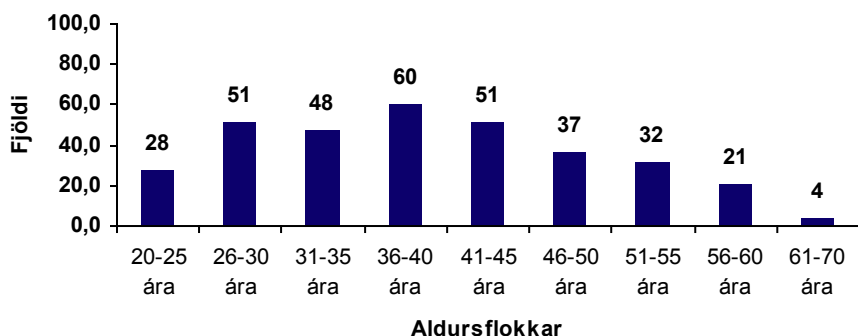
Spurningar voru greindar eftir bakgrunnspáttunum kyni, aldri, stöðu, meginstarfssviði, vinnufyrirkomulagi, starfsaldri og stærð embættis.

Kyn

Karlar voru 91,4 prósent (331) svarenda en konur 8,6 prósent (31). Alls gáfu 29 þátttakendur ekki upp kyn sitt. Þetta hlutfall endurspeglar nokkuð vel raunverulega skiptingu kynjanna innan lögreglunnar, en 90,3 prósent lögreglumanna eru karlar og 9,7 prósent konur.

Aldur

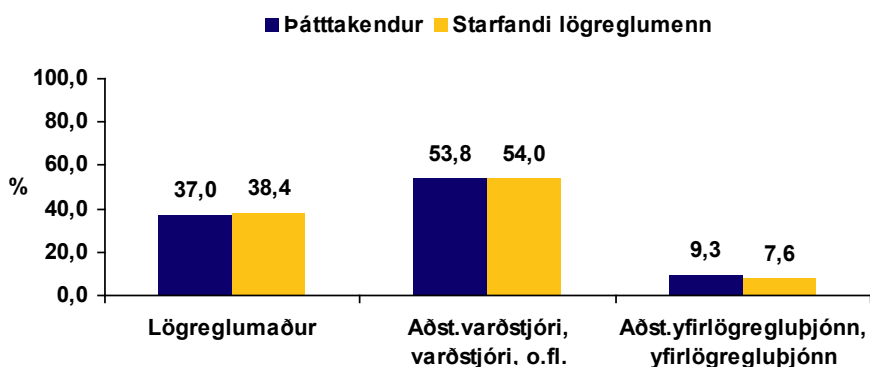
Flestir þeirra sem svöruðu könnuninni voru á aldrinum 26 til 45 ára (sjá mynd 3.1). Meðalaldur þátttakenda var 39,5 ár (n=332) en 59 þátttakendur gáfu ekki upp aldur sinn. Meðalaldur starfandi lögreglumanna er þremur árum hærri, eða 42,6 ár. Þótt munurinn sé ekki mikill er rétt að hafa þetta í huga við lestur ritsins. Aldursdreifing þátttakenda er þó svipuð og aldersdreifing allra starfandi lögreglumanna, þ.e. 35 prósent voru 34 ára og yngri en 65 prósent voru 35 ára og eldri (Félagsvísindastofnun Háskóla Íslands, 2004).



Mynd 3.1. Aldur svarenda, fjöldi í hverjum aldursflokki

Staða

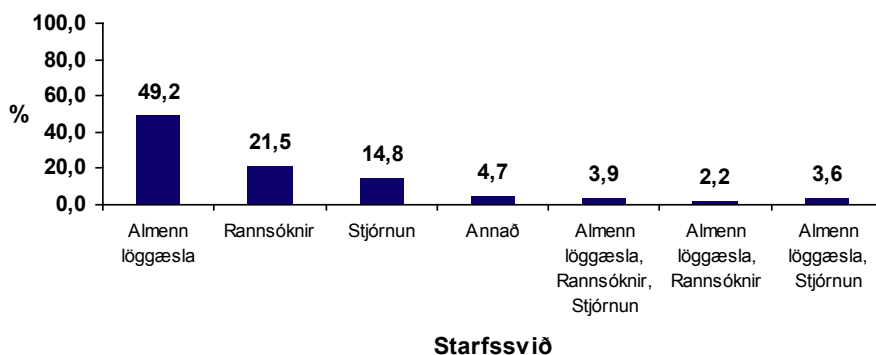
Á mynd 3.2 má sjá að hærra hlutfall yfirlögregluþjóna og aðstoðar-yfirlögregluþjóna svaraði spurningalistanum en sem svarar hlutfalli þeirra af heildarfjölda starfandi lögreglumanna, sem er 7,6 prósent. Þessu er hins vegar öfugt farið varðandi almenna lögreglumenn. Þetta kemur vel fram á mynd 3.2, en gula súlan sem notuð er til samanburðar sýnir raunverulega skiptingu eftir starfsheitum. Þótt ekki muni miklu er rétt að hafa þetta í huga við lestur ritsins.



Mynd 3.2. Staða þátttakenda og staða starfandi lögreglumanna

Meginstarfssvið

Hlutfallslega flestir höfðu almenna löggæslu sem meginstarfssvið, eða 49,2 prósent svarenda. Næstfjölmennasti flokkurinn vann við rannsóknir, en 21,5 prósent þátttakenda tilheyrðu honum og tæplega 15 prósent lögreglumanna höfðu stjórnun sem meginstarfssvið (sjá mynd 3.3). Þar sem störf lögreglumanna víða á landsbyggðinni einskorðast ekki við neitt eitt starfssvið flokkast 14,5 prósent þátttakenda í hóp þeirra sem hafa mörg meginstarfssvið (sjá mynd 3.3).



Mynd 3.3. Meginstarfssvið þátttakenda

Vinnufyrirkomulag

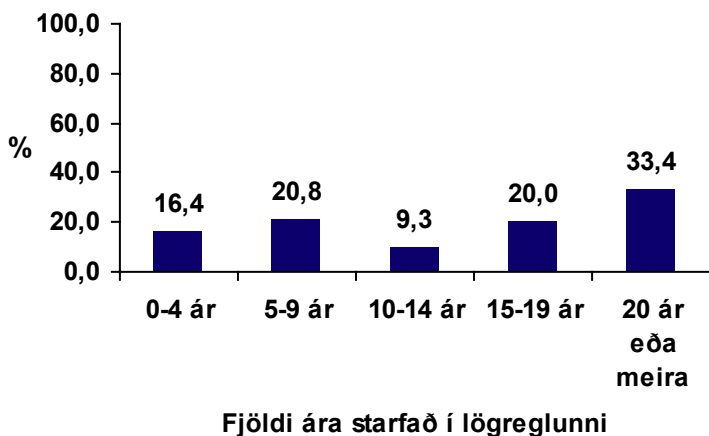
Stór hópur þátttakenda var í vaktavinnu, eða rúm 49 prósent. Í dagvinnu voru tæp 24 prósent en álíka margir voru annaðhvort í dagvinnu og á bakvöktum, eða í vaktavinnu og á bakvöktum, eða 10–12 prósent svarenda (sjá töflu 3.1).

Tafla 3.1. Vinnufyrirkomulag þátttakenda

	Fjöldi	Hlutfall
Dagvinna	87	23,8%
Vaktavinna	181	49,5%
Dagvinna og bakvaktir	43	11,7%
Vaktavinna og bakvaktir	37	10,1%
Annað	18	4,9%
Svarar ekki	25	-
Alls	391	100%

Starfsreynsla

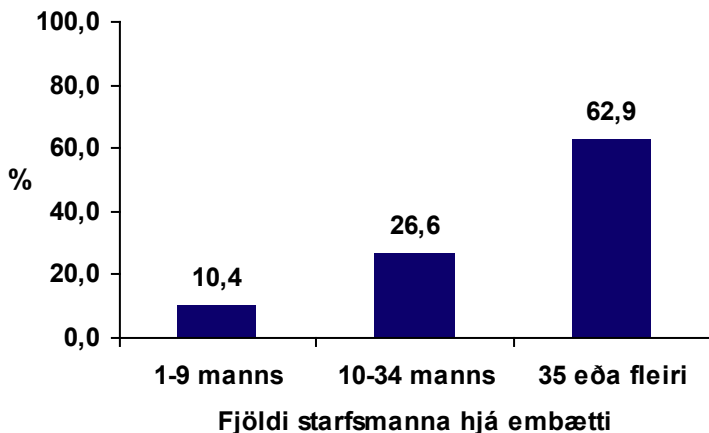
Starfsreynsla þátttakenda reyndist mikil. Stór hópur hafði starfað í lögreglunni í 20 ár eða meira. Nokkuð jafnt er í öðrum hópum fyrir utan þann hóp sem hefur 10–14 ára starfsreynslu en í hann féllu 9,3 prósent þátttakenda (sjá mynd 3.4).



Mynd 3.4. Hversu lengi hefur þú starfað í lögreglunni?

Stærð embættis

Eins og sést á mynd 3.5 unnu flestir lögreglumennirnir hjá embættum þar sem 35 manns eða fleiri starfa, eða 63 prósent svara. Fæstir komu frá minnstu embættunum þar sem einn til níu manns starfa, eða 10 prósent þátttakenda.



Mynd 3.5. Hve margir lögreglumenn starfa hjá þínu embætti?

3.2. Mælingar á heiðarleika og siðferði

Nú verða kynntar niðurstöður mælinga á heiðarleika lögreglumanna á Íslandi. Áður en fjallað er um helstu niðurstöður siðferðismælinganna er tafla 3.2 sett fram þar sem hegðunaratvik eru birt í heild sinni ásamt niðurstöðum úr könnuninni. Eins og sjá má í töflu 3.2 varðandi viðhorf lögreglumanna til þeirra hegðunaratvika sem lýst var þótti lögreglumönnum þau almennt vera alvarleg, en misalvarleg þó. Röðun í töfluna fer eftir því hversu alvarleg lögreglumennirnir mátu atvikin, efst eru þau atvik sem þeim fannst léttvægust og neðst þau atvik sem þeim þótti alvarlegust. Þær atvikslýsingar sem lögreglumönnum þótti hvað léttvægastar voru atvik þar sem lögreglumaður rekur sitt eigið fyrirtæki sem selur og setur upp öryggisbúnað og atvik þar sem lögreglumaður virðir ekki hraðatakmarkanir þrátt fyrir að verkefni hans gefi ekki tilefni til. Þetta má sjá með því að skoða meðalalvarleika á kvarðanum einum til fimm þar sem einn merkir „ekki alvarlegt“, þrjár stendur fyrir hlutlausa afstöðu og fimm merkir „mjög alvarlegt“ (því hærra sem meðaltalið er því alvarlegra telst atvikið). Þegar taflan er skoðuð nánar sést að lögreglumennirnir meta atvik þar sem lögreglumaður þiggur mat og áfengi á tyllidögum sem alvarlegt, en þar er meðaltalið nálægt fjórum. Lögreglumennirnir mátu aðeins tvö atvik sem ekki alvarleg, þ.e. þeir höfðu nær hlutlaust viðhorf til aðeins tveggja atvika hvað varðar alvarleika (en þar var meðaltal nálægt þremur).

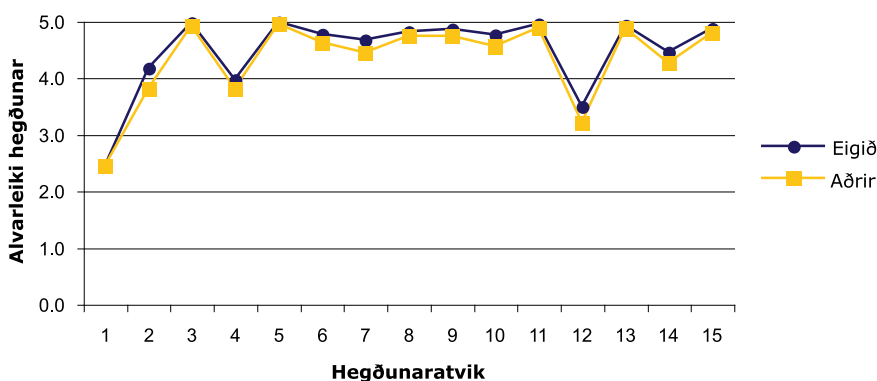
Þegar neðri hluti töflu 3.2 er skoðaður er ljóst að lögreglumennirnir mátu neðstu tíu atvikslýsingarnar allar sem mjög alvarlegar (meðaltal var yfir 4,5). Mögulegt er að mat lögreglumannanna byggist á þeim fordæmum sem til eru, þ.e. að lögreglumennirnir meti tiltekið atvik sem alvarlegt ef yfirstjórn lögreglunnar hefur beitt hörðum aga-viðurlögum við því. Ef til eru hins vegar fordæmi um tiltekna hegðun sem ekki hefur verið tekið á með neinum hætti er hugsanlegt að lögreglumennirnir meti slíka hegðun sem lítið alvarlega.

Tafla 3.2. Mat á siðferðislegum klemmum sem upp geta komið í lögreglustarfi

Röð	Atvikslýsingar (nr.)	Meðaltal	Miðgildi
1	Lögreglumaður rekur sitt eigið fyrirtæki sem selur og setur upp öryggisbúnað (t.d. öryggiskerfi og lása). Hann sinnir þessu starfi utan vinnutíma síns í lögreglunni. (1)	2,45	2
2	Lögreglumenn við radarmælingar mæla bíl á 98 km/klst. Þar sem leyfilegur hámarkshraði er 60 km/klst. Þegar bifreiðin hefur verið stöðvuð gengur annar lögreglumannanna að bifreiðinni og í því sér hann að um ómerktu lögreglubifreið er að ræða. Hann gengur til bílstjórans og við það segir bílstjórinn: „Þetta er allt í lagi, ég er í vinnunni“, þrátt fyrir að verkefni hans hafi ekki gefið tilefni til þessa aksturslags. (12)	3,50	4
3	Lögreglumaður er afar vinsæll meðal borgaranna og á hátíðum sýna hverfiskaupmenn, veitingastaðir og kráareigendur þakklæti sitt með því að gefa honum mat og áfengi. (4)	3,97	4
4	Hverfislögreglumaður leggur það í vana sinn að þiggja ókeypiss máltíðir, sígarettur og annan smávarning af kaupmönnum í hverfinu. Hann sækist ekki eftir þessum gjöfum og er mjög passasamur á að ofbjóða ekki gjafmildi kaupmannanna. (2)	4,17	4
5	Lögreglubíl var ekið ógætilega utan í girðingu þegar lögreglumenn voru að keyra í þröngu húsasundi bak við íbúð annars lögreglumannsins. Í stað þess að segja frá atvikum málsins sögðust lögreglumennirnir hafa verið frá bifreið sinni þegar þeir voru að sinna útkalli og þá hafi einhver rispað bifreiðina. (14)	4,45	5
6	Lögreglumaður sem er mjög góður bílavíðgerðarmaður er skráður á vakt yfir hátíðarnar. Yfirmaður hans gefur honum frí á launum ef hann gerir við bíl hans. (Hér átt þú að meta hegðun yfirmannsins). (7)	4,67	5
7	Tveir lögreglumenn koma að manni þar sem hann er að reyna að brjótast inn í bíl. Maðurinn hleypur undan þeim. Þegar þeir hafa elt hann yfir tvær götur ná þeir honum með því að fella hann í jörðina og glíma við hann um stund. Eftir að þeir hafa náð stjórn á honum kýla báðir lögreglumennirnir hann nokkrum sinnum í magann sem refsingu fyrir að flýja og streitast á móti handtöku. (10)	4,76	5
8	Lögreglumaður hefur einkasamkomulag við bílaverkstæði um að vísa eigendum bifreiða sem skemmt hafa í árekstrum til verkstæðisins. Fyrir það þiggur hann 5% af viðgerðarkostnaðinum frá eiganda verkstæðisins. (6)	4,77	5
9	Klukkan 2.00 að nóttu er lögreglumaður á vakt að aka lögreglubíl á fáförnum vegi. Hann keyrir fram á bíl sem ekið hafði verið út af veginum og var fastur í nærliggjandi skurði. Hann fer að bifreiðinni og sér að ökumanninn sakar ekki en er sjáanlega ölvaður. Við það uppgötvar hann að ökumaður er lögreglumaður. Í stað þess að tilkynna slysið og brotið keyrir hann lögreglumanninn til síns heima. (8)	4,82	5
10	Lögreglumaður á vakt kemur að bar sem er enn að afgreiða áfengi þrátt fyrir að klukkutími sé liðinn frá því að hætta átti áfengissölu samkvæmt leyfi staðarins. Í stað þess að skrá brotið þiggur lögreglumaðurinn nokkra fría drykki frá eiganda staðarins. (9)	4,87	5
11	Sakborningur er handtekinn, grunaður um hrottagalega nauðgun á útihátíð. Það er enginn vafi að hann er sekur þar sem vitni báru kennsl á manninn. Sakborningurinn þekkir undirheimana vel og neitar að tjá sig. Til að vera viss um aðgerðir skáldar lögreglumaðurinn sem stóð að handtökunni í skýrslu sína að sakborningurinn hafi sagt „OK ég var á staðnum en ég kom ekki við tíkina“. (15)	4,88	5
12	Alvarlegt afbrot hefur verið framið. Málið er til rannsóknar hjá lögreglu og rannsóknarinnar vegna er mikilvægt að ákveðnum upplýsingum sé haldið frá almenningi. Lögreglumanni, sem þekkir til málsins, er boðin greiðsla af þekktum fjölmíðli í skiptum fyrir upplýsingar um rannsókn málsins. Þar sem laun lögreglumannsins eru lág miðað við það álag sem starfinu fylgir þiggur hann boðið. (13)	4,93	5
13	Lögreglumaður finnur seðlaveski á bílastæði. Veskið inniheldur fjármuni að andvirði dagslauna lögreglumannsins. Hann setur veskið í óskilamuni en heldur peningunum fyrir sig. (11)	4,95	5
14	Lögreglumaður stöðvar ökumann fyrir of hraðan akstur. Lögreglumaðurinn þiggur að gjöf helming upphæðar sektarinnar fyrir að skrifa ekki skýrslu um málið. (3)	4,97	5
15	Lögreglumaður uppgötvar innbrot í skartgripaverslun. Búið er að brjóta sýningarskápana og ljóst er að miklu af skartgripum hefur verið stolið. Á meðan hann leitir í búðinni tekur hann úr sem er virði um tveggja daga launa. Hann telur úrið til þeirra muna sem stolið var í skýrslunni sinni. (5)	4,98	5

3.3. Alvarleiki, agaviðurlög og líkur á tilkynningu

Á töflu 3.3 á bls. 36 má sjá hversu alvarlega þátttakendur telja þá hegðun sem lýst var í hverju dæmi fyrir sig. Um er að ræða meðaltal svara lögreglumannanna og sjá má að dæmunum hefur verið raðað frá léttvægasta atvikinu að því er þeir töldu til hins alvarlegasta. Til að auðvelda túlkun á tölugildum er einnig sett fram tíðasta gildi (þ.e. það svar sem flestir gáfu) við hvert hegðunaratvik. Þannig má sjá hversu alvarlegt tiltekið hegðunaratvik var metið. Eins og sjá má í töflu 3.3 töldu lögreglumennirnir eitt atvikanna vera léttvægt, þrjú atvikanna vera alvarleg og 11 mjög alvarleg. Þegar þátttakendur voru spurðir um hvað þeir teldu að öðrum lögreglumönnum fyndist svöruðu þeir í flestum tilvikunum að aðrir lögreglumenn teldu þessi atvik vera álíka alvarleg og þeir sjálfir, eins og sjá má á meðaltalstölum, þó að sjá megi tilhneigingu í gögnunum í þá átt að mat þátttakenda á viðhorfum annarra sé lægra en þeirra eigin (sjá mynd 3.6).



Mynd 3.6. Samanburður á eigin mati á alvarleika og mati á viðhorfum annarra lögreglumanna

Tafla 3.3. Viðhorf til alvarleika, agaviðurlaga og líkur á tilkynningu um agabrot

	Alvarleiki				Agaviðurlög				Líkur á tilkynningu							
	Eigin skoðun		Aðrir lögreglumenn		Ættu að fá		Myndu líklega fá		Eigin skoðun		Aðrir lögreglumenn					
	Meðal-tal	Tíðasta gildi	Röð	Meðal-tal	Tíðasta gildi	Röð	Meðal-tal	Tíðasta gildi	Röð	Meðal-tal	Röð	Meðal-tal				
Atvikssaga	2,45	Lítið alvarleg	1	2,44	Lítið alvarleg	1	2,15	Munnlegt titill	1	2,22	Munnlegt titill	1	2,33	1	2,41	1
1. Rekstur á öryggisfyrirtæki	3,50	Alvarleg	2	3,21	Hlutlaus	2	2,46	Munnlegt titill	2	2,53	Munnlegt titill	2	2,79	2	2,64	2
12. Of hraður akstur lögreglubifreiðar	3,97	Alvarleg	3	3,81	Alvarleg	4	3,02	Skrifleg aðfinnsla	4	3,01	Skrifleg aðfinnsla	4	3,48	4	3,36	4
4. Gjafir frá borgurum á tyllidögum	4,17	Alvarleg	4	3,82	Alvarleg	3	3,01	Skrifleg aðfinnsla	3	2,96	Skrifleg aðfinnsla	3	3,47	3	3,30	3
2. Ókeypis matur og afsáttur á vaktinni	4,45	Mjög alvarleg	5	4,27	Alvarleg	5	3,12	Skrifleg aðfinnsla	5	3,16	Skrifleg aðfinnsla	5	3,96	5	3,71	5
14. Lög.bifreið skemmd	4,67	Mjög alvarleg	6	4,45	Mjög alvarleg	6	3,73	Áminning	6	3,45	Áminning	6	4,07	6	3,83	6
7. Yfirmaður: gefur fri fyrir viðgerð	4,76	Mjög alvarleg	7	4,56	Mjög alvarleg	7	4,26	Ríkis-saksóknari	8	4,34	Ríkis-saksóknari	9	4,28	7	3,97	7
10. Of mikil harka við handtöku (orbeidi)	4,77	Mjög alvarleg	8	4,63	Mjög alvarleg	8	4,31	Áminning	9	4,26	Áminning	8	4,50	10	4,35	11
6. Umboðslaun fyrir vísun á verkstæði	4,82	Mjög alvarleg	9	4,74	Mjög alvarleg	9	4,60	Ríkis-saksóknari	11	4,61	Ríkis-saksóknari	12	4,44	8	4,31	9
8. Hylming á ölvunarakstri lögreglumanns	4,87	Mjög alvarleg	10	4,74	Mjög alvarleg	10	4,21	Áminning	7	4,15	Áminning	7	4,47	9	4,26	8
9. Ókeypis drykkir fyrir lengri opnunartíma	4,88	Mjög alvarleg	11	4,79	Mjög alvarleg	11	4,45	Ríkis-saksóknari	10	4,48	Ríkis-saksóknari	10	4,52	11	4,32	10
15. Fölsun á lögregluskýrslu	4,93	Mjög alvarleg	12	4,87	Mjög alvarleg	12	4,64	Ríkis-saksóknari	12	4,49	Ríkis-saksóknari	11	4,73	13	4,52	13
13. Leki upplýsinga til fjölmiðla	4,95	Mjög alvarleg	13	4,89	Mjög alvarleg	13	4,80	Ríkis-saksóknari	13	4,71	Ríkis-saksóknari	13	4,71	12	4,50	12
11. Þjófnaður úr veski í öskilum	4,97	Mjög alvarleg	14	4,92	Mjög alvarleg	14	4,95	Ríkis-saksóknari	14	4,85	Ríkis-saksóknari	14	4,76	14	4,57	14
3. Mútur fyrir að sleppa við hraðakstur	4,98	Mjög alvarleg	15	4,95	Mjög alvarleg	15	5,25	Ríkis-saksóknari	15	5,20	Ríkis-saksóknari	15	4,89	15	4,74	15
5. Þjófnaður á úri af vettvangi																

Þátttakendur voru einnig spurðir út í agaviðurlög við öllum hegðunartilvikunum. Spurt var um hvaða viðurlögum ætti að beita viðkomandi að mati þátttakenda og hvaða viðlögum væri líklegt að viðkomandi yrðu beittir í raun og veru, væri málið raunverulegt. Samræmi var í öllum tilvikum á milli þeirra viðurlaga sem þátttakendur töldu hæfileg og þeirra sem þeir töldu raunhæft að ætla að viðkomandi yrði beittur.

Þegar kemur að mati lögreglumannanna á líkum á því að þeir tilkynni um óheiðarlega hegðun má sjá að þeir meta það svo að í 11 atvikum væri mjög líklegt eða líklegt að þeir tilkynntu um hana. Í dæminu þegar lögreglumaður rekur sitt eigið fyrirtæki sem selur og setur upp öryggisbúnað töldu þátttakendur ólíklegt að þeir myndu tilkynna um slíka hegðun. Ekki var tekið fram hvort viðkomandi lögreglustjóri hefði veitt lögreglumanninum leyfi eða ekki. Hins vegar er ákveðin skörun á milli markmiða og starfa lögreglu annars vegar og öryggisþjónustu í einkageiranum hins vegar. Það eykur líkurnar á að viðkomandi lögreglumaður lendi í siðferðisklemmu vegna starfa sinna. Hugsanlegt er að það hafi áhrif á mat lögreglumannanna að fordæmi eru fyrir slíkri starfsemi á Íslandi.

Almennt má því segja að þessar niðurstöður séu á þá leið að því alvarlegri sem hegðun er talin vera því harðari finnst þátttakendum að agaviðurlögin ættu að vera og því meiri líkur séu á að þeir tilkynni um atvikið.

3.4. Alþjóðlegur samanburður

Eins og sjá má af töflu 3.4 telja íslenskir lögreglumenn umrædd atvik alvarlegri en lögreglumenn annars staðar og þeir eru líklegri til að tilkynna um þau en aðrir lögreglumenn en þó meta starfsfélagar þeirra í Noregi og Svíþjóð atvikin með svipuðum hætti og þeir íslensku. Meðaltöl fyrir Ísland voru reiknuð út frá fyrstu 11 siðferðislegu klemmunum en þær voru þýddar úr ensku og því er um sambærilegar tölur að ræða. Niðurstöður þessar gefa til kynna að siðferðisþröskuldur íslenskra lögreglumanna sé ívið hærri en lögreglumanna af öðru þjóðerni en þau lönd þaðan sem tölur eru til eru talin upp í töflu 3.4.

Tafla 3.4. Röð, meðaltal alvarleikastigs og líkur á tilkynningu fyrir 14 lönd¹

Alvarleiki röð	Meðaltal alvarleikastigs	Tilkynningar röð	Meðalfjöldi tilkynninga
Ísland	4,49	Ísland	4,13
Pakistan	4,46	Noregur	4,03
Svíþjóð	4,45	Svíþjóð	3,85
Noregur	4,44	Holland	3,81
Holland	4,34	Finnland	3,68
Finnland	4,24	Kanada	3,57
Austurríki	4,12	Austurríki	3,50
Kanada	4,08	Suður-Afríka	3,24
Pólland	3,88	Bandaríkin	3,22
Bandaríkin	3,81	Slóvenía	2,92
Suður-Afríka	3,74	Króatía	2,65
Slóvenía	3,60	Pólland	2,45
Ungverjaland	3,55	Ungverjaland	2,40
Króatía	3,55	Pakistan	1,84

3.5. Þol gagnvart óheiðarleika

Viðhorf þátttakenda til óheiðarleika í starfi má meta út frá svörum við sjö fyrstu spurningunum við hverja atvikssögu. Þetta er gert þannig að meðaltöl svara við öllum spurningunum eru lögð saman (sex svarmöguleikar fyrir spurningar fjögur og fimm en fimm fyrir aðrar). Með því að leggja svarstig úr öllum spurningunum saman sést viðhorf lögreglumannanna til þess hve alvarleg atvikin eru, vitneskja lögreglumannanna um starfsreglur, viðhorf þeirra til agaviðurlaga og líkur á því að þeir tilkynni um atvikið. Því gefur þessi samlagning svarstiga mun heilstæðari upplýsingar um viðhorf til óheiðarleika í starfi en niðurstöður einstakra spurninga. Niðurstöður eru birtar í töflu 3.5 þar sem efsta atvikssagan (með hæsta meðaltalið) er það atvik sem lögreglumenn höfðu minnst þol fyrir, þ.e. mátu sem alvarlegasta atvikið. Möguleg meðaltalsgildi fyrir það hversu vel lögreglumennirnir þola óheiðarleika ná frá núll til 30 þar sem núll gefur til kynna að þeir þoli vel svona hegðun en 30 stig að þeir þoli hana mjög illa. Ef litið er á töflu 3.5 má sjá að meðaltalstölurnar eru fremur háar. Á 30 stiga bilinu liggja svörin á rúmlega 18 stiga bili frá tæplega 10 að 28.

¹ Allar tölur, nema fyrir Noreg og Ísland, eru fengnar úr Klockars, C. B., Ivkovic, S. K. og Haberfeld, M. R. (ritstjórar). (2004). The Contours of Police Integrity. Thousands Oaks, CA: Sage Publications. Þess ber að geta að tölur fyrir Noreg eru mat lögreglumanna en tölur frá hinum löndunum endurspeglar viðhorf lögreglumanna.

Tafla 3.5. Viðhorf lögreglumanna til óheiðarleika í starfi

Röð	Atvikssaga (nr.)	Meðaltal
1	Þjófnaður á úri af vettvangi (5)	28,04
2	Mútur fyrir að sleppa við hraðakstur (3)	26,96
3	Þjófnaður úr veski í óskilum (11)	26,49
4	Leki rannsóknarupplýsinga til fjölmiðla (13)	26,11
5	Hylming á ölvunarakstri lögreglumanns (8)	25,45
6	Fölsun á lögregluskýrslu (15)	25,27
7	Ókeypis drykkir fyrir lengri opnunartíma (9)	24,55
8	Umboðslaun fyrir vísun á verkstæði (6)	24,51
9	Of mikil harka við handtöku (ofbeldi) (10)	24,04
10	Yfirmaður gefur frí fyrir viðgerð (7)	21,66
11	Lögreglubifreið skemmd (14)	19,89
12	Ókeypis matur og afsláttur á vaktinni (2)	17,74
13	Gjafir frá borgurum á tyllidögum (4)	17,53
14	Of hraður akstur lögreglubifreiðar (12)	13,51
15	Rekstur á öryggisfyrirtæki (1)	9,46

Ef litið er á þær atvikssögur sem gefa að meðaltali yfir 24 stigum má sjá að þær eru í eðli sínu ólíkar þeim sem neðar lenda. Það að hylma yfir ölvunarakstri lögreglumanns er til dæmis siðferðislega ólíkt því að aka lögreglubifreið of hratt, miðað við íslensk siðferðisgildi. Þau atvik sem lögreglumennirnir mátu á bilinu 21,7 til 17,5 virðast vera sambærileg. Þau snúa að hegðun sem metin er léttvægari en hegðunin sem lýst er í níu fyrstu atvikssögnum, þ.e. gefa og þiggja. Neðstu tvö atvikin (atvikssaga nr. 14 og 15) eru í eðli sínu ólík hinum. Í síðasta atvikinu er ekki tekið fram hvort viðkomandi lögreglumaður hefur haft leyfi lögreglustjóra fyrir starfseminni en hins vegar er kjarni málsins sá að líkur á hagsmunaárekstrum eru miklir vegna eðlis starfanna. Ljóst er að ungir ökumenn telja almennt í lagi að aka of hratt (Haukur Freyr Gylfason o.fl., 2004). Það þykir ekki tiltökumál almennt í samfélaginu að aka of hratt og því er líklegt að margir samþykki hegðun lögreglumannsins sem ók of hratt miðað við verkefni og lýst er í atvikssögu nr. 12. Útlit er því fyrir að niðurstöður þessarar rannsóknar passi við fyrri rannsóknir (þ.e. sýndarréttmæti er gott) og þar af leiðandi er líklegt að notagildi sé af þessum kvarða.

Tengsl siðferðis við aðra þætti voru skoðuð sérstaklega. Líkt og meðaltalsreikningar á viðhorfum starfsmanna til óheiðarleika í starfi (sjá töflu 3.5) er heildareinkunn starfsmanna reiknuð út fyrir bakgrunnspætti. Munur á hópum eftir bakgrunnspáttum var metinn með viðeigandi marktektarprófum, það er dreifigreiningu (ANOVA), Tukey-prófum og t-prófum. Í töflu 3.6 hér á eftir er táknað með stjörnu hvort munur milli hópa er tölfræðilega marktækur eða ekki. Þrjár stjörnur merkja að 99,9 prósent líkur séu á því að sá munur sem fram kemur eftir bakgrunnspáttum meðal svarenda sé einnig til staðar meðal allra lögreglumanna (alls þýðisins) ($p < 0,001$). Tvær stjörnur merkja að 99 prósent líkur séu á að þessi munur sé einnig til staðar í þýðinu ($p < 0,01$) og ein stjarna merkir að líkurnar séu 95 prósent ($p < 0,05$). Þegar þessar niðurstöður eru túlkaðar ber þó að hafa í huga að siðferðiskennd allra lögreglumanna var sterk, óháð stöðu þeirra.

3.6. Hvar liggur munurinn?

Kyn

Þegar heildareinkunnir á siðferðiskvarðanum voru greindar eftir kyni kom hvergi fram marktækur munur. Karlar og konur hjá lögreglunni virðast því hafa svipuð viðhorf til heiðarleika (sjá töflu 3.6).

Aldur

Þegar heildareinkunn á siðferðiskvarðanum var greind eftir aldri svarenda kom fram munur á milli yngri og eldri aldurshópsins. Svarendur 35 ára og eldri gáfu atvikssögunum að jafnaði hærra einkunn (23,0) en þeir yngri (20,8) ($p < 0,05$) (sjá töflu 3.6). Þetta gefur til kynna að þeir sem eldri eru hafi minna þol gagnvart óheiðarleika í starfi en þeir yngri. Þó þarf að taka tillit til starfsaldurs og stöðu þar sem þessar breytur eru nátengdar og líklegt er að um flókið samband sé þarna að ræða. Til dæmis gæti sambandi starfsaldurs og lífaldurs verið þannig hátt að hjá eldri lögreglumönnum skipti starfsaldur ekki miklu máli en að hann skipti meira máli hjá ungum lögreglumönnum en þeim eldri þegar þeir takast á við siðferðisklemmu í starfi. Gögn rannsóknarinnar leyfa hins vegar ekki tölfræðivinnslu af þessu tagi þannig að vangaveltur um slík tengsl eru eingöngu tilgátur.

Staða

Þegar heildareinkunn var greind eftir bakgrunni kom í ljós marktækur munur á meðaleinkunnum allra hópa eftir stöðu. Yfirlögregluþjónar og aðstoðaryfirlögregluþjónar mátu atvikssögurnar sem alvarlegri (24,0) en þeir sem gegna öðrum stöðum ($p < 0,05$). Þar á eftir kemur hópurinn sem í voru aðalvarðstjórar, lögreglufulltrúar, varðstjórar, rannsóknarlögreglumenn og aðstoðarvarðstjórar (22,6). Almennir lögreglumenn gáfu atvikssögunum lægri einkunn (21,3) að meðaltali en hinir hóparnir ($p < 0,05$) (sjá töflu 3.6). Tölfræðilegur munur er því á milli hópanna eftir stöðu þar sem þeir sem gegna hæstu stöðunum eru með minna þol gagnvart óheiðarleika (þ.e. siðferðiskennd þeirra er sterkari) en þeir sem gegna lægstu stöðunum. Þrátt fyrir að munurinn hafi verið tölfræðilega marktækur þarf að fara varlega í að álykta um að raunverulegur munur sé á hegðun hópanna. Því er eingöngu dregin sú ályktun að raunverulegur munur sé á milli yfirlögregluþjóna/aðstoðaryfirlögregluþjóna og almennra lögreglumanna. Þá ber að taka fram að fjöldi í hverjum hópi var ekki jafn þar sem mun færri yfirlögregluþjónar og aðstoðaryfirlögregluþjónar eru starfandi en varðstjórar, aðstoðarvarðstjórar, rannsóknarlögreglumenn, aðalvarðstjórar, lögreglufulltrúar og almennir lögreglumenn. Tekið var tillit til þess í tölfræðireikningnum að hóparnir voru ójafnir að stærð.

Starfssvið

Meðaltöl heildareinkunnar á siðferðiskvarðanum voru borin saman milli stjórnenda, þeirra sem sinntu almennri löggæslu, þeirra sem starfa við rannsóknir og þeirra sem hafa margþætt starfssvið. Munur á meðaleinkunnum eftir starfssviði kom fram. Þeir sem unnu við stjórnun voru með hærri heildareinkunn (23,1) (þ.e. höfðu minna þol gagnvart óheiðarleika) en þeir sem sinntu almennri löggæslu (21,7) ($p < 0,05$). Annar munur var ekki á siðferðismati eftir starfssviði (sjá töflu 3.6).

Vinnufyrirkomulag

Ekki reyndist vera munur á siðferðismati lögreglumanna eftir vinnufyrirkomulagi. Í gögnunum kom fram örlítið hærri heildareinkunn á siðferðiskvarðanum hjá lögreglumönnum í dagvinnu en þeim

sem voru í vaktavinnu en þessi munur var ekki marktækur (sjá töflu 3.6). Þess ber þó að geta að hér er líklegast um áhrif annarra þátta að ræða, þ.e. að staða lögreglumannsins skipti máli en ekki vinnu-fyrirkomulag.

Starfsaldur

Marktækur munur greindist á heildareinkunn á siðferðiskvarðanum eftir starfsaldri. Lögreglumenn með 20 ára starfsaldur eða lengri voru með hæstu heildareinkunn á siðferðiskvarðanum (23,7), marktækt hærri en þeir sem voru með 0–4 ára starfsreynslu (20,8), 5–9 ára starfsreynslu (21,0) og 15–19 ára starfsreynslu (22,1). Svólítill munur var á svörum lögreglumanna með fjögurra ára starfsaldur og styttri (20,8) og lögreglumönnum með 10–14 ára starfsaldur (22,4) en þessi munur er á mörkum þess að vera marktækur ($p=0,07$) (sjá töflu 3.6). Lögreglumenn með lengsta starfsaldurinn eru því með minnst þol gagnvart óheiðarleika, en þeir sem hafa stysta starfsaldurinn hafa aftur á móti örlítið meira þol gagnvart óheiðarleika. Meðaltalsmunur er lítill en tengsl þessi eru bæði línuleg og marktæk.

Stærð lögregluembættis

Marktækur munur greindist á heildareinkunn á siðferðiskvarðanum eftir stærð embættis. Lögreglumenn í minnstu embættunum hafa sterkari siðferðiskennd (23,5) en þeir sem vinna hjá stærri embættunum (21,9) ($p<0,05$) (sjá töflu 3.6). Óljóst er hvaða þættir skipta hér máli en hugsanlegt er að aðrir þættir skýri þennan mun, eins og nálægð yfirmanna og undirmanna, meiri líkur þar en annars staðar á að lenda í aðstæðum þar sem um hagsmunir gætu rekist á og að umræða um siðferði sé því meiri en ella.

Tafla 3.6. Heildareinkunn á siðferðiskvarða, greind eftir bakgrunnspáttum

	Meðaltal	Staðalfrávik	Fjöldi
Allir	22,2	3,1	382
Kyn			
Karl	22,3	3,1	325
Kona	21,4	3,0	30
Aldur*			
34 ára og yngri	20,8	3,0	116
35 ára og eldri	23,0	2,9	216
Staða*			
Lögreglumaður	21,3	3,0	133
Varðstjóri, aðstoðarvarðstjóri, rannsóknarlögreglumaður, aðalvarðstjóri, lögreglufulltrúi	22,6	3,1	193
Yfirlögregluþjónn, aðstoðaryfirlögregluþjónn	24,0	2,2	34
Starfssvið*			
Almenn löggæsla	21,7	3,1	171
Rannsóknir	22,1	3,1	75
Stjórnun	23,1	2,9	53
Margþætt starfssvið	22,6	3,3	52
Vinnufyrirkomulag			
Dagvinna	22,9	3,1	87
Vaktavinna	21,8	3,0	181
Dagvinna og bakvaktir	23,2	2,7	43
Vaktavinna og bakvaktir	21,9	3,6	37
Annað	21,4	3,2	18
Starfsaldur**			
0–4 ár	20,8	3,2	59
5–9 ár	21,0	2,9	75
10–14 ár	22,1	3,2	33
15–19 ár	22,5	2,6	71
20 ár og lengur	23,7	2,8	120
Stærð lögregluembættis*			
1–9 manns	23,5	3,4	37
10–34 manns	22,3	3,1	97
35 manns eða fleiri	21,9	3,1	224

*p<0,05 **p<0,01

3.7. Viðhorf til mikilvægra þátta tengdra lögreglustarfinu

Könnuð voru viðhorf þátttakenda til nokkurra mikilvægra þátta í lögreglustarfi, viðhorf til misnotkunar á valdi, viðhorf til mannréttinda almennra borgara og viðhorf til þjónustu lögreglu við almenna borgara óháð litarhætti, uppruna og efnahag. Eins og sést í töflu 3.7 gáfu svör lögreglumanna til kynna að þeir telji sig veita almennum borgurum sambærilega þjónustu óháð litarhætti, uppruna og efnahag. Hins vegar er afstaða lögreglumanna ekki jafnskýr þegar kemur að þáttum eins og líkum á handtöku, þegar lögreglumanni er sýnd vanvirðing og hvort það halli á þann sem kvartar í klögumálum í garð lögreglu.

Tafla 3.7. Afstaða lögreglumanna til mikilvægra þátta í lögreglustarfi

Nr.	Fullyrðing	Mjög ósammála	Ósammála	Hvorki né	Sammála	Mjög sammála	Heild
1.	Þagnarskyldan er mjög mikilvægur þáttur af því gagnkvæma trausti sem er góðri löggæslu nauðsynleg.	2,1%	0,0%	0,0%	6,5%	91,4%	100%
2.	Lögreglumaður er líklegri en ella til að handtaka einstakling sem hann hefur afskipti af sýni hann honum vanvirðingu.	4,9%	14,8%	34,4%	38,1%	7,8%	100%
3.	Við rannsóknir á klögumálum í garð lögreglu hallar yfirleitt á þann sem kvartaði.	22,3%	31,7%	34,5%	9,1%	2,4%	100%
4.	Hægt væri að koma í veg fyrir flest tilvik um misbeitingu valds með árangursríkari eftirlitsaðgerðum.	5,0%	15,0%	40,5%	30,3%	9,2%	100%
5.	Lögreglumenn eru líklegri til að beita hörku gegn fólki í lægstu þrepum þjóðfélagsins en fólki úr millistétt í sömu aðstæðum.	33,6%	39,6%	13,0%	10,9%	2,9%	100%
6.	Lögregluembætti þitt tekur strangt á óæskilegri hegðun lögreglumanna.	4,7%	9,4%	23,9%	40,2%	21,8%	100%
7.	Lögreglumenn koma oft betur fram við hvítt fólk en fólk af öðrum litarhætti.	34,4%	37,0%	18,2%	8,6%	1,8%	100%
8.	Ef lögreglustjóri tekur ákveðna afstöðu gegn misbeitingu valds getur afstaða hans skipt sköpum í förvörnum gegn misbeitingu valds lögreglumanna.	3,2%	2,4%	30,3%	42,0%	22,1%	100%
9.	Lögreglumenn eru líklegri til að beita meiri hörku gegn fólki af erlendum uppruna en Íslendingum í svipuðum aðstæðum.	36,5%	39,8%	16,9%	4,2%	2,6%	100%

3.8. Aðrir þættir

Hvað og hverjir hafa áhrif á mótun lögreglumanna?

Starfsþjálfun, starfsfélagar og Lögregluskóli ríkisins eru að mati þátttakenda þeir aðilar sem hafa hvað mest áhrif á mótun þeirra sem lögreglumanna. Þá töldu þátttakendur að útgefin fagrit hafi minnst áhrif á mótun sína (sjá töflu 3.8). Þetta bendir til þess að því persónulegri sem miðillinn er því meiri áhrif hafi hann.

Tafla 3.8. Hlutfall þátttakenda sem töldu eftirfarandi þætti hafa áhrif eða mikil áhrif á mótun þeirra sem lögreglumanna

Aðilar/Reglugerðir	%
Starfsþjálfun	89,6
Starfsfélagar	86,2
Lögregluskóli ríkisins	81,9
Sí- og endurmenntun	78,6
Lögreglulög	77,9
Siðareglur	74,2
Útgefin fagrit	37,1

Siðareglur lögreglunnar

Um 96 prósent þátttakenda höfðu kynnt sér siðareglur lögreglunnar. Flestir höfðu kynnt sér þær sjálfir, eða tæp 65 prósent þátttakenda. Þá höfðu tæp 24 prósent fengið kynningu á þeim hjá Lögregluskóla ríkisins og um 6,5 prósent höfðu bæði hlotið kynningu á siðareglunum hjá Lögregluskólanum og kynnt sér þær sjálfir. Þeir þátttakendur sem ekki höfðu kynnt sér siðareglurnar voru spurðir um ástæður þess og gáfu sex þátttakendur upp ástæðu fyrir því. Fimm þeirra sögðu að þeir höfðu ekki fengið þær eða vissu ekki hvar þær væri að finna og einn sagði að hann vissi ekki til þess að til væru íslenskar siðareglur.

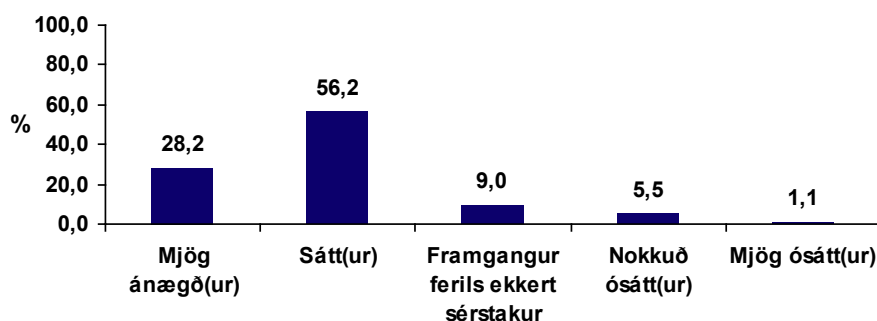
Heiðarleiki við svörun spurningalistans

Undir lok spurningalistans voru þátttakendur spurðir um hvort þeir teldu að flestir lögreglumenn láti í ljós sín raunverulegu viðhorf í þessum spurningalista. Af 362 þátttakendum töldu 319, eða 88,1 prósent, svo vera, en 11,9 prósent, eða 43 af 362, töldu að lögreglumenn myndu ekki láta í ljós raunveruleg viðhorf sín.

Þá voru þátttakendur spurðir um hvort þeir hefðu látið í ljós raunveruleg viðhorf sín er þeir svöruðu listanum og töldu þeir sig allir hafa svarað listanum eftir bestu samvisku utan sex þátttakendur. Svör þessara sex þátttakenda teljast þar með óáreiðanleg og voru því ekki tekin með í útreikningum og er það í samræmi við erlendar rannsóknir (Klockars o.fl., 2000).

Framgangur innan lögreglunnar

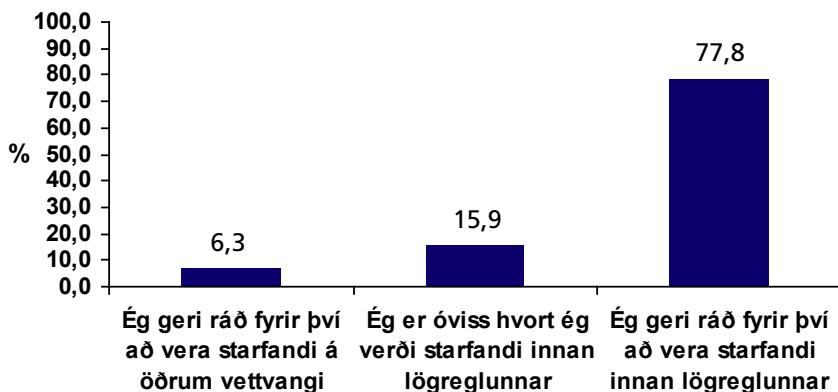
Þátttakendur voru beðnir um að gefa upp eftir fyrir fram gefnum svarmöguleikum hvernig þeim fyndist framgangur sinn innan lögreglunnar hafa verið. Flestir þátttakendur voru mjög ánægðir með framgang sinn (sjá mynd 3.7). Ekki reyndist vera munur á svörum á siðferðiskvarðanum eftir því hvort lögreglumennirnir voru ánægðir með framgang sinn innan lögreglunnar eða ekki.



Mynd 3.7. Ánægja þátttakenda með framgang sinn innan lögreglunnar

Framtíðarsýn

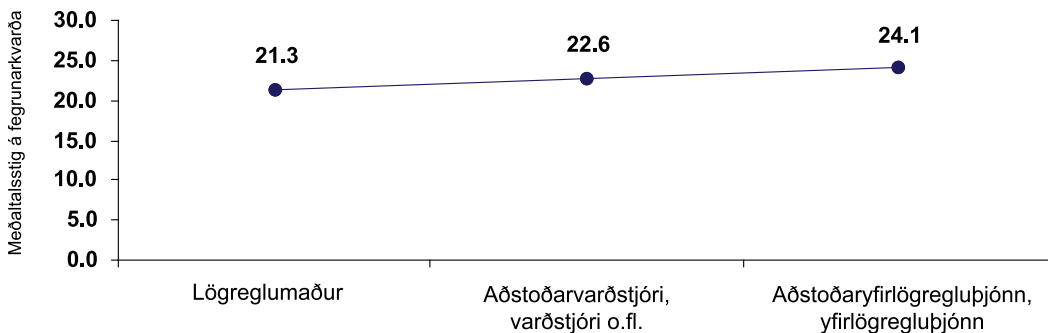
Að lokum voru þátttakendur spurðir um það hvar þeir teldu að þeir myndu starfa eftir fimm ár. Stærstur hluti þátttakenda taldi sig verða áfram starfandi innan lögreglunnar eftir fimm ár en rúm 22 prósent þeirra var annaðhvort óviss um það eða gerði ráð fyrir því að starfa á öðrum starfsvettvangi (sjá mynd 3.8).



Mynd 3.8. Spá þátttakenda um hvar þeir verði starfandi eftir 5 ár

Mat á tilhneingingu þátttakenda til að fegra sig

Lagður var fyrir sérstakur spurningalisti, ODQ (*Other Deception Questionnaire*), í þeim tilgangi að kanna hvort þátttakendur fegruðu sig gagnvart öðrum. Fjöldi rannsókna hefur verið byggður á þessum spurningalista og er meðaltal svarstiga úr honum um 10 stig. Listinn hefur verið notaður hér á landi í rannsóknarskyni og var meðaltal svarstiga þá úr honum nálægt átta stigum fyrir hóp áfengisjúklinga. Meðaltal svarstiga hjá lögreglumönnum sem tóku þátt í þessari rannsókn var 13,7 stig ($sf=3,2$). Þetta meðaltal verður að teljast nokkuð hátt miðað við að áætlað er að meðaltal svarstiga úr listanum liggi almennt á bilinu 8–12 stig hjá flestum hópum. Af þessu má draga þá ályktun að þátttakendur í þessari rannsókn hafi haft mikla tilhneingingu til fegra sig við svörun listans. Hins vegar kemur fram munur á fegrun eftir stöðu lögreglumanna (sjá mynd 3.9). Línuleg tengsl eru á milli stöðu og fegrunar, því hærrí stöðu sem lögreglumáður gegnir því meiri tilhneingingu hefur hann til að fegra sig ($p<0,001$). Taka þarf tillit til fegrunar þátttakenda þegar niðurstöður eru túlkaðar.



Mynd 3.9. Fegrun mæld með ODQ eftir stöðu þátttakenda

3.9. Opnar spurningar

Við hvaða aðstæður telur þú líklegast að lögreglumenn lendi í siðferðilegum álitamálum?

Þátttakendum var boðið að leggja fram hugmyndir sínar að mögulegum aðstæðum þar sem lögreglumenn gætu lent í siðferðilegum álitamálum. Alls bárust 184 tillögur sem skiptast í 23 flokka eftir tíðni svara (sjá töflu í viðauka II). Að mati þátttakenda voru mál sem tengjast vinum, kunningjum, ættingjum eða öðrum lögreglumönnum líklegustu aðstæðurnar sem þeir gætu lent í varðandi siðferðilegum álitamálum. Það sem bindur þennan flokk saman eru ákveðin félags tengsl sem myndast hafa á milli lögreglumannsins og þeirra sem hann þekkir (tengslanet). Því er um að ræða aðstæður sem kalla á mögulega hagsmunaárekstra á milli persónulegra hagsmuna og hagsmuna þess opinbera embættis sem hann er fulltrúi fyrir. Leiða mætti líkur að því að því sterkari sem vinaböndin eru, hvort sem er af tilfinningalegum ástæðum eða öðrum, því meiri líkur séu á því að ákvarðanatoka lögreglumannsins byggist á tilfinningarökum. Af sömu ástæðum mætti vænta þess að siðferðislega erfiðar aðstæður gætu verið ólíkar eftir stærð samfélagsins, þ.e. að munur sé á eðli siðferðisklemma eftir fjölda íbúa á viðkomandi stað. Með nánari rannsóknum væri hægt að skoða það samband enn frekar. Aðrir þættir sem voru nefndir tengjast persónulegum vanda, eins og fjárhagsvanda, áfengisvanda eða vanda tengdum maka eða öðrum einstaklingi af gagnstæðu kyni.

Nokkur atriði sem nefnd voru tengjast starfsumhverfi lögreglumanna, t.d. starfsánægja, laun, þjálfun, streita og álag. Það að vinna ein(n) er einnig metið sem óákjósanlegar vinnuaðstæður hvað líkur á því að lenda í siðferðislega erfiðum aðstæðum varðar (minna eftirlit og stuðningur). Athyglisvert er að skoða þær aðstæður sem fæstir lögreglumenn nefndu því að svör þátttakenda byggjast á því sem þeim dettur fyrst í hug og það sem mest er í umræðunni, þrátt fyrir að um sumt sé ekki endilega mikið rætt sem samt sem áður er mjög alvarlegt (sjá töflu í viðauka II). Markmið þessarar upplýsingasöfnunar er því ekki bara að koma í veg fyrir ákveðinn fjölda spilligarmála heldur einnig að meta og reyna að koma í veg fyrir alvarlegustu tilfellin eftir ákveðinni forgangsröðun.

Þegar hugmyndir þátttakenda eru skoðaðar má flokka þær í fjóra mismunandi flokka spillingar út frá mismunandi eðli þeirra, þ.e. út frá tengslum, persónulegum vanda, ferli/framkvæmd (*process*) og meðhöndlun verðmæta. Flokkun þessi byggir á kerfisbundinni at-hugun Newburns (1999). Í þann flokk spillingar sem kallast tengsl fellur það þegar lögreglumenn tengjast málum er varða vini þeirra, ættingja eða starfsfélaga. Þessi mál snúast um það að persónulegir hagsmunir lögreglumannsins og hagsmunir embættisins sem hann er fulltrúi fyrir stangast á. Sá flokkur spillingar sem kalla má persónulegan vanda snýst um það þegar erfiðleikar einstakra lögreglumanna verða til þess að mat þeirra skekkist og þeir leiðast út í spillingu. Dæmi um persónulegan vanda gæti verið áfengisvandamál, fjárhagserfiðleikar, streita og álag eða skekkt sjálfsmynd. Sú tegund spillingar þegar lögreglumenn beita óheiðarlegum aðferðum við að ná fram lögmætum markmiðum er nefnd ferli eða framkvæmd lögreglustarfa. Dæmi um slíkt er þegar gengið er á svig við reglur og lög við rannsókn afbrota eða þegar mannréttindi eru ekki virt við afskipti af borgurum (eða sakborningum). Það telst til þeirrar spillingar sem flokkuð er undir meðhöndlun fjármuna þegar starfsmaður misnotar stöðu sína til að hagnast persónulega, annaðhvort með því að ásælast þá fjármuni sem hann ber ábyrgð á starfa sinna vegna eða hann þiggur fjármuni fyrir að gera eitthvað eða láta eitthvað ógert sem stendur í hans valdi sem lögreglumanns. Dæmi um slíkt er þegar lögreglumenn leggja hald á muni, afgreiða toll-


skyldan varning (ásamt tollverði) eða þiggja gjafir vegna starfa sinna. Athuga ber að ástæður fyrir óheiðarlegri hegðun geta verið mismunandi þrátt fyrir að afleiðingarnar séu þær sömu. Því verður alltaf að skoða leiðir (*means*), útkomu (*end*) og ástæðu (*motivation*) hvers atviks fyrir sig.

Hvaða leiðir telur þú bestar til að koma í veg fyrir að lögreglumenn misbeiti valdi sínu?

Þátttakendum var boðið að leggja fram hugmyndir sínar að leiðum til að koma í veg fyrir að lögreglumenn misbeiti valdi sínu. Alls bárust 259 tillögur til að koma í veg fyrir þessa misbeitingu og þær flokkast í 22 flokka eftir tíðni hugmynda (sjá töflu í viðauka III). Flestir nefndu aukna fræðslu og umræðu meðal lögreglumanna sem bestu leiðina til þess að koma í veg fyrir að þeir misbeiti valdi sínu. Þar á eftir nefndu flestir að efla þyrfti eftirlit og stuðning yfirmanna. Þriðja algengasta tillaga þátttakenda var að bæta val á lögreglumenum, gera valferli skilvirkara og bæta faglegt skipulag starfsþjálfunar. Fjórða algengasta tillaga þátttakenda var að herða þyrfti viðurlög við óheiðarlegri hegðun og skapa meiri aga meðal starfsmanna lögreglu. Einnig komu fram tillögur um að auka þyrfti stuðning yfirmanna við undirmenn, bæta starfsumhverfi og líðan í starfi og að yfirmenn einblíni ekki bara á það sem fer úrskeiðis heldur hrósi og umbuni fyrir vel unnin störf. Þegar á heildina er litið má sjá á svörum þátttakenda að þeir leggja til virkari aðgerðir og kalla á meira frumkvæði yfirmanna en nú tíðkast í málum af þessum toga (dæmi: „Ekki láta sögusagnir um misbeitingu valds sem vind um eyru þjóta heldur kanna málið“).

Hvað telur þú að yfirstjórn lögreglunnar geti gert til þess að sjá til þess að siðferði innan lögreglunnar haldist ávallt sterkt?

Þátttakendum var boðið að leggja fram hugmyndir sínar um mögulegar leiðir sem yfirstjórn lögreglunnar getur farið til að sjá til þess að siðferði innan lögreglunnar haldist ávallt sterkt. Alls bárust 259 tillögur sem flokkast í 22 flokka eftir tíðni svara (sjá töflu í viðauka IV). Flestir lögðu til að yfirstjórn sýni gott fordæmi til að eiga auðveldara



með að setja skýr hegðunarviðmið fyrir undirmenn sína, eða eins og einn þátttakandi orðaði það: „Eftir höfðinu dansa limirnir.“ Næst-
algengasta tillaga þátttakenda var sú að koma af stað fræðslu og kynningu, sem sagt að draga athygli lögreglumanna að siðferðislegum álitaefnum (bæði óæskilegri og æskilegri hegðun). Mjög algengt var að tillögur sneru að frumkvæði yfirstjórnar lögreglu við eftirlit og rannsóknir á sögusögnum og ásökunum um brot í starfi (bæði þriðja og fimmta algengasta tillaga þátttakenda laut að þessu efni, sjá töflu í viðauka IV). Þarna er kallað á frumkvæði við rannsóknir brota til að veita starfsmönnum aðhald og þar með skýrari reglur en gilda um óæskilega hegðun. Eins og eftirliti er háttað í dag byggist það frekar á viðbrögðum við spillingu sem kemur upp en frumkvæði við fylgjast með henni. Stór hópur þátttakenda lagði einnig til að bæta þyrfti samskipti og tengsl milli yfirmanna og undirmanna. Ein hugsanleg túlkun á þessari tillögu er sú að ákveðin fjarlægð ríki á milli yfirmanna og undirmanna og að með því að draga úr henni séu ákveðin líkindi til þess að óformlegt eftirlit og fræðsla yfirmanna skili sér betur en nú. Einnig vekur það athygli að nokkur fjöldi þátttakenda bendir á mikilvægi þess að umbuna fyrir góða starfshætti og refsa fyrir slæma.

4.0. Samantekt og umræður

Þegar bakgrunnspættir þátttakenda eru skoðaðir er ljóst að þátttakendur endurspeгла raunverulega dreifingu starfandi lögreglumanna almennt hvað aldur, kyn og stöðu varðar. Starfsaldur þátttakenda var þó talsvert langur en flestir höfðu starfað í 20 ár eða lengur. Þrátt fyrir að svarhlutfall hafi einungis verið rúm 60 prósent virðast þátttakendur endurspeгла þýðið nokkuð vel og því er hægt að segja að alhæfingargildi niðurstaðna sé gott.

Hvað mælingar á siðferði varðar ber fyrst að nefna að lögreglumennirnir líta ósæmilega hegðun mjög alvarlegum augum og telja líkur á að þeir tilkynni um hana mjög miklar. Bendir þetta til þess að viðhorf þeirra gangi gegn óheiðarlegri hegðun. Hafa ber þó í huga að tilhneiging þátttakenda til að fegra sig var talsverð og gæti bent til þess að þau viðhorf sem þeir létu í ljós í könnuninni séu ekki jafnstærk og raunveruleg hegðun þeirra ber vitni um. Í sambærilegum rannsóknum hefur „fegrun“ ekki verið metin með gildum mælitækjum og engin ástæða er til að ætla að íslenskir lögreglumenn hafi meiri tilhneigingu til að fegra sig gagnvart öðrum en félagar þeirra annars staðar í heiminum. Því ættu íslensku niðurstöðurnar að vera fyllilega sambærilegar við mælingar á heiðarleika í öðrum löndum þar sem sams konar mælingar hafa verið notaðar. Ljóst er að því líkari sem samfélagsgerðin er því samanburðarhæfari eru gögnin úr sambærilegum mælingum. Því ber að horfa sérstaklega til Norðurlandanna þegar niðurstöður eru skoðaðar. Norðmenn hafa eingöngu lagt spurningalistann fyrir lögreglumenn en Svíar hafa lagt hann fyrir lögreglumenn. Niðurstöður íslensku könnunarinnar eru sambærilegar þeim sænsku og norsku. Af þeim sést að lögreglumenn í þessum þremur löndum eru heiðarlegastir í samanburði á þeim 14 löndum sem hér hefur verið getið um.

Þegar einstök atvik eru skoðuð koma í ljós þrjú flokkar sem bera ólíkt þema. Niðurstöðurnar benda til að það sé nánast viðtekin hegðun að lögreglumenn nýti sérþekkingu sína við rekstur einkafyrirtækis síns þó að líkur á hagsmunaárekstrum séu meiri við þær aðstæður en ef hlutaðeigandi hefði aukavinnu á ótengdu starfssviði.

Lögreglumenn virðast heldur ekki telja mikið athugavert við að aka lögreglubifreiðum of hratt. Hraðakstur lögreglubifreiða án þess að verkefni krefjist þess er mögulega hluti af enn almennara viðhorfi lögreglumeningar á Íslandi sem er nefnt „LMA“ (eða „lögga má allt“). Viðhorf sem þessi eru mjög skaðleg ímynd lögreglunnar sem fyrirmynd borgaranna. Þessi viðhorf réttlæta þessa hegðun lögreglumannanna, sem í raun er óæskilegt. Með því að lögreglumennirnir færi rök fyrir hegðun sinni verður til réttlæting og þannig opna þeir leið til að lagfæra misræmi milli viðhorfa og hegðunar. Til dæmis gæti eftirfarandi átt sér stað:

Hugsun 1: *Ég er góð lögga.*

Ég veit að ég á að hlýða umferðareglunum.

Hugsun 2: *Ég ók of hratt miðað hvað verkefni mitt gaf ástæðu til.*

Niðurstaða: *Misræmi (Mér líður illa).*

Lögreglumaðurinn getur í þessu tilfelli ekki breytt hegðun sinni (tekið hana til baka) þar sem hún er í fortíðinni og því þarf hann að breyta viðhorfi sínu vilji hann losa um misræmið og bæta líðan sína. Hann getur ekki breytt hugsunum sínum (ólíklegt er að hann hugsi að hann sé slæm lögga, hann veit að ekki er leyfilegt að aka of hratt og hann hefur nú þegar sýnt af sér tiltekna hegðun). Það sem hann þarf því að gera er að bæta við nýrri hugsun. Hann gæti því hugsað á þá leið að þetta skipti ekki máli, allir geri þetta (LMA), og þannig dregið úr því misræmi sem skapast hefur með því að færa rök fyrir þeirri hegðun sem hann hefur sýnt af sér og réttlætt hana þannig. Með því að draga úr vægi atburðarins og tala um hann sem minni háttar mál getur lögreglumaðurinn haldið sjálfsvirðingu sinni („Það gerðist í raun ekki neitt, þetta var nú enginn ofsakstur“). Þegar búið er að réttlæta hegðunina verður auðveldara að hegða sér aftur með sama hætti þar sem búið er að aðlaga hugsunina aðstæðunum (Osse, 1997).

Annar klasi atvika beinist að hegðun sem á það sameiginlegt að fólk gefur og þiggur. Hegðun sem þessi er menningarbundin og erfitt er að meta hana út frá hugmyndum um siðferði. Líklegt er að mjög skiptar skoðanir séu um það hvenær lögreglumenn mega

þiggja eitthvað af borgurum (allt frá kaffibolla að áfengi og varningi). Mikilvægt er að yfirstjórn lögreglu setji skýrar reglur til að lögreglumenn geti tekið upplýstar ákvarðanir (Osse, 1997). Þegar forvörnum gegn spillingu er beitt er mikilvægt að eftirfarandi þrjú þættir séu kenndir: 1) að gera sér grein fyrir að verið er að taka ákvörðun, 2) að gera sér grein fyrir hvaða ákvörðun tekin er, 3) að gera sér grein fyrir þeim afleiðingum sem ákvörðunin gefur haft. Lykilatriði er að lögreglumenn átti sig á því að ákvörðun er tekin. Í hvert skipti sem fólk þarf að taka ákvörðun getur það ákveðið að gera eitthvað eða ákveðið að sleppa því að gera eitthvað. Það að gera sér grein fyrir því að um ákvörðun er að ræða gerir fólki kleift að bera kennsl á þá áhættu sem ákvörðuninni fylgir. Ákvörðunin gæti leitt viðkomandi einstakling inn í spillingarferli og það að gera sér grein fyrir því gerir honum kleift að taka aðrar ákvarðanir (Osse, 1997).

Lítið þol fyrir ósæmilegri hegðun reyndist vera í níu atvikum. Þau spanna allt frá of mikilli hörku við handtöku til þjófnaðar á úri af vettvangi. Það sem sameinar þennan flokk er að þetta eru alvarleg afbrot sem hafa í för með sér alvarlegar afleiðingar og agaviðurlög. Erfitt er að færa rök fyrir hegðun sem þessari og líkur á réttlætingu eru litlar. Hegðun sem þessi er því ekki látin viðgangast hjá íslensku lögreglunni.

Þar sem ljóst er að munur er á því hversu alvarleg atvikin sem koma fyrir eru, hversu líklegt er að lögreglumennirnir tilkynni um þau og hversu umburðarlyndir þeir eru gagnvart óheiðarlegri hegðun er mikilvægt að reyna að draga fram þá þætti sem gætu skipt máli við að koma í veg fyrir óheiðarlega hegðun. Þegar viðhorf voru greind eftir bakgrunnspáttum mátti sjá að munur var á viðhorfum lögreglumanna 34 ára og yngri og lögreglumanna 35 ára og eldri. Eldri lögreglumenn höfðu minna þol gagnvart ósæmilegri hegðun heldur en yngri hópurinn. Greining sem þessi hefur ekki verið gerð í alþjóðlegum rannsóknum þar sem niðurstöður hafa verið birtar en af þessum upplýsingum má ætla að mikilvægara sé að beina fræðslu, kynningu og öðrum inngrípum að yngri lögreglumönnum en þeim eldri. Þess ber þó að geta að þótt munur sé á hópunum þola báðir hóparnir illa ósæmilega hegðun. Þegar starfsaldur er skoðaður

kemur fram sami munur, það er að segja lögreglumenn með lengri starfsaldur þola verr ósæmilega hegðun en lögreglumenn með styttri starfsaldur. Staða lögreglumanna virðist einnig skipta miklu máli þegar viðhorf til óheiðarleika eru skoðuð. Því hærri stöðu sem lögreglumenn gegna því verr þola þeir ósæmilega hegðun. Hins vegar eru breyturnar aldur, starfsaldur og staða of tengdar innbyrðis til að hægt sé að greina þar á milli. Því er hugsanlegt að einhver þessara þriggja breyta tengist ekki beint heiðarleika heldur sé hún tengd einhverri óþekktri breytu sem ekki er mæld í þessari rannsókn. Gögn rannsóknarinnar eru ekki til þess fallin að hægt sé að gera flóknar greiningar til útskýra þetta samband milli breytna með traustum hætti.

Spurningalisti Klockars og féлага (2000) virðist því gefa nokkuð góða raun við mælingar á heiðarleika hér á landi. Punch, Huberts og Lamboo (2004) bentu á að aðlaga þyrfti atvikssögurnar af siðferðislegu klemmunum að samfélagslegum aðstæðum í hverju landi fyrir sig. Þetta var gert þegar listi Klockars og féлага var íslenskaður en þá voru atvikssögur 12 til 15 búnar til miðað við íslenskar aðstæður. Því má segja að vídd listans hafi aukist við þessa viðbót og er gildi hans því meira fyrir vikið. Með því að breyta ekki uppröðun spurninga eða atvika er allur samanburður við erlendar kannanir sem byggðar eru á sama spurningalista tækur.

Mælingar á viðhorfum til mikilvægra þátta lögreglustarfsins gáfu til kynna nokkuð athyglisverðar niðurstöður. Fyrst ber að nefna að tæplega helmingur þátttakenda var sammála þeirri fullyrðingu að lögreglumaður væri líklegri en ella til að handtaka einstakling sem hann hefur afskipti af sýni hann honum vanvirðingu. Þessar niðurstöður er mjög sambærilegar niðurstöðum Weisburds og féлага (2000) sem könnuðu viðhorf tæplega eitt þúsund lögreglumanna víðs vegar um Bandaríkin. Lögreglumenn í Bandaríkjunum og á Íslandi virðast því vera klofnir í afstöðu sinni til þessa. Hins vegar töldu flestir þátttakendur að lögreglumenn kæmu ekki betur fram við hvítt fólk en fólk af öðrum litarhætti, fólk af erlendum uppruna eða fólk í lægstu þrepum þjóðfélagsins. Þessi viðhorf eru sambærileg viðhorfum bandarískra lögreglumanna samkvæmt rannsókn

Weisburds og félagar. Þrátt fyrir að afbrotufræðilegar rannsóknir (sjá yfirlit í Weisburd o.fl., 2000) bendi margar hverjar til þess að þessir þættir hafi áhrif á þjónustu lögreglu við borgarana virðast íslenskir lögreglumenn telja að allir eigi rétt á sömu þjónustu og að mönnum skuli ekki mismunað á grundvelli litarháttar, uppruna eða þjóðfélagsstöðu.

Meðal spurninga um mikilvæga þætti tengda lögreglustarfinu mátti finna spurningar um viðhorf til aðferða til að hafa stjórn á misnotkun valds. Í svörum má sjá að skoðanir eru skiptar um þessi atriði. Fyrst kemur fram að rúmlega 60 prósent þátttakenda töldu að það lögregluembætti sem þeir vinna hjá tæki strangt á ósæmlegrri hegðun starfsmanna. Þetta er nokkuð lægra hlutfall en rannsóknir á bandarískum lögreglumönnum hafa gefið til kynna. Hins vegar verður að hafa í huga að aðstæður í þessum löndum eru mjög ólíkar, til dæmis hafa mörg lögregluembætti í Bandaríkjunum starfandi stórar deildir sem sjá um innra eftirlit sem rannsaka mál að eigin frumkvæði. Þá var afstaða þátttakenda til þeirrar fullyrðingar að við rannsóknir á klögumálum í garð lögreglu halli yfirleitt á þann sem kvartaði á þá leið að flestir töldu ekki halla á hann. Hins vegar eru mun fleiri lögreglumenn í Bandaríkjunum en á Íslandi sem eru þessarar skoðunar, þ.e. að ekki halli á þann sem kvartar, eða tæplega 95 prósent. Flestir virðast vera óvissir um hvernig haga beri eftirliti en 40 prósent telja þó að árangursríkari eftirlitsaðgerðir geti skipt máli til að koma í veg fyrir misbeitingu valds. Afstaða íslensku lögreglumanna er svipuð afstöðu þeirra bandarísku en eðlilegt er að þeir séu tvíbendnir í afstöðu sinni þar sem þeir vita að aukið eftirlit hefur í för með sér aukna frelsissviptingu fyrir heildina.

Um 96 prósent lögreglumanna höfðu kynnt sér siðareglur lögreglunnar og verður það að teljast nokkuð hátt hlutfall þegar tekið er mið að því að aðeins tæp tvö ár voru liðin frá að þær voru teknar upp þegar rannsóknin var framkvæmd. Einnig er starfsaldur þátttakenda hár þannig að þetta gefur vísbendingar um að lögreglumenn fylgist með nýjum upplýsingum sem til þeirra berast. Það að siðareglur séu til staðar er grunnurinn að heiðarleika lögreglu.

Margar athyglisverðar tillögur bárust frá lögreglumönnum um aðstæður sem gætu komið lögreglumönnum í siðferðislegan vanda. Þrátt fyrir að flestir hafi nefnt persónuleg tengsl af einhverjum toga nefndu nokkrir aðstæður eins og þegar lagt er hald á muni, þegar starfsfélagi skipar manni að segja ekki frá einhverju, þegar menn eru lengi í sama starfi innan lögreglunnar, þegar lögreglumanni finnst að réttlætinu verði ekki fullnægt fari hann eftir ramma laganna og afskipti af brotamönnum sem þeir þurfa oft að skipta sér af. Þessi fjölbreytileiki í aðstæðum gefur góða mynd af því hversu oft lögreglumenn lenda í aðstæðum þar sem tækifæri eru til ósæmilegrar hegðunar og á þá reynir að standast freistingar. Ef tillögur lögreglumanna eru skoðaðar í samhengi við svör þeirra á siðferðiskvarða þá má telja víst að þótt þeir séu almennt tilbúnir að tilkynna um óheiðarlega hegðun starfsfélaga þá geti vina- og fjölskyldutengsl haft áhrif á það hvort þeir tilkynni ætlað brot eða ekki. Þá má ætla að lögreglumenn sem eiga marga góða vini innan lögreglunnar eigi erfitt með að tilkynna brot þeirra í starfi verði þeir varir við þau.


Fjöldi þátttakenda lagði fram hugmyndir að leiðum til að koma í veg fyrir að lögreglumenn misbeiti valdi sínu. Fræðsla og umræða var áberandi í þeim tillögum en einnig þættir eins og að bæta þyrfti eftirlit og stuðning yfirmanna við undirmenn. Þegar allar tillögurnar eru skoðaðar kemur fram að frumkvæði og virkni í að aðhafast þegar upp vaknar grunur um ósæmilega hegðun er áberandi þáttur. Óljóst er hvernig þátttakendur sáu fyrir sér að þessu aukna eftirliti yrði fylgt eftir en það eina sem var nefnt sérstaklega í þessu ferli var valnefnd Lögregluskóla ríkisins. Þar sem nefnt var að auka þyrfti umbun fyrir góða starfshætti meðal lögreglumanna má einnig velta fyrir sér hvort kynna þurfi betur ferli og móttöku kvartana almennings á hendur lögreglu og einnig hvort koma ætti á fót kerfi þar sem borgarar geta hrósað lögreglumönnum fyrir vel unnin störf. Lögregluembætti víðs vegar um heim hafa komið upp vefsíðum þar sem almenningur getur sent inn ábendingar um það sem betur mætti fara eða hrósa þegar vel er gert eftir því sem við á.

Í þeim ábendingum sem komu fram um yfirstjórn lögreglunnar kom fram að það væri lykilatriði að hún sýndi gott fordæmi og setti skýr

hegðunarviðmið fyrir undirmenn sína. Yfirstjórn bandarísku alríkislögreglunnar FBI hefur til dæmis að kjörorði „tryggð, hugrekki og heiðarleiki“, Lögreglan í Reykjavík hefur sett fram kjörorðið „traust, samstarf og árangur“ og Lögreglan í Hafnarfirði hefur sett sér stefnuyfirlýsingu þar sem bent er á að lögreglan sé þjónustuaðili sem vinnur að því að tryggja öryggi íbúa í umdæmi sínu. Til að ná fram kjörorðum þarf að setja fram markmið og aðgerðaáætlun með viðeigandi mælingum á árangri. Þannig er hægt að bæta löggæslu á Íslandi þar sem fagmennska er í fyrirrúmi.

Rannsókn þessi hefur þá sérstöðu miðað við erlendar rannsóknir að mun fleiri þættir en viðhorf til heiðarleika eru skoðaðir í henni en erlendis hefur hingað til verið gert. Viðhorf sem snerta mannréttindi og mikilvæga þætti lögreglustarfsins voru skoðuð, ásamt því að hægt var að greina svör þátttakenda á mun nákvæmari máta en gert hefur verið í fyrri rannsóknum þar sem spurningar um bakgrunn voru ítarlegri. Einnig var óskað eftir tillögum þátttakenda varðandi aðstæður og aðgerðir tengdar ósæmilegri hegðun. Sú leið var farin að leita til allra lögreglumanna og leyfa þeim að tjá skoðanir sínar og hugmyndir um hvaða aðferðir yfirstjórn lögreglu á að taka upp í málum er snerta siðferði. Annar styrkleiki rannsóknarinnar er sá að öllum lögreglumönnum var boðið að taka þátt í rannsókninni og svarhlutfall var viðunandi þar sem bakgrunnsbreytur svarenda voru sambærilegar bakgrunnsbreytum lögreglumanna í heild.

Einn helsti veikleiki rannsóknarinnar er sá að sum atvik áttu misvel við íslenska menningu. Hins vegar var fjórum atvikum bætt við sem hönnuð voru sérstaklega til að ná utan um íslenska menningarþætti. Annar veikleiki rannsóknarinnar er að íslensku svarendurnir fegrðu sig mjög mikið miðað við aðra hópa. Það kemur kannski ekki á óvart miðað við eðli rannsóknarinnar en niðurstöðurnar gætu gefið jákvæðari mynd af viðhorfum íslensku lögreglumanna en þau í raun eru. Einnig er rannsóknin með því sniði að út frá niðurstöðum úr henni er ekki hægt að svara flóknum spurningum um eðli heiðarleika eða spá fyrir um ósæmilega hegðun lögreglumanna. Til að greina nánar hvort munur sé á viðhorfum milli mismunandi hópa lögreglumanna er nauðsynlegt að skoða nánar „menningu“ lögreglu-



starfsins. Óljóst er hvernig tengslum starfsaldurs, lífaldurs og stöðu er háttað og því þarf ítarlegri rannsókn til að álykta um það. Hugsanlegt er til dæmis að starfsaldur í lögreglunni skipti meira máli en lífaldur og staða þar sem reynsla sé lykilatriði og lífaldur og staða tengist beint starfsreynslu. Þá er gott að hafa í huga að því hærri stöðu sem lögreglumaður gegnir því meira fegrar hann sig. Sá munur sem er á fegrun er þó ekki nógu mikill til að hann skýri mun á siðferði eftir stöðu.

Að lokum er rétt að taka fram að í rannsókn þessari er verið að meta almenn viðhorf lögreglumanna sem segja ekki til um hegðun. Vert er að huga að mati á viðhorfum til sérstakra þátta í verklagi lögreglu eins og yfirheyrslna, ákvarðanatöku lögreglumanna, leitar á grunuðum og leiðbeiningarskyldu lögreglu. Þótt erfitt geti reynst að mæla hegðun beint er æskilegt að rannsóknnum sé beint í þá áttina til að stuðla að faglegum vinnubrögðum lögreglu.

Heimildir

Association of Chief Police Officers of England and Wales. (e.d.). *Corruption prevention strategy: professional standards in policing*. Sótt þann 26.01.05 af: <http://www.acpo.police.uk/asp/policies/policieslist.asp>.

Council of Europe (2001). *Recommendation Rec(2001)10 of the Committee of Ministers to member states on the European Code of Police Ethics*. Sótt þann 26.01.05 af: <https://wcd.coe.int/ViewDoc.jsp?id=223251&BackColorInternet=9999CC&BackColorIntranet=FFBB55&BackColorLogged=FFAC75>.

Ekenvall, B. (2003). Police attitudes towards fellow officers' misconduct: the Swedish case and a comparison with the USA and Croatia. *Journal of Scandinavian Studies in Criminology and Crime Prevention*, 3, 210–232.


Félagsvísindastofnun Háskóla Íslands. (2004). *Mat lögreglumannna á starfsumhverfi sínu árið 2004*. Reykjavík: Félagsvísindastofnun H.Í.

Gísli H. Guðjónsson, Kristín Hannesdóttir, Tómas Ágústsson, Jón F. Sigurðsson, Ása Guðmundsdóttir, Puriður Þórðardóttir, Þórarinn Tyrfingsson og Hannes Pétursson. (2004). The relationship of alcohol withdrawal symptoms to suggestibility and compliance. *Psychology, Crime and Law*, 10, 169–177.

Guðmundur Guðjónsson. (1994). Stjórnun: Upplýsingar fyrir stjórnendur innan lögreglunnar í Reykjavík. *Lögreglublaðið*, 29, 28–35.

Haukur Freyr Gylfason, Rannveig Þórisdóttir og Marius Peersen. (2004). *Ungir öikumenn: Rannsókn á aksturshegðun karla og kvenna*. Reykjavík: Ríkislögreglustjórnin.

- Klockars, C. B., Ivkovic, S. K. og Haberfeld, M. R. (ritstjórar). (2004). *The Contours of Police Integrity*. Thousand Oaks, CA: Sage Publications.
- Klockars, C. B., Ivkovic, S. K., Harver, W. E. og Haberfeld, M. R. (2000). *The Measurement of Police Integrity*. Sótt þann 11.11.04 af: <http://www.ncjrs.gov/pdffiles1/nij/181465.pdf>.
- Jón Óttar Ólafsson. (2004). *Skipulögð glæpastarfsemi á Íslandi: Félagslegar forsendur og líkur á myndun skipulagðra glæpahópa*. Óbirt skýrsla. Reykjavík: Ríkislögreglustjórinn.
- Newburn, T. (1999). *Understanding and preventing police corruption: lessons from the literature*. Sótt þann 11.11.04 af: <http://www.homeoffice.gov.uk/rds/prgpdfs/fprs110.pdf>.
- Osse, A. (1997). Corruption prevention: A course for police officers fighting organised crime. *Crime, Law & Social Change*, 28, 53–71.
- Punch, M. (2000). Police corruption and its prevention. *European Journal on Criminal Policy and Research*, 8, 301–324.
- Punch, M., Huberts, L. W. J. C. og Lamboo, M. E. D. (2004). Integrity perceptions and investigations in the Netherlands. Í Klockars, C. B., Ivkovic, S. K. og Haberfeld, M. R. (ritstjórar). *The Contours of Police Integrity* (bls. 161–174). Thousand Oaks, CA: Sage Publications.
- Ríkislögreglustjórinn. (2004). *Skipulögð alþjóðleg glæpastarfsemi*. Skýrsla stýrihóps til ríkislögreglustjóra í júní 2004. Óbirt trúnaðarskýrsla.
- Ríkislögreglustjórinn. (2003). *Siðareglur lögreglu*. Sótt þann 30.01.05 af: <http://www.logreglan.is/upload/files/Siðareglur.pdf>.



Sakeim, H. M. og Gur, R. C. (1979). Self-deception, other-deception and self-reported psychopathology. *Behaviour Research and Therapy*, 16, 183–189.

Thomassen, G. (2004). *Measuring integrity among police students in Norway*. Unpublished paper presented at the Nordic Sociology Congress in Malmo, Sweden, 19–22 August 2004.

Transparency International. (2004). *Report on the TI Global Corruption Barometer 2004*. Policy and Research Department, Berlin, Germany.

Weisburd, D., Greenspan, R., Hamilton, E. E., Williams, H. og Bryant, K. A. (2000). *Police attitudes toward abuse of authority: Findings from a national study*. Sótt þann 11.11.04 af: <http://www.ncjrs.gov/pdffiles1/nij/181312.pdf>.

Viðauki I:
Spurningalistinn, könnun á siðferði og ofbeldi
gagnvart lögreglumönnum

11. apríl 2005

RANNSÓKN: TRÚNAÐARMÁL

Ágæti þátttakandi.

Óskað er eftir þátttöku þinni í þessari rannsókn sem er tvíþætt. Í fyrsta lagi er um að ræða könnun á viðhorfum til úrlausna ólíkra lögreglumála og í öðru lagi könnun á ofbeldi gagnvart lögreglumönnum. Fullum trúnaði er heitið við meðhöndlun gagna og ekki verður hægt að rekja svör listans. Kjósir þú að taka þátt í rannsókninni er þér hvorki skylt að svara öllum spurningum rannsóknarinnar né einstökum hlutum hennar en rannsóknarinnar vegna er þó mikilvægt að öllu sé svarað. Það tekur um það bil 30 mínútur að fylla út listann. Þegar þú hefur lokið við að fylla út listann seturðu hann í meðfylgjandi umslag og límir fyrir. Umslögín fara svo öll í kassa og ekki er hægt að aðgreina þau á neinn hátt.

Unnið verður úr öllum svörum sem heild og því eru svör einstaklinga hvergi birt. Niðurstöður og alþjóðlegur samanburður verður svo kynntur innan lögreglunnar. Eingöngu er verið að kanna viðhorf, þ.e. persónulegar skoðanir, og því er ekki um nein rétt eða röng svör að ræða, aðeins skoðanir. Vinsamlegast dragðu hring utan um þá fullyrðingu sem lýsir hvað best viðhorfi þínu. Mikilvægt er að draga aðeins hring utan um eina fullyrðingu hverju sinni nema annað sé tekið fram.

Spurningalistinn skiptist í fimm hluta:

1. A-hluti samanstendur af 15 stuttum lýsingum af aðstæðum sem lögreglumenn um víða veröld hafa lent í. Þessar lýsingar eru þess eðlis að flestir lögreglumenn eru líklegir til að lenda í sams konar aðstæðum einhverntíma á ferli sínum. Markmið þessa hluta er að komast að því hvað þér finnst um atferli lögreglumannsins hverju sinni.
2. B-hluti samanstendur af 9 spurningum um mikilvæga þætti lögreglustarfsins.
3. C-hluti samanstendur af 17 spurningum um ofbeldi gagnvart lögreglumönnum.
4. D-hluti samanstendur af 20 stuttum fullyrðingum um félagslega hegðun.
5. E-hluti samanstendur af almennum spurningum um almenn viðhorf og bakgrunnsbreytur sem notaðar eru til tölfræðiútreikninga.

Með fyrir fram þökk fyrir þátttökuna,

Ólafur Örn Bragason hjá embætti ríkislögreglustjóra, sviði 4.

A-hluti: Atvik

1.	Lögreglumaður rekur sitt eigið fyrirtæki sem selur og setur upp öryggisbúnað (t.d. öryggiskerfi og lása). Hann sinnir þessu starfi utan vinnutíma síns í lögreglunni.
----	---

Mat á atviki

1. Hversu alvarlega telur þú þessa hegðun vera?				
Ekki alvarlega				Mjög alvarlega
1	2	3	4	5

2. Hversu alvarlega telja flestir lögreglumenn hjá embætti þínu þessa hegðun vera?				
Ekki alvarlega				Mjög alvarlega
1	2	3	4	5

3. Myndi þessi hegðun teljast vera brot í starfi?				
Nei, alls ekki		Hlutlaus		Já, örugglega
1	2	3	4	5

4. Ef lögreglumaður hjá embætti þínu myndi hegða sér á þennan hátt og upp kæmist hvaða viðurlög, ef einhver, finnst þér að ættu að fylgja?				
1. Engin			4. Áminning skv. starfsmannalögum	
2. Munnlegt tiltal			5. Senda mál til ríkissaksóknara	
3. Skrifleg aðfinnsla			6. Brottvikning	

5. Ef lögreglumaður hjá embætti þínu myndi hegða sér á þennan hátt og upp kæmist hvaða viðurlög, ef einhver, heldur þú að myndu fylgja?				
1. Engin			4. Áminning skv. starfsmannalögum	
2. Munnlegt tiltal			5. Senda mál til ríkissaksóknara	
3. Skrifleg aðfinnsla			6. Brottvikning	

6. Hversu líklegt telur þú að þú myndir tilkynna þessa hegðun lögreglumannsins hefðir þú vitneskju um hana?				
Mjög ólíklegt				Mjög líklegt
1	2	3	4	5

7. Hversu líklegt telur þú að flestir lögreglumenn hjá embætti þínu myndu tilkynna þessa hegðun lögreglumannsins?				
Mjög ólíklegt				Mjög líklegt
1	2	3	4	5

8. Ef þú hefðir mjög áreiðanlegar upplýsingar um þessa hegðun frá heimildarmanni utan lögreglunnar, hvað myndir þú gera ?				
1. Ekkert			3. Aðvara viðkomandi sjálfur	
2. Tilkynna yfirmanni um málið			4. Ræða við starfsfélagana	
3. Ræða við maka			6. Annað: _____	

2.	Hverfislögreglumaður leggur það í vana sinn að þiggja ókeypis máltíðir, sígarettur og annan smávarning af kaupmönnum í hverfinu. Hann sækist ekki eftir þessum gjöfum og er mjög passasamur á að ofbjóða ekki gjafmildi kaupmannanna.
----	---

Mat á atviki

1. Hversu alvarlega telur þú þessa hegðun vera?				
Ekki alvarlega				Mjög alvarlega
1	2	3	4	5

2. Hversu alvarlega telja flestir lögreglumenn hjá embætti þínu þessa hegðun vera?				
Ekki alvarlega				Mjög alvarlega
1	2	3	4	5

3. Myndi þessi hegðun teljast vera brot í starfi?				
Nei, alls ekki		Hlutlaus		Já, örugglega
1	2	3	4	5

4. Ef lögreglumaður hjá embætti þínu myndi hegða sér á þennan hátt og upp kæmist hvaða viðurlög, ef einhver, finnst þér að ættu að fylgja?				
1. Engin		4. Áminning skv. starfsmannalögum		
2. Munnlegt tiltal		5. Senda mál til ríkissaksóknara		
3. Skrifleg aðfinnsla		6. Brottvikning		

5. Ef lögreglumaður hjá embætti þínu myndi hegða sér á þennan hátt og upp kæmist hvaða viðurlög, ef einhver, heldur þú að myndu fylgja?				
1. Engin		4. Áminning skv. starfsmannalögum		
2. Munnlegt tiltal		5. Senda mál til ríkissaksóknara		
3. Skrifleg aðfinnsla		6. Brottvikning		

6. Hversu líklegt telur þú að þú myndir tilkynna þessa hegðun lögreglumannsins hefðir þú vitneskju um hana?				
Mjög ólíklegt				Mjög líklegt
1	2	3	4	5

7. Hversu líklegt telur þú að flestir lögreglumenn hjá embætti þínu myndu tilkynna þessa hegðun lögreglumannsins?				
Mjög ólíklegt				Mjög líklegt
1	2	3	4	5

8. Ef þú hefðir mjög áreiðanlegar upplýsingar um þessa hegðun frá heimildarmanni utan lögreglunnar, hvað myndir þú gera ?				
1. Ekkert		3. Aðvara viðkomandi sjálfur		
2. Tilkynna yfirmanni um málið		4. Ræða við starfsfélagaga		
3. Ræða við maka		6. Annað: _____		

3.	Lögreglumaður stöðvar ökumann fyrir of hraðan akstur. Lögreglumaðurinn þiggur að gjöf helming upphæðar sektarinnar fyrir að skrifa ekki skýrslu um málið.
----	---

Mat á atviki

1. Hversu alvarlega telur þú þessa hegðun vera?				
Ekki alvarlega				Mjög alvarlega
1	2	3	4	5

2. Hversu alvarlega telja flestir lögreglumenn hjá embætti þínu þessa hegðun vera?				
Ekki alvarlega				Mjög alvarlega
1	2	3	4	5

3. Myndi þessi hegðun teljast vera brot í starfi?				
Nei, alls ekki		Hlutlaus		Já, örugglega
1	2	3	4	5

4. Ef lögreglumaður hjá embætti þínu myndi hegða sér á þennan hátt og upp kæmist hvaða viðurlög, ef einhver, finnst þér að ættu að fylgja?				
1. Engin		4. Áminning skv. starfsmannalögum		
2. Munnlegt tiltal		5. Senda mál til ríkissaksóknara		
3. Skrifleg aðfinnsla		6. Brottvikning		

5. Ef lögreglumaður hjá embætti þínu myndi hegða sér á þennan hátt og upp kæmist hvaða viðurlög, ef einhver, heldur þú að myndu fylgja?				
1. Engin		4. Áminning skv. starfsmannalögum		
2. Munnlegt tiltal		5. Senda mál til ríkissaksóknara		
3. Skrifleg aðfinnsla		6. Brottvikning		

6. Hversu líklegt telur þú að þú myndir tilkynna þessa hegðun lögreglumansins hefðir þú vitneskju um hana?				
Mjög ólíklegt				Mjög líklegt
1	2	3	4	5

7. Hversu líklegt telur þú að flestir lögreglumenn hjá embætti þínu myndu tilkynna þessa hegðun lögreglumansins?				
Mjög ólíklegt				Mjög líklegt
1	2	3	4	5

8. Ef þú hefðir mjög áreiðanlegar upplýsingar um þessa hegðun frá heimildarmanni utan lögreglunnar, hvað myndir þú gera ?				
1. Ekkert		3. Aðvara viðkomandi sjálfur		
2. Tilkynna yfirmanni um málið		4. Ræða við starfsfélaga		
3. Ræða við maka		6. Annað: _____		

4.	Lögreglumaður er afar vinsæll meðal borgaranna og á hátíðum sýna hverfiskaupmenn, veitingastaða- og kráareigendur þakklæti sitt með því að gefa honum mat og áfengi.
----	--

Mat á atviki

1. Hversu alvarlega telur þú þessa hegðun vera?				
Ekki alvarlega				Mjög alvarlega
1	2	3	4	5

2. Hversu alvarlega telja flestir lögreglumenn hjá embætti þínu þessa hegðun vera?				
Ekki alvarlega				Mjög alvarlega
1	2	3	4	5

3. Myndi þessi hegðun teljast vera brot í starfi?				
Nei, alls ekki		Hlutlaus		Já, örugglega
1	2	3	4	5

4. Ef lögreglumaður hjá embætti þínu myndi hegða sér á þennan hátt og upp kæmist hvaða viðurlög, ef einhver, finnst þér að ættu að fylgja?				
1. Engin		4. Áminning skv. starfsmannalögum		
2. Munnlegt tiltal		5. Senda mál til ríkissaksóknara		
3. Skrifleg aðfinnsla		6. Brottvikning		

5. Ef lögreglumaður hjá embætti þínu myndi hegða sér á þennan hátt og upp kæmist hvaða viðurlög, ef einhver, heldur þú að myndu fylgja?				
1. Engin		4. Áminning skv. starfsmannalögum		
2. Munnlegt tiltal		5. Senda mál til ríkissaksóknara		
3. Skrifleg aðfinnsla		6. Brottvikning		

6. Hversu líklegt telur þú að þú myndir tilkynna þessa hegðun lögreglumannsins hefðir þú vitneskju um hana?				
Mjög ólíklegt				Mjög líklegt
1	2	3	4	5

7. Hversu líklegt telur þú að flestir lögreglumenn hjá embætti þínu myndu tilkynna þessa hegðun lögreglumannsins?				
Mjög ólíklegt				Mjög líklegt
1	2	3	4	5

8. Ef þú hefðir mjög áreiðanlegar upplýsingar um þessa hegðun frá heimildarmanni utan lögreglunnar, hvað myndir þú gera ?				
1. Ekkert		3. Aðvara viðkomandi sjálfur		
2. Tilkynna yfirmanni um málið		4. Ræða við starfsfélagaga		
3. Ræða við maka		6. Annað: _____		

5.	Lögreglumaður uppgötvar innbrot í skartgripaverslun. Búið er að brjóta sýningarskápana og ljóst er að miklu af skartgripum hefur verið stolið. Á meðan hann leitar í búðinni tekur hann úr sem er virði um tveggja daga launa. Hann telur úrið til þeirra muna sem stolið var í skýrslunni sinni.
----	---

Mat á atviki

1. Hversu alvarlega telur pú þessa hegðun vera?				
Ekki alvarlega				Mjög alvarlega
1	2	3	4	5

2. Hversu alvarlega telja flestir lögreglumenn hjá embætti þínu þessa hegðun vera?				
Ekki alvarlega				Mjög alvarlega
1	2	3	4	5

3. Myndi þessi hegðun teljast vera brot í starfi?				
Nei, alls ekki		Hlutlaus		Já, örugglega
1	2	3	4	5

4. Ef lögreglumaður hjá embætti þínu myndi hegða sér á þennan hátt og upp kæmist hvaða viðurlög, ef einhver, finnst þér að ættu að fylgja?				
1. Engin			4. Áminning skv. starfsmannalögum	
2. Munnlegt tiltal			5. Senda mál til ríkissaksóknara	
3. Skrifleg aðfinnsla			6. Brottvikning	

5. Ef lögreglumaður hjá embætti þínu myndi hegða sér á þennan hátt og upp kæmist hvaða viðurlög, ef einhver, heldur pú að myndu fylgja?				
1. Engin			4. Áminning skv. starfsmannalögum	
2. Munnlegt tiltal			5. Senda mál til ríkissaksóknara	
3. Skrifleg aðfinnsla			6. Brottvikning	

6. Hversu líklegt telur pú að þú myndir tilkynna þessa hegðun lögreglumannsins hefðir þú vitneskju um hana?				
Mjög ólíklegt				Mjög líklegt
1	2	3	4	5

7. Hversu líklegt telur þú að flestir lögreglumenn hjá embætti þínu myndu tilkynna þessa hegðun lögreglumannsins?				
Mjög ólíklegt				Mjög líklegt
1	2	3	4	5

8. Ef þú hefðir mjög áreiðanlegar upplýsingar um þessa hegðun frá heimildarmanni utan lögreglunnar, hvað myndir þú gera ?				
1. Ekkert		3. Aðvara viðkomandi sjálfur		
2. Tilkynna yfirmanni um málið		4. Ræða við starfsfélaga		
3. Ræða við maka		6. Annað: _____		

6.

Lögreglumaður hefur einkasamkomulag við bifreiðaverkstæði um að vísa eigendum bifreiða sem skemmst hafa í árekstrum til verkstæðisins. Fyrir það þiggur hann 5% af viðgerðarkostnaðinum frá eiganda verkstæðisins.

Mat á atviki

1. Hversu alvarlega telur **þú** þessa hegðun vera?

Ekki alvarlega				Mjög alvarlega
1	2	3	4	5

2. Hversu alvarlega telja **flestir lögreglumenn hjá embætti þínu** þessa hegðun vera?

Ekki alvarlega				Mjög alvarlega
1	2	3	4	5

3. Myndi þessi hegðun teljast vera brot í starfi?

Nei, alls ekki		Hlutlaus		Já, örugglega
1	2	3	4	5

4. Ef lögreglumaður hjá embætti þínu myndi hegða sér á þennan hátt og upp kæmist hvaða viðurlög, ef einhver, finnst **þér að ættu** að fylgja?

1. Engin	4. Áminning skv. starfsmannalögum
2. Munnlegt tiltal	5. Senda mál til ríkissaksóknara
3. Skrifleg aðfinnsla	6. Brottvikning

5. Ef lögreglumaður hjá embætti þínu myndi hegða sér á þennan hátt og upp kæmist hvaða viðurlög, ef einhver, heldur **þú að myndu** fylgja?

1. Engin	4. Áminning skv. starfsmannalögum
2. Munnlegt tiltal	5. Senda mál til ríkissaksóknara
3. Skrifleg aðfinnsla	6. Brottvikning

6. Hversu líklegt telur **þú** að þú myndir tilkynna þessa hegðun lögreglumannsins hefðir þú vitneskju um hana?

Mjög ólíklegt				Mjög líklegt
1	2	3	4	5

7. Hversu líklegt telur þú að **flestir lögreglumenn hjá embætti þínu** myndu tilkynna þessa hegðun lögreglumannsins?

Mjög ólíklegt				Mjög líklegt
1	2	3	4	5

8. Ef þú hefðir mjög áreiðanlegar upplýsingar um þessa hegðun frá heimildarmanni utan lögreglunnar, **hvað myndir þú gera**?

1. Ekkert	3. Aðvara viðkomandi sjálfur
2. Tilkynna yfirmanni um málið	4. Ræða við starfsfélag
3. Ræða við maka	6. Annað: _____

7.	Lögreglumaður sem er mjög góður bílaviðgerðarmaður er skráður á vakt yfir hátíðarnar. Yfirmaður hans gefur honum frí á launum ef hann gerir við bíl hans. (<i>Hér átt þú að meta hegðun yfirmannsins.</i>)
----	--

Mat á atviki

1. Hversu alvarlega telur þú þessa hegðun vera?				
Ekki alvarlega				Mjög alvarlega
1	2	3	4	5

2. Hversu alvarlega telja flestir lögreglumenn hjá embætti þínu þessa hegðun vera?				
Ekki alvarlega				Mjög alvarlega
1	2	3	4	5

3. Myndi þessi hegðun teljast vera brot í starfi?				
Nei, alls ekki		Hlutlaus		Já, örugglega
1	2	3	4	5

4. Ef lögreglumaður hjá embætti þínu myndi hegða sér á þennan hátt og upp kæmist hvaða viðurlög, ef einhver, finnst þér að ættu að fylgja?				
1. Engin			4. Áminning skv. starfsmannalögum	
2. Munnlegt tiltal			5. Senda mál til ríkissaksóknara	
3. Skrifleg aðfinnsla			6. Brottvikning	

5. Ef lögreglumaður hjá embætti þínu myndi hegða sér á þennan hátt og upp kæmist hvaða viðurlög, ef einhver, heldur þú að myndu fylgja?				
1. Engin			4. Áminning skv. starfsmannalögum	
2. Munnlegt tiltal			5. Senda mál til ríkissaksóknara	
3. Skrifleg aðfinnsla			6. Brottvikning	

6. Hversu líklegt telur þú að þú myndir tilkynna þessa hegðun lögreglumannsins hefðir þú vitneskju um hana?				
Mjög ólíklegt				Mjög líklegt
1	2	3	4	5

7. Hversu líklegt telur þú að flestir lögreglumenn hjá embætti þínu myndu tilkynna þessa hegðun lögreglumannsins?				
Mjög ólíklegt				Mjög líklegt
1	2	3	4	5

8. Ef þú hefðir mjög áreiðanlegar upplýsingar um þessa hegðun frá heimildarmanni utan lögreglunnar, hvað myndir þú gera ?				
1. Ekkert		3. Aðvara viðkomandi sjálfur		
2. Tilkynna yfirmanni um málið		4. Ræða við starfsfélag		
3. Ræða við maka		6. Annað: _____		

8.	Klukkan 2.00 að nóttu er lögreglumaður á vakt að aka lögreglubíl á fáförnum vegi. Hann keyrir fram á bíl sem ekið hefur verið út af veginum og er fastur í nærliggjandi skurði. Hann fer að bifreiðinni og sér að ökumaðurinn sakar ekki en er sjáanlega ölvadaur. Við það uppgötvar hann að ökumaður er lögreglumaður. Í stað þess að tilkynna slysið og brotið keyrir hann lögreglumanninn til síns heima.
----	--

Mat á atviki

1. Hversu alvarlega telur þú þessa hegðun vera?				
Ekki alvarlega				Mjög alvarlega
1	2	3	4	5

2. Hversu alvarlega telja flestir lögreglumenn hjá embætti þínu þessa hegðun vera?				
Ekki alvarlega				Mjög alvarlega
1	2	3	4	5

3. Myndi þessi hegðun teljast vera brot í starfi?				
Nei, alls ekki		Hlutlaus		Já, örugglega
1	2	3	4	5

4. Ef lögreglumaður hjá embætti þínu myndi hegða sér á þennan hátt og upp kæmist hvaða viðurlög, ef einhver, finnst þér að ættu að fylgja?				
1. Engin			4. Áminning skv. starfsmannalögum	
2. Munnlegt tiltal			5. Senda mál til ríkissaksóknara	
3. Skrifleg aðfinnsla			6. Brottvikning	

5. Ef lögreglumaður hjá embætti þínu myndi hegða sér á þennan hátt og upp kæmist hvaða viðurlög, ef einhver, heldur þú að myndu fylgja?				
1. Engin			4. Áminning skv. starfsmannalögum	
2. Munnlegt tiltal			5. Senda mál til ríkissaksóknara	
3. Skrifleg aðfinnsla			6. Brottvikning	

6. Hversu líklegt telur þú að þú myndir tilkynna þessa hegðun lögreglumannsins hefðir þú vitneskju um hana?				
Mjög ólíklegt				Mjög líklegt
1	2	3	4	5

7. Hversu líklegt telur þú að flestir lögreglumenn hjá embætti þínu myndu tilkynna þessa hegðun lögreglumannsins?				
Mjög ólíklegt				Mjög líklegt
1	2	3	4	5

8. Ef þú hefðir mjög áreiðanlegar upplýsingar um þessa hegðun frá heimildarmanni utan lögreglunnar, hvað myndir þú gera ?				
1. Ekkert		3. Aðvara viðkomandi sjálfur		
2. Tilkynna yfirmanni um málið		4. Ræða við starfsfélag		
3. Ræða við maka		6. Annað: _____		

9.	Lögreglumaður á vakt kemur að þar sem enn er verið að afgreiða áfengi þrátt fyrir að klukkutími sé liðinn frá því að hætta átti áfengissölu samkvæmt leyfi staðarins. Í stað þess að skrá brotið þiggur lögreglumaðurinn nokkra fría drykki af eiganda staðarins.
----	---

Mat á atviki

1. Hversu alvarlega telur þú þessa hegðun vera?				
Ekki alvarlega				Mjög alvarlega
1	2	3	4	5

2. Hversu alvarlega telja flestir lögreglumenn hjá embætti þínu þessa hegðun vera?				
Ekki alvarlega				Mjög alvarlega
1	2	3	4	5

3. Myndi þessi hegðun teljast vera brot í starfi?				
Nei, alls ekki		Hlutlaus		Já, örugglega
1	2	3	4	5

4. Ef lögreglumaður hjá embætti þínu myndi hegða sér á þennan hátt og upp kæmist hvaða viðurlög, ef einhver, finnst þér að ættu að fylgja?				
1. Engin		4. Áminning skv. starfsmannalögum		
2. Munnlegt tiltal		5. Senda mál til ríkissaksóknara		
3. Skrifleg aðfinnsla		6. Brottvikning		

5. Ef lögreglumaður hjá embætti þínu myndi hegða sér á þennan hátt og upp kæmist hvaða viðurlög, ef einhver, heldur þú að myndu fylgja?				
1. Engin		4. Áminning skv. starfsmannalögum		
2. Munnlegt tiltal		5. Senda mál til ríkissaksóknara		
3. Skrifleg aðfinnsla		6. Brottvikning		

6. Hversu líklegt telur þú að þú myndir tilkynna þessa hegðun lögreglumannsins hefðir þú vitneskju um hana?				
Mjög ólíklegt				Mjög líklegt
1	2	3	4	5

7. Hversu líklegt telur þú að flestir lögreglumenn hjá embætti þínu myndu tilkynna þessa hegðun lögreglumannsins?				
Mjög ólíklegt				Mjög líklegt
1	2	3	4	5

8. Ef þú hefðir mjög áreiðanlegar upplýsingar um þessa hegðun frá heimildarmanni utan lögreglunnar, hvað myndir þú gera ?				
1. Ekkert		3. Aðvara viðkomandi sjálfur		
2. Tilkynna yfirmanni um málið		4. Ræða við starfsfélag		
3. Ræða við maka		6. Annað: _____		

10.	Tveir lögreglumenn koma að manni sem er að reyna að brjótast inn í bíl. Maðurinn hleypur undan þeim. Þegar þeir hafa elt hann yfir tvær götur ná þeir honum með því að fella hann í jörðina og glíma við hann um stund. Eftir að þeir hafa náð stjórn á honum kýla báðir lögreglumennirnir hann nokkrum sinnum í magann sem refsingu fyrir að flýja og streitast á móti handtöku.
-----	---

Mat á atviki

1. Hversu alvarlega telur þú þessa hegðun vera?				
Ekki alvarlega				Mjög alvarlega
1	2	3	4	5

2. Hversu alvarlega telja flestir lögreglumenn hjá embætti þínu þessa hegðun vera?				
Ekki alvarlega				Mjög alvarlega
1	2	3	4	5

3. Myndi þessi hegðun teljast vera brot í starfi?				
Nei, alls ekki		Hlutlaus		Já, örugglega
1	2	3	4	5

4. Ef lögreglumaður hjá embætti þínu myndi hegða sér á þennan hátt og upp kæmist hvaða viðurlög, ef einhver, finnst þér að ættu að fylgja?				
1. Engin			4. Áminning skv. starfsmannalögum	
2. Munnlegt tiltal			5. Senda mál til ríkissaksóknara	
3. Skrifleg aðfinnsla			6. Brottvikning	

5. Ef lögreglumaður hjá embætti þínu myndi hegða sér á þennan hátt og upp kæmist hvaða viðurlög, ef einhver, heldur þú að myndu fylgja?				
1. Engin			4. Áminning skv. starfsmannalögum	
2. Munnlegt tiltal			5. Senda mál til ríkissaksóknara	
3. Skrifleg aðfinnsla			6. Brottvikning	

6. Hversu líklegt telur þú að þú myndir tilkynna þessa hegðun lögreglumannsins hefðir þú vitneskju um hana?				
Mjög ólíklegt				Mjög líklegt
1	2	3	4	5

7. Hversu líklegt telur þú að flestir lögreglumenn hjá embætti þínu myndu tilkynna þessa hegðun lögreglumannsins?				
Mjög ólíklegt				Mjög líklegt
1	2	3	4	5

8. Ef þú hefðir mjög áreiðanlegar upplýsingar um þessa hegðun frá heimildarmanni utan lögreglunnar, hvað myndir þú gera ?				
1. Ekkert		3. Aðvara viðkomandi sjálfur		
2. Tilkynna yfirmanni um málið		4. Ræða við starfsfélagaga		
3. Ræða við maka		6. Annað: _____		

11.	Lögreglumaður finnur seðlaveski á bílastæði. Veskið inniheldur fjármuni að andvirði dagslauna lögreglumannsins. Hann setur veskið í óskilamuni en heldur peningunum fyrir sig.
-----	--

Mat á atviki

1. Hversu alvarlega telur pú þessa hegðun vera?				
Ekki alvarlega				Mjög alvarlega
1	2	3	4	5

2. Hversu alvarlega telja flestir lögreglumenn hjá embætti þínu þessa hegðun vera?				
Ekki alvarlega				Mjög alvarlega
1	2	3	4	5

3. Myndi þessi hegðun teljast vera brot í starfi?				
Nei, alls ekki		Hlutlaus		Já, örugglega
1	2	3	4	5

4. Ef lögreglumaður hjá embætti þínu myndi hegða sér á þennan hátt og upp kæmist hvaða viðurlög, ef einhver, finnst þér að ættu að fylgja?				
1. Engin			4. Áminning skv. starfsmannalögum	
2. Munnlegt tiltal			5. Senda mál til ríkissaksóknara	
3. Skrifleg aðfinnsla			6. Brottvikning	

5. Ef lögreglumaður hjá embætti þínu myndi hegða sér á þennan hátt og upp kæmist hvaða viðurlög, ef einhver, heldur pú að myndu fylgja?				
1. Engin			4. Áminning skv. starfsmannalögum	
2. Munnlegt tiltal			5. Senda mál til ríkissaksóknara	
3. Skrifleg aðfinnsla			6. Brottvikning	

6. Hversu líklegt telur pú að þú myndir tilkynna þessa hegðun lögreglumannsins hefðir þú vitneskju um hana?				
Mjög ólíklegt				Mjög líklegt
1	2	3	4	5

7. Hversu líklegt telur þú að flestir lögreglumenn hjá embætti þínu myndu tilkynna þessa hegðun lögreglumannsins?				
Mjög ólíklegt				Mjög líklegt
1	2	3	4	5

8. Ef þú hefðir mjög áreiðanlegar upplýsingar um þessa hegðun frá heimildarmanni utan lögreglunnar, hvað myndir þú gera ?				
1. Ekkert		3. Aðvara viðkomandi sjálfur		
2. Tilkynna yfirmanni um málið		4. Ræða við starfsfélaga		
3. Ræða við maka		6. Annað: _____		

12.	Lögreglumenn við radarmælingar mæla bíl á 98 km/klst. þar sem leyfilegur hámarkshraði er 60 km/klst. Þegar bifreiðin hefur verið stöðvuð gengur annar lögreglumannanna að bifreiðinni og í því sér hann að um ómerкта lögreglubifreið er að ræða. Hann gengur til bílstjórans og við það segir bílstjórinn: „Þetta er allt í lagi, ég er í vinnunni“, þrátt fyrir að verkefni hans hafi ekki gefið tilefni til þessa aksturslags. <i>(Hér átt þú að meta hegðun lögreglumannsins sem ók ómerkту bifreiðinni.)</i>
-----	---

Mat á atviki

1. Hversu alvarlega telur þú þessa hegðun vera?				
Ekki alvarlega				Mjög alvarlega
1	2	3	4	5

2. Hversu alvarlega telja flestir lögreglumenn hjá embætti þínu þessa hegðun vera?				
Ekki alvarlega				Mjög alvarlega
1	2	3	4	5

3. Myndi þessi hegðun teljast vera brot í starfi?				
Nei, alls ekki		Hlutlaus		Já, örugglega
1	2	3	4	5

4. Ef lögreglumaður hjá embætti þínu myndi hegða sér á þennan hátt og upp kæmist hvaða viðurlög, ef einhver, finnst þér að ættu að fylgja?				
1. Engin		4. Áminning skv. starfsmannalögum		
2. Munnlegt tiltal		5. Senda mál til ríkissaksóknara		
3. Skrifleg aðfinnsla		6. Brottvikning		

5. Ef lögreglumaður hjá embætti þínu myndi hegða sér á þennan hátt og upp kæmist hvaða viðurlög, ef einhver, heldur þú að myndu fylgja?				
1. Engin		4. Áminning skv. starfsmannalögum		
2. Munnlegt tiltal		5. Senda mál til ríkissaksóknara		
3. Skrifleg aðfinnsla		6. Brottvikning		

6. Hversu líklegt telur þú að þú myndir tilkynna þessa hegðun lögreglumannsins hefðir þú vitneskju um hana?				
Mjög ólíklegt				Mjög líklegt
1	2	3	4	5

7. Hversu líklegt telur þú að flestir lögreglumenn hjá embætti þínu myndu tilkynna þessa hegðun lögreglumannsins?				
Mjög ólíklegt				Mjög líklegt
1	2	3	4	5

8. Ef þú hefðir mjög áreiðanlegar upplýsingar um þessa hegðun frá heimildarmanni utan lögreglunnar, hvað myndir þú gera ?				
1. Ekkert		3. Aðvara viðkomandi sjálfur		
2. Tilkynna yfirmanni um málið		4. Ræða við starfsfélagaga		
3. Ræða við maka		6. Annað: _____		

13.	Alvarlegt afbrot hefur verið framið. Málið er til rannsóknar hjá lögreglu og rannsóknarinnar vegna er mikilvægt að ákveðnum upplýsingum sé haldið frá almenningi. Þekktur fjölmiðill býður lögreglumanni sem þekkir til málsins greiðslu í skiptum fyrir upplýsingar um rannsókn málsins. Þar sem laun lögreglumannsins eru lág miðað við það álag sem starfinu fylgir þiggur hann boðið.
-----	---

Mat á atviki

1. Hversu alvarlega telur þú þessa hegðun vera?				
Ekki alvarlega				Mjög alvarlega
1	2	3	4	5

2. Hversu alvarlega telja flestir lögreglumenn hjá embætti þínu þessa hegðun vera?				
Ekki alvarlega				Mjög alvarlega
1	2	3	4	5

3. Myndi þessi hegðun teljast vera brot í starfi?				
Nei, alls ekki		Hlutlaus		Já, örugglega
1	2	3	4	5

4. Ef lögreglumaður hjá embætti þínu myndi hegða sér á þennan hátt og upp kæmist hvaða viðurlög, ef einhver, finnst þér að ættu að fylgja?				
1. Engin		4. Áminning skv. starfsmannalögum		
2. Munnlegt tiltal		5. Senda mál til ríkissaksóknara		
3. Skrifleg aðfinnsla		6. Brottvikning		

5. Ef lögreglumaður hjá embætti þínu myndi hegða sér á þennan hátt og upp kæmist hvaða viðurlög, ef einhver, heldur þú að myndu fylgja?				
1. Engin		4. Áminning skv. starfsmannalögum		
2. Munnlegt tiltal		5. Senda mál til ríkissaksóknara		
3. Skrifleg aðfinnsla		6. Brottvikning		

6. Hversu líklegt telur þú að þú myndir tilkynna þessa hegðun lögreglumannsins hefðir þú vitneskju um hana?				
Mjög ólíklegt				Mjög líklegt
1	2	3	4	5

7. Hversu líklegt telur þú að flestir lögreglumenn hjá embætti þínu myndu tilkynna þessa hegðun lögreglumannsins?				
Mjög ólíklegt				Mjög líklegt
1	2	3	4	5

8. Ef þú hefðir mjög áreiðanlegar upplýsingar um þessa hegðun frá heimildarmanni utan lögreglunnar, hvað myndir þú gera ?				
1. Ekkert		3. Aðvara viðkomandi sjálfur		
2. Tilkynna yfirmanni um málið		4. Ræða við starfsfélag		
3. Ræða við maka		6. Annað: _____		

14.	Lögreglubíll var ekið ógætilega utan í girðingu þegar lögreglumenn voru að keyra í þröngu húsasundi við heimili annars lögreglumannsins. Í stað þess að segja frá atvikum málsins sögðust lögreglumennirnir hafa verið í burtu frá bifreið sinni þegar þeir voru að sinna útkalli og þá hafi einhver rispað bifreiðina.
-----	---

Mat á atviki

1. Hversu alvarlega telur þú þessa hegðun vera?				
Ekki alvarlega				Mjög alvarlega
1	2	3	4	5

2. Hversu alvarlega telja flestir lögreglumenn hjá embætti þínu þessa hegðun vera?				
Ekki alvarlega				Mjög alvarlega
1	2	3	4	5

3. Myndi þessi hegðun teljast vera brot í starfi?				
Nei, alls ekki		Hlutlaus		Já, örugglega
1	2	3	4	5

4. Ef lögreglumaður hjá embætti þínu myndi hegða sér á þennan hátt og upp kæmist hvaða viðurlög, ef einhver, finnst þér að ættu að fylgja?				
1. Engin		4. Áminning skv. starfsmannalögum		
2. Munnlegt tiltal		5. Senda mál til ríkissaksóknara		
3. Skrifleg aðfinnsla		6. Brottvikning		

5. Ef lögreglumaður hjá embætti þínu myndi hegða sér á þennan hátt og upp kæmist hvaða viðurlög, ef einhver, heldur þú að myndu fylgja?				
1. Engin		4. Áminning skv. starfsmannalögum		
2. Munnlegt tiltal		5. Senda mál til ríkissaksóknara		
3. Skrifleg aðfinnsla		6. Brottvikning		

6. Hversu líklegt telur þú að þú myndir tilkynna þessa hegðun lögreglumannsins hefðir þú vitneskju um hana?				
Mjög ólíklegt				Mjög líklegt
1	2	3	4	5

7. Hversu líklegt telur þú að flestir lögreglumenn hjá embætti þínu myndu tilkynna þessa hegðun lögreglumannsins?				
Mjög ólíklegt				Mjög líklegt
1	2	3	4	5

8. Ef þú hefðir mjög áreiðanlegar upplýsingar um þessa hegðun frá heimildarmanni utan lögreglunnar, hvað myndir þú gera ?				
1. Ekkert		3. Aðvara viðkomandi sjálfur		
2. Tilkynna yfirmanni um málið		4. Ræða við starfsfélagaga		
3. Ræða við maka		6. Annað: _____		

15.	Sakborningur er handtekinn grunaður um nauðgun á útihátíð. Það er lífllíft vafi á því að hann er sekur þar sem vitni báru kennsl á manninn. Sakborningurinn þekkir undirheimana vel og neitar að tjá sig. Til að vera viss um aðgerðir skáldar lögreglumaðurinn sem stóð að handtökunni í skýrslu sína að sakborningurinn hafi sagt „OK, ég var á staðnum en ég kom ekki við tókina.“
-----	---

Mat á atviki

1. Hversu alvarlega telur þú þessa hegðun vera?

Ekki alvarlega				Mjög alvarlega
1	2	3	4	5

2. Hversu alvarlega telja flestir lögreglumenn hjá embætti þínu þessa hegðun vera?

Ekki alvarlega				Mjög alvarlega
1	2	3	4	5

3. Myndi þessi hegðun teljast vera brot í starfi?

Nei, alls ekki		Hlutlaus		Já, örugglega
1	2	3	4	5

4. Ef lögreglumaður hjá embætti þínu myndi hegða sér á þennan hátt og upp kæmist hvaða viðurlög, ef einhver, finnst þér að ættu að fylgja?

1. Engin	4. Áminning skv. starfsmannalögum
2. Munnlegt tiltal	5. Senda mál til ríkissaksóknara
3. Skrifleg aðfinnsla	6. Brottvikning

5. Ef lögreglumaður hjá embætti þínu myndi hegða sér á þennan hátt og upp kæmist hvaða viðurlög, ef einhver, heldur þú að myndu fylgja?

1. Engin	4. Áminning skv. starfsmannalögum
2. Munnlegt tiltal	5. Senda mál til ríkissaksóknara
3. Skrifleg aðfinnsla	6. Brottvikning

6. Hversu líklegt telur þú að þú myndir tilkynna þessa hegðun lögreglumannsins hefðir þú vitneskju um hana?

Mjög ólíklegt				Mjög líklegt
1	2	3	4	5

7. Hversu líklegt telur þú að flestir lögreglumenn hjá embætti þínu myndu tilkynna þessa hegðun lögreglumannsins?

Mjög ólíklegt				Mjög líklegt
1	2	3	4	5

8. Ef þú hefðir mjög áreiðanlegar upplýsingar um þessa hegðun frá heimildarmanni utan lögreglunnar, hvað myndir þú gera?

1. Ekkert	3. Aðvara viðkomandi sjálfur
2. Tilkynna yfirmanni um málið	4. Ræða við starfsfélag
3. Ræða við maka	6. Annað: _____

B-hluti Hegðun

Hér á eftir koma nokkrar fullyrðingar sem þú ert hugsanlega sammála, ósammála eða hefur ekki skoðun á (hvorki né). Dragðu hring utan um tölustafina eftir því hversu sammála/ósammála þú ert fullyrðingunum.

		Mjög ósammála	Ósammála	Hvorki né	Sammála	Mjög sammála
1.	Þagnarskyldan er mjög mikilvægur þáttur af því gagnkvæma trausti sem er góðri löggæslu nauðsynleg.	1	2	3	4	5
2.	Lögregluamaður er líklegri en ella til að handtaka einstakling sem hann hefur afskipti af sýni hann honum vanvirðingu.	1	2	3	4	5
3.	Við rannsóknir á klögumálum í garð lögreglu hallar yfirleitt á þann sem kvartaði.	1	2	3	4	5
4.	Hægt væri að koma í veg fyrir flest tilvik um misbeitingu valds með árangursríkari eftirlitsaðgerðum.	1	2	3	4	5
5.	Lögreglumenn eru líklegri til að beita hörku gegn fólki í lægstu þrepum þjóðfélagsins en fólki úr millistétt í sömu aðstæðum.	1	2	3	4	5
6.	Lögregluembætti þitt tekur strangt á óæskilegri hegðun lögreglumanna.	1	2	3	4	5
7.	Lögreglumenn koma oft betur fram við hvítt fólk en fólk af öðrum litarhætti.	1	2	3	4	5
8.	Ef lögreglustjóri tekur ákveðna afstöðu gegn misbeitingu valds getur afstaða hans skipt sköpum í förvörnum gegn misbeitingu valds lögreglumanna.	1	2	3	4	5
9.	Lögreglumenn eru líklegri til að beita meiri hörku gegn fólki af erlendum uppruna en Íslendingum í svipuðum aðstæðum.	1	2	3	4	5

C-hluti

Ofbeldi gagnvart lögreglumönnum

1. Hefur þú persónulega upplifað eitthvað af eftirtöldu vegna starfs þíns (a. í vinnutíma eða b. utan vinnutíma) á síðastliðnum fimm árum og ef svo er þá hversu oft? (Hér er ekki átt við slys.)

a. Í vinnutíma

	Já	Nei	Ef já, hversu oft?
1. Hótun um ofbeldi	<input type="checkbox"/>	<input type="checkbox"/>	_____
2. Ofbeldi án meiðsla	<input type="checkbox"/>	<input type="checkbox"/>	_____
3. Ofbeldi sem leiddi til smávæðilegra eymsla (litlir marblettir, skrámur)	<input type="checkbox"/>	<input type="checkbox"/>	_____
4. Ofbeldi sem leiddi til stórvæðilegra eymsla (stórir marblettir)	<input type="checkbox"/>	<input type="checkbox"/>	_____
5. Ofbeldi sem leiddi til alvarlegra áverka (brot, höfuðáverkar)	<input type="checkbox"/>	<input type="checkbox"/>	_____
6. Ofbeldi sem leiddi til líkamlegrar fötlunar (útlímamissir, örorka)	<input type="checkbox"/>	<input type="checkbox"/>	_____

b. Utan vinnutíma

	Já	Nei	Ef já, hversu oft?
1. Hótun um ofbeldi	<input type="checkbox"/>	<input type="checkbox"/>	_____
2. Ofbeldi án meiðsla	<input type="checkbox"/>	<input type="checkbox"/>	_____
3. Ofbeldi sem leiddi til smávæðilegra eymsla (litlir marblettir, skrámur)	<input type="checkbox"/>	<input type="checkbox"/>	_____
4. Ofbeldi sem leiddi til stórvæðilegra eymsla (stórir marblettir)	<input type="checkbox"/>	<input type="checkbox"/>	_____
5. Ofbeldi sem leiddi til alvarlegra áverka (brot, höfuðáverkar)	<input type="checkbox"/>	<input type="checkbox"/>	_____
6. Ofbeldi sem leiddi til líkamlegrar fötlunar (útlímamissir, örorka)	<input type="checkbox"/>	<input type="checkbox"/>	_____

Ef þú svaraðir öllum liðum í spurningu 1 neitandi, vinsamlegast snúðu þér þá að spurningu 14. Ef þú merktir játandi við einhvern lið í spurningu eitt, vinsamlega haltu þá áfram og svaraðu næst spurningu 2.

2. Í hvaða atviki lentir þú síðast? Var það í vinnutíma eða utan vinnu?

	Merkið X	Hvaða ár?	Í vinnu/utan vinnu?
1. Hótun um ofbeldi	<input type="checkbox"/>	_____	_____
2. Ofbeldi án meiðsla	<input type="checkbox"/>	_____	_____
3. Ofbeldi sem leiddi til smávægilegra eymsla (litlir marblettir, skrámur)	<input type="checkbox"/>	_____	_____
4. Ofbeldi sem leiddi til stórvægilegra eymsla (stórir marblettir)	<input type="checkbox"/>	_____	_____
5. Ofbeldi sem leiddi til alvarlegra áverka (brot, höfuðáverkar)	<input type="checkbox"/>	_____	_____
6. Ofbeldi sem leiddi til líkamlegrar fötlunar (útlímamissir, örorka)	<input type="checkbox"/>	_____	_____

3. Hvar átti atvikið sem þú varðst fyrir sér stað?

- á lögreglustöð
- í húsi/heimili
- í miðbæjarkjarna viðkomandi þéttbýlis
- utandyra — óstaðsett
- á eða við veitingastað / skemmtistað
- annarsstaðar, hvar þá? _____

4. Á hvaða vikudegi átti síðasta atvik sér stað?

<input type="checkbox"/> mánudegi	<input type="checkbox"/> þriðjudegi	<input type="checkbox"/> miðvikudegi	<input type="checkbox"/> fimmtudegi	
<input type="checkbox"/> föstudegi	<input type="checkbox"/> laugardegi	<input type="checkbox"/> sunnudegi		<input type="checkbox"/> veit ekki

5. Klukkan hvað átti síðasta atvik sér stað (tímabil)?

<input type="checkbox"/> á milli kl. 08.01 og 16.00	<input type="checkbox"/> á milli kl. 16.01 og 00.00	
<input type="checkbox"/> á milli kl. 00.01 og 08.00		<input type="checkbox"/> veit ekki

6. Hversu alvarlegt finnst þér seinasta afbrotið gegn þér vera? (Vinsamlegast dragðu hring utan um svar þitt.)

Ekki alvarlegt				Mjög alvarlegt
1	2	3	4	5

7. Við hvaða aðstæður átti síðasta atvik sér stað?

hlýtt

(Vinsamlegast dragðu hring utan um svar þitt.)

- a) við handtöku
- b) þegar fyrirmælum lögreglu var ekki hlýtt
- c) við afskipti af störfum lögreglu
- d) við rannsókn máls
- e) atvikið var fyrirvaralaus árás
- f) á frívakt / utan vinnutíma

8. Leitaðir þú þér aðstoðar seinast eftir að hafa orðið fyrir ofbeldinu?

<input type="checkbox"/> Já, hvar þá?	<input type="checkbox"/> Hjá lækni/hjúkrunarfr.	<input type="checkbox"/> Hjá maka
<input type="checkbox"/> Nei	<input type="checkbox"/> Hjá sálfræðingi/geðlækni	<input type="checkbox"/> Hjá starfsfélag/vini
	<input type="checkbox"/> Hjá prest	<input type="checkbox"/> Hjá öðrum: _____

9. Varstu frá vinnu í einhvern tíma eftir seinasta atvik?

- Já, hversu lengi? ____ daga
 Nei

10. Hversu mikil áhrif hefur síðasta atvik haft á líf þitt?

(Vinsamlegast dragðu hring utan um svar þitt.)

Mjög lítil				Mjög mikil
1	2	3	4	5

11. Er þér kunnugt um stöðu seinasta atviks í dag?

(Vinsamlegast dragðu hring utan um svar þitt.)

- Já, staðan er:

a) Í ákærumeðferð	d) Var greitt	g) Sátt/sekt var tekið
b) hjá deild	e) Var lagt upp	h) Í skýrslugerð
c) Í geymsla	f) Rannsókn var hætt (76.gr.)	i) Annað: _____

- Nei

12. Hversu sátt(ur) eða ósátt(ur) ert þú við hvernig tekið var á málinu innan lögreglunnar? (Vinsamlegast dragðu hring utan um svar þitt.)

Mjög sátt(ur)				Mjög ósátt(ur)
1	2	3	4	5

13. Hversu mikla eða litla hvatningu fékkst þú frá eftirtöldum til að tilkynna seinasta atvik? (*Vinsamlegast dragðu hring utan um svar þitt.*)

		Litla hvatningu		Hvorki né		Mikla hvatningu
1.	Frá yfirstjórn embættisins	1	2	3	4	5
2.	Frá næsta yfirmanni	1	2	3	4	5
3.	Frá starfsfélögum	1	2	3	4	5
4.	Frá Landssambandinu (LL)	1	2	3	4	5
5.	Frá maka	1	2	3	4	5
6.	Frá eigin fjölskyldu	1	2	3	4	5
7.	Frá vinum	1	2	3	4	5

14. Hefur einhverjum úr fjölskyldu þinni verið hótað vegna starfa þinna þannig að þú hafir metið hótunina alvarlega? Já, hversu oft? _____
 Nei

15. Gegn hverjum beindist hótunin?
(Vinsamlegast dragðu hring utan um svar þitt.)

a) Gegn barni / börnum	c) Gegn öðrum í fjölskyldunni
b) Gegn maka / sambýlingi	d) Gegn öðrum: _____

16. Kærðir eða tilkynntir þú þá hótun til lögreglu?
 já nei

17. Hefur þú kynnt þér efni umburðarbréfs 10. janúar 2003 sem kom í kjölfar samantektar embættis ríkislögreglustjóra um ofbeldi gagnvart lögreglumönnum og varð til þess að eftirtaldir brotaflokkar voru stofnaðir í málaskrá lögreglu?

0310 *Fyrirmælum lögreglu ekki hlýtt (19. gr. lögreglulaga nr. 90/1996)*

0311 *Lögreglumanni tálmað að gegna starfi sínu (21. gr. lögreglulaga nr. 90/1996)*

já, ég hef kynnt mér efni umburðarbréfsins og samantektina

já, ég hef eingöngu kynnt mér samantektina

já, ég hef eingöngu kynnt mér efni umburðarbréfsins

nei, (*Vinsamlegast dragðu hring utan um svar þitt.*)

a) ég vissi ekki um tilvist þessara gagna

b) ég hef ekki kynnt mér þetta

c) annað, hvað þá? _____

D-hluti

Hér fyrir neðan eru nokkrar almennar spurningar varðandi þig sjálfan. Lestu hverja spurningu vandlega og settu hring utan um þá tölu sem á best við þig hverju sinni.

		Aldrei		Stundum			Alltaf	
1.	Biðurðu aðra afsökunar á misgjörðum þínum?	1	2	3	4	5	6	7
2.	Hefurðu þekkingu á því sem þú ert að tala um hverju sinni?	1	2	3	4	5	6	7
3.	Reynirðu að hlusta ekki þegar þú heyrir annað fólk slúðra?	1	2	3	4	5	6	7
4.	Notarðu alltaf ruslafötur þegar þú þarft að henda einhverju úti við?	1	2	3	4	5	6	7
5.	Ertu heiðarleg(ur)?	1	2	3	4	5	6	7
6.	Efnirðu loforð, hversu óþægilegt sem það kann að vera fyrir þig?	1	2	3	4	5	6	7
7.	Þegar þú ert frá vinnu vegna veikinda, ertu þá raunverulega eins veik(ur) og þú segist vera?	1	2	3	4	5	6	7
8.	Virðir þú eldra fólk?	1	2	3	4	5	6	7
9.	Hefurðu stjórn á skapi þínu?	1	2	3	4	5	6	7
10.	Ertu trúr vinum þínum?	1	2	3	4	5	6	7
11.	Líkar þér við alla sem þú þekkir?	1	2	3	4	5	6	7
12.	Myndirðu sýna allan tollskyldan farangur í tollinum, jafnvel þó þú vissir að ekki kæmist upp um þig?	1	2	3	4	5	6	7
13.	Hafa allar venjur þínar verið góðar og æskilegar?	1	2	3	4	5	6	7
14.	Segir þú sannleikann?	1	2	3	4	5	6	7
15.	Kemur þú tímanlega í vinnu og annað?	1	2	3	4	5	6	7
16.	Hlýðir þú umferðarreglum (þ.m.t. að fara yfir á gangbrautum)?	1	2	3	4	5	6	7
17.	Sýndirðu foreldrum þínum hlýðni sem barn?	1	2	3	4	5	6	7
18.	Sýnirðu sanngirni í dómum þínum á öðrum?	1	2	3	4	5	6	7
19.	Sýnirðu öðrum kurteisi og tillitssemi?	1	2	3	4	5	6	7
20.	Ertu reiðubúin(n) til að deila hugsunum þínum og hugmyndum með öðrum?	1	2	3	4	5	6	7

E-hluti

Almennar spurningar (TRÚNAÐARMÁL)

1. Hversu gamall/gömul ertu? ____ ára
2. Ertu karl eða kona? Karl Kona
3. Fjöldi ára í námi að baki áður en farið var í lögregluskólann (miðað við árafjölda eftir grunnskólapróf/landspróf): ____ ár
4. Áttirðu einhverja nána vini eða ættingja sem eru/voru í lögreglunni áður en þú ákvaðst að gerast lögreglumaður? Já Nei
5. Hvaða stöðu gegnir þú?
 - Lögreglunemi
 - Lögreglumaður
 - Aðstoðarvarðstjóri, varðstjóri/rannsóknarlögreglumaður, aðalvarðstjóri/lögreglufulltrúi
 - Aðstoðaryfirlögregluþjónn, yfirlögregluþjónn
6. Hvert er meginstarfssvið þitt?
 - Almenn löggæsla
 - Rannsóknir
 - Stjórnun
 - Annað
7. Ert þú í dagvinnu, vaktavinnu og/eða tekur þú bakvaktir?
Merkið við allt sem við á.
 - Dagvinna
 - Vaktavinna
 - Bakvaktir

8. Hversu lengi hefur þú starfað í lögreglunni?
- 0–4 ár
 - 5–9 ár
 - 10–14 ár
 - 15–19 ár
 - 20 ár eða meira
9. Hve margir lögreglumenn starfa hjá embætti þínu?
- 1–9 manns
 - 10–34 manns
 - 35 eða fleiri
10. Hversu áhrifaríkir eru eftirfarandi þættir í að móta þig sem lögreglumann? Dragðu hring utan um tölustafina eftir því hversu áhrifaríka þú telur mótunaraðilana vera.

		Ekki áhrifaríkt	Lítið áhrifaríkt	Hvorki né	Áhrifaríkt	Mjög áhrifaríkt
1.	Lögregluskólinn	1	2	3	4	5
2.	Starfsþjálfun	1	2	3	4	5
3.	Lögreglulög	1	2	3	4	5
4.	Siðareglur	1	2	3	4	5
5.	Útgefin fagrit	1	2	3	4	5
6.	Sí- og endurmenntun	1	2	3	4	5
7.	Starfsfélagar	1	2	3	4	5

11. Hefur þú kynnt þér siðareglur lögreglunnar?
1. Já:
 - a) ég kynnti mér þær sjálfur
 - b) ég fékk kynningu hjá yfirmanni
 - c) ég fékk kynningu í Lögregluskóla ríkisins
 - d) annað: _____
 2. Nei, hef ekki kynnt mér þær af því að _____
-
12. Vinsamlegast merktu við hvernig þér finnst framgangur ferils þíns innan lögreglunnar vera (*vinsamlegast settu X fyrir framan þá fullyrðingu sem á við þig*):
- Ég er mjög ánægð(ur) með framgang ferils míns.
 - Ég er sátt(ur) við framgang ferils míns.
 - Framgangur ferils míns er ekkert sérstakur.
 - Ég er nokkuð ósátt(ur) við framgang ferils míns.
 - Ég er mjög ósátt(ur) við framgang ferils míns.
13. Hvað af eftirfarandi býst þú við að lýsi starfshögum þínum best eftir 5 ár?
- Ég geri ráð fyrir því að vera starfandi á öðrum vettvangi
 - Ég er óviss hvort ég verð starfandi innan lögreglunnar
 - Ég geri ráð fyrir því að vera starfandi innan lögreglunnar

14. a) Telur þú að flestir lögreglumenn láti í ljós raunveruleg viðhorf sín í þessum spurningalista?

Já Nei

b) Gerðir þú það?

Já Nei

Viðbótarspurningar

Að lokum langar okkur til að fá hugmyndir þínar um siðferði og ofbeldi gagnvart lögreglumönnum. Ef þú hefur hugmyndir eða skoðanir á spurningunum hér að neðan væri vel þegið ef þú gætir séð þér fært að koma þeim á framfæri hér.

A. Við hvaða aðstæður telur þú líklegast að lögreglumenn lendi í siðferðislegum álitamálum?

B. Hvaða leiðir telur þú bestar til að koma í veg fyrir að lögreglumenn misbeiti valdi sínu?

C. Hvað telur þú að yfirstjórn lögreglunnar geti gert til þess að siðferði innan lögreglunnar haldist ávallt sterkt?

D. Hvað telur þú að lögreglan geti sjálf gert til að draga úr líkum á ofbeldi gagnvart lögreglumönnum?

Kærar þakkir fyrir þátttökuna!

Ef þú vilt fá frekari upplýsingar um rannsókn þessa geturðu haft samband við Ólaf Örn Bragason hjá embætti ríkislögreglustjóra. Netfang: oli@rls.is. Sími: 570-2522 eða 692-0540.

Viðauki II

Tafla. Aðstæður þar sem lögreglumenn töldu líklegt að þeir gætu lent í siðferðislegum álitamálum

Við hvaða aðstæður telur þú líklegast að lögreglumenn lendi í siðferðislegum álitamálum?	N
Aðkoma lögreglumanna að málum er varða vini og ættingja	61
Aðkoma að málum tengdum starfsfélögum	25
Persónulegur vandi (t.d. einkamál, gagnstætt kyn, áfengisvandamál og fjárhagserfiðleikar)	17
Boð eða móttaka á gjöfum eða fjármunum	9
Óánægðir, illa launaðir, óþjálfaðir lögreglumenn, illa upplagðir lögreglumenn	9
Við handtökur (harka og lögmæti)	8
Þegar persónulegir hagsmunir stangast á	7
Streita og álag (líka langvarandi)	6
Meðhöndlun fjármuna í starfi	6
Þegar þeir eru að vinna einir	6
Við rannsóknir mála (t.d. nauðgunarmála, líkamsárásarmála, heimilisofbeldi) og þegar meta þarf mikilvægi sakargagna rétt	5
Í fámennum byggðarkjörnum	5
Aðstæður sem fá menn til að meta sem svo að þeir komist upp með eitthvað óheiðarlegt	4
Í samskiptum við minnihlutahópa	3
Þar sem reglur eru óskýrar	2
Þegar viðkomandi vinnur aukastörf (hagsmunaárekstrar)	2
Þegar lögreglumenn telja sig stóra og ósnertanlega (dæmi: þegar þeir eru óöruggir, vegna vankunnáttu, fordóma, hroka, ókurteisir, hræddir)	2
Við haldlagningu á munum og fíkniefnum	2
„Makkerinn“ getur skipað þér að segja ekki frá ákveðnum atriðum (óskráð þagnarskylda starfsfélaga)	1
Þegar réttlætinu er ekki fullnægt ef farið er eftir ramma laganna	1
„Löng seta í sama stólnum“ (starfsskipti nauðsynleg)	1
Við afskipti af brotamönnum sem þeir hafa oft afskipti af	1
Við tollafgreiðslu skipa	1

Tillögur samtals 184

Viðauki III

Tafla. Tillögur að leiðum til að koma í veg fyrir að lögreglumenn misbeiti valdi sínu

Hvaða leiðir telur þú bestar til að koma í veg fyrir að lögreglumenn misbeiti valdi sínu?	N
Kennsla, fræðsla, skapa umræður. Skylda menn í símenntunarnámskeið (upplýsa um afleiðingar)	81
Efla eftirlit yfirmanna (aðhald) og stuðning, að þjálfa yfirmenn í að taka rétt á málunum, að yfirmenn fari yfir málin með hlutaðeigandi (virkt innra eftirlit)	41
Betra og skilvirkara val á lögreglumenum, fagleg starfsþjálfun, meiri menntun	34
Herða viðurlög, agi	30
Skýrar reglur, skýr stefna yfirstjórnar lögreglunnar	13
Að mönnum líði vel í vinnunni og séu sáttir við starfsumhverfi sitt	13
Að lögreglumenn séu ekki einir að störfum / skipta reglulega um starfsfélaga / sitja ekki of lengi í sama stólum	10
Hafa góð tengsl milli yfir- og undirmanna, starfsmannamál	7
Minnka álag á lögreglumenn	6
Góð laun	5
Auka upplýsingaflæði, auka gegnsæi starfa	4
Styrkja siðferðisvitund almennt (t.d. draga úr tvöföldu siðferði), ekki endilega með formlegum reglum að ofan	3
Kenna lögreglumönnum mannasiði, út með hrokafulla lögreglumenn	2
Að lögreglumenn geti leitað til sálfræðings / sálgæsla	2
Styðja lögreglumenn þegar þeir þessa þurfa (t.d. taka hart á hótunum í garð lögreglumanna og fjölskyldna þeirra)	1
Rýmka reglur um valdbeitingu, sérstaklega við móðgunum og ógnunum í garð lögreglumanna	1
Kenna mönnum mikilvægi góðrar / jákvæðrar hegðunar	1
Ekki láta sögusagnir um misbeitingu valds sem vind um eyru þjóta heldur kanna málið	1
Betri þjálfun (þ.m.t. líkamsþjálfun). Ofbeldi kann að stafa af óöryggi	1
Að sýna lögreglumönnum að það er ekki hetjulegt að slá mann í járnum	1
Að koma fram við skjólstæðinga sína af sanngirni og yfirvegun	1
Framkoma lögreglumanns ræður því hvernig borgarinn bregst við!	1
Tillögur samtals	259

Viðauki IV

Tafla. Tillögur þátttakenda að mögulegum aðgerðum yfirstjórnar til að siðferði innan lögreglunnar haldist ávallt sterkt

Hvað telur þú að yfirstjórn lögreglunnar geti gert til þess að siðferði innan lögreglunnar haldist ávallt sterkt?	N
Að yfirstjórn sýni gott fordæmi	64
Kalla starfsfólk saman og ræða málin (fræðsla, kynning), draga athygli fólks að siðferði og hlutverki lögreglumanna sem fyrirmynd	42
Innra eftirlit, yfirmenn fylgist með undirmönnum sínum, aðhald	30
Samvinna lögreglumanna og yfirstjórnar, hafa góð tengsl á milli yfir- og undirmanna, láta sjá sig á vöktunum	29
Að yfirmenn taki á málunum, rannsaki ásakanir og geri eitthvað	26
Koma á sí- og endurmenntun, námskeið	11
Leggja meiri áherslu á hrós og umbuna fyrir heiðarleika og vel unnin störf, frekar en að refsa eingöngu. Auka hvatningu og viðurkenningu	11
Bæta starfsumhverfið, góður mórall	10
Skýrar reglur um afgreiðslu mála (fylgja eftir þeim reglum sem til staðar eru), skýr stefna	10
Vanda val á lögreglumönnum	9
Tryggi góð laun	5
Með ábyrgð og sanngjarnri stjórnun	5
Skoða sjálfa sig fyrst	3
Persónuleg þekking á lögreglumönnum viðkomandi yfirmanns	2
Gera kannanir hjá starfsmönnum	2
Gegnsæi ákvarðana	2
Starfsmannaviðtöl	2
Sálfræðiþróf	1
Gæta jafnræðis við áminningar og rannsóknir á spillingu	1
Aðstoða menn við sín mál	1
Meiri kynning á þeirra störfum (þ.e. yfirstjórnar)	1
Tillögur samtals	267

HEIÐARLEIKI Lögreglu

Könnun meðal starfandi lögreglumanna á Íslandi

Í þessu riti er fjallað um viðhorf lögreglumanna til heiðarleika í starfi, mat þeirra á hversu alvarleg mismunandi hegðunaratvik eru, agaviðurlög og líkur á að brot í starfi séu tilkynnt. Niðurstöður eru bornar saman við sambærilegar erlendar kannanir. Þá er fjallað um viðhorf til mikilvægra þátta sem tengdir eru lögreglustarfinu og þau skoðuð ásamt því að leitað var til lögreglumanna eftir tillögum um hvernig mætti koma í veg fyrir að lögreglumenn misbeiti valdi sínu og hvernig yfirstjórn lögreglunnar gæti beitt sér fyrir því að siðferði innan lögreglunnar haldist ávallt sterkt. Þegar á heildina er litið benda niðurstöður könnunarinnar til þess að lögreglumenn hafi sterka siðferðiskennd þegar kemur að mati á réttu og röngu. Þeir eru meðvitaðir um siðareglur lögreglu, þekkja agaviðurlög, telja agaviðurlögin nokkuð sanngjörn og eru frekar viljugir til að tilkynna ósæmilega hegðun starfsfélaga.

Ólafur Örn Bragason er sálfræðingur hjá embætti ríkislögreglustjóra. Hann hefur stundað rannsóknir á heiðarleika lögreglunema, geðröskunum fanga, afbrotahegðun ungmenna og reynslu framhaldsskólanema af yfirheyrslum lögreglu.