

Anna Lísu Guðmundsdóttir

Fornleifaskráning Þormóðsstaða



Reykjavík 2009

Minjasafn Reykjavíkur
Skýrsla nr. 145

Unnið að beiðni Skipulags og byggingarsviðs
vegna deiliskipulagsvinnu.

Ljósmynd á forsíðu: Þormóðsstaðir Magnús Ólafsson, Ljósmyndasafn Reykjavíkur

Skýrslur Minjasafns Reykjavíkur – Árbæjarsafns.
Ritstjóri: Guðný Gerður Gunnarsdóttir borgarminjavörður.

© Minjasafn Reykjavíkur – Árbæjarsafn. Anna Líska Guðmundsdóttir.

Skýrsla nr. 145
Reykjavík 2009.
Öll réttindi áskilin.

Efnisyfirlit

1. Formáli	2
2. Almennt um verndun fornleifa og tilgang skráningar.....	3
3. Fornleifaskráning.....	4
4. Saga og minjar.....	4
5. Fornleifaskrá skipulagssvæðisins.....	10
6. Niðurstöður.....	16
7. Heimildarskrá.....	17

1. Formáli

Verkefni þetta er unnið að beiðni skipulags og byggingarsviðs Reykjavíkurborgar vegna deiliskipulagsgerðar á svæði sem afmarkast af hluta til af Suðurgötu og Starhaga sjá mynd 1.



Mynd 1 Blá lína: afmörkun skipulagssvæðisins, gul lína: afmörkun lands Þormódsstaða.

Á svæðinu var býlið Þormódsstaðir, sem á sínum tíma var hluti af Skildinganesjörðinni og nær skipulagssvæðið yfir stærstan hluta þess. Einungis Þormódsstaðavör hafði áður verið skráð á svæðinu¹. Í dag er að sjá þarna gróin tún sem eru notuð sem íþróttarsvæði. Bæjarstæði Þormódsstaða hefur verið raskað mikið, leikskólinn Sæborg hefur verið byggður í bæjarstæðið auk þess hefur nýlegur hjólastígur verið lagður yfir hluta af bæjarstæðinu. Ströndin er náttúrleg og óskemmd, nema við Sundskálavík þar eru miklar uppfyllingar.

¹ Bjarni F. Einarsson, Fornleifaskrá Reykjavíkur, 1995.

2. Almenn um verndun fornleifa og tilgang skráningar

Í Þjóðminjalögum² kemur fram að skylt sé að skrá fornleifar á skipulagsskyldum svæðum áður en gengið er frá skipulagi eða endurskoðun þess. Tilgangur þjóðminjalaganna er að stuðla að verndun menningarsögulegra minja og tryggja að íslenskur menningararfur flytjist óspilltur til komandi kynslóða. Meðal þess sem telst til menningararfsins eru fornleifar sem í 9. grein þjóðminjalaga eru skilgreindar þannig:

Til fornleifa teljast hvers kyns leifar fornra mannvirkja og annarra staðbundinna minja sem menn hafa gert eða mannaverk eru á, svo sem:

- a. búsetulandslag, byggðaleifar, bæjarstæði og bæjarleifar ásamt tilheyrandi mannvirkjum og öskuhaugum, húsaleifar hvers kyns, svo sem kirkna, bænahúsa, klaustra og búða, leifar af verbúðum, naustum, verslunarstöðum og byggðaleifar í hellum og skútum.
- b. vinnustaðir þar sem aflað var fanga, svo sem leifar af seljum, verstöðvum, bólum, mógröfum, kolagröfum og rauðablæstri.
- c. gömul tún- og akurgerði, áveitumannvirki og leifar eftir veiðar til sjávar og sveita.
- d. gamlir vegir, stíflur, brýr, vatnsvöð, varir, hafnir og bátalægi, slippir, ferjustaðir, kláfar, vörður og vitar og önnur vega- og siglingamerki ásamt kennileitum þeirra.
- e. virki og skansar og önnur varnarmannvirki.
- f. gamlir þingstaðir, meintir hörgar, hof og vé, brunnar, uppsprettur, álagablettir og aðrir staðir og kennileiti sem tengjast siðum, venjum, þjóðtrú eða þjóðsagnahefð.
- g. áletranir, myndir eða önnur verksummerki af manna völdum í hellum eða skútum, á klettum, klöppum eða jarðföstum steinum og minningarmörk í kirkjugörðum.
- h. haugar, dysjar og aðrir greftrunarstaðir úr heiðnum eða kristnum sið.
- i. skipsflök eða hlutar úr þeim.

Minjar 100 ára og eldri teljast til fornleifa, en heimilt er einnig að friðlýsa yngri minjar, sbr. 11. gr.

Samkvæmt lögum eru allar fornleifar friðhelgar og verndaðar gegn hvers kyns raski. Í 10. grein laganna segir:

Fornleifum má enginn, hvorki landeigandi, ábúandi né nokkur annar, spilla, granda né breyta, ekki heldur hylja þær, laga né aflaga né úr stað flytja nema með leyfi Fornleifaverndar ríkisins.

Þetta á við um allar fornleifar, þekktar sem óþekktar, sbr. 13. grein:

Nú finnast fornleifar sem áður voru ókunnar og skal finnandi þá skýra Fornleifavernd ríkisins frá fundinum svo fljótt sem unnt er. Sama skylda hvílir á landeiganda og ábúanda er þeir fá vitneskju um fundinn. Ef fornleifar finnast við framkvæmd verks skal sá sem fyrir því stendur stöðva framkvæmd uns fengin er ákvörðun Fornleifaverndar ríkisins um hvort verki megi fram halda og með hvaða skilmálum.

Eitt af markmiðum fornleifaskráningar er að koma í veg fyrir að fornleifar verði fyrir raski eða skemmdum að nauðsynjalausu. Það er einnig hagur þeirra sem stýra framkvæmdum að hafa yfirlit yfir fornleifar þar sem unnið er að framkvæmdum. Þannig má minnka líkur á að óvænt finnist fornleifar sem nauðsynlega verður að rannsaka. Uppgröftur sem unninn er vegna framkvæmda og undir þrýstingi frá framkvæmdaraðilum er síður æskilegur frá sjónarmiði minjavörslu. Fornleifaskráning sameinar því hagsmuni þeirra sem standa að framkvæmdum.³ Almenn er æskilegast að framkvæmdum sé beint frá minjastöðum, því að þeir sem standa fyrir meiriháttar framkvæmdum bera kostnað af fornleifarannsóknem sem nauðsynlegar reynast þeirra vegna, sbr. 14. grein þjóðminjalaga:

² Þjóðminjalög 107/2001 <http://www.althingi.is/lagas/nuna/2001107.html>

³ Ragnheiður Traustadóttir, *Fornleifaskráning á Miðnesheiði*, 8.

Nú telur landeigandi, ábúandi eða einhver annar, þar á meðal sá sem stjórnar opinberum framkvæmdum, að hann þurfi að gera jarðrask, svo sem vegna vegagerðar, veitulagnar, framræslu eða skógræktar, er haggð geti við fornleifum og skal hann þá skýra Fornleifavernd ríkisins frá því áður en hafist er handa við verkið. Lýst skal nákvæmlega breytingum þeim er af framkvæmd mundi leiða. Fornleifavernd ríkisins ákveður hvort og hvenær framkvæmd megi hefja og með hvaða skilmálum. Við allar meiri háttar framkvæmdir, svo sem vegagerð, virkjanaframkvæmdir, flugvallargerð, veitulagnir og skógrækt, skal sá sem fyrir þeim stendur bera kostnað af nauðsynlegum rannsóknum

Í skýrslu þessari er tekin saman skrá yfir þá staði sem geyma fornleifar og aðrar yngri menningarminjar innan framkvæmdasvæðis. Með skráningu þessari ætti að vera hægt að draga úr skemmdum á fornleifum, en auðvitað geta komið í ljós áður óþekktar fornleifar.

3. Fornleifaskráning

Við fornleifaskráningu svæðisins var rýnt í loftljósmyndir, ljósmyndir, kort, örnefnaskrár og aðrar ritaðar heimildir, auk þess sem svæðið var skoðað. Tíndir eru til þeir staðir sem hugsanlega hafa að geyma minjar. Þar sem svæðið var byggt á sínum tíma að hluta er ekki vitað um ástand fornleifa í jörðu. Í daga er búið að slétta svæðið að mestu og græða upp.

Fornleifarnar eru skráðar í skráningarkerfið Sarp. Kerfið byggir á því að fornleifar eru skráðar eftir jörðum, eins og jarðaskipting var á árunum 1835 - 45. Fornleifarnar fá þrískipt númer, í fyrsta lagi landsnúmer sem Fasteignamat ríkisins úthlutar, næst kemur númer jarðarinnar samkvæmt Jarðabók Johnsens frá 1847 og þriðja talan er síðan hlaupandi tala innan jarðarinnar.

Við fornleifaskráningu er sögu jarða gerð lítilla skil, þar sem varpað er ljósi á þætti sem gefa upplýsingar um sögu byggðar og búskapar á staðnum. Tegundum og hlutverki minja er lýst. Ef minjar sjást ekki á yfirborði eru þær skráðar sem „heimild“. Á þeim stöðum eru líkur á því að minjar sé að finna í jörðu. Í lokin er vísað í þær heimildir sem hafa gefið tilefni til skráningar fornleifa.

Til að skrá nákvæma staðsetningu minja er kortum varpað á núverandi skipulag sem tekið er úr Landsupplýsingakerfi Reykjavíkurborgar (LUKR). Fornleifar eru síðan staðsettar og lýsing staðsetningar kemur fram undir „staðhættir“. Undir „lýsing“ er síðan minjunum sjálfum lýst. Að lokum eru þær hnitsettar í kerfinu ISN 93 sem punktur.⁴

4. Saga og minjar

Pormódsstaða er fyrst getið sem býlis um 1850 en ekki er ljóst við hvern það er kennt.⁵ Bærinn er merktur inn á kort 1850⁶ um 100m suðaustan Lambhóls, austan megin við landamerki Reykjavíkur og Skildinganes. Mikill ágreiningur komu upp á sínum tíma um staðsetningu á landamerkjum þessum og endað sú deila með að landamerki voru sett niður árið 1838, frá Skerjafirði við svonefndan Lambhól til suðaustasta hólans af svonefndum Skildinganeshólum, þaðan í stein í Öskjuhlíð. Til að tryggja þessi landamerki var ákveðið að Reykjavíkurbær skyldi höggva greinilegt merki á fyrrnefndan stein í Öskjuhlíð og eigendur Skildinganess sams konar merki á hæfilega steina við Lambhól og í Skildinganeshólum.

⁴ Borgarvefsjáin, <http://www.reykjavik.is/desktopdefault.aspx/tabid-964>

⁵ Páll Línal, Reykjavík, Sögustaður við Sund 3. bindi, 193.

⁶ Reykjavík og nágrenni, kort frá því um 1850, eftir Björn Gunnlaugsson, Einar S. Arnalds, Reykjavík, Sögustaður við Sund, 4. bindi, 44.

Merkið var þannig: "Landamerki" og ártalið 1839, og kross X.⁷ Steina þessa má finna í Öskjuhlíð og á Skildinganesbólum en steinninn við Lambhól hefur ekki fundist.

Á korti frá 1887 eftir Benedikt Gröndal⁸ eru merktir inn bæjarþyrping á sunnanverður nesinu. Þetta eru bæirnir Garðar, Lambhól og Þormódsstaðir. Sjá mynd 2.



Mynd 2. Reykjavíkurkort frá 1887, mælt af Sveini Sveinssyni en teiknað af Benedikt Gröndal. Merkt er með rauðri punktalínu um Garða, Lambhól og Þormódsstaði efst á myndinni.

Vegur lá heim að þessum bæjum eftir Skildinganesmelum (Melavegur/ Suðurgata). Annars vegar var það Garðavegur sem lá heim að Görðum og hinsvegar var það Þormódsstaðavegur heim að Þormódsstöðum. Á Þormódsstöðum voru þá þrjár tveggja bursta bæir og eitt geymsluhús. Sjá mynd 3.

⁷ Örnefnaskrá Guðlaugs R. Guðmundssonar yfir Skildinganes.

⁸ Mælt af Sveini Sveinssyni 1887 en teiknað af Benedikt Gröndal júní 1890. Minjasafn Reykjavíkur.



Mynd 3. Korti Benedikt Gröndal hefur verið varpað á grunn í Borgarvefsjá, til að staðsetja fornleifar. Lína frá vinstri til hægri sýnir landamerkin frá 1839.

Ekki er vitað nákvæmlega hvenær steinhúsið að Þormódsstöðum er byggt en um 1913 er það þar sem nú er leikskólin Sæborg.

Árið 1909 var Sundskáli reistur af Ungmennafélagi Reykjavíkur við Sundskálavík, þetta var frekar stórt hús, gat hýst 40-50 manns en klefar voru 14.⁹ Lóð undir skálann gáfu eigendur Skildinganes og Þórarinn bóndi Arnórsson á Þormódsstöðum. Vegur var lagður í gegnum túnin á Þormódsstöðum að skálanum. Skálinn Grettir, var síðan vígður 1. ágúst 1909 á Þjóðhátíðardegi Reykvíkinga, sjá mynd 4. Konur sáu þá í fyrsta sinn á sundfötum opinberlega og þótti það tíðindum sæta.

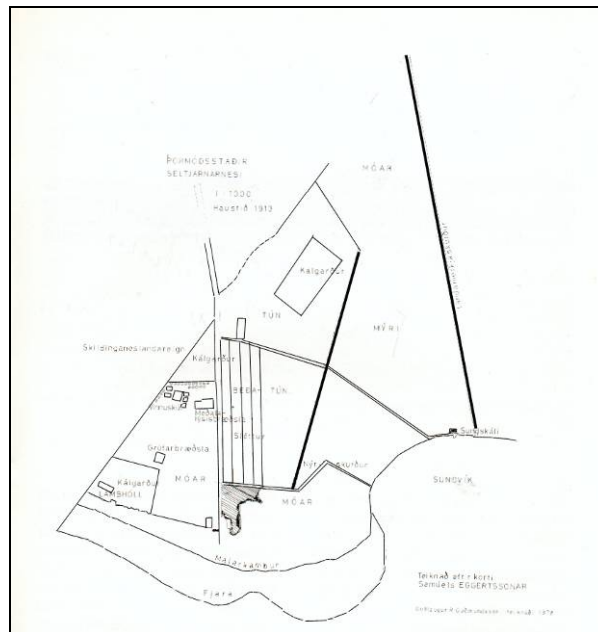


Mynd 4. Sundfólk á baðfötum við sundskálann við Skerjafjörð. ¹⁰

⁹ Þjóðólfrur, 61. árgangur 1909. 33. tölublað (06.08.1909).

¹⁰ Ljósmyndari Magnús Ólafsson, Ljósmyndasafn Reykjavíkur,

Á korti eftir Samúel Eggertsson frá 1913 hefur orðið töluverð breyting á bæjarstæði Þormódsstaða. Hluti af torfhúsunum er horfinn og búið er að byggja steinshús austar. Þormódsstaðarvegur hefur einnig verið lagður niður að naustunum í Þormódsstaðavör. Mikil túnræktun er hafin sem sjá má á fjórum beðasléttum.



Mynd 5. Kort af Þormódsstöðum frá 1913 teiknað eftir korti Samúels Eggertssonar.¹¹



Mynd 6. Kort af Þormódsstöðum frá 1913¹² sett yfir loftmynd úr Borgavefsjá.

¹¹ Guðlaugur R. Guðlaugsson 1983, Lýsing Skildinganesjarðar, Landnám Ingólfs, Nýtt safn til sögu þess, 49.

¹² Guðlaugur R. Guðlaugsson 1983, Lýsing Skildinganesjarðar, Landnám Ingólfs, Nýtt safn til sögu þess, 49.

Þá er auk þess búið að byggja tvö hús til lifrabræðslu á lóðinni, Brennerið og meðalalýsisbræðsluna, þau tilheyrdi fiskveiðifélagi Alliance. En það rak á árunum 1912-1927 í samvinnu við aðra, lifrabræðslu á Þormódsstöðum. Brennerið var einnig nefnt Bræðingur eða Grútarbræðslan. Lifrabræðsluhúsið var strýtulaga og setti mikinn svip á umhverfið (sjá mynd 7). Á Þormódsstöðum voru einnig fiskreitir og fiskhús, sjá mynd 8.



Mynd 7 . Brennerið og fiskverkunarhús Alliance við Þormódsstaði.

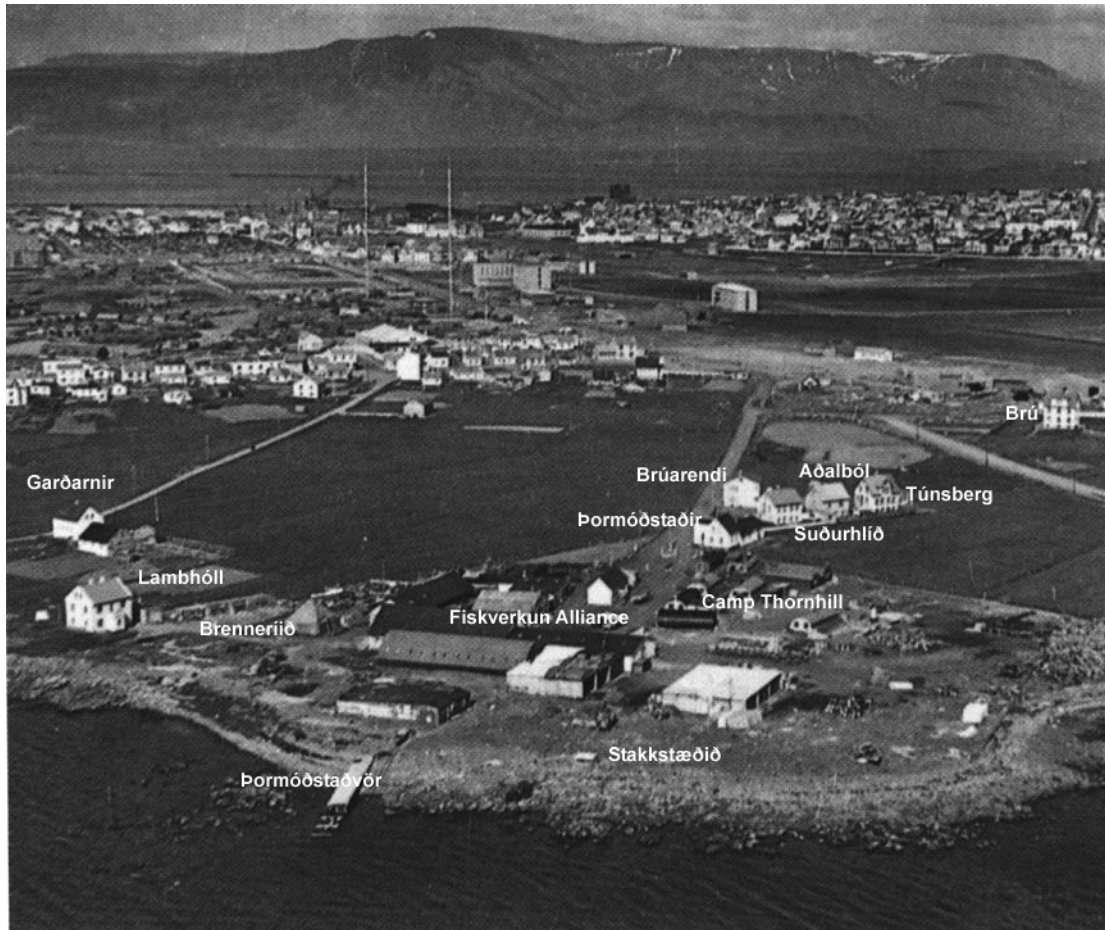


Mynd 8. Kort frá því um 1930,¹³ sett yfir grunn í Borgavefsjá. Kortið sýnir vel staðsetningu fiskverkunarhúsa Alliance á Þormódsstöðum.

¹³ Kort frá 1930. Þormódsstaðir og nágrenni Mælingadeild Reykjavíkur.

Árið 1932 er Skilningarnes ásamt Þormóðsstöðum lagt undir löggumsagnardæmi Reykjavíkur.

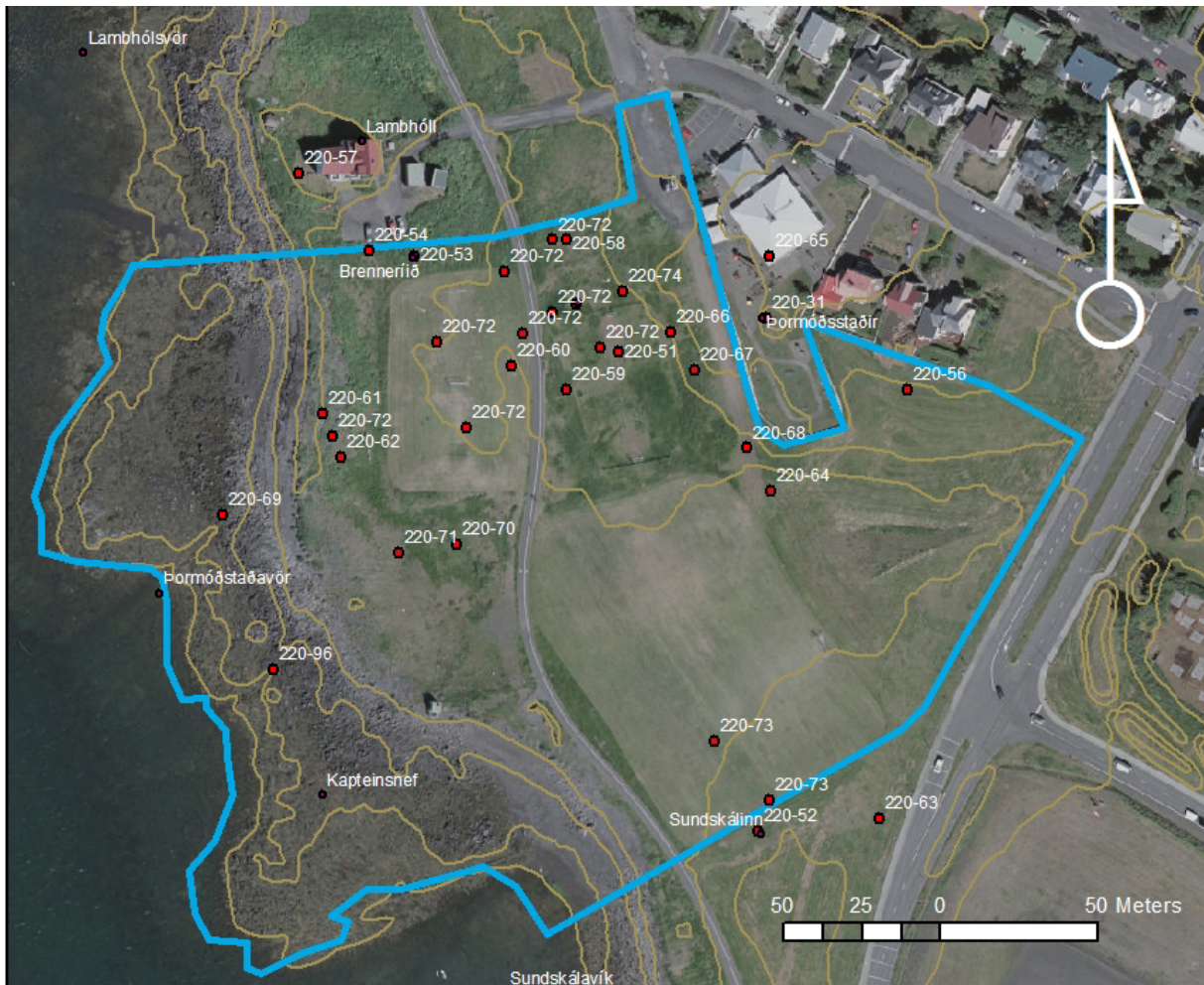
Á hernámstíma voru reistir herskálar við Þormóðsstaði og nefndist það braggahverfi Camp Thornhill. Það var staðsett milli bæjarins Þormóðsstaða og fiskverkunninnar. Til er ljósmynd af svæðinu tekinn úr lofti á árunum 1940-50 sem sýnir vel hina blómlegu byggð á Þormóðstöðum.



Mynd 9. Myndir sýnir Þormóðsstaði síðan um 1940-50¹⁴

¹⁴Ljósmyndari: Þorstein Jósefsson. Hér tekið eftir: Páll Línal, Reykjavík, Sögustaður við Sund. 1. bindi A-G, 1991,152.

5. Fornleifaskrá skipulagssvæðisins



Mynd 10. Skráðar fornleifar á skipulagssvæðinu.

Skildinganes 181156 220 - 31

Sérheiti: Þormódsstaðir

Hlutverk: Bústaður

Tegund: Heimild

Staðsetning: X: 355925,5 Y: 406947,3

Ástand: Ómetið

Staðhættir: Steinhúsið á Þormódsstöðum var byggt fyrir 1913 því það er á korti Samúels Eggertssonar,¹ Húsið er virt 1932 og þá er í húsinu íbúð og mótuneyti Alliance, Húsið var rífið á sjöunda áratugnum.²

Lýsing: Húsið var um 5 x 20 m.

¹ Guðlaugur R. Guðlaugsson 1983, Lýsing Skildinganesjarðar, Landnám Ingólfs, Nýtt safn til sögu þess, 49.

² Skjalasafn Minjasafns Reykjavíkur. Bréf Nikulás Úlfar Másson. 8. jan. 1996.

Skildinganes 181156 220 - 51

Sérheiti: Camp Thornhill

Hlutverk: Herbúðir

Tegund: Heimild

Staðsetning: X: 355878,2 Y: 406936,6

Ástand: Ómetið

Staðhættir: Camp Thornhill var við Þormódsstaði.³ Milli bæjarins og fiskverkunninnar.

Lýsing: Á mynd frá 1940-50 er að sjá um 10 bragga á svæðinu.⁴

³ Eggert Þór Bernharðsson, Undir bárujárnsboga, braggalíf í Reykjavík 1840-1970, 24.

⁴ Ljósmyndari: Þorstein Jósefsson. Páll Líndal, Reykjavík, Sögustaður við Sund. 1. bindi A-G, 1991,152.

Skildinganes 181156 220 - 52

Sérheiti: Sundskálin Grettir

Hlutverk: Búningsklefar

Tegund: Heimild

Aldur: 1909

Staðsetning: X: 355922,9 Y: 406783,9

Ástand: Ómetið

Staðhættir: Sundskálin var reistur við Skerjafjörð í landi Þormódsstaða, við Sundskálavík. Lóð undir skálann gáfu eigendur Skildinganes og Þórarinn bóndi Arnórsson á Þormódsstöðum.⁵ Skálinn var vígður 1. ágúst 1909 á Þjóðhátíðardegi Reykvíkinga.⁶

Lýsing: Skálinn var 18 álnir á lengd og auk þess voru 2 álmur 10 3/4 og 11 3/4 álnir og breiddin var 3 álnir, 14 klefar voru í honum og gátu 40-50 manns rúmast í þar.

Skildinganes 181156 220 - 53

Sérheiti: Bræðingur/Brenneríið/

Grútarbræðslan

Hlutverk: Lifrabraðsla

Tegund: Heimild

Aldur: 1911-1937

Staðsetning: X: 355813,3 Y: 406966,8

Lengd: 6 m

Breidd: 6 m

Ástand: Ómetið

Staðhættir: Húsið stóð rétt hjá Lambhól Var þar brædd lifur til 1937. Bræðingur á Þormóðstöðum var stofnaður 1911, forstöðumaður hennar til margra ára var Norðmaðurinn Olsen.⁷

Lýsing: Húsið var um 6 x 6 m og þakið var strýtulaga.

Skildinganes 181156 220 - 54

Sérheiti: Lambhóll

Hlutverk: Kálgarður

Tegund: Heimild

Aldur: 1913

Staðsetning: X: 355799,1 Y: 406968,8

Lengd: 33 m

Breidd: 31 m

Ástand: Ómetið

⁵ Þjóðólfur 6.8.1909. bls. 127 og 130.

⁶ Árbók Hins íslenska fornleifafélags, Árni Björnsson, 1984, 137.

⁷ Morgunblaðið, fimmtudagur 22. apríl 1937, 6.

Staðhættir: Kálgarður Lambhóls var við húsið.

Lýsing: Stærð 33 x 31m árið 1913.⁸

Skildinganes 181156 220 - 55

Hlutverk: Meðalalýsisbræðsla

Tegund: Heimild

Aldur: 1913

Staðsetning: X: 355864,8 Y: 406951,

Lengd: 13 m

Breidd: 6 m

Ástand: Ómetið

Staðhættir: Húsið stóð austan við Lambhól, þar var brædd lifur til meðalalýsisgerðar.⁹

Skildinganes 181156 220 - 56

Hlutverk: Kálgarður

Tegund: Heimild

Aldur: 1913

Staðsetning: X: 355970,4 Y: 406924,5

Lengd: 50 m

Breidd: 26 m

Ástand: Ómetið

Staðhættir: Kálgarður Þormódsstaða var austan við húsið.¹⁰ Nú sunnan við Starhaga 5.

Skildinganes 181156 220 - 57

Sérheiti: Lambhóll

Hlutverk: Hjáleiga, Bústaður

Tegund: Bæjarhóll

Staðsetning: X: 355776,7 Y: 406993,3

Ástand: Ómetið

Staðhættir: Um býlið Lambhól segir Sigurður í Görðum: „Þar byggði fyrst Magnús Magnússon, afi Magnúsar H. Jónssonar hins kunna prentaraformanns og þeirra systkina. Þessu býli fylgdi ekki nein grasnyt að heitið gæti. Hermann Björnsson segir að þar hafi verið torfkofi og hann telur að á þessum slóðum hafi einhvern tíma verið lambhús frá Skildinganesi.

⁸ Kort Samúels Eggertssonar, endurteiknað af Guðlaugi R. Guðmundssyni. Landnám Ingólfs Nýtt safn til sögu þess 1. 1983, 49.

⁹ Kort Samúels Eggertssonar, endurteiknað af Guðlaugi R. Guðmundssyni. Landnám Ingólfs Nýtt safn til sögu þess 1. 1983, 49.

¹⁰ Kort Samúels Eggertssonar, endurteiknað af Guðlaugi R. Guðmundssyni. Landnám Ingólfs Nýtt safn til sögu þess 1. 1983, 49.

Hann segir enn fremur að Lambhólsvör hafi aldrei verið notuð mikið.¹¹

Býlið var byggt úr landi Skildinganes, Núverandi hús í Lambhól eru neðan við Ægissíðu, milli Þormódsstaða og Garða og nær sjónum. Landamerki 1839 lágu um Lambhól, steinninn sem ártalið var höggið í er nú horfinn.¹²

Skildinganes 181156 220 - 58

Hlutverk: Hús

Tegund: Heimild

Aldur: 1913

Staðsetning: X: 355862 Y: 406972,3

Ástand: Ómetið

Horfin: Já

Staðhættir: Á korti Samúels Eggertssonar eru merkt inn sex hús á þessum stað, ekki er vitað hvernig hús þetta voru, en við eitt þeirra er merkt vinnuskúr.

Lýsing: Á svæðinu er 6 hús. Eitt er sínu stærst um 6 x 6 m en hinn eru um 3 x 2 m.¹³

Skildinganes 181156 220 - 59

Hlutverk: Beðaslétta

Tegund: Heimild

Aldur: 1913

Staðsetning: X: 355861,8 Y: 406924,4

Lengd: 30 m

Breidd: 102 m

Ástand: Ómetið

Staðhættir: Á korti Samúels Eggertssonar eru merkt inn 4 beðasléttur, beðaslétturarnar voru suðvestur af bænum. Beðasléttur voru einnig oft nefndar teigasléttur, en þessi heiti voru höfð um tún sem gerð voru með sléttunaraðferð Guðmundar Ólafssonar búfræðings og alþingismanns.¹⁴

Beðasléttur voru gerðar þannig að rist var ofan af túninu, jarðvegurinn plægður upp í beð í því skyni að vatn sæti ekki í honum og þar sem þess var þörf voru gerð lokræsi milli beðanna til

að veita því burt. Síðan voru torfurnar lagðar yfir beðin.¹⁵

Lýsing: Fjögur beð voru vestan við bæinn, hvert beð var um 6 – 8 m breitt. Þessar sléttur þöktu um 3059 m².¹⁶

Skildinganes 181156 220 - 60

Sérheiti: Þormódsstaðvegur

Hlutverk: Vegur

Tegund: Heimild

Aldur: 1913

Staðsetning: X: 355844,2 Y: 406932,14

Lengd: 4 m

Breidd: 150 m

Ástand: Ómetið

Staðhættir: Á korti Samúels Eggertssonar eru merkt inn vegur sem lá frá bænum niður í Þormódsstaðavör. Vegur þessi var vestasti hluti af Þormódsstaðavegi.

Lýsing: Vegur var um 4m breiður og 105m langur.¹⁷

Skildinganes 181156 220 - 61

Hlutverk: Naust

Tegund: Heimild

Aldur: 1913

Staðsetning: X: 355784,2 Y: 406916,9

Lengd: 4 m

Breidd: 6 m

Ástand: Ómetið

Staðhættir: Á korti Samúels Eggertssonar eru merkt inn hús sem er niður við Þormódsstaðavör.

Lýsing: Húsið var 4 x 6 m að stærð.¹⁸

Skildinganes 181156 220 - 62

Hlutverk: Naust

Tegund: Heimild

Aldur: 1913

Staðsetning: X: 355790,1 Y: 406902,9

Lengd: 3 m

Breidd: 6 m

¹¹ Örnefnaskrá Guðlaugs R. Guðmundssonar yfir Skildinganes. (Ö.Skild 1).

¹² Páll Línadal, 1987. Reykjavík Sögustaðir við Sund. bls. 109.

¹³ Kort Samúels Eggertssonar, endurteiknað af Guðlaugi R. Guðmundssyni. Landnám Ingólfs Nýtt safn til sögu þess 1. 1983, 49.

¹⁴ Þorgrímur Gestsson, Mannlíf við Sund, býlið, byggðin og borgin, bls.111.

¹⁵ Guðmundur Ólafsson, 1874. Andvari,,Um þúfnasléttun”, bls.139.(Þ.G. bls. 111)

¹⁶ Kort Samúels Eggertssonar, endurteiknað af Guðlaugi R. Guðmundssyni. Landnám Ingólfs Nýtt safn til sögu þess 1. 1983, 49.

¹⁷ Kort Samúels Eggertssonar, endurteiknað af Guðlaugi R. Guðmundssyni. Landnám Ingólfs Nýtt safn til sögu þess 1. 1983, 49.

¹⁸ Kort Samúels Eggertssonar, endurteiknað af Guðlaugi R. Guðmundssyni. Landnám Ingólfs Nýtt safn til sögu þess 1. 1983, 49.

Ástand: Ómetið

Horfin: Já

Staðhættir: Á korti Samúels Eggertssonar eru merkt inn hús sem er niður við Þormódsstaðarvör.

Lýsing: Húsið var 3 x 6 m að stærð, trúlega var þetta naust.¹⁹

Skildinganes 181156 220 - 63

Hlutverk: Landamerki,

Landamerkjaskurður

Tegund: Heimild

Aldur: 1913

Staðsetning: X: 355961,4, Y: 406787

Lengd: 275 m

Ástand: Ómetið

Staðhættir: Á korti Samúels Eggertssonar eru merkt inn landamerkjaskurður, náði hann frá Sundskálavík norðvestur að Skildinganesshólum.

Lýsing: Skurðurinn var um 275 m.²⁰

Skildinganes 181156 220 - 64

Hlutverk: Vegur

Tegund: Heimild

Aldur: 1909

Staðsetning: X: 355926,8 Y: 406892,1

Lengd: 275 m

Ástand: Ómetið

Staðhættir : Á korti Samúels Eggertssonar eru merkt inn vegur frá býlinu og að Sundskálavík, vegur þessi var lagður þegar sundskálinn var byggður.²¹

Lýsing: Þórarinn bóndi Arnórsson á Þormóðstöðum lét Ungmennafélaginu í té endurgjaldslaut, lóð undir veg, er liggur að skálanum í gegnum túnið á Þormóðsstöðum. Vegurinn var um 90 faðmar að lengd og lögðu félagsmenn hann í frístundum sínum.²²

¹⁹ Kort Samúels Eggertssonar, endurteiknað af Guðlaugi R. Guðmundssyni. Landnám Ingólfs Nýtt safn til sögu þess 1. 1983, 49.

²⁰ Kort Samúels Eggertssonar, endurteiknað af Guðlaugi R. Guðmundssyni. Landnám Ingólfs Nýtt safn til sögu þess 1. 1983, 49.

²¹ Kort Samúels Eggertssonar, endurteiknað af Guðlaugi R. Guðmundssyni. Landnám Ingólfs Nýtt safn til sögu þess 1. 1983, 49.

²² Þjóðólfur 61. árgangur 1909. 33. tbl. 6.8.1909, bls. 130.

Skildinganes 181156 220 - 65

Sérheiti: Þormódsstaðir

Hlutverk: Býli

Tegund: Heimild

Aldur: 1887

Staðsetning: X: 355926,5 Y: 406967,1

Lengd: 7 m

Breidd: 6 m

Ástand: Ómetið

Staðhættir: Á korti Benedikts Gröndal er merktur inn torfbær, sem er við endann á Þormódsstaðarvegi, þetta er trúlega einn af elstu bærinn að Þormóðsstöðum. Nú er þarna leikskólin Sæborg, Starhagi 11.

Lýsing: Bærinn tveggja bursta byggður úr torfi og grjóti 7 x 6 m.²³

Skildinganes 181156 220 - 66

Sérheiti: Þormódsstaðir

Hlutverk: Torfbær

Tegund: Heimild

Aldur: 1887

Staðsetning: X: 355894,8 Y: 406942,8

Lengd: 10 m

Breidd: 7 m

Ástand: Ómetið

Staðhættir: Á korti Benedikts Gröndal er merktur inn torfbær, þetta er ein af elstu bæjum Þormódsstaða.

Lýsing: Bærinn tveggja bursta byggður úr torfi og grjóti 10 x 7 m.²⁴

Skildinganes 181156 220 - 67

Sérheiti: Þormódsstaðir

Hlutverk: Torfbær

Tegund: Heimild

Aldur: 1887

Staðsetning: X: 355902,7 Y: 406930,7

Lengd: 8 m

Breidd: 6 m

Ástand: Ómetið

Staðhættir: Á korti Benedikts Gröndal er merktur inn torfbær, þetta er ein af elstu bæjum Þormódsstaða.²⁵

²³ Benedikt Gröndal 1887. Mælt af Sveini Sveinssyni 1887 en teiknað af Benedikt Gröndal 1890. Minjasafn Reykjavíkur.

²⁴ Benedikt Gröndal 1887. Mælt af Sveini Sveinssyni 1887 en teiknað af Benedikt Gröndal 1890. Minjasafn Reykjavíkur.

²⁵ Benedikt Gröndal 1887. Mælt af Sveini Sveinssyni 1887 en teiknað af Benedikt Gröndal 1890. Minjasafn Reykjavíkur

Lýsing: Bærinn tveggja bursta byggður úr torfi og grjóti 6 x 8 m.²⁶

Skildinganes 181156 220 - 68

Hlutverk: Geymsluhús

Tegund: Heimild

Aldur: 1887

Staðsetning: X: 355919,1 Y: 406905,8

Lengd: 7 m

Breidd: 4 m

Ástand: Ómetið

Horfin: Já

Staðhættir: Á korti Benedikts Gröndal eru merkt inn geymsluhús, það hefur tilheyrð Þormódsstaðabæjunum.²⁷

Skildinganes 181156 220 - 69

Hlutverk: Bryggja

Tegund: Heimild

Aldur: 1916

Staðsetning: X: 355752,6 Y: 406884,4

Lengd: 7 m

Breidd: 4 m

Ástand: Ómetið

Staðhættir: Árið 1916 reisir Pétur J.

Thorsteinsson bryggju við

Þormódsstaðavör. Hún er merkt inn á kort frá 1930.²⁸



Mynd 11. Bryggjustæðið á Þormódsstöðum.

Lýsing: Árið 1995 sáust þar leifar trébryggju og járnbrautar. Undir trébryggjuna hafðir verið

komið grjóti. Timbrið var orðið mjög fúið,²⁹ Í dag (2009) eru eftir tveir brúarstólpar, sjá mynd 8 og 11.

Skildinganes 181156 220 - 70

Hlutverk: Stakkstæði

Tegund: Heimild

Aldur: 1930

Staðsetning: X: 355826,7 Y: 406875,1

Ástand: Ómetið

Staðhættir: Á korti frá 1930 er stór hluti Þormódsstaða notað sem stakkstæði.³⁰

Lýsing: Stakkstæðið náði yfir stóran hluta af vesturhluta jarðarinnar, frá Lambhóli að Sundskálavík, sjá mynd 8.

Skildinganes 181156 220 - 71

Hlutverk: Vagnateinar

Tegund: Heimild

Aldur: 1930

Staðsetning: X: 355808,37 Y: 406872,4

Ástand: Ómetið

Staðhættir: Á korti frá 1930 eru teiknaðir inn vagnateinar á stakkstæðinu, þeir lágu suður frá fiskverkunarhúsunum í átt að Sundskálavík.³¹

Lýsing: Samtals um 150 m, (sjá mynd 8).

Skildinganes 181156 220 - 72

Sérheiti: Fiskverkunarhús Alliance

Hlutverk: Fiskverkunarhús

Tegund: Undirstöður/heimild

Aldur: 1930

Staðsetning: X: 355872,6 Y: 406937,1

Ástand: Ómetið

Staðhættir: Á korti frá 1930 eru merkt inn átta hús sem tilheyrðu fiskverkun Alliance.³²

Lýsing: Stærð húsa: 12 x 18 m vestast (NV- SA) við bryggju, 14 x 56 m geymsluhús (NV –SA), 10 x 29 m og 6 x 10 m nyrst. 11 x 13m og 10 x 15 m og 6,5 x 12 m við Þormódsstaðaveg (NA- SV).

²⁶ Benedikt Gröndal 1887. Mælt af Sveini Sveinssyni 1887 en teiknað af Benedikt Gröndal 1890. Minjasafn Reykjavíkur.

²⁷ Benedikt Gröndal 1887. Mælt af Sveini Sveinssyni 1887 en teiknað af Benedikt Gröndal 1890. Minjasafn Reykjavíkur

²⁸ Morgunblaðið 17.5.1916.

Kort af Þormódsstöðum og nágrenni frá 1930. Mælingadeild Reykjavíkur.

²⁹ Bjarna F. Einarsson: Fornleifaskrá Reykjavíkur, Skýrslur Árbæjarsafns XLVI, Reykjavík 1995.

³⁰ Kort af Þormódsstöðum og nágrenni frá 1930. Mælingadeild Reykjavíkur.

³¹ Kort af Þormódsstöðum og nágrenni frá 1930. Mælingadeild Reykjavíkur.

³² Kort af Þormódsstöðum og nágrenni frá 1930. Mælingadeild Reykjavíkur.

Sjá mynd 8. Undirstöður þess húss sem er vestast við bryggjuna eru enn sjáanlegar, mynd 9.



Mynd 9. Grunnur af vestasta fiskverkunarhúsi Alliance. Sex steinar austan við rústina tilheyra henni ekki.

Skildinganes 181156 220 - 73

Hlutverk: Hús

Tegund: Heimild

Aldur: 1930

Staðsetning: X: 355926,1 Y: 406793,5

Ástand: Ómetið

Horfin: Já

Staðhættir: Á korti frá 1930 eru merkt inn tvö hús sem eru á svipuðum stað og Sundskálinn var, ekki er vitað hvaða hús þetta voru.³³

Skildinganes 181156 220 - 74

Sérheiti: Þormódsstaðir

Hlutverk: Bústaður

Tegund: Heimild

Staðsetning: X: 355879,7 Y: 406955,8

Ástand: Ómetið

Aldur 1850

Staðhættir: Elsti bærinn á Þormóðstöðum, var 85 m SV af Lambhól.

Lýsing: „Skammt austan við Garðana eru Þormódsstaðir. Um Þormódsstaði segir Vigfús Guðmundsson: „Þormódsstaðir vestan við Skildinganes (blettur lítill úr landi þess) koma fyrst í leitirnar 1849 (Húsvitjunarbók). Er þar bjó þá Markús Þórðarson sem þar mun hafa byrjað ræktun, smá bætt við síðar. Sennilega

einhver Þormóður tómtúsmaður þar skömmu áður.³⁴

Skildinganes 181156 220 - 96

Sérheiti: Þormódsstaðavör

Hlutverk: Vör

Tegund: Lendingastaður

Staðsetning: X: 355768,71 Y: 406835,4

Ástand: Ómetið

Staðhættir: Vestan við Kapteinsnef er lítill vör. Um 150 m SSV af Lambhól.

Lýsing: Vörin er mjög lítil, grýtt og ósjáleg. Engar hleðslur sjáanlegar. Árið 1983 voru í vörinni járnbrautateinar, sem nú eru horfnir.³⁵

³³ Kort af Þormódsstöðum og nágrenni frá 1930. Mælingadeild Reykjavíkur.

³⁴ Þættir úr sögu Reykjavíkur 1936, 150.

³⁵ Bjarna F. Einarsson: Fornleifaskrá Reykjavíkur, Skýrslur Árbæjarsafns XLVI, Reykjavík 1995.

6 Niðurstöður

Skráðir voru 34 minjastaðir á skipulagssvæðinu og í næsta nágrenni. Um er að ræða minjar um bæjarstæði Þormódsstaða, Sundskálann, lifrabræðsluhúsin, fiskverkun Allience og herskálaverfið Camp Thornhill

Á Þormódsstöðum hafa bær verið nokkrir og færst til. Elsti bærinn (74) sem vitað er um var frá því 1850 eða fyrr, en um 1887 voru bæirnir orðnir þrír (65, 66 og 67) auk geymsluhúss (68).³⁶ Um eða fyrir 1913 var yngsti bærinn (31) byggður en hann var rifinn á sjötta áratugnum. Sundskálinn var byggður 1909 en fyllt hefur verið í Sundvíkina samhliða lengingu flugbrautarinnar. Lifrabræðsluhúsin voru byggð um 1911 (55 og 53) Við Þormódsstaðavör voru síðan tvö naust sem eru eldri en 1913.

Á öllum þessu stöðum má búast við að rekast á forleifar. Engin merki eru á yfirborði nema við varinnar og naustin. Erfitt er að staðsetja elstu minjarnar nákvæmlega, því svæðið hefur verið sléttað og breytt í tún.

Afmörkuð eru svæði þar sem búast má við minjum sem eru elstar. Reynt er að staðsetja minjar nákvæmlega með punkti en síðan er sett um 10 m verndarlína umhverfis þær, sjá mynd 11.



Mynd 11. Staðsetning skipulagssvæðis: blá lína. Verndarsvæði: rautt skástrikuð.

³⁶ Benedikt Gröndal 1887. Mælt af Sveini Sveinssyni 1887 en teiknað af Benedikt Gröndal 1890. Minjasafn Reykjavíkur.

Ekkert jarðrask má fara fram á verndarsvæðum án rannsókna. Bæjarstæði Þormóðstaða hefur verið raskað að hluta til, leikskólinn Sæborg hefur verið byggður ofan í bæjarstæðið auk þess hefur nýlegur hjólastígur verið lagður yfir hluta af bæjarstæðinu, báðar þessar framkvæmdir hafa trúlega raskað minjum. Hægt væri að sýna gamla bæjarstæði Þormóðstað meiri virðingu t.d. með að merkja staðinn.

7 Heimildir

Útgefið efni

Árni Björnsson, Árbók Hins íslenska fornleifafélags, 1984.
Bjarna F. Einarsson: Fornleifaskrá Reykjavíkur, Skýrslur Árbæjarsafns XLVI, Reykjavík 1995
Eggert Þór Bernharðsson, *Undir bárujárnsboga*, braggalíf í Reykjavík 1840-1970.
Guðlaugi R. Guðmundson. *Landnám Ingólfs Nýtt safn til sögu þess I*. 1983,
Guðmundur Ólafsson, 1874. Andvari, Um þúfnasléttun.
Morgunblaðið, 22. apríl 1937.
Morgunblaðið, 17.maí.1916.
Páll Línal, Reykjavík. *Sögustaður við Sund*. 1. bindi A-G, 1991,152.
Ragnheiður Traustadóttir, *Fornleifaskráning á Miðnesheiði*, 8.
Þjóðólfur 61. árgangur 1909. 33. tbl. 6.8.1909.
Þorgrímur Gestsson, *Mannlíf við Sund, býlið, byggðin og borgin*.
Vigfús Guðmundsson, Hversu Reykjavík varð höfuðstaður, *Þættir úr sögu Reykjavíkur* 1936.

Óútgefið efni

Kort mælt af Sveini Sveinssyni 1887 en teiknað af Benedikt Gröndal 1890. Minjasafn Reykjavíkur.
Kort af Þormóðsstöðum og nágrenni frá 1930. Mælingadeild Reykjavíkur.
Nikulás Úlfar Másson. bréf 8. jan. 1996. Skjalasafn Minjasafns Reykjavíkur.
Örnefnaskrá Guðlaugs R. Guðmundssonar yfir Skildinganes. Örnefnastofnun.

Vefsíður

Þjóðminjalög 107/2001 <http://www.althingi.is/lagas/nuna/2001107.html>

Skýrslur Árbæjarsafns

- 134 Helga Maureen Gylfadóttir og Guðný Gerður Gunnarsdóttir:
Húsakönnun. Lindargata 50 – 62. Rvk. 2007.
- 135 Drífa Kristín Þrastardóttir og Guðný Gerður Gunnarsdóttir:
Húsakönnun. Seljavegur, Ananaust, Holtsgrata, Vesturgata. Rvk. 2007.
- 136 Anna Lía Guðmundsdóttir: *Fornleifaskráning vegna tvöföldunar Suðurlandsvegur frá gatnamótum við Vesturlandsveg austur fyrir Rauðavatn.* Rvk. 2007.
- 137 Drífa Kristín Þrastardóttir og Guðný Gerður Gunnarsdóttir:
Húsakönnun. Skólavörðustígur, Kárástígur, Frakkastígur. Rvk. 2007.
- 138 Helga Maureen Gylfadóttir og Guðný Gerður Gunnarsdóttir:
Húsakönnun. Baldursgrata, Þórsgrata, Njarðargata, Freyjugata. Rvk. 2008.
- 139 Anna Lía Guðmundsdóttir: *Mat á umhverfisáhrifum Sundabrautar 2. áfanga. Fornleifar á framkvæmdasvæðinu.* Rvk. 2008.
- 140 Drífa Kristín Þrastardóttir, Helga Maureen Gylfadóttir og Guðný Gerður Gunnarsdóttir: *Húsakönnun. Grímsstaðaholtið og nágrenni.* Rvk. 2008.
- 141 Anna Lía Guðmundsdóttir: *Fornleifaskráning vegna gerðar Hallsvegur-Úlfarsfellsvegur.* Rvk. 2008.
- 142 Helga Maureen Gylfadóttir og Guðný Gerður Gunnarsdóttir:
Húsakönnun. Túngata, Hofsvallagata, Hávallagata, Bræðraborgarstígur. Rvk. 2008.
- 143 Drífa Kristín Þrastardóttir og Guðný Gerður Gunnarsdóttir:
Húsakönnun. Urðarstígur – Njarðargata – Bergstaðastræti – Baldursgrata. Rvk. 2008.