

Héraðsskjalasöfn í nútíð og framtíð

Úttekt Þjóðskjalasafns
á starfsemi héraðsskjalasafna haustið 2008



Héraðsskjalasöfn í nútíð og framtíð

Úttekt Þjóðskjalasafns
á starfsemi héraðsskjalasafna 2008

Héraðsskjalasöfn í nútíð og framtíð
Úttekt Þjóðskjalasafns á starfsemi héraðsskjalasafna 2008

© 2008 Þjóðskjalasafn Íslands

Ritstjórn:
Þorsteinn Tryggvi Másson.

Hönnun og umbrot:
Þjóðskjalasafn Íslands/Þorsteinn Tryggvi Másson.

Hönnun og umbrot forsíðu:
Þjóðskjalasafn Íslands/Benedikt Jónsson.

Prentun:
Leturprent ehf.

Bók þessa má ekki afrita með neinum hætti, svo sem með ljósmyndun, prentun, hljóðritun eða á annan sambærilegan hátt, að hluta eða í heild, án skriflegs leyfis útgefanda.

ISBN 978-9979-876-09-0

Efnisyfirlit

Formáli	5
1. Inngangur	7
1.1. Tilgangur úttektar	7
1.2. Framkvæmd og þátttakendur	8
2. Úrvinnsla úttektar. Greining á svörum og niðurstöður	9
2.1. Almenn um söfnin	10
2.2. Húsnæði	11
2.3. Rekstur og starfsmenn	13
2.4. Skjalaskráning, skjöl, samskipti við skilaskyldar stofnanir, félög og einstaklinga	14
2.5 Þjónusta og samskipti við önnur söfn	19
3. Meginniðurstöður	24
3.1 Almenn um söfnin	24
3.2. Húsnæði	24
3.3. Rekstur og starfsmenn	25
3.4. Skjalaskráning, skjöl, samskipti við skilaskyldar stofnanir, félög og einstaklinga	26
3.5 Þjónusta og samskipti við önnur söfn	27
Viðaukar	29
VIÐAUKI 1 – Sveitarfélög sem standa að héraðsskjalasöfnum – sameiningar frá 1950-2008	31
VIÐAUKI 2 – Listi yfir íbúafjölda í sveitarfélögum 1. desember 2007 og fjölda íbúa bak við hvert héraðsskjalasafn	37
VIÐAUKI 3 – Spurningalisti sem sendur var til héraðsskjalasafnanna	39

Formáli

Á undanförunum árum hafa orðið miklar breytingar á skjalavörslu sveitarfélaga sem má rekja til sameiningar sveitarfélaga, tilfærslu verkefna frá ríkinu til þeirra og notkunar ýmissa rafrænna skjalavistunarkerfa- og framgangi rafrænnar stjórnsýslu. Þessar breytingar hjá sveitarfélögunum og breytingar á lögum um Þjóðskjalasafn Íslands vegna langtíma varðveislu rafrænna gagna hafa svo aftur áhrif á starfsemi og verkefni héraðsskjalasafnanna. Þann 12. september síðastliðin samþykkti alþingi breytingar á lögum um Þjóðskjalasafn sem gera kleift að hefja vörslu rafrænna gagna. Umfangsmeiri breytingar á lögum um Þjóðskjalasafn eru fyrirhugaðar. Í ljósi breyttra aðstæðna og þess að héraðsskjalasöfnin lúta faglegu eftirliti Þjóðskjalasafnsins hefur Þjóðskjalasafn ráðist í úttekt á starfsemi allra héraðsskjalasafna og eru niðurstöður hennar teknar saman í þessa skýrslu. Forstöðumönnum safnanna eru færðar þakkir fyrir skýr og greinargóð svör.

Skýrslunni, sem gefur ágæta mynd af þeirri starfsemi sem fer fram á héraðsskjalasöfnunum í dag, er ætlað að vera grundvöllur frekari umræðu um stöðu og starfsemi héraðsskjalasafnanna. Skipulegar og samræmdar upplýsingar skýrslunnar um söfnin ætti að auðvelda markvissa umræðu. Vonandi verður skýrsla þessi gott vegarnesti öllum þeim sem að málum koma. Ljóst er að nýjar aðstæður hafa skapast og við þeim þarf að bregðast til að tryggja að verkefni á sviði skjalavörslu sveitarfélaga séu vel og örugglega af hendi leyst um alla framtíð.

Þeim sem komu að gerð skýrslunnar er þakkað fyrir ágætt verk.

Ólafur Ásgeirsson

Þjóðskjalavörður

1. Inngangur

1.1 Tilgangur úttektar

Tilgangur úttektarinnar var í stuttu máli að safna upplýsingum um sem flesta þætti í starfsemi héraðsskjalasafnanna og geta í kjölfarið séð hvar vel tekst til og í hverju helstu erfiðleikar safnanna eru fólgnir m.t.t. úrbóta á þeim sviðum.

Úttektin skiptist í fimm meginþætti:

1. Almennt um skjalasafnið
2. Húsnæðismál
3. Rekstur og starfsmenn
4. Skjalaskráning, skjöl og samskipti við skilaskyldar stofnanir, einstaklinga og félög
5. Þjónusta og samskipti við önnur söfn

Þannig var úttektinni m.a. ætlað að bregða ljósi á vinnuumhverfi, rekstur skjalasafnanna og starfsmannahald og heimtur á skjölum frá skilaskyldum aðilum sbr. 4. og 5. gr. reglugerðar um héraðsskjalasöfn nr. 283/1994. Skjöl ungmenna- og íþróttafélaga, búnaðarfélaga, verkalýðsfélaga og stjórnmalaflokka eru skv. reglugerðinni skilaskyld skjöl. Skjöl einstaklinga eru ekki síður mikilvægar heimildir til rannsókna á byggðasögu o.fl. og afhendingar á skjölum einstaklinga, skráning og flokkun mikilvægur þáttur í starfsemi skjalasafnanna. Þess vegna er mikilvægt að héraðsskjalasöfnin séu þekkt í héraði og að starfsmenn þeirra njóti trausts almennings.

Þess ber að geta að skjalamyndarar,* í flestum tilfellum sveitarfélög, eru ekki einsleitir hópur. Stærð og verksvið þeirra 78 sveitarfélaga sem eru í landinu er mismunandi og það hefur áhrif á skjalasöfn þeirra sem og á skjalasöfn hinna mörgu undirstofnana. Sameining sveitarfélaga á undanförunum árum hefur haft töluverð áhrif á 16 héraðsskjalasöfn, skjalamyndurum innan umdæma þessara safna hefur að sama skapi fækkað auk þess sem skólar og aðrar stofnanir hafa í sumum tilfellum verið sameinaðar. Í viðauka 1 er gerð grein fyrir sameiningu sveitarfélaga frá 1950 (229 sveitarfélög) til 2008 (78 sveitarfélög). Mikið verk bíður forstöðumanna þessara safna við heimtur, skráningu og frágang á skjalasöfnum sveitarfélaga sem hafa verið lögð niður. Þessi vinna er þegar hafin á mörgum safnanna og gengur vel.

56 sveitarfélög reka eða taka þátt í rekstri héraðsskjalasafna, umdæmi tíu safna markast af einu sveitarfélagi en hin héraðsskjalasöfnin tíu hafa frá tveimur og upp í átta sveitarfélög innan síns umdæmis. Í nokkrum tilfellum hefur sýslumörkum verið breytt og hreppar fluttst á milli sýslna en það hefur í sjálfu sér ekki haft áhrif á söfnin. Íbúar á bak við söfnin eru fæstir 710 í Dalabyggð og flestir 117.721 í Reykjavík. Tölurnar eru frá 1. desember 2007. Í viðauka 2 er að finna upplýsingar um fjölda íbúa og sveitarfélaga á bak við hvert safn og í viðauka 3 er spurningalisti sem sendur var til forstöðumanna allra héraðsskjalasafnanna.

Úttektin getur líka nýst við mótun framtíðarsýnar héraðsskjalasafnanna. Fyrirséðar breytingar á skjalavörslu sveitarfélaga vegna aukinnar áherslu á rafræna skjalavörslu, sameiningar sveitarfélaga, vegna krafna um sterkari og hagstæðari rekstareiningar auk bættrar þjónustu við íbúana ásamt breytingum á lögum um Þjóðskjalasafn Íslands sem þegar hafa gengið í gegn munu vafalítið hafa áhrif á rekstur og starfsemi héraðsskjalasafnanna.

Fyrir fund Þjóðskjalasafns og héraðsskjalasafnanna á Ísafirði árið 2004 var gerð stutt könnun á starfsemi héraðsskjalasafnanna. Til þeirrar úttektar er vísað þar sem það á við til samanburðar.

* Skjalamyndarar í þessu tilfelli þær stofnanir þar sem skjöl verða til. Skjalamyndarar eru skv. lögum nr. 66/1985 skyldugir til að afhenda skjöl til Þjóðskjalasafns Íslands, en skv. reglugerð nr. 283/1994 um héraðsskjalasöfn afhenda sveitarfélög skjöl sín á viðkomandi héraðsskjalasafn.

1.2 Framkvæmd og þátttakendur

Úttektin var skipulögð í lok júlí og byrjun ágúst 2008 en hugmyndavinna hafði farið fram nokkru áður. Spurningalisti var sendur út til tveggja skjalasafna til prófunar, Héraðsskjalasafns Árnesinga og Héraðsskjalasafns Kópavogs. Þessi söfn voru heimsótt nokkrum dögum seinna og farið yfir spurningalistann með forstöðumönnum safnanna. Smávægilegar breytingar voru gerðar til að koma í veg fyrir misskilning en spurningunum sjálfum ekki breytt.

Framkvæmd úttektarinnar var með þeim hætti að haft var samband við forstöðumenn allra héraðsskjalasafnanna með tölvupósti 11. til 15. ágúst, úttektin kynnt og spurningalisti sendur út. Þá var haft samband við alla forstöðumenn til að staðfesta móttöku spurningalistans, farið yfir hann í stuttu máli og ákveðin dagsetning og tími vegna heimsóknar skýrsluhöfundar. Forstöðumenn fengu allir að lágmarki viku til að taka saman nauðsynlegar upplýsingar, flestir höfðu lengri tíma. Forstöðumenn voru hvattir til að svara sem flestum spurninganna fyrirfram en farið yrði yfir þær ásamt skýrsluhöfundi. Frá 18. ágúst til 2. september voru skjalasöfnin heimsótt og farið yfir spurningarnar, rætt við starfsmenn og vinnuaðstaða og geymslur skoðaðar. Í nokkrum tilfellum var lokið við að svara spurningalistanum meðan á heimsókninni stóð en í flestum tilfellum fengu forstöðumenn nokkurn tíma til að ganga frá ýmsum vafaatriðum sem komu upp og sendu að því búnu svörin. 8. til 11. september var haft samband við forstöðumenn þeirra skjalasafna sem ekki höfðu skilað og þeir hvattir til að skila inn svörum við spurningunum. Svör bárust frá öllum skjalasöfnunum.

Þátttakendur voru öll héraðsskjalasöfn á landinu en þau eru:

- Borgarskjalasafn Reykjavíkur
- Héraðsskjalasafn Kópavogs
- Héraðsskjalasafn Mosfellsbæjar
- Héraðsskjalasafn Akraneskaupstaðar
- Héraðsskjalasafn Borgarfjarðar í Borgarnesi
- Héraðsskjalasafn Dalasýslu í Búðardal
- Héraðsskjalasafnið Ísafirði
- Héraðsskjalasafn Vestur-Húnavatnssýslu á Hvammstanga
- Héraðsskjalasafn Austur-Húnavatnssýslu á Blönduósi
- Héraðsskjalasafn Skagfirðinga á Sauðárkróki
- Héraðsskjalasafn Siglufjarðar
- Héraðsskjalasafn Svarfdæla á Dalvík
- Héraðsskjalasafnið á Akureyri
- Héraðsskjalasafn Þingeyinga á Húsavík
- Héraðsskjalasafn Austfirðinga á Egilsstöðum
- Héraðsskjalasafn Neskaupsstaðar
- Héraðsskjalasafn Austur-Skaftafellssýslu á Höfn í Hornafirði
- Héraðsskjalasafn Rangæinga og Vestur-Skaftfellinga á Skógum
- Héraðsskjalasafn Árnesinga á Selfossi
- Héraðsskjalasafn Vestmannaeyja

2. Úrvinnsla úttektar. Greining á svörum og niðurstöður

Úttektin skiptist eins og áður sagði í fimm meginþætti:

1. Almenn um skjalasafnið
2. Húsnæðismál,
3. Rekstur og starfsmenn
4. Skjalaskráning, skjöl og samskipti við skilaskyldar stofnanir, einstaklinga og félög
5. Þjónusta og samskipti við önnur söfn

Í skýrslunni verður farið í hvern þátt fyrir sig en ekki er gerð sérstaklega grein fyrir hverjum undirlitð spurningalistans. Spurningar tengdar húsnæðismálum skjalasafnanna eru t.d. dregnar saman á meðan að spurningar tengdar þjónustu þeirra standa einar og sér. Markmið spurninganna eru því ýmist útskýrð og grein gerð fyrir því hvaða upplýsingum kallað var eftir. Þá er stuttlega gerð grein fyrir svörum og niðurstöðum.

Upplýsingum var safnað um gerð húsa, fermetrafjölda, rekstarfé safnanna og útgjöld. Vegna þess að skjalasöfnin eru misjöfn að umfangi er ekki gerð grein fyrir svörum, en upplýsingarnar nýtast þegar horft er til sjálfstæðis safnanna, þeirrar starfsemi sem þar fer fram, hvort þau eru rek-in með tapi og fleiri þátta.

Þegar meta á svör, og þá hve góð og ábyggileg þau eru, þarf að hafa í huga að nokkar spurningar eiga ekki við sum söfnin, t.d. þar sem skráning er ekki hafin eða komin mjög skammt á veg. Þá eiga aðrar spurningar ekki við á söfnum þar sem starfsemi er lítil eða í lágmarki og því ekki hægt að svara þeim en það hefur áhrif á heildarniðurstöður.

Í skýrslunni er ekki ætlunin að gefa hverju héraðsskjalasafni fyrir sig einkunn. Úttektin er fyrst og fremst hlutlæg lýsing á stöðu og starfsemi héraðsskjalasafnanna.

2.1 Almennt um héraðsskjala- söfnin

2.1.1 Stofnsamþykkt, saga, starfsmenn og starfsemi

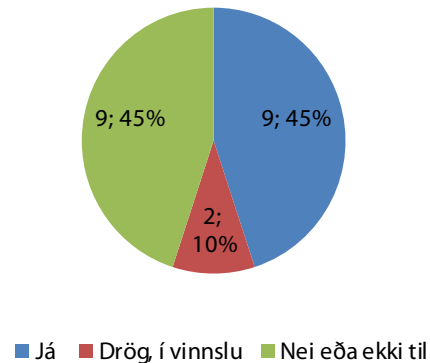
Óskað var eftir afriti af stofnsamþykktum héraðsskjalasafnanna, stuttu ágrípi yfir sögu þeirra, yfirlit yfir núverandi starfsmenn og starfsemi. Ætlunin var að fá yfirlit yfir núverandi starfsemi skjalasafnanna, þann ramma sem þau starfa innan og fjölda starfsmanna.

Níu héraðsskjalasöfn sendu afrit af stofnsamþykkt. Á einu skjalasafni eru til drög að stofnsamþykkt og verið er að vinna að slíkri samþykkt á öðru skjalasafni. Níu héraðsskjalasöfn virðast ekki hafa stofnsamþykkt eða sendu hana ekki inn. Í stofnsamþykkt er yfirlitt kveðið á um hlutverk skjalasafnsins sbr. reglugerð nr. 283/1994 um héraðsskjalasöfn eða nr. 61/1951 og lög nr. 7/1947 um héraðsskjalasöfn. Í stofnsamþykkt er enn frekar kveðið á um hvernig starfsemi og rekstri skal háttað. Stofnsamþykkt hvers skjalasafns ásamt gildandi lögum og reglugerð setur safninu þann ramma sem það á að starfa innan.

Forstöðumenn átta héraðsskjalasafna tóku saman stutt ágríp af sögu þeirra, en lítið virðist vitað um tildrög þess að sum safnanna voru stofnuð. 13 héraðsskjalasöfn tóku saman stutta lýsingu á starfseminni. Nokkur skjalasafnanna létu ársskýrslur fylgja með ýmist á prenti eða á tölvutæku formi.

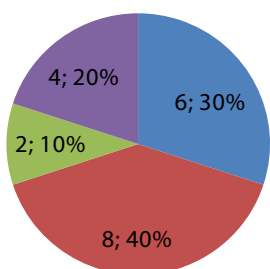
Lítill áhersla var lögð á að ganga á eftir þessum upplýsingum, þ.e. öðrum en afriti af stofnsamþykkt. Það var tímafrekt fyrir forstöðumenn að nálgast þessar upplýsingar og m.t.t. mikilvægis annarra þátta úttektarinnar var lagt kapp á að forstöðumenn svörðu þeim frekar.

Afrit af stofnsamþykkt



2.2 Húsnæði

Húsnæði - starfsrými



- Skrifstofa, vinnuaðstaða og gestir aðskilin
- Skrifstofa og vinnuaðstaða saman, gestir sér
- Skrifstofa og gestir saman, vinnuaðstaða sér
- Skrifstofa, vinnuaðstaða og gestir saman

2.2.1 Almennt um húsnæði

Tilgangur þessara spurninga var að afla upplýsinga um vinnuumhverfi starfsfólks á skjalasöfnunum, þ.e. skrifstofuaðstöðu, almenna vinnuaðstöðu m.t.t. móttöku á afhendingum, skráningu og frágangs á skjalasöfnum og aðstöðu fyrir gesti. Vinnuaðstöðu er víða ábótavant, þ.e. aðstöðu til móttöku, skráningar og frágangs skjala. Á einu safni er hægt að tala um að starfsaðstaða sé verulega góð.

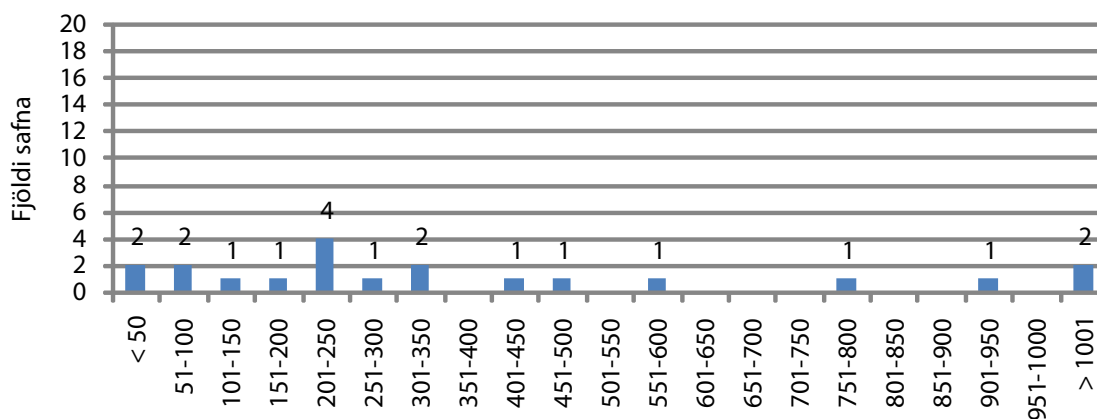
2.2.2 Geymslur

Óskað var eftir greinargóðri lýsingu á geymslu/m og fjargeymslum safnanna. M.a. upplýsinga um fermetrafjölda, hillumetra í notkun, lausa hillumetra, hvernig hillur eru notaðar o.fl.

Fjöldi hillumetra í notkun?

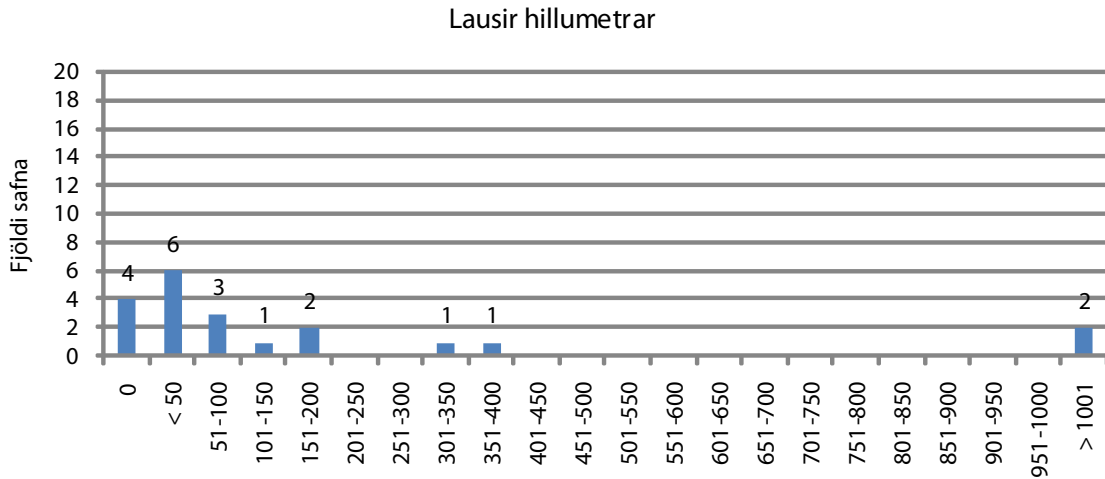
Safnkostur héraðsskjalasafnanna er alls 14.390 hillumetrar. Stærsta safnið er með um 7.500 hillumetra en það minnsta 43 hillumetra. Fjögur stærstu héraðsskjalasöfnin eru í nokkrum sérflokki hvað varðar magn skjala með 10.604 hillumetra samtals. Fimm minnstu söfnin eru samtals með 355 hillumetra.

Hillumetrar í notkun



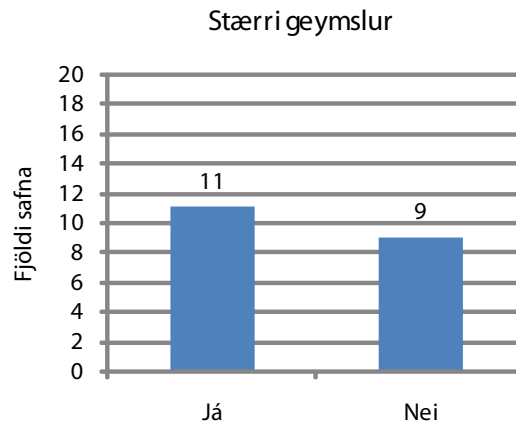
Lausir hillumetrar?

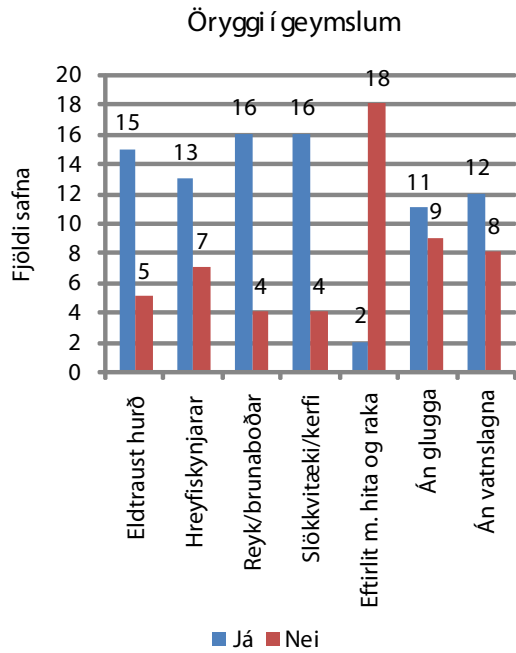
Þrjú skjalasöfn hafa ekkert hillupláss, eitt með 5 metra. Þrjú söfn frá 150 upp í 190 metra. Fjögur söfn með meira en 201 metra, þ.e. 314, 380, 1.166 og 1.500 metra.



Þarf héraðsskjalasafnið stærri geymslur innan næstu fimm ára?

11 héraðsskjalasöfn telja sig þurfa stærri geymslur innan fimm ára. Þó eru aðeins fjögur héraðsskjalasöfn með meira en 201 hillumetra lausan. Ætla má að þörf fyrir geymslurými eigi eftir að aukast á næstunni vegna fyrirhugaðrar sameiningar sveitarfélaga og því líklegt að 16 héraðsskjalasöfn þurfi á stærri geymslum að halda.





2.2.3 Öryggi og aðgangur að skjala-geymslum

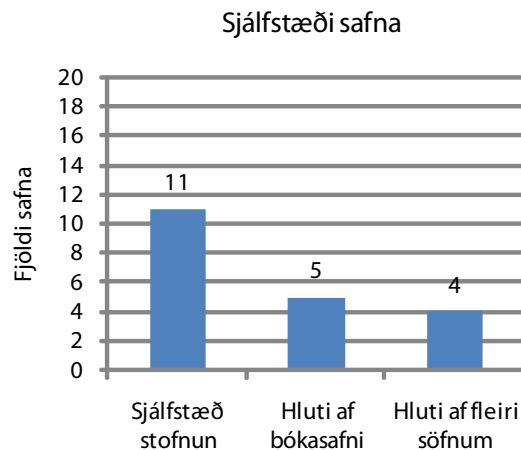
Hér var spurt um ýmsa þætti sem snerta öryggi skjala og aðgang að skjalageymslum vegna eldsvoða, flóða, náttúruhamfara o.s.frv. auk hættu vegna innbrota. Forstöðumenn merktu við hverskonar öryggisbúnaður væri í geymslum skjalasafnanna og þá hvort þar væru vatnslagnir og gluggar. Heilt yfir eru öryggismál í geymslum safnanna í góðu lagi.

2.3 Rekstur og starfsmenn

2.3.1 Almennt um rekstur

Upplýsingar um rekstur héraðsskjalasafnsins, rekstarfé, laun og launatengd gjöld og annan kostnað árið 2007

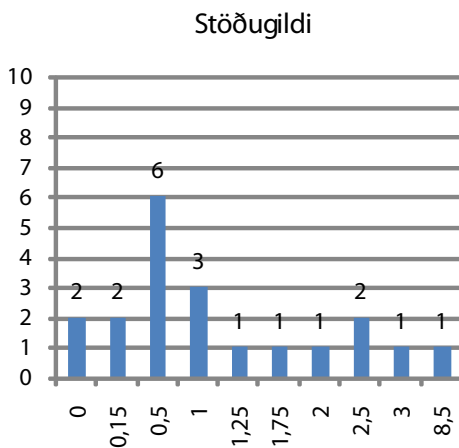
Staða héraðsskjalasafnanna m.t.t. sjálfstæðs reksturs er misjöfn og erfitt var að fá upplýsingar um fjármál níu skjalasafna vegna þess að þau eru rekin sem hluti af bókasafni eða fleiri söfnum. Engin starfsemi fer fram á tveimur þeirra 11 héraðsskjalasafna sem hægt er að skilgreina sem sjálfstæð söfn.



2.3.2 Starfsmenn

Fjöldi stöðugilda á ársgrundvelli

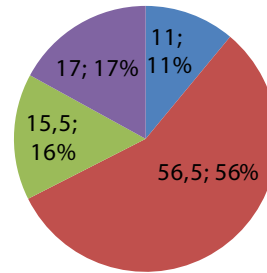
Á tveimur héraðsskjalasöfnum er enginn starfsmaður. Starfshlutfall á tveimur skjalasöfnum er um 0,15% staða á móti stöðu á bókasafni. Þá eru sex forstöðumenn í 50% stöðu. Alls eru 25,3 stöðugildi á héraðsskjalasöfnunum, þ.e. 1,265 staða að jafnaði. Ef þau tvö skjalasöfn, sem ekki hafa starfsmann og safnið sem er með 8,5 stöðugildi eru ekki talin með, standa eftir 17 skjalasöfn með 17 starfsmenn. Starfsmönnum á héraðsskjalasöfnunum hefur ekki fjölgað frá 2004.



Hlutfall starfsþátta

Það er erfitt fyrir einyrkja að halda utan um hlutfall milli verkþátta, þ.e. hve mikill tími er notaður í skráningu, stjórnun og annað, t.d. þjónustu við gesti. Tíu héraðsskjalasöfn gefa upp hlutfall milli verkþátta og ber að hafa í huga að það er í nokkrum tilfellum byggt á mati forstöðumanna. Þær tölur sem hér koma fram eru meðaltal þessara 10 skjalasafna. Sé miðað við eitt stöðugildi á safni (40 klst. vinnuviku) fara 4,4 í eftirlit og ráðgjöf, 22,4 klst. í skráningu, 6,4 í stjórnun og 6,8 í annað.

Hlutfall starfsþátta



■ Eftirlit og ráðgjöf ■ Skráning ■ Stjórnun ■ Annað

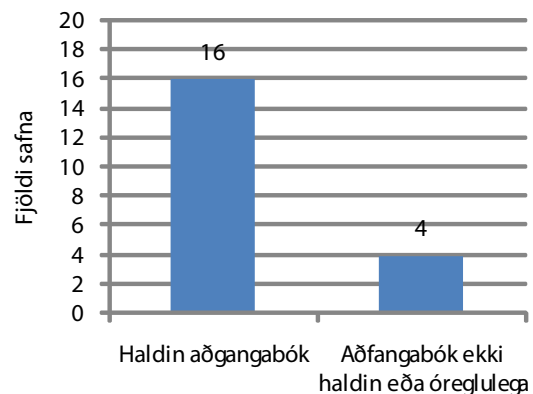
2.4 Skjalaskráning, skjöl, samskipti við skilaskyldar stofnanir, félög og einstaklinga

2.4.1 Aðfangabók

Er haldin aðfangabók?

Í reglugerð um héraðsskjalasöfn nr. 283/1994, 9. gr. segir: „Héraðsskjalavörður skal halda aðfangabók og skrá í hana jafnóðum og skjöl berast safninu.“ 16 skjalasöfn halda sérstaka aðfangabók. Hér er ekki gerður greinarmunur á því hvort um sé að ræða handfærða bók, rafræna skrá eða tvöfalt kerfi, þ.e. útprent úr rafrænni skrá lögð upp að auki. Aðfangabókin er á sumum skjalasafnanna ígildi skjala- og geymsluskrár.

Aðfangabók



2.4.2 Skjöl og hamfaraáætlun

Afritun skjala m.t.t hamfara. Hefur afritun farið fram?

Hefur mat á skjölum vegna hamfara farið fram, þ.e. hvaða skjöl er þörf á flytja og þá hvert?

Neyðaráætlun. Er búið að fara yfir öryggismál á safninu með brunayfirvöldum vegna eldsvoða eða annarra hamfara?

Afritun skjala hefur aðeins farið fram á einu héraðsskjalasafni. Afritunin tengist líka notkun þessara skjala en skjölunum er þannig hlíft við skemmdum. Mat á skjölum m.t.t. hamfara og hvaða skjöl ætti þá að flytja o.s.frv. hefur hvergi farið fram. Búið er að fara yfir öryggismál með brunamálayfirvöldum á níu skjalasöfnum.

2.4.3 Skjalaskráning og frágangur

Hvaða hugbúnaður er notaður við skjalaskráningu?

FileMaker er notaður þar sem skráning fer fram. Eldri skrár á ýmsu formi, bæði handfærðar og vélritaðar skrár auk skráa í ýmsum ritvinnslu- og gagnagrunnsforritum eru til á mörgum héraðsskjalasöfnum. Á sumum þessara skjalasafna er unnið að því að endurskrá inn í FileMaker.

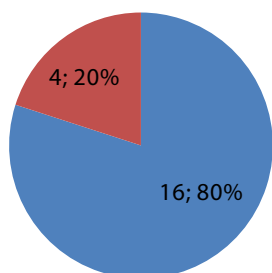
Er gerð skýrsla/greinargerð með hverju skjalasafni?

Átta héraðsskjalasöfn taka saman skýrslu með skjalasöfnum, þ.e. ýtarupplýsingar ekki koma fram í aðfangabók. Skýrslur eru frekar gerðar með einkaskjalasöfnum og þá ræður umfang safna nokkru um þessa vinnu. Eitt héraðsskjalasafn gerir skýrslu með öllum söfnum sem eru skráð.

Eru skjöl skráð skv. upprunareglu?

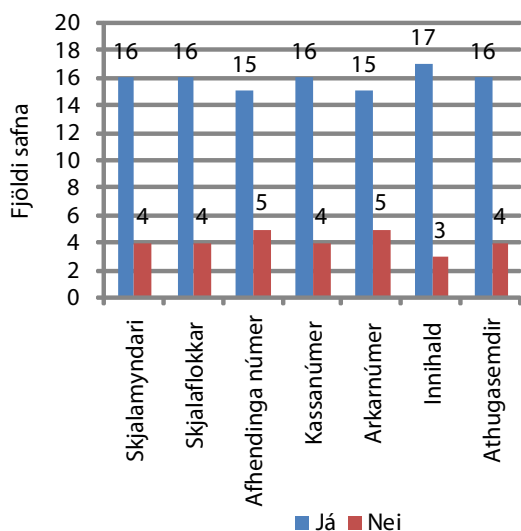
Á 17 héraðsskjalasöfnum eru skjöl skráð skv. upprunareglu en hún er grundvöllur að allri skráningu skjalasafna. Á tveimur héraðsskjalasöfnum er tekið fram að hún sé höfð að leiðarljósi. Á fjórum skjalasöfnum er skráning ekki hafin eða mjög skammt á veg komin. Engin skráning á sér stað sem ekki er skv. upprunareglu.

Skráningskv. upprunareglu



■ Já ■ Nei eða ekki hafin

Upplýsingar við skjalaskráningu



■ Já ■ Nei

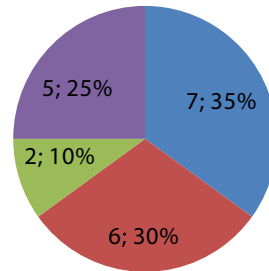
Hvaða upplýsingar koma fram við skráningu?

Langflest héraðsskjalasafnanna setja inn sömu grunnupplýsingar við skráningu. Skráning er þó ekki jafn einsleit og tölurnar gefa til kynna því þetta á ekki við um öll söfn sem eru skráð. Möguleiki á að birta eða gera ákveðnar skrár aðgengilegar án mjög mikillar vinnu er fyrir hendi. Skynsamlegast er ef farið verður í slíkt verkefni að skrár gefi fyrst og fremst yfirlit um skjalamyndara og skjalaflokka. Eitt héraðsskjalasafn þar sem skráning er skammt á veg komin hefur stutta innihaldslýsingu í aðfangabók.

Eru prentuð rit sem fylgja söfnum skráð?

Sjö héraðsskjalasöfn skrá alltaf prentuð rit sem fylgja skjalasöfnum, sex héraðsskjalasöfn skrá þau stundum, þ.e. rit sem tengjast safninu eru skráð en öðru prentefni sem fylgir er hent.

Skráningprentaðra rita

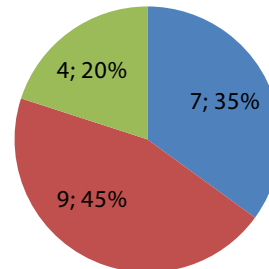


■ Alltaf ■ Stundum ■ Sjaldan ■ Aldrei/á ekki við

Forvarsla og viðgerðir

Sjö héraðsskjalasöfn hafa nýtt sér viðgerðarstofu Þjóðskjalasafns. Níu söfn hafa ekki nýtt þá þjónustu en fjögur þeirra taka fram að þar séu skjöl sem þarfnist viðgerðar. Fjögur héraðsskjalasöfn geta ekki svarað. Á þeim söfnum er skráning annaðhvort ekki hafin eða á frumstigi.

Forvarsla og viðgerðir

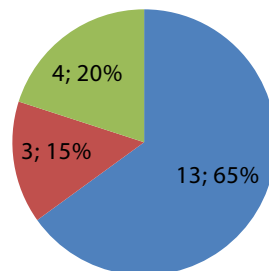


■ Já ■ Nei ■ Á ekki við

Fær hvert safn sér skrá eða eru öll söfn skráð í sama grunn?

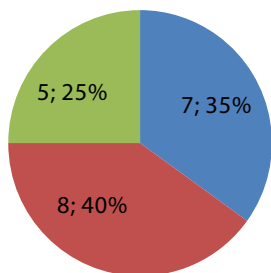
Á 13 héraðsskjalasöfnum eru skjalaskrár í sama gagnagrunni. Þrjú héraðsskjalasöfn hafa sér skrá fyrir hvert safn. Þegar skjalasöfn eru í sömu skrá er hægt að leita þvert á öll söfn í einu en það sparar tíma og bætir þjónustu safnanna. Í þessu sambandi er mikilvægt að afhendingarnúmer komi fram við skráningu svo hægt sé að skoða hverja afhendingu sérstaklega. *Uppruna* safnanna þarf að virða og það er hægt að gera með þessum hætti.

Skráning í gagnagrunna



■ Sami grunnur ■ Ekki sami grunnur ■ Á ekki við

Útprintun skjalaskráa

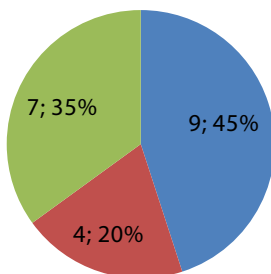


■ Já ■ Nei ■ Svara ekki, á ekki við

Eru allar skjalaskrár til í útprinti?

Á sjö héraðsskjalasöfnum eru allar eða flestar skjalaskrár til í útprinti. Á átta héraðsskjalasöfnum eru þær ekki prentaðar. Á fimm skjalasöfnum á spurningin ekki við eða henni ekki svarað.

Öryggisafritun skjalaskráa

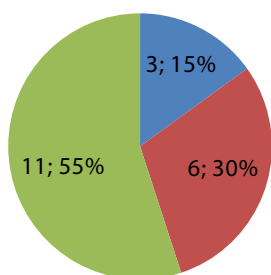


■ Daglega á utan netþjón safnsins
 ■ Reglulega á harðan disk/CD
 ■ Óreglulega eða ekki

Öryggisafritun skjalaskráa – hve oft og hvernig fer hún fram?

Níu héraðsskjalasöfn vista skjalaskrár utan safnsins, þ.e. á netþjón utan þess. Þessi skjalasöfn eru ýmist tengd netþjóni viðkomandi sveitarfélags eða kaupa þessa þjónustu hjá tölvufyrirtækjum. Fjögur héraðsskjalasöfn taka regluleg öryggisafrit og þá eru CD diskar geymdir í bankahólfri eða öðru húsi. Sjö héraðsskjalasöfn taka óreglulega eða ekki afrit en í þeirri tölu eru þau þrjú söfn þar sem skráning er ekki hafin.

Skjalasöfn frá skilaskyldum stofnunum



■ Þekkt tala ■ Áætluð tala ■ Ekki vitað

2.4.4 Skjalasöfn frá skilaskyldum stofnunum

Fjöldi skjalasafna frá skilaskyldum stofnunum?

Heildar fjöldi skráðra safna, fjöldi safna sem skráð voru á síðasta ári, magn í metrum?

Söfn í skráningu?

Óskráð söfn, magn í metrum?

Öll héraðsskjalasöfnin áttu í erfiðleikum með með að svara þessum spurningum. Það virðist erfitt að kalla þessar upplýsingar fram úr skráningarkerfum og í sumum tilfellum eru þær ekki til. Mikilvægt er að vita hvernig safnkosturinn er samsettur, stærð safna og umfang því af því má álykta hvaða skjöl hafa ekki ratað inn á héraðsskjalasöfnin. Þá er mikilvægt að hafa yfirsýn yfir óskráð söfn, umfang þeirra og þau söfn sem verið er að skrá.

Niðurstöður eru því settar upp með þeim hætti að skoða þekktar tölur hjá hverju safni, ætlaðar tölur og ekki vitað. Þau héraðsskjala-söfn, þar sem skráning er ekki hafin eða á frumstigi, skekkja þessa mynd óneitanlega og það bera að hafa í huga.

Þegar þessar niðurstöður eru bornar saman við könnun sem gerð var 2004 hefur hlutfall óskráðra safna og safna sem þarf að endurskrá hækkað. Á sex söfnum var 61-80% af safnkostinum skráður árið 2004 og á fjórum söfnum var hlutfallið 81-100%. Nú er staðan sú að á einu safni eru öll söfn skráð, hjá flestum hinna safnanna er hlutfallið 50-70%.

2.4.5 Skjallasöfn frá einstaklingum, frjálsum félagasamtökum o.s.frv.

Fjöldi skjallasafna frá einstaklingum, félögum o.s.frv.?

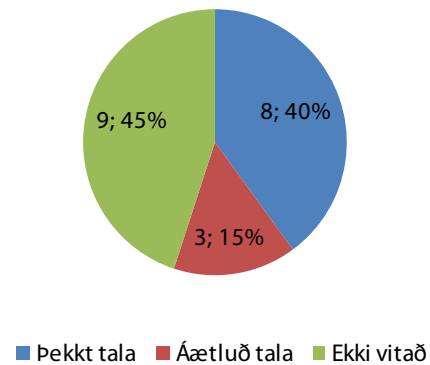
Heildarfjöldi skráðra safna, fjöldi safna sem skráð voru á síðasta ári, magn í metrum?

Söfn í skráningu?

Óskráð söfn, magn í metrum?

Öll héraðsskjallasöfnin áttu í erfiðleikum með að svara þessum spurningum. Ástæður þess þær sömu og lýst er hér fyrir ofan. Niðurstöður eru settar fram á sama hátt og fyrirvarar þeir sömu.

Fjöldi safna frá einstaklingum o.s.frv.



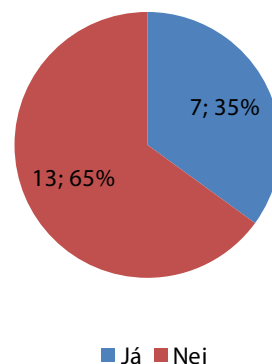
2.4.6 Samskipti við skilaskyldar stofnanir

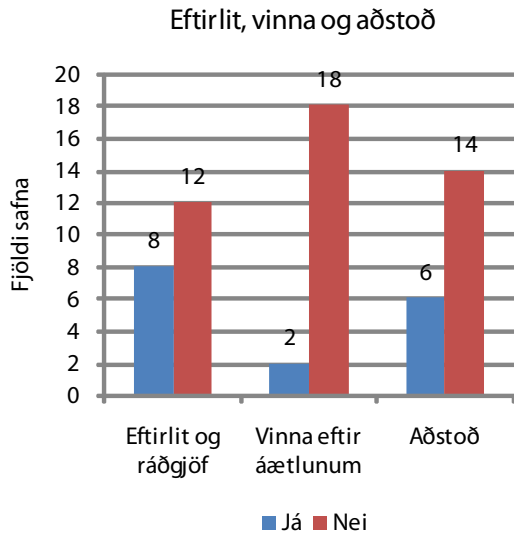
Hve margar skilaskyldar stofnanir eru innan umdæmis héraðsskjallasafnsins?

Hve margar þeirra hafa skilað skjölum til safnsins?

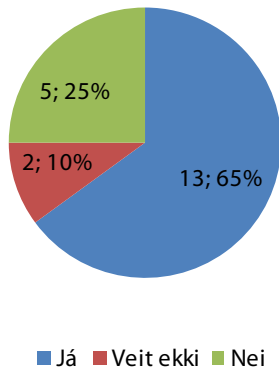
Sjö héraðsskjallasöfn virðast hafa góða yfirsýn yfir fjölda skilaskyldra aðila. Með góðri yfirsýn er átt við að forstöðumenn hafi nokkra þekkingu á skipuritum viðkomandi sveitarfélaga, þekki til stofnana sem reknar eru af sveitarfélögum o.s.frv. 11 héraðsskjallasöfn hafa eitt sveitarfélag innan síns umdæmis, á meðan hin söfnin hafa tvö (1), þrjú (2), fjögur (1), fimm (1), sex (1), sjö (1) og átta (2) sveitarfélög.

Yfirlit yfir fjölda





Er héraðsskjalasafnið þekkt innan héraðsins?



Fer fram eftirlit og ráðgjöf varðandi skjalavörslu hjá opinberum stofnunum? Ef svo er hvernig er því háttað?

Hve margar af þessum stofnunum vinna skv. skjalavistunaráætlun og hafa þær verið samþykktar af Þjóðskjalasafni?

Hefur forstöðumaður/starfsmaður aðstoðað við gerð skjalavistunaráætlana hjá sveitarfélögum á síðustu 12 mánuðum?

Átta héraðsskjalasöfn sinna eftirliti með skjalavörslu opinberra stofnana. Eitt héraðsskjalasafn hefur lagt skjalavistunaráætlunir fyrir Þjóðskjalasafn en skjalavistunaráætlunir hjá Reykjavíkurborg eru samþykktar sérstaklega af borgarskjalaverði, lögfræðingi hjá borginni og forstöðumönnum viðkomandi sviða. Eftirlit með stofnunum virðist fyrst og fremst tengjast afhendingum stofnana á skjölum til héraðsskjalasafnanna. Sex héraðsskjalasöfn aðstoðuðu sveitarfélög við gerð skjalavistunaráætlana árið 2007.

2.4.7 Samskipti við einstaklinga, félög o.s.frv.

Telur þú að safnið sé þekkt innan héraðsins?

Hér voru gefnir tveir möguleikar en forstöðumenn tveggja safna merktu við hvorugan og sögðust ekki vita hvort safnið væri þekkt eða óþekkt. Spurningin er hvort þá megi draga þá ályktun að almenningi í viðkomandi héraði sé lítt kunnugt um tilvist þessara safna?

2.5 Þjónusta og samskipti við önnur söfn

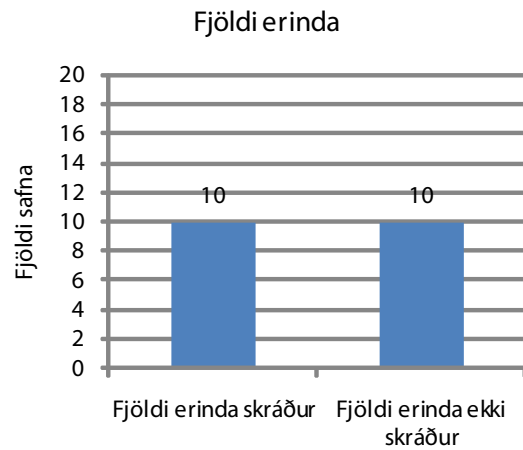
2.5.1 Erindi

Fjöldi erinda? Er fjöldi erinda skráður?

Fyrst var spurt um fjölda erinda og forstöðumönnum gefinn kostur á að áætla fjölda þeirra. Erindum var skipti í skrifleg erindi (bréf/tölvupóst), símtöl, heimsóknir og annað. 10 söfn skrá eða gátu áætlað fjölda erinda við að skoða tölvulvupóst, innkomin bréf og fara yfir gestabækur.

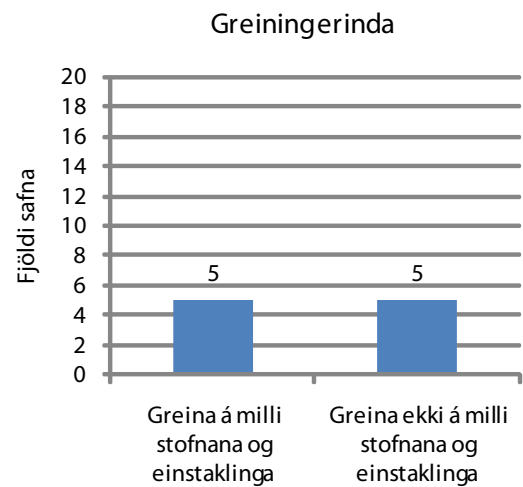
**Fjöldi erinda frá opinberum stofnunum/
aðilum og fjöldi erinda frá einstaklingum,
félögum o.s.frv.?**

Af þeim 10 héraðsskjalasöfnum sem gáfu upp fjölda erinda greindu fimm á milli erinda frá opinberum stofnunum, t.d. sveitarfélögum, og erinda frá einstaklingum, félögum o.s.frv. Fjöldi erinda á þessum stofnunum var allt frá nokkrum tugum á ári upp í nokkur þúsund á stærri söfnum.



Afgreiðslutími erinda að jafnaði?

Afgreiðslutími erinda er stuttur, nokkrar mínútur eða partur úr degi í flestum tilfellum. Forstöðumenn tóku fram að það væri erfitt að gefa einhlítt svar við þessari spurningu. Sé tekið tillit til stjórnarsýslulaga nr. 37/1993, 9. gr. um málshraða og þeirrar almennu reglu að erindum sé svarað innan tveggja mánaða standa forstöðumenn safnanna sig vel.



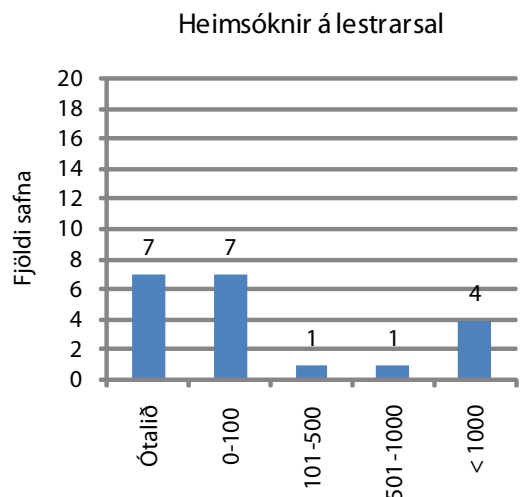
2.5.2 Lestrarsalur

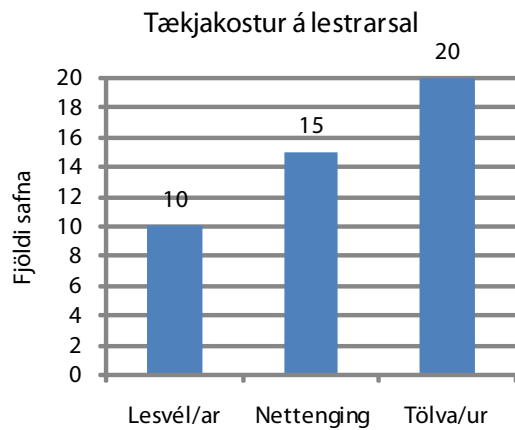
Fjöldi plássá lestrarsal fyrir gesti?

Fjöldi plássá lestrarsal er allt frá tveimur upp í 10. Átta skjalasöfn samnýta lestrarsal með bókasafni í sama húsi. Það þýðir að illmögulegt er að hafa eftirlit með gestum sem nýta sér safnkostinn. Á sex skjalasöfnum er sér lestrarsalur fyrir gesti.

Heimsóknir á lestrarsal?

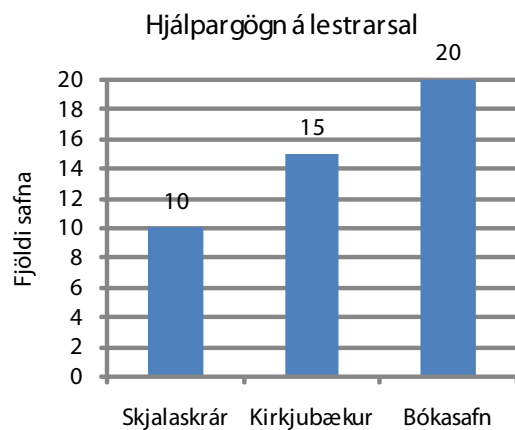
Aðferð við talingu er mismunandi, sum héraðsskjalasöfn taka saman tölur um skjalanúmer sem lánuð eru á sal, önnur hafa gestabækur sem liggja frammi og gestum þá í sjálfsveld sett hvort þeir skrái sig. Sumir skrá sig í gestabækur þó svo að þeir nýti ekki safnkostinn. Á fimm héraðsskjalasöfnum er fjöldi afgreiðslna hvort sem litið er til fjölda skjalanúmera eða heimsókna mikill, þ.e. yfir 500 á ári.





Tækjakostur á lestrarsal?

Mörg héraðsskjalasafnanna eru í sama hús-næði og bókasöfn. Þau njóta góðs af þessu þar sem hægt er að samnýta nettengingar og tölvur. En þessi tækjakostur er þá í flestum tilfellum utan veggja safnsins ef svo má segja, þ.e. á samnýttum lestrarsal beggja safna. Tækjakostur á lestrarsal héraðsskjalasafnanna sjálfra er góður og styður vel við notkun gesta á safnkostinum.



Hafa gestir/fræðimenn aðgang að skjalaskrár, kirkjubókum, handbókum/bókasafni?

Hér var merkt við hvað af hjálpargögnum gestir höfðu aðgang að. Á öllum héraðsskjalasöfnum er aðgangur að bókasafni, á 15 söfnum eru kirkjubækur (yfirleitt á filmum), sum þessara héraðsskjalasafna hafa kirkjubækur sem ná yfir allt landið en önnur yfir sóknir eða sýslur í viðkomandi landshluta. Skjalaskrár eru aðgengi- legar á 10 söfnum, ýmist í útprenti eða á tölvu.

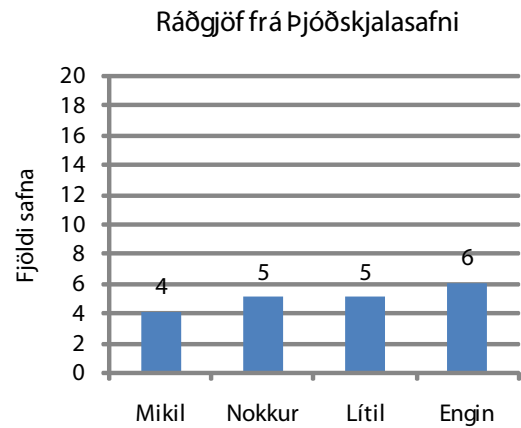
Opnunartími á lestrarsal?

Opnunartími á lestrarsal er mjög mismunandi. Flest héraðsskjalasöfnin hafa auglýstan opnunartíma en gestir fá iðulega að koma utan þess tíma og koma þá fyrir eða fá að vera fram yfir opnunartíma. Auglýstur opnunartími á nokkrum safnanna er 40 klst. á viku, ýmist frá 8-16 eða 9-17. Á flestum skjalasafnanna er opnunartíminn styttri, þ.e. um 20 klst. á viku. Á tíu héraðsskjalasöfnum er opnunartími og vinnutími forstöðumanns sá sami. Hér ber að hafa í huga að það er nauðsynlegt að starfsmenn hafi tíma til að sinna skráningu á skjölum, eftirliti o.s.frv. Slíkt er í flestum tilfellum aðeins gert utan auglýsts opnunartíma.

2.5.3 Samskipti við önnur söfn

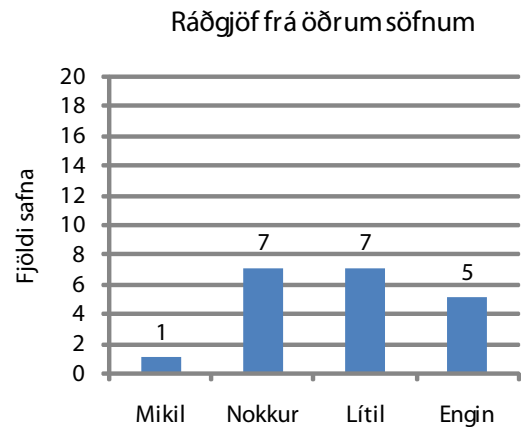
Ráðgjöf/upplýsingar frá Þjóðskjalasafni.

Spurt var um ráðgjöf eða upplýsingar frá Þjóðskjalasafni og forstöðumenn áttu að merkja við hvort ráðgjöfin væri: mikil, nokkur, lítil eða engin. Fjögur héraðsskjalasöfn fá mikla ráðgjöf/upplýsingar frá Þjóðskjalasafni. Tíu skjalasöfn fá nokkra eða litla ráðgjöf á meðan sex skjalasöfn leita ekki eftir ráðgjöf.



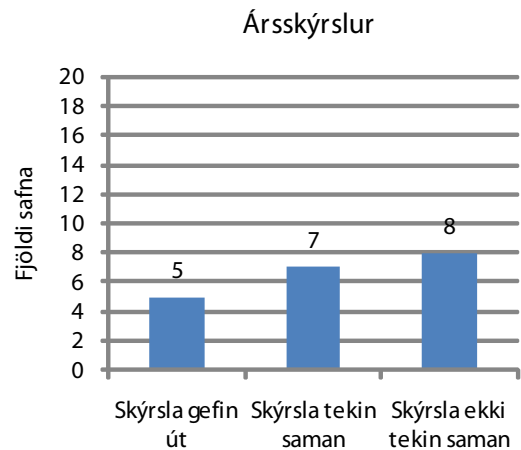
Ráðgjöf/upplýsingar frá öðrum.

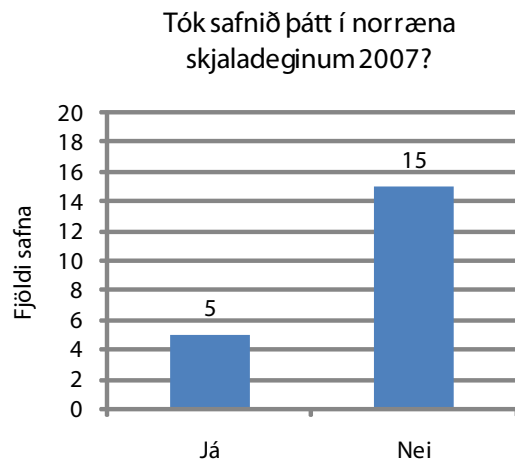
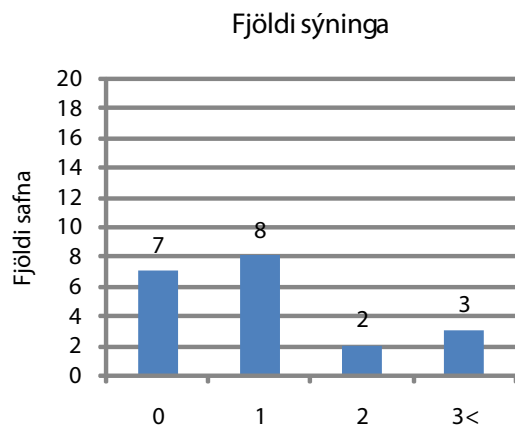
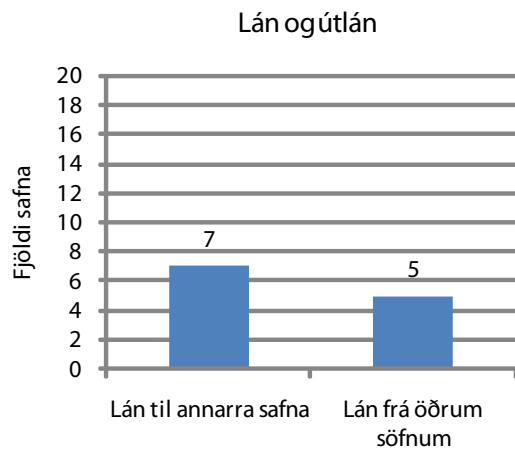
Spurt var um ráðgjöf eða upplýsingar frá öðrum söfnum, þ.e. héraðsskjalasöfnum, og forstöðumenn áttu að merkja við hvort ráðgjöfin væri: mikil, nokkur, lítil eða engin. Fimm héraðsskjalasöfn leita ekki til annarra. 14 skjalasöfn fá nokkrar eða litlar upplýsingar frá öðrum söfnum. Aðeins eitt héraðsskjalasafn leitar mikið til annarra safna.



Gefur héraðsskjalasafnið út ársskýrslu, ef svo á hvaða formi og hverjum er skýrslan er send?

Fimm héraðsskjalasöfn gefa út ársskýrslur sem eru sendar til aðila sem skv. reglugerð eiga að fá skýrsluna. Sjö skjalasöfn taka saman skýrslur sem birtar eru á vef, prentaðar í héraðsritum o.s.frv. en ekki sendar þjóðskjalaverði og/eða sveitarstjórn. Átta skjalasöfn taka ekki saman skýrslur.





2.5.4 Lán og útlán

Lán frá og útlán til annarra skjalasafna?

Lán frá öðrum skjalasöfnum og útlán til skjalasafna eru lítil. Sjö héraðsskjalasöfn hafa lánað til annarra safna, t.d. Þjóðskjalasafns og á handritadeild Landsbókasafns. Fimm héraðsskjalasöfn hafa fengið lán frá öðrum skjalasöfnum. Tvö héraðsskjalasöfn taka fram útlán til skjalamyndara, þ.e. sveitarfélaga.

2.5.5 Sýningar

Fjöldi sýninga sl. ár?

Ekkert sýningarhald var á sjö söfnum af 20. Á átta söfnum var sett upp ein sýning, tvö söfn voru með tvær sýningar á meðan þrjú söfn settu upp þrjár sýningar eða fleiri. Fjögur söfn sem settu upp eina sýningu tóku líka þátt í samsýningum en þrjú þessara safna eru tengd byggðasöfnum.

Tók safnið þátt í norræna skjaladeginum 2007?

Fimm söfn tóku þátt í norræna skjaladeginum skv. upplýsingum á heimasíðunni www.skjaladagur.is. Mörg safnanna hafa mikinn áhuga á að taka þátt og jókst þátttakan milli ára því 11 söfn lögðu fram efni á vef skjaladagsins og fimm söfn höfðu dagskrá og tóku á móti gestum laugardaginn 8. nóvember 2008.

3. Meginniðurstöður

3.1 Almennt um söfnin

Aðeins níu héraðsskjalasöfn leggja fram afrit af stofnsamþykkt. Hvatt er til þess að skjalasöfn láti semja stofnsamþykktir eða fullgera þær og fá þær samþykktar. Þær staðfesta hið lögbundna hlutverk sem héraðsskjalasöfnin hafa. Það er æskilegt að söfnin geti vitnað til stofnsamþykktta á sama hátt og til gildandi laga og reglugerða. Stofnsamþykktir tryggja enn frekar rekstargrundvöll héraðsskjalasafnanna, leggja áherslu á starfsvið þeirra o.s.frv.

Átta héraðsskjalasöfn tóku saman stutt ágríp af sögu sinni. Vegna menningarhlutverks safnanna er mikilvægt að haldið sé utan um sögu þeirra t.d. með gerð ársskýrslna. Skýrslur nokkurra safna eru til fyrirmyndar. Þær greina frá aðföngum og starfsemi þeirra, þar koma m.a. fram upplýsingar um skjalaafhendingar, helstu verkefni, samskipti við stofnanir og einstaklinga og sýningahald.

3.2 Húsnæði

Húsnæði er víðast hvar gott, þ.e. vandaðar byggingar en aðstöðu starfsmanna til móttöku á skjölum, skráningar, flokkunar og frágangs má víða bæta. Á einu héraðsskjalasafni er aðstaðan til mikillar fyrirmyndar. Á 13 söfnum er aðstöðu ábótavant og því erfitt að taka við stórum afhendingum auk þess sem ekki er sérstök vinnuástaða til skráningar og frágangs á skjalasöfnum.

Safnkostur héraðsskjalasafnanna er tæpir 15.000 hillumetrar. Stærsta safnið er með um 7.500 hillumetra en það minnsta 43 hillumetra. Fjögur stærstu héraðsskjalasöfnin eru í nokkrum sér-flokki hvað varðar magn skjala, með 10.604 hillumetra eða um 74% af safnkostinum. Stærðarmunurinn á söfnunum er mikil því fjögur minnstu söfnin eru samtals með 237 hillumetra. Á mörgum minni héraðsskjalasafnanna virðist vanta nokkuð af skjölum frá sveitarfélögum og undirstofnunum þeirra og þá skjöl sveitarfélaga sem hafa sameinast.

Á 11 héraðsskjalasöfnum telja forstöðumenn sig þurfa stærri geymslur innan 5 ára. Eins og staðan er núna hafa þrjú skjalasöfn ekkert pláss til að taka við skjölum og sjö skjalasöfn eiga minna en 25 lausa hillumetra. Þegar horft er til væntanlegrar sameiningar sveitarfélaga á næstu árum þá má telja líklegt að 15 söfn þurfi nýjar og stærri geymslur. Þetta er mjög aðkallandi verkefni. Framsýni er nauðsynleg þegar horft er til stækkunar á geymslum safnanna m.t.t. hillupláss og þá má eins hugsa sér að stórar afhendingar sé hægt að geyma á brettum eða í sérstökum hillum áður og á meðan á skráningu stendur. Fjögur söfn eiga meira en 200 lausa hillumetra.

Öryggismál í geymslum eru víðast hvar í lagi. Eldtraustar hurðir eru á geymslum 15, héraðsskjalasafna flest þeirra eru líka með hreyfiskynjara og brunaboða. Níu héraðsskjalasöfn reyndust hafa glugga á skjalageymslum. Mikilvægt er að framtíðargeymslur safnanna séu gluggalausar og öllum öryggisstöðlum fylgt í hvívetna, hvort heldur það er í hönnun, efnisvali, frágangi og þeim búnaði sem settur verður upp. Mikilvægt er að setja filmur í glugga á öllum geymslum eða byrgja gluggana með öðrum hætti. Þá þarf að tryggja að flugnanet sé í öllum opnanlegum fögum o.s.frv. Vatnslagnir eru í geymslum átta héraðsskjalasafna.

Reglulegt eftirlit með hita- og rakastigi þar sem upplýsingar eru skráðar fer aðeins fram á tveimur héraðsskjalasöfnum. Æskilegt er að bæta úr þessu og hægt að gera það með ýmsum hætti, t.d. skrá upplýsingar af mælum sem eru fyrir í flestum geymslum eða með sjálfvirkri skráningu á stafræna mæla eða sírita. Hitastig í flestum geymslum var um 20°-24° og má ekki vera hærra. Rakastig var 35-45% og má vera hærra.

3.3 Rekstur og starfsmenn

Staða héraðsskjalasafnanna m.t.t. sjálfstæðs reksturs er misjöfn. 11 héraðsskjalasöfn starfa alveg sjálfstætt, þ.e. hafa sérstakan fjárhag og eru ekki rekin sem deild á bókasafni eða saman með öðrum söfnum.

Á tveimur héraðsskjalasöfnum er enginn starfsmaður, á öðrum tveimur er starfshlutfallið 0,15% og á sex söfnum er um að ræða hálfa stöðu. Stöðugildum hefur ekki fjölgað á söfnunum frá 2004 en þá var gerð könnun sem m.a. náði til fjölda starfsmanna. Þá eru fimm söfn með eitt og upp í 1,75% stöðugildi. Fimm söfn hafa tvö stöðugildi eða meira. Á söfnum þar sem forstöðumaður er í hálfu starfi eða minna, t.d. á móti stöðu á bókasafni, sitja verkefni tengd skjalasöfnunum oft á hakanum. Aðstoð vegna útlána á bókum, skráning á þeim o.s.frv. er einfaldlega tímafrek og einfalt að taka af tíma skjalasafnanna sem svo aftur bitnar á starfsemi þeirra. Fagleg umræða tengd skjalavörslu er lítil eða engin þar sem svo háttar til og starfsmenn leita lítið til kollega sinna á öðrum söfnum. Möguleika á endurmenntun þarf vissulega að skoða í þessu sambandi og styrkja þannig forstöðumenn safnanna en viðhorfsbreytinga er þörf, þ.e. að skilja betur að rekstur skjala- og bókasafna.

Tíu héraðsskjalasöfn gefa upp tölur um hlutfall starfsþátta og hjá nokkrum þeirra tekið fram að þetta er áætlað hlutfall. Þegar horft er til þeirra verkefna sem koma inn á borð hjá forstöðumönnum, þ.e. skráning og flokkun, stjórnun, eftirlit og annað (þjónusta) verður óhjákvæmilega lítil tími eftir til að sinna eftirliti. Stærstur hluti tímans fer í skráningu, þá í þjónustu við sveitarfélög og einstaklinga en minnstur tími í rekstur eða stjórnun stofnunarinnar. M.t.t. þessa verður að teljast óæskilegt að söfnin séu eins manns stofnanir þar sem ekki er hægt að sinna nema að takmörkuðu leyti öllum verkefnum og um leið uppfylla þær lagalegu skyldur sem söfnunum eru lagðar á herðar.

3.4 Skjalaskráning, skjöl, samskipti við skilaskyldar stofnanir, félög og einstaklinga

16 héraðsskjalasöfn halda reglulega aðfangabók en skv. reglugerð um héraðsskjalasöfn nr. 283/1994 ber öllum söfnum að halda aðfangabók og skrá í hana jafnóðum og skjöl berast. Aðfangabækurnar eru á sumum söfnum ígildi skjalaskráa.

Þegar kemur að skjalaskráningu og frágangi á skjalasöfnum er staða héraðsskjalasafnanna mjög mismunandi. Skráning er ekki hafin eða mjög skammt á veg komin á fjórum söfnum. Á öllum héraðsskjalasöfnum eru skjöl skráð skv. upprunareglu og í dag nota öll söfnin sama hugbúnað við skráningu, þ.e. FileMaker. Eldri skrár eru á ýmsu formi, handfærðar, vélritaðar eða í ýmiskonar ritvinnslu- og gagnagrunnum. Mikið verk er framundan á sumum héraðsskjalasafnanna þar sem ætlunin er að setja þessar skrár í FileMaker eða annan gagnagrunn. Langflest héraðsskjalasöfn setja samskonar upplýsingar inn við skráningu skjalasafna. Skráningin er þó ekki jafn einsleit og tölurnar gefa til kynna þegar horft er til alls safnkosts héraðsskjalasafnanna. Endurskráning safna, þ.e. gerð rafrænna skjalaskráa sem minnst er á ofar, er eitt af þeim mikilvægu verkefnum sem framundan eru hjá söfnunum.

Þegar horft er til fjölda skjalasafna frá skilaskyldum stofnunum, heildarfjölda þessara safna, hve hátt hlutfall þeirra er skráð o.s.frv. kom í ljós að öll söfnin áttu í erfiðleikum með að svara þessum spurningum. Það kemur líka á óvart þegar horft er til þess að sveitarfélög eiga að skila skjölum skráðum og fullfrágengnum til héraðsskjalasafnanna. Mörg héraðsskjalaskjalasöfn hafa tekið og taka við skjölum sveitarfélga ófrágengnum. Þetta á sérstaklega við um minni sveitarfélög og þá hluta af skjölum sveitarfélaga sem hafa verið sameinuð. Staðan er betri þegar horft er á skjalasöfn frá einstaklingum. Í þessu sambandi þarf að skoða hvernig skjalaskráningu er háttað, t.d. hvort afhendingarnúmer komi fram við skráningu safna (í skjalaskrá), athuga með lista yfir skjalamynd-

ara og afhendingar sem hægt er að kalla fram úr forriti eins og FileMaker. Þá er æskilegt að gerðir verði listar yfir öll söfn sem eru skráð með öðrum hætti, t.d. handfærðar skrár o.s.frv. Yfirlit yfir safnkostinn næst ekki með öðrum hætti. Skjalaskrár héraðsskjalasafnanna, eða ákveðnar grunnupplýsingar úr þeim, verða vafalítið settar í sameiginlegan gagnagrunn og gerðar aðgengilegar á netinu í náinni framtíð.

Hvað varðar samskipti við skilaskylda aðila, fjölda þeirra innan umdæma héraðsskjalasafnanna, eftirlit með og ráðgjöf til þeirra, hafa sjö söfn góða yfirsýn. Ástæða er til að hvetja forstöðumenn til að bera saman skjalamyndara og upptalningu á skilaskyldum aðilum sem finnst í reglugerð um héraðsskjalasöfn. Eftirlit virðst fyrst og fremst tengjast afhendingum stofnana á skjölum til héraðsskjalasafnanna. En þetta horfir til batnaðar þar sem sex söfn aðstoðuðu við gerð skjalavistunaráætlana hjá sveitarfélögum árið 2007. Full ástæða er til þess að héraðsskjalasöfn hvetji sveitarfélög til að fá skjalavistunaráætlanir samþykktar sbr. gildandi lög þar um.

3.5 Þjónusta og samskipti við önnur söfn

Þjónusta við opinbera aðila og einstaklinga er góð. Afgreiðslutími erinda er stuttur, nokkar mínútur eða partur úr degi. M.t.t. stjórnslulaga nr. 37/1993, 9 gr. um málshraða og þá almennu reglu að erindum sé svarað inna tveggja mánaða standa forstöðumenn og starfsmenn sig vel.

Tíu héraðsskjalasöfn skrá fjölda erinda, en þeim var í úttektinni skipt í skrifleg erindi, símtöl og heimsóknir eða önnur erindi. Fimm af þessum söfnum greina á milli erinda opinberra aðila og einstaklinga. Skráning þessara upplýsinga og greining getur styrkt viðkomandi héraðsskjalasöfn, t.d. við upplýsingagjöf til héraðsnefnda og sveitarstjórnarmanna.

Fjöldi plássá lestrarsal er allt frá tveimur og upp í tíu. Átta héraðsskjalasöfn samnýta lesaðstöðu með bókasöfnum. Illmögulegt er því að hafa eftirlit með gestum sem nýta sér safnkostinn á þessum söfnum sem er ámælisvert. Það er öryggisatriði að hafa lestrarsal sem hægt er að vakta. Aðferð við talningu gesta er mismunandi. Á sumum héraðsskjalasöfnum eru teknar saman tölur um skjalanúmer sem lánuð eru á lestrarsal, á öðrum söfnum liggja gestabækur frammi og gestum þá í sjálfsveld sett hvort þeir skrá sig og þá skrá sumir sig þó svo að þeir nýti ekki safnkost.

Aðstaða gesta, þ.e. tækjakostur á lestrarsal og aðgangur að hjálpargögnum, er víðast góð. Þau héraðsskjalasöfn sem eru í sama húsi og bókasöfn njóta góðs af handbókasöfnum þeirra og mörg þessara safna samnýta þráðlausar nettengingar og tölvur. 15 héraðsskjalasöfn hafa fest kaup á örfilmum af kirkjubókum sem gestir hafa aðgang að. Á tíu héraðsskjalasöfnum hafa gestir aðgang að skjalaskrá, ýmist prentuðum skrá eða skrá í tölvu. Þar sem skrár liggja frammi geta gestirnir leitað að þeim skjalanúmerum sem þeir þurfa að nota og starfsmenn geta þá aðstoðað ef þarf. Öll afgreiðsla á safnkosti úr geymslum er í höndum starfsmanna.

Mismikil áhersla hefur verið lögð á sýningar á héraðsskjalasöfnunum, á sumum þeirra eru nokkrar sýningar á ári, þau eru með ágætari heimasíður þar sem upplýsingar um söfnin, starfsemi þeirra og skjalaskrár er að finna. Á öðrum söfnum eru ekki settar upp sýningar. Ein leið til þess að styrkja héraðsskjalasöfnin og gera þau sýnilegri í héraði er miðlun á safnkosi þeirra en mikilvægt er að sem flestir íbúar þekki til safnanna og þess hlutverks sem þau hafa. Hér verður að horfa til þess tíma og kostnaðar sem það tekur að setja upp sýningar og þá hvort ekki sé hægt að nýta vefinn við slíkar sýningar, sbr. norræna skjaladaginn 2006-2008. Þá væri vert að athuga hvort héraðsskjalasöfnin ættu ekki að kynna starfsemi sína í grunn- og/eða framhaldsskólum, en það væri hægt að gera í samvinnu við bókasöfn.

Samskipti við önnur söfn, hvort heldur það eru samskipti við Þjóðskjalasafn eða önnur héraðsskjalasöfn, eru lítil. Aðeins fjögur héraðsskjalasöfn hafa mikil samskipti við Þjóðskjalasafn. Þau samskipti virðast fyrst og fremst helgast af skráningarverkefnum sem þar eru unnin undir stjórn Þjóðskjalasafns en 11 söfn hafa lítil eða engin samskipti við starfsmenn Þjóðskjalasafns. Þegar horft er til samskipta við önnur héraðsskjalasöfn þá hefur aðeins eitt safn mikil samskipti! 12 héraðsskjalasöfn hafa lítil eða engin samskipti við önnur söfn. Hér ber að hafa í huga að starfsemi á fjórum söfnum er engin eða í algjöru lágmarki og þá eru sex söfn með hálfst stöðugildi og tími og möguleikar á samstarfi því litlir. Þetta kemur líka fram þegar horft er til þess lögbundna hlutverks héraðsskjalasafnanna að taka saman ársskýrslu, en fimm söfn gefa út skýrslu. Sjö héraðsskjalasöfn taka saman skýrslur sem eru birtar með ýmsum hætti en átta söfn taka ekki saman skýrslu.

3.6 Til íhugunar

Hér að ofan hafa meginþættir úttektarinnar verið dregnir saman, bent á hvað má betur fara, hvað er vel gert og hvernig starfsemi safnanna er almennt háttáð. Starfsemi 14 héraðsskjalasafna er í stórum dráttum í samræmi við gildandi lög og reglugerðir, safnkosturinn hleypur á hundruðum eða þúsundum hillumetra og heimtur á skjölum eru góðar, sérþekking innan þessara safna er með ágætum og skráning í góðu horfi, þó henni sé hvergi nærri lokið á mörgum þeirra. Vinnuáðstöðu vegna móttöku, skráningar og frágangs á skjölum þarf að bæta á flestum söfnum. Ýmsa aðra þætti í starfsemi sex héraðsskjalasafna þarf að bæta sérstaklega.

Þau álitamál sem helst koma upp tengjast heimtum á skjölum frá sveitarfélögum, skráningu skjala og eftirliti héraðsskjalasafna með skjalavörslu sveitarfélaga. Sum héraðsskjalasafnanna sinna þessum verkefnum vel á meðan önnur söfn hafa ekki sinnt því sem skyldi. Þær auknu skyldur sem lagðar hafa verið á Þjóðskjalasafn með breytingum á lögum um safnið, er varða langtíma vörslu rafrænna gagna, eru líka fyrirboði nýrra verkefna sem bíða héraðsskjalasafnanna. Verða héraðsskjalasöfnin í stakk búin til að takast á við þau verkefni eins og staða þeirra er núna?

Þá verður að skoða enn frekar hvernig skjalavörslu sveitarfélaga, og verkefnum henni tengd, er háttáð. Hvernig eru þessi verkefni best leyst af hendi og valda héraðsskjalasöfnin þeim? Kemur samstarf eða verkaskipting milli skjalasafnanna til greina? Tekur Þjóðskjalasafn til sín ákveðin verkefni svo sem vörslu rafrænna gagna? Þessum spurningum er ekki svarað hér, en líklegt er að starfsemi safnanna þurfi að endurskoða m.t.t. þeirra verkefna sem framundan eru.

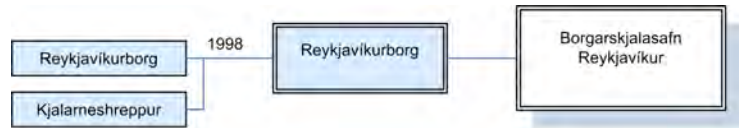
Spurningin er með hvaða hætti hægt sé að koma styrkari stöðum undir starfsemi og þá jafnvel verkaskiptingu á milli héraðsskjalasafnanna. Ljóst er að rekstargrundvöllur nokkurra safna er veikur en stærð sveitarfélaga virðist ráða mestu þar um. Í stuttu máli virðist smæð þessara safna koma í veg fyrir að þau geti rækt skyldur sínar og sinnt lögbundnu hlutverki sínu. Hér þarf að horfa til fjölda stöðugilda og nauðsynlegrar fagþekkingar annarsvegar og bættrar vinnu- og geymsluáðstöðu hinsvegar og bæta úr hvoru tveggja. Í þessu sambandi er vert að huga að áhrifum sameiningar sveitarfélaga á starfsemi héraðsskjalasafnanna en með sameiningu er von til þess að rekstargrundvöllur skjalasafnanna batni.

Héraðsskjalasafnanna bíða eins og áður sagði mörg krefjandi verkefni við skráningu og frágang safna, auk eftirlits með rafrænni skjalavörslu sveitarfélaga og annarra aðila sem lögum samkvæmt eru skilaskyldir á söfnin. Tryggja þarf að verkefni héraðsskjalasafnanna séu vel af hendi leyst, hvort heldur það eru heimtur, skráning eða aðgengi að skjölum stofnanna og einstaklinga.

Viðaukar

VIÐAUKI 1 – Sveitarfélög sem standa að héraðsskjalasöfnum – sameiningar frá 1950-2008*

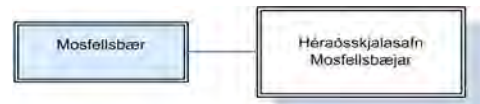
Sveitarfélög sem eiga aðild að Borgarskjalasafni Reykjavíkur. Stofnár 1954.



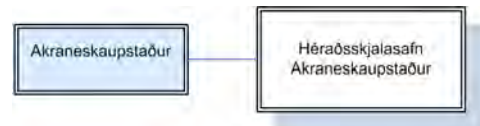
Sveitarfélög sem eiga aðild að Héraðsskjalasafni Kópavogs. Stofnár 2000.



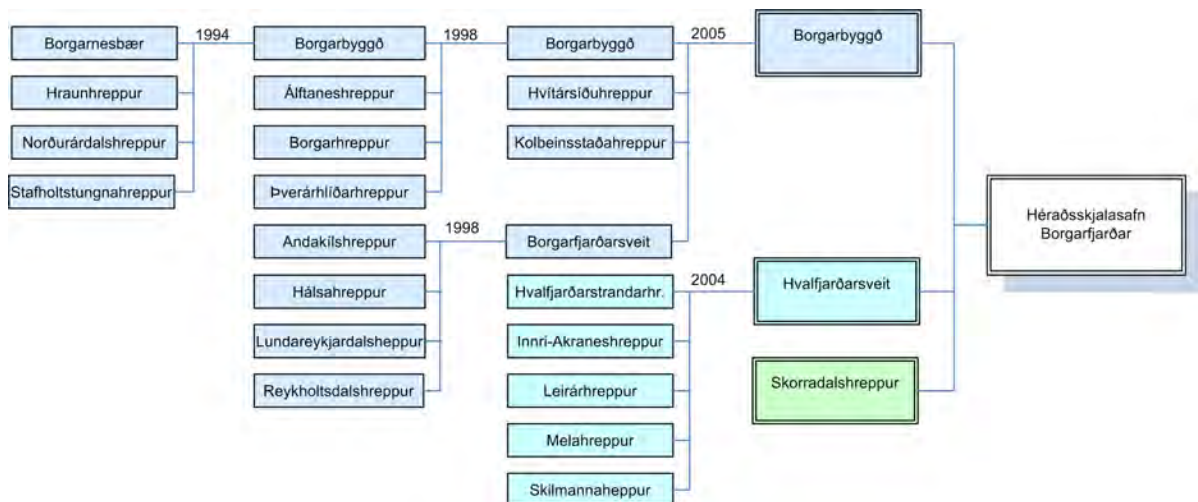
Sveitarfélög sem eiga aðild að Héraðsskjalasafni Mosfellsbæjar. Stofnár 2001.



Sveitarfélög sem eiga aðild að Héraðsskjalasafni Akraneskaupstaðar. Stofnár 1992.

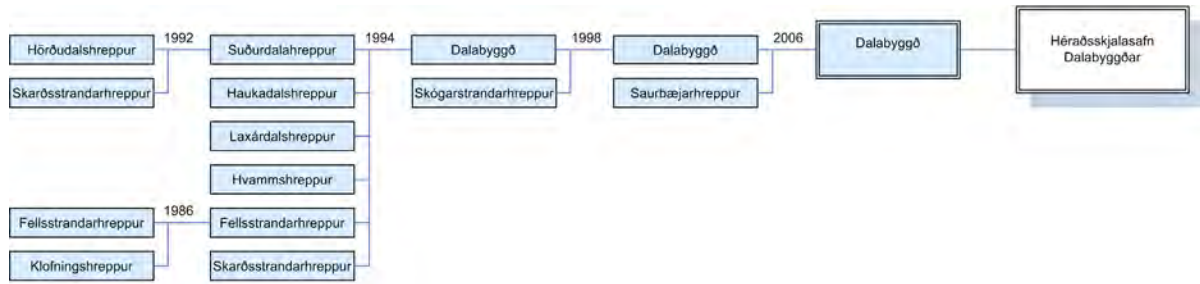


Sveitarfélög sem eiga aðild að Héraðsskjalasafni Borgarfjarðar. Stofnár 1961.

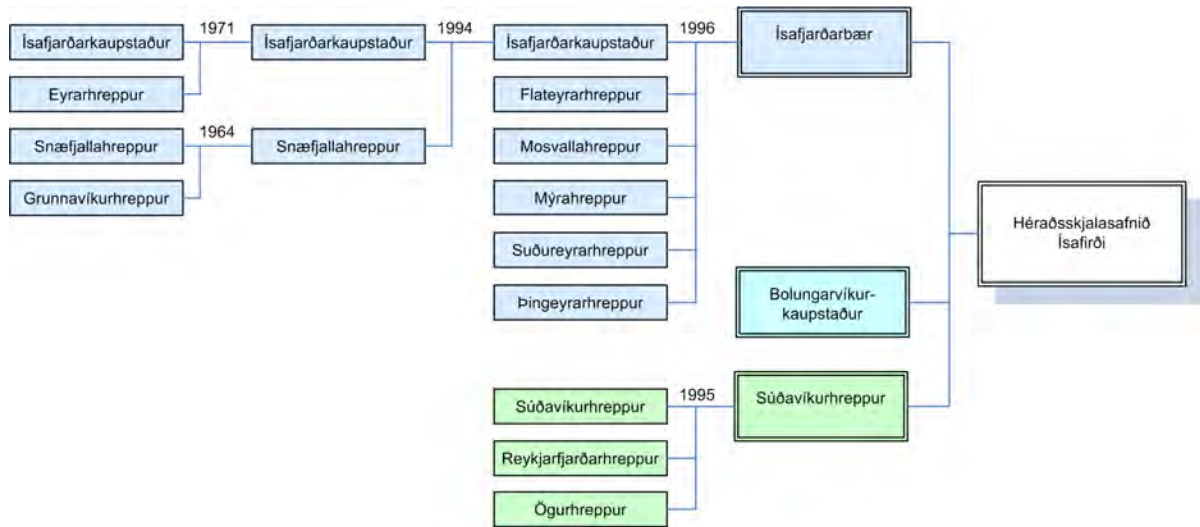


* Upplýsingarnar eru fengnar af vef sambands Íslenskra sveitarfélaga, www.samband.is.

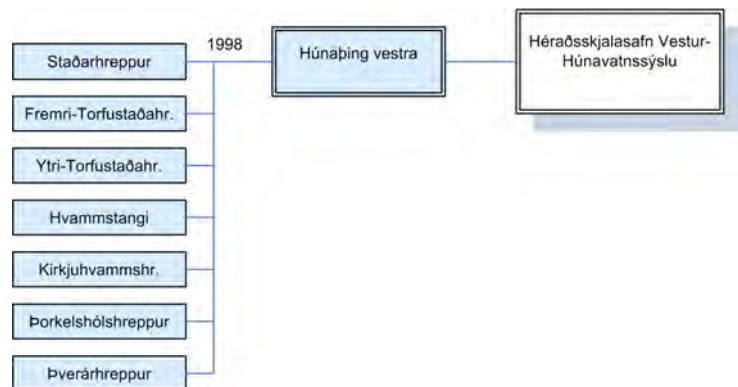
Sveitarfélög sem eiga aðild að Héraðsskjalasafni Dalabyggðar. Stofnár ekki vitað.



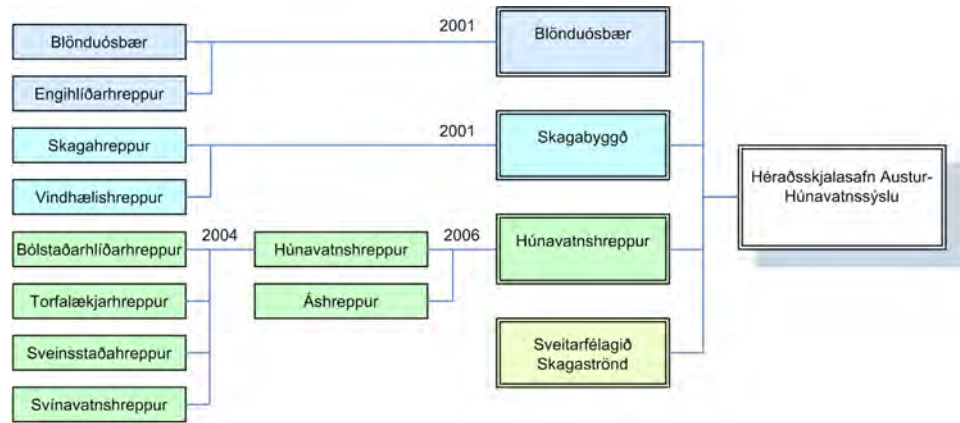
Sveitarfélög sem eiga aðild að Héraðsskjalasafninu Ísafirði. Stofnár 1952.



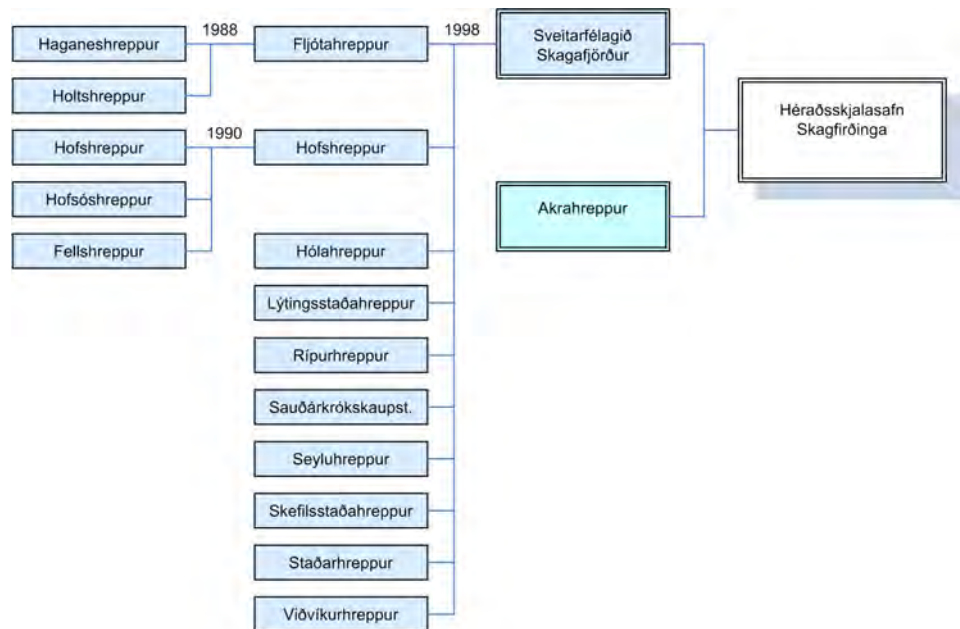
Sveitarfélög sem eiga aðild að Héraðsskjalasafni Vestur-Húnavatnssýslu. Stofnár 1963.



Sveitarfélög sem eiga aðild að Héraðsskjalasafni Austur-Húnavatnssýslu. Stofnár 1966.



Sveitarfélög sem eiga aðild að Héraðsskjalasafni Skagfirðinga. Stofnár 1947.



Sveitarfélög sem eiga aðild að Héraðsskjalasafni Siglufjarðar. Stofnár 1984.

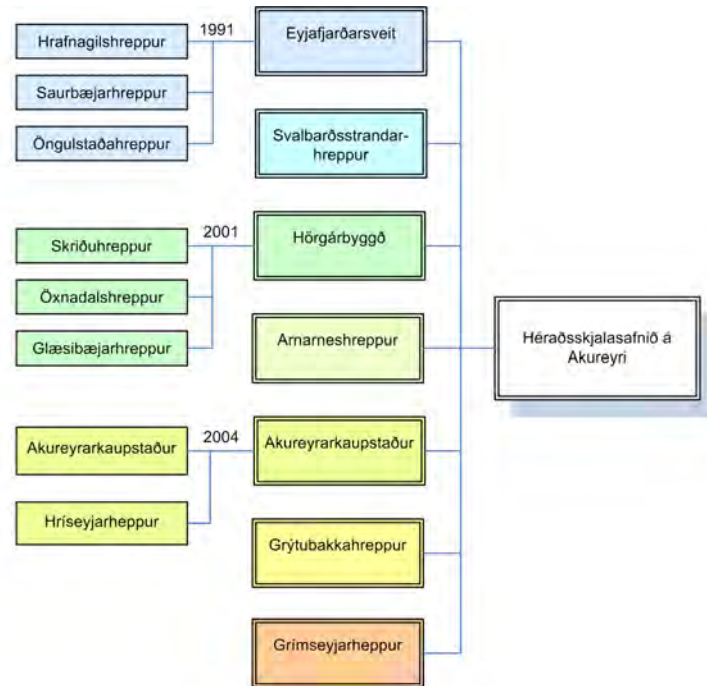


Sveitarfélög sem eiga aðild að Héraðsskjalasafni Svarfdæla. Stofnár 1980.

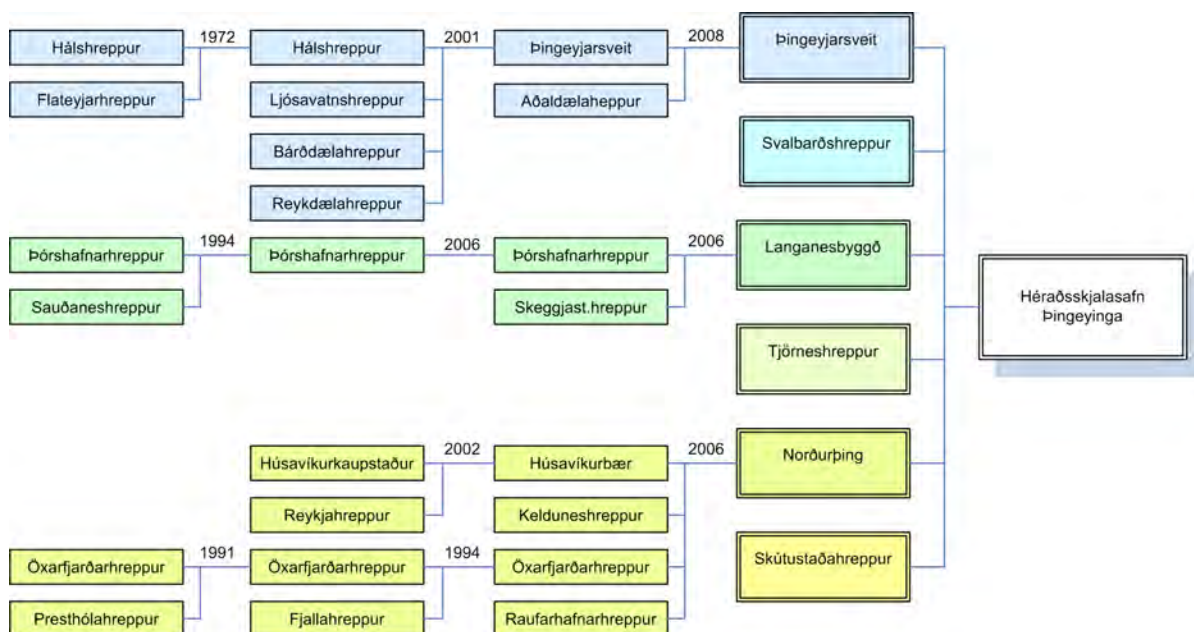
Árskógsstrandarhreppur afhenti skjöl á héraðsskjalasafnið á Akureyri til 1998 en þá sameinaðist sveitarfélagið Dalvíkurbyggð. Skjöl sveitarfélagsins voru þá afhent héraðsskjalasafni Svarfdæla.



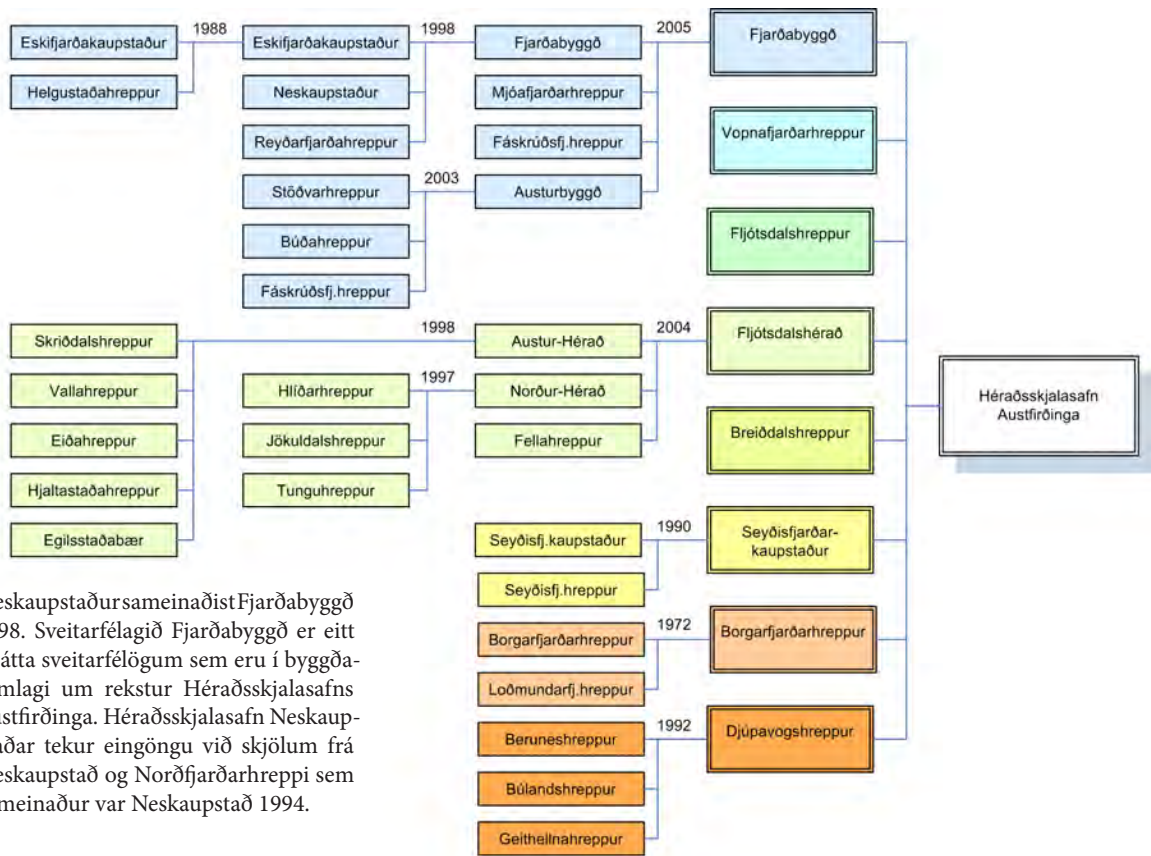
Sveitarfélög sem eiga aðild að Héraðsskjalasafninu á Akureyri. Stofnár 1969.



Sveitarfélög sem eiga aðild að Héraðsskjalasafni Þingeyinga. Stofnár 1958.



Sveitarfélög sem eiga aðild að Héraðsskjalasafni Austfirðinga. Stofnár 1976.

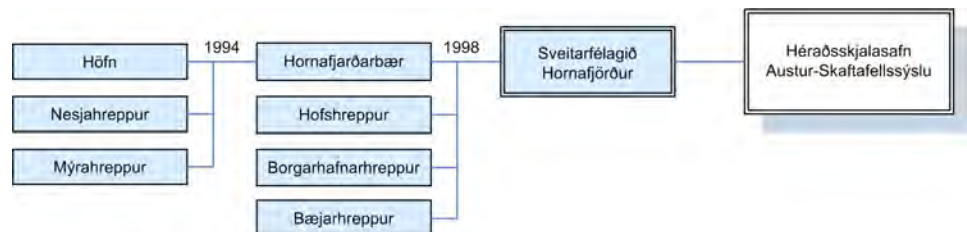


Neskaupstaðursameinaðist Fjarðabyggð 1998. Sveitarfélagið Fjarðabyggð er eitt af átta sveitarfélögum sem eru í byggðasamlagi um rekstur Héraðsskjalasafns Austfirðinga. Héraðsskjalasafn Neskaupstaðar tekur eingöngu við skjölum frá Neskaupstað og Norðfjarðahreppi sem sameinaður var Neskaupstað 1994.

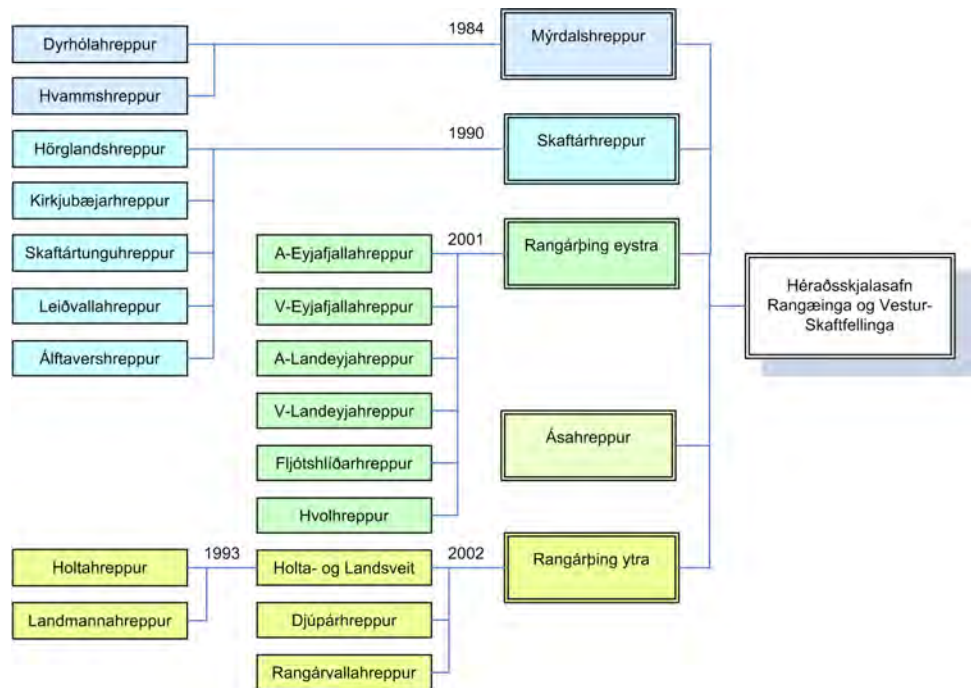
Sveitarfélög sem eiga aðild að Héraðsskjalasafni Neskaupstaðar. Stofnár 1979.



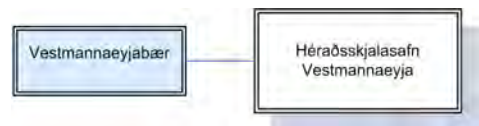
Sveitarfélög sem eiga aðild að Héraðsskjalasafni Austur-Skaftafellssýslu. Stofnár 1965.



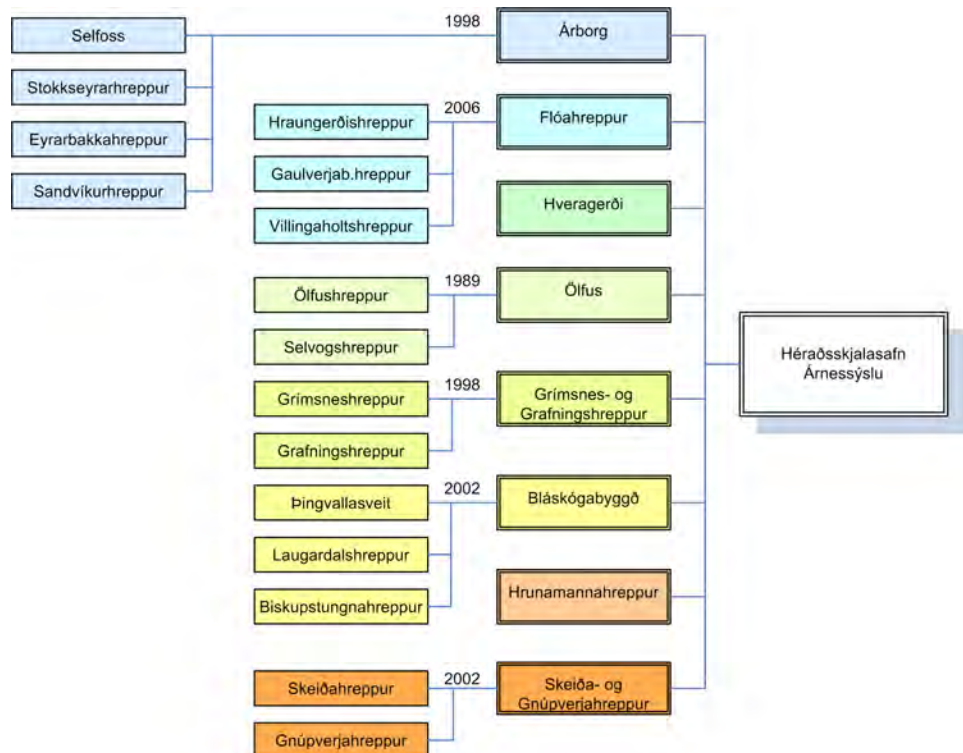
Sveitarfélög sem eiga aðild að Héraðsskjalasafni Rangæinga og Vestur-Skaftfellinga. Stofnár 1988.



Sveitarfélög sem eiga aðild að Héraðsskjalasafni Vestmannaeyja. Stofnár 1980.



Sveitarfélög sem eiga aðild að Héraðsskjalasafni Árnesinga. Stofnár 1985.



VIÐAUKI 2 – Listi yfir íbúafjölda í sveitarfélögum 1. desember 2007 og fjölda íbúa bak við hvert héraðsskjalasafn*

Sveitarfélög sem ekki heyra undir héraðsskjalasafn		Héraðsskjalasafn Ísfirðinga	5.081
Kjósarhreppur	68.287	Bolungarvíkurkaupstaður	904
Seltjarnarneskaupstaður	191	Ísafjarðarbær	3.963
Sveitarfélagið Álftanes	4.428	Súðavíkurhreppur	214
Garðabær	2.361	Héraðsskjalasafn Vestur-Húnavatnssýslu	
Hafnarfjarðarkaupstaður	9.913	Húnaþing vestra	1.150
Grindavíkurbær	24.839	Héraðsskjalasafn Austur-Húnavatnssýslu	1.978
Reykjanesbær	13.256	Blönduósbær	895
Sandgerðisbær	1.723	Húnavatnshreppur	451
Sveitarfélagið Garður	1.451	Skagabyggð	106
Sveitarfélagið Vogar	1.225	Sveitarfélagið Skagaströnd	526
Eyja- og Miklaholtshreppur	130	Héraðsskjalasafn Skagfirðinga	4.231
Grundarfjarðarbær	918	Akrahreppur	204
Helgafellssveit	58	Sveitarfélagið Skagafjörður	4.027
Snæfellsbær	1.703	Héraðsskjalasafn Siglufjarðar	
Stykkishólmsbær	1.103	Fjallabyggð	2.188
Árneshreppur	48	Héraðsskjalasafn Svarfdæla	
Bæjarhreppur	102	Dalvíkurbyggð	1,951
Kaldrananeshreppur	102	Héraðsskjalasafn Akureyrar	19.419
Reykhólahreppur	266	Akureyrarkaupstaður	17.253
Strandabyggð	500	Grýtubakkahreppur	357
Tálknafjarðarhreppur	290	Svalbarðshreppur	110
Vesturbyggð	920	Eyjafjarðarsveit	1.009
Borgarskjalasafn Reykjavíkur		Hörgárbyggð	416
Reykjavíkurborg	117.721	Arnarneshreppur	171
Héraðsskjalasafn Kópavogs		Grimseyjarhreppur	103
Kópavogsbær	28.561	Héraðsskjalasafn Þingeyinga	5.239
Héraðsskjalasafn Mosfellsbæjar		Langanesbyggð	479
Mosfellsbær	8.147	Norðurþing	2.970
Héraðsskjalasafn Akraneskaupsstaðar		Skútustaðahreppur	403
Akraneskaupstaður	6.345	Svalbarðsstrandarhreppur	385
Héraðsskjalasafn Borgarfjarðar	4.481	Tjörneshreppur	60
Borgarbyggð	3.742	Þingeyjarsveit	942
Hvalfjarðarsveit	683	Héraðsskjalasafn Neskaupsstaðar	
Skorradalshreppur	56	Neskaupsstaður	1.523
Héraðsskjalasafn Dalasýslu			
Dalabyggð 710			

* Upplýsingarnar eru fengnar af vef sambands Íslenskra sveitarfélaga, www.samband.is.

Héraðsskjalasafn Austfirðinga	10.258
Borgarfjarðarhreppur	146
Breiðdalshreppur	218
Djúpavogshreppur	450
Fljótsdalshérað	4.073
Fljótsdalshreppur	366
Fjarðabyggð	3.588
Seyðisfjarðarkaupstaður	716
Vopnafjarðarhreppur	701
Héraðsskjalasafn Austur-Skaftafellssýslu	
Sveitarfélagið Hornafjörður	2.120
Héraðsskjalasafn Rangæinga og Vestur Skaftfellinga	4.440
Ásahreppur	171
Rangárþing eystra	1.741
Rangárþing ytra	1.574
Mýrdalshreppur	488
Skaftárhreppur	466
Héraðsskjalasafn Árnesinga	15.025
Bláskógabyggð	972
Flóahreppur	576
Grímsnes- og Grafningshreppur	379
Hrunamannahreppur	794
Hveragerðisbær	2.274
Skeiða- og Gnúpverjahreppur	535
Sveitarfélagið Árborg	7.565
Sveitarfélagið Ölfus	1.930
Héraðsskjalasafn Vestmannaeyja	
Vestmannaeyjabær	4.040
Landið allt:	311.372

VIÐAUKI 3 – Spurningalisti sem sendur var til forstöðumanna héraðsskjalasafnanna

ALMENNT UM SAFNIÐ

Afriti af stofnsamþykkt safnsins:

Ágrip af sögu safnsins:

1. Stofnað 19 , héraðsskjalavörður er:
2. Núverandi starfsmenn eru:
3. Almennt um starfsemina:

Afriti af stofnsamþykkt safnsins skal skila ásamt stuttu og greinargóðu ágripi af sögu þess. Þær upplýsingar sem fram þurfa að koma eru stofnár safnsins, listi yfir starfsmenn.

HÚSNÆÐI

ALMENNT UM HÚSNÆÐI

Stutt en greinargóð lýsing á húsnæði safnsins. Þær upplýsingar sem m.a. þurfa að koma fram eru:

1. Hvar er safnið til húsa, eigið húsnæði eða leiguhúsnæði?
2. Tegund húss/húsa – steinhús, timburhús, stálgrindahús o.s.frv.
 - a. Tegund húss
 - b. Gólfplata
 - c. Burðarveggir
 - d. Milliveggir
 - e. Hurðar
 - f. Gluggar
 - g. Þak
 - h. Annað

Athugasemdir

3. Á hvaða hæð(um).
4. Fermetra fjöldi í vinnuástöðu, á skrifstofu(m), geymslu(m), fyrir gesti/fræðimenn á safninu, heildar fermetra fjöldi (gólfpláss).
 - a. Almenn vinnuástaða
 - b. Skrifstofa/ur
 - c. Geymsla/ur
 - d. Aðstaða fyrir gesti/fræðimenn/skrifstofa
 - e. Samtals:

Athugasemdir

GEYMSLUR

Stutt og greinargóð lýsing á geymslu/m safnsins. Á líka við um fjargeymslur. Þær upplýsingar sem þurfa að koma fram eru:

1. Byggingar/geymslur.

Bygging/geymsla 1	Bygging/geymsla 2	Bygging/geymsla 3
a. Fermetrar		
b. Fjöldi hillumetra í notkun		
c. Lausir hillumetrar		
d. Samtals hillumetrar		

Athugasemdir

2. Hvernig hillur eru notaðar? (merkja við og setja inn metrafjölda).
 - a. Frístandandi hillur
 - b. Veggfestar hillur
 - c. Hilluskápar á brautum
 - d. Lokaðir skápar
 - e. Annað, t.d. bretti o.s.frv.
3. Þarf safnið stærri geymslur innan næstu 5 ára? Já/Nei
4. Fer fram eftirlit með hita- og rakastigi? Eru þær upplýsingar skráðar? Takið fram hæsta, lægsta og meðaltalsgildi á starfsárinu 2007. Já/Nei
Athugasemdir

ÖRYGGI OG AÐGANGUR AÐ SKJALAGEYMSLU(M)

Hér er bæði átt við varnir vegna innbrota, eldsvoða, flóða, náttúruhamfara o.s.frv. og aðgengi að skjalageymslu(m) safnsins.

1. Eru eldtraustar hurðir, hreyfi-, reyk- og vatnsskynjarar í geymslu(m), slökkvitæki (þá hvernig).
2. Er mögulegt að slá út rafmagni á skjalageymslu? Já/Nei
3. Ef vatnslagnir eru í geymslu(m)? Já/Nei
 - a. Ef já, hvernig er frágangi á þeim háttáð, eru niðurföll, einstreymislokar?
4. Er loftræsting í geymslu(m)? Já/Nei
 - a. Ef já, hvernig er frágangi þá háttáð, er hætta á leka?
5. Eru gluggar á geymslu(m)? Já/Nei
 - a. Ef það eru gluggar hvernig er frágangi við þá háttáð, þ.e. er filma í gluggum o.s.frv.? Eru opnanleg fög, hvernig er frágangi þeirra háttáð, þ.e. eru rimlar, net o.s.frv.?
6. Eru eldtraust(ar) hirslur/skápar í geymslu/um? Já/Nei

REKSTUR OG STARFSMENN

ALMENNT UM REKSTUR

Upplýsingar um rekstur safnsins, rekstarfé, laun og launatengd gjöld og annar kostnaðar á starfsárinu 2007.

1. Rekstarfé safnsins
 - a. Sveitarfélög/héraðsnefnd/ir
 - b. Þjóðskjalasafn
 - c. Aðrar tekjur
 - d. Samtals:
2. Kostnaður
 - a. Laun og launatengd gjöld
 - b. Húsaleiga
 - c. Stofnbúnaður
 - d. Almenn ritföng
 - e. Skjalaöskjur/arkir o.s.frv.
 - f. Annað
 - g. Samtals:
3. Hagnaður/Tap
Samtals:
Athugasemdir

STARFSMENN

Upplýsingar fjölda stöðugilda, skiptingu á greiðslu launakostnaðar, hlutfall af tíma sem fer í eftirlit, skráningu, stjórnun o.fl.

1. Fjöldi stöðugilda á ársgrundvelli.
2. Ársverk greidd af rekstarfé safnsins.
3. Ársverk greidd af öðrum stofnunum.
4. Hlutfall starfsþátta.
 - a. Eftirlit og ráðgjöf
 - b. Skráning og skýrslugerð
 - c. Stjórnun
 - d. Annað
 - e. Samtals: 0
5. Menntun starfsmanna/reynsla

SKJALASKRÁNING, SKJÖL, SAMSKIPTI VIÐ SKILASKYLDAR STOFNANIR, FÉLÖG OG EINSTAKLINGA

AÐFANGABÓK

1. Er haldin aðfangabók – á hvaða formi? Dæmi.

SKJÖL OG HAMFARAÁÆTLUN

Hvaða verklagsreglur eru til staðar m.t.t. mats á skjölum og hamfara og þá með hvaða hætti verður reynt að lágmarka tjón á skjölum á safninu. Þær upplýsingar sem m.a. þurfa að koma fram eru:

1. Afritun mikilvægra skjala m.t.t. hamfara – hefur afritun farið fram? Já/Nei
 - a. Ef já, á hvaða formi og hvar eru afrit geymd?
2. Hefur mat á skjöl m.t.t. hamfara farið fram, þ.e. hvaða skjöl þarf að flytja og þá hvert? Já/Nei
3. Neyðaráætlun, þ.e. er búið að fara yfir öryggismál á safninu með brunayfirvöldum m.t.t. eldsvoða eða annarra hamfara? Já/Nei

SKJALASKRÁNING OG FRÁGANGUR

1. Hvaða hugbúnaður er notaður við skjalaskráningu, File maker, word, excel o.s.frv. Handfærðar skrár?
2. Er gerð skýrsla/greinargerð með hverju safni? Hvaða upplýsingar fylga, t.d. upplýsingar um skjalamyndara, ástand safnsins, skjalaflokkar, vinnufyrirkomulag við skráningu og frágang safnsins, hver skráir o.fl.
3. Eru skjöl skráð skv. upprunareglu? Já/Nei
4. Hvaða upplýsingar koma fram við skráningu? (Merkja við)
 - a. Skjalamyndari
 - b. Afhendinganúmer
 - c. Kassanúmer
 - d. Arkarnúmer
 - e. Innihald,
 - f. Athugasemdir
 - g. Annað
5. Eru prentuð rit sem fylgja söfnum skráð? Alltaf/stundum/sjaldan/aldrei
6. Forvarsla og viðgerðir – eru eða hafa söfn verið send í viðgerð á Þjóðskjalasafn? Já/Nei. Eru söfn sem þarfnast viðgerðar á safninu? Já/Nei – ef já við seinni liðnum þá nánar um þau skjöl.

7. Fær hvert safn sér skrá eða eru öll söfn skráð í sama skjal/sama grunn? Sér skrá/sama skjal/grunnur
8. Útprintun skjalaskráa – eru allar skrár til í útprenti? Já/Nei
9. Öryggisafritun skjalaskráa – hve oft og hvernig fer hún fram – er öryggisafrit vistað innan og/eða utan safnsins?
10. Hvernig blöð eru notaðar til að slá utan um arkir, hvernig öskjur, merkingjar á öskjur?

SKJALASÖFN FRÁ SKILASKYLDUM STOFNUNUM

1. Fjöldi skjalasafna frá skilaskyldum stofnunum?
2. Heildarfjöldi fullskráðra safna, fjöldi safna skráð á síðasta ári, magn í metrum?
3. Söfn í skráningu, magn í metrum?
4. Óskráð söfn, magn í metrum?

SKJALASÖFN FRÁ EINSTAKLINGUM, FRJÁLSUM FÉLAGASAMTÖKUM O.S.FRV.

1. Fjöldi skjalasafna frá einstaklingum, félögum o.s.frv.
2. Heildarfjöldi fullskráðra safna, fjöldi safna skráð á síðasta ári, magn í metrum?
3. Söfn í skráningu, magn í metrum?
4. Óskráð söfn, magn í metrum?

SAMSKIPTI VIÐ SKILASKYLDAR STOFNANIR

1. Hve margar skilaskyldar stofnanir, félög o.s.frv. eru innan umdæmis héraðsskjalasafnsins?
2. Hve margar af þessum stofnunum vinna skv. skjalavistunaráætlunum? Hafa þær verið lagðar fyrir safnið/Þjóðskjalasafn?
3. Hve margar skilaskyldar stofnanir hafa skilað skjölum til safnsins?
4. Fer fram eftirlit, ráðgjöf varðandi skjalavörslu hjá opinberum stofnunum? Já/Nei
 - a. Ef já hvernig er því hátta? Heimsóknir, skriflegar fyrirspurnir, símtöl, annað?
5. Hefur/hafa starfsmáður/menn safnsins aðstoðað við gerð skjalavistunaráætlana hjá sveitarfélögum á síðustu 12 mánuðum? Já/Nei

SAMSKIPTI VIÐ EINSTAKLINGA, FÉLÖG O.S.FRV.

1. Hverjar eru helstu ástæður þess að einstaklingar afhenda skjöl á safnið?
2. Telur þú að safnið sé þekkt innan héraðsins? Já/Nei

BRÝNUSTU VERKEFNI

1. Brýnustu verkefni eru?

ÞJÓNUSTA OG SAMSKIPTI VIÐ ÖNNUR SÖFN

ERINDI

1. Fjöldi erinda, er fjöldi erinda skráður/möguleg sundurliðun.
 - a. Skrifleg erindi (bréf/tölvupóstur)
 - b. Símtöl
 - c. Heimsóknir
 - d. Annað
 - e. Samtals:
Athugasemdir
2. Fjöldi erinda frá opinberum stofnunum.
3. Fjöldi erinda frá einstaklingum, félögum o.s.frv.
4. Afgreiðslutími erinda (að jafnaði).

LESTRARSALUR

1. Fjöldi plássá á lestrarsal fyrir gesti/fræðimenn?
2. Heimsóknir á lestrarsal?
3. Tækjakostur á lestrarsal: (Merkja við)
 - a. Lestarvélur f. mikkrofílmur,
 - b. nettenging fyrir fræðimenn/gesti,
 - c. tölvur,
 - d. annað.
4. Hafa fræðimenn/gestir aðgang að (merkja við): Skjalaskrá, kirkjubókum, handbókum/bókasafni, annað?
5. Opnunartími á lestrarsal?

SAMSKIPTI VIÐ ÖNNUR SÖFN

1. Ráðgjöf/upplýsingar frá Þjóðskjalasafni (merkja við): Mikil, nokkur, lítil, engin.
2. Ráðgjöf/upplýsingar frá öðrum (merkja við): Mikil, nokkur, lítil, engin.
3. Gefur safnið út ársskýrslu, ef svo á hvaða formi og hverjum er send skýrsla?

LÁN OG ÚTLÁN

1. Lán frá öðrum söfnum?
2. Útlán til annarra safna?

SÝNINGAR

1. Fjöldi sýninga sl. ár?
2. Tekur safnið þátt í Norræna skjaladeginum, safnadeginum?



Þjóðskjalasafn Íslands
Laugavegi 162 • 105 Reykjavík
www.skjalasafn.is • skjalasafn@skjalasafn.is