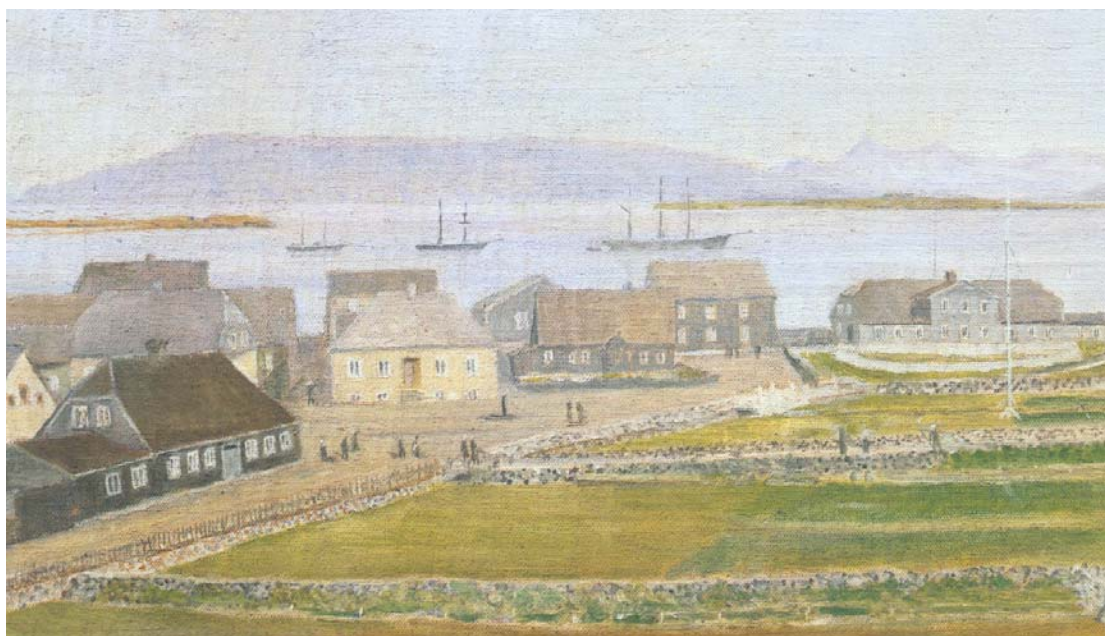


Helga Maureen Gylfadóttir
Guðný Gerður Gunnarsdóttir

Húsakönnun

Austurstræti – Pósthússtræti – Hafnarstræti – Lækjargata



Reykjavík 2006

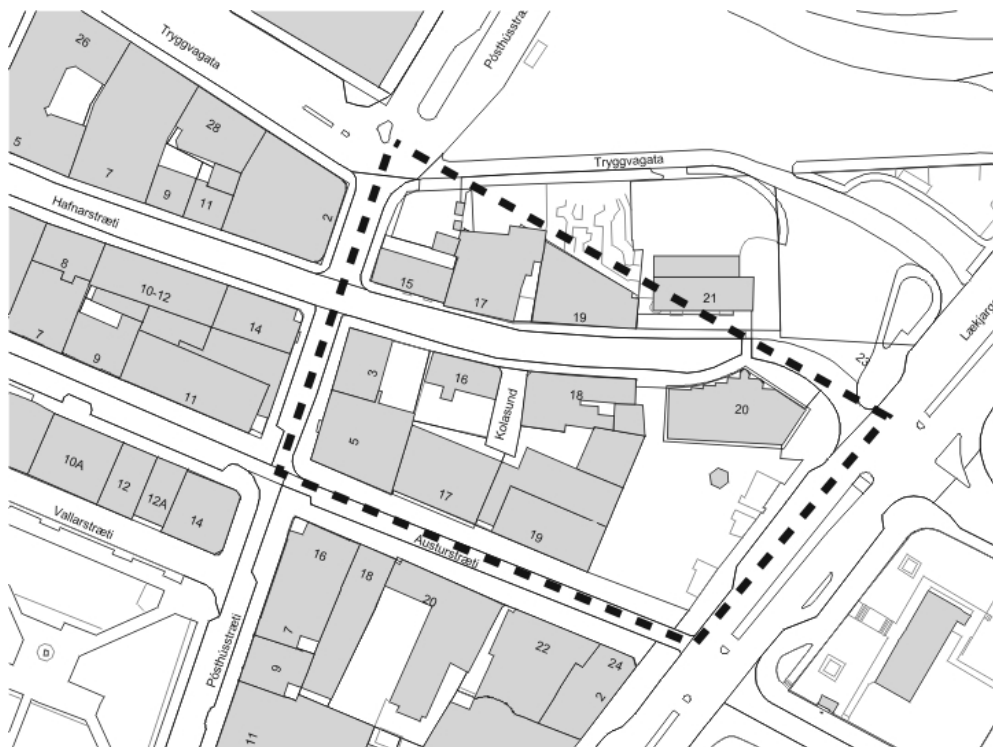
Minjasafn Reykjavíkur
Skýrsla nr. 132

Húsakönnun

Austurstræti – Pósthússtræti – Hafnarstræti –
Lækjargata

Staðgreinireitir 1.140.3 og 1.180.5

Helga Maureen Gylfadóttir, sagnfræðingur
Guðný Gerður Gunnarsdóttir, borgarminjavörður



Reykjavík 2006

Minjasafn Reykjavíkur
Skýrsla nr. 132

Unnið að beiðni Skipulagsfulltrúa Reykjavíkur
vegna deiliskipulagsvinnu.

Ljósmyndir: Helga Maureen Gylfadóttir, Minjasafni Reykjavíkur.
Kort: Björn Ingi Edvardsson, Skipulags- og byggingasviði Reykjavíkur.

Skýrslur Minjasafns Reykjavíkur – Árbæjarsafns.
Ritstjóri: Guðný Gerður Gunnarsdóttir borgarminjavörður.

© Minjasafn Reykjavíkur – Árbæjarsafn, Helga Maureen Gylfadóttir sagnfræðingur.

Mynd á forsíðu:
Lækjartorg 1864. Hluti af málverki eftir Jón Helgason biskup. Minjasafn Reykjavíkur
– Árbæjarsafn, abs. 2824.

Minjasafn Reykjavíkur – Árbæjarsafn
Skýrsla nr. 132
Reykjavík 2006
Öll réttindi áskilin.

Efnisyfirlit

1. Húsakönnun.

Formáli	4
Byggingarsaga	5
Varðveislumat	20
Kort Húsverndarskrár Reykjavíkur	22

2. Húsaskrá.

Austurstræti 17	23
Austurstræti 19	24
Hafnarstræti 15	25
Hafnarstræti 16	26
Hafnarstræti 17	27
Hafnarstræti 18	28
Hafnarstræti 19	29
Hafnarstræti 20	30
Lækjartorg 1	31
Pósthússtræti 3	32
Pósthússtræti 5	33
Heimildaskrá	34
Myndaskrá	36

Formáli

Hér fer á eftir könnun byggðar á staðgreinireitunum **1.140.3** og **1.180.5** í Reykjavík, en þeir afmarkast af Austurstræti, Pósthússtræti, Hafnarstræti og Lækjargötu. Húsakönnunin er unnin að beiðni Skipulags- og byggingarsviðs Reykjavíkur í samræmi við skipulagslög vegna gerðar deiliskipulags á svæðinu. Þessi reitur er innan þess svæðis sem varðveisluskrá Reykjavíkur nær til, en það er svæðið innan Hringbrautar/Snorra-brautar.

Húsin á reitnum eru frá ýmsum tímum, en elsta húsið á svæðinu var byggt árið 1795 og það yngsta árið 1977. Ekki er um að ræða tæmandi sögulega úttekt á viðkomandi svæði, en þó er skoðað hvaða hús hafa verið byggð á svæðinu í gegnum árin og þau metin sem enn standa. Sú rannsókn er nauðsynleg til að átta sig á samhengi byggðarinnar og þróun svæðisins.

Við mat á varðveislugildi húsa hefur verið beitt svokallaðri SAVE-aðferð (Survey of Architectural Value in the Environment) sem gerð er grein fyrir í ritinu *Leiðbeiningar um gerð bæja- og húsakannana*, útgefnu af Húsafriðunarnefnd ríkisins 1996. Þar er höfð til hliðsjónar dönsk SAVE-aðferð, þar sem lagt er mat á fjóra þætti: *litrænt gildi, menningarsögulegt gildi, umhverfsgildi og upprunalega gerð*. **Varðveislugildi húsa** byggist síðan á innbyrðis mati á vægi hvers þáttar og vega þar þyngst gildi byggingarlistar, menningarsögu og umhverfis. Einnig er stuðst við Húsverndarskrá Reykjavíkur, sem gefin var út sem þemahefti með Aðalskipulagi Reykjavíkur 1996–2016, *Húsvernd í Reykjavík, svæðið innan Snorrabrautar/ Hringbrautar*. Þar sem húsverndarskráin er ekki að öllu leyti byggð á rannsóknum heldur á fyrirliggjandi gögnum og úttekt byggðarinnar á staðnum, getur verið nauðsynlegt að gera breytingar eftir nákvæmari húsakönnun.

Apríl 2006,

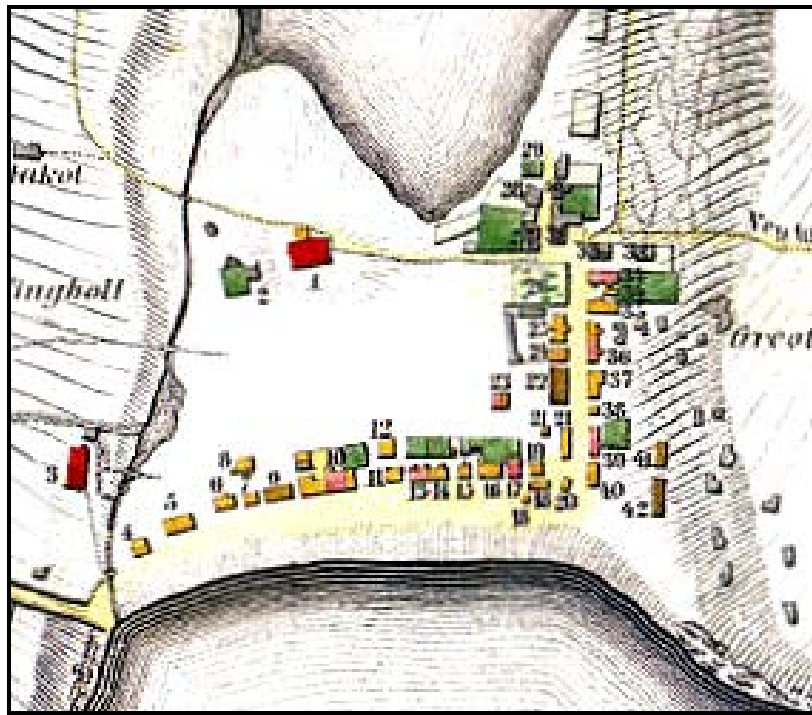
Guðný Gerður Gunnarsdóttir, borgarminjavörður,
Minjasafni Reykjavíkur – Árbæjarsafni.

Byggingarsaga

Hér fer á eftir byggingarsöguleg úttekt í miðborg Reykjavíkur á staðgreinireit 1.140.3 og þremur húsum á staðgreinireit 1.180.5

Staðsetning

Til umfjöllunar er hluti af því svæði sem í daglegu tali er kallað *Kvosin* og er elsti hluti borgarinnar. Einnig nefnist kjarni þessa svæðis *Miðbærinn*, en á síðustu árum hefur hann stækkað og nær nú langt út fyrir *Kvosina*. Orðið *kvos* þýðir dalverpi eða þröngur bolli í landslagi og í Reykjavík hefur orðið verið notað um svæðið milli *Landakotsholts* og *Skólavörðuholts*. Að norðan nær *Kvosin* að höfninni en að *Tjörninni* að sunnan. Þeir höfundar sem fjallað hafa um þetta svæði í gegnum tíðina nota heitin *Kvosin* og *Miðbærinn* jöfnum höndum. Reitirnir, sem hér um ræðir, afmarkast af Lækjargötu að austan, Austurstræti að sunnan, Pósthússtræti að vestan, nýrri legu Tryggvagötu að norðan og Lækjargötu að austan en þetta svæði tilheyrir *Kvosinni*.



Kvosin árið 1801. Húsin merkt nr. 6, 7 og 8 eru í eigu Jacobæusar kaupmanns (Hafnarstræti 18).¹

¹ Reykjavík 1801. Hluti af korti eftir Ole Ohlsen. Sjómaelingastofnunin í Kaupmannahöfn. Hér tekið eftir: Einar S. Arnalds: *Reykjavík. Sögustaður við Sund*, fjórða bindi, bls. 23.

Húsagerð og aldur

Í þessari húsakönnun er fjallað um ellefu hús og eru fimm þeirra steinsteyp, fjögur úr timburbindingi og tvö hlaðin úr steini. Fjögur húsanna eru einlyft að upphaflegri gerð en þrjú tvílyft. Þrjú eru þrílyft og eitt sex hæðir.

Elsta húsið sem hér er kannað er Hafnarstræti 18 en elsti hluti þess er frá 1795. Næst elsta húsið, Hafnarstræti 16, var byggt árið 1824. Þriðja elsta húsið er síðan Pósthús-stræti 3 sem byggt var árið 1882. Árið 1898 var húsið við Hafnarstræti 15 byggt og tveimur árum síðar reis húsið við Hafnarstræti 17. Hús *Íslandsbanka* var reist árið 1904 við Austurstræti 19 og árið 1914 pósthúsið við Pósthússtræti 5. Árið 1925 var húsið að Hafnarstræti 19 reist og fjórum árum síðar, árið 1929, húsið að Lækjartorgi 1. Á árunum 1963-1965 var húsið í Austurstræti 17 byggt. Yngsta húsið í þessari könnun, Hafnarstræti 20, var svo byggt árið 1977.



Horft vestur yfir Austurstræti árið 1875.²

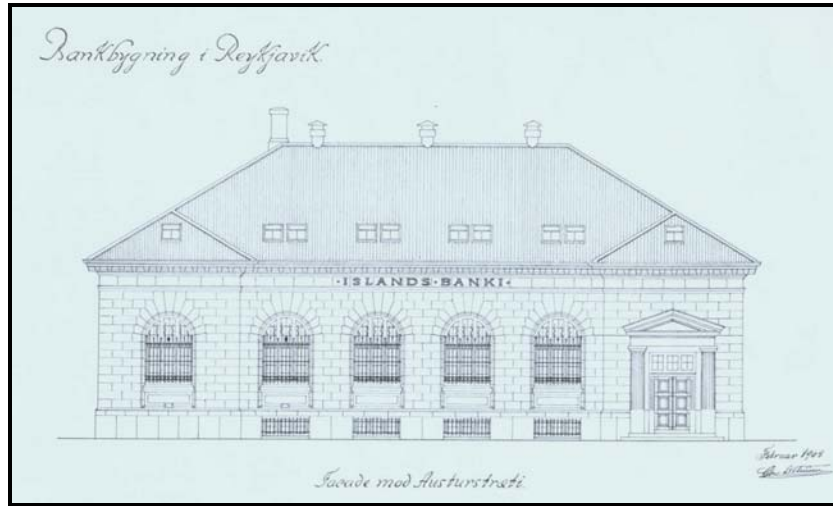
Eins og sjá má dreifast húsin í aldri yfir um tvö hundrað ára skeið og kemur því ekki á óvart að á reitunum sé að finna húsagerðir og stíleinkenni frá hinum ýmsu skeiðum byggingarsögunnar. Af timburhúsunum ber fyrst að nefna elstu húsin, Hafnarstræti 16 og 18. Þau eru timburhús af svokallaðri dansk-íslenskri gerð og svipar að stærð og gerð til dönsku húsanna sem reist voru í kaupstöðum landsins eftir 1760. Dönsk-íslensku húsin eru þó með meiri vegghæð, sum hver hafa miðjukvist eða eru portbyggð. Einnig fór að bera á skrauti af klassískum toga yfir hurðum og gluggum dansk-íslenskra húsa og inngangur færðist yfir á gafl í stað framhliðar.³ Hin timburhúsin við Hafnarstræti sem hér er gerð úttekt á eru einfaldrar gerðar.

Tvö húsanna eru hlaðin úr steini. Elsti hluti gamla *Íslandsbankahússins* við Austurstræti 19 var í nýendurreisnarstíl með háu valmaðaki og stórum bogadregnum

² Minjasafn Reykjavíkur – Árbæjarsafn, abs. 10.620.

³ *Skrá yfir friðuð hús*, bls. 105.

gluggum. Það var reist úr höggnu grágrýti og ólíkt öðrum húsum af svipaðri gerð var það ekki samhverft um miðju, hvorki í grunnmynd né útliti. Eina skrautið var kórreittur dórískur dyraumbúnaður aðalinngangs bankans. Þó svo að viðbyggingarnar við húsið hafi verið vandaðar þá hefur heildin ekki orðið jafn góð og áður.⁴ Húsið við Pósthússtræti 3



Frumteikning að Íslandsbankahúsinu eftir Christian Laurits Thuren.⁵

er hlaðið með sama hætti og *Alþingishúsið*. Bygging hússins var fyrsta stórframkvæmd á vegum bæjarins enda var það byggt sem barnaskóli fyrir Reykjavíkurbæ. Húsið er afar látblaust að öllu leyti og var upphaflega með valmaþaki.⁶



Hús Barnaskólans í Reykjavík árið 1889.⁷

⁴ Guðný Gerður Gunnarsdóttir og Hjörleifur Stefánsson: *Kvosin*, bls. 127 – Hörður Ágústsson: *Íslensk byggingararfleifi I*, bls. 307 og 314.

⁵ Byggingarfulltrúi Reykjavíkur: Innlagðar teikningar.

⁶ Guðný Gerður Gunnarsdóttir og Hjörleifur Stefánsson: *Kvosin*, bls. 117 – *Skrá yfir friðuð hús*, bls. 97 – *Leiðsögn um íslenska byggingarlist*, bls. 32.

⁷ Minjasafn Reykjavíkur – Árbæjarsafn, abs. 10.903.

Steinsteypuhúsin á reitnum eru af ýmsum toga. Pósthúsið á horni Pósthússtrætis og Austurstrætis er byggt í klassískum stíl, með stórum bogadregnum gluggum og að mestu skrautlaust. Það var upphaflega rauðmálað að sið dönsku póstpjónustunnar.⁸ Húsið Hafnarstræti 19 er byggt í nýklassískum stíl en einkenni þeirra eru til dæmis hálf súlur á veggjum, bjórar yfir gluggum og á þeim eru yfirleitt valmaþök eða risþök.⁹ Í dag er ekki að sjá á húsinu Lækjartorgi 1 að það hafi haft yfir sér klassískt yfirbragð þegar það var byggt enda er það talsvert breytt frá upphaflegri gerð. Austurstræti 17 er byggt í anda módernisma eftirstríðsáranna en þá var farið að nota meira stál, timbur og gler með steinsteypu. Húsið er eitt af fyrstu húsunum sem byggt er á þann hátt að burðarkerfi hússins eru súlur og bitar sem bera gólf hússins en framhliðin er úr stáli og gleri.¹⁰

Að endingu ber að nefna að Hafnarstræti 20 og viðbygging við Hafnarstræti 19 tilheyra svokölluðum síðfúnkísstíl. Síðfúnkísstíllinn er framþróun fúnkísstílsins sem barst til landsins um 1930. Þeir arkitektar sem fylgdu fúnkísstefnunni voru hugsjónamenn sem vildu bæta þjóðfélagið með góðri hönnun og útrýma heilsuspillandi húsnæði. Kenningin á bak við fúnkísstefnuna er sú að formið leiði af hlutverki mannvirkisins eða „fúnksjón“ þess. Útlit húsa eigi því að endurspeglar notkun þeirra. Markmið fúnkísmanna var að útrýma óþarfa skrauti og flúri og hafa hreinleika og nýtingu að leiðarljósi. Um og upp úr síðari heimsstyrjöld þróaðist fúnkísstíllinn yfir í áðurnefndan síðfúnkísstíl, það er fúnkíshúsin fengu á sig nýja mynd, þar sem helstu einkenni voru há og margbrotnari þök, smárúðugluggar og ýmis konar skraut. Þessi stílþróun átti ekki síst rætur sínar að rekja til frumkvöðla íslenskrar fúnkísstefnu, eins og arkitektanna Einars Sveinssonar og Gunnars H. Ólafssonar. Síðar, eða um 1960, breyttist stíllinn enn, þegar nýir arkitektar tóku til starfa hér á landi, einkum menntaðir í Þýskalandi. Flöt þök, stærri gluggar með stórum rúðum, beinar línur og minna skraut einkenndi þessa þróun. Litir voru notaðir á sléttmúraða veggi, einkum grunnlitir og steiningin hvarf.¹¹

Breytingar

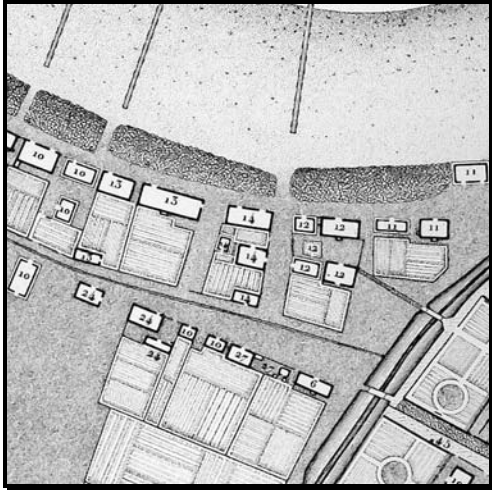
Hér er um að ræða talsvert gömul hús og hefur þeim því verið breytt mikið í árána rás. Helst hefur verið byggt við húsin, þau hækkuð eða kvistir sett á þök. Árið 1962 var Austurstræti 19 hækkað um fjórar hæðir og breytti húsið þá mjög um svip. Í flestum tilfellum hefur húsunum verið vel við haldið og í sumum tilfellum reynt að halda upprunalegu útliti þeirra. Flest húsin hafa gengið í gegnum breytingar á innra fyrirkomulagi eftir því sem hlutverk þeirra hefur breyst, til dæmis úr því að vera banki í það að vera dómshús, úr barnaskóla í pósthús og úr því að vera íbúðarhús í það að vera verslunar- eða skrifstofuhúsnæði.

⁸ Hörður Ágústsson: *Íslensk byggingararfleifð I*, bls. 333 – *Leiðsögn um íslenska byggingarlist*, bls. 32.

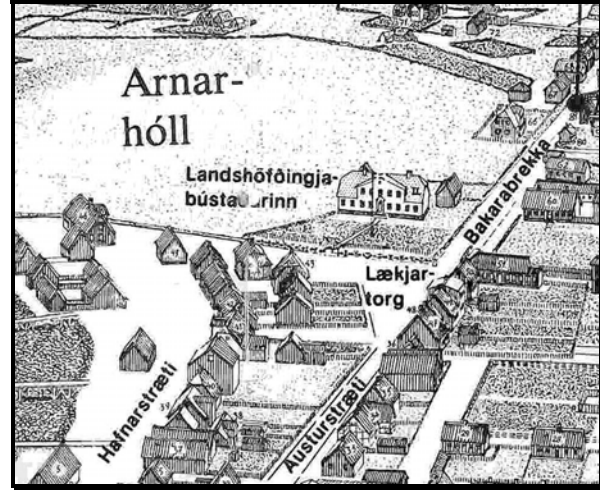
⁹ *Skrá yfir friðuð hús*, bls. 118.

¹⁰ *Skrá yfir friðuð hús*, bls. 127.

¹¹ *Leiðsögn um íslenska byggingarlist*, bls. 13-14 – *Skrá yfir friðuð hús og hús í vörslu safna*, bls. 123-124 – *Íslensk byggingarlist*, bls. 44-46.



Svæðið á korti frá 1836.¹²



Teikning af svæðinu eftir Niels Aage-Edwin frá 1876.¹³

Höfundar

Ekki er vitað um höfunda fjögurra húsanna. Öðru máli gegnir um hin sjö. Danski forsmiðurinn Fredrik Anton Bald teiknaði barnaskólann við Pósthússtræti 3. Bald kom fyrst til landsins árið 1866, sem verkstjóri og umboðsmaður C. Klentz byggingarmeistarara í Kaupmannahöfn, og vann við byggingu bókasafns Lærða skólans, *Íþöku*. Árið 1872 kom Bald aftur til landsins til að sjá um byggingu dóms- og tukthússins við Skólavörðustíg og enn var hann hér á ferð árið 1880 og þá sem yfirsmiður *Alþingishússins*. Bald dvelst hérlendis öðru hvoru fram til 1904.¹⁴

Hönnuður Austurstrætis 19 var einnig Dani eða Christian Laurits Thuren. Hann kom hingað til lands þegar hann var fenginn til að teikna *Landsbankann* við Austurstræti. Rögnvaldur Á. Ólafsson teiknaði hið nýja pósthús í Pósthússtræti 5 og var það síðasta stórvirki hans, en hann lést þremur árum síðar. Húsin að Hafnarstræti 19 og Lækjartorgi 1 voru teiknuð af Einari Erlendssyni. Einar var aðstoðamaður Rögnvaldar en starfaði lengst af sem fulltrúi hjá húsameistara ríkisins.¹⁵ Bárður Daníelsson arkitekt teiknaði húsið Austurstræti 17 og Bjarni Marteinnsson arkitekt Hafnarstræti 20.

Ekki er vitað um höfunda að öllum þeim breytingum sem húsin hafa undirgengist í gegnum tíðina. Sigurður Guðmundsson arkitekt teiknaði viðbygginguna og stigahúsið við Austurstræti 19 árið 1940 og Eiríkur Einarsson arkitekt og Hörður Björnsson tæknifræðingur teiknuðu hækkunina við sama hús árið 1962. Brotið þak (mansard þak) var sett á Hafnarstræti 15 samkvæmt teikningu Einars Erlendssonar og árið 1941 teiknaði Sigmundur Halldórsson nýjan inngang á suðvesturhorn hússins. Árið 1924 var þakhæð Hafnarstrætis 18 breytt og hún hækkuð og sett á húsið brotið þak (mansard þak) samkvæmt teikningum Guðmundar H. Þorlákssonar. Ný viðbygging var virt við húsið árið 1955 eftir teikningum Sigmundar Halldórssonar arkitekts. Magnús Skúlason arkitekt teiknaði viðbygginguna við Hafnarstræti 19. Húsið að Lækjartorgi 1 var hækkað í tveimur áföngum, fyrst árið 1954 samkvæmt teikningum Sigurðar Guðmundssonar og

¹² Reykjavík 1836. Hluti af korti eftir Victor Lottin. Minjasafn Reykjavíkur – Árbæjarsafn.

¹³ Trausti Valsson: *Reykjavík, Vaxtarbroddur*, bls. 24-25.

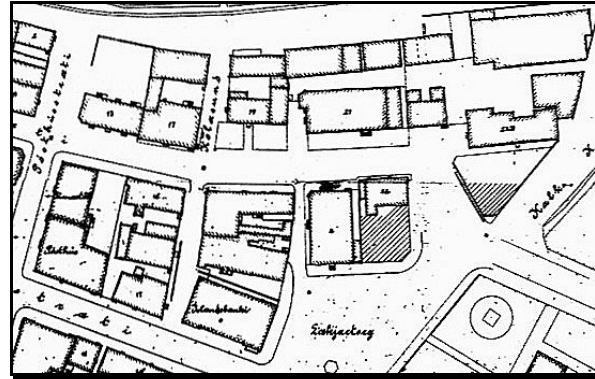
¹⁴ Hörður Ágústsson: *Íslensk byggingararfleifið I*, bls. 147 og 150.

¹⁵ Hörður Ágústsson: *Íslensk byggingararfleifið I*, bls. 200.

síðan árið 1966 samkvæmt teikningum Eiríks Einarssonar arkitekts og Harðar Björnssonar tæknifræðings. Árið 1922 var þakinu breytt á Pósthússtræti 3 og sett á það brotið þak (mansard þak) í stað valmaþaksins á því áður. Guðjón Samúelsson arkitekt teiknaði breytinguna.



Svæðið á korti frá 1902.¹⁶



Svæðið á korti frá um 1915.¹⁷

Saga reitsins

Saga *Kvosarinnar* er nátengd sögu verslunar og stjórnarsýslu í Reykjavík. Þar stóðu fyrstu verslunarhús hins nýja kaupstaðar árið 1786. Á þessu svæði voru fyrstu opinberu stofnanirnar og embættin staðsett, t.d. *Landsyfirrættur* og *Prestaskólinn*. Þar bjuggu embættismenn, svo sem prestar, biskupar og kennarar við *Menntaskólann* og *Prestaskólann*. Kaupmenn settust ekki að í hverfinu að neinu ráði fyrir en síðar.

Í *Kvosinni* eru margar merkustu söguminjar borgarinnar og má þar lesa sögu Reykjavíkur í húsum. Þar eru hús frá elstu tíð og önnur sem minna á nýjungar í byggingarlist á sínum tíma.

Hluti þeirrar byggðar sem hér er til umfjöllunar er afar gömul. Hafnarstræti er önnur gatan sem byggist í Reykjavík á eftir Aðalstræti. Austurstræti er þriðja gatan sem byggist og fyrir endanum á henni var byggð fyrsta brúin yfir Lækinn árið 1828 og hafði sú framkvæmd mikil áhrif á framtíðargatnakerfi Reykjavíkur. Með tilkomu brúarinnar urðu Bankastræti/Laugavegur og Austurstræti með mikilvægustu götum bæjarins.

Reykjavík hlaut kaupstaðarréttindi árið 1786. Við stofnun kaupstaðarins og afnám einokunar 1788 stækkaði bærinn ört. Á næstu árum hófu margir kaupmenn verslun í Reykjavík og byggðin tók að vaxa örar en áður. Þeir kaupmenn sem hófu verslun fyrstu áratuginna byggðu á gamla fjörukambinum austur frá Aðalstræti. Ekki leið á löngu þar til komin var samfelld röð húsa austur að lækjarósunum.¹⁸ Gatan hét lengi *Strandgata* en síðar Hafnarstræti.

Um aldamótin 1900 var ásýnd Hafnarstrætis önnur en í dag. Helstu breytingar eru uppfyllingar norðan götunnar sem gerðar voru í tengslum við hafnargerðina sem hófst árið 1913, en um aldamótin 1900 bar gatan nafn með rentu. Hús kaupmanna stóðu sunnan götunnar en norðan hennar voru pakkhús á víð og dreif. Fast við þau var svo breið fjaran.

¹⁶ Reykjavík 1902. Hluti af korti Landmælingadeildar herforingjaráðsins í Kmh. Minjasafn Reykjavíkur – Árbæjarsafn.

¹⁷ Reykjavík 1915-1920. Hluti af korti eftir Ólaf Þorsteinsson. Minjasafn Reykjavíkur – Árbæjarsafn.

¹⁸ Guðný Gerður Gunnarsdóttir og Hjörleifur Stefánsson: *Kvosin*, bls. 38.

Hafnarstræti lá í stórum sveig meðfram fjörunni þar sem nokkrar smábryggjur í eigu kaupmanna kúrðu í fjöruborðinu.¹⁹ Bryggjurnar báru heiti kaupmannanna sem reistu þær eins og *Frederiksbryggja*, *Zimsensbryggja*, *Thomsensbryggja*, *Knudtzonsbryggja*, *Fischersbryggja*, *Björnsbryggja* og *Geirsbryggja* vestast. Við þessar litlu bryggjur fór fram ferming og afferming uppskipunarbáta og aðkomubáta en engin þeirra var nógu stór til þess að skútur, kaupskip eða togarar gætu lagst að. Þeim var oftast lagt við bauju eða akkeri úti á hafnarlegunni. Í vondum veðrum lagðist öll vinna af við höfnina þar sem ekki var hægt að athafna sig með báta við skipin.²⁰

Lóðirnar við Hafnarstræti voru flestar fremur mjóar en djúpar. Fullbyggt var meðfram götunni austur að læknum fyrir aldamótin 1800. Verslunar- og íbúðarhús voru yfirleitt frammi við götuna en aftar risu geymsluhús og útihús. Lóðirnar tóku þó fljótlega að skiptast og myndaðist stígur út frá Aðalstræti samsíða Hafnarstræti sem var upphaf Austurstrætis.²¹



Austurstræti í kringum 1925.²²

Austurstræti var í fyrstu nefnt *Tværgaden*. Lengst framan af var einungis húsaröð sunnan götunnar, en norðan hennar voru garðar sem tilheyrðu lóðunum við Hafnarstræti. Gatan var breikkuð árið 1875 og norðurhlið hennar gerð bein, en fram til þess hafði hún verið bogadregin líkt og Hafnarstræti. Fyrsta hús við götuna var reist árið 1800 en það var rífið árið 1887. Þetta hús stóð á núverandi lóð Austurstrætis 4 og var verslunar- og veitingahús. Samkvæmt uppdretti frá 1876 má sjá að Austurstræti var fullbyggt að sunnanverðu en aðeins eitt hús stóð að norðanverðu. Þá var búið að byggja brúna yfir Lækinn, en hún var byggð árið 1866, og tengir Bakarabrekku (Bankastræti) við Austurstræti. Fyrsta stóra húsið sem byggt var norðan við götuna var hús *Landsbankans*,

¹⁹ Guðjón Friðriksson: *Saga Reykjavíkur*, fyrra bindi, bls. 25 og Gerður Róbertsdóttir og Ragnheiður Mósesdóttir: „Hafnlaus höfuðstaður“, Sagnir 1984, bls. 45.

²⁰ Guðjón Friðriksson: *Saga Reykjavíkur*, fyrra bindi, bls. 310-311.

²¹ Guðný Gerður Gunnarsdóttir og Hjörleifur Stefánsson: *Kvosin*, bls. 42-43.

²² Minjasafn Reykjavíkur – Árbæjarsafn, abs. 10.624.

Austurstræti 11, árið 1899. Veruleg uppbygging var í Austurstræti á fyrstu áratugum 20. aldar. Miðbæjarbrunninn árið 1915 skildi eftir stórt skarð í byggðinni við Austurstræti. Margar af lóðunum þar sem húsin brunnu stóðu óbyggðar í nokkur ár en þegar uppbygging hófst að nýju var steinsteypuöldin gengin í garð. Stórhýsi á borð við Austurstræti 16 tóku nú að rísa. Við Austurstræti er hægt að sjá flesta byggingarstíla og byggingaraðferðir sem þekkt hafa á Íslandi. Þar er að finna lágreist timburhús frá fyrstu áratugum kaupstaðarins sem og stærri timburhús frá seinasta skeiði timburhúsa 20. aldar. Einnig er að finna hlaðin steinhús, sem byggð voru þegar tilraunir voru gerðar til að finna endingabetri byggingaraðferðir og efni. Hús frá upphafi steinsteypualdarinnar með skreytingum og lágmyndum standa hlið við hlið nútímalegra steinsteyptra húsa með gler- og málmveggjum.²³

Milli Hafnarstrætis og Austurstrætis var þröngt sund sem nefndist *Kolasund*. Það tengdist Hafnarstræti milli húsanna nr. 16 og 18. Framundan sundinu var bryggja og við sundið stóðu pakkhús og kolageymsluhús sem tilheyrðu verslunin í húsunum. Með byggingu Austurstrætis 17 og viðbyggingum við Austurstræti 19 lokaðist sundið. Samsiða *Kolasundi* lágu einnig *Zimsenssund* og *Thomsenssund* þvert á Hafnarstræti til sjávar.²⁴



Íslandsbankahúsið nýrishið. Norðan við bankann er *Melstedshús* sem var rífið 1928. Hús *Thomsens-Magasín* þar við hliðina.²⁵

Húsin að Lækjartorgi 1, Austurstræti 20 og 19 snúa að *Lækjartorgi* en torginu var formlega gefið nafn árið 1848. Torgið hefur lengi gegnt mikilvægu hlutverki í bæjarlífinu. Snemma á 19. öld var ákveðið að hafa opið svæði vestan Lækjar andspænis Stjórnarráðshúsinu. Það var almennur siður að bændur tjölduðu bæði á *Lækjartorgi* og *Austurvelli* þegar þeir heimsóttu höfuðstaðinn. Í gegnum tíðina hafa verið haldnir fjöldamargir fundir á torginu og var fyrsti útifundurinn haldinn þar árið 1909 til að mótmæla brottvikningu Tryggva Gunnarssonar úr bankastjórarstarfi við *Landsbankann*. Einnig hefur *Hjálpræðisherinn* verið ötull við að halda útisamkomur á torginu. *Kvennafundurinn* frægi var haldinn á torginu 24. október 1975. Á torginu var settur upp

²³ Guðný Gerður Gunnarsdóttir og Hjörleifur Stefánsson: *Kvosin*, bls. 49-53.

²⁴ Guðný Gerður Gunnarsdóttir og Hjörleifur Stefánsson: *Kvosin*, bls. 48.

²⁵ Minjasafn Reykjavíkur – Árbæjarsafn, abs. 11.015.

fyrsti almenningssímaklefi í Reykjavík sem og klukka ein mikil með auglýsingum. Í tilefni af konungskomunni árið 1907 var settur upp áttstendur söluturn, sem stendur nú í *Mæðragarðinum* við Lækjargötu. Á miðju torginu var um skeið yfirbyggður brunnur sem nefndist *Thomsensbrunnur*.²⁶

Ýmis starfsemi hefur verið á þeim reit sem hér er til umfjöllunar. Barnaskóli var starfræktur um skeið í Pósthússtræti 3 sem og lögreglustöð. Í tíð lögreglunnar var í kjallara hússins sú fræga fangageymsla „*Kjallarinn*“. Hún var aðallega notuð til að vista drukkna menn.²⁷ Pósthús hefur verið rekið í Pósthússtræti 5 síðan 1914 og bankastarfsemi var í húsinu Austurstræti 19 fram til ársins 1992 er *Héraðsdómur Reykjavíkur* tók þar til starfa. Einnig hafa verið starfrækt hótél á reitnum, *Hótel Alexandra* og *Hótel Hekla*, og ýmis veitingarekstur. Í Hafnarstræti var lengi útsala *Áfengisverslunar ríkisins* og voru þá reknar við strætið ýmiskonar drykkjukrár og veitingastofur. Í austurenda Hafnarstrætis 15 var hinn skuggalegi veitingastaðuri *Bar Reykjavíkur* rekinn. Hann var tekinn til starfa árið 1926 og starfræktur fram til ársins 1940. Fastagestir á *Bar Reykjavíkur* fengu bráðlega viðurnefni í bænum og voru þeir kallaðir barónar. Sumir telja að orðið róni sé stytting úr baróni og þar sé að leita uppruna þess í íslensku, samanber Hafnarstrætisróni.²⁸



Hafnarstræti á árunum 1902-1907. Til vinstri er Hafnarstræti 22, þá Hafnarstræti 20, 18, 16 og Pósthússtræti 3. Lengst til hægri er Hafnarstræti 21. Maðurinn sem stendur fyrir aftan sleðann fyrir framan Hafnarstræti 22 er Thomsen konsúll og með honum fjölskylda hans.²⁹

²⁶ Páll Líndal: *Reykjavík, Sögustaður við Sund*, 2. bindi, bls. 160-161.

²⁷ Páll Líndal: *Reykjavík, Sögustaður við Sund*, 2. bindi, bls. 199-200.

²⁸ Páll Líndal: *Reykjavík, Sögustaður við Sund*, 2. bindi, bls. 6-8.

²⁹ Páll Líndal: *Reykjavík, Sögustaður við Sund*, 2. bindi, bls. 15.

Verslunarrekstur ýmiskonar hefur þó verið fyrirferðamestur á reitnum í gegnum tíðina. Framan af var verslunarrekstur í Reykjavík fremur forneskjulegur. Verslanirnar voru kaldar og dimmar í lágreistum húsum. Kaupmenn voru flestir danskir eða hálf-danskir sem dvöldu yfirleitt á veturna í Kaupmannahöfn en létu faktora stjórna daglegum rekstri í Reykjavík. Á árunum 1870 til 1905 tók verslun í Reykjavík miklum stakka-skiptum. Staða Reykjavíkur styrkist með bættum samgöngum og árið 1898 varð höfuð-staðurinn umskipunarhöfn fyrir allt landið þegar miðstöð millilanda- og strandsiglinga var ákveðin þar. Eftir 1890 jókst útgerð í Reykjavík og fjölgaði þá íbúum mjög hratt. Gömlu krambúðirnar voru að hverfa af markaðinum og sérverslanir og deildaskiptar verslanir að taka við. Verslun með peninga var tekin við af úttektarverslun og þjónusta við viðskiptamenn stóraukin. Árið 1905 voru stærstu verslanirnar enn í Hafnarstræti og bar þar eina mest á *Thomsens-Magasín*.³⁰

Árið 1905 var *Thomsens-Magasín* til húsa í Hafnarstræti 17, 18, 20, 21 og 22, Kolasundi 1 og 2 og Lækjartorgi 1 og 2. Stofnandi *Thomsens-Magasín* var þýskur maður, Ditlev Thomsen, sem hóf verslunarrekstur í Reykjavík árið 1837. Eftir dauða Ditlevs tók sonur hans, Hans Theodor August Thomsen, við versluninni og eflað hún mjög um hans daga. Sonur hans Ditlev Thomsen konsúll tók við versluninni eftir dauða hans 1899 og stækkaði hún mjög undir hans forystu. Thomsen konsúll var afar framgjarn maður og framkvæmdarsamur. Hann var formaður Kaupmannafélagsins, Verslunarmannafélagsins og Reykjavíkurklúbbsins. Einnig var hann formaður verslunarskólaneftndarinnar.³¹



Auglýsing frá *Thomsens-Magasíni* frá 1907.³²

Thomsens-Magasín var upphaflega til húsa í Hafnarstræti 20 en árið 1902 keypti Thomsen konsúll verslunina *Nýhöfn* og stofnaði nýjar deildir í húsum hennar í Hafnarstræti 17 og 18 og Kolasundi 1 og 2. Lækjartorg 2 og Hafnarstræti 22 bættust við á næstu árum og var svo komið að athafnasvæði *Thomsens-Magasíns* var *Lækjartorg* og austurhluti Hafnarstrætis sem var þá farið að kalla *Thomsenstorg*. Verslunin skiptist upp í

³⁰ Guðjón Friðriksson: *Saga Reykjavíkur*, fyrra bindi, bls. 109 og 129-130.

³¹ *Óðinn*, apríl 1907, bls. 1-2.

³² Guðjón Friðriksson: *Saga Reykjavíkur*, fyrra bindi, bls. 427.

fjölda deilda og meðal þeirra var kvenfata- og vefnaðarvörudeild með kjólasaumastofu, kvenhattadeild, karlmannafatadeild með skraddaraverkstæði, húsbúnaðardeild með trésmíðaverkstæði, ferðamannadeild (hafði útleigu á vögnum, bátum og hestum), pakkhúsdeild (kol, olía o.fl.), járnvöru- og leirvörudeild, bazardeild með allskonar glysvarningi, strandferðadeild sem sá um vörusendingar með strandferðabátunum, nýlenduvörudeild, brjóstsykursverksmiðja, kjallaradeild (vín, öl og gosdrykkir; þar var einnig gosdrykkjaverksmiðja), vindladeild ásamt vindlaverksmiðju og matvörudeild. Í tengslum við matvörudeildina var einnig sláturhús, svínabú, reykingaofn, niðursuða og íshús. Á Akranesi var rekið útibú *Thomsens-Magasín* og fiskverkun og í Kaupmannahöfn skrifstofa og afgreiðsla.³³



Kvenfatadeildin.³⁴



Bazardeildin.³⁵

Thomsens-Magasín sá sjálft um lýsingu og hreinsun á götunum í kringum sig. Það var einnig vel útbúið slökkvitækjum og hafði margar handdælar auk stórrar dælu. Árið 1907 höfðu 126 manns fasta atvinnu hjá fyrirtækinu en einnig var að jafnaði fjöldi daglaunamanna starfandi. Kjörorð verslunarinnar var: „Allt fæst í *Thomsens-Magasíni*“. Thomsen konsúll hætti verslun í Reykjavík árið 1916 og fluttist til Danmerkur. Hann hafði aðallega haft viðskipti við Þýskaland en fyrri heimsstyrjöldinni stöðvaði að mestu þau viðskipti.³⁶

Horfin hús

Ekki er í öllum tilfellum um að ræða fyrstu kynslóða húsa á því svæði sem hér er til umfjöllunar. Á lóð Pósthússtrætis 3 eru tvö hús samkvæmt upprætti Ohlsen og Aanum frá 1801. Þau byggði Hans Thielsen skipstjóri og rak hann *Flensborgarverslun* í hús-unum. Moritz Wilhelm Biering keypti eignina árið 1851 og lét hann setja miðjukvist á norðurhlið íbúðarhússins sem þótti nokkuð nýstárlegur. Árið 1857 eignaðist barnaskólinn íbúðar- og verslunarhúsið og rífur það árið 1882 til að rýma fyrir nýja barnaskólanum.³⁷

³³ Guðjón Friðriksson: *Saga Reykjavíkur*, fyrra bindi, bls.431-432 – *Óðinn*, apríl 1907, bls. 3-7.

³⁴ *Óðinn*, apríl 1907, bls. 4.

³⁵ *Óðinn*, apríl 1907, bls. 5.

³⁶ *Óðinn*, apríl 1907, bls. 6-7 – Páll Línal: *Reykjavík, Sögustaður við Sund*, 2. bindi, bls. 18-19.

³⁷ Guðný Gerður Gunnarsdóttir og Hjörleifur Stefánsson: *Kvosin*, bls. 116-118.

Á lóð Hafnarstrætis 16 mun fyrst hafa staðið lítið geymsluhús *Innréttinganna* sem var kallað *Kaðlarahúsið*. Það mun hafa verið rífið 1792 og skömmu síðar reistu kaupmenn frá Fanö við Jótland þar verslunarhús. Húsið var kallað *Jóska húsið*. Það var rífið að mestu leyti árið 1820 og núverandi hús reist á lóðinni.³⁸ Á lóð Hafnarstrætis 18 var reist árið 1818 nýtt íbúðarhús. Það hús var seinna selt frá eigninni og gekk lengst af undir nafninu *Melstedshús*. Það var rífið árið 1928 og byggði Páll Stefánsson kaupmaður þrílyft steinsteypuhús í stað þess.³⁹

Lóðin Hafnarstræti 20 var áður tvær lóðir, númer 20 og 22 við Hafnarstræti en þær voru sameinaðar árið 1977. Fyrst var byggt á lóðinni Hafnarstræti 22 árið 1797 en þá reisti Bjarni riddari Sívertsen þar verslunar- og íbúðarhús sem kallað var *Sívertsenshúsið*. Á árunum 1849-1872 var prestaskólinn til húsa í *Sívertsenshúsinu*. Um 1910 var stofnuð verslunin *Smjörhúsið Irma* í húsinu og var húsið eftir það lengi nefnt *Smjörhúsið*. Húsið var rífið árið 1977.⁴⁰

Fyrst var byggt á lóðinni Hafnarstræti 20 um aldamótin 1800 en það var pakkhús. Árið 1844 byggði Ditlev Thomsen einlyft íbúðarhús á lóðinni og árið 1875 nýja tvílyfta sölubúð í stað pakkhússins frá því um 1800 sem hann reif. Sunnan við sölubúðina voru skúrar sem sneru mæni í norður og suður, þvert á íbúðarhúsið. Íbúðarhúsið var hækkað árið 1889 og húsin tvö felld í eina heild. *Thomsenshús*, eins og það var þá kallað, varð eitt af stærstu og glæsilegustu húsum bæjarins og hélt að miklu leyti svipmóti sínu þar til það var rífið árið 1961. Eftir 1916 var rekið í húsinu veitinga- og gistihús undir nafninu *Hótel Hekla*. Reykjavíkurbær eignaðist húsið 1943 og var þar með skrifstofur þar til það var rífið.⁴¹



Mannsöfnuður á Lækjartorgi í ágúst 1894. *Siemenshúsið* í bakgrunni.⁴²

³⁸ Guðný Gerður Gunnarsdóttir og Hjörleifur Stefánsson: *Kvosin*, bls. 119-120. – Páll Líndal: *Reykjavík, Sögustaður við Sund*, 2. bindi, bls. 15-16.

³⁹ Guðný Gerður Gunnarsdóttir og Hjörleifur Stefánsson: *Kvosin*, bls. 122-124. – Páll Líndal: *Reykjavík, Sögustaður við Sund*, 2. bindi, bls. 16-18.

⁴⁰ Guðný Gerður Gunnarsdóttir og Hjörleifur Stefánsson: *Kvosin*, bls. 133-134.

⁴¹ Guðný Gerður Gunnarsdóttir og Hjörleifur Stefánsson: *Kvosin*, bls. 136-137.

⁴² Þjóðminjasafn Íslands, SEY 466.

Við Lækjartorg stóð áður hið svokallaða *Siemenshús* eða Hafnarstræti 23. Húsið var reist um 1840-42 og var fyrsta húsið sem hin nýstofnaða byggingarnefnd Reykjavíkur fjallaði um. Við húsið var um tíma mikill blómagarður sem sneri að torginu og má sjá á mörgum ljósmyndum frá gamalli tíð. Húsið var að mestu óbreytt frá byggingu þess fram til ársins 1950. *Siemenshúsið* var rífið árið 1973.⁴³

Á lóð Austurstrætis 17 var líklega fyrst reist hús árið 1824 en það var pakkhús Möllers kaupmanns. Í kringum 1890 reisti Jón O.V. Jónsson bókunarhús á lóðinni og var rekið í því bakarí. Byggt var meðfram norðurhlið hússins árið 1897 og við vesturgöfl þess ári síðar. Þá var það lengt til vesturs árið 1904 en árið 1917 var húsinu breytt og meðal annars settir á það kvistir. Húsið var rífið 1963 og núverandi hús reist á lóðinni.⁴⁴



Austurstræti 17 skömmu eftir 1915.⁴⁵

Nafngiftir gatnanna

Nafngiftir gatnanna sem hér um ræðir eiga rætur sínar að rekja víða.

Austurstræti

Austurstræti var upphaflega stígur sem lá frá Aðalstræti að Læknum og myndaðist upp úr 1800. Stígurinn var í fyrstu aðkomuleið fyrir húsin við Hafnarstræti. Í fyrstu var gatan kölluð *Tvergaden* en hún var líka nefnd *Langefortov* eða *Langastétt* eftir að gerð var steinstétt eftir götunni árið 1820 og lögð renna eða ræsi eftir henni allri. Árið 1848 var henni formlega gefið nafnið Austurstræti og er þá miðað við afstöðu hennar til Aðalstrætis. Austurstræti var að öllum líkindum fyrsta gata á Íslandi sem var malbikuð en

⁴³ Guðný Gerður Gunnarsdóttir og Hjörleifur Stefánsson: *Kvosin*, bls. 138-140 – Páll Líndal: *Reykjavík, Sögustaður við Sund*, 2. bindi, bls. 20-21.

⁴⁴ Guðný Gerður Gunnarsdóttir og Hjörleifur Stefánsson: *Kvosin*, bls. 131-132 – Páll Líndal: *Reykjavík, Sögustaður við Sund*, 1. bindi, bls. 52.

⁴⁵ Guðný Gerður Gunnarsdóttir og Hjörleifur Stefánsson: *Kvosin*, bls. 132.

það var árið 1912. Austurhluta götunnar var breytt í göngugötu árið 1974 en í dag (2006) er hún opin fyrir bílaumferð.⁴⁶

Hafnarstræti

Götuheitið var formlega tekið upp árið 1848 en áður hafði gatan verið nefnd *Strandgata* og *Reipslagarabraut* eftir einu af geymsluhúsum *Innréttinganna* fyrir kaðlagerð. Gatan fylgir enn í dag fjörुकambinum forna og skýrir það beygjuna sem á henni er.⁴⁷

Lækjargata

Lækjargata dregur nafn sitt af Læknum sem rann úr Tjörninni til norðurs í sjó fram. Rosenören stiftamtmaður gaf henni nafnið. Samþykkt var á borgarafundi árið 1839 að ljúka við veg til suðurs frá Austurstræti að Skálholtsbrú, sem var yfir lækinn á mótis við þann stað þar sem Bókhöðustígur er nú. Árið 1848 er þeim vegarspotta, sem þá er kominn, gefið nafnið Lækjargata. Læknum var lokað árið 1911 og hurfu þá þær brýr sem áður höfðu prýtt götuna. Þessari götu hefur einna mest verið breytt í Reykjavík en húsakostur hefur þó haldist þar betur en víðast hvar annars staðar.⁴⁸

Pósthússtræti

Á korti frá 1801 var teiknaður stígur á milli Dómkirkjunnar og Austurstrætis og mun það vera upphafið að Pósthússtræti. Gatan var nefnd eftir fyrsta pósthúsi Reykjavíkur sem stóð þar sem *Hótel Borg* stendur nú. Næsta pósthús stóð einnig við götuna, Pósthússtræti 3, og hið þriðja var reist á horni Pósthússtrætis og Austurstrætis. Elsta hús við götuna er Pósthússtræti 3 byggt 1882. Það var fyrsti eiginlegi barnaskóli Reykjavíkur. Glæsilegt húsnaði *Eimskipafélagsins* var reist að Pósthússtræti 2 árið 1919 og árið 1930 var *Hótel Borg* byggt að Pósthússtræti 11. Fleiri stórhýsi setja svip sinn á Pósthússtræti en teljast þau þó til Austurstrætis.⁴⁹

⁴⁶ Guðný Gerður Gunnarsdóttir og Hjörleifur Stefánsson: *Kvosin*, bls. 49-53 – Páll Líndal: *Reykjavík, Sögustaður við Sund*, 1. bindi, bls. 31-35.

⁴⁷ Páll Líndal: *Reykjavík, Sögustaður við Sund*, 2. bindi, bls. 6-8.

⁴⁸ Guðný Gerður Gunnarsdóttir og Hjörleifur Stefánsson: *Kvosin*, bls. 56-59 – Árni Óla: „Nafngiftir gatna“, bls. 336 – Páll Líndal: *Reykjavík, Sögustaður við Sund*, 2. bindi, bls. 149-150.

⁴⁹ Guðný Gerður Gunnarsdóttir og Hjörleifur Stefánsson: *Kvosin*, bls. 47 – Páll Líndal: *Reykjavík, Sögustaður við Sund*, 2. bindi, bls. 197-198.

Varðveislumat

Við mat á varðveislugildi byggðar er beitt svokallaðri SAVE-aðferð (Survey in Architectural Value in the Environment) sem gerð er grein fyrir í ritinu *Leiðbeiningar um gerð bæja- og húsakannana*, útgefnu af Húsafriðunarnefnd ríkisins 1996. Þar er höfð til hliðsjónar dönsk SAVE-aðferð, þar sem lagt er mat á fjóra þætti; *byggingarlist*, *menningarsögulegt gildi*, *umhverfisgildi* og *upprunalega gerð*. **Varðveislugildi húsa** byggist síðan á innbyrðis mati á vægi hvers þáttar og vega þar þyngst gildi byggingarlistar, menningarsögu og umhverfis. Einnig er stuðst við Húsverndarskrá Reykjavíkur sem gefin var út sem þemahefti með Aðalskipulagi Reykjavíkur 1996 – 2016, *Húsvernd í Reykjavík, svæðið innan Snorrabrautar/ Hringbrautar*.

Til umfjöllunar er staðgreinireiturinn **1.140.3** og þrjú hús á reitnum **1.180.5**. Á svæðinu er blönduð byggð atvinnu- og íbúðarhúsnæðis og er það fyrir þær sakir mjög dæmigert fyrir þéttbýlismyndun á landinu, þar sem svæði hafa byggst upp samkvæmt aðstæðum og þörfum samfélagsins, en ekki endilega samkvæmt skipulagi. Þó er nokkuð eðlileg þróun sýnileg frá upphafi byggðar á svæðinu og fram á þennan dag. Byggðin er mjög merk út frá menningarlegu sjónarhorni.

Sú breyting er gerð frá Húsverndarkorti Reykjavíkur að nú er lagt til að húsin nr. 15, 17 og 19 við Hafnarstræti njóti verndar í dökkgulum flokki, verndun götumynda.

HÚSVERNDARSKRÁ REYKJAVÍKUR

Varðveislumat húsa á ofangreindum staðgreinireit:

BLÁR FLOKKUR: Hús sem þegar hafa verið friðuð.

Hafnarstræti 16: Friðað 1. janúar 1990 skv. aldursákvæði 1. mgr. 36. gr. þjóðminjalaga nr. 88/1989. Friðað af menntamálaráðherra 19. apríl 1991 skv. 1. mgr. 35 gr. þjóðminjalaga nr. 88/1989, friðun tekur til ytra borðs. Nú gilda ákv. laga um húsafriðun nr. 104/2001.

Hafnarstræti 18: Friðað 1. janúar 1990 skv. aldursákvæði 1. mgr. 36. gr. þjóðminjalaga nr. 88/1989 og nú gilda ákv. laga um húsafriðun nr. 104/2001. Húsið hefur mikið varðveislugildi vegna menningarsögu og mikilvægis í götumynd.

Pósthússtræti 3: Friðað af menntamálaráðherra 19. apríl 1991 skv. 1. mgr. 35 gr. þjóðminjalaga nr. 88/1989, friðun tekur til ytra borðs. Nú gilda ákv. laga um húsafriðun nr. 104/2001.

Pósthússtræti 5: Friðað af menntamálaráðherra 19. apríl 1991 skv. 1. mgr. 35 gr. Þjóðminjalaga nr. 88/1989, friðun tekur til ytra borðs. Nú gilda ákv. laga um húsafriðun nr. 104/2001.

DÖKKGULUR FLOKKUR: Verndun götumynda, húsaraða og húsa með umhverfislegt gildi.

Hafnarstræti 15

Hafnarstræti 17

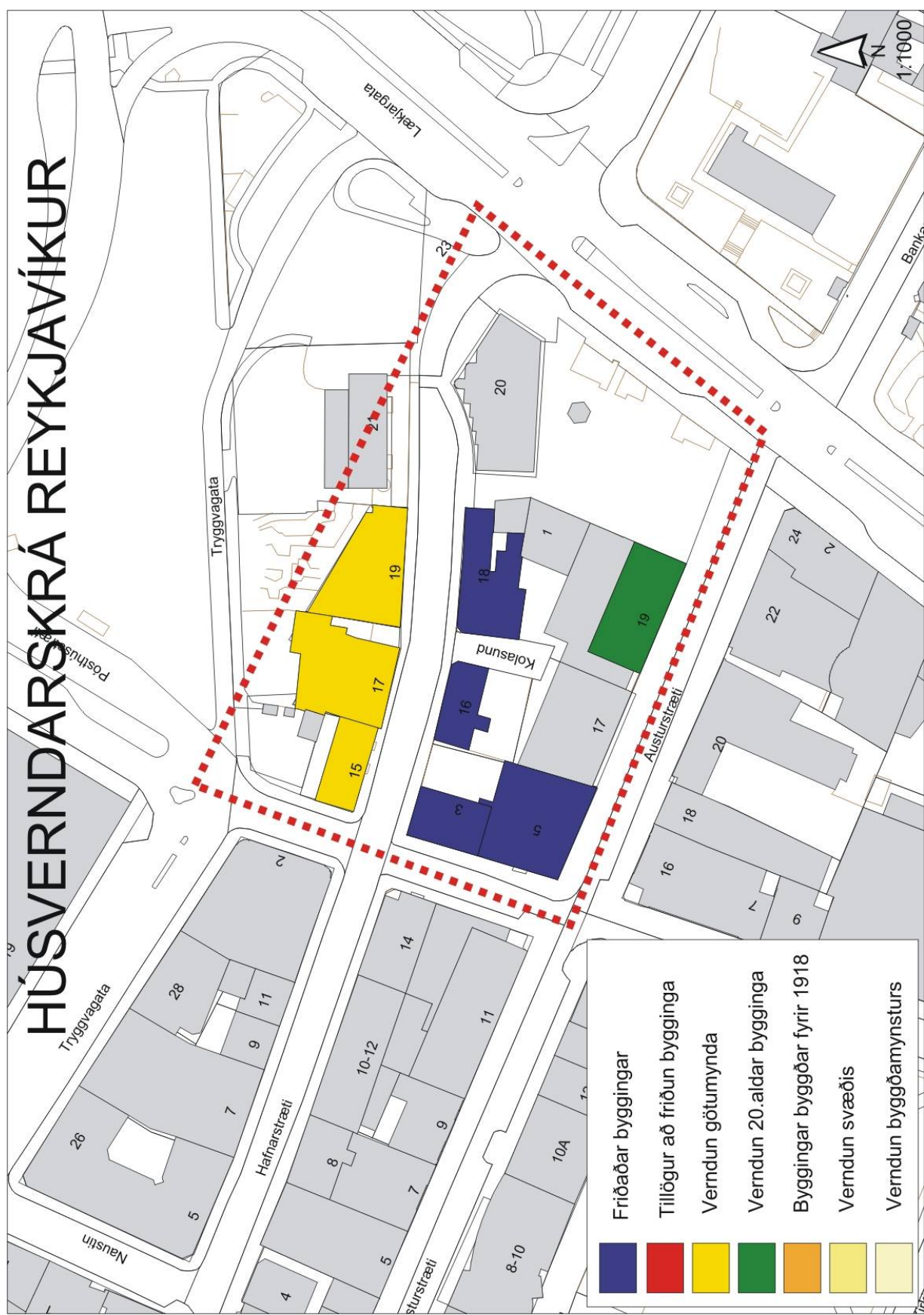
Hafnarstræti 19

Húsin mynda ákveðna heild með Hafnarstræti 16 og Pósthússtræti 3, sem þegar eru friðuð. Húsin nr. 15-21 endurspegla legu gömlu strandlínunnar. Þau eru jafnframt hluti af stærri heild eldri verslunarhúsa við austanvert Hafnarstræti, sem það myndar ásamt húsunum Hafnarstræti 16 og 18 sunnan götu og Hafnarstræti 15 og 17 norðan hennar.

GRÆNN FLOKKUR: Verndun 20. aldar bygginga.

Austurstræti 19 (Íslandsbanki, nú hluti húss Héraðsdóms Reykjavíkur): Friðunarverð steinhleðslubygging, sem breytti mjög um svip í kjölfar ofanábyggingar.

HÚSVERNDARSKRÁ REYKJAVÍKUR



Fyrsti eigandi Silli og Valdi
Kaupmenn

Hönnun Bárður Daníelsson
Arkitekt

Upphafleg notkun
Verslunar- og skrifstofuhús



Upphafleg gerð

Tegund Steinsteyp
Klæðning Gler og alumíníum
Þakgerð
Þakklæðning Steyp
Undirstöður

Útlit

Kjallari
Svalir

Helstu breytingar

2005 Ný klæðning
2005 Viðbygging

Hönnuðir breytinga

Halldór Guðmundsson arkitekt
Halldór Guðmundsson arkitekt

Saga

Talið er að fyrsta húsið sem reist var á lóðinni Austurstræti 17 hafi verið þakkhús Möllers kaupmanns árið 1824. Jón O.V. Jónsson reisti bókunarhús á syðsta hluta lóðarinnar árið 1889. Skúrar voru byggðir við húsið 1897 og 1898 og það síðan lengt árið 1904. Árið 1915 var því breytt í verslunarhús.

Árið 1963 voru húsin á lóðinni rifin og reist sex hæða verslunar- og skrifstofuhús Silla og Valda. Þetta hús er líklega fyrsta hús hérlendis með framhlið úr gleri og málm. Sjötta hæð hússins er inndregin með svölum meðfram götu. Árið 2005 var settur ný framhlið á húsið og var verslun á jarðhæð stækkuð. Jarðhæð hafði áður verið inndregin.

Varðveislumat:

Listrænt gildi: Verslunar- og skrifstofubýgging í anda módernisma eftirstríðsáranna.

Menningarsögulegt gildi: Tengist sögu verslunar í Reykjavík.

Umhverfisgildi: Ekki mikið.

Upprunaleg gerð: Óbreytt að mestu.

Varðveislugildi: Ekki er gerð tillaga að sérstökum verndunarákvæðum.

Fyrsti eigandi Íslandsbanki

Hönnun Christian Laurits Thuren
arkitektUpphafleg notkun
Banki

Upphafleg gerð

Tegund hlaðið úr grásteini
Klæðning
Pakgerð Valmaþak
Pakkklæðning
Undirstöður

Útlit

Einlyft
 Port
 Kjallari

Helstu breytingar

1937 Útlitsbreyting
 1940 Viðbygging
 1962 Viðbygging
 1962 Hækkun

Hönnuðir breytinga

Sigurður Guðmundsson arkitekt
 Eiríkur Einarsson og arkitekt
 Hörður Björnsson tæknifr.

Saga

Lóð þess byggðist út frá Hafnarstræti 18 en fyrsta hús á lóðinni var reist árið 1818 af Gísla Símonarsyni. Það hús var lengi kallað *Melstedshús* eftir Sigurði Melsted kennari sem keypti það 1852. *KFUM* eignaðist húsið árið 1901 og var það samkomuhús félagsins um skeið. Árið 1904 seldi félagið *Íslandsbanka* syðsta hluta lóðarinnar og það sama ár var hafist handa við byggingu banka á lóðinni. Bankinn var fyrst virtur árið 1906. Samkvæmt virðingu hússins er ytra byrði veggjanna hlaðið úr grásteini en innra byrði úr múrsteini. Þegar húsið var virt 1940 var það allmikið breytt og endurbætt. Ný viðbygging var virt við norðurhlið bankans úr steinsteypu og með skápaki. Í viðbyggingunni er stigahús sem er þrílyft með risi og kjallara. Viðbyggingin er á milli Austurstrætis 19 og Lækjargötu 1. Viðbyggingin og stigahúsið eru múrhúðuð með kvarsí og tinnu. Inngangur bankans var fluttur á austurhlið hússins árið 1937 en hann var áður á suðurhliðinni. Árið 1962 eru byggðar fjórar hæðir ofan á bankann og á sama tíma gerð ný viðbygging við vesturhlið hússins þar sem áður var *Kolasund*. Húsið er virt þannig 1966. Þakhæðin er inndregin og eru þær hliðar úr timbri. Þakið er klætt með plægðum viði, olúsoðnu masonit og plasthúð. Einnig er kjallari að nokkru leyti nýbyggður. Héraðsdómur Reykjavíkur flutti starfsemi sína í húsið 1992.

Varðveislumat:

Listrænt gildi: Friðunarverð steinhleðslubyggingin, sem breytti mjög um svip í kjölfar ofanábyggingar.

Menningsögulegt gildi: Tengist sögu bankastarfsemi í Reykjavík.

Umhverfisgildi: Mikilvægt kennileiti í umhverfinu.

Upprunaleg gerð: Húsið er talsvert breytt.

Varðveislugildi: Húsið er í flokki um verndun 20. aldar bygginga (grænn litur á húsverndarkorti). Í þeim flokki eru hús með listrænt gildi og þarf að sýna sérstaka aðgát við hönnun breytinga og viðbygginga. Vegna aldurs eru allar breytingar á húsinu háðar lögum um húsafríðun nr. 104/2001.

Fyrsti eigandi Landsbanki Íslands

Hönnun Ókunnur

Upphafleg notkun
Geymsla**Upphafleg gerð**

Tegund	Timbur, bindingur
Klæðning	Bárujárn /þakhellu
Þakgerð	Mænisþak
Þakklæðning	Bárujárn
Undirstöður	

Útlit

Tvílyft

Helstu breytingar

1916	Útlitsbreyting
1941	Útlitsbreyting
1957	Múrhúðun
1957	nýtt þak
1957	Endurbætur
1979	Atv.húsn. innr.

Hönnuðir breytinga

Einar Erlendsson	arkitekt
Sigmundur Halldórsson	arkitekt
Páll V. Bjarnason	arkitekt

Saga

Samkvæmt fyrstu virðingu var húsið klætt með járn á þrjá vegu og með þakhellu á austurgafli. Árið 1916 var sett brotið þak (mansard) með kvistum á húsið. Húsið var notað árið 1918 undir skrifstofu og sölubúðir.

Árið 1941 var gerður inngangur í suðvesturhorn hússins. Samkvæmt virðingu frá 1957 hafði húsið verið endurbætt, múrhúðað að utan, nýtt þak sett á það og nýir gluggar.

Húsið var lengi kallað *Ellingsenshús* eftir verslun í vesturendanum. Í austurenda hússins var hinn skuggalegi veitingastaður *Bar Reykjavíkur* rekinn á þriðja og fjórða áratug 20. aldar. Fastagestir á *Bar Reykjavíkur* fengu bráðlega viðurnefnið barónar. Sumir telja að orðið róni sé stytting úr baróni og þar sé að leita uppruna þess í íslensku, samanber Hafnarstrætisróni.

Á stríðsárunum var rekinn skyndibitastaðurinn *Hvoll* í húsinu. Í dag er veitingastaðurinn *Hornið* starfræktur í húsinu og hefur verið síðan 1979.

Hafnarstræti 15 stendur á þeim kafla götunnar sem samkvæmt tillögum Minjasafns Reykjavíkur-Árbæjarsafns ber að varðveita, en þar endurspeglar götumyndin náttúrulega legu strandlengjunnar áður en farið var að fylla upp í höfnina. Jafnframt er lagt til að húsin á þessu svæði verði færð til eldra horfs.

Varðveislumat:

Listrænt gildi: Timburhús með mansardþaki.

Menningsögulegt gildi: Húsið hefur mikið gildi sögu sinnar vegna.

Umhverfisgildi: Kennileiti í umhverfinu.

Upprunaleg gerð: Húsið er talsvert breytt.

Varðveislugildi: Lagt er til að húsið verði í dökkgulum flokki, verndun götmynda, samkvæmt Húsverndarskrá Reykjavíkur. Húsið nýtur verndar í appelsínugulum flokki, þ.e. allar breytingar eru háðar lögum um húsafriðun nr. 104/2001, vegna aldurs.

Fyrsti eigandi Morten Jensen Rödgaard **Hönnun** Ókunnur
Skipterra

Upphafleg notkun
Verslun og íbúðarhús

**Upphafleg gerð**

Tegund Timbur, bindingur,
Klæðning vesturg.
Pakgerð Mænisþak
Pakkklæðning Timbur
Undirstöður Hlaðnar úr grjóti

Útlit

Einlyft
Kjallari
Kvistir

Helstu breytingar

1853 Kvistur
1879 Hækkun
1908 Endurbætur
1908 Inngönguskúr x 2
1908 Gluggabreyting
1942 Ný klæðning
2001 Endurgerð uppr.l.

Hönnuðir breytinga**Saga**

Húsið að Hafnarstræti 16 stendur á verslunarlóð frá tímum fríhöndlunar sem er meðal elstu verslunarlóða í borginni. Í upphafi stóð á lóðinni stakt íbúðar- og krambúðarhús, en síðar risu önnur hús, minni, sem tilheyrðu sama verslunarfélagi. Neðri hæð hússins, sem nú stendur á lóðinni, er frá 1824 og var upphaflega krambúð í austurenda og pakkhús í vesturenda, með skrifstofu og svefnherbergi á suðurhlíð. Árið 1853 byggði Posteinn Jónsson "mezzaninhæð" ofan á húsið, þ.e.a.s. byggði miðjukvist þvert yfir húsið, hærri en húsmænirinn. Ekki er vitað með vissu hvort húsið fékk sitt klassíska skreyti um dyr og glugga um leið og kvisturinn var byggður en það er svipaðar gerðar og síð-klassískt tréverkið á kvisthæðinni og því ekki útilokað að það gæti verið frá sama tíma. Samkvæmt lýsingu frá 1874 er allt húsið klætt borðum en kvisturinn hellu. M. Smith eignast húsið 1879 og lætur hann hækka það í fullar tvær hæðir með því að byggja við kvistinn út til endanna. Framhliðin fékk mjög heillegt og stílhreint yfirbragð. Smith rak hótél og veitingahús í húsinu undir nafninu *Hótel Alexandra*. Árið 1908 er húsið sagt aukið og endurbætt og er þá við suðurhlíðina tvílyftur inngönguskúr og annar einlyftur við vesturgafninn. Einnig eru settir síðar heilrúðugluggar og inngangur gerður á norðausturhorn hússins. Var sneiðingin prýdd tréskurði með stílfærðu blómamynstri. Árið 1942 er fyrst getið um að húsið sé járnklætt á þrjár hliðar. Eftir þeirri lýsingu að dæma virðist húsið lítið hafa breyst og hefur húsið staðið tiltölulega óbreytt frá síðari hluta 19. aldar. Árið 2001 var húsið fært til upprunalegs horfs.

Varðveislumat:

Listrænt gildi: Dönsk-íslensk með nýklassísku ívafi.

Menningarsögulegt gildi: Sterk tengsl við verslunarsögu Reykjavíkur.

Umhverfisgildi: Mikilvægur hluti af götumynd Hafnarstrætis. Markar sveigju strandlengjunnar ásamt húsinu nr. 18.

Upprunaleg gerð: Töluvert breytt.

Varðveislugildi: Húsið er friðað skv. lögum um húsafriðun nr. 104/2001. Friðunin tekur til ytra byrðis.

Fyrsti eigandi B. Muus og Co.

Hönnun Ókunnur

Upphafleg notkun
Geymsla**Upphafleg gerð**

Tegund	Timbur, bindingur
Klæðning	járn / steing.
Þakgerð	Mænisþak
Þakklæðning	Bárujárn
Undirstöður	Hlaðnar úr grjóti

Útlit

Einlyft
Kjallari

Helstu breytingar

1902	Íbúð í risi
1902	Inngönguskúr
1902	Viðbygging
1906	Viðbygging
1932	Gluggabreyting
1945	Bruni
1946	Endurbætur

Hönnuðir breytinga**Saga**

Aldamótaárið 1900 lauk verslunin *Nyhavn* (Hafnarstræti 18) við smíði geymsluhúss á lóð sinni við norðanvert Hafnarstræti, sem nú telst vera númer 17. Samkvæmt fyrstu virðingu var húsið járnklætt á þrjá vegu en með steingafli að vestanverðu. Thomsen kaupmaður eignaðist húsið árið 1902 og breytti hann efri hæðum hússins í íbúðir það sama ár. Einnig byggði hann inngönguskúr við norðurhlið hússins. Í virðingu frá 1906 var búið að láta byggja við norðurhliðina vörugeymsluskúr. Samkvæmt virðingu frá 1918 voru skúrbyggingar við húsið. Árið 1932 voru gluggar á jarðhæð stækkaðir í því sem næst núverandi mynd.

Þegar húsið var virt árið 1946 hafði það verið endurbætt að utan og innan og þak endurnýjað eftir bruna árið áður.

Hafnarstræti 17 stendur á þeim kafla götunnar sem samkvæmt tillögum Húsverndarnefndar Reykjavíkur ber að varðveita.

Þar endurspeglar götumyndin náttúrulega legu strandlengjunnar áður en farið var að fylla upp í höfnina. Jafnframt er lagt til að húsin á þessu svæði verði færð til eldra horfs.

Varðveislumat:

Listrænt gildi: Einfalt timburhús.

Menningsögulegt gildi: Húsið hefur mikið gildi sögu sinnar vegna.

Umhverfisgildi: Kennileiti í umhverfinu.

Upprunaleg gerð: Húsið er talsvert breytt.

Varðveislugildi: Lagt er til að húsið verði í dökkgulum flokki, verndun götmynda, samkvæmt Húsverndarskrá Reykjavíkur. Húsið nýtur verndar í appelsínugulum flokki, þ.e. allar breytingar eru háðar lögum um húsafriðun nr. 104/2001, vegna aldurs.

Fyrsti eigandi Christian Adolph
Kaupmaður

Hönnun Ókunnur

Upphafleg notkun
Verslun



Upphafleg gerð	Útlit	Helstu breytingar	Hönnuðir breytinga
Tegund	Timbur, bindingur	1800 Viðbygging	
Klæðning	Timbur	1838 Rifið	
Pakgerð	Mænisþak	1838 Viðbygging-Austur	
Pakkklæðning	Timbur	1852 Viðbygging	
Undirstöður		1852 Kvistur	
		1904 Ný klæðning	
		1924 Hækkun	Guðmundur H. Þorláksson
		1924 Útlitsbreyting-mans	Guðmundur H. Þorláksson
		1955 Ný klæðning	Skarphéðinn Jóhannsson arkitekt
		1955 Gluggabreyting	Þorvaldur Kristmundsson arkitekt
		1955 Viðbygging	Sigmundur Halldórsson arkitekt

Saga

Chr.A. Jacobæus kaupmaður lét flytja hús á lóðina frá Keflavík árið 1795. Húsið sem hann flutti var einlyft og lét hann innréttu sölubúð í öðrum endanum en íbúð í hinum, eins og þá var síður. Jacobæus lét síðan flytja annað hús á lóðina frá Keflavík og reisti það rétt vestan við hitt húsið og var ekki nema örlítið bil á milli þeirra. Hann lét síðan reisa nýtt hús þvert við vesturgafinn á þessu húsi og fram með *Kolasundi*. P.C. Knudtson kaupir húsinn árið 1838. Samkvæmt virðingagjörð frá 1844 var verslunarhúsið grindarhús með múrsteinum í grind, klætt listasúð og málað á norður- og austurhlíðum, en hinar hlíðarnar tvær voru tjargaðar. Borðapak var á húsinnu. Auk verslunarhússins var pakkhús á lóðinni, *Norðurpakkhúsið*. Það var grindarhús með listsúð á veggjum. Norður- og vesturhlíðin voru málaðar hinar tjargaðar. Fyrir sunnan var salt- og kolageymsla. Sunnar á lóðinni var *Suðurpakkhúsið* og íbúðarhús frá 1818. Martin Smith kaupir árið 1852 búðina og *Norðurpakkhúsið* ásamt kola- og saltgeymsluhúsi sunnan við pakkhúsið. Íbúðarhúsið og *Suðurpakkhúsið* var selt Sigurði Melsted kennara 1854. Smith lét sameina sölubúðina og geymsluhúsið og setja síðan sameiginlegt þak á öll þrjú húsin með kvistum. Enn má sjá samskeytin á norðurhlíðinni ef vel er að gáð. Smith reif gamla kolageymsluhúsið sunnan við búðina árið 1867 og byggði nýtt í staðinn. Þegar húsin voru virt 1874 voru húsin borðaklædd og með helluþaki. Árið 1891 eignaðist B. Muus og Co. húsinn og var þá verslunin kölluð *Nýhöfn*. Árið 1896 var kolageymsluhúsið nýrst á lóðinni byggt upp aftur. Ditlev Thomsen eignaðist húsið um aldamótin og lét hann endurbæta það árið 1904 og var það þá járnklætt. Húsinn hefur verið breytt í tímanna rás. Gluggar á neðri hæð hafa verið stækkaðir og dyrum breytt. Árið 1924 var sett á það mansard þak og þakhæð hússins breytt og hún hækkuð. Árið 1950 var sett viðarklæðning á neðri hæð hússins og gluggabreyting. Húsinn var enn breytt árið 1984 en þá var settur inngangur og gluggar á austurgafli hússins.

Varðveislumat:

Listrænt gildi: Timburhús af dansk-íslenskri gerð.

Menningsögulegt gildi: Eitt af elstu verslunarhúsum í Reykjavík.

Umhverfisgildi: Húsið myndar heild með Hafnarstræti 16. Hluti af götumynd Hafnarstrætis austan Pósthússtrætis.

Upprunaleg gerð: Töluvert breytt.

Varðveislugildi: Húsið er friðað skv. lögum um húsafriðun nr. 104/2001. Friðunin tekur til ytra byrðis. Húsið hefur mikið varðveislugildi vegna menningarsögu og mikilvægis í götumynd.

Fyrsti eigandi Helgi Magnússon
Kaupmaður

Hönnun Einar Erlendsson
arkitekt

Upphafleg notkun
Verslun



Upphafleg gerð

Tegund Steinsteyp
Klæðning sementsléttað
Þakgerð Skáþak(skúrþak)
Þakklæðning Bárujárn
Undirstöður

Útlit

Kjallari
Þrílyft

Helstu breytingar

1991 Viðbygging

Hönnuðir breytinga

Magnús Skúlason arkitekt

Saga

Kaupmaðurinn M. Smith, sem átti húsið að Hafnarstræti 16, byggði geymsluhús á stakkstæðinu norðan götunnar árið 1870. Lítið eitt norðar, við sjóinn, hafði hann byggt kolageymslu árið 1860. Árið 1888 var byggt geymsluhús við austurgafli þess. Thomsen kaupmaður eignast húsin árið 1902 og voru þau þá hluti af *Thomsens Magasíni* en stóðu á núverandi lóð Hafnarstrætis 19.

Núverandi hús á lóðinni var reist árið 1925. Það var teiknað af Einari Erlendssyni fyrir Helga Magnússon kaupmann. Innangengt var á milli gamla hússins og þess nýja. Árið 1991 var veitt leyfi fyrir viðbyggingu við húsið frá 1925. Árið 2001 var búið að rífa alla skúrabyggingar á baklóð Hafnarstrætis 19 og stendur aðeins eftir húsið frá 1925 með viðbyggingu frá 1991.

Varðveislumat:

Listrænt gildi: Eldra húsið: nýklassísk, viðbygging: síðfúnkísstíll.

Menningarsögulegt gildi: Húsið hefur mikið gildi sögu sinnar vegna.

Umhverfisgildi: Kennileiti í umhverfinu.

Upprunaleg gerð: Húsið er að mestu óbreytt.

Varðveislugildi: **Lagt er til að húsið verði í dökkgulum flokki, verndun götumynda, samkvæmt Húsverndarskrá Reykjavíkur.**

Fyrsti eigandi Ókunnur

Hönnun Bjarni Marteinnsson
arkitektUpphafleg notkun
Verslun, skrifstofa

Upphafleg gerð

Tegund	Steinsteypt
Klæðning	Múrsléttað
Pakgerð	
Pakklæðning	Bárujárn
Undirstöður	

Útlit

Þrílyft
Svalir
Ris

Helstu breytingar

1961	Rifið (Hafnarstr.20)
1977	Rifið (Hafnarstr.22)
1977	Nýbygging
1986	Hækkun

Hönnuðir breytinga

Bjarni Marteinnsson	arkitekt
Bjarni Marteinnsson	arkitekt

Saga

Lóðin Hafnarstræti 20 var áður tvær lóðir, númer 20 og 22 við Hafnarstræti en þær voru sameinaðar árið 1977.

Fyrst var byggt á lóðinni Hafnarstræti 22 árið 1797 en þá reisti Bjarni riddari Sívertsen þar verslunar- og íbúðarhús sem kallað var *Sívertsenshúsið*. Á árunum 1849-1872 var prestaskólinn til húsa í *Sívertsenshúsinu*. Um 1910 var stofnuð verslunin *Smjörhúsið Irma* í húsinu og var húsið eftir það lengi nefnt *Smjörhúsið*. Húsið var rifið árið 1977.

Fyrst var byggt á lóðinni Hafnarstræti 20 um aldamótin 1800 en það var pakkhús. Árið 1844 byggði Ditlev Thomsen einlyft íbúðarhús á lóðinni og árið 1875 nýja tvílyfta sölubúð í stað pakkhússins frá því um 1800 sem hann reif. Sunnan við sölubúðina voru skúrar sem sneru mæni í norður og suður, þvert á íbúðarhúsið. Íbúðarhúsið var hækkað árið 1889 og húsin tvö felld í eina heild. *Thomsenshús*, eins og það var þá kallað, varð eitt af stærstu og glæsilegustu húsum bæjarins og hélt að miklu leyti svipmóti sínu þar til það var rifið árið 1961. Eftir 1916 var rekið í húsinu veitinga- og gistihús undir nafninu *Hótel Hekla*. Reykjavíkurbær eignaðist húsið 1943 og var þar með skrifstofur þar til það var rifið.

Það hús sem stendur í dag (2004) á lóðinni Hafnarstræti 20 var byggt 1977 og hýsir biðskýli fyrir strætisvagnafarþega ásamt ýmsum fyrirtækjarekstri. Húsið var hækkað um eina hæð árið 1986.

Varðveislumat:

Listrænt gildi: Síðfúnkísstíll.

Menningarsögulegt gildi: Hefur ekki mikið gildi.

Umhverfisgildi: Hefur ekki mikið gildi.

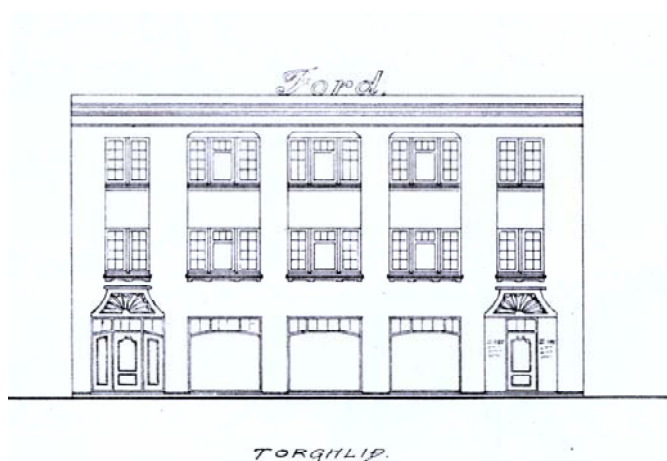
Upprunaleg gerð: Húsið er að mestu óbreytt.

Varðveislugildi: Ekki er gerð tillaga að sérstökum verndunarákvæðum.

Fyrsti eigandi Páll Stefánsson
kaupmaður

Hönnun Einar Erlendsson
arkitekt

Upphafleg notkun
Verslun



Upphafleg gerð

Tegund Steinsteyp
Klæðning sementsléttað
Þakgerð Skáþak(skúrþak)
Þakklæðning Steyp
Undirstöður

Útlit

Þrílyft
Kjallari

Helstu breytingar

1940 Múrhúðun
1954 Hækkun
1966 Hækkun

Hönnuðir breytinga

Sigurður Guðmundsson arkitekt
Eiríkur Einarsson arkitekt
Hörður Björnsson tæknifr.

Saga

Gísli Símonarson reisti hús á lóðinni árið 1818 og var það íbúðarhús fyrir verslunarstjóra *Jacobæusarverslunar* að Hafnarstræti 18. Þetta var grindarhús með múrsteinum í grindinni, borðaklætt, með borðþaki. P.C. Knudtzon kaupmaður var eigandi hússins árið 1844. Þá var að klætt málaðri listasúð, nema vesturgaflinn. *Suðurpakkhúsið* var vestan við húsið. Austan við íbúðarhúsið var óbyggt svæði að Læknum. Árið 1852 er eigandi hússins Sigurður Melsted, kennari við Lærða skólann, og fékk þá húsið nafnið *Melstedshús*. Hann keypti einnig *Suðurpakkhúsið*. *KFUM* eignast húsið 1901 og selur það *Íslandsbanka* syðsta hluta lóðarinnar árið 1904. Bankinn byggir þá bankahús úr grásteini á lóðinni. Árið 1928 er *Melstedshúsið* rífið og núverandi hús byggt á lóðinni. Það er fyrst virt árið 1929. Þegar húsið er virt 1929 er á sömu lóð bifreiðaraðgerðarvinnustofa. Árið 1940 er búið að múrhúða húsið að utan með kvarz og tinnu. Þá er þakið einnig orðið slétt. Í virðingu árið 1942 er þakið sagt vera skáþak. Annars er virðing óbreytt frá 1940. Á lóðina er komið þvottahús. Árið 1954 var húsið hækkað um eina hæð og ris. Hækkunin er gerð úr steinsteypu og er húsið húðað tinnu og kvartsi að utan og með þaki úr timbri, pappa og alumínium. Árið 1966 er húsið hækkað um eina hæð þannig að það er nú fimm hæða. Fimmta hæðin er inndregin.

Varðveislumat:

Listrænt gildi: Steinsteypuhús.

Menningarsögulegt gildi: Tengist sögu verslunar í Reykjavík.

Umhverfisgildi: Ekki mikið gildi.

Upprunaleg gerð: Húsið er talsvert breytt, hefur verið hækkað og útlit breytt.

Varðveislugildi: Ekki er gerð tillaga að sérstökum verndunarákvæðum.

Fyrsti eigandi Bæjarstjórnin í R.vík.

Hönnun Fredrik Anton Bald
forsmiðurUpphafleg notkun
Barnaskóli**Upphafleg gerð**

Tegund Hlaðið úr grágrýti
Klæðning
Þakgerð Valmaþak
Þakklæðning Hellur
Undirstöður

Útlit

Tvílyft
Kjallari

Helstu breytingar

1882 Rifið gamla skólah.
 1922 Útlitsbreyting
 mansard þak

Hönnuðir breytinga

Guðjón Samúelsson arkitekt

Saga

Þetta hús er byggt sem skólahús árið 1882. Á lóðinni stóðu áður hús *Flensborgarverslunar* sem sjá má að uppdrætti frá 1801. Framkvæmdarstjóri byggingarinnar var Bald, en hann hafði nýverið lokið við byggingu *Alþingishússins*. Lyders, sem einnig hafði unnið við *Alþingishúsið*, var ábyrgur fyrir steinsmíðinni. Árið 1885 lét bæjarstjórnin byggja leikfimiðhús úr timbri við húsið. Það var með járnþaki og málað með olíulit að utan og innan. Árið 1898 flutti barnaskólinn í nýtt hús suður við Tjörnina og var húsið þá gert að pósthúsi. Árið 1914 er byggt nýtt pósthús á suðurhluta lóðarinnar og er fjallað um það á sér skjali, Pósthússtræti 5. Árið 1921 var sett loftskeytamastur á þak hússins. Árið 1922 var þakinu breytt og sett á það brotið þak, mansard þak, í stað valmaþaksins.

Landsíminn flutti úr húsinu árið 1931 og var það þá gert að lögreglustöð. *Póstur og sími* tók aftur við húsinu eftir að lögreglustöðin flutti á Hverfisgötuna. Síðustu árin hefur *Hitt húsið*, menningar- og upplýsingamiðstöð ungs fólks, haft húsið til afnota.

Varðveislumat:**Listrænt gildi:** Steinhleðsluhús.**Menningsögulegt gildi:** Tengist sögu barnakennslu, löggæslu og póst- og símamála í Reykjavík.**Umhverfisgildi:** Mikilvægt kennileiti í umhverfinu.**Upprunaleg gerð:** Húsi að mestu óbreytt fyrir utan þakbreytingu frá 1922.**Varðveislugildi:** Húsið er friðað skv. lögum um húsafriðun nr. 104/2001. Friðunin tekur til ytra byrðis.

Fyrsti eigandi Stjórnarráð Íslands

Hönnun Rögnvaldur Á. Ólafsson
arkitektUpphafleg notkun
Pósthús**Upphafleg gerð**

Tegund	Steinsteypt
Klæðning	sementslétttað
Pakgerð	Brotapak(mansard)
Pakklæðning	Bárujárn
Undirstöður	

Útlit

Tvílyft
Ris
Kvistir
Kjallari

Helstu breytingar**Hönnuðir breytinga****Saga**

Hús þetta er byggt sem pósthús árið 1914 og var fyrst virt 1915. Samkvæmt þeirri virðingu var lyfta í húsinu frá upphafi. Árið 1929 var reistur bílskúr sem tilheyrir húsinu. Hann er úr steinsteypu með járnþaki. Einnig er geymsluskúr úr bindingi virtur á sama tíma. Samkvæmt þeim virðingum sem hér um ræðir er húsið óbreytt frá byggingu þess.

Varðveislumat:

Listrænt gildi: Klassískt steinsteypuhús.

Menningarsögulegt gildi: Tengist sögu póstsins í Reykjavík.

Umhverfisgildi: Þekkt kennileiti í umhverfinu.

Upprunaleg gerð: Húsið að mestu óbreytt.

Varðveislugildi: Húsið er friðað skv. lögum um húsafriðun nr. 104/2001. Friðunin tekur til ytra byrðis.

Heimildaskrá

Óprentaðar heimildir:

Árbæjarsafn (Ábs):

Byggðar lóðir í Reykjavík.
Húsaskrá Reykjavíkur.
Kortasafn.

Borgarskjalasafn (BsR):

Aðf. 723-724. Brunatrygging húsa 1874-1895.
Aðf. 734-748. Brunabótavirðingar.
Aðf. 751-757. Brunatrygging húsa 1896-1943.
Aðf. 3374. Götunöfn og húsanúmer 1914-1960.
Skjöl byggingarfulltrúa. (B) fyrir Austurstræti, Pósthússtræti, Hafnarstræti og Lækjargötu.

Byggingarfulltrúi Reykjavíkur (Byggf. í Rvk.):

Innlagðar teikningar.

Prentaðar heimildir:

Aðalskipulag Reykjavíkur 1962-83. Reykjavík 1966.

Aðalskipulag Reykjavíkur 1984-2004. Unnið af Borgarskipulagi Reykjavíkur.
Reykjavík 1988.

Árni Óla: „Nafngiftir gatna í Reykjavík“. *Reykjavík fyrri tíma. Sögukaflar*. Annað bindi. Reykjavík 1985, bls. 270–281.

Byggingareglugerðir og lög 1839, 1844, 1894, 1903, 1904, 1915, 1924, 1964.

Einar S. Arnalds: *Reykjavík. Sögustaður við Sund*, 4. bindi – Lykilbók. Reykjavík 1989.

Gerður Róbertsdóttir og Ragnheiður Mósesdóttir: „Hafnlaus höfuðstaður“, *Sagnir. Tímarit um söguleg efni*. 5 (1984), 44-54.

Guðjón Friðriksson: *Saga Reykjavíkur 1870 – 1940. Bærinn vaknar*. Fyrri og síðara bindi. Reykjavík 1991 og 1994.

Guðný Gerður Gunnarsdóttir og Hjörleifur Stefánsson: *Kvosin. Byggingarsaga miðbæjar Reykjavíkur*. Reykjavík 1987.

Húsvernd í Reykjavík. Svæðið innan Snorrabrautar/Hringbrautar. Þemahefti með *Aðalskipulagi Reykjavíkur 1996-2016*. Ritstjóri: Nikulás Úlfar Mátsson. Reykjavík 1998.

Hörður Ágústsson: *Íslensk byggingararfleið I. Ágrip af húsagerðarsögu 1750–1940*. Reykjavík 1998.

Íslensk byggingarlist. Arkitektaskólinn í Árósum, sýningarskrá samnefndrar sýningar. Reykjavík 1996.

Jón Helgason: *Reykjavík. Þættir og myndir úr sögu bæjarins 1786-1936*. Reykjavík 1937.

Klemens Jónsson: *Saga Reykjavíkur I og II*. Reykjavík 1929.

Leiðsögn um íslenska byggingarlist. Ritstjórn: Dennis Jóhannesson, Albína Thordarson, Málfríður Kristjánsdóttir og Sigríður Ólafsdóttir. Reykjavík 2000.

Óðinn, apríl 1907, bls. 1-7.

Páll Líndal: *Bæirnir byggjast. Yfirlit um þróun skipulagsmála á Íslandi til ársins 1938*. Reykjavík 1982.

Páll Líndal: *Reykjavík. Sögustaður við Sund. Saga og sérkenni höfuðborgarinnar í máli og myndum, 1.-3. bindi*. Reykjavík 1988.

Skrá yfir friðuð hús og hús í vörslu safna. Lög, reglugerðir og samþykktir. Ágrip íslenskrar húsaþerðarsögu 1750–1970. Ritroð Húsafriðunarnefndar ríkisins: Viðhald og endurbætur friðaðra og varðveisluverðra húsa. Reykjavík 2000.

Trausti Valsson: *Reykjavík. Vaxtarbroddur. Þróun höfuðborgar*. Reykjavík 1986.

Myndaskrá

Þær myndir sem ekki er getið um tók Helga Maureen Gylfadóttir á vettvangi í mars 2006.

Forsíða. Lækjartorg 1864. Hluti af málverki eftir Jón Helgason biskup. *Minjasafn Reykjavíkur – Árbæjarsafn*, abs. 2824.

Bls. 6. Reykjavík 1801. Hluti af korti eftir Ole Ohlsen. Sjómælingastofnunin í Kaupmannahöfn. Hér tekið eftir: Einar S. Arnalds: *Reykjavík. Sögustaður við Sund*, fjórða bindi, bls. 23.

Bls. 7. Horft vestur yfir Austurstræti árið 1875. Ljósmyndari Sigfús Eymundsson. *Minjasafn Reykjavíkur – Árbæjarsafn*, abs. 10.620.

Bls. 8. Frumteikning að *Íslandsbankahúsinu* eftir Christian Laurits Thuren. Byggingarfulltrúi Reykjavíkur: Innlagðar teikningar.

Bls. 8. Hús Barnaskólans í Reykjavík árið 1889. Ljósmyndari Árni Thorsteinsson. *Minjasafn Reykjavíkur – Árbæjarsafn*, abs. 10.903.

Bls. 10. Reykjavík 1836. Hluti af korti eftir Victor Lottin. *Minjasafn Reykjavíkur – Árbæjarsafn*.

Bls. 10. Teikning af svæðinu eftir Niels Aage-Edwin frá 1876. Hér tekið eftir: Trausti Valsson: *Reykjavík, Vaxtarbroddur*, bls. 24-25.

Bls. 11. Reykjavík 1902. Hluti af korti Landmælingadeildar herforingjaráðsins í Kmh. *Minjasafn Reykjavíkur – Árbæjarsafn*.

Bls. 11. Reykjavík 1915-1920. Hluti af korti eftir Ólaf Þorsteinsson. *Minjasafn Reykjavíkur – Árbæjarsafn*.

Bls. 12. Austurstræti í kringum 1925. Ljósmyndari Sigurjón Jónsson bóksali. *Minjasafn Reykjavíkur – Árbæjarsafn*, abs. 10.624.

Bls. 13. *Íslandsbankahúsið* nýrисиð. Norðan við bankann er *Melstedshús* sem var rifið 1928. Hús *Thomsens-Magasín* þar við hliðina. Ljósmyndari Sigfús Eymundsson. *Minjasafn Reykjavíkur – Árbæjarsafn*, abs. 11.015.

Bls. 14. Hafnarstræti á árunum 1902-1907. Til vinstri er Hafnarstræti 22, þá Hafnarstræti 20, 18, 16 og Pósthússtræti 3. Lengst til hægri er Hafnarstræti 21. Maðurinn sem stendur fyrir aftan sleðann fyrir framan Hafnarstræti 22 er Thomsen konsúll og með honum fjölskylda hans. Ljósmyndari Pétur Brynjólfsson. Hér tekið eftir: Páll Líndal: *Reykjavík, Sögustaður við Sund*, 2. bindi, bls. 15.

Bls. 15. Auglýsing frá *Thomsens-Magasíni* frá 1907. Hér tekið eftir: Guðjón Friðriksson: *Saga Reykjavíkur*, fyrri bindi, bls. 427.

Bls. 16. Kvenfatadeildin. *Óðinn*, apríl 1907, bls. 4.

Bls. 16. Bazardeildin. *Óðinn*, apríl 1907, bls. 5.

Bls. 17. Mannsöfnuður á Lækjartorgi í ágúst 1894. *Siemenshúsið* í bakgrunni. Ljósmyndari Sigfús Eymundsson. *Þjóðminjasafn Íslands*, SEY 466.

Bls. 18. Austurstræti 17 skömmu eftir 1915. Ljósmyndari Magnús Ólafsson. Hér tekið eftir: Guðný Gerður Gunnarsdóttir og Hjörleifur Stefánsson: *Kvosin*, bls. 132.