

Sólborg Una Pálsdóttir



Fornleifaskráning jarðarinnar Lambhaga í Reykjavík

Minjasafn Reykjavíkur – Árbæjarsafn
Skýrsla nr 112
Reykjavík 2004



Kort: Sólborg Una Pálsdóttir

Minjasafn Reykjavíkur – Árþæjarsafn
Reykjavík 2004

© Minjasafn Reykjavíkur - Árþæjarsafn
Sólborg Una Pálsdóttir

Skýrslur Minjasafns Reykjavíkur – Árþæjarsafns 112
Ábyrgðarmaður: Guðný Gerður Gunnarsdóttir

Öll réttindi áskilin

Efnisyfirlit

1. Inngangur	4
2. Almenn um verndun fornleifa og tilgang skráningar	5
3. Fornleifaskráning	6
4. Saga Lambhaga - 181178-259	7
5. Fornleifaskrá Lambhaga	8
181178 259 - 1	8
181178 259 - 2	9
181178 259 - 3	10
181178 259 - 4	12
181178 259 - 5	13
181178 259 - 6	13
181178 259 - 7	15
181178 259 - 8	15
181178 259 - 9	15
181178 259 - 10	17
181178 259 - 11	18
181178 259 - 12	19
181178 259 - 13	21
181178 259 - 14	21
181178 259 - 15	21
181178 259 - 16	21
181178 259 - 17	22
181178 259 - 18	22
181178 259 - 19	22
181178 259 - 20	23
181178 259 - 21	24
181178 259 - 22	25
Stríðsminjar	26
6. Niðurstöður	27
Heimildaskrá	29
Útgefið efni:	29
Óútgefið efni:	29
Kort	30

Myndaskrá

Mynd 1. Jörðin Lambhagi, merkt með grænu.	4
Mynd 2. Núverandi staðhættir þar sem talið er að bústaðurinn í Lambhaga hafi staðið.	9
Mynd 3. Hluti af túnakorti Lambhaga sem sýnir útihúsið (259-2) lagt yfir loftmynd/kortagrunn LUKR.	10
Mynd 4. Loftmynd af núverandi staðháttum þar sem talið er að útihúsin (259-2) hafi staðið.	10
Mynd 5. Hluti af túnakorti Lambhaga sem sýnir útihúsið (259-3) lagt yfir kortagrunn LUKR.	11
Mynd 6. Loftmynd af núverandi staðháttum þar sem talið er að útihúsin (259-3) hafi staðið (rautt svæði).	11
Mynd 7. Ljósmynd af núverandi staðháttum þar sem talið er að útihúsin (259-3) hafi staðið.	12
Mynd 8. Ljósmynd af núverandi staðháttum þar sem talið er að útihúsin (259-4) hafi staðið.	12
Mynd 9. Hluti af túnakorti Lambhaga sem sýnir útihúsið (259-4)	13
Mynd 10. Teikning tekin úr <i>Fornleifaskrá Reykjavíkur</i> frá 1995, bls. 74.	14
Mynd 11. Fornleifar 259-6. Horft í vestur.	15
Mynd 12. Túnakort Lambhaga frá 1916 lagt yfir nýlega loftmynd úr LUKR. Heimtröðin liggur í NNV.	16
Mynd 13. Loftmynd af líklegri staðsetningu heimtraðar, merkt með rauðu striki.	16
Mynd 14. Hugsanleg staðsetning heimtraðar Lambhaga. Horft til NV.	17
Mynd 15. Staðsetning fornleifa 259-10 á loftmynd, merkt með hvítum kassa.	17
Mynd 16. Örnefni í landi Lambhaga. Loftmynd úr LUKR.	20
Mynd 17. Loftmynd af líklegri staðsetningu útihúsa (259-19) Mynd fengin úr LUKR.	23
Mynd 18. Loftmynd af líklegri staðsetningu útihúsa 259-20 og 259-21. Mynd fengin úr LUKR.	23
Mynd 19. Ljósmynd af núverandi staðháttum þar sem talið er að útihúsin (259-20) hafi staðið. Horft í SV í átt að Grafarholti.	24
Mynd 20. Ljósmynd af núverandi staðháttum þar sem talið er að útihúsin (259-21) hafi staðið. Horft í NA.	25
Mynd 21. Loftmynd af líklegri staðsetningu brunns (259-22). Mynd fengin úr LUKR.	25
Mynd 22. Loftmynd af staðsetningu braggahverfa í Lambhaga. Mynd fengin úr LUKR.	26
Mynd 23. AMS loftljósmynd, Landmælinga Íslands, Nr. 9/10007/2-1. 30.08.1946.	27
Mynd 24. Yfirlitsmynd af Lambhaga. Skráðar fornleifar merktar með gulu en stríðsminjar með grænu. Loftmynd fengin úr LUKR.	28

1. Inngangur

Minjasafn Reykjavíkur hefur yfirumsjón með skráningu fornleifa í Reykjavík. Í þessari skýrslu er greint frá fornleifaúttekt á jörðinni Lambhaga, milli Korpúlfsstaða og jarðarinnar Úlfarsár, en þar eru áætlaðar töluverðar vegaframkvæmdir vegna breytinga á Vesturlandsvegi og tenginga við nýlega byggð í Grafarholti.

Skráning fornleifanna byggir að hluta til á eldri skráningu fornleifa í Reykjavík sem síðast kom út í prentuðu formi árið 1995. Skráningin byggir einnig á svæðisskráningu sem unnin var í samvinnu við Þjóðminjasafn Íslands. Sú skráning miðaðist við svæðisskipulagsstig en þá er skráning fornleifa byggð á rannsóknum á heimildum og sögu jarðarinnar. Nú hefur þessi skráning verið yfirfarin, endurunnin og bætt. Nákvæmni hennar miðast við það skráningarform sem nægir við gerð deiliskipulags.

Svæðið sem hér er tekið fyrir er jörðin Lambhagi eins og landamerkjum er lýst í örnefnaskrá (sjá mynd 1).



Mynd 1. Jörðin Lambhagi, merkt með grænu.

Markmið þessarar úttektar er að taka saman þau gögn sem geta gefið upplýsingar um fornleifar á umræddu svæði. Í niðurstöðum eru síðan að finna nokkuð nákvæma staðsetningu á fornleifum svæðisins. Hluti af svæðinu hefur verið sléttaður þannig að engar eða litlar rústir sjást þar á yfirborði sem gerir skráningu og staðsetningu minjanna erfiða. Reynslan hefur þó kennt okkur að þetta þýðir ekki endilega að fornleifarnar séu með öllu horfnar. Jörðin geymir enn minjarnar sem ekki hefur verið spillt og þær minjar eru samkvæmt lögum friðaðar.

2. Almennt um verndun fornleifa og tilgang skráningar

Í Þjóðminjalögum 107/2001¹ kemur fram að skylt sé að skrá fornleifar á skipulagsskyldum svæðum áður en gengið er frá skipulagi eða endurskoðun þess. Tilgangur þjóðminjalaganna er að stuðla að verndun menningarsögulegra minja og tryggja að íslenskur menningararfur flytjist óspilltur til komandi kynslóða. Meðal þess sem telst til menningararfsins eru fornleifar sem í 9. grein þjóðminjalaga eru skilgreindar þannig:

Til fornleifa teljast hvers kyns leifar fornra mannvirkja og annarra staðbundinna minja sem menn hafa gert eða mannaverk eru á, svo sem:

- a. búsetulandslag, byggðaleifar, bæjarstæði og bæjarleifar ásamt tilheyrandi mannvirkjum og öskuhaugum, húsaleifar hvers kyns, svo sem kirkna, bænahúsa, klaustra og búða, leifar af verbúðum, naustum, verslunarstöðum og byggðaleifar í hellum og skútum.
- b. vinnustaðir þar sem aflað var fanga, svo sem leifar af seljum, verstöðvum, bólum, mógröfum, kolagröfum og rauðablæstri.
- c. gömul tún- og akurgerði, áveitumannvirki og leifar eftir veiðar til sjávar og sveita.
- d. gamlir vegir, stíflur, brýr, vatnsvöð, varir, hafnir og bátalægi, slippir, ferjustaðir, kláfar, vörður og vitar og önnur vega- og siglingamerki ásamt kennileitum þeirra.
- e. virki og skansar og önnur varnarmannvirki.
- f. gamlir þingstaðir, meintir hörgar, hof og vé, brunnar, uppsprettur, álagablettir og aðrir staðir og kennileiti sem tengjast siðum, venjum, þjóðtrú eða þjóðsagnahefð.
- g. áletranir, myndir eða önnur verksummerki af manna völdum í hellum eða skútum, á klettum, klöppum eða jarðföstum steinum og minningarmörk í kirkjugörðum.
- h. haugar, dysjar og aðrir grefrunarstaðir úr heiðnum eða kristnum sið.
- i. skipsflök eða hlutar úr þeim.

Minjar 100 ára og eldri teljast til fornleifa, en heimilt er þó að friðlýsa yngri minjar, sbr. 11. gr.

Fornleifavernd ríkisins lætur, eftir föngum, skrá allar þekktar fornleifar og gefur út skrá um friðlýstar fornleifar og skal hún endurskoðuð á þriggja ára fresti.

Varðandi friðlýsingu og afmörkun friðlýstra svæða segir í 11. gr.:

Fornleifavernd ríkisins ákveður hvaða fornleifar skulu friðlýstar. Friðlýsing getur náð til nánasta umhverfis hins friðlýsta minjastaðar. Friðlýsa má samfelld svæði, minjasvæði, þar sem fleiri en einn minjastaður telst hafa sérstakt menningarsögulegt gildi. Friðlýsingu fornleifa skal birta í Stjórnartíðindum og staðurinn og ytri mörk hans tilgreind svo nákvæmlega sem unnt er á korti eða á annan hátt.

Friðlýsingu fornleifa skal þinglýsa sem kvöð á landareign þá sem í hlut á. Þeim minjum, sem friðlýstar eru, skal fylgja 20 metra friðhelgað svæði út frá ystu sýnilegu mörkum fornleifa og umhverfis nema kveðið sé á um annað. Um stærra svæði skal leita samþykkis landeiganda.

Samkvæmt lögum eru allar fornleifar friðhelgar og verndaðar gegn hvers kyns raski. Í 10. grein laganna segir:

Fornleifum má enginn, hvorki landeigandi, ábúandi né nokkur annar, spilla, granda né breyta, ekki heldur hylja þær, laga né aflaga né úr stað flytja nema með leyfi Fornleifaverndar ríkisins.

Þetta á við um allar fornleifar, þekktar sem óþekktar, sbr. 13. grein:

¹ Þjóðminjalög 107/2001 <http://www.althingi.is/lagas/nuna/2001107.html>

Nú finnast fornleifar sem áður voru ókunnar og skal finnandi þá skýra Fornleifavernd ríkisins frá fundinum svo fljótt sem unnt er. Sama skylda hvílir á landeiganda og ábúanda er þeir fá vitneskju um fundinn. Ef fornleifar finnast við framkvæmd verks skal sá sem fyrir því stendur stöðva framkvæmd uns fengin er ákvörðun Fornleifaverndar ríkisins um hvort verki megi fram halda og með hvaða skilmálum.

Eitt af markmiðum fornleifaskráningar er að koma í veg fyrir að fornleifar verði fyrir raski eða skemmdum að nauðsynjalausu. Það er einnig hagur þeirra sem stýra framkvæmdum að hafa yfirlit yfir fornleifar á tilteknum svæðum. Þannig má minnka líkurnar á að fornleifar finnast að óvörum sem nauðsynlegt verður að rannsaka. Björgunaruppgröftur sem unninn er vegna framkvæmda og undir þrýstingi frá framkvæmdaraðilum er heldur ekki æskilegur frá sjónarmiði fornleifafræðinnar. Fornleifaskráning sameinar því hagsmuni fræðigreinarinnar og þeirra sem standa að framkvæmdum.² Almennt er æskilegast að framkvæmdum sé beint frá minjastöðum, því að þeir sem standa fyrir meiriháttar framkvæmdum bera kostnað af fornleifarannsóknnum sem nauðsynlegar reynast þeirra vegna, sbr. 14. grein þjóðminjalaga:

Nú telur landeigandi, ábúandi eða einhver annar, þar á meðal sá sem stjórnar opinberum framkvæmdum, að hann þurfi að gera jarðrask, svo sem vegna vegagerðar, veitulagnar, framræslu eða skógræktar, er haggð geti við fornleifum og skal hann þá skýra Fornleifavernd ríkisins frá því áður en hafist er handa við verkið. Lýst skal nákvæmlega breytingum þeim er af framkvæmd mundi leiða. Fornleifavernd ríkisins ákveður hvort og hvenær framkvæmd megi hefja og með hvaða skilmálum. Við allar meiri háttar framkvæmdir, svo sem vegagerð, virkjanaf framkvæmdir, flugvallargerð, veitulagnir og skógrækt, skal sá sem fyrir þeim stendur bera kostnað af nauðsynlegum rannsóknum.

3. Fornleifaskráning

Við fornleifaskráningu svæðisins voru örnefnaskrár, kort og aðrar ritaðar heimildir kannaðar, auk þess sem svæðið var skoðað. Týndir eru til þeir staðir sem hugsanlega hafa að geyma minjar á svæðinu. Þar sem framkvæmdir hafa þegar farið fram í nágrenni bæjarhólsins hafa minjastaðir hugsanlega raskast vegna gatna og veitulagna. Fornleifar geta þó leynst í jörðu á milli lagnaskurða og á þeim svæðum sem eru öröskuð.

Fornleifarnar eru skráðar í nýtt skráningarkerfi sem fengið hefur nafnið Sarpur. Fornleifarnar eru flokkaðar eftir jörðum eins og jarðaskipting var um 1835-45. Fornleifarnar fá þrískipt númer. Í fyrsta lagi landsnúmer sem fasteignamat ríkisins úthlutar, því næst kemur númer jarðarinnar samkvæmt Jarðabók Johnsens frá 1847, en þriðja talan er hlaupandi tala innan jarðarinnar.

Við fornleifaskráningu er sögu jarðanna gerð skil, þar er varpað ljósi á þætti sem gefa upplýsingar um sögu byggðar og búskapar á staðnum. Tegundum og hlutverki minja er lýst. Ef minjar finnast ekki á yfirborði eru þær skráðar sem, "**heimild**". Á þeim stöðum eru líkur á því að minjar sé enn að finna í jörðu eða þær eru horfnar. Í lokin er vísað í þær heimildir sem hafa gefið tilefni til skráningar fornleifa.

Þau kort sem eru notuð við skráninguna eru frá 1909 til 1945. Þessum kortum er svo varpað á nýlegan kortagrunn úr Landupplýsingakerfi Reykjavíkurborgar (LUKR) og þannig má staðsetja hluta af fornleifunum. Reynt er að setja staðsetningarhnit (ISN 93) á flestar fornleifar með þessum hætti en augljóslega er einungis um tilgátur að ræða þegar fornleifar eru horfnar af yfirborði.

² Ragnheiður Traustadóttir, *Fornleifaskráning á Miðnesheiði*, 8.

4. Saga Lambhaga - 181178-259

Lambhagi telst vera hluti af víðáttumiklu landnámi Ingólfs Arnarsonar en hann nam land milli Ölfusár og Hvalfjarðar fyrir utan Brynjudalsá. Samkvæmt þessu hefur landnám Ingólfs náð yfir alla Gullbringu- og Kjósarsýslu, ef frá er talið svæðið sem liggur milli Brynjudalsár og Botnsár, og Árnassýslu vestan við Ölfusá.³ Ingólfur gaf svo vinum og vandamönnum er síðar komu hluta af landnámi sínu.⁴ Svæðið sem Lambhagi tilheyrir var því síðar land Þórðar skeggja Hrappssonar en hann hafði fyrst numið land austur í Lóni og búið þar í um tíu ár. Þegar Þórður skeggi frétti að öndvegissúlur hans höfðu rekið á land í Leiruvogi seldi hann land sitt Úlfljóti sem þekktur var fyrir að hafa komið með lögin til Íslands. Þórður flutti svo suður og settist að, með ráði Ingólfs, á svæðinu milli Úlfarsár og Leiruvogs.⁵

Finna má nafn jarðarinnar í skrá, tímasett frá 1395, um jarðir þær sem fóru undir Viðeyjarklaustur eftir að Páll ábóti kom til Viðeyjar.⁶ Virðist Lambhagi hafa "orðið eign Viðeyjarklausturs á tímabilinu 1378-1395 og konungseign við siðaskipti."⁷

Lambhagi er nefndur í fógetaeikningi frá 1547-1548 en þar stendur að með Lambhaga hafi verið fimm leigukjör og landskyld 15 aurar.⁸ Aftur kemur Lambhagi fyrir í fógetaeikningum 1548-1549, 1549-1550, 1550 og 1552 með sömu leigukjörum og landskyldum.⁹ Í hlutabók eða sjávarútgerðarreikningi Eggerts fógeta Hannessonar sem tímasett hefur verið milli 1551 og 1552 stendur "Jtem solde iegh Herman ij Lambagh aff thet wernningsklede ij alnne for xiiij fiske."¹⁰

Í jarðabók Árna Magnússonar og Páls Vídalín segir að jörðin sé konungsjörð, landskyld sé 1xl álnir og skal greiða með friðu, "hvör ær á xvij alin og sauðir ut supra heim til Bessastaða eður Viðeyjar hvort sem tilsagt er." Ábúandinn sem var einn, skyldi halda við húsunum. Leigukúgildi voru fjögur og skyldu greidd með smjöri til Bessastaða eða Viðeyjar en ábúandanum bar að sjá um að "uppýngja" kúgildin. "Kvaðir voru þær sömu og á Kálfakoti en þar segir að allar kvaðir væru eins og á Reynisvatni að hestláni undanskyldu þar sem ábúendur væru svo fátækir að þeir ættu "annaðhvort öngvan hest eður einn, og hann lítt eður ekki færan, og fóður minnst menn ei að verið hafi kýr að fullu." Við Reynisvatn segir aftur á móti að kvaðir væru lán á manni um vertíð en hægt var að komast undan því með því að borga "fiskavætt". Einnig skyldi lána hest til alþingis ár hvert og nokkrum sinnum þar fyrir utan fyrir ýmis erindi.

Dagslættir í Viðey tveir, leysast með 10 fiskum í kaupstað hvor. Hríshestar tveir, leysist með 5 fiskum í kaupstað hvor um sig. Deigulmór til Bessastaða einn eður tvo hesta, stundum hvört ár, stundum annaðhvort. Torfskurður til eldiviðar ... Að flytja lax frá Elliðaám til Bessastaða, þá veiðir var mikil, ljet bóndinn mann og hest með kláfum, reipum og reiðskap; síðan laxveiðin minkaði hefur þessi kvöð aldrei kölluð verið, og ekki í hennar stað og ekki eldiviðar torfskurður í næstu tvö ár.¹¹

Aðrar kvaðir voru nokkuð mismunandi eftir því hver var í embætti. Á Lambhaga var útigangur talinn mjög slæmur og "verður hestum á vetrardag burt að koma." Kvíkfénaður var

³ Guðni Jónsson, "Landnám Ingólfs", 8.

⁴ Guðni Jónsson, "Landnám Ingólfs", 9.

⁵ Guðni Jónsson, "Landnám Ingólfs", 16.

⁶ *D.I.* III, 598.

⁷ Páll Línal, *Reykjavík. Sögustaður við Sund II*, 109.

⁸ *D.I.* XII, 111-112.

⁹ *D. I.* XII, 138, 153, 172-173, 398.

¹⁰ *D.I.* XII, 433.

¹¹ Árni Magnússon og Páll Vídalín, *Jarðabók III*, 292-295.

sex kýr, tvö naut tvævetur, tvær kvígur veturgamlar, átta ær, þrjár sauðir tvævetur, tveir þrívetur og átta veturgamlir, átta lömb, einn hestur, tvö hross, tveir folar, annar tvævetur, annar þrívetur. Talið er að þarna geti fódrastr sex kýr og átta lömb. Heimilismenn eru átta. "Mótak brúkar jörðin til eldiviðar nægilegt." Vatnsból var talið stórerfitt um vetur og mjög snjóasamt. Landþröng. Jörðin hafði selstöðu að fornu í Stardal.¹² Samkvæmt Jarðatali Johnsens frá 1846 var Lambhagi konungsjörð en dýrleiki var metinn á 15 hundruð, landskuld var 0,90 og kúgildi fjögur. Ábúandi var einn leiguliði.¹³

Um aldamótin bjó á Lambhaga Kári Loftsson en "í hans tíð brann nokkuð af bænum, og var þá breytt húsaskipan, gerður tímurbær járnvarinn. Er nú bygging notuð enn, þó léleg sé" skrifar Björn Bjarnason árið 1931.¹⁴

Thor Jensen keypti jörðina árið 1925 af ríkissjóði fyrir 20.000 krónur og nýtti þann hluta jarðarinnar sem var norðan þjóðveggar fyrir Korpúlfsstaði. Þegar Reykjavíkurbær keypti Korpúlfsstaði árið 1942 af Thor Jensen fylgdu nokkrar jarðir í hans eigu með í kaupunum, þar á meðal Lambhagi. Þetta svæði varð svo formlega hluti af Reykjavík árið 1943.¹⁵ Á Lambhaga hefur búskapur líklega lagst af eftir að Sigurður Guðnason flytur þaðan um 1935, alla vegana er einungis rústir þar að finna árið 1945 þegar Benedikt Gunnarsson teiknar upp kort af hluta jarðarinnar.¹⁶

5. Fornleifaskrá Lambhaga

181178 259 - 1

Hlutverk: Bústaður

Tegund: Heimild

Staðsetning: X: 3659345,0Y: 406431,6

Ástand: Ómetið

Horfin: Sést ekki lengur á yfirborði.

Staðhættir

Samkvæmt dönsku korti sem gert var um 1909 (herforingjakortin svokölluðu) var Lambhagi rétt austan við Vesturlandsveg þar sem brú lá yfir Úlfarsá (Korpúlfsstaðaá). Þetta kort var endurskoðað 1929 og 1936, og þar er staðsetning sú sama. Samkvæmt túnakorti frá 1916 lá bústaðurinn í miðju heimatúni. Hann hefur líklega verið með fjórum burstum og snúið norðvestur - suðaustur. Ef talið er frá SV þá er fyrsti hlutinn lítill (4 x 4 m) og gæti verið smíðja eða lítill skemma. Því næst kemur stærsti hlutinn, 6 x 9 m. Þriðji hlutinn var 4 x 8 m og sá fjórði og sá síðasti 5 x 6 metrar. Kálgarðurinn lá svo suðvestan við bæinn.

¹² Árni Magnússon og Páll Vídalín, *Jarðabók III*, 292-295.

¹³ J. Johnsen, *Jarðatal*, 96.

¹⁴ Björn Bjarnason, *Sagnir, ljóð ofl.* III, 2.

¹⁵ Páll Línal, *Reykjavík. Sögustaður við Sund II*, 105, 109. - Björn Bjarnason, *Sagnir, ljóð ofl.* III, 2.

¹⁶ Örnefnaskrá Lambhaga í Kjósarsýslu. Athugasemdir og viðbætur Sigurðar Guðnasonar við handrit Ara Gíslasonar. – Lambhagi í Mosfellssveit. Kort gert af Benedikti Gunnarssyni. Desember 1945. Varðveitt hjá Mælingadeild Reykjavíkurborgar.



Mynd 2. Núverandi staðhættir þar sem talið er að bústaðurinn í Lambhaga hafi staðið.

Lýsing

Út frá upplýsingum af kortum frá fyrri hluta 20. aldar og örnefnaskráum þá má telja víst að Lambhagi hafi staðið þar sem nú eru gróðurstöðvar eða við Mæri (núverandi heiti). Ekki er að sjá neinar fornleifar á þessu svæði hvorki á loftmyndum sem teknar voru árið 2001 og 2002 né á vettvangi.

181178 259 – 2

Hlutverk: Útihús

Tegund: Heimild

Staðsetning: X: 366049,0 Y: 406450,7

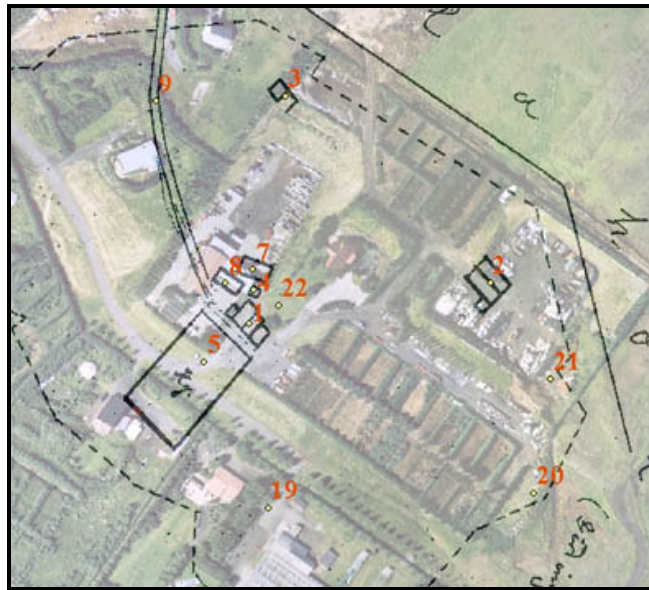
Ástand: Ómetið

Horfin: Sést ekki lengur á yfirborði.

Staðhættir

Útihús stóð um 100 metra austur af heimahúsum. Það var tveggja hólfa með standþili og lítill kofi fast upp að því á suð-vesturhlíð.¹⁷

¹⁷ Túnakort Lambhaga frá árinu 1916.



Mynd 3. Hluti af túnakorti Lambhaga sem sýnir útihúsið (259-2) lagt yfir loftmynd/kortagrunn LUKR.

Af korti sem var teiknað upp árið 1945 má sjá eins hólfa útihús (merkt sem rústir) á sama stað en það snýr NA-SV en ekki NV-SA eins og húsin á túnakortinu.



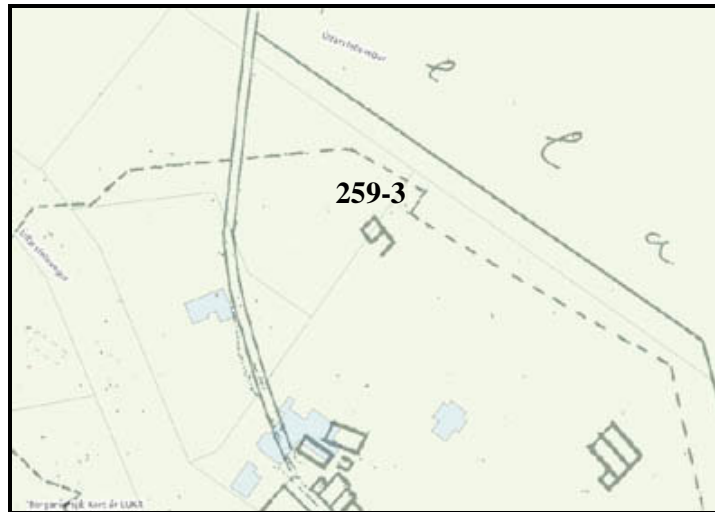
Mynd 4. Loftmynd af núverandi staðhátum þar sem talið er að útihúsin (259-2) hafi staðið.

Lýsing

Í dag (2004) er þarna stórt geymsluplan. Hvort fornleifar séu þarna enn fer eftir því hversu djúpt var farið í jarðvegsskipti þegar planið var gert. Möguleiki að eldra húsið finnist í það minnsta.

181178 259 – 3
Hlutverk: Útihús
Tegund: Heimild

Staðsetning: X: 365952,0 Y: 406539,2
Ástand: Ómetið
Horfin: Sést ekki lengur á yfirborði



Mynd 5. Hluti af túnakorti Lambhaga sem sýnir útihúsið (259-3) lagt yfir kortagrunn LUKR.

Staðhættir

Útihús stóð um 80 metra NNA af heimahúsum. Það virðist hafa verið tveggja bursta og syðri hlutinn orðinn að tóft þegar túnakortið var dregið upp árið 1916. Þetta virðist hafa verið horfið fyrir 1945 því þetta hús er ekki að finna á korti sem Benedikt Gunnarsson teiknar upp það ár.



Mynd 6. Loftmynd af núverandi staðhátum þar sem talið er að útihúsin (259-3) hafi staðið (rautt svæði).



Mynd 7. Ljósmynd af núverandi staðháttum þar sem talið er að útihúsin (259-3) hafi staðið.

Lýsing

Út frá upplýsingum af kortum frá fyrri hluta 20. aldar og örnefnaskrárm má telja líklegt að útihúsin hafi staðið þar sem nú er grasblettur með limgerði og einstaka trjáplöntum. Ekki er að sjá neinar fornleifar á þessu svæði hvorki á loftmyndum sem teknar voru árið 2001 og 2002 né á vettvangi (2004).

181178 259 – 4
Hlutverk: Útihús
Tegund: Heimild

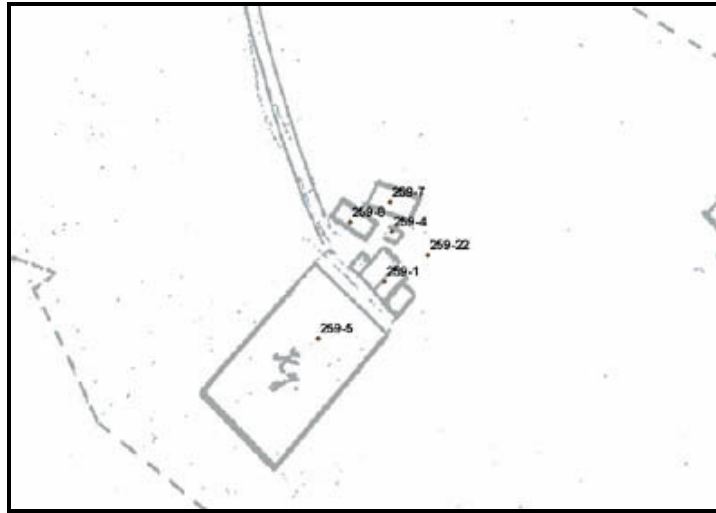
Staðsetning: X: 365937,1 Y: 406447,6
Ástand: Ómetið
Horfin: Sést ekki lengur á yfirborði



Mynd 8. Ljósmynd af núverandi staðháttum þar sem talið er að útihúsin (259-4) hafi staðið.

Staðhættir

Þrjú útihús lágu þétt við bústaðinn, norðan við hann. Eitt af þeim húsum var lítið hús, um 3 x 4 m (smiðja?). Á túnakortinu vantar eina hlið hússins (norðvestur hliðina) sem gefur til kynna að þá þegar hafi húsið verið orðin tóft.



Mynd 9. Hluti af túnakorti Lambhaga sem sýnir útihúsið (259-4).

Lýsing

Út frá upplýsingum af kortum frá fyrri hluta 20. aldar og örnefnaskráum má telja líklegt að útihúsin hafi staðið þar sem nú er nýlegt hús (Mæri) með plani í kring. Ekki er að sjá neinar fornleifar á þessu svæði hvorki á loftmyndum sem teknar voru árið 2001 og 2002 né á vettvangi (2004).

181178 259 – 5

Hlutverk: Garðrækt (kálgarður)

Tegund: Heimild

Staðsetning: X: 365913,7 Y: 406413,5

Ástand: Ómetið

Horfin: Sést ekki lengur á yfirborði

Staðhættir

Kálgarður Lambhaga var árið 1916 um 1100 m² að stærð (30 x 42 m) og var rétt norð-vestur af fornleifum 259-1 (sjá mynd 3).

Lýsing

Út frá upplýsingum af kortum frá fyrri hluta 20. aldar og örnefnaskráum má telja líklegt að kálgarðurinn hafi staðið þar sem nú er nýlegt hús með plani í kring (Mæri). Ekki er að sjá neinar fornleifar á þessu svæði hvorki á loftmyndum sem teknar voru árið 2001 og 2002 né á vettvangi (2004).

181178 259 – 6

Hlutverk: Stekkur, Fjánhús

Tegund: Tóft

Staðsetning: X: 365990,5 Y: 406729,4

Lengd: 14 m

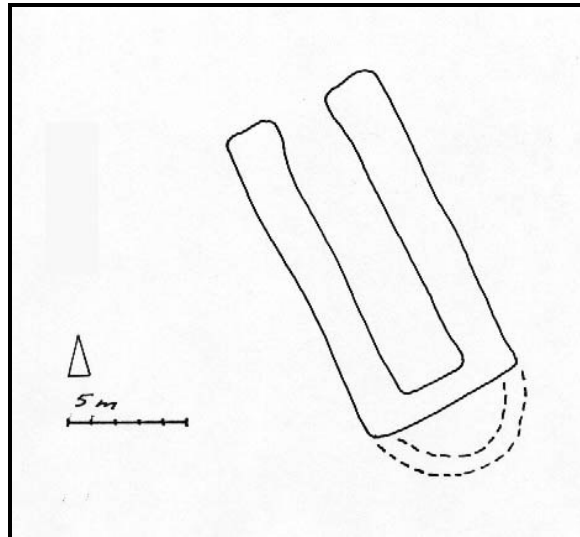
Breidd: 7 m

Ástand: Gott

Horfin: Nei

Hættumat: Mikil hætta

Hættuorsök: Vegagerð og byggingaframkvæmdir



Mynd 10. Teikning tekin úr *Fornleifaskrá Reykjavíkur* frá 1995, bls. 74.

Staðhættir

Páll Líndal segir að "Stekkur var engjasvæði austan við Korpúlfsstaðaá, milli Tjarnengis og Lambhaga."¹⁸ Í örnefnaskrá Lambhaga stendur aftur á móti að "Stekkur er vestan við bæinn góðan spöl, til hægri handar, þegar farið var vestur þjóðveginum."¹⁹ Vestur hlýtur þó að þýða hér norður miðað við að fólk fari í sömu átt eftir þjóðveginum en þá gæti þetta átt við rústina sem lýst er hér að neðan. Þá er spurning hvort lýsing Páls eigi einnig við þennan stekk en Stekkur er frekar óvenjulegt nafn fyrir engjasvæði.



¹⁸ Páll Líndal, Reykjavík. *Sögustaður við Sund II*, 109.

¹⁹ Örnefnaskrá Lambhaga Reykjavík. Athugasemdir Sigurðar Guðnasonar.

Mynd 11. Fornleifar 259-6. Horft í vestur.**Lýsing**

340 m A af Vesturlandsvegi og 120 m N af Úlfarsfellsvegi. Í aflíðandi brekku, vestur undir steiptum hæðarpunkti. Um 10 m. ASA af fornleifunum er hálfmáanalaga garður, í kringum niðurgrafna hvilft undir barði sem er trúlega sólbaðsskýli frá 20. öld. Rústin er 14 x 7m (NV - SA). Veggir úr torfi og grjóti, 2,0 m á breidd og 0,2 - 0,7 m á hæð. Dyr í NV. Gólf niðurgrafið. Hleðslur sjást í SA - gaflí innanverðum. Við SA - enda að utanverðu er hola, 4 x 2 m (NA - SV) sem gæti verið hluti af rústinni. Rústin er mjög grasi vaxin.²⁰

181178 259 – 7
Hlutverk: Útihús
Tegund: Heimild

Staðsetning: X: 365936,7 Y: 406457,0
Ástand: Ómetið
Horfin: Sést ekki lengur á yfirborði

Staðhættir

Þrjú útihús lágu þétt við bústaðinn (259-1), norðan við hann. Stærsta húsið (6 x 14 m) lá austast og hefur líklega snúið í norðaustur - suðvestur, öfugt við bústaðinn (sjá mynd 9).

Lýsing

Út frá upplýsingum af kortum frá fyrri hluta 20. aldar og örnefnaskrá mál telja líklegt að útihúsin hafi staðið þar sem nú er nýlegt hús (Mæri) með plani í kring. Ekki er að sjá neinar fornleifar á þessu svæði hvorki á loftmyndum sem teknar voru árið 2001 og 2002 né á vettvangi (2004).

181178 259 – 8
Hlutverk: Útihús
Tegund: Heimild

Staðsetning: X: 365923,9 Y: 406450,6
Ástand: Ómetið
Horfin: Sést ekki lengur á yfirborði

Staðhættir

Þrjú útihús lágu þétt við bústaðinn (259-1), norðan við hann. Vestasta húsið af þessum þremur var um 4 x 12 m. Líkt og hin tvö útihúsin hefur það líklega legið í suðvestur-norðaustur, öfugt við bústaðinn.

Lýsing

Út frá upplýsingum af kortum frá fyrri hluta 20. aldar og örnefnaskrá mál telja líklegt að útihúsin hafi staðið þar sem nú er nýlegt hús (Mæri) með plani í kring. Ekki er að sjá neinar fornleifar á þessu svæði hvorki á loftmyndum sem teknar voru árið 2001 og 2002 né á vettvangi (2004).

181178 259 – 9
Hlutverk: Vegur
Tegund: Heimild

Staðsetning: X: 365890,9 Y: 406536,8
Ástand: Ómetið

²⁰ Bjarni F. Einarsson, *Fornleifaskrá Reykjavíkur*, 74.



Mynd 12. Túnakort Lambhaga frá 1916 lagt yfir nýlega loftmynd úr LUKR. Heimtröðin liggur í NNV.

Staðhættir

Samkvæmt túnakorti frá 1916 lá heimströðin til að byrja með í NNV frá bænum og svo í N. Hún var um 156 metra löng og 3 metrar á breidd (sjá mynd 12).



Mynd 13. Loftmynd af líklegri staðsetningu heimtraðar, merkt með rauðu striki. Loftmynd fengin úr LUKR.

Lýsing

Heimtröðin er ekki teiknuð inn á kort sem gert var af svæðinu árið 1945 af Benedikti Gunnarssyni og því spurning hvort hún hafi þá þegar verið horfin. Í dag er heimtröðin ekki sjáanleg nákvæmlega á því svæði sem hún ætti að vera á miðað við túnakort (sjá mynd 12) og gæti skýringuna verið að finna í túnasléttun og nýbyggingum. Aftur á móti má finna upphækkun í landslagi litlu vestar (sjá mynd 13, merkt með rauðu), norð-vestan við Mæri (núverandi heiti). Þetta er 30 metra langur kafli og um 2-3 metrar á breidd. Vel er mögulegt að heimtröðin hafi ekki verið alveg rétt staðsett á túnakorti.



Mynd 14. Hugsanleg staðsetning heimtraðar Lambhaga. Horft til NV.

Gróður er einnig frábrugðinn á þessum kafla og má sjá ljósa rák á þessum stað á loftmyndum. Nauðsynlegt er að afla nánari upplýsinga um heimtröðina áður en hægt er að skera úr um hvort hér sé um veg eða uppfylltan skurð að ræða.

181178 259 – 10

Hlutverk: Óþekkt

Tegund: Tóft

Staðsetning: X: 366311,6 Y: 407693,2

Hleðsluhæð: 0,3 m

Lengd: 9 m

Breidd: 4 m

Ástand: Sæmilegt

Horfin: Nei

Hættumat: Lítil hættu

Hættuorsök: Verklegar framkvæmdir

Staðhættir

Um 100 m suður af Vesturlandsvegi mótis við spennustöð sem er norðan við Vesturlandsveginn. Í grasi vaxinni brekku undir háspennulínu.



Mynd 15. Staðsetning fornleifa 259-10 á loftmynd, merkt með hvítum kassa.

**Lýsing**

Rústin er í miklum halla. Op snýr í norðvestur. Enginn veggur er í suðaustur heldur er brekkan/hæðin látin þjóna hlutverki veggjar og því erfitt að gera sér grein fyrir hlutverki en gæti hugsanlega verið einhvers konar aðhald fyrir sauðfé. Gæti líka verið stríðsminjar. Ef þreifað er á veggjum rústarinnar má greinilega finna steina. Veggir eru samt lágir og því eru lög steina ekki fleiri en tvö eða þrjú. Veggir úr torfi og grjóti, líklega tvö hólf. Op snýr í norðvestur.

Vettvangsferð 24.07.2003 SUP

Vettvangsferð 28.07.2003 ALG

181178 259 – 11

Sérheiti: Merkjafoss

Hlutverk: Landamerki

Staðsetning: X: 366243,6 Y: 408651,3

Tegund: Örnefni

Ástand: Ómetið

Horfin: Nei

Staðhættir

"Vesturlína [landamerki] Lambhaga er úr ánni spöl fyrir ofan Stekkjarvað, beint í Merkjafoos í læknum, svo í klett í melhrygg neðan við Hrossadali."²¹ Í athugasemdum Guðríðar Káradóttur og Guðmundar S. Guðmundssonar við örnefnaskrá Ara kemur aftur á móti fram að landamerkin hafi verið í sjálfu Stekkjarvaðinu.²² Athugasemdir Sigurðar Guðnasonar við örnefnaskrána eru samhljóma Ara (sjá mynd 15).²³

181178 259 – 12**Sérheiti:** Stekkjarvað**Hlutverk:** Vað**Staðsetning:** X: 366165,5 Y: 408532,4**Tegund:** Örnefni**Ástand:** Ómetið**Horfin:** Nei**Staðhættir**

"Vesturlína [landamerki] Lambhaga er úr ánni spöl fyrir ofan Stekkjarvað, beint í Merkjafoos í læknum, svo í klett í melhrygg neðan við Hrossadali."²⁴ Í athugasemdum Guðríðar Káradóttur og Guðmundar S. Guðmundssonar við örnefnaskrá Ara kemur aftur á móti fram að landamerkin hafi verið í sjálfu Stekkjarvaðinu.²⁵ Athugasemdir Sigurðar Guðnasonar við örnefnaskrána eru samhljóma Ara (sjá mynd 15).²⁶

²¹ Örnefnaskrá Úlfarsár og Lambhaga í Kjósarsýslu. Ari Gíslason skráði.

²² Örnefnaskrá Lambhaga í Kjósarsýslu. Athugasemdir og viðbætur Guðríðar Káradóttur og Guðmundar S. Guðmundssonar við handrit Ara Gíslasonar.

²³ Örnefnaskrá Lambhaga í Kjósarsýslu. Athugasemdir og viðbætur Sigurðar Guðnasonar við handrit Ara Gíslasonar.

²⁴ Örnefnaskrá Úlfarsár og Lambhaga í Kjósarsýslu. Ari Gíslason skráði.

²⁵ Örnefnaskrá Lambhaga í Kjósarsýslu. Athugasemdir og viðbætur Guðríðar Káradóttur og Guðmundar S. Guðmundssonar við handrit Ara Gíslasonar.

²⁶ Örnefnaskrá Lambhaga í Kjósarsýslu. Athugasemdir og viðbætur Sigurðar Guðnasonar við handrit Ara Gíslasonar.

181178 259 – 13
Sérheiti: Bláa vað
Hlutverk: Vað
Staðsetning: X: 365397,6 Y: 407886,8

Tegund: Örnefni
Ástand: Ómetið
Horfin: Nei

Staðhættir

Norðan við Fossleynismela og sunnan við Litlaskilif.²⁷ Þetta örnefni kemur ekki fyrir í örnefnaskráning yfir Lambhaga (sjá mynd 15).

181178 259 – 14
Sérheiti: Móbarð
Hlutverk: Mótekja
Staðsetning: X: 365608,3 Y: 406755,5

Tegund: Örnefni; Heimild
Ástand: Ómetið
Horfin: Já

Staðhættir

"Móbarð er neðan vegar upp við brú. Þar var mótekja síðast 1917-1918 ..." Talað er um að þetta hafi verið 13 stungur mór, en 7 niður á hann (sjá mynd 15)."²⁸

181178 259 – 15
Sérheiti: Rikkudys
Hlutverk: Dys
Staðsetning: X: 366087,3 Y: 406752,1

Tegund: Örnefni
Ástand: Ómetið
Horfin: ?

Staðhættir

"Hóll einn eða dys er fyrir norðan bæ, þar sem sumarbústaðir eru í brekkunni. Var dysið nefnt Rikkudys af krökkunum í Lambhaga, er Guðríður var að alast þar upp. Var það dregið af kerlingu einni, Rikku, er stundum fór þangað til að reykja."²⁹

Lýsing

Vantar nánari upplýsingar til að geta staðsett Rikkudys nákvæmlega.

181178 259 – 16
Sérheiti: Hákin
Hlutverk: Landamerki
Staðsetning: X: 367623,0 Y: 408219,8

Tegund: Örnefni
Ástand: Ómetið
Horfin: Nei

Staðhættir

"Landamerki eru: Þrætumói er landamerki milli Lambhaga og Úlfarsár, fyrir austan bæinn við ána. Þaðan áin um Grafarvað í Stekkjarvað, sem er austur af Korpúlfsstöðum. Þaðan eru merkin í Hrossadal, sem er uppi í Lambhagafjalli [Úlfarsfell]. Síðan þaðan í Hákin í sama

²⁷ Einar S. Arnalds, *Reykjavík. Sögustaður við Sund IV*, 177.

²⁸ Örnefnaskrá Lambhaga í Kjósarsýslu. Athugasemdir og viðbætur Guðríðar Káradóttur og Guðmundar S. Guðmundssonar við handrit Ara Gíslasonar.

²⁹ Örnefnaskrá Lambhaga í Kjósarsýslu. Athugasemdir og viðbætur Guðríðar Káradóttur og Guðmundar S. Guðmundssonar við handrit Ara Gíslasonar.

fjalli, og þá loftlína í Þrætumóa."³⁰ Ari segir aftur á móti að línan hafi verið í Stórahnjúk og að hæsta hornið upp af bæ hafi heitið Kinnarhorn (sjá mynd 15).³¹

181178 259 – 17

Sérheiti: Stóri Hnjúkur

Hlutverk: Landamerki

Staðsetning: X: 367626,4 Y: 407876,6

Tegund: Örnefni

Ástand: Ómetið

Horfin: Nei

Staðhættir

"Landamerki eru: Þrætumói er landamerki milli Lambhaga og Úlfarsár, fyrir austan bæinn við ána. Þaðan áin um Grafarvað í Stekkjarvað, sem er austur af Korpúlfsstöðum. Þaðan eru merkin í Hrossadal, sem er uppi í Lambhagafjalli [/Úlfarsfell]. Síðan þaðan í Hákinns í sama fjalli, og þá loftlína í Þrætumóa."³² Ari segir aftur á móti að línan hafi verið í Stórahnjúk og að hæsta hornið upp af bæ hafi heitið Kinnarhorn (sjá mynd 15).³³

181178 259 – 18

Sérheiti: Grafarvað

Hlutverk: Vað

Staðsetning: X: 365886,9 Y: 406072,5

Tegund: Örnefni

Ástand: Ómetið

Horfin: Nei

Staðhættir

"Grafarvað er vað á Lambhagaá (Korpúlfsstaðaá), suður af bænum."³⁴ "Grafarvað er vað á Úlfarsá móti Engi."³⁵ (Sjá mynd 15).

181178 259 – 19

Hlutverk: Útihús

Tegund: Heimild

Aldur: 1916-1945

Staðsetning: X: 365943,8 Y: 406344,3

Lengd: 12 m samkvæmt heimild

Breidd: 7 m samkvæmt heimild

Ástand: Ómetið

Horfin: Já

Staðhættir

Samkvæmt korti sem gert var árið 1945 af Benedikti Gunnarssyni var "tóft" um 70 m SA (í raun SSA) af bústaðarústum Lambhaga.

³⁰ Örnefnaskrá Lambhaga í Kjósarsýslu. Athugasemdir og viðbætur Guðríðar Káradóttur og Guðmundar S. Guðmundssonar við handrit Ara Gíslasonar.

³¹ Örnefnaskrá Úlfarsár og Lambhaga í Kjósarsýslu. Ari Gíslason skráði.

³² Örnefnaskrá Lambhaga í Kjósarsýslu. Athugasemdir og viðbætur Guðríðar Káradóttur og Guðmundar S. Guðmundssonar við handrit Ara Gíslasonar.

³³ Örnefnaskrá Úlfarsá og Lambhaga í Kjósarsýslu. Ari Gíslason skráði.

³⁴ Örnefnaskrá Lambhaga í Kjósarsýslu. Athugasemdir og viðbætur Guðríðar Káradóttur og Guðmundar S. Guðmundssonar við handrit Ara Gíslasonar.

³⁵ Örnefnaskrá Lambhaga í Kjósarsýslu. Athugasemdir og viðbætur Sigurðar Guðnasonar við handrit Ara Gíslasonar.



Mynd 17. Loftmynd af líklegri staðsetningu útihúsa (259-19) Mynd fengin úr LUKR.

Lýsing

Horfin af yfirborði og lagður vegur/aðkeyrsla að gróðurhúsum Lambhaga (núverandi) þar sem áætluð staðsetning tóftarinnar er.

181178 259 – 20

Hlutverk: Útihús

Tegund: Heimild

Aldur: 1916-1945

Staðsetning: X: 366069,6 Y: 406351,3

Lengd: 12 m

Breidd: 7 m

Ástand: Ómetið

Horfin: Já

Staðhættir

Samkvæmt korti sem gert var árið 1945 af Benedikti Gunnarssyni var "rúst" um 140 m ANA (í raun A) af bústaðarrústum Lambhaga.



Mynd 18. Loftmynd af líklegri staðsetningu útihúsa 259-20 og 259-21. Mynd fengin úr LUKR.

Lýsing

Hefur líklega verið við lóðarmörk gróðurstöðvarinnar Lambhaga (núverandi heiti), SA-megin. Horfin af yfirborði.



Mynd 19. Ljósmynd af núverandi staðháttum þar sem talið er að útihúsin (259-20) hafi staðið. Horft í SV í átt að Grafarholti.

181178 259 – 21

Hlutverk: Útihús

Tegund: Heimild

Aldur: 1916-1945

Staðsetning: X: 366077,6 Y: 406405,1

Lengd: 8 m

Breidd: 7 m

Ástand: Ómetið

Horfin: Já

Staðhættir

Samkvæmt korti sem gert var árið 1945 af Benedikti Gunnarssyni var lítið hús um 130 m NA (í raun A) af bústaðarrústum Lambhaga. Þetta hús er ekki að finna á túnakorti Lambhaga frá 1916 og því má ætla að húsið sé byggt á tímabilinu 1917-1935.



Mynd 20. Ljósmynd af núverandi staðháttum þar sem talið er að útihúsin (259-21) hafi staðið. Horft í NA.

Lýsing

Hefur líklega verið við lóðarmörk Mæris (núverandi heiti), suðaustan megin. Horfin af yfirborði.

181178 259 – 22

Hlutverk: Brunnur

Tegund: Heimild

Aldur: 1916-1945

Staðsetning: X: 365948,8 Y: 406440,1

Þvermál: 3 m

Ástand: Ómetið

Horfin: Já



Mynd 21. Loftmynd af líklegri staðsetningu brunns (259-22). Mynd fengin úr LUKR.

Staðhættir

Samkvæmt korti sem gert var árið 1945 af Benedikti Gunnarssyni var "brunnur" um 10 m N (í raun NNA) af bústaðarrústum Lambhaga. Þessi brunnur er ekki á túnakorti Lambhaga frá 1916 og má því ætla að hann hafi verið gerður á tímabilinu 1917-1935.

Lýsing

Hefur líklega verið austan við Mæri (núverandi heiti). Horfin af yfirborði.

Stríðsminjar

Þrjú braggahverfi voru staðsett innan landamerkja Lambhaga en þau hétu Belvoir, áður Montezuma, Tientsin og South Belvoir. Belvoir var fjölmennast eða um 1100 manna búðir.³⁶



Mynd 22. Loftmynd af staðsetningu braggahverfa í Lambhaga. Mynd fengin úr LUKR.

Enn má sjá töluvert af leifum búðanna, sérstaklega eru braggagrunnar áberandi á svæðinu. Rauðu punktarnir á mynd 21 eru stríðsminjar sem greindar voru á loftmynd.

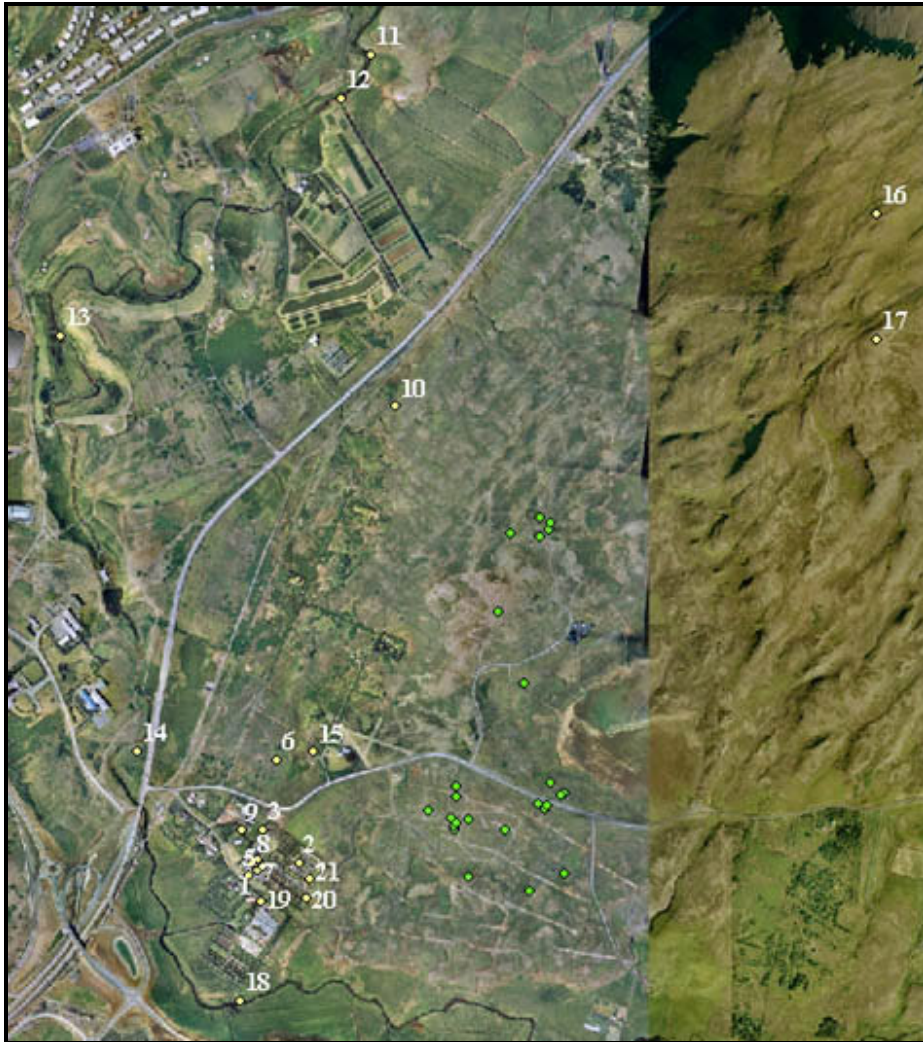
³⁶ Þór Whitehead, *Ísland í hers höndum*, 125.



Mynd 23. AMS loftljósmynd, Landmælinga Íslands, Nr. 9/10007/2-1. 30.08.1946.

6. Niðurstöður

Á jörðinni Lambhaga eru nú skráðir 22 minjastaðir. Sjö minjastaðir flokkast ekki undir eiginleg mannvirki heldur er hér fremur um að ræða kennileiti svo sem landamerki og vöð. Hinir minjastaðirnir, flokkast undir manngerða staði þar á meðal hús, kálgarð og heimtröð. Einungis eru tvær fornleifar af þessum 15 manngerðu minjastöðum enn sjáanlegar á yfirborði, það er 181178-259-6 stekkur og 181178-259-10 tóft. Mikil röskun hefur átt sér stað á umhverfinu þar sem talið er að hið forna bæjarstaði Lambhaga hafi staðið. Þessar breytingar má rekja til reksturs gróðurstöðva á svæðinu sem hófst upp úr 1980 og eru elstu húsin frá þeim tíma. Töluvert er enn af stríðsminjum á Lambhagamelnum, aðallega steiptum braggagrunnum. Ekki hefur enn verið gerð sérstök úttekt á stríðsminjum í Reykjavík og varðveislugildi þeirra en út frá þeim gögnum sem eru í fórum Minjasafns Reykjavíkur og þeim vettvangskonnum sem gerðar hafa verið vegna almennrar skráningar má koma með rök fyrir því að önnur stríðsminjasvæði en Lambhagi henti betur fyrir varðveislu. Er þá aðallega verið að vísa í fjölbreytileika minjanna, ástand þeirra og aðgengi almennings.



Mynd 24. Yfirlitsmynd af Lambhaga. Skráðar fornleifar merktar með gulu en stríðsminjar með grænu. Loftmynd fengin úr LUKR.

Heimildaskrá

Útgefið efni:

Árni Magnússon og Páll Vídalín, *Jarðabók Árna Magnússonar og Páls Vídalíns III*. Gullbringu- og Kjósarsýsla. Hið íslenska fræðafjelag í Kaupmannahöfn, Kh., 1923-1924. Ljósprentað í Odda 1982.

Bjarni F. Einarsson, *Fornleifaskrá Reykjavíkur*. Rv., 1995 (Skýrslur Árþæjarsafns XLVI).

Diplomatarium Islandicum [D.I.]. Íslenskt fornbréfasafn, sem hefir inni að halda bréf og gjörning, dóma og máldaga, og aðrar skrár, er snerta Ísland eða íslenska menn III. Hið íslenska bókmenntafélag, Kh., 1896.

Diplomatarium Islandicum [D.I.]. Íslenskt fornbréfasafn, sem hefir inni að halda bréf og gjörning, dóma og máldaga, og aðrar skrár, er snerta Ísland eða íslenska menn XII. Hið íslenska bókmenntafélag, Rv., 1923-1932.

Einar S. Arnalds, *Reykjavík. Sögustaður við Sund IV. Lykilbók*. Rv., 1989.

Guðni Jónsson, "Landnám Ingólfs", *Landnám Ingólfs. Safn til sögu þess II. Ýmsar ritgerðir*. Félagið Ingólfur gaf út, Rv., 1936-1940, 1-20.

J. Johnsen, *Jarðatal á Íslandi, með braudlýsingum, fólkstölu í hreppum og prestaköllum, ágrípi úr búnaðartöflum 1835-1845, og skýrslum um sölu þjóðjarða á landinu*. J. Johnsen gaf út, Kaupmannahöfn, 1847.

Páll Líndal, *Reykjavík. Sögustaður við Sund II. Saga og sérkenni höfuðborgarinnar í máli og myndum*. Einar S. Arnalds ritstýrði. Bókaútgáfan Örn og örlygur hf., Rv., 1987.

Ragnheiður Traustadóttir, *Fornleifaskráning á Miðnesheiði*. Þjóðminjasafn Íslands, Garðabær, 2000.

Þór Whitehead, *Ísland í hers höndum*. Rv., 2002.

Óútgefið efni:

Þskj. Björn Bjarnason, Sagnir, ljóð ofl. III, 1931. Handskrifað handrit varðveitt hjá Landsbókasafni Íslands.

Örnefnaskrá Úlfarsá og Lambhaga í Kjósarsýslu. Ari Gíslason skráði. 1967.

Örnefnaskrá Lambhaga í Kjósarsýslu. Athugasemdir og viðbætur Sigurðar Guðnasonar við handrit Ara Gíslasonar. 1967.

Örnefnaskrá Lambhaga í Kjósarsýslu. Athugasemdir og viðbætur Guðríðar Káradóttur og Guðmundar S. Guðmundssonar við handrit Ara Gíslasonar. 1967.

Kort

Lambhagi í Mosfellssveit. Kort gert af Benedikti Gunnarssyni. Desember 1945. Varðveitt hjá Mælingadeild Reykjavíkurborgar.

Loftmyndir LUKR. Grafarholt og umhverfi. 2001, 2002.

Þskj. Túnakort af Lambhaga í Mosfellssveit, Kjósarsýslu gert árið 1916.

Uppdráttur Íslands. Sérkort. Reykjavík og umhverfi. Mælt 1902-08, endurskoðað 1929, 1936. Geodætisk Institut Köbenhavn, 1936.