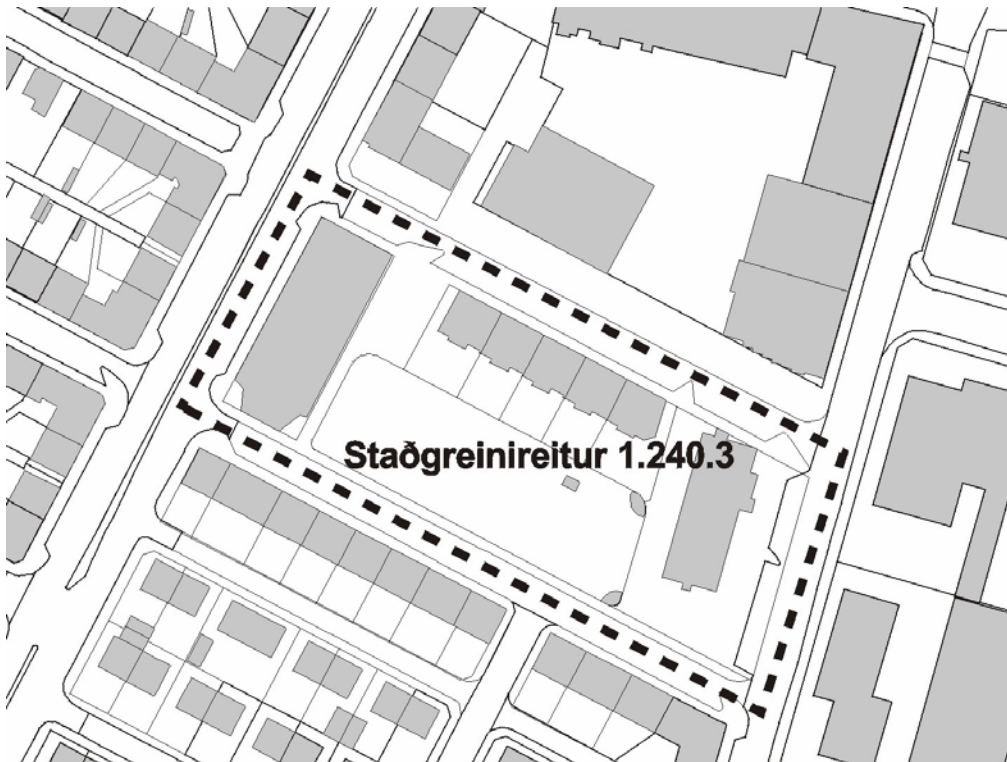


Páll V. Bjarnason
Helga Maureen Gylfadóttir

Húsakönnun

Snorrabraut – Grettisgata – Rauðarárstígur – Njálsgata



Reykjavík 2004

Minjasafn Reykjavíkur
Skýrsla nr 105

Húsakönnun

Snorrabraut – Grettisgata – Rauðarástígur –
Njálsgata

Staðgreinireitur 1.240.3

Páll V. Bjarnason, arkitekt
Helga Maureen Gylfadóttir, sagnfræðingur

Reykjavík 2004

Minjasafn Reykjavíkur
Skýrsla nr 105

Unnið að beiðni Skipulagsfulltrúa Reykjavíkur
vegna deiliskipulagsvinnu.

Ljósmyndir: Helga Maureen Gylfadóttir, Minjasafni Reykjavíkur.
Kort: Björn Ingi Edvardsson, Skipulags- og byggingasviði Reykjavíkur.

© Árbæjarsafn Páll V. Bjarnason arkitekt,
deildarstjóri húsadeildar Minjasafns Reykjavíkur og
Helga Maureen Gylfadóttir sagnfræðingur.

Minjasafn Reykjavíkur – Árbæjarsafn
Skýrsla nr 105
Reykjavík 2004.
Öll réttindi áskilin.

Efnisyfirlit

1. Húsakönnun.

Formáli.....	3
Byggingarsaga.....	4
Varðveislumat.....	8

2. Húsaskrá.

Uppdráttur Húsverndarskrár Reykjavíkur.....	9
Snorrabraut 37, Austurbæjarbíó.....	10
Grettisgata 90.....	11
Grettisgata 92.....	12
Grettisgata 94.....	13
Grettisgata 96.....	14
Grettisgata 98.....	15
Rauðarárstígur 18.....	16
Njálsgata 89.....	17
Heimildaskrá.....	18

Formáli

Hér fer á eftir könnun byggðar á staðgreinireiti **1.240.3** í Reykjavík, en hann afmarkast af Snorrabraut, Grettisgötu, Rauðarárstíg og Njálsgötu. Húsakönnunin er unnin að beiðni Skipulags- og byggingarsviðs Reykjavíkur í samræmi við skipulagslög vegna gerðar deiliskipulags á svæðinu. Þessi reitur eru utan þess svæðis sem varðveisluskrá Reykjavíkur nær til, en það er svæðið innan Hringbrautar/Snorrabrautar. Húsin á reitnum voru byggð á árunum 1939-1974. Ekki er um að ræða tæmandi sögulega úttekt á viðkomandi svæði, en þó er skoðað hvaða hús hafa verið byggð á svæðinu í gegnum árin og þau metin sem enn standa. Sú rannsókn er nauðsynleg til að átta sig á samhengi byggðarinnar og þróun svæðisins.

Við mat á varðveislugildi húsa hefur verið beitt svokallaðri SAVE-aðferð (Survey in Architectural Value in the Environment) sem gerð er grein fyrir í ritinu *Leiðbeiningar um gerð bæja- og húsakannana*, útgefnu af Húsafriðunarnefnd ríkisins 1996. Þar er höfð til hliðsjónar dönsk SAVE-aðferð, þar sem lagt er mat á fjóra þætti; *byggingarlist, menningarsögulegt gildi, umhverfisgildi og upprunalega gerð.*

Varðveislugildi húsa byggist síðan á innbyrðis mati á vægi hvers þáttar og vega þar þyngst gildi byggingarlistar, menningarsögu og umhverfis. Einnig er stuðst við Húsverndarskrá Reykjavíkur, sem gefin var út sem þemahefti með Aðalskipulagi Reykjavíkur 1996 – 2016 (*Húsvernd í Reykjavík, svæðið innan Snorrabrautar/ Hringbrautar*). Þar sem húsverndarskráin er ekki að öllu leyti byggð á rannsóknnum heldur á fyrirbyggjandi gögnum og úttekt byggðarinnar á staðnum, getur verið nauðsynlegt að gera breytingar eftir nákvæmari húsakönnun.

26. janúar 2004,

Páll V. Bjarnason arkitekt,
deildarstjóri húsadeildar
Minjasafns Reykjavíkur - Árbæjarsafns.

Byggingarsaga

Hér fer á eftir byggingarsöguleg úttekt á staðgreinireitnum **1.240.3** í Reykjavík.

Staðsetning

Reiturinn afmarkast af Snorrabraut, Grettisgötu, Rauðarárstíg og Njálsgötu.

Húsagerð og aldur

Í þessari húsakönnun er fjallað um 8 hús og eru þau öll steinsteypt. Að upphaflegri gerð eru sex þrílyft, eitt einlyft og eitt tvílyft. Elsta húsið, Njálsgata 89, var byggt árið 1939, en það yngsta, Rauðarárstígur 18, árin 1972-1974. Flest húsanna, eða fimm þeirra, eru byggð á árunum 1949 til 1952. Þau standa öll við Grettisgötu. Kvikmynda- og samkomuhúsið að Snorrabraut 37 var byggt árið 1945.

Breytingar

Húsin hafa haldist að mestu óbreytt frá byggingu þeirra. Húsið að Rauðarárstíg 18 hefur verið hækkað um eina hæð, byggt við anddyrið og reistur glerskáli við 1. hæðina. Einnig hefur verið byggt við gæsluhúsið á leikvellinginum að Njálsgötu 89 og gerðar innanhússbreytingar á kvikmyndahúsinu.

Höfundar

Vitað er um höfunda allra húsanna. Arinbjörn Þorkelsson teiknaði hús Byggingarsamfélags póstmanna við Grettisgötu 90-98 og Einar Sveinsson teiknaði gæsluhús Njálsgötu 89. Gunnar Hansson og Óli Jóh. Ásmundsson teiknuðu húsið við Rauðarárstíg 18 og Hörður Bjarnason, Ágúst Steingrímsson og Gunnlaugur Pálsson teiknuðu í sameiningu kvikmynda- og samkomuhúsið að Snorrabraut 37.

Saga reitsins

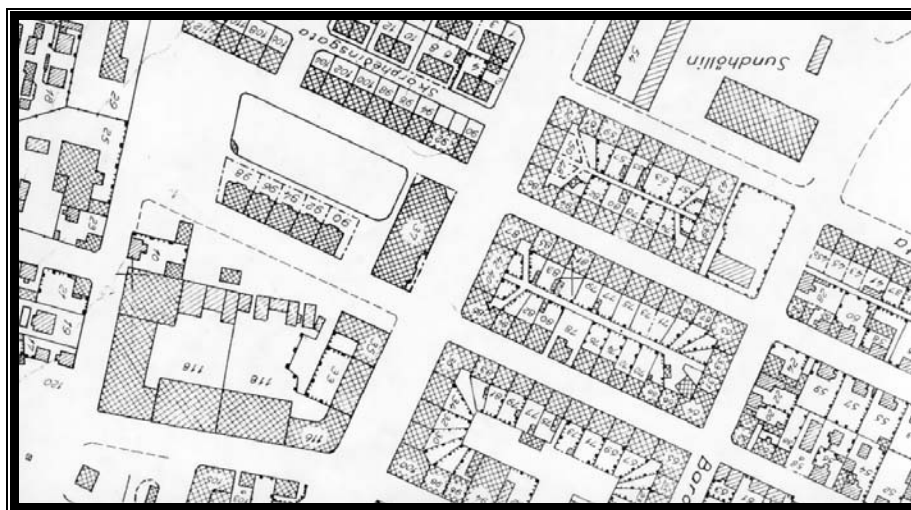
Samkvæmt fyrsta heildarskipulagi fyrir Reykjavík, sem samþykkt var í bæjarstjórn árið 1927, var gert ráð fyrir að meginhluti byggðar í Reykjavík rúmaðist innan Hringbrautar (þ.e. núverandi Snorrabrautar, Þorfinnsgötu, Hringbrautar og Ánanausts) og Skúlagötu. Þetta skipulag átti að fullnægja þörfum um íbúðabyggð í Reykjavík næstu áratugi, en þetta svæði varð þó fullbyggt á fjórða áratugnum og tók þá byggðin að færast suður út á Melana og í austurátt að Norðurmýri og Rauðarárholti. Skipulagið frá 1927 var fellt úr gildi árið 1932.

Einar Sveinsson arkitekt var fenginn til að gera nýjan skipulagsupprátt af bænum árið 1934 en hann hafði lagt sérstaka áherslu á skipulagsfræði í námi sínu í Darmstadt í Þýskalandi. Einar vann að skipulagsmálum Reykjavíkur ásamt Valgeiri Björnssyni bæjarverkfræðingi og gerðu þeir í sameiningu tillögu að íbúðarbyggð í Norðurmýrinni. Samkvæmt tillögum þeirra var megináherslan lögð á afstöðu húsa og lóða gagnvart sól og var stefna gatna og dýpt húsa ákvörðuð með hliðsjón af því.¹

Flest húsin sem hér er fjallað um tilheyra hinum svokallaða fúnkísstíl. Fúnkísstíllinn barst til landsins um 1930. Þeir arkitektar sem fylgdu honum voru hugsjónamenn sem vildu bæta þjóðfélagið með góðri hönnun og útrýma heilsuspillandi húsnæði. Kenningin á bak við fúnkísstefnuna er sú að formið leiði af hlutverki mannvirkisins eða fúnksjóninni. Markmið fúnkísmanna var að útrýma skrauti og flúri og hafa hreinleika og nýtingu að leiðarljósi. Með fúnkísstílum

¹ Pétur H. Ármannsson: Einar Sveinsson arkitekt og húsameistari Reykjavíkur, bls. 11.

Þróaðist sú tækni að nota innlend steinefni eða skeljabrot til múrhúðunar utan á steinsteypt hús en eitt af aðaleinkennum íslenska fúnkísstílsins er steiningin. Frumkvöðlar íslenskrar fúnkísstefnu voru meðal annarra arkitektarnir Einar Sveinsson og Sigmundur Halldórsson.



Hluti af korti Mælingardeildar Reykjavíkur frá því í maí 1953.

Austurbæjarbíó



Anddyri Austurbæjarbíós á 6. áratug 20. aldar.
Ljós. Andrés Kolbeinsson.

Austurbæjarbíó hefur lengi verið mest áberandi bygging á reitnum. Það var sumarið 1945 að félag var stofnað um byggingu þess. Stofnendur voru forystumenn Tónlistarfélagsins í Reykjavík, þeir Ragnar Jónsson í Smára, Ólafur Þorgrímsson hæstaréttarlögmaður og bróðir hans Kristján Þorgrímsson. Einnig voru í hópnum eigendur Nýja bíós, þeir Bjarni Jónsson og Guðmundur Jensson. Tónlistarfélagið var stofnað árið 1932. Í lok seinni heimsstyrjaldarinnar hljóp mikill vöxtur í starfsemi félagsins en það hafði þá til umráða Trípolíbíó, sem var samkomubraggi vestur á Melum. Það hús var alls ófullnægjandi til tónlistarflutnings og er það vafalaust ástæða þess að forystumenn félagsins réðust í byggingu nýs tónlistarhúss.

Bygging hússins hófst árið 1945 en var ekki lokið að fullu fyrr en árið 1950. Þrátt fyrir það var haldin þar tónlistarhátíð í júní 1947, s.k. Beethovenhátíð á 120. ártíð tónskáldsins. Þar komu fram ýmsir víðfrægir erlendir tónlistarmenn. Húsið var þá enn ófullgert.

Austurbæjarbíó er fyrsta samkomuhús á Íslandi sem hannað var sérstaklega fyrir tónlistarflutning og þótti hljómburður þess vera mjög góður áður en breytingar voru gerðar á yfirborði salarveggja á seinni árum. Jafnframt gegndi húsið hlutverki kvikmyndahúss, sem treysti enn frekar fjárhagsgrundvöll fyrirtækisins. Á efri hæð hússins var síðar skemmtistaðurinn Silfurtunglið, sem þar var rekinn um árabíl.

Hlutverk hússins sem tónlistarhúss ýtti mjög undir starfsemi Tónlistarfélagins á næstu áratugum og voru haldnir þar tónleikar félagsins allt fram á 9. áratuginn. Þessir tónleikar urðu einn stærsti þátturinn í menningarlífi borgarinnar. Fjölmargir erlendir tónlistarmenn komu þar fram og er helsta að nefna söngvarana Dietrich Fischer-Dieskau og Gerard Souzay, fiðluleikarann Isaac Stern, píanóleikarann Rudolf Serkin og gítarleikarann André Segovia. Auk þess tróðu upp ýmsir hópar eins og Prag strengjakvartettinn, Julliard kvartettinn, Philadelphia blásarakvintettinn og Robert Shaw kórinn frá New York. Ótal fleiri mætti nefna. Þess má geta að Sinfóníuhljómsveit Íslands hélt sína fyrstu tónleika í Austurbæjarbíói og marga óperutónleika síðar sem urðu mjög vinsælir.

Austurbæjarbíói var einnig í áramóðum einn helsti tónleikasalur fyrir popptónlist og tróðu þar upp margar frægar hljómsveitir á þessum árum, erlendar sem innlendar.

Leikfélag Reykjavíkur hélt þar miðnætusýningar sínar í mörg ár til fjáröflunar fyrir leikhúsbyggingu. Þá er að sjálfsögðu ótalið hlutverk hússins sem hverfisbíói, og einn helsti bíósalur borgarinnar. Þrjúbíóin þar eru enn mörgum í fersku minni með sínum hasarblaðamarkaði, hrópum og framíköllum á sýningum.²

Barnaleikvöllurinn

Á reitnum sem hér er til umfjöllunar er að finna barnaleikvöll sem opnaður var árið 1939. Fyrsti barnaleikvöllurinn sem skipulagður var í Reykjavík:

„... var opnaður við Grettisgötu á sumardaginn fyrsta árið 1915 að frumkvæði Kvenréttindafélags Íslands. Næstu áratugi fjölgaði gæsluvöllum hægt, árið 1950 voru t.d. aðeins sex slíkir í bænum, auk þess við Grettisgötu voru vellirnir við Njálsgötu, Freyjugötu, Hringbraut, Vesturvallagötu og í Mæðragarðinum við Lækjargötu. Þeir voru opnir börnum á öllum aldri og leit gæslukona eftir þeim.“³

Leikvöllunum var gjarnan komið þannig fyrir að börn þyrftu ekki að fara yfir stórar umferðagötur. Gæsluvöllurinn á Njálsgötu er enn í fullri notkun og þar gefst börnum tækifæri til frjálsra leikja í félagsskap annarra barna undir eftirliti fullorðna.

Nafngiftir gatnanna

Nafngiftir gatnanna sem hér um ræðir eiga rætur sínar að rekja víða. Á þriðja áratug 20. aldar þegar Reykjavík tók að þenjast út, tóku margar nýjar götur að myndast samtímis og dugði þá ekki lengur sú aðferð sem notuð hafði verið um nafngiftir gatna. Fram að þeim tíma hafði það tíðkast að ný götunöfn væru dregin af staðháttum eða nöfnum býla. Það varð því úr að hverfi skyldu fá götunöfn sem minntu hvert á annað og eiga Snorrabraut, Grettisgata og Njálsgata rót sína að rekja til þessarar ákvörðunar.

Snorrabraut

Snorrabraut er kennd við Snorra Sturluson en gatan var til ársins 1948 austasti hluti Hringbrautarinnar.

² Jón Þórarinnsson: Austurbæjarbíói. Grein í Mbl. 31. júlí 2003.

³ Eggert Þór Bernharðsson: Saga Reykjavíkur, bls. 188-189.

Grettisgata

Gatan er nefnd eftir Gretti Ásmundarsyni fornkappa sem segir frá í Grettissögu. Grettisgata fór að byggjast rétt eftir síðustu aldamót. Götunnar var fyrst getið í manntali árið 1898.

Rauðarárstígur

Gatan er kennd við jörðina Rauðará. Rauðarárholt er klapparholtið milli Kringlumýrar og Norðurmýrar en bæjarhúsin á Rauðará stóðu suðaustur af holtinu. Götunnar var fyrst getið í manntali árið 1906.

Njálsgata

Líkt og Grettisgata var Njálsgata lögð á fyrstu árum 20. aldar. Gatan er nefnd eftir Njáli Þorgeirssyni á Bergþórshvoli sem segir frá í Brennu-Njáls sögu. Götunnar var fyrst getið í manntali árið 1904.

Varðveislumat

Við mat á varðveislugildi byggðar er beitt svokallaðri SAVE-aðferð (Survey in Architectural Value in the Environment) sem gerð er grein fyrir í ritinu *Leiðbeiningar um gerð bæja- og húsakannana*, útgefnu af Húsafriðunarnefnd ríkisins árið 1996. Þar er höfð til hliðsjónar dönsk SAVE-aðferð, þar sem lagt er mat á fjóra þætti; *byggingarlist, menningarsögulegt gildi, umhverfisgildi og upprunalega gerð*. **Varðveislugildi húsa** byggist síðan á innbyrðis mati á vægi hvers þáttar og vega þar þyngst gildi byggingarlistar, menningarsögu og umhverfis.

Einnig er stuðst við Húsverndarskrá Reykjavíkur, sem gefin var út sem þemahefti með Aðalskipulagi Reykjavíkur 1996 – 2016 (*Húsvernd í Reykjavík, svæðið innan Snorrabrautar/Hringbrautar*).

Til umfjöllunar er staðgreinireitur **1.240.3** í Reykjavík. Hann afmarkast af Snorrabraut, Grettisgötu, Rauðarárstíg og Njálsgötu.

HÚSVERNDARSKRÁ REYKJAVÍKUR.

Varðveislumat húsa í ofangreindum staðgreinireiti:

GRÆNN FLOKKUR: Verndun 20. aldar bygginga.







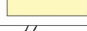
Snorrabraut 37, Austurbæjarbíó

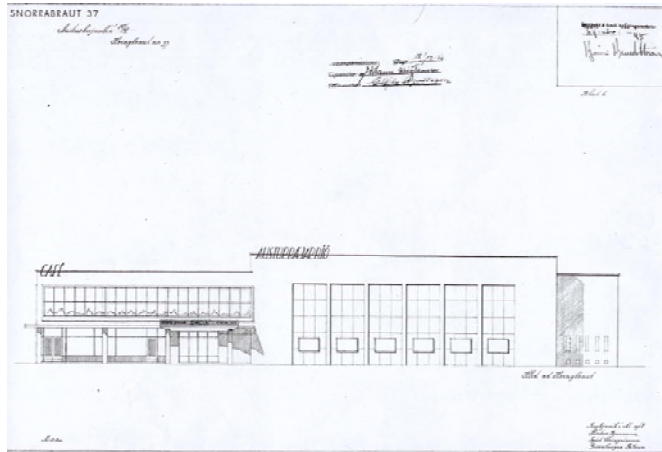
DÖKKGULUR FLOKKUR: Verndun götummynda, húsaða og húsa með umhverfislegt gildi.

Grettisgata 90-98

HÚSVERNDARASKRÁ REYKJAVÍKUR



-  Friðaðar byggingar
-  Tillögur að friðun bygginga
-  Verndun götummynda
-  Verndun 20.aldar bygginga
-  Byggingar byggðar fyrir 1918
-  Verndun svæðis
-  Verndun byggðamynsturs

Fyrsti eigandi Austurbæjarbíó h.f.**Hönnun** Hörður Bjarnason, Ágúst Steingr., Gunnlaugur**Upphafleg notkun** Kvikmynda- og samkomuhús.**Upphafleg gerð**

Tegund Steinsteyp
Klæðning marmarasalli
Þakgerð Flatt þak
Þakklæðning Bárújárn
Undirstöður

Útlit

Tvílyft
 Kjallari

Helstu breytingar

1977 Endurbætur
 1981 Endurbætur
 1983 Endurbætur
 1998 Endurbætur

Hönnuðir breytinga

Guðm. Þór Pálsson arkitekt
 Guðm. Þór Pálsson arkitekt
 Guðm. Þór Pálsson arkitekt

Saga

Húsið er eitt af fáum kvikmyndahúsum sem eftir eru í miðborginni og fyrsta hverfabíóið sem reist var eftir að farið var að skipuleggja úthverfi í Reykjavík. Það var reist af forystumönnum Tónlistarfélagins í Reykjavík og eigendum Nýja bíós. Húsið er áberandi hluti fúnkísskipulags Norðurmýrarinnar og menningarmiðstöð þess hverfis frá upphafi. Það er einnig áberandi hluti götummyndar Snorrabrautar, sem er einkar heildstæð á þessu svæði. Það er góður fulltrúi höfunda sinna og íslenska fúnkísstílsins, og er lítið breytt frá upprunalegri mynd. Í húsinu var ýmis konar menningarstarfsemi auk kvikmyndasýninga, til dæmis voru tónleikar *Tónlistafélagsins í Reykjavík* haldnir þar um árabíl og *Leikfélag Reykjavíkur* hélt þar miðnætursýningar lengi vel. Húsið var einnig lengi notað fyrir popptónleika. Á efri hæð hússins var lengi rekinn skemmtistaður.

Breytingar voru gerðar innandyrá árið 1977, 1981, 1983 og 1998. Árið 1977 var skáli bíósins stækkaður, árið 1981 var gerð breyting á fyrirkomulagi í miðasölu og árið 1983 voru 2 kvikmyndasalir innréttaðir á 2. hæðinni. Árið 1998 var sviðið stækkað og sætum í sal 1 fækkað.

Varðveislumat:**Listrænt gildi:** Fúnkísstíll.**Menningarsögulegt gildi:** Tengist sögu kvikmyndahúsa í Reykjavík og skemmtanahaldi.**Umhverfisgildi:** Kennileiti í umhverfinu.**Upprunaleg gerð:** Húsið er að mestu óbreytt.**Varðveislugildi:** **Hefur mikið menningarsögulegt og byggingarsögulegt gildi. Lagt er til að húsið verði í grænum flokki (verndun 20. aldar bygginga í Húsverndarskrá Reykjavíkur).**

Fyrsti eigandi Lúðvík Hjálmarsson

Hönnun Gunnar Hansson, Óli Jóh.
ÁsmundssonUpphafleg notkun
Skrifstofa og hótél**Upphafleg gerð**

Tegund	Steinsteypt
Klæðning	Múrsléttað
Þakgerð	
Þakklæðning	Bárujárn
Undirstöður	

Útlit

Þrílyft
Kjallari
Ris

Helstu breytingar

1985	Útlitsbreyting
1986	Hækkun
1986	Útlitsbreyting
1989	Viðbygging
1995	Viðbygging
1997	Viðbygging

Hönnuðir breytinga

Gunnar Hansson og Óli Jóh. Ásmundsson	arkitekt
Gunnar Hansson og Óli Jóh. Ásmundsson	arkitekt
Dennis Jóhannesson	arkitekt
Sólveig B. Björnsdóttir	arkitekt
Sólveig B. Björnsdóttir	arkitekt

Saga

Árið 1985 voru gerðar tröppur og hjólastólabraut við anddyri á austurhlíð hússins. Árið 1986 var húsið hækkað um eina hæð. Árið 1986 var gerður rampi að kjallara hússins og byggður skáli á 4. hæð úr steinsteypu og gleri við húsið. Árið 1989 var fyrirkomulagi kjallara og 1. hæð breytt og byggður glerskála úr timbri og gleri við 1. hæð hússins. Árið 1995 var byggt við anddyri hússins úr álklæddri timburgrind. Árið 1997 var byggð sorpgeymsla við vesturhlíð hússins og skrifstofum á 1. hæð breytt í hótélherbergi.

Varðveislumat:

Listrænt gildi: Síðfúnkísstíll.

Menningsögulegt gildi: Tengist sögu upphafs byggðar á svæðinu.

Umhverfisgildi: Hefur ekki mikið gildi.

Upprunaleg gerð: Húsið hefur verið hækkað um eina hæð.

Varðveislugildi: Ekki er gerð tillaga að varðveislu þessa húss.

Fyrsti eigandi Byggingarsamvinnuféla
póstmannna **Hönnun** Arinbjörn Þorkelsson

Upphafleg notkun
Íbúðarhús

**Upphafleg gerð**

Tegund Steinsteyp
Klæðning
Þakgerð
Þakklæðning Ál
Undirstöður

Útlit

Þrílyft
Ris
Kjallari
Svalir

Helstu breytingar

1982 Íbúð í kjallara sþ.

Hönnuðir breytinga

Ásmundur Ólason

tæknifr

Saga

Árið 1949 fékk Byggingarsamvinnufélag póstmannna leyfi til að byggja þrílyft íbúðarhús úr steinsteypu á lóðinni Grettisgötu 90, 92, 94, 96 og 98. Samkvæmt fyrstu virðingu var húsið óhúðað að utan.

Varðveislumat:

Listrænt gildi: Síðfúnkísstíll.

Menningarsögulegt gildi: Tengist sögu upphafs byggðar á svæðinu.

Umhverfisgildi: Hefur mikið gildi fyrir götumyndina.

Upprunaleg gerð: Húsið er að mestu óbreytt.

Varðveislugildi: Lagt er til að húsið verði sett í dökkulan flokk samkvæmt Húsverndarskrá Reykjavíkur, verndun götummynda.

Fyrsti eigandi Byggingarsamvinnuféla
póstmannna **Hönnun** Arinbjörn Þorkelsson

Upphafleg notkun
Íbúðarhús

**Upphafleg gerð**

Tegund Steinsteyp
Klæðning
Þakgerð
Þakklæðning Ál
Undirstöður

Útlit

Þrílyft
Ris
Kjallari
Svalir
Kvistir

Helstu breytingar

1960 Íbúð í risi
1975 Íbúð í kjallara sp.
1996 Íbúð í risi sp.

Hönnuðir breytinga

Arinbjörn Þorkelsson
Axel H. Jóhannsson

Saga

Árið 1949 fékk Byggingarsamvinnufélag póstmannna leyfi til að byggja þrílyft íbúðarhús úr steinsteypu á lóðinni Grettisgötu 90, 92, 94, 96 og 98. Samkvæmt fyrstu virðingu var húsið óhúðað að utan.

Varðveislumat:

Listrænt gildi: Síðfúnkísstíll.

Menningarsögulegt gildi: Tengist sögu upphafs byggðar á svæðinu.

Umhverfisgildi: Hefur mikið gildi fyrir götumyndina.

Upprunaleg gerð: Húsið er að mestu óbreytt.

Varðveislugildi: Lagt er til að húsið verði sett í dökkulan flokk samkvæmt Húsverndarskrá Reykjavíkur, verndun götummynda.

Fyrsti eigandi Byggingarsamvinnuféla
póstmanna **Hönnun** Arinbjörn Þorkelsson

Upphafleg notkun
Íbúðarhús

**Upphafleg gerð**

Tegund Steinsteyp
Klæðning
Þakgerð
Þakklæðning Ál
Undirstöður

Útlit

Þrílyft
Ris
Kjallari
Svalir

Helstu breytingar

1974 Íbúð í kjallara
1999 Íbúð í kjallara sþ.

Hönnuðir breytinga**Saga**

Árið 1949 fékk Byggingarsamvinnufélag póstmanna leyfi til að byggja þrílyft íbúðarhús úr steinsteypu á lóðinni Grettisgötu 90, 92, 94, 96 og 98. Samkvæmt fyrstu virðingu var húsið óhúðað að utan.

Árið 1974 var útbúin íbúð í kjallara hússins. Hún var skoðuð, skráð og metin af Fasteignamatari ríkisins og kom fyrst fram í Fasteignaskrá árið 1978. Árið 1999 var þessi íbúð samþykkt.

Varðveislumat:

Listrænt gildi: Síðfúnkísstíll.

Menningarsögulegt gildi: Tengist sögu upphafs byggðar á svæðinu.

Umhverfisgildi: Hefur mikið gildi fyrir götummyndina.

Upprunaleg gerð: Húsið er að mestu óbreytt.

Varðveislugildi: **Lagt er til að húsið verði sett í dökkulan flokk samkvæmt Húsverndarskrá Reykjavíkur, verndun götummynda.**

Fyrsti eigandi Byggingarsamvinnuféla
póstmanna **Hönnun** Arinbjörn Þorkelsson

Upphafleg notkun
Íbúðarhús

**Upphafleg gerð**

Tegund Steinsteyp
Klæðning
Þakgerð
Þakklæðning Ál
Undirstöður

Útlit

Þrílyft
Ris
Kjallari
Svalir

Helstu breytingar

1984 Íbúð í kjallara sþ.

Hönnuðir breytinga

Gylfi Guðjónsson

Saga

Árið 1949 fékk Byggingarsamvinnufélag póstmanna leyfi til að byggja þrílyft íbúðarhús úr steinsteypu á lóðinni Grettisgötu 90, 92, 94, 96 og 98. Samkvæmt fyrstu virðingu var húsið óhúðað að utan.

Varðveislumat:

Listrænt gildi: Síðfúnkísstíll.

Menningarsögulegt gildi: Tengist sögu upphafs byggðar á svæðinu.

Umhverfisgildi: Hefur mikið gildi fyrir götumyndina.

Upprunaleg gerð: Húsið er að mestu óbreytt.

Varðveislugildi: Lagt er til að húsið verði sett í dökkulan flokk samkvæmt Húsverndarskrá Reykjavíkur, verndun götummynda.

Fyrsti eigandi Byggingarsamvinnuféla
póstmanna **Hönnun** Arinbjörn Þorkelsson

Upphafleg notkun
Íbúðarhús

**Upphafleg gerð**

Tegund Steinsteyp
Klæðning
Þakgerð
Þakklæðning Ál
Undirstöður

Útlit

Þrílyft
Ris
Kjallari
Svalir

Helstu breytingar

1952 Íbúð í risi sþ.
1987 Íbúð í kjallara sþ.

Hönnuðir breytinga

Ágúst Þórðarson

Saga

Árið 1949 fékk Byggingarsamvinnufélag póstmanna leyfi til að byggja þrílyft íbúðarhús úr steinsteypu á lóðinni Grettisgötu 90, 92, 94, 96 og 98. Samkvæmt fyrstu virðingu var húsið óhúðað að utan. Árið 1952 var þakhæð hússins innréttuð.

Varðveislumat:

Listrænt gildi: Síðfúnkísstíll.

Menningarsögulegt gildi: Tengist sögu upphafs byggðar á svæðinu.

Umhverfisgildi: Hefur mikið gildi fyrir götumyndina.

Upprunaleg gerð: Húsið er að mestu óbreytt.

Varðveislugildi: Lagt er til að húsið verði sett í dökkulan flokk samkvæmt Húsverndarskrá Reykjavíkur, verndun götumynda.

Fyrsti eigandi Bæjarsjóður
Reykjavíkur

Hönnun Einar Sveinsson
arkitekt

Upphafleg notkun
Varðhús



Upphafleg gerð

Tegund Steinsteyp
Klæðning Múrsléttað
Þakgerð Flatt þak
Þakklæðning
Undirstöður

Útlit

Einlyft

Helstu breytingar

1991 Viðbygging

Hönnuðir breytinga

Vilhjálmur Hjálmarsson arkitekt

Saga

Árið 1939 var Bæjarsjóði Reykjavíkur veitt leyfi fyrir gæsluhúsi á barnaleikvelli við Njálsgötu 89 eftir teikningum Einars Sveinssonar arkitekts.

Árið 1960 var samþykkt að byggja dælustöð úr steinsteypu á lóðinni að beiðni Hitaveitu Reykjavíkur. Árið 1991 var byggt við gæsluhúsið frá 1939 samkvæmt teikningum Vilhjálms Hjálmarssonar.

Varðveislumat:

Listrænt gildi: Fúnkísstíll.

Menningsögulegt gildi: Tengist sögu upphafs byggðar á svæðinu og sögu barnagæsluvalla í Reykjavík.

Umhverfisgildi: Kennileiti í umhverfinu.

Upprunaleg gerð: Byggt við húsið árið 1991.

Varðveislugildi: Ekki er gerð tillaga að varðveislu þessa húss.

Heimildaskrá

Óprentaðar heimildir:

Árbæjarsafn (Ábs):

Byggðar lóðir í Reykjavík.
Húsaskrá Reykjavíkur.
Kortasafn.

Borgarskjalasafn (BsR):

Aðf. 723-724. Brunatrygging húsa 1874-1895.
Aðf. 734-748. Brunabótavirðingar.
Aðf. 751-757. Brunatrygging húsa 1896-1943.
Aðf. 3374. Götunöfn og húsanúmer 1914-1960.
Skjöl byggingarfulltrúa (B) fyrir Snorrabraut, Grettisgötu, Rauðarárstíg og Njálsgötu.

Byggingarfulltrúi Reykjavíkur (Byggf. í Rvk.):

Innlagðar teikningar.

Prentaðar heimildir:

Aðalskipulag Reykjavíkur 1962-83. Reykjavík 1966.

Aðalskipulag Reykjavíkur 1984-2004. Unnið af Borgarskipulagi Reykjavíkur.

Reykjavík 1988.

Árni Óla: „Nafngiftir gatna í Reykjavík“. *Skuggsjá Reykjavíkur*, Reykjavík 1961, bls. 328-344.

Byggingareglugerðir og lög 1839, 1844, 1894, 1903, 1904, 1915, 1924, 1964.

Eggert Þór Bernharðsson: *Saga Reykjavíkur, Borgin 1940-1990, síðari hluti.*

Reykjavík 1998.

Jón Þórarinnsson: *Austurbæjarbíó*. Grein í Morgunblaðinu 31. júlí 2003.

Páll Línadal: *Reykjavík. Sögustaður við Sund. Saga og sérkenni höfuðborgarinnar í máli og myndum, 1.-3. bindi.* Reykjavík 1988.

Páll Línadal: *Bæirnir byggjast. Yfirlit um þróun skipulagsmála á Íslandi til ársins 1938.* Reykjavík 1982.

Pétur H. Ármannsson: *Einar Sveinsson arkitekt og húsameistari Reykjavíkur.*

Kjarvalsstaðir Reykjavík 1995.