

# Indriðastaðir, Skorradalshreppi

Fornleifaskráning vegna deiliskipulags

Magnús A. Sigurðsson



2

# Indriðastaðir, Skorradalshreppi

Fornleifaskráning vegna deiliskipulags

Magnús A. Sigurðsson



Ljósmynd á forsíðu: Yfirlitsmynd af hluta skipulagssvæðis. Skarðsheiði í baksýn.

© Þjóðminjasafn Íslands / Magnús A. Sigurðsson  
Öll réttindi áskilin.

ISSN 1560-8050

Prentun/umbrot: Gutenberg - Hraðlestin

# Efnisyfirlit

Inngangur .....	5
Hvað eru fornleifar .....	7
Framkvæmd .....	7
Yfirlit yfir sögu byggðar á svæðinu .....	8
Vettvangsathugun .....	8
Niðurstöður .....	9
Heimildir .....	9
Viðauki:	
Túnakort .....	10
Loftmynd .....	11



# Indriðastaðir, Skorradalshreppi

## Fornleifaskráning vegna deiliskipulags

### Inngangur

Vegna fyrirhugaðs deiliskipulags í landi Indriðastaða, Skorradalshreppi, fór framkvæmdaaðili fram á það við minjavörð Vesturlands og Vestfjarða, að hann athugaði um fornleifar á viðkomandi lóð, en eigi er hægt að samþykkja deiliskipulag án undangenginnar skráningar, eða einsog segir í 18. grein þjóðminjalaga nr. 88/1989:

...Skylt er að fornleifaskráning fari fram á skipulagsskyldum svæðum áður en gengið er frá skipulagi eða endurskoðun þess og skal Þjóðminjasafn eiga samvinnu við skipulagsyfirvöld um það...

Í 64. grein reglugerðar um þjóðminjavörslu (334/1998) er nánar kveðið á um fornleifaskráningu:

...Fornleifaskráning skal gerð undir stjórn fornleifafræðings. Við fornleifaskráningu skal þess gætt, að teknar séu saman ritaðar jafnt sem munnlegar heimildir um fornleifar og allir minjastaðir kannaðir á vettvangi, hvort sem fornleifar eru sýnilegar á yfirborði eða ekki. Allir minjastaðir skulu færðir á kort og gerðar lýsingar og uppdrættir af þeim minjum sem sýnilegar eru. Fornleifaskráningu telst því aðeins lokið að út hafi komið fjölrituð, prentuð eða stafræn skýrsla um hana. Skylt er að fornleifaskráning fari fram áður en gengið er frá skipulagi eða endurskoðun þess samkvæmt skipulagslögum....

Í skipulagsreglugerð nr. 400/1998, grein 4.20.1 stendur:

Í svæðis- og aðalskipulagi skal auðkenna og gera grein fyrir þjóðminjum, staðsetningu þeirra og helstu einkennum, hvaða landnotkun er fyrirhuguð á svæðunum og hvaða reglur gilda á hverju þeirra um umgengni og mannvirkjagerð, í samræmi við ákvæði þjóðminjalaga.

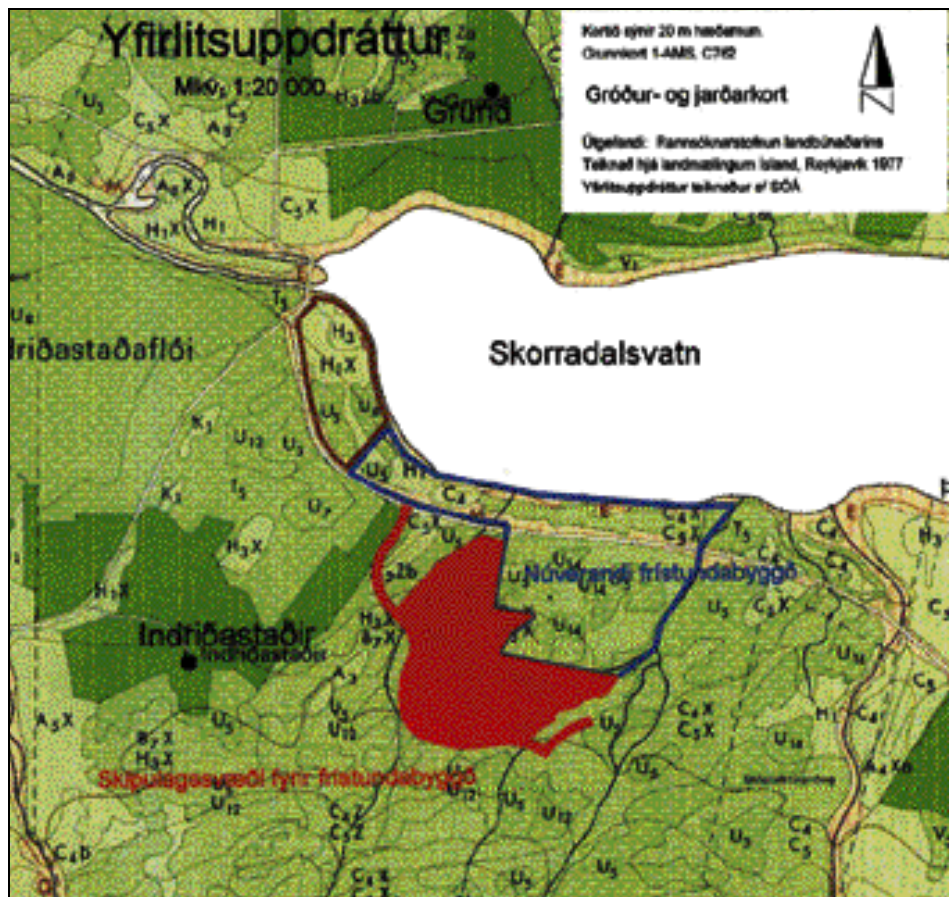
Skylt er að fram fari fornleifaskráning áður en gengið er frá skipulagi, sbr. 3.2. Fornleifaskráning skal taka mið af þeirri nákvæmni sem skipulag er unnið í og frekari skráning eftir atvikum fara fram í tengslum við gerð deiliskipulags þar sem mannvirkjagerð er fyrirhuguð.

Brýnt er að sinna fornleifaskráningu áður en hafnar eru framkvæmdir því að ómetanlegar minjar geta legið víða. Því getur það verið framkvæmdaaðila í hag að láta fram fara fornleifamat áður en hafist er handa, sbr. 20. grein þjóðminjalaga:

Nú finnast fornleifar sem áður voru ókunnar og skal finnandi þá skýra Þjóðminjasafni Íslands frá fundinum svo fljótt sem unnt er. Sama skylda hvílir á landeiganda og ábúanda er þeir fá vitneskju um fundinn. Ef fornleifar finnast við framkvæmdir skal sá sem fyrir því stendur stöðva framkvæmd verks uns fenginn er úrskurður fornleifanefndar um hvort verk megi fram halda og með hvaða skilmálum.



Mynd 2. Yfirlitsmynd yfir skipulagssvæðið. Horft í suðvestur.



Mynd 3. Skipulagsuppráttur.



Mynd 4. Stráksvarða.

### Hvað eru fornleifar?

Í 16. grein Þjóðminjalaga er þessi skilgreining:

Til fornleifa teljast hvers kyns leifar fornra mannvirkja og annarra staðbundinna minja sem menn hafa gert eða mannaverk eru á, svo sem:

- a. byggðaleifar, bæjarstæði og bæjarleifar ásamt tilheyrandi mannvirkjum, húsaleifar hvers kyns, svo sem kirkna, bænahúsa, klaustra og búða, leifar af verbúðum, naustum, verslunarstöðum og byggðaleifar í hellum og skútum;
- b. vinnustaðir þar sem aflað var fanga, svo sem leifar af seljum, verstöðvum, bólum, mógröfum, kolagröfum og rauðablæstri;
- c. gömul tún- og akurgerði, áveitumannvirki og leifar eftir veiðar til sjávar og sveita;
- d. gamlir vegir, stíflur, brýr, vatnsvöð, varir, hafnir og bátalægi, slippir, ferjustaðir, kláfar, vörður og vitar og önnur vega- og siglingamerki ásamt kennileitum þeirra;
- e. virki og skansar og önnur varnarmannvirki;
- f. gamlir þingstaðir, meintir hörgar, hof og vé, brunnar, uppsprettur, álagablettir og aðrir

staðir og kennileiti sem tengjast síðum, venjum, þjóðtrú eða þjóðsagnahefð;

- g. áletranir, myndir eða önnur verksummerki af manna völdum í hellum eða skútum, á klettum, klöppum eða jarðföstum steinum;
- h. haugar, dysjar og aðrir greftrunarstaðir úr heiðnum eða kristnum sið;
- i. skipsflök eða hlutar úr þeim.

Að jafnaði skal telja minjar 100 ára og eldri til fornleifa, en heimilt er þó að friðlýsa yngri minjar, sbr. 18. gr.

### Framkvæmd

Þann 23. janúar 2001 var gerð vettvangskonnum í landi Indriðastaða. Ekki er um stórt svæði að ræða í þessu tilviki en hér hefur verið byggð frá landnámi, og því er brýnt að fara að öllu með gát. Var gengið um fyrirhugað framkvæmdasvæði og það borið saman við heimildir. Til er svæðisskráning yfir Borgarfjörð, norðan Skarðsheiðar, eftir Orra Vésteinnsson sem var höfð til hliðsjónar, en þar eru er samkvæmt heimildum skráðar 26 minjar í landi Indriða-





Mynd 5. Eyrar. Horft í norðvestur.

staða. Teknar voru myndir þar sem það átti við og skráð það sem fyrir augun bar.

Indriðastaðir liggja við vestan- og sunnanvert Skorradalsvatn, allt að Kaldá að vestanverðu, Skorradalsvatni og Andakílsá að norðanverðu, Skarðsheiði að sunnanverðu, og að Drageyrargili að austanverðu. Umrætt skipulagsvæði er á svæðinu milli fjallsins og vatnsins, í svokölluðum Indriðastaðaskógi, Stráksmýri og Bleikulágarás, á milli Húsalækjar og Djúpalækjar. Þar skiptast á kjarri vaxnir ásar, mýrarsund og vallendisbörð, í frekar miklum halla frá fjalli til fjöru.

Einnig var farið fram á það að svokallaðar Eyrar yrðu kannaðar, en það er svæðið milli vegarins og vatnsins vestan megin við skipulagsvæðið, allt að Andakílsá.

### Yfirlit yfir sögu byggðar á svæðinu

Samkvæmt heimildum nam Skorri leysingi Ketils gufu Skorradal fyrir ofan vatn og var drepinn þar. Indriðastaðir eru aftur á móti kenndir við Indriða Þorvaldsson, mág Harðar Grímkelssonar úr Harðar sögu og Hólmverja. Samkvæmt heimildum var þingstaður hér í margar aldir en engar minjar hafa fundist um

það. Byggð hélst nokkuð stöðug í Skorradal fram á 17. öld en þá byggðust fjölmörg nýbýli á gömlum eyðibýlum, sem hafa jafnvel haldist í byggð til dagsins í dag.

Hálfkirkja var hér frá 1397 fram á 17. öld, líklegast þjónað af Hvanneyrarpresti.<sup>1</sup>

Indriðastaðir voru væn jörð, um 40 hundraða að mati, með gott skóglendi og nytjar úr Skorradalsvatni, en 1932 voru þeir metnir á 143 hundruð.<sup>2</sup>

### Vettvangsathugun

Eins og fyrr er sagt þá skiptast á skipulagsvæðinu kjarri vaxnir ásar, mýrarsund og vallendi, eins og sést vel á mynd 2.

Á skipulagsuppdrætti (mynd 3) sést að tilvonandi skipulagsvæði er framhald af núverandi sumarbústaðabyggð, en brúna svæðið er svokallaðar Eyrar. Ekki virðist vera mikið um fornleifar á þessu svæði. Samkvæmt skráningu Orra Vesteinssonar er hugsanlegt að tættur séu í tungunni milli Djúpalækjar og Skálalækjar, merkt

1 Orri Vésteinsson. 1996: 20.

2 Örnefnastofnun: 1.

BO-127: 011.<sup>3</sup> Ekki sáust nein ummerki um þessar minjar á vettvangi, en fyrir miðju svæðinu, í norðausturhluta Stráksmýrar, er lítið klapparholt er heitir Strákur og á því stendur varða er nefnist Stráksvarða, sem ber að varðveita. Virðist hún lenda á lóð 16 eða 18, svo einhverjar ráðstafanir þyrfti að gera þar.

Ekki kemur á óvart að þarna sé lítið um mannvistarleifar þar sem þetta svæði er ekki gott til búsetu og of stutt frá byggð fyrir sel. Hið sama má segja um Eyrarnar, þær eru gróðurlitlar malareyrar þar sem lítil ummerki eru um mannvist.

### Niðurstöður

Til er svæðaskráning yfir þennan hluta Borgarfjarðar. Þar kemur fram að mikið er um menningarminjar og heimildir um Skorradal, svo fara verður mjög varlega í allt jarðrask. Í landi Indriðastaða eru skráðar 26 minjar en þær virðast flestar vera í túni eða á svæðinu kringum Kaldá.

Á skipulagssvæðinu er lagt er til að Stráksvarða verði varðveitt og gæti hún verið prýði fyrir svæðið. Ef hrófla þarf við henni þarf að sækja um leyfi til þess hjá fornleifanefnd (Lyngási 7,

210 Garðabæ) í samræmi við 17. gr. Þjóðminjagala.

Að öðru leyti eru engin sjáanleg merki um að skipulagið hrófli við né ógni fornleifum. Að Stráksvörðu undanskilinni mælir ekkert gegn þessu deiliskipulagi samkvæmt þjóðminjalögum.

### Heimildir

Árni Magnússon og Páll Vídalín. 1940. *Jarðabók Árna Magnússonar og Páls Vídalín*. Fjórða bindi. Kaupmannahöfn.

*Byggðir Borgarfjarðar II*. 1989. Borgarfjarðarsýsla og Akranes. Búnaðarsamband Borgarfjarðar.

Orri Vésteinsson. 1996. *Menningarminjar í Borgarfirði norðan Skarðsheiðar*. Svæðisskráning. Reykjavík.

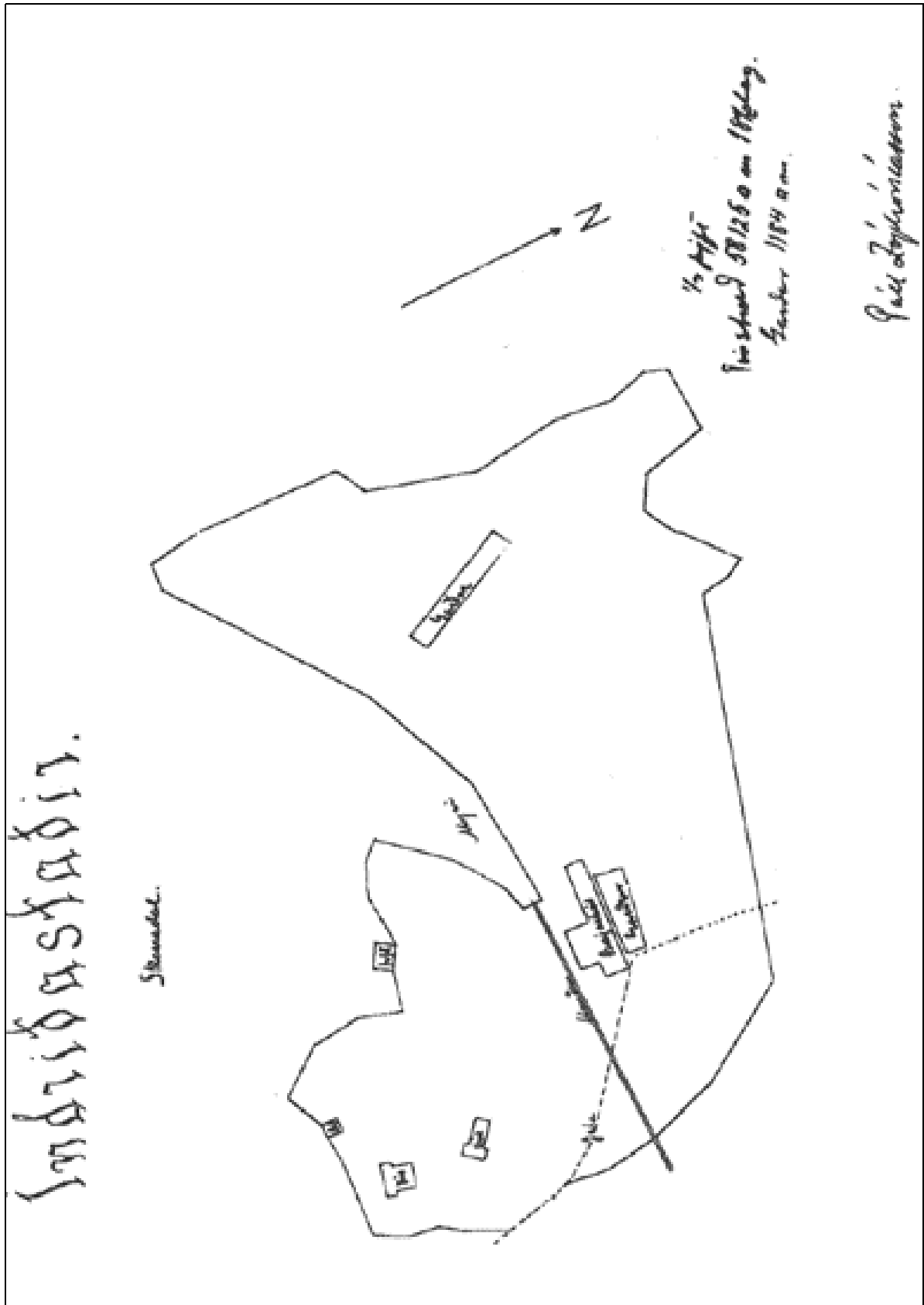
*Túnaupprættir 1920-1921*. Þjóðskjalasafn Íslands.

*Örnefnastofnun*. Indriðastaðir. Skorradalshreppur.

1 Orri Vésteinsson. 1996: 20.

2 Örnefnastofnun: 1.

3 Orri Vésteinsson. 1996: 46-47.



Túnakort af Indriðastöðum frá um 1920 . Teikn. Páll Zóphóníasson.



Lofmynd af skipulagssvæðinu við Skorradalsvatn, sbr. skipulagskort.

# Rannsóknaskýrslur 2000

- 1 Minnimerki við Nesstofu á Seltjarnarnesi.  
Guðmundur Ólafsson.
- 2 Indriðastaðir, Skorradalshreppi.  
Fornleifaskráning vegna deiliskipulags.  
Magnús A. Sigurðsson.



ÞJÓÐMINJASAFN  
ÍSLANDS