

SJÁLFRIRK LJÓSGILDRA



Ljósgildra í skógarrjóðri við Mógilsá í Kollafirði. Hún lýsir upp umhverfið í myrkri og laðar til sín og fangar náttföruflúðir á ferli í næsta umhverfi. Flest íslensk flúðir eru náttföruflúðir.



Umsjónarmaður vöktunar flúðila, Erling Ólafsson, tæmir ljósgildrur vikulega frá vori til hausts og aflar upplýsinga um flugtíma tegunda og fjölda flúðila á ferli í viku hverri.



Undir sterkri ljósaþeru er stór málmtrétt sem liggur niður í safnkassa. Í kassanum er svæfingarefni sem tryggir að flúðilin sleppi ekki úr gildrunni. Minni trétt í kassanum leiðir regnvatn í gegn. Eggjabakkar auka yfirborð fyrir flúðilin að setjast á og róast.

NÁTTÚRUFRAEÐISTOFNUN ÍSLANDS

Náttúrufræðistofnun Íslands er rannsóknastofnun á sviði jarðvísinda, líffræði og vistfræði. Starfsstöðvarnar eru tvær; á höfuðborgarsvæðinu og á Akureyri. Náttúrufræðistofnun hefur m.a. það hlutverk að veita stjórnvöldum ráðgjöf um friðlýsingu lands og tegunda en einnig um veiðipól fuglastofna svo sem rjúpna og gæsa. Á Náttúrufræðistofnun eru varðveitt í vísindasöfnum eintök af tegundum dýra og plantna, steinda og bergtegunda, sem fundist hafa á Íslandi.

Meginviðfangsefni náttúruvísindamanna sem starfa á Náttúrufræðistofnun er að skrá og kortleggja náttúru landsins og fylgjast með breytingum sem þar verða.

Á Náttúrufræðistofnun var árið 1995 hafist handa við að vakta flúðir hér á landi á staðlaðan hátt með ljósgildruveiðum. Tveir staðir voru þá valdir til þessa verkefnis og hefur vöktunin verið samfelld þar síðan. Þessar rannsóknir hafa síðan eflst til muna og eru nú stundaðar víða um land í náinni samvinnu Náttúrufræðistofnunar, náttúrustofa, Landbúnaðarháskóla Íslands og áhugamanna.

<http://www.ni.is/poddur/>

Myndir á forsiðu: bistilflúðir – *Vanessa cardui*. Þrjú þroskastig: lirfa (30 mm), púpa (20 mm), fullorðin flúðir (vænghaf 60 mm).

Opip hús 5. mars 2011

Texti: Erling Ólafsson

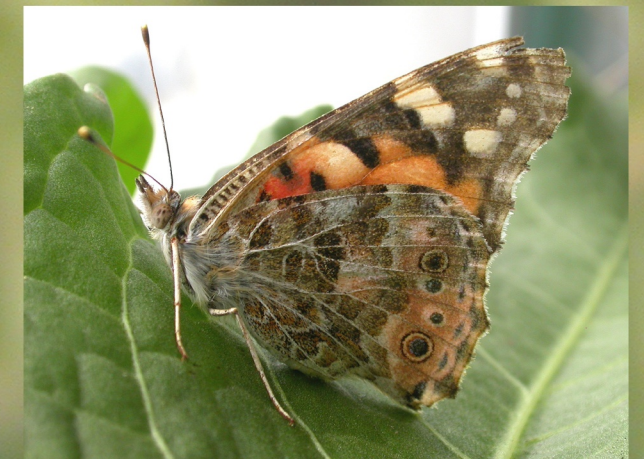
Yfirlestur: Birta Bjargadóttir

Myndir: Erling Ólafsson (15), Víðir Erlingsson (1)

Uppsetning og línurit: Anette Theresia Meier



NÁTTÚRUFRAEÐISTOFNUN ÍSLANDS



Á VÆNGJUM FÖGRUM

Á Íslandi hafa fundist 150 tegundir fiðrilda. Af þeim teljast 63 landlægar, 33 hafa borist með vindum en aðrar slæðst með varningi.

Auðvelt er að fylgjast með stofnum fiðrilda frá ári til árs þar sem þeim má safna með sjálfvirkum gildrum. Flest fiðrildi lifa á plöntum og koma breytingar á gróðurfari því fram hjá fiðrildunum. Þau gefa því vísbendingar um breytingar á ferlum náttúrunnar.

Árið 1995 hófst vöktun fiðrilda á tveim stöðum á Suðurlandi. Stöðum hefur fjölgað á undanförunum árum, m.a. með aðkomu náttúrustofa í öðrum landshlutum.

Nokkur áhugaverð sjónarhorn vöktunarinnar:

- * Áhrif hlýnandi veðurfars á fiðrildi.
- * Stöðvar í mismunandi landshlutum gera kleift að bera saman gengi tegunda við mismunandi aðstæður.
- * Með þrjár stöðvar í nágrenni Eyjafjallajökuls má e.t.v. meta áhrif öskufalls frá eldgosinu 2010 á fiðrildi.
- * Fylgst með komum flækingsfiðrilda, áhrifum veðráttu á ferðir þeirra og dreifingu um landið. Á meðal flækinga kunna að leynast líklegir landnemar með hlýnandi loftslagi.



Fiðrildagildra eftir öskufall á Skógum undir Eyjafjöllum vorið 2010.

FIÐRILDI



Grasvefari – Eana osseana. Án efa algengasta fiðrildi á Íslandi. Lengd 11 mm.

Ólíkir lífshættir fiðrilda

Tegundirnar hafa hver sinn flugtíma á tímabilinu frá vori til hausts, oftast um átta vikur hver. Lirfurnar vaxa upp ýmist fyrir eða eftir flugtímann. Sumar eru mjög sérhæfðar í fæðuvali en matseðill annarra er fjölbreyttur. Vetrardvali fer fram á mismunandi þroskastigum eftir tegundum, ýmist sem egg, lirfa, púpa eða fiðrildi.

SLÆÐINGAR



Apasnegla – Phobetron hipparchia. Slæðingur með banönum frá Mið- og Suður-Ameríku. Lengd aftur á vængenda 18 mm.



Kóngasvarmi – Agrius convolvuli. Nánast árlegur flækingsur til Íslands með vindum frá Suður-Evrópu. Bolur 50 mm.

