



RANNSÓKNAMIÐSTÖÐ
FERÐAMÁLA



Orlofshús og –íbúðir í Eyjafirði:

Könnun meðal gesta sumarið 2009

Eyrún J. Bjarnadóttir og Edward H. Huijbens

© Rannsóknamiðstöð ferðamála 2010

Útgefandi: Rannsóknamiðstöð ferðamála, Borgum v/ Norðurslóð, IS-600 Akureyri
Sími: (+354) 460-8930
Fax: (+354) 460-8919
Rafpóstur: edward@unak.is
Veffang: www.rmfi.is

Titill: Orlofshús og –íbúðir í Eyjafirði: Könnun meðal gesta sumarið 2009
Höfundar: Eyrún J. Bjarnadóttir og Edward H. Huijbens

Kápa: Ásprent-Stíll og Rannsóknamiðstöð ferðamála
Prentun: Stell (www.stell.is)

Númer: RMF-S-06-2010
ISBN: 978-9979-834-93-9

Forsíðumynd er af miðbæ Akureyrar sumarið 2010
Ljósmynd: © Erwin Losekoot

Skýrslan er prentuð á 100g Clairfontane pappír

Öll réttindi áskilin. Skýrslu þessa má ekki afrita með neinum hætti, svo sem með ljósmyndun, prentun, hljóðritun eða á annan sambærilegan hátt, að hluta eða í heild, án skriflegs leyfis útgefanda.

Orlofshús og –íbúðir í Eyjafirði

Könnun meðal gesta sumarið 2009

Eyrún Jenný Bjarnadóttir og Edward H. Huijbens

RANNSÓKNAMÍÐSTÖÐ FERÐAMÁLA

NÓVEMBER 2010

1 Inngangur	1
1.1 Markmið	2
1.2 Gögn og aðferðir	3
1.3 Uppbygging skýrslu	4
1.4 Helstu niðurstöður	4
2 Ferðavenjur Íslendinga	7
2.1 Gistinætur innanlands	8
2.2 Innlendir ferðamenn á Norðurlandi	11
2.3 Samantekt	14
3 Frí í orlofshúsi	15
3.1 Tegundir og fjöldi orlofshúsa	15
3.2 Úr sveit í borg og tilbaka	17
3.3 Ísland og Norðurlöndin	18
3.4 Staðarval orlofshúsa	21
3.5 Orlofshús fyrir alla á Íslandi	22
3.6 Úthlutunarkerfi stéttarfélaga vegna orlofshúsa	23
3.7 Ferðalög og frístundir	24
3.8 Samantekt	26
4 Könnun meðal gesta orlofshúsa í Eyjafirði sumarið 2009	29
4.1 Þátttakendur könnunarinnar	29
4.2 Ferðamynstur í Eyjafirði	31
4.3 Útgjöld og eyðsla	36
4.3.1 Samanburður útgjalda gesta orlofshúsa við könnun meðal erlendra gesta	38
4.4 Upplýsingaleit og -notkun	40
4.5 Mat á gæðum þjónustu og upplifun af Eyjafirði	42
5 Niðurstöður	49
Heimildir	53
Viðauki 1 Spurningalisti könnunarinnar	57
Viðauki 2: Heildarlisti svara við völdum spurningum	63
A-hluti: Spurning 14 (a og b) – Hvaða staði við Eyjafjörð heimsækir þú/hefurðu heimsótt í þessari ferð? 63	
B-hluti: Spurning 14 c – Hvaða staði við Eyjafjörð þykir þér áhugaverðast að heimsækja?	65

LISTI YFIR MYNDIR

Bls

Mynd 1 Fjöldi Íslendinga í Leifsstöð 2005-2009	7
Mynd 2 Gistinætur Íslendinga 2009 eftir landshlutum	9
Mynd 3 Tegund gistingar Íslendinga í ferðum innanlands 2007-2008. Ferðavenjur bornar saman við gistináttatalningu	10
Mynd 4 Gististaðir Íslendinga á ferðalögum innanlands 2009 eftir landshlutum	12
Mynd 5 Hlutfall gistinátta Íslendinga á Norðurlandi 2009 flokkað eftir gististöðum.....	12
Mynd 6 Gistinætur Íslendinga á Íslandi, allir gististaðir júní-ágúst 2005-2009.....	13
Mynd 7 Gistinætur Íslendinga á Norðurlandi, allir gististaðir júní-ágúst 2005-2009	13
Mynd 8 Fjöldi skráðra orlofshúsa eftir byggingarári frá 1880-2008	16
Mynd 9 Staðsetning orlofshúsa á Íslandi	21
Mynd 10 Með hverjum er ferðast?	32
Mynd 11 Hver er tilgangur ferðar þinnar til Eyjafjarðar?	33
Mynd 12 Hvaða staði við Eyjafjörð heimsækir þú/hefurðu heimsótt í þessari ferð?.....	34
Mynd 13 Hvaða afþreyingu hefurðu nýtt þér/muntu nýta þér í Eyjafirði að þessu sinni?	35
Mynd 14 Hvar leitaðir þú að upplýsingum um Eyjafjörð fyrir ferð?.....	40
Mynd 15 Hvers konar upplýsingar nýtir þú þér helst í Eyjafirði?	41
Mynd 16 Hvers konar upplýsingum leitar þú að á ferð þinni um Eyjafjörð?	42
Mynd 17 Hvað gerir Eyjafjörð að áhugaverðum áfangastað?.....	43
Mynd 18 Hversu ánægð/ur ertu með dvöl þína í Eyjafirði?.....	44
Mynd 19 Hvernig myndirðu meta gæði valinna þátta á Akureyri?.....	45
Mynd 20 Hvernig myndirðu meta gæði valinna þátta í Dalvíkurbyggð?	46
Mynd 21 Hvernig myndirðu meta gæði valinna þátta í Fjallabyggð?.....	46
Mynd 22 Hefurðu áhuga á að koma aftur?.....	48

LISTI YFIR TÖFLUR

Bls

Tafla 1 Áhersluatriði við greiningu á samsetningu ferðafólks	2
Tafla 2 Ferðalög í orlofshús, þættir sem hafa þarf í huga og birtingarmyndir	25
Tafla 3 Yfirlit yfir svarendur könnunarinnar borið saman við tölur Hagstofu Íslands	30
Tafla 4 Skipting útgjaldaliða í íslenskum krónum, heildareyðsla miðað við vikudvöl.....	36
Tafla 5 Samanburður á meðaleyðslu Íslendinga í orlofshúsum á Akureyri og erlendra gesta á Norðurlandi sumarið 2009 miðað við vikudvöl að jafnaði	39

1 INNGANGUR

Eftir hrun fjármálakerfisins og gengisfall krónu haustið 2008 tóku Íslendingar í meira mæli enn fyrr að ferðast um eigið land. Hversu lengi það varir er óljóst. Þessi þróun dró athygli ferðaþjónustunnar hins vegar að hlutverki og vægi ferðalaga fólks um eigið land. Almennt er vitað að flestar ferðir í heiminum eru farnar innan heimalanda ferðafólks (e. *domestic tourism*) (Cooper, Fletcher, Fyall, Gilbert og Wanhill 2005, bls. 5). Hins vegar er sjaldnast lögð áhersla á að skoða þessi ferðalög fólks innan eigin landa, þar sem þau ferðalög skapa ekki gjaldeyrstekjur og vekja þannig ekki áhuga yfirvalda og einnig er erfitt að henda reiður á straumi fólks innan einstakra landa (Weaver og Lawton, 2002, bls. 26).

Þó Ísland sé lítið og fámennt land gildir það einnig hér að erfitt er að fylgjast með og telja hve margir fara hvert. Að auki einkennir ferðalög Íslendinga um eigið land að þeir gista hjá vinum og ættingjum, í húsbílum eða orlofshúsum stéttarfélaganna eða fyrirtækja. Þannig verða tekjur af gistingu Íslendinga minni og erfiðara er að ná til þeirra til að skoða neysluvenjur og kauphegðun, samanborið við t.d. útlendinga sem hægt er að spyrja þegar þeir yfirgefa landið.

Kveikjan að þeirri könnun sem lýst er í þessari skýrslu var að reyna að ná til þessa hóps. Horft er til Eyjafjarðar þar sem svæðið er aðal þjónustumiðstöð á Norðurlandi auk þess að vera vinsælasti áfangastaður Íslendinga á ferð um eigið land, sérstaklega að vetri (Anný B. Thorstensen, 2010). Horft er til íbúða og orlofshúsa í eigu stéttarfélaganna þar sem auðveldara er að koma könnun til þeirra gesta en að hafa uppi á einstaklingum í gistingu hjá t.d. vini eða ættingja. Lítið er vitað um Íslendinga sem sækja Eyjafjörð heim, en Rannsóknamiðstöð ferðamála hefur þó gefið út tvær skýrslur sem byggja á könnunarvinnu á svæðinu meðal ferðafólks (sjá: Guðrún Helgadóttir, Edward H. Huijbens og Kristín Sóley Björnsdóttir, 2007 og Ásgeir Jónsson, Njáll Trausti Friðbertsson og Þórhallur Ásbjörnsson, 2006). Síðustu ár hefur áhugi hagsmunaaðila í ferðaþjónustu á svæðinu sérstaklega beinst að vetrarferðum Íslendinga. Í fyrri skýrslu er tekið á ferðavenjum gesta að vetri (Eyrún J. Bjarnadóttir,

2008), en nú verður sjónum beint að þeim sem koma að sumri, sem og kaup- og neysluhegðun þessara ferðalanga.

Verkefnið var unnið af Rannsóknamiðstöð ferðamála í samvinnu við Akureyrarstofu, Fjallabyggð og Dalvíkurbyggð. Einnig fékkst styrkur úr Háskólasjóði KEA árið 2009 til þess að vinna verkefnið og eru hér með styrktar- og samstarfsaðilum færðar góðar þakkir fyrir þeirra innlegg.

1.1 MARKMIÐ

Skýrslan byggir á könnun sem framkvæmd var sumarið 2009. Markmið könnunarinnar var að kanna ferðavenjur gesta í orlofshúsum í Eyjafirði og kortleggja ferðamynstur, neyslu og upplifun þeirra á svæðinu. Með orlofshúsum er átt við bæði orlofshús og –íbúðir sem annað hvort eru í eigu stéttar- og fagfélaga eða fyrirtækja. Orlofshúsin eru leigð og standa félagsmönnum eða starfsmönnum til boða til lengri eða skemmri tíma gegn vægu gjaldi.

Uppsetning könnunarinnar byggði á Cooper o.fl. (2005) en þeir mæla með að lögð sé áhersla á þau atriði sem koma fram í töflu 1.

Tafla 1 Áhersluatriði við greiningu á samsetningu ferðafólks
Heimild: Cooper o.fl. 2005: 88, þýðing höfundu

Ferðalangur	Ferðin
<ul style="list-style-type: none">• Aldur• Kyn• Einn á ferð/með fjölskyldu o.s.frv.• Atvinna/starfsstétt• Tekjur	<ul style="list-style-type: none">• Búseta ferðamannsins og áfangastaður• Ferðamáti• Tilgangur ferðar• Gistimáti• Afþreying nýtt• Staðir heimsóttir• Hópförð eða ferð á eigin vegum

Alls voru 22 spurningar á listanum (sjá spurningalista í viðauka 1).og voru svarendur fyrst beðnir um að gefa grunnupplýsingar um sig sjálfa, þ.e. aldur, kyn, búsetu og einnig atvinnu/starfsstétt og tekjur fyrir skatta. Á grundvelli þessara grunnupplýsinga er hægt að greina aðrar spurningar listans enn frekar. Þar sem spurningalistinn miðaði við gesti í orlofshúsum var ekki spurt sérstaklega um gistimáta. Ekki var heldur spurt um hvort

ferðin væri hópferð eða á eigin vegum. Að öðru leyti skiptist spurningalistinn í fimm hluta eftir áherslum í töflu 1. Í fyrsta lagi var spurt um ýmis áhersluatriði sem gefa gleggri mynd af ferða- og neyslumynstri svarenda í Eyjafirði. Í þessum hluta var t.a.m. spurt um tilgang ferðar, ferðafélaga, dvalarlengd og hvort viðkomandi hafi komið áður í Eyjafjörð. Í öðru lagi voru spurningar sem var ætlað að gefa vísbendingar um ferðamynstur svarenda um Eyjafjörð á meðan á dvölinni stóð. Hér var sérstaklega spurt um hvaða staðir/svæði við Eyjafjörð voru heimsótt, samgöngumáta og nýtta afþreyingu. Í þriðja lagi var spurt um helstu útgjaldaliði. Í fjórða lagi voru spurningar um gæði og upplifun svarenda af Eyjafirði og þjónustu þar. Í fimmta og síðasta lagi voru spurningar um upplýsingaþörf og notkun svarenda könnunarinnar á upplýsingum bæði fyrir ferð og í ferðinni.

Í greiningu er fyrst og fremst um lýsandi tölfræðiúrvinnslu að ræða, en niðurstöður eru jafnframt greindar út frá bakgrunnsbreytum, s.s. kyni, aldri, búsetu og tekjum. Niðurstöður greininga eru settar fram í myndum, eftir því sem við á, sem sýna svarhlutföll einstakra þátta ásamt stuttri túlkun. Marktækni og áreiðanleiki niðurstaðna í þessari rannsókn er metinn með viðeigandi tölfræðilegum aðferðum í hvert sinn og er tekið mið af slíkri greiningu í umræðu um tengsl milli svara við einstökum spurningum og þeirra bakgrunnsbreyta sem til skoðunar eru. Tölfræðileg úrvinnsla var unnin í SPSS, en myndir og töflur í Excel.

1.2 GÖGN OG AÐFERÐIR

Haft var samband við forsvarsmenn 21 stéttarfélags sem eiga orlofshús í Dalvíkurbyggð, Fjallabyggð og á Akureyri og þeir beðnir um leyfi til að leggja könnunina fyrir. Rúmur helmingur þeirra (11) gáfu leyfi fyrir að leggja könnunina fyrir. Alls fór könnunin í 28 orlofshús á svæðinu. Á Akureyri var spurningalistum komið til gesta í samvinnu við Securitas og kann RMF þeim bestu þakkir fyrir þeirra hlut.

Könnunin var lögð fyrir á tímabilinu 1. júlí - 31. ágúst 2009 í orlofshúsum á Akureyri, Dalvíkurbyggð og í Fjallabyggð alltaf á föstudögum, sem er venjulega sá dagur sem íbúaskipti í húsunum eiga sér stað, ef miðað er við

vikudvöl. Var fólki í sjálfsvöld sett að svara þeim 22 spurningum sem voru á spurningalistanum hvenær sem á dvöl þeirra stóð. Þegar fólk hafði svarað gat það skilið listann eftir í orlofshúsinu eða skilað listanum með lyklunum á skrifstofu Securitas. Alls fóru 244 listar í húsin á tímabilinu en 113 svör (46%) skiluðu sér tilbaka, flest (95,6%) frá Akureyri, ekkert frá Dalvíkurbyggð og mjög fá (4,4%) frá Fjallabyggð.

1.3 UPPBYGGING SKÝRSLU

Skýrslan skiptist í fimm kafla auk samantektar og lokaorða. Í inngangskafli er greint frá bakgrunni og markmiðum könnunarinnar auk helstu niðurstaðna. Í öðrum kafla er farið yfir þróun síðustu ára hvað varðar innlenda ferðamennsku, s.s. ferðavenjur og gistinætur, auk þess sem yfirlit yfir innlenda ferðamenn á Norðurlandi er skoðað sérstaklega. Í þriðja kafla er samhengi ferðalaga, ferðaþjónustu og orlofshúsa gerð skil. Varpað er ljósi á hlutverk orlofshúsa í ferðalögum Íslendinga og orlofshús stéttarfélaganna skoðuð sérstaklega. Í fjórða kafla eru þátttakendur könnunarinnar kynntir til sögunnar og farið yfir svörin við könnuninni og í fimmta kafla er helstu niðurstöðum könnunarinnar lýst.

1.4 HELSTU NIÐURSTÖÐUR

Alls tóku 113 manns þátt í könnuninni, 41% karlar og 59% konur. Meðalaldur var 50 ár, sem er lægri en meðalaldur þeirra sem eiga orlofshús (60 ár). Flestir voru búsettir á Höfuðborgarsvæðinu eða Reykjanesi. Algengast var að tveir fullorðnir væru með í ferðinni með tvö börn undir 16 ára aldri. Nær allir höfðu komið áður til Eyjafjarðar, flestir oft eða mjög oft. Níu af hverju tíu svarenda kom til Eyjafjarðar í frí en 32% tilgreindu heimsókn til vina og ættingja sem tilgang ferðar sinnar. Vinsælasta afþreyingin var verslun, sund/jarðböð, heimsóknir á kaffihús, veitingastaði og söfn. Sex af hverjum tíu sóttu Jólagarðinn í Eyjafjarðarsveit heim og um helmingur gestanna hafði farið í Lystigarðinn og Innbæinn á Akureyri. Áhugaverðast þótti svarendum að sækja Akureyri heim og finnst svarendum náttúru og umhverfi bæjarins vera það sem gerir hann aðlaðandi.

Áætluð meðalútgjöld gestanna (miðað við tvo fullorðna með eitt til tvö börn) voru 121.426 krónur miðað við vikudvöl í orlofshúsi í Eyjafirði. Er það rúmlega helmingi minna en gestir sem komu á svæðið með beinu flugi Iceland Express sama sumar, en á viku eyddu þeir að meðaltali 251.370.

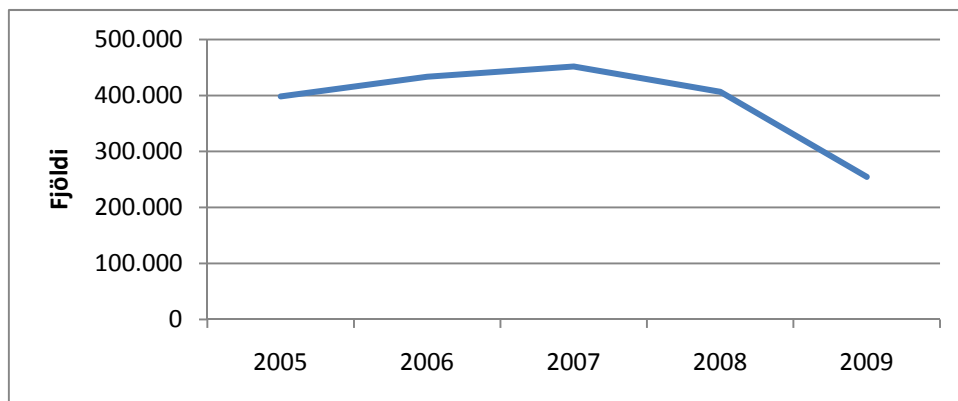
Fjórir af hverjum tíu leituðu upplýsinga um Eyjafjörð áður en lagt var af stað í ferðina. Helst var leitað upplýsinga í bæklingum, á internetinu/á heimasíðum og hjá vinum og ættingjum. En þegar á staðinn var kominn fengu flestir gestirnir upplýsingar frá vinum og ættingjum. Einnig fengust upplýsingar af Internetinu eða úr upplýsingabæklingum sveitarfélaga eða landshluta. Rúmur fimmtungur gestanna taldi sig ekki nota neinar upplýsingar á staðnum. Helst töldu gestirnir sig þurfa upplýsingar um afþreyingarmöguleika, upplýsingar um viðburði og hátíðir og upplýsingar um veitingastaði þegar á staðinn var komið.

Þegar spurt var hvað gestum þætti gera Eyjafjörð að áhugaverðum áfangastað var fegurð náttúru um umhverfis ofarlega í hugum fólks. Þar á eftir þar afþreying, mannlífið og vinir og ættingjar nefnd. Einungis 10% á aldrinum 26-35 ára fóru á söfn og enginn úr yngri aldursflokkum sótti þau heim og virðast þau því ekki höfða til yngra fólks.

Langflestir voru ánægðir með dvöl sína í Eyjafirði og höfðu áhuga á að koma einhvern tímann aftur.

2 FERÐAVENJUR ÍSLENDINGA

Undanfarin ár hafa Íslendingar verið duglegir að ferðast bæði innanlands og erlendis. Ef litið er til fjölda ferða Íslendinga til útlanda á fimm ára tímabili (2005-2009) (mynd 1), má sjá að framan af, á tímabilinu 2005-2007, fjölgaði utanlandsferðum Íslendinga að jafnaði um tæp 10% á ári. Í október 2008 tóku utanlandsferðirnar hinsvegar að dragast verulega saman og fram undir árslok 2008 var samdrátturinn að jafnaði 46% á milli mánaða. Þegar árið 2008 er skoðað í heild nam samdrátturinn þó ekki nema 10% frá árinu á undan en árið 2009 hélt samdrátturinn áfram og var hann 37,4% frá árinu 2008.



Mynd 1 Fjöldi Íslendinga í Leifstöð 2005-2009

(Heimild: Ferðamálastofa, 2010)

Nærtækast er að finna skýringar á þessum mikla samdrætti í hruni fjármálakerfisins og nærri frjálsum falli krónunnar á hluta tímabilsins. Með vaxandi stöðugleika má þó búast við að fjöldi ferða aukist eitthvað og vísbending þar um er að á fyrstu sex mánuðum ársins 2010 fjölgaði ferðum Íslendinga til útlanda að jafnaði um 6,95% milli mánaða (Ferðamálastofa, 2010).

Á sama tíma og ferðum landsmanna til útlanda fækkaði virðist sem að þeir hafi ferðast í meira mæli innanlands, einkum á árinu 2009 (Rögnvaldur Guðmundsson, 2009). Vísbendingar um þetta sást strax í niðurstöðum könnunar sem Markaðs- og miðlarannsóknir (MMR) gerðu fyrir Ferðamálastofu um ferðaáform Íslendinga innanlands, sem voru birtar á vordögum 2009 (Ólafur Þór Gylfason og Anný B. Thorstensen, 2009). Þar

kom fram að 90% aðspurðra hugðist ferðast innanlands þá um sumarið. Eftir sumarið gerði MMR aftur könnun fyrir Ferðamálastofu sem staðfesti að í reynd ferðuðust níu Íslendingar af hverjum tíu innanlands sumarið 2009, 44% erlendis of tæp 40% bæði innanlands og utan (Anný B. Thorstensen, 2010). Í fyrri könnunum sem Ferðamálastofa hefur látið vinna um ferðavenjur innanlands hafa færri verið á faraldsfæti innanlands. Sumarið 2003 voru átta af hverjum tíu sem fóru um eigið land, rúmlega helmingur (55%) fór erlendis en um 60% ferðast bæði innanlands og utan (Þóra Ásgeirsdóttir, Ægir Þórólfsson og Matthías Þorvaldsson, 2004). Sumarið 2007 ferðuðust 73% Íslendinga um eigið land, 49% erlendis og 38% ferðuðust bæði innanlands og erlendis (Hagstofa Íslands, 2009).

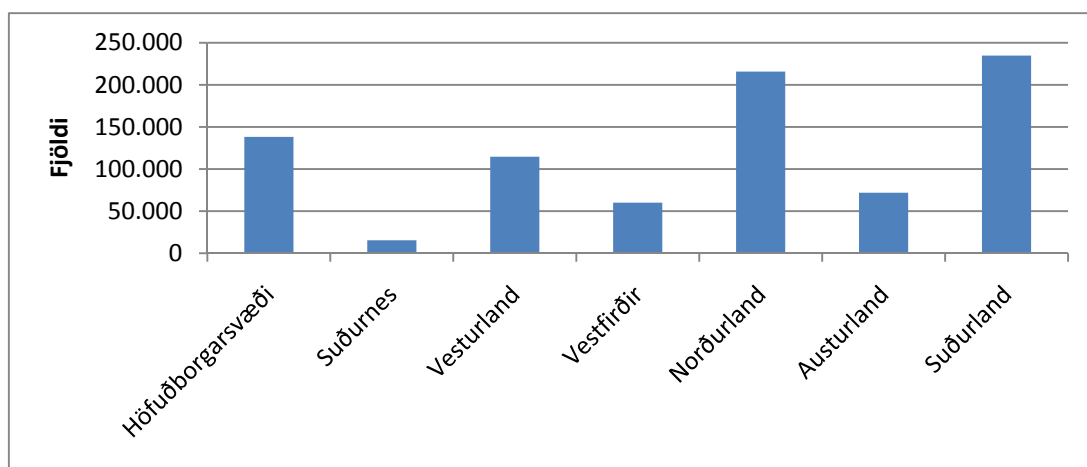
Eftir hrun má því ljóst vera að Íslendingar ferðast meira um eigið land, en hvort um aðeins tímabundna ásókn í innlenda ferðaþjónustu sé að ræða verður tíminn að leiða í ljós.

2.1 GISTINÆTUR INNANLANDS

Það sem mestu skiptir fyrir ferðaþjónustu á hverjum stað er hve lengi ferðalangur dvelur til að nýta þá þjónustu sem er í boði. Í ferðavenjurannsókn Hagstofu Íslands 2007-2008 (2009), sem náði yfir tímabilið maí 2007 til apríl 2008, var áætlað að hver einstaklingur á aldrinum 16-75 ára með búsetu á Íslandi hafi farið að meðaltali í um fimm ferðir og dvalið í 16 nætur fjarri heimkynnum sínum á hverju ári. Ferðir innanlands voru yfirleitt frekar stuttar, en meðaldvalarlengd í hverri ferð var þrjár nætur (Hagstofa Íslands, 2009). Í niðurstöðum könnunar Rögnvaldar Guðmundssonar (2009) á ferðum Íslendinga innanlands sumarið 2009 kemur fram að meðaldvalarlengd þátttakenda könnunarinnar var 9,7 nætur í ferðalagi en ef frátaldir eru þeir sem gistu ekki neitt var meðaldvöl á ferð um Ísland að sumarlagi 11,8 nætur, sem rímar ágætlega við könnun MMR (Anný B. Thorstensen, 2010).

Á síðustu 10 árum hefur gistinóttum Íslendinga fjölgað að jafnaði um 4,2% á ári (Hagstofa Íslands, 2010). Árið 2009 voru gistinætur Íslendinga á landinu öllu 851.105 og sjá má skiptingu þeirra á milli landshlutanna á mynd 2. Langflestar voru gistinæturnar á Suðurlandi, 234.809 nætur. Næst

komu Norðurland með 215.852 nætur (53.137 á NV og 162.715 á NE) og svo 138.258 nætur á Höfuðborgarsvæðinu. Fæstar gistinætur voru á Suðurnesjum, 15.546 nætur. Ef litið er yfir 10 ára tímabil (2000-2009) hefur gistinóttum fjölgað í öllum landshlutum að Austurlandi undanskildu, þar sem fjöldi gistinátta á milli ára hefur að mestu leysi staðið í stað. Aftur á móti hefur gistinóttum að meðaltali fjölgað hvað hraðast á Vesturlandi, eða um 8% að jafnaði á ári og á Höfuðborgarsvæðinu og Vestfjörðum, um 7% hvor. Í öðrum landshlutum hefur fjölgun gistinátta milli ára verið á bilinu 3-5% síðustu 10 ár (Hagstofa Íslands, 2010).

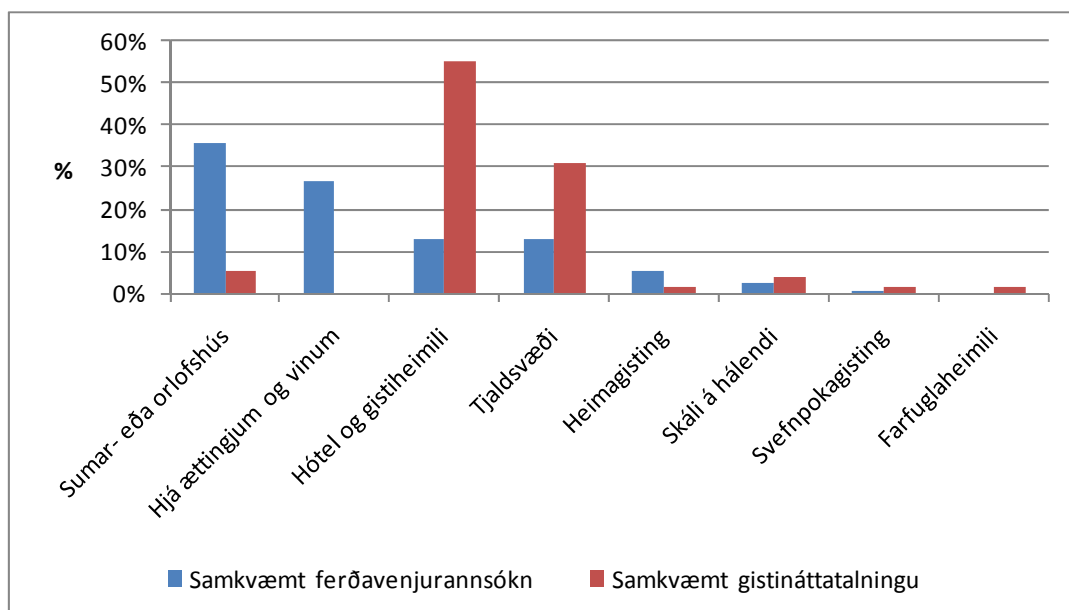


Mynd 2 Gistinætur Íslendinga 2009 eftir landshlutum

(Heimild: Hagstofa Íslands, 2010)

Í áður nefndri ferðavenjurannsókn Hagstofunnar eru gistinætur Íslendinga á aldrinum 16-74 ára áætlaðar um 2 milljónir sumarið 2007 (maí-ágúst) og 3,6 milljónir yfir allt árið. Þessum gistinóttum hefur fjölgað nokkuð örar eftir hrun en meðaltal síðustu 10 ára gefur til kynna. Rögnvaldur Guðmundsson (2009) áætla að sumarið 2009 hafi gistinætur Íslendinga innanlands verið um 2,8 milljónir, eða um 600.000 fleiri en meðaltals aukning frá 2007 mundi gefa (4,2%).

Eins og sjá má er nokkur munur á fjölda gistinátta sem lesa má í gistináttaskýrslum og fjölda þeirra sem taldar eru í ferðavenjurannsókn. Á mynd 3 hér að neðan hafa gistinætur Íslendinga verið greindar eftir tegund gistimáta þeirra innanlands eins og þær birtist í ferðavenjurannsókn Hagstofunnar og til samanburðar sýnt hvernig skiptingin er samkvæmt opinberri gistináttatalningu.



Mynd 3 Tegund gistingar Íslendinga í ferðum innanlands 2007-2008. Ferðavenjur bornar saman við gistináttatalningu.

(Hagstofa Íslands, 2009 og 2010)

Sjá má að ferðir, þar sem gist var hjá ættingjum og vinum, voru 27% af heildarferðum samkvæmt ferðavenjurannsókni. Einnig má sjá að 36% af ferðum Íslendinga innanlands lágu í sumar- eða orlofshús. Í flestum tilfellum (72%) var um að ræða sumarhús í eigin eigu eða í eigu vina og ættingja og í 20% tilvika sumarhús stéttarfélaga, aðeins 8% voru leigð.

Ástæða fyrir þeim mikla mun sem sjá má á mynd 3 er að taldar gistinætur eru einungis þær sem *seldar* eru, en í könnun um ferðavenjur eru svör óháð því hvort greitt hafi verið fyrir gistingu. Þannig telja gistináttatölur Hagstofu ekki gistinætur í orlofshúsum í einkaeigu eða í eigu félagasamtaka og gistinætur hjá vinum og ættingjum. Ætla má þó að einhver hluti gistinátta í sumar- eða orlofshúsunum (eða allt að 8% af ofangreindum 36%) sé talinn í gistináttatalningum Hagstofunnar, sem eru skilgreindar sem „sumarhúsa- eða smáhýsahverfi með a.m.k. þremur húsum“ (Hagstofa Íslands, 2010).

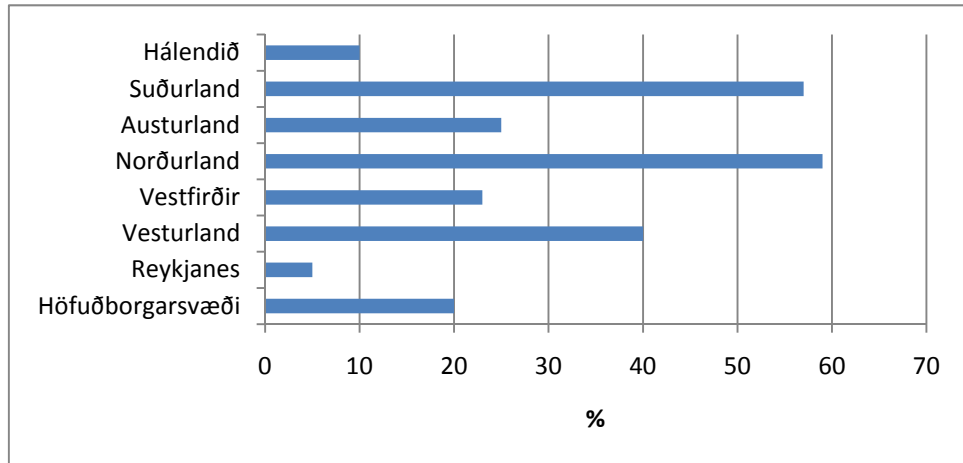
Ef marka má niðurstöður ferðavenjurannsókna Hagstofu (2009) og könnunar Rögnvaldar Guðmundssonar (2009) er heildarfjöldi gistinátta rúmlega fjórfaldur á við það sem gistináttatölur Hagstofu sýna. Gistináttatölur Hagstofunnar segja því einungis hálfu söguna þar sem þrír

fjórðu hluti (75%) gistinátta Íslendinga (þ.e. þeirra sem gista frítt á ferðum sínum eða í orlofshúsum félagasamtaka) er ótalinn og er þ.a.l. hvergi skráður í opinberum gögnum (mynd 3).

2.2 INNLENDIR FERÐAMENN Á NORÐURLANDI

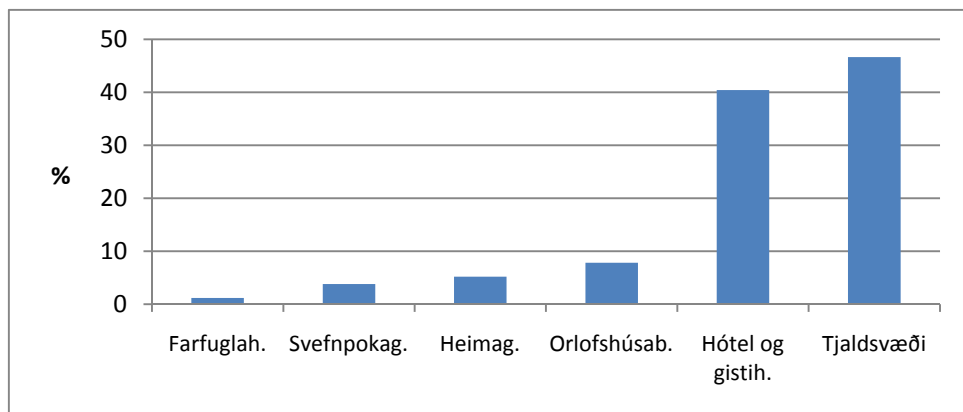
Í könnun MMR fyrir Ferðamálastofu um ferðaáform Íslendinga töldu 57,6% svarenda líklegt að þeir myndu heimsækja Norðurland sumarið 2009 (Ólafur Þór Gylfason og Anný B. Thorstensen, 2009).

Hagstofan hefur tekið saman yfirlit yfir áfangastaði innlendra ferðamanna á Íslandi 2007-2008 og kemur þar fram að á þeim tíma var Norðurland áfangastaður 16-21% landsmanna á aldrinum 16-74 ára (Hagstofa Íslands, 2009). Hagstofan hefur reyndar til þessa ekki gefið út nýrri tölur um áfangastaði landsmanna á Íslandi, en ef marka má niðurstöður könnunar MMR fyrir Ferðamálastofu um ferðalög Íslendinga 2009 hefur fjöldi þeirra sem ferðast á Norðurlandi aukist (Anný B. Thorstensen, 2010). Rögnvaldur Guðmundsson (2009) áætlafr út frá niðurstöðum sinnar könnunar að um það bil 46% landsmanna hafi ferðast um Norðurland sumarið 2009 og að um 42% hafi gisti í landshlutanum. Þetta hlutfall er nokkuð lægra en kemur fram í niðurstöðum könnunar MMR fyrir Ferðamálastofu um ferðavenjur 2009 (mynd 4) þar sem fram kemur að sex af hverjum tíu landsmönnum gistu á Norðurlandi á ferðalögum um landið á árinu 2009 (Anný B. Thorsteinsdóttir, 2010). Hér ber þó að hafa hugfast að í könnun MMR var spurt um ferðir innanlands á öllu árinu 2009 en könnun Rögnvaldar nær einungis yfir sumarið.



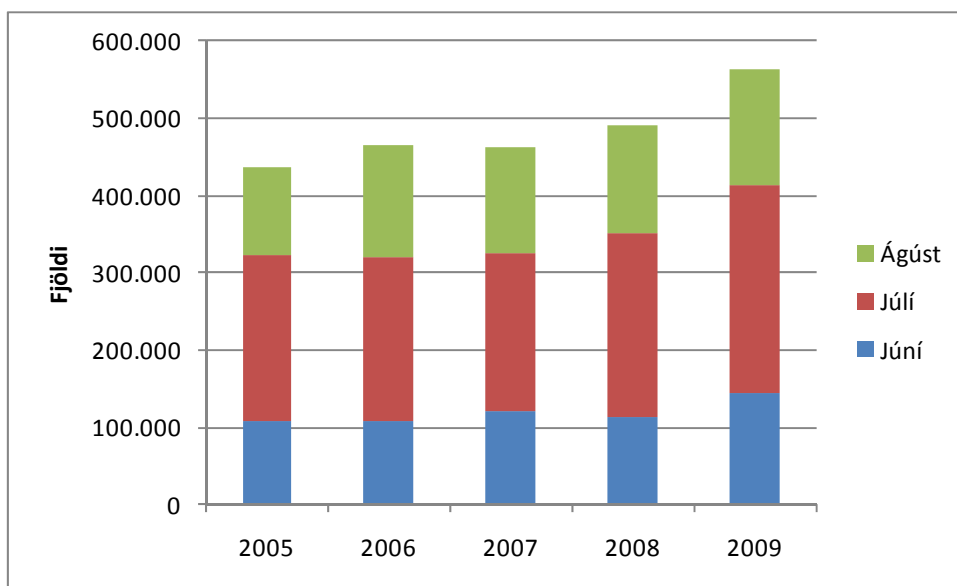
Mynd 4 Gististaðir Íslendinga á ferðalögum innanlands 2009 eftir landshlutum
(Heimild: Anný B. Thorstensen, 2010)

Gistinætur Íslendinga á Norðurlandi voru 215.852 á árinu 2009 sem nemur um 25% allra gistinátta á landinu yfir árið (Hagstofa Íslands, 2010). Sé litið til síðustu 5 ára má sjá að gistinóttum á Norðurlandi hefur fjölgað að jafnaði um 6,9% á ári. Á mynd 5 hér að neðan má sjá hlutfall gistinátta Íslendinga á Norðurlandi 2009 flokkað eftir gististöðum. Gistinæturnar eru hlutfallslega flestar á tjaldsvæðum, eða 46,7% og 40,4% á hótélum og gistiheimilum, sem er líkt því sem sjá má á mynd 3.



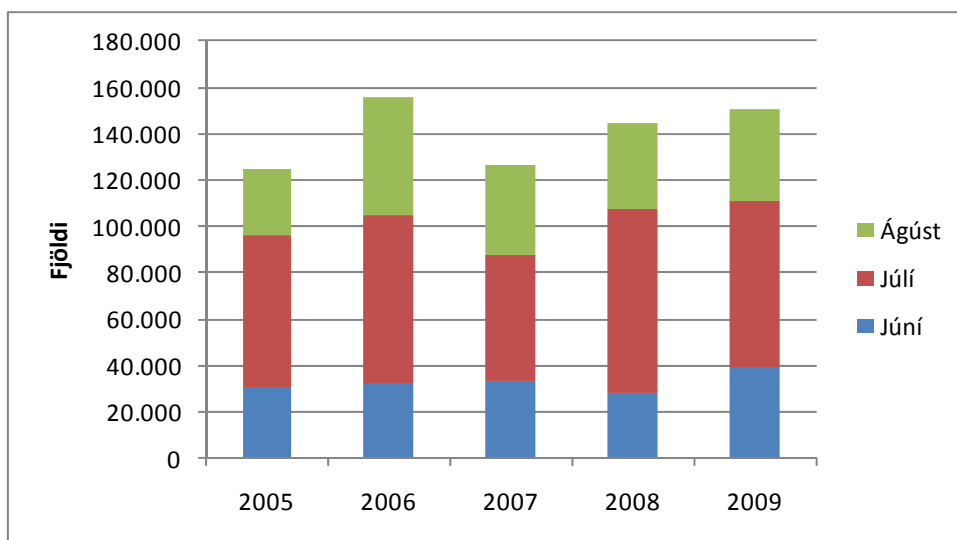
Mynd 5 Hlutfall gistinátta Íslendinga á Norðurlandi 2009 flokkað eftir gististöðum
(Byggt á Hagstofu Íslands, 2010)

Ef litið er til sumarmánaðanna eingöngu líkt og Rögnvaldur Guðmundsson gerir, má sjá fjölgun gistinátta Íslendinga á milli ára á síðustu fimm árum á landinu í heild (sjá mynd 6). Fjölgunin nemur 6,7% að jafnaði á milli ára.



Mynd 6 Gistinætur Íslendinga á Íslandi, allir gististaðir júní-ágúst 2005-2009
(Heimild: Hagstofa Íslands, 2010)

Líkt og á landinu öllu hefur gistinóttum á Norðurlandi að sumarlagi einnig fjölgað ef litið er til síðustu fimm ára (sjá mynd 7). Fjölgunin hefur að jafnaði numið 6% á ári yfir sumarmánuðina. Sumarmánuðina 2009 voru gistinætur Íslendinga á Norðurlandi rúmar 150.000, sem er 4% fjölgun á gistinóttum miðað við sumarið á undan.



Mynd 7 Gistinætur Íslendinga á Norðurlandi, allir gististaðir júní-ágúst 2005-2009
(Heimild: Hagstofa Íslands, 2010)

Síðustu fimm ár hefur meðaldvalarlengd Íslendinga á Norðurlandi verið 2 nætur, óháð árstíma (Hagstofa Íslands, 2010). Rögnvaldur Guðmundsson

(2009) telur þó að sumarið 2009 hafi meðaldvalarlengd Íslendinga á Norðurlandi (næturgesta) verið 5,9 nætur.

Ekki er unnt að greina tegund gistingar eftir landsvæðum (og skoða þar með Norðurland sérstaklega) út frá fyrirliggjandi gögnum Hagstofunnar sem liggja til grundvallar ferðavenjurannsókninni og því er ekki hægt að áætla hlutfallið milli seldrar gistingar (og er talin í gistiskýrslum) og gistingar sem ekki er greitt fyrir á staðnum. Þó má búast við því að hlutfall þeirra, sem gista hjá vinum og ættingjum eða eru í sumar- eða orlofshúsum í einkaeigu eða eigu félagasamtaka, sé hátt á Norðurlandi sem og í öðrum landshlutum. Könnun á ferðavenjum Íslendinga á Norðurlandi utan háannar frá árinu 2008, benti til þess að sex af hverjum tíu gisti í heimahúsi hjá vinum og ættingjum og um 20% hefðu gist í sumar- eða orlofshúsi (Eyrún Jenný Bjarnadóttir, 2008). Í rannsókn Guðrúnar Helgadóttur, Edwards H. Huijbens og Kristínar Sóleyjar Björnsdóttur um menningartengda ferðþjónustu í Eyjafirði (2007) voru innlendir og erlendir ferðamenn spurðir um gistingar og kom í ljós að 11,2% höfðu gist hjá vinum og ættingjum og 13,5% höfðu gist í orlofsíbúð eða sumarhúsi.

2.3 SAMANTEKT

Ljóst er af ofangreindu að Íslendingar hafa horft meira til eigin lands sem áfangastaðar í ferðalögum í kjölfar hruns. Hvort það vari eitthvað skal ósagt látið. Einnig er ljóst að Íslendingar dvelja æ lengur á ferðum sínum um landið. Hinsvegar einkennir ferðalög Íslendinga að nærri 60% gista án endurgjalds (mynd 3) ár hvert og enn fleiri að sumri ef tekið er mið af heildartölum, eða nærri 75%. Þessi gisting er í orlofshúsum stéttarféлага eða í eigu vina og ættingja, eða heima hjá þeim síðarnefndu. Á ferðum Íslendinga um eigið land er Norðurland vinsælasti áfangastaðurinn. Það er því vert að skoða nánar Íslendinga á ferð um eigið land, þar sem þeir helst vilja vera en kaupa sér ekki gistingu, en gistingin er samkvæmt hliðarreikningum Hagstofunnar um 10% af framleiðsluvirði greinarinnar 2008 (Hagstofa Íslands, 2010a).

3 FRÍ Í ORLOFSHÚSI

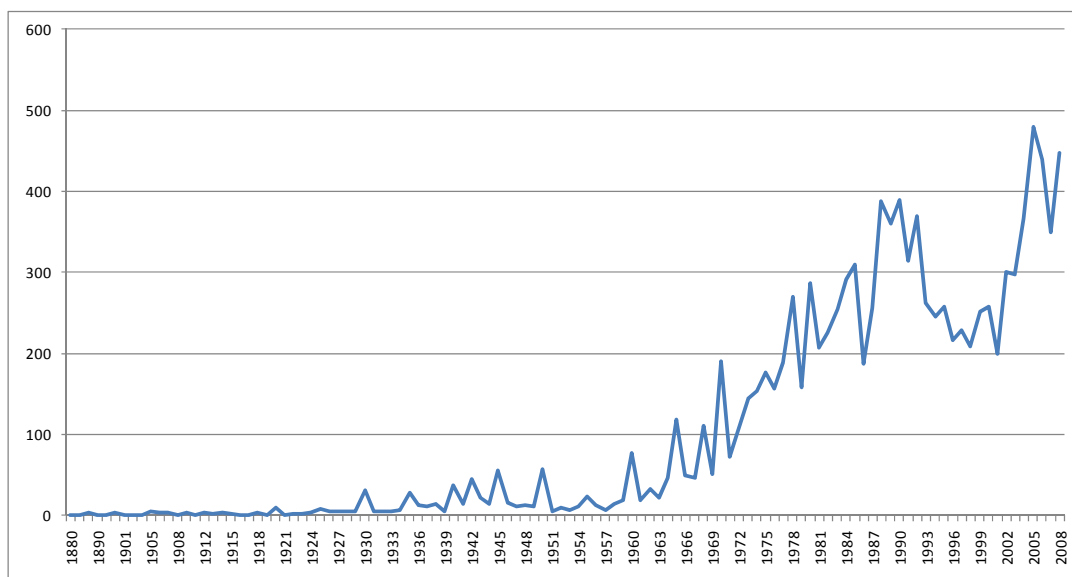
Á Íslandi er lítið til af rannsóknum á orlofshúsum og notkun þeirra. Nokkrar lokaritgerðir eru til og nýjar í vinnslu, helst í landfræði sem fjalla um dreifingu og þéttni þeirra, hvar þau eru byggð og af hverju (sjá: Nouza, Ólafsdóttir og Müller, í rýni). Nokkrar ritgerðir og verkefni eru einnig til úr innanhúshönnun og verkfræði um þá hvernig skal byggja og fegra orlofshúsið.

Hér að neðan verður leitast við að skýra hvað orlofshús er, hvað hvetur fólk til ferðalaga í orlofshús og hvað Ísland á sammerkt og ekki með sínum nágrannalöndum í þessum efnum. Hafa verður í huga við lesturinn að hugtakið orlofshús nær hér yfir nokkrar tegundir húsa, allt frá bjálkakofa í einkaeign við Hítarvatn að íbúð í eigu stéttarfélags í miðbæ Ísafjarðar. Er því fyrst stutt umfjöllun um tegundir orlofshúsa.

3.1 TEGUNDIR OG FJÖLDI ORLOFSHÚSA

Orlofshús geta verið af tvennum toga. Annars vegar er um að ræða ýmiskonar húsnæði sem breytt er til að hægt sé að leigja það til gistingar og hins vegar húsnæði sem gagngert er byggt til frístunda og er oft nefnt í daglegu tali hérlendis; sumarhús eða bústaður.

Á Íslandi hefur orlofshúsum fjölgað ört síðustu ár, þá sérstaklega eftir 2000.



Mynd 8 Fjöldi skráðra orlofshúsa eftir byggingarári frá 1880-2008
(Heimild: Fasteignamat ríkisins, 2009)

Á mynd 8 er fjöldi orlofshúsa skráður eftir byggingarári en í júlí 2009 var fjöldi þeirra 11.900, en ekki er unnt að greina tegundir þeirra úr upplýsingum Fasteignamats ríkisins og er nokkuð handahófskennt hvað fer í þennan flokk. Gera má þó ráð fyrir að flest þeirra sem eru frá því fyrir stríð séu bæir og hús sem upprunalega voru bú og hafa verið endurgerð. Í seinni tíð ber mest á sumarbústöðum, sem eru orlofshús byggð utan við þéttbýli og eru í einkaeigu. Sum þeirra eru leigð áfram af eigendum til annarra eða lánuð og síðustu ár hafa umboðsaðilar eins og t.d. Katla Travel tekið að sér áframleigu orlofshúsa í einkaeign til erlendra gesta. Samkvæmt erindi sem Martin Nouza, dr. nemi við Háskóla Íslands, flutti á 19. samnorrænu ráðstefnunni um ferðamálafræði sem haldin var á Akureyri í september 2010, þá eru 95% húsanna á mynd 8 byggð úr timbri. Rúm 70% orlofshúsa eru í eigu fólks sem býr á höfuðborgarsvæðinu og er meðalaldur eigenda þeirra rúm 60 ár.

Þannig má ráða að sú mikla fjölgun á síðustu áratugum sem mynd 8 sýnir er fyrst og fremst á þeirri tegund húsa sem daglega eru kölluð bústaðir og í hugum flestra eru bjálkahús í kjarrlendi við Þingvallavatn eða í Grímsnesi. Fjölgun þessara húsa er ekki aðeins bundin við Ísland, þessa þróun má einnig sjá í nágrannalöndum okkar og verður nánar vikið að þeim síðar. Þessi þróun á sér hinsvegar nokkrar skýringar.

3.2 ÚR SVEIT Í BORG OG TILBAKA

Öll 20. öldin á Íslandi og Vesturlöndum almennt hefur einkennst af búferlaflutningum úr sveit í borg með breyttum atvinnuháttum. Vegna þessara flutninga hefur fækkað í byggðum og sumar eru jafnvel orðnar mannlausar. Nokkuð er um að annaðhvort brottfluttir íbúar eða niðjar þeirra viðhaldi húsakosti í þessum byggðum og eru þau þá nýtt í frístundum. Þessi tegund orlofshúsa verður æ vinsælli. Þar sem eftirspurn borgarbúa eftir húsum utan þéttbýlis, sem nota má til frístanda, er töluvert meiri en framboð gamalla húsa, og kröfur um gæði og þægindi aðrar byggja þó flestir sér orlofshús.

Sú fjölgun allt frá lokum síðari heimstyrjaldar sem sjá má á mynd 8 stafar af því sem kalla má viðsnúning á búferlaflutningum í seinni tíð, þó ekki sé um eiginlega flutninga að ræða aftur í dreifbýli. Almennt má segja að sá viðsnúningur snúist um leit borgarbúa eftir að komast frá amstri hversdagsins og ys og þys borgarinnar. Stedman, Goetz og Weagraff (2006) skýra þessa þróun með vaxandi eyðslufé fólks og vaxandi sveigjanleika í vinnutíma og frístundum. Orlofshús voru vissulega til fyrir stríð, en endurspegluðu þá heldur stéttarstöðu (Tress, 2002). Eftir 1990 kom fjörkippur í þessa fjölgun á Vesturlöndum. Müller (2002) tínir til fjóra drifkrafta í áhuga á orlofshúsum eftir 1990. Þeir eru:

- Hækkandi meðalaldur og fleira fólk á eftirlaunum með frítíma
- Viðvarandi breytingar á atvinnuháttum, sem skilja eftir húsnaði í dreifðum byggðum en bjóða jafnframt uppá sveigjanleika í vinnutíma
- Bættar samgöngur og samskipti sem auðvelda ferðir til og frá og veru í sumarhúsum
- Samræming fasteignamarkaðar með reglum ESB

Barnett (2007) bætir við að fólk kaupir sér orlofshús til að endurspegla breytingar í lífstíl sínum, til að öðlast tækifæri til að komast í frí og sem fjárfestingarkost. Einnig eru margir sem hyggjast lifa eftirlaunaárin í orlofshúsi.

Búferlaflutninga eftirstriðsáranna og þá sérstaklega eftir 1990 má skilja sem neytendahegðun, þ.e. að aðgengi eða eign á orlofshúsi er neyslukostur. Á eftirstriðsárunum er neysla á afþreyingu í frítíma orðin almenn þar sem þorri fólks hefur nú bæði frítíma og fjármagn, tveir ráðandi þættir í getu fólks til neyslu afþreyingar. Þannig eru orlofshús í raun vettvangur fyrir neyslu fólks sem endurspeglar almennt hvernig mörk vinnu og frítíma, heima og að heiman, eru að verða óskýrari (MacCannell, 1989). Þessi neytendahegðun sést þannig í vaxandi áhuga fyrir að eiga orlofshús eða hafa aðgengi að húsnæði sem af einum eða öðrum ástæðum hefur verið yfirgefið. Fíring borgarbúans frá sveitinni, er þannig einn angí af stærri mynd neysluhegðunar. Draumur margra borgarbúa um að sleppa frá borginni, snýst um að flóttinn þaðan veiti aðgengi að upplifunum og reynslu sem sé í grundvallaratriðum önnur en heima (Cohen og Taylor, 1992). Þannig á sumarhúsið að veita skjól frá viðjum hversdagsins, stressi og amstri (Chaplin, 1999), og býður uppá tækifæri til að tengjast náttúru eða sveitasamfélaginu, sem á einhvern hátt er upprunalegra en borgin (Wang, 2007). Þessi fíring borgarmenningar endurspeglar að sama skapi samfélag vaxandi hreyfanleika fólks, tækniþróunar og alltumlykjandi hnattvæddrar menningar sem nærast á ólíkum samfélögum og heimum um allt, en um leið grefur undan landfræðilegri og líffræðilegri sjálfsmynd og tilvistar í Vestrænum samfélögum (Þóroddur Bjarnason, 2009, bls. 149, vitnar í Gibbons, 2003).

Orlofshús og það sem þar fer fram eru þannig birtingarmynd samfélags sem er stöðugt meira á ferðinni (Hall og Müller, 2004), hefur æ meiri getu til neyslu á afþreyingu (Williams og Hall, 2000) og er ofurselt draumnum um hið kyrrláta sveitalíf (Blekesaune, Haugen og Villa, 2010). Greining á íbúum orlofshúsa ætti að veita glögga innsýn inn í nútímasamfélag sem er stöðugt meira á ferðinni, drifkrafta þess og áhrif á staði sem heimsóttir eru.

3.3 ÍSLAND OG NORÐURLÖNDIN

Þó svo ekki hafi verið ráðist í greiningu á íbúum orlofshúsa hérlendis má gera ráð fyrir að hin íslenska orlofshúsahefð og að „fara í bústað“ í fríinu

séu einkenni samskonar neysluhegðunar og lýst er að ofan. Ef litið er til Norðurlanda sérstaklega þá greina Hall, Müller og Saarinen (2009) frá þróun orlofshúsnæðis á Norðurlöndum og tína til tilvik frá Noregi, Svíþjóð, Danmörku og Finnlandi. Þeir segja að hvergi í heiminum er einkaeign orlofshúsa eins mikil og á Norðurlöndum en um helmingur Norðurlandabúa hefur aðgengi að orlofshúsnæði (Hall, Müller og Saarinen, 2009, bls. 172).

Miðað við mynd 8 þá eru hér á landi eitt orlofshús á hverja 26 íbúa. Til samanburðar voru um 418.000 slík hús skráð í Noregi (Hidle, Ellingsen & Cruickshank, 2010), sem gera um tólf íbúa á hvert hús, svipað hlutfall er í Finnlandi og Svíþjóð en hið íslenska hlutfall er líkt því sem gerist í Danmörku (Nouza, Ólafsdóttir og Müller, í rýni). Í Englandi er orlofshús (e. *second home*) skilgreint sem frístundahúsnæði í einkaeigu (Gallent, Mace & Tewdwr-Jones, 2003, bls. 272). Um 250.000 slík eru til þar í landi (Butterworth, 2010 og Daily Mail, 2010) og eru því mun fleiri íbúar um hvert hús þar í landi en á Norðurlöndum, eða 204 um hvert hús.

Á Íslandi má ætla að þriðjungur landsmanna hafi aðgengi að orlofshúsi ef miðað er við að um 32% sem ætla sér að ferðast innanlands 2010 hyggjast „fara í bústað“ (Anný B. Thorstensen, 2010). Ísland sver sig því nokkuð í ætt við Norðurlöndin er kemur að orlofshúsaeygn og aðgengi. Þannig má telja líklegt að líkt og annarsstaðar á Norðurlöndum, er það „að nýta sér [orlofshús] hluti af þjóðarsálinni, fjölskyldulífi og því er haldið á lofti í ferðabjónustu að það endurspegli norræn lífsgæði“ (Hall, Müller og Saarinen, 2009, bls. 176). Þannig virðist sem fólk á Norðurlöndum hafi í ríkari mæli „tengsl við fjölda staða og sá staður sem margt fólk tengist hvað sterkustum böndum, er ekki endilega sá staður þar sem lögheimili er skráð“ (Marjavaara, 2008, bls. 45, með vísan til Kaltenborn, 1998 og Quinn, 2004), heldur getur verið sá staður þar sem við getum gert það sem ekki vinnst tími fyrir í daglegu amstri (Garvey, 2008).

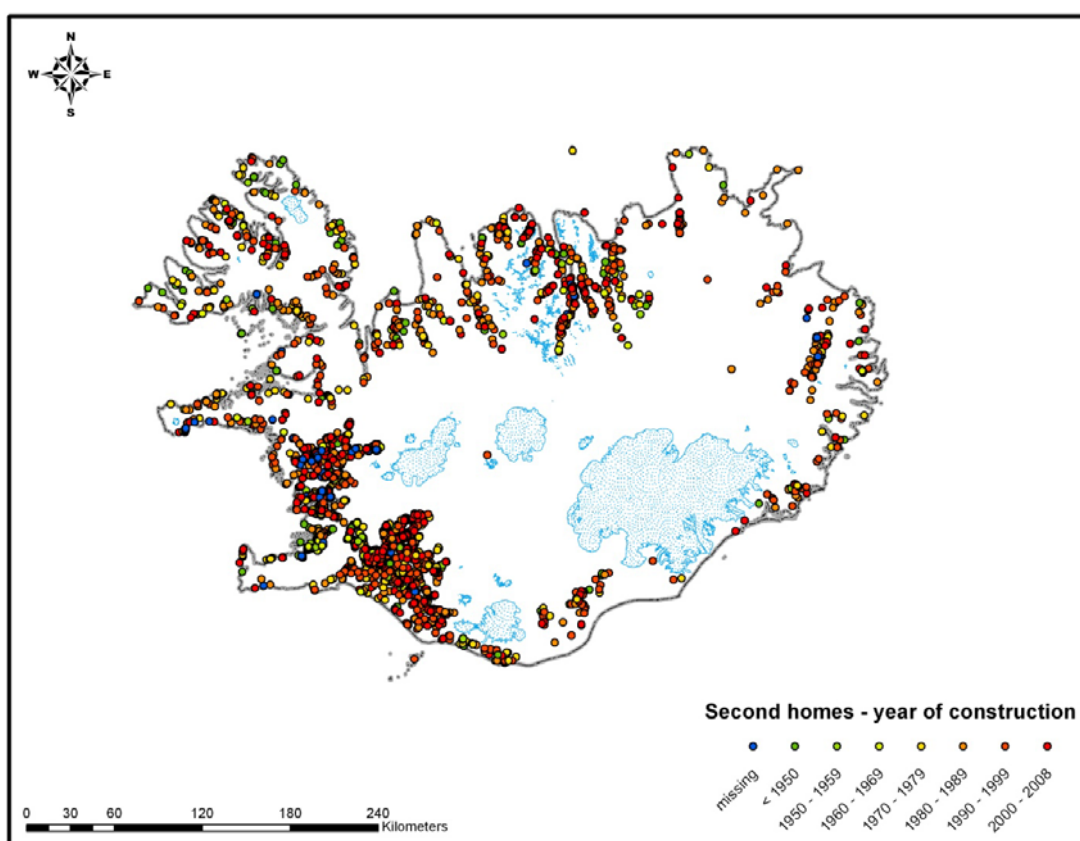
Hall, Müller og Saarinen (2009) lýsa ástæðum þess að fólk leitar í orlofshús á Norðurlöndum og staðfesta í flestu rannsókn Jaakson (1986) frá Kanada. Meðal helstu drifkrafta eru samkvæmt þeim flótti eða viðsnúningur hversdagsleikans þar sem ys og þys borgarinnar er líkt og

annars staðar á Vesturlöndum mörgu fólki um megn. Hluti þessarar fíringar borgarinnar eru væntingar um að snúa aftur til náttúrunnar. Fólk er einnig að sækjast eftir því að búa til rými til að skilgreina sjálfsmýnd á forsendum frístunda – komast að því hver maður er þegar vinnan og allar skuldbindingar hversdagsleikans eru ekki að sliga mann. Frístundahúsið og það rými sem það veitir er einnig staður til að safna saman vinum og ættingjum, það býr til takt og samfellu í tilveruna – þar sem það er árlegur viðburður (eða tíðari) að koma saman. Slíkur staður getur jafnvel brúað bil milli kynslóða með heimsóknnum alltaf á sama stað. En að síðustu má ekki gleyma því að fyrir marga er það að eiga sumarhús einfaldlega endurspeglun á stöðu viðkomandi í samfélaginu (Hall, Müller og Saarinen, 2009, bls. 180).

Gera má ráð fyrir að grunndrífkraftar fjölgunar orlofshúsa á Íslandi séu um margt svipaðir þeim sem eru á Norðurlöndum og Vesturlöndum almennt. Allavega er saga búferlaflutninga og atvinnuhátta á Íslandi ekki ýkja frábrugðin þó hún hafi farið seinna af stað. Einu er þó við að bæta og tengist því sem Huijbens (2010) hefur lýst sem heimþrá. Hún er langt í frá að vera nýtt stef í vitund Íslendinga. Hér á landi voru umskipti úr bændasamfélagi liðinna alda til iðn-, nútíma- og borgvæðingar óvenju snör. Þau bjuggu til miklar skýjaborgir í hugum fólks, sem fyrir mörgum hrundu til grunna við að upplifa borgina og iðnvæðingu. Ólafur Jóhann Sigurðsson lýsir þessum sviptingum tálvona landans í verkum sínum (Halldór Guðmundsson, 1988). Einnig hefur Halldór Guðmundsson (1978) lýst því hvernig þessi vonbrigði eru aflvakar drauma um horfið sveitasamfélag þar sem allt var betra og talar hann um þessa drauma sem syndafall Íslendinga. Viðar Hreinsson (2010) gengur lengra og sér í upphafningu lopa og íslensku sauðkindarinnar í dag ödipuskt föðurmorð íslenska sveitasamfélagsins. Í öllu falli virðist sem Íslendingar eigi í sambandi við dreifbýli sem best er lýst með hugtakinu heimþrá.

3.4 STAÐARVAL ORLOFSHÚSA

Nouza, Ólafsdóttir og Müller (í rýni) hafa fjallað ítarlega um hvar orlofshús eru á Íslandi. Af samantekt þeirra má fyrst og fremst ráða að orlofshús byggjast í nágrenni þéttbýlis. Sú fjölgun orlofshúsa sem lýst er á mynd 8 hefur þannig átt sér stað samhliða vexti höfuðborgarsvæðisins og nágrennasveitarfélaga, sem og annarra þéttbýlisstaða um landið (mynd 9). Aðrir þættir sem ráða staðarvali utan fjarlægðar til næsta þéttbýliskjarna eru nálægð við vatn, skóg eða hraunjaðar, eða blöndu sumra eða allra þessara þátta. Þannig er sú ímynd sem kemur í huga flestra þegar rætt er um orlofshús á Íslandi af bjálkahúsi í Grímsnesi eða við Þingvallavatn. Aðgengi að heitu vatni er aðalatriði þar sem í öllum góðum bústöðum er heitur pottur.



Mynd 9 Staðsetning orlofshúsa á Íslandi

(Heimild: Nouza, Ólafsdóttir og Müller, í rýni)

Nouza, Ólafsdóttir og Müller (í rýni) benda á að Ísland er nokkuð frábrugðið öðrum Norðurlöndum að því leyti að þyrpingar orlofshúsa

byggjast í nágrenni *allra* stærri þéttbýliskjarna. Þetta skýra þau með ríkri þörf landsmanna til að eiga stað í sveit þar sem fjölskyldan getur komið saman á, oft nálægt eða í tengslum við fyrrum bújörð fjölskyldunnar, og rímar það í nokkru við lýsingu á heimþrá sem fjallað var um að ofan.

Annars staðar á Norðurlöndum, þar sem flutningar frá sveit í borg hófust fyrr og eiga sér lengri sögu, ræðst staðsetning orlofshúsnæðis af ólíkum áherslum á staðbundin gæði í nágrenni höfuðborga. Mismunandi er hvaða staðbundnu gæði ráða eftir því um hvaða land ræðir. Í Danmörku velja menn fyrst og fremst sjávarströndina á meðan Finnar velja stendur einhverra þúsund vatna landsins (Sievanen, Neuvonen og Pouta, 2006) og Norðmenn leita til fjalla. Eyjar í skerjagarðinum eru svo sérstakt upphald Svía. Á þessum stöðum reisir fólk sér á Norðurlöndum helst sumarhús, en einnig er fjöldi húsa til sveita og í minni þorpum og bæjum nýttur til frístunda (Hall, Müller og Saarinen, 2009). Á Englandi sækist hinsvegar fólk í vaxandi mæli eftir orlofshúsum í litlum sveitaþorpum (Gallent, Mace & Tewdwr-Jones, 2003).

Annað sem greinir Ísland frá nágrannalöndum sínum utan við staðarvalið er sú staðreynd að í gögnum Fasteignamats kemur fram að 15% af þeim skráðu orlofshúsum (mynd 8) sem eru á landinu er ekki í einkaeign og ef skoðað er yfirlit yfir skráð orlofshús á Akureyri má sjá að þar af eru langflest í eigu stéttar- eða verkalýðsfélaga eða fyrirtækja, en sveitarfélög eiga einnig hús.

3.5 ORLOFSHÚS FYRIR ALLA Á ÍSLANDI

Í nágrannalöndum okkar eru orlofshús fyrst og fremst í einkaeigu. Ísland sker sig nokkuð úr að þessu leyti þar sem allt upp undir 15% orlofshúsa héraendis eru í eigu fyrirtækja, stéttar- og verkalýðsfélaga. Þessi orlofshús eru sumarbústaðir eða íbúðir sem félögum eða starfsmönnum stendur til boða að leigja eða nýta til lengri eða skemmri tíma. Húsnæði í eigu stéttar- og verkalýðsfélaga á Íslandi er að finna víða um land en einnig víða erlendis.

Slíkt fyrirkomulag var við lýði í fyrrum austantjaldslöndum, þar sem helsta skylda stéttarfélaganna og opinberra fyrirtækja var að tryggja land fyrir slík

hús, sem margir notuðu til að rækta matvæli (r. *dacha*). Þessi hús eru hinsvegar nú seld og eru í einkaeign (Leetmaa, Tammaru & Anniste, 2009). Sambærilegt fyrirkomulag var líka til á Norðurlöndum þar sem áður var ríkari hefð fyrir hlutverki stéttar- og verkalýðsfélaga, en eru þau hús löngu komin á markað og seld (Müller, 2007).

Saga orlofshúsa stéttarfélaga á Íslandi er nátengd sögu orlofsréttar. Árið 1943 öðlaðist íslenskt launafólk rétt til orlofs samkvæmt lögum eftir að frumvarp þess efnis hafði legið fyrir Alþingi árum saman. Áður en til lagasetningarinnar kom höfðu verkalýðsfélögin þó náð fram samningum við atvinnurekendur um rétt til orlofs og var lagasetningin einungis staðfesting á þessum samningum verkalýðsfélaganna. Orlofsrétturinn skiptist annars vegar í rétt til leyfis frá störfum og hins vegar rétt til launa á þeim tíma. En verkalýðshreyfingin lét þó ekki þar við sitja og til að tryggja að launafólk hefði aðstæður til að nýta orlofið hófu mörg verkalýðsfélög byggingu orlofshúsa víðs vegar um landið.

Þannig byrja orlofshúsabyggðir á vegum stéttarfélaga að myndast á sjöunda og áttunda áratugunum í kjölfar stofnunar svokallaðra orlofssjóða. Alþýðusamband Íslands reisti sín fyrstu orlofshús í Ölfusborgum 1962, á landssvæði við Hveragerði sem Alþýðusambandið hafði fengið að gjöf frá forsætisráðherra (Alþýðusamband Íslands, án árs). Verkalýðsfélagið Eining á Akureyri eignaðist sitt fyrsta orlofshús árið 1967. Bandalag starfsmanna ríkis og bæja (BSRB) fylgdi á eftir og hóf framkvæmdir við uppbyggingu orlofshúshverfis í landi Munaðarness í Borgarfirði árið 1969 og fyrstu orlofshúsin voru tekin í notkun þar árið 1971 (BSRB, án árs). BSRB tók tvær orlofsbyggðir til viðbótar í gagnið árið 1983, aðra í Stóru-Skógum í Borgarfirði og hina á Eiðum á Austurlandi. Önnur stéttar- og verkalýðsfélög um landið hafa fylgt í kjölfarið og almennt má segja að á áttunda og níunda áratugnum hafi orlofshúsaeign félaganna farið stigvaxandi.

3.6 ÚTHLUTUNARKERFI STÉTTARFÉLAGA VEGNA ORLOFSHÚSA

Algengt er að stéttar- og verkalýðsfélögin hafi sérstakan orlofs- eða orlofshúsasjóð sem stendur undir kaupum og rekstri á orlofshúsum. Að jafnaði byggir tekjugrunnur orlofssjóðanna á ákvæðum kjarasamninga og

laga um starfskjör launafólks og skyldutryggingu lífeyrisréttinda. Tilgangur orlofssjóðanna er að auðvelda stéttarfélagsfólki að njóta orlofs, koma upp og reka orlofsheimili fyrir félagsmenn og fjölskyldur þeirra og styrkja félagsmenn til orlofsdvalar og orlofsferða innanlands sem utan.

Almennt gildir að allir fullgildir félagar viðkomandi stéttarfélags eru aðilar að orlofssjóði félagsins en ýmiss konar form er á úthlutun orlofshúsa til félagsmanna. Algengt er þó að reglur um úthlutun byggi á jafnræðisreglu¹ um féлага stéttarfélaga. Til að tryggja að jafnræði og sanngirni sé gætt við úthlutun orlofshúsa og -íbúða hafa mörg hinna stærri féлага komið sér upp punktakerfi. Áherslumunur getur verið á fyrirkomulagi kerfanna, en grunnstefið er það sama. Hver félagi vinnur sér inn punkta fyrir hvern unninn mánuð. Félagi getur sótt um dvöl í orlofshúsi eða -íbúð en þegar aðsókn er mikil (einkum á sumrin, á páskum eða í hús/íbúðir erlendis) hafa þeir félagar forgang sem hafa safnað flestum punktum. Þegar félagi fær úthlutað tíma í orlofshúsi dregst tiltekinn punktafjöldi frá inneign viðkomandi þannig að tryggt er að þeir sem fá úthlutað dvöl í orlofshúsi eru ekki áfram eftir á blaði, en halda þó áfram að safna sér punktum þar til næst. Misjafnt er milli féлага hvert fyrirkomulag kerfisins er; hve mörgum punktum er hægt að safna á mánuði og ári, hve marga punkta þarf að eiga til að eiga möguleika á úthlutun og í sumum tilfellum gildir reglan „fyrstur kemur, fyrstur fær“.

3.7 FERÐALÖG OG FRÍSTUNDIR

Orlofshús falla undir ferðaþjónustu og líkt og önnur ferðaþjónusta getur hún verið til framdráttar þeim samfélögum sem verða áfangastaðir, en jafnframt eru á ferðamenskunni dekkri hliðar. Er því oft haldið fram að íbúar orlofshúsa geti skipt sköpum fyrir efnahags- og félagslíf staða í dreifbýli. Í besta falli er það umdeilanlegt (Gallent, Mace & Tewdwr-Jones, 2005). Þau orlofshús sem áherslan er á í þessari skýrslu eru innan

¹ Í stjórnáskilum nr. 37/1993 er jafnræðisreglan skilgreind þannig í 11. gr.: „Óheimilt er að mismuna aðilum við úrlausn mála á grundvelli sjónarmiða, byggðum á kynferði þeirra, kynþætti, litarhætti, þjóðerni, trúarbrögðum, stjórnmálaskoðunum, þjóðfélagsstöðu, ætterni eða öðrum sambærilegum ástæðum“.

þéttbýlis og er margt líkt með þeim væntingum sem eru til þeirra og þeirra sem í sveitum eru.

Munurinn á hefðbundinni ferðamennsku og ferðum í orlofshús er fyrst og fremst sá að þeir sem fara í orlofshús geta líkt og aðrir gestir mögulega hjálpað til við að viðhalda þjónustu, en nýta sér minna af henni. Að auki er vandasamt að átta sig á þeim sem ferðafólki þar sem þeir hvorki tengjast hefðbundnum fyrirtækjum ferðaþjónustu beint, s.s. hótélum, né tilheyra tölum um ferðaþjónustu, s.s. gistináttatalningum líkt og rakið er að ofan.

Marjavaara (2008) dregur saman þá þætti sem þarf að hafa í huga þegar orlofshús og ferðalög í þau eru skoðuð. Það sem að hans mati skiptir máli er hversu oft ferðir í húsið eru farnar og hvort þær fylgi reglu. Einnig er mikilvægt að hafa í huga hvernig samskiptum gesta og heimamanna er háttað. Að auki skiptir aðgengi máli og að hve miklu leyti orlofsbyggðin stýrist af návist við stóra þéttbýliskjarna, ef hún er í dreifbýli. Til að átta sig betur á þessum fjórum þáttum og um hvað gæti verið að ræða þegar þeir koma til álita eru þeir teknir saman í töflu 2 hér að neðan.

Tafla 2 Ferðalög í orlofshús, þættir sem hafa þarf í huga og birtingarmyndir
(Heimild: Byggt á Marjavaara, 2008)

Þáttur	Birtingarmynd
Regla og tíðni ferða	Eigendur eða gestir orlofshúsa koma eðli málsins samkvæmt fyrst og fremst í húsin þegar er frí, sem oft einskorðast við sumarfrí eða aðra lögbundna frídaga, eða t.d. helgar.
Samskipti gesta og heimamanna	Spenna getur myndast milli heimamanna og gesta yfir t.d. vægi hvors hóps í pólitískri ákvarðanatöku og framandi gildum sem koma með gestum, umhverfisáhrifum af orlofshúsabyggð, framtíðarskipulags og innviða. Stærsta málið er hvort fjölgun orlofshúsa valdi hliðrun íbúa (e. <i>displacement</i>) eða jafnvel öðlun (e. <i>gentrification</i>) með komu ríkari gesta, eða einskonar ruðningsáhrifum.
Aðgengi	Þau geta verið langt í burtu og aðgengi að þjónustu því erfitt, en einnig það að veita íbúum grunnþjónustu getur verið kostnaðarsamt. Þetta á frekar við um orlofshúsabyggðir í dreifbýli.

Návist við stórt þéttbýli	Því fjær sem orlofshús eru stórum þéttbýliskjarna því minni eru efnahagsáhrifin vegna þess að erfiðara er að sækja þjónustuna þangað. Á móti kemur að þessi svæði eru vinsælli þar sem staðsetning fjær þéttbýli gefur meira framandi yfirbragð.
---------------------------	--

Á öllum þeim þáttum sem taldir eru að ofan í töflu 2 eru jákvæðar og neikvæðar hliðar þegar kemur að þeim byggðum þar sem orlofshús er að finna. Fyrstu tveir þættirnir eiga þó sérstaklega við efni þessarar skýrslu. Tímabundin búseta gesta orlofshúsa er vissulega sveiflukennnd en þó eftir fyrirsjáanlegu mynstri. Þar sem það er oft sama, eða samskonar, fólk sem kemur aftur má segja að gestirnir komist meira upp í „vana“ hjá heimamönnum en ferðalangar sem koma óreglulega og yfirleitt bara einu sinni. Varðandi samskipti við heimamenn þá skiptir máli að hve miklu leyti eigendur orlofshúsa skilja eftir sig tekjur og efla atvinnulíf staða, þjónustuframboð og oft menningarstig, með nýjum hugmyndum og þátttöku í verkefnum. Allt þetta telst til jákvæðra áhrifa, sem gestir orlofshúsa geta stuðlað að. Marjavaara (2008) leggur áherslu á að skilja þessar jákvæðu hliðar frístundabúsetu sem ferðaþjónustu og verður leitast við það hér að neðan.

3.8 SAMANTEKT

Langflest orlofshús á Íslandi eru byggð eftir stríð í nágrenni þéttbýlisstaða og endurspegla sögu byggðapróunar í landinu og Vesturlöndum almennt. Hvað varðar fjölda og aðgengi fólks að slíkum húsum þá er margt líkt með Íslandi og öðrum Norðurlöndum og drifkraftar um margt líkir. Þó er einkum tvennt sem gerir þróun orlofshúsa frábrugðna hér. Annars vegar virðist sem sú staðreynd að þau byggjast í nágrenni allra þéttbýliskjarna endurspegla ráðandi þörf meðal Íslendinga fyrir stað í sveit fyrir fjölskylduna. Þetta þarf þó að rannsaka betur. Hitt er að allt upp undir 15% þeirra eru í eigu fyrirtækja, stéttar- eða verkalýðsfélaga. Mörg þessara húsa eru íbúðir í bæjum. Í samhengi þess að í 36% af ferðum Íslendinga um

eigið land er gist í sumar- eða orlofshúsum (mynd 3) og að í 20% tilvika var um orlofshúshús stéttarféлага að ræða, eða leigu (8%), er vert að átta sig á mögulegum jákvæðum áhrifum af gestakomum í slík hús. Með það markmið verða niðurstöður könnunar sem framkvæmd var meðal gesta orlofshúsa stéttarféлага í Eyjafirði nú skoðaðar.

4 KÖNNUN MEÐAL GESTA ORLOFSHÚSA Í EYJAFIRÐI

SUMARIÐ 2009

Eins og segir í inngangi var ráðist í að gera könnun sumarið 2009 meðal íbúa í orlofshúsum stéttarféлага í Eyjafirði, þar sem það er sá hópur sem auðvelt er að ná til gegnum tilsjónarmenn húsanna, samanborið við að rannsakendur hefðu sjálfir þurft að heimsækja hvert hús vikulega yfir sumarið. Akureyrarstofa hefur áætlað að fjöldi orlofsíbúða á Akureyri sé um 200 en ekki er vitað um fjölda þeirra í Fjallabyggð og Dalvíkurbyggð en ætla má að þau sé töluvert færri.

Hér að neðan er niðurstöðum könnunarinnar lýst, en spurningar eins og þær eru orðaðar í könnun (viðauki 1) eru settar fram í myndatexta.

Þó aðeins sé hér horft til íslenskra gesta í orlofshúsum stéttarféлага í Eyjafirði má gera ráð fyrir að þau gögn sem lýst er hér á eftir endurspegli kauphegðun, neyslu og upplifun Íslendinga sem gista í orlofshúsum eða jafnvel hjá vinum eða ættingjum.

4.1 ÞÁTTTAKENDUR KÖNNUNARINNAR

Tafla 3 að neðan lýsir helstu niðurstöðum varðandi þá gesti sem svöruðu könnuninni m.t.t. kyns, aldurs, búsetu og atvinnu/starfsstéttar auk sambærilegra upplýsinga frá Hagstofunni til samanburðar. Í töflunni má sjá að konur voru hlutfallslega fleiri þátttakendur en karlar. Meðalaldur svarenda var 50 ár (með staðalfrávik 14 ár) og var elsti þátttakandi könnunarinnar 80 ára og sá yngsti 15 ára. Meðalaldur kvenkyns svarenda könnunarinnar var 48 ár og var örlítið lægri en meðalaldur karla, sem var 54 ár. Flestir svarenda voru búsettir á höfuðborgarsvæðinu, eða 66% svarenda, og um 10% bjuggu á Reykjanesi. Aðeins færri eða 8% voru búsettir á Suðurlandi og voru rúm 9% búsettir á Austurlandi.

Tafla 3 Yfirlit yfir svarendur könnunarinnar borið saman við tölur Hagstofu Íslands²

	<i>Könnun</i>		<i>Hagstofan</i>	
	<i>Fjöldi</i>	<i>Hlutfall</i>	<i>Fjöldi</i>	<i>Hlutfall</i>
Kyn				
Karl	46	40,7%	162.068	50,7%
Kona	67	59,3%	157.300	49,3%
Aldur				
≤18	1	1%	80.781	23,9%
18-25	1	1%	37.978	11,2%
26-35	15	13%	47.828	14,2%
36-45	23	20%	44.406	13,2%
46-55	28	25%	42.655	12,6%
56-65	23	20%	30.993	9,2%
66-75	17	15%	18.216	5,4%
≥ 76	3	3%	34.727	10,3%
Búseta				
Höfuðborgarsvæðið	72	66,1%	201.257	63%
Suðurland	9	8,3%	24.144	7,6%
Reykjanes	11	10,1%	21.544	6,7%
Vesturland	4	3,7%	15.987	5,0%
Vestfirðir	0	0%	6.920	2,2%
Norðurland	2	1,8%	37.286	11,7%
Austurland	10	9,2%	12.167	3,8%
Erlendis	1	0,9%	-	-
Starfsstétt³				
Kjörnir fulltrúar, æðstu embættismenn og stjórnendur	1	0,9%	16.900	8%
Sérfræðingar	17	15%	34.800	16%
Tæknar og sérmenntað fólk	10	8,8%	29.500	14%
Skrifstofufólk	16	14,2%	9.300	4%
Þjónustu-, sölu- og verslunarfólk	10	8,8%	32.600	15%
Bændur og fiskimenn	1	0,9%	6.600	3%
Iðnaðarmenn og sérhæft iðnaðarfólk	15	13,3%	19.100	9%
Véla- og vélgæslufólk	2	1,8%	8.400	4%
Ósérhæft starfsfólk	6	5,3%	10.500	5%
Nemar/námsmenn ⁴	2	1,8%	44.800	21%
Atvinnulaus, öryrki, á eftirlaunum	14	12,4%	-	-
Heimavinnandi	2	1,8%	-	-
Neituðu að svara	17	15,0%	-	-

Þátttakendur voru af öllum stigum samfélagsins. Algengustu starfsstéttirnar voru þó sérfræðingar (15%), skrifstofufólk (14%), iðnaðarmenn og sérhæft iðnaðarfólk (13%) og atvinnulausir, öryrkjar og einstaklingar á eftirlaunum (12%). Þegar tölur um svarendur könnunarinnar eru bornar saman við sambærilegar tölur frá Hagstofu Íslands munar nokkru hvað varðar hlutfallslega skiptingu milli kynja og aldursflokka. Flokkun eftir búsetu er nokkuð svipuð, einkum hvað varðar

² Tölur um kyn, aldur og búsetu eru frá Hagstofu Íslands (2010b).

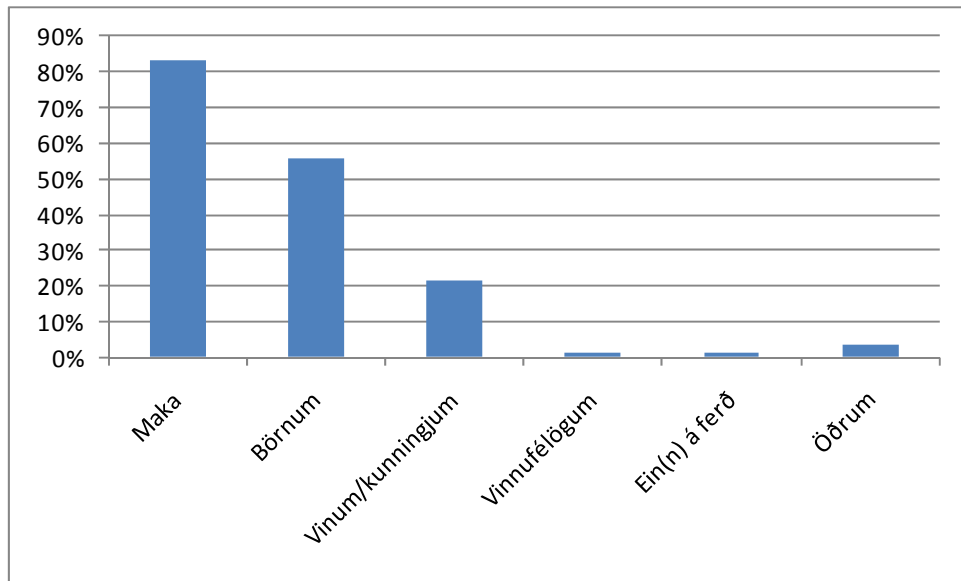
³ Hagstofa Íslands (2010c): Fjöldi starfandi eftir starfsstéttum, kyni og búsetu 2009. Tölur til samanburðar um atvinnulausa, öryrkja, eftirlaunaþega, heimavinnandi.

⁴ Hagstofa Íslands (2010d): Námsmenn – atvinnuþáttaka, atvinnuleysi, vinnutími og fjöldi 2009.

Höfuðborgarsvæði, Suðurland og Vesturland. Hlutfallslega fáir svarendur voru búsettir á Norðurlandi og Vestfjörðum miðað við tölur um búsetu frá Hagstofunni. Svarendur búsettir á Austurlandi voru hlutfallslega margir (9,2%) miðað við að 3,8% landsmanna eru búsettir þar. Einnig var nokkur munur hvað varðar hlutfallslega skiptingu eftir starfsstétt. Í flestum starfsstéttum voru hlutfallslega færri þátttakendur borið saman við tölur Hagstofunnar um fjölda starfandi á Íslandi eftir starfsstéttum (Hagstofa Íslands, 2010c). Á þessu voru þó undantekningar í fjórum starfsstéttum. Hlutföllin voru nokkuð jöfn í starfsstéttunum „sérfræðingar“ og „ósérhæft starfsfólk“ borið saman við tölur Hagstofunnar. Þá voru hlutfallslega margir þátttakendur könnunarinnar sem skilgreindu sig sem „skrifstofufólk“ eða 14,2% á móti 4% úr tölum Hagstofunnar og sem „iðnaðarmenn og sérhæft starfsfólk“ eða 13,3% á móti 9% úr tölum Hagstofunnar. Hugsanlega má leita skýringa á þessum mun á hlutfallslegri skiptingu eftir starfsstétt til úrtaksins þ.e. þeirra stéttarfélaganna sem tóku þátt í könnuninni. Þau stéttarfélög sem eiga orlofshús á Akureyri og lentu í úrtaki endurspeglu ekki endilega öll stéttarfélög í landinu.

4.2 FERÐAMYNSTUR Í EYJAFIRÐI

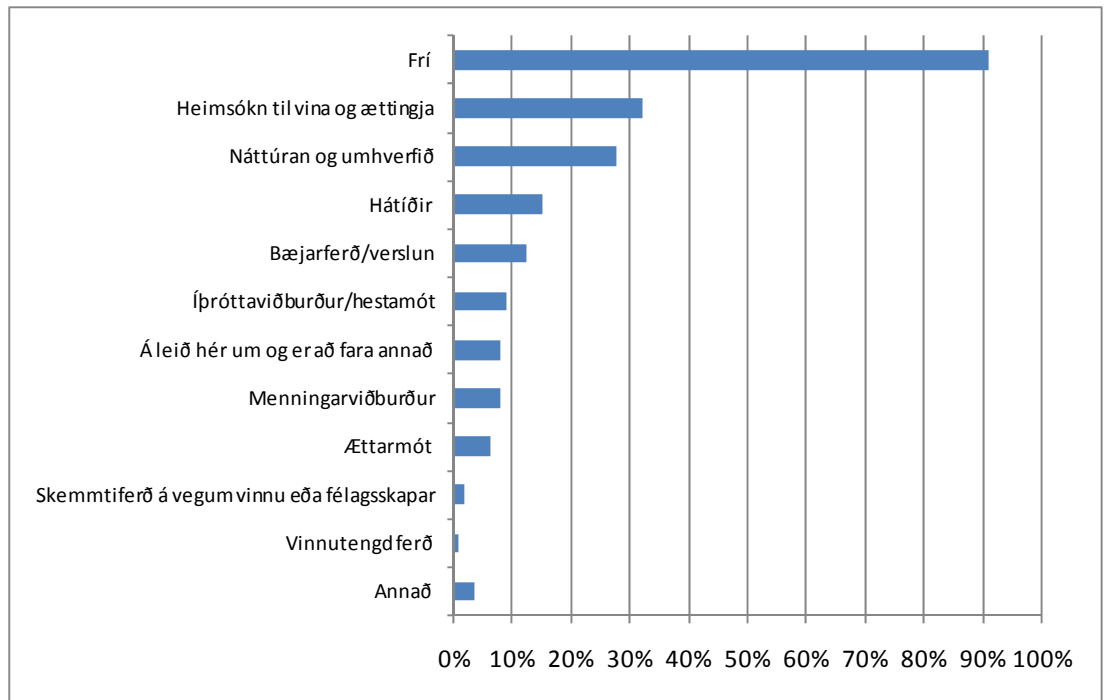
Spurt var með hverjum væri ferðast að þessu sinni til Eyjafjarðar og má sjá dreifingu svara á mynd 10. Langalgengast var að gestir væru á ferð með maka (83%) og börnum (56%). Í spurningunni um ferðafélaga var svarendum gefinn kostur á að merkja við fleiri en einn valmöguleika sem útskýrir að samanlagt hlutfall valmöguleikanna á myndinni er meira en 100%. Algengast var að tveir fullorðnir (miðgildi) væru með í ferðinni þó svo að meðalfjöldi fullorðinna einstaklinga hafi verið þrír. Dæmi voru þess að um stærri hópa væri að ræða, allt að tíu manns. Börn undir 16 ára aldri voru með í ferð í þremur af hverjum fimm tilvikum og var algengast að tvö börn (miðgildi og meðaltal) væru með í ferðinni.



Mynd 10 Með hverjum er ferðast?
Svarhlutfall=88%

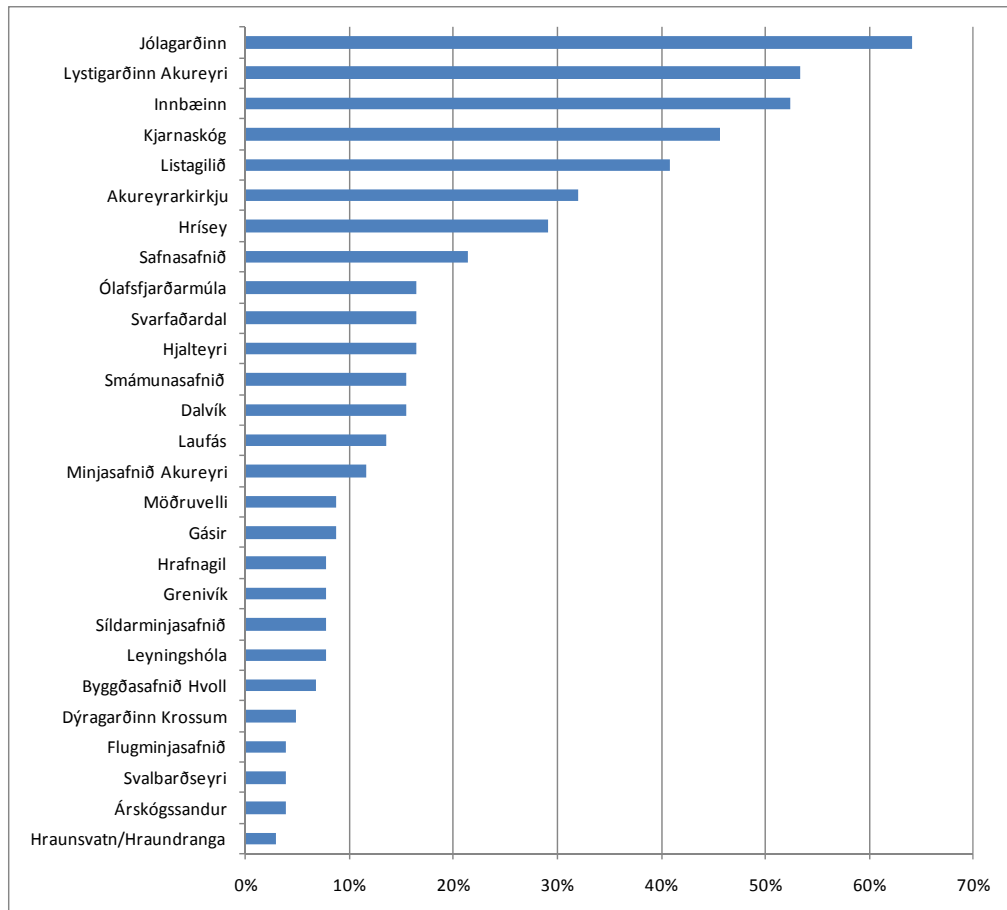
Nær allir, eða 98%, höfðu komið áður til Eyjafjarðar. Flestir, eða fjórir af hverjum fimm, sögðust hafa komið mjög oft eða oft.

Níu af hverjum tíu komu til Eyjafjarðar í frí, eins og sjá má á mynd 11. Næstalgengast var að gestir tilgreindu heimsókn til vina og ættingja sem tilgang ferðar sinnar, en 32% svarenda gerði það. Aðeins færri (28%) tilgreindu náttúruna og umhverfið sem tilgang ferðar og 15% komu til Eyjafjarðar vegna hátíða af ýmsu tagi s.s. bæjarhátíða, listahátíða, þjóðhátíða eða íþróttahátíða. Þegar gestir voru beðnir um að tilgreina hvaða hátíðir þeir voru að sækja heim voru fjórir viðburðir nefndir, allir jafn oft eða tvisvar sinnum hver. Þeir eru Ein með öllu um verslunarmannahelgina á Akureyri, Fiskidagurinn mikli á Dalvík í ágúst, Handverkshátíðin við Hrafnagilsskóla í ágúst og Landsmót Ungmennasambands Íslands sem var haldið á Akureyri í júlí 2009 (mynd 11).



Mynd 11 Hver er tilgangur ferðar þinnar til Eyjafjarðar?
Svarhlutfall=99%

Nær allir eða 99% gestanna sagðist hafa farið um Eyjafjörð á einkabílnum í ferðinni, aðrir með áætlunarbílum. Þar af voru 1,8% sem sögðust líka hafa nýtt sér innanlandsflug í Eyjafirði og 3,6% sem sögðust einnig hafa farið um sjóleiðis. Þegar spurt var hvaða staðir við Eyjafjörð yrðu heimsóttir í ferðinni kom í ljós að gestir höfðu komið nokkuð víða við þó flestir hefðu heimsótt staði á og í næsta nágrenni við Akureyri. Svarendum var gefinn kostur á að lista upp eins marga staði og þeir vildu, auk þeirra sem taldir eru í könnuninni, sem skýrir að samanlagt hlutfall svara er meira en 100%. Alls voru 70 staðir og svæði í Eyjafirði og nágrenni Eyjafjarðar taldir upp utan við listann sem fólk merkti í (sjá yfirlit yfir öll svör í ahluta Viðauka 2) en 26 mest sóttu staðina á mynd 12.



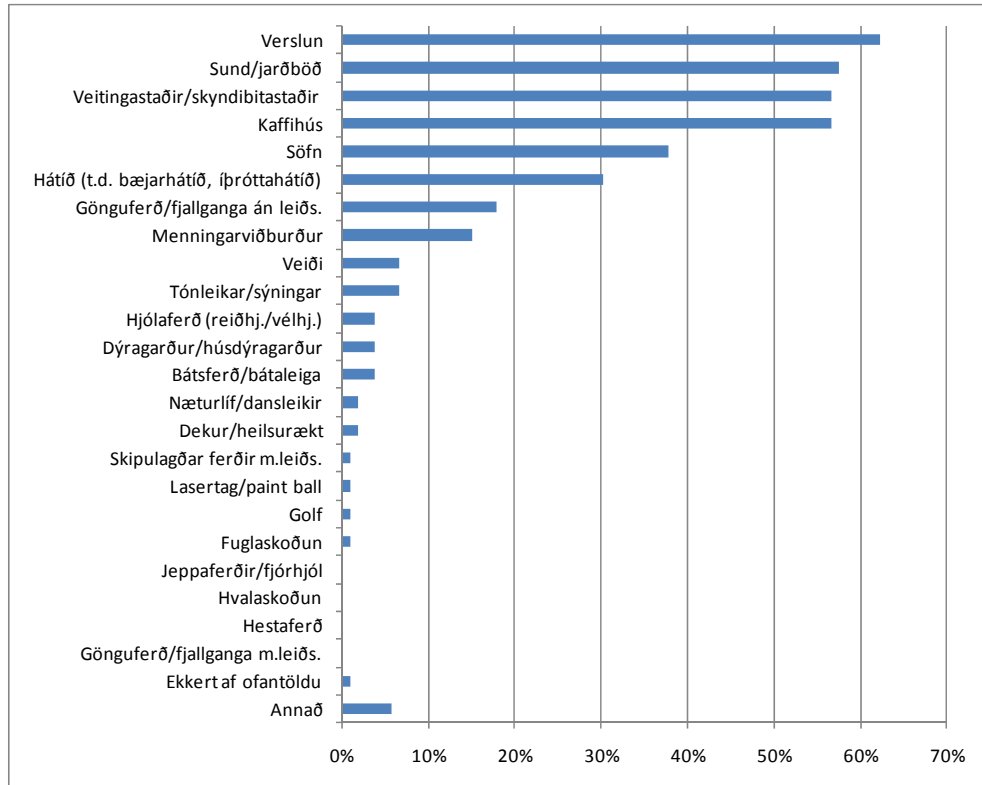
Mynd 12 Hvaða staði við Eyjafjörð heimsækir þú/hefurðu heimsótt í þessari ferð?
Svarhlutfall=91%

Sá staður sem flestir svarendur könnunarinnar höfðu sótt heim var Jólagaðurinn í Eyjafjarðarsveit (64%). Rétt rúmlega helmingur svarenda hafði farið í Lystigaðurinn og Innbæinn á Akureyri og 46% höfðu farið í Kjarnaskóg og 41% Listagilið.

Í framhaldinu af spurningunni um hvaða staðir voru heimsóttir var spurt hvaða staði hefði verið áhugaverðast að heimsækja. Spurningin var opin og voru svarendum þannig gefnar frjálssar hendur með hvað þeir vildu skrifa. Um helmingur svöruðu þessari spurningu (43%), en aðeins 21 atriði var nefnt til sögunnar (sjá í yfirlit yfir öll svör í b-hluta Viðauka 2). Fimm algengustu svörin voru: Akureyri (27%), Hrísey (22%), Akureyri og Eyjafjörður í heild sinni/allt áhugavert (14%), Jólagaðurinn (12%) og Dalvík (8%).

Þegar spurt var um afþreyingu voru fimm atriði sem stóðu upp úr sem algengustu svörin, eins og sjá má á mynd 13. Vinsælasta afþreyingin var ver slun (62%), en næst komu sund/jarðböð (58%), kaffihús (57%),

veitingastaðir/skyndibitastaðir (57%) og söfn 38%. Um 6% svarenda merkti við „annað“ og í svörum þeirra voru ökuferð um sveitirnar/nágrennið (2%), ferðir í bíó (2%), berjamó (1%) og keilu (1%) tilgreind.



Mynd 13 Hvaða afþreyingu hefurðu nýtt þér/muntu nýta þér í Eyjafirði að þessu sinni?
Svarhlutfall= 94%

Ekki var mikill munur á svörum karla og kvenna við þessari spurningu (mynd 13) en þó voru fleiri konur (61% kvenna) en karlar (54%) sem sögðust hafa verslað. Flestir þeirra sem versluðu voru á aldrinum 56-65 ára eða 25%. Flestir þeirra sem fóru í sund/jarðböð voru á aldrinum 36-45 ára (31%) og 46-55 ára (21%). Þessir hópar voru einnig um helmingur þeirra sem sótti þjónustu veitinga- eða skyndibitastaða. Af þeim sem fóru á söfn voru flestir á aldrinum 56-65 ára eða 28%, en 72% þeirra sem fóru á söfn voru á aldrinum 36-65 ára. Einungis 10% á aldrinum 26-35 ára fóru á söfn og enginn úr yngri aldursflokkum sótti þau heim og virðast þau því ekki höfða til yngra fólks.

4.3 ÚTGJÖLD OG EYÐSLA

Gestir orlofshúsanna voru beðnir um að segja til um útgjöld sín vegna ferðarinnar um Eyjafjörð. Þar sem svarendur höfðu eina viku í orlofshúsinu er gert ráð fyrir að svörin endurspegli útgjöld einnar viku. Voru svarendur beðnir um að skipta kostnaðinum upp eins og kostur var. Spurt var um sjö mismunandi útgjaldaliði; gistingu, matvöru, veitinga- og kaffihús, afþreyingu, samgöngur, aðra verslun og annað (þ.e. annan ótilgreindan kostnað). Jafnframt voru gestir beðnir um að tilgreina hvað þeir greiddu fyrir marga. Svarhlutfall við einstaka útgjaldaliði var frá 12% og upp í 81% eins og sjá má á töflu 4 fyrir neðan. Taflan sýnir meðaltal, miðgildi, staðalfrávik og hæstu og lægstu gildi hvers liðar fyrir sig auk heildarútgjalda í hverjum lið miðað við vikudvöl í orlofshúsunum. Þar að auki eru niðurstöður útreikninga eftir kyni svarenda gefnar upp í töflunni. Upplýsingar um þessa liði munu nýtast enn betur ef könnunin verður endurtekin og væri þá hægt að sjá breytingar á milli ára.

Tafla 4 Skipting útgjaldaliða í íslenskum krónum, heildareyðsla miðað við vikudvöl

		Gisting	Matvara	Veitinga-/ kaffihús	Afþreying	Samgöngur	Önnur verslun	Annað
Fjöldi svara	Heild	91	87	70	61	35	46	14
	Karlar	38	35	31	28	14	17	3
	Konur	53	52	39	33	21	29	11
Svarhlut- fall	Heild	81%	77%	62%	54%	31%	41%	12%
	Karlar	83%	76%	67%	61%	30%	37%	7%
	Konur	79%	78%	58%	49%	31%	43%	16%
Meðaltal	Heild	18.996	20.614	14.419	10.382	16.100	29.609	11.307
	Karlar	21.329	20.583	15.816	11.214	20.357	16.706	11.667
	Konur	17.323	20.635	13.308	9.676	13.262	37.172	11.209
Miðgildi	Heild	18.000	20.000	15.000	10.000	15.000	15.000	10.000
	Karlar	18.000	20.000	15.000	10.000	20.000	10.000	10.000
	Konur	18.000	20.000	10.000	6.000	15.000	20.000	10.000
Staðal- frávik	Heild	12.216	13.430	9.857	8.132	9.092	60.447	8.491
	Karlar	17.332	15.753	9.645	8.103	9.270	13.161	7.638
	Konur	6.143	11.777	10.006	8.214	7.971	74.920	9.057
Hæsta gildi	Heild	120.000	80.000	55.000	40.000	40.000	350.000	30.000
	Karlar	120.000	80.000	45.000	30.000	40.000	50.000	20.000
	Konur	34.000	60.000	55.000	40.000	30.000	350.000	30.000
Lægsta gildi	Heild	3.000	1.400	0	1.000	0	3.000	1.000
	Karlar	8.000	1.400	2.000	2.000	7.000	4.000	5.000
	Konur	3.000	2.000	0	1.000	0	3.000	1.000

Þegar miðgildi og meðaltal allra svara eru skoðuð kemur í ljós að þau eru yfirleitt nokkuð svipuð innan flokkanna og verður í þeim tilfellum notast við meðaltal. Besta svörunin var við útgjaldaliðina „gisting“ (81%, n=91) og „matvara“ (77%, n=87) eins og sjá má á töflunni hér að ofan. Kostnaður vegna gistingar var að jafnaði 18.996 krónur. Lítil munur var á svörum karla og kvenna í þessum lið og var miðgildi svaranna nákvæmlega það sama, 18.000 krónur. Meðalkostnaður vegna matvöru var 20.614 krónur sem er einnig nærri þeim kostnaðartölum þegar kynin eru skoðuð sérstaklega. Meðalkostnaður svarenda vegna veitinga var rúmar 14.000 krónur og rúmlega 10.000 krónur fyrir afþreyingu. Hvað samgöngur varðar eyddu svarendur að jafnaði 16.100 krónum í þessum lið. Eilítil munur var á svörum kynjanna. Karlar eyddu að jafnaði rúmum 20.000 krónum en konur um 13.000 krónum. Svarhlutfall í þessum útgjaldalið var um 30%. Hvað varðar útgjaldaliðinn „aðra verslun“ var meðalkostnaður rúmar 29.000 krónur. Hér ber að hafa í huga að staðalfrávikilið er mjög hátt, eða tæpar 60.500 krónur en það skýrist að hluta til af því að bilið milli lægsta gildis (3.000 krónur) og hæsta gildis (350.000 krónur) er mjög breitt, eins og lesa má úr töflu 4. Útgjaldaliðurinn „annað“ var með lægsta svarhlutfallið, 12%, en svarendur töldu sig eyða rúmlega 11.000 krónum í annað ótilgreint.

Svarendur voru einnig beðnir um að tilgreina fyrir hve marga þeir hefðu greitt. Eins og Stynes og White (2006) benda á getur verið erfitt fyrir einstaklinga sem ferðast t.d. með maka og börnum að koma auga á kostnað fyrir hvern einstakling þar sem peningarnir koma allir úr sama vasanum. Það að finna út heildarútgjöld fyrir hvern kostnaðarlið og gefa upp í leiðinni fyrir hve marga er greitt sparar svarendum vinnu við að deila kostnaðinum og gefa upp krónutölu fyrir hvern og einn. Þegar þessi aðferð er farin verður þó að hafa í huga að ekki er nóg að deila upphæð með meðalfjölda ferðafélaga þar sem líklegt er að eyðslan verði ofmetin. Taka verður tillit til þess að börn eru oft með í för og í mörgum tilfellum er eyðsla þeirra og kostnaður í ferð vegna barna ekki á við fullorðna einstaklinga (Stynes og White, 2006). Í könnuninni kom fram að 73%

svarenda greiddu fyrir 2-4 en einungis 12,5% svarenda greiddu bara fyrir sig sjálfa og 14.5% greiddu fyrir 5 eða fleiri.

Út frá svörum könnunarinnar má gera ráð fyrir að „meðalgestirnir“ séu tveir fullorðnir einstaklingar með eitt til tvö börn og má gera ráð fyrir að það eigi við um tæp 60% svarenda.

Samtala meðaleyðslu úr öllum flokkum í töflu 4 er **121.426 krónur** og má því gera ráð fyrir að á vikudvöl tveggja fullorðinna með eitt til tvö börn í orlofshúsi í Eyjafirði verði eftir krónur 121.426 á viku. Ef gengið er út frá því að áætlun Akureyrarstofu um fjölda orlofshúsa í bænum sé rétt og í honum séu 200 orlofshús og einnig gert er ráð fyrir að þau séu fullnýtt yfir sumarmánuðina júní, júlí og ágúst miðað við fyrrgreindan fjölda gesta í hverju húsi, mætti gefa sér að heildarútgjöld orlofshúsagesta í orlofshúsum stéttar- og verkalýðsfélaga á Akureyri á einu sumri séu **291.422.400 kr.**⁵

4.3.1 SAMANBURÐUR ÚTGJALDA GESTA ORLOFSHÚSA VIÐ KÖNNUN MEÐAL ERLENDRA GESTA

Til að fá samanburð milli þess sem Íslendingar á ferð um eigið land eyða og erlendir gestir mætti hér bera saman niðurstöður könnunarinnar við niðurstöður könnunar meðal erlendra gesta á Norðurlandi sumarið 2009. Sú könnun var gerð meðal brottfararfarþega Iceland Express sem nýttu sér beina flugið um Akureyrarflugvöll á leið til Kaupmannahafnar (Eyrún Jenný Bjarnadóttir og Jón Gestur Helgason, 2010). Í könnuninni var spurt um sömu útgjaldaliði og í könnuninni í orlofshúsunum sem auðveldar samanburð. Eins og sjá má í töflu 5 leiddi flugvallarkönnunin í ljós að metin heildarútgjöld á hvern farþega sem kom yfir sumarið 2009 voru rúmlega 251.000 krónur⁶ miðað við vikudvöl á Norðurlandi. Sé þessi upphæð borin saman við meðaleyðslu orlofshúsagesta miðað við vikudvöl, (121.426 krónur) má draga þá ályktun að Íslendingar sem dvöldu í orlofshúsum í Eyjafirði/Akureyri sumarið 2009 hafi verið að eyða rúmlega

⁵ Í ljósi þess að 95% svaranna í könnuninni kom frá Akureyri er einungis hægt að leggja mat á heildarútgjöld orlofshúsagesta á Akureyri. Upphæðina er ekki hægt að yfirfæra á allan Eyjafjörð út frá niðurstöðum könnunarinnar.

⁶ Þessi upphæð er niðurstaða útreikninga á meðaleyðslu erlendra gesta (brottfararfarþega á Akureyri í beinu millilandaflugi) á útgjöldum og eyðslu á sólarhring á Norðurlandi miðað við meðaldvalarlengd á Norðurlandi, 7,3 nætur.

helmingi minna en erlendir gestir sem dvöldu á Norðurlandi á sama tíma. Ýmsar skýringar kunna að vera á þessum mun. Í könnuninni meðal Íslendinga var t.a.m. um að ræða gistingu í orlofshúsum sem ætla má að sé töluvert ódýrari gistimáti en gisting á hótélum og gistiheimilum, sem var sá gistimáti sem um helmingur (49%) erlendra gesta sem svöruðu könnun á Akureyrarvelli nýttu sér. Geta má þó að um þriðjungur (30%) erlendu gestanna gistu hjá vinum og ættingjum. Þeir sem gista í orlofshúsum og/eða hjá vinum eða ættingjum eru færir um að elda ofan í sig sjálfir eða vera boðið í mat. Það, ásamt því að Íslendingarnir versla vafalítið meira í kjörbúðum og lágvöruverðsverslunum (s.s. Bónus), þangað sem þeir geta skotist á einkabílnum, skýrir af hverju Íslendingar eyða minna í matvöru og töluvert minna í veitinga- eða kaffihús en erlendir gestir (tafla 5).

Tafla 5 Samanburður á meðaleyðslu Íslendinga í orlofshúsum á Akureyri og erlendra gesta á Norðurlandi sumarið 2009 miðað við vikuvöl að jafnaði

	Gisting	Matvara	Veitinga-/kaffihús	Afþreying	Samgöngur	Önnur verslun	Annað	Samtals
Íslendingar í orlofshúsum á Akureyri	18.996	20.614	14.419	10.382	16.100	29.609	11.307	121.426
Erlendir gestir á Norðurlandi	93.959	23.291	40.418	21.102	21.780	36.300	14.520	251.370

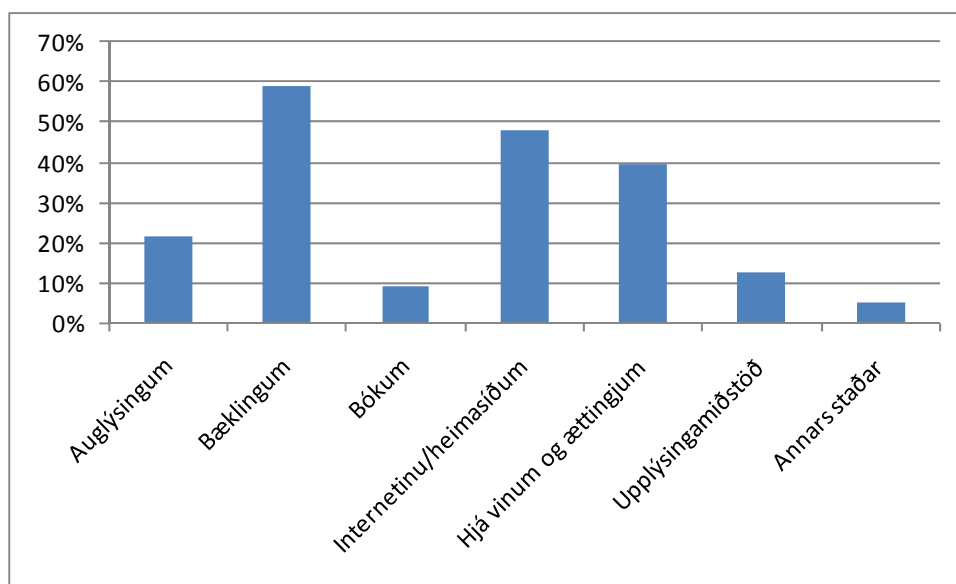
(Byggt á Eyrún Jenný Bjarnadóttir og Jón Gestur Helgason, 2010)

Íslendingar virðast einnig nota ódýra afþreyingu, t.d. fara um svæðið á eigin vegum í stað þess að kaupa ferð eða leiðsögn. Afþreying þeirra felst í að fara í sund, versla, vera á veitinga- eða kaffihúsum og taka þátt í bæjahátíðum (mynd 13) frekar en að kaupa ferðapjónustu, s.s. jeppaferð með leiðsögn. Sama má lesa út úr mun á eyðslu í samgöngur og vegur þar sú staðreynd þyngst að landinn er á eigin bíl. Íslendingar eru heldur ekki að kaupa eins mikið af öðru eins og útlendingar og gæti þar verið um að ræða minjagripi og t.d. útivistarfatnað sem margur erlendur gesturinn þarf að kaupa, en Íslendingar síður.

4.4 UPPLÝSINGALEIT OG -NOTKUN

Í könnuninni voru þrjár spurningar er vörðuðu leit að upplýsingum. Var spurt um hvort leitað var að upplýsingum fyrir ferð og þá hvar. Einnig var spurt hvaðan upplýsingar voru fengnar þegar á staðinn var komið og hvaða upplýsingar svarendur töldu sig þurfa.

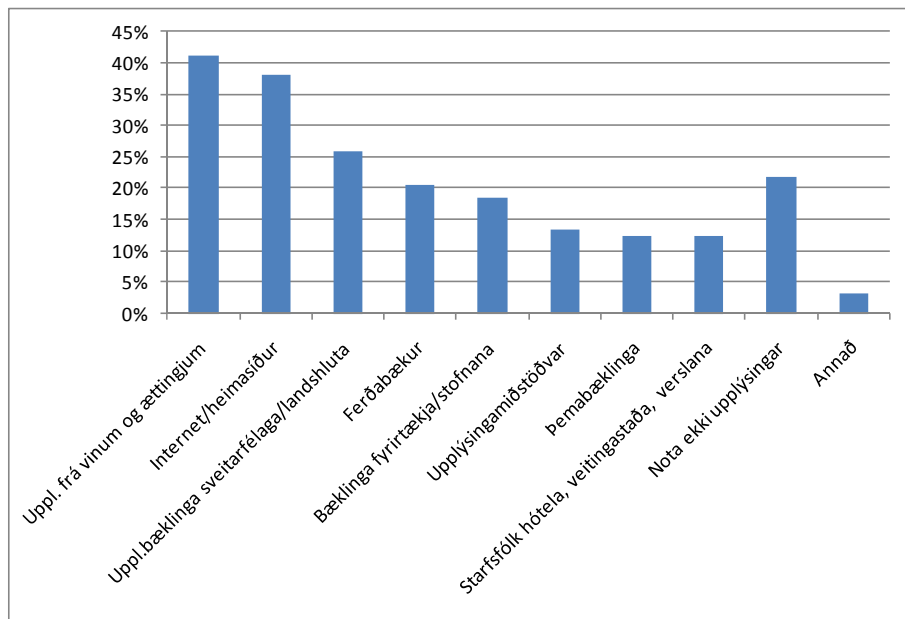
Nærri fjórir af hverjum tíu (39%) sögðust hafa leitað upplýsinga um Eyjafjörð áður en lagt var af stað í ferðina. Þriðjungur karla og 43% kvenna sögðust hafa leitað upplýsinga fyrir ferð. Um tveir þriðju (59%) þeirra sem sögðust hafa leitað upplýsinga um Eyjafjörð fyrir ferð leituðu þeirra í bæklingum, eins og sjá má á mynd 14. Um helmingur (48%) sögðust hafa leitað upplýsinga á Internetinu eða heimasíðum og 39% sögðust hafa leitað upplýsinga hjá vinum og ættingjum. Í spurningunni um upplýsingaleit var svarendum gefinn kostur á að merkja við fleiri en einn valmöguleika sem útskýrir að samanlagt hlutfall valmöguleikanna á mynd 14 er meira en 100%. Við nánari skoðun á svörum gestanna kom í ljós að tæplega 61% þeirra merktu við 2-3 valmöguleika. Algengast var að þeir merktu við bæklinga og internetið eða bæklinga og vini og ættingja.



Mynd 14 Hvar leitaðir þú að upplýsingum um Eyjafjörð fyrir ferð?
Svarhlutfall= 50%

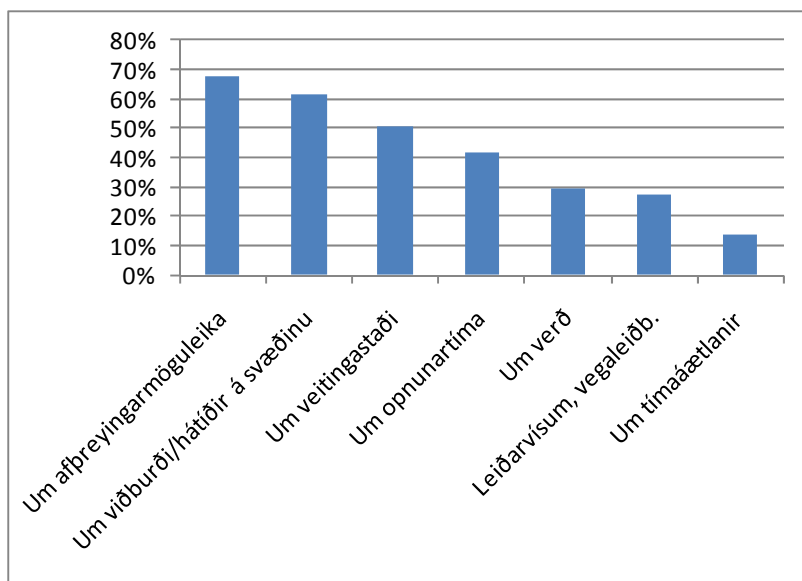
Þegar spurt var um hvaðan upplýsingar voru fengnar þegar á staðinn var komið voru upplýsingar frá vinum og ættingjum algengasta svarið (41%) rétt á undan upplýsingum á Internetinu (38%) eins og sést á mynd 15. Þar á eftir fylgdu upplýsingabæklingar sveitarfélaga eða landshluta (26%) og

ferðabækur (21%). Rúmur fimmtungur (22%) svarenda taldi sig ekki nota neinar upplýsingar á staðnum og þau 3%, sem merktu við valmöguleikann „annað“ sögðust hafa komið áður (1%), voru gamlir Akureyringar (1%) eða töldu Dagskrána vera góða upplýsingaveitu þar sem bæklingar væru oftast eingöngu á öðrum tungumálum en íslensku. Svarendum var gefinn kostur á að merkja við fleiri en einn valmöguleika sem skýrir að samanlagt hlutfall valmöguleika á mynd 15 er meira en 100%. Margir (59%) merktu við fleiri en einn valmöguleika.



Mynd 15 Hvers konar upplýsingar nýtir þú þér helst í Eyjafirði?
Svarhlutfall=86%

Þegar spurt var um hvers konar upplýsingar gestirnir leituðu að og töldu sig þurfa þegar á staðinn var komið reyndust upplýsingar um afþreyingarmöguleika (68%), upplýsingar um viðburði og hátíðir á svæðinu (62%) og upplýsingar um veitingastaði (51%) vera algengustu svörin eins og sést á mynd 16. Líkt og við spurningunum, sem var lýst hér að ofan, höfðu svarendur möguleika á að merkja við fleiri en einn valmöguleika og nýttu 74% þeirra sem svöruðu spurningunni sér það. Flestir merktu við 2-4 möguleika.

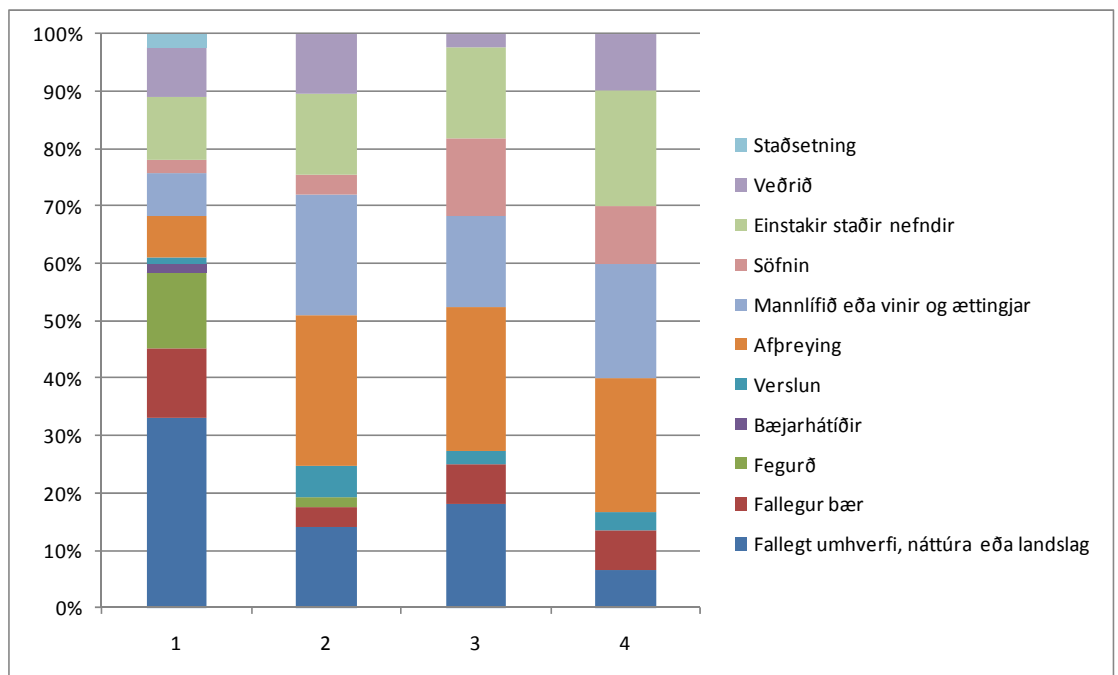


Mynd 16 Hvers konar upplýsingum leitar þú að á ferð þinni um Eyjafjörð?
Svarhlutfall=72%.

Samantekið má segja að bæklingar og internetið leiki lykilhlutverk í að veita upplýsingar ásamt vinum og ættingjum. Það sem fólk vill vita er hvað hægt er að gera og hvar hægt er að borða á svæðinu.

4.5 MAT Á GÆÐUM ÞJÓNUSTU OG UPPLIFUN AF EYJAFIRÐI

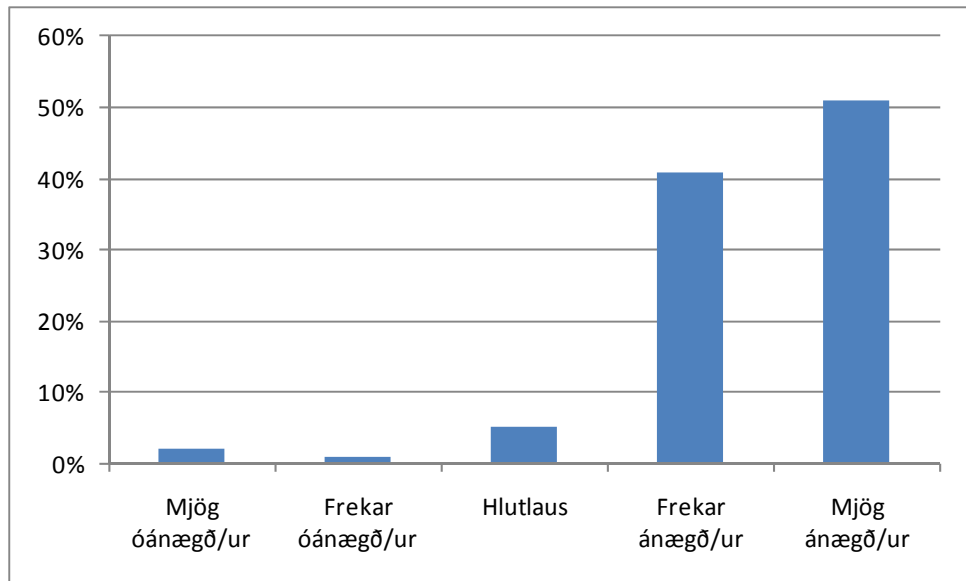
Spurt var opinni spurningu um hvað gerir Eyjafjörð að áhugaverðum áfangastað. Höfðu þannig svarendur frelsi til að skrifa það sem þeim datt í hug og raða eftir sætum, frá fyrsta í fjórða sæti. Flestir (72,5%) töldu til eitt atriði, helmingur fylltu í annað sæti (50%). Eitthvað færri (39%) lögðu til í þriðja sætið og um fjórðungur (26,5%) tilgreindi eitthvað í fjórða sæti. Á mynd 17 má sjá hvernig svörin hafa verið greind niður í 11 þemaflokka og hvernig svörin skiptast milli þeirra eftir því hvaða sæti um ræðir. Sjá má hvernig fegurð náttúru og umhverfis, hvort sem það er manngert eða ekki, var ofarlega í hugum fólks en síðan hvernig afþreying, mannlífið og vinir og ættingjar taka yfir í áhuga svarenda á svæðinu. Hvað varðar mannlífið var áherslan á vingjarnlegt viðmót heimafólks, kyrrð og rólegheit. Fjölskyldu og vini nefndi fólk helst í samhengi þess að rækta tengsl.



Mynd 17 Hvað gerir Eyjafjörð að áhugaverðum áfangastað? Svarhlutfall=1: 72,%, 2: 50%, 3: 39%, 4: 26,5%

Hvað varðar þá afþreyingu sem hvað oftast var nefnd þá voru það sundlaugar á svæðinu, en sá einstaki staður sem mest var nefndur var Jólagarðinn í Eyjafjarðarsveit, en á eftir komu ísinn í Holtsseli, Kjarnaskógur og miðbær Akureyrar með Listagilinu. Söfnin á Akureyri urðu mönnum hugleikin í þriðja og fjórða sæti en bæjarhátíðir komu lítið við sögu sem og verslun og staðsetning bæjarins, nema ef lítið er á þá sem svara því til hve margt er í seilingarfjarlægð frá bænum, en þeir voru þó fáir. Veðrið átti sinn sess í öllum sætum og þá alltaf á jákvæðum nótum veðursældar.

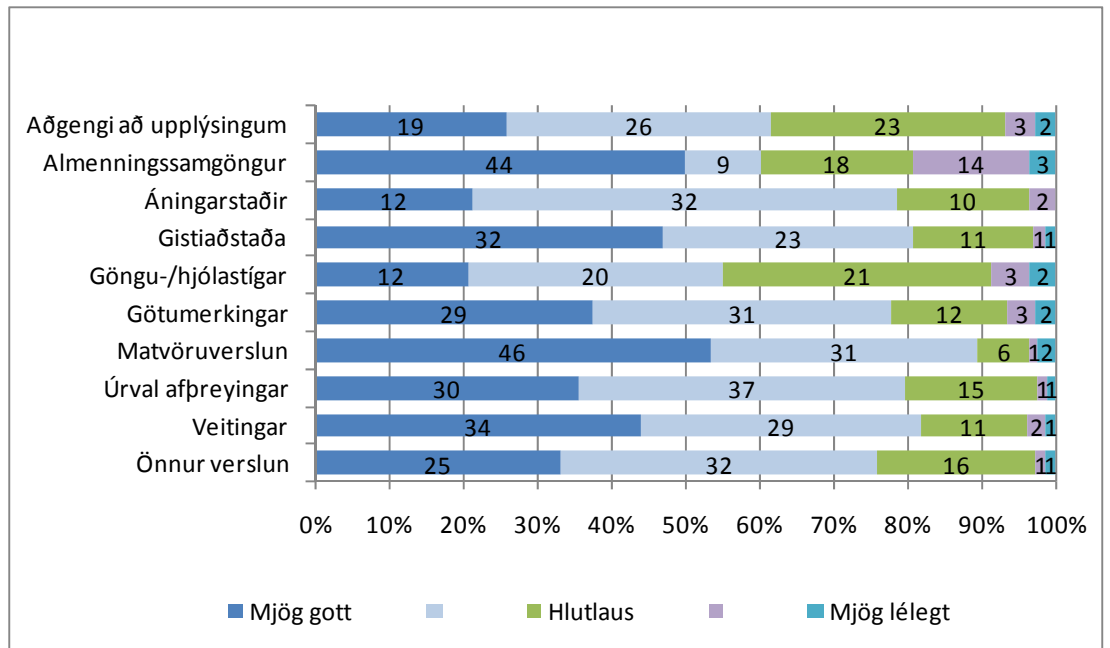
Langflestir gestanna voru ánægðir með dvöl sína í Eyjafirði eins og sjá má á mynd 18. Um helmingur (45%) gestanna sögðust vera mjög ánægðir með dvölinu og 36% voru frekar ánægðir með hana.



Mynd 18 Hversu ánægð/ur ertu með dvöl þína í Eyjafirði?
Svarhlutfall: 97%

Svarendur voru einnig beðnir um að lýsa skoðun sinni á einstaka þjónustubáttum og innviðum þeirra byggðarlaga þar sem könnunin var lögð fyrir. Myndir 19, 20 og 21 sýna vegið meðaltal mats svarenda á því hvort þeir töldu það sem um var spurt mjög gott, gott, hlutlaus, lélegt eða mjög lélegt. Fjöldi svarenda á bak við hvert vegið meðaltal er einnig sýndur í myndunum.

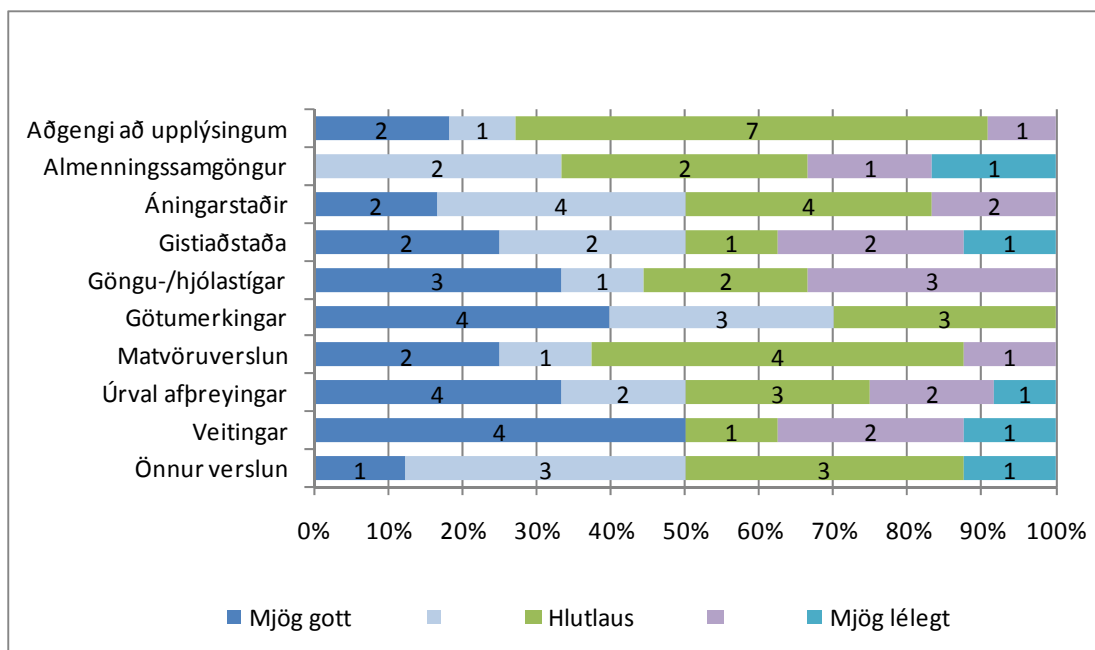
Þar sem flestir svarendur voru á Akureyri er svörunin best þar og mynd 19 sýnir að fólk var yfirleitt ánægt með þá þjónustu og innviði sem voru í boði nema þá að helst mætti bæta við hjóla- og göngustíga og bæta almenningssamgöngur og aðgengi að upplýsingum.



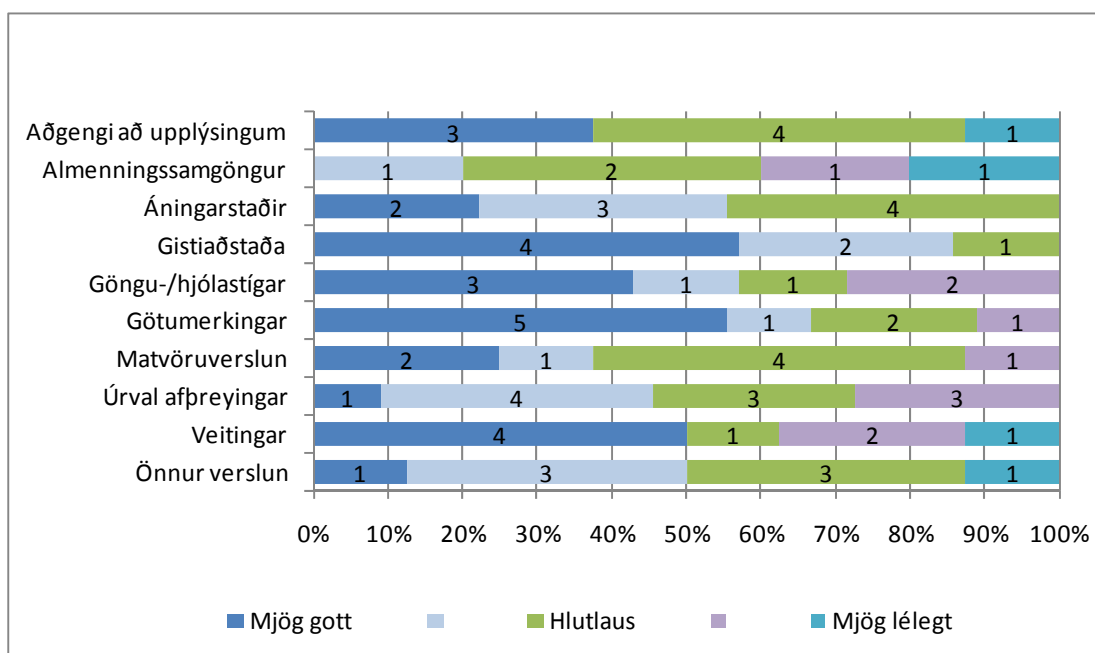
Mynd 19 Hvernig myndirðu meta gæði valinna þátta á Akureyri?

Ekki var að sjá að svarendur teldu neitt af þeirri þjónustu og innviðum sem eru í boði á Akureyri vera beinlínis lélega, hvað þá mjög lélega og verður því að rýna í hvar má bæta úr gegnum það hve margir lýsa ekki sérstakri ánægju. Helst mætti finna vísbendingar í því hve margir eru hlutlausir. Það stafar af því að fólk hefur ekki þurft að taka afstöðu sem bendir annað hvort til þess að fólk hafi ekki nýtt sér umrædda þjónustu eða hafi ekki vitað um hana. Í hvoru tilfalli fyrir sig er um möguleg sóknarfæri í ferðaþjónustu að ræða.

Myndirnar tvær (20 og 21) hér að neðan sýna svörun fyrir Dalvíkurbyggð og Fjallabyggð líkt og spurt var um í könnun, en eins og sjá má var svörun frekar slök. Það sem myndirnar eiga þó sammerkt með mynd 19 er hve margir eru hlutlausir um flesta þætti.



Mynd 20 Hvernig myndirðu meta gæði valinna þátta í Dalvíkurbyggð?



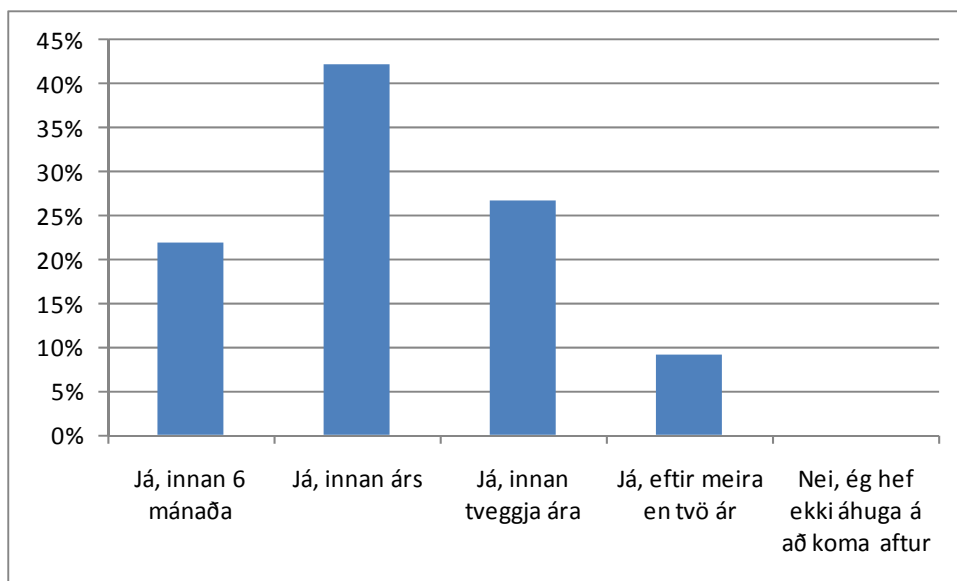
Mynd 21 Hvernig myndirðu meta gæði valinna þátta í Fjallabyggð?

Ef eitthvað er hægt að ráða af myndum 20 og 21 er það að fólk er ekki ánægt með úrval afþreyingar og veitingar á hvorum stað sem og gistiaðstöðu í Dalvíkurbyggð. Göngu- og hjólástíga eru nokkrir ekki sáttir við á báðum stöðum.

Niðurstöður spurningarinnar um mat valinna þátta á Akureyri, í Dalvíkurbyggð og Fjallabyggð mætti bera saman við niðurstöður um hvað

gestunum þykir gera Eyjafjörð að áhugaverðum áfangastað. Eins og fram kom hér að ofan var afþreyingin gestum ofarlega í huga sem þáttur sem gerir Eyjafjörð að áhugaverðum áfangastað. Það eru því góðar fréttir að gestirnir virðast vera ánægðir með úrval afþreyingar, einkum á Akureyri, eins og sjá má út úr myndum 19, 20 og 21. Fegurð náttúru, landslags og í bæjunum sjálfum var gestunum afar hugleikin en fegurð var sá einstaki þáttur sem var talinn gera Eyjafjörð að áhugaverðustum áfangastað. Þennan þátt má setja í samhengi við mat gestanna í sveitarfélögunum þremur á aðgengi að upplýsingum, almenningssamgöngur, áningastaði og göngu- og hjólastíga. Allt eru þetta þættir sem geta gert fólki kleift að njóta fegurðar í náttúru og manngerðu og ómanngerðu landslagi á svæðinu. Sjá má út úr myndun 19, 20 og 21 að aðgengi að upplýsingum og almenningssamgöngur voru þættir sem voru almennt metnir vera góðir á Akureyri en svör voru hlutlausari fyrir Dalvíkurbyggð og Fjallabyggð. Göngu- og hjólastígar voru einnig metnir góðir á Akureyri en jafnframt gætir mikils hlutleysis í svörum við þennan þátt og ef til vill gætir ákveðinnar óánægju meðal gesta hvað þetta aðgengi varðar og möguleika þess að geta notið fegurðar umhverfis. Mögulega mætti bæta úr því.

Þegar spurt var um hvort svarendur könnunarinnar hefðu áhuga á að heimsækja Eyjafjörð aftur voru svörin almennt mjög jákvæð, eins og sést á mynd 22, og höfðu allir áhuga á koma einhvern tímann aftur. Rúmur fimmtungur (22%) svarenda hafði áhuga á að koma aftur innan 6 mánaða, 42% svarenda innan árs og 27% svarenda hafði áhuga á að koma aftur innan tveggja ára. Lítið hlutfallslegur munur var á svörum milli kynjanna sem og milli aldursflokka. Þó höfðu svarendur á aldrinum 26-45 ára mestan áhuga á að koma aftur innan árs.



Mynd 22 Hefurðu áhuga á að koma aftur?
Svarhlutfall= 96%

5 NIÐURSTÖÐUR

Byggt á gögnum Fasteignamats Íslands er gert ráð fyrir að um 15% af heildarfjölda orlofshúsa séu í eigu stéttarféлага og fyrirtækja á Íslandi. Þar sem ekki er ljóst hvað liggur á bak við hverja skráningu er erfitt að fullyrða um að þau séu um 1.800 á landinu öllu. Engu að síður er hlutfallið óvenju hátt samanborið við önnur lönd að því er virðist og að þessu leyti sker Ísland sig nokkuð frá öðrum Norðurlöndum sem deila þó þeirri hefð með landsmönnum að sækja í orlofshús fjarri heimilum í fríum. Líkt og annað ferðafólk eru þeir sem sækja í orlofshús gestir á þeim svæðum þar sem þau er að finna og nýta sér þá ferðapjónustu sem þar er í boði, en á nokkuð annan hátt. Sá sem dvelur í orlofshúsi og kemur á eigin bíl á ferð um eigið land hefur miklu betri möguleika til að komast ódýrt milli staða, gista ódýrara en ella og eyða minna í mat og drykk, jafnvel þó fólk geri vel við sig. Þannig er helsta niðurstaða skýrslunnar sú, að Íslendingar á ferð um eigið land eyða umtalsvert minna en erlendir gestir. Þannig má segja að ef gistirými er takmarkað, sérstaklega á ákveðnum tímum ársins s.s. sumri, þá ættu ferðapjónustuaðilar að sjá hag sinn í því að laða frekar að erlenda gesti en hina innlendu, allavega á þeim tímum.

Á móti kemur hins vegar að gestir orlofshúsa í dreifðari byggðum landsins koma oft á tímum þegar erlendir gestir koma yfirleitt eða alls ekki. Einnig er orlofshús oft að finna á svæðum sem hafa lítið sem ekkert aðdráttarafl fyrir erlenda gesti samanborið við lykilaðdráttaröfl landsins. Að því leytinu eru vætningar um að orlofshúsabyggðir geti verið svæðum eða byggðum blessun og haldið þar uppi þjónustustigi sem ella væri ekki til staðar. Þetta er í besta falli umdeilanlegt og vísbendingar af Norðurlöndum um að svo sé ekki. Þessi skýrsla fjallaði ekki um það og er þörf frekari rannsókna hér á landi hvað þetta varðar.

Gestir í orlofshúsum í Eyjafirði eru langflestir ánægðir með friið sitt á svæðinu. Þeir koma með maka og eitt til tvö börn til að fara í frí, sem er í raun ákaflega ótilgreint og afþreying þeirra felst helst í því að versla, fara í sund/jarðböð, sækja kaffihús eða fara út að borða. Eitthvað er þó um að fólk sé að fara á söfn og hátíðir sumarsins eru vinsælar, þó fáir gestanna

séu beinlínis að koma til að fara á þær. Þar ræður vafalítið nokkru hvenær orlofsvikunni í húsinu hefur verið úthlutað.

Ef ánægja gesta er skoðuð nánar með tilliti til einstakra þjónustubátta eða innviða er ekki er að sjá að svarendur telji neitt af því sem í boði er á Akureyri sé beinlínis lélegt, hvað þá mjög lélegt. Helst mætti bæta við hjóla- og göngustíga og bæta almenningssamgöngur og aðgengi að upplýsingum. En þessir þættir gætu aukið aðgengi að því sem fólk er helst að sækjast eftir það er útivist í fallegu umhverfi.

Hvað varðar upplýsingar má samantekið segja að bæklingar og internetið leiki lykilhlutverk í að veita upplýsingar ásamt vinum og ættingjum. Það sem fólk vill vita er hvað hægt er að gera og hvar hægt er að borða á svæðinu.

Þegar kemur að framboði þjónustu á svæðinu, hvernig það skapar tekjur og hvort það sé að ná til gesta orlofshúsanna þarf að skoða nokkra þætti. Ef verslun er skoðuð fyrst, sem var sú afþreying sem var vinsælust, þá er áætlað að hver gestur hafi eytt tæpum 30.000 krónum í verslun (matvöruverslanir undanskildar) miðað við vikudvöl í Eyjafirði. Heimsóknir á veitinga- og kaffihús voru einnig vinsælar sem afþreying, en hver gestur eyddi að jafnaði tæpum 15.000 krónum í slíkar heimsóknir. Það má velta því fyrir sér hvernig hægt væri að auka tekjur í flokkunum veitingar og verslun og gætu fyrstu skrefin falist í að tryggja aðgengi að áræðanlegum og vönduðum upplýsingum um framboð og opnunartíma.

Hvað varðar afþreyingu þá er ætlað að hver gestur hafi greitt tæpar 10.400 krónur í afþreyingu miðað við vikudvöl í Eyjafirði. Ekki var óskað eftir upplýsingum um hvaða afþreying stæði á bak við útgjöld hvers gests en sjá má á mynd 13 að sú afþreying sem var vinsælust (fyrir utan verslun og heimsóknir á veitingastaði og kaffihús) var að fara í sund/jarðböð, heimsækja söfn, taka þátt í ýmsum hátíðum á svæðinu, fara í gönguferðir og sækja menningarviðburði. Það má vera ljóst að flestar þessar tegundir afþreyingar skapa einhverjar tekjur í ferðaþjónustu en það mætti velta fyrir sér hvernig væri hægt að auka tekjurnar. Verðhækkningar t.d. á aðgangseyri væri einn möguleiki en þó vandmeðfarinn þar sem verð mega ekki hækka um of ef þau eiga ekki að fæla gesti frá. Það er ljóst að möguleikarnir til afþreyingar á Eyjafjarðarsvæðinu eru fjölmargir og fjölbreyttir. En ef

marka má svör gestanna við spurningunni um nýtt afþreyingu eru ekki allir afþreyingarmöguleikar jafnvel nýttir. Dekur/heilsurækt, lasertag/paintball, fuglaskoðun, jeppa- og fjórhjólaferðir, gönguferðir með leiðsögn og hestaferðir eru dæmi um afþreyingarmöguleikar sem voru með 2% svörun eða minna í könnuninni (mynd 13). Hér má klárlega sjá fyrir sér sóknarfæri t.d. með því að koma þessum afþreyingarmöguleikum betur á framfæri við gestina og reyna þannig að auka tekjur af afþreyingu.

HEIMILDIR

Alþýðusamband Íslands (án árs). *Saga verkalýðshreyfingarinnar*. http://www.asi.is/desktopdefault.aspx/tabid-72/114_read-171/, síðast skoðað 28. júní 2010.

Anný B. Thorstensen (2010). *Ferðalög Íslendinga (ferðalög Íslendinga 2009 og ferðaáform þeirra 2010)*. Reykjavík: MMR/Markaðs- og miðlarannsóknir ehf.

Ásgeir Jónsson, Njáll Trausti Friðbertsson og Þórhallur Ásbjörnsson (2006). *Hagræn áhrif ferðaþjónustu - greint eftir svæðum á Íslandi*. Akureyri: Ferðamálastetur Íslands.

Barnett, R. (2007). Central and Eastern Europe: Real estate development within the second and holiday home markets. *Journal of Retail and Leisure Property*, **6**, bls. 137-142.

Blekesaune, A., Haugen, M.S. og Villa, M. (2010). Dreaming of a small holding. *Sociologica Ruralis*, **50**(3), bls. 225-241.

BSRB (án árs). *Saga BSRB*. <http://www.bsrb.is/um-bsrb/saga-bsrb/>, síðast skoðað 28. júní 2010.

Butterworth, M. (2010). Number of second homes reaches record high. *The Telegraph*, 16. ágúst: <http://www.telegraph.co.uk/finance/personalfinance/7948047/Number-of-second-homes-reaches-record-high.html>, síðast skoðað 7. nóvember 2010.

Chaplin, D. (1999). Consuming work/productive leisure: the consumption pattern of second home environments. *Leisure Studies*, **18**(1), bls. 41-55.

Cohen, S. og L. Taylor (1992). *Escape Attempts: the Theory and Practice of Resistance to Everyday Life*. London: Routledge.

Cooper, C., J. Fletcher, A. Fyall, D. Gilbert og S. Wanhill (2005). *Tourism Principles and Practice*. Essex: Pearson Education Limited.

Coppock, J.T. (ritstj.) (1977). *Second Homes: Curse or Blessing?* Oxford: Pergamon.

Daily Mail (2010). Invasion of countryside by second home buyers. *Daily Mail*, 27. nóvember 2010: [http://www.thefreelibrary.com/Invasion of countryside by second home buyers.-a0242937011](http://www.thefreelibrary.com/Invasion+of+countryside+by+second+home+buyers.-a0242937011), síðast skoðað 7. desember 2010.

Eyrún Jenný Bjarnadóttir (2008). *Ferðavenjur Íslendinga um Norðurland að vetri*. Akureyri: Rannsóknamiðstöð ferðamála.

Eyrún Jenný Bjarnadóttir og Jón Gestur Helgason (2010). *Millilandaflug um Akureyrarflugvöll. Könnun meðal brottfararfarþega Iceland Express sumarið 2009*. Akureyri: Rannsóknamiðstöð ferðamála.

Fasteignamat ríkisins (2009). Sumarhús á Íslandi. Tölvupóstur frá Tryggva Má Ingvarssyni, sendur 7. júlí 2009.

Ferðamálastofa (2010). *Fjöldi ferðamanna*. http://www.ferdamalastofa.is/displayer.asp?cat_id=503 síðast skoðað 12. júlí 2010.

Ferðamálastofa (2010, 15. febrúar). *90% Íslendinga ferðuðust innanlands í fyrra*. http://www.ferdamalastofa.is/displayer.asp?cat_id=678&module_id=220&element_id=5401 síðast skoðað 12. júlí 2010.

Gallent, N., Mace, A. & Tewdwr-Jones, M. (2003). Dispelling a Myth? Second homes in Rural Wales. *Area*, **35**(3), bls. 271-284.

Gallent, N., Mace, A. & Tewdwr-Jones, M. (2005). *Second homes: European perspectives and UK policies*. Aldershot: Ashgate.

Garvey, P. (2008). The Norwegian country cabin and functionalism: a tale of two modernities. *Social Anthropology*, **16**(2), bls. 203-220.

Gibbons, M. S. (2003). Hvítarusl: Stéttvís blóraböggull fjölmennigarvitanna. *Tímarit Máls og Menningar*, **64**, bls. 32-37.

Guðrún Helgadóttir, Edward H. Huijbens og Kristín Sóley Björnsdóttir (2007). *Menningartengd ferðaþjónusta í Eyjafirði*. Akureyri: Ferðamálaásetur Íslands.

Hagstofa Íslands (2009). *Ferðavenjurannsókn 2007-2008*. Reykjavík: Hagstofa Íslands.

Hagstofa Íslands (2010). *Gistinætur, gestakomur og meðaldvalarlengd 1998-2009*. www.hagstofa.is síðast skoðað 8. júlí 2010.

Hagstofa Íslands (2010a). *Ferðaþjónustureikningar 2000-2008*. Reykjavík: Hagstofa Íslands.

Hagstofa Íslands (2010b). *Mannfjöldi eftir póstnúmerum aldri og kyni 1. janúar 2009*. www.hagstofa.is síðast skoðað 8. október 2010.

Hagstofa Íslands (2010c). *Fjöldi starfandi eftir starfsstéttum, kyni og búsetu 2009*. www.hagstofa.is síðast skoðað 8. október 2010.

Hagstofa Íslands (2010d). *Námsmenn – atvinnuþátttaka, atvinnuleysi, vinnutími og fjöldi 2009*. www.hagstofa.is síðast skoðað 8. október 2010.

Halldór Guðmundsson (1978). Sjödægra, módernismi og syndafall Íslendinga. *Svart á hvítu*, **2**(2), bls. 3-9.

- Halldór Guðmundsson (1988). Ólafur Jóhann Sigurðsson. *Tímarit Máls og Menningar*, **49**(3), bls. 258-261.
- Hall, C.M. og D.K. Müller (2004). *Tourism, Mobility and Second Homes: Between Elite Landscapes and Common Ground*. Clevedon: Channel View Publications.
- Hall, M.C., D.K. Müller og J. Saarinen (2009). *Nordic Tourism. Issues and cases*. Clarendon: Channel View Publications.
- Hidle, K., Ellingsen, W. & Cruickshank, J. (2010). Political Conceptions of Second Home Mobility. *Sociologica Ruralis*, **50**(2), bls. 139-155.
- Huijbens, E. (2010). Viðhald samfélags? Hlutverk frístundahúsaeygenda í samfélögum á jaðarsvæðum. Í Þ. Bjarnason & K. Stefánsson (ritstj.), *Fjallabyggð fyrir Héðinsfjarðargöng. Samgöngur, samfélag og byggðaðpróun* (bls. 93-105). Akureyri: Háskólinn á Akureyri.
- Jaakson, R. (1986). Second home domestic tourism. *Annals of Tourism Research*, **13**, 367-391.
- Kaltenborn, B.P. (1998). The Alternate Home: Motives of Recreation Home Use. *Norsk Geografisk Tidsskrift*, **52**, bls. 121-134.
- Leetmaa, K., Tammaru, T. & Anniste, T. (2009). From priority-led to market-led suburbanisation in a post-communist metropolis. *Tijdschrift voor Economische en Sociale Geografie*, **100**(4), bls. 436-453.
- MacCannell, D. (1989). *The Tourist – A New Theory of the Leisure Class*. New York: Schocken Books.
- Marjavaara, R. (2008). *Second Home Tourism. The Root to Displacement in Sweden*. (PhD ritgerð) Umeå: Umeå University.
- Müller, D.K. (2002). German second home development in Sweden. Í C.M. Hall og A.M. Williams (ritstj.), *Tourism and Migration: New Relationships between Production and Consumption* (bls. 169-186). Dordrecht: Kluwer.
- Müller, D.K. (2007). Second Homes in the Nordic Countries: Between Common Heritage and Exclusive Commodity. *Scandinavian Journal of Hospitality and Tourism*, **7**(3), bls. 193-201.
- Nouza, M., Ólafsdóttir, R. og Müller, D.K. (í rýni). Spatial and Temporal Pattern of Second Homes in Iceland. *Scandinavian Journal of Hospitality and Tourism*.
- Ólafur Þór Gylfason og Anný B. Thorstensen (2009). *Ferðaáform Íslendinga*. Reykjavík: MMR/Markaðs- og miðlarannsóknir ehf.
- Quinn, B. (2004). Dwelling Through Multiple Places: A Case Study of Second Home Ownership in Ireland. Í C.M. Hall & D.K. Müller (ritstj.)

Tourism, Mobility and Second Homes: Between Elite Landscapes and Common Ground (bls. 113-130). Clevedon: Channel View Publications.

Rögnvaldur Guðmundsson (2009). *Innlendir ferðamenn á Íslandi sumarið 2009. Samantekt unnin fyrir markaðsstofur landshlutanna*. Reykjavík: Rannsóknir og ráðgjöf ferðaþjónustunnar.

Sievanen, T., Neuvonen, M. og Pouta, E. (2006). Finnish boaters and their outdoor activities. Í C.M. Hall og T. Härkönen (ritstj.) *Lake Tourism. An Integrated Approach to Lacustrine Tourism Systems* (bls. 149-165). Clevedon: Channel View Publications.

Stedman, R.C., S.J. Goetz og B. Weagraff (2006). Does Second Home development Adversely Affect Rural Life. Í W.A. Kandel & D.L. Brown (ritstj.), *Population Change and Rural Society* (bls. 277-292). Dordrecht: Springer.

Stjórnslutöl nr. 37/1993

Stynes, D.J. og White, E.M. (2006). Reflections on Measuring Recreation and Travel Spending. *Journal of Travel Research*, **45**, 8-16.

Tress, G. (2002). Development of second-home tourism in Denmark. *Scandinavian Journal of Hospitality and Tourism*, **2**, 109-122.

Viðar Hreinsson (2010). The Crucifixion and Resurrection of the Sheep. <http://provincialists.com/essay.php?e=18&f=1>, síðast skoðað 15. nóvember 2010.

Wang, Y. (2007). Customized Authenticity begins at Home. *Annals of Tourism Research*, **34**(3), 789-804.

Weaver D. og Lawton, L. (2002). *Tourism Management*. Milton: John Wiley & Sons.

Williams, A.M. og Hall, C.M. (2000). Tourism and migration: New relationships between production and consumption. *Tourism Geographies*, **2**(1), 5-27.

Þóra Ásgeirsdóttir, Ægir Þórólfsson og Matthías Þorvaldsson (2004). *Ferðavenjur innanlands árið 2003*. Reykjavík: IMG Gallup.

Þóroddur Bjarnason (2009) London Calling? Preferred Emigration Destinations Amongst Icelandic Youth. *Acta Sociologica*, **52**(2), 149-161.

VIÐAUKI 1 SPURNINGALISTI KÖNNUNARINNAR



RANNSÓKNAMIÐSTÖÐ
FERÐAMÁLA

Sumarkönnun meðal gesta orlofshúsa í Eyjafirði 2009

Ágæti gestur,

Þessi könnun er hluti af rannsókn sem Rannsóknamiðstöð ferðamála vinnur í samstarfi við Akureyrarstofu, Fjallabyggð og Dalvíkurbyggð. Markmið rannsóknarinnar er að safna upplýsingum um íslenska ferðamenn sem dvelja í sumarhúsum/orlofshúsum í Eyjafirði sumarið 2009, hvað þeir taka sér fyrir hendur auk þess að kanna væntingar og upplifanir þeirra varðandi ferðapjónustu í Eyjafirði.

Það er von okkar að þú sjáir þér fært að nota 5-10 mínútur í að svara þessari könnun. Könnunin er nafnlaus, og verða svör ekki rekjanleg til einstaklinga.

Skil á könnun

Þegar þú hefur svarað könnuninni seturðu hana aftur í umslagið og lokar. Umslaginu geturðu skilað til ábyrgðaraðila sem tekur við þessu um leið og þú skilar lykklunum að húsinu/íbúðinni eða skilur það eftir á sama stað og lykllana.

Skýrsla mun verða birt á heimasíðu okkar www.rmfi.is.



Með ósk um ánægjulega dvöl í Eyjafirði og þökk fyrir þátttökuna!

Starfsfólk Rannsóknamiðstöðvar ferðamála

1. Kyn Karl Kona

2. Fæðingarár _____

3. Hvar ertu búsett/ur?

Á Íslandi, í hvaða póstnúmeri? _____

Í útlöndum, hvar? _____

4. a) Með hverjum ferðast þú að þessu sinni?

(Merkið við allt sem við á)

Með maka

Vinnufélögum

Með börnum

Öðrum en framantöldum

Vinum eða kunningjum

Er ein/n á ferð

b) Fjöldi fullorðinna: _____ (16 ára og eldri teljast fullorðnir)

c) Fjöldi barna: _____

5. Hefur þú komið til Eyjafjarðar áður?

Já

Nei (næst spurning 7)

6. Hversu oft hefur þú komið til Eyjafjarðar?

Mjög oft

Oft

Sjaldan

Mjög sjaldan

7. Hver er tilgangur ferðar þinnar til Eyjafjarðar?

(Merkið við allt sem við á)

Frí

Ættarmót

Heimsókn til vina og ættingja

Bæjarferð/verslun

Íþróttaviðburður/hestamót

Skemmtiferð á vegum
vinnu/félagsskapar

Menningarviðburður

Vinnutengd ferð

Náttúran og umhverfið

Á leið hér um og er að fara annað
þá hvert? _____

Hátíð (t.d. bæjarhátíð, listahátíð,
þjóðhátíð, íþróttahátíð),
hvaða _____

Annað, hvað? _____

8. **Hvaða ferðamáta nýtir þú þér á ferð þinni um Eyjafjörð að þessu sinni?**
(Merkið við allt sem við á)

- | | |
|--|---------------------------------------|
| <input type="checkbox"/> Eigin bíl/farþegi í einkabíl | <input type="checkbox"/> Bílaleigubíl |
| <input type="checkbox"/> Innanlandsflug/áætlunarflug | <input type="checkbox"/> Sjóleiðis |
| <input type="checkbox"/> Hjól (Reiðhjól/vélhjól/fjór hjól) | <input type="checkbox"/> Annað, |
| <input type="checkbox"/> Áætlunarbifreið | hvað? _____ |
| <input type="checkbox"/> Hópbifreið | |

9. **Hversu margar nætur gistir þú í Eyjafirði að þessu sinni?**

- | | |
|------------------------------------|--|
| <input type="checkbox"/> 1-3 nætur | <input type="checkbox"/> 7-9 nætur |
| <input type="checkbox"/> 4-6 nætur | <input type="checkbox"/> 10 nætur eða fleiri |

10. **Hvaða afþreyingu hefurðu nýtt þér/muntu nýta þér í Eyjafirði að þessu sinni?**
(Merkið við allt sem við á)

- | | |
|---|--|
| <input type="checkbox"/> Bátsferð/bátaleiga | <input type="checkbox"/> Laser tag/paint ball |
| <input type="checkbox"/> Dekur/heilsurækt | <input type="checkbox"/> Menningarviðburður |
| <input type="checkbox"/> Dýragarður/húsdýragarður | <input type="checkbox"/> Næturlíf/dansleiki |
| <input type="checkbox"/> Fuglaskoðun | <input type="checkbox"/> Skipulagðar ferðir með leiðsögn |
| <input type="checkbox"/> Golf | <input type="checkbox"/> Sund/jarðböð |
| <input type="checkbox"/> Gönguferð/fjallganga án leiðsagnar | <input type="checkbox"/> Söfn |
| <input type="checkbox"/> Gönguferð/fjallganga með leiðsögn | <input type="checkbox"/> Tónleikar/sýningar |
| <input type="checkbox"/> Hátíð (t.d. bæjarhátíð, listahátíð, þjóðhátíð, íþróttahátíð) | <input type="checkbox"/> Veiði |
| <input type="checkbox"/> Hestaferð | <input type="checkbox"/> Veitingastaðir/skyndibitastaðir |
| <input type="checkbox"/> Hjólaferð (Reiðhjól/vélhjól) | <input type="checkbox"/> Verslun |
| <input type="checkbox"/> Hvalaskoðun | <input type="checkbox"/> Annað, hvað _____ |
| <input type="checkbox"/> Jeppaferðir/fjór hjól | <input type="checkbox"/> Ekkert af ofangreindu |
| <input type="checkbox"/> Kaffihús | |

11. **a. Hver áætlar þú að útgjöldin verði vegna ferðar þinnar/þinna ferðafélaga um Eyjafjörð í þessari ferð?**

- | | |
|---------------------|-------------------------------------|
| Gisting _____ ISK | Veitinga-/kaffihús o.þ.h. _____ ISK |
| Matvara _____ ISK | Önnur verslun _____ ISK |
| Afþreying _____ ISK | Samgöngur _____ ISK |
| Annað _____ ISK | |

b. Hvað greiðir þú fyrir marga?

Bara mig 2-4 5-7 8 eða fleiri

12. Hvað finnst þér gera Eyjafjörð að áhugaverðum áfangastað?

(Vinsamlegast skrifaðu svörin á línurnar. Það sem er áhugaverðast fer á 1. línuna o.s.frv.)

1. _____ 3. _____
2. _____ 4. _____

13. Hversu ánægð/ur ertu með dvöl þína við Eyjafjörð að þessu sinni?

Mjög óánægð/ur Frekar óánægð/ur Hlutlaus Frekar ánægð/ur MJög ánægð/ur

14. a) Hvaða staði við Eyjafjörð heimsækir þú/hefurðu heimsótt í þessari ferð?

(Krossið við allt sem við á)

- | | |
|---|---|
| <input type="checkbox"/> Leyningshóla í Eyjafjarðarsveit | <input type="checkbox"/> Dýragarðinn á Krossum |
| <input type="checkbox"/> Smámunasafnið í Eyjafjarðarsveit | <input type="checkbox"/> Ólafsfjarðarmúla |
| <input type="checkbox"/> Jólagarðinn í Eyjafjarðarsveit | <input type="checkbox"/> Síldarminjasafnið á Siglufirði |
| <input type="checkbox"/> Safnasafnið | <input type="checkbox"/> Hrísey |
| <input type="checkbox"/> Laufás | <input type="checkbox"/> Grímsey |
| <input type="checkbox"/> Kaldbak | <input type="checkbox"/> Lystigarðinn á Akureyri |
| <input type="checkbox"/> Gásir | <input type="checkbox"/> Kjarnaskóg |
| <input type="checkbox"/> Möðruvelli í Hörgárdal | <input type="checkbox"/> Akureyrarkirkju |
| <input type="checkbox"/> Hraunsvatn/Hraundranga í Öxnadal | <input type="checkbox"/> Listagilið á Akureyri |
| <input type="checkbox"/> Hjalteyri | <input type="checkbox"/> Innbæinn á Akureyri |
| <input type="checkbox"/> Svarfaðardal | <input type="checkbox"/> Minjasafnið á Akureyri |
| <input type="checkbox"/> Byggðasafnið Hvoll | <input type="checkbox"/> Listagilið á Akureyri |
| <input type="checkbox"/> Náttúrufræðisetrið á Húsabakka | |

b) Hvaða aðra staði við Eyjafjörð heimsækir þú/hefurðu heimsótt í þessari ferð?

c) Hvaða staði við Eyjafjörð þykir þér áhugaverðast að heimsækja?

15. Út frá upplifun þinni í þessari ferð, hvernig myndir þú meta gæði eftirfarandi þátta hér í eftirfarandi sveitarfélögum við Eyjafjörð á skalanum 1-5, þar sem 1=lélegt og 5=mjög gott?

	a. Á Akureyri					b. Í Dalvíkurbyggð					c. Í Fjallabyggð				
	1	2	3	4	5	1	2	3	4	5	1	2	3	4	5
Aðgengi að upplýsingum			<input type="checkbox"/>	<input type="checkbox"/>	<input type="checkbox"/>	<input type="checkbox"/>	<input type="checkbox"/>	<input type="checkbox"/>	<input type="checkbox"/>	<input type="checkbox"/>	<input type="checkbox"/>	<input type="checkbox"/>	<input type="checkbox"/>	<input type="checkbox"/>	<input type="checkbox"/>
Úrval afþreyingar			<input type="checkbox"/>	<input type="checkbox"/>	<input type="checkbox"/>	<input type="checkbox"/>	<input type="checkbox"/>	<input type="checkbox"/>	<input type="checkbox"/>	<input type="checkbox"/>	<input type="checkbox"/>	<input type="checkbox"/>	<input type="checkbox"/>	<input type="checkbox"/>	<input type="checkbox"/>
Götumerkingar/leiðamerkingar			<input type="checkbox"/>	<input type="checkbox"/>	<input type="checkbox"/>	<input type="checkbox"/>	<input type="checkbox"/>	<input type="checkbox"/>	<input type="checkbox"/>	<input type="checkbox"/>	<input type="checkbox"/>	<input type="checkbox"/>	<input type="checkbox"/>	<input type="checkbox"/>	<input type="checkbox"/>
Göngu- og hjóleiðastígar			<input type="checkbox"/>	<input type="checkbox"/>	<input type="checkbox"/>	<input type="checkbox"/>	<input type="checkbox"/>	<input type="checkbox"/>	<input type="checkbox"/>	<input type="checkbox"/>	<input type="checkbox"/>	<input type="checkbox"/>	<input type="checkbox"/>	<input type="checkbox"/>	<input type="checkbox"/>
Almenningssamgöngur			<input type="checkbox"/>	<input type="checkbox"/>	<input type="checkbox"/>	<input type="checkbox"/>	<input type="checkbox"/>	<input type="checkbox"/>	<input type="checkbox"/>	<input type="checkbox"/>	<input type="checkbox"/>	<input type="checkbox"/>	<input type="checkbox"/>	<input type="checkbox"/>	<input type="checkbox"/>
Áningarstaðir			<input type="checkbox"/>	<input type="checkbox"/>	<input type="checkbox"/>	<input type="checkbox"/>	<input type="checkbox"/>	<input type="checkbox"/>	<input type="checkbox"/>	<input type="checkbox"/>	<input type="checkbox"/>	<input type="checkbox"/>	<input type="checkbox"/>	<input type="checkbox"/>	<input type="checkbox"/>
Gistiaðstaða			<input type="checkbox"/>	<input type="checkbox"/>	<input type="checkbox"/>	<input type="checkbox"/>	<input type="checkbox"/>	<input type="checkbox"/>	<input type="checkbox"/>	<input type="checkbox"/>	<input type="checkbox"/>	<input type="checkbox"/>	<input type="checkbox"/>	<input type="checkbox"/>	<input type="checkbox"/>
Veitingar			<input type="checkbox"/>	<input type="checkbox"/>	<input type="checkbox"/>	<input type="checkbox"/>	<input type="checkbox"/>	<input type="checkbox"/>	<input type="checkbox"/>	<input type="checkbox"/>	<input type="checkbox"/>	<input type="checkbox"/>	<input type="checkbox"/>	<input type="checkbox"/>	<input type="checkbox"/>
Matvöruverslanir			<input type="checkbox"/>	<input type="checkbox"/>	<input type="checkbox"/>	<input type="checkbox"/>	<input type="checkbox"/>	<input type="checkbox"/>	<input type="checkbox"/>	<input type="checkbox"/>	<input type="checkbox"/>	<input type="checkbox"/>	<input type="checkbox"/>	<input type="checkbox"/>	<input type="checkbox"/>
Önnur verslun			<input type="checkbox"/>	<input type="checkbox"/>	<input type="checkbox"/>	<input type="checkbox"/>	<input type="checkbox"/>	<input type="checkbox"/>	<input type="checkbox"/>	<input type="checkbox"/>	<input type="checkbox"/>	<input type="checkbox"/>	<input type="checkbox"/>	<input type="checkbox"/>	<input type="checkbox"/>

16. Leitaðir þú að upplýsingum um Eyjafjörð áður en þú lagðir af stað í þessa ferð?

Já Nei (næst spurning 18)

17. Hvar leitaðir þú helst að upplýsingum?

(Merkið við allt sem við á)

- | | |
|---|---|
| <input type="checkbox"/> Í auglýsingum | <input type="checkbox"/> Hjá vinum og ættingjum |
| <input type="checkbox"/> Í bæklingum | <input type="checkbox"/> Á upplýsingamiðstöð |
| <input type="checkbox"/> Í bókum | <input type="checkbox"/> Annars staðar, |
| <input type="checkbox"/> Á internetinu/heimasíðum | hvar? _____ |

18. Hvers konar upplýsingar nýtir þú þér helst hér í Eyjafirði?

(Merkið við allt sem við á)

- | | |
|--|---|
| <input type="checkbox"/> Ferðabækur | <input type="checkbox"/> Upplýsingar frá starfsfólki hótela, veitingastaða, verslana o.þ.h. |
| <input type="checkbox"/> Bæklinga einstakra fyrirtækja eða stofnanna | <input type="checkbox"/> Upplýsingar á internetinu/heimasíðum |
| <input type="checkbox"/> Þemabæklinga t.d. um golf eða söfn á Norðurlandi | <input type="checkbox"/> Upplýsingar frá vinum og ættingjum |
| <input type="checkbox"/> Upplýsingabæklinga einstakra sveitarfélaga eða landshluta | <input type="checkbox"/> Upplýsingamiðstöðvar |
| | <input type="checkbox"/> Annað, hvað? _____ |
| | <input type="checkbox"/> Ég nota/þarf ekki upplýsingar (næst spurning 20) |

19. Hvers konar upplýsingum leitar þú helst að á ferð þinni um Eyjafjörð?

(Merkið við allt sem við á)

- | | |
|--|---|
| <input type="checkbox"/> Um afþreyingarmöguleika | <input type="checkbox"/> Um verð |
| <input type="checkbox"/> Um veitingastaði | <input type="checkbox"/> Um tímaáætlanir (t.d. um áætlunarferðir) |
| <input type="checkbox"/> Um viðburði/hátíðir á svæðinu | <input type="checkbox"/> Leiðarvísun/vegaleiðbeiningum |
| <input type="checkbox"/> Um opnunartíma | |

20. Hefur þú áhuga á að koma aftur hingað í Eyjafjörð?

(Vinsamlegast merktu eingöngu við einn lið)

- | | |
|--|---|
| <input type="checkbox"/> Já, innan 6 mánaða | <input type="checkbox"/> Já, eftir meira en tvö ár |
| <input type="checkbox"/> Já, innan árs | <input type="checkbox"/> Nei, ég hef ekki áhuga á að koma aftur |
| <input type="checkbox"/> Já, innan tveggja ára | |

Nánari upplýsingar um þig sjálfa/sjálfan

21. Hverjar eru mánaðartekjur þínar fyrir skatta?

- | | |
|--|--|
| <input type="checkbox"/> Innan við 150.000 kr. | <input type="checkbox"/> 600.000 kr. til 749.000 kr. |
| <input type="checkbox"/> 150.000 kr. til 299.000 kr. | <input type="checkbox"/> 750.000 kr. til 900.000 kr. |
| <input type="checkbox"/> 300.000 kr. til 449.000 kr. | <input type="checkbox"/> Yfir 900.000 kr. |
| <input type="checkbox"/> 450.000 kr. til 599.000 kr. | <input type="checkbox"/> Neita að svara |

22. Hvaða starfsstétt tilheyrir þú?

- | | |
|--|---|
| <input type="checkbox"/> Kjörnir fulltrúar, æðstu embættismenn og stjórnendur (t.d. forstjórar, framkvæmdarstjórar, Alþingismenn, sveitarstjórnarmenn) | <input type="checkbox"/> Bændur og fiskimenn |
| <input type="checkbox"/> Sérfræðingar (einstaklingar með háskólagráðu, þ.m.t. kennarar, leikskólakennarar, læknar og hjúkrunarfræðingar) | <input type="checkbox"/> Iðnaðarmenn og sérhæft iðnverkafólk |
| <input type="checkbox"/> Tæknar og sérmenntað starfsfólk (t.d. tölvutæknar, rafeindatæknar, yfirmenn á farskipum, sjúkraliðar og fasteignasalar) | <input type="checkbox"/> Véla- og vélgæslufólk (t.d. starfsfólk í álverum, bílstjórar, hásetar á farskipum) |
| <input type="checkbox"/> Skrifstofufólk (t.d. gjaldkerar og símaverðir) | <input type="checkbox"/> Ósérhæft starfsfólk (t.d. byggingavinna, ræstingar, sorphreinsun og fiskvinnsla) |
| <input type="checkbox"/> Þjónustu-, sölu- og verslunarfólk (t.d. flugfreyjur/þjónar, matsveinar, barnagæsla, afgreiðslu- og sýningafólk) | <input type="checkbox"/> Nemar/námsmenn |
| | <input type="checkbox"/> Atvinnulaus, öryrki, á eftirlaunum |
| | <input type="checkbox"/> Heimavinnandi |
| | <input type="checkbox"/> Neita að svara |

VIÐAUKI 2: HEILDARLISTI SVARA VIÐ VÖLDUM

SPURNINGUM

A-HLUTI: SPURNING 14 (A OG B) – HVADA STAÐI VIÐ EYJAFJÖRÐ HEIMSÆKIR ÞÚ/HEFURÐU HEIMSÓTT Í ÞESSARI FERÐ?

Öll svör, svarhlutfall = 91%

Allir staðir í stafrófsröð	Fjöldi svara	Hlutfall
Akureyrarkirkju	33	32%
Akureyri	1	1%
Árskógssandur	4	4%
Ásbyrgi	2	2%
Búðir	2	2%
Byggðasafnið Hvoll	7	7%
Dalvík	16	16%
Davíðshús	1	1%
Dýragarðinn Krossum	5	5%
Ekkert annað	1	1%
Eyjafjarðarsveit	3	3%
Flugminjasafnið	4	4%
Fórum lítið	1	1%
Fótboltasvæðin	1	1%
Gásir	9	9%
Glerártorg	2	2%
Grenivík	8	8%
Grímsey	1	1%
Grýtubakkahreppur	1	1%
Handverksstaði	1	1%
Hauganes	1	1%
Heimsókn til ættingja	1	1%
Heimsóttum mest vini og ættingja í þessari ferð	1	1%
Hjalteyri	17	17%
Holtssel	3	3%
Hrafnagil	8	8%
Hraunsvatn/Hraundranga	3	3%
Hringinn í kringum Eyjafjörð	1	1%
Hrísey	30	29%
Húsavík	4	4%
Húsdýragarðurinn Hléskógum	2	2%
Höfðahverfi	1	1%
Iðnaðarsafnið	1	1%

Innbæinn	54	52%
Jólagarðinn	66	64%
Kaffihús	1	1%
Kaldbak	1	1%
Keiluhöllin	1	1%
Kirkjugarðurinn	1	1%
Kjarnaskóg	47	46%
Kringluvatn	1	1%
Kristnes	2	2%
Laufás	14	14%
Laugaland	1	1%
Leyningshóla	8	8%
Listagilið	42	41%
Ljósavatn	1	1%
Lystigarðinn Akureyri	55	53%
Miðbæ	1	1%
Minjasafnið Akureyri	12	12%
Myrká í Hörgárdal	1	1%
Mývatn	2	2%
Möðruvelli	9	9%
Náttúrusetrið á Húsabakka	0	0%
Nutum sólar og bliðu	1	1%
Ólafsfjarðarmúla	17	17%
Ólafsfjörður	2	2%
Safnasafnið	22	21%
Siglufjörður	1	1%
Síldarminjasafnið	8	8%
Sjóvindaferð	1	1%
Skíðasvæðið Hlíðarfjall	2	2%
Smámunasafnið	16	16%
Sprengisandsleið að Varmahlíð	1	1%
Sundlaug Akureyrar	2	2%
Sundlaugin á Þelamörk	1	1%
Sunnudagssveitamarkað	1	1%
Svalbarðseyri	4	4%
Svarfaðardal	17	17%
Vaðlaheiði	1	1%
Vaglaskóg	2	2%
Veitingastaði	1	1%
Víða um Ljósavatnsskarð	1	1%
Þingmannaveg	1	1%
Þverá	1	1%

B-HLUTI: SPURNING 14 C – HVADA STAÐI VIÐ EYJAFJÖRÐ ÞYKIR ÞÉR ÁHUGAVERÐAST AÐ HEIMSÆKJA?

Öll svör, svarhlutfall = 43%

Öll svör í stafrófsröð	Fjöldi	Hlutfall
Akureyri	13	27%
Akureyri og Eyjafjörður í heild sinni/allt áhugavert	7	14%
Ásbyrgi	2	4%
Búðirnar	1	2%
Dalvík	4	8%
Ekkert sérstakt sker sig úr	1	2%
Flugminjasafnið	1	2%
Glerártorg	1	2%
Grenivík	1	2%
Hjalteyri	2	4%
Hlíðarfjall	2	4%
Holtssel	1	2%
Hrísey	11	22%
Jólagarðurinn	6	12%
Kjarnaskógur	3	6%
Laufás	3	6%
Miðbærinn	2	4%
Nonnahús	1	2%
Safnasafnið	1	2%
Strýtan í Eyjafirði	1	2%
Sund í Þelamörk	1	2%
Svarfaðardalur	1	2%



**RANNSÓKNAMIÐSTÖÐ
FERÐAMÁLA**

NÓVEMBER 2010