



RANNSÓKNAMIÐSTÖÐ
FERÐAMÁLA



Ferðavenjur Íslendinga um Norðurland að vetri

Eyrún Jenný Bjarnadóttir

© Rannsóknamiðstöð ferðamála, september 2008

Útgefandi: Rannsóknamiðstöð ferðamála, Borgum v/ Norðurlóð, IS-600 Akureyri
Sími: (+354) 460-8930 Fax: (+354) 460-8919
Rafpóstur: edward@unak.is
Veffang: www.rmfi.is

Titill: Ferðavenjur Íslendinga um Norðurland að vetri
Höfundur: Eyrún Jenný Bjarnadóttir
Kápa: Ásprent-Stíll og Rannsóknamiðstöð ferðamála
Prentun: Stell (www.stell.is)

Númer: RMF-S-05-2008
ISBN: 978-9979-834-68-7

Forsíðumynd er af Kaldbak við Eyjafjörð með toppa kirkjuturna Akureyrarkirkju í forgrunni © Ragnar Hólm /Akureyrarstofa.

Skýrslan er prentuð á 100 gr. Clairfontane pappír.

Öll réttindi áskilin. Skýrslu þessa má ekki afrita með neinum hætti, svo sem með ljósmyndun, prentun, hljóðritun eða á annan sambærilegan hátt, að hluta eða í heild, án skriflegs leyfis útgefanda.

Ferðavenjur Íslendinga um Norðurland að vetri

RANNSÓKNAMÍÐSTÖÐ FERÐAMÁLA

SEPTEMBER 2008

1	INNGANGUR	1
1.1	UPPBYGGING SKÝRSLU	1
1.2	HELSTU NIÐURSTÖÐUR	2
2	UM KÖNNUNINA	3
2.1	TILGANGUR OG MARKMIÐ	3
2.2	FRAMKVÆMD	3
2.3	ÞÁTTAKENDUR.....	4
2.4	TÖLFRÆÐILEG ÚRVINNSLA	6
3	FERÐIR ÍSLENDINGA INNANLANDS	8
3.1	FERÐATÍÐNI	8
3.2	ÁFANGASTAÐUR SVARENDA	10
3.3	FERÐATILHÖGUN	11
3.4	TILGANGUR FERÐAR OG DÆGRADVÖL	13
3.5	ÚTGJÖLD.....	14
3.6	SAMANTEKT	15
4	FERÐIR ÍSLENDINGA UM NORÐURLAND	16
4.1	YFIRLIT YFIR FERÐAMENN Á NORÐURLANDI	16
4.2	ÁFANGASTAÐIR SVARENDA Á NORÐURLANDI	18
4.3	FERÐATILHÖGUN	19
4.4	TILGANGUR FERÐAR OG DÆGRADVÖL	21
4.5	ÚTGJÖLD.....	23
4.6	SAMANTEKT	24
5	ÁRANGUR AF ÁTAKSVERKEFNINU „KOMDU NORÐUR“	26
5.1	TILURÐ VERKEFNISNS	26
5.2	ÁRANGUR VERKEFNISINS.....	28
6	LOKAORÐ	31
	HEIMILDIR	33
	VIÐAUKI 1: SPURNINGALISTI KÖNNUNARINNAR	35

LISTI YFIR MYNDIR

Bls

Mynd 1: Hlutfall af tíðni ferðalaga erlendis og innanlands um vetur á síðustu tveimur árum ..	8
Mynd 2: Er einhver ástæða fyrir því að þú hefur ekki ferðast meira innanlands að vetrarlagi á tímabilinu?.....	9
Mynd 3: Áfangastaður svarenda í síðustu ferð innanlands að vetri til.....	10
Mynd 4: Hvenær tókstu ákvörðun um að fara í síðustu ferð innanlands?.....	11
Mynd 5: Tímasetning síðustu ferðar	12
Mynd 6: Útgjöld svarenda vegna gistingar, fæðis og afþreyingar í síðustu ferð	14
Mynd 7: Hvenær tókstu ákvörðun um að fara í síðustu ferð innanlands? (svör þeirra sem fóru norður).....	19
Mynd 8: Tímasetning síðustu ferðar þeirra sem ferðuðust á Norðurlandi	21
Mynd 9: Algengasta svarhlutfall fyrir afþreyingu. Samanburður svara milli þeirra sem fóru norður við landið allt	22
Mynd 10: Útgjöld vegna gistingar, matar og afþreyingar, þeir sem fóru norður	24
Mynd 11: Ein af auglýsingum átaksins	27
Mynd 12: Vöktu auglýsingarnar athygli þína á Norðurlandi?	28
Mynd 13: Gistinætur Íslendinga utan háannar á Norðurlandi eystra 2005-2007.....	29

LISTI YFIR TÖFLUR

Bls

Tafla 1: Yfirlit yfir þátttakendur í könnun	5
Tafla 2: Áhersluatriði við greiningu á samsetningu ferðamanna og ferða- og neysluvenjum þeirra.....	6
Tafla 3: Afþreying sem var nýtt í síðustu ferð (algengustu svörin)	14
Tafla 4: Yfirlit yfir þá svarendur sem ferðuðust á Norðurlandi á tímabilinu.....	17
Tafla 5: Yfirlit yfir landssvæði á Norðurlandi sem þátttakendur höfðu heimsótt.....	18

1 INNGANGUR

Rannsóknamiðstöð ferðamála hefur í samvinnu við Dalvíkurbyggð, Fjallabyggð, Akureyrarstofu, Sveitarfélagið Skagafjörð og Vetrariþróttamiðstöð Íslands ráðist í að kanna ferðavenjur Íslendinga og hver samsetning ferðamannanna er yfir vetrartímamann með áherslu á Norðurland sem áfangastað. Fáar rannsóknir hafa sérstaklega miðast við að kanna ferðavenjur Íslendinga að vetri til og einstök svæði hafa ekki verið skoðuð sérstaklega líkt og gert er hér og því verðugt verkefni að ráðast í. Þessi rannsókn byggir á könnun sem Rannsóknamiðstöð ferðamála hafði umsjón með auk þess að hafa umsjón með bókhaldi og fjárreiðum hennar. Könnunin er liður í stærri áætlun Rannsóknamiðstöðvarinnar um rannsóknir á ferðavenjum Íslendinga og er næsta skref að kanna ferðavenjur á Norðurlandi að sumri til, en Norðurland er fyrst landsvæða og því frumathugun (e. *pilot study*). Vinnan er unnin í samráði við hagsmunaaðila í ferðaþjónustu á svæðinu með það að markmiði að fá fram sjónarmið sem flestra svo að hægt verði að vinna með niðurstöðurnar í þeirra þágu.

Í skýrslunni sem hér fer á eftir er greint frá rannsókninni og niðurstöðum könnunarinnar sem sjá má í viðauka 1. Könnunin var símakönnun og voru lagðar spurningar fyrir Íslendinga og var þeim ætlað að meta ferða- og neysluvenjur íslenskra ferðamanna á Norðurlandi að vetri til.

1.1 UPPBYGGING SKÝRSLU

Skýrslan skiptist í fjóra kafla auk inngangs, samantektar og lokaorða. Í inngangskafli er greint frá helstu niðurstöðum könnunarinnar. Í öðrum kafla er markmiðum könnunarinnar gerð skil auk framkvæmd, þátttakendum og tölfræðilegri úrvinnslu.

Í þriðja kafla verður greint frá ferðavenjum Íslendinga að vetri til á almennum nótum. Í kafla fjögur verða ferðavenjur Íslendinga að vetri til á Norðurlandi greindar. Í báðum þessum köflum eru tekin fyrir atriði sem ætlað er að meta ferða- og neysluvenjur ferðamanna. Í lok hvors kafla eru helstu niðurstöður þeirra teknar saman til að gefa yfirlit yfir það mynstur sem birtist. Í fimmta kafla verður greint frá átaksverkefninu „Komdu norður“, sem er átak ferðaþjónustuaðila á Akureyri

og nágrenni með það markmið að vekja athygli innlendra ferðamanna á Akureyri sem áfangastað fyrir helgarferðir að vetri til og reyna þannig að efla ferðaþjónustu svæðisins á lágönn. Verkefnið hefur verið í gangi frá árinu 2006 og er fimmti kafli skýrslunnar tileinkaður þessu verkefni og árangur þess metinn út frá niðurstöðum könnunarinnar.

1.2 HELSTU NIÐURSTÖÐUR

Áfangastaður rúmlega þriðjungs svarenda könnunarinnar í síðasta ferðalagi að vetrarlagi var Norðurland. Ætla má að flestar ferðir Íslendinga að vetri séu helgarferðir miðað við að flestir svarenda dvöldu 2-4 nætur í ferðalaginu. Frí og heimsóknir til vina og ættingja eru helstu ástæður ferðar en hið síðarnefnda var mjög áberandi í svörum þeirra sem fóru á Norðurland. Skíðaiðkun, veitingahús og leikhús standa upp úr sem nýttir afþreyingarmöguleikar á Norðurlandi. Meirihluti þeirra sem fóru norður dvaldi oftast á Akureyri og Eyjafirði. Meðalútgjöld íslenskra ferðamanna með Norðurland sem áfangastað vegna gistingar, fæðis og afþreyingu eru tæpar 30.000 krónur.

2 UM KÖNNUNINA

2.1 TILGANGUR OG MARKMIÐ

Markmiðið með könnuninni er að varpa ljósi á ferðavenjur Íslendinga innanlands að vetri til þar sem sérstök áhersla er lögð á þá sem ferðast á Norðurland. Könnuninni er ætlað að safna upplýsingum um ferða- og neysluvenjur íslenskra ferðamanna sem fara norður og um þá sem hafa ekki ferðast á Norðurlandi um vetur. Könnuninni er ætlað að vera undirstaða frekari vöruþróunar á svæðinu yfir vetrartímamann og mun þannig leggja sitt af mörkum við mótun á frekari sóknarfærum á lágönn.

2.2 FRAMKVÆMD

Úrtökuramminn var Íslendingar á aldrinum 18-75 ára og voru íbúar á Norðurlandi undanskildir. Gagnanna var aflað með símakönnun og sá Miðlun ehf. um þá vinnu. Hringt var í einstaklingana á tímabilinu 10. mars – 20. apríl 2008. Stærð úrtaks var 1928 einstaklingar sem voru valdir af handahófi úr þjóðskrá. Þar af náðist ekki í 792 einstaklinga. Alls náðist samband við 1136 manns, sem er 58.9% af heildarúrtaki. Þar af féllust 925 manns á að taka þátt og 211 höfnuðu þátttöku. Svarhlutfallið er því 47.9 % af heildarúrtaki, en 81,4% ef miðað er við þá sem náðist í.

Hafa ber í huga að hér er um úrtakskönnun að ræða en slíkar kannanir byggjast á þeirri forsendu að úrtakið endurspegli þýðið eins nákvæmlega og unnt er, það er að sá fjöldi fólks sem hér tekur þátt endurspegli viðhorf meginþorra Íslendinga. Til þess að tryggja sem bestan árangur með þessari aðferð eru viðmælendur valdir af handahófi úr hópi allra mögulegra viðmælenda (dregið er slembiúrtak) og leitast við að ná til eins stórs hóps þeirra og mögulegt er (svörun sé viðunandi) (Shaughnessy o.fl., 2006).

2.3 ÞÁTTTAKENDUR

Tafla 1 gefur yfirlit yfir samsetningu þátttakenda m.t.t. kyns, aldurs, búsetu og atvinnu/starfsstéttar, sem jafnframt eru þær grunnbreytur sem spurningar könnunarinnar eru greindar eftir. Í töflunni má sjá að hlutfallslega fleiri þátttakendur eru konur en karlar. Meðalaldur svarenda er 46 ár og er elsti þátttakandi könnunarinnar 75 ára og sá yngsti 19 ára. Enginn munur var á meðalaldri karla og kvenna. Langflestir svarenda eru búsettir á höfuðborgarsvæðinu, eða rétt tæp 70% svarenda, og um 17% búa á Suðurlandi og Reykjanesi. 6% eru búsettir á Austurlandi og sama hlutfall þátttakenda býr á Vesturlandi. 2% svarenda búa á Vestfjörðum. Þátttakendur eru af öllum stigum samfélagsins, þó áberandi að sérfræðingar eru um þriðjungur svarenda, en þegar spurt var eru sérfræðinga skilgreindir með háskólagráðu, þ.m.t. kennarar, leikskólakennarar, læknar og hjúkrunarfræðingar.

Tafla 1: Yfirlit yfir þátttakendur í könnun

Breytur	Könnun		Hagstofa	
	Fjöldi	Hlutfall	Fjöldi	Hlutfall
Kyn¹				
Karl	412	44,5%	99322	51,5%
Kona	513	55,5%	93287	48,5%
Aldur				
18-25	83	9%	32167	17%
26-35	163	18%	42187	22%
36-45	192	21%	39213	20%
46-55	217	24%	37170	19%
56-65	176	19%	26375	14%
66-75	94	10%	15497	8%
Búseta				
Höfuðborgarsvæðið	640	69%	137430	71%
Suðurland og Reykjanes	160	17%	29661	15%
Austurland	51	6%	10047	5%
Vesturland	52	6%	10468	5%
Vestfirðir	22	2%	5003	3%
Atvinna/starfsstétt²				
Kjörnir fulltrúar, æðstu embættismenn og stjórnendur	21	4%	16000	7%
Sérfræðingar	173	29%	30900	14%
Tæknar og sérmenntað starfsfólk	42	7%	27900	13%
Skrifstofufólk	60	10%	12500	6%
Þjónustu, sölu -og verslunarfólk	75	13%	36900	17%
Bændur og fiskimenn	16	3%	7200	3%
Iðnaðarmenn og sérhæft iðnverkafólk	53	9%	21400	10%
Véla og vélgæslufólk	20	3%	10100	5%
Ósérhæft starfsfólk	43	7%	14200	7%
Námsmenn ³	34	6%	40400	19%
Atvinnulaus, öryrki, á eftirlaunum	37	6%	*	*
Heimavinnandi	15	3%	*	*
Annað	10	2%	*	*

¹ Tölur um kyn, aldur og búsetu eru frá Hagstofu Íslands (Hagstofa Íslands 2008a: Mannfjöldi eftir byggðakjörnum, aldri og kyni 1. janúar 2008).

² Hagstofa Íslands 2008b: Fjöldi starfandi eftir starfsstéttum, kyni og landssvæði 2007. Tölur til samanburðar um atvinnulausa, öryrkja, eftirlaunaþega, heimavinnandi og þá sem starfa við annað eru ekki til. Tölur yfir atvinnu/starfstétt ná yfir allt landið, Norðurland er því inni í þessum tölum.

³ Hagstofa Íslands 2008c: Námsmenn – atvinnuþátttaka, atvinnuleysi, vinnutími og fjöldi 2006.

Þegar tölur frá Hagstofu Íslands um mannfjölda (frá 1. janúar 2008) eru skoðaðar kemur í ljós að karlar eru 51.6% mannfjöldans á Íslandi og konur 48.4% (Hagstofa Íslands, 2008a). eru þessi hlutföll aðeins önnur en kynjahlutfall þátttakenda könnunarinnar. Meðalaldur mannfjöldans á Íslandi er 42 ár, sem er örlítið lægra en meðalaldur þátttakenda könnunarinnar. Þrátt fyrir það er dreifing svarenda könnunarinnar eftir búsetu mjög lík þeirri sem kemur fram í mannfjöldatölum Hagstofunnar. Af töflu 1 og því sem sagt er hér að ofan má ráða að úrtakið endurspegli nokkuð vel þýðið sem eru Íslendingar allir.

2.4 TÖLFRÆÐILEG ÚRVINNSLA

Í skýrslunni eru greind svör fólks við spurningum sem ætlað er að meta ferða- og neysluvenjur íslenskra ferðamanna á Norðurlandi að vetri til, þ.e. á tímabilinu október til apríl. Til að kanna samsetningu ferðamanna og hverjar ferða- og neysluvenjur þeirra eru tölfræðilegar upplýsingar varðandi ferðamennina og ferðir þeirra kannaðar og mæla Cooper o.fl. (2005) með að lögð sé áhersla á þau atriði sem koma fram í töflu 2.

Tafla 2: Áhersluatriði við greiningu á samsetningu ferðamanna og ferða- og neysluvenjum þeirra

Heimild: Cooper o.fl. 2005: 88, þýðing höfundar

Ferðamaðurinn	Ferðin
<ul style="list-style-type: none"> • Aldur • Kyn • Einn á ferð/með fjölskyldu o.s.frv.⁴ • Atvinna/starfsstétt • Tekjur⁵ 	<ul style="list-style-type: none"> • Búseta ferðamannsins og áfangastaður • Ferðamáti • Tilgangur ferðar • Gistimáti • Afþreying nýtt • Staðir heimsóttir • Hópfarð eða ferð á eigin vegum

Í könnuninni var spurt um öll þau atriði sem koma fram í töflu 2, að undanskildum tveimur, hvort viðkomandi hafi haft ferðafélaga eða verið einn á ferð og um tekjur viðkomandi. Þess í stað var spurt um ferðatíðni bæði hvað varðar ferðir innanlands og erlendis og tekjur er að einhverju leyti hægt að meta út frá starfsstétt.

⁴ Ekki var spurt um ferðafélaga í könnuninni.

⁵ Ekki var spurt um tekjur í könnuninni.

Spurningalistinn er tvíþættur (sjá viðauka 1). Annars vegar eru almennar spurningar sem miðast við að meta ferða-og neysluvenjur íslenskra ferðamanna innanlands án þess að einstök svæði séu tekin fyrir. Úr þeim eru valin atriði dregin fram með það að markmiði að draga upp sem skýrasta mynd af ferðamönnum á Norðurlandi um vetur. Hins vegar eru sérstakar spurningar um Norðurland. Spurningar könnunarinnar miðuðust við síðustu ferð einstaklinganna að vetri tvö síðustu ár og þátttakendur voru beðnir um að undanskilja ferðir tengdum atvinnu.

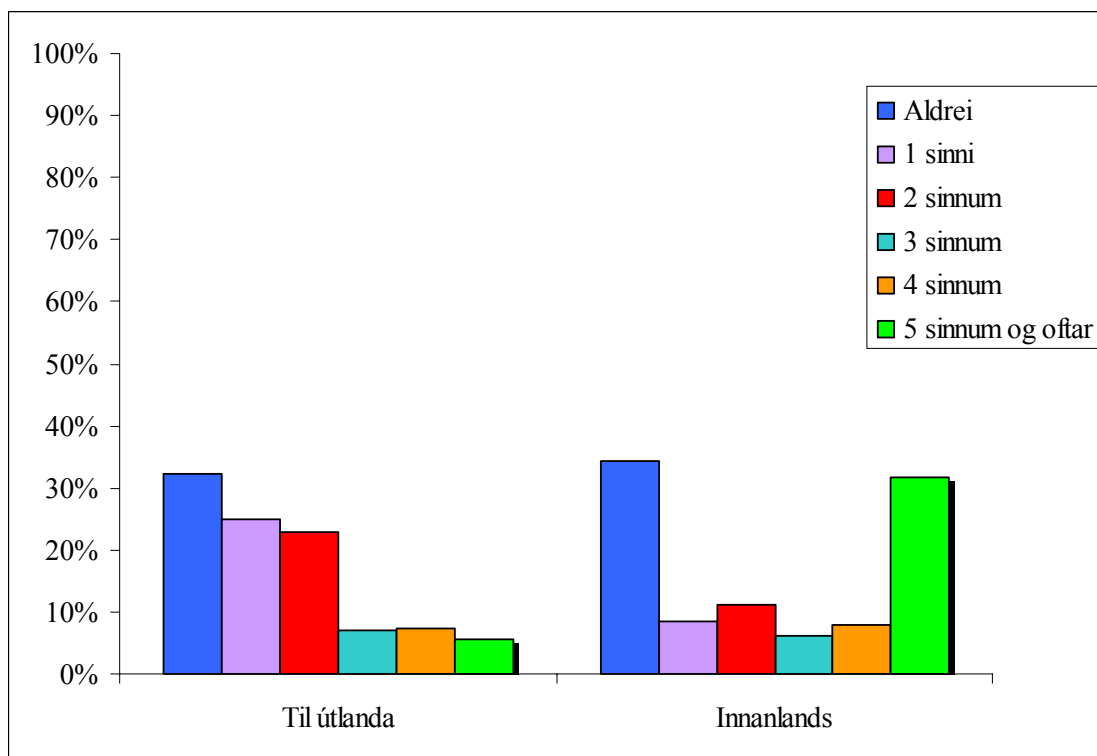
Í greiningu er fyrst og fremst um lýsandi tölfræðiúrvinnslu að ræða, en niðurstöður eru jafnframt greindar út frá bakgrunnsbreytunum kynferði, aldur, búseta og atvinna/starfsstétt. Niðurstöður greininga eru settar fram í myndum, eftir því sem við á, sem sýna svarhlutföll einstakra þátta ásamt stuttri túlkun. Marktækni og áreiðanleiki niðurstaðna í þessari rannsókn er metinn með viðeigandi tölfræðilegum aðferðum í hvert sinn og er tekið mið af slíkri greiningu í umræðu um tengsl milli svara við einstökum spurningum og þeirra bakgrunnsbreyta sem til skoðunar eru. Tölfræðileg úrvinnsla var unnin í SPSS, en myndir og töflur í Excel.

3 FERÐIR ÍSLENDINGA INNANLANDS

Í þessum hluta er gerð grein fyrir ferðum Íslendinga út frá niðurstöðum könnunarinnar.

3.1 FERÐATÍÐNI

Langflestir þátttakendur könnunarinnar, eða rúmlega 88%, höfðu ferðast um vetur á síðastliðnum tveimur árum. Ferðir vegna atvinnu voru undanskildar. 33% svarenda höfðu farið í ferðir bæði innanlands og erlendis að vetri til síðustu tvö ár. 68% svarenda höfðu farið til útlanda að vetrarlagi á síðastliðnum tveimur árum. Tæp 25% höfðu farið einu sinni, 23% höfðu farið tvisvar sinnum og tæp 20% höfðu farið þrisvar sinnum eða oftar. Að sama skapi voru 66% svarenda sem höfðu farið í ferðalag innanlands að vetrarlagi síðustu tvö ár, 9% höfðu farið einu sinni og 11% höfðu farið tvisvar sinnum. Á mynd 1 má sjá hlutfall af tíðni ferða svarenda á síðustu tveimur árum.

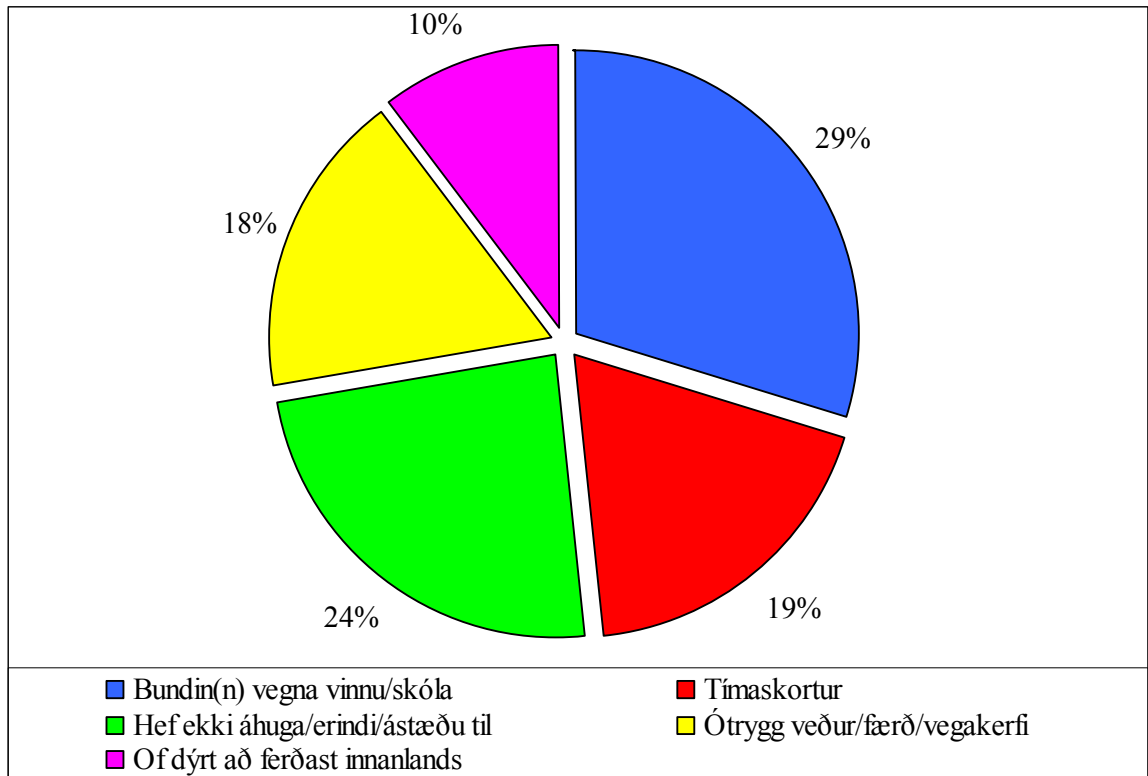


Mynd 1: Hlutfall af tíðni ferðalaga erlendis og innanlands um vetur á síðustu tveimur árum

Athygli vekur hátt hlutfall svara í floknum „5 sinnum og oftar“ hvað ferðir innanlands varðar, en 32% svaranna falla undir þann flokk. Þó svo að hlutfallslega fleiri höfðu farið til útlanda á tímabilinu (í eina til tvær ferðir) hafa íslenskir

ferðamenn engu að síður einnig verið að fara í ferðalög innanlands. Er það einnig markvert að þeir virðast vera að fara í fleiri ferðir innanlands.

Þátttakendur voru einnig spurðir hvers vegna þeir hefðu ekki ferðast meira innanlands að vetrarlagi á tímabilinu til að kanna hvaða hindranir fyrir ferðalögum væru til staðar. Algengustu svörin má sjá á mynd 2.

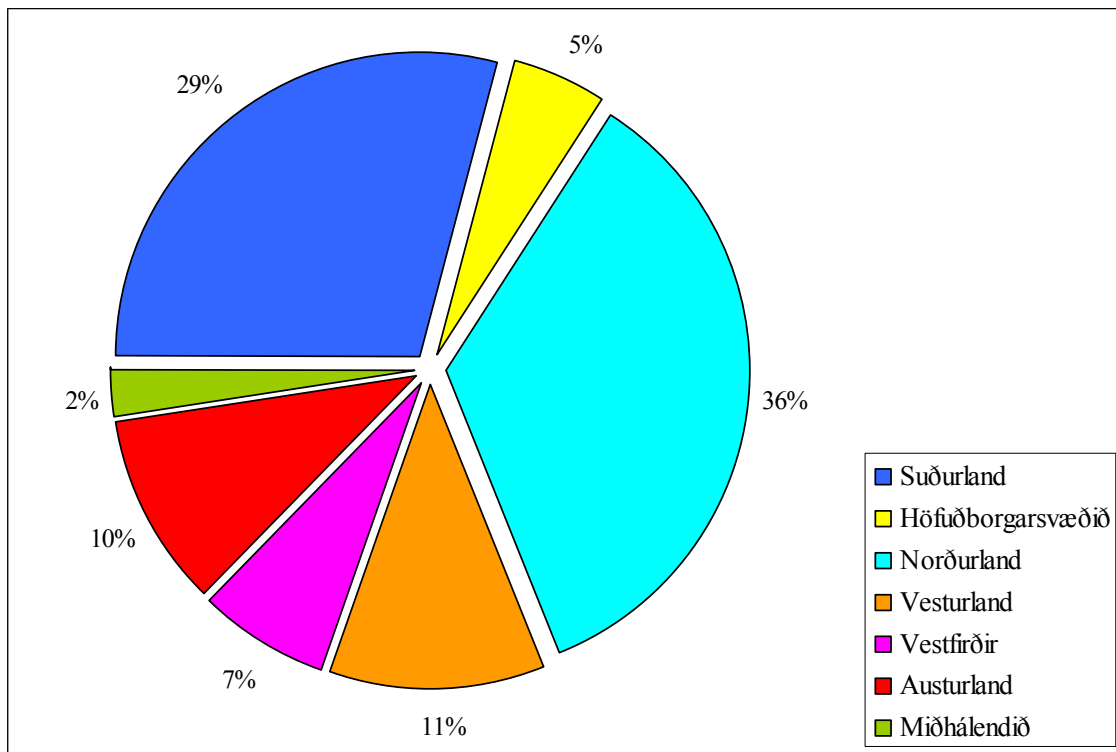


Mynd 2: Er einhver ástæða fyrir því að þú hefur ekki ferðast meira innanlands að vetrarlagi á tímabilinu?

Algengast var að svarendur væru bundnir vegna vinnu eða skóla, en einnig var stór hópur sem ekki taldi sig hafa áhuga og/eða ástæðu til þess að ferðast meira innanlands um vetur. 18% svarenda töldu að ótryggt væri með vegi og/eða veður og 10% svarenda sögðu það vera of dýrt að ferðast innanlands. Konur voru frekar bundnar vegna vinnu/skóla en karlar báru frekar fyrir sig áhuga- eða erindisleysi. Dreifing svara milli aldursflokka var nokkuð jöfn. Rúmlega 34% þeirra sem voru bundnir vegna vinnu eða skóla voru sérfræðingar og sömuleiðis tæp 36% þeirra sem báru fyrir sig tímaskorti. Að öðru leyti var dreifing svara eftir atvinnu/starfsstétt nokkuð jöfn.

3.2 ÁFANGASTAÐUR SVARENDA

Mynd 3 gefur yfirlit yfir þá landshluta sem þátttakendur sóttu heim í síðustu ferð þeirra að vetri til á tímabilinu.

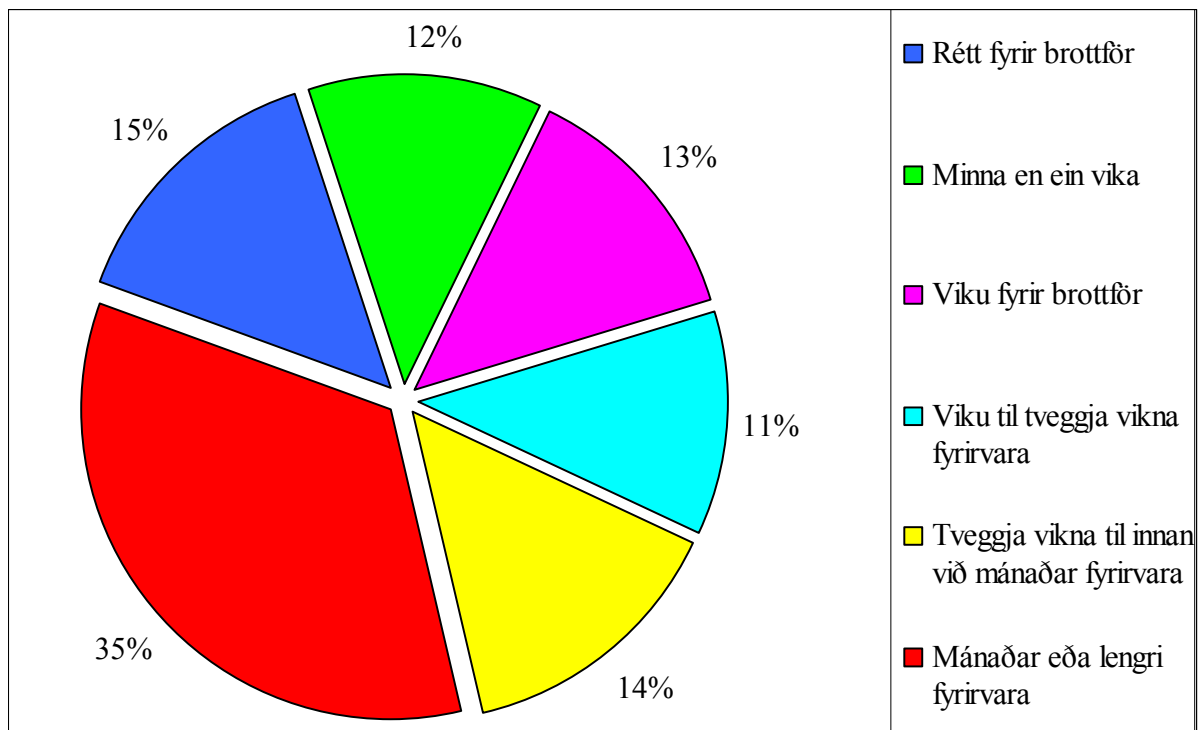


Mynd 3: Áfangastaður svarenda í síðustu ferð innanlands að vetri til

Á myndinni má sjá að Norðurland og Suðurland eru þeir landshlutar sem oftast eru heimsóttir, Norðurland með 36% og Suðurland með 29%. Um 4% þátttakenda höfðu dvalist í fleiri en einum landshluta í síðustu ferð. Ekki var mikill munur á svörum eftir aldri, kyni eða atvinnu/starfsstétt. Hvað flokkun svara eftir búsetu varðar má greina hærra hlutfall svarenda á höfuðborgarsvæðinu sem höfðu ferðast á Norðurland, eða 38% á móti 28% svarenda á landsbyggðinni. Af svarendum á landsbyggðinni fóru 16% síðast í ferð til höfuðborgarsvæðisins.

3.3 FERÐATILHÖGUN

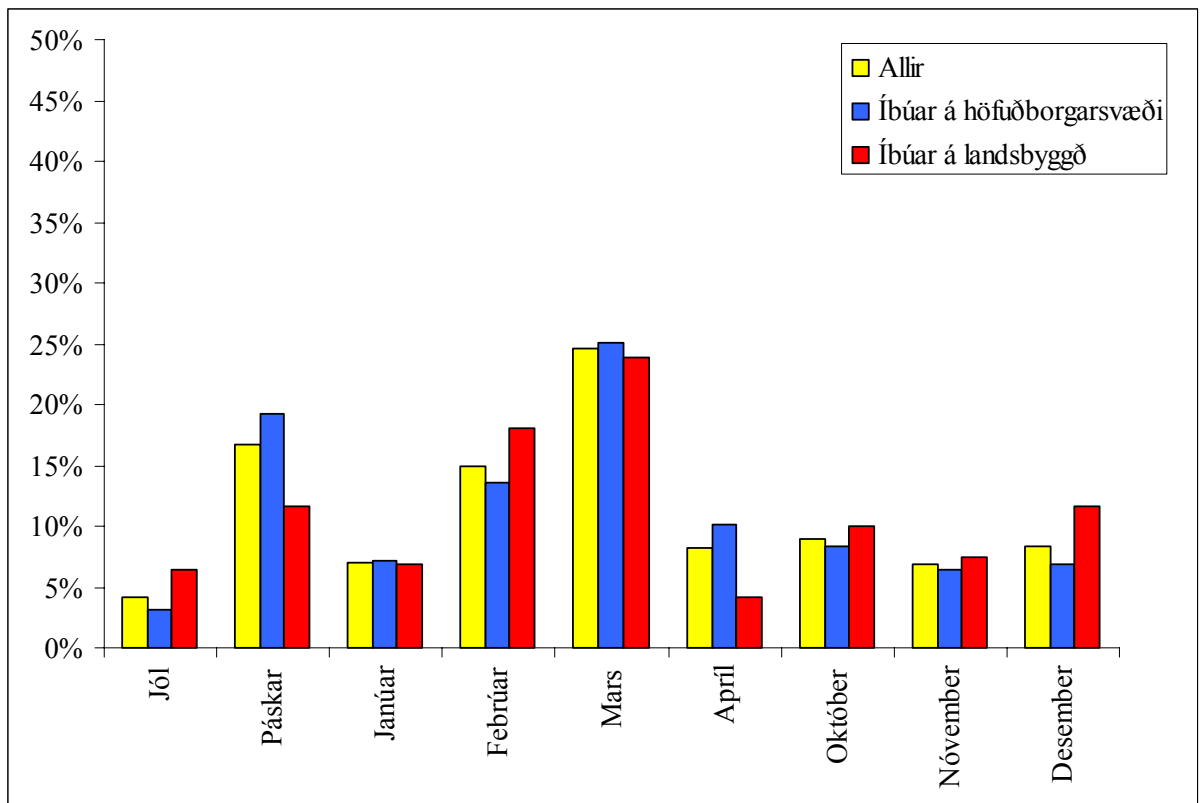
Mynd 4 sýnir hvenær svarendur sögðust hafa tekið ákvörðun um að fara í síðustu ferð innanlands. Á henni sést að svarendur skiptast í tvennt hvað tímasetningu ákvörðunartöku varðar. Annars vegar eru það svarendur sem tóku ákvörðun með tiltölulega skömmum fyrirvara, þ.e. með tveggja vikna fyrirvara eða skemur. Hins vegar svarendur sem tóku ákvörðun með lengri en hálfsmánaðar fyrirvara. Ekki mældist mikill munur milli kynjanna eða m.t.t. búsetu svarenda. Af þeim sem tóku ákvörðun um ferð með tiltölulega skömmum fyrirvara (2 vikum eða skemur) voru svarendur á aldrinum 18-25 ára og 66-75 ára í meirihluta.



Mynd 4: Hvenær tókstu ákvörðun um að fara í síðustu ferð innanlands?

Um 82% allra svarenda fóru í ferðina í einkabíl og 14% fóru með flugi. Einungis 4% svarenda nýttu sér aðra farkosti. Hvað varðar gistingu sagðist 62% svarenda hafa dvalið 2-4 nætur í síðustu ferð þeirra innanlands að vetrarlagi. Má telja líklegt að slíkar ferðir hafi verið helgarferðir. Dvöldu 11% svarenda viku í ferðalaginu og 7% voru yfir eina nótt, 7% svarenda voru í dagsferð án gistingar. Samskonar svarhlutfall mælist ef dvalarlengd er skoðuð út frá búsetu, atvinnu, kyni og aldri. Af þeim sem voru næturlangt á síðustu ferð sinni voru 48% sem gistu í heimahúsi, 23% voru í sumarhúsi og 10% á hóteli.

Fjórðungur svarenda hafði farið síðustu ferð sína innanlands í mars og 17% sögðust hafa farið um páskana 2008, 15% svarenda höfðu farið í febrúar. Ekki reyndist vera mjög mikill munur á svörum á milli aldursflokka og heldur ekki á milli kynja. Eins og sjá má á mynd 5 er heldur ekki mikill munur á svörum flokkuðum eftir búsetu svarenda. Þó má sjá að 19% svarenda á höfuðborgarsvæðinu höfðu ferðast síðast innanlands um páskana á móti 12% svarenda búsettum á landsbyggð. Eins sögðust 7% svarenda á höfuðborgarsvæðinu hafa farið síðustu ferð í desember á móti 12% svarenda á landsbyggð.



Mynd 5: Tímasetning síðustu ferðar

Eins og sjá má á mynd 5 skarast nokkrir flokkar þar sem um er að ræða flokkun tímasetningar ferðar bæði eftir mánuðum og viðburðum á árinu. Við þetta skapast ákveðin hættu á skekkju þar sem svör þátttakenda, um hvenær síðasta ferð innanlands að vetri til á síðustu tveimur árum var farin, geta fallið í tvo eða fleiri flokka. Hér er annars vegar um jól og desember að ræða. Er því t.d. ekki hægt að segja til um hvort og hve margir þátttakendur sögðust hafa farið í desember ef síðasta ferð var farin um jól. Hins vegar er um páskana að ræða. Tímasetning

páska er ekki alltaf sú sama, en páskadag ber upp á fyrsta sunnudegi eftir fyrsta fulla tungl eftir vorjafndægur (sem er yfirleitt 21. mars). Geta því páskar verið á tímabilinu 22. mars - 25. apríl. Árin 2006 og 2007 voru páskar í apríl og í ár, 2008, voru páskar 23. mars. Er það því nokkuð ljóst að einhverjir þátttakendur sem svöruðu apríl eða mars gætu hafa farið í sína ferð síðast um páska. Einnig er mögulegt að tímasetning gagnaöflunar spurningakönnunarinnar leikur þarna hlutverk. Eins og fram kom í kafla 2.2 var hringt í þátttakendur könnunarinnar á tímabilinu 10. mars - 20. apríl 2008. Er því mögulegt að tímasetning gagnaöflunar hitti á mars og/eða páska og geti það útskýrt hærra hlutfall svara um að síðasta ferð hafi verið í mars og/eða um páska þar sem slík ferð hafi verið fersk í minni einstaklinganna á þeim tíma þegar könnunin var gerð.

3.4 TILGANGUR FERÐAR OG DÆGRADVÖL

Þátttakendur voru spurðir um tilgang síðustu ferðar þeirra innanlands að vetri til og máttu þeir nefna eins mörg atriði og þeim þótti ástæða var til. Nefndu 7% þátttakenda tvö til þrjú atriði, en langflestir gáfu eitt svar. Fóru 29% svarenda í heimsókn til vina og ættingja á meðan 27 % svarenda fóru í frí. Um 11% fóru í skemmtiferð á vegum félagsskapar og 10% voru í sumarbústaðarferð. Af þeim sem fóru í frí fóru 32% á Norðurland á meðan 34% fóru á Suðurland. Af þeim sem heimsóttu vini eða ættingja gerðu 45% þeirra það á Norðurlandi á móti 14% sem fóru á Suðurland og 16% á Austurland. Má það teljast mjög hátt hlutfall fyrir Norðurland miðað við aðra landshluta. Af þeim sem voru í skemmtiferð á vegum félagsskapar fóru 34% í þá ferð á Norðurland. Af þeim 10% sem fóru í sumarbústað í síðustu ferð voru einungis 9% sem dvöldust á Norðurlandi og 66% á Suðurlandi. Aðeins 1% svarenda, eða sex manns, var í árshátíðarferð í síðustu ferð og af þeim fóru þrír á Norðurland.

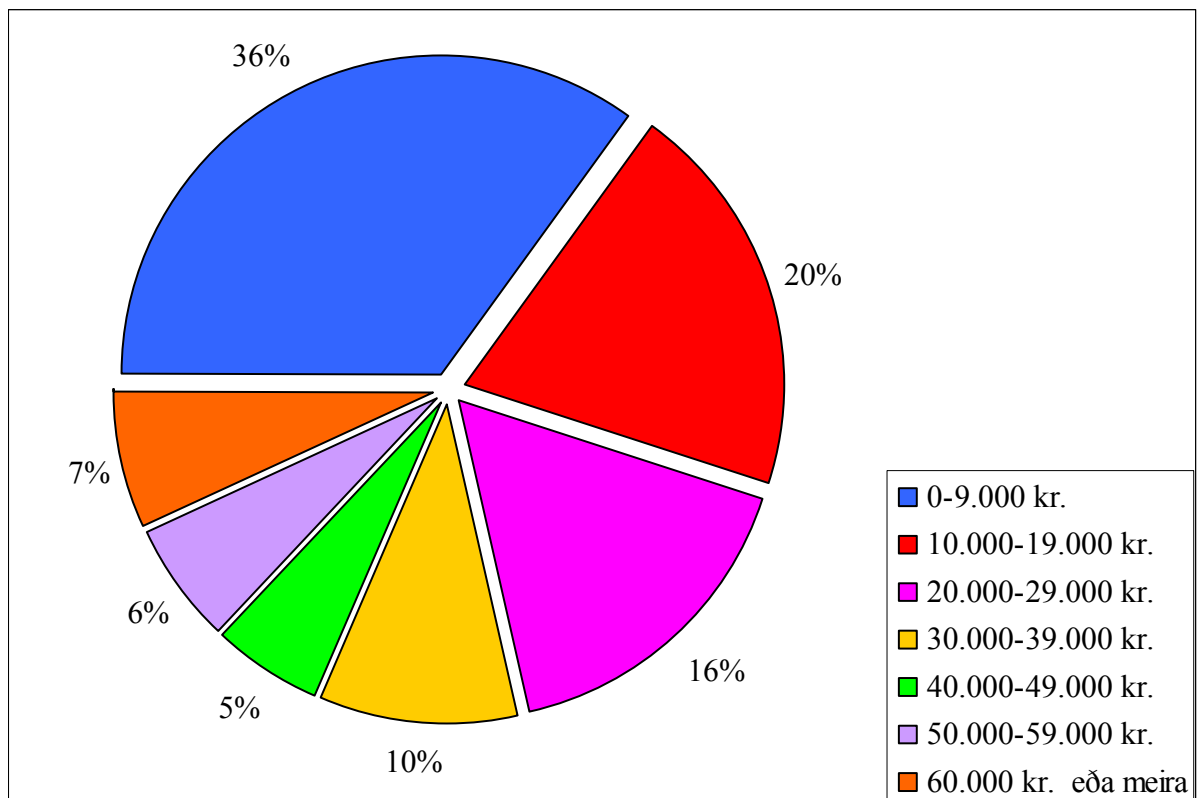
Tafla 3 veitir yfirlit yfir þá afþreyingarmöguleika og dægradvöl sem svarendur nýttu sér í þeirra síðustu ferð innanlands. Þátttakendur höfðu möguleika á að nefna eins mörg atriði og þeir vildu og voru fjölmargir afþreyingarmöguleikar nefndir til sögunnar. Algengustu svörin eru flokkuð út frá hlutfalli í töflunni.

Tafla 3: Afþreying sem var nýtt í síðustu ferð (algengustu svörin)

Afþreying	Hlutfall
Gönguferð	20%
Sund/laugar	14%
Veitingastaðir	11%
Skíði	9%
Leikhús	5%
Næturlíf/dansleikir	5%
Kaffihús	5%
Jeppaferðir	2%
Vélsleðaferðir	2%

3.5 ÚTGJÖLD

Flestir þátttakendur könnunarinnar greiddu vegna gistingar, fæðis og afþreyingar í síðustu ferð innanlands, þó mismikið eins og sjá má á mynd 6.



Mynd 6: Útgjöld svarenda vegna gistingar, fæðis og afþreyingar í síðustu ferð

Meðalútgjöld svarenda vegna gistingar, fæðis og afþreyingar voru 22.930 krónur. Lægsta upphæð sem svarendur gáfu upp var 0 krónur og sú hæsta var 300.000 krónur. Um 68% karla sögðust hafa eytt undir 30.000 krónum í síðustu ferð á móti 74% kvenna. Af þeim svarendum sem voru með hæstu útgjöldin, 60.000 krónur

eða meira, voru 32% á aldrinum 36-45 ára. Fólk á aldrinum 18-25 ára og 66-75 ára var með lægstu útgjöldin, en 72% svarenda úr hvorum aldursflokki voru með útgjöld undir 20.000 krónum í síðustu ferð innanlands. Útgjöld um það bil helmingssvarenda sem tilheyra öðrum aldurshópum voru einnig undir 20.000 krónum. Ekki var spurt hvernig kostnaðurinn skiptist á milli hinna þriggja útgjaldaliða, sem nefndir voru.

3.6 SAMANTEKT

Íslenskir ferðamenn fara í ferðir bæði erlendis og innanlands yfir veturinn. Samkvæmt niðurstöðum könnunarinnar virðast vera farnar ein til tvær ferðir út fyrir landsteinana. Ferðir innanlands eru fleiri og eru að jafnaði 2-4 nætur, sem ætla mætti að væru helgarferðir miðað við þá dvalarlengd. Algengustu ákvörðunarstaðirnir eru á Suðurlandi og Norðurlandi, en ferðir í sumarbústað einkenna fyrri áfangastaðinn á meðan ferðir til vina og ættingja einkenna hinn seinni. Algengasti ferðamátinn var einkabíllinn. Oftast fóru ferðamennirnir í síðustu ferðina í mars eða apríl, en þessu ber þó að taka með fyrirvara um mögulega skekkju vegna páska. Heimsóknir til vina og ættingja og frí var helsti tilgangur ferðar. Tæplega helmingur þeirra sem höfðu heimsótt vini og ættingja í síðustu ferð sinni innanlands höfðu gert það á Norðurlandi. Tíundi hluti hafði verið í sumarbústaðarferð, þar af einungis tæp 10% á Norðurlandi og tæp 70% á Suðurlandi. Gönguferðir, sund/laugar, veitingastaðir og skíði voru þeir afþreyingarmöguleikar sem oftast voru nýttir í síðustu ferð. Meðalútgjöld vegna gistingar, fæðis og afþreyingar í ferð eru tæpar 23.000 krónur.

4 FERÐIR ÍSLENDINGA UM NORÐURLAND

Eins og fram kom í kafla 3.2 fóru 36% svarenda síðast í ferðalag á Norðurland að vetri til á umræddu tímabili. Var Norðurland jafnframt sá landshluti sem flestir svarendur könnunarinnar höfðu sótt heim í síðustu ferð á tímabilinu. Í niðurstöðunum sem hér fara á eftir eru svör þeirra sem fóru norður greind til að gera grein fyrir ferðavenjum og neyslu í síðustu ferð þeirra um Norðurland, út frá niðurstöðum könnunarinnar.

4.1 YFIRLIT YFIR FERÐAMENN Á NORÐURLANDI

Fjöldi þeirra sem fór á Norðurland í síðustu ferð var 219 manns, sem er 36% svarenda könnunarinnar. Tafla 4 gefur yfirlit yfir samsetningu þeirra út frá þeim grunnbreytum sem tilgreindar eru.

Tafla 4: Yfirlit yfir þá svarendur sem ferðuðust á Norðurlandi á tímabilinu

	Fjöldi	Hlutfall
Kyn		
Karl	110	50%
Kona	109	50%
Aldur		
18-25	19	9%
26-35	50	23%
36-45	57	26%
46-55	44	20%
56-65	37	17%
66-75	12	5%
Búseta		
Höfuðborgarsvæðið	163	74%
Suðurland og Reykjanes	34	16%
Austurland	14	6%
Vesturland	5	2%
Vestfirðir	3	1%
Atvinna/starfsstétt		
Kjörnir fulltrúar, æðstu embættismenn og stjórnendur	9	4%
Sérfræðingar	57	26%
Tæknar og sérmenntað starfsfólk	17	8%
Skrifstofufólk	25	12%
Þjónusta, sölu -og verslunarfólk	29	13%
Bændur og fiskimenn	7	3%
Iðnaðarmenn og sérhæft iðnverkafólk	20	9%
Véla og vélgæslufólk	9	4%
Ósérhæft starfsfólk	13	6%
Námsmenn	8	4%
Atvinnulaus, öryrki, á eftirlaunum	14	6%
Heimavinnandi	5	2%
Annað	4	2%

Kynjahlutfallið var jafnt. Meðalaldur þeirra sem fóru norður er 43,5 ár, sem er örlítið lægri en meðalaldur allra þátttakenda könnunarinnar. Af þeim sem fóru norður komu 74% af höfuðborgarsvæðinu, sem er nokkuð hærra hlutfall ef það er borið saman við heildarúrtak könnunarinnar (sbr. tafla 1). Á móti eru hlutfallslega færri ferðamenn á Norðurlandi með búsetu á Vesturlandi, eða 2%. Að öðru leyti er dreifing svara eftir búsetu sambærileg því sem kemur fram í töflu 1. Dreifing

svarenda skoðuð eftir atvinnu/starfsstétt er samsvarandi þeirri sem er í heildarúrtaki könnunarinnar.

Tæp 60% svarenda könnunarinnar hafði leitað að upplýsingum um Norðurland að vetrarlagi á veraldarvefnum. Rúm 5% sögðust finna upplýsingar í auglýsingum og 10% hjá vinum og ættingjum. Tæp 20% sögðust aldrei leita að upplýsingum um Norðurland.

4.2 ÁFANGASTAÐIR SVARENDA Á NORÐURLANDI

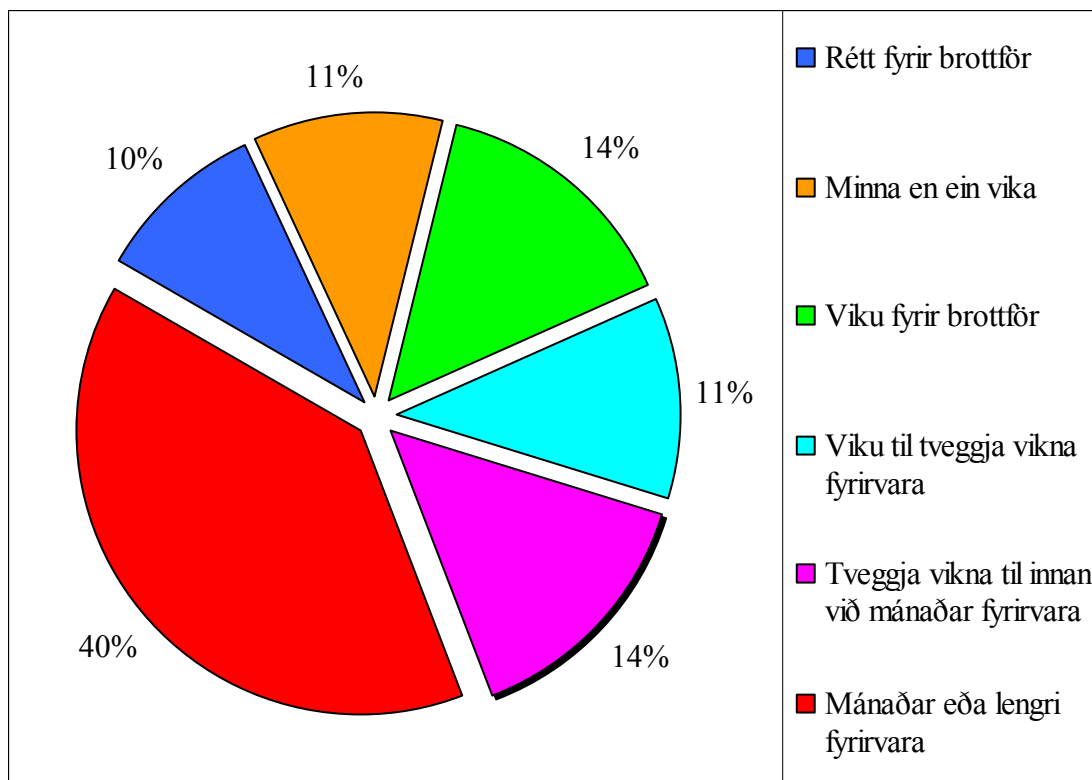
Allir þátttakendur könnunarinnar voru spurðir á hvaða landssvæði þeir dveldu oftast á Norðurlandi, óháð því hvert síðasta ferð var farin. Langflestir svarendur höfðu einhvern tímann ferðast á Norðurlandi, eða 97%. Einungis 3% svarenda sagðist ekki hafa ferðast á Norðurlandi. Skemmst er frá því að segja að áberandi meirihluti svarenda, eða 57%, sagðist oftast dvelja á Akureyri. Af öðrum svörum má nefna Eyjafjörð (10%), Skagafjörð (9%) og Húsavík (5%). Önnur tilgreind svæði á Norðurlandi höfðu 3% svara hvert eða minna, eins og tafla 5 sýnir.

Tafla 5: Yfirlit yfir landssvæði á Norðurlandi sem þátttakendur höfðu heimsótt

Landssvæði	Hlutfall
Akureyri	57%
Eyjafjörður	10%
Skagafjörður	9%
Húsavík	5%
Siglufjörður	3%
Mývatnssveit	3%
Dalvíkurbyggð	3%
Húnaþing vestra	2%
A-Hún.	2%
Ólafsfjörður	2%
N-Þing.	2%
S-Þing.	1%
Annað	1%

4.3 FERÐATILHÖGUN

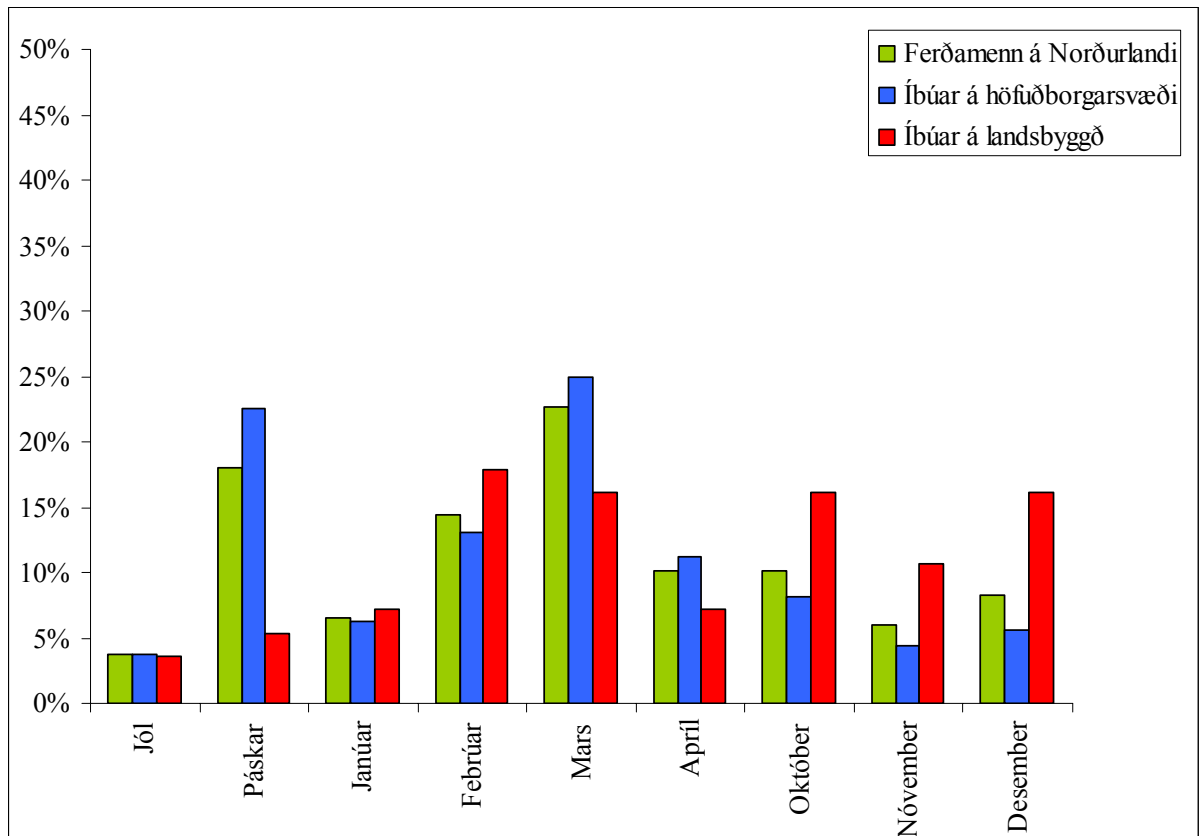
Mynd 7 sýnir hvenær þeir svarendur sem fóru á Norðurland í síðustu ferð sögðust hafa tekið ákvörðun um að fara í síðustu ferð innanlands. Nær helmingur svarenda tók ákvörðun með tiltölulega skömmum fyrirvara (þ.e. með tveggja vikna fyrirvara eða skemur). Er þetta hlutfall eilítið lægra ef það er borið saman við heildarúrtakið (sbr. mynd 4). Að sama skapi voru hlutfallslega fleiri svarendur (54%) sem tóku ákvörðun með lengri en hálfsmánaðar fyrirvara. Hlutfall svara milli kynja var jafnt. Af þeim sem tóku ákvörðun um ferð með tiltölulega skömmum fyrirvara voru svarendur á aldrinum 26-35 ára í meirihluta. Að sama skapi var fólk á aldrinum 18-25 ára og 66-75 ára í minnihluta af þeim sem tóku ákvörðun um ferð með tiltölulega skömmum fyrirvara. Þetta er nokkur breyting frá heildarúrtakinu fyrir allt landið, þar sem aldurshóparnir 18-25 og 66-75 voru í meirihluta af þeim sem tóku ákvörðun með tiltölulega skömmum fyrirvara. Þrír fjórðu þeirra sem tóku ákvörðun með tiltölulega skömmum fyrirvara voru búsettir á höfuðborgarsvæðinu. Er það í samræmi við dreifingu svara eftir búsetu, sem fram kemur í töflu 4.



Mynd 7: Hvenær tókstu ákvörðun um að fara í síðustu ferð innanlands? (svör þeirra sem fóru norður)

Þrír fjórðu þeirra sem fóru norður fóru á einkabílnum og 21% fór með flugi. Aðeins 4% svarenda nýttu sér aðra farkosti. Nær allir eða 99% þeirra sem fóru norður dvöldust þar næturlangt. Langalgengast var að ferðalangar dvöldust 2-4 nætur á áfangastað sínum á Norðurlandi, eða um 69%. Miðað við dvalarlengd er líklegt að slíkar ferðir hafi verið helgarferðir. Tæp 8% höfðu verið á Norðurlandi í 5-6 nætur og 11% höfðu verið í viku. Aðeins 1 % svarenda hafði farið á Norðurland í dagsferð, tæp 5% höfðu verið yfir eina nótt. Lítil munur á svörum mældist milli aldurshópa, kynja, starfsstétta eða landshluta. Af þeim sem dvöldu næturlangt á Norðurlandi höfðu 61% svarenda gist í heimahúsi hjá vinum eða ættingjum. Er þetta hlutfall töluvert hærra ef miðað er við heildarúrtakið, þar sem 45% gistu í heimahúsi á síðustu ferð sinni um landið (sbr. niðurstöður í kafla 3.3.). Tíundi hluti var í hótलगistingu á Norðurlandi og sömuleiðis voru 10% í orlofshúsi á vegum fyrirtækja. Aðeins færri eða 9% voru í sumarhúsi og 5% á gistiheimili.

23% svarenda, sem fóru á Norðurland, fóru í síðustu ferð sína í mars, eins og sjá má á mynd 8, 18% höfðu farið um páskana og 14% í febrúar. Hafa ber þó í huga að páskafrí 2008 voru í mars (sjá umræður um mynd 5). Mynd 8 sýnir einnig dreifingu svara flokkuð eftir búsetu. Þar sést að 81% þeirra sem fóru norður í mars komu af höfuðborgarsvæðinu og 92% þeirra sem fóru norður um páskana komu af höfuðborgarsvæðinu.

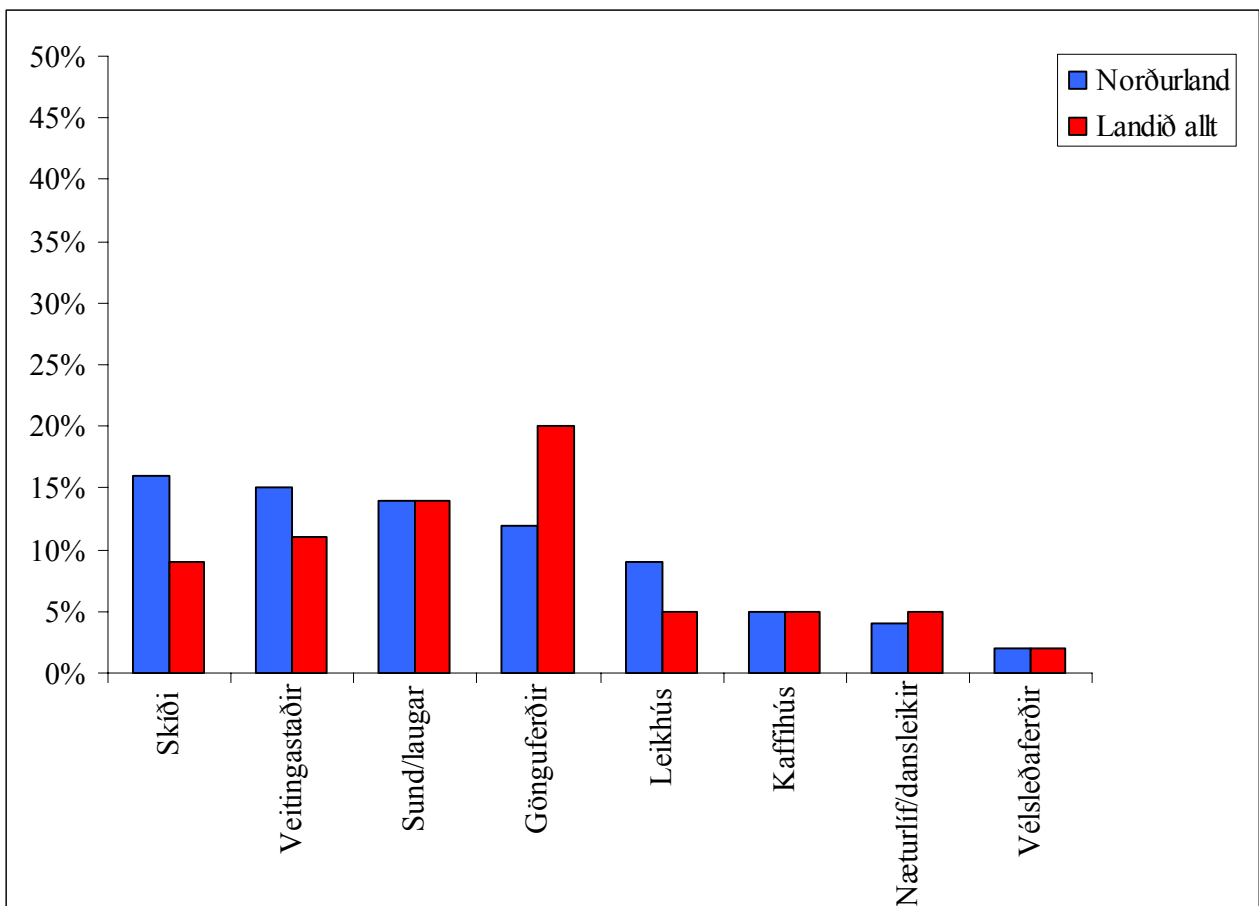


Mynd 8: Tímasetning síðustu ferðar þeirra sem ferðuðust á Norðurlandi

4.4 TILGANGUR FERÐAR OG DÆGRADVÖL

Ef niðurstöður könnunarinnar eru skoðaðar út frá tilgangi ferðar á Norðurlandi kemur í ljós að 38% þeirra svarenda sem sögðust hafa farið norður á tímabilinu gerðu það til að heimsækja vini og ættingja. Er þetta töluvert hærra hlutfall ef það er borið saman við heildarúrtakið, þar sem 29% allra svarenda könnunarinnar sögðu tilgang ferðar vera að heimsækja vini og ættingja. Áður hefur komið fram í kafla 3.4 að 45% allra svarenda könnunarinnar sem höfðu farið að heimsækja ættingja og vini hefðu gert það á Norðurlandi. Má það teljast mjög hátt hlutfall. Af þeim sem voru á Norðurlandi og höfðu heimsótt vini og ættingja voru konur í meirihluta. Fjórðungur þeirra sem fóru norður voru þar í frí, 10% voru fyrir norðan í skemmtiferð á vegum félagsskapar, 8% voru fyrir norðan vegna viðburðar í fjölskyldunni og 6% fóru norður á skemmtun. Aðeins 1% fóru norður í árs hátíðarferð. Af þeim sem fóru í frí á Norðurlandi voru karlar í meirihluta.

Ef skoðað er hvaða afþreyingu ferðamenn á Norðurlandi nýttu sér kemur í ljós, að 16% svarenda könnunarinnar fóru á skíði, 15% svarenda höfðu nýtt sér að fara á veitingastaði og 14% höfðu farið í sund. Þegar algengustu svör þeirra sem fóru norður eru borin saman við hlutfall afþreyingar fyrir alla svarendur í úrtakinu (óháð hvert þeir fóru í síðustu ferð) kemur í ljós nokkur munur (sbr. mynd 9). Sjá má herra hlutfall svara um skíðaiðkun á Norðurlandi (16%) ef tekið er mið af landinu öllu (9%). Sömu sögu má segja um heimsóknir á veitingastaði, þar sem hlutfallið er herra fyrir Norðurland en landið allt. Einnig vekur athygli að 9% svarenda fóru í leikhús á Norðurlandi, sem er herra hlutfall en það sem raunin er fyrir landið allt (5%). Af svörum um afþreyingu sem var undir 1% má nefna dekur/heilsurækt, hestaferðir, hvalaskoðun, skipulagðar ferðir og tónlistarviðburðir.



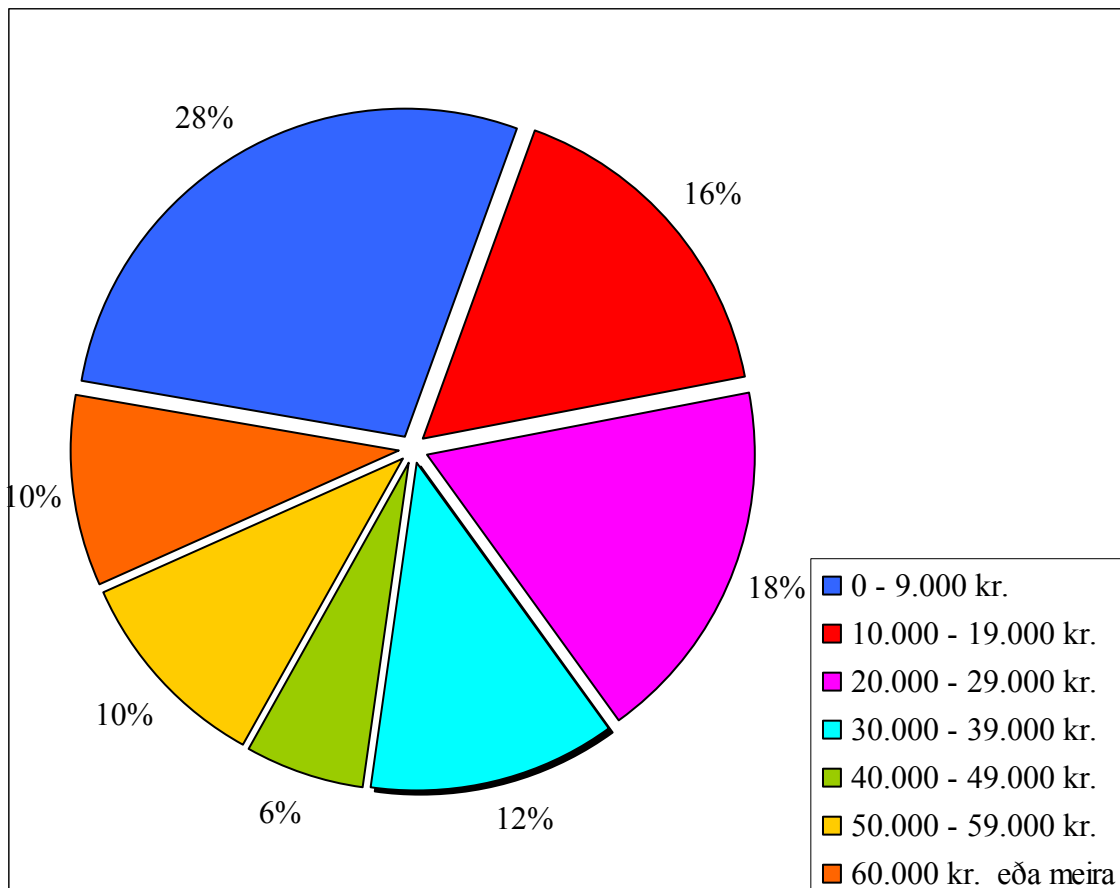
Mynd 9: Algengasta svarhlutfall fyrir afþreyingu. Samanburður svara milli þeirra sem fóru norður við landið allt

Ef nýttir afþreyingarmöguleikar á Norðurlandi eru bornir saman við tilgang ferðar kemur í ljós, að af þeim sem fóru norður til að heimsækja vini og ættingja sögðust 20% hafa farið í gönguferðir, 15 % fóru á veitingastað og 13% fór á skíði, 12% höfðu farið í sund og 7% í leikhús. Af þeim sem voru í fríi fyrir norðan fóru 19% á skíði, 17% á veitingastaði og 15% í sund. 11% fóru í leikhús, 9% fóru á kaffihús og jafnhátt hlutfall í gönguferðir. Ljóst er af þessu að ferðamennirnir nýta sér ýmiss konar afþreyingarmöguleika óháð tilgangi ferðar.

Allir þátttakendur könnunarinnar voru spurðir hvort það væri eitthvað sem þeim þótti vanta á Norðurlandi hvað varðar vetrartengda afþreyingu. Fyrir 95% svarenda var svarið „nei“ eða „veit ekki“ og margir svarendur bættu við að framboð á afþreyingu á Norðurlandi væri ágætt. Af þeim tillögum sem komu fram um aukið framboð afþreyingar má nefna stuttar skipulagðar ferðir, meiri áherslu á gönguskíði, ódýrar ævintýraferðir, lyftu upp í topp á Hlíðarfjalli, hestaferðir á ís og útitónleika að vetri á Norðurlandi.

4.5 ÚTGJÖLD

Flestir þeirra sem fóru norður í land í síðustu ferð höfðu einhver útgjöld tengd gistingu, mat og afþreyingu. Má sjá skiptingu svarhlutfalls á mynd 10.



Mynd 10: Útgjöld vegna gistingar, matar og afþreyingar, þeir sem fóru norður

Meðalútgjöld vegna þessa voru tæpar 27.700 krónur, aðeins hærra en á landsvísu. Lægstu útgjöld voru 0 krónur og hæstu útgjöld voru 200.000 krónur. Ekki var mikill munur á svörum kynjanna hvað útgjöld varðar. Af þeim svarendum sem voru með hæstu útgjöldin, 60.000 krónur eða meira, voru 44% á aldrinum 36-45 ára. Fólk á aldrinum 66-75 ára var með lægstu útgjöldin, en 71% svarenda voru með útgjöld undir 20.000 krónum í síðustu ferð á Norðurlandi. Ekki var spurt hvernig kostnaðurinn skiptist á milli hinna þriggja útgjaldaliða.

4.6 SAMANTEKT

Tæp 40% svarenda könnunarinnar höfðu farið á Norðurland í síðustu ferð að vetri til, jafnmargar konur og karlar og voru hlutfallslega flestir þeirra á aldrinum 36-45. Íbúar á höfuðborgarsvæðinu voru í miklum meirihluta ferðamanna á Norðurlandi. Akureyri og Eyjafjörður er það svæði sem meirihluti svarenda dvaldi oftast á á Norðurlandi. Einnig voru Skagafjörður, Húsavík, Siglufjörður, Mývatnssveit og Dalvíkurbyggð nefnd. Flestir ferðamenn höfðu tekið ákvörðun um ferð með lengri

en hálfis mánaðar fyrirvara. Svarendur á aldrinum 26-35 ára voru í meirihluta yfir þá sem tóku ákvörðun með tiltölulega skömmum fyrirvara. Langflestir höfðu farið í ferðina á einkabílnum, en einnig var fimmtungur svarenda sem hafði farið með flugi. Langalgengast var að ferðamennirnir dveldu 2-4 nætur á áfangastað sínum á Norðurlandi. Algengast var að ferðamennirnir hefðu farið í ferðina í mars eða apríl. Ber þó niðurstöðum um tímasetningu ferðar að taka með fyrirvara um mögulega skekkju. Flestir höfðu gist í heimahúsi hjá vinum og ættingjum, en hátt hlutfall ferðamanna á Norðurlandi hafði jafnframt farið norður í þeim tilgangi að heimsækja vini og ættingja. Fjórðungur svarenda hafði farið norður í frí. Skíði, veitingastaðir, sund/laugar, gönguferðir og leikhús voru þeir afþreyingarmöguleikar sem ferðamenn á Norðurlandi nýttu sér hvað oftast í síðustu ferð. Eru nokkuð öðruvísi áherslur hvað nýtta afþreyingu varðar á Norðurlandi miðað við landið allt, ef marka má niðurstöður könnunarinnar. Er t.a.m. hærra hlutfall svara um skíðaiðkun, veitingastaði og leikhús á Norðurlandi en í svörum yfir landið allt. Meðalútgjöld vegna gistingar, matar og afþreyingu í síðustu ferð voru 27.700 krónur. Algengast var að ferðamennirnir leituðu að upplýsingum um Norðurland að vetrarlagi á veraldarvefnum.

5 ÁRANGUR AF ÁTAKSVERKEFNINU „KOMDU NORÐUR“

Hluti af könnuninni miðaði að því að afla upplýsinga um árangur af átaksverkefninu „Komdu norður“ og í þessum kafla verður greint frá forsögu verkefnisins, framkvæmd og mat lagt á árangur þess samkvæmt niðurstöðum könnunar.

5.1 TILURÐ VERKEFNISNS

Ferðaþjónustuaðilar á Akureyri og nágrenni hafa leitað leiða til að markaðssetja svæðið utan háannar til að fá til sín ferðamenn á svæðið. Margt hefur þegar verið unnið í þessum málum á síðustu árum, ekki síst í kringum ferðaþjónustuklasa Vaxtarsamnings Eyjafjarðar og Markaðsskrifstofu ferðamála á Norðurlandi. Aðalmarkmið ferðaþjónustuklasans var að leggja áherslu á eflingu ferðaþjónustu á Norðurlandi utan háannar og reyna þannig að jafna út árstíðabundnar sveiflur og gera ferðaþjónustu á Norðurlandi að ábatasamri atvinnugrein allt árið (Margrét Víkingsdóttir og Anna Karlsdóttir, 2007). Farið var út í rannsóknir tengdum vetrarferðamennsku á svæðinu þar sem Akureyri og nágrenni sem áfangastaður ferðamanna var í brennidepli. Þar á meðal var unnin markaðskönnun um áhuga danskra ferðamanna á skíðaferðum til Akureyrar og hvaða möguleikar væru fyrir hendi til að markaðssetja slíkar ferðir í Danmörku. Könnunin leiddi í ljós að góðir möguleikar væru á því að markaðssetja slíkar ferðir í Danmörku, en lykilatriðið fyrir markaðssetningu skíðaferða til Akureyrar væri beint flug til svæðisins frá Kaupmannahöfn (Guðmundur Oddsson og Hjördís Sigursteinsdóttir, 2006). Ferðaþjónustuaðilar á svæðinu hafa beitt sér fyrir því að lengja tímabil beina flugsins milli Akureyrar og Kaupmannahafnar og tryggja þannig betra aðgengi ferðamanna að svæðinu, sem aftur opnar fyrir möguleika á frekari markaðssetningu svæðisins utan háannar.

Sama ár og könnunin á danska markaðnum fór fram árið 2006, var ráðist í átaksverkefni fyrir innlendan ferðamarkað undir slagorðinu: „Komdu norður – helgarævintýri á Akureyri“. Markmiðið var að vekja athygli innlendra ferðamanna á Akureyri sem áfangastað fyrir helgarferðir og reyna þannig að lífga upp á ferðaþjónustu svæðisins á lágönn. Aðild að verkefninu áttu nokkur fyrirtæki og stofnanir í tengslum við ferðaþjónustu, menningu og afþreyingu sem og markaðs-

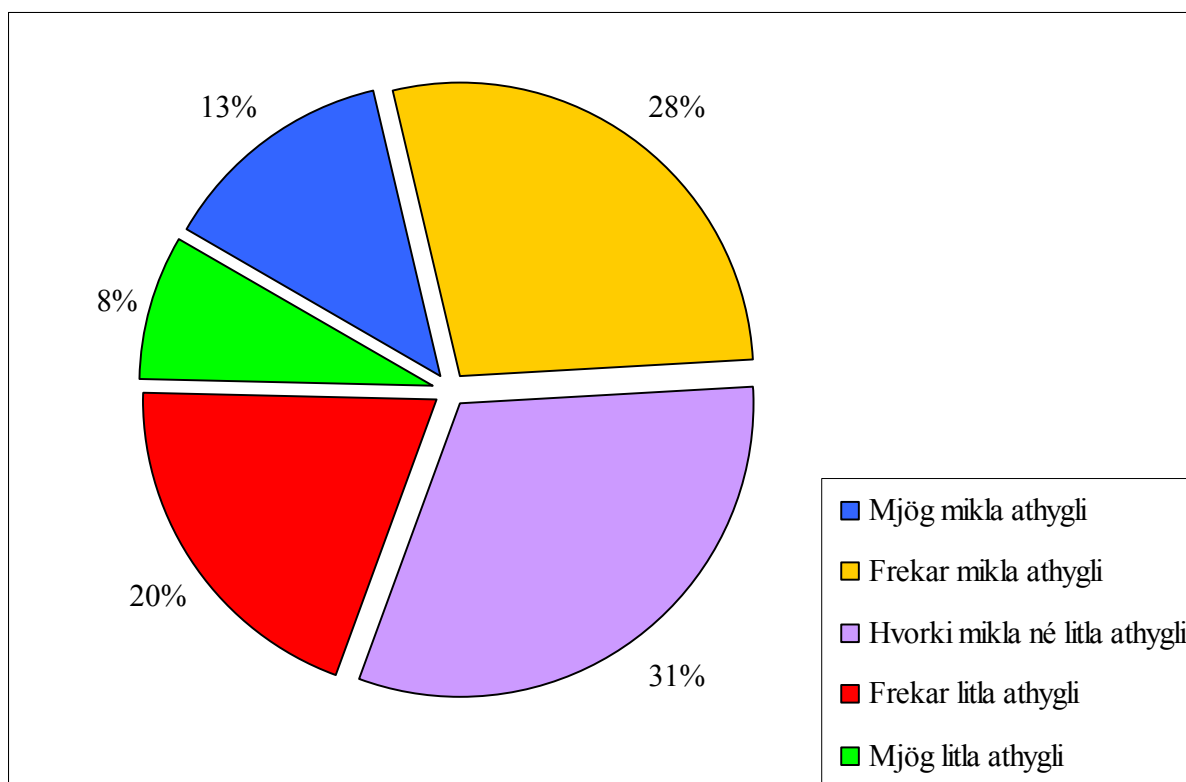
og kynningardeild Akureyrarbæjar. Auk þess styrkti matvæla- og ferðaþjónustuklasi Vaxtarsamnings Eyjafjarðar átakið. Auglýsingar átaksins voru 10 heilsíðuauglýsingar í Morgunblaðinu á sunnudögum. Árið eftir var átaksverkefnið endurtekið og laðaði velgengnin frá árinu áður fleiri aðila að undirbúningi þess og jókst umfang átaksins að sama skapi. Auk blaðaauglýsinga bættust við útvarpsauglýsingar og kynningar á ferðavinningum á Rás 2, sem fólu í sér ferðir fyrir samtals fjóra til Akureyrar þar sem innifalið var flug, bíll, gisting, úttekt í verslunum, hádegis- og kvöldverður, ýmis þjónusta og afþreying s.s. leikhús, aðgöngumiði á söfn, skíðakort í Hlíðarfjall, aðgangur að sundlaug og aðgangur í jarðböðin í Mývatnssveit. Fyrri hluta ársins 2008 var átakið sett í gang á ný með svipuðu sniði og árin á undan og að þessu sinni tóku alls um 40 aðilar þátt í átakinu auk Akureyrarbæjar og styrkti Vaxtarsamningur Eyjafjarðar átakið.



Mynd 11: Ein af auglýsingum átaksins

5.2 ÁRANGUR VERKEFNISINS

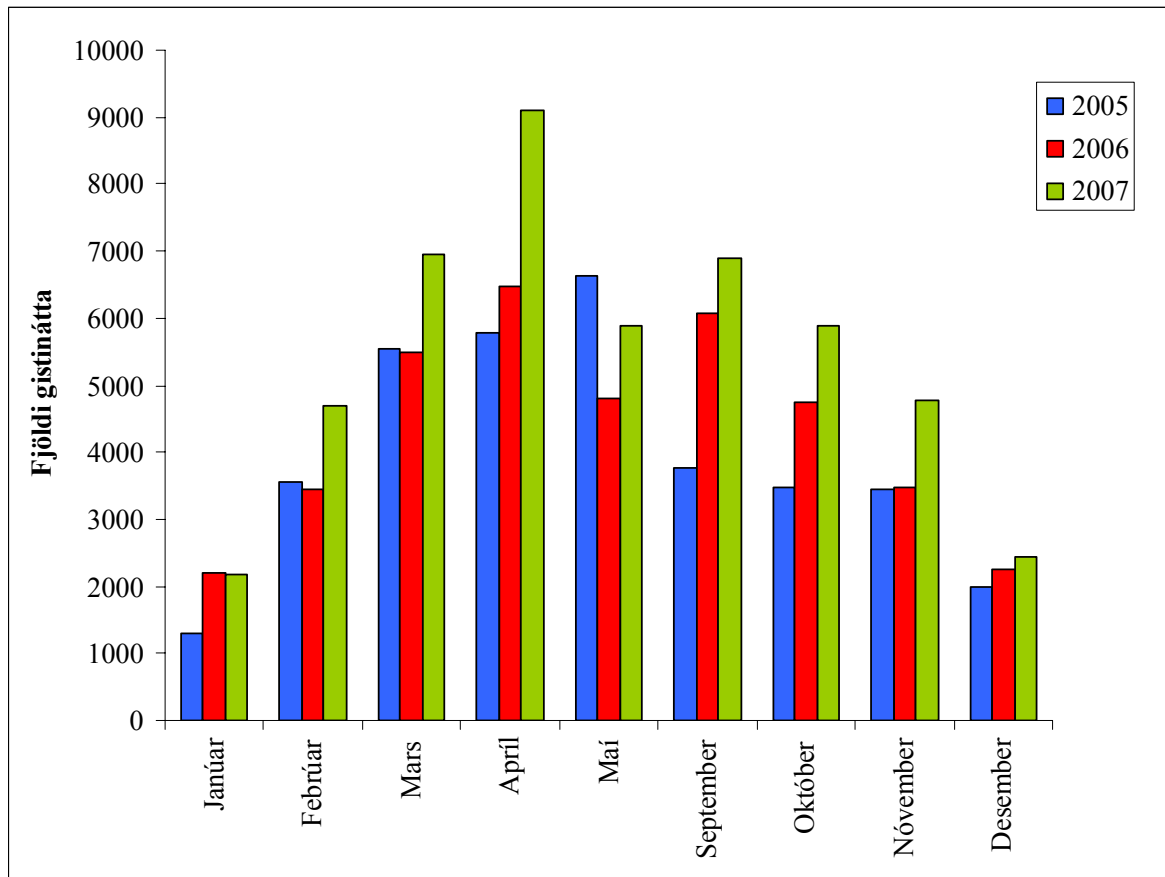
Í niðurstöðum könnunarinnar fæst að átaksverkefni ferðaþjónustuaðilanna á Akureyri og nágrenni hefur vakið athygli á innlendum ferðamarkaði. Alls sögðust 62% svarenda könnunarinnar hafa heyrt um eða séð auglýsingarnar „Komdu norður!“ á síðustu tveimur árum. Eins og sjá má á mynd 12 svöruðu 41% svarenda því að auglýsingarnar hefðu vakið frekar mikla eða mjög mikla athygli þeirra á Norðurlandi og 31% svarenda töldu auglýsingarnar hvorki hafa vakið mikla né litla athygli þeirra á Norðurlandi.



Mynd 12: Vöktu auglýsingarnar athygli þína á Norðurlandi?

Rúmur þriðjungur þeirra, sem höfðu tekið eftir auglýsingunum, höfðu ferðast á Norðurland að vetrarlagi á síðustu tveimur árum. Sögðust 67% þeirra, sem tóku eftir auglýsingunum, oftast dvelja á Akureyri og/eða Eyjafjarðarsvæðinu þegar þeir væru á Norðurlandi að vetrarlagi. Þessar niðurstöður gefa vísbendingar um að auglýsingaherferðin hafi haft tilætluð áhrif og skilað nokkrum árangri. Auglýsingarnar vöktu athygli meirihluta svarenda könnunarinnar og það má leiða að því líkur að auglýsingarnar hafi skilað sér í heimsóknum til Akureyrar og nágrennis. Frá því að auglýsingaherferðin hófst árið 2006 hefur gistinóttum Íslendinga á lágönn á Norðurlandi eystra fjölgað umtalsvert, eins og sjá má á mynd

13. Aukningin milli árána 2005 og 2006 nemur 10% og 25% milli árána 2006-2007 (Hagstofa Íslands, 2008d).



Mynd 13: Gistinætur Íslendinga utan háannar á Norðurlandi eystra 2005-2007
 Heimild: Hagstofa Íslands 2008d

Inni í þessum tölum um gistinætur Íslendinga eru ótaldar gistinætur þeirra sem hafa gist í heimahúsi hjá vinum og ættingjum. Tölfræði um gistinætur segja því ekki alla söguna. Í kaflanum hér á undan var greint frá því að rúmlega 60% íslensku ferðamanna sem fóru norður hafði gist í heimahúsum. Það er því ljóst að raunverulegur fjöldi gistinátta ferðalanga á Norðurlandi sé mun hærri en mynd 13 gefur til kynna, þó þessar umfram nætur gefi ekki tekjur í gistingu. Þó er ekki loka fyrir það skotið að einhverjar tekjur séu af þeim ferðamönnum sem gista í heimahúsum þó það séu ekki endilega tekjur vegna gistingar. Útgjöld þeirra ferðamanna sem fóru norður vegna gistingar, fæðis og afþreyingu námu tæpum 30.000 krónum að meðaltali.

Fleira kemur til en auglýsingar átaksins sem gæti útskýrt vaxandi fjölda gistinguáttá á Norðurlandi eystra þó það sé ekki tekið sérstaklega fyrir í þessari könnun. Má þar t.a.m. nefna, að Markaðsskrifstofa ferðamála á Norðurlandi hefur unnið öflugt starf við að kynna Norðurland – ekki síst sem áfangastað ferðamanna að vetri til – auk þess sem fjölmargir einkaaðilar með rekstur í landshlutanum hafa staðið fyrir auglýsingum.

6 LOKAORÐ

Íslendingar ferðast jafnt að vetrarlagi sem sumri til en ætla má að flestar ferðir að vetri til séu helgarferðir miðað við að flestir svarendur dvöldu 2-4 nætur. Rúmlega þriðjungur íslensku ferðamanna í könnuninni hafði farið síðast í ferð að vetri til á Norðurlandi. Má það teljast nokkuð gott fyrir Norðurland, enda flestir af höfuðborgarsvæði og því virðist sem landshlutinn hafi nokkuð aðdráttarafl. Hátt hlutfall þeirra sem fara norður til að heimsækja vini og ættingja sker sig úr. Einnig var hópur fólks sem fer norður í frí. Gönguferðir, veitingahús, sund/laugar og skíðaiðkun standa upp úr sem nýttir afþreyingarmöguleikar svarenda könnunarinnar óháð hvaða landshluta þeir heimsóttu. Skíðaiðkun, veitingahús og leikhús standa upp úr sem nýttir afþreyingarmöguleikar á Norðurlandi ef miðað er við hlutfall nýtttrar afþreyingar fyrir landið allt. Meðalútgjöld íslenskra ferðamanna með Norðurland sem áfangastað vegna gistingar, fæðis og afþreyingu eru tæpar 30.000 krónur, sem er örlítið hærri upphæð ef miðað er við meðalútgjöld allra svarenda könnunarinnar óháð hvert þeir fóru.

Akureyri og Eyjafjörður eru þau svæði sem meirihluti svarenda dvaldi oftast á á Norðurlandi. Einnig voru Skagafjörður, Húsavík, Siglufjörður, Mývatnssveit og Dalvíkurbyggð nefnd. Akureyri hefur löngum verið vetraráfangastaður innlendra ferðamanna, en virðist á síðustu árum vera að eflast sem slíkur. Í úttekt á helstu einkennum Eyjafjarðarsvæðisins hvað varðar vetrartengda ferðaþjónustu, sem unnin var í tengslum við markaðskönnun um skíðaferðir til Akureyrar, kemur fram, að Norðurland hefur upp á margt að bjóða þegar kemur að afþreyingu að vetrarlagi (Guðmundur Oddsson og Hjördís Sigursteinsdóttir, 2006). Byggja margir afþreyingarmöguleikar ekki síst á þeim ferðaþjónustuaudlindum sem eru til staðar á svæðinu og má þar t.d. nefna Hlíðarfjall (með öllum þeim vetraríþróttatengdu afþreyingarmöguleikum sem þar eru í boði), leikhúsin á og í kringum Akureyri, veitingar og verslun svo fátt eitt sé nefnt. Með „Komdu norður!“ hefur tekist að kynna Akureyri og nágrenni á landsvísu sem ákjósanlegan áfangastað innlendra ferðamanna þar sem lögð hefur verið áhersla á þá afþreyingarmöguleika sem eru í boði á svæðinu. Þetta hefur gengið vel og skilað þeim árangri að innanlandsmarkaðurinn er að byggjast upp. Þessi góði árangur sem þegar hefur náðst er þó ekki síst að þakka þeim auglýsingaferðum sem

bæði Markaðsskrifstofa ferðamála á Norðurlandi og Flugfélag Íslands hafa staðið fyrir undanfarin ár. Aðsókn innlendra ferðamanna á svæðið hefur aukist á lágönn og ferðaþjónustan því jafnframt eflst. Er það ekki síst því að þakka að ferðaþjónustuaðilar hafa tekið sig saman og unnið sameignlega að átaki eins og „Komdu norður!“. Samvinnan er grundvallaratriði til að slíkt átak geti borið árangur (sjá t.d. Ashley og Jones, 2001; Augustyne og Knowles, 2000; Bennett, 1999; Branco, 2000; Coates, 2006; Dredge, 2006; Morgan o.fl. 2003; Selin og Chavez, 1995). Niðurstöður könnunarinnar ýta jafnframt stoðum undir að þessi vinna hefur verið að skila árangri.

Framundan er nú að efla samvinnu ferðaþjónustuaðilanna enn fremur og samræma þá ferðaþjónustu/vöru sem í boði er á svæðinu og kynna það með öflugum hætti með það að markmiði að gera ferðaþjónustuna á svæðinu að ábatasamri atvinnugrein allt árið. Þ.e.a.s. að Norðurland verði að heilsársáfangastað ferðamanna. Það er því mikilvægt fyrir svæðið að samræmdri markaðssókn innanlands verði haldið áfram. Samhliða þessu þurfa rannsóknir á félagslegu og hagrænu skipulagi áfangastaða ásamt samvinnu einkaaðila og hins opinbera við rekstur, markaðssetningu og kynningu áfangastaða að eflast svo að tryggt sé að áframhaldandi markaðssetning verði byggð á traustum grunni.

HEIMILDIR

Ashley, C. og Jones, B. 2001: 'Joint Ventures Between Communities and Tourism Investors: Experience in Southern Africa' *International Journal of Tourism Research*, **3**: 407-423.

Augustyne, M.M. og Knowles, T. 2000: 'Performance of tourism partnerships: a focus on York' *Tourism Management*, **21**: 341-351.

Bennett, O. 1999: 'Destination marketing for the next century' *Journal of Vacation Marketing*, **6**(1): 48-54.

Branco, J.V. 2000: 'Portugal: A closer look at public private partnerships' *International Trade Forum*, **4**: 25-26.

Coates, B.E. 2006: 'Public-Private Entrepreneurism at the Local Level' *Public Manager*, **35**(1): 53-56.

Cooper, C., Fletcher, J., Fyall, A., Gilbert, A. og Wanhill, S. 2005: *Tourism, Principles and Practice*. Essex: Pearson Education Limited.

Dredge, D. 2006: 'Policy Networks and the Local Organisation of Tourism' *Tourism Management*, **27**: 269-280.

Hagstofa Íslands 2008a: *Mannfjöldi eftir byggðakjörnum, aldri og kyni 1. janúar 1998-2008*. Sótt 29. júlí 2008 af www.hagstofa.is.

Hagstofa Íslands 2008b: *Fjöldi starfandi eftir starfsstéttum, kyni og landssvæði 1991-2007*. Sótt 15. september 2008 af www.hagstofa.is.

Hagstofa Íslands 2008c: *Námsmenn – atvinnuþátttaka, atvinnuleysi, vinnutími og fjöldi 2003-2006*. Sótt 15. september 2008 af www.hagstofa.is.

Hagstofa Íslands 2008d: *Gistinætur Íslendinga á Norðurlandi eystra 2005-2007*. Sótt 21. ágúst 2008 af www.hagstofa.is.

Margrét Víkingsdóttir og Anna Karlsdóttir 2007: Byggðaðþróun og ferðaþjónusta: klasaaðferðin. Í Ingjaldur Hannibalsson (ritstj.). *Rannsóknir í félagsvísindum VIII* (bls. 369-378). Reykjavík: Félagsvísindastofnun Háskóla Íslands.

Morgan, N.J.; Pritchard, A. og Piggott, R. 2003: 'Destination branding and the role of the stakeholders: The case of New Zealand' *Journal of Vacation Marketing*, **9**(3): 285-299.

Selin, S. og Chavez, D. 1995: 'Developing an Evolutionary Tourism Partnership Model' *Annals of Tourism Research*, **22**(4): 844-856.

Shaughnessy, J., Zechmeister, E.B. og Zechmeister, J.S. 2006: *Research Methods in Psychology*. New York: McGraw-Hill.

VIÐAUKI 1: SPURNINGALISTI KÖNNUNARINNAR

Forskráðar breytur:

a) Kyn

Karl

Kona

b) Fæðingarár _____

c) Póstnúmer _____

d) Sveitarfélag _____

Spurningar

1. Hversu oft á sl. tveimur árum hefur þú ferðast til útlanda að vetrarlagi, það er að segja á tímabilinu frá október til apríl ef þú undanskilur vinnutengdar ferðir?

(Merkja við einn lið; ef fólk segir 8-10 sinnum ; skrá það þá undir annað)

Aldrei

1

2

3

4

5

6

7

8

9

10

11

12

13

14

15

16

17

18

19

20

Oftar en 20 sinnum

Annað: skrá svar

Veit ekki

Neitar að svara

2. En hversu oft á sl. tveimur árum hefur þú ferðast innanlands að vetrarlagi, það er að segja á tímabilinu frá október til apríl, og þá vil ég sömuleiðis biðja þig að undanskilja ferðir vegna atvinnu?

(Merkja við einn lið)

- Aldrei
- 1
- 2
- 3
- 4
- 5
- 6
- 7
- 8
- 9
- 10
- 11
- 12
- 13
- 14
- 15
- 16
- 17
- 18
- 19
- 20
- Oftar en 20 sinnum
- Annað : skrá svar
- Veit ekki
- Neitar að svara

3. Er einhver sérstök ástæða fyrir því að þú hefur ekki ferðast oftast innanlands að vetrarlagi, það er að segja á tímabilinu frá október til apríl, síðustu tvö árin?

Næstu spurningar eiga einungis við þá sem hafa ferðast innanlands síðustu tvö árin þannig að hinum er þakkað fyrir þátttökuna á þessu stigi.

Nú langar mig að spyrja þig nokkurra spurninga sem miðast allar við ferðalög innanlands, að undanskildum vinnuferðum. Spurningarnar eru settar þannig upp þér til einföldunar að þær miða allar við síðustu ferðina sem þú fórst að vetrarlagi, það er að segja á tímabilinu frá október til apríl, tvö ár aftur í tímann og því vil ég biðja þig að hafa hana í huga þegar þú svarar.

4. Ef þú hugsar um síðustu ferð þína innanlands, s.l. tvö ár að vetrarlagi það er að segja á tímabilinu frá október og til apríl, hvaða landssvæði heimsóttirðu?
(Merkja við allt sem við á)

- Suðurland
- Höfuðborgarsvæðið
- Norðurland
- Vesturland
- Vestfirðir
- Austurland
- Hálandið
- Annað: skrá svar
- Veit ekki
- Neitar að svara

5. Hver var tilgangur ferðar þinnar í síðustu ferð þinni að vetrarlagi?
(Merkið við allt sem við á)

- Frí
- Skemmtiferðir á vegum vinnustaðar
- Skemmtiferð á vegum félagsskapar
- Árshátíðarferð
- Óvissuferð
- Heimsókn til vina og ættingja
- Viðburðir í fjölskyldunni (ferming, afmæli, skírn o.þ.h.)
- Annað _____
- Veit ekki
- Neitar að svara

6. Hvaða ferðamáta nýttir þú þér í síðustu ferð þinni að vetrarlagi?
(Merkið við allt sem við á)

- Á eigin bíl / farþegi í einkabíl
- Með flugi
- Með áætlunarbifreið
- Með hópbifreið (Leigubifreið vegna sérstakra ferða)
- Með bílaleigubíl
- Sjóleiðin
- Annað _____
- Veit ekki
- Neitar að svara

7. Ef þú hugsar um tímabilið október og fram í apríl á síðastliðnum tveimur árum hvenær á þessu tímabili átti síðasta ferð þín innanlands að vetrarlagi sér stað?
(Merkið við einn lið)

- Jól
- Páskar

- Október
- Nóvember
- Desember
- Janúar
- Febrúar
- Mars
- Apríl
- Veit ekki
- Neitar að svara

8. En hvað dvaldir þú lengi í þessu síðasta ferðalagi þínu að vetrarlagi?

(Merkið við einn lið)

- Einn dag
- Eina nótt
- 2-4 nætur
- 5-6 nætur
- Vika
- Meira en viku
- Veit ekki
- Neitar að svara

9. Hvað heldurðu að þú hafir eytt miklum peningum í gistingu, mat og afþreyingu í síðustu ferð þinni að vetrarlagi innanlands? _____

10. Hvaða gistimöguleika nýttirðu þér þegar þú ferðaðist síðast innanlands að vetrarlagi?

(Merkið við allt sem við á)

- Hótel
- Gistiheimili
- Farfuglaheimili
- Í heimahúsi (hjá vinum eða ættingjum)
- Leigt sumarhús
- Orlofshús á vegum fyrirtækja/stéttarféлага
- Leigð íbúð
- Annað _____
- Veit ekki
- Neitar að svara

11. Hvaða afþreyingu nýttirðu þér?

(Merkið við allt sem við á)

- Skíði
- Skauta
- Sund/Laugar
- Minjasöfn
- Listasöfn/gallerí
- Leikhús

- Veitingastaðir
- Kaffihús
- Skyndibitastaði
- Næturlíf/dansleiki
- Dekur/heilsurækt
- Skipulagðar ferðir
- Jeppaferðir
- Fjórhjólaferð
- Vélsleðaferð / snjósleðaferð
- Hestaferðir
- Hvalaskoðun
- Annað, hvað
- Veit ekki
- Neitar að svara

12. Hvað myndir þú þá telja að þú hefðir tekið ákvörðun um ferðalagið með löngum fyrirvara?

(Merkið við einn lið)

- Rétt fyrir brottför (Ef helgarferð þá ákv. tekin á miðv. eða fimmtud.)
- Minna en ein vika
- Viku fyrir brottför
- Viku til tveggja vikna fyrirvara
- Tveggja vikna til mánaðar fyrirvara
- Mánaðar til hálfis árs fyrirvara
- Lengri en hálf t ár
- Annað__
- Veit ekki
- Neitar að svara

Núna koma nokkrar spurningar sem snúa sérstaklega að ferðalögum á Norðurland yfir vetrartímann. Þær eru ekki sérstaklega miðaðar við síðasta ferðlag þitt innanlands að vetrarlagi heldur eru þetta almennar spurningar.

13. Ef þú myndir ferðast á Norðurland að vetrarlagi og ættir að nefna eitt atriði sem aðalástæðu þess að þú ferðaðist þangað, hvað myndi það vera?

14. Hefur þú séð eða heyrt Auglýsingaherferðina Komdu Norður einhvern tíman í vetur eða síðastliðna tvo vetur?

(Merkið við einn lið)

- Já
- Nei
- Veit ekki
- Neitar að svara

Þeir sem hafa séð auglýsingaherferðina:

15. Vakti auglýsingaherferðin mikla eða litla athygli þína á Norðurlandi?

(Merkið við einn lið)

- Mjög mikla athygli
- Frekar mikla athygli
- Hvorki mikla né litla athygli
- Frekar litla athygli
- Frekar mikla athygli
- Veit ekki
- Neitar að svara

16. Ef þú leitar eftir upplýsingum um Norðurland að vetrarlagi hvar leitarðu þá helst eftir upplýsingum?

(merkið í allt sem við á)

- Auglýsingum
- Bæklingum
- Internetinu/heimasíðum
- Hjá vinum og ættingjum
- Leita aldrei að upplýsingum um Norðurland
- Annað _____
- Veit ekki
- Neitar að svara

17. Ef þú ferðast á Norðurland að vetrarlagi á hvaða svæði eða svæðum dvelurðu þá oftast?

(Merkið við allt sem við á, ef þið eruð ekki viss um á hvar staðurinn er sem er nefndur; skráið þá svar)

- Austur Húnavatnssýslu
- Vestur Húnavatnssýslu
- Skagafjörður
- Siglufjörður
- Ólafsfjörður
- Dalvíkurbyggð
- Eyjafjarðarsveit
- Eyjafjörður
- Akureyri
- Norður Þingeyjarsýslur
- Suður Þingeyjarsýslur
- Húsavík
- Mývatnssveit
- Ferðast ekki á Norðurland
- Skrá svar
- Veit ekki
- Neitar að svara

18. Er einhver vetrartengd afþreying sem þér finnst vanta á Norðurlandi?

Að lokum langar mig til að spyrja þig um hvaða starfsstétt þú tilheyrir?

- Kjörnir fulltrúar, æðstu embættismenn og stjórnendur (t.d. forstjórar, framkvæmdarstjórar, Alþingismenn, sveitarstjórnarmenn)
- Sérfræðingar (Krefst háskólagráður, þ.m.t. kennarar, leikskólakennarar, læknar og hjúkrunarfræðingar)
- Tæknar og sérmenntað starfsfólk (t.d. tölvutæknar, rafeindatæknar, yfirmenn á farskipum, sjúkraliðar og fasteignasalar)
- Skrifstofufólk (t.d. gjaldkerar og símarverðir)
- Þjónustu –, sölu -og verslunarfólk (t.d. flugfreyjur/þjónar, matsveinar, barnagæsla, afgreiðslu- og sýningafólk)
- Bændur og fiskimenn
- Iðnaðarmenn og sérhæft iðnverkafólk
- Véla – og vélgæslufólk (t.d. starfsfólk í álverum, bílstjórar, hásetar á farskipum)
- Ósérhæft starfsfólk (t.d. byggingavinna, ræstingar, sorphreinsun og fiskvinnsla)
- Nemar / námsmenn
- Atvinnulaus, öryrki, á eftirlaunum
- Heimavinnandi
- Veit ekki
- Neitar að svara

Við þökkum þér kærlega fyrir þátttökuna



**RANNSÓKNAMIÐSTÖÐ
FERÐAMÁLA**

SEPTEMBER 2008