

## **Gróður og fuglalíf á Álftanesi**

**Kristbjörn Egilsson, Guðmundur Guðjónsson  
og Guðmundur A. Guðmundsson**

Unnið fyrir Sveitarfélagið Álftanes

NÍ-04012

Reykjavík, júní 2004



NÁTTÚRUFRÆÐISTOFNUN ÍSLANDS



		Reykjavík X Akureyri
<b>Skýrsla nr.</b> NÍ-04012	<b>Dags, Mán, Ár</b> júní 2004	<b>Dreifing x Opin</b>
<b>Heiti skýrslu / Aðal- og undirtitill</b> Gróður og fuglalíf á Álftanesi		<b>Upplag</b> 40
		<b>Fjöldi síðna</b> 48
<b>Höfundar</b> Kristbjörn Egilsson, Guðmundur Guðjónsson og Guðmundur A. Guðmundsson		<b>Verknúmer</b> R0311015 <b>Málsnúmer</b> 2003090029
<b>Unnið fyrir</b> Sveitarfélagið Álftanes		
<b>Samvinnuaðilar</b>		
<p><b>Útdráttur</b> Í bréfi dagsettu 12. júní 2003 fór sveitarstjóri Bessastaðahrepps (nú Sveitarfélagsins Álftaness) þess á leit við Náttúrufræðistofnun Íslands, að stofnunin tæki að sér að afla upplýsinga um gróðurfar og fuglalíf vegna endurskoðunar aðalskipulags Álftaness.</p> <p>Rannsóknirnar fólust í gerð gróðurkorts (1:5000), skráningu háplantna og úttekt á fuglalífi: varpfuglafánu, vetrarfuglum, fargestum og helstu fuglastöðum á Álftanesi. Einnig er sagt frá náttúruminum og lagðar fram tillögur og komið með ábendingar um gróðurfarið, flórana og fuglalífið.</p> <p>Á Álftanesi einstaklega auðugt náttúrulíf. Þar eru fágæt fuglasvæði þar sem verpa um 30 fugla- tegundir auk þeirra þúsunda farfugla sem nýta svæðið til áningar og fæðuöflunar á ferðum sínum milli Evrópu og heimskautasvæða á Grænlandi og í Kanada vor og haust. Fjöldi fugla dvelur einnig á Álftanesi veturlangt og sækir víðurværi í hinar víðáttumiklu og gjöfulu fjörur.</p> <p>Álftanesið er allt vel gróið og gróður tiltölulega fjölbreyttur miðað við að landslag á nesinu er flatt, þar eru t.d. engar hæðir og hvorki ár né lækir. Enn má finna villtan gróður og sumstaðar er gróður að ná sér upp eftir langa beit. Samtals voru skráðar 140 tegundir háplantna, auk ættkvíslar túnfífla á rannsóknasvæðinu.</p> <p>Fuglalíf og gróðurfar á Álftanesi hefur mikið gildi að mati Náttúrufræðistofnunar Íslands, á héraðs-, lands- og heimsvísu. Einkum er það fuglalífið sem hefur alþjóðlegt gildi, en það fær ekki þrifist án hinna fjölbreyttu gróðurlenda og fjörulífs sem eru fæðuuppsprettur, hvíldarstaðir, varplönd og skjól fyrir fuglana.</p>		
<b>Lykilorð</b> Gróðurkort, háplöntur, flóra, fuglar, Álftanes, Bessastaðanes, Bessastaðir.		<b>Yfirfarið</b> KHS, ÁI.



**EFNISYFIRLIT**

<b>1 INNGANGUR</b>	<b>7</b>
<b>2 RANNSÓKNASVÆÐI</b>	<b>7</b>
<b>3 AÐFERÐIR</b>	<b>7</b>
3.1 Gróður	7
3.2 Fuglar	8
3.2.1 Varpfuglar	8
3.2.2 Fargestir	9
3.2.3 Vetrarfuglatalningar	9
3.2.4 Flækingsfuglar	9
3.3 Mat á algengni tegunda (háplöntur)	9
<b>4 NIÐURSTÖÐUR</b>	<b>10</b>
4.1 Gróðurfar á rannsóknasvæðinu	10
4.1.1 Norðurnesið	11
4.1.2 Vesturnesið	12
4.1.3 Bessastaðanes	12
4.1.4 Hliðsnes	14
4.2 Flóra	14
4.2.1 Háplöntur	14
4.3 Fuglar	15
4.3.1 Varpfuglar	15
4.3.2 Vetrarfuglar	17
4.3.3 Fargestir	18
4.3.4 Helstu fuglastaðir	19
<b>5 NÁTTÚRUMINJAR Á ÁLFTANESI</b>	<b>27</b>
<b>6 TILLÖGUR OG ÁBENDINGAR</b>	<b>28</b>
6.1 Gróðurfar	28
6.2 Flóra	29
6.3 Fuglar	29
<b>7 RITASKRÁ</b>	<b>31</b>
<b>8 VIÐAUKAR</b>	<b>33</b>
1. viðauki. Flóra Álftaness	33
2. viðauki. Yfirlit vetrarfuglatalninga á Álftanesi	37
3. viðauki. Listi yfir íslenska fugla sem skráðir hafa verið á Álftanesi	38
4. viðauki. Erlendir flækingsfuglar sem sést hafa á Álftanesi	40
5. viðauki. Hlið, Bessastaðahreppi. Auglýsing um friðlýsingu	41
6. viðauki. Kasthúsatjörn og aðliggjandi fjara á Álftanesi. Auglýsing um friðlýsingu	44
7. viðauki. Álftanes og Skerjafjörður. Tillaga að náttúrverndaráætlun	47
<b>TÖFLUR</b>	
1. tafla. Algengniflokkar ásamt skýringum og táknum	10
2. tafla. Mófuglar á Álftanesi (fjöldi varppara)	17
<b>MYNDIR</b>	
1. mynd. Helstu æðarvörp á Álftanesi	21
2. mynd. Helstu varpsvæði andfugla á Álftanesi	21
3. mynd. Dreifing tjaldsóðala 2004 og 1992 og 1996 á Álftanesi	22
4. mynd. Lóupræls- og sandlóuvarp á Álftanesi 2004	22
5. mynd. Stelks- og heiðlóuvarp á Álftanesi 2004	23
6. mynd. Dreifing hrossagauks 2004 og 1992 og 1996 á Álftanesi	23
7. mynd. Spóa- og jaðrakanavarp á Álftanesi 2004	24
8. mynd. Kríu- og hettumáfsvörp á Álftanesi 2003–2004	24
9. mynd. Dreifing þúfutittlingsóðala 2004 og 1992 og 1996 á Álftanesi	25
10. mynd. Árlegur hámarksfjöldi margæsa á Álftanesi og í nágrenni	25
11. mynd. Helstu margæsastaðir á Álftanesi skv. skráningu 2001–2004	26
12. mynd. Helstu fuglastaðir á Álftanesi	26

**KORT:** Sveitarfélagið Álftanes – gróðurkort 1:5000, í vasa aftan við skýrslu.



## 1 INNGANGUR

Í bréfi dagsettu 12. júní 2003 fór sveitarstjóri Bessastaðahrepps (nú Sveitarfélagsins Álftaness) þess á leit við Náttúrufræðistofnun Íslands, að stofnunin tæki að sér að afla upplýsinga um gróðurfar og fuglalíf vegna endurskoðunar aðalskipulags sveitarfélagsins. Verksamningur um rannsóknirnar var undirritaður 10. september 2003. Vinna við verkið hófst hins vegar fyrr, þ.e. í júní sama ár.

Rannsóknirnar fólust í gerð gróðurkorts, skráningu háplantna og úttekt á fuglalífi (varpfugla-fánu) í sveitarfélaginu. Samstarfsmaður og tengiliður fyrir hönd sveitarfélagsins var Gunnar Valur Gíslason sveitarstjóri. Af hálfu ráðgjafa hefur Kristbjörn Egilsson, sviðsstjóri, yfirumsjón með verkefninu og er hann jafnframt tengiliður við verkkaupa. Við gagnasöfnun á vettvangi og/eða úrvinnslu gagna unnu auk höfunda Einar Gíslason, Regína Hreinsdóttir og Sigrún Jónsdóttir.

## 2 RANNSÓKNASVÆÐI

Álftanes er lágrent og flatlent. Það liggur í sjó fram milli Skerjafjarðar og Hafnarfjarðar. Nesið er mjög vogskorið. Stærsti vogurinn er Lambhúsatjörn sem opnast til sjávar til austurs. Norðan við Bessastaði er Bessastaðatjörn, sem fyrrum hafði opna rás (Duggós) út í Seyluna. Tjörnin var mynduð með uppfyllingu í Duggós 1953 (Anna Ólafsdóttir Björnsson 1996). Á nesinu að vestanverðu er Skógtjörn, allstórt sjávarlón, með seinkun á fallaskiptum. Forðum lágu úr henni tveir ósar til sjávar og var bærinn Hliðsnes á hólma milli ósanna. Fyllt var í eystri ósinn 1946, þannig að nú er einungis opið til sjávar um vestari ósinn. Norðan við Hlið er Helguvík. Allar eru þessar víkur grunnar. Út af Álftanesi liggja Hrakhólmar. Á Bessastaðanesi er hið forna höfuðból og konungsjörð Bessastaðir, nú forsetasetur.

## 3 AÐFERÐIR

### 3.1 Gróður

Af landi Sveitarfélagsins Álftanes er til gróður- og jarðakort í mælikvarða 1:25.000 sem gefið var út af Rannsóknastofnun landbúnaðarins (RALA) 1988 (Elliðavatn 1613 III sv). Á því korti voru gróðurfélög sem kortlögð voru á vettvangi í mælikvarða 1:30.000 sameinuð í gróðurlendi til einföldunar þannig að kortin yrðu auðveldari aflestrar. Frumgögn þessara korta, þ.e. vettvangsathugun og kortafilmur eru í vörslu Náttúrufræðistofnunar Íslands. Þau gögn voru notuð sem grunnur að nýju gróðurkortu og færð inn á myndkort af Álftanesi frá verkfræðistofnunni Hnit hf. sem gert var í byrjun árs 2003 eftir loftmyndum sem teknar voru 13. ágúst 2002.

Á útprentun af myndkortinu í mælikvarða 1:5000 voru í ágúst og september 2003 færðar inn á vettvangi nákvæmari upplýsingar um gróður og landgerðir ásamt breytingum sem orðið hafa á gróðurfari síðan 1988. Meðfylgjandi gróðurkort af Álftanesi (Sveitarfélagið Álftanes, gróðurkort 1:5000) er samanbrotið í vasa aftast í skýrslunni. Áður hafði verið skilað með minnisblaði sérkorti í sama mælikvarða af norðurhluta nessesins, þ.e. landinu í kringum fyrirhugaðan golfvöll og smábátahöfn (Bessastaðahreppur, gróðurkort – 1:5000, sérkort af norðurnesinu, Náttúrufræðistofnun Íslands 2004). Það kort er nú hluti af meðfylgjandi korti.

Gróður- og landgreiningin á gróðurkortinu er að mestu byggð á flokkunarlykli hefðbundinna gróðurkorta sem Steindór Steindórsson (1981) lagði grunninn að, en þar er gróður flokkaður í gróðurfélög eftir ríkjandi og einkennandi tegundum. Vegna þess að gróðurkortinu af Álftanesi er unnið í mun stærra mælikvarða en hefðbundin gróðurkort reyndist nauðsynlegt að flokka graslendi (H) og deiglendi (T) ítarlegar en Steindór gerir í sinni gróðurflokkun. Í gróðurlykli Steindórs merkir gróðurfélagið *grös* (H1) graslendi eða valllendi. Í því eru grös ríkjandi án áberandi fylgitegunda. Á meðfylgjandi korti er graslendið flokkað enn frekar í *mosaríkt grasendi* (H11), *grös-blómjurtir* (H12), *grös-tágamura-vallhumall* (H12\*) sem er stjórnumerkt sem afbrigði af *grös-blómjurtir* (H12) og *húsapuntur* (H13). Öll þessi graslendisgróðurfélög eru flokkuð sem *graslendi* (H1) í minni mælikvarða samkvæmt hefðbundnum gróðurlykli. Nýtt gróðurfélag sem flokkast undir deiglendi (T) er *skriðlíngrasi* (T21) sem er að finna við Breiðabólstaðatjörn og tjörn í landi Hliðs. Gömul tún eru samkvæmt gróðurlykli flokkuð í *gamalt tún, hægt að nýta án endurvinnslu* (R3) og *gamalt tún ekki hægt að nýta án endurvinnslu* (R4) ef greinileg ummerki eru um tún á staðnum. Þegar gróðurfar gamla túnsins hefur breyst í önnur gróðurfélög þá er nýja gróðurfélagið (núverandi) merkt á hefðbundinn hátt en R4 sett í sviga til þess að sýna að þar hafi áður verið ræktað tún þó að ummerkin séu alls ekki greinileg. Við þá greiningu var stuðst við gamlar loftmyndir frá 1950 til 1956 og gróður- og landgreiningu Rala frá 1969.

Engin sérstök úttekt hefur áður verið gerð á tegundafjölbreytni háplantna í Sveitarfélaginu Álftanesi svo kunnugt sé. Einungis voru tiltæk gögn um útbreiðslu háplantna í 10 x10 km reitum í gagnabanka Náttúrufræðistofnunar Íslands en þeim var safnað á mun stærra svæði en er innan sveitarfélagsmarkanna. Rannsókn vegna könnunar á útbreiðslu og tegundafjölbreytni háplantna fór fram í júlí og ágúst 2003. Skráðar voru háplöntur á svæðinu og leitaðir uppi staðir þar sem gróðurfar er sérstætt á einhvern hátt.

## 3.2 Fuglar

### 3.2.1 Varpfuglar

Farið var um allt nesið 12. júlí 2003 og stærð kríuvarpa metin. Þá var varp kríu langt komið og einstaka ungar orðnir fleygir þó enn hafi mátt sjá egg í nokkrum hreiðrum. Við mat á stærð kríuvarpa var leitast við að áætla fjölda fugla sem flaug upp þegar gengið var um varpið. Fjöldi para var svo reiknaður miðað við viðvistarstuðulinn 0,7, þ.e. að á hverjum tíma séu 70% fullorðinna einstaklinga við í varpinu (fj. fugla/1,4 = fjöldi para). Þessi stuðull hefur ekki verið mældur sérstaklega á Álftanesi. Sama dag var hugað að hettumáfum, en ljóst að of langt var liðið á varp þeirra til að marktækur fjöldi fengist. Jafnframt voru sílamáfar í Bessastaðanesi taldir.

Dagana 25. maí, 2. júní og 11. júní 2004 var gengið um stærstu óbyggðu svæði sveitarfélagsins, utan ræktarlanda, til kortlagningar á mófuglum (vaðfuglar og þúfutittlingur). Jafnframt voru aðrir fuglar (einkum andfuglar) skráðir. Farið var snemma morguns, milli kl. 05 og 09, en þá eru fuglarnir virkastir. Metið var í hverju tilfelli út frá atferli fuglanna hvort þeir væru líklegir varpfuglar og staðsetning þeirra merkt inn á kort í mælikvarðanum 1:5000. Talningareining var par eða óðal. Þegar heim var komið var kortið sem teiknað var skannað inn á tölvu, tegundakort hreinteiknuð og óðul talin.

Hliðstæð athugun fór fram dagana 5.–6. júní 1996 (Guðmundur A. Guðmundsson 1996). Þá gengu tveir menn á samhliða sniðum með 50 m millibili og kortlögðu fugla á þar til gerð eyðublöð. Þau gögn voru síðar færð inn á kort. Þessar upplýsingar eru að einhverju leyti notaðar til samanburðar hér við nýju talninguna, ásamt gögnum sem aflað var í landi Bessastaða sumarið 1992 (Ævar Petersen og Árni Davíðsson 1993). Talsvert er um upplýsingar um



varpfugla á Álftanesi í samantekt á útbreiðslu varpfugla á Suðvesturlandi (Kristinn Haukur Skarphéðinsson o.fl. 1994).

### 3.2.2 Fargestir

Mörg undanfarin ár hefur verið í gangi sérstakt rannsóknarverkefni um viðdvöl margæsa á Álftanesi og á Skerjafjarðarsvæðinu á vegum Náttúrufræðistofnunar Íslands. Reglubundnar talningar hafa farið fram frá aprílbyrjun til maíloka á árunum 2001–2004 og dreifing fuglanna kortlögð. Jafnframt hefur verið safnað saman tiltækum talningum á margæsum á Álftanesi að vorlagi síðustu 30 árin. Samhliða þessum athugunum hefur verið fylgst nokkuð með öðrum fargestum, einkum rauðbrystingi.

### 3.2.3 Vetrarfuglatalningar

Árlegar vetrarfuglatalningar hafa farið fram á Íslandi undir stjórn Náttúrufræðistofnunar Íslands síðan 1954 (Ævar Petersen 1983). Talið er einu sinni að vetri, oftast milli jóla og nýjárs. Á Álftanesi hefur verið talið árvisst síðan á upphafsárunum. Farið var yfir niðurstöður talninga 18 ára, á tímabilinu 1977–2000, úr gagnagrunni Náttúrufræðistofnunar Íslands og tíðni og algengni tegunda könnuð.

### 3.2.4 Flækingsfuglar

Leitað var kerfisbundið í birtum skýrslum um flækingsfugla á Íslandi að athugunum á flækingsfuglum á Álftanesi (Gunnlaugur Pétursson og Gunnlaugur Þráinsson 1999, Fugla-vefur Blika 14.6.2004).

## 3.3 Mat á algengni tegunda (háplöntur)

Sérfræðingahópur á Náttúrufræðistofnun Íslands hefur unnið að þróun aðferðar til að meta hvaða eiginleika tegund þarf að hafa til að teljast sjaldgæf á landsvísu. Þetta er gert á þann hátt að sameina upplýsingar um þekktu útbreiðslu tegunda á landinu og hversu algengar eða áberandi þær eru á útbreiðsluvæði sínu og gefa hverri tegund einkunn sem er lýsandi fyrir stöðu hennar í flóru eða fánu landsins. Aðferðinni við matið hefur verið lýst í skýrslu sem unnin var vegna mats á umhverfis-áhrifum Kárahnjúkavirkjunar (Sigurður H. Magnússon o.fl. 2001).

Hér fer á eftir yfirlit yfir þessa algengniflokkun eins og hún var sett fram í áður nefndri skýrslu, nokkuð stytta og endurskoðað.

Tegundir plantna, smádyra og fugla sem finnast á rannsóknasvæðum og á öðrum áhrifasvæðum framkvæmda eru metnar og flokkaðar eftir því hversu algengar þær eru bæði á landinu öllu og á svæðisvísu.

Á landsvísu er matið byggt á núverandi þekkingu, þ.e. birtum heimildum auk óbirtra gagna sem varðveitt eru í söfnum og skrá, aðallega gagnasafni Náttúrufræðistofnunar Íslands. Útbreiðslukort eru mikilvæg hjálpargögn við mat á þessum þætti.

Tegundirnar eru metnar á tvennan hátt og eru báðir þættir metnir sjálfstætt:

- a) útbreiðsla þeirra á landinu
- b) tíðni, þ.e. hversu algengar þær eru á landinu

Í báðum tilfellum er valið á milli þriggja kosta. Hvað útbreiðslu varðar var skoðað hvort viðkomandi tegund er:

- útbreidd um allt landið þar sem kjörlendi er að finna
- fundin víða á landinu þó ekki alls staðar þótt kjörlendi sé til staðar
- fundin á fáum stöðum

Mat á tíðni er alfarið byggt á þekkingu sérfræðinga á Náttúrufræðistofnun Íslands. Þrjú stig tíðni eru gefin:

- yfirleitt í miklum mæli, þ.e. einstaklingafjöldi/þekja mikil á útbreiðslusvæðinu stundum þó mun fáliðaðri t.d. á hálendi en láglandi eða öfugt
- yfirleitt í nokkrum mæli á útbreiðslusvæðinu
- yfirleitt í litlum mæli á útbreiðslusvæðinu.

Alls voru skilgreindir 10 algengniflokkar. Þeir, ásamt forsendum sem liggja að baki ofangreindu mati, eru sýndir í 1. töflu auk tákna sem notuð eru til að sýna matið myndrænt. Auk þessa er merkt sérstaklega við slæðinga, ræktaðar tegundir og tegundir sem taldar eru markverðar á heimsvísu, þ.e. tilvist þeirra á Íslandi skiptir máli í heimsútbreiðslu viðkomandi tegundar.

**1. tafla.** Algengniflokkar ásamt skýringum og táknum.

Flokkar	Skýringar	Tákn
I	Finnst víðast hvar – Yfirleitt í miklum mæli	■■■■□□
II	Finnst víðast hvar – Yfirleitt í nokkrum mæli	■■■■□□
III	Finnst víðast hvar – Yfirleitt í litlum mæli	■■■■□
IV	Finnst nokkuð víða – Yfirleitt í miklum mæli	■■■□□
V	Finnst nokkuð víða – Yfirleitt í nokkrum mæli	■■■□□
VI	Finnst nokkuð víða – Yfirleitt í litlum mæli	■■■□
VII	Fáir fundarstaðir – Yfirleitt í miklum mæli	■□□□
VIII	Fáir fundarstaðir – Yfirleitt í nokkrum mæli	■□□
IX	Fáir fundarstaðir – Yfirleitt í litlum mæli	■□
X	Slæðingar	SL

**4 NIÐURSTÖÐUR**

**4.1 Gróðurfar á rannsóknasvæðinu**

Álftanes er allt vel gróið. Graslendi einkennir gróðurfarið, bæði náttúrlegt graslendi og graslendi sem orðið hefur til við að land hefur verið ræst fram og ræktað. Víða er framræst land nú komið úr rækt og farið að þróast til votlendis að nýju. Graslendisgróðurfélagið *sjávarfitjungur* (H5) vex á svokölluðum sjávarfitjum, sem flæðir yfir á stórstreymi. Það hefur litla útbreiðslu á landsvísu, en er algengt á Álftanesi.

Samkvæmt mælingu af gróðurkortinu er land sveitarfélagsins alls 516,6 ha og er Bessastaðatjörn inni í þessari tölu. Graslendi er algengasta gróðurfélagið og þekur samtals 40% af flatarmálinu. Ræktað land er næst útbreiddast og þekur 25% en af því er 40% í órækt. Votlendi, aðallega mýrlendi og deiglendi, þekja einungis um 5% af flatarmáli sveitarfélagsins.

Í heild má segja að ræktað land sé talsvert í sveitafélaginu en það hefur minnkað mikið að flatarmáli á síðustu áratugum. Í kringum 1970 hafði nær allt ræktanlegt land verið tekið til túnræktar að undanskildu Bessastaðanesi sem hefur að mestu haldið sínum náttúrlegu gróðurlendum óröskuðum. Mikið af ræktaðu landi í sveitafélaginu er nú komið undir byggð eða hefur fallið úr rækt af öðrum ástæðum. Náttúrlegt votlendi er fágætt vegna framræslu í tengslum við túnræktina. Það hefur þó aukist aftur á framræstum svæðum þar sem skurðum hefur ekki verið haldið við og framrás vatns er farin að teppast.

Í umfjöllun um gróðurfar á Álftanesi er af hagnýtum ástæðum notuð óhefðbundin svæðaskipting (sjá meðfylgjandi kort). Þegar fjallað er um Bessastaðanes er átt við allt nesið austan línu sem dregin er þvert yfir nesið innan við forsetasetrið á Bessastöðum. Norðurnesinu tilheyrir allt land austan vegarins sem liggur frá Bessastaðaafleggjara til norðurs meðfram aðalbyggðinni. Heimreiðin að Bessastöðum telst þar með. Annað land að undanskyldu Hliðsnesi, þar sem íbúðabyggðin er þéttust, er hér kallað vesturnesið. Um Hliðsnes er fjallað sérstaklega vegna þess að það er eini hluti sveitarfélagsins sunnan við Skógtjörn.

#### 4.1.1 Norðurnesið

Norðurnesið á Álftanesi er ágætlega vel gróið eins og meginhluti sveitarfélagsins en tiltölulega lítil hluti þess hefur verið tekinn undir byggð. Graslendi þekur meira en helming gróins lands og tún, sem enn eru í góðri rækt, meira en þriðjung. Votlendi er þarna meira en annars staðar í sveitarfélaginu. Gróðurinn ber víðast merki mikillar búfjárbeitar á árum áður og nú er á afmörkuðum svæðum mikil beit hrossa. Meira en helmingur landsins hefur einhvern tímann verið tekinn til túnræktar. Gróðurfar á túnnum, sem ekki hafa verið í rækt í áratugi, hefur hægt og sígandi breyst til fyrra horfs og er talsverður hluti þeirra nú flokkaður sem votlendi. Með aukinni friðun frá beit og með því að fylla upp í skurði má auðveldlega endurheimta fyrra votlendi á til þess völdum svæðum.

Þrjú svæði á norðurnesinu hafa einkum mikið gildi með tilliti til villts gróðurs. Þau eru Kasthúsatjörn og nánasta umhverfi, nesið norðan við Breiðaskurð og Breiðabólsstaðaeyri. Einnig setur vogskorin strönd Bessastaðatjarnar svip á landslagið og hefur mikið gildi.

Fjölbreytt náttúrulegt votlendi er næst Kasthúsatjörn og gömul tún sem eru innan við tjörnina eru óðum að breytast til fyrra horfs. Þau eru heppileg til endurheimtar votlendis og gæti það votlendi sem ynnist komið í staðinn fyrir önnur svæði sem óhjákvæmilegt er að raska vegna framkvæmda. Í Kasthúsatjörn er *lófótur* (Y4) sem er vatnagróðurfélag áberandi en við bakkana eru flóablettir með gróðurfélögum *gulstör* (V1) og *klófffa* (V3). Mýragróðurfélagið *mýrastör-klófffa* (U4) og deiglendisgróðurfélagið *grös-starir* (T5) eru þar einnig. Á framræsta landinu þar sem túnin voru áður eru nú nokkur gróðurfélög. Næst byggðinni og nyrst, þ.e. á báðum endum skurðstykkjanna eru *grös-blómjurtir* (H12), þar sem lágvaxnar blómplöntur eins og brennisóley, túnfífill, túnsúra, skarífífill og lokasjóður eru ríkjandi ásamt grösom. Mýragróðurfélagið *mýrastör-klófffa* (U4) er stærst að flatarmáli en þar er einnig gróðurfélagið *gamalt tún, ekki hægt að nýta án endurvinnslu* (R4).

Á nesinu norðan við Breiðaskurð er mýri sem aldrei hefur verið ræst fram. Þar er *mýrastör-klófffa* (U4) ríkjandi gróðurfélag en vegna friðunar er mýrin orðin rík af blómplöntum eins og t.d. mjadurt. Í litlum pollum sem ekki koma fram á kortinu vex lófótur. Meðfram flæðarmálinu er blómlendi þ.e. *hávaxnar blómjurtir* (L1) þar sem ætihvönn er ríkjandi. Landið næst Bessastaðatjörn frá Breiðaskurði til austurs sunnan við Hvol og Jörfa er lítið bitið, sem marka má af því að ætihvönn vex óheft á bökkum tjarnarinnar. Við Breiðabólsstaðatjörn er deiglendisgróðurfélagið *skriðlíngrasi* (T21) sem er ekki í gróðurlykli Steindórs Steindórs-sonar (1981) og finnst aðeins á einum öðrum stað á Álftanesi.

Á Breiðabólsstaðaeyri er gróðurfar mjög sérstakt. Þar gætir áhrifa sjávar greinilega. Eyrin er flöt með lænum og nokkrar tjarnir eru upp af Bessastaðatjörn. Eyrin er þurr og slétt frá náttúrunnar hendi. Einkennistegundir eru túnvingull, tágamura og vallhumall, ásamt brennisóley, skarífífla og lokasjóði. Þetta gróðurfélag er ekki skilgreint í lykli Steindórs Steindórs-sonar (1981) en flatarmál þess á Breiðabólsstaðaeyri er nærri 10 ha. Það er sýnt á gróðurkortinu sem sérstakt gróðurfélag graslendis þ.e. *grös-tágamura-vallhumall* (H12\*) og er stjórnumerkt sem afbrigði af *grös-blómjurtir* (H12). Á eyrinni vex mýrastör í lægðum. Við

sjávarkambinn eru húsapuntur og melgresi ríkjandi tegundir meira og minna alla leið suður að aðalbyggðinni. Með Seylunni er falleg sandströnd og malarfjara, en upp af henni er kambur vaxinn melgresi, húsapunti og vallhumli.

#### 4.1.2 Vesturnesið

Svokallað vesturnes er ágætlega gróið eins og meginhluti sveitarfélagsins. Yfir þriðjungur þess er nú kominn undir byggð og hefur það hlutfall aukist á meðan þessi skýrsla hefur verið í vinnslu. Að hluta til er gróðurkortíð því að þessu leyti orðið úrelt. Um þriðjungur landsins er ræktað land en tún í góðri rækt eru heldur stærra að flatarmáli en þau sem komin eru í órækt. Graslendi er um fjórðungur af flatarmáli gróins lands. Gróðurinn ber víðast merki mikillar búfjárbeitar á árum áður og nú er á afmörkuðum svæðum mikil hrossabeit. Mest áberandi er hrossabeitin við norðanverða Skógtjörn. Meira en helmingur landsins hefur verið tekinn til túnræktar. Mörg túnanna hafa farið undir byggð en sum eru enn í góðri rækt og heyjuð. Þarna eru líka tún sem hætt er að nytja til sláttar. Sum þeirra er hægt að koma í rækt aftur með áburðargjöf einni saman (R3) en öðrum verður ekki komið í rækt aftur án endurvinnslu (R4). Gróðurfar á nokkrum túnnum sem ekki hafa verið í rækt í áratugi hefur hægt og sígandi breyst til fyrra horfs og er nú flokkað sem votlendi.

Frá afleggjaranum að Bessastöðum, þar sem heitir Bessastaðagrandi, er jökulgarður sem nær alveg út á nesið sunnan Helguvíkur. Þar stendur bærinn Hlið. Uppi á kambinum er landið þurrara en neðan hans og þar var snemma byggð röð húsa. Árni Hjartarson (1989) telur hrygginn jökulgarð sem myndaðist á síðasta jökulskeiði ísaldar, svokölluðu Álftaneskeiði og liggur hann áfram út á Bessastaðanes. Þessi hryggur var áður grasi vaxinn líkt og Bessastaðanesið er enn í dag, en núna eru byggð, tún og annað ræktað land ríkjandi á honum.

Votlendi á vesturnesinu er lítið að flatarmáli þó að gera megí ráð fyrir að áður fyrr hafi það verið talsvert. Á loftmynd sem tekin var af nesinu um 1950 sést að þá þegar var búið að ræsa fram mest allt ræktanlegt land og líklegast búið að rækta tún á stærstum hluta þess. Á milli holtsins norðan við Skógtjörn og afleggjarans að Bessastöðum er mýrlendi með gróðurfélaginu *mýrastör-klófífa* (U4) en hluti þess var ræktað land á tímabili en hefur nú fallið úr rækt og er á ný orðið votlendi. Vestan byggðarinnar í landi Landakots var einnig ræktað land, sem hefur breyst í deiglendi *grös/starir* (T5) og *lágvaxnar blómjurtir* (L2), þar sem lokasjóður og brennisóley eru ríkjandi með grösum og mýrastör.

Við tjörn, rétt innan við sjávarkambinn á sunnanverðu nesinu við bæinn Hlið, vex skriðlín-gresi en annað slíkt gróðurfélag er að finna við Breiðabólstaðatjörn eins og fyrr er greint frá.

Athyglisverðustu gróðurfélögin á vesturnesinu eru í votlendinu sunnan við Haukshús, í Halakotstjörn sem er nær algróin flóa- og vatnagróðri. Þar er að finna bæði vatnagróðurfélögin eru á nesinu þ.e. *vatnsliðagras-brúsar* (Y3) sem ekki finnast annarsstaðar á nesinu og *lófótur* (Y4) sem myndar gróðurfélag í Kasthúsatjörn. Flóagróðurfélögin eru *gulstör* (V1) og *klófífa* (V3). Þau koma ekki fyrir annars staðar á Álftanesi nema í litlum mæli við Kasthúsatjörn.

Meðfram sjónum við norðanverða Skógtjörn hefur gróðurfélagið *sjávarfitjungur* (H5) talsverða útbreiðslu eins og víðar á Álftanesi.

#### 4.1.3 Bessastaðanes

Gróðurfar á Bessastaðanesi er talsvert frábrugðið gróðurfarinu á Álftanesi eins og það var áður en byggðin reis. Af flatarmáli Bessastaðaness er 70% graslendi, 21% ræktað land og 7% votlendi. Nærri tveir þriðju hlutar ræktaða landsins eru komnir úr ræktun. Votlendið er að

mestu deiglendi og mýri en flói finnst þó á nesinu. Bessastaðanesið er hluti af jökulgarði sem myndaðist á síðasta jökulskeiði Ísaldar, svokölluðu Álftanesskeiði (Árni Hjartarson 1989). Þar stendur landið hærra og jarðvegur ofan á gegndræpri jökulurðinni er yfirleitt lítill. Gróðurfarið einkennist því af þurrri mosaríku graslendi. Til þess að auðkenna þetta gróðurfélag var búinn til nýr flokkur *mosaríkt graslendi* (H11) en í því vex talsvert af þursaskeggi ásamt túnvingli, vallhæru, blávingli, hálmgresi, hvítmöðru, gulmöðru, stinnastör og móasefi. Efst á hryggnum, þar sem vegslóðin liggur, er landið grýttara og jarðvegur enn þynnri en annarsstaðar. Þar er gróðurfélagið *þursaskegg* (E1) ásamt gróðurfélaginu *grös* (H1) algengt. Þar sem land liggur lægra er jarðvegur þykkari, grassvörðurinn þéttari og minna um mosa. Við þær aðstæður ríkir gróðurfélagið *grös* (H1) sem er hefðbundið gras- eða vallendi. Í því ríkja sömu plöntutegundir og nefndar eru hér á undan auk hálíngresis. Votlendi sem hefur verið ræst fram er nú þýft graslendi og er gróðurinn hávaxinn og gróskumikill og er hálíngresi ríkjandi tegund. Ræktarlegt graslendi er einnig við fornminjarnar á Skansinum og er augljóst að þar var landið áborið og slegið um langa hríð.

Við strönd Bessastaðaness er *sjávarfitjungur* (H5) algengur, bæði við Lambhúsatjörn og á utanverðu nesinu. Eins og víðar á Álftanesi er kattartunga algeng innan um fitjunginn. Ofan við fitjunginn á fjörुकambinum við Skerjafjörð er víða mjótt gróðurbelti með gróðurfélaginu *húsapuntur* (H13) sem þarna vex með túnvingli, tágamuru, baldursbrá, hrímblöðku og melgresi. Húsapuntur vex einnig niður undir flæðarmáli meðfram grjótgarði sunnan við forsetasetrið og við sunnanverða Músavík. Á nokkrum stöðum við ströndina eru áberandi brúskar með hávaxinni ætihvönn og njóla. Þeir eru ekki merktir inn á kortið vegna þess að þeir eru of litlir.

Fyrir ofan fjörुकambinn vestast á Bessastaðanesi eru tvær þýfðar votlendislægðir sem þó eru ekki ýkja blautar. Þar er gróskumikil mýrarstarmýri *mýrastör* (U5) næst sjónum en deiglendi með grösum og störum *grös-starir* (T5) ofar. Í mýrinni sem er talsvert blaut á milli þúfna eru áberandi auk mýrastararinnar mýrfjóla og hrafnastör. Í deiglendinu þar sem landið er þurrara ríkir snarrótarpuntur á þúfunum en á milli þúfna er mýrastör ríkjandi ásamt klóffífu, mýrfjólu, hrafnaklukku, hálmgresi, engjarós og mýradúnurt.

Þó Bessastaðanes hafi lengi verið nytjað til beitar þá er það eitt stærsta samfellda svæði á Innnesjum sem er nær óspillt af mannvirkjum. Þar hefur landi lítið verið raskað nema næst forsetasetrinu og upp af Músavík. Samkvæmt loftmynd frá um 1950 var það land sem nú er ræktað á Bessastaðanesi þá þegar ræktað. Votlendið austan við Skansinn hafði líka verið ræst fram, en þar er nú þýft, gróskumikið graslendi sem vex á þykkum mýrajarðvegi. Gömlu túnin upp af Músavík eru smátt og smátt að breytast í upprunalegt votlendi vegna þess að langt er síðan túnin voru nytjuð og skurðir hafa stíflast. Auðvelt væri að ryðja mold ofan í þessa skurði aftur til að flýta endurheimt votlendisins á þessum stað. Á framræstu flatlendi sunnan við forsetasetrið er forblautur gulstararflói *gulstör* (V1) inni í miðju túni. Skurðirnir þarna eru að falla saman og landið að blotna upp aftur. Með tímanum verður þetta land aftur orðið ásjálegt votlendi og mikil staðarþrýði.

Almennt ætti að stefna að því að viðhalda þessu óraskaða landi á Bessastaðanesi og bæta um betur með að friða landið algjörlega fyrir beit og öðrum ágangi. Æskilegt er að leggja göngu- og hjólastíga um nesið til þess að fólk geti notið þar óspilltrar náttúru. Í henni felst mikill auður.

#### 4.1.4 Hliðsnes

Um 35% af Hliðsnesi er ræktað land. Óræktaða gróna landið flokkast nær allt sem graslendi (44%) með þeirri undantekningu að sunnan við bæinn vaxa lágvaxnar blómjurtir með húsapunti. Liðlega helmingur þess er *sjávarfitjungur* (H5) en við Skógtjörn vex hann á óvenju breiðu beltum sem nær allt að 100 m inn á nesið. Gæta verður þess vandlega að spilla ekki sjávarfitjungnum á þessum stað. Sjávarfitjungur er mikilvægur hluti af sérstæðu lífríki Skógtjarnar sem teygir sig þarna á óvenju breiðu beltum upp frá tjörninni.

## 4.2 Flóra

### 4.2.1 Háplöntur

Samtals var skráð 139 tegund háplantna, auk ættkvíslar túnfífla á rannsóknasvæðinu (1. viðauki). Talið er að á Íslandi vaxi 458 villtar tegundir háplantna að meðtöldum 20 tegundum undafífla (Hörður Kristinsson 1986, Bergþór Jóhannsson 1989). Flestar tegundirnar sem fundust eru algengar á Suðvesturlandi og á landsvísu. Engin tegund er flokkuð sem sjaldgæf á landsvísu [■□] og engin er á valista (Náttúrufræðistofnun Íslands 1996).

Vakin er athygli á því að við skráningu háplantna var lögð áhersla á að afla upplýsinga um villtar blómplöntur og byrkninga. Á svæðinu er einnig nokkuð af slæðingum og tegundum sem borist hafa úr gördum með sjálfsáningu eða hefur verið plantað. Listi yfir þær er ekki tæmandi.

Landslag á Álftanesi er fremur einsleitt og láglent þar sem skiptast á votlendi með lágum holtum og vogskorin strönd. Þetta hefur áhrif á tegundafjölbreytnina ásamt búsetu manna, einkum búfjárbættum fyrrum og nú þétting byggðar, þar sem sífellt minna landrymi verður fyrir villtan gróður. Þessi skilyrði gera það að verkum að allmargar tegundir sem víða eru algengar mega teljast fágætar eða sjaldgæfar á nesinu. Má þar nefna vetrarkvíðastör, gullstör, músareyra, hvítmöðru, gullmuru, loðvíði, lambgras, krækilyng og týsfjólu.

Rétt þykir að fjalla sérstaklega um tvær tegundir. Ber þar fyrst að nefna *marhálmm* sem er sjávarjurt og vex á kafi í sjó eða er að hluta upp úr á fjöru í lygnum vogum og víkum á leirbotni svo sem í Lambhúsatjörn og í Skógtjörn. Þetta er eina íslenska háplöntutegundin sem getur vaxið á kafi í sjó. Marhálmmur er dökkgrænn með mjó bandlaga blöð eða bylgjuðum jaðri, ávöl í endann. Marhálmmur er mikilvæg fæða fyrir álftir og margæsir enda sækja þessar fuglategundir í ríkum mæli í þetta fæðuforðabúr á Álftanesi, margæsin einkum á vorin og álftin síðsumars í fjarðafelli.

Hin tegundin er *villilaukur* sem safnað var á Bessastöðum árið 1905 og er eintakið varðveitt í grasasafni Náttúrufræðistofnunar Íslands. Hann fannst ekki sumarið 2003. Fróðlegt væri að fá upplýsingar um hvort hann hefur fundist á Bessastöðum síðar á 20. öldinni, en engar skráningar eða eintök eru til um tegundina síðan 1905 í gagnasafni Náttúrufræðistofnunar Íslands. Í dag finnst villilaukur á aðeins á tveimur stöðum: í Breiðafirði og í Borgarfirði.

Villilaukur hefur þráðmjó sívöl blöð, flöt til oddsins. Blómskipunin er samsettur, blómfár, kollleitur sveipur, með tveim langyddum reifa- eða hulsturblöðum og mörgum laukkenndum æxlibrumum. Blómin ljósrauð eða hvít. Laukurinn er dökkur, yddur. (Stefán Stefánsson 1948).

Villilaukur er friðlýstur skv. auglýsingu nr. 184/1978 í Stjórnartíðindum og í samræmi við lög nr. 47/1971 um náttúrvernd. Hann er einnig á valista (Náttúrufræðistofnun Íslands 1996) og er þar talinn með tegundum í yfirvofandi hættu (VU).

**Ágengar** kallast þær plöntutegundir sem slæðast úr ræktun eða eru beinlínis settar í villt gróðurlendi og ná þar yfirhöndinni, þannig að tegundirnar sem fyrir eru hopa eða hverfa alveg. Við það geta orðið miklar breytingar á vistkerfinu sem oftast eru óafturkræfar. Gróðurinn á Álftanesi er enn að mestu laus við þessar tegundir. Tvær tegundir finnast á nesinu sem falla í flokkinn ágengar tegundir, en það eru *alaskalúpína* og *tröllahvönn*.

Alaskalúpínu þekkja flestir og vita að hún breiðist nú með ógnarhraða um mela og mólendi á höfuðborgarsvæðinu og veldur um leið miklum breytingum á gróðurfari svæðisins á þann hátt að upprunalegi gróðurinn hverfur smám saman. Á Álftanesi er ennþá lítið um alaskalúpínu. Mest er af henni er á melkollu við Hlið. Annars staðar eru stakar plöntur. Hins vegar er lúpínan mjög áberandi í næsta nágrenni t.d. í Garðaholti. Ástæða er til að huga að því að uppræta þessa ágengu tegund úr sveitarfélaginu áður en hún breiðist meir út.

Tröllahvönn er mjög stórvaxin sveipjurt sem tilheyrir ættkvíslinni risahvönn (*Heracleum*) og getur orðið allt að þrjú metrar á hæð. Hún vex villt í Kákasufjöllum og Suðvestur-Asíu. Hún hefur verið flutt víða um jörðina sem garðplanta þar á meðal Íslands, þar sem hún hefur verið í ræktun í gördum ártugum saman. Tröllahvönn er mjög ágeng planta og er víða talin hið versta illgresi vegna þess að hún breiðist yfir lágvaxinn gróður, ryður honum úr vegi og myndar einsleitir breiður. Jurtin er einnig eitruð og getur safi úr stönglum eða blöðum valdið útbrotum og bruna á húð. Nú er hún að byrja að festa rætur utan við garða á Álftanesi og fannst a.m.k. á einum stað norðan við Gesthús.

Náttúrufræðistofnun Íslands mælir eindregið með því að fylgst sé með útbreiðslu þessara tegunda, þannig að hægt sé að halda útbreiðslu þeirra í skefjum.

### 4.3 Fuglar

Fuglalíf á Álftanesi er fjölbreytt og ríkulegt á öllum árstímum. Álftanes einkennist af langri og fjölbreyttri strandlengju, þar sem skiptast á klapparfjörur og sandfjörur, leirur og grunnsævi með marhálmi og tiltölulega stórar sjávarfitjar við efri flóðmörk. Nesið er víða mýrlent og þar eru nokkrar lífríkar sjávartjarnir sem sjór flæðir í á vetrum. Einkennisfuglar Álftaness eru strand- og votlendisfuglar, einkum andfuglar og vaðfuglar ýmiss konar.

Vegna nálægðar svæðisins við þéttbýlið á Suðvesturhorninu hefur það verið fjölsótt af fuglaáhugamönnum um áratugaskeið. Þrátt fyrir þetta hefur nánast ekkert verið birt á prenti um þessa fuglaparadís og athuganir hafa ekki verið teknar saman svo nokkru nemi. Lítillega var fjallað um Álftanes í skýrslu um náttúrufar, minjar og landnýtingu á Innesjum sem gefin var út af Staðarvalsnefnd (Ævar Petersen 1985) og tvær skýrslur hafa verið gerðar um varpfugla, annars vegar í landi Bessastaða (Ævar Petersen og Árni Davíðsson 1993) og hins vegar á nokkrum svæðum öðrum en Bessastaðanesi (Guðmundur A. Guðmundsson 1996a). Hér verður gerð lausleg grein fyrir fuglalífi á Álftanesi eftir árstímum.

#### 4.3.1 Varpfuglar

**Æðarflugl** er langalgengsti varpfugl á Álftanesi, enda er æðarvarp við Bessastaði eitt af stærri vörpum landsins. Varpið var talið vera um 3000 hreiður að stærð um 1990 (Ævar Petersen og Árni Davíðsson 1993). Utan Bessastaðaness eru nokkur smærri vörp; við norðanverða Bessastaðatjörn og norðan Skógtjarnar (1. mynd).

Ýmsir aðrir andfuglar verpa á Álftanesi, einkum í votlendi í grennd við stendur tjarna og sjávar (2. mynd). **Grágæs** er algengust og útbreiddust. Hún hóf fyrst að verpa á Álftanesi á árunum eftir 1980 og er líklega upprunin úr vaxandi stofni grágæsa sem tók uppá því að hafa

vetursetu við Reykjavíkurtjörn og nágrenni fyrir um þremur áratugum. Fram að því var grágæs alger farfugl á Íslandi. Líklega verpa nú vel yfir 100 pör grágæsa á Álftanesi, aðallega í Bessastaðanesi. Árið 1992 fundust 87 grágæsaheiður í Bessastaðanesi (Ævar Petersen og Árni Davíðsson 1993). Nú er grágæs algeng á Álftanesi á öllum árstímum.

**Álft** er ekki algengur varpfugl, en á stundum verpa eitt til tvö pör við Bessastaðatjörn og nokkur undanfarin ár hefur verið þar með unga við Kasthúsatjörn. Álftanes dregur nafn sitt af þessari tegund, líklega sökum þess að þar hafa áður fyrr verið stórir hópar álfta í sárum síðsumars. Álftir, eins og aðrir andfuglar, fella flugfjaðrir einu sinni á ári og eru ófleygar á meðan. Þá þurfa þær bæði næði og ríkulegt framboð af fæðu. Marhálmur er mikilvæg fæða fyrir álftir og finnst bæði í Lambhúsatjörn og Skógtjörn. Um 15–20 álftir eru nú í sárum árlega við Lambhúsatjörn og 30–40 við austanverða Skógtjörn og fjölgar hægt.

Aðrir andfuglar. **Stökkönd** er algengust gráanda á Álftanesi og verpur víða í blautlendi. Ekki er ólíklegt að 20–30 pör verpi á nesinu. **Rauðhöfðaönd** verpur við Bessastaðatjörn og í Bessastaðanesi, e.t.v. 5–10 pör. **Urtönd** sést árvisst á varptíma og verpa líklega fáein pör. Ekki er ólíklegt að **gargönd** hafi orpið stöku sinnum á nesinu, en hún sést árlega bæði vor og haust við Kasthúsatjörn. **Skúfönd** verpur við Bessastaðatjörn (e.t.v. 10–20 pör) og þar eru einnig nokkur pör af **duggönd**. **Hávella** er algeng á Bessastaðatjörn á vorin og sést þá í tuga og jafvel hundraða tali áður en hún heldur á varpstaði sína inn til landsins. Unun er að hlíða á söng hávellunnar við Bessastaði á kyrrum vorkvöldum. Stöku hávellupör hafa sést á Bessastaðatjörn og við Breiðabólsstaði á varptíma. **Toppönd** safnast í talsverðum hópum á Skógtjörn og í ósinn síðla vetrar og eru ástarleikir þeirra tilkomumikið sjónarspil í apríl og byrjun maí. Hún er strjáll varpfugl og hefur sést með unga á Skógtjörn.

Vaðfuglar eru algengir á Álftanesi. **Tjaldur** verpur mjög þétt og er nánast jafndreifður meðfram öllum ströndum (3. mynd). Alls eru 75–80 óðul á nesinu. Á nokkrum stöðum eru mörg pör saman komin á litlu svæði t.d. á Breiðabólsstaðaeyri, við Skans og við norðaustanverða Skógtjörn. **Sandlóa** er á nokkrum stöðum, alls um 30 pör (4. mynd). Mest er af henni á Breiðabólsstaðaeyri (12 pör). Kjörlendi hennar eru sendin svæði og melar, en einnig er sækir hún í raskað land áður en það grær upp. Nokkur mikilvæg sandlóusvæði hafa verið eyðilögð á undanförunum árum með jarðvegsfyllingu, svo sem innanvert Hlið, á Bökkum við eyðið í Hrakhólma og vestan Kasthúsatjarnar. **Lóupræll** velur sér grónara og blautara land en sandlóan. Hann er mjög hnappdreifður og algengastur við suðaustanverða Bessastaðatjörn þar sem 13 af 29 pörum fundust (4. mynd). **Stelkur** sækir í mýrar, graslendi og ræktað land í námunda við tjarnir og votlendi. Alls fundust 45 pör (5. mynd), sem er talsvert minna en þau 60 pör sem skráð voru á árunum 1992 og 1996 (2. tafla). **Heiðlóa** er dreifður varpfugl, um 30 pör, og er mest af henni í þurru mólendi við norðaustanverða Skógtjörn og í Bessastaðanesi (5. mynd). **Hrossagaukur** er erfiður í talningu en svo vildi til að sami fjöldi var skráður 2004, 1992 og 1996 eða 49 óðul, sem líta verður á sem lágmarkstölu (6. mynd). Hrossagaukur verpur bæði í gras- og votlendi. **Spói** er einkum í Bessastaðanesi og voru 17 af 19 skráðum óðulum þar (7. mynd). **Jaðrakan** virðist hafa tekið sér bólfestu á Álftanesi aftur. Tvö varpleg pör fundust, annað norðvestur af Músavík en hitt á tanganum við Stekkshólma (7. mynd). **Óðinshani** gæti enn verið strjáll varpfugl, þótt ekki hafi hans orðið vart í könnuninni 2004. Óðinshani var algengur á tjörnum á Álftanesi seinni hluta maímánaðar fyrir 15–20 árum og sást þá í tugatali á Kasthúsatjörn og Breiðabólsstaðatjörn. Síðustu ár hefur hans lítið orðið vart.

**Kría** er næstalgengsti varpfugl Álftaness. Um 900 kríuhreiður voru áætluð í þremur meginvörpum: um 400 pör í Holtinu (250 pör í landi Brekku, 70 við Selskarð og 70 í landi Skógtjarnar), 250 pör á Hliðsnesi og 200 pör við Skans (8. mynd). Varpið í Holti er nýlegt og



vaxandi, líklega tilkomið vegna mikillar ásóknar eggjaræningja í nærliggjandi kríuvörp í Álamyri (nánast horfið), við sunnanverða Lambhúsatjörn og norðan í Garðaholti. Kríuvarpið á Hliðsnesi hefur staðið í stað í mörg ár, þrátt fyrir að oft flæði yfir hluta þess á stórstreymi. Vaxandi varp er við Skans, en lítið var af kríu í Bessastaðanesi 1992 (Ævar Petersen og Árni Davíðsson 1993) og ekki kannað 1996. Erlendur Björnsson á Breiðabólssstöðum minnst kríuvarps í Bessastaðanesi í tíð Gríms Thomsen á síðari hluta 19. aldar „Í Bessastaðanesi urpu þúsundir af kríu, sem báru jafnframt á nesið, og var það létt verk að tína fjögur eða fimm hundruð egg á skammri stundu. Krían varði jafnframt nesið fyrir vargi, hrafni og veiðibjöllu.“ (Jón Thorarensen 1945, bls. 47). Kríu hefur fjölgað á Álftanesi síðan 1996 þrátt fyrir að tvö kríuvörp við Hlið og eitt vestast á Hliðsnesi hafa horfið.

**2. tafla.** Mófuglar á Álftanesi (fjöldi varppara). Samanburður tveggja talninga; annars vegar samlagning úttektar á Bessastaðanesi 1992 (Ævar Petersen og Árni Davíðsson 1993) og úttektar á öðrum svæðum á Álftanesi í júní 1996 (Guðmundur A. Guðmundsson 1996a) og talningar á báðum ofangreindum svæðum í júní 2004.

Tegund	2004	1992 + '96	Breyting
Tjaldur	81	76	óbreytt
Sandlóa	29	28	óbreytt
Heiðlóa	28	18	aukning
Lóuþræll	29	30	óbreytt
Stelkur	45	60	fækkun
Spói	19	15	óbreytt
Jaðrakan	2	0	nýr varpfugl
Hrossagaukur	49	49	óbreytt
Þúfutittlingur	62	52	óbreytt
Samtals:	345	328	óbreytt

**Hettumáfur** er algengur varpfugl og voru áætluð um 570 pör á nesinu í maí 2004, um 120 færri en 1996 (Guðmundur A. Guðmundsson 1996a). Meginvarpið er í landi Hvals og í Stekkjarhólma, samtals 540 pör í fimm klösum (8. mynd). Þar var samfellt varp 1992 sem áætlað var 830 pör (Ævar Petersen og Árni Davíðsson 1993). Árið 1996 hafði það dregist nokkuð saman og var þá áætlað samtals um 680 pör. Fáein pör verpa í nágrenni kríuvarpsins við Skans (10) og nokkur með kríum í Holtinu (20).

**Sílamáfur** verpur einkum í Bessastaðanesi. Þar var áætlað að yrpu 350 pör árið 1990 (Páll Hersteinsson o.fl. 1990). Lausleg talning á fuglum í júlí 2003 og júní 2004 benti til að þar séu á bilinu 350–500 pör nú. Annars staðar á nesinu fundust aðeins fáein pör varpleg, einkum við Skógtjörn norðaustanverða. Vaxandi sílamáfsvörp eru í grenndinni, einkum í Gálghrauni og á norðanverðu Garðaholti.

Spörfuglar eru faliðaðir á Álftanesi, enda lítið um trjágróður nema í görðum. **Þúfutittlingur** sem verpur á bersvæði er hins vegar algengur (60–70 pör) og útbreiddur (9. mynd). **Stari**, sem lifir í sambýli við menn, er næstalgengstur og verpa líklega nokkrir tugir para á Álftanesi. **Skógarþröstur** verpur í nokkrum grónum görðum og trjálundum. Aðrir spörfuglar eru faliðaðir (3. viðauki).

#### 4.3.2 Vetrarfuglar

Fuglatalningar að vetrarlagi hafa sýnt að fuglalíf er líka fjölskrúðugt á veturnum. Lausleg samantekt á 18 árlegum talningum milli jóla og nýárs á Álftanesi á árunum 1977–2000 sýndi

að af 48 tegundum skráðum eru 10 árvissar og 11 til viðbótar nær árvissar (2. viðauki). Að meðaltali sjást 3300 fuglar í talningu (bil 1060–6100). Æðarfugl er algengastur og sjást að meðaltali 1300 fuglar (bil 170–3200), næst kemur hvítmáfur með 620 fugla að meðaltali, þá stökkönd 290, snjótittlingur 200, sendlingur 190, svartbakur 160 og hávella 150 (2. viðauki).

### 4.3.3 Fargestir

Á Álftanesi verpa um 32 tegundir fugla og aðrar 32 eru misalgengir gestir, bæði á fartíma og vetrarlagi. Í 3. viðauka er listi yfir þessar tegundir og verður ekki fjallað um þær sérstaklega hér. Ýmsir sjófuglar, sem ekki verpa á nesinu, sjást þar utan varptíma. Miklu fleiri endur sjást á vorin og haustin á Bessastaðatjörn, Kasthúsatjörn og víða með ströndum fram en þær sem verpa á nesinu, svo sem áður nefndar hávellur á Bessastaðatjörn og toppendur á Skógtjörn.

Nokkrar tegundir hánorrænna fugla fara um Ísland vor og haust á leið sinni milli vetrarstöðva í Evrópu og Afríku og varpsvæða á Grænlandi og í Kanada. Þessa fugla nefnum við fargesti og gegnir Ísland lykilhlutverki í farkerfi þeirra. Álftanes er mikilvægast fyrir margæsir, en 10–15% heimsstofns byggir nú afkomu sína á því að geta aflað þar fæðu á vorin og safnað orku til áframhaldandi flugs til varpstöðva sinna.

*Margæs* hefur viðdvöl á vestanverðu landinu á leið sinni milli vetrarstöðva á Írlandi og varpstöðva í Kanada vor og haust. Þessi stofn margæsa er mjög lítill, en hefur meira en tvöfaldast síðan 1970 og telur nú um 25.000 fugla. Á sama tíma hefur margæsum sem hafa viðdvöl á Álftanesi fjölgað úr 200 í rúmlega 3000 fugla að vorlagi (10. mynd). Þær fyrstu koma í aprílbyrjun og fjölga fram undir miðjan maí. Allar yfirgefa þær svo nesið síðustu viku maímánaðar. Eitthvað er um að fuglar hafi skamma viðdvöl á nesinu snemma á vorin á leið sinni á aðra dvalarstaði á Vesturlandi. Meðaldvöl einstakra margæsa á Álftanesi er rúmur mánuður á þeim 7–8 vikum sem margæsir eru á svæðinu á vorin. Fjöldi „gistinátta” er um 100.000 á hverju vori. Umferð margæsa um Álftanes er lítil að haustlagi og sjást sjaldan fleiri en nokkrir tugir í einu.

Margæsir hafa líklega vanið komur sínar á Álftanes frá ómunatíð þó fátt sé um ritaðar heimildir. Timmermann (1938–49) getur t.d. um 50 margæsir í fjöru við Bessastaði 17. apríl 1938. Margæsir voru þó ekki meira áberandi á svæðinu nokkrum áratugum síðar en svo að Dr. Kristján Eldjárn hafði setið á forsetastóli á Bessastöðum í rúmt kjörtímabil er hann varð þeirra fyrst var. Kristján var athugull maður og mikill náttúruunnandi og varði miklu af frístundum sínum á vorin í að sinna æðarvarpi í Bessastaðanesi.

Fjölgun margæsa á Álftanesi er ekki í neinu samræmi við þróun stofnsins og stafar af breyttri dreifingu á Faxaflóasvæðinu. Ekki eru til nein gögn sem skýra þá breytingu, en líklega er hennar helst að leita í fæðuframboði. Margæsir eru strandfuglar og afla fæðu á grunnsævi og í fjöru. Helsta fæða þeirra er marhálmur, sjávarfitjungur og grænþörungur. Síðustu þrjá áratugi hafa þær í vaxandi mæli sótt í ræktuð tún við sjávarsíðuna; nokkuð sem var óþekkt bæði héraendis og á Írlandi fyrir 1970. Aukin áburðarnotkun er hugsanleg skýring á því. Af þeim sökum eru breyttir búskaparhættir og versnandi umhirða túna í sveitarfélaginu áhyggjuefni og gæti haft neikvæð áhrif á margæsir til lengri tíma litið.

Margæsir eru einkum við Lambhúsatjörn og Skógtjörn, en í báðum þessum tjörnum er marhálmur og sjávarfitjar eru útbreiddar. Þaðan sækja þær í tún, aðallega á austanverðu og sunnanverðu Álftanesi (11. mynd). Líta má á Álftanes sem miðpunkt í útbreiðslu margæsa á Skerjafjarðasvæðinu og við Hafnarfjörð, því bæði merkingar og hreyfingar á hópum hafa sýnt tengsl við margæsir á Seltjarnarnesi, í Kópavogi, Arnarnesvogi og Hvaleyrarlóni.

Aðrir hánorrænir fargestir eru einkum vaðfuglar. **Rauðbrystingur** er algengur á Álftanesi og safnast í flóðsetur við sunnanverða Skógtjörn á fitjum við Hliðsnes og á Óshólum. Þar eru þeir oft í hundradatali, en mest hefur skýrsluhöfundur (GAG) séð um 1500 rauðbrystinga í einum hóp. Rauðbrystingar afla einkum fæðu á leirum og sjást hópar koma í stefnu frá Kópavogi til Skógtjarnar. Vegna þrengsla í ósi Skógtjarnar er seinkun á sjávarföllum í tjörninni og fara leirur þar seinna á kaf en umhverfis. Þessar aðstæður lengja því mögulegan fæðuöflunartíma fugla á leirum sem seinkuninni nemur. **Tildra** sést á Álftanesi allan veturinn, en fjölgar í apríl og maí úr nokkrum tugum í nokkur hundruð. Hún er einkum í fjörum á sunnanverðu Hliðsnesi, í ósnum við Lambhaga, í Gesthúsafjörum, Hrakhólum og við Seylu. **Sanderla** er fátíð en árviss í lok maí, einkum í Gesthúsafjörum og við Breiðabólstaðatjörn. **Helsingi** er náskyldur margæs og hefur einkum viðdvöl á Norðvesturlandi á vorin. Einstaka ár slæðast á Álftanes nokkrir fuglar með öðrum gæsnum og hafa yfirleitt skamma viðdvöl í tünnum við Bessastaði og Eyvindarstaði. **Blesgæs** sést einstaka sinnum með grágæsnum á vorin í sömu tünnum.

#### 4.3.4 Helstu fuglastaðir

Fuglar eru algengir í öllum fjörum og víðast á óbyggðum svæðum á Álftanesi. Nokkrir staðir skera sig þó úr hvað fjölda og fjölbreytileika varðar (12. mynd). Hér verður farið lauslega yfir þá helstu og hvað þar er að finna á mismunandi árstímum. Sumir staðirnir henta vel til fuglaskoðunar, aðrir geta verið viðkvæmir fyrir truflun. Staðirnir verða taldir upp réttisælis frá Hliði í vestri að Hliðsnesi í suðri:

**Hlið** er fjölbreyttur og skemmtilegur staður til fuglaskoðunar á öllum árstímum. Umhverfi þar er fjölbreytt, með graslendi og lítilli sjávarfjörum, þar sem vetrarflóða gætir enn. Í suðvestri sér yfir ós Skógtjarnar, í suðri eru stór flæðisker á Melshöfða, í vestri sér út á Faxaflóa og norðuraf er Helguvík. Þessi staður hentar því vel til fuglaskoðunar. Áður fyrr voru sendin tún á innanverðu Hliði, þar sem mikið var af sandlóu og kríuvarp stórt. Þar hefur verið gerð jarðvegsfylling og eru sandlóur nær horfnar og kríuvarpið alveg horfið. Enn eru þó nokkur pör tjalda verpandi á sjávarkambi þar sem og fáeinir stelkar, þúfutittlingar og hrossagaukur en tekið skal fram að vart hefur orðið við mink á þessum slóðum. Síðvetrar og fram til loka apríl er mikið af toppönd í **Ósnum** og þangað hópast margæsir á fjöru í apríl og maí. Við utanverðan Lambhaga má oft sjá tildrur á vetrum og fram á vor og einnig rauðbrystinga og sanderlur á vorin. Á veturna sitja skarfar iðulega í skerjum á Melshöfða og ýmsa aðra sjófugla má sjá vestur af Hliði. **Helguvík** er grunn sendin vík þar sem allan ársins hring er mikið af öndum. Hávella kemur þar nærri landi og auðvelt að skoða hana. Á vorin eru tjaldar áberandi á leirunni innst í víkinni og ýmsir aðrir vaðfuglar sjást þar. Austan Helguvíkur var lífrík sjávarfjörum, sem frá því að sjóvarnargarðar voru styrktir hefur nánast gróið upp.

**Gesthúsafjörur** nefnist stór sandfjara með miklu uppreki og þanghrönnum með klapparfjörur til beggja enda. Vaðfuglar sækja mikið í þarabunkana á öllum árstímum og eru sendlingar og tjaldar áberandi þar á vetrum. Aðgrunnt er, sem nýtist öndum vel til fæðuöflunar og fremur skýlt því **Hrakhólmar** sem eru þar norðvestur af brjóta ölduna. Á Hrakhólum er mikið fuglalíf þegar lágsjávað er og stórir hópar vaðfugla (sendlingar, heiðlóur, rauðbrystingar, tildrur) sjást þar, auk skarfa. Út af Hrakhólum eru oft stórir hópar hávellu á vetrum.

**Kasthúsafjörum** (Guðmundur A. Guðmundsson 1996b) er víðfrægur staður meðal fuglaáhugamanna vegna ríkulegs fuglalífs. Þar eru endur einkum áberandi, en einnig vaðfuglar. Sjaldgæfar endur, svo sem gargönd sjást þar oft. Mýrlent er sunnan og austan tjarnarinnar þar sem er mikið andavarp og er það undirstaða þess fjölda anda sem nýta tjörnina. Hrossagaukar eru stundum í tugatali í gróðri við tjörnina á fartíma að hausti og óðinshana hafa sést

þar í tuga- og jafnvel hundraða tali í maí, þó mjög hafi dregið úr því hin síðari ár. Áður flæddi sjór reglulega í tjörnina með tilheyrandi þangburði á vetrum, en mjög hefur dregið úr því með styrkingu sjóvarna. Jarðvegi hefur verið bætt ofan á sendið svæði á vesturbakka tjarnarinnar. Skammt frá er önnur lífrík sjávartjörn sem heitir **Breiðabólsstaðatjörn**. Hún er um margt svipuð Kasthúsatjörn, nema hvað hún er minni og mýrlendi umhverfis hana lítið. Á Breiðabólsstaðatjörn sækja kríur og hettumáfar úr nærliggjandi vörpum og margar andategundir sjást þar. Vaðfuglar sækja mikið í æti við tjörnina og oft sjást þar óðinshana á vorin.

**Breiðabólsstaðaeyri** er sérstakur staður með sendnum jarðvegi og snöggum gróðri. Þar verpa margar sandlour og tjaldar. Margæsir leita mikið þangað til beitar á vorin. Mýri og tjarnir eru syðst á eyrinni á norðurbakka víkur sem heitir Kálfskinn. Þar er mikið andavarp og fjölbreytt. Austur af eyrinni er grunnur vogur sem heitir **Seylan**. Mikið af vaðfugli nýtir sér fjörur við Seyluna, einkum á fartíma. Við **Skansinn** er vaxandi kríuvarp og talsvert af tjaldi, stolk og hrossagauk verpur þar í grennd. **Bessastaðanesið** er friðað æðarvarp og umferð þess vegna takmörkuð á varptíma. Þar er mikið mófuglavarp á ósnortnu landi innan um æðarfugla og sílamáfa. Margæsir nýta Bessastaðanesið mikið, einkum fitjar við Lambhúsatjörn og túnin austan forsetaseturs. Það er áhyggjuefni að dregið hefur úr umhirðu þessara túna og þau eru að fara úr rækt.

**Bessastaðatjörn** er grunn og lífrík. Þar er andríki mikið þegar hún er ófrosin, bæði varpfuglar af öllum bökkum hennar og hólum á sumrin og fargestir vor og haust. Þangað leita t.d. hávellur í hundraða tali á vorin og fjölda annarra andategunda má sjá þar. Einn besti staður til skoðunar er við vík norðan forsetabústaðar. Þar væri tilvalið að koma upp aðstöðu fyrir fuglaskoðara.

**Lambhúsatjörn** er grunn sjávarvík sem opnast inn í Arnarnesvog og Skerjaförð. Þar eru víðfeðmar leirur sem fuglar nýta talsvert. Mikið er af æðarfugli og toppönd á Lambhúsatjörn á vetrum og vorin. Nokkur hópur álfta og grágæsir eru í sárum (fella flugfjaðrir) við tjörnina síðsumars. **Skógtjörn**, er eins og Lambhúsatjörn, fullsölt enda gætir þar sjávarfalla. Nokkur skerðing og seinkun er þó á föllum vegna þrenginga í ósnum. Þetta kemur sér vel fyrir fugla sem nýta sér leirur, því seinna fellur yfir þær en í nágrenninu. Því má oft sjá stóra hópa vaðfugla á leirum í Skógtjörn á aðfalli. Mikið af margæs heldur til við Skógtjörn á vorin, enda er marhálmur í tjörninni og stórar sjávarfitjar víða. Á innanverðri Skógtjörn fella líka um 40 álftir flugfjaðrir síðsumars. Bæði margæsir og álftir eru viðkvæmar fyrir truflun og eru bátsferðir á austanverðri tjörninni óæskilegar frá apríl fram í ágúst. Eins er æskilegt að takmarka og stýra umferð gangandi fólks með norður og norðaustur bökkum tjarnarinnar á vorin og fram á sumar.

Á grandanum milli Lambhúsatjarnar og Skógtjarnar er gras- og mólendissvæði sem oft er kallað **Holtið**. Þar er mjög mikið og fjölbreytt mófuglavarp (12. mynd) og stórt og vaxandi kríuvarp. Nytjað æðarvarp er frá bökkum Skógtjarnar og langt inn á Holtið. Vegna æðarvarpsins og ríkulegs fuglalífs hefur umferð verið takmörkuð um svæðið á varptíma.

**Hliðsnes** er langt og mjótt nes milli Skógtjarnar og Hafnarfjarðar. Vegur liggur eftir nesinu miðju sem gerir fuglaskoðun þar mjög aðgengilega og auðveld. Ríkulegt fuglalíf er þar á öllum árstímum. Margæsir nýta fitjar á nesinu mikið á vorin og stórt kríuvarp er við veginn vestast á nesinu. Þar er hægt að fylgjast með kríum á hreiðrum í nokkurra metra fjarlægð út um bílglugga.



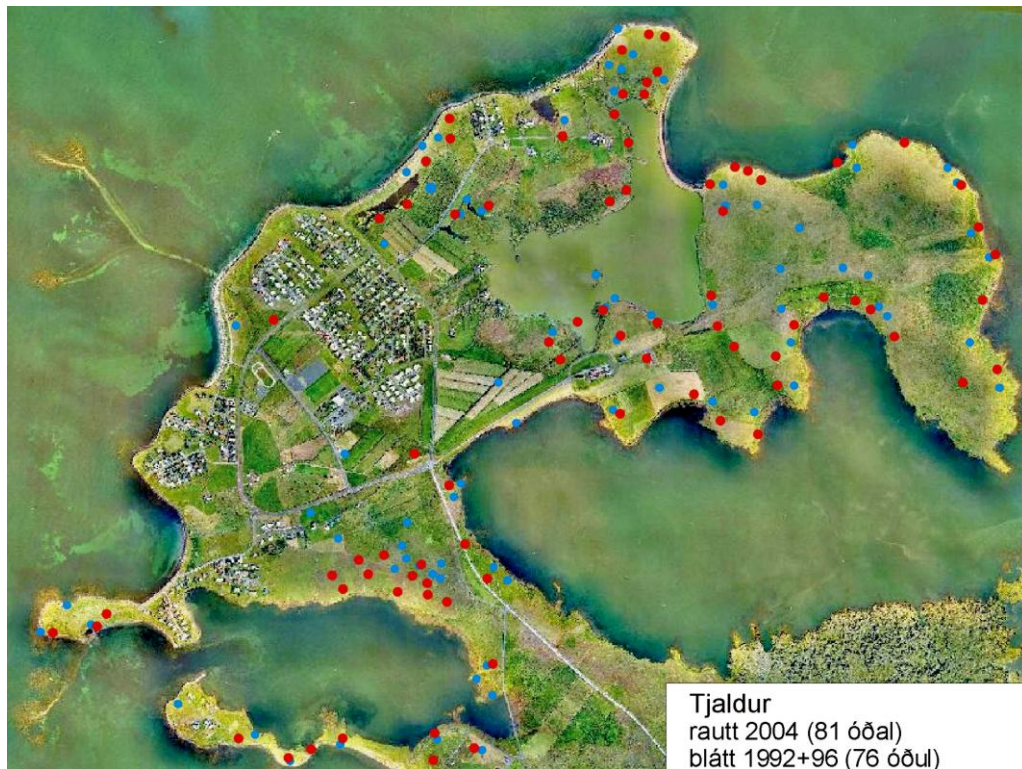


1. mynd. Helstu æðarvörp á Álftanesi.



2. mynd. Helstu varpsvæði andfugla á Álftanesi.





3. mynd. Dreifing tjaldsóðala 2004 og 1992 og 1996 á Álftanesi

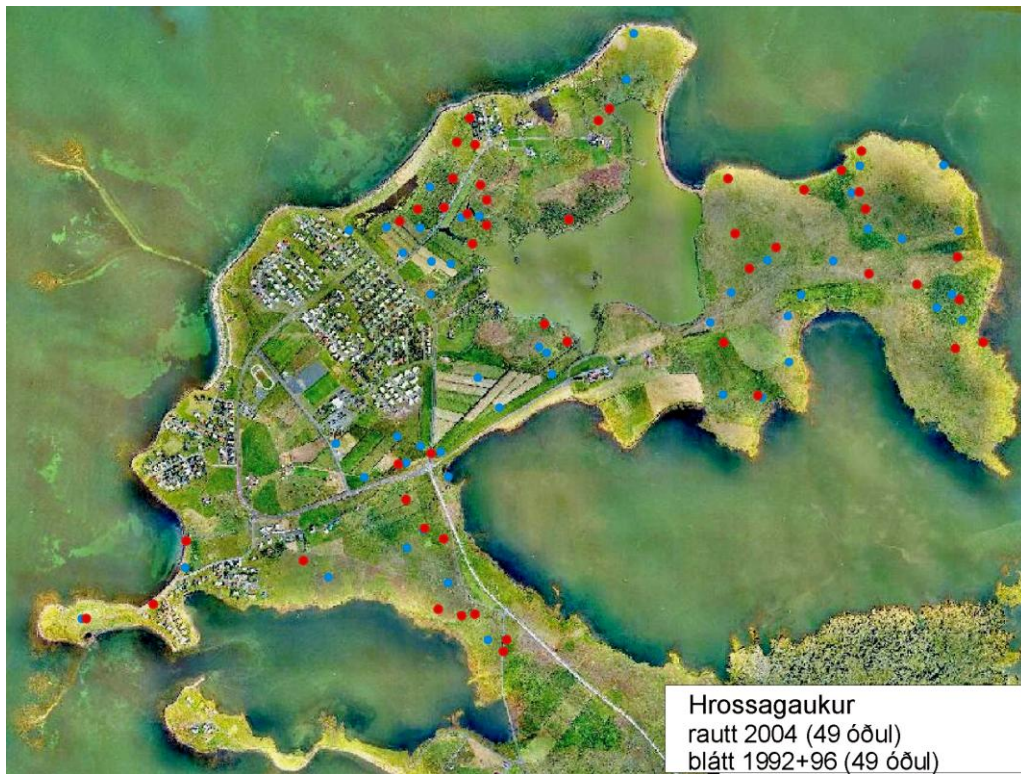


4. mynd. Lóupræls- og sandlóuvarp á Álftanesi 2004.





5. mynd. Stelks- og heiðlóuvarp á Álftanesi 2004.



6. mynd. Dreifing hrossagauks 2004 og 1992 og 1996 á Álftanesi.



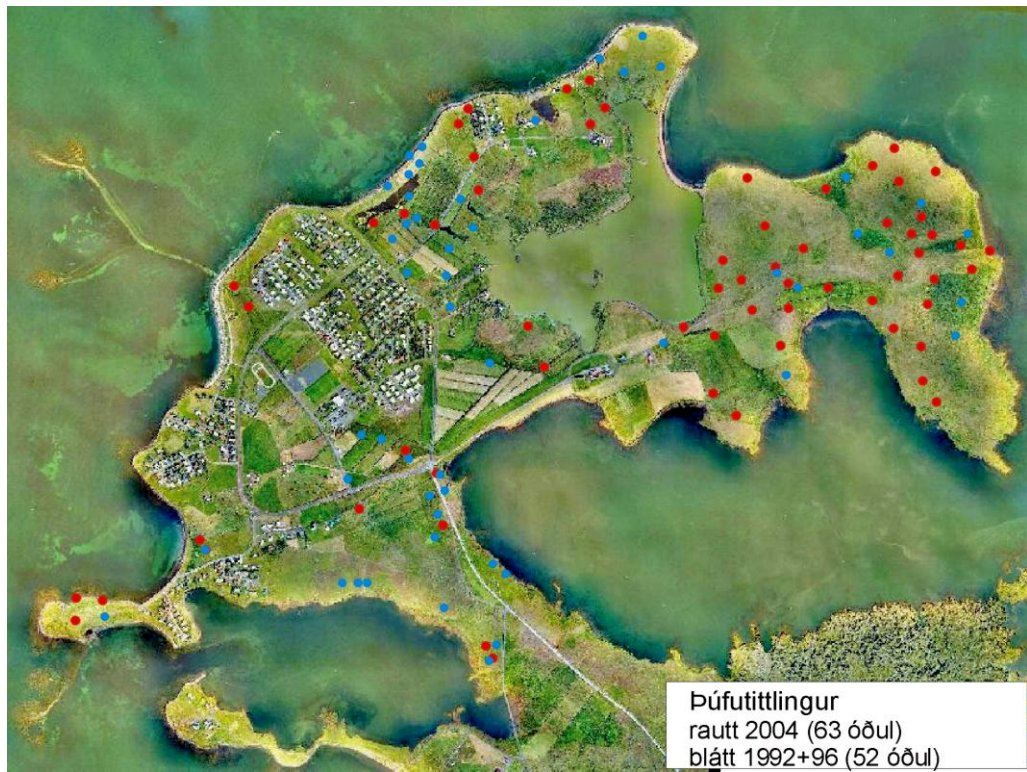


7. mynd. Spóa- og jaðrakanavarp á Álftanesi 2004.

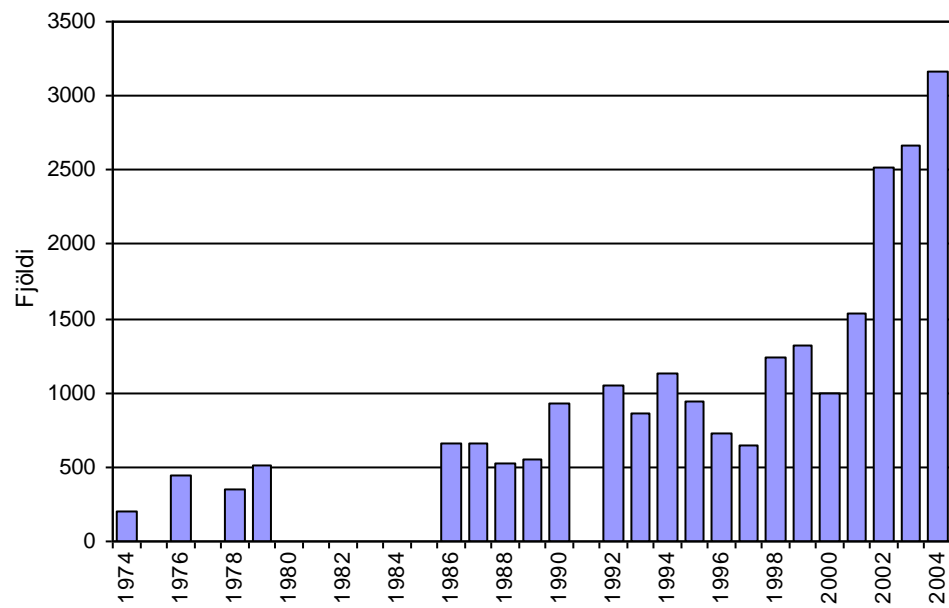


8. mynd. Kriú- og hettumáfvörp á Álftanesi 2003–2004.



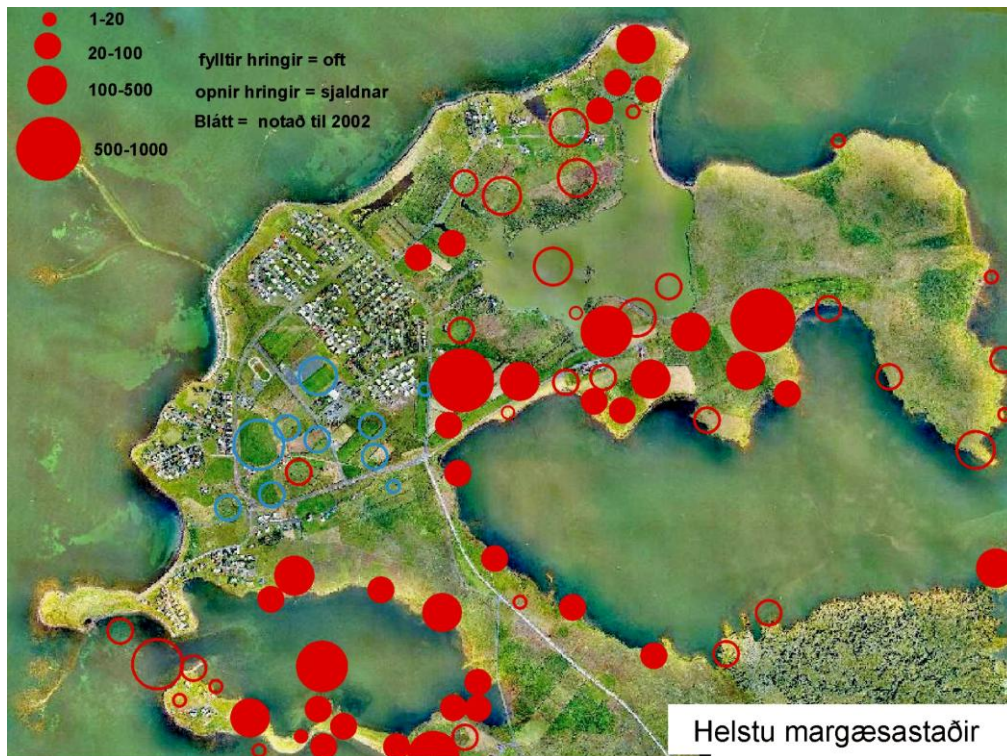


9. mynd. Dreifing þúfuttittlingsóðala 2004 og 1992 og 1996 á Álftanesi.

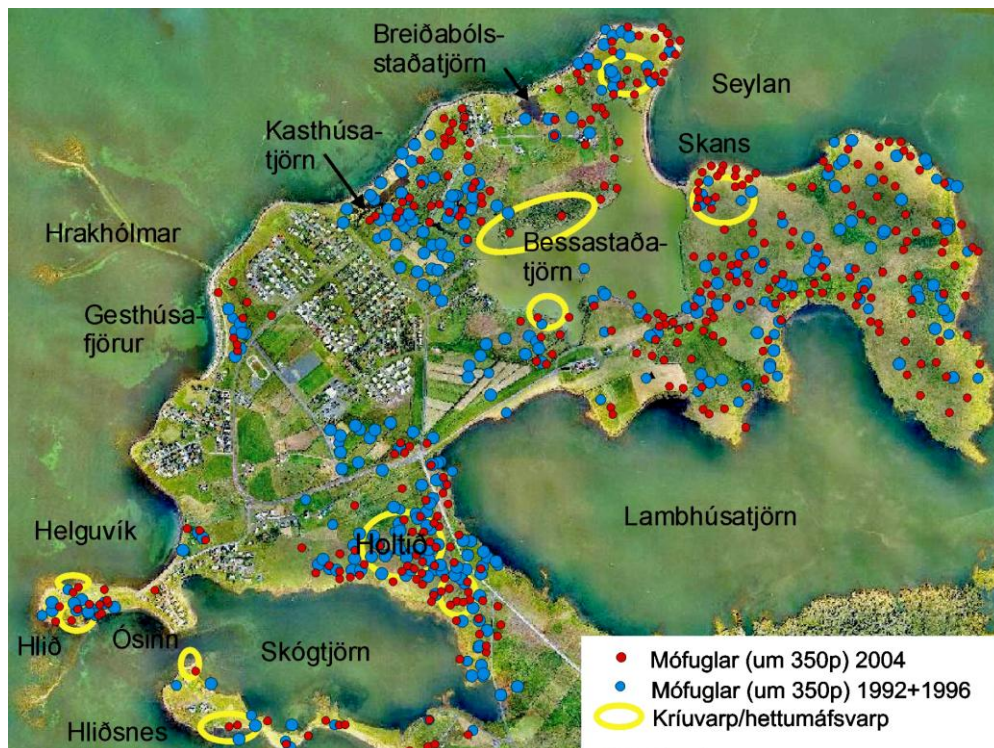


10. mynd. Árlegur hámarksfjöldi margæsa á Álftanesi og í nágrenni.





11. mynd. Helstu margæsastaðir á Álftanesi skv. skráningu 2001–2004. Fylltir hringir sýna staði sem eru notaðir reglubundið, en opnir hringir sýna staði sem notaðir eru sjaldnar. Blár litur auðkennir staði sem ekki voru notaðir 2003 og 2004. Stærð hringja gefur hugmynd um fjölda fugla sem sjást.



12. mynd. Helstu fuglastaðir á Álftanesi. Dreifing punkta gefur til kynna hvar mófuglavarp er helst að finna. Helstu kríu- og hettumáfsvörp síðasta áratuginn eru sýnd.

## 5 NÁTTÚRUMINJAR Á ÁLFTANESI

Eftirfarandi svæði, sem að stórum hluta tilheyrir sveitarfélaginu Álftanesi, er á Náttúruminjaskrá (Náttúruverndarráð 1996): „Bessastaðanes, Gálgahraun og fjörur frá Bala að Kársnesi, Hafnarfirði, Garðabæ, Kópavogi og Bessastaðahreppi, Gullbringusýslu. 1. Fjaran frá Bala í Hafnarfirði að Kársnesi í Kópavogi. **Bessastaðanes allt og Lambhúsatjörn, Bessastaðatjörn, Skógtjörn og Kasthúsatjörn.** Gálgahraun sem afmarkast af Álftanesvegi að sunnan, en hraunjörðum að austan og vestan. 2. Fjölbreyttar tjarnir, fjörur og grunnsævi með auðugu lífríki. Gálgahraun er tilkomumikið nútímahraun með lífauðugum sjávarfitjum. Hraunið er nyrsta tunga af rúmlega 10 km löngu hrauni sem komið er úr Búrfelli. Kjörið útivistarsvæði.”

Að tillögu Umhverfisstofnunar og samkvæmt samþykkt hreppsnefndar Bessastaðahrepps friðlýsti umhverfisráðherra hluta ofangreinds svæðis árið 2002, sem hér segir:

1. **Hlið, Bessastaðahreppi** (nú Sveitarfélaginu Álftanesi) sem fólkvangur með auglýsingu í Stjórnartíðindum B, 491/2002. Markmið friðlýsingarinnar er að tryggja landsvæði til útivistar og almenningsnota. Fjaran og aðliggjandi sjávarsvæði eru sérstaklega áhugaverð til náttúruskoðunar svo sem fugla- og fjöruskoðunar. Sjá nánar 5. viðauka.

2. **Kasthúsatjörn og aðliggjandi fjara Álftanesi**, friðlýst sem friðland og fólkvangur með auglýsingu í Stjórnartíðindum B, 663/2002. Markmið með friðlýsingu fjörunnar sem fólkvangs er tryggja landsvæði til útivistar og almenningsnota. Sjá nánar 6. viðauka.

Hinn 28. maí 2004 var samþykkt á Alþingi þingsályktun um náttúruverndaráætlun 2004–2008. Alþingi ályktaði, með vísan til 65. gr. náttúruverndarlaga, nr. 44/1999, að á næstu fimm árum skuli unnið að friðlýsingu fjórtán svæða á landinu til að stuðla að traustari vernd íslenskarar náttúru og framkvæmd alþjóðlegra samninga um náttúruvernd hér á landi. Sjö svæði falla undir flokkinn Fuglasvæði. Búsvæði fugla. Eitt þessara svæða er Álftanes og Skerjafjörður. Sjá nánar 7. viðauka.

Sjá heimasíðu Umhverfisstofnunar, [www.ust.is](http://www.ust.is), náttúruvernd, náttúruminjaskrá, náttúruverndaráætlun og heimasíðu Alþingis, [www.althingi.is](http://www.althingi.is), þingskjal 1842 árið 2004.

## 6 TILLÖGUR OG ÁBENDINGAR

Eins og fram kemur hér að framan er á Álftanesi einstaklega auðugt náttúrulíf. Þar eru fágæt fuglasvæði þar sem verpa um 30 fuglategundir auk þeirra þúsunda farfugla sem nýta svæðið til áningar og fæðuöflunar á ferðum sínum milli vetrarstöðva í Evrópu og Afríku og varpstöðva á heimskautasvæðum á Grænlands og Kanada vor og haust. Fjöldi fugla dvelur einnig á Álftanesi veturlangt og sækir viðurværi í hinar víðáttumiklu og gjöfulu fjörur.

Álftanesið er allt vel gróið og gróður tiltölulega fjölbreyttur miðað við að landslag á nesinu er flatt, þar eru t.d. engar hæðir og hvorki ár né lækir. Enn má finna villtan gróður og sumstaðar er gróður að ná sér upp eftir langvarandi beit.

Fuglalíf og gróðurfar á Álftanesi hefur mikið gildi að mati Náttúrufræðistofnunar Íslands, á héraðs-, lands- og heimsvísu. Einkum er það fuglalífið sem hefur alþjóðlegt gildi, en það fær ekki þrífist án hinna fjölbreyttu gróðurlenda og fjörulífs sem eru fæðuuppsprettur, hvíldarstaðir, varplönd og skjól fyrir fuglana.

Þegar litið er yfir loftmyndir af Innnesjum þ.e. af svæðinu frá Kjalarnesi og suður fyrir Hafnarfjörð, sést að byggð hefur þést gífurlega einkum á síðari hluta 20. aldar. Mest hefur byggðin aukist á Seltjarnarnesi hinu forna, Kópavogi, Garðabæ og Hafnarfirði. Óskertum svæðum á láglandi hefur því fækkað mjög. Stærstu svæðin á láglandi sem ekki hafa verið skert með byggð, vegum og öðrum framkvæmdum eru eyjarnar á Kollafirði, Geldinganes og Bessastaðanes. Verðmæti þessara óbyggðu láglandu svæða sem náttúrusvæða eykst ár frá ári í réttu hlutfalli við þéttingu byggðar með sífellt fleiri íbúum sem óska eftir aðstöðu til útivistar í nágrenni sínu.

Náttúrufræðistofnun Íslands telur að hið tiltölulega óraskaða Bessastaðanes hafi mikið gildi sem náttúrusvæði. Í þessu sambandi er vísað til Edinborgar í Skotlandi sem hliðstæðu. Inn í borgarlandi Edinborgar er allstórt óbyggt svæði, Holyrood Park, sem tilheyrir bresku krúnunni og þar er aðsetur þjóðhöfðingja. Vegna þess að þetta land tilheyrir krúnunni hefur það notið friðunar og er óbyggt þó það sé nánast jaðri gamla bæjarins og þétt byggð liggja að því. Í dag er svæðið að hluta til opið almenning, sem nýtir það til gönguferða og náttúru-skoðunar og hefur mikið aðdráttarafl.

Það fer því ekki á milli mála að Álftanes er mikil náttúruperla. Í því felst mikil ábyrgð og um leið ögrun fyrir íbúa nessesins að þróa farsæla byggð og mannlíf í góðum tengslum við villta náttúruna þannig að hún fái að þróast áfram sem mest á eigin forsendum.

### 6.1 Gróðurfar

**Norðurnesið.** Gróðurfar á tünnum sem ekki hafa verið í rækt í áratugi hefur hægt og sígandi breyst til fyrra horfs og er talsverður hluti þeirra nú flokkaður sem votlendi. Með aukinni beitarfriðun og uppfyllingu skurða má auðveldlega endurheimta fyrra votlendi á til þess völdum svæðum. Með tilliti til villts gróðurs eru það einkum þrjú svæði á norðurnesinu sem hafa mikið gildi:

- Kasthúsatjörn og nánasta umhverfi
- Nesið norðan við Breiðaskurð (mýri) og Breiðabólsstaðaeyri, þar sem áhrifa sjávar gætir
- Vogskorin strönd Bessastaðatjarnar vegna landslags

**Vesturnesið.** Svo kallað vesturnes er ágætlega gróið eins og meginhluti sveitarfélagsins. Yfir þriðjungur þess er nú kominn undir byggð. Gróðurinn ber víðast merki mikillar búfjárbeitar á árum áður og nú er á afmörkuðum svæðum mikil hrossabeit. Mest áberandi er hrossabeitin við norðanverða Skógtjörn. Meira en helmingur landsins hefur verið tekinn til túnræktar.

Athyglisverðustu gróðursamfélögin á vesturnesinu eru í votlendinu sunnan við Haukshús, í Halakotstjörn sem er nær algróin flóa- og vatnagróðri.

**Bessastaðanes.** Stefna ætti að því að viðhalda þessu óraskaða landi á Bessastaðanesi og bæta um betur með að friða landið algjörlega fyrir beit og öðrum ágangi. Æskilegt er að leggja göngu- og hjólastíg um nesið til þess að fólk geti notið þar óspilltrar náttúru. Í henni felst mikill auður. Umhugsunarvert er hvort ekki er ástæða til að halda fáeinum völdum túnum við Bessastaði sunnan við í rækt til gæsbeitar, einkum vegna margæsar, þó svo að almenna reglan verði að endurheimta sem mest af votlendi.

**Hliðsnes.** Sjávarfitjungur vex á óvenju breiðu beltí við Skógartjörn sem nær allt að 100 m inn á nesið. Gæta verður þess vandlega að spilla ekki sjávarfitjungnum á þessum stað. Sjávarfitjungur er mikilvægur hluti af sérstæðu lífríki Skógtjarnar.

## 6.2 Flóra

Samtals voru skráðar 139 tegundir háplantna, auk ættkvíslar túnfífla á rannsóknasvæðinu af þeim 458 villtu tegundum háplantna sem vaxa á Íslandi. Flestar tegundirnar sem fundust eru algengar á Suðvesturlandi og á landsvísu. Engin þeirra flokkuð sjaldgæf á landsvísu [■□] eða er á válista (Náttúrufræðistofnun Íslands 1996).

Vegna aðstæðna, m.a. landslags, eru allmargar tegundir, sem víða eru algengar annarsstaðar, sjaldgæfar á nesinu t.d. vetrarkvíðastör, gullstör, músareyra, hvítmaðra, gullmura, loðvíðir, lambgras, krækilyng og týsfjóla. Til að þær fái að vaxa áfram á svæðinu þarf að huga að því að kjörlendi þeirra verði ekki skert.

Bent er á *marhálmm* sem er sjávarjurt er vex á kafi í sjó svo sem í Lambhúsatjörn og í Skógtjörn. Þetta er eina íslenska háplöntutegundin sem getur vaxið á kafi í sjó. Marhálmmurinn er mikilvæg fæða fyrir álftrir og margæsir.

## 6.3 Fuglar

Ríkulegt fuglavarþ og mikið fæðuframboð á fjölbreyttum búsvæðum er forsenda mikils fuglalífs á Álftanesi. Fuglar verpa nær eingöngu á óbyggðum og óræktuðum svæðum og aukin byggð og breyttar nytjar munu þrengja að varplendum þeirra. Bessastaðanes lítt raskað og afar mikilvægt svæði fyrir mófugla, þar sem þeir þrífast í skjóli friðunar æðarvarpsins. Mjög varlega verður að fara í að opna það svæði fyrir umferð. Mjög mikið mófuglavarþ er á grandanum milli Lambhúsatjarnar og Skógtjarnar og mikilvægt að það svæði haldist óskert áfram.

Forsenda fjölbreytts fuglalífs á tjörnum er að þær hafi aðliggjandi varplönd. Eitt mikilvægasta varpsvæði fyrir endur á Álftanesi er norðurbakki Bessastaðatjarnar, frá Breiðaskurði suður fyrir Jörfa. Við víkur og tjarnir syðst á Breiðabólsstaðaeyri er líka mikilvægt andasvæði. Mýrlendi sunnan og austan Kasthúsatjarnar væri æskilegt að friða fyrir beit.

Fjörur á Álftanesi eru fjölbreyttar og lítt raskaðar og grunnsævi víðfeðmt meðfram langri strandlengju. Þar hafa fuglar aðgang að fæðu árið um kring. Nauðsynlegt er að huga að verndun mikilvægustu fæðusvæða vegna sívaxandi þrýstings frá frístundaiðkun eins og siglingum, róðraferðum og vélknúnum sjósleðum. Í því sambandi má nefna næsta nágrenni Hrakhólma, Helguvík, Melshöfða og ós Skógtjarnar.

Vegna margæsa á vorin og fjaðrafellis álfta síðsumars þyrfti að banna ferðir smábáta um innanverða Skógtjörn og er æskilegt að takmarka umferð á vorin og sumrin við norðausturströnd tjarnarinnar, þar sem bæði margæsir og álftir nýta sjávarfitjar og þurfa að eiga sér skjól.

Til að fuglalíf megi dafna sem best ber að forðast að raska ósnortnum svæðum með jarðvegsfyllingu, eins og gert hefur verið á sendnum svæðum t.d. á Hliði, á Bökkum bæði við Gesthús og Kasthúsatjörn og nýlega á Breiðabólstaðaeyri. Á þessu stöðum hafa fuglar eins og sandlóa átt undir högg að sækja.

Sjóvarnargarðar hafa breytt umhverfi og lífríki margra sjávartjarna, sem áður flæddi reglulega í á vötrum með tilheyrandi innstreymi af salti og næringarefnum í formi þara. Halakotstjörn hefur nánast horfið vegna sjóvarna og Bakkakotstjörn er farin vegna landfyllingar. Óvíst er um langtímaáhrif slíkra breytinga á tjarnir eins og Kasthúsatjörn.

Breyttir búskaparhættir og þá helst minnkuð rækt túna er áhyggjuefni vegna vorbeitar gæsa. Þar er það einkum margæsin sem gæti orðið fyrir neikvæðum áhrifum. Huga þarf að því að rækta upp og bera á fáein valin tún, t.d. í nágrenni Bessastaða, þar sem margæsin gæti átt sér fæðuuppsprettu og griðland.

## 7 RITASKRÁ

- Alþingi 2004. Heimasíða, [www.althingi.is](http://www.althingi.is) Þingskjal 1842.
- Anna Ólafsdóttir Björnsson 1996. Álftaness saga. Bessastaðahreppur – fortíð og sagnir. Reykjavík, Þjóðsaga. 311 bls.
- Árni Hjartarson 1989. The Ages of the Fossvogur Layers and the Álftanes End-Moraine, SW-Iceland. Jökull 39, 21–31.
- Bergþór Jóhannsson 1989. Íslenskir undanfíflar I–III. Fjölrit Náttúrufræðistofnunar nr.10. 262 bls.
- Fuglavefur Blika 14.6.2004. Sjaldgæfir fuglar á Íslandi. <http://ni.is/bliki/html/vagrants.htm>
- Guðmundur A. Guðmundsson 1996a. Fuglalíf í Bessastaðahreppi: Varpfuglar á nokkrum afmörkuðum svæðum 1996. – Skýrsla unnin fyrir Sveitastjórn Bessastaðahrepps. Náttúrufræðistofnun Íslands, nóvember 1996. 6 bls. + 10 myndir.
- Guðmundur A. Guðmundsson 1996b. Kasthúsatjörn í Bessastaðahreppi: Tillaga um afmörkun friðlands. – Álitsgerð unnin fyrir Sveitastjórn Bessastaðahrepps. Náttúrufræðistofnun Íslands, janúar 1996. 3 bls. + kort.
- Gunnlaugur Pétursson og Gunnlaugur Þráinsson 1999. Sjaldgæfir fuglar á Íslandi fyrir 1981. Fjölrit Náttúrufræðistofnunar 37, 246 bls.
- Hörður Kristinsson 1986. Plöntuhandbókin. Blómplöntur og byrkingar. Íslensk náttúra II. Örn og Örlygur. Reykjavík. 306 bls.
- Jón Thorarensen 1945. Sjósókn: Endurminningar Erlends Björnssonar, Breiðabólssstöðum. Reykjavík, Ísafoldarprentsmiðja, 200 bls.
- Kristinn Haukur Skarphéðinsson, Gunnlaugur Pétursson og Jóhann Óli Hilmarsson 1994. Útbreiðsla varpfugla á Suðvesturlandi: Könnun 1987–1992. Fjölrit Náttúrufræðistofnunar 25, 126 bls.
- Náttúrufræðistofnun Íslands 1996. Válisti 1, Plöntur. 82 bls.
- Náttúruverndarráð 1996. Náttúruminjaskrá. Skrá um friðlýst svæði og aðrar náttúruminjar. 7. útgáfa. Reykjavík. 64 bls.
- Páll Hersteinsson, Arnór Þ. Sigfússon og Þorvaldur Björnsson 1990. Varpstofn sílamáfs og tilrauna-veiðar á máfum á Suðvesturlandi árið 1990. Sérít Veiðistjóraembættisins nr. 1.
- Rannsóknastofnun landbúnaðarins 1988. Gróður- og jarðakort. Elliðavatn 1613 III SV. Ísland 1:25.000.
- Sigurður H. Magnússon, Erling Ólafsson, Guðmundur A. Guðmundsson, Guðmundur Guðjónsson, Kristbjörn Egilsson, Hörður Kristinsson og Kristinn Haukur Skarphéðinsson 2001. Kárahnjúka-virkjun. Áhrif Háslóns á gróður, smádyr og fugla. Náttúrufræðistofnun Íslands. NÍ-01004. 231 bls.
- Stefán Stefánsson 1948. Flóra Íslands. III. útg., aukin. Hið íslenska náttúrufræðifélag. 407 bls.
- Steindór Steindórsson 1964. Gróður á Íslandi. Almenna bókafélagið, 186 bls.
- Steindór Steindórsson 1981. Flokkun gróðurs í gróðursamfélög. Íslenskar landbúnaðarrannsóknir. 12,2. Bls. 11–52.
- Timmermann, G. 1938–47. Die Vögel Islands. Vísindafélag Íslendinga 21, 24 og 28. Reykjavík, Leiftur, 524 bls.
- Umhverfisstofnun 2004. Heimasíða, [www.ust.is](http://www.ust.is), náttúruvernd, náttúruminjaskrá, náttúruverndar-áætlun).
- Ævar Petersen 1983. Fuglatalningar að vetrarlagi: Saga og árangur. Bliki 2: 28–42.
- Ævar Petersen 1985. Dýralíf Innesja. Í: Kristbjörn Egilsson (ritstjóri) Innes: náttúrufar, minjar og landnýting. Reykjavík, Staðarvalsnefnd Bls. 37–52.
- Ævar Petersen og Árni Davíðsson 1993. Fuglalíf Bessastaða og nágrennis. Óbirt skýrsla unnin fyrir Bessastaðanefnd. 23 bls. + 42 myndir.





## 8 VIÐAUKAR

## 1. viðauki. Flóra Álftaness

Skýringar:

■ ■ ■ Finnst víðast hvar

■ ■ Finnst nokkuð víða

■ Fáir fundarstaðir

□ □ □ Yfirleitt mjög algeng

□ □ Yfirleitt nokkuð algeng

□ Yfirleitt sjaldgæf

SL slæðingur

Latnesk heiti	Íslensk heiti	Bessastaðanes	norður-nesið	vestur-nesið	Algengni á landsvísi
<i>Achillea millefolium</i>	vallhumall	X	X	X	■ ■ ■ □ □ □
<i>Achillea ptarmica</i>	silfurhnappur	X			SL
<i>Agrostis capillaris</i>	hálingresi	X	X	X	■ ■ ■ □ □ □
<i>Agrostis stolonifera</i>	skriðlingresi	X	X	X	■ ■ ■ □ □ □
<i>Agrostis vinealis</i>	týtulíngresi	X	X	X	■ ■ ■ □ □ □
<i>Alchemilla alpina</i>	ljónslappi	X		X	■ ■ ■ □ □ □
<i>Alchemilla vestita</i>	hlíðamaríustakkur	X			■ ■ ■ □ □ □
<i>Alchemilla vulgaris</i>	maríustakkur	X	X	X	■ ■ ■ □ □ □
* <i>Allium oleraceum</i>	villilaukur	X			■ □
<i>Alopecurus geniculatus</i>	knjáliðagras	X	X	X	■ ■ ■ □ □
<i>Alopecurus pratensis</i>	háliðagras	X	X	X	■ ■ ■ □ □ □
<i>Angelica archangelica</i>	ætihönn	X	X	X	■ ■ ■ □ □ □
<i>Anthoxanthum odoratum</i>	ilmreyr	X		X	■ ■ ■ □ □ □
<i>Anthyllis vulneraria</i>	gullkollur	X			■ □ □ □
<i>Arenaria norvegica</i>	skeggsandi	X		X	■ ■ ■ □ □ □
<i>Armeria maritima</i>	geldingahnappur	X	X	X	■ ■ ■ □ □ □
<i>Atriplex glabriuscula</i>	hrímblaðka	X	X	X	■ ■ ■ □ □ □
<i>Betula pubescens</i>	birki	X			■ ■ ■ □ □ □
<i>Bistorta vivipara</i>	kornsúra	X	X	X	■ ■ ■ □ □ □
<i>Botrychium lunaria</i>	tungljurt	X		X	■ ■ ■ □ □ □
<i>Cakile arctica</i>	fjörúkál	X	X	X	■ ■ □ □ □
<i>Calamagrostis stricta</i>	hálmgresi	X	X	X	■ ■ ■ □ □ □
<i>Calluna vulgaris</i>	beitilyng	X			■ ■ ■ □ □ □
<i>Caltha palustris</i>	hófsóley	X	X	X	■ ■ ■ □ □ □
<i>Capsella bursa-pastoris</i>	hjartarfi	X	X	X	■ ■ ■ □ □ □
<i>Cardamine nymanii</i>	hrafnaklukka	X	X	X	■ ■ ■ □ □ □
<i>Carex bigelowii</i>	stinnastör	X			■ ■ ■ □ □ □
<i>Carex capillaris</i>	hárleggjastör	X			■ ■ ■ □ □ □
<i>Carex chordorrhiza</i>	vetrarkvíðastör		X		■ ■ ■ □ □ □
<i>Carex lyngbyei</i>	gulstör	X	X	X	■ ■ ■ □ □ □
<i>Carex maritima</i>	bjúgstör	X		X	■ ■ ■ □ □
<i>Carex nigra</i>	mýrastör	X	X	X	■ ■ ■ □ □ □
<i>Carex panicea</i>	belgjastör	X		X	■ ■ ■ □ □ □
<i>Carex serotina</i>	gullstör			X	■ ■ □
<i>Carex vaginata</i>	slíðrastör	X			■ ■ ■ □ □ □
<i>Carum carvi</i>	kúmen	X		X	■ ■ □ □ □
<i>Catabrosa aquatica</i>	vatnsnarfagras	X			■ ■ ■ □ □

1. viðauki (frh.)

Latnesk heiti	Íslensk heiti	Bessastaða- nes	norður- nesið	vestur- nesið	Algengni á landsvísu
<i>Cerastium alpinum</i>	músareyra			X	■■■■□□
<i>Cerastium fontanum</i>	vegarfi	X	X	X	■■■■□□
<i>Chamomilla suaveolens</i>	hlaðkolla	X	X	X	SL
<i>Cirsium arvense</i>	þistill	X	X		SL
<i>Deschampsia alpina</i>	fjallapunktur	X	X	X	■■■■□□
<i>Deschampsia caespitosa</i>	snarrótarpunktur	X	X	X	■■■■□□
<i>Eleocharis quinqueflora</i>	fitjaskúfur	X			■■■■□□
<i>Eleocharis uniglumis</i>	vætuskúfur	X	X	X	■■□□□
<i>Elymus repens</i>	húsapunktur	X	X	X	■■■■□□
<i>Empetrum nigrum</i>	krækilyng	X		X	■■■■□□
<i>Epilobium alsinifolium</i>	lindadúnurt	X	X		■■■■□□
<i>Epilobium palustre</i>	mýradúnurt	X	X	X	■■■■□□
<i>Epilobium watsonii</i>	vætudúnurt	X	X	X	SL
<i>Equisetum arvense</i>	klóelfting	X	X	X	■■■■□□
<i>Equisetum palustre</i>	mýrelfting	X	X	X	■■■■□□
<i>Equisetum pratense</i>	vallelfting	X			■■■■□□
<i>Erigeron borealis</i>	jakobsfífill	X		X	■■■■□□
<i>Eriophorum angustifolium</i>	klófffa	X	X		■■■■□□
<i>Eriophorum scheuchzeri</i>	hrafnafffa	X	X		■■■■□□
<i>Euphrasia frigida</i>	augnfró	X	X	X	■■■■□□
<i>Festuca richardsonii</i>	túnvingull	X	X	X	■■■■□□
<i>Festuca vivipara</i>	blávingull	X	X	X	■■■■□□
<i>Filipendula ulmaria</i>	mjaðurt	X sj			■■■■□□
<i>Galium boreale</i>	krossmaðra	X		X	■■□□□
<i>Galium normanii</i>	hvítmaðra	X		X	■■■■□□
<i>Galium verum</i>	gulmaðra	X	X	X	■■■■□□
<i>Gentianella amarella</i>	grænvöndur			X	■■■■□□
<i>Gentianella aurea</i>	gullvöndur	X		X	■■■■□□
<i>Gentianella campestris</i>	maríuvöndur	X	X	X	■■■■□□
<i>Geum rivale</i>	fjalldalafífill	X			■■■■□□
<i>Hippuris vulgaris</i>	lófótur	X	X	X	■■■■□□
<i>Honckenya peploides</i>	fjöruarfi	X	X	X	■■■■□□
<i>Juncus alpinus</i>	mýrasef	X	X	X	■■■■□□
<i>Juncus arcticus</i>	hrossanál	X	X		■■■■□□
<i>Juncus bufonius</i>	lækjasef	X	X	X	■■■■□□
<i>Juncus ranarius</i>	lindasef	X			■■■■□□
<i>Juncus trifidus</i>	móasef	X		X	■■■■□□
<i>Juncus triglumis</i>	blómsef	X			■■■■□□
<i>Kobresia myosuroides</i>	þursaskegg	X		X	■■■■□□
<i>Koenigia islandica</i>	naflagras	X	X	X	■■■■□□
<i>Lamium album</i>	ljósatvítönn		X		SL
<i>Leontodon autumnalis</i>	skarífífill	X	X	X	■■■■□□
<i>Leymus arenarius</i>	melgresi	X	X	X	■■□□□
<i>Luzula multiflora</i>	vallhæra	X	X	X	■■■■□□
<i>Luzula spicata</i>	axhæra	X		X	■■■■□□

## 1. viðauki (frh.)

Latnesk heiti	Íslensk heiti	Bessastaða- nes	norður- nesið	vestur- nesið	Algengi á landsvísi
<i>Matricaria maritima</i>	baldursbrá	X	X	X	■■■□□□
<i>Mertensia maritima</i>	blálilja	X	X	X	■■■□□□
<i>Montia fontana</i>	lækjagrýta	X			■■■□□□
<i>Myosotis arvensis</i>	gley-mér-ei	X	X	X	■■■□□□
<i>Parnassia palustris</i>	mýrasóley	X		X	■■■□□□
<i>Phleum pratense</i>	vallarfoxgras	X	X	X	■■■□□□
<i>Pilosella islandicum</i>	íslandsffill	X		X	■■■□□□
<i>Pinguicula vulgaris</i>	lyfjagras	X		X	■■■□□□
<i>Plantago major</i>	græðisúra	X	X	X	■□□
<i>Plantago maritima</i>	kattartunga	X	X	X	■■■□□□
<i>Platanthera hyperborea</i>	friggjargras	X	X	X	■■■□□□
<i>Poa annua</i>	varpasveifgras	X	X	X	■■■□□□
<i>Poa glauca</i>	blásveifgras			X	■■■□□□
<i>Poa pratensis</i>	vallarsveifgras	X	X	X	■■■□□□
<i>Polygonum aviculare</i>	blóðarfi	X	X	X	■■■□□□
<i>Potamogeton filiformis</i>	þráðnykra	X			■■■□□□
<i>Potentilla anserina</i>	tágamura	X	X	X	■■■□□□
<i>Potentilla crantzii</i>	gullmura	X		X	■■■□□□
<i>Potentilla palustris</i>	engjarós	X		X	■■■□□□
<i>Puccinellia maritima</i>	sjávarfitjungur	X	X	X	■■■□□□
<i>Ranunculus acris</i>	brennisóley	X	X	X	■■■□□□
<i>Ranunculus hyperboreus</i>	trefjasóley	X	X	X	■■■□□
<i>Ranunculus repens</i>	skriðsóley	X	X	X	■■□□□
<i>Ranunculus trichophyllus</i>	lónasóley		X	X	■■■□□□
<i>Rhinanthus minor</i>	lokasjóður	X	X	X	■■■□□□
<i>Rorippa islandica</i>	kattarjurt		X		■■□□
<i>Rumex acetosa</i>	túnsúra	X	X	X	■■■□□□
<i>Rumex acetosella</i>	hundasúra	X		X	■■■□□□
<i>Rumex longifolius</i>	njóli	X	X	X	■■■□□□
<i>Sagina nodosa</i>	hnúskakrækil	X		X	■■■□□□
<i>Sagina procumbens</i>	skammkrækil	X		X	■■■□□□
<i>Sagina saginoides</i>	langkrækil	X		X	■■■□□□
<i>Salix callicarpaea</i>	grávíðir			X	■■■□□□
<i>Salix herbacea</i>	grasvíðir	X		X	■■■□□□
<i>Salix lanata</i>	loðvíðir	X		X	■■■□□□
<i>Salix phylicifolia</i>	gulvíðir	X		X	■■■□□□
<i>Sedum villosum</i>	flagahnoðri	X		X	■■■□□□
<i>Selaginella selaginoides</i>	mosajafni	X		X	■■■□□□
<i>Senecio vulgaris</i>	krossffill	X	X	X	SL
<i>Silene acaulis</i>	lambagras	X		X	■■■□□□
<i>Silene uniflora</i>	holurt	X		X	■■■□□□
<i>Spergula arvensis</i>	skurfa	X		X	■■□□□
<i>Stellaria crassifolia</i>	stjörnuarfi	X			■■■□□
<i>Stellaria media</i>	haugarfi	X	X	X	■■■□□□
<i>Taraxacum spp.</i>	túnfíflar	X	X	X	■■■□□□

1. viðauki (frh.)

Latnesk heiti	Íslensk heiti	Bessastaða- nes	norður- nesið	vestur- nesið	Algengni á landsvísu
<i>Thalictrum alpinum</i>	brjóstagras	x		x	■■■■□□
<i>Thymus praecox</i>	blóðberg	x		x	■■■■□□
<i>Trichophorum caespitosum</i>	mýrafinnungur	x			■■■■□□
<i>Trifolium repens</i>	hvítmári	x	x	x	■■■■□□
<i>Triglochin palustris</i>	mýrasauðlaurur	x	x	x	■■■■□□
<i>Trisetum spicatum</i>	lógresi	x			■■■■□□
<i>Tussilago farfara</i>	hóffífill		x	x	SL
<i>Veronica serpyllifolia</i>	lækjadepla	x		x	■■■■□□
<i>Vicia cracca</i>	umfeðmingsgras	x	x	x	■■■■□□
<i>Viola canina</i>	týsfjóla	x		x	■■■■□□
<i>Viola palustris</i>	mýrfjóla	x			■■■■□□
<i>Zostera marina</i>	marhálmur	x		x	■■■□
<b>Samtals 139</b>		<b>129</b>	<b>75</b>	<b>110</b>	

\* Síðast skráður árið 1905

Ræktaðar tegundir \*\*

Latnesk heiti	Íslensk heiti	Bessastaða- nes	norður- nesið	vestur- nesið	Algengni á landsvísu
<i>Heracleum mantegazzianum</i>	tröllahvönn			x	
<i>Phalaris arundinacea</i>	randagras			x	
<i>Populus trichocarpa</i>	alskaösp	x		x	
<i>Salix myrsinifolia x borealis</i>	viðja	x		x	
<i>Lupinus nootkatensis</i>	alaskalúpína			x	
<b>Samtals 5</b>		<b>2</b>		<b>5</b>	

\*\* Listi ekki tæmandi

**2. viðauki.** Yfirlit vetrarfuglatalninga á Álftanesi (svæði 16) á 18 ára tímabili, 1977–1980 og 1987–2000 samkvæmt gagnagrunni Náttúrufræðistofnunar Íslands.

Tegund	Meðal- fjöldi	Staðal- frávik	Lágmark	Hámark	Tíðni (fj. ára)
<b>Sjást árlega:</b>					
Æður	1299	814	168	3235	18
Hvítmáfur	619	437	17	1433	18
Stökkönd	287	154	143	690	18
Snjótittlingur	195	191	6	639	18
Sendlingur	193	126	13	450	18
Svartbakur	162	269	2	920	18
Hávella	148	94	32	410	18
Tildra	55	51	1	209	18
Dílaskarfur	52	56	1	163	18
Toppönd	12	7	2	24	18
<b>Sjást oftár er annað hvert ár:</b>					
Tjaldur	80	142	9	623	17
Stari	40	33	3	136	16
Hrafn	8	12	1	38	16
Stelkur	7	7	2	22	15
Silfurmáfur	2	2	1	7	15
Hettumáfur	16	20	1	68	14
Bjartmáfur	28	75	1	225	12
Rauðhöfðaönd	19	25	1	76	12
Álft	10	18	1	55	12
Grágæs	8	12	2	34	11
Stormmáfur	1	0.5	1	2	11
<b>Sjást sjaldnar en annað hvert ár:</b>					
Urtönd	8.7	23.6	1	69	8
Teista	0.7	0.8	1	3	7
Smyrill	0.4	0.4	1	2	7
Toppskarfur	8.4	58.5	1	135	5
Lómur	0.6	1.6	1	5	5
Himbrimi	0.3	0.0	1	1	5
Hvinönd	0.9	6.7	1	13	3
Skógarþröstur	0.3	0.6	1	2	3
Fálki	0.2	0.0	1	1	3
Músarrindill	0.2	0.0	1	1	3
<b>Mjög sjaldgæfar tegundir *</b>					
Skúfönd	1.7	9.9	8	22	2
Duggönd	0.4	0.0	4	4	2
Húsönd	0.3	2.1	1	4	2
Gargönd	0.1	0.0	1	1	2
Æðarkóngur	0.1	0.0	1	1	2
Gulönd	0.1	0.0	1	1	2
Rita	0.1	0.0	1	1	2
Langvía	0.1	0.0	1	1	2
Haftyrðill	0.1	0.0	1	1	2
<b>Samtals</b>	<b>3315</b>	<b>1234</b>	<b>1059</b>	<b>6113</b>	

\* Til viðbótar hafa eftirfarandi fuglar sést í vetrarfuglatalningu einu sinni á umræddu tímabili: þúfutittlingur (2), auðnutittlingur (2), flórgoði, brandönd, ljóshöfði, straumönd, gráþröstur, hettusöngvari.

**3. viðauki.** Listi yfir íslenska fugla sem skráðir hafa verið á Álftanesi, skipt í varpfugla, fyrrum varpfugla, gesti og fargesti. Áætluð stofnstærð varpfugla er gefin í pörum og fjöldi vetrarfugla í einstaklingum (meðaltal sbr. 2. viðauka).

Tegund	Latneskt heiti	Sumar (pör)	Vetur (fuglar)	Vor og haust (fuglar)
<b>Varpfuglar (32 teg.)</b>				
Álft	<i>Cygnus cygnus</i>	1–2	10	alg. (50)
Grágæs	<i>Anser anser</i>	>100	8	alg. (300)
Rauðhöfði	<i>Anas penelope</i>	5–10	20	alg.
Gargönd	<i>Anas strepera</i>	0–2	0–1	x
Urtönd	<i>Anas crecca</i>	1–5	9	alg.
Stökkönd	<i>Anas platyrhynchos</i>	20–30	290	alg.
Skúfönd	<i>Aythya fuligula</i>	10–20	2	alg.
Duggönd	<i>Aythya marila</i>	5–10	0–1	alg.
Æður	<i>Somateria mollissima</i>	3000	1300	alg.
Hávella	<i>Clangula hyemalis</i>	1–5	150	alg.
Toppönd	<i>Mergus serrator</i>	2–5	12	alg.
Tjaldur	<i>Haematopus ostralegus</i>	80	80	alg.
Sandlóa	<i>Charadrius hiaticula</i>	30	–	alg.
Heiðlóa	<i>Pluvialis apricaria</i>	30	–	alg.
Lóuþræll	<i>Calidris alpina</i>	30	–	alg.
Hrossagaukur	<i>Gallinago gallinago</i>	50–80	–	alg.
Jaðrakan	<i>Limosa limosa</i>	0–2	–	fáir
Spói	<i>Numenius phaeopus</i>	15–20	–	alg.
Stelkur	<i>Tringa totanus</i>	45–60	7	alg.
Óðinshani	<i>Phalaropus lobatus</i>	2–5	–	fáir
Hettumáfur	<i>Larus ridibundus</i>	600	16	alg.
Sílamáfur	<i>Larus fuscus</i>	350–500	–	alg.
Silfuramáfur	<i>Larus argentatus</i>	5	2	fáir
Svarbakur	<i>Larus marinus</i>	1–3	160	alg.
Kría	<i>Sterna paradisaea</i>	900	–	alg.
Þúfuttlingur	<i>Anthus pratensis</i>	60–70	0–1	alg.
Mariuerla	<i>Motacilla alba</i>	3–5	–	fáir
Steindepill	<i>Oenanthe oenanthe</i>	1–3	–	fáir
Skógarpröstur	<i>Turdus iliacus</i>	10–20	0–1	alg.
Hrafn	<i>Corvus corax</i>	0–1	8	fáir
Stari	<i>Sturnus vulgaris</i>	30–50	40	alg.
Snjóttlingur	<i>Plectrophenax nivalis</i>	1–5	200	alg.
<b>Hafa orpið á Álftanesi (4 teg.)</b>				
Grafönd	<i>Anas acuta</i>	0	–	sjaldg.
Þórshani	<i>Phalaropus fulicarius</i>	0	–	sjaldg.
Kjóí	<i>Stercorarius parasiticus</i>	0	–	fáir
Stormmáfur	<i>Larus canus</i>	0	1	fáir
<b>Gestir (32 teg.)</b>				
Lómur	<i>Gavia stellata</i>	0	1	sjaldg.
Himbrimi	<i>Gavia immer</i>	0	0–1	sjaldg.
Flórgoði	<i>Podiceps auritus</i>	0	0–1	sjaldg.
Fýll	<i>Fulmarus glacialis</i>	0	0	fáir
Skrofa	<i>Puffinus puffinus</i>	0	–	sjaldg.
Súla	<i>Sula bassana</i>	0	–	fáir
Dílaskarfur	<i>Phalacrocorax carbo</i>	0	50	alg.
Toppskarfur	<i>Phalacrocorax aristotelis</i>	0	8	fáir
Heiðagæs	<i>Anser brachyrhynchus</i>	0	–	sjaldg.
Skeiðönd	<i>Anas clypeata</i>	0	–	sjaldg.
Straumönd	<i>Histrionicus histrionicus</i>	0	0–1	sjaldg.
Hrafnönd	<i>Melanitta nigra</i>	0	–	sjaldg.

## 3. viðauki (frh.).

Tegund	Latneskt heiti	Sumar (pör)	Vetur (fuglar)	Vor og haust (fuglar)
Húsönd	<i>Bucephala islandica</i>	0	0–1	sjaldg.
Gulönd	<i>Mergus merganser</i>	0	0–1	sjaldg.
Haförn	<i>Haliaeetus albicilla</i>	0	0	sjaldg.
Smyrill	<i>Falco columbarius</i>	0	0–1	fáir
Fálki	<i>Falco rusticolus</i>	0	0–4	fáir
Rjúpa	<i>Lagopus mutus</i>	0	0	sjaldg.
Sendlingur	<i>Calidris maritima</i>	0	200	alg.
Skúmur	<i>Stercorarius skua</i>	0	–	fáir
Bjartmáfur	<i>Larus glaucoides</i>	0	30	alg.
Hvítmáfur	<i>Larus hyperboreus</i>	0	620	alg.
Rita	<i>Rissa tridactyla</i>	0	0–1	alg.
Langvía	<i>Uria aalge</i>	0	0–1	fáar
Stuttnefja	<i>Uria lomvia</i>	0	0	fáar
Álka	<i>Alca torda</i>	0	0	fáar
Teista	<i>Cephus grylle</i>	0	1	fáar
Haftyrðill	<i>Alle alle</i>	0	0–1	–
Lundi	<i>Fratercula arctica</i>	0	0	fáir
Brandugla	<i>Asio flammeus</i>	0	0	sjaldg.
Músarrindill	<i>Troglodytes troglodytes</i>	0	0–1	fáir
Auðnutittlingur	<i>Carduelis flammea</i>	0	0–1	fáir
<b>Hánorrænir fargestir (6 teg.)</b>				
Blesgæs	<i>Anser albifrons</i>	–	–	0–5
Helsingi	<i>Branta leucopsis</i>	–	–	0–5
Margæs	<i>Branta bernicla</i>	–	–	3000
Rauðbrystingur	<i>Calidris canutus</i>	–	0–2	1000–1500
Sanderla	<i>Calidris alba</i>	–	–	10–50
Tildra	<i>Arenaria interpres</i>	–	55	100–300

4. viðauki. Erlendir flækingsfuglar sem sést hafa á Álftanesi (til og með 2000).

Tegund	Latneskt heiti	Fjöldi athugana	Fyrsta athugun
Sefgoði	<i>Podiceps grisegena</i>	1	16.–20.01.1957
Nátthegri	<i>Nycticorax nycticorax</i>	1	10.4.1993
Gráhegri	<i>Ardea cinerea</i>	9	27.9.1970
Akurgæs	<i>Anser fabalis</i>	3	6.12.1981
Kanadagæs	<i>Branta canadensis</i>	1	24.4.–1.5.1999
Brandönd	<i>Tadorna tadorna</i>	5	18.6.–júlí 1968
Ljóshöfðaönd	<i>Anas americana</i>	7	11.6.1979
Rákönd	<i>Anas carolinensis</i>	2	17.–27.6.1966
Brúnönd	<i>Anas rubripes</i>	1	13.11.1980
Taumönd	<i>Anas querquedula</i>	7	17.6.–2.7.1966
Bláönd	<i>Anas discors</i>	1	13.–26.5.1979
Skutulönd	<i>Aythya ferina</i>	1	16.6.1974
Hringönd	<i>Aythya collaris</i>	1	21.–27.6.1993
Æðarkóngur	<i>Somateria spectabilis</i>	7	10.9.1978
Hvinönd	<i>Bucephala clangula</i>	24	29.12.–3.1.1975
Hrókönd	<i>Oxyura jamaicensis</i>	2	21.5.–3.10.1993
Turnfálki	<i>Falco tinnunculus</i>	1	18.9.–7.10.1993
Förufálki	<i>Falco peregrinus</i>	1	1.–3.10.1993
Bleshæna	<i>Fulica atra</i>	1	10.11.1973
Fjalllóa	<i>Charadrius morinellus</i>	1	8.5.1980
Gulllóa	<i>Pluvialis dominica</i>	2	5.5.1979
Grálóa	<i>Pluvialis squatarola</i>	5	2.1.1962
Vepja	<i>Vanellus vanellus</i>	13	21.2.1954
Spóatíta	<i>Calidris ferruginea</i>	1	12.9.1985
Rúkragi	<i>Philomachus pugnax</i>	2	21.–22.4.1969
Skógarsnípa	<i>Scolopax rusticola</i>	1	17.5.1997
Lappajaðrakan	<i>Limosa lapponica</i>	16	23.2.1955
Fjöruspói	<i>Numenius arquata</i>	79	1876
Hrísastelkur	<i>Tringa flavipes</i>	1	20.9.1975
Dvergmáfur	<i>Larus minutus</i>	7	24.5.1982
Trjámáfur	<i>Larus philadelphia</i>	1	12.6.1983
Þaraþerna	<i>Sterna sandvicensis</i>	1	11.6.1984
Snæugla	<i>Nyctea scandiaca</i>	1	22.2.1931
Landsvala	<i>Hirundo rustica</i>	6	12.5.1887
Bæjasvala	<i>Delichon urbica</i>	2	18.6.1983
Glóbrystingur	<i>Erithacus rubecula</i>	1	11.11.1976
Svartþröstur	<i>Turdus merula</i>	1	26.12.1989
Gráþröstur	<i>Turdus pilaris</i>	4	23.1.1983
Hettusöngvari	<i>Sylvia atricapilla</i>	2	26.12.1978
Bókfinka	<i>Fringilla coelebs</i>	1	18.1.1981
Fléttuskríkja	<i>Parula americana</i>	1	21.10.1948
Sportittlingur	<i>Calcarius lapponicus</i>	2	4.10.1980
<b>Alls 42 tegundir</b>		<b>227 athuganir</b>	



## AUGLÝSING

### um friðlýsingu Hliðs í Bessastaðahreppi sem fólkvangs.

Að tillögu Náttúruverndar ríkisins og samkvæmt samþykki hreppsnefndar Bessastaðahrepps hefur umhverfisráðherra ákveðið að friðlýsa hluta jarðarinnar Hliðs á Álftanesi sem fólkvang í samræmi við 53. gr. laga nr. 44/1999 um náttúruvernd.

Markmið friðlýsingarinnar er að tryggja landsvæði til útivistar og almenningsnota. Fjaran og aðliggjandi sjávarsvæði eru sérstaklega áhugaverð til náttúruskoðunar svo sem fugla- og fjöruskoðunar. Aðgengi að svæðinu er gott og því ákjósanlegt til útikennslu.

Mörk svæðisins eru sýnd á meðfylgjandi, hnitsettum uppdrætti, dags. 21. mars 2001 og eru hnitin eftirfarandi:

Punktur	Hnit: x,y	Punktur	Hnit: x,y
1	-27256.0509, 12524.9973	7	-27243.2966, 12109.3514
2	-27195.4456, 12385.0082	8	-27600.5307, 12311.8313
3	-27213.1191, 12372.2508	9	-27595.2964, 12363.2496
4	-27401.0066, 12386.2557	10	-27530.6701, 12349.4377
5	-27383.0656, 12284.7838	11	-27528.9374, 12304.5431
6	-27229.7172, 12301.2978		

Um fólkvanginn gilda eftirfarandi reglur:

1. Almenningi er heimil för um svæðið í lögmætum tilgangi enda sé góðrar umgengni gætt.
2. Mannvirkjagerð og aðrar breytingar á landi eru háðar leyfi sveitarstjórnar Bessastaðahrepps og Náttúruverndar ríkisins.
3. Bygging og viðhald sjóvarnargarða á vegum sveitarfélagsins og Siglingastofnunar Íslands er heimil.
4. Fuglaveiðar og eggjataka í fólkvanginum eru óheimilar svo og meðferð skotvopna.
5. Sveitarstjórn Bessastaðahrepps getur þó veitt heimild til þess að verja fuglalíf fólkvangsins, t.d. vegna minks, en ávallt í samræmi við lög nr. 64/1994.
6. Umferð vélknúinna farartækja er aðeins heimiluð á skipulagðri götu og vegslóða innan fólkvangsins. Einnig meðfram sjávarkambi vegna verkefna á vegum sveitarfélagsins, svo sem vegna 3. tl.
7. Losun jarðefna, rusls og sorps er óheimil í fólkvanginum. Losun jarðefna til byggingar og viðhalds sjóvarnargarða sbr. 3. tl. er heimil.
8. Efnistaka á sjávarbotni innan netlaga er óheimil nema að fengnu leyfi sveitarstjórnar Bessastaðahrepps og Náttúruverndar ríkisins.
9. Sveitarstjórn Bessastaðahrepps mun, að höfðu samráði við Náttúruvernd ríkisins, framkvæma nauðsynlegar aðgerðir til að almenningur geti notið hins friðlýsta svæðis, svo sem með lagningu göngustíga og uppsetningu fræðsluskilta þar sem því verður við komið.

Umhverfisnefnd Bessastaðahrepps hefur umsjón og eftirlit með fólkvanginum í umboði Náttúruverndar ríkisins og sveitarstjórnar Bessastaðahrepps. Gera skal sérstakan samning þar að lútandi sem umhverfisráðherra staðfestir.

Um viðurlög vegna brota á reglum þessum fer eftir ákvæðum laga nr. 44/1999 um náttúruvernd.

Umhverfissráðuneytið er samþykkt friðlýsingunni sem tekur gildi við birtingu auglýsingarinnar í Stjórnartíðindum.

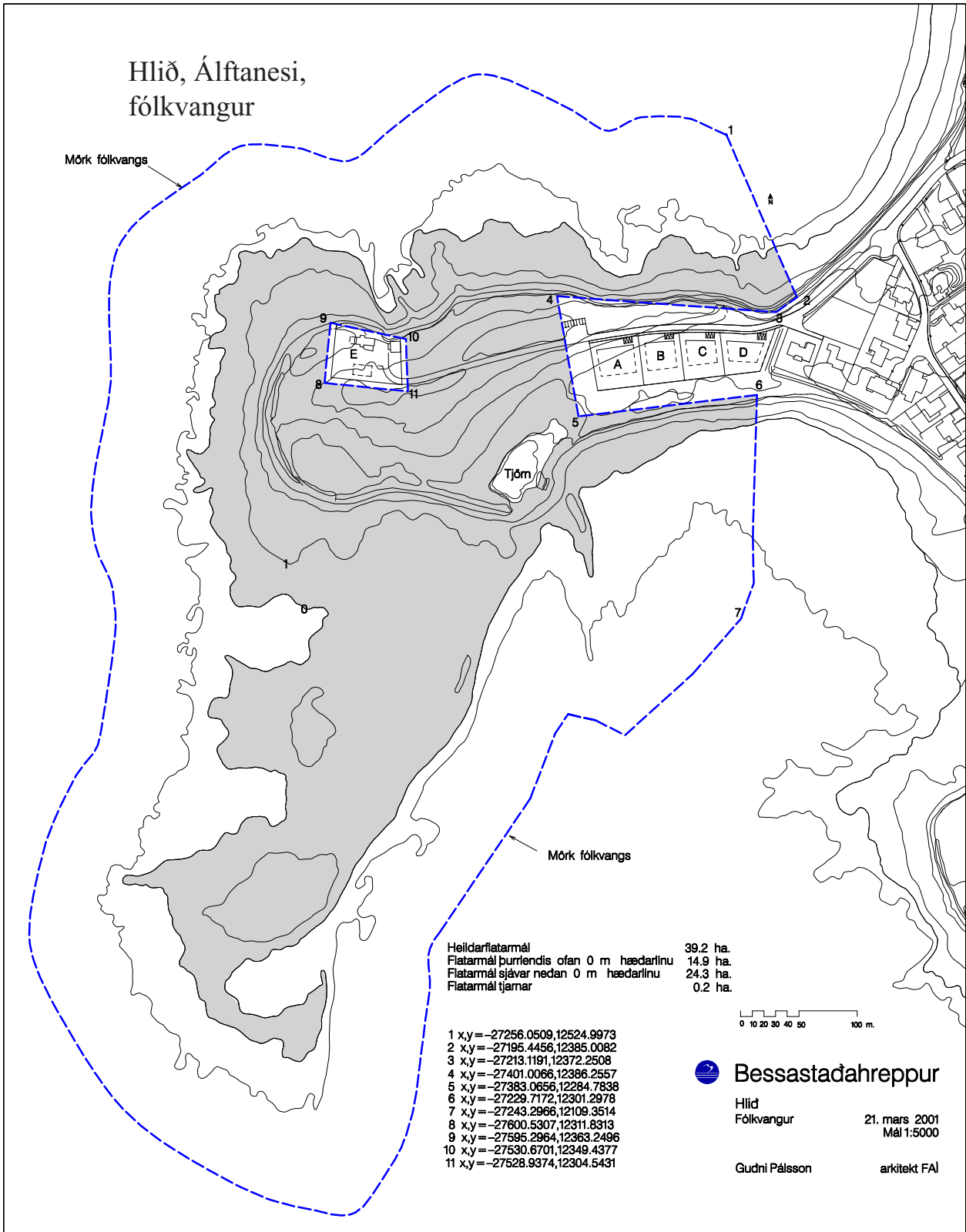
*Umhverfissráðuneytinu, 5. júlí 2002.*

**Sif Friðleifsdóttir.**

---

*Magnús Jóhannesson.*

**Fylgiskjal.**



## AUGLÝSING

### um friðlýsingu hluta Kasthúsatjarnar og aðliggjandi fjöru á Álftanesi.

Að tillögu Náttúruverndar ríkisins og samkvæmt samþykki sveitarstjórnar Bessastaðahrepps sem landeiganda hefur umhverfisráðherra ákveðið að friðlýsa hluta Kasthúsatjarnar og umhverfi hennar á Álftanesi sem friðland í samræmi við 1. tölulið 53. gr. laga nr. 44/1999 um náttúruvernd, svo og aðliggjandi fjöru sem fólkvang í samræmi við 55. gr. sömu laga.

Markmið með friðlýsingu Kasthúsatjarnar og umhverfis hennar sem friðlands er að vernda tjörnina með fjölskrúðugu fuglalífi hennar og lífríki, en tjörnin er strandtjörn, grunn og lífrík. Tjörnin býr yfir líffræðilegri fjölbreytni og er ákjósanleg til rannsókna og fræðslu.

Markmið með friðlýsingu fjörunnar sem fólkvangs er að tryggja landsvæði til útivistar og almenningsnota. Fjaran og aðliggjandi sjávarsvæði eru sérstaklega áhugaverð til náttúru-skoðunar svo sem fugla- og fjöruskoðunar. Aðgengi að svæðinu er gott og því ákjósanlegt til útikennslu.

Mörk friðlandsins og fólkvangsins eru sýnd á meðfylgjandi, hnitsettum uppdrætti, dags. 4. febrúar 2002 og eru hnitin eftirfarandi:

Punktur	Hnit: x,y	Punktur	Hnit: x,y
1	-27001.4865, 13934.2871	7	-26195.0287, 14183.0726
2	-26915.3938, 13854.6838	8	-26120.6006, 14331.9287
3	-26412.3967, 14154.9146	9	-26168.3565, 14368.3254
4	-26000.6764, 14080.9997	10	-26054.5496, 14543.0546
5	-26323.6461, 14028.9383	11	-26150.9145, 14594.0597
6	-26168.2346, 14147.3471		

Um hið friðlýsta svæði gilda eftirfarandi reglur:

1. Mannvirkjagerð og aðrar breytingar á landi eru háðar leyfi Náttúruverndar ríkisins og sveitarstjórnar Bessastaðahrepps. Bygging og viðhald sjóvarnargarða á vegum sveitarfélagsins og Siglingastofnunar Íslands er heimil.
2. Almenningsur er heimil för um svæðið í lögmatum tilgangi enda sé góðrar umgengni gætt. Á varptíma, frá 1. maí til 1. júlí, er umferð fólks um friðlandið við Kasthúsatjörn takmörkuð, sjá uppdrátt.
3. Umferð lausra hunda um friðlandið við Kasthúsatjörn er bönnuð.
4. Fuglaveiðar í friðlandinu og innan fólkvangsins eru óheimilar svo og meðferð skotvopna. Sveitarstjórn Bessastaðahrepps getur þó veitt heimild til þess að verja fuglalíf svæðisins, t.d. vegna vargs, en ávallt í samræmi við lög nr. 64/1994.
5. Umferð vélknúinna farartækja um friðlandið og innan fólkvangsins er aðeins heimil vegna hlunninda og vegna verkefna á vegum sveitarfélagsins, sbr. 6. og 7. tölulið.
6. Losun jarðefna, rusls og sorps er óheimil í friðlandinu og innan fólkvangsins. Losun jarðefna til byggingar og viðhalds sjóvarnargarða, sbr. 1. tölulið, er heimil.
7. Hið friðlýsta svæði má nýta á sama hátt og tíðkast hefur, t.d. til beitar.
8. Sveitarstjórn Bessastaðahrepps mun, að höfðu samráði við Náttúruvernd ríkisins, framkvæma nauðsynlegar aðgerðir til að almenningsur geti notið hins friðlýsta svæðis, svo sem með lagningu göngustíga og uppsetningu fræðsluskilta þar sem því verður við komið.

Umhverfisnefnd Bessastaðahrepps hefur umsjón og eftirlit með friðlandinu og fólkvangnum í umboði Náttúruverndar ríkisins og sveitarstjórnar Bessastaðahrepps.

Um viðurlög vegna brota á reglum þessum fer eftir ákvæðum laga nr. 44/1999 um náttúruvernd.

Umhverfisráðuneytið er samþykkt friðlýsingunni sem tekur gildi við birtingu auglýsingarinnar í Stjórnartíðindum.

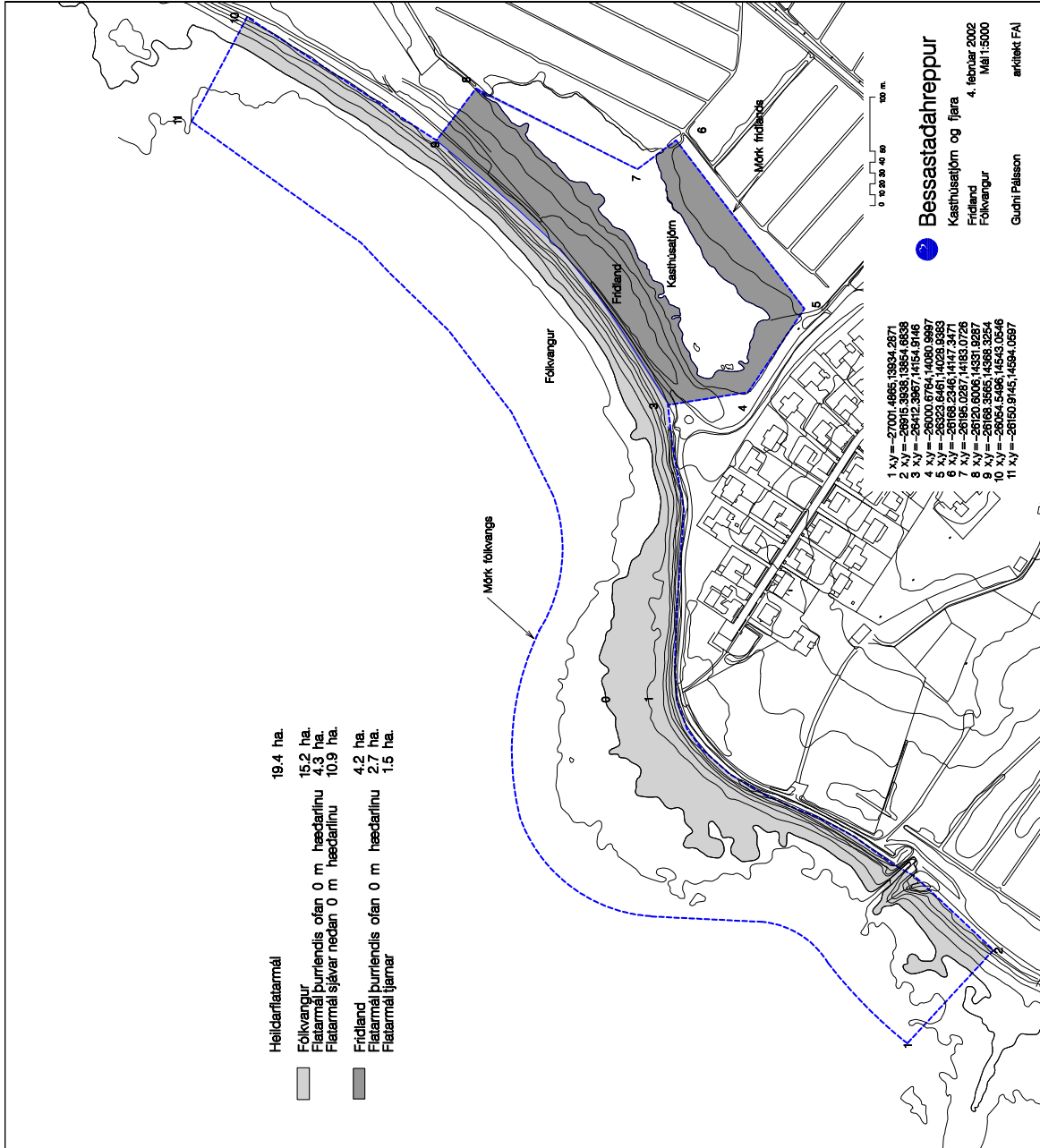
*Umhverfisráðuneytinu, 5. júlí 2002.*

**Siv Friðleifsdóttir.**

---

*Magnús Jóhannesson.*

**Fylgiskjal.**



## 7. viðauki. Álftanes og Skerjafjörður. Tillaga að náttúruverndaráætlun.

### Suðvesturland

#### Álftanes og Skerjafjörður

Stærð: 36,8 km<sup>2</sup>

Sveitarfélag: Garðabær, Bessastaðahr. Kópavogur, Reykjavík og Seltjarnarnes

Umdæmi: Sýslumaðurinn í Hafnarfirði, Kópavogi og Reykjavík

Náttúruminjaskrá: Nr. 117 og 122

Verndartillaga: Búsvæði

Tillaga: Náttúrufræðistofnun Íslands<sup>1</sup> og Umhverfisstofnun<sup>2</sup>

#### Mörk:

Fjara og grunnsævi frá Bala að Álftanesi yfir Skerjafjörð og norður fyrir Gróttu í land við Bygggarð. Allar fjörur innan þessara marka og land neðan byggðar, ásamt Bessastaðanesi og Gálgahrauni.

#### Innan svæðisins eru fjögur friðlýst svæði:

Hlið, fólkvangur; Kasthúsatjörn og fjaran, friðland og fólkvangur;

Fossvogsbakkar, náttúruvætti og Gróttu, friðland.

#### Á jaðri svæðisins er eitt friðlýst svæði:

Bakkatjörn, friðland.

Mörk svæða eru sett fram með fyrirvara. Lita ber á þau sem hugmynd að mörkum sem nánar verður fjallað um við undirbúning friðlýsinga.



#### Svæðislýsing:

Strand- og sjávarsvæði í þéttbýli. Fjölbreyttar tjarnir, fjörur og grunnsævi með auðugu lífríki. Þangfjörur. Gálgahraun er tilkomumikið nútímahraun með sérkennilegum hraunmyndunum sem runnið hefur frá Búrfelli. Vinsælt útivistarsvæði. Fjörumór með óvenjulegu smádýralífi í Seltjörn og Bakkavík og steingervingalög í Fossvogi. Þvert yfir Bessastaðanes og Álftanes liggur jökulgarður sem kenndur er við Álftanes. Í Gálgahrauni eru sjávarfítjar. Jarðhiti er í sjó utan við Hlið.

Grunnsævi með miklu botndýralífi. Fjölbreytt fuglalíf allt árið, mikilvægur viðkomustaður farfugla og sjaldgæfar fuglategundir. Viðkomustaður margæsar og rauðbrystings en auk þess er þar æðarfugl, sendlingur og tildirur sem hafa alþjóðlegt verndargildi. Stórir máfar og hávella eru algengir vetrargestir og hundruð tjalda, stelka og lóupræla á fartíma.

Á svæðinu eru sjaldgæfar plöntur svo sem eini fundarstaður fléttunnar gálgaskeggs og þar vex marhálmur sem hefur takmarkaða útbreiðslu.



Ljósmynd: Arnarnesvogur í Skerjafirði. © Snævarr Guðmundsson

#### Eignarhald:

Fjölmargir eigendur, einstaklingar, sveitarfélög og ríkið.

#### Núverandi landnotkun:

Landbúnaður, æðarrækt, útivist, fiskveiðar, þaratekja, siglingar og hafnir.

#### Röskun, ógnir, úrbætur:

Landfyllingar, mengun frá skipum og ýmiss konar starfsemi, byggingaframkvæmdir.

#### Athugasemdir:

## Forsendur fyrir verndun, viðföng og viðmið:

Fjölbreytt fuglalíf allan ársins hring, mikilvægur viðkomustaður farfugla, lífríkar fjörur og leirur. Hentar vel til fuglaskoðunar. Alþjóðlegt náttúruverndargildi. Sjaldgæfar plöntur.

**Lykiltegundir: Fuglar: Margæs og rauðbrystingur**  
**Plöntur: Gálgaskegg og marhálmur**

### Almenn viðmið

Sjaldgæfar tegundir eða tegundir í útrýmingarhættu. Fágætar náttúruminjar	•								
Óvenju tegundaríkt svæði og viðkvæmt fyrir röskun. Sérlega fjölbreyttar náttúruminjar				•					
Viðhald sterkra stofna eða náttúrulegra þróunarferla. Samfelldar, heildstæðar eða óraskaðar náttúruminjar			•	•	•				
Alþjóðlegt náttúruverndargildi. Alþjóðleg ábyrgð				•					
Vísinda-, félags-, efnahags- eða menningarlegt gildi	•		•	•					•
Einkennandi fyrir náttúruferla viðkomandi landshluta				•					
Sjónrænt gildi	•								

### Sérstök ákvæði sbr. 37. og 39. gr. laga nr. 44/1999 um náttúruvernd

Eldvörp, gervigigar, eldhraun	•	Stöðuvötn og tjarnir, ≥1000 m <sup>2</sup>	•	Náttúrulegir birkiskógar
Fossar		Mýrar og flóar, ≥ 3 ha		Skógar til útivistar
Hverir og heitar uppsprettur, hrúður og hrúðurbreiður	•	Sjávarfitjar og leirur	•	

Fuglar:	Tegund	Fjöldi fugla	% af ísl. stofni	% af evr. stofni	Ábyrgðar- tegund	Válisti	SPEC	Bernar- viðauki	Ályktun um búsvæðavernd
	Margæs <sup>3</sup>	1.000-2.500	5-13	4-10	•		3	III	
	Rauðbrystingur <sup>4</sup>	3.000	1	1	•		3	III	
	Æðarfugli <sup>5</sup>	3.200 varppör	1	<1	•			III	
	Sendlingur <sup>5</sup>	1.000 að vetri	-	-	•		4	II	
	Tildra <sup>5</sup>	200 á fartíma	-	-	•			II	

Plöntur <sup>1</sup> :	Tegund	Tegundarheiti	Flokkur	Algengi	Válisti <sup>6</sup>	Bernar- viðauki	Forsenda verndar
	Gálgaskegg	<i>Bryoria pseudofuscescens</i>	Fléttu	Mjög sjaldgæf	VU		Eini fundarstaðurinn
	Marhálmur	<i>Zostera marina</i>	Háplanta	Takmörkuð útbreiðsla			> fimm fundarstaðir þekktir

Jarðfræði <sup>2,9,10</sup>	Hraun	Gálgahraun með sérkennilegum hraunmyndunum og lífauðugum sjávartjörnum.
	Ísaldarminjar	Álfanesgarðurinn er lykilmýndun í íslenskri jarðfræði og rannsóknunum á henni. Garðurinn myndaðist við framrás jökuls á Yngra-Dryas.
	Jarðhiti	Jarðhiti er í sjó skammt undan landi við Hlið (Hliðslaug). Ein fárra þekktra lauga í sjó.

**Svæðið er á eftirfarandi listum:** Important Bird Areas in Europe (svæði nr. 014<sup>5</sup>). Vottlendisskrá Landverndar (svæði A-26, B-24<sup>7</sup>). Yfirlit yfir helztu vottendi á Norðurlöndum (svæði I-33, I-34<sup>8</sup>).

### Heimildir:

- Ólafur Einarsson, Hörður Kristinsson, Kristinn Haukur Skarphéðinsson og Jón Gunnar Ottósson. 2002.
- Náttúruverndarráð. 1996a.
- Guðmundur A. Guðmundsson, Náttúrufræðistofnun Íslands, munnlegar upplýsingar.
- Arnþór Garðarsson og Guðmundur A. Guðmundsson. 1991.
- Ólafur Einarsson. 2000.
- Náttúrufræðistofnun Íslands. 1996.
- Arnþór Garðarsson. 1975.
- Arnþór Garðarsson. 1973.
- Þorleifur Einarsson. 1968.
- Andersen, S., Erikstad, L., Ingólfsson, Ó., Lundqvist, J., Pedersen, S.S., Salonen, V.-P., Selonen, O. og Vilborg, L. 1998.

### Aðrar heimildir:

- Náttúruferla á Seltjarnarnesi. 1997.  
Arnþór Garðarsson og Kristín Aðalsteinsdóttir. 1977.  
Agnar Ingólfsson. 1977.



