



VEÐURSTOFA  
ÍSLANDS

Greinargerð  
03042

Guðmundur Hafsteinsson

## Skýrsla um veður vegna flugslyss við Hornafjörð 10. ágúst 1998

Skýrsla samin að beiðni Rannsóknarnefndar flugslysa

Guðmundur Hafsteinsson

Skýrsla um veður vegna flugslyss við Hornafjörð  
10. ágúst 1998

Skýrsla samin að beiðni Rannsóknarnefndar flugslysa

## Skýrsla um veður á Hornafirði 10. ágúst 1998

### **Inngangur**

Flugvélin N8423T fór frá Reykjavíkflugvelli skömmu fyrir hádegi þann 10. ágúst 1998 áleiðis til Færeyja með viðkomu á Hornafirði. Hún var í aðflugi að flugvellingum á Hornafirði um kl. 12:45 en villtist af leið og flaug á klettavegg í Vesturhorni í tæplega 2000 feta hæð.

### **Yfirlit yfir veðurkort**

Um hádegisbil var hægfara 985 hPa lægð um 400 km suðvestur af Reykjanesi en allmikið háþrýstisvæði yfir Skandinavíu og hafinu milli Jan Mayen og Noregs (mynd 1). Skilakerfi lægðarinnar var komið langt norður og austur fyrir landið en loftið, sem blés yfir landið úr suðaustri var þó tiltölulega hlýtt og rakt. Dálíttill úrkomubakki, eða eins konar kuldaskil, höfðu myndast í þessu lofti og náðu inn á suðaustanvert landið eins og sjá má á veðurtunglamyndum (myndir 2 og 3). Austan þessara skila hafði loftið öll einkenni hlýs loftmassa, lágskýjað var og víða þoka. Vestan skilanna var loft þurrara og mun bjartara veður, rofaði sums staðar milli skýja. Töluverð úrkoma var kl. 12 á Suðausturlandi frá Kirkjubæjarklaustri til Hornafjarðar (mynd 4) og þokaðist úrkomusvæðið austur.

Eins og sjá má í háloftaathugun frá Keflavíkflugvelli á hádegi (mynd 5) var loftið yfir landinu mjög hlýtt. Frostmarkshæð mældist þá nálægt FL075 og hefur líklega verið a.m.k. 8000 fet yfir Hornafirði.

Á myndum 2 og 3 má greina fjallabylgjur, einkum yfir norðan- og vestanverðu landinu og um nóttina og fyrr um morguninn hafði verið varað við ókyrrð í lofti yfir suðvestanverðu landinu af þeirra völdum. Um kl. 12:45 barst tilkynning til Veðurstofunnar um ókyrrð yfir landinu í FL330 sem að öllum líkindum tengist fjallabylgjum. Ekki verður hins vegar séð að þær hafi haft nein áhrif á flugveðurskilyrði í grennd við Hornafjörð.

### **Veðrið á Hornafirði**

Veðurathugunum frá Hornafjarðarflugvelli (BIHN) og veðurstöðinni Akurnesi, sem er skammt frá flugvellingum, ber í stórum dráttum saman um að snemma um morguninn hafi verið úrkoma (rigning eða súld), lítið skyggni (1,2 til 4 km) og lágskýjað (skýjahæð 300 til 500 fet). Um kl. 9 virðist hafa verið úrkomulaust á tímabili, heldur batnandi skyggni og hækkandi ský. Undir hádegi fór aftur að rigna en skyggni hélst áfram sæmilegt (6 til 10 km). Mati á skýjahæð ber hins vegar ekki alveg saman. Í athugunum frá flugvelli er skýjahæð talin hafa lækkað aftur niður í 500 fet en er talin 1400 fet á Akurnesi kl. 12. Vera má að þennan mun megi skýra með því að athuganirnar eru ekki gerðar á sama stað þótt skammt sé á milli en hafa ber í huga að mat á skýjahæð er vandasamt, ekki síst þegar skyggni er takmarkað og talsvert rignir eins og hér mun hafa gert. Við þær aðstæður verður neðra borð skýja oft móskukennt og ógreinilegt.

Áður hefur verið minnst á skýja- og úrkomubakka í eins konar skilum sem fóru norðaustur með suðausturströnd landsins. Skilin voru í grennd við Hornafjörð nokkru eftir hádegi. Talsvert hefur rignt úr þessum skilum enda mældist úrkoma í Akurnesi 12 mm á tímabilinu frá kl. 9 til kl. 18. Því er líklegt að um það leyti sem

N8423T var í aðflugi hafi skýjabykknið verið nokkuð samfellt upp í allmikla hæð og lítið um þurrari lög á milli.

Athugunum ber saman um að vindátt hafi verið milli austurs og suðausturs. Vindur hefur því að mestu blásið meðfram fjalllendi austan við flugvöllinn, þó frekar staðið af fjöllum en á þau. Í suður- og austurhlíðum Vesturhorns hefur vindur blásið af opnu hafi og líklegt að þar hafi ský verið enn lægri en yfir flugvellinum og skyggni minna.

### **Samskipti flugmanns við Veðurstofu**

Flugþjónustan hf. óskaði eftir veðurgögnum fyrir N8423T og voru þau sótt um kl. 7 um morguninn. Beðið var um vindakort í FL050 og FL100 fyrir flug til EKVG með varavelli EGPC og EGPD. Auk vindakortanna og TAF fyrir ofangreinda flugvelli var sett í möppuna spákort um marktækt veður (SIGN.WX., mynd 6) á hádegi og þær flugvallarspár íslenskar sem þá lágu fyrir (BIKF, BIRK, BIEG, BIAR). Flugvallarspá fyrir BIHN er ekki gefin út fyrr en kl. 7:30 (var send frá Veðurstofunni kl. 7:28 þennan dag) og hefur hún því ekki fylgt fyrstu gögnum frá Veðurstofunni. Flugmaður hringdi á Veðurstofuna kl. 9:39 og gaf upp kallmerki vélarinnar, N8423T. Eftirfarandi lýsing á samtali hans við veðurfræðing á vakt er unnin upp úr segulbandsupptöku af símtalinu.

Flugmaður spurði veðurfræðing um veður þá á Hornafirði, einnig veður í Færeyjum og hvernig það yrði eftir 3 klst.

Veðurfræðingur las MET REPORT frá BIHN kl. 9:00 og bætti við að búist væri við svipuðu veðri næstu klukkustundir a.m.k.

Flugmaður virtist ekki átta sig á hugtakinu "vertical visibility" og spurði um ský.

Veðurfræðingur útskýrði það og sagði að VER VIS 600FT mætti líkja við OVC006.

Hann bætti við að búast mætti við enn lægri skýjum í bland, súld og jafnvel þokubökkum.

Flugmaður spurði hvort þetta væri í lagi fyrir blindaðflug hverju veðurfræðingur jánkaði.

Veðurfræðingur las veðurskeyti (METAR) frá EKVG kl. 8:50 og svaraði spurningum flugmanns um frostmarkshæð, vinda á leiðinni frá Hornafirði til Færeyja í FL050 og FL100, skýjafar og skýjatoppa.

Samtali lauk kl. 9:43.

Reykjavík, 28. september 1998

---

Guðmundur Hafsteinsson



## Veðurathuganir og spár

### Flugvallarathuganir

#### Veðurathuganir frá BIHN 10. ágúst 1998

Flugv.	Kl.	Skeyti
BIHN	06:30	MET REPORT 110/12KT MAX17KT VIS 4000M 58RA 8/8 400FT T12 QNH1005=
BIHN	07:00	MET REPORT 110/12KT MAX15KT VIS 2000M 58RA VER VIS 300FT T12 QNH1005=
BIHN	07:31	MET REPORT 110/12KT MAX15KT VIS 4000M VER VIS 500FT T12 QNH1005 POKULOFT.=
BIHN	08:00	MET REPORT 110/12KT MAX15KT VIS 4000M VER VIS 500FT T12 QNH1005 POKULOFT.=
BIHN	09:00	MET REPORT 110/10KT MAX14KT VIS 6KM VER VIS 600FT T12 QNH1005=
BIHN	10:00	MET REPORT 100/10KT MAX14KT VIS 6KM VER VIS 600FT T12 QNH1005=
BIHN	11:00	MET REPORT 110/13KT MAX18KT VIS 6KM 60RA 8/8 500FT T12 QNH1006=
BIHN	12:00	MET REPORT 110/13KT MAX18KT VIS 6KM 60RA 8/8 500FT T12 QNH1006=
BIHN	14:48	MET REPORT 110/13KT MAX18KT VIS 6KM 60RA 8/8 500FT T12 QNH1006=
BIHN	15:26	MET REPORT 110/13KT MAX18KT VIS 6KM 60RA 8/8 600FT T12 QNH1006=

#### Veðurathuganir frá Akurnesi við Hornafjarðarflugvöll 10. ágúst 1998

Kl.	Vindátt	Vindhraði [hn.]	Skyggni [km]	Veður	Ský
6:00	120	11	1,2	RA	8ST003
9:00	120	13	5	VCRA	8ST009
12:00	140	16	10	RA	8ST014
15:00	130	17	10	-RA	8ST015

Athuganirnar eru gerðar samkvæmt SYNOP-lykli. Í dálkinum "Veður" eru hér notaðar skammstafanir sem fengnar eru úr METAR-lykli og samsvara því sem tilgreint var í upprunalegum skeytum.

### Veðurathuganir frá BIRK 10. ágúst 1998

Flugv.	Kl.	Skeyti
BIRK	07:00	METAR 16023KT 6000 -RA SCT009 OVC016 13/// Q0996=
BIRK	08:00	METAR 16027KT 9000 -RA FEW005 BKN011 BKN020 13/// Q0995=
BIRK	09:00	METAR 15021KT 9999 -RA BKN019 BKN029 13/11 Q0995=
BIRK	10:00	METAR 16021KT 9999 BKN020 14/// Q0996=
BIRK	11:00	METAR 16023KT 9999 BKN022 14/// Q0996=
BIRK	12:00	METAR 15025KT 9999 -DZ BKN025 14/10 Q0996=
BIRK	13:00	METAR 15025KT 9999 -RA FEW007 BKN027 14/// Q0995=
BIRK	14:00	METAR 16024KT 9999 -RA FEW007 SCT025 BKN033 14/// Q0996=

### Veðurathuganir frá EKVG 10. ágúst 1998

Flugv.	Kl.	Skeyti
EKVG	06:50	METAR 11014KT 9999 SCT005 BKN008 BKN012 11/10 Q1013 RMK WIND 850 FT 13018KT=
EKVG	07:20	METAR 12009KT 9999 SCT005 BKN008 BKN012 11/10 Q1013 RMK WIND 850 FT 13017KT=
EKVG	07:50	METAR 13010KT 2500 BR SCT002 BKN004 OVC005 11/10 Q1013 RMK WIND 850 FT 12016KT=
EKVG	07:56	SPECI 100756Z 12011KT 0900 FG VV003 11/10 Q1013 RMK WIND 850FT 12018KT=
EKVG	08:20	METAR 11015KT 5000 BR SCT002 BKN004 OVC006 11/10 Q1013 RMK WIND 850 FT 12020KT=
EKVG	08:50	METAR 11014KT 9999 SCT004 BKN008 BKN014 12/11 Q1013 RMK WIND 850 FT 12018KT=
EKVG	09:50	METAR 12013KT 9999 SCT004 BKN008 BKN014 13/12 Q1013 RMK WIND 850 FT 13018KT=
EKVG	10:50	METAR 12013KT 6000 FEW002 SCT004 BKN008 13/12 Q1012 RMK WIND 850 FT 13021KT=
EKVG	11:09	SPECI 101109Z 11014KT 1000SE BR SCT002 BKN003 BKN004 13/12 Q1012 RMK WIND 850FT 14021KT=
EKVG	11:20	METAR 12013KT 1200 BR SCT002 BKN003 OVC004 12/11 Q1012 RMK WIND 850 FT 13020KT=
EKVG	11:50	METAR 12010KT 7000 SCT002 BKN008 BKN017 14/13 Q1012 RMK WIND 850 FT 14016KT=
EKVG	12:20	METAR 12012KT 7000 FEW003 SCT006 BKN008 14/13 Q1012 RMK WIND 850 FT 13017KT=
EKVG	12:50	METAR 12011KT 7000 FEW003 SCT006 BKN008 14/13 Q1012 RMK WIND 850 FT 13017KT=
EKVG	13:20	METAR 12011KT 7000 FEW003 SCT006 BKN008 14/13 Q1012 RMK WIND 850 FT 13016KT=

## Flugvallarspár

### Spár fyrir Hornafjarðarflugvöll

#### Kl. 7:30

Senditími skeytis var 1998-08-10-07-28:00  
ZCZC NTA095  
GG BICCYFYL EGZZWKXX LFPOYMYX EHAMYMYX EKCHYMYX ENBRYMYQ  
100728 BIRKYMYX  
FCIL BIRK 100730  
TAF  
BIIS 100817 12015G35KT 9999 SCT020 BKN035  
TEMPO 0817 9000 RA BKN015 OVC030=  
BIKR 100817 NIL=  
BIHU 100817 NIL=  
BIHN 100817 11015KT 2000 BRRA OVC003  
TEMPO 0817 0500 DZFG VV001=  
BIVM 100817 10030G40KT 3000 BRRA OVC003  
TEMPO 0817 0500 DZFG VV001=  
NNNN

#### Kl. 10:30

Senditími skeytis var 1998-08-10-10-48:13,71  
ZCZC NTA166  
GG BICCYFYL EGZZWKXX LFPOYMYX EHAMYMYX EKCHYMYX ENBRYMYQ  
101048 BIRKYMYX  
FCIL BIRK 101030  
TAF  
BIIS 101120 VRB10G20KT 9999 SCT025 BKN040  
TEMPO 1120 RA BKN025=  
BIKR 101120 17015G25KT SCT040=  
BIHU 101120 16015KT 9999 BKN050=  
BIHN 101120 10012KT 5000 DZ SCT003 OVC005  
PROB40 TEMPO 1120 1000 DZFG VV002=  
BIVM 101120 12025G35KT 6000 DZ SCT004 BKN008  
PROB40 TEMPO 1120 1000 DZFG VV002=  
NNNN

#### Kl. 13:30

Senditími skeytis var 1998-08-10-13-00:22,26  
ZCZC NTA211  
GG BICCYFYL EGZZWKXX LFPOYMYX EHAMYMYX EKCHYMYX ENBRYMYQ  
101300 BIRKYMYX  
FCIL BIRK 101330  
TAF  
BIIS 101423 VRB10G22KT 9999 SCT025 BKN040  
TEMPO 1423 RA BKN025=  
BIKR 101423 17015G25KT SCT040=  
BIHU 101423 16015KT 9999 BKN050=  
BIHN 101423 10015KT 5000 DZRA SCT003 OVC005  
PROB40 TEMPO 1423 1000 DZFG VV002=  
BIVM 101423 12025G35KT 8000 DZ SCT005 BKN010  
PROB40 TEMPO 1423 1000 DZFG VV002=  
NNNN



## Spár fyrir Reykjavíkurlflugvöll

### Kl. 7:30

Senditími skeytis var 1998-08-10-07-21:24,23  
ZCZC NTA094  
GG EGZZWPXX BICCYFYL ENZZWWIX  
100721 BIRKYMYX  
FCIL31 BICC 100730  
TAF  
BIKF 100918 14030G40KT 6000 -DZ SCT003 BKN006 OVC012  
PROB40 TEMPO 0912 1000 DZFG VV002  
BECMG 1215 9000 BKN012  
TEMPO 1218 4000 RADZ BKN005 OVC010=  
BIRK 100918 15025G35KT 6000 -RA SCT007 OVC014  
PROB30 TEMPO 0912 1000 DZFG VV002  
BECMG 1215 9000 BKN014  
TEMPO 1218 4000 RADZ BKN005 OVC010=  
BIAR 100918 180015KT 9999 BKN070=  
BIEG 100918 19015KT 9999 FEW025 BKN150=  
NNNN

### Kl. 10:00, löng spá

Senditími skeytis var 1998-08-10-10-01:18,52  
ZCZC NTA153  
GG EGZZWPXX KWBCYMYX BICCYFYF  
101001 BIRKYMYX  
FTIL31 BICC 101000  
TAF  
BIKF 101212 12020G30KT 9999 SCT010 BKN020  
TEMPO 1212 6000 DZRA BKN006 OVC010  
BECMG 1821 15015KT=  
BIRK 101212 12020G30KT 9999 SCT015 BKN025  
TEMPO 1212 8000 DZRA SCT006 BKN010  
BECMG 1821 15015KT=  
BIAR 101212 14015KT 9999 SCT040  
BECMG 0003 18005KT=  
BIEG 101212 13015KT 9999 SCT030 BKN050  
PROB30 TEMPO 1224 8000 -RA OVC025  
BECMG 2124 18010KT=  
NNNN



**Kl. 11:00, stutt spá**

Senditími skeytis var 1998-08-10-10-49:25,15  
ZCZC NTA168  
GG EGZZWPXX BICCYFYL ENZZWWIX  
101049 BIRKMYX  
FCIL31 BICC 101100  
TAF  
BIKF 101221 12020G30KT 9999 SCT010 BKN020  
TEMPO 1221 6000 DZRA BKN006 OVC010  
PROB30 TEMPO 1221 1000 DZFG VV002  
BECMG 1821 15015KT=  
BIRK 101221 12020G30KT 9999 SCT015 BKN025  
TEMPO 1221 8000 DZRA SCT006 BKN010  
BECMG 1821 15015KT=  
BIAR 101221 14015KT 9999 SCT040=  
BIEG 101221 13015KT 9999 SCT030 BKN050  
PROB30 TEMPO 1221 8000 -RA OVC025=  
NNNN

**Kl. 13:30**

Senditími skeytis var 1998-08-10-12-57:50,34  
ZCZC NTA206  
GG EGZZWPXX BICCYFYL ENZZWWIX  
101257 BIRKMYX  
FCIL31 BICC 101330  
TAF  
BIKF 101524 12022G32KT 8000 DZ SCT007 BKN012  
TEMPO 5000 DZRA BKN005 OVC010  
BECMG 1821 15015KT=  
BIRK 101524 14022G32KT 9999 SCT015 BKN025  
TEMPO 1524 8000 DZRA SCT006 BKN010 BECMG 1821 15015KT=  
BIAR 101524 14015KT 9999 SCT040=  
BIEG 101524 17010KT 9999 SCT030 BKN050  
PROB30 TEMPO 1524 8000 -RA OVC025=  
NNNN

**Spár fyrir Vogafflugvöll í Færeyjum (EKVG)**

100600 TAF-FC  
EKVG 100615 13012KT 9999 SCT004 BKN012  
TEMPO 0615 4000 -DZRA BKN004=

100600 TAF-FC AMD  
EKVG 100815 12012KT 5000 BR SCT004 BKN008  
TEMPO 0815 0400 -DZ FG VV002=

100900 TAF-FC  
EKVG 100918 11015KT 9999 SCT004 BKN012  
TEMPO 0915 4000 -DZ BKN004=

101000 TAF-FC  
EKVG 101218 11015KT 9999 SCT004 BKN015  
TEMPO 1218 0800 -DZ FG BKN002=

101200 TAF-FC COR  
EKVG 101218 11015KT 9999 SCT004 BKN015  
TEMPO 1218 0800 -DZ FG BKN002=

## Flugveðurskilyrði yfir Íslandi

**KL. 7:30**

Senditími skeytis var 1998-08-10-07-10:23,88  
ZCZC NTA092  
GG BICCYFYM  
100710 BIRKMYX  
VEDUR=

### **FLUGVEÐURSKILYRÐI YFIR ÍSLANDI**

HORFUR 0800 - 1400 GMT.

### **HÁLOFTAVINDAR OG HITI:**

FL050	16030KT	+7
FL100	16030KT	-2
FL180	15030KT	-18

### **YFIRLIT YFIR HÆÐIR LÆGÐIR OG SKIL:**

Um 300 km SSV af Reykjanesi er nærri kyrrstæð 984 mb lægð, en um 500 km S af landinu er lægðardrag sem hreyfist norður á bóginn.

### **VINDAR NÆRRI YFIRBORÐI:**

Suðaustanátt, 30 til 45 hnútar sunnantil, en 10 til 20 hnútar norðantil.

### **SKÝJAFAR, SKYGGNI OG VEÐUR:**

Lágskýjað og víða súld eða rigning og lélegt skyggni með suður- og austurströndinni. Á Norðurlandi er brotið í 2000 til 3000 fetum og ágætt skyggni, en á Vestfjörðum er sums staðar brotið í 1000 til 2000 fetum. Búast má við rigningu með köflum og takmörkuðu skyggni um vestanvert landið.

### **SJÓNFLUGSSKILYRÐI Á MILLI LANDSHLUTA:**

Vafasöm á Norðurlandi, en ófært annars staðar.

### **FROSTMARKSHÆÐ:**

8000 fet.

### **ÍSING:**

Sums staðar dálítil ofan 8000 feta, einkum sunnantil.

### **KVIKA:**

Talsverð og sums staðar mikil í fjallahæð suðvestantil, en dálítil eða talsverð víða annars staðar.

### **ANNAÐ:**

SIG MET nr. 3 í gildi til kl. 09:30.

NÆST SENT KL. 1030 GMT.

NNNN

**KL. 10:30**

Senditími skeytis var 1998-08-10-14-51:12,89  
ZCZC NTA238  
GG BICCYFYM  
101451 BIRKYMYX  
VEDUR=

**FLUGVEÐURSKILYRÐI YFIR ÍSLANDI**

HORFUR 1100 - 1700 GMT.

**HÁLOFTAVINDAR OG HITI:**

FL050	15035KT	4
FL100	16030KT	-4
FL180	16030KT	-22

**YFIRLIT YFIR HÆÐIR LÆGÐIR OG SKIL:**

Um 400 km suðvestur af Reykjanesi er hægfara 984 mb lægð.

**VINDAR NÆRRI YFIRBORÐI:**

Suðaustan 25-40 hnútar, hvassast SV-lands.

**SKÝJAFAR, SKYGGNI OG VEÐUR:**

4-7/8 skýjað norðanlands og í innsveitum austanlands, gott skyggni og botnar í um 4000 fetum. Rigning með köflum annars staðar. Lágskýjað og víða slæmt skyggni með suðurströndinni og norður um Austfirði, en annars er yfirleitt 6-8/8 skýjað í 1500-2500 fetum og skyggni meira en 10km.

**SJÓNFLUGSSKILYRÐI Á MILLI LANDSHLUTA:**

Sæmileg norðanlands og í innsveitum austanlands en annars léleg eða ófært.

**FROSTMARKSHÆÐ:**

7-8000 fet.

**ÍSING:**

Dálítill og sums staðar eða talsverð sunnan- og vestanlands, ofan 8000 feta.

**KVIKA:**

Víða talsverð í fjallahæð.

**ANNÆÐ:**

NÆST SENT KL. 1630 GMT.

NNNN

## SIGMET

### Skeyti sent kl. 06:41

Senditími skeytis var 1998-08-10-06-41:46  
ZCZC NTA079  
FF BICCCZZS EGZZWNXX EINNYMYX EKCHYMYX KJFKYFYX ENBOYSYX KWBCYMYX  
100641 BIRKYMYX  
WSIL31 BICC 100730  
BIRD SIGMET 03 VALID 100730/10930 BIRK-  
MOD ISOL SEV TURB FCST OVER ICELAND BLW FL070, S OF 65N W OF 019W.  
WKN.=  
NNNN

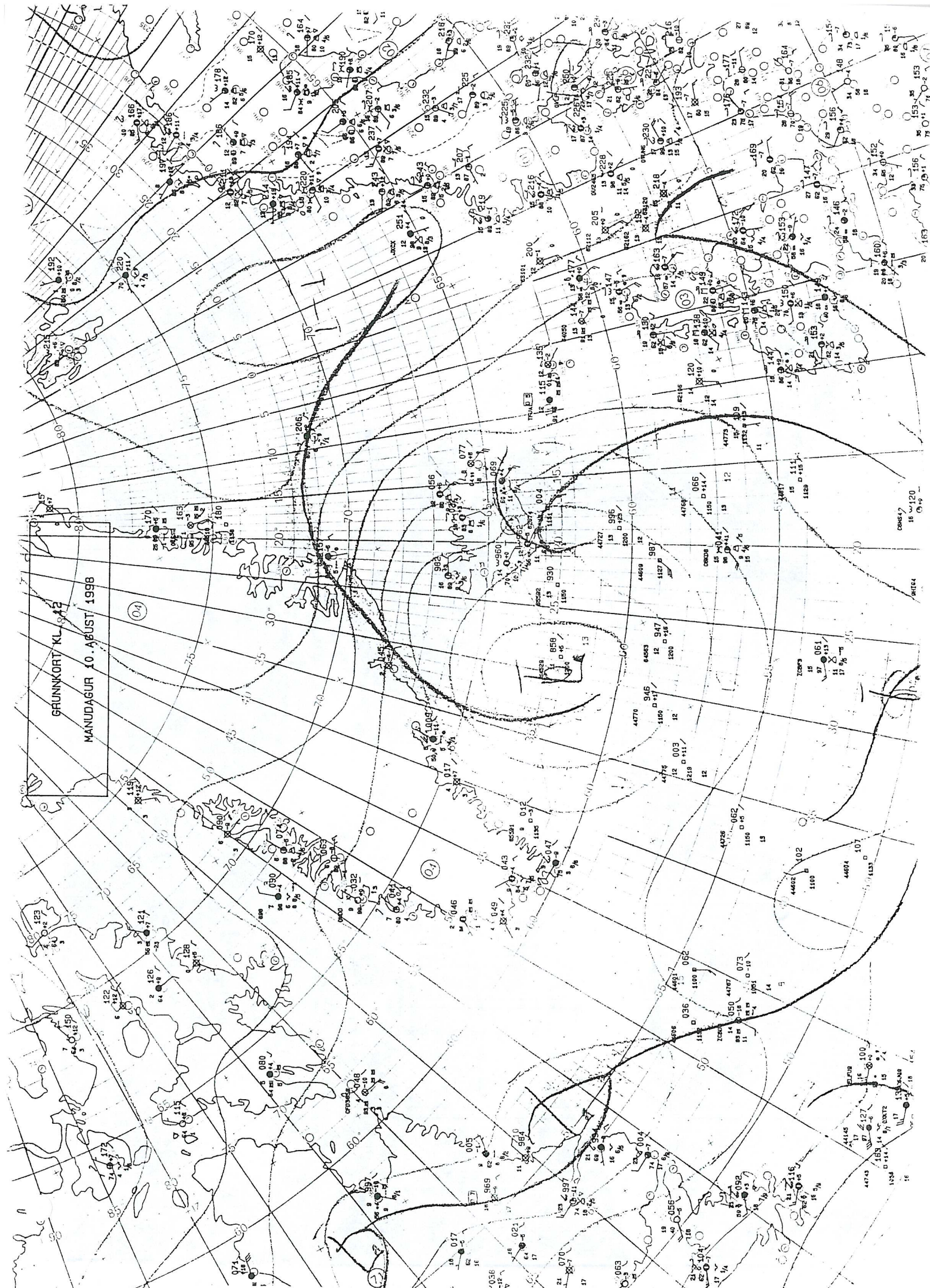
### Skeyti sent kl. 12:45

Senditími skeytis var 1998-08-10-12-45:54,58  
ZCZC NTA204  
FF BICCCZZS EGZZWNXX EINNYMYX EKCHYMYX KJFKYFYX ENBOYSYX KWBCYMYX  
101245 BIRKYMYX  
WSIL31 BICC 101330  
BIRD SIGMET 04 VALID 101330/101700 BIRK-  
SEV TURB IS OBS AT 6521N AND 21W IN FL330. SEV TURB IS FCST OVER  
ICELAND N OF 64N AND W OF 18W BTN FL300 AND FL350.=  
NNNN



## **Myndir**

- Mynd 1 Yfirlitskort 10. ágúst 1998 kl. 12
- Mynd 2 Hitamynd frá veðurtunglinu NOAA14 10. ágúst 1998 kl. 13:06
- Mynd 3 Ljósmynd frá veðurtunglinu NOAA14 10. ágúst 1998 kl. 13:06
- Mynd 4 Íslandskort 10. ágúst 1998 kl. 12
- Mynd 5 Háloftaathugun frá Keflavíkurflugvelli 10. ágúst 1998 kl. 12
- Mynd 6 Spákort um marktækt veður, gert á Veðurstofunni snemma morguns 10. ágúst 1998. Á kortinu sjást áætluð flugveðurskilyrði 10. ágúst 1998 kl. 12



Mynd 1

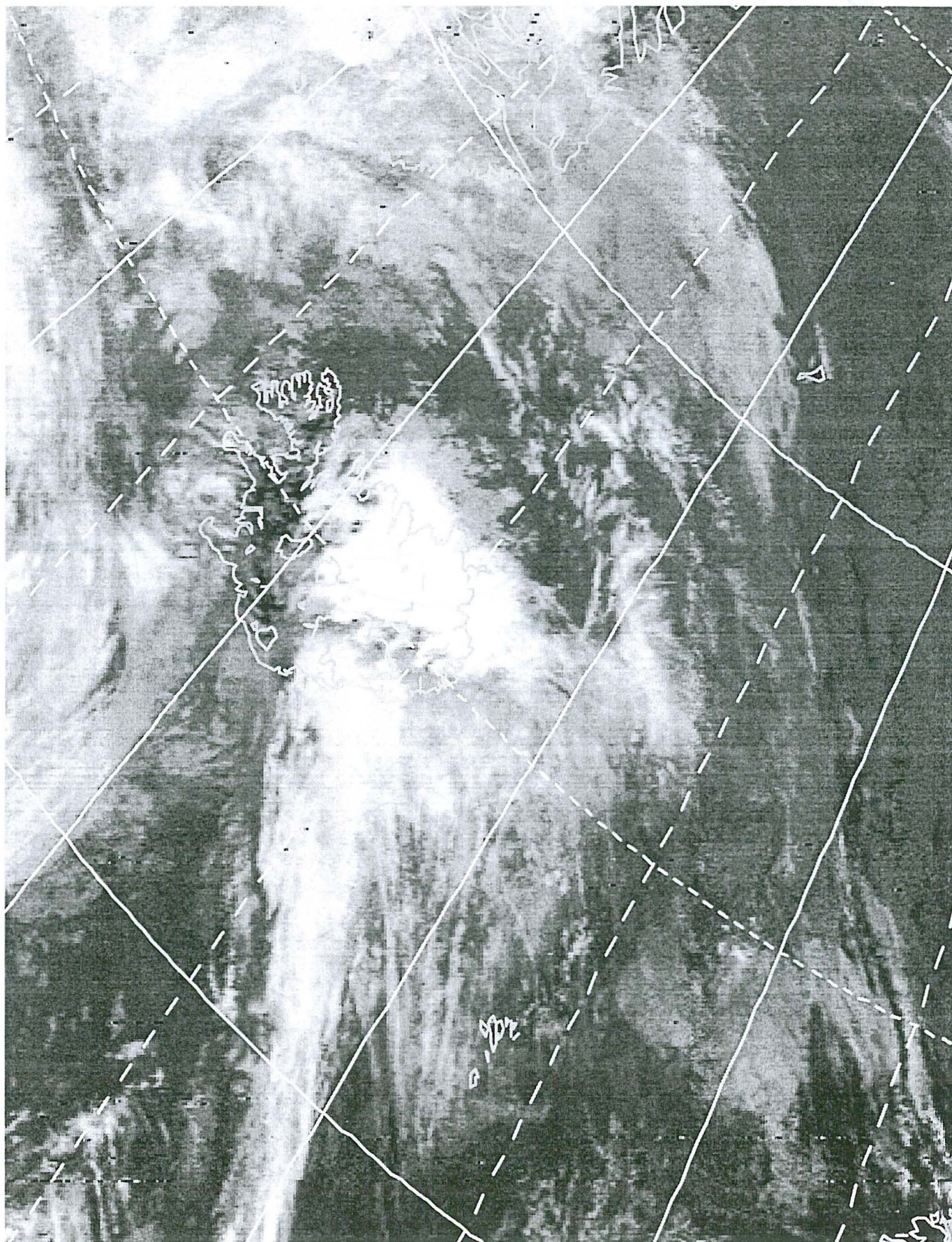
Yfirlitskort 10. ágúst 1998 kl. 12



N14-I.ASI

NOAA 14

MON 10 AUG 1998 13:06 [N-E] [Infra-red]



Mynd 2

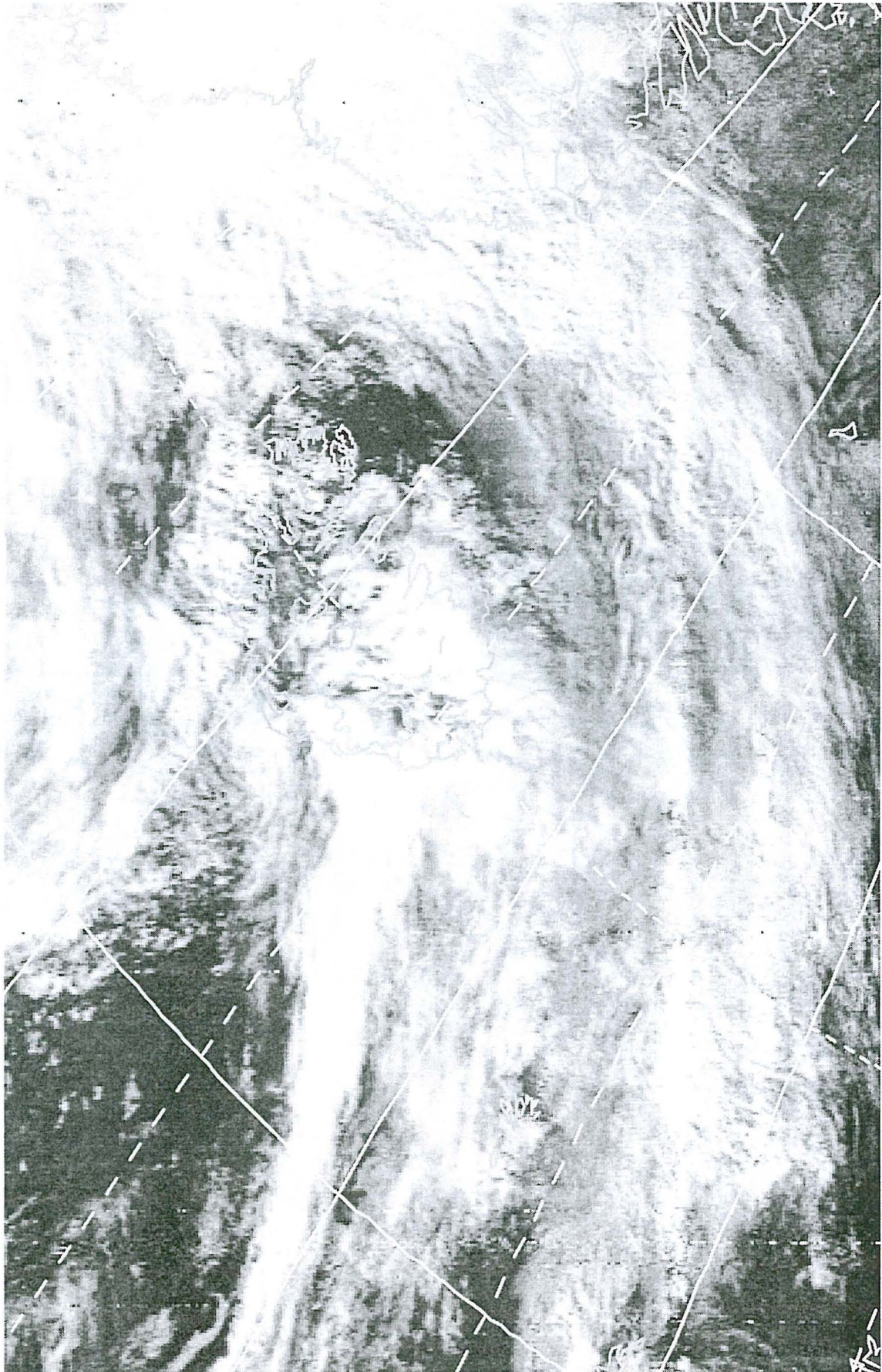
Hitamynd frá veðurtunglinu NOAA14 10. ágúst 1998 kl. 13:06



N14-V.ASI

NOAA 14

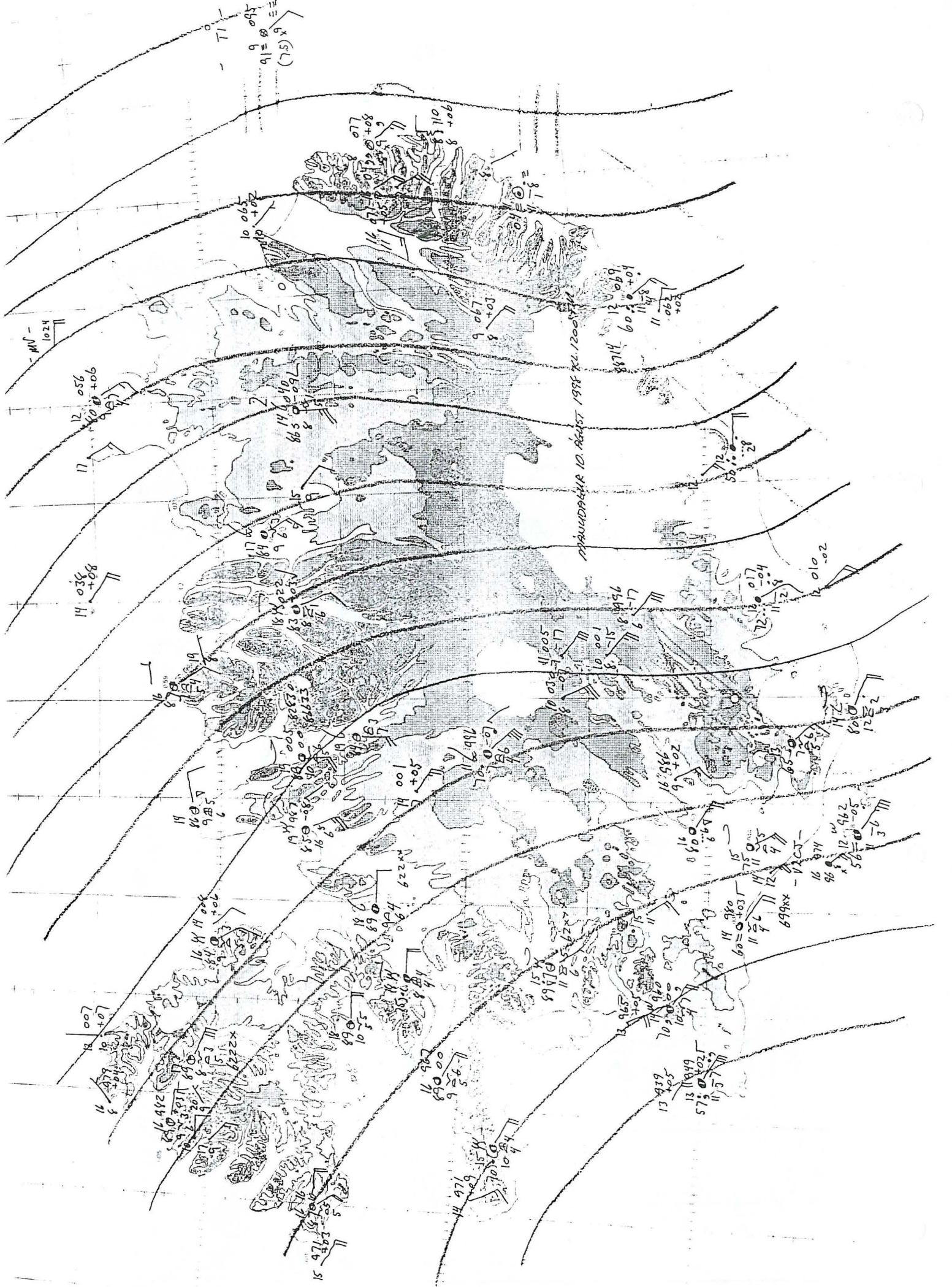
MON 10 AUG 1998 13:06 [N-E] [Visible]



Mynd 3

Ljósmynd frá veðurtunglinu NOAA14 10. ágúst 1998 kl. 13:06







# 04018

## KEFLAVÍKURFLUGVÖLLUR

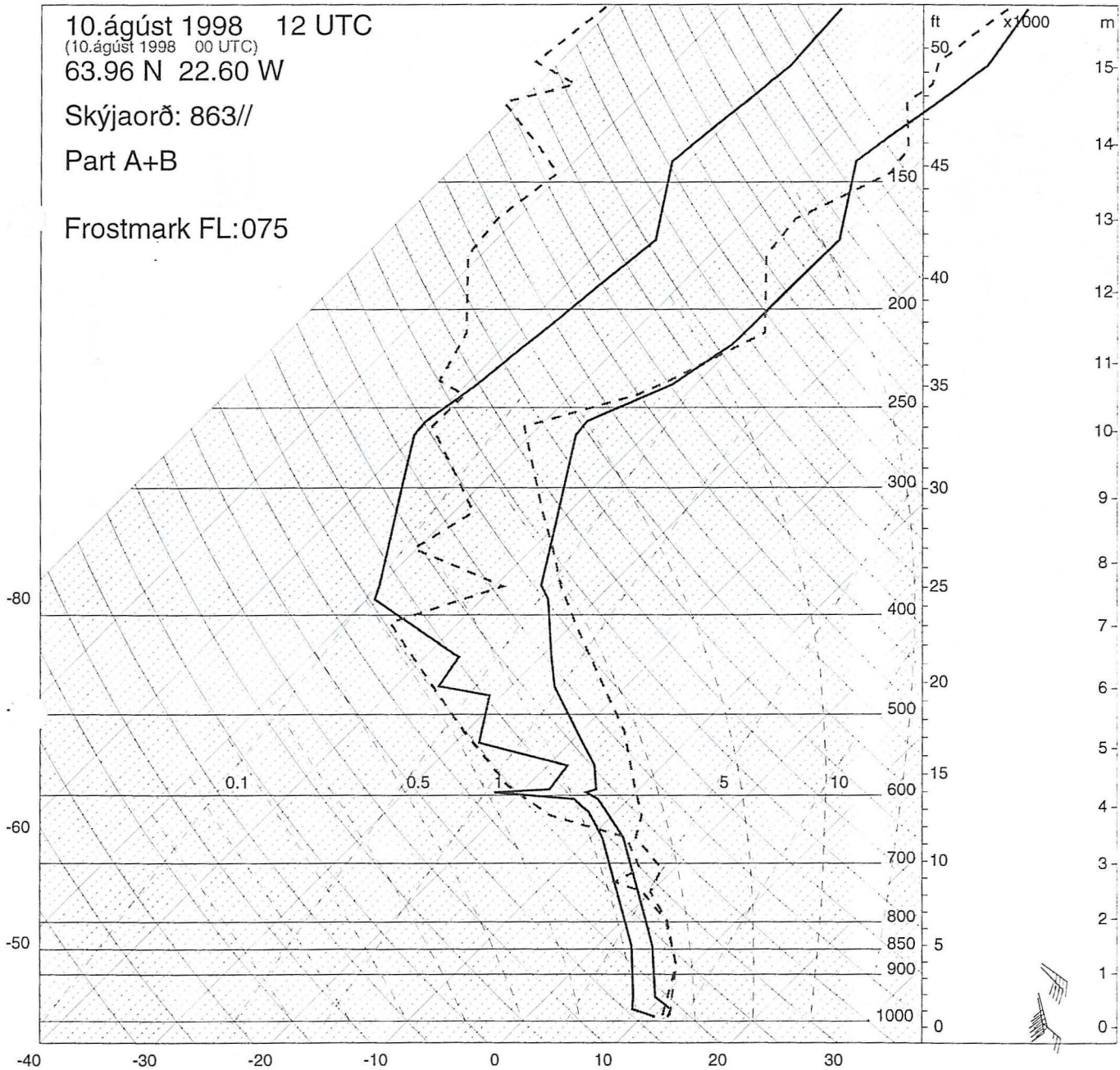
10. ágúst 1998 12 UTC  
(10. ágúst 1998 00 UTC)

63.96 N 22.60 W

Skýjaorð: 863//

Part A+B

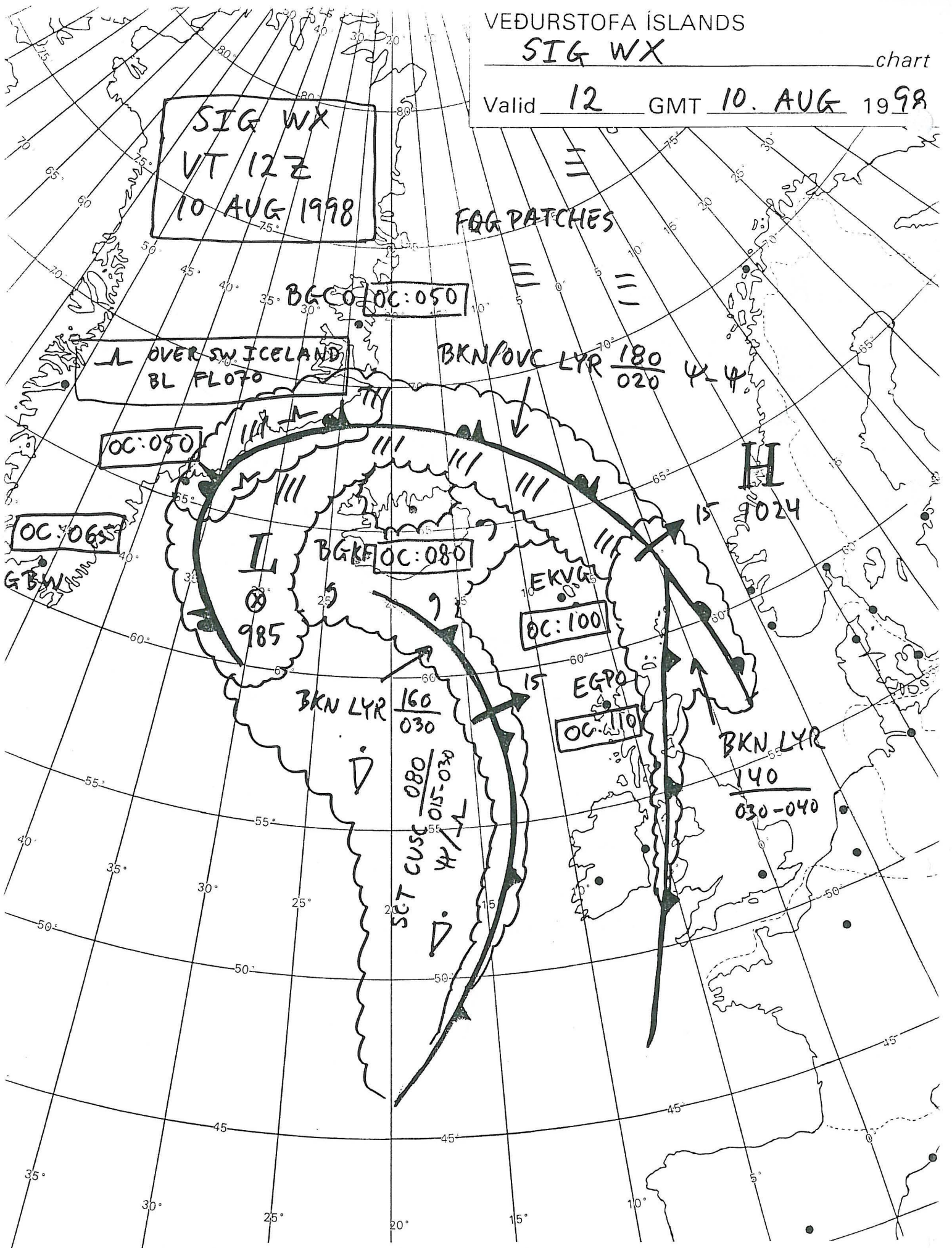
Frostmark FL:075



Mynd 5

Háloftaathugun frá Keflavíkurflugvelli 10. ágúst 1998 kl. 12

Valid 12 GMT 10. AUG 1998



Mynd 6

Spáskort um marktækt veður, gert á Veðurstofunni snemma morguns 10. ágúst 1998. Á kortinu sjást áætluð flugveðurskilyrði 10. ágúst 1998 kl. 12