



# Starfsgreinasamband Íslands 10 ára



Starfsgreinasamband Íslands

## Efnisyfirlit

Ávarp Kristjáns G. Gunnarssonar formanns .....	3
Starfsgreinasamband Íslands stofnað á gömlum merg .....	4
Framkvæmdastjórn Starfsgreinasambands Íslands .....	6
Stofnfundur landssambands verkafólks .....	8
Erum eins og kötturinn, viðtal við Halldór G. Björnsson .....	10
Stefnumótun .....	12
Starfsgreinasambandið, Ísland, ESB og evran .....	12
Framtíð Starfsgreinasambandsins í breyttu skipulagi ASÍ .....	13
Útdráttur úr stefnumörkun Starfsgreinasambandsins .....	14
Starfsgreinasambandið og starfsmenntasjóðirnir .....	15
Starfsgreinasambandið og laun verkafólks .....	16
Starfsgreinasambandið, frumkvæði að fullorðinsfræðslu .....	18
Verðbólguandið Ísland .....	20
Norræna samstarfið og hið evrópska varðar Evrópusambandið .....	22
Starfsgreinasambandið í tíu ár .....	24
Úrklippur af vefsíðunni <a href="http://www.sgs.is">www.sgs.is</a> .....	27
Formenn aðildarféлага og varaformenn .....	31
Starfsmenn Starfsgreinasambandsins .....	31

### Ritnefnd:

Kristján Gunnarsson, formaður  
Björn Snæbjörnsson  
Signý Jóhannesdóttir

### Útgefandi:

Starfsgreinasamband Íslands 2010  
Skúli Thoroddsen, framkv.stj.

### Hönnun: Hlynur/grafísk hönnun

Prentun: Svansprent



*Nú eru liðin 10 ár frá því Starfsgreinasamband Íslands var stofnað. Hver hefði trúað því að það sé ekki lengra síðan? Stundum finnst mér sem það hafi alltaf verið til staðar. Ástæðan er líklega sú, að Starfsgreinasambandið byggir á gömlum merg og traustum grunni.*

## Starfsgreinasamband Íslands tíu ára

Pegar Starfsgreinasambandið var stofnað fyrir 10 árum af Verkamannasambandi Íslands, Þjónustusambandi Íslands og Landssambandi iðnverkaþólks, voru ýmsar blikur á lofti. Innan þessa stærsta af þeim var nokkur óeining, sem hamlaði starfinu. Það var ekki síst þess vegna sem sátt og samráð voru rauður þráður í undirbúningi að stofnun sambandsins og í allri umræðu á stofnfundinum. Í ávarpi á stofnfundinum sagði Halldór Björnsson, fulltrúi í viðræðunefndinni og fyrsti formaður Starfsgreinasambandsins í kjölfarið: „Við ætlum okkur því að reyna að sjá út úr því ástandi sem ríkt hefur í hreyfingunni og brjóta nýjar leiðir að þeim markmiðum sem við eigum sameiginleg. Samstarf við aðra krefst hæfilegs sveigjanleika, tillitssemi og umburðarlyndis. Friðsöm sambúð á stóru heimili er list hins mögulega. Þá list þurfum við að temja okkur og við skulum byrja hér í dag.“

Nú, áratug síðar, er eðlilegt að líta til baka og velta því fyrir sér hvort þetta hafi gengið eftir. Án þess að ég ætli að halda því fram að aldrei hafi gustað um okkur og milli okkar í Starfsgreinasambandinu, þá ætla ég að leyfa mér að fullyrða að sambandið hafi náð miklum árangri í starfi sínu. Eitt af megin markmiðum var að stækka einingarnar og efla þær. Það hefur sannarlega tekist, aðildarfélög hafa sameinast úr 50 félögum í 19 og í Starfsgreinasambandinu eru nokkur af sterkustu og öflugstu verkalyðsfélögum landsins.

Sitt hvað fleira hefur á dagana drifið. Í þessu riti er farið yfir nokkur af viðfangsefnum sambandsins á þessum tíu árum, án þess að það sé gert með kerfisbundnum hætti, eða í tímaröð – og því fer fjarri að allt sé fram talið. Til dæmis er lítið fjallað um nýjasta stórverkfernið á vettvangi verkalyðsfélaganna – starfsendurhæfinguna.

Í ritinu er fjallað um stefnumálin, aðildarfélögin og sameiningarnar og teknar saman nokkrar lykiltölur um félagsmennina. Fjallað er um starfsmenntamálin, sem hafa skipað mikilvægan sess í starfi aðildarfélaga Starfsgreinasambandsins á þessum tíu árum. Sagt er frá þátttökunni í erlendu samstarfi og því hvernig verðbólgan hefur leikið íslenskt samfélag. Birt er, í tímaröð, athyglisverð umfjöllun af vef sambandsins í aðdraganda hrunsins og eftirmál þess.

Að lokum er velt vöngum yfir framtíðinni í skipulagsmálum verkalyðshreyfingarinnar. Það er m.a. gert með því að ræða við forystumenn úr helmingi aðildarfélaganna, alls staðar af landinu, stórum og smáum. Í samtölum við þá var farið yfir viðhorf þeirra til árangursins af tíu ára starfi og til þess hvert stefni. Til viðbótar er í ritinu rætt við Halldór Björnsson, sem var fyrsti formaður Starfsgreinasambandsins og lykilmáður í stofnun þess.

Það er tvísýnt ástand í samfélaginu og ýmsar blikur á lofti. Framtíðin er enn óvissari en oftast áður. Framundan eru kjarasamningar – líklega þeir erfiðustu sem flest okkar hafa tekið þátt í. Eitt er þó ljóst. Grundvallarforsenda fyrir því að við náum árangri í kjaraviðræðunum og yfirleitt starfi okkar á næstu misserum, er að við höfum í heiðri þau sjónarmið sem lögð voru til grundvallar við stofnun Starfsgreinasambandsins, samstarf með sveigjanleika, tillitssemi og umburðarlyndi. Þá munum við koma standandi niður eins og kötturinn, svo vitnað sé í viðtalið við Halldór Björnsson.

### **Kristján G. Gunnarsson**

*Formaður Starfsgreinasambands Íslands*

# Starfsgreinasamband Íslands

## – stofnað á gömlum merg

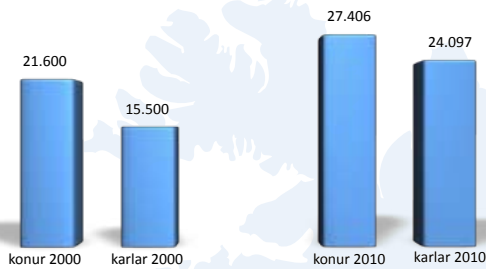
Starfsgreinasamband Íslands var stofnað 13. október árið 2000 við samruna Verkamannasambands Íslands, sem stofnað var árið 1964, Þjónustusambands Íslands, vegna starfsfólks í veitinga- og gistihúsum, sem stofnað var árið 1972 og Landssambands iðnverkfólks frá 1973. Aðildarfélög Starfsgreinasambandsins voru þá 50 að tölu en eru nú 19. Á fyrsta starfsári Starfsgreinasambandsins voru félagsmenn aðildarféлага þess um 37 þúsund, þar af um 21.600 konur og 15.500 karlar. Starfsgreinasambandið varð fjölmennasta landssamband verkafólks á Íslandi og stærsta sambandið innan ASÍ. Félagsmenn eru nú um 50.400, þar af um 23.500 karlar og 26.900 konur. Stærstu viðsejendur sambandsins eru Samtök atvinnulífsins, Fjármálaráðuneytið og Launanevnd sveitarféлага. Sambandið hefur einnig kjarasamning við Bændasamtök Íslands og Landssamband smábátæigenda. Skrifstofa Starfsgreinasambandsins er að Sættúni 1 í Reykjavík.

### Eftirtalin félög fengu beina aðild að Starfsgreinasambandinu á fyrsta starfsári þess:

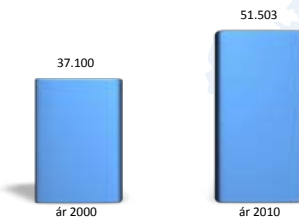
1. Efling-stéttarfélag, Reykjavík, stofnað 1998 þá sameinað af Verkamannafélaginu Dagsbrún (1906), Verkakvennafélaginu Framsókn (1914), Starfsmannafélaginu Sókn (1934) og Félagi starfsfólks í veitningahúsum (1950). Félagið sameinaðist lðju (1934), félagi verksmiðjufólks í Reykjavík um áramótin 1999-2000
2. Verkalýðsfélag Akraness stofnað 1924
3. Verkalýðsfélagið Hörður, stofnað 1949 í Hvalfjarðarsveit
4. Verkalýðsfélag Borgarness, stofnað 1931
5. Verkalýðfélag Snæfellsbæjar, stofnað 1997, þá sameinað úr verkalýðsfélagunum Aftureldingu, Hellissandi (1922) og Jökli, Ólafsvík (1937)
6. Verkalýðsfélagið Stjarnan, Grundarfirði, stofnað 1942
7. Verkalýðsfélag Stykkishólms, stofnað 1914
8. Verkalýðsfélagið Valur, Búðardal stofnað 1937.
9. Verkalýðs- og sjómannafélag Álfthfirðinga, stofnað 1928, Súðavík
10. Verkalýðsfélag Hólmavíkur, stofnað 1934
11. Verkalýðsfélagið Baldur, stofnað 1916, Ísafirði
12. Verkalýðsfélagið Brynja, stofnað 1926, Þingeyri
13. Verkalýðsfélagið Skjöldur, stofnað 1933, Flateyri
14. Verkalýðsfélagið Vörn, stofnað 1931, Bídudal
15. Verkalýðsfélag Patreksfjarðar, stofnað 1928
16. Verkalýðs- og sjómannafélag Tálknafjarðar, stofnað 1935
17. Verkalýðs- og sjómannafélagið Grettir, stofnað 1956, Reykhólum
18. Verkalýðsfélag Kaldrananeshrepps, stofnað 1934, Drangsnesi
19. Verkalýðs- og sjómannafélagið Súgandi, stofnað 1931, Suðureyri
20. Verkalýðs- og sjómannafélag Bolungarvíkur, stofnað 1931
21. Verkalýðsfélag Hróttfirðinga, stofnað 1934 á Borðeyri og hét þá Verkalýðs og smábændafélag Hróttfirðinga
22. Stéttarfélagið Samstaða, stofnað 1997, Blönduósi, þá sameinað félag úr Verkalýðsfélagi Austur-Húnavetninga, stofnað 1930, verkalýðsfélaginu Hvöt, 1926, Hvammstanga, Verkalýðs og sjómannafélagi Skagastrandar 1933 og Verslunarmannafélagi Húnavetninga frá 1958
23. Verkalýðsfélagið Fram, stofnað 1902, Sauðárkróki
24. Verkakvennafélagið Aldan, stofnað 1930, Sauðárkróki
25. Verkalýðsfélagið Vaka, stofnað 1966, Siglufirði (Sameinað félag úr Verkamannafélag Siglufjarðar 1910, forvera Þróttar 1937 og Verkakvennafélgsins Brynju).
26. Eining-lðja stofnað 1999, Akureyri þá sameinað af lðju, félagi verksmiðjufólks á Akureyri (1936) og Verkalýðsfélaginu Einingu stofnað 1963, (þá sameinað úr Verkakvennafélaginu Einingu og Verkamannafélagi Akureyrar upprunnalega frá árinu 1897).
27. Verkalýðsfélag Húsavíkur, stofnað 1964 (þá sameinað af Verkamannafélagi Húsavíkur (1911) og Verkakvennafélaginu Von (1918)).
28. Verkalýðsfélag Öxarfjarðar, áður Presthólahrepps stofnað 1957.
29. Verkalýðsfélag Raufarhafnar stofnað 1967
30. Verkalýðsfélga Þórshafnar, stofnað 1926
31. Verkalýðs- og sjómannafélag Fáskrúðsfjarðar stofnað 1935
32. Verkamannafélagið Árvakur, stofnað 1914, Eskifirði
33. Verkalýðsfélag Norðfirðinga, stofnað 1905
34. Verkalýðsfélag Fljótsdalshéraðs og Borgarfjarðar stofnað 2000, þá sameinað af Verkalýðsfélgi Fljótsdalshrepps ( 1951) og Verkalýðsfélgi Borgarfjarðar.
35. Verkamannafélagið Fram, stofnað 1904 á Seyðisfirði, arftaki Verkamannafélags Seyðisfjarðar sem stofnað var 1897. Verkakvennafélagið Brynja á Seyðisfirði (1938) lagðist af upp úr 1970, þegar verkakonur á Seyðisfirði gengu í Fram.
36. Verkalýðs- og sjómannafélag Vopnafjarðar og Skeggjastaðahrepps stofnað 1998 við samruna Verkalýðsfélags og sjómannafélags Vopnafjarðar (1922, þá Verkalýðsfélgs Vopnafjarðar) og Verkalýðsfélags Skeggjastaðahrepps á Bakkafirði (1921).



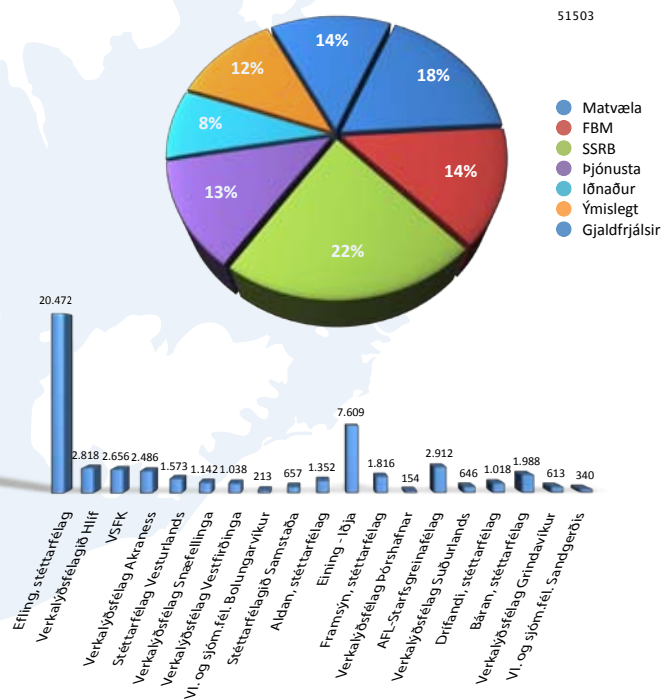
## Fjöldi kvenna og karla innan SGS árin 2000 og 2010



## Félagar innan SGS árin 2000 og 2010



## Skipting eftir starfsgreinasviðum SGS



37. Verkalýðsfélag Reyðarfjarðar, stofnað 1907
38. Vökull stéttarfélag, stofnað 1999 við samruna Verkalýðs- og sjómannafélags Stöðvarfjarðar (1944), Verkalýðs- og sjómannafélags Breiðdælinga (1952), Verkalýðs- og sjómannafélags Djúpavogs (1937) og Verkalýðsfélagsins Jökuls á Höfn (1929).
39. Verkalýðsfélag Vestmannaeyja stofnað 1939 við hlið Verkamannafélgsins Drifanda (1917-1945).
40. Verkavennafélagið Snót stofnað 1932 í Vestmannaeyjum.
41. Verkalýðsfélagið Rangæingur stofnað 1950, Hellu
42. Verkalýðsfélagið Samherjar, stofnað 1951, Kirkjubæjarklaustri
43. Verkalýðsfélagið Víkingur, stofnað 1932, Vík
44. Báran-Þór, stofnað 2000 með sameiningu Verkalýðsfélagsins Þórs á Selfossi (1941) og Verkalýðs- og sjómannafélagsins Bárunnar á Eyraþakka (1903)
45. Verkalýðs- og sjómannafélagið Bjarni stofnað 1904 á Stokkseyri.
46. Verkalýðs- og sjómannafélagið Boðinn stofnað 1938, Þorlákshöfn
47. Verkalýðsfélag Grindavíkur, stofnað 1937.
48. Verkalýðs- og sjómannafélag Sandgerðis, stofnað 1929.
49. Verkalýðs- og sjómannafélag Keflavíkur og nágrennis VSFK, stofnað 1932. Fimm félag höfðu áður sameinast VSFK; Verkalýðsfélag Hafnahrepps, Verkalýðsfélag Vatnsleysustrandarhrepps, Verkavennafélag Keflavíkur og Njarðvíkur, Verkalýðs- og sjómannafélag Gerðahrepps og Bifreiðastjórafélagið Keilir.
50. Verkalýðsfélagið Hlíf stofnað 1999 í Hafnarfirði við samruna Verkamannafélgsins Hlífar (1907) og Verkavennafélagsins Framtíðarinnar (1925).

## Eftirtalin félög er nú aðilar að Starfsgreinasambandi Íslands:

1. Efning-stéttarfélag, Reykjavík, sameining 2009 við Boðann.
2. Verkalýðsfélag Akraness 1929
3. Stéttarfélag Vesturlands, sameining 2006 (Borgarnes, Hörður, Valur).
4. Verkalýðsfélag Snæfellinga stofnað 2008 með sameiningu félaga á Snæfellsnesi.
5. Verkalýðsfélag Vestfirðinga. Öll félög á Vestfirðum nema í Bolungarvík sameinast 2003-2004.
6. Verkalýðs- og sjómannafélag Bolungarvíkur 1931,
7. Stéttarfélagið Samstaða sameinað Hróttfirðingum 2009.
8. Aldan stéttarfélag sameinað 2001, Fram og Aldan.
9. Eining-lðja, sameinað Vöku 2008.
10. Framsýn stéttarfélag, 2008 með sameiningu við Verslunarmannafélag Húsavíkur (1965). Verkalýðsfélag Húsavíkur var áður sameinað Raufarhöfn 2004 og Öxarfirði 2006.
11. Verkalýðsfélag Þórshafnar 1926.
12. AFL-starfsgreinafélag. AFL starfsgreinafélag Austurlands var sameinað 2001. Reyðarfjörður og Vökull sameinuðust því félagi 2007.
13. Verkalýðsfélag Suðurlands, sameining 2001, Víkingur, Rangæingur og Samherjar.
14. Báran stéttarfélag, sameining 2002, Báran, Þór og Bjarni.
15. Drifandi stéttarfélag, 2000, Sameining verkalýðsfélags Vestmannaeyja og Snótar.
16. Verkalýðsfélag Grindavíkur, 1937
17. Verkalýðs- og sjómannafélag Keflavíkur og nágrennis, 1932
18. Verkalýðs- og sjómannafélag Sandgerðis, 1929
19. Verkalýðsfélagið Hlíf, 1999.



Starfsgreinasamband Íslands

# Framkvæmdastjórn Starfsgreinasambands Íslands

Á stofnfundinum árið 2000 var sambandinu kjörin 13 manna framkvæmdastjórn:

**Formaður** Halldór Björnsson - Eflingu stéttarfélagi

**Varaformaður** Björn Snæbjörnsson - Einingu lðju

**Flutninga,- bygginga- og mannvirkjasvið**

Sviðstjóri Már Guðnason , Vlf. Rangæing, varamaður Kolbeinn Gunnarsson. Vlf. Hlíf

**Matvælasvið**

Sviðstjóri Aðalsteinn Á. Baldursson - Vlf. Húsavíkur, varamaður, Matthildur Sigurjónsdóttir, Einingu lðju

**lðnaðarsvið**

Sviðstjóri, Guðmundur Þ Jónsson, Eflingu stéttarfélagi, varamaður, Jóhannes D. Halldórsson VSK.

**Þjónustusvið**

Sviðstjóri Hjördís Þóra Sigurþórsdóttir Vlf. Vökull, varamaður Hjördís Baldursdóttir, Efling stéttarfélag

**Svið starfsmanna ríkis og sveitarfélaga**

Sviðstjóri Guðrún K. Óladóttir, Efling stéttarfélag, varamaður Kristbjörg Sigurðardóttir, Vlf. Húsavíkur

**Meðstjórnendur**

Pétur Sigurðsson, Vlf. Baldri, Sigurður T. Sigurðsson, Vlf. Hlíf, Kristján Gunnarsson, VSK, Jón Ingi Kristjánsson Vlf.

Norðfirðinga, Elínbjörg Magnúsdóttir, Vlf. Akraness, Sigurður Bessason, Efling stéttarfélag

**Varamenn**

Signý Jóhannesdóttir Vlf. Vaka, Snorri Ársælsson, Efling stéttarfélag, Berghildur Reynisdóttir Vlf. Borgarness,

Guðjón Arngrímsson VSK, Ásdís Guðmundsdóttir Vlf. Aldan, Einar Karlsson Vlf. Stykkishólms

Starfsmenn sambandsins voru þau Halldór Björnsson formaður í hálfu starfi, Kristján Bragason sem var framkvæmdastjóri 2001-2003, Snær Karlsson og Ástríður Andrésdóttir.

Eftirtaldir einstaklingar hafa hætt í framkvæmdastjórn SGS á tímabilinu 2000-2009: Guðjón Arngrímsson, VSK, Guðmundur Þ Jónsson, Eflingu, Hjördís Baldursdóttir, Eflingu, Jón Ingi Kristjánsson, Aflí, Ragna Larsen, Bárunni, Pétur Sigurðsson, Verk.Vest., Sveinn Hálfánarson Vlf. Borgarness og Þórunn Sveinbjörnsdóttir Eflingu.



*Framkvæmdastjórn Starfsgreinasambands Íslands 2007-2009.*

### **Framkvæmdastjórn Starfsgreinasambands Íslands sem kosin var 2009:**

**Formaður** Kristján Gunnarsson - VSK

**Varaformaður** Björn Snæbjörnsson - Einingu-löju

#### **Flutninga-, bygginga- og marnnvirkjasvið**

Sviðsstjóri Már Guðnason, Vlf. Suðurlands, varamaður Þorsteinn Kristjánsson, Efling-stéttarfélagi.

#### **Matvælasvið**

Sviðsstjóri Halldóra Sveinsdóttir, Báran, stéttarfélag, varamaður Anna Júlíusdóttir, Eining-löju.

#### **Iðnaðarsvið**

Sviðsstjóri Sverrir Albertsson, Afl-Starfsgreinafélag, varamaður Sigurey Agatha Ólafsdóttir, Efling-stéttarfélag.

#### **Þjónustusvið**

Sviðsstjóri Finnbogi Sveinbjörnsson, VerkVest, varamaður Guðjón H. Arngrímsson, VSK.

#### **Svið starfsmanna ríkis og sveitarfélaga**

Sviðsstjóri Signý Jóhannesdóttir, Stéttarfélagi Vesturlands, varamaður Sigurrós Kristinsdóttir, Efling-stéttarfélag.

#### **Meðstjórnendur**

Aðalsteinn Á Baldursson, Framsýn stéttarfélag, Hjördís Þ. Sigurþórsdóttir, AFL Starfsgreinafélag, Kolbeinn Gunnarsson, Vlf. Hlíf, Sigurður Bessason, Efling-stéttarfélag, Ásgerður Pálsdóttir, Stéttarfélag Samstaða og Vilhjálmur Birgisson, Vlf. Akranes.

#### **Varamenn**

Þórarinn Sverrisson, Aldan stéttarfélag, Linda Baldursdóttir, Vlf. Hlíf, Matthildur Sigurjónsdóttir, Eining-löju, Jódís Sigurðardóttir, Efling-stéttarfélag, Sigurður Guðmundsson, Vlf. Snæfellinga og Magnús S. Magnússon, Vlf. og sjómannafélag Sandgerðis.

Starfsmenn Starfsgreinasambandsins eru nú þau Kristján Gunnarsson formaður í hlutastarfi, Skúli Thoroddsen, framkvæmdastjóri frá 2003, Fjóla Pétursdóttir lögfræðingur. Auk þeirra starfa þær Ástríður Andrésdóttir, Ása Jónsdóttir, María Haraldsdóttir og Sif Ólafsdóttir, starfsmenn ASÍ fyrir Starfsgreinasambandið.

# Stofnfundur landsambands verkafólks

## – ræða Halldórs Björnssonar 13. október 2000

*Stofnfundur nýs landsambands verkafólks var haldinn að Hótel Sögu dagana 12. og 13. október árið 2000. Við upphaf fundar lék Lúðrasveit verkalýðsins. Tillaga um stofnun landsambandsins var samþykkt samhljóða og nafn þess varð Starfsgreinasamband Íslands. Halldór Björnsson fulltrúi viðræðunefndar um sameiningu flutti við það tækifæri eftirfarandi ræðu:*

Góðir félagar

Fyrir hönd viðræðunefndar um sameiningu Verkamanna-sambands Íslands, Landssambands iðnverkafólks og Þjónustusambands Íslands býð ég ykkur öll velkomin til þessa stofnfundar nýs landssambands.

Sameinuð til sóknar er kjörorð fundarins enda er það ætlun okkar hér að sameina fjölda stéttarféлага í einu nýju landssambandi og nýta svo þann samtakamátt til sóknar á mörgum sviðum. Okkar bíða mörg brýn verkefni og allar aðstæður kalla í raun á breytingar og nýja sókn í þágu íslenskrar verkalýðshreyfingar. Undanfarin misseri hafa verið tími breytinga og umróts innan verkalýðshreyfingarinnar á sama tíma og allt starfsumhverfi okkar hefur tekið miklum breytingum. Eignarhald atvinnutækja er breytt og landamæri skipta minna og minna máli fyrir flutninga fjármagns, fyrirtækja og starfsfólks. Mörk hins svokallaða „opinbera“ og „almenna“ vinnumarkaðar eru smám saman að mást út, t.d. með hlutafélagavæðingu ýmissa opinberra fyrirtækja. Þá eru mörk milli „faglærðra“ og „ófaglærðra“ að verða óskýrari og erfiðara að draga skýr landamæri þar á milli. Nú eru fá störf til sem ekki krefjast einhverrar sérþekkingar, þjálfunar eða menntunar og þeim fer fækkandi. Við höfum séð atvinnurekendur sameinast í ein heildarsamtök sem sýnilega ætla sér stóra hluti. Við höfum því miður líka upplifað það æ oftar stjórnvöld leyfa sér að virða verkalýðshreyfinguna að vettugi því þau telja hana ekki lengur þá kröftugu rödd fólksins í landinu sem hún var.

Sé raunin sú að virðing hreyfingarinnar fari þværandi þá er það alfarið okkar eigin sök og við verðum að sameinast til sóknar og snúa þeirri þróun við. Það er einfaldlega lífsnauðsynlegt fyrir verkalýðshreyfinguna að efla allt sitt starf.

Stéttarfélagin standa hvert um sig frammi fyrir þeim breytta veruleika sem ég hef lýst. Til þeirra eru gerðar sífellt meiri kröfur um öflugt starf að kjara- og

réttindamálum og bættu þjónustu og það er af hinu góða. Eitt af forgangsverkefnum félaganna er svo starfs- og endurmenntun sem verður sífellt mikilvægari.

Til að rísa undir þessu hafa félög víða um land verið að sameinast í stærri og burðugri einingar. Til að hjálpa félögum til að takast á við öll þessi verkefni er nauðsynlegt að byggja upp öflugan og hagkvæman samstarfsvettvang sjálfstæðra verkalýðsfélaga innan Alþýðusambands Íslands.

Við væntum þess að nýtt sameinað landssamband sé það verkfæri sem dugi til verksins. Innan nýs landssambands á hvert og eitt verkalýðsfélag að geta mótað eigin stefnu og áherslur á þeim sviðum þar sem áherslur eru ólíkar og félögin hafa burði til að sinna verkefnum. Um leið eiga þau að geta notið samstarfs sem sé hagkvæmt og þeirrar samstöðu sem skapast þegar hagsmunir, stefna og áherslur fara saman. Jarðvegurinn fyrir stofnun þessa nýja landssambands varð meðal annars til með sameiningu stéttarféлага og tilurð nýrra stórra féлага sem geta starfað sjálfstæðar en áður var hagkvæmt eða mögulegt. Þessi stóru félög taka jafnvel til margra ólíka starfsgreina og hópa, sem áður voru í fleiri en einu landssambandi.

Félögin hafa því orðið að skilgeina stöðu sína og hlutverk að nýju. Á sama tíma voru valdahlutföll innan Verkamannasambandsins að breytast og það dró úr vægi Landssambands iðnverkafólks og Þjónustusambandsins. Lífeyrissjóðir hafa einnig verið að sameinast víða um land og hefur þeim fækkað mjög. Enn sjáum við ekki fyrir enda allra þeirra sameiningarviðræðna stéttarféлага og sjóða sem eru í gangi eða eru fyrirhugaðar. Aðdragandi og gerð síðustu kjarasamninga markaði ef til vill nokkur þáttaskil. Breytingarnar á félögum, tilkoma nýrra stórra féлага sem spönnuðu allt upp í þrjú landssambönd og þær deilur sem uppi höfðu verið sýndu fram á nauðsyn þess að grípa til aðgerða.

Að loknum viðræðum aðila var gefin út sameiginleg yfirlýsing landssambandanna þriggja, þann 9. maí sl. en





þar segir m.a.:

„Auknir starfsmöguleikar og sjálfstæði einstakra verkalyðsfélaga, breiðari starfsvettvangur þeirra og ólík stærð innan landssambanda sem endurspeglast í valdahlutföllum innan þeirra og mismunandi þátttöku í sameiginlegum rekstrarkostnaði krefst breytinga á verkefnum og skipulagi landssambandanna og hagkvæmari reksturs þeirra sem tekur mið af þörfum aðildarfélaganna og breyttum aðstæðum.“ Lögð var áhersla á að hefja vinnu við að sameina Verkamannasambandið, Landssamband iðnverkfólks og Þjónustusambandið í eitt öflugt landssamband.

Félagar – eftir ítarlegar kynningar og umræður í öllum aðildarfélögum þessara landssambanda erum við loks komin saman til að stofna hið nýja landssamband. Við skulum vera minnug þess að stofnun landssambandsins markar engin verklok. Þetta eru aðeins kaflaskipti í því starfi okkar að tryggja framtíð íslenskrar verkalyðshreyfingar í þágu launafólks í landinu. Verkefnin þarf að vinna eftir sem áður og stéttarfélögin verða eftir sem áður að hafa burði til að rísa undir þeim kröfum sem gerðar eru til þeirra. Við ætlum hinu nýja landssambandi að vera tæki til að efla samtakamátt og starf félaganna. En félögin verða einnig að vera starfs- og rekstrahæfar einingar sem hafa burði til að sinna af myndarskap öllum skyldum sínum gagnvart félagsmönnum sínum og hreyfingunni í heild. Og við ætlum okkar líka að byggja upp landssamband á jákvæðum formerkjum. Styrkur þess ræðst af vilja félaganna til þátttöku af því þau finna að aðildin að sambandinu er þeim sjálfur styrkur. Telji félögin sig ekki hafa hag af aðild að nýju landssambandinu og aðild þeirra því aðeins byggð á því að hún sé „ill nauðsyn“ svo þau geti verið aðilar að Alþýðusambandinu er landssambandið byggt á veikum og neikvæðum grunni. Ekkert samband mun lifa lengi á „skylduaðild“ aðildarféлага sinna. Þegar við hefjum umræður um hið nýja landssamband skulum við aldrei missa sjónar á því að til grundvallar liggja

ákveðin markmið. Við verðum að hefja umræðuna í átt til þess hvernig við náum best þeim markmiðum sem við setjum okkar. Félög eða sambönd mega aldrei verða markmið í sjálfu sér. Gleymum því ekki að hvort tveggja eru tæki til ákveðinna verka. Viðræðunefndin um sameiningu landssambandanna þriggja leggur áherslu á að forgangsverkefni hins nýja landssambands verði að styrkja félagseiningarnar sem mynda sambandið og starf þeirra með margvíslegu móti. Sterkt landssamband þýðir öflugri félög og öflugri félög styrkja landssambandið. Í þessu er engin þversögn. Forsenda þess að stéttarfélög geti í raun og veru verið sjálfstæð er að þau hafi burði til þess og landsamband sjálfstæðra og fullburðugra stéttarféлага sem fela landssambandinu skilgreind verkefni og völd til að vinna þau, er líka mun sterkara en samband sem er fyrst og fremst skjól fyrir veikburða félög.

Að mínu mati stendur verkalyðshreyfingin á krossgötum. Við eigum sóknarfæri og möguleika á að gera samtök launafólks að virkilegu afli í íslensku samfélagi á nýjan leik. En mistakist okkur þetta verkefni á næstu vikum og mánuðum blasir að sama skapi við mjög erfið staða. Úti í samfélaginu er nú víða kallað eftir sjónarmiðum og áherslum í anda verkalyðshreyfingarinnar. Til okkar er horft um leiðsögn og forystu. Ef við svörum ekki þessu kalli nú og endurnýjum rödd hreyfingarinnar er ég hræddur um að okkur verði ýtt til hliðar. Við verðum að sameinast um að skoða allar leiðir til að efla samtök launafólks á ný og gera þau að raunverulegu forystuafli í samfélagi – okkar er ábyrgðin. Við ætlum okkur því að reyna að sjá út úr því ástandi sem ríkt hefur í hreyfingunni og brjóta nýjar leiðir að þeim markmiðum sem við eigum sameiginleg. Samstarf við aðra krefst hæfilegs sveigjanleika, tillitssemi og umburðarlyndis. Friðsöm sambúð á stóru heimili er list hins mögulega. Þá list þurfum við að temja okkur og við skulum byrja hér í dag.

Ég segi þennan stofnfund nýs landssambands settan.

# Erum eins og kötturinn – komum alltaf standandi niður

segir Halldór G. Björnsson, fyrsti formaður Starfsgreinasambands Íslands

*Halldór G. Björnsson var lykilmáður í stofnun Starfsgreinasambands Íslands á sínum tíma. Hann fór um allt land, heimsótti félögin og talaði fyrir sameiningu Verkamannasambandsins, Þjónustusambands Íslands og Landssambands iðnverkfólks. Á stofnfundinum var Halldór síðan kjörinn fyrsti formaður sambandsins. Það er því forvitnilegt að heyra hvernig Halldóri þyki fyrsti áratugurinn hafa gengið fram. Hafa markmiðin sem lagt var upp með náðst fram? Við hefjum stutt spjall við Halldór á því að spyrja hann hvernig hafi tekist til.*

„Frá mínum bæjardyrum séð var þetta nauðsynlegt, því við áttum engan samnefnara. Það voru stórar blokkir á höfuðborgarsvæðinu og það þurfti mótvægi. Þetta var unnið mjög skipulega og ég fór hringinn í kringum landið til að ræða við menn og kynna þessar hugmyndir. Ég var svo lánsamur að hafa Magnús Norðdahl með mér í þessari vinnu og það endaði þannig að stofnunin var samþykkt af öllum.“

Halldór segir að það hafi verið óeining innan Verkamannasambandsins og stofnun Starfsgreinasambandsins hafi miðað að því að komast út úr því ástandi og reyna að efla samstöðuna með því að stofna nýtt samband, ásamt fleirum en þeim sem voru í Verkamannasambandinu. Stofnun Starfsgreinasambandsins hafi þannig átt að verða nýtt upphaf að vissu leyti. „Í mínum huga var þetta viss varnaraðgerð gagnvart félögum innan VMSÍ, sem voru í ákveðinni upplausn. Ég taldi að félögin þyrftu styrk hvert af öðru með því að vera í stærri einingu.“

## Að stækka og styrkja einingarnar

Það var lagt upp með það í aðdragandanum og á stofnfundinum að það væri nauðsynlegt að stækka einingarnar og styrkja þær. Aðspurður um árangurinn af því segir Halldór að vissulega hafi orðið samþjöppun og einingarnar séu að vissu leyti sterkari, en ekki öllu. „Það stendur uppúr að hér á suðvesturhorninu er einn risi sem við þurfum kannski ekki á að halda í þessu formi. Síðan er enn of mikið af litlum félögum. Það er ekki nægur styrkur í félögum sem eru eitt á hverjum firði. Við höfum nálgast, en það er enn talsvert í land sums staðar – og sums staðar höfum við gengið of langt. Boðinn gekk til liðs við Eflingu og sumir tala um að Hlíf og Verkalýðsfélag Keflavíkur og nágrennis sameinst Eflingu líka. Ég sé ekki kostina í því, vegna þess að hér eru öll skilyrði til mikils samstarfs án sameiningar. Sameiningin gæti orðið of stór.“

Halldór segir fleira hafa þróast í aðrar áttir en hann hafi lagt upp með á sínum tíma og vonast eftir að yrði með tímanum. Hann hafi t.d. bundið miklar vonir við að iðnaðarmenn, eða a.m.k. ákveðnir hópar þeirra, yrðu þátttakendur. „Ég reyndi mikið að fá Samiðn með okkur, en það gekk ekki eftir. Þá værum við með í einum hópi bæði faglærða og ófaglærða. Það var ekki samkomulag um það og reyndi e.t.v. aldrei almennilega á það.“

Talið berst að stöðunni í Starfsgreinasambandinu í dag. „Ég er dálítið uggandi yfir þróuninni. Ég held að ef það verður einn stór risi hér á horninu eins og sumir tala um, þá vakni fljótt sú spurning hvað við höfum að gera við Alþýðusambandið. Við værum komin með eitt félag sem spannaði yfir flesta stærstu vinnustaði á landinu. Ég held að Alþýðusambandið lenti í þrengingum ef þetta gengur eftir og ég held að það væri ekki gott. Ég sagði einhvern tíma að mig minnir, að það væri eðlilegt að SGS væri 9-11 félög. Þetta þýddi að hvert félag gæti átt stjórnarmann í framkvæmdastjórn. Það hafa samt sem áður reynst ýmsir þröskuldar á þessari leið, ekki síst sjónarmið sumra forystumanna. Þegar við stofnuðum Starfsgreinasambandið, var mikill áhugi á sameiningu félaga, en mér finnst hafa hægt á. Það getur vel verið að það sé ópolinmæði í mér. Þetta eru nú ekki orðin nema tíu ár og ég veit að sums staðar eru þreifingar í gangi, þannig að líklega sjáum við ekki fyrir endann á þessari þróun.“

## Ástandið í þjóðfélaginu

Halldór er spurður hvernig honum lítist á ástandið og stöðuna í þjóðfélaginu. „Mér finnst það dapurlegt“, segir Halldór og heldur áfram. „Ég man aldrei eftir svona ástandi. Það virðist vara svo mikið vonleysi í þessu. Ríkisstjórnin – þó svo hún virðist kannski öll af vilja gerð – þá virðist hún vera ráðalaus. Það skortir á að menn vinni saman.“

Þegar Halldór er spurður hvort hann telji að verkalýðshreyfingin eigi að gegna stærra hlutverki í stöðunni sem nú er uppi, segist hann telja að ekki sé nógu mikið samráð á milli stjórnvalda og verkalýðshreyfingarinnar. „Ég held líka að það sé of langt á milli verkalýðshreyfingarinnar og almennings. Almenningsur talar ekki vel um verkalýðshreyfinguna og telur hana máttlausa. Þannig heyrst mér tónninn vera.“

Halldór segir verkalýðshreyfinguna hafa leikið stærra hlutverk í þjóðfélaginu áður en hún geri í dag. „Ég veit ekki nákvæmlega hvað það er eða af hverju, en ég held að ríkisstjórnin sé ekki að sækja mikið af ráðum til verkalýðshreyfingarinnar.“

Aðspurður um framtíðina segir Halldór: „Við erum eins og kötturinn – komum alltaf niður á fætturna þó okkur sé kastað til. Þetta er samt mjög erfitt og það sem er



erfiðast er að það er verið að leggja heimili fólks í rúst. Atvinnuleysi er það versta sem fólk lendir í. Það að horfa upp á að fjöldi fólks sé í biðröð að bíða eftir mat, það er óþolandi og það að stjórnvöld láti það viðgangast, lýsir ráðaleysinu. Þegar fjölskyldur og heimili flosna upp, þá ræðst ekki neitt við neitt. Hvað á verkalyðshreyfingin að gera við þessar aðstæður? Ég veit ekki hvað skal segja. Hvað getur hún gert? Þetta er komið út fyrir hennar verksvið. Það mun hins vegar reyna á hana þegar kemur að kjarasamningum. Þá kemur í ljós hvort hún er vandanum vaxin. Ef hún nær mönnum saman, þá er von. Ef ekki, þá er ekki mikil von um árangur. Staðan er erfið, það er ábyggilega mikil kúnst að sigla samningum í höfn í dag og líklega aldrei verið erfiðara. Fólkið í landinu hefur ekki nægilega peninga handa á milli til að komast af. Það er búið að rýra afkomu flestra hópa. Ég þekki það hjá mínum aldurshópi. Nú er fólk búið að vera að éta upp það sem það hefur nurlað saman, eins og séreignasparnaðinn. Hvað tekur við þegar þessir sjóðir eru upp urnir? Ég hef áhyggjur af því.“

### Framtíð Starfsgreinasambandsins og verkalyðshreyfingarinnar

Því hefur oft verið haldið fram að komið sé að leiðarlokum í starfi verkalyðshreyfingarinnar. Hún hafi lokið hlutverki sínu og það sé ekki þörf fyrir hana lengur. Slík dánarvottorð hafa oft verið gefin út. Halldór segist á þeim tíma sem hann var virkur í starfinu oft hafa fengið að heyra þetta, en hann sé jafn ósammála því í dag og hann var þegar hann var í hringiðunni. „Verkalyðshreyfingin getur ekki átt annað en hlutverk í framtíðinni. Hún er samt ekki nógu áberandi akkúrat núna og ekki nógu mikill gerandi. Tímamunkturinn er þegar hún fer í kjarasamninga. Ef hún nær ekki vopnum sínum þá, þá er voðinn vís.“

Aðspurður um framtíð Starfsgreinasambandsins, segir hann að það séu allar forsendur til þess að sambandið eigi sér framtíð, þó svo það megi aldrei vera takmark í sjálfu sér. Það eigi að markast af þörfinni. „Það er togstreita innan hópsins sem ég skil ekki alveg og byggir á stærð og möguleikum. Í dag eru ekki meiri möguleikar og tækifæri á höfuðborgarsvæðinu en á landsbyggðinni, þannig að ég sé ekki flöt á því af hverju höfuðborgarsvæðið ætti að draga sig út.“

Halldór er spurður hvort hann telji að menn eigi að nýta sér þau sóknarfæri sem eru á þessum tímamarki til að sækja sérstaklega fram í þeim greinum sem standa betur en aðrar, eins og t.d. í úrvinnslu sjávarafurða og öðrum þeim greinum sem tengjast útflutningi. „Það held ég að sé ekki skynsamlegt og það myndi sundra hreyfingunni. Auðvitað er sjávarútvegurinn mikilvægasta atvinnugreinin og hefur alltaf verið. Ef sjávarútvegurinn gefur góðar tekjur, þá nýtist það öllum. En núna vill enginn vinna í fiski, menn vilja bara sýsla með pappír. Það skilar hins vegar engu til lengri tíma og áverksmiðjur í hverjum firði eru ekki framtíðin. Auðvitað skiptir fjölbreytni mikilu, en sjávarútvegurinn er sú starfsgrein sem við eigum að leggja mesta áherslu á í okkar hagkerfi, en við eigum alltaf að líta á stöðuna á hverjum tíma út frá hagsmunum heildarinnar. Í dag er það þessi grein sem þarf stuðning fjöldans og stærðarinnar, á morgun einhver önnur. Við megum ekki leyfa okkur að skilgreina hagsmunina og kröfugerðina út frá hentistefnu á hverjum tíma.“

### Er sáttur þrátt fyrir bakslagið

Halldór Björnsson var í hringiðu atburðanna í hálfá öld eða þar um bil. Hann hóf virka þátttöku í verkalyðsstarfi á árunum milli 1950 og 1960. Ýmislegt hefur dunið á og gengið yfir á þessum tíma. Halldór segist samt aldrei hafa upplifað ástand eins og í dag og hefur áhyggjur. Það væri samt fráleitt að trú á annað en að við náum okkur upp úr þessu ástandi. „Annað væri algjör uppgjöf. Það sem er að, er óeining og skortur á samvinnu. Hvað sem hver segir, stjórnvöld eða atvinnurekendur, þá er ekki hægt að hundsá ákall almennings, ef hann kemur fram sameinaður. Það eru þúsundir manna að missa heimili sín og þá er stutt í algjöra upplausn ef menn átta sig ekki á því að þannig ganga hlutirnir ekki. Ég veit ekki hvort leiðin er sú að það eigi að strika yfir skuldir, en við verðum að finna möguleikana á því að lækka greiðslubyrðina þannig að fólk geti staðið við skuldbindingar. Annars er ekkert bráðeinfalt að slá striki yfir skuldir, það getur lækkað lífeyri fólks og réttindi í lífeyrissjóðum.“

Þrátt fyrir erfitt ástand er Halldór sáttur, þegar hann lítur yfir farinn veg og sína þátttöku. „Það hafa verið hæðir og lægðir, en í heild hefur orðið gríðarleg breyting á þjóðfélaginu á þessum tíma og lífskjör hafa batnað umtalsvert, þrátt fyrir núverandi bakslag. Ég get ekki verið annað en sáttur við það sem mín kynslóð áorkaði og mér finnst ég hafa tekið þátt í því með jákvæðum hætti. Þetta gerðist hins vegar á löngum tíma – með samstilltu átaki. Þannig hefur það alltaf verið þegar á bjátar. Samstaðan og samvinnan fleyta okkur langt. Við verðum að taka höndum saman og leysa þetta sameiginlega. Ef verkalyðshreyfingin fer tvíst og bast í sinni baráttu, þá lýst mér ekki á þetta. Menn verða að halda hópinn. Við sögðum Sameinuð til sóknar fyrir 10 árum. Það á jafn mikið við í dag og þá. Þegar við höfum staðið saman, þá höfum við unnið stærstu sigrana“, segir Halldór Björnsson að lokum.

# Stefnumótun

framkvæmdastjórnar Starfsgreinasambandsins fór fram í maí árið 2004



Hlutverk Starfsgreinasambandsins er listað upp í lögum sambandsins en á stefnumótunarfundinum var hlutverk þess og framtíðarsýn dregin saman í eftirfarandi setningar:

## I. Hlutverk

Það er hlutverk Starfsgreinasambandsins;

- að sameina stéttarfélög verkafólks í baráttu fyrir bættum kjörum og standa vörð um áunnin réttindi.
- að vera leiðandi afl innan verkalýðshreyfingarinnar og vettvangur umræðu um þróun samfélagsins í þágu launafólks.

## II. Framtíðarsýn

Starfsgreinasamband Íslands er framsækið afl innan verkalýðshreyfingarinnar og í þjóðfélaginu.

## Starfsgreinasambandið, Ísland, ESB og evran

Framkvæmdastjórn samþykkti að fylgja eftir samþykkt þingsins 2007, um aðildarumsókn að ESB og upptöku evru. Sérstök ráðstefna „Ísland, ESB og evran“ var haldin 2. október 2008 í samvinnu við Samtök iðnaðarins. Gestur ráðstefnunnar var Daníel Vartikari, alþjóðafulltrúi Industrianstálda í Norden. Ráðstefnan skipti miklu máli fyrir umræðuna um ESB-aðild innan SGS og þá væntanlegs ársfundar ASÍ 2008, sem tók afstöðu með ESB aðildarumsókn og upptöku evru á afgerandi hátt. Þátttakendur á ráðstefnunni voru um 80.







# Framtíð Starfsgreinasambandsins í breyttu skipulagi ASÍ

## Skipulagsvandræði eða nýtt tækifæri fyrir Starfsgreinasambandið

Skipulagsvandræði er undirfyrirsögn í kafla X í **60 ára sögu lðju**, sem út kom árið 1994. Þar segir m.a.; „Skipulagsmál íslenskrar verkalýðshreyfingar hafa alla tíð verið í megnum ólestri. Ýmsir ólíkir þættir hafa haft áhrif á skipulagsmálin, svo sem kynferði, pólitík, búseta, menntun og starfsþjálfun. Einhver metnaðarfullsta tilraun til að koma skynsamlegu heildarskipulagi á verkalýðshreyfinguna var gerð í upphafi sjöunda áratugarins þegar stefnt var að því að taka upp héraðs þáð sem kallað er atvinnugreinaskipulag. Með því er átt við að allir starfsmenn í hverri atvinnu- eða iðngrein eigi að vera í sama verkalýðsfélaga eða sambandi. Þá kæmu saman karlar og konur, faglærðir og ófaglærðir og allir starfsmenn ákveðins vinnustaðar væru í sama félagi. Af ýmsum orsökum, m.a. pólitískum, náðu þessar skipulagsbreytingar ekki fram að ganga og raunar var stofnun nokkurra landssambanda beinlínis í andstöðu við þær tillögur.“

Nú eru skipulagsmál enn á döfinni þótt róttæk uppstokkun sé ekki sýnileg. Skipulags- og starfsháttanefnd ASÍ hefur skilgreint fjögur megin atriði úr þeirri umræðu sem átt hefur sér stað meðal aðildarfélaga ASÍ. Það eru aðild að ASÍ, þing ASÍ, skipan stjórnar ASÍ og staða ungs fólks. Framkvæmdastjórn Starfsgreinasambandsins hefur fjallað um þessi atriði og komist að þeirri niðurstöðu um aðildina „að styðja beri þá hugmynd að stéttarfélögum sé gert mögulegt að hafa beina aðild að ASÍ, án aðildar í gegnum samband stéttarfélaga enda sé þeim það einnig opið. Eftir sem áður geti einstök stéttarfélög átt sérstaka aðild að sambandi eða samráðsvettvangi stéttarfélaga, sem þjóni sameiginlegum hagsmunum þeirra, einstakra greina eða hópa, m.a. til að halda utan um kjarasamning eða önnur sameiginleg málefni, svo sem fræðslumál,

hagsmuni verkafólks í sömu starfsgrein á landsvísu, erlend samskipti o.fl.“

Síðan segir framkvæmdastjórnin í samþykkt sinni vorið 2010. „Ef samstaða næst um skipulagsbreytingar um beina aðild að ASÍ, án aðildar gegnum sambönd, telur framkvæmdastjórn Starfsgreinasambandsins ekkert því til fyrirstöðu að Starfsgreinasamband Íslands geti, að þeim breytingum orðnum, áfram orðið mikilvægur samráðsvettvangur eða samband einstakra greina og/eða stéttarfélaga sem sameiginlegra hagsmuna hafa að gæta á tilteknum sviðum um tiltekin málefni, t.d. vegna starfsmanna ríkis og sveitarfélaga, í ferðaþjónustugreinum, á matvælasviði, í bygginga- og flutningagreinum, á iðnaðar- og orkusviði. Slík umræða yrði þó fyrst tekin innan SGS að samþykktum skipulagsbreytingum um aðild að ASÍ.“

Að þessari samþykkt gerðri liggur fyrir vilji framkvæmdastjórnarinnar að nýta þau tækifæri sem felast í því fyrir Starfsgreinasambandið að nálgast núna gömlu hugmyndina frá sjöunda áratugnum um atvinnugreinaskipulag og gera hana að veruleika. Þannig má hugsa sér að matvælasvið SGS hafi innan sinna vébanda félaga aðildarfélga ASÍ sem vinna í matvælaíðnaði og fiskvinnslu. Eða að þjónustusvið SGS sinni málefnum ferðaþjónustugreina, bæði vegna núverandi aðildarfélaga sinna og einnig t.d. Matvís vegna kokka og þjóna og VR/LÍV vegna skrifstofu- og móttökufólks á hótelum og gistihúsum svo dæmi sé tekið. Viðkomandi stéttarfélög hefðu sjálf beina aðild að ASÍ og gættu hagsmuna sinna félagsmanna sem einstaklinga eftir sem áður meðan þjónustusvið SGS eða hliðstæður samstarfsvettvangur annaðist málefni greinarinnar sem slíkrar f.h. viðkomandi samstarfsfélaga á því sviði sem um ræðir.





# Útdráttur úr stefnumörkun Starfsgreinasambandsins

## Um sjávarútvegs- og fiskveiðar

„Starfsgreinasamband Íslands leggur áherslu á sjálfbæra og ábyrga nýtingu auðlinda í þágu atvinnulífsins og verðmætasköpunar. Ábyrgar veiðar byggja á vísindalegu mati, markvissu eftirliti, hagkvæmni og umhverfissjónarmiðum. Taka verður mið af byggðarsjónarmiðum við löndun og vinnslu sjávarfangs, þannig að útvegsmenn séu ekki einráði um löndun hráefnis til fiskvinnslustöðva eða sölu á erlenda markaði.“

Einnig segir:

„Miklir hagsmunir eru fölgirnir í því að sem mest af aflanum sé unnið hér á landi. Þess vegna þarf að tryggja að fiskur sé í boði fyrir íslenskar fiskvinnslustöðvar.“ „Styrkja þarf verkefnabundnar leiðir, nýsköpun í sjávarútvegi og vinnslu sjávarafurða til að auka verðmæti þess afla sem veiddur er hér við land. Efla þarf vöruþróun, nútímalega markaðssetningu og fullvinnslu afurða innanlands m.a. verðmætrar „merkjavöru.““

## Um landbúnað

„Íslenskur landbúnaður er veigamikil þáttur matvælaíðnaðarins. Hann er mikilvægur vegna sérstöðu sinnar fyrir byggð úti á landi, þar sem búseta helst í hendur við atvinnutækifæri í matvælaframleiðslu og í auknum mæli einnig landbúnaðartengda ferðaþjónustu.“

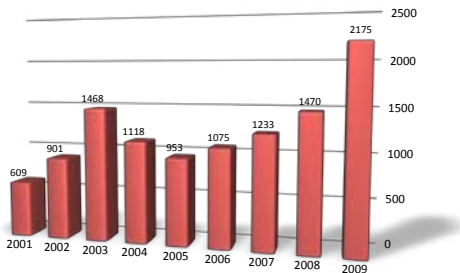
Einnig segir:

„Starfsgreinasambandið leggur áherslu á mikilvægi þess að tryggja störf í matvæla- og drykkjarvöruíðnaði og að þau verði ekki undir vegna samkeppni við innfluttar vörur, heldur fjölgi við mögulega aðild Íslands að Evrópusambandinu. Í því sambandi leggur Starfsgreinasambandið m.a. sérstaka áherslu á: Að litið verði á íslenskan landbúnað og sveitabýlin í hinum dreifðu byggðum sem mikilvæg auðæfi í sýn erlendra ferðamanna á Íslandi og menningartengda ferðaþjónustu. Að fylgt verði eftir upprunamerkingu matvæla, landi og framleiðslustað, sem lið í sérstakri gæðavottun. Að hvetja stjórnvöld til markaðssetningar erlendis á landbúnaðarafurðum sem „eftirsótttri gæða- og merkjavöru“ og að hvetja stjórnvöld til stuðnings við nýsköpun sem leiði til sóknar og nýrra tækifæra á auknum útflutningi íslenskra matvæla og öðrum afurðum úr ylrækt og drykkjarvöruíðnaði við hugsanlega ESB aðild.“

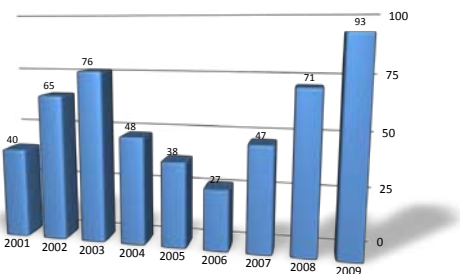
## Um ferðaþjónustu

„Ferðaþjónustan er mikilvæg og vaxandi atvinnugrein, sem stendur fyrir auknum hlut í þjóðarframleiðslunni og meiri gjaldeyristekjum. Þar liggja atvinnutækifæri sem leggja verður rækt við, einkum á sviði markaðssetningar, menntunar og umhverfis. Samvirkni hagsmunaaðila í ferðaþjónustu, aðila vinnumarkaðarins og stjórnvalda þarf til að góður árangur náist við að skapa fleiri og betur launuð störf í ferðaþjónustu og tengdum greinum, þar sem gæði eru í fyrirrúmi.“

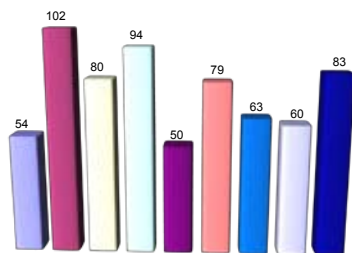
## Fjöldi einstaklingsstyrkja frá Landsmennt



## Fjöldi fyrirtækjastyrkja frá Landsmennt

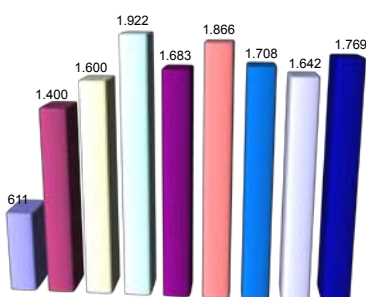


## Þróun á fjölda verkefna fyrirtækja, félaga o.fl. hjá Starfsafli



Ár: 2000/1 2002 2003 2004 2005 2006 2007 2008 2009

## Þróun á fjölda afgreiddra einstaklingsstyrkja hjá Starfsafli



Ár: 2000/1 2002 2003 2004 2005 2006 2007 2008 2009

## Starfsgreinasambandið og starfsmenntasjóðirnir

Í kjarasamningum árið 2000 var í samstarfi Starfsgreinasambandsins, atvinnurekenda og stjórnvalda samið um fræðslusjóði fyrir almennt verkafólk innan Starfsgreinasambands Íslands, Landsmennt og Starfsafli og þeim tryggt fjármagn út samningstímamann eða til loka ársins 2003 með breytingu á lögum um Atvinnuleysistryggingasjóð. Það helsta, sem sjóðunum var ætlað að sinna, var t.d. stuðningsverkefni ýmiss konar og þróunar og hvatningaraðgerðir í starfsmenntun, styrkja rekstur námskeiða og nýjungar í námsefnisgerð og veita einstaklingum, verkalyðsfélögum og fyrirtækjum styrki vegna starfsmenntunar. Markmiðið með starfsemi sjóðanna var og er enn að treysta stöðu einstaklinga á vinnumarkaði og bæta samkeppnisstöðu íslenskra fyrirtækja. Árið 2005 tók Ríkismennt SGS til starfa en um er að ræða fræðslusjóð fyrir starfsmenn ríkisins og ríkisfyrirtækja í aðildarfélögum Starfsgreinasambandsins á landsbyggðinni. Þá var stofnaður sambærilegur sjóður vegna félagsmanna Eflingar stéttarfélags, Hlífar og VSK sem starfa hjá ríkisstofnunum og ríkisfyrirtækjum. Loks ber að nefna Sveitamennt SGS og LN sem er starfsmenntasjóður SGS á landsbyggðinni og Launanefndar sveitarfélaga. Sveitamennt tók formlega til starfa í byrjun árs 2007. Hliðstæðir sjóðir eru til fyrir félagsmenn Eflingar, Hlífar og VSK.

Landsmennt og Starfsafli voru í byrjun fjármagaðir frá ríki, atvinnurekendum og stéttarfélögum. Árið 2006 hófu atvinnurekendar að greiða sérstakt starfsmenntagjald skv. kjarasamningi árið 2004 og kom um 15% fjármagns þaðan, um 70% komu frá Atvinnuleysistryggingasjóði í sérstökum eyrnamerkum framlögum og 15% frá stéttarfélagunum en þau greiddu til beggja sjóðanna í upphafi. Árið 2007 hækkaði framlag fyrirtækjanna skv. kjarasamningi úr 0,05% í 0,15% af greiddum launum. Greiðslur Atvinnuleysistryggingasjóðs féllu niður með öllu í lok ársins 2007 skv. samningum en 1. júní 2008 hækkaði framlag atvinnurekenda í 0,2% samkvæmt kjarasamningi.

Meginhlutverk allra fræðslusjóðanna er að styrkja fræðslu og færni í atvinnulífinu á landinu öllu með það að markmiði að bæta árangur fyrirtækja og stofnana og auka ánægju og hæfni starfsfólks.

Meðfylgjandi myndir sýna þróun styrkveitinga Starfsafli og Landsmenntar til einstaklinga og fyrirtækja.

# Starfsgreinasambandið og laun verkafólks

Meðaldagvinnulaun verkafólks á almennum markaði voru 238 þús. kr. á mánuði árið 2009 (sjá Mynd 1). Þessi tala var nokkuð ofan við lágmarkslaun í landinu (sem voru þá 157 þús.) en samt sem áður langt undir meðallaunum allra starfsstétta (366 þús.). Meðal verkamanna er mikil breidd í launum. Hjá vélafólki geta laun t.d. farið vel yfir meðallaun iðnaðarmanna. Hjá afgreiðslufólki og fiskvinnslufólki eru launin hins vegar aðeins rúmlega 40 þús. kr. yfir lágmarkslaunum í landinu.

## Tekist hefur að verja kaupmátt taxta ...

Á samningstímabilinu 2008-2010 hækkaði vísitala neysluverðs um 28% en launavísitala aðeins um 15%. Þetta þýðir að kaupmáttur flestra starfsstétta hefur minnkað um u.þ.b. 13% á tímabilinu. Hins vegar hafa kjarasamningarnir árið 2008 náð að verja kaupmátt lágmarkslauna verkafólks, þ.e. taxtar þeirra hafa hækkað heldur meira en sem nemur verðbólgunni (sjá Mynd 2).

## ... en ekki heildartekna

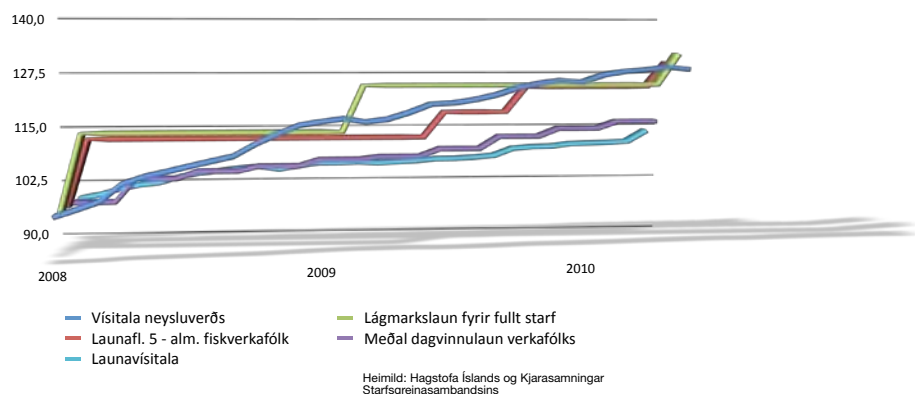
Hafa verður í huga að heildartekjur hafa ekki hækkað eins mikið og taxtar og dagvinnulaun. Þar spilar m.a. inn í minni vinna. Ef þetta er tekið með í reikninginn er ljóst að kaupmáttarskerðingin er meiri hjá flestum hópum heldur en ef aðeins er horft til hækkunar á dagvinnulaunum. Milli árana 2007 og 2009 hækkuðu t.d. dagvinnulaun verkafólks á almennum markaði um 14% að meðaltali en heildarlaun aðeins um 3% (sjá Mynd 3).

Mynd 1 Meðal dagvinnulaun á almennum markaði árið 2009 (þús. kr.)

Stjórnendur	676
Sérfræðingar	557
Tæknar	415
Allar starfsstéttir	366
Iðnaðarmenn	338
Skrifstofufólk	310
Afgreiðslufólk	293
Verkafólk	238
Lágmarkslaun	157
Vélgæslufólk í iðjuverum	375
Vélafólk/mámsmiði	298
Stjórnendur jarðvinnuvéla	263
Verkafólk	238
Flutningar&vörugæmsla	230
Ræstingar og mótuneyti	229
Lyftaramenn	226
Matvælaíðnaður/sérhæft	210
Byggingaverkafólk	207
Iðnaðarverkafólk	207
Fiskvinnslufólk	201
Afgreiðslufólk	201

Heimild: Hagstofa Íslands

Mynd 2 Þróun launa á síðasta samningstímabili



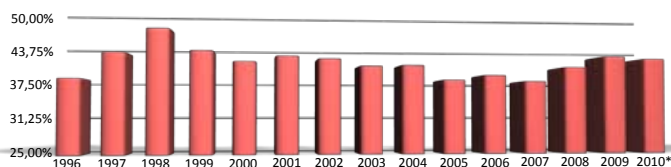




### Lægstu laun hafa hækkað meira en meðallaun

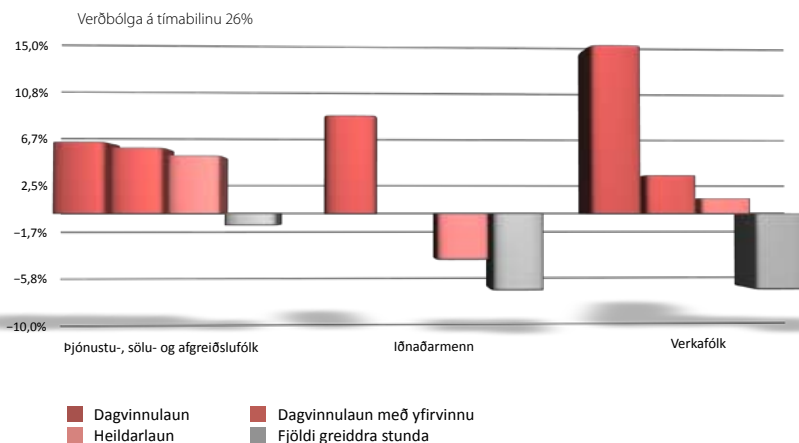
Síðustu ár hefur hlutfall lágmarkslauna af meðallaunum allra starfstétta á almennum markaði verið um 40%. Hlutfallið lyftist verulega árið 1998 í tengslum við gerð kjarasamninga árið áður. Það lækkaði síðan jafnt og þétt á penslutímabilinu sem við tók. Samningar um taxtaviðauka í júní 2006 lyftu hlutfallinu nokkuð. Það datt reyndar niður strax árið eftir en í kjölfar kjarasamninga 2008 hækkaði það aftur. Gera má ráð fyrir að hlutfall lágmarkslauna af meðallaunum lækki örlítið í ár en það stafar fyrst og fremst af því hvernig launahækkanir voru útfærðar í síðustu samningum, þ.e. hækkun lágmarkslauna kom til framkvæmda tiltölulega fljótt á samningstímabilinu en almennar launahækkanir ekki fyrr en undir lok þess.

Mynd 4 Lágmarkslaun sem hlutfall af meðallaunum 1996-2010



\*Dæmi þar sem gert er ráð fyrir að launavísitala hækki um 5% árið 2010. Heimildir: Lágmarkslaun: Lágmarkslaun fyrir fullt starf skv. kjarasamningi Starfsgreinasambandsins. Meðallaun: Hagstofa Íslands, regluleg laun á alm. markaði.

Mynd 3 Breyting á dagvinnu- og heildarlaunum á almennum markaði 2007-2009



# Starfsgreinasambandið

## – frumkvæði að fullorðinsfræðslu

Menntamál eru og hafa verið ofarlega á baugi Starfsgreinasambandsins og hafa ársfundir og þing þess lagt á þau ríka áherslu. Sú stefnumótun hefur m.a. skilað sér í öflugum fræðslusjóðum og þeirri staðreynd að Fræðslumiðstöð atvinnulífsins varð til og hefur nú tekið frumkvæði í fullorðinsfræðslu hér á landi ásamt því kerfi símenntunarmiðstöðva sem skaut rötum á fyrsta áratug Starfsgreinasambandsins. Fræðslumiðstöð atvinnulífsins hefur fengið viðurkenndar starfsgreinatengdar námskrár m.a. fyrir félagsmenn aðildarfélaganna og námskeið hafa verið haldin á vettvangi símenntunarmiðstöðvanna m.a. með styrkjum frá starfsmenntasjóðum sambandsins. Starfsfræðslunefnd fiskvinnslunnar sem Starfsgreinasambandið á aðild að hefur einnig beitt sér fyrir endurskoðun námskeiða fyrir fiskvinnslufólk. Þessi markvissa stefna Starfsgreinasambandsins og frumkvæði hefur skilað auknum tækifærum til náms og símenntunar fyrir félagsmenn aðildarfélaganna, þótt vissulega hafi aðildarfélagin sjálf, einkum Efling stéttarfélag, einnig lagt mikinn metnað í fræðslumálin fyrir sína félagsmenn heima í héraði.

### Helstu námskrár síðustu ár sem tengjast Starfsgreinasambandsfélögunum sterkum böndum og hafa verið mikið notaðar af okkar fólki;

**Grunnmenntaskólinn.** Námskrá sem hefur verið mjög mikið notuð þar sem fjöldi þáttakenda kemur í bylgjum. Hefur nýst mjög vel og er vinsæl hjá atvinnuleitendum.

**Aftur í nám** er nám fyrir lesblinda. Ein af vinsælustu námskránum hjá Mími símenntun frá upphafi. Margir hafa farið í gegn um þetta nám enda má draga þá ályktun að stutt skólaganga margra félagsmanna helgist af lestrarörðugleikum.

**Landnemaskólinn.** Hefur gengið upp og niður, kemur í tímabilum. Meðan innstreymi erlendis vinnuafis var mikið voru margir landnemaskólar í gangi en hefur aðeins dregið úr nú. Einn af þessum klassísku sem hefur alltaf verið eftirspurn eftir þó hún sé mismikil.

**Fagnám í ferðaþjónustu** er nýleg námskrá sem sýnir vel hversu fljótt fræðsluferfið okkar getur brugðist við en það er mikill vöxtur og áhersla á ferðaþjónustu. Kerfið býr til nám og góða umgjörð og margir atvinnuleitendur til dæmis hafa fengið vinnu í kjölfar þessa náms.

### Fiskvinnslunámskeið starfsfræðslunefndar

Námskeið sem hefur verið til þó nokkuð lengi og hefur verið kennt víðsvegar um land. Hefur ekki verið inni í okkar fræðsluferfi nema að hluta með setu okkar fulltrúa í starfsfræðslunefndinni en nú er breyting þar á og þessi námskeið verða hluti af starfsfræðsluferfi hreyfingarinnar.

**Jarðlagnatækni** er traust nám sem hefur verið lengi við lýði. Náði flugi þegar Orkuveita Reykjavíkur setti það sem skilyrði að í öllum vinnuflokkum væri amk einn menntaður Jarðlagnatæknir.

**Fagnámskeið í umönnun,** mjög vinsælt nám hjá starfsfólki í umönnun og alltaf er mikil eftirspurn eftir því námi, einkum hjá Mími. Námskeiðið hefur áhrif á launakjör og námið er forsenda þess að fá að fara í Félagssliðabrá.

**Fagnámskeið fyrir starfsfólk á leikskólum,** er mjög vinsælt nám hjá starfsfólki á leikskólum. Námskeiðið hefur áhrif á launakjör og er forsenda þess að fá að fara í Leikskólaliðabrá.

**Leikskólaliðabrá,** er námsskrá frá menntamálaráðuneyti. Hefðbundið leikskólaliðanáms er 74 einingar í framhaldsskóla en ef þú ert búin(n) með fagnámskeið í umönnun og hefur 3 ára starfsreynslu mátt þú fara í brúna og hún er 32 einingar þannig að um helmingur er metinn inn. Símenntunarmiðstöðvarnar hafa leyfi til að kenna þetta nám ásamt framhaldsskólunum.

**Félagssliðabrá,** er námsskrá frá menntamálaráðuneyti. Hefðbundið félagssliðanáms er 74 einingar í framhaldsskóla en ef þú ert búin(n) með fagnámskeið í umönnun og hefur 3 ára starfsreynslu mátt þú fara í brúna og hún er 32 einingar þannig að um helmingur er metinn inn. Símenntunarmiðstöðvarnar hafa leyfi til að kenna þetta nám ásamt framhaldsskólunum.

Þetta er auðvitað ekki tæmandi talning og hér er heldur ekki getið allra þeirra tungumálanámskeiða, tölvunámskeiða og annarra námskeiða sem ætlað er að efla færni okkar fólks og styrkbær eru hjá starfsmenntasjóðunum; Starfsaffli, Landsmennt, Ríkismennt, Sveitamennt og sérsjóðum Eflingar stéttarfélags.





### Fyrirmyndarverkefni Leonardó da Vinci

Á árinu 2005 vann HRM Rannsóknir og ráðgjöf í samvinnu við Félagsvísindastofnun HÍ umfangsmikla þarfa greiningu fyrir fræðslu og menntun í ferðaþjónustu. Niðurstöður greiningarinnar komu ekki á óvart. Það var mat bæði stjórnenda í ferðaþjónustu og starfsmanna að brýn þörf væri fyrir aukna menntun í greininni. Styrkja þarf grunnstoðir greinarinnar á sviði fræðslu og menntunar og á það ekki síst við um allan þann fjölda ófaglærðra starfsmanna í veitinga- og gistihúsum, í hvers konar ferðaþjónustu s.s. afþreyingu, hjá bílaleigum, hópbifreiðum og öðrum þjónustufyrirtækjum sem sinna ferðamönnum.

Til þess að ná því markmiði að efla fræðslu og nám í ferðaþjónustu efndu SGS og SAF til sameiginlegrar umræðu með fræðsluaðilum vorið 2006. Í framhaldi af þeirri umræðu ákváðu samtökin að taka frumkvæði að „námi í ferðaþjónustu“ sem verði skipulagt með þeim hætti að það geti tengst námsframboði í skyldum greinum ferðaþjónustunnar. SGS og SAF fengu Fræðslumiðstöð atvinnulífsins og símenntunarmiðstöðvar til liðs við sig að verkefninu „Kenum ferðaþjónustu.“ Tekið var mið af reynslu atvinnulífsins í Svíþjóð og Finnlandi á vettvangi ferðaþjónustugreina og farið í þeirra smiðju við úrlausn einstakra verkefna og vinnu við gerð nýrrar námskrár, auk þess sem námsgögn voru unnin með styrk frá Starfsmenntasjóði félagsmálaráðuneytisins. Verkefnið hlaut viðurkenningu í mars 2009 sem **Fyrirmyndarverkefni Leonardó da Vinci** 2006 fyrir frumleika, stjórnun, árangur og niðurstöður. Verkefnið vinnur nú að skilgreiningu *færnikrafna í ferðaþjónustu*, m.a. með styrk frá Starfsmenntasjóði og í samvinnu við Fræðslumiðstöð atvinnulífsins og fræðslusjóðina Starfsafl og Landsmennt.

### Frumkvæði að samstarfi óformlega og formlega skólakerfisins

Málþing um samstarf formlega og óformlega skólakerfisins varðandi menntun í ferðaþjónustu var haldið að Hótel Hamri í mars 2009 að frumkvæði SGS. SGS, SAF og Starfsgreinaráð matvæla-, veitinga- og ferðaþjónustugreina stóðu að málþinginu sem ályktaði um mikilvægi þess að formlega skólakerfið nýti sér inntak og færniuppbyggingu í námskrám Fræðslumiðstöðvar atvinnulífsins við hönnun starfstengdra námsbrauta á framhaldsskólastigi. Það verk er nú hafið.

### Starfsgreinaráð Menntamálaráðuneytisins

Starfsgreinaráð sem skipuð eru af menntamálaráðherra á grundvelli framhaldsskólalaga mynda tengsl á vettvangi starfsmenntamála á milli launafólks innan SGS og fag- hópa innan verkalyðshreyfingarinnar annarsvegar og hins opinbera skólakerfis hinsvegar. Þessi tengsl þarf að styrkja og nýta til frekari uppbyggingar á starfsmenntamöguleikum almenns launafólks. SGS á fulltrúa í sjö starfsgreinaráðum sem eru þannig skipuð í dag.

#### Starfsgreinaráð málm-, véltækni- og framleiðslugreina

Kolbeinn Gunnarsson aðalmaður og Skúli Thoroddsen til vara.

#### Starfsgreinaráð farartækja- og flutningsgreina

Fjóla Pétursdóttir aðalmaður og Már Guðnason til vara.

#### Starfsgreinaráð bygginga- og mannvirkjagreina

Skúli Thoroddsen aðalmaður og Már Guðnason til vara.

#### Starfsgreinaráð matvæla-, veitinga- og ferðaþjónustugreina

Skúli Thoroddsen aðalmaður og Atli Lýðsson til vara.

#### Starfsgreinaráð heilbrigðis- og félagsgreina

Atli Lýðsson aðalmaður og Skúli Thoroddsen til vara.

#### Starfsgreinaráð uppeldis- og tómstundagreina

Pórunn Sveinbjörnsdóttir aðalmaður og Atli Lýðsson til vara.

#### Starfsgreinaráð sjávarútvegs- og siglingagreina

Atli Lýðsson aðalmaður og Elínbjörg Magnúsdóttir til vara.

### Starfsgreinasambandið styrkir Leikn

Leikn, samtök fullorðinsfræðsluaðila á Íslandi voru stofnuð þann 25. apríl 2005. Framkvæmdastjórn Starfsgreinasambandsins ákvað að styrkja samtökin með ósk um að tilkoma þeirra efli fullorðinsfræðslu á Íslandi í gagnvirkri umræðu fræðsluaðila og stjórnvalda. Það eru ótvíræðir hagsmunir þeirra einstaklinga sem mynda aðildarfélag Starfsgreinasambandsins að til sé öflug og virk fullorðinsfræðsla hér á landi. Það er sú verkalyðspólítíska stefna sem Starfsgreinasambandið fylgir til að auka möguleika til náms og starfsmenntunar, leikni og færni félagsmanna.



# Verðbólguandið Ísland

Allar götur frá miðri síðustu öld hefur Ísland verið verðbólguland, þar sem sífelldum vandkvæðum var háð að halda verðgildi krónunnar sæmilega stöðugu. Reyndar má fara enn lengra aftur og segja sem svo að verðgildi krónunnar gagnvart t.d. dönsku krónunni hafi hrunið úr einni á móti einni árið 1904 í eina danska á móti tvöþúsund íslenskum árið 2010 (20 nýkrónur eftir gjaldmiðlabreytinguna 1980/81). Kjarabaráttan á Íslandi er að þessu leytnu til mörkuð af gengisfellingum, verðbólgu og stöðugri varnarbaráttu til að viðhalda kaupmætti í fjandsamlegu umhverfi óstöðugar krónu.

## Hvað lærum við af sögunni?

Verðbólgan var um 13% að jafnaði á viðreisnarárunum 1959-1971. Lengi var markmið stjórnvalda að halda verðbólgu innan við 10% en eftir 1973 reyndist álika erfitt að halda henni innan við 40%. Hún fór í um 50% 1974 og um 1980 stóð glíman við 60%.

Í sjávarútvegskreppunni í framhaldi af loðnuhruninu 1982 og samdrætti í þorskveiðum var sjávarútveginum bjargað enn eina ferðina með því að lækka gengið enn örar en svaraði til verðbólgunnar sem leiddi til þess að 3ja mánaða verðbólga vorið 1983 var komin vel yfir 100% á ársgrundvelli. Peningakerfi landsins var að hruni komið og til að koma í veg fyrir það varð að leysa verðbólguvandann á kostnað launafólks. Vinstri menn og verkalýðssinnar höfðu sannanlega hafnað því (1975) að verkalýðsstéttin bæri ábyrgð á „gróðastarfsemi einkaframtaksins sem kallast atvinnuvegir.“ Verkalýðsstéttin tæki ekki mark á viðbárum um „greiðslugetu atvinnuveganna“ eða að kauphækkun ógni „afkomu þjóðarbúsins“ – slíkt stafi af „yfirbyggingu, fjárfestingarbruðli, skipulagsleysi og óhófseyðslu einkaframtaksins.“ Var það ekki svo?

## Verðbólguþing

Þetta er rífað upp hér vegna þess að komandi kjar-samningar minna óneitanlega á þá stöðu sem var, þegar kröfur um skeleggari kjarabaráttu einkenndu verkalýðshreyfinguna í þeirri erfiðu stöðu sem var á níunda áratugnum. Á formannafundi ASÍ vorið 1984 var ákveðið að ganga til skammtímasamnings, sem þýddi þá, að mati Guðmundar J. Guðmundssonar, formanns Dagsbrúnar, „að negla niður kjaraskerðinguna frá síðasta ári“. Þá fengust aðeins lágmarkslaun hækkð og tryggingabætur til láglaunafólks, m.a. tekjutengdur barnabótaauki. Eftir ósköpin 1983 og enn eina fórn verkalýðshreyfingarinnar náðist loks að þrýsta verðbólgunni niður í 20-30% á ári. Það átti að vera sameiginlegt hagsmunamál fyrirtækja og launafólks að verðbólgan næðist niður, eins og núna. Það gerði hún líka, en laun drógust hastarlega aftur úr verðlaginu. Kaupmáttur launa sem hafði rýrnað meðan verðbólgan óx sem mest hrapaði á hálfu ári um fimmtung eða meira og árið 1985 hafði Dagsbrúnarkaupið rýrnað um 40% á sex árum. Verka-fólk varð þá að sama skapi háð aukavinnu og yfirborgunum. Á þeim árum voru heimilin hins vegar langt frá því eins skuldsett og nú og atvinnuleysi var lítið. Menn komust af



## Þjóðarsáttin og framhaldið

Með þjóðarsáttinni 1990 samfara slaka í efnahagslífinu tókst loks að rjúfa vítahring verðbólgunnar. Hins vegar jókst atvinnuleysi svo mjög og varð þrálátara en nokkru sinni síðan í heimskreppunni. Atvinnuleysið var um 5% árið 1992 en var komið í um 2,5% árið 2000. Frá árinu 1995 jókst kaupmáttur launa fram til ársins 2007 um 50%, en hefur nú rýrnað aftur um 16% eftir hrun þó ögn hafi hann aukist aftur í sumar og tekist hafi að verja kaupmátt lægstu launa. Sá böggull fylgir þó skammrifi að skuldir heimilanna eru í sögulegu hámarki og atvinnuleysið líka. Fjöldi heimila er þess vegna í verulegum vanda, vanda sem þekktist varla árið 1985. Atvinnuleysi er nú 8,7% sem hlutfall af vinnuafli, þótt Vinnuálastofnun skrái það einungis 7,5% sem stafar af því að hún telur ekki þá sem eiga ekki lengur bótarétt og verða að leita á náðir sveitarfélaga.

## Hver er vandinn?

Sá vandi sem við er að glíma í komandi kjarasamningum, nú árið 2010, er því ekki nýr af nálinni. Atvinnurekendur koma til með að krefjast þess að tillit sé tekið til „greiðslugetu atvinnuveganna“ og að kauphækkningar ógni „afkomu þjóðarbúsins“ sem er reyndar í molum, vegna fjárfestingaæðis útrásarvíkinga, hvítflibbaglæpa og óhófs-eyðslu einkaframtaksins í skjóli afskiptaleysisstefnunnar sem hér réði ríkjum. Enn á ný verður krafan sú „að negla niður kjaraskerðinguna“ til þess að bjarga „afkomu þjóðarbúsins“.

Því miður eru horfur á að þessi áróður fái hljómgrunn nema kjarabaráttan verkalýðshreyfingarinnar verði þeim mun skeleggari. Það mun ekki skila okkur árangri til lengdar ef ekki verður uppstokkun í íslensku samfélagi og ný samfélagssýn út úr vandanum líti dagsins ljós. Kannski er von með stjórnlagabingi og nýjum kosningum. Það þarf vilja til að fara nýja leið. Því miður er ekkert slíkt í nálægri auglýsingu.

## Lítið traust – útvegsmenn gera fyrirtæki sín upp í evrum

Lítið sem ekkert traust ríkir í samfélaginu. Ekki er unnt að gera nýtt samkomulag við stjórnvöld þegar óljóst er hvort núverandi ríkisstjórn styðst við þingmeirihluta eða ekki. Alþingi nýtur einungis trausts 13% þjóðarinnar og stórnarandstaðan tekur flokkshagsmuni fram fyrir



þjóðarhag. Evrópskir lánveitendur neita að afgangið lánabeiðnir til Íslands og Landsvirkjunar vegna þess að lcesave málið er enn óleyt. Útvegsmenn grípa til þess ráðs að gera fyrirtæki sín upp í evrum til að laga eiginfjárstöðuna og greiða sér út arð í evrum meðan alþýðan er kúguð til kjaraskerðinga með ónýtri krónu. Öll umræða um þjóðarsátt í slíku umhverfi er afar hæpin, þótt ekki sé dýpra tekið í árinu. Útflutningsgreinarnar skila hagnaði. Aukning aflaverðmætis mældist tæplega 35% milli ára fyrstu þrjú mánuði ársins, svo einhverjir aurar ættu að vera í pottinum til skipta með verkafólki í þessum greinum í komandi kjarasamningum. Lágmarkslaun fiskvinnslufólks í Noregi er t.d. 123 norskar krónur á tímann. Það jafngildir í dag um 2400 íslenskum krónum meðan byrjunarlaun hjá okkur eru tæpar 900 krónur á tímann.

Er það framtíðarsýn að viðhalda þessum launamun milli landa og gera Ísland að varanlegu láglaunasvæði? Það er m.a. hlutverk Starfsgreinasambandsins að berjast fyrir því að svo verði ekki.

(Í grein þessari er m.a. stuðst við sagnfræðirit Helga Skúla Kjartanssonar, Ísland á 20. öld, 2002, Sögufélagið, Reykjavík)



# Norræna samstarfið og hið evrópska varðar Evrópusambandið

Samkvæmt lögum SGS (1.04) er sambandið formlegur og virkur aðili að samstarfi systursamtaka þess á hinum Norðurlöndunum, innan Evrópu og víðar ef við á. Samskipti við norræn og alþjóðleg sambönd verkalýðshreyfingarinnar er vaxandi þáttur í starfsemi SGS frá stofnun sambandsins. Starfsgreinasamband Íslands á fulltrúa í stjórnnum og ráðum fjögurra norrænna samtaka og tveggja evrópskra. Þessi samskipti eru sambandinu afar mikilvæg, bæði verkalýðspólitískt um stefnumörkun og vegna alþjóðlegrar samstöðu t.d. gegn félagslegum undirboðum og vegna samábyrgðar og samkenndar í vinnudeilum. Mótun stefnu ESB á vinnumarkaði fer til umsagnar m.a. þeirra Evrópusamtaka sem SGS er aðili að. Þar gefst okkur tækifæri til að hafa áhrif á málefni sem varða norrænan og ekki síður íslenskan vinnumarkað sem skiptir okkur máli.

Sameiginleg afstaða hinnar evrópsku verkalýðshreyfingar er gífurlega mikilvæg í viðræðum við evrópska atvinnurekendur og Evrópusambandið. Sá *Social Dialog eða samvirkni hagsmunaaðila* er í raun eina tæki aðila vinnumarkaðarins á vettvangi Evrópusambandsins til að ræða þróun Evrópulöggjafar og Evrópuréttar á sviði félagsmála og almannahags. Þessi vettvangur er tækifæri verkalýðshreyfingarinnar til að hafa áhrif þróun Evrópu í átt til félagslegra lausna, hafa áhrif á framtíðarþróun Evrópu í þágu launafólks að mati þeirra Evrópusamtaka sem Starfsgreinasambandið er aðili að *EFFAT* og *EMCEF*. Til þess að svo megi verða þarf hin evrópska verkalýðshreyfing að treysta böndin, sameinast og styrkjast.

Formannafundur *EMCEF* sumarið 2010 samþykkti að vinna að stofnun nýrra heildarsamtaka evrópskra verkalýðsfélaga í iðnaði, „European Industrial Trade Union Federation“ til að styrkja stöðu iðnverkfólks í Evrópu til að standa sameiginlega vörð um hagsmuni sína gagnvart atvinnurekendum og berjast fyrir betra og skilvirkara regluverki á vettvangi Evrópusambandsins í þágu verkafólks. Áherslan var lögð á mikilvægi þess að sameina krafta *EMCEF*, *EMF* (evrópsku málmiðnaðarsamtakanna)

og *ETUF:TCL* (evrópsku textilsamtakanna) í því skyni að móta sameiginlega afstöðu verkalýðshreyfingarinnar í þessum starfsgreinum á fimm megin málefnaviðum: hnattvæðingunni, alþjóðlegri fjármögnun, aftönnun (deindustrialization), kreppunni og málefnum varðandi samruna alþjóðlegra sambanda.

Sú sérhagsmunamiðaða hægristefna sem öll Evrópa er illa brennd af með kreppunni hefur því miður verið alltof ráðandi bæði innan ESB og enn frekar á vettvangi aðildarþjóðanna. Hin evrópsku verkalýðssamtök ætla þess vegna að fylgja enn betur eftir þeirri viðleitni sinni að hafa meiri áhrif í hinni lögformlegu *Social Dialogue Committee* sem og í evrópsku starfsgreinanefndunum, *European sector Social Dialogue committees*, til aukinnar skilvirkni og eftirfylgni á þjóðarvísu.

Við hér á Íslandi erum ekki undaskilin þeirri þróun sem á sér stað í Evrópu, við erum hluti af þeirri heild eins og reyndar gildir um Norðurlöndin öll. Þess vegna hefur hið norræna samstarf í æ ríkara mæli fjallað um sameiginlega norræna hagsmuni innan ESB og mikilvægi þess að efla vitundina um hið norræna velferðarkerfi í Evrópu. Norræna samstarfið er orðið að samstöðu norrænu þjóðanna á Evrópuvettvangi og við tókum þátt í því. Það er þess vegna sem íslenska verkalýðshreyfingin ætti að styðja aðild Íslands að Evrópusambandinu því þróun Evrópu kemur okkur við og við erum hluti af Evrópu. Ef við höfnum því ættum við ef til vill að leiða hugann að því að segja skilið við hið norræna og evrópska samstarf og velja einangrun eylandsins, hafna grundvallarhugsun verkalýðshreyfingarinnar um alþjóðlega samstöðu launafólks, sem við efumst reyndar um að nokkur ígrundi í alvöru.

Félagar okkar í *EMCEF* og *EFFAT* hafa fagnað aðildarviðræðum Íslands við ESB og heitið okkur fullum stuðningi í þeim viðræðum þannig að hagsmunir verkafólks á Íslandi verði ekki fyrir borð bornir í væntanlegum aðildarsamningi sem íslenska þjóðin mun greiða atkvæði um í þjóðaratkvæðagreiðslu.



## Samantekt um erlend systarasamtök Starfsgreinasambandsins

### **Industrianstállida í Norden, IN Iðnaðarsvið**

Samband norrænna stéttarfélaganna starfsfólks í iðnaði IN, eru heildarsamtök iðnverkfólks á Norðurlöndum. IN er norrænn samráðsvettvangur gagnvart Evrópusamtökunum EMCEF. Sverrir Albertsson er í stjórn IN.

### **Nordisk Union, NU matvælasvið**

Nordisk Union eru heildarsamtök stéttarfélaganna á Norðurlöndunum á sviði matvælagreina. Nordisk Union er aðili að EFFAT og einnig Alþjóða matvæla- og þjónustusambandinu (IUF) sem SGS greiðir félagsgjöld til af fjölda félagsmanna SGS á sviðinu. Aðalsteinn Á. Baldursson var í stjórn NU 2002-2009 en Halldóra Sveinsdóttir tók við 2010.

### **Nordisk Union hótél- og veitingagreina (NU, HRCT)**

Nordisk Union HRCT eru samtök starfsfólks í hótél-, kaffi- og veitingagreinum og ferðaþjónustu á Norðurlöndum. Tvö íslensk sambönd eiga aðild að NU HRCT; Starfsgreinasamband Íslands og Matvís. NU HRCT er norrænn aðili að EFFAT og einnig Alþjóða matvæla- og þjónustusambandinu (IUF) og greiðum við einnig skatt til þeirra af fjölda félagsmanna á sviðinu. Skúli Thoroddsen er í stjórn NU HRCT frá 2008.

### **Nordisk Tre og Bygg (NTBF)**

Nordisk tre og bygg eru heildarsamtök launafólks í tré og byggingariðnaði á Norðurlöndum. Þrjú íslensk

landssambönd eiga aðild að norræna sambandinu; Starfsgreinasambandið, Rafiðnaðarsamband Íslands og Samiðn. Guðmundur Gunnarsson situr í framkvæmdastjórn sambandsins fyrir hönd Íslendinga en Már Guðnason er varamaður hans í framkvæmdastjórn. Við greiðum félagsgjöld til NTBF og til viðbótar greiðum við til alþjóðasamtaka byggingarmanna (BWF) félagsgjöld í samræmi við félagsmenn SGS á byggingarsviði.

### **EFFAT (European Federation of Food, Agriculture and Tourism Trade Unions)**

Evrópsk samtök í matvæla-, ferðaþjónustu og landbúnaði, sem SGS er aðili að og tengjast bæði ferðaþjónustugreinum og matvælasviði. EFFAT hefur sjálfstæða aðild að Evrópusamtökum verkalyðsfélaga ETUC en ASÍ hefur beina aðild að þeim samtökum ásamt BSRB.

### **EMCEF (European Mine, Chemical and Energy workers' Federation)**

SGS gerðist aðili að EMCEF árið 2005, Evrópusamtökum launafólks í námu-, efna- og orkuiðnaði, í stað Evrópusamtaka um fataiðnað, m.a. vegna vaxtar í orkuframleiðslu og efnaiðnaði, einkum ál- og lyfjaiðnaði hér á landi. Skúli Thoroddsen á sæti í stjórn EMCEF f.h. smárikja.



# Starfsgreinasambandið í tíu ár

## – rætt við nokkra forystumenn um fortíð, nútíð og framtíð

*Kjörorð stofnfundar Starfsgreinasambandsins fyrir 10 árum var „Sameinuð til sóknar“. Í ávarpi Halldórs Björnssonar, fyrsta formanns sambandsins, kom fram að nýju sambandi væri ætlað að vera tæki til að efla samtakamátt og starf félaganna. Aðstæður í samfélaginu væru breyttar, samtök atvinnurekenda hefðu endurskipulagt sig og kröfurnar til félaganna væru auknar og breyttar frá því sem áður hefði verið, t.d. í kjar- og réttindamálum og í menntamálum.*

Rætt var við nokkra forystumenn og – konur í aðildarfélagum sambandsins, til að draga fram viðhorf þeirra til þess hvort og með hvaða hætti þau markmið sem skilgreind voru í ávarpinu hafa gengið eftir á þeim 10 árum sem eru liðin frá stofnun Starfsgreinasambandsins. Hér er ekki um kerfisbundna úttekt að ræða á nokkurn hátt, en þeir sem rætt var við í undirbúningi þessarar samantektar eru úr öllum landsfjórðungum, stórum félagum og smáum – karlar og konur.

### Hafa væntingarnar gengið eftir?

Fyrst var spurt hvort væntingar um stærri og sterkari félagseiningar hefðu gengið eftir. Allir viðmælendurnir voru sammála um að allmikill árangur hefði náðst í að stækka einingarnar með sameiningum. Því ferli væri þó ekki lokið. Þannig væru enn allnokkur tækifæri á Vesturlandi, Norðurlandi og ekki síst á Suðurlandi. Á það var bent, að því stærri sem stærstu einingarnar yrðu, þeim mun minni yrðu þær minnstu, í samamburðinum. Einn viðmælandi nefndi að ekki væri óeðlilegt að miða við fimm þúsund félagsmanna lágmark, til að félag geti staðið undir þeim kröfum sem gerðar eru til verkalýðsfélaga í dag. Annar viðmælandi benti á, að þó svo stærri félagseiningar væru vafalítið sterkari út frá fjárhagslegum mælikvörðum og gætu ráðið til sín fólk með sérþekkingu, þá væri ekki sjálfgefið að félagslegur styrkur fylgdi með. Enn annar benti á, að sú hættu fylgdi aukinni stærð, að forystan fjarlægðist almenna félagsmenn. Það væri líklegt að virkustu félagsmennirnir og trúnaðarmenn upplifðu aukinn styrk, en ekki endilega almennir félagsmenn.

Sumir töldu of mikla áherslu á sameiningar og stærri einingar. Menntu ekki gleyma sér í þessu viðfangsefni. Stórar einingar geti verið fráhrindandi og of stórar einingar geti verið hamlandi fyrir starfið og þannig unnið gegn þeim markmiðum sem lagt var upp með við stofnun SGS.

Starfsgreinasambandið hefur hvatt mjög til sameininga og aðstoðað við þær, þannig að flestir viðmælendur eru sammála því sjónarmiði að það hafi staðið undir væntingum hvað það varðar. Sumir töldu þó, að styrkurinn í stærri félagseiningum kæmi einkum frá félagunum sjálfum, en ekki frá Starfsgreinasambandinu.

Á það var bent, að þó svo einingum hafi fækkað og þær stækkað, þá hafi það e.t.v. ekki gengið eftir með þeim hætti sem lagt var upp með í upphafi. Þannig hafi t.d. verið rætt um að byggt yrði á því að eitt félag væri í hverjum landsfjórðungi. Þannig væri það ekki nema að mjög takmörkuðu leyti. Ennfremur hafi verið rætt um að eðlilegt væri að ýmis fagfélög ættu heima í Starfsgreinasambandinu, eins og t.d. byggingamenn. Það hefur þó ekki gengið eftir.

### Áhrifin á stöðu aðildarfélaganna

Það eru ekki allir á einu máli um það hvort stofnunin hafi eflt stöðu aðildarfélaganna, þó svo flestir séu þeirrar skoðunar að þau hafi eflst. Spurningin sé aftur á móti, hvort það hefði gerst án tilkomu Starfsgreinasambandsins. Smærri félög virðast hafa meiri stuðning af Starfsgreinasambandinu en hin stærri. Það er ekki óeðlilegt, þar sem stærri félög eru líklegri til að vera sjálfum sér nóg um marga hluti sem hin smærri þurfa oft að leita til Starfsgreinasambandsins með. Stuðningur Starfsgreinasambandsins virðst ennfremur hafa ýtt undir og auðveldað félagum að ganga til sameininga.

Sumir forystumenn af landsbyggðinni benda á, að stofnun Starfsgreinasambandsins hafi ekki dugað til að tryggja, að t.d. allt fiskvinnslufólk á landinu starfi eftir sama kjarasamningi. Því til viðbótar sé fræðsluferfið tvöfalt og þannig megi áfram telja. Því hafi menn e.t.v. ekki nýtt til fullnustu þá möguleika til eflingar sem formið bauð upp á.



### **Hefur stofnun SGS aukið virðingu og hróður verkalyðshreyfingarinnar?**

Þeir forystumenn sem rætt var við voru ekki allir sammála um það hvort stofnun Starfsgreinasambandsins hafi aukið virðingu og hróður verkalyðshreyfingarinnar eða ekki. Sumir töldu áhrif í þá veru hverfandi, á meðan nokkrir töldu þau nokkur.

Flestir töldu óróann í samfélaginu í kjölfar efnahagsbrunsins og eftirmála þess, hafa unnið gegn virðingu verkalyðshreyfingarinnar í heild. Sumir töldu að hún sjálf ætti þar allnokkurn hlut, því henni hefði mistekist að vera í forystu fyrir því að verja hagsmuni almennings og það versta væri, að almenningur liti ekki til verkalyðshreyfingarinnar um forystu í því sambandi.

Sumir voru þeirrar skoðunar, að innbyrðis deilur og ósætti sem hefði komið upp á yfirborðið í opinberri umræðu hefðu grafið undan virðingu hreyfingarinnar og þá ekki síst Starfsgreinasambandsins.

Einn þeirra forystumanna sem rætt var við, sagði það hafa unnið gegn Starfsgreinasambandinu og virðingu þess, að það hafi í tíu ára sögu sinni ekki tekist að „skapa sér nafn“. Nafnið sjálft – Starfsgreinasamband Íslands – sé ekki lýsandi og það hafi ekki tekist að skapa því sjálfstæða og jákvæða ímynd. Það hafi verið mistök á sínum tíma að nýta ekki gamalgróið nafn eins og Verkamannasamband Íslands. Það hafi verið búið að skapa sér sess og virðingu, sem hafi verið kastað fyrir röða við sameininguna.

### **Beittara baráttutæki**

Sú skoðun virðist útbreidd meðal forystumanna, að Starfsgreinasambandið sé beittara baráttutæki en forverar þess: Verkamannasamband Íslands, Landsamband iðnverkfólks og Þjónustusambandið. A.m.k. virðast forystumennirnir deila þeirri skoðun að stærð SGS geri það að verkum að mögulegt afl þess sé meira en forveranna, þó svo aldrei hafi reynt á það, t.d. í verkfallsátökum. Það dragi reyndar úr aflinu, því fátt sé áhrifaríkara til að efla baráttuanda og –þrek en þátttaka og sameiginleg reynsla í raunverulegum átökum.

Flestir voru sammála um, að munurinn sé meiri hvað varðar Landsamband iðnverkfólks og Þjónustusambandið, en Verkamannasambandið, sem hafi verið allöflugt á sínum tíma. Innbyrðis átök hafi þó veikt Verkamannasambandið á sínum tíma. Ástandið í Starfsgreinasambandinu minni stundum óþægilega mikið á þennan tíma.

Einn viðmælandi var þeirrar skoðunar að skipulag Starfsgreinasambandsins stæði skipulagi gamla Verkamannasambandsins nokkuð að baki, deildirnar í VMSÍ hefðu verið öflugri tæki, með sínum fimm manna stjórnun, en sviðsstjórafyrikomulag SGS. Núverandi fyrikomulag byði upp á minni tengsl við grasrótina á viðkomandi starfssviði en deildafyrikomulagið á sínum tíma.

Mismunandi stærð félaganna í SGS og það að félögin í sambandinu hafa gengið til samninga í tvennu lagi hafa

að sumra álitu dregið úr mögulegum slagkrafti. Stærð sumra félaganna sé slík, að þau hefðu lítinn stuðning af SGS og væru í rauninni „stærri“ en Starfsgreinasambandið, sé lítið til hve mikið þau hafi umleikis í starfsmannafjölda og umfangi.

### Hvernig rúmast Starfsgreinasambandið í væntanlegu framtíðarskipulagi Alþýðusambandsins?

Viðmælendur voru ekki sammála um hvaða þýðingu það hefði fyrir framtíð Starfsgreinasambandsins ef þær hugmyndir sem nú eru helst ræddar varðandi framtíðarskipulag Alþýðusambandsins yrðu að veruleika. Sumir töldu þær mundu fela í sér upphafið að endalokum SGS, þar sem stærri félög innan sambandsins sæktu að líkindum um beina aðild að ASÍ.

Aðrir voru þeirrar skoðunar að þó svo hið svokallaða landssambandafyrirkomulag verði lagt af og félög geti fengið beina aðild að Alþýðusambandinu, þá verði samt sem áður enn þörf fyrir Starfsgreinasambandið. Hlutverk þess verði einfaldlega annað og sérhæfðara. Það verði samsráðsvettvangur í stórum málum, einkum kjaramálum. Þetta sjónarmið virðist fremur uppi á höfuðborgarsvæðinu en utan þess, þar sem meiri áhersla virðist lögð á að viðhalda núverandi formi Starfsgreinasambandsins og að það verði eft.

Flestir voru þó sammála um að formið eigi ekki að ráða för. Fólkið sjálf skiptir mestu máli, bæði fólkið sem verið er að vinna fyrir, en einnig fólkið sem sinnir hinum daglegu störfum á vettvangi verkalýðshreyfingarinnar. Þar skipti höfuðmáli, eins og einn viðmælendinn orðaði það, að þeir „hafi það að leiðarljósi að þeir eru að vinna fyrir almennt verkafólk fyrst og fremst en ekki að byggja sjálfum sér gullhreidur og glæstan orðstír.“

### Á verkalýðshreyfingin framtíð?

Flestir þekkja umræðu um endalok verkalýðshreyfingarinnar. Hún stingur upp kollinum með reglulegu millibili. Rökin eru mismunandi. Stundum er það vegna þess að það séu ekki fleiri verk að vinna og stundum er það vegna þess að hún njóti ekki trausts og nái ekki árangri. Hvor sjónarhóllinn sem valinn er, þá eiga þeir sem svona tala það sameiginlegt að hafa horn í síðu hreyfingarinnar, ýmist fulltrúar og forystumenn atvinnurekenda, eða þeirra stjórnarálflokka sem minnstan áhuga hafa á velgengni verkalýðshreyfingarinnar. Samt sem áður virðist þörfin fyrir starfið alltaf vera fyrir hendi og hreyfingin hafa lag á að aðlaga sig breyttum aðstæðum í þjóðfélaginu, auk þess sem enginn skortur virðist vera á nýjum viðfangsefnum fyrir hana að sinna.

Það sýnir hin stutta saga Starfsgreinasambandsins. Sem dæmi má nefna fræðslumálin og endurhæfingarmálin, sem skipa orðið stóran sess í starfi félaganna í Starfsgreinasambandinu.

Einn viðmælendi benti á að oft hefði verið rætt um að efla þyrfti samvinnu og samstarf á almennum vinnu-markaði og hinum opinbera. Það bæri að taka upp þreifingar um nánara samstarf og jafnvel sameiningu við BSRB. Annar taldi nauðsynlegt að hreyfingin hugaði að því að koma fólki úr sínum röðum á þing. Það vantaði að rödd almenns verkafólks og hreyfingarinnar heyrðist á Alþingi.

Það sjónarmið kom auk heldur fram, að e.t.v. væri besta fyrirkomulagið í skipulagsmálum verkalýðshreyfingarinnar, að koma á fót stórum landshlutaskiptum félögum, sem væru deildaskipt eftir starfsgreinum og hefðu beina aðild að ASÍ. Þó væri talsvert langt í land með að slíkt fyrirkomulag yrði að veruleika.

Allir voru sammála um að það sé mikið umrót í samfélaginu og að það geti brugðið til beggja vona. Þó séu ýmis teikn á lofti um að það sé meiri vilji til samstarfs í hreyfingunni, en „veldur hver á heldur“, eins og einn orðaði það. Það er auðvelt að fara út af sporinu og sú hætta er meiri við aðstæður eins og þær sem nú ríkja í samfélaginu, en á öðrum tímum. Þess vegna skiptir samstaðan mestu máli – nú sem endranær og að ágreiningur, sé um hann að ræða, sé leystur innan frá en ekki í fjölmiðlum.

Allir voru þó sammála um að verkalýðshreyfingin sé nauðsynleg. Flestir voru þeirrar skoðunar að framtíðin sé björt, þó blikur séu á lofti um sinn. Í forystu séu dugmiklir einstaklingar og mikill mannauður fólgin í starfsfólki verkalýðshreyfingarinnar, vítt og breitt um landið.







## Úrklippur af vefsíðunni www.sgs.is

# Ónýt efnahagsstefna eins og hún blasti við á vefsíðu SGS fyrir hrun

1. ágúst 2006

### Ónýtur gjaldmiðill í ónýtum Seðlabanka?

„Skýrslan um krónuna er í reynd krafa viðskiptalífsins um að afstaðan til evrunnar og Evrópusambandsins verði endurskoðuð. Skýrsla hagstofustjóra um matvælavæð er áfellingisdómur yfir landbúnaðarkerfinu,” segir Guðmundur Ólafsson hagfræðingur og lektor við Háskóla Íslands í viðtali á vefsíðu SGS 1. ágúst 2006.

„Verðbólgan er helsta vandamálið. Meiri verðbólga er hættuleg, hún drepur niður allt það góða sem áunnist hefur undanfarin ár. Meginorsök verðbólgu nú er gengisfall krónunnar, sem aftur orsakast að mestu af óðagoti í húsnæðismálum en það var kosningavíxill Framsóknar, sem menn framkvæmdu gegn betri vitund. Þeir höfðu verið varaðir við en óðu beint út í ófaruna. Bankarnir tóku erlend lán fyrir um 300 milljarða króna til þess að keppa við Íbúðalánasjóð og lánuðu út í krónum. Þetta myndaði mikinn þrýsting á krónuna og hún fór í hæstu hæðir. Það sem fer upp, kemur niður aftur.“

„Nú hafa atvinnurekendur og verkaldýshreyfing gert mjög merka samninga um frýstingu launa í eitt og hálf ár en hún er forsenda þess að hægt sé að fara í slíka endurnýjun þjóðarsáttar, sem nú er nauðsyn. Ríkisvaldið hefur tekið þátt í þessu með hangandi hendi. Lítið gert nema það sem þvingað var fram af aðilum vinnumarkaðarins. Síðan neita þeir alfarið að taka á búvörurkabbameininu, það má grassera áfram eins og ekkert sé.“

„Til lengri tíma lítið verða Íslendingar að hefja niðurskurð á ríkisbákninu, sem Sjálfstæðisflokkurinn hefur hróflað upp undanfarin 16 ár. Þetta bákn hefur byggst á auknum tekjum ríkisins á mann, ár eftir ár og bitnar sérstaklega á hinum tekjuminni, gamalmönnum og fötluðum.“

„Við höfum gengið of langt í að vernda fyrirtækin, nú held ég að þau verði að standa á eigin fótum, pilsfaldakapítalismannum verður að ljúka. Mikilvægt verkefni í efnahagsmálum er að einkavæða einkafyrirtækin, hætta að láta ríkismömmuna koma og bjarga öllu, með því að láta ónýtan gjaldmiðill í ónýtum Seðlabanka síga. Ég segi ónýtur Seðlabanki, hann er máttlítil af þrem ástæðum: Í fyrsta lagi skipta stórfyrirtæki og bankar við erlendar fjármálastofnanir og eru óháð Seðlabankanum. Í annan stað er meginhluti langtímalána verðtryggður og utan seilingar ráðstafana Seðlabankans. Loks er trúverðugleiki Seðlabankans, sem er í rassvasa ríkisvaldsins, dæmdur til að verða lítill.“

27. desember 2006

### Laun greidd í evrum – er það krafa launafólks árið 2007?

Hvað er til ráða, ef sú dapurlega staða kemur upp, að krónan hrynur? Alvarleg mistök í hagstjórninni hafa leitt til þess að þeir ávinningar sem yfirstandandi kjarasamningar áttu að tryggja launafólki hafa að stórum hluta glatast. „Það er dapurleg staðreynd að hagstjórnarmistökin hafa leitt til þess að atvinnulífið stendur ekki nægilega traustum fótum í lok hagsveiflunnar,” segir í ályktun Starfsgreinasambandsins frá því í október 2006. SGS hefur bæði í ályktunum og í umfjöllun á vefsíðunni undanfarin misseri margbent á dapurlega efnahagsstjórn landsins.

### Den Danske Bank tekur undir viðhorf Guðmundar Ólafssonar hagfræðings

Það er afar athyglisvert að bera þessi sumargömlu ummæli Guðmundar Ólafssonar (1/8 2006) saman við ummæli Lars Christensen, aðalhogfræðings Danske Bank sem birtust á vefsíðu bankans þann 22. desember (2006). Christensen segir: „Íslenska ríkisstjórnin neyðist til að hlusta á gagnrýnisráddir, taka fjármál hins opinbera föstum tókum og reyna að hægja á þenslu,” og bendir á að lækkan á lánshæfismati ríkissjóðs sé viðvörðun til alþjóðlegra fjárfesta um að halda að sér höndum í ríkjum þar sem ójafnvægis gættir í hagkerfinu.

Hvaða gagn er í ónýtum gjaldmiðli ónýts Seðlabanka þar sem aðal bankastjórinn er betur þekkur fyrir annað en þekkingu á efnahagsmálum og í raun aðal sökudólgur í því efnahagsöngpveiti sem nú steðjar að á Íslandi? Það hlýtur að vera óheppilegt að slíkur maður skuli vera aðal gæslumaður krónunnar.

15. febrúar 2007

### Okurvextir íslensku bankanna!

SGS hefur hér á síðunni fjallað um hinn tvöfalda íslenska gjaldmiðil, verðtryggða og óverðtryggða krónu og varpað fram þeirri spurningu hvort tímabært sé að krefjast launa í t.d. evrum? Vaxtaokrið hér á landi hefur verið nefnt sem dæmi um ónýtan gjaldmiðil í ónýtum Seðlabanka Íslands. Launafólk fær yfirleitt laun sín greidd inn á launareikninga í íslenskum banka um hver mánaðarmót. Innlánsvextirnir á slíkum reikningi eru frá 4,5-8%. Yfirdráttarheimild á launareikningnum launþega er að jafnaði um 500-700 þúsund krónur. Útlánsvextirnir á þeim reikningum eru núna 23,5% og svipað er uppá teningnum á kreditkortareikningum. Vaxtamunurinn er því á bilinu 15,5% - 19% í stað 2-4% í evrulöndunum.

16. mars 2007

**Krónan, evran og ESB-aðild Íslands?**

Verkalýðshreyfingin hlýtur að taka undir með Samtökum iðnaðarins. „Það er komið að því að taka ESB aðildina og evrumálin til málefnalegrar umræðu í þjóðfélaginu. Nýtt Alþingi í vor mun eiga næsta leik og Íslendingar verða að komast að niðurstöðu á næsta kjörtímabili.

1. janúar 2008

**Stafar ógn af markaðssamfélagi nýkapitalismans? „Engin geimvísindi,“ segir Hannes Smárason um tilurð FL Group.**

Er samfélagið að þróast frá samfélagslegum forsendum, þar sem *markaðshagkerfi* er nýtt til hagsbóta í þágu þegnanna, í nýkapitalistískt *markaðssamfélag* á forsendum fjárfesta og auðmanna-Group?

Hugmyndum evrópskra jafnaðarmanna (PES) um samkeppnishæfasta, kröftugasta og vísindalegasta hagkerfi í heimi, sem er fært um að skapa stöðugan hagvöxt, fleiri og betri störf, félagslega velferð og samábyrgð er ógnað. Markaðshagkerfi í þágu fólks stendur halloka gagnvart því markaðssamfélagi auðmagnsins sem ógnar rekstri mikilvægra fyrirtækja, starfsöryggi fólks og framtíðarmöguleikum, bæði héraðs og erlendis. Þetta kom fram í erindi Poul Nyrup Rasmussen fyrrum forsætisráðherra Dana og núverndi leiðtoga PES, á þingi Norræna matvælasambandsins. Umræðan á þeim vettvangi er tilefni þessarar nýársgreinar og einnig sá fallvaltleiki græðgissvæðingarinnar sem blasir við á hlutabréfamarkaði.

**Svo segir.** „Það er ekki ofsögum sagt að gríðarlegt fjármagn hefur horfið úr íslenskum sjávarútvegi á undanförunum árum. Greinin hefur veikt. Nýsköpun er lítil sem engin, vísindaleg nálgun í fiskvinnslu, menntun, markaðs- og þróunarvinna er í skötulíki og framtíðarsýn óljós. Kvótabrask og græðgi hefur verið aðall greinarinnar. Stjórnvöld gripa til niðurskurðar á þorskkvóta til varnar auðlindinni á sama tíma og kvótakóngum er hyllað með afslætti á auðlindagaldi. Heildarmanafli í sjávarútvegi og fiskvinnslu er nú um 9.300 manns og hefur farið fækkandi hér á landi um 3% á ári. Hagræðingin og tæknivæðingin skilar sér illa til þeirra sem enn starfa í greininni og ekki blæs byrlega, að mati samtaka fiskvinnslunnar, þegar kjör fiskvinnslufólks eru rædd þessa dagana.

**FL Group – kennslubókardæmið**

Í viðtali, við Hannes Smárason, (Mbl. 16. desember 2007), undir fyrirsögninni **Þetta eru engin geimvísindi**, fjallar Hannes m.a., aðspurður um tilurð FL Group, - hvort það hafi verið markmið að umbreyta Icelandair í fjárfestingarfélag: „Það var tækifærið... það hafði byggt upp sterka sjóðsstöðu.“ Þá var eðlilegt að kljúfa rekstur Icelandair frá sem endaði með að skrá FL-Group á markað. Aðferðafræðin er samt ekki einhlít. Um Finnair segir Hannes: „Okkur fannst félagið spennandi, ekkert ósvipað félag og Icelandair, fjárhagslega vel stætt, vel rekið og vaxtarmöguleikar inn í Asíu. Eina vandamálið, sem síðan hefur komið í ljós er hvornig ríkið fer með 50% hlut sinn í félaginu og er ekkert spennant fyrir því að deila sviðsljósinu með öðrum. Ríkið er því ekki eins opið fyrir breytingum og við höfðum vonast til. Það breytir því ekki að félagið er vel rekið.“ Finnska ríkið vill m.ö.o. viðhalda Finnair sem öfluggu finnsku flugfélagi en

ekki brytja það í söluvænar einingar. Fjárhagur þess er sterkur, mannauður þess öflugur, skuldsetning félagsins er lítil, fjárstreymi mikið, samvinna starfsfólks og stjórnenda eins og best er á kosið, menntun og færni mikil og langtímamarkmið og framtíðarsýn vel skilgreind. Finnska ríkisstjórnin og Finnair almennt hafa engan áhuga á að láta fjárfesta eins og þá í FL-Group, hirða út úr félaginu fjármuni með Icelandair- aðferðinni.

**Aðferðafræðin**

Afleiðingar af aðferð nýju fjárfestingasjóðanna – ný kapitalismans, eru vel þekktar. Þau fyrirtæki, félög sem keypt eru, eru oftast hlutuð í minni seljanlegri einingar. Þau veikjast í rekstri, öfgakenndar arðgreiðslur renna til fjárfesta, eigið fé minnkar stórlega, skuldsetning hins keypta félags eykst og vaxtabyrðin. Háværar kröfur um hagræðingu og uppsagnir, bæði starfsfólks og stjórnenda, eru daglegt brauð, starfsskilyrði þrengjast, litlar sem engar nýjar fjárfestingar koma til og hvorki langtímamarkmið né framtíðarsýn eru sett fram. Hagur fjárfestingafélagsins sjálfs situr í fyrirrúmi, en hvorki rekstur né framtíðarmöguleikar þess sem fjárfest er í. Tækifærið gengur út á að kaupa, taka út og selja. Viðkomandi félag gengur kaupum og sölum meðan hægt er að mjólka. Afleiðingarnar verða erfiðleikar í rekstri sem mætt er með uppsögnum, skorti á langtímastefnu, skorti á þróun mannauðs og færni o.fl.

**Getum við haft áhrif?**

„Gera má ráð fyrir að um 40% af fjárfestingarfjármagni fjárfestingasjóðanna í Evrópu komi frá líffeyrissjóðum og líffryggingum launafólks. Peningar launþega eru þannig nýttir til að taka fé úr annars vel reknur fyrirtækjum. Störf eru lögð niður, langtímafjárfestingar minnka og samkeppnisstaða viðkomandi fyrirtækja veikist. Viljum við það?“, voru lokaorð Poul Nyrups á þingi starfsfólks í norrænum matvælaíðnaði haustið 2007. Þessi spurning á ekki síður við hér á landi, einmitt núna (hrunárið 2008).

19. mars 2008

**Bera bankarnir ábyrgð á gengisfellingunni?**

Á það hefur verið bent að krónan er of veikur gjaldmiðill til að geta verið grundvöllur efnahagslegs stöðugleika. Sú peningamálastefna sem rekin hefur verið af Seðlabankanum er löngu gengin sér til húðar. Greiningardeildir bankanna tala um að vegna erfiðleika í Bandaríkjunum hafi gripið um sig „hræðsla áhættufjáresta og þess vegna hafi menn hlaupið til að selja krónur með tilheyrandi afleiðingum.“ Ef þessi langsóttá skýring er rétt, hvornig má það þá vera að þessi bandaríski vandi skuli hvergi hafa áhrif á aðra mynt? Hvorki féll sænska krónan, né sú norska. Ó nei! Þar sem rekin er alvöru peningamálastefna þarf fólk ekki að búa við framkallaða gengisfellingu af þeim aðilum sem geta leikið sér að smámyntinni. Voru bankarnir sjálfir valdir að atburðarásinni? Það virðist seðlabankastjórnin staðfesta í viðtali á forsiðu Fréttablaðsins í dag, en þar segir Davíð Oddson að viðskiptabankarnir hafi „sankað að sér gjaldeyri“ og; „við vorum hlyntir því. Við vildum ekki að eiginfjárstoðir þeirra veiktust.“ M.ö.o. það eru bankarnir og hin úr sér þvælda peningamálastefna Seðlabankans sem ber ábyrgð á þeirri „alvarlegu kjaraskerðingu, sem mun smátt og smátt koma fram af fullum þunga í kjörum fólks“ eins og Morgunblaðið orðar það.





# Endurreisnin og/eða hvað ber að gera?

**Að lokum;** „Hvenær skyldu íslenskir fjölmiðlar kafa að rót þessa vanda og láta hvorki bankana né valdamenn komast upp þvaður um ytri aðstæður? Allt bendir til að vandinn sé að mestu heima-gerður, áþjáning innlend og það þarf að koma fram.“

2. apríl 2008

## Bórat í Bankanum

„Nú er svo komið að atvinnulífið er farið að reka sig á skelfilegri hávöxtum en þekkt hefur nokkru sinni áður, ef það fær þá fyrirgreiðslu í fjárvana bönkum. Ef heldur sem horfir mun það þýða gjaldprot fyrirtækja og atvinnuleysi. Það er þess vegna ábyrgðarleysi að reyna að búa til sökudólg í útlöndum þegar vandinn er innlendur, fyrst og fremst. Það er að slá ryki í augu fólks. Það er smjörklípuaðferð svo notað sé nýyrði.“

5. júní 2008

## Gamanið kárnar

**Gamanið kárnar** er yfirskrift vorskýrslu hagdeildar ASÍ sem kom út í lok maí. Þar kemur fátt á óvart en er engu að síður vert umræðunnar. Fjármálaleg skilyrði heimilanna hafa versnað mikið undanfarna mánuði. Útlánsvextir hafa hækkað, verðbólga ýtt upp eftirstöðvum skulda og gengisfall krónunnar aukið greiðslubyrði gengisbundinna lána. Greiðsluferðileikar eru fyrirsjáanlegir og heimilin eru þegar farin að draga saman seglin. Hagsveiflan endar með gengisfalli, mikilli verðbólgu, samdrætti í atvinnu og minnkandi kaupmætti, þ.e. umtalsverðri kjaraskerðingu!

„Horfur í efnahagslífinu hafa á skömmum tíma breyst til hins verra og flest bendir til harkalegrar lendinga og innlendrar lánsfjárkreppu,“ segir í hagskýrslu ASÍ. Gagnvart þessari stöðu standa stjórnvöld ráðalítill.

Aðalhogfræðingur Seðlabankans, Arnór Sighvatsson, er nú farinn að ræða tvær leiðir peningamálastefnunnar; Annars vegar þá leið sem farin hefur verið, og hefur reynst ófæra, og hins vegar evruleiðina sem þýðir í raun aðild að ESB. Samkvæmt þessu virðist Arnór vera þeirrar persónulegu skoðunar að aðild Íslands að Evrópusambandinu sé eina færa leiðin.

## Nýtt upphaf

27. nóvember 2008

### Nýtt upphaf, nýtt Ísland.

Engum blöðum er um það að fletta að mikil óvissa ríkir um framvindu efnahagsmála. Það skiptir máli hvernig við bregðumst við og einnig hvernig alþjóðakreppunni vindur fram. Umfram allt er að láta ekki deigan síga. Verkalýðshreyfingin situr sannarlega ekki auðum höndum. Hún hefur markað sér stefnu, þrýstir á stjórnvöld og stendur fyrir lausnarmiðaðri umræðu, þótt henni sé ekki haldið í gráðið. Við tökum afstöðu með fólki. Forsenda þess að við vinnum okkur út úr vandanum er að taka á málum af festu og skynsemi. Aðild að ESB og upptaka evru er mikilvæg forsenda þess að við getum komið á stöðugleika til framtíðar og afnumið verðtryggingu. En nú ríður á að tryggja atvinnu og huga að stöðu heimilanna.

Samstarfið við AGS (IMF) hefur í fyrstu lotu tryggt okkur lána-fyrirgreiðslu, ráðgjöf og trúverðugleika gagnvart öðrum þjóðum um að við getum tekið okkur tak. Það er einnig lykillinn að því að hægt sé að koma á eðlilegum gjaldeyrisviðskiptum og endurvekja glatað traust út á við. Veruleg hætta stafar hins vegar af ótrú-verðugleika Seðlabankans og vantrú á færni hans í innlendu og alþjóðlegu samhengi. Svo er afleitt að ríkisstjórin nýtur ekki trausts þjóðarinnar.

„Kaupmáttur mun enn minnka og fátækt aukast. Það verður ekki fyrr en á árinu 2010, að vonir standa til að hagvöxtur taki við sér og kaupmáttur aukist á ný. Ef heldur sem horfir munum við glata um 18.000 störfum á næstu árum.“

### Hvers vegna evru?

„Við trúum því ekki lengur að unnt sé að tryggja stöðugleika með öðrum hætti, það er margreynt. Enginn vill lengur eiga krónur og þeir erlendu aðilar sem eiga krónur vilja losna við þær, selja þær fyrir erlenda mynt.“

### Hvað er til ráða?

Við núverandi aðstæður munu kjarasamningar hvorki viðhalda kaupmætti né auka hann. Hann gæti fallið um 20% frá árinu 2007. Megin áhersla verkalýðshreyfingarinnar er því að tryggja atvinnu og styrkja stöðu heimilanna, einkum með tilliti til

greiðslubyrði húsnæðislána þar sem sérstakra aðgerða er þörf. . . . Við teljum fráleitt, eins og sakir standa, að skera niður útgjöld til velferðarmála. Lærum af Finnum. Það var finnsku hægristjórninni dýrkeypt að ráðast á velferðarkerfið. Skelfilegar afleiðingar fyrir marga Finna fylgdu í kjölfarið. Við verðum að standa vörð um velferðarkerfið með öllum ráðum, því að því verður sótt af misvitrum stjórnámálönnum.

### Hvað með unga fólkíð?

Tryggja verður jafnrétti til náms og hafna allri gjaldtöku í menntakerfinu. Koma verður til móts við það unga fólk sem nýlega er komið á vinnu- og húsnæðismarkaðinn. Það má gera með barna- og vaxtabótum og tryggja öllum börnum leikskóladvöl og aðgengi að tólmstunda- og íþróttastarfi óháð efnahag foreldra.

### Uppbygging til framtíðar.

Það er afar brýnt að flýta mannaflsfrækum framkvæmdum, sé þess nokkur kostur og fresta hinum. . . . Efla þarf nýsköpun og hagnýtar rannsóknir m.a. um betri nýtingu sjávarfangs og á sviði líftæki og styðja verður við hvers konar sprotafyrirtæki. Þar getur öflug uppbygging og rannsóknarstarf í háskólum rutt nýjungum braut. Við höfum allar forsendur til að vinna okkur út úr vandanum. Verkalýðshreyfingin mun leggja sitt af mörkum til að svo geti orðið. Til þess þarf nýtt upphaf, nýtt Ísland.

6. janúar 2009

### Byggjum nýtt háskólasjúkrahús.

Starfsgreinasamband Íslands hefur lagt á það áherslu að efla þurfi mannaflsfrékar framkvæmdir til að koma í veg fyrir stórfelld atvinnuleysi. Byggingageirinn er nú illa laskaður, þar er umtalsvert vinnuafli á lausu og verður áfram ef ekki er brugðist við. Ef hafist er handa um byggingu nýs Háskólasjúkrahúss, munar það umtalsverðu fyrir byggingariðnaðinn á höfuðborgarsvæðinu, húsið gæti orðið tilbúið árið 2015, jafnvel fyrr ef vel tekst til.

24. janúar 2009

### Ný von.

Nú liggur fyrir að stjórnarflokkarnir hafa orðið við kröfu fólksins um kosningar í vor. Starfsgreinasambandið fagnar þeirri ákvörðun og ítrekar þau sjónarmið að ekki verði unnt að takast á við uppbyggingu samfélagsins á annan hátt en í þríhliða sátt aðila vinnumarkaðarins og ríkisins. Tryggja verður stöðugleika og frið um þá uppbyggingu, en þá verður ríkisstjórn landsins að njóta trausts og ótvíræðs umboðs þjóðarinnar, umboðs sem hún aflar sér í kosningum. Það er auðvitað afleitt að enn skuli óhæfir menn fara fyrir Seðlabanka og Fjármálaeftirliti og að hvorki fjármála- né bankamálaráðherra hafi haft dómgreind til að axla sína ábyrgð. Stjórnarflokkarnir virðast gjalda þess í skoðanakönnunum og enn hrópar almenningur á götum úti gegn ríkisstjórninni.

17. mars 2009

### Getuleysi gjafakvótaakerfisins.

Starfsgreinasambands Íslands hefur margrætt getuleysi gjafakvótakerfisins til að tryggja öflugt atvinnulíf í sjávarútvegi

og fiskvinnslu, þar sem framleiðsla verðmætrar gæðavöru tryggir arðbær, vel launuð og örugg störf til langs tíma og lýst verulegum áhyggjum af þeirri þróun sem er orðin í íslenskum sjávarútvegi. Starfsfólki í fiskvinnslu hefur fækkað um rúmlega 40% á liðnum áratug. Samt hefur hagræðingin ekki getað staðið undir viðunandi lífskjörum fiskvinnslufólks. Fiskverkafólk hefur tekið á sig kjaraskerðingu, fjöldauppsagnir, staðið frammi fyrir tímabundnum lokunum um lengri tíma, byggðir hafa verið aflagðar með kvótahoppi og niðurskurður á þorskkvóta var notaður til ótímabærra uppsagna og án mótvægisáðgerða.

„Verkafólk sem starfar á lægstu töxtum Starfsgreinasambandsins er knúið til að axla ábyrgð á fjármála- og bankakreppu, efnahagsástandinu, sem það ber enga ábyrgð á.“ . . .

„. . . „Sjávarútvegurinn hefur verið féflettur í þágu sérhagsmuna og græðgissvæðingar. Greinin hefur þess vegna veikt og er orðin svo skuldsett að rekstraröryggi hennar og hagsmunum starfsfólks og lífsafkomu fólksins í landinu er verulega ógnað. Nýsköpun í sjávarútvegi er lítil sem engin, vísindaleg nálgun í fiskvinnslu, menntun, markaðs- og þróunarvinna er í skötulíki. Svo koma þessir auðjöfrar upp í opið geðið á fólk og ætla enn að mjólka auðlindina í þágu sérhagsmuna sinna meðan þjóðinni blæðir af gjörðum þeirra. Þetta kerfi verður að stokka upp og það strax.“

24. júní 2009

### Stöðugleikasáttmálinn, von samfélagsins.

Sú umræða sem nú á sér stað um stöðugleikasáttmála aðila vinnumarkaðarins og ríkisins á sér aðdraganda síðan í fyrra haust. Það er öllum ljóst að samfélagið stendur frammi fyrir mjög erfiðum aðstæðum í efnahags- og atvinnumálum sem bitna með alefli á heimilum landsins og atvinnulífínu sem er undirstaða tekjuöflunar bæði almennings og samfélagsins. Viðræður um stöðugleikasáttmála felur þess vegna í sér von, von um að aðilar vinnumarkaðarins og ríkisins sameinist um aðgerðir til að vinna þjóðina úr vandanum svo fljótt sem verða má. Það verður að stuðla að endurreisn efnahagslífsins, styrkja stöðu heimilanna, verja undirstöður velferðarkerfisins og verja störf, hvort sem er á almennum eða opinberum vettvangi. Þetta verður ekki gert nema með samstöðu og í þríhliða samkomulagi allra.

25. júní 2009

### Stöðugleikasáttmálinn undirritaður.

„Markmið stöðugleikasáttmálans er að stuðla að endurreisn efnahagslífsins með þeirri sýn að undir lok árs 2010 verði verðbólga ekki yfir 2,5%, dregið hafi úr halla hins opinbera, gengið styrkst og vextir lækkað verulega. Þannig hafi skapast skilyrði fyrir auknum hagvexti og nýrri sókn í atvinnumálum og grunnur lagður að bættum lífskjörum til framtíðar. Aðilar sáttmálans eru sammála um mikilvægi þess að verja undirstöður velferðarkerfisins, standa vörð um menntakerfið og verja störf eins og aðstæður frekast leyfa. Einnig að bæta stöðu skuldsettra heimila og stöðu lántakenda á fjármálamarkaði.“



Formenn aðildarfélaga og varaformenn 2009 ásamt starfsmönnum SGS

## Starfsmenn Starfsgreinasambandsins



Snær Karlsson  
starfsmaður  
frá 2000-2009



Kristján Bragason  
framkvæmdastjóri  
SGS 2001-2003



Ástríður Andrésdóttir  
starfsmaður frá 2000



Kristján Gunnarsson  
formaður SGS frá 2004



Halldór Björnsson  
fyrrv. formaður SGS



Skúli Thoroddsen  
framkvæmdastjóri SGS  
frá 2003



Fjóla Pétursdóttir  
lögfræðingur SGS  
frá 2007



