



Veðurstofa Íslands Greinargerð

Svanbjörg Helga Haraldsdóttir

Snjóflóð veturinn 1995–1996

**VÍ-G99011-ÚR06
Reykjavík
Júní 1999**

Veðurstofa Íslands Greinargerð

Svanbjörg Helga Haraldsdóttir

Snjóflóð veturinn 1995–1996

VÍ-G99011-ÚR06
Reykjavík
Júní 1999

Efnisyfirlit

Inngangur	3
Tíðarfar og helstu snjóflóð	4
Viðbúnaður	4
Snjóflóðahrinan 23. - 26. október	4
Staðsetningar	6
Tafla yfir snjóflóð 1995-1996	7
Suðvesturland	9
Reykholahreppur	9
Patreksfjörður	10
Arnarfjörður	10
Dýrafjörður	10
Önundarfjörður	10
Súgandafjörður	11
Ísafjörður og nágrenni	11
Súðavíkurlíð	12
Bolungarvík	13
Álftafjörður	13
Hestfjörður	13
Breiðadalsheiði	13
A-Húnavatnssýsla	14
Skagafjörður	14
Siglufjarðarvegur vestan við Siglufjörð	15
Siglufjörður	15
Ólafsfjörður og nágrenni	16
Öxnadalur	17
S-Þingeyjarsýsla	17
Austurland	18
Heimildaskrá	19
Útgefnar heimildir	19
Óútgefnar heimildir og gögn	19
Summary	19

Myndir

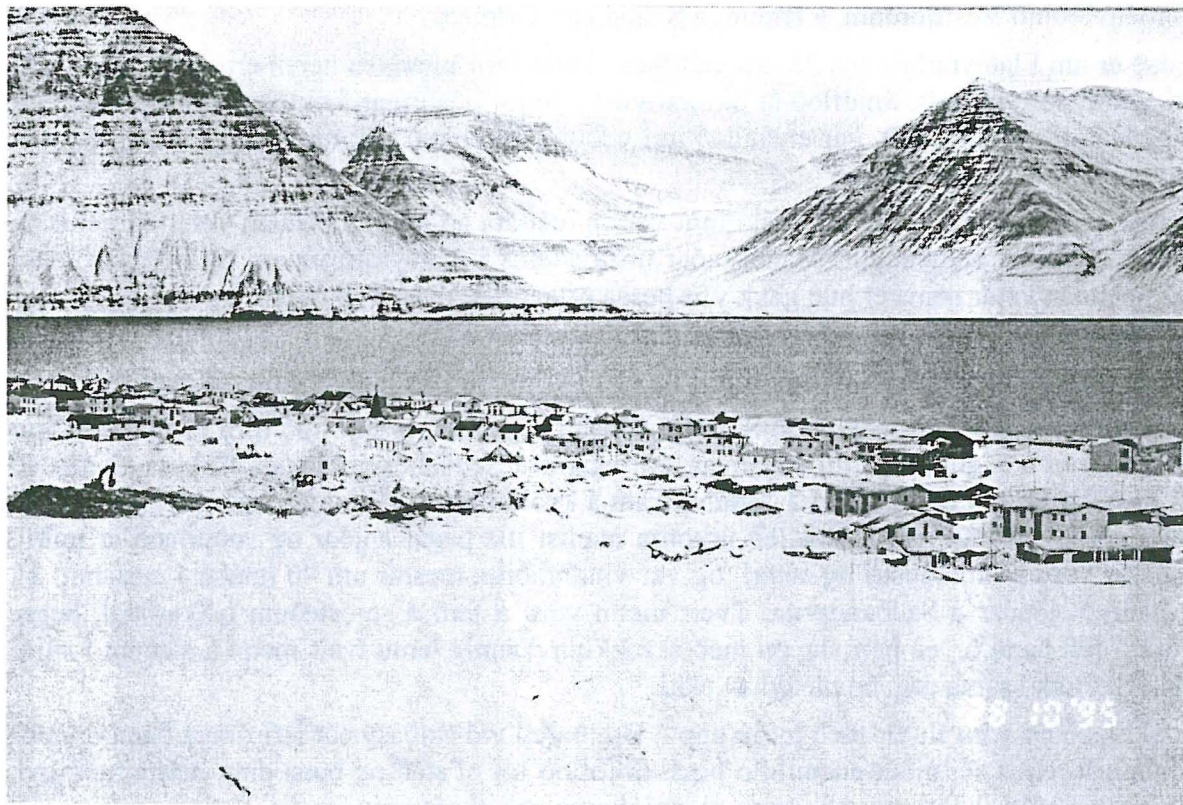
<i>Mynd 1. Yfirlitsmynd eftir Flateyrarflóðið.....</i>	<i>3</i>
<i>Mynd 2. Snjóflóð féll á Sorpeyðingarstöðina á Ísafirði 25. október.....</i>	<i>5</i>
<i>Mynd 3. Sorpeyðingarstöðin á Ísafirði eftir flóðið.</i>	<i>5</i>
<i>Mynd 4. Eftir Flateyrarflóðið. Ris að Unnarstíg 1 barst með flóðinu.</i>	<i>6</i>
<i>Mynd 5. Eftir Flateyrarflóðið. Billinn barst með flóðinu.</i>	<i>6</i>
<i>Mynd 6. Kennileiti og snjóflóðabæir.</i>	<i>7</i>
<i>Mynd 7. Kennileiti og snjóflóðabæir á Vestfjörðum.</i>	<i>7</i>

Töflur

Tafla 1. Stærðarflokkun snjóflóða	8
Tafla 2. Skráð snjóflóð veturinn 1995-1996	9

Inngangur

Miklar náttúruhamfarir urðu, er snjóflóðahrina gekk yfir norðanverða Vestfirði og Norðurland 23.-26. október 1995. Snjóflóð féll á Flateyri um kl. 4 að nóttu, 26. október, með skelfilegum afleiðingum. Tuttugu manns fórust og mikið eignatjón varð. Tjón varð víða af völdum snjóflóða og óveðurs, skepnur fórust á NV-landi, en manntjón varð einungis á Flateyri.



Mynd 1. Yfirlitsmynd eftir Flateyrarflóðið (SHH).

Tveir menn voru í sorpeyðingarstöðinni Funa á Ísafirði er snjóflóð féll á hana 25. október og slösuðust þeir ekki, en eignatjón varð mikið.

Auk ofangreindra atburða lentu sex manns í snjóflóðum, einn í október, fjórir í janúar og einn í apríl, en enginn þeirra slasaðist. Þeir voru allir á ferð til fjalla.

Í töflu 2 koma fram skráð snjóflóð og spýjur og eru skráningar um 130, og geta verið fleiri en eitt flóð í sumum skráningunum. Samtals eru því tæplega 300 skráð snjóflóð veturinn 1995-1996. Skýrslur Veðurstofunnar, þar með talin gögn frá snjóeftirlitsmönnum og ýmsum glöggum landsmönnum, og gögn frá Vegagerðinni, eru aðaluppistaða skráninganna.

Á myndum 6 og 7 eru nokkur kennileiti, sem nefnd eru í töflu 2.

Skráning snjóflóða verður aldrei tæmandi og líklegt er að upplýsingar um enn fleiri snjóflóð þennan vetur komi fram síðar. Mikilvægt er að auka þekkingu sérfræðinga og almennings á snjóflóðum. Upplýsingar um þau, svo sem staðsetning þeirra og tími, eru nýttar við rannsóknir. Þeir sem eiga upplýsingar um snjóflóð í fórum sínum eru því hvattir til að koma þeim á framfæri við Veðurstofuna. Nokkrir starfsmenn Vegagerðarinnar brugðust fljótt við og sendu gögn, þegar samband var haft við þá. Ýmsir hafa lesið skrif þessi og lagt gott til. Má þar nefna Barða Þorkelsson og Magnús Má Magnússon, sem aðstoðaði einnig við stærðarflokkun, auk fleiri samstarfsmanna á Veðurstofu Íslands. Gunnar B. Guðmundsson gerði grunn að myndum 6 og 7. Þau fá öll bestu þakkir fyrir.

Tíðarfar og helstu snjóflóð

Veturinn (desember 1995 - mars 1996) var óvenju hagstæður samkvæmt Veðráttunni 1996. Úrkoma var þá meiri en í meðalári frá Suðvesturlandi og norður yfir Breiðafjörð nema í Stykkishólmi. Ennfremur var úrkoma í rösku meðallagi á nokkrum stöðvum suðaustanlands. Annars staðar á landinu var úrkoma minni en í meðalári og innan við helmingur meðalúrkomu á norðanverðum Vestfjörðum, á Hrauni á Skaga og í Grímsey.

Fjallað er um Flateyrarhrinuna 23.-26. október í kafla fyrir aftan, en henni eru gerð nánari skil í riti Veðurstofu Íslands, Snjóflóð úr Skollahvilft – Snjóflóðahrinan í október 1995 (Svanbjörg Helga Haraldsdóttir 1997). Þar er fjallað um veður fyrir flóðið auk upplýsinga um snjóflóðahrinuna, flóðið og stærð þess.

Að snjóflóðahrinunni miklu undanskilinni var snjóléttara að jafnaði þennan vetur en veturinn á undan, sem var snjóþungur. Mannskaðar urðu aðeins í Flateyrarhrinunni og tjón varð ekki mikið þennan vetur nema er hún gekk yfir þessa örlagaríku daga í október.

Rjúpnaskytta lenti í snjóflóði 15. október í Ausugili í Böggvistaðafjalli, nærri Dalvík, en varð ekki meint af. Hún var ein á ferð er snjófylla efst í gilinu brotnaði og hreif hana með sér.

Menn voru á ferð á snjósleðum við Siglufjörð þann 6. janúar, er snjóflóð fóru af stað. Nokkur snjóflóð féllu á Siglufirði 3. til 6. janúar. Athuganir á Sauðanesvita benda til þess að snjóað hafi til fjalla frá því undir kvöld 2. janúar, fram á kvöld þess 4. Úrkomumælingar gefa ekki til kynna mikla úrkomu þessa daga, en úrkoma mælist illa þegar snjóar og veðurhæð er mikil. Vindáttir voru af norðaustri og austri, og var vindhraðinn mestur um 40 hnútar í austanátt kl. 18, þann 5. janúar á Sauðanesvita. Tveir menn voru á ferð á snjósleðum í Skarðdal, þegar snjóflóð féll þann 6., en þeir sluppu með skrekkinn. Einnig lentu tveir menn á sleðum í snjóflóði í Skútudal sama dag, en meiddust ekki.

Þrír skíðamenn voru fluttir með þyrlu upp á Breiðafell við skíðasvæði Ísfirðinga þann 6. apríl og hugðust renna sér niður austurhlíð þess. Snjóflóð fór af stað og barst einn þeirra með því, en meiddist ekki. Í Bolungarvík voru él, snjókoma eða skafrenningur frá 1. til 5. apríl, samkvæmt veðurathugunum þar, og var snjókoman mest þann 3. Vindur var þar mestur um og innan við 30 hnútar af norðaustri 4.-5. apríl, og um og yfir 40 hnútar á Þverfjalli fyrri hluta 5. apríl, en þar er sjálfvirk veðurstöð í 753 m hæð yfir sjó (mynd 7). Þann 6. apríl var gott skyggni og hægur vindur bæði í Bolungarvík og á Þverfjalli.

Viðbúnaður

Ný lög voru sett 28. desember 1995 og var þá Veðurstofunni falið að ákvarða hvenær bæri að rýma svæði í þéttbýli, þar sem snjóflóðahætta gæti skapast. Aðeins einu sinni var sett á viðbúnaðarástand eftir áramót, og var það 22.-25. febrúar á Siglufirði og norðanverðum Vestfjörðum. Þá var sérstök vöktun á Veðurstofunni og starfsmenn snjóflóðavarna höfðu samband við almannavarnarnefndir vegna þess að hugsanlega þyrfti að rýma húsnæði vegna snjóflóðahættu. Einu snjóflóðin, sem skráð eru á þessu tímabili féllu á Súðavíkurhlíð. Vorið 1996 voru samdar rýmingargreinargerðir og gerð rýmingarkort fyrir helstu þéttbýlissvæði í snjóflóðahættu.

Snjóflóðahrinan 23. - 26. október

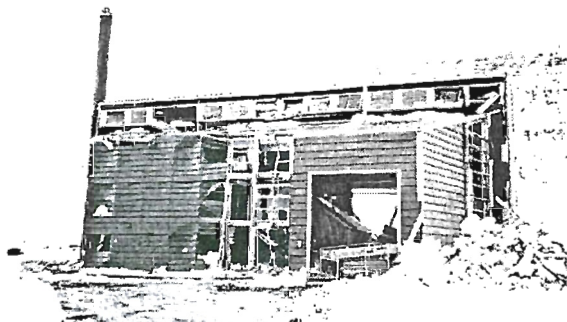
Lægðir fóru hver af annarri yfir landið eða nærri því frá 21. til 26. október. Úrkoma var um mestallt land, rigning og slydda á austanverðu landinu, en snjókoma um norðanvert landið. Tíu mínútna meðalvindur fór í 93 hnúta eða um 47 m/s aðfaranótt 25. október á Þverfjalli. Lengst af var NA-átt, en síðan N-átt og NNV-átt nóttina sem Flateyrarflóðið féll. Mikil snjó-

söfnun hefur orðið hlémegin við fjöll vegna mikillar úrkomu og gríðarlegs skafrennings. Hitastig á Þverfjalli var um eða undir frostmarki eftir 5. október og hefur úrkoma fallið sem snjór eftir það til fjalla og skafið í Skollahvilft í norðlægum áttum. Gríðarleg úrkoma mældist víða um norðvestanvert landið. Á Ísafirði mældist um 100 mm úrkoma frá 21. til 26. október, en rúmlega 50 mm á Flateyri frá 21. til 25. október, en þar fór úrkomumælirinn með flóðinu. Frá 5. október mældist yfir 200 mm úrkoma á Ísafirði til 26. október, en rúmlega 150 mm til 25. október á Flateyri. Þar var mesta fannfergi í manna minnum seinni hluta dags þess 25. og fram undir morgun þann 26.

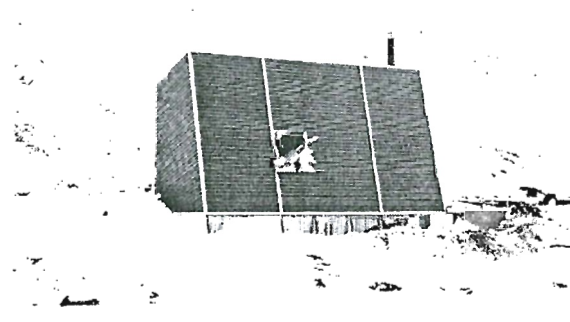
Mikið fannfergi var einnig á NV-landi 25.-26. október, er skil lágu um vestanverða Vestfirði og önnur skil lágu inn á NV-land og var þar áköf úrkoma. Þá féllu mörg snjóflóð í Húnavatns-sýslu, Skagafirði, S-Þingeyjarsýslu og á norðanverðum Vestfjörðum, þar af nokkur óvenju stór. Hér verða nokkur þeirra stærstu nefnd, sem hafa valdið tjóni, en þau koma öll fram í töflu 2.

Hinn 23. október kl. 03:15 féll fyrsta skráða snjóflóðið í þessari hrinu á Steiniðjuna á Ísafirði. Flóðið braut þar hurðir og glugga, og braut einnig staura og sleit háspennulínu. Sama dag féllu snjóflóð víðar í Skutulsfirði, Hnífsdal, Arnarfirði og Súgandafirði.

Hinn 25. október féll snjóflóð úr Kirkjubólshlíð innri á sorpbrennsluna Funa, og var mesta mildi, að ekki urðu slys á mönnum. Tveir menn voru þar við vinnu og voru þeir í eina herberginu, sem var að mestu heilt eftir flóðið, en húsið skemmdist mikið (myndir 2 og 3).



Mynd 2. Snjóflóð féll á Sorpeyðingarstöðina á Ísafirði 25. október. Myndin er tekin ofan við hana (SHH).



Mynd 3. Sorpeyðingarstöðin á Ísafirði eftir flóðið. Hurðin fór í gegnum húsið (SHH).

Manntjón varð einungis í Flateyrarsýslunni í þessari hrinu. Flóðið féll úr Skollahvilft, og kom á byggðina á Flateyri um kl. 4 að nóttu þann 26. október (myndir 1, 4 og 5). Í húsunum 30, sem flóðið fór á, voru 45 manns og fórust 20. Auk þess kom flóðið að 3 húsum. Mikið eignatjón varð.

Mælingar voru gerðar á snjóflóðatungunni stuttu eftir að flóðið féll. Samkvæmt því var flatarmálið um 350.000 m², rúmmálið um 405.000 m³ og flóðsnjórinn um 170.000 tonn, þ.e. snjórinn sem hljóp úr Skollahvilft og sem flóðið sópaði með sér úr hlíðinni á leið sinni. Þykkt flóðtungunnar var mæld á nokkrum stöðum og skipt í 5 svæði út frá þykkt. Meðalþykkt var 0.8 m efst, vaxandi er neðar dró, og áætluð um 2 m í þéttbýlinu, en þar var hún upp í 4 m samkvæmt upplýsingum frá björgunarsveitarmönnum, sem unnu við björgunarstörf.

Um 75 cm jafnfallinn snjór var á láglandi morguninn eftir flóðið, samkvæmt starfsmönnum Vegagerðarinnar, og sennilega enn meiri í hlíðum.

Snjóflóðið var þurr flekahlaup, stærsta brotið var um 90 m langt og allt að 3.7 m hátt, og voru 1.6 m niður á jörð í stefnu brotsins frá brotflötinum. Flekinn hafði skriðið af stað á þunnu íslagi. Á leið sinni hefur snjóflóðið sópað með sér snjó, sem varð á vegi þess.



Mynd 4. Eftir Flateyrarflóðið. Ris að Unnarstíg 1 barst með flóðinu. Hjón og tvö börn voru í risinu og björguðust (SHH).



Mynd 5. Eftir Flateyrarflóðið. Billinn barst með flóðinu frá Tjarnargötu og lenti á bílskúrspaki á Unnarstíg 6 (SHH).

Í *Sambúðinni við náttúruöflin* segja Inga Dagmar Karlsdóttir og Lára Samira Benjnouh (1997) frá mannfræðirannsókn á Flateyri 1997, en markmið hennar var að kanna hvernig fólk upplifir náttúruhamfarir eins og snjóflóð og hvaða afleiðingar það hefur fyrir fólkið og samfélagið í heild.

Mjög stórt snjóflóð féll úr Norðureyrahlið í Súgandafirði 26. október í sjó fram og olli flóðbylgju, sem kom á kaupúnið á Suðureyri og eyðilagði sundlaug á Laugum um 4 km innan við þorpið. Tíu kindur drápust. Annað snjóflóð féll undir Grensfjalli innarlega í Súgandafirði og olli einnig flóðbylgju. Fjórar kindur drápust.

Stórt snjóflóð féll innarlega í Dýrafirði í þessari hrinu, en þar er engin byggð og varð ekkert tjón.

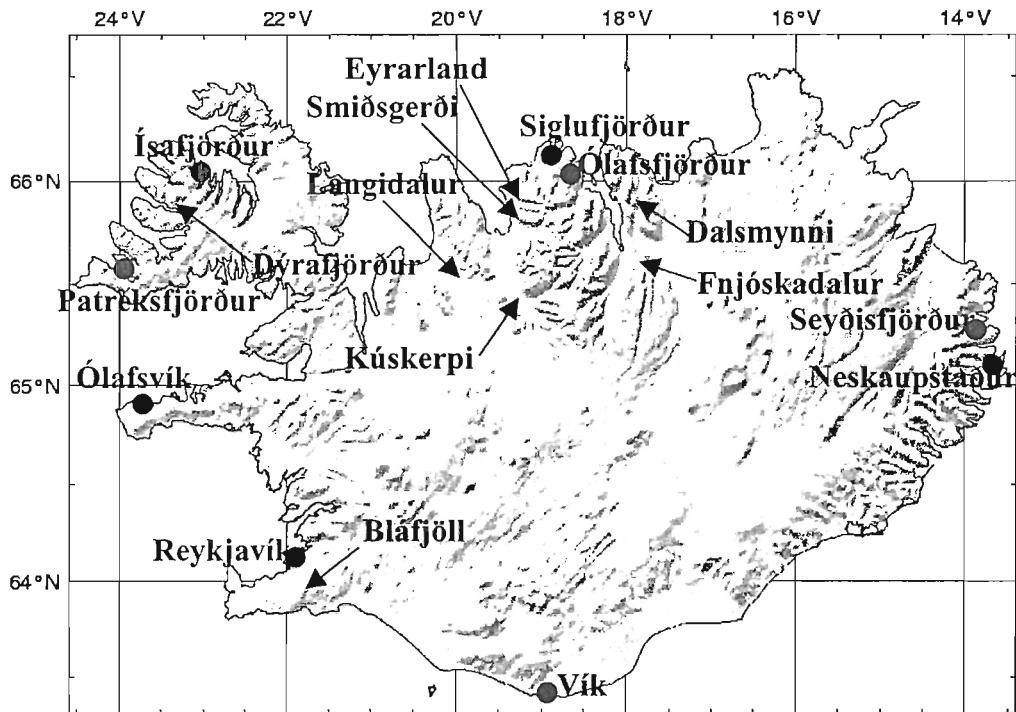
Á Norðurlandi drapst fjöldi hrossa í snjóflóði við bæinn Móberg í Langadal þann 26. október.

Í Skagafirði fórust 5 hross í snjóflóði við eyðibýlið Stafn, sem er framur en Eyrarland í Deildardal, og 5 hross við Sleitustaði í Kolbeinsdal. Enn eitt snjóflóð eyðilagði hlöðu við hesthús og fjárhús við Smiðsgerði í Kolbeinsdal. Miklir búfjárskaðar urðu ennfremur vegna óveðurs og fannfergis.

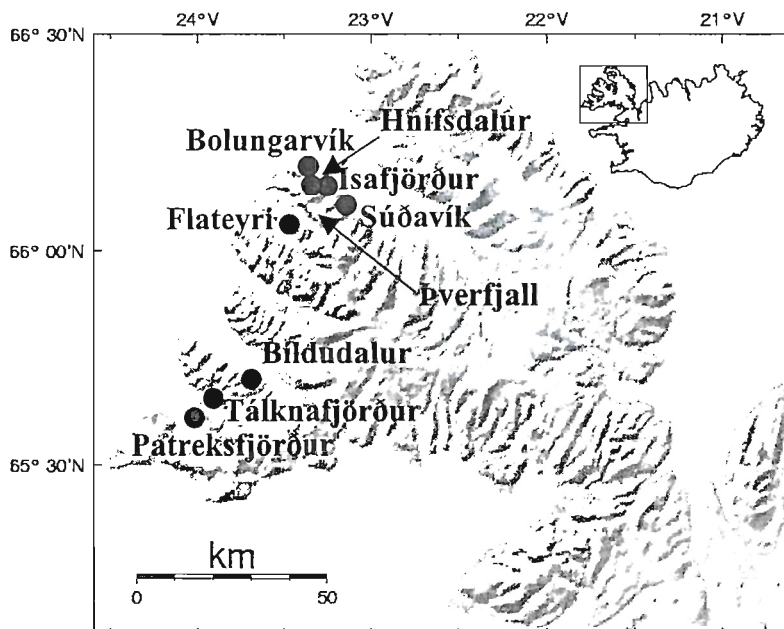
Í Fnjóskadal og Dalsmynni eyðilagðist trjágróður. Víða eyðilögðust girðingar í snjóflóðum.

Staðsetningar

Ýmsir staðir, sem nefndir eru í texta og töflu, koma fram á myndum 6 og 7. Þar koma einnig fram staðsetningar þéttbýlisstaðanna, sem eru vaktaðir vegna snjóflóðahættu.



Mynd 6. Kennileiti og snjóflóðabæir.



Mynd 7. Kennileiti og snjóflóðabæir á Vestfirðum.

Tafla yfir snjóflóð 1995-1996

Í töflu 2 er listi yfir skráð snjóflóð veturinn 1995-1996. Í töflunni koma fram staður þar sem snjóflóð féll, dagsetning, stærð, lengd (l), breidd (b), þykkt eða dýpt flóðs (d) og bleyta, þ.e. vott flóð (V) eða þurrt flóð (Þ). Síðan er skráð gerð flóðs, flokkuð í lausasnjóflóð (L) og flekaflóð (F) og blandað flóð er táknað með B.

Flóðin voru flokkuð eftir stærð frá 1 til 5, eins og skýrt er í töflu 1. Stærðir flóðanna, sem koma fram í töflu 2, geta verið mjög ónákvæmar, því þær voru ekki skráðar í upphafi með upplýsingum um flóð, heldur áætlaðar síðar. Magnús Már Magnússon aðstoðaði við stærðarflokkun, og jafnframt snjóeftirlitsmennirnir Oddur Pétursson á Ísafirði, Örlygur Kristfinnsson á Siglufirði og Bergsveinn Reynisson í Reykhólasveit.

Tafla 1 sýnir stærðarflokkun, sem er aðlöguð að íslenskum aðstæðum, en byggð er á kanadískri flokkun, eins og kemur fram í The avalanche handbook (David McClung og Peter Shaerer 1993).

TAFLA 1. STÆRÐARFLOKKUN SNJÓFLÓÐA

Stærð	Lýsing	Dæmigerður massi	Dæmigert rúmmál
1	Spýja, sem varla gæti grafið mann.	< 10 tonn	< 25 m ³
2	Snjóflóð, sem gæti grafið mann.	10 ² tonn	250 m ³
3	Snjóflóð, sem gæti grafið og eyðilagt fólksbíl, grafið vörubíl, skemmt hús eða eyðilagt minni byggingar.	10 ³ tonn	2.500 m ³
4	Snjóflóð, sem gæti eyðilagt nokkur hús.	10 ⁴ tonn	25.000 m ³
5	Stærstu snjóflóð, gætu eyðilagt mörg hús.	10 ⁵ tonn	250.000 m ³

Sem dæmi um stærð 5 má taka Flateyrarflóðið, sem var um 400.000 m³, og um 170.000 tonn (1.7*10⁵) og hafði mikinn eyðileggingarmátt.

Í töflu 2 er gögnum raðað þannig, að farið er frá Suðvesturlandi norður eftir og áfram austur með Norðurlandi og til Austfjarða.

Tafla 2. Skráð snjóflóð veturinn 1995 - 1996

Staður	Dagsetning	Stærð	l	b	d	V, Þ	L	Aðrar upplýsingar
Place	Date	Size	[m]	[m]	[m]	B	F	Other information
Suðvesturland								
Bláfjöll, um 50 m sunnan við topplyftu Ármanns.	28.1.1996	2	um 100	um 50		V	L	Skýrsla úr Bláfjöllum. Stöðvaðist þar sem byrjar að draga úr halla.
Bláfjöll, um 130 m sunnan við topplyftu Ármanns.	28.1.1996	1.5	30	25		V	L	Skýrsla úr Bláfjöllum. Stöðvaðist í hlíðinni þar sem halli minnkar.
Bláfjöll, í Sólskinsbrekku, um 30 m ofan og sunnan við Pomalyftu.	28.1.1996	1.5	um 30	um 25		V	L	Skýrsla úr Bláfjöllum. Stöðvaðist í hlíðinni þar sem halli minnkar.
Bláfjöll, í Sólskinsbrekku, ofan og sunnan við Pomalyftu.	11.2.1996	1.5	um 30	um 35		Þ	F	Skýrsla úr Bláfjöllum. Smá spýja sem varla flokkast sem flóð. Stöðvaðist mjög ofarlega í brekkunni.
Bláfjöll, Sólskinsbrekka.	6.-11.4.1996	1.5	40-50	10-15		V	L	Skýrsla úr Bláfjöllum. Flóðið stöðvaðist rétt ofan við lyftuenda.
Bláfjöll, í Hákolli.	Um 6.4.1996	2	100	150		V?	L	Skýrsla úr Bláfjöllum. Í Hákolli skammt fyrir norðan Eldborgargil. 11.4. er skráð að flóðið hafi fallið rétt fyrir páska, en páskadagur var 7.4. Flóðið stöðvaðist rétt neðan við miðja hlíðina.
Bláfjöll, norðan við Hácoll.	Um 6.4.1996	1						Skýrsla úr Bláfjöllum um Hácoll. Nokkrar smáspýjur hafa fallið norðar í hlíðinni.
Bláfjöll, sunnan við aðalskiðabrekku.	15.3.1996	1.5	60	50		V	L	Skýrsla úr Bláfjöllum. Stöðvaðist í hlíðinni.
Reykholahreppur								
Reykholar, austan við Slitrahornið.	26.10.1995	2.5		70	0.5		F	Skýrsla VÍ. Upptök við kletta, stöðvaðist austan við hornstæðuna í vesturlínu.
Rétt innan við bæinn Barma í Reykhólasveit.	26.10.1995	2						Mbl. 27.10.1995. Snjóflóð fór yfir veginn.
Gilsfjörður, Fjarðarhornið austan við Guðjónsklett.	26.10.1995	3		250	0.3		F	Skýrsla VÍ og viðtal við Bergsvein Reynisson. Upptök við kletta, náði niður að skurði, en mest á miðri hlíð. Flóðið var í farvegi.
Gilsfjörður, Seinreið.	26.10.1995	2.5		100	0.4		F	Skýrsla VÍ. Upptök við brún og kletta, stöðvaðist í sjó.
Gilsfjörður, milli Hnappyrar og Hvalsteins.	26.10.1995	2.5						Skýrsla VÍ. Stöðvaðist mest á veginum eða í sjó.
Gilsfjörður, yst í Fjarðarhorninu.	26.10.1995	2		1.5	1.2	V		Skýrsla VÍ. Blanda af grjóti og snjó, allt að 400 kg steinar, mjög lítið og afbrigðilegt flóð.
Gilsfjörður, tjaldstæði.	26.10.1995	2.5		50			F	Skýrsla VÍ. Upptök við brún og kletta, stöðvaðist á vegi.

Staður	Dagsetning	Stærð	l	b	d	V, Þ	L	Aðrar upplýsingar
Place	Date	Size	[m]	[m]	[m]	B	F	Other information
Gilsfjörður, úr klettum utan við Drifanda.	26.10.1995	2		6.5	0.8			Skýrsla VÍ. Upptök í hlíð, stöðvaðist á vegi.
Gilsfjörður, Garpsdalur, í brúninni fyrir ofan Nautahjallann.	23.2.1996	2.5				Þ	F	Skýrsla VÍ. Upptök í hlíð.
Gilsfjörður, Gróustaðir, fyrir utan Húsmæni.	23.2.1996	2				Þ	F	Skýrsla VÍ. Upptök í hlíð, náði ekki niður á Hryggi.
Gilsfjörður, Gróustaðir, fyrir utan Hryggi, ysta laut áður en komið er í skriður.	23.2.1996	2			<1	Þ	F	Skýrsla VÍ. Upptök við kletta, stöðvaðist á hjallanum.
Patreksfjörður								
Barðastrandarvegur, Kleifaheiði, norður undir vegamótum við Örlýgshafnarveg.	14.2.1996	2		15	0.9	V		Skráð snjóflóð á Vestfjörðum 1996-1998, Ísafirði í janúar 1999, Gíslí Eiríksson, Vegagerðinni. Virðist hafa fallið úr brún, 100 m fall.
Arnarfjörður								
Arnarfjörður, milli Mjólkárveir og Hrafnseyrar.	23.10.1995	2.5						Skráð á VÍ. Féll niður fyrir veg. Lokaði vegi.
Dýrafjörður								
Krossgil í Núpssfjalli, innan við Núpsskóla, Dýrafirði.	26.10.1995	4.5		350	0.7		F	Skýrsla VÍ, kort og myndir. Ekkert tjón.
Botnsdalur. Innst norðan til í botninum.	25.-26.10.1995	5		350	0.8		F	Skýrsla VÍ, kort og myndir. Þetta flóð og tvö önnur á kortinu. Girðing umhverfis skógrækt skemmdist. Flóðið stöðvaðist við brekkurætur hinum megin dalsins.
Botnsdalur, utar en flóðið hér næst á undan.	25.-26.10.1995	4						Með á korti af flóði innst í Botnsdal. Tunga fór að á í dalbotni.
Við Valseyri, undir Lambadalshlíð.	25.-26.10.1995	4						Með á korti af flóði innst í Botnsdal. Tunga fór yfir rústir allt að sjávarmáli.
Önundarfjörður								
Skollahvilft, ofan Flateyrar.	26.10.1995	5	1850	450	2	Þ	F	Skýrsla VÍ, kort, myndir. Rit VÍ-R98003-ÚR01. Alls fórust 20 manns, en 25 björguðust úr flóðinu. Mikið eignatjón.
SA-hlíð Breiðadals.	26.10.1995	4		180	0.4	Þ	F	Skýrsla VÍ og kort. Einn staur í rafínunni til Ísafjarðar brotnaði. Erfitt var að moka flóðið vegna grjóts, snjóblásarinn skemmdist, jarðýta lauk mokstrinum. Tungan náði yfir þjóðveginn.

Staður	Dagsetning	Stærð	l	b	d	V, Þ	L	Aðrar upplýsingar
Place	Date	Size	[m]	[m]	[m]	B	F	Other information
Kirkjubólshjall.	26.10.1995	3-4						Með á korti af flóði í SA-hlíð Breiðadals. Þrjú flóð. Ysta flóðið stöðvaðist ofan við veg ofan við Sela-Kirkjuból. Miðflóðið, sem var utan við Selabólsturð, fór yfir veginn (Selabólsturð hljóp ekki) og innsta flóðið var utan við bæinn Neðri Breiðadal.
Veðrarárhjal.	26.10.1995	4						Snjóflóð í Ísafjarðarsýslum 1976 til 1995, fyrri hluti, Kristinn J. Jónsson, Vegagerðinni. Snjóflóð úr 3 giljum neðan við Leitið. Fóru öll yfir ána og um 80 m upp móana handan ár. Jaðarinn á efsta flóðinu var um 200 m neðan við bæinn Fremri Breiðadal.
Súgandafjörður								
Norðureyrargil og hlíðin fyrir innan.	24.10.1995	3.5		200				Skráð á VÍ. Náði niður í sjó og út í miðjan fjörð úr gílinu, en ekki niður í brekkurætur úr hlíðinni.
Norðureyrarhlíð, 800 m til norðvesturs frá Mígandishvilt, Súgandafirði.	26.10.1995	5		800	2	Þ	F	Skýrsla VÍ, kort og myndir, Mbl 27.10.1995, Vestfirska fréttablaðið 1.11.1995. Snjóflóð í Ísafjarðarsýslum 1976 til 1995, fyrri hluti, Kristinn J. Jónsson, Vegagerðinni. Geysistört snjóflóð úr norðausturhlíð Súgandafjarðar utan Selárdals. Flóðið fór í sjó fram og olli flóðbylgju hinum megin fjarðar. Tíu kindur drápust. Flóðbylgja braut sundlaugina á Laugum og skemmdi sjóvörn. Skemmdir urðu verulegar á báðum öxlum vegarins á þjóðveginum til Suðureyrar og vegklæðningu á nokkrum stöðum. Einnig urðu skemmdir á sjóvarnargarði sem var í byggingu við höfnina á Suðureyri.
Undir Grensfjalli, Súgandafirði, innanlega.	26.10.1995	4				Þ	F	Með á korti flóðs á Norðureyrarhlíð. Tungan náði í sjó fram og olli flóði hinum megin fjarðar. Fjórar kindur drápust. Flóðbylgja fór í fjárrétt, sem fylltist af krapi og sjó.
Ísafjörður og nágrenni								
Steiniðjugil, Seljalandshlíð, innan við Gleiðarhjalla, Skutulsfirði.	23.10.1995	4	1200	140	1	Þ	B	Skýrsla VÍ og teikning. Sleit háspennulinuna, braut tvo staura, braut hurðir og glugga á efri hæð Steiniðjunnar og fór talsverður snjór inn á efstu hæðina. Endi tungu náði niður að Skutulsfjarðarbraut.
Hrafnagil, Seljalandshlíð, Skutulsfirði.	23.10.1995	3.5	1000	90	1	Þ	B	Skýrsla VÍ og teikning. Girðing fór á 90 m kafla. Talsvert aurlitaður gróður. Neðsti jaðar tungu var um 40 m frá íbúðarhúsinu að Grænagarði.
Næsta gil vestan við Hrafnagil, Seljalandshlíð, Skutulsfirði.	23.10.1995	3.5	1050	100	0.8	Þ	B	Skýrsla VÍ og teikning. Girðing skemmdist á 50 m kafla. Tunga fór niður undir Skutulsfjarðarbraut.

Staður	Dagsetning	Stærð	l	b	d	V, Þ	L	Aðrar upplýsingar
Place	Date	Size	[m]	[m]	[m]	B	F	Other information
Kirkjubæjargil, Kirkjubólshlíð innri, Skutulsfirði.	23.10.1995	3.5	1300	150	0.8	Þ	F	Skýrsla VÍ og teikning. Túngirðingar skemmdust á 100 m kafla.
Annað gil austan við Kirkjubæjargil, Kirkjubólshlíð innri, Skutulsfirði.	23.10.1995	3.5	1200	200	0.8	Þ	F	Skýrsla VÍ og teikning.
Þriðja gil austan við Kirkjubæjargil, Kirkjubólshlíð innri, Skutulsfirði.	23.10.1995	3.5	1200	130	0.8	Þ	F	Skýrsla VÍ og teikning.
Breiðafell, Seljalandsdal, suðurhlíð, Skutulsfirði.	23.10.1995	3.5	860	700	0.15			Skýrsla VÍ og teikning. Flóðið beygði stiga á næst efsta mastrinu í lyftu I, sem byggð var 1995. Gæti flokkast sem 1-3 flóð.
Búðargil, Hnífsdal.	23.10.1995	3.5	1200	150	0.6	Þ	B	Skýrsla VÍ og teikning. Túngirðing við Búðartún skemmdist á 50 m kafla.
Traðargil, Hnífsdal.	23.10.1995	3.5	1200	180	0.6	Þ	B	Skýrsla VÍ og teikning.
Hraunsgil, Hnífsdal.	23.10.1995	3.5	1100	90	1.5	Þ	F	Skýrsla VÍ og teikning.
Augnvallagil í Búðarfjalli við Hnífsdal.	23.10.1995	3.5		140	0.8	Þ		Skýrsla VÍ og teikning.
Kirkjubólshlíð innri, Skutulsfirði, úr gílinu ofan við sorpbrennsluna Funa.	25.10.1995	4	1300	140	1	Þ	B	Skýrsla VÍ og teikning, Mbl. 26.10.1995, Tíminn 26.10.1995, DV 27.10.1995, BB 1.11.1995. Miklar skemmdir urðu á útbyggingu á efri hlið sorpbrennslunnar. Snjór braut klæðningu, hurðir og glugga. Móttakan fylltist og einnig umhverfis bræðsluofn. Rafmagnsstjórnubúnaður og 3 bifreiðar eyðilögðust.
Kirkjubólshlíð ytri, Skutulsfirði.	25.10.1995	3				Þ	F	Skýrsla VÍ og teikning. Sjö misstór flóð.
Breiðafell, Seljalandsdal. Gil í suðurhlíð fellsins.	6.4.1996	1		10	0.3	Þ	F	Skýrsla VÍ, teikning og mynd, DV 9.4.1996, BB 9.4.1996. Þrír skíðamenn, sem fluttir höfðu verið með þyrlu upp á Breiðafell hugðust renna sé niður austurhlíð þess. Snjóflóð fór af stað og barst einn þeirra með því, en var ómeiddur.
Súðavíkurhlíð								
Súðavíkurhlíð, Djúpargil og nærri því.	23.10.1995	2-3						Heimild Mbl. 24.10.1995. Tvö snjóflóð féllu, stórt úr Djúpargili og annað minna rétt hjá.
Djúpvegur um Súðavíkurhlíð, gil nr. 15.	7.2.1996	2.5		10	1.6	Þ		Skráð snjóflóð á Vestfjörðum 1996-1998, Ísafirði í janúar 1999, Gísli Eiríksson, Vegagerðinni. Önnur akreinin lokaðist.
Djúpvegur um Súðavíkurhlíð, gil nr. 19.	7.2.1996	2.5		10	1.2	Þ		Skráð snjóflóð á Vestfjörðum 1996-1998, Ísafirði í janúar 1999, Gísli Eiríksson, Vegagerðinni. Önnur akreinin lokaðist.
Djúpvegur um Súðavíkurhlíð, gil nr. 20.	7.2.1996	2.5		10	1	Þ		Skráð snjóflóð á Vestfjörðum 1996-1998, Ísafirði í janúar 1999, Gísli Eiríksson, Vegagerðinni. Önnur akreinin lokaðist.

Staður	Dagsetning	Stærð	l	b	d	V, Þ	L	Aðrar upplýsingar
Place	Date	Size	[m]	[m]	[m]	B	F	Other information
Djúpvegur um Súðavíkurlíð, gil nr. 20.	7.2.1996	2.5		10	1	Þ		Skráð snjóflóð á Vestfjörðum 1996-1998, Ísafirði í janúar 1999, Gísli Eiríksson, Vegagerðinni. Önnur akreinin lokaðist.
Djúpvegur um Súðavíkurlíð, gil nr. 21.	24.2.1996	3		10	5	Þ		Skráð snjóflóð á Vestfjörðum 1996-1998, Ísafirði í janúar 1999, Gísli Eiríksson, Vegagerðinni. Fór fram í sjó.
Bolungarvík								
Ernir, Skriðugil við Geirastaði.	25.10.1995	3.5	600	100	2.5	V	F	Skýrsla VÍ og kort. Girðingar skemmdust.
Hádegisfjall, Syðridal.	25.10.1995	2.5	400		1	Þ	F	Skýrsla VÍ. Lítil, mjög algeng flóð. Á korti koma fram 5 flóð.
Heiðnafjall, Syðridal.	25.10.1995	2.5				Þ	F	Skýrsla VÍ. Lítil, mjög algeng flóð. Á korti koma fram 4 flóð.
Heiðnafjall, Lambakinn.	25.10.1995	4	500	200	6	B	F	Skýrsla VÍ og kort. Einn staur í háspennulínu Orkubús Vestfjarða brotnaði. Rafmagnstruflanir.
Bolungarvík, fyrir ofan hesthúsin.	29.2.1996	1						Spýjur.
Bolungarvík.	28.3.1996	1.5						Tvö lítil flóð.
Álftafjörður								
Við utanverðan Álftafjörð.	23.10.1995	2.5						Tíminn 24.10.1995. Snjóflóð féll á veginn í utanverðum Álftafirði.
Hestfjörður								
Við Kofunef.	26.10.1995	3.5		1400	um 1			Snjóflóð í Ísafjarðarsýslum 1976 til 1995, fyrri hluti, Kristinn J. Jónsson, Vegagerðinni. 400 m innan við núverandi malbiksenda byrjaði samfelld snjóflóð, 1400 m á breidd og meðaldýpt í efri kantum um 1 m.
Breiðadalsheiði								
Breiðadalsheiði.	30.9.1995	2-3						Skráð á VÍ, DV 2.10.1995, Mbl. 3.10.1995, BB. Lokaði vegi. Tvö flóð, annað þeirra nokkuð stórt.

Staður	Dagsetning	Stærð	l	b	d	V, þ	L	Aðrar upplýsingar
Place	Date	Size	[m]	[m]	[m]	B	F	Other information
A-Húnavatnssýsla								
A-Húnavatnssýsla, við bæinn Móberg í Langadal, skammt sunnan Skriðulands.	Líklega 26.10.1995	4		130	2-3			Skráð af lögreglunni á Blönduósi, DV 30.10.1995, Mbl. 31.10.1995, Tíminn 31.10.1995, Dagur 31.10.1995. 21 hross lenti í flóðinu og líklega hafa tvö þeirra lífað af. Stöðvaðist um 270 m frá fjallsrótum. Gróflega áætlað er það um 270 m frá fjallsrót niður túnið, og um 130 m breitt að jafnaði. Það virðast vera tvær 23 m þykkar aðalrastir á túninu, og síðan ganga bylgjur út frá þeim í báðar áttir.
Skagafjörður								
Skagafjörður, Akrahreppur, ofan við bæinn Uppsali.	25.-26.10.1995	2						Skráð af lögreglunni á Sauðárkróki. Nokkur lítil snjóflóð hátt uppi í fjalli. Skemmdir á girðingum.
Skagafjörður, Akrahreppur, ofan við bæinn Kúskerpi.	25.-26.10.1995	2						Skráð af lögreglunni á Sauðárkróki. Nokkur lítil snjóflóð hátt uppi í fjalli. Skemmdir á girðingum.
Skagafjörður, Hofshreppur, ofan við bæinn Eyrarland í Deildardal.	26.10.1995	3			um 1.5			Skráð af lögreglunni á Sauðárkróki. Mörg snjóflóð úr giljum, að meðaltali 1.5 m á þykkt. Eitthvað fór úr öllum giljunum. Tvö flóðanna fóru nokkuð langt niður á láglandi. Miklar skemmdir á girðingum.
Skagafjörður, Hofshreppur, á Stafni (eyðibýli) framur í Deildardal en Eyrarland.	26.10.1995	4		700-800				Skráð af lögreglunni á Sauðárkróki. Snjóflóðið kom ekki úr fjalli, heldur úr brekkum og er talið 700-800 m breitt. Fimm hross drápu. Ekki vitað til að snjóflóð hafi fallið þarna áður.
Skagafjörður, Hólahreppur, úr syðsta hluta Óslandshlíðarfjalla og Hnjúkum.	25.-26.10.1995	3						Skráð af lögreglunni á Sauðárkróki. Mörg snjóflóð. Í Hólahreppi fór mest af snjóflóðum í Skagafirði í þessu veðri. Segja má að mestöll hlíðin í syðsta hluta Óslandshlíðarfjalla svo og í Hnjúkum þar fyrir sunnan, hafi verið á hreyfingu, sérstaklega svæðið frá Miklabæ að Smiðsgerði.
Skagafjörður, Hólahreppur, úr Hólabyrðu, fjöllum í Kolbeinsdal og fram allan Hjaltadal.	25.-26.10.1995	2-3						Skráð af lögreglunni á Sauðárkróki. Mörg snjóflóð.
Skagafjörður, Hólahreppur, ofan við Sleitustaði í Kolbeinsdal.	25.10.1995	3.5						Skráð af lögreglunni á Sauðárkróki og Þorsteini Jóhannessyni, Siglufirði (kort). Drápu fimm hross, en ekki talið hafa ógnað byggð.

Staður	Dagsetning	Stærð	l	b	d	V, Þ	L	Aðrar upplýsingar
Place	Date	Size	[m]	[m]	[m]	B	F	Other information
Skagafjörður, Hólahreppur, ofan við Smiðsgerði í Kolbeinsdal.	25.-26.10.1995	4	2000	650	0.05-0.3	Þ	F	Skráð af lögreglunni á Sauðárkróki og Þorsteini Jóhannessyni, Siglufirði (kort og mynd). Tíminn 27.10.1995, Dagur 28.10.1995. Snjóflóð þetta féll á útihús og eyðilagði hlöðu við hesthús og fjárhús. Fjárhúsið var neðan við hlöðuna og var óbrotið. Fjögur hross er voru þar inni sluppu lifandi. Jörðin er í ábúð og var heimilisfólk í íbúðarhúsi er stendur skammt frá útihúsunum. Alls 8 flóð eru á korti með þessu flóði.
Skagafjörður, Hólahreppur, við Hof.	26.10.1995	3.5	1900	600		Þ	F	Skráð af lögreglunni á Sauðárkróki og Þorsteini Jóhannessyni, Siglufirði (skýrsla og myndir). Tók með sér girðingar en byggð ekki talin í hættu.
Siglufjarðarvegur vestan við Siglufjörð								
Mánárskriður, gil 1.	4.4.1996	2.5		25	3	V		Gögn frá Vegagerðinni. Vonskuveður, snjócoma.
Mánárskriður, gil 2.	4.4.1996	2.5		30	2	V		Gögn frá Vegagerðinni. Vonskuveður, snjócoma.
Mánárskriður, gil 3.	4.4.1996	2.5		20	1.5	V		Gögn frá Vegagerðinni. Vonskuveður, snjócoma.
Siglufjörður								
Úr Skollaskál.	26.10.1995 (?)	2					F	Skráð af Þorsteini Jóhannessyni, Siglufirði, skýrsla og mynd. Í björtu veðri 30.10.1995 sást brotflötur flekahlaupa, sem hafa sennilega farið af stað 26.10.1995, en ekki náð að mynda veruleg flóð vegna snjóleysis neðar í hlíðum.
Úr Pallahnjúki.	26.10.1995 (?)	2					F	Skráð af Þorsteini Jóhannessyni, Siglufirði.
Yfir borholum í Skútudal.	26.10.1995 (?)	2					F	Skráð af Þorsteini Jóhannessyni, Siglufirði.
Sunnan Hafnarhymu.	26.10.1995 (?)	2					F	Skráð af Þorsteini Jóhannessyni, Siglufirði. Kort frá Örlygi Kristfinnssyni.
Úr Dísunni.	3.1.1996	3.5	1500	150		Þ	F	Skýrsla VÍ, kort og myndir, Hellan í janúar 1996. Úr vestanverðri Dísu, niður í Skútudal og yfir mannvirki hitaveitu Rarik. Geymsluskúr úr timbri brotnaði, einnig skemmdist fjarskiptabúnaður.
Strengsgil.	3.1.1996	3	1050	110	þunnt	Þ	F	Skýrsla VÍ, kort, Hellan í janúar 1996. Upplýsingar um fleiri flóð fylgja skýrslunni. Náði niður fyrir háspennulínu.
Fífladalagil.	3.1.1996	1.5				Þ	F	Með á skýrslu VÍ um flóð í Strengsgili og kort. Eitt lítið flóð.
Snókur.	3.1.1996	1.5						Með á skýrslu VÍ um flóð í Strengsgili og kort, 4 flóð.
Staðarhólsströnd.	3.1.1996	1.5						Með á skýrslu VÍ um flóð í Strengsgili og kort, 5 flóð.

Staður	Dagsetning	Stærð	l	b	d	V, Þ	L	Aðrar upplýsingar
Place	Date	Size	[m]	[m]	[m]	B	F	Other information
Skarðdalur.	5.1.1996	2				Þ	F	Skýrsla VÍ um 7 flóð, kort og myndir, þar af 3 flóð í Skarðdal. Hellan í janúar 1996.
Skarðdalur.	6.1.1996	2.5				Þ	F	Skýrsla VÍ um 7 flóð, kort og myndir, þar af 3 flóð í Skarðdal. Efsta og stærsta flóðið féll er 2 menn vélsleðum fóru um hlíðina og sluppu með skrekkin.
Skútudalur, undir Móskógahnjúk.	6.1.1996	2				Þ	F	Skýrsla VÍ um 7 flóð og kort, þar af 1 í Skarðdal. Tveir menn á vélsleðum hrundu líklega flóðinu af stað.
Gimbraklettur.	11.2.1996	1-2					L?	Skýrsla VÍ og kort, um 100 flóð alls, þar af 6 spýjur úr Gimbraklettum.
Jörundarskál / Ytra Strengsgil.	11.2.1996	1					L?	Skýrsla VÍ og kort, um 100 flóð alls, þar af ein renna eftir Ytra Strengsgili.
Leyningsbrúnir.	11.2.1996	1.5					L?	Skýrsla VÍ og kort, um 100 flóð alls, þar af 6 flóð úr Leyningsbrúnum.
Snókur.	11.2.1996	1.5-2					L?	Skýrsla VÍ og kort, um 100 flóð alls, þar af 25 úr Snóknum.
Hólshyrna, Hólsdalur.	11.2.1996	1.5-2					L?	Skýrsla VÍ og kort, um 100 flóð alls, þar af 13 úr Hólshyrnu og í Hólsdal.
Hólshyrna, Skútudalur.	11.2.1996	1.5-2					L?	Skýrsla VÍ og kort, um 100 flóð alls, þar af 20 í Skútudal. Flóðin flest stutt. Lengsta flóðið fremst í Skútudal.
Dísan.	11.2.1996	2.5					L?	Skýrsla VÍ og kort, um 100 flóð alls, þar af 2 úr Dísunni.
Ofan Skollaskálar.	11.2.1996	1.5-2					F	Skýrsla VÍ og kort, um 100 flóð alls, þar af 10 ofan Skollaskálar.
Skriðulækjargil ytra.	18.-19.4.1996	1.5						Skýrsla VÍ um nokkur flóð og teiknað á kort, 2 smáspýjur ofan hitaveitutanks.
Gjáin, NA-Hólshyrna.	18.-19.4.1996	2.5						Skýrsla VÍ um nokkur flóð og teiknað á kort, 1 flóð.
Gil sunnan við Efri Skútu.	18.-19.4.1996	2.5						Skýrsla VÍ um nokkur flóð og teiknað á kort, 2 flóð.
Austanverður Skútudalur.	18.-19.4.1996	2.5					F	Skýrsla VÍ um nokkur flóð og teiknað á kort, nokkur í austanverðum Skútudal.
Austurfjöll Siglufjarðar.	10.-13.05.1996	2.5				V		Skýrsla VÍ, austanverður Skútudalur, 10 flóð teiknuð á kort í Skollaskál, Hestsskarði, Pallahnjúk og lengsta spýjan enn innar í dalnum.
Ólafsfjörður og nágrenni								
Dalvík, Ausugil í Böggvistaðafjalli.	15.10.1995	1.5						Tíminn 17.10.1995. Rjúpnaskytta lenti í flóðinu en varð ekki meint af. Dalvíkingur var einn á ferð er snjófylla efst í Ausugili brotnaði undan honum og hreif hann með sér niður.

Staður	Dagsetning	Stærð	l	b	d	V, Þ	L	Aðrar upplýsingar
Place	Date	Size	[m]	[m]	[m]	B	F	Other information
Sauðanes, gil nr. 36, milli Ólafsfjarðarmúla og Dalvíkur.	26.10.1995	3		40 á vegi	2	V	L	Skýrsla VÍ, frá Vegagerðinni. Flóðið tók með sér bundna slitlagið af veginum á nokkru svæði. Flóðið átti trúlega upptök sín í klettum við fjallsbrún og fór í sjó fram.
Sauðanes, gil nr. 37, milli Ólafsfjarðarmúla og Dalvíkur.	26.10.1995	3		45 á vegi	1.75	V	L	Skýrsla VÍ, frá Vegagerðinni. Ekkert tjón. Endaði smáspöl neðan vegar.
Sauðanes, gil nr. 38, milli Ólafsfjarðarmúla og Dalvíkur.	26.10.1995	3		70 á vegi	1.8	V	L	Skýrsla VÍ, frá Vegagerðinni. Ekkert tjón. Endaði smáspöl neðan vegar.
Hólsdalur.	26.10.1995	4						Bæjarpósturinn 2.11.1995. Í óveðrinu í vikunni á undan féll snjóflóð á raflinuna milli Ólafsfjarðar og Dalvíkur. Það féll úr norðurhlíðinni en skreidd upp nær alla suðurhlíðina.
Við Bakka.	4.1.1996	3.5	600	100	1	V	F	Skýrsla VÍ og teikning, DV 5.1.1996, Múli 11.1.1996. Norðan og ofan við bæinn. Girðing austan við fossinn skemmdist. Flóðið stöðvaðist 50 m frá bænum.
Öxnadalur								
Öxnadalur, Stekkjargil.	25.-26.10.1995	3				V	L	Skýrsla VÍ um 3 flóð, kort og myndir. Flóðið náði styttra en hin tvö og minni framburður en í hinum.
Öxnadalur, Bæjargil.	25.-26.10.1995	3.5		140-150		V	L	Skýrsla VÍ um 3 flóð, kort og myndir. Flóðið stöðvaðist um 250 m frá fjósi, beint undir stóru raflinunni. Tungan var um 100 m breið neðst, en 140-150 m breið ofar. Flóðið fór sunnar en venjulega og féll frá efstu brún.
Öxnadalur, Klofagil.	25.-26.10.1995	3.5		200	1	V	L	Skýrsla VÍ um 3 flóð, kort og myndir. Flóðið stöðvaðist um 80 m neðan við raflinu. Flóðið var um 200 m breitt þar sem það var breiðast. Tvær tungur. Um 2 tonna bjarg hefur borist með flóðinu.
S-Þingeyjarsýsla								
Í Ljósavatnsskarði við bæinn Birkihlíð, úr giljum og hlíðinni, þegar kom austur hjá Ljósavatni.	25.10.1995	3-4		300 og 200				Skráð af Guðna Þ. Arnórsyni, Lerkihlíð, og Mbl. 27.10.1995. 2 flóð. Girðingar skemmdar. Skemmdir við bæinn Birkihlíð á girðingum, birkiskóglendi og túnnum. Sumarbústaður fór í rúst, tók sundur vatnslögn og inntak fyrir rafstöð skemmdist.
Í Ljósavatnsskarði á jörðinni Sigríðarstöðum.	25.10.1995	3						Skráð af Guðna Þ. Arnórsyni, Lerkihlíð. Sigríðarstaðir eru næsti bær við Birkihlíð að vestan og féllu þar 2 snjóflóð úr giljum.
Fnjóskadalur við Veisusel, úr tveimur giljum, suður og upp frá bænum.	25.-26.10.1995	3		50 og 100				Skráð af Guðna Þ. Arnórsyni, Lerkihlíð, 2 flóð. Litilsháttar skemmdir á girðingu.

Staður	Dagsetning	Stærð	l	b	d	V, Þ	L	Aðrar upplýsingar
Place	Date	Size	[m]	[m]	[m]	B	F	Other Information
Fnjóskadalur, úr flestum giljum í fjallinu austanverðu í dalnum frá Vöglum og suður.	Líklega 25.10.1995	2-4						Skráð af Guðna Þ. Arnórssyni, Lerkihlíð og Þórólfi Guðnasyni, Lundi, Fnjóskadal. Alls um 26 flóð á 20 km svæði í Vaglafjalli, þar af flóðið úr Kisárgili, sem skráð er sérstaklega. Úr Klettalækjargili samfelld suður hlíðina inn í Kisárdal. Skemmdir í Vaglaskógi, Þórðarstaðaskógi og fleiri skógum, girðingar skemmdust. Flóðið fór upp um nokkra tugi metra frá lægsta punkti í gilinu sunnan megin í mynni Kisárdals.
Fnjóskadalur, úr Kisárgili.	Líklega 25.10.1995	4						Skráð af Guðna Þ. Arnórssyni, Lerkihlíð. Féll úr gilinu að norðanverðu, suður og niður gilið og upp úr því að sunnanverðu.
Grýtubakkahreppur, Tungugil í landi Skarðs.	24.-26.10.1995	3	600-700	70		V	F	Skráð af Erlingi Arnórssyni, Þverá, Dalsmynni. Lítilsháttar tjón á girðingu nyrst á túni.
Grýtubakkahreppur, Ytra Hnjúkgil í landi Skarðs.	24.-26.10.1995	3	200-300	80		V	B	Skráð af Erlingi Arnórssyni, Þverá. Lítilsháttar tjón á skógi. Fór yfir þjóðveg, sem varð ófær.
Grýtubakkahreppur, Syðra Hnjúkgil í landi Skarðs.	24.-26.10.1995	3.5	200-300 ?	130		V	B	Skráð af Erlingi Arnórssyni, Þverá. Lítilsháttar tjón á skógi. Vegur varð ófær.
Merkjagil milli Skarðs í Grýtubakkahreppi og Þverár í Dalsmynni.	24.-26.10.1995	3.5	800-1000	200		V	B	Skráð af Erlingi Arnórssyni, Þverá. Mikið tjón á skógi í landi Skarðs, minna í landi Þverár.
Í Nautagili í landi Þverár í Dalsmynni.	24.-26.10.1995	2		50		V	B	Skráð af Erlingi Arnórssyni, Þverá.
Í Stekkjargili í landi Þverár í Dalsmynni.	24.-26.10.1995	2		60		V	B	Skráð af Erlingi Arnórssyni, Þverá.
Úr Lambatorfum í landi Þverár í Dalsmynni.	24.-26.10.1995	3				V	B	Skráð af Erlingi Arnórssyni, Þverá. Úr Lambatorfum uppi undir fjallsbrún, klofnaði á klettum neðan Lambatorfa og rann í þrennu lagi niður undir tunggirðingu. Olli ekki teljandi tjóni.
Grýtubakkahreppur, Strjúpsgil í landi Skarðs.	24.-26.10.1995	3	400-500	40 og 40		V	F	Skráð af Erlingi Arnórssyni, Þverá. Ekkert tjón. Flóðið klofnaði í tvær tungur.
Grýtubakkahreppur, Grefsgil í landi Skarðs.	24.-26.10.1995	3	500-600	70		V	F	Skráð af Erlingi Arnórssyni, Þverá. Ekkert tjón. Fór yfir eldri veg sem löngu er aflagður.
Við Lund í Fnjóskadal.	10.1995	3						Bréf og kort frá Þórólfi Guðnasyni, Lundi, Fnjóskadal. Á kortinu koma fram 3 flóð frá því í október 1995.
Austurland								
Suðurfjarðavegur, Staðarskriður.	4.4.1996	2.5		20	1.6	Þ		Skráning frá Vegagerðinni á Reyðarfirði. Engar skemmdir.
Suðurfjarðavegur, Kyrruvíkurskriður.	4.4.1996	2.5		25	2	Þ		Skráning frá Vegagerðinni á Reyðarfirði. Engar skemmdir.

Heimildaskrá

Útgefnar heimildir

David McClung og Peter Shaerer 1993. *The avalanche handbook*. The Mountaineers, Seattle, 271.

Gísli Eiríksson 1999. *Skráð snjóflóð á Vestfjörðum*. Vegagerðin, 12 bls.

Inga Dagmar Karlsdóttir og Lára Samira Benjnouh 1997. *Sambúðin við náttúruöflin*. Mannfræðirannsókn á Flateyri 1997. Nýsköpunarsjóður námsmanna.

Kristinn Jón Jónsson 1996. *Snjóflóð í Ísafjarðarsýslum 1976 til 1995, fyrri hluti*. Vegagerðin.

Svanbjörg Helga Haraldsdóttir 1997. Snjóflóð úr Skollahvilft - Snjóflóðahrinan í október 1995. *Rit Veðurstofu Íslands VÍ-R98003-ÚR01*, Reykjavík, 56 bls.

Tíminn 1995. Lenti í snjóflóði. *Tíminn*, þriðjudaginn 17. október 1995.

Veðráttan 1995. Mánaðaryfirlit samið á Veðurstofunni. Veðurstofa Íslands.

Veðráttan 1996. Mánaðaryfirlit samið á Veðurstofunni. Veðurstofa Íslands.

Óutgefnar heimildir og gögn

Snjóflóðaskýrslur Veðurstofu Íslands.

Svanbjörg Helga Haraldsdóttir. Viðtöl 1996-1999 vegna Flateyrarflóðsins og snjóflóðasögu Flateyrar og Önundarfjarðar.

Summary

The avalanche journal for the winter 1995-1996 consists mainly of information about the avalanche cycle in October 1995 in the northern part of Iceland. On October 23rd, an avalanche struck a building in Ísafjörður, in Vestfirðir, in the NW of Iceland (Figure 7), and several other ones fell during that day. A waste incineration plant in Ísafjörður was hit by an avalanche on October 25th. The building was damaged, but the two people that were inside were not injured. An avalanche struck the village Flateyri on October 26th killing 20 people and causing enormous property damage. Many avalanches are recorded during this cycle in Vestfirðir as well as in the NW part of the country as far east as Dalsmynni and Fnjóskadalur (Figure 6). Some of these avalanches caused property damage.

The weather during the winter (December - March) was unusually good according to Veðráttan 1996, a publication of the Icelandic Meteorological Office about the weather. The total precipitation in the northern part of Vestfirðir was only half of the average annual precipitation in that area.

A total of 6 people were caught by avalanches besides the ones in the Flateyri avalanche cycle, but none of them were injured. All of them were travelling in the mountains: 1 hunting, 4 on snowmobiles, and 1 heliskiing. There were no major damages except in the Flateyri avalanche cycle.

Approximately 130 avalanche records are in Table 2. Many of them include more than one avalanche so the total number of avalanches is close to 300. The size classification is according to the Canadian reporting system as shown in Table 1.