

Starfsmenn snjóflóðavarna Veðurstofu Íslands

Snjóflóð í Súðavík

Efnisyfirlit

Inngangur	5
Gagnaöflun	5
Vettvangsferðir og munnlegar upplýsingar	6
Staðhættir	6
Byggð í Súðavík	10
Veður og aðdragandi snjóflóða	10
Veðurfar	10
Aðdragandi snjóflóða	13
Skráning snjóflóða	14
Helstu hugtök	14
Skráning og flokkun flóða	16
Snjóflóðasagan	18
Farvegir flóða og yfirlit yfir flóð í þeim	20
Traðargil	20
Súðavíkurlíð	21
Sauradalur	22
Farvegir nærri núverandi byggð	23
Kort af útlínum snjóflóða	24
Skýringar við annál	25
Annáll snjóflóða í Súðavík	26
Lokaorð	39
Heimildir	40
Heimildarmenn	42
Viðauki A: Númer snjóflóða	43
Viðauki B: Yfirlit flóðadaga	44

Viðauki C: Snjóflóðin í Súðavík 16. janúar 1995	45
--	-----------

Viðauki D: Kortaskrá	46
-----------------------------	-----------

Töfluskrá

1	Meðaltöl veðurþátta fyrir veðurstöðina á Galtarvita	11
2	Hámarksúrkoma á Galtarvita	11
3	Stærðarflokkar snjóflóða	17
4	Tegundir snjóflóðaskýrslna	17

Myndaskrá

1	Yfirlitskort	7
2	Súðavík fyrir snjóflóðin í janúar 1995.	8
3	Súðavík eftir flutning byggðarinnar.	9
4	Árstíðasveifla hita og úrkomu fyrir veðurstöðina á Galtarvita	12
5	Skýringarmynd af farvegi snjóflóðs	15

Inngangur

Í skýrslu þessari er safnað saman upplýsingum um snjóflóð í Súðavík til vorsins 2002. Óskar Knudsen, Magnús Már Magnússon, Jón Gunnar Egilsson og Tómas Jóhannesson öfluðu heimilda í ferðum til Súðavíkur og ýmsir aðrir starfsmenn Veðurstofunnar unnu að könnun ritaðra heimilda og ræddu við heimildarmenn. Oddur Pétursson, snjóathugunarmaður Veðurstofunnar á Ísafirði, aflaði heimilda um snjóflóð auk þess að vera sjálfur heimildarmaður um nokkur þeirra. Tómas Jóhannesson og Magnús Már Magnússon rituðu almenna inngangskafla og kafa um veðurfar og veðuraðdraganda flóða og bjuggu annálinn til prentunar og byggðu þar að hluta til á fyrri snjóflóðaánnál eftir Hlyn Sigtryggsson og Óskar Knudsen frá 1988. Tómas Jóhannesson, Leah Tracy og Hörður Þór Sigurðsson skráðu upplýsingar um útlínur snjóflóða í landupplýsingakerfi Veðurstofunnar og gerðu kort sem fylgja annálinum. Jón Gunnar Egilsson ritaði viðauka um mannskaðasnjóflóðið 16. janúar 1995 og fór yfir skráningu flóða í gagnasafninu.

Svæðið sem annálinn tekur til er hlíðin ofan byggðarinnar í Súðavík, og Sauradalur sem gengur til vesturs inn í hlíðina milli gömlu og nýju byggðarinnar. Annálinn tekur ekki til snjóflóða úr Súðavíkurhlíð norðan byggðarinnar en þar eru snjóflóð tíð eins og alkunna er.

Snjóflóðaánnálinn er notaður við hættumat fyrir Súðavík sem gera skal samkvæmt reglugerð um hættumat vegna ofanflóða, flokkun og nýtingu hættusvæða og gerð bráðabirgða-hættumats frá 6. júlí 2000.

Gagnaöflun

Heimildaöflun fór að mestu fram með könnun ritaðra heimilda. Hlynur Sigtryggsson og Óskar Knudsen (1988) tóku saman greinargerð um snjóflóðahættu í Súðavík og drógu saman tiltækar upplýsingar um snjóflóð þar. Bækur Ólafs Jónssonar o.fl. um skriðuföll og snjóflóð á Íslandi frá upphafi fram til ársins 1990 (Ólafur Jónsson og Halldór G. Pétursson, 1992; Ólafur Jónsson, Sigurjón Rist og Jóhannes Sigvaldason, 1992) liggja til grundvallar mörgu sem annálinn greinir frá áður en skipulögð skráning ofanflóða í grennd við byggð hófst hér á landi á síðasta áratug 20. aldar. Halldór G. Pétursson og Höskuldur Búi Jónsson (2001a,b,c) hafa leitað heimilda um snjóflóð og skriðuföll í fornum annálum og í Jarðabók Árna Magnússonar og Páls Vídalíns og var farið yfir skýrslur þeirra til þess að athuga hvort þar kæmu fram áður óþekktar upplýsingar um snjóflóð eða skriðuföll í Súðavík. Svo reyndist ekki vera.

Rituð var skýrsla um snjóflóðahættu í Súðavík í sambandi við uppbyggingu nýju byggðarinnar eftir snjóflóðin í janúar 1995 (NGI, Hnit og Veðurstofa Íslands, 1995). Þar er tekinn saman listi yfir þekkt snjóflóð í Súðavík til og með 1995 en ekki koma þar fram áður ókunn flóð. Hnit og NGI (1995a,b) unnu frumathugun vegna varnarvirkja fyrir gömlu byggðina í Súðavík. Þar er birt kort af útlínum snjóflóða úr Traðargili og Súðavíkurhlíð ofan gömlu byggðarinnar.

Grjóthrun og skriðuföll eru tíð úr Súðavíkurhlíð utan við byggðina. Þau valda hins vegar

ekki umtalsverðri hættu í byggðinni sjálfri vegna þess hve langt er til fjallsins frá efstu hús-um og eru því ekki umfjöllunarefni í þessum annál sem einskorðast við snjóflóð. Halldór G. Pétursson og samstarfsmenn hans á Náttúrufræðistofnun hafa ritað aurskriðuannála fyrir tímabilið 1900–2000 (Halldór G. Pétursson, 1996, 1992, 1991, 1993, 1995; Halldór G. Pétursson og Hafdís Eygló Jónsdóttir, 2000a,b; Halldór G. Pétursson og Höskuldur Búi Jónsson, 2001). Þar er ekki getið skriðufalla úr hlíðinni ofan byggðarinnar nema nefndar eru nokkrar smáspýjur sem vart varð við sumarið 1998 í fjallinu ofan við gömlu byggðina í Súðavík.

Vettvangsferðir og munnlegar upplýsingar

Auk þess að kanna ritaðar heimildir hefur verið rætt við ýmsa aðila og farnar vettvangsferðir til Súðavíkur til heimildaöflunar. Oddur Pétursson, sem verið hefur snjóathugunarmaður á Ísafirði síðan 1983, og Valsteinn Heiðar Guðbrandsson, Fjalar Gunnarsson og Frosti Gunnarsson, snjóathugunarmenn í Súðavík, veittu ýmsar upplýsingar um snjóflóð og aurskriður umfram það sem fram kemur í skýrslum og rituðum heimildum.

Staðhættir

Þorpið Súðavík stendur við Álftafjörð við vestanvert Ísafjarðardjúp (myndir 1, 2 og 3). Fjörðurinn hefur meginstefnuna SSV–NNA, en sveigir örlítið yst og opnast til norðurs. Þorpið stendur vestan fjarðarins. Eldri byggðin er utan við Langeyri, að mestu undir Súðavíkurhlíð, en einnig neðan við Traðargil. Eftir snjóflóðin, sem féllu 16. janúar 1995, var ákveðið að færa byggðina nokkuð innar, og stendur meginhluti hennar nú undir öxl Kofra, við mynni Sauradals.

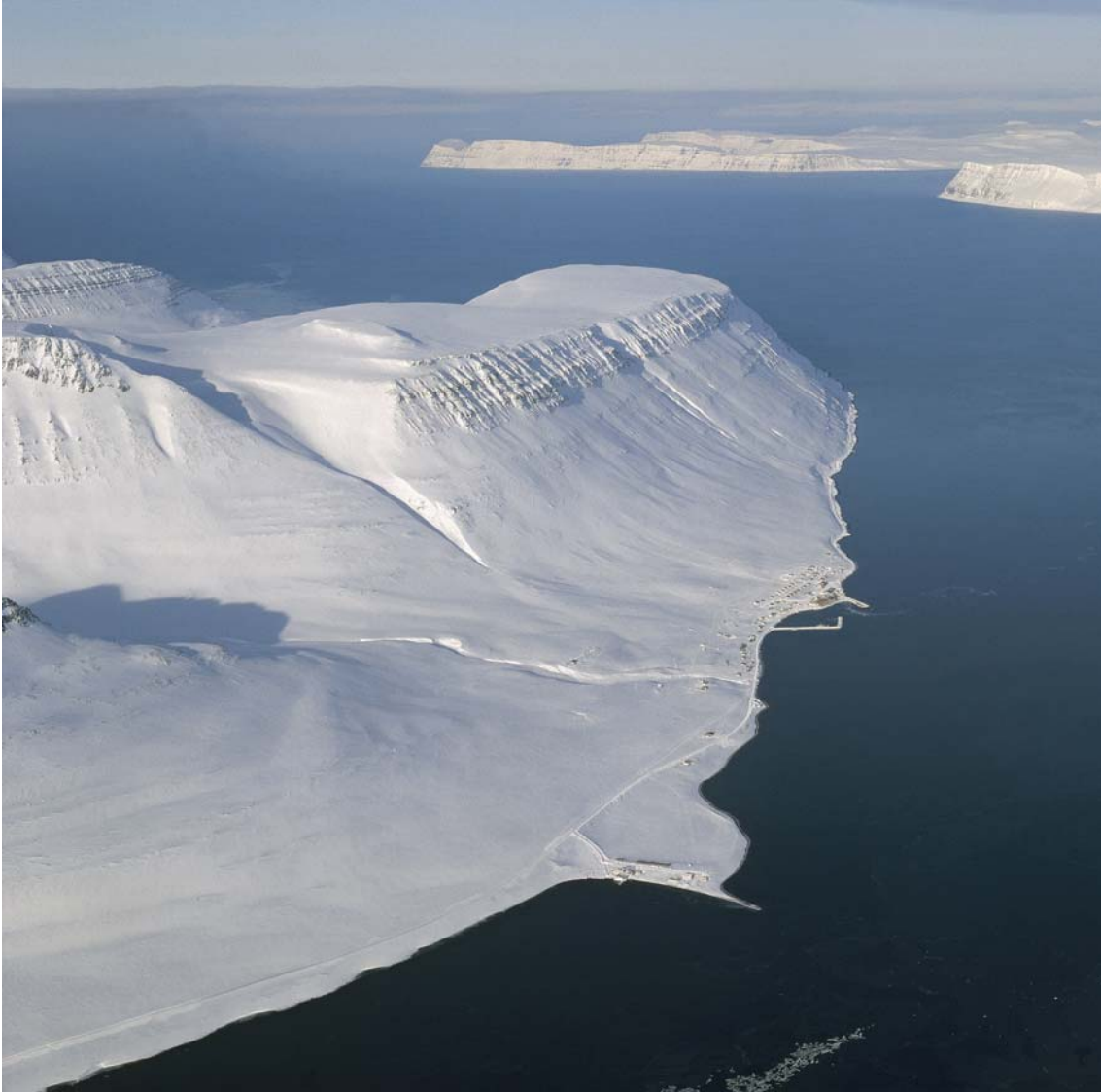
Brún Súðavíkurhlíðar er í 5–600 metra hæð, en að ofan er fjallið fremur flatt. Upp af gömlu byggðinni liggur þó hryggur á fjallstoppnum og rís hann um 30 metra yfir umhverfið (sjá mynd 2). Hryggur þessi getur myndað vindstreng á aðsópssvæðinu ofan gömlu byggðarinnar þegar vindur snýst vestur fyrir norður og aukið með því skafrenning fram af brúninni niður í upptakasvæði mannskaðaflóðsins frá því í janúar 1995. Efst í hlíðinni ofan byggðarinnar er klettabelti, sem er skorið af grunnum giljum, en neðar er hlíðin skriðurunnin, án sérstaklega afmarkaðra farvega. Fjallshlíðin hefur stefnuna N–S. Meginbyggðin í gömlu Súðavík liggur í 3 til 4 húsaröðum meðfram fjörunni og nær hvergi meiri hæð en 15 metrum yfir sjó. Þar eru bæði íbúðarhús og fyrirtæki.

Innan við Súðavíkurhlíð tekur við Traðargil, með stefnuna VNV–ASA. Efst er gilið líkara hvílt eða dal, en þrengist þegar neðar dregur í mjótt afmarkað gil. Neðan gilkaftsins er víðáttumikil aurkeila sem nær niður undir sjó og nefnist hún Traðarhryggur. Meðfram fjöru- borðinu liggur þjóðvegurinn inn Djúp og við hann eru nokkur hús sem keypt voru upp þegar byggðin var flutt.

Innan við Traðargil er Eyrardalsá og kemur hún úr Sauradal. Sunnan árinna er Kofri, en svo nefnist ysti hluti Hlíðarfjalls. Kofri er 635 metra hár, brattur og hömrum girtur tindur.



Mynd 1: Yfirlitskort af nágrenni Súðavíkur og Ísafjardardjúps. © Landmælingar Íslands, f.h. íslenska ríkisins.



Mynd 2: Súdavík fyrir snjóflóðin í janúar 1995 (ljósmynd: © Mats Wibe Lund, 1. mars 1989).



Mynd 3: Súðavík eftir flutning byggðarinnar (ljósmynd: © Mats Wibe Lund, 10. september 1997).

Frá Kofra liggur öxl, Kofrahögg, niður að bænum Eyrardal, og afmarkar öxlin ysta hluta Sauradals að sunnanverðu. Neðan Kofrahöggsins, frá Eyrardalsá og inn undir Langeyri, hefur verið byggt nýtt þorp í Súðavík.

Byggð í Súðavík

Kauptúnið í Súðavík er byggt upp í landi hins gamla góðbýlis og útvegsjarðar í Súðavík og að nokkru leyti einnig í landi Traðar. Á fyrri tíð var Súðavík eftirsótt jörð og töldust margir ábúenda hennar til betri bænda. Fyrir á öldum var Álftafjörður mikilvægur verslunarstaður og eru til heimildir um verslun þar við Lýbíkumenn á 16. öld (Sögusmiðjan, 2002). Súðavíkur er getið í heimildum sem þingstaðar um 1700.

Í Súðavík tók að myndast þéttbýli þegar Norðmenn hófu þar útgerð á síðari hluta 19. aldar. Þá reistu norskir hvalfangarar verksmiðju á Langeyri sem rekin var til ársins 1904. Árið 1890 voru íbúar Súðavíkur um 100 að íbúum Eyrardals meðtöldum. Fólksfækkun varð áratuginn þar á eftir en íbúum fór að fjölga aftur upp úr aldamótunum 1900. Íbúar í Súðavíkurhreppi voru orðnir um 220 árið 1920. Íbúum fylgandi hægt fram um miðja öldina og þeir voru orðnir um 230 árið 1950. Hámarki náði íbúafjöldinn um 1970 þegar íbúar voru um 450 en síðustu áratugi hefur íbúum Súðavíkur fækkað líkt og annars staðar á Vestfjörðum. Nú búa um 180 manns í Súðavík.

Veður og aðdragandi snjóflóða

Veðurfar

Hætta á snjóflóðum og öðrum ofanflóðum skapast oftast í kjölfar tiltekinna veðuraðstæðna. Snjóflóð falla oft í tengslum við aftakaveður að vetrarlagi með mikilli snjókomu og skafrenningi, en krapaflóð þegar hlánar og rignir snögglega niður í snjó, og aurskriður falla í kjölfar stórrigninga og örrar leysingar. Veðurfar er þannig einn mikilvægasti þátturinn sem segir til um ofanflóðahættu.

Tafla 1 sýnir meðaltöl veðurþátta fyrir veðurstöðina á Galtarvita fyrir tímabilið 1961–1990, en hún er næsta veðurstöð í nágrenni við Súðavík með langa samfellda röð mælinga. Mynd 4 sýnir árstíðasveiflu hita og úrkomu fyrir stöðina.

Mikil úrkoma á skömmum tíma skiptir oft meira máli varðandi hættu á ofanflóðum en meðaltal úrkomunnar yfir lengri tímabil. Tafla 2 sýnir niðurstöður greiningar á aftakaúrkomu yfir 1, 2, 3 og 5 daga tímabil fyrir veðurstöðina á Galtarvita. Taflan sýnir úrkomu sem svarar til 2, 5, 10, 20 og 50 ára endurkomutíma, þ.e. tölfræðileg greining bendir til að úrkoma verði ekki meiri en sem nemur gildunum í töflunni oftar en endurkomutíminn segir til um þegar til langs tíma er litið.

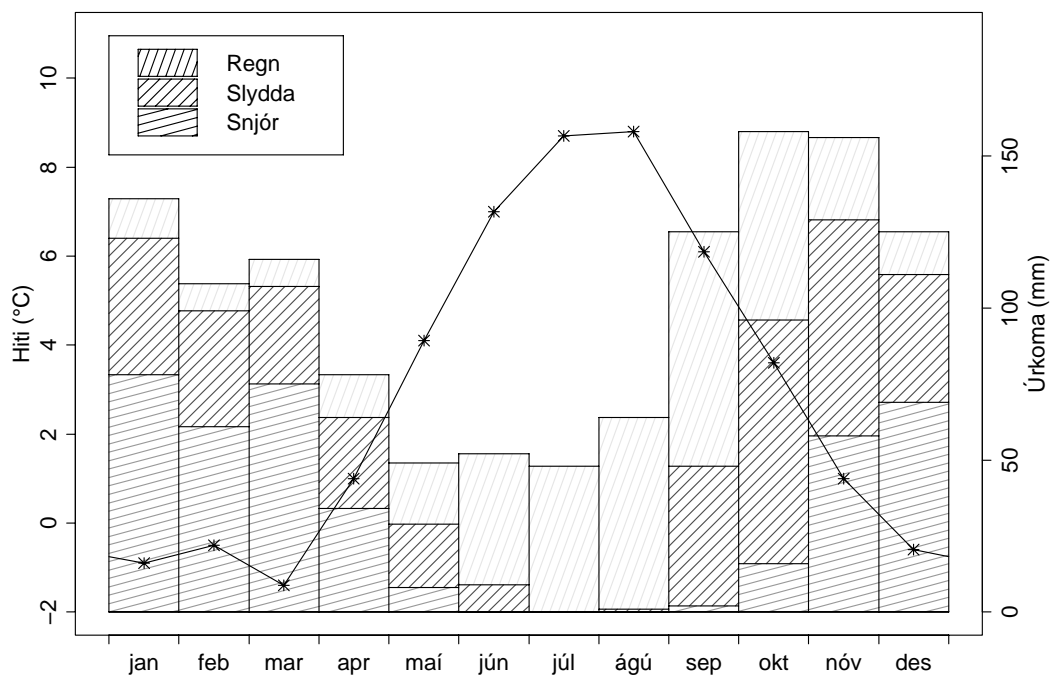
Sjálfvirk veðurstöð hefur verið rekin í Súðavík síðan 1995 og sjálfvirkur úrkomumælir

Tafla 1: Meðaltöl ýmissa veðurþátta fyrir veðurstöðina á Galtarvita (stöð nr. 250) fyrir tímabilið 1961–1990.

Stærð	jan	feb	mar	apr	maí	jún	júl	ágú	sep	okt	nóv	des	ár
Úrkoma (mm)	136	109	116	78	50	52	49	64	125	158	155	125	1215
þar af regn	13	9	9	14	20	43	48	63	77	62	27	14	399
þar af slydda	45	38	32	30	21	9	0	1	46	80	71	42	416
þar af snjór	78	61	75	34	8	0	0	0	2	16	58	69	401
Mest á dag (mm)	48	40	44	36	44	92	35	31	80	54	74	36	92
Fjöldi regndaga	4	3	3	6	9	15	15	17	15	11	6	4	106
Fjöldi snjó/slyddud.	20	18	21	14	6	2	0	0	5	13	18	21	139
Fjöldi úrkomudaga	24	21	24	20	15	16	15	17	20	24	24	24	245
Meðalhiti (°C)	-0.9	-0.5	-1.4	1.0	4.1	7.0	8.7	8.8	6.1	3.6	1.0	-0.6	3.1
Meðalhámark (°C)	1.3	1.8	1.1	3.6	6.6	9.6	11.2	11.3	8.4	5.6	3.1	1.8	5.4
Meðallágmark (°C)	-3.2	-2.9	-3.6	-1.1	2.1	5.1	6.8	6.9	4.2	1.7	-1.1	-3.0	1.0
Hæsta hámark (°C)	11.4	12.0	10.7	14.8	16.5	16.6	22.5	21.7	16.8	15.3	13.6	15.7	22.5
Lægsta lágmark (°C)	-17.5	-16.4	-18.4	-15.0	-7.8	-2.2	0.5	0.7	-4.4	-9.6	-10.9	-15.9	-18.4

Tafla 2: Uppsöfnuð hámarksúrkoma í mm yfir 1, 2, 3 og 5 daga tímabil (P_{1d} , P_{2d} , P_{3d} og P_{5d}) með endurkomutímann T (1, 2, 5, 10, 20 og 50 ár) á veðurstöðinni á Galtarvita (stöð nr. 250) fyrir tímabilið 1953–1994. Reiknuðu úrkomugildin fyrir langan endurkomutíma eru tiltölulega lág fyrir þessa stöð miðað við mestu úrkomu sem mælst hefur þar. Það bendir til að tölfraðilega greiningin gefi ekki nákvæma mynd af aftakaúrkomu á Galtarvita.

T	P_{1d}	P_{2d}	P_{3d}	P_{5d}
1	35	50	62	78
2	41	59	73	91
5	48	70	87	107
10	54	78	97	120
20	59	86	107	132
50	67	97	121	149



Mynd 4: Árstíðasveifla hita og úrkomu mánaða fyrir veðurstöðina á Galtarvita (stöð nr. 250) fyrir tímabilið 1961–1990.

síðan 1999. Stöðin er staðsett utarlega í gamla þorpinu, nærri hesthúsunum við norðurenda þess. Mest hefur sólarhringsúrkoma mælst 50 mm þann 28. febrúar 2000. Sólarhringsúrkoma hefur ekki farið yfir 40 mm nema þennan eina dag síðan stöðin var sett upp. Mesta úrkoma sem mælst hefur á mönnuðu veðurstöðinni í Súðavík var 55 mm þann 2. október 1988.

Aðdragandi snjóflóða

Veðuraðdragandi snjóflóða á norðanverðum Vestfjörðum hefur verið kannaður af Halldóri Björnssyni (2002). Einnig er fjallað um veðuraðdraganda snjóflóða á þessu svæði í greinargerð Tómasar Jóhannessonar og Trausta Jónssonar (1996). Samkvæmt þessum athugunum tengist mesta snjóflóðahætta á Vestfjörðum aftakaveðrum af norðri þegar lægðir ganga norður fyrir land úr suðri eða austri. Lægðir þessar beina tiltölulega hlýju lofti að sunnan með mikilli úrkomu norður fyrir landið og valda mikilli snjósöfnun á upptakasvæðum margra snjóflóðafarvega á Vestfjörðum. Aðdragandi mannskaðaflóðsins úr Súðavíkurlíð 16. janúar 1995 er í samræmi við þessa lýsingu, svo og aðdragandi snjóflóðanna 1973, 1983 og 1994. Mikil snjósöfnun getur einnig átt sér stað í sömu farvegum í langvarandi norðaustanátt með mikilli ofankomu.

Snjóflóðið 14. febrúar 1973 féll í kjölfar norðan hvassviðris og snjókomu sem staðið hafði í nokkra daga þegar flóðið féll. Flóð féllu víða á Vestfjörðum og Norðurlandi í þessu veðri, m.a. í Kirkjubólshlíð, í Súðavíkurlíð utan byggðarinnar í Súðavík, en þar féllu mörg snjóflóð, í Tunguskógi í Skutulsfirði og í „Steiniðjugili“ í Seljalandshlíð (Hlynur Sigtryggsson og Óskar Knudsen, 1988).

Flóðin 6. janúar 1983 féllu þegar hrina þurra snjóflóða gekk yfir Vestfirði. Daginn áður hafði skollið á norðan stórhrið og mjög hvöss norðanátt var ríkjandi (Hlynur Sigtryggsson og Óskar Knudsen, 1988).

Snjóflóðið á Sauradal 6. apríl 1994, sem braut marga staura í raflínunni til Súðavíkur, féll í sömu hrinu og snjóflóðið sem eyðilagði skíðasvæðið á Seljalandsdal og sumarbústaði í Tunguskógi (flóð nr. 3124). Að kvöldi 3. apríl hvessti af norðan með mikilli snjókomu. Þetta veður hélst linnulítið til hádegis 5. apríl og var vindáttin norðan- og norðvestan 20–38 hnútar allan tímann með mikilli snjókomu og skafrenningi og frost á Þverfjalli undir -5°C . Þann 6. apríl var hægviðri og úrkomulaust og frost á Þverfjalli um -3°C um miðbik dagsins (Oddur Pétursson, 1994). Nánari veðurlýsing er skráð með flóði nr. 3124 á Seljalandsdal (sjá snjóflóðaannál fyrir Ísafjörð).

Flóðin 18. desember 1994 féllu í snjóflóðahrinu sem gekk yfir Vestfirði og Norðurland. Flóð féllu m.a. úr Innri-Kirkjubólshlíð, Rauðkollshvilft, „Grænagarðsgili“, Hrafnagili og Eyrarhlíð í Skutulsfirði, Búðargili og Traðargili í Hnífsdal, Gilsbrekkudal í Ségandafirði og víðar. Þann 17. desember var hvöss norðaustanátt á Vestfjörðum og mælist vindhraði yfir 30 m/s á Þverfjalli um morguninn. Upp úr miðjum degi snerist vindur til norðanáttar og heldur dró úr vindstyrk. Um kvöldið hvessti aftur og var vindhraði á bilinu 20–30 m/s fram yfir hádegi þann 18. og víða hrið norðan til á landinu en bjart sunnan til.

Daginn fyrir snjóflóðin úr Súðavíkurlíð og Traðargili 16. janúar 1995 brast á fárviðri

af norðri og olli það mikilli snjóflóðahrinu um alla Vestfirði (Jón Gunnar Egilsson, 1995a,b; Unnur Ólafsdóttir, 1996; Oddur Pétursson, 1995). Flóð féllu m.a. í Kirkjubólshlíð, úr „Karls-árgili“, „Steiniðjugili“ og Hrafnagili í Seljalandshlíð, í Öundurafirði, Dýrafirði, á Siglufirði og víðar.

Skráning snjóflóða

Helstu hugtök

Nokkur hugtök eru notuð við skráningu snjóflóða og annarra ofanflóða og eru þau helstu skilgreind hér að neðan til hægðarauka. Flest hugtökin eiga einkum við snjóflóð en sum eru einnig notuð til þess að lýsa aurskriðum og grjóthruni.

Farvegur er heiti á því svæði sem getur komið við sögu þegar flóð fellur úr ákveðnu **upptakasvæði**. Farvegurinn nær frá efstu hugsanlegu upptökum flóðs niður að mestu hugsanlegu **úthlaupslengd** þess. Farvegurinn skiptist í **upptakasvæði**, **fallbraut** og **úthlaupssvæði**. **Upptakasvæðið** liggur efst og er fyrir snjóflóð venjulega skilgreint sem sá hluti farvegar þar sem landhalli er yfir 28–30°. Neðan þess tekur við **fallbraut**, en það er sá hluti farvegarins neðan upptakasvæðis þar sem landhalli er yfir 10°. Neðst er svo **úthlaupssvæðið**, en það er allt svæðið neðan fallbrautarinnar þar sem snjóflóð í viðkomandi farvegi geta farið yfir áður en þau stöðvast. Mörkin milli fallbrautar og úthlaupssvæðis, þar sem halli hlíðarinnar er 10°, eru nefnd **β-punktur**. Í reynd er oft erfitt að finna skýr skil á milli þessara svæða, sérstaklega í minni farvegum. Af þessum sökum er skilgreining fallbrautarinnar stundum erfið, en það kemur lítið að sök því mestur áhugi er á efri mörkum upptakasvæðis og neðri mörkum úthlaupssvæðis.

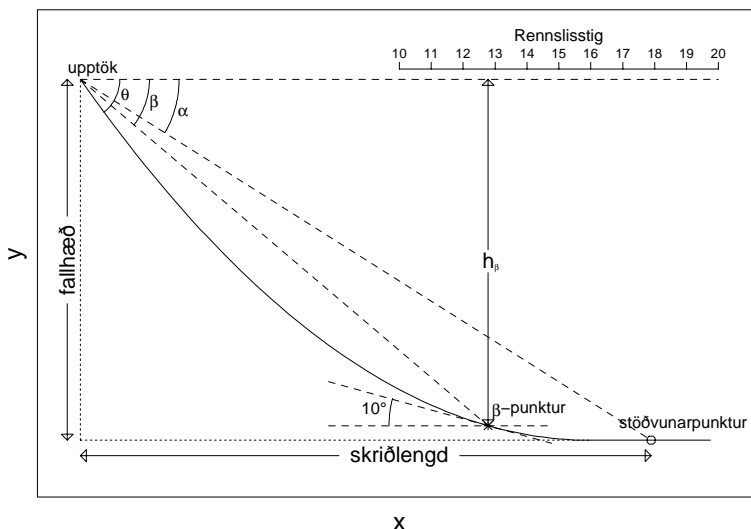
Farvegur kallast **afmarkaður** ef hann hefur ákveðna breidd, t.d. í gili eða skál, en **opinn** ef hann er í sléttri hlíð. Þetta tvennt getur blandast í stórum og breiðum farvegum, sem að mestu eru í sléttum hlíðum, en skornir grunnum giljum eða skorningum.

Neðan afmarkaðra farvega (gilja) liggur úthlaupssvæðið oft yfir **aurkeilu** eða **skriðuvæng**, sem breikkar það mjög. Úthlaupssvæði langra flóða í þröngum dölum getur náð upp í brekku andspænis upptakasvæðinu og fallbrautinni.

Aðsópssvæði er það svæði í grennd við snjóflóðafarveg sem skefur af inn á upptakasvæðið. **Upptök** nefnist sá staður innan **upptakasvæðisins** þar sem ákveðið snjóflóð byrjar. Innan hvers upptakasvæðis geta þannig verið mörg mismunandi upptök sem eiga við mismunandi snjóflóð.

Snjór er sagður **þurr** ef illmögulegt er að hnoða hann, **rakur** ef hann hnoðast og er við 0°C, **votur** ef hægt er að sjá í honum vatn eftir að hann hefur verið kreistur og **mettaður** ef öll holrúm milli snjókorna eru full af vatni.

Flekasnjóflóð nefnast flóð þar sem heill fleki af vindpökkuðum snjó fer af stað í einu, en **lausasnjóflóð** myndast þegar laus snjór missir innri bindingu sína og skriður af stað. **Krapahlauþ** nefnast snjóflóð þar sem snjórinn er mettaður af vatni. **Kófhlaup** eru snjóflóð þar sem



Mynd 5: Langsnið af farvegi snjóflóðs með skýringu á helstu stærðum sem koma við sögu við skráningu flóða. Skriðlengd er skilgreind sem lárétt vegalengd frá upptökum að stöðvunarpunkti. Rennslistig er ákveðinn mælikvarði á skriðlengdina óháður farvegi flóðsins. Hornið α er halli sjónlínu frá stöðvunarpunkti flóðsins að upptökum þess, en hornið β er halli sjónlínu frá þeim punkti hliðarinnar þar sem hallinn er 10° að upptökunum. Landhalli í upptökunum er táknður með θ . Tunguhallinn τ er núll í þessu tilfalli og er ekki sýndur.

snjórinn blandast miklu lofti og verður svo eðlisléttur að flóðin hreyfast sem snjóský.

Ofanflóð önnur en snjóflóð flokkast í **aurskriður**, sem er vatnsblönduð skriða jarðefna, **grjóthrun**, þegar stakir hnellingar falla niður fjallshlíð, og **berghlaup**, þegar heil bergfylla hrynur fram.

Eftir flekaflóð má sjá greinileg mörk upptaka sem **brotsár** eða **brotlínu**. **Brotstál** er veggurinn sem eftir verður og er hann sem næst hornrétt á **skriðflöt** snjóflóðsins. Brotstálið hefur ákveðna **þykkt** og ákveðna **breidd**. Orðið **hæð** er hins vegar notað til að lýsa hæð upptakanna yfir sjó.

Hugtakið **tunga** er haft um snjóflóð sem hefur stöðvast. Tunga ákveðins snjóflóðs nær oftast einungis yfir lítinn hluta úthlaupssvæðisins. **Tungubroddurinn** er **stöðvunarpunktur** snjóflóðsins, þ.e. sá hluti þess sem lengst fór. **Úthlaupslengd** er lárétt **skriðlengd** snjóflóðs frá efstu upptökum niður að stöðvunarpunkti. Þegar snjóflóð sveigir til hliðar á leið sinni niður hliðina er skriðlengdin reiknuð eftir þeirri leið sem flóðið rann en ekki eftir beinni línu frá upptökum að stöðvunarpunkti.

Rennslistig er mælikvarði á skriðlengd snjóflóða sem gerir kleift að bera saman skriðlengd flóða sem falla í mismunandi farvegum. **Úthlaupshornið** α er halli sjónlínu frá stöðvunarpunkti flóðsins að upptökum þess, en hornið β er halli sjónlínu frá β -punkti, þ.e. frá þeim punkti hliðarinnar þar sem hallinn er 10° , að upptökunum. Ef leið flóðsins niður hliðina er

ekki bein þá er tekið tillit til þess við ákvörðun á α og β á sama hátt og við ákvörðun á skriðlengd flóðsins. Meðallandhalli í upptökum snjóflóðs er táknaður með θ en meðallandhalli í tungu þess með τ . Mynd 5 sýnir merkingu þessara hugtaka fyrir einfalt langsnið niður farveg snjóflóðs.

Skráning og flokkun flóða

Upplýsingar um ofanflóð eru skráðar í SQL-gagnasafn (Þorsteinn Arnalds, 1997). Þar eru, auk tímasetningar og staðsetningar flóðanna, skráðar ýmsar tölulegar upplýsingar um flóðin og athugasemdir um tjón, veður o.fl. Töflur yfir flóð í farvegum í þessari greinargerð og annáll flóðanna eru skrifaðar beint út úr gagnasafninu.

Upplýsingar um ofanflóð eru misýtarlegar eftir heimildum sem aðgengilegar eru um flóðin. Þær eru m.a. háðar því hvort flóðin ollu slysum eða tjóni á mannvirkjum, og eftir ýmsum öðrum atriðum, svo sem stærð flóðanna og fjarlægð frá byggð. Öllum flóðum er úthlutað einkvæmu gagnasafnsnúmeri og skráð hvar og hvenær þau féllu og hverrar tegundar þau voru. Aðrar upplýsingar, svo sem um upptök og stöðvunarstað, ráðast af aðstæðum.

Ofanflóð í gagnasafni Veðurstofunnar eru flokkuð til eftirfarandi tegunda:

Snjóflóð Almennur flokkur fyrir snjóflóð þar sem meira er ekki vitað um tegundina.

Purrt flekahlaup Flóðið byrjar sem fleki og snjórinn er þurr.

Vott flekahlaup Flóðið byrjar sem fleki og snjórinn er rakur eða votur.

Purrt lausasnjóflóð Flóðið byrjar í einum punkti og breikkar niður frá upptökunum og snjórinn er þurr.

Vott lausasnjóflóð Flóðið byrjar í einum punkti og breikkar niður frá upptökunum og snjórinn er rakur eða votur.

Krapaflóð Snjórinn í flóðinu er mettaður af vatni.

Kófhlaup Flóðið er létt kóf án þétts kjarna niður við jörðu.

Vatnsflóð Vatnsflóð með litlum krapa eða aurframburði. Tegund flóðs er ekki skráð vatnsflóð nema krapaflóð og aurskriða eigi ekki við.

Aurskriða Vatnsblönduð skriða af grjóti og öðrum jarðefnum.

Grjóthrun Hrun stakra steina úr hlíð.

Berghlaup Hrun heillar bergfyllu úr hlíð.

Í gagnasafni Veðurstofunnar er stærð snjóflóða skráð skv. flokkun sem er upprunnin í Kanada (McClung og Schaerer, 1993). Flokkunin hefur lítillega verið staðfærð hvað varðar lýsingu á áhrifum flóðs. Í flokkuninni er gefinn dæmigerður massi flóðs í hverjum flokki í tonnum. Auk þess er í erlendu flokkuninni að finna dæmigerða skriðlengd og ástremmisþrýsing flóða á hverju stærðarþrepi. Flokkarnir sem um ræðir eru taldir upp í töflu 3. Stærðarflokkun

Tafla 3: Stærðarflokkar snjóflóða skv. kanadísku kerfi (McClung og Schaerer, 1993).

Fl.	Lýsing	Massi
1	Spýja, sem varla getur grafið mann	10 t
2	Snjóflóð sem getur grafið mann	100 t
3	Snjóflóð sem getur grafið og eyðilaggt fólksbíl, grafið vörubíl, skemmt hús eða eyðilaggt minni byggingar	1000 t
4	Snjóflóð sem getur eyðilaggt nokkur hús	10000 t
5	Stærstu snjóflóð, geta eyðilaggt mörg hús	100000 t

Tafla 4: Tegundir snjóflóðaskýrslna í ofanflóðagagnasafni Veðurstofunnar (sjá nánari lýsingu í skýrslu Þorsteins Arnalds, 1997).

Nr.	Lýsing
1	Skýrsla um snjóflóð (eyðublað fyrir snjóathugunarmenn)
2–4	Eyðublöð VÍ frá því fyrir 1997 (þrjár tegundir)
5	Skrifleg lýsing á flóði sem ekki er skráð á eyðublað VÍ
6	Eyðublaðið „Upplýsingar um fallið snjóflóð“
7	Skýrsla um snjóflóð (eyðublað fyrir aðra en snjóathugunarmenn)
8	Áhlaupsskýrsla
9	Kort með útlínu flóðs án skýrslu eða fylgir með skýrslu um annað flóð

snjóflóða skv. töflunni er ekki alltaf auðveld vegna þess að áhrif flóða geta verið í ósamræmi við dæmigerðan massa þeirra eða rúmmál. Þarf þá að meta hvaða þáttur er látinn ráða flokkuninni. Oft eru þunn tilförlulega kraftlítil flóð flokkuð í stærðarflokka 1–2 þó svo að rúmmál þeirra sé meira en síðasti dálkur töflunnar gefur til kynna.

Upplýsingar um flóð í gagnasafninu er ýmist fengnar úr snjóflóðaskýrslum sem ritaðar eru á eyðublöð frá Veðurstofunni, úr öðrum rituðum heimildum eða beint frá heimildarmönnum. Upplýsingar um heimildarmenn og ritaðar heimildir um ákveðið flóð, aðrar en snjóflóðaskýrslur, eru færðar í til þess ætlaðar töflur í gagnasafninu. Snjóflóðaskýrslur eru varðveittar á Veðurstofunni í möppum fyrir hvern vetur. Fyrir flóð þar sem til eru snjóflóðaskýrslur er tegund skýrslunnar færð í gagnasafnið og einnig hver skráði skýrsluna. Tegundir skýrslna koma fram í töflu 4.

Snjóflóðasagan

Margar heimildir eru um snjóflóð úr hlíðinni ofan gömlu byggðarinnar í Súðavík, einkum úr Traðargili, en einnig úr Súðavíkurhlíð norðan Traðargils. Flest stöðvuðust þau í hlíðinni ofan gömlu byggðarinnar. Lengstu snjóflóð úr Traðargili hafa náð í sjó fram og mannskaðaflóðið úr Súðavíkurhlíð 16. janúar átti skammt ófarið niður í fjöru.

Í Jarðabók Árna Magnússonar og Páls Vídalíns frá 1710 er getið um tjón af völdum snjóflóða og skriðufalla í Súðavík:

„... Túninu grandar vatnságangur, sem étur úr rótina. Enginu granda smálækir og aurskriður úr snarbröttu fjalli sem bera á slægjulandið leir og grjót til stórskada og eyðileggingar. Hætt er kvikfé fyrir snjóflóðum og sjávarflæðum undir mósköflum á vetur og hefur oft að þessu stór skaði að orðið.“

Fyrstu heimildir um snjóflóð á svæðinu þar sem gamla byggðin í Súðavík stóð undir Traðargili og Súðavíkurhlíð greina frá flóðum á árabílinu 1884–1892 og um 1960 sem bæði féllu úr Traðargili. Þessi flóð munu hafa verið allstór og náði hið fyrra út í sjó en hitt stöðvaðist við fjárhús í tæplega 20 m h.y.s.

Eftir snjóflóðin 1995 komu fram áður ókunnar heimildir um flóð úr Súðavíkurhlíð upp úr aldamótunum 1900 á svipuðum stað og mannskaðaflóðið 16. janúar. Þegar Magnúsi Má Magnússyni var fyrst sagt frá þessu flóði var fullyrt að það hefði fallið árið 1905, sem bendir til að vitneskjan hafi verið nokkuð áreiðanleg. Flóð þetta á að hafa náð niður undir sjó. Heimildarmaðurinn er nú látinn og ekki hefur tekist að fá frekari staðfestingu á þessari frásögn. Sökum þess hvað heimildir um þetta flóð eru óljósar er flóðið einungis skráð í snjóflóðagagnasafnið en ekki dregið á kort.

Árin 1973 og 1983 varð talsvert tjón af völdum snjóflóða úr Traðargili og Súðavíkurhlíð og brotnaði fjárhúshlaða í snjóflóði fyrra árið en fjárhús skemmdust og 50 fjár drápust í snjóflóðum síðara árið.

Þann 18. desember 1994 féll snjóflóð á bæinn Saura, sem stóð á aurkeilunni undir Traðargili. Gamall maður var í íbúðarhúsinu þegar flóðið féll. Festist hann í brakinu en líklega hefur það orðið honum til lífs að hann var að tala við ættingja sinn í síma er flóðið féll og heyrði viðmælandi hans í flóðinu áður en símasambandið rofnaði. Lögðu björgunarmenn af stað samstundis og tókst að bjarga mannum í hús þó nokkuð þrekuðum. Tvö fjárhús eyðilögðust í flóðinu og 5 kindur drápust, en 9 var bjargað.

Þann 16. janúar 1995 féll stórt snjóflóð úr Súðavíkurhlíð og niður í gegnum byggðina. Alls lenti flóðið á 20 húsum sem í voru samtals 48 manns og fórust 14 þeirra. 12 manns slösuðust en 22 björguðust ómeiddir. Síðar um daginn féll annað snjóflóð úr Traðargili og eyðilagði það 3 hús en enginn slasaðist þar sem búið var að rýma húsin. Í kjölfar slyssins var byggðin flutt yfir í land Eyrardals og nú býr enginn í „gömlu Súðavík“. Björgunaraðgerðir stóðu yfir í marga daga og barst liðsauki alls staðar að af landinu. Ungur drengur fannst á lífi eftir að hafa verið fastur í braki í flóðinu í 24 klukkutíma. Gerð er grein fyrir björgunaraðgerðum og öðrum

viðbúnaði sem gripið var til í kjölfar snjóflóðanna á Vestfjörðum í janúar 1995 í skýrslu sem Almannaþing ríkisins gáfu út (Almannaþing ríkisins, 1995). Í viðauka C er nánari lýsing á mannskaðaflóðinu 1995 sem er tekin saman af Jóni Gunnari Egilssyni.

Eftir slysið í janúar 1995 hefur orðið vart við nokkur flóð ofan við bæinn á svipuðum slóðum og mannskaðaflóðið féll. Ekkert þeirra hefur náð niður í þorpið. Það sem næst hefur komið stöðvaðist um 200 m ofan við efstu hús.

Sauradalur er þekkt snjóflóðasvæði þó þar séu fá flóð skráð. Í janúar 1934 féll þar mjög stórt snjóflóð sem tók 8 símastaura og má af því ráða að það hafi verið um 500 m breitt. Í sömu hrinu og flóðið, sem eyðilagði skíðasvæðið á Seljalandsdal og sumarbústaði í Tunguskógi, kom einnig mjög stórt flóð í Sauradal sem tók átta rafmagnsstaura. Breidd þessa flóðs var áætluð um 1000 m og rætt var um að öll hlíðin hafi hlaupið.

Farvegir flóða og yfirlit yfir flóð í þeim

Súðavík og næsta nágrenni hefur verið skipt upp í nokkra farvegi eða svæði sem einstök snjóflóð og skriður eru skráð í. Upplýsingar um flóð á þessum svæðum koma fram í fjórum töflum hér að neðan.

Traðargil

Upptakasvæðið í Traðargili er í stórri skál við fjallsbrúnina, en farvegurinn er í afmörkuðu gili þegar neðar dregur. Neðan gilsins er víðáttumikil aurkeila, sem veldur því að úthlaupssvæði flóðanna er breitt og stefna þeirra er ekki vel ákvörðuð eftir að út á úthlaupssvæðið kemur. Í miklum snjóavetrum safnast jafnframt mjög mikill snjór í neðanvert gilið og er stýring á stefnu flóða út úr giliinu af þeim sökum ekki eins mikil og ella væri. Margar heimildir eru um snjóflóð úr Traðargili. Nokkur hafa náð niður í byggð og jafnvel niður í sjó og hafa þau valdið talsverðu tjóni.

Númer Tími Rennslisstig	Lýsing
6001 1884–1892 > 16.2	Mjög stórt snjóflóð sem breiddist um allan Traðarhrygg. Tunga úr flóðinu rann út í sjó eftir lækjarfarvegi. Kofi sem stóð niður við fjöruna eyðilagðist.
6002 um 1960 15.9	Flóðið skemmdi túngirðingar og hrúgaðist upp við fjárhúsin ofan við Laufásbæinn.
6003 14.2.1973 15.3	Fjárhúshlaða brotnaði og flóðið fór einnig yfir tvö fjárhús, sem stóðu sitt hvoru megin við hlöðuna. Mörg snjóflóð féllu í Súðavíkurlíð utan byggðarinnar um og laust fyrir miðjan febrúarmánuð.
6004 31.3.1987 14.5	Snjóflóð úr Traðargili stöðvaðist í um 35 m h.y.s. Mikið lausagrjót barst fram með flóðinu.
6014 11/12.1.1993 11.7	Snjóflóð úr Traðargili stöðvaðist í um 90 m h.y.s.
6009 18.12.1994 16.1	Snjóflóð úr Traðargili eyðilagði íbúðarhúsið að Saurum ásamt tveimur fjárhúsum. Einn maður lenti í flóðinu og bjargaðist hann mikið þrekaður. 5 kindur drápust.
6010 16.1.1995 > 16.5	Snjóflóð úr Traðargili féll niður í sjó. Þrjú íbúðarhús eyðilögðust. Enginn slasaðist þar sem íbúarnir höfðu yfirgefið húsin áður en flóðið féll.

Númer Tími Rennslisstig	Lýsing
6018 26/27.3.2001 13.5	Snjóflóð úr Traðargili stöðvaðist í um 45 m h.y.s.

Súðavíkurhlíð

Snjóflóðafarvegir í Súðavíkurhlíð ofan gömlu byggðarinnar eru í grunnnum rásum í klettum efst í hlíðinni. Mest áberandi eru þrjár gilskorur þar sem snjóflóðið 1995 er álitid hafa átt upptök. Neðan klettanna eru skriður þar sem ekki markar fyrir farvegum. Nokkrar heimildir eru um snjóflóð úr hlíðinni ofan gömlu byggðarinnar, bæði á síðari árum og einnig óljósar heimildir frá fyrri öldum. Snjóflóð úr hlíðinni hafa valdið bæði mann- og eignatjóni og ber þar hæst mannskaðaflóðið 16. janúar 1995.

Númer Tími Rennslisstig	Lýsing
6025 um 1905	Óljósar sagnir eru um að snjóflóð, sem náði niður undir sjó, hafi fallið úr Súðavíkurhlíð um 1905.
6006 6.1.1983 14.4	Flóð úr hlíðinni ofan byggðarinnar reif þak af fjárhúsinu á Ytri-Höfða og braut húsið. Þakið af fjárhúsinu stöðvaðist á gaffi bílskúrs á Túngötu 2. Flóðið velti einnig spennu svo hluti þorpsins varð rafmagnslaus.
6005 6.1.1983 14.1	Snjóflóð úr hlíðinni ofan byggðarinnar eyðilagði fjárhús og féð í því drapst. Samtals drápust um 50 fjár í tveimur snjóflóðum er féllu þennan dag.
6007 19.2.1988 8.3	Snjóflóð féll úr hlíðinni ofan leikskólans í Súðavík. Það stöðvaðist í hlíðinni og olli engu tjóni.
6008 19.2.1988 8.4	Flóð féll í Súðavíkurhlíð ofan gömlu byggðarinnar skammt sunnan flóðs nr. 6007. Það stöðvaðist í hlíðinni og olli engu tjóni.
6013 26/27.11.1992 7.6	Snjóflóð féll úr hlíðinni skammt utan Traðargils og stöðvaðist í um 90 m h.y.s.
6012 18.12.1994 14.5	Snjóflóð féll nærri hesthúsunum norðan við bæinn.

Númer Tími <i>Rennslisstig</i>	Lýsing
6011 16.1.1995 15.9	Snjóflóð féll niður í gegnum þorpið og fórust 14 íbúar af 48 sem lentu í flóðinu og 12 slösuðust. Mikið tjón varð á húsum í þorpinu.
6015 22/23.10.1998	Lítið snjóflóð féll á sama stað í fjallinu og flóðið 16.1.1995.
6016 22/23.10.1998	Tvær smáspýjur féllu úr næstu tveimur giljum norðan við farveg flóðsins 16.1.1995.
6022 21.2.1999 12.0	Flóð, sem átti upptök á sama stað og flóðið 16.1.1995, stöðvaðist um 200 m frá húsum við Túngötu.
6017 28/29.2.2000	Flóð, sem átti upptök á sama stað og flóðið 16.1.1995, stöðvaðist í um 175 m h.y.s.
6019 26/27.3.2001 6.8	Lítið snjóflóð úr Súðavíkurhlíð ofan gömlu byggðarinnar, stöðvaðist í um 110 m h.y.s.
6020 26/27.3.2001 8.0	Lítið snjóflóð úr Súðavíkurhlíð ofan gömlu byggðarinnar stöðvaðist í 90–95 m h.y.s.

Sauradalur

Sauradalur gengur til vesturs inn í fjalllendið ofan byggðarinnar í Súðavík, milli Hlíðarfjalls og Súðavíkurhlíðar. Norðan dalsins eru víðáttumikil aðsópssvæði fyrir skafrenning og féllu mjög stór snjóflóð úr norðurhlíðum dalsins árin 1934 og 1994. Þessi flóð eru þekkt vegna þess að þau rufu síma- og rafmagnslínur. Ætla má að fjölmörg minni flóð hafi fallið í dalum þó þau séu ekki skráð.

Númer Tími <i>Rennslisstig</i>	Lýsing
6023 1934	Snjóflóð féll á Sauradal, milli Súðavíkur og Arnardals í Alftafirði við Ísafjarðardjúp. Flóðið tók átta staura í símalínunni til Súðavíkur.
6024 6.4.1994	Mjög stórt snjóflóð, sem féll úr norðurhlíð Sauradals, braut átta staura í raflínunni til Súðavíkur.

Farvegir nærri núverandi byggð

Aðeins eitt snjóflóð úr Súðavíkurhlíð skammt norðan byggðarinnar í gömlu Súðavík er skráð í ofanflóðagagnasafn Veðurstofunnar. Fjölmörg önnur snjóflóð eru þekkt norðan byggðarinnar en þau falla utan svæðisins sem annállinn sem hér birtist nær til.

Númer Tími <i>Rennslisstig</i>	Lýsing
6021 26/27.3.2001	Lítið snjóflóð úr Súðavíkurhlíð skammt utan við gömlu byggðina stöðvaðist í um 105 m h.y.s.

Kort af útlínum snjóflóða

Kort sem sýna örnefni og útlínur skráðra flóða eru aftast í þessari skýrslu og listi yfir kortin er í viðauka D. Ekki eru öll flóð sem skráð eru í annálinn sýnd á kortunum. Þá er í flestum tilfellum um að ræða lítil flóð þar sem nákvæm staðsetning er ekki þekkt eða gömul flóð þar sem heimildir skortir til þess að staðsetja þau á korti. Útlínur flóða á kortunum eru misvel þekktar. Útlínur og aðrar upplýsingar um staðsetningu flóða á kortunum eru flokkaðar í nokkra flokka eftir nákvæmi og eðli upplýsinganna:

Mældar útlínur Útlínur eru mældar með GPS-tækjum eða öðrum landmælingartækjum.

Öruggar útlínur Útlínur eru mældar eða færðar á kort með allgóðri nákvæmni af samtímaheimildarmanni en ekki mældar með landmælingartækjum.

Ónákvæmar útlínur Útlínur eru mældar eða færðar á kort eftir frásögn samtímaheimildarmanns eða samkvæmt áreiðanlegum heimildum, en geta verið ónákvæmar.

Óvissar útlínur Útlínur eru kortlagðar eftir óvissum heimildum.

Í sjó Flóðið náði út í sjó eða lengra en útlínan sýnir.

Vatnsflóð Útlínan sýnir mörk vatnsflóðs sem t.d. var samfara krapaflóði eða aurskriðu.

Grjóthrun Tákn á korti sýnir stöðvunarpunkt grjóthruns úr hlíðinni ofan staðarins.

Staðsett á korti Tákn á korti (ör) sýnir staðsetningu og stefnu snjóflóðs eða aurskriðu án þess að útlína flóðsins eftir að það stöðvaðist sé nánar tilgreind.

Mældar og öruggar útlínur eru sýndar með sömu línutegund á kortunum en aðrar tegundir eru aðgreindar með mismunandi línutegundum og táknum eins og fram kemur í útskýringum á kortunum. Útlínur snjóflóða og aurskriðna eru aðgreindar með mismunandi lit eins og fram kemur í útskýringum á kortunum.

Útlínur ofanflóða sem sýndar eru á kortunum eru varðveittar á stafrænu formi í landuppplýsingakerfi Veðurstofunnar.

Á snjóflóðakortinu eru sýnd hús í Súðavík, sem eyðilögðust í snjóflóðunum 16. janúar 1995 eða hafa verið flutt burt síðan þá, og eru þessi hús auðkennd með sérstakri áferð.

Skýringar við annál

Númer: Númer flóðs í gagnasafni Veðurstofunnar **Tegund:** Gerð flóðs.

(Um er að ræða þurr eða blaut snjóflóð, sem geta verið flekahlaup eða lausasnjóflóð, svo og krapahlaup, skriður og grjóthrun sbr. lista í kafla um skráningu hér að framan.)

Staðsetning: Nafn farvegar skv. farvegatöflu í gagnasafninu.

Farvegir geta tekið til stórs svæðis ef staðsetning flóðs er óviss. Hægt er að skrá nánari upplýsingar um staðsetningu fyrir hvert einstakt flóð ef þörf krefur.

Tími: Dags- og tímasetning atburðar.

Skýrslu skráði: Höfundur skýrslu. **Teg. skýrslu:** **Útlína:** Vissa um útlínu flóðs.

Fylgigögn: Kort, loftmyndir, ljósmyndir, . . .

(Höfundur er sá sem ritar skýrsluna þó svo að hann hafi upplýsingar frá öðrum. Tegund skýrslu vísar til forms skýrslueyðublaðs.)

Fólk sem lenti í flóðinu: Látinir: , slasaðir: , ómeiddir: , heima: Alls:

(Fjöldi þeirra sem látast, slasast, lenda í flóðinu án þess að slasast og fjöldi þeirra sem eru heima við í byggingum sem flóðið lendir á en lenda ekki sjálfir í flóðinu.)

Tjón: Lýsing á efnahagslegu tjóni.

Lýsing: Stærðarfl.: Lengd: m Mælt úthl.horn (α): °

(Stærð flóða er flokkuð í 5 flokka sbr. töflu 3 hér að framan. Lengd táknar lárétta skriðlengd. Úthlaupshorn er sjónarhorn frá stöðvunarstað til efstu upptaka.)

Upptök: Hæð yfir sjó: m Breidd: m Mældur halli (θ): °

Þykkt brotlínu: Meðaltal: m Mest: m

Orsök: Ef eitthvað óvenjulegt er í aðdraganda flóðsins eða ef orsakir eru ekki náttúrulegar, t.d. skíðamenn eða umferð, er það skráð.

(Hæð efstu upptaka, meðalbreidd upptaka og meðalhalla lands í þeim er skráð ef upplýsingar eru til um þessi atriði.)

Almenna athugasemd um upptökin er einnig hægt að skrá.

Fallbraut: Breidd: Minnst: m Efst: m Neðst: m

(Þessi atriði eru skráð ef upplýsingar eru til um þau.)

Tunga: Hæð yfir sjó: m Mældur halli (τ): °

Þykkt: Meðaltal: m Mest: m

Meðalbreidd: m Lengd: m Rúmmál: m³

(Þessi atriði eru skráð ef upplýsingar eru til um þau.)

Almenna athugasemd um stöðvunarstað er einnig hægt að skrá.

Braut: Nafn brautar sem flóðið hefur verið skráð í. Braut er snið niður fjallshlíðina. Brautir eru notaðar til þess að reikna skriðlengd, rennslisstig, úthlaupshorn o.fl. atriði sbr. kafla um skráningu flóða hér að framan.

Veður: Lýsing á veðri í aðdraganda flóðs.

Athugasemdir: Almenn athugasemd um flóðið, umfang þess og ýmis önnur atriði.

Heimildir/Heimildarmenn: Ritaðar heimildir um snjóflóðið og nöfn heimildarmanna.

Annáll snjóflóða í Súðavík

Númer: 6001 **Tegund:** Snjóflóð

Staðsetning: Traðargil

Tími: 1884–1892

Skráning: Útlína: Óviss

Tjón: Flóðið skemmdi hrútakofa sem stóð niðri við sjó.

Lýsing: Stærðarfl.: 4

Tunga: Flóðið náði í sjó fram.

Tunga úr flóðinu fór niður að sjó, eftir lækjarfarvegi.

Braut: $\text{sutr}01\text{ba}$, $\beta=22.0^\circ$, $\alpha<18.7^\circ$, $\text{rst}>16.2$. tunga fór í sjó.

Athugasemdir: Elsta skráða flóð í viðkomandi farvegi/braut.

Sagnir af flóðinu hefur Margrét Þorlákadóttir eftir föður sínum, Þorláki Hinrik Guðmundssyni (Hrefnu-Láka), en hann var fæddur 1877. Ekki er vitað nákvæmlega hvenær flóðið féll, en það gerðist þegar Þorlákur, faðir Margrétar var strákur. Flóðið hefur því líklega fallið einhvern tíma á árunum 1884–1892. Flóðið var mjög stórt og breiddist um allan Traðarhrygg.

Heimildir: H.S. og Ó.K. 1988. Athugun á snjóflóðahættu í Súðavík, bls. 3.

Margrét Þorlákadóttir. Viðtal við Ó.K. 1987 og M.M.M. 1988.

— — — — —

Númer: 6025 **Tegund:** Snjóflóð

Staðsetning: Súðavíkurhlíð, ofan byggðarinnar

Farvegur flóðsins sem féll 16.1.1995.

Tími: um 1905

Lýsing: Stærðarfl.: 4

Athugasemdir: Elsta skráða flóð í viðkomandi farvegi/braut.

Eftir snjóflóðin 1995 komu fram áður ókunnar heimildir um snjóflóð úr Súðavíkurhlíð upp úr aldamótunum 1900 á svipuðum stað og mannskaðaflóðið 16. janúar. Fullyrt var að það hefði fallið árið 1905, sem bendir til að vitneskjan hafi verið nokkuð áreiðanleg. Flóð þetta á að hafa náð niður undir sjó. Heimildarmaðurinn er nú látinn og ekki hefur tekist að fá frekari staðfestingu á þessari frásögn. Sökum þess hvað heimildir um þetta flóð eru óljósar er flóðið einungis skráð í snjóflóðagagnasafnið en ekki dregið á kort.

— — — — —

Númer: 6023 **Tegund:** Snjóflóð

Staðsetning: Sauratindar

Tími: 1934

Tjón: Flóðið tók átta símastaura.

Lýsing: Stærðarfl.: 5

Tunga: Meðalbreidd: 500 m

Athugasemdir: Snjóflóð féll á Sauradal, milli Súðavíkur og Arnardals í Álftafirði við Ísafjarðardjúp. Þar sem flóðið tók átta símastaura má álykta að það hafi verið um 500 m breitt.

Heimildir: Ó.J. o.fl. 1992. Skriðuföll og snjóflóð, bls. III: 254.

Númer: 6002 **Tegund:** Snjóflóð

Staðsetning: Traðargil

Tími: um 1960

Skráning: Útlína: Ónákvæm

Tjón: Túngirðingar eyðilögðust.

Lýsing: Stærðarfl.: 3.5

Tunga: Hæð yfir sjó: 19 m

Teiknað skv. ábendingum Margrétar Þorláksdóttur.

Braut: $\text{sutr}01\text{bd}$, $\beta=21.9^\circ$, $\alpha=19.1^\circ$, $\text{rst}=15.9$.

Athugasemdir: Flóðið er Margréti minnstætt vegna þess að það eyðilagði meginhluta túngirðinga hennar. Snjódyngjan hrúgaðist upp við fjárhúsin ofan við Laufásbæinn þar sem Margrét bjó á þessum tíma.

Margrét sagði að flóð fram úr gilkaftinum væru algeng. Þau stöðvuðust oftast efst á hryggnum án þess að valda tjóni.

Heimildir: H.S. og Ó.K. 1988. Athugun á snjóflóðahættu í Súðavík, bls. 3–4.

Margrét Þorláksdóttir. Viðtal við Ó.K. 1987 og M.M.M. 1988.

Númer: 6003 **Tegund:** Snjóflóð

Staðsetning: Traðargil

Tími: 14.2.1973

Skráning: Útlína: Ónákvæm

Tjón: Fjárhúshlaða brotnaði og flóðið fór einnig yfir tvö fjárhús, sem stóðu sitt hvoru megin við hlöðuna.

Lýsing: Stærðarfl.: 3.5

Upptök: Orsök: Í gilið safnast mikill snjór í norðaustanátt, og voru þar komnar óskaplegar hengjur, er allt brast fram.

Tunga: Hæð yfir sjó: 15 m

Hæð stöðvunarstaðar áætluð m.v. að flóðið stöðvaðist u.þ.b. 50 m neðan við fjárhúsin.

Braut: $\text{sutr}01\text{ba}$, $\beta=22.0^\circ$, $\alpha=19.7^\circ$, $\text{rst}=15.3$.

Veður: Þegar flóðið féll hafði ríkt norðanátt um nokkurn tíma. Hríðarhaglandi var og sjá mátti að skóf í norðurhlíð Traðargils.

Janúar 1973 var fádæma hlýr en síðar hljóp allt í gadd svo hjarnbreiður mynduðust á fjöllum. Snjóflóð tóku að falla víða á Vestfjörðum eftir norðaustan hríðarrumbu 11. og 12. febrúar (Sigurjón Rist, 1977). Dagana 11.–14. febrúar 1973 var norðan hvassviðri og snjócoma í Æðey. Eins stigs hiti var á hádegi þann 11., veðrið skall á klukkan 14:05 og á miðnætti hafði hitinn lækkað um 10 stig. Strax á fyrstu klukkustundinni náði vindhraðinn 12 vindstigum. Þessa fjóra daga mældist samtals 11.8 mm úrkoma en hafa ber í huga að illa safnast í mæla í hvassviðri. Snjódýpt jókst úr 5 í 9 cm, en líklegt er að vegna hvassviðrisins hafi snjó dregið mjög í skaffa. Hitafallið gæti hafa orsakað djúphrímmyndun í snjóþekjunni í Traðargili, en það hefur þá enn aukið á snjóflóðahættuna. N og NA átt var ríkjandi í háloftunum.

Athugasemdir: Mörg snjóflóð féllu í Súðavíkurlíð utan byggðarinnar um og laust fyrir miðjan febrúarmánuð.

Heimildir: H.S. og Ó.K. 1988. Athugun á snjóflóðahættu í Súðavík, bls. 4–7.

— — — — —

Númer: 6006 **Tegund:** Purrt lausasnjóflóð

Staðsetning: Súðavíkurlíð, ofan byggðarinnar

Tími: 6.1.1983, um kl. 7

Skráning: Útlína: Örugg

Tjón: Flóðið reif þak af fjárhúsinu á Ytri-Höfða og braut húsið. Þakið af fjárhúsinu stöðvaðist á gaffli bílskúrs á Túngötu 2. Flóðið velti einnig spennu svo hluti þorpsins varð rafmagnslaus. Samtals drápast um 50 fjár í flóðunum tveimur sem féllu þennan dag.

Lýsing: Stærðarfl.: 3.5

Upptök: Orsök: Djúphrím gæti hafa myndast vegna hitabreytinga í snjóþekjunni. Það ásamt miklum snjóþyngslum eykur verulega hættuna á því að snjórinn fari af stað.

Upptök flóðanna voru í u.þ.b. 300 m h.y.s. (Elías Þorbergsson, munnlegar upplýsingar). Ekki er ólíklegt að hluti flóðanna hafi átt upptök ofar, eins og talið er líklegast að hafi verið fyrir flóðið 1995, og eru úthlaupshorn og rennslisstig reiknuð miðað við að svo hafi verið.

Tunga: Hæð yfir sjó: 14 m

Þykkt: Meðaltal: 1.5 m

Meðalbreidd: 120 m

Flóðið stöðvaðist á húsinu við Túngötu 2 og var tungan um 1 m þykk þar. Náði snjórinn upp að gluggum.

Braut: suhl02aa, $\beta=30.0^\circ$, $\alpha=26.2^\circ$, rst=14.4.

Veður: Þann 3. janúar hafði verið 10 cm snjódýpt í Æðey og hiti rétt ofan við frostmark. Mikið snjóaði þann dag og allt fram til þess 7. Þann 4. kólnaði og var um 5 stiga frost næstu daga. Þann 5. skall á norðan stórhrið og var snjódýpt að morgni þess 6. orðin 38 cm og snjóaði enn. Mjög hvöss norðanátt var ríkjandi. Í slíku veðri skefur snjó af Súðavíkurfjalli niður í hlíðina ofan gömlu byggðarinnar í Súðavík.

Athugasemdir: Annað flóð (nr. 6005) féll seinna sama dag sunnar í hlíðinni. Mikið kóf sem fylgdi flóðunum rak um 300 m suður með hlíðinni undan vindi. Munnlegar heimildir gefa til kynna að hlíðin ofan byggðarinnar hafi öll hlaupið þennan dag, en einungis flóð númer 6005 og 6006 hafi náð nógu langt til að valda tjóni.

Þessi flóð eru elstu flóð sem öruggar heimildir eru um úr Súðavíkurhlíð ofan gömlu byggðarinnar. Óljósar sagnir eru þó um flóð á þessum sama stað sem á að hafa fallið um 1905.

Heimildir: H.H.J. 1984. Snjóflóðaannáll 1982–83.

H.S. og Ó.K. 1988. Athugun á snjóflóðahættu í Súðavík, bls. 11–14.

Morgunblaðið. 7.1.1983.

Tíminn. 7.1.1983.

Elías Þorbergsson. Viðtal við Ó.K. 1987.

— — — — —

Númer: 6005 **Tegund:** Þurrt lausasnjóflóð

Staðsetning: Súðavíkurhlíð, ofan byggðarinnar

Tími: 6.1.1983, um kl. 15

Skráning: Útlína: Örugg

Tjón: Fjánhús eyðilagðist og féð í því drapst. Samtals drápust um 50 fjár í flóðunum tveimur sem féllu þennan dag.

Lýsing: Stærðarfl.: 3.5

Upptök: Orsök: Veður fyrir flóðið bendir til þess að djúphrím kunni að hafa myndast vegna hitabreytinga í snjóþekjunni. Djúphrím ásamt miklum snjóþyngslum eykur verulega hættuna á því að snjórinn fari af stað.

Upptök flóðanna voru í u.þ.b. 300 m h.y.s. (Elías Þorbergsson, munnlegar upplýsingar). Ekki er ólíklegt að hluti flóðanna hafi átt upptök ofar, eins og talið er líklegast að hafi verið fyrir flóðið 1995, og eru úthlaupshorn og rennslisstig reiknuð miðað við að svo hafi verið.

Tunga: Hæð yfir sjó: 14 m

Þykkt: Meðaltal: 2.5 m

Meðalbreidd: 120 m

Braut: $\text{suhl}01\text{aa}$, $\beta=28.5^\circ$, $\alpha=26.3^\circ$, $\text{rst}=14.1$.

Veður: Sjá flóð nr. 6006.

Athugasemdir: Annað flóð (nr. 6006) féll norðar í hlíðinni klukkan sjö um morguninn. Mikið kóf sem fylgdi flóðunum rak um 300 m suður með hlíðinni undan vindi. Munnlegar heimildir gefa til kynna að hlíðin ofan byggðarinnar hafi öll hlaupið þennan dag, en einungis flóð númer 6005 og 6006 hafi náð nógu langt til að valda tjóni.

Þessi flóð eru elstu flóð sem öruggar heimildir eru um úr Súðavíkurhlíð ofan gömlu byggðarinnar. Óljósar sagnir eru þó um flóð á þessum sama stað sem á að hafa fallið um 1905.

Heimildir: H.H.J. 1984. Snjóflóðaannáll 1982–83.

H.S. og Ó.K. 1988. Athugun á snjóflóðahættu í Súðavík, bls. 11–14.

Morgunblaðið. 7.1.1983.
Tíminn. 7.1.1983.
Elías Þorbergsson. Viðtal við Ó.K. 1987.

Númer: 6004 **Tegund:** Þurrt lausasnjóflóð

Staðsetning: Traðargil

Tími: 31.3.1987

Skýrslu skráði: Óskar Knudsen **Teg. skýrslu:** 4 **Útlína:** Örugg **Fylgigögn:** Teikning á loftmynd.

Lýsing: Stærðarfl.: 3.5

Upptök: Breidd: 75 m

Upptök í brún, vestan í gilinu.

Tunga: Hæð yfir sjó: 34 m

Meðalbreidd: 260 m

Skv. 2. mynd HS og ÓK, 1988. Flóðið stöðvaðist u.þ.b. 20 m ofan við túngirðingar á Traðarhrygg.

Braut: $\text{sutr}01\text{bb}$, $\beta=21.8^\circ$, $\alpha=20.7^\circ$, $\text{rst}=14.5$.

Veður: Aðfaranótt 31. mars 1987 snerist vindur í norðvestanátt og kólnaði í Æðey úr -3.6°C í -7.7°C . Úrkoma var 2.2 mm þá um nóttina og snjódypt jókst um 5 cm. Á Ísafirði var úrkoman þessa nótt 5.6 mm og snjódypt jókst einnig um 5 cm.

Athugasemdir: Flóðið átti upptök norðantil í Traðargili á um 75 m breiðu svæði. Í gilinu var flóðbrautin slétt eins og sleðabraut að sögn Steins. Flóðið var u.þ.b. 25 m breitt þar sem það kom út úr gilinu. Steinn gekk á flóðtunguna morguninn eftir að flóðið féll. Hann tók mið á hús og gat teiknað útlínur flóðtungunnar á loftmynd.

Ummerki þessa flóðs voru skoðuð af starfsmönnum Veðurstofunnar 20. maí 1987. Efst á Traðarhrygg, í u.þ.b. 120 m y.s. voru djúp skriðför í svörðinn, og gígir eftir hnullunga (sjá ljósmyndir í skýrslu H.S. og Ó.K. frá 1988), og þar var líka talsvert af grjóti frá 1–30 cm í þvermál. Þegar neðar dró á hrygginn urðu stærri steinar algengir. Stærstu steinarnir voru 1.8 m í þvermál og hafa vegið 6–8 tonn (sjá ljósmyndir í skýrslu frá 1988). Malardreifin endaði um 30 m ofan við túngirðingar sem kemur heim við útbreiðslu flóðsins samkvæmt sjónarvottum.

Á skýrslu stendur að dagsetning sé nokkuð á reiki frá 31. mars til 2. apríl.

Heimildir: H.S. og Ó.K. 1988. Athugun á snjóflóðahættu í Súðavík, bls. 8–11.

Steinn Kjartansson. Viðtal við Ó.K. 1987.

Henry Bæringsson. Viðtal við Ó.K. 1987.

Númer: 6007 **Tegund:** Vott lausasnjóflóð

Staðsetning: Súðavíkurhlíð, ofan byggðarinnar

Tími: 19.2.1988, 11:00

Skýrslu skráði: Henry Bæringsson **Teg. skýrslu:** 4 **Útlína:** Örugg

Lýsing: Stærðarfl.: 2

Upptök: Orsök: Vott lausasnjóflóð rann ofan á gömlum snjó.

Braut: suhl03aa, $\beta=31.4^\circ$, $\alpha=34.3^\circ$, rst=8.3.

Veður: Veður í Súðavík var hlýnandi og rigning. Frost hafði farið í -5.5°C þá um nóttina, en komin var 4°C hiti þegar flóðið féll. Um nóttina hafði verið snjókoma eða slydda og hafði bætt 5 cm í snjódýpt og var hún þá orðin 45 cm.

Athugasemdir: Flóðið var lítið og féll í hlíðinni ofan við leikskólann í Súðavík. Það stöðvaðist í hlíðinni og olli engu tjóni. Engar teiknaðar útlínur fylgdu skýrslu um flóðið en tungan er teiknuð skammt niður fyrir 100 m y.s. í landupplýsingakerfi Veðurstofunnar og er það byggt á korti sem dregið var af Kristínu Friðgeirsdóttur árið 1995.

Heimildir: H.S. og Ó.K. 1988. Athugun á snjóflóðahættu í Súðavík, bls. 14.

Númer: 6008 **Tegund:** Vott lausasnjóflóð

Staðsetning: Súðavíkurlíð, ofan byggðarinnar

Tími: 19.2.1988, 11:30

Skýrslu skráði: Henry Bæringsson **Teg. skýrslu:** 2 **Útlína:** Örugg

Lýsing: Stærðarfl.: 2

Braut: suhl02aa, $\beta=30.0^\circ$, $\alpha=33.8^\circ$, rst=8.4.

Athugasemdir: Súðavíkurlíð ofan gömlu byggðarinnar. Engar teiknaðar útlínur fylgdu skýrslu um flóðið en það er teiknað skammt sunnan flóðs nr. 6007 í landupplýsingakerfi Veðurstofunnar og er það byggt á korti sem dregið var af Kristínu Friðgeirsdóttur árið 1995.

Númer: 6013 **Tegund:** Þurrt flekahlaup

Staðsetning: Súðavíkurlíð, ofan byggðarinnar

Tími: 26/27.11.1992, séð um 11:30

Skýrslu skráði: Valsteinn Heiðar Guðbrandsson **Teg. skýrslu:** 2 **Útlína:** Örugg

Fylgigögn: Útlínur teiknaðar á kort.

Lýsing: Stærðarfl.: 2 Lengd: 700 m

Upptök: Hæð yfir sjó: 565 m

Tunga: Hæð yfir sjó: 90 m

Braut: suhl02aa, $\beta=30.0^\circ$, $\alpha=34.6^\circ$, rst=7.6.

Athugasemdir: Snjóflóð féll úr Súðavíkurlíð skammt utan Traðargils og stöðvaðist í um 90 m h.y.s. Lengd flóðsins virðist hafa verið um 700 m en ekki 475 m eins og segir í skýrslunni.

Númer: 6014 **Tegund:** Þurrt flekahlaup

Staðsetning: Traðargil

Tími: 11/12.1.1993, aðfaranótt

Skýrslu skráði: Valsteinn Heiðar Guðbrandsson **Teg. skýrslu:** 2 **Útlína:** Örugg

Fylgigögn: Útlínur flóðsins teiknaðar á kort.

Lýsing: Stærðarfl.: 2 Lengd: 470 m

Upptök: Hæð yfir sjó: 570 m

Tunga: Hæð yfir sjó: 90 m

Þykkt: Mest: 3.5 m

Hraukar út frá flóðinu fóru niður í 80 m h.y.s.

Braut: $\text{sutr}01bc$, $\beta=21.4^\circ$, $\alpha=23.6^\circ$, $\text{rst}=11.7$.

Athugasemdir: Flóðið féll milli kl. 20:00 þann 11.01. og kl. 12:00 þann 12.01. Það stöðvaðist í um 90 m h.y.s.

— — — — —

Númer: 6024 **Tegund:** Þurrt flekahlaup

Staðsetning: Sauratindar

Tími: 6.4.1994, 05:00

Skýrslu skráði: Oddur Pétursson **Teg. skýrslu:** 1 **Útlína:** Ónákvæm **Fylgigögn:** Útlína

dregin á landshlutakort, upplýsingar um lagskiptingu snævar koma fram í skýrslu um Tungudalsflóðið 5.4.1994.

Tjón: Flóðið braut átta staura í rafmagnslínunni til Súðavíkur.

Lýsing: Stærðarfl.: 5

Tunga: Meðalbreidd: 1000 m

Flóðið féll niður að Sauradalsá og yfir hana að hluta.

Veður: Að kvöldi 3. apríl hvessti af norðan með mikilli snjókomu, skafrenningi og -5°C . Þetta veður hélst linnulítið til hádegis 5. apríl og var vindáttin norðan- og norðvestan 20–35 hnútar allan tímann með mikilli snjókomu og skafrenningi. Þann 4. apríl var veður slæmt allan daginn og var 20–38 hnúta vindur á Þverfjalli af N–NV. Þann 6. apríl var hægviðri og úrkomulaust, frost -3°C . Nánari veðurlýsing er skráð með flóði nr. 3124 á Seljalandsdal.

Athugasemdir: Þetta flóð, sem var mjög stórt, féll í sömu hrinu og Tungudalsflóðið (nr. 3124) sem féll á skíðasvæðið á Seljalandsdal og á sumarbústaði í Tunguskógi.

Heimildir: O.P. 1995. Snjóflóð og hættuástand 15. janúar til 23. mars 1995.

Hreinn Ólafsson. Verkstjóri hjá Orkubúi Vestfjarða, viðtal við O.P. desember 2002.

— — — — —

Númer: 6012 **Tegund:** Þurrt flekahlaup

Staðsetning: Súðavíkurhlíð, ofan byggðarinnar

Tími: 18.12.1994

Skráning: Útlína: Örugg **Fylgigögn:** Teikning V.H.G.

Lýsing: Stærðarfl.: 3.5

Tunga: Flóðið stöðvaðist nærri hesthúsum við norðurenda þorpsins.

Braut: suhl04aa, $\beta=30.2^\circ$, $\alpha=26.2^\circ$, rst=14.5.

Veður: Sjá flóð nr. 6009.

Númer: 6009 **Tegund:** Þurrt flekahlaup

Staðsetning: Traðargil

Tími: 18.12.1994, 11

Skráning: Útlína: Örugg

Fólk sem lenti í flóðinu: Slasaðir: 1

Tjón: Flóðið féll á bæinn Saura og geryðilagði húsið ásamt tveimur fjárhúsum. Einn maður var heima við og bjargaðist hann mikið þrekaður. 12 ær og einn hrútur voru í öðru fjárhúsinu. 4 ær og hrúturinn drápast.

Lýsing: Stærðarfl.: 4

Braut: sutr01bb, $\beta=21.8^\circ$, $\alpha=18.8^\circ$, rst=16.1.

Veður: Síðdegis þ. 16. nálgast djúp lægð landið úr suðri með hvasstri austanátt um sunnan- og austanvert landið þegar leið á kvöldið og var víða snjócoma eða rigning. Þ. 17. þokaðist lægðin austur með suðurströndinni og síðar norður. Hvöss norðanást var á Vestfjörðum um kvöldið, en næstu nótt snerist til norðanáttar á landinu og var víða hríð norðan til en bjart sunnan til. Síðdegis þ. 19. dró úr veðurhæðinni og næstu nótt lægði.

Athugasemdir: Snjóflóð féll á bæinn Saura í Súðavík. Eldri maður er bjó á bænum bjargaðist mikið þrekaður.

Númer: 6011 **Tegund:** Þurrt flekahlaup

Staðsetning: Súðavíkurhlíð, ofan byggðarinnar

Tími: 16.1.1995, 06:17

Skýrslu skráði: Oddur Pétursson **Teg. skýrslu:** 8 **Útlína:** Örugg **Fylgigögn:** Teikning O.P. á loftmynd og teikning V.H.G. á 1:5000 kort.

Fólk sem lenti í flóðinu: Látnir: 14, slasaðir: 12, ómeiddir: 22. Alls: 48

Tjón: Mikið tjón varð af völdum flóðsins. 14 manns fórust og 12 slösuðust. 16 einbýlishús lentu í flóðinu og skemmdust meira eða minna. Flóðið lenti einnig á leikskólanum, hreppsskrifstofunum (og sambyggðum vekstæðum) og á húsi Pósts og Síma. Jafnframt lenti það á íbúðarblokk en ekki varð tjón á henni.

Lýsing: Stærðarfl.: 5

Uppþök: Orsök: Líklegt er að hengjur hafi fallið úr fjallsbrúninni og klettum neðan hennar og komið af stað fleka neðar í hlíðinni.

Tunga: Snjóflóðið féll niður í gegnum mitt þorpið og tunga úr því stöðvaðist ekki fyrr en komið var niður fyrir hreppsskrifstofurnar.

Braut: suhl02aa, $\beta=30.0^\circ$, $\alpha=23.5^\circ$, rst=15.9.

Veður: Þann 15.01. tók að snjóa í NA-átt, en þegar leið á kvöldið og nóttina snéri vindurinn sér meira í N, og síðan í NV. Þessi norðan- og norðvestan átt hélst alla nóttina og vel fram á morgun þess 16.01. Mikið hvassviðri var alla nóttina ásamt snjókomu og var vindhraðinn í Æðey 11 vindstig klukkan 06 um morguninn.

Athugasemdir: Lengsta skráða flóð í viðkomandi farvegi/braut.

Heimildir: O.P. 1995. Snjóflóð og hættuástand 15. janúar til 23. mars 1995.

Almannavarnir ríkisins. 1995. Snjóflóð '95.

J.G.E. 1995. Snjóflóðið á Súðavík. Aðdragandi og orsök/Önnur snjóflóð.

Valsteinn Heiðar Guðbrandsson.

— — — — —

Númer: 6010 **Tegund:** Þurrt flekahlaup

Staðsetning: Traðargil

Tími: 16.1.1995, 20:35

Skráning: **Teg. skýrslu:** 8 **Útlína:** Örugg **Fylgigögn:** Teikning O.P. á loftmynd.

Tjón: Flóðið eyðilagði húsin að Aðalgötu 44, 46 og 48 og flutti að hluta í sjó fram.

Lýsing: Stærðarfl.: 4.5

Tunga: Flóðið náði í sjó fram.

Braut: sutr01bb, $\beta=21.8^\circ$, $\alpha<18.2^\circ$, rst>16.5.

Veður: Nóttina fyrir flóðið var N–NV rok og mikil snjókoma. Sjá nánar í veðurlýsingu fyrir flóð nr. 6011.

Athugasemdir: Lengsta skráða flóð í viðkomandi farvegi/braut.

Flóðið var um 140 m breitt þar sem það lenti á húsunum Aðalgötu 44, 46 og 48, eyðilagði þau og flutti að hluta í sjó fram. Enginn slasaðist þar sem íbúarnir höfðu yfirgefið húsin áður en flóðið féll.

Samkvæmt frásögn Heiðars Guðbrandssonar féll annað flóð úr Traðargili síðar um kvöldið eða um nóttina og féll tunga þess að hluta saman við tungu flóðsins frá því kl. 20:35. Heiðar skoðaði ummerki fyrri flóðsins um kvöldið og tók eftir því morguninn eftir að bæst hafði við tunguna. Ekki var unnt að aðgreina tungur þessara tveggja flóða og er einungis ein færsla skráð fyrir þau bæði í gagnasafninu. Upplýsingar um útlínu, breidd og aðrar stærðir flóðanna eiga við þau bæði.

Heimildir: O.P. 1995. Snjóflóð og hættuástand 15. janúar til 23. mars 1995.

Almannavarnir ríkisins. 1995. Snjóflóð '95.

J.G.E. 1995. Snjóflóðið á Súðavík. Aðdragandi og orsök/Önnur snjóflóð.

Valsteinn Heiðar Guðbrandsson.

— — — — —

Númer: 6015 **Tegund:** Þurrt flekahlaup

Staðsetning: Súðavíkurhlíð, ofan byggðarinnar
Farvegur flóðsins sem féll 16.1.1995.

Tími: 22/23.10.1998, aðfaranótt

Skýrslu skráði: Fjalar Gunnarsson **Teg. skýrslu:** 1 **Útlína:** Ónákvæm **Fylgigögn:** Flóðsins er getið á áhlaupsskýrslu Odds Péturssonar og fylgir henni snjósnið frá Kistufelli.

Lýsing: Stærðarfl.: 1.5

Upptök: Breidd: 30 m

Fallbraut: Breidd: Minnst: 20 m

Tunga: Hæð yfir sjó: 165 m

Um 50 m ofan brekkurótar.

Braut: suhl02aa, $\beta=30.0^\circ$, $\alpha=36.9^\circ$.

Veður: Hvasst og slydda kvöldið áður en allhvass og síðan hvassviðri, snjókoma og skafrenningur þann 22. október.

Athugasemdir: Þetta flóð var lítið og féll á sama stað í fjallinu og flóðið 16.1.1995.

— — — — —

Númer: 6016 **Tegund:** Þurrt flekahlaup

Staðsetning: Súðavíkurhlíð, ofan byggðarinnar

Næstu tvö gil norðan við farveg flóðsins sem féll 16.1.1995.

Tími: 22/23.10.1998, aðfaranótt

Skýrslu skráði: Fjalar Gunnarsson **Teg. skýrslu:** 1

Lýsing: Stærðarfl.: 1

Veður: Sjá flóð nr. 6015.

Athugasemdir: Tvær smáspýjur, skráðar á sömu snjóflóðaskýrslu og flóð 6015.

— — — — —

Númer: 6022 **Tegund:** Þurrt flekahlaup

Staðsetning: Súðavíkurhlíð, ofan byggðarinnar

Tími: 21.2.1999, aðfaranótt

Skýrslu skráði: Fjalar Gunnarsson **Teg. skýrslu:** 1 **Útlína:** Örugg **Fylgigögn:** Ljósmyndir, útlína teiknuð á ljósmynd og ljósmynd sem sýnir brotlínur.

Lýsing: Stærðarfl.: 3 Mælt úthl.horn (α): 29°

Upptök: Breidd: 100 m Mældur halli (θ): 48°

Upptökin virðast vera á sama stað og upptök flóðsins 16.1.1995.

Tunga: Mældur halli (τ): 14°

Meginhluti flóðsins stöðvaðist neðan við brekkurætur en smá tunga fór niður á tún (um 200 m ofan húsa við Túngötu).

Braut: suhl02aa, $\beta=30.0^\circ$, $\alpha=29.8^\circ$, rst=12.0.

Athugasemdir: Stór fleki, 100 m breiður, virðist hafa farið af stað undan brún fjallsins, kloffnað á klettahrygg aðeins neðar og þess vegna dreifst nokkuð er neðar í hlíðina kom. Aðaltungan, við brekkurætur, var 300 m breið (mælt) og um 150 m löng (áætlað), meðalþykkt um 60 cm (mælt). Tungan sem fór niður á tún var um 80 m breið (áætlað), 150 m löng (áætlað) og meðalþykkt hennar var um 20 cm (áætlað). Erfitt var að sjá hvort aðaltungan var tvískipt eða hvort hún var ein heild.

Númer: 6017 **Tegund:** Snjóflóð

Staðsetning: Súðavíkurlíð, ofan byggðarinnar

Tími: 28/29.2.2000

Skýrslu skráði: Oddur Pétursson **Teg. skýrslu:** 1 **Útlína:** Örugg **Fylgigögn:** Ljósmynd, útlínur dregnar á 1:5000 kort, snjósnið úr Kistufelli, útprentun úr veðurstöðvunum á Súðavík, Þverfjalli, Flateyri og Ísafirði.

Lýsing: Stærðarfl.: 1.5 Lengd: 650 m Mælt úthl.horn (α): 30°

Upptök: Mældur halli (θ): 42°

Orsök: Nýfallinn snjór á skaralagi.

Upptökin virðast vera á sama stað og upptök flóðsins 16.1.1995.

Fallbraut: Breidd: Minnst: 50 m Efst: 50 m Neðst: 50 m

Tunga: Hæð yfir sjó: 175 m Mældur halli (τ): 15°

Þykkt: Meðaltal: 0.2 m

Meðalbreidd: 45 m Lengd: 100 m

Fjarlægð frá girðingum var 100 ± 20 m.

Braut: suhl02aa, $\beta=30.0^\circ$, $\alpha=37.0^\circ$.

Veður: Að morgni þess 27. febrúar hvessti í Súðavík af NNV með mikilli snjókomu. Um miðjan dag þann 28. lögði nokkuð en norðan 10–15 m/s hélt til morguns þann 29. Úrkoma í Súðavík var 52 mm frá kl 07:00 þann 27.02. til 11:00 þann 28.02. Frost var -2° til -3°C .

Athugasemdir: Tímasetning er ekki nákvæm, flóðið sást ekki fyrr en 29.2. Það átti upptök á sama stað og flóðið 16.1.1995 og stöðvaðist í um 175 m y.s.

Númer: 6018 **Tegund:** Þurr flekahlaup

Staðsetning: Traðargil

Tími: 26/27.3.2001

Skýrslu skráði: Oddur Pétursson **Teg. skýrslu:** 1 **Útlína:** Örugg **Fylgigögn:** Útlínur dregnar á 1:5000 kort, útprentun úr veðurstöðvunum á Þverfjalli og í Súðavík.

Lýsing: Stærðarfl.: 3 Lengd: 1250 m Mælt úthl.horn (α): 24°

Upptök: Hæð yfir sjó: 560 m Mældur halli (θ): 45°

Orsök: Nýsnævi á hjarni.

Fallbraut: Breidd: Minnst: 40 m Efst: 250 m Neðst: 45 m

Tunga: Hæð yfir sjó: 45 m Mældur halli (τ): 16°
Þykkt: Meðaltal: 0.45 m Mest: 0.8 m
Meðalbreidd: 160 m Lengd: 300 m Rúmmál: 21600 m³
Flóðið stöðvaðist 50 m ofan við raflínu.
Braut: sutr01bc, $\beta=21.4^\circ$, $\alpha=21.8^\circ$, rst=13.5.

Veður: Dagana 26. til 28.03. var allhvöss NNA átt með snjókomu og -4° til -7°C í byggð. Snjódýpt í byggð á Ísafirði var 7 cm og sólahringsúrcoma í Súðavík 25.–26. var 6 mm. 25. til 28. var vindur N 10–12 m/s.

Númer: 6019 **Tegund:** Þurrt flekahlaup

Staðsetning: Súðavíkurhlíð, ofan byggðarinnar

Tími: 26/27.3.2001

Skýrslu skráði: Oddur Pétursson **Teg. skýrslu:** 9 **Útlína:** Örugg **Fylgigögn:** Útlínur dregnar á 1:5000 kort.

Lýsing: Stærðarfl.: 1.5

Upptök: Hæð yfir sjó: 565 m
Orsök: Nýsnævi á hjarni.

Tunga: Hæð yfir sjó: 110 m
Meðalbreidd: 40 m

Braut: suhl02aa, $\beta=30.0^\circ$, $\alpha=35.5^\circ$, rst=6.8.

Veður: Sjá flóð nr. 6018.

Athugasemdir: Lítið snjóflóð úr Súðavíkurhlíð, ofan gömlu byggðarinnar, stöðvaðist í um 110 m h.y.s. Flóðið er teiknað á kort sem kom með skýrslu um flóð nr. 6018.

Númer: 6020 **Tegund:** Þurrt flekahlaup

Staðsetning: Súðavíkurhlíð, ofan byggðarinnar

Tími: 26/27.3.2001

Skýrslu skráði: Oddur Pétursson **Teg. skýrslu:** 9 **Útlína:** Örugg **Fylgigögn:** Útlínur dregnar á 1:5000 kort.

Lýsing: Stærðarfl.: 2 Lengd: 650 m

Upptök: Hæð yfir sjó: 560 m
Orsök: Nýsnævi á hjarni.

Fallbraut: Breidd: Neðst: 70 m

Tunga: Hæð yfir sjó: 90 m
Þykkt: Meðaltal: 0.3 m
Meðalbreidd: 70 m

Braut: suhl03aa, $\beta=31.4^\circ$, $\alpha=34.6^\circ$, rst=8.0.

Veður: Sjá flóð nr. 6018.

Athugasemdir: Lítið snjóflóð úr Súðavíkurhlíð, ofan gömlu byggðarinnar, stöðvaðist í 90–95 m h.y.s.
Flóðið er teiknað á kort sem kom með skýrslu um flóð nr. 6018.

— — — — —

Númer: 6021 **Tegund:** Þurrt flekahlaup

Staðsetning: Súðavíkurhlíð, utan byggðarinnar

Tími: 26/27.3.2001

Skýrslu skráði: Oddur Pétursson **Teg. skýrslu:** 9 **Útlína:** Örugg **Fylgigögn:** Útlínur dregnar
á 1:5000 kort.

Lýsing: Stærðarfl.: 2 Lengd: 650 m

Upptök: Hæð yfir sjó: 540 m

Tunga: Hæð yfir sjó: 105 m

 Þykkt: Meðaltal: 0.3 m

 Meðalbreidd: 90 m

Veður: Sjá flóð nr. 6018.

Athugasemdir: Flóðið er teiknað á kort sem kom með skýrslu um flóð nr. 6018.

Lokaorð

Höfundar þessa annáls vilja þakka öllum sem hafa aðstoðað við öflun heimilda og verið hjálplegir við aðra þætti verksins. Sérstakar þakkir fær Oddur Pétursson, snjóathugunarmaður, fyrir heimildaöflun. Annáll sem þessi er ekki tæmandi. Við hvetjum fólk sem les annálinn til þess að hafa samband við Veðurstofuna ef það býr yfir frekari vitneskju um snjóflóð.

Heimildir

- Almannavarnir ríkisins. 1995. *Snjóflóð '95. Skýrsla um snjóflóðin í Súðavík og Reykhólasveit í janúar 1995*. Reykjavík.
- Hafliði Helgi Jónsson. 1981. Snjóflóðaannáll árána 1975–1980. *Jökull*, **31**, 47–58.
- Hafliði Helgi Jónsson. 1983a. Snjóflóð á Íslandi veturinn 1980–81. *Jökull*, **33**, 149–152.
- Hafliði Helgi Jónsson. 1983b. Snjóflóð á Íslandi veturinn 1981–82. *Jökull*, **33**, 153–154.
- Hafliði Helgi Jónsson. 1984. Snjóflóð á Íslandi veturinn 1982–83. *Jökull*, **34**, 159–164.
- Hafliði Helgi Jónsson. 1983c. *Snjóflóð á Vestfjörðum. Snjóflóðaskrár*. Reykjavík, Veðurstofa Íslands.
- Halldór Björnsson. 2002. *Veður í aðdraganda snjóflóðahrina á norðanverðum Vestfjörðum*. Reykjavík, Veðurstofa Íslands, greinargerð 02019.
- Halldór G. Pétursson og Hafdís Eygló Jónsdóttir. 2000a. *Skriðuannáll 1900–1924*. Akureyri, Náttúrufræðistofnun Íslands, skýrsla NÍ-00018.
- Halldór G. Pétursson. 1996. *Skriðuannáll 1925–1950*. Akureyri, Náttúrufræðistofnun Íslands, skýrsla nr. 3.
- Halldór G. Pétursson. 1992. *Skriðuannáll 1951–1970*. Akureyri, Náttúrufræðistofnun Norðurlands, skýrsla nr. 16.
- Halldór G. Pétursson. 1991. *Skriðuannáll 1971–1990*. Akureyri, Náttúrufræðistofnun Norðurlands, skýrsla nr. 14.
- Halldór G. Pétursson. 1993. *Skriðuannáll 1991–1992*. Akureyri, Náttúrufræðistofnun Norðurlands, skýrsla nr. 17.
- Halldór G. Pétursson. 1995. *Skriðuannáll 1993–1994*. Akureyri, Náttúrufræðistofnun Íslands, skýrsla nr. 2.
- Halldór G. Pétursson og Hafdís Eygló Jónsdóttir. 2000b. *Skriðuannáll 1995–1999*. Akureyri, Náttúrufræðistofnun Íslands, skýrsla NÍ-00019.
- Halldór G. Pétursson og Höskuldur Búi Jónsson. 2001. *Skriðuannáll 2000*. Akureyri, Náttúrufræðistofnun Íslands, skýrsla NÍ-01026.
- Halldór G. Pétursson og Höskuldur Búi Jónsson. 2001a. *Forn skriðuföll á Vestfjörðum*. Akureyri, Náttúrufræðistofnun Íslands, skýrsla 01029.
- Halldór G. Pétursson og Höskuldur Búi Jónsson. 2001b. *Snjóflóð í fornum annálum*. Akureyri, Náttúrufræðistofnun Íslands, skýrsla 01032.
- Halldór G. Pétursson og Höskuldur Búi Jónsson. 2001c. *Snjóflóð í jarðabók Árna Magnússonar og Páls Vídalíns*. Akureyri, Náttúrufræðistofnun Íslands, skýrsla 01033.
- Hlynur Sigtryggsson og Óskar Knudsen. 1988. *Athugun á snjóflóðahættu í Súðavík*. Reykjavík, Veðurstofa Íslands.
- Hnit og NGI. 1995a. *Snjóflóðavarnir fyrir Súðavík. Frumathugun á varnarvirkjum og kostnaði þeirra*. Reykjavík, Hnit hf., skýrsla 69-100-SK-01 (höfundar Árni Jónsson og Karstein Lied).
- Hnit og NGI. 1995b. *Snjóflóðavarnir fyrir Súðavík. Frumathugun á varnarvirkjum og kostnaði þeirra. Viðbót við skýrslu 69-100-SK-01*. Reykjavík, Hnit hf., skýrsla 69-100-SK-02 (höfundar Árni Jónsson og Karstein Lied).
- Jarðabók Árna Magnússonar og Páls Vídalíns. 7. bindi*. Kaupmannahöfn, Hið íslenska fræðafélag, 1940.
- Jón Gunnar Egilsson. 1995a. Snjóflóðið á Súðavík. Aðdragandi og orsök. *Landsbjörg*, **5**(1), 17–19.

- Jón Gunnar Egilsson. 1995b. Snjóflóðið á Súðavík. Önnur snjóflóð. *Landsbjörg*, **5**(1), 19.
- Kristjana G. Eyþórsdóttir. 1985. Snjóflóð á Íslandi veturinn 1983–84. *Jökull*, **35**, 121–126.
- Kristján Ágústsson. 1987. Snjóflóð á Íslandi veturna 1984/85 og 1985/86. *Jökull*, **37**, 91–98.
- Magnús Már Magnússon. 1988. Snjóflóð á Íslandi veturinn 1986/87. *Jökull*, **38**, 98–102.
- Magnús Már Magnússon. 1989. Snjóflóð á Íslandi veturinn 1987/88. *Jökull*, **39**, 114–117.
- Magnús Már Magnússon. 1991. Snjóflóð á Íslandi veturinn 1988/89. *Jökull*, **41**, 99–102.
- Magnús Már Magnússon. 1992. Snjóflóð á Íslandi veturinn 1989–1990. *Jökull*, **42**, 97–101.
- Magnús Már Magnússon. 2000. *Snjóflóð á Íslandi veturinn 1998-1999*. Reykjavík, Veðurstofa Íslands, greinargerð 00004.
- Magnús Már Magnússon. 1988. *Hættumat fyrir Súðavík í Súðavíkurhrepp*. Reykjavík, Veðurstofa Íslands.
- McClung, D. and P. Schaerer. 1993. *The avalanche handbook*. Seattle, The Mountaineers.
- NGI, Hnit og Veðurstofa Íslands. 1995. *Súðavík. Rapport om snøskred og snøskredfare ved nytt boligområde*. Reykjavík, NGI, skýrsla 954026-1 (skýrsla skrifuð að beiðni Almannavarna ríkisins, Ofanflóðanefndar, höfundar Karstein Lied, Árni Jónsson og Magnús Már Magnússon).
- Oddur Pétursson. 1994. *Snjóflóðahrinan í Skutulsfirði mars/apríl 1994*. Ísafirði, Veðurstofa Íslands.
- Oddur Pétursson. 1995. *Snjóflóð og hættuástand 15. janúar til 23. mars 1995. Skýrsla snjóathugunar-manns*. Ísafirði, Veðurstofa Íslands.
- Ólafur Jónsson. 1992. *Skriðuföll og snjóflóð, I*. Reykjavík, Bókaútgáfan Skjaldborg.
- Ólafur Jónsson og Halldór G. Pétursson. 1992. *Skriðuföll og snjóflóð. II. Skriðuannáll*. Reykjavík, Bókaútgáfan Skjaldborg.
- Ólafur Jónsson, Sigurjón Rist og Jóhannes Sigvaldason. 1992. *Skriðuföll og snjóflóð. III. Snjóflóða-annáll*. Reykjavík, Bókaútgáfan Skjaldborg.
- Ólafur Jónsson og Sigurjón Rist. 1971. Snjóflóð og snjóflóðahætta á Íslandi. I. Inngangsorð. II. Snjóflóðaannáll 1958-1971. III. Snjóflóðakort. *Jökull*, **21**, 24–24.
- Páll Líndal. 1982. *Bæirnir byggjast. Yfirlit um þróun skipulagsmála á Íslandi til ársins 1938*. Skipu-lagsstjóri ríkisins og Sögufélagið.
- Sigurjón Rist. 1975. Snjóflóðaannáll árána 1972 til 1975. *Jökull*, **25**, 47–71.
- Tómas Jóhannesson og Trausti Jónsson. 1996. *Weather in Vestfirðir before and during several avalanche cycles in the period 1949 to 1995*. Reykjavík, Veðurstofa Íslands, greinargerð 96015.
- Umhverfisstofa Íslands. 2000. *Reglugerð nr. 505/2000 um hættumat vegna ofanflóða, flokkun og nýtingu hættusvæða og gerð bráðabirgðahættumats*.
- Svanbjörg Helga Haraldsdóttir. 1999. *Snjóflóð veturinn 1995-1996*. Reykjavík, Veðurstofa Íslands, greinargerð 99011.
- Sögusmiðjan. 2002. *Súðavík og nágrenni* (<http://www.vestfirdir.is/isafj/issudav.html>).
- Unnur Ólafsdóttir. 1996. Lavinen i Súðavík den 16 januari 1995. *Polarfront*, **23**(89), 10–15.
- Veðráttan*. Reykjavík, Veðurstofa Íslands.
- Veðurstofa Íslands. 1997. *Greinargerð um snjóflóðaaðstæður vegna rýmingarkorts fyrir Súðavík*. Reykjavík, Veðurstofa Íslands, greinargerð 96011.
- Þorsteinn Arnalds. 1997. *Skipulag tölvutækra snjóflóðagagna*. Reykjavík, Veðurstofa Íslands, 97042.

Heimildarmenn

- Elías Þorbergsson, kt. 220926-5839. Elías er heimildarmaður um snjóflóðin úr Súðavíkurlíð 1983.
- Fjalar Gunnarsson, kt. 011059-6199. Fjalar var snjóathugunarmaður Veðurstofunnar í Súðavík.
- Frosti Gunnarsson, kt. 090550-4119. Vallargötu 3, Súðavík. Frosti er snjóathugunarmaður Veðurstofunnar í Súðavík.
- Henry Bæringsson, kt. 150261-5629. Fjarðarstræti 39, Ísafirði. Henry er heimildarmaður um snjóflóðið úr Traðargili 1987.
- Hreinn Ólafsson, kt. 020544-3419. Bakkavegi 12, Hnífsdal. Hreinn er verkstjóri hjá Orkubúi Vestfjarða og heimildarmaður um snjóflóðið á Sauradal 1994.
- Margrét Þorláksdóttir, kt. 190102-5999. Margrét er heimildarmaður um snjóflóð í Súðavík, m.a. flóðið úr Traðargili um 1890. Hún lést 1992.
- Oddur Pétursson, kt. 020731-3709. Seljalandsvegi 38, Ísafirði. Oddur er snjóathugunarmaður Veðurstofunnar á Ísafirði.
- Steinn Kjartansson, kt. 011249-2139. Holtagötu 7, Súðavík. Steinn er heimildarmaður um snjóflóðið úr Traðargili 1987.
- Valsteinn Heiðar Guðbrandsson, kt. 120447-4409. Heiðar var snjóathugunarmaður Veðurstofunnar í Súðavík. Hann lést 28. febrúar árið 2000.

Viðauki A: Númer snjóflóða

Snjóflóðsnúmer, blaðsíða

6001, 26	6006, 28	6011, 33	6016, 35	6021, 38
6002, 27	6007, 30	6012, 32	6017, 36	6022, 35
6003, 27	6008, 31	6013, 31	6018, 36	6023, 26
6004, 30	6009, 33	6014, 32	6019, 37	6024, 32
6005, 29	6010, 34	6015, 34	6020, 37	6025, 26

Viðauki B: Yfirlit flóðadaga

Dagsetning	Farvegur/staðsetning
1884–1892	Traðargil
um 1905	Súðavíkurhlíð, ofan byggðarinnar. Farvegur flóðsins sem féll 16.1.1995
1934	Sauratindar
um 1960	Traðargil
14.2.1973	Traðargil
6.1.1983	Súðavíkurhlíð, ofan byggðarinnar
31.3.1987	Traðargil
19.2.1988	Súðavíkurhlíð, ofan byggðarinnar
26/27.11.1992	Súðavíkurhlíð, ofan byggðarinnar
11/12.1.1993	Traðargil
6.4.1994	Sauratindar
18.12.1994	Súðavíkurhlíð, ofan byggðarinnar; Traðargil
16.1.1995	Súðavíkurhlíð, ofan byggðarinnar; Traðargil
22/23.10.1998	Súðavíkurhlíð, ofan byggðarinnar. Farvegur flóðsins sem féll 16.1.1995; Næstu tvö gil norðan við farveg flóðsins sem féll 16.1.1995
21.2.1999	Súðavíkurhlíð, ofan byggðarinnar
28/29.2.2000	Súðavíkurhlíð, ofan byggðarinnar
26/27.3.2001	Súðavíkurhlíð, utan byggðarinnar; Súðavíkurhlíð, ofan byggðarinnar; Traðargil

Viðauki C: Snjóflóðin í Súðavík 16. janúar 1995

Mánudaginn 16. janúar 1995 féllu þrjú snjóflóð á þorpið í Súðavík og ollu þar miklu tjóni. Fyrsta flóðið féll snemma morguns úr Súðavíkurhlíðinni en síðari tvö flóðin féllu úr Traðargili um kvöldið.

Dýpkandi lægð kom upp að landinu að morgni þess 15. og gekk norður með austurströndinni. Varð hún 940 mb þegar lægst lét og fylgdi henni bæði mikill vindur (t.d. féll vindhraðametið á Hveravöllum) og snjócoma (sem mjög erfitt er að mæla í svo miklum vindi), fyrst af A, en vindáttin snérist síðan til NA, N og NV. Safnaðist þá víða mikill snjór í þær fjallshlíðar sem nutu skjóls, en aðrar hlíðar voru að mestu auðar.

Fyrsta snjóflóðið féll kl. 06:17 að morgni mánudagsins 16. janúar og fór niður í gegnum mitt þorpið, allt niður undir höfnina. Flóðið lenti á 20 húsum, þ.a. 16 íbúðarhúsum, mölbraut flest þeirra, en skemmdi önnur. Í þessum húsum voru þá 48 manns og létust 14, en 34 björguðust, þ.a. 12 slasaðir. Björgunaraðgerðir voru mjög erfiðar, bæði vegna veðursins og eins vegna þess að veðrið hindraði að mestu samgöngur á NV-verðu landinu. Ekki var flugfært, vegir voru allir lokaðir, en siglt var á milli staða við erfiðar aðstæður. Heimamenn sinntu fyrstu aðgerðum, en síðan komu björgunarmenn frá Ísafirði og enn seinna björgunarmenn frá öðrum stöðum. Síðasta fórnarlambið fannst 37 tímum eftir að flóðið féll.

Öll húsin í miðjum farvegi flóðsins brotnuðu mjög illa eða hreinlega sópuðust af grunnum sínum. Í jöðrum flóðisins og fremst í tungu þess skemmdust hins vegar nokkur hús, mismikið eftir aðstæðum. Flest húsanna voru steinsteypt, en einnig voru þarna timburhús og hús byggð úr blönduðum efnum (tréveggir á milli steyptra gafla). Sum fórnarlambanna hentust úr þeim húsum sem þau voru í en björgunarmenn máttu brjóta sig í gegnum brak til að komast að öðrum. Var öll vinnan við björgunarstörfin mjög erfið vegna veðursins, skorts á björgunarbúnaði og vegna þess að allt þurfti að vinna í höndunum. Þá vofði það stöðugt yfir björgunarmönnum að annað flóð gæti fallið á svæðið.

Um kvöldið féllu síðan tvö snjóflóð úr Traðargili og náði a.m.k. annað þeirra í sjó fram. Það fyrra féll þann kl. 20:35 og hreif það með sér þrjú íbúðarhús við Aðalgötu og flutti að hluta til í sjó fram. Ekkert manntjón varð í þessu flóði, enda höfðu húsin verið rýmd. Síðar um kvöldið eða nóttina féll annað snjóflóð úr Traðargilinu, nokkru minna, og rann tunga þess saman við tungu fyrra flóðsins. Umfang beggja flóðanna úr Traðargili samanlagt var svipað og mannskaðaflóðsins úr Súðavíkurhlíð morguninn áður.

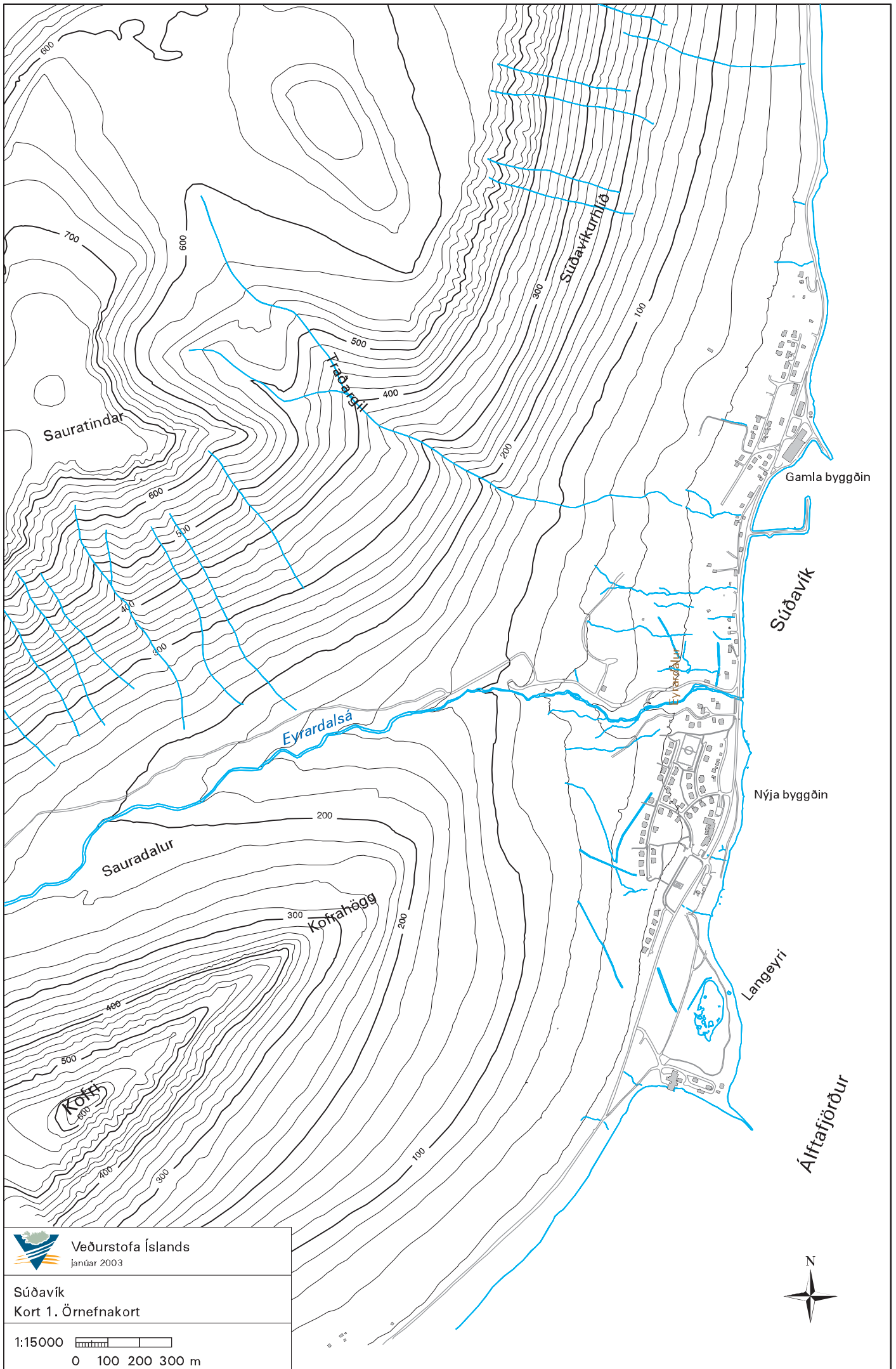
Athuganir og mælingar á flóðum þessum voru erfiðar. Í fyrsta lagi þá var veðurhamurinn slíkur að ekkert var hægt að athafna sig fyrr en veðrið hafði gengið niður, en þá hafði eðlilega töluvert af ummerkjum spillst og hitt er að ekki var mikil reynsla fyrir hendi við rannsóknir á slíkum atburðum. Sem dæmi má nefna að ekki fundust nein áþreifyanleg merki um upptök snjóflóðsins sem féll kl. 06:17, en sjá mátti móta fyrir brotlínum flóðanna úr Traðargili.

Í þessu áhlaupi féllu víðar snjóflóð, svo sem á Ísafirði (þrjú stór flóð), og einnig mjög stórt flóð í Staðardal í Strandasýslu. Strax í kjölfar þessarar lægðar kom önnur og féllu þá víða snjóflóð, svo sem á Flateyri, á fjárhús við Ámá á Vatnsnesi, á skíðalyftu á Siglufirði og einn maður fórst er snjóflóð féll á útihús við bæinn Grund við Reykhóla í Barðastrandarsýslu.

Viðauki D: Kortaskrá


Kort 1. Súðavík og nágrenni. Örnefnakort (A4, 1:15 000).

Kort 2. Súðavík. Snjóflóð til vors 2002 (A3, 1:7 500).



 Veðurstofa Íslands
janúar 2003

Súðavík
Kort 1. Örnefnakort

1:15000 
0 100 200 300 m

