

# Veðurstofuhæð Húsakönnun

Alma Sigurðardóttir  
Drífa Kristín Prastardóttir



**Reykjavík 2021**

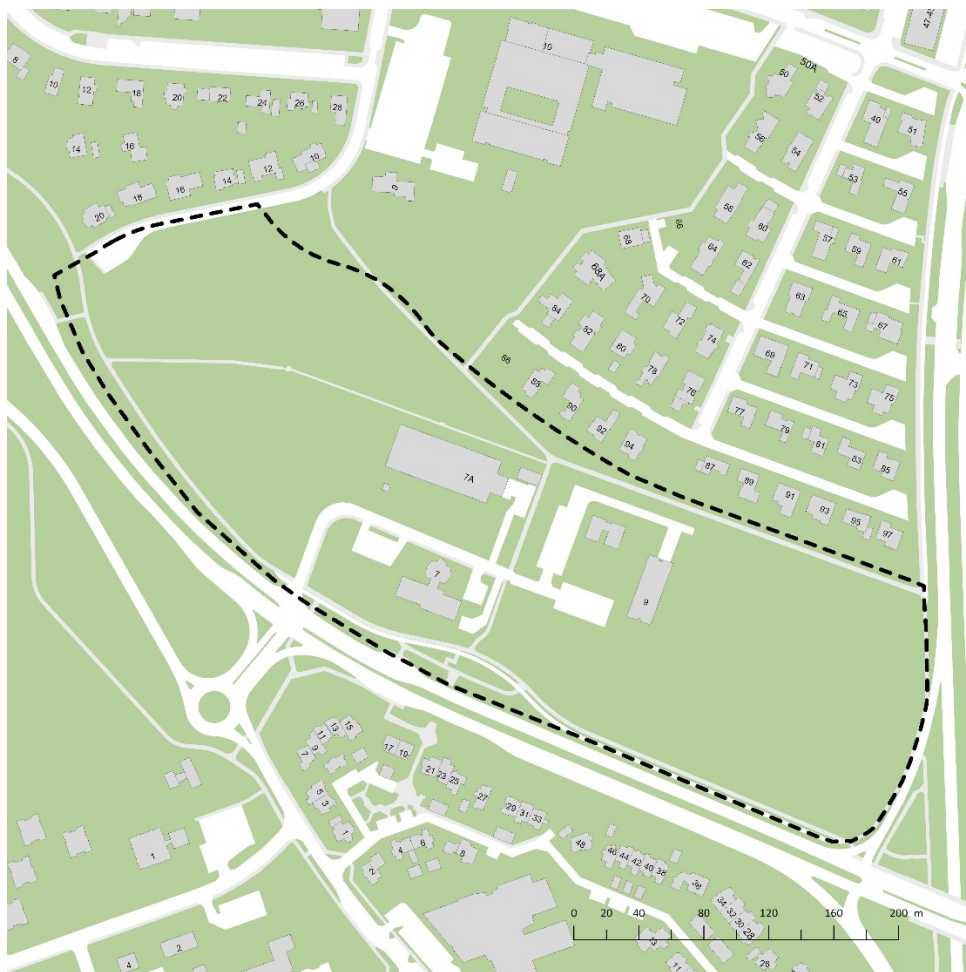
Borgarsögusafn Reykjavíkur  
Skýrsla nr. 208



# Veðurstofuhæð

## Húsakönnun

Alma Sigurðardóttir  
Drífa Kristín Þrastardóttir



**Reykjavík 2021**

Borgarsögusafn Reykjavíkur  
Skýrsla nr. 208

Unnið að beiðni Umhverfis- og skipulagssviðs Reykjavíkur.

Skýrslur Borgarsögusafns Reykjavíkur.

Ábyrgðarmaður: María Karen Sigurðardóttir, deildarstjóri minjavörslu og rannsókna,  
Borgarsögusafni Reykjavíkur.

© Borgarsögusafn Reykjavíkur

Alma Sigurðardóttir

Drífa Kristín Þrastardóttir

Mynd á forsíðu:

Horft suðaustur yfir Litluhlíð eða Minni-Öskjuhlíð (Veðurstofuhæð) á loftmynd frá 1946.

Ljósmyndasafn Reykjavíkur: ÁBS LS 33-39. Ljósmyndari: Sigurhans Vignir.

Borgarsögusafn Reykjavíkur

Skýrsla nr. 208

Reykjavík 2021

Öll réttindi áskilin.

## Efnisyfirlit

Formáli .....	3
1. Saga svæðisins.....	5
1.1 Staðhættir og umhverfi.....	6
1.2 Gamli Bústaðavegur .....	7
1.3 Fossvogsblettir .....	8
1.4 Golfskáli Golfklúbbs Íslands.....	12
1.5 Reykjaæð.....	14
1.6 Herskálahverfið Bytown Camp (Bústaðakampur) .....	15
1.7 Vatnsgeymir Vatnsveitu Reykjavíkur .....	17
1.8 Höfuðstöðvar Veðurstofu Íslands.....	19
1.9 Hús Landsvirkjunar / Landsnets.....	21
1.10 Staða svæðisins í skipulagi.....	22
2. Húsaskrá Reykjavíkur .....	23
2.1 Húsaskrá: Veðurstofuhæð .....	25
3. Varðveislumat fyrir hús og mannvirki .....	35
Heimildaskrá .....	42



## Formáli

Hér fer á eftir könnun byggðar á deiliskipulagssvæðinu Veðurstofuhæð (Þ35) sem nær yfir staðgreinireiti 1.731, 1.737 og 1.738 og afmarkast af Kringlumýrarbraut að austan, Bústaðavegi að sunnan, Háuhlíð að vestan og syðri lóðamörkum Menntaskólans við Hamrahlíð og syðstu húsa við Stigahlíð að norðan (sjá afmörkun svæðisins á mynd 1). Skýrslan er unnin að beiðni Umhverfis- og skipulagssviðs Reykjavíkur vegna vinnu við gerð deiliskipulags á svæðinu, en hluti þess er skilgreindur sem þróunarsvæði (Þ35) í Aðalskipulagi Reykjavíkur 2010-2030 og hluti sem opið svæði (OP - Litla-Öskjuhlíð).<sup>1</sup>

Borgarsögusafn Reykjavíkur, áður Minjasafn Reykjavíkur, hefur um árabíl gert húsakannanir<sup>2</sup> í samræmi við ákvæði 37. gr. **skipulagslaga nr. 123/2010**, þar sem segir:<sup>3</sup>

*Þegar unnið er deiliskipulag í þegar byggðu hverfi skal lagt mat á varðveislugildi svipmóts byggðar og einstakra bygginga sem fyrir eru, með gerð húsakönnunar.*

Ákvæði um skráningu menningarminja er jafnframt að finna í **lögum um menningarminjar nr. 80/2012** sem tóku gildi 1. janúar 2013. Fjallað er um skráningu vegna skipulags í 16. gr. þar sem segir að skráning fornleifa, húsa og mannvirkja skuli fara fram áður en gengið er frá aðalskipulagi eða deiliskipulagi og að skráning skuli „ætið fara fram á vettvangi“ áður en deiliskipulag er afgreitt.<sup>4</sup>

Húsakönnun er „byggingarlistaleg og menningarsöguleg könnun sem byggir á skráningu húsa og mannvirkja sem studd er sagnfræðilegum heimildum, vettvangskönnun og mati á varðveislugildi einstakra húsa, húsasamstæða, byggðaheilda og svipmóti byggðar.“<sup>5</sup> Í húsakönnun tekur mat á varðveislugildi til eftirtalinna þátta: byggingarlistalegs gildis, menningarsögulegs gildis, umhverfisgildis, upprunaleika (upprunalegs gildis) og ástands. Út frá mati á þessum þáttum skulu færð rök fyrir varðveislugildi húsa.<sup>6</sup>

Fornleifaskráning hefur farið fram á hluta svæðisins, vegna nýs mæltreitar Veðurstofu Íslands, en unnið er að fornleifaskráningu fyrir heildarsvæðið sem verður gefin út í sérstakri skýrslu.<sup>7</sup>

Febrúar 2021,  
María Karen Sigurðardóttir,  
deildarstjóri minjavörslu og rannsóknar,  
Borgarsögusafn Reykjavíkur

<sup>1</sup> Aðalskipulag Reykjavíkur 2010-2030. B-hluti: „Skipulag borgarhluta“ (Hlíðar, Holt, Norðurmýri - Borgarhluti 3), bls. 251 og 254.

<sup>2</sup> Sjá skýrslur Borgarsögusafns Reykjavíkur. Vefur Borgarsögusafns. Vefslóð: <http://borgarsogusafn.is/> → Útgáfa → Skýrslur.

<sup>3</sup> Skipulagslög nr. 123/2010. Tóku gildi 1. janúar 2011. Sjá vef alþingis: <http://www.althingi.is> → Lagasafn.

<sup>4</sup> Lög um menningarminjar nr. 80/2012. Tóku gildi 1. janúar 2013. Sjá vef alþingis: <http://www.althingi.is> → Lagasafn.

<sup>5</sup> Húsaskráning - Huginn - Húsakönnun. Minjastofnun Íslands. Leiðbeiningarit 2, bls. 4. Sjá vef Minjastofnunar: <http://www.minjastofnun.is/> → Gagnasafn → Leiðbeiningarit.

<sup>6</sup> Húsaskráning - Huginn - Húsakönnun, bls. 4 og 33-34.

<sup>7</sup> Borgarsögusafn Reykjavíkur: Margrét Björk Magnúsdóttir og Anna Lía Guðmundsdóttir: „Greinargerð um fornleifar á nýjum mæltreit Veðurstofu Íslands“. Bréf til Umhverfis- og skipulagssviðs, dags. 18.2.2019 – Margrét Björk Magnúsdóttir og Anna Lía Guðmundsdóttir: *Veðurstofuhæð. Fornleifaskrá*. Borgarsögusafn Reykjavíkur, skýrsla 209. Óútg. [væntanleg 2021].



# 1. Saga svæðisins

Hér fer á eftir umfjöllun um deiliskipulagssvæðið Veðurstofuhæð (Þ35) sem nær yfir staðgreinireiti 1.731, 1.737 og 1.738 og afmarkast af Kringlumýrarbraut að austan, Bústaðavegi að sunnan, Háuhlíð að vestan og syðri lóðamörkum Menntaskólans við Hamrahlíð og syðstu húsa við Stigahlíð að norðan (sjá afmörkun svæðisins á mynd 1).

Gerð er grein fyrir helstu atriðum í sögu svæðisins, eldri byggð og mannvirkjum og þróun svæðisins til dagsins í dag, en nánari umfjöllun um horfin mannvirki og aðrar minjar á svæðinu má finna í fornleifaskrá Borgarsögusafns.<sup>8</sup>



Mynd 1 Afmörkun deiliskipulagssvæðisins.<sup>9</sup>

<sup>8</sup> Borgarsögusafn Reykjavíkur: Margrét Björk Magnúsdóttir og Anna Lía Guðmundsdóttir: *Veðurstofuhæð. Fornleifaskrá*. Borgarsögusafn Reykjavíkur, skýrsla 209. Óútg. [væntanleg 2021].

<sup>9</sup> Grunnur úr Landsupplýsingakerfi Reykjavíkur (LUKR). Borgarvefsjá: <http://lukr-01.reykjavik.is/borgarvefsja/>. Sótt 6.8.2020.

## 1.1 Staðhættir og umhverfi

Landsvæðið sem um ræðir er hæð eða hlíð sem liggur austan Öskjuhlíðar og í suðausturjaðri íbúðahverfisins Hlíða. Þessi hæð hefur í gegnum tíðina verið þekkt undir ýmsum nöfnum, lengst af sem *Litlahlíð*, *Litla-Öskjuhlíð* eða *Minni-Öskjuhlíð*, um tíma einnig sem *Golfskálahæð* og í seinni tíð sem *Veðurstofuhæð*.

Á vesturhluta svæðisins, þar sem hæðin rís hæst, er opið, óbyggt svæði og grýtt klapparholt, þar sem meðal annars eru ummerki eftir jökulrof ísaldarjökuls. Svæðið hefur lengi verið útivistarsvæði íbúa í Hlíðahverfi, útsýnisstaður og leiksvæði barna. Þar er að finna umhverfislistaverkið *Streymi tímans* eftir Sólveigu Aðalsteinsdóttur (2012), þar sem gróðurhulu hefur að hluta verið svipt af hinum jökulsorfnu klöppum, svokölluðum hvalböckum.<sup>10</sup> Lítið eitt sunnar stóð áður bronsafsteypa af skúlptúr Ásmundar Sveinssonar, *Vatnsberanum*, sem flutt var í Lækjargötu árið 2011.<sup>11</sup>

Á mið- og austurhluta svæðisins, sem skilgreint er sem stofnanasvæði (S) og þróunarsvæði (Þ35), eru lóðir þar sem byggð hafa verið hús og önnur mannvirki opinberra stofnana eins og Veðurstofu Íslands, sem eru hluti af mikilvægum innviðum borgarinnar og landsins alls.



**Mynd 2** Loftmynd af svæðinu frá í júlí 2020.<sup>12</sup>

<sup>10</sup> Vefur Listasafns Reykjavíkur: [listasafnreykjavikur.is](http://listasafnreykjavikur.is) → Safneign → List í almannarými → Steymi tímans. Sótt 25.1.2021.

<sup>11</sup> Vefur Listasafns Reykjavíkur: [listasafnreykjavikur.is](http://listasafnreykjavikur.is) → Safneign → List í almannarými → Vatnsberinn. Sótt 26.1.2021.

<sup>12</sup> Landupplýsingakerfi Reykjavíkur (LUKR): Lágflugsloftmynd frá 27.7.2020. Borgarvefsjá: <http://borgarvefsja.reykjavik.is/borgarvefsja/> → Opna valglugga → Myndefni.



**Mynd 3** Mynd tekin til austurs yfir Litluhlíð frá Perlunni í desember 2020.<sup>13</sup>

Norðan og vestan svæðisins liggur íbúðarhverfið Hlíðar. Elsti hluti Hlíðahverfis sunnan Miklubrautar, var skipulagður og byggður á árunum 1945-1950, en sú byggð sem liggur næst Veðurstofuhæð, við göturnar Háuhlíð og Stigahlíð, tók að rísa á 6. og 7. áratugi 20. aldar. Einbýlishúshverfið við Stigahlíð sunnan Hamrahlíðar var skipulagt í tvennu lagi, fyrst Stigahlíð að austan á 7. áratugnum og síðan Stigahlíð að vestan upp úr 1980.<sup>14</sup> Fyrir á svæðinu stóð íbúðarhús sem byggt var á erfðafestulandi, Norðurmýrarbletti 35, árið 1937 en það stendur enn á lóðinni Stigahlíð 68 (sjá húsverndarkort). Á þessu svæði stendur einnig bygging Menntaskólans við Hamrahlíð, sem reist var á árunum 1965-1970.

Vestan og sunnan svæðisins, handan Bústaðavegar, liggur útivistarsvæðið í Öskjuhlíð og íbúðarhverfið Suðurhlíðar, sem byggðist upp á árunum 1982-1983, en deiliskipulag fyrir hverfið var samþykkt árið 1982.<sup>15</sup>

## 1.2 Gamli Bústaðavegur

Bústaðavegur, sem nú afmarkar deiliskipulagssvæðið að sunnanverðu, lá upphaflega norðar og þvert í gegnum svæðið sem hér er til umfjöllunar. Gata sem liggur nú innan svæðisins, frá Bústaðavegi að bílastæðum við Veðurstofuna, liggur að hluta þar sem gamli vegurinn lá áður.

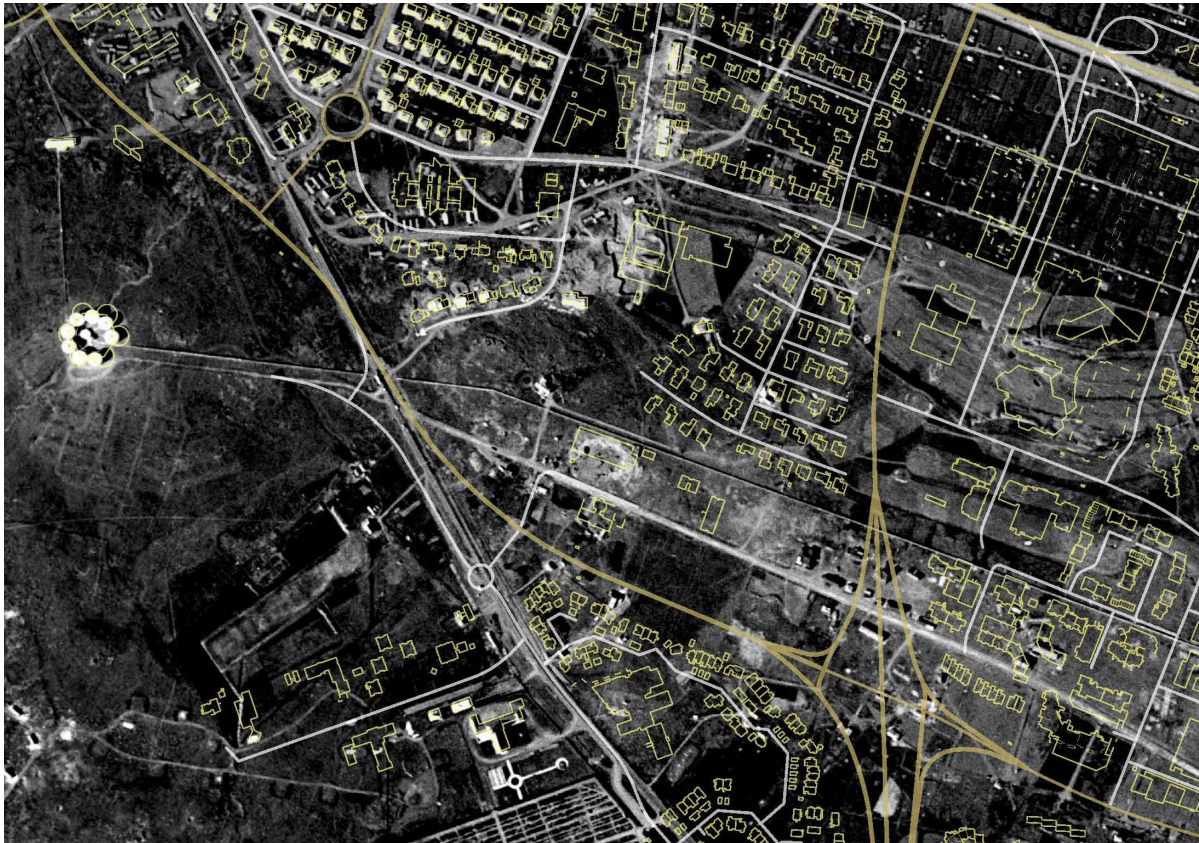
Gamli Bústaðavegurinn var upphaflega lagður 1932 og lá frá veginum sem kallaðist Hafnafjarðarvegur eða Reykjanesbraut, þar sem nú er Skógarhlíð, austur að Útvarpsstöðvarvegi / Breiðholtsvegi við Elliðaár.

Vestasti hluti vegarins, sem lá um svæðið sem hér er fjallað um, lagðist af á árunum 1965-1970, þegar klárað var að leggja Kringlumýrarbraut til suðurs og gamli vegurinn slitnaði í sundur. Nýr vesturhluti Bústaðavegar, sem liggur sunnan með skipulagssvæðinu og yfir Kringlumýrarbraut á brú, var gerður í áföngum á árunum 1980-1990.

<sup>13</sup> Ljósmyndasafn Reykjavíkur: Ónúmeruð mynd (hluti). Ljósmyndari: Pétur Thomsen. Mynd úr verkefninu "Myndræn skráning - borg í breytingum" sem unnið var fyrir Borgarsögusafn og Umhverfis- og skipulagssvið Reykjavíkur 2020.

<sup>14</sup> Skjalaver Reykjavíkurborgar: Skipulagsuppdrættir. „Skipulag sunnan Hamrahlíðar, einbýlishúshverfi“. Uppdráttur Örnólfs Hall og Aðalsteins Richter, dags. 27.08.1961. „Deiliskipulag einbýlishúsalóða vestan Stigahlíðar“. Uppdráttur Aðalsteins Richter, dags. 18.07.1983. Sjá vef: <http://skjalasafn.reykjavik.is/fotoweb> → Söfn: Skipulagsuppdrættir → Leitarorð: Stigahlíð. Sótt 18. mars 2013.

<sup>15</sup> Drífa Kristín Þrastardóttir o.fl.: *Byggðarkönnun. Borgarhluti 3 – Hlíðar*, bls. 35.



Mynd 4 Loftmynd frá 1954 sem sýnir legu gamla Bústaðavegar miðað við núverandi byggð og götur.<sup>16</sup>

### 1.3 Fossvogsblettir

Á svæðinu sem hér er til umfjöllunar stóðu áður nokkur hús sem reist voru á erfðafestublettum sem töldust til Fossvogsbletta. Erfðafestublettir voru landskikar sem bæjaryfirvöld úthlutuðu til eignar gegn árlegri leigu og voru ætlaðir sem sumarbústaða- og ræktunarlönd. Ræktun jókst mikið í kjölfarið og bústofn Reykvíkinga stækkaði.<sup>17</sup> Á flestum erfðafestulöndunum risu hús, sem sum hver standa enn í dag en önnur eru horfin.

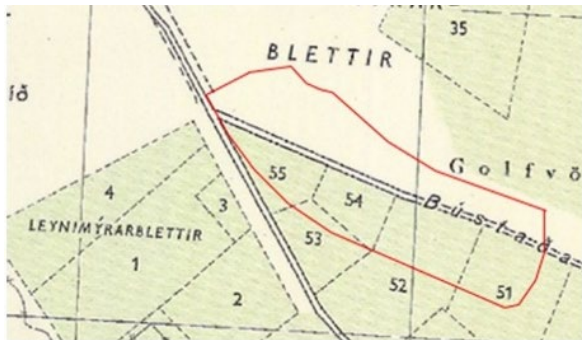
Uppbygging á Fossvogsblettum hófst í kjölfar atvinnubótavinnu á vegum Reykjavíkurbæjar árið 1935 þar sem flokkur manna ræsti fram mýrarnar í Fossvogi. Grafnir voru skurðir eftir Fossvogsdal og einnig voru lagðir vegir um svæðið. Fossvogsblettum var í framhaldi úthlutað en þar risu aðallega sumarhús og röðuðu þau sér flest sunnan með Fossvogsvegi og Bústaðavegi.<sup>18</sup>

Þeir erfðafestublettir sem hér koma við sögu eru Fossvogsblettir númer 51, 52, 54 og 55, sem lágu sunnan með gamla Bústaðavegi og því sunnanvert á svæðinu sem hér um ræðir (sjá kort á mynd 2). Þeim var úthlutað á árunum 1935-1936 og þar risu nokkur hús sem flest stóðu til um 1970-1980.

<sup>16</sup> Landupplýsingakerfi Reykjavíkur (LUKR): Loftmynd af Reykjavík 1954. Borgarvefsjá: <http://borgarvefsja.reykjavik.is/borgarvefsja/> → Opna valglugga → Saga og þróun.

<sup>17</sup> Þórunn Valdimarsdóttir: *Sveitin við Sundin*, bls. 39 – Guðjón Friðriksson: *Saga Reykjavíkur. Bærin vaknar. 1870-1940*. Fyrri hluti, bls. 47-49 – Eggert Þór Bernharðsson: *Saga Reykjavíkur. Borgin 1940-1990*. Fyrri hluti, bls. 40.

<sup>18</sup> Þórunn Valdimarsdóttir: *Sveitin við Sundin*, bls. 250-251 – *Morgunblaðið*, 5. október 1933, bls. 2 – Vigfús Guðmundsson: „Búnaðarmál í Reykjavík“. *Þættir úr sögu Reykjavíkur*, bls. 162



1947



1954



1979



1990

**Mynd 5** Kort og loftmyndir sem sýna svæðið á mismunandi tímabilum. Rauð lína sýnir afmörkun núverandi deiliskipulagssvæðis. Á loftmyndum sést staðsetning húsa sem stóðu á Fossvogsblettum 51-55, ásamt golfskála Golfklúbbs Íslands sem stóð norðan Bústaðavegar.<sup>19</sup>

*Fossvogsblettur 51* var austastur af þessum blettum og var hluti hans þar sem nú er suðausturhorn deiliskipulagssvæðisins. Þar var byggður sumarbústaður árið 1939, forskalað timburhús með lágu risi, sem stóð nálægt því þar sem nú liggur rampur frá Kringlumýrarbraut upp á Bústaðaveg. Seinna var einnig byggður bílskúr og tveir geymsluskúrar á blettinum.<sup>20</sup> Húsið og skúrarnir voru rifnir á tímabilinu 1968-1971, en nokkur ummerki frá erfðafestutíma má enn finna á svæðinu, svo sem steiptan grunn íbúðarhússins, garðlög og ræktunarreit, en lágur kjarrgróður setur nú svip á svæðið.

*Fossvogsblettur 52* var stór blettur sem náði frá gamla Bústaðavegi suður að gömlu Reykjanesbraut/Hafnarfjarðarvegi (þar sem nú er gatan Suðurhlíð). Norðurhluti blettsins var þar sem nú er autt svæði sunnan við hús og bílastæði Veðurstofu Íslands (Bústaðaveg 9). Á Fossvogsbletti 52 risu nokkur hús en ekkert þeirra stóð á þeim hluta blettsins sem fellur innan deiliskipulagssvæðisins sem hér er til umfjöllunar. Þessi hús, tvö íbúðarhús og hænsahús, stóðu á þeim slóðum þar sem gatan Beykihlíð liggur nú, sunnan núverandi Bústaðavegar (í grennd við Beykihlíð 2, 25 og 27) og voru rifin um 1970-1980.<sup>21</sup>

<sup>19</sup> Borgarsögusafn: Kortasafn. Kort af Reykjavík og Seltjarnarnesi 1947 (hluti), teiknað af Ágústi Böðvarssyni. Prentað eintak. Sjá vef skjalavers Reykjavíkurborgar: <http://skjalasafn.reykjavik.is/fotoweb> → Söfn: Borgarsögusafn Reykjavíkur → Leitarorð: „1947“ – Landupplýsingakerfi Reykjavíkur (LUKR): Loftmyndir af Reykjavík 1954, 1979 og 1990. Borgarvefsjá: <http://borgarvefsja.reykjavik.is/borgarvefsja/> → Opna valglugga → Saga og þróun.

<sup>20</sup> Borgarskjalasafn: Skjöl bæjarráðs um erfðafestulönd (E). Fossvogsblettur 51 (E/519); Skjöl byggingarnefndar (B). Fossvogsblettur 51 (B/3530); Brunabótavirðingar 1937-1942 (aðf. 747) og 1943-1945 (aðf. 749). Hús Guðna Bjarnasonar við Bústaðaveg (Fossvogsblettur 51) (brnr. 3736), virðingar dags. 21.11.1939, 1.4.1942 og 10.5.1945.

<sup>21</sup> Borgarskjalasafn: Skjöl bæjarráðs um erfðafestulönd (E). Fossvogsblettur 52 (E/520); Brunabótavirðingar 1947-1950 (aðf. 4340). Hús Guðjargar Myrvang við Reykjanesbraut (Fossvogsblettur 52) (brnr. 4851), virðing



**Mynd 6** Svæðið á korti frá 1947, þar sem sjá má afmörkun Fossvogsbletta og hús sem þar stóðu, sunnan með gamla Bústaðavegi.<sup>22</sup>

*Fossvogsblettur 54* lá vestan Fossvogsbletts 52 og sunnan hans var Fossvogsblettur 53, sem fellur að mestu utan svæðisins sem hér er fjallað um. Núverandi hús og lóð að Bústaðavegi 7 falla innan þess svæðis sem Fossvogsblettur 54 tók til. Þar stóð áður íbúðarhúsið *Hvassafell* (þar sem nú er vesturhluti hússins Bústaðavegar 7), ásamt bílskúr og tveimur geymsluskúrum (sjá mynd 7). Húsið var reist árið 1937 sem sumarbústaður úr timbri og var seinna stækkað og forskalað.<sup>23</sup> Það var fjarlæggt á árunum 1976-1979.<sup>24</sup>

*Fossvogsblettur 55* var vestast á svæðinu sem hér um ræðir og var þríhyrningslaga spilda í kverkinni þar sem gamli Bústaðavegur greindist frá gömlu Reykjanesbraut / Hafnarfjarðarvegi. Þar stóð íbúðarhús sem upphaflega var byggt sem sumarbústaður úr timbri árið 1936, en var seinna endurbyggt að hluta og stækkað, hækkað og forskalað (sjá mynd 8).<sup>25</sup>

dags. 29.9.1947. Hús Gísla Hannessonar við Reykjanesbraut (Fossvogsblettur 52) (brnr. 4979), virðing dags. 6.2.1948.

<sup>22</sup> Borgarsögusafn: Kortasafn. Kort af Reykjavík og Seltjarnarnesi 1947 (hluti), teiknað af Ágústi Böðvarssyni. Prentað eintak. Sjá vef skjalavers Reykjavíkurborgar: <http://skjalasafn.reykjavik.is/fotoweb> → Söfn: Borgarsögusafn Reykjavíkur → Leitarorð: „1947“.

<sup>23</sup> Borgarskjalasafn: Skjöl bæjarráðs um erfðafestulönd (E). Fossvogsblettur 54 (E/522); Skjöl byggingarnefndar (B) fyrir Fossvogsblett 54 (B/3249); Brunabótavirðingar 1937-1942 (aðf. 747). Hús Magnúsar Brynjólfssonar, Hvassafell við Bústaðaveg (brnr. 3440), virðing dags. 21.12.1937.

<sup>24</sup> Ljósmyndasafn Reykjavíkur: SPÓ ÁBS 1458. Ljósmyndari Sveinn Þórðarson – Landupplýsingakerfi Reykjavíkur (LUKR): Loftmynd af Reykjavík 1979. Borgarvefsjá: <http://borgarvefsja.reykjavik.is/borgarvefsja/> → Opna valglugga → Saga og þróun.

<sup>25</sup> Borgarskjalasafn: Skjöl bæjarráðs um erfðafestulönd (E). Fossvogsblettur 55 (E/523); Brunabótavirðingar 1933-1937 (aðf. 746) og 1943-1945 (aðf. 749). Hús Sigurðar Kristjánssonar við Bústaðaveg, Fossvogsb. 55

Það stóð fram yfir 1984, en var fjarlægt einhvern tíma fyrir 1990.<sup>26</sup> Lítið eitt austar á blettinum, þar sem nú liggur gata frá Bústaðavegi sem síðan sveigir til austurs að Veðurstofunni, stóð um tíma skúrbygging, hugsanlega bílskúr eða hæsnahús.



**Mynd 7** Íbúðarhúsið *Hvassafell* á Fossvogsbletti 54 árið 1976.<sup>27</sup>



**Mynd 8** Íbúðarhúsið á Fossvogsbletti 55 um 1970-1975.<sup>28</sup>

---

(bnr. 3447), virðingardags. 21.10.1936 og 9.9.1944 – Ljósmyndasafn Reykjavíkur: SPÓ ÁBS 1457. Ljósmyndari Sveinn Þórðarson.

<sup>26</sup> Landupplýsingakerfi Reykjavíkur (LUKR): Loftmyndir af Reykjavík 1984 og 1990. Borgarvefsjá: <http://borgarvefsja.reykjavik.is/borgarvefsja/> → Opna valglugga → Saga og þróun.

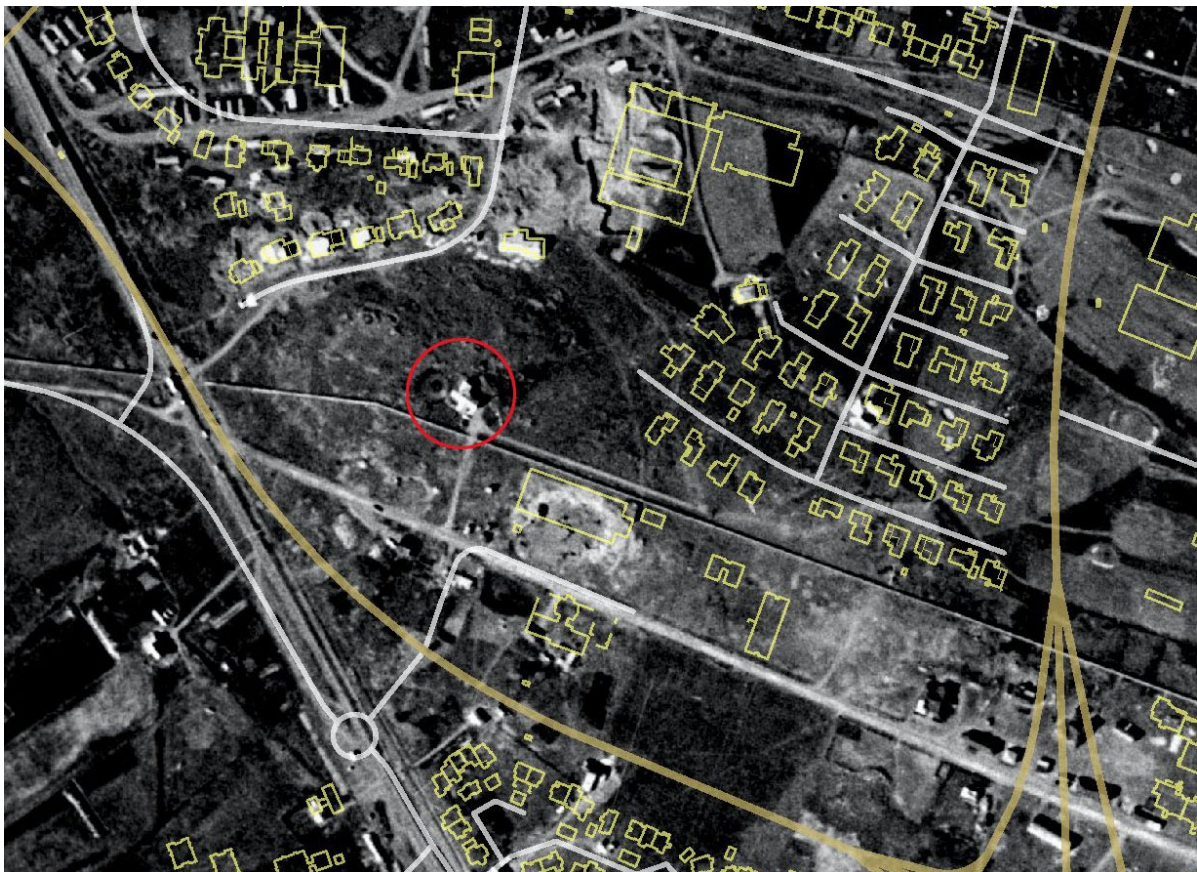
<sup>27</sup> Ljósmyndasafn Reykjavíkur: SPÓ ÁBS 1458. Ljósmyndari: Sveinn Þórðarson.

<sup>28</sup> Ljósmyndasafn Reykjavíkur: SPÓ ÁBS 1457. Ljósmyndari: Sveinn Þórðarson.

Um tíma stóðu nokkrir kofar eða skúrar á ótilgreindum bletti norðan Fossvogsblettis 55, við afleggjara sem lá frá gamla Bústaðavegi að golfskála Golfklúbbs Reykjavíkur, en hann stóð norðvestan við vatnsgeyminn sem reistur var á svæðinu 1963-1965 (Bústaðavegur 7a, mhl. 01). Þessir skúrar, hugsanlega vinnuskúrar, sjást á loftmynd frá 1954 en eru flestir horfnir 1965.<sup>29</sup>

## 1.4 Golfskáli Golfklúbbs Íslands

Árið 1937 fékk Golfklúbbur Íslands (síðar Golfklúbbur Reykjavíkur) leyfi til að byggja golfskála á leigulandi sínu í Litluhlíð. Á sama tíma var Golfklúbbnum úthlutað landi undir golfvöll í *Mjóumýri* syðst í Kringlumýri. Þar var gerður níuholu golfvöllur sem var vígður, ásamt golfskalanum í Litluhlíð, í ágúst 1938 að viðstöddum Friðriki krónprinsi Danmerkur og Íslands og Ingiríði krónprinsessu.<sup>30</sup> Skálanum var valinn staður norðan gamla Bústaðavegar, efst á hæðarbungu Litluhlíðar, sem er vestanvert á svæðinu sem hér er til umfjöllunar (sjá mynd 9). Eftir tilkomu golfskálans var einnig farið að kalla svæðið *Golfskálahæð*.



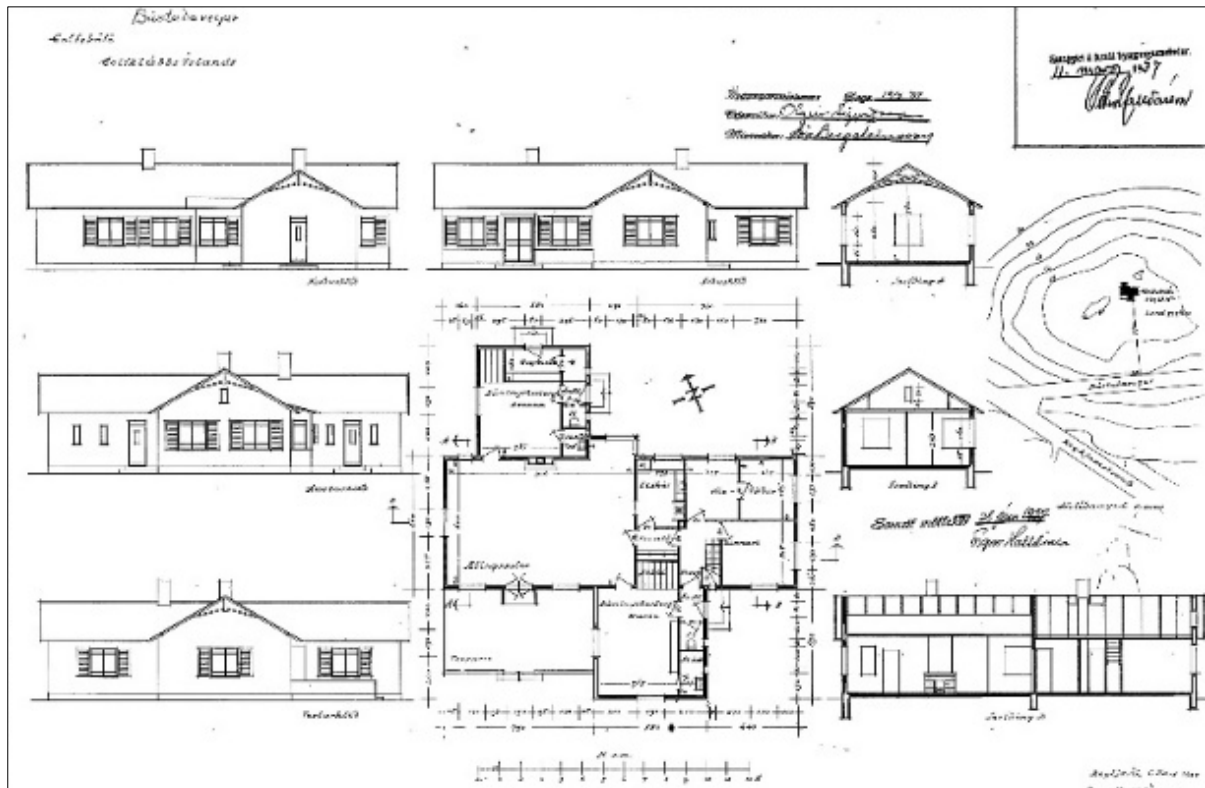
**Mynd 9** Staðsetning golfskálans á loftmynd frá 1954. Gular útlínur sýna núverandi byggð (2021).<sup>31</sup>

<sup>29</sup> Landupplýsingakerfi Reykjavíkur (LUKR): Loftmynd af Reykjavík 1954 og 1965. Borgarvefsjá: <http://borgarvefsja.reykjavik.is/borgarvefsja/> → Opna valglugga → Saga og þróun.

<sup>30</sup> *Kylfingur*, 4. árg. 1938, 1. tbl., bls. 2-3 – *Morgunblaðið*, 18. maí 1937, bls. 7 – *Alþýðublaðið*, 29.7.1938, bls. 4 – *Fálkinn*, 11. árg. 1938, 39. tbl., bls. 3 – Guðjón Friðriksson: *Saga Reykjavíkur: Bærin vaknar 1870-1940*. Síðari hluti, bls. 159.

<sup>31</sup> Landsupplýsingakerfi Reykjavíkur (LUKR): Loftmynd af Reykjavík 1954. Borgarvefsjá: <http://borgarvefsja.reykjavik.is/borgarvefsja/> → Opna valglugga → Saga og þróun.

Skálinn var að mestu fullbyggður í ágúst 1937 en fullgerður að frágangi í mars 1938.<sup>32</sup> Hann var einlyftur með lágu risi og útskotum, byggður úr steinsteypu. Í honum var meðal annars æfingasalur, búningsklefar, eldhús og aðstaða fyrir kennara og húsvörð, eins og sést á teikningu Sigmundar Halldórssonar að húsinu frá 1937 (sjá mynd 10).<sup>33</sup> Undir hluta hússins var einnig kjallari og samkvæmt blaðagreinum frá 1938 var þar nýstárlegt „finnskt baðstofubað“ eða gufubað, sem ekki var gert ráð fyrir á teikningu af húsinu.<sup>34</sup>



Mynd 10 Teikning Sigmundar Halldórssonar að golfskálanum frá 6. mars 1937.<sup>35</sup>

Golfskálinn var einnig notaður til almenns samkomuhalds og sem veitingastaður, en eftir að Golfklúbburinn flutti í Grafarholtið árið 1970 fékk skátafélagið Hamrabúar húsið til afnota og hafði þar aðsetur til ársins 1975.<sup>36</sup> Skálinn sést á ljósmynd sem til er frá 1976 en ekki á loftmynd frá 1979 og hefur því verið rifinn á árunum 1976-1979.<sup>37</sup>

<sup>32</sup> Borgarskjalasafn: Brunabótavirðingar 1937-1942 (aðf. 747). Hús Golfklúbbs Íslands við Bústaðaveg (brnr. 3527), virðingar dags. 21.8.1937 og 21.3.1938.

<sup>33</sup> Skjalaver Reykjavíkurborgar: Teikningasafn byggingarfulltrúans í Reykjavík. Aðalupprættir. Bústaðavegur 7. Teikning sp. 11.3.1937 (BN 33/37). Sjá vef: <http://skjalasafn.reykjavik.is/fotoweb> – Borgarskjalasafn: Brunabótavirðingar 1937-1942 (aðf. 747). Hús Golfklúbbs Íslands við Bústaðaveg (brnr. 3527), virðing dags. 21.8.1937.

<sup>34</sup> *Fálkinn*, 11. árg. 1938, 39. tbl., bls. 3 – *Kylfingur*, 4. árg. 1938, 1. tbl., bls. 3.

<sup>35</sup> Skjalaver Reykjavíkurborgar: Teikningasafn byggingarfulltrúans í Reykjavík. Aðalupprættir. Bústaðavegur 7. Teikning sp. 11.3.1937 (BN 33/37). Sjá vef: <http://skjalasafn.reykjavik.is/fotoweb>.

<sup>36</sup> *Vísir*, 15.6.1970, bls. 16.

<sup>37</sup> Ljósmyndasafn Reykjavíkur: SPÓ ÁBS 1446. Ljósmyndari: Sveinn Þórðarson – Landsupplýsingakerfi Reykjavíkur (LUKR): Loftmynd af Reykjavík 1979. Borgarvefsja: <http://borgarvefsja.reykjavik.is/borgarvefsja/> → Opna valglugga → Saga og þróun → Reykjavík árið 1979.



**Mynd 11** Austurhlíð golfskálans á ljósmynd sem tekin var á jeppasýningu Bifreiða og landbúnaðarvéla hf. 19. nóvember 1955.<sup>38</sup>

## 1.5 Reykjaeð

Um svipað leyti og golfklúbburinn tók í notkun golfvöll sinn og golfskálann í Litluhlíð voru lögð drög að lagningu aðalæðar Hitaveitu Reykjavíkur, svokallaðrar *Reykjaeðar*, í gegnum svæðið. Reykjaeð var lögð á árunum 1939-1943 frá Reykjum í Mosfellssveit vestur í nýreista safngeyma í Öskjuhlíð.<sup>39</sup> Æðin var lögð eftir Bústaðaholti endilöngu, áfram til vesturs um svæðið sem hér er til umfjöllunar, norðan við og nokkurn veginn samhliða Bústaðavegi, framhjá golfskálanum og áfram í átt að tönkunum í Öskjuhlíð (sjá á myndum 6 og 9). Upphaflega lá öll æðin ofanjarðar í steiptum stokki með hvelfdu loki og hefur stokkurinn víða þjónað mikilvægu hlutverki sem göngustígur í gegnum tíðina. Þar sem stokkurinn lá hafa nú víðast hvar verið lagðar nýjar leiðslur í jörðu og gamli stokkurinn grafinn niður eða jafnaður við jörðu. Á svæðinu sem hér um ræðir liggur stokkurinn enn að hluta ofanjarðar á sínum upprunalega stað en þó ekki með sínu uppunalega lagi, með hvelfdu loki.

<sup>38</sup> Ljósmyndasafn Reykjavíkur: RVI 435 11. Ljósmyndari: Ragnar Vignir.

<sup>39</sup> Eggert Þór Bernharðsson: *Saga Reykjavíkur. Borgin. 1940-1990*. Seinni hluti, bls. 82-83 - Lúðvík Kristjánsson: *Úr bæ í borg. Nokkrar endurminningar Knud Zimsens*, bls. 304-306 – Lögberg, 31.8.1939, bls. 1.



Mynd 12 Hitaveitustokkurinn á mynd tekinni til austurs frá Veðurstofuhæð árið 2018.<sup>40</sup>

## 1.6 Herskálahverfið Bytown Camp (Bústaðakampur)

Á hernámsárunum voru reist tvö herskálahverfi á þeim slóðum þar sem nú eru mislæg gatanamót Bústaðavegar og Kringlumýrarbrautar. Annað var norðan við gamla Bústaðavegin, *Bytown Camp*, en hitt var sunnan við veginn, *Bunker Hill Camp* (sjá mynd 13).<sup>41</sup> Vestasti hlutinn af herskálahverfinu Bytown Camp var innan deiliskipulagssvæðisins sem hér er til umfjöllunar, en hverfið náði lengra til austurs. Bunker Hill Camp var nánast beint á mótinu en aðeins austar.<sup>42</sup> Bytown Camp, sem seinna var farið að kalla Bústaðakamp, var kanadískt offiserahverfi, talsvert ólíkt öðrum herskálahverfum því þar voru hús en ekki bragar.<sup>43</sup>

Húsnæðisekla á 5. og 6. áratugnum varð til þess að eftir að hernámsliðið hætti að nota braggana fóru Reykvíkingar að búa í þeim. Samkvæmt samantekt á fjölda braggabúa í Reykjavík uppúr manntölum og íbúaskrá, bjó fólk í Bústaðakampi frá 1946 til 1968, flestir árið 1956, eða 152 einstaklingar.<sup>44</sup> Árið 1946 var ástand braggaíbúða þar talið gott, íbúar þar að mestu lausir við braggalyktina og í stærsta húsinu var stórt og gott vaskahús sem íbúar skiptust á að nota.<sup>45</sup>

<sup>40</sup> Borgarsögusafn Reykjavíkur: Mynd tekin á vettvangi 9.11.2018. Ljósmyndari: Margrét Björk Magnúsdóttir.

<sup>41</sup> Eggert Þór Bernharðsson: *Undir bárujárnsboga*, bls. 24-25. Sjá nánar: Margrét Björk Magnúsdóttir og Anna Lía Guðmundsdóttir: *Veðurstofuhæð. Fornleifaskrá*. Borgarsögusafn Reykjavíkur, skýrsla 209. Rvk. 2021.

<sup>42</sup> Landsupplýsingakerfi Reykjavíkur (LUKR): Loftmynd af Reykjavík 1954 og lágflugsloftmynd 17.7.2018. Borgarvefsjá: <http://borgarvefsja.reykjavik.is/borgarvefsja/> → Opna valglugga → Saga og þróun / Myndefni.

<sup>43</sup> Eggert Þór Bernharðsson: *Undir bárujárnsboga*, bls. 99.

<sup>44</sup> Eggert Þór Bernharðsson: *Undir bárujárnsboga*, bls. 80.

<sup>45</sup> Eggert Þór Bernharðsson: *Undir bárujárnsboga*, bls. 97, 101, 114.

Hús sem tilheyrðu Bústaðakampi, þar á meðal nokkur sem stóðu vestast á svæðinu sem hér er fjallað um, stóðu allt fram á seinni hluta 7. áratugar 20. aldar, en voru fjarlægð þegar þá var haldið áfram lagningu Kringlumýrarbrautar til suðurs.<sup>46</sup>



**Mynd 13** Loftmynd frá 1946 þar sem horft til suðausturs yfir Litluhlíð eða Minni-Öskjuhlíð. Sjá má golfskála Golffélags Íslands efst á hæðarbungunni, hitaveitustokkinn sem liggur í gegnum svæðið og herskálaverfin *Bytown Camp* og *Bunker Hill Camp*, hvort sínum megin við gamla Bústaðaveg.<sup>47</sup>



**Mynd 14** Hús í Bústaðakampi árið 1962.<sup>48</sup>

<sup>46</sup> Landsupplýsingakerfi Reykjavíkur (LUKR): Loftmyndir af Reykjavík 1965 og 1971. Borgarvefsjá: <http://borgarvefsja.reykjavik.is/borgarvefsja/> → Opna valglugga → Saga og þróun.

<sup>47</sup> Ljósmyndasafn Reykjavíkur: ÁBS LS 33-39. Ljósmyndari: Sigurhans Vignir.

<sup>48</sup> Ljósmyndasafn Reykjavíkur: ÞJV 018 026 4-5. Ljósmyndari: S.J.

## 1.7 Vatnsgeymir Vatnsveitu Reykjavíkur

Takmörkuð miðlunargeta í veitukerfi bæjarins á 5. og 6. áratugnum varð til þess að reisa þurfti nýjan kaldvatnsgeymi í bænum. Vatnsgeymar sem fyrir voru á Rauðarárholti stóðu þá ekki lengur nógu hátt til að vatnsþrýstingur í hæstu byggðum væri nægur, auk þess sem brýnt var orðið að auka geymarými Vatnsveitunnar. Í lok 6. áratugarins var nýjum vatnsgeymi valinn staður á hæðinni skammt suðaustan golfskálans í Litluhlíð.<sup>49</sup> Árið 1959 var efnt til hugmyndasamkeppni um útlit vatnsgeyma í Litluhlíð og bárust fimm tillögur. Valin var tillaga Gunnars Hanssonar, Helga H. Árnasonar, Stefáns Ólafssonar og verkfræðifyrirtækisins Larsen & Nielsen, sem gerði ráð fyrir fjórum geymum sem ætlað var að mynda eina heild.<sup>50</sup>

Framkvæmdir við vatnsgeymi í Litluhlíð hófust þó ekki fyrr en á árunum 1962-1963. Þá var samið við sprengingaflokk hjá Grjótnámi Reykjavíkurborgar um að sprengja fyrir vatnsgeyminum niður í blágrýtisstálið í Litluhlíð, en valinn var staður þar sem áður hafði verið stundað grjótnám. Stórar vinnuvélar voru notaðar til að bora og sprengja djúp skörð í bergið og jarðýtur notaðar til að ýta björgum í burtu. Þrjú þúsund rúmmetrar af grjóti voru rýmdir fyrir byggingunni en hluti af grjótinu var nýttur til fyllingar meðfram geyminum.<sup>51</sup> Á sama tíma var unnið að lagningu nýrra vatnsæða frá hinum fyrirhugaða nýja geymi meðfram Kringlumýrarbraut og Miklubraut.<sup>52</sup>



Mynd 15 Unnið að byggingu vatnsgeymisins í Litluhlíð í febrúar 1964.<sup>53</sup>

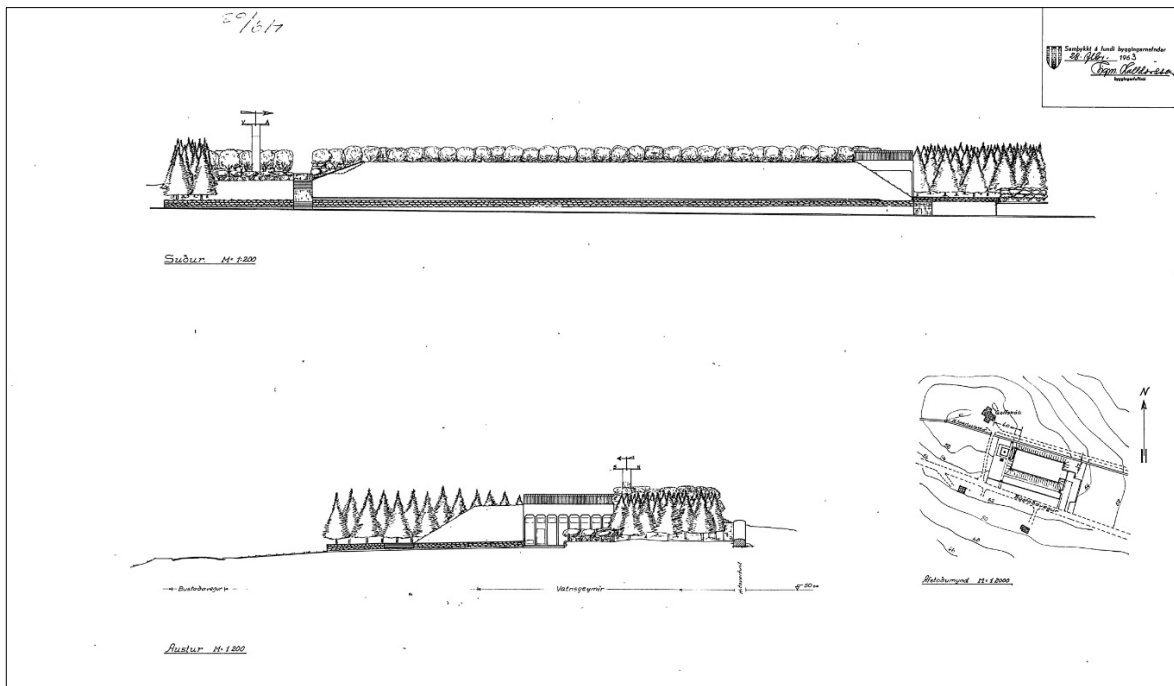
<sup>49</sup> Hilmar Garðarsson: *Saga Vatnsveitu Reykjavíkur 1909-1999*, bls. 241-242 – *Vísir*, 9.9.1959, bls. 1; 2.10.1959, bls. 7.

<sup>50</sup> Hilmar Garðarsson: *Saga Vatnsveitu Reykjavíkur 1909-1999*, bls. 242-243 – *Morgunblaðið*, 16.12.1959, bls. 24.

<sup>51</sup> Hilmar Garðarsson: *Saga Vatnsveitu Reykjavíkur 1909-1999*, bls. 243 – *Alþýðublaðið*, 21.5.1964, bls. 16 – *Tíminn*, 16.7.1963, bls. 1.

<sup>52</sup> *Morgunblaðið*, 16.5.1962, bls. 10 og 23.

<sup>53</sup> Ljósmyndasafn Reykjavíkur: ÞJV vatn-1. Ljósmynd: Þjóðviljnn. Birt í *Þjóðviljanum* 26.2.1964, bls. 1.



**Mynd 16** Ein af teikningum Sigurðar Björnssonar, Gunnars M. Steinsen og Hafliða Jónssonar af vatnsgeyminum og umhverfi hans, sem samþykktar voru af byggingarnefnd í febrúar 1963.<sup>54</sup>

Í febrúar 1963 samþykkti byggingarnefnd teikningar að vatnsgeyminum, en þar var horfið frá hugmyndum verðlaunatilögunnar um fjóra geyma sem mynduðu eina heild og í staðinn gert ráð fyrir niðurgrafinni byggingu með tveimur vatnshólfum og lokahúsi við austurenda (sjá mynd 16). Gert var ráð fyrir að byggingin yrði hulin grasivöxnum jarðvegi á hliðum, nema að austanverðu þar sem gengið er inn lokahúsið, en þar var komið fyrir háum og einkennandi súlnagöngum með sjö steinsteiptum súlum. Undir teikningarnar rituðu Sigurður Björnsson, og Gunnar M. Steinsen, verkfræðingar og Hafliði Jónsson garðyrkjustjóri, en Hafliði hannaði skipulag lóðar og frágang umhverfis við bygginguna.<sup>55</sup> Vorið 1963 hóf byggingarfélagið Brú hf. smíði á geyminum. Tafir urðu á verkinu en vinnu við syðra hólfið, þar sem vatn rennur inn í geyminn, lauk í janúar 1965. Nyrðra hólfið var tekið í notkun í mars sama ár.<sup>56</sup>

Vatnsgeymirinn er um 2000 fermetrar að flatarmáli og getur rúmað yfir 9000 rúmmetra af vatni. Til samanburðar má nefna að gömlu geymarnir á Rauðarárholti tóku um 2000 rúmmetra. Nýi geymirinn stóð auk þess um 9 metrum hærra en gömlu geymarnir (54 m yfir sjávarmáli) og vatnsborð hans átti að geta náð upp í 60 metra hæð en vatnsborð gömlu geymanna náði hæst í 53 metra. Vatnsprýstingur og afkastageta veitukerfis Vatnsveitunnar jókst því til muna með nýja geyminum í Litluhlíð.<sup>57</sup>

<sup>54</sup> Skjalaver Reykjavíkurborgar: Teikningasafn byggingarfulltrúans í Reykjavík. Aðaluppdrættir. Bústaðavegur 7a. Teikning sp. 27.2.1963 (BN 49/63). Sjá vef: <http://skjalasafn.reykjavik.is/fotoweb>.

<sup>55</sup> Skjalaver Reykjavíkurborgar: Teikningasafn byggingarfulltrúans í Reykjavík. Aðaluppdrættir. Bústaðavegur 7a. Teikningar sp. 27.2.1963 (BN 49/63). Sjá vef: <http://skjalasafn.reykjavik.is/fotoweb> - *Timinn*, 16.7.1963, bls. 1 og 15.

<sup>56</sup> Hilmar Garðarsson: *Saga Vatnsveitu Reykjavíkur 1909-1999*, bls. 244 – *Þjóðviljinn*, 26.2.1964, bls. 1 – *Vísir*, 12.6.1965, bls. 16.

<sup>57</sup> Hilmar Garðarsson: *Saga Vatnsveitu Reykjavíkur 1909-1999*, bls. 243-245 – *Þjóðviljinn*, 2.10.1959, bls. 5 - *Alþýðublaðið*, 21.5.1964, bls. 16; 26.7.1964, bls. 16.

Árið 1986 var byggt steinsteypt tækjahús fyrir Póst- og símamálastofnun (nú Póst- og fjarskiptastofnun) nálægt norðausturhorni vatnsgeymisins (Bústaðavegur 7a, mhl. 02). Við útlitshönnun þess virðist hafa verið horft til vatnsgeymisins, en hraunaðir fletir á veggjum hússins hafa svipað form og súlnagöngin á austurhlið vatnsgeymisins.



**Mynd 17** Vatnsgeymirinn og tækjahús Póst- og fjarskiptastofnunar á Veðurstofuhæð í nóvember 2018.<sup>58</sup>

## 1.8 Höfuðstöðvar Veðurstofu Íslands

Á árunum 1970-1973 var reist hús fyrir höfuðstöðvar Veðurstofu Íslands á svæðinu austan við vatnsgeymi Vatnsveitunnar. Húsið stendur á um 3 hektara lóð Veðurstofunnar (Bústaðaveg 9) sem tekur yfir austurhelming deiliskipulagssvæðisins sem hér er til umfjöllunar. Lóðina leigði ríkið af Reykjavíkurborg. Húsið var formlega tekið í notkun í lok árs 1973 og var húsnæðið til mikilla bóta fyrir starfsemi Veðurstofunnar sem áður hafði búið við þröngan húsakost, en bygging sérstakrar og sérhannaðrar Veðurstofubyggingar hafði lengi verið á dagskrá.<sup>59</sup>

Húsið var byggt eftir teikningum Skarphéðins Jóhannssonar arkitekts (sjá mynd 17), en teikningarnar voru samþykktar 12. mars 1970, degi fyrir andlát Skarphéðins og undirritaðar af Ulrich Stahr arkitekt, sem starfaði á teiknistofu Skarphéðins á árunum 1964-1971.<sup>60</sup> Að Skarphéðni látnum sáu arkitektarnir Guðmundur Kr. Guðmundsson og Ólafur Sigurðsson um hönnun innréttinga í húsið.<sup>61</sup> Ólafur er jafnframt hönnuður breytinga sem

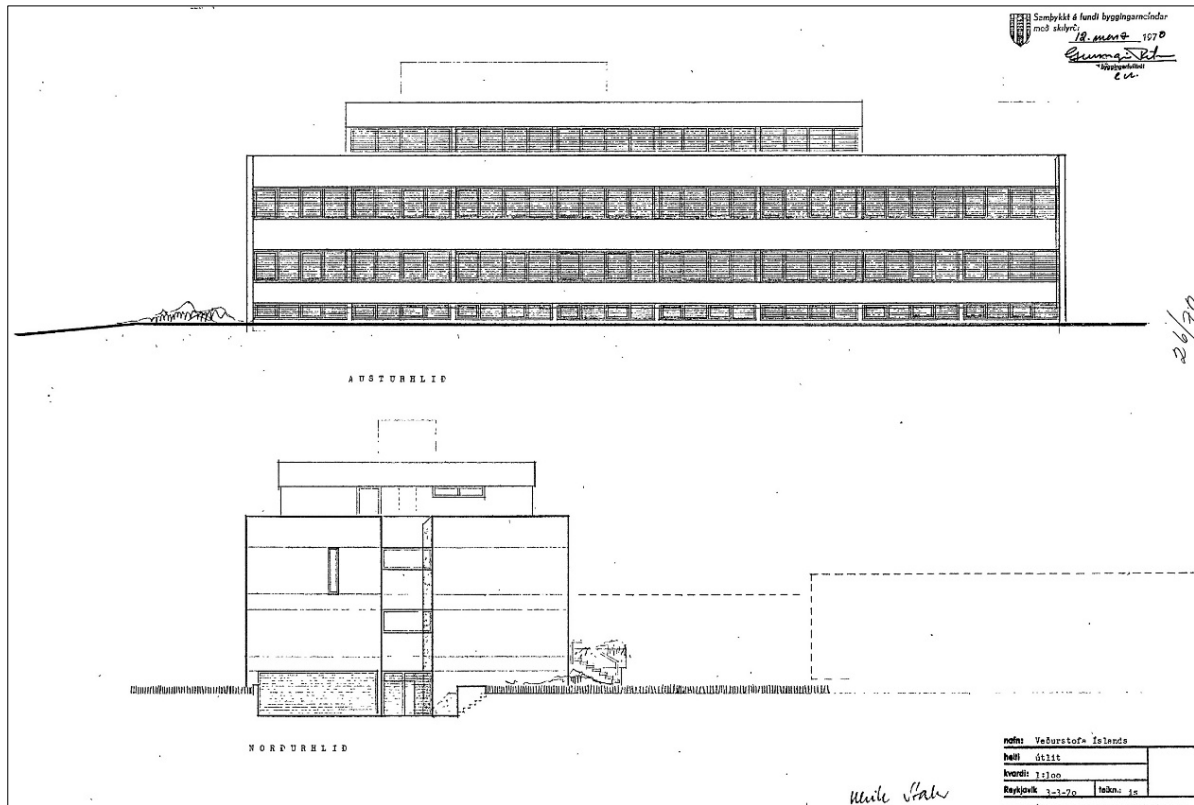
<sup>58</sup> Borgarsögusafn Reykjavíkur: Mynd tekin á vettvangi 9.11.2018. Ljósmyndari: Margrét Björk Magnúsdóttir.

<sup>59</sup> *Veðrið*, 14. árg.1969, 1. tbl., bls. 3 – *Timinn*, 1.12.1973, bls. 5 – Hilmar Garðarsson: *Saga Veðurstofu Íslands*, bls. 216-225.

<sup>60</sup> Skjalaver Reykjavíkurborgar: Teikningasafn byggingarfulltrúans í Reykjavík. Aðaluppdrættir. Bústaðavegur 9. Teikning sp. 12.3.1970 (BN 26/70). Sjá vef: <http://skjalasafn.reykjavik.is/fotowebsitekning> – *Arkitektatal*, bls. 477-478.

<sup>61</sup> *Timinn*, 1.12.1973, bls. 5.

gerðar voru á húsinu á árunum 1995-1996, þegar inndregin 3. hæð hússins var m.a. stækkuð og byggð ofan á húsið lítilli þakbygging, sem gert var ráð fyrir á upphaflegum teikningum Skarphéðins.<sup>62</sup>



Mynd 18 Teikning Skarphéðins Jóhannssonar arkitekts af Veðurstofu Íslands (austurhlið) 3. mars árið 1970.<sup>63</sup>

Þess má geta að um 250 metrum norðvestur af húsi Veðurstofunnar stendur annað höfundaverk Skarphéðins Jóhannssonar, Menntaskólinn við Hamrahlíð, sem byggður var á árunum 1965-1970. Líkt og hús Veðurstofunnar einkenna stórir steinsteyptir fletir og lárétt gluggabönd þá byggingu, en hún var friðuð af menntamálaráðherra árið 2008.

Bygging Veðurstofunnar að Bústaðavegi 9 setti og setur enn svip á svæðið, sem í seinni tíð hefur verið nefnt *Veðurstofuhæð*, enda rís Veðurstofuhúsið hærra en önnur hús á svæðinu og stendur á stórri lóð sem er að öðru leyti að mestu óbyggð. Á svæðinu austan hússins hefur frá upphafi verið mæltreitur Veðurstofunnar, þar sem gerðar hafa verið samfelldar veðurathuganir í áratugi. Mæltreiturinn verður nú færður á nýja lóð vestar á svæðinu, norðvestan vatnsgeymis Vatnsveitunnar, þar sem golfskáli Golfklúbbs Íslands stóð áður, samkvæmt deiliskipulagi sem samþykkt var 26. apríl 2019. Árið 2000 var byggt einingahús á lóðinni vestan Veðurstofuhússins, sem ætlað var sem bráðabirgðahús undir skrifstofu, en það stendur enn á lóðinni (2021).

<sup>62</sup> Skjalaver Reykjavíkurborgar: Teikningasafn byggingarfulltrúans í Reykjavík. Aðaluppdrættir. Bústaðavegur 9. Teikningar sp. 26.5.1995 (BN 386/95) 28.3.1996 (BN 216/96). Sjá vef: <http://skjalasafn.reykjavik.is/fotoweibeikning>.

<sup>63</sup> Skjalaver Reykjavíkurborgar: Teikningasafn byggingarfulltrúans í Reykjavík. Aðaluppdrættir. Bústaðavegur 9. Teikning sp. 12.3.1970 (BN 26/70). Sjá vef: <http://skjalasafn.reykjavik.is/fotoweibeikning>.



Mynd 19 Hús Veðurstofunnar, austurhlið, á mynd frá 2018.<sup>64</sup>

## 1.9 Hús Landsvirkjunar / Landsnets

Á árunum 1988-1989 var reist hús fyrir stjórnstöð Landsvirkjunar á svæðinu, suðvestan við Veðurstofuhúsið, á lóð sem fékk númerið Bústaðavegur 7. Þar stóð áður íbúðarhúsið *Hvassafell* (Fossvogsblettur 54), sem áður er nefnt. Hús Landsvirkjunar var byggt til að hýsa nýjan tölvuvæddan fjarstýri- og fjargæslubúnað fyrir afl- og spennistöðvar Landsvirkjunar sunnan- og norðanlands og var tekið í notkun haustið 1989.<sup>65</sup> Húsið teiknuðu arkitektarnir Guðmundur Kr. Kristinsson og Ferdinand Alfredsson og er það dæmi um vandaða og vel hannaða byggingu með sérhæft hlutverk.

Árið 1989 efndi Landsvirkjun til hugmyndasamkeppni um útilistaverk á lóðinni og var það málmskúlpúr Hafsteins Austmann, *Spenna*, sem bar sigur úr býtum.<sup>66</sup> Verkinu var komið fyrir á lóðinni vestan við húsið þar sem það stendur enn.

Í ársbyrjun 2005 fluttist rekstur stjórnstöðvarinnar við Bústaðaveg til Landsnets, nýs fyrirtækis sem er að stærstum hluta í eigu Landsvirkjunar og var stofnað til að sjá um flutning raforku.<sup>67</sup>

Árið 2011 festi íslenska ríkið kaup á húsinu fyrir Veðurstofu Íslands, sem þurfti aukið húsnæði eftir sameiningu við Vatnamælingar árið 2009. Veðurstofan flutti í kjölfarið hluta af starfsemi sinni í húsið, stoðsvið, skrifstofu forstjóra og bókasafn.<sup>68</sup> Áform hafa síðan verið um að byggja við húsið.

<sup>64</sup> Borgarsögusafn Reykjavíkur: Mynd tekin á vettvangi 9.11.2018. Ljósmyndari: Margrét Björk Magnúsdóttir.

<sup>65</sup> *Morgunblaðið*, 20.1.2988, bls. 22 – Halldór Jónatansson: „Landsvirkjun í aldarfjórðung“. *Sveitarstjórnarmál*, 50. árg. 1990, 3. tbl., bls. 138.

<sup>66</sup> *Tíminn*, 19.1.1989, bls. 3 – *DV*, 20.1.1989, bls. 31 – *Morgunblaðið*, 28.11.2005 (Fasteignablaðið), bls. 56 – Vefur Listasafns Reykjavíkur: [listasafnreykjavikur.is](http://listasafnreykjavikur.is) → Safneign → List í almannarými → *Spenna*. Sótt 20.1.2021.

<sup>67</sup> *Morgunblaðið*, 30.12.2004, bls. 4.

<sup>68</sup> *Fréttablaðið*, 16.5.2011, bls. 14 – Vefur Stjórnarráðs Íslands: [stjornarradid.is](http://stjornarradid.is) → Efst á baugi → Fréttir → Fréttir dags. 19.12.2007 og 20.12.2011.



**Mynd 20** Útsýni til suðausturs, frá vatnsgeyminum yfir hús Landsvirkjunar / Landsnets, á mynd frá 2018.<sup>69</sup>

## 1.10 Staða svæðisins í skipulagi

Svæðið hefur ekki áður verið deiliskipulagt. Þar voru áður erfðafestulönd og óbyggt svæði, en frá um 1960 hefur verið úthlutað þar lóðum úr borgarlandinu undir innviðatengda starfsemi og mannvirki, eins og rakið hefur verið hér að ofan. Meðal annars úthlutaði Reykjavíkurborg ríkinu þar landsvæði á leigu undir starfsemi Veðurstofu Íslands.

Svæðið hefur verið skilgreint sem stofnanasvæði að mestu frá því aðalskipulagið 1962-1983 kom út, en í nágildandi aðalskipulagi er mið- og austurhluti svæðisins skilgreindur sem þróunarsvæði (Þ35) og vesturhlutinn (vestan lóðanna Bústaðavegar 7 og 7a), sem opið svæði og hverfisgarður (OP – Litla-Öskjuhlíð), þar sem gert er ráð fyrir áframhaldandi ræktun.<sup>70</sup>

Árið 2017 undirrituðu ríkið og Reykjavíkurborg viljayfirlýsingu um að vinna að endurskipulagningu lóða í Reykjavík sem verið hefðu á forsjá ríkisins síðustu áratugi. Í kjölfarið var gert samkomulag milli Reykjavíkurborgar og ríkis um að ríkið skilaði þeim hluta af lóð Veðurstofunnar sem stofnunin þyrfti ekki að nota undir starfsemi sína í framtíðinni.<sup>71</sup> Í framhaldi af því er nú unnið að skipulagi íbúðarbyggðar á svæðinu (2021).

<sup>69</sup> Borgarsögusafn Reykjavíkur: Mynd tekin á vettvangi 9.11.2018. Ljósmyndari: Margrét Björk Magnúsdóttir.

<sup>70</sup> *Aðalskipulag Reykjavíkur 2010-2030*. B-hluti: „Skipulag borgarhluta“ (Hlíðar, Holt, Norðurmýri - Borgarhluti 3), bls. 251 og 254.

<sup>71</sup> *Sjómannaskólareitur (Þ32) – Veðurstofuhæð (Þ35). Verklýsing vegna breytinga á aðalskipulagi*, dags. apríl 2018. Reykjavíkurborg, Umhverfis- og skipulagssvið. Sjá vef Reykjavíkurborgar: reykjavik.is → Skipulag í kynningu → 09.05.2018 til 28.05.2018 – *Veðurstofuhæð - nýr mælireitur*. Deiliskipulagsuppráttur sp. 26.4.2019. Sjá Skipulagssjá Reykjavíkurborgar: <https://borgarvefsja.reykjavik.is/skipulagssja/>.

## 2. Húsaskrá Reykjavíkur

Húsaskrá Reykjavíkur er gagnagrunnur um hús í Reykjavík, sem haldið er utan um á Borgarsögusafni Reykjavíkur (áður Árbæjarsafni / Minjasafni Reykjavíkur).

Megintilgangurinn með skránni er að safna á einn stað upplýsingum um hús í Reykjavík og varpa ljósi á byggingararf borgarinnar. Í húsaskránni má meðal annars finna upplýsingar um byggingarár húsa, hönnuði, upprunalega gerð, byggingarefni húsa, helstu breytingar sem gerðar hafa verið á viðkomandi húsum og annað sem lýtur að sögu þeirra. Við skráninguna er unnið eftir leiðbeiningum Minjastofnunar Íslands um húsaskráningu.<sup>72</sup>

Húsaskráin byggir á margvíslegum frumgögnum svo sem brunavirðingum, gögnum byggingarnefndar, teikningum, kortum og ljósmyndum en einnig prentuðum heimildum og vettvangskönnunum. Skráin er góður grunnur fyrir rannsóknir á byggingarsögu Reykjavíkur, þar sem í henni eru upplýsingar um hús sem byggð hafa verið í Reykjavík í gegnum tíðina, einnig þau sem hafa verið rifin. Húsaskráin er lögð til grundvallar við gerð húsakannana og hefur að geyma upplýsingar um varðveislumat húsa, sem horft er til þegar unnið er deiliskipulag í þegar byggðum hverfum.

Brunavirðingar eru mikilvægar heimildir um hús í Reykjavík. Eftir að Reykjavík fékk inngöngu í Brunabótafélag danskra kaupstaða árið 1874 voru öll hús bæjarins virt til brunabóta. Þá var húsunum lýst mjög nákvæmlega og verðmæti þeirra metið og skráð. Þessar brunavirðingar veita mikilvægar upplýsingar um byggingarár húsa og breytingar sem gerðar hafa verið á þeim. Byggingarnefnd tók til starfa í Reykjavík árið 1839. Á Borgarskjalasafni Reykjavíkur eru varðveitt öll skjöl byggingarnefndar frá upphafi, svo sem umsóknir um nýbyggingar og breytingar, leyfisveitingar nefndarinnar og umsagnir ýmissa aðila.

Teikningar og ljósmyndir veita mikilsverðar upplýsingar þegar rannsökuð er byggingarsaga húsa og þróun byggðar. Hjá byggingarfulltrúa Reykjavíkur eru varðveittar allar teikningar af húsum í Reykjavík sem sótt hefur verið um samþykki fyrir. Ljósmyndir koma sér vel við athugun á ýmsum atriðum, t.d. því hvernig gluggar húsa hafa tekið breytingum í gegnum tíðina, en slíkar breytingar eru yfirleitt ekki skráðar í skjalleg gögn. Ljósmyndir af húsum í Reykjavík eru varðveittar á Ljósmyndasafni Reykjavíkur og Þjóðminjasafni Íslands. Kort og uppdrættir eru einnig mikilvægar heimildir um þróun byggðar og meðal þeirra sem gagnast við rannsóknir á sögu Reykjavíkur eru ýmis frumkort af Reykjavík frá 18., 19. og 20. öld, sem og kort mælingadeildar Reykjavíkurborgar og skipulagsuppdrættir. Prentaðar heimildir eru til fjölmargar um sögu Reykjavíkur. Þær koma allar að góðum notum við gerð húsaskrárinnar, hvort sem um frásagnir samtíðarmanna er að ræða eða sagan er skráð af eftirkomendum.

Með skoðun og ljósmyndun á vettvangi er unnt að meta ástand viðkomandi húss eða svæðis og þannig næst jafnframt heildaryfirsýn yfir gerð og efnisnotkun. Umhverfislegt mat og þar með varðveislugildi húss byggir síðan á samanburði á núverandi ástandi og skjallegum upplýsingum um upphaflega gerð húss.

Hér fer á eftir ítarleg skrá yfir þau hús sem standa í dag (2021) innan deiliskipulags-svæðisins Veðurstofuhæðar (Þ35) ásamt varðveislumati.

---

<sup>72</sup> Húsaskráning - Huginn - Húsakönnun. Minjastofnun Íslands. Leiðbeiningarit 2. Reykjavík 2019.



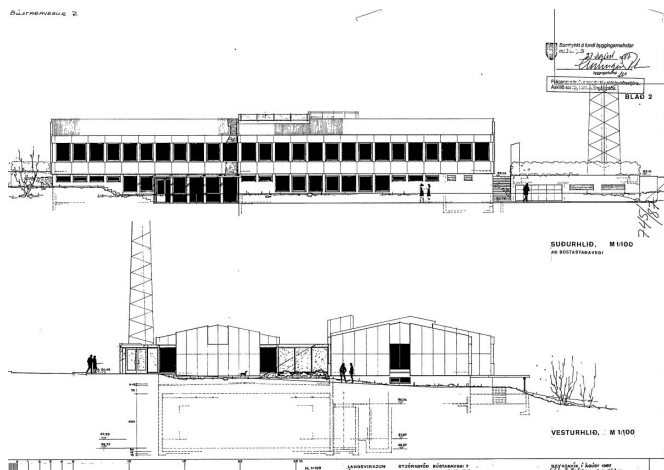
## 2.1 Húsaskrá: Veðurstofuhæð <sup>73</sup>

---

<sup>73</sup> Byggingarár eru samkvæmt skráningu Borgarsögusafns í húsaskrá en þar er stuðst við brunavirðingar. Hafi húsin ekki verið brunavirt er notast við byggingarár samkvæmt Fasteignaskrá (sjá vef Þjóðskrár Íslands: <http://www.skra.is>), nema aðrar heimildir séu um byggingarár.



Fyrsti eigandi Landsvirkjun

Hönnun Guðmundur Kr. Kristinsson og Upphafleg notkun  
Ferdinand Alfredsson Stjórnstöð**Upphafleg gerð**

<b>Tegund</b>	Steinsteypt
<b>Klæðning</b>	Málmur
<b>Þakgerð</b>	Mænisþak
<b>Þakklæðning</b>	Ál
<b>Undirstöður</b>	Steinsteypt

**Upphaflegt útlit**Kjallari  
Tvílyft**Helstu breytingar**2011 Gluggabreyting  
Innra skipulagi br.  
2015 Tækjabúnaður á lóð**Hönnuðir breytinga**Guðjón Magnússon arkitekt  
Þorvarður L. Björgvinsson bygg.fr.**Saga**

Húsið var byggt á árunum 1988-1989 til að hýsa stjórnstöð Landsvirkjunar og var tekið í notkun haustið 1989. Það var teiknað af arkitektunum Guðmundi Kr. Kristinssyni og Ferdinand Alfredssyni. Húsið stendur þar sem íbúðarhúsið *Hvassafell* (Fossvogsblettur 54) stóð áður, en það var fjarlægð á árunum 1976-1979 (sjá loftmyndir Borgarvefsjá).

Í ársbyrjun 2005 tók Landsnet, fyrirtæki að stærstum hluta í eigu Landsvirkjunar, við rekstri stjórnstöðvarinnar við Bústaðaveg. Árið 2011 festi íslenska ríkið kaup á húsinu fyrir Veðurstofu Íslands, sem flutti þangað hluta af starfsemi sinni.

Litlar breytingar hafa verið gerðar á húsinu. Gluggar voru síkkaðir á suðurhlíð og notkun vinnuherbergja breytt eftir teikningum Guðjóns Magnússonar, arkitekts hjá Arkform, árið 2011.

Breytingar hafa verið gerðar á lóð hússins. Fljótlega eftir byggingu þess efndi Landsvirkjun til hugmyndasamkeppni um útilistaverk á lóðinni (1989) og var það málmuskúptúr Hafsteins Austmann, *Spenna*, sem bar sigur úr býtum. Verkinu var komið fyrir á lóðinni vestan við húsið (1990), þar sem það stendur enn. Árið 1996 voru reist skilti með innbyggðu ljósi á lóðinni. Árið 2015 var komið fyrir tækjabúnaði fyrir Veðurstofu Íslands við austurgafli hússins og skjólgirðingu í kringum hann.

**Varðveislumat****Byggingarlist:**

Hátt. Vandað hús frá níunda áratugi 20. aldar, sérhannað undir innviðatengda starfsemi og tækjabúnað.

**Menningsögulegt gildi:**

Miðlungs. Tengist sögu Landsvirkjunar og innviðauppyggingar í landinu.

**Umhverfisgildi:**

Miðlungs. Byggingin er lítt sjáanleg frá götu (Bústaðavegi) sökum gróðurs (við suðurhlíð hússins). Hún er hluti af þyrpingu mannvirkja sem staðsett eru í miðju svæðis (Veðurstofuhæðar) sem er að öðru leyti að mestu óbyggt.

**Upprunaleg gerð:**

Hátt. Húsið er upprunalegt að gerð og útliti.

**Varðveislugildi:**

Húsið hefur hátt varðveislugildi, er dæmi um vandaða og vel hannaða byggingu með sérhæft hlutverk. Æskilegt er að sýna aðgát við hönnun breytinga og viðygginga við húsið.

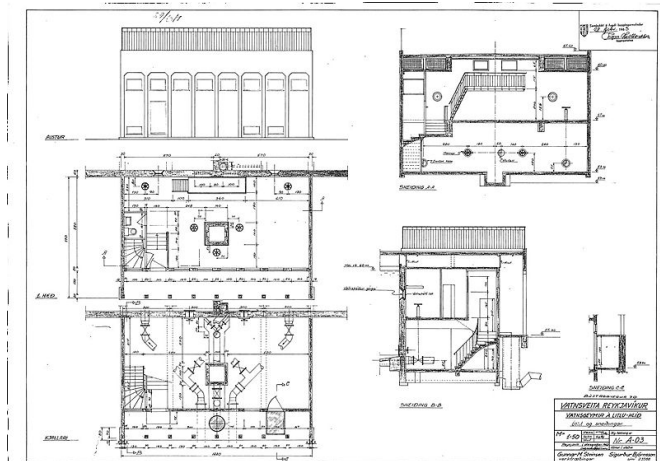
Fyrsti eigandi Vatnsveita Reykjavíkur

Hönnun

Gunnar M. Steinsen og  
Sigurður Björnsson verkfr.

Upphafleg notkun

Vatnsgeymir



## Upphafleg gerð

**Tegund** Steinsteyp  
**Klæðning** Múrsléttað  
**Þakgerð** Flatt þak  
**Þakklæðning** Steinar  
**Undirstöður** Steypar

## Upphaflegt útlit

Tvílyft

## Helstu breytingar

2020 Endurbætur á glugg.  
Ný klæðning

## Hönnuðir breytinga

Sigurbjartur Loftsson

bygg.fr.

## Saga

Um er að ræða vatnsgeymi sem Vatnsveita Reykjavíkur reisti á árunum 1963-1965 eftir teikningum verkfræðinganna Gunnars M. Steinsen og Sigurðar Björnssonar, en Hafliði Jónsson garðyrkjustjóri hannaði skipulag og frágang lóðarinnar umhverfis bygginguna. Byggingarferlið hófst með undirbúning svæðisins árið 1962 þar sem sprengingaflokkur hjá Grjótnámi Reykjavíkur fjarlægði þrjú þúsund rúmmetrar af grjóti. Hluti þess var nýttur til fyllingar meðfram byggingunni.

Byggingin stendur ofarlega á hæðinni sem kölluð hefur verið Litlahlíð eða Minni-Öskjuhlíð (nú Veðurstofuhæð) og hýsir vatnsgeymi með tveimur vatnshólfum og lokahús við austurenda. Byggingin er að mestu niðurgráfin og hliðarnar klæddar með jarðvegi og torfi, nema austurhlíð, sem er prýdd háum súlnagöngum með sjö steinsteiptum súlum og stálgrindverki meðfram þakbrún. Þar sem byggingin er felld inn í hæðina er hún lítt sjáanleg frá götu og nærliggjandi umhverfi. Vatnsgeymirinn í Litluhlíð er um 2000 fermetrar að flatarmáli og getur rúmað yfir 9000 rúmmetra af vatni, en afkastageta veitukerfis Vatnsveitunnar jókst til muna með tilkomu hans. Geymirinn, sem er nú í eigu Veitna ohf., er enn í notkun og er tengdur lögnum frá dælustöðvum.

Ekki virðast hafa verið gerðar útlitsbreytingar á byggingunni í gegnum tíðina, en í júní 2020 fékkst leyfi til að endurnýja glugga og þússningu á útveggjum og setja þar yfir einangrun og slétta hvíta áklæðningu. Ekki var gert ráð fyrir að klæða á súlurnar á framhliðinni á þann hátt.

## Varðveislumat

## Byggingarlist:

**Miðlungs.** Bygging sérhönnuð undir vatnsgeymi og lokahús, stílhrein með klassískum áhrifum.

## Menningarsögulegt gildi:

**Hátt gildi.** Byggingin hefur gildi fyrir innviðasögu Reykjavíkurborgar.

## Umhverfisgildi:

**Miðlungs.** Byggingin fellur vel að nærliggjandi umhverfi þar sem hún er niðurgráfin inn í hlíð að stórum hluta. Hún er hluti af þyrpingu mannvirkja sem staðsett eru í miðju svæðis (Veðurstofuhæðar) sem er að öðru leyti að mestu óbyggt.

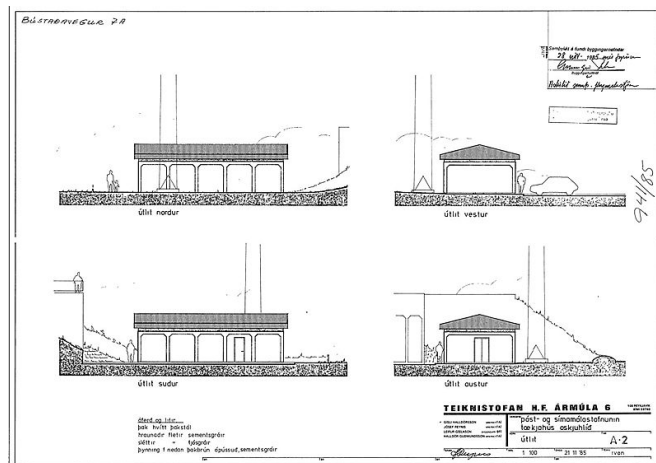
## Upprunaleg gerð:

**Hátt gildi.** Byggingin virðist upprunaleg að gerð og útliti.

## Varðveislugildi:

Byggingin hefur miðlungs varðveislugildi. Vert er að benda á menningarsögulegt gildi hennar.

Fyrsti eigandi Póst- og símamálastofnun Hönnun Jósef Reynis arkitekt

Upphafleg notkun  
Tækjahús**Upphafleg gerð**

**Tegund** Steinsteyp  
**Klæðning** Múr / hraunað  
**Þakgerð** Mænisþak  
**Þakklæðning** Þakstál  
**Undirstöður** Steinsteypur

**Upphaflegt útlit**

Einlyft

**Helstu breytingar****Hönnuðir breytinga****Saga**

Um er að ræða tækjahús sem reist var eftir teikningu Jósef Reynis arkitekts fyrir Póst- og símamálastofnun (nú Póst- og fjarskiptastofnun) árið 1986. Um leið voru reist tvö há fjarskiptamöstur á lóðinni.

Húsið stendur nálægt norðausturhorni vatnsgeymis Vatnsveitu Reykjavíkur (mhl. 01). Má ætla að hraunaðir fletir á veggjum byggingarinnar vísi í súlnagöng sem einkenna austurhlíð vatnsgeymisbyggingarinnar (mhl. 01).

Annað af tveimur háum möstrum á lóðinni er staðsett við norðurhlíð byggingarinnar, hitt sunnar á lóðinni.

**Varðveislumat****Byggingarlist:**

**Miðlungs gildi.** Einfalt steinsteyp tækjahús hannað með hliðsjón af útliti eldri vatnsgeymisbyggingar á lóðinni.

**Menningarsögulegt gildi:** Lágt. Tengist sögu fjarskiptamála.

**Umhverfisgildi:**

**Miðlungs.** Húsið er hluti af þyrpingu mannvirkja sem staðsett eru í miðju svæðis (Veðurstofuhæðar) sem er að öðru leyti að mestu óbyggt.

**Upprunaleg gerð:**

**Hátt gildi.** Húsið virðist upprunalegt að gerð og útliti.

**Varðveislugildi:**

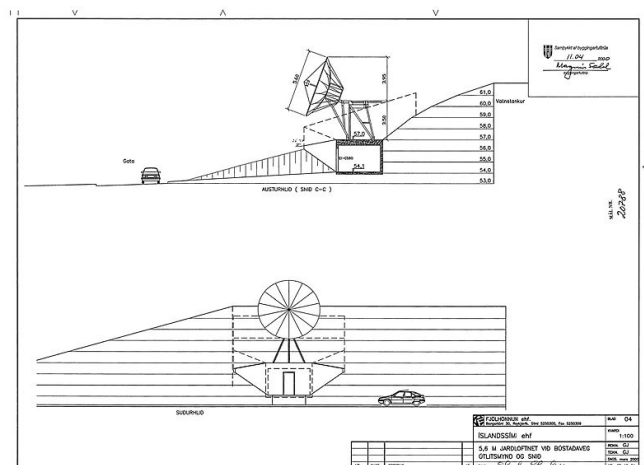
**Húsið hefur miðlungs varðveislugildi.**

Fyrsti eigandi Íslandssími ehf

Hönnun Skúli Skúlason verkfræðingur

Upphafleg notkun

Jarðstöð

**Upphafleg gerð**

<b>Tegund</b>	Steinsteypt
<b>Klæðning</b>	Múrsléttað
<b>Þakgerð</b>	Flatt þak
<b>Þakklæðning</b>	Torf
<b>Undirstöður</b>	Steinsteypt

**Upphaflegt útlit**

Einlyft

**Helstu breytingar****Hönnuðir breytinga****Saga**

Íslandssími reisti mannvirkið, sem er jarðstöð, árið 2000 eftir teikningum Skúla Skúlasonar verkfræðings. Jarðstöðin er staðsett á lóð Veitna ohf. við Bústaðaveg 7a og er innfeld í jarðhalla á svæðinu. Hún stendur skammt sunnan við suðvesturhorn vatnsgeymisbyggingar Veitna (mhl. 01). Hvítir fjarskiptadiskar úr trefjaplasi hvíla á stálfótum á byggingunni. Tveggja metra há stálgirðing umkringir jarðstöðina að ofanverðu.

**Varðveislumat****Byggingarlist:**

Lágt gildi. Einfalt steinsteypt mannvirki fyrir jarðstöð.

**Menningsögulegt gildi:** Lágt. Mannvirki fyrir fjarskipti.**Umhverfisgildi:**

**Miðlungs.** Jarðstöðin er að stórum hluta neðanjarðar og fellur því ágætlega að umhverfi sínu. Áfastir hvítir fjarskiptadiskar og stálgrindverk umhverfis efri hluta mannvirkisins eru töluvert áberandi frá götu (Bústaðavegi).

**Upprunaleg gerð:****Hátt gildi.** Mannvirkið virðist upprunalegt að gerð og útliti.**Varðveislugildi:****Mannvirkið hefur lágt varðveislugildi.**

Fyrsti eigandi Veðurstofa Íslands

Hönnun

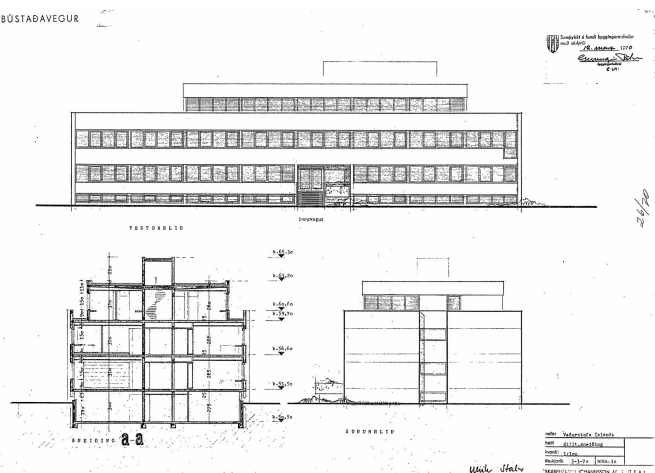
Skarphéðinn Jóhannsson

Upphafleg notkun

arkitekt

Skrifstofa

BÚSTAÐAVEGUR



## Upphafleg gerð

Tegund	Steinsteypt
Klæðning	Hraunað
Þakgerð	Flatt þak
Þakklæðning	
Undirstöður	Steinsteypt

## Upphaflegt útlit

Þrílyft  
Kjallari

## Helstu breytingar

1995	Svalir Gluggabreyting
1996	Viðbygging 3. h. Inndregin þakbygg.

## Hönnuðir breytinga

Ólafur Sigurðsson	arkitekt
Ólafur Sigurðsson	arkitekt
Ólafur Sigurðsson	arkitekt

## Saga

Byggingin var reist á árunum 1970-1973 undir starfsemi Veðurstofu Íslands og hýsir höfuðstöðvar hennar, skrifstofur og tækjabúnað. Skarphéðinn Jóhannsson arkitekt er hönnuður hússins en teikningar hans að húsinu voru samþykktar 12. mars 1970, degi fyrir andlát hans og undir þær ritar samstarfsmaður hans Ulrich Stahr arkitekt.

Á árunum 1995-1996 voru gerðar breytingar á húsinu eftir teikningum Ólafs Sigurðssonar arkitekts. Árið 1995 var bætt við svölum frá 2. hæð á suðurgafli hússins, ásamt nýrri hurð og glugga. Árið 1996 var inndregin 3. hæð hússins stækkuð um 5 metra til norðurs og jafnframt bætt við lítilli þakbyggingu ofan á 3. hæðina, sem gert var ráð fyrir á upphaflegum teikningum Skarphéðins frá 1970. Allur frágangur á gluggum og yfirborði steypu (sem er hraunað) tók mið af útliti eldra húss.

Veðurstofan hlaut Fegrunarviðurkenningu Reykjavíkurborgar árið 1990 fyrir frágang lóðar og fegrun umhverfis síns.

## Varðveislumat

## Byggingarlist:

**Hátt.** Skrifstofuhús opinberrar stofnunar, hannað í módernískum anda. Ein af síðustu byggingunum sem Skarphéðinn Jóhannsson hannaði á farsælum ferli sínum. Gott dæmi um eitt af stærri höfundaverkum hans þar sem hreinir fletir og lárétt gluggabönd spila lykilhlutverk.

## Menningarsögulegt gildi:

**Hátt.** Höfuðstöðvar Veðurstofu Íslands í tæpa hálfra öld. Hýsir enn upphaflega starfsemi.

## Umhverfisgildi:

**Miðlungs.** Byggingin er hluti af þyrpingu mannvirkja sem staðsett eru í miðju svæðis. Hún er áberandi frá Bústaðavegi og hefur orðið einskonar kennileiti fyrir svæðið sem í dag (2020) sem er oft kallað Veðurstofuhæð.

## Upprunaleg gerð:

**Hátt gildi.** Byggingin var lengd að hluta og hækkuð 1995-1996. Breytingarnar falla vel að upprunalegri hönnun, gerð og útliti.

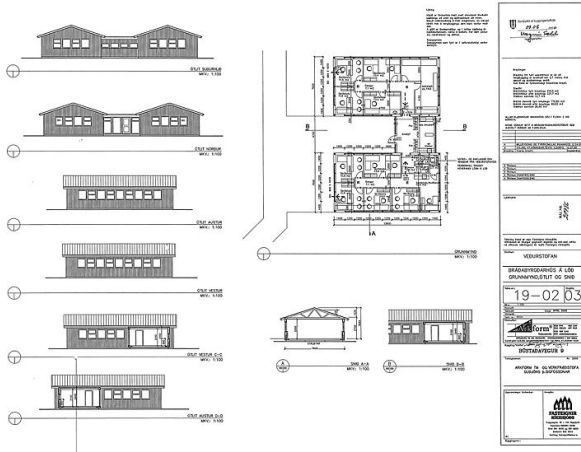
## Varðveislugildi:

Byggingin hefur hátt varðveislugildi. Ein af síðustu byggingunum sem hannaðar voru á farsælum ferli Skarphéðins Jóhannssonar arkitekts. Lagt er til að húsið njóti verndar í rauðum flokki: *Einstök hús, húsaáðir og götumyndir* sem lagt er til að vernda með hverfisvernd í deiliskipulagi vegna byggingarlistarlegrar, menningarsögulegrar og/eða umhverfislegrar sérstöðu þeirra.

Fyrsti eigandi Veðurstofa Íslands  
Fasteignir Ríkissjóðs

Hönnun Guðjón Magnússon arkitekt

Upphafleg notkun  
Skrifstofa



### Upphafleg gerð

**Tegund** Timburgrind  
**Klæðning** Timbur  
**Þakgerð** Mænisþak  
**Þakklæðning** Bárújárn  
**Undirstöður** Bráðabyrgða

### Upphaflegt útlit

Einlyft

### Helstu breytingar

### Hönnuðir breytinga

## Saga

Húsið sem hér um ræðir er einingahús sem upphaflega var reist sem bráðabirgðaskrifstofuhús til fimm ára fyrir Veðurstofu Íslands. Húsið stendur við norðvesturhorn aðalbyggingar Veðurstofunnar (sjá mhl. 01) og tengjast húsin með göngustíg. Sameiginleg bílastæði húsana eru suðvestan við þau.

Húsið stendur á bráðabirgðaundirstöðum þar sem upphaflega var um tímabundna lausn á húsnæðisvanda stofnunarinnar að ræða.

## Varðveislumat

**Byggingarlist:** Lágt gildi. Einfalt, timburklætt einingahús.

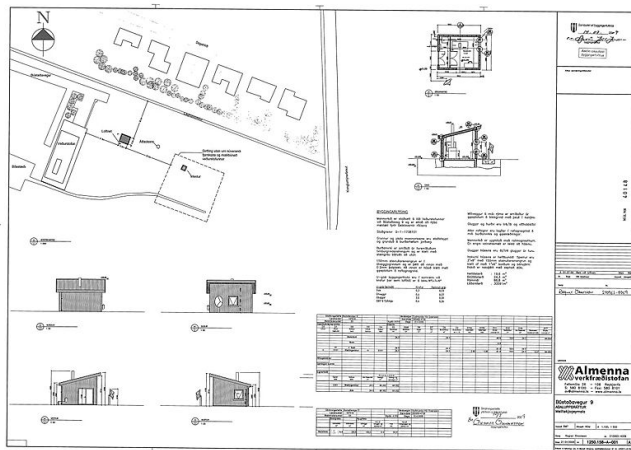
**Menningarsögulegt gildi:** Lágt. Tengist starfsemi Veðurstofu Íslands.

**Umhverfisgildi:** Miðlungs. Húsið stendur á gróðursælum reit norðvestan við aðalbyggingu Veðurstofu Íslands og liggur göngustígur á milli húsanna. Er hluti af þyrpingu mannvirkja sem staðsett eru í miðju svæðis (Veðurstofuhæðar) sem er að öðru leyti að mestu óbyggt.

**Upprunaleg gerð:** Hátt gildi. Húsið virðist upprunalegt að gerð og útliti.

**Varðveislugildi:** Húsið hefur lágt varðveislugildi. Um er að ræða einingahús reist til bráðabirgða.

Fyrsti eigandi Geislavarnir ríkisins

Hönnun Ragnar Ómarsson  
byggingafræðingurUpphafleg notkun  
Tækjahús

## Upphafleg gerð

Tegund	Timburgrind
Klæðning	Bárujárn
Þakgerð	Skáþak(skúrþak)
Þakklæðning	Bárujárn
Undirstöður	Steinsteypt

## Upphaflegt útlit

## Helstu breytingar

## Hönnuðir breytinga

## Saga

Tækjahús sem hýsir mælitæki fyrir Geislavarnir ríkisins, staðsett austan við aðalbyggingu Veðurstofu Íslands (mhl. 01). Það er reist eftir teikningum Ragnars Ómarssonar byggingafræðings. Húsið stendur nálægt núverandi mælireit Veðurstofunnar, sem verið hefur austanvert á lóðinni frá 1973, en verður nú fluttur á nýja lóð norðvestan vatnsgeymis Vatnsveitunnar (Bústaðavegi 7a), samkvæmt deiliskipulagi sp. 26.4.2019.

## Varðveislumat

**Byggingarlist:** Lágt gildi. Einfalt hús byggt úr forsmíðuðum timburgrindareiningum.

**Meningarsögulegt gildi:** Lágt. Tengist starfsemi Geislavarna ríkisins.

**Umhverfisgildi:** Lágt. Húsið stendur stakstætt austan við þyrpingu mannvirkja sem staðsett eru í miðju svæðis (Veðurstofuhæðar) sem er að öðru leyti að mestu óbyggt.

**Upprunaleg gerð:** Hátt gildi. Húsið virðist upprunalegt að gerð.

**Varðveislugildi:** Húsið hefur lágt varðveislugildi.



### 3. Varðveislumat fyrir hús og mannvirki

Í varðveislumati húsakönnunar er gerð grein fyrir *verndarstöðu* viðkomandi húsa og mannvirkja gagnvart lögum og gildandi deiliskipulagi sveitarfélags, þ.e. hvort hús eru friðlýst, friðuð, umsagnarskyld eða hverfisvernduð. Friðlýsing húsa og friðun húsa sem eru 100 ára og eldri byggir á lögum um menningarminjar nr. 80/2012. Þar er jafnframt kveðið á um umsagnarskyldu vegna húsa sem byggð eru 1925 og fyrr.<sup>74</sup> Hverfisvernd er skilgreind í skipulagslögum nr. 123/2010.<sup>75</sup>

Í húsakönnunum eru einnig, á grundvelli varðveislumats og niðurstöðu um varðveislugildi, gerðar tillögur um hverfisverndun húsa eða heilda sem síðan geta hlotið staðfestingu í deiliskipulagi. Hverfisvernd húsa og mannvirkja í Reykjavík byggir m.a. á borgarverndarstefnu Reykjavíkurborgar sem sett er fram í aðalskipulagi. Í *Aðalskipulagi Reykjavíkur 2010-2030* er sett fram núgildandi borgarverndarstefna Reykjavíkurborgar og skilgreindir þeir verndunarflokkar sem byggt er á við hverfisverndun húsa og byggðaheilda í Reykjavík.<sup>76</sup> Þar er jafnframt allt svæðið innan gömlu Hringbrautar / Snorrabrautar skilgreint sem hverfisverndarsvæði. Um verndun á því svæði er auk þess stuðst við eldri húsverndarstefnu (Húsverndarskrá Reykjavíkur) sem gefin var út með *Aðalskipulagi Reykjavíkur 1996-2016*.<sup>77</sup>

Við mat á varðveislugildi húsa og mannvirkja er stuðst við leiðbeiningar Minjastofnunar um gerð byggða- og húsakannana og skráningu húsa og mannvirkja.<sup>78</sup> Metnir eru eftirfarandi þættir og gildi hvers og eins metið *hátt, miðlungs* eða *lágt*: *Byggingarlistarlegt gildi, menningarsögulegt gildi, umhverfisgildi, upprunaleiki (upprunalegt gildi) og tæknilegt ástand*. Niðurstaða varðveislumats, þ.e. varðveislugildi húss, byggist síðan á innbyrðis mati á vægi hvers þáttar og vega þar þýngst gildi byggingarlistar, menningarsögu og umhverfis.

#### Verndunarflokkar sem byggja á lögum um menningarminjar nr. 80/2012:

##### ***Friðlýst hús og mannvirki - BLÁR FLOKKUR***

Hús og mannvirki sem friðlýst eru með ákvörðun ráðherra samkvæmt 18. gr. laga um menningarminjar nr. 80/2012. Hús sem voru friðuð samkvæmt eldri lögum teljast nú einnig friðlýst.<sup>79</sup> Um friðlýsingu segir í 5. gr. laga um menningarminjar nr. 80/2012: „Friðlýsing fornleifa, húsa og mannvirkja getur falið í sér kvöð sem þinglýst er á fasteign og hefur þann tilgang að tryggja sem best varðveislu menningarminja.“

<sup>74</sup> *Lög um menningarminjar nr. 80/2012*. Tóku gildi 1. janúar 2013. Sjá vef alþingis: <http://www.althingi.is> → Lagasafn.

<sup>75</sup> *Skipulagslög nr. 123/2010*. Tóku gildi 1.1.2011. Sjá vef alþingis: <http://www.althingi.is> → Lagasafn.

<sup>76</sup> *Aðalskipulag Reykjavíkur 2010-2030*. A-hluti: „Borg fyrir fólk“ og C-hluti: „Fylgiskjöl“ - „Aðalskipulag - Borgarverndarstefna“. Sjá vef Reykjavíkurborgar: <http://reykjavik.is/thjonusta/adalskipulag-reykjavikur> → Val úr lista: C-hluti - Fylgiskjöl → Pdf.skjal, bls. 334.

<sup>77</sup> *Húsvernd í Reykjavík. Svæðið innan Hringbrautar / Snorrabrautar*. Þemahefti með *Aðalskipulagi Reykjavíkur 1996-2016*.

<sup>78</sup> *Húsaskráning - Huginn - Húsakönnun*. Minjastofnun Íslands. Leiðbeiningarit 2, bls. 33-34.

<sup>79</sup> Friðlýst hús eru á skrá hjá Minjastofnun Íslands og þar er getið um friðunarár og hvaða hluti byggingar er friðaður, sjá: [www.minjastofnun.is](http://www.minjastofnun.is) → Hús og mannvirki → Friðlýst hús og mannvirki → Reykjavík.

### ***Friðuð hús og mannvirki - FJÓLUBLÁR FLOKKUR***

Öll hús og mannvirki sem eru 100 ára og eldri eru friðuð samkvæmt aldursákvæði 29. gr. laga um menningarminjar nr. 80/201.<sup>80</sup> Gildir nú um *hús byggð 1921 eða fyrr* samkvæmt Fasteignaskrá Þjóðskrár Íslands. Athuga skal að heimildir geta verið um annað byggingarár en það sem gefið er upp í Fasteignaskrá.<sup>81</sup>

### ***Umsagnarskyld hús - APPELSÍNUGULUR FLOKKUR***

Hús sem hvorki eru friðuð né friðlýst en byggð 1925 eða fyrr, og kirkjur reistar 1940 eða fyrr, eru umsagnarskyld samkvæmt 30. gr. laga um menningarminjar nr. 80/2012, þ.e. eigendum þeirra er skylt að leita umsagnar Minjastofnunar Íslands ef þeir hyggjast breyta þeim, flytja þau eða rífa.

### **Ákvæði um hverfisvernd í skipulagslögum nr. 123/2010:**

**I. kafli, 2. gr.:** „*Hverfisvernd: Ákvæði í svæðis-, aðal- eða deiliskipulagi um verndun sérkenna eldri byggðar, annarra menningarsögulegra minja eða náttúruminja.*“

**IV. kafli, 12. gr.:** „Ef talin er þörf á að vernda sérkenni eldri byggðar eða annarra menningarsögulegra minja, náttúruminjar, náttúrufar eða gróður vegna sögulegs, náttúrulegs eða menningarlegs gildis við gerð skipulagsáætlunar, án þess að um friðun sé að ræða samkvæmt öðrum lögum, skal setja í viðkomandi skipulagsáætlun ákvæði um hverfisvernd.“

### **Verndunarflokkar sem byggja á hverfisvernd skv. skipulagslögum nr. 123/2010 og borgarverndarstefnu Reykjavíkur í AR 2010-2030:<sup>82</sup>**

#### ***Einstök hús, húsaðir og götmyndir - RAUÐUR FLOKKUR***

Einstök hús, húsaðir og götmyndir sem lagt er til að vernda með hverfisvernd í deiliskipulagi vegna byggingarlistarlegrar, menningarsögulegrar og/eða umhverfislegrar sérstöðu þeirra.<sup>83</sup>

#### ***Samstæður húsa og heildir - GULUR FLOKKUR***

Samstæður húsa og heildir sem lagt er til að vernda með hverfisvernd í deiliskipulagi vegna umhverfislegrar sérstöðu þeirra.<sup>84</sup>

---

<sup>80</sup> Sjá einnig vef Minjastofnunar Íslands: [www.minjastofnun.is](http://www.minjastofnun.is) → Hús og mannvirki → Friðuð hús og mannvirki → Reykjavík.

<sup>81</sup> Komi upp vafamál í tengslum við byggingarár húsa í Reykjavík má leita upplýsinga hjá Borgarsögusafni Reykjavíkur í gegnum netfangið [minjavarsla@reykjavik.is](mailto:minjavarsla@reykjavik.is).

<sup>82</sup> *Aðalskipulag Reykjavíkur 2010-2030*. C-hluti: „Fylgiskjöl“. Sjá vef Reykjavíkurborgar: <http://reykjavik.is/thjonusta/adalskipulag-reykjavikur> → Val úr lista: C-hluti - Fylgiskjöl → Pdf.skjal, bls. 334.

<sup>83</sup> Áður: **grænn** flokkur: Verndun 20. aldar bygginga, **rauður** flokkur: Tillaga að friðun og **dökkgulur** flokkur: Verndun götmynda, sjá *Húsvernd í Reykjavík*, þemahefti með *Aðalskipulagi Reykjavíkur 1996-2016*.

<sup>84</sup> Áður: **ljósgulur** flokkur: Verndun byggðamynsturs og **milligulur** flokkur: Verndun svæða, sjá *Húsvernd í Reykjavík*, þemahefti með *Aðalskipulagi Reykjavíkur 1996-2016*.

## Veðurstofuhæð (Þ35)

### Varðveislumat húsa og mannvirkja<sup>85</sup>

Á deiliskipulagssvæðinu standa í dag sjö hús og mannvirki sem mynda þyrpingu á miðhluta svæðisins. Um er að ræða hús og mannvirki af ólíkum toga sem eiga það sameiginlegt að hafa verið reist undir innviðatengda starfsemi á vegum opinberra stofnana og fyrirtækja.

Veigamest þeirra og mest áberandi eru skrifstofuhús Veðurstofu Íslands, Bústaðavegur 9, og stjórnstöð Landsvirkjunar (Landsnets), Bústaðavegur 7. Önnur mannvirki eru vatnsgeymir, tækjahús, bráðabirgðaskrifstofuhús og jarðstöð.

Umrædd hús og mannvirki hafa risið á svæðinu á yfir 50 ára tímabili, eru ólík að gerð og endurspegla mismunandi hlutverk og byggingarstíla. Elsta byggingin er steinsteyptur vatnsgeymir Vatnsveitu Reykjavíkur (Bústaðavegur 7a, mhl. 01) sem reistur var á árunum 1963-1965. Geymirinn er umfangsmikill að stærð en að mestu niðurgrafinn og klæddur með jarðvegi og torfi. Með tilkomu hans jókst afkastageta Vatnsveitunnar til muna og þáttur hans í innviðasögu borgarinnar er því mikilvægur. Um áratug eftir að hafist var handa við byggingu vatnsgeymisins eða snemma á 8. áratug 20. aldar, var skrifstofuhús Veðurstofunnar (Bústaðavegur 9) reist, austan vatnsgeymisins. Húsið er sérhannað til að hýsa höfuðstöðvar, skrifstofur og tækjabúnað opinberrar stofnunar og er gott dæmi um eitt af stærri höfundarverkum Skarphéðins Jóhannssonar arkitekts, hannað í módernískum anda. Tvö hús, tækjahús Póst- og símamálastofnunar (Bústaðavegur 7a, mhl. 02) og stjórnstöð Landsvirkjunar (Bústaðavegur 7) voru reist á síðari hluta 9. áratugarins, hvort tveggja hús sem sérhönnuð voru undir sértæka starfsemi og tækjabúnað. Ekki voru reist fleiri mannvirki á svæðinu fyrr en um 2000, en frá þeim tíma er timburhús á lóð Veðurstofunnar sem reist var sem bráðabirgðaskrifstofuhúsnæði (Bústaðavegur 9, mhl. 02) og jarðstöð sem upphaflega var reist fyrir Íslandssíma (Bústaðavegur 7a, mhl. 03). Yngsta húsið innan svæðisins er lítið tækjahús sem reist var fyrir Geislavarnir ríkisins á lóð Veðurstofunnar árið 2009 (Bústaðavegur 9, mhl. 03).

### Verndarstaða húsa og mannvirkja skv. lögum um menningarminjar:

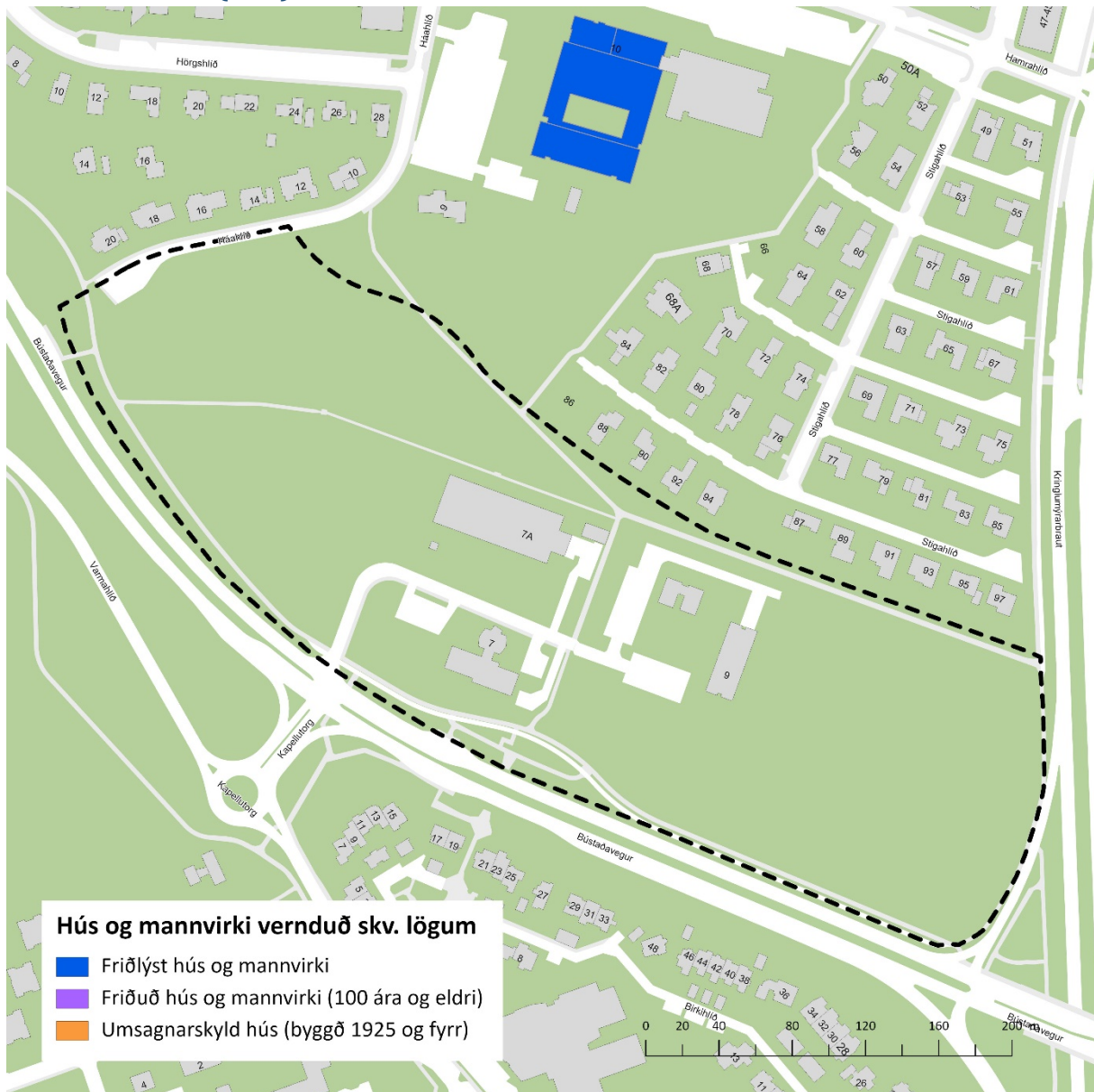
Ekkert þeirra húsa eða mannvirkja sem standa innan deiliskipulagssvæðisins í dag (2021) er friðlýst eða fellur undir ákvæði laga um menningarminjar nr. 80/2012 um friðun eða umsagnarskyldu vegna aldurs.<sup>86</sup>

---

<sup>85</sup> Borgarsögusafn (áður Árbæjarsafn) hefur unnið út frá því að tillögur um hverfisverndun húsa og heilda sem settar eru fram í húsakönnunum safnsins séu viðbót við og endurskoðun á húsverndarstefnu Reykjavíkur, eða svokallaðri Húsverndarskrá Reykjavíkur. Húsverndarskrá Reykjavíkur var upphaflega gefin út í þemaheftinu *Húsvernd í Reykjavík, svæðið innan Hringbrautar / Snorrabrautar* sem fylgdi *Aðalskipulagi Reykjavíkur 1996-2016*. Þar segir: „Húsverndarskráin er grunnur að framtíðarstefnumótun í húsverndarmálum í Reykjavík og mun hún verða staðsett á Árbæjarsafni. Tillögur um verndun og friðun eru gerðar á grundvelli hennar og mun hún verða yfirfarin með reglulegu millibili“ (bls. 9). Tillögur um hverfisverndun sem settar eru fram í húsakönnunum Borgarsögusafns (á húsverndarkortum) eru nú færðar inn í Landupplýsingakerfi Reykjavíkur (LUKR) og eru sýnilegar í Borgarvefsjá.

<sup>86</sup> Sjá *Lög um menningarminjar* nr. 80/2012, V. og VI. kafla.

# HÚS OG MANNVIRKI VERNDUÐ SAMKVÆMT LÖGUM Veðurstofuhæð (P35)



## Tillögur Borgarsögusafns um hverfisverndun húsa og heilda:<sup>87</sup>

**RAUÐUR FLOKKUR:** *Einstök hús, húsaradur og götumyndir* sem lagt er til að vernda með hverfisvernd í deiliskipulagi vegna byggingarlistarlegrar, menningarsögulegrar og/eða umhverfislegrar sérstöðu þeirra.

### ***Bústaðavegur 9 (mhl. 01) – Skrifstofuhús Veðurstofu Íslands - b. 1973***

Skrifstofuhús Veðurstofu Íslands er áberandi frá Bústaðavegi og hefur orðið einskonar kennileiti fyrir svæðið sem er oft kallað Veðurstofuhæð. Byggingin er í módernískum anda og er ein af síðustu byggingunum sem Skarphédinn Jóhannsson hannaði á farsælum ferli sínum. Hún er gott dæmi um eitt af stærri höfundaverkum hans þar sem hreinir fletir og lárétt gluggabönd spila lykilhlutverk.

Fyrir hús sem vernduð eru í rauðum flokki gilda þau almennu verndunarákvæði sem í eldri húsverndarstefnu<sup>88</sup> eiga við um rauðan flokk: *Byggingar sem lagt er til að friða*, grænan flokk: *Verndun 20. aldar bygginga* og dökkgulan flokk: *Verndun götumynda, húsarada og húsa með umhverfisgildi:*

- *Sýna þarf sérstaka aðgát við hönnun breytinga og viðbygginga.*
- *Æskilegt er að útlit húsa verði lagfært með hliðsjón af upphaflegri gerð.*
- *Útlit húsa verði fært til upprunalegs horfs, þar sem breytingar eru til lýta.*

***Bent er á menningarsögulegt gildi vatnsgeymisins við Bústaðaveg 7a og byggingarlistarlegt gildi stjórnstöðvarhúss Landsvirkjunar við Bústaðaveg 7. Æskilegt er að sýna aðgát við hönnun breytinga og viðbygginga við þessi hús.***

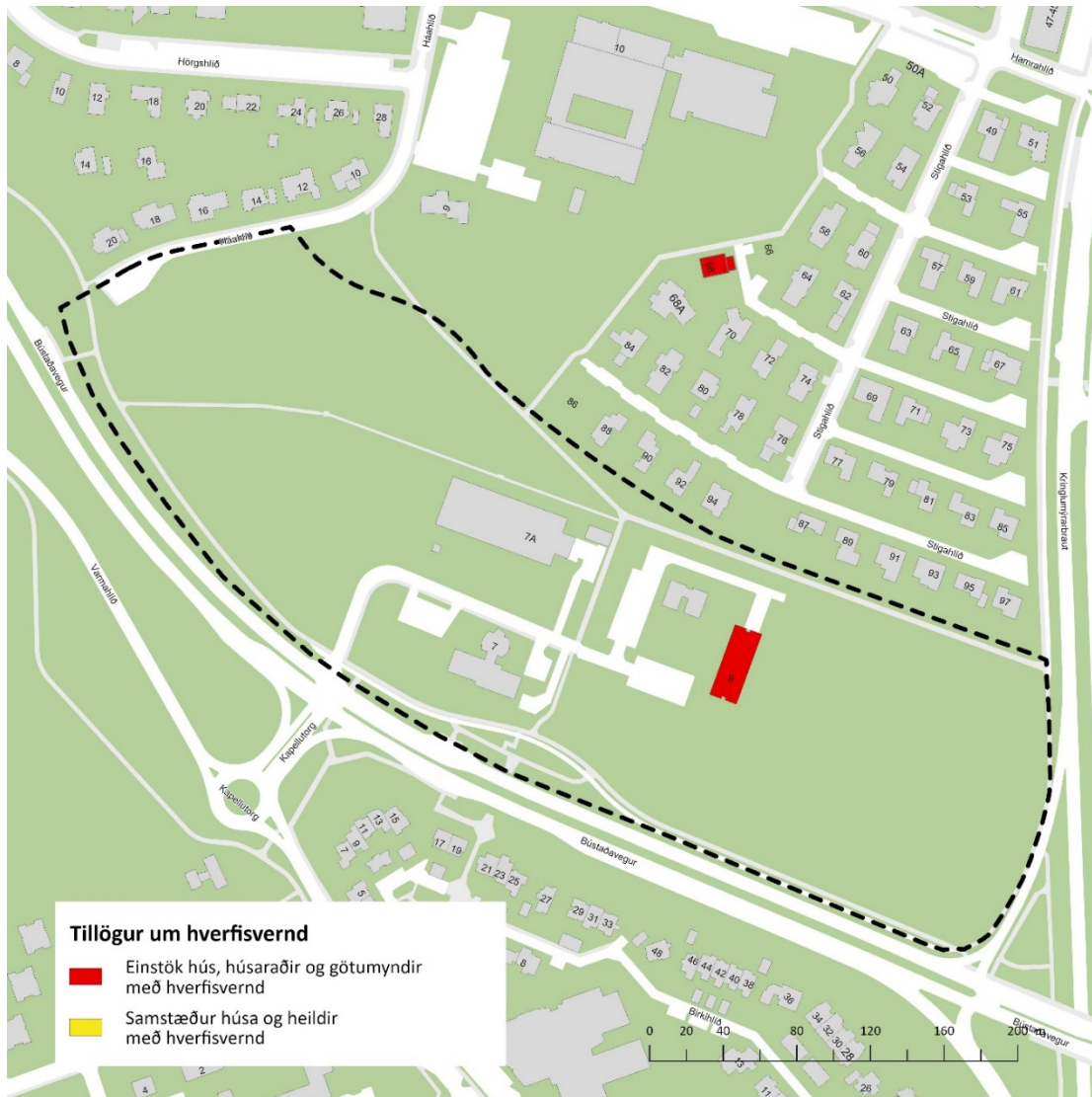
---

<sup>87</sup> Borgarsögusafn (áður Árbæjarsafn) hefur unnið út frá því að að tillögur um verndun húsa og heilda sem settar eru fram í byggða- og húsakönnunum safnsins séu viðbót við og endurskoðun á húsverndarstefnu Reykjavíkur, eða svokallaðri Húsverndarskrá Reykjavíkur. Húsverndarskrá Reykjavíkur var gefin út í þemaheftinu *Húsvernd í Reykjavík, svæðið innan Hringbrautar / Snorrabrautar* sem fylgdi *Aðalskipulagi Reykjavíkur 1996-2016*. Þar segir: “Húsverndarskráin er grunnur að framtíðarstefnumótun í húsverndarmálum í Reykjavík og mun hún verða staðsett á Árbæjarsafni. Tillögur um verndun og friðun eru gerðar á grundvelli hennar og mun hún verða yfirfarin með reglulegu millibili” (bls. 9).

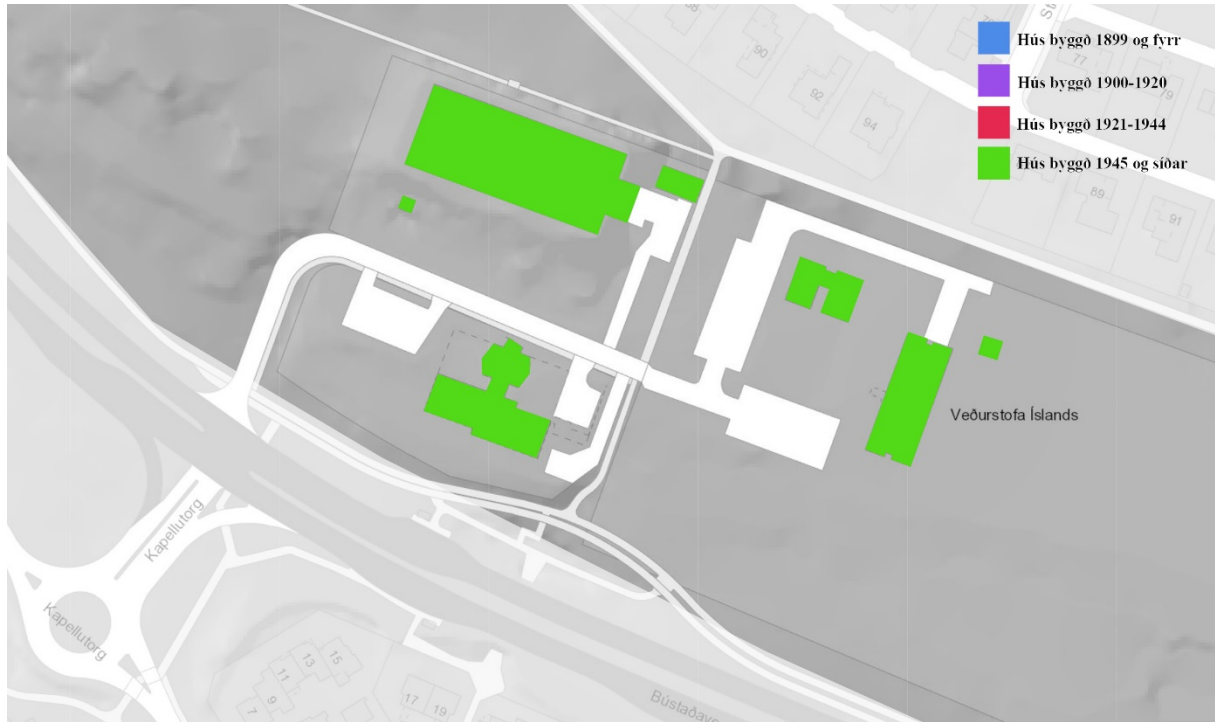
<sup>88</sup> *Húsvernd í Reykjavík, svæðið innan Hringbrautar / Snorrabrautar*. Þemahefti með *Aðalskipulagi Reykjavíkur 1996-2016*.

# TILLÖGUR UM HVERFISVERND

## Veðurstofuhæð



## Byggingartímabil húsa á deiliskipulagssvæðinu



## Varðveislugildi húsa á deiliskipulagssvæðinu



## Heimildaskrá

### Óprentaðar / Óútgefnar heimildir

#### Borgarskjalsafn Reykjavíkur:

Brunabótavirðingar 1937-1942 (aðf. 747).

Brunabótavirðingar 1943-1945 (aðf. 749).

Brunabótavirðingar 1947-1950 (aðf. 4340).

Skjöl byggingarnefndar (B).

Fossvogsblettur 51 (B/3530), Fossvogsblettur 54 (B/3249).

Skjöl bæjarráðs um erfðafestulönd (E).

Fossvogsblettir 51 (E/519), 52 (E/520), 54 (E/522) og 55 (E/523).

#### Borgarsögusafn Reykjavíkur:

Deild minjavörslu og rannsókna (Árbæjarsafni).

Margrét Björk Magnúsdóttir og Anna Lía Guðmundsdóttir: „Greinargerð um fornleifar á nýjum mælireit Veðurstofu Íslands og aðkomuvegi í Minni Öskjuhlíð“.  
Bréf til Umhverfis- og skipulagssviðs, dags. 18.2.2019.

Margrét Björk Magnúsdóttir og Anna Lía Guðmundsdóttir: *Veðurstofuhæð*.

*Fornleifaskrá*. Borgarsögusafn Reykjavíkur, skýrsla 209. Óútg. [væntanleg 2021].

Fornleifaskrá Reykjavíkur. Rafræn skrá.

Húsaskrá Reykjavíkur. Rafræn skrá og gagnasafn.

Kortasafn.

Ýmis kort og uppdrættir.

Rafræn gögn.

Ljósmyndir teknar við vettvangskönnun.

Ljósmyndasafn Reykjavíkur

Ljósmyndir úr safneign.

#### Skjalaver Reykjavíkurborgar:

Skipulagsuppdrættir.

Teikningasafn byggingarfulltrúans í Reykjavík.

### Prentaðar / útgefnar heimildir

*Aðalskipulag Reykjavíkur 1962–83*. Reykjavíkurborg. Reykjavík 1966.

*Aðalskipulag Reykjavíkur 1984-2004*. Borgarskipulag Reykjavíkur. Reykjavík 1988.

*Aðalskipulag Reykjavíkur 1990-2010*. Borgarskipulag Reykjavíkur. Reykjavík 1991.

*Aðalskipulag Reykjavíkur 1996-2016*. Borgarskipulag Reykjavíkur og Borgarverkfræðingurinn í Reykjavík. Reykjavík 1997.

*Aðalskipulag Reykjavíkur 2010-2030*. Umhverfis- og skipulagssvið Reykjavíkur. Reykjavík 2013.

*Alþýðublaðið*, 29.7.1938; 21.05.1964; 26.7.1964.

Drífa Kristín Þrastardóttir, Anna Lía Guðmundsdóttir, Gunnþóra Guðmundsdóttir, María Gísladóttir, Helga Maureen Gylfadóttir og Guðný Gerður Gunnarsdóttir: *Byggðakönnun. Borgarhluti 5 – Háaleiti*. Minjasafn Reykjavíkur. Skýrsla nr. 164. Reykjavík 2014.

Drífa Kristín Þrastardóttir, Anna Lía Guðmundsdóttir, Helga Maureen Gylfadóttir, Gunnþóra Guðmundsdóttir, María Gísladóttir og Guðný Gerður Gunnarsdóttir: *Byggðakönnun. Borgarhluti 3 – Hlíðar*. Minjasafn Reykjavíkur. Skýrsla nr. 163. Reykjavík 2013.

*DV*, 20.1.1989.

Eggert Þór Bernharðsson: *Saga Reykjavíkur. Borgin. 1940-1990*. Fyrri og seinni hluti. Reykjavík 1998.

Eggert Þór Bernharðsson: *Undir bárujárnsboga. Braggalíf í Reykjavík 1940-1970*. Reykjavík 2000.

*Fálkinn*, 11. árg. 1938, 39. tbl.

*Fréttablaðið*, 16.5.2011.

Guðjón Friðriksson: *Saga Reykjavíkur. Bærinn vaknar. 1870-1940*. Fyrri og síðari hluti. Reykjavík 1991 og 1994.

Halldór Jónatansson: „Landsvirkjun í aldarfjórðung“. *Sveitarstjórnarmál*, 50. árg. 1990, 3. tbl., bls. 132-140.

Hilmar Garðarsson: *Saga Vatnsveitu Reykjavíkur 1909-1999*. Umsjón útgáfu: Kolbeinn Bjarnason og Lýður Björnsson. Orkuveita Reykjavíkur. Reykjavík 2007.

Hilmar Garðarsson: *Saga Veðurstofu Íslands*. Reykjavík 1999.

*Húsaskráning - Huginn - Húsakönnun*. Minjastofnun Íslands. Leiðbeiningarit 2. Reykjavík 2019. Sjá vef Minjastofnunar: <http://www.minjastofnun.is/> → Gagnasafn → Leiðbeiningarit.

*Húsvernd í Reykjavík. Svæðið innan Hringbrautar / Snorrabrautar*. Þemahefti með *Aðalskipulagi Reykjavíkur 1996-2016*. Ritstjóri: Nikulás Úlfar Másson. Reykjavík 1998. *Kylfingur*, 4. árg. 1938, 1. tbl.

Lúðvík Kristjánsson: *Úr bæ í borg. Nokkrar endurminningar Knud Zimsens fyrrverandi borgarstjóra um þróun Reykjavíkur*. Reykjavík 1952.

*Lögberg*, 31.8.1939.

*Lög um menningarminjar* nr. 80/2012. Tóku gildi 1. janúar 2013. Sjá vef alþingis: <http://www.althingi.is> → Lagasafn.

*Morgunblaðið*, 5. október 1933; 18. maí 1937; 16.12.1959; 16.5.1962; 30.12.2004; 28.11.2005 (Fasteignablaðið).

*Sjómannaskólareitur (Þ32) – Veðurstofuhæð (Þ35). Verklýsing vegna breytinga á aðalskipulagi*, dags. apríl 2018. Reykjavíkurborg, Umhverfis- og skipulagssvið. Sjá vef Reykjavíkurborgar: [reykjavik.is](http://reykjavik.is) → Skipulag í kynningu → 09.05.2018 til 28.05.2018.

*Skipulagslög* nr. 123/2010. Tóku gildi 1.1.2011. Sjá vef alþingis: <http://www.althingi.is> → Lagasafn.

*Tíminn*, 16.7.1963; 1.12.1973; 19.1.1989.

*Veðrið*, 14. árg.1969, 1. tbl.

*Veðurstofuhæð - nýr mælireitir*. Deiliskipulagsuppdráttur sp. 26.4.2019. Sjá Skipulagssjá Reykjavíkurborgar: <https://borgarvefsja.reykjavik.is/skipulagssja/>.

Vigfús Guðmundsson: „Búnaðarmál í Reykjavík“. *Þættir úr sögu Reykjavíkur gefnir út vegna 150 ára afmælis Reykjavíkurborgar*. Reykjavík 1936. Bls. 140-171.

*Vísir*, 9.9.1959; 2.10.1959; 12.6.1965; 15.6.1970.

*Þjóðviljinn*, 2.10.1959; 26.2.1964.

Þórunn Valdimarsdóttir: *Sveitin við Sundin. Búskapur í Reykjavík 1870–1950*. Ritröð: Safn til sögu Reykjavíkur. Reykjavík 1986.

## **Rafrænar heimildir / Vefsíður / Gagnagrunnar**

Landsupplýsingakerfi Reykjavíkur (LUKR). Borgarvefsjá: <http://lukr-01.reykjavik.is/borgarvefsja/>.

Skipulagssjá Reykjavíkurborgar: <https://borgarvefsja.reykjavik.is/skipulagssja/>.

Teikningavefur Reykjavíkurborgar. Vefslóð: <http://skjalasafn.reykjavik.is/fotoweb> → Söfn: Skipulagsupprættir; Aðalupprættir.

Tímaritavefur Landsbókasafns Íslands - Háskólabókasafns: <http://timarit.is/>.

Vefur Alþingis: <http://www.althingi.is/> → Lagasafn.

Vefur Borgarsögusafns Reykjavíkur. Vefslóð: <http://borgarsogusafn.is/> → Útgáfa → Skýrslur.

Vefur Listasafns Reykjavíkur: [listasafnreykjavikur.is](http://listasafnreykjavikur.is) → Safneign → List í almannarými → Steymi tímans / Vatnsberinn / Spenna. Sótt í jan. 2021.

Vefur Minjastofnunar Íslands: <http://www.minjastofnun.is/>.

Vefur Reykjavíkurborgar. Vefslóð: <http://reykjavik.is/> → Þjónusta → Skipulagsmál → Skipulag í kynningu → Leit: Veðurstofuhæð. Sótt 25. nóv. 2020.

Vefur skjalavers Reykjavíkurborgar: <http://skjalasafn.reykjavik.is/fotoweb> → Söfn: Skipulagsupprættir; Aðalupprættir; Borgarsögusafn Reykjavíkur.

Vefur Stjórnarráðs Íslands: [stjornarradid.is](http://stjornarradid.is) → Efst á baugi → Fréttir → Fréttir dags. 19.12.2007 og 20.12.2011.

Vefur Þjóðskrár Íslands. Vefslóð: <http://www.skra.is/> → Leita að fasteign.

## Skýrslur Borgarsögusafns Reykjavíkur

- 160 Anna Lísu Guðmundsdóttir og Sverrir Snævar Jónsson: *Fornleifaskráning og jarðsjármælingar í miðbæ Reykjavíkur*. Rvk. 2012.
- 161 Helga Maureen Gylfadóttir, Anna Lísu Guðmundsdóttir og Guðný Gerður Gunnarsdóttir: *Vatnsmyri, Seljamýri, Öskjuhlíð. Byggðakönnun. Fornleifaskrá og húsakönnun*. Rvk. 2013.
- 162 Anna Lísu Guðmundsdóttir, Helga Maureen Gylfadóttir, Gunnþóra Guðmundsdóttir, María Gísladóttir, Sigurlaugur Ingólfsson og Guðný Gerður Gunnarsdóttir: *Byggðakönnun. Borgarhluti 4 – Laugardalur*. Rvk. 2013.
- 163 Drífa Kristín Þrastardóttir, Anna Lísu Guðmundsdóttir, Helga Maureen Gylfadóttir, Gunnþóra Guðmundsdóttir, María Gísladóttir og Guðný Gerður Gunnarsdóttir: *Byggðakönnun. Borgarhluti 3 – Hlíðar*. Rvk. 2013.
- 164 Drífa Kristín Þrastardóttir, Anna Lísu Guðmundsdóttir, Gunnþóra Guðmundsdóttir, María Gísladóttir, Helga Maureen Gylfadóttir og Guðný Gerður Gunnarsdóttir: *Byggðakönnun. Borgarhluti 5 – Háaleiti*. Rvk. 2014.
- 165 Bragi Bergsson: *Almenningsgarðar í Reykjavík*. Rvk. 2014.
- 166 Drífa Kristín Þrastardóttir, Margrét Björk Magnúsdóttir og Anna Lísu Guðmundsdóttir: *Arnarholt á Kjalarnesi. Byggðakönnun. Fornleifaskrá og húsakönnun*. Rvk. 2014.
- 167 Anna Lísu Guðmundsdóttir, Drífa Kristín Þrastardóttir og Margrét Björk Magnúsdóttir: *Vallá á Kjalarnesi. Byggðakönnun. Fornleifaskrá og húsakönnun*. Rvk. 2014.
- 168 Margrét Björk Magnúsdóttir: *Framkvæmdarefirlit á bæjarstæði Breiðholts*. Rvk. 2014.
- 169 Anna Lísu Guðmundsdóttir: *Fornleifaskráning Stórasels*. Rvk. 2014.
- 170 Anna Lísu Guðmundsdóttir og Drífa Kristín Þrastardóttir: *Skrauthólar á Kjalarnesi. Byggðakönnun. Fornleifaskrá og húsakönnun*. Rvk. 2015.
- 171 Drífa Kristín Þrastardóttir, Anna María Bogadóttir, Anna Lísu Guðmundsdóttir: *Vogabyggð. Svæði 1-3. Byggðakönnun. Fornleifaskrá og húsakönnun*. Rvk. 2015.
- 172 Margrét Björk Magnúsdóttir, Anna Lísu Guðmundsdóttir: *Framkvæmdarefirlit vegna viðhalds á Árbæ 2015*. Rvk. 2015.
- 173 Anna Lísu Guðmundsdóttir, Anna María Bogadóttir: *Kirkjusandur. Borgartún 41 og Kirkjusandur 2. Byggðakönnun. Fornleifaskrá og húsakönnun*. Rvk. 2016.
- 174 Anna Lísu Guðmundsdóttir: *Kirkjugarður í landi Lambhaga við Úlfarsfell. Fornleifaskráning*. Rvk. 2016.
- 175 María Gísladóttir: *Húsakönnun. Kennaraháskólareitur. Stakkahlíð, Háteigsvegur, Bólstaðarhlíð*. Rvk. 2016.
- 176 Drífa Kristín Þrastardóttir: *Húsakönnun. Keilugrandi, Boðagrandi, Fjörugrandi*. Rvk. 2016.
- 177 Anna Lísu Guðmundsdóttir: *Fornleifaskráning. Grundarstígsreitir*. Rvk. 2016.
- 178 Anna Lísu Guðmundsdóttir: *Hafnarstræti frá Pósthússtræti að Tryggvagötu. Fornleifaskráning*. Rvk. 2017.
- 179 Sólrún Inga Traustadóttir og Anna Lísu Guðmundsdóttir: *Fornar rætur Árbæjar. Fornleifarannsókn. Áfangaskýrsla 2016*. Rvk. 2017.
- 180 Anna Lísu Guðmundsdóttir: *Hof 1. Landnúmer 125848. Fornleifaskráning*. Rvk. 2017.
- 181 María Gísladóttir og Anna Lísu Guðmundsdóttir: *Borgartún 34-36. Fornleifaskrá og húsakönnun*. Rvk. 2017.
- 182 Drífa Kristín Þrastardóttir og Anna Lísu Guðmundsdóttir: *Ellidárdalur. Svæðið norðan Stekkjarbakka. Fornleifaskrá og húsakönnun*. Rvk. 2017.
- 183 Drífa Kristín Þrastardóttir, Anna Lísu Guðmundsdóttir og María Gísladóttir: *Byggðakönnun. Borgarhluti 7 – Árbær*. Rvk. 2017.
- 184 María Gísladóttir: *Húsakönnun. Heklureitir. Bolholt, Brautarholt, Laugavegur, Nóatún, Skipholt*. Rvk. 2017.
- 185 Anna María Bogadóttir og Anna Lísu Guðmundsdóttir: *Skeifan. Fornleifaskrá og húsakönnun*. Rvk. 2017.
- 186 Anna Lísu Guðmundsdóttir og Drífa Kristín Þrastardóttir: *Eldri byggð á lóð Stjórnarráðsins*. Rvk. 2017.
- 187 Anna Lísu Guðmundsdóttir: *Fornleifaskráning Úlfarsárdals*. Rvk. 2017.
- 188 Anna Lísu Guðmundsdóttir og Margrét Björk Magnúsdóttir: *Fornleifaskráning vegna deiliskipulags 1. áfanga við Gufunes*. Rvk. 2018.
- 189 Anna Lísu Guðmundsdóttir og Margrét Björk Magnúsdóttir: *Fornleifaskráning vegna deiliskipulags Vesturlandsveggar frá Leirvogsa að Hvalfirði*. Rvk. 2018.
- 190 Sólrún Inga Traustadóttir: *Fornar rætur Árbæjar. Fornleifarannsókn. Áfangaskýrsla 2017*. Rvk. 2018.
- 191 Anna Lísu Guðmundsdóttir og Margrét Björk Magnúsdóttir: *Fornleifaskráning á efnisvinnslusvæði við Álfnsvík Þerneyjarsundi*. Rvk. 2018.
- 192 Anna Lísu Guðmundsdóttir og Margrét Björk Magnúsdóttir: *Fornleifaskráning vegna athafnasvæðis á Hólmsheiði*. Rvk. 2018.
- 193 Anna Sofía Kristjánsdóttir, Anna Lísu Guðmundsdóttir og Margrét Björk Magnúsdóttir: *Köllunarklettur Þ47. Héðinsgata, Köllunarklettsvegur, Sundagarðar, Sæbraut*. Rvk. 2018.
- 194 Anna Lísu Guðmundsdóttir og Margrét Björk Magnúsdóttir: *Fornleifaskráning vegna deiliskipulags á Stórahjúk Úlfarsfelli*. Rvk. 2018.
- 195 Anna Lísu Guðmundsdóttir og Margrét Björk Magnúsdóttir: *Fornleifaskráning vegna deiliskipulags á bæjarstæði Mógilsár*. Rvk. 2019.
- 196 Anna Sofía Kristjánsdóttir, Anna Lísu Guðmundsdóttir og Drífa Kristín Þrastardóttir: *Dunhagi, Hjarðarhagi, Tómasarhagi. Fornleifaskrá og húsakönnun*. Rvk. 2019.
- 197 Sólrún Inga Traustadóttir o.fl.: *Fornar rætur Árbæjar – Fornleifarannsókn. Áfangaskýrsla 2018*. Rvk. 2019.
- 198 Anna Sofía Kristjánsdóttir, Anna Lísu Guðmundsdóttir og Drífa Kristín Þrastardóttir: *Sjómannaskólareitur. Nóatún, Háteigsvegur, Vatnsholt, Skipholt. Fornleifaskrá og húsakönnun*. Rvk. 2019.
- 199 Margrét Björk Magnúsdóttir og Anna Lísu Guðmundsdóttir: *Fornleifaskráning á lóð fyrir innsiglingamerki á Gufuneshöfða*. Rvk. 2019.
- 200 Anna Lísu Guðmundsdóttir, Drífa Kristín Þrastardóttir og Margrét Björk Magnúsdóttir: *Nauthólsvík og Nauthólsvíkurvegur. Fornleifaskrá og húsakönnun*. Rvk. 2019.
- 201 Margrét Björk Magnúsdóttir og Anna Lísu Guðmundsdóttir: *Fornleifaskráning á hluta jarðarinnar Jörfa á Kjalarnesi vegna deiliskipulags*. Rvk. 2019.
- 202 Sólrún Inga Traustadóttir, Almar Smári Óskarsson, Anna Soffía Ingólfssdóttir, Björn Ari Órvarsson, Ísak Freyr Valsson, Jóhanna Valgerður Guðmundsdóttir, Katrín Alda Amundadóttir, Snædís Sunna Thorlacius: *Fornar rætur Árbæjar. Fornleifarannsókn. Framvinduskýrsla 2019*. Rvk. 2020.
- 203 Anna Lísu Guðmundsdóttir, Alma Sigurðardóttir, Margrét Björk Magnúsdóttir og Drífa Kristín Þrastardóttir: *Ellidárdalur. Fornleifaskrá og húsakönnun*. Rvk. 2020.
- 204 Drífa Kristín Þrastardóttir og Anna Lísu Guðmundsdóttir: *Nýi-Skerjafjörður. Fornleifaskrá og húsakönnun*. Rvk. 2020.
- 205 Anna Lísu Guðmundsdóttir og Margrét Björk Magnúsdóttir: *Göngustígur í Öskjuhlíð. Fornleifaskrá*. Rvk. 2020.
- 206 Anna Lísu Guðmundsdóttir: *Skúlagata – Frakkastígur 1. Fornleifaskrá*. Rvk. 2020.
- 207 Anna Lísu Guðmundsdóttir og Margrét Björk Magnúsdóttir: *Fornleifaskráning vegna tvöföldunar Suðurlandsveggar frá Bæjarhálsi austur að Hólmsá. Fornleifaskrá*. Rvk. 2020.