

# Ólafsdalur við Gilsfjörð

Fornleifarannsóknir árið 2025

8. áfangi

---



HILDUR GESTSDÓTTIR (RITSTJÓRI)

AÐRIR HÖFUNDAR EFNIS:

BIRNA LÁRUSDÓTTIR, KRISTJANA VILHJÁLMSDÓTTIR & ELÍN ÓSK HREIÐARSDÓTTIR.

---

FORNLEIFASTOFNUN ÍSLANDS

REYKJAVÍK 2026

FS1077-18128

---



*Forsíðumynd: Ólafsdalur á meðan á uppgreftri stöð. Horft í norðvestur. (Ljósmynd Eva Bryndís Ágústsdóttir).*

©Fornleifastofnun Íslands 2026

Bræðraborgarstíg 9

101 Reykjavík

Sími: 551 1033

Fax: 551 1047

Netfang: [fsi@fornleif.is](mailto:fsi@fornleif.is)

Vefsíða: [www.fornleif.is](http://www.fornleif.is)

# Efnisyfirlit

|   |           |
|---|-----------|
| <b>GRUNNUPPLÝSINGAR</b> .....                     | <b>5</b>  |
| <b>ÚTDRÁTTUR</b> .....                            | <b>7</b>  |
| <b>ABSTRACT</b> .....                             | <b>7</b>  |
| <b>FORSAGAN</b> .....                             | <b>9</b>  |
| <b>INNGANGUR</b> .....                            | <b>15</b> |
| <b>AÐFERÐAFRÆÐI</b> .....                         | <b>17</b> |
| UPPGRÖFTUR .....                                  | 17        |
| GRIPIR .....                                      | 17        |
| JARÐVEGSSÝNI OG FLEYTING .....                    | 17        |
| <b>RANNSÓKN</b> .....                             | <b>19</b> |
| MANNVIRKI [G2243] .....                           | 19        |
| <i>Veggur [G2045]</i> .....                       | 21        |
| <i>Steinþró og soðhola vestan við stétt</i> ..... | 25        |
| <i>Skurður/dren [G2332]</i> .....                 | 26        |
| <i>Samantekt</i> .....                            | 27        |
| GRYFJUR [G1400] & [G2331] .....                   | 28        |
| <i>Gryfja [G1400]</i> .....                       | 29        |
| <i>Gryfja [G2331]</i> .....                       | 30        |
| <i>Samantekt</i> .....                            | 38        |
| SKURÐUR Í SKÁLAVEGG .....                         | 38        |
| <b>GRIPIR</b> .....                               | <b>41</b> |
| JÁRN .....  | 41        |
| GLER .....  | 41        |
| STEINN .....                                      | 43        |
| GJALL .....                                       | 43        |
| VIÐUR .....                                       | 43        |
| BEIN .....  | 43        |
| <b>LOKAORÐ</b> .....                              | <b>45</b> |
| <b>HEIMILDIR</b> .....                            | <b>47</b> |
| <b>VIÐAUKAR</b> .....                             | <b>49</b> |
| VIÐAUKI 1: EININGASKRÁ .....                      | 49        |

|   |    |
|---|----|
| VÍÐAUKI 2: GRIPASKRÁ.....                   | 53 |
| VÍÐAUKI 3: SÝNASKRÁ.....                    | 55 |
| VÍÐAUKI 4: LIÓSMYNDASKRÁ.....               | 57 |
| VÍÐAUKI 5: SKÝRSLUR ÓLAFSDALSRANNSÓKNA..... | 73 |

# Myndaskrá

|  |    |
|--|----|
| MYND 1. HORFT YFIR TÚN Í ÓLAFSDAL TIL VESTURS. SKÓLAHÚSIÐ ER SKAMMT HÆGRA MEGIN OG OFAN VIÐ MIÐJU (LJÓSMYND BIRNA LÁRUSDÓTTIR). .....  | 9  |
| MYND 2. UPPMÆLING RÚSTASVÆÐISINS FRÁ 2017. FYRIRHUGAÐ UPPGRAFTARSVÆÐI AFMARKAÐ MEÐ FERHYRNINGI. NORÐUR ER UPP (KORTAGERÐ BIRNA LÁRUSDÓTTIR). .....                               | 11 |
| MYND 3. SKÁLARÚSTIN FYRIR UPPGRÖFT. HORFT Í SUÐVESTUR (LJÓSMYND BIRNA LÁRUSDÓTTIR).....  | 12 |
| MYND 4. DRÓNAMYND AF RANNSÓKNARSVÆÐINU VIÐ LOK VETTVANGSRANNSÓKNA SUMARIÐ 2024. AUSTUR ER UPP (LJÓSMYND HILDUR GESTSDÓTTIR). .....   | 13 |
| MYND 5. DRÓNAMYND AF UPPGRAFTARSVÆÐINU VIÐ UPPHAF RANNSÓKNA SUMARIÐ 2025. AUSTUR ER UPP (LJÓSMYND HILDUR GESTSDÓTTIR).....   | 19 |
| MYND 6. MANNVIRKI [G2243]. STEINAR SEM TILHEYRA ÚTVEGGJUM SKÁLANS SÝNDIR Í LJÓSGRÁU (KORTAGERÐ STEFÁN ÓLAFSSON). .....   | 20 |
| MYND 7. TORFVEGGUR [G2045]. HORFT Í AUSTUR (LJÓSMYND HILDUR GESTSDÓTTIR). .....  | 21 |
| MYND 8. HARRIS MATRIX - VEGGUR [G2045].....  | 22 |
| MYND 9. NORÐURGAFL [2251]. HORFT Í AUSTUR (LJÓSMYND HILDUR GESTSDÓTTIR). .....   | 22 |
| MYND 10. HARRIS MATRIX - VEGGUR [G2258] OG YFIRBORÐSLÖG TENGÐ HONUM. ....  | 23 |
| MYND 11. VEGGUR [G2258], ELSTI HLUTI LANGVEGGJAR [G2045]. HORFT Í NORÐAUSTUR (LJÓSMYND EVA BRYNDÍS ÁGÚSTSDÓTTIR). .....  | 24 |
| MYND 12. JARÐLAG [2252] (FYRIR MIÐRI MYND) SEM LIGGUR UPP AÐ VEGG [G2258] (LENGST TIL HÆGRI, FYRIR MIÐRI MYND). HORFT Í AUSTUR (LJÓSMYND EVA BRYNDÍS ÁGÚSTSDÓTTIR).....          | 24 |
| MYND 13. ÞVERSNÍÐ Í GRYFJU [2303]. FYLINGAR [2300] OG [2301]. HORFT Í AUSTUR (LJÓSMYND STEFÁN ÓLAFSSON). .....   | 25 |
| MYND 14. SKURÐUR [2295] UPPGRAFINN. AUSTUR ER UPP (LJÓSMYND EVA BRYNDÍS ÁGÚSTSDÓTTIR). .....   | 26 |
| MYND 15. HOLA [2293] OG SKURÐUR [2235]. HORFT Í SUÐUR (LJÓSMYND STEFÁN ÓLAFSSON). .....  | 27 |
| MYND 16. GRYFJA [G2331]. TROÐIN YFIRBORÐSLÖG SEM GRAFIN VORU FRAM Í BOTNI HENNA SÝND Í LJÓSGRÁU (KORTAGERÐ STEFÁN ÓLAFSSON). .....   | 28 |
| MYND 17. GRYFJA [2256] FYRIR UPPGRÖFT. JARÐLAG [2250]. HORFT Í NORÐUR (LJÓSMYND STEFÁN ÓLAFSSON). .....  | 30 |
| MYND 18. STÉTT [2294] Á VESTURBRÚN GRYFJU [2230]. VESTUR ER UPP (LJÓSMYND EVA BRYNDÍS ÁSGEIRSDÓTTIR). .....  | 31 |
| MYND 19 LEIRLAG [2329] Í BOTNI GRYFJU [2330]. HORFT Í NORÐUR (LJÓSMYND HILDUR GESTSDÓTTIR). .....  | 31 |
| MYND 20. STOÐARHOLA [2320]. VINSTRA MEGIN VIÐ HANA MÁ SJÁ SKÓFLUFAR [2318] SEM BENDIR TIL ÞESS AÐ STOÐIN HAFI VERIÐ FJARLÆGÐ. UPP ER AUSTUR (LJÓSMYND HILDUR GESTSDÓTTIR). ..... | 32 |
| MYND 21. ÞÉTT LÍFRÆNT LAG [2278] Í GRYFJU. HORFT Í NORÐUR (LJÓSMYND HILDUR GESTSDÓTTIR). .....   | 33 |
| MYND 22. KOLAÐ LAG [2309] Í NORÐURENDA GRYFJU. HORFT Í NORÐUR (LJÓSMYND ODDGEIR ISAKSEN). .....  | 34 |
| MYND 23. STÉTT [2291] Í NORÐURENDA GRYFJU. HORFT Í NORÐUR (LJÓSMYND EVA BRYNDÍS ÁGÚSTSDÓTTIR). .....   | 35 |
| MYND 24. KOLABLANDAÐ JARÐLAG [2272] OFAN Á STÉTT [2291]. HORFT Í NORÐUR (LJÓSMYND EVA BRYNDÍS ÁGÚSTSDÓTTIR). ..  | 35 |
| MYND 25. SÝNATAKA ÚR BÁLKI Í GRYFJU [G2331], SÝNI <10> OG <11>. HORFT Í NORÐUR (LJÓSMYND HILDUR GESTSDÓTTIR). .....  | 36 |
| MYND 26. HARRIS MATRIX - GRYFJA [G2331]. .....   | 37 |
| MYND 27. STAÐSETNING SKURÐAR Í AUSTURLANGVEGG SKÁLATÓFTAR. HORFT Í SUÐURVESTUR (LJÓSMYND STEFÁN ÓLAFSSON). .....   | 39 |

|   |    |
|---|----|
| MYND 28. SUÐURSNID Í SKÁLAVEGG (TEIKNING STEFÁN ÓLAFSSON).....        | 39 |
| MYND 29. PERLA <2025-22-09> (LJÓSMYND KRISTJANA VILHJÁLMSDÓTTIR)..... | 42 |

## Grunnupplýsingar

Rannsóknarnúmer: 201709-0076.

Þjóðminjasafnsnúmer: 2025-22.

Númer fornleifa úr skráningarskýrslu og tilvísun í skýrsluna: DA-198:137. Birna Lárusdóttir (ritstj.) 2018. *Fornleifar í Ólafsdal við Gilsfjörð. Fornleifaskráning með landsháttagreiningu*. Fornleifastofnun Íslands, FS708-16132.

Stutt lýsing rannsóknar: Uppgröftur á bæjarstæði frá víkingaöld í Ólafsdal.

Tegund rannsóknar: Vísindarannsókn.

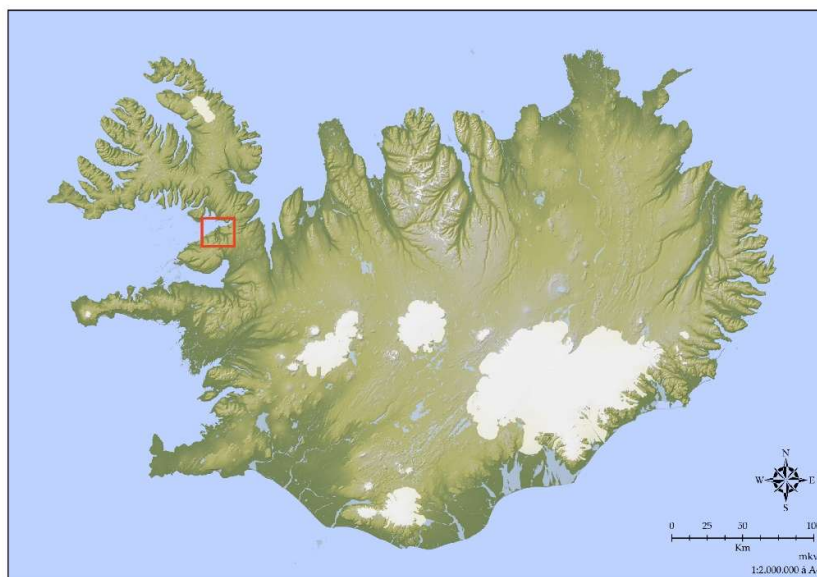
Staðsetning: Ólafsdalur við Gilsfjörð.

GPS hnit: ISN93: 372735A 548570N.

Rannsóknartími: 18. júní – 1. júlí 2025.

Leyfishafi: Hildur Gestsdóttir.

Fjöldi starfsmanna: 4





## Útdráttur

Unnið var við fornleifarannsóknir í Ólafsdal í tvær vikur sumarið 2025. Haldið var áfram að grafa á rannsóknarsvæðinu vestan við skálan sem var alls 93,5 m<sup>2</sup>. Rannsóknin á skálanum á árunum 2018-2021 á hafði leitt í ljós að hann hafði einungis verið íveruhús á elsta notkunarstigi, en eftir það virðist að hann hafi verið nýttur sem vinnuástaða og jafnvel geymsla. Vonast var til að rannsókn á þessu nýja mannvirki gæti aðstoðað við að túlka þessar breytingar sem verða á skálanum. Niðurstöður rannsóknarinnar benda til þess að þetta svæði hefur að líkindum verið einhvers konar vinnusvæði, en þó var þar að finna eitt aðal mannvirki, [G2243] sem hafði gengið í gegnum töluverðar breytingar á meðan það var í notkun. Sumarið 2025 var lokið við að grafa þetta mannvirki. Undir því var stór, rúmlega 13 m löng gryfja. Í botni hennar var leirlag, líklega til að þétta hana og stoðarholur sem benda til þess að einhvers konar mannvirki hafi verið reist þar, en fyllingin var að mestu kolalög og lífrænn úrgangur sem bendir til þess að á seinni notkunarstigi hafi hún verið nýtt sem einhvers konar ruslagryfja.

Lykilorð: Víkingaöld, bæjarstæði, Vesturland, Gilsfjörður, Ólafsdalur

## Abstract

Archaeological excavations were carried out in Ólafsdalur for two weeks during the summer of 2025. Excavation continued in the area west of the long house, covering a total of 93.5 m<sup>2</sup>. Previous investigations of the long house, conducted 2018-2021, had revealed that it was originally used as a dwelling during its earliest phase, but later appears to have been repurposed for storage or as a workspace. It was hoped that the study of this new structure would help interpret these changes in the use. The results of the excavation suggest that this area was likely used as some sort of work area, although one main structure [G2243] which had undergone several changes during its use could be identified. This season the excavation of the structure was completed. Underneath it, was a large sub-rectangular pit, over 13 m long. Its base had been lined with natural clay, and post-holes indicated that there had been some sort of structure erected within it. The pit fill was however mainly charcoal- and ash dumps as well as organic deposits, indicating that in later phases it was used as an industrial midden.

Keywords: Viking Age, farm stead, West Iceland, Gilsfjörður, Ólafsdalur



## Forsagan

### Birna Lárusdóttir

Ólafsdalur við Gilsfjörð er einkum þekktur fyrir minjar frá tímum fyrsta búnaðarskóla á Íslandi sem var í rekstri 1880-1907. Eftir að skólinn leið undir lok var rekinn hefðbundinn búskapur á jörðinni allt fram til ársins 1968 en eftir það fór hún í eyði og grotnuðu byggingar smám saman niður og týndu tölunni. Eftir stóð hið glæsilega skólahús, tvílyft timburhús á kjallara, sem reist var á árunum 1895-96. Lengi voru ýmsar hugmyndir uppi um að endurvekja forna frægð staðarins, gera húsið upp og hefja starfsemi sem hæfði staðnum. Þetta var meginmarkmið Ólafsdalsfélagsins sem var stofnað sumarið 2007. Á vegum þess hafa m.a. verið haldnar fjölsóttar hátíðir á staðnum hvert sumar og í húsinu voru um árabíl listsýningar og kaffisala. Uppbyggingarverkefnið reyndist umfangsmikið og fjárfrekt en árið 2015 gekk ríkið til samninga við Minjavernd um endurreisn staðarins.



*Mynd 1. Horft yfir tún í Ólafsdal til vesturs. Skólahúsið er skammt hægra megin og ofan við miðju (ljósmynd Birna Lárusdóttir).*

Uppbygging er nú hafin á húsum frá tímum skólans og sömuleiðis kveða samningar á um að gera skuli minjum þar hátt undir höfði og horfa til menningarlandslags í dalnum í heild sinni. Í tengslum við þessi áform var gert deiliskipulag fyrir hluta gamla heima-túnsins og fór Minjavernd þess á leit við Fornleifastofnun Íslands að fornleifar þar yrðu skráðar. Sú vinna fór fram sumarið 2016<sup>1</sup> og í framhaldinu var ákveðið að láta ekki þar við sitja heldur skrá minjar á allri jörðinni, enda ljóst að um óvenjulega heildstætt og vel varðveitt menningarlandslag væri að ræða, ekki síst vegna ýmissa jarðarbóta og starfsemi frá búnaðarskólatímanum.<sup>2</sup> Við þessa vinnu uppgötvaðist fornlegt rústa-svæði innanlega í dalnum, í tungunni milli Ólafsdalsár og Hvarfsdalsár. Þar var m.a. aflöng skálalaga rúst og við norðurenda hennar lítil rúst sem líkist jarðhúsi (sjá myndir 2 & 3). Prufuskurður var grafinn í stóru rústina haustið 2017 með tilstyrk Minjaverndar og tekin borkjarnasýni innan veggja og utan. Í ljós kom gólflög í stóru rústinni og hafa sýni úr því verið aldursgreind til víkingaaldar með C14 greiningu.<sup>3</sup> Árið 2018 var gerð þriggja ára rannsóknaráætlun sem fól í sér uppgröft á skála og jarðhúsi. Styrkur fékkst úr Fornminjasjóði til að hefja uppgröft á staðnum og samhliða gerði Fornleifastofnun Íslands þriggja ára samning við Minjavernd þess efnis að fyrirtækið myndi styrkja rannsóknina þannig að greidd yrði fjárhæð með fengnum styrkjum sem tvöfaldaði upp-hæðina. Uppgröfturinn hófst sumarið 2018. Skálinn var þá afhjúpaður og reyndist samanstanda af fleiri en einu byggingarstigi. Í honum voru þykk gólflög, sáför og ösku-haugur utan við langvegg. Allt benti til að búið hefði verið á staðnum um nokkurt skeið.<sup>4</sup> Sumurinn 2019 og 2020 héldu rannsóknar á skálanum og nærliggjandi bygg-ingum áfram.<sup>5</sup> Uppgreftri á skálatófinni sjálfri lauk sumarið 2021.<sup>6</sup> Sumarið 2022 hófst svo rannsókn á svæðinu vestan við skálann. Borkjarnarannsóknir og prufuskurðir höfðu bent til að þar væri annað mannvirki, byggt þétt upp við skálatóftina. Vonast var til þess að rannsókn á þessu svæði gæti komið að gagni við að túlka þær breytingar sem urðu á nýtingu skálans. Þar var grafið fram torf- og grjóthlaðið mannvirki sem lá sam-síða skálanum með inngang í norðurenda. Það mannvirki var þó töluvert minna en skálinn, um 11 x 4 m að innanmáli, og virðist hafa verið samtíða síðustu nýtingar-

---

<sup>1</sup> Birna Lárusdóttir og Sigríður Þorgeirsdóttir 2016.

<sup>2</sup> Birna Lárusdóttir 2018.

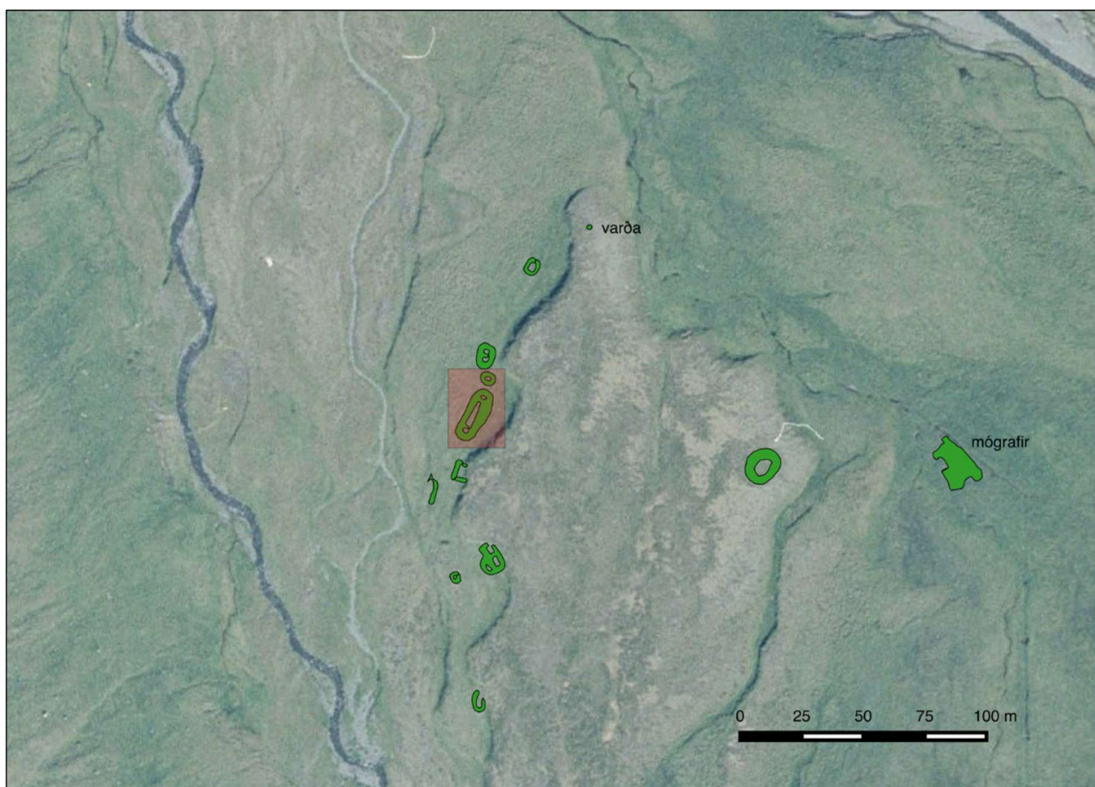
<sup>3</sup> Birna Lárusdóttir ofl. 2018.

<sup>4</sup> Roberts og Birna Lárusdóttir 2019.

<sup>5</sup> Lilja Björk Pálsdóttir 2019; Lilja Björk Pálsdóttir og Hildur Gestsdóttir 2021.

<sup>6</sup> Hildur Gestsdóttir, 2022.

skeiðum skálans. Sumarið 2022 var þetta mannvirki einungis grafið fram, engin mannvistarlög sem tengdust nýtingu þess voru rannsökuð.<sup>7</sup> Sumarið 2023 kom hins vegar í ljós að mannvirki á svæðinu voru töluvert flóknari en áður hafði verið talið, að á yngstu skeiðum hafi þarna verið einhvers konar árstíðabundið vinnusvæði þar sem mikið var um breytingar á svæðinu að líkindum eftir þörfum hverju sinni.<sup>8</sup> Markmið vettvangsrannsókna sumarið 2024 var að ljúka uppgreftri á athafnasvæðinu. Á síðustu dögum rannsóknarinnar kom þó í ljós að lífræn jarðlög sem talin voru tilheyra elsta vegg á svæðinu, reyndust liggja undir hann, og að hann hafði verið hlaðinn ofan á fyllingu í stórrí gryfju sem grafin hafði verið þétt upp við skálann (sjá mynd 4).<sup>9</sup>



Mynd 2. Uppmæling rústasvæðisins frá 2017. Fyrirhugað uppgraftarsvæði afmarkað með ferhyrningi. Norður er upp (kortagerð Birna Lárusdóttir).

<sup>7</sup> Hildur Gestsdóttir 2023a.

<sup>8</sup> Hildur Gestsdóttir 2023b.

<sup>9</sup> Hildur Gestsdóttir 2025.



Mynd 3. Skálarústin fyrir uppgröft. Horft í suðvestur (ljósmynd Birna Lárusdóttir).

Markmið með rannsóknum í Ólafsdal eru margþætt. Auk þess að grafa upp skála hafa nú verið teknir profuskurðir í fleiri byggingar á bæjarstæðinu til að varpa ljósi á búskaparhætti á notkunartíma skálans. Sömuleiðis hafa sýni verið tekin úr mýri austan rústanna til að skoða áhrif búsetu á gróðurfar í dalnum.<sup>10</sup> Þekking á minjum frá víkingaöld, bæði kumlum og bæjarstæðum, hefur vaxið mikið á undanförunum árum með auknum fornleifarannsóknum víða um land. Vesturland og sunnanverðir Vestfirðir, einkum svæðið frá Laxárdal (skálinn á Eiríksstöðum<sup>11</sup>) norður í Patreksfjörð og Arnarfjörð (kuml í Hringsdal & Vatnsdal<sup>12</sup> og landnámsskáli, Grelutóttir, á Eyri<sup>13</sup>), er þó áberandi snautt af þekktum minjum frá víkingaöld. Þar er einungis vitneskja um örfá kuml sem flest voru rannsökuð fyrir meira en 100 árum en auk þess hefur á síðustu árum verið unnið að rannsóknum á víkingaaldarminjum í Arnarfirði á vegum Náttúrustofu Vestfjarða.<sup>14</sup> Uppgröftur í Ólafsdal er tvímælaust tímabært innlegg í rannsóknir á landnámi og þróun byggðar á fyrstu öldum á svæðinu og er það von þeirra sem að

<sup>10</sup> Egill Erlendsson 2019.

<sup>11</sup> Guðmundur Ólafsson 1998.

<sup>12</sup> Kristján Eldjárn 2016, 115-119; 491-493.

<sup>13</sup> Guðmundur Ólafsson 1980.

<sup>14</sup> Margrét Hallmundsdóttir og Kristín Sýlvía Ragnarsdóttir 2023.

rannsókninni standa að hún muni efla áhuga á minjum á svæðinu og ekki síst fornleifa-skráningu sem er mjög skammt á veg komin í Dala- og Barðastrandarsýslu. Fornleifa-skráning er almennt góð forsenda frekari fornleifarannsóknna og leiðir oft í ljós áður óþekktar rústir eins og dæmið um Ólafsdal sýnir. Hún hefur einnig leitt í ljós að menningarlandslag í Ólafsdal er einstakt á landsvísu. Búnaðarskólinn á þar mestan þátt og flestar minjar þar tengjast honum, til að mynda beðasléttur, nátthagar og vatnsveituminjar – tæknileg kunnátta sem síðar breiddist út um landið með nemendum skólans. Víkingaaldarrústir gefa dalnum tvímælalaust aukið gildi, enda verður hægt að fræðast þar um 1000 ára sögu dalsins, allt frá uppgangi í landbúnaði í upphafi tæknialdar aftur til landnáms. Með rannsóknum skapast styrkari forsendur fyrir menningartengdri ferðaþjónustu á staðnum sem hefur alla burði til að verða einn best kynnti og aðgengi-legasti minjastaður á Vesturlandi og þótt víðar væri leitað.



*Mynd 4. Drónamynd af rannsóknarsvæðinu við lok vettvangsrannsókna sumarið 2024. Austur er upp (ljósmynd Hildur Gestsdóttir).*



## Inngangur

Sumarið 2025 var unnið við að ljúka rannsóknum á mannvirkjum vestan við skálatóftina. Rannsóknum á þessu svæði var að mestu lokið sumarið 2024, og uppgraftarsvæðið í ár því ívið minna en fyrri ár, um 5,5 x 17 m. Rannsóknir á þessu svæði hafa leitt í ljós að mannvirki á þessu svæði væru mun flóknari en í fyrstu var talið. Líklega hafi nýting þar, a.m.k á seinni skeiðum verið árstíðabundin, og þess eðlis að örar tímabundnar breytingar voru gerðar á mannvirkjum, veggir rifnir og nýir byggðir eftir þörfum, og erfitt að fá heildarmynd á því sem var í gangi þar hverju sinni.<sup>15</sup> Markmiðið árið 2025 var því að ljúka rannsóknum á þessu svæði, með það fyrir augum að reyna að fá skýrari mynd af þeirri starfsemi sem þar fór fram.

Þessi áttundi áfangi fornleifauppgrftar í Ólafsdal við Gilsfjörð fór fram dagana 18. júní-1.júli 2025. Alls unnu fjórir fornleifafræðingar við rannsóknina þetta árið. Þessi skýrsla er sú áttunda í röð uppgraftarskýrslna um rannsóknir í Ólafsdal.<sup>16</sup> Birna Lárusdóttir ritaði kafla um forsögu fornleifarannsókna í Ólafsdal og Kristjana Vilhjálmsdóttir vann griparannsókn og -skýrslu, en Elín Ósk Hreiðarsdóttir ritaði málsgrein um perlu. Hildur Gestsdóttir sá um úrvinnslu og skýrslugerð annarra uppgrafthluta en naut aðstoðar Stefáns Ólafssonar við kortagerð. Eva Bryndís Ágústsdóttir sá um innslátt og frágang á frumgögnum. Að vettvangsvinnu komu fornleifafræðingarnir Eva Bryndís Ágústsdóttir, Hildur Gestsdóttir (leyfishafi), Oddgeir Isaksen og Stefán Ólafsson. Rannsóknin var kostuð af Fornminjasjóði.

---

<sup>15</sup> Hildur Gestsdóttir 2023b; 2025.

<sup>16</sup> sjá

Viðauki 5: Skýrslur Ólafsdalsrannsókna, en þar eru einnig skráðar skráningarskýrslur auk skýrslna um framvæmdarannsóknir á bæjarstæði búnaðarskólans í Ólafsdal.



## Aðferðafræði

### Uppgröftur

Uppgröftur og skráning mannvistarlaga fylgdi svokallaðri einingaaðferð (e. *single context recording*), sem lýst er m.a. í uppgrafftarhandbók Fornleifastofnunar Íslands.<sup>17</sup> Hún felur í sér að hugsað er um hvert mannvistarlag (t.d. jarðlag, holu, gröf, eða byggingahluta) á minjasvæði sem einstakan atburð (einingu) í uppbyggingu þess. Hver eining er skráð, teiknuð, hæðarmæld og ljósmynduð og fær hún númer í hlaupandi númerakerfi sem er einstakt innan þess rannsóknarsvæðis sem unnið er á. Þannig er t.d. eitt númerakerfi sem heldur utan um jarðlög og mannvirki sem hafa verið grafinn upp í Ólafsdal. Á meðan á uppgreftri stendur eru einingarnar færðar jafnóðum inn í flæðirit (e. Harris Matrix), sem heldur utan um aldursröð þeirra sem og annað samhengi þeirra á milli. Gerir flæðiritið þeim sem grefur kleift að halda góðri yfirsýn yfir uppbyggingu þess minjasvæðis sem unnið er á. Oft getur verið flókið að ráða í samhengi á milli mannvistarlaga og því eru einingar sem þykja eiga saman á einhvern hátt, eins t.d. þær sem taldar eru tilheyra sama notkunarskeiði, settar saman í hóp sem fær númer úr sömu röð og einingarnar sjálfar. Þegar kemur síðan að því að lýsa niðurstöðum uppgrafftar í rituðu máli er vísað í númer eininga og hópa þar sem það á við.

### Gripir

Gripir sem finnast við uppgroft eru einnig mikilvægur gagnaflokkur þar sem þeir geta m.a. gefið góða vísbendingu um aldur mannvistarlaga eða hlutverk bygginga. eru þeir einnig allir númeraðir í hlaupandi númerakerfi. Ekki finnast allir gripir í samhengi, þar sem sumir koma fram við hreinsun á uppgraffarsvæði en þegar vitað er úr hvaða mannvistarlögum gripir koma, eru eininganúmer mannvistarlaganna hengd við gripanúmerin og fylgja þau gripunum gegnum allt úrvinnsluferlið.<sup>18</sup>

### Jarðvegssýni og fleyting

Jarðvegssýni eru tekin úr mannvistarlögum til ýmissa greininga þar sem þurfa þykir. Fá jarðvegssýnin einnig einstök númer í hlaupandi númerakerfi og eru þau númer

---

<sup>17</sup> Lucas, 2003.

<sup>18</sup> Lucas, 2003.

tengd einingánúmerum þeirra mannvistarlaga sem sýnin koma úr. Veltur stærð sýnanna á því í hvaða tilgangi þau eru tekin hverju sinni (skordýragreining, sníkjudýragreining, frjókornagreining, efnagreining, þurr- eða blautsigtun o.s.frv.).<sup>19</sup>

---

<sup>19</sup> Lucas 2003.

## Rannsókn

Frá árinu 2022 hefur uppgröftur í Ólafsdal verið á athafnasvæði vestan við skálabygginguna á svæði sem var alls 8,5 x 17 m.<sup>20</sup> Sumarið 2024 lauk uppgræftri á vesturhluta þess, og rannsóknarsvæðið í ár því minna en fyrri ár, 5,5 x 17 m, með stefnu norðaustur-suðvestur, fast vestan við skálatóftina (sjá mynd 5). Umfjöllun um rannsóknina sumarið 2025 verður skipt í þrjá megin þætti; mannvirki [G2243]; gryfjur [G2331]/[G1400] sem tengjast eldri starfsemi á athafnasvæðinu og skurð sem grafinn var í austurlangvegg skálans.



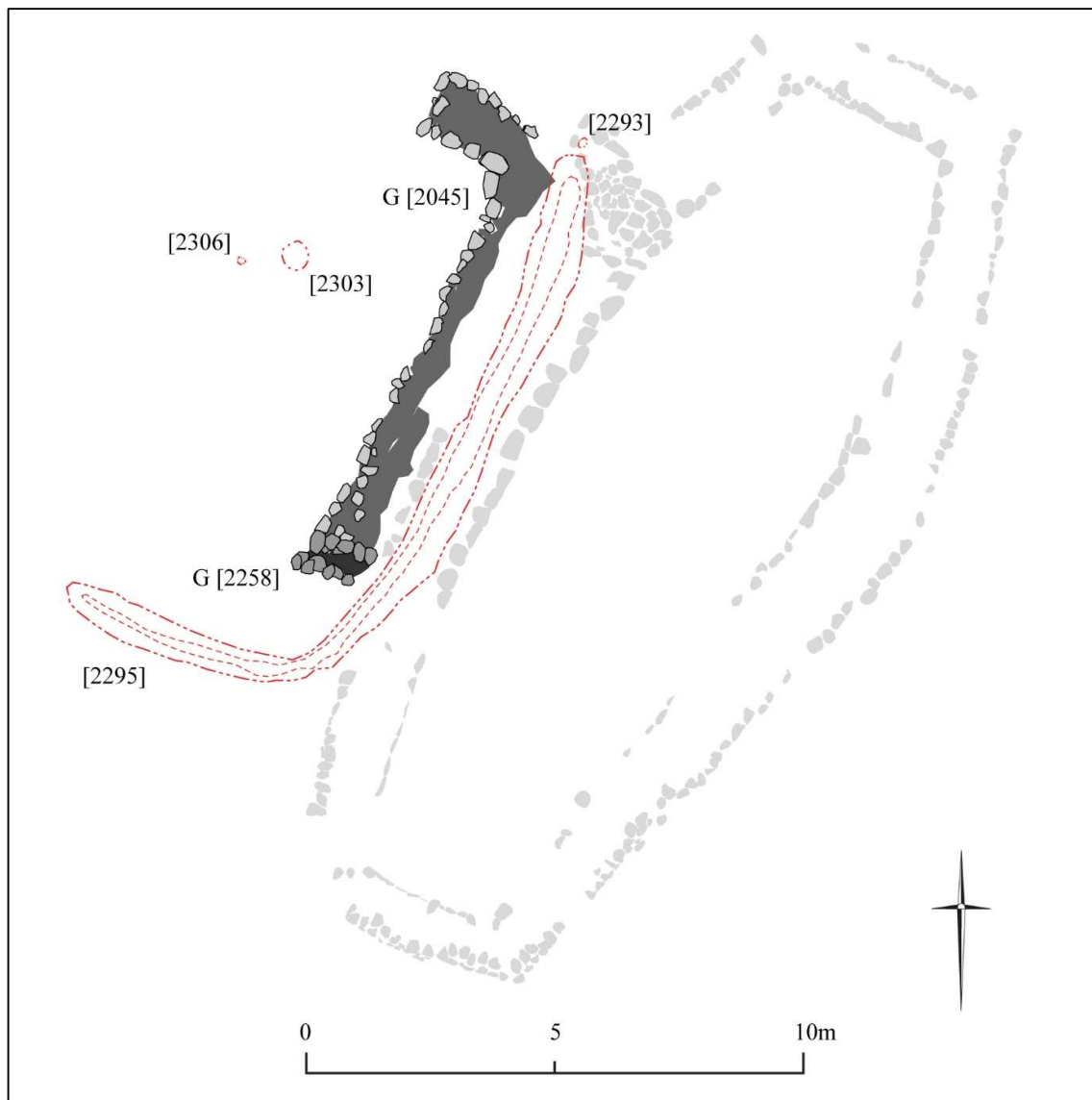
Mynd 5. Drónamynd af uppgræftarsvæðinu við upphaf rannsókna sumarið 2025. Austur er upp (ljósmynd Hildur Gestsdóttir).

### Mannvirki [G2243]

Mannvirki [G2243] var illa varðveitt torf- og grjóthlaðið mannvirki, um 6,5 x 13 m að stærð sem stóð fast vestan við skálatóftina. Sumarið 2024 voru elstu mannvistarlög innan þess grafinn up. Þessi lög lágu á milli stéttar [2294] og tofveggjar [G2045] (sjá mynd 5). Þetta var syrpa af mjög lífrænum, járnríkum lögum, sum hver að einhverju

<sup>20</sup> Hildur Gestsdóttir 2023a; 2023b; 2025.

leyti troðin. Röð af stoðarholum/stoðarsteinum meðfram veggnum bentu til þess að á þessu stigi hafi verið einhvers konar timburverk, jafnvel þak á mannvirkinu.<sup>21</sup>



Mynd 6. Mannvirki [G2243]. Steinar sem tilheyra útveggjum skálans sýndir í ljósgráu (kortagerð Stefán Ólafsson).

Sumarið 2025 var lokið við að grafa upp nokkrar einingar sem tilheyrðu yngsta notkunarskeiði mannvirkis [G2243] og höfðu verið skráð á fyrri árum. Þá var vestasti hluti stéttar [2063]<sup>22</sup>=<sup>23</sup>[256] sem tengdi það við skálann, tekinn upp, auk þess sem lokið var við að grafa upp steinþró [2051] sem var vestan við stétt [2294]. Þá komu

<sup>21</sup> Hildur Gestsdóttir 2025.

<sup>22</sup> Hildur Gestsdóttir 2023b, bls 22.

<sup>23</sup> Lilja Björk Pálsdóttir 2019, bls 20.

tveir niðurgreftrir til viðbótar á því svæði í ljós, annars vegar líkleg soðhola, og hins vegar lítil hola (sjá umfjöllun hér fyrir neðan). Einnig kom í ljós að skurður [G2243] sem skráður var sumarið 2024<sup>24</sup> hefur upprunalega náð lengra í norður, og lokið var við uppgröft á honum (sjá mynd 6).

Veggur [G2045]

Sumarið 2025 var veggur [G2045] grafinn upp, torf og grjóthlaðinn veggur sem myndaði austur langvegg (9,3 m á lengd) og norðausturhluta norðurgafls (2,9 m á lengd) mannvirkisins (sjá myndir 6, 7 & 8). Veggurinn var 1,2 m á breidd þar sem hann var breiðastur (norðurgaflinn), en vesturhlið langveggisins var löskuð af seinni tíma framkvæmdum á svæðinu.

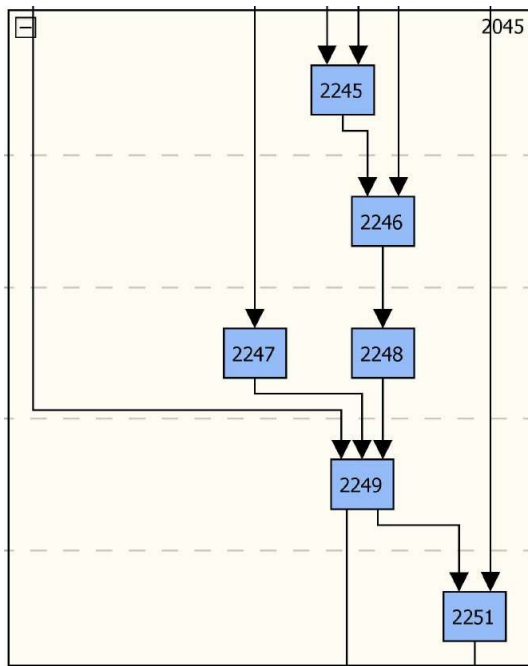


Mynd 7. Torfveggur [G2045]. Horft í austur (ljósmynd Hildur Gestsdóttir).

Í ljós kom að veggur [G2045] var, eins og á við um flest mannvirki á athafnasvæðinu í Ólafsdal, ekki allur hlaðinn á sama tíma. Elsti hluti hans var norðurgaflinn [2251], sem

---

<sup>24</sup> Hildur Gestsdóttir 2025, bls 19.



Mynd 8. Harris matrix - veggur [G2045].

var grjóthlaðinn með malarblönduðu torfi í fyllingu (sjá myndir 6 & 9). Fast vestan við hann, í norðurinnangi inn í mannvirknið, voru leifar af troðnu yfirborðslagi, [2261], og stök stoðarhola, [2259/ 2260], um 30 cm í þvermál.

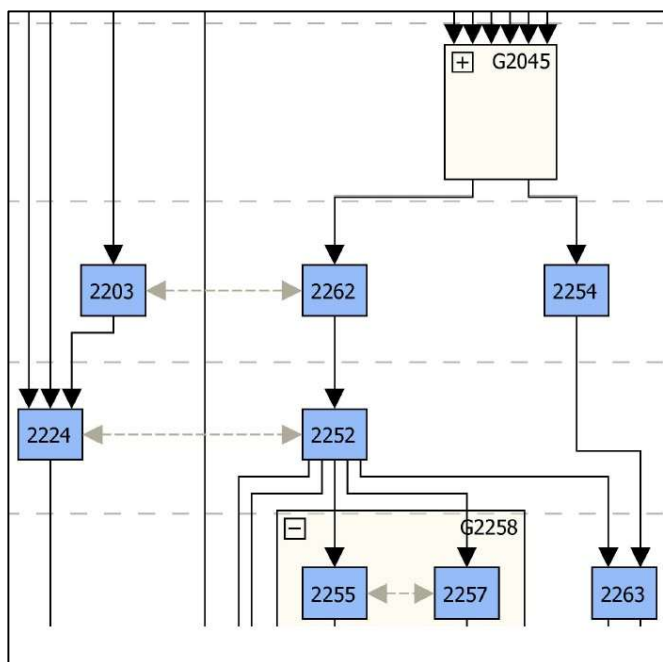
Austurlangveggur mannvirkis [G2243] hafði verið hlaðinn upp að veggnum sem myndaði norðurgaflinn. Hann var hlaðinn úr malarblönduðu torfi, en einungis með innra byrði úr grjóti, sumsstaðar tvö umför, en ekki er útilokað að upprunalega hafi einnig verið ytri grjóthleðsla sem hefur verið fjarlægð við seinni tíma framkvæmdir. Langveggurinn

bar þess merki að gert hafði verið við hann nokkrum sinnum [2245, 2246, 2247, 2248, 2249].



Mynd 9. Norðurgafli [2251]. Horft í austur (ljósmynd Hildur Gestsdóttir).

### Veggur [G2258]



Mynd 10. Harris Matrix - veggur [G2258] og yfirborðslög tengd honum.

Suðurendi veggjar [G2045] hafði verið hlaðin utan í veggstubb, [G2258]. Sá veggur var með stefnu í austur-vestur, var hlaðinn úr grjóti [2257], en alls þrjú umför stóðu enn, og var með torfkjarna [2255]. Veggurinn var 1,3 m á lengd, 0,9 á breidd og 0,5 m á hæð (sjá myndir 6, 10 & 11). Sumarið 2024 voru grafin upp tvö lífræn afoxuð jarðlög sem talin voru tilheyrta mannvirki [G2243]; [2185] og [2224]. Við lok rannsókna það sumar kom þó í ljós að þessi jarðlög lágu ekki upp að veggnum heldur

undir hann.<sup>25</sup> Sá hluti þessara laga sem lágu undir veggnum voru grafin upp sumarið 2025, [2252]=[2224] og [2262]=[2203]. Bæði þessi lög lágu hins vegar upp að vegg [G2258] (sjá mynd 12) sem bendir til þess að hann hafi tilheyrta eldra notkunarkeiði af mannvirkinu sem hefur að líkindum verið rífið að hluta þegar veggur [G2045] var byggður.

<sup>25</sup> Hildur Gestsdóttir 2025.



Mynd 11. Veggur [G2258], elsti hluti langveggjar [G2045]. Horft í norðaustur (ljósmynd Eva Bryndís Ágústsdóttir).



Mynd 12. Jarðlag [2252] (fyrir miðri mynd) sem liggur upp að vegg [G2258] (lengst til hægri, fyrir miðri mynd). Horft í austur (ljósmynd Eva Bryndís Ágústsdóttir).

Steinþró og soðhola vestan við stétt

Sumarið 2023 var grafið upp úr lítilli steinþró á miðju uppgraftarsvæðinu og hún skráð.<sup>26</sup> Sumarið 2025 voru steinarnir teknir upp úr þrónni og gryfjan sjálf skráð, [2270]. Hún reyndist vera nokkurn veginn ferhyrnd, 74 x 90 cm með stefnu í austur-vestur. Hún var mest 28 cm á dýpt með lóðrétta bakka og flatan botn. Engin fylling var í gryfjunni fyrir utan steinana [2051] sem skráðir voru sumarið 2023.

Rétt norðaustan við gryfju [2270] var önnur gryfja, [2303]. Sú var hringlaga, 53 cm í þvermál með aflíðandi bökkum og tiltölulega rúnnuðum botni, mest 16 cm á dýpt. Tvær fyllingar voru skráðar í gryfjunni, efra lagið vindblásið jarðefni blandað torfusnepplum og kolum, um 13 cm þykkt, [2300]. Í botni gryfjunnar var svo kolalag með nokkuð stórum kolamolum, [2301]. Lagið var þykkast í botni gryfjunnar, um 5 cm, en þynntist út upp eftir bökkum hennar (sjá myndir 6 & 13). Líklegasta túlkunin á þessari gryfju er að hún hafi verið soðhola.



Mynd 13. Þversnið í gryfju [2303]. Fyllingar [2300] og [2301]. Horft í austur (ljósmynd Stefán Ólafsson).

<sup>26</sup> Hildur Gestsdóttir 2023b, bls 27.

Um 0,7 m vestan við soðholu [2303] var lítil hringlaga hola, [2306], mest 15 cm í þvermál með lóðréttu bakka og V-laga botn, 14,5 cm á dýpt. Fyllingin var laus mold með kolasmíti, [2305]. Erfitt er að segja til um hlutverk þessarar holu. Hún líkist helst stoðarholu, en engin merki eru um mannvirki á þessu svæði sem hún gæti tilheyrt.

Skurður/dren [G2332]

Sumarið 2024 var grafinn upp skurður, [2156] sem lá í vinkel utan við mannvirki [G2243], samhliða suðurgafli og suðurenda austurlangveggs þess. Skurðurinn var alls um 9,5 m langur, allt að 0,6 m breiður og 0,4 m djúpur, fylltur með sandblandaðri áfoksmold.<sup>27</sup> Sumarið 2025 kom í ljós að þessi skurður hefur upprunalega náð lengra í norður, alveg að innganginum inn í skálann. Þessi eldri fasi skurðarins, [2295] var 10,7 m langur meðfram austurveggnum með stefnu í norðaustur-suðvestur en aðeins sveigður til suðausturs. Hann var 0,6-1 breiður og allt að 0,4 m djúpur, með nær lóðréttu bakka og rúnnaðan botn (sjá myndir 6, 14 & 15). Fyllingin var einsleit sandblönduð áfoksmold [2275].



Mynd 14. Skurður [2295] uppgraffinn. Austur er upp (ljósmynd Eva Bryndís Ágústsdóttir).

<sup>27</sup> Hildur Gestsdóttir, 2025.



Mynd 15. Hola [2293] og skurður [2235]. Horft í suður (ljósmynd Stefán Ólafsson).

Um 16 cm norðan við norðurenda skurðar [2295] var lítil egglega hola, [2293], 13,5 x 19,5 cm og 15 cm djúp með lóðréttar brúnir og flatan botn (sjá myndir 6 & 15). Fyllingin í holunni var malar- og kolablönduð mold, frekar laus í sér [2292]. Ekki er ljóst hvaða hlutverk hún hefur haft, en staðsetning hennar bendir til þess að hún hafi tengst skurðinum á einhvern hátt.

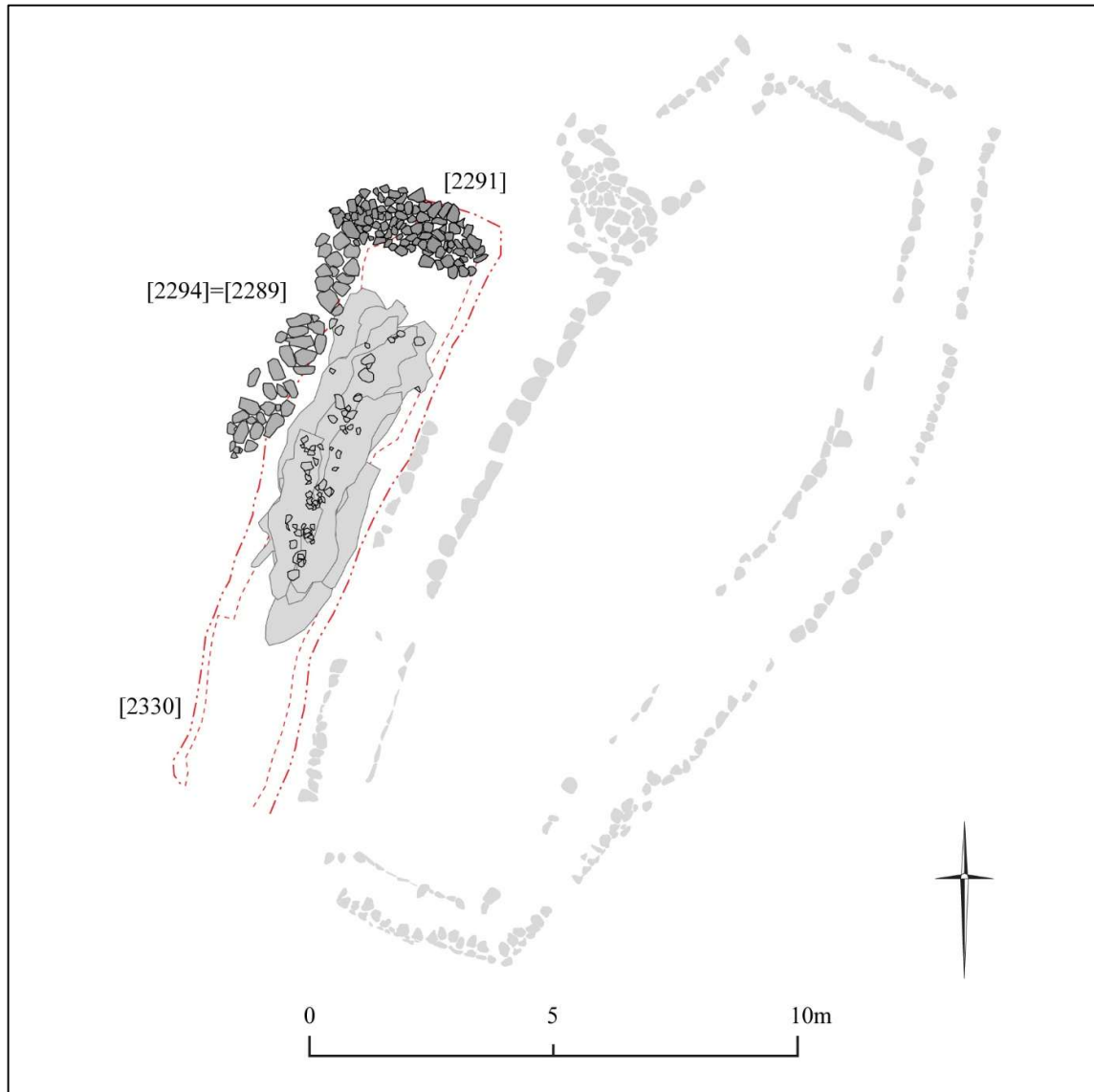
#### Samantekt

Ljóst er að töluverð vinna er framundan í að leggja lokahönd á fasaskiptingu rannsóknarsvæðisins. Árstíðabundin nýting, sérstaklega á athafnasvæðinu gerði það að verkum að örar breytingar voru unnar á mannvirkjum þar, eftir þörfum hverju sinni. Þau mannvistarlög sem skráð voru

sumarið 2025 sem tengjast mannvirki [G2243] tilheyra mismunandi byggingar- og/eða notkunarskeiðum þess. Af þeim er ljóst að veggur [G2045] tilheyrir elsta byggingarskeiðinu. Elstu mannvistarlöginn innan hússins voru grafinn upp sumarið 2024, og líklega var soðhola [2303] sem og hola [2306], samtíða þeim. Þær voru undir yfirborðslögum sem lágu upp að steinþró [2270] sem tilheyrði seinni notkunarskeiðum mannvirkisins. Skurður [G2332] tilheyrir einnig þessum seinni byggingarskeiðum, þar sem hann virðir vegg [G2045] sem og viðbót við suðurenda hans sem grafinn var upp sumarið 2024. Þessi skurður hefur að líkindum verið einhvers konar dren fyrir mannvirki [G2243], en þau lífrænu lög sem grafinn var upp innan þess og í gryfju [G2331] (sjá umfjöllun hér að neðan) benda til þess að mikil bleyta hafi verið í því. Ljóst er að þegar skurðurinn var grafinn hefur verið búið að yfirgefa skálabygginguna, þar sem hann er grafinn í gegnum vesturlangvegg hans.

Gryfjur [G1400] & [G2331]

Elstu mannvirki á rannsóknarsvæðinu eru tvær gryfjur, líklega samtíða, sem lágu vestan megin við skálann. Sú nyrðri, [G1400], var staðsett við norðvesturenda skálans, sunnan við innganginn. Hún var að hluta til grafin upp þegar skálinn var rannsakaður en sumarið 2025 var lokið við að grafa upp þann hluta gryfjunnar sem náði inn á núverandi rannsóknarsvæði. Syðri gryfjan, [G2331] kom í ljós undan mannvirki [G2243].



Mynd 16. Gryfja [G2331]. Troðin yfirborðslög sem grafin voru fram í botni hennar sýnd í ljósgráu (kortagerð Stefán Ólafsson).

Gryfja [G1400]

Á árunum 2018-2020 voru grafinn upp nokkur blönduð kola- og torflög við norðvesturhorn skálans, fast norðan við stétt sem lá við inngang hans. Þessi lög voru túlkuð sem útmokstur úr skálanum.<sup>28</sup> Sumarið 2021 kom í ljós að þessi lög voru í raun fylling í 0,4 m djúpum niðurgreftri meðfram skálaveggnum. Framhald af þessum niðurgreftri [2256]=[1004]<sup>29</sup> var grafið upp sumarið 2025 í norðausturhorni uppgraftarsvæðisins. Það var um 2,5 m langur bakki með stefnu suðaustur-norðvestur, nokkuð óregluleg brún og aflíðandi bakkar, um 0,3 m á dýpt. Norðvesturendinn endaði í rúnnuðu c. 90° horni sem lá í norðaustur inn undir norðurmörk uppgraftarsvæðisins. Tvær fyllingar voru skráðar í niðurgrefrinum. Sú neðri, [2253](=[891]/[950]), var þétt, lagskipt kola-lag allt að 10 cm þykkt, með töluvert af eldbrunnum steinum. Efri fyllingin [2250](=[746]) var mynduð úr kolablandaðri mold sem innihélt töluvert af stóru grjóti, eldbrunnum steinum og brenndum beinum (sjá mynd 17). Þegar uppmælingar á niðurgreftri [2253] og [1004] frá 2021 eru lagðar saman þá er það skýrt að gryfja [G1400] hefur að líkindum verið ferhyrnd, með stefnu í suðvestur-norðaustur. Einungis suðvesturbakki hennar og suðurendi suðaustur langhliðar hennar hafa verið grafnar fram, en hún hefur verið 3,5 m á breidd, a.m.k. 4,5 m að lengd og 0,3-0,4 m á dýpt.<sup>30</sup>

---

<sup>28</sup> Roberts & Birna Lárusdóttir 2019, 12; Lilja Björk Pálsdóttir 2019, 20; Lilja Björk Pálsdóttir & Hildur Gestsdóttir 2021, 32-33.

<sup>29</sup> Lilja Björk Pálsdóttir & Hildur Gestsdóttir 2021, 32-33.

<sup>30</sup> Hildur Gestsdóttir 2022, 22-24.



Mynd 17. Gryfja [2256] fyrir uppgröft. Jarðlag [2250]. Horft í norður (ljósmynd Stefán Ólafsson).

Gryfja [G2331]

Undan vegg [G2045] kom í ljós stór gryfja [2330], 13,2 x 2 m að stærð og allt að 0,4 m djúp, dýpst í norður enda. Gryfjan lá fast vestan við skálann, samsíða honum með stefnu í austnorðaustur – vestsuðvestur, og lá norðurendi hennar við innganginn í skálann (sjá myndir 16 & 26). Austur og norðurbakkar gryfjunnar voru lóðréttir, en vesturbakkinn var aflíðandi, og á honum var steinstétt [2294]=[2289] (sjá myndir 16 & 18). Botn gryfjunnar var nokkuð flatur, en var með aflíðandi halla til norðurs, og í raun var ekki að sjá suðurbakka á gryfjunni, heldur fjaraði hún út, nokkurn veginn við suðvesturhorn skálans (sjá mynd 19). Í botni hennar var leirlag [2329], um 6 cm þykkt. Líklegt er að leirinn hafi verið lagður í botn gryfjunnar til að þétta hana (sjá mynd 19). Þessi leir finnst náttúrulegur í jarðlögum í Ólafsdal, og fleiri dæmi eru um að hann hafi verið nýttur, til dæmis til að þétta gryfjur og sáfar í skálanum.<sup>31</sup>

---

<sup>31</sup> Lilja Björk Pálsdóttir 2019, bls 18, Hildur Gestsdóttir og Lilja Björk Pálsdóttir 2021, bls 18-22.

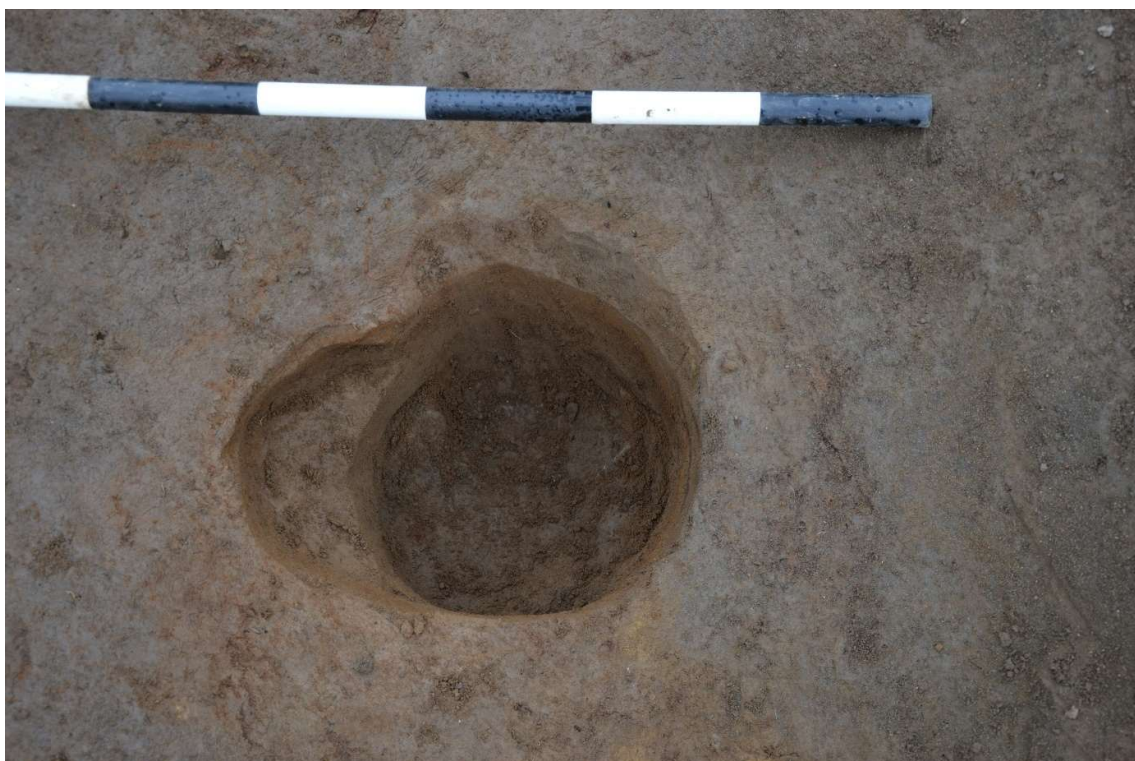


*Mynd 18. Stétt [2294] á vesturbrún gryfju [2230]. Vestur er upp (ljósmynd Eva Bryndís Ásgeirsdóttir).*



*Mynd 19 Leirlag [2329] í botni gryfju [2330]. Horft í norður (ljósmynd Hildur Gestsdóttir).*

Raðir af stoðarholum, [2317/2318], [2319/2320], [2324/2325] og [2326/2327], um 20-25 cm í þvermál meðfram bökkum gryfjunnar bendir til þess að upprunalega hafi gryfjan verið hluti af einhvers konar mannvirki, en þó eru engin eiginleg góflög sem benda til þess að þarna hafi staðið hús. Í einu tilfalli (stoðarhola [2320]) mátti sjá skóflufar [2318] við norðurbakka hennar sem bendir til þess að stoðin hafi verið fjarlægð á einhverjum tímupunkti (sjá mynd 20). Í botni gryfjunnar var syrpa af ílöngum lagskiptum troðnum lífrænum og gjarnan kolaríkum lögum, [2314, 2312, 2309, 2299, 2285, 2278, 2273, 2268 og 2267] (sjá myndir 16 & 21). Inn á milli þessara laga voru uppsöfnunarlög upp bakka gryfjunnar, bæði austan- og vestanmegin. Þessi lög voru töluvert þykkari austanmegin þar sem bakki gryfjunnar var hærri. Þau voru flest malarblönduð hrullög úr bökkum gryfjunnar, mis-mikið smituð af kolum úr henni [2315, 2310, 2308, 2290, 2280=2281, 2266]. Meðfram vesturbakkanum mátti finna áþekkt malarblönduð áfokslög [2328], sérstaklega syðst í gryfjunni, enn annars staðar voru þau meira kola- og torfblönduð [2304, 2298] sem bendir til þess að uppruni þeirra hafi verið raskað efni úr gryfjunni sjálfri.



Mynd 20. Stoðarhola [2320]. Vinstri megin við hana má sjá skóflufar [2318] sem bendir til þess að stoðin hafi verið fjarlægð. Upp er austur (ljósmynd Hildur Gestsdóttir).

Sumarið 2024 var grafin upp rás [2231] sem lá í sveig frá skurði [2231] sunnan við mannvirki [G2243] og í suðvesturenda gryfju [G2331]. Þá voru einnig grafin upp nokkur jarðlög með miklum járnútfellingum ofan í gryfjunni framan (austan) við rásina. Eitt slíkt lag, [2322], um 1 cm þykk járnpenna með kolaflekkjum var grafið upp sumarið 2025. Styður þetta enn frekar þá kenningu að rásin hafi leitt vatn ofan í gryfjuna.



Mynd 21. Þétt lífrænt lag [2278] í gryfju. Horft í norður (ljósmynd Hildur Gestsdóttir).

Nyrstu c. 4,5 m af gryfju [G2331] voru aðeins frábrugðnir syðri hluta hennar. Í botni gryfjunnar nyrst var torfblandað jarðlag, [2323], mögulega hrun þó ekki sé ljóst hvaðan það var upprunið. Ofan á því var malar-kenndur moldarbingur [2316], líklega hrun úr bakka gryfjunnar, en þar ofan á voru þó nokkur mjög lífræn kolarík lög, flest blönduð jarðvegi, móösku eða torfi og flest með töluvert af eldsprungnu grjóti og brenndum beinum sem bendir til þess að þau hafi átt uppruna sinn í eldstæði/soðholum [2313, 2311, 2309, 2307, 2302, 2297]. Flest þessara laga voru hringlaga, allt að 2 m í þvermál og báru þess merki að vera einhvers konar úrgangur sem hent hafði verið

ofan í gryfjuna (sjá mynd 22). Ofan á þessi jarðlög, við norðurenda gryfjunnar hafði verið lögð stétt [2291], að mestu úr rúnnuðu grjóti. Stéttin huldi svæði sem var um 1 x 6 m við norðurenda skurðarins (sjá myndir 16 & 23), og tengdist vesturendi hennar við stétt [2291] á vesturbakka gryfjunnar (sjá umfjöllun hér fyrir neðan). Ofan á austurenda stéttar [2291] var grjóthrúga [2288], úr svipuðu grjóti og stéttin sjálf, hugsanlega

flutt þangað til að leggja í stéttina, en ekki var hægt að sjá neina reglu á hrúgunni. Ofan á [2288] voru frekari kolaþönduð úrgangslög sem hent hafði verið í gryfjuna, [2287, 2279, 2277, 2276, 2274, 2272, 2271, 2263]. Þessi lög voru þó töluvert blandaðri, minni og óreglulegri en lögin undir stéttinni (sjá mynd 24).



*Mynd 22. Kolað lag [2309] í norðurenda gryfju. Horft í norður (ljósmynd Oddgeir Isaksen).*



*Mynd 23. Stétt [2291] í norðurenda gryfju. Horft í norður (ljósmynd Eva Bryndís Ágústsdóttir).*



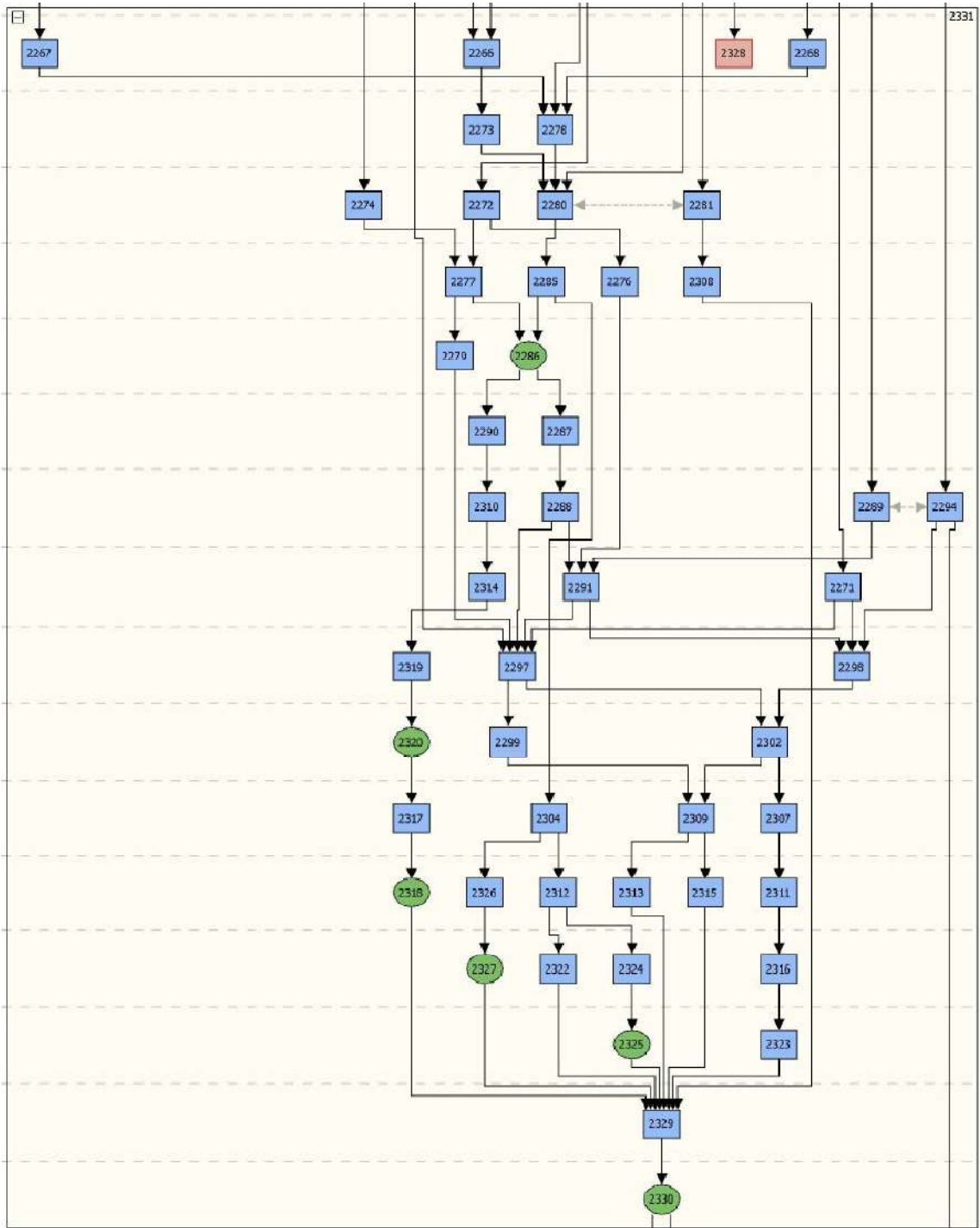
*Mynd 24. Kolablandað jarðlag [2272] ofan á stétt [2291]. Horft í norður (ljósmynd Eva Bryndís Ágústsdóttir).*

Töluvert var tekið af sýnum úr jarðlögum í gryfjunni til að afla upplýsinga um hlutverk hennar, bæði til fleytingar og efnagreiningar. Einnig var skilinn eftir bálkur þvert yfir gryfjuna svo hægt væri að taka örformgerðarsýni (sjá mynd 25). Greining á þessum sýnum verður unnin samhliða lokaúrvinnslu rannsóknarinnar.



Mynd 25. Sýnataka úr bálki í gryfju [G2331], sýni <10> og <11>. Horft í norður (ljósmynd Hildur Gestsdóttir).

Á bakkanum við norðausturenda gryfju [G2331] var grafið upp þunnt 2 cm þykkt torf-blandað lag með kolaflekkjum, [2296]. Þetta lag var skorið af gryfju [2330] og er að líkindum leifar af elsta yfirborðinu utan við skálann.



Mynd 26. Harris matrix - gryfja [G2331].

Samantekt

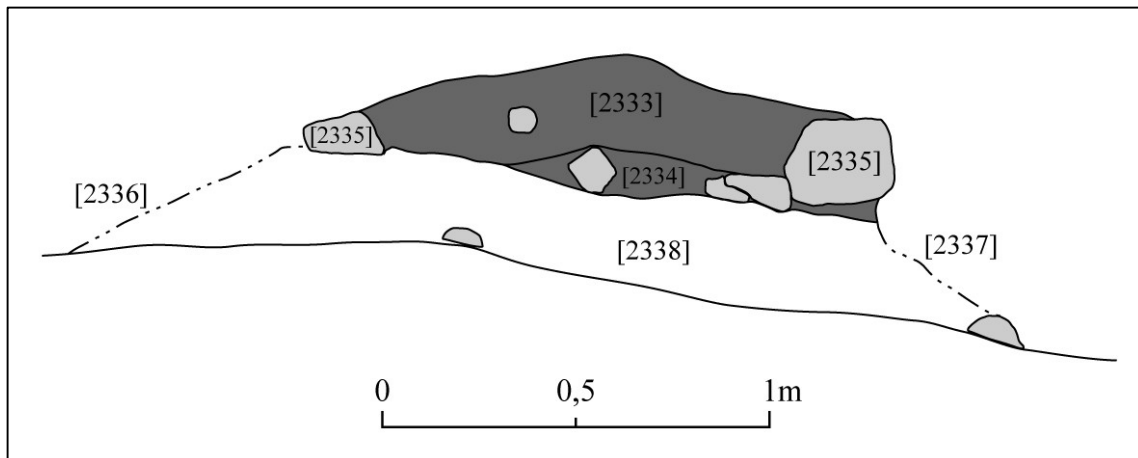
Eins og fram hefur komið þá verður það með fyrstu verkefnum lokaúrvinnslu að ganga frá loka fasaskiptingu uppgraftarins. Ljóst er að gryfjur [G1400] og [G2331] tilheyra elstu notkunarskeiðum á svæðinu, og hafa líklega að einhverju leyti verið nýttar á sama tíma, og styðja kolablönduð yfirborðslög, [2244]=[2283] og [2254], sem grafin voru upp á milli þeirra það, en þau eru að öllum líkindum að uppruna smit úr gryfjunum tveimur. Gryfjurnar hafa verið nýttar sem ruslagryfjur fyrri einhvers konar framleiðslu, a.m.k á seinni nýtingarskeiðum í tilfelli gryfju [G2331]. Líklega eru þær samtíða seinni notkunarskeiðum skálans, eftir að hann leggst af sem íveruhús. Vonast er til að greining á sýnum úr gryfjunum og skálanum veiti frekari upplýsingar um hver sú starfsemi var sem og að kolefnisgreining veiti nákvæmari upplýsingar um aldur og tímalengd mismunandi notkunarskeiða. Vinna við sýnagreiningu er hafin, en engar niðurstöður höfðu borist þegar þessi skýrsla var rituð.

Skurður í skálavegg

Sumarið 2021 lauk uppgreftri á skálatóftinni sjálfri, en þó voru veggir hennar skildir eftir, þar sem áform eru um að ganga frá svæðinu á þann hátt að hún verði gerð sýnileg fyrir gesti. Þó átti eftir að grafa skurð í gegnum veggri hennar til að afla upplýsinga um gerð þeirra, og var það verk unnið sumarið 2025. Grafinn var skurður rétt sunnan við miðbik austurlangveggs. Veggurinn var gerður þannig að ytra og innra byrði hans hefur verið hlaðið úr grjóti [2335], með um 1 m bil á milli. Þar á milli hefur verið sett fylling úr uppmokstri, malarblönduð mold og grjót [2334]. Ofan á bæði fyllinguna og grjótið hefur verið lagt strengjatorf, [2333]. Sitt hvoru megin við vegginn eru pælur [2336, 2337] og bendir það til þess að torfið í hleðslunni og fyllingin eigi uppruna sinn þaðan. Það að bæði eru úr áþekku efni og sést undir veggnum, [2338] styður þá kenningu. Heildarbreidd veggisins á þeim stað þar sem skurðurinn var tekinn var 1,55 m. Varðveitt hleðsluhæð á þessu svæði var 0,35 m, eða 0,6 m með stallinum sem pælnar hafa myndað undir veggnum (sjá myndir 27 & 28).



Mynd 27. Staðsetning skurðar í austurlangvegg skálatóftar. Horft í suðurvestur (ljósmynd Stefán Ólafsson).



Mynd 28. Suðursnið í skálavegg (teikning Stefán Ólafsson).



## Gripir

Kristjana Vilhjálmsdóttir & Elín Ósk Hreiðarsdóttir

Alls voru skráðir 88 fundir á 17 fundanúmerum við rannsóknina í Ólafsdal 2025. Langfjölmennasti gripaflokkurinn var dýrabein, 77 talsins, en að auki fundust sex gripir úr járni, einn úr steini, einn úr gleri, einn úr við auk tveggja gjallmola.

Eins og sést hefur á fyrri árum rannsóknarinnar eru varðveisluskilyrði fyrir lífræn efni slæm í Ólafsdal. Dýrabein sem fundust við rannsóknina voru brennd, auk nokkurra tanna. Þeir járngríp sem fundust voru auk þess flestir mjög ryðbrunnir og aflagaðir.

### Járn

Af járngrípunum sex voru þrjú brot með þykkan ryðhjúp sem ekki var hægt að greina að svo stöddu. Tveir af hinum grípunum voru teinar <2025-22-07> og <2025-22-08> sem báðir fundust í gryfju [G2331], þó í mismunandi jarðlögum. Þeir eru svipaðir að stærð og er mögulegt að um verkfæri sé að ræða en frekari rannsóknir þarf til að staðfesta tegund gripanna. Áætlað er að röntgenmyndun og frekari athuganir á grípum fari fram þegar gripasafnið verður athugað í heild sinni. Þriðji gripurinn er nagli <2025-22-01> sem fannst í lagi [2254].

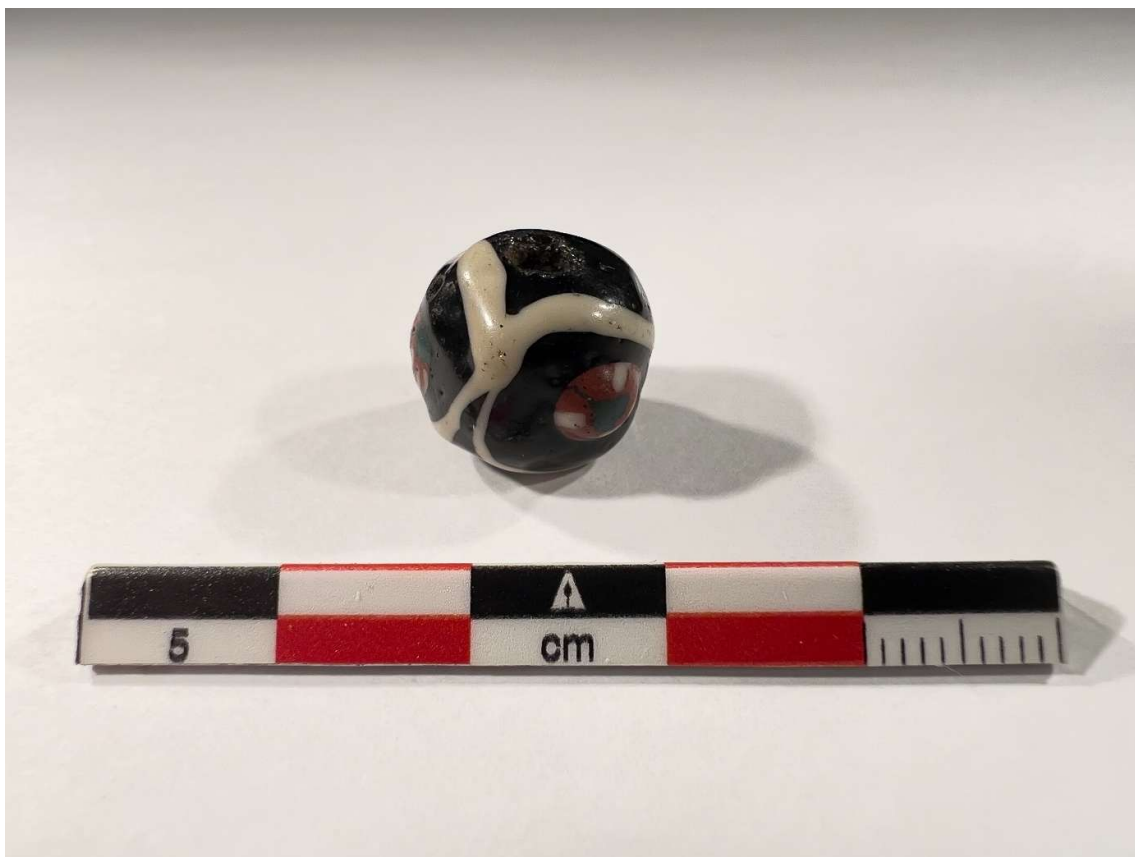
### Gler

Eini glergrípurinn sem fannst við rannsóknina 2025 er perla <2025-22-09> sem fannst í lagi [2297] í gryfju [G2331]. Perlan er heil og í góðu ástandi. Yfirborð hennar virðist svart en undir sterku ljósi sést að hún er úr dökkfjólubláu, hálf gagnsæju gleri og er örlítið glansandi. Hún er snúin og með skreytingu á perlubúknum. Eftir perlunni endilangri ganga tvær hvítar, bylgjulaga og gagnstæðar línur sem mynda þrjú hól á perlubúknum. Í hverju þeirra er upphleypt sól sem er gerð úr þremur lögum. Mynstrið samanstendur af hvítum hring með grænum punkti í miðju, umkringdum rauðum línunum eða geislum. Ein sólin er vel mótuð og jöfn en hinar hafa runnið örlítið til hliðar.

Nokkrar sprungnar loftbólur sjást á yfirborðinu og verkfæraför eru greinileg á öðrum enda perlunnar. Perlan er vel unnin, þótt staðsetning sólarmynstranna sé ekki alveg jöfn. Líklegt er að yfirborðsskreytingin hafi verið gerð með því að hita perluna upp að nýju og móta hana að einhverju leyti, en sólinnar hafa þó ekki verið pressaðar ofan í perlubólinn heldur eru þær upphleyptar.

Perlan er af gerðinni B090. Nokkur fjöldi sambærilegra perla hefur fundist hér á landi, alls um 14 perlur fram til loka ársins 2004. Nokkrar þeirra hafa fundist á Austurlandi, en meirihlutinn er frá Suður- og Suðvesturlandi. Að minnsta kosti þrjár perlur með nákvæmlega sömu litasamsetningu hafa fundist, úr kumlum á Álfsstöðum í Árnessýslu og Jarðlaugsstöðum í Rangárvallasýslu, auk lausfundinnar perlu úr Viðey.

Perlugerð B090 er algengasta gerð snúinna og skreyttra glerperla frá víkingaöld á Íslandi. Talið er að perlur af þessari gerð hafi ekki verið framleiddar í Evrópu og samkvæmt Callmer voru þær að öllum líkindum gerðar í Mið-Asíu, í Turkestan. Þær hafa samkvæmt honum tiltölulega þrönga tímasetningu og eru líklegastar til að vera frá árunum um 950 til 960 og eru í notkun fram á 11. öld.<sup>32</sup>



Mynd 29. Perla <2025-22-09> (ljósmynd Kristjana Vilhjálmsdóttir).

---

<sup>32</sup> Elín Ósk Hreiðarsdóttir 2005.

Steinn

Einn steingripur <2025-22-05> úr hraungrýti fannst í lagi [2278] í gryfju [G2331]. Líklega er um brotna sleggju að ræða, en mögulegt er að hún hafi brotnað áður en hún var fullunnin.

Gjall

Tveir gjallmolar fundust við rannsóknina, skráðir undir sama númeri <2025-22-12> og fundust þeir báðir í lagi [2299] í gryfju [G2331].

Viður

Einn viðarbútur <2025-22-05> fannst í lagi [2278]. Þetta er í fyrsta sinn sem viður hefur fundist við rannsóknir í Ólafsdal og er líklegt að járnríkt jarðlagið hafi stuðlað að ummyndun hans og varðveislu. Viðarbúturinn er þó mjög illa farinn og er ekki hægt að segja til um hlutverk hans eða greina skýr merki um vinnslu.

Bein

Dýrabein voru 77 talsins, en í öllum tilvikum er um að ræða lítil brot af brenndum beinum eða tönnum. Beinin hafa ekki verið greind til tegunda.



## Lokaorð

Ljóst er að nýting á svæðinu sem rannsakað hefur verið vestan við skálann hefur ekki verið samfelld, og að á minnsta kosti seinni nýtingarskeiðum hafi hún verið tímabundin, og líklega árstíðabundin. Allt bendir til þess að þegar fólk var að athafna sig þarna hafi verið gerðar breytingar á svæðinu í samræmi við þarfir hverju sinni, veggir rifnir eða byggðir upp, gryfjur grafnar og svo framvegis. Það hefur því verið flókið að túlka þessi ferli og skilgreina fasa á meðan á rannsókninni stóð.

Nú er lokaúrvinnsla rannsóknarinnar hafin. Vinna við greiningu sýna er byrjuð, en engar niðurstöður úr þeirri vinnu hafa borist þegar þessi skýrsla er rituð. Búið er að leggja grunn að loka fasaskiptingu rannsóknarsvæðisins, og ljóst er að í elsta fasanum, þegar skálinn var reistur og nýttur sem íveruhús þá var engin stafsemi á athafnasvæðinu vestan við hann. Það er ekki fyrr en nýtingin á skálanum breytist í einhvers konar vinnusvæði að elstu mannvirkin utan við það – stóru gryfjurnar [G1400] og [G2331]sem rannsakaðar voru sumarið 2025 eru gerðar. Það er svo undir lok þessa tímabils að mannvirki [G2243] er reist utan við skálann. Á seinni nýtingarskeiðum skálans virðist starfsemi færast út, meira á athafnasvæðið, skálinn jafnvel nýttur frekar sem einhvers konar geymsla frekar en að unnið sé inni í honum, og það að dren [G2332] var grafið í gegnum vesturlangvegg skálans sýnir að svæðið vestan við skálann var áfram í notkun í einhvern tíma eftir að hann var yfirgefinn.



## Heimildir

- Birna Lárusdóttir. 2018. *Fornleifar í Ólafsdal við Gilsfjörð. Fornleifaskráning með landsháttagreiningu*. FS708-16132. Reykjavík, Fornleifastofnun Íslands.
- Birna Lárusdóttir, Guðrún Alda Gísladóttir og Stefán Ólafsson. 2018. *Fornleifakönnun á víkingaaldarbæjarstæði í Ólafsdal*. FS685-17231. Fornleifastofnun Íslands.
- Birna Lárusdóttir og Sigríður Þorgeirsdóttir. 2016. *Fornleifaskráning á deiliskipulagsreit í Ólafsdal. Viðauki með deiliskipulagsgreinargerð*. FS618-16131. Fornleifastofnun Íslands, Reykjavík.
- Egill Erlendsson. 2021. „Fornumhverfisrannsókn við skálarúst í Ólafsdal.“ Í: Lilja Björk Pálsdóttir og Hildur Gestsdóttir. 2021. *Ólafsdalur við Gilsfjörð. Fornleifarannsóknir árið 2020*. 3. áfangi. FS841-18123. Fornleifastofnun Íslands, bls. 49-67.
- Elín Ósk Hreiðarsdóttir. 2005. „Íslenskar perlur frá víkingaöld – með viðauka um perlur frá síðari öldum“ M.A. ritgerð, Háskóli Íslands.
- Guðmundur Ólafsson. 1980. „Grelutóttir. Landnámsbær á Eyri við Arnarfjörð.“ *Árbók Hins íslenska fornleifafélags 1979*: 25-73.
- Guðmundur Ólafsson. 1998. *Eiríksstaðir í Haukadal. Fornleifarannsókn á skálarúst*. Rannsóknaskýrslur fornleifadeildar 11. Þjóðminjasafn Íslands.
- Hildur Gestsdóttir. 2022. *Ólafsdalur við Gilsfjörð. Fornleifarannsóknir árið 2021*. 4. áfangi. FS891-18124. Fornleifastofnun Íslands. Reykjavík.
- Hildur Gestsdóttir. 2023a. *Ólafsdalur við Gilsfjörð. Fornleifarannsóknir árið 2022*. 5. áfangi. FS924-18125. Fornleifastofnun Íslands. Reykjavík.
- Hildur Gestsdóttir. 2023b. *Ólafsdalur við Gilsfjörð. Fornleifarannsóknir árið 2023*. 6. áfangi. FS959-18126. Fornleifastofnun Íslands. Reykjavík.
- Hildur Gestsdóttir. 2025. *Ólafsdalur við Gilsfjörð. Fornleifarannsóknir árið 2025*. 7. áfangi. FS1021-18127. Fornleifastofnun Íslands. Reykjavík.
- Kristján Eldjárn. 2016. *Kuml og haugfé úr heiðnum sið á Íslandi*. 3. útgáfa (Adolf Friðriksson ritstýrði). Mál og menning, Reykjavík.
- Lilja Björk Pálsdóttir. 2019. *Ólafsdalur við Gilsfjörð. Fornleifarannsóknir árið 2019*. 2. áfangi. FS777-18122. Fornleifastofnun Íslands. Reykjavík.
- Lilja Björk Pálsdóttir og Hildur Gestsdóttir. 2021. *Ólafsdalur við Gilsfjörð. Fornleifarannsóknir árið 2020*. 3. áfangi. FS841-18123.
- Lucas, Gavin. 2003. *Archaeological field manual*. Fornleifastofnun Íslands, Reykjavík.
- Margrét Hrönn Hallmundsdóttir og Kristín Sýlvía Ragnarsdóttir. 2023. „Arnarfjörður á Miðöldum. Landnámsbúli í landi Auðkúlu í Arnarfirði.“ *Árbók Hins íslenska fornleifafélags 111*: 105-140.
- Roberts, Howell M. og Birna Lárusdóttir. 2019. *Ólafsdalur 2018 - An interim report*. FS731-18121. Fornleifastofnun Íslands.



# Viðaukar

## Viðauki 1: Einingaskrá

| Eining      | Teg      | Hópur       | Lýsing   | Dags         | ID         |
|-------------|----------|-------------|--|--------------|------------|
| 2244        | D        |             | Vindblásið jarðlag nyrst og utan við hús/mannvirki. Gengið og mjög blandað/hreyft.                         | 19.06        | SÓ         |
| 2245        | D        | 2045        | Torf, efst í vegghleðslu.  | 19.06        | EBÁ        |
| 2246        | D        | 2045        | Sendin, gulleit fylling í vegg   | 20.06        | EBÁ        |
| 2247        | D        | 2045        | Torfhattur á vegg, nyrst.  | 20.06        | HG         |
| 2248        | D        | 2045        | Fylling í vegg, austurveggur á mannvirki   | 20.06        | EBÁ        |
| 2249        | D        | 2045        | Fylling í vegg, blandað efni, norðaustur hluti veggjar.  | 21.06        | EBÁ        |
| 2250        | D        | 1400        | Hugsanlega einhvers konar fergilag, sennilega sama eða sambærilegt við [2063]=[746]                        | 21.06        | SÓ         |
| 2251        | D        | 2045        | Veggur norður-gafl, grjóthleðsla; ytra og innri steinhleðsla og torf fylling.                              | 21.06        | HG         |
| 2252        | D        | -           | Yrjótt lag undir vegg =[2185]  | 22.06        | EBÁ        |
| 2253        | D        | 1400        | Kolalag, fylling í [2256]=[897]/[950]  | 21.06        | SÓ         |
| 2254        | D        |             | Blandað jarðlag undir vegg.  | 22.06        | HG         |
| 2255        | D        | 2258        | Torf í veggjargleðslu, sennilega fylling með torf leyfum, stubbur.   | 22.06        | EBÁ        |
| 2256        | C        | 1400        | Skurður, kannski ummerki eftir efnistöku sem fyllt hefur með rusli (eldbrunnu grjóti og kolum [2253])=1004 | 22.06        | SÓ         |
| 2257        | S        | 2258        | Fyrsta steinaröðin í veggjarstubb.   | 22.06        | EBÁ        |
| <b>2258</b> | <b>G</b> | <b>2045</b> | <b>Hópnúmer fyrir veggjarstubb, suðaustarlega.</b>   | <b>22.06</b> | <b>EBÁ</b> |
| 2259        | D        | -           | Möguleg stóðarhola.  | 22.06        | HG         |
| 2260        | C        |             | Möguleg stóðarhola.  | 22.06        | HG         |
| 2261        | D        |             | Troðið lag með smá kolum - upp við vegg [2251].  | 22.06        | HG         |
| 2262        | D        | 2258        | Fylling, yrjótt og fitug =[2224]   | 23.06        | EBÁ        |
| 2263        | D        | 2331        | Blandað uppmoksturs áfokslag - Norðaustur, upp við bakka.  | 23.06        | HG         |
| 2264        | S        |             | Þrír steinar suðvestur fyrir gryfju [G2330], liggja í röð sem snýr norður-vestur. Einnig mældir árið 2024. | 23.06        | EBÁ        |
| 2265        | S        |             | Mögulegur stóðarsteinn, stendur stakur á austurbakka gryfjunar [2330].                                     | 23.06        | EBÁ        |
| 2266        | D        | 2331        | Þétt, blandað lag undir stubbnum [G2258], leyfar af eldri vegg? Eða hluti af fyllingu í gryfju [G2331]     | 23.06        | EBÁ        |
| 2267        | D        | 2331        | Blandað, troðið lag í miðri dæld / tóft.   | 23.06        | HG         |
| 2268        | D        | 2331        | Fylling í rými / gryfju [G2330].   | 23.06        | EBÁ        |
| 2269        | S        |             | Þrír steinar fallnir úr hleðslu/stétt [2294].  | 23.06        | EBÁ        |
| 2270        | C        |             | Skurður undan steinkeri [2104] (grafið fram árið 2023).  | 23.06        | SÓ         |
| 2271        | D        | 2331        | Rauðleitir skellir - restar af fyllingu.   | 24.06        | EBÁ        |
| 2272        | D        | 2331        | Kolalag feitt, fylling.  | 24.06        | EBÁ        |
| 2273        | D        | 2331        | Blandað troðið lag meðfram austur-bakka í dæld (gryfju [G2330]).   | 24.06        | HG         |
| 2274        | D        | 2331        | Brúnt lag í austur-bakka, fylling.   | 24.06        | EBÁ        |
| 2275        | D        | 2332        | Fylling í skurð [2295]. Stór skurður / pæla.   | 24.06        | SÓ         |
| 2276        | D        | 2331        | Fylling í rými / gryfju eða restar af torfi á grjót undistöðu? Liggur ofaná [2291].                        | 24.06        | EBÁ        |
| 2277        | D        | 2331        | Fylling í skurði / gryfju, liggur í bakka.   | 25.06        | EBÁ        |
| 2278        | D        | 2331        | Lagskipt þétt, lífrænt lag í dæld.   | 25.06        | HG         |
| 2279        | D        | 2331        | Lítið móösku 'dump', fylling / rusl.   | 25.06        | EBÁ        |
| 2280        | D        | 2331        | Moldarlag með kola/lífrænum linsum, upp við bakka.   | 25.06        | HG         |

| Eining | Teg | Hópur         | Lýsing   | Dags  | ID  |
|--------|-----|---------------|--|-------|-----|
| 2281   | D   | 2331          | Áframhald, smit af lagi [2280] til suðurs. Leyfar af einhvers konar vinnslu?                                   | 26.06 | EBÁ |
| 2282   | S   | 2331          | Óreglulegir steinar norður af gryfju, ofaná [2283].  | 26.06 | EBÁ |
| 2283   | D   |               | Kolasmit, varveitt undir vegg?   | 26.06 | EBÁ |
| 2284   | S   |               | Stakur steinn, norðvestur horni, óljóst samhengi við [2294].   | 27.06 | EBÁ |
| 2285   | D   | 2331          | Mjög þétt, troðið lag í miðri dæld / tóft.   | 27.06 | HG  |
| 2286   | C   |               | Niðurgroftur í fyllingu eldra mannvirkis?  | 27.06 | EBÁ |
| 2287   | D   | 2331          | Kolablandað lag í bakka. Fylling eða restar af vinnslu í rými?   | 27.06 | EBÁ |
| 2288   | S   | 2331          | Norðaustur horn, steinar í bakka, mældir.  | 27.06 | EBÁ |
| 2289   | S   | 2337          | Norðvesturhorn, steinar við stétt [2294].  | 27.06 | EBÁ |
| 2290   | D   | 2331          | Uppfylling í austurbakka - norður enda gryfju. Sandur og mold (hrun af [2286] - liggur í elsta skurði).        | 28.06 | HG  |
| 2291   | S   | 2331          | Steinar saman, stétt eða undistaða veggjar? Þúkk.  | 28.06 | EBÁ |
| 2292   | D   |               | Fylling í holu [2293].   | 28.06 | SÓ  |
| 2293   | C   |               | Hola, stoðarhola? Hringlótt, lítil.  | 28.06 | SÓ  |
| 2294   | S   | 2331          | Stétt á vesturbakka gryfju [2231]  | 28.06 | SÓ  |
| 2295   | C   | 2332          | Skurður / pæla meðfram gryfju [2330] = [2156]  | 28.06 | SÓ  |
| 2296   | D   |               | Leifar af yfirborði, skorið af niðurefir vestur við skála tóft.  | 28.06 | OI  |
| 2297   | D   | 2331          | Fylling / rusl, kolaríkt lag.  | 28.06 | EBÁ |
| 2298   | D   | 2331          | Rauðleit kolaríkt lag undir [2294].  | 28.06 | OI  |
| 2299   | D   | 2331          | Þétt, torfkennt (troðið?) lag í botni dældar.  | 29.06 | HG  |
| 2300   | D   |               | Fylling í [2303]. Blandað.   | 29.06 | SÓ  |
| 2301   | D   |               | Fylling í [2303]. Kotalag.   | 29.06 | SÓ  |
| 2302   | D   | 2331          | Blönduð kolafylling.   | 29.06 | EBÁ |
| 2303   | C   |               | Kringlótt hola.  | 29.06 | SÓ  |
| 2304   | D   | 2331          | Torflag meðfram vestur bakka, syðst í dæld.  | 29.06 | HG  |
| 2305   | D   |               | Fylling í holu [2306].   | 29.06 | SÓ  |
| 2306   | C   |               | Hola, stoðarhola.  | 29.06 | SÓ  |
| 2307   | D   | 2331          | Kolaríkt blettur, fylling.   | 29.06 | EBÁ |
| 2308   | D   | 2331          | Malarblönduð uppfylling við suðasutur bakka gryfju [G2230].  | 30.06 | HG  |
| 2309   | D   | 2331          | Nokkuð þykkt og, mjög svo, kolaríkt lag. Samsett úr blöndu af móösku, viðarösku og lífrænum efni, mjög fitugt. | 30.06 | OI  |
| 2310   | D   | 2331          | Mjög þétt, lífrænt / kolablandað lag á bakka við miðja austur brún dældar (sunnan við bálkan).                 | 1.7   | HG  |
| 2311   | D   | 2331          | Kolaríkt yfirborðslag í niðurgroftu athafnarsvæði. Dump?   | 1.7   | OI  |
| 2312   | D   | 2331          | Þétt - troðið kola/sand lag í vestur bakka, mikið af smásteinum, kolaflekkir.                                  | 1.7   | HG  |
| 2313   | D   | 2331          | Kolað linsukennt lag, blandað leirkenndu efni, mögulega torfi.   | 1.7   | OI  |
| 2314   | D   | 2331          | Þétt kolablandað lag í botni skurðar - yfirborð - eitthvað af járn-fellingum.                                  | 1.7   | HG  |
| 2315   | D   | 2331          | Malarblönduð mold. Aðeins blönduð torfkenndu efni. Hrun úr bakka gryfju [G2330].                               | 1.7   | OI  |
| 2316   | D   | 2331          | Malarkenndur moldarbingur í norðurenda gryfju [G2330]. Líklega hrun.   | 1.7   | HG  |
| 2317   | D   | 2321/<br>2331 | Fylling í [2318].  | 1.7   | HG  |
| 2318   | C   | 2321/<br>2331 | Stoðarhola.  | 1.7   | HG  |
| 2319   | D   | 2321/<br>2331 | Fylling í [2320]   | 1.7   | HG  |

| Eining      | Teg      | Hópur         | Lýsing  | Dags         | ID        |
|-------------|----------|---------------|---|--------------|-----------|
| 2320        | C        | 2321/<br>2331 | Stoðarhola.   | 1.7          | HG        |
| <b>2321</b> | <b>G</b> |               | <b>Hópnúmer fyrir stoðarholur.</b>                            | <b>1.7</b>   | <b>HG</b> |
| 2322        | D        | 2331          | Um 1cm þykk járnpanna með kolaflekkum - framan við skurðarop. | 1.7          | HG        |
| 2323        | D        | 2331          | Hrun. Torfbálgur í norður enda gryfju [G2330].                | 1.7          | OI        |
| 2324        | D        | 2321/<br>2331 | Fylling í stoðarholu [2325].                                  | 1.7          | HG        |
| 2325        | C        | 2321/<br>2331 | Stoðarhola.   | 1.7          | HG        |
| 2326        | D        | 2321/<br>2331 | Fylling í [2327] grunn fylling.                               | 1.7          | HG        |
| 2327        | C        | 2331          | Hringlaga stoðarhola.   | 1.7          | HG        |
| 2328        | D        | 2331          | Malarbakki við brún [2330].                                   | 1.7          | HG        |
| 2329        | D        | 2331          | Grátt leirblandað lag í botni gryfju [2330].                  | 1.7          | HG        |
| 2330        | C        | 2331          | Stór gryfja.  | 1.7          | HG        |
| <b>2331</b> | <b>G</b> |               | <b>Fyllingar og gryfja 2330.</b>                              | <b>7.12</b>  | <b>HG</b> |
| <b>2332</b> | <b>G</b> |               | <b>Skurður/dren meðfram vegg [G2045]</b>                      | <b>19.12</b> | <b>HG</b> |
| 2333        | D        |               | Torf í skálavegg - efsta lag                                  | 29.12        | HG        |
| 2334        | D        |               | Malarblönduð fylling í skálavegg                              | 29.12        | <b>HG</b> |
| 2335        | S        |               | Steinahlæðsla í skálavegg                                     | 30.12        | HG        |
| 2336        | C        |               | Pæla - austan við skálavegg                                   | 30.12        | HG        |
| 2337        | C        |               | Pæla - vestan við skálavegg                                   | 30.12        | HG        |
| 2338        | C        |               | Náttúrulegur jarðvegur undir skálavegg                        | 30.12        | HG        |



## Viðauki 2: Gripaskrá

| Númer                 | Eining          | Efni                | Lýsing  | Fjöldi             | Dags.                | ID            |
|-----------------------|-----------------|---------------------|---|--------------------|----------------------|---------------|
| 2025-22-01            | 2254            | Járn                | Járnnagli, brotið af legg. Haus sporöskjulaga, 1,3 x 0,9 cm.  | 1                  | 22.6.2025            | HG            |
| 2025-22-02            | 2275            | Járn                | Járgripur, með þykkan ryðhjúp, ógreinanlegt brot.   | 1                  | 24.6.2025            | SÓ            |
| 2025-22-03            | 2278            |                     | Viðarbútur, í þremur brotum. Illa varðveittur, mesta þykkt um 3 mm. Engin greinanleg vinnslumerki.  | 1                  | 25.6.2025            | HG            |
| 2025-22-04            | 2279            | Dýrabein            | Brennd bein.  | 4                  | 25.6.2025            | EBA           |
| 2025-22-05            | 2278            | Basalt              | Hraungrýti, basalt eða millibasalt. Líklega brotin sleggja, tæpur helmingur. Hefur mögulega brotnað áður en hún var fullunnin.  | 1                  | 25.6.2025            | HG            |
| <del>2025-22-06</del> | <del>2278</del> | <del>afskráð</del>  | <del>Önninn steinn</del>  | <del>afskráð</del> | <del>25.6.2025</del> | <del>HG</del> |
| 2025-22-07            | 2278            | Járn                | Járnteinn, báðir endar afmyndaðir af ryði. Líklega ferstrendur. Mögulega verkfæri.  | 1                  | 25.6.2025            | HG            |
| 2025-22-08            | 2280            | Járn                | Járn, ógreinanlegt brot.  | 1                  | 25.6.2025            | HG            |
| 2025-22-09            | 2297            |                     | Heil snúin glerperla. Svört (dökkfólublá), hálfgagnsæ, skreytt með gagnstæðu bylgjumynstri sem myndar þrjú hólf og innan þeirra eru þrjár grænar sólar með hvítum og rauðum geislum. Gerð B090. Líklega 950-960 en í notkun fram á 11. öld. | 1                  | 27.6.2025            | EBA           |
| 2025-22-10            | 2297            | Dýrabein            | Brennd bein og tennur.  | 8                  | 28.6.2025            | EBA           |
| 2025-22-11            | 2299            | Járn                | Járnteinn, ferstrendur, mjókkar í annan endann en brotið fremst af oddi. Mögulega verkfæri.   | 1                  | 29.6.2025            | OI            |
| 2025-22-12            | 2299            | Gjall               | Tveir gjallmolar, sá stærri veikt segulmagnaður.  | 2                  | 29.6.2025            | HG            |
| <del>2025-22-13</del> | <del>—</del>    | <del>Dýrabein</del> | <del>Brennd bein. AFSKRÁÐ</del>   | <del>7</del>       | <del>29.6.2025</del> | <del>SÓ</del> |
| 2025-22-14            | 2253            | Dýrabein            | Brennd bein.  | 51                 | 29.6.2025            | SÓ            |
| 2025-22-15            | 2244            | Dýrabein            | Brennd bein.  | 3                  | 29.6.2025            | SÓ            |
| 2025-22-16            | 2309            | Járn                | Járgripur, með þykkan ryðhjúp, ógreinanlegt brot. Viðarkol og beinflisar föst í ryðhjúpnum.   | 1                  | 29.6.2025            | OI            |
| 2025-22-17            | 2272            | Dýrabein            | Brennd bein.  | 4                  | 31.7.2025            | HG            |



### Viðauki 3: Sýnaskrá

| Nr                    | Eining          | Tegund                     | Fjöldi       | Lýsing            | Dags                 | ID            |
|-----------------------|-----------------|----------------------------|--------------|-------------------|----------------------|---------------|
| <del>2025-22-01</del> | <del>2278</del> | <del>Örformgerðasýni</del> | <del>4</del> | <del>fargað</del> | <del>23.6.2025</del> | <del>HG</del> |
| 2025-22-02            | 2272            | Fleytingarsýni             | 1            | Fylling í gryfju. | 24.6.2025            | EBA           |
| 2025-22-03            | 2278            | Fleytingarsýni             | 1            | Fylling í gryfju. | 24.6.2025            | HG            |
| 2025-22-04            | 2285            | Fleytingarsýni             | 1            | Fylling í gryfju. | 27.6.2025            | HG            |
| 2025-22-05            | 2285            | C14                        | 1            | Kol.              | 27.6.2025            | HG            |
| 2025-22-06            | 2297            | C14                        | 1            | Kol.              | 28.6.2025            | HG            |
| 2025-22-07            | 2301            | C14                        | 1            | Kol.              | 29.6.2025            | SÓ            |
| 2025-22-08            | 2309            | Fleytingarsýni             | 1            | Fylling í gryfju. | 29.6.2025            | OI            |
| 2025-22-09            | 2310            | Fleytingarsýni             | 1            | Fylling í gryfju. | 1.7.2025             | HG            |
| 2025-22-10            | 2331            | Örformgerðasýni            | 1            | Fylling í gryfju. | 1.7.2025             | HG            |
| 2025-22-11            | 2331            | Örformgerðasýni            | 1            | Fylling í gryfju. | 1.7.2025             | HG            |
| 2025-22-12            | 2272            | Geochem                    | 1            | Tekið úr sýni 2.  | 10.7.2025            | EBA           |
| 2025-22-13            | 2278            | Geochem                    | 1            | Tekið úr sýni 3.  | 10.7.2025            | EBA           |
| 2025-22-14            | 2253            | Fleytingarsýni             | 2            | Fylling í gryfju. | 23.6.2025            | SÓ            |
| 2025-22-15            | 2285            | Geochem                    | 1            | Tekið úr sýni 4.  | 10.7.2025            | EBA           |
| 2025-22-16            | 2312            | Geochem                    | 1            | Tekið úr sýni 9.  | 10.7.2025            | EBA           |
| 2025-22-17            | 2253            | Geochem                    | 1            | Tekið úr sýni 14. | 10.7.2025            | EBA           |
| 2025-22-18            | 2309            | Geochem                    | 1            | Tekið úr sýni 8.  | 10.7.2025            | EBA           |



## Viðauki 4: Ljósmyndaskrá

| Nr.      | Teg.   | Eining | Átt | Lýsing                                   | Dags  | ID  |
|----------|--------|--------|-----|--|-------|-----|
| DSC_0001 | Ljósm. | 2244   | S   | Vindblásið jarðlag nyrst.                | 19.06 | SÓ  |
| DSC_0002 | Ljósm. | 2244   | A   | Vindblásið jarðlag nyrst.                | 19.06 | SÓ  |
| DSC_0003 | Ljósm. | 2244   | V   | Vindblásið jarðlag nyrst.                | 19.06 | SÓ  |
| DSC_0004 | Ljósm. | 2244   | N   | Vindblásið jarðlag nyrst.                | 19.06 | SÓ  |
| DSC_0005 | Ljósm. | 2245   | S   | Appelsínugult torf lag, hattur.          | 19.06 | EBÁ |
| DSC_0006 | Ljósm. | 2245   | SA  | Appelsínugult torf lag, hattur.          | 19.06 | EBÁ |
| DSC_0007 | Ljósm. | 2245   | NA  | Appelsínugult torf lag, hattur.          | 19.06 | EBÁ |
| DSC_0008 | Ljósm. | 2245   | A   | Appelsínugult torf lag, hattur.          | 19.06 | EBÁ |
| DSC_0009 | Ljósm. | 2245   | SA  | Appelsínugult torf lag, hattur.          | 19.06 | EBÁ |
| DSC_0010 | Ljósm. | 2245   | SV  | Steinar í torfi / vegg [G2045].          | 20.06 | EBÁ |
| DSC_0011 | Ljósm. | 2245   | ASA | Steinar í torfi / vegg [G2045].          | 20.06 | EBÁ |
| DSC_0012 | Ljósm. | 2245   | A   | Steinar í torfi / vegg [G2045].          | 20.06 | EBÁ |
| DSC_0013 | Ljósm. | 2246   | N   | Sendið lag, fylling.                     | 20.06 | EBÁ |
| DSC_0014 | Ljósm. | 2246   | SV  | Sendið lag, fylling.                     | 20.06 | EBÁ |
| DSC_0015 | Ljósm. | 2246   | S   | Sendið lag, fylling.                     | 20.06 | EBÁ |
| DSC_0016 | Ljósm. | 2246   | A   | Sendið lag, fylling.                     | 20.06 | EBÁ |
| DSC_0017 | Ljósm. | 2247   | A   | Torfhattur á vestur enda vegg.           | 20.06 | HG  |
| DSC_0018 | Ljósm. | 2247   | A   | Torfhattur á vestur enda vegg.           | 20.06 | HG  |
| DSC_0019 | Ljósm. | 2247   | N   | Torfhattur á vestur enda vegg.           | 20.06 | HG  |
| DSC_0020 | Ljósm. | 2247   | S   | Torfhattur á vestur enda vegg.           | 20.06 | HG  |
| DSC_0021 | Ljósm. | 2063   | S   | Ferging / stétt, grjótlögu.              | 20.06 | SÓ  |
| DSC_0022 | Ljósm. | 2063   | S   | Ferging / stétt, grjótlögu.              | 20.06 | SÓ  |
| DSC_0023 | Ljósm. | 2063   | V   | Ferging / stétt, grjótlögu.              | 20.06 | SÓ  |
| DSC_0024 | Ljósm. | 2063   | V   | Ferging / stétt, grjótlögu.              | 20.06 | SÓ  |
| DSC_0025 | Ljósm. | 2063   | A   | Ferging / stétt, grjótlögu.              | 20.06 | SÓ  |
| DSC_0026 | Ljósm. | 2063   | A   | Ferging / stétt, grjótlögu.              | 20.06 | SÓ  |
| DSC_0027 | Ljósm. | 2248   | N   | Fylling í vegg.                          | 20.06 | EBÁ |
| DSC_0028 | Ljósm. | 2248   | SV  | Fylling í vegg.                          | 20.06 | EBÁ |
| DSC_0029 | Ljósm. | 2248   | V   | Fylling í vegg.                          | 20.06 | EBÁ |
| DSC_0030 | Ljósm. | 2250   | A   | Ferging / stétt = [2063]?                | 21.06 | SÓ  |
| DSC_0031 | Ljósm. | 2250   | S   | Ferging / stétt = [2063]?                | 21.06 | SÓ  |
| DSC_0032 | Ljósm. | 2250   | S   | Ferging / stétt = [2063]?                | 21.06 | SÓ  |
| DSC_0033 | Ljósm. | 2250   | V   | Ferging / stétt = [2063]?                | 21.06 | SÓ  |
| DSC_0034 | Ljósm. | 2250   | V   | Ferging / stétt = [2063]?                | 21.06 | SÓ  |
| DSC_0035 | Ljósm. | 2250   | V   | Ferging / stétt = [2063]?                | 21.06 | SÓ  |
| DSC_0036 | Ljósm. | 2250   | N   | Ferging / stétt = [2063]?                | 21.06 | SÓ  |
| DSC_0037 | Ljósm. | 2249   | SV  | Fylling, mól og sand linsur, norðaustur. | 21.06 | EBÁ |
| DSC_0038 | Ljósm. | 2249   | N   | Fylling, mól og sand linsur, norðaustur. | 21.06 | EBÁ |
| DSC_0039 | Ljósm. | 2249   | NA  | Fylling, mól og sand linsur, norðaustur. | 21.06 | EBÁ |
| DSC_0040 | Ljósm. | 2249   | A   | Fylling, mól og sand linsur, norðaustur. | 21.06 | EBÁ |
| DSC_0041 | Ljósm. | 2249   | S   | Fylling, mól og sand linsur, norðaustur. | 21.06 | EBÁ |
| DSC_0042 | Ljósm. | 2250   | N   | Auka mynd.                               | 21.06 | EBÁ |
| DSC_0043 | Ljósm. | 2249   | V   | Steinaröð, veggur.                       | 21.06 | EBÁ |

| Nr.      | Teg.   | Eining | Átt | Lýsing                             | Dags  | ID  |
|----------|--------|--------|-----|------------------------------------|-------|-----|
| DSC_0044 | Ljósm. | 2249   | A   | Steinaröð, veggur.                 | 21.06 | EBÁ |
| DSC_0045 | Ljósm. | 2249   | V   | Steinaröð, veggur.                 | 21.06 | EBÁ |
| DSC_0046 | Ljósm. | 2251   | V   | Norður gafl.                       | 21.06 | HG  |
| DSC_0047 | Ljósm. | 2251   | A   | Norður gafl.                       | 21.06 | HG  |
| DSC_0048 | Ljósm. | 2251   | N   | Norður gafl.                       | 21.06 | HG  |
| DSC_0049 | Ljósm. | 2251   | S   | Norður gafl.                       | 21.06 | HG  |
| DSC_0050 | Ljósm. | 2252   | A   | Yrjött fylling.                    | 21.06 | EBÁ |
| DSC_0051 | Ljósm. | 2252   | NA  | Yrjött fylling.                    | 21.06 | EBÁ |
| DSC_0052 | Ljósm. | 2252   | N   | Yrjött fylling.                    | 21.06 | EBÁ |
| DSC_0053 | Ljósm. | 2252   | S   | Yrjött fylling.                    | 21.06 | EBÁ |
| DSC_0054 | Ljósm. | 2251   | A   | Grjót í norðurvegg.                | 21.06 | HG  |
| DSC_0055 | Ljósm. | 2251   | S   | Grjót í norðurvegg.                | 21.06 | HG  |
| DSC_0056 | Ljósm. | 2251   | V   | Grjót í norðurvegg.                | 21.06 | HG  |
| DSC_0057 | Ljósm. | 2251   | N   | Grjót í norðurvegg.                | 21.06 | HG  |
| DSC_0058 | Ljósm. | 2253   | N   | Öskulag í [2253].                  | 21.06 | SÓ  |
| DSC_0059 | Ljósm. | 2253   | N   | Öskulag í [2253].                  | 21.06 | SÓ  |
| DSC_0060 | Ljósm. | -      | V   | Vinnumynd (HG).                    | 21.06 | SÓ  |
| DSC_0061 | Ljósm. | -      | S   | Vinnumynd (EBÁ).                   | 21.06 | SÓ  |
| DSC_0062 | Ljósm. | -      | V   | Vinnumynd (HG).                    | 21.06 | SÓ  |
| DSC_0063 | Ljósm. | -      | A   | Vinnumynd (EBÁ).                   | 21.06 | SÓ  |
| DSC_0064 | Ljósm. | -      | A   | Vinnumynd (EBÁ).                   | 21.06 | SÓ  |
| DSC_0065 | Ljósm. | -      | A   | Vinnumynd (EBÁ).                   | 21.06 | SÓ  |
| DSC_0066 | Ljósm. | 2253   | N   | Eldbrunnið grjót.                  | 21.06 | SÓ  |
| DSC_0067 | Ljósm. | 2254   | A   | Afoxað lag undir vegg.             | 21.06 | HG  |
| DSC_0068 | Ljósm. | 2254   | S   | Afoxað lag undir vegg.             | 21.06 | HG  |
| DSC_0069 | Ljósm. | 2254   | V   | Afoxað lag undir vegg.             | 21.06 | HG  |
| DSC_0070 | Ljósm. | 2252   | S   | Syðsti hluti lags, við vegg.       | 22.06 | EBÁ |
| DSC_0071 | Ljósm. | 2252   | V   | Við vegg, snið.                    | 22.06 | EBÁ |
| DSC_0072 | Ljósm. | 2256   | N   | Hugsanlega pæla, efnistöku gryfja. | 22.06 | SÓ  |
| DSC_0073 | Ljósm. | 2256   | A   | Hugsanlega pæla, efnistöku gryfja. | 22.06 | SÓ  |
| DSC_0074 | Ljósm. | 2256   | A   | Hugsanlega pæla, efnistöku gryfja. | 22.06 | SÓ  |
| DSC_0075 | Ljósm. | 2256   | S   | Hugsanlega pæla, efnistöku gryfja. | 22.06 | SÓ  |
| DSC_0076 | Ljósm. | 2256   | S   | Hugsanlega pæla, efnistöku gryfja. | 22.06 | SÓ  |
| DSC_0077 | Ljósm. | 2256   | V   | Hugsanlega pæla, efnistöku gryfja. | 22.06 | SÓ  |
| DSC_0078 | Ljósm. | 2256   | S   | Hugsanlega pæla, efnistöku gryfja. | 22.06 | SÓ  |
| DSC_0079 | Ljósm. | 2256   | S   | Hugsanlega pæla, efnistöku gryfja. | 22.06 | SÓ  |
| DSC_0080 | Ljósm. | 2255   | N   | Veggjarbrot, suðaustur horn.       | 22.06 | EBÁ |
| DSC_0081 | Ljósm. | 2255   | V   | Veggjarbrot, suðaustur horn.       | 22.06 | EBÁ |
| DSC_0082 | Ljósm. | 2255   | S   | Veggjarbrot, suðaustur horn.       | 22.06 | EBÁ |
| DSC_0083 | Ljósm. | 2255   | A   | Veggjarbrot, suðaustur horn.       | 22.06 | EBÁ |
| DSC_0084 | Ljósm. | 2255   | N   | Veggjarbrot, suðaustur horn.       | 22.06 | EBÁ |
| DSC_0085 | Ljósm. | 2255   | V   | Veggjarbrot, suðaustur horn.       | 22.06 | EBÁ |
| DSC_0086 | Ljósm. | 2255   | S   | Veggjarbrot, suðaustur horn.       | 22.06 | EBÁ |
| DSC_0087 | Ljósm. | 2255   | V   | Veggjarbrot, suðaustur horn.       | 22.06 | EBÁ |
| DSC_0088 | Ljósm. | 2255   | NA  | Veggjarbrot, suðaustur horn.       | 22.06 | EBÁ |

| Nr.      | Teg.   | Eining | Átt | Lýsing                                   | Dags  | ID  |
|----------|--------|--------|-----|--|-------|-----|
| DSC_0089 | Ljósm. | 2255   | NA  | Veggjarbrot, suðaustur horn.             | 22.06 | EBÁ |
| DSC_0090 | Ljósm. | 2255   | A   | Veggjarbrot, suðaustur horn.             | 22.06 | EBÁ |
| DSC_0091 | Ljósm. | 2255   | A   | Veggjarbrot, suðaustur horn.             | 22.06 | EBÁ |
| DSC_0092 | Ljósm. | 2255   | A   | Veggjarbrot, suðaustur horn.             | 22.06 | EBÁ |
| DSC_0093 | Ljósm. | 2257   | V   | Steinaröð í vegg.                        | 22.06 | EBÁ |
| DSC_0094 | Ljósm. | 2257   | N   | Steinaröð í vegg.                        | 22.06 | EBÁ |
| DSC_0095 | Ljósm. | 2257   | A   | Steinaröð í vegg.                        | 22.06 | EBÁ |
| DSC_0096 | Ljósm. | 2257   | S   | Steinaröð í vegg.                        | 22.06 | EBÁ |
| DSC_0097 | Ljósm. | 2257   | A   | Steinaröð í vegg.                        | 22.06 | EBÁ |
| DSC_0098 | Ljósm. | 2259   | A   | Fylling í stóðarholu.                    | 22.06 | HG  |
| DSC_0099 | Ljósm. | 2259   | A   | Fylling í stóðarholu.                    | 22.06 | HG  |
| DSC_0100 | Ljósm. | 2258   | V   | Vinnumynd.                               | 22.06 | EBÁ |
| DSC_0101 | Ljósm. | 2258   | A   | Vinnumynd.                               | 22.06 | EBÁ |
| DSC_0102 | Ljósm. | 2258   | N   | Vinnumynd, hlið / snið.                  | 22.06 | EBÁ |
| DSC_0103 | Ljósm. | 2258   | A   | Vinnumynd, hlið / snið.                  | 22.06 | EBÁ |
| DSC_0104 | Ljósm. | 2258   | S   | Vinnumynd, hlið / snið.                  | 22.06 | EBÁ |
| DSC_0105 | Ljósm. | 2260   | A   | Stóðarhola?                              | 22.06 | HG  |
| DSC_0106 | Ljósm. | 2260   | A   | Stóðarhola?                              | 22.06 | HG  |
| DSC_0107 | Ljósm. | 2261   | A   | Tröðilög.                                | 22.06 | HG  |
| DSC_0108 | Ljósm. | 2261   | V   | Tröðilög.                                | 22.06 | HG  |
| DSC_0109 | Ljósm. | 2257   | V   | Neðri röð steina í vegg.                 | 22.06 | EBÁ |
| DSC_0110 | Ljósm. | -      | SA  | Vinnumynd (Kátur)                        | 22.06 | EBÁ |
| DSC_0111 | Ljósm. | -      | S   | Vinnumynd (HG)                           | 22.06 | EBÁ |
| DSC_0112 | Ljósm. | -      | SA  | Vinnumynd (SÓ)                           | 22.06 | EBÁ |
| DSC_0113 | Ljósm. | 2262   | A   | Fylling, yrjött.                         | 23.06 | EBÁ |
| DSC_0114 | Ljósm. | 2262   | N   | Fylling, yrjött.                         | 23.06 | EBÁ |
| DSC_0115 | Ljósm. | 2262   | V   | Fylling, yrjött.                         | 23.06 | EBÁ |
| DSC_0116 | Ljósm. |        | SV  | Vinnumynd, snið.                         | 23.06 | SÓ  |
| DSC_0117 | Ljósm. |        | SV  | Vinnumynd, snið.                         | 23.06 | SÓ  |
| DSC_0118 | Ljósm. | 2263   | A   | Kolalag, uppmoksturslag.                 | 23.06 | HG  |
| DSC_0119 | Ljósm. | 2263   | S   | Kolalag, uppmoksturslag.                 | 23.06 | HG  |
| DSC_0120 | Ljósm. | 2263   | V   | Kolalag, uppmoksturslag.                 | 23.06 | HG  |
| DSC_0121 | Ljósm. |        | S   | Suður þversnið.                          | 23.06 | SÓ  |
| DSC_0122 | Ljósm. |        | S   | Suður þversnið.                          | 23.06 | SÓ  |
| DSC_0123 | Ljósm. |        | S   | Suður þversnið.                          | 23.06 | SÓ  |
| DSC_0124 | Ljósm. |        | S   | Vinnumynd - þversnið í austurvegg skála. | 23.06 | SÓ  |
| DSC_0125 | Ljósm. |        | S   | Vinnumynd - þversnið í austurvegg skála. | 23.06 | SÓ  |
| DSC_0126 | Ljósm. |        | S   | Vinnumynd - þversnið í austurvegg skála. | 23.06 | SÓ  |
| DSC_0127 | Ljósm. |        | S   | Vinnumynd - þversnið í austurvegg skála. | 23.06 | SÓ  |
| DSC_0128 | Ljósm. |        | S   | Vinnumynd - þversnið í austurvegg skála. | 23.06 | SÓ  |
| DSC_0129 | Ljósm. |        | S   | Vinnumynd - þversnið í austurvegg skála. | 23.06 | SÓ  |
| DSC_0130 | Ljósm. |        | S   | Vinnumynd - þversnið í austurvegg skála. | 23.06 | SÓ  |
| DSC_0131 | Ljósm. |        | S   | Vinnumynd - þversnið í austurvegg skála. | 23.06 | SÓ  |
| DSC_0132 | Ljósm. |        | S   | Vinnumynd - þversnið í austurvegg skála. | 23.06 | SÓ  |
| DSC_0133 | Ljósm. |        | S   | Vinnumynd - þversnið í austurvegg skála. | 23.06 | SÓ  |

| Nr.      | Teg.   | Eining | Átt | Lýsing                                   | Dags  | ID  |
|----------|--------|--------|-----|--|-------|-----|
| DSC_0134 | Ljósm. |        | S   | Vinnumynd - þversnið í austurvegg skála. | 23.06 | SÓ  |
| DSC_0135 | Ljósm. |        | S   | Vinnumynd - þversnið í austurvegg skála. | 23.06 | SÓ  |
| DSC_0136 | Ljósm. |        | S   | Vinnumynd - þversnið í austurvegg skála. | 23.06 | SÓ  |
| DSC_0137 | Ljósm. |        | S   | Vinnumynd - þversnið í austurvegg skála. | 23.06 | SÓ  |
| DSC_0138 | Ljósm. |        | S   | Vinnumynd - þversnið í austurvegg skála. | 23.06 | SÓ  |
| DSC_0139 | Ljósm. |        | S   | Vinnumynd - þversnið í austurvegg skála. | 23.06 | SÓ  |
| DSC_0140 | Ljósm. |        | S   | Vinnumynd - þversnið í austurvegg skála. | 23.06 | SÓ  |
| DSC_0141 | Ljósm. |        | S   | Vinnumynd - þversnið í austurvegg skála. | 23.06 | SÓ  |
| DSC_0142 | Ljósm. |        | S   | Vinnumynd - þversnið í austurvegg skála. | 23.06 | SÓ  |
| DSC_0143 | Ljósm. |        | S   | Vinnumynd - þversnið í austurvegg skála. | 23.06 | SÓ  |
| DSC_0144 | Ljósm. |        | A   | Vinnumynd                                | 23.06 | SÓ  |
| DSC_0145 | Ljósm. | -      | V   | Vinnumynd (HG, EBÁ)                      | 23.06 | SÓ  |
| DSC_0146 | Ljósm. | -      | V   | Vinnumynd (HG, EBÁ)                      | 23.06 | SÓ  |
| DSC_0147 | Ljósm. | -      | V   | Vinnumynd (HG, EBÁ)                      | 23.06 | SÓ  |
| DSC_0148 | Ljósm. | -      | V   | Vinnumynd (HG, EBÁ)                      | 23.06 | SÓ  |
| DSC_0149 | Ljósm. | -      | V   | Vinnumynd (HG, EBÁ)                      | 23.06 | SÓ  |
| DSC_0150 | Ljósm. | -      | V   | Vinnumynd (HG, EBÁ)                      | 23.06 | SÓ  |
| DSC_0151 | Ljósm. | -      | V   | Vinnumynd (HG, EBÁ)                      | 23.06 | SÓ  |
| DSC_0152 | Ljósm. | -      | V   | Vinnumynd (HG, EBÁ)                      | 23.06 | SÓ  |
| DSC_0153 | Ljósm. | -      | V   | Vinnumynd (HG, EBÁ)                      | 23.06 | SÓ  |
| DSC_0154 | Ljósm. | -      | V   | Vinnumynd (HG, EBÁ)                      | 23.06 | SÓ  |
| DSC_0155 | Ljósm. | -      | SV  | Vinnumynd (HG, EBÁ)                      | 23.06 | SÓ  |
| DSC_0156 | Ljósm. | 2266   | A   | Undir vegg [G2258]                       | 23.06 | EBÁ |
| DSC_0157 | Ljósm. | 2266   | A   | Undir vegg [G2258]                       | 23.06 | EBÁ |
| DSC_0158 | Ljósm. | 2266   | N   | Undir vegg [G2258]                       | 23.06 | EBÁ |
| DSC_0159 | Ljósm. | 2266   | N   | Undir vegg [G2258]                       | 23.06 | EBÁ |
| DSC_0160 | Ljósm. | 2266   | V   | Undir vegg [G2258]                       | 23.06 | EBÁ |
| DSC_0161 | Ljósm. | 2266   | V   | Undir vegg [G2258]                       | 23.06 | EBÁ |
| DSC_0162 | Ljósm. | 2266   | S   | Undir vegg [G2258]                       | 23.06 | EBÁ |
| DSC_0163 | Ljósm. | 2267   | S   | Troðið lag í dæld.                       | 23.06 | HG  |
| DSC_0164 | Ljósm. | 2267   | V   | Troðið lag í dæld.                       | 23.06 | HG  |
| DSC_0165 | Ljósm. | 2267   | NV  | Troðið lag.                              | 23.06 | HG  |
| DSC_0166 | Ljósm. | 2267   | N   | Troðið lag.                              | 23.06 | HG  |
| DSC_0167 | Ljósm. | 2267   | N   | Troðið lag.                              | 23.06 | HG  |
| DSC_0168 | Ljósm. | -      | S   | Suður þversnið af austurlanghlið skála.  | 23.06 | SÓ  |
| DSC_0169 | Ljósm. | -      | S   | Suður þversnið af austurlanghlið skála.  | 23.06 | SÓ  |
| DSC_0170 | Ljósm. | -      | S   | Suður þversnið af austurlanghlið skála.  | 23.06 | SÓ  |
| DSC_0171 | Ljósm. | -      | S   | Suður þversnið af austurlanghlið skála.  | 23.06 | SÓ  |
| DSC_0172 | Ljósm. | 2268   | A   | Grátt, yrjót lag.                        | 23.06 | EBÁ |
| DSC_0173 | Ljósm. | 2268   | NA  | Grátt, yrjót lag.                        | 23.06 | EBÁ |
| DSC_0174 | Ljósm. | 2268   | V   | Grátt, yrjót lag.                        | 23.06 | EBÁ |
| DSC_0175 | Ljósm. | -      | S   | Vinnumynd (HG).                          | 23.06 | EBÁ |
| DSC_0176 | Ljósm. | -      | SV  | Vinnumynd (HG).                          | 23.06 | EBÁ |
| DSC_0177 | Ljósm. | -      | V   | Vinnumynd (HG).                          | 23.06 | EBÁ |
| DSC_0178 | Ljósm. | -      | V   | Vinnumynd (SÓ).                          | 23.06 | EBÁ |

| Nr.      | Teg.   | Eining | Átt | Lýsing                                       | Dags  | ID  |
|----------|--------|--------|-----|--|-------|-----|
| DSC_0179 | Ljósm. | 2270   | S   | Skurður undan steinkeri.                     | 23.06 | SÓ  |
| DSC_0180 | Ljósm. | 2270   | S   | Skurður undan steinkeri.                     | 23.06 | SÓ  |
| DSC_0181 | Ljósm. | 2270   | S   | Skurður undan steinkeri.                     | 23.06 | SÓ  |
| DSC_0182 | Ljósm. | 2270   | V   | Skurður undan steinkeri.                     | 23.06 | SÓ  |
| DSC_0183 | Ljósm. | 2270   | S   | Skurður undan steinkeri.                     | 23.06 | SÓ  |
| DSC_0184 | Ljósm. | 2270   | S   | Skurður undan steinkeri.                     | 23.06 | SÓ  |
| DSC_0185 | Ljósm. | 2270   | S   | Vinnumynd.                                   | 23.06 | SÓ  |
| DSC_0186 | Ljósm. | -      | -   | Vinnumynd. Sýnataka.                         | 23.06 | HG  |
| DSC_0187 | Ljósm. | -      | -   | Vinnumynd. Sýnataka.                         | 23.06 | HG  |
| DSC_0188 | Ljósm. | 2269   | S   | 3 steinar á flakki.                          | 23.06 | EBÁ |
| DSC_0189 | Ljósm. | 2269   | S   | 4 steinar á flakki.                          | 23.06 | EBÁ |
| DSC_0190 | Ljósm. | 2269   | V   | 5 steinar á flakki.                          | 23.06 | EBÁ |
| DSC_0191 | Ljósm. | 2256   | N   | Vinnumynd.                                   | 23.06 | SÓ  |
| DSC_0192 | Ljósm. | 2256   | N   | Vinnumynd.                                   | 23.06 | SÓ  |
| DSC_0193 | Ljósm. | 2256   | N   | Vinnumynd.                                   | 23.06 | SÓ  |
| DSC_0194 | Ljósm. | 2256   | N   | Vinnumynd.                                   | 23.06 | SÓ  |
| DSC_0195 | Ljósm. | 2256   | S   | Eftir uppgröft, 2 mælingar.                  | 23.06 | SÓ  |
| DSC_0196 | Ljósm. | 2256   | A   | Eftir uppgröft, 2 mælingar.                  | 23.06 | SÓ  |
| DSC_0197 | Ljósm. | 2272   | A   | Kolalag, feitt.                              | 23.06 | EBÁ |
| DSC_0198 | Ljósm. | 2272   | A   | Kolalag, feitt.                              | 24.06 | EBÁ |
| DSC_0199 | Ljósm. | 2272   | V   | Kolalag, feitt.                              | 24.06 | EBÁ |
| DSC_0200 | Ljósm. | 2272   | S   | Kolalag, feitt.                              | 24.06 | EBÁ |
| DSC_0201 | Ljósm. | 2272   | N   | Kolalag, feitt.                              | 24.06 | EBÁ |
| DSC_0202 | Ljósm. | 2272   | A   | Kolalag, feitt.                              | 24.06 | EBÁ |
| DSC_0203 | Ljósm. | 2273   | N   | Þétt lag í austur bakka.                     | 24.06 | HG  |
| DSC_0204 | Ljósm. | 2273   | N   | Þétt lag í austur bakka.                     | 24.06 | HG  |
| DSC_0205 | Ljósm. | 2273   | S   | Þétt lag í austur bakka.                     | 24.06 | HG  |
| DSC_0206 | Ljósm. | 2273   | A   | Þétt lag í austur bakka.                     | 24.06 | HG  |
| DSC_0207 | Ljósm. | 2274   | A   | Brúnt lag í bakka. Undir er kolalag.         | 24.06 | EBÁ |
| DSC_0208 | Ljósm. | 2274   | S   | Brúnt lag í bakka. Undir er kolalag.         | 24.06 | EBÁ |
| DSC_0209 | Ljósm. | 2274   | S   | Brúnt lag í bakka. Undir er kolalag.         | 24.06 | EBÁ |
| DSC_0210 | Ljósm. | 2274   | SA  | Brúnt lag í bakka. Undir er kolalag.         | 24.06 | EBÁ |
| DSC_0211 | Ljósm. | 2274   | V   | Brúnt lag í bakka. Undir er kolalag.         | 24.06 | EBÁ |
| DSC_0212 | Ljósm. | 2275   | S   | Vindblásið torfblandað jarðlag milli veggja. | 24.06 | SÓ  |
| DSC_0213 | Ljósm. | 2275   | V   | Vindblásið torfblandað jarðlag milli veggja. | 24.06 | SÓ  |
| DSC_0214 | Ljósm. | 2275   | V   | Vindblásið torfblandað jarðlag milli veggja. | 24.06 | SÓ  |
| DSC_0215 | Ljósm. | 2275   | V   | Vindblásið torfblandað jarðlag milli veggja. | 24.06 | SÓ  |
| DSC_0216 | Ljósm. | 2275   | V   | Vindblásið torfblandað jarðlag milli veggja. | 24.06 | SÓ  |
| DSC_0217 | Ljósm. | 2275   | V   | Vindblásið torfblandað jarðlag milli veggja. | 24.06 | SÓ  |
| DSC_0218 | Ljósm. | 2275   | V   | Vindblásið torfblandað jarðlag milli veggja. | 24.06 | SÓ  |
| DSC_0219 | Ljósm. | 2291   | S   | Steinar í röð (púkk), hreinsaðir.            | 24.06 | EBÁ |
| DSC_0220 | Ljósm. | 2291   | V   | Steinar í röð (púkk), hreinsaðir.            | 24.06 | EBÁ |
| DSC_0221 | Ljósm. | 2291   | V   | Steinar í röð (púkk), hreinsaðir.            | 24.06 | EBÁ |
| DSC_0222 | Ljósm. | 2291   | N   | Steinar í röð (púkk), hreinsaðir.            | 24.06 | EBÁ |
| DSC_0223 | Ljósm. | 2291   | N   | Steinar í röð (púkk), hreinsaðir.            | 24.06 | EBÁ |

| Nr.      | Teg.   | Eining | Átt | Lýsing                                | Dags  | ID  |
|----------|--------|--------|-----|---------------------------------------|-------|-----|
| DSC_0224 | Ljósm. | 2291   | N   | Steinar í röð (púkk), hreinsaðir.     | 24.06 | EBÁ |
| DSC_0225 | Ljósm. | -      | -   | Gripur <2025-22-2>, Fe.               | 24.06 | SÓ  |
| DSC_0226 | Ljósm. | -      | A   | Vinnumynd (SÓ, HG).                   | 24.06 | EBÁ |
| DSC_0227 | Ljósm. | -      | N   | Vinnumynd (SÓ, HG).                   | 24.06 | EBÁ |
| DSC_0228 | Ljósm. | -      | A   | Vinnumynd (SÓ).                       | 24.06 | EBÁ |
| DSC_0229 | Ljósm. | -      | S   | Vinnumynd, HG og SÓ.                  | 24.06 | EBÁ |
| DSC_0230 | Ljósm. | 2276   | A   | Fylling.                              | 24.06 | EBÁ |
| DSC_0231 | Ljósm. | 2276   | NA  | Fylling.                              | 24.06 | EBÁ |
| DSC_0232 | Ljósm. | 2276   | S   | Fylling.                              | 24.06 | EBÁ |
| DSC_0233 | Ljósm. | 2276   | V   | Fylling.                              | 24.06 | EBÁ |
| DSC_0234 | Ljósm. | 2278   | S   | Mjög þétt lífrænt lag í botni dældar. | 25.06 | HG  |
| DSC_0235 | Ljósm. | 2278   | A   | Mjög þétt lífrænt lag í botni dældar. | 25.06 | HG  |
| DSC_0236 | Ljósm. | 2278   | N   | Mjög þétt lífrænt lag í botni dældar. | 25.06 | HG  |
| DSC_0237 | Ljósm. | 2278   | N   | Mjög þétt lífrænt lag í botni dældar. | 25.06 | HG  |
| DSC_0238 | Ljósm. | 2278   | V   | Mjög þétt lífrænt lag í botni dældar. | 25.06 | HG  |
| DSC_0239 | Ljósm. | 2278   | SV  | Mjög þétt lífrænt lag í botni dældar. | 25.06 | HG  |
| DSC_0240 | Ljósm. | 2278   | SV  | Mjög þétt lífrænt lag í botni dældar. | 25.06 | HG  |
| DSC_0241 | Ljósm. | 2278   | A   | Vinnumynd (HG)                        | 25.06 | EBÁ |
| DSC_0242 | Ljósm. | 2278   |     | Gripur, 2025-22-3                     | 25.06 | HG  |
| DSC_0243 | Ljósm. | 2278   |     | Gripur, 2025-22-3                     | 25.06 | HG  |
| DSC_0244 | Ljósm. | 2278   |     | Gripur, 2025-22-3                     | 25.06 | HG  |
| DSC_0245 | Ljósm. | 2278   |     | Gripur, 2025-22-3                     | 25.06 | HG  |
| DSC_0246 | Ljósm. | 2278   |     | Gripur, 2025-22-3                     | 25.06 | HG  |
| DSC_0247 | Ljósm. | 2278   |     | Gripur, 2025-22-4                     | 25.06 | HG  |
| DSC_0248 | Ljósm. | 2279   | S   | Móösku + kolalag                      | 25.06 | EBÁ |
| DSC_0249 | Ljósm. | 2279   | A   | Móösku + kolalag                      | 25.06 | EBÁ |
| DSC_0250 | Ljósm. | 2279   | A   | Móösku + kolalag                      | 25.06 | EBÁ |
| DSC_0251 | Ljósm. | 2279   | S   | Móösku + kolalag                      | 25.06 | EBÁ |
| DSC_0252 | Ljósm. | 2279   | NA  | Móösku + kolalag                      | 25.06 | EBÁ |
| DSC_0253 | Ljósm. | 2275   | S   | Fylling í skurði [2295].              | 25.06 | SÓ  |
| DSC_0254 | Ljósm. | 2275   | S   | Fylling í skurði [2295].              | 25.06 | SÓ  |
| DSC_0255 | Ljósm. | 2275   | S   | Fylling í skurði [2295].              | 25.06 | SÓ  |
| DSC_0256 | Ljósm. | -      | -   | SÓ í holu.                            | 25.06 | EBÁ |
| DSC_0257 | Ljósm. | -      | A   | Vinnumynd (SÓ).                       | 25.06 | EBÁ |
| DSC_0258 | Ljósm. | -      | -   | HG í holu.                            | 25.06 | EBÁ |
| DSC_0259 | Ljósm. | -      | NV  | Vinnumynd (Kátur)                     | 25.06 | EBÁ |
| DSC_0260 | Ljósm. | -      | N   | Vinnumynd (HG).                       | 25.06 | EBÁ |
| DSC_0261 | Ljósm. | -      | N   | Vinnumynd (SÓ).                       | 25.06 | EBÁ |
| DSC_0262 | Ljósm. | 2275   | S   | Vinnumynd.                            | 25.06 | SÓ  |
| DSC_0263 | Ljósm. | -      | S   | Vinnumynd (HG, EBÁ)                   | 25.06 | SÓ  |
| DSC_0264 | Ljósm. | -      | S   | Vinnumynd (HG, EBÁ)                   | 25.06 | SÓ  |
| DSC_0265 | Ljósm. | 2275   | S   | Fylling í skurði [2295].              | 25.06 | SÓ  |
| DSC_0266 | Ljósm. | 2275   | S   | Fylling í skurði [2295].              | 25.06 | SÓ  |
| DSC_0267 | Ljósm. | 2275   | S   | Fylling í skurði [2295].              | 25.06 | SÓ  |
| DSC_0268 | Ljósm. | 2275   | S   | Fylling í skurði [2295].              | 25.06 | SÓ  |

| Nr.      | Teg.   | Eining | Átt | Lýsing   | Dags  | ID  |
|----------|--------|--------|-----|--|-------|-----|
| DSC_0269 | Ljósm. | 2280   | S   | Moldar-kolarlag.                                 | 25.06 | EBÁ |
| DSC_0270 | Ljósm. | 2280   | A   | Moldar-kolarlag.                                 | 25.06 | EBÁ |
| DSC_0271 | Ljósm. | 2280   | N   | Moldar-kolarlag.                                 | 25.06 | EBÁ |
| DSC_0272 | Ljósm. | 2280   | N   | Moldar-kolarlag.                                 | 25.06 | EBÁ |
| DSC_0273 | Ljósm. | 2280   | A   | Moldar-kolarlag.                                 | 25.06 | EBÁ |
| DSC_0274 | Ljósm. | 2280   | SA  | Moldar-kolarlag.                                 | 25.06 | EBÁ |
| DSC_0275 | Ljósm. | 2281   | A   | Syðst, leifar af lífrænu.                        | 26.06 | EBÁ |
| DSC_0276 | Ljósm. | 2281   | N   | Syðst, leifar af lífrænu.                        | 26.06 | EBÁ |
| DSC_0277 | Ljósm. | 2281   | SSA | Syðst, leifar af lífrænu.                        | 26.06 | EBÁ |
| DSC_0278 | Ljósm. | 2281   | A   | Syðst, leifar af lífrænu.                        | 26.06 | EBÁ |
| DSC_0279 | Ljósm. | 2281   | N   | Syðst, leifar af lífrænu.                        | 26.06 | EBÁ |
| DSC_0280 | Ljósm. | 2282   | A   | Óreglulegir steinar.                             | 26.06 | EBÁ |
| DSC_0281 | Ljósm. | 2282   | S   | Óreglulegir steinar.                             | 26.06 | EBÁ |
| DSC_0282 | Ljósm. | 2282   | V   | Óreglulegir steinar.                             | 26.06 | EBÁ |
| DSC_0283 | Ljósm. | 2282   | N   | Óreglulegir steinar.                             | 26.06 | EBÁ |
| DSC_0284 | Ljósm. | 2283   | S   | Kolasmitað lag, nyrst.                           | 26.06 | EBÁ |
| DSC_0285 | Ljósm. | 2283   | A   | Kolasmitað lag, nyrst.                           | 26.06 | EBÁ |
| DSC_0286 | Ljósm. | 2283   | V   | Kolasmitað lag, nyrst.                           | 26.06 | EBÁ |
| DSC_0287 | Ljósm. | -      | S   | Vinnumynd (SÓ, HG).                              | 26.06 | EBÁ |
| DSC_0288 | Ljósm. | 2283   | SA  | Kolasmitað lag, nyrst.                           | 26.06 | EBÁ |
| DSC_0289 | Ljósm. | -      | SA  | Vinnumynd (SÓ, HG).                              | 26.06 | EBÁ |
| DSC_0290 | Ljósm. | 2285   | N   | Dökkt þétt lag, syðst.                           | 26.06 | HG  |
| DSC_0291 | Ljósm. | 2285   | N   | Dökkt þétt lag, syðst.                           | 26.06 | HG  |
| DSC_0292 | Ljósm. | 2285   | A   | Dökkt þétt lag, syðst.                           | 26.06 | HG  |
| DSC_0293 | Ljósm. | -      | -   | Stefán og kátur.                                 | 26.06 | HG  |
| DSC_0294 | Ljósm. | -      | -   | Stefán og kátur.                                 | 26.06 | HG  |
| DSC_0295 | Ljósm. | 2285   | SA  | Dökkt feitt lag                                  | 26.06 | HG  |
| DSC_0296 | Ljósm. | 2285   | S   | Dökkt feitt lag                                  | 26.06 | HG  |
| DSC_0297 | Ljósm. | 2284   | A   | Hornsteinn                                       | 27.06 | EBÁ |
| DSC_0298 | Ljósm. | -      | -   | Perla 2025-22-9                                  | 27.06 | EBÁ |
| DSC_0299 | Ljósm. | -      | -   | Perla 2025-22-9                                  | 27.06 | EBÁ |
| DSC_0300 | Ljósm. | -      | -   | Perla 2025-22-9                                  | 27.06 | EBÁ |
| DSC_0301 | Ljósm. | 2287   | SV  | Kolalag við bakka.                               | 27.06 | EBÁ |
| DSC_0302 | Ljósm. | 2287   | V   | Kolalag við bakka.                               | 27.06 | EBÁ |
| DSC_0303 | Ljósm. | 2287   | NV  | Kolalag við bakka.                               | 27.06 | EBÁ |
| DSC_0304 | Ljósm. | 2287   | NV  | Kolalag við bakka.                               | 27.06 | EBÁ |
| DSC_0305 | Ljósm. | 2287   | A   | Kolalag við bakka.                               | 27.06 | EBÁ |
| DSC_0306 | Ljósm. | 2287   | A   | Kolalag við bakka.                               | 27.06 | EBÁ |
| DSC_0307 | Ljósm. | -      | SA  | Vinnumynd (HG, SÓ)                               | 27.06 | EBÁ |
| DSC_0308 | Ljósm. | 2288   | A   | Steinar í bakka ofan á kolalagi.                 | 27.06 | EBÁ |
| DSC_0309 | Ljósm. | 2288   | S   | Steinar í bakka ofan á kolalagi.                 | 27.06 | EBÁ |
| DSC_0310 | Ljósm. | 2288   | N   | Steinar í bakka ofan á kolalagi.                 | 27.06 | EBÁ |
| DSC_0311 | Ljósm. | 2288   | NA  | Mældir á sama númer, steinar í horni og í bakka. | 27.06 | EBÁ |
| DSC_0312 | Ljósm. | 2288   | N   | Mældir á sama númer, steinar í horni og í bakka. | 27.06 | EBÁ |
| DSC_0313 | Ljósm. | 2288   | S   | Mældir á sama númer, steinar í horni og í bakka. | 27.06 | EBÁ |

| Nr.      | Teg.   | Eining | Átt | Lýsing                             | Dags  | ID  |
|----------|--------|--------|-----|------------------------------------|-------|-----|
| DSC_0314 | Ljósm. | 2289   | SA  | Steinar í NV horni.                | 27.06 | EBÁ |
| DSC_0315 | Ljósm. | 2289   | A   | Steinar í NV horni.                | 27.06 | EBÁ |
| DSC_0316 | Ljósm. | 2290   | N   | Uppfylling í austurbakka gryfju.   | 27.06 | HG  |
| DSC_0317 | Ljósm. | 2290   | N   | Uppfylling í austurbakka gryfju.   | 27.06 | HG  |
| DSC_0318 | Ljósm. | 2291   | S   | Steina 'púkk', stétt / undirstaða. | 27.06 | EBÁ |
| DSC_0319 | Ljósm. | 2291   | V   | Steina 'púkk', stétt / undirstaða. | 27.06 | EBÁ |
| DSC_0320 | Ljósm. | 2291   | NV  | Steina 'púkk', stétt / undirstaða. | 27.06 | EBÁ |
| DSC_0321 | Ljósm. | 2291   | A   | Steina 'púkk', stétt / undirstaða. | 27.06 | EBÁ |
| DSC_0322 | Ljósm. | 2291   | N   | Steina 'púkk', stétt / undirstaða. | 27.06 | EBÁ |
| DSC_0323 | Ljósm. | 2292   | A   | Hola.                              | 28.06 | SÓ  |
| DSC_0324 | Ljósm. | 2292   | A   | Hola.                              | 28.06 | SÓ  |
| DSC_0325 | Ljósm. | 2292   | A   | Hola.                              | 28.06 | SÓ  |
| DSC_0326 | Ljósm. | 2292   | A   | Hola.                              | 28.06 | SÓ  |
| DSC_0327 | Ljósm. | 2293   | A   | Skurður hola.                      | 28.06 | SÓ  |
| DSC_0328 | Ljósm. | 2293   | S   | Skurður hola.                      | 28.06 | SÓ  |
| DSC_0329 | Ljósm. | 2293   | S   | Skurður hola.                      | 28.06 | SÓ  |
| DSC_0330 | Ljósm. | 2293   | A   | Skurður hola.                      | 28.06 | SÓ  |
| DSC_0331 | Ljósm. | 2293   | A   | Skurður hola.                      | 28.06 | SÓ  |
| DSC_0332 | Ljósm. | 2293   | A   | Skurður hola.                      | 28.06 | SÓ  |
| DSC_0333 | Ljósm. | 2294   | N   | Stétt, vestur bakki.               | 28.06 | OI  |
| DSC_0334 | Ljósm. | 2294   | A   | Stétt, vestur bakki.               | 28.06 | OI  |
| DSC_0335 | Ljósm. | 2294   | A   | Stétt, vestur bakki.               | 28.06 | OI  |
| DSC_0336 | Ljósm. | 2294   | S   | Stétt, vestur bakki.               | 28.06 | OI  |
| DSC_0337 | Ljósm. | 2294   | V   | Stétt, vestur bakki.               | 28.06 | OI  |
| DSC_0338 | Ljósm. | 2293   | A   | Vinnumynd.                         | 28.06 | SÓ  |
| DSC_0339 | Ljósm. | 2296   | V   | Austur bakki, brúnt lag.           | 28.06 | OI  |
| DSC_0340 | Ljósm. | 2296   | A   | Austur bakki, brúnt lag.           | 28.06 | OI  |
| DSC_0341 | Ljósm. | 2297   | S   | Kolalag blandað.                   | 28.06 | EBÁ |
| DSC_0342 | Ljósm. | 2297   | A   | Kolalag blandað.                   | 28.06 | EBÁ |
| DSC_0343 | Ljósm. | 2297   | N   | Kolalag blandað.                   | 28.06 | EBÁ |
| DSC_0344 | Ljósm. | 2297   | V   | Kolalag blandað.                   | 28.06 | EBÁ |
| DSC_0345 | Ljósm. | 2297   | NV  | Kolalag blandað.                   | 28.06 | EBÁ |
| DSC_0346 | Ljósm. | 2297   | V   | Kolalag blandað.                   | 28.06 | EBÁ |
| DSC_0347 | Ljósm. | 2298   | V   | Mynd af laginu, vinnumyndir.       | 28.06 | OI  |
| DSC_0348 | Ljósm. | 2298   | S   | Mynd af laginu, vinnumyndir.       | 28.06 | OI  |
| DSC_0349 | Ljósm. | 2300   | A   | Elstæði.                           | 29.06 | SÓ  |
| DSC_0350 | Ljósm. | 2300   | A   | Elstæði.                           | 29.06 | SÓ  |
| DSC_0351 | Ljósm. | 2300   | A   | Elstæði.                           | 29.06 | SÓ  |
| DSC_0352 | Ljósm. | 2302   | S   | Blönduð kolafylling.               | 29.06 | OI  |
| DSC_0353 | Ljósm. | 2302   | S   | Blönduð kolafylling.               | 29.06 | OI  |
| DSC_0354 | Ljósm. | 2302   | A   | Blönduð kolafylling.               | 29.06 | OI  |
| DSC_0355 | Ljósm. | 2302   | V   | Blönduð kolafylling.               | 29.06 | OI  |
| DSC_0356 | Ljósm. | 2302   | V   | Blönduð kolafylling.               | 29.06 | OI  |
| DSC_0357 | Ljósm. | 2302   | V   | Blönduð kolafylling.               | 29.06 | OI  |
| DSC_0358 | Ljósm. | 2302   | N   | Blönduð kolafylling.               | 29.06 | OI  |

| Nr.      | Teg.   | Eining | Átt | Lýsing   | Dags  | ID  |
|----------|--------|--------|-----|--|-------|-----|
| DSC_0359 | Ljósm. | 2301   | A   | Kolalag í [2300].                                    | 29.06 | SÓ  |
| DSC_0360 | Ljósm. | 2301   | A   | Kolalag í [2300].                                    | 29.06 | SÓ  |
| DSC_0361 | Ljósm. | 2300   | A   | Þversnið, bæði [2300] og [2301].                     | 29.06 | SÓ  |
| DSC_0362 | Ljósm. | 2300   | A   | Þversnið, bæði [2300] og [2301].                     | 29.06 | SÓ  |
| DSC_0363 | Ljósm. | 2300   | A   | Þversnið, bæði [2300] og [2301].                     | 29.06 | SÓ  |
| DSC_0364 | Ljósm. | 2300   | A   | Þversnið, bæði [2300] og [2301].                     | 29.06 | SÓ  |
| DSC_0365 | Ljósm. | 2307   | A   | Endurskoðuð mörk, kolabland.                         | 29.06 | EBÁ |
| DSC_0366 | Ljósm. | 2307   | S   | Endurskoðuð mörk, kolabland.                         | 29.06 | EBÁ |
| DSC_0367 | Ljósm. | 2307   | V   | Endurskoðuð mörk, kolabland.                         | 29.06 | EBÁ |
| DSC_0368 | Ljósm. | -      | N   | Kjálki (mjög illa varðveittur - ekki hægt að lyfta). | 29.06 | HG  |
| DSC_0369 | Ljósm. | -      | V   | Kjálki (mjög illa varðveittur - ekki hægt að lyfta). | 29.06 | HG  |
| DSC_0370 | Ljósm. | -      | N   | Kjálki (mjög illa varðveittur - ekki hægt að lyfta). | 29.06 | HG  |
| DSC_0371 | Ljósm. | -      | A   | Kjálki (mjög illa varðveittur - ekki hægt að lyfta). | 29.06 | HG  |
| DSC_0372 | Ljósm. | 2300   | A   | Eldstæði.  | 29.06 | SÓ  |
| DSC_0373 | Ljósm. | 2300   | A   | Eldstæði.  | 29.06 | SÓ  |
| DSC_0374 | Ljósm. | 2301   | A   | Eldstæði.  | 29.06 | SÓ  |
| DSC_0375 | Ljósm. | 2301   | A   | Eldstæði.  | 29.06 | SÓ  |
| DSC_0376 | Ljósm. | 2303   | A   | Eldstæði.  | 29.06 | SÓ  |
| DSC_0377 | Ljósm. | 2303   | A   | Eldstæði.  | 29.06 | SÓ  |
| DSC_0378 | Ljósm. | 2303   | A   | Eldstæði.  | 29.06 | SÓ  |
| DSC_0379 | Ljósm. | 2303   | A   | Eldstæði.  | 29.06 | SÓ  |
| DSC_0380 | Ljósm. | 2303   | A   | Eldstæði.  | 29.06 | SÓ  |
| DSC_0381 | Ljósm. | 2303   | A   | Eldstæði.  | 29.06 | SÓ  |
| DSC_0382 | Ljósm. | 2304   | N   | Torflag meðfram vestur bakka, syðst í dæld.          | 29.06 | HG  |
| DSC_0383 | Ljósm. | 2304   | V   | Torflag meðfram vestur bakka, syðst í dæld.          | 29.06 | HG  |
| DSC_0384 | Ljósm. | 2304   | S   | Torflag meðfram vestur bakka, syðst í dæld.          | 29.06 | HG  |
| DSC_0385 | Ljósm. | 2305   | SV  | Fylling í holu.                                      | 29.06 | SÓ  |
| DSC_0386 | Ljósm. | 2305   | SV  | Fylling í holu.                                      | 29.06 | SÓ  |
| DSC_0387 | Ljósm. | 2306   | SA  | Stoðarhola.  | 29.06 | SÓ  |
| DSC_0388 | Ljósm. | 2306   | SA  | Stoðarhola.  | 29.06 | SÓ  |
| DSC_0389 | Ljósm. | 2306   | SA  | Stoðarhola.  | 29.06 | SÓ  |
| DSC_0390 | Ljósm. | 2306   | SSA | Stoðarhola.  | 29.06 | SÓ  |
| DSC_0391 | Ljósm. | 2306   | SSA | Stoðarhola.  | 29.06 | SÓ  |
| DSC_0392 | Ljósm. | 2306   | SA  | Stoðarhola.  | 29.06 | SÓ  |
| DSC_0393 | Ljósm. | 2306   | SA  | Alstöð þversnið.                                     | 29.06 | SÓ  |
| DSC_0394 | Ljósm. | 2307   | A   | Móösku og kola blendingur.                           | 29.06 | EBÁ |
| DSC_0395 | Ljósm. | 2307   | S   | Móösku og kola blendingur.                           | 29.06 | EBÁ |
| DSC_0396 | Ljósm. | 2307   | V   | Móösku og kola blendingur.                           | 29.06 | EBÁ |
| DSC_0397 | Ljósm. | 2309   | N   | Yfirlitsmynd lags.                                   | 29.06 | OI  |
| DSC_0398 | Ljósm. | 2309   | N   | Yfirlitsmynd lags.                                   | 29.06 | OI  |
| DSC_0399 | Ljósm. | 2309   | A   | Yfirlitsmynd lags.                                   | 29.06 | OI  |
| DSC_0400 | Ljósm. | 2309   | A   | Yfirlitsmynd lags.                                   | 29.06 | OI  |
| DSC_0401 | Ljósm. | 2309   | S   | Yfirlitsmynd lags.                                   | 29.06 | OI  |
| DSC_0402 | Ljósm. | 2309   | S   | Yfirlitsmynd lags.                                   | 29.06 | OI  |
| DSC_0403 | Ljósm. | 2308   | N   | Malarblandað lag, suðausturbakki.                    | 29.06 | HG  |

| Nr.      | Teg.   | Eining         | Átt | Lýsing  | Dags  | ID |
|----------|--------|----------------|-----|---|-------|----|
| DSC_0404 | Ljósm. | 2308           | N   | Malarblandað lag, suðausturbakki.                                       | 29.06 | HG |
| DSC_0405 | Ljósm. | 2310           | A   | Þétt lag í suðaustur bakka.   | 7.1   | HG |
| DSC_0406 | Ljósm. | 2310           | A   | Þétt lag í suðaustur bakka.   | 7.1   | HG |
| DSC_0407 | Ljósm. | 2310           | N   | Þétt lag í suðaustur bakka.   | 7.1   | HG |
| DSC_0408 | Ljósm. | 2311           | N   | Kolaríkt yfirborðslag.  | 7.1   | OI |
| DSC_0409 | Ljósm. | 2311           | A   | Kolaríkt yfirborðslag.  | 7.1   | OI |
| DSC_0410 | Ljósm. | 2311           | S   | Kolaríkt yfirborðslag.  | 7.1   | OI |
| DSC_0411 | Ljósm. | 2312           | N   | Troðið kola/sandlag.  | 7.1   | HG |
| DSC_0412 | Ljósm. | 2312           | N   | Troðið kola/sandlag.  | 7.1   | HG |
| DSC_0413 | Ljósm. | 2312           | V   | Troðið kola/sandlag.  | 7.1   | HG |
| DSC_0414 | Ljósm. | 2312           | V   | Troðið kola/sandlag.  | 7.1   | HG |
| DSC_0415 | Ljósm. | 2312           | SV  | Troðið kola/sandlag.  | 7.1   | HG |
| DSC_0416 | Ljósm. | 2313           | N   | Kolalinsað lag  | 7.1   | OI |
| DSC_0417 | Ljósm. | 2313           | N   | Kolalinsað lag  | 7.1   | OI |
| DSC_0418 | Ljósm. | 2313           | V   | Kolalinsað lag  | 7.1   | OI |
| DSC_0419 | Ljósm. | 2313           | S   | Kolalinsað lag  | 7.1   | OI |
| DSC_0420 | Ljósm. | 2314           | N   | Þétt Kolalag.   | 7.1   | HG |
| DSC_0421 | Ljósm. | 2314           | A   | Þétt Kolalag.   | 7.1   | HG |
| DSC_0422 | Ljósm. | 2314           | SA  | Þétt Kolalag.   | 7.1   | HG |
| DSC_0423 | Ljósm. | -              | N   | Bálkur - sýni 10 + 11.  | 7.1   | HG |
| DSC_0424 | Ljósm. | -              | N   | Bálkur - sýni 10 + 11.  | 7.1   | HG |
| DSC_0425 | Ljósm. | -              | N   | Bálkur - sýni 10 + 11.  | 7.1   | HG |
| DSC_0426 | Ljósm. | -              | N   | Bálkur - sýni 10 + 11.  | 7.1   | HG |
| DSC_0427 | Ljósm. | -              | N   | Bálkur - sýni 10 + 11.  | 7.1   | HG |
| DSC_0428 | Ljósm. | -              | N   | Bálkur - sýni 10 + 11.  | 7.1   | HG |
| DSC_0429 | Ljósm. | -              | N   | Bálkur - sýni 10 + 11.  | 7.1   | HG |
| DSC_0430 | Ljósm. | -              | N   | Bálkur - sýni 10 + 11.  | 7.1   | HG |
| DSC_0431 | Ljósm. | 2315           | A   | Malarblöduð mold. Aðeins blönduð torfkenndu efni. Hrun úr bakka gryfju. | 7.1   | OI |
| DSC_0432 | Ljósm. | 2315           | S   | Malarblöduð mold. Aðeins blönduð torfkenndu efni. Hrun úr bakka gryfju. | 7.1   | OI |
| DSC_0433 | Ljósm. | -              | NA  | Vinnumynd (HG).   | 7.1   | OI |
| DSC_0434 | Ljósm. | -              | A   | Vinnumynd (HG).   | 7.1   | OI |
| DSC_0435 | Ljósm. | -              | N   | Sýni 10 + 11.   | 7.1   | HG |
| DSC_0436 | Ljósm. | -              | N   | Sýni 10 + 11.   | 7.1   | HG |
| DSC_0437 | Ljósm. | -              | N   | Sýni 10 + 11.   | 7.1   | HG |
| DSC_0438 | Ljósm. | 2323           | N   | Hrun. Torfbálkur í norður enda gryfju.                                  | 7.1   | OI |
| DSC_0439 | Ljósm. | 2323           | N   | Hrun. Torfbálkur í norður enda gryfju.                                  | 7.1   | OI |
| DSC_0440 | Ljósm. | 2323           | A   | Hrun. Torfbálkur í norður enda gryfju.                                  | 7.1   | OI |
| DSC_0441 | Ljósm. | 2323           | S   | Hrun. Torfbálkur í norður enda gryfju.                                  | 7.1   | OI |
| DSC_0442 | Ljósm. | 2319 +<br>2317 | A   | Stoðarhola + skurður fyrir uppgröft. [G2321]                            | 7.1   | HG |
| DSC_0443 | Ljósm. | 2319 +<br>2317 | A   | Stoðarhola + skurður fyrir uppgröft. [G2321]                            | 7.1   | HG |
| DSC_0444 | Ljósm. | 2319 +<br>2317 | N   | Stoðarhola + skurður fyrir uppgröft. [G2321]                            | 7.1   | HG |
| DSC_0445 | Ljósm. | 2318 +<br>2320 | N   | Eftir uppgröft. [G2321]   | 7.1   | HG |

| Nr.      | Teg.    | Eining      | Átt | Lýsing                                 | Dags  | ID |
|----------|---------|-------------|-----|--|-------|----|
| DSC_0446 | Ljósm.  | 2318 + 2320 | N   | Eftir uppgröft. [G2321]                | 7.1   | HG |
| DSC_0447 | Ljósm.  | 2318 + 2320 | N   | Eftir uppgröft. [G2321]                | 7.2   | HG |
| DSC_0448 | Ljósm.  | 2318 + 2320 | N   | Stoðarhola. [G2321]                    | 7.2   | HG |
| DSC_0449 | Ljósm.  | 2318 + 2320 | A   | Stoðarhola. [G2321]                    | 7.2   | HG |
| DSC_0450 | Ljósm.  | 2322        | V   | Járnpanna.                             | 7.2   | HG |
| DSC_0451 | Ljósm.  | 2322        | V   | Járnpanna.                             | 7.2   | HG |
| DSC_0452 | Ljósm.  | 2324 + 2325 | V   | Stoðarhola fyrir uppgröft.             | 7.2   | HG |
| DSC_0453 | Ljósm.  | 2324 + 2325 | V   | Stoðarhola fyrir uppgröft.             | 7.2   | HG |
| DSC_0454 | Ljósm.  | 2324 + 2325 | V   | Stoðarhola fyrir uppgröft.             | 7.2   | HG |
| DSC_0455 | Ljósm.  | 2324 + 2325 | V   | Stoðarhola fyrir uppgröft.             | 7.2   | HG |
| DSC_0456 | Ljósm.  | 2323        | S   | Hrun. Torfbálgur í norður enda gryfju. | 7.2   | OI |
| DSC_0457 | Ljósm.  | 2323        | S   | Hrun. Torfbálgur í norður enda gryfju. | 7.2   | OI |
| DSC_0458 | Ljósm.  | 2323        | A   | Hrun. Torfbálgur í norður enda gryfju. | 7.2   | OI |
| DSC_0459 | Ljósm.  | 2323        | N   | Hrun. Torfbálgur í norður enda gryfju. | 7.2   | OI |
| DSC_0460 | Ljósm.  | 2325        | V   | Stoðarhola, eftir uppgröft.            | 7.2   | HG |
| DSC_0461 | Ljósm.  | 2325        | V   | Stoðarhola, eftir uppgröft.            | 7.2   | HG |
| DSC_0462 | Ljósm.  | 2325        | V   | Stoðarhola, eftir uppgröft.            | 7.2   | HG |
| DSC_0463 | Ljósm.  | 2327        | S   | Stoðarhola.                            | 7.2   | HG |
| DSC_0464 | Ljósm.  | 2327        | S   | Stoðarhola.                            | 7.2   | HG |
| DSC_0465 | Ljósm.  | 2327        | S   | Stoðarhola.                            | 7.2   | HG |
| DSC_0466 | Ljósm.  | 2328        | S   | Malarbakki, suðvestur.                 | 7.2   | HG |
| DSC_0467 | Ljósm.  | 2328        | V   | Malarbakki, suðvestur.                 | 7.2   | HG |
| DSC_0468 | Ljósm.  | 2329 + 2330 | N   | Svæðið við lok rannsóknna.             | 7.2   | HG |
| DSC_0469 | Ljósm.  | -           | N   | Svæðið við lok rannsóknna.             | 7.2   | HG |
| DSC_0470 | Ljósm.  | -           | NA  | Svæðið við lok rannsóknna.             | 7.2   | HG |
| DSC_0471 | Ljósm.  | -           | SA  | Svæðið við lok rannsóknna.             | 7.2   | HG |
| DSC_0472 | Ljósm.  | -           | S   | Svæðið við lok rannsóknna.             | 7.2   | HG |
| DSC_0473 | Ljósm.  | -           | SV  | Svæðið við lok rannsóknna.             | 7.2   | HG |
| DSC_0474 | Ljósm.  | -           | NV  | Svæðið við lok rannsóknna.             | 7.2   | HG |
| DSC_0475 | Ljósm.  | -           | NA  | Svæðið við lok rannsóknna.             | 7.2   | HG |
| DJI_0001 | Drónam. | -           | A   | Yfirlit yfir svæði, [G2045] ógrafið.   | 20.06 | HG |
| DJI_0002 | Drónam. | -           | A   | Yfirlit yfir svæði, [G2045] ógrafið.   | 20.06 | HG |
| DJI_0003 | Drónam. | -           | N   | Yfirlit yfir svæði, [G2045] ógrafið.   | 20.06 | HG |
| DJI_0004 | Drónam. | -           | N   | Yfirlit yfir svæði, [G2045] ógrafið.   | 20.06 | HG |
| DJI_0005 | Drónam. | -           | A   | Yfirlit yfir svæði, [G2045] ógrafið.   | 20.06 | HG |
| DJI_0006 | Drónam. | -           | S   | Yfirlit yfir svæði, [G2045] ógrafið.   | 20.06 | HG |
| DJI_0007 | Drónam. | -           | S   | Yfirlit yfir svæði, [G2045] ógrafið.   | 20.06 | HG |
| DJI_0008 | Drónam. | -           | SA  | Yfirlit yfir svæði, [G2045] ógrafið.   | 20.06 | HG |
| DJI_0009 | Drónam. | -           | SA  | Yfirlit yfir svæði.                    | 20.06 | HG |
| DJI_0010 | Drónam. | -           | SA  | Yfirlit yfir svæði.                    | 20.06 | HG |

| Nr.      | Teg.    | Eining | Átt | Lýsing  | Dags  | ID  |
|----------|---------|--------|-----|---|-------|-----|
| DJI_0011 | Drónam. | -      | SA  | Yfirlit yfir svæði.                           | 20.06 | HG  |
| DJI_0012 | Drónam. | -      | SA  | Yfirlit yfir svæði.                           | 20.06 | HG  |
| DJI_0013 | Drónam. | -      | V   | Yfirlit yfir svæði, víðmynd.                  | 20.06 | HG  |
| DJI_0014 | Drónam. | -      | V   | Yfirlit yfir svæði, víðmynd.                  | 20.06 | HG  |
| DJI_0015 | Drónam. | -      |     | MYNDBAND                                      | 20.06 | HG  |
| DJI_0016 | Drónam. | -      |     | MYNDBAND                                      | 20.06 | HG  |
| DJI_0017 | Drónam. | -      |     | Vinumynd.                                     | 20.06 | HG  |
| DJI_0018 | Drónam. | -      | A   | Yfirlitsmynd.                                 | 24.06 | EBÁ |
| DJI_0019 | Drónam. | -      | A   | Yfirlitsmynd.                                 | 24.06 | EBÁ |
| DJI_0020 | Drónam. | -      | A   | Yfirlitsmynd.                                 | 24.06 | EBÁ |
| DJI_0021 | Drónam. | -      | A   | Yfirlitsmynd.                                 | 24.06 | EBÁ |
| DJI_0022 | Drónam. | -      | A   | Yfirlitsmynd.                                 | 24.06 | EBÁ |
| DJI_0023 | Drónam. | -      | A   | Yfirlitsmynd.                                 | 24.06 | EBÁ |
| DJI_0024 | Drónam. | -      | A   | Yfirlitsmynd.                                 | 24.06 | EBÁ |
| DJI_0025 | Drónam. | -      | A   | Yfirlitsmynd.                                 | 24.06 | EBÁ |
| DJI_0026 | Drónam. | -      | A   | Yfirlitsmynd.                                 | 24.06 | EBÁ |
| DJI_0027 | Drónam. | -      | A   | Yfirlitsmynd.                                 | 24.06 | EBÁ |
| DJI_0028 | Drónam. | -      | A   | Yfirlitsmynd.                                 | 24.06 | EBÁ |
| DJI_0029 | Drónam. | -      | N   | Yfirlitsmynd.                                 | 24.06 | EBÁ |
| DJI_0030 | Drónam. | -      | N   | Yfirlitsmynd.                                 | 24.06 | EBÁ |
| DJI_0031 | Drónam. | -      | N   | Yfirlitsmynd.                                 | 24.06 | EBÁ |
| DJI_0032 | Drónam. | -      | N   | Yfirlitsmynd.                                 | 24.06 | EBÁ |
| DJI_0033 | Drónam. | -      | N   | Yfirlitsmynd.                                 | 24.06 | EBÁ |
| DJI_0034 | Drónam. | -      | N   | Yfirlitsmynd.                                 | 24.06 | EBÁ |
| DJI_0035 | Drónam. | 2331   | A   | Yfirlit, nærmynd                              | 24.06 | EBÁ |
| DJI_0036 | Drónam. | 2331   | A   | Yfirlit, nærmynd                              | 24.06 | EBÁ |
| DJI_0037 | Drónam. | 2331   | A   | Yfirlit, nærmynd                              | 24.06 | EBÁ |
| DJI_0038 | Drónam. | 2331   | A   | Yfirlit, nærmynd                              | 24.06 | EBÁ |
| DJI_0039 | Drónam. | 2331   | A   | Yfirlit, nærmynd                              | 24.06 | EBÁ |
| DJI_0040 | Drónam. | 2331   | A   | Yfirlit, nærmynd                              | 24.06 | EBÁ |
| DJI_0041 | Drónam. | 2331   | A   | Yfirlit, nærmynd                              | 24.06 | EBÁ |
| DJI_0042 | Drónam. | 2331   | A   | Yfirlit, nærmynd                              | 24.06 | EBÁ |
| DJI_0043 | Drónam. | 2331   | N   | Yfirlitsmynd.                                 | 24.06 | EBÁ |
| DJI_0044 | Drónam. | 2331   | N   | Yfirlitsmynd, annað sjónarhorn.               | 24.06 | EBÁ |
| DJI_0045 | Drónam. | 2331   | NA  | Yfirlitsmynd, annað sjónarhorn.               | 24.06 | EBÁ |
| DJI_0046 | Drónam. | 2331   | N   | Yfirlitsmynd, annað sjónarhorn.               | 24.06 | EBÁ |
| DJI_0047 | Drónam. | 2331   | N   | Yfirlitsmynd, annað sjónarhorn.               | 24.06 | EBÁ |
| DJI_0048 | Drónam. | 2331   | S   | Yfirlitsmynd, annað sjónarhorn.               | 24.06 | EBÁ |
| DJI_0049 | Drónam. | 2331   | S   | Yfirlitsmynd, annað sjónarhorn.               | 24.06 | EBÁ |
| DJI_0050 | Drónam. | 2331   | SA  | Yfirlitsmynd, annað sjónarhorn.               | 24.06 | EBÁ |
| DJI_0051 | Drónam. | 2331   | A   | Yfirlitsmynd, annað sjónarhorn.               | 24.06 | EBÁ |
| DJI_0052 | Drónam. | -      | V   | Yfirlitsmynd.                                 | 24.06 | EBÁ |
| DJI_0053 | Drónam. | 2294   | V   | Yfirlit ásamt mögulegri stétt í vestur bakka. | 24.06 | EBÁ |
| DJI_0054 | Drónam. | 2294   | V   | Yfirlit ásamt mögulegri stétt í vestur bakka. | 24.06 | EBÁ |
| DJI_0055 | Drónam. | -      | S   | Nærmynd af norðurhluta mannvirkis.            | 24.06 | EBÁ |

| Nr.      | Teg.    | Eining | Átt | Lýsing   | Dags  | ID  |
|----------|---------|--------|-----|--|-------|-----|
| DJI_0056 | Drónam. | -      | S   | Nærmynd af norðurhluta mannvirkis.                           | 24.06 | EBÁ |
| DJI_0057 | Drónam. | -      | S   | Nærmynd af miðjuhluta mannvirkis.                            | 24.06 | EBÁ |
| DJI_0058 | Drónam. | -      | S   | Nærmynd af suðurhluta mannvirkis.                            | 24.06 | EBÁ |
| DJI_0059 | Drónam. | -      | S   | Nærmynd af suðurhluta mannvirkis.                            | 24.06 | EBÁ |
| DJI_0060 | Drónam. | -      |     | MYNDBAND   | 24.06 | EBÁ |
| DJI_0061 | Drónam. | -      |     | MYNDBAND   | 24.06 | EBÁ |
| DJI_0062 | Drónam. | -      | A   | Stíkur á leiðinni, yfirlit.                                  | 24.06 | EBÁ |
| DJI_0063 | Drónam. | -      | A   | Yfirlitsmynd með stikum.                                     | 24.06 | EBÁ |
| DJI_0064 | Drónam. | -      | A   | Yfirlitsmynd með stikum.                                     | 24.06 | EBÁ |
| DJI_0065 | Drónam. | -      | A   | Yfirlitsmynd með stikum.                                     | 24.06 | EBÁ |
| DJI_0066 | Drónam. | -      | A   | Yfirlitsmynd með stikum.                                     | 24.06 | EBÁ |
| DJI_0067 | Drónam. | -      | A   | Yfirlitsmynd með stikum.                                     | 24.06 | EBÁ |
| DJI_0068 | Drónam. | -      | A   | Yfirlitsmynd með stikum.                                     | 24.06 | EBÁ |
| DJI_0069 | Drónam. | -      | A   | Yfirlitsmynd með stikum.                                     | 24.06 | EBÁ |
| DJI_0070 | Drónam. | -      | N   | Yfirlitsmynd með stikum.                                     | 24.06 | EBÁ |
| DJI_0071 | Drónam. | -      | A   | Yfirlitsmynd með stikum, í fjarlægð.                         | 24.06 | EBÁ |
| DJI_0072 | Drónam. | -      | A   | Yfirlitsmynd með stikum, í fjarlægð.                         | 24.06 | EBÁ |
| DJI_0073 | Drónam. | -      | A   | Yfirlitsmynd með stikum, í fjarlægð.                         | 24.06 | EBÁ |
| DJI_0074 | Drónam. | -      | A   | Yfirlitsmynd með stikum, í fjarlægð.                         | 24.06 | EBÁ |
| DJI_0075 | Drónam. | -      | A   | Yfirlitsmynd með stikum.                                     | 24.06 | EBÁ |
| DJI_0076 | Drónam. | -      | A   | Yfirlitsmynd, uppgraftarsvæði.                               | 24.06 | EBÁ |
| DJI_0077 | Drónam. | -      | A   | Yfirlitsmynd, uppgraftarsvæði.                               | 24.06 | EBÁ |
| DJI_0078 | Drónam. | -      | A   | Yfirlitsmynd, uppgraftarsvæði.                               | 24.06 | EBÁ |
| DJI_0079 | Drónam. | -      | N   | Yfirlitsmynd, uppgraftarsvæði.                               | 24.06 | EBÁ |
| DJI_0080 | Drónam. | -      | N   | Yfirlitsmynd, uppgraftarsvæði.                               | 24.06 | EBÁ |
| DJI_0081 | Drónam. | -      | N   | Yfirlitsmynd með stikum.                                     | 24.06 | EBÁ |
| DJI_0082 | Drónam. | -      | N   | Norðurhluti mannvirkis, með stíku.                           | 24.06 | EBÁ |
| DJI_0083 | Drónam. | -      | N   | Norðurhluti mannvirkis, með stíku.                           | 24.06 | EBÁ |
| DJI_0084 | Drónam. | -      | N   | Norðurhluti mannvirkis, með stíku.                           | 24.06 | EBÁ |
| DJI_0085 | Drónam. | -      | A   | Norðurhluti mannvirkis, með stíku.                           | 24.06 | EBÁ |
| DJI_0086 | Drónam. | -      | A   | Suðurhluti mannvirkis, með stíku.                            | 24.06 | EBÁ |
| DJI_0087 | Drónam. | -      | A   | Yfirlitsmynd með stikum.                                     | 24.06 | EBÁ |
| DJI_0088 | Drónam. | -      | A   | Yfirlitsmynd með stikum.                                     | 24.06 | EBÁ |
| DJI_0089 | Drónam. | -      | A   | Yfirlitsmynd með stikum.                                     | 24.06 | EBÁ |
| DJI_0090 | Drónam. | -      | A   | Yfirlitsmynd með stikum.                                     | 24.06 | EBÁ |
| DJI_0091 | Drónam. | -      | A   | Yfirlitsmynd, [2291] komið í ljós. Skurður [2295] í vinnslu. | 25.06 | EBÁ |
| DJI_0092 | Drónam. | -      | A   | Yfirlitsmynd, [2291] komið í ljós. Skurður [2295] í vinnslu. | 25.06 | EBÁ |
| DJI_0093 | Drónam. | -      | A   | Yfirlitsmynd, [2291] komið í ljós. Skurður [2295] í vinnslu. | 25.06 | EBÁ |
| DJI_0094 | Drónam. | -      | A   | Yfirlitsmynd, [2291] komið í ljós. Skurður [2295] í vinnslu. | 25.06 | EBÁ |
| DJI_0095 | Drónam. | -      | A   | Yfirlitsmynd, [2291] komið í ljós. Skurður [2295] í vinnslu. | 25.06 | EBÁ |
| DJI_0096 | Drónam. | -      | S   | Yfirlit yfir svæði.  | 25.06 | EBÁ |
| DJI_0097 | Drónam. | -      | S   | Yfirlit yfir svæði.  | 25.06 | EBÁ |

| Nr.      | Teg.    | Eining | Átt | Lýsing                                 | Dags  | ID  |
|----------|---------|--------|-----|--|-------|-----|
| DJI_0098 | Drónam. | 2331   | A   | Nærmynd, bálkur og kolalög.            | 25.06 | EBÁ |
| DJI_0099 | Drónam. | 2331   | A   | Nærmynd, bálkur og kolalög.            | 25.06 | EBÁ |
| DJI_0100 | Drónam. | 2331   | A   | Nærmynd, bálkur og kolalög.            | 25.06 | EBÁ |
| DJI_0101 | Drónam. | 2331   | S   | MYNDBAND                               | 25.06 | EBÁ |
| DJI_0102 | Drónam. | -      | A   | Yfirlitsmynd.                          | 25.06 | EBÁ |
| DJI_0103 | Drónam. | -      | A   | Yfirlitsmynd.                          | 25.06 | EBÁ |
| DJI_0104 | Drónam. | -      | A   | Yfirlitsmynd.                          | 25.06 | EBÁ |
| DJI_0105 | Drónam. | -      | A   | Yfirlitsmynd.                          | 25.06 | EBÁ |
| DJI_0106 | Drónam. | -      | A   | Yfirlitsmynd.                          | 25.06 | EBÁ |
| DJI_0107 | Drónam. | -      | V   | Yfirlitsmynd.                          | 25.06 | EBÁ |
| DJI_0108 | Drónam. | -      | V   | Yfirlitsmynd.                          | 25.06 | EBÁ |
| DJI_0109 | Drónam. | -      | N   | Yfirlitsmynd.                          | 25.06 | EBÁ |
| DJI_0110 | Drónam. | -      | A   | Vinnu mynd, norðurhluti.               | 25.06 | EBÁ |
| DJI_0111 | Drónam. | -      | A   | Vinnu mynd, norðurhluti.               | 25.06 | EBÁ |
| DJI_0112 | Drónam. | -      | A   | Vinnu mynd, norðurhluti.               | 25.06 | EBÁ |
| DJI_0113 | Drónam. | -      | A   | Vinnu mynd, suðurhluti.                | 25.06 | EBÁ |
| DJI_0114 | Drónam. | -      | A   | Vinnu mynd, suðurhluti.                | 25.06 | EBÁ |
| DJI_0115 | Drónam. | -      | A   | Vinnu mynd, suðurhluti.                | 25.06 | EBÁ |
| DJI_0116 | Drónam. | -      | A   | Vinnu mynd, yfirlit.                   | 25.06 | EBÁ |
| DJI_0117 | Drónam. | 2295   | A   | Yfirlit, skurður [2295] kominn í ljós. | 27.06 | EBÁ |
| DJI_0118 | Drónam. | 2295   | A   | Yfirlit, skurður [2295] kominn í ljós. | 27.06 | EBÁ |
| DJI_0119 | Drónam. | 2295   | N   | Yfirlit, skurður [2295] kominn í ljós. | 27.06 | EBÁ |
| DJI_0120 | Drónam. | 2295   | NNA | Yfirlit, skurður [2295] kominn í ljós. | 27.06 | EBÁ |
| DJI_0121 | Drónam. | 2295   | SSV | Yfirlit, skurður [2295] kominn í ljós. | 27.06 | EBÁ |
| DJI_0122 | Drónam. | 2295   | S   | Yfirlit, skurður [2295] kominn í ljós. | 27.06 | EBÁ |
| DJI_0123 | Drónam. | 2295   | A   | Yfirlit, skurður [2295] kominn í ljós. | 27.06 | EBÁ |
| DJI_0124 | Drónam. | -      | S   | Norðurhluti, nærmynd.                  | 27.06 | EBÁ |
| DJI_0125 | Drónam. | -      | A   | Norðurhluti, nærmynd.                  | 27.06 | EBÁ |
| DJI_0126 | Drónam. | -      | N   | Yfirlitsmynd.                          | 27.06 | EBÁ |
| DJI_0127 | Drónam. | -      | -   | Vinnu mynd.                            | 27.06 | EBÁ |
| DJI_0128 | Drónam. | -      | A   | Yfirlitsmynd, hreinsað.                | 27.06 | HG  |
| DJI_0129 | Drónam. | -      | A   | Yfirlitsmynd, hreinsað.                | 27.06 | HG  |
| DJI_0130 | Drónam. | -      | A   | Yfirlitsmynd, hreinsað.                | 27.06 | HG  |
| DJI_0131 | Drónam. | -      | A   | Yfirlitsmynd, hreinsað.                | 27.06 | HG  |
| DJI_0132 | Drónam. | -      | A   | Yfirlitsmynd, með stiku.               | 27.06 | HG  |
| DJI_0133 | Drónam. | -      | A   | Yfirlitsmynd, með stiku.               | 27.06 | HG  |
| DJI_0134 | Drónam. | -      | A   | Yfirlitsmynd, með stiku.               | 27.06 | HG  |
| DJI_0135 | Drónam. | -      | A   | Yfirlitsmynd, með stiku.               | 27.06 | HG  |
| DJI_0136 | Drónam. | -      | A   | Yfirlitsmynd, með stiku.               | 27.06 | HG  |
| DJI_0137 | Drónam. | -      | A   | Yfirlitsmynd, með stiku.               | 27.06 | HG  |
| DJI_0138 | Drónam. | -      | A   | Yfirlitsmynd, með stiku.               | 27.06 | HG  |
| DJI_0139 | Drónam. | -      | A   | Yfirlitsmynd, með stiku.               | 27.06 | HG  |
| DJI_0140 | Drónam. | -      | A   | Yfirlitsmynd, með stiku.               | 27.06 | HG  |
| DJI_0141 | Drónam. | -      | A   | Yfirlitsmynd, með stiku.               | 27.06 | HG  |
| DJI_0142 | Drónam. | -      | A   | Yfirlitsmynd, með stiku.               | 27.06 | HG  |

| Nr.      | Teg.    | Eining         | Átt | Lýsing                                     | Dags  | ID  |
|----------|---------|----------------|-----|--|-------|-----|
| DJI_0143 | Drónam. | -              | N   | Vinnumynd.                                 | 27.06 | HG  |
| DJI_0144 | Drónam. | -              | N   | Vinnumynd.                                 | 27.06 | HG  |
| DJI_0145 | Drónam. | -              | N   | Vinnumynd.                                 | 27.06 | HG  |
| DJI_0146 | Drónam. | -              | V   | Vinnumynd.                                 | 27.06 | HG  |
| DJI_0147 | Drónam. | -              | A   | Yfirlitsmynd, nýtt sjónarhorn, með stiku.  | 27.06 | HG  |
| DJI_0148 | Drónam. | -              | -   | Vinnumynd                                  | 27.06 | HG  |
| DJI_0149 | Drónam. | -              | -   | Vinnumynd                                  | 27.06 | HG  |
| DJI_0150 | Drónam. | -              | A   | Yfirlitsmynd, hreinsað.                    | 29.06 | HG  |
| DJI_0151 | Drónam. | -              | A   | Yfirlitsmynd, hreinsað.                    | 29.06 | HG  |
| DJI_0152 | Drónam. | -              | A   | Yfirlitsmynd, hreinsað.                    | 29.06 | HG  |
| DJI_0153 | Drónam. | -              | N   | Yfirlitsmynd, hreinsað.                    | 29.06 | HG  |
| DJI_0154 | Drónam. | -              | -   | MYNDBAND                                   | 29.06 | HG  |
| DJI_0155 | Drónam. | 2297 +<br>2302 | V   | Kolalög í nyðri hluta mannvirkis.          | 29.06 | HG  |
| DJI_0156 | Drónam. | 2297           | V   | [2297] ? Með stikum.                       | 29.06 | HG  |
| DJI_0157 | Drónam. | 2297           | V   | [2297] ? Með stikum.                       | 29.06 | HG  |
| DJI_0158 | Drónam. | 2297           | V   | Kolalög og yfirlit.                        | 29.06 | HG  |
| DJI_0159 | Drónam. | 2297           | V   | Kolalög og yfirlit.                        | 29.06 | HG  |
| DJI_0160 | Drónam. | -              | -   | HÓPMYND                                    | 29.06 | HG  |
| DJI_0161 | Drónam. | -              | -   | HÓPMYND                                    | 29.06 | HG  |
| DJI_0162 | Drónam. | -              | -   | HÓPMYND                                    | 29.06 | HG  |
| DJI_0163 | Drónam. | -              | -   | HÓPMYND                                    | 29.06 | HG  |
| DJI_0164 | Drónam. | -              | -   | Vinnumynd.                                 | 29.06 | EBÁ |
| DJI_0165 | Drónam. | -              | -   | Vinnumynd.                                 | 29.06 | EBÁ |
| DJI_0166 | Drónam. | -              | -   | Vinnumynd.                                 | 29.06 | EBÁ |
| DJI_0167 | Drónam. | -              | -   | MYNDBAND                                   | 29.06 | EBÁ |
| DJI_0168 | Drónam. | -              | SA  | Yfirlit yfir uppgraftarsvæðið, inn dalinn. | 29.06 | EBÁ |
| DJI_0169 | Drónam. | -              | SA  | Yfirlit yfir uppgraftarsvæðið, inn dalinn. | 29.06 | EBÁ |
| DJI_0170 | Drónam. | -              | A   | Yfirlit yfir uppgraftarsvæðið, inn dalinn. | 29.06 | EBÁ |
| DJI_0171 | Drónam. | -              | -   | Vinnumynd.                                 | 29.06 | EBÁ |
| DJI_0172 | Drónam. | -              | -   | Vinnumynd.                                 | 29.06 | EBÁ |
| DJI_0173 | Drónam. | -              | -   | Vinnumynd.                                 | 29.06 | EBÁ |
| DJI_0174 | Drónam. | -              | -   | Vinnumynd.                                 | 29.06 | EBÁ |
| DJI_0175 | Drónam. | -              | -   | Vinnumynd.                                 | 29.06 | EBÁ |
| DJI_0176 | Drónam. | -              | -   | Vinnumynd.                                 | 29.06 | EBÁ |
| DJI_0177 | Drónam. | -              | A   | Dalurinn.                                  | 29.06 | EBÁ |
| DJI_0178 | Drónam. | -              | ASA | Yfirlit yfir uppgraftarsvæðið.             | 29.06 | EBÁ |
| DJI_0179 | Drónam. | 2302           | A   | Kolaríkt lag, stikuð mynd.                 | 29.06 | EBÁ |
| DJI_0180 | Drónam. | 2302           | A   | Kolaríkt lag, stikuð mynd.                 | 29.06 | EBÁ |
| DJI_0181 | Drónam. | 2302           | A   | Kolaríkt lag, stikuð mynd.                 | 29.06 | EBÁ |
| DJI_0182 | Drónam. | 2302           | A   | Kolaríkt lag, stikuð mynd.                 | 29.06 | EBÁ |
| DJI_0183 | Drónam. | 2302           | N   | Kolaríkt lag, stikuð mynd.                 | 29.06 | EBÁ |
| DJI_0184 | Drónam. | 2302           | N   | Kolaríkt lag, stikuð mynd.                 | 29.06 | EBÁ |
| DJI_0185 | Drónam. | 2302           | N   | Kolaríkt lag, stikuð mynd.                 | 29.06 | EBÁ |
| DJI_0186 | Drónam. | 2302           | N   | Kolaríkt lag, stikuð mynd.                 | 29.06 | EBÁ |

| Nr.      | Teg.    | Eining | Átt | Lýsing                     | Dags  | ID  |
|----------|---------|--------|-----|----------------------------|-------|-----|
| DJI_0187 | Drónam. | 2302   | N   | Kolaríkt lag, stikuð mynd. | 29.06 | EBÁ |
| DJI_0188 | Drónam. | 2302   | V   | Kolaríkt lag, stikuð mynd. | 29.06 | EBÁ |
| DJI_0189 | Drónam. | 2302   | V   | Kolaríkt lag, stikuð mynd. | 29.06 | EBÁ |

### **Skráningaskýrslur**

1. Birna Lárusdóttir og Sigríður Þorgeirsdóttir. 2016. *Fornleifaskráning á deiliskipulagsreit í Ólafsdal. Viðauki með deiliskipulagsgreinargerð*. FS618-16131. Fornleifastofnun Íslands, Reykjavík.
2. Birna Lárusdóttir. 2018. *Fornleifar í Ólafsdal við Gilsfjörð. Fornleifaskráning með landsháttagreiningu*. FS708-16132. Fornleifastofnun Íslands, Reykjavík.

### **Uppgrafteraskýrslur**

3. Birna Lárusdóttir, Guðrún Alda Gísladóttir og Stefán Ólafsson. 2018. *Fornleifakönnun á víkingaaldarbæjarstæði í Ólafsdal*. FS685-17231. Fornleifastofnun Íslands, Reykjavík.
4. Roberts, Howell M. og Birna Lárusdóttir. 2019. *Ólafsdalur 2018 - An interim report*. FS731-18121. Fornleifastofnun Íslands, Reykjavík.
5. Lilja Björk Pálsdóttir. 2019. *Ólafsdalur við Gilsfjörð. Fornleifarannsóknir árið 2019. 2. áfangi*. FS777-18122. Fornleifastofnun Íslands, Reykjavík.
6. Lilja Björk Pálsdóttir og Hildur Gestsdóttir. 2021. *Ólafsdalur við Gilsfjörð. Fornleifarannsóknir árið 2020. 3. áfangi*. FS841-18123. Fornleifastofnun Íslands, Reykjavík.
7. Hildur Gestsdóttir. 2022. *Ólafsdalur við Gilsfjörð. Fornleifarannsóknir árið 2021. 4. áfangi*. FS891-18124. Fornleifastofnun Íslands. Reykjavík.
8. Hildur Gestsdóttir. 2023a. *Ólafsdalur við Gilsfjörð. Fornleifarannsóknir árið 2022. 5. áfangi*. FS924-18125. Fornleifastofnun Íslands. Reykjavík.
9. Hildur Gestsdóttir. 2023b. *Ólafsdalur við Gilsfjörð. Fornleifarannsóknir árið 2023. 6. áfangi*. FS959-18126. Fornleifastofnun Íslands. Reykjavík.
10. Hildur Gestsdóttir. 2025. *Ólafsdalur við Gilsfjörð. Fornleifarannsóknir árið 2025. 7. áfangi*. FS1021-18127. Fornleifastofnun Íslands. Reykjavík.

## Sérfræðiskýrslur

11. Egill Erlendsson. 2019. „Skýrsla um vettvangskönnun vegna fyrirhugaðra fornumhverfisrannsókna í Ólafsdal.“ Í: Roberts, Howell M. og Birna Lárusdóttir. 2019. *Ólafsdalur 2018 - An interim report*. FS731-18121. Fornleifastofnun Íslands, Reykjavík, bls 18-19.
12. Egill Erlendsson. 2021. „Fornumhverfisrannsókn við skálarúst í Ólafsdal.“ Í: Lilja Björk Pálsdóttir og Hildur Gestsdóttir. 2021. *Ólafsdalur við Gilsfjörð. Fornleifarannsóknir árið 2020. 3. áfangi*. FS841-18123. Fornleifastofnun Íslands, Reykjavík, bls. 49-67.

## Framkvæmdarannsóknir

13. Jakob Orri Jónsson, Birna Lárusdóttir og Guðrún Alda Gísladóttir. 2019. *Forkönnun vegna framkvæmda við fjós í Ólafsdal við Gilsfjörð*. FS755-19181. Fornleifastofnun Íslands, Reykjavík.
14. Hólmfríður Sveinsdóttir. 2020. *Framkvæmdarannsókn vegna endurbyggingar smiðju og fyrirhugaðrar byggingar tækni húss í Ólafsdal*. FS808-20341. Fornleifastofnun Íslands, Reykjavík.
15. Hildur Gestsdóttir. 2023. *Fornleifarannsókn vegna framkvæmda í Ólafsdal í Gilsfirði 2022*. FS963-2238. Fornleifastofnun Íslands. Reykjavík.