
BLÖNDULÍNA 3

VIÐBÓT VIÐ FORNLEIFASKRÁNINGU VEGNA ÚTTEKTAR Á LÍNUKOSTUM



RITSTJÓRI: KRISTJANA VILHJÁLMSDÓTTIR

HÖFUNDAR EFNIS: ELÍN ÓSK HREIÐARSDÓTTIR, EVA KRISTÍN DAL, KRISTJANA VILHJÁLMSDÓTTIR,
RAGNHEIÐUR GLÓ GYLFADÓTTIR & SÓLVEIG GUÐMUNDSDÓTTIR BECK

REYKJAVÍK 2025
FS1075-25391

FORNLEIFASTOFNUN ÍSLANDS SES



*Forsíðumynd er af áveitugörðum SK159_031 í landi Brúnastaða.
Myndina tók Kristjana Vilhjálmsdóttir*

Verkefnanúmer MÍ: 2255

©2025

FÖRNLEIFASTOFNUN ÍSLANDS

BRÆÐRABORGARSTÍG 9

101 REYKJAVÍK

SÍMI: 551 1033

NETFANG: fsi@fornleif.is

www.fornleif.is

Samantekt

Í þessari skýrslu birtast niðurstöður fornleifaskráningar vegna breytinga á fyrirhugaðri línuleið Blöndulínu 3 í Eyjafirði og Skagafirði. Skráningin var unnin að beiðni Landsnets. Á Þelamörk í Eyjafirði var tekin út um 2 km línuleið auk vegslóða. Áhrifasvæði fyrirhugaðra framkvæmda sem tekið var út var 50 m á breidd. Í Lýtingsstaðahreppi í Skagafirði var tekin út um 10 km línuleið auk vegslóða. Áhrifasvæði fyrirhugaðra framkvæmda sem tekið var út var 150 m á breidd í tilviki línuleiðar en 50 m á breidd í tilviki vegslóða.

Vettvangsvinna fór fram í nóvember 2025. Alls bættust við 20 fornleifar á 13 minjastöðum í skráningu 2025 en þrjár fornleifar á jafnmörgum minjastöðum sem áður höfðu verið skráðar 2020 eru einnig innan áhrifasvæðis línunnar. Þrjár fornleifar voru skráðar í Eyjafirði en 20 í Skagafirði. Af alls 23 fornleifum töldust 15 í mikilli hættu, þrjár í hættu en fimm í engri hættu vegna fyrirhugaðra framkvæmda. Lagt var mat á minjagildi fornleifanna og settar fram tillögur um líklegar mótvægisáðgerðir. Sex fornleifar voru metnar með mjög mikið minjagildi, fjórar með mikið minjagildi, 11 með nokkurt minjagildi og tvær með lítið minjagildi.

Efnisorð: Fornleifaskráning, deiliskráning, Blöndulína, Eyjafjörður, Skagafjörður, Fornleifastofnun Íslands

Summary

This report presents the findings and conclusions of a detailed survey carried out in November 2025 in two separate areas Eyjafjörður and Skagafjörður. The survey was commissioned by Landsnet in relation to changes to the proposed location of the power line Blöndulína 3. At Þelamörk in Eyjafjörður the impact area surveyed was about 2 km long and 50 m wide. In Lýtingsstaðahreppur in Skagafjörður the impact area surveyed was about 10 km long and 150 m wide in the case of the proposed powerline and 50 m wide in the case of proposed roads.

In all, 23 archaeological sites were surveyed at 16 locations, including three sites from a previous survey in 2020. Three sites were surveyed in Eyjafjörður and 20 in Skagafjörður. Of these 23 sites 15 were considered to be at high risk, three at moderate risk and five at no risk due to the proposed projects. The heritage value of the archaeology was evaluated and potential countervailing procedures were predicted. Six archaeological sites were found to have great heritage value, four considerable value, 11 some value and two little value.

Keywords: Archaeology, detailed survey, Blöndulína, Eyjafjörður, Skagafjörður, Fornleifastofnun Íslands

Efnisyfirlit

I. Inngangur.....	1
II. Saga fornleifaskráningar og löggjöf	3
III. Aðferðir við fornleifaskráningu	5
IV. Fornleifaskrá.....	9
IV.I Eyjafjörður	9
EY-257 Krossastaðir	9
EY-269 Vaglir.....	11
IV.II Skagafjörður	14
SK-125 Mælifell	14
SK-127 Starastaðir.....	18
SK-128 Hamrar.....	21
SK-159 Brúnastaðir.....	28
SK-162 Litlidalur	31
SK-651 Fornleifar á fleiri en einni jörð í Lýtingsstaðahreppi.....	35
V. Niðurstöður og umræða.....	37
V.I Hættumat	40
V.II Forsendur fyrir mati á gildi minja og tillögum að mótvægisáðgerðum.....	41
V.III Áhrif framkvæmda á fornleifar	44
Heimildir	49
Viðauki I: Hnitaskrá ISN93.....	51
Viðauki II: Minjakort	53

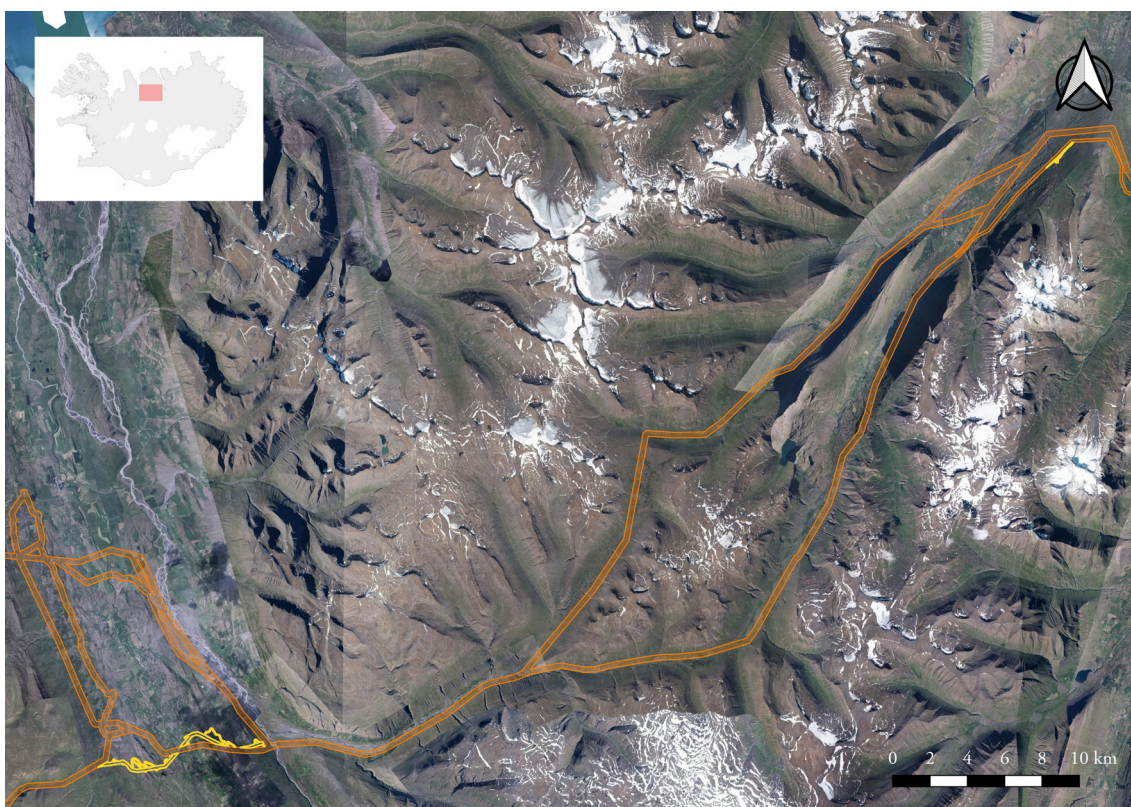
I. Inngangur

Árin 2020-2022 vann Fornleifastofnun Íslands fornleifaskráningu í tengslum við umhverfismat vegna endurskoðunar á línukostum fyrir Blöndulínu milli Blönduvirkjunar í Húnavatnssýslu, um hluta Skagafjarðar- og Eyjafjarðarsýslu, að Akureyri (Blöndulína 3).¹ Einnig vann Fornleifastofnun skráningu vegna eldra umhverfismats Blöndulínu 3 árið 2008.²

Vegna breytinga á fyrirhugaðri línuleið sem náðu út fyrir fyrri úttektaarsvæði fór Fornleifastofnun aftur á vettvang í nóvember 2025 að beiðni Landsnets. Tekin voru út tvö svæði, annars vegar í Eyjafirði og hins vegar í Skagafirði:

Á Þelamörk í Eyjafirði var tekin út um 2 km línuleið auk vegslóða, sem lá milli jarðanna Krossastaða og Vagla. Áhrifasvæði fyrirhugaðra framkvæmda sem tekið var út var 50 m á breidd, 25 m til beggja átta frá miðlínu fyrirhugaðrar línuleiðar og vega.

Í Lýtingsstaðahreppi í Skagafirði var tekin út um 10 km línuleið auk vegslóða, sem lá frá landi Mælifells í vestri að landi Laugardals í austri. Áhrifasvæði fyrirhugaðra framkvæmda



Staðsetning úttektaarsvæða 2025 í Eyjafirði og Skagafirði (merkt með gulu), auk eldri úttektaarsvæða frá 2020-2022 (merkt með appelsínugulu). Loftmynd: Loftmyndir ehf.

1 Ragnheiður Gló Gylfadóttir 2021; Ragnheiður Gló Gylfadóttir 2022

2 Eva K. Dal 2008.

sem tekið var út var 150 m á breidd, 75 m til beggja átta frá miðlínu fyrirhugaðrar línuleiðar. Í tilviki vegslóða var tekið út 50 m breitt svæði, 25 m frá miðlínu fyrirhugaðra slóða.

Við skráningu var gengið skipulega um úttektarsvæðin, allir minjastaðir hnitsettir og sjáanlegar minjar á yfirborði mældar upp með GPS tæki af gerðinni Trimble Geoexplorer 6000. Alls bættust við 20 fornleifar á 13 minjastöðum í skráningu 2025. Þar af voru þrjár fornleifar í Eyjafirði en 17 í Skagafirði. Í Skagafirði eru að auki þrjár fornleifar innan áhrifasvæðis núverandi línukosts, sem skráðar voru í fyrri athugunum 2020-2022 og fylgja þær með í eftirfarandi umfjöllun. Um vettvangsvinnu sáu Kristjana Vilhjálmstöttir og Sólveig Guðmundsdóttir Beck. Allar ljósmyndir í skýrslunni eru teknar af skrásetjurum en loftmyndir eru frá Loftmyndum ehf.

Uppbygging skýrslunnar er með þeim hætti að á eftir inngangskafli kemur yfirlit um fornleifaskráningu og löggjöf um minjavernd í landinu en í þriðja kafla er farið yfir skráningakerfi Fornleifastofnunar Íslands. Fjórði kaflinn er sjálf minjaskráin þar sem fjallað er um þær fornleifar sem eru innan deiliskráningarsvæðis. Minjaskránni fylgja upplýsingar um hverja jörð. Í fimmta og jafnframt síðasta kaflanum er farið yfir helstu niðurstöður úttektarinnar. Aftast í skýrslu er heimildaskrá og viðaukar (hnitaská ISN93 og minjakort).

II. Saga fornleifaskráningar og löggjöf

Hátt á aðra öld er liðið síðan skráning fornleifa hófst á Íslandi en þó er enn langt í land að til sé heildstæð skrá um fornleifar á Íslandi. Á síðustu áratugum 19. aldar voru margir minjastaðir kannaðir á vegum Hins íslenska fornleifafélags, einkum staðir sem á einn eða annan hátt tengdust fornsögum og sögu þjóðveldisins. Eftir aldamótin 1900 dró úr fornleifakönnun á vegum félagsins og var þráðurinn ekki tekinn upp að nýju fyrr en um og eftir 1980.

Skoðanir manna á því hvað teljast fornleifar hafa breyst mikið á þessum tíma. Byggingar sem voru hversdagslegar fyrir hundrað árum eru nú orðnar minjar um horfna lífshætti. Skilningur hefur vaknað á nauðsyn þess að skrá upplýsingar um slíkar minjar og vernda þær fáu sem eftir eru fyrir komandi kynslóðir. Nauðsynlegra upplýsinga um gerð og ástand fornleifa er aðeins hægt að afla með vettvangsathugun, og við það er venjulega átt með hugtakinu fornleifaskráning (ýmist aðal- eða deiliskráning). Til þess að vettvangsathugun komi að fullu gagni verður þó fyrst að taka saman ýmsar upplýsingar, bæði skriflegar og munnlegar, sem vísa á minjastaði og geta gefið vísbendingar um hlutverk mannvirkjaleifanna (svæðisskráning).

Á undanförunum árum hafa verið gerðar breytingar á löggjöf um verndun fornleifa og hefur eftirlit með framkvæmd laganna verið aukið. Samkvæmt 3. grein laga um menningarminjar (nr. 80, 2012), eru allar fornleifar á Íslandi friðhelgar: „Fornleifum, [...] jafnt þeim sem eru friðlýstar sem þjóðminjar og þeim sem njóta friðunar í krafti aldurs, má enginn, hvorki landeigandi, ábúandi, framkvæmdaraðili né nokkur annar, spilla, granda eða breyta, hylja, laga, aflaga eða flytja úr stað [...]“. Er þessi fornleifakönnun í anda markmiða sem sett hafa verið með þessari löggjöf. Mat á áhrifum framkvæmda á fornleifar gerir kröfur um fjölpætta athugun á heimildum og vettvangsrannsókn, enda er skilgreining á fornleifum í þjóðminjalögum víðtæk. Fornleifar teljast hvers kyns mannvistarleifar, á landi, í jörðu, í jökli, sjó eða vatni, sem menn hafa gert eða mannaverk eru á og eru 100 ára og eldri, svo sem:

- a. búsetulandslag, skráðgarðar og kirkjugarðar, byggðaleifar, bæjarstaði og bæjarleifar ásamt tilheyrandi leifum mannvirkja og öskuhauga, húsaleifar hvers kyns, svo sem leifar kirkna, bænhúsa, klaustra, þingstaða og búða, leifar af verbúðum, naustum og verslunarstöðum og byggðaleifar í hellum og skútum,
- b. vinnustaðir þar sem aflað var fanga, svo sem leifar af seljum, verstöðvum, bólum, mógröfum, kolagröfum og rauðablæstri, c. tún- og akurgerði, leifar rétta, áveitumannvirki og aðrar ræktunarmínjar, svo og leifar eftir veiðar til sjávar og sveita, d. vegir og götur, leifar af stíflum, leifar af brúm og öðrum samgöngumannvirkjum, vöð, varir, leifar hafnarmannvirkja og bátalægi, slippir, ferjustaðir, kláfar, vörður og önnur vega- og siglingamerki ásamt kennileitum þeirra, e. virki og skansar og leifar af öðrum varnarmannvirkjum, f. þingstaðir, meintir hörgar, hof og vé, brunnar, uppsprettur, álagablettir og aðrir staðir og kennileiti sem tengjast síðum, venjum, þjóðtrú eða þjóðsagnahefð, g. áletranir, myndir eða önnur verksummerki af manna

völdum í hellum eða skútum, á klettum, klöppum eða jarðföstum steinum og minningarmörk í kirkjugörðum, h. haugar, dysjar og aðrir greftrunarstaðir úr heiðnum eða kristnum sið, i. skipsflök eða hlutar þeirra.

Minjar 100 ára og eldri teljast til fornleifa, en heimilt er þó að friðlýsa yngri minjar.


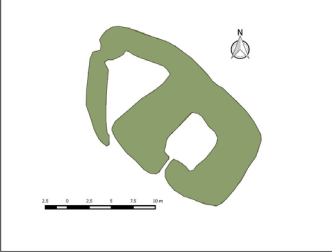
Það er skýrt af þessari skilgreiningu að fornleifar eru ekki aðeins öll mannvirki heldur einnig staðir sem á einn eða annan hátt tengjast menningu og atvinnuvegum, hvort heldur sem er vöð eða álagablettir. Þessari skilgreiningu er fylgt við hefðbundna fornleifaskráningu. Umhverfis allar fornleifar er 15 m friðhelgað svæði en umhverfis friðlýstar fornleifar er 100 m friðhelgað svæði. Ef nauðsynlegt er talið að spilla fornleifum eða hylja þær, þarf að leita heimildar Minjastofnunar Íslands.

III. Aðferðir við fornleifaskráningu

Í skráningarkerfi Fornleifastofnunar hefur hver sýsla skammstafað heiti (SP, RA o.s.frv.) og hver jörð hefur þriggja stafa númer. Miðað er við jarðskiptingu eins og hún kemur fyrir í Jarðatali Johnsens frá 1847 og byggir tölusetning jarðanna á því. Skipting jarða um miðja 19. öld ræður ekki aðeins númerum í skránni heldur er miðað við hana þegar ákvarðað er hvaða jörð ákveðnir minjastaðir tilheyra. Hverjum minjastað er gefin kennitala en það er þriggja stafa númer sem hengt er við sýslutákn og jarðarnúmer (dæmi: RA-084:001). Séu fleiri en ein fornleif (minjaeining) á hverjum minjastað bætist við einingannúmer aftast í númeraröðinni (dæmi: RA-084:001_01). Fornleifaskrá hvernjar jarðar hefst á stuttu yfirliti yfir skiptingu jarðarinnar, eignarhald hennar og matsverð, og einnig er gefin stutt lýsing á náttúrufari, búskaparaðstæðum og sléttun túna. Þar á eftir kemur listi yfir allar þær fornleifar sem fundust innan hvernjar jarðar.

Númer jarðar í Jarðatali Johnsens Númer fornleifar á tiltekinni jörð Sérheiti Tegund Hlutverk Hnattstaða í landshnitakerfi ISN93

Sýslutákn **SP-175-009** **Sveinshlaða** **tóft** **hlaða** **E: 528751 N: 352323**

Ljósmynd af minjastað og uppstilling/teikning

Á túnakorti frá 1920 og bæjarteikningu danskra mælingamanna frá 1904 er sýnt útihús í túnjaðri um 210 m norðan við eldra bæjarstæði 001 og 80 m norðvestan við yngra bæjarstæði 003. Á þeim stað er stæðileg hlöðutóft sem nefnist Sveinshlaða og samtengt eða eldra mannvirki norðvestan við hana. Sveinshlaða er 16 m suðvestan við miðlínu Skaftártúnguvegar (208) þar sem fyrirhugaðar eru framkvæmdir og telst því í stórhættu vegna vegagerðar. Tóftin er í túnjaðri fast suðvestan við Skaftártúnguveg (208). Túnið er í allmiklum halla til suðvesturs. Heildarstærð tóftarinnar er 23x14 m og snýr hún norðvestur-suðaustur. Í suðausturhluta hennar er Sveinshlaða sem er 15x13 m að stærð og snýr norðvestur-suðaustur. Hún er 5x6 m að innanmáli og snýr norðaustur-suðvestur. Hlaðan er niðurgráfin um 1 m og eru veggir hennar um 2 m á hæð innanmáls. Norðvestan við hlaðuna er annað hölf eða annað mannvirki og er það torflaðið. Það er þríhyrningslaga og er 9x6 m að innanmáli, mjókkar til norðvesturs. Op virðist vera inn í það í suðurhorni. Veggir þess eru 0,3-0,4 m á hæð og 2-2,5 m á breidd en veggir hlöðunnar eru 4-5 m á breidd. Hólfín virðast vera samtengd en hlaðan er mun yngri að sjá en hólfíð norðvestan við hana. Nokkur hólfmyndun er undir norðvesturhluta tóftarinnar og ljóst að mannvirki hafa verið á þessum stað í langan tíma.

Hættumat: stórhætta, vegna vegagerðar Hætta sem stoðjar að fornleif

Heimildir: Túnakort 1920

Heimild sem vísað er í, nánari færsla í heimildaskrá

Dæmi um framsetningu á minjastað í skýrslum Fornleifastofnunar Íslands.

Í skránni fær hver minjastaður eina efnisgrein og er framsetning upplýsinganna stöðluð. Í fyrstu línu hvernjar greinar eru grunnupplýsingar; auðkennisnúmer, sérheiti, tegund,

hlutverk og hnattstaða. Á eftir auðkennisnúmeri kemur sérheiti hennar ef eitthvert er og síðan tegund. Með tegundarflokkun er leitast við að skilgreina hvers eðlis fornleifin er, þ.e. hvort um er að ræða mannvirki af einhverju tagi sem enn sést, og þá hverskyns (t.d. tóft, garðlag eða varða), mannvirki sem vitað er um en er horfið (heimild, örnefni) eða fornleif sem ekki hefur verið mannvirki (álagablettur, sögustaður eða vað). Allir fornleifastaðir eru greindir til tegundar en hlutverk þeirra er ekki alltaf hægt að ákvarða.

Á eftir hlutverki kemur hnattstaða minjastaðarins í landshnitakerfi (ISN93) og er mælt í miðju hvers minjastaðar. Uppmælingar voru gerðar á öllum sýnilegum minjastöðum með Trimble Geoexplorer 6000 og er möguleg skekkja mælinganna innan við 1 metri, allt niður í nokkra sentimetra.

Þar sem getur um „heimild um...“ t.d. útihús, þá er átt við að eingöngu eru til heimildir um staðinn, en minjar hafa ekki fundist á vettvangi við skrásetningu. Þó engar minjar hafi fundist, er engu að síður tekin hnattstaða staðarins ef unnt hefur verið að ákvarða hann á grundvelli fyrirliggjandi upplýsinga með um 50 metra fráviki.

Í annarri línu hefst lýsing minjastaðar oftast á tilvitnun í fyrirliggjandi heimildir séu þær fyrir hendi en síðan er staðsetningu hans lýst. Þar á eftir kemur oft lýsing á aðstæðum og síðast lýsing á mannvirkinu sjálfu ásamt öðrum upplýsingum sem við eiga.

Þar á eftir er lagt mat á þá hættu sem minjastaðurinn kann að vera í. Hættustiggin eru eftirfarandi: 1) engin hættu, 2) hættu og 3) mikil hættu. Minjar á eða við svæði þar sem framkvæmdir eiga sér stað, eða innan skipulagsreits þar sem framkvæmdir eru fyrirhugaðar, teljast yfirleitt tímabundið mikilli hættu meðan framkvæmdir eru yfirvofandi eða standa yfir. Í fornleifaskrá (4. kafla) kemur bæði fram langvarandi hættu og tímabundin hættu.

Í síðustu línu er svo getið heimilda ef einhverjar eru, oft með skammstöfunum, en úr þeim er leyst í heimildaskrá aftast í skýrslunni.

Skýringar		
● Fornleif, engin hættu	■ Fornleif, merkt af loftmynd	↓ Fyrirhuguð möstur
● Fornleif, hættu	□ Horfin fornleif, gróflega áætluð staðsetning	□ Fyrirhuguð mannvirki
● Fornleif, mikil hættu	— Kantur	— Fyrirhuguð línuleið
▨ Grjót	--- Leið	— Fyrirhugaðir vegslóðar
■ Torf	□ Úttektarsvæði 2025	— Núverandi vegslóðar
▨ Torf og grjót	□ Úttektarsvæði 2020-2022	

Allar uppmælingar sem gerðar voru í skráningunni eru skilgreindar m.t.t. til byggingarefnis eða eðlis minjanna og eru skýringar á þeim sýndar í lista hér fyrir ofan. Þessar skýringar gilda fyrir öll minjakort og myndir af uppmældum minjum í fornleifaskrá.

Í skýrslunni eru aðeins birtar upplýsingar um þær minjar sem eru innan úttektarsvæðisins. Af þeim sökum er númeraröðin ekki samfelld í fornleifaskránni. Undantekning frá þeirri reglu eru minjasvæði sem eru aðeins að hluta innan úttektarsvæðisins en allar fornleifar innan minjasvæða voru hafðar með í skýrslunni til að skýra samhengi milli minjanna, þó einhverjar þeirra væru lengra utan úttektarsvæðis en helgunarsvæði þeirra náði.

IV. Fornleifaskrá

IV.I Eyjafjörður

EY-257 Krossastaðir

1712: 20 hdr. Bændaeign. – JÁM X, 172.

1847: 20 hdr. Bændaeign. – JJ, 297.

28.10.1645 selur Jón Þorvaldsson Benedikt Pálssyni Laugaland með tveimur heimalöndum þeirrar jarðar Krossastöðum og Grjótgarði, fyrir 60 hdr. – Jarðabréf, 222. 22.6.

1703: „Jörðin Laugaland í Hörgárdal og Möðruvallakirkjusókn með sínum heimajörðum, Krossastöðum, Grjótgarði og Heiðarhúsum, talin lxc að dýrleika, er eign minna barna og þeirra móðurarfur, sem hún hafði erft eftir sinn sáluga föður, Benedikt Pálsson. [...] 2. Af Krossastöðum er landskuld 1c, en kúgildi tvö. Skileyrir ei ákveðinn, heldur með sama móti í ýmsu goldið eftir því sem til verður. [...] Jón Thorðarson.“ – JÁM XIII, 368.

1712: „Þessi jörð er sagt að sje heimaland Laugalands, og er það til líkinda, að landinu er óskift fyrir utan tún og útslægjur, og er þessi bær haldinn fyrir lögbýlisjörð í hreppnum og meinast fornbyli, so sem sýnilegt er af fornum görðum.“ – JÁM X, 172.

1841: landskuld 120 álnir í peningum. – SSE, 128-29.

Jörðin fór í eyði 1990.

Landkostir

Túnakort 1917: 5,9 + 1,5 teigar. 4/5 slétt. Garður 200 ferstikur.

1712: „Útigáangur fyrir roskið fje í betra lagi, þarf þó oft nokkurn ljettan heystyrk, og lömb her um til helmínga. Hestaganga svipul oftast nær fyrir fannlögum. Skógur og víðir til eldiviðar nægur, en lítt brúkandi til kolgjörðar. Torfrista og stúnga grýtt og sendin og valla brúkanleg. Grasatekja valla teljandi. Enginu hefur Hörgá að fornu stórlega spilt og grafið sig í gegnum það, so að sumur hluti þess er nú hinumegin, og so gengur hún á það enn smámsaman með landbroti. Úthagar eru miklir og góðir.“ – JÁM X, 172.

1841: Tún 12 dagsláttur, gefur af 3 kýrfóður, 8 ásaudarkúgildi í málntytu, tún þýft að hálfu, engi þýft og þurrt, nautgæft úthey ekkert – SSE, 128-29.

EY-257:017 frásögn, vað

X: 532716 Y: 579079

Samkvæmt Karli Sigurvinssyni, heimildarmanni, var vað á Krossastaðaá. rétt ofan við Skálaklett, þar sem Krossastaðagil verður meira aflíðandi. Vaðið er um 3,0 km SSA við bæ 001 og 290 m suðaustan við smalakofa 016.

Grónir móar eru við ána á þessum stað. Rétt norðan við Krossastaðaá eru hálfgrónir kindarslóðar.

Árbakkar Krossastaðaár eru fremur lágir á þessum stað en víða annars staðar eru þeir mjög háir. Áin er grýtt og var hvorki straumþung eða djúpt þegar skrásetjari var þar á vettvangi. Áin er um 3-4 m á breidd. Engar götur sáust í eða við vaðið sitt hvoru megin við ána, hvorki á loftmynd eða á vettvangi.



Vað 017, horft til norðurs.

Tímabundið hættumat: hættu, vegna framkvæmda

EY-269 Vaglir

1712: 20 hdr. Konungseign (Möðruvallaklausturjörð). – JÁM X, 171.

1847: 20 hdr. Möðruvallaklausturseign. – JJ, 297.

1447 á Möðruvallaklaustur „Jtem vavglom ij kogylde. bykt halft annat c j landskyld.“ – DI IV, 710-12.

1461 á Möðruvallaklaustur: „skogarparta aa vagla jordu er runulfur sturluson oc þorstein þorsteinsson feingu prior sigurde til klaustursins. sudr fra fornhagaskoge oc til kidialækjar fra dynhaga skoge oc suo ofan þadan.“ – DI V, 286-91.

1525 eru Vaglir taldir með Möðruvallaklausturjörðum og ennfremur á klaustrið „skogarparta aa vaglajordu. Sudur fra fornhagaskogi. og til kidialækjar. fra dynhagaskogi og suo ofan þadan.“ – DI IX, 316-20.

1569 átti klaustrið 5 kúgildi með Vöglum , 1570 voru þau 3 og öll gömul – DI XV, 363-67.

1712: „Skógarítak á Laugland hingað, annað Stóri-Dunhagi, þriðja Fornhagi, og brúkar hvör sinn skógarpart.“ – JÁM X, 171.

Jörðin fór í eyði 1978.

Landkostir

Túnakort 1917: 4,9 teigar. 1/3 slétt. Garður 372 ferstikur.

1712: „Útigángur svipull fyrir fannlögum, og þarf roskenu fje hey að ætla oft til helmínga og lömbum mesta part fóður. Skógur til raftviðar er eyddur, en til kolgjörðar og eldiviðar nægur, og brúkast til þeirra búsnauðsynja. Torfrista og stúnga bjargleg. Grasatekja ut supra [þ.e. varla teljandi]. [...] Enginu hefur Hörgá áður spilt með landbroti, en ekki nýlega. Úthagarnir eru bjarglega víðlendir og grösugir. Hætt er kvikfje, einkanlega á vor, fyrir einum kíl, sem stundum verður mein að. Engjavegur er brattur og grýttur.“ – JÁM X, 171.

EY-269:024_01 tóft, óþekkt

X: 532446 Y: 578691

Tvær tóftir, 01 og 02, eru um 2,25 km SSA og ofan við bæ 001, og um 425 m VSV við vað EY-257:017 yfir Krossastaðaá. Tóftirnar ná yfir svæði sem er um 46 x 22 m að stærð og snýr norður-suður.



Tóft 024_01, horft til suðvesturs á ljósmynd.

Á þessu svæði er sléttlent, en nokkuð þýft grasi- og mosagróið mólendi á um 300 m breiðum hjalla sem liggur ANA-VSV og hallar aflíðandi niður til NNA. Milli mannvirkjanna tveggja rennur lítill lækur niður til NNV. Vaglabæitarhús 018 eru á næsta hjalla fyrir neðan um 325 m til norðvesturs.

Tóft 01 er heldur óljós þar sem víðihríslur hafa tekið sér bólfestu innan í henni. Tóftin er grasgróin, um 12 m á lengd, um 10 m á breidd og snýr norðvestur-suðaustur. Hægt er að greina hugsanlegt innanmál hólfis í suðausturenda tóftar sem gæti verið um 3x3 m að stærð. Ekki er útilokað að hún hafi verið tvískipt. Gengið hefur verið inn að norðaustanverðu en inngangar eru samfallnir. Tóftin er 0,5-1 m á hæð að utanverðu en hólfid er 0,3-0,5 m á dýpt að innan. Hlutverk tóftarinnar er óþekkt en mögulega gæti hér hafa verið lítið beitarhús.

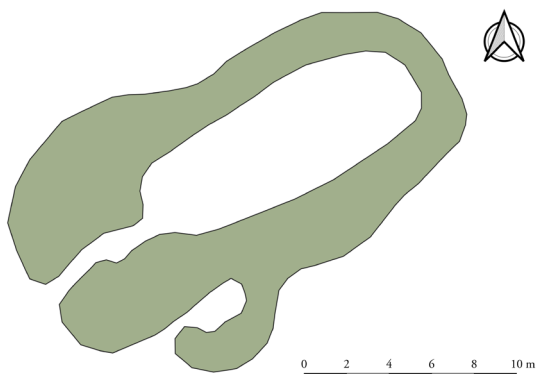
Langvarandi hættumat: engin hætta

Tímabundið hættumat: hætta, vegna framkvæmda

EY-269:024_02 tóft, óþekkt

X: 532441 Y: 578724

Tóft 02 er um 18 m norðan við tóft 01. Ekki er alveg víst að hér sé um raunverulegt mannvirki að ræða en tóftinni er leyft að njóta vafans vegna lögunar og stærðar. Tóftin er um 22 m á lengd og 10-14 m á breidd að utanmáli og snýr ANA-VSV. Útveggir eru 2-3 m á breidd og 0,5-1,2 m á hæð en engin ummerki eru um hleðslur í veggjum eða á yfirborði. Innanmál tóftar er um 14x5 m. Innan hennar eru tveir samsíða rimar sem fylla innanmál hennar og

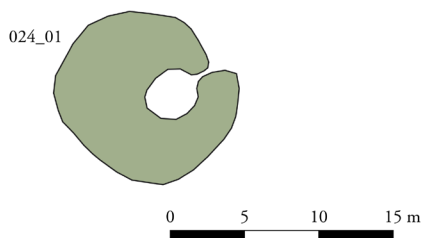
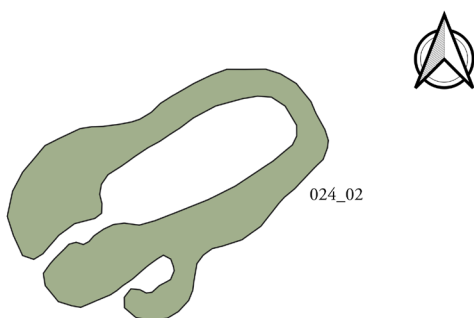


Tóft 024_02, horft til ANA á ljósmynd.

gætu verið leifar af þaki eða innföllnum veggjum. Hugsanlega hefur verið gengið inn að suðvestanverðu en inngangar eru fallnir saman. Einnig gæti hafa verið lítið hólf áfast tóftinni að sunnanverðu en það er mjög óljóst vegna þúfumyndunar og grósku víðihrísla á svæðinu. Hlutverk tóftarinnar er óþekkt en mögulega gæti hér hafa verið lítið beitarhús.

Langvarandi hættumat: engin hætta

Tímabundið hættumat: mikil hætta, vegna framkvæmda



Minjasvæði 024

IV.II Skagafjörður

SK-125 Mælifell

1713: Dýrleiki óviss. Kirkjustaður og beneficium. – JÁM IX, 118.

1847: 40 hdr. Kirkjustaður. „1802 er hjáleigan 10 h. að dýraleika sér. A.M. Telur með staðnum gamla eyðijörð, Einarsdalskot.“ – JJ, 260.

Jörðin er nefnd í Landnámu: „Vékell enn hamrammi hét maðr, er land nam ofan frá Gilá til Mælifellsár og bjó at Mælifelli; hann spurði til ferða Roðreks.“ – ÍF I, 231.

1318: „Mælefell. Kyrkia hins heilaga Nicholas vnder mælifelli ä allt heima land. land ä starrastodum. settung j vykarlondum. fiordung j rekum ä kieflarbacka. xij. kýr. Land halft ad Brunastodum. [...] Þar er. ij. presta skyld.“ – Máld DI II, 465.

1368: „Mælefells kyrckia. [...] Jn primis. kyrkia ad Mælefelli er helgud hinum helgum Nicholao. hun ä allt heima land. starastadi. halfa brvnastadi. siettung j vykar londum. fiordung j rekum a kieffla Backa. [...] þar er tueggia presta skyld.“ – Máld DI III, 176.

1385: „Ok saker þess ad vid systir Oddbiorg med G[uds] n[ad] abbadis ad Stad oc Steinmodur prestur þorsteinsson medkennumst þessa ockar giörd sanna vera setium vid ockar jinnsigli med jinnsiglum fyrrgreindra manna fyrir þetta bref sem gert var undir Mælefelli in festo [...].“ – DI III, 381.

1394: „Mælifells kyrckia. Kyrckia ad Mælefelle er helgud hinum heilaga Nicholao. hun a heimaland allt. starastadi alla. Brunastadi halfa. siettung j vijkum j landi og reka. fiordung j reka a kieflarbacka. [...] þar er tueggia presta skyld.“ – Máld DI III 531- 532.

[1429]: ij prestar ok diakn. – DI IV, 381.

1431: Dómsbréf skrifað á Mælifelli um hald Stefáns Hallssonar prests og kirkjutíundm af Uppsölum fyrir Munkaþverárklaustri. – DI IV, 453-454.

1461: Máld. – DI V, 327.

[1461]: 2 prestar og 1 djákn. – DI V, 361.

1479: Skrá um landamerki Brúnastaða í Tungusveit í Skagafirði. „Þesse landamerke hafa halldin verid Brunastada i tijd Sira Sigurdar Þorlakssonar sem Mælefells stad hiellt [...].“ DI VI, 236.

1486: Máld. – DI V, 328.

1520: Átta klerkar og ábótinn á Þingeyrum samþykkja Pétur Pálsson prest, forstjóra Hóládómkirkju fram að næstu prestastefnu. Þ.á.m. „nichulas vilialmsson beneficiatus a mælufelle.“ – DI, VIII, 767-768, sbr. DI IX, 119.

1522: „Þui fyrir þessar saker boder eg og stefner teite þorleifssyne og audrum þessum adur greindum hans medfylgiorum til mælefellz j skagafiord [...].“ DI IX 70.

1525: Sigurðarregistur, máldagar Hóladómkirkju þegar Jón Arason tók við. „Mælifellzstadur beneficium.“ – DI IX, 294.

Um 1530: „Eg Tumas prestur Eireksson logfeste hier i dag first stadenn Mælefell ut ad Mælefellsä [...].“ – DI IX, 565.

1531: „[...] og þar efter var ec [helge niculason] vinnvmaður a mælefelle j tvngosueit hia halldore sigurdsyne [...].“ – DI IX, 573.

1531: „Suo fallinn vitnisburd ber ek nickulas prestur vilhialmsson at ec bio aa mælefelle j tungusueit vppa ij ar og xx [...].“ – DI IX, 596.

1531: „Voru þesser uottar ad ädur saugdum giorninge. [...] sira Tumas Eireksson beneficatus aa Mælefelle.“ – DI IX, 604.

1532: Tómas Eiríksson, prestur á Mælifelli ættleiðir börn sín þrjú. – DI IX, 610.

1551: Hollustueiðar Norðlendinga til handa Kristjáni konungi og eftirmönnum. „[...] Sera Stulli Einarsson aa Mælifelli [...].“ – DI XII, 267.

1563/1564: Um framfæri uppgjafarpresta í Hólabiskupsdæmi. „Mælifell 9“. – DI, XVI, 121.

1566: Heitbréf Skagfirðinga. „[...] med þuj ec sannferdugliga spurt og formerkt hefe. Ad heidarligur og vel lærður kiennemann Sira Magnus Arason soknarprestur ad Mælefelle. vithallde þeim. (af vorumm forverjurum). vel tilskickada heitdeige. med Gudligre þiönustu og Embættizgiord [...].“ – DI XIV, 466.

1569: Reikningur kirkna á prestssetrum í Hólabyskupsdæmi. „Kirkia a Mælifelli beneficium. Hun a jord Starastadi [...] Brünastader [...].“ – DI XV, 353.

1839: „Mælifell, prestssetur og hjáleiga Hamarsgerði, í landnorður frá Mælifellshnjúk. [...] Prestssetur og höfuðkirkja er á Mælifelli, en annexía þaðan á Reykjum.“ – SSS, 74, 76.

„Fjallið er hátt og toppmyndað og er nú venjulega nefnt Mælifellshnjúkur, því að nafnið Mælifell er komið yfir á prestsetrið, sem stendur undir fjallinu.“ KK III, 51.

Hjáleigur: Hamarsgerði SK-126 (í byggð 1713) og Einarsdalskot (í eyði 1713). – JÁM IX, 119.

Landkostir

Túnakort 1918: Tún 0,8 teigar, slétt ca 4/5. Matjurtagarðar 314 flatarstikur.

1713: „Fóðrast kann áður talinn nautpeníngur Sr. Magnúsar og ekki meir á heyi; hinu er á útigang vogað. Torfrista og stúnga sémileg. Reiðingsristu þar til að fá. Hrísrif er langt til að

sækja. Grasetekja nokkur. Rekar staðarins fyrir Ásbúðum á Skaga, sem er þessa staðar eign, og rekaítak á Keflabakka á Skaga segja skjöl staðarins. Lambaupprekstur á Tjarnargil, sem menn segja öðru nafni kallist Háutúngur, brúkar staðurinn og hafa prestarnir ekki goldið afrjettartoll í því skyni, að afrjettarfe gáangi og á land staðarins. Hætt er kvikfje í selhögum fyrir jarðföllum og djújum. Hætt húsum og heyjum fyrir stórviðrum og kvikfje að það hrekist í árgljúfur.“ – JÁM IX, 119.

SK-125:056_01 gata, leið

X: 482360 Y: 546659

Leið merkt á Uppdrátt Íslands liggur frá Mælifelli, framhjá Mælifellsseli 013 og inn í Mælifellsdal þar sem hún sameinaðist leið SK-651:011 suðvestan við Moshól. Hún er ekki sýnd á elstu útgáfu kortsins frá 1923, en líklegt er þó að leið hafi legið á þessum slóðum lengur. Leiðin var athuguð á vettvangi á um 300 m löngum kafla um 750 m sunnan Mælifellssels 013 og um 3,5 km suðvestur af Mælifelli 001. Þar sjást tvær samsíða greinar leiðarinnar 01 og 02 liggja yfir melana ofan og suðaustan Selflóa. Um 410-440 m eru á milli leiða 01 og 02 á þeim stað þar sem leiðin var athuguð.



Leið 056_01, horft til norðurs.

Melarnir eru ávalir og nokkuð rofnir í kollinn en í hlíðum hér og þar þýfðir og grónir grasi, mosa og lyngi. Milli melanna eru deigar grasigrónar mýrar og lækir.

Leið 01 samanstendur af 1-3 samsíða götum sem þræðast sundur og saman NNA-SSV meðfram efri brún melanna. Leiðin var rakin á um 300 m löngum kafla og nær þar yfir um 5-15 m breitt svæði. Göturnar eru 0,2-0,4 m djúpar, 0,3-0,4 m breiðar og oft mól og mold í botninn.

Langvarandi hættumat: engin hætta

Tímabundið hættumat: mikil hætta, vegna framkvæmda

Heimildir: Uppdráttur Íslands 53

SK-125:056_02 gata, leið

X: 481914 Y: 546627

Leið 02 er samsíða 01, en um 410-440 m neðar og vestar. Leiðin liggur NNA-SSV yfir melana meðfram suðausturjaðri Selflóa. Hún liggur framhjá vörðu 055 sem líklega hefur verið leiðarvísir til og frá Mælifellsseli 013 sem er um 810 m til NNA. Skráður var um 270 m langur kafli af þessari götu að þessu sinni. Gatan er einföld að mestu á um 130 m löngum kafla en kvíslast svo í sundur til SV og SSV. Göturnar eru ógrónar í botninn, 0,2-0,4 m á dýpt og 0,3-0,4 m á breidd en þær hverfa að hluta þar sem þær liggja yfir mýri milli melanna.

Langvarandi hættumat: engin hætta

Tímabundið hættumat: mikil hætta, vegna framkvæmda



Leið 056_02, horft til suðurs.

SK-127 Starastaðir

1713: 30 hdr. Mælifellskirkjueign. – JÁM IX, 120.

1847: 30 hdr. Mælifellskirkjueign. – JJ, 260.

1318: Máldagi Mælifellskirkju. „Kyrkia hins heilaga Nicolas vnder mælifelli ä [...] land ä starrastodum [...]“. – DI II, 465.

1360: Máldagi Mælifellskirkju. „hun ä [...] starastadi.“ – DI, III, 176.

1394: Máldagi Mælifellskirkju. „hun a [...] starastadi alla.“ – DI III, 531.

1461: Máldagi Mælifellskirkju. „hun á [...] starrastadi alla.“ – DI V, 327.

1530: „Þesse eru landamerke Starastad(a): ad austan Svartaa þegar hun renur under hafgrijmstada laugar höl. ad nrodan markgardur sem geingur upp ur itra presthöl við Svartä og ur honum til fialls uppi urdardal. En ad sunan ür torfhöl ep(t)er garde og til fialls under heidar hofud. rædur þa riggurin ad vestan.“ – DI IX, 565.

1569: Reikningur kirkna á prestssetrum í Hólabyrkupsdæmi. „Kirkia a Mælifelli beneficium. Hun a jord Starastadi.“ – DI XV, 353.

1839: „Jarðir, sem liggja undir Mælifellskirkju, auk staðarins hjáleigu, [...] eru Starrastaðir, 30 hndr. [...]“. – SSS, 77.

Landkostir

Túnakort 1918: Tún 5,3 teigar, slétt ca 9/10. Matjurtagarðar 282 flatarstikur.

1713: „Fóðrast kann iii kýr, x lömb. Hitt á tilfengnu heyi og útigangi. Torfrista og stúnga næg. Reiðingsrista útkeypt. Móskurður hefur verið, brúkast ei, meinast eyddur. Upprekstur ut supra [þ.e. lambaupprekstur á Tjarnargil, öðru nafni Háutúngur]. Vatnsból erfitt og langt til að sækja á vetur. Engjunum grandar Svartá með sandáburði til stórskaða.“ – JÁM IX, 120.

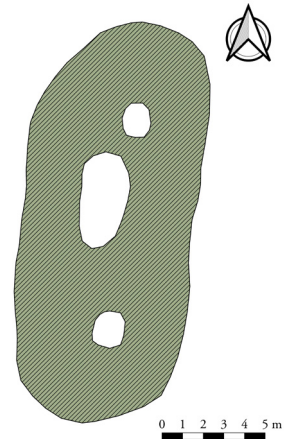
SK-127:031 tóft, óþekkt

X: 484994 Y: 546669

Tóft er um 1,7 km sunnan við Starrastaði 001 og um 230 m norðvestan við landamerki milli bæjar 001 og Hamrahlíðar SK-128.

Tóftin er NNA og niður af Nóngili í stórþýfðum og mosagrónum móa, fast vestan undir lágri malaröxl sem liggur frá landamerkjum til NNV niður í átt að láglandi. Um 30 m vestan og neðan við tóftina er lækur sem rennur úr Nóngili til norðurs niður í mýri á láglandi.

Tóftin er sporöskjulaga og þrískipt (hólf I-III), um 20 m á lengd, 8-9 m á breidd og snýr norður-suður. Tóftin er 0,5-1,5 m á hæð og er hún hærri að vestanverðu nær læknum úr



Tóft 031, horft til suðausturs á ljósmynd.

Nóngili. Hún er hlaupin í þúfur, gróin mosa og lyngi og virðist nokkuð gömul. Hólf I er stærst fyrir miðri tóftinni og er um 4,8x2,4 m að innanmáli og 0,5-1 m á dýpt. Hólf II er nyrst, um 1,6x1,5 m að innanmáli og er <0,4 m á dýpt. Hólf III er syðst, um 1,8x1,5 m að innanmáli og <0,4 m á dýpt. Veggir eru signir og hvorki sjást skýr ummerki um hleðslur eða samfallna innganga. Hugsanlega er hér um að ræða stekk eða beitarhús frá Starrastöðum en einnig gæti tóftin hafa tengst gerði SK-128:008 sem nú er í landi Hamrahlíðar um 330 m austar í fjallshlíðinni.

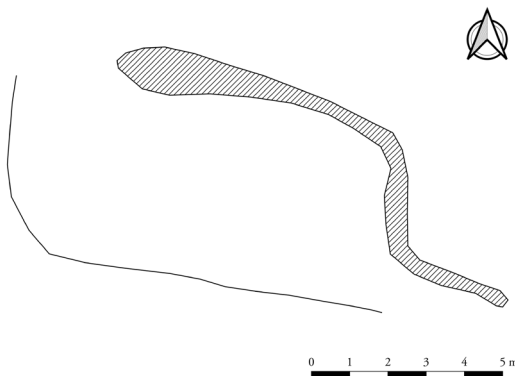
Langvarandi hættumat: engin hætta

Tímabundið hættumat: mikil hætta, vegna framkvæmda

SK-127:032 hleðsla, rétt

X: 484962 Y: 546499

Mjög óljósar leifar af rétt má greina um 160 m ofan og sunnan við tóft 031, um 9 m austan við læk sem rennur til norðurs úr Nóngili og um 1,8 km sunnan við bæ 001.



Rétt 032, horft til VNV á ljósmynd.

Leifar réttarinnar eru í lyngi- og mosagrónu mólendi fast vestan undir 1-2 m háum, lóðréttum klettavegg sem liggur norður-suður. Landið hallar mildilega til vesturs niður að læknum.

Réttin gæti hafa verið tvískipt, um 12 m á lengd, um 6 m á breidd og snéri VNV-ASA. Hægt er að greina á yfirborði <1 m breiða og <0,4 m háa, grónar upphækkanir að norðan, sunnan og vestan, og beina línu af útflöttum grjóthleðslum í hluta norðurhliðar (<0,8 m á breidd). Kletturinn að austanverðu gæti hafa verið austurendi réttarinnar. Óljós grjótlína norður-suður gæti hafa skilið á milli tveggja, samsíða hólfu I og II. Hólfín gætu hafa verið 4-5x2,5 m að innanmáli en ekki er hægt að greina neina skýra innganga.

Langvarandi hættumat: engin hætta

Tímabundið hættumat: mikil hætta, vegna framkvæmda

SK-127:033 gata, leið

X: 483914 Y: 546276

Skýr gata er í norðvesturenda Hamraheiðar um 2,35 km suðvestan og ofan við Starrastaði SK-127 og um 1,2 km NNV við upptök Nóngils í suðri.

Á þessu svæði er mjótt dalverpi milli hamranna í fjallshlíðinni sem liggur norðvestur-suðaustur og er stórþýft og mosa- og lyngigróið á köflum.

Gatan liggur með rótum dalverpisins að suðvestanverðu upp til suðausturs.

Gatan var rakin á um 250 m kafla og er

hún þar vel troðin, grasigróin og nokkuð skýr. Gatan samanstendur af 1-3 samsíða slóðum á 1-2 m breiðu svæði. Slóðarnir eru 0,1-0,3 m á dýpt og 0,2-0,4 m á breidd. Gatan tengist leið SK-125:056 í Háubrekku í norðri um 1,1 km SSV við Mælifell en óljóst er hvert hún stefndi annað en upp á Hamraheiði.

Langvarandi hættumat: engin hætta

Tímabundið hættumat: mikil hætta, vegna framkvæmda



Leið 033, horft til suðausturs.

SK-128 Hamrar

1713: 30 hdr. Bændaeign. – JÁM IX, 120.

1847: 30 hdr. Bændaeign. „A.M. telur hér með eyðihjáleigu, Girðingagerði, og nefnir hann gamla eyðijörð, Dyrastaði, sem þræta sé um milli Hamra og Sölvanness.“ – JJ, 260.

1458: Skrá um jarðir Kristínar Björnsdóttur í Vatnsfirði í umboði Markúss. „J fyrstu grein jordin flatatunga fyrir niutigi hundrada oc hamrar fyrir þritigi hundrada.“ – DI V, 162.

1474: „[...] Ath ec [Solveig Þorleifsdóttir] hefer sellt sueine gudmundzsyni jordina hamra j tungusueit j mælifelz kirkiv sokn [...].“ – DI V, 765.

1479: Skrá um eignir Solveigar Þorleifsdóttur. „hamRar j skagafiRdi xxx [hdr].“ – DI, VI, 199.

1479: „[...] At fyrnefndur loptur samþykkt þat jardakaup sem moder hans solueigh þorleifsdotter hafdi giort vith adrnefndan svein gudmundsson þa er hvn hafdi sellt honum hamra er liggia j tungusveit i mælifellllzkirkiusokn [...].“ DI, VI, 217.

Bænhús var á jörðinni. – JÁM IX, 120.

Hjáleigur: Girðingagerði og Dyrastaðir, bæði í eyði 1713. – JÁM IX, 121.

Hamrar fóru í eyði 1958. Nýbýlið Hamrahlíð var byggt á helmingi jarðarinnar árið 1957 og keypti hinn helming jarðarinnar árið 1972. – BS III, 438, 442.

Landkostir

Túnakort 1918: Tún 4,4 teigar, ca 1/2 slétt.

1713: „Fóðrast kann ii kýr, xx lömb. Hitt alt á tilfengnum heyjum og útigangi. Torfrista og stúnga lök. Reiðingur til keyptur. Upprekstur ut supra [þ.e. lambaupprekstur á Tjarnargil, öðru nafni Háutúngur]. Túnið fordjarfast árlega af bæjarlæknum með grjótsáburði. Engjunum grandar sandur og leir úr Svartá. Úthögum spollar skriður úr fjalli. Hætt er kvikfje fyrir foröðum og dýjum.“ – JÁM IX, 120-121.

SK-128:008_01 *Girðingagerði* heimild, bústaður X: 485392 Y: 546755

1713: „Girðingagerði heitir hjer í landinu; aldrei vita menn hjer hafi bygð verið,“ segir í Jarðarbók Árna og Páls IX.

„Girðingagerði, sem Á.M. nefnir, mun vera annað nafn á Geldingatóftum, sem sagt er fornt sauðhús. Þessar mannvirkjaleyfar eru nánast beint norður frá efri mörkum Hamratúnsins, -norður undir landamerkjagirðingu. Þarna hefur verið túnblettur í kringum hús og einnig

mótar fyrir túngarði. Vera má að þarna hafi verið mannabústaður um skeið, þótt síðar hafi verið þar sauðahús. Allt er þetta löngu vallgróið. Aðaltóftin er 3x4 metrar, innanmál, með dyr að austan og grjóthleðsluleyfar innanvert. Tóftin er alls 18 metra löng norður-suður, og gæti hafa verið fjórskipt. Líklegast eru leyfar af túngarði norðan og vestan við,“ segir í viðauka örnefnaskrá.

Girðingagerði er um 1,15 km NNV af bæ 001 og um 790 m VNV af núverandi bæjarstæði Hamrahlíðar. Skráðar voru sex fornleifar á minjastaðnum en þar af eru fimm greinilegar á yfirborði. Tóftir 02, 03 og garðlag eða röskuð tóft 04 eru allar innan þess svæðis sem afmarkað er af túngarði 05 og upp við norðvesturhlið túngarsins er sambyggt gerði 06. Alls er minjasvæðið um 115 x 87 m að stærð og snýr norðaustur-suðvestur.

Umhverfis minjarnar er rýrt mólendi og hálfgróinn melur, í halla til norðausturs. Grasi gróið er á vestari hluta svæðisins sem túngarður 05 afmarkar, í kringum tóftir 02-04. Landamerkjagirðing milli Hamrahlíðar og Starrastaðar liggur norðaustur-suðvestur rúmum 30 m norðvestan við minjasvæðið. Girðing liggur einnig norðvestur-suðaustur yfir minjasvæðið, yfir túngarð 05 og um 2-5 m norðvestan við tóftir 02-04.

Ekki er greinileg bæjartóft í Girðingagerði. Líklegast er að hún hafi verið á sama stað og tóft 02. Sú tóft virðist reist á grunnni eldri minja, og er syðsti hluti tóftar 02 mögulega eldri en nyrðri hlutinn.

Langvarandi hættumat: engin hætta

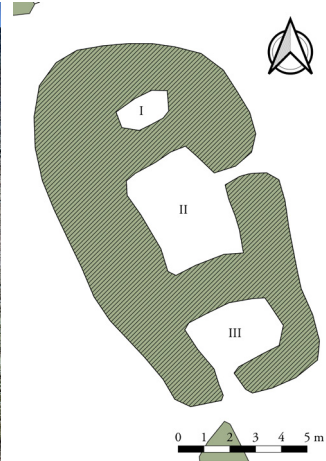
Tímabundið hættumat: engin hætta

Heimildir: JÁM IX, 121; Ö-Hamrar V, 3; BS III, 441

SK-128:008_02 tóft, stekkur

X: 485391 Y: 546754

Tóft 02 er stærsta og mest áberandi tóftin á svæðinu. Hún er um 14,5 x 8,5 m að stærð og snýr NNV-SSA. Hæð veggja að utanverðu er um 20-60 cm, hæst við miðju, og breidd um 1,5-3 m. Tóftin skiptist í þrjú hólf. Hólf I er nyrst. Það er um 2 x 1 m að innanmáli (ANA-VSV) og stendur um 20 cm hærra en aðrir hlutar tóftarinnar. Enginn inngangur er greinilegur. Hæð veggja að innanverðu er um 20-30 cm. Hólf II er þar SSA við. Það er um 4 x 3 m að innanmáli (NNV-SSA) með inngang á miðri ANA-hlið. Hæð veggja að innanverðu er um 30-50 cm. Teljanleg eru 2-3 umför af grjóti í hleðslum að innanverðu en tekið er að gróa yfir grjótið. Hólf III er SSA við hólf II og er óskýrasti hluti tóftarinnar. Það er um 3 x 2,5 m að innanmáli (VNV-ASA) með op vestast á SSA-hlið. Kindagata liggur yfir VNV- og ASA-hlíðar hólfins. Hæð veggja að innanverðu er um 15-30 cm. Að frátöldum grjóthleðslum sem sjást í hólf II er tóftin algróin grasi. Líklegt er að hér sé um að ræða stekk sem reistur hefur



Tóft 008_02, horft til suðausturs á ljósmynd.

verið á grunni eldri tófta, og er hólfin III mögulega eldra en hin hólfin tvö sem líklega mynda hinn eiginlega stekk.

Langvarandi hættumat: engin hætta

Tímabundið hættumat: engin hætta

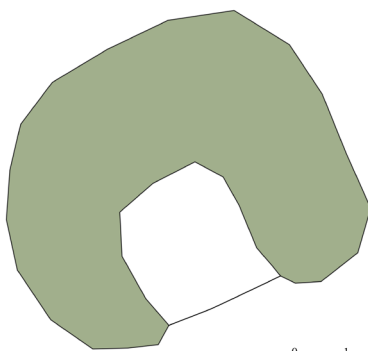
SK-128:008_03 tóft, útihús

X: 485386 Y: 546764

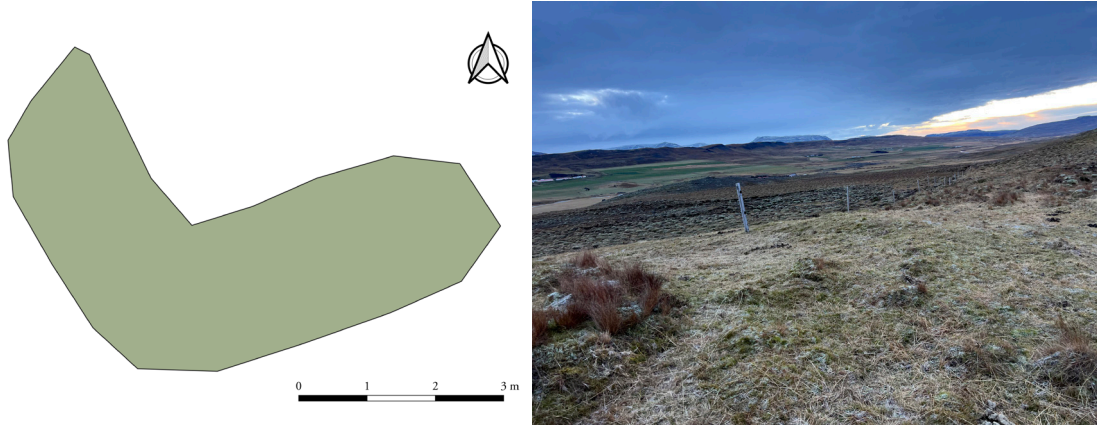
Tóft 03 er um 2,5 m NNV af tóft 02. Hún er um 7 x 6 m að stærð og snýr ANA-VSV. Tóftin er um 2,5 x 2,5 m að innanmáli. Ytri brún er ekki greinileg á SSV-hlið en þar er um 10 cm hár innri kantur. Breidd veggja er annars um 2-2,5 m og hæð um 20-30 cm að utanverðu en 20 cm að innanverðu. Tóftin er algróin grasi. Líklega er um útihús að ræða.

Langvarandi hættumat: engin hætta

Tímabundið hættumat: engin hætta



Tóft 008_03, horft til ASA á ljósmynd.

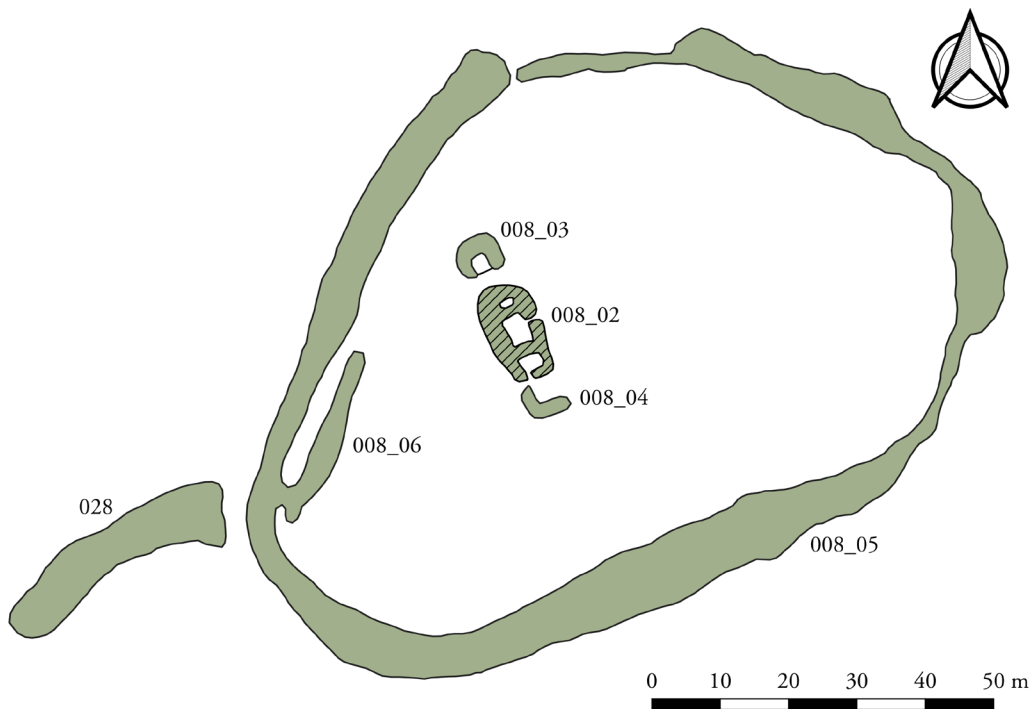


Garðlag 008_04, borft til ASA á ljósmynd.

Garðlag 04 er um 1 m SSA af tóft 02. Það er L-laga, um 6 m langt á SSA-hlið en 5 m langt á VSV-hlið. Hlutverk garðlagsins er óþekkt en einnig er mögulegt að um raskaða tóft sé að ræða. Hæð veggja er um 15-30 cm, lægst norðantil, og breidd um 2 m. Garðlagið er algróið grasi.

Langvarandi hættumat: engin hætta

Tímabundið hættumat: engin hætta



Girðingagerði 008 og garðlag 028.

SK-128:008_05 garðlag, túngarður

X: 485386 Y: 546790

Túngarður 05 afmarkar allt tún Girðingagerðis. Hann er þó mjög raskaður, einkum norðaustan- og austantil. Túngarðurinn nær alls yfir svæði sem er um 115 x 87 m að stærð og snýr norðaustur-suðvestur. Hann er mjög hlaupinn í þúfur, mosagróinn og siginn, allt að 8,5 m á breidd. Túngarðurinn er afar óskýr þar sem hann liggur meðfram austur- og norðurhliðum túnsins. Þar er garðurinn víða rofinn og sést varla á köflum. Vestantil er garðurinn skýrari og grónari. Hæð túngarðsins er um 20-60 cm, hæst norðvestantil en á suðurhlið er ytri brún á köflum óskýr. Ekkert grjót sést í garðinum.



Túngarður 008_05, horft til vesturs.

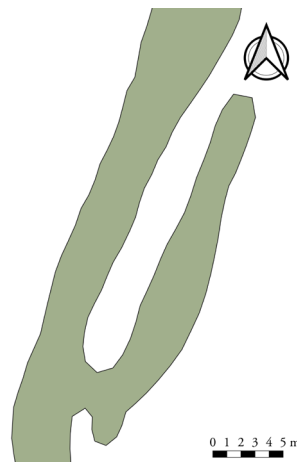
Langvarandi hættumat: hætta, vegna rofs

Tímabundið hættumat: hætta, vegna framkvæmda

SK-128:008_06 gerði, óþekkt

X: 485361 Y: 546740

Gerði 06 er byggt upp við norðvesturhlið túngarðs 05, innan túnsins. Það er alls um 27 x 11 m að stærð og snýr norðaustur-suðvestur. Að innanmáli er gerðið um 21 x 3,5 m að stærð og er op á því til norðausturs. Veggir gerðisins eru grasi grónir, innri brún er um 30 cm hæð en ytri brún 50-70 cm. Út frá suðurhorni gerðisins liggur garðbútur um 2,5 m til suðurs



Gerði 008_06, horft til NNV á ljósmynd.

og myndar mögulega annað hölf upp við túngarðinn sem er opið til suðurs, um 2,5 x 2 m að stærð (norður-suður). Einnig er þó mögulegt að um uppgróið rof sé að ræða. Hlutverk gerðisins er óþekkt en líklega er um aðhald að einhverju tagi að ræða.

Langvarandi hættumat: engin hætta

Tímabundið hættumat: engin hætta

SK-128:010 heimild, landamerki

Í örnefnaskrá segir með vísun í landamerkjabréf frá 1883: „[...] til móts við Starrastaði ræður Þröskuldur merkjum fyrir botni Mjóadals í Heiðarhöfuð, og þaðan beinlínis í Einarshögg, og þaðan aftur út og ofan beinlínis í fornt garðlag utanvert við Yztulág, þaðan bein stefna niður yfir flóann í Torfhól [...].“ Þar segir einnig: „Landamerkjabréf Hamra segir merkin vera frá Einarshöggi út og niður “beinlínis“ í fornt garðlag utanvert við Ystulág, en Landam. bréf Starrastaða segir merkin vera “ rétt stefna úr Torfhól í Einarshögg. [sic] Þeim ber saman um Einarshögg og Torfhól, en ekki línuna þar á milli. Merkjagirðing er tekin beint og Ystulág er nú norðan girðingarinnar. (1996). Telja má nokkuð öruggt að rétt merki hafi verið eftir hinu forna garðlagi, en spurning er hvort það sést enþá.“ Merki Hamra (nú Hamrahlíðar) og Starrastaða er um 1,3 km NNV af bæ 001 og um 1 km norðvestur af bæjarstæði Hamrahlíðar. Núverandi merkjagirðing liggur til norðausturs niður úr brattri fjallshlíðinni og yfir melahóla og rýrt mólendi þar til komið er að túnnum um 145 m suðvestan við

Ekki var hægt að staðsetja landamerkjagarðinn með vissu á vettvangi. Svæðið við merkin var gengið en ekki fannst garðlag með svipaða stefnu og staðsetningu og landamerkin liggja í dag. Ekki er þó útilokað að óljóst garðlag 028 sem liggur til VSV frá Girðingagerði sé sama og hið forna garðlag sem nefnt er í landamerkjabréfinu.

Langvarandi hættumat: engin hætta

Tímabundið hættumat: mikil hætta, vegna framkvæmda

Heimildir: Ö-Hamrar V, 2, 4

SK-128:028 garðlag, óþekkt

X: 485334 Y: 546725

Garðlag liggur til VSV frá Girðingagerði 008, um 1,12 km norðvestur af bæ 001 og um 880 m VNV af bæjarstæði Hamrahlíðar.

Á svæðinu er rýrt mólendi og hálfgróinn melur, í halla til norðausturs.

Garðlagið er mjög óskýrt, sigið og hlaupið í þúfur. Það er mosa- og lynggróið og er að hluta skýrara á loftmynd en á jörðu niðri. Því svipar að mörgu til túngarðs Girðingagerðis 008_05

og er líklegt að það sé frá svipuðum tíma. Garðlagið sést fyrst rúmum 3 m frá vesturhorni túngarðsins og liggur með smá sveig um 36 m til VSV en hverfur þá. Garðlagið er um 5,5-7 m á breidd og 20-40 cm á hæð. Á gömlum loftmyndum úr safni bandaríska hersins, frá 1946 og 1960, virðist marka fyrir garðlaginu á köflum handan merkja í landi Starrastaða. Sé það rétt hefur garðlagið legið alls um 198 m til VSV en þá breitt stefnu og legið um 192 m til vesturs og endað við Nóngilslæk. Garðlagið sést hugsanlega einnig mjög óljóst á loftmynd Loftmynda ehf frá 2023, um 110-220 m frá túngarði Girðingagerðis en þegar það svæði var gengið árið 2025 sáust engin skýr ummerki garðlags. Hlutverk garðlagsins er óþekkt. Þó er ekki útilokað að þetta garðlag sé það sama og landamerkjagarður 010, en ekki er hægt að segja til um það með neinni vissu.



Garðlag 028, horft til SSV.

Langvarandi hættumat: engin hættu

Tímabundið hættumat: mikil hættu, vegna framkvæmda

Heimildir: AMS46_1-2_078; DMA54-11699; Loftmyndir ehf

SK-159 Brúnastaðir

1713: 30 hdr. Hálf Mælifellskirkjueign, hálf bændaeign. „Brunastader, sundurskift jörð í tvo bæi ogso að túni og engjum.“ – JÁM IX, 133.

1847: 30. hdr. Hálf Mælifellskirkjueign og hálf bændaeign. – JJ, 262.

1318: Máldagi Mælifellskirkju. „Kyrkia hins heilaga Nicolas vnder mælifelli ä [...] Land halft ad Brunastodum[...]“ – DI II, 465.

1360: Máldagi Mælifellskirkju. „hun ä [...] halfa brvnastadi.“ – DI III, 176.

1394: Máldagi Mælifellskirkju. „hun a [...] brunastadi halfa.“ – DI III, 531.

1544: Skrá um kúgildi og leigumál á nokkrum jörðum sr. Gottskálks Jónssonar. „Brvnastader med .ij. kvilldvm. attatige alner j landskyllid [...].“ – DI XI, 359.

1461: Máldagi Mælifellskirkju. „hun á [...] brunastadi halfa [...].“ – DI V, 327.

1457-1479: Skrá um landamerki Brúnastaða. – DI VII, 7-8.

1479: Skrá um landamerki Brúnastaða. „Þesse eru landamerke. sem Brunastade addeiler fra ödrum jordum. ä tuær hendur og ad austan. Fyrst a millum Þorsteinst(ada) úr soragriote vid svartä [...].“ – DI VI, 236.

1508: „Þath giore eg gvdmundr þorleifsson godvm monnum kvnnigt med þessuv minuv brefi at ec var þar hia sa egh og keyrda eg aa at Þorbiorg Þorleifsdotter. Lofadi og samþyckti og vpplagdi med handabandi vid þorstein jonsson bonda sinn at hann skyllidi frialsliga mega selia edr Rad fyrir giora þeim jardar parti er hvn atti j brvnastodum.“ – DI VIII, 202-203.

1508/1512: Kaupmálabréf Þorvarðs Erlendssonar lögmanns og Kristínar Gottskálksdóttur. „Brvnastader halfer xx c.“ – DI VIII, 231.

1509: „[...] at greindvr biskvp Godskalk galltt ok gaf dottvr sinne Kristinu Godzskalksdttvr hennar heimann fyllgiv j motz di Þorvard til fyllrar eignar ok frials forrædis vnder hana og hennar erfingia [...] Brvnastader halfer fyrir xx c. [...].“ – DI VIII, 281-282.

1546: Kúgilda og landskylda reikningur Gottskálks Jónssonar. „Brvnastader med .ij. kuilldum ix fiordvngum smiorz j landskyllid oc tvinder halfar.“ – DI XI, 519.

1552: Minnisgrein sr. Gottskálks Jónssonar í Glaumbæ um búpening sinn. „Brunastodum halfum ij kugilldi. landskyllid iij ær oc xx alner oc tivnder.“ – DI XII, 486.

Um 1560: Minnisgreinir sr. Gottskálks Jónssonar um byggingu jarða sinna. “Brvnastader med somu [kostum].“ – DI XIII, 560.

1561: „At sera Niculas selldi sera Gottskall Jonssyni [til] fullrar eignar jordina halfa Kimbastadi er ligger j Siafarborgar kirkiusokn [...] . hier i mot gaf sera Gottskall adur nefndum hionum halfa jordina Brunastadi er ligger j Mælefellz kirkiu sokn [...].“ – DI XIII, 601.

1569: Reikningur kirkna á prestssetrum í Hólabyskupsdæmi. „Kirkia a Mælifelli beneficium. Hun a jord [...] Brúnastader [...]“ – DI XV, 353.

1651: „Helen Sigurðardóttir fær dóttursyni sínum, Snæbirni Torfasyni, 7 hndr. í Brúnastöðum ásamt fimm málnytukúgildum fyrir þann kostanð og ómak, sem hann hefði haft vegna málsóknar Helenar og Guðlaugar sálugu systur hennar við Þorberg Hrólfsson“ – Jarðabréf frá 16. og 17. öld, 212.

1652: „Helen Sigurðardóttir selur dóttursyni sínum, Snæbirni Torfasyni 8 hndr. Í brúnastöðum, en Snæbjörn skyldi greiða, sem honum mögulegt væri, 60 ríkisdali, sem Teitur Torfason bróðir hans var skyldugur að gjalda utanlands.“ – Jarðabréf frá 16. og 17. öld, 212.

1654: „Teitur Torfason auglýsir, að hann hafi vegna ömmu sinnar, Elínar (Helenar) Sigurðardóttur, meðtekið 60 ríkisdali af bróður sínum, Snæbirni Torfasyni, fyrir 8 hndr. Í Brúnastöðum.“ – Jarðabréf frá 16. og 17. öld, 212.

1839: „Jarðir, sem liggja undir Mælifellskirkju, auk staðarins hjáleigu, [...] hálfir Brúnastaðir, 15 hndr.“ – SSS, 77.

Landkostir

Túnakort 1918: 5,7, ca 16/17 slétt.

1713: „Fóðrast kann i kýr, i úngneyti, xx lömb. Hitt vogað á útigang. [...] Torfrista gog stúnga brúkandi. Reiðingsrista 0. Upprekstur ut supra [þ.e. lambaupprekstur á Tjarnargil, öðru nafni Háutúngur]. Engjunum spillir lækur með grjótsáburði og túni Jóns með jarðföllum.“ – JÁM IX, 133.

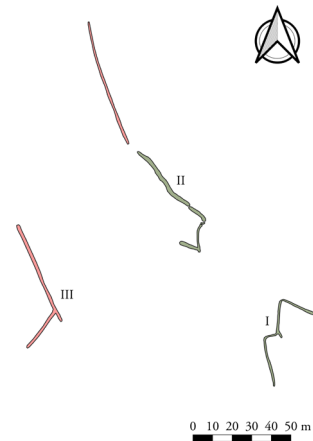
SK-159:031 garðlag, áveita

X: 485919 Y: 547625

Kerfi af áveitugörðum eru í Brúnastaðakrók við Svartá, um 1,33 km norðvestur af bæ 001.

Næst Svartá er sléttlent og grasi gróið og kvíslast þurrir og uppgrónir ár- eða lækjarfarvegir um svæðið. Skurður afmarkar svæðið til norðausturs. Handan hans er mólendara svæði til norðurs en tún til austurs.

Áveitugarðarnir ná yfir svæði sem er alls um 189 x 127 m að stærð og snýr norðvestur-suðaustur. Austasta garðlagið I er svipað og E í laginu og nær yfir svæði sem er um 43 x 18 m að stærð (NNA-SSV). Um 48 m norðvestar er garðlag II. Það liggur í krók yfir og síðan meðfram þurru farvegi. Alls nær garðlagið yfir svæði sem er um 118 x 18 m að stærð (norðvestur-suðaustur). Þriðja garðlagið III er um 80 m suðvestan við garðlag II. Það liggur



Áveitugarðar 031, horft til norðurs yfir garð II á ljósmynd.

um 54 m NNV-SSA en þvergarður liggur út frá því nærri syðri enda um 24 m til suðvesturs. Garðlögin eru víðast um 50-70 cm á breidd og 20-30 cm á hæð en garðlag II er þó allt að 1 m á breidd og 50 cm á hæð um miðbikið. Það er þó nokkuð óreglulegra á þeim kaffa og er mögulegt að farvegurinn sem það liggur meðfram hafi verið dýpkaður og að mestu sé þar um uppkast að ræða. Garðlögin eru torfhláðin og grasi gróin en virkt rof er á nokkrum stöðum í garðlagi II.

Langvarandi hættumat: engin hætta

Tímabundið hættumat: mikil hætta, vegna framkvæmda

SK-162 Litlidalur

1713: 40 hdr. JÁM IX, 140.

1847: 30 hdr. Bændaeign. JJ, 262.

1570: Kaupbréf fyrir Litla-Dal í Tungusveit í Skagafirði. „[...] ad suo fyrir skildo ad adurnefndur Oddur selldi Gunnari Gijslasyni halfa iördina Litladal í Tungosueit .xx. hundrad er liggr í Reykiakirkju sokn [...].“ DI, XV, 386.

1839: „Litlidalur, 30 hndr. austur undan Brúnastöðum.“ – SSS, 74.

Hjáleigur: Dalkot (Litladalskot SK-163, nú nefnt Laugardalur) og Kleifargerði, báðar í eyði 1713. – JÁM IX, 140.

Landkostir

Túnakort 1918: Tún 4,4 teigar, slétt ca 14/15. Matjurtagarðar 430 flatarstikur.

1713: „Fóðrast kann ii kýr, xl lömb. Hitt bjargast og vogast á útigáangi. Rifhrís valla teljandi til eldiviðar. Torfrista og stúnga sæmileg. Móskurður hefur verið, brúkast ei, óreynt hvert enn er. Lax og silúngsveiðivon ut supra [þ.e. í Héraðsvötnum, heppnast misjafnt]. Upprekstur ut supra [þ.e. lambaupprekstur á Tjarnargil, öðru nafni Háutúngur]. Vatnsból bregst á vetur oftast og þá langt og erfitt til að sækja. Túninu grandar bæjarlækurinn með leirs og grjóts áburði. Engjunum spillir sama. Ekki er óhætt fyrir jarðföllum.“ – JÁM IX, 140.

SK-162:011 *Reiðgötur* heimild, leið

X: 488836 Y: 547372

Í örnefnaskrá segir „[...] fram í Skerjagróf. Úr grófinni og í garð [010] þann sem fyrir sunnan Sandagerði er. Svo þaðan og vestur í reiðgötur,“ seinna „[...] fram í Landgróf, sem liggur austur við Jökulsá, og réttsýnis úr grófinni og vestur í Reiðgötur.“ Leiðin liggur framhjá beitarhúsum 013 í u.þ.b. 100 m fjarlægð.



Leið 011, horft til SSV.

Þarna eru nokkuð miklir melhólar og er grasi og lyngi gróið í lögðum þar á milli.

Samkvæmt Hönnu Björg Hauksdóttur, heimildamanni, liggja reiðgötur þar yfir frá norðri

til suðurs. Greinilegir troðningar sáust á vettvangi sem koma heim og saman við lýsingu. Virðast enn vera í notkun. Staðurinn var fyrst heimsóttur 2008 en var skoðaður aftur árin 2020 og 2025. Troðningar í stefnu norðvestur-suðaustur sjást á um 780 m löngum kaffla. Víðast er ein gata skýrust, 20-30 cm á dýpt og 40-50 cm á breidd, ógróin í botn. Smærri troðningar kvíslast víða út frá henni en sameinast götunni svo aftur. Mest eru um 15 m milli samliggjandi troðninga.

Langvarandi hættumat: engin hætta

Tímabundið hættumat: mikil hætta, vegna framkvæmda

Heimildir: Ö-Litlidalur, 2

SK-162:013 *Beitarhúsamelur* tóft, beitarhús X: 488978 Y: 547394

Í örnefnaskrá segir: „Sandagerði hefur hugsanlega verið þar sem voru beitarhús frá Litladal. Sá staður er nefndur Beitarhúsamelur.“ Síðar segir í sömu örnefnaskrá: „Við eða í leifum beitarhúsanna fannst, í búskapartíð Gísla Ingólfssonar og Ásgerðar Jóhannsdóttur í Litladal [1971-1983], steinn með áhöggnu fangamarki og ártali. Þau fóru með stein þennan heim í Litladal, og nú, 1995-2002, er hann sunnan undir íbúðarhúsinu [001]. Á steininn, sem mun vera úr blágrýti, er höggvið: T Þ 1876. Þetta eru vel gerðir stafir [...] Vilhelm Jóhannsson, bóndi í Laugardal 1929-1973, vissi um stein þennan og vissi að stafirnir táknuðu Tómas Þórðarson, en sá mun hafa verið beitarhúsamaður í Litladal.“ Tóftin er um 240 m norðvestan við mógrafir 015, uppi á svokölluðum Beitarhúsamel. Gróinn malarhóll er um 10 m fyrir sunnan tóftina.

Tóftin er á grónum malarási þar sem stöku steinn stendur upp úr sverðinum. Annars er svæðið vaxið grasi, lyngi og mosa.

Tóftin stendur á svokölluðum Beitarhúsamel sem er gróinn malarás. Hann liggur norður-



Tóft 013, horft til ASA á ljósmynd.

suður, er um 10 m hár og nær eins langt og augað eygir til austurs. Tóftin er 11 x 6 m stór og snýr nálega austur- vestur. Veggirnir eru útflettir, 0,2 m á hæð, og hvergi sést glitta í grjóti. Inngangur er á miðri vesturhlið og ekki sést til annarra hólfa. Norðurveggurinn er mikið raskaður og horfinn að mestu. Suðurveggurinn er einnig raskaður á um tveggja metra kaffla. Garði gengur eftir tóftinni endilangri. Hann er grjóthlaðinn og um 10 m langur. Ekkert sást til hlöðunnar sem minnst er á í örnefnaskrá. Hjalti Pásson tekur það fram í Byggðasögu Skagfirðinga III hlaða hafi ekki verið við beitarhúsin og rangt sé farið með í örnefnaskrá. Heldur er ekki tekið fram í örnefnaskrá hvað Sandagerði er. Telja má ólíklegt að Sandagerði, ef það er býli, hafi verið á Beitarhúsamel. Lítill gróður er á melnum og því hefðu grjóthleðslur og önnur mannvirki blasað við.

Langvarandi hættumat: engin hætta

Tímabundið hættumat: mikil hætta, vegna framkvæmda

Heimildir: Ö-Litlidalur, 2, 9; BS III, 190.

SK-162:033 gata, leið

X: 489015 Y: 547332

Götur eru rúma 40 m austan við beitarhús SK-162:013 og rúma 200 m norðvestan við mógrafir SK-162:015. Göturnar liggja fast fyrir austan Beitarhúsamel, sem er malarás, og eru sumstaðar í hliðum hans. Göturnar liggja meðfram ásnum og sjást eins langt og augað eygir í báðar áttir. Malarásinn er um 10 m hár og nokkuð brattur.



Leið 033, horft til norðurs.

Göturnar liggja á malarás sem er vaxinn mosa, lyngi og grasi.

Göturnar eru greinilegar og sjást um 4 - 6 rásir. Þær eru um 0,4 m á dýpt og mold í botninum. Göturnar liggja norður - suður, og eru fast austan undir Beitarhúsamel. Líklegt má telja að göturnar sameinist eða liggi nálægt Reiðgötum 011 fyrir sunnan hann. Göturnar gæti hafa legið frá Litladal og Laugalandi að Reiðgötunum. Göturnar eru greinilega ennþá notaðar í dag af skepnum. Staðurinn var fyrst heimsóttur 2008 en var skoðaður aftur 2020. Göturnar sjást á um 500 m löngum kaffla, þar af eru um 170 m innan úttekarsvæðis Blöndulínu 2020.

Langvarandi hættumat: engin hætta

Tímabundið hættumat: mikil hætta, vegna framkvæmda

SK-162:037 varða, óþekkt

X: 488271 Y: 547763

Varða er um 12,2 km suður af bæ 001 og um 225 m norðaustan við merkjagirðingu á mótis við Brúnastaði SK-159.

Varðan stendur á lágu melholti en umhverfis er grasmói. Slóði eftir vélknúðið ökutæki liggur norðvestur-suðaustur um 15 m suðvestan við vörðuna.

Um er að ræða vörðubrot, um 30 cm á hæð og 70 x 100 cm að grunnfleti

(austur-vestur). Telja má 2-3 umför af grjóti í hleðslum og er grjótið skófum vaxið. Varðan er lítið eitt gróin í botn. Hlutverk vörðunnar er óþekkt.

Langvarandi hættumat: engin hætta

Tímabundið hættumat: mikil hætta, vegna framkvæmda



Varða 037, horft til SSA.

SK-651 Fornleifar á fleiri en einni jörð í Lýtingsstaðahreppi

SK-651:012 gata, leið

X: 487473 Y: 548494

Götur liggja suðvestan undir melhrygg í landi Brúnastaða SK-159, um 50 m frá merkjum við Litladal SK-162, og áfram undir Hellisás í landi Héraðsdals SK-164. Göturnar voru athugaðar á um 710 m kafla í landi Brúnastaða. Leiðin þverar leið 013 suðaustan við Hellisás.

Í landi Brúnastaða liggur leiðin um lyngmóa undir hálfgrónum melhrygg en á köflum eru grasi vaxnari blettir.

Leiðin liggur norðvestur-suðaustur.

Hún greinist í 5-15 götur sem kvíslast sundur og saman og dreifast á allt að 70 m breitt svæði. Víðast eru 1-2 götur skýrastar, um 30-40 cm djúpar, allt að 50-60 cm breiðar og hálfgrónar í botn, en hinar grynri og grónari. Leiðin var ekki rakin að fullu og er ekki öruggt hvert hún lá, en miðað við stefnu gæti hún hafa legið frá Brúnastöðum SK-159 að Héraðsdal SK-164 og/eða Stapa SK-165.

Langvarandi hættumat: engin hætta

Tímabundið hættumat: mikil hætta, vegna framkvæmda



Leið 012, horft til suðurs.

SK-651:013 gata, leið

X: 487408 Y: 548380

Leið liggur undir suðvesturenda Hellisáss í landi Brúnastaða SK-159. Göturnar voru raktar á um 810 m löngum kafla í landi Brúnastaða og Litladals SK-162. Leiðin þverar leið 012.

Göturnar liggja um mólendi undir melásum og -hálsunum. Á stöku stað eru grasi grónari blettir.

Leiðin liggur til suðvesturs þvert yfir melháls sem merki milli Brúnastaða og Litladals liggja um, áfram



Leið 013, horft til norðausturs.

suðvestanundir Hellisás og meðfram ásnum til norðvestur í átt að Hafgrímsstöðum SK-160. Leiðin greinist í allt að 10 götur á um 10-25 m breiðu svæði. Göturnar eru hálfgrónar í botn, víðast um 10-30 cm djúpar og 30-40 cm breiðar. Suðvestan undir Hellisás er um 2-3 m breiður stallur sem megin liggur eftir en mjóir troðningar eru einnig beggja vegna stallsins. Á þeim kafla hefur leiðin að hluta verið farin af vélknúnum ökutækjum en sá slóði beygir til suðvesturs þegar leiðin heldur áfram til norðvesturs yfir í land Hafgrímsstaða. Þar sem göturnar þvera leið 012 liggur einnig grein af leiðinni norður-suður á milli leiðanna tveggja. Leiðin var ekki rakin að fullu og er ekki öruggt hvert hún lá, en miðað við stefnu gæti hún hafa legið frá Litladal SK-162 að Hafgrímsstöðum SK-160 og/eða Hvammkoti SK-161.

Langvarandi hættumat: engin hættu

Tímabundið hættumat: mikil hættu, vegna framkvæmda

V. Niðurstöður og umræða

Alls voru skráðar 20 fornleifar á 13 minjastöðum í skráningunni 2025.

Á Þelamörk í Eyjafirði felst breyting á fyrirhugaðri línuleið í því að á um 2 km löngum kafla færast línar allt að 100 m ofar í hlíðinni í landi Krossastaða og Vagla miðað við þá línuleið sem tekin var út árið 2022. Einnig bætist við fyrirhugaður vegslóði sem nær allt að 175 m út fyrir nýju línuleiðina. Við breytinguna bættist við ein fornleif innan 50 m áhrifasvæðis línunnar, auk tveggja skammt utan þess. Tvær fornleifar sem skráðar voru í landi Krossastaða við fyrri úttekt árið 2022 eru nú utan áhrifasvæðis línuleiðarinnar.³

Í Lýtingsstaðahreppi í Skagafirði felst breyting á fyrirhugaðri línuleið í því að línar færast sunnar í landi Mælifells og Starrastaða en norðar í landi Brúnastaða, Litladals og Laugardals á alls um 10 km kafla. Mesta færsla til suðurs er um 2,1 km en mesta færsla til norðurs er um 670 m miðað við þá línuleið sem tekin var út árið 2020. Einnig bætast við fyrirhugaðir slóðar sem ná allt að 680 m út fyrir línuleiðina. Fyrirhuguð línuleið liggur að hluta við merki Starrastaða og Hamrahlíðar og nær áhrifasvæði línunnar inn á land Hamrahlíðar,⁴ þó línar sjálf sé að fullu í landi Starrastaða. Fornleifar voru skráðar innan allra þeirra jarða sem komu við sögu, nema Laugardals. Við breytinguna bættust við 12 fornleifar innan 150 m áhrifasvæðis línuleiðarinnar og 50 m áhrifasvæðis vegslóða. Að auki voru skráðar fimm fornleifar skammt utan áhrifasvæðisins þar sem minjasvæðið sem þær tilheyrðu náði inn á áhrifasvæði línunnar. Innan eldra áhrifasvæðis línuleiðarinnar höfðu áður verið skráðar 10 fornleifar sem eru nú utan áhrifasvæðis, en þrjár fornleifar úr eldri skráningu eru enn innan áhrifasvæðis þeirrar línuleiðar og vegslóða sem nú eru fyrirhuguð. Alls eru því 15 fornleifar innan áhrifasvæðis línuleiðarinnar á þeim kafla sem hér er til umfjöllunar.

Tafla 1: Skráðar fornleifar og ástand þeirra.

Samtala	Minj_ID	Sérheiti	Tegund	Hlutverk	Ástand
EY-257:017	2255-200		frásögn	vað	sést til
EY-269:024_01	2255-659		tóft	óþekkt	hleðslur signar
EY-269:024_02	2255-660		tóft	óþekkt	hleðslur signar
SK-125:056_01	2255-661		gata	leið	sést til
SK-125:056_02	2255-662		gata	leið	sést til

³ Ragnheiður Gló Gylfadóttir 2022.

⁴ Skráningarkerfi Fornleifastofnunar Íslands miðar við jarðaskiptingu eins og hún kemur fyrir í Jarðatali Johnsens frá 1847. Fornleifar í landi Hamrahlíðar eru því skráðar undir Hömrum SK-128.

Samtala	Minj_ID	Sérheiti	Tegund	Hlutverk	Ástand
SK-127:031	2255-663		tóft	óþekkt	hleðslur signar
SK-127:032	2255-664		hleðsla	rétt	hleðslur útflattar
SK-127:033	2255-665		gata	leið	sést til
SK-128:008_01	2255-666	Girðingagerði	heimild	bústaður	ekki sést til
SK-128:008_02	2255-667		tóft	stekkur	hleðslur signar
SK-128:008_03	2255-668		tóft	útihús	hleðslur signar
SK-128:008_04	2255-669		garðlag	óþekkt	hleðslur signar
SK-128:008_05	2255-670		garðlag	túngarður	hleðslur signar
SK-128:008_06	2255-671		gerði	óþekkt	hleðslur signar
SK-128:010	2255-672		heimild	landamerki	ekki sést til
SK-128:028	2255-673		garðlag	óþekkt	hleðslur signar
SK-159:031	2255-674		garðlag	áveita	hleðslur signar
SK-162:011	2255-541	Reiðgötur	heimild	leið	sést til
SK-162:013	2255-542	Beitarhúsamelur	tóft	beitarhús	hleðslur signar
SK-162:033	2255-545		gata	leið	sést til
SK-162:037	2255-675		varða	óþekkt	hleðslur signar
SK-651:012	2255-676		gata	leið	sést til
SK-651:013	2255-677		gata	leið	sést til

Af þeim 23 fornleifum sem hér eru til umfjöllunar sáust ummerki um allar nema tvær. Ekki var hægt að staðsetja aðra af þeim tveimur fornleifum, landamerkjagarð SK-128:010. Garðurinn var á merkjum Starrastaða og Hamra en samkvæmt örnefnaskrá Hamra hefur merkjunum nú verið breytt og er ekki ljóst hvar garðurinn lá áður.⁵ Hann hefur að öllum líkindum verið innan áhrifasvæðis línunnar en engin skýr merki fundust um landamerkjagarð, þó ekki sé útilokað að fornlegur garður sem skráður var undir SK-128:028 sé landamerkjagarðurinn sem hér um ræðir.

Skipta má skráðum fornleifum í sex flokka til að draga fram helstu einkenni þeirra: Um ákveðinn hluta minjanna gildir að ekkert er vitað með vissu um hvaða hlutverki þær gegndu og á það við um 21,7% af fornleifunum sem skráðar voru. Stærsti flokkurinn, rúmur þriðjungur (34,8%) skráðra fornleifa, féllu í flokk samgönguminja, og voru það sjö leiðir og eitt vað. Minjar í úthaga voru fjórar talsins (17,4%), en það er nokkuð fjölbreyttur flokkur minja sem gjarnan tengjast nýtingu úthaga. Jafnmargar fornleifar féllu í flokk minja í

⁵ Ö-Hamrar V, 2, 4

heimatúnum. Úttektarsvæðið er fjærri heimatúnum þeirra lögbýla sem línuleiðin liggur yfir, en innan svæðisins var þó fornbylið Girðingagerði SK-128:008, sem komið var í eyði löngu áður en Jarðabók Árna og Páls var rituð 1713.⁶ Bústaðir eru settir í sérflokk til að draga þær minjar betur fram þó þeir séu yfirleitt innan heimatúna, en eini bústaðurinn sem skráður var er heimild um bæjarstæði Girðingagerðis SK-128:008_01. Taka skal þó fram að af minjum í Girðingagerði er aðeins túngarður SK-128:008_05 innan áhrifasvæðis fyrirhugaðrar línu. Að auki var skráð eitt landamerki, áðurnefndur landamerkjagarður SK-128:010.

⁶ JÁM IX, 121

VI Hættumat

Hættumat var gert fyrir allar fornleifar sem skráðar voru. Í takt við fyrirsmáli Minjastofnunar Íslands var á vettvangi bæði metin sú hætta sem að minjum stafaði vegna framkvæmda (tímabundin hætta) og sú hætta sem að minjunum stafaði almennt, ef ekki kæmi til framkvæmda. Ef litið er til langvarandi hættu var aðeins ein fornleif metin í hættu, túngarður Girðingagerðis SK-128:008_05, en hann er að hluta illa farinn vegna rofs. Aðrar fornleifar voru ekki taldar í neinni langvarandi hættu.

Við gerð hættumats vegna fyrirhugaðra framkvæmda var miðað við þá meginreglu að telja alla minjastaði innan við 25 m fjarlægð frá miðlínu í mikilli hættu (samtafs 50 m breitt svæði) en minjar utan þessa beltis (allt að 75 m frá miðlínu) í hættu. Fornleifar lengra en 75 m frá miðlínu töldust ekki í hættu og voru almennt ekki skráðar, nema að aðrar fornleifar á sama minjastað næðu inn á áhrifasvæði fyrirhugaðra framkvæmda eða að helgunarsvæði fornleifanna (15 m) skaraðist við áhrifasvæðið. Ekki var litið sérstaklega til fyrirhugaðra staðsetninga mastra við hættumat en það var hins vegar gert við mat á líklegum mótvægisáðgerðum (sjá kafla V.III hér á eftir).

Í Eyjafirði voru aðeins skráðar þrjár fornleifar, og töldust tvær þeirra í hættu en ein í mikilli hættu. Þær tvær fornleifar sem metnar voru í hættu eru í raun utan við áhrifasvæði línunnar, þar sem aðeins var tekið út um 50 m breitt belti á, en í báðum tilvikum skarast helgunarsvæði fornleifanna við áhrifasvæði framkvæmdanna.

Í Skagafirði voru 14 fornleifar skráðar í mikilli hættu (70%), ein í hættu (5%) og fimm í engri hættu (25%).

Þegar hættumat minjastaða er skoðað er rétt að hafa í huga að þrátt fyrir að minjar teljist í hættu er ekki þar með sagt að rask sé óhjákvæmilegt, aðeins að fornleif sé hætta búin vegna framkvæmda þar sem hún er innan áhrifasvæðis þeirra. Í lokin má minna á að hættumat einstaka minjastaða gæti breyst þegar endanleg staðsetning mannvirkja er ákveðin líkt og mastra, tengivirkja og legu línuslóða.

V.II Forsendur fyrir mati á gildi minja og tillögum að mótvægisáðgerðum

Að beiðni verkkaupa verður hér á eftir lagt mat á gildi þeirra minjastaða sem skráðir voru innan úttektarsvæðisins og einnig lagðar fram tillögur sérfræðinga Fornleifastofnunar um það hvaða mótvægisáðgerða líklegt er að grípa þurfi til vegna sömu minja.

Eitt af því sem hamlar því að leggja fullnægjandi mat á gildi minjastaða er sú staðreynd að enn hefur ekki farið fram fornleifaskráning nema á litlum hluta landsins. Því er ekki hægt að meta gildi tiltekins minjastaðar með góðum samanburði við sambærilega staði á landsvísu. Í raun er aldrei hægt að leggja afstætt eða endanlegt mat á gildi minjastaða enda er í slíku mati ætíð fólgið gildismat sem mótast að einhverju leyti af tíðaranda og áhuga þeirra sem vinna slíkt mat. Það sem gæti talist merkur minjastaður á ákveðnu svæði hefur ekki endilega mikið gildi á landsvísu og minjar sem ekki töldust merkilegar fyrir hálfri öld síðan hafa í sumum tilfellum öðlast stóraukið vægi vegna þess hversu mikið hefur horfið af ákveðnum minjum og vegna aukinnar þekkingar og yfirsýnar um minjar.

Í laganna skilningi eru allar minjar, 100 ára og eldri, friðaðar. Þeim má enginn breyta, hylja eða raska og hafa þær 15 m friðhelgað svæði frá ystu mörkum fornleifar. Allar fornleifar hafa því eitthvert gildi enda eru þær vitnisburður um líf og starf þjóðar í landinu allt frá upphafi landnáms og fram á 20. öld. Um friðlýstar minjar gilda svo enn strangari lög og er friðhelgi þeirra t.a.m. 100 m frá ystu mörkum minja.

Minjastofnun Íslands hefur ekki gefið út leiðbeiningar um hvað skal hafa í huga þegar lagt er mat á vægi fornleifa eða á hvaða mati úrskurðir um mótvægisáðgerðir hvíla. Á Fornleifastofnun Íslands eru slíkir staðlar í þróun og byggir neðangreint álit á umræddum stöðlum þar sem minjagildi fornleifa er skipt í fjóra flokka. Við mat á gildi fornleifa er hér horft til ýmissa þátta s.s. ástands og varðveislu, rannsóknarmöguleika og kynningargildis. Lagt var upp með eftirfarandi flokkun:

a) Mjög mikið minjagildi: Friðlýstar fornleifar hafa stærra helgunarsvæði (100 m í stað 15 m) og verndunargildi í lögum en aðrir minjastaðir og teljast því að öllu jöfnu hafa mjög mikið gildi. Auk þeirra falla minjastaðir þar sem von er á miklum minjum eða minjum sem spanna mjög langa búsetusögu gjarnan í þennan flokk. Sem dæmi um slíka minjastaði má nefna bæjarhóla og heildstæðar býlisrústir. Í þennan flokk falla einnig minjar sem teljast hafa einstakt minjagildi vegna fágætis, eða út frá fagurfræðilegum eða faglegum forsendum.

b) Mikið minjagildi: Heillegar eða fremur heillegar minjar frá ýmsum skeiðum sem sem teljast hafa talsvert varðveislu- eða rannsóknargildi falla í þennan flokk. Í flokkinn falla einnig minjastaðir sem teljast hafa mjög gott kynningargildi og staðir sem geta haft mikið staðbundið minjagildi.

c) Nokkurt minjagildi: Í þennan flokk falla t.d. minjar sem eru raskaðar að hluta (en einhverra mannvistarleifa talið að vænta undir sverði) og einfaldir minjastaðir þar sem ekki er mikillar mannvistar að vænta. Dæmi um slíka staði eru vörður, mógrafir eða heystæði. Þeir teljast ekki hafa mikið rannsóknar- eða kynningargildi einir og sér.

d) Lítið minjagildi: Í þennan flokk falla minjar sem eru taldar mikið raskaðar eða jafnvel alveg horfnar og/eða ungar minjar sem eru á mörkum þess að teljast til fornleifa og njóta því ekki friðunar samkvæmt lögum.

Minjastofnun Íslands mun úrskurða um hvort minjar megi víkja í framkvæmdum og sömuleiðis um til hvaða mótvægisáðgerða þarf að grípa í þeim tilvikum þar sem ljóst þykir að fornminjar séu í yfirvofandi hættu vegna fyrirhugaðra framkvæmda. Í umfjölluninni hér að neðan er gerð tilraun til að setja fram hugmyndir um líklegar mótvægisáðgerðir sem gæti þurft að grípa til vegna fornleifanna. Hægt er að grípa til ýmissa mótvægisáðgerða vegna fornleifa sem teljast í hættu vegna fyrirhugaðra framkvæmda og verða hér nefndar þær helstu sem gjarnan eru gerðar kröfur um:

Merking: Í mörgum tilfellum kann að verða nauðsynlegt að merkja minjastaði innan áhrifasvæðis svo að þeir verði ekki skemmdir af vangá. Merkingin þarf að vera áberandi svo að minjarnar skemmist ekki við umferð vinnuvéla o.þ.h.

Vöktun: Í sumum tilfellum kann að þurfa að vakta viðkvæm svæði á meðan á jarðraski stendur. Í því felst að fornleifafræðingur fylgist með framkvæmdunum á svæðum þar sem ekki eru greinilegar yfirborðsminjar en talið er líklegt að minjar kunni að leynast undir sverði. Slíkt vöktun væri þá að lágmarki á meðan svörður væri rofinn. Á slíkum svæðum má búast við því að fornleifar komi í ljós sem tafið gætu framkvæmdir. Þessi leið er því aðeins valin þar sem alls ekki er hægt að hnika til framkvæmdum og þar sem líkur á fornleifum eru ekki svo miklar (eða staðsetning þeirra ekki það vel þekkt) að það sé raunhæft að leggja út í rannsóknir fyrirfram.

Forkönnun: Rannsókn kann að þykja nauðsynleg þar sem fornleifar þurfa að víkja vegna framkvæmda. Fyrsta stig slíkra rannsókna er gjarnan s.k. forkönnun, þ.e. gerð könnunarskurða og/eða taka borkjarnasýna. Eins er í sumum tilfellum gerð krafa um kerfisbundna töku könnunarskurða

(gjarnan 10%) á svæðum þar sem miklar líkur eru taldar á minjum neðan svarðar. Minjastofnun Íslands nýtir svo gjarnan niðurstöður forkönnunar til að ákvarða hvort frekari rannsókna er þörf. Góð dæmi um slík svæði eru heimatún og tún/svæði við gömul býli og sel.

Fornleifauppgröftur: Í þeim tilfellum sem ljóst er að minjastaður muni hverfa alveg og mikilvægar minjar eru taldar undir sverði er stundum gerð krafa um heildaruppgröft þótt algengara sé að slík krafa sé ekki gerð fyrr en á grundvelli niðurstaðna forkönnunar.

Þar sem ljóst þykir að ekki verði hjá því komist að raska fornminjum, fer það mjög eftir ástandi og eðli fornleifanna hvort líklegt er talið að gerðar verði kröfur um umfangsmeiri mótvægisáðgerðir og þá í hverju þær kunni að felast. Talið er ólíklegt að mótvægisáðgerða verði krafist þar sem öll yfirborðsummerki um fornleif eru horfin og ekki er von til þess að mannvistarleifar finnist undir sverði. Getur það átt við um götur, vörður, mógrafir, kolagrafir (og aðra námustaði). Í tilfellum þar sem fyrirséð er að framkvæmdir muni raska fornleifum á borð við tóftir og garðlög er líklegt að gerð verði krafa um að gera könnunarskurði í þau til þess að ákvarða aldur og eðli fornleifanna. Ríkari rannsóknarkrafa er almennt þar sem um bústaði er að ræða eða aðrar umfangsmiklar minjar en algengt er að fyrsta krafa á slíkum stöðum kveði einnig á um könnunarskurði sem þá ákvarða hvort frekari kröfur verði gerðar. Þar sem framkvæmdir eru fyrirhugaðar innan svæða þar sem talið er líklegt að óþekktar minjar leynist undir sverði má búast við að lögð verði til vöktun fornleifafræðings á framkvæmdatíma eða jafnvel mælst til að gerðir séu könnunarskurðir á hluta svæðis (gjarnan 10%). Á það m.a. við um svæði eins og gömul heimatún eða svæði næst gömlum býlum og seljum. Á grundvelli þeirra forsendna sem raktar eru hér að framan verður gerð grein fyrir mati á minjagildi minjastaða og tillögum að mótvægisáðgerðum fyrir minjar innan úttektarsvæðisins. Mat á gildi minjanna er byggt á leiðbeiningum Skipulagsstofnunar um einkenni og vægi umhverfisáhrifa.⁷ Mótvægisáðgerðir taka þó mið af eðli og minjagildi fornleifanna. Rétt er að minna á að hættumat og hugmyndir að mótvægisáðgerðum byggjast á fjarlægð minja frá fyrirhuguðum framkvæmdum. Ef þungamiðja framkvæmdanna yrði færð þyrfti að endurskoða hættumat minjastaða. Þegar endanleg hönnun mannvirkja liggur fyrir er það Minjastofnun Íslands að úrskurða formlega um áhrif framkvæmda á fornleifar og mögulegar mótvægisáðgerðir.

⁷ Skipulagsstofnun 2005.

V.III Áhrif framkvæmda á fornleifar

Eyjafjörður

Af þeim þremur fornleifum sem skráðar voru í Eyjafirði voru tvær metnar með mikið minjagildi en ein með lítið minjagildi (sjá töflu 2).⁸ Ein fornleif, tóft EY-269:024_02, var metin í mikilli hættu en ætla má að hægt sé að forða henni frá raski með merkingu, þar sem að þó hún sé aðeins um 10 m frá miðlínu línuleiðar eru rúmir 160 m í næsta mastur og 70 m í miðlínu vegslóða, miðað við núverandi áætlanir.

Í samanburði við fyrri skráningu 2022 hefur fjölgað um eina fornleif við breytingu á línuleiðinni í Eyjafirði. Innan eldra áhrifasvæðis fyrirhugaðrar línu á þessum kafla voru tvær fornleifar skráðar, önnur með mikið minjagildi en hin með nokkurt minjagildi. Hins vegar eru bein áhrif framkvæmdanna á fornleifar líklega minni, þar sem í tilfelli annarrar fornleifarinnar sem skráð var 2022 var könnunarskurður talin líkleg mótvægisáðgerð.⁹

Að lokum skal nefna að í landi Krossastaða benti landeigandi á mögulegar minjar í Skálamóum sem fyrirhuguð lína liggur yfir. Svæðið er stórbýft og á köflum kjarri vaxið og fundust engar líklegar minjar þegar það var heimsótt af skrásetjurum. Rúmum 200 m vestan við svæðið sem landeigandi benti á er Skálaklettur og við hann tóft smalakofa EY-257:016.¹⁰ Ekki er því ólíklegt að skála-örnefnin séu vísun í þennan kofa og viðveru smala á svæðinu.

Skagafjörður

Í Skagafirði voru skráðar 15 fornleifar innan áhrifasvæðis fyrirhugaðra framkvæmda. Þar af var ein fornleif metin með mjög mikið minjagildi, tvær með mikið minjagildi, 11 með nokkurt minjagildi og ein með lítið minjagildi (sjá töflu 2). Sú fornleif sem metin var með mikið minjagildi, túngarður SK-128:008_05, var metin í hættu en hinar 14 í mikilli hættu. Að auki voru skráðar fimm fornleifar skammt utan áhrifasvæðis línunnar sem metnar voru í engri hættu og er ekki talið líklegt að mótvægisáðgerða sé þörf vegna þeirra.

Í tilfelli átta fornleifa innan áhrifasvæðisins er líklegt að skráning teljist fullnægjandi mótvægisáðgerð. Á það við um allar leiðir sem skráðar voru, en einnig landamerkjagarð SK-128:010 þar sem ekki var hægt að staðsetja hann nákvæmlega og engin örugg ummerki fundust um garðinn á vettvangi. Í tilfelli hinna fornleifanna sjö er líklegt að hægt sé að forða

⁸ Taka skal fram að í tilfelli tóftar EY-269:024_02, sem metin var með mikið minjagildi, er ekki fyllilega öruggt að um raunverulegt mannvirki sé að ræða. Staðnum var þó leyft að njóta vafans, bæði þegar kom að skráningu og við mat á minjagildi.

⁹ Ragnheiður Gló Gylfadóttir 2022, 482.

¹⁰ Sjá Ragnheiður Gló Gylfadóttir 2022, 470.

þeim frá raski með merkingu, þar sem sýnilegar leifar minjanna skarast ekki við fyrirhugaða vegslóða eða möstur. Þó skal nefna að í tilviki garðlags SK-128:028 virðist mögulegt af loftmyndum frá miðri 20. öld að dæma¹¹ að það hafi náð lengra til vesturs en sýnilegar leifar þess gera í dag og liggur fyrirhugaður vegslóði yfir áætlaða staðsetningu þess. Engin ummerki fundust þó á því svæði á vettvangi og er líklegt að garðlagið hafi blásið upp og sé horfið á þessu svæði.

Í samanburði við fyrri skráningu 2020 voru lítið eitt færri fornleifar innan þeirrar línuleiðar sem þá var athuguð, eða 14 talsins. Þrjár þeirra fornleifa voru metnar með mikið minjagildi, sjö með nokkurt minjagildi og fjórar með lítið minjagildi. Í tilfelli sjö fornleifa var engra mótvægisáðgerða talin þörf, í tilfelli sex fornleifar var merking talin geta forðað þeim frá raski og í einu tilfelli þótti líklegt að könnunarskurðar yrði krafist.¹²

Samantekt

Bæði í Eyjafirði og Skagafirði er fjöldi fornleifa svipaður eftir breytingu á línuleið, einni fornleif fleiri í báðum tilvikum. Bein áhrif á fornleifar með mikið eða lítið minjagildi eru engin: Ein fornleif með mikið minjagildi var skráð í hættu í Skagafirði, en líklegt er að hægt sé að forða henni frá raski, og á það sama við um allar fornleifar sem metnar voru með mikið minjagildi. Einnig ætti að vera hægt að forða frá raski mörgum þeim fornleifum sem metnar voru með nokkurt eða lítið minjagildi, en helst er líklegt að leiðir verði fyrir beinum áhrifum af framkvæmdunum.

Minjastofnun Íslands mun úrskurða um hvort minjar megji víkja í framkvæmdum og sömuleiðis um til hvaða mótvægisáðgerða þurfi að grípa í þeim tilvikum þar sem ljóst þykir að fornminjar verði skemmdar/eyðilagðar í fyrirhuguðum framkvæmdum.

¹¹ AMS46_1-2_078; DMA54-11699.

¹² Ragnheiður Gló Gylfadóttir 2021, 294, 309-310.

Tafla 2: Skráðar fornleifar, minjagildi, hættumat og líklegar kröfur um mótvægisáðgerðir

Samtala	Minj_ID	Tegund	Hlutverk	Minjagildi	Tímabundið hættumat	Líklegar mótvægisáðgerðir	Skýring
EY-257:017	2255-200	frásögn	vað	lítrið	hætta	Engar	Skráning fullnægjandi mótvægisáðgerð
EY-269:024_01	2255-659	tóft	óþekkt	mikið	hætta	Engar	Skráning fullnægjandi mótvægisáðgerð
EY-269:024_02	2255-660	tóft	óþekkt	mikið	mikil hætta	Merking	Til að koma í veg fyrir skemmdir
SK-125:056_01	2255-661	gata	leið	nokkurt	mikil hætta	Engar	Skráning fullnægjandi mótvægisáðgerð
SK-125:056_02	2255-662	gata	leið	nokkurt	mikil hætta	Engar	Skráning fullnægjandi mótvægisáðgerð
SK-127:031	2255-663	tóft	óþekkt	mikið	mikil hætta	Merking	Til að koma í veg fyrir skemmdir
SK-127:032	2255-664	hleðsla	rétt	nokkurt	mikil hætta	Merking	Til að koma í veg fyrir skemmdir
SK-127:033	2255-665	gata	leið	nokkurt	mikil hætta	Engar	Skráning fullnægjandi mótvægisáðgerð
SK-128:008_01	2255-666	heimild	bústaður	mjög mikið	engin hætta	Engar	Skráning fullnægjandi mótvægisáðgerð
SK-128:008_02	2255-667	tóft	stekkur	mjög mikið	engin hætta	Engar	Skráning fullnægjandi mótvægisáðgerð
SK-128:008_03	2255-668	tóft	útihús	mjög mikið	engin hætta	Engar	Skráning fullnægjandi mótvægisáðgerð
SK-128:008_04	2255-669	garðlag	óþekkt	mjög mikið	engin hætta	Engar	Skráning fullnægjandi mótvægisáðgerð
SK-128:008_05	2255-670	garðlag	túngarður	mjög mikið	hætta	Merking	Til að koma í veg fyrir skemmdir
SK-128:008_06	2255-671	gerði	óþekkt	mjög mikið	engin hætta	Engar	Skráning fullnægjandi mótvægisáðgerð
SK-128:010	2255-672	heimild	landamerki	lítrið	mikil hætta	Engar	Nákvæm staðsetning óþekkt.
SK-128:028	2255-673	garðlag	óþekkt	nokkurt	mikil hætta	Merking	Til að koma í veg fyrir skemmdir
SK-159:031	2255-674	garðlag	áveita	nokkurt	mikil hætta	Merking	Til að koma í veg fyrir skemmdir
SK-162:011	2255-541	heimild	leið	nokkurt	mikil hætta	Engar	Skráning fullnægjandi mótvægisáðgerð
SK-162:013	2255-542	tóft	beitarhús	mikið	mikil hætta	Merking	Til að koma í veg fyrir skemmdir
SK-162:033	2255-545	gata	leið	nokkurt	mikil hætta	Engar	Skráning fullnægjandi mótvægisáðgerð

Samtala	Minj_ID	Tegund	Hlutverk	Minjagildi	Tímabundið hættumat	Líklegar mótvægisáðgerðir	Skýring
SK-162:037	2255-675	varða	óþekkt	nokkurt	mikil hættu	Merking	Til að koma í veg fyrir skemmdir
SK-651:012	2255-676	gata	leið	nokkurt	mikil hættu	Engar	Skráning fullnægjandi mótvægisáðgerð
SK-651:013	2255-677	gata	leið	nokkurt	mikil hættu	Engar	Skráning fullnægjandi mótvægisáðgerð

Heimildir

- AMS:** Amerískar myndir, 1945-1946. Náttúrufræðistofnun Íslands. Sótt af: <http://gis.lmi.is/geoserver/wms>
- BS III:** *Byggðasaga Skagafjarðar III. bindi. Lýtingsstaðahreppur.* 2004. Hjalti Pálsson (ritstjóri). Sauðárkróki: Sögufélag Skagfirðinga.
- DI:** *Diplomatarium Islandicum eða Íslenskt fornbréfasafn 1857-1950.* I.-XV. bindi. Kaupmannahöfn & Reykjavík: Hið íslenska bókmenntafélag.
- DMA:** Amerískar myndir, 1956-1961. Náttúrufræðistofnun Íslands. Sótt af: <http://gis.lmi.is/geoserver/wms>
- Elín Ósk Hreiðarsdóttir Orri Vésteinsson & Sölvi Björn Sigurðsson. 2001. *Fornleifaskráning í Eyjafirði XV: Aðalskráning í Glæsibæjarhreppi III.* FS142-98043. Reykjavík: Fornleifastofnun Íslands.
- Eva Kristín Dal (ritstjóri). 2008. *Fornleifakönnun vegna fyrirhugaðra framkvæmda við Blöndulínu milli Blöndustöðvar og Akureyrar.* FS401-08141. Reykjavík: Fornleifastofnun Íslands.
- ÍF I:** *Íslendingabók. Landnáma.* 1968. Íslensk fornrit I. Jakob Benediktsson, ritstj. Reykjavík: Hið íslenska fornritafélag.
- Jarðabréf:** *Jarðabréffrá 16. og 17. öld.* 1993. Gunnar F. Guðmundsson, ritstj. Kaupmannahöfn: Hið íslenska fræðafélag.
- JÁM IX:** Jarðabók Árna Magnússonar og Páls Vídalín. 1930. IX. bindi. Skagafjarðarsýsla. Kaupmannahöfn: Hið íslenska fræðafélag.
- JÁM X:** Jarðabók Árna Magnússonar og Páls Vídalín. 1943. X. bindi. Eyjafjarðarsýsla. Kaupmannahöfn: Hið íslenska fræðafélag.
- JÁM XIII:** Jarðabók Árna Magnússonar og Páls Vídalín. 1990. XIII. bindi. Fylgiskjöl. Reykjavík: Hið íslenska fræðafélag.
- JJ:** J. Johnsen. 1847. *Jarðatal á Íslandi.* Kaupmannahöfn: S. Trier.
- KK III:** Kålund, Kristian. 1986. *Íslenskir sögustaðir III: Norðlendingafjórðungur.* Reykjavík: Örn og Örlygur.
- Loftmyndir ehf. 1996-2025. Tímaflakk. Sótt af: <https://www.map.is/>.
- Ragnheiður Gló Gylfadóttir (ritstjóri). 2021. *Blöndulína 3: Fornleifaskráning vegna úttektar á línukostum.* FS818-20282. Reykjavík: Fornleifastofnun Íslands.
- Ragnheiður Gló Gylfadóttir (ritstjóri). 2022. *Blöndulína 3: Fornleifaskráning vegna úttektar á línukostum. Viðauki III.* FS818-20283. Reykjavík: Fornleifastofnun Íslands.
- Skipulagsstofnun. 2005. *Mat á umhverfisáhrifum. Leiðbeiningar um flokkun umhverfisþátta, viðmið, einkenni og vægi umhverfisáhrifa.* Reykjavík: Skipulagsstofnun. Sótt af: https://www.skipulag.is/media/umhverfismat/leidbeiningar_um_flokkun_umhverfisthatta_vidmid_einkenni_og_vaegi_umhverfisahrifa.pdf
- SSE:** *Sýslu- og sóknalýsingar Hins íslenska bókmenntafélags 1839-1854. Eyjafjarðarsýsla.* 1972. Eyfirsk fræði. Akureyri: Sögufélag Eyfirðinga.

SSS: *Sýslu- og sóknalýsingar Hins íslenska bókmenntafélags 1839-1854. Skagafjarðarsýsla.* 1954. Akureyri: Bókaútgáfan Norðri.

Túnakort: Uppdrættir af túnum. 1916-1925. Þjóðskjalasafn Íslands. Sótt af: <https://testbirting.mannatal.is/>.

Uppdráttur Íslands: Uppdráttur Íslands. 1921-1934. Landsbókasafn Íslands.

Ö-Hamrar V: Örnefnaskrá Hamra og Hamrahlíðar (Viðaukaskrá). 2012. Rósmundur G. Ingvarsson skráði. Örnefnasafn Stofnunar Árna Magnússonar í íslenskum fræðum.

Ö-Litlidalur: Örnefnaskrá Litladals. 2011. Rósmundur G. Ingvarsson skráði. Örnefnasafn Stofnunar Árna Magnússonar í íslenskum fræðum.

Viðauki I: Hnitaskrá ISN93

Samtala	Minj_ID	X (A)	Y (N)
EY-257:017	2255-200	532716	579079
EY-269:024_01	2255-659	532446	578691
EY-269:024_02	2255-660	532441	578724
SK-125:056_01	2255-661	482360	546659
SK-125:056_02	2255-662	481914	546627
SK-127:031	2255-663	484994	546669
SK-127:032	2255-664	484962	546499
SK-127:033	2255-665	483914	546276
SK-128:008_01	2255-666	485392	546755
SK-128:008_02	2255-667	485391	546754
SK-128:008_03	2255-668	485386	546764
SK-128:008_04	2255-669	485395	546743
SK-128:008_05	2255-670	485386	546790
SK-128:008_06	2255-671	485361	546740
SK-128:010	2255-672		
SK-128:028	2255-673	485334	546725
SK-159:031	2255-674	485919	547625
SK-162:011	2255-541	488836	547372
SK-162:013	2255-542	488978	547394
SK-162:033	2255-545	489015	547332
SK-162:037	2255-675	488271	547763
SK-651:012	2255-676	487473	548494
SK-651:013	2255-677	487408	548380

Viðauki II: Minjakort

Kort á næstu síðum eru unnin ofan á loftmyndir frá Loftmyndum ehf.

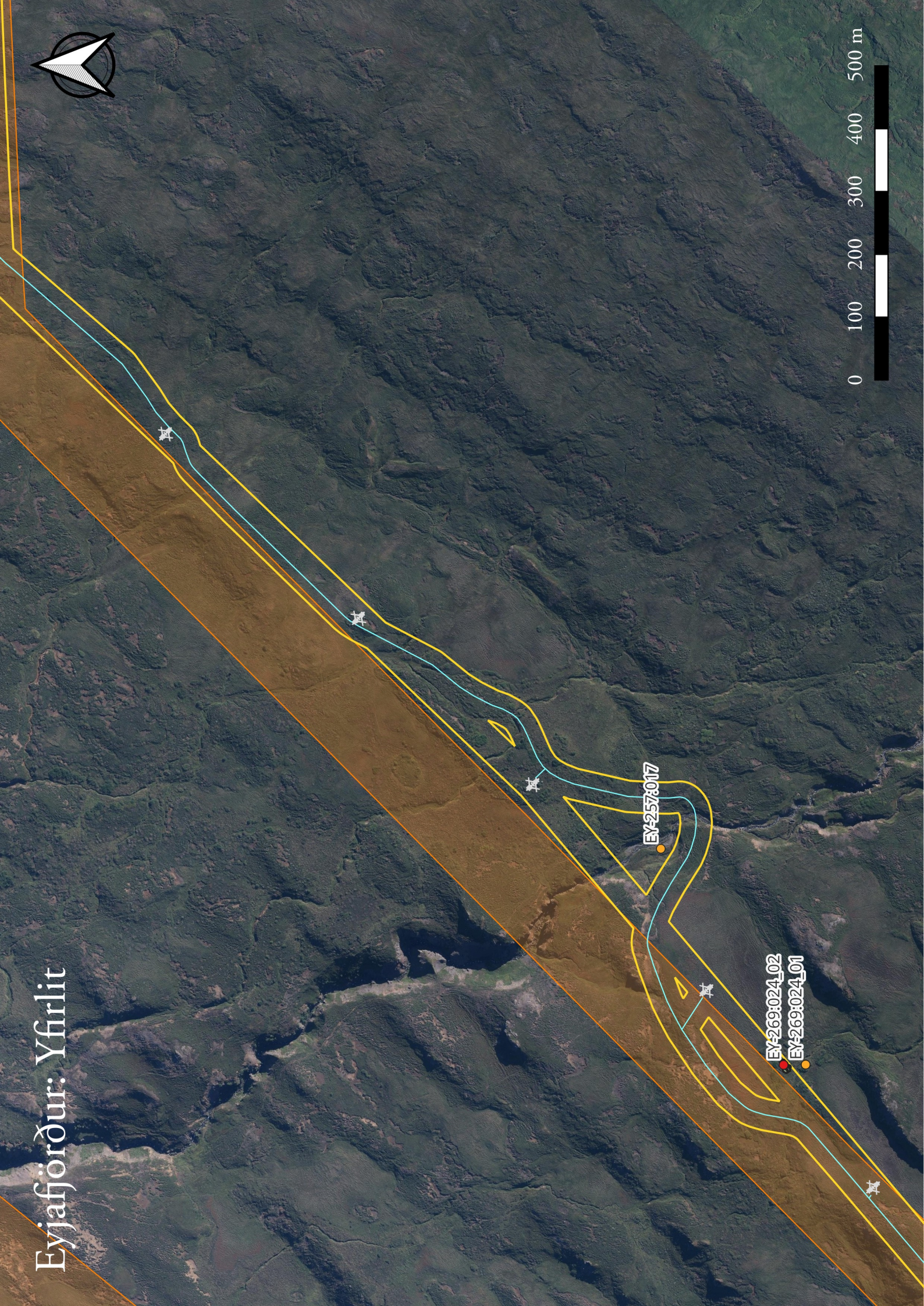
Skýringar		
● Fornleif, engin hættu	■ Fornleif, merkt af loftmynd	↓ Fyrirhuguð möstur
● Fornleif, hættu	□ Horfin fornleif, gróflega áætluð staðsetning	□ Fyrirhuguð mannvirki
● Fornleif, mikil hættu	— Kantur	— Fyrirhuguð línuleið
▨ Grjót	--- Leið	— Fyrirhugaðir vegslóðar
■ Torf	□ Úttektarsvæði 2025	— Núverandi vegslóðar
▨ Torf og grjót	□ Úttektarsvæði 2020-2022	

Allar uppmælingar sem gerðar voru í skráningunni eru skilgreindar m.t.t. til byggingarefnis eða eðlis minjanna og eru skýringar á þeim sýndar í lista hér fyrir ofan. Þessar skýringar gilda fyrir öll minjakort og myndir af uppmældum minjum í fornleifaskrá.

Eyjafjörður: Yfirlit



0 100 200 300 400 500 m



Eyjafjörður: Nærmynd



EY-257:017



EY-269:024.02



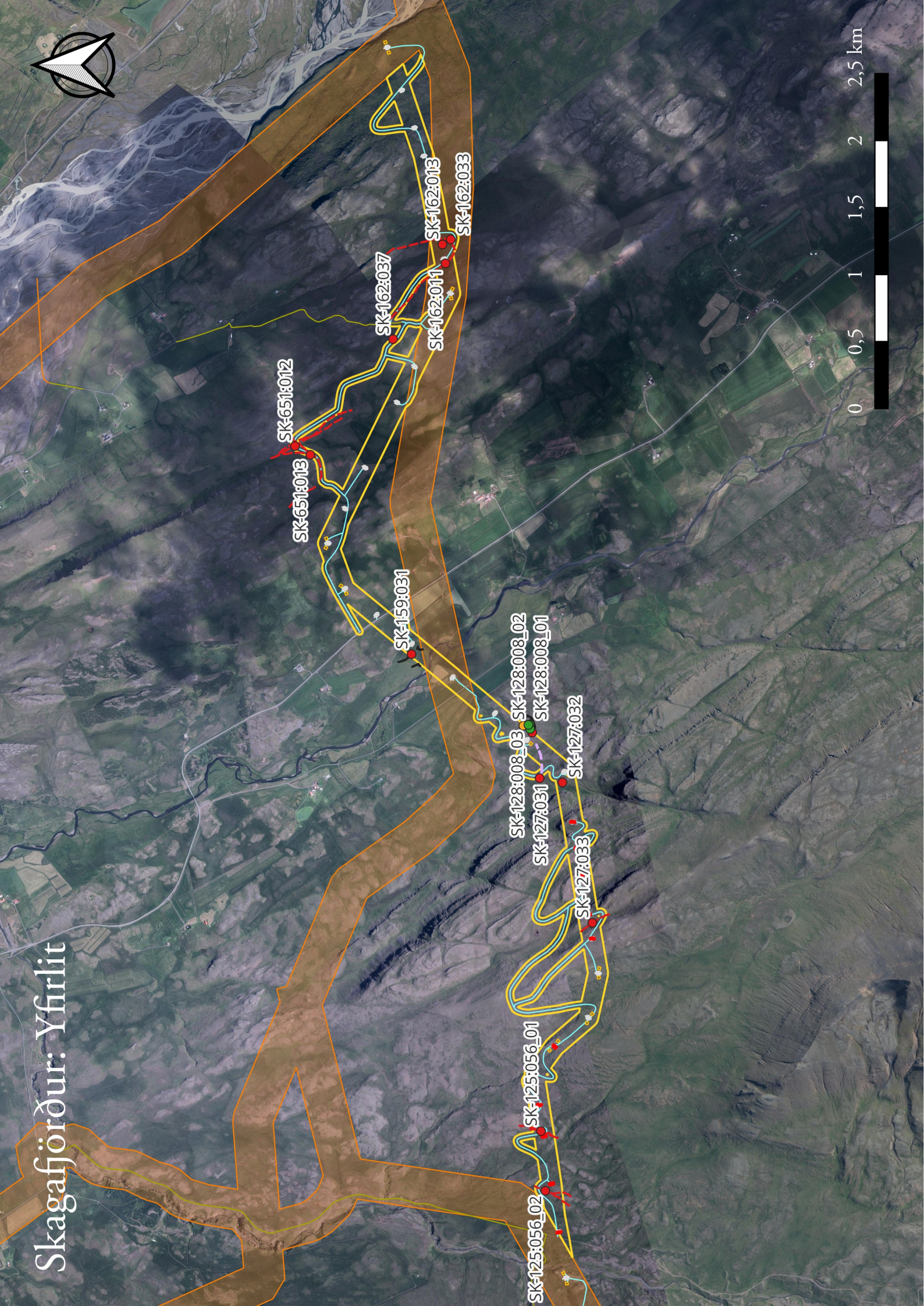
EY-269:024.01



0 25 50 75 100 m

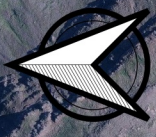


Skagafjörður: Yfirlit



0 0,5 1 1,5 2 2,5 km

Skagafjörður: Nærmynd I



0 100 200 300 400 500 m



Skagafjörður: Nærmynd II



SK-128:008_05

SK-128:008_03

SK-128:008_02

SK-128:008_01

SK-128:008_06

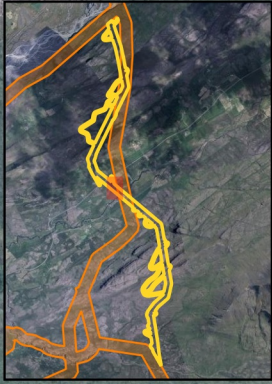
SK-128:028

SK-127:031

SK-127:032

0 50 100 150 200 m

Skagafjörður: Nærmynd III



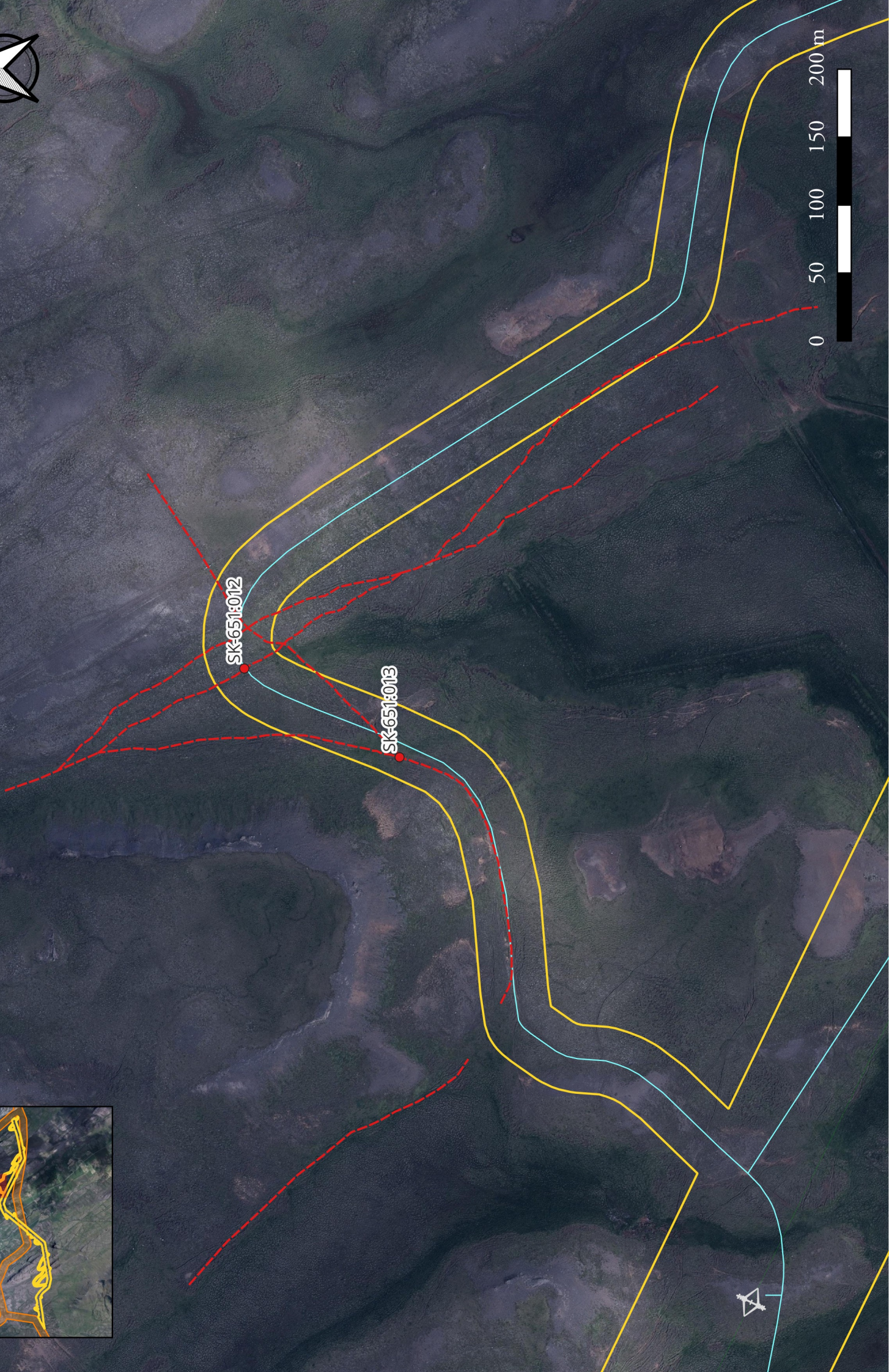
SK-159:031

0 50 100 150 200 m





Skagafjörður: Nærmynd IV



Skagafjörður: Nærmynd V

