



NÁTTÚRUSTOFA AUSTURLANDS

Vöktun flóru og fínu í fólkvöngum Fjarðabyggðar. Áfangaskýrsla 2024



**Margrét Gísladóttir, Zdenek Sloky,
Jóhann Finnur Sigurjónsson, Guðrún
Óskarsdóttir og Veronika Kavanová**



Unnið fyrir Fjarðabyggð

NA-250277
Maí 2025



NÁTTÚRUSTOFA AUSTURLANDS

Skýrsla nr: NA-250277

Dags: Maí 2025

Dreifing: Opin

Heiti skýrslu (aðal- og undirtitill):

Vöktun flóru og fánu í fólkvöngum Fjarðabyggðar. Áfangaskýrsla 2024.

Síðufjöldi: 15

Upplag: aðgengileg á www.na.is

Ljósmyndir á forsíðu: Guðrún Óskarsdóttir og Veronika Kavanová

Ljósmyndir í skýrslu: Guðrún Óskarsdóttir og Veronika Kavanová

Fjöldi viðauka: 0

Höfundar: Margrét Gísladóttir, Zdenek Siroky, Jóhann Finnur Sigurjónsson, Guðrún Óskarsdóttir og Veronika Kavanová.

Unnið fyrir: Fjarðabyggð

Að beiðni Fjarðabyggðar hóf Náttúrustofa Austurlands sumarið 2022 vöktun til fjögurra ára á flóru og fánu Fólkvangs Neskaupstaðar og fólkvangs og friðlands í Hólmanesi. Markmiðið með verkefninu var að auka þekkingu á náttúru þessara friðlýstu svæða sem eru á könnu sveitarfélagsins. Samkvæmt verkáætlun er þéttleiki mófugla, ábúð refagrenja og kortlagning ágengra plöntutegunda framkvæmd árlega á báðum svæðunum, en tegundaskráning allra fugla fer fram tvisvar á tímabilinu og úttekt á sjaldgæfum æðplöntutegundum og kortlagning votlendis einu sinni á hvoru svæði. Refagreni hafa ekki fundist í Fólkvangi Neskaupstaðar og því hefur sá vöktunarliður einungis farið fram í Hólmanesi. Sumarið 2024 var votlendi kortlagt og úttekt gerð á þekktum refagrenjum í Hólmanesi, ásamt því sem mófuglar voru taldir og útbreiðsla lúpínu kortlögð innan marka beggja friðlýstu svæðanna. Í skýrslunni er greint frá niðurstöðum þeirra rannsókna.

Þrjú þekkt greni voru heimsótt í fólkvangi og friðlandi í Hólmanesi, þau sömu og undanfarin ár. Fyrst var fylgst með svæðunum úr fjarlægð en síðan var nánasta umhverfi grenjanna skoðað ítarlega. Svæðið var heimsótt helst til seint að sumri svo læður og yrðlingar sáust ekki. Við nánari skoðun bar þó eitt grenjanna þess merki að vera í ábúð í ár en þar fannst mikið af fæðuleifum og áberandi sterk lykt af rotnandi hræjum. Svæðið í kringum grenið var út traðkað, mikið sást af stórum skít en einnig töluvert af minni skít sem benti til þess að got hafi verið í greninu. Engin ný refagreni fundust innan friðlýsta svæðisins í Hólmanesi sumarið 2024 og ekki fengust upplýsingar um staðsetningu refagrenja innan marka Fólkvangs Neskaupstaðar.

Í punkttalningum mófugla innan marka Fólkvangs Neskaupstaðar var talið á tíu punktum, þeim sömu og undanfarin sumur. Alls sást 41 fugl af tíu tegundum, þar af fjórar tegundir á valista og voru skógarþrestir, spóar og hrossagaukar algengastir. Í friðlandi og fólkvangi Hólmaness var talið á 20 punktum, tíu punktar voru þeir sömu og undanfarin sumur en tíu punktum var bætt við innan marka friðlandsins sem er sunnanvert á Hólmanesi. Alls sáust 119 fuglar af 17 tegundum, þar af sjö tegundir á valista. Algengustu fuglarnir voru hrossagaukar, skógarþrestir og þúfuttlingar.

Votlendi innan marka fólkvangs og friðlands í Hólmanesi var kortlagt út frá GPS hnitum á loftmyndir og stærð þess reiknað út, en votlend svæði 2 ha eða stærri njóta sérstakrar verndar skv. lögum um náttúruvernd. Þrjú votlendissvæði í Hólmanesi njóta skv. þeirri skilgreiningu sérstakrar verndar, það stærsta 7,52 ha að stærð.

Útbreiðsla lúpínu var kortlögð af myndum sem teknar voru með flygildi af Fólkvangi Neskaupstaðar og fólkvangi og friðlandi Hólmaness. Í Fólkvangi Neskaupstaðar reiknaðist heildarflatarmál lúpínunnar 5,7 ha og í Hólmanesi reiknaðist heildarflatarmál hennar 18,2 ha. Útbreiðsla lúpínu hefur aukist töluvert sl. ár innan marka friðlýstu svæðanna. Umhverfisstofnun hefur slegið lúpínu í Hólmanesi undanfarin ár og gróflega má áætla að hún hafi slegið 1,22 ha sumarið 2024, sem virðist hafa dregið úr þrótti lúpínunnar á því svæði. Engar markvissar aðgerðir hafa farið fram til að reyna að hefta útbreiðslu lúpínu í Fólkvangi Neskaupstaðar. Ef ekkert er að gert mun hún halda áfram að breiðast ört út á næstu árum.

Lykilorð: fána, Fjarðabyggð, flóra, fólkvangar, friðland, lúpína, mófuglar, refur, valisti fugla, votlendi

ISSN nr: 2547-7447 (rafræn útgáfa)

Yfirfarið: JS og KÁ

ISBN nr: 978-9935-543-27-1 (rafræn útgáfa)

Efnisyfirlit

Myndaskrá.....	4
Töfluskrá.....	4
1. Inngangur.....	5
2. Aðferðir.....	5
2.1 Refir.....	5
2.2 Fuglar.....	5
2.3 Gróður.....	6
2.3.1 Votlendi.....	6
2.3.2 Lúpína.....	6
3. Niðurstöður og umræður.....	7
3.1 Refir.....	7
3.2 Fuglar.....	8
3.3 Gróður.....	9
3.3.1 Votlendi.....	9
3.3.2 Lúpína.....	11
Lokaorð.....	13
Heimildir.....	14

Myndaskrá

1. mynd. Staðsetningar talningapunkta og 200 m talningasvæða innan fólkvangsmarka í Fólkvangi Neskaupstaðar (t.v.) og í fólkvanginum í Hólmanesi (t.h.). Bakgrunnskort inniheldur gögn úr IS 50V gagnagrunni Landmælinga Íslands (2020a,b) ásamt hæðarlíkani (Landmælingar Íslands, 2020c)..... 6
2. mynd. Samsett mynd sem sýnir magn fæðuleifa og skít í kringum greni B sem var metið í ábúð í ár og að líklegast hefði verið got. Myndir: GÓ og VK. 7
3. mynd. Mörk votlendis innan marka Fólkvangs og friðlands Hólmaness sumarið 2024. Bakgrunnskort inniheldur gögn úr IS 50V gagnagrunni Landmælinga Íslands (2020a,b) ásamt hæðarlíkani (Landmælingar Íslands, 2020c). 10
4. mynd. Horft ofan af Innri-Hólmborg í átt að Ytri-Hólmborg yfir votlent svæði. Greinilegur litamunur sést á blautu votlendi sem er dekkra á litinn en annað gróðurlendi í kring. Mynd: GÓ. 10
5. mynd. Útbreiðsla lúpínu innan marka Fólkvangs Neskaupstaðar sumarið 2023 (t.v.) og 2024 (t.h.). Bakgrunnskort inniheldur gögn úr IS 50V gagnagrunni Landmælinga Íslands (2020a,b) ásamt hæðarlíkani (Landmælingar Íslands, 2020c). 11
6. mynd. Útbreiðsla lúpínu innan marka friðlands og fólkvangs í Hólmanesi sumarið 2023 (efri) og 2024 (neðri). Bakgrunnskort inniheldur gögn úr IS 50V gagnagrunni Landmælinga Íslands (2020a,b) ásamt hæðarlíkani (Landmælingar Íslands, 2020c). 12

Töfluskrá

- Tafla 1. Allir fuglar sem sáust frá talningapunktum eftir tegundum í fólkvöngunum tveimur sumarið 2024, óháð fjarlægð frá punkti, hvort fugl væri varplegur eða tegund teljist til mófugla. Staða tegunda á valista (Náttúrufræðistofnun Íslands, 2018) er einnig sýnd (EN = í hættu, VU = í nokkurri hættu, NT = í yfirvofandi hættu). 8
- Tafla 2. Varplegir mófuglar eftir tegundum og svæðum í talningapunktum. 9

1. Inngangur

Sveitarfélagið Fjarðabyggð státar af tveimur fólkvöngum innan sinna marka, Fólkvangi Neskaupstaðar og fólkvangi og friðlandi í Hólmanesi. Fólkvangur Neskaupstaðar var friðlýstur 1972, fyrstur sinnar tegundar hérlendis og Hólmanes var friðlýst sem fólkvangur norðan megin en friðland sunnan megin árið 1973. Réði því mismunandi eignarhald en um svæðið gilda þó samræmdar reglur (Auglýsing um fólkvang og friðland á Hólmanesi (fylgiskjal), 1973). Samkvæmt náttúruverndarlögum eru fólkvangar friðlýstir sem útivistarsvæði og til almenningsnota í samvinnu við hlutaðeigandi sveitarfélög. Fólkvangar eru stofnaðir að frumkvæði sveitarfélaga og sjá þau einnig um reksturinn (lög nr. 60/2013). Báðir fólkvangarnir í Fjarðabyggð eru mikið nýttir til útivistar og náttúruskoðunar meðal íbúa og gesta.

Sumarið 2022 hóf Náttúrustofa Austurlands verkefni sem snýr að vöktun á flóru og fínu í fólkvöngum Fjarðabyggðar. Verkefnið er unnið að beiðni Fjarðabyggðar í fjögur ár, frá 2022 til og með 2025. Við upphaf verkefnisins var lagt upp með sömu rannsóknir á báðum svæðum; árlegum mófugla-talningum, vöktun refagrenja og kortlagningu á útbreiðslu ágengra plöntutegunda. Auk þess voru nokkrir verkþættir sem framkvæma átti einu sinni til tvisvar á hvoru svæði, þ.e. tegundaskráning allra fuglategunda, úttekt á sjaldgæfum æðplöntutegundum og kortlagning votlendis. Aðeins hafa fundist refagreni á friðlýstu svæði í Hólmanesi en engin í Fólkvangi Neskaupstaðar og því hefur sú vöktun einungis farið fram í Hólmanesi.

Í áfangaskýrslum Náttúrustofu Austurlands frá 2022 og 2023 var flóru og fínu svæðanna lýst (Margrét Gísladóttir o.fl., 2023; 2024). Auk árlegra rannsókna sumarið 2024 var stærð votlendis kortlagt innan marka fólkvangs og friðlands í Hólmanesi en votlendi Fólkvangs Neskaupstaðar hafði verið kortlagt sumarið 2023.

2. Aðferðir

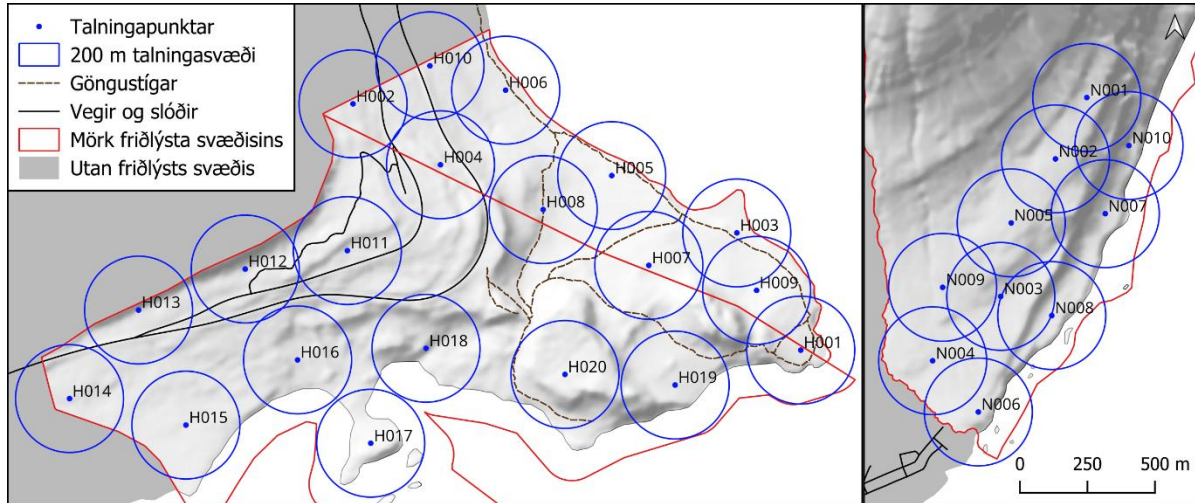
2.1 Refir

Aðferðafræði úr handbókinni *Aðferðir við vöktun náttúruverndarsvæða* var notuð við vettvangsvinnuna og stöðluð eyðublöð fyllt út á vettvangi (Rannveig Anna Guicharnaud o.fl., 2021). Þekkt refagreni innan fólkvanganna voru kortlögð með samtölum við refaskyttur, umhverfisstjóra Fjarðabyggðar, Náttúrufræðistofnun og á vettvangi sumarið 2022. Staðsetningar grenjanna eru ekki sýndar hér en til að halda samræmi milli áfangaskýrsla er vísað til þeirra með bókstöfum, sem eru þeir sömu í allri umfjöllun um grenin. Sumarið 2024 voru þekkt greni heimsótt aftur og athugað hvort þau bæru einhver einkenni ábúðar s.s. traðk, lykt, feldleifar eða fuglshræ. Þann 26. júlí unnu Guðrún Óskarsdóttir og Veronica Kavanová að vettvangsvinnu í Hólmanesi. Skyggni var gott, hiti um 10°C og næstum logn. Dvalið var í um klukkustund í nálægð við hvert þekkt greni. Ekki hafa fengist upplýsingar um staðsetningu refagrenja innan marka Fólkvangs Neskaupstaðar. Sumarið 2022 fengust staðsetningar frá fyrrum refaskyttu á svæðinu en þær lágu allar fyrir utan mörk fólkvangsins. Því hefur engin vettvangskonunn farið fram á mögulegum grenjum innan marka Fólkvangs Neskaupstaðar.

2.2 Fuglar

Þéttleiki mófugla var kortlagður í báðum fólkvöngunum, en til mófuglategunda töldust þeir vað- og spörfuglar sem velja sér opið mó- og mýrlendi til varps, auk rjúpu. Allir mófuglar innan 200 m frá talningapunkti voru taldir á tíu punktum í Fólkvangi Neskaupstaðar, þeim sömu og undanfarin sumur. Í Hólmanesi var talið á 20 punktum, tíu punktar voru þeir sömu og undanfarin sumur en tíu punktum

innan marka friðlandsins var bætt við í ár (1. mynd). Jóhann Finnur Sigurjónsson taldi og veður- aðstæður voru með besta móti. Fólkvangurinn í Hólmanesi var talinn í tveimur ferðum, að morgni 11. júní og að kvöldi 12. júní 2024 og Fólkvangur Neskaupstaðar var talinn að kvöld þann 11. júní 2024. Punktarnir voru lagðir út af handahófi í QGIS en vegna smæðar svæðanna var miðað við að skörun milli talningapunkta væri ekki meiri en 100 m.



1. mynd. Staðsetningar talningapunkta og 200 m talningasvæða innan fólkvangsmarka í Fólkvangi Neskaupstaðar (t.v.) og í fólkvanginum í Hólmanesi (t.h.). Bakgrunnskort inniheldur gögn úr IS 50V gagnagrunni Landmælinga Íslands (2020a,b) ásamt hæðarlíkani (Landmælingar Íslands, 2020c).

2.3 Gróður

2.3.1 Votlendi

Votlendi innan marka fólkvangs og friðlands í Hólmanesi var kortlagt sumarið 2024. Guðrún Óskarsdóttir gekk um svæðið þann 24. júlí 2024 og tók GPS-hnit við öll votlend svæði. Við kortlagninguna var stuðst við vistgerðarkortlagningu Náttúrufræðistofnunar Íslands og kortlagningu hennar á vistgerðum sem njóta sérstakrar verndar (Jón Gunnar Ottósson o.fl., 2016). Útlínur votlendis voru síðan hnitaðar af loftmyndum í forritinu QGIS 3.36.1 (QGIS Development Team, 2024). Stærð votlendis var reiknuð út til að ákvarða hvort það njóti verndar stærðar sinnar vegna en votlend svæði stærri en 20.000 m² (2 ha) njóta sérstakrar verndar skv. lögum um náttúruvernd (nr. 60/2013 m.s.br.).

2.3.2 Lúpína

Lúpína er áberandi innan beggja fólkvanganna og telst hún til ágengra, framandi plöntutegunda hér á landi (Náttúrufræðistofnun, á.á.). Til að kortleggja útbreiðslu lúpínu innan marka fólkvanganna voru teknar loftmyndir með flygildi. Zdenek Siroký tók myndir á vettvangi í Fólkvangi Neskaupstaðar þann 30. ágúst og í Hólmanesi dagana 4.–6. september 2024. Flugli með flygildi í Hólmanesi þurfti að skipta upp á nokkra daga vegna sterkra vindkviða sem stundum ollu því að hætta varð við af tæknilegum ástæðum. Snemma á haustin er lúpínan auðþekkjanleg með sínum einstaka græna lit sem sker sig úr frá öðrum gróðri sem þá er gjarnan farinn að sölna. Því er auðvelt að greina hana á loftmyndum þá, ásamt því sem lögum breiðanna gefur oft til kynna um hvað er að ræða.

Áður en haldið var út í mörkina var sett út flugplan í hugbúnaðinum Drone Harmony. Þar var svæðið sem átti að mynda afmarkað og flughæð, skörun milli mynda og flughraði ákvarðaður. Flogið var í fyrir fram skipulagðar fluglínur sem hægt er að endurtaka árlega og þannig bera saman útbreiðsluna á milli ára. DJI-Phantom 4 var flogið í 100 m hæð á flughraðanum 7–8 m/s. Alls voru teknar 2.523 myndir í Fólkvangi Neskaupstaðar og 3.198 myndir í Hólmanesi með 70% hliðar- og 80% framskörun og myndkort unnin úr þeim í WedODM hugbúnaðinum.

Flogið var að mestu milli klukkan 11:00 og 16:00, á meðan sólin var sem hæst á lofti og skuggar ekki farnir að lengjast of mikið sem trufla gæði myndanna. Útbreiðsla lúpínunnar var hnitsett í tölvu í forritinu QGIS 3.36.1 (QGIS Development Team, 2024) ásamt því sem stærð útbreiðslusvæðis var reiknuð.

3. Niðurstöður og umræður

3.1 Refir

Alls voru þrjú þekkt greni heimsótt í fólkvangi og friðlandi í Hólmanesi, þau sömu og undanfarin ár. Greni A var ekki í ábúð árið 2024 líkt og undanfarin ár. Fyrst var fylgst með svæðinu úr fjarlægð en enginn refur sást. Nokkuð af skít og hræjum sást í nágrenni við greni A en ekkert sem gaf til kynna að það hefði verið í ábúð í ár. Við greni B var mikið af hræjum, skít og traðki. Fyrst var fylgst með svæðinu úr fjarlægð en síðan var nærsvæðið skoðað ítarlega. Á svæðinu sást mikið af stórum skít en einnig töluvert af minni skít sem benti til þess að got hafi verið í þessu greni. Svæðið í kringum grenið var út traðkað, grashrúga eða „beddi“ fannst ofan í einni gjótunni og var áberandi sterk lykt á svæðinu sem minnti á rotandi hræ. Því var talið mjög líklegt að grenið hefði verið í ábúð í ár. Við greni C sást enginn refur þegar fylgst var með því úr fjarlægð. Í nærsvæði þess sáust örfáir skítar sem flestir litu út fyrir að vera frekar gamlir og leifar af hræjum sáust í nágrenni við grenið. Ofan í gjótum sáust sums staðar bein en þau litu öll út fyrir að vera gömul. Greni C var því líklegast ekki í ábúð í ár.



2. mynd. Samsett mynd sem sýnir magn fæðuleifa og skít í kringum greni B sem var metið í ábúð í ár og að líklegast hefði verið got. Myndir: GÓ og VK.

3.2 Fuglar

Í Fólkvangi Neskaupstaðar sást alls 41 fugl af tíu tegundum frá tíu talningapunktum, þar af fjórar tegundir á válista (Tafla 1; Náttúrufræðistofnun Íslands, 2018). Varplegir mófuglar innan 200 m frá talningapunkti voru 36 fuglar af átta tegundum (Tafla 2). Algengastir voru skógarprestir, tíu einstaklingar á sex punktum, næst algengastir voru spóar, tíu einstaklingar á fjórum punktum og svo hrossagaukar, sex einstaklingar á fjórum punktum.

Í friðlandi og fólkvangi í Hólmanesi sáust alls 119 fuglar af 17 tegundum, þar af sjö tegundir á válista (Tafla 1; Náttúrufræðistofnun Íslands, 2018). Varplegir mófuglar innan 200 m frá talningapunkti voru 82 fuglar af átta tegundum (Tafla 2). Algengastir voru hrossagaukar, 33 einstaklingar á 13 punktum, næst algengastir voru skógarprestir, 19 einstaklingar á átta punktum og svo þúfutittlingar, 13 einstaklingar á níu punktum.

Tafla 1. Allir fuglar sem sáust frá talningapunktum eftir tegundum í fólkvöngunum tveimur sumarið 2024, óháð fjarlægð frá punkti, hvort fugl væri varplegur eða tegund teljist til mófugla. Staða tegunda á válista (Náttúrufræðistofnun Íslands, 2018) er einnig sýnd (EN = í hættu, VU = í nokkurri hættu, NT = í yfirvofandi hættu).

Tegund	Válista- tegund	Fólkvangurinn í Neskaupstað	Fólkvangurinn í Hólmanesi	Alls
Álft			8	8
Bjargdúfa			3	3
Fýll	EN	3	6	9
Grágæs			5	5
Heiðlóa		2	8	10
Hrafn	VU		1	1
Hrossagaukur		6	33	39
Jaðrakan		2	1	3
Kjóí	EN	1		1
Kría	VU		1	1
Silfurmáfur	NT		5	5
Skógarpröstur		10	19	29
Spói		10	4	14
Steindepill			2	2
Stelkur	NT	2	2	4
Svartbakur	EN	2		2
Tjaldur	VU		1	1
Þúfutittlingur		3	10	13
Æðarfugl	VU		10	10
Alls		41	119	160

Tafla 2. Varplegir mófuglar eftir tegundum og svæðum í talningapunktum.

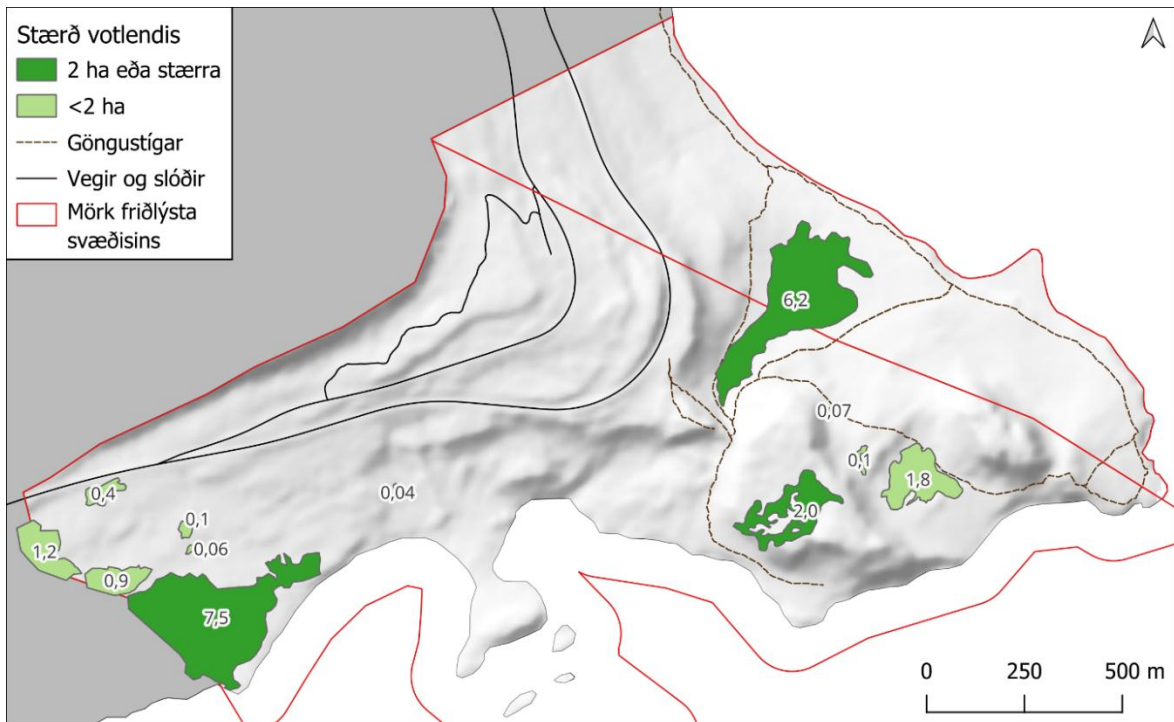
Svæði	Punktur	Heiðlóa	Hrossa- gaurur	Jaðrakan	Kjóí	Skógar- bröstur	Spói	Stein- depill	Stelkur	Þúfu- tittlingur	Alls
Fólkvangurinn í Neskaupstað	N001					3					3
	N002									1	1
	N003	1	2				1				4
	N004		1		1				1		3
	N005						5			1	6
	N006	1	2	2		1	2		1		9
	N007					1					1
	N008					4					4
	N009		1			1	2				4
	N010									1	1
	Alls	2	6	2	1	10	10	0	2	3	36
Fólkvangurinn í Hólmanesi	H001									1	1
	H002	1	4			5					10
	H003		5						1		6
	H004		1			3					4
	H005		2			1	2			4	9
	H006	1	1			2			1		5
	H007							2		1	3
	H008	1	2				2			2	7
	H009	1								1	2
	H010		5			3					8
	H011	2	1			1					4
	H012					3					3
	H013										0
	H014		7	1						1	9
	H015	2									2
	H016		2			1					3
	H017		1							1	2
	H018		1							1	2
	H019										0
	H020		1							1	2
Alls	8	33	1	0	19	4	2	2	13	82	
Samtals	10	39	3	1	29	14	2	4	16	118	

3.3 Gróður

3.3.1 Votlendi

Kortlagning á votlendi innan marka fólkvangs og friðlands Hólmaness sýndi að heildarflatarmál votlendisins var 20,5 ha (3. mynd). Til að setja þá tölu í samhengi þá jafngildir það um 11 fótbolta-völlum ef miðað er við meðalstærð fótboltavallar samkvæmt Alþjóðlega fótoltasambandinu (FIFA), sem er 1,86 ha.

Þrjú samfelldir votlendisflákar voru 2 ha eða stærri og njóta þ.a.l. sérstakrar verndar stærðar sinnar vegna samkvæmt lögum um náttúruvernd (nr. 60/2013). Tveir voru áberandi stærstir, annar lá vestan við Innri-Leiðarhöfðavík og hinn lá um Baulhúsamýrar (3. mynd). Þá var einn votlendisfláki á Innri-Hólmaborg 2 ha að stærð. Einnig var töluvert um minni votlendissvæði (sjá t.d. 4. mynd).



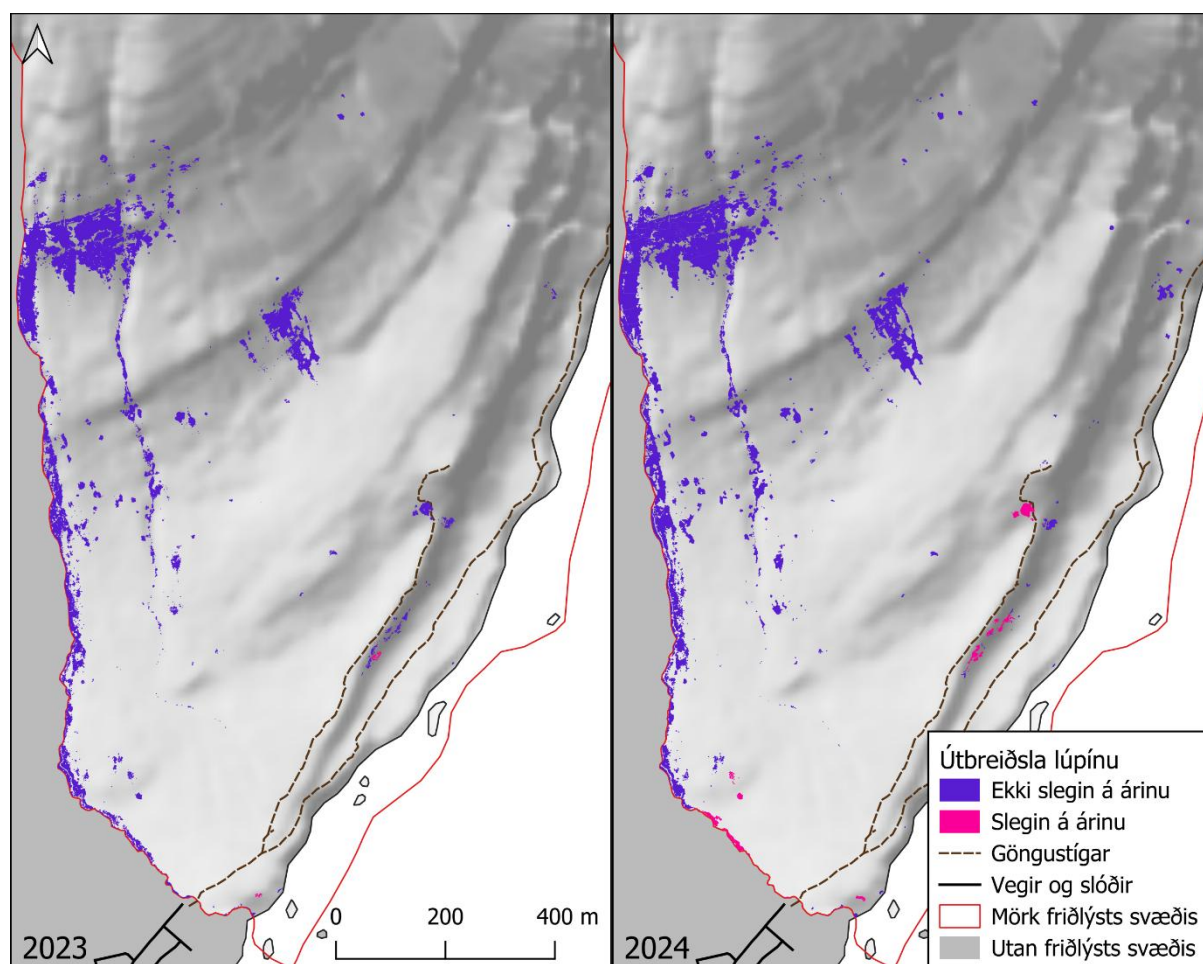
3. mynd. Mörk votlendis innan marka Fólkvangs og friðlands Hólmaness sumarið 2024. Bakgrunnskort inniheldur gögn úr IS 50V gagnagrunni Landmælinga Íslands (2020a,b) ásamt hæðarlíkani (Landmælingar Íslands, 2020c).



4. mynd. Horft ofan af Innri-Hólmaborg í átt að Ytri-Hólmaborg yfir votlent svæði. Greinilegur litamunur sést á blautu votlendi sem er dekkra á litinn en annað gróðurlendi í kring. Mynd: GÓ.

3.3.2 Lúpína

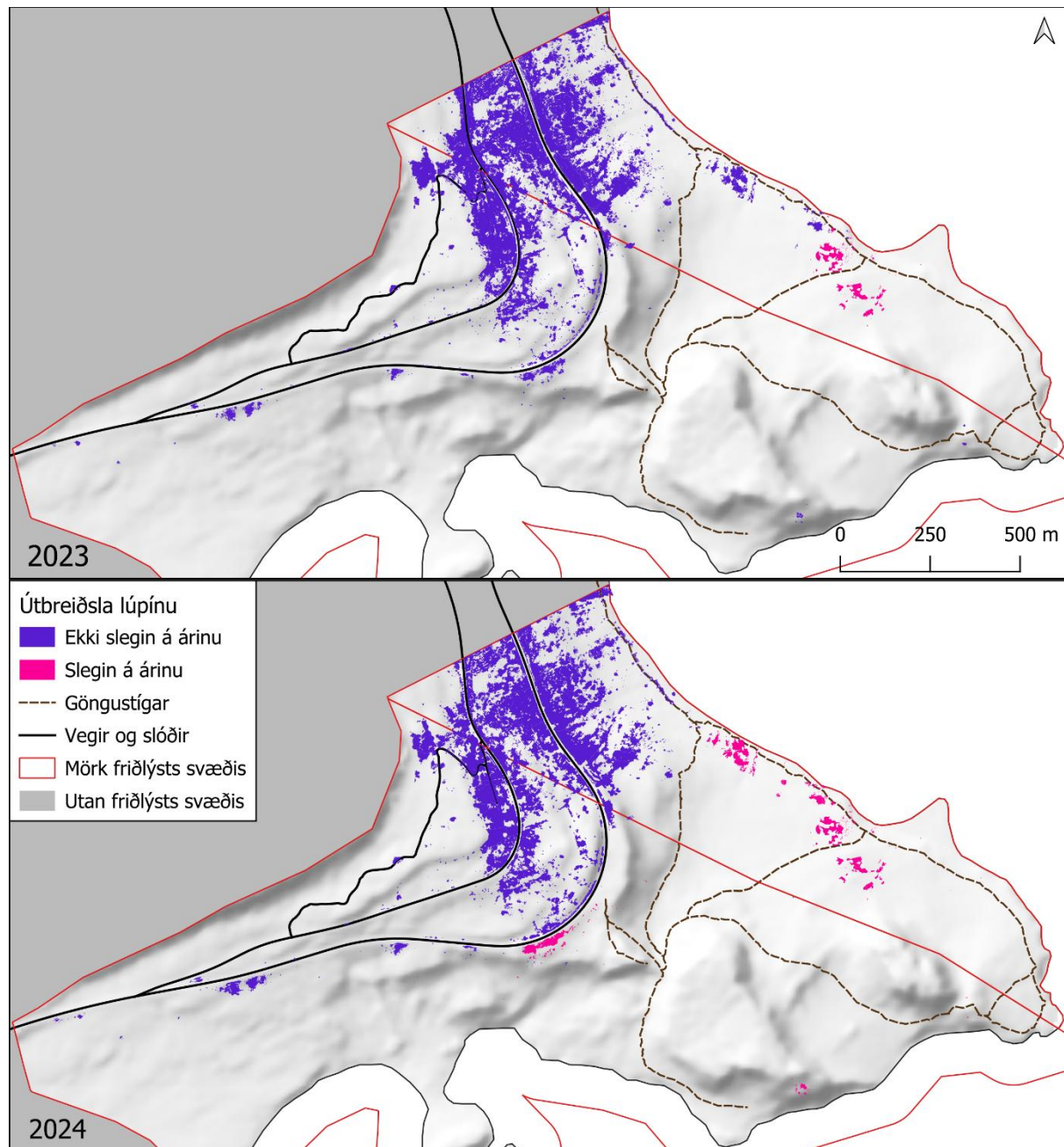
Kortlagning á útbreiðslu lúpínu innan marka Fólkvangs Neskaupstaðar sýndi að heildarflatarmál hennar var 5,7 ha sumarið 2024 (5. mynd). Til að setja þá tölu í samhengi þá jafngildir það rúmum 3 fótboltavöllum sé miðað við meðalstærð vallar, 1,86 ha. Miðað við kortlagningu 2023 jókst þekjan um 0,9 ha milli ára, eða u.þ.b. hálfan fótboltavöll. Aukingin sést vel þegar útbreiðslu kortin frá 2023 og 2024 eru borin saman milli ára þar sem stærri breiðurnar hafa þést og stækkað (5. mynd). Stærstu lúpínusvæðin voru ofarlega í fjallshlíðinni við Stóralæk og Hálsalæk og greinilegt að lækirnir eru ein af helstu dreifingarleiðum lúpínufræjanna því útbreiðsla lúpínunnar var mikil meðfram bökkum lækjanna (5. mynd) og hún dreifir sér hratt niður brattar brekkur fólkvangsins. Þá var töluvert af stökum breiðum víðs vegar um fólkvanginn sem stækkuðu milli ára. Auk lúpínu flokkast skógarkerfill til ágengra plöntutegunda hér á landi (Náttúrufræðistofnun, á.á.). Nokkrar skógarkerfilsplöntur vaxa á litlum bletti neðan við neðri göngustíginn, aðeins utan við gatnamót við efri stíg. Þær hafa allar verið slegnar sl. tvö sumur.



5. mynd. Útbreiðsla lúpínu innan marka Fólkvangs Neskaupstaðar sumarið 2023 (t.v.) og 2024 (t.h.). Bakgrunnskort inniheldur gögn úr IS 50V gagnagrunni Landmælinga Íslands (2020a,b) ásamt hæðarlíkani (Landmælingar Íslands, 2020c).

Útbreiðsla lúpínu innan marka fólkvangs og friðlands í Hólmanesi árið 2024 var 18,2 ha sem samsvorar tæplega tíu fótboltavöllum sé miðað við meðalstærð vallar, 1,86 ha (6. mynd). Langstærstu lúpínusvæðin voru við vegina um Hólmanes, bæði nýja veginn og gamla veginn sem liggur ofar í hlíðinni. Þegar útbreiðslan var borin saman milli ára, var hún samkvæmt hnitun 2023 19,0 ha (6. mynd) og því mætti ætla að dreifing lúpínu hafi minnkað milli ára, en við nánari athugun kom í ljós að árið 2023 var hnitunin á norðurhluta svæðisins ekki eins nákvæm og seinna árið sem olli því að

lúpínulausar skellur inn á milli voru kortlagðar sem lúpína. Því má fullyrða að útbreiðslan hafi ekki minnkað milli þessara ára heldur nákvæmni aukist. Samanburður korta á 6. mynd sýnir einnig að langflestar breiður stækkuðu á milli ára.



6. mynd. Útbreiðsla lúpínu innan marka friðlands og fólkvangs í Hólmanesi sumarið 2023 (efri) og 2024 (neðri). Bakgrunnskort inniheldur gögn úr IS 50V gagnagrunni Landmælinga Íslands (2020a,b) ásamt hæðarlíkani (Landmælingar Íslands, 2020c).

Hólmanes er sem fyrr segir bæði fólkvangur og friðland og í aðgerðaáætlun stjórnunar- og verndar-áætlunar segir að slá skuli lúpínu í samvinnu við Fjarðabyggð (Umhverfisstofnun, 2017). Umhverfisstofnun hefur slegið lúpínu þar í nokkur ár, báðum megin línunnar sem skilur að fólkvanginn og friðlandið (Lára Björnsdóttir, munnleg heimild þann 9. desember 2024). Lengst af hefur verið lögð áhersla á breiðurnar rétt suðvestur af Skeleyri. Sumarið 2024 var lúpína slegin á mestöllu svæðinu austan við göngustíg sem liggur norður-suður um nesið, við Innri- og Ytri-Hólmaborg, í hlíðinni neðan við bílastæðið og frá því aðeins áleiðis til vesturs, neðan vegar (6. mynd; Lára Björnsdóttir, munnleg

heimild þann 9. desember 2024). Gróflega má áætla að Umhverfisstofnun hafi slegið 1,22 ha af lúpínubreiðum í Hólmanesi sumarið 2024 og ef áfram er haldið munu þessar aðgerðir gera mögulegt að halda aftur af útbreiðslu lúpínu á þeim svæðum sem stofnunin og Náttúrustofan eru sammála um að skilgreina ætti sem forgangssvæði, þ.e. nesið sjálft austan við göngustíg sem liggur norður-suður og neðan vegar frá bílastæði og vestur að mörkum friðlandsins (Lára Björnsdóttir, munnleg heimild þann 9. desember 2024). Breiður á síðarnefnda svæðinu eru enn vel viðráðanlegar (6. mynd), en munu án aðgerða verða jafnstórar og breiðurnar á norðurhluta svæðisins. Á sumum slegnu svæðunum var erfitt að sjá á myndunum hvort um lúpínu væri að ræða eða ekki og því ljóst að plönturnar hafa ekki náð að jafna sig frá slætti og þar til myndir voru teknar í september. Af sömu ástæðu voru breiðurnar sem voru slegnar 2023 ekki kortlagðar það ár (Margrét Gísladóttir o.fl., 2024) og því voru gögn frá 2024 notuð á efri 6. mynd þar sem ekki var gert ráð fyrir því að þessar breiður hafi stækkað milli ára. Þetta gefur góð fyrirheit um árangur sláttarins og eftir því sem dregur úr þrótti lúpínunnar á þessu svæði mun minni tími fara í slátt. Því er mikilvægt að halda þessum aðgerðum áfram og ekki missa úr ár í slætti, því þá verða fyrri aðgerðir til lítils, enda er fátt sem setur útbreiðslu lúpínunnar skorður nema beinar aðgerðir til að hefta hana (Kristín Svavarsdóttir o.fl., 2016).

Lokaorð

Eftir þriðja vöktunarsumarið hefur safnast enn frekar af grunngögnum um ástand fánu og flóru fólkvanga Fjarðabyggðar. Sumarið 2025 verður síðasta vöktunarsumarið samkvæmt samningi milli Fjarðabyggðar og Náttúrustofunnar. Í takt við verkáætlun verða þekkt greni í Hólmanesi heimsótt, þéttleika mófugla kortlagður auk þess sem allir fuglar sem sjást á svæðinu verða skráðir. Þá verður lúpína kortlögð aftur.

Heimildir

- Auglýsing um fólkvang og friðland á Hólmanesi (fylgiskjal), nr. 393/1973 (12. desember 1973). Sótt í maí á: https://ust.is/library/Skrar/Einstaklingar/Fridlyst-svaedi/Auglysingar/holmanes_fylgiskjal_auglysingar.pdf
- Jón Gunnar Ottósson, Anna Sveinsdóttir og María Harðardóttir (ritstj.) (2016). *Vistgerðir á Íslandi*. Fjölrit Náttúrufræðistofnunar nr. 54. Náttúrufræðistofnun Íslands.
- Kristín Svavarsdóttir, Menja von Schmalensee, Ása L. Aradóttir, Anne Bau og Róbert A. Stefánsson (2016). Áhrif sláttar og eitrunar á lúpínubreiður og gróðurfar. *Náttúrufræðingurinn*, 86, 5–18.
- Landmælingar Íslands (2020a). *IS 50V Strandlína*. Landupplýsingar. Sótt í apríl 2024 á: <https://gatt.lmi.is/geonetwork/srv/eng/catalog.search#/metadata/FE3E66F8-7749-409A-8795-02207CE27613>
- Landmælingar Íslands (2020b). *IS 50V Samgöngur*. Landupplýsingar. Sótt í apríl 2024 á: <https://gatt.lmi.is/geonetwork/srv/eng/catalog.search#/metadata/41D3314D-55AF-4FE3-9A9F-B9CB18AC5CAA>
- Landmælingar Íslands (2020c). *ÍslandsDEM útgáfa 1.0*. Landupplýsingar. Sótt í apríl 2024 á: <https://gatt.lmi.is/geonetwork/srv/metadata/e6712430-a63c-4ae5-9158-c89d16da6361>
- Lög um náttúruvernd nr. 60/2013 m.s.br. Sótt í apríl 2024 á: <https://www.althingi.is/lagas/nuna/2013060.html>
- Margrét Gísladóttir, Guðrún Óskarsdóttir, Hálf dán Helgi Helgason, Skarphéðinn G. Þórisson, Kolbrún Þóra Sverrisdóttir, Zdenek Siroký og Anna Karen Marinósdóttir (2023). *Vöktun flóru og fínu í fólkvöngum Fjarðabyggðar. Áfangaskýrsla 2022*. Unnið fyrir Fjarðabyggð. Náttúrustofa Austurlands.
- Margrét Gísladóttir, Zdenek Siroký, Jóhann Finnur Sigurjónsson, Kolbrún Þóra Sverrisdóttir, Fríða Jóhannesdóttir, Anna Karen Marinósdóttir, Guðrún Óskarsdóttir og Erlín Emma Jóhannesdóttir (2024). *Vöktun flóru og fínu í fólkvöngum Fjarðabyggðar. Áfangaskýrsla 2023*. Unnið fyrir Fjarðabyggð. Náttúrustofa Austurlands.
- Náttúrufræðistofnun Íslands (2018). *Válisti fugla*. Sótt í apríl 2024 á <https://www.ni.is/midlun/utgafa/valistar/fuglar/valisti-fugla>
- Náttúrufræðistofnun (án árs). Ágengar plöntur. Sótt í febrúar 2025 á <https://www.ni.is/is/grodur/agengar-plantur>
- Rannveig Anna Guicharnaud, Sigprúður Stella Jóhannsdóttir, Olga Kolbrún Vilmundardóttir, Ingvar Atli Sigurðsson, Róbert A. Stefánsson, Ester Unnsteinsdóttir, Aðalsteinn Örn Snæþórsson og Guðrún Óskarsdóttir (2021). *Aðferðir við vöktun náttúruverndarsvæða. Handbók*. Náttúrufræðistofnun Íslands. Sótt í júlí 2022 á: https://utgafa.ni.is/handbaekur/Voktun_natturuverndarsvaeda_handbok.pdf
- Umhverfisstofnun (2017). *Hólmanes, stjórnunar- og verndaráætlun 2017-2026*. Sótt í febrúar 2023 á: https://ust.is/library/Skrar/utgefing-efni/Verndaraaetlanir/LOKA%C3%9ATG%C3%81FA_H%C3%B3lmanes_stj%C3%B3rnunar%20og%20Verndar%C3%A1%C3%A6tlun.pdf
- QGIS Development Team (2024). *QGIS geographic information system*. Open-Source Geospatial Foundation Project <http://qgis.osgeo.org>

NÁTTÚRUSTOFA AUSTURLANDS

Bakkavegi 5 • 740 Neskaupstaður • Sími 477-1774 • Netfang: na@na.is
Tjarnarbraut 39B • 700 Egilsstaðir • Veffang: www.na.is