

Hákon Jensson

**Fornleifaskráning fyrir Laxós vegna deiliskipulags í Hauganeslandi
og vatnslögn í Birnunesi í Dalvíkurbyggð.**



Búnaðarsamband Eyjafjarðar

Rannsóknarskýrslur 2025/17



Forsíðumynd: Merkjarður á milli Birnunes og Selá , mynd er tekin í austur.



©Hákon Jensson
Búnaðarsamband Eyjafjarðar,
Akureyri 2025/17

EFNISYFIRLIT

INNGANGUR.....	1
TILGANGUR FORNLEIFASKRÁNINGAR.....	1
AÐFERÐIR.....	3
FORNLEIFASKRÁNING.....	3
ÁHRIF FRAMKVÆMDA Á MINJAR.....	7
SAMANTEKT.....	9
HEIMILDASKRÁ.....	10

1. Inngangur

Skýrsluhöfundur var beðinn að sjá um fornleifaskráningu vegna deiliskipulags á spildu úr Hauganeslandi og jafnframt vatnsleiðslu sem liggur að hluta í sama landi en að mestu í landi Birnunes. Stærðin á spildunni er 15,8 ha og liggur hún út við sjó um 330 m norður af þéttbýlinu á Hauganesi. Vatnsleiðslan liggur norður frá afmarkaða svæðinu í fyrstu í Hauganeslandi inn í Birnunes og beygir svo þar í vestur.

Til var eldri fornleifaskráning af staðnum sem þurfti að uppfæra. Skráning og úrvinnsla var í höndum Hákonar Jenssonar fornleifafræðings hjá Búnaðarsambandi Eyjafjarðar.

Vettvangsskráningin fór fram í lok september.

Verkefnisnúmer Minjastofnunar Íslands: 3540.

2. Tilgangur fornleifaskráningar

Megin markmið fornleifaskráningar er að tryggja varðveislu menningararfsins ásamt því að gera bæði sveitarfélögum og Minjastofnun kleift að móta stefnu í minjavörslu.¹ Til þess að fyrirbyggja að minjar verði fyrir skemmdum við framkvæmdir þá voru sett lög ákvæði að skráning á menningarminjum eigi sér stað áður en gengið sé frá deiliskipulagi eða aðalskipulagi. Jafnframt að sá kostnaður sem hlýst af við skráninguna skuli leggjast á þann sem ber ábyrgð á skipulagsgerðinni í samræmi við skipulagslögin.²

Í lögum um menningarminjar frá árinu 2012 í I. kafla, 3. grein er ítarleg upptalning á menningarminjum en samkvæmt þeim eru: „Fornminjar samkvæmt lögum þessum eru annars vegar forngrípir og hins vegar fornleifar.

Forngrípir eru lausamunir 100 ára og eldri sem menn hafa notað eða mannaverk eru á og fundist hafa í eða á jörðu eða jökli, í vatni eða sjó. Skip og bátar frá því fyrir 1950 teljast til forngrípa. Til forngrípa teljast einnig leifar af líkómum manna og hræjum dýra sem finnast í fornleifum, svo sem fornum haugum, dysjum og leiðum.

Fornleifar teljast hvers kyns mannvistarleifar, á landi, í jörðu, í jökli, sjó eða vatni, sem menn hafa gert eða mannaverk eru á og eru 100 ára og eldri, svo sem:

- a. búsetulandslag, skrudgarðar og kirkjugarðar, byggðaleifar, bæjarstæði og bæjarleifar ásamt tilheyrandi leifum mannvirkja og öskuhauga, húsaleifar hvers kyns, svo sem leifar kirkna, bæn húsa, klaustra, þingstaða og búða, leifar af verbúðum, naustum og verslunarstöðum og byggðaleifar í hellum og skútum,
- b. vinnustaðir þar sem aflað var fanga, svo sem leifar af seljum, verstöðvum, bólum, mógröfum, kolagröfum og rauðablæstri,
- c. tún- og akurgerði, leifar rétta, áveitumannvirki og aðrar ræktunarminjar, svo og leifar eftir veiðar til sjávar og sveita,

¹ Heimasíða Minjastofnunnar.

² Heimasíða Minjastofnunnar.

- d. vegir og götur, leifar af stíflum, leifar af brúm og öðrum samgöngumannvirkjum, vöð, varir, leifar hafnarmannvirkja og bátalægi, slippir, ferjustaðir, kláfar, vörður og önnur vega- og siglingamerki ásamt kennileitum þeirra,
- e. virki og skansar og leifar af öðrum varnarmannvirkjum,
- f. þingstaðir, meintir hörgar, hof og vé, brunnar, uppsprettur, álagablettir og aðrir staðir og kennileiti sem tengjast síðum, venjum, þjóðtrú eða þjóðsagnahefð,
- g. áletranir, myndir eða önnur verksummerki af manna völdum í hellum eða skútum, á klettum, klöppum eða jarðföstum steinum og minningarmörk í kirkjugörðum,
- h. haugar, dysjar og aðrir greftrunarstaðir úr heiðnum eða kristnum sið,
- i. skipsflök eða hlutar þeirra.
- j. Fornminjar njóta friðunar nema annað sé ákveðið af Minjastofnun Íslands.”³

Varðandi verndun á fornleifum þá er því lýst nokkuð ítarlega í VI. Kafla, 21. grein að: „Fornleifum, sbr. 3. mgr. 3. gr., jafnt þeim sem eru friðlýstar sem þjóðminjar og þeim sem njóta friðunar í krafti aldurs, má enginn, hvorki landeigandi, ábúandi, framkvæmdaraðili né nokkur

annar, spilla, granda eða breyta, hylja, laga, aflaga eða flytja úr stað nema með leyfi Minjastofnunar Íslands.

Eigendur og ábúendur jarða skulu hlúa að fornleifum á landareignum sínum og viðhalda umhverfi þeirra eftir því sem sanngjarnt getur talist. Minjastofnun Íslands er skylt að veita ráðgjöf og leiðbeiningar í því sambandi.”⁴

Þar sem fornleifar eru til staðar þá er ágætt að skoða svo VI. kafla, 22 grein í lögum um menningarminjar en þar er skýrt tekið fram að: „Fornleifum sem eru friðlýstar skal fylgja 100 metra friðhelgað svæði út frá ystu sýnilegu mörkum þeirra og umhverfis nema kveðið sé á um annað. Hvers konar röskun, byggingarframkvæmdir eða aðrar framkvæmdir á friðhelguðu svæði umhverfis friðlýstar fornleifar eru óheimilar án leyfis Minjastofnunar Íslands. Friðhelgað svæði umhverfis aðrar fornleifar, sem ekki eru friðlýstar en njóta friðunar, skal vera 15 metrar nema annað sé ákveðið.”⁵

Þrátt fyrir að í fornleifaskráningunni finnst engar fornleifar þá er þó mikilvægt að hafa í huga VI. kafla, grein 24 í lögum um menningarminjar að: „Finnist fornminjar sem áður voru ókunnar, t.d. undir yfirborði jarðar, sjávar, vatns eða í jökli, skal skýra Minjastofnun Íslands frá fundinum svo fljótt sem unnt er. Sama skylda hvílir á landeiganda og ábúanda er þeir fá vitneskju um fundinn. Ef fornminjar sem áður voru ókunnar finnast við framkvæmd verks skal sá sem fyrir því stendur stöðva framkvæmd án tafar. Skal Minjastofnun Íslands láta framkvæma vettvangskönnun umsvifalaust svo skera megi úr um eðli og umfang fundarins. Stofnuninni er skylt að ákveða svo fljótt sem auðið er hvort verki megi fram halda og með hvaða skilmálum. Óheimilt er að halda framkvæmdum áfram nema með skriflegu leyfi Minjastofnunar Íslands.”⁵

Frá árinu 2013 hefur Minjastofnun verið með staðlaða skráningu fyrir fornleifar. Tilgangurinn með því var sá að samræma gögn og hafa ákveðna kröfu um lágmarksgæði skráningar. Þar af leiðandi ættu framkvæmdaaðilar og skráningaraðilar að hafa nokkuð góðar upplýsingar um

³ Heimasíða Alþingis.

⁴ Heimasíða Alþingis.

⁵ Heimasíða Alþingis.

kröfur Minjastofnunar til fornleifaskráningar til þess að hún geti byggt sínar stjórnarsýsluákvæðanir á.⁶

3. Aðferðir

Við skráningu fornleifa á staðnum var notast við skráningarstaðla Minjastofnunar Íslands. Í undirbúningsvinnu og úrvinnslu var notast við ýmis konar heimildir og gögn, til dæmis loftmyndir frá Loftmyndum á map.is, örnefnaskrár, loftmyndir og niðurbalsgögn frá Náttúrufræðistofnun Íslands. Jafnframt var haft samband við heimildarmann. Einnig var til eldri fornleifaskráning af svæðinu⁷ sem þarfnáðist uppfærslu miðað við núverandi staðla. Í þeirri skýrslu er fjallað ítarlega um sögu jarðanna⁸ og því verður ekki fjallað frekar um það hér.

Þegar öll þessi gögn höfðu verið skoðuð var farið í vettvangskonun þar sem gengið var skipulega um svæðið. Kortavinna var unnin í Microstation v8i forritinu með loftmynd frá Loftmyndum ehf. frá 1998 frá Búnaðarsambandi Eyjafjarðar.

4. Fornleifaskráning

Birnunes:

Fornleifanúmer: 3540-01

Hnit: A530509.3 N604772.0 ISN93

Hlutverk: Óþekkt

Tegund: Heimild

Í fornleifaskráningunni frá 2004 er sagt frá heimild um tóft og hefur hún minjanúmerið EY-065:016⁹ en í textanum þar segir: „Steinkotsgötur 017 lágu um hæð sem nú er í sléttuðu túni. Utan við hæðina var áður tóft. Hæðin er um 400 m sunnan (innan) við gamla bæinn 001 en tæpum 100 m neðan við skógræktarblett í túninu. Vegarslóði liggur til sjávar nálega þar sem Holtagarður 008 var áður og var tóftin um 50 m utan við hann. ... Kjartan Gústafsson man eftir tóftarbroti á þessum stað en engin ummerki sjást um það nú og ekki vitað hvaða hlutverki húskofinn hefur gegnt.“¹⁰ Hugsanlega er ritvilla í eldri skráningu og skógræktarblettur hafi átt að vera óræktarblettur því engin tré eru á svæðinu. Hins vegar er skammt suð-vestur af staðsetningunni óræktarblettur í túninu. Heimild um tóftina er í sléttu túni og skoðuð var loftmynd frá 1960 og ekki var hægt að sjá ummerki um tóftina á þeirri mynd.¹¹

Fornleifanúmer: 3540-02

Hnit: A530507.9 N604771.9 ISN93

Hlutverk: Leið

Tegund: Heimild

Sérheiti: Steinkotsgötur

⁶ Heimasíða Minjastofnunar.

⁷ Elín, 2004, bls. 101-114.

⁸ Elín, 2004, bls. 101-106.

⁹ Elín, 2004, bls. 110.

¹⁰ Elín, 2004, bls. 110.

¹¹ Náttúrufræðistofnun Íslands – Loftmyndir DMA 1960.

Í eldri fornleifaskráningu er fjallað um Steinkotsgötur sem frásögn um leið og í skýrslunni hafa þær minjanúmerið EY-065:017 en þar segir: „Steinkotsgötur lágu frá Birnunesi til Steinkots 059:016 og áfram til Stærri-Árskógs. Nú eru að mestu sléttuð tún þar sem gatan lá og ummerki hennar horfin.“¹² Á staðnum er sléttuð tún og engin ummerki um göturnar á staðnum.

Fornleifanúmer: 3540-03

Hnit: A531251.4 N604107.3 ISN93

Hlutverk: Landamerki

Tegund: Garðlag

Í örnefnaskrá Eyjafjarðarsýslu segir: „Þar út frá sem gömlu merkin voru milli Birnunes og Selár sést enn fyrir Merkjaragarðinum, sem liggur vestur frá Stóranefi.“¹³ Einnig er minnst á þennan landamerkjagarð í örnefnaskrá Árskógshrepps en þar segir: „Milli jarðanna voru merkin á Háuborg og liggur ævaforð Merkjaragarður allt til sjávar. Nú hefur merkjunum verið breytt og þau færð dálítið norður og girt þar.“¹⁴ Jafnframt er tekið fram þar: „Hæðirnar þaðan út eftir eru nafnlausar, þangað til kemur að Háuborg, sem fyrir hefur verið nefnd. Sumir nefna hæðirnar Birnunesshæðir eða Birnunesborgir, og þó að þær séu á merkjum, eru þær aldrei kenndar við Selá.“¹⁵

Garðurinn var fyrst skráður í fornleifaskráningu frá 2004 og þar segir: „Merkjaragarðurinn er á gömlum merkjum milli Birnunes og Selár. Hann er enn vel greinilegur neðan heimreiðar á Birnunesi en um 1,5 km NNV við Selá 001. Garðurinn liggur um l yngivaxna móa og mýrarsvæði. Garðurinn er víða 3 m á breidd en óvíða hærri en 0,4- 0,5 m. Hann er vaxinn grasi og lyngi og sumstaðar orðinn óljós, þar sem hann liggur um mýrar. Garðurinn hefur náð frá sjó en er ógreinilegur fyrstu 200 m upp frá sjávarmáli, þá verður hann greinilegri alveg upp að þjóðvegi. Ofan vegar hefur hann legið að Háuborg er fremur ógreinilegur á þessum kafla og hverfur loks alveg. Garðleifar sjást aftur í Háuborg (sjá 065:030) og gæti það hugsanlega verið framhald þessa garðs. Ekki er hægt að rekja garðinn lengra. Hann hefur þó upphaflega a.m.k. náð í um 500 m til suðvesturs frá þar sem merkin beygja til norðvesturs að Þorvaldsdalsá. Garðurinn hefur upphaflega verið nærri 1,8 km á lengd þó aðeins sjáist um þriðjungur hans nú.“¹⁶

Skýrsluhöfundur skráði þennan garð í skýrslu árið 2022 með minjanúmerið 2752-08¹⁷ en þar segir: „Í Borgunum sést garðlagið og liggur það í múm niður af þeim í suð-vestur en fjarar svo út í mýrlendi fyrir neðan þær. Garðlagið sést svo aftur austan við Borgirnar og liggur í austur alveg að sjó. Það er þó rofið á köflum þar sem vegur liggur í gegnum það og svo þar sem skurðir hafa verið grafnir. Fyrir austan Borgirnar mátti sjá á hluta, girðingaleifar í því. Garðlagið virtist vera tölvert greinilegra upp á Borgunum og í vestur heldur en austan við Borgirnar. Hæðin á því var frá 0,2-0,5 m og breidd um 1,6 m. Hluti af garðlaginu var kortlagður út frá loftmynd frá 1998 frá Loftmyndum ehf.“¹⁸

Í þessari skráningu var gengið með öllum garðinum að og í gegnum skráningarsvæðið til að athuga hvort hann væri rétt teiknaður samkvæmt loftmynd þar sem hann er innan framkvæmdasvæðis. Eldri teikning af garði í skýrslu frá 2022 á korti 1 reyndist rétt¹⁹ og

¹² Elín, 2004, bls. 110.

¹³ Örnefni í Eyjafjarðarsýslu. Birnunes síðar Brimnes – Selá, bls. 86.

¹⁴ Örnefnaskrá Árskógshrepps. Birnunes (Brimnes) og Selá (Hauganes), bls. 22.

¹⁵ Örnefnaskrá Árskógshrepps. Birnunes (Brimnes) og Selá (Hauganes), bls. 24.

¹⁶ Elín, 2004, bls. 102.

¹⁷ Hákon, 2022, bls. 6.

¹⁸ Hákon, 2022, bls. 6.

¹⁹ Hákon, 2022, bls. 111.

hæðin á honum var alveg frá 0,1-0,7 m, breidd 1,7-3,4 m en virtist verða minna áberandi eftir því sem nær dró sjónum.



Mynd 1. Landamerkjagarður milli Birnunes og Selár, mynd er tekin í austur.

Selá:

Fornleifanúmer: 3540-04

Hnit: A531119.0 N604041.9 ISN93

Hlutverk: Stekkur

Tegund: Tóft

Sérheiti: Gamlistekkur

Í Örnefnaskrá Árskógsstrandar segir: „Mýraflákinn sunnan við Merkjagarð heitir Stekkjarmýri. Gamlistekkur er þar á sjávarbakkanum.“²⁰ Í kringum 4 m sunnan við merkjagarðinn nr. 3540-03 og um 80 m austan við skurð á svæðinu eru stekkarleifarnar. Hann var skráður í eldri fornleifaskráningu með númerið EY-064:015²¹ en þar segir: „Hæðin er vaxin háu grasi og kjarri og sker sig nokkuð úr landslaginu sökum gróðurfars. Tóftin er nú nærri alveg hlaupin í þúfur og er orðin mjög ógreinileg. Hún hefur verið nálega 6,5 X 4 m að stærð og snúið austur-vestur. Hún er hvergi hærri en 0,3 m og engar grjóthleðslur eru í henni. Tóftin er tvískipt þó austurhluti hennar sé nú illgreinanlegur. Op var á milli hólfa og líklega hafa verið eitt eða tvö op á útveggjum eystra hólsins.“²² Rúmlega 20 ár síðan tóftin var skráð og í dag er hún mjög ógreinileg og ekki var hægt að sjá eystri hólfin aðeins var hægt að sjá lítinn veggjar stubb austan við norður hlutann á tóftinni þar sem einnig virtist hafa verið útgangur eða op á milli hólfa. Stærð tóftar var um 8X6 m. Hæð veggja var 0,2-0,4 m og breidd 1-1,7 m, litli veggjastubburinn var 2,9 m langur 0,2-0,3 m á hæð og um 0,6-1 m á breidd.

²⁰ Örnefnaskrá Árskógshrepps. Birnunes (Brimnes) og Selá (Hauganes), bls. 24.

²¹ Elín, 2004, bls. 104.

²² Elín, 2004, bls. 104.



Mynd 2. Gamlistekkur, tóftir orðnar mjög ógreinilegar, mynd er tekin í norðvestur.

Fornleifanúmer: 3540-05

Hnit: A531186.8 N603976.3 ISN93

Hlutverk: Heygeymsla

Tegund: Tóft

Tóft er um 550 m norður af Hauganesi eða 85 m suð-austur af tóft nr. 3540-04, hún er um 11X6 m að stærð. Tvö hólf virðast hafa verið í henni, misstór og enginn útgangur. Hæð hleðsla var 0,3-0,5 m og breidd veggja 1,7-2,1 m. Staðsetning og lögun tóftar virðist benda til heytóftar þó ekki sé það vitað að fullu.



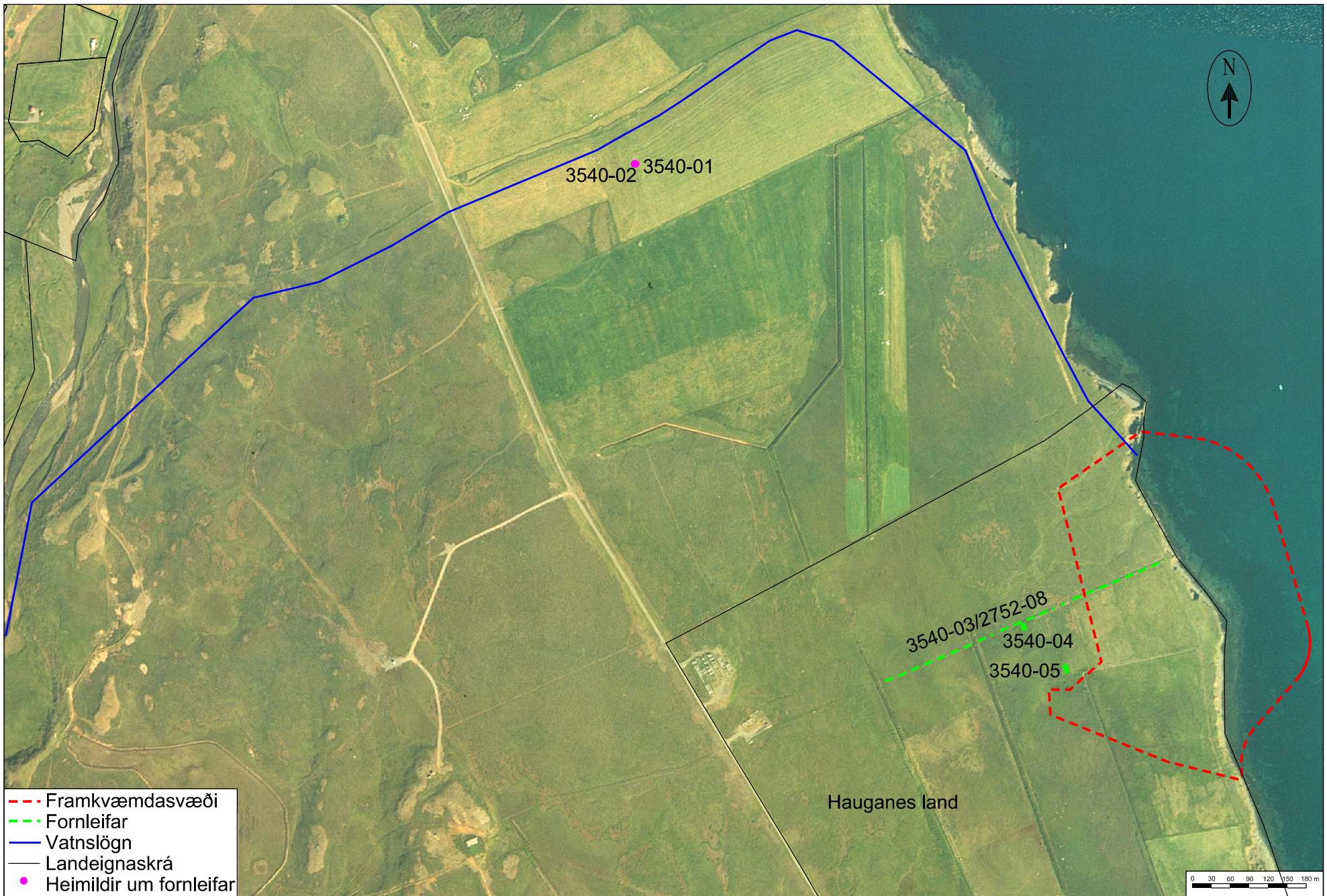
Mynd 3. Líklega tóft af heygeymslu, mynd er tekin í suður.

5. Áhrif framkvæmda á minjar

Af þeim fimm minjastöðum sem voru skráðir þá er aðeins einn staður sem verður fyrir áhrifum af framkvæmdunum, garðlag nr. 3540-03. Aðrir minjastaðir í skráningunni eru allir töluvert fyrir utan friðhelgissvæði minja.

Í upphaflegu afmörkuninni á staðnum var heygeymslan nr. 3540-05 einnig innan svæðiðs. Til þess að forðast að raska minjunum var ákveðið að breyta afmörkuninni svo tóftirnar væru utan svæðis.

Deiliskipulagið er ennþá í vinnslu, og einu upplýsingarnar sem hægt var að fá varðandi áhrif framkvæmda á garðlagið, er að mikið jarðrask muni eiga sér stað á svæðinu. Þar af leiðandi muni sá hluti garðlagsins sem er innan svæðis verða eyðilagður í þeim framkvæmdum sem fyrirhugaðar eru.



- - - Framkvæmdasvæði
- - - Fornleifar
- Vatnslögn
- Landeignaskrá
- Heimildir um fornleifar

nafn: BIRNUNES-SELÁ	teikn. 22.11.2025 hj	Skýringar: Fornleifar og heimildir um fornleifar innan og nærri afmarkaðs svæðis og vatnslögn á Birnunesi og Hauganeslandi.	BÚNAÐARSAMBAND EYJAFJARÐAR Óseyri 2, 603 Akureyri, s: 460 4477, netf: bugardur@bugardur.is
DALVÍKURBYGGÐ	mællkv. 1:8000 í A4		Unnið eftir mynd nr. e523 / gps mæl. frá Loftmyndir ehf. 1998.

6. Samantekt

Framkvæmdasvæðið er innan Hauganeslands og vatnslögnin að mestu í landi Birnunes. Í þessu verkefni var aðeins einn minjastaður innan skipulagssvæðis, landamerkjagarðurinn nr. 3540-03/ 2752-08. Fjórir aðrir minjastadir voru skráðir sem voru utan svæðis og þar af ein tóft sem ekki hafði verið skráð áður. Þeir voru þó allir utan 15 m friðhelgissvæði minja. Þar sem miklar jarðvegsframkvæmdir verða á staðnum þá mun sá hluti landamerkjagarðsins sem er innan svæðis verða eyðilagður og verður því að leita heimildar hjá Minjastofnun varðandi áframhaldandi vinnu á því svæði.

Minj_id	Tegund	Hlutverk	Langvarandi hættumat	Tímabundið hættumat
3540-01	heimild	óþekkt		engin hættu
3540-02	heimild	leið		engin hættu
3540-03	garðlag	landamerki		vegna framkvæmda
3540-04	tóft	stekkur		engin hættu
3540-05	tóft	heygeymsla		engin hættu

Það er þó ágætt að hafa í huga að þrátt fyrir að lítið hafi fundist þá er alltaf sá möguleiki fyrir hendi að minjar leynist undir yfirborðinu þegar framkvæmdir hefjast. Verður þá að tilkynna fundinn til Minjastofnunnar sem tekur ákvörðun um framhaldið.

Akureyri, 30. desember 2025
Hákon Jensson

7. Heimildaskrá

Elín Ósk Hreiðarsdóttir. (2004). Fornleifar í Þorvaldsdal og syðsta hluta Árskógstrandar að hreppamörkum. Fornleifastofnun Íslands. Reykjavík.

Hákon Jenson. (2022). Dalvíkurbyggð. Endurskoðun fornleifaskráningar innan þéttbýliskjarna og framkvæmdasvæða vegna aðalskipulags. Búnaðarsamband Eyjafjarðar Rannsóknarskýrslur 2022/12.

Heimasíða Alþingis. Lög um menningarminjar. Sótt af <http://www.althingi.is/altext/stjt/2012.080.html>. Skoðað 16.02.2019.

Heimasíða HMS, Landeignarskrá (átælu eignarmarkna) Sótt af <https://landeignaskra.hms.is/?aaetlun=true> Skoðað 30.05.2025.

Heimasíða Minjastofnunnar. Skráning fornleifa. Minjastofnun Íslands. (2013). Sótt af <http://www.minjastofnun.is/minjar/skraning-fornleifa/>. Skoðað 16.02.2019

Heimasíða Minjastofnunnar. Skráningarstaðlar fornleifa. Minjastofnun Íslands. (2013). Sótt af <http://www.minjastofnun.is/minjar/skraning-fornleifa/skraningarstadlar/>. Skoðað 16.02.2019

Náttúrufræðistofnun Íslands. Loftmyndir DMA 1960. Dagsetning loftmyndar 24.08.1960. Sótt af: <https://atlas.lmi.is/loftmyndir/scanned/DMA/DMA60-12989.tif> Skoðað 30.12.2025.

Heimildarmenn:

Kjartan Gústafsson, 1945, Birnunesi, Dalvíkurbyggð.

Örnefnaskrár:

Örnefnaskrá Árskógshrepps. Birnunes (Brimnes) og Selá (Hauganes). Jóhannes Óli Sæmundsson tók saman.

Örnefni í Eyjafjarðarsýslu. Birnunes síðar Brimnes – Selá. (1978). Safna hefur og skráð Jóhannes Óli Sæmundsson. Fagrahlíð. Akureyri.