

Fornleifaskráning í landi Sandgerðis

vegna nýs deiliskipulags á jaðarsvæðum



Maí 2009

Katrín Gunnarsdóttir
fornleifafræðingur MA

EFNISYFIRLIT

INNGANGUR.....	3
JARÐANÚMER.....	4
SÖGULEGT YFIRLIT	5
SANDGERÐI - 181043-60.....	5
SAGA SANDGERÐIS.....	5
NÁTTÚRUFAR OG JARÐABÆTUR	6
SKRÁÐAR FORNLEIFAR	7
NIÐURSTÖÐUR	54
SAMANTEKT Á NIÐURSTÖÐUM.....	56
HEIMILDASKRÁ JAÐARSVÆÐA	58
PRENTAÐAR HEIMILDIR.....	58
HEIMILDARMENN VIÐ FORNLEIFASKRÁNINGU Á JAÐARSVÆÐUM.....	58
KORT	59

INNGANGUR

Byggingarfulltrúinn í Sandgerði óskaði í nóvember 2007 eftir því við mig, Katrínu Gunnarsdóttir fornleifafræðing, að vinna fornleifaskráningu vegna nýrra byggingar- og framkvæmdasvæða í landi Sandgerðis.

Skráningarsvæðið er skeifulega svæði sem er í kringum Sandgerðisbæ. Frá Garðavegi út frá norðurhlið Sandgerðistjarnar að Norðurgötu 52, Eystri-Klöpp, og um 300-500 m í norður frá bæjarstæðinu, sem markar útlínur svæðisins í norður og austur allt að götunni Bjarmalandi og þaðan út að Byggðavegi í suður. Þá liggur svæðið í austur ofan Bjarmalands og að Sandgerðisvegi í suður, og norðurmörk fylgja hæðardragi sem er norðan við Rockville-svæðið og þaðan að landamerkjum Reykjanesbæjar og Sandgerðisvegur, suður fyrir Sandgerðisveg að Radarstöð Nato.

Þá er svæði austan Stafnesvegur þar sem nú eru fjárhús og rafmagnstengistöð frá þeim í suður um 400 m, sem liggur hálf skeifulaga í austur í landinu og kemur að mörkum fornleifaskráningar sem var gerð 2008 ofan Stafnesvegur, ofan við Bæjarsker og hefur númerin 129-151.

Aðal- og deiliskipulagsvinna á skráningarsvæðinu er unnið af Kanon arkitektum Laugavegi 26, Reykjavík.

Kortagrunnur er fenginn hjá Verkfræðiskrifstofu VSÓ, Borgartúni 26 Reykjavík, sem einnig sá um að staðsetja skráðar fornleifar á kortagrunn samkvæmt Gps-punktum sem teknir voru við skráninguna.

Vettvangsvinna fornleifaskráningarinnar á fyrrnefndu svæði fór fram 10. og 24. nóvember og 5. desember 2008.

Þessi vinna er framhald af fornleifaskráningu sem ég gerði árið 2004 fyrir Sandgerðisbæ. Eftirtaldar fornleifaskráningar hafa verið gerðar:

- Fornleifaskráningin sem gerð var árið 2004 hafði númerin 1-51 í landi Sandgerðis. Fornleifar í landi Býjaskers fengu númerin 1- 17.
- Fornleifaskráning sem gerð var 2007 í landi Sandgerðis vegna nýs deiliskipulags suður af hafnarsvæði, þar fengu skráningar númerin 100 - 107
- Þær fornleifar sem eru skráðar á Rockville svæðinu 2008 fá númerin 108 – 128.
- Skráðar fornleifar 2008 ofan Stafnesvegur, ofan við Bæjarsker hafa númerin 129-151.
- Skráðar fornleifar í landi Bæjarskers á skráningu frá 2008 hafa númerin 152-183.
- Skráðar fornleifar í landi Þóróddsstaða 2008, hafa númerin 184-190.
- Skráðar fornleifar í landi Fitja 2008 hafa númerin 190-218.
- Skráðar fornleifar á jaðarsvæðunum hafa númerin 219-276.
- Tölur í sviga eru vinnunúmer á vettvangi.

Kortagrunnur vegna vinnu við fornleifaskráninguna er fengin hjá VSÓ verkfræðistofu, Borgartúni 26, Reykjavík, sem er í samvinnu við Sandgerðisbæ. VSÓ sá einnig um að staðsetja skráðar fornleifar á kortagrunn samkvæmt Gps punktum sem teknir voru á vettvangi. Allar ljósmyndir eru teknar af undirritaðri, Katrínu Gunnarsdóttur, sem einnig hefur gert allar teikningar af fornminjunum.

Myndadiskur fylgir hér með og myndirnar á honum númeraðar með vinnunúmerum sem eru við hverja fornleif (númer í sviga) og eru í þessari skrá. Loftmynd af svæðinu fylgir einnig, og fornleifar merktar inn á hana með því númeri sem þær eru í þessari skrá.

Reyni Sveinssyni, Fræðasetri Sandgerðis, eru færðar þakkir fyrir veitta aðstoð í sambandi við fornleifaskráninguna.

Jarðanúmer

Jarðirnar eru auðkenndar með upphafsstaf eða upphafsstöfum heitis jarðarinnar og tveimur númerum, í fyrsta lagi landsnúmeri sem Fasteignamat ríkisins hefur úthlutað, t.d. Sandgerði 181043, og í öðru lagi númeri jarðarinnar samkvæmt Jarðatali Johnsens, 60 í nefndu tilviki. Þar að auki eru fornleifunum gefin raðnúmer innan hvorrar jarðar eða skráningar á jörð; bæjarstæði Sandgerðis væri nr. 1 og þar af leiðandi auðkennt með eftirfarandi hætti: Sandgerði - 181043 60 -1.

SÖGULEGT YFIRLIT

Sandgerði - 181043-60

Saga Sandgerðis

Landnáms Sandgerðis er ekki getið í Landnámu, en þar er sagt að Ingólfur hafi gefið frændkonu sinni, Steinurði hinni gömlu, Rosmhvalnes allt að Hvassahrauni.¹

Sandgerðis er getið í Fornbréfasafni frá 1270, en þar er skrá um rekaskipti og greint frá rekahlut Sandgerðis ásamt 16 annarra bæja. Frá sama ári er önnur skrá um skiptingu hvalreka milli fimm bæja, þar á meðal Sandgerðis.²

Jarðabók frá 1703, segir að Sandgerði sé talið 60 hundruð að dýrleika, eigandi jarðarinnar sé Vilhjálmur Jónsson lögréttumaður og býr hann þar sjálfur. Hjáleigur frá Sandgerði, eru Bakkakot, Krókskot, Landakot, Tjarnarkot, Hardhaus, Gata, Stöðulkot sem er byggt fyrir einu ári, Backabúð sem hefur verið 10 ár í eyði og Helgakot sem hefur verið í eyði í 30 ár.³

Jarðatal frá 1847 segir jörðina vera í bændaeign, ábúendur tveir og eigendur einnig tveir. Dýrleiki sé 60 hundruð og hjáleigur séu sjö, Bakkakot, Krókskot, Landakot, Stöðulkot, Tjarnarkot og Gata.

Á túnakorti frá 1919, er uppdráttur af Sandgerði ásamt hjáleigunum Tjarnarkoti, Landakoti, Krókskoti, þurrabýlunum Stöðulkoti, Litla Stöðulkoti og Fagurhól. Á túnakortinu er Sandgerðistún sagt vera 7,2 teigar, og kálgarður 2300 m².⁴

Markalína fyrir Sandgerði er yst á merkjum á móti Bæjarskerjum á svæði sem heitir Lönd. Í sandinum í fjöru er Sandgerðismerkjasker, og svo er lína upp til heiðarinnar í Sjónarhól og þaðan í stefnu í Kolku á Háaleiti sem komin er undir flugvöllinn. Norðaustur af Digruvörðu í innsiglingarmerki er smáhóll sem heitir Steinbítshóll. Neðri hluti landanna var að eyðast af sjávangangi og uppblæstri, en er nú að gróa upp. Vegurinn upp á Miðnes liggur um löndin. Þau ná inn að götu sem er nokkuð suður af Krókskoti inni í þorpinu Sandgerði. Sandgerði á upp í Þrívörður sem er á hreppamerkjum.⁵

¹ *Landnáma 1. bindi*, síðari hluti. 1965, 392.

² *Íslenskt Fornbréfasafn II*, frá 1253- 1350, 76-79.

³ Árni Magnússon og Páll Vidalín. 1703, 58-62.

⁴ *Túnakort*. Þjóðskjalasafn Íslands 1919.

⁵ Ari Gíslason. 1951-1958.

NÁTTÚRUFAR OG JARÐABÆTUR

Talið er að Sandgerði hafi kallast Sádgerði áður fyrr, og er þá vísað í mikla akra eða tún sem enn sjást merki um, svo og áveituskurði. Í munnmælum er sagt að Gullbringa sú sem sýslan er kennd við, hafi haft akra sína í Sádgerði, og að hún hafi gefið þræli sínum Uppsa sem hann síðan kallaði Uppsali, sem er ekki langt frá Sádgerði.⁶

Á Reykjanesi og í sjónum í kring hafa eldsumbrot verið tíð í gegnum tíðina, allt frá árinu um 1000.⁷

Samkvæmt Túnakorti⁸ frá 1919 er svæðið ofan við landamerki Sandgerðis sem er hluti af skráningarsvæðinu sagt vera grjótmóar holt, og ekki eru neinar nánari skýringar á túnakortinu hvort einhver mannvirki hafa verið til staðar við gerð kortsins.

⁶ Magnús Grímsson. 1936-40, II 248-249

⁷ Gunnar M. Magnúss. 1963, 9-10, 248-249.

⁸ Þjóðskjalasafn Íslands, *Túnakort 1919, Byjaskershverfi*, (Bæjarsker).

SKRÁÐAR FORNLEIFAR

219

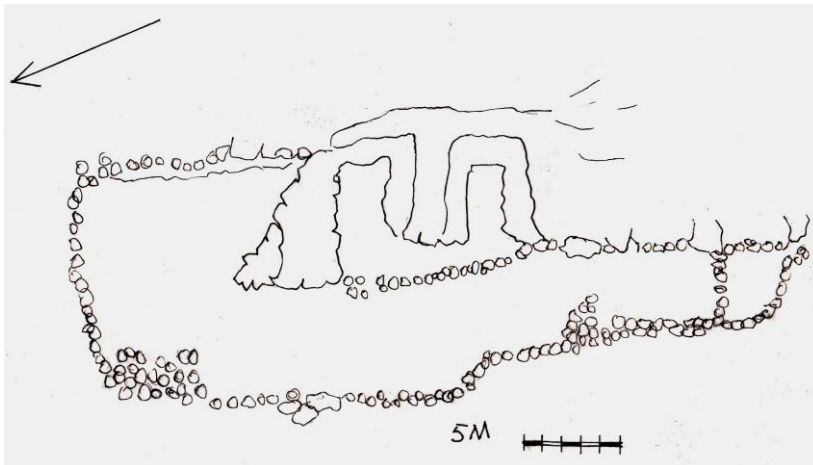
(225)



Horft til norðurs yfir suðurhluta gerðisins.



Horft til norðurs yfir tóftir gerðisins.



Gerðið með tóftum.

Sérheiti: Gerði.

Hlutverk: Gerði.

Tegund: Hleðsla.

Staðsetning: N: 64°02.780 V: 22°42.476

Ástand: Sæmilegt.

Hættumat: Mikil hætta.

Hættuorsök: Nýbyggingar/vegagerð.

Staðhættir: Gerðið er á klapparhóldragi austan vegar frá Sandgerði í Garð, á mótis við Flankastaði. Um 600 m frá Fræðasetri Sandgerðis í norður.

Lýsing: Gerðið samastendur af tveimur upphlöðnum grasivöxnum tóftum, hleðsluhæð að innan er um 1.40 í norðari tóftinni, og hleðsluhæð í þeirri syðri um 1.60 m. Ytri brún hleðslunar er um 0.80 m, en rennur saman við landið í kring að hluta. Út frá tóftarhleðslunum er grjóthlaðinn túngarður. Hleðsla garðsins er aðlöguð landinu og er klettabelti notað sem veggur í garðinn þar sem það er hægt. Hleðsluhæð er allt að 1.10 m, steinsstærð 0.25-050.

220

(241)



Horft í suður yfir vörslugarðinn að Sandgerðistjörn.

Hlutverk: Vörslugarður.

Tegund: Hleðsla.

Staðsetning: N:64°02.747 V: 22°42.566

Ástand: Sæmilegt.

Hættumat: Mikil hætta.

Hættuorsök: Nýbyggingar/Vatnavextir.

Staðhættir: Garðurinn liggur norðan við Sandgerðistjörn, austan Garðsvegar sem er frá Sandgerði í Garð.

Lýsing: Garðurinn er L-laga, armur garðisns sem er í norður-suður er um 45 m og sá sem er í asutur vestur um 35 m. Garðurinn er nokkuð siginn, hleðsluhæð um 0.50 m eða lægri og um 1 m á þykkt,

221

(242)



Horft að brunninum til austurs.

Hlutverk: Brunnur

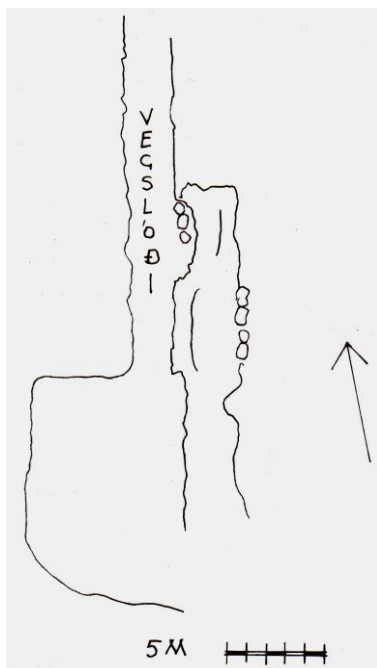
Tegund: Hleðsla
Staðsetning: N: 64°42.726 V: 22°42.508
Ástand: Sæmilegt
Hættumat: Mikil hætta
Hættuorsök: Nýbyggingar/vegagerð
Staðhættir: Austan Garðasvegar frá Sandg erði í Garð, norðan Sandg erðistjarnar á mótis við Flankastaði. Um 25 -30 m frá Gerðinu í suður.
Lýsing: Kringum brunninn er landið grasivaxið, um brunnopið er raðað steinum sem eru mosavaxnir, hleðsluhæð um 0.40 m. Ummál brunnsins er um 1 x 0.50 m.

222

(243)



Horft til norðurs yfir tóftina sem er fyrir miðju, en gatan liggur vinstra megin við hana.



Vegslóði og óþekkt hleðsla.

Hlutverk: Leið.
Tegund: Gata.
Staðsetning: N:64°02.757 V: 22°42.411
Ástand: Lélegt.
Hættumat: Mikil hætta.
Hættuorsök: Nýbyggingar.
Staðhættir: Austan Garðsvegar frá Sandgerði í Garð, norðan Sandgerðistjarnar á móts við Flankastaði, um mitt landið þar sem það afmarkast af þjóðveginum, Garðavegi og Norðurgötu sem liggur austar samhliða þjóðveginum.
Lýsing: Vegslóðinn liggur í norður-suður, er um 350 m langur, og um 3-4 m breiður.

223

(243 a)



Horft yfir tóftina til suðurs..

Hlutverk: Óþekkt
Tegund: Hleðsla
Staðsetning: N:64°02.757 V: 22°42,411
Ástand: Slæmt
Hættumat: Mikil hætta
Hættuorsök: Nýbyggingar
Staðhættir: Austan þjóðvegarins frá Sandgerði í Garð, norðan Sandgerðistjarnar á móts við Flankastaði, um mitt landið þar sem það afmarkast af þjóðveginum, Garðavegi og Norðurgötu sem liggur austar samhliða þjóðveginum. Norðan og austan við miðju slóðans eru óljósar hleðslur.
Lýsing: Óljós röð hleðslusteina liggja við austurbrún vegslóðas sem liggur norður-suður, og önnur steinaröð 3 m í austur, og um 2 m sunnar en sú sem liggur að slóðanum, Hleðslurnar eru mjög signar og á milli þeirra er smá dæld.



Horft yfir fiskreitinn til austurs.

Hlutverk: Fiskreitir.

Tegund: Hleðsla.

Staðsetning: N:64°02.540 V: 22°41.482

Ástand: Sæmilegt.

Hættumat: Mikil hætta.

Hættuorsök: Nýbyggingar.

Lýsing: Fiskreitirinn er á mótum suðri við brún á hæðardragi. Innan um náttúrulegar klappir er steinum raðað óreglulega, svo þetta saman myndar nokkuð heillegt svæði. Hleðsluhæð um 0.35 m. Reitirinn er um 20 langur austurhluti reitsins er um 8 m breiður en vesturhluti hans er 4-5 m breiður. Hann er um 20 m langur. Steinastærð um 0.25-0.60 m.

Aðrar upplýsingar: Samkvæmt upplýsingum sem Halldóra Ingibörnsdóttir lætur Örnefnastofnun í té, segir hún að þegar hún var að alast upp hafi verið fiskreitir í þeim grunna dal sem heitir Gulllág.

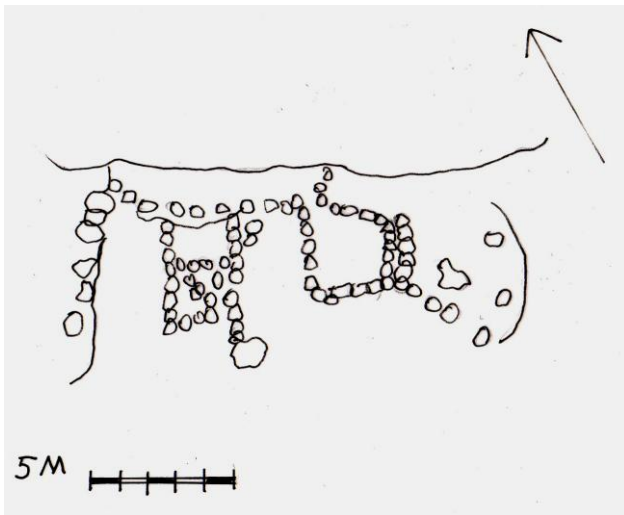
Heimild: Halldóra Ingibörnsdóttir. Sandgerði athugasemdir og viðbætur. Gullbringu- og Kjósarsýsla, Miðneshreppur. Örnefnastofnun Íslands.



Horft til norðurs yfir austasta hluta tófarinnar sem er heillegust.



Horft yfir tóftina til austurs, við brú klappardragsins er fiskreitir.



Tóftin

Hlutverk: Óþekkt

Tegund: Tóft

Staðsetning: N: 64°02.540 V: 22°41.500

Ástand: Sæmilegt

Hættumat: Mikil hætta

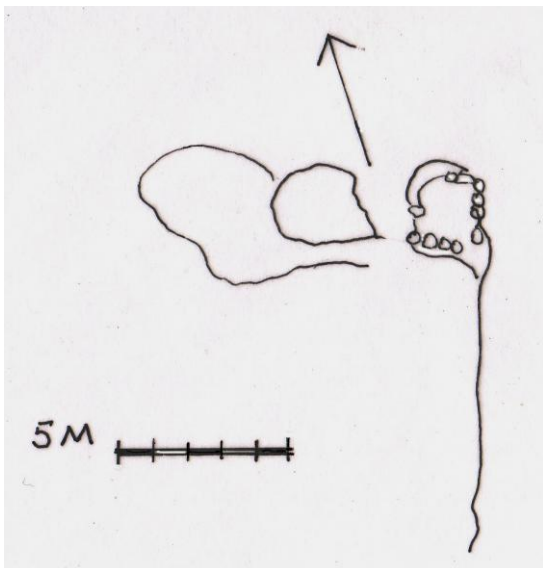
Hættuorsök: Nýbyggingar

Staðhættir: Um 420 m frá götunni Bjarmalandi í austur í grasivöxnu klappar- og steinalandslagi.

Lýsing: Tóftin er suður undir fiskreit sem liggur fram á smá klappardrag. Norðurhlið tóftarinnar er hlaðin inn í dragið sem er grasivaxið. Hleðsluhæð er um 0.50 eða lægra. Steinastærð um 0.25-0.50 m



Horft yfir tóftina til vesturs.



Tóftin

Hlutverk: Óþekkt.

Tegund: Skýli.

Staðsetning: N: 64°02.566 V: 22°41.387

Ástand: Sæmilegt.

Hættumat: Mikil hætta.

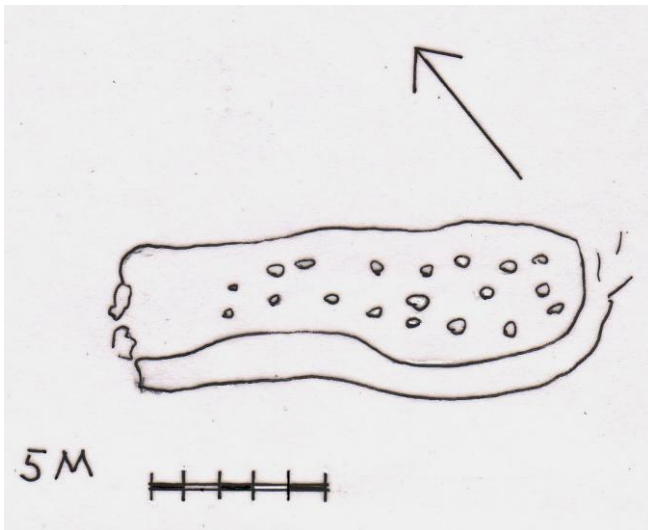
Hættuorsök: Nýbyggingar.

Staðhættir: Um 490 m frá götunni Bjarmalandi í austur í grasivöxnu klappar- og steinalandslagi. Skýlið er í sama klapparbarði og nr. 225, en um 90 m norðar.

Lýsing: U- laga veggir skýlisins eru upphlaðnir, hleðsluhæð um 0.40 m, en graskantur lokar því af. Hleðsluhæð 0.40 m. Í kringum skýlið er afmarkað svæði með grasivöxnum kanti. Yfir tóftinni liggja leifar þaks sem hefur verið yfir skýlinu.



Horft yfir þurkreitinn til norðvesturs, hleðslugarðurinn á ská yfir myndina fremst.



Fiskreiturrinn.

Hlutverk: Fiskþurrkun

Tegund: Hleðsla

Staðsetning: N: 64°01.588 V: 22°41.327

Ástand: Lélegt

Hættumat: Mikil hætta

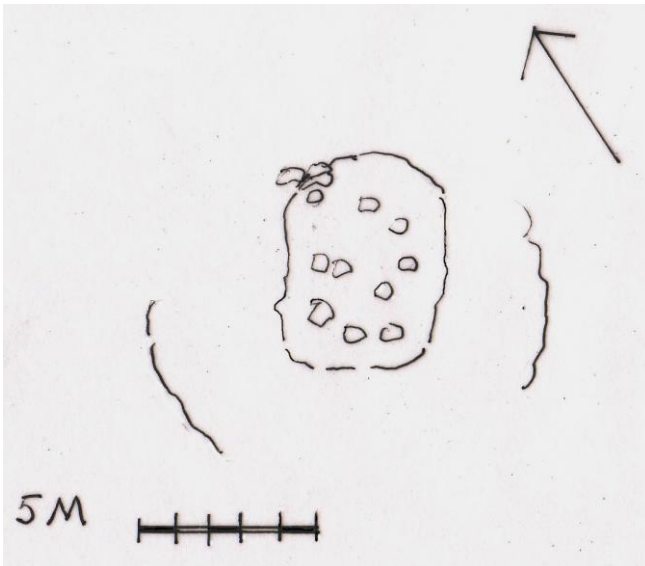
Hættuorsök: Nýbyggingar

Staðhættir: Um 460 m frá götunni Bjarmalandi í austur í grasivöxnu klappar- og steinalandslagi.

Lýsing: Hleðslurnar eru í löngu jarðfalli sem er nánast í austur – vestur. Suðurhlíð jarðfallsins er garðlag um 12 m langt og hleðsluhæð að innan um 0.75, en ytri brún rennur að mestu saman við landið í kring. Í jarðfallinu er smápúfur, og steinar.



Horft yfir fiskreitinn til vesturs.



Fiskreiturrinn.

Hlutverk: Fiskreiturr.

Tegund: Hleðsla.

Staðsetning: N: 64°02.524 V: 22°41.441

Ástand: Sæmilegt.

Hættumat: Mikil hætta.

Hættuorsök: Nýbyggingar.

Staðhættir: Um 450 m í frá götunni Bjarmalandi í austur í grasivöxnu klappar- og steinalandslagi. Á mótis við fiskreit nr. 224, um 40 m í suðvestur.

Lýsing: Fiskreiturrinn er afmarkaður landinu í smá jarðdæld innan um smá þúfur og mosa. Steinar eru mosavaxnir, steinahæð um 0.50 m, en ytri brúnir reitsins renna saman við landið í kring.

229

(274)



Horft til norðurs eftir garðinum.



Horft til vesturs eftir garðinum, Steinar til vinstri hafa verið hreinsaðir úr túninu.

Sérheiti: Undirhleðslugarður.

Hlutverk: Garðlag.

Tegund: Hleðsla.

Staðsetning: N: 64°02.791 V: 22°42.082

Ástand: Ágætt.

Hættumat: Nokkur hætta.

Hættuorsök: Nýbyggingar.

Staðhættir: Undirhleðslugarðurinn liggur í kringum tún sem er sunnan, austan og norðan við húsið Norðurgötu 52, Eystri Klöpp.

Lýsing: Undirhleðslugirðingin er grjóthlaðinn, hleðsluhæð 0.40. Ofan á hleðslurnar hafa verið reknir tréstaumar strengdir með vírgirðingu.

230

(275)



Horft til norðvesturs yfir byrgin, fremst falið byrgi, fjær byrgi sem hefur verið nýlega verið hlaðið aftur upp.

Sérheiti: Stríðsminjar.

Hlutverk: Byrgi.

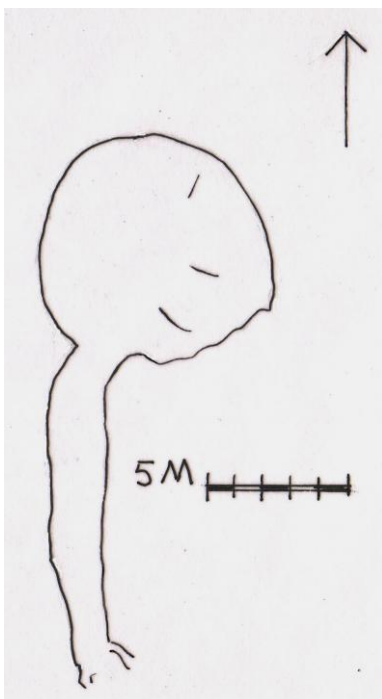
Tegund: Hleðsla.
Staðsetning: N: 64°02.802 V: 22°42.001
Ástand: Lélegt.
Hættumat: Mikil hætta.
Hættuorsök: Nýbyggingar.
Staðhættir: Um 100 m í austur frá norðuhlið á undirhleðslugarði nr. 229, sem er kringum túnið við Norðurgötu 52, Eystri Klöpp.
Lýsing: Hleðslur byrgisins hafa hrunið inn í byrgið, hleðsluhæð um 0.50 m, steinastærð um 0.30-0.60 m
Aðrar upplýsingar: Um 3-4 m í norður er byrgi sem hefur nýlega verið hlaðið upp.

231

(276)



Horft yfir heystæðið tilvesturs



Heystæðið.

Hlutverk: Heystæði.
Tegund: Garðlag.
Staðsetning: N: 64°02.759 V: 22°41.787
Ástand: Ágætt.
Hættumat: Mikil hætta.
Hættuorsök: Nýbyggingar.
Staðhættir: Um miðja götuna Bjarmaland liggur götuslóði í frá húsunum ofan götunnar sem liggur í sveigum í norðnorðaustur. Um 530 m eftir þeim vegi og um 200 m til norðvesturs er heystæðið í nokkuð sléttu grasivöxnu landinu.
Lýsing: Hringlaga grasivaxið garðlag með 11 m langri garðhleðslu sem liggur í austur-vestur út frá hringlaga heystæðinu. Hleðsluhæð er um 0.50 m.

232

(278)



Horft yfir byrgið til norðurs.

Sérheiti: Stríðsminjar.
Hlutverk: Byrgi.
Tegund: Hleðsla.
Staðsetning: N:64°01.705 V: 22°39.248
Ástand: Léleg.
Hættumat: Mikil hætta.
Hættuorsök: Nýbyggingar/vegagerð.
Staðhættir: Um 220 m eftir vegi að Rockville og síðan um 40 m frá veginum í vestur.
Lýsing: Hleðslur byrgisins hafa fallið inn í byrgið og í kringum það. Byrgið er opið til vesturs. Hleðsluhæð er um 0.30-0.40 m, steinastærð um 0.25-0.50 m.

233

(279)



Horft yfir hleðsluna til suðurs.

Sérheiti: Stríðsminjar.

Hlutverk: Varða.

Tegund: Hleðsla.

Staðsetning: N: 64°01.704 V: 22°38.656

Ástand: Lélegt.

Hættumat: Mikil hætta.

Hættuorsök: Nýbyggingar/vegagerð.

Staðhættir: Um 230 m eftir vegi að Rockville og síðan um 430 m frá veginum í austur á smá hæð í landinu sem er grasivaxið, nokkuð steina- og klappalandslag.

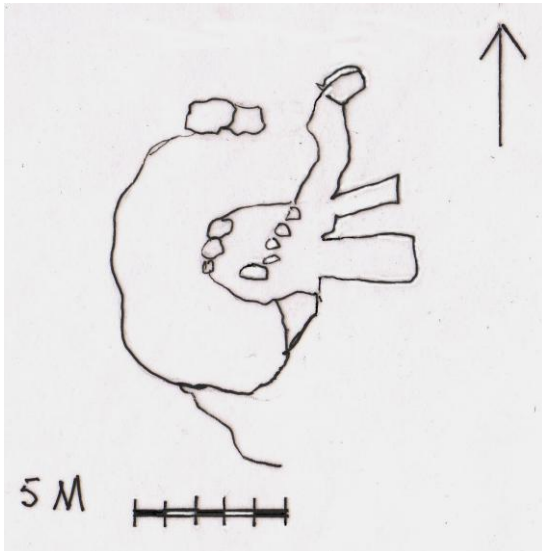
Lýsing: Neðsta röð hleðslunnar í vörðunni er eldri hleðsla, en nýleg hleðsla er hlaðin ofan á hana. Hleðsluhæð er um 0.75 m, um 1 m í þvermál neðst, en mjókkar aðeins upp.

234

(280)



Horft yfir vatnsbólið til suðurs.



Vatnsbólið með hleðslum.

Hlutverk: Vatnsból.

Tegund: Náttúruminjar.

Staðsetning: N: 64°01.677 V: 22°38.558

Ástand: Ágætt.

Hættumat: Mikil hætta.

Hættuorsök: Nýbyggingar/vegagerð.

Staðhættir: Um 170 m eftir vegi að Rockville og síðan um 520 m frá veginum í austur á smá hæð í landinu sem er grasivaxið, nokkuð steina- og klappalandslag. Vatnsbólið er á smá grsivxinni hæð með klettum. Kringum hæðina er grasivaxið land.

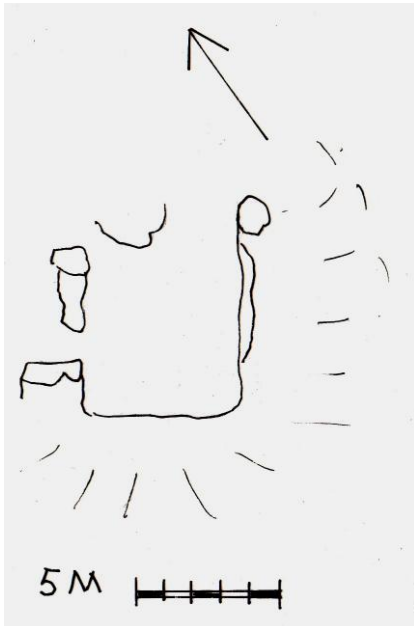
Lýsing: Klettur mynda umgjörð um vatnsbólið, en í kringum það er grasi- og mosavaxið landið. Í vatnsbólínu má sjá einfalda röð niðurlagðra steina sem liggja á ská í gegnum vatnsbólið. Steinastærð 0.30 - 0.50 m.

235

(281)



Horft til austurs yfir tóftina.



Tóftin

Hlutverk: Tóft.

Tegund: Hleðsla.

Staðsetning: N: 64°01.612 V: 22°38.811

Ástand: Sæmilegt.

Hættumat: Mikil hættu.

Hættuorsök: Nýbyggingar/vegagerð.

Staðhættir: Um 100 m eftir vegi að Rockville og síðan um 340 m frá veginum í austur á smá hæð í landinu sem er grasivaxið, nokkuð steina- og klappalandslag. Í smá jarðfalli í landinu.

Lýsing: Landið er grasi- og mosavaxið. Mjög óljósir steinar/hleðslur sem mynda fering við L- laga jarðfall í landinu, Hæðin á jarðfallinu er um 1.60 m, en mótveggir hafa hleðsluhæð um 0.60 m.

236

(282)



Horft að byrginu til suðurs.

Sérheiti: Stríðsminjar.
Hlutverk: Byrgi.
Tegund: Hleðsla.
Staðsetning: N: 64°01.603 V: 22°38.772
Ástand: Lélegt.
Hættumat: Mikil hætta.
Hættuorsök: Nýbyggingar/vegagerð.
Staðhættir: Á klettabelti um 50 m eftir vegi að Rockville og síðan um 370 m frá veginum í austur á smá hæð í landinu, sem er grasivaxið steina- og klappalandslag.
Lýsing: Hleðslur byrgisins hafa hrunið inn í byrgið og utan við það, grunnflötur um 1 m í þvermál, hleðsluhæð um 0.50 m, steinastærð 0.30 - 0.60 m.

237

(283)



Horft að byrginu til suðurs.

Sérheiti: Stríðsminjar.
Hlutverk: Byrgi.
Tegund: Hleðsla.
Staðsetning: N: 64°01.596 V: 22°38.642
Ástand: Sæmilegt.
Hættumat: Mikil hætta.
Hættuorsök: Nýbyggingar/vegagerð.
Staðhættir: Um 40 m eftir vegi að Rockville og síðan um 470 m frá veginum í austur. Sunnan í hæðardragi í landinu sem er grasivaxið steina- og klappalandslag.
Lýsing: Hleðslur eru hlaðnar við smá jarðfall í klettabelti. Hleðsluhæð um 0.60 m, steinastærð um 0.30 - 0.60 m.
Aðrar upplýsingar: Annað byrgi nr. 238 er í sama hæðardragi um 7 m í norðaustur,



Horft að byrginu til suðurs.

Sérheiti: Stríðsminjar.

Hlutverk: Byrgi.

Tegund: Hleðsla.

Staðsetning: N: 64°01.599 V: 22°38.634

Ástand: Sæmilegt.

Hættumat: Mikil hætta.

Hættuorsök: Nýbyggingar/vegagerð.

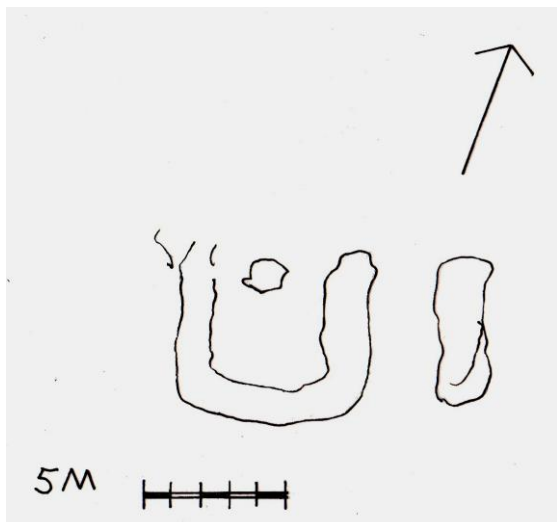
Staðhættir: Um 40 m eftir vegi að Rockville og síðan um 475 m frá veginum í austur. Austan í hæðardragi í landinu sem er grasivaxið steina- og klappalandslag.

Lýsing: Hleðsluveggur er hlaðinn austan í í hæðardrag. Hleðsluhæð um 0.40 m, steinstærð 0.30- 0.50 m.

Aðrar upplýsingar: Annað byrgi nr. 237 er í sama hæðardragi um 7 m í suðvestur.



Horft að tóftinni til suðurs.



Tóftin ásamt hleðsluvegg.

Sérheiti:

Hlutverk: Tóft.

Tegund: Hleðsla.

Staðsetning: N: 64°01.610 V: 22°38.352

Ástand: Sæmilegt.

Hættumat: Mikil hætta.

Hættuorsök: Nýbyggingar/vegagerð.

Staðhættir: Vegslóði að veðurradarstöð um frá henni um 210 m í vestur, í lægð í landinu á milli grasivxina hæðardraga.

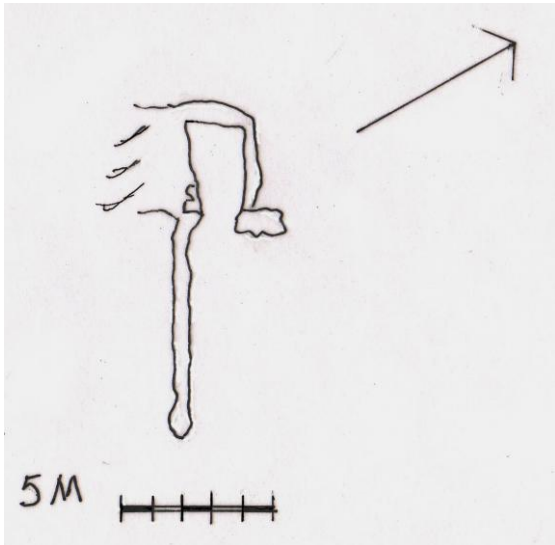
Lýsing: Tóftin er mjög grasivxin, þykkir veggir og ekki sést í hleðslur í veggjunum, Hleðsluhæð er um 0.40 m. Tóftin er opin til norðurs með garðbút. Fyrir miðju opi asutan við hana er stakur veggur sem er líka mjög grasivaxinn.

240

(286)



Horft yfir tóftina til vesturs.



Tóftin.

Hlutverk: Óþekkt.

Tegund: Tóft.

Staðsetning: N: 64°02.118 V: 22°40.656

Ástand: Sæmilegt.

Hættumat: Mikil hætta.

Hættuorsök: Nýbyggingar/vegagerð.

Staðhættir: Gatan Byggðavegur liggur norðaustur-suður, beygir síðan til vesturs fyrir ofan austustu byggð norðan Sandgerðisvegur. Um það bil frá götunni Dýrholti sem er neðan Byggðavegar eru um 580 m í austur í tóftina.

Lýsing: Tóftin liggur næstum efst með austurhlið hæðardrags. Veggir tóftarinnar eru mjög signir, grasi- og mosavaxnir, og ytri brúnir tóftarinnar renna að mestu saman við landið í kring sem er grasivaxið eins og tóftarveggirnir. Hleðsluhæð að innan er um 0.30 m

241

(287)



Horft yfir niðurgroftinn til austurs.

Sérheiti: Stríðsminjar.
Hlutverk: Byrgi.
Tegund: Niðurgröftur með hleðslu.
Staðsetning: N: 64°02.000 V: 22°40.871
Ástand: Sæmilegt.
Hættumat: Mikil hætta.
Hættuorsök: Nýbyggingar/vegagerð.
Staðhættir: Gatan Byggaðvegur liggur norðaustur-suður, beygir síðan til vesturs fyrir ofan austustu byggð norðan Sandgerðisvegar. Um það bil frá götunni Dýrholli sem er neðan Byggaðvegar eru um 400 m í austur í niðurgröftinn..
Lýsing: Kringum niðurgröftinn er grasivaxið smápúfótt slétt land. Veggir hliðanna eru grasivaxnir, sést í einstaka steina í veggjunum, en við austurendann eru hleðslusteinar. Þar er hæð veggjanna niður í botn 1.5 m, en við vesturenda er hæðin um 0.40 m.

242

(288)



Horft til norðausturs.

Sérheiti: Digravarða.
Hlutverk: Innsiglingarmerki .
Tegund: Varða.
Staðsetning: N: 64°01.912 V: 22°40.104
Ástand: Gott.
Hættumat: Mikil hætta.
Hættuorsök: Vegagerð/nýbyggingar.
Staðhættir: Varða er um miðja veginu norðan Sandgerðisvegar milli Rockville og austustu byggðar Sandgerðis.
Lýsing: Varðan er um 8-10 m í þvermál, upphlaðin á smá hæð í landinu, norðurhlið er allt að 4 m en suðurhlið um 3 m.
Aðrar upplýsingar: Í bókinni “Frá Suðurnesjum” segir m.a.: Eitt merkasta sundmerki á Miðnesi er á Hamarssundi, þrautasundi Miðnesinga. Er það varða uppi á heiðinni 3 km eða vel það í suðaustur frá Sandgerði, sú stærsta, einkum sú gildasta er ég hef séð. Hún mun vera við háan aldur gamla konan, ber nafn af vexti sínum og heitir Digravarða. bls. 102-103.

Þá segir einnig: Hamarssund liggur að Sandgerðisvík. Mið á sundinu eru Keilir um Digravörðu. Digravarða mun hafa verið byggð upp og lagfærð nokkrum árum eftir aldamótin (1900). Annað mun ekki hafa verið gjört til glöggvunar á merkjum Hamarssunds fyrr en ljósmerkin komu með vélbátaútgerðinni. bls. 120.

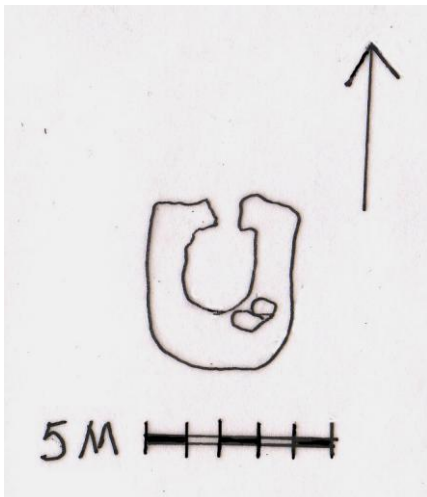
Heimild: Magnús Þórarinnsson 1960. Frá Suðurnesjum, bls. 102-103, 120.

243

(289)



Horft til suðurs yfir tóftina.



Tóftin.

Hlutverk: Smalakofi.

Tegund: Tóft.

Staðsetning: N: 64°01.915 V: 22°39.276

Ástand: Sæmilegt.

Hættumat: Mikil hætta.

Hættuorsök: Nýbyggingar, vegagerð.

Staðhættir: Frá veginum frá Rockville þar sem hann skiptist, um 160 m í suður að Sandgerðisvegi og um 50 m í vestur á smá hól, þar sem er mosa-og grasivaxið í kring og sést vel yfir.

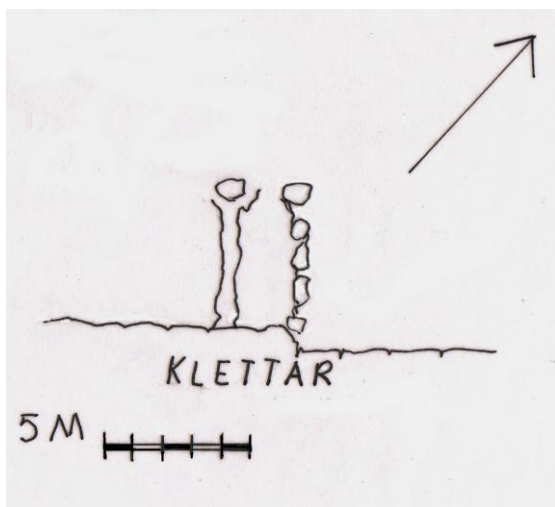
Lýsing: Tóftin er mjög mosa- og grasivaxin, hleðsluhæð á austurhlið er um 0.80 m, og á vesturhlið er um 0.40 m. Tóftin er opin til norðurs.

244

(290)



Horft til suðurs yfir tóftina.



Tóftin.

Hlutverk: Stekkur.

Tegund: Tóft.

Staðsetning: N: 64°01.749 V: 22°39.397

Ástand: Sæmilegt.

Hættumat: Mikil hætta.

Hættuorsök: Nýbyggingar/vegagerð.

Staðhættir: Um miðjan veg að Rockville um 170 m í vestur. Á móts við Radarstöð Nato sem er sunnan Sandgerðisvegar, vestan undir hóldrangi sem er mosavaxið klettabelti.

Lýsing: Tóftarveggirnir eru hlaðnir út frá klettabeltinu, og eru mjög signir, hleðsluhæð að austan er um 0.25-0.30 m og að vestan um 0.40 m. Tóftarveggirnir eru mjög mosa- og grasivaxnir, og ekki sést því í hleðslusteina.



Horft að hleðslunni til suðurs.

Sérheiti: Stríðsminjar.

Hlutverk: Hleðsla.

Tegund: Vörðubrot.

Staðsetning: N: 64°01.787 V: 22°39.641

Ástand: Lélegt.

Hættumat: Mikil hætta.

Hættuorsök: Nýbyggingar/vegagerð.

Staðhættir: Um miðjan veg að Rockville um 390 m í vestur. Varðan er í suður frá Sandgerðisvegi, ber í vestari hraðamyndavél sem er á veginum.

Lýsing: Varðan er um 1m á hlið neðst og myndar þríhyrning, hleðsluhæð er um 1.20 m, en hefur verið hærri. Steinastærð er um 0.30 - 0.60 m.



Horft yfir hleðsluna til suðurs.

Sérheiti: Stríðsminjar.
Hlutverk: Byrgi.
Tegund: Hleðsla.
Staðsetning: N: 64°01.796 V: 22°39.992
Ástand: Lélegt.
Hættumat: Mikil hætta.
Hættuorsök: Nýbyggingar/vegagerð.
Staðhættir: Um 30 m í norður frá gamla vegslóðanum sem liggur suður-norður.
 Digravarða er vestan við vegslóðann, um 210 m frá Digruvörðu í suður er byrgið.
Lýsing: Kringum byrgið er mosa- og grasivaxið sléttlendi. Veggjahleðslur byrgisins eru allt að því hringlaga. Hleðslurnar eru stórir steinar, allt að 0.40 m á hæð, og steinastærð um 0.40-0.60 m.

247

(293)



Horft yfir hleðsluna til suðurs.

Sérheiti: Stríðsminjar.
Hlutverk: Byrgi.
Tegund: Hleðsla.
Staðsetning: N: 64°01.799 V: 22°39.996
Ástand: Sæmilegt.
Hættumat: Mikil hætta.
Hættuorsök: Nýbyggingar/vegagerð.
Staðhættir: Um 30 m í norður frá gamla vegslóðanum sem liggur suður-norður.
 Digravarða er vestan við vegslóðann, um 210 m frá Digruvörðu í suður er byrgið.
 Byrgi nr. 246 er 4 m í suður.
Lýsing: Hleðslur byrgisins eru hlaðnar utan í náttúrulegt klettadrag, og er því aðeins hluti af byrginu hlaðinn, hleðsluhæð er um 0.75 m, en náttúruleg hleðslan er um 0.60 m á hæð, steinastærð um 0.50-0.70 m. Rýmið inni í byrginu er grasivaxið.



Horft yfir hleðsluna til suðurs.

Hlutverk: Vörslugarður.

Tegund: Garðlag.

Staðsetning: N: 64°01.805 V: 22°40.004

Ástand: Sæmilegt.

Hættumat: Mikil hætta.

Hættuorsök: Nýbyggingar/vegagerð.

Staðhættir: Um 30 m í norður frá gamla vegaslóðanum sem liggur suður norður. Digravarða er vestan við vegslóðann, um 210 m frá Digruvörðu í suður er byrgið. Byrgið er um 6 m í vestur frá nr. 246 og 247.

Lýsing: Garðhleðslan er í smá sveig í austur-vestur, um 4-5 m löng og hlaðin ofan á náttúrumyndaða lága kletta, sem eru um 0.50 m á hæð. Ofan á það eru hleðslusteinar, sem eru um 0.60 m á hæð, steinastærð 0.40-0.60 m. Náttúrsteinar og hleðslusteinar eru nokkuð mosavaxnir.



Horft yfir hleðsluna til austurs.

Sérheiti: Stríðsminjar.
Hlutverk: Óþekkt.
Tegund: Hleðsla.
Staðsetning: N: 64°01.986 V: 22.39.852
Ástand: Lélegt.
Hættumat: Mikil hætta.
Hættuorsök: Nýbyggingar/vegagerð.
Staðhættir: Digravarða er um 120 m vestan vegslóðans sem liggur norður-suður ofan við austustu byggð í Sandgerði. Frá Digruvörðu lítið eitt í norður austur, er um 240 m í hleðsluna.
Lýsing: Mjög óljósar hleðslur sem liggja í smá lægð í landinu, sem gætu hafa verið til að afmarka lægðina, og mynda vegg til að afmarka rými í henni. Steinarnir liggja í röð á jörðinni og eru í austur-vestur, hleðsluhæð 0.25 m, steinastærð um 0.25-0.40 m.

250

(296)



Horft yfir hleðsluna til vesturs.

Hlutverk: Óþekkt.
Tegund: Hleðsla.
Staðsetning: N: 64°01.940 V: 22°39.839
Ástand: Lélegt.
Hættumat: Mikil hætta.
Hættuorsök: Nýbyggingar/vegagerð.
Staðhættir: Digravarða er um 120 m vestan vegslóðans sem liggur norður-suður ofan við austustu byggð í Sandgerði. Frá Digruvörðu í austur, eru um 220 m í hleðsluna.
Lýsing: Óreglulegir hleðslusteinar á afmörkuðu svæði. Hægt er að greina afmörkun á vesturhlið, en annars frekar óljós, hleðsluhæð eða steinahæð um 0.40, steinastærð um 0.25-0.40 m.

251

(297)



Horft yfir hleðsluna til vesturs.

Hlutverk: Óþekkt.

Tegund: Hleðsla.

Staðsetning: N: 64°01.997 V: 22°39.784

Ástand: Sæmilegt.

Hættumat: Mikil hætta.

Hættuorsök: Nýbyggingar/vegagerð.

Staðhættir: Digravarða er um 120 m vestan vegslóðans sem liggur norður-suður. Ofan við austustu byggð í Sandgerði. Hleðaslan er um 300 m í suður frá Digruvörðu í norðaustur, á smá grasivöxnu dragi í landinu.

Lýsing: Hleðslusteinar sem liggja á næstum skeifulaga í landinu þar sem hleðslan landið styðja við hleðsluna og mynda rýmið með henni. Hleðsluhæð um 0.40 m, steinastærð 0.25-0.40 m.

252

(298)



Horft yfir hleðsluna til austurs.

Hlutverk: Vatnsból.
Tegund: Náttúruminjar .
Staðsetning: N: 42°02.058 V: 22°39.760
Ástand: Ágætt.
Hættumat: Mikil hætta.
Hættuorsök: Vegagerð.
Staðhættir: Digravarða er um 120 m vestan vegaslóðans sem liggur norður suður. Ofan við austustu byggð í Sandgerði. Steinninn er um 390 m í norðaustur frá Digruvörðu.
Lýsing: Steininn er er um 1x1 m, og hæðin um 0.40 m. Steininn er sléttur á yfirborðinu, en höggvin hefur verið gróp ofan á steinninn um 0.04 m djúp. Þarna hefur verið hægt að safna vatni. sem hefur tengst fjárhaldi á þessu svæði.
Aðrar upplýsingar: Hægt er líka að geta sér til um að þeir sem hafa þarna verið við heræfingar hafi höggvið í steinninn sér til dægurstyttingar.

253

(299)



Horft yfir hleðsluna til vesturs.

Hlutverk: Óþekkt.
Tegund: Hleðslur.
Staðsetning: N: 64°02.009 V: 22°39.659
Ástand: Sæmilegt.
Hættumat: Mikil hætta.
Hættuorsök: Vegagerð.
Staðhættir: Digravarða er um 120 m vestan vegaslóðans sem liggur norður suður. Ofan við austustu byggð í Sandgerði. Hleðslurnar er um 390 m í norðaustur frá Digruvörðu aðseins sunnan við nr. 252, austan í hæðardragi sem er um 250 m í vestur frá vegi frá miðjum vegslóða vestan við Rockville.
Lýsing: Mjög óljósar hleðslur í smá dragi í landinu, út frá draginu sem myndar rými við vegg dragsins og hleðslunnar sem er veggjamyndun, en mjög sigin og í mosaklæddu og grasivöxnu landinu. Hleðsluhæð um 0.40. Steinastærð um 0.25-0.40 m.



Horft yfir hleðsluna til suðausturs.

Hlutverk: Óþekkt.

Tegund: Hleðsla.

Staðsetning: N: 64°01.979 V: 22°39.583

Ástand: Sæmilegt.

Hættumat: Mikil hætta.

Hættuorsök: Vegagerð.

Staðhættir: Um 50 m eftir vegslóða, sem er vestan við Rockville eftir að vegurinn skiptist í vegslóðann til vinstri og veginn að Rockville til hægri, og þá um 250 m í vestur í smá hæðardragi. Mið á Radarstöð Nato í suður.

Lýsing: Í náttúrlega kletta myndun er lögð í landinu sem gerir L-laga rými, sem er um 0.50 m á hæð. Við það rými hefur verið hlaðið til að afmarka það nánar. Hleðslan er um 0.45 m á hæð, steinastærð um 0.25-0.40 m.



Horft yfir hleðsluna til suðurs.

Sérheiti: Stríðsminjar.
Hlutverk: Óþekkt.
Tegund: Hleðsla.
Staðsetning: N: 64°01.984 V: 22°39.452
Ástand: Sæmilegt.
Hættumat: Mikil hætta.
Hættuorsök: Vegagerð.
Staðhættir: Um 50 m eftir vegslóða, sem er vestan við Rockville eftir að vegurinn skiptist í vegslóðann til vinstri og veginn að Rockville til hægri, og þá um 140 m í vestur í smá hæðardragi. Mið á Radarstöð Nato í suður. Austan í hæðardragi sést í Digruvörðu í austur, og Radarstöð Nato í suður.
Lýsing: Hleðsla sem stendur á milli náttúrulegra lágra kletta. Hleðsluhæð er um 0.60 m, steinastærð um 0.25-0.60 m. Hleðslan er um 1.5 m löng.

256

(303)



Horft yfir hleðsluna til suðurs.

Sérheiti: Stríðsminjar.
Hlutverk: Byrgi.
Tegund: Hleðsla.
Staðsetning: N: 64°01.321 V: 22°37.957
Ástand: Lélegt.
Hættumat: Mikil hætta.
Hættuorsök: Nýbyggingar/vegagerð.
Staðhættir: Byrgið er um 100 m í austur frá vörðu (landamerkjavarða eldri) sunnan við Sandgerðisveg á mörkum lands Sandgerðis og Reykjanes.
Lýsing: Í þriggja metra breiðri lægð milli lágra kletta, hæð klettanna um 0.80 m, er L-laga hleðsluveggur hlaðinn eftir lægðinni. Hleðslan hefur hrunið og er hleðsluhæð nú um 0.30 m. Steinastærð 0.25-0.45 m.

257

(304)



Horft að vörðunni til norðurs, fjær er nýlega uppfært landamerki.

Sérheiti: Landamerkjavarða.

Hlutverk: Landamerki.

Tegund: Hleðsla.

Staðsetning: N: 64°01.380 V: 22°37.951

Ástand: Gott.

Hættumat: Mikil hætta.

Hættuorsök: Vegagerð.

Staðhættir: Sunnan við Sandgerðisveg, á mörkum lands Sandgerðis og Reykjaness, á smá hæðardragi sem sker sig úr landinu.

Lýsing: Varðan er um 1x1 m, hæðin er um 1.55 m, Tvö efstu hleðslulög vörðunnar eru nýlega endurhlaðin. Steinastærð um 0.25- 0.60 m.

258

(305)



Horft yfir hleðsluna til austurs.

Sérheiti: Stríðsminjar.
Hlutverk: Byrgi.
Tegund: Hleðsla.
Staðsetning: N:64°01.256 V: 22°37.945
Ástand: Sæmilegt.
Hættumat: Mikil hætta.
Hættuorsök: Vegagerð/Nýbyggingar.
Staðhættir: Landamerkjavarða er sunnan við Sandgerðisveg á mörkum lands Sandgerðis og Reykjanness. Byrgið er um 230 m frá Landamerkjavörðunni í suður, sunnan undir smá þúfubarði sem stendur upp úr annars nokkuð sléttum mosavöxnum steinum í landinu.
Lýsing: Tveggja hólfa byrgi. Annað hólfið liggur í hálfhring út frá þúfubarði, hleðsluhæð er um 0.40 m, en hitt hólfið er minna og þar er hleðsluhæð um 0.15 m og hleðslur hafa hrunið. Steinastærð um 0.25 – 0.45 m.

259

(306)



Horft yfir hleðsluna til suðurs.

Sérheiti: Stríðsminjar.
Hlutverk: Byrgi.
Tegund: Hleðsla.
Staðsetning: N: 64°01.012 V: 22°38.267
Ástand: Lélegt.
Hættumat: Mikil hætta.
Hættuorsök: Nýbyggingar/vegagerð.
Staðhættir: Frá veðurradarstöð sem er norðan Sandgerðisvegar liggur vegslóði út á Sandgerðisveg, norðan vegarins er annar slóði í suðasutur, eftir þeim slóða um 750 m, og í 340 m í vestur er byrgið. Um 25 m frá suðaustur horni beitarhólfgirðingar sem er í nokkurri fjarlægð frá Radarstöð Nato í austur, norður á grasivaxinni hæð sem stingur sér upp úr landinu,
Lýsing: Byrgið er að hluta til náttúrulegir steinar sem hlaðið hefur verið að, og mynda nokkuð hringlaga rými. Steinar eru mosavaxnir, hleðslan er einhlaðin, hleðsluhæð er um 0.25-0.30 m. Steinastærð um 0.30- 0.60 m.



Horft yfir hleðsluna til suðurs.

Sérheiti: Stríðsminjar.

Hlutverk: Byrgi.

Tegund: Hleðsla.

Staðsetning: N: 64°01.034 V: 22°38.331

Ástand: Sæmilegt.

Hættumat: Nokkur hætta.

Hættuorsök: Nýbyggingar/Vegagerð.

Staðhættir: Frá veðurradarstöð sem er norðan Sandgerðisvegur liggur vegslóði út á Sandgerðisveg, norðan vegarins er annar slóði í suðastur, eftir þeim slóða um 750 m, og í 350 m í vestur er byrgið. Um 20 m í austur frá miðri beitarhólfsgirðingu sem er í nokkuru fjarlægð frá Radarstöð Nato á smá hæðardragi.

Lýsing: Nokkuð stórir mosavaxnir steinar sem hafa hrunið saman inn í byrgið, svo úr verður hrúga sem er um 0.60 m á hæð. Steinastærð 0.40-0.80 m.



Horft að syðri hluta byrgisins í suðvestur.



Horft að nyrðri hluta byrgisins til vesturs.

Sérheiti: Stríðsminjar.
Hlutverk: Byrgi.
Tegund: Hleðsla.
Staðsetning: N: 64°01.043 V: 22°38.331
Ástand: Sæmilegt.
Hættumat: Mikil hætta.
Hættuorsök: Nýbyggingar/vegagerð.
Staðhættir: Frá veðurradarstöð sem er norðan Sandgerðisvegur liggur vegslóði út á Sandgerðisveg, norðan vegarins er annar slóði í suðasutur, eftir þeim slóða um 700 m, og í 310 m í vestur er byrgið. Um 15 m frá nr. 260 í norður, um 15 m í vestur að beitarhólfsgirðingu sem er í nokkurri fjarlægð frá Radarstöð Nato Á smá hóldragi í landinu.

Lýsing: Tóftin liggur á hólnum og er tvískift, Syðri hluti tóftarinnar er L-laga upphlaðinn sunnan í hólnum, hleðsluhæð er um 0.60 m, steinastærð um 0.25-0.50 m. Nyrðri hlutinn er smá lægð og sést ekki á milli hólfana. Þar er grasivaxið og tveir stórir steinar sem afmarka ytri hlið hólfans, en hlið hólfans markar hina, þar er hæðin um 1 m. Steinahæðin er um 0.40 m. Hóllinn er um 2-3 m.

262

(309)



Horft yfir hleðsluna til suðurs.

Sérheiti: Stríðsminjar.
Hlutverk: Óþekkt.
Tegund: Hleðsla.
Staðsetning: N: 64°01.062 V: 22°38.369
Ástand: Lélegt.
Hættumat: Mikil hætta.
Hættuorsök: Nýbyggingar/vegagerð.
Staðhættir: Frá veðurradarstöð sem er norðan Sandgerðisvegur liggur vegslóði út á Sandgerðisveg, norðan vegarins er annar slóði í suðaustur, eftir þeim slóða um 600 m, og í 360 m í vestur er hleðslan. Um 15 m í suður frá nr. 261 og um 10 m í vestur að beitarhólfsgirðingu sem er í nokkurri fjarlægð frá Radarstöð Nato.

Lýsing: Inn á milli mosavavina kletta í landinu er hleðsla út frá lágum klettaveggog myndar smá upphækkun um 0.35 m hæð.

Aðrar upplýsingar:

263

(310)



Horft yfir hleðsluna til suðurs.

Sérheiti: Stríðsminjar.

Hlutverk: Byrgi.

Tegund: Hleðsla.

Staðsetning: N: 64°01.145 V: 22°38.465

Ástand: Sæmilegt.

Hættumat: Mikil hætta.

Hættuorsök: Nýbyggingar/vegagerð.

Staðhættir: Frá veðurradarstöð sem er norðan Sandgerðisvegur liggur vegslóði út á Sandgerðisveg, norðan vegarins er annar slóði í suðaustur, eftir þeim slóða um 450 m, og í 300 m í vestur er byrgið. Um 25 m í austur frá miðri austurhlið beitarhólfsgirðingar sem er í nokkurri fjarlægð í norðaustur af Radarstöð Nato. Byrgið er í landi sem er stórgrýtt á smá hæðardragi í smá halla í austur.

Lýsing: Byrgið er hlaðið út frá stórum steini, og aðrir steinar í landinu notaðir með hleðslum sem eru nokkuð hringlaga, hleðsluhæð 0.40-0.60 m. Steinastærð 0.30-0.60 m.



Horft yfir hleðsluna til suðurs.

Hlutverk: Garðlag.

Tegund: Hleðsla.

Staðsetning: N: 64°01.222 V: 22°38.551

Ástand: Sæmilegt.

Hættumat: Mikil hætta.

Hættuorsök: Nýbyggingar/vegagerð.

Staðhættir: Frá veðurradarstöð sem er norðan Sandgerðisvegar liggur vegslóði út á Sandgerðisveg, norðan vegarins er annar slóði í suðaustur, eftir þeim slóða um 300 m, og um 270 m í vestur er garðlagið. Hleðslan liggur austur-vestur um 5 m í suður með ljósleiðaralögn sem liggur samhliða hleðslunni og er um 30 m frá beitarhólfsgirðingu sem er í austur frá Radarstöð Nato.

Lýsing: Garðhleðslan er um 10 m löng og er mjög óregluleg, samanstendur af steinum sem þarna hafa verið fyrir, náttúrusteinum og svo af steinum sem hlaðið hefur verið á milli þeirra. Hleðsluhæð er um 0 80 m.

Aðrar upplýsingar: Þar sem garðhleðslan liggur samhliða ljósleiðaralögn, gæti verið að grjótið í garðlaginu hafi verið fyrir ljósleiðaralögninni og það verið sett þarna innan um náttúrulega steina og eldri steinalögn frá hernum.



Horft yfir hleðsluna til suðurs.

Sérheiti: Stríðsminjar.

Hlutverk: Óþekkt.

Tegund: Hleðsla.

Staðsetning: N: 64°01.318 V: 22°38.697

Ástand: Sæmilegt.

Hættumat: Nokkur hætta.

Hættuorsök: Nýbyggingar/vegagerð.

Staðhættir: Frá veðurradarstöð sem er norðan Sandgerðisvegur liggur vegslóði út á Sandgerðisveg, norðan vegarins er annar slóði, í suðasutur eftir þeim slóða um 240 m, og um 280 m í vestur er hleðslan. Á smá hæðardragi um 20 m í austur frá beitarhólfgröðingu sem er í austur frá Radarstöð Nato.

Lýsing: Hleðslan er hlaðin ofan á náttúrusteina sem eru mjög mosavaxnir, og mynda skeifulaga rými, hleðsluhæð er um 0.40-0.50 m. Steinastærð 0.30-0.50 m.



Horft yfir hleðsluna til suðurs.

Sérheiti: Stríðsminjar.

Hlutverk: Byrgi.

Tegund: Hleðsla.

Staðsetning: N: 64°01.427 V: 22°39.289

Ástand: Sæmilegt.

Hættumat: Mikil hætta.

Hættuorsök: Nýbyggingar/vegagerð.

Staðhættir: Á smá hæðardragi um 180 m í norður frá Radarstöð Nato.

Lýsing: Hleðslusteinar hafa verið lagðir ofan á náttúrulega steina sem mynda næstum hringlaga rými sem er grasi- og mosavaxið. Hleðsluhæð er um 0.35 m. steinastærð 0.25-0.40



Horft yfir hleðsluna til suðurs.

Sérheiti: Stríðsminjar.
Hlutverk: Byrgi.
Tegund: Hleðsla.
Staðsetning: N: 64°01.450 V: 22°39.191
Ástand: Sæmilegt.
Hættumat: Mikil hætta.
Hættuorsök: Nýbyggingar/vegagerð.
Staðhættir: Hleðslan er í miðjum götuslóða sem liggur austur-vestur, 250 m í norður frá Radarstöð Nato í sléttu landinu.
Lýsing: Hleðslan liggur þvert á vegaslóðann, sem er um 3 m breiður, hleðsluhæð um 0.25-0.30 m, steinastærð 0.25- 0.35 m

268

(319)



Horft yfir hleðsluna til suðurs.

Sérheiti: Stríðsminjar.
Hlutverk: Óþekkt.
Tegund: Hleðsla.
Staðsetning: N: 64°01.453 V: 22°39.190
Ástand: Sæmilegt.
Hættumat: Mikil hætta.
Hættuorsök: Nýbyggingar/vegagerð.
Staðhættir: 260 m í norður frá Radarstöð Nato á smá hóldragi um 10 m frá nr. 267 í norður.
Lýsing: Hleðslukantur sem liggur á náttúrulegum steinum til endanna, en í grasi þar á milli. Hleðsluhæð um 0.35 m, steinastærð 0.25-0.40 m.

269

(320)



Horft yfir hleðsluna til suðurs.

Sérheiti: Stríðsminjar.

Hlutverk: Byrgi.

Tegund: Hleðsla.

Staðsetning: N: 64°01.481 V: 22°39.186

Ástand: Sæmilegt.

Hættumat: Mikil hætta.

Hættuorsök: Nýbyggingar/vegagerð.

Staðhættir: Á smá hæðardragi um 300 m í norður frá Radarstöð Nato.

Lýsing: Hleðslukantur sem hlaðinn er utan í náttúrulegan stein. Hleðsluhæð 0.40 m.
Steinastærð 0.25-0.50 m.

270

(321)



Horft yfir hleðsluna til suðurs.

Sérheiti: Stríðsminjar.
Hlutverk: Byrgi.
Tegund: Hleðsla.
Staðsetning: N: 64°01.491 V: 22°39.200
Ástand: Sæmilegt.
Hættumat: Mikil hætta.
Hættuorsök: Nýbyggingar/vegagerð.
Staðhættir: Á smá hæðardragi um 250 m m í austur frá miðjum afleggjara að Radarstöð Nato. Rétt við nr. 269 og 270.
Lýsing: Garðhleðsla þar sem nokkuð stórum steinum hefur verið hlaðið nokkuð óreglulega upp á hvern annan ofan á náttúrulega steina, en myndar þó nokkuð heillegan garðbút. Hleðsluhæð 0.50 m. Steinastærð 0.30-0.60 m.
Aðrar upplýsingar: Á sama hæðardragi er annað byrgi um 13-15 m í norðvestur, nr. 271.

271

(322)



Horft yfir hleðsluna til suðurs.

Sérheiti: Stríðsminjar.
Hlutverk: Byrgi.
Tegund: Hleðsla.
Staðsetning: N: 64°01.495 V: 22°39.206
Ástand: Sæmilegt.
Hættumat: Mikil hætta.
Hættuorsök: Nýbyggingar/vegagerð.
Staðhættir: Á smá hæðardragi um 235 m m í austur frá miðjum afleggjara að Radarstöð Nato, rétt við nr. 270, 272 og 274.
Lýsing: Hleðslan er hlaðin upp á smá upphækkun norðvestan í hæðardragi sem er myndað af náttúrulegum steinum. Hleðsluhæð um 0.40. Steinastærð 0.30-0.50
Aðrar upplýsingar: Á sama hæðardragi er annað byrgi um 13-15 m í suðvestur, nr. 270.

272

(323)



Horft yfir hleðsluna til suðurs.

Sérheiti: Stríðsminjar.

Hlutverk: Byrgi.

Tegund: Hleðsla.

Staðsetning: N: 64°01.499 V: 22°39.212

Ástand: Sæmilegt.

Hættumat: Mikil hætta.

Hættuorsök: Nýbyggingar/vegagerð.

Staðhættir: Um 240 m m í austur frá miðjum afleggjara að Radarstöð Nato, í sléttu grasivöxnu landinu innan um steina sem liggja óreglulega og náttúrulega um landið. Um 5 m í norður frá nr. 273.

Lýsing: Ein hliðin er hleðslukantur sem er hlaðinn út frá náttúrulegri steinamyndum. Hleðsluhæð 0.40 m. Steinastærð 0.30-0.50 m

Aðrar upplýsingar: Um 5 m í norður er byrgi nr. 271.

273

(324)



Horft yfir hleðsluna til suðurs.

Sérheiti: Stríðsminjar.
Hlutverk: Byrgi.
Tegund: Hleðsla.
Staðsetning: N: 64°01.509 V: 22°39.234
Ástand: Sæmilegt.
Hættumat: Mikil hætta.
Hættuorsök: Nýbyggingar/vegagerð.
Staðhættir: Um 200 m eftir afleggjara að Radarstöð Nato frá Sandgerðisvegi og um 210 m í austur frá afleggjaranum. Á lágu hæðardragi um 340 m í norður frá girðingu við Radarstöð Nato. Um 10 m í norður frá nr. 272.
Lýsing: Steinum hlaðið nokkuð óreglulega, en mynda skeifulaga hleðslu. Hleðsluhæð um 0.35. Steinastærð 0.40-0.60 m.

274

(325)



Horft yfir hleðsluna til suðurs.

Sérheiti: Stríðsminjar.
Hlutverk: Byrgi.
Tegund: Hleðsla.
Staðsetning: N: 64°01.504 V: 22°39.223
Ástand: Sæmilegt.
Hættumat: Mikil hætta.
Hættuorsök: Nýbyggingar/vegagerð.
Staðhættir: Á lágu hæðardragi um 330 m í norður frá girðingu við Radarstöð Nato. Um 7 m í suður frá nr. 274 og um 17 m í norður frá nr. 272.
Lýsing: Hleðslur innan um náttúrulega steinaí grasivöxnu landinu. Hleðsluhæð um 0.35-0.50. Steinastærð 0.35-0.50 m.



Horft yfir hleðsluna til suðvesturs.

Sérheiti: Stríðsminjar.

Hlutverk: Byrgi.

Tegund: Hleðsla.

Staðsetning: N: 64°01.518 V: 22°39.166

Ástand: Sæmilegt.

Hættumat: Mikil hætta.

Hættuorsök: Nýbyggingar/vegagerð.

Staðhættir: Um 370 m í norður frá girðingu við Radarstöð Nato. Í smá lægð í grasivöxnu landinu um 110 m í norður frá Radarstöð Nato.

Lýsing: Náttúruleg grasivaxin lægð í landinu, hleðslukantur við norðvestur hlið hennar. Hleðsluhæð um 0.35 m. Steinastærð um 0.25-0.40 m.



Horft yfir garðinn til vesturs.

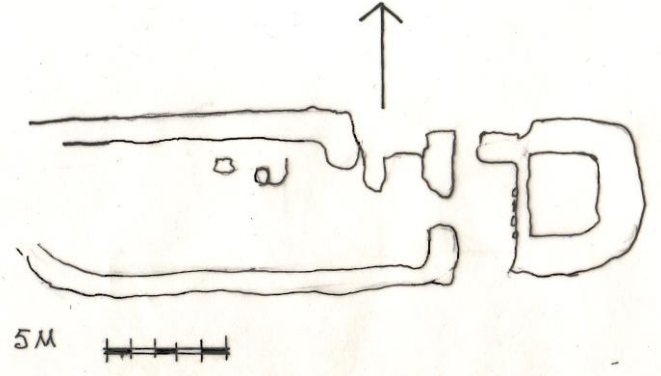
Hlutverk: Garðlag
Tegund: Hleðsla
Staðsetning: N: 64°01.245 V: 22°42'19.7
Ástand: Sæmilegt
Hættumat: Mikil hætta
Hættuorsök: Nýbyggingar
Staðhættir: Norðan við húsið Lyngás sem er austan Stafnsesvegjar rétt utan við bæjarmörk Sandgerðis. Garðurinn liggur í asatur-vestur, Norðan við garðinn er landið þakið steinum, en sunnan við hann er tún.
Lýsing: Einhlaðin undirhleðslugarður, hleðsluhæð um 0.35 m, Steinsstærð 0.25-0.40 m Ofna í garðin hafa verið reknir girðingastaurar, og vírgirðing strengd á milli staurana. Garðurinn er um 150 m langur í austur vestur og sveigir síðan til suðurs yfir á næsta landsvæði og er kringum túnblett sem þar er.

277

(329)



Horft yfir tóftina til suðvesturs.



Teikning af selinu

Sérheiti: Grænhóll.
Hlutverk: Sel.
Tegund: Tóft.
Staðsetning: N: 64,02,210 V: 22,40,988
Ástand: Ágætt.
Hættumat: Mikil hætta.
Hættuorsök: Nýbyggingar.
Staðhættir: Frá Byggðavegi er malarvegur í asatur að námusvæði Sandgerðisbæjar. Um 40 m eftir þessum vegi er vegslóði í suður. Eftir þeim slóða eru um 100 m að tóftinni. Vegslóðinn liggur samhliða Byggðavegi.
Lýsing: Tóftin á Grænhól er 19-20 m löng og liggur í austur-vestur. Austasti hluti tóftarinnar er grasivaxinn með þykkum veggjahleðslum. Hleðsluhæð á austurhlið er um 2 m. Suðurhlið um 3 m. Norðurhlið um 1.5 m. Hleðsluhæð að innan er um 0.50 - 0.60 m. Vesturhlið lokar þessu hólfi tóftarinnar með hleðsluvegg þar sem hleðslur eru vel sýnilegar, og er veggurinn grasivaxinn að ofan, hleðsluhæð um 0.50 m að utan og innan.
Frá þessu grasivaxna hólfi liggur annað hólfi í vestur. Það er með mun þynnri veggjahleðslum og hefur inngang til beggja hliða (norður/suður). Hleðsluhæð er um 0.50 m.

Frá þessu hólfi liggja hleðsluveggir sem eru opnir til vesturs og renna saman við landið til endanna. Hleðsluhæð að utan er um 2,5 m á suðurhlið og á norðurhlið 0.90 m. Hleðsluhæð að innan er um 0.50 m.

Aðrar upplýsingar: Örnefnaskrá: Í Leirdal er vatn á vetrum. Þar upp af hækkar landið og hér uppi nefnt Brúnir. Þar er stór hóll sem heitir Grænhóll grasivaxinn og urð í kring.

Heimildarmaður: Sandgerðisbúar tala um svæðið sunnan við tóftina sem Grænulaut. Þá segir heimildarmaður að þarna hafi runnið lækur sunnan tóftarinnar en hann hafi þurrkast upp á síðustu árum. Nú safnast fyrir vatn austan Byggðavegar sem liggur neðan við tóftina. Líklega er það lækurinn sem fer aðra leið en áður. Tóftin stendur það hátt að hún er ekki í beinni hættu af þessari vatnssöfnun.

Í Jarðabók Árna Magnússonar og Páls Vídalíns frá 1703 er getið um selstöðu fyrir Sádgerði (Sandgerði), ekki eru aðrar heimildir um sel í landi Sandgerðis. Þá segir í Jarðabókinni: Sjór og sandur brjóta nokkuð á túnin, þó ekki til stórmeina ennþá.

Gísli Brynjólfsson: Um þá jörð Sandgerði segir í sóknarlýsingu séra Sigurðar Sívertsen árið 1839 að hún sé mikil jörð og falleg, metin 60 hundruð með sex hjáleigum, tún slétt og grasgefin í góðri rækt

Magnús Þórarinsson segir um Sandgerði 1960: “Milli Sandgerðis og Bæjarskershverfis eru ofan við sandinn stórar og fallegar flatir kallaðar Löndin. Neðsti hluti Landanna var að eyðast af sjávargangi og hreinum uppblæstri. Fyrir nokkrum árum var girt fyrir Löndin skammt fyrir ofan sjávarmál. Er þar nú að gróa fagurt landsvæði”, bls. 119.

Íslenskir þjóðhættir: Selfara er víða getið bæði í fornsögum vorum og lögum. Má af því ráða að að sá siður hafi flust hingað frá Noregi og orðið hér að fastri venju. Svo er að sjá að selfarir hafi mjög verið farnar að leggjast niður þegar kom fram á 18. öldina og eynd og ódugnaður landsmanna var kominn á hæsta stig. Konungur gaf út lagaboð 1754 um að skipa bændum að hafa í seli að minnsta kosti átta vikna tíma á sumri. Þó það hafi ekki skilað sér sem skyldi var víða haft í seli allt fram á 19. öldina.

Heimild: Árni Magnússon og Páll Vídalín. Jarðabók 1703 bls. 58-59.
Birgir Haraldsson byggingarfulltrúi í Sandgerði. Viðtal í maí 2009 Sandgerði.
Gullbringu- og Kjósarsýsla. Miðneshreppur. Örnefnastofnun Íslands.
Jónas Jónasson. Þriðja útgáfa 1961. Íslenskir þjóðhættir. Bls. 63-64 Reykjavík 1961.
(Árbók FÍ, 1984). Gísli Brynjólfsson, séra. Reykjanesskagi vestan Selvogsgötu. Byggðir Suðurnesja. Sandgerði. Árbók Ferðafélags Íslands. 1984, 33.



Horft í norður yfir tóftina.

Sérheiti: Viti.

Hlutverk: Viti.

Tegund: Steinsteypa/tóft.

Staðsetning: N: 64,02,132 V: 22,41.320

Ástand: Sæmilegt.

Hættumat: Mikil hættu.

Hættuorsök: Hreinsunaráttak.

Staðhættir: Vitinn er a baklóð hússins nr. 6 við Dynhól, sem er vestan Byggðavegar.

Lýsing: Grunnflötur vitans er um 3x5 m². Það sem eftir stendur af vitanum eru steyptir veggir á þremur hliðum um 1.10 m á hæð. Þar er grunnflötur um 3x3 m². Út frá þessum þremur veggjum er steypur kantur, hæð 0.30 m sem lokar rýminu.

Aðrar upplýsingar: Heimildarmaður 1: Segir að vitinn hafi varla getað verið lengi í notkun vegna þess að byggingar í Sandgerði hafi farið að skyggja á hann. Þá segir hann að um 1945 hafi gamall sjómaður reykt þarna rauðmaga. Má sjá merki þess í járnarusli sem liggur í og við tóftina.

Heimildarmaður 2: Segir að vitinn hafi verið byggður til einkanota og einungis verið kveikt á honum þegar bátar viðkomandi sigldu inn í Sandgerðishöfn. Hann hafi verið byggður eftir að vélbátaútgerð hófst í Sandgerði, en það var árið 1907.

Heimildir: 1 Ólafur Gunnlaugsson Hlíðargötu 31, Sandgerði. Viðtal í maí 2009

2 Reynir Sveinsson, Fræðasetri Sandgerðis. Viðtal í maí 2009.

NIÐURSTÖÐUR

Í þjóðminjalögum nr. 107/2001 er kveðið á um að stuðla beri að verndun menningar-sögulegra minja í eigin umhverfi og tryggja að íslenskum menningararfi verði skilað óspilltum til komandi kynslóða, að auðvelda eigi aðgang að þeim, kynna þær þjóðinni og greiða fyrir rannsóknum. Í 9. grein laganna eru fornleifar skilgreindar sem:

[...] hvers kyns leifar fornra mannvirkja og annarra staðbundinna minja sem menn hafa gert eða mannaverk eru á.

Samkvæmt lögnum eru allar fornleifar friðhelgar og verndaðar gegn hvers kyns raski. Í 10. grein laganna segir að fornleifum megi enginn „spilla, granda né breyta, ekki heldur hylja þær, laga né aflaga né úr stað flytja nema leyfi Fornleifaverndar ríkisins komi til“. Þetta á við um allar fornleifar, óháð sérstakri friðlýsingu. Friðhelgi fornleifa er ekki háð því að þær séu þekktar eða hafi verið skráðar. Ef áður óþekktar fornleifar finnast ber að tilkynna það Fornleifavernd ríkisins. Komi fornleifar í ljós við jarðrask skal fresta vinnu á staðnum uns ákvörðun Fornleifaverndar liggur fyrir um hvort og með hvaða skilyrðum framkvæmdir megi halda áfram.

Skráningarsvæðið er skeifulega svæði sem er í kringum Sandgerðisbæ. Frá Garðavegi út frá norðurhlið Sandgerðistjarnar að Norðurgötu 52, Eystri-Klöpp, og um 300-500 m í norður frá bæjarstaðinu, sem markar útlínur svæðisins í norður og austur allt að götunni Bjarmalandi og þaðan út að Byggðavegi í suður. Þá liggur svæðið í austur ofan Bjarmalands og að Sandgerðisvegi í suður, og norðurmörk fylgja hæðardragi sem er norðan við Rockville-svæðið og þaðan að landamerkjum Reykjanesbæjar og Sandgerðisvegur, suður fyrir Sandgerðisveg að Radarstöð Nato.

Á skráningarsvæðinu norðan Sandgerðistjarnar er gerði nr. 219, og nálægt því er brunnur nr. 221 sem verið notaður frá því. Gerðið og brunnurinn gætu verið í hættu vegna vegagerðar. Þá er einnig á þessu svæði hleðslugarður nr. 220 sem hefur verið hlaðinn til hindra að vatn flæddi úr Sandgerðistjörn yfir svæðið að brunninum og að gerðinu.

Austan gerðisins er vegslóði nr. 222 sem liggur norður-suður í landinu. Um miðja austurhlið slóðans eru óljósar hleðslur nr. 223 sem liggja samhliða slóðanum.

Gullá er heiti á grunnum dal sem er ofan við byggðina norðaustan við Sandgerði. Á þessu svæði voru fiskreitir. Þar er að finna minjar frá þeim tíma sem fiskur var þurrkaður á tilbúnum steinahleðslum sem voru lagðar nokkuð þétt saman hlið við hlið á jörðina, og/eða í tengslum við náttúrulegar steinamyndanir sem hentuðu vel sem fiskreitir. Nr. 224 er vel afmarkaður reitur á smá hæðardragi á móti suðri. Neðan undir reitnum er að finna tóftaveggi frá tóft nr. 225. Tóftin hefur getað verið einhverskonar skjól eða geymslustaður í tengslum við fiskreitinn sem er fyrir ofan tóftina. Önnur tóft nr. 226 sem er öllu minni er aðeins norðar. Þá er hleðslugarður nr. 227 í grunnu jarðfalli, með óreglulega lögðum steinum við hleðslugarð. Garðurinn og steinlögnin gætu tengst fiskþurrkun. Einnig er afmarkaður fiskreit nr. 228 sem er á móts við fiskreit nr. 224.

Nyrsti og vestasti hluti skráningarsvæðisins liggur ofan Garðavegar og að húsinu Norðurgötu 52, Eystri Klöpp. Í suður, austur og norður liggur undirhleðslugarður nr. 229 í kringum túnið við Klöpp.

Ofan götuna Bjarmaland liggur götuslóði í norðaustur. Þar er heystæði nr. 231.

Það má ætla að einhver fjárbúskapur hafi verið á skráningarsvæðinu sem liggur frá Sandgerði í austur upp að Digruvörðu og í sveig í norður að Rockville og afmarkast af Sandgerðisvegi í suður. Á þessu svæði má finna náttúrulega lagað vatnsból sem er aðeins hærra en landið í kring, en lág klettaumgjörð afmarkar vatnsbólið **nr. 234**, en í það hafa verið lagðir nokkir steinar. Mjög signar hleðslur hafa verið hafa verið hlaðnar í náttúrulega lagað jarðfall og mynda veggj tóftar **nr. 235**. Önnur tóft **nr. 239**, ásamt garðbút sem er með annari langhliðinni. Tóftin og garðbúturinn eru mjög grasivaxin með þykka veggj. Tóftin er eitt hólf og er opin til norðurs, og fyrir miðju opi er veggjarbútur og opið í tóftina beggja megin við hann. Þá er tóft **nr. 240** á smá hæðardragi rétt ofan við Byggðaveg austustu byggð í Sandgerði norðan Sandgerðisvegar. Tóftarveggirnir eru mjög signir og grasi grónir, en tóftin nokkuð sýnileg í landinu. Á hól vestan við veginn að Rockville er grasivaxin tóft **nr. 243**. Veggir hennar grasi vaxnir og þykkir. Frá lágu klettabelti liggja mjög signir mosa- og grasivaxnir tóftarveggir **nr. 244**.

Á Grænhól sem er um 35 m austan Byggðavegar, á móts við húsið Lækjarmót 22 vestan Byggðavegar, er tóft **nr. 277** sem er mjög stæðileg. Í örnefnaskrá er ekki getið um tóftina, einungis getið um Grænhól, en það heiti gæti hafa komið til af því að umhverfið í og við tóftina hafi orðið grænna fyrst á vorin og haldist grænt lengur en umhverfið í kring. Það má leiða líkum að því að þarna sé um að ræða sel, og þarna hafi verið selstaða frá Sandgerði, þótt ekki séu heimildir um síkt. En þar sem sandur og sandfok hefur verið viðloðandi á sléttlendi hefur verið leitað ofar að beitarlandi. Til að stunda seljabúskap varð að hafa aðgengi að vatni, en lækur rann nálægt tóftinni. Miklar veggjahleðslur eru við austurhluta og suðurhlið tóftarinnar, ætla má að veggjahleðslurnar hafi verið endurhlaðnar í gegnum tíðina og þess vegna myndast þessir miklu veggir. Um 200 m í austur frá seltóftinni er tóft **nr. 240**. vera má að hún hafi verið hluti af selinu.

Mjög óljósar hleðslur sem er varla er hægt að sjá reglulega lögun á eða greina hvaða hlutverk þær hafa haft, en eru nálægt hvor annari, eru **nr. 249, 250, 251 og 254**.

Óljós tóftarhleðsla er **nr 253**. Í námunda við hana er stakur steinn **nr. 252**, í steininn hefur verið höggvin gróp sem hægt hefur verið að safna vatni í. Steininn og grópin til vatnssöfnunnar gætu tengst fjárbúskap.

Digravarða **nr. 242** er innsiglingarvarða þeirra sem sigldu um Hamarssund. Varðan ber hátt í landinu, og ekki aðeins fyrir þá sem sigla um sunnið, heldur líka fyrir þá sem á landi eru. Landamerkjavarða **nr. 257** er sunnan Sandgerðisvegar á landamerkjum milli Sandgerðis og Reykjanes.

Undirhleðslugarður **nr. 276**, er er sunnan við Lyngás. Hann liggur í asutur-vestur. Sunnan hans er tún, en norðan hans mjög grýtt land sem nær að heimalóð Lyngáss.

Það sem er mjög einkennandi fyrir skráningarsvæðið eru minjar eftir veru hersins, sem kom um 1940. Var svæðið mikilvægt vegna staðsetingar flugvallarins, og vegna hans fylgdu margkonar umsvif og mannvirki.

Byrgi **nr. 230** hefur verið hlaðið til að fylgjast með ferðum manna og skipa, þar sem það er staðsett norðaustan við byggðina í Sandgerði með útsýni yfir haf og land.

Þá hefur svæðið verið notað til æfinga fyrir hermennina. Um það vitna hin ótalmörgu hlöðnu byrgi, **nr. 232, 236, 237, 238, 246, 247, 256, 258, 259, 260, 261, 263, 266, 267, 269, 270, 271, 272, 273, 274, og 275** ásamt einu byrgi sem er niðurgröftur **nr. 241**. Hleðslugarðar **nr. 248, 264, og 268** og hleðslubrot **nr. 245, 255, 262, og 265**, eru um allt svæðið.

Austan hússins sem stendur við Dynhól 6, austan Byggðavegar standa steyptar veggjahleðslur vita **nr. 278**. Vitinn var byggður í upphafi vélbátaútgerðar í Sandgerðir sem var um 1907. Vitinn var byggður af einkaaðila, og var einungis kveikt á honum fyrir hans báta þegar þeir voru að koma að landi í Sandgerðishöfn.

Landið innan girðingar Radarstöðvar Nato var skoðað sérstaklega með leyfi Varnamáskrifstofu. Við þá skoðun komu engar fornleifar í ljós, en kringum stöðina hefur verið ræktað upp gras og akvegir og bílastæði eru malbikuð. Landið fyrir utan girðinguna er frekar snautt. Þar skiptist á gras, melar og náttúrulegir steinflákar.

Samkvæmt myndkort⁹ sem gefið er út af Loftmyndum ehf. liggur gamla þjóðleiðin Sandgerðisvegur í gegnum nyrsta hluta skráningarsvæðisins, sem nær frá Garðavegi og upp að Rockville í austur, sameinast nýja Sandgerðisveginum að hluta til rétt austan við afleggjara að Rockville og liggur síðan sunnan Sandgerðisvegar að landamerkjum Reykjanesbæjar og áfram til Keflavíkur. Um miðja vegu milli Sandgerðis og Rockville liggur vegslóði þvert á gömlu þjóðleiðina og út að nýja Sandgerðisvegi.

Samantekt á niðurstöðum:

Gerðið **nr. 219** og brunnurinn **nr. 221** norðan Sandgerðistjarnar gæti verið í hættu vegna vegagerðar. Það á einning við um vegslóða **nr. 222** og óljósar hleðslur **nr. 223** sem liggja fast við slóðann. Þá er einnig vörslugarður **nr. 220** norðan Sandgerðistjarnar í hættu vegna vegagerðar og flóðahættu frá tjörninni.

Í Gulllág var þurrkaður fiskur. Þar má enn sjá hlaðna afmarkaða fiskreiti **nr. 224, 228** og tóftir **nr. 225** og **226**. Hleðslugarður **nr. 227** er með óreglulegri samhliða steinlögn. Ætla má að þar hafi verið þurrkaður fiskur.

Þótt ekki séu heimildir um skepnuhald eða fjárbúsap á skráningarsvæðinu, kom í ljós við skoðun að finna má minjar sem vitna um það. Þar á meðal er heystæði **nr. 231**, sem er fyrir ofan götuna Bjarmaland. Eldri merki um skepnuhald er signir tóftarveggir **nr. 235**, og tóft **nr. 240**, sem einnig hefur signa veggi en er þó vel sýnileg. Það sama má segja um tóft **nr. 244**. Tóft ásamt garðbút **nr. 239** er öllu stærri og sýnilegri með þykka grasivaxna veggi. Ekki langt frá þessari tóft er náttúrulega lagað vatnsból **nr. 234**, sem hefur getað tengst skepnuhaldinu á þessu svæði. Á smá hól með góðri yfirsýn yfir landið er tóft **nr. 243** þar sem hugsanlega hefur verið afdrep fyrir smalann. Ofan götuna Bjarmaland liggur götuslóði í norðaustur, þar er heystæði **nr. 231**.

Austan Byggðavegar í Grænulaut er Grænhóll og á hólnum er tóft **nr. 277**. Má ætla að þarna hafi verið selstaða frá Sandgerði, þótt ekki séu um það heimildir. Tóftin er í laut í skjóli fyrir vindum, og nokkuð grösugt í og við tóftina. Miklar veggjahleðslur við austurhluta og suðurhlið tóftarinnar geta bent til endurhleðslu veggjanna í gegnum tíðina. Um 200 m í austur

⁹ Loftmyndir ehf Laugavegi 13, 101 Reykjavík: *Af stað, Reykjanes*. Myndkort.

er tóft **nr. 240**, og má vera að tóftin hafi verið hluti af selinu. Tóftin er ekki í hættu eins og aðstæður eru í dag. Ef byggðin færirst austar, og ef einhverjar framkvæmdir verða í námunda við tóftina, verður að taka fullt tillit til þessararhennar, að höfðu samráði við Fornleifavernd ríkisins.

Mjög óljósar hleðslur sem er varla er hægt að sjá reglulega lögun á eða greina hvaða hlutverk þær hafa haft, en eru nálægt hvor annari, eru **nr. 249, 250, 251 og 254**. Óljós tóftarhleðsla er **nr 253**. Í námunda við hana er stakur steinn **nr. 252**, í steininn hefur verið höggvin gróp sem hægt hefur verið að safna vatni í. Grópin gæti því tengst fjárbúskap. Ef til jarðröskunar kemur á þessu svæði ætti að sjá til þess að steininum verði komið á öruggan stað

Digravarða **nr. 242** er innsiglingarvarða þeirra sem sigldu um Hamarssund. Varðan ber hátt í landinu og ekki aðeins fyrir þá sem sigla um sundið heldur líka fyrir þá sem á landi eru. Landamerkjavarða **nr. 257** er sunnan Sandgerðisvegur á landamerkjum milli Sandgerðis og Reykjaness. Telja má að þessar vörður séu ekki í beinni hættu, bæði vegna stærðar og/eða staðsetningar, en við framkvæmdir í námunda við þær ætti að hafa samráð við Fornleifavernd ríkisins.

Undirhleðslugarður **nr. 276** er sunnan við Lyngás, liggur í austur-vestur, sunnan hans er tún, en norðan hans mjög grýtt land sem nær að heimalóð Lyngáss. Garðhleðslan, sem þarna er, er ekki ýkja gömul, hún gæti þó hafa verið hlaðin ofan á eldri hleðslu. En ef til þess kemur að raska þurfi garðinum á að hafa samband við Fornleifavernd ríkisins sem mun þá meta aðstæður.

Uppsteyptar veggjahleðslur frá vita **nr. 278** eru á baklóð íbúðarhúss, sem liggur að Byggðavegi sem er austasta gata Sandgerðis. Þótt einungis útveggir vitans standi efir, má líta á hann sem tákni um upphaf vélabataútgerðar í Sandgerði, og getur hann staðið sem minnismarki um þá tíð. Ef hrófla á við veggjahleðslunum skal það gert að höfðu samráði við Fornleifavernd ríkisins.

Mikill fjöldi stríðaminja liggur svo að segja gegnum allt skráningarsvæðið, misjafnleg þétt, en þær mynda þó heild með ámóta líkum hleðslum á byrgjum, gördum og öðrum hleðslum sem tengst hafa notkun hersins á þessu svæði. Herminjarnar eru minjar um visst tímabil í sögu okkar, og þó að herminjar falli ekki undir 100 ára friðunarreglu um fornminjar, eru þær þarna og tilheyra sögu landsins og svæðisins og hafa varðveislugildi í ljósi sögunnar.

Gamla þjóðleiðin Sandgerðisvegur liggur í gegnum nyrsta hluta skráningarsvæðisins sem nær frá Garðavegi og upp að Rockville í austur, sameinast nýja Sandgerðisveginum að hluta til rétt austan við afleggjara að Rockville og liggur síðan sunnan Sandgerðisvegur að landamerkjum Reykjanesbæjar og áfram til Keflavíkur. Um miðja vegu milli Sandgerðis og Rockville liggur vegslóði þvert á gömlu þjóðleiðina og út að nýja Sandgerðisvegi.

Ef til framkvæmda kemur á þeim svæðum þar sem áður nefndar fornleifar eru á þarf það að gerast að höfðu samráði við Fornleifavernd ríkisins, en vegna aldurs þeirra fornleifa sem þarna eru er ljóst að gera þarf nánar rannsóknir á þeim ef eitthvað af þeim mun hverfa við framkvæmdir.

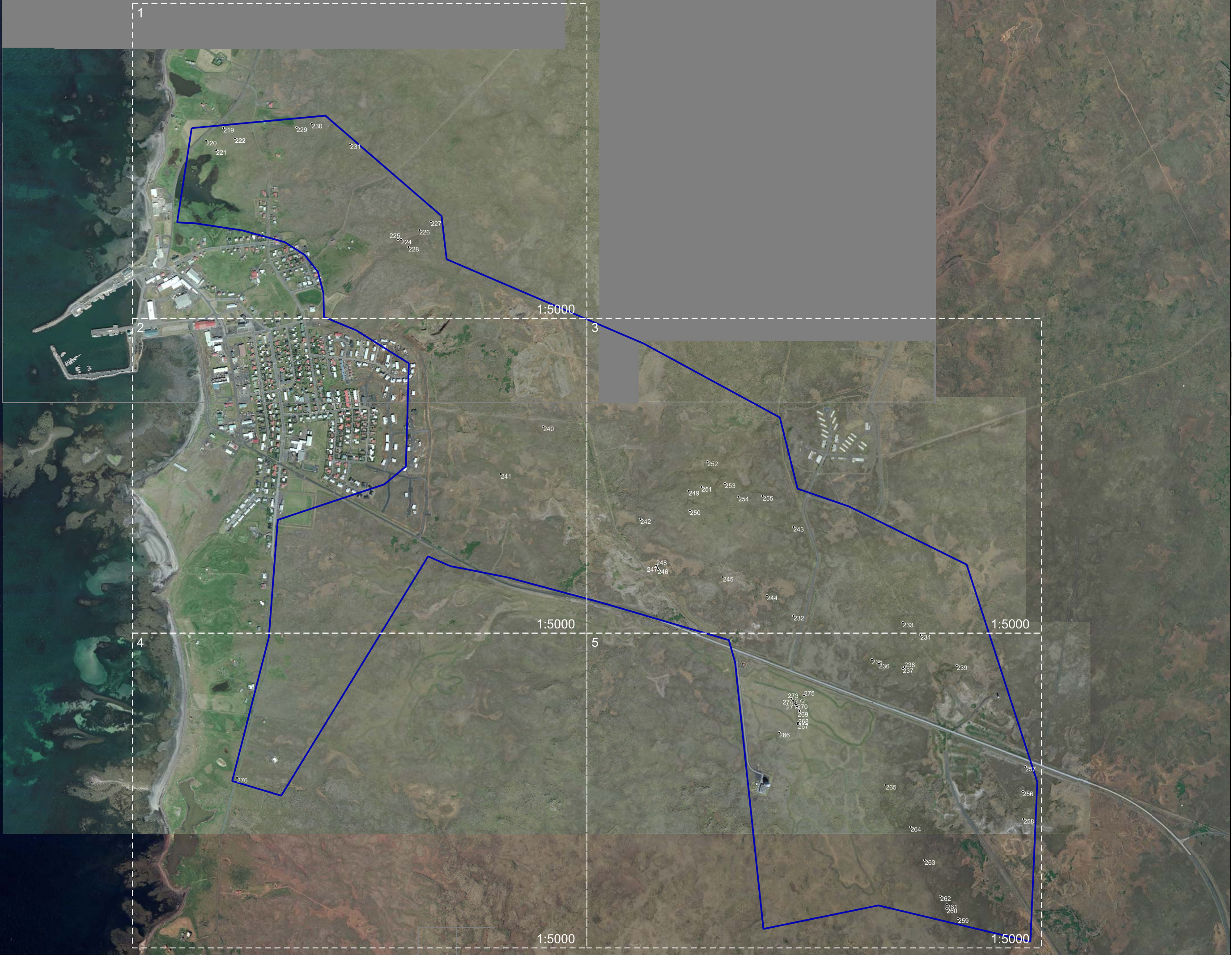
HEIMILDASKRÁ JAÐARSVÆÐA

Prentaðar heimildir

- Ari Gíslason. 1951-1958. Örnefnaskrá. Sandgerði. Örnefnastofnun Íslands.
Árni Magnússon og Páll Vídalín. 1703, 58-62.
Gunnar M. Magnúss. 1963, 9-10, 248-249.
Íslenskt Fornbréfasafn II, frá 1253- 1350, 76-79.
Jónas Jónasson. Þriðja útgáfa 1961. Íslenskir þjóðhættir. Bls. 63-64.
Reykjavík 1961
Loftmyndir ehf Laugavegi 13, 101 Reykjavík: Af stað, Reykjanes. Myndkort.
Landnáma 1. bindi, síðari hluti. 1965, 392.
Magnús Grímsson. 1936-40, II 248-249.
Magnús Þórarinnsson 1960. Frá Suðurnesjum, bls. 102-103, 120. Túnakort. Þjóðskjalasafn Íslands 1919.
Þjóðskjalasafn Íslands, Túnakort 1919, Sandgerði.
Örnefnastofnun, Sandgerði, 1. Örnefnastofnun Íslands,

Heimildarmaður við fornleifaskráningu á Jaðarsvæðum

- Ólafur Garðar Gunnlaugsson Hlíðargötu 31, Sandgerði (300639-2919).
Reynir Sveinsson, Fræðasetri Sandgerðis (020648-4229).
Birgir Haraldsson byggingarfulltrúi í Sandgerði.



1



219
220
221
222
223

229
230

231

225
224
228

226
227

1:5000



2

277

278

240

241

1:5000 [A3]

3



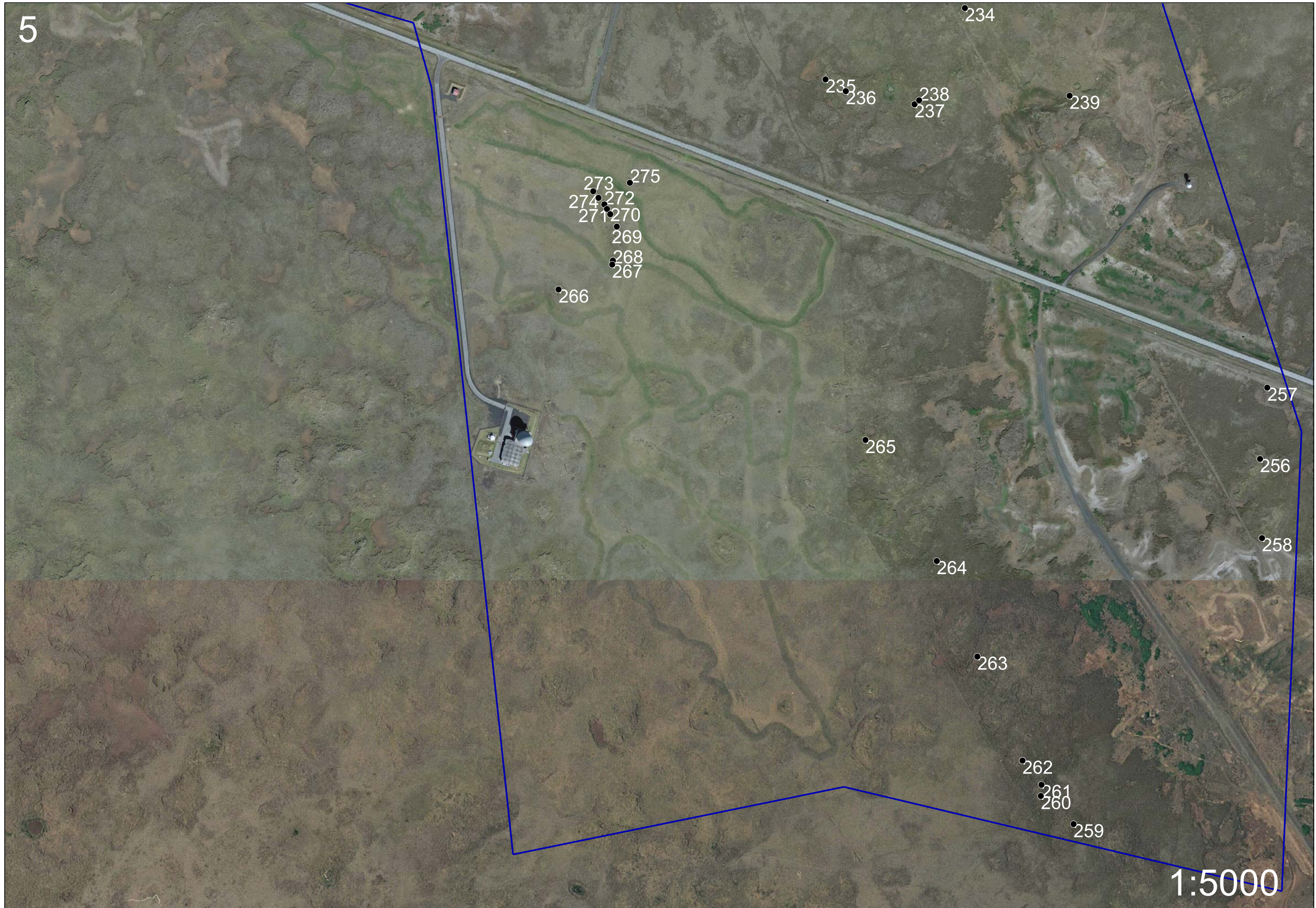
1:5000

4



1:5000

5



1:5000

Jaðarsvæðin hnitpunktar

219	N: 64°02.780	V: 22°42.476
220	N:64°02.747	V: 22°42.566
221	N 64°42.726	V: 22°42.508
222	N:64°02.757	V: 22°42.411
223	N:64°02.757	V: 22°42.411
224	N:64°02.540	V: 22°41.482
225	N: 64°02.540	V: 22°41.500
226	N: 64°02.566	V: 22°41.387
227	N: 64°02.588	V: 22°41.327
228	N: 64°02.524	V: 22°41.441
229	N: 64°02.791	V: 22°42.082
230	N: 64°02.802	V: 22°42.001
231	N: 64°02.759	V: 22°41.787
232	N:64°01.705	V: 22°39.248
233	N: 64°01.704	V: 22°38.656
234	N: 64°01.677	V: 22°38.558
235	N: 64°01.612	V: 22°38.811
236	N: 64°01.603	V: 22°38.772
237	N: 64°01.596	V: 22°38.642
238	N: 64°01.599	V: 22°38.634
239	N: 64°01.610	V: 22°38.352
240	N: 64°02.118	V: 22°40.656
241	N: 64°02.000	V: 22°40.871
242	N: 64°01.912	V: 22°40.104
243	N: 64°01.915	V: 22°39.276
244	N: 64°01.749	V: 22°39.397
245	N: 64°01.787	V: 22°39.641
246	N: 64°01.796	V: 22°39.992
247	N: 64°01.799	V: 22°39.996
248	N: 64°01.805	V: 22°40.004
249	N: 64°01.986	V: 22.39.852
250	N: 64°01.940	V: 22°39.839
251	N: 64°01.997	V: 22°39.784
252	N: 42°02.058	V: 22°39.760
253	N: 64°02.009	V: 22°39.659
254	N: 64°01.979	V: 22°39.583
255	N: 64°01.984	V: 22°39.452
256	N: 64°01.321	V: 22°37.957
257	N: 64°01.380	V: 22°37.951
258	N:64°01.256	V: 22°37.945
259	N: 64°01.012	V: 22°38.267
260	N: 64°01.034	V: 22°38.331
261	N: 64°01.043	V: 22°38.331
262	N: 64°01.062	V: 22°38.369
263	N: 64°01.145	V: 22°38.465
264	N: 64°01.222	V: 22°38.551
265	N: 64°01.318	V: 22°38.697
266	N: 64°01.427	V: 22°39.289

267	N: 64°01.450	V: 22°39.191
268	N: 64°01.453	V: 22°39.190
269	N: 64°01.481	V: 22°39.186
270	N: 64°01.491	V: 22°39.200
271	N: 64°01.495	V: 22°39.206
272	N: 64°01.499	V: 22°39.212
273	N: 64°01.509	V: 22°39.234
274	N: 64°01.504	V: 22°39.223
275	N: 64°01.518	V: 22°39.166
276	N: 64°01.245	V: 22°42.197