

# Fornleifaskráning

vegna vegagerðar í landi  
Hvamms, Eyjólfstaða, Bakka og Hofa  
í Vatnsdal



Horft eftir gamla veginum út með skriðunum við Urðartjörn

**Katrín Gunnarsdóttir**  
**Sigríður Sigurðardóttir**  
júli 2003

## Efnisyfirlit

<b>Inngangur</b> .....	2
Tilgangur fornleifaskráninga .....	3
Fornleifaskráning og aðferðir .....	4
Aðferð við skráningu .....	5
Jarðanúmer .....	5
Tegund, hlutverk og heiti.....	5
Lega .....	5
Staðhættir og lýsing .....	5
Hættumat .....	5
Heimildir .....	6
Saga jarðanna og fornleifar.....	6
1  Fornleifaskráning fyrir Hvamm – 144678-213.....	6
I  Loftmynd af Hvammslandi. Minjar númer 1 - 3 .....	8
II Loftmynd af Hvammslandi. Minjar númer 4 - 7 .....	12
2  Fornleifaskráning fyrir Eyjólfstaði - 144655-212 .....	28
III Loftmynd af Hvamms- og Eyjólfstaðalandi. Minjar númer 8 - 10.....	29
3  Fornleifaskráning fyrir Bakka - 144653-211 .....	34
IV Loftmynd af Bakka- og Hofslandi. Minjar númer 11-14.....	35
4  Fornleifaskráning fyrir Hof - 144676-210 .....	37
5  Fornleifaskráning fyrir Kötlustaði - 144688-209.....	52
Niðurstöður.....	55
Heimildir .....	55

## **Inngangur**

Fyrirhugaðar eru endurbætur á vegarkafnum frá Steinkoti að Hofi í Vatnsdal í Húnaþingi. Vegagerðin á Sauðárkróki fór þess á leit við Byggðasafn Skagafirðinga að gerð yrði fornleifakönnun meðfram Vatnsdalsvegi í landi Hjallalands, Hvamms, Eyjólfstaða, Bakka og Hofs.

Í skýrslu Byggðasafns Skagafirðinga nr. 8 um fornleifar við veglínu í landi Hnausa, Bjarnastaða, Másstaða og Hjallalands, sem safnið vann fyrir Vegagerðina í maí 2002, eru tíundaðar fornleifar í landi Hjallalands og er vísað til þeirrar skráningar hér. Umfjöllunarefni þessarar skýrslu eru því fornleifar við veglínu í landi Hvamms, Eyjólfstaða, Bakka og Hofs að meðtöldum eyðibýlum Gróustöðum og Kötlustöðum.

Ekki hefur farið fram skipulögð vettvangsskráning á svæðinu en árið 2001 vann Sædís Gunnarsdóttir svæðisskráningur í Austur-Húnavatnssýslu á vegur Fornleifastofnunar Íslands.

Fornleifaskráningin og úrvinnslan fóru fram á tímabilinu frá 22. júlí – 5. ágúst 2003. Við heimildaleit, skráningu á vettvangi og í Sarp, sem er gagnagrunnur minjavörslunnar, unnu Katrín Gunnarsdóttir fornleifafræðingur og Sigríður Sigurðardóttir sagnfræðingur. Teikningar vann Katrín Gunnarsdóttir. Ljósmyndir tók Sigríður Sigurðardóttir þann 23. júlí 2003.

Vigdís Ágústsdóttir á Hofi veitti leiðsögn um svæðið. Hún er fædd og uppalin á Hofi og var bóndi þar um áratuga skeið og er því gjörkunnug þessum hluta Vatnsdals. Henni er þökkun góð aðstoð, sem og Kristínu Lárusdóttur á Bakka sem benti á minjar þar í landi.

Umrædd skráning takmarkast við vegarstæðið og er ekki tæmandi upptalning á fornleifum á jörðunum, þótt með fylgi skrá yfir fornleifar sem listaðar voru upp er farið var yfir heimildum um jarðirnar.

Skýrsla þessi greinir frá þeim athugunum, sem fram hafa farið, upplýsingum um hvern stað og áhrifum fyrirhugaðra framkvæmda á fornleifarnar. Enn fremur eru gerðar tillögur um mótvægisáðgerðir ef ástæða er til.

## Tilgangur fornleifaskráninga

Þjóðminjalög nr. 107/2001 kveða á um þá skyldu að fornleifaskráning fari fram áður en gengið er frá svæðisskipulagi, aðalskipulagi eða deiliskipulagi eða endurskoðun þess. Einnig að sá sem ber ábyrgð á skipulagsgerð, í samræmi við skipulagslög, eigi að standa straum af kostnaði við skráninguna (sjá 11. gr. Þjml.107/2001).

Lögin kveða á um að stuðla beri að verndun menningarsögulegra minja í eigin umhverfi og tryggja að menningararfi liðinna kynslóða verði skilað óspilltum til framtíðar, auðvelda aðgang að þeim, kynna þær og greiða fyrir rannsóknum. Til að það gangi eftir er nauðsynlegt að vanda skráningu minja í umhverfinu og hafa víðtækar og aðgengilegar upplýsingar um þær. Fornleifaskráning er forsenda þess að hægt sé að a) taka ákvarðanir um aðgerðir til verndar einstökum minjastöðum eða minjasvæðum, b) sinna rannsóknum um minjaumhverfið og kynna það.

Fornleifar eru skilgreindar (sjá 9. gr. Þjml.107/2001) sem:

- [...] *hvers kyns leifar fornra mannvirkja og annarra staðbundinna minja sem menn hafa gert eða mannaverk eru á, svo sem:*
- búsetulandslag, byggðaleifar, bæjarstæði og bæjarleifar ásamt tilheyrandi mannvirkjum, húsaleifar hvers kyns, svo sem kirkna, bænahúsa, klaustra og búða, leifar af verbúðum, naustum, verslunarstöðum og byggðaleifar í hellum og skútum;*
  - vinnustaðir þar sem aflað var fanga, svo sem leifar af seljum, verstöðvum, bólum, mógröfum, kolagröfum og rauðablæstri;*
  - gömul tún- og akurgerði, áveitumannvirki og leifar eftir veiðar til sjávar og sveita;*
  - gamli vegir, stíflur, brýr, vatnsvöð, varir, hafnir og bátalægi, slippir, ferjustaðir, kláfar, vörður og vitar og önnur vega- og siglingamerki ásamt kennileitum þeirra;*
  - virki og skansar og önnur varnarmannvirki;*
  - gamli þingstaðir, meintir hörgar, hof og vé, brunnar, uppsprettur, álagablettir og aðrir staðir og kennileiti sem tengjast siðum, venjum, þjóðtrú eða þjóðsagnahefð;*
  - áletranir, myndir eða önnur verksummerki af manna völdum í hellum eða skútum, á klettum, klöppum eða jarðföstum steinum;*
  - haugar, dysjar og aðrir greftrunarstaðir úr heiðnum eða kristnum sið;*
  - skipsflök eða hlutar úr þeim.*

Minjar 100 ára og eldri teljast fornleifar, en heimilt er þó að friðlýsa yngri minjar. Fornleifar eru friðhelgar og verndaðar gegn hvers kyns raski. Í 10. grein laganna segir að fornleifum megi enginn „*spilla, granda né breyta, ekki heldur hylja þær, laga né aflaga né úr stað flytja nema með leyfi Fornleifaverndar ríkisins.*“ Þetta á við um allar fornleifar, óháð friðlýsingu og hér má minna á að friðhelgi fornleifa er ekki háð því að þær séu þekktar eða hafi verið skráðar.

Eitt af markmiðum fornleifaskráningar er að sporna við því að minjar verði fyrir skemmdum af gáleysi eða að nauðsynjalausum. Ef áður óþekktar fornleifar finnast ber að tilkynna það Fornleifavernd ríkisins. Fulltrúi Fornleifaverndarinnar á þessu svæði er

Minjavörður fyrir Norðurland vestra. Komi fornleifar í ljós við jarðrask skal fresta vinnu á staðnum uns ákvörðun Fornleifaverndar liggur fyrir um hvort og með hvaða skilyrðum framkvæmdir megi halda áfram (sjá 14. gr. Þjml.107/2001). Það er allra hagur að eiga aðgang að yfirliti um fornleifar á tilteknu svæði og fyrir framkvæmdaaðila vinnst a.m.k. tvennt. Unnt er að taka tillit til minjanna við skipulagsvinnu og nýta þær til að varðveita sögu svæðisins. Þá minnka stórlega líkur á að framkvæmdaaðilar rekist í miðjum klíðum á fornleifar sem þeir gerðu sér ekki grein fyrir að gætu verið fyrir hendi og nauðsynlegt reynist að rannsaka með tilheyrandi kostnaði og töfum á framkvæmdum. Fornleifaskráning sameinar því bæði hagsmunum fræðigreinarinnar og þeirra sem standa að framkvæmdum. Björgunaruppgröftur, sem unninn er vegna framkvæmda og undir þrýstingi frá framkvæmdaaðilum, er hvorki æskilegur fyrir þá né frá sjónarmiði fornleifafraeðinnar.

Almennt er æskilegt að framkvæmdum sé beint frá minjastöðum en sé þess enginn kostur ber að tilkynna Fornleifavernd ríkisins um framkvæmdirnar með fyrirvara. Fornleifavernd getur, ef svo ber undir, krafist þess að framkvæmdum verði frestað uns fornleifarannsókn hefur farið fram. Þeir, sem standa fyrir meiri háttar framkvæmdum, bera kostnað af fornleifarannsóknum sem nauðsynlegar reynast þeirra vegna (sjá 14. gr. Þjml.107/2001).

## Fornleifaskráning og aðferðir

Fornleifaskráning á vettvangi var takmörkuð við vegkaflann sem fyrirhugað er að endurgera frá Hjallalandi (ská skýrslu nr. 8) til Hofs. Vegurinn mun lagður um lönd þeirra jarða sem og þeirra sem á milli liggja: Hvamms, Eyjólfstaða og Bakka. Í landi Hofs eru eyðibýlin Gróustaðir og Kötlustaðir sem veglínar sker einnig. Skýrslan er kaflaskipt eftir bæjum sem veglínar liggur um og minjar við veglínuna eru tíndaðar fremst í hverjum kafla, samkvæmt númerum á loftmyndum, sjá bls. 8, 12, 29 og 35.

Áður en Vettvangskönnun fór fram voru helstu heimildir kannaðar svo sem jarðabækur, örnefnaskrá og fornrit, til að leita vísbendinga um fornleifar á svæðinu. Þessar upplýsingar eru allar skráðar í gagnagrunn minjavörslunnar, Sarp. Við mat af þessu tagi eru aðeins skráðar þær fornleifar sem geta orðið fyrir raski eða eru í námunda við framkvæmdirnar og ekki má líta svo á að um tæmandi fornleifaskráningu á vettvangi sé um að ræða því hugsanlegt er að minjar sem engar heimildir eru um geti leynst í jarðveginum og nauðsynlegt er að fara varlega þar sem búið er að vélvinna land svo sem við túnræktun eða vegagerð.

Vegkaflinn og nánasta umhverfi á jörðunum var gengið í fylgd Vigdísar Ágústsdóttur frá Hofi í því skyni að leita fornleifa á vettvangi. Kristín Lárusdóttir á Bakka benti á og staðfesti staðsetningu minja þar í landi.

Í skráningakerfinu Sarpi eru fornleifar flokkaðar eftir jörðum og miðað bæði við opinbera fasteignaskrá og jarðaskiptingu eins og hún kemur fyrir í Jarðatali Johnsens frá 1847.<sup>1</sup>

---

<sup>1</sup> J. Johnsen. Jarðatal á Íslandi.

Með jörðunum fylgir skrá með umfjöllun um hvern minjastað og ljósmyndum eða teikningum eftir því sem við á. Minjar eru færðar inn á loftmyndir frá Vegagerðinni. Skráningin er í þeim kafla þessarar skýrslu sem nefnist „Saga jarðanna og fornleifar“.

### Aðferð við skráningu

Í inngangi með skránum er sögulegt yfirlit þar sem gerð er grein fyrir takmörkum jarðanna, breytingum, atburðum og öðrum þáttum sem geta varpað ljósi á sögu byggðar og búskapar á staðnum.

### Jarðanúmer

Jarðirnar eru auðkenndar með jarðarheiti og tveimur númerum; í fyrsta lagi landsnúmeri sem Fasteignamat ríkisins hefur úthlutað, t.d. Hvammur 145678 og í öðru lagi númeri jarðarinnar samkvæmt Jarðatali Johnsens, sem er 213 í nefndu tilviki. Þar að auki eru fornleifunum gefin raðnúmer innan hvernjar jarðar og hefst talning á minjum næst veglínunni svo sem Selið við enda Urðartjarnar (Hvammstjörn) sem er nr. 1 og þar af leiðandi auðkennt með eftirfarandi hætti: Hvammur-145678-213-1. Eyjólfstaðir eru númer 144655-212, Bakki númer 144653-211, Hof númer 144676-210 og Kötlustaðir númer 144688-209.

### Tegund, hlutverk og heiti

Tegund og hlutverki minja er lýst í örfáum orðum, þ.e. hvort um er að ræða tóftir bæja eða útihúsa, upphlaðinn veg, túngarð og svo framvegis.

Stundum sjást minjarnar ekki í landslaginu þótt þeirra sé getið í heimildum og kunna margar ástæður að vera fyrir því. Kemur þá fram í fornleifaskránni að „heimild“ sé til um t.a.m. útihús. Er leitast við að hafa fornleifaskrána að þessu leyti eins nákvæma og kostur er því að leifar fornminja kunna að leynast í jörðu þótt ekki sé unnt að sjá þær með berum augum á yfirborðinu og þar þarf að fara með gát.

Hafi fornminjarnar sérnafn, t.d. Langabru eða Bakkastekkur er það sérstaklega skráð, en þegar engu slíku er til að dreifa kemur fyrir að hlutverki minjanna er lýst þar sem heitið stæði annars, t.d. fjós eða túngarður.

### Legg

Nákvæm staðsetning við veglínuna er skráð. Tekin voru GPS hnit á vettvangi og þau færð í skrána sem og staðsett á loftmyndir frá Vegagerðarinni.

### Staðhættir og lýsing

Í kafla um staðhætti og lýsingu er greint frá afstöðu skráðra minja í landslaginu, þeim lýst, bæði formi, umfangi og ástandi, og aðrar athugasemdir gerðar er þörf krefur. Heimilda er getið við hverja fornleif.

### Hættumat

Fyrst og fremst er lagt mat á hættu sem að fornleifum kann að stafa af völdum náttúru og manna til þess að unnt verði að grípa til viðeigandi ráðstafana ef talin er hættu á að minjar verði fyrir raski. Hættumatið felst í þrennu:

a) Hætta vegna ábúðar þýðir að framkvæmdir eða álag kunni að raska fornminjum.

b) Hætta vegna veðrunar þýðir að fornleifar geti máðst burtu fyrir áhrif veðurs og vinda, regnvatns eða uppblásturs.

c) Hætta vegna landbrots þýðir að fornleifar geti glatast af völdum sjávar, skriðufalla og flóða.

Í þessari skýrslu er hættumatið miðað við fyrsta þáttinn þ.e. fyrirhugaðar framkvæmdir Vegagerðarinnar á veglínunni um austanverðan Vatnsdal. Ef mikil hætta er talin á að minjar geti orðið fyrir hnjaski eða verði í veginum fyrir framkvæmdum er bent á mótvægisáðgerðir.

### Heimildir

Vísað er í helstu ritheimildir um hverja hinna skráðu fornleifa. Hér eru einnig skráðar þær heimildir sem stuðst er við í fyrri kafla um staðhætti og lýsingu, en ekki neðanmáls eins og þó er gert í öðrum texta þessarar skýrslu. Ræðst það af því að fornleifaskráningin á að geta staðið óstudd af öðru efni skýrslunnar.

### Saga jarðanna og fornleifar

Eftirfarandi er hin eiginlega fornleifaskráning með aðfaraorðum um hverja skráða jörð í þeirri röð sem þær liggja í suðurátt frá þjóðvegi og fram Vatnsdalinn. Stiklað er á sögu jarðanna í stórum dráttum og heimildir um minjar skoðaðar með tilliti til þess að meta hvort ástæða væri að ætla að fyrirhuguð veglína liggja um viðkvæm svæði, en í ljós kemur að hún liggur allfjarri sjálfum bæjarstæðunum og fremur fáar minjar eru nálægt veglínunni, að undanskildu eyðibýlinu Gróustöðum þar sem núverandi vegur liggur um tún örfáa metra frá húsarústunum og ein tóftin er í núverandi vegkanti.

Fyrstu númerin er næst fyrirhugaðri veglínu. Er þeim sleppir er bæjarhóllinn, gamla bæjarstæðið talið fyrst og umhverfi hans. Hér er ekki tæmandi upptalning né nákvæmlega farið í heimildir um minjar fjær vegalagningunni.

## 1 Fornleifaskráning fyrir Hvamm – 144678-213

### Saga

Á Sturlungaöld bjó Þorsteinn Jónsson í Hvammi.<sup>2</sup> Synir hans voru Sigurður Þorsteinsson (d. 1285) sem var einn þeirra er sór Hákonu konungi skatt árið 1262 fyrir hönd Húnavetninga. Aðrir synir Þorsteins voru Eyjólfur ofsi einn brennumanna á Flugumýri 1253 og Ágrímur á Grenjaðarstað sem sór Hákonu skatt fyrir hönd Þingeyinga.<sup>3</sup> Um 1300 gaf Karl hinn auðgi jörðinni kristsfé að virði 40 hundruðum í beit, rekaviði og hvalreka á Vatnsnesi og jarðahluta á Bergsstöðum, Illugastöðum og Vík og jörðin átti einnig hluta í svokölluðum Spákonuarfi.<sup>4</sup>

Árið 1705 segir Vallaannáll að skriða mikil hafi hlaupið á völlum í Hvammi og grandað túnunum. Hið sama gerðist árið 1720 er mikil skriðuföll við Mássaði stífluðu ána og ullu miklum landsspjöllum með henni m.a. í Hvammi.<sup>5</sup> Þessar náttúruhamfarir höfðu án efa

<sup>2</sup> Sturlunga saga II, 1946. Bls. 35.

<sup>3</sup> Sturlunga saga I, 1946. Bls. 529. II, 1946. Bls. 281.

<sup>4</sup> Íslenskt fornbréfasafn II. Bls. 330. III. Bls. 654.

<sup>5</sup> Annálar 1400-1800. 1. bindi, 1922-1927. Bls. 447, 518.

afdrifarík áhrif á landnýtingu jarðarinnar. Þess er ekki getið, en sagt að ágangur vatns eftir seinni skriðuna hafi breytt högum bænda í Hvammi, án þess sé getið í hverju það lá.

Jarðabók Árna Magnússonar og Páls Vídalín frá 1706 greinir frá því að hálfkirkja hafi verið til forna í Hvammi og að húsið standi enn, þótt engin muni eftir Guðsþjónustum í húsinu. Í dag veit enginn hvar kirkjan stóð, en gera má ráð fyrir að hún hafi ekki verið fjarri bæ. Kirkjan var helguð Maríu mey. Kirkjan átti hlut í jörðinni og fékk ljós- og heytoll af tveimur bæjum.<sup>6</sup> Árið 1326 var öll jörðin afhent Þingeyrarklaustri til „ævinligrar eignar“<sup>7</sup> og hélst svo til siðaskipta, en þá varð hún konungsjörð.<sup>8</sup> Jarðardýrleiki er sagður að fornu hafa verið 80 hundruð og hélst svo þar til 10 hundruð voru felld af dýrleikanum eftir stórskiða sem grandaði túni þar á 18. öld.<sup>9</sup>

Árið 1706 var landskuldin 2 af hundraði og greidd með skepnufóðri, slætti og fæði fyrir lögmann og verkmennt sem svaraði einni máltíð á dag. Annars var greitt með sauðum sem reka átti í kaupstað samkvæmt boði Lauritz Gotturps lögmanns. Áður hafði sama landskuld verið greidd með einni kú á fardögum eða landaurum ef á vantaði. Leigur voru greiddar í smjöri til klaustursjarðarinnar og kvaðir voru um hestalan þangað til rekaflutninga á Skaga. Fénaður á jörðinni voru þá: 6 kýr, ein veturgömul kvíga, 44 ær, 21 sauðir, 34 lömb, 6 hestar. Talið var hægt að fódra: 6 kýr og eitt ungnaut, 20 lömb, 50 ær og 4 hestar. Það sem umfram var urðu menn að setja á útigang upp á von og óvon.<sup>10</sup>

### Náttúrufar og jarðabætur

Skriður hafa grandað bæði tünnum og úthaga oftsinnis á liðnum öldum. Engi voru framúrskarandi fram á 18. öld er stórskiða féll og stíflaði Vatnsdalsá með þeim afleiðingum að Hvammstúnin spilltust mjög af vatnságangi. Árið 1918 töluverð tún umhverfis bæinn og að stæstum hluta slétt. Matjurtagarðar voru tæpir 600 fermetrar.<sup>11</sup>

Örnefnin Hvammkot, Syðra-Hvammkot, Fosskot og Elífstóftir vísa til hjáleiga og kotbýla í landi Hvamms.<sup>12</sup> Árið 1926 var jörðinni skipt í tvö býli, Hvamm I og II.<sup>13</sup>

### Aðrar upplýsingar

Í Jarðabók Árna Magnússonar og Páls Vídalín frá 1706 að dýrleikinn af hjáleigunni Hvammkoti hafi verið talinn með heimajörðinni og greiðist landsskuldin af henni með sauðum til heimabónða á fardögum.

<sup>6</sup> Íslenzkt fornbréfasafn II. Bls. 476.

<sup>7</sup> Íslenzkt fornbréfasafn II. Bls. 580-581.

<sup>8</sup> Jón Eypórsson, 1964. Árbók Ferðafélags Íslands. Austur-Húnavatnssýsla. Bls. 168.

<sup>9</sup> Árni Magnússon og Páll Vídalín, 1926. Bls. 299-301.

<sup>10</sup> Árni Magnússon og Páll Vídalín, 1926. Bls. 299-301.

<sup>11</sup> Þjskj. Túnakort. Hvammur 1918.

<sup>12</sup> Árni Magnússon og Páll Vídalín, 1926. Bls. 299-301. Hallgrímur Guðjónsson 1997. Örnefnaskrá fyrir Hvamm í Vatnsdal. Örnefnastofnun

<sup>13</sup> Húnaþing II. Bls. 327.

I Loftmynd af Hvammslandi. Minjar númer 1 - 3



### Hvammur 144678 213 - 1 (1 á loftmynd)

Sérheiti: Selið

Hlutverk: Sel

Tegund: Tóft

Staðsetning: 65°26'56.34810N, 20°17'29.27354V, 11.182.

Ástand: Hluti seltóftanna hefur horfið við síðustu vegagerð. Ekki er vitað hvort tóftirnar náðu niður að tjarnarvikinu, en hafi svo verið hafa þær horfið undir og í núverandi Vatnsdalsveg.

Hættumat: Ef ekki er umferð austan við veginn á þessum hluta er engin hætta búin minjum sem eru austan vegarins, en fara verður með fullri gát vestan vegar og hreyfa sem minnst við vegkantinum.

Mótvægisáðgerðir: Varast skal jarðvegrask með veginum á þessum kafla.

#### Staðhættir

Sel er fyrir utan urðina, austan vegar upp af Ytra-Tjarnarvikinu á Urðartjörn. Rústirnar eru mjög huldar grasi en greinilegar.

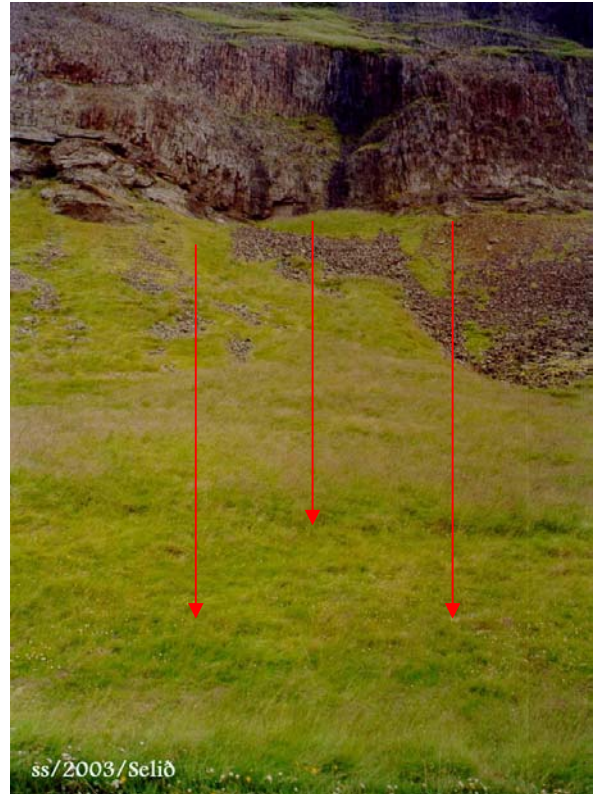
#### Aðrar upplýsingar

Þegar Guðjón faðir Hallgríms Guðjónssonar heimildamanns örnefnalýsingar kom að Hvammi 1903 voru enn heillegir veggir í Seli. Þá var fært frá þar og setið yfir uppi á Hjalla. Guðjón sat einnig hjá ám á Breiðinni eitt sumar. Um þetta leyti var fráfærum að ljúka og rjómbú á Kornsa og Guðjón gerðist rjómapóstur. Hallgrímur mundi eftir veggjaleifum þarna sem hurfu við vegagerð upp úr 1960. Rétt utan við Selið eru

landamerki milli Hvamms og Hjallalands. Götur lágu á ská upp á Hjallann þar sem farið var upp með kvíaærnar. Þær lágu af Steinabala syðst í Hjallalandslandi og suður og upp í Arnageira. Göturnar voru fyrir gangandi fólk og kindur, en varla fært um þær með hest.

#### Heimildaskrá

Örnefnaskráning fyrir Hvamm, Áshreppi, Austur-Húnavatnssýslu. Örnefnastofnun.



### Hvammur 144678 213 - 2 (2a, 2b, 2c, 2d á loftmynd)

Sérheiti: Gamli vegurinn

Hlutverk: Vegur

Tegund: Vegur

Staðsetning:

2a) 65°26'40.42025"N, 20°17'20.03586V, 6.000

2c) 65°26'38.96060"N, 20°17'18.49122V, 6.801

2d) 65°26'37.30701"N, 20°17'18.28430V, 8.579

2e) 65°26'36.25123"N, 20°17'17.84798V, 10.022

Ástand: Vegurinn er að mestu á kafi undir skriðunni og austurkanti Vatnsdalsvegar.

Hættumat: Mælt er með að sem minnst efni verði sett yfir austurkant núverandi vegar um urðarskriðurnar því hættu er á að vegurinn sem er þar undir fari á kaf við næstu vegagerð.

#### **Staðhættir**

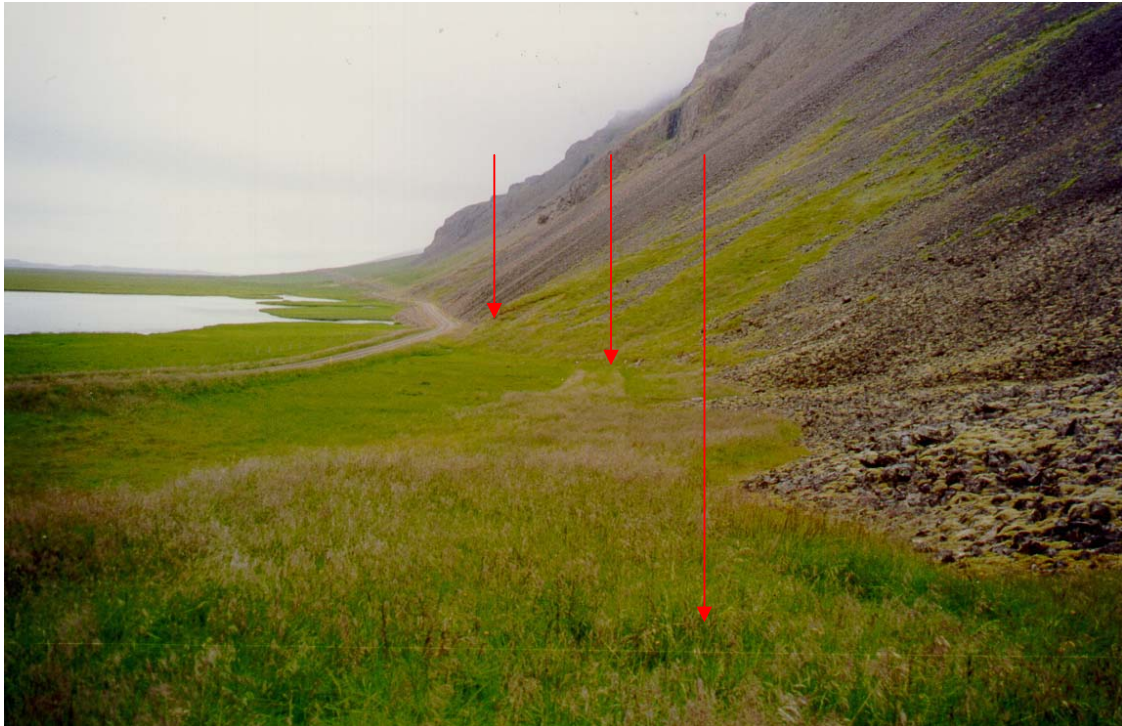
Vegurinn var og er í urðarjaðrinum allra neðst við flóann.

#### **Aðrar upplýsingar**

Vegurinn var eldgamall og var lagður steinn við stein, ein til tvær álnir á lengd og sumir lengri. Þeir lágu hver við hliðina á öðrum, og voru þeir slípaðir mjög af mörg hundruð ára umferð af járnuðum hestafótum.

#### **Heimildaskrá**

Örnefnskráning fyrir Hvamm, Áshreppi, Austur-Húnavatnssýslu. Örnefnastofnun.



#### **Hvammur 144678 213 - 3 (2b á loftmynd)**

Sérheiti: Gamli vegurinn

Hlutverk: Brú

Tegund: Vegur

Lengd: 5 m

Breidd: 0.70 m

Staðasetning: 65°26'39.27355 N og 20°17'18.70029 V, 6.779

Ástand: Sjá fyrri umsögn.

Hættumat: Sjá fyrri umsögn.

Mótvægisáðgerðir: Varast skal jarðvegrask og takmarka sem mest umferð þungavinnuvéla á þessum kafla.

#### **Staðhættir**

Brúin er í gamla vegarstæðinu við skriðurnar áður en komið er að stekknun sem er nokkuð sunnar og austar. Við staðsetningu 2B á loftmyndum.

#### **Lýsing**

Hleðsla eða steinbrú liggur þvert á gamla veginum sem liggur suður- norður. Hleðslan liggur beggja megin við smá lækjarfarveg sem er um 0,25 – 0,30 m breiður, og um 5 m löng. Steinhellur eru lagðar yfir hleðslurnar svo úr verður brú eða ræsi.

#### **Aðrar upplýsingar**

Þegar fyrri örnefnaskrá er gerð um 1940 var brúin að sökkva. Urðin hafði þá hlaupið ofan á parti fram yfir gamla veginn og hún hefur skriðið síðan. Nú er Langabruin komin undir nýja veginn og er í austurkantinum fast við skriðuna og að hálfu undir henni. Hún var nær sokkin er vegurinn var lagður ofan á hana.

Í Löngubru er steinbrúin eða – ræsið sem merkt er nr. 2b á loftmyndinni.

#### **Heimildaskrá**

Vettvangskönnun 24. júlí 2003.

#### **Hvammur 144678 213 - 4 (3 á loftmynd)**

Sérheiti: Stekkurinn

Hlutverk: Stekkur

Tegund: Hleðsla

Staðsetning:

3a) 65°26'33.90318"N,

20°17'11.64394V, 26.478

3b), 65°26'34.27085"N,

20°17'14.12823"W, 18.553

3c), 65°26'34.29210"N,

20°17'14.16743"W, 20.470

Ástand: Stekkurinn er

hlaðinn úr grjóti og mun

standa í marga mannsaldra

ef hann verður ekki fyrir

hnjaski af völdum manna

eða náttúruhamfara.



Hættumat: Lítil hætta er af vegaframkvæmdunum, en nauðsynlegt er að vekja athygli á stekknunum vegna umferðar manna og vinnuvéla. Efnistaka úr stekknunum er lögbrot.

Mótvægisáðgerðir: Varast skal jarðvegrask á svæðinu.

#### **Staðhættir**

Stekkurinn er í jaðrinum á Ytriurð, við Holtið. Hann er um 100 metra fyrir ofan veg.

#### **Lýsing**

Stekkurinn er alls 35,2 m langur. Hann er hlaðinn úr grjóti og liggur langsum með skriðunni. Hann er þrískiptur. Austasti hlutinn er nokkuð heill, um 5 m. breiður. Með skriðunni er veggurinn um 14 m. Um 1 m breiðar dyr eru á milli austasta hluta stekksins og miðhluta hans á langhliðinni. Miðhlutinn er um 12 langur og 5 metra beiður, en grjót hefur verið fjarlægð úr suðurhliðinni. Vestasti hlutinn er um 9 m langur og 5 m breiður, úr þessum hluta hefur suðurhliðin verið fjarlægð að mestu.

#### **Aðrar upplýsingar**

Stekkurinn var notaður til að reka í fé á vorin og marka lömb, fram undir 1930.

Stekkurinn hefur verið skemmdur er tekið var grjót úr honum á 20. öld.

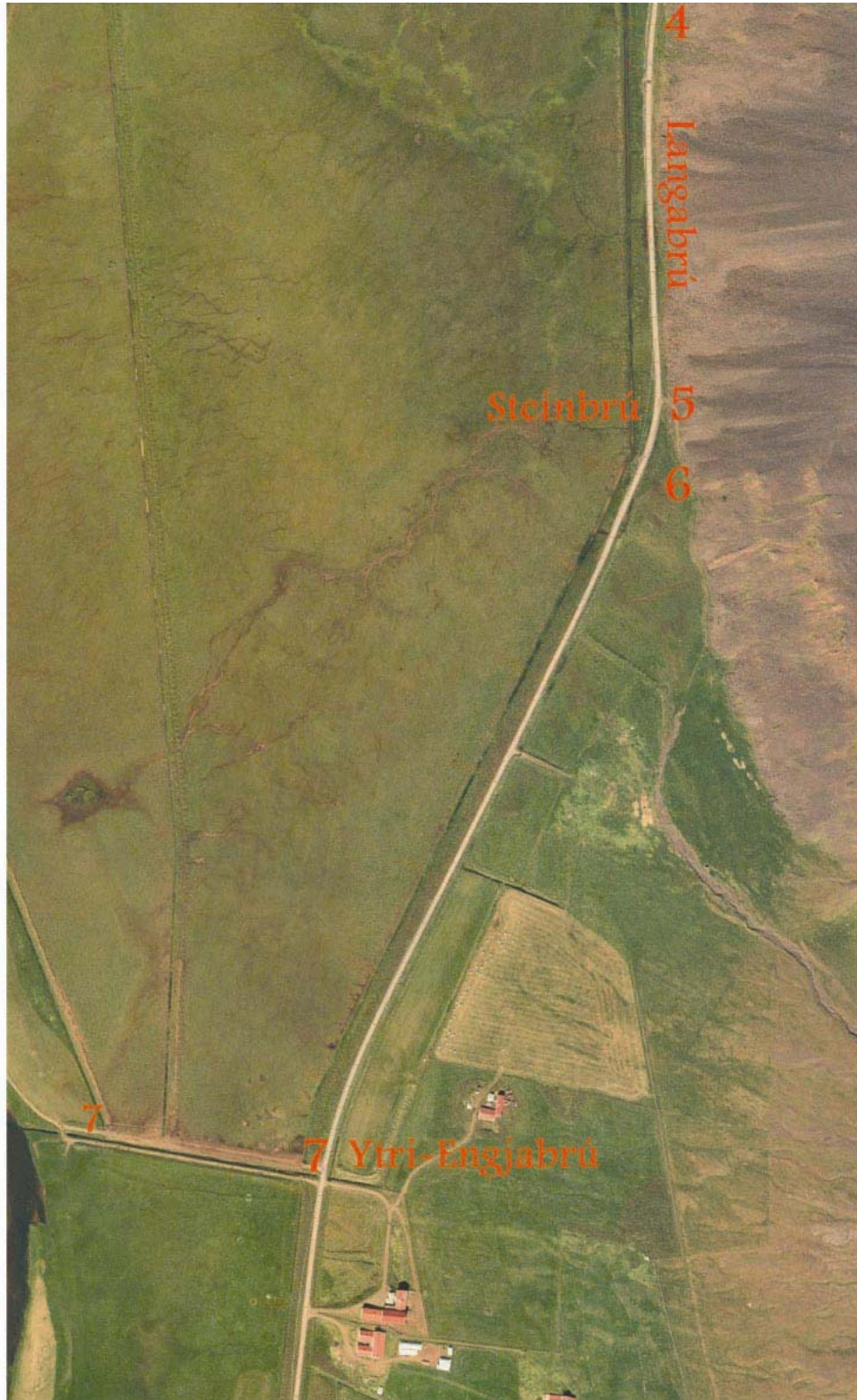
#### **Heimildaskrá**

Örnefnaskráning fyrir Hvamm, Áshreppi, Austur-Húnavatnssýslu. Örnefnastofnun.

Vettvangsathugun 23.07.03.

Vigdís Ágústsdóttir á Hofi í Vatnsdal.

**II Loftmynd af Hvammslandi. Minjar númer 4 - 7**





**Hvammur 144678 213 - 5 (4 og 6 á loftmynd)**

Sérheiti: Gamli vegurinn

Hlutverk: Vegur

Tegund: Heimild

Staðsetning:

4) 65°26'12.07773N, 20°17'00.13209V, 5.878,

6,) 65°26'01.41690N, 20°16'51.40837V, 4.988,

Ástand: Á parti á milli Urðarinnar og Holtsins sunnan og vestan við Urðarjaðarinn er vegurinn enn greinilegur, þótt mjög sé hann grasi vaxinn.

Hættumat: Veginum er lítil hætta búin nema af völdum þungavinnuvéla ef farið er mikið út fyrir núverandi veg.

Mótnægisáðgerðir: Varast skal jarðvegrask með veginum á þessum kafla.

**Staðhættir**

Vegur var í urðarjaðrinum allra neðst við flóann, eldgamall, og var lagður steinn við



stein, ein til tvær álnir á lengd og sumir lengri. Þeir lágu hver við hliðina á öðrum og voru slípaðir af mörg hundruð ára umferð járnaðra fóta hesta og manna. Lögð var brú á síðustu öld rétt fyrir framan gamla veginn í Flóanum, beint út og suður rétt framan við þar sem beygjan var á Urðinni. Þá brú lagði Jóhann, sem kallaður var Hnútur af því að hann hafði herðakistil. Hann var góður vegagerðarmaður. Brúin, sem kölluð var Langabrá, var gerð að vetri til á klaka í jörð úr stórgrýti úr urðinni og borið smágrjót ofan á.

#### **Heimildaskrá**

Örnefnskráning fyrir Hvamm, Áshreppi, Austur-Húnavatnssýslu. Örnefnastofnun.

Vettvangskönnun 23.07.03.

Vigdís Ágústsdóttir frá Hofi í Vatnsdal.

#### **Hvammur 144678 213 - 6 (5)**

Sérheiti: Steinbrú

Hlutverk: Vegur

Tegund: Hleðsla

Staðsetning: 65°26'03.17842N, 20°16'51.01387V, 6.485,

Ástand: Ómetið

Mótvægisáðgerðir: Varast skal jarðvegrask með veginum á þessum kafla.

#### **Staðhættir**

Ofan við Efri-Leira var illfær kelda, sem lá út í tjörnina sunnanverða (eins og hin). Sú kelda aðskilur Holtið og beitilandið fyrir ofan frá enginu. Keldurnar voru slæmar áður en ræst var fram. Þær voru hættulegar fyrir skepnur, ís á þeim ótryggur á haustin og veturna, en gróður mikill, sem skepnur sóttu í. Þessi síðarnefnda kelda var kölluð Holtskelda. Á henni var Steinbrú úr grjóti úr Urðinni, sem flutt var á ís að vetrinum. Hún var aðeins fyrir gangandi fólk að stikla eftir, ekki fyrir ríðandi.

#### **Lýsing**

Steinbrúin var öll manngerð og á hverju voru var bætt ofan á hana.

#### **Heimildaskrá**

Örnefnskráning fyrir Hvamm, Áshreppi, Austur-Húnavatnssýslu. Örnefnastofnun.

Vettvangskönnun 23.07.03.

Vigdís Ágústsdóttir á Hofi í Vatnsdal.

#### **Hvammur 144678 213 - 7 (7)**

Sérheiti: Engjabrá

Hlutverk: Vegur

Tegund: Vegur

Staðsetning: 65°25'39.13183N, 20°16'55.91190V, 6.356,

Ástand: Elsta engjabráin er undirstaða slóða niður að Vatnsdalsá.

Hættumat: Lítil hætta.

Mótvægisáðgerðir: Varast skal jarðvegrask með veginum á þessum kafla.

#### **Staðhættir**

Engjabrá lá niður frá norðanverðu túni og niður í vikið við Arnarhyl.

#### **Aðrar upplýsingar**

Hún var hlaðin og handgrafnir skurði meðfram. Möl var keyrð í hana til að halda henni við, því að hún vildi síga. Fært var með vagna um brúna, og þarna var farið með heyband. Gvendareyja er syðst við Arnarhyl. Hún var áður grashólmi, en út frá henni sandur, sem hefur gróið upp, og hún er því landföst nú. Nokkuð mikill sandur var út frá Gvendareyju,

og þar var farið með heybandið af suðurenginu og upp á Engjabrúna. Engar sagnir voru um nafnið.

#### **Heimildaskrá**

Örnefnskráning fyrir Hvamm, Áshreppi, Austur-Húnavatnssýslu. Örnefnastofnun.

Vettvangskönnun 23.07.03

Vigdís Ágústsdóttir á Hofi í Vatnsdal.



#### **Hvammur 144678 213 - 8 (8)**

Sérheiti: Syðri-Engjabrú

Hlutverk: Vegur

Tegund: Heimild

Staðsetning: 65°25'14.74404N, 20°16'26.11296V, 6.365,

Ástand: Engjabrúin er nú horfin undir vélfæran veg.

Hættumat: Lítil hætta.

Mótvægisáðgerðir: Varast skal óþarfa jarðvegsrask með veginum á þessum kafla.

#### **Staðhættir**

Syðri-Engjabrú var sunnan við Kotparta, frá túni og niður í Litlanes.

#### **Lýsing**

Þetta var snidduhlaðin gata sem gengið var eftir.

#### **Aðrar upplýsingar**

Þar var stiklað niður á engjarnar. Þessi brú var gerð úr sniddu og torfi, en ekki mölborin, og var aðeins gönguleið, en ekki farin með heyband.

#### **Heimildaskrá**

Örnefnskráning fyrir Hvamm, Áshreppi, Austur-Húnavatnssýslu. Örnefnastofnun.

Vettvangskönnun 23.07.03

Vigdís Ágústsdóttir á Hofi í Vatnsdal.

### **Hvammur 144678 213 - 9**

Sérheiti: Hvammur  
Hlutverk: Bæjarhóll  
Tegund: Bæjarhóll  
Ástand: Ómetið

#### **Staðhættir**

Hóllinn, sem bærinn stendur á, heitir Bæjarhóll og er brött brekka framan í honum. Neðan við Bæjarhól er stykki sem kallað er Grund.

#### **Heimildaskrá**

Árni Magnússon og Páll Vídalín, 1926. Jarðabók 8. bindi. Kaupmannahöfn. Bls. 299-301.

### **Hvammur 144678 213 - 10**

Sérheiti: Hvammskirkja  
Hlutverk: Kirkjustaður  
Tegund: Heimild  
Ástand: Ómetið

Horfin: Já

#### **Staðhættir**

Hálfkirkja var í Hvammi fram á 17. öld. Árið 1705 mundi enginn eftir messusöng þar en húsið stóð enn. Sennilega hefur kirkjan staðið nærri bæ, ef marka má orð skrásetjara Þórðar sögu kakala þar sem hann segir að er menn hafi reynt að brjótast inn í bæinn og að „Hákon galinn hljóp á hurðina fyrir þeim durum, er næstar váru kirkju, ok braut upp“ (Sturl.II, bls.36).

#### **Aðrar upplýsingar**

Hvammskirkju er getið í Auðunarmáldaga árið 1318 og var kirkjan helguð heilagri Maríu Guðmóður. Kirkjan átti Katrínarlíkneski, en heilög Katrín hefur sennilega verið annar dýrlingur kirkjunnar. Kirkjur landsins voru einu griðastaðirnir á ófriðartímum eins og 13. öld enda lét Ingunn húsfreyja í Hvammi hjú sín bera allt sem verða mátti til kirkju er von var á óvinum. Þar var þá staðarprestur (Sturl. II, bls. 178). Í Auðunarmáldaga frá 1318 kemur fram að Maríukirkjan í Hvammi er vel stæð og á m.a.: þriðjungshlut í heimajörðinni og hálfan hvalreka og fjórðung í viðarreka jarðarinnar á Þingeyrasandi, og hlut í jörðunum að Brekku og Flögu auk reka á Vatnsnesi. Innan kirkju voru talin m.a.: messuklæði, 2 kaleikir, tjöld um alla kirkjuna, Maríuskript, Katrínarlíkneski, altarisklæði 3, þar af 2 á útölturum, 2 bríkarklæði, ljósastakar úr messing, eldberi, glóðajárn, kola, ártíðaskrár, skírnarfontsumbúnaður, 3 krossar, skrín og klukkur, messubók, paxblað og kertaklofa. Auk þess voru glergluggar í kirkjunni. Prestskylda var við kirkjuna. Nýtt í kirkjunni var: svokallaður Baldursskinshökull, stóla, handlín, höfuðlín og altarisdúkur úr sama efni, rell og glitofinn altarisdúkur, messuserkur og vatnsketill.

#### **Heimildaskrá**

Annálar 1400-1800. 1. bindi, 1922-1927. Reykjavík. Bls. 447, 518.

Árni Magnússon og Páll Vídalín, 1926. Jarðabók áttunda bindi. Húnavatnssýsla. Kaupmannahöfn. Bls 299-301.

Íslenzkt fornbréfasafn II bindi. Kaupmannahöfn. Bls. 330, 476.

Margret Cormack, 1994. The Saints in Iceland. Their veneration from the Conversion to 1400. Bruxelles. Bls. 199.

Sturlunga saga II, 1946. Reykjavík. Bls. 36, 178.

**Hvammur 144678 213 - 11**

Sérheiti: Grund

Hlutverk: Tún

Tegund: Örnefni

Ástand: Ómetið

**Staðhættir**

Neðan við Bæjarhól vestur af (framan við) íbúðarhúsið er stykki sem kallað er Grund.

**Lýsing**

Grundin var slétt tún og er það enn.

**Heimildaskrá**

Örnefnskráning fyrir Hvamm, Áshreppi, Austur-Húnavatnssýslu. Örnefnastofnun.

Vettvangskönnun 23.07.03.

Vigdís Ágústsdóttir á Hofi í Vatnsdal.

**Hvammur 144678 213 - 12**

Sérheiti: Hóll

Hlutverk: Kartöflugarður

Tegund: Garðlag

Ástand: Ómetið

**Staðhættir**

Hóll er í túninu efst, sunnan til. Sunnan í honum efst voru kartöflugarðar fyrir 1930, sjálfsagt frá gamalli tíð.

**Heimildaskrá**

Hallgrímur Guðjónsson 1997. Örnefanskrá fyrir Hvamm í Vatnsdal. Örnefnastofnun.

**Hvammur 144678 213 - 13**

Hlutverk: Túngarður

Tegund: Garðlag

Ástand: Ómetið

**Staðhættir**

Bæjarlaut var norðan við Hólinn, ofan við íbúðarhúsið og upp undir túngarð. Lautin er horfin og túngarðurinn einnig.

**Heimildaskrá**

Örnefnskráning fyrir Hvamm, Áshreppi, Austur-Húnavatnssýslu. Örnefnastofnun.

**Hvammur 144678 213 - 14**

Hlutverk: Vatnsból

Tegund: Heimild

Ástand: Ómetið

**Staðhættir**

Í Hólunum ofan við íbúðarhúsið niður undan Mjótungu var óbrigðult vatnsból.

**Heimildaskrá**

Örnefnskráning fyrir Hvamm, Áshreppi, Austur-Húnavatnssýslu. Örnefnastofnun.

**Hvammur 144678 213 - 15**

Sérheiti: Kothús

Hlutverk: Fjánhús, Hlaða

Tegund: Tóft

Ástand: Ómetið

### **Staðhættir**

Á túninu standa enn Kothús, fjárhús, sem Hallgrímur Guðjónsson byggði upp.

### **Lýsing**

Húsin eru úr timbri.

### **Aðrar upplýsingar**

Sennilega hafa kothúsin tilheyrt Hvammkoti fyrr á tímum og draga nafn sitt af því.

### **Heimildaskrá**

Örnefnskráning fyrir Hvamm, Áshreppi, Austur-Húnavatnssýslu. Örnefnastofnun.  
Arni Magnússon og Páll Vídalín, 1926. Jarðabók 8. bindi. Kaupmannahöfn. Bls. 301-302.

### **Hvammur 144678 213 - 16**

Sérheiti: Kottún

Hlutverk: Tún

Tegund: Örnefni

Ástand: Ómetið

### **Staðhættir**

Ysti hluti túnsins í Hvammi var alltaf kallaður Kottún. Eldra nafn er Kotvöllur  
Gömul fjárhús eru efst í túninu sem heita Kothús.

### **Heimildaskrá**

Örnefnskráning fyrir Hvamm, Áshreppi, Austur-Húnavatnssýslu. Örnefnastofnun.  
Vettvangskönnun 23.07.03.  
Vigdís Agústsdóttir Hofi Í Vatnsdal.

### **Hvammur 144678 213 - 17**

Sérheiti: Fjósið

Hlutverk: Fjós

Tegund: Heimild

Ástand: Ómetið

### **Staðhættir**

Fjós var fyrir norðaustan íbúðarhúsið.

### **Heimildaskrá**

Örnefnskráning fyrir Hvamm, Áshreppi, Austur-Húnavatnssýslu. Örnefnastofnun.

### **Hvammur 144678 213 - 18**

Sérheiti: Brunnhús

Hlutverk: Brunnur

Tegund: Heimild

Ástand: Ómetið

### **Staðhættir**

Brunnhús var sambyggt við fjósið.

### **Aðrar upplýsingar**

Brunnhús var sambyggt við fjósið, og þar var brunnur, sem talinn var 18 álna djúpur og var hlaðinn að innan. Hann var með handsnúinni vindu og keðju í fötunni. Brunnurinn var stundum nærri þurr, svo lítið vatn, að fatan fyllti sig varla, er hún kom niður.

Stundum hækkaði svo mjög í brunninum, að hægt var að teygja sig með fötuna í vatnið, en það var talið boða norðanhret. Gerður var skans í torfvegginn sem aðskildi fjós og brunnhús. Tréstokkur var í gegnum vegginn og hellt í hann brunnhúsmegin og rann þá

vatn í kerald í fjósinu. Kýrnar voru leystar kvölds og morgna og fóru ein og ein til að drekka. Þetta brunnhús var notað til 1945.

**Heimildaskrá**

Árni Magnússon og Páll Vídalín, 1926. Jarðabók 8. bindi. Kaupmannahöfn. Bls. 299. Örnefnskráning fyrir Hvamm, Áshreppi, Austur-Húnavatnssýslu. Örnefnastofnun.

**Hvammur 144678 213 - 19**

Sérheiti: Lambhús

Hlutverk: Fjánhús

Tegund: Heimild

Ástand: Ómetið

**Staðhættir**

Norður af fjósinu voru Lambhúsin. Þau eru horfin

**Heimildaskrá**

Örnefnskráning fyrir Hvamm, Áshreppi, Austur-Húnavatnssýslu. Örnefnastofnun.

**Hvammur 144678 213 - 20**

Sérheiti: Hesthúsið

Hlutverk: Hesthús

Tegund: Heimild

Ástand: Ómetið

**Staðhættir**

Norður af fjósinu voru Lambhúsin. Þar norður af er hesthús í nokkuð í beinni línu.

**Aðrar upplýsingar**

Hlaðnir kjallarar voru undir sex hlöðum í Hvammi, en því miður hefur enginn þeirra verið varðveittur. Í Reiðhestakofahlöðunni, fjóshlöðunni, Lambhúshlöðunni, hesthúshlöðunni, Ærhúshlöðunni og Kothúshlöðunni. Þeir voru byggðir í tíð Benedikts Blöndal. Jens Þórðarson, síðar Vesturlandspóstur hlóð hlöðukjallarana.

**Heimildaskrá**

Örnefnskráning fyrir Hvamm, Áshreppi, Austur-Húnavatnssýslu. Örnefnastofnun.

**Hvammur 144678 213 - 21**

Sérheiti: Jónshús

Hlutverk: Fjánhús

Tegund: Tóft

Ástand: Ómetið

**Staðhættir**

Norður af fjósinu voru Lambhúsin, sem nú eru horfin. Þar norður af er hesthús, nokkuð í beinni línu, þar norður af fjánhús, kölluð Jónshús. Ekki er vitað við hvern þau eru kennd.

**Heimildaskrá**

Örnefnskráning fyrir Hvamm, Áshreppi, Austur-Húnavatnssýslu. Örnefnastofnun.

**Hvammur 144678 213 - 22**

Sérheiti: Ærhús / Sigguhús

Hlutverk: Fjánhús

Tegund: Heimild

Ástand: Ómetið

**Staðhættir**

Efst og yst uppi á túni var Ærhús eða Sigguhús með steinhlöðnum hlöðuveggjum. Það var sambyggt Jónshúsi að norðanverðu.

#### **Aðrar upplýsingar**

Ærhúsin norðan við Jónshús voru kölluð Sigghús. Þar hafði Benedikt sonur Sigurður Blöndals kindur sínar sér þegar hann var heima í Hvammi

#### **Heimildaskrá**

Örnefnskráning fyrir Hvamm, Áshreppi, Austur-Húnavatnssýslu. Örnefnastofnun.

#### **Hvammur 144678 213 - 23**

Sérheiti: Guðjónshús

Hlutverk: Fjánhús

Tegund: Heimild

Ástand: Ómetið

#### **Staðhættir**

Upp við túngarð voru kölluð Guðjónshús.

#### **Aðrar upplýsingar**

Guðjónshús, líklega kennd við föður Hallgríms, en þar hafði hann kindur.

#### **Heimildaskrá**

Örnefnskráning fyrir Hvamm, Áshreppi, Austur-Húnavatnssýslu. Örnefnastofnun.

#### **Hvammur 144678 213 - 24**

Sérheiti: Reiðhestakofi

Hlutverk: Hesthús

Tegund: Heimild

Ástand: Ómetið

#### **Staðhættir**

Reiðhestakofi var aðeins norðar og austar en íbúðarhúsið þar sem nú er bílskúr.

#### **Aðrar upplýsingar**

Frægir hlaðnir kjallarar voru undir 6 hlöðum í Hvammi, en því miður hefur enginn þeirra verið varðveittur. Við reiðhestakofann var reiðhestakofahlaða. Auk hennar voru hlaðnir kjallarar í fjóshlöðunni, Lambhúshlöðunni, hesthúshlöðunni, Ærhúshlöðunni og Kothúshlöðunni. Þeir voru byggðir í tíð Benedikts Blöndal. Jens Þórðarson Vesturlandspóstur hlóð þessa hlöðukjallara.

#### **Heimildaskrá**

Örnefnskráning fyrir Hvamm, Áshreppi, Austur-Húnavatnssýslu. Örnefnastofnun.

#### **Hvammur 144678 213 - 25**

Sérheiti: Fjósið

Hlutverk: Fjós, Fjánhús, Hlaða

Tegund: Heimild

Ástand: Ómetið

#### **Staðhættir**

Í miðju túni er Lambhóll, lítill og algróinn, skemmtilegur hóll. Hann er út og upp af svokölluðum Lindarhól, sem var neðst í túnjaðrinum, niður undan bænum. Hann er nú afmáður sem hóll því byggt var fjós og fjánhús á Lambhólnum og byggingarnar yfirtóku hann alveg.

#### **Heimildaskrá**

Hallgrímur Guðjónsson 1997. Örnefanskrá fyrir Hvamm í Vatnsdal. Örnefnastofnun.

**Hof 144676 210 - 10**

Sérheiti: Paradís

Hlutverk: Vatnsból

Tegund: Lind

Ástand: Ómetið

**Staðhættir**

Norður að Húsalaus og sunnan við efri fjárhúsin er falleg lind sem heitir Paradís. Mjög öruggt vatnsból.

**Heimildaskrá**

Örnefnskráning fyrir Hvamm, Áshreppi, Austur-Húnavatnssýslu. Örnefnastofnun.

**Hvammur 144678 213 - 26**

Sérheiti: Syðra-Hvammkot

Hlutverk: Hjáleiga

Tegund: Heimild

Ástand: Ómetið

**Staðhættir**

Syðra-Hvammkot var hjáleiga suður á grundinni sunnan við bæinn í Hvammi og sá þar fyrir grænum tóftagirðingum, afar gömlum, og túngirðingu áður en allt var sléttað fyrir tún.

**Heimildaskrá**

Árni Magnússon og Páll Vídalín, 1926. Jarðabók 8. bindi. Kaupmannahöfn. Bls. 302. Örnefnskráning fyrir Hvamm, Áshreppi, Austur-Húnavatnssýslu. Örnefnastofnun.

**Hvammur 144678 213 - 27**

Sérheiti: Hvammkot

Hlutverk: Býli

Tegund: Heimild

Ástand: Ómetið

**Staðhættir**

Hvammkot var hjáleiga frá Hvammi, efst og syðst á Landsendanum, efst á túninu. Í byrjun 20. aldar voru þar greinileg tóftabrot, sem nú eru horfin. Þar standa nú fjárhús, sem kölluð eru Kothús.

**Aðrar upplýsingar**

Páll Kolka telur, að þetta hafi verið hjáleiga frá Hvammi og mun hafa verið lengst í byggð af hjáleigunum. Árið 1706 bjó þarna bóndi, er Illugi Bjarnason hét og hafði nokkrar skepnur svo sem fimm nautgripi, 53 fullorðið og lambfé og fjögur hross.

**Heimildaskrá**

Árni Magnússon og Páll Vídalín. Jarðabók, Húnavatnssýsla, áttunda bindi 1926. Bls 299-301.

Páll V. Kolka 1950. Föðurtún, bls. 238-239. Reykjavík.

Örnefnskráning fyrir Hvamm, Áshreppi, Austur-Húnavatnssýslu. Örnefnastofnun.

**Hvammur 144678 213 - 28**

Sérheiti: Syðra-Hvammkot

Hlutverk: Túngarður

Tegund: Heimild

Ástand: Ómetið

#### **Staðhættir**

Syðra-Hvammkot var hjáleiga suður á grundinni fyrir neðan götuna, og sá þar fyrir grænum tóftagirðingum, afar gömlum og túngirðingu. Þar er nú túni og tóftir horfnar.

#### **Heimildaskrá**

Örnefnskráning fyrir Hvamm, Áshreppi, Austur-Húnavatnssýslu. Örnefnastofnun.

#### **Hvammur 144678 213 - 29**

Sérheiti: Beygjugötur

Hlutverk: Fjargata

Tegund: Heimild

Ástand: Ómetið

#### **Staðhættir**

Leynir heitir slakkinn suður á milli balanna fyrir sunnan Hvamm. Hann er vel gróinn, sléttur og grasgefinn. Norðan í hryggnum sunnan við Leyninn liggja Beygjugötur. Þær liggja í beygju utan í hryggnum og draga líklega nafn af því.

#### **Aðrar upplýsingar**

Göturnar liggja úr Leyninum, suður yfir hrygginn. Norðan í hryggnum var flagmói, kallaður Svartimór. Leynir, Beygjugötur og Svartimór eru nú samfelld túni.

#### **Heimildaskrá**

Örnefnskráning fyrir Hvamm, Áshreppi, Austur-Húnavatnssýslu. Örnefnastofnun.

#### **Hvammur 144678 213 - 30**

Sérheiti: Leynistrétt

Hlutverk: Rétt

Tegund: Rétt

Ástand: Ómetið

Horfin: Nei

Hættumat: Engin hættu

#### **Staðhættir**

Leynir heitir slakkinn suður á milli balanna fyrir sunnan Hvamm. Hann er vel gróinn, sléttur og grasgefinn. Norðan í hryggnum sunnan við Leyninn liggja Beygjugötur í beygju utan í hryggnum og draga líklega nafn af því. Leynir, Beygjugötur og Svartimór eru nú samfelld túni. Fyrir ofan Leyninn eru Leynisklettur. Leynistrétt er undir klettunum.

#### **Lýsing**

Leynistrétt er hlaðin úr grjóti.

#### **Aðrar upplýsingar**

Féð var rúið þar á vorin. Réttin var notuð fram um 1930. Enn stendur eitthvað af henni.

#### **Heimildaskrá**

Vigdís Ágústsdóttir á Hofi í Vatnsdal.

Túnakort frá 1918.

Örnefnskráning fyrir Hvamm, Áshreppi, Austur-Húnavatnssýslu. Örnefnastofnun.

#### **Hvammur 144678 213 - 31**

Sérheiti: Eilífsstaðir

Hlutverk: Hjáleiga

Tegund: Heimild

Ástand: Ómetið

### **Staðhættir**

Út af Leynisklettum og slakkanum ofan til voru Eilífsstaðir sem mun hafa verið hjáleiga frá Hvammi. Húsmannsbýli segir í Jarðabókinni. Þar sá fyrir vallargarði (túngarði) á fyrri hluta 20. aldar, en var mikið horfið í skriður.

### **Heimildaskrá**

Árni Magnússon og Páll Vídalín, 1926. Jarðabók, 8 bindi. Kaupmannahöfn. Bls. 302. Örnefnskráning fyrir Hvamm, Áshreppi, Austur-Húnavatnssýslu. Örnefnastofnun.

### **Hvammur 144678 213 - 32**

Sérheiti: Eilífsstaðir

Hlutverk: Túngarður

Tegund: Garðlag

Ástand: Hann er nú að mestu horfinn í skriður

### **Staðhættir**

Út af Leynisklettum og slakkanum ofan til voru Eilífsstaðir, áður hjáleiga frá Hvammi.

### **Aðrar upplýsingar**

Á Eilífsstöðum sá fyrir vallargarði (túngarði) í byrjun 20. aldar.

### **Heimildaskrá**

Örnefnskráning fyrir Hvamm, Áshreppi, Austur-Húnavatnssýslu. Örnefnastofnun.

### **Hvammur 144678 213 - 33**

Sérheiti: Fosskot

Hlutverk: Hjáleiga

Tegund: Tóft

Ástand: Ómetið

### **Staðhættir**

Fossgil er stór skál inn í fjallið. Fosslækur kemur ofan af Hjalla og fellur ofan í Fossgilið, ofan í gegnum miðja skriðuna eða Holtið og breiðir síðan úr sér í Flóajaðrinum. Heitir hann Holtslækur á Holtinu (sjá lýsingu Lækjar á Hjallanum síðar). Þar sem lækurinn steypist fram af brúninni, heitir aðeins Foss, og er hann nokkurra tuga faðma hár. Hann er vatnslíttill, enda takmarkað vatnasvæði uppi. Ef hvasst er á suðvestan, fýkur fossinn upp, og sést þá strókur upp af gílinu. Fosskot var gömul hjáleiga á Holtinu, norðan við lækinn og neðan við götuna. Þar sést líklega enn fyrir tóftum.

### **Heimildaskrá**

Örnefnskráning fyrir Hvamm, Áshreppi, Austur-Húnavatnssýslu. Örnefnastofnun.

### **Hvammur 144678 213 - 34**

Hlutverk: Götur

Tegund: Heimild

Ástand: Ómetið

### **Staðhættir**

Rétt utan við Selið eru merkin milli Hvamms og Hjallalands. Götur lágu á snið upp á Hjallann, þar sem farið var með kvíaærnar upp af Steinabala syðst í Hjallalandslandi og suður og upp í Arnargeira.

### **Aðrar upplýsingar**

Göturnar voru fyrir gangandi fólk og kindur, en varla fært um þær með hest.

### **Heimildaskrá**

Örnefnskráning fyrir Hvamm, Áshreppi, Austur-Húnavatnssýslu. Örnefnastofnun.

**Hvammur 144678 213 - 35**

Hlutverk: Vegur

Tegund: Heimild

Ástand: Ómetið

**Staðhættir**

Vegslóði sást áður út og upp frá túni, upp undan Ærhúsunum, út að Urðarjaðrinum efst í Landsenda.

**Aðrar upplýsingar**

Líklega hefur hann verið frá því fyrir tíma hestakerru og orðið til við og vegna grjóftflutninga, þegar flutt var hleðslugrjót í hlöðukjallarana o. fl. Slóðinn var greinilegur, en hvarf, þegar Hallgrímur stækkaði túnið upp og norður eftir. Hefur grjótið verið flutt þessa leið á sleðum.

**Heimildaskrá**

Örnefnskráning fyrir Hvamm, Áshreppi, Austur-Húnavatnssýslu. Örnefnastofnun.

**Hvammur 144678 213 - 36**

Hlutverk: Áveituskurður

Tegund: Mannvirki

Ástand: Ómetið

**Staðhættir**

Tangabakka taka nú við, og þá sleppir Hólmunum. Handgrafinn skurður aðskildi Stokk og Tangabakka. Tangabakkar eru sunnan við Hólmakvíslina, nyrst af bökkunum.

**Heimildaskrá**

Örnefnskráning fyrir Hvamm, Áshreppi, Austur-Húnavatnssýslu. Örnefnastofnun.

**Hvammur 144678 213 - 37**

Hlutverk: Tóft - heytóft

Tegund: Garðlag

Ástand: Ómetið

**Staðhættir**

Handgrafinn skurður aðskildi Stokk og Tangabakka. Tangabakkar eru sunnan við Hólmakvíslina, nyrst af bökkunum. Þeir draga sjálfsagt nafn af smánafi eða tanga út í ána skammt sunnan við Hólmakvísl. Þar voru stundum lögð silunganet. Mitt á milli tangans og kvíslarinnar var smátóftarbrot. Líklega hefur verið borið þar saman hey fyrir á tíð.

**Heimildaskrá**

Örnefnskráning fyrir Hvamm, Áshreppi, Austur-Húnavatnssýslu. Örnefnastofnun.

**Hvammur 144678 213 - 38**

Sérheiti: Vinnumannastykkki

Hlutverk: Skurður

Tegund: Mannvirki

Ástand: Ómetið

**Staðhættir**

Ytra- og Syðra-Leirvík eru með stuttu millibili við ána og smá leirvík eða leirflög við ána á heybandsleiðinni. Skammt sunnan við Syðra-Leirvík er Vinnumannastykki. Það afmarkast af handgröfnum skurðum. Það var siður að vinnumaður fékk vikutíma á slætti

til að heyja fyrir sig, og heyið var látið við fjárhús, sem hann hafði sér. Þetta tíðkaðist í Hvammi til 1931. Vinnumanni var ef til vill hjálpað við hirðingu um helgi. Það gerði annað vinnu- og kaupafólk endurgjaldslaust en bóndinn léði hesta og reiðing. Skipti þá miklu að vel viðraði.

#### **Heimildaskrá**

Örnefnskráning fyrir Hvamm, Áshreppi, Austur-Húnavatnssýslu. Örnefnastofnun.

#### **Hvammur 144678 213 - 39**

Sérheiti: Landsendasteinn

Hlutverk: Örnefni - þurrkvöllur

Tegund: Þjóðsaga

Ástand: Ómetið

#### **Staðhættir**

Landsendasteinn er afar stór einstakur steinn á Landsendanum. Norðan við túnið er Landsendi upp með Urðinni. Það er graslendi, upp og ofan með brattanum fyrir utan túnið. Hann nær upp að Skollhól. Landsenda-gil er milli Urðar og Skollhóls. Undan Urðinni kemur uppspretta, sem fjarlægist hana síðan og endar á háskriðunni, þar sem torfið var þurrkað. Þarna var vatn í hlákum, en í þurrkum hvarf það í Landsendaskriðu, sem er á há Landsendanum.

#### **Munnmæli**

Sú saga er um hann, að tröllskessa hafi komið fram á brúnina á Hjallaklettunum og kastað stafnum sínum og ætlað að henda honum í kirkjuna í Hvammi. Stafurinn brotnaði, og annar hlutinn kom þarna niður, en hinn átti að hafa verið hestasteinn í Hvammi. Enginn slíkur steinn er þar.

#### **Heimildaskrá**

Örnefnskráning fyrir Hvamm, Áshreppi, Austur-Húnavatnssýslu. Örnefnastofnun.

#### **Hvammur 144678 213 - 40**

Sérheiti: Matarsteinar

Hlutverk: Örnefni

Tegund: Örnefni

Ástand: Ómetið

#### **Staðhættir**

Örnefnaskrá getur um Matarsteina í urðarjaðrinu ofan við veg. Tveir stóri steinar svo nefndir. Þeir voru færðir til við vegagerð um miðja 20. öld en leifar þeirra eru þarna enn. Er annar steinninn all miklu stærri. Engar sagnir eru um steina þessa.

#### **Heimildaskrá**

Örnefnskráning fyrir Hvamm, Áshreppi, Austur-Húnavatnssýslu. Örnefnastofnun.

#### **Hvammur 144678 213 - 41**

Hlutverk: Landamerki - garðlag

Tegund: Heimild

Ástand: Ómetið

#### **Staðhættir**

Að sunnan, milli Hvamms og Eyjólfsstaða, eru merki úr steini á gömlu heygarðs- eða tóftarbroti við Vatnsdalsá, sunnan til við Stóranes og í annan stein ofar eða fjær ánni, og í merkjavörðu á Skinnhúfuklettum og svo sömu leið upp á Vatnsdalsfjall. Að vestan ræður Vatnsdalsá merkjum þar sem hún fellur norður fyrir Stórhólma, þá í stein, er stendur

norðast á Stórhólmatá, þá í merkjastein norðanvert við Partskvísl og frá honum í landamerkjavörðu á litlum melhól í fjallshlíðinni, skammt fyrir ofan veginn; heldur þá áfram sama merkjalína upp á há-Vatnsdalsfjall. Að austan er merkjalínan eftir háfjallinu, sem vatn fellur til vesturs, milli áður greindra þverlína að sunnan og norðan.

#### **Heimildaskrá**

Örnefnskráning fyrir Hvamm, Áshreppi, Austur-Húnavatnssýslu. Örnefnastofnun.

#### **Hvammur 144678 213 - 42**

Sérheiti: Varða

Hlutverk: Landamerki

Tegund: Varða

Ástand: Ómetið

#### **Staðhættir**

Að sunnan, milli Hvamms og Eyjólfstaða, eru merki úr steini á gömlu heygarðs-eða tóftarbroti við Vatnsdalsá, sunnan til við Stóranes og í annan stein ofar eða fjær ánni, og í merkjavörðu á Skinnhúfuklettum og svo sömu leið upp á Vatnsdalsfjall.

#### **Heimildaskrá**

Örnefnskráning fyrir Hvamm, Áshreppi, Austur-Húnavatnssýslu. Örnefnastofnun.

#### **Hvammur 144678 213 - 43**

Sérheiti: Varða

Hlutverk: Landamerki

Tegund: Varða

Ástand: Ómetið

#### **Staðhættir**

Að vestan ræður Vatnsdalsá merkjum sem hún fellur norður fyrir Stórhólma, þá í stein, er stendur norðast á Stórhólmatá, þá í merkjastein norðanvert við Partskvísl og frá honum í landamerkjavörðu á litlum melhól í fjallshlíðinni, skammt fyrir ofan veginn; heldur þá áfram sama merkjalína upp á há-Vatnsdalsfjall. Að austan er merkjalínan eftir há fjallinu, sem vatn fellur til vesturs, milli áður greindra þverlína að sunnan og norðan.

#### **Heimildaskrá**

Örnefnskráning fyrir Hvamm, Áshreppi, Austur-Húnavatnssýslu. Örnefnastofnun.

#### **Hvammur 144678 213 - 44**

Sérheiti: Arnarhylur

Hlutverk: Lending

Tegund: Varða

Ástand: Ómetið

#### **Staðhættir**

Lending var við Arnarhyl sunnan við Engjabrúna þar sem geymdur var bátur við ána til nota fyrir heimafólk áður en nútímasamgöngur tóku við.

#### **Heimildaskrá**

Örnefnskráning fyrir Hvamm, Áshreppi, Austur-Húnavatnssýslu. Örnefnastofnun.

#### **Hvammur 144678 213 - 45**

Sérheiti: Flöguvað

Hlutverk: Vað

Tegund: Vegur

Ástand: Ómetið

### **Staðhættir**

Frá Vinnumannastykki og heim að Engjabró (ytri) er kallað einu nafni Bakkar. Þeir liggja út með ánni alla leið frá Arnarhyl, fyrir neðan Flóann. Flöguvað heitir, þar sem engjabróin á Flögu kemur að ánni. Það liggur skáhallt yfir ána í stefnu á Fossgilið. Þar er skarð í bakkann til að gera auðveldara að komast með hesta og kerrur, en beggja megin við eru þverhníptir bakkar. Í myrkri mátti stefna á fossinn, ef hann sást, þótt skarðið sæist ekki. Skarðið hefur verið stungið í bakkann. Grunnt er í miðri ánni, sandeyri er að enda þar, en nokkuð djúpt beggja megin við. Þetta var fjölfarið vað, en ekki var farið yfir ána hvar sem var.

### **Heimildaskrá**

Örnefnskráning fyrir Hvamm, Áshreppi, Austur-Húnavatnssýslu. Örnefnastofnun.

### **Hvammur 144678 213 - 46**

Sérheiti: Bulluvað

Hlutverk: Vað

Tegund: Vegur

Ástand: Ómetið

### **Staðhættir**

Bulluvað lá af Steinhorni um Bulluvaðshólma syðst í Helgavatnslandi.

### **Heimildaskrá**

Örnefnskráning fyrir Hvamm, Áshreppi, Austur-Húnavatnssýslu. Örnefnastofnun.

### **Hvammur 144678 213 - 47**

Sérheiti: Sifa

Hlutverk: Örnefni

Tegund: Þjóðsaga

Ástand: Ómetið

### **Staðhættir**

Sifa heitir klettur í konulíki í klettunum fyrir ofan Hvamm.

### **Aðrar upplýsingar**

Sifa er tröllkona sem varð að steini. Sagan segir að í fyrndinni var prestur að messa þar á jólanótt í bænhúsi, sem stóð frammi á bæjarhlaðinu. Reiddist Sifa klukknafringingunum gekk fram á Hjallann og skaut staf sínum á kirkjuna til að reyna að brjóta hana og drepa prestinn og alla sem þar voru, en stafurinn brotnaði á fluginu og liggur annar partur hans milli fjalls og túns, bjarg mikið, en hinn lenti á hlaðinu og var hafðu fyrir hestastein. Í sömu svifum varð Sifu litið upp, sá dagsbrún í austri og varð þegar að steini. Skammt frá í Eyjólfstaðalandi er önnur steinrunninn tröllskessa sem Skinnhúfa (Skinnhetta) heitir.

### **Heimildaskrá**

Íslenzkar þjóðsögur og ævintýri 1. bindi, 1862. Leipzig. Bls. 205-206.

### **Hvammur 144678 213 - 48**

Sérheiti: Hjallamið

Hlutverk: Mið

Tegund: Heimild

Ástand: Ómetið

### **Staðhættir**

Uppi á fjallinu fyrir ofan Hvamm eru svokallaður Hjalli. Upp af urðarlæknum að

norðan. Þegar lágskýjað var/er og þokuslæða af hafi inn dalinn, er hægt að sjá fjallstoppa upp úr slæðunni utan af Húnaflóa, til að átta sig á staðsetningum. Hjallamið er Hjallinn þessi fyrir ofan bæinn Hvamm sem karlarnir notuð sem mið, þegar allt annað var horfið sjónum. Þá stóð Hjallinn upp úr eins og lítil þúfa.

#### **Aðrar upplýsingar**

Sennilega hefur verið um hákarlamið að ræða.

#### **Heimildaskrá**

Vigdís Ágústsdóttir á Hofi í Vatnsdal.

### **Hvammur 144678 213 - 48**

Sérheiti: Hvammssel

Hlutverk: Sel

Tegund: Heimild

Ástand: Ómetið

#### **Staðhættir**

Munnmæli herma að jörðin eigi selstöðu á Sauðadal. Þar heiti Hvammssel og notað í nokkur ár um og eftir 1880.

#### **Heimildaskrá**

Örnefnskráning fyrir Hvamm, Áshreppi, Austur-Húnavatnssýslu. Örnefnastofnun.

## **2 Fornleifaskráning fyrir Eyjólfstaði - 144655-212**

### **Saga**

Í Jarðabók Árna Magnússonar og Páls Vídalíns er greint frá því að árið 1706 hafi jarðardýrleiki Eyjólfstaða verið 16 hundruð sem tündist presti og fátækum. Jörðin er konungsjörð og ein af þeim jörðum í Vatnsdal sem Lauritz Gottrup lögmaður hafði á leigu. Landskuldina átti að greiða með skepnufóðri og kaupstaðargjaldi síðan. Leigukúgildin voru 2 og leigur átti að greiða í smjöri heim til umboðshaldarans. Bóndi var þetta ár með: 4 kýr, 60 ær, 20 sauðir, 26 lömb og 2 hestar.<sup>14</sup>

### **Náttúrufar og jarðabætur**

Árið 1706 var torfrista og -tunga nægileg. Engjataka var í takmörkuðum reit í Hvammsengi. Vatnasdalsá spillti engjum oftlega með leirburði.

### **Aðrar upplýsingar**

Eyjólfstaðasel nefna menn í Kornsárlandi og sjást þar tóftir hvort af skyldu eða fyrir kaup vita menn ekki. Árið 1913 komu upp mannabein á hól fyrir ofan bæinn, er Þorsteinn Konráðsson var að grafa fyrir húsi sem hann ætlaði að byggja. Þetta var ein beinagrins og snéri hún norður-suður. Ekki er vitað um kirkju eða kristinn grafreit á Eyjólfstöðum og því er álitnið að þarna hafi verið heygður heiðinn maður. Ekkert fannst annað en bein, sjá númer 13.

---

<sup>14</sup> Árni Magnússon og Páll Vídalín, 1926. Bls. 299.

III Loftmynd af Hvamms- og Eyjólfstaðalandi. Minjar númer 8 - 10



### **Eyjólfsstaðir 144655 212 - 1 (9)**

Sérheiti: Ingimundarholt

Hlutverk: Munnmæli

Tegund: Frásögn

Staðsetning: 65°24'58.47847N, 20°16'04.58768V, 10.815,

Ástand: Ómetið

Horfin: Holtið er lítt áberandi með túnspildunum vestan Vatnsdalsvegar.

Hættumat: Engin hætta er af vegaf framkvæmdum.

#### **Staðhættir**

Um 80 metra vestan við núverandi veg, á túninu norður undan Eyjólfsstöðum, nokkurn veginn beint vestur af Skinnhúfuklettum, er svokallað Ingimundarholt eða Ingimundarhóll.

#### **Lýsing**

Þarna er búið að slétta út tún.

#### **Aðrar upplýsingar**

Enginn veit hve gömul sú sögn er að hér eigi Ingimundur gamli landnámsmaður í Vatnsdal að vera heygður. eru staðhættir í nútíma allir fremur óvenjulegir miðað við þekktar staðsetningar hauga heiðinna manna.

#### **Heimildaskrá**

Jón Eyþórsson, 1964. Árbók Ferðafélags Íslands. Austur-Húnavatnssýsla. Reykjavík. Bls. 168.

Árni Magnússon og Páll Vidalín. Jarðabók, Húnavatnssýsla. Áttunda bindi 1926.

Kaupmannahöfn. Bls 299.

Vettvangskönnun 23.07.03.

Vigdís Ágústsdóttir á Hofi í Vatnsdal.

### **Eyjólfsstaðir 144655 212 - 2 (10)**

Sérheiti: Stekkjarbrekka

Hlutverk: Stekkur

Tegund: Hleðsla

Staðsetning:

65°24'52.74828N,

20°15'42.29278V, 24.285

og 65°24'33.14101N,

20°15'22.39697V, 26.972.

Ástand: Ómetið

Horfin: Hluti stekksins er enn uppistandandi, sem og túngarðs.

Hættumat: Engin hætta ætti að vera af völdum vegagerðar við stekkin.

Mótvægisáðgerðir: Varast skal jarðvegsrask eða umferð þungavinnuvéla austan vegar á þessu svæði.

#### **Staðhættir**

Um 70 m austur af núverandi vegi eru leifar upphlaðins stekks og garðabrot, sunnan og vestan við sumarbústað sem stendur þarna í brekkunni.

#### **Lýsing**

Það sem eftir er af veggjum er hlaðið upp af torfi og grjóti.



**Aðrar upplýsingar**

Neðan við (vestur af) milli stekks og núverandi vegar er skógræktarreitir frá 1928-1929. Þetta er einn af þremur tilraunareitum þar sem Kofoed Hansen sáði birkifræum til að athuga hvort skilyrði væri góð fyrir birki í Vatnsdal. Aðrir reitir voru á hofi og Haukagili. Þessi reitur kom verst út og hefur gróður í honum alltaf verið kyrkingslegur. Reiturinn nær alveg að veginum.

**Heimildaskrá**

Vettvangskönnun 23.07.03.

Vigdís Ágústsdóttir á Hofi í Vatnsdal.

**Eyjófsstaðir 144655 212 - 3**

Hlutverk: Bæjarhóll

Tegund: Heimild

Ástand: Ómetið

**Heimildaskrá**

Túnakort 1918.

Vigdís Ágústsdóttir á Hofi í Vatnsdal.

**Eyjófsstaðir 144655 212 - 4**

Hlutverk: Tóft

Tegund: Garðlag

Ástand: Ómetið

Horfin: Að mestu

**Staðhættir**

Um 50 m austan við núverandi akveg, sunnan við Stekkjarbrekku neðst í hlíðinni sjást ógreinileg garðbrot eða tóftir á smákafla. Sunnan við skógræktarreitinn frá 1928-1929.

**Aðrar upplýsingar**

Engar heimildir eru um hús þarna, en telja má líklegt að um peningshús (beitarhús) hafi verið að ræða.

**Heimildaskrá**

Vettvangskönnun 23.07.03.

**Eyjófsstaðir 144655 212 - 5**

Hlutverk: Fjánhús

Tegund: Heimild

Ástand: Ómetið

Horfin: Já

**Heimildaskrá**

Túnakort 1918.

**Eyjófsstaðir 144655 212 - 6**

Hlutverk: Fjánhús

Tegund: Heimild

Ástand: Ómetið

Horfin: Já

**Heimildaskrá**

Túnakort 1918.

### **Eyjófsstaðir 144655 212 - 7**

Sérheiti: Hesthúsrétt  
Hlutverk: Hesthús, Rétt  
Tegund: Mannvirki  
Ástand: Ómetið  
Horfin: Að hluta  
**Staðhættir**

Um 120 metra vestan við núverandi akveg eru rústir hesthúss og réttar, sunnan við Eyjófsstaði. Gamli vegurinn lá að húsunum og niður með gilinu sunnan við réttina og yfir lækinn á skriðunni. Niður undan var ferjustaður yfir Vatnsdalsá.



### **Lýsing**

Húsið hefur verið hlaðið upp úr torfi og grjóti. Réttin hefur verið úr timbri í seinni tíð.

### **Heimildaskrá**

Vettvangskönnun 23.07.03  
Vigdís Ágústsdóttir á Hofi í Vatnsdal.

### **Eyjófsstaðir 144655 212 - 8**

Sérheiti: Skinnhúfuhellir  
Hlutverk: Þjóðtrú  
Tegund: Þjóðsaga  
Ástand: Ómetið

### **Staðhættir**

Skinnhúfuhellir er sunnarlega í Skinnhúfuklettum.

### **Heimildaskrá**

Vettvangskönnun 23.07.03  
Vigdís Ágústsdóttir á Hofi í Vatnsdal.

### **Eyjófsstaðir 144655 212 - 9**

Sérheiti: Eyjófsstaðavað  
Hlutverk: Vað  
Tegund: Vegur  
Ástand: Ómetið

### **Staðhættir**

Leynir heitir slakkinn milli Eyjófsstaðalækjar og Bakkalæks. Þar niður undan í Vatnsdalsánni var/er Eyjófsstaðavað með háum bakka að vestan. Það er nokkuð djúpt. Þar var áður ferjustaður á ánni niður undan túnhorninu.

### **Heimildaskrá**

Örnefnskráning fyrir Eyjófsstaði, Áshreppi, Austur-Húnavatnssýslu. Örnefnastofnun.

**Eyjólfsstaðir 144655 212 - 10**

Sérheiti: Beygjugötur

Hlutverk: Vegur

Tegund: Vegur

Ástand: Ómetið

**Staðhættir**

Beygigötur liggja milli bæjanna Hvamms og Eyjólfsstaða fyrir utan og neðan Stekkjarholtið. Þær eru allfjarri núverandi akvegi.

**Heimildaskrá**

Vettvangskönnun 23.07.03

Vigdís Ágústsdóttir frá Hofi.

Örnefnskráning fyrir Eyjólfsstaði, Áshreppi, Austur-Húnavatnssýslu. Örnefnastofnun.

**Eyjólfsstaðir 144655 212 - 11**

Sérheiti: Sniðgötur

Hlutverk: Fjargata

Ástand: Ómetið

**Staðhættir**

Sniðgötur liggja út og upp Kambinn frá Tófugeira. Vanalega var farið upp og ofan Sniðgöturnar með kvíaærnar þegar setið var hjá uppi í Dýjahlíð og Skörðum.

**Heimildaskrá**

Örnefnskráning fyrir Eyjólfsstaði, Áshreppi, Austur-Húnavatnssýslu. Örnefnastofnun.

**Eyjólfsstaðir 144655 212 - 12**

Sérheiti: Götur

Hlutverk: Fjargata

Ástand: Ómetið

**Staðhættir**

Götur eru í fjallshlíðinni út og suður af svokölluðum Grenskálum og liggja út að Hvammsbreið.

**Heimildaskrá**

Örnefnskráning fyrir Eyjólfsstaði, Áshreppi, Austur-Húnavatnssýslu. Örnefnastofnun.

**Eyjólfsstaðir 144655 212 - 13**

Hlutverk: Kuml?

Tegund: Mannabein

Horfin: Já

**Staðhættir**

Árið 1913 fundust mannabein á hól fyrir ofan bæinn. Höfðuð beinagrindarinnar snéri austur vestur.

**Heimildaskrá**

Sarpur. Þjms. Alm munaskrá 1936-133/12031.

**Eyjólfsstaðir 144655 212 - 14**

Hlutverk: Ferja

Tegund: Heimild

Ástand: Ómetið

**Staðhættir**

Lögferja fyrir neðan Eyjólfstaði niður undan skiðufætinum með háum bakka að vestan.

#### **Heimildaskrá**

Örnefnskráning fyrir Eyjólfstaði, Áshreppi, Austur-Húnavatnssýslu. Örnefnastofnun.

#### **Eyjólfstaðir 144655 212 - 3**

Sérnafn: Kárastaðir

Hlutverk: Eyðibýli

Tegund: Heimild

Ástand: Ómetið

#### **Staðhættir**

Kárastaðir eyðibýli. Þar var stekkur síðast. Þar er sagt að bærinn hafi fyrst staðir.

#### **Heimildaskrá**

Vigdís Ágústsdóttir á Hofi

### 3 Fornleifaskráning fyrir Bakka - 144653-211

#### **Saga**

Í Fitjaannál er sagt frá því að bærinn á Bakka í Vatnsdal hafi brunnið til kaldra kola árið 1678.<sup>15</sup>

Í Jarðabók Árna Magnússonar og Páls Vídalíns frá 1706<sup>16</sup> er Bakki metinn á 24 hundruð, sem tíundast presti og fátækum. Þá var jörðin konungsjörð og ein þeirra jarða sem lögmaðurinn Lauritz Gottrup hafði á leigu. Landskuld í hundruðum voru 20 álnir og átti að greiðast með fóðri og sauðum í kaupstað og ef þá skorti, þá með ullarvöru heim til Þingeyra. Leigukúgildin voru 3 og guldust í smjöri heim til umboðshaldara. Kvaðir voru á jörðinni. Hestalan til rekaflutninga á Skaga og dagsláttur á Hnausum. Búpeningur á jörðinni var: 3 kýr, 1 veturgömul kvíga, 34 ær, 2 sauðir, 20 lömb, og 4 hross.

#### **Náttúrufar og jarðabætur**

Í Jarðabók Árna Magnússonar og Páls Vídalíns frá 1706 segir að torfrista og –stunga á Bakka sé næg. Engi og beutiland hafði jörðin í árhólma þeim sem kallast Bakkaey og greiðir þar fyrir árlega 20 álnir til staðarins að Undirfelli. Engjataka var í takmörkuðum reit á Hvammsengi. Ekki var tóninu óhætt fyrir ágangi Vatnsdalsár sem spillti engjum með leir og grjóti.

#### **Aðrar upplýsingar**

Í Jarðabók Árna Magnússonar og Páls Vídalíns frá 1706 segir að Lauritz Gotturp lögmaður hafi sett á jörðina kvaðir um hestalan á Skaga og dagslátt á Hnausum.

<sup>15</sup> Annálar 1400-1800. Annað bindi. 1927-1932. Bls. 247. Reykjavík

<sup>16</sup> Árni Magnússon og Páll Vídalín, 1926. Bls. 298-299.

IV Loftmynd af Bakka- og Hofslandi. Minjar númer 11-14





### **Bakki 144653 211 - 1 (11)**

Sérheiti: Bakkastekkur

Hlutverk: Stekkur

Tegund: Tóft

Horfin: Já

Staðsetning: 65°24'04.61381N, 20°14'48.91684V, 16.193

Hættumat: Stekksvæðinu á ekki að stafa hætta af vegaframkvæmdunum þar sem engar áætlanir eru um að hnika veginum til þarna.

Mótnægisaðgerðir: Varast skal jarðvegsrask eða umferð þungavinnuvéla vestan vegar á þessu svæði.

#### **Staðhættir**

Gamlistekkur eða Bakkastekkur er á litlum hávaða, suðaustur frá Bakkabæ um 20 metra frá núverandi akvegi. Þar hefur fyrr verið stekkur, og sést fyrir lítilfjörlegum grænum tóftum, og hefur lækurinn, sem fellur þar ofan, verið kenndur við stekkin. Stekkjarlækur heitir lækurinn þar hjá og fellur ofan brattan sunnan við Kofabungur eins og grasrönd niður fjallshlíðina.

#### **Heimildaskrá**

Kristín Lárusdóttir á Bakka.

Vettvangskönnun 23.07.03

Vigdís Ágústsdóttir frá Hofi.

Örnefnskráning fyrir Bakka, Áshreppi, Austur-Húnavatnssýslu. Örnefnastofnun.

### **Bakki 144653 211 - 2**

Sérheiti: Bakki

Hlutverk: Bæjarhóll

Tegund: Heimild

Ástand: Ómetið

#### **Staðhættir**

Bærinn stóð á sléttlendi skammt frá fjallsrótum, en hafði áður verið á litlum hól niður við Vatnsdalsá, þar sem lengi voru fjárhús.

**Heimildaskrá**

Húnaþing II, 1975-1978. Bls. 329.  
Túnakort frá 1918.

**Bakki 144653 211 - 3**

Hlutverk: Útihús  
Tegund: Heimild  
Ástand: Ómetið

**Heimildaskrá**

Túnakort frá 1918.

**Bakki 144653 211 - 4**

Hlutverk: Útihús  
Tegund: Heimild  
Ástand: Ómetið

**Heimildaskrá**

Túnakort frá 1918.

**Bakki 144653 211 - 5**

Sérheiti: Kofabunga  
Hlutverk: Hjáseta  
Tegund: Heimild  
Ástand: Ómetið

**Staðhættir**

Kofabunga er melhávaði milli Bakkalækjar og Eyjólfsstaðalækjar hátt uppi í Skörðum. Þar var setið hjá, þegar setið var hjá ánum frá Bakka eins og alls staðar var venja áður.

**Heimildaskrá**

Örnefnskráning fyrir Bakka, Áshreppi, Austur-Húnavatnssýslu. Örnefnastofnun.

#### 4 Fornleifaskráning fyrir Hof - 144676-210

**Saga**

Í Jarðabókinni segja Árni Magnússon og Páll Vídalín árið 1706 að hálfkirkja sé á Hofi „tíðir veittar þá heimamenn eru til sacramentis“<sup>17</sup> og þjónaði presturinn að Undirfelli kirkjunni. Jarðardýrleiki á allri jörðinni var þá 60 af hundraði. Búfénaður var: 10 nautgripir, sauðfé alls 138 (lömb, ær, sauðir og hrútar) og 2 unghryssur. Jörðin átti beitoland á Sauðárdal en fyrir hvaða gripi er ekki sérstaklega tekið fram. Hof er landnámsjörð. Þar bjuggu Ingimundur gamli og Vigdís Þórisdóttir jarls eftir að hafa numið allan Vatnsdal frá Helgavatni og Urðarvatni að austan.<sup>18</sup>

Í Djáknaannál er greint frá því að árið 1771 hafi Ólafur Stefánsson amtmaður gefið fátækum ekkjum og föðurlausum börnum í Skagastrandarhreppi nokkrar jarðir í Vatnsdal. Þar á meðal var Hof.<sup>19</sup>

<sup>17</sup> Árni Magnússon og Páll Vídalín, 1926. Bls. 296-297.

<sup>18</sup> Íslendinga sögur. Landssaga og Landnám, 1946. Bls. 131-132.

<sup>19</sup> Annálar 1400-1800. 6.bindi. 1987. Bls. 168.

### Náttúrufar og jarðabætur

Árið 1706<sup>20</sup> var torfrista og stunga næg. Lax og silungsveiði var í Víðidalsá, en lítið stunduð og hafði þá í mörg ár ekki verið að neinu gangi. Jörðin átti engjatak í Hnjúksengi þar sem heitir Hofsteigur í takmörkuðu plássi. Mótak til eldiviðar eignuðu menn jörðinni annað hvert ár í Brúsastaðalandi og annað hvert í Gilsstaðalandi, en hafði ekki verið nýtt um langan tíma. Einnig var jörðinni eignað beitarland á svokölluðum Hofshólma vestan ár. Túninu á Hofi var mjög hætt fyrir skriðuföllum sem höfðu valdið miklum sköðum sem bætt voru jafnóðum nema einn völlurinn sem skriða hafði aleytt nýlega. Enginu grandar lækjarskriða úr fjallinu og Vatnsdalsá með grjóti og sandi.

Fyrir kom að vatnsból þraut á Hofi og var þá langt að sækja vatn.

### Aðrar upplýsingar

Í Jarðabókinni segir að jörðin eigi selstöðu undir Víðidalsfjalli í Kornsárlandi þar sem heitir undir Háeggjum sem í notkun árið 1706.<sup>21</sup> Jörðinni var eignað skógarhögg til kolagjörðar suður í Fljótstunguskógi, sem ekki hafði verið notað um langan tíma en þálfandi menn mundu að svo hefði verið.

Lítill reiðbjallan fannst á Hofsmelum fyrir utan og ofan bæ á Hofi á 19. öld. Bjallan sem er sem næst lokum þeð lausum „kólfi“ innan í er geymd á Þjóðminjasafni Íslands nr. 2654.<sup>22</sup> Bjallan er af þeirri gerð sem notuð var á beisli eða aktygi dráttardýrs og er nokkur hundruð ára gömul, þó varla frá landnámstíma. Annar gamall gripur er talinn hafa fundist á einhverju holti á Hofi, sennilega á Hofsmelumum. Það er nisti úr bronsi mjög mikið skreytt með átta drekahöfðum.<sup>23</sup>

### Hof 144676 210 - 1 (13)

Sérheiti: Gróustaðir

Hlutverk: Fjárhús

Tegund: Tóft

Þvermál: 1 m

Hleðsluhæð: 0,30 m

Lengd: 15 m

Breidd: 11 m

Staðsetning: 65°23'41.84243N, 20°14'15.52136V, 21.308

Ástand: Rústir á Gróustöðum eru vel greinilegar ennþá.

Horfin: Að hluta

Hættumat: Mikil hætta gæti stafað af vegafamkvæmdum ef allir fara ekki með ítrustu gát. Tóftir eru í vegkantinum og stutt austan við veggirðingu. Hér þarf að varast að snerta austurkant núverandi Vatnsdalsvegur og fara mjög gætilega þar sem búast má við að rústasvæði bæjarins nái undirveg og vesturfyrir hann. Hér er gert ráð fyrir að veglínan færist örlítið til vesturs. Það er til bóta fyrir svæðið en mokstur eða jarðvegsflutningur við veginn er afara varhugaverður. Ef hreyfa þarf jarðveg á Gróustöðum skal hafa samband við Fornleifavernd ríkisins – Minjavörð Norðurlands vestra.

<sup>20</sup> Árni Magnússon og Páll Vídalín, 1926. Bls. 296-297.

<sup>21</sup> Árni Magnússon og Páll Vídalín, 1926. Bls. 296-297.

<sup>22</sup> Sarpur. Þjms. Alm. Munaskrá 1885-60 / 2654.

<sup>23</sup> Sarpur. Þjms. Alm. munaskrá 1867-13 / 371

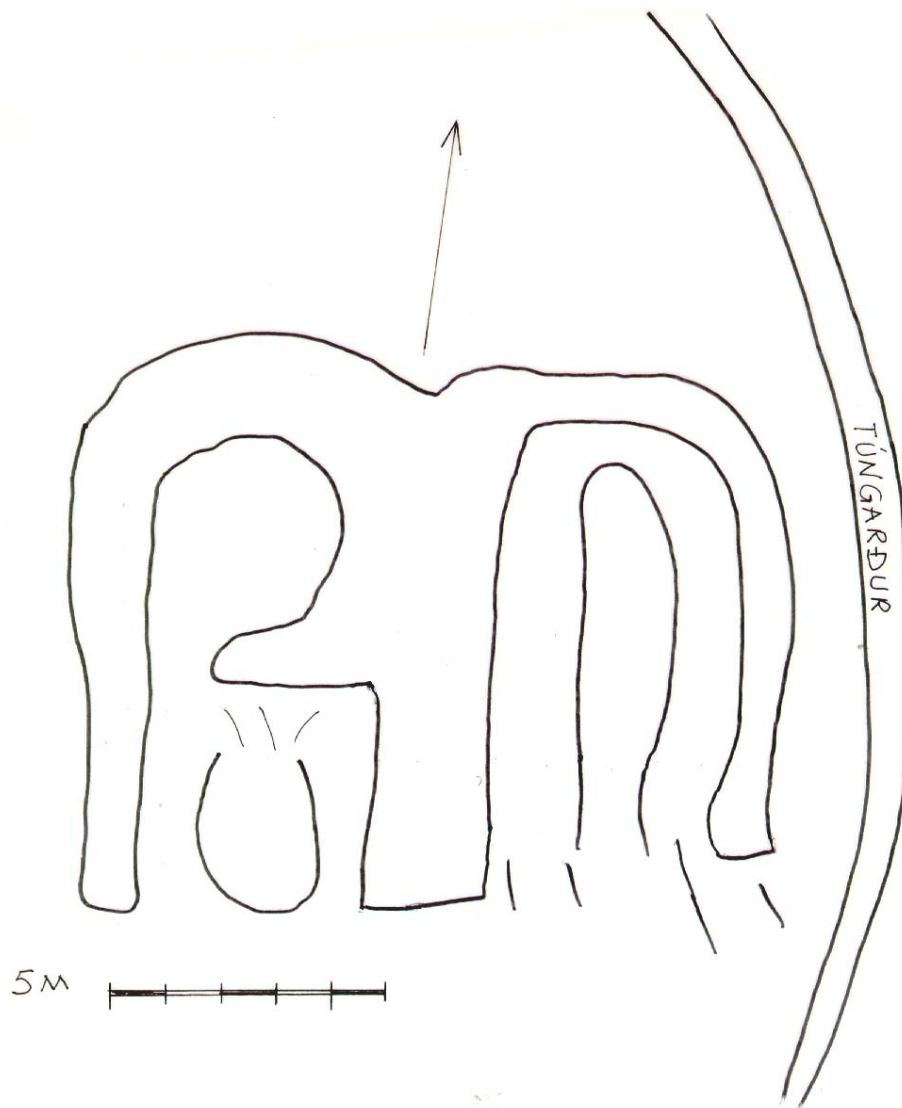
Mótvægisáðgerðir: Varast skal allt jarðvegrask eða umferð þungavinnuvéla austan vegar á þessu svæði og fara með ítrustu varkárni vestan vegar einnig.

### Staðhættir

Norður undir merkjum milli Bakka og Hofs, rétt austan við veginn, sunnan við skógræktarreitinn, er gamalt býli sem heitir Gróustaðir, sem kemur fyrst fyrir í Vatnsdæla sögu. Tóftir Gróustaða eru á allstóru svæði sem teygir sig frá vegkanti að brekkufótum. Gróustaðamór er neðan vegarins. Hann er stórþýfður og þar gætu leynst jarðlægar rústir. Neðan (vestan) við tóftir Gróustaða er Mógil.

### Lýsing

Tóftir Gróustaða eru á allstóru svæði. Sú stærsta er um 15 x 11 m. Hún er grasivaxin og fremur óljós af þeim sökum. Tvær tóftir eru greinilegastar. Vestari tóftin er sennilega af fjárhúsi með garða í miðju. Austari tóftin er tvískipt og er garði í fremra rýminu. Dyr hafa verið í suður í báðum tóftunum. Um 1-2 m frá austurhlið tófarinnar liggur túngarður. Hann er aðeins sýnilegur þeim megin.



### Aðrar upplýsingar

Í kafla 36 í Vatnsdæla sögu „er sagt eitt sumar að skip kom í Hrútafjörð. Þar voru á systur tvær, Þórey og Gróa. Þær fóru báðar til vistar til Hofs og voru þar um veturinn með Þorsteini en sóttu hann að um vorið að hann skyldi fá þeim staðfestu nokkurra. Þórey keypti land að ráði Þorsteins og bjó þar en Gró fékk hann bústað nær sér. Þorsteinn hafði beðið ámæli af konu sinni Þuríði að hann legði hug á Gró fyrir sakir fjölkynngi hennar. Gróa keypti malt og bjó til veislu og bauð Ingimundarsonum þangað. Eigi þóttu þær systur svo lítils háttar vera. Hún bauð og Mávi af Mársstöðum og mörgum héraðsmönnum. Og hina þriðju nótt áður Þorsteinn skyldi heiman ríða dreymdi hann að kona sú er fylgt hafði þeim frændum kom að honum og bað hann hvergi fara. Hann kvaðst heitið hafa. Hún mælti: „Það líst mér óvarlegra og þú munt og illt af hljóta.“ Og svo fór þrjár nætur að hún kom og ávítaði hann og kvað honum eigi hlýða mundu og tók á augum hans. Það var siðvenja þeirra þegar Þorsteinn skyldi nokkur heiman fara að allir komu þann dag til Hofs er ríða skyldu. Komu þeir Jökull og Þórir, Már og þeir menn aðrir er fara skyldu. Þorsteinn bað þá heim fara. Hann kvaðst vera sjúkur. Þeir gera svo. Þann aftan þá er sól var undir gengin sá sauðamaður Gró að hún gekk út og gekk andsælis um hús sín og mælti: „Erfitt mun verða að standa í mót giftu Ingimundarsona.“ Hún horfði upp í fjallið og veifði giska eða dúki þeim er hún hafði knýtt í gull mikið er hún átti og mælti: „Fari nú hvað sem búið er.“ Síðan gekk hún inn og lauk aftur hurðu. Þá hljóp aurskriða á bæinn og dóu allir menn. Og er þetta spurðist þá ráku þeir bræður á burt Þóreyju systur hennar úr sveit. Þar þótti reimt jafnan síðan er byggð Gró hafði verið og vildu menn þar eigi búa frá því upp.“ (Ísl.sög.Vd.k.36).

Búið var á Gróustöðum árið 1706 og sagt að þar hefði verið byggður upp bær um aldamótin 1700 á fornu gerði. Ábúandi Gróustaða bjó með tvær kýr, 20 kindur og tvö hross og galt leiguna í smjöri.

### Heimildaskrá

Árni Magnússon og Páll Vídalín, 1926. Jarðabók, 8. bindi. Kaupmannahöfn. Bls. 207. Íslendinga sögur. Orðstöðulykill og texti. Vatnsdæla saga kafla 36. Geisladiskur.

Vettvangskönnun 23.07.03

Vigdís Pálsdóttur á Hofi í Vatnsdal.

Örnefnskráning fyrir Hof, Áshreppi, Austur-Húnavatnssýslu. Örnefnastofnun.

### Hof 144676 210 - 2 (13)

Sérheiti: Gróustaðir

Hlutverk: Túngarður

Tegund: Garðlag

Þvermál: 1 m

Hleðsluhæð: 0,30 m

Lengd: 20 m

Staðsetning:

65°23'41.84243N,

20°14'15.52136V, 21.308

Ástand: Sjá umsögn

með nr. 1 (13)

Horfin: Að hluta

Hættumat: Mikil hætta

gæti stafað af

vegaframkvæmdum ef



allir fara ekki með ítrustu gát. Tóftir eru í vegkantinum og stutt austan við veggirðingu. Hér þarf að varast að snerta austurkant núverandi Vatnsdalsvegjar og fara mjög gætilega þar sem búast má við að rústasvæði bæjarins nái undirveg og vesturfyrir hann. Hér er gert ráð fyrir að veglínan færist örlítið til vesturs. Það er til bóta fyrir svæðið en mokstur eða jarðvegsflutningur við veginn er afara varhugaverður. Ef hreyfa þarf jarðveg á Gróustöðum skal hafa samband við Minjavörð Norðurlands vestra. Mótvægisáðgerðir: Varast skal allt jarðvegsrask eða umferð þungavinnuvéla austan vegjar á þessu svæði og fara með ítrustu varkárni vestan vegjar einnig.

#### Staðhættir

Sunnan við skógræktina milli Bakka og Hofa, austan vegjar er eyðibýlið Gróustaðir. Tóftir býlisins eru á svæði sem teygir sig frá vegkanti að brekkufótum. Túngarður liggur í sveig við austurhlið tóftanna uppi í brekkunni. Neðan við tóftir Gróustaða, vestan vegjar, er Gróustaðamór og Mógil.



ss/2003/ Gróustaðir

#### Lýsing

Túngaðurinn er um 20 m langur liggur norður-suður, það sem ennþá sést af honum er við austurhlið tóftarinnar.

#### Heimildaskrá

Vettvangskönnun 24/7 2003.

#### Hof 144676 210 - 3 (13)

Sérheiti: Gróustaðir

Hlutverk: Óþekkt

Tegund: Tóft

Þvermál: 1-2 m

Hleðsluhæð: 0,30 m

Lengd: 13 m

Breidd: 7 m

Staðsetning: 65°23'41.84243N,

20°14'15.52136V

Ástand: Sjá umsögn með nr. 1 (13)

Horfin: Að hluta

Hættumat: Mikil hætta.

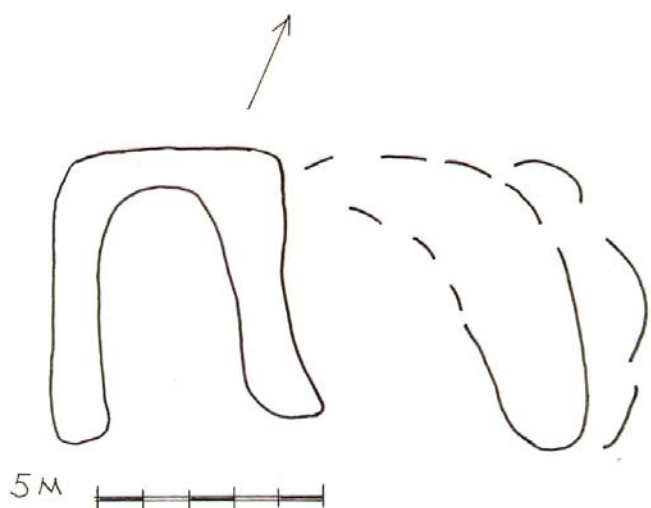
Mótvægisáðgerðir: Varast skal allt

jarðvegsrask eða umferð

þungavinnuvéla austan vegjar á þessu svæði.

#### Staðhættir

Norður undir merkjum milli Bakka og Hofa ofan vegjar, sunnan við skógræktarreitinn var býlið Gróustaðir. Tóftir Gróustaða eru á allstóru svæði sem teygir sig frá vegkanti að



brekkufótum. Hluti tóftanna er um 1,5 m innan girðingar, frá þessari tóft er um 5 metrar í tóft nr. 1 (13) sem er austar.

#### **Lýsing**

Tóftin er opin til suðurs. Austan við hana óljós veggjabútur sem opnast einnig til suðurs.

#### **Heimildaskrá**

Vettvangskönnun 24/7 2003.

#### **Hof 144676 210 - 4 (14)**

Sérheiti: Gróustaðir

Hlutverk: Óþekkt

Tegund: Tóft

Staðsetning:

Lengd: 6 m

Breidd: 4 m

Ástand: Sjá umsögn með nr. 1 (13)

Staðsetning: 65°23'41.05000N, 20°14'15.21161V

Horfin: Að hluta

Hættumat: Mest hætta.

Rústirnar eru í vegkantinum. Sjá umsögn með nr. 1(13)

#### **Staðhættir**

Stutt sunnan við skógræktarreitinn norður undir merkjum milli Bakka og Hofs, austan vegar eru tóftir býlisins Gróustaða á allstóru svæði sem teygir sig frá vegkanti að brekkufótum. Hluti tóftanna er í austurbrún vegarins innan veggirðingarinnar í vegkantinum.



#### **Lýsing**

Tóftin er afar óljós og á kafi í grasi.

#### **Heimildaskrá**

Vettvangskönnun 24/7 2003.

#### **Hof 144676 210 - 5**

Sérheiti: Gamli vegurinn

Hlutverk: Vegur

Tegund: Gata

Ástand: Ómetið

#### **Staðhættir**

Gamli vegurinn er enn sýnilegur í landi Hofs þar sem hann liggur um svokallaðan Meladal um 30-80 metra vestan núverandi akvegjar fram Vatnsdal. Hann liggur samhliða núverandi vegi eftir dalnum og fjarlægist hann er kemur nær Hofsbænum þar sem hann liggur framhjá Goðhól.

### Heimildaskrá

Vettvangskönnun

23.07.03.

Vigdís Pálsdóttir á Hofi  
í Vatnsdal.

### Hof 144676 210 - 6

Sérheiti: Hof

Hlutverk: Bæjarhóll

Tegund: Heimild

Ástand: Ómetið

### Aðrar upplýsingar

Í Landnámu segir að

Ingimundur hafi numið  
allan Vatnsdal frá

Helgavatni og Urðarvatni að austan og í Vatnsdælasögu segir að hann hafi kosið sér bústað í hvammi einum mjög fögrum og efndi til bæjar. Hann reisti hof eitt mikið hundrað feta langt og er hann gróf fyrir öndvegissúlum þá fann hann hlut sinn sem honum var fyrir sagt og ákvað að bær sinn skyldi heita að Hofi.

### Heimildaskrá

Örnefnskráning fyrir Hof, Áshreppi, Austur-Húnavatnssýslu. Örnefnastofnun.

Íslendinga sögur, Fyrsta bindi, Landssaga og Landnám, 1946. Bls. 131-132.

Jón Eypórsson, 1964. Árbók Ferðafélags Íslands. Austur-Húnavatnssýsla. Reykjavík. Bls. 168.

### Hof 144676 210 - 7

Sérheiti: Hálfkirkja

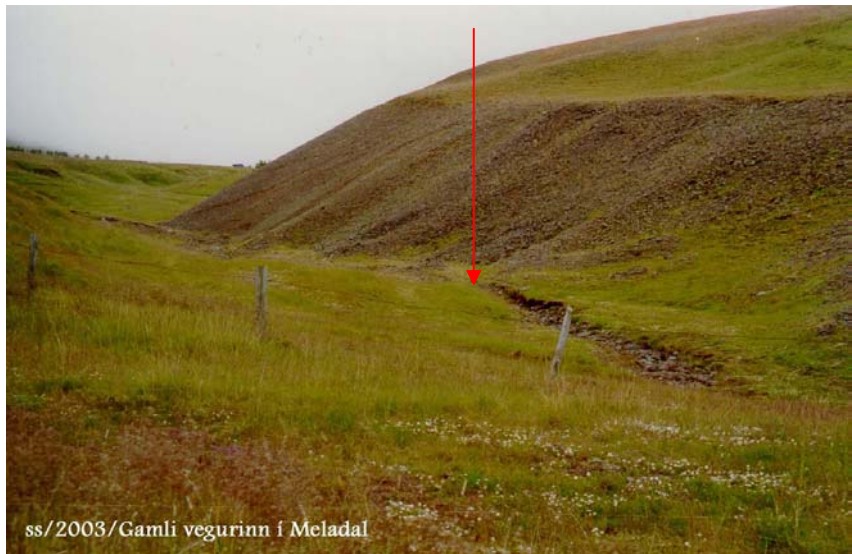
Hlutverk: Kirkjustaður

Tegund: Heimild

Ástand: Ómetið

### Aðrar upplýsingar

Í Kristni sögu segir að Þorkell krafla sem var mesti höfðingi í Vatnsdal í kring um árið 1000 og hefur hann vafalaust búið á Hofi. Í haustboði að Gilá með kristniboðunum Friðreki biskup og Þorvaldi Koðránssyni lét Þorkell primsigna sig. Hann lét gera kirkju á bæ sínum. Samkvæmt Auðunar máldaga frá 1318 var kirkjunni á Hofi þjónað af kirkjupresti í Hvammi. Kirkjan var helguð Jóhannesi postula og guðspjallamanni. Ein kraftaverkasagan af Guðmundi góða Arasyni Hólabiskup gerðist á Hofi í Vatnsdal. Hann dvaldi þar árið 1200 og söng þar yfir kararmanni og bar yfir hann helga dóma. Hann lagðist á bekk með hinum sjúka manni og sofnaði á bæninni að þeir töldu sem hjá stóðu. Djákni hans lá á bekknum með þeim og hné Guðmundur ofan á hann er hann sofnaði. Er hann hafði skamma stund legið fann djákninn ekki lengur að hann lægi ofan á honum en sá eins og aðrir að svo var. Leið löng stund þar til Guðmundur vaknaði og spurði þá djákninn hann hvers vegna hann hefði ekki fundið fyrir honum. Vildi Guðmundur ekkert um það tala, en hann var talinn hafa farið á vestur í Skálavík að ráða niðurlögum flagðs sem ásótti mann þar, en maðurinn varð var við Guðmund á sömu stundu. Djákninn á Hofi var með sull í höfði og eitt sinn er hann stóð undir höndum Guðmundar við messugjörð lá olnbogi Guðmundar á sullinum og var það mjög sárt, en er messunni lauk var sullurinn horfinn.



Í Jarðabók Árna Magnússonar og Páls Vídalín segir að hálfkirkja sé enn á Hofi og tíðir veittar þá heimamenn eru til sacramentis. Kirkjunni er þá þjónaði af presturinn að Undirfelli.

**Heimildaskrá**

Íslendinga sögur. Fyrsta bindi. Landssaga og landnám, 1946. Reykjavík. Bls. 247.

Íslenskt fornbréfasafn II bindi. Kaupmannahöfn. Bls. 330, 476.

Jarðabók Árna Magnússonar og Páls Vídalíns, áttunda bindi, 1926. Bls. 296.

Margret Cormack, 1994. The Saints in Iceland. Their veneration from the Conversion to 1400. Bruxelles. Bls. 193.

Sturlunga saga I, 1946. Bls. 144-145.

**Hof 144676 210 - 8**

Sérheiti: Heimreið

Hlutverk: Heimreið

Tegund: Vegur

Ástand: Ómetið

**Aðrar upplýsingar**

Heimreiðin var löng og falleg og því þægilegt að taka hlaðsprett ef menn voru þannig ríðandi.

**Heimildaskrá**

Örnefnskráning fyrir Hof, Áshreppi, Austur-Húnavatnssýslu. Örnefnastofnun.

**Hof 144676 210 - 9**

Sérheiti: Húsatún

Hlutverk: Tún

Tegund: Heimild

Ástand: Ómetið

**Staðhættir**

Húsatún var efri hluti túnsins eða sá hluti þess sem var sunnan bæjar og heimreiðar.

**Heimildaskrá**

Örnefnskráning fyrir Hof, Áshreppi, Austur-Húnavatnssýslu. Örnefnastofnun.

**Hof 144676 210 - 10**

Sérheiti: Húsamýri

Hlutverk: Örnefni

Tegund: Heimild

Ástand: Ómetið

**Staðhættir**

Húsamýri var sunnan við gamla túnið. Þar er nú tún.

**Heimildaskrá**

Örnefnskráning fyrir Hof, Áshreppi, Austur-Húnavatnssýslu. Örnefnastofnun.

**Hof 144676 210 - 11**

Sérheiti: Kuml

Hlutverk: Kuml

Tegund: Kuml

Ástand: Ómetið

**Staðhættir**

Um 1935 fundust tvö möttulnisti úr bronssi á holti (óskilgreint hvar) einhvers stöðar nálægt Hofi.

#### **Aðrar upplýsingar**

Um þennan fund er skráð m.a. í Kuml og haugfé Kristjáns Eldjárns. Ekki var vitað hvort um haug eða dys var að ræða, eða nákvæm hvar staðsetningin var, aðeins sagt blásið upp úr holti, líklega fornmannahaug, sem ekki var kenndur við neinn annað en að menn leiddu getum að því að hann gæti tengst Ingimundi gamla. Nistin voru tvö í fyrstu en annað þeirra virðist hafa týnst. Hitt er á Þjóðminjasafni Íslands. Á nistunu eru átta drekamyndir.

#### **Heimildaskrá**

Kristján Eldjárn, 2000. Kuml og haugfé. Reykjavík. Bls. 124-125.  
Sarpur. Þjms. Alm. munaskrá 1867-13 / 371

#### **Hof 144676 210 - 12**

Sérheiti: Goðhóll

Hlutverk: Þjóðsaga

Tegund: Garðlag

Ástand: Ómetið

Friðlýst: Já

#### **Staðhættir**

Goðhóll er fyrir austan bæ. Rétt ofan við gamla túnjaðarinn. Þar segir sagan að hof Ingimundar gamla hafi verið. Á Goðhól eru tóftir sem ekki eru fornar og sunnan og vestan við hólinn er upphlaðinn bogamyndaður garður.



bogamyndaður garður.

#### **Aðrar upplýsingar**

Goðhóll er friðlýst svæði.

#### **Heimildaskrá**

Örnefnskráning fyrir Hof, Áshreppi, Austur-Húnavatnssýslu. Örnefnastofnun.

Jón Eyþórsson, 1964. Árbók Ferðafélags Íslands. Austur-Húnavatnssýsla. Reykjavík. Bls. 168.

#### **Hof 144676 210 - 13**

Sérheiti: Garðhóll

Hlutverk: Örnefni

Tegund: Heimild

Ástand: Ómetið

#### **Staðhættir**

Garðhóll er fyrir ofan Goðhól.

#### **Heimildaskrá**

Örnefnskráning fyrir Hof, Áshreppi, Austur-Húnavatnssýslu. Örnefnastofnun.

**Hof 144676 210 - 14**

Hlutverk: Kvíar

Tegund: Tóft

Ástand: Ómetið

**Staðhættir**

Kvíarnar voru í svokallaðri Kvíalaut sunnan Goðhóls.

**Heimildaskrá**

Örnefnskráning fyrir Hof, Áshreppi, Austur-Húnavatnssýslu. Örnefnastofnun.

**Hof 144676 210 - 15**

Sérheiti: Fjánhúsin

Hlutverk: Fjánhús

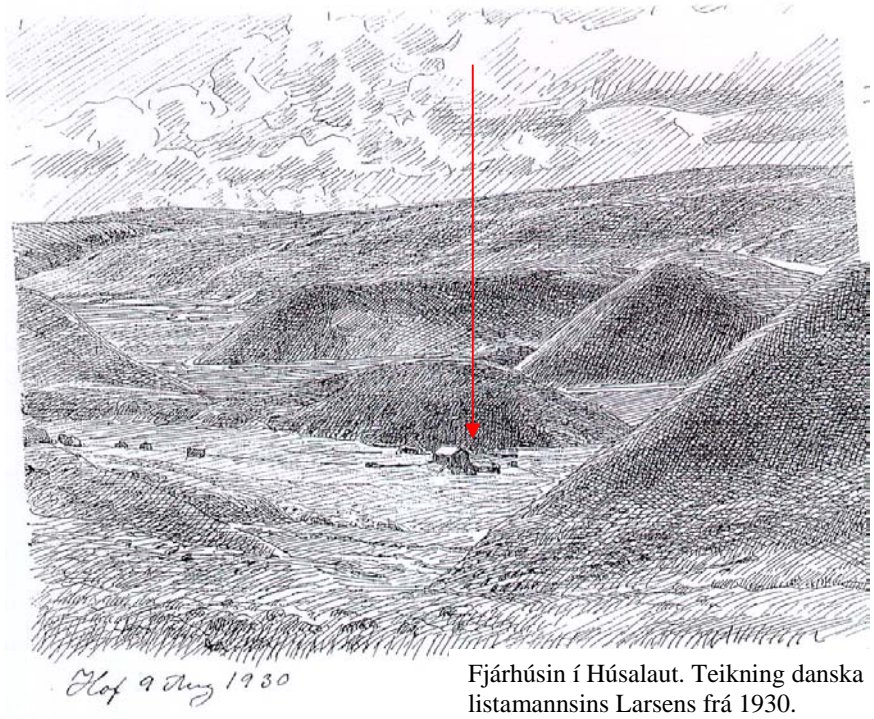
Ástand: Ómetið

**Staðhættir**

Húsalaut er rétt fyrir utan Stórahvamm, þaðan er stutt að fjárhúsum, en engin merki eru um húsaleifar í sjálfri Húsalautinni.

**Heimildaskrá**

Örnefnskráning fyrir Hof, Áshreppi. Örnefnastofnun.



Fjánhúsin í Húsalaut. Teikning danska listamannsins Larsens frá 1930. Eig. teikn.: Vigdís Ágústsdóttir Hofi.

**Hof 144676 210 - 16**

Sérheiti: Efri-fjánhús

Hlutverk: Fjánhús

Tegund: Heimild

Ástand: Ómetið

Horfin: Já

Hættumat: Engin hætta

**Staðhættir**

Lítið norður af Húsalaut eru Efri-fjánhús.

**Aðrar upplýsingar**

Í viðbót við örnefnaskrá frá 1975 segir að Efri-fjánhús séu með öllu horfin í tún.

**Heimildaskrá**

Örnefnskráning fyrir Hof, Áshreppi, Austur-Húnavatnssýslu. Örnefnastofnun.

**Hof 144676 210 - 17**

Sérheiti: Fjósið

Hlutverk: Fjós

Tegund: Heimild

Ástand: Ómetið

**Heimildaskrá**

Túnakort frá 1918.

**Hof 144676 210 - 18**

Sérheiti: Norðurtún

Hlutverk: Tún  
Tegund: Heimild  
Ástand: Ómetið

**Staðhættir**

Túnið norðan götunnar að Bæjarlæk var kallað Norðurtún.

**Heimildaskrá**

Örnefnskráning fyrir Hof, Áshreppi, Austur-Húnavatnssýslu. Örnefnastofnun.

**Hof 144676 210 - 19**

Sérheiti: Neðratún  
Hlutverk: Tún  
Tegund: Heimild  
Ástand: Ómetið

**Staðhættir**

Neðratún hét frá húsum niður að Vatnsdalsáreyrum.

**Heimildaskrá**

Örnefnskráning fyrir Hof, Áshreppi, Austur-Húnavatnssýslu. Örnefnastofnun.

**Hof 144676 210 - 20**

Sérheiti: Krókagarður  
Hlutverk: Áveita  
Tegund: Heimild  
Ástand: Ómetið

**Staðhættir**

Norðan Hofsmela er allstórt svæði sem í raun er framburðarland úr Meladal. Það heitir Grund. Neðan hennar og að Vatnsdalsá voru flæði- og áveituhólf sem hétu Syðstastykki, Litlastykki, Stóratjarnarsvæði, Miðstykki. Krókgarðsmýri. Á Grundinni er krókóttur garður sem ber nafnið Krókagarður.

**Aðrar upplýsingar**

Í viðbótum við Örnefnaskrá frá 1975 segir að Krókagarðar hafi verið notaðir til að stífla fyrir vatn vegna áveitu.

**Heimildaskrá**

Örnefnskráning fyrir Hof, Áshreppi, Austur-Húnavatnssýslu. Örnefnastofnun.

**Hof 144676 210 - 21**

Sérheiti: Kúavað  
Hlutverk: Vað  
Tegund: Örnefni  
Ástand: Ómetið

**Staðhættir**

Neðan túns var einnig Bæjarsíki, en í raun er það gamall farvegur Vatnsdalsár. Á því var kúavað.

**Aðrar upplýsingar**

Á Kúavað voru kýrnar reknar á vetrum til brynninga.

**Heimildaskrá**

Örnefnskráning fyrir Hof, Áshreppi, Austur-Húnavatnssýslu. Örnefnastofnun.

**Hof 144676 210 - 22**

Sérheiti: Setkona

Hlutverk: Þjóðtrú

Tegund: Þjóðsaga

Ástand: Ómetið

Horfin: Nei

Hættumat: Engin hættu

**Staðhættir**

Setkona er tjörn í Hofslandi þar sem Skinnpilsa býr. Skinnpilsa er vætt, fylgja eða draugur sem fylgir Þórólfstunguættinni. Mikið fergin óx í tjörninni og í haustveðrum skjáfaði í því eins og einhver væri á ferð í síðpilsu. Það fylgdi sögunni að á þriðjudaginn í gangnavíkunni var Skinnpilsa á ferli. Bóndinn í Þórólfstungu flaugst á við Skinnpilsu og á að hafa komið henni fyrir í svörtu auga í tjörninni.

**Heimildaskrá**

Vettvangskonun 23.07.03.

Vigdís Ágústsdóttir á Hofi í Vatnsdal.

**Hof 144676 210 - 23**

Sérheiti: Dyngja

Hlutverk: Álagablettur

Tegund: Álagablettur

Ástand: Ómetið

**Staðhættir**

Dyngja er grasivaxinn ketill á svokölluðum Pontumel á Hornmelnum. Ketillinn sem minnir helst á sprengigíg, en er líklega jarðfall eftir jaka- eða jökulbráðnun.

**Aðrar upplýsingar**

Þau álög hvíla á Dyngju að þar má húsbóndinn á Hofi ekki heyja sjálfur, en hins vegar má hann lána hana öðrum til sláttar.

**Munnmæli**

Þau álög eru á Dyngju eru að Hofsbóndi má ekki heyja þar sjálfur en hins vegar má hann lána öðrum.

**Heimildaskrá**

Jón Eyþórsson, 1964. Árbók Ferðafélags Íslands. Austur-Húnavatnssýsla. Reykjavík. Bls. 168.

**Hof 144676 210 - 24**

Sérheiti: Húsin

Hlutverk: Beitarhús

Tegund: Tóft

Ástand: Ómetið

**Staðhættir**

Milli Skriðulækjar og Stóru-Melalækjar er Skriðulaski, hallandi fjallshlíð, þó ekki brött. Sunnan Skriðulækjar er Húsatóftalaksi. Þar hafa verið beitarhús og sjást ennþá tófti.

**Heimildaskrá**

Örnefnaskráning fyrir Hof, Áshreppi, Austur-Húnavatnssýslu. Örnefnastofnun.

**Hof 144676 210 - 25**

Sérheiti: Stekkjareyri

Hlutverk: Stekkur

Tegund: Heimild

Ástand: Ómetið

### Staðhættir

Norðan Stóru móa er tjörn sem heitir Ponta.

Tjörnin er grunn og vaxin fergini.

Stekkjareyri var fyrir neðan Pontu,

Vatnsdalsá hefur nú rutt henni á botti.

Hefur áin farið svo með fleiri eyjar og hólma, því hún hefur

lítt haldið sig við sama farveg. Utan

við Stekkjareyri er Stekkjarmelur.

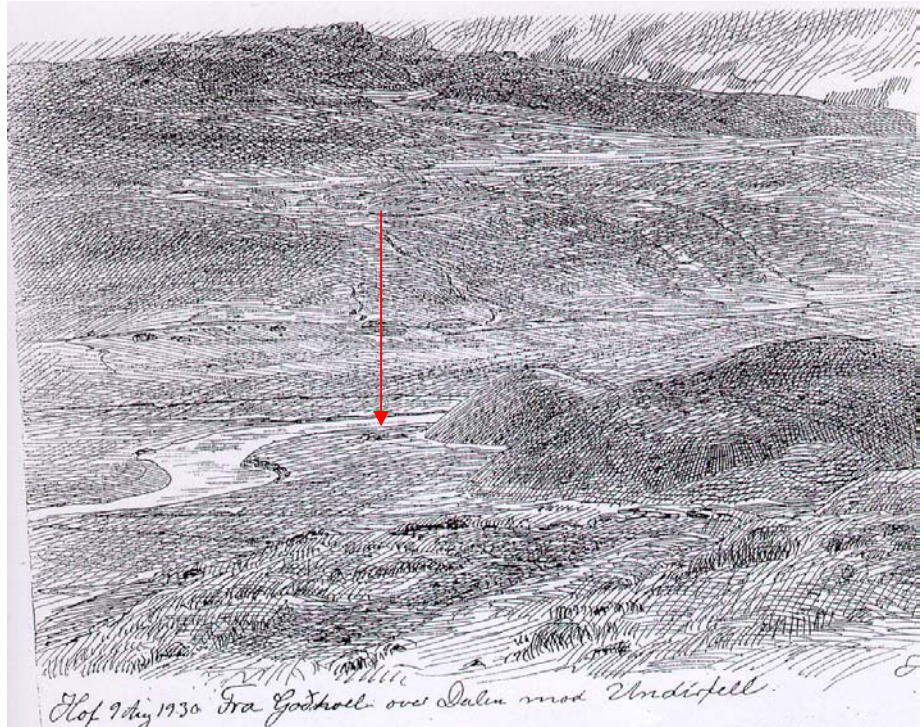
### Heimildaskrá

Örnefnskráning fyrir

Hof, Áshreppi,

Austur-Hún.

Örnefnastofnun.



Stekkurinn sást enn greinilega á bökkum Vatnsdalsár árið 1930 er danski listamaðurinn Larsen var þar á ferð. Horft er vestur yfir ána. Nú rennur áin alveg við brekkurnar og er búin að rífa bakkana og stekkin svo ekki sést tangur né tetur eftir af þeim. Eig. teikn.: Vigdís Ágústs dóttir Hofi.

### Hof 144676 210 - 26

Sérheiti: Setukona

Hlutverk: Örnefni

Tegund: Örnefni

Ástand: Ómetið

### Staðhættir

Milli Hofsmela og Vatnsdalsár er stór tjörn sem heitir því undarlega nafni Setukona.

### Aðrar upplýsingar

Í henni var slegið fergin og fengust allt að 100 hestburðir.

### Heimildaskrá

Örnefnskráning fyrir Hof, Áshreppi, Austur-Húnavatnssýslu. Örnefnastofnun.

### Hof 144676 210 - 27

Sérheiti: Syðstastykki

Hlutverk: Áveita

Tegund: Mannvirki

Ástand: Ómetið

### Staðhættir

Norðan Hofsmela er allstórt svæði sem í raun er framburðarland úr Meladal. Það heitir Grund. Neðan hennar og að Vatnsdalsá voru flæði- og áveituhólf. Stykkinn voru 5 og heita Krókagarðsmýri, Litlastykki, Stórutjarnarsvæði og Miðstykki.

### Heimildaskrá

Örnefnskráning fyrir Hof, Áshreppi, Austur-Húnavatnssýslu. Örnefnastofnun.

**Hof 144676 210 - 28**

Sérheiti: Litlastykki

Hlutverk: Áveita

Tegund: Mannvirki

Ástand: Ómetið

**Staðhættir**

Norðan Hofsmela er Grund, allstórt svæði sem í raun er framburðarland úr Meladal. Neðan hennar og að Vatnsdalsá voru 5 flæði- og áveituhólf. Þau heita Syðstastykki, Króksmýri, Stórutjarnarsvæði og Miðstykki.

**Heimildaskrá**

Örnefnskráning fyrir Hof, Áshreppi, Austur-Húnavatnssýslu. Örnefnastofnun.

**Hof 144676 210 - 29**

Sérheiti: Stóratjarnarsvæði

Hlutverk: Áveita

Tegund: Mannvirki

Ástand: Ómetið

**Staðhættir**

Norðan Hofsmela er allstórt svæði sem í raun er framburðarland úr Meladal. Það heitir Grund. Neðan hennar og að Vatnsdalsá voru flæði- og áveituhólf. Stykkinn voru 5 og heita Syðstastykki, Litlastykki, Krókagarðsmýri og Miðstykki.

**Heimildaskrá**

Örnefnskráning fyrir Hof, Áshreppi, Austur-Húnavatnssýslu. Örnefnastofnun.

**Hof 144676 210 - 30**

Sérheiti: Miðstykki

Hlutverk: Áveita

Tegund: Mannvirki

Ástand: Ómetið

**Staðhættir**

Norðan Hofsmela er allstórt svæði sem í raun er framburðarland úr Meladal. Það heitir Grund. Neðan hennar og að Vatnsdalsá voru flæði- og áveituhólf. Stykkinn voru 5 og heita Syðstastykki, Litlastykki, Krókagarðsmýri og Miðstykki.

**Heimildaskrá**

Örnefnskráning fyrir Hof, Áshreppi, Austur-Húnavatnssýslu. Örnefnastofnun.

**Hof 144676 210 - 31**

Sérheiti: Krókagarðsmýri

Hlutverk: Áveita

Tegund: Mannvirki

Ástand: Ómetið

**Staðhættir**

Norðan Hofsmela er allstórt svæði sem í raun er framburðarland úr Meladal. Það heitir Grund. Neðan hennar og að Vatnsdalsá voru flæði- og áveituhólf. Stykkinn voru 5 og heita Syðstastykki, Litlastykki, Stórutjarnarsvæði og Miðstykki.

**Heimildaskrá**

Örnefnskráning fyrir Hof, Áshreppi, Austur-Húnavatnssýslu. Örnefnastofnun.

**Hof 144676 210 – 32**

Sérheiti: Geitagjá

Hlutverk: Landamerki

Tegund: Náttúruminjar

Ástand: Ómetið

**Staðhættir**

Inn eftir og ofan vegar á merkjalínu er merkjasteinn í Geitagjá., en hún er í miklum hömrum í fjallsbrúninni.

**Heimildaskrá**

Örnefnskráning fyrir Hof, Áshreppi, Austur-Húnavatnssýslu. Örnefnastofnun.

**Hof 144676 210 - 33**

Sérheiti: Merkjasteinn

Hlutverk: Landamerki

Tegund: Náttúruminjar

Ástand: Ómetið

**Staðhættir**

Landið ofan Breiðar er framhrun úr klettum og heitir Stórugrjót. Í þeim eru margir hússtórir steinar. Merkjasteinn er nyrst í þessum grjótum og hefur hann klofnað í tvennt.

**Heimildaskrá**

Örnefnskráning fyrir Hof, Áshreppi, Austur-Húnavatnssýslu. Örnefnastofnun.

**Hof 144676 210 - 34**

Sérheiti: Húsatóftalaksi

Hlutverk: Beitarhús

Tegund: Tóft

Ástand: Ómetið

**Staðhættir**

Milli Skriðulækjar og Stóra-Melalækjar er Skriðulaski, hallandi fjallshlíð, þó ekki brött. Sunnan Skriðulækjar er Húsatóftalaski. Þar hafa verið beitarhús og sjást tóftir þeirra.

**Heimildaskrá**

Örnefnskráning fyrir Hof, Áshreppi, Austur-Húnavatnssýslu. Örnefnastofnun.

**Hof 144676 210 - 35**

Sérheiti: Sneiðingar

Hlutverk: Fjargata

Tegund: Gata

Ástand: Ómetið

**Staðhættir**

Norðan Grjótárgils eru sniðgötur upp klettahjalla. Þær heita Sneiðingar.

**Aðrar upplýsingar**

Upp Sneiðinga voru ærnar reknar þegar fært var frá, en kvíaám var beitt upp á fjallið.

**Heimildaskrá**

Örnefnskráning fyrir Hof, Áshreppi, Austur-Húnavatnssýslu. Örnefnastofnun.

**Hof 144676 210 - 36**

Sérheiti: Ingimundarpallar

Hlutverk: Örnefni

Tegund: Örnefni

Ástand: Ómetið

### **Staðhættir**

Ingimundarpallar eru norðan við Brattafjallið, þar eru grasbollar eða hvilftir með litlum klettabeltum. Að neðan ná þeir út fyrir Húsatóftalaska þar spretturllmreyr.

### **Heimildaskrá**

Örnefnskráning fyrir Hof, Áshreppi, Austur-Húnavatnssýslu. Örnefnastofnun.

### **Hof 144676 210 - 37**

Sérheiti: Einbúi

Hlutverk: Örnefni

Tegund: Náttúruminjar

Ástand: Ómetið

### **Staðhættir**

Einbúi, er einstakur klettur, suður og upp undan Ingimundarpöllum.

### **Heimildaskrá**

Örnefnskráning fyrir Hof, Áshreppi, Austur-Húnavatnssýslu. Örnefnastofnun.

## 5 Fornleifaskráning fyrir Kötlustaði - 144688-209

### **Saga**

Í Jarðabókin frá 1706 segir Kötlustaði gamalt afbýli frá Hofi og að svo hafi sennilega verið alla tíð. Þar mátti fódra 3 nautgripi, hálf hundrað sauðfjár og fimm hross. Leigur voru greiddar í smjöri.

Í Djáknaannál er greint frá því að árið 1771 hafi Ólafur Stefánsson amtmaður gefið fátækum ekkjum og föðurlausum börnum í Skagastrandarhreppi nokkrar jarðir í Vatnsdal. Þar á meðal voru Kötlustaðir.<sup>24</sup>

Kötlustaðir fóru í eyði árið 1934 og voru sameinaðir Hofi árið síðar.<sup>25</sup>

### **Náttúrufar og jarðabætur**

Árið 1706 var jörðin smá og átti litla möguleika. Hagar voru takmarkaðir og hlunnindi engin.<sup>26</sup>

### **Aðrar upplýsingar**

Í þjóðsögum Jóns Árnasonar (Bls. 594) er sagt frá Ámunda galdramanni á Kötlustöðum í Vatnsdal, sem vissi lítið um kunnáttu sína en var að hrekkja fólk og hræða. Svo sem með því að bjóða því far á göngustaf sínum og þeytast svo af stað með það svo það varð dauðhrætt og lá við yfirlíði. Af Jóns völdum varð úti sauðamaður á veginum fyrir Axlir á milli Vatnsdals og Svínadals og gekk aftur. Þar þótti síðan vandratað í myrkri og kafaldi af völdum draugsins. Endaði það með því að nágrannar hans fengi Jón galdramann frá Hellu á Árskógsströnd til að koma honum fyrir kattarnef og tókst honum það með því að senda gjörningaflugu til Ámunda sem ekki varðist fluguna sem skreið inn í kjötbitann

<sup>24</sup> Annálar 1400-1800. Sjötta bindi, 1987. Bls. 168.

<sup>25</sup> Vigdís Ágústsdóttir Hofi í Vatnsdal.

<sup>26</sup> Árni Magnússon og Páll Vídalín, 1926. Bls. 207.

sem konan skammtaði honum. Gein Ámundi yfir kjötbitanum svo flugan komst ofan í hann og drap hann.<sup>27</sup>

### **Kötlustaðir 144688 209 - 1**

Sérheiti: Kötlustaðir

Hlutverk: Bæjarhóll

Tegund: Heimild

Ástand: Ómetið

Horfin: Já

Hættumat: Lítil hætta.

#### **Staðhættir**

Um 120 m vestan við veginn um Kötlustaðaskriður við skurðhorn í brekkufætinum eru tóftir Kötlustaðabæjarins. Búið er að slétta yfir sjálft bæjarstæðið.

#### **Lýsing**

Fá ummerki eru um bæinn annað en þéttari gróður á þónokkru svæði. Allt er á kafi í grasi.

#### **Heimildaskrá**

Vettvangskönnun 23.07.03.

Vigdís Ágústsdóttir á Hofi í Vatnsdal.



### **Kötlustaðir 144688 209 - 3**

Sérheiti: Smiðjan

Hlutverk: Smiðja

Tegund: Heimild

Ástand: Ómetið

#### **Staðhættir**

Ekki er vitað fyrir víst hvar smiðjan stóð.

#### **Heimildaskrá**

Túnakort frá 1918.

### **Kötlustaðir 144688 209 - 2**

Sérheiti: Fjósið

Hlutverk: Fjós

Tegund: Heimild

Ástand: Ómetið

Horfin: Já

Mótvægisáðgerðir: Varast skal jarðvegrask eða umferð þungavinnuvéla vestan vegar á þessu svæði.



<sup>27</sup> Jón Árnason, 1862. Íslenskar þjóðsögur og ævintýri. Fyrsta bindi. Bls. 594.

### Staðhættir

Um 25 metra vestan við veginn um Kötlustaðskriður eru tóftarbot þar sem fjósið á Kötlustöðum stóð uppi í skriðunun um 50-70 metra austsuðaustan við bæinn.

### Heimildaskrá

Vettvangskönnun 23.07.03.

Vigdís Ágústsdóttir á Hofi í Vatnsdal.

### Kötlustaðir 144688 209 - 3

Sérheiti: Hesthúsið

Hlutverk: Hesthús og hlaða

Tegund: Tóft og gerði

Ástand: Ómetið

Horfin: Að mestu

### Staðhættir

Hesthúsið er sunnarlega á Kötlustaðamelnum þar sem gamli vegurinn liggur niður af honum.

### Lýsing

Enn sér móta fyrir tóftum og virðast um fleiri en eitt hús og hlöðu að ræða.

### Heimildaskrá

Vettvangskönnun 23.07.03.

Vigdís Ágústsdóttir á Hofi í Vatnsdal.



ss/2003/Kötlustaðir-hesthús á gilbarmi

### Kötlustaðir 144688 209 - 4

Sérheiti: Gamli vegurinn

Hlutverk: Vegur

Tegund: Gata

Ástand: Ómetið

Horfin: Nei

### Staðhættir

Gamli vegurinn liggur í sneiðingi suður af Kötlustaðamelnum og niður að ánni.

### Lýsing

Það sést vel móta fyrir veginum þar sem hann sker brekkurnar austan í melnum. Kantar eru að hluta upphlaðnir.

### Heimildaskrá

Vettvangskönnun 23.07.03.

Vigdís Ágústsdóttir á Hofi í Vatnsdal.



ss/2003/Kötlustaðir-gamli vegurinn á sneiðingnum frá hesthúsunum

### Kötlustaðir 144688 209 - 5

Sérheiti: Ræsi

Hlutverk: Brú

Tegund: Vegur  
Ástand: Ómetið  
Horfin: Nei  
Hættumat: Engin hætta

### **Staðhættir**

Neðarlega í brekkunum austan í Kötlustaðamelnum á gamla veginum er fallega upphlaðið ræsi, sem bóndinn á Kötlustöðum hlóð öðru hvor megin aldamótanna 1900.

### **Heimildaskrá**

Vettvangskönnun 23.07.03.  
Vigdís Ágústsdóttir á Hofi í Vatnsdal.

### **Niðurstöður**

Ljóst er að gæta þarf vel að nokkrum minjum við vegaf framkvæmdirnar. Það á sérstaklega við um Selið nr.1 sem er nyrst í Hvammslandi og Löngubrú nr. 2 - 4, sem er gamli vegurinn við Urðarskriðurnar í Hvammslandi þar sunnan við. Aðrir minjastaðir nálægt veglínunni eru ekki í hættu nema farið sé ógætilega, sjá nánar um hættumat á minjum nr. 5 – 12. Minjalega séð eru Gróustaðir nr. 13 og 14 í landi Hofs viðkæmasti staðurinn. Þar er ekki gert ráð fyrir að færa veginn og umfram allt er nauðynlegt að raska ekki jarðvegi við veginn. Ástæða er til að benda sérstaklega á rúst nr. 14 sem er í vegkantinum. Engin ástæða er til að ætla að minjar við veglínuna verði fyrir skemmdum ef varlega er farið.

### **Heimildir**

#### **Munnlegar heimildir og vettvangskannanir**

Kristín Lárusdóttir Bakka í Vatnsdal, f. 05.12.1931.  
Vigdís Ágústsdóttir Hofi í Vatnsdal, f.19.11.28.  
Vettvangskönnun 23.og 24. júlí 2003.

#### **Ritaðar heimildir**

Annálar 1400-1800. 1. bindi, 1922-1927. Reykjavík.  
Árni Magnússon og Páll Vidalín, 1926. *Jarðabók, Húnavatnssýsla*. Áttunda bindi.  
*Húnaþing II*, 1975-1978. Reykjavík.  
*Íslendinga sögur*. Fyrsta bindi. Landssaga og Landnám, 1946. Reykjavík.  
*Íslenskt fornbréfasafn Diplomatarium Islandicum I-XVI*, 1857-1972. Kaupmannahöfn og Reykjavík.  
Jón Árnason, 1862. *Íslenskar þjóðsögur og ævintýri*. Fyrsta bindi. Leipzig.  
Jón Eypórsson, 1964. *Árbók Ferðafélags Íslands. Austur-Húnavatnssýsla*. Reykjavík.  
Kristján Eldjárn, 2000, *Kuml og haugfé*. Reykjavík.  
Páll V. Kolka, 1950. *Föðurtún*. Reykjavík.  
Sædís Gunnarsdóttir, 2001. *Menningarminjar í Austur-Húnavatnssýslu. Svæðisskráning*.  
Fornleifastofnun Íslands Reykjavík.  
*Sturlunga saga II*, 1946. Reykjavík.  
*Túnakort*. Hvammur í Vatnsdal 1918. Þjóðskjalasafn Íslands.  
*Örnefnskráning fyrir Bakka, Áshreppi, Austur-Húnavatnssýslu*. Örnefnastofnun.  
*Örnefnskráning fyrir Eyjólfstaði, Áshreppi, Austur-Húnavatnssýslu*. Örnefnastofnun.  
*Örnefnskráning fyrir Hof, Áshreppi, Austur-Húnavatnssýslu*. Örnefnastofnun.  
*Örnefnskráning fyrir Hvamm, Áshreppi, Austur-Húnavatnssýslu*. Örnefnastofnun.  
**Stafrænar heimildir**  
*Íslendinga sögur*. Orðstöðulykill og texti. Vatnsdæla saga kafli 36. Geisladiskur, 2 útg. 1998.  
*Sarpur*. Alm. munaskrá. Þjms. – Þjóðminjasafn Íslands.