

Athugun á fornleifum á Svalbarðseyri

**vegna deiliskipulags í landi Meðalheims
í Svalbarðsstrandarhreppi.**



Katrín Gunnarsdóttir fornleifafræðingur MA.

Nóvember 2016

Akureyri 30. nóvember 2016

Fornleifaskráning í landi Meðalheims, Svalbarðsstrandarhreppi.

Katrín Gunnarsdóttir fornleifafræðingur MA gerði vettvangsskoðun vegna deiliskipulags lóðar úr landi Meðalheims, landnúmer 189283. Með í vettvangsskoðuninni var Eiríkur H. Hauksson sveitarstjóri Svabardísstrandarhrepps sem hafði óskað eftir því fyrir hönd Svalbarðsstrandarhrepps eiganda landsins, að það yrði skoðað með tilliti til fornleifa sem gætu verið að finna á þessu afmarkaða svæði. Vettvangsskoðun var gerð 24. október 2016.

Deiliskipulag svæðisins er unnið af Teiknistofu Arkitekta Gylfa Guðjónssonar og félaga ehf. Arkitektar FAÍ.

Í DEILISKIPULAGSLÝSINGU SVÆÐISINS SEGIR SVO:

SKIPULAGSSVÆÐI OG STAÐHÆTTIR

Skipulagssvæðið er um 14,9 ha. Innan skipulagsmarka er annars vegar íbúðarsvæði og hins vegar svæði fyrir verslun og þjónustu eftst og næst þjóðvegi. Það er að hluta skilgreint sem blönduð landnotkun með íbúðarbyggð. Í austri nær svæðið að helgunarsvæði þjóðveggar, til suðurs að aðkomuvegi, íþróttasvæði og farvegi Valsár, til vesturs að brekkurót og til norðurs að landamerkjagirðingu.

Skipulagssvæðið er á ræktuðu túni, án einkenna eða sérkenna í landslagi eða gróðurfari. Landhalli er um 1:10 á stórum hluta svæðisins, á nokkrum stöðum um 1:8, en neðst í túninu er hallinn um 1:4 niður í brekkurætur. Sunnan svæðisins er lækjarskorningur sem verður hluti útivistarsvæðis.

Svæðið er þægilegt byggingarland með hæfilegum halla mót vest-suðvestri, snýr vel við síðdegissól og með fallegu útsýni. Tiltölulega opið er mót norðri en hæðarbrún lokar þó útsýni til norðurs að mestu. Góðir útivistarmöguleikar eru í næsta nágrenni, bæði á íþróttasvæði og skólalóð, við Valsá og niðri í fjöru á Eyrinni og þar norður af. Fullbyggt mun svæðið loka byggðarhring utan um skóla og íþróttavöll, sem verða þar með í miðju þorpínu.

Heimildir:

Heimildarmaður: Að sögn heimildarmanns var ofanefnt deiliskipulagssvæði að mestu óhreyft land fram til ársins 1960 og þá að mestu þakið þúfum með smá túnblettum inn á milli þar sem hægt var að koma því við. Landið liggur í halla til vesturs niður að sjónum og er nokkuð mýrlent. En um 1970 eru grafnir skurðir til uppþurrkunar í túninu, en að öðru leyti er það nokkuð slétt yfirferðar fyrir

utan að vera nokkuð bratt. Við sléttun túnsins hafa á einstaka stað verið skildir eftir smá grjóthólar, en þeir eru nú grasivaxnir og sina hylur grjótið að mestu.

Fornleifaskráning var gerð í Svalbarðsstrandarhreppi 2005:

Fornleifar í Svalbarðsstrandarhreppi

Sædís Gunnarsdóttir

2005 Fornleifastofnun Íslands

FS279-04181

Reykjavík 2005

Eins og kemur fram í sögulegum heimildum fornleifaskráningarinnar 2005 hefur **Meðalheimur** verið eyðihjáleiga Svalbarðs, í eyði síðan 1703. Í byggð 1847. Um 1900 voru jarðirnar **Meðalheimur** og **Tunga** sameinaðar og heita nú einu nafni **Meðalheimur**. Árið 1930 byggði Jón Laxdal frá Tungu uppi á hinum gömlu bæjarrústum, og taldist þá land jarðarinnar helmingur af sameiginlegu landi jarðanna Meðalheims og Tungu.

Samkvæmt sögulegum heimildum þeirrar skráningar segir :

SP-011 Meðalheimur

10 hdr 1712, eyðihjáleiga Svalbarðs, í eyði síðan 1703. Í byggð 1847. “Um 1900 var jörðin sameinuð Tungu. Árið 1930 byggði Jón Laxdal frá Tungu upp á hinum gömlu bæjarrústum, og taldist þá land jarðarinnar helmingur af sameiginlegu landi jarðanna Meðalheims og Tungu.” BBSÞ 1986, 33. Ekkert túnakort er til af jörðinni, sjá kort af Tungu SP-012.¹”

Skráðar fornleifar í landi Meðalheima 2005: SP-011:001 - SP-011:005-Samtals 5.

SP-012 Tunga

20 hdr. 1712, Svalbarðskirkjueign. 1390: Í afsalsbréfi fyrir Svalbarði fylgdi bæði Tunga og Breiðabólstaður. (DI III, 452-453) 17.8.1451: “Biorn Sæmundsson gaf Sigurde Biornssyne syne sijnum jordina tungu er liggur ä Svalbardsstrond til fullrar eignar j suo mata at adur nefndur Sigurdur skillde suara kyrkiunne ä Svalbarde .xxc. nema offtnefndur Sigurdur villde ecki leysa til sin adur greinda jord tungu. þa skilldi hun vera æfinlig eign kyrkiunnar ä Svalbarde (DI V 84) Árið 1461 var Tunga metin á 20 hundruð var þá jörðin send kirkjunni. (DI V 299-301) Árið 1471 greiðir Sigurður Björnsson Ólafi biskupi á Hólum Tungu fyrir 20 hdr. (DI V, 635). 1559: Páll Jónsson semur við föður sinn og bróður um jarðirnar Svalbarð, Breiðabólstað og Tungu, ásamt Dálksstöðum og hálfri Garðsvík.

(DI XIII, 414-415) 1563: “Færir Jón Magnússon Sigurði syni sínum Svalbarð til eignar með Tungu og Breiðabólstað (20 hundruð hvor jörð). (DI XIV, 127-128). 1712 er talið að til forna hafi verið byggð á Sjávargerði sem og á Tungustekk

¹ Fornleifaskráning 2005, bls.74.

neðri og efri. Ásgarður byggður úr Tungulandi árið 1925, Helgafell byggt í Tungulandi 1925 í eyði síðan 1978, Eyrarbakki byggður í Tungulandi 1904, í eyði síðan 1937, Túnsberg I byggt á 1/3 af Tungulandi. Túnsberg II byggt á landi Túnsbergs I árið 1982.

1712: “Útigangur í betra lagi og bregðast sjaldan í meðalárum fyrir roskið fje og hesta, en lömb þurfa mestan part fóður. Torfrista og stúnga næg. Elt er taði undan kvikfje. Fjalldrparif mjög lítið. Grastekja mjög lítil. Silungsveiði í sjónum við sama kost sem áður segir um Svalbarð, nema hvað fjaran er minni. Selveiði hefur að fornu verið að góðu gagni, hún hefur nú brugðist í fjörutíu ár. Rekavon nokkur, hepnast þó sjaldan til stórra gagnsmuna. Túnið er harðlent, og visnar taðan oft til skaða í þessum. Engið er mjög snögglent og sprettur lítt. Úthagarnir eru í betra lagi. Hætt er kvikfje fyrir Valsá og slæmu afætufeni.” (JÁM XI, 12). 1917: 9,57 ha. (5/6 sléttað) garðar 1120 m². 1986: Bærinn norðan Valsár, upp við brekkurnar, og land til heiðar og niður til sjávar.” (BBSÞ 1986, 36).²

Skráðar fornleifar 2005 í landi Tungu SP-012-001- 012-28- Samtals 28.

Eins og segir í heimildunum um Tungu frá 1563: “Færir Jón Magnússon Sigurði syni sínum Svalbarð til eignar með Tungu og Breiðabólstað (20 hundruð hvor jörð). (DI XIV, 127-128). 1712 er talið að til forna hafi verið byggð á **Sjávargerði** sem og á Tungustekki neðri og efri. Ásgarður byggður úr Tungulandi árið 1925, Helgafell byggt í Tungulandi 1925 í eyði síðan 1978, **Eyrarbakki byggður í Tungulandi 1904, í eyði síðan 1937**, Túnsberg I byggt á 1/3 af Tungulandi. Túnsberg II byggt á landi Túnsbergs I árið 1982.

Í fornleifaskráningunni er heimild um býlið Eyrarbakka. En ekki er hægt að staðsetja það í landinu vegna skorts á heimildum um staðsetningu þess. En í fornleifaskráningunni segir um býlið:

SP-012:014 Eyrarbakki heimild um býli 65°44.408N 18°05.262V

“Árið 1902 var byggt býli upp frá botni Tunguvíkurinnar, sem næst því sem Sjávargerði [027] var til forna. ... Árið 1905 fluttu þangað Gunnlaugur smiður Sigurðsson og Þuríður Bjarnadóttir. ... Þau höfðu ræktað hér um fimm dagsláttu tún, er þau fluttu héðan 1928,” segir í Svalbarðsstrandarbók. Þar sem gamli bærinn var á Eyrarbakka er nú sléttað tún. Sveinberg Laxdal man eftir tóftum þar um mitt túnið fyrir 1960. Á þessu svæði er rennislétt tún. Gamla bæjarstæðið er nú í landi Meðalheims, en var í landi Tungu. Til er túnakort af Eyrarbakka, túnið var 0, 89 ha. allt sléttað, garðar 230 m². ásamt bænum og einu húsi beint vestur af bæjarhúsinu. Sveinberg Laxdal heimildarmaður skrásetjara man eftir þó nokkrum túngarði umhverfis býlið en hanner nú með öllu horfinn.

Hættumat: hætta, vegna ábúðar

Heimildir: SSB, 68-69.³

² Fornleifaskráning 2005. Bls. 75-76.

Í skráningunni er einnig bæjarstæðið Sjávargerði, þar sem síðar hafi orðið Eyrarbakki, en í skráningunni segir:

SP-012:027 Sjávargerði bæjarstæði býli 65°44.908N 18°05.259V

1707: “Sioargerde kallast forn girðing hjer í landinu skamt frá sjónum, og er í tali, að þar hafi í fyrndinni bygð verið, so sem líklgt sýnist að girðinga og tófta leifum,” segir í Jarðabók Árna og Páls.

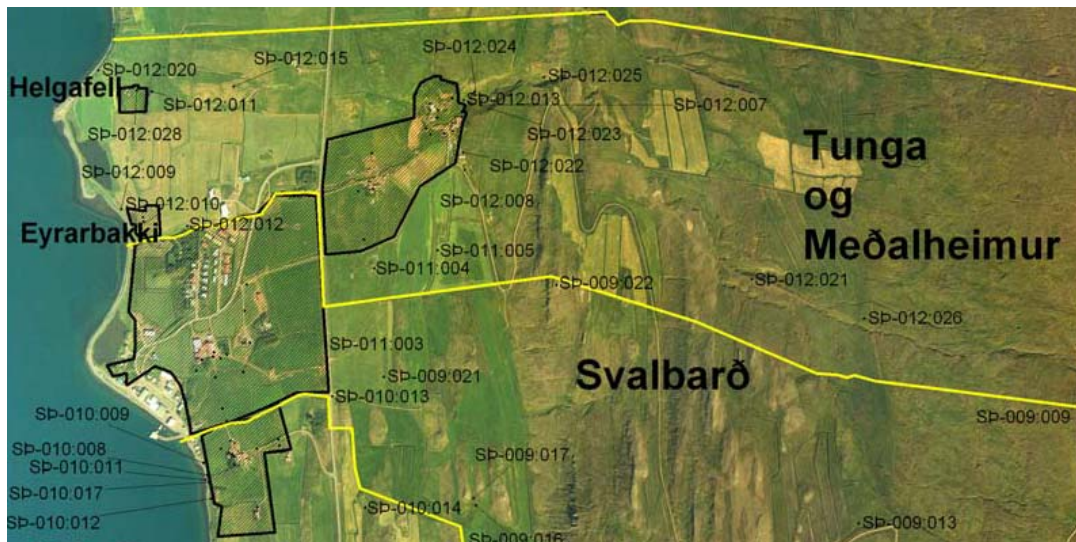
“Ofan við eyrina er Tungutjörn og upp af víkinni er Eyrarbakki. Þar hét áður Sjávargerði ...,” segir í örnefnalýsingu.

Ekkert vitað um staðsetningu og svæðið er allt ræktað tún.

Hættumat: hætta, vegna ábúðar

Heimildir:JÁM XI, 12.; Ö-Svalbarðsstrandarhreppur, 28⁴

Í áður nefndri fornleifaskráningu frá 2005, eru gefin upp gps staðsetning fyrir Eyrarbakka(**SP-012:014**) og Sjávargerði (**SP-012:027**) með því að reikna þessi gps hnit yfir í Ísnet, er staðsetningin langt út fyrir deiliskipulagsmörkin svo gps staðsetningin getur ekki talist áreiðanleg heimild um hvar Eyrarbakki hefur staðið. Það sem eftir stendur er örnefnalýsing sem segir svo: **Ofan við eyrina er Tungutjörn og upp af víkinni er Eyrarbakki. Þar hét áður Sjávargerði ...,”** segir í örnefnalýsingu. Örnefnalýsingin gefur heldur ekki nákvæma staðsetningu fyrir Eyrarbakka Á loftmynd í fornleifskráninguna 2005 hefur Eyrarbakki verið afmarkaður reitur í landinu að norðanverðu upp af víkinni milli tjarnana sem liggja að henni.



Kort. Minjakort fyrir Mógil, Svalbarð, Tungu og Meðalheim. Fornleifaskráning 2005. bls. 63.

Á Teiknistofu Arkitekta Gylfa Guðjónssonar og félagi ehf. Arkitektar FAÍ.L. hefur Lilja Filippusdóttir landslagsarkitekt útfært reitinn nánar á loftmynd og fellt hann inn í mörk skipulagstillögunnar. Þá er hægt að taka tillit til þessa reits

³ Fornleifaskráning 2005. Bls. 77

⁴ Fornleifaskráning 2005. Bls. 81.

vegna fyrirhugaðs deiliskipulags og gæta varúðar vegna hugsanlegs jarðrasks sem gæti orðið á reitnum og nánasta umhverfi hans.



Útlínur svæðis sem sýnir hugsanlega staðsetningu Eyrarbakka (rautt) felldar inn í útlínur skipulagstillögunnar (svart).

Niðurstöður:

Engar beinar heimildir eru um fornleifar á deiliskipulagssvæðinu. En samkvæmt fornleifaskráningunni frá 2005 er getið um að land Meðalheima og Tungu hafi verið sameinuð í eina jörð um 1900. Um 1712 er talið að til forna hafi verið byggð í Sjávargerði, sem hefur þá verið í landi Meðalheima, sem þá hefur verið í eyði síðan 1703. Það er svo 1900 að Meðalheimur og Tunga eru sameinuð í eina jörð. **Eyrarbakki** er byggður úr því landi 1904 og fer í eyði 1937.

Við vettvangsskoðun ásamt heimildarmanni kom ekkert í ljós sem benti til að minjar væri þar að finna, en landið fór gegnum túnasléttun um 1960.

Samantekt á niðurstöðum:

Fyrirhugað deiliskipulagssvæði var skoðað 24/10 2016 ásamt heimildarmanni. Við þá yfirferð kom ekkert í ljós sem benti til að fornleifar væru þar og ekki verið skráðar við fornleifaskráninguna 2005. Túnið sem skipulagssvæðið er áætlað á var sléttað 1960 og er því slétt yfirferðar í nokkrum halla, og var nokkuð mýrlent, en um 1970 eru grafnir skurðir til uppþurrkunar í túninu. Við sléttun túnsins hafa á einstaka stað verið skildir eftir smá grjóthólar, en þeir eru nú grasivaxnir og sina hylur grjótið að mestu.

Það ber þó að hafa í huga *Sjávargerði sem var bæjarstæði/ býli samkvæmt heimildum 1707. En í örnefnalýsingu segir: “Ofan við eyrina er Tungutjörn og upp af víkinni er Eyrarbakki. Þar hét áður Sjávargerði.”*

En Eyrarbakki var býli frá 1905-1937.

Á loftmynd í fornleifskráninguna 2005 hefur Eyrarbakki verið afmarkaður reitur í landinu að norðanverðu upp af víkinni milli tjarnana sem liggja að henni. Við fyrirhugað deiliskipulag og hugsanlegs jarðraskis sem gætu orðið á reitnum og nánasta umhverfi hans þarf að hafa í huga að þarna gætu leynst minjar undir sverði.

Hafa ber í huga ákvæði laga um Menningarminjar um áður óþekktar fornleifar með tilvísun í VI. KAFLA, Verndun og varðveisla fornminja. 24 grein segir svo:

“Áður ókunnar fornminjar.

Finnist fornminjar sem áður voru ókunnar, t.d. undir yfirborði jarðar, sjávar, vatns eða í jökli, skal skýra Minjastofnun Íslands frá fundinum svo fljótt sem unnt er. Sama skylda hvílir á landeiganda og ábúanda er þeir fá vitneskju um fundinn.

Ef fornminjar sem áður voru ókunnar finnast við framkvæmd verks skal sá sem fyrir því stendur stöðva framkvæmd án tafar. Skal Minjastofnun Íslands láta framkvæma vettvangskonun umsvifalaust svo skera megi úr um eðli og umfang fundarins. Stofnuninni er skylt að ákveða svo fljótt sem auðið er hvort verki megi fram halda og með hvaða skilmálum. Óheimilt er að halda framkvæmdum áfram nema með skriflegu leyfi Minjastofnunar Íslands.

Minjastofnun Íslands er heimilt að stöðva framkvæmdir í allt að fimm virka daga meðan rannsókn fer fram hafi stofnunin rökstuddan grun um að fornminjar muni skaðast vegna framkvæmda. Verði ekki orðið við fyrirmælum stofnunarinnar um stöðvun framkvæmda er henni heimilt að leita atbeina lögreglu ef með þarf til að framfylgja þeim og beita dagsektum í því skyni, sbr. 55. gr.”⁵

⁵ Heimasíða Alþingis .Menningarminjar *Þingskjal 1610, 140. löggjafarþing 316. mál: menningarminjar (heildarlög).*

Heimildir:

Heimasíða Alþingis: Menningarminjar *Þingskjal 1610, 140. löggjafarþing* [316.mál](#): menningarminjar (heildarlög). 2013.

Sædís Gunnarsdóttir 2005: *Fornleifar í Svalbarðsstrandarhreppi*.

Fornleifastofnun Íslands FS279-04181 Reykjavík 2005.

Teiknistofu Arkitekta Gylfa Guðjónssonar og félaga ehf. Arkitektar FAÍ.L.

Heimildarmaður:

Eiríkur H. Hauksson sveitarstjóri Svabardísstrandarhrepps (2016).

Forsíðumynd: Horft til vesturs yfir fyrirhugað skipulagssvæði túnsins.

Ljósmynd: Katrín Gunnarsdóttir 24/10 2016.